

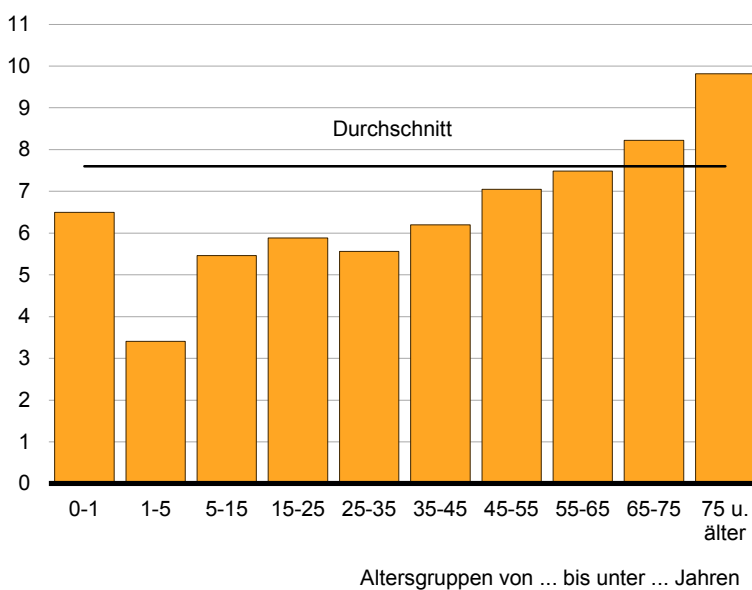
Statistischer Bericht

A IV 3 – j / 14

Krankenhäuser im Land Berlin 2014 Teil II Diagnosen der Krankenhauspatienten

Durchschnittliche Verweildauer der vollstationär behandelten Patienten in Krankenhäusern im Land Berlin 2014 nach Altersgruppen

Verweildauer in Tagen



Impressum

Statistischer Bericht
A IV 3 – j / 14

Erscheinungsfolge: jährlich
Erschienen im **Dezember 2015**

Herausgeber

Amt für Statistik Berlin-Brandenburg
Behlertstraße 3a
14467 Potsdam
info@statistik-bbb.de
www.statistik-berlin-brandenburg.de

Tel. 0331 8173 - 1777
Fax 030 9028 - 4091

Zeichenerklärung

- 0 weniger als die Hälfte von 1
in der letzten besetzten Stelle,
jedoch mehr als nichts
- nichts vorhanden
- ... Angabe fällt später an
- () Aussagewert ist eingeschränkt
- / Zahlenwert nicht sicher genug
- Zahlenwert unbekannt oder
geheim zu halten
- x Tabellenfach gesperrt
- p vorläufige Zahl
- r berichtigte Zahl
- s geschätzte Zahl

Amt für Statistik Berlin-Brandenburg,
Potsdam, 2015



Dieses Werk ist unter einer Creative Commons Lizenz
vom Typ Namensnennung 3.0 Deutschland zugänglich.
Um eine Kopie dieser Lizenz einzusehen, konsultieren Sie
<http://creativecommons.org/licenses/by/3.0/de/>

Inhaltsverzeichnis

	Seite
Vorbemerkungen	4
Grafiken	
1 Vollstationäre Behandlungsfälle 2009 bis 2014	7
Tabellen	
Aus Berliner Krankenhäusern entlassene vollstationäre Behandlungsfälle	
1 2009 bis 2014 - ausgewählte Ergebnisse -	6
2 2009 bis 2014 nach Wohnbezirken	7
3.1 2009 bis 2014 nach Diagnosekapiteln - insgesamt -	8
3.2 2009 bis 2014 nach Diagnosekapiteln - weiblich -	9
4.1 2014 nach Diagnosekapiteln und Wohnort der Patienten/-innen - insgesamt -	10
4.2 2014 nach Diagnosekapiteln und Wohnort der Patientinnen - weiblich -	11
5.1 2014 nach ausgewählten Diagnosen (Europäische Kurzliste), Geschlecht und Altersgruppen der Patienten/-innen - insgesamt	12
5.2 2014 nach ausgewählten Diagnosen (Europäische Kurzliste), Geschlecht und Altersgruppen der Patienten/-innen - weiblich	14
6 2014 nach der Rangfolge der 35 häufigsten Diagnosegruppen, Art der Behandlung sowie durchschnittliche Verweildauer	16
7 2014 nach Fachabteilungen, Geschlecht, Verweildauer, belegten Betten und Durchschnittsalter der Patienten/-innen	17
Krankenhäuser in Berlin	18

Vorbemerkungen

Allgemeine Angaben zur Statistik

In dem vorliegenden Bericht werden Ergebnisse aus der Erhebung zu den „Diagnosen der Krankenhauspatienten“ veröffentlicht. Bei der Krankenhausdiagnosestatistik handelt es sich um eine jährliche Vollerhebung von Patientinnen und Patienten, die im Berichtsjahr aus der vollstationären Behandlung eines Krankenhauses entlassen wurden. Auskunftspflichtig sind alle Krankenhäuser des Landes (Anlage 1) nach § 1 Abs. 3 Nr. 1 KHStatV.

Rechtsgrundlage

Verordnung über die Bundesstatistik für Krankenhäuser – Krankenhausstatistik-Verordnung (KHStatV) vom 10. April 1990 (BGBl. I S. 730), zuletzt geändert durch Artikel 4b des Gesetzes vom 17. März 2009 (BGBl. I S. 534, 548), in Verbindung mit dem Bundesstatistikgesetz (BStatG) vom 7. Januar 1987 (BGBl. I S. 462, 565), zuletzt geändert durch Artikel 13 des Gesetzes vom 25. Juli 2013 (BGBl. I S. 2749).

Grundlage für die Erhebung der Diagnosedaten sind die Angaben zu § 3 Nr. 14 KHStatV.

Geheimhaltung und Datenschutz

Die erhobenen Einzelangaben werden in anonymisierter Form an das Amt für Statistik Berlin-Brandenburg übermittelt. Für die elektronische Übertragung wird ein Verfahren genutzt, das eine geschützte Übertragung gewährleistet. Die erhobenen Einzelangaben werden nach § 16 BStatG geheim gehalten.

Zweck und Ziele der Statistik

In der Diagnosestatistik werden die Hauptdiagnosen der Krankenhauspatientinnen und –patienten (Fälle) nach soziodemographischen Merkmalen erfragt.

Die Ergebnisse bilden die statistische Basis für viele gesundheitspolitische Entscheidungen des Bundes und der Länder und dienen den an der Krankenhausfinanzierung beteiligten Institutionen als Planungsgrundlage. Die Diagnosen der Krankenhauspatienten fließen in die Gesundheitsberichterstattung auf regionaler, nationaler sowie internationaler Ebene ein.

Zu den Hauptnutzern zählen neben den zuständigen obersten Bundes- und Landesbehörden weitere nationale und internationale Organisationen, Wissenschaft und Forschung, Medien sowie die Öffentlichkeit.

Genauigkeit

Eine Untererfassung in Bezug auf Einrichtungen, die innerhalb des Berichtsjahres oder zwischen Erhebungsstichtag und Meldetermin öffnen oder schließen ist möglich.

Methodische Hinweise

Einige Merkmale der Diagnosen der Krankenhauspatienten werden auch in den Grunddaten der Krankenhäuser erfasst. Zum Teil werden diese unterschiedlich berechnet. Dies betrifft z.B. die Merkmale Fallzahl und die Berechnungs- und Belegungstage. Als Folge davon weicht die durchschnittliche Verweildauer beider Erhebungen ebenfalls voneinander ab.

Seit dem Erhebungsjahr 2004 werden die gesunden Neugeborenen in der Diagnosestatistik (Z38) erhoben. Aus Gründen der Vergleichbarkeit der Diagnosen mit vorangegangenen Jahren sowie mit den Grunddaten und dem Kostennachweis je Behandlungsfall wurden im vorliegenden Bericht die gesunden Neugeborenen im Tabellenteil separat unter „außerdem“ ausgewiesen.

Definitionen

• Alter

Als Alter der Patienten und Patientinnen wird das zum Tag der Aufnahme in die Einrichtung erreichte Alter zugrunde gelegt. Im vorliegenden Bericht wird das Alter nach Altersklassen gruppiert angegeben.

• Wohnort der Patienten/-innen

Wohnort ist die Wohngemeinde der Patienten/-innen. Liegt der ständige Wohnsitz außerhalb Berlins, wird das Bundesland oder der Staat angegeben. Die tiefste regionale Gliederungsebene für die Auswertung der Diagnosedaten sind die kreisfreien Städte und Landkreise.

• Fachabteilung mit der längsten Verweildauer

Den Patienten/-innen in der Diagnosestatistik wird jeweils die Fachabteilung zugeordnet, in der sie sich während der vollstationären Behandlung am längsten aufgehalten haben, d.h. für jeden Fall wird nur eine Fachabteilung nachgewiesen.

• Fallzahl

Die Meldungen zur Diagnosestatistik beziehen sich auf alle im Laufe des Berichtsjahres entlassenen vollstationären Patienten und Patientinnen. Erfasst wird die ununterbrochene vollstationäre Behandlung in der Einrichtung, unabhängig von der Zahl der dabei durchlaufenen Fachabteilungen. Zeitpunkt für die Erfassung ist die Entlassung aus dem Krankenhaus. Wird eine Person im Jahr mehrfach vollstationär behandelt, wird für jeden Aufenthalt ein Datensatz erstellt, und der Patient oder die Patientin mehrfach als Behandlungsfall gezählt.

Die Fallzahlen schließen die Sterbefälle mit ein.

• Sterbefall

Um einen Sterbefall handelt es sich, wenn der bzw. die vollstationär behandelte Patient bzw. Patientin während des Aufenthalts in der Einrichtung verstorben ist.

• Stundenfälle innerhalb eines Tages

Als Stundenfälle werden die Patienten/-innen erfasst, die vollstationär in ein Krankenhaus aufgenommen, jedoch am gleichen Tag wieder entlassen bzw. in ein anderes Krankenhaus verlegt werden, oder am Aufnahmetag versterben. Die Stundenfälle sind in der Gesamtzahl der Patienten/-innen enthalten.

• Kurzlieger

Als Kurzlieger werden Patienten/-innen bezeichnet, die wegen einer vollstationären Behandlung mindestens eine Nacht und höchstens 3 Nächte im Krankenhaus verbracht haben. Kurzlieger haben im Wesentlichen zwei Auswirkungen auf die Statistik. Zum einen erhöhen sie die Fallzahl und senken zum anderen aufgrund ihres kurzen Krankenhausaufenthaltes die durchschnittliche Verweildauer.

• Verweildauer

Die Verweildauer der einzelnen Behandlungsfälle ergibt sich aus der Differenz zwischen den beiden Angaben Zugangsdatum in das Krankenhaus und Abgangsdatum aus dem Krankenhaus. Stundenfälle fließen mit je einem Tag in die Berechnung mit ein.

Die durchschnittliche Verweildauer gibt die Zahl der Tage an, die die Patienten/-innen durchschnittlich in stationärer Behandlung verbringen. Sie wird errechnet als Quotient aus der Summe der Verweildauern aller im Berichtsjahr entlassenen Patienten und Patientinnen und deren Anzahl.

- **Hauptdiagnose**

Als Hauptdiagnose wird die Diagnose angegeben, die laut Befund am Ende des stationären Aufenthalts als diejenige festgestellt wurde, die hauptsächlich für die Veranlassung des stationären Aufenthaltes der Patienten/-innen verantwortlich ist.

Klassifikationssysteme

Für die Hauptdiagnosen der Patientinnen und Patienten wird die ICD-10 – Internationale statistische Klassifikation der Krankheiten und verwandter Gesundheitsprobleme 10. Revision – verwendet, und zwar in Form der „German Modification“ in der jeweils für das Erhebungsjahr gültigen Form.

Die Ergebnisse der Diagnosestatistik werden zum einen nach den Diagnosekapiteln nach ICD-10 und zum anderen nach der europäischen Kurzliste veröffentlicht.

- **ICD**

Die Abkürzung ICD steht für "International Statistical Classification of Diseases and Related Health Problems". Die Ziffer 10 bezeichnet deren 10. Revision. Diese Klassifikation wurde von der Weltgesundheitsorganisation (WHO) herausgegeben und wird weltweit eingesetzt. Die deutschsprachige Ausgabe wurde vom Deutschen Institut für Medizinische Dokumentation und Information (DIMDI) erstellt. In der ambulanten und stationären Versorgung werden Diagnosen seit dem 1. Januar 2000 nach der ICD-10 verschlüsselt. Die vierstellige ausführliche Systematik der ICD umfasst mehr als 8.000 Diagnoseschlüssel, die zu 238 Gruppen und diese wiederum zu 22 Kapiteln zusammengefasst sind. Erkrankungen werden in 19 Kapiteln mit den Schlüsseln A00 bis T98 geordnet.

Das Kapitel XXI (Z00-Z99) beschreibt nichtkranke Zustände, also Faktoren, die den Gesundheitszustand beeinflussen und zur Inanspruchnahme des Gesundheitswesens führen. Hierzu gehören z.B. Personen, die wegen Vorsorgemaßnahmen wie Impfung, Schwangerschaftsüberwachung oder als Organspender behandelt werden sowie gesunde Neugeborene.

Nicht ausgewiesen wird das Kapitel XX (V01-Y98) mit dem „Äußere Ursachen von Morbidität und Mortalität“ bezeichnet werden. Diese Schlüssel stellen eine Zusatzklassifikation dar.

- **Europäische Kurzliste**

Die europäische Kurzliste ist eine europaweit standardisierte Liste ausgewählter Diagnosen. Neben den 22 Diagnosekapiteln der ICD-10-Systematik enthält sie besonders bedeutsame dreistellige Einzeldiagnosen und Diagnosegruppen (z.B. Tuberkulose, Hautkrebs). Durch die Europäische Kurzliste ist es möglich, Diagnosen auch über den ICD Wechsel im Jahr 2000 zu betrachten.

1 Aus Berliner Krankenhäusern entlassene vollstationäre Behandlungsfälle¹ 2009 bis 2014
– ausgewählte Ergebnisse –

Gegenstand der Nachweisung	2009	2010	2011	2012	2013	2014
	Anzahl					
Behandlungsfälle ^{2 3}	739 413	761 207	774 522	790 261	803 038	823 572
männlich	340 475	353 354	361 009	368 870	375 987	384 722
weiblich	398 938	407 853	413 513	421 391	427 051	438 850
nach Altersgruppen in Jahren						
unter 1	17 834	18 099	18 680	18 639	18 681	19 927
1 bis unter 5	13 711	14 512	14 798	14 651	14 757	14 416
5 bis unter 10	9 329	9 527	9 720	9 767	9 780	9 908
10 bis unter 15	9 945	10 487	10 631	10 547	10 673	10 935
15 bis unter 20	16 393	15 693	15 504	16 190	16 361	17 194
20 bis unter 25	26 154	27 189	26 501	26 386	25 566	24 950
25 bis unter 30	33 683	34 940	35 259	36 755	37 872	39 442
30 bis unter 35	33 863	36 131	38 042	40 284	41 998	44 140
35 bis unter 40	32 996	32 389	32 675	33 514	34 653	36 260
40 bis unter 45	39 816	38 356	37 498	36 154	34 983	33 961
45 bis unter 50	46 961	48 710	49 473	48 832	48 232	46 151
50 bis unter 55	44 966	48 006	49 825	52 425	54 745	57 633
55 bis unter 60	51 322	52 541	52 816	53 243	53 979	55 916
60 bis unter 65	50 647	52 948	56 260	58 513	60 544	61 337
65 bis unter 70	80 598	78 235	70 481	65 323	61 304	59 322
70 bis unter 75	78 893	83 282	87 671	90 335	90 783	91 869
75 bis unter 80	56 983	62 085	67 661	74 333	80 700	87 365
80 bis unter 85	46 867	48 703	50 261	50 885	51 969	54 990
85 und älter	48 452	49 373	50 766	53 485	55 458	57 856
und zwar:						
Stundenfälle ³	17 586	17 870	17 196	17 664	19 397	23 216
Kurzlieger ⁴	292 045	306 010	319 462	330 891	340 864	355 738
Sterbefälle	17 076	17 136	16 526	17 256	17 523	16 979
mit Operationen	272 105	270 586	272 850	277 289	279 679	285 381
Verweildauer in Tagen	7,9	7,8	7,7	7,7	7,7	7,6
Außerdem						
Gesunde Neugeborene	24 943	26 478	24 533	26 169	26 697	28 027
männlich	12 515	13 267	12 381	13 291	13 494	14 095
weiblich	12 428	13 211	12 152	12 878	13 203	13 932

1 einschließlich Sterbe- und Stundenfälle

2 einschließlich der Behandlungsfälle ohne Angaben des Geschlechts und des Alters

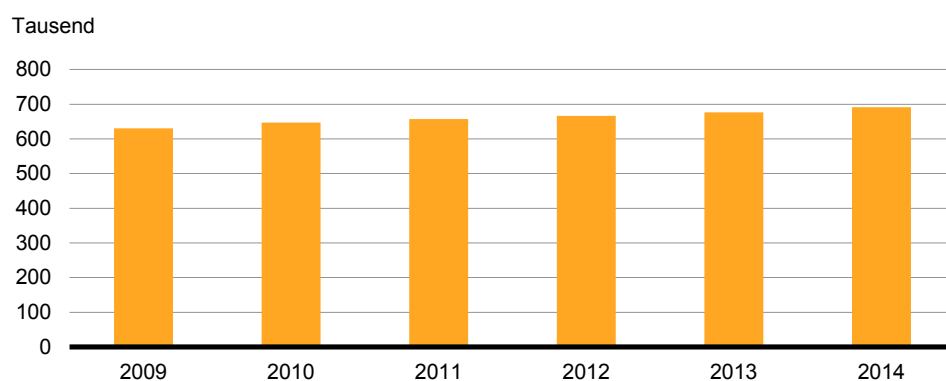
3 ohne ICD-10 Z38 gesunde Neugeborene, die in der Diagnosestatistik ab Berichtsjahr 2004 erhoben werden

4 Patienten mit einer Verweildauer von 1 bis unter 4 Tagen

2 Aus Berliner Krankenhäusern entlassene vollstationäre Behandlungsfälle^{1 2} 2009 bis 2014 nach Wohnbezirken

Wohnbezirk	2009	2010	2011	2012	2013	2014
Fälle						
Mitte	55 033	57 958	59 225	59 767	59 497	61 317
Friedrichshain-Kreuzberg	39 468	39 954	40 531	40 991	41 182	44 140
Pankow	61 963	63 831	63 877	65 881	66 533	66 183
Charlottenburg-Wilmersdorf	57 277	57 966	58 897	60 495	62 825	61 938
Spandau	47 116	49 475	51 324	52 388	52 985	55 752
Steglitz-Zehlendorf	57 597	58 207	59 820	59 708	61 428	61 677
Tempelhof-Schöneberg	61 670	63 668	64 885	65 395	66 886	67 850
Neukölln	59 946	61 782	62 226	64 380	66 370	67 630
Treptow-Köpenick	45 920	47 036	47 926	48 445	48 710	48 837
Marzahn-Hellersdorf	43 641	45 621	46 051	46 457	47 875	49 663
Lichtenberg	48 230	48 106	48 241	49 074	49 227	51 480
Reinickendorf	52 338	53 427	53 833	53 874	53 271	55 157
Land Berlin	630 199	647 031	656 836	666 855	676 789	691 624
außerdem gesunde Neugeborene						
Mitte	2 705	2 865	2 909	2 945	3 014	3 224
Friedrichshain-Kreuzberg	2 031	2 162	1 949	2 051	2 124	2 177
Pankow	2 934	3 217	3 115	3 169	3 336	3 435
Charlottenburg-Wilmersdorf	1 707	1 833	1 716	1 907	1 881	1 986
Spandau	1 352	1 467	1 385	1 442	1 491	1 598
Steglitz-Zehlendorf	1 590	1 712	1 526	1 560	1 601	1 643
Tempelhof-Schöneberg	2 080	2 196	1 831	2 041	2 110	2 257
Neukölln	2 133	2 252	1 997	2 076	2 186	2 251
Treptow-Köpenick	1 477	1 417	1 264	1 537	1 626	1 724
Marzahn-Hellersdorf	1 178	1 279	1 349	1 400	1 502	1 540
Lichtenberg	1 824	1 996	1 821	2 170	2 020	2 157
Reinickendorf	1 491	1 512	1 426	1 563	1 551	1 678
Land Berlin	22 502	23 908	22 288	23 861	24 442	25 670

1 Vollstationäre Behandlungsfälle^{1 2} 2009 bis 2014



1 einschließlich Sterbe- und Stundenfälle

2 Jahresangaben ohne ICD-10 Z38 gesunde Neugeborene

3.1 Aus Berliner Krankenhäusern entlassene vollstationäre Behandlungsfälle¹ 2009 bis 2014 nach Diagnosekapiteln - insgesamt -

Pos.-Nr. der ICD-10	Diagnosekapitel	2009	2010	2011	2012	2013	2014
		Anzahl					
Insgesamt^{2 3}		739 413	761 207	774 522	790 261	803 038	823 572
A00-T98	I.-XIX. Krankheiten, Verletzungen und Vergiftungen	733 706	754 727	767 700	783 429	796 309	816 596
A00-B99	I. Bestimmte infektiöse und parasitäre Krankheiten	17 166	18 781	19 539	19 848	21 363	22 030
C00-D48	II. Neubildungen	90 092	92 851	94 247	95 288	95 562	97 928
D50-D90	III. Krankheiten des Blutes und der blutbildenden Organe sowie bestimmte Störungen mit Beteiligung des Immunsystems	5 241	5 515	5 522	5 566	5 916	6 168
E00-E90	IV. Endokrine, Ernährungs- und Stoffwechselkrankheiten	20 248	20 400	20 118	20 290	20 717	21 282
F00-F99	V. Psychische und Verhaltensstörungen	49 956	50 968	51 161	52 354	52 783	53 412
G00-G99	VI. Krankheiten des Nervensystems	26 695	27 417	28 584	29 065	30 355	31 632
H00-H59	VII. Krankheiten des Auges und der Augenanhangsgebilde	18 757	18 821	19 368	18 934	19 429	21 028
H60-H95	VIII. Krankheiten des Ohres und des Warzenfortsatzes	5 502	5 761	5 933	6 022	6 226	6 382
I00-I99	IX. Krankheiten des Kreislaufsystems	112 224	114 925	115 751	117 084	115 756	118 774
J00-J99	X. Krankheiten des Atmungssystems	44 963	45 773	47 978	48 592	52 274	50 270
K00-K93	XI. Krankheiten des Verdauungssystems	77 010	77 810	78 880	80 702	83 325	84 492
L00-L99	XII. Krankheiten der Haut und der Unterhaut	10 839	11 634	12 519	13 568	14 089	14 705
M00-M99	XIII. Krankheiten des Muskel-Skelett-Systems und des Bindegewebes	62 888	64 744	68 208	68 660	68 502	69 630
N00-N99	XIV. Krankheiten des Urogenitalsystems	42 530	43 309	44 039	46 279	45 680	46 082
O00-O99	XV. Schwangerschaft, Geburt und Wochenbett	43 569	45 056	44 260	46 132	46 986	49 005
P00-P96	XVI. Bestimmte Zustände, die ihren Ursprung in der Perinatalperiode haben	8 979	8 687	8 989	9 026	8 735	9 659
Q00-Q99	XVII. Angeborene Fehlbildungen, Deformitäten und Chromosomenanomalien	7 586	7 515	7 564	7 258	7 444	7 351
R00-R99	XVIII. Symptome und abnorme klinische und Laborbefunde, die anderenorts nicht klassifiziert sind	18 892	20 687	21 380	23 249	24 285	25 961
S00-T98	XIX. Verletzungen, Vergiftungen und bestimmte andere Folgen äußerer Ursachen	70 569	74 073	73 660	75 512	76 882	80 805
Z00-Z99	XXI. Faktoren, die den Gesundheitszustand beeinflussen und zur Inanspruchnahme des Gesundheitswesens führen ³	5 692	6 456	6 800	6 832	6 729	6 976
U00-U99	XXII. Schlüsselnummern für besondere Zwecke	2	–	5	–	–	–
	Ohne Angabe der Diagnose	13	24	17	–	–	–
Z38	Außerdem Gesunde Neugeborene	24 943	26 478	24 533	26 169	26 697	28 027

1 einschließlich Sterbe- und Stundenfälle

2 einschließlich der Behandlungsfälle ohne Angaben des Geschlechts

3 ohne ICD-10 Z38 gesunde Neugeborene

3.2 Aus Berliner Krankenhäusern entlassene vollstationäre Behandlungsfälle¹ 2009 bis 2014 nach Diagnosekapiteln - weiblich -

Pos.-Nr. der ICD-10	Diagnosekapitel	2009	2010	2011	2012	2013	2014
		Anzahl					
Insgesamt^{2 3}		398 938	407 853	413 513	421 391	427 051	438 850
A00-T98	I.-XIX. Krankheiten, Verletzungen und Vergiftungen	396 061	404 584	410 043	417 806	423 596	435 308
A00-B99	I. Bestimmte infektiöse und parasitäre Krankheiten	8 704	9 472	9 957	9 990	10 699	10 912
C00-D48	II. Neubildungen	46 798	48 062	48 329	48 789	48 471	50 031
D50-D90	III. Krankheiten des Blutes und der blutbildenden Organe sowie bestimmte Störungen mit Beteiligung des Immunsystems	3 022	3 132	3 167	3 139	3 353	3 353
E00-E90	IV. Endokrine, Ernährungs- und Stoffwechselkrankheiten	12 299	12 236	11 799	11 716	11 997	12 261
F00-F99	V. Psychische und Verhaltensstörungen	22 900	23 663	23 994	24 169	24 326	24 663
G00-G99	VI. Krankheiten des Nervensystems	12 828	13 253	13 991	14 148	14 509	15 343
H00-H59	VII. Krankheiten des Auges und der Augenanhangsgebilde	10 724	10 691	10 667	10 594	10 956	11 834
H60-H95	VIII. Krankheiten des Ohres und des Warzenfortsatzes	2 910	2 996	3 134	3 116	3 256	3 391
I00-I99	IX. Krankheiten des Kreislaufsystems	50 965	50 936	51 451	51 902	51 325	52 800
J00-J99	X. Krankheiten des Atmungssystems	21 207	21 305	22 042	22 294	24 115	23 096
K00-K93	XI. Krankheiten des Verdauungssystems	37 133	37 171	37 499	38 336	39 058	39 868
L00-L99	XII. Krankheiten der Haut und der Unterhaut	5 113	5 436	5 754	6 059	6 409	6 852
M00-M99	XIII. Krankheiten des Muskel-Skelett-Systems und des Bindegewebes	37 607	38 444	40 713	41 063	40 663	41 431
N00-N99	XIV. Krankheiten des Urogenitalsystems	25 437	25 469	26 116	27 122	26 642	26 195
O00-O99	XV. Schwangerschaft, Geburt und Wochenbett	43 569	45 056	44 260	46 132	46 986	49 005
P00-P96	XVI. Bestimmte Zustände, die ihren Ursprung in der Perinatalperiode haben	4 092	3 870	4 020	4 123	3 969	4 390
Q00-Q99	XVII. Angeborene Fehlbildungen, Deformitäten und Chromosomenanomalien	3 490	3 593	3 490	3 337	3 647	3 559
R00-R99	XVIII. Symptome und abnorme klinische und Laborbefunde, die anderenorts nicht klassifiziert sind	10 584	11 256	11 718	12 676	13 190	14 087
S00-T98	XIX. Verletzungen, Vergiftungen und bestimmte andere Folgen äußerer Ursachen	36 679	38 543	37 942	39 101	40 025	42 237
Z00-Z99	XXI. Faktoren, die den Gesundheitszustand beeinflussen und zur Inanspruchnahme des Gesundheitswesens führen ³	2 871	3 258	3 463	3 585	3 455	3 542
U00-U99	XXII. Schlüsselnummern für besondere Zwecke	2	–	2	–	–	–
	Ohne Angabe der Diagnose	4	11	5	–	–	–
Z38	Außerdem Gesunde Neugeborene	12 428	13 211	12 152	12 878	13 203	13 932

1 einschließlich Sterbe- und Stundenfälle

2 einschließlich der Behandlungsfälle ohne Angaben des Geschlechts

3 ohne ICD-10 Z38 gesunde Neugeborene

**4.1 Aus Berliner Krankenhäusern entlassene vollstationäre Behandlungsfälle¹ 2014
nach Diagnosekapiteln und Wohnort der Patienten/-innen - insgesamt -**

Pos.-Nr. der ICD-10	Diagnosekapitel	Ins- gesamt	Wohnort der Patienten			
			Berlin	Land Branden- burg	übrige Bundes- länder	Ausland und unbekannt
	Insgesamt²	823 572	691 624	98 923	24 944	8 081
A00-T98	I.-XIX. Krankheiten, Verletzungen und Vergiftungen	816 596	686 526	97 898	24 470	7 702
A00-B99	I. Bestimmte infektiöse und parasitäre Krankheiten	22 030	19 302	2 060	458	210
C00-D48	II. Neubildungen	97 928	75 059	16 727	4 711	1 431
D50-D90	III. Krankheiten des Blutes und der blutbildenden Organe sowie bestimmte Störungen mit Beteiligung des Immunsystems	6 168	5 360	645	120	43
E00-E90	IV. Endokrine, Ernährungs- und Stoffwechselkrankheiten	21 282	17 937	2 617	548	180
F00-F99	V. Psychische und Verhaltensstörungen	53 412	48 693	2 586	1 661	472
G00-G99	VI. Krankheiten des Nervensystems	31 632	25 644	4 129	1 462	397
H00-H59	VII. Krankheiten des Auges und der Augenanhangsgebilde	21 028	16 423	3 877	607	121
H60-H95	VIII. Krankheiten des Ohres und des Warzenfortsatzes	6 382	5 370	840	117	55
I00-I99	IX. Krankheiten des Kreislaufsystems	118 774	103 004	12 462	2 367	941
J00-J99	X. Krankheiten des Atmungssystems	50 270	43 991	5 028	929	322
K00-K93	XI. Krankheiten des Verdauungssystems	84 492	72 588	9 212	2 014	678
L00-L99	XII. Krankheiten der Haut und der Unterhaut	14 705	12 373	1 800	397	135
M00-M99	XIII. Krankheiten des Muskel-Skelett-Systems und des Bindegewebes	69 630	53 995	11 837	3 058	740
N00-N99	XIV. Krankheiten des Urogenitalsystems	46 082	38 885	5 603	1 206	388
O00-O99	XV. Schwangerschaft, Geburt und Wochenbett	49 005	44 413	3 976	475	141
P00-P96	XVI. Bestimmte Zustände, die ihren Ursprung in der Perinatalperiode haben	9 659	8 682	893	64	20
Q00-Q99	XVII. Angeborene Fehlbildungen, Deformitäten und Chromosomenanomalien	7 351	4 330	1 349	1 310	362
R00-R99	XVIII. Symptome und abnorme klinische und Laborbefunde, die anderenorts nicht klassifiziert sind	25 961	22 748	2 372	612	229
S00-T98	XIX. Verletzungen, Vergiftungen und bestimmte andere Folgen äußerer Ursachen	80 805	67 729	9 885	2 354	837
Z00-Z99	XXI. Faktoren, die den Gesundheitszustand beeinflussen und zur Inanspruchnahme des Gesundheitswesens führen ²	6 976	5 098	1 025	474	379
U00-U99	XXII. Schlüsselnummern für besondere Zwecke	–	–	–	–	–
Z38	Außerdem Gesunde Neugeborene	28 027	25 670	2 147	173	37

1 einschließlich Sterbe- und Stundenfälle

2 ohne ICD-10 Z38 gesunde Neugeborene

**4.2 Aus Berliner Krankenhäusern entlassene vollstationäre Behandlungsfälle¹ 2014
nach Diagnosekapiteln und Wohnort der Patientinnen - weiblich -**

Pos.-Nr. der ICD-10	Diagnosekapitel	Ins- gesamt	Wohnort der Patienten			
			Berlin	Land Branden- burg	übrige Bundes- länder	Ausland und unbekannt
	Insgesamt²	438 850	373 074	50 010	12 265	3 501
A00-T98	I.-XIX. Krankheiten, Verletzungen und Vergiftungen	435 308	370 470	49 493	12 019	3 326
A00-B99	I. Bestimmte infektiöse und parasitäre Krankheiten	10 912	9 657	967	191	97
C00-D48	II. Neubildungen	50 031	38 858	8 047	2 332	794
D50-D90	III. Krankheiten des Blutes und der blutbildenden Organe sowie bestimmte Störungen mit Beteiligung des Immunsystems	3 353	2 964	314	53	22
E00-E90	IV. Endokrine, Ernährungs- und Stoffwechselkrankheiten	12 261	10 292	1 550	324	95
F00-F99	V. Psychische und Verhaltensstörungen	24 663	22 379	1 379	782	123
G00-G99	VI. Krankheiten des Nervensystems	15 343	12 631	1 893	671	148
H00-H59	VII. Krankheiten des Auges und der Augenanhangsgebilde	11 834	9 477	1 976	333	48
H60-H95	VIII. Krankheiten des Ohres und des Warzenfortsatzes	3 391	2 886	417	60	28
I00-I99	IX. Krankheiten des Kreislaufsystems	52 800	46 657	5 007	848	288
J00-J99	X. Krankheiten des Atmungssystems	23 096	20 350	2 199	415	132
K00-K93	XI. Krankheiten des Verdauungssystems	39 868	34 556	4 244	804	264
L00-L99	XII. Krankheiten der Haut und der Unterhaut	6 852	5 731	873	192	56
M00-M99	XIII. Krankheiten des Muskel-Skelett-Systems und des Bindegewebes	41 431	32 558	6 764	1 754	355
N00-N99	XIV. Krankheiten des Urogenitalsystems	26 195	22 195	3 072	748	180
O00-O99	XV. Schwangerschaft, Geburt und Wochenbett	49 005	44 413	3 976	475	141
P00-P96	XVI. Bestimmte Zustände, die ihren Ursprung in der Perinatalperiode haben	4 390	3 936	405	37	12
Q00-Q99	XVII. Angeborene Fehlbildungen, Deformitäten und Chromosomenanomalien	3 559	2 066	659	651	183
R00-R99	XVIII. Symptome und abnorme klinische und Laborbefunde, die anderenorts nicht klassifiziert sind	14 087	12 432	1 243	325	87
S00-T98	XIX. Verletzungen, Vergiftungen und bestimmte andere Folgen äußerer Ursachen	42 237	36 432	4 508	1 024	273
Z00-Z99	XXI. Faktoren, die den Gesundheitszustand beeinflussen und zur Inanspruchnahme des Gesundheitswesens führen ²	3 542	2 604	517	246	175
U00-U99	XXII. Schlüsselnummern für besondere Zwecke	–	–	–	–	–
	Außerdem					
Z38	Gesunde Neugeborene	13 932	12 766	1 056	89	21

1 einschließlich Sterbe- und Stundenfälle

2 ohne ICD-10 Z38 gesunde Neugeborene

5.1 Aus Berliner Krankenhäusern entlassene vollstationäre Behandlungsfälle¹ 2014 nach ausgewählten Diagnosen (Europäische Kurzliste), Geschlecht und Altersgruppen der Patienten/-innen - insgesamt -

Pos.-Nr. der ICD-10	Behandlungsanlass	Insge- samt ²	Altersgruppen von ... bis unter ... Jahren					
			0 - 1	1 - 15	15 - 45	45 - 65	65 - 75	75 und älter
		Anzahl						
	Insgesamt³	823 572	19 927	35 259	195 947	221 037	151 191	200 211
A00-T98	Krankheiten, Verletzungen und Vergiftungen	816 596	18 985	34 713	194 473	219 177	150 184	199 064
A00-B99	Bestimmte infektiöse und parasitäre Krankheiten	22 030	1 131	2 602	3 915	4 164	3 597	6 621
A15-A19,								
B90	Tuberkulose einschließlich ihrer Folgezustände	467	1	31	201	129	41	64
A39	Meningokokkeninfektion	24	3	7	6	6	1	1
B15-B19	Virushepatitis	137	–	6	51	63	9	8
B20-B24	HIV-Krankheit (Humane Immundefizienz- Viruskrankheit)	96	–	–	46	43	6	1
C00-D48	Neubildungen	97 928	497	1 764	10 996	35 241	27 055	22 375
C00-C97	Bösartige Neubildungen	78 982	78	1 260	6 573	28 139	23 539	19 393
C00-C14	der Lippe, Mundhöhle und des Pharynx	3 005	–	–	151	1 631	827	396
C15	des Ösophagus	1 410	–	–	52	592	518	248
C16	des Magens	2 285	–	–	105	861	629	690
C18	des Dickdarmes	3 580	–	–	162	975	1 147	1 296
C19-C21	des Rektums und des Anus	3 230	–	–	129	1 126	1 071	904
C22	der Leber und der intrahepa- tischen Gallengänge	1 634	5	50	25	466	518	570
C25	des Pankreas	2 702	–	11	73	975	934	709
C32-C34	des Larynx, der Trachea, der Bronchien und der Lunge	12 986	–	–	224	5 197	4 818	2 747
C43	der Haut (Bösartiges Melanom)	1 353	–	–	149	463	357	384
C50	der Brustdrüse (Mamma)	6 116	–	–	868	2 978	1 297	973
C53	der Cervix uteri	1 141	–	–	370	498	161	112
C54-C55	des Corpus uteri und des Uterus, Teil nicht näher bezeichnet	1 051	–	–	19	408	329	295
C61	der Prostata	2 525	–	1	1	690	1 157	676
C67	der Harnblase	4 471	–	6	81	1 117	1 620	1 647
C81-C96	des lymphatischen, blutbildenden und verwandten Gewebes	8 162	27	555	1 140	2 343	2 024	2 073
D50-D90	Krankheiten des Blutes und der blutbildenden Organe sowie bestimmte Störungen mit Beteiligung des Immunsystems	6 168	63	413	844	1 321	1 183	2 344
E00-E90	Endokrine, Ernährungs- und Stoffwechselkrankheiten	21 282	135	644	3 660	6 120	3 825	6 898
E10-E14	Diabetes mellitus	8 485	1	350	890	2 399	1 959	2 886
F00-F99	Psychische und Verhaltensstörungen	53 412	21	1 662	25 029	18 072	4 036	4 592
F10	Psychische und Verhaltensstörungen durch Alkohol	13 843	–	52	5 507	7 264	816	204
F11-F16, F18-F19	Psychische und Verhaltensstörungen durch andere psychotrope Substanzen	5 412	1	51	4 277	895	102	86
G00-G99	Krankheiten des Nervensystems	31 632	258	1 993	6 995	9 277	5 995	7 114
G00-G03	Meningitis	200	18	35	54	40	26	27
H00-H59	Krankheiten des Auges und der Augenanhangsgebilde	21 028	71	660	1 710	4 995	5 656	7 936
H60-H95	Krankheiten des Ohres und des Warzenfortsatzes	6 382	86	599	1 587	2 173	1 021	916
I00-I99	Krankheiten des Kreislaufsystems	118 774	59	541	5 639	30 822	32 829	48 884
I20-I25	Ischämische Herzkrankheiten	32 430	1	1	794	10 596	10 196	10 842
I30-I33, I39-I52	Sonstige Herzkrankheiten	37 845	42	164	2 035	7 552	9 926	18 126
I60-I69	Zerebrovaskuläre Krankheiten	14 777	9	34	606	3 329	3 590	7 209

5.1 Aus Berliner Krankenhäusern entlassene vollstationäre Behandlungsfälle¹ 2014 nach ausgewählten Diagnosen (Europäische Kurzliste), Geschlecht und Altersgruppen der Patienten/-innen - insgesamt -

Pos.-Nr. der ICD-10	Behandlungsanlass	Insge- samt ²	Altersgruppen von ... bis unter ... Jahren					
			0 - 1	1 - 15	15 - 45	45 - 65	65 - 75	75 und älter
			Anzahl					
J00-J99	Krankheiten des Atmungssystems	50 270	2 160	5 576	10 198	10 471	8 799	13 066
J09-J11	Grippe	88	9	28	21	18	5	7
J12-J18	Pneumonie	11 989	370	1 288	880	1 827	2 311	5 313
J40-J47	Chronische Krankheiten der unteren Atemwege	11 411	13	225	539	2 925	3 530	4 179
J45-J46	Asthma	862	–	182	287	222	90	81
K00-K93	Krankheiten des Verdauungssystems	84 492	442	2 930	19 841	27 824	15 105	18 350
K25-K28	Ulcus ventriculi, duodeni, pepticum, pepticum jejuni	2 736	–	3	329	779	542	1 083
K70, K73-K74	Alkoholische Leberkrankheit, Chronische Leberkrankheit, Fibrose und Leberzirrhose	3 275	2	1	329	1 739	771	433
L00-L99	Krankheiten der Haut und der Unterhaut	14 705	189	1 113	5 281	3 792	1 730	2 600
M00-M99	Krankheiten des Muskel-Skelett-Systems und des Bindegewebes	69 630	22	1 605	12 077	26 670	14 897	14 359
M05-M06, M15-M19	Polyarthritis und Arthrose	15 421	1	3	767	5 456	4 830	4 364
N00-N99	Krankheiten des Urogenitalsystems	46 082	420	1 204	11 681	12 645	8 267	11 865
N00-N29	Krankheiten der Niere	18 279	175	348	3 899	5 192	3 343	5 322
O00-O99	Schwangerschaft, Geburt u. Wochenbett	49 005	–	19	48 847	139	–	–
P00-P96	Bestimmte Zustände, die ihren Ursprung in der Perinatalperiode haben	9 659	9 654	5	–	–	–	–
Q00-Q99	Angeborene Fehlbildungen, Deformitäten und Chromosomenanomalien	7 351	2 119	2 497	1 872	625	150	88
Q00-Q07	Angeborene Fehlbildungen des Nervensystems	289	75	132	48	15	11	8
Q20-Q28	Angeborene Fehlbildungen des Kreislaufsystems	1 933	631	603	413	205	55	26
R00-R99	Symptome und abnorme klinische und Laborbefunde, die anderenorts nicht klassifiziert sind	25 961	711	2 226	6 167	6 007	4 141	6 709
S00-T98	Verletzungen, Vergiftungen und bestimmte andere Folgen äußerer Ursachen	80 805	947	6 660	18 134	18 819	11 898	24 347
Z00-Z99	Faktoren, die den Gesundheitszustand beeinflussen und zur Inanspruchnahme des Gesundheitswesens führen³	6 976	942	546	1 474	1 860	1 007	1 147
U00-U99	Schlüsselnummern für besondere Zwecke	–	–	–	–	–	–	–
	Ohne Angabe der Diagnose	–	–	–	–	–	–	–
	Außerdem							
Z38	Gesunde Neugeborene	28 027	28 027	–	–	–	–	–

¹ einschließlich Sterbe- und Stundenfälle

² einschließlich der Behandlungsfälle ohne Angaben des Alters und des Geschlechts

³ ohne ICD-10 Z38 gesunde Neugeborene

5.2 Aus Berliner Krankenhäusern entlassene vollstationäre Behandlungsfälle¹ 2014 nach ausgewählten Diagnosen (Europäische Kurzliste), Geschlecht und Altersgruppen der Patienten/-innen - weiblich -

Pos.-Nr. der ICD-10	Behandlungsanlass	Insge- samt ²	Altersgruppen von ... bis unter ... Jahren					
			0 - 1	1 - 15	15 - 45	45 - 65	65 - 75	75 und älter
			Anzahl					
	Insgesamt³	438 850	8 986	15 725	122 478	103 343	70 909	117 409
A00-T98	Krankheiten, Verletzungen und Vergiftungen	435 308	8 522	15 509	121 419	102 455	70 497	116 906
A00-B99	Bestimmte infektiöse und parasitäre Krankheiten	10 912	526	1 202	1 851	1 754	1 675	3 904
A15-A19,								
B90	Tuberkulose einschließlich ihrer Folgezustände	169	1	18	57	42	15	36
A39	Meningokokkeninfektion	12	3	3	3	2	–	1
B15-B19	Virushepatitis	57	–	3	20	24	5	5
B20-B24	HIV-Krankheit (Humane Immundefizienz- Viruskrankheit)	19	–	–	12	6	1	–
C00-D48	Neubildungen	50 031	317	806	7 187	19 003	11 989	10 729
C00-C97	Bösartige Neubildungen	37 400	46	542	3 645	13 929	10 089	9 149
C00-C14	der Lippe, Mundhöhle und des Pharynx	820	–	–	53	372	231	164
C15	des Ösophagus	324	–	–	7	133	109	75
C16	des Magens	963	–	–	69	317	300	277
C18	des Dickdarmes	1 709	–	–	81	445	532	651
C19-C21	des Rektums und des Anus	1 366	–	–	55	417	389	505
C22	der Leber und der intrahepa- tischen Gallengänge	494	1	11	9	119	159	195
C25	des Pankreas	1 203	–	11	22	364	446	360
C32-C34	des Larynx, der Trachea, der Bronchien und der Lunge	4 998	–	–	85	2 219	1 743	951
C43	der Haut (Bösartiges Melanom)	596	–	–	76	211	141	168
C50	der Brustdrüse (Mamma)	6 082	–	–	867	2 970	1 285	960
C53	der Cervix uteri	1 141	–	–	370	498	161	112
C54-C55	des Corpus uteri und des Uterus, Teil nicht näher bezeichnet	1 051	–	–	19	408	329	295
C61	der Prostata	–	–	–	–	–	–	–
C67	der Harnblase	1 142	–	6	30	273	349	484
C81-C96	des lymphatischen, blutbildenden und verwandten Gewebes	3 646	27	241	522	935	916	1 005
D50-D90	Krankheiten des Blutes und der blutbildenden Organe sowie bestimmte Störungen mit Beteiligung des Immunsystems	3 353	30	185	474	634	580	1 450
E00-E90	Endokrine, Ernährungs- und Stoffwechselkrankheiten	12 261	77	323	2 346	3 202	1 848	4 465
E10-E14	Diabetes mellitus	3 486	–	165	351	719	716	1 535
F00-F99	Psychische und Verhaltensstörungen	24 663	8	852	10 989	7 645	2 144	3 025
F10	Psychische und Verhaltensstörungen durch Alkohol	3 495	–	38	1 483	1 686	235	53
F11-F16, F18-F19	Psychische und Verhaltensstörungen durch andere psychotrope Substanzen	1 488	–	28	1 091	242	67	60
G00-G99	Krankheiten des Nervensystems	15 343	118	895	3 762	4 107	2 576	3 885
G00-G03	Meningitis	87	9	12	30	13	9	14
H00-H59	Krankheiten des Auges und der Augenanhangsgebilde	11 834	37	313	875	2 551	3 116	4 942
H60-H95	Krankheiten des Ohres und des Warzenfortsatzes	3 391	47	263	855	1 094	555	577
I00-I99	Krankheiten des Kreislaufsystems	52 800	19	225	2 335	10 167	12 930	27 124
I20-I25	Ischämische Herzkrankheiten	10 829	1	–	189	2 670	3 228	4 741
I30-I33, I39-I52	Sonstige Herzkrankheiten	17 969	13	55	729	2 471	4 240	10 461
I60-I69	Zerebrovaskuläre Krankheiten	7 331	1	15	302	1 252	1 417	4 344

5.2 Aus Berliner Krankenhäusern entlassene vollstationäre Behandlungsfälle¹ 2014 nach ausgewählten Diagnosen (Europäische Kurzliste), Geschlecht und Altersgruppen der Patienten/-innen - weiblich -

Pos.-Nr. der ICD-10	Behandlungsanlass	Insge- samt ²	Altersgruppen von ... bis unter ... Jahren					
			0 - 1	1 - 15	15 - 45	45 - 65	65 - 75	75 und älter
			Anzahl					
J00-J99	Krankheiten des Atmungssystems	23 096	874	2 373	4 916	4 604	3 650	6 679
J09-J11	Grippe	39	3	11	12	9	2	2
J12-J18	Pneumonie	5 260	150	598	384	731	825	2 572
J40-J47	Chronische Krankheiten der unteren Atemwege	5 719	6	82	295	1 424	1 620	2 292
J45-J46	Asthma	501	–	61	166	146	60	68
K00-K93	Krankheiten des Verdauungssystems	39 868	123	1 321	9 429	11 671	6 797	10 527
K25-K28	Ulcus ventriculi, duodeni, pepticum, pepticum jejuni	1 185	–	–	93	227	237	628
K70, K73-K74	Alkoholische Leberkrankheit, Chronische Leberkrankheit, Fibrose und Leberzirrhose	1 215	2	–	121	608	290	194
L00-L99	Krankheiten der Haut und der Unterhaut	6 852	73	488	2 130	1 721	838	1 602
M00-M99	Krankheiten des Muskel-Skelett-Systems und des Bindegewebes	41 431	8	897	6 188	15 262	9 128	9 948
M05-M06, M15-M19	Polyarthritis und Arthrose	9 936	1	2	406	3 332	3 056	3 139
N00-N99	Krankheiten des Urogenitalsystems	26 195	192	484	8 256	7 117	3 741	6 405
N00-N29	Krankheiten der Niere	8 109	78	191	1 783	1 860	1 324	2 873
O00-O99	Schwangerschaft, Geburt u. Wochenbett	49 005	–	19	48 847	139	–	–
P00-P96	Bestimmte Zustände, die ihren Ursprung in der Perinatalperiode haben	4 390	4 389	1	–	–	–	–
Q00-Q99	Angeborene Fehlbildungen, Deformitäten und Chromosomenanomalien	3 559	906	1 000	1 106	397	96	54
Q00-Q07	Angeborene Fehlbildungen des Nervensystems	144	40	56	33	9	3	3
Q20-Q28	Angeborene Fehlbildungen des Kreislaufsystems	1 006	301	314	229	113	36	13
R00-R99	Symptome und abnorme klinische und Laborbefunde, die anderenorts nicht klassifiziert sind	14 087	352	1 124	3 530	2 999	2 086	3 996
S00-T98	Verletzungen, Vergiftungen und bestimmte andere Folgen äußerer Ursachen	42 237	426	2 738	6 343	8 388	6 748	17 594
Z00-Z99	Faktoren, die den Gesundheitszustand beeinflussen und zur Inanspruchnahme des Gesundheitswesens führen³	3 542	464	216	1 059	888	412	503
U00-U99	Schlüsselnummern für besondere Zwecke	–	–	–	–	–	–	–
	Ohne Angabe der Diagnose	–	–	–	–	–	–	–
	Außerdem							
Z38	Gesunde Neugeborene	13 932	13 932	–	–	–	–	–

¹ einschließlich Sterbe- und Stundenfälle

² einschließlich der Behandlungsfälle ohne Angaben des Alters und des Geschlechts

³ ohne ICD-10 Z38 gesunde Neugeborene

6 Aus Berliner Krankenhäusern entlassene vollstationäre Behandlungsfälle¹ 2014 nach der Rangfolge der 35 häufigsten Diagnosegruppen, Art der Behandlung sowie durchschnittliche Verweildauer

Rang-Nr.	Pos.-Nr. der ICD-10	Diagnosegruppe	Behandlungsfälle			Durchschnittliche Verweildauer
			insgesamt	und zwar		
				mit Operationen	Sterbefälle	
						Anzahl
1	I30-I52	Sonstige Formen der Herzkrankheit	41 921	5 512	1 851	8,6
2	I20-I25	Ischämische Herzkrankheiten	32 430	4 658	888	5,1
3	O60-O75	Komplikationen bei Wehentätigkeit und Entbindung	19 863	7 794	–	3,5
4	F10-F19	Psychische und Verhaltensstörungen durch psychotrope Substanzen	19 262	71	11	8,4
5	K55-K63	Sonstige Krankheiten des Darmes	19 103	7 223	492	6,7
6	G40-G47	Episodische und paroxysmale Krankheiten des Nervensystems	16 679	476	127	5,2
7	K80-K87	Krankheiten der Gallenblase, der Gallenwege und des Pankreas	16 359	7 177	159	6,7
8	C15-C26	Bösartige Neubildungen der Verdauungsorgane	15 726	4 807	890	10,6
9	T80-T88	Komplikationen bei chirurgischen Eingriffen und medizinischer Behandlung, anderenorts nicht klassifiziert	15 232	8 342	201	10,3
10	O30-O48	Betreuung der Mutter im Hinblick auf den Feten und die Amnionhöhle sowie mögliche Entbindungskomplikationen	14 966	6 391	1	4,0
11	I60-I69	Zerebrovaskuläre Krankheiten	14 777	1 589	1 104	11,4
12	I70-I79	Krankheiten der Arterien, Arteriolen und Kapillaren	14 378	4 056	423	9,8
13	S00-S09	Verletzungen des Kopfes	13 706	2 552	229	4,5
14	C30-C39	Bösartige Neubildungen der Atmungsorgane und sonstiger intrathorakaler Organe	13 333	3 433	797	7,9
15	M15-M19	Arthrose	13 303	10 959	18	10,2
16	J30-J39	Sonstige Krankheiten der oberen Atemwege	13 110	10 806	4	3,3
17	D10-D36	Gutartige Neubildungen	12 468	9 044	32	4,4
18	K40-K46	Hernien	12 392	11 202	41	3,5
19	M20-M25	Sonstige Gelenkkrankheiten	12 352	10 769	8	3,5
20	J09-J18	Grippe und Pneumonie	12 077	460	1 143	9,7
21	M50-M54	Sonstige Krankheiten der Wirbelsäule und des Rückens	11 848	4 013	13	6,9
22	K20-K31	Krankheiten des Ösophagus, des Magens und des Duodenums	11 556	1 556	203	5,7
23	J40-J47	Chronische Krankheiten der unteren Atemwege	11 411	652	468	9,7
24	N80-N98	Nichtentzündliche Krankheiten des weiblichen Genitaltraktes	10 042	8 430	2	3,2
25	F30-F39	Affektive Störungen	9 746	54	11	30,2
26	S80-S89	Verletzungen des Knies und des Unterschenkels	9 623	7 393	32	8,1
27	N30-N39	Sonstige Krankheiten des Harnsystems	9 221	2 931	154	6,5
28	S70-S79	Verletzungen der Hüfte und des Oberschenkels	8 953	5 588	362	15,9
29	A30-A49	Sonstige bakterielle Krankheiten	8 671	869	1 023	12,3
30	E10-E14	Diabetes mellitus	8 485	1 232	152	10,9
31	R50-R69	Allgemeinsymptome	8 458	740	232	5,1
32	C81-C96	Bösartige Neubildungen des lymphatischen, blutbildenden und verwandten Gewebes, als primär festgestellt oder vermutet	8 162	1 033	374	10,6
33	M70-M79	Sonstige Krankheiten des Weichteilgewebes	8 074	5 454	17	5,8
34	F20-F29	Schizophrenie, schizotype und wahnhaftige Störungen	8 000	17	12	29,8
35	A00-A09	Infektiöse Darmkrankheiten	7 558	157	138	5,6
		Außerdem				
	Z38	Gesunde Neugeborene	28 027	–	–	2,9

¹ einschließlich Sterbe- und Stundenfälle

7 Aus Berliner Krankenhäusern entlassene vollstationäre Behandlungsfälle¹ 2014 nach Fachabteilungen, Geschlecht, Verweildauer, belegten Betten und Durchschnittsalter der Patienten/-innen

Fachabteilung	Behandlungsfälle			darunter Stunden- fälle	Belegte Betten je Tag²	Durch- schnittliche Verweil- dauer	Durch- schnittsalter der Patien- ten/-innen
	insge- samt	männ- lich	weib- lich				
	Anzahl						
Augenheilkunde	21 863	9 805	12 058	210	154	2,6	66,0
Chirurgie	169 138	85 487	83 651	4 020	3 225	7,0	56,8
Gefäßchirurgie	7 959	4 888	3 071	70	231	10,6	67,3
Thoraxchirurgie	4 330	2 582	1 748	75	112	9,5	61,2
Unfallchirurgie	63 471	29 982	33 489	876	1 210	7,0	57,1
Viszeralchirurgie	34 684	18 441	16 243	506	650	6,8	54,9
Sonstige und allgemeine Chirurgie	58 694	29 594	29 100	2 493	1 022	6,4	55,8
Frauenheilkunde und Geburtshilfe³	83 044	3 073	79 971	3 264	854	3,8	35,4
Frauenheilkunde	23 857	137	23 720	721	266	4,1	48,6
Geburtshilfe	35 554	1 797	33 757	1 478	350	3,6	27,8
Sonstige und allgemeine Frauenheilkunde und Geburtshilfe³	23 633	1 139	22 494	1 065	237	3,7	33,6
Hals-Nasen-Ohrenheilkunde	26 367	14 711	11 656	344	261	3,6	43,9
Haut- und Geschlechtskrankheiten	12 004	6 031	5 973	108	194	5,9	62,3
Herzchirurgie	4 232	3 016	1 216	65	144	12,4	63,4
Innere Medizin	265 613	139 462	126 151	8 351	5 083	7,0	66,0
Angiologie	2 952	1 651	1 301	7	57	7,1	67,8
Endokrinologie
Gastroenterologie	49 212	24 633	24 579	777	923	6,8	64,6
Hämatologie und internistische Onkologie	19 930	10 679	9 251	307	444	8,1	61,7
Kardiologie	79 110	46 109	33 001	1 917	1 325	6,1	68,4
Nephrologie	13 712	7 460	6 252	236	346	9,2	66,3
Pneumologie	22 021	13 073	8 948	189	463	7,7	65,8
Rheumatologie
Sonstige und allgemeine Innere Medizin	73 471	34 350	39 121	4 903	1 399	6,9	66,0
Geriatrie	29 294	9 530	19 764	103	1 617	20,1	81,0
Kinderchirurgie	7 369	4 575	2 794	243	77	3,8	9,3
Kinderheilkunde	36 962	19 858	17 104	1 714	548	5,4	5,5
darunter							
Kinderkardiologie
Neonatologie	5 647	3 140	2 507	55	196	12,7	0,0
Kinder- und Jugendpsychiatrie und -psychotherapie	2 016	863	1 153	82	196	35,5	13,8
Mund-Kiefer-Gesichtschirurgie	6 410	3 718	2 692	1 226	63	3,6	40,6
Neurochirurgie	13 704	6 913	6 791	443	329	8,8	56,1
Neurologie	39 111	18 461	20 650	548	788	7,4	59,9
Nuklearmedizin	2 140	701	1 439	–	22	3,7	57,6
Orthopädie	21 337	8 961	12 376	185	441	7,5	56,1
Plastische Chirurgie	5 112	2 243	2 869	176	112	8,0	46,8
Psychiatrie und Psychotherapie	40 401	22 332	18 069	1 727	2 232	20,2	46,9
Psychotherapeutische Medizin/ Psychosomatik	2 089	549	1 540	13	170	29,7	42,0
Strahlentherapie	2 796	1 558	1 238	18	96	12,5	62,3
Urologie	31 076	21 843	9 233	351	438	5,1	62,0
Sonstige Fachbereiche/Allgemeinbetten	1 494	1 032	462	25	99	24,3	57,3
Insgesamt³	823 572	384 722	438 850	23 216	17 144	7,6	55,2
Außerdem							
Gesunde Neugeborene	28 027	14 095	13 932	904	–	2,9	

¹ einschließlich Sterbe- und Stundenfälle

² belegte Betten je Tag = Verweildauertage dividiert durch Kalendertage

³ ohne ICD-10 Z38 gesunde Neugeborene

Krankenhäuser in Berlin

KH-Nr.	Name	PLZ / Ort
1010	Charité - Universitätsmedizin Berlin	10117 Berlin
1020	Vivantes Netzwerk für Gesundheit GmbH	13437 Berlin
1050	Unfallkrankenhaus Berlin Verein für Berufsgenossenschaftliche Heilbehandlung e.V.	12683 Berlin
1051	Klinik für Minimal Invasive Chirurgie am Evangelischen Krankenhaus Hubertus	14129 Berlin
1053	Klinik am Schlosspark Biesdorf	12683 Berlin
2026	Gemeinschaftskrankenhaus Havelhöhe gGmbH Klinik für anthroposophische Medizin	14089 Berlin
2027	Klinik "Helle Mitte" GmbH Zentrum für Wirbelsäulenerkrankungen	12627 Berlin
2028	MEOCLINIC - Internationale Privatklinik -	10117 Berlin
2029	Augenklinik im Ringcenter 1 mit kosmetischer Laserchirurgie	10247 Berlin
2031	Ullsteinhausklinik	12099 Berlin
2032	Casa Dentalis GmbH	12203 Berlin
2033	Vivantes Komfortklinik GmbH	13437 Berlin
2034	ARGORA Klinik Berlin	10623 Berlin
2035	Chirurgia Ästhetica - Dr. Kümpel Privatklinik für Schönheitsoperationen	14199 Berlin
2039	Helios Klinikum Emil von Behring GmbH	14165 Berlin
2506	DRK Kliniken Berlin Köpenick	12559 Berlin
2509	Sana Klinikum Lichtenberg	10365 Berlin
2514	Park-Klinik Weißensee	13086 Berlin
2515	Zahnklinik MEDECO Berlin-Wedding	13357 Berlin
2516	Evangelische Lungenklinik Berlin	13125 Berlin
2517	Zahnklinik MEDECO Berlin-Dahlem	14195 Berlin
2518	Zahnklinik MEDECO Berlin-Spandau	13581 Berlin
2520	Evangelisches Geriatriezentrum Berlin gGmbH	13347 Berlin
2521	Zahnklinik MEDECO Berlin-Tempelhof	12109 Berlin
2522	Zahnklinik MEDECO Potsdamer Platz	10963 Berlin
2523	Augenklinik am Wittenbergplatz	10787 Berlin
2524	Augenklinik Berlin-Marzahn GmbH	12683 Berlin
2525	Chirurgische Privatklinik am Hohenzollerndamm - CLINICA VITA	10713 Berlin
2526	Avicenna Klinik	10709 Berlin
2527	Euro Eyes Augenlaserzentrum Berlin GmbH	10785 Berlin
2528	Zahnklinik MEDECO Berlin-Neukölln	12043 Berlin
2529	Fliedner Klinik Berlin Ambulanz und Tagesklinik für Psychologische Medizin	10117 Berlin
2530	Augenklinik und Lasikzentrum Am Gendarmenmarkt	10117 Berlin
2534	Count Down Entgiftungseinrichtung des Drogentherapie-Zentrum Berlin e.V.	10247 Berlin
2536	Sana Gesundheitszentren Berlin-Brandenburg GmbH MedizinZentrum am Sana Klinikum Lichtenberg	10365 Berlin
2537	angioclinic Klinik am Wittenbergplatz	10789 Berlin
2539	Klinik am Kurfürstendamm Private Zahnklinik Mund-, Kiefer-und Gesichtschirurgie	10623 Berlin
2540	Privatklinik Spandau PKS GmbH	13595 Berlin
3100	Evangelische Elisabeth Klinik	10785 Berlin
3101	Franziskus-Krankenhaus	10787 Berlin

Krankenhäuser in Berlin

KH-Nr.	Name	PLZ / Ort
3106	DRK Kliniken Berlin Mitte	13359 Berlin
3107	Jüdisches Krankenhaus Berlin	13347 Berlin
3111	Deutsches Herzzentrum Berlin	13353 Berlin
3117	Paulinenkrankenhaus	14055 Berlin
3124	Malteser-Krankenhaus	14055 Berlin
3128	Evangelisches Johannesstift Wichernkrankenhaus gGmbH	13587 Berlin
3129	Evangelisches Waldkrankenhaus Spandau	13589 Berlin
3130	Friedrich von Bodelschwingh Klinik für Psychiatrie und Psychotherapie	10717 Berlin
3133	Martin-Luther-Krankenhaus	14193 Berlin
3134	Sankt Gertrauden-Krankenhaus	10713 Berlin
3141	Evangelisches Krankenhaus Hubertus	14129 Berlin
3142	Krankenhaus Waldfriede	14163 Berlin
3145	Kliniken im Theodor-Wenzel-Werk	14129 Berlin
3147	Immanuel-Krankenhaus Rheumaklinik Berlin-Wannsee und Zentrum für Naturheilkunde	14109 Berlin
3169	DRK Kliniken Berlin Westend	14050 Berlin
3173	Krankenhaus Bethel Berlin gGmbH	12207 Berlin
3174	St. Marien-Krankenhaus Berlin	12249 Berlin
3184	St. Joseph-Krankenhaus	12101 Berlin
3189	Ida-Wolff-Krankenhaus	12351 Berlin
3192	Dominikus-Krankenhaus Berlin	13467 Berlin
3520	St. Hedwig Kliniken Berlin GmbH Krankenhaus Hedwigshöhe	10115 Berlin
3525	Evangelisches Krankenhaus Königin Elisabeth Herzberge	10365 Berlin
3526	St. Joseph-Krankenhaus Berlin-Weißensee	13088 Berlin
3528	Maria Heimsuchung Caritas-Klinik Pankow	13187 Berlin
4201	Park-Klinik Sophie-Charlotte Private Fachklinik für Psychiatrie und Psychosomatik am Schloss Charlottenburg	14059 Berlin
4202	Schloßpark-Klinik	14059 Berlin
4203	POLIKLIN Charlottenburg	10789 Berlin
4204	Havelklinik	13595 Berlin
4215	DRK Kliniken Berlin Wiegmann-Klinik Klinik für psychogene Störungen	14050 Berlin
4221	Klinik für Kosmetische Chirurgie Dr. Meyburg	14193 Berlin
4227	West-Klinik Dahlem	14195 Berlin
4241	Klinik Hygiea Belegkrankenhaus und Ambulantes OP-Zentrum	10777 Berlin
4257	Vitanas Krankenhaus für Geriatrie	13435 Berlin
4258	Privatklinik Schloßstrasse	12165 Berlin
5208	Klinik Nikolassee	14129 Berlin
5511	HELIOS Privatkliniken Berlin-Buch	13125 Berlin
5512	HELIOS Privatkliniken Berlin-Zehlendorf	14165 Berlin
5513	Helios Klinikum Berlin-Buch	13125 Berlin
5518	Bundeswehrkrankenhaus Berlin	10115 Berlin
5601	Berlin Klinik Leipziger Platz	10117 Berlin
5606	Panorama Klinik Berlin	10715 Berlin

Das Amt für Statistik Berlin-Brandenburg

Das Amt für Statistik Berlin-Brandenburg ist für beide Länder die zentrale Dienstleistungseinrichtung auf dem Gebiet der amtlichen Statistik. Das Amt erbringt Serviceleistungen im Bereich Information und Analyse für die breite Öffentlichkeit, für alle gesellschaftlichen Gruppen sowie für Kunden aus Verwaltung und Politik, Wirtschaft und Wissenschaft. Kerngeschäft des Amtes ist die Durchführung der gesetzlich angeordneten amtlichen Statistiken für Berlin und Brandenburg. Das Amt erhebt die Daten, bereitet sie auf, interpretiert und analysiert sie und veröffentlicht die Ergebnisse. Die Grundversorgung aller Nutzer mit statistischen Informationen erfolgt unentgeltlich, im Wesentlichen über das Internet und den Informationsservice. Daneben werden nachfrage- und zielgruppenorientierte Standardauswertungen zu Festpreisen angeboten. Kundenspezifische Aufbereitung / Beratung zu kostendeckenden Preisen ergänzt das Spektrum der Informationsbereitstellung.

Amtliche Statistik im Verbund

Die Statistiken werden bundesweit nach einheitlichen Konzepten, Methoden und Verfahren arbeitsteilig erstellt. Die statistischen Ämter der Länder sind dabei grundsätzlich für die Durchführung der Erhebungen, für die Aufbereitung und Veröffentlichung der Länderergebnisse zuständig. Durch diese Kooperation in einem „Statistikverbund“ entstehen für alle Länder vergleichbare und zu einem Bundesergebnis zusammenführbare Erhebungsergebnisse.

Produkte und Dienstleistungen

Informationsservice

info@statistik-bbb.de
mit statistischen Informationen für jedermann und Beratung sowie maßgeschneiderte Aufbereitungen von Daten über Berlin und Brandenburg.
Auskunft, Beratung, Pressedienst sowie Fachbibliothek.

Standort Potsdam

Behlertstraße 3a, 14467 Potsdam
Tel. 0331 8173 - 1777
Fax 030 9028 - 4091
Mo – Do 9 – 15 Uhr, Fr 9 – 14 Uhr

Standort Berlin

Alt-Friedrichsfelde 60, 10315 Berlin
Bibliothek
Tel. 030 9021 - 3540
Mo – Do 9 – 15 Uhr, Fr 9 – 14 Uhr

Internet-Angebot

www.statistik-berlin-brandenburg.de
mit aktuellen Daten, Pressemitteilungen, Statistischen Berichten zum kostenlosen Herunterladen, regionalstatistischen Informationen, Wahlstatistiken und -analysen sowie einem Überblick über das gesamte Leistungsspektrum des Amtes.

Statistische Jahrbücher

mit einer Vielzahl von Tabellen aus nahezu allen Arbeitsgebieten der amtlichen Statistik.

Statistische Berichte

mit Ergebnissen der einzelnen Statistiken in Tabellen in tiefer sachlicher Gliederung und Grafiken zur Veranschaulichung von Entwicklungen und Strukturen.
Mit dieser Reihe werden die bisherigen Veröffentlichungen Statistischer Berichte aus dem Landesbetrieb für Datenverarbeitung und Statistik Land Brandenburg sowie dem Statistischen Landesamt Berlin fortgesetzt.

Datenangebot aus dem Sachgebiet

Informationen zu dieser Veröffentlichung

Referat 14
Tel. 0331 8173 - 1175
Fax 0331 8173 - 1911
Gesundheit@statistik-bbb.de

Weitere Veröffentlichungen zum Thema

Statistische Berichte:

- Krankenhausstatistik, Land Berlin
Teil I Grunddaten der Krankenhäuser
A IV 2
Teil III Kostennachweis der Krankenhäuser
A IV 4
- In Deutschland gemeldete Schwangerschaftsabbrüche von Frauen mit Wohnsitz im Land Berlin
A IV 11
- Krankenhausstatistik, Land Brandenburg
Teil I Grunddaten der Krankenhäuser
A IV 2
Teil I und II Grunddaten der Vorsorge- oder Rehabilitationseinrichtungen und Diagnosestatistik der Vorsorge- und Rehabilitationseinrichtungen
A IV 5
Teil II Diagnosen der Krankenhauspatienten
A IV 3
Teil III Kostennachweis der Krankenhäuser
A IV 4
- In Deutschland gemeldete Schwangerschaftsabbrüche von Frauen mit Wohnsitz im Land Brandenburg
A IV 11