

Statistischer Bericht

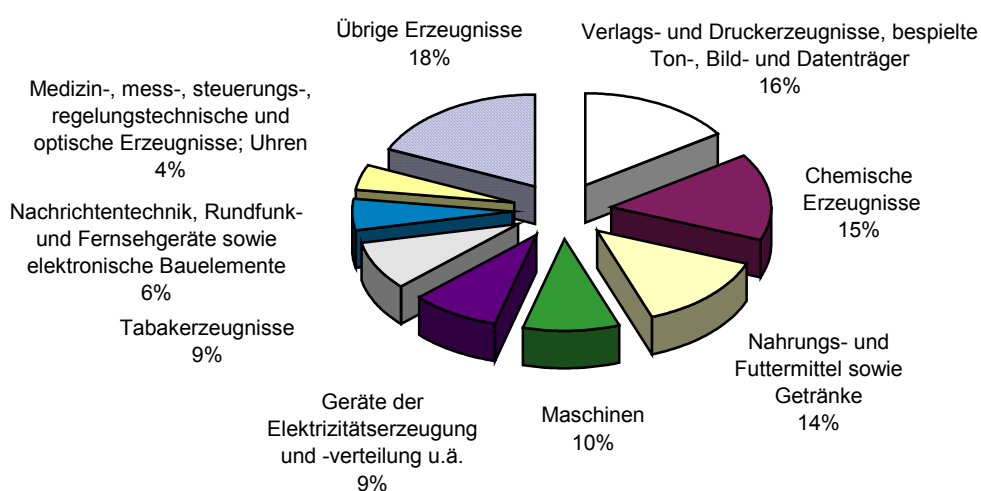
* E I 5 - j 03

Verarbeitendes Gewerbe in Berlin (sowie Bergbau und Gewinnung von Steinen und Erden)

2003

Produktion

Produktion des Verarbeitenden Gewerbes in Berlin 2003



Information und Beratung

Wir über uns

Der Auftrag des Statistischen Landesamtes Berlin ist im Berliner Landesstatistikgesetz vom 9. Dezember 1992 definiert. Das Amt hat entsprechend den Grundsätzen der Neutralität, Objektivität und wissenschaftlichen Unabhängigkeit Daten unter Verwendung neuester wissenschaftlicher Erkenntnisse, sachgerechter Methoden und Informationstechniken zu sammeln und für die Darstellung politischer, gesellschaftlicher, wirtschaftlicher und ökologischer Zusammenhänge aufzuschlüsseln.

So erreichen Sie uns

Das **Statistische Landesamt Berlin** befindet sich im „Bildungs- und Verwaltungszentrum Friedrichsfelde“ im Bezirk Lichtenberg (Nähe Tierpark Friedrichsfelde).
**Statistisches Landesamt Berlin
Alt-Friedrichsfelde 60
10315 Berlin**

Verkehrsverbindungen:

U-Bahn, Linie U 5 bis Bahnhof „Friedrichsfelde“ (Anschluss Bus 108 bis Haltestelle „Bildungs- und Verwaltungszentrum“),

S-Bahn, Linien S 5, S 7, S 75 bis Bahnhof „Friedrichsfelde-Ost“ (Anschluss Bus 392 bis Haltestelle „Bildungs- und Verwaltungszentrum“),

Straßenbahn, Linien 26, 27, 28 bis Haltestelle „Am Tierpark“,

Bus, Linien 108, 392 bis Haltestelle „Bildungs- und Verwaltungszentrum“ oder Linien 194, 291 bis Haltestelle „Am Tierpark / Alfred-Kowalke-Straße“.

Veröffentlichungen

Sie können alle Publikationen des Statistischen Landesamtes in unserer **Bibliothek** einsehen.

Öffnungszeiten:

montags bis mittwochs

von 9 bis 15 Uhr,

donnerstags

von 9 bis 17 Uhr

und freitags

von 9 bis 14 Uhr.

Telefon: +49 30 9021 3540.

Hier stehen darüber hinaus auch die Veröffentlichungen der anderen Statistischen Ämter der Länder und des Bundes zur Verfügung, ebenso internationale Publikationen, insbesondere Standardwerke zur statistischen Methodenlehre und zu Wirtschafts- und Sozialwissenschaften. Ein aktuelles Verzeichnis unserer Veröffentlichungen ist bei der **Zentralen Information und Beratung** zu erhalten.

Im **Internet** ist das Statistische Landesamt Berlin darüber hinaus mit Eckdaten für Berlin und Online-Datenbanken vertreten:

www.statistik-berlin.de

Informationen zu dieser Veröffentlichung

Fachbereich Verarbeitendes Gewerbe:

Telefon:

+49 30 9021 3805/ 3817/ 3343

Telefax: +49 30 51 58 83 01

E-Mail Internet:

Verarb.Gewerbe@statistik-berlin.de

Auskunftsstelle:

Zentrale Information und Beratung,
Haus 3, Erdgeschoss
Zimmer 3.005

Telefon: +49 30 9021-3434

Telefax: +49 30 9021-3655

E-Mail: info@statistik-berlin.de

Abkürzungen

a.n.g.	anderweitig nicht genannt
hl	Hektoliter
H.v.	Herstellung von
i.A.E.	in Aufmachungen für den Einzelverkauf
Kfz	Kraftfahrzeuge
kg	Kilogramm
l	Liter
Lkw	Lastkraftwagen
m	Meter
m ²	Quadratmeter
m ³	Kubikmeter
MOS	Metall Oxid Semiconductor (integrierte Schaltungen)
NE	Nicht-Eisen
o.a.	oder anderen
Pkw	Personenkraftwagen
St	Stück
t	Tonne
u.a.	und andere(m,n,r,s)
u.ä.	und ähnliche(n,s)
u.dgl.	und dergleichen
usw.	und so weiter
V	Volt
z.B.	zum Beispiel

Zeichenerklärung

–	nichts vorhanden
()	Aussagewert ist eingeschränkt
▪	Zahlenwert unbekannt oder geheimgehalten
x	Tabellenfach gesperrt, weil Aussage nicht sinnvoll
/	Zahlenwert nicht sicher genug
0	weniger als die Hälfte von 1 in der letzten besetzten Stelle, jedoch mehr als nichts
p	vorläufige Zahl
...	Angabe fällt später an
r	berichtigte Zahl
s	geschätzte Zahl

Inhaltsverzeichnis

Statistischer Bericht * E I 5 - j 03

			Seite
	Grafiken		
Information und Beratung	2	1	Zum Absatz bestimmte Produktion des Verarbeitenden Gewerbes (sowie Bergbau und Gewinnung von Steinen und Erden) in Berlin 1996 bis 2003 nach ausgewählten Hauptgruppen 6
Erläuterungen	4	2	Zum Absatz bestimmte Produktion des Verarbeitenden Gewerbes (sowie Bergbau und Gewinnung von Steinen und Erden) in Berlin 1995 bis 2003 nach ausgewählten Güterabteilungen 6
Allgemeine Hinweise	4		
Merkmale und ihre			
Definitionen	5		
Datenangebot aus dem			
Sachgebiet	26		
Datenangebot	26		
Lieferung	26		
Kosten	26		
Information und Beratung	26		
Weitere Veröffentlichungen			
zum Thema	26		
Allgemeines			
Informationsangebot	27		
Bestellung	28		
Liefer- und			
Zahlungsbedingungen	28		
	Tabellen		
	1		Zum Absatz bestimmte Produktion des Verarbeitenden Gewerbes (sowie Bergbau und Gewinnung von Steinen und Erden) in Berlin 1995 bis 2003 nach Hauptgruppen 7
	2		Zum Absatz bestimmte Produktion des Verarbeitenden Gewerbes (sowie Bergbau und Gewinnung von Steinen und Erden) in Berlin 2002 und 2003 nach Güterabteilungen 8
	3		Zum Absatz bestimmte Produktion des Verarbeitenden Gewerbes (sowie Bergbau und Gewinnung von Steinen und Erden) in Berlin 2002 und 2003 nach Güterklassen..... 9
	4		Zum Absatz bestimmte Produktion des Verarbeitenden Gewerbes (sowie Bergbau und Gewinnung von Steinen und Erden) in Berlin 2002 und 2003 nach ausgewählten Güterarten..... 14

Impressum

Berliner Statistik
Statistischer Bericht
* E I 5 - j 03

** Bericht enthält Angaben, die alle Statistischen Landesämter für ihren Bereich unter gleicher Kennziffer veröffentlichen*

Herausgeber

Statistisches Landesamt Berlin
Alt-Friedrichsfelde 60
10315 Berlin

Erscheinungsfolge

jährlich

Preis

6,00 EUR

Bestell Nr.

250.3

© Statistisches Landesamt Berlin

Für nichtgewerbliche Zwecke sind Vervielfältigung und unentgeltliche Verbreitung, auch auszugsweise, nur mit Quellenangabe gestattet. Die Verbreitung, auch auszugsweise, über elektronische Systeme/Datenträger bedarf der vorherigen Zustimmung. Alle übrigen Rechte bleiben vorbehalten.

Erläuterungen

Allgemeine Hinweise

Aufgabe und Ziel der Statistik

Die vorliegende Veröffentlichung enthält die Ergebnisse der Vierteljährlichen Produktionserhebung, die zu Jahresergebnissen zusammengefasst wurden. Für diese Erhebungen werden Betriebe des Bergbaus, der Gewinnung von Steinen und Erden sowie des Verarbeitenden Gewerbes gemäß der ab 2003 gültigen "Klassifikation der Wirtschaftszweige, Ausgabe 2003 (WZ 2003)" u.a. nach ihrer zum Absatz bestimmten Produktion in der Gliederung des "Güterverzeichnis für Produktionsstatistiken, Ausgabe 2002 (GP 2002)", befragt.

Rechtsgrundlage

Gesetz über die Statistik im Produzierenden Gewerbe (ProdGewStatG) in der Fassung der Bekanntmachung vom 21. März 2002 (BGBl. I S. 1181), geändert durch Artikel 2 des Gesetzes vom 26. Juli 2002 (BGBl. I S. 2867), die Verordnung (EWG) Nr. 3924/91 des Rates vom 19. Dezember 1991 zur Einführung einer Gemeinschaftserhebung über die Produktion von Gütern (PRODCOM-VO, ABl. EG Nr. L 374 S. 1) und das Bundesstatistikgesetz (BStatG) vom 22. Januar 1987 (BGBl. I S. 462, 565), zuletzt geändert durch Artikel 16 des Gesetzes vom 21. August 2002 (BGBl. I S. 3322).

Periodizität

Diese Statistik wird vierteljährlich erhoben.

Berichtskreis

Zum Berichtskreis gehören die Betriebe des Verarbeitenden Gewerbes (sowie Bergbau, Gewinnung von Steinen und Erden und Fertigteilbau) von Unternehmen des Produzierenden Gewerbes mit im Allgemeinen 20 und mehr Beschäftigten sowie Betriebe des Verarbeitenden Gewerbes mit im Allgemeinen 20 und mehr Beschäftigten von Unternehmen der übrigen Wirtschaftsbereiche. Die Berichterstattung schließt verarbeitende Betriebe des Handwerks ein.

Abweichend hiervon wurde aus Gründen der besseren Repräsentation die Erfassungsgrenze für folgende Klassen der WZ 2003 auf 10 und mehr Beschäftigte festgesetzt:

- 14.11 Gewinnung von Naturwerksteinen und Natursteinen a.n.g.
- 14.21 Gewinnung von Kies und Sand
- 15.20 Fischverarbeitung
- 15.31 Kartoffelverarbeitung
- 15.32 Herstellung von Frucht- und Gemüsesäften
- 15.33 Obst- und Gemüseverarbeitung a.n.g.
- 15.71 Herstellung von Futtermitteln für Nutztiere
- 15.72 Herstellung von Futtermitteln für sonstige Tiere
- 15.91 Herstellung von Spirituosen

- 15.92 Herstellung von Alkohol
- 15.97 Herstellung von Malz
- 15.98 Gewinnung natürlicher Mineralwässer, Herstellung von Erfrischungsgetränken
- 26.63 Herstellung von Frischbeton (Transportbeton)

In der Klasse 20.10 "Säge-, Hobel- und Holzimprägnierwerke" gilt für Sägewerke die Erfassungsgrenze Jahreseinschnitt von mindestens 5 000 m³ Rohholz.

Aktualisierung des Berichtskreises

Der Berichtskreis der Vierteljährlichen Produktionserhebung wurde 2002 um die Anzahl von Betrieben ergänzt, die aufgrund eines Abgleichs mit administrativen Dateien als zum Berichtskreis zugehörig einzustufen waren. Die Ergebnisse der Vierteljährlichen Produktionserhebung beziehen sich ab 2002 auf diesen aktualisierten Berichtskreis.

Systematiken

Das "Güterverzeichnis für Produktionsstatistiken, Ausgabe 2002" (GP 2002) trat am 1. Januar 2002 in Kraft und ersetzt das bisherige "Systematische Güterverzeichnis für Produktionsstatistiken, Ausgabe 1995 (GP 95) vollständig. Das GP 2002 entspricht in seinem Aufbau weitgehend dem bisherigen Gliederungssystem. Der Aktualisierungsbedarf war erforderlich, um die seit 1994 jährlich aktualisierte Güterliste für die europäische Produktionsstatistik, Stand 2002 (PRODCOM-Liste 2002) an die nationale Fassung (GP 2002) anzupassen.

Die Produktion wird auf der Ebene neunstelliger Güternummern erhoben und ausgewertet. Dabei folgt die Gliederung des GP 2002 in der Regel bis zur Ebene der Klassen (Viersteller) der Gliederung der Wirtschaftszweigklassifikation (WZ 2003).

Die Bildung von Hauptgruppen erfolgt durch direkte Zuordnung der Güterarten (Neunsteller) des GP 2002. Hauptgruppen geben die Absatzrichtungen der Produktion (Vorleistungsgüter, Investitionsgüter, Gebrauchsgüter, Verbrauchsgüter und Energie) an. Sie wurden aufgrund einer EU-Verordnung neu abgegrenzt und es wurde eine fünfte Hauptgruppe "Energie" neu eingeführt. Damit ist jetzt eine europäische einheitliche Regelung rechtsverbindlich vorgegeben.

Methodische Hinweise

Im Rahmen der Vierteljährlichen Produktionserhebung werden die zum Absatz bestimmte Produktion, die in Lohnarbeit ausgeführte Produktion sowie bei ausgewählten Güterarten die zur Weiterverarbeitung vorgesehene Produktion erfasst; daneben in gesonderten Positionen auch Reparatur-, Montage- und Lohnveredelungsarbeiten. In dieser Veröffentlichung wird nur auf die zum Absatz bestimmte Produktion eingegangen. Die angegebene Zahl der Betriebe bezieht sich auf die Produzenten des entsprechenden Erzeugnisses.

Eine Addition zur nächst höheren Aggregationsstufe ist nicht möglich, da die Betriebe in der Regel verschiedene Erzeugnisse produzieren und daher mehrfach gezählt wurden. In den Angaben der einzelnen Aggregationsstufen ist der Betrieb dagegen jeweils nur einmal enthalten.

Eine Vergleichbarkeit mit den Produktionsergebnissen vor 2002 sind nur eingeschränkt bzw. vor 1995 durch die Harmonisierung der Produktionserhebungen im europäischen Rahmen nicht möglich.

Die Hauptgruppen wurden aufgrund der Umstellung in diesem Bericht vergleichbar rückgerechnet. Eine Vergleichbarkeit der Hauptgruppenergebnisse nach dem GP 95 ist jedoch nicht gegeben.

Durch Auf- bzw. Abrunden von Einzelangaben können sich geringe Abweichungen in den Endsummen ergeben.

Geheimhaltung

Aus Gründen der statistischen Geheimhaltung betrieblicher Einzelangaben werden Daten für Erzeugnisse, die von weniger als drei Betrieben produziert wurden oder im Falle einer Dominanz geheimgehalten. In der Gesamtsumme sind diese Ergebnisse jedoch enthalten.

Hinweise auf andere Veröffentlichungen

Statistisches Bundesamt

Ergebnisse für das gesamte Bundesgebiet enthalten die vom Statistischen Bundesamt Wiesbaden herausgegebenen Veröffentlichungen:

Produktion im Produzierenden Gewerbe;

Fachserie 4, Reihe 3.1 vierteljährlich, jährlich.

Struktur der Produktion im Produzierenden Gewerbe; Fachserie 4, Reihe 3.2, jährlich.

Nowack, M./Weisbrod, J.: Auswirkungen der NACE-Verordnung und der PRODCOM-Verordnung auf die kurzfristigen Statistiken im Bergbau und Verarbeitenden Gewerbe, "Wirtschaft und Statistik", 1995, Heft 3, S. 192ff.

Der Inhalt dieses Berichtes ist auf Wunsch auch auf Diskette erhältlich.

Merkmale und ihre Definitionen

Zum Absatz bestimmte Produktion

Sie umfasst im Allgemeinen den verkaufsfähigen, für den Markt vorgesehenen Produktionsausstoß (ohne Handelsware und umgepackte Ware) sowie den Eigenverbrauch und wird meistens nach Menge und Wert ermittelt. Hierunter werden aber auch die in Lohnarbeit ausgeführte Produktion, selbst hergestellte Erzeugnisse sowie eigenerzeugte Produktionsmittel erfasst. Dem Wert der zum Absatz bestimmten Produktion liegen die im Berichtszeitraum erzielten Verkaufspreise ab Werk zugrunde. Der Wert umfasst auch die Kosten der Verpackung, selbst wenn sie gesondert in Rechnung gestellt wurden. Nicht einbezogen sind dagegen die in Rechnung gestellte Umsatz- (Mehrwert-) und Verbrauchsteuer sowie gesondert in Rechnung gestellte Frachtkosten. Rabatte sind abgezogen.

Lohnarbeit

liegt vor, wenn vom Auftraggeber unberechnet geliefertes Material be- oder verarbeitet wird. Die Lohnarbeit ist grundsätzlich in der zum Absatz bestimmten Produktion enthalten.

Lohnveredlung

Das vom Auftraggeber unberechnet gelieferte Erzeugnis wird im Lohnauftrag veredelt. Dabei bleibt die Form des Erzeugnisses selbst erhalten.

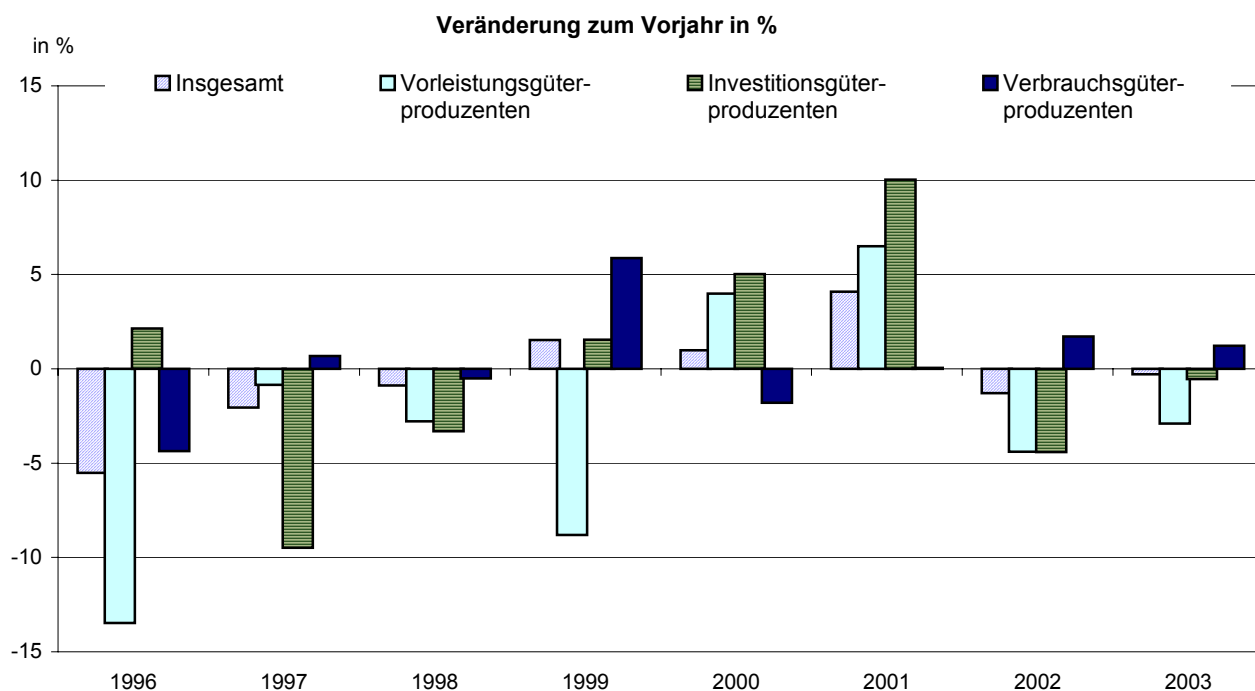
Reparaturen

Sie werden nur erhoben, wenn es sich um die Instandsetzung von Gegenständen und Einrichtungen handelt, die nicht zum meldenden Betrieb oder einem anderen Betrieb desselben Unternehmens gehören. Dabei darf das reparierte Erzeugnis nur in geringem Umfang neu erstellt sein.

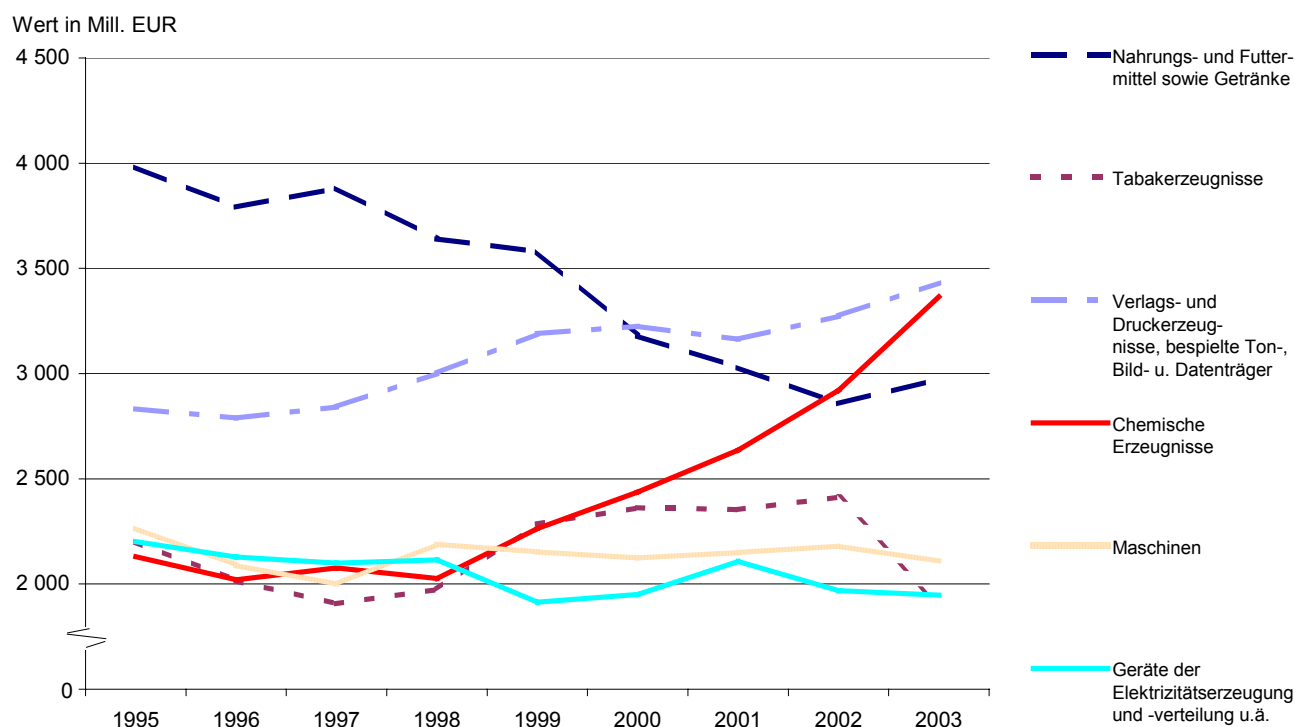
Montagen

Als Montage gilt der Zusammenbau von Erzeugnissen, die im Wesentlichen nicht im meldenden Betrieb selbst gefertigt wurden. Erfolgt der Zusammenbau im berichtenden Betrieb, so wird der Montagewert im Allgemeinen dem Produktionswert des betreffenden Erzeugnisses zugeschlagen.

1 Zum Absatz bestimmte Produktion des Verarbeitenden Gewerbes (sowie Bergbau und Gewinnung von Steinen und Erden) in Berlin 1996 bis 2003 nach ausgewählten Hauptgruppen



2 Zum Absatz bestimmte Produktion des Verarbeitenden Gewerbes (sowie Bergbau und Gewinnung von Steinen und Erden) in Berlin 1995 bis 2003 nach ausgewählten Güterabteilungen



1 Zum Absatz bestimmte Produktion des Verarbeitenden Gewerbes (sowie Bergbau und Gewinnung von Steinen und Erden) in Berlin 1995 bis 2003 nach Hauptgruppen

Jahr	Insgesamt	davon				Energie
		Vorleistungsgüter- produzenten	Investitionsgüter- produzenten	Gebrauchsgüter- produzenten	Verbrauchsgüter- produzenten	

absolut in 1 000 EUR

1995	22 805 847	5 537 219	4 710 213	1 257 672	11 300 743	—
1996	21 547 338	4 791 491	4 811 097	1 135 948	10 808 805	—
1997	21 104 998	4 751 043	4 354 387	1 116 557	10 883 011	—
1998	20 919 639	4 618 618	4 210 209	1 262 501	10 828 313	—
1999	21 238 846	4 212 059	4 275 462	1 287 999	11 463 326	—
2000	21 446 216	4 379 781	4 490 070	1 319 851	11 256 513	—
2001	22 322 087	4 664 422	4 940 605	1 454 546	11 262 515	—
2002	22 035 060	4 459 135	4 722 474	•	11 455 833	•
2003	21 971 787	4 329 805	4 696 435	•	11 595 044	•

Veränderung gegenüber dem Vorjahr in %

1996	- 5,5	- 13,5	2,1	- 9,7	- 4,4	—
1997	- 2,1	- 0,8	- 9,5	- 1,7	0,7	—
1998	- 0,9	- 2,8	- 3,3	13,1	- 0,5	—
1999	1,5	- 8,8	1,5	2,0	5,9	—
2000	1,0	4,0	5,0	2,5	- 1,8	—
2001	4,1	6,5	10,0	10,2	0,1	—
2002	- 1,3	- 4,4	- 4,4	•	1,7	•
2003	- 0,3	- 2,9	- 0,6	•	1,2	•

Messzahl 1995 = 100

1996	94,5	86,5	102,1	90,3	95,6	—
1997	92,5	85,8	92,4	88,8	96,3	—
1998	91,7	83,4	89,4	100,4	95,8	—
1999	93,1	76,1	90,8	102,4	101,4	—
2000	94,0	79,1	95,3	104,9	99,6	—
2001	97,9	84,2	104,9	115,7	99,7	—
2002	96,6	80,5	100,3	•	101,4	•
2003	96,3	78,2	99,7	•	102,6	•

2 Zum Absatz bestimmte Produktion des Verarbeitenden Gewerbes (sowie Bergbau und Gewinnung von Steinen und Erden) in Berlin 2002 und 2003 nach Güterabteilungen

GP 2002	Hauptgruppe, Abteilung	2002	2003	Veränderung in %
		1 000 EUR		
C–D	Insgesamt	22 035 060	21 971 787	- 0,3
	Vorleistungsgüterproduzenten	4 459 135	4 329 805	- 2,9
	Investitionsgüterproduzenten	4 722 474	4 696 435	- 0,6
	Gebrauchsgüterproduzenten	.	.	.
	Verbrauchsgüterproduzenten	11 455 833	11 595 044	1,2
	Energie	.	.	.
14	Steine und Erden, sonstige Bergbauerzeugnisse	–	.	.
15	Nahrungs- und Futtermittel sowie Getränke	2 856 797	2 974 619	4,1
16	Tabakerzeugnisse	2 412 373	1 898 378	- 21,3
17	Textilien	119 483	117 046	- 2,0
18	Bekleidung	140 341	101 157	- 27,9
20	Holz sowie Holz-, Kork- und Flechtwaren (ohne Möbel)	50 149	50 193	0,1
21	Papier, Pappe und Waren daraus	235 007	244 851	4,2
22	Verlags- und Druckerzeugnisse, bespielte Ton-, Bild- und Datenträger	3 273 639	3 432 775	4,9
23	Kokereierzeugnisse, Mineralölerzeugnisse, Spalt- und Brutstoffe	.	.	.
24	Chemische Erzeugnisse	2 920 229	3 365 239	15,2
25	Gummi- und Kunststoffwaren	476 462	479 055	0,5
26	Glas, Keramik, bearbeitete Steine und Erden	172 256	153 214	- 11,1
27	Metalle und Halbzeug daraus	313 497	292 864	- 6,6
28	Metallerzeugnisse	892 394	815 043	- 8,7
29	Maschinen	2 179 548	2 108 093	- 3,3
30	Büromaschinen, Datenverarbeitungsgeräte und -einrichtungen	101 417	103 230	1,8
31	Geräte der Elektrizitätserzeugung und -verteilung u.ä.	1 968 158	1 947 872	- 1,0
32	Nachrichtentechnik, Rundfunk- und Fernsehgeräte sowie elektronische Bauelemente	1 412 150	1 237 065	- 12,4
33	Medizin-, mess-, steuerungs-, regelungstechnische und optische Erzeugnisse; Uhren	846 672	966 824	14,2
34	Kraftwagen und Kraftwagenteile	618 250	629 601	1,8
35	Sonstige Fahrzeuge	.	.	.
36	Möbel, Schmuck, Musikinstrumente, Sportgeräte, Spielwaren und sonstige Erzeugnisse	92 516	77 082	- 16,7
37	Sekundärrohstoffe	38 458	42 458	10,4

3 Zum Absatz bestimmte Produktion des Verarbeitenden Gewerbes (sowie Bergbau und Gewinnung von Steinen und Erden) in Berlin 2002 und 2003 nach Güterklassen

GP 2002	Güterabteilung, -klasse	2002	2003	Betriebe	
		1 000 EUR		2002	2003
				Anzahl	
C-D	Insgesamt	22 035 060	21 971 787	X	X
14	Steine und Erden, sonstige Bergbauerzeugnisse	—	•	—	1
15	Nahrungs- und Futtermittel sowie Getränke	2 856 797	2 974 619	148	136
1511	Fleisch (ohne Geflügel)	•	•	2	2
1512	Geflügel und Tiere, a.n.g.	•	•	1	1
1513	Verarbeitetes Fleisch	222 752	193 392	29	26
1520	Fischerzeugnisse u.a. Meeresfrüchte	•	•	2	2
1531	Verarbeitete Kartoffeln und Kartoffelerzeugnisse	•	•	2	2
1532	Frucht- und Gemüsesäfte	•	—	1	—
1533	Verarbeitetes Obst und Gemüse, a.n.g.	41 657	35 961	6	5
1551	Milch und Milcherzeugnisse (ohne Speiseeis)	•	•	2	3
1552	Speiseeis	•	•	2	2
1561	Mahl- und Schälmlühlenerzeugnisse	•	•	2	2
1562	Stärke und Stärkeerzeugnisse	•	•	1	1
1581	Backwaren (ohne Dauerbackwaren)	309 759	304 117	77	70
1582	Dauerbackwaren	161 059	158 403	21	15
1584	Süßwaren (ohne Dauerbackwaren)	684 779	845 574	14	14
1585	Teigwaren	•	—	1	—
1586	Kaffee und Tee, Kaffee-Ersatz	803 888	736 012	7	7
1587	Würzen und Soßen	•	•	3	3
1588	Homogenisierte Nahrungsmittelzubereitungen, i.A.E., zur Ernährung von Kindern oder zum Diätgebrauch in Behältnissen mit einem Inhalt von 250 g oder weniger	•	•	3	3
1589	Sonstige Nahrungsmittel, a.n.g.	•	30 704	7	7
1591	Spirituosen	67 087	51 682	4	4
1594	Apfelwein und sonstige Fruchtwine; alkoholhaltige Mischgetränke, a.n.g.	•	•	1	1
1596	Bier	153 095	190 579	3	3
1598	Mineralwasser, Erfrischungsgetränke u.a. nicht alkoholhaltige Getränke	•	•	4	4
16	Tabakerzeugnisse	2 412 373	1 898 378	4	4
17	Textilien	119 483	117 046	14	11
1710	Textile Spinnstoffe und Garne	•	•	1	1
1720	Gewebe	•	•	1	1
1730	Textilveredlung	14 928	14 254	4	4
1740	Konfektionierte Textilwaren (ohne Bekleidung)	•	•	2	1
1751	Teppiche und textile Fußbodenbeläge	•	•	1	1
1753	Vliesstoffe, auch getränkt, bestrichen, überzogen oder mit Lagen versehen	•	•	1	1
1754	Textilerzeugnisse, a.n.g.	3 779	4 010	3	3
1772	Pullover, Strickjacken, Westen u.ä. Waren (einschl. Unterziehpullis), aus Gewirken oder Gestricken	•	—	2	—
18	Bekleidung	140 341	101 157	10	7
1810	Bekleidung aus Leder oder rekonstituiertem Leder (ohne Bekleidungszubehör, Schuhe und Kopfbedeckungen)	•	—	1	—
1822	Oberbekleidung (ohne Arbeits- und Berufsbekleidung)	102 795	77 470	8	5
1823	Wäsche	•	23 686	6	4
20	Holz sowie Holz-, Kork- und Flechtwaren (ohne Möbel)	50 149	50 193	16	15
2010	Holz, gesägt, auch gehobelt oder imprägniert	•	•	2	2
2020	Sperrholz, Span- u.ä. Platten, Faserplatten; Furnierblätter; verdichtetes Holz	•	•	1	1
2030	Konstruktionsteile, Fertigbauteile, Ausbauelemente und Fertigteilbauten, aus Holz	17 439	14 919	9	7
2040	Verpackungsmittel, Lagerbehälter und Ladungsträger, aus Holz	19 647	22 243	4	5
2051	Andere Holzwaren	4 405	3 872	3	3
2099	Veredlung von Erzeugnissen dieser Güterabteilung	—	•	—	1

Noch: 3 Zum Absatz bestimmte Produktion des Verarbeitenden Gewerbes (sowie Bergbau und Gewinnung von Steinen und Erden) in Berlin 2002 und 2003 nach Güterklassen

GP 2002	Güterabteilung, -klasse	2002	2003	Betriebe	
		1 000 EUR		2002	2003
				Anzahl	
21	Papier, Pappe und Waren daraus	235 007	244 851	20	19
2111	Holzstoff und Zellstoff	•	—	1	—
2112	Papier, Karton und Pappe	•	•	2	1
2121	Wellpapier und -pappe; Verpackungsmittel aus Papier, Karton und Pappe	150 030	156 887	13	13
2122	Haushalts-, Hygiene- und Toilettenartikel aus Zellstoff, Papier und Pappe	•	•	2	2
2123	Schreibwaren und Bürobedarf aus Papier, Karton oder Pappe	•	•	2	2
2125	Andere Waren aus Papier, Karton und Pappe	•	•	2	2
22	Verlags- und Druckerzeugnisse, bespielte Ton-, Bild- und Datenträger	3 273 639	3 432 775	131	118
221	Verlagserzeugnisse	2 507 169	2 730 259	38	34
2211	Buch- und Musikverlagserzeugnisse	230 268	210 121	18	15
2212	Tageszeitungen (einschl. deren Sonntagszeitungen u.a. periodischen Druckschriften), mindestens viermal wöchentlich erscheinend	1 385 835	1 406 788	8	7
2213	Zeitungen u.a. periodische Druckschriften, weniger als viermal wöchentlich erscheinend, gedruckt oder auf elektronischen Datenträgern	744 623	755 067	25	21
2214	Bespielte Tonträger	•	•	2	2
2215	Sonstige Verlagserzeugnisse	•	•	1	1
222	Druckereileistungen	716 656	652 647	90	82
2221	Druck von Tageszeitungen einschl. deren Sonntagszeitungen u.a. periodischen Druckschriften, mindestens viermal wöchentlich erscheinend	108 988	102 926	5	6
2222	Drucke, a.n.g.	525 609	473 375	51	45
2223	Druckweiterverarbeitung von Druckerzeugnissen	20 257	21 262	14	12
2224	Druckvorstufen- und Mediovorstufen-Dienstleistungen	25 864	20 530	23	18
2225	Sonstige druckbezogene Dienstleistungen	35 937	34 555	20	23
223	Vervielfältigung von bespielten Ton-, Bild- und Datenträgern	49 814	49 869	5	5
2231	Vervielfältigung von bespielten Tonträgern	9 367	11 687	3	3
2232	Vervielfältigung von bespielten Bildträgern	•	•	4	4
2233	Vervielfältigung von bespielten Datenträgern	•	•	1	1
23	Kokereierzeugnisse, Mineralölerzeugnisse, Spalt- und Brutstoffe	•	•	1	1
2330	Spalt- und Brutstoffe	•	•	1	1
24	Chemische Erzeugnisse	2 920 229	3 365 239	40	40
2414	Sonstige organische Grundstoffe und Chemikalien	•	•	1	1
2416	Kunststoffe, in Primärformen	•	•	1	1
2420	Schädlingsbekämpfungs- und Pflanzenschutzmittel, Desinfektionsmittel	•	•	1	1
2430	Anstrichmittel, Druckfarben und Kitten	35 543	45 896	3	3
2441	Pharmazeutische Grundstoffe u.ä. Erzeugnisse	•	58 326	3	4
2442	Pharmazeutische Spezialitäten und sonstige pharmazeutische Erzeugnisse	2 562 996	2 987 723	20	19
2451	Seifen, Wasch-, Reinigungs- und Poliermittel	•	•	2	2
2452	Duftstoffe und Körperpflegemittel	70 541	69 141	6	6
2463	Etherische Öle	•	•	2	2
2464	Fotochemische Erzeugnisse	•	•	3	3
2466	Chemische Erzeugnisse, a.n.g.	•	•	4	4
2470	Chemiefasern	•	•	1	1
2499	Veredlung von Erzeugnissen dieser Güterabteilung	•	•	1	1
25	Gummi- und Kunststoffwaren	476 462	479 055	44	40
2512	Bereifungen, runderneuert	—	•	—	1
2513	Andere Gummiwaren (ohne Bereifungen)	•	64 438	7	6
2521	Platten, Folien, Schläuche und Profile, aus Kunststoffen	156 638	186 890	8	6
2522	Verpackungsmittel aus Kunststoffen	93 865	88 591	5	5
2523	Baubedarfsartikel aus Kunststoffen	42 140	•	8	7
2524	Andere Kunststoffwaren	112 010	82 985	20	19
2599	Veredlung von Erzeugnissen dieser Güterabteilung	•	•	1	1

Noch: 3 Zum Absatz bestimmte Produktion des Verarbeitenden Gewerbes (sowie Bergbau und Gewinnung von Steinen und Erden) in Berlin 2002 und 2003 nach Güterklassen

GP 2002	Güterabteilung, -klasse	2002	2003	Betriebe	
		1 000 EUR		2002	2003
				Anzahl	
26	Glas, Keramik, bearbeitete Steine und Erden	172 256	153 214	28	26
2612	Veredeltes und bearbeitetes Flachglas	43 867	43 090	5	5
2615	Sonstiges Glas (einschl. technischer Glaswaren)	.	.	1	1
2621	Haushaltswaren und Ziergegenstände, aus Keramik	.	.	1	1
2624	Keramische Waren für sonstige technische Zwecke	.	.	1	1
2651	Zement	.	.	1	1
2661	Betonerzeugnisse, vorgefertigte Bauelemente und Gebäude aus Beton oder Kalksandstein (Kunststein)	8 781	.	3	1
2663	Frischbeton (Transportbeton)	42 723	39 458	12	12
2664	Mörtel	1 913	1 743	3	3
2681	Mühlsteine, Steine zum Zerfasern, Poliersteine und Schleifwerkzeuge	.	.	1	1
2682	Mineralerzeugnisse, a.n.g.	11 936	12 039	3	3
2699	Veredlung von Erzeugnissen dieser Güterabteilung	.	.	2	2
27	Metalle und Halbzeug daraus	313 497	292 864	18	17
2722	Stahlrohre, Rohrform-, Rohrverschluss- und Rohrverbindungsstücke, aus Eisen oder Stahl	.	.	2	2
2733	Kaltprofile	.	.	1	1
2734	Draht	.	.	1	1
2742	Aluminium und Halbzeug daraus	97 984	108 828	3	3
2744	Kupfer und Halbzeug daraus	111 624	.	3	2
2745	Sonstige NE-Metalle und Halbzeug daraus	.	.	1	1
2751	Eisengießereierzeugnisse	.	.	2	2
2753	Leichtmetallgießereierzeugnisse	49 311	47 197	4	3
2754	Buntmetall-/Schwermetallgießereierzeugnisse	.	3 301	2	3
28	Metallerzeugnisse	892 394	815 043	131	112
2811	Stahl- und Leichtmetallbaukonstruktionen	83 506	58 838	35	25
2812	Ausbaulemente aus Stahl und Aluminium	19 569	18 485	9	8
2821	Tanks, Sammelbehälter u.ä. Behälter, aus Eisen, Stahl oder Aluminium	.	.	1	2
2822	Heizkörper für Zentralheizungen; Zentralheizungskessel	.	.	1	1
2830	Dampfkessel (Dampferzeuger) (ohne Zentralheizungskessel); Kernreaktoren, Teile dafür	37 720	68 854	10	9
2840	Schmiede-, Blechformteile, gewalzte Ringe und pulvermetallurgische Erzeugnisse	84 180	81 983	14	15
2851	Oberflächenveredlung und Wärmebehandlung	74 372	83 633	18	15
2852	Mechanikleistungen, a.n.g.	75 958	60 941	25	20
2861	Schneidwaren und Bestecke	.	.	1	1
2862	Werkzeuge	53 492	56 693	11	9
2863	Schlösser und Beschläge	88 823	93 948	3	4
2872	Verpackungen und Verschlüsse, aus Eisen, Stahl oder NE-Metall	.	.	2	2
2873	Drahtwaren	.	.	2	1
2874	Schrauben, Niete, Ketten, Federn	10 772	10 319	4	3
2875	Eisen-, Blech- und Metallwaren, a.n.g.	8 048	8 301	10	7
2899	Veredlung von Erzeugnissen dieser Güterabteilung (ohne Schmiede-, Press-, Zieh-u.Stanzteile, Oberflächenveredlung, Wärmebehandlg. u. Mechanik, a.n.g.)	23 754	24 089	7	6
29	Maschinen	2 179 548	2 108 093	123	121
2911	Verbrennungsmotoren und Turbinen	.	.	6	5
2912	Pumpen und Kompressoren	134 489	148 625	8	7
2914	Lager, Getriebe, Zahnräder und Antriebselemente	.	.	2	2
2921	Öfen und Brenner, Teile dafür	9 127	9 481	3	3
2922	Hebezeuge und Fördermittel	445 932	431 022	29	30
2923	Kälte- und lufttechnische Erzeugnisse für gewerbliche Zwecke	91 583	91 115	16	17
2924	Maschinen für unspezifische Verwendung, a.n.g.	134 167	133 020	14	13
2932	Sonstige Maschinen für die Land- und Forstwirtschaft, Teile dafür	.	.	1	1

Noch: 3 Zum Absatz bestimmte Produktion des Verarbeitenden Gewerbes (sowie Bergbau und Gewinnung von Steinen und Erden) in Berlin 2002 und 2003 nach Güterklassen

GP 2002	Güterabteilung, -klasse	2002	2003	Betriebe	
		1 000 EUR		2002	2003
				Anzahl	
2941	Handgeführte, kraftbetriebene Werkzeuge; Teile dafür	•	•	1	1
2942	Werkzeugmaschinen für die Metallbearbeitung, Teile dafür	46 674	68 207	11	11
2943	Werkzeugmaschinen a.n.g., Teile dafür; Zubehör für Werkzeugmaschinen	•	•	2	2
2951	Maschinen für die Metallerzeugung, Walzwerkseinrichtungen, Gießmaschinen	•	•	1	1
2952	Bergwerks-, Bau- und Baustoffmaschinen, Teile dafür	•	•	3	3
2954	Maschinen für die Textil- und Bekleidungsherstellung, die Ledererzeugung und -verarbeitung sowie die Herstellung von Schuhen	•	•	3	2
2955	Maschinen für das Papiergewerbe	•	•	1	1
2956	Maschinen für das Druckgewerbe und für sonstige bestimmte Wirtschaftszweige, a.n.g.	228 904	254 032	30	30
2971	Elektrische Haushaltsgeräte, Teile dafür (einschl. Tauchsiedern u. elektrischen Geräten zum Raum- oder Bodenheizen o.ä., für gewerbliche Zwecke)	•	•	2	2
2972	Nichtelektrische Heiz-, Koch-, Heißwasser-, Heißluft- u.ä. Geräte für den Haushalt, Teile dafür	•	•	1	1
2999	Veredlung von Erzeugnissen dieser Güterabteilung	•	•	1	2
30	Büromaschinen, Datenverarbeitungsgeräte und -einrichtungen	101 417	103 230	9	9
3001	Büromaschinen	•	•	2	2
3002	Datenverarbeitungsgeräte und -einrichtungen	•	•	7	7
31	Geräte der Elektrizitätserzeugung und -verteilung u.ä.	1 968 158	1 947 872	75	76
3110	Elektromotoren, Generatoren, Transformatoren und Teile dafür	209 989	216 064	11	11
3120	Elektrizitätsverteilungs- und -schalteneinrichtungen, Teile dafür	1 072 260	1 067 743	30	32
3130	Isolierte Elektrokabel, -leitungen und -drähte	93 965	82 100	9	6
3140	Akkumulatoren und Batterien	•	•	1	1
3150	Elektrische Lampen und Leuchten	•	•	7	7
3161	Elektrische Ausrüstungen für Motoren und Fahrzeuge, a.n.g.	•	•	1	1
3162	Sonstige elektrische Ausrüstungen, a.n.g.	235 935	215 780	22	23
3199	Veredlung von Erzeugnissen dieser Güterabteilung	•	–	1	–
32	Nachrichtentechnik, Rundfunk- und Fernsehgeräte sowie elektronische Bauelemente	1 412 150	1 237 065	56	57
3210	Elektronische Bauelemente	•	371 584	25	26
3220	Nachrichtentechnische Geräte und Einrichtungen	824 653	652 216	25	26
3230	Rundfunk- und Fernsehgeräte, phono- und videotechnische Geräte	•	•	8	8
3299	Veredlung von Erzeugnissen dieser Güterabteilung	–	•	–	1
33	Medizin-, mess-, steuerungs-, regelungstechnische und optische Erzeugnisse; Uhren	846 672	966 824	102	100
3310	Medizinische Geräte und orthopädische Vorrichtungen	548 270	542 790	55	57
3320	Mess-, Kontroll-, Navigations- u.ä. Instrumente und Vorrichtungen	235 444	272 022	37	35
3330	Planung, Montage, Reparatur und Instandhaltung von industriellen Prozess-Steuerungseinrichtungen (Dauerbetrieb-Steuerungseinrichtungen)	43 566	133 841	5	6
3340	Optische und fotografische Geräte	•	18 171	7	6
3350	Uhren	•	–	2	–
34	Kraftwagen und Kraftwagenteile	618 250	629 601	13	12
3410	Kraftwagen und Kraftwagenmotoren	•	•	2	1
3420	Karosserien, Aufbauten und Anhänger	•	•	3	3
3430	Teile und Zubehör für Kraftwagen und Verbrennungsmotoren mit Fremd- und Selbstzündung	443 390	453 835	9	9
35	Sonstige Fahrzeuge	•	•	12	12
3511	Schiffe (ohne Boote und Yachten)	•	•	2	2
3520	Schienenfahrzeuge	97 959	81 797	5	5
3530	Luft- und Raumfahrzeuge	•	•	2	2
3541	Krafträder	•	•	2	2
3543	Behindertenfahrzeuge	•	•	1	1

Noch: 3 Zum Absatz bestimmte Produktion des Verarbeitenden Gewerbes (sowie Bergbau und Gewinnung von Steinen und Erden) in Berlin 2002 und 2003 nach Güterklassen

GP 2002	Güterabteilung, -klasse	2002	2003	Betriebe	
				2002	2003
		1 000 EUR		Anzahl	
36	Möbel, Schmuck, Musikinstrumente, Sportgeräte, Spielwaren und sonstige Erzeugnisse	92 516	77 082	21	14
3611	Sitzmöbel	•	•	1	1
3612	Büro- und Ladenmöbel	6 797	•	3	2
3613	Küchenmöbel aus Holz	•	•	1	1
3614	Sonstige Möbel	3 536	2 785	9	4
3621	Münzen	•	•	1	1
3630	Musikinstrumente	•	•	2	2
3640	Sportgeräte	•	—	1	—
3650	Spielwaren	•	•	3	2
3662	Besen und Bürsten	•	•	1	1
3663	Sonstige Erzeugnisse, a.n.g.	•	•	2	1
3699	Veredlung von Erzeugnissen dieser Güterabteilung (ohne Möbelveredlung und ohne Polsterung von Sitzmöbeln)	•	•	1	1
37	Sekundärrohstoffe	38 458	42 458	12	12
3710	Metallische Sekundärrohstoffe	7 857	12 942	5	5
3720	Nichtmetallische Sekundärrohstoffe	30 601	29 516	9	9

4 Zum Absatz bestimmte Produktion des Verarbeitenden Gewerbes (sowie Bergbau und Gewinnung von Steinen und Erden) in Berlin 2002 und 2003 nach ausgewählten Güterarten

GP 2002	Güterabteilung, -gruppe, -klasse, -art	Einheit	2002	2003	Betriebe	
					2002	2003
1513 11 100	Schweineschinken, -schultern und Teile davon, mit Knochen	t 1 000 EUR	709 5 864	649 •	4	3
1513 11 500	Anderes Schweinefleisch, gesalzen, in Salzlake, getrocknet oder geräuchert	t 1 000 EUR	12 644 44 823	10 257 31 981	15	13
1513 11 700	Rind- oder Kalbfleisch	t 1 000 EUR	• 7 568	• •	5	5
1513 11 900	Anderes Fleisch; genießbares Mehl von Fleisch oder Schlachtnieberzeugnissen	t 1 000 EUR	73 367	53 244	5	4
1513 12 130	Leberwürste	t 1 000 EUR	871 3 792	468 2 225	12	8
1513 12 151	Rohwürste	t 1 000 EUR	8 337 43 245	7 503 37 838	18	15
1513 12 153	Kochwürste	t 1 000 EUR	2 979 16 836	2 553 15 869	18	15
1513 12 155	Brühwürste	t 1 000 EUR	7 270 30 766	5 325 24 645	21	17
1513 12 330	Zubereitungen aus Truthühnerfleisch	1 000 EUR	•	333	2	3
1513 12 350	Zubereitungen von anderem Geflügel (ohne Truthahn)	t 1 000 EUR	• 902	371 1 319	4	5
1513 12 430	Schinken und Teile davon (z.B. Kochschinken)	t 1 000 EUR	1 319 •	1 339 •	8	6
1513 12 590	Andere Zubereitungen aus Schweinefleisch	t 1 000 EUR	50 209	• •	3	2
1513 12 609	Andere Zubereitungen aus Rind- oder Kalbfleisch	t 1 000 EUR	1 171 5 479	1 960 8 435	7	7
1513	Verarbeitetes Fleisch	t 1 000 EUR	49 720 222 752	43 577 193 392	29	26
151	Fleisch und Fleischerzeugnisse	t 1 000 EUR	50 719 226 531	44 493 196 830	29	26
1533	Verarbeitetes Obst und Gemüse, a.n.g.	1 000 EUR	41 657	35 961	6	5
153	Obst und Gemüseerzeugnisse	1 000 EUR	43 034	•	7	5
1581 11 000	Frisches Brot, Brötchen u.ä., ohne Zusatz von Honig, Eiern, Käse oder Früchten	t 1 000 EUR	149 337 203 466	149 769 195 581	69	61
1581 12 000	Feine Backwaren (ohne Dauerbackwaren), gesüßt, auch gefroren	1 000 EUR	106 293	108 535	70	63
1581	Backwaren (ohne Dauerbackwaren)	1 000 EUR	309 759	304 117	77	70
1582 12 530	Kekse u.ä. Kleingebäck, gesüßt, ganz oder teilweise mit Schokolade oder kakaohaltigen Überzugsmassen überzogen oder bedeckt	t 1 000 EUR	37 838 138 951	33 763 124 476	3	3
1582 13 900	Andere Dauerbackwaren, a.n.g., und Backwaren mit Zusatz von Eiern, Käse, Früchten u.ä., nicht gesüßt	t 1 000 EUR	397 2 396	300 1 665	13	8
1582	Dauerbackwaren	t 1 000 EUR	44 264 161 059	41 895 158 403	21	15

Noch: 4 Zum Absatz bestimmte Produktion des Verarbeitenden Gewerbes (sowie Bergbau und Gewinnung von Steinen und Erden) in Berlin 2002 und 2003 nach ausgewählten Güterarten

GP 2002	Güterabteilung, -gruppe, -klasse, -art	Einheit	2002	2003	Betriebe	
					2002	2003
1584 11 000	Kakaomasse	t 1 000 EUR	34 629 83 838	43 931 125 872	4	4
1584 22 450	Pralinen, nicht alkoholhaltig	t 1 000 EUR	1 443 21 911	1 071 14 534	4	4
1584 23 530	Fondantmassen und andere Rohmassen, Marzipan	t 1 000 EUR	17 732 51 443	18 906 53 700	3	3
1584	Süßwaren (ohne Dauerbackwaren)	t 1 000 EUR	260 512 684 779	278 760 845 574	14	14
1586 11 500	Kaffee, geröstet, nicht entkoffeiniert	t 1 000 EUR	179 676 523 344	173 407 472 333	4	4
1586 11 700	Kaffee, geröstet, entkoffeiniert	t 1 000 EUR	60 129 209 328	53 962 •	4	4
1586	Kaffee und Tee, Kaffee-Ersatz	t 1 000 EUR	259 715 803 888	251 237 736 012	7	7
1589	Sonstige Nahrungsmittel, a.n.g.	1 000 EUR	•	30 704	7	7
158	Sonstige Nahrungsmittel (ohne Getränke)	1 000 EUR	2 192 415	2 284 863	111	102
1591 10 200	Branntwein aus Wein oder Traubentrester (z.B. Cognac, Armagnac)	hl 1 000 EUR	18 897 1 545	7 569 1 116	3	3
1591 10 801	Bitter-, Halbbitter- und Kräuterliköre	hl 1 000 EUR	38 529 5 155	27 014 4 779	3	3
1591 10 802	Andere Liköre (z.B. Eierlikör)	hl 1 000 EUR	4 928 1 320	• •	3	2
1591 10 807	Anderer klarer Trinkbranntwein (ohne Branntwein aus Traubentrester, Gin und Genever, Obstbranntwein und Wodka)	1 000 EUR	456	•	3	2
1591	Spirituosen	hl 1 000 EUR	271 478 67 087	186 202 51 682	4	4
1596 10 000	Bier aus Malz	1 000 hl 1 000 EUR	2 199 152 480	2 504 189 836	3	3
1596 20 001	Treber aus Brauereien, Brennereien und Mälzereien	1 000 EUR	615	742	3	3
1596	Bier	1 000 EUR	153 095	190 579	3	3
1598	Mineralwasser, Erfrischungsgetränke u.a. nicht alkoholhaltige Getränke	1 000 l 1 000 EUR	156 687 •	• •	4	4
159	Getränke	1 000 EUR	321 594	373 876	9	9
15	Nahrungs- und Futtermittel sowie Getränke	1 000 EUR	2 856 797	2 974 619	148	136
1600 11 500	Zigaretten, Tabak enthaltend	Mill. St 1 000 EUR	92 603 2 399 480	87 017 1 884 717	3	3
16	Tabakerzeugnisse	1 000 EUR	2 412 373	1 898 378	4	4

Noch: 4 Zum Absatz bestimmte Produktion des Verarbeitenden Gewerbes (sowie Bergbau und Gewinnung von Steinen und Erden) in Berlin 2002 und 2003 nach ausgewählten Güterarten

GP 2002	Güterabteilung, -gruppe, -klasse, -art	Einheit	2002	2003	Betriebe	
					2002	2003
1730	Textilveredlung	1 000 EUR	14 928	14 254	4	4
1754	Textilerzeugnisse, a.n.g.	1 000 EUR	3 779	4 010	3	3
17	Textilien	1 000 EUR	119 483	117 046	14	11
1822 33 390	Jacken aus anderen Spinnstoffen (ohne Baumwolle, Wolle oder Fell)	1 000 St 1 000 EUR	71 2 585	• •	3	1
1822	Oberbekleidung (ohne Arbeits- und Berufsbekleidung)	1 000 St 1 000 EUR	2 889 102 795	2 087 77 470	8	5
1823	Wäsche	1 000 St 1 000 EUR	• •	870 23 686	6	4
182	Bekleidung (ohne Lederbekleidung)	1 000 St 1 000 EUR	• •	2 957 101 157	10	7
18	Bekleidung	1 000 St 1 000 EUR	4 119 140 341	2 957 101 157	10	7
2030 11 100	Fenster, Fenstertüren, Rahmen und Verkleidungen dafür, aus Holz	St 1 000 EUR	23 969 10 015	23 999 •	5	5
2030	Konstruktionsteile, Fertigbauteile, Ausbauelemente und Fertigteilbauten, aus Holz	1 000 EUR	17 439	14 919	9	7
2040 11 330	Flachpaletten; Palettenaufsatzwände, aus Holz	St 1 000 EUR	295 070 •	317 159 •	3	3
2040 12 139	Kisten, Kistchen, Verschlüge, Trommeln u.ä. Verpackungsmittel aus anderem Holz (ohne furniertem Holz oder Sperrholz)	m³ 1 000 EUR	42 582 •	49 060 •	3	4
2040	Verpackungsmittel, Lagerbehälter und Ladungsträger, aus Holz	1 000 EUR	19 647	22 243	4	5
2051	Andere Holzwaren	1 000 EUR	4 405	3 872	3	3
205	Andere Holzwaren; Kork-, Flecht- und Korbmacherwaren (ohne Möbel)	1 000 EUR	4 405	3 872	3	3
20	Holz und Holzwaren, Kork und Korkwaren, Flecht- und Korbmacherwaren (ohne Möbel)	1 000 EUR	50 149	50 193	16	15
2121 13 000	Schachteln und Kartons, aus Wellpapier oder Wellpappe	t 1 000 EUR	63 854 61 856	63 876 63 811	6	6
2121 14 030	Andere Faltschachteln, Schachteln und Packmittel, aus Karton	t 1 000 EUR	4 395 12 025	• •	3	2
2121 14 050	Andere Faltschachteln und -kartons, aus Vollpappe	t 1 000 EUR	363 588	• •	3	2
2121	Wellpapier und -pappe; Verpackungsmittel aus Papier, Karton und Pappe	t 1 000 EUR	193 103 150 030	199 834 156 887	13	13
21	Papier, Pappe und Waren daraus	1 000 EUR	235 007	244 851	20	19

Noch: 4 Zum Absatz bestimmte Produktion des Verarbeitenden Gewerbes (sowie Bergbau und Gewinnung von Steinen und Erden) in Berlin 2002 und 2003 nach ausgewählten Güterarten

GP 2002	Güterabteilung, -gruppe, -klasse, -art	Einheit	2002	2003	Betriebe	
					2002	2003
2211 21 100	Schulbücher	1 000 St 1 000 EUR	14 240 110 308	16 452 128 746	3	3
2211 21 300	Bücher mit Belletristik, Sachbücher, festgebunden oder broschiert	1 000 St 1 000 EUR	1 397 14 438	1 303 11 802	4	4
2211 21 500	Bücher mit Naturwissenschaften und Technik, festgebunden oder broschiert	1 000 St 1 000 EUR	348 8 142	212 4 214	4	5
2211 21 600	Adressbücher; andere Bücher, Broschüren u.ä. Druckerzeugnisse, festgebunden oder broschiert	1 000 St 1 000 EUR	• •	1 177 •	2	3
2211 22 000	Bücher, Broschüren u.ä. Druckerzeugnisse, auf elektronischen Datenträgern (z.B. auf CD-ROM) (ohne Wörterbücher und Enzyklopädien)	1 000 St 1 000 EUR	• 5 938	23 1 176	6	3
2211	Buch- und Musikverlagserzeugnisse	1 000 St 1 000 EUR	23 264 230 268	22 455 210 121	18	15
2212 11 000	Tageszeitungen (einschl. deren Sonntagszeitungen u.a. periodischen Druckschriften), mindestens viermal wöchentlich erscheinend, gedruckt	1 000 St 1 000 EUR	1 264 314 1 385 835	1 246 761 1 406 788	8	7
2212	Tageszeitungen (einschl. deren Sonntagszeitungen u.a. periodischen Druckschriften), mindestens viermal wöchentlich erscheinend	1 000 St 1 000 EUR	1 264 314 1 385 835	1 246 761 1 406 788	8	7
2213 11 050	Zeitungen, weniger als viermal wöchentlich erscheinend, gedruckt	1 000 EUR	•	36 001	6	5
2213 11 093	Fachzeitschriften (z.B. wissenschaftliche Zeitschriften), gedruckt	1 000 EUR	48 234	44 533	11	9
2213 11 095	Allgemeine Zeitschriften (z.B. Magazine, Programmzeitschriften), gedruckt	1 000 EUR	658 760	674 533	8	7
2213	Zeitungen u.a. periodische Druckschriften, weniger als viermal wöchentlich erscheinend, gedruckt oder auf elektronischen Datenträgern	1 000 EUR	744 623	755 067	25	21
221	Verlagserzeugnisse	1 000 EUR	2 507 169	2 730 259	38	34
2221	Druck von Tageszeitungen einschl. deren Sonntagszeitungen u.a. periodischen Druckschriften, mindestens viermal wöchentlich erscheinend	1 000 EUR	108 988	102 926	5	6
2222 12 302	Verkaufskataloge (z.B. Versandhauskataloge, Reisekataloge), in einem anderen Druckverfahren hergestellt	1 000 EUR	2 712	2 446	5	5
2222 12 503	Plakate u.ä. Drucke (z.B. Großflächenplakate, Plakate für Ganzsäulen u.ä. Plakate, City-Poster), im Flachdruckverfahren hergestellt	1 000 EUR	20 446	18 520	12	11
2222 12 504	Plakate u.ä. Drucke (z.B. Großflächenplakate, Plakate für Ganzsäulen u.ä. Plakate, City-Poster), in einem anderen Druckverfahren hergestellt	1 000 EUR	207	239	4	3
2222 12 505	Geschäftsberichte	1 000 EUR	190	191	4	3
2222 12 506	Andere Werbedrucke u. Werbeschriften (z.B. Prospekte, Werbebeilagen für Zeitungen und Zeitschriften, Werbeaufkleber, Jubiläumsschriften u.ä. Werbedrucke), im Flachdruckverfahren hergestellt	1 000 EUR	34 607	28 702	21	19
2222 13 030	Endlosformulare, a.n.g. (z.B. Schnelltrenn-Formulare)	1 000 EUR	9 221	8 043	6	5
2222 13 050	Einlasskarten für Veranstaltungen, Fahrscheine, Eintrittskarten u.a. Tickets	1 000 EUR	171	•	3	3
2222 13 070	Andere Drucke für private oder gewerbliche Zwecke (ohne Endlosformulare), z.B. Formblätter, Geschäftsdrucksachen, Familiendrucksachen	1 000 EUR	44 380	35 482	29	23
2222 13 090	Andere Drucke, a.n.g. (z.B. Kundenkarten, Mitgliedsausweise ohne Speicherchip oder Magnetstreifen)	1 000 EUR	55 585	56 993	10	9
2222 31 001	Druck von Büchern (ohne Adress- und Telefonbücher) (z.B. Sach-, Schul-, Kunstbücher, Bilderalben u. -bücher, Zeichen- u. Malbücher für Kinder, Noten- u.a. Bücher), im Flachdruckverfahren	1 000 EUR	69 329	51 458	15	13
2222 32 253	Druck von Zeitungen, weniger als viermal wöchentlich erscheinend (z.B. Wochenzeitungen), im Flachdruckverfahren hergestellt	1 000 EUR	10 821	11 303	5	6

Noch: 4 Zum Absatz bestimmte Produktion des Verarbeitenden Gewerbes (sowie Bergbau und Gewinnung von Steinen und Erden) in Berlin 2002 und 2003 nach ausgewählten Güterarten

GP 2002	Güterabteilung, -gruppe, -klasse, -art	Einheit	2002	2003	Betriebe	
					2002	2003
2222 32 291	Druck von Anzeigenblättern, Annoncenzeitungen, im Flachdruckverfahren	1 000 EUR	12 482	•	5	5
2222 32 295	Druck von Zeitschriften (z.B. Illustrierte, Magazine, Fach-, Kunden-, Mitglieder-, Werks- u.a. Publikumszeitschriften), im Flachdruckverfahren hergestellt	1 000 EUR	15 715	14 245	14	12
2222 32 297	Druck von Zeitschriften (z.B. Illustrierte, Magazine, Fach-, Kunden-, Mitglieder-, Werks- u.a. Publikumszeitschriften), in einem anderen Druckverfahren hergestellt	1 000 EUR	1 626	•	3	2
2222 32 430	Druck von illustrierten Postkarten, Glückwunschkarten u. bedruckten Karten mit persönlichen Mitteilungen, auch Bedrucken von Briefumschlägen	1 000 EUR	1 383	1 501	7	7
2222 32 505	Druck von Wandkalendern, Bildkalendern	1 000 EUR	•	519	6	5
2222	Drucke, a.n.g.	1 000 EUR	525 609	473 375	51	45
2223 10 100	Druckweiterverarbeitung von Büchern usw. durch Falzen, Zusammentragen, Heften, Binden, Beschneiden	1 000 EUR	9 477	11 068	11	10
2223 10 300	Druckweiterverarbeitung von Zeitschriften, Broschüren, Katalogen und Werbedrucken (z.B. Prospekten, Musterkarten usw.) durch Falzen, Zusammentragen, Heften, Klebebinden	1 000 EUR	6 980	5 190	5	4
2223 10 500	Druckweiterverarbeitung von anderen Drucksachen, bedruckten Papieren oder Karton (z.B. Formularen, Etiketten, Kalendern) durch Falzen, Lochen, Stanzen, Prägen, Kleben, Kaschieren	1 000 EUR	3 800	5 004	7	5
2223	Druckweiterverarbeitung von Druckerzeugnissen	1 000 EUR	20 257	21 262	14	12
2224 10 000	Satz- und Bildherstellung	1 000 EUR	16 631	14 323	14	12
2224 20 009	Andere Druckformen mit Druckbild (z.B. Offsetlithos, Montagen, Offset-Druckplatten); Druckformen ohne Druckbild, nicht sensibilisiert	1 000 EUR	•	6 207	12	10
2224	Druckvorstufen- und Medienvorstufen-Dienstleistungen	1 000 EUR	25 864	20 530	23	18
2225 10 003	Herstellung von reprografischen Produkten (z.B. Overheadfolien)	1 000 EUR	23 909	25 412	15	18
2225	Sonstige druckbezogene Dienstleistungen	1 000 EUR	35 937	34 555	20	23
222	Druckereileistungen	1 000 EUR	716 656	652 647	90	82
2231	Vervielfältigung von bespielten Tonträgern	1 000 St 1 000 EUR	19 899 9 367	23 373 11 687	3	3
223	Vervielfältigung von bespielten Ton-, Bild- und Datenträgern	1 000 EUR	49 814	49 869	5	5
22	Verlags- u. Druckerzeugnisse, bespielte Ton-, Bild- u. Datenträger	1 000 EUR	3 273 639	3 432 775	131	118
2430	Anstrichmittel, Druckfarben und Kitte	t 1 000 EUR	21 927 35 543	27 227 45 896	3	3
2441	Pharmazeutische Grundstoffe u.ä. Erzeugnisse	1 000 EUR	•	58 326	3	4
2442 11 800	Arzneiwaren, andere Antibiotika enthaltend, dosiert oder i.A.E.	1 000 EUR	100 256	105 183	5	4
2442 13 400	Arzneiwaren, Alkaloide oder ihre Derivate enthaltend (ohne solche mit Hormonen oder Antibiotika), dosiert oder i.A.E.	1 000 EUR	73 267	43 492	5	5
2442 13 600	Arzneiwaren, Vitamine, Provitamine oder Mischungen derselben enthaltend, dosiert oder i.A.E.	1 000 EUR	88 184	89 128	7	7
2442 13 800	Arzneiwaren, Jod oder Jodverbindungen oder gemischte Bestandteile enthaltend, a.n.g., dosiert oder i.A.E.	1 000 EUR	863 700	1 145 605	6	6
2442 21 200	Antisera u.a. Blutfraktionen	1 000 EUR	16 088	20 951	3	3
2442	Pharmazeutische Spezialitäten und sonstige pharmazeutische Erzeugnisse	1 000 EUR	2 562 996	2 987 723	20	19
244	Pharmazeutische u.ä. Erzeugnisse	1 000 EUR	•	3 046 049	22	22

Noch: 4 Zum Absatz bestimmte Produktion des Verarbeitenden Gewerbes (sowie Bergbau und Gewinnung von Steinen und Erden) in Berlin 2002 und 2003 nach ausgewählten Güterarten

GP 2002	Güterabteilung, -gruppe, -klasse, -art	Einheit	2002	2003	Betriebe	
					2002	2003
2452	Duftstoffe und Körperpflegemittel	1 000 EUR	70 541	69 141	6	6
246	Sonstige chemische Erzeugnisse	1 000 EUR	94 959	101 855	9	9
24	Chemische Erzeugnisse	1 000 EUR	2 920 229	3 365 239	40	40
2513	Andere Gummiwaren (ohne Bereifungen)	t 1 000 EUR	6 656 •	6 498 64 438	7	6
2521	Platten, Folien, Schläuche und Profile, aus Kunststoffen	t 1 000 EUR	79 440 156 638	98 149 186 890	8	6
2522	Verpackungsmittel aus Kunststoffen	1 000 EUR	93 865	88 591	5	5
2523 14 550	Fenster und deren Rahmen, Verkleidungen, Fensterbänke, aus Kunststoffen	St 1 000 EUR	21 682 6 675	11 913 3 359	4	3
2523	Baubedarfsartikel aus Kunststoffen	1 000 EUR	42 140	•	8	7
2524 27 090	Andere Büro- oder Schulartikel (ohne Schreib- oder Zeichenutensilien, Hefter) aus Kunststoffen	t 1 000 EUR	6 449 23 417	• 15 860	4	3
2524 91 930	Kunststoffteile für andere elektrotechnische Erzeugnisse	t 1 000 EUR	5 798 23 765	5 759 25 080	5	5
2524	Andere Kunststoffwaren	t 1 000 EUR	24 739 112 010	20 924 82 985	20	19
252	Kunststoffwaren	1 000 EUR	404 653	•	37	33
25	Gummi- und Kunststoffwaren	1 000 EUR	476 462	479 055	44	40
2612 13 300	Mehrschichtige Isolierverglasungen	1 000 m² 1 000 EUR	251 9 249	212 8 219	3	3
2612	Veredeltes und bearbeitetes Flachglas	1 000 EUR	43 867	43 090	5	5
2661	Betonzeugnisse, vorgefertigte Bauelemente und Gebäude aus Beton oder Kalksandstein (Kunststein)	1 000 EUR	8 781	•	3	1
2663 10 000	Frischbeton (Transportbeton)	m³ 1 000 EUR	950 351 42 723	928 621 39 458	12	12
2663	Frischbeton (Transportbeton)	m³ 1 000 EUR	950 351 42 723	928 621 39 458	12	12
2664	Mörtel	1 000 EUR	1 913	1 743	3	3
266	Beton-, Zement-, Gips- und Kalksandsteinerzeugnisse	1 000 EUR	53 417	•	15	13
2682	Mineralerzeugnisse, a.n.g.	1 000 EUR	11 936	12 039	3	3
26	Glas, Keramik, bearbeitete Steine und Erden	1 000 EUR	172 256	153 214	28	26

Noch: 4 Zum Absatz bestimmte Produktion des Verarbeitenden Gewerbes (sowie Bergbau und Gewinnung von Steinen und Erden) in Berlin 2002 und 2003 nach ausgewählten Güterarten

GP 2002	Güterabteilung, -gruppe, -klasse, -art	Einheit	2002	2003	Betriebe	
					2002	2003
2742	Aluminium und Halbzeug daraus	t 1 000 EUR	76 149 97 984	86 723 108 828	3	3
2744	Kupfer und Halbzeug daraus	t 1 000 EUR	93 600 111 624	• •	3	2
274	NE-Metalle und Halbzeug daraus	t 1 000 EUR	• •	175 593 205 196	7	6
2753	Leichtmetallgießereierzeugnisse	t 1 000 EUR	6 313 49 311	6 728 47 197	4	3
2754 10 900	Teile aus Buntmetall-/Schwermetallguss für sonstige Verwendungszwecke	t 1 000 EUR	• •	• 3 301	2	3
2754	Buntmetall-/Schwermetallgießereierzeugnisse	t 1 000 EUR	• •	• 3 301	2	3
275	Gießereierzeugnisse	t 1 000 EUR	10 484 56 571	10 986 56 252	7	7
27	Metalle und Halbzeug daraus	t 1 000 EUR	202 715 313 497	204 677 292 864	18	17
2811 23 500	Rollläden und andere Konstruktionen und Konstruktionsteile, ausschließlich oder hauptsächlich aus Stahlblech	t 1 000 EUR	11 486 29 303	10 679 25 869	12	12
2811 23 615	Stütz- und Trägerkonstruktionen für andere Zwecke, aus Eisen oder Stahl	t 1 000 EUR	1 504 3 949	2 004 5 150	3	3
2811 23 699	Geländer, Treppen, Markisengestelle u.a. Konstruktionen u. zu Konstruktionszwecken vorgearbeitete Stäbe, Profile u.dgl., aus Eisen oder Stahl	t 1 000 EUR	1 416 3 555	• •	6	2
2811 23 703	Bauelemente (ohne Tore, Türen, Fenster) aus Aluminium	t 1 000 EUR	588 5 813	536 5 510	5	4
2811 23 709	Andere Konstruktionen und Konstruktionsteile sowie zu Konstruktionszwecken vorgearbeitete Bleche, Profile u.dgl., aus Aluminium	t 1 000 EUR	823 2 387	• •	3	2
2811 91 000	Installation von selbstproduzierten Metallkonstruktionen	1 000 EUR	34 417	20 399	23	16
2811	Stahl- und Leichtmetallbaukonstruktionen	1 000 EUR	83 506	58 838	35	25
2812 10 538	Andere Tore, Türen und Tor- und Türschwellen (ohne Rolll Tore), deren Rahmen und Verkleidungen, aus Aluminium	St 1 000 EUR	1 208 2 749	114 •	4	3
2812 10 570	Fenster mit Verglasung, deren Rahmen und Verkleidungen, aus Aluminium	St 1 000 EUR	7 603 5 747	• 2 362	4	3
2812	Ausbauelemente aus Stahl und Aluminium	St 1 000 EUR	23 951 19 569	26 630 18 485	9	8
281	Stahl- und Leichtmetallbauerzeugnisse	1 000 EUR	103 074	77 323	40	31
282	Kessel und Behälter (ohne Dampfkessel)	1 000 EUR	•	43 078	2	3
2830 91 000	Installation von Dampfkesseln (ohne Zentralheizungskessel), einschl. Verlegen von Rohrnetzen aus Metall in Industrieanlagen	1 000 EUR	15 828	41 415	5	5
2830 92 000	Reparatur und Instandhaltung von Dampfkesseln (ohne Zentralheizungskessel) und Rohrnetzen aus Metall in Industrieanlagen	1 000 EUR	21 893	27 439	7	6
2830	Dampfkessel (Dampferzeuger) (ohne Zentralheizungskessel); Kernreaktoren, Teile dafür	1 000 EUR	37 720	68 854	10	9

Noch: 4 Zum Absatz bestimmte Produktion des Verarbeitenden Gewerbes (sowie Bergbau und Gewinnung von Steinen und Erden) in Berlin 2002 und 2003 nach ausgewählten Güterarten

GP 2002	Güterabteilung, -gruppe, -klasse, -art	Einheit	2002	2003	Betriebe	
					2002	2003
2840 13 400	Blechformteile aus Stahl für elektrotechnische Erzeugnisse	t 1 000 EUR	607 5 482	683 5 671	3	3
2840 13 500	Blechformteile aus Stahl für sonstige Verwendungszwecke	t 1 000 EUR	13 630 56 638	12 894 56 005	9	9
2840 13 700	Blechformteile aus NE-Metall	t 1 000 EUR	• •	• 5 131	2	3
2840	Schmiede-, Blechformteile, gewalzte Ringe und pulvermetallurgische Erzeugnisse	t 1 000 EUR	21 021 84 180	19 368 81 983	14	15
2851 11 900	Andere Veredlung von Metalloberflächen, a.n.g. (z.B. entgraten, sandstrahlen)	1 000 EUR	36 117	41 619	6	6
2851 21 000	Wärmebehandlung von Metallen (ohne metallische Überzüge), (z.B. härten, vergüten)	1 000 EUR	9 086	•	4	2
2851 22 300	Lackierung, Glasur von Metalloberflächen	1 000 EUR	5 101	•	3	1
2851 22 500	Anodische Oxidation (Eloxieren)	1 000 EUR	4 277	4 112	3	3
2851 22 900	Andere Veredlung von Metalloberflächen, a.n.g.	1 000 EUR	4 087	•	5	2
2851	Oberflächenveredlung und Wärmebehandlung	1 000 EUR	74 372	83 633	18	15
2852 10 330	Drehteile für sonstige Maschinenbauerzeugnisse, aus Metall	t 1 000 EUR	215 2 303	179 1 905	5	4
2852 10 350	Drehteile für Straßenfahrzeuge, aus Metall	t 1 000 EUR	1 681 14 222	1 019 8 289	6	5
2852 10 530	Drehteile für elektrotechnische Erzeugnisse, aus Metall	t 1 000 EUR	3 793 19 717	2 652 13 756	5	3
2852 10 700	Drehteile für sonstige Erzeugnisse, aus Metall	t 1 000 EUR	2 102 16 832	2 075 15 401	10	7
2852 20 001	Schlosser- und Schweißerarbeiten an metallischen Werkstücken	1 000 EUR	7 624	8 296	5	4
2852	Mechanikleistungen, a.n.g.	1 000 EUR	75 958	60 941	25	20
285	Oberflächenveredlung, Wärmebehandlung und Mechanik, a.n.g.	1 000 EUR	150 331	144 574	42	34
2862 50 331	Press-, Präge-, Tiefzieh-, Gesenkschmiede-, Stanz- oder Lochwerkzeuge für die Blechumformung	t 1 000 EUR	486 6 586	511 6 646	4	3
2862 50 339	Press-, Präge-, Tiefzieh-, Gesenkschmiede-, Stanz- oder Lochwerkzeuge für andere Metallbearbeitung	t 1 000 EUR	312 4 571	45 876	5	3
2862	Werkzeuge	t 1 000 EUR	3 279 53 492	2 518 56 693	11	9
2863	Schlösser und Beschläge	1 000 EUR	88 823	93 948	3	4
2874	Schrauben, Niete, Ketten, Federn	t 1 000 EUR	1 084 10 772	545 10 319	4	3
2875 27 871	Kraftfahrzeug-Kennzeichen	t 1 000 St 1 000 EUR	7 39 370	– – –	3	–
2875 27 879	Andere Schilder (z.B. Namensschilder, Zahlen), aus unedlen Metallen	t 1 000 St 1 000 EUR	371 2 693 4 697	374 2 577 5 138	3	3

Noch: 4 Zum Absatz bestimmte Produktion des Verarbeitenden Gewerbes (sowie Bergbau und Gewinnung von Steinen und Erden) in Berlin 2002 und 2003 nach ausgewählten Güterarten

GP 2002	Güterabteilung, -gruppe, -klasse, -art	Einheit	2002	2003	Betriebe	
					2002	2003
2875	Eisen-, Blech- und Metallwaren, a.n.g.	1 000 EUR	8 048	8 301	10	7
287	Sonstige Eisen-, Blech- und Metallwaren	1 000 EUR	•	75 217	18	13
2899	Veredlung von Erzeugnissen dieser Güterabteilung (ohne Schmiede-, Press-, Zieh- und Stanzteile, Oberflächenveredlung, Wärmebehandlung und Mechanik, a.n.g.)	1 000 EUR	23 754	24 089	7	6
28	Metallerzeugnisse	1 000 EUR	892 394	815 043	131	112
2912 92 005	Reparatur und Instandhaltung von Kompressoren und Vakuumpumpen	1 000 EUR	856	•	3	3
2912 92 008	Reparatur und Instandhaltung von anderen Pumpen	1 000 EUR	7 909	6 762	4	3
2912	Pumpen und Kompressoren	1 000 EUR	134 489	148 625	8	7
291	Maschinen für die Erzeugung und Nutzung von mechanischer Energie (ohne Motoren für Ackerschlepper, Luft- u. Straßenfahrzeuge)	1 000 EUR	719 214	721 066	16	14
2921	Öfen und Brenner, Teile dafür	1 000 EUR	9 127	9 481	3	3
2922 16 301	Personenaufzüge mit einer Geschwindigkeit von weniger als 1,6 m/s, elektrisch	St 1 000 EUR	191 11 686	192 11 719	5	4
2922 16 509	Andere Personen- und Lastenaufzüge	St 1 000 EUR	387 15 915	264 12 964	4	4
2922 92 003	Reparatur und Instandhaltung von Aufzügen und Fahrtreppen (ohne solche für die Bauwirtschaft)	1 000 EUR	94 299	111 883	16	15
2922 92 009	Reparatur und Instandhaltung von anderen Hebezeugen u. Fördermitteln	1 000 EUR	10 628	14 294	9	10
2922	Hebezeuge und Fördermittel	1 000 EUR	445 932	431 022	29	30
2923 91 009	Installation von anderen kälte- und lufttechnischen Erzeugnissen, für gewerbliche Zwecke	1 000 EUR	26 752	27 505	8	9
2923 92 009	Reparatur und Instandhaltung von anderen kälte- und lufttechnischen Erzeugnissen, für gewerbliche Zwecke	1 000 EUR	27 030	26 384	10	11
2923	Kälte- und lufttechnische Erzeugnisse für gewerbliche Zwecke	1 000 EUR	91 583	91 115	16	17
2924 92 009	Reparatur und Instandhaltung von sonstigen Maschinen für unspezifische Verwendung, a.n.g.	1 000 EUR	12 589	9 439	3	3
2924	Maschinen für unspezifische Verwendung, a.n.g.	1 000 EUR	134 167	133 020	14	13
292	Sonstige Maschinen für unspezifische Verwendung	1 000 EUR	680 809	664 639	62	63
2942 40 300	Andere Teile und Zubehör für Maschinen zum Abtragen von Stoffen aller Art durch Laserstrahl, Ultraschall usw., für Bearbeitungszentren, Mehrwegmaschinen, Transfermaschinen und für Maschinen zur spanabhebenden Bearbeitung von Metallen	1 000 EUR	5 953	4 987	7	7
2942 92 000	Reparatur und Instandhaltung von Werkzeugmaschinen	1 000 EUR	6 655	5 899	4	4
2942	Werkzeugmaschinen für die Metallbearbeitung, Teile dafür	1 000 EUR	46 674	68 207	11	11
294	Werkzeugmaschinen, Teile dafür	1 000 EUR	51 038	72 811	14	14
2956 24 750	Formen zum Spritzgießen oder Formpressen für Kunststoffe	1 000 EUR	3 333	•	3	3
2956 25 935	Montagelinien (verkettete mechanisierte und/oder automatisierte Einzelmontage- bzw. Montageroboterstationen)	St 1 000 EUR	240 16 674	224 21 267	4	4
2956 26 709	Teile für andere Maschinen mit eigener Funktion (z.B. Kolbenstangen, Propelleranlagenteile für Schiffe), a.n.g.	1 000 EUR	67 807	67 963	9	9
2956 92 009	Reparatur und Instandhaltung von Maschinen für sonstige bestimmte Wirtschaftszweige, a.n.g.	1 000 EUR	6 212	•	3	3
2956	Maschinen für das Druckgewerbe und für sonstige bestimmte Wirtschaftszweige, a.n.g.	1 000 EUR	228 904	254 032	30	30
295	Maschinen für sonstige bestimmte Wirtschaftszweige/Verwendungszwecke	1 000 EUR	398 280	402 725	36	35
29	Maschinen	1 000 EUR	2 179 548	2 108 093	123	121

Noch: 4 Zum Absatz bestimmte Produktion des Verarbeitenden Gewerbes (sowie Bergbau und Gewinnung von Steinen und Erden) in Berlin 2002 und 2003 nach ausgewählten Güterarten

GP 2002	Güterabteilung, -gruppe, -klasse, -art	Einheit	2002	2003	Betriebe	
					2002	2003
3002 19 005	Andere Teile und Zubehör für automatische Datenverarbeitungs- maschinen und ihre Einheiten, a.n.g.	1 000 EUR	4 783	4 374	3	3
30	Büromaschinen, Datenverarbeitungsgeräte und -einrichtungen	1 000 EUR	101 417	103 230	9	9
3110 92 000	Reparatur und Instandhaltung von Elektromotoren, Generatoren und Transformatoren	1 000 EUR	6 201	4 380	4	3
3110	Elektromotoren, Generatoren, Transformatoren und Teile dafür	1 000 EUR	209 989	216 064	11	11
3120 24 509	Messrelais für eine Spannung von mehr als 60 V bis 1 000 V	St 1 000 EUR	130 540 •	152 390 •	3	3
3120 31 500	Speicherprogrammierbare Steuerungen, für eine Spannung von 1 000 V oder weniger	1 000 EUR	18 717	18 303	4	4
3120 31 730	Motorschaltsschränke und Energieverteiler für eine Spannung von 1 000 V oder weniger	St 1 000 EUR	6 044 5 949	4 726 •	4	3
3120 31 790	Andere Tafeln, Felder, Konsolen u.ä., a.n.g. für eine Spannung von 1 000 V oder weniger	St 1 000 EUR	1 376 967 62 009	1 147 837 51 796	3	3
3120 40 300	Teile für Tafeln, Felder, Konsolen, Pulte, Schränke u.a. Träger, nicht mit den zugehörigen Geräten ausgerüstet	St 1 000 EUR	• 5 221	• 4 894	3	3
3120 91 000	Installation von Elektrizitätsverteilungs- und -schalteinrichtungen	1 000 EUR	42 738	56 226	8	11
3120 92 000	Reparatur und Instandhaltung von Elektrizitätsverteilungs- und -schalteinrichtungen	1 000 EUR	•	15 974	5	5
3120	Elektrizitätsverteilungs- und -schalteinrichtungen, Teile dafür	1 000 EUR	1 072 260	1 067 743	30	32
3130	Isolierte Elektrokabel, -leitungen und -drähte	t 1 000 EUR	27 140 93 965	27 141 82 100	9	6
3162 13 905	Andere elektrische Maschinen, Apparate und Geräte mit eigener Funktion, a.n.g.	1 000 EUR	8 867	21 127	4	4
3162 91 000	Installation von anderen elektrischen Geräten, a.n.g. (ohne elektrische Signaleinrichtungen für Autobahnen, Straßen usw.)	1 000 EUR	96 219	66 096	8	9
3162 92 000	Reparatur und Instandhaltung von anderen elektrischen Geräten, a.n.g.	1 000 EUR	10 081	6 911	5	5
3162	Sonstige elektrische Ausrüstungen, a.n.g.	1 000 EUR	235 935	215 780	22	23
31	Geräte der Elektrizitätserzeugung und -verteilung u.ä.	1 000 EUR	1 968 158	1 947 872	75	76
3210 30 500	Gedruckte Mehrlagenschaltungen, nur mit Leiterbahnen oder Kontakten	1 000 EUR	19 134	21 100	5	5
3210 52 370	Andere lichtempfindliche Halbleiterbauelemente (z.B. Solarzellen, Fotodioden, Fototransistoren, Fotothyristoren, Fotokoppler)	1 000 St 1 000 EUR	15 811 6 404	• 8 152	3	3
3210 62 990	Andere zusammengesetzte elektronische Mikroschaltungen (ohne MOS-Technik)	1 000 St 1 000 EUR	1 372 7 368	922 10 104	4	4
3210 73 700	Teile für elektronische integrierte Schaltungen und zusammengesetzte Mikroschaltungen (Mikrobausteine)	1 000 EUR	•	23 118	4	5
3210	Elektronische Bauelemente	1 000 EUR	•	371 584	25	26
3220 11 500	Sendegeräte für den Funksprech- oder Funktelegrafieverkehr, den Rundfunk oder das Fernsehen	1 000 EUR	•	48 336	2	3
3220 11 709	Andere Sendegeräte mit eingebautem Empfangsgerät sowie Stationen für die mobile (nicht leitergebundene) Telekommunikation	St 1 000 EUR	105 061 34 227	140 661 23 929	5	5
3220 20 500	Übertragungseinrichtungen (z.B. Multiplexer, Leitungseinrichtungen, Modems)	St 1 000 EUR	• •	39 332 •	3	4

Noch: 4 Zum Absatz bestimmte Produktion des Verarbeitenden Gewerbes (sowie Bergbau und Gewinnung von Steinen und Erden) in Berlin 2002 und 2003 nach ausgewählten Güterarten

GP 2002	Güterabteilung, -gruppe, -klasse, -art	Einheit	2002	2003	Betriebe	
					2002	2003
3220 91 000	Installation von Nachrichtentechnischen Geräten und Einrichtungen (z.B. Kommunikationssysteme, Netzwerke usw.)	1 000 EUR	113 095	103 267	12	12
3220 92 000	Reparatur und Instandhaltung von Nachrichtentechnischen Geräten und Einrichtungen (z.B. Kommunikationssysteme, Netzwerke usw.)	1 000 EUR	•	34 330	4	4
3220	Nachrichtentechnische Geräte und Einrichtungen	1 000 EUR	824 653	652 216	25	26
32	Nachrichtentechnik, Rundfunk- und Fernsehgeräte sowie elektronische Bauelemente	1 000 EUR	1 412 150	1 237 065	56	57
3310 15 350	Endoskope	St 1 000 EUR	3 647 6 418	2 623 5 074	3	3
3310 15 799	Andere Apparate und Geräte, für medizinische und chirurgische Zwecke, a.n.g.	1 000 EUR	41 277	52 300	6	6
3310 17 390	Andere Apparate und Vorrichtungen für orthopädische Zwecke oder zum Behandeln von Knochenbrüchen	1 000 EUR	•	55 789	5	5
3310 17 590	Andere Waren der Zahnprothetik (ohne künstliche Zähne)	1 000 EUR	37 801	42 276	27	25
3310 17 900	Andere Prothesen u.a. Waren der Prothetik (ohne künstliche Gelenke und Zähne)	1 000 EUR	6 747	12 822	5	7
3310	Medizinische Geräte und orthopädische Vorrichtungen	1 000 EUR	548 270	542 790	55	57
3320 53 503	Andere Instrumente, Apparate und Geräte, die optische Strahlen verwenden, mit elektronischen Bauelementen ausgerüstet	1 000 EUR	16 854	16 113	4	3
3320 53 830	Andere elektronische Instrumente, Apparate und Geräte für physikalische oder chemische Untersuchungen	1 000 EUR	18 771	21 001	5	5
3320 65 590	Andere elektronische Instrumente, Apparate und Geräte zum Messen oder Prüfen geometrischer Größen	1 000 EUR	13 168	11 724	3	3
3320 70 900	Andere Instrumente, Apparate und Geräte zum Regeln (ohne Thermostate, Druckregler, hydraulische oder pneumatische Regler)	1 000 St 1 000 EUR	1 671 32 095	1 860 33 879	7	5
3320 81 709	Teile und Zubehör für andere Instrumente, Apparate und Geräte zum Messen oder Prüfen, a.n.g.	1 000 EUR	1 059	1 364	3	3
3320 91 003	Installation von elektrischen Instrumenten und Vorrichtungen	1 000 EUR	•	989	2	3
3320 92 003	Reparatur und Instandhaltung von elektrischen Instrumenten und Vorrichtungen	1 000 EUR	2 603	3 181	7	7
3320	Mess-, Kontroll-, Navigations- u.ä. Instrumente und Vorrichtungen	1 000 EUR	235 444	272 022	37	35
3330 10 000	Planung und Montage von industriellen Prozess-Steuerungseinrichtungen (Dauerbetrieb-Steuerungseinrichtungen, auch für automatische Fertigungsanlagen, die aus verschiedenen Maschinen, Fördermitteln und zentralen Steuerungsgeräten bestehen)	1 000 EUR	42 311	133 583	5	6
3330	Planung, Montage, Reparatur und Instandhaltung von industriellen Prozess-Steuerungseinrichtungen (Dauerbetrieb-Steuerungseinrichtungen)	1 000 EUR	43 566	133 841	5	6
3340	Optische und fotografische Geräte	1 000 EUR	•	18 171	7	6
33	Medizin-, mess-, steuerungs-, regelungstechnische und optische Erzeugnisse; Uhren	1 000 EUR	846 672	966 824	102	100

Noch: 4 Zum Absatz bestimmte Produktion des Verarbeitenden Gewerbes (sowie Bergbau und Gewinnung von Steinen und Erden) in Berlin 2002 und 2003 nach ausgewählten Güterarten

GP 2002	Güterabteilung, -gruppe, -klasse, -art	Einheit	2002	2003	Betriebe	
					2002	2003
3430 11 008	Andere Teile für Motoren für Wasserfahrzeuge, Schienenfahrzeuge, industrielle und andere Zwecke	1 000 EUR	216 529	196 776	3	3
3430 20 999	Andere Teile und Zubehör für Einachsschlepper, PKW, LKW, Kfz zu besonderen Zwecken (z.B. Luftfederbälge), a.n.g.	1 000 EUR	34 800	34 080	4	4
3430	Teile und Zubehör für Kraftwagen und Verbrennungsmotoren mit Fremd- und Selbstzündung	1 000 EUR	443 390	453 835	9	9
34	Kraftwagen und Kraftwagenteile	1 000 EUR	618 250	629 601	13	12
3520 91 000	Reparatur und Instandhaltung von Schienenfahrzeugen	1 000 EUR	27 754	24 210	5	5
3520	Schienenfahrzeuge	1 000 EUR	97 959	81 797	5	5
3612	Büro- und Ladenmöbel	1 000 EUR	6 797	•	3	2
3614	Sonstige Möbel	1 000 EUR	3 536	2 785	9	4
361	Möbel	1 000 EUR	•	18 900	11	6
366	Sonstige Erzeugnisse	1 000 EUR	4 669	•	3	2
36	Möbel, Schmuck, Musikinstrumente, Sportgeräte, Spielwaren und sonstige Erzeugnisse	1 000 EUR	92 516	77 082	21	14
3710 27 100	Metallische Sekundärrohstoffe aus Eisen- und Stahlschrott	t 1 000 EUR	89 933 7 603	108 176 12 781	5	5
3710	Metallische Sekundärrohstoffe	t 1 000 EUR	90 753 7 857	108 349 12 942	5	5
3720 14 301	Nichtmetallische Sekundärrohstoffe aus Bauschutt, Baumischabfällen, Straßenbauaufbruch	t 1 000 EUR	655 342 7 323	905 024 9 360	4	4
3720 24 166	Nichtmetallische Sekundärrohstoffe aus Abfällen, Schnitzel und Bruch von Kunststoffen	t 1 000 EUR	5 389 •	4 973 •	3	3
3720	Nichtmetallische Sekundärrohstoffe	t 1 000 EUR	1 105 175 30 601	1 410 368 29 516	9	9
37	Sekundärrohstoffe	t 1 000 EUR	1 195 928 38 458	1 518 717 42 458	12	12
C–D	Insgesamt	1 000 EUR	22 035 060	21 971 787	x	x

Datenangebot aus dem Sachgebiet

Datenangebot

Die in diesem Bericht enthaltenen Tabellen geben die gängigsten Kombinationen der aufgelisteten Merkmale wieder. Für den Informationsbedarf, der damit nicht abgedeckt wird, können je nach Bedarf **Sonderauswertungen** erstellt werden.

Lieferung

Bestellte Tabellen oder Daten werden kurzfristig entweder als Ausdruck oder als Excel-Datei erstellt. Die Lieferung der Ergebnisse erfolgt dann entweder über **E-Mail** oder **Fax** (bis maximal 10 Seiten) bzw. als **Ausdruck, Diskette** oder **CD-ROM** durch die Post. Selbstabholer können die Ergebnisse direkt beim Statistischen Landesamt abholen.

Kosten

Die Leistungen sind nach den geltenden Kostenrichtlinien des Statistischen Landesamtes grundsätzlich kostenpflichtig. Ausgenommen davon sind unmittelbare Berliner Landesbehörden (z. B. Senatsverwaltungen und Bezirksämter), Mitglieder des Abgeordnetenhauses, Berliner Mitglieder des Bundestages und des Europäischen Parlaments, Journalisten sowie Dienststellen, Behörden und Ämter, mit denen ein Schriftenaustausch besteht. Die Kosten für Standardtabellen sind in dem entsprechenden Abschnitt angegeben. Kosten für andere Auswertungen werden nach Aufwand berechnet. Die Zahlung erfolgt auf Rechnung, die Zahlungsfrist beträgt vier Wochen.

Information und Beratung

Nähere Auskünfte zu Information und Beratung finden Sie auf Seite 2:

Veröffentlichungen

Statistische Berichte

Verarbeitendes Gewerbe

- Verarbeitendes Gewerbe monatlich, 26 Seiten, 6,00 EUR, Bestell-Nr.: 250.1
- Verarbeitendes Gewerbe jährlich, 32 Seiten, 6,00 EUR, Bestell-Nr.: 250.1a
- Verarbeitendes Gewerbe Rückrechnung 1991-94 auf WZ 93 aperiodisch, 28 Seiten, 6,00 EUR, Bestell-Nr.: 250.1b
- Verarbeitendes Gewerbe Rückrechnung 1995-2000 nach neuen Bezirken; aperiodisch, 15 Seiten, 4,00 EUR, Bestell-Nr.: 250.1c
- Industrielle Kleinbetriebe und Ergebnisse der Totalaufbereitung (Größenklassen) jährlich, 25 Seiten, 6,00 EUR, Bestell-Nr.: 250.2
- Ergebnisse der Totalaufbereitung (Größenklassen) Rückrechnung 1995-2000 nach neuen Bezirken aperiodisch, 23 Seiten, 6,00 EUR, Bestell-Nr.: 250.2a
- Produktion jährlich, 28 Seiten, 6,00 EUR, Bestell-Nr.: 250.3
- Auftragseingangs- und Umsatzindex monatlich, 23 Seiten, 4,00 EUR, Bestell-Nr.: 250.4
- Auftragseingangs- und Umsatzindex jährlich, 28 Seiten, 6,00 EUR, Bestell-Nr.: 250.4a
- Auftragseingangs-, Umsatz- und Produktionsindizes Rückrechnung 1996-99 auf Basis 95, aperiodisch, 23 Seiten, 4,00 EUR, Bestell-Nr.: 250.4b
- Auftragseingangsindex, Umsatzindex Rückrechnung 2001-2003 auf Basis 2000, aperiodisch, 20 Seiten, 4,00 EUR
- Investitionen jährlich, 20 Seiten, 4,00 EUR, Bestell-Nr.: 250.5

*Preisänderungen
sind vorbehalten

Allgemeines Informationsangebot

Datenmaterial auf Papier, Diskette oder im Internet zu folgenden Themen:

- Gebiet (regionales Bezugssystem)
- Bevölkerung und Bevölkerungsbewegung (Geburten, Sterbefälle, Zu- und Fortzüge)
- Einwohnerregisterstatistik
- Mikrozensus (Haushalte, Familien, Sozialstruktur)
- Großzählungen (Volkszählung, Gebäude- und Wohnungszählung)
- Gesundheitswesen
- Wahlen (Ergebnisse)
- Allgemeinbildendes und berufliches Schulwesen (Einrichtungen, Schüler)
- Kultur, Freizeit, Sport
- Hochschulen (Studenten, Prüfungen, Personal)
- Rechtspflege
- Öffentliche Sozialleistungen (Jugendhilfe, Sozialhilfe, Wohngeld)
- Polizeiliche Kriminalitätsstatistik, Verkehr
- Verarbeitendes Gewerbe
- Bautätigkeit und Wohnungen
- Handel, Gastgewerbe
- Verdienste, Handwerk
- Landwirtschaft, Umwelt, Energie- und Wasserversorgung
- Volkswirtschaftliche Gesamtrechnungen
- Öffentliche Finanzen, Personal im Öffentlichen Dienst
- Preise, laufende Wirtschaftsrechnungen
- Steuern
- Unternehmen und Arbeitsstätten, Unternehmensregister

Veröffentlichungen

Statistisches Jahrbuch

Kompendium zu Berlin in Jahresdaten aus allen Bereichen der amtlichen Statistik

Monatschrift

Beiträge zu Methodik und Ergebnissen statistischer Erhebungen

Statistische Berichte

Tabellen und Kurzerläuterungen zu Ergebnissen der verschiedenen Sachgebiete der amtlichen Statistik

Faltblätter

Informationen kurz und knapp zum Tourismus, zur Umwelt, zu Bildung und Kultur, zum Mikrozensus

Verzeichnis

der Veröffentlichungen

Überblick über alle vom Statistischen Landesamt Berlin herausgegebenen Veröffentlichungen auf Papier, Diskette und CD.

Bestellung

Statistisches Landesamt Berlin
– Vertrieb –
10306 Berlin

Firma bzw. Name, Vorname

Ansprechpartner/in

Straße, Hausnummer

Postleitzahl, Ort

Telefon einschl. Vorwahl

Telefax einschl. Vorwahl

E-Mail

Anzahl	Bestell-Nr.	Bezeichnung	Zeitraum	Einzelpreis

Bestellmöglichkeiten:

An obenstehende Adresse
Telefon: +49 30 9021-3434
Fax: +49 30 9021-3655
E-Mail: info@statistik-berlin.de

Liefermöglichkeiten:

- ☐ Postversand und Rechnung (zzgl. Versandkostenpauschale)
☐ Fax (max. 10 Seiten)
☐ E-Mail (max. 2 MB)

Datum

Unterschrift

**Liefer- und Zahlungsbedingungen
für Produkte und Leistungen
des Statistischen Landesamtes Berlin**
(Stand: 1. Januar 2002)

Allgemeines

Allgemeine Geschäftsbedingungen des Bestellers sind ausgeschlossen. Die Lieferungen des Statistischen Landesamtes Berlin unterliegen nicht der Umsatz-(Mehrwert-)steuerpflicht. Aufträge für Sonderauswertungen werden nur angenommen, wenn sie ohne Zurückstellen gesetzlicher Aufgaben zu erledigen sind. Sonderauswertungen und Aufträge mit einem Wert von mehr als 25 EUR werden erst bearbeitet, wenn der Besteller den Auftrag schriftlich erteilt. Das Statistische Landesamt Berlin haftet nicht für Schäden, die aus der Verwendung der Produkte entstehen, außer für solche Schäden, die auf einer grob fahrlässigen Vertragsverletzung beruhen.

Erfüllungsort ist Berlin. Gerichtsstand ist – je nach Zuständigkeit – das Amtsgericht Lichtenberg bzw. das Landgericht Berlin.

Abonnements

Regelmäßig erscheinende Veröffentlichungen können im Abonnement bezogen werden. Die Kündigung von Abonnements ist zum 30.6. oder 31.12. eines jeden Jahres mit einer Frist von sechs Wochen möglich und bedarf der Schriftform. Es gelten die jeweils aktuellen Preise, auch wenn sie während der Vertragslaufzeit geändert werden.

Lieferung / Versandkosten

Die Lieferung erfolgt auf Rechnung und Gefahr des Bestellers. Richtig erfolgte Lieferungen werden nicht umgetauscht oder zurückgenommen. Beanstandungen wegen unrichtiger oder unvollständiger Sendung müssen innerhalb von 14 Tagen nach Empfang der Lieferung geltend gemacht werden.

Bei entgeltpflichtigen Produkten trägt der Besteller auch die Versandkosten (mindestens 1,50 EUR)

Rechnungen / Mahnungen

Der Rechnungsbetrag ist innerhalb von vier Wochen ohne jeglichen Abzug auf eines der in der Rechnung angegebenen Konten – unter Angabe des *Buchungs- und Kassenzeichens* – zu überweisen. Rechnungen für Abonnements werden jeweils zum Quartalsende ausgestellt. Die Lieferung bleibt bis zur vollständigen Bezahlung Eigentum des Landes Berlin.

Für den Fall des Verzugs entsteht dem Statistischen Landesamt Berlin ein Anspruch auf Zahlung von Verzugszinsen von 5 v.H. über dem jeweils geltenden Basiszinssatz der Deutschen Bundesbank sowie Ersatz des sonst nachweisbaren Verzugschadens. Für jede Mahnung, die nach Eintritt des Verzugs ergeht, sind dem Statistischen Landesamt Berlin Bearbeitungs-, Porto- und Vordruckkosten pauschal in Höhe von 7,50 EUR zu ersetzen.

Weitergabe der Daten

Die Urheberrechte an den Produkten und Leistungen liegen beim Land Berlin, vertreten durch den Direktor des Statistischen Landesamtes Berlin. Eine Vervielfältigung und Veröffentlichung, auch auszugsweise, ist nur mit der Quellenangabe "Statistisches Landesamt Berlin" gestattet. Eine Weitergabe der übermittelten Daten auf maschinenlesbaren Datenträgern oder in elektronischen Netzen bedarf der vorherigen schriftlichen Genehmigung durch das Statistische Landesamt Berlin; die elektronische Form genügt nicht.