

# Statistischer Bericht

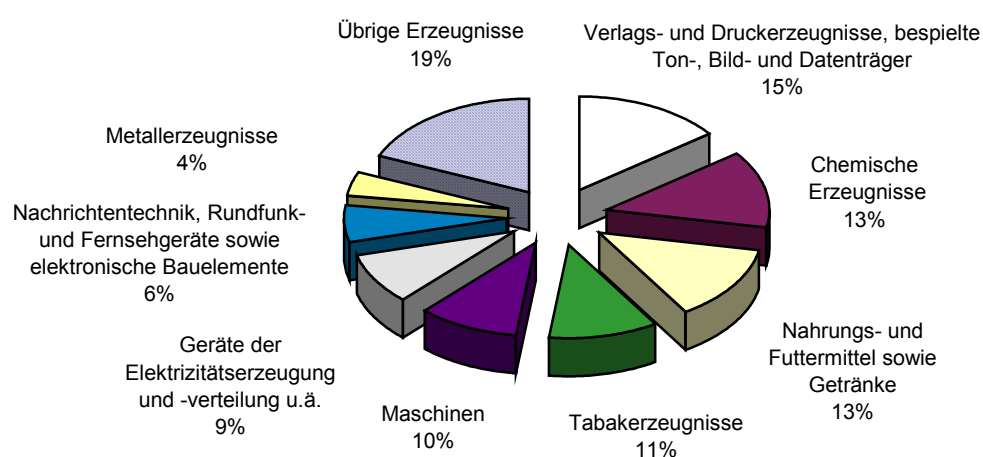
\* E I 5 - j 02

## Verarbeitendes Gewerbe in Berlin (sowie Bergbau und Gewinnung von Steinen und Erden)

2002

### Produktion

#### Produktion des Verarbeitenden Gewerbes in Berlin 2002



# Information und Beratung

## Wir über uns

Der Auftrag des Statistischen Landesamtes Berlin ist im Berliner Landesstatistikgesetz vom 9. Dezember 1992 definiert. Das Amt hat entsprechend den Grundsätzen der Neutralität, Objektivität und wissenschaftlichen Unabhängigkeit Daten unter Verwendung neuester wissenschaftlicher Erkenntnisse, sachgerechter Methoden und Informationstechniken zu sammeln und für die Darstellung politischer, gesellschaftlicher, wirtschaftlicher und ökologischer Zusammenhänge aufzuschlüsseln.

## So erreichen Sie uns

Das **Statistische Landesamt Berlin** befindet sich im „Bildungs- und Verwaltungszentrum Friedrichsfelde“ im Bezirk Lichtenberg (Nähe Tierpark Friedrichsfelde).  
**Statistisches Landesamt Berlin  
Alt-Friedrichsfelde 60  
10315 Berlin**

### Verkehrsverbindungen:

**U-Bahn**, Linie U 5 bis Bahnhof „Friedrichsfelde“ (Anschluss Bus 108 bis Haltestelle „Bildungs- und Verwaltungszentrum“),

**S-Bahn**, Linien S 5, S 7, S 75 bis Bahnhof „Friedrichsfelde-Ost“ (Anschluss Bus 392 bis Haltestelle „Bildungs- und Verwaltungszentrum“),

**Straßenbahn**, Linien 26, 27, 28 bis Haltestelle „Am Tierpark“,

**Bus**, Linien 108, 392 bis Haltestelle „Bildungs- und Verwaltungszentrum“ oder Linien 194, 291 bis Haltestelle „Am Tierpark / Alfred-Kowalke-Straße“.

## Veröffentlichungen

Sie können alle Publikationen des Statistischen Landesamtes in unserer **Bibliothek** einsehen.

### Öffnungszeiten:

montags bis mittwochs

von 9 bis 15 Uhr,

donnerstags

von 9 bis 17 Uhr

und freitags

von 9 bis 14 Uhr.

**Telefon:** +49 30 9021 3540.

Hier stehen darüber hinaus auch die Veröffentlichungen der anderen Statistischen Ämter der Länder und des Bundes zur Verfügung, ebenso internationale Publikationen, insbesondere Standardwerke zur statistischen Methodenlehre und zu Wirtschafts- und Sozialwissenschaften. Ein aktuelles Verzeichnis unserer Veröffentlichungen ist bei der **Zentralen Information und Beratung** zu erhalten.

Im **Internet** ist das Statistische Landesamt Berlin darüber hinaus mit Eckdaten für Berlin und Online-Datenbanken vertreten:

**www.statistik-berlin.de**

## Informationen zu dieser Veröffentlichung

### Fachbereich Verarbeitendes Gewerbe:

Telefon:

+49 30 9021 3805/ 3817/ 3343

Telefax: +49 30 51 58 83 01

E-Mail:

Verarb.Gewerbe@statistik-berlin.de

### Auskunftsstelle:

Zentrale Information und Beratung (ZI), Haus 3, Erdgeschoss  
Zimmer 3.005

Telefon: +49 30 9021 3434

Telefax: +49 30 9021 3655

E-Mail: info@statistik-berlin.de

## Abkürzungen

a.n.g.	anderweitig nicht genannt
hl	Hektoliter
H.v.	Herstellung von
i.A.E.	in Aufmachungen für den Einzelverkauf
Kfz	Kraftfahrzeuge
kg	Kilogramm
l	Liter
Lkw	Lastkraftwagen
m	Meter
m <sup>2</sup>	Quadratmeter
m <sup>3</sup>	Kubikmeter
MOS	Metall Oxid Semiconductor (integrierte Schaltungen)
NE	Nicht-Eisen
o.a.	oder anderen
Pkw	Personenkraftwagen
St	Stück
t	Tonne
u.a.	und andere(m,n,r,s)
u.ä.	und ähnliche(n,s)
u.dgl.	und dergleichen
usw.	und so weiter
V	Volt
z.B.	zum Beispiel

## Zeichenerklärung

–	nichts vorhanden
()	Aussagewert ist eingeschränkt
▪	Zahlenwert unbekannt oder geheimgehalten
x	Tabellenfach gesperrt, weil Aussage nicht sinnvoll
/	Zahlenwert nicht sicher genug
0	weniger als die Hälfte von 1 in der letzten besetzten Stelle, jedoch mehr als nichts
p	vorläufige Zahl
...	Angabe fällt später an
r	berichtigte Zahl
s	geschätzte Zahl

## Inhaltsverzeichnis

Statistischer  
Bericht  
\* E I 5 - j 02

		Seite
	<b>Grafiken</b>	
Information und Beratung	2	
Erläuterungen	4	
Allgemeine Hinweise	4	
Merkmale und ihre		
Definitionen	5	
Datenangebot aus dem		
Sachgebiet	26	
Datenangebot	26	
Lieferung	26	
Kosten	26	
Information und Beratung	26	
Weitere Veröffentlichungen		
zum Thema	26	
Allgemeines		
Informationsangebot	27	
Bestellung	28	
Liefer- und		
Zahlungsbedingungen	28	
	<b>Tabellen</b>	
1	Zum Absatz bestimmte Produktion des Verarbeitenden Gewerbes (sowie Bergbau und Gewinnung von Steinen und Erden) in Berlin 1996 bis 2002 nach ausgewählten Hauptgruppen .....	6
2	Zum Absatz bestimmte Produktion des Verarbeitenden Gewerbes (sowie Bergbau und Gewinnung von Steinen und Erden) in Berlin 1995 bis 2002 nach ausgewählten Güterabteilungen .....	6
1	Zum Absatz bestimmte Produktion des Verarbeitenden Gewerbes (sowie Bergbau und Gewinnung von Steinen und Erden) in Berlin 1995 bis 2002 nach Hauptgruppen .....	7
2	Zum Absatz bestimmte Produktion des Verarbeitenden Gewerbes (sowie Bergbau und Gewinnung von Steinen und Erden) in Berlin 2001 und 2002 nach Güterabteilungen .....	8
3	Zum Absatz bestimmte Produktion des Verarbeitenden Gewerbes (sowie Bergbau und Gewinnung von Steinen und Erden) in Berlin 2001 und 2002 nach Güterklassen.....	9
4	Zum Absatz bestimmte Produktion des Verarbeitenden Gewerbes (sowie Bergbau und Gewinnung von Steinen und Erden) in Berlin 2001 und 2002 nach ausgewählten Güterarten.....	14

## Impressum

Berliner Statistik  
Statistischer Bericht  
\* E I 5 - j 02

\* Bericht enthält Angaben, die alle Statistischen Landesämter für ihren Bereich unter gleicher Kennziffer veröffentlichen

**Herausgeber**

Statistisches Landesamt Berlin  
Alt-Friedrichsfelde 60  
10315 Berlin

**Erscheinungsfolge**

jährlich

**Preis**

6,00 EUR

**Bestell Nr.**

250.3

© Statistisches Landesamt Berlin

Für nichtgewerbliche Zwecke sind Vervielfältigung und unentgeltliche Verbreitung, auch auszugsweise, nur mit Quellenangabe gestattet. Die Verbreitung, auch auszugsweise, über elektronische Systeme/Datenträger bedarf der vorherigen Zustimmung. Alle übrigen Rechte bleiben vorbehalten.

## Erläuterungen

### Allgemeine Hinweise

#### Aufgabe und Ziel der Statistik

Die vorliegende Veröffentlichung enthält die Ergebnisse der Vierteljährlichen Produktionserhebung, die zu Jahresergebnissen zusammengefasst wurden. Für diese Erhebungen werden Betriebe des Bergbaus, der Gewinnung von Steinen und Erden sowie des Verarbeitenden Gewerbes gemäß der Klassifikation der Wirtschaftszweige, Ausgabe 1993 (WZ 93) u.a. nach ihrer zum Absatz bestimmten Produktion in der Gliederung des "Güterverzeichnisses für Produktionsstatistiken, Ausgabe 2002 (GP 2002)", befragt.

#### Rechtsgrundlage

Gesetz über die Statistik im Produzierenden Gewerbe (ProdGewStatG) in der Fassung der Bekanntmachung vom 21. März 2002 (BGBl. I S. 1181), geändert durch Artikel 2 des Gesetzes vom 26. Juli 2002 (BGBl. I S. 2867), die Verordnung (EWG) Nr. 3924/91 des Rates vom 19. Dezember 1991 zur Einführung einer Gemeinschaftserhebung über die Produktion von Gütern (PRODCOM-VO, ABl. EG Nr. L 374 S. 1) und das Bundesstatistikgesetz (BStatG) vom 22. Januar 1987 (BGBl. I S. 462, 565), zuletzt geändert durch Artikel 16 des Gesetzes vom 21. August 2002 (BGBl. I S. 3322).

#### Periodizität

Diese Statistik wird vierteljährlich erhoben.

#### Berichtskreis

Zum Berichtskreis gehören die Betriebe des Verarbeitenden Gewerbes (sowie Bergbau, Gewinnung von Steinen und Erden und Fertigteilebau) von Unternehmen des Produzierenden Gewerbes mit im Allgemeinen 20 und mehr Beschäftigten sowie Betriebe des Verarbeitenden Gewerbes mit im Allgemeinen 20 und mehr Beschäftigten von Unternehmen der übrigen Wirtschaftsbereiche. Die Berichterstattung schließt verarbeitende Betriebe des Handwerks ein.

Abweichend hiervon wurde aus Gründen der besseren Repräsentation die Erfassungsgrenze für folgende Klassen der WZ 93 auf 10 und mehr Beschäftigte festgesetzt:

- 14.11 Gewinnung von Naturwerksteinen und Natursteinen a.n.g.
- 14.21 Gewinnung von Kies und Sand
- 15.20 Fischverarbeitung
- 15.31 Verarbeitung von Kartoffeln
- 15.32 Herstellung von Frucht- und Gemüsesäften
- 15.33 Verarbeitung von Obst und Gemüse a.n.g.
- 15.71 Herstellung von Futtermitteln für Nutztiere
- 15.72 Herstellung von Futtermitteln für sonstige Tiere
- 15.91 Herstellung von Spirituosen
- 15.92 Alkoholbrennerei

- 15.97 Herstellung von Malz
- 15.98 Mineralbrunnen, Herstellung von Erfrischungsgetränken
- 26.63 Herstellung von Transportbeton

In der Klasse 20.10 "Säge-, Hobel- und Holzimprägnierwerke" gilt für Sägewerke die Erfassungsgrenze Jahreseinschnitt von mindestens 5 000 m³ Rohholz.

#### Aktualisierung des Berichtskreises

Der Berichtskreis der Vierteljährlichen Produktionserhebung wurde 2002 um die Anzahl von Betrieben ergänzt, die aufgrund eines Abgleichs mit administrativen Dateien als zum Berichtskreis zugehörig einzustufen waren. Die Ergebnisse der Vierteljährlichen Produktionserhebung beziehen sich ab 2002 auf diesen aktualisierten Berichtskreis.

#### Systematiken

Das "Güterverzeichnis für Produktionsstatistiken, Ausgabe 2002" (GP 2002) trat am 1. Januar 2002 in Kraft und ersetzt das bisherige "Systematische Güterverzeichnis für Produktionsstatistiken, Ausgabe 1995 (GP 95) vollständig. Das GP 2002 entspricht in seinem Aufbau weitgehend dem bisherigen Gliederungssystem. Der Aktualisierungsbedarf war erforderlich, um die seit 1994 jährlich aktualisierte Güterliste für die europäische Produktionsstatistik, Stand 2002 (PRODCOM-Liste 2002) an die nationale Fassung (GP 2002) anzupassen.

Die Produktion wird auf der Ebene neunstelliger Güternummern erhoben und ausgewertet. Dabei folgt die Gliederung des GP 2002 in der Regel bis zur Ebene der Klassen (Viersteller) der Gliederung der Wirtschaftszweigklassifikation (WZ 93).

Die Bildung von Hauptgruppen erfolgt durch direkte Zuordnung der Güterarten (Neunsteller) des GP 2002. Hauptgruppen geben die Absatzrichtungen der Produktion (Vorleistungsgüter, Investitionsgüter, Gebrauchsgüter, Verbrauchsgüter und Energie) an. Sie wurden aufgrund einer EU-Verordnung neu abgegrenzt und es wurde eine fünfte Hauptgruppe "Energie" neu eingeführt. Damit ist jetzt eine europäische einheitliche Regelung rechtsverbindlich vorgegeben.

#### Methodische Hinweise

Im Rahmen der Vierteljährlichen Produktionserhebung werden die zum Absatz bestimmte Produktion, die in Lohnarbeit ausgeführte Produktion sowie bei ausgewählten Güterarten die zur Weiterverarbeitung vorgesehene Produktion erfasst; daneben in gesonderten Positionen auch Reparatur-, Montage- und Lohnveredelungsarbeiten. In dieser Veröffentlichung wird nur auf die zum Absatz bestimmte Produktion eingegangen. Die angegebene Zahl der Betriebe bezieht sich auf die Produzenten des entsprechenden Erzeugnisses.

Eine Addition zur nächst höheren Aggregationsstufe ist nicht möglich, da die Betriebe in der Regel verschiedene Erzeugnisse produzieren und daher mehrfach gezählt wurden. In den Angaben der einzelnen Aggregationsstufen ist der Betrieb dagegen jeweils nur einmal enthalten.

Angaben für das Jahr 2001 wurden in diesem Bericht, soweit möglich, in der Gliederung des GP 2002 dargestellt. Vergleiche mit früheren Jahren sind nur eingeschränkt bzw. vor 1995 durch die Harmonisierung der Produktionserhebungen im europäischen Rahmen nicht möglich.

Die Hauptgruppen wurden aufgrund der Umstellung in diesem Bericht vergleichbar rückgerechnet. Eine Vergleichbarkeit der Hauptgruppenergebnisse nach dem GP 95 ist jedoch nicht gegeben.

Durch Auf- bzw. Abrunden von Einzelangaben können sich geringe Abweichungen in den Endsummen ergeben.

### **Geheimhaltung**

Aus Gründen der statistischen Geheimhaltung betrieblicher Einzelangaben werden Daten für Erzeugnisse, die von weniger als drei Betrieben produziert wurden oder im Falle einer Dominanz geheimgehalten. In der Gesamtsumme sind diese Ergebnisse jedoch enthalten.

### **Hinweise auf andere Veröffentlichungen**

#### Statistisches Bundesamt

Ergebnisse für das gesamte Bundesgebiet enthalten die vom Statistischen Bundesamt Wiesbaden herausgegebenen Veröffentlichungen:

Produktion im Produzierenden Gewerbe;  
Fachserie 4, Reihe 3.1 vierteljährlich, jährlich.

Struktur der Produktion im Produzierenden Gewerbe;  
Fachserie 4, Reihe 3.2, jährlich.

Nowack, M./Weisbrod, J.: Auswirkungen der NACE-Verordnung und der PRODCOM-Verordnung auf die kurzfristigen Statistiken im Bergbau und Verarbeitenden Gewerbe, "Wirtschaft und Statistik", 1995, Heft 3, S. 192ff.

Der Inhalt dieses Berichtes ist auf Wunsch auch auf Diskette erhältlich.

## **Merkmale und ihre Definitionen**

### **Zum Absatz bestimmte Produktion**

Sie umfasst im Allgemeinen den verkaufsfähigen, für den Markt vorgesehenen Produktionsausstoß (ohne Handelsware und umgepackte Ware) sowie den Eigenverbrauch und wird meistens nach Menge und Wert ermittelt. Hierunter werden aber auch die in Lohnarbeit ausgeführte Produktion, selbst hergestellte Erzeugnisse sowie eigenerzeugte Produktionsmittel erfasst. Dem Wert der zum Absatz bestimmten Produktion liegen die im Berichtszeitraum erzielten Verkaufspreise ab Werk zugrunde. Der Wert umfasst auch die Kosten der Verpackung, selbst wenn sie gesondert in Rechnung gestellt wurden. Nicht einbezogen sind dagegen die in Rechnung gestellte Umsatz- (Mehrwert-) und Verbrauchsteuer sowie gesondert in Rechnung gestellte Frachtkosten. Rabatte sind abgezogen.

### Lohnarbeit

liegt vor, wenn vom Auftraggeber unberechnet geliefertes Material be- oder verarbeitet wird. Die Lohnarbeit ist grundsätzlich in der zum Absatz bestimmten Produktion enthalten.

### Lohnveredlung

Das vom Auftraggeber unberechnet gelieferte Erzeugnis wird im Lohnauftrag veredelt. Dabei bleibt die Form des Erzeugnisses selbst erhalten.

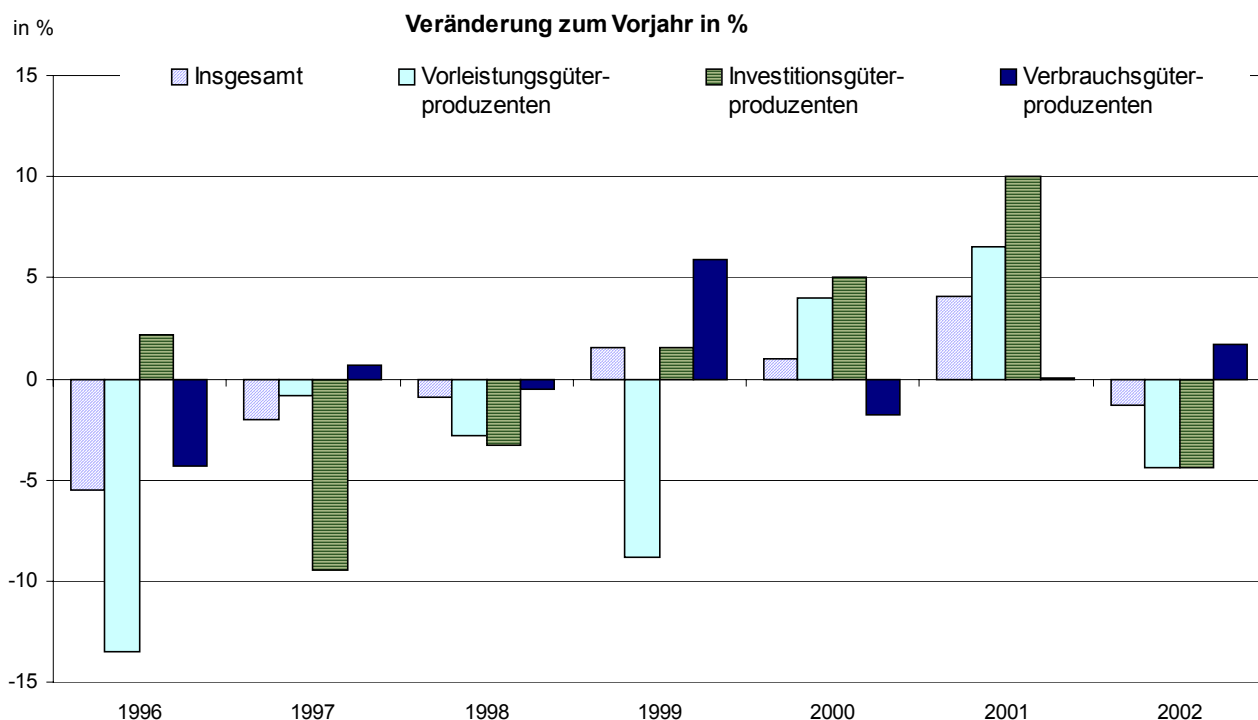
### Reparaturen

Sie werden nur erhoben, wenn es sich um die Instandsetzung von Gegenständen und Einrichtungen handelt, die nicht zum meldenden Betrieb oder einem anderen Betrieb desselben Unternehmens gehören. Dabei darf das reparierte Erzeugnis nur in geringem Umfang neu erstellt sein.

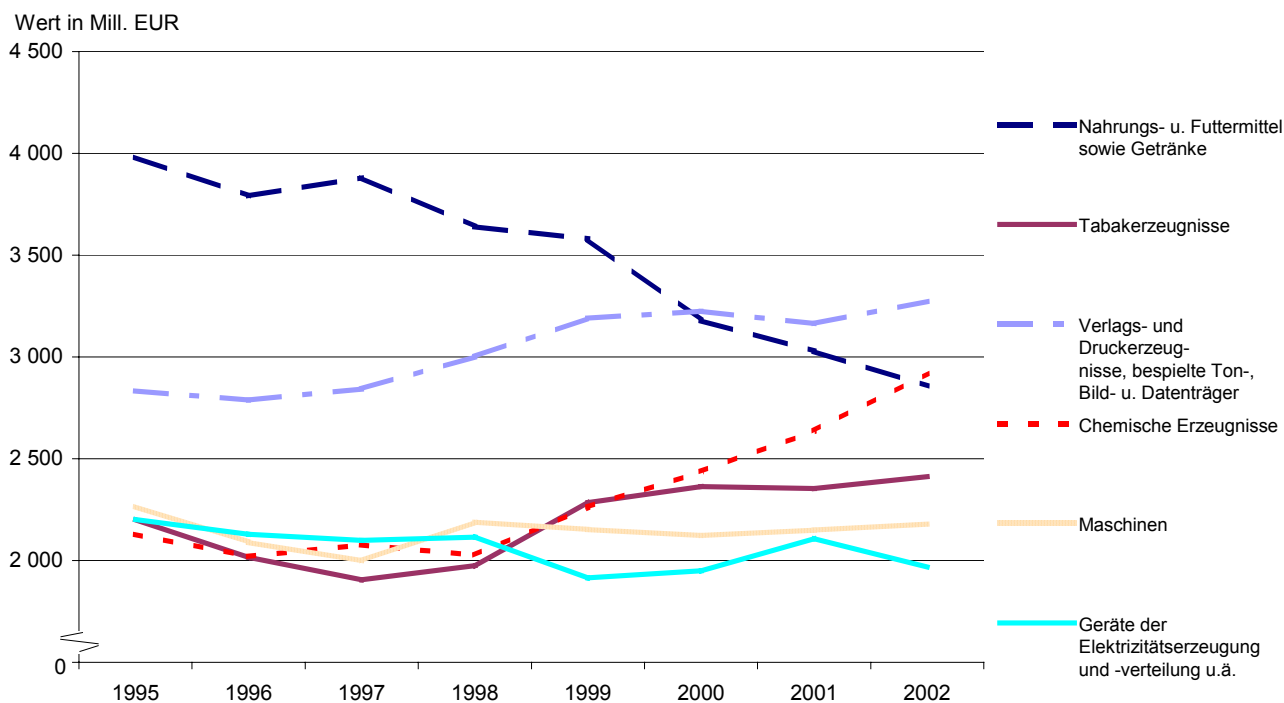
### Montagen

Als Montage gilt der Zusammenbau von Erzeugnissen, die im Wesentlichen nicht im meldenden Betrieb selbst gefertigt wurden. Erfolgt der Zusammenbau im berichtenden Betrieb, so wird der Montagewert im Allgemeinen dem Produktionswert des betreffenden Erzeugnisses zugeschlagen.

# **1 Zum Absatz bestimmte Produktion des Verarbeitenden Gewerbes (sowie Bergbau und Gewinnung von Steinen und Erden) in Berlin 1996 bis 2002 nach ausgewählten Hauptgruppen**



## **2 Zum Absatz bestimmte Produktion des Verarbeitenden Gewerbes (sowie Bergbau und Gewinnung von Steinen und Erden) in Berlin 1995 bis 2002 nach ausgewählten Güterabteilungen**



# 1 Zum Absatz bestimmte Produktion des Verarbeitenden Gewerbes (sowie Bergbau und Gewinnung von Steinen und Erden) in Berlin 1995 bis 2002 nach Hauptgruppen

Jahr	Insgesamt	davon				Energie
		Vorleistungsgüter- produzenten	Investitionsgüter- produzenten	Gebrauchsgüter- produzenten	Verbrauchsgüter- produzenten	

## absolut in 1 000 EUR

1995	22 805 847	5 537 219	4 710 213	1 257 672	11 300 743	—
1996	21 547 338	4 791 491	4 811 097	1 135 948	10 808 805	—
1997	21 104 998	4 751 043	4 354 387	1 116 557	10 883 011	—
1998	20 919 639	4 618 618	4 210 209	1 262 501	10 828 313	—
1999	21 238 846	4 212 059	4 275 462	1 287 999	11 463 326	—
2000	21 446 216	4 379 781	4 490 070	1 319 851	11 256 513	—
2001	22 322 087	4 664 422	4 940 605	1 454 546	11 262 515	—
2002	22 035 060	4 459 135	4 722 474	•	11 455 833	•

## Veränderung gegenüber dem Vorjahr in %

1996	- 5,5	- 13,5	2,1	- 9,7	- 4,4	—
1997	- 2,1	- 0,8	- 9,5	- 1,7	0,7	—
1998	- 0,9	- 2,8	- 3,3	13,1	- 0,5	—
1999	1,5	- 8,8	1,5	2,0	5,9	—
2000	1,0	4,0	5,0	2,5	- 1,8	—
2001	4,1	6,5	10,0	10,2	0,1	—
2002	- 1,3	- 4,4	- 4,4	•	1,7	•

## Messzahl 1995 = 100

1996	94,5	86,5	102,1	90,3	95,6	—
1997	92,5	85,8	92,4	88,8	96,3	—
1998	91,7	83,4	89,4	100,4	95,8	—
1999	93,1	76,1	90,8	102,4	101,4	—
2000	94,0	79,1	95,3	104,9	99,6	—
2001	97,9	84,2	104,9	115,7	99,7	—
2002	96,6	80,5	100,3	•	101,4	•

## 2 Zum Absatz bestimmte Produktion des Verarbeitenden Gewerbes (sowie Bergbau und Gewinnung von Steinen und Erden) in Berlin 2001 und 2002 nach Güterabteilungen

GP 2002	Hauptgruppe, Abteilung	2001	2002	Veränderung in %
		1 000 EUR		
C–D	Insgesamt	22 322 087	22 035 060	- 1,3
	Vorleistungsgüterproduzenten	4 664 422	4 459 135	- 4,4
	Investitionsgüterproduzenten	4 940 605	4 722 474	- 4,4
	Gebrauchsgüterproduzenten	1 454 546	•	•
	Verbrauchsgüterproduzenten	11 262 515	11 455 833	1,7
	Energie	–	•	•
14	Steine und Erden, sonstige Bergbauerzeugnisse	•	–	•
15	Nahrungs- und Futtermittel sowie Getränke	3 028 795	2 856 797	- 5,7
16	Tabakerzeugnisse	2 353 286	2 412 373	2,5
17	Textilien	127 116	119 483	- 6,0
18	Bekleidung	179 881	140 341	- 22,0
20	Holz sowie Holz-, Kork- und Flechtwaren (ohne Möbel)	70 547	50 149	- 28,9
21	Papier, Pappe und Waren daraus	212 412	235 007	10,6
22	Verlags- und Druckerzeugnisse, bespielte Ton-, Bild- und Datenträger	3 162 869	3 273 639	3,5
23	Kokereierzeugnisse, Mineralölerzeugnisse, Spalt- und Brutstoffe	–	•	•
24	Chemische Erzeugnisse	2 636 634	2 920 229	10,8
25	Gummi- und Kunststoffwaren	485 104	476 462	- 1,8
26	Glas, Keramik, bearbeitete Steine und Erden	222 848	172 256	- 22,7
27	Metalle und Halbzeug daraus	389 876	313 497	- 19,6
28	Metallerzeugnisse	964 105	892 394	- 7,4
29	Maschinen	2 149 397	2 179 548	1,4
30	Büromaschinen, Datenverarbeitungsgeräte und -einrichtungen	56 513	101 417	79,5
31	Geräte der Elektrizitätserzeugung und -verteilung u.ä.	2 107 399	1 968 158	- 6,6
32	Nachrichtentechnik, Rundfunk- und Fernsehgeräte sowie elektronische Bauelemente	1 766 388	1 412 150	- 20,1
33	Medizin-, mess-, steuerungs-, regelungstechnische und optische Erzeugnisse; Uhren	728 861	846 672	16,2
34	Kraftwagen und Kraftwagenteile	681 974	618 250	- 9,3
35	Sonstige Fahrzeuge	•	•	•
36	Möbel, Schmuck, Musikinstrumente, Sportgeräte, Spielwaren und sonstige Erzeugnisse	123 107	92 516	- 24,8
37	Sekundärrohstoffe	27 779	38 458	38,4

### 3 Zum Absatz bestimmte Produktion des Verarbeitenden Gewerbes (sowie Bergbau und Gewinnung von Steinen und Erden) in Berlin 2001 und 2002 nach Güterklassen

GP 2002	Güterabteilung, -klasse	2001	2002	Betriebe 2002
		1 000 EUR		Anzahl
	<b>Insgesamt</b>	<b>22 322 087</b>	<b>22 035 060</b>	<b>x</b>
<b>14</b>	<b>Steine und Erden, sonstige Bergbauerzeugnisse</b>	.	—	—
<b>15</b>	<b>Nahrungs- und Futtermittel sowie Getränke</b>	<b>3 028 795</b>	<b>2 856 797</b>	<b>148</b>
1511	Fleisch (ohne Geflügel)	6 767	.	2
1512	Geflügel und Tiere, a.n.g.	.	.	1
1513	Verarbeitetes Fleisch	219 184	222 752	29
1520	Fischerzeugnisse u.a. Meeresfrüchte	.	.	2
1531	Verarbeitete Kartoffeln und Kartoffelerzeugnisse	.	.	2
1532	Frucht- und Gemüsesäfte	.	.	1
1533	Verarbeitetes Obst und Gemüse, a.n.g.	31 041	41 657	6
1551	Milch und Milcherzeugnisse (ohne Speiseeis)	52 717	.	2
1552	Speiseeis	.	.	2
1561	Mahl- und Schälmlöhnerzeugnisse	.	.	2
1562	Stärke und Stärkeerzeugnisse	.	.	1
1581	Backwaren (ohne Dauerbackwaren)	296 471	309 759	77
1582	Dauerbackwaren	165 879	161 059	21
1584	Süßwaren (ohne Dauerbackwaren)	662 055	684 779	14
1585	Teigwaren	.	.	1
1586	Kaffee und Tee, Kaffee-Ersatz	866 061	803 888	7
1587	Würzen und Soßen	.	.	3
1588	Homogenisierte Nahrungsmittelzubereitungen, i.A.E., zur Ernährung von Kindern oder zum Diätgebrauch in Behältnissen mit einem Inhalt von 250 g oder weniger	.	.	3
1589	Sonstige Nahrungsmittel, a.n.g.	85 130	.	7
1591	Spirituosen	73 989	67 087	4
1594	Apfelwein und sonstige Fruchtweine; alkoholhaltige Mischgetränke, a.n.g.	—	.	1
1596	Bier	150 752	153 095	3
1598	Mineralwasser, Erfrischungsgetränke u.a. nicht alkoholhaltige Getränke	.	.	4
<b>16</b>	<b>Tabakerzeugnisse</b>	<b>2 353 286</b>	<b>2 412 373</b>	<b>4</b>
<b>17</b>	<b>Textilien</b>	<b>127 116</b>	<b>119 483</b>	<b>14</b>
1710	Textile Spinnstoffe und Garne	.	.	1
1720	Gewebe	.	.	1
1730	Textilveredlung	25 660	14 928	4
1740	Konfektionierte Textilwaren (ohne Bekleidung)	.	.	2
1751	Teppiche und textile Fußbodenbeläge	.	.	1
1753	Vliesstoffe, auch getränkt, bestrichen, überzogen oder mit Lagen versehen	.	.	1
1754	Textilerzeugnisse, a.n.g.	4 345	3 779	3
1772	Pullover, Strickjacken, Westen u.ä. Waren (einschl. Unterziehpullis), aus Gewirken oder Gestricken	.	.	2
<b>18</b>	<b>Bekleidung</b>	<b>179 881</b>	<b>140 341</b>	<b>10</b>
1810	Bekleidung aus Leder oder rekonstituiertem Leder (ohne Bekleidungszubehör, Schuhe und Kopfbedeckungen)	—	.	1
1822	Oberbekleidung (ohne Arbeits- und Berufsbekleidung)	125 935	102 795	8
1823	Wäsche	53 946	.	6
<b>20</b>	<b>Holz sowie Holz-, Kork- und Flechtwaren (ohne Möbel)</b>	<b>70 547</b>	<b>50 149</b>	<b>16</b>
2010	Holz, gesägt, auch gehobelt oder imprägniert	.	.	2
2020	Sperrholz, Span- u.ä. Platten, Faserplatten; Furnierblätter; verdichtetes Holz	.	.	1
2030	Konstruktionsteile, Fertigbauteile, Ausbauelemente und Fertigteilbauten, aus Holz	30 998	17 439	9
2040	Verpackungsmittel, Lagerbehälter und Ladungsträger, aus Holz	19 520	19 647	4
2051	Andere Holzwaren	4 399	4 405	3

Noch: 3 Zum Absatz bestimmte Produktion des Verarbeitenden Gewerbes (sowie Bergbau und Gewinnung von Steinen und Erden) in Berlin 2001 und 2002 nach Güterklassen

GP 2002	Güterabteilung, -klasse	2001	2002	Betriebe 2002
		1 000 EUR		Anzahl
<b>21</b>	<b>Papier, Pappe und Waren daraus</b>	<b>212 412</b>	<b>235 007</b>	<b>20</b>
2111	Holzstoff und Zellstoff	•	•	1
2112	Papier, Karton und Pappe	•	•	2
2121	Wellpapier und -pappe; Verpackungsmittel aus Papier, Karton und Pappe	115 382	150 030	13
2122	Haushalts-, Hygiene- und Toilettenartikel aus Zellstoff, Papier und Pappe	•	•	2
2123	Schreibwaren und Bürobedarf aus Papier, Karton oder Pappe	•	•	2
2125	Andere Waren aus Papier, Karton und Pappe	48 171	•	2
<b>22</b>	<b>Verlags- und Druckerzeugnisse, bespielte Ton-, Bild- und Datenträger</b>	<b>3 162 869</b>	<b>3 273 639</b>	<b>131</b>
2211	Buch- und Musikverlagserzeugnisse	191 980	230 268	18
2212	Tageszeitungen (einschl. deren Sonntagszeitungen u.a. periodischen Druckschriften), mindestens viermal wöchentlich erscheinend	1 470 556	1 385 835	8
2213	Zeitungen u.a. periodische Druckschriften, weniger als viermal wöchentlich erscheinend, gedruckt oder auf elektronischen Datenträgern	•	744 623	25
2214	Bespielte Tonträger	•	•	2
2215	Sonstige Verlagserzeugnisse	–	•	1
2221	Druck von Tageszeitungen einschl. deren Sonntagszeitungen u.a. periodischen Druckschriften, mindestens viermal wöchentlich erscheinend	121 975	108 988	5
2222	Drucke, a.n.g.	607 239	525 609	51
2223	Druckweiterverarbeitung von Druckerzeugnissen	17 019	20 257	14
2224	Druckvorstufen- und Medienvorstufen-Dienstleistungen	20 852	25 864	23
2225	Sonstige druckbezogene Dienstleistungen	37 185	35 937	20
2231	Vervielfältigung von bespielten Tonträgern	11 509	9 367	3
2232	Vervielfältigung von bespielten Bildträgern	32 683	•	4
2233	Vervielfältigung von bespielten Datenträgern	8 577	•	1
<b>23</b>	<b>Kokereierzeugnisse, Mineralölerzeugnisse, Spalt- und Brutstoffe</b>	–	•	<b>1</b>
2330	Spalt- und Brutstoffe	–	•	1
<b>24</b>	<b>Chemische Erzeugnisse</b>	<b>2 636 634</b>	<b>2 920 229</b>	<b>40</b>
2414	Sonstige organische Grundstoffe und Chemikalien	•	•	1
2416	Kunststoffe, in Primärformen	•	•	1
2420	Schädlingsbekämpfungsmittel und Pflanzenschutzmittel, Desinfektionsmittel	•	•	1
2430	Anstrichmittel, Druckfarben und Kitte	39 179	35 543	3
2441	Pharmazeutische Grundstoffe u.ä. Erzeugnisse	•	•	3
2442	Pharmazeutische Spezialitäten und sonstige pharmazeutische Erzeugnisse	2 327 338	2 562 996	20
2451	Seifen, Wasch-, Reinigungs- und Poliermittel	•	•	2
2452	Duftstoffe und Körperpflegemittel	72 195	70 541	6
2461	Pyrotechnische Erzeugnisse	•	–	–
2463	Etherische Öle	•	•	2
2464	Fotochemische Erzeugnisse	•	•	3
2466	Chemische Erzeugnisse, a.n.g.	•	•	4
2470	Chemiefasern	•	•	1
2499	Veredlung von Erzeugnissen dieser Güterabteilung	•	•	1
<b>25</b>	<b>Gummi- und Kunststoffwaren</b>	<b>485 104</b>	<b>476 462</b>	<b>44</b>
2513	Andere Gummiwaren (ohne Bereifungen)	•	•	7
2521	Platten, Folien, Schläuche und Profile, aus Kunststoffen	145 157	156 638	8
2522	Verpackungsmittel aus Kunststoffen	94 082	93 865	5
2523	Baubedarfsartikel aus Kunststoffen	40 864	42 140	8
2524	Andere Kunststoffwaren	133 922	112 010	20
2599	Veredlung von Erzeugnissen dieser Güterabteilung	•	•	1

Noch: 3 Zum Absatz bestimmte Produktion des Verarbeitenden Gewerbes (sowie Bergbau und Gewinnung von Steinen und Erden) in Berlin 2001 und 2002 nach Güterklassen

GP 2002	Güterabteilung, -klasse	2001	2002	Betriebe 2002
		1 000 EUR		Anzahl
<b>26</b>	<b>Glas, Keramik, bearbeitete Steine und Erden</b>	<b>222 848</b>	<b>172 256</b>	<b>28</b>
2612	Veredeltes und bearbeitetes Flachglas	52 135	43 867	5
2615	Sonstiges Glas (einschl. technischer Glaswaren)	.	.	1
2621	Haushaltswaren und Ziergegenstände, aus Keramik	.	.	1
2624	Keramische Waren für sonstige technische Zwecke	.	.	1
2651	Zement	.	.	1
2661	Betonerzeugnisse, vorgefertigte Bauelemente und Gebäude aus Beton oder Kalksandstein (Kunststein)	16 249	8 781	3
2663	Frischbeton (Transportbeton)	40 618	42 723	12
2664	Mörtel	2 323	1 913	3
2681	Mühlsteine, Steine zum Zerfasern, Poliersteine und Schleifwerkzeuge	.	.	1
2682	Mineralerzeugnisse, a.n.g.	24 176	11 936	3
2699	Veredlung von Erzeugnissen dieser Güterabteilung	.	.	2
<b>27</b>	<b>Metalle und Halbzeug daraus</b>	<b>389 876</b>	<b>313 497</b>	<b>18</b>
2722	Stahlrohre, Rohrform-, Rohrverschluss- und Rohrverbindungsstücke, aus Eisen oder Stahl	.	.	2
2733	Kaltprofile	.	.	1
2734	Draht	.	.	1
2742	Aluminium und Halbzeug daraus	89 752	97 984	3
2744	Kupfer und Halbzeug daraus	.	111 624	3
2745	Sonstige NE-Metalle und Halbzeug daraus	.	.	1
2751	Eisengießereierzeugnisse	.	.	2
2753	Leichtmetallgießereierzeugnisse	56 312	49 311	4
2754	Buntmetall-/Schwermetallgießereierzeugnisse	3 534	.	2
<b>28</b>	<b>Metallerzeugnisse</b>	<b>964 105</b>	<b>892 394</b>	<b>131</b>
2811	Stahl- und Leichtmetallbaukonstruktionen	142 802	83 506	35
2812	Ausbauelemente aus Stahl und Aluminium	25 971	19 569	9
2821	Tanks, Sammelbehälter u.ä. Behälter, aus Eisen, Stahl oder Aluminium	.	.	1
2822	Heizkörper für Zentralheizungen; Zentralheizungskessel	.	.	1
2830	Dampfkessel (Dampferzeuger) (ohne Zentralheizungskessel); Kernreaktoren, Teile dafür	30 855	37 720	10
2840	Schmiede-, Blechformteile, gewalzte Ringe und pulvermetallurgische Erzeugnisse	79 041	84 180	14
2851	Oberflächenveredlung und Wärmebehandlung	70 736	74 372	18
2852	Mechanikleistungen, a.n.g.	49 330	75 958	25
2861	Schneidwaren und Bestecke	.	.	1
2862	Werkzeuge	67 989	53 492	11
2863	Schlösser und Beschläge	87 075	88 823	3
2872	Verpackungen und Verschlüsse, aus Eisen, Stahl oder NE-Metall	.	.	2
2873	Drahtwaren	3 701	.	2
2874	Schrauben, Nieten, Ketten, Federn	21 719	10 772	4
2875	Eisen-, Blech- und Metallwaren, a.n.g.	9 472	8 048	10
2899	Veredlung von Erzeugnissen dieser Güterabteilung (ohne Schmiede-, Press-, Zieh-u.Stanzteile, Oberflächenveredlung, Wärmebehandlg. u. Mechanik, a.n.g.)	36 275	23 754	7
<b>29</b>	<b>Maschinen</b>	<b>2 149 397</b>	<b>2 179 548</b>	<b>123</b>
2911	Verbrennungsmotoren und Turbinen	.	.	6
2912	Pumpen und Kompressoren	108 654	134 489	8
2914	Lager, Getriebe, Zahnräder und Antriebselemente	.	.	2
2921	Öfen und Brenner, Teile dafür	8 118	9 127	3
2922	Hebezeuge und Fördermittel	467 313	445 932	29
2923	Kälte- und lufttechnische Erzeugnisse für gewerbliche Zwecke	96 352	91 583	16
2924	Maschinen für unspezifische Verwendung, a.n.g.	143 186	134 167	14
2932	Sonstige Maschinen für die Land- und Forstwirtschaft, Teile dafür	.	.	1

Noch: 3 Zum Absatz bestimmte Produktion des Verarbeitenden Gewerbes (sowie Bergbau und Gewinnung von Steinen und Erden) in Berlin 2001 und 2002 nach Güterklassen

GP 2002	Güterabteilung, -klasse	2001	2002	Betriebe 2002
		1 000 EUR		Anzahl
2941	Handgeführte, kraftbetriebene Werkzeuge; Teile dafür	—	•	1
2942	Werkzeugmaschinen für die Metallbearbeitung, Teile dafür	40 432	46 674	11
2943	Werkzeugmaschinen a.n.g., Teile dafür; Zubehör für Werkzeugmaschinen	•	•	2
2951	Maschinen für die Metallerzeugung, Walzwerkseinrichtungen, Gießmaschinen	•	•	1
2952	Bergwerks-, Bau- und Baustoffmaschinen, Teile dafür	•	•	3
2954	Maschinen für die Textil- und Bekleidungsherstellung, die Ledererzeugung und -verarbeitung sowie die Herstellung von Schuhen	•	•	3
2955	Maschinen für das Papiergewerbe	•	•	1
2956	Maschinen für das Druckgewerbe und für sonstige bestimmte Wirtschaftszweige, a.n.g.	211 596	228 904	30
2971	Elektrische Haushaltsgeräte, Teile dafür (einschl. Tauchsiedern u. elektrischen Geräten zum Raum- oder Bodenheizen o.ä., für gewerbliche Zwecke)	•	•	2
2972	Nichtelektrische Heiz-, Koch-, Heißwasser-, Heißluft- u.ä. Geräte für den Haushalt, Teile dafür	•	•	1
2999	Veredlung von Erzeugnissen dieser Güterabteilung	•	•	1
<b>30</b>	<b>Büromaschinen, Datenverarbeitungsgeräte und -einrichtungen</b>	<b>56 513</b>	<b>101 417</b>	<b>9</b>
3001	Büromaschinen	•	•	2
3002	Datenverarbeitungsgeräte und -einrichtungen	•	•	7
<b>31</b>	<b>Geräte der Elektrizitätserzeugung und -verteilung u.ä.</b>	<b>2 107 399</b>	<b>1 968 158</b>	<b>75</b>
3110	Elektromotoren, Generatoren, Transformatoren und Teile dafür	239 446	209 989	11
3120	Elektrizitätsverteilungs- und -schalteinrichtungen, Teile dafür	1 021 112	1 072 260	30
3130	Isolierte Elektrokabel, -leitungen und -drähte	221 773	93 965	9
3140	Akkumulatoren und Batterien	•	•	1
3150	Elektrische Lampen und Leuchten	•	•	7
3161	Elektrische Ausrüstungen für Motoren und Fahrzeuge, a.n.g.	•	•	1
3162	Sonstige elektrische Ausrüstungen, a.n.g.	232 266	235 935	22
3199	Veredlung von Erzeugnissen dieser Güterabteilung	•	•	1
<b>32</b>	<b>Nachrichtentechnik, Rundfunk- und Fernsehgeräte sowie elektronische Bauelemente</b>	<b>1 766 388</b>	<b>1 412 150</b>	<b>56</b>
3210	Elektronische Bauelemente	•	•	25
3220	Nachrichtentechnische Geräte und Einrichtungen	1 164 991	824 653	25
3230	Rundfunk- und Fernsehgeräte, phono- und videotechnische Geräte	•	•	8
<b>33</b>	<b>Medizin-, mess-, steuerungs-, regelungstechnische und optische Erzeugnisse; Uhren</b>	<b>728 861</b>	<b>846 672</b>	<b>102</b>
3310	Medizinische Geräte und orthopädische Vorrichtungen	480 452	548 270	55
3320	Mess-, Kontroll-, Navigations- u.ä. Instrumente und Vorrichtungen	201 966	235 444	37
3330	Planung, Montage, Reparatur und Instandhaltung von industriellen Prozess-Steuerungseinrichtungen (Dauerbetrieb-Steuerungseinrichtungen)	24 362	43 566	5
3340	Optische und fotografische Geräte	•	•	7
3350	Uhren	•	•	2
<b>34</b>	<b>Kraftwagen und Kraftwagenteile</b>	<b>681 974</b>	<b>618 250</b>	<b>13</b>
3410	Kraftwagen und Kraftwagenmotoren	249 105	•	2
3420	Karosserien, Aufbauten und Anhänger	•	•	3
3430	Teile und Zubehör für Kraftwagen und Verbrennungsmotoren mit Fremd- und Selbstzündung	404 301	443 390	9
3499	Veredlung von Erzeugnissen dieser Güterabteilung	•	—	—
<b>35</b>	<b>Sonstige Fahrzeuge</b>	<b>•</b>	<b>•</b>	<b>12</b>
3511	Schiffe (ohne Boote und Yachten)	•	•	2
3520	Schienenfahrzeuge	71 513	97 959	5
3530	Luft- und Raumfahrzeuge	•	•	2
3541	Krafträder	•	•	2
3543	Behindertenfahrzeuge	•	•	1

Noch: 3 Zum Absatz bestimmte Produktion des Verarbeitenden Gewerbes (sowie Bergbau und Gewinnung von Steinen und Erden) in Berlin 2001 und 2002 nach Güterklassen

GP 2002	Güterabteilung, -klasse	2001	2002	Betriebe 2002
		1 000 EUR		Anzahl
<b>36</b>	<b>Möbel, Schmuck, Musikinstrumente, Sportgeräte, Spielwaren und sonstige Erzeugnisse</b>	<b>123 107</b>	<b>92 516</b>	<b>21</b>
3611	Sitzmöbel	•	•	1
3612	Büro- und Ladenmöbel	5 863	6 797	3
3613	Küchenmöbel aus Holz	•	•	1
3614	Sonstige Möbel	7 076	3 536	9
3621	Münzen	•	•	1
3630	Musikinstrumente	•	•	2
3640	Sportgeräte	–	•	1
3650	Spielwaren	•	•	3
3662	Besen und Bürsten	•	•	1
3663	Sonstige Erzeugnisse, a.n.g.	•	•	2
3699	Veredlung von Erzeugnissen dieser Güterabteilung (ohne Möbelveredlung und ohne Polsterung von Sitzmöbeln)	•	•	1
<b>37</b>	<b>Sekundärrohstoffe</b>	<b>27 779</b>	<b>38 458</b>	<b>12</b>
3710	Metallische Sekundärrohstoffe	3 533	7 857	5
3720	Nichtmetallische Sekundärrohstoffe	24 246	30 601	9

#### 4 Zum Absatz bestimmte Produktion des Verarbeitenden Gewerbes (sowie Bergbau und Gewinnung von Steinen und Erden) in Berlin 2001 und 2002 nach ausgewählten Güterarten

GP 2002	Güterabteilung, -gruppe, -klasse, -art	Einheit	2001	2002	Betriebe 2002
1511	Fleisch (ohne Geflügel)	t 1 000 EUR	1 420 6 767	• •	2
1513 11 100	Schweineschinken, -schultern und Teile davon, mit Knochen	t 1 000 EUR	618 5 336	709 5 864	4
1513 11 500	Anderes Schweinefleisch, gesalzen, in Salzlake, getrocknet oder geräuchert	t 1 000 EUR	14 442 53 202	12 644 44 823	15
1513 11 700	Rind- oder Kalbfleisch	t 1 000 EUR	914 3 593	• 7 568	5
1513 11 900	Anderes Fleisch; genießbares Mehl von Fleisch oder Schlachtnieberzeugnissen	t 1 000 EUR	• •	73 367	5
1513 12 130	Leberwürste	t 1 000 EUR	480 2 351	871 3 792	12
1513 12 151	Rohwürste	t 1 000 EUR	5 982 33 876	8 337 43 245	18
1513 12 153	Kochwürste	t 1 000 EUR	2 093 13 143	2 979 16 836	18
1513 12 155	Brühwürste	t 1 000 EUR	7 879 37 281	7 270 30 766	21
1513 12 350	Zubereitungen von anderem Geflügel (ohne Truthahn)	1 000 EUR	•	902	4
1513 12 430	Schinken und Teile davon (z.B. Kochschinken)	t 1 000 EUR	• •	1 319 •	8
1513 12 590	Andere Zubereitungen aus Schweinefleisch	t 1 000 EUR	54 179	50 209	3
1513 12 609	Andere Zubereitungen aus Rind- oder Kalbfleisch	t 1 000 EUR	1 158 5 166	1 171 5 479	7
1513	Verarbeitetes Fleisch	t 1 000 EUR	47 985 219 184	49 720 222 752	29
151	Fleisch und Fleischerzeugnisse	t 1 000 EUR	• •	50 719 226 531	29
1533	Verarbeitetes Obst und Gemüse, a.n.g.	t 1 000 EUR	6 457 31 041	x 41 657	6
153	Obst und Gemüseerzeugnisse	1 000 EUR	54 087	43 034	7
1551	Milch und Milcherzeugnisse (ohne Speiseeis)	1 000 EUR	52 717	•	2
1581 11 000	Frisches Brot, Brötchen u.ä., ohne Zusatz von Honig, Eiern, Käse oder Früchten	t 1 000 EUR	127 484 194 468	149 337 203 466	69
1581 12 000	Feine Backwaren (ohne Dauerbackwaren), gesüßt, auch gefroren	1 000 EUR	102 003	106 293	70
1581	Backwaren (ohne Dauerbackwaren)	1 000 EUR	296 471	309 759	77

Noch: 4 Zum Absatz bestimmte Produktion des Verarbeitenden Gewerbes (sowie Bergbau und Gewinnung von Steinen und Erden) in Berlin 2001 und 2002 nach ausgewählten Güterarten

GP 2002	Güterabteilung, -gruppe, -klasse, -art	Einheit	2001	2002	Betriebe 2002
1582 12 530	Kekse u.ä. Kleingebäck, gesüßt, ganz oder teilweise mit Schokolade oder kakaohaltigen Überzugsmassen überzogen oder bedeckt	t 1 000 EUR	x 141 822	37 838 138 951	3
1582 13 900	Andere Dauerbackwaren, a.n.g., und Backwaren mit Zusatz von Eiern, Käse, Früchten u.ä., nicht gesüßt	t 1 000 EUR	x •	397 2 396	13
1582	Dauerbackwaren	t 1 000 EUR	x 165 879	44 264 161 059	21
1584 11 000	Kakaomasse	t 1 000 EUR	20 871 •	34 629 83 838	4
1584 22 450	Pralinen, nicht alkoholhaltig	t 1 000 EUR	1 692 22 886	1 443 21 911	4
1584 23 530	Fondantmassen und andere Rohmassen, Marzipan	t 1 000 EUR	14 892 41 499	17 732 51 443	3
1584	Süßwaren (ohne Dauerbackwaren)	t 1 000 EUR	263 874 662 055	260 512 684 779	14
1586 11 500	Kaffee, geröstet, nicht entkoffeiniert	t 1 000 EUR	173 754 540 555	179 676 523 344	4
1586 11 700	Kaffee, geröstet, entkoffeiniert	t 1 000 EUR	62 184 •	60 129 209 328	4
1586	Kaffee und Tee, Kaffee-Ersatz	t 1 000 EUR	259 041 866 061	259 715 803 888	7
1589	Sonstige Nahrungsmittel, a.n.g.	1 000 EUR	85 130	•	7
158	Sonstige Nahrungsmittel (ohne Getränke)	1 000 EUR	2 326 406	2 192 415	111
1591 10 200	Branntwein aus Wein oder Traubentrester (z.B. Cognac, Armagnac)	hl 1 000 EUR	24 418 2 072	18 897 1 545	3
1591 10 801	Bitter-, Halbbitter- und Kräuterliköre	hl 1 000 EUR	40 428 5 226	38 529 5 155	3
1591 10 802	Andere Liköre (z.B. Eierlikör)	hl 1 000 EUR	7 362 1 421	4 928 1 320	3
1591 10 807	Anderer klarer Trinkbranntwein (ohne Branntwein aus Traubentrester, Gin und Genever, Obstbranntwein und Wodka)	1 000 EUR	•	456	3
1591	Spirituosen	hl 1 000 EUR	326 355 73 989	271 478 67 087	4
1596 10 000	Bier aus Malz	1 000 hl 1 000 EUR	2 052 150 209	2 199 152 480	3
1596 20 001	Treber aus Brauereien, Brennereien und Mälzereien	1 000 EUR	543	615	3
1596	Bier	1 000 EUR	150 752	153 095	3
1598	Mineralwasser, Erfrischungsgetränke u.a. nicht alkoholhaltige Getränke	1 000 l 1 000 EUR	174 771 •	156 687 •	4
159	Getränke	1 000 EUR	•	321 594	9
<b>15</b>	<b>Nahrungs- und Futtermittel sowie Getränke</b>	<b>1 000 EUR</b>	<b>3 028 795</b>	<b>2 856 797</b>	<b>148</b>

Noch: 4 Zum Absatz bestimmte Produktion des Verarbeitenden Gewerbes (sowie Bergbau und Gewinnung von Steinen und Erden) in Berlin 2001 und 2002 nach ausgewählten Güterarten

GP 2002	Güterabteilung, -gruppe, -klasse, -art	Einheit	2001	2002	Betriebe 2002
1600 11 500	Zigaretten, Tabak enthaltend	Mill. St 1 000 EUR	90 988 2 340 824	92 603 2 399 480	3
<b>16</b>	<b>Tabakerzeugnisse</b>	<b>1 000 EUR</b>	<b>2 353 286</b>	<b>2 412 373</b>	<b>4</b>
1730	Textilveredlung	1 000 EUR	25 660	14 928	4
1754	Textilerzeugnisse, a.n.g.	1 000 EUR	4 345	3 779	3
<b>17</b>	<b>Textilien</b>	<b>1 000 EUR</b>	<b>127 116</b>	<b>119 483</b>	<b>14</b>
1822 31 190	Mäntel, Umhänge u.ä. Waren für Frauen oder Mädchen, aus Baumwolle, Chemiefasern o.a. Spinnstoffen, Stückgewicht v. mehr als 1kg	1 000 St 1 000 EUR	754 32 977	• •	4
1822 33 390	Jacken aus anderen Spinnstoffen (ohne Baumwolle, Wolle oder Fell)	1 000 St 1 000 EUR	• •	71 2 585	3
1822	Oberbekleidung (ohne Arbeits- und Berufsbekleidung)	1 000 St 1 000 EUR	2 933 125 935	2 889 102 795	8
1823	Wäsche	1 000 St 1 000 EUR	1 683 53 946	• •	6
<b>18</b>	<b>Bekleidung</b>	<b>1 000 St 1 000 EUR</b>	<b>4 616 179 881</b>	<b>4 119 140 341</b>	<b>10</b>
2030 11 100	Fenster, Fenstertüren, Rahmen und Verkleidungen dafür, aus Holz	St 1 000 EUR	18 492 9 583	23 969 10 015	5
2030 13 090	Andere Bautischlerwaren, aus Holz, a.n.g.	1 000 EUR	21 414	•	4
2030	Konstruktionsteile, Fertigbauteile, Ausbauelemente und Fertigteilbauten, aus Holz	1 000 EUR	30 998	17 439	9
2040 11 330	Flachpaletten; Palettenaufsatzwände, aus Holz	St 1 000 EUR	294 491 •	295 070 •	3
2040 12 139	Kisten, Kistchen, Verschläge, Trommeln u.ä. Verpackungsmittel aus anderem Holz (ohne furniertem Holz oder Sperrholz)	m³ 1 000 EUR	42 372 •	42 582 •	3
2040	Verpackungsmittel, Lagerbehälter und Ladungsträger, aus Holz	1 000 EUR	19 520	19 647	4
2051	Andere Holzwaren	1 000 EUR	4 399	4 405	3
205	Andere Holzwaren; Kork-, Flecht- und Korbmacherwaren (ohne Möbel)	1 000 EUR	4 399	4 405	3
<b>20</b>	<b>Holz und Holzwaren, Kork und Korkwaren, Flecht- und Korbmacherwaren (ohne Möbel)</b>	<b>1 000 EUR</b>	<b>70 547</b>	<b>50 149</b>	<b>16</b>
2121 13 000	Schachteln und Kartons, aus Wellpapier oder Wellpappe	t 1 000 EUR	63 352 60 955	63 854 61 856	6
2121 14 030	Andere Faltschachteln, Schachteln und Packmittel, aus Karton	t 1 000 EUR	5 064 11 499	4 395 12 025	3
2121 14 050	Andere Faltschachteln und -kartons, aus Vollpappe	t 1 000 EUR	757 1 434	363 588	3
2121	Wellpapier und -pappe; Verpackungsmittel aus Papier, Karton und Pappe	t 1 000 EUR	172 019 115 382	193 103 150 030	13
2125	Andere Waren aus Papier, Karton und Pappe	t 1 000 EUR	23 950 48 171	• •	2
<b>21</b>	<b>Papier, Pappe und Waren daraus</b>	<b>1 000 EUR</b>	<b>212 412</b>	<b>235 007</b>	<b>20</b>

Noch: 4 Zum Absatz bestimmte Produktion des Verarbeitenden Gewerbes (sowie Bergbau und Gewinnung von Steinen und Erden) in Berlin 2001 und 2002 nach ausgewählten Güterarten

GP 2002	Güterabteilung, -gruppe, -klasse, -art	Einheit	2001	2002	Betriebe 2002
2211 21 100	Schulbücher	1 000 St 1 000 EUR	• •	14 240 110 308	3
2211 21 300	Bücher mit Belletristik, Sachbücher, festgebunden oder broschiert	1 000 St 1 000 EUR	x x	1 397 14 438	4
2211 21 500	Bücher mit Naturwissenschaften und Technik, festgebunden oder broschiert	1 000 St 1 000 EUR	x x	348 8 142	4
2211 22 000	Bücher, Broschüren u.ä. Druckerzeugnisse, auf elektronischen Datenträgern (z.B. auf CD-ROM) (ohne Wörterbücher und Enzyklopädien)	1 000 EUR	x	5 938	6
2211	Buch- und Musikverlagserzeugnisse	1 000 St 1 000 EUR	14 790 191 980	23 264 230 268	18
2212 11 000	Tageszeitungen (einschl. deren Sonntagszeitungen u.a. periodischen Druckschriften), mindestens viermal wöchentlich erscheinend, gedruckt	1 000 St 1 000 EUR	1 326 684 1 470 556	1 264 314 1 385 835	8
2212	Tageszeitungen (einschl. deren Sonntagszeitungen u.a. periodischen Druckschriften), mindestens viermal wöchentlich erscheinend	1 000 St 1 000 EUR	1 326 684 1 470 556	1 264 314 1 385 835	8
2213 11 050	Zeitungen, weniger als viermal wöchentlich erscheinend, gedruckt	1 000 EUR	36 166	•	6
2213 11 093	Fachzeitschriften (z.B. wissenschaftliche Zeitschriften), gedruckt	1 000 EUR	48 846	48 234	11
2213 11 095	Allgemeine Zeitschriften (z.B. Magazine, Programmzeitschriften), gedruckt	1 000 EUR	558 168	658 760	8
2213	Zeitungen u.a. periodische Druckschriften, weniger als viermal wöchentlich erscheinend, gedruckt oder auf elektronischen Datenträgern	1 000 EUR	•	744 623	25
221	Verlagserzeugnisse	1 000 EUR	2 305 829	2 507 169	38
2221	Druck von Tageszeitungen einschl. deren Sonntagszeitungen u.a. periodischen Druckschriften, mindestens viermal wöchentlich erscheinend	1 000 EUR	121 975	108 988	5
2222 12 302	Verkaufskataloge (z.B. Versandhauskataloge, Reisekataloge), in einem anderen Druckverfahren hergestellt	1 000 EUR	•	2 712	5
2222 12 503	Plakate u.ä. Drucke (z.B. Großflächenplakate, Plakate für Ganzsäulen u.ä. Plakate, City-Poster), im Flachdruckverfahren hergestellt	1 000 EUR	8 797	20 446	12
2222 12 504	Plakate u.ä. Drucke (z.B. Großflächenplakate, Plakate für Ganzsäulen u.ä. Plakate, City-Poster), in einem anderen Druckverfahren hergestellt	1 000 EUR	•	207	4
2222 12 505	Geschäftsberichte	1 000 EUR	•	190	4
2222 12 506	Andere Werbedrucke und Werbeschriften (z.B. Prospekte, Werbebeilagen für Zeitungen und Zeitschriften, Werbeaufkleber, Jubiläumsschriften u.ä. Werbedrucke), im Flachdruckverfahren hergestellt	1 000 EUR	34 847	34 607	21
2222 13 030	Endlosformulare, a.n.g. (z.B. Schnelltrenn-Formulare)	1 000 EUR	11 082	9 221	6
2222 13 050	Einlasskarten für Veranstaltungen, Fahrscheine, Eintrittskarten u.a. Tickets	1 000 EUR	•	171	3
2222 13 070	Andere Drucke für private oder gewerbliche Zwecke (ohne Endlosformulare), z.B. Formblätter, Geschäftsdrucksachen, Familiendrucksachen	1 000 EUR	44 385	44 380	29
2222 13 090	Andere Drucke, a.n.g. (z.B. Kundenkarten, Mitgliedsausweise ohne Speicherchip oder Magnetstreifen)	1 000 EUR	58 251	55 585	10
2222 20 190	Andere Waren oder Bücher wie Gästebücher, Mitgliedsbücher, Mal- und Zeichenpapier in Blockform	1 000 EUR	1 062	•	3
2222 31 001	Druck von Büchern (ohne Adress- und Telefonbücher) (z.B. Sach-, Schul-, Kunstbücher, Bilderalben und -bücher, Zeichen- und Malbücher für Kinder, Noten- u.a. Bücher), im Flachdruckverfahren	1 000 EUR	66 799	69 329	15
2222 31 002	Druck von Büchern (ohne Adress- und Telefonbücher) (z.B. Sach-, Schul-, Kunstbücher, Bilderalben und -bücher, Zeichen- und Malbücher für Kinder, Noten- u.a. Bücher), in einem anderen Druckverfahren	1 000 EUR	6 093	•	2
2222 32 253	Druck von Zeitungen, weniger als viermal wöchentlich erscheinend (z.B. Wochenzeitungen), im Flachdruckverfahren hergestellt	1 000 EUR	877	10 821	5
2222 32 291	Druck von Anzeigenblättern, Annoncenzeitungen, im Flachdruckverfahren	1 000 EUR	14 074	12 482	5

Noch: 4 Zum Absatz bestimmte Produktion des Verarbeitenden Gewerbes (sowie Bergbau und Gewinnung von Steinen und Erden) in Berlin 2001 und 2002 nach ausgewählten Güterarten

GP 2002	Güterabteilung, -gruppe, -klasse, -art	Einheit	2001	2002	Betriebe 2002
2222 32 295	Druck von Zeitschriften (z.B. Illustrierte, Magazine, Fach-, Kunden-, Mitglieder-, Werks- u.a. Publikumszeitschriften), im Flachdruckverfahren hergestellt	1 000 EUR	16 371	15 715	14
2222 32 297	Druck von Zeitschriften (z.B. Illustrierte, Magazine, Fach-, Kunden-, Mitglieder-, Werks- u.a. Publikumszeitschriften), in einem anderen Druckverfahren hergestellt	1 000 EUR	2 058	1 626	3
2222 32 430	Druck von illustrierten Postkarten, Glückwunschkarten und bedruckten Karten mit persönlichen Mitteilungen, auch Bedrucken von Briefumschlägen	1 000 EUR	1 139	1 383	7
2222 32 505	Druck von Wandkalendern, Bildkalendern	1 000 EUR	233	•	6
2222	Drucke, a.n.g.	1 000 EUR	607 239	525 609	51
2223 10 100	Druckweiterverarbeitung von Büchern usw. durch Falzen, Zusammentragen, Heften, Binden, Beschneiden	1 000 EUR	12 387	9 477	11
2223 10 300	Druckweiterverarbeitung von Zeitschriften, Broschüren, Katalogen und Werbedrucken (z.B. Prospekten, Musterkarten usw.) durch Falzen, Zusammentragen, Heften, Klebebinden	1 000 EUR	3 644	6 980	5
2223 10 500	Druckweiterverarbeitung von anderen Drucksachen, bedruckten Papieren oder Karton (z.B. Formularen, Etiketten, Kalendern) durch Falzen, Lochen, Stanzen, Prägen, Kleben, Kaschieren	1 000 EUR	988	3 800	7
2223	Druckweiterverarbeitung von Druckerzeugnissen	1 000 EUR	17 019	20 257	14
2224 10 000	Satz- und Bildherstellung	1 000 EUR	13 599	16 631	14
2224 20 009	Andere Druckformen mit Druckbild (z.B. Offsetlithos, Montagen, Offset-Druckplatten); Druckformen ohne Druckbild, nicht sensibilisiert	1 000 EUR	7 253	•	12
2224	Druckvorstufen- und Medienvorstufen-Dienstleistungen	1 000 EUR	20 852	25 864	23
2225 10 003	Herstellung von reprografischen Produkten (z.B. Overheadfolien)	1 000 EUR	32 442	23 909	15
2225 10 007	Aufbereitung digitaler Daten (z.B. Übernehmen, Selektieren, Verknüpfen, Übertragen, Ausgeben, Archivieren von Daten für die Herstellung von Druck-, Offline- und Online-Produkten)	1 000 EUR	4 742	•	6
2225	Sonstige druckbezogene Dienstleistungen	1 000 EUR	37 185	35 937	20
222	Leistungen des Druckgewerbes	1 000 EUR	804 270	716 656	90
2231	Vervielfältigung von bespielten Tonträgern	1 000 St 1 000 EUR	22 076 11 509	19 899 9 367	3
2232	Vervielfältigung von bespielten Bildträgern	1 000 EUR	32 683	•	4
2233	Vervielfältigung von bespielten Datenträgern	1 000 EUR	8 577	•	1
223	Vervielfältigung von bespielten Ton-, Bild- und Datenträgern	1 000 EUR	52 770	49 814	5
<b>22</b>	<b>Verlags- und Druckerzeugnisse, bespielte Ton-, Bild- und Datenträger</b>	<b>1 000 EUR</b>	<b>3 162 869</b>	<b>3 273 639</b>	<b>131</b>
2430	Anstrichmittel, Druckfarben und Kitte	t 1 000 EUR	20 050 39 179	21 927 35 543	3
2442 11 800	Arzneiwaren, andere Antibiotika enthaltend, dosiert oder i.A.E.	1 000 EUR	82 744	100 256	5
2442 13 400	Arzneiwaren, Alkaloide oder ihre Derivate enthaltend (ohne solche mit Hormonen oder Antibiotika), dosiert oder i.A.E.	1 000 EUR	129 778	73 267	5
2442 13 600	Arzneiwaren, Vitamine, Provitamine oder Mischungen derselben enthaltend, dosiert oder i.A.E.	1 000 EUR	84 131	88 184	7
2442 13 800	Arzneiwaren, Jod oder Jodverbindungen oder gemischte Bestandteile enthaltend, a.n.g., dosiert oder i.A.E.	1 000 EUR	556 969	863 700	6

Noch: 4 Zum Absatz bestimmte Produktion des Verarbeitenden Gewerbes (sowie Bergbau und Gewinnung von Steinen und Erden) in Berlin 2001 und 2002 nach ausgewählten Güterarten

GP 2002	Güterabteilung, -gruppe, -klasse, -art	Einheit	2001	2002	Betriebe 2002
2442 21 200	Antisera u.a. Blutfraktionen	1 000 EUR	12 911	16 088	3
2442	Pharmazeutische Spezialitäten und sonstige pharmazeutische Erzeugnisse	1 000 EUR	2 327 338	2 562 996	20
2452	Duftstoffe und Körperpflegemittel	1 000 EUR	72 195	70 541	6
246	Sonstige chemische Erzeugnisse	1 000 EUR	98 082	94 959	9
<b>24</b>	<b>Chemische Erzeugnisse</b>	<b>1 000 EUR</b>	<b>2 636 634</b>	<b>2 920 229</b>	<b>40</b>
2521	Platten, Folien, Schläuche und Profile, aus Kunststoffen	t 1 000 EUR	74 093 145 157	79 440 156 638	8
2522	Verpackungsmittel aus Kunststoffen	1 000 EUR	94 082	93 865	5
2523 14 550	Fenster und deren Rahmen, Verkleidungen, Fensterbänke, aus Kunststoffen	St 1 000 EUR	19 044 5 468	21 682 6 675	4
2523	Baubedarfsartikel aus Kunststoffen	1 000 EUR	40 864	42 140	8
2524 27 070	Ringhefte, Aktentaschen, Schnellhefter, aus Kunststoffen	t 1 000 EUR	1 369 7 332	• •	2
2524 27 090	Andere Büro- oder Schularartikel (ohne Schreib- oder Zeichenutensilien, Hefter) aus Kunststoffen	t 1 000 EUR	13 117 49 290	6 449 23 417	4
2524 91 930	Kunststoffteile für andere elektrotechnische Erzeugnisse	t 1 000 EUR	5 278 22 513	5 798 23 765	5
2524	Andere Kunststoffwaren	t 1 000 EUR	30 914 133 922	24 739 112 010	20
252	Kunststoffwaren	1 000 EUR	414 026	404 653	37
<b>25</b>	<b>Gummi- und Kunststoffwaren</b>	<b>1 000 EUR</b>	<b>485 104</b>	<b>476 462</b>	<b>44</b>
2612 13 300	Mehrschichtige Isolierverglasungen	1 000 m <sup>2</sup> 1 000 EUR	262 9 809	251 9 249	3
2612	Veredeltes und bearbeitetes Flachglas	1 000 EUR	52 135	43 867	5
2661 12 009	Andere vorgefertigte Bauelemente, aus Beton oder Kalksandstein (Kunststein)	1 000 EUR	11 625	•	1
2661	Betonerzeugnisse, vorgefertigte Bauelemente und Gebäude aus Beton oder Kalksandstein (Kunststein)	1 000 EUR	16 249	8 781	3
2663 10 000	Frischbeton (Transportbeton)	m <sup>3</sup> 1 000 EUR	812 351 40 618	950 351 42 723	12
2663	Frischbeton (Transportbeton)	m <sup>3</sup> 1 000 EUR	812 351 40 618	950 351 42 723	12
2664	Mörtel	1 000 EUR	2 323	1 913	3
266	Beton-, Zement-, Gips- und Kalksandsteinerzeugnisse	1 000 EUR	59 190	53 417	15
2682	Mineralerzeugnisse, a.n.g.	1 000 EUR	24 176	11 936	3
<b>26</b>	<b>Glas, Keramik, bearbeitete Steine und Erden</b>	<b>1 000 EUR</b>	<b>222 848</b>	<b>172 256</b>	<b>28</b>

Noch: 4 Zum Absatz bestimmte Produktion des Verarbeitenden Gewerbes (sowie Bergbau und Gewinnung von Steinen und Erden) in Berlin 2001 und 2002 nach ausgewählten Güterarten

GP 2002	Güterabteilung, -gruppe, -klasse, -art	Einheit	2001	2002	Betriebe 2002
2742	Aluminium und Halbzeug daraus	t 1 000 EUR	71 228 89 752	76 149 97 984	3
2744	Kupfer und Halbzeug daraus	t 1 000 EUR	96 388 •	93 600 111 624	3
274	NE-Metalle und Halbzeug daraus	t 1 000 EUR	• 271 487	• •	7
2753	Leichtmetallgießereierzeugnisse	t 1 000 EUR	8 408 56 312	6 313 49 311	4
2754	Buntmetall-/Schwermetallgießereierzeugnisse	t 1 000 EUR	• 3 534	• •	2
275	Gießereierzeugnisse	t 1 000 EUR	13 537 •	10 484 56 571	7
<b>27</b>	<b>Metalle und Halbzeug daraus</b>	<b>t 1 000 EUR</b>	<b>206 431 389 876</b>	<b>202 715 313 497</b>	<b>18</b>
2811 23 500	Rollläden und andere Konstruktionen und Konstruktionsteile, ausschließlich oder hauptsächlich aus Stahlblech	t 1 000 EUR	14 888 47 945	11 486 29 303	12
2811 23 615	Stütz- und Trägerkonstruktionen für andere Zwecke, aus Eisen oder Stahl	t 1 000 EUR	859 1 621	1 504 3 949	3
2811 23 699	Geländer, Treppen, Markisengestelle u.a. Konstruktionen und zu Konstruktionszwecken vorgearbeitete Stäbe, Profile u.dgl., aus Eisen oder Stahl	t 1 000 EUR	x x	1 416 3 555	6
2811 23 703	Bauelemente (ohne Tore, Türen, Fenster) aus Aluminium	t 1 000 EUR	1 799 11 819	588 5 813	5
2811 23 709	Andere Konstruktionen und Konstruktionsteile sowie zu Konstruktionszwecken vorgearbeitete Bleche, Profile u.dgl., aus Aluminium	t 1 000 EUR	1 152 3 343	823 2 387	3
2811 91 000	Installation von selbstproduzierten Metallkonstruktionen	1 000 EUR	53 191	34 417	23
2811	Stahl- und Leichtmetallbaukonstruktionen	1 000 EUR	142 802	83 506	35
2812 10 538	Andere Tore, Türen und Tor- und Türschwellen (ohne Rolltore), deren Rahmen und Verkleidungen, aus Aluminium	St 1 000 EUR	1 814 3 403	1 208 2 749	4
2812 10 570	Fenster mit Verglasung, deren Rahmen und Verkleidungen, aus Aluminium	St 1 000 EUR	9 313 5 997	7 603 5 747	4
2812	Ausbauelemente aus Stahl und Aluminium	St 1 000 EUR	43 304 25 971	23 951 19 569	9
281	Stahl- und Leichtmetallbauerzeugnisse	1 000 EUR	168 773	103 074	40
2830 91 000	Installation von Dampfkesseln (ohne Zentralheizungskessel), einschl. Verlegen von Rohrnetzen aus Metall in Industrieanlagen	1 000 EUR	14 690	15 828	5
2830 92 000	Reparatur und Instandhaltung von Dampfkesseln (ohne Zentralheizungskessel) und Rohrnetzen aus Metall in Industrieanlagen	1 000 EUR	16 164	21 893	7
2830	Dampfkessel (Dampferzeuger) (ohne Zentralheizungskessel); Kernreaktoren, Teile dafür	1 000 EUR	30 855	37 720	10
2840 13 400	Blechformteile aus Stahl für elektrotechnische Erzeugnisse	t 1 000 EUR	x x	607 5 482	3
2840 13 500	Blechformteile aus Stahl für sonstige Verwendungszwecke	t 1 000 EUR	x x	13 630 56 638	9

Noch: 4 Zum Absatz bestimmte Produktion des Verarbeitenden Gewerbes (sowie Bergbau und Gewinnung von Steinen und Erden) in Berlin 2001 und 2002 nach ausgewählten Güterarten

GP 2002	Güterabteilung, -gruppe, -klasse, -art	Einheit	2001	2002	Betriebe 2002
2840	Schmiede-, Blechformteile, gewalzte Ringe und pulvermetallurgische Erzeugnisse	t 1 000 EUR	22 887 79 041	21 021 84 180	14
2851 11 900	Andere Veredlung von Metalloberflächen, a.n.g. (z.B. entgraten, sandstrahlen)	1 000 EUR	47 276	36 117	6
2851 21 000	Wärmebehandlung von Metallen (ohne metallische Überzüge), (z.B. härten, vergüten)	1 000 EUR	•	9 086	4
2851 22 300	Lackierung, Glasur von Metalloberflächen	1 000 EUR	•	5 101	3
2851 22 500	Anodische Oxidation (Eloxieren)	1 000 EUR	•	4 277	3
2851 22 900	Andere Veredlung von Metalloberflächen, a.n.g.	1 000 EUR	3 981	4 087	5
2851	Oberflächenveredlung und Wärmebehandlung	1 000 EUR	70 736	74 372	18
2852 10 330	Drehteile für sonstige Maschinenbauerzeugnisse, aus Metall	t 1 000 EUR	x 1 293	215 2 303	5
2852 10 350	Drehteile für Straßenfahrzeuge, aus Metall	t 1 000 EUR	x 14 129	1 681 14 222	6
2852 10 530	Drehteile für elektrotechnische Erzeugnisse, aus Metall	t 1 000 EUR	x 17 738	3 793 19 717	5
2852 10 700	Drehteile für sonstige Erzeugnisse, aus Metall	t 1 000 EUR	x 15 182	2 102 16 832	10
2852 20 001	Schlosser- und Schweißerarbeiten an metallischen Werkstücken	1 000 EUR	x	7 624	5
2852	Mechanikleistungen, a.n.g.	1 000 EUR	49 330	75 958	25
285	Oberflächenveredlung, Wärmebehandlung und Mechanik, a.n.g.	1 000 EUR	120 066	150 331	42
2862 50 331	Press-, Präge-, Tiefzieh-, Gesenkschmiede-, Stanz- oder Lochwerkzeuge für die Blechumformung	t 1 000 EUR	x x	486 6 586	4
2862 50 339	Press-, Präge-, Tiefzieh-, Gesenkschmiede-, Stanz- oder Lochwerkzeuge für andere Metallbearbeitung	t 1 000 EUR	x x	312 4 571	5
2862	Werkzeuge	t 1 000 EUR	4 233 67 989	3 279 53 492	11
2863	Schlösser und Beschläge	1 000 EUR	87 075	88 823	3
2873	Drahtwaren	1 000 EUR	3 701	•	2
2874	Schrauben, Niete, Ketten, Federn	t 1 000 EUR	x 21 719	1 084 10 772	4
2875 27 871	Kraftfahrzeug-Kennzeichen	t 1 000 St 1 000 EUR	x • •	7 39 370	3
2875 27 879	Andere Schilder (z.B. Namensschilder, Zahlen), aus unedlen Metallen	t 1 000 St 1 000 EUR	x 2 523 5 721	371 2 693 4 697	3
2875	Eisen-, Blech- und Metallwaren, a.n.g.	1 000 EUR	9 472	8 048	10
2899	Veredlung von Erzeugnissen dieser Güterabteilung (ohne Schmiede-, Press-, Zieh- und Stanzteile, Oberflächenveredlung, Wärmebehandlung und Mechanik, a.n.g.)	1 000 EUR	36 275	23 754	7
<b>28</b>	<b>Metallerzeugnisse</b>	<b>1 000 EUR</b>	<b>964 105</b>	<b>892 394</b>	<b>131</b>

Noch: 4 Zum Absatz bestimmte Produktion des Verarbeitenden Gewerbes (sowie Bergbau und Gewinnung von Steinen und Erden) in Berlin 2001 und 2002 nach ausgewählten Güterarten

GP 2002	Güterabteilung, -gruppe, -klasse, -art	Einheit	2001	2002	Betriebe 2002
2912 92 005	Reparatur und Instandhaltung von Kompressoren und Vakuumpumpen	1 000 EUR	x	856	3
2912 92 008	Reparatur und Instandhaltung von anderen Pumpen	1 000 EUR	x	7 909	4
2912	Pumpen und Kompressoren	1 000 EUR	108 654	134 489	8
291	Maschinen für die Erzeugung und Nutzung von mechanischer Energie (ohne Motoren für Ackerschlepper, Luft- u. Straßenfahrzeuge)	1 000 EUR	583 771	719 214	16
2921	Öfen und Brenner, Teile dafür	1 000 EUR	8 118	9 127	3
2922 16 301	Personenaufzüge mit einer Geschwindigkeit von weniger als 1,6 m/s, elektrisch	St 1 000 EUR	x x	191 11 686	5
2922 16 509	Andere Personen- und Lastenaufzüge	St 1 000 EUR	x x	387 15 915	4
2922 91 009	Installation von Hebezeugen und Fördermitteln für andere Zwecke	1 000 EUR	7 130	•	1
2922 92 003	Reparatur und Instandhaltung von Aufzügen und Fahrtreppen (ohne solche für die Bauwirtschaft)	1 000 EUR	x	94 299	16
2922 92 009	Reparatur und Instandhaltung von anderen Hebezeugen und Fördermitteln	1 000 EUR	x	10 628	9
2922	Hebezeuge und Fördermittel	1 000 EUR	467 313	445 932	29
2923 91 009	Installation von anderen kälte- und lufttechnischen Erzeugnissen, für gewerbliche Zwecke	1 000 EUR	24 808	26 752	8
2923 92 009	Reparatur und Instandhaltung von anderen kälte- und lufttechnischen Erzeugnissen, für gewerbliche Zwecke	1 000 EUR	29 728	27 030	10
2923	Kälte- und lufttechnische Erzeugnisse für gewerbliche Zwecke	1 000 EUR	96 352	91 583	16
2924 92 009	Reparatur und Instandhaltung von sonstigen Maschinen für unspezifische Verwendung, a.n.g.	1 000 EUR	•	12 589	3
2924	Maschinen für unspezifische Verwendung, a.n.g.	1 000 EUR	143 186	134 167	14
292	Sonstige Maschinen für unspezifische Verwendung	1 000 EUR	714 969	680 809	62
2942 40 300	Andere Teile und Zubehör für Maschinen zum Abtragen von Stoffen aller Art durch Laserstrahl, Ultraschall usw., für Bearbeitungszentren, Mehrwegmaschinen, Transfermaschinen und für Maschinen zur spanabhebenden Bearbeitung von Metallen	1 000 EUR	7 148	5 953	7
2942 92 000	Reparatur und Instandhaltung von Werkzeugmaschinen	1 000 EUR	4 725	6 655	4
2942	Werkzeugmaschinen für die Metallbearbeitung, Teile dafür	1 000 EUR	40 432	46 674	11
2956 24 750	Formen zum Spritzgießen oder Formpressen für Kunststoffe	1 000 EUR	•	3 333	3
2956 25 935	Montagelinien (verkettete mechanisierte und/oder automatisierte Einzelmontage- bzw. Montageroboterstationen)	St 1 000 EUR	• •	240 16 674	4
2956 26 709	Teile für andere Maschinen mit eigener Funktion (z.B. Kolbenstangen, Propelleranlagenteile für Schiffe), a.n.g.	1 000 EUR	70 477	67 807	9
2956 92 009	Reparatur und Instandhaltung von Maschinen für sonstige bestimmte Wirtschaftszweige, a.n.g.	1 000 EUR	x	6 212	3
2956	Maschinen für das Druckgewerbe und für sonstige bestimmte Wirtschaftszweige, a.n.g.	1 000 EUR	211 596	228 904	30
295	Maschinen für sonstige bestimmte Wirtschaftszweige/Verwendungszwecke	1 000 EUR	427 084	398 280	36
<b>29</b>	<b>Maschinen</b>	<b>1 000 EUR</b>	<b>2 149 397</b>	<b>2 179 548</b>	<b>123</b>

Noch: 4 Zum Absatz bestimmte Produktion des Verarbeitenden Gewerbes (sowie Bergbau und Gewinnung von Steinen und Erden) in Berlin 2001 und 2002 nach ausgewählten Güterarten

GP 2002	Güterabteilung, -gruppe, -klasse, -art	Einheit	2001	2002	Betriebe 2002
3002 19 005	Andere Teile und Zubehör für automatische Datenverarbeitungsmaschinen und ihre Einheiten, a.n.g.	1 000 EUR	•	4 783	3
<b>30</b>	<b>Büromaschinen, Datenverarbeitungsgeräte und -einrichtungen</b>	<b>1 000 EUR</b>	<b>56 513</b>	<b>101 417</b>	<b>9</b>
3110 92 000	Reparatur und Instandhaltung von Elektromotoren, Generatoren und Transformatoren	1 000 EUR	5 365	6 201	4
3110	Elektromotoren, Generatoren, Transformatoren und Teile dafür	1 000 EUR	239 446	209 989	11
3120 24 509	Messrelais für eine Spannung von mehr als 60 V bis 1 000 V	St 1 000 EUR	124 538 •	130 540 •	3
3120 31 500	Speicherprogrammierbare Steuerungen, für eine Spannung von 1000 V oder weniger	1 000 EUR	23 111	18 717	4
3120 31 730	Motorschaltsschränke und Energieverteiler für eine Spannung von 1 000 V oder weniger	St 1 000 EUR	6 322 8 446	6 044 5 949	4
3120 31 790	Andere Tafeln, Felder, Konsolen u.ä., a.n.g. für eine Spannung von 1 000 V oder weniger	St 1 000 EUR	• •	1 376 967 62 009	3
3120 40 300	Teile für Tafeln, Felder, Konsolen, Pulte, Schränke u.a. Träger, nicht mit den zugehörigen Geräten ausgerüstet	St 1 000 EUR	4 424 6 565	• 5 221	3
3120 91 000	Installation von Elektrizitätsverteilungs- und -schalteinrichtungen	1 000 EUR	51 021	42 738	8
3120	Elektrizitätsverteilungs- und -schalteinrichtungen, Teile dafür	1 000 EUR	1 021 112	1 072 260	30
3130	Isolierte Elektrokabel, -leitungen und -drähte	t 1 000 EUR	46 219 221 773	27 140 93 965	9
3162 13 905	Andere elektrische Maschinen, Apparate und Geräte mit eigener Funktion, a.n.g.	1 000 EUR	•	8 867	4
3162 91 000	Installation von anderen elektrischen Geräten, a.n.g. (ohne elektrische Signaleinrichtungen für Autobahnen, Straßen usw.)	1 000 EUR	70 642	96 219	8
3162 92 000	Reparatur und Instandhaltung von anderen elektrischen Geräten, a.n.g.	1 000 EUR	•	10 081	5
3162	Sonstige elektrische Ausrüstungen, a.n.g.	1 000 EUR	232 266	235 935	22
<b>31</b>	<b>Geräte der Elektrizitätserzeugung und -verteilung u.ä.</b>	<b>1 000 EUR</b>	<b>2 107 399</b>	<b>1 968 158</b>	<b>75</b>
3210 30 500	Gedruckte Mehrlagenschaltungen, nur mit Leiterbahnen oder Kontakten	1 000 EUR	23 401	19 134	5
3210 30 770	Andere gedruckte Schaltungen, nur mit Leiterbahnen oder Kontakten, flexibel	1 000 EUR	14 332	•	3
3210 52 370	Andere lichtempfindliche Halbleiterbauelemente (z.B. Solarzellen, Fotodioden, Fototransistoren, Fotothyristoren, Fotokoppler)	1 000 St 1 000 EUR	• •	15 811 6 404	3
3210 62 990	Andere zusammengesetzte elektronische Mikroschaltungen (ohne MOS-Technik)	1 000 St 1 000 EUR	• 8 544	1 372 7 368	4
3220 11 709	Andere Sendegeräte mit eingebautem Empfangsgerät sowie Stationen für die mobile (nicht leitergebundene) Telekommunikation	St 1 000 EUR	x x	105 061 34 227	5
3220 91 000	Installation von nachrichtentechnischen Geräten und Einrichtungen (z.B. Kommunikationssysteme, Netzwerke usw.)	1 000 EUR	117 674	113 095	12
3220	Nachrichtentechnische Geräte und Einrichtungen	1 000 EUR	1 164 991	824 653	25
<b>32</b>	<b>Nachrichtentechnik, Rundfunk- und Fernsehgeräte sowie elektronische Bauelemente</b>	<b>1 000 EUR</b>	<b>1 766 388</b>	<b>1 412 150</b>	<b>56</b>

Noch: 4 Zum Absatz bestimmte Produktion des Verarbeitenden Gewerbes (sowie Bergbau und Gewinnung von Steinen und Erden) in Berlin 2001 und 2002 nach ausgewählten Güterarten

GP 2002	Güterabteilung, -gruppe, -klasse, -art	Einheit	2001	2002	Betriebe
3310 15 350	Endoskope	St 1 000 EUR	3 331 5 706	3 647 6 418	3
3310 15 799	Andere Apparate und Geräte, für medizinische und chirurgische Zwecke, a.n.g.	1 000 EUR	53 376	41 277	6
3310 17 390	Andere Apparate und Vorrichtungen für orthopädische Zwecke oder zum Behandeln von Knochenbrüchen	1 000 EUR	13 423	•	5
3310 17 590	Andere Waren der Zahnprothetik (ohne künstliche Zähne)	1 000 EUR	34 957	37 801	27
3310 17 900	Andere Prothesen u.a. Waren der Prothetik (ohne künstliche Gelenke und Zähne)	1 000 EUR	10 105	6 747	5
3310	Medizinische Geräte und orthopädische Vorrichtungen	1 000 EUR	480 452	548 270	55
3320 53 503	Andere Instrumente, Apparate und Geräte, die optische Strahlen verwenden, mit elektronischen Bauelementen ausgerüstet	1 000 EUR	13 969	16 854	4
3320 53 830	Andere elektronische Instrumente, Apparate und Geräte für physikalische oder chemische Untersuchungen	1 000 EUR	10 473	18 771	5
3320 65 590	Andere elektronische Instrumente, Apparate und Geräte zum Messen oder Prüfen geometrischer Größen	1 000 EUR	13 828	13 168	3
3320 70 900	Andere Instrumente, Apparate und Geräte zum Regeln (ohne Thermostate, Druckregler, hydraulische oder pneumatische Regler)	1 000 St 1 000 EUR	1 803 36 851	1 671 32 095	7
3320 81 709	Teile und Zubehör für andere Instrumente, Apparate und Geräte zum Messen oder Prüfen, a.n.g.	1 000 EUR	•	1 059	3
3320 92 003	Reparatur und Instandhaltung von elektrischen Instrumenten und Vorrichtungen	1 000 EUR	2 116	2 603	7
3320	Mess-, Kontroll-, Navigations- u.ä. Instrumente und Vorrichtungen	1 000 EUR	201 966	235 444	37
3330 10 000	Planung und Montage von industriellen Prozess-Steuerungseinrichtungen (Dauerbetrieb-Steuerungseinrichtungen, auch für automatische Fertigungsanlagen, die aus verschiedenen Maschinen, Fördermitteln und zentralen Steuerungsgeräten bestehen)	1 000 EUR	24 362	42 311	5
3330	Planung, Montage, Reparatur und Instandhaltung von industriellen Prozess-Steuerungseinrichtungen (Dauerbetrieb-Steuerungseinrichtungen)	1 000 EUR	24 362	43 566	5
<b>33</b>	<b>Medizin-, mess-, steuerungs-, regelungstechnische und optische Erzeugnisse; Uhren</b>	<b>1 000 EUR</b>	<b>728 861</b>	<b>846 672</b>	<b>102</b>
3410	Kraftwagen und Kraftwagenmotoren	1 000 EUR	249 105	•	2
3430 11 008	Andere Teile für Motoren für Wasserfahrzeuge, Schienenfahrzeuge, industrielle und andere Zwecke	1 000 EUR	187 280	216 529	3
3430 20 999	Andere Teile und Zubehör für Einachsschlepper, PKW, LKW, Kfz zu besonderen Zwecken (z.B. Luftfederbälge), a.n.g.	1 000 EUR	•	34 800	4
3430	Teile und Zubehör für Kraftwagen und Verbrennungsmotoren mit Fremd- und Selbstzündung	1 000 EUR	404 301	443 390	9
<b>34</b>	<b>Kraftwagen und Kraftwagenteile</b>	<b>1 000 EUR</b>	<b>681 974</b>	<b>618 250</b>	<b>13</b>
3520 91 000	Reparatur und Instandhaltung von Schienenfahrzeugen	1 000 EUR	•	27 754	5
3520	Schienenfahrzeuge	1 000 EUR	71 513	97 959	5
3612	Büro- und Ladenmöbel	1 000 EUR	5 863	6 797	3
3614	Sonstige Möbel	1 000 EUR	7 076	3 536	9
366	Sonstige Erzeugnisse	1 000 EUR	4 015	4 669	3
<b>36</b>	<b>Möbel, Schmuck, Musikinstrumente, Sportgeräte, Spielwaren und sonstige Erzeugnisse</b>	<b>1 000 EUR</b>	<b>123 107</b>	<b>92 516</b>	<b>21</b>

Noch: 4 Zum Absatz bestimmte Produktion des Verarbeitenden Gewerbes (sowie Bergbau und Gewinnung von Steinen und Erden) in Berlin 2001 und 2002 nach ausgewählten Güterarten

GP 2002	Güterabteilung, -gruppe, -klasse, -art	Einheit	2001	2002	Betriebe 2002
3710 27 100	Metallische Sekundärrohstoffe aus Eisen- und Stahlschrott	t 1 000 EUR	43 794 3 109	89 933 7 603	5
3710	Metallische Sekundärrohstoffe	t 1 000 EUR	x 3 533	90 753 7 857	5
3720 14 301	Nichtmetallische Sekundärrohstoffe aus Bauschutt, Baumischabfällen, Straßenbauaufbruch	t 1 000 EUR	x x	655 342 7 323	4
3720 24 166	Nichtmetallische Sekundärrohstoffe aus Abfällen, Schnitzel und Bruch von Kunststoffen	t 1 000 EUR	5 779 1 519	5 389 •	3
3720	Nichtmetallische Sekundärrohstoffe	t 1 000 EUR	1 480 207 24 246	1 105 175 30 601	9
<b>37</b>	<b>Sekundärrohstoffe</b>	t 1 000 EUR	x 27 779	1 195 928 38 458	12
	<b>Insgesamt</b>	<b>1 000 EUR</b>	<b>22 322 087</b>	<b>22 035 060</b>	<b>x</b>

## Datenangebot aus dem Sachgebiet

### Datenangebot

Die in diesem Bericht enthaltenen Tabellen geben die gängigsten Kombinationen der aufgelisteten Merkmale wieder. Für den Informationsbedarf, der damit nicht abgedeckt wird, können je nach Bedarf **Sonderauswertungen** erstellt werden.

### Lieferung

Bestellte Tabellen oder Daten werden kurzfristig entweder als Ausdruck oder als Excel-Datei (Version 4 bis 97) erstellt. Die Lieferung der Ergebnisse erfolgt dann entweder über **E-Mail** oder **Fax** (bis maximal 10 Seiten) bzw. als **Ausdruck**, **Diskette** oder **CD-ROM** durch die Post. Selbstabholer können die Ergebnisse direkt beim Statistischen Landesamt abholen.

### Kosten

Die Leistungen sind nach den geltenden Kostenrichtlinien des Statistischen Landesamtes grundsätzlich kostenpflichtig. Ausgenommen davon sind unmittelbare Berliner Landesbehörden (z. B. Senatsverwaltungen und Bezirksämter), Mitglieder des Abgeordnetenhauses, Berliner Mitglieder des Bundestages und des Europäischen Parlaments, Journalisten sowie Dienststellen, Behörden und Ämter, mit denen ein Schriftenaustausch besteht. Die Kosten für Standardtabellen sind in dem entsprechenden Abschnitt angegeben. Kosten für andere Auswertungen werden nach Aufwand berechnet. Die Zahlung erfolgt auf Rechnung, die Zahlungsfrist beträgt vier Wochen.

### Information und Beratung

Nähere Auskünfte zu Information und Beratung finden Sie auf Seite 2:

### Veröffentlichungen

#### Statistische Berichte

##### Verarbeitendes Gewerbe

- Verarbeitendes Gewerbe monatlich, 28 Seiten, 6,00 EUR, Bestell-Nr.: 250.1
- Verarbeitendes Gewerbe jährlich, 32 Seiten, 6,00 EUR, Bestell-Nr.: 250.1a
- Verarbeitendes Gewerbe Rückrechnung 1991-94 auf WZ 93 aperiodisch, 28 Seiten, 6,00 EUR, Bestell-Nr.: 250.1b
- Verarbeitendes Gewerbe Rückrechnung 1995-2000 nach neuen Bezirken; aperiodisch, 15 Seiten, 4,00 EUR, Bestell-Nr.: 250.1c
- Industrielle Kleinbetriebe und Ergebnisse der Totalaufbereitung (Größenklassen) jährlich, 24 Seiten, 6,00 EUR, Bestell-Nr.: 250.2
- Ergebnisse der Totalaufbereitung (Größenklassen) Rückrechnung 1995-2000 nach neuen Bezirken aperiodisch, 24 Seiten, 6,00 EUR, Bestell-Nr.: 250.2a
- Produktion jährlich, 27 Seiten, 6,00 EUR, Bestell-Nr.: 250.3
- Auftragseingangs- und Umsatzindex monatlich, 23 Seiten, 4,00 EUR, Bestell-Nr.: 250.4
- Auftragseingangs- und Umsatzindex jährlich, 28 Seiten, 6,00 EUR, Bestell-Nr.: 250.4a
- Auftragseingangs-, -Umsatz- und Produktionsindizes Rückrechnung 1996-99 auf Basis 95, aperiodisch, 23 Seiten, 4,00 EUR, Bestell-Nr.: 250.4b
- Produktionsindex jährlich, 24 Seiten, 4,00 EUR, Bestell-Nr.: 250.4c
- Investitionen jährlich, 20 Seiten, 4,00 EUR, Bestell-Nr.: 250.5

\*Preisänderungen  
sind vorbehalten

## Allgemeines Informationsangebot

### Datenmaterial auf Papier, Diskette oder im Internet zu folgenden Themen:

- Gebiet (regionales Bezugssystem)
- Bevölkerung und Bevölkerungsbewegung (Geburten, Sterbefälle, Zu- und Fortzüge)
- Mikrozensus (Haushalte, Familien, Sozialstruktur)
- Gesundheitswesen
- Wahlen (Ergebnisse)
- Allgemeinbildendes und berufliches Schulwesen (Einrichtungen, Schüler)
- Kultur, Freizeit, Sport
- Hochschulen (Fach- und Hochschulen, Universitäten, Studenten)
- Rechtspflege
- Öffentliche Sozialleistungen (Jugendhilfe, Sozialhilfe, Wohngeld)
- Polizeiliche Kriminalitätsstatistik, Verkehr
- Verarbeitendes Gewerbe
- Bautätigkeit und Wohnungen
- Handel, Gastgewerbe
- Verdienste, Handwerk
- Landwirtschaft, Umwelt, Energie- und Wasserversorgung
- Volkswirtschaftliche Gesamtrechnungen
- Öffentliche Finanzen, Personal im Öffentlichen Dienst
- Preise, laufende Wirtschaftsrechnungen
- Steuern
- Unternehmen und Arbeitsstätten, Unternehmensregister

### Veröffentlichungen

#### Statistisches Jahrbuch

Kompendium zu Berlin in Jahresdaten aus allen Bereichen der amtlichen Statistik

#### Monatschrift

Beiträge zu Methodik und Ergebnissen statistischer Erhebungen

#### Statistische Berichte

Tabellen und Kurzerläuterungen zu Ergebnissen der verschiedenen Sachgebiete der amtlichen Statistik

#### Faltblätter

Informationen kurz und knapp zum Tourismus, zur Umwelt, zu Bildung und Kultur, zum Mikrozensus

#### Verzeichnis

##### der Veröffentlichungen

Überblick über alle vom Statistischen Landesamt Berlin herausgegebenen Veröffentlichungen auf Papier, Diskette und CD.

## Bestellung

Statistisches Landesamt Berlin  
- ZD A-  
10306 Berlin

Firma bzw. Name, Vorname

Ansprechpartner/in

Straße, Hausnummer

Postleitzahl, Ort

Telefon einschl. Vorwahl

Telefax einschl. Vorwahl

E-Mail

Anzahl	Bestell-Nr.	Bezeichnung	Zeitraum	Einzelpreis

**Bestellmöglichkeiten:**

An obenstehende Adresse  
Telefon: +49 30 9021 3434  
Fax: +49 30 9021 3655  
E-Mail: info@statistik-berlin.de

**Liefermöglichkeiten:**

- ☐ Postversand und Rechnung (zzgl. Versandkostenpauschale)  
☐ Fax (max. 10 Seiten)  
☐ E-Mail (max. 2 MB)

Datum

Unterschrift

**Liefer- und Zahlungsbedingungen  
für Produkte und Leistungen  
des Statistischen Landesamtes Berlin**  
(Stand: 1. Januar 2002)

**Allgemeines**

Allgemeine Geschäftsbedingungen des Bestellers sind ausgeschlossen. Die Lieferungen des Statistischen Landesamtes Berlin unterliegen nicht der Umsatz-(Mehrwert-)steuerpflicht. Aufträge für Sonderauswertungen werden nur angenommen, wenn sie ohne Zurückstellen gesetzlicher Aufgaben zu erledigen sind. Sonderauswertungen und Aufträge mit einem Wert von mehr als 25 EUR DM werden erst bearbeitet, wenn der Besteller den Auftrag schriftlich erteilt. Das Statistische Landesamt Berlin haftet nicht für Schäden, die aus der Verwendung der Produkte entstehen, außer für solche Schäden, die auf einer grob fahrlässigen Vertragsverletzung beruhen.

Erfüllungsort ist Berlin. Gerichtsstand ist – je nach Zuständigkeit – das Amtsgericht Lichtenberg bzw. das Landgericht Berlin.

**Abonnements**

Regelmäßig erscheinende Veröffentlichungen können im Abonnement bezogen werden. Die Kündigung von Abonnements ist zum 30.6. oder 31.12. eines jeden Jahres mit einer Frist von sechs Wochen möglich und bedarf der Schriftform. Es gelten die jeweils aktuellen Preise, auch wenn sie während der Vertragslaufzeit geändert werden.

**Lieferung / Versandkosten**

Die Lieferung erfolgt auf Rechnung und Gefahr des Bestellers. Richtig erfolgte Lieferungen werden nicht umgetauscht oder zurückgenommen. Beanstandungen wegen unrichtiger oder unvollständiger Sendung müssen innerhalb von 14 Tagen nach Empfang der Lieferung geltend gemacht werden.

Bei entgeltpflichtigen Produkten trägt der Besteller auch die Versandkosten (mindestens 1,50 EUR)

**Rechnungen / Mahnungen**

Der Rechnungsbetrag ist innerhalb von vier Wochen ohne jeglichen Abzug auf eines der in der Rechnung angegebenen Konten – unter Angabe des *Buchungs- und Kassenzeichens* – zu überweisen. Rechnungen für Abonnements werden jeweils zum Quartalsende ausgestellt. Die Lieferung bleibt bis zur vollständigen Bezahlung Eigentum des Landes Berlin.

Für den Fall des Verzugs entsteht dem Statistischen Landesamt Berlin ein Anspruch auf Zahlung von Verzugszinsen von 5 v.H. über dem jeweils geltenden Basiszinssatz der Deutschen Bundesbank sowie Ersatz des sonst nachweisbaren Verzugschadens. Für jede Mahnung, die nach Eintritt des Verzugs ergeht, sind dem Statistischen Landesamt Berlin Bearbeitungs-, Porto- und Vordruckkosten pauschal in Höhe von 7,50 EUR zu ersetzen.

**Weitergabe der Daten**

Die Urheberrechte an den Produkten und Leistungen liegen beim Land Berlin, vertreten durch den Direktor des Statistischen Landesamtes Berlin. Eine Vervielfältigung und Veröffentlichung, auch auszugsweise, ist nur mit der Quellenangabe "Statistisches Landesamt Berlin" gestattet. Eine Weitergabe der übermittelten Daten auf maschinenlesbaren Datenträgern oder in elektronischen Netzen bedarf der vorherigen schriftlichen Genehmigung durch das Statistische Landesamt Berlin; die elektronische Form genügt nicht.