

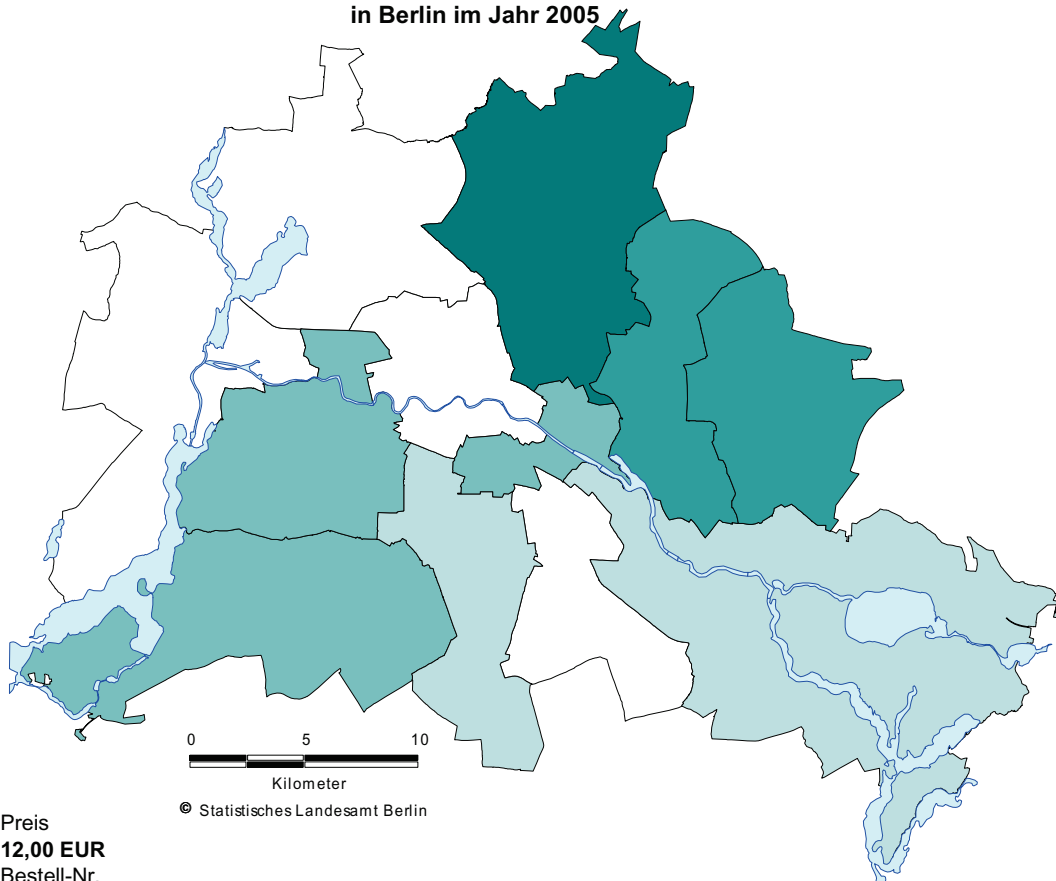
Statistischer Bericht

* A I 5/7 und A VI 2/4 - j 05

Ergebnisse des Mikrozensus 2005

Bevölkerung
Erwerbstätige
Privathaushalte
Familien

Erwerbstätigenquote
in Berlin im Jahr 2005



Herausgegeben im Preis
Dezember 2005 **12,00 EUR**
Erscheinungsfolge Bestell-Nr.
jährlich **110.6**

Information und Beratung

Wir über uns

Der Auftrag des Statistischen Landesamtes Berlin ist im Berliner Landesstatistikgesetz vom 9. Dezember 1992 definiert. Das Amt hat entsprechend den Grundsätzen der Neutralität, Objektivität und wissenschaftlichen Unabhängigkeit Daten unter Verwendung neuester wissenschaftlicher Erkenntnisse, sachgerechter Methoden und Informationstechniken zu sammeln und für die Darstellung politischer, gesellschaftlicher, wirtschaftlicher und ökologischer Zusammenhänge aufzuschlüsseln.

So erreichen Sie uns

Das **Statistische Landesamt Berlin** befindet sich im "Bildungs- und Verwaltungszentrum Friedrichsfelde" im Bezirk Lichtenberg (Nähe Tierpark Friedrichsfelde).
**Statistisches Landesamt Berlin
Alt-Friedrichsfelde 60
10315 Berlin**

Verkehrsverbindung:

U-Bahn, Linie 5 bis Bahnhof "Friedrichsfelde" (ca. 15 Minuten Fußweg),

S-Bahn, Linie S 5, S 7, S 75 bis Bahnhof "Friedrichsfelde-Ost" (Anschluss Bus 108 bis Haltestelle "Bildungs- und Verwaltungszentrum"),

Straßenbahn, Linie M17, 27 bis Haltestelle "Tierpark Berlin",

Bus, Linie 108 bis Haltestelle "Bildungs- und Verwaltungszentrum" oder Linie 194 bis Haltestelle "Am Tierpark / Alfred-Kowalke-Straße".

Veröffentlichungen

Sie können alle Publikationen des Statistischen Landesamtes in unserer **Bibliothek** einsehen.

Öffnungszeiten:

montags bis mittwochs

von 9 bis 15 Uhr

donnerstags

von 9 bis 17 Uhr

freitags

von 9 bis 14 Uhr.

Telefon: (030) 9021 3540.

Hier stehen darüber hinaus auch die Veröffentlichungen der anderen Statistischen Ämter der Länder und des Bundes zur Verfügung, ebenso internationale Publikationen, insbesondere Standardwerke zur statistischen Methodenlehre und zu Wirtschafts- und Sozialwissenschaften. Ein aktuelles Verzeichnis unserer Veröffentlichungen ist bei der

Zentralen Information und Beratung zu erhalten.

Im **Internet** ist das Statistische Landesamt Berlin darüber hinaus mit Eckdaten für Berlin und Online-datenbanken vertreten:

www.statistik-berlin.de

Informationen

zu dieser Veröffentlichung

Fachbereich Mikrozensus:

Telefon: (030) 9021 3643/3338

Telefax: (030) 5158 8315

E-Mail:

mikrozensus@statistik-berlin.de

Auskunftsstelle:

Zentrale Information und Beratung

Haus 3, Erdgeschoss,

Zimmer 3.005,

Telefon: (030) 9021 3434

Telefax: (030) 9021 3655

E-Mail: info@statistik-berlin.de

Zeichenerklärung

- nichts vorhanden
- { } Aussagewert ist eingeschränkt
- . Zahlenwert unbekannt oder geheim zu halten
- x Tabellenfach gesperrt, weil Aussage nicht sinnvoll
- / Zahlenwert nicht sicher genug
- 0 weniger als die Hälfte in 1 in der letzten besetzten Stelle, jedoch mehr als nichts
- p vorläufige Zahl
- ... Angabe fällt später an
- r berichtigte Zahl
- s geschätzte Zahl

	Seite
Grafiken	
Information und Beratung	2
Erläuterungen	5
Allgemeine Hinweise	5
Definitionen	6
Erhebungsmerkmale	9
Tabellenübersicht nach	
Gliederungsmerkmalen	11
Allgemeines	
Informationsangebot	47
Liefer- und	
Zahlungsbedingungen	48
Bestellformular	48
Erwerbstätigenquote in Berlin im Jahr 2005 nach Bezirken	1
4 Bevölkerung in Berlin im Jahr 2005 nach der Quelle des überwiegenden Lebensunterhaltes und Altersjahren.....	13
8 Anteil des überwiegenden Lebensunterhaltes aus Erwerbstätigkeit in Berlin im Jahr 2005 an den 15 bis 65 jährigen der Bezirke	15
10 Anteile des überwiegenden Lebensunterhaltes an Arbeitslosengeld I, II, Sozialhilfe und Rente/Pension in Berlin im Jahr 2005 an den 15 bis 65 jährigen der Bezirke	16
16 Bevölkerung in Berlin im April/Mai der Jahre 1991 bis 2005 nach Stellung im Erwerbsleben	19
18 Mittleres monatliches Nettoeinkommen der Erwerbstätigen in Berlin im Jahr 2005 nach ausgewählten Schulabschlüssen	20
21 Mittleres monatliches Nettoeinkommen der Erwerbstätigen in Berlin im Jahr 2005 nach den beruflichen Abschlüssen	22
23 Erwerbstätige in Berlin im Jahr 2005 nach Altersgruppen, Geschlecht und mittlerem monatlichem Nettoeinkommen	23
27 Erwerbstätige in Berlin im April/Mai der Jahre 1995 und 2005 nach ausgewählten Wirtschaftsbereichen	25
32 Erwerbstätige und Erwerbslose in Berlin im April/Mai der Jahre 1991 - 2005 nach Geschlecht	29
36 Entwicklung der Familien in Berlin im April/Mai der Jahre 1991 - 2005 nach Familientyp	31
48 Privathaushalte und mittleres monatliches Haushaltsnettoeinkommen in Berlin im März/April 1991 und 2005 nach Anzahl der Einkommensbezieher (Kinder ohne Altersbegrenzung)	39
50 Entwicklung der Familien mit Kindern unter 18 Jahren in Berlin im April/Mai der Jahre 1991 - 2005	40
Tabellen	
Zeitreihen 1994 bis 2005	
1 ZB1 Bevölkerung in Berlin nach Beteiligung am Erwerbsleben und Geschlecht.....	12
2 ZB2 Erwerbstätigenquoten in Berlin nach Geschlecht und Altersgruppen.....	12
3 ZB3 Bevölkerung in Berlin nach Quelle des überwiegenden Lebensunterhaltes.....	13
5 ZB4 Bevölkerung in Berlin nach monatlichem Nettoeinkommen.....	14
6 ZE1 Erwerbstätige in Berlin nach ausgewählten Wirtschaftsbereichen und Geschlecht.....	14
Bevölkerung in Berlin im Jahr 2005 nach ...	
7 B1 ... Bezirken, Geschlecht und überwiegendem Lebensunterhalt	15
9 B2 ... überwiegendem Lebensunterhalt, Geschlecht und monatlichem Nettoeinkommen	16
11 B3 ... Bezirken, Geschlecht, Staatsangehörigkeit und Beteiligung am Erwerbsleben	17
12 B4 ... Bezirken, Geschlecht, Staatsangehörigkeit und Familienstand	17
13 B5 ... Bezirken, Geschlecht, Staatsangehörigkeit und monatlichem Nettoeinkommen.....	18
14 B6 ... Altersgruppen und monatlichem Nettoeinkommen.....	18

Impressum

Berliner Statistik
Statistischer Bericht
*A I 5/7 ; A VI 2/4 - j 05

Herausgeber

Statistisches
Landesamt Berlin
Alt- Friedrichsfelde 60
10315 Berlin

Erscheinungsfolge

jährlich

Preis

12,00 EUR

Bestell Nr.

110.6

© Statistisches Landesamt Berlin

Für nichtgewerbliche Zwecke sind Vervielfältigung und unentgeltliche Verbreitung, auch auszugsweise, nur mit Quellenangabe gestattet. Die Verbreitung, auch auszugsweise, über elektronische Systeme/Daten-träger bedarf der vorherigen Zustimmung. Alle übrigen Rechte bleiben erhalten.

Inhaltsverzeichnis

Tabellen	Seite
Bevölkerung in Berlin im Jahr 2005 nach ...	
15 B7 ... Geschlecht, Altersgruppen, Staatsangehörigkeit und überwiegendem Lebensunterhalt	19
17 B9 ... Bezirken, Geschlecht, Staatsangehörigkeit und allgemeinem Schulabschluss	20
19 B9.1 ... Altersgruppen, allgemeinem Schulabschluss und beruflichem Abschluss	21
20 B10 ... Bezirken, Geschlecht, Staatsangehörigkeit und beruflichem Ausbildungsabschluss	22
Erwerbstätige in Berlin im Jahr 2005 nach ...	
22 E1 ... Bezirken, Geschlecht und Altersgruppen	23
24 E2 ... Bezirken, Geschlecht und monatlichem Nettoeinkommen	24
25 E3 ... Bezirken, Geschlecht, Staatsangehörigkeit und Stellung im Beruf	24
26 E4 ... Bezirken, Geschlecht, Staatsangehörigkeit und ausgewählten Wirtschaftsbereichen	25
28 E5 ... Bezirken, Staatsangehörigkeit, Geschlecht und Art des Arbeitsvertrages (abhängige Erwerbstätige ohne Auszubildende)	26
29 E6 ... Wirtschaftsbereichen, Geschlecht und Altersgruppen	27
30 E7 ... Altersgruppen, ausgewählten Wirtschaftsbereichen, Geschlecht und Voll- bzw. Teilzeitbeschäftigung	28
31 E8 Erwerbstätige und Erwerbslose sowie Quoten nach Altersgruppen und Geschlecht	29
Zeitreihen 1993 bis 2005	
33 ZH1 Privathaushalte in Berlin nach Haushaltsgröße, Anzahl der Einkommensbezieher und Staatsangehörigkeit der Bezugsperson	30
34 ZH2 Privathaushalte in Berlin nach monatlichem Haushaltsnettoeinkommen	31
35 ZF1 Familien in Berlin nach Familientyp, Staatsangehörigkeit und Anzahl der Kinder	31
Privathaushalte in Berlin im Jahr 2005 nach ...	
37 H1 ... Bezirken, Staatsangehörigkeit der Bezugsperson und Haushaltsgröße	32
38 H2 ... Bezirken, Staatsangehörigkeit der Bezugsperson und monatlichem Haushaltsnettoeinkommen	32
39 H3 ... Haushaltsgröße, Altersgruppen, Beteiligung am Erwerbsleben der Bezugsperson und monatlichem Haushaltsnettoeinkommen	33
40 H4 ... monatlichem Haushaltsnettoeinkommen und Haushaltsgröße	34
41 HEB1 ... Altersgruppen und Geschlecht des Haupteinkommensbeziehers sowie Haushaltsgröße	35
42 H6.1.1 ... Bezirken, Staatsangehörigkeit der Bezugsperson und Anzahl der Kinder	36
43 H8 ... Bezirken sowie Geschlecht, Staatsangehörigkeit und Beteiligung am Erwerbsleben der Bezugsperson	36
44 H9 ... Altersgruppen der Bezugsperson und monatlichem Haushaltsnettoeinkommen	37
45 HEB2 ... Altersgruppen des Haupteinkommensbeziehers im Haushalt und monatlichem Haushaltsnettoeinkommen	37
46 H10 ... Altersgruppen, Geschlecht und Staatsangehörigkeit der Bezugsperson sowie Haushaltsgröße	38
47 H11 ... Anzahl der Einkommensbezieher, Anzahl der Kinder unter 18 Jahren, sowie monatlichem Haushaltsnettoeinkommen	39
Familien in Berlin im Jahr 2005 nach ...	
49 F1 ... Bezirken, Staatsangehörigkeit, Familientyp und Anzahl der Kinder (ohne Altersbegrenzung)	40
51 F2 ... Bezirken, Staatsangehörigkeit, Familientyp und Anzahl der Kinder unter 27 Jahren	41
52 F3 ... Bezirken, Staatsangehörigkeit, Familientyp und Anzahl der Kinder unter 18 Jahren	41
Familien mit Kindern nach Altersgruppen der Kinder ...	
53 F4 ... und Anzahl der Kinder	42
54 F5 ... und Stellung der Bezugsperson im Erwerbsleben	42
55 F6 ... und überwiegendem Lebensunterhalt der Bezugsperson	43
Familien nach monatlichem Familiennettoeinkommen	
56 F7 ... mit Kindern (ohne Altersbegrenzung) und Familientyp	43
57 F8 ... nach Familientyp und Altersgruppen der Bezugsperson	44
58 F10 Alleinerziehende Frauen mit Kindern nach Anzahl der Kinder, Beteiligung am Erwerbsleben, überwiegendem Lebensunterhalt sowie Alter der Kinder	44
59 HP1 Paare in Berlin im Jahr 2005 nach Paartyp, Alter der Bezugsperson, Beteiligung am Erwerbsleben, monatlichem Haushaltsnettoeinkommen und Zahl der ledigen Kinder	45

Erläuterungen

Allgemeine Hinweise

Der Inhalt dieses Statistischen Berichtes entspricht dem der Statistischen Berichte der Bundesländer mit den Kennziffern A I 5; A I 7; A VI 2 und A VI 4 der jeweiligen Jahre. Die wichtigsten Daten für die Jahre 1997 -2000 finden Sie in unseren folgenden Angeboten:

- Bevölkerung und Erwerbstätigkeit (Best.Nr.110.6.1a),
- Privathaushalte und Familien (Best.Nr.110.6.1b)
- Bezirkstabellen (Auszug aus 110.6.1a und b - Best.Nr. 110.6.3)

Die bisher einzeln vertriebenen Standardtabellen werden ab 2001 zusammengefasst im Statistischen Bericht (Best.Nr. 110.6) herausgegeben. Darüber hinausgehende detaillierte Auswertungen aus dem Mikrozensus sind auf Anforderung beim Statistischen Landesamt zu erhalten. Die gängigsten Kombinationen von Merkmalen liegen fertig aufbereitet in Form von Standardtabellen vor. Der Statistische Bericht ab 2001 und die Standardtabellen der Vorjahre sind auf Anforderung sofort verfügbar und sowohl auf Papier als auch als Datei (EXCEL-Format) erhältlich. Der Versand erfolgt kurzfristig nach Eingang einer Bestellung. Ergebnisse zu weiteren Merkmalen werden nach Möglichkeit den individuellen Auswertungswünschen entsprechend bereitgestellt.

Andere Veröffentlichungen

- Ausgewählte Ergebnisse des Mikrozensus für Berlin im Statistischen Jahrbuch Berlin
- Ergebnisse aus dem Mikrozensus im April 2002 zur Wohnsituation

Das Statistische Bundesamt veröffentlicht Ergebnisse in der Fachserie 1. Die dort für Berlin veröffentlichten Werte können von den hier ausgewiesenen geringfügig abweichen, da die regionale Hochrechnungsgrundlage für die hier veröffentlichten Ergebnisse auf Bezirksdaten beruhen.

Systematiken

Für die Gliederung der Erwerbstätigen nach Wirtschaftszweigen wird die "Klassifikation der Wirtschaftszweige", Ausgabe 2003, Fassung für den Mikrozensus, herausgegeben vom Statistischen Bundesamt verwendet.

Aufgabe und Ziel der Statistik

Der Mikrozensus ist eine amtliche, jährlich durchgeführte Haushaltsbefragung, die 1% aller Berliner Haushalte umfasst und Auskunft über die wirtschaftliche und soziale Lage der Bevölkerung gibt.

Der Mikrozensus wird seit 1957 als Repräsentativstatistik über die Bevölkerung und den Arbeitsmarkt durchgeführt. Sein Hauptziel ist es, in regelmäßigen Abständen schnell, kostengünstig und zuverlässig die wichtigsten Informationen über den Arbeitsmarkt zu liefern. Das Grundfragenprogramm mit Auskunftspflicht (Angaben zur Person, Erwerbstätigkeit, Quellen des Lebensunterhalts) wird durch Zusatzprogramme ergänzt, u.a. zu den Themenbereichen Aus- und Weiterbildung, Pendlereigenschaft, Fragen zur Gesundheit, Migrationshintergrund sowie Wohnsituation die in mehrjährigem Abstand teilweise ohne Auskunftspflicht erhoben werden. Die Ergebnisse des Mikrozensus bilden die Grundlage für viele gesellschafts-, wirtschafts- und arbeitsmarktpolitische Analysen und Planungen. Nutzer der Ergebnisse sind vor allem Entscheidungsträger aller staatlichen, wirtschaftlichen und gesellschaftlichen Ebenen sowie Einrichtungen der Sozial-, Markt- und Meinungsforschung. Seit der Erhebung im April 1991 wird der Mikrozensus auch in den fünf neuen Bundesländern sowie in Berlin-Ost durchgeführt. Damit stehen vergleichbare Daten über die wirtschaftliche und soziale Lage der Bevölkerung im vereinten Deutschland zur Verfügung.

Beginnend mit dem Berichtsjahr 2005 haben sich einige grundlegende Änderungen gegenüber den Erhebungen der vergangenen Jahre ergeben. Die Auskünfte der Befragten beziehen sich nicht mehr auf eine feste Berichtswoche, sondern sind nach einem Zufallsschlüssel über alle Wochen des Jahres verteilt (siehe dazu den Punkt Berichtskreis). Die Ergebnisse des Mikrozensus werden daher ab 2005 * als Jahresdurchschnittswerte veröffentlicht; die bisherigen Stichtagsergebnisse entfallen. Die Definition des Familienbegriffes wurde grundlegend geändert und den aktuellen Bedürfnissen angepasst (siehe dazu die entsprechenden Begriffe in der Rubrik Definitionen). Die Eltern-Kind-Beziehungen innerhalb eines Haushalts werden jetzt vollständig erfragt und beziehen sich nicht, wie bisher, nur auf die Bezugsperson im Haushalt. Diese Änderungen haben zur Folge, dass die Vergleichbarkeit in den Familientabellen zu früheren Ergebnissen (bis 2004) stark eingeschränkt ist.

Rechtsgrundlage

Gesetz zur Durchführung einer Repräsentativstatistik über die Bevölkerung und den Arbeitsmarkt sowie die Wohnsituation der Haushalte (Mikrozensusgesetz -MZG-) vom 24. Juni 2004 (BGBl. I S. 1350), in Verbindung mit der Verordnung (EG) Nr. 577/98 des Rates vom 9. März 1998 zur Durchführung einer jährlichen Stichprobenerhebung über Arbeitskräfte in der Gemeinschaft

(ABl. EG Nr. L 77/3) in Verbindung mit dem Gesetz über die Statistik für Bundeszwecke (Bundesstatistikgesetz - BStatG) vom 22. Januar 1987 (BGBl. I S.462, 565).

Berichtskreis

Während des Jahres wird ein Prozent aller Haushalte befragt. Die Befragung findet seit 2005 unterjährig statt, d.h., die Haushalte werden über das gesamte Jahr zur jeweils vergangenen Woche befragt. Eine einzige festgelegte Berichtswoche (bis 2004) gibt es somit nicht mehr.

Die zu befragenden Haushalte werden durch ein mathematisches Zufallsverfahren ausgewählt. Grundlage der Zufallswahl ist das bewohnte Bundesgebiet; es wird in Flächen mit etwa gleich großer Bevölkerungszahl (6 bis 12 Haushalte) eingeteilt. Von diesen Flächen wird dann ein Prozent mit Hilfe von Zufallszahlen für die Befragung ausgewählt. In den Auswahlbezirken (ausgewählte Flächen, identifiziert durch die jeweiligen Adressen) wird die Erhebung in vier aufeinanderfolgenden Jahren durchgeführt. Die viermalige Befragung der gleichen Adressen gewährleistet einen hohen Genauigkeitsgrad der Ergebnisse für die jeweiligen Jahre sowie der Veränderungen von Jahr zu Jahr. Für den Mikrozensus werden Interviewer eingesetzt, die die Haushalte über die Befragung informieren und die Erhebung vor Ort durchführen. Haushalte, die vom Interviewer nicht befragt werden konnten, erhalten Erhebungsunterlagen, die sie selbst ausfüllen.

Methodische Hinweise

Da es sich bei der Auswahl zum Mikrozensus um eine repräsentative Zufallsstichprobe handelt, sind zuverlässige Hochrechnungen auf die Gesamtheit aller Bundesbürger möglich. Für die Hochrechnung werden die Stichprobendaten an die Eckzahlen der Bevölkerungsfortschreibung angepasst. Ab Berichtsjahr 2005 wurde das Hochrechnungsverfahren für die Ausländer verbessert. Dies führt jetzt zu genaueren Ergebnissen, insbesondere für die Zahl der Türken. Die Vergleichbarkeit zu den Vorjahren bei Angaben zu einzelnen Staatsangehörigkeiten ist dabei allerdings stark eingeschränkt. In den Tabellen werden Werte unter 5000 (weniger als 50 Fälle in der Stichprobe) nicht ausgewiesen, da sie mit einem einfachen relativen Stichprobenfehler von mehr als 15% behaftet sind. Das entsprechende Tabellenfeld ist durch ein "/" markiert. Es handelt sich um Jahresdurchschnittswerte.

Definitionen

Bevölkerung

Im Mikrozensus wird seit 1985 die Bevölkerung am Ort der alleinigen bzw. Hauptwohnung (Kurzbezeichnung: Bevölkerung) zugrunde gelegt.

Zur Bevölkerung gehören alle Personen mit nur einer Wohnung. Weiterhin zählen Personen mit mehreren Wohnungen am Ort ihrer Hauptwohnung zur Bevölkerung.

Personen mit weiterer Wohnung im Ausland (z.B. Arbeiter auf Montage) sind der Bevölkerung ihrer im Bundesgebiet gelegenen Heimatgemeinde zugerechnet.

Soldaten im Grundwehrdienst oder auf Wehrübung sind der Wohngemeinde vor ihrer Einberufung, Patienten in Krankenhäusern sowie Personen in Untersuchungshaft ihrer Wohngemeinde zugeordnet.

Strafgefangene gehören ebenso wie alle Dauerinsassen von Gemeinschafts- und Anstaltsunterkünften sowie das in Gemeinschafts- und Anstaltsunterkünften wohnende Personal zur Bevölkerung der Gemeinde, in der sie untergebracht sind. Nicht zur Bevölkerung gehören die Angehörigen der ausländischen diplomatischen und konsularischen Vertretungen mit ihren Familienangehörigen.

Ausländer

Alle Personen, die nicht Deutsche im Sinne des Art. 116 Abs. 1 GG sind. Dazu zählen auch die Staatenlosen und die Personen mit ungeklärter Staatsangehörigkeit. Deutsche, die zugleich eine andere Staatsangehörigkeit besitzen, gehören nicht zu den Ausländern. Die Mitglieder der ausländischen diplomatischen und konsularischen Vertretungen im Bundesgebiet unterliegen mit ihren Familienangehörigen nicht den Bestimmungen des Ausländergesetzes und werden somit auch statistisch nicht erfasst.

Staatsangehörigkeit

Unter Staatsangehörigkeit wird die rechtliche Zugehörigkeit einer Person zu einem bestimmten Staat verstanden. Personen, die nach dem Grundgesetz (Artikel 116 Abs.1) den Personen mit deutscher Staatsangehörigkeit gleichgestellt sind, werden als Deutsche ausgewiesen. Personen, die sowohl die deutsche als auch eine ausländische Staatsangehörigkeit angeben, werden ebenfalls als Deutsche erfasst.

Beteiligung am Erwerbsleben

Der Mikrozensus richtet sich an Haushalte und die darin lebenden Personen. Die Beteiligung am Erwerbsleben wird daher von der Person aus gesehen, im Unterschied zu Erhebungen, in denen Betriebe oder Unternehmen über die

von ihnen Beschäftigten befragt werden. In der Gliederung nach der Beteiligung am Erwerbsleben wird zwischen Erwerbs- und Nichterwerbspersonen unterschieden.

Erwerbspersonen

Personen mit Wohnsitz im Bundesgebiet (Inländerkonzept), die eine unmittelbar oder mittelbar auf Erwerb gerichtete Tätigkeit ausüben oder suchen (Selbständige, Mithelfende Familienangehörige, Abhängige), unabhängig von der Bedeutung des Ertrages dieser Tätigkeit für ihren Lebensunterhalt und ohne Rücksicht auf die von ihnen tatsächlich geleistete oder vertragsmäßig zu leistende Arbeitszeit. Die Erwerbspersonen setzen sich zusammen aus den Erwerbstätigen und den Erwerbslosen.

Erwerbstätige

Personen, die in einem Arbeitsverhältnis stehen (einschl. Soldaten und Mithelfende Familienangehörige), selbständig ein Gewerbe oder eine Landwirtschaft betreiben oder einen freien Beruf ausüben.

Erwerbslose

Personen ohne Arbeitsverhältnis, die sich um eine Arbeit bemühen, unabhängig davon, ob sie beim Arbeitsamt als Arbeitslose gemeldet sind. Insofern ist der Begriff der Erwerbslosen umfassender als der Begriff der Arbeitslosen. Andererseits zählen Arbeitslose, die vorübergehend geringfügige Tätigkeiten ausüben, nach dem Erwerbskonzept (Volkszählung, Mikrozensus) nicht zu den Erwerbslosen, sondern zu den Erwerbstätigen.

Stellung im Beruf

Nach der Stellung im Beruf ergibt sich die Unterscheidung der Erwerbstätigen nach Selbständigen, Mithelfenden Familienangehörigen und Abhängigen.

Selbständige

Personen, die einen Betrieb oder eine Arbeitsstätte als Eigentümer, Miteigentümer, Pächter oder selbständiger Handwerker leiten sowie selbständige Handelsvertreter, freiberuflich Tätige, Hausgewerbetreibende und Zwischenmeister.

Mithelfende Familienangehörige

Familienangehörige, die in einem landwirtschaftlichen oder nichtlandwirtschaftlichen Betrieb, der von einem Familienmitglied als Selbständiger geleitet wird, mithelfen, ohne hierfür Lohn oder Gehalt zu erhalten und ohne

dass für sie Pflichtbeiträge zur gesetzlichen Rentenversicherung gezahlt werden.

Abhängige

Beamte, Angestellte, Arbeiter und Auszubildende.

Beamte

Personen in einem öffentlich-rechtlichen Dienstverhältnis des Bundes, der Länder, der Gemeinden und sonstiger Körperschaften des öffentlichen Rechts (einschl. der Beamtenanwärter und der Beamten im Vorbereitungsdienst), Richter und Soldaten (einschließlich Wehrpflichtige).

Angestellte

Alle nichtbeamteten Gehaltsempfänger. Für die Zuordnung ist grundsätzlich die Stellung im Betrieb und nicht die Art des Versicherungsverhältnisses bzw. der Mitgliedschaft in einer Rentenversicherung für Angestellte entscheidend. Leitende Angestellte gelten ebenfalls als Angestellte, sofern sie nicht Miteigentümer sind.

Arbeiter

Alle Lohnempfänger, unabhängig von der Lohnfortzahlungs- und Lohnabrechnungsperiode und der Qualifikation, ferner Heimarbeiter und Hausgehilfinnen.

Auszubildende

In anerkannten Ausbildungsberufen: Personen, die in praktischer Berufsausbildung stehen (einschl. Praktikanten und Volontäre). Normalerweise münden kaufmännische und technische Ausbildungsberufe in einen Angestelltenberuf, gewerbliche Ausbildungsberufe in einen Arbeiterberuf ein. Die Auszubildenden sind, sofern nicht gesondert nachgewiesen, in den Zahlen der Angestellten bzw. Arbeiter enthalten.

Nichterwerbspersonen

Personen, die keinerlei auf Erwerb gerichtete Tätigkeit ausüben oder suchen.

Erwerbsquoten

Prozentualer Anteil der Erwerbspersonen (Erwerbstätige und Erwerbslose) an der jeweiligen Bevölkerungsgruppe.

Erwerbstätigenquoten

Prozentualer Anteil der Erwerbstätigen an der jeweiligen Bevölkerungsgruppe.

Wöchentliche Arbeitszeit

Die in einer Woche normalerweise geleistete Arbeitszeit. Bei Personen mit mehr als einer Erwerbstätigkeit wird nur die wöchentliche Arbeitszeit der ersten Tätigkeit angegeben.

Nettoeinkommen

Ermittelt wird die Gesamthöhe des individuellen Nettoeinkommens durch eine Selbsteinstufung der Befragten in vorgegebene Einkommensgruppen. Die Einkommensangaben können auch andere Einkommensquellen als die ausgeübte berufliche Tätigkeit enthalten. Das monatliche Nettoeinkommen setzt sich also aus der Summe aller Einkommensarten zusammen. Zu den wichtigsten Einkommensarten werden gerechnet: Lohn oder Gehalt, Gratifikation, Unternehmereinkommen, [Arbeitslosengeld I und II](#), Sozialhilfe, Rente, Pension, Kindergeld, Wohngeld, eigenes Vermögen, Einkünfte aus Vermietung / Verpachtung, Zinsen, Altenteil, BAFöG, Stipendien, Alimentationszahlungen, private Unterstützungen, Sachbezüge (Naturalbezüge, Deputate), außerdem Zuschüsse zum vermögenswirksamen Sparen, Vorschüsse und ggf. der vom Arbeitgeber getragene Anteil einer Werkwohnungsrente u.ä.

Das monatliche Nettoeinkommen aus einer Erwerbstätigkeit ergibt sich aus dem Bruttoeinkommen im Monat April abzüglich Steuern und Sozialversicherung (ggf. auch abzüglich der Beiträge für private, kommunale oder staatliche Zusatzversorgungskassen). Bei unregelmäßigem Einkommen sowie bei Selbständigen, bei denen nur der Nettobetrag des gesamten Jahres bekannt ist, war der Durchschnitt im Jahr anzugeben. Bei Selbständigen in der Landwirtschaft und Mithelfenden Familienangehörigen ohne Pflichtversicherung in der Rentenversicherung wurde das Nettoeinkommen nicht erfragt.

Bis 2001 wurden die Daten in vergleichbaren Klassen erhoben. Ab 2002 stehen diese Klassengrenzen in gerade EURO-Beträge geändert (s.S.9 Erhebungsmerkmale)

Haushalte, Familien und [Paare](#)

Haushalte

Als Haushalt (Privathaushalt) zählt jede zusammenwohnende und eine wirtschaftliche Einheit bildende Personengemeinschaft sowie Personen, die allein wohnen und wirtschaften. Zum Haushalt können verwandte und familienfremde Personen gehören (z.B. Lebenspartner). Gemeinschafts- und Anstaltsunterkünfte gelten nicht als Haushalte, können aber Privathaushalte beherbergen (z.B. Haushalt des Anstaltsleiters). Haushalte mit mehreren Wohnungen werden

unter Umständen mehrfach gezählt.

Die Zahl der Haushalte stimmt mit derjenigen der Familien nicht überein, weil es bei den Haushalten zu Doppelzählungen kommen kann. Ferner ist zu beachten, daß in einem Haushalt mehrere Familien wohnen können.

Bezugsperson des Haushalts

Um die Haushalte in der Statistik abgrenzen zu können, wird eine Bezugsperson im Haushalt benötigt. Das ist die Person, die im Erhebungsbogen als erste Person eingetragen ist. Ihre Erhebungsmerkmale (z.B. Alter, Familienstand, Stellung im Beruf) werden dann in der Statistik nachgewiesen. Personen unter 15 Jahren sind als Bezugsperson ausgeschlossen. Vorgabe bei der Reihenfolge der Eintragung im Erhebungsbogen: Ehegatten, Kinder, Verwandte, Familienfremde.

Haupteinkommensbezieher des Haushalts

[Ab 2005 wird ein/e Haupteinkommensbezieher/in ermittelt. Dies ist die Person mit dem höchsten monatlichen Nettoeinkommen im Haushalt.](#)

Haushaltsgröße

Zahl der Haushaltsmitglieder.

Haushaltsmitglieder

[Hierzu zählen alle Personen, die allein oder zusammen mit anderen Personen eine wirtschaftliche Einheit bilden - in einem Privathaushalt leben.](#)

Familien

[Mit dem Berichtsjahr 2005 wurde ein Lebensformkonzept eingeführt, das den Standard für die Veröffentlichung familienbezogener Ergebnisse bildet. Damit wird das vorige traditionelle Familienkonzept abgelöst. Als Familien gelten somit alle Eltern-Kind-Gemeinschaften im Haushalt. Zu den Familien zählen damit Ehepaare, nicht-eheliche und gleichgeschlechtliche Lebenspartnerschaften sowie alleinerziehende Mütter und Väter mit ledigen Kindern im befragten Haushalt.](#)

Bezugsperson der Familie/Lebensform

[Ab 2005 ist die Bezugsperson bei Ehepaaren der Ehemann, bei Lebensgemeinschaften der männliche Lebenspartner, bei gleichgeschlechtlichen Lebensgemeinschaften der/die ältere Lebenspartner/in und bei Alleinerziehenden der allein erziehende Elternteil. \(Von 1996 bis 2004 war dies bei Ehepaaren der Ehemann, bei Lebensgemeinschaften die Bezugsperson des Haushalts, bei alleinerziehenden der erziehende Elternteil\).](#)

Familienmitglieder

Hierzu zählen alle Personen, die in der Familie leben (Eltern bzw. Alleinerziehende und deren Kinder).

Familienstand

Es wird unterschieden zwischen ledig, verheiratet zusammenlebend, verheiratet getrenntlebend, verwitwet und geschieden. Personen, deren Ehepartner vermisst ist, gelten als verheiratet und Personen, deren Ehepartner für tot erklärt worden ist, als verwitwet. Verheiratet Getrenntlebende sind solche Personen, deren Ehepartner sich in der Berichtswoche zeitweilig oder dauernd nicht im befragten Haushalt aufgehalten hat.

Lebensgemeinschaften (nichteheliche, gleichgeschlechtliche und eingetragene Lebenspartnerschaften)

Ab dem Mikrozensus 1996 wird den nicht mit der Haushaltsbezugsperson verwandten (verschwägerten) Haushaltsmitgliedern die Frage nach Lebenspartnerschaft zur Haushaltsbezugsperson gestellt.

Alleinerziehende

Ledige, verheiratet getrenntlebende, verwitwete und geschiedene Väter und Mütter, die mit ihren Kindern zusammenleben. Der andere Elternteil lebt in diesen Fällen nicht mit im Haushalt. Bis zum Jahr 2004 wurden auch zu den Alleinerziehenden die gezählt, in deren Haushalten noch weitere Personen lebten (z.B. der Partner einer nichtehelichen Lebensgemeinschaft).

Alleinlebende

Personen, die für sich alleine in einem Haushalt wohnen und wirtschaften (Eiersonenhaushalte, die auch als Singles bezeichnet werden).

Kinder

Ledige Personen, die mit ihren Eltern oder einem Elternteil, z. B. der geschiedenen Mutter, in einem Haushalt bzw. einer Familie zusammenleben. Eine Altersbegrenzung für die Zählung als Kind besteht nicht. Als Kinder gelten auch ledige Stief-, Adoptiv- oder Pflegekinder, sofern die zuvor genannten Voraussetzungen vorliegen.

Paare

Zu den Paaren zählen alle Personen, die in einer Partnerschaft leben und einen gemeinsamen Haushalt führen. Dazu gehören Ehepaare, nichteheliche, gleichgeschlechtliche und eingetragene Lebenspartnerschaften mit und ohne Kinder.

Bezirke von Berlin

Nach dem Vollzug der Gebietsreform, zum 1. Januar 2001, werden statistische Ergebnisse auf Bezirksebene nur noch für die zwölf neuen Bezirke bereitgestellt. Ergebnisse der Vorjahre lassen sich aber für die neue Gebietseinteilung aufbereiten und sind vergleichend darstellbar.

Aus der Neugliederung Berlins in die oben genannten zwölf Bezirke ergibt sich ferner, dass eine Aufbereitung und Darstellung statistischer Ergebnisse ab 2001 für das ehemalige "Berlin-Ost" und "Berlin-West" nicht mehr möglich ist.

Die als Sonderauswertung noch herausgegebenen Ergebnisse für die 23 "Altbezirke" sind ab 2005 nicht mehr möglich.

Erhebungsmerkmale

Die folgende Liste weist die tiefstmögliche Gliederung der Merkmale aus. Bei Kombinationen mehrerer Merkmale werden die in den Tabellen erscheinenden Zahlen allerdings häufig sehr klein und die vertretbaren stichprobenbedingten Fehlertoleranzen überschritten. Deshalb weisen die Standardtabellen teilweise stärker zusammengefasste Gruppen aus. Generell werden Werte kleiner als 5 000 nicht ausgewiesen und sind in den Tabellen durch "/" gekennzeichnet.

Bevölkerung und Erwerbstätige

Bezirke

Mitte
Friedrichshain-Kreuzberg
Pankow
Charlottenburg-Wilmersdorf
Spandau
Steglitz-Zehlendorf
Tempelhof-Schöneberg
Neukölln
Treptow-Köpenick
Marzahn-Hellersdorf
Lichtenberg
Reinickendorf

Geschlecht

männlich
weiblich

Staatsangehörigkeit

deutsch
ausländisch

Beteiligung am Erwerbsleben

Erwerbstätige
Erwerbslose
Nichterwerbspersonen

Altersgruppen

von...bis unter...Jahren
unter 3
3 - 7
7 - 15
15 - 20
20 - 25
25 - 30
30 - 35
35 - 40
40 - 45
45 - 50
50 - 55
55 - 60
60 - 65
65 und älter

Familienstand

ledig
verheiratet zusammen
lebend
verheiratet getrennt
lebend
verwitwet
geschieden

Höchster allgem.

Schulabschluss

Haupt-/Volksschule
Realschule
Polytechnische Oberschule
der ehemaligen DDR
Fachhochschulreife
Hochschulreife(Abitur)

Beruflicher

Ausbildungsabschluss

Lehr-/Anlernausbildung
Berufliches Praktikum
Meister/Technikerabschluß
Abschluss der Fachschule
in der ehemaligen DDR
Fachhochschulabschluss
Hochschulabschluss

Quelle des überwiegenden

Lebensunterhalts

Erwerbstätigkeit
Arbeitslosengeld I, II
Rente, Pension
Unterhalt durch Eltern,
Ehegatten usw.

Eigenes Vermögen, Vermietung
Sozialhilfe
Sonstige Unterstützung

Wirtschaftsbereich

Land-und Forstwirtschaft
Verarbeitendes Gewerbe
Energie-und Wasser-
wirtschaft
Baugewerbe
Handel und Gastgewerbe
Verkehr und Nachrichten-
übermittlung
Kredit-und
Versicherungsgewerbe
Grundstückswesen,
Vermietung,Dienstlei-
stungen für Unternehmen
Öffentliche Verwaltung
Öffentliche und private
Dienstleistungen

Monatliches Nettoeinkommen

ab 2002 veränderte Gruppen
bis 2001 ab 2002

von ... bis unter ... EUR

unter 153	unter 150
153 - 307	150 - 300
307 - 511	300 - 500
511 - 716	500 - 700
716 - 920	700 - 900
920 - 1 125	900 - 1 100
1 125 - 1 278	1 100 - 1 300
1 278 - 1 534	1 300 - 1 500
1 534 - 1 790	1 500 - 1 700
1 790 - 2 045	1 700 - 2 000
2 045 - 2 301	2 000 - 2 300
2 301 - 2 556	2 300 - 2 600
2 556 - 2 812	2 600 - 2 900
2 812 - 3 068	2 900 - 3 200
3 068 - 3 323	3 200 - 3 600
3 323 - 3 579	3 600 - 4 000
3 579 - 3 835	4 000 - 4 500
3 835 und mehr	4 500 und mehr

Tatsächlich geleistete Arbeits- zeit bzw. nominelle Arbeitszeit

von...bis unter...Stunden

1 - 10
10 - 21
21 - 31
31 - 37
37 - 40
40
41 - 45
45 und mehr

Grund für weniger bzw. mehr Arbeit

weniger wegen ...
• Krankheit, Urlaub
• gleitender Arbeitszeit
• Kurzarbeit
• sonstige Gründe
mehr wegen ...
• Überstunden
• sonstige Gründe

Stellung im Beruf

Selbständige
Beamte
Angestellte
Arbeiter
Auszubildende

Arbeitsvertrag

befristet
unbefristet

Haushalte und Familien

Haushaltsgöße

1 Person
 2 Personen
 3 Personen
 4 Personen
 5 Personen
 6 Personen und mehr

Kinderzahl

kein Kind
 1 Kind
 2 Kinder
 3 und mehr Kinder

**Altersgruppen der Kinder
im Haushalt / in der Familie**

unter 3 Jahre
 3 bis unter 6 Jahre
 6 bis unter 15 Jahre
 15 bis unter 18 Jahre
 18 bis unter 27 Jahre

unter 18 Jahre

Familientyp

Ehepaar
 Lebensgemeinschaft
 Alleinerziehend

**Monatliches Haushalts-/
Familiennettoeinkommen**

ab 2002 veränderte Gruppen
 bis 2001 ab 2002

von ... bis unter ... EUR

unter 511	unter 500
511 - 716	500 - 700
716 - 920	700 - 900
920 - 1 125	900 - 1 100
1 125 - 1 278	1 100 - 1 300
1 278 - 1 534	1 300 - 1 500
1 534 - 1 790	1 500 - 1 700
1 790 - 2 045	1 700 - 2 000
2 045 - 2 301	2 000 - 2 300
2 301 - 2 556	2 300 - 2 600
2 556 - 2 812	2 600 - 2 900
2 812 - 3 068	2 900 - 3 200
3 068 - 3 323	3 200 - 3 600
3 323 - 3 579	3 600 - 4 000
3 579 - 3 835	4 000 - 5 000
3 835 - 4 090	5 000 - 6 000
4 090 - 5 113	6 000 und mehr
5 113 - 6 136	
6 136 und mehr	

Sonderauswertungen

Zusätzlich zu den in den Standardtabellen enthaltenen Merkmalen werden beim Mikrozensus weitere Sachverhalte erhoben, von denen die gängigsten nachfolgend aufgelistet sind. Sie werden auf Anforderung ebenfalls ausgewertet.

Schüler und Studierende**Erwerbstätige**

Geringfügig Erwerbstätige
 Zweite Erwerbstätigkeit
 Schichtarbeit

Nichterwerbspersonen

Zeitpunkt der Beendigung der früheren Erwerbstätigkeit
 Grund der Beendigung des früheren Arbeitsverhältnisses

Erwerbslose

Wirtschaftsbereich und Stellung im Beruf in der letzten Erwerbstätigkeit
 Dauer und Art der Arbeitssuche, Art der gesuchten Tätigkeit

Ausländer

Aufenthaltsdauer in der Bundesrepublik Deutschland
 Schüler / Studenten an allgemeinbildenden und berufsbildenden Schulen

Rentenversicherung

Art der gesetzlichen Rentenversicherung

Pflegeversicherung

Zugehörigkeit zur sozialen und privaten Pflegeversicherung

Zur Information über das gesamte Programm des Mikrozensus wird auf Anfrage ein Muster des Erhebungsbogens zugesandt.

ZB 1 Bevölkerung in Berlin im März/April/Mai der Jahre 1994 bis 2005 nach Beteiligung am Erwerbsleben und Geschlecht

Beteiligung am Erwerbsleben	1994	1995	1996	1997	1998	1999	2000	2001	2002	2003	2004	2005 *
Bevölkerung insgesamt	3 478,8	3 465,7	3 468,3	3 452,5	3 418,1	3 393,5	3 384,5	3 383,8	3 389,1	3 391,7	3 386,9	3 390,4
davon												
Erwerbspersonen	1 878,8	1 877,8	1 851,8	1 831,3	1 799,6	1 784,1	1 771,0	1 775,9	1 775,3	1 783,9	1 791,0	1 777,2
Erwerbstätige	1 610,4	1 595,9	1 572,9	1 531,3	1 476,7	1 472,6	1 472,1	1 467,8	1 450,1	1 416,3	1 407,7	1 434,2
Erwerbslose	268,4	281,9	278,9	299,9	322,9	311,6	298,9	308,1	325,2	367,6	383,2	343,0
Nichterwerbspersonen	1 600,0	1 587,9	1 616,5	1 621,2	1 618,5	1 609,4	1 613,5	1 607,9	1 613,8	1 607,8	1 595,9	1 613,2
männlich	1 668,8	1 667,8	1 674,5	1 671,5	1 656,8	1 647,1	1 643,7	1 644,5	1 648,4	1 651,3	1 650,0	1 654,0
Erwerbspersonen	1 022,2	1 020,7	999,1	989,6	969,9	966,8	960,9	963,3	959,9	964,4	960,5	946,7
Erwerbstätige	880,1	869,2	847,8	830,2	792,1	787,3	788,9	786,2	770,1	749,2	736,5	744,8
Erwerbslose	142,1	151,4	151,3	159,5	177,8	179,5	172,0	177,1	189,9	215,2	224,0	201,9
Nichterwerbspersonen	646,6	647,1	675,4	681,8	686,9	680,3	682,8	681,3	688,5	686,8	689,5	707,4
weiblich	1 810,0	1 797,9	1 793,8	1 781,0	1 761,3	1 746,4	1 740,8	1 739,3	1 740,7	1 740,4	1 736,9	1 736,4
Erwerbspersonen	856,6	857,1	852,7	841,6	829,6	817,4	810,1	812,6	815,4	819,4	830,5	830,6
Erwerbstätige	730,2	726,6	725,1	701,2	684,6	685,3	683,2	681,6	680,0	667,1	671,2	689,4
Erwerbslose	126,3	130,5	127,6	140,5	145,1	132,1	126,9	131,0	135,4	152,4	159,2	141,2
Nichterwerbspersonen	953,4	940,8	941,1	939,4	931,6	929,1	930,7	926,7	925,3	921,0	906,4	905,8

2 ZB 2 Erwerbstätigenquoten¹⁾ in Berlin im März/April/Mai der Jahre 1994 bis 2005 nach Geschlecht und Altersgruppen

Alter von ... bis unter Jahren	1994	1995	1996	1997	1998	1999	2000	2001	2002	2003	2004	2005 *
Insgesamt	46,3	46,0	45,3	44,4	43,2	43,4	43,5	43,4	42,8	41,8	41,6	42,3
15 - 25	44,6	43,4	41,9	40,6	39,1	40,6	38,2	40,0	38,0	37,3	36,8	35,0
25 - 45	77,0	75,9	74,8	74,0	72,8	72,9	74,4	73,9	72,8	70,7	69,0	69,8
45 - 65	59,5	59,0	58,1	56,3	54,4	54,2	54,4	53,7	54,2	54,0	54,2	55,9
15 - 65	65,5	64,8	63,6	62,1	60,2	60,5	60,8	60,4	59,7	58,3	57,7	58,6
männlich	52,7	52,1	50,6	49,7	47,8	47,8	48,0	47,8	46,7	45,4	44,6	45,0
15 - 25	47,2	45,0	44,0	43,4	42,6	41,7	40,0	42,3	39,0	38,3	36,6	34,4
25 - 45	81,1	80,0	77,4	77,5	75,3	75,5	77,2	76,7	74,5	72,5	70,3	72,2
45 - 65	65,8	65,5	64,3	61,9	58,7	58,6	58,8	57,4	57,8	57,3	57,0	57,3
15 - 65	70,2	69,4	67,5	66,5	63,8	63,7	64,2	63,5	62,2	60,7	59,4	60,1
weiblich	40,3	40,4	40,4	39,4	38,9	39,2	39,2	39,2	39,1	38,3	38,6	39,7
15 - 25	41,9	41,7	39,8	37,7	35,5	39,5	36,4	37,6	37,1	36,4	37,0	35,7
25 - 45	72,6	71,6	72,0	70,2	70,1	70,2	71,4	71,0	70,8	68,7	67,7	67,3
45 - 65	53,0	52,5	52,0	50,6	50,1	49,9	50,0	50,0	50,5	50,7	51,4	54,5
15 - 65	60,6	60,0	59,5	57,6	56,6	57,1	57,3	57,2	57,1	55,9	55,9	57,0

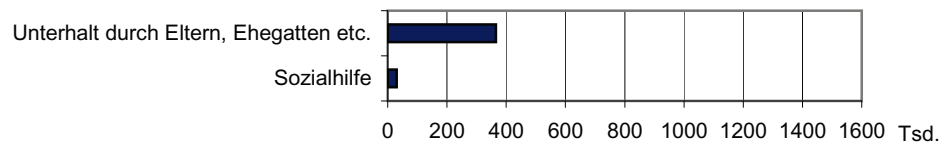
¹⁾ Anteil der Erwerbstätigen an der Bevölkerung je Geschlecht und Altersgruppe

3 ZB 3 Bevölkerung in Berlin im März/April/Mai der Jahre 1994 bis 2005 nach Quelle des überwiegenden Lebensunterhaltes

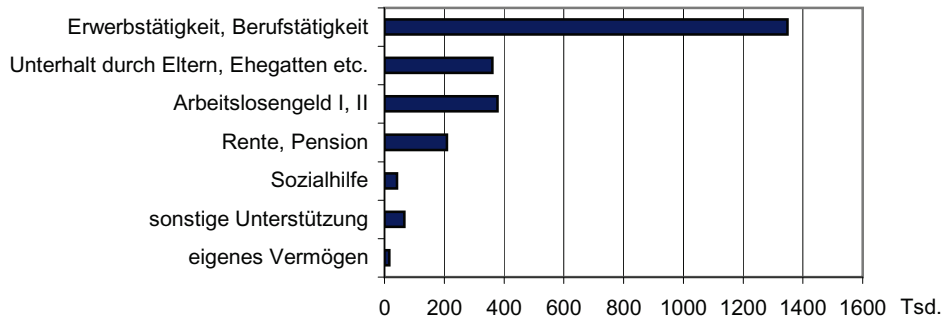
Überwiegender Lebensunterhalt durch ...	1994	1995	1996	1997	1998	1999	2000	2001	2002	2003	2004	2005 *
1000												
Erwerbstätigkeit	1 562,0	1 547,1	1 517,5	1 470,2	1 408,4	1 395,9	1 398,5	1 387,5	1 367,4	1 335,5	1 327,8	1 355,9
Arbeitslosengeld /-hilfe; ALG I, II	176,0	182,4	194,3	212,7	231,8	222,0	209,6	213,5	233,4	275,5	284,8	377,9
Rente, Pension	641,7	651,8	653,5	680,3	716,1	734,8	766,1	773,2	771,8	786,4	777,7	757,5
Eigenes Vermögen, Vermietung, Pacht	12,2	16,9	20,9	17,4	17,5	17,0	18,9	18,3	19,2	19,9	20,0	18,7
Unterhalt durch Eltern, Ehegatten usw.	867,9	839,4	831,9	817,5	789,7	764,7	748,1	753,0	757,9	727,9	718,8	731,9
Sozialhilfe	105,3	127,2	148,7	171,0	186,0	184,4	173,7	165,1	160,1	171,5	172,7	178,5
Sonstige Unterstützung	113,7	100,9	101,5	83,4	68,8	74,8	69,6	73,3	79,3	75,0	85,2	70,1
Insgesamt	3 478,8	3 465,7	3 468,3	3 452,5	3 418,1	3 393,5	3 384,5	3 383,8	3 389,1	3 391,7	3 386,9	3 390,4
darunter weiblich												
Erwerbstätigkeit	698,9	695,8	690,5	661,8	641,3	638,8	639,5	635,0	630,6	621,5	624,2	650,9
Arbeitslosengeld /-hilfe; ALG I, II	80,1	79,7	84,0	96,5	98,7	89,6	82,8	86,0	88,9	107,7	108,7	163,3
Rente, Pension	430,1	425,3	416,4	425,3	442,2	447,0	462,6	463,8	457,8	467,5	459,7	442,8
Eigenes Vermögen, Vermietung, Pacht	5,0	6,3	8,8	7,5	7,8	7,8	7,0	8,2	7,3	7,2	8,6	6,7
Unterhalt durch Eltern, Ehegatten usw.	484,7	469,7	463,5	455,3	439,8	430,5	420,1	422,7	419,0	399,2	396,2	394,3
Sozialhilfe	55,2	67,3	78,3	90,4	90,6	90,8	88,7	84,5	88,6	93,0	89,3	140,4
Sonstige Unterstützung	56,0	53,7	52,3	44,3	40,9	41,9	40,1	39,0	48,5	44,4	50,2	37,9
Zusammen	1 810,0	1 797,9	1 793,8	1 781,0	1 761,3	1 746,4	1 740,8	1 739,3	1 740,7	1 740,4	1 736,9	1 736,4

4 Bevölkerung in Berlin im Jahr 2005 nach der Quelle des überwiegenden Lebensunterhaltes und Altersjahren

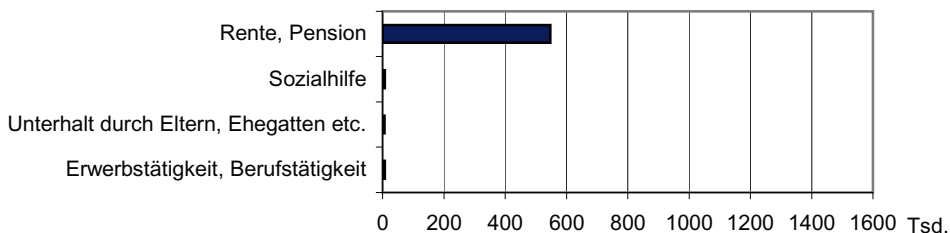
unter 15 Jahre



15 bis unter 65 Jahre



65 Jahre und älter



5 ZB 4 Bevölkerung in Berlin im März/April/Mai der Jahre 1994 bis 2005 nach monatlichem Nettoeinkommen

Nettoeinkommen von ... bis unter ... EUR	1994	1995	1996	1997	1998	1999	2000	2001	2002	2003	2004	2005 *
1 000												
Bevölkerung insgesamt	3 478,8	3 465,7	3 468,3	3 452,5	3 418,1	3 393,5	3 384,5	3 383,8	3 389,1	3 391,7	3 386,9	3 390,4
darunter mit Einkommen ...												
unter 307	226,1	256,8	288,2	287,1	278,5	261,2	236,9	236,6
307 - 511	274,0	280,5	284,3	295,8	270,8	242,3	234,0	224,2
511 - 716	379,9	362,3	356,8	360,8	374,8	385,6	370,9	379,9
716 - 920	358,4	356,5	339,3	340,3	342,1	335,0	334,8	339,9
920 - 1 125	411,5	402,9	407,1	388,1	387,5	377,8	374,9	369,1
1 125 - 1 278	295,5	299,8	294,6	289,1	293,9	296,3	308,6	295,7
1 278 - 1 534	283,9	284,6	304,8	305,3	313,8	311,5	325,5	320,6
1 534 - 1 790	170,8	169,6	178,4	179,4	174,9	198,8	205,3	216,9
1 790 - 2 045	88,5	93,1	103,9	102,0	108,4	110,2	116,7	120,4
2 045 und mehr	220,2	227,8	232,9	235,7	250,7	271,1	289,9	301,8
unter 300	219,8	224,0	221,5	183,2
300 - 500	193,7	222,6	226,7	241,3
500 - 700	362,1	385,4	399,1	391,1
700 - 900	330,4	330,3	337,3	362,9
900 - 1 100	341,3	340,6	354,7	351,8
1 100 - 1 300	344,3	338,2	324,6	310,7
1 300 - 1 500	271,4	262,9	251,7	256,9
1 500 - 1 700	199,1	188,7	183,5	186,1
1 700 - 2 000	167,5	166,7	163,3	173,5
2 000 und mehr	365,8	363,2	371,3	373,4
kein Einkommen	722,3	687,8	669,0	665,3	619,6	603,6	586,9	579,1	593,6	569,1	553,1	559,5

6 ZE 1 Erwerbstätige in Berlin im März/April/Mai der Jahre 1994 bis 2005 nach ausgewählten Wirtschaftsbereichen ¹⁾ und Geschlecht

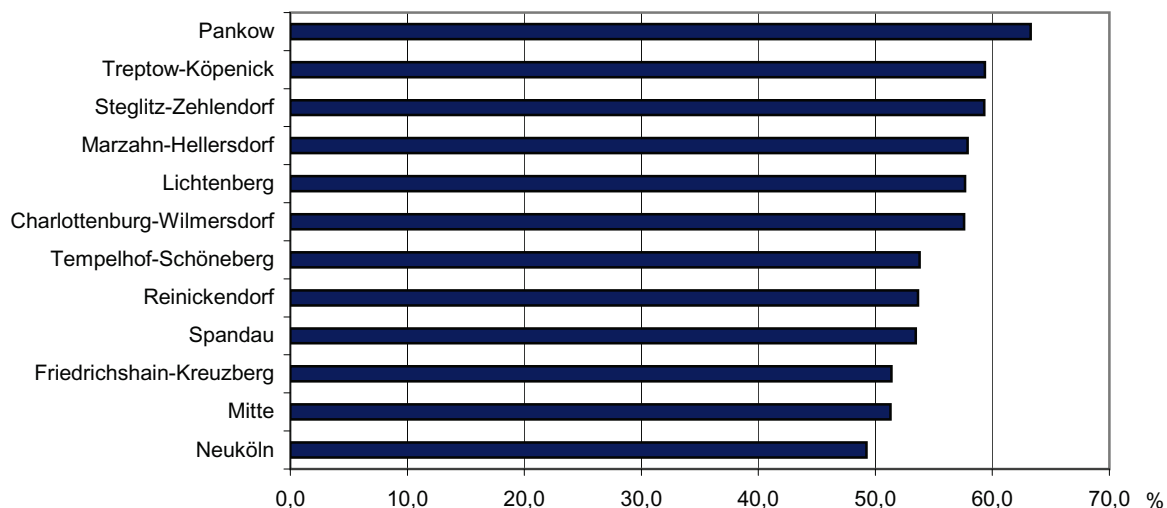
Ausgewählte Wirtschaftsbereiche	1994	1995	1996	1997	1998	1999	2000	2001	2002	2003	2004	2005 *
1 000												
Erwerbstätige insgesamt	1 610,4	1 595,9	1 572,9	1 531,3	1 476,7	1 472,6	1 472,1	1 467,8	1 450,1	1 416,3	1 407,7	1 434,2
Öffentliche und private Dienstleistungen	.	396,8	417,8	409,2	395,7	396,7	392,4	409,2	416,3	408,4	424,9	442,1
Handel und Gastgew.	.	241,7	252,0	247,7	244,6	233,3	244,4	243,5	239,4	240,8	235,7	245,5
Verarbeitendes Gew.	246,8	222,6	199,9	189,4	182,6	189,9	178,2	167,5	162,4	153,6	149,3	150,2
Öffentliche Verwaltung	.	199,8	189,5	181,0	167,4	178,9	168,0	165,2	160,0	149,3	141,6	141,1
Baugewerbe	142,9	158,5	152,5	149,1	137,6	121,9	120,0	115,8	98,8	92,8	84,9	74,3
darunter weiblich	730,2	726,6	725,1	701,2	684,6	685,3	683,2	681,6	680,0	667,1	671,2	689,4
Öffentliche und private Dienstleistungen	.	260,9	274,7	264,4	260,4	256,5	250,1	258,3	267,1	266,0	275,0	282,8
Handel und Gastgew.	.	121,9	128,0	124,5	121,8	120,3	123,5	124,4	119,7	121,3	117,6	120,0
Verarbeitendes Gew.	72,6	73,1	63,2	58,6	58,4	60,0	53,7	50,3	50,3	46,5	48,2	49,1
Öffentliche Verwaltung	.	99,3	92,2	91,3	85,7	87,6	86,0	83,5	79,2	76,0	71,1	71,5
Baugewerbe	17,6	18,6	21,2	18,1	18,3	15,2	14,6	14,9	13,5	11,1	10,7	8,9

¹⁾ nach der Klassifikation der Wirtschaftszweige - Fassung für den Mikrozensus, herausgegeben vom Statistischen Bundesamt im März 1993; daher kein direkter Vergleich zu den Vorjahren möglich

**7 B 1 Bevölkerung in Berlin im Jahr 2005 nach Bezirken, Geschlecht und
Quelle des überwiegenden Lebensunterhaltes**

Bezirk	Ins- gesamt	Davon Lebensunterhalt durch ...						
		Erwerbs- tätigkeit	Arbeits- losengeld I und II	Rente, Pension	Unterhalt durch Eltern, Ehegatten	Eigenes Vermögen, Vermietung	Sozial- hilfe	Sonstige Unter- stützung
1 000								
Mitte	320,9	123,1	45,5	54,9	72,0	/	16,6	7,5
Friedrichshain-Kreuzberg	259,0	105,2	41,1	36,1	52,5	/	10,5	11,5
Pankow	351,8	168,2	34,0	66,7	68,8	/	/	11,2
Charlottenburg-Wilmersdorf	314,9	130,2	27,3	67,9	75,1	/	6,2	/
Spandau	225,5	78,6	25,5	62,0	54,0	/	/	/
Steglitz-Zehlendorf	288,7	115,5	17,8	78,4	66,3	/	/	/
Tempelhof-Schöneberg	334,1	127,0	34,4	79,4	73,5	/	10,2	5,5
Neukölln	305,3	107,1	44,7	64,9	70,9	/	11,1	5,0
Treptow-Köpenick	235,2	91,3	23,0	76,8	36,8	/	/	/
Marzahn-Hellersdorf	251,7	110,0	37,0	46,5	52,1	/	/	/
Lichtenberg	258,0	110,4	27,0	59,6	48,3	/	/	6,8
Reinickendorf	245,4	89,2	20,6	64,1	61,5	/	5,9	/
Insgesamt	3 390,4	1 355,9	377,9	757,5	731,9	18,7	78,5	70,1
darunter weiblich	157,6	54,2	19,7	32,0	40,7	/	7,8	2,9
Mitte	126,2	48,3	16,5	20,9	27,9	/	5,6	6,3
Friedrichshain-Kreuzberg	176,7	82,2	12,7	40,0	35,7	/	0,8	5,1
Pankow	168,4	63,5	12,3	42,3	42,0	/	3,3	3,0
Charlottenburg-Wilmersdorf	120,0	40,7	11,1	35,3	30,3	/	1,0	1,5
Spandau	154,7	56,7	7,7	47,1	37,2	/	2,4	2,7
Steglitz-Zehlendorf	172,4	59,7	15,4	45,2	41,1	/	6,0	3,6
Tempelhof-Schöneberg	155,8	53,1	18,8	35,2	39,8	/	5,1	3,3
Neukölln	122,1	44,1	11,1	46,2	16,7	/	1,4	2,6
Treptow-Köpenick	129,1	54,7	17,8	28,3	24,5	-	1,8	2,2
Marzahn-Hellersdorf	128,2	52,8	11,8	34,4	23,6	/	2,1	3,1
Lichtenberg	125,1	40,9	8,4	35,9	34,9	/	3,1	1,7
Reinickendorf	1736,4	650,9	163,3	442,8	394,3	6,7	40,4	37,9
Zusammen	1 736,9	624,2	108,7	459,7	396,2	8,6	89,3	50,2

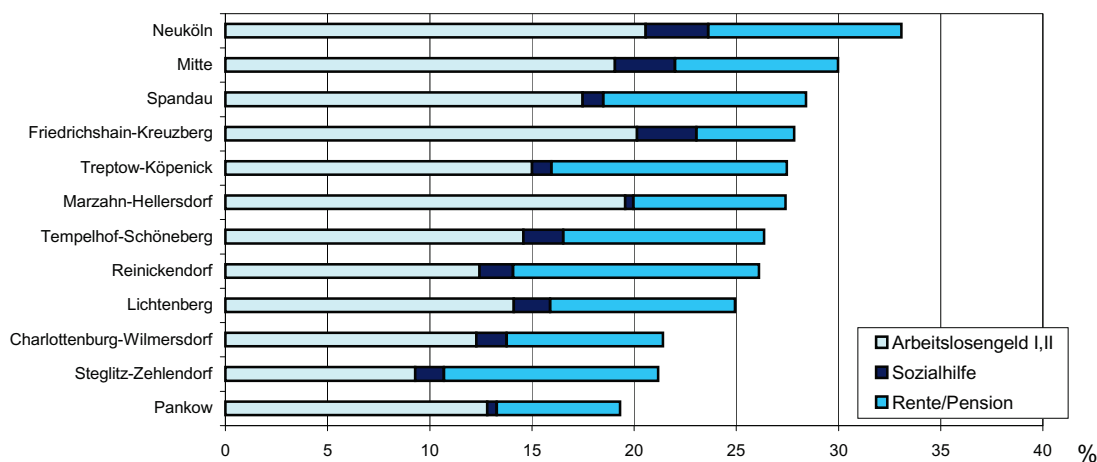
**8 Anteil der Personen mit überwiegendem Lebensunterhalt aus Erwerbstätigkeit in Berlin im Jahr 2005
an den 15 bis 65 jährigen der Bezirke**



9 B 2 Bevölkerung in Berlin im Jahr 2005 nach Quelle des überwiegenden Lebensunterhaltes, Geschlecht und monatlichem Nettoeinkommen

Überwiegender Lebensunterhalt durch ...	Ins- gesamt	Darunter mit Nettoeinkommen von ... bis unter ... EUR							Ohne Ein- kommen
		unter 500	500 - 700	700 - 900	900 - 1 100	1 100 - 1 300	1 300 - 1 500	1 500 und mehr	
1 000									
Erwerbstätigkeit	1 355,9	88,0	98,1	122,0	169,2	174,0	158,3	543,7	/
Arbeitslosengeld I und II	377,9	94,6	132,2	81,6	36,4	15,2	9,5	8,5	-
Rente, Pension	757,5	51,8	87,5	122,6	130,8	114,0	84,1	166,6	-
Unterhalt durch Eltern, Ehegatten usw.	731,9	113,3	34,9	16,9	5,6	/	/	/	556,7
Eigenes Vermögen, Vermietung usw.	18,7	5,5	/	/	/	/	/	/	-
Sozialhilfe	78,5	51,0	14,3	6,3	/	/	/	/	-
Sonstige Unterstützung	70,1	20,2	20,7	11,0	5,6	/	/	5,9	/
Insgesamt	3 390,4	424,4	391,1	362,9	351,8	310,7	256,9	733,0	559,5
Männlich									
Erwerbstätigkeit	705,0	39,6	42,8	53,1	76,4	84,5	76,1	331,5	/
Arbeitslosengeld I und I	214,5	49,9	85,8	45,6	17,6	6,1	/	/	-
Rente, Pension	314,7	7,6	22,1	37,0	58,4	52,9	45,2	91,6	-
Unterhalt durch Eltern, Ehegatten usw.	337,5	51,1	15,9	7,5	/	/	/	/	259,1
Eigenes Vermögen, Vermietung usw.	12,0	/	/	/	/	/	/	/	-
Sozialhilfe	38,1	25,5	7,6	/	/	-	/	/	-
Sonstige Unterstützung	32,2	8,5	10,4	/	/	/	/	/	/
Zusammen	1 654,0	185,7	186,5	152,6	158,6	146,8	128,0	435,2	260,5
Weiblich									
Erwerbstätigkeit	650,9	48,4	55,2	69,0	92,8	89,6	82,2	212,3	/
Arbeitslosengeld I und I	163,3	44,7	46,4	35,9	18,8	9,0	/	/	-
Rente, Pension	442,8	44,3	65,4	85,6	72,4	61,2	38,9	75,1	-
Unterhalt durch Eltern, Ehegatten usw.	394,3	62,1	19,0	9,4	/	/	/	/	297,6
Eigenes Vermögen, Vermietung usw.	6,7	/	/	/	/	/	/	/	-
Sozialhilfe	40,4	25,5	6,7	/	/	/	/	/	-
Sonstige Unterstützung	37,9	11,8	10,4	6,2	/	/	/	/	-
Zusammen	1 736,4	238,8	204,6	210,3	193,1	163,9	128,9	297,8	298,9

10 Anteile der Personen mit überwiegendem Lebensunterhalt aus Arbeitslosengeld I,II, Rente/Pension und Sozialhilfe in Berlin im Jahr 2005 an den 15 bis 65 jährigen der Bezirke



11 B 3 Bevölkerung in Berlin im Jahr 2005 nach Bezirken, Geschlecht, Staatsangehörigkeit und Beteiligung am Erwerbsleben

Bezirk	Ins- gesamt	Davon						Darunter
		Erwerbspersonen			Nichterwerbspersonen			Aus- länder
		zu- sammen	Erwerbs- tätige	Erwerbs- lose	zu- sammen	darunter überwiegender Lebensunterhalt durch ...		
						Rente	Sozialhilfe	
1 000								
Mitte	320,9	169,8	128,6	41,2	151,1	54,5	16,2	91,5
Friedrichshain-Kreuzberg	259,0	154,6	116,8	37,8	104,5	34,8	8,5	54,8
Pankow	351,8	206,0	176,5	29,5	145,8	65,8	/	21,2
Charlottenburg-Wilmersdorf	314,9	164,3	138,5	25,8	150,5	65,5	5,7	62,8
Spandau	225,5	106,2	84,1	22,1	119,3	59,8	/	19,6
Steglitz-Zehlendorf	288,7	138,1	120,2	17,9	150,6	76,4	/	21,0
Tempelhof-Schöneberg	334,1	169,1	135,4	33,7	165,0	77,8	9,4	58,1
Neukölln	305,3	152,2	112,4	39,8	153,0	64,6	9,6	64,7
Treptow-Köpenick	235,2	117,1	96,5	20,6	118,1	74,5	/	/
Marzahn-Hellersdorf	251,7	147,1	116,2	30,9	104,6	45,5	/	6,7
Lichtenberg	258,0	143,6	117,5	26,1	114,3	58,1	/	17,9
Reinickendorf	245,4	109,1	91,6	17,5	136,3	63,4	5,6	30,0
Insgesamt	3 390,4	1 777,2	1 434,2	343,0	1 613,2	740,7	71,4	452,6
Männlich	1 654,0	946,7	744,8	201,9	707,4	306,1	34,8	238,5
Weiblich	1 736,4	830,6	689,4	141,2	905,8	434,7	36,6	214,1
Deutsche	2 937,8	1 530,5	1 268,4	262,0	1 407,3	705,3	41,1	x
Ausländer	452,6	246,8	165,8	81,0	205,8	35,5	30,3	x

12 B 4 Bevölkerung in Berlin im Jahr 2005 nach Bezirken, Geschlecht, Staatsangehörigkeit und Familienstand

Bezirk	Ins- gesamt	Familienstand			
		ledig	verheiratet	verwitwet	geschieden
1 000					
Mitte	320,9	168,5	110,1	15,1	27,2
Friedrichshain-Kreuzberg	259,0	156,3	69,8	10,6	22,4
Pankow	351,8	197,2	107,0	18,7	28,9
Charlottenburg-Wilmersdorf	314,9	146,8	111,0	22,9	34,2
Spandau	225,5	91,8	95,7	17,6	20,4
Steglitz-Zehlendorf	288,7	112,1	124,9	22,7	29,1
Tempelhof-Schöneberg	334,1	143,2	139,9	21,6	29,4
Neukölln	305,3	136,3	121,0	16,9	31,0
Treptow-Köpenick	235,2	88,7	102,0	20,5	24,0
Marzahn-Hellersdorf	251,7	106,6	107,7	13,1	24,3
Lichtenberg	258,0	113,5	106,1	14,2	24,2
Reinickendorf	245,4	93,2	116,4	17,4	18,4
Insgesamt	3 390,4	1 554,1	1 311,6	211,3	313,4
Männlich	1 654,0	833,7	655,3	33,4	131,6
Weiblich	1 736,4	720,4	656,3	177,8	181,8
Deutsche	2 937,8	1 363,5	1 095,7	199,6	279,0
Ausländer	452,6	190,6	215,9	11,7	34,4

13 B 5 Bevölkerung in Berlin im Jahr 2005 nach Bezirken, Geschlecht, Staatsangehörigkeit und monatlichem Nettoeinkommen

Bezirk	Ins- gesamt	darunter Monatliches Nettoeinkommen von ... bis unter ... EUR							Ohne Ein- kommen	Mittleres Pro-Kopf- Ein- kommen ¹⁾
		unter 500	500 - 700	700 - 900	900 - 1 100	1 100 - 1 300	1 300 - 1 500	1 500 und m.		
	1 000									EUR
Mitte	320,9	47,5	43,7	39,2	31,2	24,8	20,0	61,9	52,5	775
Friedrichshain-Kreuzberg	259,0	39,9	46,2	33,7	28,9	19,9	15,8	42,9	31,6	775
Pankow	351,8	41,9	40,5	42,3	38,9	34,8	33,0	80,3	40,0	950
Charlottenburg-Wilmersdorf	314,9	35,1	28,0	30,0	28,2	21,8	22,8	93,1	55,8	950
Spandau	225,5	34,0	22,5	17,9	20,8	21,6	19,4	47,4	41,8	850
Steglitz-Zehlendorf	288,7	29,5	24,4	24,0	23,3	24,1	21,2	90,9	51,3	1 025
Tempelhof-Schöneberg	334,1	44,2	34,4	32,2	30,5	28,7	23,3	80,7	60,0	875
Neukölln	305,3	43,5	45,6	35,5	29,7	26,3	20,9	45,2	58,6	725
Treptow-Köpenick	235,2	22,7	22,0	31,4	32,3	26,9	22,5	46,4	31,1	975
Marzahn-Hellersdorf	251,7	27,9	29,2	28,5	33,1	27,1	19,8	40,6	45,5	875
Lichtenberg	258,0	29,7	32,7	27,6	33,7	33,3	21,1	42,1	37,8	900
Reinickendorf	245,4	28,4	21,9	20,5	21,0	21,4	17,1	61,5	53,5	875
Insgesamt	3 390,4	424,4	391,1	362,9	351,8	310,7	256,9	733,0	559,5	875
Männlich	1 654,0	185,7	186,5	152,6	158,6	146,8	128,0	435,2	260,5	950
Weiblich	1 736,4	238,8	204,6	210,3	193,1	163,9	128,9	297,8	298,9	825
Deutsche	2 937,8	328,6	318,4	308,4	312,9	287,4	238,0	685,8	458,2	925
Ausländer	452,6	95,9	72,7	54,5	38,8	23,3	19,0	47,2	101,3	575

¹⁾ Der Wert wurde aus den gruppierten monatlichen Nettoeinkommen berechnet (Median).

14 B 6 Bevölkerung in Berlin im Jahr 2005 nach Altersgruppen und monatlichem Nettoeinkommen

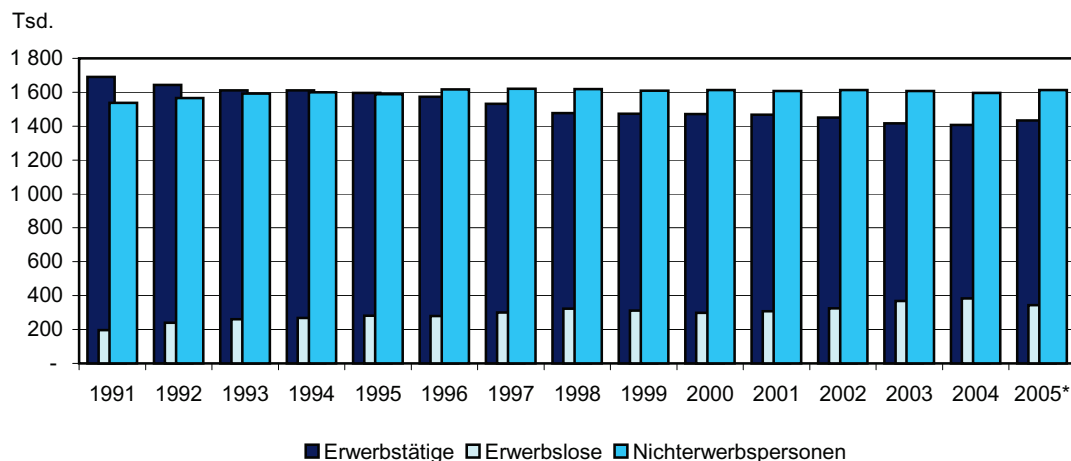
Alter von ... bis unter ... Jahren	Ins- gesamt	darunter Monatliches Nettoeinkommen von ... bis unter ... EUR							Ohne Ein- kommen	Mittleres Pro-Kopf- Ein- kommen ¹⁾ EUR
		unter 500	500 - 700	700 - 900	900 - 1 100	1 100 - 1 300	1 300 - 1 500	1 500 und m.		
		1 000								
unter 15	398,2	69,1	/	/	/	-	-	/	326,8	-
15 - 20	184,3	56,3	10,5	/	/	/	-	/	111,6	-
20 - 25	228,2	65,2	62,9	28,2	19,1	13,7	5,9	6,1	27,0	575
25 - 30	261,2	39,6	54,6	41,4	37,7	25,3	19,3	31,4	11,8	825
30 - 35	242,6	29,4	31,4	30,3	28,3	24,8	24,4	63,9	10,2	1 050
35 - 40	276,2	27,6	29,4	28,8	29,9	30,8	26,7	92,5	10,4	1 175
40 - 45	311,6	24,8	33,4	34,5	34,0	31,2	30,9	110,4	12,3	1 200
45 - 50	242,9	19,8	30,2	28,6	25,2	25,3	22,2	82,9	8,6	1 175
50 - 55	228,5	18,7	25,7	24,4	26,3	23,2	20,3	77,6	12,3	1 150
55 - 60	212,9	18,1	26,4	28,6	19,2	22,0	19,2	64,7	14,7	1 100
60 - 65	231,4	14,4	31,1	35,8	37,1	24,4	20,1	58,3	10,2	1 025
65 - 70	215,1	17,3	27,6	35,4	34,3	32,0	21,6	45,0	/	1 050
70 - 75	133,3	11,9	13,2	18,8	23,3	20,7	17,3	27,3	/	1 100
75 und älter	223,9	12,3	14,3	25,5	35,4	36,6	29,0	69,9	/	1 225
Insgesamt	3 390,4	424,4	391,1	362,9	351,8	310,7	256,9	733,0	559,5	875

¹⁾ Der Wert wurde aus den gruppierten monatlichen Nettoeinkommen berechnet (Median).

15 B 7 Bevölkerung in Berlin im Jahr 2005 nach Geschlecht, Altersgruppen, Ausländern und Quelle des überwiegenden Lebensunterhaltes

Alter von ... bis unter ... Jahren	Ins- gesamt	Davon Lebensunterhalt durch ...						
		Erwerbs- tätigkeit	Arbeits- losengeld/ -hilfe	Rente, Pension	Unterhalt durch Eltern, etc.	Eigenes Vermögen, Vermietung	Sozial- hilfe	Sonstige Unter- stützung
1 000								
Männlich								
unter 25	415,5	62,7	22,9	/	291,0	/	23,2	13,0
25 - 35	252,6	160,1	47,5	/	24,2	/	/	13,3
35 - 45	304,0	225,6	56,4	/	9,4	/	/	/
45 - 55	237,4	162,5	51,6	10,9	6,3	/	/	/
55 - 65	214,0	87,8	36,1	76,6	5,7	/	/	/
65 und älter	230,6	6,3	/	219,0	/	/	/	/
Zusammen	1 654,0	705,0	214,5	314,7	337,5	12,0	38,1	32,2
Weiblich								
unter 25	395,1	62,5	21,0	/	274,4	/	21,9	13,3
25 - 35	251,2	147,8	40,2	/	39,6	/	5,4	15,5
35 - 45	283,8	197,7	43,9	/	26,9	/	/	/
45 - 55	234,1	159,9	33,0	13,8	22,9	/	/	/
55 - 65	230,3	81,5	25,2	92,6	25,1	/	/	/
65 und älter	341,7	/	-	328,6	5,3	/	/	/
Zusammen	1 736,4	650,9	163,3	442,8	394,3	6,7	40,4	37,9
Insgesamt								
unter 25	810,7	125,2	43,9	/	565,5	/	45,2	26,3
25 - 35	503,9	307,9	87,6	/	63,8	/	9,5	28,8
35 - 45	587,8	423,3	100,3	9,4	36,2	/	7,6	6,6
45 - 55	471,4	322,4	84,6	24,7	29,2	/	/	/
55 - 65	444,3	169,3	61,2	169,2	30,8	/	5,2	/
65 und älter	572,3	7,8	/	547,5	6,3	/	7,0	/
Insgesamt	3 390,4	1 355,9	377,9	757,5	731,9	18,7	78,5	70,1
darunter Ausländer								
unter 25	117,0	12,1	7,3	/	78,1	/	17,0	/
25 - 35	107,8	50,8	24,5	/	21,7	/	/	5,2
35 - 45	96,1	49,6	24,5	/	13,7	/	/	/
45 - 55	56,6	28,0	15,7	/	8,3	/	/	-
55 - 65	50,3	12,5	15,1	13,3	6,0	/	/	/
65 und älter	24,9	/	-	19,0	/	/	/	-
Zusammen	452,6	153,7	87,1	36,7	128,9	/	34,3	8,6

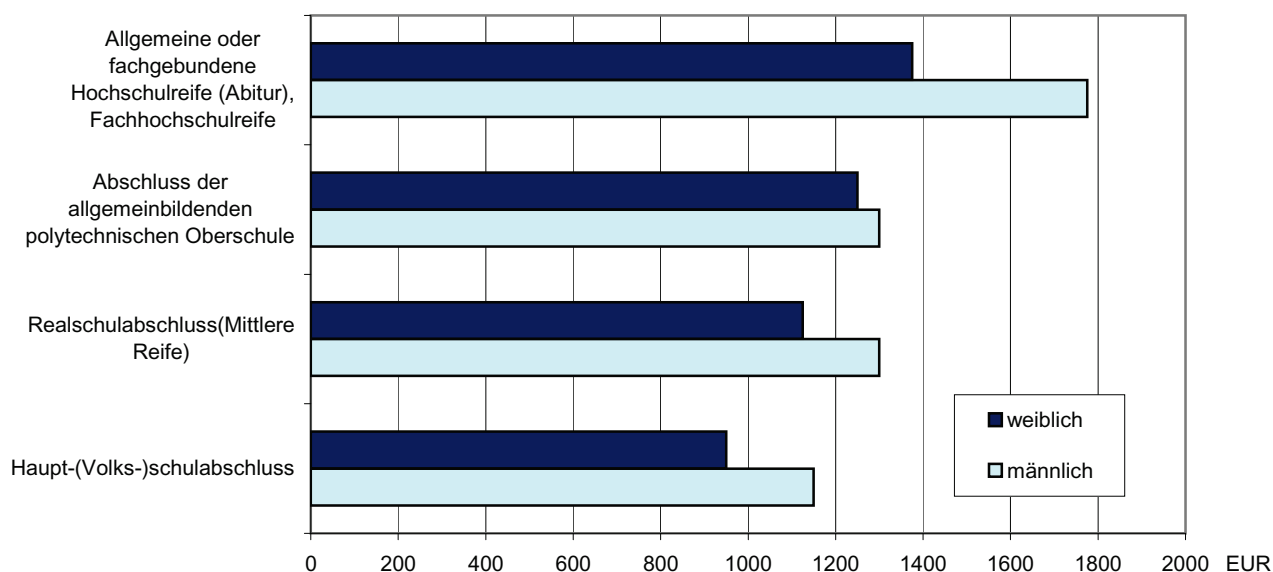
16 Bevölkerung in Berlin im März/April/Mai der Jahre 1991 bis 2005 nach Stellung im Erwerbsleben



17 B 9 Bevölkerung in Berlin im Jahr 2005 nach Bezirken, Geschlecht, Staatsangehörigkeit und allgemeinem Schulabschluss

Bezirk	Ins- gesamt	Davon						
		mit all- gemeinem Schul- abschluss	mit Abschluss der ...				ohne Schul- abschluss	noch nicht schulpflichtig, Schüler, ohne Angabe
			Haupt-/ Volks- schule	Polytechn. Oberschule d.ehem.DDR	Real- schule	Fachhoch- schulreife, Abitur		
1 000								
Mitte	320,9	233,3	74,0	11,4	46,2	101,7	32,8	54,8
Friedrichshain-Kreuzberg	259,0	203,8	49,4	12,4	30,0	112,0	16,8	38,5
Pankow	351,8	300,9	53,2	61,6	40,3	145,9	/	47,6
Charlottenburg-Wilmersdorf	314,9	252,0	58,7	/	62,1	128,9	12,0	50,9
Spandau	225,5	177,1	74,0	5,0	59,6	38,5	9,4	39,0
Steglitz-Zehlendorf	288,7	238,8	61,5	/	69,5	104,3	/	45,5
Tempelhof-Schöneberg	334,1	262,7	85,7	/	71,8	101,1	18,3	53,1
Neukölln	305,3	222,1	97,9	5,1	59,6	59,5	28,5	54,7
Treptow-Köpenick	235,2	199,4	56,6	51,8	32,6	58,4	/	31,6
Marzahn-Hellersdorf	251,7	202,2	44,5	70,4	38,2	49,1	6,1	43,4
Lichtenberg	258,0	216,4	54,9	62,0	37,5	61,9	/	37,8
Reinickendorf	245,4	191,1	72,6	/	57,6	57,4	8,9	45,3
Insgesamt	3 390,4	2 699,9	783,0	293,3	605,0	1 018,7	148,2	542,3
Männlich	1 654,0	1 303,8	362,3	145,5	261,9	534,1	67,1	283,2
Weiblich	1 736,4	1 396,1	420,6	147,8	343,1	484,6	81,2	259,1
Deutsche	2 937,8	2 408,2	688,4	290,6	545,4	883,9	66,6	463,0
Ausländer	452,6	291,7	94,6	/	59,6	134,8	81,7	79,2

18 Mittleres monatliches Nettoeinkommen der Erwerbstätigen in Berlin im Jahr 2005 nach ausgewählten Schulabschlüssen



**19 B 9.1 Bevölkerung in Berlin im Jahr 2005 nach Altersgruppen, allgemeinem Schulabschluss
und beruflichem Abschluss**

Alter von ... bis unter ... Jahren	Ins- gesamt	Davon						
		mit all- gemeinem Schul- abschluss	mit Abschluß der ...				ohne Schul- abschluss	noch nicht schulpflichtig, Schüler, ohne Angabe
			Haupt-/ Volks- schule	Polytechn. Oberschule d.ehem.DDR	Real- schule	Fachhoch- schulreife, Abitur		
1 000								
unter 25	810,7	257,1	47,1	-	97,4	112,6	16,5	537,1
25 - 45	1 091,7	1 032,3	153,1	138,2	246,1	494,8	56,3	/
45 - 65	915,7	865,0	253,2	141,6	172,7	297,5	49,5	/
65 und älter	572,3	545,6	329,5	13,5	88,7	113,8	25,9	/
Insgesamt	3 390,4	2 699,9	783,0	293,3	605,0	1 018,7	148,2	542,3

Alter von ... bis unter ... Jahren	Ins- gesamt	Davon					
		mit berufsbildendem bzw. Hochschulabschluss				ohne beruflichen Aus- bildungs- abschluss	Personen unter 15 Jahren, ohne Angabe
		Lehr-/ Anlern- aus- bildung ¹⁾	Fach- schul- ab- schluss ²⁾	Fach- hoch- schulab- schluss ³⁾	Hoch- schul- ab- schluss ⁴⁾		
1 000							
unter 25	810,7	65,3	5,6	/	/	336,1	398,2
25 - 45	1 091,7	458,0	96,9	60,0	214,9	261,0	/
45 - 65	915,7	435,3	101,1	52,0	166,5	159,9	/
65 und älter	572,3	289,7	57,7	24,9	55,5	143,9	/
Insgesamt	3 390,4	1 248,3	261,2	139,9	439,5	900,8	400,7

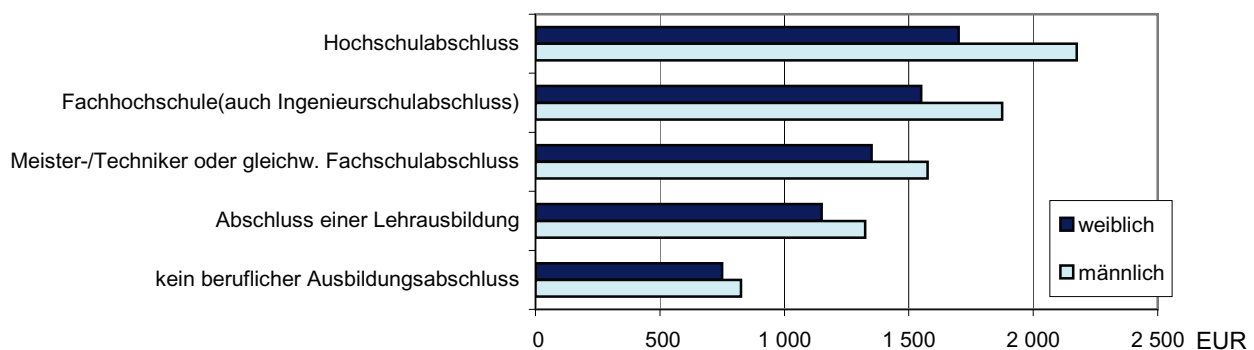
- 1) Anlernausbildung, Berufliches Praktikum, Berufsvorbereitungsjahr,
Abschluss einer Lehrausbildung,
Vorbereitungsdienst für den mittleren Dienst in der Öffentlichen Verwaltung,
Berufsqualifizierender Abschluss an einer Berufsfachschule/ Kollegschule,
Abschluss einer 1jährigen Schule des Gesundheitswesens
- 2) Meister-/Technikerausbildung oder gleichwertiger Fachschulabschluss,
Abschluss einer 2- oder 3jährigen Schule des Gesundheitswesens,
Abschluss einer Fachakademie oder Berufsakademie,
Abschluss einer Verwaltungsfachhochschule, Abschluss der Fachschule der ehemaligen DDR
- 3) Fachhochschulabschluss, auch Ingenieurschulabschluss (ohne Verwaltungsfachhochschule)
- 4) Hochschulabschluss, Promotion

20 B 10 Bevölkerung in Berlin im Jahr 2005 nach Bezirken, Geschlecht, Staatsangehörigkeit und beruflichem Ausbildungsabschluss

Bezirk	Ins- gesamt	Davon					
		mit berufsbildendem bzw. Hochschulabschluß				ohne beruflichen Aus- bildungs- abschluss	Personen unter 15 Jahren, ohne Angabe
		Lehr-/ Anlern- aus- bildung ¹⁾	Fach- schul- ab- schluss ²⁾	Fach- hoch- schulab- schluss ³⁾	Hoch- schul- ab- schluss ⁴⁾		
1 000							
Mitte	320,9	74,6	30,3	10,9	49,3	113,0	42,8
Friedrichshain-Kreuzberg	259,0	71,1	14,8	12,1	44,9	88,1	28,0
Pankow	351,8	120,7	37,8	19,5	71,7	66,5	35,7
Charlottenburg-Wilmersdorf	314,9	100,9	17,9	16,7	62,0	80,7	36,7
Spandau	225,5	98,0	12,0	6,3	10,2	68,1	30,8
Steglitz-Zehlendorf	288,7	107,4	25,1	11,0	49,6	62,0	33,7
Tempelhof-Schöneberg	334,1	128,2	15,8	13,0	47,4	89,5	40,1
Neukölln	305,3	116,4	11,9	6,7	17,0	110,5	42,8
Treptow-Köpenick	235,2	107,6	28,1	12,8	22,3	41,7	22,7
Marzahn-Hellersdorf	251,7	108,4	27,5	11,4	19,7	56,1	28,6
Lichtenberg	258,0	115,2	23,6	11,8	24,9	57,8	24,7
Reinickendorf	245,4	99,6	16,6	7,7	20,5	66,8	34,1
Insgesamt	3 390,4	1 248,3	261,2	139,9	439,5	900,8	400,7
Männlich	1 654,0	589,7	123,7	87,3	235,0	413,3	204,9
Weiblich	1 736,4	658,6	137,5	52,5	204,5	487,5	195,7
Deutsche	2 937,8	1 156,9	246,2	126,2	376,8	688,0	343,8
Ausländer	452,6	91,4	15,0	13,7	62,7	212,9	56,9

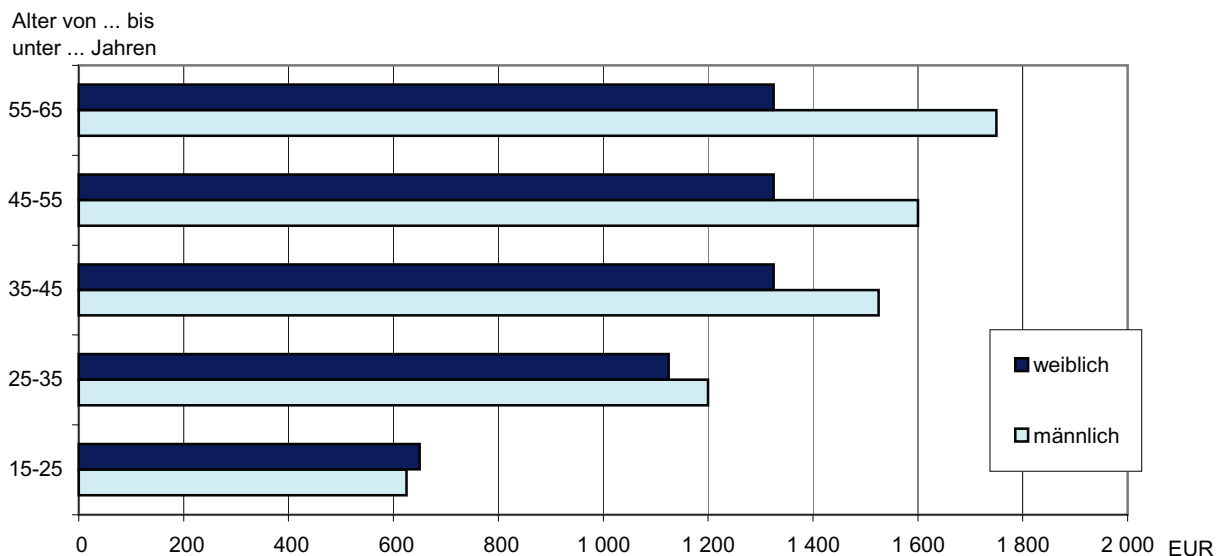
- 1) Anlernausbildung, Berufliches Praktikum, Berufsvorbereitungsjahr, Abschluss einer Lehrausbildung, Vorbereitungsdienst für den mittleren Dienst in der Öffentlichen Verwaltung, Berufsqualifizierender Abschluss an einer Berufsfachschule/ Kollegschule, Abschluss einer 1jährigen Schule des Gesundheitswesens
- 2) Meister-/Technikerausbildung oder gleichwertiger Fachschulabschluss, Abschluss einer 2- oder 3jährigen Schule des Gesundheitswesens, Abschluss einer Fachakademie oder Berufsakademie, Abschluss einer Verwaltungsfachhochschule, Abschluss der Fachschule der ehemaligen DDR
- 3) Fachhochschulabschluss, auch Ingenieurschulabschluss (ohne Verwaltungsfachhochschule)
- 4) Hochschulabschluss, Promotion

21 Mittleres monatliches Nettoeinkommen der Erwerbstätigen in Berlin im Jahr 2005 nach den beruflichen Abschlüssen



22 E 1 Erwerbstätige in Berlin im Jahr 2005 nach Bezirken, Geschlecht und Altersgruppen

Bezirk	Ins- gesamt	Darunter im Alter von ... bis unter ... Jahren				
		15 - 25	25 - 35	35 - 45	45 - 55	55 - 65
1 000						
Mitte	128,6	12,1	39,2	42,4	22,1	12,1
Friedrichshain-Kreuzberg	116,8	14,9	40,4	32,5	21,3	6,9
Pankow	176,5	16,4	60,2	51,6	32,1	15,2
Charlottenburg-Wilmersdorf	138,5	10,0	26,9	40,3	36,6	21,1
Spandau	84,1	10,6	14,9	26,4	21,2	9,1
Steglitz-Zehlendorf	120,2	8,8	18,6	35,2	28,9	25,4
Tempelhof-Schöneberg	135,4	11,5	24,4	46,1	32,7	19,7
Neukölln	112,4	10,3	24,5	36,5	26,7	13,9
Treptow-Köpenick	96,5	9,0	18,2	30,5	22,6	15,1
Marzahn-Hellersdorf	116,2	16,4	18,5	32,4	34,6	13,6
Lichtenberg	117,5	16,8	25,4	31,9	28,8	13,7
Reinickendorf	91,6	7,6	14,7	30,1	24,7	13,7
Insgesamt	1 434,2	144,4	325,8	435,9	332,3	179,6
darunter weiblich						
Mitte	56,6	5,4	18,0	18,2	9,0	5,9
Friedrichshain-Kreuzberg	54,6	8,5	19,3	14,4	8,7	/
Pankow	85,5	8,4	29,6	24,0	15,6	7,9
Charlottenburg-Wilmersdorf	67,9	5,1	12,3	20,1	20,2	9,5
Spandau	43,5	/	8,6	12,9	11,6	/
Steglitz-Zehlendorf	58,7	/	10,1	16,2	15,3	12,5
Tempelhof-Schöneberg	63,5	5,6	10,9	20,9	16,6	9,0
Neukölln	55,5	6,4	11,6	16,3	14,0	7,0
Treptow-Köpenick	46,9	5,0	7,4	14,8	11,8	7,5
Marzahn-Hellersdorf	58,0	7,5	9,2	17,0	17,4	7,0
Lichtenberg	56,8	7,6	11,9	15,8	14,4	6,7
Reinickendorf	41,9	/	6,7	13,7	10,9	6,4
Zusammen	689,4	71,8	155,7	204,3	165,5	87,6

23 Erwerbstätige in Berlin im Jahr 2005 nach Altersgruppen, Geschlecht und mittlerem monatlichem Nettoeinkommen

24 E 2 Erwerbstätige in Berlin im Jahr 2005 nach Bezirken, Geschlecht und monatlichem Nettoeinkommen

Bezirk	Ins- gesamt 1)	Darunter mit monatlichem Nettoeinkommen von ... bis unter ... EUR								
		unter 500	500 - 700	700 - 900	900 - 1 100	1 100 - 1 300	1 300 - 1 500	1 500 - 1 700	1 700 - 2 000	2 000 und mehr
1 000										
Mitte	128,6	6,4	10,6	15,5	17,6	14,9	13,5	13,2	10,3	26,4
Friedrichshain-Kreuzberg	116,8	10,3	12,2	14,9	19,8	11,8	10,8	9,9	9,2	17,4
Pankow	176,5	9,8	11,2	17,2	20,8	23,1	22,5	15,7	19,8	36,1
Charlottenburg-Wilmersdorf	138,5	8,9	9,0	12,2	14,4	10,8	14,1	10,1	13,3	45,2
Spandau	84,1	8,9	7,6	5,6	8,5	12,1	10,7	6,7	8,6	15,5
Steglitz-Zehlendorf	120,2	7,9	7,3	9,6	12,6	11,3	12,2	9,8	10,9	38,7
Tempelhof-Schöneberg	135,4	11,3	12,4	11,6	15,8	15,2	12,2	11,8	12,6	31,9
Neukölln	112,4	10,0	12,7	13,8	14,9	13,8	13,7	9,4	6,1	17,7
Treptow-Köpenick	96,5	6,4	5,7	9,9	11,0	15,2	11,9	11,1	9,7	15,5
Marzahn-Hellersdorf	116,2	9,3	8,9	12,2	17,9	17,9	15,4	9,7	11,3	13,3
Lichtenberg	117,5	9,8	10,8	10,5	17,0	21,2	15,2	11,6	9,4	11,9
Reinickendorf	91,6	6,3	8,3	7,4	8,2	11,3	9,4	7,3	8,8	24,6
Insgesamt	1 434,2	105,2	116,5	140,4	178,5	178,5	161,7	126,4	130,0	294,2
Männlich	744,8	48,0	51,7	62,2	80,6	86,2	78,6	66,6	73,3	196,2
Weiblich	689,4	57,2	64,8	78,1	97,9	92,3	83,1	59,8	56,8	98,0

1) einschließlich Mithelfende Familienangehörige, für die kein Einkommen ausgewiesen wird

25 E 3 Erwerbstätige in Berlin im Jahr 2005 nach Bezirken, Geschlecht, Staatsangehörigkeit und Stellung im Beruf

Bezirk	Ins- gesamt	Davon				
		Selbständige, Mith. Fam.- angehörige	zu- sammen	Abhängig Erwerbstätige		
				davon		
				Beamte	Angestellte ¹⁾	Arbeiter ²⁾
1 000						
Mitte	128,6	23,0	105,5	/	78,5	22,2
Friedrichshain-Kreuzberg	116,8	24,5	92,3	5,0	64,1	23,2
Pankow	176,5	32,6	143,9	8,6	107,9	27,4
Charlottenburg-Wilmersdorf	138,5	34,8	103,7	11,8	78,8	13,1
Spandau	84,1	8,1	76,0	8,3	45,6	22,1
Steglitz-Zehlendorf	120,2	24,6	95,6	15,8	67,4	12,4
Tempelhof-Schöneberg	135,4	23,5	111,9	10,3	76,5	25,1
Neukölln	112,4	14,4	98,1	7,1	61,0	30,0
Treptow-Köpenick	96,5	11,2	85,2	7,2	60,9	17,1
Marzahn-Hellersdorf	116,2	8,3	107,9	7,0	71,4	29,5
Lichtenberg	117,5	10,1	107,4	5,9	68,6	32,9
Reinickendorf	91,6	11,5	80,2	10,2	52,8	17,2
Insgesamt	1 434,2	226,5	1 207,7	102,2	833,5	272,1
Männlich	744,8	145,3	599,5	55,0	356,1	188,4
Weiblich	689,4	81,2	608,3	47,2	477,4	83,7
Deutsche	1 268,4	188,2	1 080,2	101,3	759,3	219,6
Ausländer	165,8	38,2	127,5	/	74,1	52,4

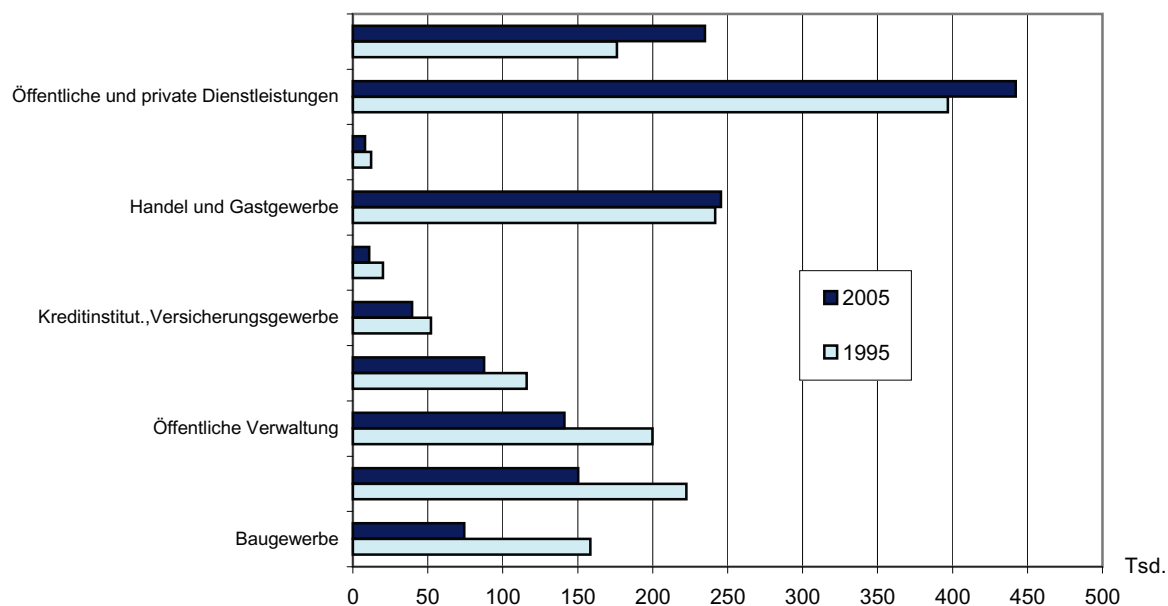
1) einschließl. kaufmännisch-technisch Auszubildende - 2) einschl. gewerblich Auszubildende

26 E 4 Erwerbstätige in Berlin im Jahr 2005 nach Bezirken, Geschlecht, Staatsangehörigkeit und ausgewählten Wirtschaftsbereichen ¹⁾

Bezirk	Insgesamt	Darunter				
		Produzierendes Gewerbe	Handel, Gastgewerbe und Verkehr	Grundstücks-wesen, Vermietung, wirtschaftliche Dienstleistungen	Öffentliche Verwaltung	Öffentliche und private Dienstleistungen
1 000						
Mitte	128,6	19,7	33,0	23,2	10,3	39,3
Friedrichshain-Kreuzberg	116,8	16,8	24,7	22,0	6,5	43,8
Pankow	176,5	27,9	33,8	35,1	12,3	61,6
Charlottenburg-Wilmersdorf	138,5	17,3	29,1	25,7	12,0	49,3
Spandau	84,1	15,9	20,7	9,0	10,8	25,0
Steglitz-Zehlendorf	120,2	15,3	21,3	21,1	14,3	42,5
Tempelhof-Schöneberg	135,4	22,2	30,1	21,7	12,9	44,1
Neukölln	112,4	20,7	29,3	14,1	11,8	33,2
Treptow-Köpenick	96,5	18,7	23,9	14,2	11,7	24,9
Marzahn-Hellersdorf	116,2	22,0	32,5	20,1	13,9	24,9
Lichtenberg	117,5	21,8	32,8	17,1	13,3	28,7
Reinickendorf	91,6	17,3	21,9	11,5	11,5	24,7
Insgesamt	1 434,2	235,5	333,1	234,7	141,1	442,1
Männlich	744,8	173,7	188,9	129,1	69,6	159,3
Weiblich	689,4	61,8	144,1	105,7	71,5	282,8
Deutsche	1 268,4	206,2	274,4	205,1	137,6	400,1
Ausländer	165,8	29,3	58,7	29,6	/	42,1

1) Nach der Klassifikation der Wirtschaftszweige - Fassung für den Mikrozensus, herausgegeben vom Statistischen Bundesamt im März 1993

27 Erwerbstätige in Berlin im April des Jahres 1995 und im Jahr 2005 nach ausgewählten Wirtschaftsbereichen



28 E 5 Abhängige Erwerbstätige (ohne Auszubildende) in Berlin im Jahr 2005 nach Bezirken, Staatsangehörigkeit, Geschlecht und Art des Arbeitsvertrages

Bezirk	Insgesamt			Männlich			Weiblich		
	zu- sammen	dar. mit Arbeits- vertrag		zu- sammen	dar. mit Arbeits- vertrag		zu- sammen	dar. mit Arbeits- vertrag	
		unbe- fristet	befristet		unbe- fristet	befristet		unbe- fristet	befristet
1 000									
Mitte	102,3	83,2	19,1	54,5	43,6	10,9	47,8	39,7	8,2
Friedrichshain-Kreuzberg	89,6	65,6	24,0	44,9	33,8	11,1	44,6	31,7	12,9
Pankow	137,4	111,3	26,1	65,4	51,7	13,7	72,0	59,6	12,4
Charlottenburg-Wilmersdorf	100,7	85,8	14,7	48,3	40,8	7,6	52,3	45,0	7,2
Spandau	69,5	60,3	9,2	32,6	28,5	/	36,9	31,8	5,1
Steglitz-Zehlendorf	92,8	82,5	10,4	44,7	39,1	5,6	48,1	43,4	/
Tempelhof-Schöneberg	107,7	93,5	14,1	53,2	45,9	7,3	54,5	47,6	6,8
Neukölln	94,7	81,3	13,4	46,2	40,2	6,0	48,5	41,0	7,4
Treptow-Köpenick	82,2	73,2	8,9	41,6	36,2	5,5	40,5	37,0	/
Marzahn-Hellersdorf	100,7	89,2	11,5	48,8	42,2	6,6	51,9	47,0	/
Lichtenberg	99,3	87,4	12,0	49,6	42,5	7,1	49,8	44,9	/
Reinickendorf	76,6	69,6	7,1	40,6	36,7	/	36,1	32,9	/
Insgesamt	1 153,5	982,8	170,5	570,5	481,0	89,4	583,0	501,8	81,1
Deutsche	1 029,6	886,4	143,2	502,0	425,9	76,1	527,7	460,5	67,2
Ausländer	123,8	96,4	27,2	68,5	55,1	13,3	55,3	41,3	13,9
%									
Mitte	100	81,4	18,6	100	80,0	20,0	100	82,9	17,1
Friedrichshain-Kreuzberg	100	73,2	26,8	100	75,3	24,7	100	71,0	29,0
Pankow	100	81,0	19,0	100	79,0	21,0	100	82,8	17,2
Charlottenburg-Wilmersdorf	100	85,2	14,6	100	84,3	15,7	100	86,0	13,7
Spandau	100	86,7	13,3	100	87,3	/	100	86,2	13,8
Steglitz-Zehlendorf	100	88,8	11,2	100	87,4	12,6	100	90,2	/
Tempelhof-Schöneberg	100	86,9	13,1	100	86,3	13,7	100	87,5	12,5
Neukölln	100	85,9	14,1	100	87,1	12,9	100	84,7	15,3
Treptow-Köpenick	100	89,1	10,9	100	86,9	13,1	100	91,4	/
Marzahn-Hellersdorf	100	88,6	11,4	100	86,4	13,6	100	90,6	/
Lichtenberg	100	87,9	12,1	100	85,7	14,3	100	90,2	/
Reinickendorf	100	90,8	9,2	100	90,4	/	100	91,1	/
Insgesamt	100	85,2	14,8	100	84,3	15,7	100	86,1	13,9
Deutsche	100	86,1	13,9	100	84,8	15,2	100	87,3	12,7
Ausländer	100	77,9	22,0	100	80,5	19,5	100	74,6	25,1

29 E 6 Erwerbstätige in Berlin im Ihar 2005 nach Wirtschaftsbereichen ¹⁾, Geschlecht und Altersgruppen

Wirtschaftsbereich	Ins- gesamt	Darunter im Alter von ... bis unter ... Jahren				
		15 - 25	25 - 35	35 - 45	45 - 55	55 - 65
1 000						
darunter						
Land- und Forstwirtschaft	8,2	/	/	/	/	/
Verarbeitendes Gewerbe	150,2	14,1	30,7	50,7	34,1	19,7
Energie- und Wasserver- sorgung	11,0	/	/	/	/	/
Baugewerbe	74,3	8,2	15,7	24,9	16,6	7,5
Handel und Gastgewerbe	245,5	41,3	62,6	66,0	48,2	24,0
Verkehr und Nachrichten- übermittlung	87,5	6,8	17,2	28,3	23,1	11,2
Kredit- und Versicherungs- gewerbe	39,4	/	8,8	13,0	11,1	/
Grundstückswesen, Vermie- tung, wirtschaftliche Dienstleistungen	234,7	17,9	65,2	73,3	46,2	27,8
Öffentliche Verwaltung	141,1	11,2	25,2	42,0	40,1	22,5
Öffentliche und private Dienstleistungen	442,1	40,8	96,5	130,8	108,8	60,6
Insgesamt	1 434,2	144,4	325,8	435,9	332,3	179,6
darunter weiblich						
Land- und Forstwirtschaft	/	/	/	/	/	/
Verarbeitendes Gewerbe	49,1	/	11,2	15,2	12,1	7,1
Energie- und Wasserver- sorgung	/	/	/	/	/	/
Baugewerbe	8,9	/	/	/	/	/
Handel und Gastgewerbe	120,0	22,9	28,9	28,7	25,2	13,0
Verkehr und Nachrichten- übermittlung	24,1	/	5,3	7,7	5,8	/
Kredit- und Versicherungs- gewerbe	21,3	/	5,9	5,9	6,3	/
Grundstückswesen, Vermie- tung, wirtschaftliche Dienstleistungen	105,7	7,3	29,5	33,1	22,3	12,2
Öffentliche Verwaltung	71,5	/	12,7	23,2	20,2	11,1
Öffentliche und private Dienstleistungen	282,8	28,8	58,9	85,3	70,7	37,7
Zusammen	689,4	71,8	155,7	204,3	165,5	87,6

1) Nach der Klassifikation der Wirtschaftszweige - Fassung für den Mikrozensus, herausgegeben vom Statistischen Bundesamt im März 1993

**30 E 7 Erwerbstätige in Berlin im Jahr 2005 nach Altersgruppen, ausgewählten Wirtschaftsbereichen ¹⁾,
Geschlecht und Voll- bzw. Teilzeitbeschäftigung**

Altersgruppe - Wirtschaftsbereich	Ins- gesamt	Voll-/Teilzeitbeschäftigung					
		Voll- zeit	Teil- zeit	darunter nach Gründen			
				Aus- und Fort- bildung	Vollzeittätigkeit		pers.oder fam. Ver- pflichtungen
nicht zu finden	nicht er- wünscht						
1 000							
Alter von ... bis unter ... Jahren							
15 - 25	144,4	103,9	40,5	21,8	11,9	/	/
25 - 35	325,8	225,6	100,2	37,1	30,9	12,7	16,4
35 - 45	435,9	342,9	93,0	/	33,2	16,2	36,7
45 - 55	332,3	265,5	66,8	/	28,0	17,7	16,6
55 - 65	179,6	142,9	36,7	/	10,8	14,8	8,4
65 und älter	16,3	6,1	10,1	-	/	8,2	/
Insgesamt	1 434,2	1 086,9	347,3	63,6	115,1	73,4	81,9
darunter weiblich							
15 - 25	71,8	45,6	26,2	13,6	7,6	/	/
25 - 35	155,7	98,1	57,5	18,3	15,2	7,4	15,5
35 - 45	204,3	134,4	69,8	/	20,7	11,1	34,3
45 - 55	165,5	115,2	50,3	/	18,6	13,3	15,6
55 - 65	87,6	59,8	27,8	/	7,9	10,8	7,7
65 und älter	/	/	/	-	/	/	/
Zusammen	689,4	453,8	235,6	34,6	70,2	48,5	75,8
Wirtschaftsbereiche							
Produzierendes Gewerbe	235,5	210,5	25,0	/	9,4	5,8	/
Handel, Gastgewerbe und Verkehr	333,1	238,5	94,6	15,4	39,9	17,3	17,3
Grundstückswesen, Ver- mietung, wirtschaftliche Dienstleitungen	234,7	176,0	58,8	12,5	19,6	13,1	11,6
Öffentliche Verwaltung	141,1	124,4	16,7	/	/	/	9,1
Öffentliche und private Dienstleistungen	442,1	297,7	144,4	28,3	41,0	32,9	37,8
darunter weiblich							
Produzierendes Gewerbe	61,8	49,8	11,9	/	/	/	/
Handel, Gastgewerbe und Verkehr	144,1	84,4	59,8	8,2	22,7	11,5	15,3
Grundstückswesen, Ver- mietung, wirtschaftliche Dienstleitungen	105,7	67,4	38,3	6,5	12,1	8,1	10,7
Öffentliche Verwaltung	71,5	57,3	14,2	/	/	/	9,0
Öffentliche und private Dienstleistungen	282,8	176,6	106,2	16,6	29,2	22,5	35,4

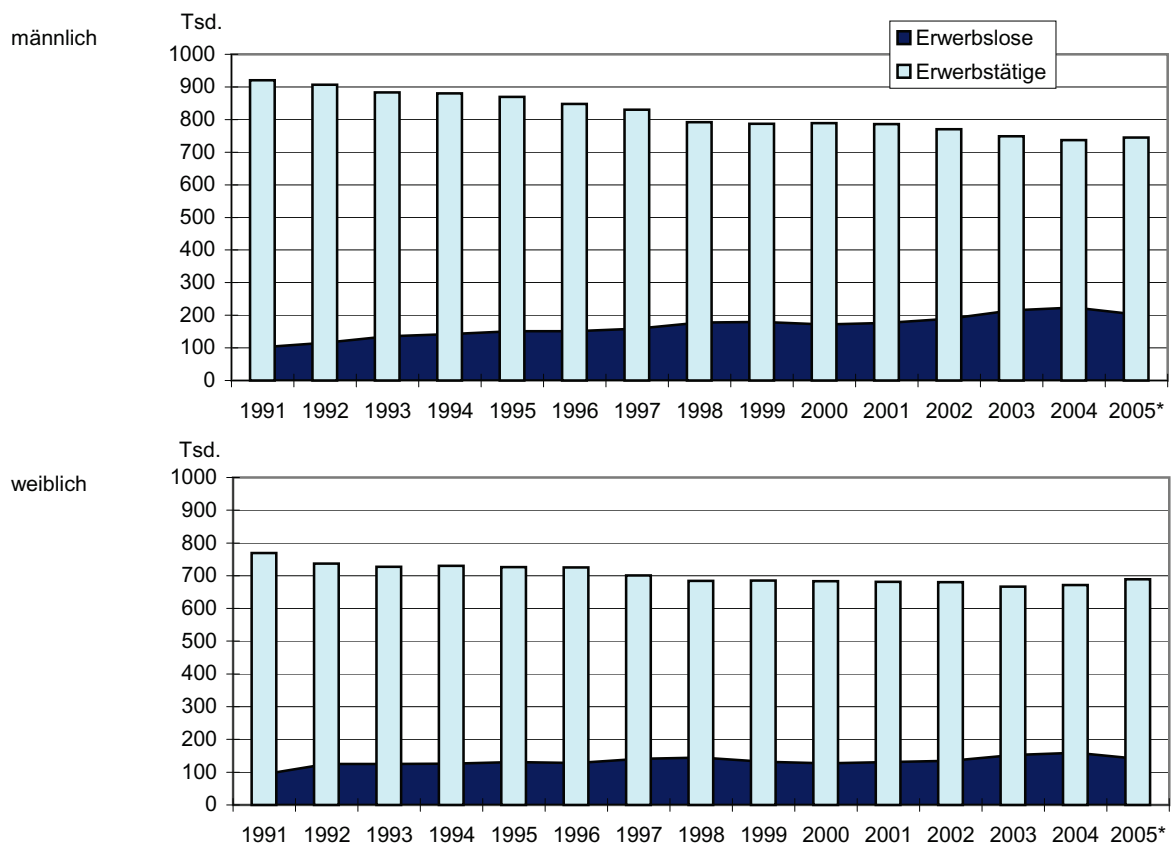
1) Nach der Klassifikation der Wirtschaftszweige - Fassung für den Mikrozensus, herausgegeben vom Statistischen Bundesamt im März 1993

31 E 8 Erwerbstätige und Erwerbslose sowie Quoten in Berlin im Jahr 2005 nach Altersgruppen und Geschlecht

Alter von ... bis unter ... Jahren	Erwerbstätige			Erwerbslose			Erwerbstätigenquote ¹⁾			Erwerbslosenquote ²⁾		
	Ins- gesamt	männ- lich	weib- lich	Ins- gesamt	männ- lich	weib- lich	Ins- gesamt	männ- lich	weib- lich	Ins- gesamt	männ- lich	weib- lich
	1 000						%					
15 - 20	28,8	16,3	12,5	11,6	8,0	/	15,6	15,9	15,3	6,3	7,8	/
20 - 25	115,6	56,3	59,3	32,6	18,9	13,7	50,7	51,7	49,7	14,3	17,3	11,5
25 - 30	157,9	79,5	78,4	37,5	20,9	16,5	60,4	62,0	58,9	14,3	16,3	12,4
30 - 35	167,9	90,7	77,2	39,5	22,9	16,7	69,2	72,8	65,4	16,3	18,4	14,1
35 - 40	202,6	110,2	92,4	41,5	24,0	17,5	73,4	76,9	69,5	15,0	16,7	13,2
40 - 45	233,3	121,4	111,8	47,7	28,7	19,0	74,9	75,6	74,1	15,3	17,9	12,6
45 - 50	175,4	91,3	84,1	44,0	25,9	18,1	72,2	71,9	72,5	18,1	20,4	15,6
50 - 55	156,9	75,5	81,3	34,9	21,0	13,9	68,6	68,3	68,9	15,3	19,0	11,8
55 - 60	119,4	58,2	61,3	38,3	21,4	16,9	56,1	56,6	55,6	18,0	20,8	15,4
60 - 65	60,2	33,8	26,4	15,0	10,1	/	26,0	30,4	22,0	6,5	9,1	/
65 und älter	16,3	11,7	/	/	/	/	2,8	5,1	/	/	/	/
15 - 65	1 418,0	733,1	684,8	342,7	201,7	141,0	58,6	60,1	57,0	14,2	16,5	11,7
Insgesamt	1 434,2	744,8	689,4	343,0	201,9	141,2	42,3	45,0	39,7	10,1	12,2	8,1

1) Anteil an der Erwerbstätigen an der jeweiligen Bevölkerungsgruppe - 2) Anteil der Erwerbslosen an der jeweiligen Bevölkerungsgruppe

32 Erwerbstätige und Erwerbslose in Berlin im April/Mai der Jahre 1991-2005 nach Geschlecht



33 ZH 1 Privathaushalte in Berlin im März/April/Mai der Jahre 1993 bis 2005 nach der Haushaltsgröße, Anzahl der Einkommensbezieher und Staatsangehörigkeit der Bezugsperson

Merkmal	1993	1994	1995	1996	1997	1998	1999	2000	2001	2002	2003	2004	2005 *
1 000													
Privathaushalte insgesamt	1 804,3	1 842,1	1 831,9	1 831,8	1 804,2	1 795,2	1 811,3	1 822,8	1 860,6	1 858,7	1 884,9	1 894,0	1 897,9
Einpersonenhaushalte	827,6	860,1	846,0	837,6	820,7	829,9	855,9	865,8	910,8	910,6	944,8	951,3	962,8
Mehrpersonenhaushalte mit ... Personen	976,8	982,0	985,9	994,3	983,4	965,3	955,4	957,0	949,8	948,1	940,0	942,7	935,1
2	536,0	550,6	553,5	573,1	564,7	563,9	564,1	578,7	578,1	578,0	575,9	585,5	579,8
3	238,6	231,5	234,3	225,7	222,9	214,1	211,0	205,5	203,7	201,2	202,4	201,6	201,9
4	154,5	153,7	151,4	149,3	149,1	143,3	138,0	131,9	127,2	126,7	120,6	114,5	113,1
5 und mehr	47,7	46,2	46,7	46,2	46,7	44,0	42,4	41,0	40,8	42,2	41,2	41,0	40,3
Durchschnittliche Haushaltsgröße	1,9	1,9	1,9	1,9	1,9	1,9	1,9	1,9	1,8	1,8	1,8	1,8	1,8
Mehrpersonenhaushalte mit													
1 Einkommensbezieher	168,7	170,5	166,9	164,1	159,6	150,4	150,3	150,7	144,6	147,0	145,9	146,5	143,0
2 u.mehr Einkommensbez.	808,1	811,4	819,0	830,2	823,9	814,9	805,2	806,3	805,2	801,1	794,1	796,2	792,1
Privathaushalte mit													
deutscher Bezugsperson	1 666,8	1 687,9	1 677,0	1 670,2	1 645,1	1 638,6	1 648,1	1 660,2	1 682,3	1 685,6	1 708,0	1 704,5	1 684,0
ausländ. Bezugsperson	137,5	154,2	154,9	161,6	159,1	156,6	163,2	162,6	178,3	173,1	176,9	189,5	213,9

34 ZH 2 Privathaushalte in Berlin im März/April/Mai der Jahre 1993 bis 2005 nach monatlichem Haushaltsnettoeinkommen

Merkmal	1993	1994	1995	1996	1997	1998	1999	2000	2001	2002	2003	2004	2005 *
1000													
Monatliches Haushaltsnettoeinkommen (von ... bis unter ... EUR)													
unter 511	136,3	117,0	117,4	112,9	115,8	87,1	68,7	71,1	58,2
511 - 920	348,7	356,1	332,5	328,8	319,6	331,5	344,3	324,0	356,1
920 - 1 278	348,8	362,7	362,8	360,1	351,7	361,6	360,8	355,8	349,9
1 278 - 1 534	179,8	191,4	189,5	200,2	200,6	201,9	205,4	202,7	206,6
1 534 - 2 045	284,3	283,3	294,5	304,0	307,6	302,8	299,9	310,4	320,5
2 045 - 2 556	196,6	207,5	204,4	221,4	211,2	217,0	216,3	220,1	222,2
2 556 - 3 068	112,9	125,3	124,2	132,8	123,7	117,4	128,0	130,9	137,5
3 068 - 3 835	89,4	83,3	91,1	84,9	87,4	86,6	96,2	104,0	105,9
3 835 und mehr	72,6	75,5	80,2	82,0	84,4	87,7	91,5	103,9	103,5
unter 500	33,4	56,1	56,8	44,6
500 - 900	351,1	365,3	372,6	380,6
900 - 1 300	368,7	367,7	376,9	365,2
1 300 - 1 500	172,8	168,9	167,2	166,7
1 500 - 2 000	309,1	308,1	307,6	324,9
2 000 - 2 600	262,0	263,8	258,0	263,7
2 600 - 3 200	142,8	141,0	139,9	141,5
3 200 - 4 000	108,3	103,6	102,9	99,8
4 000 und mehr	110,5	110,2	111,8	110,8
Sonstiges ¹⁾	34,9	40,0	35,3	/	/	/	/	-	-	-	/	/	/
Insgesamt	1 804,3	1 842,1	1 831,9	1 831,8	1 804,2	1 795,2	1 811,3	1 822,8	1 860,6	1 858,7	1 884,9	1 894,0	1 897,9
Mittleres monatl. Haushaltsnettoeinkommen in EUR ²⁾	1 350	1 375	1 400	1 425	1 425	1 425	1 450	1 475	1 475	1 500	1 475	1 475	1 500

1) Mithelfende Familienangehörige, ohne Angabe des Einkommens

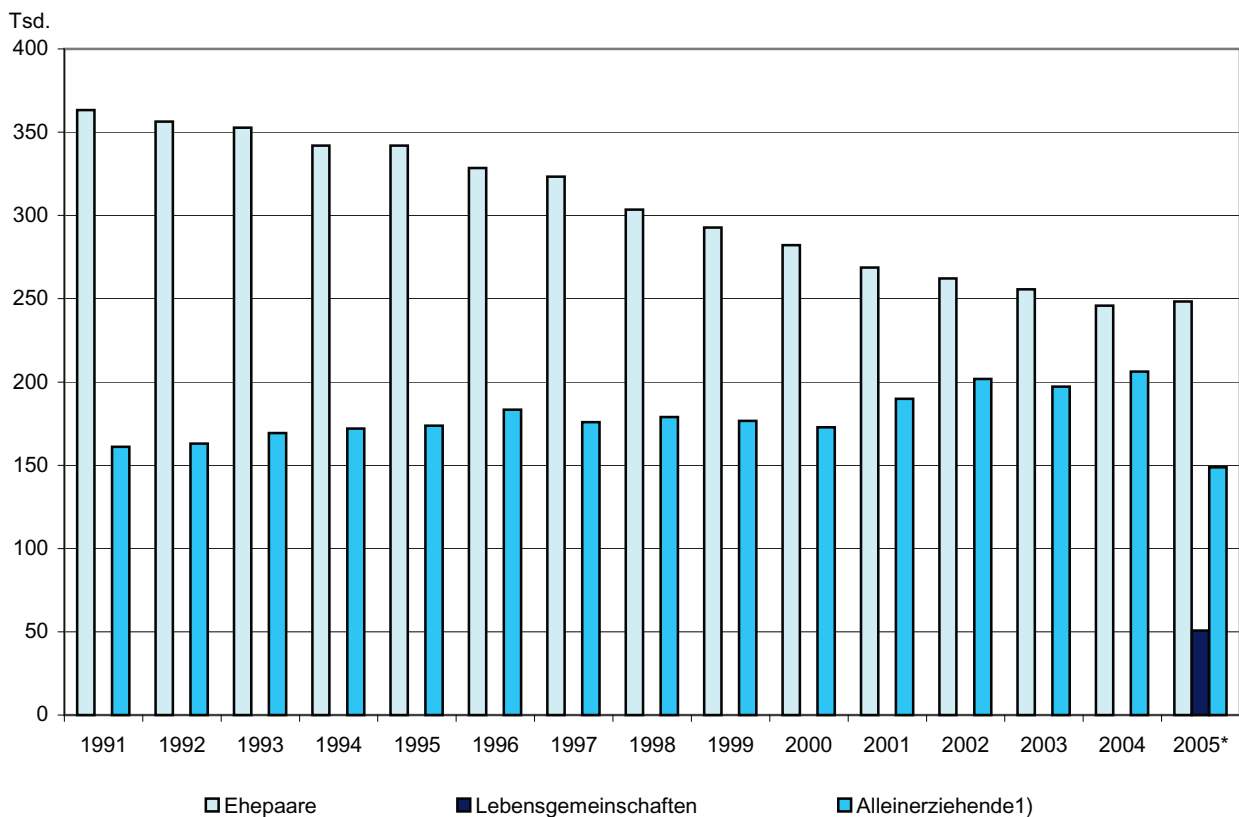
2) Der Wert wurde aus den gruppierten monatlichen Haushaltsnettoeinkommen berechnet (Median).

35 ZF 1 Familien in Berlin im März/April der Jahre 1993 bis 2005 nach Familientyp, Staatsangehörigkeit und Anzahl der Kinder

Merkmal	1993	1994	1995	1996	1997	1998	1999	2000	2001	2002	2003	2004	2005 *
1000													
Familien insgesamt (mit Kindern ohne Altersbegrenzung)	522,0	514,0	515,8	511,8	499,2	482,5	469,4	454,9	458,5	464,0	452,9	452,1	447,8
mit deutscher Bezugsperson	446,4	434,1	434,4	430,0	417,9	405,2	396,3	377,6	380,1	384,4	370,9	368,8	357,2
mit ausländischer Bezugsp.	75,64	79,92	81,36	81,81	81,29	77,31	73,1	77,3	78,4	79,6	82,0	83,3	90,67
davon mit ...													
1 Kind	301,8	293,3	298,9	294,0	279,4	273,3	267,9	262,1	264,5	268,5	264,9	268,3	265,1
2 Kinder	174,1	173,3	171,2	171,3	171,1	164,0	158,8	151,8	151,0	152,1	145,7	143,0	142,6
3 und mehr Kinder	46,1	47,4	45,7	46,5	48,7	45,2	42,6	41,0	43,0	43,4	42,3	40,8	40,1
Ehepaare	352,7	341,9	342,0	328,5	323,2	303,6	292,8	282,1	268,6	262,2	255,6	245,8	248,4
mit deutscher Bezugsp.	290,2	276,9	273,8	262,7	257,1	242,1	233,6	221,5	209,4	205,8	198,1	187,0	188,9
mit ausländischer Bezugsp.	62,5	65,0	68,2	65,8	66,1	61,5	59,2	60,6	59,2	56,3	57,5	58,8	59,4
Lebensgemeinschaften	50,7
Alleinerziehende ¹⁾	169,3	172,1	173,8	183,4	176,0	178,9	176,6	172,8	189,8	201,8	197,3	206,3	148,8
Mütter	143,0	146,6	147,2	154,9	149,5	149,5	147,9	141,9	157,1	164,1	161,5	168,6	132,2
Väter	26,3	25,4	26,6	28,4	26,5	29,4	28,7	30,9	32,7	37,7	35,8	37,7	16,6

¹⁾ Bis 2004 einschließlich der Alleinerziehenden, die Partner in einer nichtehelichen Lebensgemeinschaft sind.

36 Entwicklung der Familien in Berlin im März/April/Mai der Jahre 1991-2005 nach Familientyp



¹⁾ Bis 2004 einschließlich der Alleinerziehenden, die Partner in einer nichtehelichen Lebensgemeinschaft sind.

37 H 1 Privathaushalte in Berlin im Jahr 2005 nach Bezirken, Staatsangehörigkeit der Bezugsperson und Haushaltsgröße

Bezirk	Privathaushalte			Einpersonen- haushalte		Mehrpersonenhaushalte			
	Anzahl	Personen	Haus- halts- größe	zu- sammen	darunter weiblich	zu- sammen	mit ... Personen		
							2	3	4 und mehr
			1 000						
Mitte	187,9	324,0	1,7	108,3	48,3	79,6	47,2	16,6	15,8
Friedrichshain-Kreuzberg	162,3	261,2	1,6	103,9	46,1	58,5	35,9	11,9	10,6
Pankow	216,2	354,1	1,6	123,3	56,6	92,9	61,1	20,5	11,2
Charlottenburg-Wilmersdorf	190,3	319,2	1,7	109,8	61,9	80,5	51,0	16,0	13,5
Spandau	120,5	226,6	1,9	54,6	31,1	65,9	41,0	14,6	10,3
Steglitz-Zehlendorf	160,4	290,3	1,8	74,5	44,6	86,0	56,2	17,9	11,9
Tempelhof-Schöneberg	183,0	333,6	1,8	89,8	47,2	93,2	58,8	18,6	15,8
Neukölln	163,2	306,5	1,9	82,7	42,0	80,4	44,9	17,1	18,4
Treptow-Köpenick	126,7	232,4	1,8	53,5	29,7	73,1	49,9	14,9	8,3
Marzahn-Hellersdorf	126,4	250,3	2,0	49,3	24,5	77,1	45,2	20,3	11,6
Lichtenberg	138,0	256,6	1,9	61,2	29,6	76,8	47,5	18,5	10,8
Reinickendorf	123,0	245,7	2,0	51,9	26,6	71,1	41,1	15,0	15,0
Insgesamt	1 897,9	3 400,5	1,8	962,8	488,2	935,1	579,8	201,9	153,4
davon mit									
deutscher Bezugsperson	1 684,0	2 923,8	1,7	870,5	458,3	813,5	530,3	171,8	111,4
ausländ. Bezugsperson	213,9	476,7	2,2	92,3	29,8	121,6	49,5	30,1	42,0

38 H 2 Privathaushalte in Berlin im Jahr 2005 nach Bezirken, Staatsangehörigkeit der Bezugsperson und monatlichem Haushaltsnettoeinkommen

Bezirk	Ins- gesamt	Darunter mit monatlichem Haushaltsnettoeinkommen von ... bis unter ... EUR							Mittleres Haushalts- nettoein- kommen ¹⁾
		unter 500	500 - 900	900 - 1 300	1 300 - 1 500	1 500 - 2 000	2 000 - 2 600	2 600 u. mehr	
		1 000							EUR
Mitte	187,9	/	45,6	40,5	17,9	32,5	22,6	26,2	1 350
Friedrichshain-Kreuzberg	162,3	6,3	48,0	34,8	13,5	26,6	16,8	16,3	1 175
Pankow	216,2	5,0	46,8	40,8	21,3	36,0	28,7	37,4	1 450
Charlottenburg-Wilmersdorf	190,3	5,9	34,5	31,7	17,1	32,0	24,4	44,8	1 575
Spandau	120,5	/	18,6	24,0	10,6	21,9	17,7	23,4	1 550
Steglitz-Zehlendorf	160,4	/	25,5	25,9	12,8	22,8	22,4	48,4	1 775
Tempelhof-Schöneberg	183,0	/	34,8	34,1	13,8	32,2	24,9	38,6	1 550
Neukölln	163,2	/	40,5	36,5	14,7	25,4	20,1	22,5	1 325
Treptow-Köpenick	126,7	/	18,8	24,4	12,2	24,0	22,8	22,2	1 625
Marzahn-Hellersdorf	126,4	/	23,8	22,2	11,4	23,6	21,0	21,5	1 550
Lichtenberg	138,0	/	26,9	29,3	10,8	25,1	21,9	20,8	1 475
Reinickendorf	123,0	/	16,5	21,0	10,6	22,9	20,3	30,1	1 725
Insgesamt	1 897,9	44,6	380,6	365,2	166,7	324,9	263,7	352,1	1 500
davon mit									
deutscher Bezugsperson	1 684,0	36,5	321,1	316,4	149,0	285,9	241,9	333,1	1 525
ausländ. Bezugsperson	213,9	8,1	59,4	48,8	17,8	39,0	21,8	19,0	1 225

¹⁾ Der Wert wurde aus den gruppierten monatlichen Haushaltsnettoeinkommen berechnet (Median).

39 H 3 Privathaushalte in Berlin im Jahr 2005 nach Haushaltsgröße, Altersgruppen und Beteiligung am Erwerbsleben der Bezugsperson sowie monatlichem Haushaltsnettoeinkommen

Alter der Bezugsperson von ... bis unter ... Jahren	Ins- gesamt	Darunter mit monatlichem Haushaltsnettoeinkommen von ... bis unter ... EUR							
		unter 500	500 - 900	900 - 1300	1300 - 1500	1500 - 2000	2000 - 2600	2600 - 3200	3200 u. mehr

1 000

Haushaltsgröße

Einpersonenhaushalte

unter 25	92,7	13,8	56,9	14,8	/	/	/	-	-
25 - 35	200,4	12,0	79,4	49,4	16,3	25,5	11,6	/	/
35 - 45	181,7	8,9	60,0	35,6	17,9	29,3	17,4	5,6	7,1
45 - 65	257,8	7,6	96,7	56,6	26,3	32,7	19,7	8,6	9,5
65 und mehr	230,2	/	53,2	87,9	32,3	36,3	12,0	/	/
Zusammen	962,8	44,3	346,3	244,3	95,8	127,4	61,3	21,2	22,1

Mehrpersonenhaushalte

unter 25	34,4	-	5,2	13,4	/	7,0	/	/	/
25 - 35	141,6	-	10,4	30,1	14,6	33,3	25,1	13,0	15,1
35 - 45	230,1	-	8,2	29,5	14,4	44,2	47,5	33,2	53,2
45 - 65	352,1	/	8,6	35,9	25,0	61,4	74,6	50,4	95,9
65 und mehr	176,9	/	/	12,1	12,1	51,5	52,2	22,9	23,9
Zusammen	935,1	/	34,3	120,9	70,9	197,5	202,3	120,3	188,5

Insgesamt

unter 25	127,2	13,8	62,1	28,2	7,8	10,6	/	/	/
25 - 35	342,0	12,0	89,8	79,5	30,9	58,8	36,7	16,3	18,0
35 - 45	411,8	8,9	68,2	65,1	32,2	73,5	64,8	38,8	60,3
45 - 65	609,9	7,7	105,3	92,5	51,4	94,1	94,3	59,0	105,4
65 und mehr	407,0	/	55,1	100,0	44,4	87,9	64,2	26,6	26,5
Insgesamt	1 897,9	44,6	380,6	365,2	166,7	324,9	263,7	141,5	210,6

Die Bezugsperson des Haushaltes ist ...

Erwerbstätiger

unter 25	67,4	/	28,2	17,4	5,7	7,6	/	/	/
25 - 35	230,8	/	36,7	55,4	24,4	47,2	32,1	15,2	17,3
35 - 45	310,2	/	25,5	44,2	26,3	60,7	57,3	36,4	58,1
45 - 65	347,5	/	21,6	43,7	29,3	52,9	61,4	46,1	91,8
65 und mehr	12,1	-	/	/	/	/	/	/	/
Zusammen	968,0	8,7	112,2	162,7	86,7	169,8	155,7	99,9	172,3

Erwerbsloser

unter 25	19,3	/	10,3	/	/	/	/	-	-
25 - 35	52,4	/	24,9	11,8	/	/	/	/	-
35 - 45	67,6	5,1	31,0	14,1	/	7,9	/	/	/
45 - 65	98,4	5,1	45,7	17,7	8,2	11,3	6,3	/	/
65 und mehr	/	-	/	/	-	-	-	-	-
Zusammen	238,1	17,5	112,0	47,6	16,3	25,6	13,2	/	/

Nichterwerbsperson

unter 25	40,5	6,7	23,6	6,9	/	/	/	-	-
25 - 35	58,8	5,2	28,2	12,3	/	6,6	/	/	/
35 - 45	34,0	/	11,7	6,7	/	/	/	/	/
45 - 65	163,9	/	38,1	31,1	13,8	29,9	26,6	10,5	11,9
65 und mehr	394,6	/	54,7	97,8	43,5	86,5	62,6	25,4	21,8
Zusammen	691,8	18,5	156,4	154,8	63,8	129,5	94,8	38,3	35,7

40 H 4 Privathaushalte in Berlin im Jahr 2005 nach monatlichem Haushaltsnettoeinkommen und Haushaltsgröße

Haushaltsnetto- einkommen von ... bis unter ... EUR	Insgesamt	Ein- personen- haushalte	Mehr- personen- haushalte	Davon mit ... Personen		
				2	3	4 und mehr
1 000						
darunter						
unter 500	44,6	44,3	/	/	-	-
500 - 700	195,3	185,9	9,4	8,7	/	
700 - 900	185,3	160,4	24,9	19,7	/	/
900 - 1 100	189,3	132,6	56,7	45,3	8,0	/
1 100 - 1 300	175,9	111,6	64,2	41,9	16,3	6,0
1 300 - 1 500	166,7	95,8	70,9	44,7	18,0	8,2
1 500 - 1 700	157,0	69,9	87,1	53,2	19,7	14,2
1 700 - 2 000	167,9	57,5	110,4	71,2	17,6	21,5
2 000 - 2 300	146,8	37,1	109,7	71,6	20,5	17,6
2 300 - 2 600	116,8	24,2	92,6	58,1	19,8	14,7
2 600 - 2 900	74,4	10,3	64,1	38,6	16,0	9,6
2 900 - 3 200	67,1	10,9	56,2	32,0	13,8	10,5
3 200 - 3 600	63,1	7,5	55,5	27,7	15,2	12,6
3 600 - 4 000	36,7	/	31,8	15,3	9,8	6,6
4 000 - 4 500	32,6	/	29,6	15,1	6,4	8,1
4 500 und mehr	78,3	6,7	71,5	36,3	16,1	19,2
Insgesamt	1 897,9	962,8	935,1	579,8	201,9	153,4
Mittleres monatl. Haushalts- nettoeinkommen in EUR ¹⁾	1 500	1 025	2 125	2 025	2 250	2 400
Anteil in %						
darunter						
unter 500	2,4	4,6	/	/	/	/
500 - 700	10,3	19,3	1,0	1,5	/	/
700 - 900	9,8	16,7	2,7	3,4	/	/
900 - 1 100	10,0	13,8	6,1	7,8	4,0	/
1 100 - 1 300	9,3	11,6	6,9	7,2	8,1	3,9
1 300 - 1 500	8,8	10,0	7,6	7,7	8,9	5,3
1 500 - 1 700	8,3	7,3	9,3	9,2	9,8	9,3
1 700 - 2 000	8,8	6,0	11,8	12,3	8,7	14,0
2 000 - 2 300	7,7	3,9	11,7	12,4	10,1	11,5
2 300 - 2 600	6,2	2,5	9,9	10,0	9,8	9,6
2 600 - 2 900	3,9	1,1	6,9	6,7	7,9	6,2
2 900 - 3 200	3,5	1,1	6,0	5,5	6,8	6,8
3 200 - 3 600	3,3	0,8	5,9	4,8	7,5	8,2
3 600 - 4 000	1,9	/	3,4	2,6	4,9	4,3
4 000 - 4 500	1,7	/	3,2	2,6	3,2	5,3
4 500 und mehr	4,1	0,7	7,7	6,3	8,0	12,5
Insgesamt	100	100	100	100	100	100

1) Der Wert wurde aus den gruppierten monatlichen Haushaltsnettoeinkommen berechnet (Median).

**41 HEB 1 Privathaushalte in Berlin im Jahr 2005 nach Altersgruppen und Geschlecht des
Haupteinkommensbeziehers sowie Haushaltsgröße**

Alter von ... bis unter ... Jahren	Insgesamt	Ein- personen- haushalte	Mehr- personen- haushalte	Haushaltsmitglieder in Mehrpersonenhaushalten	
				Insgesamt	je Haushalt

1 000

Alter des Haupt-
einkommensbeziehers

unter 20	11,9	8,5	/	8,7	/
20 - 25	117,8	84,3	33,5	81,6	2,4
25 - 30	175,2	108,2	67,0	174,2	2,6
30 - 35	170,0	92,2	77,8	221,0	2,8
35 - 40	192,5	90,0	102,5	311,8	3,0
40 - 45	221,6	91,8	129,8	402,4	3,1
45 - 50	169,2	71,6	97,6	283,0	2,9
50 - 55	153,4	66,1	87,3	223,9	2,6
55 - 60	137,7	58,5	79,2	188,7	2,4
60 - 65	145,8	61,6	84,2	184,7	2,2
65 - 70	141,7	67,6	74,1	155,0	2,1
70 - 75	92,2	45,9	46,3	95,9	2,1
75 - 80	70,3	41,6	28,6	58,6	2,0
80 - 85	56,9	41,0	15,9	32,5	2,0
85 und älter	41,7	34,0	7,7	15,8	2,0
Insgesamt	1 897,9	962,8	935,1	2 437,7	2,6

mit männlichem
Haupteinkommensbezieher

unter 20	5,9	/	/	/	/
20 - 25	56,5	42,3	14,1	35,7	2,5
25 - 30	94,4	60,0	34,3	90,6	2,6
30 - 35	100,0	57,5	42,5	121,9	2,9
35 - 40	117,3	61,7	55,6	174,9	3,1
40 - 45	133,2	60,9	72,3	239,7	3,3
45 - 50	104,4	46,9	57,5	179,5	3,1
50 - 55	89,7	38,0	51,6	139,3	2,7
55 - 60	79,7	28,4	51,3	127,2	2,5
60 - 65	92,0	24,7	67,3	149,3	2,2
65 - 70	86,3	21,7	64,5	135,0	2,1
70 - 75	53,4	11,9	41,5	85,5	2,1
75 - 80	31,4	7,0	24,4	49,8	2,0
80 - 85	19,2	5,4	13,8	27,8	2,0
85 und älter	9,7	/	6,2	12,6	2,0
Zusammen	1 072,9	474,6	598,3	1 572,1	2,6

mit weiblichem
Haupteinkommensbezieher

unter 20	6,0	/	/	5,6	/
20 - 25	61,3	41,9	19,4	45,9	2,4
25 - 30	80,8	48,1	32,7	83,6	2,6
30 - 35	70,0	34,7	35,3	99,1	2,8
35 - 40	75,2	28,2	46,9	137,0	2,9
40 - 45	88,4	30,9	57,5	162,7	2,8
45 - 50	64,8	24,7	40,1	103,4	2,6
50 - 55	63,7	28,0	35,7	84,6	2,4
55 - 60	57,9	30,1	27,8	61,5	2,2
60 - 65	53,8	36,9	17,0	35,4	2,1
65 - 70	55,5	45,9	9,6	20,0	2,1
70 - 75	38,8	34,0	/	10,4	/
75 - 80	38,9	34,7	/	8,8	/
80 - 85	37,7	35,6	/	/	/
85 und älter	32,0	30,5	/	/	/
Zusammen	824,9	488,2	336,8	865,6	2,6

42 H 6.1.1 Privathaushalte in Berlin im Jahr 2005 nach Bezirken, Staatsangehörigkeit der Bezugsperson und Anzahl der Kinder

Bezirk	Ins- gesamt	Haushalte ohne Kinder	Haushalte mit Kindern ¹⁾	Darunter mit Kindern unter 18 Jahren	Davon mit ...	
					einem Kind	2 und mehr Kindern
1 000						
Mitte	187,9	147,0	40,9	32,7	18,9	13,8
Friedrichshain-Kreuzberg	162,3	133,0	29,4	21,8	12,5	9,4
Pankow	216,2	173,0	43,1	32,1	20,8	11,3
Charlottenburg-Wilmersdorf	190,3	150,6	39,7	31,0	18,6	12,4
Spandau	120,5	88,6	31,9	24,0	14,0	10,0
Steglitz-Zehlendorf	160,4	122,7	37,8	28,9	17,6	11,3
Tempelhof-Schöneberg	183,0	140,4	42,6	30,9	18,8	12,1
Neukölln	163,2	123,5	39,6	30,6	14,9	15,6
Treptow-Köpenick	126,7	96,7	29,9	21,0	13,3	7,7
Marzahn-Hellersdorf	126,4	84,9	41,5	28,1	18,4	9,7
Lichtenberg	138,0	100,8	37,2	26,8	19,5	7,3
Reinickendorf	123,0	88,8	34,2	25,2	13,8	11,4
Insgesamt	1 897,9	1 450,1	447,8	333,1	201,1	132,0
davon mit						
deutscher Bezugsperson	1 684,0	1 319,5	364,5	266,2	171,5	94,7
ausländ. Bezugsperson	213,9	130,6	83,3	66,9	29,6	37,3

1) im Haushalt lebende ledige Kinder ohne Altersbegrenzung

43 H 8 Privathaushalte in Berlin im Jahr 2005 nach Bezirken sowie Geschlecht, Staatsangehörigkeit und Beteiligung am Erwerbsleben der Bezugsperson

Bezirk	Insgesamt	Davon Bezugsperson ...			
		Erwerbs- personen	davon		Nichterwerbs- personen
			Erwerbstätige	Erwerbslose	
1 000					
Mitte	187,9	127,6	98,8	28,8	60,3
Friedrichshain-Kreuzberg	162,3	114,0	85,8	28,3	48,3
Pankow	216,2	150,1	126,9	23,2	66,1
Charlottenburg-Wilmersdorf	190,3	120,0	100,9	19,1	70,3
Spandau	120,5	67,9	52,9	15,0	52,6
Steglitz-Zehlendorf	160,4	93,0	79,6	13,3	67,5
Tempelhof-Schöneberg	183,0	113,5	90,8	22,7	69,5
Neukölln	163,2	101,4	74,0	27,4	61,8
Treptow-Köpenick	126,7	72,1	59,6	12,5	54,5
Marzahn-Hellersdorf	126,4	87,7	68,2	19,6	38,7
Lichtenberg	138,0	90,9	73,0	17,9	47,1
Reinickendorf	123,0	67,8	57,5	10,3	55,2
Insgesamt	1 897,9	1 206,1	968,0	238,1	691,8
davon mit					
männlicher Bezugsperson	1 092,2	741,9	583,4	158,5	350,4
weiblicher Bezugsperson	805,7	464,2	384,7	79,6	341,4
davon mit					
deutscher Bezugsperson	1 684,0	1 053,8	863,6	190,2	630,2
ausländ. Bezugsperson	213,9	152,3	104,5	47,8	61,6

**44 H 9 Privathaushalte in Berlin im Jahr 2005 nach Altersgruppen der Bezugsperson
und monatlichem Haushaltsnettoeinkommen**

Alter der Bezugsperson von ... bis unter ... Jahren	Ins- gesamt	Darunter mit monatlichem Haushaltsnettoeinkommen von ... bis unter ... EUR							
		unter 500	500 - 900	900 - 1 300	1 300 - 1 500	1 500 - 2 000	2 000 - 2 600	2 600 - 3 200	3 200 und mehr

1 000

unter 25	127,2	13,8	62,1	28,2	7,8	10,6	/	/	/
25 - 30	176,0	6,9	56,5	46,5	14,2	27,9	13,7	6,1	/
30 - 35	165,9	5,0	33,3	32,9	16,7	30,9	23,0	10,2	13,8
35 - 40	195,2	/	30,6	33,0	17,0	33,7	32,1	18,0	26,0
40 - 45	216,6	/	37,6	32,1	15,3	39,8	32,7	20,8	34,3
45 - 50	167,1	/	29,2	24,4	13,3	28,6	23,1	16,5	29,7
50 - 55	151,8	/	28,2	21,5	11,8	18,4	24,7	16,0	28,7
55 - 60	139,0	/	25,2	21,2	12,8	18,6	20,6	13,6	25,2
60 - 65	151,9	/	22,8	25,4	13,5	28,6	25,9	12,8	21,8
65 - 70	145,6	/	22,4	29,2	13,9	31,6	24,5	10,7	12,5
70 - 75	94,1	/	11,4	21,7	9,5	22,5	16,2	6,4	5,9
75 und älter	167,4	/	21,4	49,1	20,9	33,8	23,5	9,5	8,2
Insgesamt	1 897,9	44,6	380,6	365,2	166,7	324,9	263,7	141,5	210,6

**45 HEB 2 Privathaushalte in Berlin im Jahr 2005 nach Altersgruppen des Haupteinkommensbeziehers
und monatlichem Haushaltsnettoeinkommen**

Alter des Haupteinkom- mensbeziehers von ... bis unter ... Jahre	Ins- gesamt	Darunter mit monatlichem Haushaltsnettoeinkommen von ... bis unter ... EUR							
		unter 500	500 - 900	900 - 1 300	1 300 - 1 500	1 500 - 2 000	2 000 - 2 600	2 600 - 3 200	3 200 und mehr

1 000

unter 25	129,7	13,8	62,4	28,6	7,8	10,3	/	/	/
25 - 30	175,2	6,9	56,3	47,3	13,7	26,8	14,5	5,7	/
30 - 35	170,0	5,0	33,2	32,3	17,1	32,4	25,1	10,5	14,3
35 - 40	192,5	/	30,6	32,4	16,5	34,9	30,4	18,0	24,9
40 - 45	221,6	/	37,6	32,0	16,0	40,6	33,2	21,5	36,5
45 - 50	169,2	/	29,6	24,1	13,3	27,6	24,6	17,8	30,0
50 - 55	153,4	/	27,8	21,7	12,1	19,8	23,7	15,9	29,8
55 - 60	137,7	/	25,2	21,0	12,4	17,5	20,8	13,7	25,3
60 - 65	145,8	/	22,7	26,0	13,3	27,2	23,1	11,6	20,6
65 - 70	141,7	/	22,2	29,2	14,2	30,9	23,6	9,9	10,8
70 - 75	92,2	/	11,4	21,4	9,1	22,3	16,3	5,6	5,5
75 und älter	168,9	/	21,5	49,1	21,2	34,6	23,9	9,9	7,9
Insgesamt	1 897,9	44,6	380,6	365,2	166,7	324,9	263,7	141,5	210,6

46 H 10 Privathaushalte in Berlin im Jahr 2005 nach Altersgruppen, Geschlecht und Staatsangehörigkeit der Bezugsperson sowie Haushaltsgröße

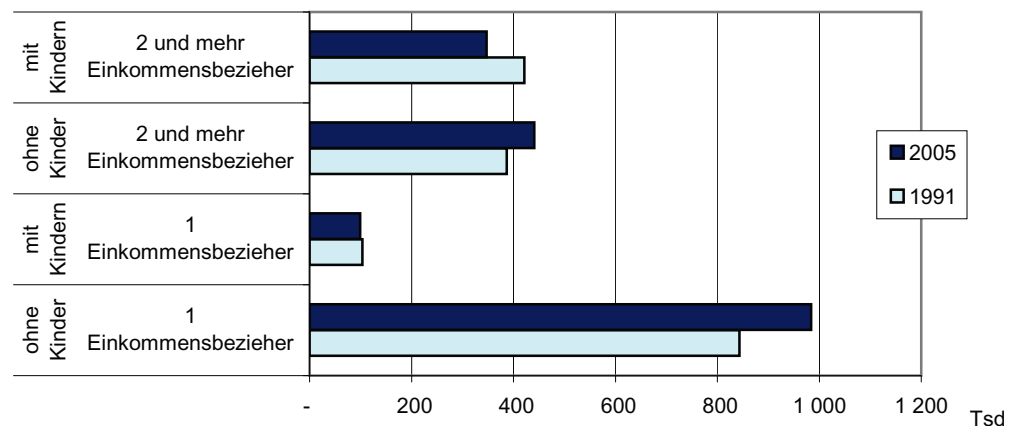
Alter von ... bis unter ... Jahren	Insgesamt	Ein- personen- haushalte	Mehr- personen- haushalte	Davon mit ... Personen		
				2	3	4 und mehr
1 000						
Haushalte mit...						
männlicher Bezugsperson						
unter 25	60,5	47,0	13,6	9,4	/	/
25 - 35	192,5	117,5	75,0	40,0	19,7	15,2
35 - 45	250,8	122,6	128,2	38,2	37,0	53,0
45 - 55	202,9	84,9	118,0	53,6	34,7	29,7
55 - 65	184,6	53,1	131,5	99,8	20,4	11,3
65 und mehr	200,8	49,5	151,4	141,5	7,7	/
Zusammen	1 092,2	474,6	617,6	382,6	122,6	112,4
weiblicher Bezugsperson						
unter 25	66,6	45,8	20,9	15,7	/	/
25 - 35	149,4	82,9	66,6	38,3	19,0	9,2
35 - 45	161,0	59,1	101,9	44,3	36,0	21,6
45 - 55	116,1	52,8	63,3	41,0	16,0	6,4
55 - 65	106,3	67,0	39,3	33,9	/	/
65 und mehr	206,2	180,7	25,5	24,0	/	/
Zusammen	805,7	488,2	317,5	197,2	79,3	41,0
Insgesamt						
unter 25	127,2	92,7	34,4	25,1	7,3	/
25 - 35	342,0	200,4	141,6	78,4	38,7	24,5
35 - 45	411,8	181,7	230,1	82,5	73,0	74,6
45 - 55	319,0	137,7	181,3	94,6	50,7	36,1
55 - 65	290,9	120,1	170,8	133,7	23,7	13,4
65 und mehr	407,0	230,2	176,9	165,6	8,5	/
Insgesamt	1 897,9	962,8	935,1	579,8	201,9	153,4
Haushalte mit ...						
deutscher Bezugsperson						
unter 25	114,5	83,2	31,2	23,3	6,4	/
25 - 35	283,5	171,4	112,0	65,0	30,8	16,2
35 - 45	352,0	160,0	192,0	73,8	63,4	54,8
45 - 55	284,2	123,2	161,0	87,4	45,5	28,1
55 - 65	260,6	110,0	150,6	122,3	19,5	8,7
65 und mehr	389,3	222,7	166,6	158,4	6,2	/
Zusammen	1 684,0	870,5	813,5	530,3	171,8	111,4
ausländischer Bezugsperson						
unter 25	12,7	9,5	/	/	/	/
25 - 35	58,5	29,0	29,6	13,4	7,9	8,3
35 - 45	59,8	21,7	38,1	8,7	9,6	19,8
45 - 55	34,8	14,5	20,3	7,1	5,2	8,0
55 - 65	30,4	10,1	20,3	11,4	/	/
65 und mehr	17,8	7,5	10,2	7,1	/	/
Zusammen	213,9	92,3	121,6	49,5	30,1	42,0

47 H 11 Privathaushalte in Berlin im Jahr 2005 nach Anzahl der Einkommensbezieher, Anzahl der Kinder unter 18 Jahren sowie monatlichem Haushaltsnettoeinkommen

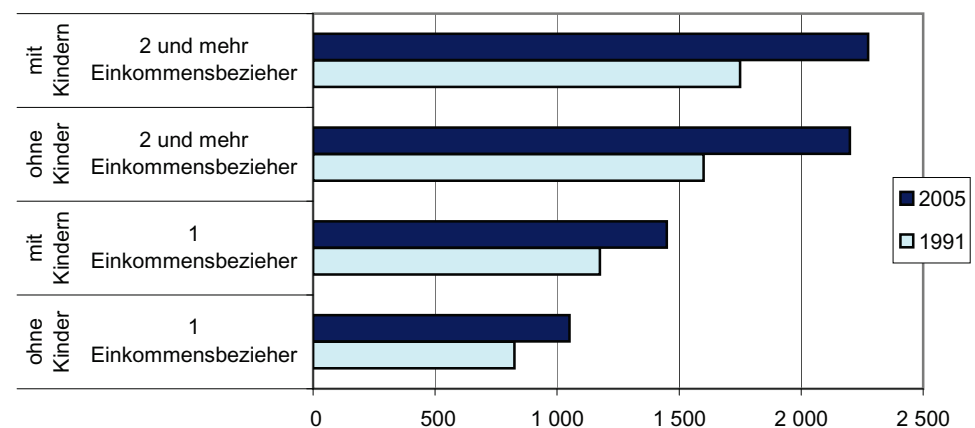
Haushaltstyp	Ins- gesamt	Darunter mit monatlichem Haushaltsnettoeinkommen von ... bis unter ... EUR						
		unter 900	900 - 1 300	1 300 - 1 500	1 500 - 2 000	2 000 - 2 600	2 600 - 3 200	3 200 u. mehr
1 000								
Haushalte mit ...								
1 Einkommensbezieher								
ohne Kinder	1 019,4	395,8	256,0	102,0	141,2	69,7	26,5	28,0
mit 1 Kind	54,4	9,2	18,2	5,9	10,2	6,8	/	/
mit 2 u. m. Kindern	32,0	/	7,5	5,0	7,9	5,2	/	/
Zusammen	1 105,8	407,1	281,8	113,0	159,3	81,6	29,9	33,0
2 u. m. Einkommensbezieher								
ohne Kinder	545,4	11,6	55,5	36,2	113,3	131,0	79,4	118,4
mit 1 Kind	146,7	6,0	21,0	11,2	26,1	29,8	18,8	33,8
mit 2 u. m. Kindern	100,0	/	6,9	6,4	26,2	21,2	13,4	25,4
Zusammen	792,1	18,1	83,4	53,7	165,6	182,0	111,6	177,6
Insgesamt								
ohne Kinder	1 564,8	407,4	311,5	138,3	254,5	200,7	105,8	146,4
mit 1 Kind	201,1	15,2	39,2	17,0	36,3	36,6	20,8	35,9
mit 2 u. m. Kindern	132,0	/	14,5	11,4	34,1	26,4	14,8	28,3
Insgesamt	1 897,9	425,2	365,2	166,7	324,9	263,7	141,5	210,6

48 Privathaushalte¹⁾ und mittleres monatliches Haushaltsnettoeinkommen in Berlin im April 1991 und im Jahr 2005 nach Anzahl der Einkommensbezieher (Kinder ohne Altersbegrenzung)

Anzahl der
Privathaushalte



mittlere monatliche
Haushaltsnetto-
einkommen



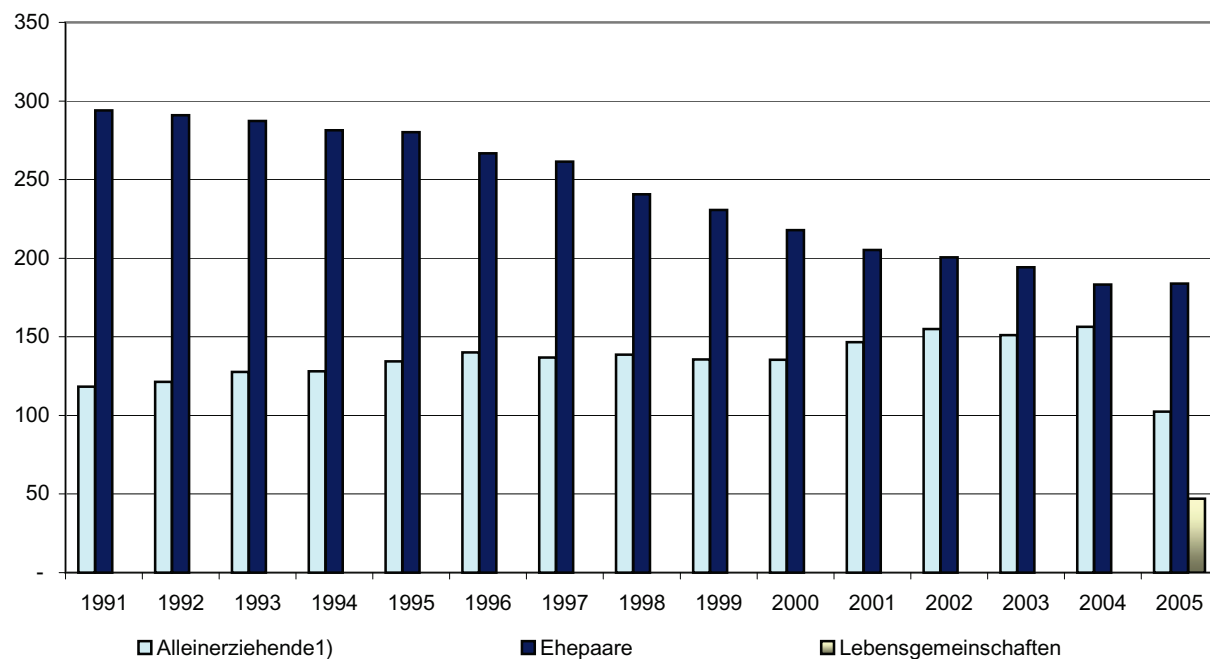
1) nur Bezugspersonen am Hauptwohnsitz

49 F 1 Familien in Berlin im Jahr 2005 nach Bezirken, Staatsangehörigkeit, Familientyp und Anzahl der Kinder (ohne Altersbegrenzung)

Bezirk	Ins- gesamt	Davon				
		Ehepaare			Lebens- gemein- schaften	Allein- er- ziehende
		zu- sammen	mit 1 Kind	mit 2 u.m. Kindern		
1 000						
Mitte	40,8	23,2	10,2	12,9	/	13,6
Friedrichshain-Kreuzberg	29,8	14,6	7,3	7,4	/	11,6
Pankow	42,9	18,5	10,4	8,0	7,8	16,7
Charlottenburg-Wilmersdorf	39,7	21,5	9,7	11,9	/	15,0
Spandau	32,0	16,6	9,3	7,3	/	11,5
Steglitz-Zehlendorf	37,5	20,9	10,7	10,2	/	13,7
Tempelhof-Schöneberg	42,6	25,9	12,7	13,2	/	13,3
Neukölln	39,8	26,4	11,6	14,7	/	9,0
Treptow-Köpenick	29,9	15,0	9,5	5,4	/	10,5
Marzahn-Hellersdorf	41,5	21,7	12,9	8,9	5,2	14,5
Lichtenberg	37,0	20,1	11,4	8,6	5,2	11,7
Reinickendorf	34,2	24,0	10,6	13,4	/	7,6
Insgesamt	447,8	248,4	126,4	121,9	50,7	148,8
davon mit						
deutscher Bezugsperson	357,2	188,9	103,8	85,1	43,6	124,6
ausländ. Bezugsperson	90,7	59,4	22,7	36,8	7,1	24,1
Kinder	688,0	412,3	x	x	69,7	206,0

50 Entwicklung der Familien mit Kindern unter 18 Jahren in Berlin im März/April/Mai der Jahre 1991 - 2005

Tsd.



¹⁾ Einschließlich der Alleinerziehenden, die Partner in einer nichtehelichen Lebensgemeinschaft sind. (bis 2004)

51 F 2 Familien mit Kindern unter 27 Jahren in Berlin im Jahr 2005 nach Bezirken, Staatsangehörigkeit, Familientyp und Anzahl der Kinder

Bezirk	Ins- gesamt	Ehepaare				Lebens- gemein- schaf- ten	Alleinerziehende	
		zu- sammen	Zahl der Kinder				zu- sammen	darunter mit 1 Kind
			1	2	3 und mehr			
1 000								
Mitte	38,0	21,7	9,2	8,4	/	/	12,4	8,0
Friedrichshain-Kreuzberg	27,8	13,8	6,7	/	/	/	10,4	6,7
Pankow	40,7	17,6	9,5	6,8	/	7,8	15,3	10,7
Charlottenburg-Wilmersdorf	37,7	20,9	9,3	9,0	/	/	13,6	9,7
Spandau	29,8	15,9	8,6	/	/	/	10,0	6,4
Steglitz-Zehlendorf	35,3	20,1	10,1	8,6	/	/	12,4	8,1
Tempelhof-Schöneberg	40,7	24,7	12,0	9,8	/	/	12,6	8,5
Neukölln	36,9	24,6	10,4	9,7	/	/	7,9	/
Treptow-Köpenick	27,9	14,1	8,9	/	/	/	9,4	6,8
Marzahn-Hellersdorf	39,8	21,2	12,5	7,3	/	5,1	13,5	10,2
Lichtenberg	34,8	19,2	10,6	7,4	/	5,2	10,4	7,4
Reinickendorf	32,7	23,2	10,6	8,7	/	/	6,8	/
Insgesamt	422,2	237,0	118,4	89,6	28,9	50,6	134,6	91,5
davon mit								
deutscher Bezugsperson	336,5	180,4	97,2	67,8	15,4	43,5	112,6	79,9
ausländ. Bezugsperson	85,7	56,5	21,2	21,8	13,6	7,1	22,1	11,6
Kinder unter 27 Jahren	656,3	396,6	x	x	x	69,6	190,1	x

52 F 3 Familien mit Kindern unter 18 Jahren in Berlin im Jahr 2005 nach Bezirken, Staatsangehörigkeit, Familientyp und Anzahl der Kinder

Bezirk	Ins- gesamt	Ehepaare			Lebens- gemein- schaf- ten	Alleinerziehende	
		zu- sammen	davon mit ...			zu- sammen	darunter Frauen
			1 Kind	2 und m. Kindern			
1 000							
Mitte	32,8	18,8	9,4	9,4	/	10,0	9,3
Friedrichshain-Kreuzberg	22,1	11,0	5,9	5,2	/	7,8	6,9
Pankow	32,0	12,6	6,8	5,9	7,6	11,8	10,8
Charlottenburg-Wilmersdorf	31,0	16,9	8,1	8,8	/	11,3	9,7
Spandau	24,1	12,7	6,6	6,2	/	8,2	7,4
Steglitz-Zehlendorf	28,7	16,9	8,9	8,0	/	9,1	8,2
Tempelhof-Schöneberg	30,9	18,7	9,7	9,0	/	9,0	8,5
Neukölln	30,6	19,8	8,7	11,1	/	6,3	6,1
Treptow-Köpenick	21,0	9,6	5,8	/	/	7,4	6,6
Marzahn-Hellersdorf	28,1	14,2	8,7	5,5	/	9,5	8,9
Lichtenberg	26,6	13,9	9,6	/	/	7,7	6,8
Reinickendorf	25,3	18,6	9,2	9,4	/	/	/
Insgesamt	333,3	183,8	97,4	86,4	47,0	102,4	93,0
davon mit							
deutscher Bezugsperson	260,9	135,4	78,0	57,4	40,3	85,1	77,5
ausländ. Bezugsperson	72,4	48,4	19,3	29,0	6,7	17,3	15,5
Kinder unter 18 Jahren	503,4	297,6	x	x	63,7	142,1	130,6

53 F 4 Familien mit Kindern in Berlin im Familien 2005 nach Altersgruppen und Anzahl der Kinder

Familie --- Altersgruppe der Kinder	Insgesamt	Davon mit ... Kindern			Kinder ins- gesamt ¹⁾
		1	2	3 und mehr	

1 000

Familien mit Kindern ...					
unter 6 Jahren	136,2	108,8	24,2	/	166,9
unter 15 Jahren	270,5	171,6	78,2	20,7	397,1
unter 18 Jahren	333,3	202,4	103,8	27,1	503,4
ohne Altersbegrenzung	447,8	265,1	142,6	40,1	688,0
Ehepaare mit Kindern ...					
unter 6 Jahren	72,6	54,2	15,7	/	93,6
unter 15 Jahren	147,1	81,5	50,8	14,8	232,4
unter 18 Jahren	183,8	97,4	67,1	19,4	297,6
ohne Altersbegrenzung	248,4	126,4	92,4	29,5	412,3
Lebensgemeinschaften mit Kindern ...					
unter 6 Jahren	29,1	24,5	/	/	34,0
unter 15 Jahren	42,8	30,4	11,1	/	56,9
unter 18 Jahren	47,0	32,7	12,5	/	63,7
ohne Altersbegrenzung	50,7	34,3	14,2	/	69,7
Alleinerziehende mit Kindern ...					
unter 6 Jahren	34,6	30,1	/	/	39,4
unter 15 Jahren	80,6	59,7	16,3	/	107,8
unter 18 Jahren	102,4	72,3	24,2	5,9	142,1
ohne Altersbegrenzung	148,8	104,3	36,0	8,4	206,0

1) Kinder der jeweiligen Altersgruppe

54 F 5 Familien mit Kindern in Berlin im Jahr 2005 nach Altersgruppen der Kinder und Stellung der Bezugsperson im Erwerbsleben

Familie --- Altersgruppe der Kinder	Insgesamt	Davon		
		Erwerbspersonen		Nichterwerbs- personen
		Erwerbstätige	Erwerbslose	

1 000

Familien mit Kindern ...				
unter 6 Jahren	136,2	87,0	27,9	21,4
unter 15 Jahren	270,5	183,8	52,0	34,8
unter 18 Jahren	333,3	232,3	61,8	39,2
ohne Altersbegrenzung	447,8	299,9	75,0	72,9
Ehepaare mit Kindern ...				
unter 6 Jahren	72,6	54,8	12,8	/
unter 15 Jahren	147,1	112,2	23,7	11,3
unter 18 Jahren	183,8	141,3	28,1	14,4
ohne Altersbegrenzung	248,4	180,1	36,6	31,7
Lebensgemeinschaften mit Kindern ...				
unter 6 Jahren	29,1	19,3	7,1	/
unter 15 Jahren	42,8	29,8	9,4	/
unter 18 Jahren	47,0	33,6	9,8	/
ohne Altersbegrenzung	50,7	36,5	10,0	/
Alleinerziehende mit Kindern ...				
unter 6 Jahren	34,6	12,9	8,0	13,7
unter 15 Jahren	80,6	41,8	18,9	19,9
unter 18 Jahren	102,4	57,4	23,9	21,1
ohne Altersbegrenzung	148,8	83,3	28,4	37,0

55 F 6 Familien mit Kindern in Berlin im Jahr 2005 nach Altersgruppen der Kinder und Quelle des überwiegenden Lebensunterhaltes der Bezugsperson

Familie --- Altersgruppe der Kinder	Insgesamt	Überwiegender Lebensunterhalt durch ...			
		Erwerbs- tätigkeit	Arbeitslosen- geld/-hilfe	Sozial- hilfe	Sonstiges ¹⁾
1 000					
Familien mit Kindern ...					
unter 6 Jahren	136,2	83,1	36,9	/	11,8
unter 15 Jahren	270,5	175,9	66,3	6,5	21,9
unter 18 Jahren	333,3	223,6	77,0	6,8	25,8
ohne Altersbegrenzung	447,8	289,9	91,2	7,7	58,9
Ehepaare mit Kindern ...					
unter 6 Jahren	72,6	52,0	15,1	/	/
unter 15 Jahren	147,1	108,5	27,6	/	9,9
unter 18 Jahren	183,8	137,4	32,4	/	12,7
ohne Altersbegrenzung	248,4	175,6	40,5	/	30,6
Lebensgemeinschaften mit Kindern ...					
unter 6 Jahren	29,1	18,4	7,4	/	/
unter 15 Jahren	42,8	28,4	9,8	/	/
unter 18 Jahren	47,0	32,1	10,2	/	/
ohne Altersbegrenzung	50,7	35,1	10,5	/	/
Alleinerziehende mit Kindern ...					
unter 6 Jahren	34,6	12,7	14,4	/	/
unter 15 Jahren	80,6	39,0	28,9	/	8,4
unter 18 Jahren	102,4	54,1	34,4	/	9,6
ohne Altersbegrenzung	148,8	79,3	40,2	5,0	24,2

1) Rente / Pension, Unterhalt durch Eltern etc., eigenes Vermögen, Vermietung, Zinsen, Altenteil, BAFöG

56 F 7 Familien in Berlin im Jahr 2005 nach monatlichem Familiennettoeinkommen und Familientyp (Kinder ohne Altersbegrenzung)

Familiennettoeinkommen von ... bis unter ... EUR	Ins- gesamt	Ehepaare	Lebens- gemein- schaften	Alleinerziehende	
				zusammen	darunter Frauen
1 000					
Insgesamt	447,8	248,4	50,7	148,8	132,2
darunter					
unter 500	/	-	/	/	/
500 - 700	6,7	/	/	5,7	5,6
700 - 900	16,5	/	/	13,4	12,0
900 - 1 100	28,9	6,0	/	20,9	19,0
1 100 - 1 300	37,4	13,0	/	21,2	19,2
1 300 - 1 500	36,1	14,1	/	17,9	16,6
1 500 - 1 700	44,9	21,4	5,4	18,0	15,8
1 700 - 2 000	46,6	25,6	/	16,0	13,9
2 000 - 2 300	44,3	25,4	6,4	12,5	11,1
2 300 - 2 600	38,6	25,6	6,0	6,9	5,7
2 600 und mehr	146,1	113,6	17,6	14,9	11,9
Mittleres monatl. Familien- nettoeinkommen ²⁾ in EUR	2025	2475	2225	1425	1400

2) Der Wert wurde aus den gruppierten monatlichen Familiennettoeinkommen berechnet (Median).

**57 F 8 Familien in Berlin im Jahr 2005 nach Familientyp, Altersgruppen der Bezugsperson
sowie monatlichem Familiennettoeinkommen**

Familientyp --- Altersgruppe	Ins- gesamt	Darunter mit monatl. Familiennettoeinkommen von ... bis unter ... EUR							
		unter 900	900 - 1 300	1 300 - 1 500	1 500 - 2 000	2 000 - 2 600	2 600 - 3 200	3 200 - 4 000	4 000 und mehr

1 000

Ehepaare									
unter 30	14,1	/	/	/	/	/	/	/	/
30 - 40	61,5	/	5,7	/	13,4	14,6	8,9	6,6	6,2
40 - 50	102,6	/	6,0	/	18,4	21,8	18,6	15,7	18,1
50 und älter	70,1	/	/	/	10,9	12,8	10,4	10,8	16,8
Zusammen	248,4	/	19,0	14,1	47,1	51,1	38,6	33,5	41,5
Lebensgemeinschaften									
unter 30	10,1	/	/	/	/	/	/	/	/
30 - 40	22,6	/	/	/	/	6,6	/	/	/
40 - 50	14,6	/	/	/	/	/	/	/	/
50 und älter	/	-	-	/	/	/	/	/	/
Zusammen	50,7	/	5,2	/	10,4	12,4	7,2	5,9	/
Alleinerziehende									
unter 30	18,8	7,4	8,6	/	/	/	-	-	-
30 - 40	40,1	5,1	13,7	6,3	10,4	/	/	/	/
40 - 50	54,4	6,0	13,4	6,6	14,9	7,9	/	/	/
50 und älter	35,4	/	6,4	/	7,7	7,7	/	/	/
Zusammen	148,8	20,4	42,1	17,9	34,0	19,4	7,4	/	/
Insgesamt	447,8	24,7	66,2	36,1	91,5	82,9	53,3	44,3	48,5

**58 F 10 Alleinerziehende Frauen in Berlin im Jahr 2005 nach Anzahl der Kinder, Beteiligung am
Erwerbsleben, überwiegendem Lebensunterhalt sowie Alter der Kinder**

Merkmal	Mit Kindern unter ...			
	6 Jahren	15 Jahren	18 Jahren	ohne Alters- begrenzung

1 000

Alleinerziehende Frauen nach ...				
Anzahl der Kinder				
mit 1 Kind	29,1	55,4	64,5	91,1
mit 2 und mehr Kindern	/	19,7	28,5	41,0
Beteiligung am Erwerbsleben				
Erwerbstätige	12,0	37,9	50,6	73,0
Erwerbslose	7,9	17,7	21,7	26,0
Nichterwerbspersonen	13,4	19,5	20,7	33,2
überwiegender Lebensunterhalt durch				
Erwerbstätigkeit	11,8	35,1	47,3	69,0
Arbeitslosengeld I,II	14,1	27,6	32,2	37,5
Sozialhilfe	/	/	/	/
Sonstiges ¹⁾	/	8,1	9,1	21,1
Insgesamt	33,3	75,1	93,0	132,2
Kinder ²⁾	37,8	100,6	130,6	x
Kinder ³⁾	51,4	115,9	140,6	185,3

1) Rente / Pension, Unterhalt durch Eltern etc., eigenes Vermögen, Vermietung, Zinsen, Altenteil, BAFöG

2) Kinder der jeweiligen Altersgruppe - 3) alle bei der Mutter lebenden ledigen Kinder

59 H P 1 Paare in Berlin im Jahr 2005 nach Paartyp, Alter der Bezugsperson, Beteiligung am Erwerbsleben, monatlichem Haushaltsnettoeinkommen und Zahl der ledigen Kinder

Merkmal	Ins- gesamt	Ohne ledige Kinder	Mit ledigen Kindern		Ledige Kinder			
			zu- sammen	darunter mit Kindern unter 18 Jahren	Ins- gesamt	je Paar mit Kindern	dar. unter 18 Jahren	
							zu- sammen	je Paar mit Kindern unter
			1000				1000	18 Jahren
Altersgruppen der Bezugsperson (von ... bis unter ... Jahren)								
Insgesamt	753,3	454,2	299,1	230,8	482,0	1,6	361,3	1,6
unter 30	62,6	38,4	24,2	24,0	34,5	1,4	34,3	1,4
30 - 40	128,8	44,7	84,1	82,4	137,6	1,6	133,8	1,6
40 - 60	305,2	137,2	168,1	119,2	281,3	1,7	186,9	1,6
60 und älter	256,6	233,9	22,7	5,2	28,6	1,3	6,3	1,2
Ehepaare	609,1	360,7	248,4	183,8	412,3	1,7	297,6	1,6
unter 30	23,9	9,8	14,1	14,1	21,1	1,5	21,1	1,5
30 - 40	81,5	20,0	61,5	60,6	105,9	1,7	103,8	1,7
40 - 60	259,6	109,1	150,5	103,9	257,1	1,7	166,4	1,6
60 und älter	244,0	221,8	22,3	5,2	28,2	1,3	6,3	1,2
Lebensgemeinschaften	144,2	93,5	50,7	47,0	69,7	1,4	63,7	1,4
unter 30	38,7	28,6	10,1	10,0	13,4	1,3	13,2	1,3
30 - 40	47,3	24,7	22,6	21,7	31,8	1,4	30,0	1,4
40 - 60	45,7	28,1	17,6	15,3	24,2	1,4	20,4	1,3
60 und älter	12,6	12,1	/	-	/	/	-	-
Stellung im Erwerbsleben								
Ehepaare								
Mann und Frau erwerbstätig	204,5	85,2	119,4	89,0	184,6	1,5	130,2	1,5
Nur Mann oder Frau erwerbstätig	170,1	82,7	87,4	67,7	155,9	1,8	118,5	1,8
darunter								
nur Mann erwerbstätig	102,5	41,8	60,8	52,4	114,2	1,9	94,2	1,8
Mann und Frau erwerbslos oder								
Nichterwerbspersonen	234,4	192,8	41,6	27,2	71,8	1,7	48,9	1,8
Lebensgemeinschaften								
beide Partner erwerbstätig	81,6	55,5	26,0	23,7	35,1	1,3	31,7	1,3
Nur ein Partner erwerbstätig	36,9	21,3	15,6	14,8	20,5	1,3	19,0	1,3
beide Partner erwerbslos oder								
Nichterwerbspersonen	25,7	16,6	9,1	8,6	14,1	1,6	13,0	1,5
Monatliches Nettoeinkommen der Paare								
von ... bis unter ... EUR								
Ehepaare								
darunter								
unter 1500	108,7	72,2	36,4	30,2	53,9	1,5	45,2	1,5
1500 - 2000	129,7	82,7	47,1	37,5	82,0	1,7	64,6	1,7
2000 - 2600	142,2	91,2	51,1	39,6	88,5	1,7	66,7	1,7
2600 - 3200	85,5	46,9	38,6	25,6	63,6	1,6	42,0	1,6
3200 - 4500	86,4	41,0	45,4	30,4	73,7	1,6	46,1	1,5
4500 mehr	56,2	26,6	29,6	20,4	50,3	1,7	32,8	1,6
Lebensgemeinschaften								
unter 1500	33,0	22,8	10,2	10,1	12,7	1,2	12,1	1,2
1500 - 2000	24,8	14,4	10,4	10,3	15,8	1,5	15,1	1,5
2000 - 2600	34,4	21,9	12,4	11,6	17,8	1,4	16,6	1,4
2600 - 3200	22,4	15,1	7,2	6,0	9,0	1,2	7,8	1,3
3200 - 4500	19,2	11,6	7,6	6,7	10,5	1,4	9,0	1,3
4500 und mehr	10,4	7,6	/	/	/	/	/	/
Mittleres monatl. Nettoeinkommen ¹⁾ der Paare in EUR								
Paare	2 250	2 175	2 425	2 300	x	x	x	x
davon								
Ehepaaren	2 275	2 150	2 475	2 350	x	x	x	x
Lebensgemeinschaften	2 225	2 225	2 225	{2 150}	x	x	x	x

1) Der Wert wurde aus den gruppierten monatlichen Haushaltsnettoeinkommen berechnet (Median).

Bestellung

Standardtabellen

Die Standardtabellen ab 2001 liegen zusammengefasst im Statistischen Bericht vor. Für die Vorjahre sind für Standardtabellen die jeweiligen Kennzeichnungen (Kombination aus Buchstaben und Ziffern, z.B. F1) maßgeblich. Der Statistische Bericht ab 2001 und die Standardtabellen der Vorjahre können formlos oder mit dem Bestellformular unter Angabe der Bestellnummer bzw. der Kurzbezeichnung schriftlich: Statistisches Landesamt Berlin

----- Mikrozensus -----

10306 Berlin

per Fax: (030) 5158 8315 oder

telefonisch:

(030) 9021-3643/ -3632/ -3337

E-Mail: mikrozensus@statistik-berlin.de bestellt werden.

Auswertungen von anders kombinierten Merkmalen des Standardtabellenprogramms sowie Auswertungen weiterer Merkmale des Mikrozensus werden nach individuellen Wünschen auf Anforderung hergestellt.

Lieferung

Der Statistische Bericht ab 2001 und die bestellten Standardtabellen der Vorjahre werden kurzfristig entweder als Ausdruck oder als Excel-Datei hergestellt. Ausdrucke oder Dateien können entweder direkt im Statistischen Landesamt abgeholt oder per Post bzw. Fax (bis maximal 10 Seiten) zugesandt werden. Die Lieferung von Auswertungen außerhalb des Standardprogrammes werden nach Anforderung und Beratung individuell vereinbart.

Kosten

Es gelten, bis zum Erscheinen des nächsten Berichts, die in diesem Bericht angegebenen Preise und Gebühren. Die Leistungen sind nach den geltenden Kostenrichtlinien des Statistischen Landesamtes grundsätzlich kostenpflichtig. Ausgenommen davon sind unmittelbare Berliner Landesbehörden (z. B. Senatsverwaltungen und Bezirksamter), Mitglieder des Abgeordnetenhauses, Berliner Mitglieder des Bundestages und des Europäischen Parlaments, Journalisten sowie Dienststellen, Behörden und Ämter, mit denen ein Schriftverkehr ausgetauscht wird.

Kosten für andere Auswertungen werden nach Aufwand berechnet. Die Zahlung erfolgt auf Rechnung, die Zahlungsfrist beträgt vier Wochen.

Weitere Veröffentlichungen zum Thema

Statistische Berichte

Gebiet und Bevölkerung

- Bevölkerungsentwicklung und bevölkerungsstand monatlich, (20 Seiten)
4,00 EUR
Bestell-Nr.: 110.2
- Bevölkerung, Teil 1: Berlin jährlich, 31 Seiten
6,00 EUR
Bestell-Nr.: 110.3
- Bevölkerung, Teil 2: Berlin jährlich, 43 Seiten
6,00 EUR
Bestell-Nr.: 110.3a
- Melderechtlich registrierte Einwohner (Statistische Gebiete) halbjährlich, 28 Seiten
6,00 EUR
Bestell-Nr.: 110.4a
- Melderechtlich registrierte Einwohner monatlich, 16 Seiten
4,00 EUR
Bestell-Nr.: 110.4
- Melderechtlich registrierte Ausländer halbjährlich, 24 Seiten
4,00 EUR
Bestell-Nr.: 110.5
- Bevölkerung und Privathaushalte (Mikrozensus) Teil 1 bis 1995 jährlich, 28 Seiten
6,00 EUR
Bestell-Nr.: 110.6
- Bevölkerung und Privathaushalte (Mikrozensus) Teil 2 bis 1995 jährlich, 28 Seiten
6,00 EUR
Bestell-Nr.: 110.6
- Einbürgerungen jährlich, 19 Seiten
4,00 EUR
Bestell-Nr.: 110.7

Bevölkerungsbewegungen

- Eheschließungen, Geborene und Gestorbene monatlich, 8 Seiten
4,00 EUR
Bestell-Nr.: 110.8
- Eheschließungen, Geborene und Gestorbene jährlich, 12 Seiten
4,00 EUR
Bestell-Nr.: 110.8a
- Gerichtliche Ehelösungen jährlich, 12 Seiten
4,00 EUR
Bestell-Nr.: 110.9
- Wanderungen (Zu- und Fortzüge) vierteljährlich, 12 Seiten
4,00 EUR
Bestell-Nr.: 110.10
- Wanderungen (Zu- und Fortzüge) jährlich, 16 Seiten
4,00 EUR
Bestell-Nr.: 110.10a

* Preisänderungen sind vorbehalten

Allgemeines Informationsangebot

Datenmaterial auf Papier, Diskette oder im Internet zu folgenden Themen:

- Gebiet (regionales Bezugssystem)
- Bevölkerung und Bevölkerungsbewegung (Geburten, Sterbefälle, Zu- und Fortzüge)
- Mikrozensus (Haushalte, Familien, Sozialstruktur)
- Gesundheitswesen
- Wahlen (Ergebnisse)
- Allgemeinbildendes und berufliches Schulwesen (Einrichtungen, Schüler)
- Kultur, Freizeit, Sport
- Hochschulen (Fach- und Hochschulen, Universitäten, Studenten)
- Rechtspflege
- Öffentliche Sozialleistungen (Jugendhilfe, Sozialhilfe, Wohngeld)
- Polizeiliche Kriminalstatistik, Verkehr
- Verarbeitendes Gewerbe
- Bautätigkeit und Wohnungen
- Handel, Gastgewerbe
- Verdienste, Handwerk
- Landwirtschaft, Umwelt, Energie- und Wasserversorgung
- Volkswirtschaftliche Gesamtrechnung
- Öffentliche Finanzen, Personal im Öffentlichen Dienst
- Preise, laufende Wirtschaftsrechnungen
- Steuern
- Unternehmen und Arbeitsstätten, Unternehmensregister

Veröffentlichungen

Statistisches Jahrbuch

Kompendium zu Berlin in Jahresdaten aus allen Bereichen der amtlichen Statistik.

Monatsschrift

Beiträge zu Methodik und Ergebnisse statistischer Erhebungen

Statistische Berichte

Tabellen und Kurzerläuterungen zu Ergebnissen der verschiedenen Sachgebiete der amtlichen Statistik

Faltblätter

Informationen kurz und knapp zum Tourismus, zur Umwelt, zu Bildung und Kultur, zum Mikrozensus

Verzeichnis der Veröffentlichungen

Überblick über alle vom Statistischen Landesamt Berlin herausgegebenen Veröffentlichungen auf Papier, Diskette und CD.

10 306 Berlin

Telefax einschl. Vorwahl

F-Mail

Hiermit bestelle(n) ich/wir nach den Allgemeinen Liefer- und Zahlungsbedingungen des Statistischen Landesamtes Berlin folgende Daten:

[illegible]

Der Empfänger von Dateien mit den angeforderten Tabellen wurde auf die Stichprobenbedingten Unsicherheiten bei kleineren Besetzungszahlen in den Tabellen hingewiesen und verpflichtet sich hiermit, Daten mit Besetzungszahlen kleiner als 5 000 nur zu internen Berechnungen zu verwenden.

Liefermöglichkeiten:

☐ Postversand☐ Fax (max. 10 Seiten)☐ E-Mail (max. 2MB)

Datum

Unterschrift

Es gelten die jeweils aktuellen Preise, auch wenn sie während der Vertragszeit geändert werden.

Lieferung / Versandkosten

Die Lieferung erfolgt auf Rechnung und Gefahr des Bestellers. Richtig erfolgte Lieferungen werden nicht umgetauscht oder zurückgenommen. Beanstandungen wegen unrichtiger oder unvollständiger Sendungen müssen innerhalb von 14 Tagen nach Empfang der Lieferung geltend gemacht werden.

Für den Versand kostenpflichtiger Produkte/Leistungen wird eine Versandpauschale von derzeit 1,50 EUR erhoben.

Der Rechnungsbetrag ist innerhalb von 4 Wochen ohne jeglichen Abzug auf eines der in der Rechnung angegebenen Konten - unter Angabe des Buchungs- und Kassenzeichens - zu überweisen. Rechnungen für Abonnements werden jeweils zum Quartalsende ausgestellt. Die Lieferung bleibt bis zur vollständigen Bezahlung Eigentum des Landes Berlin.

Für den Fall des Verzugs entsteht dem Statistischen Landesamt Berlin ein Anspruch auf Zahlung von Verzugszinsen von 5 v. H. über dem jeweiligen geltenden Basiszinssatz der Deutschen Bundesbank sowie Ersatz des sonst nachweisbaren Verzugschadens. Für Mahnung, die nach Eintritt des Verzugs ergeht, sind dem Statistischen Landesamt Berlin Bearbeitungs- und Porto-

und Vordruckskosten pauschal in Höhe von 7,50 EUR zu ersetzen.

Die Urheberrechte an den Produkten und Leistungen liegen beim Land Berlin, vertreten durch den Direktor des Statistischen Landesamtes Berlin. Eine Vervielfältigung und Veröffentlichung, auch auszugsweise, ist nur mit der Quellenangabe "Statistisches Landesamt Berlin" gestattet. Eine Weitergabe der übermittelten Daten auf maschinenlesbaren Datenträgern oder in elektronischen Netzen bedarf der vorherigen schriftlichen Genehmigung durch das Statistische Landesamt Berlin; die elektronische Form genügt nicht.