

# Statistischer Bericht

A III 1 - vj 02/07

## ┌ Wanderungen Berlin 2. Vierteljahr 2007

Wanderungen über die Grenze von Berlin  
Binnenwanderungen  
Wanderungen zwischen Berlin und den kreisfreien  
Städten und Landkreisen des Landes Brandenburg

# Das Amt für Statistik Berlin-Brandenburg

Das Amt für Statistik Berlin-Brandenburg ist für beide Länder die zentrale Dienstleistungs-Statistik. Das Amt erbringt Service-Leistungen im Bereich Information und Analyse für die breite Öffentlichkeit, für alle gesellschaftlichen Gruppen sowie für Kunden aus Verwaltung und Politik, Wirtschaft und Wissenschaft. Kerngeschäft des Amtes ist die Durchführung der gesetzlich angeordneten amtlichen Statistiken für Berlin und Brandenburg. Das Amt erhebt die Daten, bereitet sie auf, interpretiert und analysiert sie und veröffentlicht die Ergebnisse. Die Grundversorgung aller Nutzer mit statistischen Informationen erfolgt unentgeltlich, im Wesentlichen über das Internet und den Informationsservice. Daneben werden nachfrage- und zielgruppenorientierte Standardauswertungen zu Festpreisen angeboten. Kundenspezifische Aufbereitung / Beratung zu kostendeckenden Preisen ergänzt das Spektrum der Informationsbereitstellung.

## Amtliche Statistik im Verbund

Die Statistiken werden bundesweit nach einheitlichen Konzepten, Methoden und Verfahren arbeitsteilig erstellt. Die statistischen Ämter der Länder sind dabei grundsätzlich für die Durchführung der Erhebungen, für die Aufbereitung und Veröffentlichung der Länderergebnisse zuständig. Durch diese Kooperation in einem "Statistikverbund" entstehen für alle Länder vergleichbare und zu einem Bundesergebnis zusammenführbare Erhebungsergebnisse.

# Produkte und Dienstleistungen

## Informationsservice

info@statistik-bbb.de  
mit statistischen Informationen für jedermann und Beratung sowie maßgeschneiderte Aufbereitung von Daten über Berlin und Brandenburg. Auskunft, Beratung, Pressedienst sowie Fachbibliotheken in Potsdam und Berlin.

### Standort Potsdam

Dortustraße 46, 14467 Potsdam  
Tel. 0331 39-444  
Fax 0331 39-418  
Mo-Do 9-15 Uhr, Fr 9-14 Uhr  
Bibliothek  
Tel. 0331 39-843  
Fax 0331 39-418  
Mo-Do 10.30-15 Uhr, Fr 9.30-14 Uhr

### Standort Berlin

Alt-Friedrichsfelde 60, 10315 Berlin  
Tel. 030 9021-3434  
Fax 030 9021-3655  
Mo-Do 9-15 Uhr, Fr 9-14 Uhr  
Bibliothek  
Tel. 030 9021-3540  
Fax 030 9021-3655  
Mo-Do 9-15 Uhr, Fr 9-14 Uhr

## Internetangebot

[www.statistik-berlin-brandenburg.de](http://www.statistik-berlin-brandenburg.de)  
mit aktuellen Daten, Pressemitteilungen, Statistischen Berichten zum kostenlosen Herunterladen, regionalstatistischen Informationen, Wahlstatistiken und -analysen sowie einem Überblick über das gesamte Leistungsspektrum des Amtes.

### Statistische Jahrbücher

mit einer Vielzahl von Tabellen aus nahezu allen Arbeitsgebieten der amtlichen Statistik.

### Statistische Berichte

mit Ergebnissen der einzelnen Statistiken in Tabellen in tiefer sachlicher Gliederung und Grafiken zur Veranschaulichung von Entwicklungen und Strukturen.

Mit dieser Reihe werden die bisherigen Veröffentlichungen Statistische Berichte aus dem Landesbetrieb für Datenverarbeitung und Statistik Land Brandenburg sowie dem Statistischen Landesamt Berlin fortgesetzt.

## Informationen zu dieser Veröffentlichung

Referat 41 B  
Tel. 030 9021-3543/3862  
Fax 030 5158 8312  
[bevoelkerung@statistik-bbb.de](mailto:bevoelkerung@statistik-bbb.de)

## Impressum

### Amt für Statistik Berlin-Brandenburg

Dortustraße 46  
14467 Potsdam  
Telefon: 0331 39444  
Fax: 0331 39-418  
[info@statistik-bbb.de](mailto:info@statistik-bbb.de)  
[www.statistik-berlin-brandenburg.de](http://www.statistik-berlin-brandenburg.de)

### Statistischer Bericht

A III 1– vj 02/07

### © Amt für Statistik Berlin-Brandenburg

Die Veröffentlichung und Verbreitung, auch auszugsweise, mit Quellenangabe für nichtgewerbliche Zwecke gestattet.

### Erscheinungsfolge: vierteljährlich

#### Preis:

Print-Version: 7,00 EUR  
Excel-Version: 17,00 EUR

### Zeichenerklärung

- nichts vorhanden
- () Aussagewert ist eingeschränkt
- Zahlenwert unbekannt oder geheimzuhalten
- x Tabellenfach gesperrt
- / Zahlenwert nicht sicher genug
- 0 weniger als die Hälfte von 1 in der letzten besetzten Stelle, jedoch mehr als nichts
- p vorläufige Zahl
- ... Angabe fällt später an
- r berichtigte Zahl
- s geschätzte Zahl

# Inhaltsverzeichnis

Erläuterungen	4
Allgemeine Hinweise	4
Definitionen	5
Erhebungsmerkmale	6
Ergebnisse kurz gefasst	7

Grafiken	Seite
1 Wanderungen über die Grenze von Berlin im 2. Vierteljahr 2007 nach Altersgruppen und Staatsangehörigkeit	19
2 Wanderungen zwischen Berlin und dem brandenburgischen Teil des engeren Verflechtungsraums seit 1. Vierteljahr 2004	20
3 Zuzugs- bzw. Fortzugsüberschuss in den Bezirken von Berlin im 2. Vierteljahr 2007	20

## Tabellen

1 Zuzüge über die Grenze von Berlin im Binnenwanderungen seit 1995 nach Herkunftsgebieten und Staatsangehörigkeit	8
2 Wanderungen über die Grenze von Berlin im 2. Vierteljahr 2007 nach Herkunfts- und Zielgebieten sowie Geschlecht und Staatsangehörigkeit	13
3 Wanderungen über die Grenze von Berlin im 2. Vierteljahr 2007 nach Herkunfts- und Zielgebieten im Ausland sowie Staatsangehörigkeit	14
4 Wanderungen über die Grenze von Berlin im 2. Vierteljahr 2007 nach Altersgruppen, Geschlecht und Staatsangehörigkeit	15
5 Wanderungen über die Bezirks- und Landesgrenze von Berlin im 2. Vierteljahr 2007 nach Bezirken, Geschlecht und Staatsangehörigkeit	16
6 Binnenwanderungen in Berlin im 2. Vierteljahr 2007 nach Bezirken und Staatsangehörigkeit	17
7 Wanderungen zwischen Berlin und den kreisfreien Städten und Landkreisen des Landes Brandenburg im 2. Vierteljahr 2007 nach Geschlecht	18
8 Wanderungen zwischen Berlin und der kreisfreien Stadt Potsdam sowie den zum brandenburgischen Teil des engeren Verflechtungsraums gehörenden Gemeinden im 2. Vierteljahr 2007 nach Landkreisen und Altersgruppen	18

# Erläuterungen

## Allgemeine Hinweise

### Aufgabe und Ziel der Statistik

Die Wanderungsstatistik ermöglicht Aussagen über die Zahl und Struktur der Zu- und Fortzüge über die Grenzen von Berlin sowie der Umzüge innerhalb des Stadtgebietes (Binnenwanderungen).

Die Ergebnisse fließen in die Fortschreibung des Bevölkerungsstandes am Ort der Hauptwohnung ein.

### Rechtsgrundlagen

Für die Durchführung der Wanderungsstatistik gilt das Gesetz über die Statistik der Bevölkerungsbewegung und die Fortschreibung des Bevölkerungsstandes vom 4. Juli 1957 (BGBl. I S. 694), in der Fassung der Bekanntmachung vom 14. März 1980 (BGBl. I S. 308), zuletzt geändert durch das Gesetz zur Änderung des Melderechtsrahmengesetzes (MRRG) und anderer Gesetze vom 25. März 2002 (BGBl. I S. 1186).

### Periodizität

Die diesem Bericht zu Grunde liegende Wanderungsstatistik wird monatlich durchgeführt.

### Berichtskreis

Die Statistik wird aus den Angaben erstellt, die ein Zu- bzw. Fortziehender bei der An- oder Abmeldung bzw. Statusänderung einer Wohnung bei der zuständigen Meldebehörde macht.

### Systematiken

- Staatsangehörigkeits- und Gebietsschlüssel - alphabetisches und systematisches Verzeichnis; Herausgeber: Statistisches Bundesamt, Wiesbaden; Verlag: Metzler-Poeschel, Stuttgart
- Amtliche Schlüsselnummern und Bevölkerungsdaten der Gemeinden und Verwaltungsbezirke in der Bundesrepublik Deutschland, in der jeweils aktuellen Fassung; Herausgeber: Statistisches Bundesamt, Wiesbaden; Verlag: Metzler-Poeschel, Stuttgart;

### Methodische Hinweise

Die Wanderungsstatistik wird bundesweit durchgeführt.

Die Wanderungen aus allen Bundesländern werden erfasst, indem zwischen den Statistischen Landesämtern die Wanderungsdaten ausgetauscht werden.

Dabei handelt es sich um Meldungen über Zuzüge in ein Bundesland, die vom dortigen Statistischen Landesamt an das Landesamt weitergeleitet werden, aus dessen Zuständigkeitsbereich der Zuzug erfolgt. Dort werden sie als Fortzug verbucht.

So ist gewährleistet, dass die Wanderungen innerhalb des Bundesgebietes vollständig erfasst werden.

Die Staatsangehörigkeit und das Herkunftsland werden auf der Grundlage des vorgelegten Personaldokuments festgestellt.

Am 1. Januar 2001 trat die Berliner Gebietsreform in Kraft, bei der die Zahl der bisher bestehenden 23 Verwaltungsbezirke Berlins auf 12 Bezirke verkleinert wurde.

Eine Darstellung der Ergebnisse für Berlin-West und Berlin-Ost ist ab 1. Januar 2001 nicht mehr möglich, da bei der Fusion ehemals West- und Ostbezirke zusammengelegt wurden.

### Hinweise auf andere Veröffentlichungen

Ergebnisse für das gesamte Bundesgebiet enthält die vom Statistischen Bundesamt herausgegebene Fachserie 1, "Bevölkerung und Erwerbstätigkeit", Reihe 1, "Gebiet und Bevölkerung", die ab Berichtszeitraum 2000 in die Teile "Natürliche Bevölkerungsbewegung" (Reihe 1.1), "Wanderungen" (Reihe 1.2) und "Bevölkerungsfortschreibung" (Reihe 1.3) gegliedert ist. Die Veröffentlichungen des Statistischen Bundesamtes stehen im Internet ([www.destatis.de](http://www.destatis.de)) im Publikationsservice zur Verfügung.

## Definitionen

### Zu- und Fortzüge

Wechsel der einzigen Wohnung oder des Hauptwohnungsstatus im Falle mehrerer Wohnungen.

### Binnenwanderungen

Zu- und Fortzüge innerhalb Berlins, und zwar von Bezirk zu Bezirk und Umzüge innerhalb des gleichen Bezirks.

### Hauptwohnung

Hat ein Einwohner mehrere Wohnungen im Geltungsbereich des Melderechtsrahmengesetzes, so ist eine dieser Wohnungen seine Hauptwohnung, jede weitere Wohnung seine Nebenwohnung. Hauptwohnung ist die vorwiegend benutzte Wohnung des Einwohners. Hauptwohnung eines verheirateten oder eine Lebenspartnerschaft führenden Einwohners, der nicht dauernd getrennt von seiner Familie oder seinem Lebenspartner lebt, ist die vorwiegend benutzte Wohnung der Familie oder der Lebenspartner. In Zweifelsfällen ist die vorwiegend benutzte Wohnung dort, wo der Schwerpunkt der Lebensbeziehungen der Einwohners liegt. Die Definition der Hauptwohnung ergibt sich aus § 12 Abs. 2 der Neufassung des Melderechtsrahmengesetzes (MRRG) vom 19. April 2002 (BGBl. I S. 1342).

### Ausländer

Personen mit ausschließlich ausländischer oder ungeklärter Staatsangehörigkeit sowie Staatenlose.  
An- und Abmeldungen dieses Personenkreises bei Besuchsaufenthalten werden als Wanderungsfälle gezählt.

### EU-Staatsangehörigkeit

Hierzu zählen ab 1. Mai 2005 Personen aus den Staaten Belgien, Dänemark, Estland, Finnland, Frankreich, Griechenland, Irland, Italien, Lettland, Litauen, Luxemburg, Malta, Niederlande, Österreich, Polen, Portugal, Schweden Slowakei, Slowenien, Spanien, Tschechische Republik, Ungarn, Vereinigtes Königreich einschließlich Nordirland und Zypern.

### Zuzugs- bzw. Fortzugsüberschuss

Differenz zwischen der Zahl von Zuzügen und Fortzügen  
Dieser Saldo bewirkt eine entsprechende Veränderung des Bevölkerungsbestandes (bei einem Zuzugsüberschuss erhöht sich die Bevölkerungszahl, bei einem Fortzugsüberschuss vermindert sie sich).

### Bezirk (ab 1. Januar 2001)

Mitte  
Friedrichshain-Kreuzberg  
Pankow  
Charlottenburg-Wilmersdorf  
Spandau  
Steglitz-Zehlendorf  
Tempelhof-Schöneberg  
Neukölln  
Treptow-Köpenick  
Marzahn-Hellersdorf  
Lichtenberg  
Reinickendorf

### Alte Bundesländer

Schleswig-Holstein  
Hamburg  
Niedersachsen  
Bremen  
Nordrhein-Westfalen  
Hessen  
Rheinland-Pfalz  
Baden-Württemberg  
Bayern  
Saarland

### Neue Bundesländer

Brandenburg  
Mecklenburg-Vorpommern  
Sachsen  
Sachsen-Anhalt  
Thüringen

### Engerer Verflechtungsraum

Teil des gemeinsamen Planungsraumes der Länder Berlin und Brandenburg. Er wird gebildet aus Berlin und dem zusammenhängenden Teilraum des Landes Brandenburg, der strukturell am engsten mit dem Land Berlin verbunden ist.

Der am 11. 11. 1994 beschlossene Entwurf eines Landesplanungsvertrages zwischen den Ländern Berlin und Brandenburg legt in Artikel 7 Abs. 3 die zugehörigen Gebietskörperschaften fest.

Bei den in diesem Statistischen Bericht ausgewiesenen vierteljährlichen Wanderungsdaten des engeren Verflechtungsraumes handelt es sich um vorläufige Ergebnisse. Eventuelle Korrekturen durch Gebietsänderungen werden im Jahresergebnis berücksichtigt.

# Erhebungsmerkmale

**Wanderungsart**

Zuzug

Fortzug

**Herkunfts-/Zielgebiet**

Ausland

Staat

Übriges Bundesgebiet

Bundesland

Regierungsbezirk

Kreis

Gemeinde

Innerstädtisch

Bezirk

**Geschlecht**

männlich

weiblich

**Geburtsdatum**

Tag

Monat

Jahr

**Staatsangehörigkeit**

ca. 180 Staaten

**Familienstand**

ledig

verheiratet

verwitwet

geschieden

**Religion**

evangelisch

römisch-katholisch

sonstige Religionen/

Konfessionslos/ohne Angabe

## Ergebnisse kurz gefasst

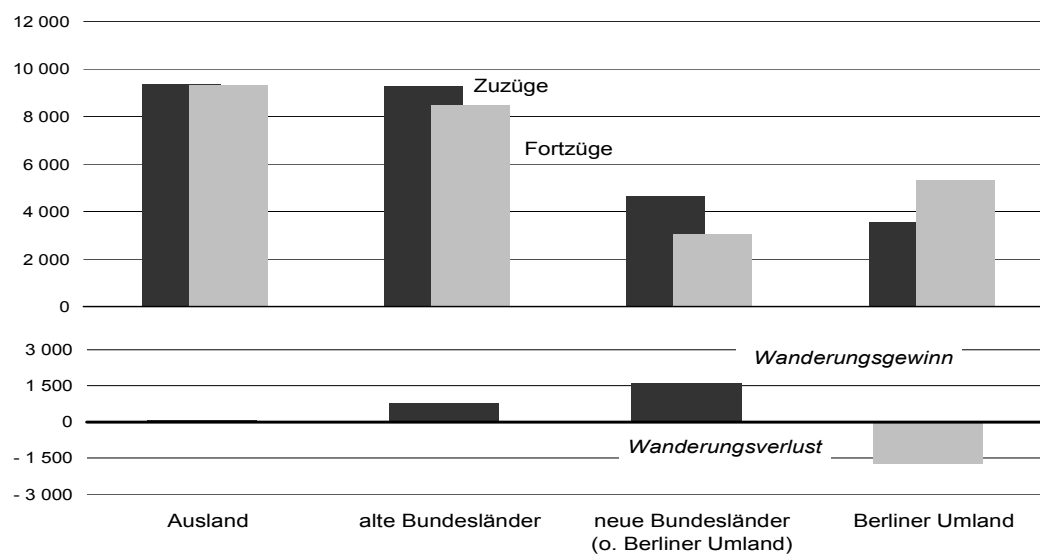
Im 2. Vierteljahr 2007 haben etwas mehr als 26 800 Personen ihren Hauptwohnsitz nach Berlin verlegt. 26 100 Personen hingegen haben die Stadt verlassen. Der daraus resultierende Wanderungsgewinn für Berlin betrug ca. 700 Personen. Im gleichen Zeitraum des Vorjahres war ein um rd. 2 300 Personen höherer Zuwachs registriert worden.

Somit war im zweiten Vierteljahr des Jahres 2007 ein nicht mehr so hoher Wanderungsgewinn wie noch in den Vierteljahren des Vorjahres zu verzeichnen.

Bestimmt wurde der Wanderungsgewinn von Zuzugsüberschüssen aus dem übrigen Bundesgebiet (600 Personen). Gegenüber dem Ausland ergab sich im Berichtszeitraum eine positive Wanderungsbilanz von lediglich 60 Personen.

In den engeren Verflechtungsraum des Landes Brandenburg (Berliner Umland) zogen im Berichtszeitraum ca. 3 600 Personen, jedoch verlagerten nur 5 300 Personen ihren Hauptwohnsitz aus dem Umland nach Berlin. Der Wanderungsverlust gegenüber dem Umland (1 700 Personen) war damit etwas niedriger als im 2. Vierteljahr 2006 (1 900 Personen).

**Wanderungen über die Grenze von Berlin im 2. Vierteljahr 2007 nach Herkunfts- und Zielgebieten**



**1 Zuzüge über die Landesgrenze von Berlin  
sowie Binnenwanderungen seit 1995 nach Herkunftsgebieten und Staatsangehörigkeit**

Jahr	Insgesamt	Ausland	Übriges Bundesgebiet			Binnen- wanderungen
			alte Bundesländer	neue Bundesländer		
				insgesamt	darunter engerer Verflechtungsraum	
	1	2	3	4	5	6
a b s o l u t						
insgesamt						
1995	123 336	66 244	34 735	22 357	7 847	370 099
1996	117 365	60 015	33 209	24 141	9 234	400 820
1997	112 609	51 185	34 127	27 297	10 522	447 560
1998	118 308	47 842	39 979	30 487	11 582	453 376
1999	122 449	48 804	41 968	31 677	13 017	427 597
2000	123 154	46 545	43 301	33 308	14 371	409 665
2001	125 324	45 782	44 334	35 208	14 813	391 967
2002	123 066	43 370	43 536	36 160	15 659	380 582
2003	116 141	41 109	40 482	34 550	15 336	377 192
2004	115 267	42 063	38 672	34 532	15 313	382 850
2005	117 082	42 592	39 784	34 706	15 243	367 092
2006	118 893	41 263	41 083	36 547	15 346	354 497
1.Vj.	27 288	9 504	9 185	8 599	3 935	88 604
2.Vj.	26 045	8 859	9 164	8 022	3 614	86 778
3.Vj.	34 224	12 690	11 615	9 919	3 858	88 518
4.Vj.	31 336	10 210	11 119	10 007	3 939	90 596
2007						
1.Vj.	28 585	9 887	9 650	9 048	4 009	87 068
2.Vj.	26 848	9 370	9 277	8 201	3 571	86 525
Deutsche						
1995	50 543	3 337	28 635	18 571	6 743	285 157
1996	51 258	3 896	27 481	19 881	8 129	315 830
1997	55 428	4 529	28 159	22 740	9 355	357 865
1998	66 468	5 081	34 706	26 681	10 584	366 597
1999	70 431	6 156	36 339	27 936	11 962	345 711
2000	73 147	6 305	37 163	29 679	13 320	330 811
2001	75 891	6 120	38 341	31 430	13 672	314 432
2002	76 011	5 874	37 579	32 558	14 555	307 617
2003	71 602	5 890	34 869	30 843	14 152	306 677
2004	69 413	5 277	33 264	30 872	14 152	313 720
2005	70 746	5 544	34 094	31 108	14 023	301 795
2006	73 679	5 865	35 065	32 749	14 092	291 440
1.Vj.	16 670	1 205	7 763	7 702	3 637	72 546
2.Vj.	16 233	1 304	7 776	7 153	3 283	71 253
3.Vj.	20 918	2 094	9 944	8 880	3 515	73 256
4.Vj.	19 858	1 262	9 582	9 014	3 657	60 443
2007						
1.Vj.	17 568	1 254	8 160	8 154	3 712	71 085
2.Vj.	16 639	1 391	7 911	7 337	3 277	70 840
Ausländer						
1995	72 793	62 907	6 100	3 786	1 104	84 942
1996	66 107	56 119	5 728	4 260	1 105	84 990
1997	57 181	46 656	5 968	4 557	1 167	89 695
1998	51 840	42 761	5 273	3 806	998	86 779
1999	52 018	42 648	5 629	3 741	1 055	81 886
2000	50 007	40 240	6 138	3 629	1 051	78 854
2001	49 433	39 662	5 993	3 778	1 141	77 535
2002	47 055	37 496	5 957	3 602	1 104	72 965
2003	44 539	35 219	5 613	3 707	1 184	70 515
2004	45 854	36 786	5 408	3 660	1 161	69 130
2005	46 336	37 048	5 690	3 598	1 220	65 297
2006	45 214	35 398	6 018	3 798	1 254	63 057
1.Vj.	10 618	8 299	1 422	897	298	16 058
2.Vj.	9 812	7 555	1 388	869	331	15 525
3.Vj.	13 306	10 596	1 671	1 039	343	15 262
4.Vj.	11 478	8 948	1 537	993	282	16 211
2007						
1.Vj.	11 017	8 633	1 490	894	297	15 983
2.Vj.	10 209	7 979	1 366	864	294	15 685



**Noch: 1 Zuzüge über die Landesgrenze von Berlin  
sowie Binnenwanderungen seit 1995 nach Herkunftsgebieten und Staatsangehörigkeit**

Jahr	Insgesamt	Ausland	Übriges Bundesgebiet			Binnen- wanderungen
			alte Bundesländer	neue Bundesländer		
				insgesamt	darunter engerer Verflechtungsraum	
	1	2	3	4	5	6
Veränderung gegenüber dem entsprechenden Vorjahreszeitraum in %						
insgesamt						
1996	- 4,8	- 9,4	- 4,4	8,0	17,7	8,3
1997	- 4,1	- 14,7	2,8	13,1	13,9	11,7
1998	5,1	- 6,5	17,1	11,7	10,1	1,3
1999	3,5	2,0	5,0	3,9	12,4	- 5,7
2000	0,6	- 4,6	3,2	5,1	10,4	- 4,2
2001	1,8	- 1,6	2,4	5,7	3,1	- 4,3
2002	- 1,8	- 5,3	- 1,8	2,7	5,7	- 2,9
2003	- 5,6	- 5,2	- 7,0	- 4,5	- 2,1	- 0,9
2004	- 0,8	2,3	- 4,5	- 0,1	- 0,1	1,5
2005	1,6	1,3	2,9	0,5	- 0,5	- 4,1
2006	1,5	- 3,1	3,3	5,3	0,7	- 3,4
1.Vj.	1,4	- 3,1	3,0	5,0	0,8	0,8
2.Vj.	- 4,5	- 9,6	- 1,5	- 1,8	- 4,7	- 5,2
3.Vj.	3,2	2,4	2,1	5,5	- 0,1	- 2,4
4.Vj.	5,4	- 3,6	9,1	11,9	6,8	- 6,5
2007						
1.Vj.	4,8	4,0	5,1	5,2	1,9	- 1,7
2.Vj.	3,1	5,8	1,2	2,2	- 1,2	- 0,3
Deutsche						
1996	1,4	16,8	- 4,0	7,1	20,6	10,8
1997	8,1	16,2	2,5	14,4	15,1	13,3
1998	19,9	12,2	23,3	17,3	13,1	2,4
1999	6,0	21,2	4,7	4,7	13,0	- 5,7
2000	3,9	2,4	2,3	6,2	11,4	- 4,3
2001	3,8	- 2,9	3,2	5,9	2,6	- 5,0
2002	0,2	- 4,0	- 2,0	3,6	6,5	- 2,2
2003	- 5,8	0,3	- 7,2	- 5,3	- 2,8	- 0,3
2004	- 0,8	2,3	- 4,5	- 0,1	- 0,1	1,5
2005	1,9	5,1	2,5	0,8	- 0,9	- 3,8
2006	4,1	5,8	2,8	5,3	0,5	- 3,4
1.Vj.	3,9	16,0	1,4	4,8	0,1	0,7
2.Vj.	- 2,0	2,0	- 2,4	- 2,3	- 7,0	- 4,5
3.Vj.	3,9	13,5	0,9	5,4	0,1	- 2,3
4.Vj.	10,3	- 8,6	11,3	12,5	9,3	- 24,6
2007						
1.Vj.	5,4	4,1	5,1	5,9	2,1	- 2,0
2.Vj.	2,5	6,7	1,7	2,6	- 0,2	- 0,6
Ausländer						
1996	- 9,2	- 10,8	- 6,1	12,5	0,1	0,1
1997	- 13,5	- 16,9	4,2	7,0	5,6	5,5
1998	- 9,3	- 8,3	- 11,6	- 16,5	- 14,5	- 3,3
1999	0,3	- 0,3	6,8	- 1,7	5,7	- 5,6
2000	- 3,9	- 5,6	9,0	- 3,0	- 0,4	- 3,7
2001	- 1,1	- 1,4	- 2,4	4,1	8,6	- 1,7
2002	- 4,8	- 5,5	- 0,6	- 4,7	- 3,2	- 5,9
2003	- 5,3	- 6,1	- 5,8	2,9	7,2	- 3,4
2004	3,0	4,4	- 3,7	- 1,3	- 0,9	- 2,0
2005	1,1	0,7	5,2	- 1,7	5,1	- 5,5
2006	- 2,4	- 4,5	5,8	5,6	2,8	- 3,4
1.Vj.	- 2,3	- 5,4	12,9	6,4	11,2	1,2
2.Vj.	- 8,3	- 11,4	4,3	2,1	26,8	- 8,4
3.Vj.	2,0	0,5	9,8	6,5	- 2,0	- 2,9
4.Vj.	- 2,0	- 2,8	- 2,6	7,0	- 17,3	- 3,2
2007						
1.Vj.	3,8	4,0	4,8	- 0,3	- 0,3	- 0,5
2.Vj.	4,0	5,6	- 1,6	- 0,6	- 11,2	1,0

**Noch: 1 Fortzüge über die Landesgrenze von Berlin  
sowie Binnenwanderungen seit 1995 nach Zielgebieten und Staatsangehörigkeit**

Jahr	Insgesamt	Ausland	Übriges Bundesgebiet			Binnen- wanderungen
			alte Bundesländer	neue Bundesländer		
				insgesamt	darunter engerer Verflechtungsraum	
	1	2	3	4	5	6
a b s o l u t						
insgesamt						
1995	113 330	44 020	34 181	35 129	22 369	370 099
1996	121 826	45 750	34 539	41 537	27 993	400 820
1997	139 535	52 147	34 445	52 943	38 507	447 560
1998	139 633	48 246	35 442	55 945	41 456	453 376
1999	129 464	42 594	35 298	51 572	38 263	427 597
2000	124 012	41 583	36 117	46 312	33 228	409 665
2001	114 857	34 614	38 223	42 020	29 226	391 967
2002	114 381	33 635	39 465	41 281	27 992	380 582
2003	115 664	33 589	39 829	42 246	27 839	377 192
2004	113 581	31 244	39 526	42 811	28 177	382 850
2005	106 881	28 063	37 900	40 918	26 814	367 092
2006	108 214	32 539	37 623	38 052	24 577	354 497
1.Vj.	23 989	7 641	8 389	7 959	5 053	88 604
2.Vj.	23 016	6 216	8 312	8 488	5 478	86 778
3.Vj.	31 595	9 967	11 065	10 563	6 698	88 518
4.Vj.	29 614	8 715	9 857	11 042	7 348	90 596
2007						
1.Vj.	27 133	10 080	8 299	8 754	5 716	87 068
2.Vj.	26 151	9 308	8 496	8 347	5 304	86 525
Deutsche						
1995	66 739	3 673	29 872	33 194	21 579	285 157
1996	72 828	3 960	29 815	39 053	26 933	315 830
1997	84 896	4 511	29 731	50 654	37 526	357 865
1998	89 442	4 901	30 841	53 700	40 426	366 597
1999	84 994	5 118	30 326	49 550	37 291	345 711
2000	80 319	5 411	30 583	44 325	32 341	330 811
2001	77 042	5 492	31 782	39 768	28 237	314 432
2002	77 499	5 818	32 914	38 767	27 010	307 617
2003	79 637	6 464	33 428	39 745	26 815	306 677
2004	80 652	6 912	33 541	40 199	27 065	313 720
2005	78 286	7 437	32 477	38 372	25 618	301 795
2006	76 306	8 511	32 188	35 607	23 475	291 440
1.Vj.	16 338	1 813	7 153	7 372	4 804	72 546
2.Vj.	16 704	1 770	7 050	7 884	5 193	71 253
3.Vj.	22 378	2 883	9 566	9 929	6 407	73 256
4.Vj.	20 886	2 045	8 419	10 422	7 071	60 443
2007						
1.Vj.	17 471	2 133	7 148	8 190	5 471	71 085
2.Vj.	17 121	2 023	7 257	7 841	5 086	70 840
Ausländer						
1995	46 591	40 347	4 309	1 935	790	84 942
1996	48 998	41 790	4 724	2 484	1 060	84 990
1997	54 639	47 636	4 714	2 289	981	89 695
1998	50 191	43 345	4 601	2 245	1 030	86 779
1999	44 470	37 476	4 972	2 022	972	81 886
2000	43 693	36 172	5 534	1 987	887	78 854
2001	37 815	29 122	6 441	2 252	989	77 535
2002	36 882	27 817	6 551	2 514	982	72 965
2003	36 027	27 125	6 401	2 501	1 024	70 515
2004	32 929	24 332	5 985	2 612	1 112	69 130
2005	28 595	20 626	5 423	2 546	1 196	65 297
2006	31 908	24 028	5 435	2 445	1 102	63 057
1.Vj.	7 651	5 828	1 236	587	249	16 058
2.Vj.	6 312	4 446	1 262	604	285	15 525
3.Vj.	9 217	7 084	1 499	634	291	15 262
4.Vj.	8 728	6 670	1 438	620	277	16 211
2007						
1.Vj.	9 662	7 947	1 151	564	245	15 983
2.Vj.	9 030	7 285	1 239	506	218	15 685

**Noch: 1 Fortzüge über die Landesgrenze von Berlin  
sowie Binnenwanderungen seit 1995 nach Zielgebieten und Staatsangehörigkeit**

Jahr	Insgesamt	Ausland	Übriges Bundesgebiet			Binnen- wanderungen
			alte Bundesländer	neue Bundesländer		
				insgesamt	darunter engerer Verflechtungsraum	
	1	2	3	4	5	6
Veränderung gegenüber dem entsprechenden Vorjahreszeitraum in %						
insgesamt						
1996	7,5	3,9	1,0	18,2	25,1	8,3
1997	14,5	14,0	- 0,3	27,5	37,6	11,7
1998	0,1	- 7,5	2,9	5,7	7,7	1,3
1999	- 7,3	- 11,7	- 0,4	- 7,8	- 7,7	- 5,7
2000	- 4,2	- 2,4	2,3	- 10,2	- 13,2	- 4,2
2001	- 7,4	- 16,8	5,8	- 9,3	- 12,0	- 4,3
2002	- 0,4	2,8	3,2	- 1,8	- 4,2	- 2,9
2003	1,1	- 0,1	0,9	2,3	- 0,5	- 0,9
2004	- 1,8	- 7,0	- 0,8	1,3	1,2	1,5
2005	- 5,9	- 10,2	- 4,1	- 4,4	- 4,8	- 4,1
2006	1,2	15,9	- 0,7	- 7,0	- 8,3	- 3,4
1.Vj.	0,1	5,8	- 0,9	- 3,7	- 6,7	0,8
2.Vj.	- 5,0	- 5,8	- 4,7	- 4,6	- 6,3	- 5,2
3.Vj.	2,4	17,3	- 1,8	- 4,7	- 5,0	- 2,4
4.Vj.	6,3	51,7	4,4	- 12,8	- 13,6	- 6,5
2007						
1.Vj.	13,1	31,9	- 1,1	10,0	13,1	- 1,7
2.Vj.	13,6	49,7	2,2	- 1,7	- 3,2	- 0,3
Deutsche						
1996	9,1	7,8	- 0,2	17,7	24,8	10,8
1997	16,6	13,9	- 0,3	29,7	39,3	13,3
1998	5,4	8,6	3,7	6,0	7,7	2,4
1999	- 5,0	4,4	- 1,7	- 7,7	- 7,8	- 5,7
2000	- 5,5	5,7	0,8	- 10,5	- 13,3	- 4,3
2001	- 4,1	1,5	3,9	- 10,3	- 12,7	- 5,0
2002	0,6	5,9	3,6	- 2,5	- 4,3	- 2,2
2003	2,8	11,1	1,6	2,5	- 0,7	- 0,3
2004	1,3	6,9	0,3	1,1	0,9	2,3
2005	- 2,9	7,6	- 3,2	- 4,5	- 5,3	- 3,8
2006	- 2,5	14,4	- 0,9	- 7,2	- 8,4	- 3,4
1.Vj.	- 31,8	- 74,9	- 15,5	- 10,8	- 11,3	- 17,5
2.Vj.	- 31,0	- 73,2	- 19,1	- 11,4	- 11,2	- 22,2
3.Vj.	- 27,5	- 66,1	- 15,1	- 10,5	- 9,1	- 19,2
4.Vj.	- 25,0	- 64,4	- 10,9	- 17,7	- 16,8	- 37,6
2007						
1.Vj.	6,9	17,7	- 0,1	11,1	13,9	- 2,0
2.Vj.	2,5	14,3	2,9	- 0,5	- 2,1	- 0,6
Ausländer						
1996	5,2	3,6	9,6	28,4	34,2	0,1
1997	11,5	14,0	- 0,2	- 7,9	- 7,5	5,5
1998	- 8,1	- 9,0	- 2,4	- 1,9	5,0	- 3,3
1999	- 11,4	- 13,5	8,1	- 9,9	- 5,6	- 5,6
2000	- 1,7	- 3,5	11,3	- 1,7	- 8,7	- 3,7
2001	- 13,5	- 19,5	16,4	13,3	11,5	- 1,7
2002	- 2,5	- 4,5	1,7	11,6	- 0,7	- 5,9
2003	- 2,3	- 2,5	- 2,3	- 0,5	4,3	- 3,4
2004	- 8,6	- 10,3	- 6,5	4,4	8,6	- 2,0
2005	- 13,2	- 15,2	- 9,4	- 2,5	7,6	- 5,5
2006	11,6	16,5	0,2	- 4,0	- 7,9	- 3,4
1.Vj.	5,6	6,9	0,7	3,7	- 7,8	1,2
2.Vj.	- 9,0	- 10,9	- 7,9	4,3	3,3	- 8,4
3.Vj.	12,6	16,3	3,8	- 2,5	- 7,9	- 2,9
4.Vj.	40,1	62,8	4,1	- 17,4	- 17,1	- 3,2
2007						
1.Vj.	26,3	36,4	- 6,9	- 3,9	- 1,6	- 0,5
2.Vj.	43,1	63,9	- 1,8	- 16,2	- 23,5	1,0

**Noch: 1 Zuzugs- bzw. Fortzugsüberschuss über die Landesgrenze von Berlin  
sowie Binnenwanderungen seit 1995 nach Herkunfts- bzw. Zielgebieten und Staatsangehörigkeit**

Jahr	Insgesamt	Ausland	Übriges Bundesgebiet			Binnen- wanderungen
			alte Bundesländer	neue Bundesländer		
				insgesamt	darunter engerer Verflechtungsraum	
	1	2	3	4	5	6
insgesamt						
1995	10 006	22 224	554	- 12 772	- 14 522	X
1996	- 4 461	14 265	- 1 330	- 17 396	- 18 759	X
1997	- 26 926	- 962	- 318	- 25 646	- 27 985	X
1998	- 21 325	- 404	4 537	- 25 458	- 29 874	X
1999	- 7 015	6 210	6 670	- 19 895	- 25 246	X
2000	- 858	4 962	7 184	- 13 004	- 18 857	X
2001	10 467	11 168	6 111	- 6 812	- 14 413	X
2002	8 685	9 735	4 071	- 5 121	- 12 333	X
2003	477	7 520	653	- 7 696	- 12 503	X
2004	1 686	10 819	- 854	- 8 279	- 12 864	X
2005	10 201	14 529	1 884	- 6 212	- 11 571	X
2006	10 679	8 724	3 460	- 1 505	- 9 231	X
1.Vj.	3 299	1 863	796	640	- 1 118	X
2.Vj.	3 029	2 643	852	- 466	- 1 864	X
3.Vj.	2 629	2 723	550	- 644	- 2 840	X
4.Vj.	1 722	1 495	1 262	- 1 035	- 3 409	X
2007						
1.Vj.	1 452	- 193	1 351	294	- 1 707	X
2.Vj.	697	62	781	- 146	- 1 733	X
Deutsche						
1995	- 16 196	- 336	- 1 237	- 14 623	- 14 836	X
1996	- 21 570	- 64	- 2 334	- 19 172	- 18 804	X
1997	- 29 468	18	- 1 572	- 27 914	- 28 171	X
1998	- 22 974	180	3 865	- 27 019	- 29 842	X
1999	- 14 563	1 038	6 013	- 21 614	- 25 329	X
2000	- 7 172	894	6 580	- 14 646	- 19 021	X
2001	- 1 151	628	6 559	- 8 338	- 14 565	X
2002	- 1 488	56	4 665	- 6 209	- 12 455	X
2003	- 8 035	- 574	1 441	- 8 902	- 12 663	X
2004	- 11 239	- 1 635	- 277	- 9 327	- 12 913	X
2005	- 7 540	- 1 893	1 617	- 7 264	- 11 595	X
2006	- 2 627	- 2 646	2 877	- 2 858	- 9 383	X
1.Vj.	332	- 608	610	330	- 1 167	X
2.Vj.	- 471	- 466	726	- 731	- 1 910	X
3.Vj.	- 1 460	- 789	378	- 1 049	- 2 892	X
4.Vj.	- 1 028	- 783	1 163	- 1 408	- 3 414	X
2007						
1.Vj.	97	- 879	1 012	- 36	- 1 759	X
2.Vj.	- 482	- 632	654	- 504	- 1 809	X
Ausländer						
1995	26 202	22 560	1 791	1 851	314	X
1996	17 109	14 329	1 004	1 776	45	X
1997	2 542	- 980	1 254	2 268	186	X
1998	1 649	- 584	672	1 561	- 32	X
1999	7 548	5 172	657	1 719	83	X
2000	6 314	4 068	604	1 642	164	X
2001	11 618	10 540	- 448	1 526	152	X
2002	10 173	9 679	- 594	1 088	122	X
2003	8 512	8 094	- 788	1 206	160	X
2004	12 925	12 454	- 577	1 048	49	X
2005	17 741	16 422	267	1 052	24	X
2006	13 306	11 370	583	1 353	152	X
1.Vj.	2 967	2 471	186	310	49	X
2.Vj.	3 500	3 109	126	265	46	X
3.Vj.	4 089	3 512	172	405	52	X
4.Vj.	2 750	2 278	99	373	5	X
2007						
1.Vj.	1 355	686	339	330	52	X
2.Vj.	1 179	694	127	358	76	X

**2 Wanderungen über die Grenze von Berlin im 2. Vierteljahr 2007 nach Herkunfts- und Zielgebieten sowie Geschlecht und Staatsangehörigkeit**

Herkunfts- bzw. Zielgebiet	Zuzüge			Fortzüge			Zuzugs- bzw. Fortzugsüberschuss (-)		
	insgesamt	männlich	weiblich	insgesamt	männlich	weiblich	insgesamt	männlich	weiblich
	1	2	3	4	5	6	7	8	9
insgesamt									
Schleswig-Holstein	489	260	229	561	292	269	- 72	- 32	- 40
Hamburg	630	333	297	579	277	302	51	56	- 5
Niedersachsen	1 398	713	685	1 162	614	548	236	99	137
Bremen	168	96	72	110	49	61	58	47	11
Nordrhein-Westfalen	2 265	1 141	1 124	1 875	943	932	390	198	192
Hessen	959	505	454	821	416	405	138	89	49
Rheinland-Pfalz	416	193	223	375	203	172	41	- 10	51
Baden-Württemberg	1 329	684	645	1 381	729	652	- 52	- 45	- 7
Bayern	1 547	832	715	1 577	819	758	- 30	13	- 43
Saarland	76	41	35	55	27	28	21	14	7
Brandenburg	5 268	2 606	2 662	6 509	3 178	3 331	- 1 241	- 572	- 669
Mecklenburg-Vorpommern	818	406	412	617	336	281	201	70	131
Sachsen	1 049	498	551	581	298	283	468	200	268
Sachsen-Anhalt	651	319	332	391	212	179	260	107	153
Thüringen	415	212	203	249	131	118	166	81	85
Bundesgebiet	17 478	8 839	8 639	16 843	8 524	8 319	635	315	320
Ausland	9 370	5 426	3 944	9 308	5 656	3 652	62	- 230	292
Insgesamt	26 848	14 265	12 583	26 151	14 180	11 971	697	85	612
Deutsche									
Schleswig-Holstein	450	234	216	506	261	245	- 56	- 27	- 29
Hamburg	547	286	261	502	239	263	45	47	- 2
Niedersachsen	1 168	588	580	1 041	540	501	127	48	79
Bremen	137	80	57	97	43	54	40	37	3
Nordrhein-Westfalen	1 956	970	986	1 560	778	782	396	192	204
Hessen	791	413	378	708	358	350	83	55	28
Rheinland-Pfalz	361	171	190	326	176	150	35	- 5	40
Baden-Württemberg	1 134	583	551	1 148	602	546	- 14	- 19	5
Bayern	1 309	687	622	1 320	680	640	- 11	7	- 18
Saarland	58	30	28	49	23	26	9	7	2
Brandenburg	4 749	2 321	2 428	6 205	3 025	3 180	- 1 456	- 704	- 752
Mecklenburg-Vorpommern	746	363	383	558	290	268	188	73	115
Sachsen	899	405	494	509	261	248	390	144	246
Sachsen-Anhalt	556	267	289	347	183	164	209	84	125
Thüringen	387	197	190	222	118	104	165	79	86
Bundesgebiet	15 248	7 595	7 653	15 098	7 577	7 521	150	18	132
Ausland	1 391	805	586	2 023	1 072	951	- 632	- 267	- 365
Zusammen	16 639	8 400	8 239	17 121	8 649	8 472	- 482	- 249	- 233
Ausländer									
Schleswig-Holstein	39	26	13	55	31	24	- 16	- 5	- 11
Hamburg	83	47	36	77	38	39	6	9	- 3
Niedersachsen	230	125	105	121	74	47	109	51	58
Bremen	31	16	15	13	6	7	18	10	8
Nordrhein-Westfalen	309	171	138	315	165	150	- 6	6	- 12
Hessen	168	92	76	113	58	55	55	34	21
Rheinland-Pfalz	55	22	33	49	27	22	6	- 5	11
Baden-Württemberg	195	101	94	233	127	106	- 38	- 26	- 12
Bayern	238	145	93	257	139	118	- 19	6	- 25
Saarland	18	11	7	6	4	2	12	7	5
Brandenburg	519	285	234	304	153	151	215	132	83
Mecklenburg-Vorpommern	72	43	29	59	46	13	13	- 3	16
Sachsen	150	93	57	72	37	35	78	56	22
Sachsen-Anhalt	95	52	43	44	29	15	51	23	28
Thüringen	28	15	13	27	13	14	1	2	- 1
Bundesgebiet	2 230	1 244	986	1 745	947	798	485	297	188
Ausland	7 979	4 621	3 358	7 285	4 584	2 701	694	37	657
Zusammen	10 209	5 865	4 344	9 030	5 531	3 499	1 179	334	845

**3 Wanderungen über die Grenze von Berlin im 2. Vierteljahr 2007 nach Herkunfts- und Zielgebieten im Ausland sowie Staatsangehörigkeit**

Herkunfts- bzw. Zielgebiet	Zuzüge			Fortzüge			Zuzugs- bzw. Fortzugsüber- schuss (-) von insgesamt
	insgesamt	darunter		insgesamt	darunter		
		Staatsangehörige des jeweiligen Herkunftsgebietes	Deutsche		Staatsangehörige des jeweiligen Zielgebietes	Deutsche	
1	2	3	4	5	6	7	
Baltische Staaten	141	133	5	107	99	8	34
Beneluxstaaten	212	128	47	268	154	89	- 56
Bosnien und Herzegowina	42	34	5	51	38	5	- 9
Bulgarien	450	433	7	148	142	5	302
Dänemark	91	75	7	118	87	28	- 27
Finnland	56	43	4	33	25	6	23
Frankreich <sup>1)</sup>	304	221	53	422	342	64	- 118
Griechenland	104	87	13	175	143	26	- 71
Irland	51	32	11	93	50	36	- 42
Italien <sup>2)</sup>	324	254	43	343	285	39	- 19
Kroatien	42	38	1	85	78	3	- 43
Norwegen	47	28	17	73	20	50	- 26
Österreich	221	128	67	328	161	152	- 107
Polen	1 904	1 776	120	1 757	1 662	91	147
Portugal	44	34	10	199	178	20	- 155
Rumänien	241	228	11	113	107	4	128
Russische Föderation	266	221	34	234	167	50	32
Schweden	106	86	10	158	93	55	- 52
Schweiz <sup>3)</sup>	224	121	84	365	72	267	- 141
Serbien <sup>4)</sup>	89	82	–	187	181	3	- 98
Slowakische Republik	25	23	2	46	42	2	- 21
Slowenien	41	39	2	24	21	2	17
Spanien <sup>5)</sup>	301	140	124	360	194	143	- 59
Tschechische Republik	51	37	5	54	32	13	- 3
Türkei	372	313	57	560	485	72	- 188
Ukraine	78	67	9	77	71	4	1
Ungarn	71	54	13	117	110	7	- 46
Vereinigtes Königreich	398	230	98	400	214	145	- 2
Übriges Europa	123	91	5	148	92	16	- 25
Europa	6 365	5 143	864	6 987	5 320	1 403	- 622
darunter EU-Staaten	5 143	4 183	654	5 276	4 145	938	- 133
Ägypten	51	39	12	31	27	4	20
Marokko	25	23	–	15	15	–	10
Südafrika	23	7	10	31	9	19	- 8
Tunesien	43	42	–	28	25	2	15
Übriges Afrika	222	162	47	200	163	33	22
Afrika	364	273	69	305	239	58	59
Brasilien	98	67	23	71	44	26	27
Kanada	161	122	25	99	35	48	62
Vereinigte Staaten	703	515	126	502	291	156	201
Übriges Amerika	256	169	75	133	69	52	123
Amerika	1 218	873	249	805	439	282	413
Indien	78	71	7	61	43	15	17
Iran, Islamische Rep.	35	33	2	53	45	6	- 18
Israel	82	54	23	33	18	11	49
Japan	143	126	8	74	71	2	69
Kasachstan	27	20	7	19	14	3	8
Libanon	54	37	10	61	32	28	- 7
Pakistan	34	23	11	27	14	11	7
Syrien, Arabische Rep.	55	48	4	26	22	1	29
Thailand	71	42	28	57	42	14	14
Vietnam	121	118	3	113	110	3	8
Übriges Asien	575	470	59	447	321	92	128
Asien	1 275	1 042	162	971	732	186	304
Australien u.Ozeanien	114	59	45	123	24	84	- 9
Unbekanntes Ausland <sup>5)</sup>	34	1	2	117	–	10	- 83
I n s g e s a m t	9 370	7 371	1 391	9 308	6 731	2 023	62

1) einschl. Monaco - 2) einschl. San Marino und Vatikanstaat - 3) einschl. Liechtenstein - 4) einschl. ehemaliges Serbien und Montenegro

5) einschl. Andorra - 6) einschl. ungeklärte Fälle und solcher ohne Angabe von Herkunfts- bzw. Zielgebiet

**4 Wanderungen über die Grenze von Berlin im 2. Vierteljahr 2007 nach Altersgruppen, Geschlecht und Staatsangehörigkeit**

Altersgruppe von ... bis unter ... Jahren	Zuzüge			Fortzüge			Zuzugs- bzw. Fortzugsüberschuss (-)		
	insgesamt	männlich	weiblich	insgesamt	männlich	weiblich	insgesamt	männlich	weiblich
	1	2	3	4	5	6	7	8	9
insgesamt									
unter 6	1 171	596	575	1 364	714	650	- 193	- 118	- 75
6 – 15	1 037	543	494	1 241	619	622	- 204	- 76	- 128
15 – 18	392	189	203	356	167	189	36	22	14
18 – 20	734	328	406	460	240	220	274	88	186
20 – 25	5 424	2 466	2 958	3 095	1 452	1 643	2 329	1 014	1 315
25 – 30	6 009	3 084	2 925	4 579	2 199	2 380	1 430	885	545
30 – 35	3 666	2 133	1 533	3 825	2 139	1 686	- 159	- 6	- 153
35 – 40	2 407	1 488	919	2 839	1 725	1 114	- 432	- 237	- 195
40 – 45	1 737	1 136	601	2 385	1 493	892	- 648	- 357	- 291
45 – 50	1 262	775	487	1 638	1 057	581	- 376	- 282	- 94
50 – 55	827	482	345	1 160	734	426	- 333	- 252	- 81
55 – 60	578	337	241	881	521	360	- 303	- 184	- 119
60 – 65	448	223	225	705	407	298	- 257	- 184	- 73
65 und älter	1 156	485	671	1 623	713	910	- 467	- 228	- 239
Insgesamt	26 848	14 265	12 583	26 151	14 180	11 971	697	85	612
Deutsche									
unter 6	869	454	415	1 183	626	557	- 314	- 172	- 142
6 – 15	701	374	327	967	483	484	- 266	- 109	- 157
15 – 18	247	117	130	265	125	140	- 18	- 8	- 10
18 – 20	471	200	271	314	151	163	157	49	108
20 – 25	3 387	1 475	1 912	1 957	856	1 101	1 430	619	811
25 – 30	3 697	1 816	1 881	2 833	1 249	1 584	864	567	297
30 – 35	2 046	1 146	900	2 365	1 222	1 143	- 319	- 76	- 243
35 – 40	1 337	790	547	1 794	1 049	745	- 457	- 259	- 198
40 – 45	1 012	617	395	1 542	882	660	- 530	- 265	- 265
45 – 50	734	421	313	1 022	606	416	- 288	- 185	- 103
50 – 55	477	245	232	656	367	289	- 179	- 122	- 57
55 – 60	350	189	161	543	277	266	- 193	- 88	- 105
60 – 65	319	152	167	482	262	220	- 163	- 110	- 53
65 und älter	992	404	588	1 198	494	704	- 206	- 90	- 116
Zusammen	16 639	8 400	8 239	17 121	8 649	8 472	- 482	- 249	- 233
Ausländer									
unter 6	302	142	160	181	88	93	121	54	67
6 – 15	336	169	167	274	136	138	62	33	29
15 – 18	145	72	73	91	42	49	54	30	24
18 – 20	263	128	135	146	89	57	117	39	78
20 – 25	2 037	991	1 046	1 138	596	542	899	395	504
25 – 30	2 312	1 268	1 044	1 746	950	796	566	318	248
30 – 35	1 620	987	633	1 460	917	543	160	70	90
35 – 40	1 070	698	372	1 045	676	369	25	22	3
40 – 45	725	519	206	843	611	232	- 118	- 92	- 26
45 – 50	528	354	174	616	451	165	- 88	- 97	9
50 – 55	350	237	113	504	367	137	- 154	- 130	- 24
55 – 60	228	148	80	338	244	94	- 110	- 96	- 14
60 – 65	129	71	58	223	145	78	- 94	- 74	- 20
65 und älter	164	81	83	425	219	206	- 261	- 138	- 123
Zusammen	10 209	5 865	4 344	9 030	5 531	3 499	1 179	334	845

**5 Wanderungen über die Bezirks- und Landesgrenzen von Berlin im 2. Vierteljahr 2007  
nach Bezirken, Geschlecht und Staatsangehörigkeit**

Bezirk	Wanderungen insgesamt						Darunter über die Landesgrenze					
	Zuzüge		Fortzüge		Zuzugs- bzw. Fortzugsüberschuss (-)		Zuzüge		Fortzüge		Zuzugs- bzw. Fortzugsüberschuss (-)	
	insges.	männl.	insges.	männl.	insges.	männl.	insges.	männl.	insges.	männl.	insges.	männl.
	1	2	3	4	5	6	7	8	9	10	11	12
insgesamt												
Mitte	8 891	5 029	9 231	5 150	- 340	- 121	4 485	2 552	4 265	2 444	220	108
Friedrh.-Kreuzb.	7 033	3 736	6 792	3 623	241	113	3 321	1 761	2 391	1 296	930	465
Pankow	6 873	3 480	6 218	3 254	655	226	3 232	1 648	2 835	1 434	397	214
Charlbg.-Wilmerds.	6 101	3 110	5 989	3 103	112	7	2 664	1 351	2 488	1 306	176	45
Spandau	2 985	1 545	2 906	1 582	79	- 37	1 409	731	1 482	812	- 73	- 81
Steglitz-Zehlend.	4 726	2 344	4 270	2 158	456	186	1 812	910	1 876	941	- 64	- 31
Tempelh.-Schöneb.	5 907	3 057	6 036	3 111	- 129	- 54	2 096	1 082	2 112	1 114	- 16	- 32
Neukölln	5 699	3 110	5 562	2 944	137	166	2 221	1 241	2 079	1 114	142	127
Treptow-Köpenick	3 287	1 684	3 030	1 594	257	90	1 329	684	1 423	743	- 94	- 59
Marzahn-Hellersd.	2 957	1 564	3 100	1 600	- 143	- 36	1 271	659	1 371	707	- 100	- 48
Lichtenberg	4 481	2 442	4 916	2 786	- 435	- 344	1 826	1 016	2 276	1 413	- 450	- 397
Reinickendorf	3 379	1 782	3 572	1 893	- 193	- 111	1 182	630	1 553	856	- 371	- 226
Berlin	62 319	32 883	61 622	32 798	697	85	26 848	14 265	26 151	14 180	697	85
Deutsche												
Mitte	5 108	2 765	5 434	2 923	- 326	- 158	2 134	1 121	1 836	984	298	137
Friedrh.-Kreuzb.	4 842	2 505	4 954	2 565	- 112	- 60	2 065	1 055	1 554	791	511	264
Pankow	5 603	2 794	5 169	2 691	434	103	2 383	1 192	2 326	1 174	57	18
Charlbg.-Wilmerds.	4 127	2 062	4 204	2 132	- 77	- 70	1 475	734	1 517	770	- 42	- 36
Spandau	2 210	1 110	2 048	1 043	162	67	930	456	1 018	506	- 88	- 50
Steglitz-Zehlend.	3 566	1 779	3 406	1 701	160	78	1 129	569	1 424	706	- 295	- 137
Tempelh.-Schöneb.	4 297	2 198	4 508	2 270	- 211	- 72	1 312	672	1 449	731	- 137	- 59
Neukölln	3 544	1 812	3 751	1 895	- 207	- 83	1 088	546	1 204	598	- 116	- 52
Treptow-Köpenick	2 816	1 381	2 583	1 299	233	82	1 070	512	1 192	581	- 122	- 69
Marzahn-Hellersd.	2 627	1 371	2 825	1 433	- 198	- 62	1 066	533	1 247	629	- 181	- 96
Lichtenberg	3 380	1 762	3 550	1 784	- 170	- 22	1 127	570	1 266	632	- 139	- 62
Reinickendorf	2 589	1 330	2 759	1 382	- 170	- 52	860	440	1 088	547	- 228	- 107
Berlin	44 709	22 869	45 191	23 118	- 482	- 249	16 639	8 400	17 121	8 649	- 482	- 249
Ausländer												
Mitte	3 783	2 264	3 797	2 227	- 14	37	2 351	1 431	2 429	1 460	- 78	- 29
Friedrh.-Kreuzb.	2 191	1 231	1 838	1 058	353	173	1 256	706	837	505	419	201
Pankow	1 270	686	1 049	563	221	123	849	456	509	260	340	196
Charlbg.-Wilmerds.	1 974	1 048	1 785	971	189	77	1 189	617	971	536	218	81
Spandau	775	435	858	539	- 83	- 104	479	275	464	306	15	- 31
Steglitz-Zehlend.	1 160	565	864	457	296	108	683	341	452	235	231	106
Tempelh.-Schöneb.	1 610	859	1 528	841	82	18	784	410	663	383	121	27
Neukölln	2 155	1 298	1 811	1 049	344	249	1 133	695	875	516	258	179
Treptow-Köpenick	471	303	447	295	24	8	259	172	231	162	28	10
Marzahn-Hellersd.	330	193	275	167	55	26	205	126	124	78	81	48
Lichtenberg	1 101	680	1 366	1 002	- 265	- 322	699	446	1 010	781	- 311	- 335
Reinickendorf	790	452	813	511	- 23	- 59	322	190	465	309	- 143	- 119
Berlin	17 610	10 014	16 431	9 680	1 179	334	10 209	5 865	9 030	5 531	1 179	334



**6 Binnenwanderungen in Berlin im 2. Vierteljahr 2007 nach Bezirken und Staatsangehörigkeit**

Von Bezirk	Nach Bezirk												Binnen- fortzüge
	Mitte	Frie - Kreu	Pan- kow	Charl - Wilm	Span- dau	Steg - Zehl	Temp - Schön	Neu- kölln	Trept - Köp	Marz - Hell	Lich- ten- berg	Reini- cken- dorf	
	1	2	3	4	5	6	7	8	9	10	11	12	
insgesamt													
Mitte	X	654	882	703	251	311	443	432	130	136	244	780	4 966
Friedrh.-Kreuzb.	631	X	711	280	70	231	529	918	280	157	461	133	4 401
Pankow	728	645	X	166	72	115	173	199	199	233	598	255	3 383
Charlbg.-Wilmersd.	672	298	181	X	392	688	626	247	80	38	63	216	3 501
Spandau	193	98	71	349	X	113	132	93	64	33	101	177	1 424
Steglitz-Zehlend.	237	169	106	547	133	X	713	215	79	33	49	113	2 394
Tempelh.-Schöneb.	459	433	195	644	173	878	X	734	115	48	93	152	3 924
Neukölln	463	607	180	274	148	300	793	X	322	68	145	183	3 483
Treptow-Köpenick	84	206	160	49	52	73	100	307	X	239	292	45	1 607
Marzahn-Hellersd.	123	176	275	38	43	29	77	79	292	X	555	42	1 729
Lichtenberg	233	327	557	102	54	65	87	123	336	655	X	101	2 640
Reinickendorf	583	99	323	285	188	111	138	131	61	46	54	X	2 019
Binnenzuzüge	4 406	3 712	3 641	3 437	1 576	2 914	3 811	3 478	1 958	1 686	2 655	2 197	35 471
Binnen- wanderungssaldo	- 560	- 689	258	- 64	152	520	- 113	- 5	351	- 43	15	178	-
Umzüge im selben Bezirk	5 337	4 471	6 114	3 676	3 573	3 223	3 872	5 325	3 539	4 237	3 826	3 861	51 054
Deutsche													
Mitte	X	461	726	457	195	222	298	261	106	119	185	568	3 598
Friedrh.-Kreuzb.	415	X	624	203	54	183	404	627	255	143	402	90	3 400
Pankow	553	514	X	147	58	91	137	160	185	222	542	234	2 843
Charlbg.-Wilmersd.	424	215	158	X	318	609	492	172	64	28	32	175	2 687
Spandau	121	55	61	291	X	98	91	67	29	26	44	147	1 030
Steglitz-Zehlend.	163	133	89	459	124	X	601	169	74	32	36	102	1 982
Tempelh.-Schöneb.	293	312	173	521	136	761	X	527	105	41	72	118	3 059
Neukölln	254	402	154	189	107	238	619	X	273	62	109	140	2 547
Treptow-Köpenick	66	176	149	46	39	62	84	235	X	230	262	42	1 391
Marzahn-Hellersd.	97	154	261	31	40	24	70	59	284	X	521	37	1 578
Lichtenberg	162	280	524	63	44	55	74	79	313	614	X	76	2 284
Reinickendorf	426	75	301	245	165	94	115	100	58	44	48	X	1 671
Binnenzuzüge	2 974	2 777	3 220	2 652	1 280	2 437	2 985	2 456	1 746	1 561	2 253	1 729	28 070
Binnen- wanderungssaldo	- 624	- 623	377	- 35	250	455	- 74	- 91	355	- 17	- 31	58	-
Umzüge im selben Bezirk	3 430	3 434	5 687	2 903	3 130	2 901	3 230	3 720	3 377	4 056	3 409	3 493	42 770
Ausländer													
Mitte	X	193	156	246	56	89	145	171	24	17	59	212	1 368
Friedrh.-Kreuzb.	216	X	87	77	16	48	125	291	25	14	59	43	1 001
Pankow	175	131	X	19	14	24	36	39	14	11	56	21	540
Charlbg.-Wilmersd.	248	83	23	X	74	79	134	75	16	10	31	41	814
Spandau	72	43	10	58	X	15	41	26	35	7	57	30	394
Steglitz-Zehlend.	74	36	17	88	9	X	112	46	5	1	13	11	412
Tempelh.-Schöneb.	166	121	22	123	37	117	X	207	10	7	21	34	865
Neukölln	209	205	26	85	41	62	174	X	49	6	36	43	936
Treptow-Köpenick	18	30	11	3	13	11	16	72	X	9	30	3	216
Marzahn-Hellersd.	26	22	14	7	3	5	7	20	8	X	34	5	151
Lichtenberg	71	47	33	39	10	10	13	44	23	41	X	25	356
Reinickendorf	157	24	22	40	23	17	23	31	3	2	6	X	348
Binnenzuzüge	1 432	935	421	785	296	477	826	1 022	212	125	402	468	7 401
Binnen- wanderungssaldo	64	- 66	- 119	- 29	- 98	65	- 39	86	- 4	- 26	46	120	-
Umzüge im selben Bezirk	1 907	1 037	427	773	443	322	642	1 605	162	181	417	368	8 284

### 7 Wanderungen zwischen Berlin und den kreisfreien Städten und Landkreisen des Landes Brandenburg im 2. Vierteljahr 2007 nach Geschlecht

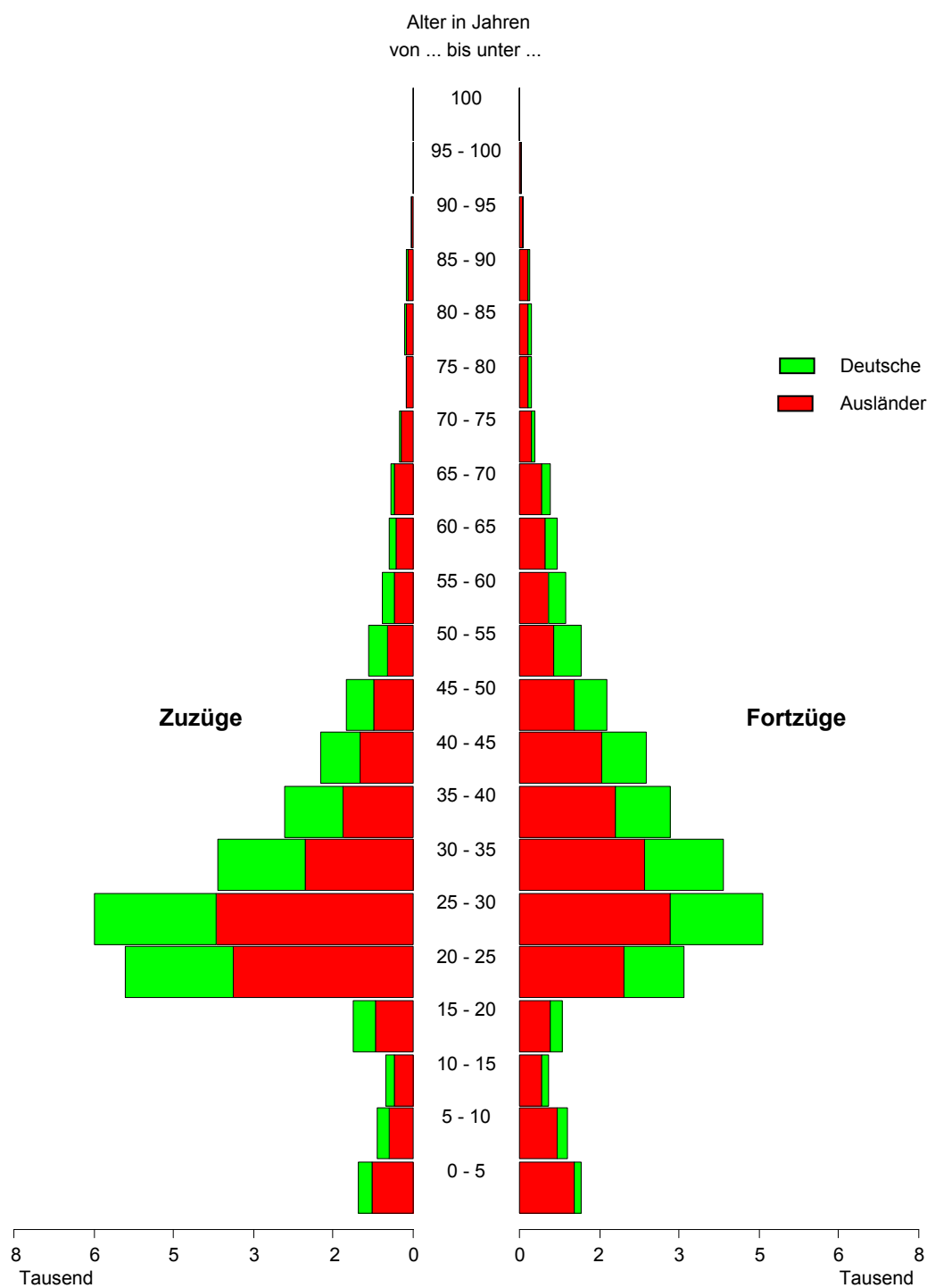
Herkunfts- bzw. Zielgebiet	Zuzüge			Fortzüge			Zuzugs- bzw. Fortzugsüberschuss (-)		
	insgesamt	männlich	weiblich	insgesamt	männlich	weiblich	insgesamt	männlich	weiblich
	1	2	3	4	5	6	7	8	9
Brandenburg	5 268	2 606	2 662	6 509	3 178	3 331	- 1 241	- 572	- 669
Kreisfreie Städte									
Brandenburg an der Havel	60	32	28	41	17	24	19	15	4
Cottbus	157	89	68	49	31	18	108	58	50
Frankfurt (Oder)	96	49	47	48	21	27	48	28	20
Potsdam	425	211	214	445	202	243	- 20	9	- 29
Landkreise									
Barnim	574	284	290	795	404	391	- 221	- 120	- 101
Dahme-Spreewald	512	259	253	598	270	328	- 86	- 11	- 75
Elbe-Elster	70	33	37	26	18	8	44	15	29
Havelland	406	193	213	670	345	325	- 264	- 152	- 112
Märkisch-Oderland	582	281	301	795	385	410	- 213	- 104	- 109
Oberhavel	701	359	342	1 021	489	532	- 320	- 130	- 190
Oberspreewald-Lausitz	77	33	44	35	18	17	42	15	27
Oder-Spree	345	163	182	375	172	203	- 30	- 9	- 21
Ostprignitz-Ruppin	117	67	50	84	48	36	33	19	14
Potsdam-Mittelmark	411	195	216	671	332	339	- 260	- 137	- 123
Prignitz	70	33	37	75	39	36	- 5	- 6	1
Spree-Neiße	75	38	37	31	16	15	44	22	22
Teltow-Fläming	417	201	216	633	312	321	- 216	- 111	- 105
Uckermark	173	86	87	117	59	58	56	27	29

### 8 Wanderungen zwischen Berlin und der kreisfreien Stadt Potsdam sowie den zum brandenburgischen Teil des engeren Verflechtungsraums gehörenden Gemeinden im 2. Vierteljahr 2007 nach Landkreisen und Altersgruppen

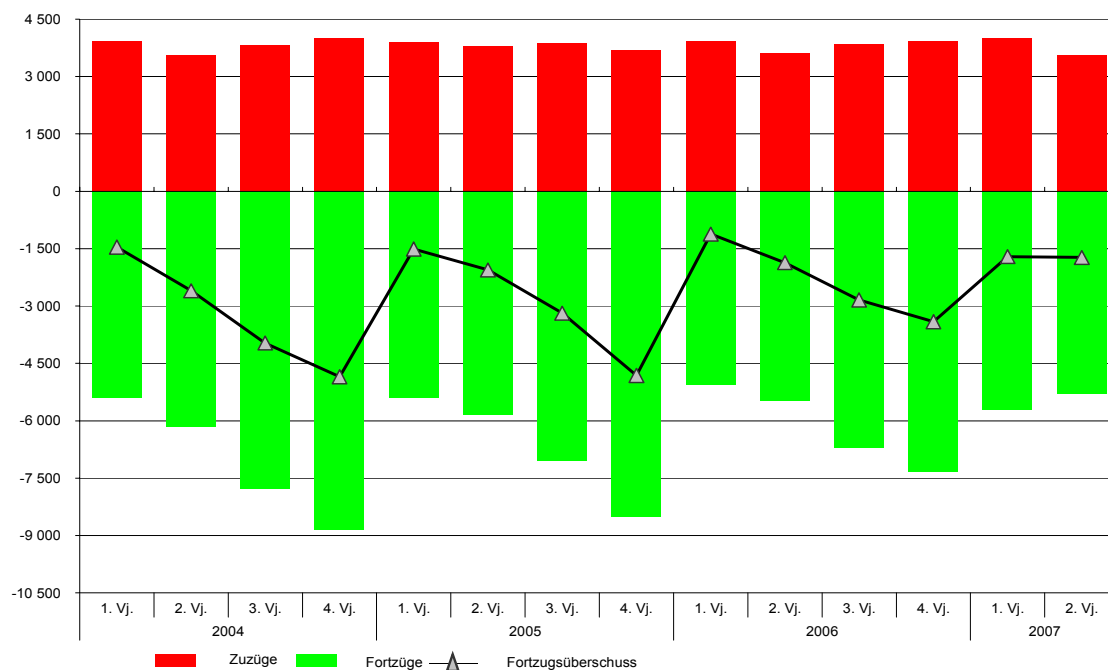
Herkunfts- bzw. Zielgebiet	Insgesamt	Altersgruppe von ... bis unter ... Jahren							
		unter 6	6 - 18	18 - 25	25 - 35	35 - 45	45 - 55	55 - 65	65 und älter
		1	2	3	4	5	6	7	8
Zuzüge									
Engerer Verflechtungsraum <sup>1)</sup>	3 571	161	279	970	931	524	362	132	212
Kreisfreie Stadt Potsdam	425	16	19	96	172	59	33	12	18
Landkreise									
Barnim	434	25	28	137	118	49	44	12	21
Dahme-Spreewald	426	20	32	119	98	63	46	15	33
Havelland	342	16	37	96	61	46	45	12	29
Märkisch-Oderland	439	20	21	148	121	57	34	18	20
Oberhavel	647	35	67	140	158	121	68	21	37
Oder-Spree	217	5	12	67	55	39	21	9	9
Potsdam-Mittelmark	307	11	30	81	68	46	31	18	22
Teltow-Fläming	334	13	33	86	80	44	40	15	23
Fortzüge									
Engerer Verflechtungsraum <sup>1)</sup>	5 304	384	580	566	1 147	1 163	637	353	474
Kreisfreie Stadt Potsdam	445	36	28	54	139	107	36	23	22
Landkreise									
Barnim	677	48	61	77	143	139	92	48	69
Dahme-Spreewald	499	25	54	59	118	88	68	40	47
Havelland	609	49	66	61	128	139	80	43	43
Märkisch-Oderland	693	33	76	84	151	142	91	49	67
Oberhavel	970	83	122	90	185	212	105	67	106
Oder-Spree	282	11	21	47	64	61	36	16	26
Potsdam-Mittelmark	589	56	96	36	101	158	72	27	43
Teltow-Fläming	540	43	56	58	118	117	57	40	51
Zuzugs- bzw. Fortzugsüberschuss (-)									
Engerer Verflechtungsraum <sup>1)</sup>	- 1 733	- 223	- 301	404	- 216	- 639	- 275	- 221	- 262
Kreisfreie Stadt Potsdam	- 20	- 20	- 9	42	33	- 48	- 3	- 11	- 4
Landkreise									
Barnim	- 243	- 23	- 33	60	- 25	- 90	- 48	- 36	- 48
Dahme-Spreewald	- 73	- 5	- 22	60	- 20	- 25	- 22	- 25	- 14
Havelland	- 267	- 33	- 29	35	- 67	- 93	- 35	- 31	- 14
Märkisch-Oderland	- 254	- 13	- 55	64	- 30	- 85	- 57	- 31	- 47
Oberhavel	- 323	- 48	- 55	50	- 27	- 91	- 37	- 46	- 69
Oder-Spree	- 65	- 6	- 9	20	- 9	- 22	- 15	- 7	- 17
Potsdam-Mittelmark	- 282	- 45	- 66	45	- 33	- 112	- 41	- 9	- 21
Teltow-Fläming	- 206	- 30	- 23	28	- 38	- 73	- 17	- 25	- 28

1) siehe Seite 5 unter Definitionen

# 1. Wanderungen über die Grenze von Berlin im 2. Vierteljahr 2007 nach Altersgruppen und Staatsangehörigkeit



## 2 Wanderungen zwischen Berlin und dem brandenburgischen Teil des engeren Verflechtungsraums seit 1. Vierteljahr 2004



## 3 Zuzugs- bzw. Fortzugsüberschuss in den Bezirken von Berlin im 2. Vierteljahr 2007

