

Statistischer Bericht

A III 1 - vj 04/06

Wanderungen Berlin 4. Vierteljahr 2006

Wanderungen über die Grenze von Berlin
Binnenwanderungen
Wanderungen zwischen Berlin und den kreisfreien
Städten und Landkreisen des Landes Brandenburg

Das Amt für Statistik Berlin-Brandenburg

Das Amt für Statistik Berlin-Brandenburg ist für beide Länder die zentrale Dienstleichen Statistik. Das Amt erbringt Service-Leistungen im Bereich Information und Analyse für die breite Öffentlichkeit, für alle gesellschaftlichen Gruppen sowie für Kunden aus Verwaltung und Politik, Wirtschaft und Wissenschaft. Kerngeschäft des Amtes ist die Durchführung der gesetzlich angeordneten amtlichen Statistiken für Berlin und Brandenburg. Das Amt erhebt die Daten, bereitet sie auf, interpretiert und analysiert sie und veröffentlicht die Ergebnisse. Die Grundversorgung aller Nutzer mit statistischen Informationen erfolgt unentgeltlich, im Wesentlichen über das Internet und den Informationsservice. Daneben werden nachfrage- und zielgruppenorientierte Standardauswertungen zu Festpreisen angeboten. Kundenspezifische Aufbereitung / Beratung zu kostendeckenden Preisen ergänzt das Spektrum der Informationsbereitstellung.

Amtliche Statistik im Verbund

Sie Statistiken werden bundesweit nach einheitlichen Konzepten, Methoden und Verfahren arbeitsteilig erstellt. Die statistischen Ämter der Länder sind dabei grundsätzlich für die Durchführung der Erhebungen, für die Aufbereitung und Veröffentlichung der Länderergebnisse zuständig. Durch diese Kooperation in einem "Statistikverbund" entstehen für alle Länder vergleichbare und zu einem Bundesergebnis zusammenführbare Erhebungsergebnisse.

Produkte und Dienstleistungen

Informationsservice

info@statistik-bbb.de

mit statistischen Informationen für jedermann und Beratung sowie maßgeschneiderte Aufbereitung von über Berlin und Brandenburg. Auskunft, Beratung, Pressedienst Fachbibliotheken in Potsdam und

Standort Potsdam

Dortustraße 46, 14467 Potsdam
Tel. 0331 39-444
Fax 0331 39-418
Mo-Do 9-15 Uhr, Fr 9-14 Uhr
Bibliothek
Tel. 0331 39-843
Fax 0331 39-418
Mo-Do 10.30-15 Uhr, Fr 9.30-14 Uhr

Standort Berlin

Alt-Friedrichsfelde 60, 104315 Berlin
Tel. 030 9021-3434
Fax 030 9021-3655
Mo-Do 9-15 Uhr, Fr 9-14 Uhr
Bibliothek
Tel. 030 9021-3540
Fax 030 9021-3655
Mo-Do 9-15 Uhr, Fr 9-14 Uhr

Internetangebot

www.statistik-berlin-brandenburg.de

mit aktuellen Daten, Pressemitteilungen, Statistischen Berichten zum kostenlosen Herunterladen, regionalstatistischen Informationen, Wahlstatistiken und -analysen sowie einem Überblick über das gesamte Leistungsspektrums des Amtes.

Statistische Jahrbücher

mit einer Vielzahl von Tabellen aus nahezu allen Arbeitsgebieten der amtlichen Statistik.

Statistische Berichte

mit Ergebnissen der einzelnen Statistiken in Tabellen in tiefer sachlicher Gliederung und Grafiken zur Veranschaulichung von Entwicklungen und Strukturen.

Mit dieser Reihe werden die bisherigen Veröffentlichungen Statistische Berichte aus dem Landesbetrieb für Datenverarbeitung und Statistik Land Brandenburg sowie dem Statistischen Landesamt Berlin fortgesetzt.

Informationen zu dieser Veröffentlichung

Referat 41 B
Tel. 030 9021-3543/3862
Fax 030 5158 8312
bevoelkerung@statistik-bbb.de

Impressum

Amt für Statistik Berlin-Brandenburg

Dortustraße 46
14467 Potsdam
Telefon: 0331 39444
Fax: 0331 39-418
info@statistik-bbb.de
www.statistik-berlin-brandenburg.de

Statistischer Bericht

A III 1–vj 04/06

© **Amt für Statistik Berlin-Brandenburg**

Die Veröffentlichung und Verbreitung, auch auszugsweise, mit Quellenangabe für nichtgewerbliche Zwecke gestattet.

Erscheinungsfolge: vierteljährlich

Preis:

Print-Version: 7,00 EUR
Excel-Version: 17,00 EUR

Zeichenerklärung

- nichts vorhanden
- () Aussagewert ist eingeschränkt
- Zahlenwert unbekannt oder geheimzuhalten
- x Tabellenfach gesperrt
- / Zahlenwert nicht sicher genug
- 0 weniger als die Hälfte von 1 in der letzten besetzten Stelle, jedoch mehr als nichts
- p vorläufige Zahl
- ... Angabe fällt später an
- r berichtigte Zahl
- s geschätzte Zahl

Inhaltsverzeichnis

Erläuterungen	4
Allgemeine Hinweise	4
Definitionen	5
Erhebungsmerkmale	6
Ergebnisse kurz gefasst	7

Grafiken	Seite
1 Wanderungen über die Grenze von Berlin im 4. Vierteljahr 2006 nach Altersgruppen und Staatsangehörigkeit	19
2 Wanderungen zwischen Berlin und dem brandenburgischen Teil des engeren Verflechtungsraums seit 4. Vierteljahr 2003	20
3 Zuzugs- bzw. Fortzugsüberschuss in den Bezirken von Berlin im 4. Vierteljahr 2006	20

Tabellen

1 Zuzüge über die Landesgrenze von Berlin sowie Binnenwanderungen seit 1995 nach Herkunftsgebieten und Staatsangehörigkeit	8
2 Wanderungen über die Grenze von Berlin im 4. Vierteljahr 2006 nach Herkunfts- und Zielgebieten sowie Geschlecht und Staatsangehörigkeit	13
3 Wanderungen über die Grenze von Berlin im 4. Vierteljahr 2006 nach Herkunfts- und Zielgebieten im Ausland sowie Staatsangehörigkeit	14
4 Wanderungen über die Grenze von Berlin im 4. Vierteljahr 2006 nach Altersgruppen, Geschlecht und Staatsangehörigkeit	15
5 Wanderungen über die Bezirks- und Landesgrenze von Berlin im 4. Vierteljahr 2006 nach Bezirken, Geschlecht und Staatsangehörigkeit	16
6 Binnenwanderungen in Berlin im 4. Vierteljahr 2006 nach Bezirken und Staatsangehörigkeit	17
7 Wanderungen zwischen Berlin und den kreisfreien Städten und Landkreisen des Landes Brandenburg im 4. Vierteljahr 2006 nach Geschlecht	18
8 Wanderungen zwischen Berlin und der kreisfreien Stadt Potsdam sowie den zum brandenburgischen Teil des engeren Verflechtungsraums gehörenden Gemeinden im 4. Vierteljahr 2006 nach Landkreisen und Altersgruppen	18

Erläuterungen

Allgemeine Hinweise

Aufgabe und Ziel der Statistik

Die Wanderungsstatistik ermöglicht Aussagen über die Zahl und Struktur der Zu- und Fortzüge über die Grenzen von Berlin sowie der Umzüge innerhalb des Stadtgebietes (Binnenwanderungen).

Die Ergebnisse fließen in die Fortschreibung des Bevölkerungsstandes am Ort der Hauptwohnung ein.

Rechtsgrundlagen

Für die Durchführung der Wanderungsstatistik gilt das Gesetz über die Statistik der Bevölkerungsbewegung und die Fortschreibung des Bevölkerungsstandes vom 4. Juli 1957 (BGBl. I S. 694), in der Fassung der Bekanntmachung vom 14. März 1980 (BGBl. I S. 308), zuletzt geändert durch das Gesetz zur Änderung des Melderechtsrahmengesetzes (MRRG) und anderer Gesetze vom 25. März 2002 (BGBl. I S. 1186).

Periodizität

Die diesem Bericht zu Grunde liegende Wanderungsstatistik wird monatlich durchgeführt.

Berichtskreis

Die Statistik wird aus den Angaben erstellt, die ein Zu- bzw. Fortziehender bei der An- oder Abmeldung bzw. Statusänderung einer Wohnung bei der zuständigen Meldebehörde macht.

Systematiken

- Staatsangehörigkeits- und Gebietsschlüssel - alphabetisches und systematisches Verzeichnis; Herausgeber: Statistisches Bundesamt, Wiesbaden; Verlag: Metzler-Poeschel, Stuttgart
- Amtliche Schlüsselnummern und Bevölkerungsdaten der Gemeinden und Verwaltungsbezirke in der Bundesrepublik Deutschland, in der jeweils aktuellen Fassung; Herausgeber: Statistisches Bundesamt, Wiesbaden; Verlag: Metzler-Poeschel, Stuttgart;

Methodische Hinweise

Die Wanderungsstatistik wird bundesweit durchgeführt.

Die Wanderungen aus allen Bundesländern werden erfasst, indem zwischen den Statistischen Landesämtern die Wanderungsdaten ausgetauscht werden.

Dabei handelt es sich um Meldungen über Zuzüge in ein Bundesland, die vom dortigen Statistischen Landesamt an das Landesamt weitergeleitet werden, aus dessen Zuständigkeitsbereich der Zuzug erfolgt. Dort werden sie als Fortzug verbucht.

So ist gewährleistet, dass die Wanderungen innerhalb des Bundesgebietes vollständig erfasst werden.

Die Staatsangehörigkeit und das Herkunftsland werden auf der Grundlage des vorgelegten Personaldokuments festgestellt.

Am 1. Januar 2001 trat die Berliner Gebietsreform in Kraft, bei der die Zahl der bisher bestehenden 23 Verwaltungsbezirke Berlins auf 12 Bezirke verkleinert wurde.

Eine Darstellung der Ergebnisse für Berlin-West und Berlin-Ost ist ab 1. Januar 2001 nicht mehr möglich, da bei der Fusion ehemals West- und Ostbezirke zusammengelegt wurden.

Hinweise auf andere Veröffentlichungen

Ergebnisse für das gesamte Bundesgebiet enthält die vom Statistischen Bundesamt herausgegebene Fachserie 1, "Bevölkerung und Erwerbstätigkeit", Reihe 1, "Gebiet und Bevölkerung", die ab Berichtszeitraum 2000 in die Teile "Natürliche Bevölkerungsbewegung" (Reihe 1.1), "Wanderungen" (Reihe 1.2) und "Bevölkerungsfortschreibung" (Reihe 1.3) gegliedert ist. Die Veröffentlichungen des Statistischen Bundesamtes stehen im Internet (www.destatis.de) im Statistik-Shop zur Verfügung.

Definitionen

Zu- und Fortzüge

Wechsel der einzigen Wohnung oder des im Falle mehrerer Wohnungen.

Binnenwanderungen

Zu- und Fortzüge innerhalb Berlins, und zwar von Bezirk zu Bezirk und Umzüge innerhalb des gleichen Bezirks.

Hauptwohnung

Hat ein Einwohner mehrere Wohnungen im Geltungsbereich des Melderechtsrahmengesetzes, so ist eine dieser Wohnungen seine Hauptwohnung, jede weitere Wohnung seine Nebenwohnung. Hauptwohnung ist die vorwiegend benutzte Wohnung des Einwohners. Hauptwohnung eines verheirateten oder eine Lebenspartnerschaft führenden Einwohners, der nicht dauernd getrennt von seiner Familie oder seinem Lebenspartner lebt, ist die vorwiegend benutzte Wohnung der Familie oder der Lebenspartner. In Zweifelsfällen ist die vorwiegend benutzte Wohnung dort, wo der Schwerpunkt der Lebensbeziehungen der Einwohners liegt. Die Definition der Hauptwohnung ergibt sich aus § 12 Abs. 2 der Neufassung des Melderechtsrahmengesetzes (MRRG) vom 19. April 2002 (BGBl. I S. 1342).

Ausländer

Personen mit ausschließlich ausländischer oder ungeklärter Staatsangehörigkeit sowie Staatenlose. An- und Abmeldungen dieses Personenkreises bei Besuchsaufenthalten werden als Wanderungsfälle gezählt.

EU-Staatsangehörigkeit

Hierzu zählen ab 1. Mai 2005 Personen aus den Staaten Belgien, Dänemark, Estland, Finnland, Frankreich, Griechenland, Irland, Italien, Lettland, Litauen, Luxemburg, Malta, Niederlande, Österreich, Polen, Portugal, Schweden Slowakei, Slowenien, Spanien, Tschechische Republik, Ungarn, Vereinigtes Königreich einschließlich Nordirland und Zypern.

Zuzugs- bzw. Fortzugsüberschuss

Differenz zwischen der Zahl von Zuzügen und Fortzügen Dieser Saldo bewirkt eine entsprechende Veränderung des Bevölkerungsbestandes (bei einem Zuzugsüberschuss sich die Bevölkerungszahl, bei einem Fortzugsüberschuss vermindert sie sich).

Bezirk (ab 1. Januar 2001)

Mitte
Friedrichshain-Kreuzberg
Pankow
Charlottenburg-Wilmersdorf
Spandau
Steglitz-Zehlendorf
Tempelhof-Schöneberg
Neukölln
Treptow-Köpenick
Marzahn-Hellersdorf
Lichtenberg
Reinickendorf

Alte Bundesländer

Schleswig-Holstein
Hamburg
Niedersachsen
Bremen
Nordrhein-Westfalen
Hessen
Rheinland-Pfalz
Baden-Württemberg
Bayern
Saarland

Neue Bundesländer

Brandenburg
Mecklenburg-Vorpommern
Sachsen
Sachsen-Anhalt
Thüringen

Engerer Verflechtungsraum

Teil des gemeinsamen Planungsraumes der Länder Berlin und Brandenburg. Er wird gebildet aus Berlin und dem zusammenhängenden Teilraum des Landes Brandenburg, der strukturell am engsten mit dem Land Berlin verbunden ist.

Der am 11. 11. 1994 beschlossene Entwurf eines Landesplanungsvertrages zwischen den Ländern Berlin und Brandenburg legt in Artikel 7 Abs. 3 die zugehörigen Gebietskörperschaften fest.

Bei den in diesem Statistischen Bericht ausgewiesenen vierteljährlichen Wanderungsdaten des engeren Verflechtungsraumes handelt es sich um vorläufige Ergebnisse. Eventuelle Korrekturen durch Gebietsänderungen werden im Jahresergebnis berücksichtigt.

Erhebungsmerkmale

Wanderungsart

Zuzug
Fortzug

Herkunfts-/Zielgebiet

Ausland
Staat
Übriges Bundesgebiet
Bundesland
Regierungsbezirk
Kreis
Gemeinde
Innerstädtisch
Bezirk

Geschlecht

männlich
weiblich

Geburtsdatum

Tag
Monat
Jahr

Staatsangehörigkeit

ca. 180 Staaten

Familienstand

ledig
verheiratet
verwitwet
geschieden

Religion

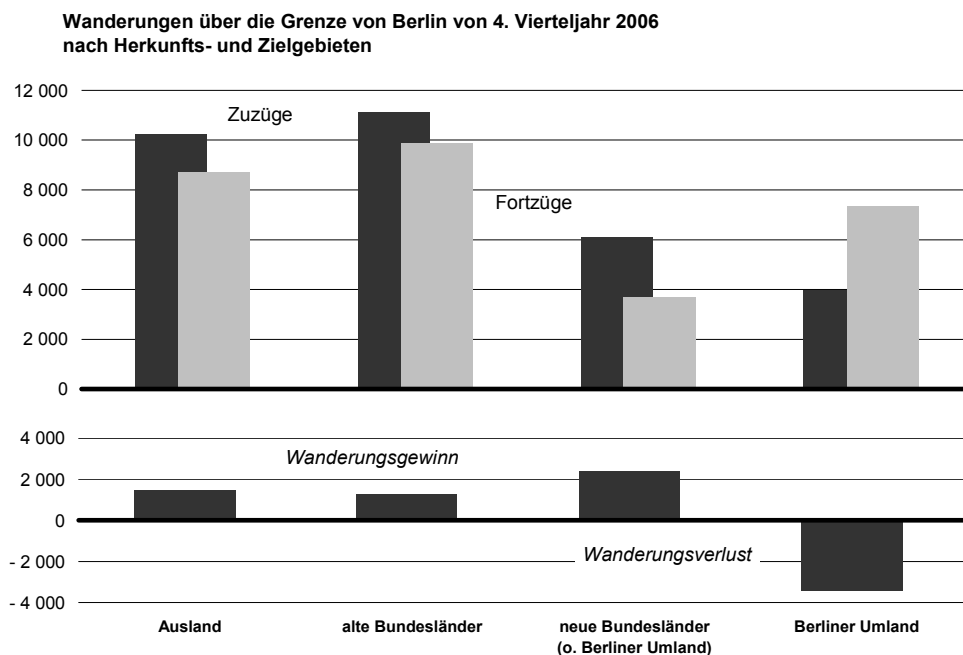
evangelisch
römisch-katholisch
sonstige Religionen/
Konfessionslos/ohne Angabe

Ergebnisse kurz gefasst

Im 4. Vierteljahr 2006 haben etwas mehr als 31 300 Personen ihren Hauptwohnsitz nach Berlin verlegt. 29 600 Personen hingegen haben die Stadt verlassen. Der daraus resultierende Wanderungsgewinn für Berlin betrug ca. 1 700 Personen. Im gleichen Zeitraum des Vorjahres war ein um rd. 200 Personen höherer Zuwachs registriert worden. Somit ist auch im letzten Vierteljahr des Jahres 2006 wieder eine positive Wanderungsbilanz zu verzeichnen.

Wie auch schon in den vergangenen Zeiträumen wurde der Wanderungsgewinn von Zuzugsüberschüssen aus dem Ausland bestimmt (1 500 Personen). Gegenüber dem übrigen Bundesgebiet hatte Berlin einen Zuwachs von rd. 200 zu verzeichnen. Im Vergleichszeitraum des Vorjahres gab es noch einen hohen Verlust von etwa 3 000 Personen.

In den engeren Verflechtungsraum des Landes Brandenburg (Berliner Umland) zogen im Berichtszeitraum ca. 7 300 Personen, jedoch verlagerten nur 3 900 Personen ihren Hauptwohnsitz aus dem Umland nach Berlin. Der Wanderungsverlust gegenüber dem Umland (3 400 Personen) war damit etwas geringer als im 4. Vierteljahr 2005 (4 800 Personen).



**1 Zuzüge über die Landesgrenze von Berlin
sowie Binnenwanderungen seit 1995 nach Herkunftsgebieten und Staatsangehörigkeit**

Jahr	Insgesamt	Ausland	Übriges Bundesgebiet			Binnen- wanderungen
			alte Bundesländer	neue Bundesländer		
				insgesamt	darunter engerer Verflechtungs- raum	
	1	2	3	4	5	6
absolut						
insgesamt						
1995	123 336	66 244	34 735	22 357	7 847	370 099
1996	117 365	60 015	33 209	24 141	9 234	400 820
1997	112 609	51 185	34 127	27 297	10 522	447 560
1998	118 308	47 842	39 979	30 487	11 582	453 376
1999	122 449	48 804	41 968	31 677	13 017	427 597
2000	123 154	46 545	43 301	33 308	14 371	409 665
2001	125 324	45 782	44 334	35 208	14 813	391 967
2002	123 066	43 370	43 536	36 160	15 659	380 582
2003	116 141	41 109	40 482	34 550	15 336	377 192
2004	115 267	42 063	38 672	34 532	15 313	382 850
2005	117 082	42 592	39 784	34 706	15 243	367 092
1.Vj.	26 914	9 810	8 915	8 189	3 902	87 909
2.Vj.	27 275	9 802	9 300	8 173	3 793	91 578
3.Vj.	33 174	12 392	11 379	9 403	3 860	90 688
4.Vj.	29 719	10 588	10 190	8 941	3 688	96 917
2006						
1.Vj.	27 288	9 504	9 185	8 599	3 935	88 604
2.Vj.	26 045	8 859	9 164	8 022	3 614	86 778
3.Vj.	34 224	12 690	11 615	9 919	3 858	88 518
4.Vj.	31 336	10 210	11 119	10 007	3 939	90 596
Deutsche						
1995	50 543	3 337	28 635	18 571	6 743	285 157
1996	51 258	3 896	27 481	19 881	8 129	315 830
1997	55 428	4 529	28 159	22 740	9 355	357 865
1998	66 468	5 081	34 706	26 681	10 584	366 597
1999	70 431	6 156	36 339	27 936	11 962	345 711
2000	73 147	6 305	37 163	29 679	13 320	330 811
2001	75 891	6 120	38 341	31 430	13 672	314 432
2002	76 011	5 874	37 579	32 558	14 555	307 617
2003	71 602	5 890	34 869	30 843	14 152	306 677
2004	69 413	5 277	33 264	30 872	14 152	313 720
2005	70 746	5 544	34 094	31 108	14 023	301 795
1.Vj.	16 041	1 039	7 656	7 346	3 634	72 035
2.Vj.	16 570	1 279	7 969	7 322	3 532	74 622
3.Vj.	20 129	1 845	9 857	8 427	3 510	74 965
4.Vj.	18 006	1 381	8 612	8 013	3 347	74 385
2006						
1.Vj.	16 670	1 205	7 763	7 702	3 637	72 546
2.Vj.	16 233	1 304	7 776	7 153	3 283	71 253
3.Vj.	20 918	2 094	9 944	8 880	3 515	73 256
4.Vj.	19 858	1 262	9 582	9 014	3 657	74 385
Ausländer						
1995	72 793	62 907	6 100	3 786	1 104	84 942
1996	66 107	56 119	5 728	4 260	1 105	84 990
1997	57 181	46 656	5 968	4 557	1 167	89 695
1998	51 840	42 761	5 273	3 806	998	86 779
1999	52 018	42 648	5 629	3 741	1 055	81 886
2000	50 007	40 240	6 138	3 629	1 051	78 854
2001	49 433	39 662	5 993	3 778	1 141	77 535
2002	47 055	37 496	5 957	3 602	1 104	72 965
2003	44 539	35 219	5 613	3 707	1 184	70 515
2004	45 854	36 786	5 408	3 660	1 161	69 130
2005	46 336	37 048	5 690	3 598	1 220	65 297
1.Vj.	10 873	8 771	1 259	843	268	15 874
2.Vj.	10 705	8 523	1 331	851	261	16 956
3.Vj.	13 045	10 547	1 522	976	350	15 723
4.Vj.	11 713	9 207	1 578	928	341	16 744
2006						
1.Vj.	10 618	8 299	1 422	897	298	16 058
2.Vj.	9 812	7 555	1 388	869	331	15 525
3.Vj.	13 306	10 596	1 671	1 039	343	15 262
4.Vj.	11 478	8 948	1 537	993	282	16 211

Noch: 1 Zuzüge über die Landesgrenze von Berlin
sowie Binnenwanderungen seit 1995 nach Herkunftsgebieten und Staatsangehörigkeit

Jahr	Insgesamt	Ausland	Übriges Bundesgebiet			Binnen- wanderungen
			alte Bundesländer	neue Bundesländer		
				insgesamt	darunter engerer Verflechtungs- raum	
	1	2	3	4	5	6

Veränderung gegenüber dem entsprechenden Vorjahreszeitraum in %

insgesamt						
1996	- 4,8	- 9,4	- 4,4	8,0	17,7	8,3
1997	- 4,1	- 14,7	2,8	13,1	13,9	11,7
1998	5,1	- 6,5	17,1	11,7	10,1	1,3
1999	3,5	2,0	5,0	3,9	12,4	- 5,7
2000	0,6	- 4,6	3,2	5,1	10,4	- 4,2
2001	1,8	- 1,6	2,4	5,7	3,1	- 4,3
2002	- 1,8	- 5,3	- 1,8	2,7	5,7	- 2,9
2003	- 5,6	- 5,2	- 7,0	- 4,5	- 2,1	- 0,9
2004	- 0,8	2,3	- 4,5	- 0,1	- 0,1	1,5
2005	1,6	1,3	2,9	0,5	- 0,5	- 4,1
1.Vj.	5,8	10,4	6,4	0,1	- 0,9	- 0,5
2.Vj.	6,7	9,9	4,9	5,1	6,5	- 1,2
3.Vj.	- 0,3	- 4,0	3,4	0,3	1,3	- 6,7
4.Vj.	- 4,0	- 6,6	- 2,3	- 2,8	- 7,8	- 7,4
2006						
1.Vj.	1,4	- 3,1	3,0	5,0	0,8	0,8
2.Vj.	- 4,5	- 9,6	- 1,5	- 1,8	- 4,7	- 5,2
3.Vj.	3,2	2,4	2,1	5,5	- 0,1	- 2,4
4.Vj.	5,4	- 3,6	9,1	11,9	6,8	- 6,5
Deutsche						
1996	1,4	16,8	- 4,0	7,1	20,6	10,8
1997	8,1	16,2	2,5	14,4	15,1	13,3
1998	19,9	12,2	23,3	17,3	13,1	2,4
1999	6,0	21,2	4,7	4,7	13,0	- 5,7
2000	3,9	2,4	2,3	6,2	11,4	- 4,3
2001	3,8	- 2,9	3,2	5,9	2,6	- 5,0
2002	0,2	- 4,0	- 2,0	3,6	6,5	- 2,2
2003	- 5,8	0,3	- 7,2	- 5,3	- 2,8	- 0,3
2004	- 0,8	2,3	- 4,5	- 0,1	- 0,1	1,5
2005						
1.Vj.	3,6	- 7,0	8,3	0,7	- 1,1	0,2
2.Vj.	4,5	2,9	3,7	5,7	7,8	- 1,6
3.Vj.	2,6	4,8	4,0	0,5	0,0	- 6,3
4.Vj.	- 2,4	19,5	- 4,7	- 3,0	- 9,4	- 6,8
2006						
1.Vj.	3,9	16,0	1,4	4,8	0,1	0,7
2.Vj.	- 2,0	2,0	- 2,4	- 2,3	- 7,0	- 4,5
3.Vj.	3,9	13,5	0,9	5,4	0,1	- 2,3
4.Vj.	10,3	- 8,6	11,3	12,5	9,3	- 18,7
Ausländer						
1996	- 9,2	- 10,8	- 6,1	12,5	0,1	0,1
1997	- 13,5	- 16,9	4,2	7,0	5,6	5,5
1998	- 9,3	- 8,3	- 11,6	- 16,5	- 14,5	- 3,3
1999	0,3	- 0,3	6,8	- 1,7	5,7	- 5,6
2000	- 3,9	- 5,6	9,0	- 3,0	- 0,4	- 3,7
2001	- 1,1	- 1,4	- 2,4	4,1	8,6	- 1,7
2002	- 4,8	- 5,5	- 0,6	- 4,7	- 3,2	- 5,9
2003	- 5,3	- 6,1	- 5,8	2,9	7,2	- 3,4
2004	3,0	4,4	- 3,7	- 1,3	- 0,9	- 2,0
2005	1,1	0,7	5,2	- 1,7	5,1	- 5,5
1.Vj.	9,2	12,9	- 3,5	- 4,4	0,8	- 3,4
2.Vj.	10,2	11,0	12,6	0,1	- 8,7	0,7
3.Vj.	- 4,6	- 5,4	- 0,3	- 1,7	16,3	- 8,8
4.Vj.	- 6,4	- 9,6	13,1	- 0,7	10,7	- 10,1
2006						
1.Vj.	- 2,3	- 5,4	12,9	6,4	11,2	1,2
2.Vj.	- 8,3	- 11,4	4,3	2,1	26,8	- 8,4
3.Vj.	2,0	0,5	9,8	6,5	- 2,0	- 2,9
4.Vj.	- 2,0	- 2,8	- 2,6	7,0	- 17,3	- 3,2

Noch: 1 Fortzüge über die Landesgrenze von Berlin
sowie Binnenwanderungen seit 1995 nach Zielgebieten und Staatsangehörigkeit

Jahr	Insgesamt	Ausland	Übriges Bundesgebiet			Binnen- wanderungen
			alte Bundesländer	neue Bundesländer		
				insgesamt	darunter engerer Verflechtungs- raum	
	1	2	3	4	5	6
a b s o l u t						
insgesamt						
1995	113 330	44 020	34 181	35 129	22 369	370 099
1996	121 826	45 750	34 539	41 537	27 993	400 820
1997	139 535	52 147	34 445	52 943	38 507	447 560
1998	139 633	48 246	35 442	55 945	41 456	453 376
1999	129 464	42 594	35 298	51 572	38 263	427 597
2000	124 012	41 583	36 117	46 312	33 228	409 665
2001	114 857	34 614	38 223	42 020	29 226	391 967
2002	114 381	33 635	39 465	41 281	27 992	380 582
2003	115 664	33 589	39 829	42 246	27 839	377 192
2004	113 581	31 244	39 526	42 811	28 177	382 850
2005	106 881	28 063	37 900	40 918	26 814	367 092
1.Vj.	23 954	7 219	8 469	8 266	5 413	87 909
2.Vj.	24 217	6 598	8 718	8 901	5 849	91 578
3.Vj.	30 857	8 500	11 269	11 088	7 049	90 688
4.Vj.	27 853	5 746	9 444	12 663	8 503	96 917
2006						
1.Vj.	23 989	7 641	8 389	7 959	5 053	88 604
2.Vj.	23 016	6 216	8 312	8 488	5 478	86 778
3.Vj.	31 595	9 967	11 065	10 563	6 698	88 518
4.Vj.	29 614	8 715	9 857	11 042	7 348	90 596
Deutsche						
1995	66 739	3 673	29 872	33 194	21 579	285 157
1996	72 828	3 960	29 815	39 053	26 933	315 830
1997	84 896	4 511	29 731	50 654	37 526	357 865
1998	89 442	4 901	30 841	53 700	40 426	366 597
1999	84 994	5 118	30 326	49 550	37 291	345 711
2000	80 319	5 411	30 583	44 325	32 341	330 811
2001	77 042	5 492	31 782	39 768	28 237	314 432
2002	77 499	5 818	32 914	38 767	27 010	307 617
2003	79 637	6 464	33 428	39 745	26 815	306 677
2004	80 652	6 912	33 541	40 199	27 065	313 720
2005	78 286	7 437	32 477	38 372	25 618	301 795
1.Vj.	23 954	7 219	8 469	8 266	5 413	87 909
2.Vj.	24 217	6 598	8 718	8 901	5 849	91 578
3.Vj.	30 857	8 500	11 269	11 088	7 049	90 688
4.Vj.	27 853	5 746	9 444	12 663	8 503	96 917
2006						
1.Vj.	16 338	1 813	7 153	7 372	4 804	72 546
2.Vj.	16 704	1 770	7 050	7 884	5 193	71 253
3.Vj.	22 378	2 883	9 566	9 929	6 407	73 256
4.Vj.	20 886	2 045	8 419	10 422	7 071	74 385
Ausländer						
1995	46 591	40 347	4 309	1 935	790	84 942
1996	48 998	41 790	4 724	2 484	1 060	84 990
1997	54 639	47 636	4 714	2 289	981	89 695
1998	50 191	43 345	4 601	2 245	1 030	86 779
1999	44 470	37 476	4 972	2 022	972	81 886
2000	43 693	36 172	5 534	1 987	887	78 854
2001	37 815	29 122	6 441	2 252	989	77 535
2002	36 882	27 817	6 551	2 514	982	72 965
2003	36 027	27 125	6 401	2 501	1 024	70 515
2004	32 929	24 332	5 985	2 612	1 112	69 130
2005	28 595	20 626	5 423	2 546	1 196	65 297
1.Vj.	7 243	5 450	1 227	566	270	15 874
2.Vj.	6 937	4 988	1 370	579	276	16 956
3.Vj.	8 185	6 091	1 444	650	316	15 723
4.Vj.	6 230	4 097	1 382	751	334	16 744
2006						
1.Vj.	7 651	5 828	1 236	587	249	16 058
2.Vj.	6 312	4 446	1 262	604	285	15 525
3.Vj.	9 217	7 084	1 499	634	291	15 262
4.Vj.	8 728	6 670	1 438	620	277	16 211

Noch: 1 Fortzüge über die Landesgrenze von Berlin
sowie Binnenwanderungen seit 1995 nach Zielgebieten und Staatsangehörigkeit

Jahr	Insgesamt	Ausland	Übriges Bundesgebiet			Binnen- wanderungen
			alte Bundesländer	neue Bundesländer		
				insgesamt	darunter engerer Verflechtungs- raum	
	1	2	3	4	5	6
Veränderung gegenüber dem entsprechenden Vorjahreszeitraum in %						
insgesamt						
1996	7,5	3,9	1,0	18,2	25,1	8,3
1997	14,5	14,0	- 0,3	27,5	37,6	11,7
1998	0,1	- 7,5	2,9	5,7	7,7	1,3
1999	- 7,3	- 11,7	- 0,4	- 7,8	- 7,7	- 5,7
2000	- 4,2	- 2,4	2,3	- 10,2	- 13,2	- 4,2
2001	- 7,4	- 16,8	5,8	- 9,3	- 12,0	- 4,3
2002	- 0,4	2,8	3,2	- 1,8	- 4,2	- 2,9
2003	1,1	- 0,1	0,9	2,3	- 0,5	- 0,9
2004	- 1,8	- 7,0	- 0,8	1,3	1,2	1,5
2005	- 5,9	- 10,2	- 4,1	- 4,4	- 4,8	- 4,1
1.Vj.	- 5,7	- 11,8	- 3,1	- 2,4	0,3	- 0,5
2.Vj.	- 3,3	- 4,4	- 1,0	- 4,8	- 5,1	- 1,2
3.Vj.	- 7,1	- 8,4	- 6,0	- 7,1	- 9,3	- 6,7
4.Vj.	- 7,0	- 16,5	- 5,5	- 3,0	- 3,9	- 7,4
2006						
1.Vj.	0,1	5,8	- 0,9	- 3,7	- 6,7	0,8
2.Vj.	- 5,0	- 5,8	- 4,7	- 4,6	- 6,3	- 5,2
3.Vj.	2,4	17,3	- 1,8	- 4,7	- 5,0	- 2,4
4.Vj.	6,3	51,7	4,4	- 12,8	- 13,6	- 6,5
Deutsche						
1996	9,1	7,8	- 0,2	17,7	24,8	10,8
1997	16,6	13,9	- 0,3	29,7	39,3	13,3
1998	5,4	8,6	3,7	6,0	7,7	2,4
1999	- 5,0	4,4	- 1,7	- 7,7	- 7,8	- 5,7
2000	- 5,5	5,7	0,8	- 10,5	- 13,3	- 4,3
2001	- 4,1	1,5	3,9	- 10,3	- 12,7	- 5,0
2002	0,6	5,9	3,6	- 2,5	- 4,3	- 2,2
2003	2,8	11,1	1,6	2,5	- 0,7	- 0,3
2004	1,3	6,9	0,3	1,1	0,9	2,3
2005						
1.Vj.	0,1	15,9	- 0,7	- 2,2	-	0,2
2.Vj.	- 2,5	6,1	- 1,5	- 4,9	- 5,6	- 1,6
3.Vj.	- 5,1	7,9	- 5,2	- 7,6	- 10,5	- 6,3
4.Vj.	- 3,2	0,8	- 4,3	- 2,9	- 3,8	- 6,8
2006						
1.Vj.	- 31,8	- 74,9	- 15,5	- 10,8	- 11,3	- 17,5
2.Vj.	- 31,0	- 73,2	- 19,1	- 11,4	- 11,2	- 22,2
3.Vj.	- 27,5	- 66,1	- 15,1	- 10,5	- 9,1	- 19,2
4.Vj.	- 25,0	- 64,4	- 10,9	- 17,7	- 16,8	- 23,2
Ausländer						
1996	5,2	3,6	9,6	28,4	34,2	0,1
1997	11,5	14,0	- 0,2	- 7,9	- 7,5	5,5
1998	- 8,1	- 9,0	- 2,4	- 1,9	5,0	- 3,3
1999	- 11,4	- 13,5	8,1	- 9,9	- 5,6	- 5,6
2000	- 1,7	- 3,5	11,3	- 1,7	- 8,7	- 3,7
2001	- 13,5	- 19,5	16,4	13,3	11,5	- 1,7
2002	- 2,5	- 4,5	1,7	11,6	- 0,7	- 5,9
2003	- 2,3	- 2,5	- 2,3	- 0,5	4,3	- 3,4
2004	- 8,6	- 10,3	- 6,5	4,4	8,6	- 2,0
2005	- 13,2	- 15,2	- 9,4	- 2,5	7,6	- 5,5
1.Vj.	- 16,7	- 18,1	- 15,1	- 5,2	7,1	- 3,4
2.Vj.	- 5,2	- 7,3	1,8	- 2,4	7,8	0,7
3.Vj.	- 12,1	- 13,6	- 11,2	2,2	26,4	- 8,8
4.Vj.	- 18,0	- 21,9	- 11,8	- 4,5	- 5,6	- 10,1
2006						
1.Vj.	5,6	6,9	0,7	3,7	- 7,8	1,2
2.Vj.	- 9,0	- 10,9	- 7,9	4,3	3,3	- 8,4
3.Vj.	12,6	16,3	3,8	- 2,5	- 7,9	- 2,9
4.Vj.	40,1	62,8	4,1	- 17,4	- 17,1	- 3,2

Noch: 1 Zuzugs- bzw. Fortzugsüberschuss über die Landesgrenze von Berlin
sowie Binnenwanderungen seit 1995 nach Herkunfts- bzw. Zielgebieten und Staatsangehörigkeit

Jahr	Insgesamt	Ausland	Übriges Bundesgebiet			Binnen- wanderungen
			alte Bundesländer	neue Bundesländer		
				insgesamt	darunter engerer Verflechtungs- raum	
	1	2	3	4	5	6
insgesamt						
1995	10 006	22 224	554	- 12 772	- 14 522	X
1996	- 4 461	14 265	- 1 330	- 17 396	- 18 759	X
1997	- 26 926	- 962	- 318	- 25 646	- 27 985	X
1998	- 21 325	- 404	4 537	- 25 458	- 29 874	X
1999	- 7 015	6 210	6 670	- 19 895	- 25 246	X
2000	- 858	4 962	7 184	- 13 004	- 18 857	X
2001	10 467	11 168	6 111	- 6 812	- 14 413	X
2002	8 685	9 735	4 071	- 5 121	- 12 333	X
2003	477	7 520	653	- 7 696	- 12 503	X
2004	1 686	10 819	- 854	- 8 279	- 12 864	X
2005	10 201	14 529	1 884	- 6 212	- 11 571	X
1.Vj.	2 960	2 591	446	- 77	- 1 511	X
2.Vj.	3 058	3 204	582	- 728	- 2 056	X
3.Vj.	2 317	3 892	110	- 1 685	- 3 189	X
4.Vj.	1 866	4 842	746	- 3 722	- 4 815	X
2006						
1.Vj.	3 299	1 863	796	640	- 1 118	X
2.Vj.	3 029	2 643	852	- 466	- 1 864	X
3.Vj.	2 629	2 723	550	- 644	- 2 840	X
4.Vj.	1 722	1 495	1 262	- 1 035	- 3 409	X
Deutsche						
1995	- 16 196	- 336	- 1 237	- 14 623	- 14 836	X
1996	- 21 570	- 64	- 2 334	- 19 172	- 18 804	X
1997	- 29 468	18	- 1 572	- 27 914	- 28 171	X
1998	- 22 974	180	3 865	- 27 019	- 29 842	X
1999	- 14 563	1 038	6 013	- 21 614	- 25 329	X
2000	- 7 172	894	6 580	- 14 646	- 19 021	X
2001	- 1 151	628	6 559	- 8 338	- 14 565	X
2002	- 1 488	56	4 665	- 6 209	- 12 455	X
2003	- 8 035	- 574	1 441	- 8 902	- 12 663	X
2004	- 11 239	- 1 635	- 277	- 9 327	- 12 913	X
2005	- 7 540	- 1 893	1 617	- 7 264	- 11 595	X
1.Vj.	- 670	- 730	414	- 354	- 1 509	X
2.Vj.	- 710	- 331	621	- 1 000	- 2 041	X
3.Vj.	- 2 543	- 564	32	- 2 011	- 3 223	X
4.Vj.	- 3 617	- 268	550	- 3 899	- 4 822	X
2006						
1.Vj.	332	- 608	610	330	- 1 167	X
2.Vj.	- 471	- 466	726	- 731	- 1 910	X
3.Vj.	- 1 460	- 789	378	- 1 049	- 2 892	X
4.Vj.	- 1 028	- 783	1 163	- 1 408	- 3 414	X
Ausländer						
1995	26 202	22 560	1 791	1 851	314	X
1996	17 109	14 329	1 004	1 776	45	X
1997	2 542	- 980	1 254	2 268	186	X
1998	1 649	- 584	672	1 561	- 32	X
1999	7 548	5 172	657	1 719	83	X
2000	6 314	4 068	604	1 642	164	X
2001	11 618	10 540	- 448	1 526	152	X
2002	10 173	9 679	- 594	1 088	122	X
2003	8 512	8 094	- 788	1 206	160	X
2004	12 925	12 454	- 577	1 048	49	X
2005	17 741	16 422	267	1 052	24	X
1.Vj.	3 630	3 321	32	277	- 2	X
2.Vj.	3 768	3 535	- 39	272	- 15	X
3.Vj.	4 860	4 456	78	326	34	X
4.Vj.	5 483	5 110	196	177	7	X
2006						
1.Vj.	2 967	2 471	186	310	49	X
2.Vj.	3 500	3 109	126	265	46	X
3.Vj.	4 089	3 512	172	405	52	X
4.Vj.	2 750	2 278	99	373	5	X

2 Wanderungen über die Grenze von Berlin im 4. Vierteljahr 2006 nach Herkunfts- und Zielgebieten sowie Geschlecht und Staatsangehörigkeit

Herkunfts- bzw. Zielgebiet	Zuzüge			Fortzüge			Zuzugs- bzw. Fortzugsüberschuss (-)		
	insgesamt	männlich	weiblich	insgesamt	männlich	weiblich	insgesamt	männlich	weiblich
	1	2	3	4	5	6	7	8	9
insgesamt									
Schleswig-Holstein	658	339	319	643	322	321	15	17	- 2
Hamburg	682	332	350	831	405	426	- 149	- 73	- 76
Niedersachsen	1 795	898	897	1 341	664	677	454	234	220
Bremen	232	112	120	219	110	109	13	2	11
Nordrhein-Westfalen	2 689	1 361	1 328	1 997	1 007	990	692	354	338
Hessen	1 037	527	510	937	476	461	100	51	49
Rheinland-Pfalz	412	207	205	396	187	209	16	20	- 4
Baden-Württemberg	1 693	898	795	1 515	813	702	178	85	93
Bayern	1 802	941	861	1 899	965	934	- 97	- 24	- 73
Saarland	119	53	66	79	33	46	40	20	20
Brandenburg	6 136	3 029	3 107	8 722	4 348	4 374	- 2 586	- 1 319	- 1 267
Mecklenburg-Vorpommern	1 209	579	630	775	383	392	434	196	238
Sachsen	1 265	567	698	822	405	417	443	162	281
Sachsen-Anhalt	899	391	508	454	231	223	445	160	285
Thüringen	498	237	261	269	141	128	229	96	133
Bundesgebiet	21 126	10 471	10 655	20 899	10 490	10 409	227	- 19	246
Ausland	10 210	5 758	4 452	8 715	5 367	3 348	1 495	391	1 104
Insgesamt	31 336	16 229	15 107	29 614	15 857	13 757	1 722	372	1 350
Deutsche									
Schleswig-Holstein	593	307	286	596	298	298	- 3	9	- 12
Hamburg	599	280	319	709	346	363	- 110	- 66	- 44
Niedersachsen	1 511	762	749	1 178	582	596	333	180	153
Bremen	203	94	109	199	101	98	4	- 7	11
Nordrhein-Westfalen	2 327	1 162	1 165	1 674	825	849	653	337	316
Hessen	902	459	443	798	395	403	104	64	40
Rheinland-Pfalz	366	181	185	348	167	181	18	14	4
Baden-Württemberg	1 470	787	683	1 250	663	587	220	124	96
Bayern	1 539	797	742	1 603	809	794	- 64	- 12	- 52
Saarland	72	33	39	64	25	39	8	8	-
Brandenburg	5 629	2 774	2 855	8 352	4 156	4 196	- 2 723	- 1 382	- 1 341
Mecklenburg-Vorpommern	1 058	496	562	708	341	367	350	155	195
Sachsen	1 084	484	600	728	353	375	356	131	225
Sachsen-Anhalt	780	330	450	396	193	203	384	137	247
Thüringen	463	220	243	238	127	111	225	93	132
Bundesgebiet	18 596	9 166	9 430	18 841	9 381	9 460	- 245	- 215	- 30
Ausland	1 262	742	520	2 045	1 097	948	- 783	- 355	- 428
Zusammen	19 858	9 908	9 950	20 886	10 478	10 408	- 1 028	- 570	- 458
Ausländer									
Schleswig-Holstein	65	32	33	47	24	23	18	8	10
Hamburg	83	52	31	122	59	63	- 39	- 7	- 32
Niedersachsen	284	136	148	163	82	81	121	54	67
Bremen	29	18	11	20	9	11	9	9	-
Nordrhein-Westfalen	362	199	163	323	182	141	39	17	22
Hessen	135	68	67	139	81	58	- 4	- 13	9
Rheinland-Pfalz	46	26	20	48	20	28	- 2	6	- 8
Baden-Württemberg	223	111	112	265	150	115	- 42	- 39	- 3
Bayern	263	144	119	296	156	140	- 33	- 12	- 21
Saarland	47	20	27	15	8	7	32	12	20
Brandenburg	507	255	252	370	192	178	137	63	74
Mecklenburg-Vorpommern	151	83	68	67	42	25	84	41	43
Sachsen	181	83	98	94	52	42	87	31	56
Sachsen-Anhalt	119	61	58	58	38	20	61	23	38
Thüringen	35	17	18	31	14	17	4	3	1
Bundesgebiet	2 530	1 305	1 225	2 058	1 109	949	472	196	276
Ausland	8 948	5 016	3 932	6 670	4 270	2 400	2 278	746	1 532
Zusammen	11 478	6 321	5 157	8 728	5 379	3 349	2 750	942	1 808

3 Wanderungen über die Grenze von Berlin im 4. Vierteljahr 2006 nach Herkunfts- und Zielgebieten im Ausland sowie Staatsangehörigkeit

Herkunfts- bzw. Zielgebiet	Zuzüge			Fortzüge			Zuzugs- bzw. Fortzugs- über- schuss (-) von insgesamt
	insgesamt	darunter		insgesamt	darunter		
		Staatsange- hörige des jeweiligen Herkunfts- gebietes	Deutsche		Staatsange- hörige des jeweiligen Ziel- gebietes	Deutsche	
	1	2	3	4	5	6	7
Baltische Staaten	158	150	5	99	95	2	59
Beneluxstaaten	239	148	51	205	84	101	34
Bosnien und Herzegowina	58	51	2	52	45	2	6
Bulgarien	155	146	5	91	88	2	64
Dänemark	111	81	22	90	59	26	21
Finnland	43	39	2	49	36	13	- 6
Frankreich ¹⁾	563	435	75	343	247	80	220
Griechenland	181	158	17	160	143	16	21
Irland	55	34	13	76	32	37	- 21
Italien ²⁾	411	359	31	292	239	38	119
Kroatien	52	45	3	68	57	6	- 16
Norwegen	37	27	9	28	9	19	9
Österreich	287	191	62	278	133	119	9
Polen	2 320	2 141	173	1 777	1 654	109	543
Portugal	64	45	15	195	177	17	- 131
Rumänien	99	98	1	63	57	6	36
Russische Föderation	344	266	26	196	159	26	148
Schweden	108	83	11	120	67	47	- 12
Schweiz ³⁾	282	180	74	379	57	291	- 97
Serbien und Montenegro ⁶⁾	85	37	7	132	126	2	- 47
Slowakische Republik	65	61	1	101	96	2	- 36
Slowenien	23	23	–	30	26	–	- 7
Spanien ⁴⁾	513	357	117	310	146	136	203
Tschechische Republik	90	81	3	63	46	10	27
Türkei	572	529	38	597	524	70	- 25
Ukraine	74	65	6	57	48	7	17
Ungarn	74	69	2	95	88	5	- 21
Vereinigtes Königreich	346	214	76	342	135	167	4
Weißrussland	26	24	1	14	13	–	12
Übriges Europa	141	110	14	72	51	8	69
Europa	7 576	6 247	862	6 374	4 737	1 364	1 202
darunter EU-Staaten	5 664	4 674	681	4 642	3 509	933	1 022
Ägypten	44	27	12	37	32	4	7
Südafrika	21	8	10	19	3	16	2
Tunesien	42	38	2	17	15	2	25
Übriges Afrika	223	184	34	206	160	43	17
Afrika	330	257	58	279	210	65	51
Brasilien	85	63	15	73	43	23	12
Kanada	76	48	19	68	26	32	8
Vereinigte Staaten	465	318	115	407	193	173	58
Übriges Amerika	237	176	49	153	87	56	84
Amerika	863	605	198	701	349	284	162
Afghanistan	20	18	2	4	1	3	16
Georgien	22	18	3	33	33	–	- 11
Indien	66	60	5	79	59	16	- 13
Indonesien	31	26	5	36	25	11	- 5
Iran, Islamische Rep.	46	43	3	48	44	4	- 2
Israel	99	72	13	54	27	21	45
Japan	77	71	5	66	54	11	11
Libanon	80	49	8	76	47	27	4
Pakistan	29	22	5	30	16	13	- 1
Syrien, Arabische Rep.	49	42	2	27	22	5	22
Thailand	68	58	10	78	57	19	- 10
Usbekistan	20	19	–	5	5	–	15
Vietnam	123	119	4	121	118	3	2
Übriges Asien	590	527	42	453	339	95	137
Asien	1 320	1 144	107	1 110	847	228	210
Australien u.Ozeanien	87	48	32	131	22	95	- 44
Unbekanntes Ausland ⁵⁾	34	–	5	120	–	9	- 86
Insgesamt	10 210	8 301	1 262	8 715	6 165	2 045	1 495

1) einschl. Monaco - 2) einschl. San Marino und Vatikanstaat - 3) einschl. Liechtenstein - 4) einschl. Andorra

5) einschl. ungeklärte Fälle und solcher ohne Angabe von Herkunfts- bzw. Zielgebiet

6) ehemaliges Serbien und Montenegro einschl. der Nachfolgestaaten

4 Wanderungen über die Grenze von Berlin im 4. Vierteljahr 2006 nach Altersgruppen, Geschlecht und Staatsangehörigkeit

Altersgruppe von ... bis unter ... Jahren	Zuzüge			Fortzüge			Zuzugs- bzw. Fortzugsüberschuss (-)		
	insgesamt	männlich	weiblich	insgesamt	männlich	weiblich	insgesamt	männlich	weiblich
	1	2	3	4	5	6	7	8	9
insgesamt									
unter 6	1 354	712	642	1 835	974	861	- 481	- 262	- 219
6 – 15	1 011	526	485	1 423	738	685	- 412	- 212	- 200
15 – 18	424	223	201	558	297	261	- 134	- 74	- 60
18 – 20	1 555	579	976	814	400	414	741	179	562
20 – 25	8 711	3 947	4 764	4 445	2 064	2 381	4 266	1 883	2 383
25 – 30	6 402	3 346	3 056	5 035	2 507	2 528	1 367	839	528
30 – 35	3 540	2 112	1 428	3 872	2 193	1 679	- 332	- 81	- 251
35 – 40	2 262	1 407	855	3 004	1 837	1 167	- 742	- 430	- 312
40 – 45	1 755	1 100	655	2 501	1 524	977	- 746	- 424	- 322
45 – 50	1 245	748	497	1 635	1 016	619	- 390	- 268	- 122
50 – 55	835	477	358	1 247	745	502	- 412	- 268	- 144
55 – 60	594	332	262	947	505	442	- 353	- 173	- 180
60 – 65	490	253	237	712	393	319	- 222	- 140	- 82
65 und älter	1 158	467	691	1 586	664	922	- 428	- 197	- 231
Insgesamt	31 336	16 229	15 107	29 614	15 857	13 757	1 722	372	1 350
Deutsche									
unter 6	975	511	464	1 648	857	791	- 673	- 346	- 327
6 – 15	620	308	312	1 121	578	543	- 501	- 270	- 231
15 – 18	271	136	135	435	233	202	- 164	- 97	- 67
18 – 20	1 086	366	720	618	283	335	468	83	385
20 – 25	5 474	2 436	3 038	3 107	1 352	1 755	2 367	1 084	1 283
25 – 30	4 018	2 041	1 977	3 397	1 572	1 825	621	469	152
30 – 35	1 960	1 154	806	2 515	1 326	1 189	- 555	- 172	- 383
35 – 40	1 367	830	537	2 021	1 167	854	- 654	- 337	- 317
40 – 45	1 108	649	459	1 721	980	741	- 613	- 331	- 282
45 – 50	752	422	330	1 082	606	476	- 330	- 184	- 146
50 – 55	505	272	233	795	435	360	- 290	- 163	- 127
55 – 60	381	209	172	660	325	335	- 279	- 116	- 163
60 – 65	374	192	182	525	269	256	- 151	- 77	- 74
65 und älter	967	382	585	1 241	495	746	- 274	- 113	- 161
Zusammen	19 858	9 908	9 950	20 886	10 478	10 408	- 1 028	- 570	- 458
Ausländer									
unter 6	379	201	178	187	117	70	192	84	108
6 – 15	391	218	173	302	160	142	89	58	31
15 – 18	153	87	66	123	64	59	30	23	7
18 – 20	469	213	256	196	117	79	273	96	177
20 – 25	3 237	1 511	1 726	1 338	712	626	1 899	799	1 100
25 – 30	2 384	1 305	1 079	1 638	935	703	746	370	376
30 – 35	1 580	958	622	1 357	867	490	223	91	132
35 – 40	895	577	318	983	670	313	- 88	- 93	5
40 – 45	647	451	196	780	544	236	- 133	- 93	- 40
45 – 50	493	326	167	553	410	143	- 60	- 84	24
50 – 55	330	205	125	452	310	142	- 122	- 105	- 17
55 – 60	213	123	90	287	180	107	- 74	- 57	- 17
60 – 65	116	61	55	187	124	63	- 71	- 63	- 8
65 und älter	191	85	106	345	169	176	- 154	- 84	- 70
Zusammen	11 478	6 321	5 157	8 728	5 379	3 349	2 750	942	1 808

5 Wanderungen über die Bezirks- und Landesgrenzen von Berlin im 4. Vierteljahr 2006 nach Bezirken, Geschlecht und Staatsangehörigkeit

Bezirk	Wanderungen insgesamt						Darunter über die Landesgrenze					
	Zuzüge		Fortzüge		Zuzugs- bzw. Fortzugsüberschuss (-)		Zuzüge		Fortzüge		Zuzugs- bzw. Fortzugsüberschuss (-)	
	insges.	männl.	insges.	männl.	insges.	männl.	insges.	männl.	insges.	männl.	insges.	männl.
	1	2	3	4	5	6	7	8	9	10	11	12
insgesamt												
Mitte	9 747	5 395	9 262	5 085	485	310	5 073	2 757	3 759	2 185	1 314	572
Friedrh.-Kreuzb.	8 031	4 276	7 519	3 981	512	295	4 040	2 105	2 751	1 501	1 289	604
Pankow	7 894	3 985	6 842	3 678	1 052	307	3 988	2 009	3 258	1 719	730	290
Charlbg.-Wilmerd.	6 529	3 299	6 075	3 053	454	246	3 061	1 523	2 553	1 271	508	252
Spandau	3 275	1 697	3 150	1 679	125	18	1 497	780	1 539	796	- 42	- 16
Steglitz-Zehlend.	5 288	2 575	4 944	2 490	344	85	2 357	1 120	2 406	1 202	- 49	- 82
Tempelh.-Schöneb.	6 425	3 269	6 318	3 232	107	37	2 478	1 272	2 348	1 184	130	88
Neukölln	5 848	3 113	6 095	3 271	- 247	- 158	2 301	1 246	2 157	1 195	144	51
Treptow-Köpenick	3 829	1 995	3 682	2 034	147	- 39	1 567	833	1 948	1 100	- 381	- 267
Marzahn-Hellersd.	3 458	1 804	3 567	1 846	- 109	- 42	1 497	780	1 827	937	- 330	- 157
Lichtenberg	5 098	2 737	5 338	2 907	- 240	- 170	2 268	1 199	2 631	1 493	- 363	- 294
Reinickendorf	3 546	1 791	4 454	2 308	- 908	- 517	1 209	605	2 437	1 274	- 1 228	- 669
Berlin	68 968	35 936	67 246	35 564	1 722	372	31 336	16 229	29 614	15 857	1 722	372
Deutsche												
Mitte	5 792	3 150	6 074	3 192	- 282	- 42	2 618	1 376	2 037	1 102	581	274
Friedrh.-Kreuzb.	5 711	2 974	5 476	2 744	235	230	2 632	1 323	1 831	928	801	395
Pankow	6 272	3 136	5 775	3 031	497	105	2 873	1 417	2 710	1 374	163	43
Charlbg.-Wilmerd.	4 326	2 162	4 527	2 236	- 201	- 74	1 715	837	1 775	862	- 60	- 25
Spandau	2 435	1 198	2 343	1 181	92	17	973	474	1 201	584	- 228	- 110
Steglitz-Zehlend.	3 959	1 886	4 046	2 023	- 87	- 137	1 488	678	1 919	948	- 431	- 270
Tempelh.-Schöneb.	4 620	2 274	4 958	2 483	- 338	- 209	1 530	763	1 802	882	- 272	- 119
Neukölln	3 799	1 945	4 241	2 154	- 442	- 209	1 237	651	1 315	664	- 78	- 13
Treptow-Köpenick	3 299	1 648	3 005	1 513	294	135	1 257	628	1 453	709	- 196	- 81
Marzahn-Hellersd.	3 017	1 541	3 279	1 656	- 262	- 115	1 179	592	1 669	826	- 490	- 234
Lichtenberg	3 898	2 011	3 971	2 031	- 73	- 20	1 509	755	1 698	868	- 189	- 113
Reinickendorf	2 701	1 344	3 162	1 595	- 461	- 251	847	414	1 476	731	- 629	- 317
Berlin	49 829	25 269	50 857	25 839	- 1 028	- 570	19 858	9 908	20 886	10 478	- 1 028	- 570
Ausländer												
Mitte	3 955	2 245	3 188	1 893	767	352	2 455	1 381	1 722	1 083	733	298
Friedrh.-Kreuzb.	2 320	1 302	2 043	1 237	277	65	1 408	782	920	573	488	209
Pankow	1 622	849	1 067	647	555	202	1 115	592	548	345	567	247
Charlbg.-Wilmerd.	2 203	1 137	1 548	817	655	320	1 346	686	778	409	568	277
Spandau	840	499	807	498	33	1	524	306	338	212	186	94
Steglitz-Zehlend.	1 329	689	898	467	431	222	869	442	487	254	382	188
Tempelh.-Schöneb.	1 805	995	1 360	749	445	246	948	509	546	302	402	207
Neukölln	2 049	1 168	1 854	1 117	195	51	1 064	595	842	531	222	64
Treptow-Köpenick	530	347	677	521	- 147	- 174	310	205	495	391	- 185	- 186
Marzahn-Hellersd.	441	263	288	190	153	73	318	188	158	111	160	77
Lichtenberg	1 200	726	1 367	876	- 167	- 150	759	444	933	625	- 174	- 181
Reinickendorf	845	447	1 292	713	- 447	- 266	362	191	961	543	- 599	- 352
Berlin	19 139	10 667	16 389	9 725	2 750	942	11 478	6 321	8 728	5 379	2 750	942

6 Binnenwanderungen in Berlin im 4. Vierteljahr 2006 nach Bezirken und Staatsangehörigkeit

Von Bezirk	Nach Bezirk												Binnen- fortzüge
	Mitte	Frie - Kreu	Pan- kow	Charl - Wilm	Span- dau	Steg - Zehl	Temp - Schön	Neu- kölln	Trept - Köp	Marz - Hell	Lich- ten- berg	Reini- cken- dorf	
	1	2	3	4	5	6	7	8	9	10	11	12	
insgesamt													
Mitte	X	725	993	713	347	344	457	435	169	127	248	945	5 503
Friedrh.-Kreuzb.	741	X	743	266	100	206	508	977	340	227	544	116	4 768
Pankow	776	750	X	164	64	119	161	234	241	273	572	230	3 584
Charlbg.-Wilmersd.	609	301	234	X	428	653	592	267	78	40	97	223	3 522
Spandau	248	89	69	429	X	126	151	128	81	38	89	163	1 611
Steglitz-Zehlend.	222	172	129	538	135	X	806	270	68	26	52	120	2 538
Tempelth.-Schöneb.	493	392	176	667	204	848	X	690	150	72	99	179	3 970
Neukölln	481	705	212	244	146	328	889	X	440	121	158	214	3 938
Treptow-Köpenick	141	199	224	58	64	82	109	236	X	308	283	30	1 734
Marzahn-Hellersd.	138	175	246	40	38	35	48	58	305	X	620	37	1 740
Lichtenberg	283	364	530	104	58	79	61	114	345	689	X	80	2 707
Reinickendorf	542	119	350	245	194	111	165	138	45	40	68	X	2 017
Binnenzuzüge	4 674	3 991	3 906	3 468	1 778	2 931	3 947	3 547	2 262	1 961	2 830	2 337	37 632
Binnen- wanderungssaldo	- 829	- 777	322	- 54	167	393	- 23	- 391	528	221	123	320	-
Umzüge im selben Bezirk	5 401	4 406	6 476	3 963	3 926	3 264	4 254	5 269	3 873	4 430	3 966	3 736	52 964
Deutsche													
Mitte	X	518	820	465	263	260	329	261	146	110	180	685	4 037
Friedrh.-Kreuzb.	500	X	634	194	74	163	373	649	302	213	451	92	3 645
Pankow	617	636	X	127	55	92	135	177	231	255	527	213	3 065
Charlbg.-Wilmersd.	403	226	190	X	371	560	464	182	67	36	65	188	2 752
Spandau	140	55	65	321	X	111	104	95	34	31	38	148	1 142
Steglitz-Zehlend.	152	139	106	454	119	X	707	222	63	23	34	108	2 127
Tempelth.-Schöneb.	306	299	147	519	172	752	X	535	137	68	79	142	3 156
Neukölln	254	507	165	177	112	274	660	X	401	108	111	157	2 926
Treptow-Köpenick	112	183	213	49	48	75	88	197	X	302	257	28	1 552
Marzahn-Hellersd.	115	150	238	32	34	33	43	47	298	X	588	32	1 610
Lichtenberg	176	279	492	59	42	56	49	83	321	655	X	61	2 273
Reinickendorf	399	87	329	214	172	95	138	114	42	37	59	X	1 686
Binnenzuzüge	3 174	3 079	3 399	2 611	1 462	2 471	3 090	2 562	2 042	1 838	2 389	1 854	29 971
Binnen- wanderungssaldo	- 863	- 566	334	- 141	320	344	- 66	- 364	490	228	116	168	-
Umzüge im selben Bezirk	3 405	3 343	6 052	3 189	3 483	2 875	3 511	3 689	3 705	4 279	3 566	3 317	44 414
Ausländer													
Mitte	X	207	173	248	84	84	128	174	23	17	68	260	1 466
Friedrh.-Kreuzb.	241	X	109	72	26	43	135	328	38	14	93	24	1 123
Pankow	159	114	X	37	9	27	26	57	10	18	45	17	519
Charlbg.-Wilmersd.	206	75	44	X	57	93	128	85	11	4	32	35	770
Spandau	108	34	4	108	X	15	47	33	47	7	51	15	469
Steglitz-Zehlend.	70	33	23	84	16	X	99	48	5	3	18	12	411
Tempelth.-Schöneb.	187	93	29	148	32	96	X	155	13	4	20	37	814
Neukölln	227	198	47	67	34	54	229	X	39	13	47	57	1 012
Treptow-Köpenick	29	16	11	9	16	7	21	39	X	6	26	2	182
Marzahn-Hellersd.	23	25	8	8	4	2	5	11	7	X	32	5	130
Lichtenberg	107	85	38	45	16	23	12	31	24	34	X	19	434
Reinickendorf	143	32	21	31	22	16	27	24	3	3	9	X	331
Binnenzuzüge	1 500	912	507	857	316	460	857	985	220	123	441	483	7 661
Binnen- wanderungssaldo	34	- 211	- 12	87	- 153	49	43	- 27	38	- 7	7	152	-
Umzüge im selben Bezirk	1 996	1 063	424	774	443	389	743	1 580	168	151	400	419	8 550

7 Wanderungen zwischen Berlin und den kreisfreien Städten und Landkreisen des Landes Brandenburg im 4. Vierteljahr 2006 nach Geschlecht

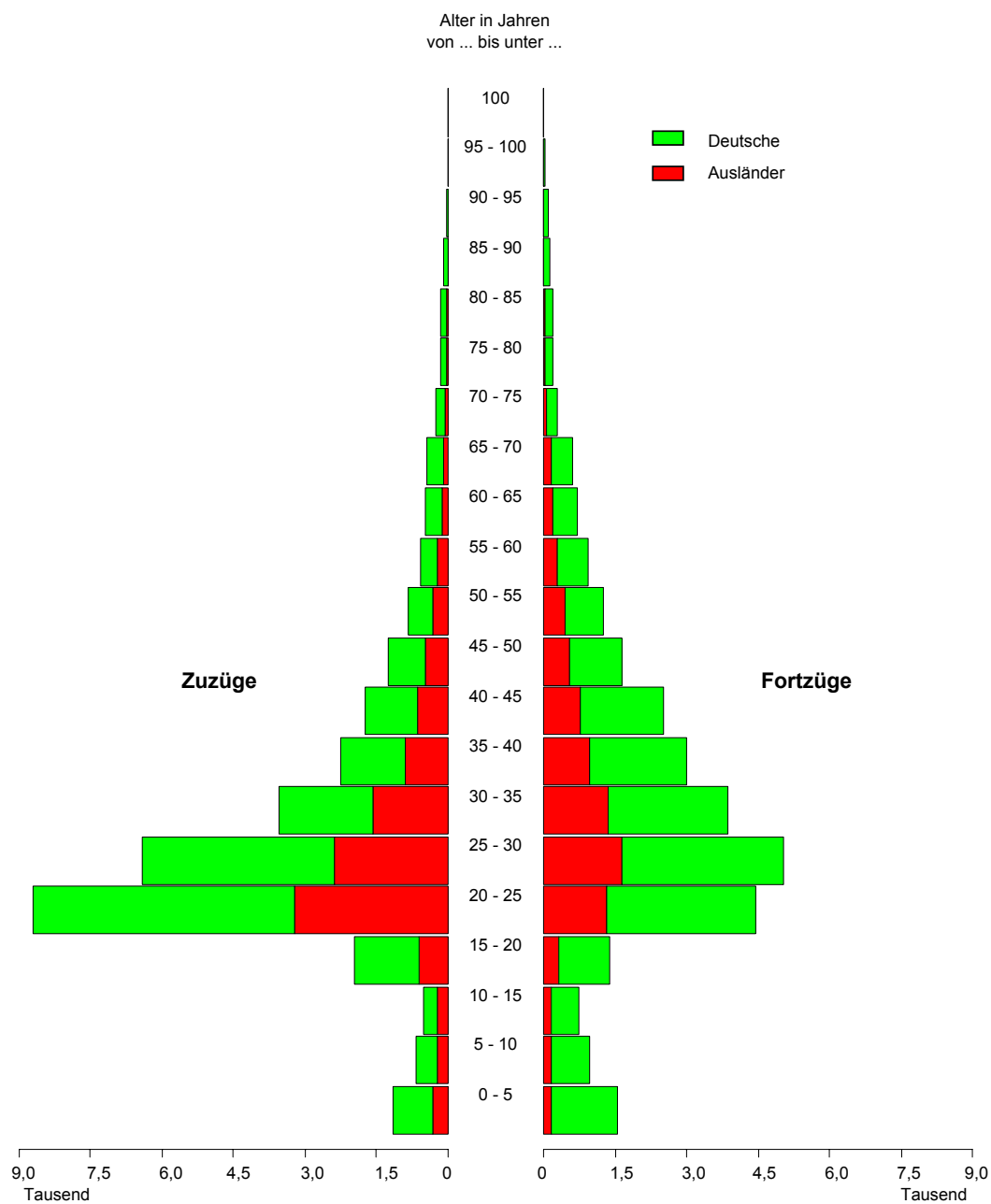
Herkunfts- bzw. Zielgebiet	Zuzüge			Fortzüge			Zuzugs- bzw. Fortzugsüberschuss (-)		
	insgesamt	männlich	weiblich	insgesamt	männlich	weiblich	insgesamt	männlich	weiblich
	1	2	3	4	5	6	7	8	9
Brandenburg	6 136	3 029	3 107	8 722	4 348	4 374	- 2 586	- 1 319	- 1 267
Kreisfreie Städte									
Brandenburg an der Havel	84	44	40	55	31	24	29	13	16
Cottbus	187	89	98	75	39	36	112	50	62
Frankfurt (Oder)	180	75	105	91	47	44	89	28	61
Potsdam	449	207	242	441	215	226	8	- 8	16
Landkreise									
Barnim	678	348	330	1 182	597	585	- 504	- 249	- 255
Dahme-Spreewald	649	319	330	895	428	467	- 246	- 109	- 137
Elbe-Elster	96	46	50	31	11	20	65	35	30
Havelland	449	227	222	863	421	442	- 414	- 194	- 220
Märkisch-Oderland	662	337	325	1 123	563	560	- 461	- 226	- 235
Oberhavel	763	370	393	1 423	716	707	- 660	- 346	- 314
Oberspreewald-Lausitz	78	39	39	38	22	16	40	17	23
Oder-Spree	464	238	226	412	214	198	52	24	28
Ostprignitz-Ruppin	185	83	102	94	47	47	91	36	55
Potsdam-Mittelmark	425	220	205	963	480	483	- 538	- 260	- 278
Prignitz	80	43	37	63	31	32	17	12	5
Spree-Neiße	79	37	42	26	11	15	53	26	27
Teltow-Fläming	391	203	188	836	416	420	- 445	- 213	- 232
Uckermark	237	104	133	111	59	52	126	45	81

8 Wanderungen zwischen Berlin und der kreisfreien Stadt Potsdam sowie den zum brandenburgischen Teil des engeren Verflechtungsraums gehörenden Gemeinden im 4. Vierteljahr 2006 nach Landkreisen und Altersgruppen

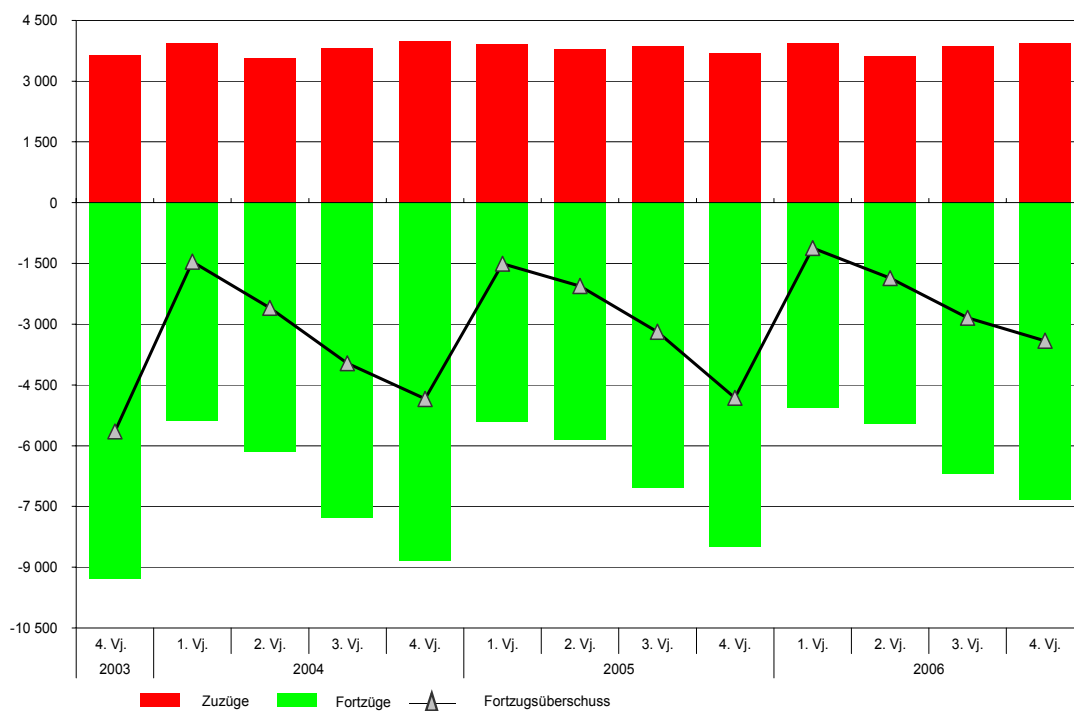
Herkunfts- bzw. Zielgebiet	Insgesamt	Altersgruppe von ... bis unter ... Jahren							
		unter 6	6 - 18	18 - 25	25 - 35	35 - 45	45 - 55	55 - 65	65 und älter
	1	2	3	4	5	6	7	8	9
Zuzüge									
Engerer Verflechtungsraum ¹⁾	3 939	224	336	1 129	965	583	360	166	176
Kreisfreie Stadt Potsdam	449	35	18	121	173	53	25	12	12
Landkreise									
Barnim	504	24	49	155	119	66	43	29	19
Dahme-Spreewald	542	35	50	141	135	78	62	22	19
Havelland	391	20	36	109	78	68	41	13	26
Märkisch-Oderland	490	27	29	189	116	46	44	15	24
Oberhavel	662	38	56	172	138	121	67	34	36
Oder-Spree	278	14	18	100	62	37	21	14	12
Potsdam-Mittelmark	325	21	46	66	70	56	34	13	19
Teltow-Fläming	298	10	34	76	74	58	23	14	9
Fortzüge									
Engerer Verflechtungsraum ¹⁾	7 348	684	816	710	1 525	1 640	891	518	564
Kreisfreie Stadt Potsdam	441	26	25	84	121	83	43	24	35
Landkreise									
Barnim	1 019	104	108	103	229	202	127	82	64
Dahme-Spreewald	816	60	99	84	156	193	106	57	61
Havelland	809	84	98	67	130	193	96	77	64
Märkisch-Oderland	987	84	103	110	216	194	152	63	65
Oberhavel	1 332	115	139	115	279	285	160	103	136
Oder-Spree	332	24	30	42	74	78	31	27	26
Potsdam-Mittelmark	878	117	115	36	179	225	99	49	58
Teltow-Fläming	734	70	99	69	141	187	77	36	55
Zuzugs- bzw. Fortzugsüberschuss (-)									
Engerer Verflechtungsraum ¹⁾	- 3 409	- 460	- 480	419	- 560	- 1 057	- 531	- 352	- 388
Kreisfreie Stadt Potsdam	8	9	- 7	37	52	- 30	- 18	- 12	- 23
Landkreise									
Barnim	- 515	- 80	- 59	52	- 110	- 136	- 84	- 53	- 45
Dahme-Spreewald	- 274	- 25	- 49	57	- 21	- 115	- 44	- 35	- 42
Havelland	- 418	- 64	- 62	42	- 52	- 125	- 55	- 64	- 38
Märkisch-Oderland	- 497	- 57	- 74	79	- 100	- 148	- 108	- 48	- 41
Oberhavel	- 670	- 77	- 83	57	- 141	- 164	- 93	- 69	- 100
Oder-Spree	- 54	- 10	- 12	58	- 12	- 41	- 10	- 13	- 14
Potsdam-Mittelmark	- 553	- 96	- 69	30	- 109	- 169	- 65	- 36	- 39
Teltow-Fläming	- 436	- 60	- 65	7	- 67	- 129	- 54	- 22	- 46

1) siehe Seite 5 unter Definitionen

1. Wanderungen über die Grenze von Berlin im 4. Vierteljahr 2006 nach Altersgruppen und Staatsangehörigkeit



2 Wanderungen zwischen Berlin und dem brandenburgischen Teil des engeren Verflechtungsraums seit 4. Vierteljahr 2003



3 Zuzugs- bzw. Fortzugsüberschuss in den Bezirken von Berlin im 4. Vierteljahr 2006

