
Herausgeber: Statistisches Landesamt Berlin, Alt-Friedrichsfelde 60, 10315 Berlin (Lichtenberg)
Information und Beratung: Telefon: 9021 3434, Telefax: 9021 3655, Internet: <http://www.statistik-berlin.de>

A I 1 - m 12/99
A I 2 - m 12/99

Ausgegeben im Mai 2000

Bevölkerungsentwicklung und Bevölkerungsstand in Berlin

Dezember 1999

Erläuterungen	2
----------------------------	---

Grafiken

1. Lebendgeborene und Gestorbene in Berlin nach Monaten	20
2. Bevölkerungsentwicklung in Berlin nach Monaten	20

Tabellen

Bevölkerungsentwicklung - Lange Reihen

1. Bevölkerungsentwicklung in Berlin	5
1.a Bevölkerungsentwicklung der Deutschen in Berlin	6
1.b Bevölkerungsentwicklung der Ausländer in Berlin	7

Aktuelle Bevölkerungsentwicklung

2. Entwicklung der Bevölkerung in Berlin nach Bezirken und Geschlecht	8
2.a Entwicklung der deutschen Bevölkerung in Berlin nach Bezirken und Geschlecht	10
2.b Entwicklung der ausländischen Bevölkerung in Berlin nach Bezirken und Geschlecht	12

Fortgeschriebene Bevölkerung

3. nach Bezirken und Geschlecht	14
4. nach Bezirken, Altersgruppen und Anteil an der Gesamtbevölkerung des jeweiligen Bezirkes	14
3.a der Deutschen nach Bezirken und Geschlecht	15
4.a der Deutschen nach Bezirken, Altersgruppen und Anteil an der Gesamtbevölkerung des jeweiligen Bezirkes	15
3.b der Ausländer nach Bezirken und Geschlecht	16
4.b der Ausländer nach Bezirken, Altersgruppen und Anteil an der Gesamtbevölkerung des jeweiligen Bezirkes	16
5. nach Bezirken, Altersgruppen und Geschlecht	17
5.a der Deutschen nach Bezirken, Altersgruppen und Geschlecht	18
5.b der Ausländer nach Bezirken, Altersgruppen und Geschlecht	19

Erläuterungen

Ziel der Statistik

Da einerseits Volkszählungen wegen der damit verbundenen hohen Kosten und Belastungen für Bevölkerung und Verwaltung nur in großen zeitlichen Abständen durchgeführt werden können, andererseits aber Bevölkerungszahlen für viele Entscheidungen und Planungsvorhaben u.a. in Politik, Wirtschaft und Verwaltung benötigt werden, müssen die Zählungsergebnisse zwischenzeitlich mit Hilfe von Daten über die Bevölkerungsbewegung (Zahlen über Geborene, Gestorbene, Zugezogene, Fortgezogene) fortgeschrieben werden. Bei dem auf dieser Grundlage jeweils errechneten aktuellen Bevölkerungsstand handelt es sich um die "fortgeschriebene Bevölkerung".

Rechtsgrundlage

Grundlage für die Bevölkerungsfortschreibung ist das Gesetz über die Statistik der Bevölkerungsbewegung und die Fortschreibung des Bevölkerungsstandes vom 4. Juli 1957 (BGBl. I S. 694), in der Fassung der Bekanntmachung vom 14. März 1980 (BGBl. I S. 308), geändert durch § 26 des Melderechtsrahmengesetzes (MRRG) vom 16. August 1980 (BGBl. I S. 1429) sowie durch Artikel 11 der Verordnung zur Änderung statistischer Rechtsvorschriften (StatÄndV) vom 20. November 1996 (BGBl. I S. 1804) in Verbindung mit dem Gesetz über die Statistik für Bundeszwecke in der Fassung vom 22. Januar 1987 (BGBl. I S. 462) sowie der Neufassung des Melderechtsrahmengesetzes (MRRG) vom 24. Juni 1994 (BGBl. I S. 1430).

Methodische Hinweise

Seit der Vereinigung Deutschlands ist Berlin auch im Bereich der Statistik ein einheitliches Gebiet. Dennoch ist es für eine Übergangszeit erforderlich, die hier dargestellten statistischen Angaben getrennt für den Ost- und Westteil Berlins auszuweisen. Damit wird einer Forderung der Europäischen Union entsprochen sowie den Bedürfnissen vieler Nutzer an einer Darstellung der noch unterschiedlichen Entwicklung in den östlichen und westlichen Bezirken der Stadt. Die Zahlenangaben für die Bezirke Tiergarten, Wedding, Kreuzberg, Charlottenburg, Spandau, Wilmersdorf, Zehlendorf, Schöneberg, Steglitz, Tempelhof, Neukölln und Reinickendorf werden daher in der Summe Berlin-West zusammengefasst. In der Summe Berlin-Ost sind die Zahlenangaben für die Bezirke Mitte, Prenzlauer Berg, Friedrichshain, Treptow, Köpenick, Lichtenberg, Weißensee, Pankow, Marzahn, Hohenschönhausen und Hellersdorf enthalten. Die Bevölkerungszahlen für Berlin sind das Ergebnis der Bevölkerungsfortschreibung, die für Berlin-West (ohne West-Staaken) auf der Basis der Ergebnisse der Volkszählung vom 25. Mai 1987 berechnet werden und für Berlin-Ost sowie West-Staaken auf einer Auszählung des Zentralen Einwohnerregisters der DDR zum Stand 3. Oktober 1990 beruhen.

Der Bevölkerungsstand wird monatlich und jährlich fortgeschrieben, und zwar für die Bevölkerung insgesamt sowie für Deutsche und Ausländer. In der monatlichen Fortschreibung werden die Einwohnerzahlen für Berlin und die Bezirke nach Geschlecht und Altersgruppen gegliedert. Die jährliche Fortschreibung wird für Berlin nach Geschlecht, Altersjahren und Familienstand und für Berlin-West, Berlin-Ost und die Bezirke nach Geschlecht und Altersjahren der Einwohner vorgenommen.

Bei der Bevölkerungsfortschreibung werden folgende Bevölkerungsbewegungen berücksichtigt:

- Natürliche Bevölkerungsbewegung
 - Lebendgeborene (als Bevölkerungszugang)
 - Gestorbene (als Bevölkerungsabgang)
 - die Zahl der Lebendgeborenen abzüglich der Zahl der Gestorbenen ergibt den Geburten- bzw. Sterbeüberschuss.
- Wanderungen
 - Zugezogene (als Bevölkerungszugang)
 - Fortgezogene (als Bevölkerungsabgang)
 - die Zahl der Zugezogenen abzüglich der Zahl der Fortgezogenen ergibt den Zuzugs- bzw. Fortzugsüberschuss (Wanderungsgewinn bzw. Wanderungsverlust).

Bei der Bevölkerungsfortschreibung der Deutschen und Ausländer werden darüber hinaus Änderungen der Staatsangehörigkeit berücksichtigt. Diese Änderungen treten ein, wenn ein Einwohner, der am Ort der Hauptwohnung bisher als Ausländer gemeldet war, gemäß behördlicher Feststellung deutscher Staatsangehöriger ist, wenn dem Einwohner die rechtliche Gleichstellung mit einem deutschen Staatsangehörigen zuerkannt wurde (Statusdeutscher), bzw. wenn der Einwohner durch Einbürgerung deutscher Staatsangehöriger wurde. Es ist dabei unerheblich, ob daneben eine ausländische Staatsangehörigkeit fortbesteht. In der Bevölkerungsfortschreibung wird die Zahl dieser Personen bei den Ausländern als Abgang und bei den Deutschen als Zugang verbucht. Demgegenüber werden Änderungen der deutschen Staatsangehörigkeit in eine ausländische wegen der sehr geringen Zahl im Rahmen der Bevölkerungsfortschreibung nicht gesondert nachgewiesen. Für Berlin-Ost werden Staatsangehörigkeitsänderungen nach Übernahme des Datenbestandes durch das Landeseinwohneramt ab April 1991 nachgewiesen.

Um das Alter am Monatsende auszuweisen, müssen die Altersgruppen einer monatlichen Alterung unterzogen werden. Dies geschieht mit Hilfe eines Schätzfaktors. Bei diesen Berechnungen wird eine Gleichverteilung der Geburtsmonate unterstellt und daraus abgeleitet, dass in jedem Monat genau ein Zwölftel der betreffenden Altersjahrgänge ein Jahr älter wird.

Die Durchschnittsbevölkerung errechnet sich als arithmetisches Mittel aus dem monatlichen Anfangs- und Endbestand.

Definitionen

Fortgeschriebene Bevölkerung: Die Bevölkerungsfortschreibung wird bundeseinheitlich am Ort der einzigen Hauptwohnung des Einwohners, bei mehreren Wohnungen im Bundesgebiet am melderechtlichen "Ort der Hauptwohnung" durchgeführt. Hauptwohnung ist die vorwiegend benutzte Wohnung des Einwohners. Hauptwohnung eines verheirateten Einwohners, der nicht dauernd getrennt von seiner Familie lebt, ist die vorwiegend benutzte Wohnung der Familie. In Zweifelsfällen ist die vorwiegend benutzte Wohnung dort, wo der Schwerpunkt der Lebensbeziehungen des Einwohners liegt. Die Definition der Hauptwohnung ergibt sich aus § 12 Abs. 2 der Neufassung des Melderechtsrahmengesetzes (MRRG) vom 24. Juni 1994 (BGBl. I S. 1430).

Deutsche: Deutsche Staatsangehörige sowie Personen, die gemäß Artikel 116 Abs. 1 Grundgesetz den Personen mit deutscher Staatsangehörigkeit gleichgestellt sind, z.B. Flüchtlinge mit deutscher Staatsangehörigkeit. Personen, die neben der deutschen noch eine weitere Staatsangehörigkeit haben, gelten ebenfalls als Deutsche.

Ausländer: Personen mit ausschließlich ausländischer oder ungeklärter Staatsangehörigkeit sowie Staatenlose.

Lebendgeborene: Lebendgeborene sind Kinder, bei denen nach der Scheidung vom Mutterleib entweder das Herz geschlagen oder die Nabelschnur pulsiert oder die natürliche Lungenatmung eingesetzt hat.

Gestorbene: Hierzu zählen alle Gestorbenen des Berichtsmonats, jedoch nicht Totgeborene, nachträglich beurkundete Kriegssterbefälle und gerichtliche Todeserklärungen.

Wanderungen: Außenwanderungen: Bezeichnung der Wanderungen von und nach Berlin; hierzu zählen alle Zuzüge und Fortzüge über die Grenze von Berlin, die mit der Verlegung der einzigen Wohnung verbunden sind. Außerdem werden gezählt: als Zugezogene diejenigen Personen, die ihre Hauptwohnung aus dem übrigen Bundesgebiet nach Berlin verlegten sowie Personen, die eine melderechtlich wirksame Erklärung abgaben, dass ihre Nebenwohnung in Berlin künftig die Hauptwohnung sein soll (Statusänderung der bisherigen Wohnung); als Fortgezogene diejenigen Personen, die ihre Wohnung aus Berlin in das übrige Bundesgebiet verlegten sowie Personen, die eine melderechtlich wirksame Erklärung abgaben, dass ihre Hauptwohnung in Berlin künftig Nebenwohnung sein soll (Statusänderung der bisherigen Wohnung).

Veröffentlichungen

- Statistischer Bericht A | 3 - j: Bevölkerung in Berlin(West) nach Alter und Geschlecht - jährlich (bis 1989)
- Statistischer Bericht A | 3 - j: Bevölkerung in Berlin, Teil 1 und Teil 2 - jährlich (ab 1990)
- Statistischer Bericht A | 3 - j: unreg./90: Bevölkerung von Berlin nach Alter und Geschlecht am 3. Oktober 1990
- Sonderheft: Bevölkerungsvorgänge in Berlin(West) - jährlich (bis 1990)
- Statistisches Bundesamt: Fachserie 1, Reihe 1 "Gebiet und Bevölkerung" - vierteljährlich und jährlich

Zeichenerklärung

- | | | |
|--------------------------------|--|----------------------------------|
| - nichts vorhanden | / Zahlenwert nicht sicher genug | () Aussagewert ist eingeschränkt |
| 0 weniger als die Hälfte von 1 | • Zahlenwert unbekannt oder geheimzuhalten | p vorläufige Zahl |
| in der letzten besetzten | x Tabellenfach gesperrt, weil | r berichtigte Zahl |
| Stelle, jedoch mehr als nichts | Aussage nicht sinnvoll | s geschätzte Zahl |
| ... Angabe fällt später an | | |

Durch Auf- bzw. Abrunden von Einzelangaben können sich geringe Abweichungen in den Endsummen ergeben.

Statistische Berichte mit * vor der Nummerung enthalten Angaben, die alle Statistischen Landesämter für ihren Bereich unter gleicher Kennziffer veröffentlichen.

1. Bevölkerungsentwicklung in Berlin von Januar 1995 bis Dezember 1999

Jahr - Monat	Bevölkerungs- stand am Monatsanfang	Lebend- geborene	Gestor- bene	Geburten- oder Sterbeüber- schuss (-)	Zu- gezogene	Fort- gezogene	Wanderungs- gewinn oder -verlust (-)	Bevölkerungs- zu- oder -abnahme (-)	Bevölkerungs- stand am Monatsende
	1	2	3	4	5	6	7	8	9
1995									
Januar	3 472 009	2 413	3 542	- 1 129	9 904	9 886	18	- 1 111	3 470 898
Februar	3 470 898	1 967	3 071	- 1 104	8 771	8 249	522	- 582	3 470 316
März	3 470 316	2 425	3 591	- 1 166	9 829	8 686	1 143	- 23	3 470 293
April	3 470 293	2 166	3 593	- 1 427	8 728	8 277	451	- 976	3 469 317
Mai	3 469 317	2 250	3 157	- 907	9 011	8 173	838	- 69	3 469 248
Juni	3 469 248	2 451	2 812	- 361	10 014	8 656	1 358	997	3 470 245
Juli	3 470 245	2 580	3 158	- 578	11 224	10 528	696	118	3 470 363
August	3 470 363	2 614	3 002	- 388	11 600	11 336	264	- 124	3 470 239
September	3 470 239	2 456	3 032	- 576	11 721	9 849	1 872	1 296	3 471 535
Oktober	3 471 535	2 510	3 189	- 679	12 830	9 997	2 833	2 154	3 473 689
November	3 473 689	2 339	3 200	- 861	10 785	9 439	1 346	485	3 474 174
Dezember	3 474 174	2 477	3 898	- 1 421	8 919	10 254	- 1 335	- 2 756	3 471 418
1996									
Januar	3 471 418	2 319	4 242	- 1 923	10 161	9 536	625	- 1 298	3 470 120
Februar	3 470 120	2 369	3 340	- 971	8 613	9 329	- 716	- 1 687	3 468 433
März	3 468 433	2 432	3 417	- 985	9 257	8 444	813	- 172	3 468 261
April	3 468 261	2 331	3 212	- 881	9 859	8 908	951	- 70	3 468 331
Mai	3 468 331	2 439	3 036	- 597	8 856	8 676	180	- 417	3 467 914
Juni	3 467 914	2 423	2 993	- 570	9 522	9 544	- 22	- 592	3 467 322
Juli	3 467 322	2 677	2 918	- 241	10 878	12 030	- 1 152	- 1 393	3 465 929
August	3 465 929	2 597	2 812	- 215	10 579	11 601	- 1 022	- 1 237	3 464 692
September	3 464 692	2 685	2 863	- 178	10 826	11 056	- 230	- 408	3 464 284
Oktober	3 464 284	2 505	3 083	- 578	11 821	10 900	921	343	3 464 627
November	3 464 627	2 494	2 879	- 385	9 310	10 273	- 963	- 1 348	3 463 279
Dezember	3 463 279	2 634	3 304	- 670	7 683	11 529	- 3 846	- 4 516	3 458 763
1997									
Januar	3 458 763	2 521	3 533	- 1 012	10 333	10 655	- 322	- 1 334	3 457 429
Februar	3 457 429	2 425	3 259	- 834	8 644	9 579	- 935	- 1 769	3 455 660
März	3 455 660	2 573	3 082	- 509	8 617	10 169	- 1 552	- 2 061	3 453 599
April	3 453 599	2 420	2 973	- 553	9 965	10 524	- 559	- 1 112	3 452 487
Mai	3 452 487	2 449	2 944	- 495	8 254	10 462	- 2 208	- 2 703	3 449 784
Juni	3 449 784	2 648	2 931	- 283	8 914	11 827	- 2 913	- 3 196	3 446 588
Juli	3 446 588	2 718	2 817	- 99	10 282	13 930	- 3 648	- 3 747	3 442 841
August	3 442 841	2 727	2 876	- 149	9 720	13 536	- 3 816	- 3 965	3 438 876
September	3 438 876	2 539	2 823	- 284	10 045	12 812	- 2 767	- 3 051	3 435 825
Oktober	3 435 825	2 457	3 006	- 549	11 195	12 388	- 1 193	- 1 742	3 434 083
November	3 434 083	2 313	2 880	- 567	8 443	10 999	- 2 556	- 3 123	3 430 960
Dezember	3 430 960	2 579	3 323	- 744	8 197	12 654	- 4 457	- 5 201	3 425 759
1998									
Januar	3 425 759	2 416	3 192	- 776	9 402	10 954	- 1 552	- 2 328	3 423 431
Februar	3 423 431	2 195	2 984	- 789	8 238	9 483	- 1 245	- 2 034	3 421 397
März	3 421 397	2 513	3 087	- 574	9 144	10 521	- 1 377	- 1 951	3 419 446
April	3 419 446	2 421	2 953	- 532	9 276	10 130	- 854	- 1 386	3 418 060
Mai	3 418 060	2 448	2 930	- 482	10 482	9 591	891	409	3 418 469
Juni	3 418 469	2 318	2 641	- 323	10 446	11 345	- 899	- 1 222	3 417 247
Juli	3 417 247	2 637	2 891	- 254	11 103	15 064	- 3 961	- 4 215	3 413 032
August	3 413 032	2 734	2 803	- 69	10 402	13 480	- 3 078	- 3 147	3 409 885
September	3 409 885	2 675	2 633	- 42	10 656	13 331	- 2 675	- 2 633	3 407 252
Oktober	3 407 252	2 500	3 049	- 549	11 994	12 060	- 66	- 615	3 406 637
November	3 406 637	2 391	2 896	- 505	8 842	10 614	- 1 772	- 2 277	3 404 360
Dezember	3 404 360	2 364	3 165	- 801	8 323	13 060	- 4 737	- 5 538	3 398 822
1999									
Januar	3 398 822	2 665	3 367	- 702	8 582	9 272	- 690	- 1 392	3 397 430
Februar	3 397 430	2 178	3 426	- 1 248	7 848	8 524	- 676	- 1 924	3 395 506
März	3 395 506	2 437	3 208	- 771	9 010	9 626	- 616	- 1 387	3 394 119
April	3 394 119	2 302	2 747	- 445	9 669	9 856	- 187	- 632	3 393 487
Mai	3 393 487	2 394	2 783	- 389	8 795	8 926	- 131	- 520	3 392 967
Juni	3 392 967	2 535	2 702	- 167	9 712	9 569	143	- 24	3 392 943
Juli	3 392 943	2 689	2 785	- 96	11 080	11 624	- 544	- 640	3 392 303
August	3 392 303	2 515	2 721	- 206	12 268	12 608	- 340	- 546	3 391 757
September	3 391 757	2 600	2 577	- 23	12 419	11 852	567	590	3 392 347
Oktober	3 392 347	2 579	2 783	- 204	13 024	11 840	1 184	980	3 393 327
November	3 393 327	2 331	2 799	- 468	10 429	12 338	- 1 909	- 2 377	3 390 950
Dezember	3 390 950	2 631	3 098	- 467	9 613	13 429	- 3 816	- 4 283	3 386 667

1.a Bevölkerungsentwicklung der Deutschen in Berlin von Januar 1995 bis Dezember 1999

Jahr Monat	Bevölkerungs- stand am Monatsanfang	Lebend- geborene	Gestor- bene	Geburten- oder Sterbeüber- schuss (-)	Zu- gezogene	Fort- gezogene	Wanderungs- gewinn oder -verlust (-)	Staats- angehörig- keits- änderungen	Bevölke- rungszu- oder-ab- nahme (-)	Bevölkerungs- stand am Monatsende
	1	2	3	4	5	6	7	8	9	10
1995										
Januar	3 065 304	1 896	3 501	- 1 605	4 230	5 347	- 1 117	1 143	- 1 579	3 063 725
Februar	3 063 725	1 595	3 031	- 1 436	3 686	4 543	- 857	1 032	- 1 261	3 062 464
März	3 062 464	1 887	3 528	- 1 641	4 202	4 875	- 673	898	- 1 416	3 061 048
April	3 061 048	1 757	3 543	- 1 786	3 747	4 787	- 1 040	929	- 1 897	3 059 151
Mai	3 059 151	1 754	3 112	- 1 358	3 729	4 839	- 1 110	1 212	- 1 256	3 057 895
Juni	3 057 895	1 971	2 779	- 808	3 887	5 127	- 1 240	1 146	- 902	3 056 993
Juli	3 056 993	2 044	3 100	- 1 056	4 350	6 346	- 1 996	985	- 2 067	3 054 926
August	3 054 926	2 071	2 965	- 894	4 629	6 945	- 2 316	1 198	- 2 012	3 052 914
September	3 052 914	2 004	2 991	- 987	4 696	5 510	- 814	1 154	- 647	3 052 267
Oktober	3 052 267	2 012	3 141	- 1 129	5 164	6 072	- 908	1 173	- 864	3 051 403
November	3 051 403	1 867	3 159	- 1 292	4 291	5 672	- 1 381	1 275	- 1 398	3 050 005
Dezember	3 050 005	1 927	3 846	- 1 919	3 932	6 676	- 2 744	947	- 3 716	3 046 289
1996										
Januar	3 046 289	1 855	4 185	- 2 330	4 339	5 769	- 1 430	1 213	- 2 547	3 043 742
Februar	3 043 742	1 851	3 289	- 1 438	3 847	5 117	- 1 270	882	- 1 826	3 041 916
März	3 041 916	1 959	3 373	- 1 414	4 148	4 777	- 629	1 044	- 999	3 040 917
April	3 040 917	1 828	3 165	- 1 337	4 369	5 306	- 937	1 113	- 1 161	3 039 756
Mai	3 039 756	1 938	2 977	- 1 039	3 639	4 691	- 1 052	1 059	- 1 032	3 038 724
Juni	3 038 724	1 941	2 958	- 1 017	4 037	5 789	- 1 752	1 143	- 1 626	3 037 098
Juli	3 037 098	2 136	2 862	- 726	4 885	7 499	- 2 614	1 037	- 2 303	3 034 795
August	3 034 795	2 071	2 763	- 692	4 594	6 965	- 2 371	860	- 2 203	3 032 592
September	3 032 592	2 164	2 798	- 634	4 519	6 642	- 2 123	1 061	- 1 696	3 030 896
Oktober	3 030 896	1 999	3 025	- 1 026	5 148	6 699	- 1 551	1 225	- 1 352	3 029 544
November	3 029 544	1 979	2 830	- 851	4 110	6 053	- 1 943	1 110	- 1 684	3 027 860
Dezember	3 027 860	2 126	3 242	- 1 116	3 623	7 521	- 3 898	823	- 4 191	3 023 669
1997										
Januar	3 023 669	2 035	3 472	- 1 437	4 469	6 367	- 1 898	1 059	- 2 276	3 021 393
Februar	3 021 393	1 974	3 190	- 1 216	4 037	5 462	- 1 425	1 110	- 1 531	3 019 862
März	3 019 862	2 065	3 018	- 953	3 976	5 804	- 1 828	961	- 1 820	3 018 042
April	3 018 042	1 940	2 912	- 972	4 442	6 378	- 1 936	1 120	- 1 788	3 016 254
Mai	3 016 254	1 960	2 903	- 943	3 799	5 741	- 1 942	848	- 2 037	3 014 217
Juni	3 014 217	2 107	2 886	- 779	4 268	6 911	- 2 643	942	- 2 480	3 011 737
Juli	3 011 737	2 203	2 773	- 570	5 240	8 423	- 3 183	641	- 3 112	3 008 625
August	3 008 625	2 217	2 833	- 616	4 916	8 147	- 3 231	569	- 3 278	3 005 347
September	3 005 347	2 122	2 773	- 651	4 975	7 965	- 2 990	612	- 3 029	3 002 318
Oktober	3 002 318	2 034	2 953	- 919	5 821	7 759	- 1 938	593	- 2 264	3 000 054
November	3 000 054	1 917	2 837	- 920	4 647	7 096	- 2 449	699	- 2 670	2 997 384
Dezember	2 997 384	2 065	3 267	- 1 202	4 838	8 843	- 4 005	592	- 4 615	2 992 769
1998										
Januar	2 992 769	1 914	3 158	- 1 244	5 068	6 976	- 1 908	602	- 2 550	2 990 219
Februar	2 990 219	1 777	2 935	- 1 158	4 446	5 744	- 1 298	626	- 1 830	2 988 389
März	2 988 389	2 006	3 035	- 1 029	5 023	7 060	- 2 037	632	- 2 434	2 985 955
April	2 985 955	1 988	2 900	- 912	5 189	6 558	- 1 369	657	- 1 624	2 984 331
Mai	2 984 331	1 948	2 882	- 934	6 561	6 064	- 497	554	- 117	2 984 448
Juni	2 984 448	1 896	2 594	- 698	6 325	7 042	- 717	799	- 616	2 983 832
Juli	2 983 832	2 164	2 835	- 671	6 511	8 426	- 1 915	635	- 1 951	2 981 881
August	2 981 881	2 193	2 758	- 565	6 062	8 954	- 2 892	588	- 2 869	2 979 012
September	2 979 012	2 168	2 586	- 418	5 645	8 161	- 2 516	737	- 2 197	2 976 815
Oktober	2 976 815	2 095	2 997	- 902	6 085	7 916	- 1 831	589	- 2 144	2 974 671
November	2 974 671	1 960	2 844	- 884	4 865	7 264	- 2 399	727	- 2 556	2 972 115
Dezember	2 972 115	1 936	3 118	- 1 182	4 688	9 277	- 4 589	824	- 4 947	2 967 168
1999										
Januar	2 967 168	2 140	3 311	- 1 171	4 712	6 001	- 1 289	796	- 1 664	2 965 504
Februar	2 965 504	1 793	3 383	- 1 590	4 312	5 408	- 1 096	813	- 1 873	2 963 631
März	2 963 631	1 953	3 156	- 1 203	5 095	6 342	- 1 247	904	- 1 546	2 962 085
April	2 962 085	1 902	2 708	- 806	5 238	6 629	- 1 391	924	- 1 273	2 960 812
Mai	2 960 812	1 929	2 725	- 796	4 821	5 883	- 1 062	1 101	- 757	2 960 055
Juni	2 960 055	2 080	2 645	- 565	5 233	6 418	- 1 185	940	- 810	2 959 245
Juli	2 959 245	2 227	2 739	- 512	6 742	7 665	- 923	678	- 757	2 958 488
August	2 958 488	2 075	2 674	- 599	7 726	8 599	- 873	732	- 740	2 957 748
September	2 957 748	2 160	2 531	- 371	6 972	7 774	- 802	1 018	- 155	2 957 593
Oktober	2 957 593	2 135	2 731	- 596	7 297	7 451	- 154	842	- 92	2 957 685
November	2 957 685	1 897	2 736	- 839	6 386	7 643	- 1 257	888	- 1 208	2 956 477
Dezember	2 956 477	2 125	3 016	- 891	5 897	9 181	- 3 284	803	- 3 372	2 953 105

1.b Bevölkerungsentwicklung der Ausländer in Berlin von Januar 1995 bis Dezember 1999

Jahr - Monat	Bevölkerungs- stand am Monatsanfang	Lebend- geborene	Gestor- bene	Geburten- oder Sterbeüber- schuss (-)	Zu- gezogene	Fort- gezogene	Wanderungs- gewinn oder -verlust (-)	Staats- angehörig- keits- änderungen	Bevölke- rungszu- oder -ab- nahme (-)	Bevölkerungs- stand am Monatsende
	1	2	3	4	5	6	7	8	9	10
1995										
Januar	406 705	517	41	476	5 674	4 539	1 135	- 1 143	468	407 173
Februar	407 173	372	40	332	5 085	3 706	1 379	- 1 032	679	407 852
März	407 852	538	63	475	5 627	3 811	1 816	- 898	1 393	409 245
April	409 245	409	50	359	4 981	3 490	1 491	- 929	921	410 166
Mai	410 166	496	45	451	5 282	3 334	1 948	- 1 212	1 187	411 353
Juni	411 353	480	33	447	6 127	3 529	2 598	- 1 146	1 899	413 252
Juli	413 252	536	58	478	6 874	4 182	2 692	- 985	2 185	415 437
August	415 437	543	37	506	6 971	4 391	2 580	- 1 198	1 888	417 325
September	417 325	452	41	411	7 025	4 339	2 686	- 1 154	1 943	419 268
Oktober	419 268	498	48	450	7 666	3 925	3 741	- 1 173	3 018	422 286
November	422 286	472	41	431	6 494	3 767	2 727	- 1 275	1 883	424 169
Dezember	424 169	550	52	498	4 987	3 578	1 409	- 947	960	425 129
1996										
Januar	425 129	464	57	407	5 822	3 767	2 055	- 1 213	1 249	426 378
Februar	426 378	518	51	467	4 766	4 212	554	- 882	139	426 517
März	426 517	473	44	429	5 109	3 667	1 442	- 1 044	827	427 344
April	427 344	503	47	456	5 490	3 602	1 888	- 1 113	1 231	428 575
Mai	428 575	501	59	442	5 217	3 985	1 232	- 1 059	615	429 190
Juni	429 190	482	35	447	5 485	3 755	1 730	- 1 143	1 034	430 224
Juli	430 224	541	56	485	5 993	4 531	1 462	- 1 037	910	431 134
August	431 134	526	49	477	5 985	4 636	1 349	- 860	966	432 100
September	432 100	521	65	456	6 307	4 414	1 893	- 1 061	1 288	433 388
Oktober	433 388	506	58	448	6 673	4 201	2 472	- 1 225	1 695	435 083
November	435 083	515	49	466	5 200	4 220	980	- 1 110	336	435 419
Dezember	435 419	508	62	446	4 060	4 008	52	- 823	- 325	435 094
1997										
Januar	435 094	486	61	425	5 864	4 288	1 576	- 1 059	942	436 036
Februar	436 036	451	69	382	4 607	4 117	490	- 1 110	- 238	435 798
März	435 798	508	64	444	4 641	4 365	276	- 961	- 241	435 557
April	435 557	480	61	419	5 523	4 146	1 377	- 1 120	676	436 233
Mai	436 233	489	41	448	4 455	4 721	- 266	- 848	- 666	435 567
Juni	435 567	541	45	496	4 646	4 916	- 270	- 942	- 716	434 851
Juli	434 851	515	44	471	5 042	5 507	- 465	- 641	- 635	434 216
August	434 216	510	43	467	4 804	5 389	- 585	- 569	- 687	433 529
September	433 529	417	50	367	5 070	4 847	223	- 612	- 22	433 507
Oktober	433 507	423	53	370	5 374	4 629	745	- 593	522	434 029
November	434 029	396	43	353	3 796	3 903	- 107	- 699	- 453	433 576
Dezember	433 576	514	56	458	3 359	3 811	- 452	- 592	- 586	432 990
1998										
Januar	432 990	502	34	468	4 334	3 978	356	- 602	222	433 212
Februar	433 212	418	49	369	3 792	3 739	53	- 626	- 204	433 008
März	433 008	507	52	455	4 121	3 461	660	- 632	483	433 491
April	433 491	433	53	380	4 087	3 572	515	- 657	238	433 729
Mai	433 729	500	48	452	3 921	3 527	394	- 554	292	434 021
Juni	434 021	422	47	375	4 121	4 303	- 182	- 799	- 606	433 415
Juli	433 415	473	56	417	4 592	6 638	- 2 046	- 635	- 2 264	431 151
August	431 151	541	45	496	4 340	4 526	- 186	- 588	- 278	430 873
September	430 873	507	47	460	5 011	5 170	- 159	- 737	- 436	430 437
Oktober	430 437	405	52	353	5 909	4 144	1 765	- 589	1 529	431 966
November	431 966	431	52	379	3 977	3 350	627	- 727	279	432 245
Dezember	432 245	428	47	381	3 635	3 783	- 148	- 824	- 591	431 654
1999										
Januar	431 654	525	56	469	3 870	3 271	599	- 796	272	431 926
Februar	431 926	385	43	342	3 536	3 116	420	- 813	- 51	431 875
März	431 875	484	52	432	3 915	3 284	631	- 904	159	432 034
April	432 034	400	39	361	4 431	3 227	1 204	- 924	641	432 675
Mai	432 675	465	58	407	3 974	3 043	931	- 1 101	237	432 912
Juni	432 912	455	57	398	4 479	3 151	1 328	- 940	786	433 698
Juli	433 698	462	46	416	4 338	3 959	379	- 678	117	433 815
August	433 815	440	47	393	4 542	4 009	533	- 732	194	434 009
September	434 009	440	46	394	5 447	4 078	1 369	- 1 018	745	434 754
Oktober	434 754	444	52	392	5 727	4 389	1 338	- 842	888	435 642
November	435 642	434	63	371	4 043	4 695	- 652	- 888	- 169	434 473
Dezember	434 473	506	82	424	3 716	4 248	- 532	- 803	- 911	433 562

2. Entwicklung der Bevölkerung in Berlin im Dezember 1999 nach Bezirken und Geschlecht

Bezirk	Bevölkerung am Monatsanfang			Natürliche Bevölkerungsbewegung								
				Lebendgeborene			Gestorbene			Geburten- oder Sterbeüberschuss (-)		
	ins gesamt	männ- lich	weib- lich	ins gesamt	männ- lich	weib- lich	ins gesamt	männ- lich	weib- lich	ins gesamt	männ- lich	weib- lich
	1	2	3	4	5	6	7	8	9	10	11	12
Mitte	73 480	37 277	36 203	48	21	27	71	33	38	- 23	- 12	- 11
Tiergarten	88 949	44 856	44 093	79	40	39	84	48	36	- 5	- 8	3
Wedding	159 401	79 915	79 486	186	108	78	163	61	102	23	47	- 24
Prenzlauer Berg	135 004	68 627	66 377	118	60	58	104	52	52	14	8	6
Friedrichshain	100 563	51 308	49 255	81	41	40	91	47	44	- 10	- 6	- 4
Kreuzberg	148 676	75 362	73 314	196	110	86	115	56	59	81	54	27
Charlottenburg	177 327	84 315	93 012	118	65	53	188	72	116	- 70	- 7	- 63
Spandau	223 392	107 614	115 778	170	96	74	243	112	131	- 73	- 16	- 57
Wilmerdorf	140 913	64 427	76 486	89	48	41	156	46	110	- 67	2	- 69
Zehlendorf	97 159	44 919	52 240	60	21	39	128	48	80	- 68	- 27	- 41
Schöneberg	148 532	72 094	76 438	130	67	63	118	51	67	12	16	- 4
Steglitz	191 328	87 266	104 062	131	68	63	216	85	131	- 85	- 17	- 68
Tempelhof	189 845	88 863	100 982	153	73	80	225	99	126	- 72	- 26	- 46
Neukölln	307 311	150 023	157 288	249	123	126	266	112	154	- 17	11	- 28
Treptow	112 917	55 029	57 888	77	35	42	85	48	37	- 8	- 13	5
Köpenick	115 926	56 428	59 498	78	47	31	100	50	50	- 22	- 3	- 19
Lichtenberg	156 549	78 837	77 712	108	50	58	138	58	80	- 30	- 8	- 22
Weißensee	73 740	35 800	37 940	52	31	21	57	31	26	- 5	-	- 5
Pankow	122 951	59 154	63 797	95	43	52	83	36	47	12	7	5
Reinickendorf	247 208	117 288	129 920	188	91	97	259	119	140	- 71	- 28	- 43
Marzahn	140 906	69 914	70 992	86	45	41	88	47	41	- 2	- 2	-
Hohenschönhausen	110 945	54 922	56 023	61	32	29	54	27	27	7	5	2
Hellersdorf	127 928	62 731	65 197	78	35	43	66	34	32	12	1	11
Berlin	3 390 950	1 646 969	1 743 981	2 631	1 350	1 281	3 098	1 372	1 726	- 467	- 22	- 445
Berlin-West	2 120 041	1 016 942	1 103 099	1 749	910	839	2 161	909	1 252	- 412	1	- 413
Berlin-Ost	1 270 909	630 027	640 882	882	440	442	937	463	474	- 55	- 23	- 32

Noch: 2. Entwicklung der Bevölkerung in Berlin im Dezember 1999 nach Bezirken und Geschlecht

Bezirk	Innerstädtische Wanderungen über die Bezirksgrenzen									Wanderungen über die Grenzen von Berlin und der Bezirke		
	Zugezogene			Fortgezogene			Zuzugs- oder Fortzugsüberschuss (-)			Zuzugs- oder Fortzugsüberschuss (-)		
	ins gesamt	männ- lich	weib- lich	ins gesamt	männ- lich	weib- lich	ins gesamt	männ- lich	weib- lich	ins gesamt	männ- lich	weib- lich
	22	23	24	25	26	27	28	29	30	31	32	33
Mitte	530	294	236	734	374	360	- 204	- 80	- 124	- 199	- 85	- 114
Tiergarten	609	333	276	777	423	354	- 168	- 90	- 78	- 205	- 123	- 82
Wedding	894	514	380	1 128	610	518	- 234	- 96	- 138	- 344	- 145	- 199
Prenzlauer Berg	785	445	340	1 092	591	501	- 307	- 146	- 161	- 328	- 163	- 165
Friedrichshain	783	451	332	852	462	390	- 69	- 11	- 58	- 208	- 137	- 71
Kreuzberg	839	489	350	1 377	706	671	- 538	- 217	- 321	- 511	- 216	- 295
Charlottenburg	931	514	417	1 211	669	542	- 280	- 155	- 125	- 374	- 223	- 151
Spandau	907	477	430	882	520	362	25	- 43	68	- 337	- 270	- 67
Wilmerdorf	826	418	408	885	471	414	- 59	- 53	- 6	- 168	- 129	- 39
Zehlendorf	595	297	298	441	235	206	154	62	92	64	23	41
Schöneberg	952	518	434	1 062	549	513	- 110	- 31	- 79	- 195	- 66	- 129
Steglitz	1 159	575	584	944	489	455	215	86	129	- 55	- 79	24
Tempelhof	1 064	550	514	983	504	479	81	46	35	6	11	17
Neukölln	1 498	829	669	1 570	842	728	- 72	- 13	- 59	- 181	- 82	- 99
Treptow	719	399	320	423	223	200	296	176	120	231	122	109
Köpenick	855	393	462	486	264	222	369	129	240	360	106	254
Lichtenberg	802	452	350	985	531	454	- 183	- 79	- 104	- 626	- 402	- 224
Weißensee	832	430	402	413	220	193	419	210	209	349	180	169
Pankow	891	480	411	602	332	270	289	148	141	63	31	32
Reinickendorf	1 103	578	525	867	489	378	236	89	147	47	- 18	65
Marzahn	643	327	316	820	438	382	- 177	- 111	- 66	- 738	- 438	- 300
Hohenschönhausen	614	328	286	618	323	295	- 4	5	9	- 343	- 175	- 168
Hellersdorf	801	426	375	480	252	228	321	174	147	- 124	- 72	- 52
Berlin	19 632	10 517	9 115	19 632	10 517	9 115	-	-	-	- 3 816	- 2 372	- 1 444
Berlin-West	11 377	6 092	5 285	12 127	6 507	5 620	- 750	- 415	- 335	- 2 253	- 1 339	- 914
Berlin-Ost	8 255	4 425	3 830	7 505	4 010	3 495	750	415	335	- 1 563	- 1 033	- 530

Wanderungen über die Grenze von Berlin (Außenwanderungen)									Bezirk
Zugezogene			Fortgezogene			Zuzugs- oder Fortzugsüberschuss (-)			
ins gesamt	männ- lich	weib- lich	ins gesamt	männ- lich	weib- lich	ins gesamt	männ- lich	weib- lich	
13	14	15	16	17	18	19	20	21	
420	248	172	415	253	162	5	- 5	10	Mitte
343	190	153	380	223	157	- 37	- 33	- 4	Tiergarten
566	315	251	676	364	312	- 110	- 49	- 61	Wedding
573	306	267	594	323	271	- 21	- 17	- 4	Prenzlauer Berg
414	217	197	553	343	210	- 139	- 126	- 13	Friedrichshain
502	280	222	475	279	196	27	1	26	Kreuzberg
597	292	305	691	360	331	- 94	- 68	- 26	Charlottenburg
635	347	288	997	574	423	- 362	- 227	- 135	Spandau
413	200	213	522	276	246	- 109	- 76	- 33	Wilmerdorf
310	173	137	400	212	188	- 90	- 39	- 51	Zehlendorf
511	278	233	596	313	283	- 85	- 35	- 50	Schöneberg
433	211	222	703	376	327	- 270	- 165	- 105	Steglitz
438	217	221	513	274	239	- 75	- 57	- 18	Tempelhof
761	396	365	870	465	405	- 109	- 69	- 40	Neukölln
263	139	124	328	193	135	- 65	- 54	- 11	Treptow
446	220	226	455	243	212	- 9	- 23	- 14	Köpenick
389	234	155	832	557	275	- 443	- 323	- 120	Lichtenberg
165	92	73	235	122	113	- 70	- 30	- 40	Weißensee
287	150	137	513	267	246	- 226	- 117	- 109	Pankow
509	271	238	698	378	320	- 189	- 107	- 82	Reinickendorf
254	131	123	815	458	357	- 561	- 327	- 234	Marzahn
159	89	70	498	269	229	- 339	- 180	- 159	Hohenschönhausen
225	116	109	670	362	308	- 445	- 246	- 199	Hellersdorf
9 613	5 112	4 501	13 429	7 484	5 945	- 3 816	- 2 372	- 1 444	Berlin
6 018	3 170	2 848	7 521	4 094	3 427	- 1 503	- 924	- 579	Berlin-West
3 595	1 942	1 653	5 908	3 390	2 518	- 2 313	- 1 448	- 865	Berlin-Ost

Bevölkerungszunahme oder -abnahme (-)			Bevölkerung am Monatsende			Umgezogene innerhalb desselben Bezirks			Bezirk
ins gesamt	männ- lich	weib- lich	ins gesamt	männ- lich	weib- lich	ins gesamt	männ- lich	weib- lich	
34	35	36	37	38	39	40	41	42	
- 222	- 97	- 125	73 258	37 180	36 078	275	138	137	Mitte
- 210	- 131	- 79	88 739	44 725	44 014	412	208	204	Tiergarten
- 321	- 98	- 223	159 080	79 817	79 263	1 103	598	505	Wedding
- 314	- 155	- 159	134 690	68 472	66 218	768	424	344	Prenzlauer Berg
- 218	- 143	- 75	100 345	51 165	49 180	682	376	306	Friedrichshain
- 430	- 162	- 268	148 246	75 200	73 046	913	478	435	Kreuzberg
- 444	- 230	- 214	176 883	84 085	92 798	753	376	377	Charlottenburg
- 410	- 286	- 124	222 982	107 328	115 654	1 709	891	818	Spandau
- 235	- 127	- 108	140 678	64 300	76 378	465	194	271	Wilmerdorf
- 4	- 4	-	97 155	44 915	52 240	313	153	160	Zehlendorf
- 183	- 50	- 133	148 349	72 044	76 305	615	310	305	Schöneberg
- 140	- 96	- 44	191 188	87 170	104 018	802	403	399	Steglitz
- 66	- 37	- 29	189 779	88 826	100 953	867	422	445	Tempelhof
- 198	- 71	- 127	307 113	149 952	157 161	1 997	1 075	922	Neukölln
223	109	114	113 140	55 138	58 002	731	369	362	Treptow
338	103	235	116 264	56 531	59 733	927	458	469	Köpenick
- 656	- 410	- 246	155 893	78 427	77 466	869	461	408	Lichtenberg
344	180	164	74 084	35 980	38 104	402	192	210	Weißensee
75	38	37	123 026	59 192	63 834	816	422	394	Pankow
- 24	- 46	22	247 184	117 242	129 942	1 398	702	696	Reinickendorf
- 740	- 440	- 300	140 166	69 474	70 692	898	467	431	Marzahn
- 336	- 170	- 166	110 609	54 752	55 857	654	345	309	Hohenschönhausen
- 112	- 71	- 41	127 816	62 660	65 156	876	458	418	Hellersdorf
- 2 283	- 2 394	- 1 889	3 386 667	1 644 575	1 742 092	19 245	9 920	9 325	Berlin
- 2 665	- 1 338	- 1 327	2 117 376	1 015 604	1 101 772	11 347	5 810	5 537	Berlin-West
- 1 618	- 1 056	- 562	1 269 291	628 971	640 320	7 898	4 110	3 788	Berlin-Ost

2.a Entwicklung der deutschen Bevölkerung in Berlin im Dezember 1999 nach Bezirken und Geschlecht

Bezirk	Bevölkerung am Monatsanfang			Natürliche Bevölkerungsbewegung								
				Lebendgeborene			Gestorbene			Geburten- oder Sterbeüberschuss (-)		
	ins gesamt	männ- lich	weib- lich	ins gesamt	männ- lich	weib- lich	ins gesamt	männ- lich	weib- lich	ins gesamt	männ- lich	weib- lich
	1	2	3	4	5	6	7	8	9	10	11	12
Mitte	63 591	31 389	32 202	35	18	17	70	33	37	- 35	- 15	- 20
Tiergarten	64 320	31 701	32 619	49	25	24	73	38	35	- 24	- 13	- 11
Wedding	111 329	54 106	57 223	105	62	43	160	59	101	- 55	3	- 58
Prenzlauer Berg	123 720	62 068	61 652	107	56	51	104	52	52	3	4	- 1
Friedrichshain	91 875	46 086	45 789	66	33	33	91	47	44	- 25	- 14	- 11
Kreuzberg	100 652	49 800	50 852	138	79	59	102	48	54	36	31	5
Charlottenburg	146 326	67 766	78 560	90	49	41	183	69	114	- 93	- 20	- 73
Spandau	195 023	91 878	103 145	150	86	64	240	111	129	- 90	- 25	- 65
Wilmerdorf	122 704	55 206	67 498	79	44	35	154	44	110	- 75	-	- 75
Zehlendorf	89 374	41 131	48 243	55	20	35	126	47	79	- 71	- 27	- 44
Schöneberg	117 264	55 450	61 814	93	47	46	115	49	66	- 22	- 2	- 20
Steglitz	173 491	78 311	95 180	113	57	56	211	83	128	- 98	- 26	- 72
Tempelhof	171 597	79 566	92 031	137	68	69	219	95	124	- 82	- 27	- 55
Neukölln	243 711	116 328	127 383	164	85	79	258	109	149	- 94	- 24	- 70
Treptow	108 645	52 380	56 265	71	32	39	83	46	37	- 12	- 14	2
Köpenick	111 458	53 643	57 815	75	45	30	99	50	49	- 24	- 5	- 19
Lichtenberg	140 633	67 881	72 752	91	43	48	136	58	78	- 45	- 15	- 30
Weißensee	71 648	34 453	37 195	52	31	21	57	31	26	5	-	5
Pankow	117 717	56 100	61 617	87	38	49	81	35	46	6	3	3
Reinickendorf	226 020	106 239	119 781	162	79	83	248	112	136	- 86	33	53
Marzahn	135 266	66 857	68 409	77	41	36	86	45	41	- 9	4	5
Hohenschönhausen	105 284	51 647	53 637	54	27	27	54	27	27	-	-	-
Hellersdorf	124 829	60 922	63 907	75	33	42	66	34	32	9	- 1	10
Berlin	2 956 477	1 410 908	1 545 569	2 125	1 098	1 027	3 016	1 322	1 694	- 891	- 224	- 667
Berlin-West	1 761 811	827 482	934 329	1 335	701	634	2 089	864	1 225	- 754	- 163	- 591
Berlin-Ost	1 194 666	583 426	611 240	790	397	393	927	458	469	- 137	- 61	- 76

Noch: 2.a Entwicklung der deutschen Bevölkerung in Berlin im Dezember 1999 nach Bezirken und Geschlecht

Bezirk	Innerstädtische Wanderungen über die Bezirksgrenzen									Wanderungen über die Grenzen von Berlin und der Bezirke		
	Zugezogene			Fortgezogene			Zuzugs- oder Fortzugsüberschuss (-)			Zuzugs- oder Fortzugsüberschuss (-)		
	ins gesamt	männ- lich	weib- lich	ins gesamt	männ- lich	weib- lich	ins gesamt	männ- lich	weib- lich	ins gesamt	männ- lich	weib- lich
	22	23	24	25	26	27	28	29	30	31	32	33
Mitte	407	215	192	623	305	318	- 216	- 90	- 126	- 208	- 67	- 141
Tiergarten	431	231	200	533	287	246	- 102	- 56	- 46	- 121	- 71	- 50
Wedding	546	290	256	791	421	370	- 245	- 131	- 114	- 369	- 183	- 186
Prenzlauer Berg	652	365	287	976	524	452	- 324	- 159	- 165	- 343	- 155	- 188
Friedrichshain	648	370	278	760	402	358	- 112	- 32	- 80	- 97	- 43	- 54
Kreuzberg	580	325	255	1 012	483	529	- 432	- 158	- 274	- 421	- 144	- 277
Charlottenburg	680	360	320	906	485	421	- 226	- 125	- 101	- 302	- 151	- 151
Spandau	745	382	363	432	221	211	313	161	152	15	3	12
Wilmerdorf	680	341	339	728	389	339	- 48	- 48	-	- 147	- 102	- 45
Zehlendorf	491	248	243	370	198	172	121	50	71	74	37	37
Schöneberg	695	366	329	824	411	413	- 129	- 45	- 84	- 232	- 82	- 150
Steglitz	934	453	481	824	427	397	110	26	84	- 114	- 113	- 1
Tempelhof	865	439	426	827	419	408	38	20	18	- 80	- 60	- 20
Neukölln	1 063	575	488	1 191	608	583	- 128	- 33	- 95	- 343	- 150	- 193
Treptow	634	342	292	362	186	176	272	156	116	221	118	103
Köpenick	753	322	431	405	221	184	348	101	247	389	120	269
Lichtenberg	676	371	305	886	466	420	- 210	- 95	- 115	- 478	- 225	- 253
Weißensee	816	418	398	381	202	179	435	216	219	351	177	174
Pankow	764	399	365	503	263	240	261	136	125	75	54	21
Reinickendorf	909	459	450	681	366	315	228	93	135	- 10	- 35	25
Marzahn	587	295	292	773	408	365	- 186	- 113	- 73	- 713	- 417	- 296
Hohenschönhausen	481	239	242	554	284	270	- 73	- 45	- 28	- 348	- 185	- 163
Hellersdorf	760	404	356	455	233	222	305	171	134	83	21	62
Berlin	15 797	8 209	7 588	15 797	8 209	7 588	-	-	-	- 3 284	- 1 695	- 1 589
Berlin-West	8 619	4 469	4 150	9 119	4 715	4 404	- 500	- 246	- 254	- 2 050	- 1 051	- 999
Berlin-Ost	7 178	3 740	3 438	6 678	3 494	3 184	500	246	254	- 1 234	- 644	- 590

Wanderungen über die Grenze von Berlin (Außenwanderungen)									Bezirk
Zugezogene			Fortgezogene			Zuzugs- oder Fortzugsüberschuss (-)			
ins gesamt	männ- lich	weib- lich	ins gesamt	männ- lich	weib- lich	ins gesamt	männ- lich	weib- lich	
13	14	15	16	17	18	19	20	21	
295	179	116	287	156	131	8	23	- 15	Mitte
187	100	87	206	115	91	- 19	- 15	- 4	Tiergarten
218	119	99	342	171	171	- 124	- 52	- 72	Wedding
431	229	202	450	225	225	- 19	4	- 23	Prenzlauer Berg
323	164	159	308	175	133	15	- 11	26	Friedrichshain
249	146	103	238	132	106	11	14	- 3	Kreuzberg
341	165	176	417	191	226	- 76	- 26	- 50	Charlottenburg
312	153	159	610	311	299	- 298	- 158	- 140	Spandau
253	119	134	352	173	179	- 99	- 54	- 45	Wilmerdorf
225	123	102	272	136	136	- 47	- 13	- 34	Zehlendorf
258	146	112	361	183	178	- 103	- 37	- 66	Schöneberg
279	127	152	503	266	237	- 224	- 139	- 85	Steglitz
282	124	158	400	204	196	- 118	- 80	- 38	Tempelhof
338	170	168	553	287	266	- 215	- 117	- 98	Neukölln
205	103	102	256	141	115	- 51	- 38	- 13	Treptow
365	181	184	324	162	162	41	19	22	Köpenick
217	125	92	485	255	230	- 268	- 130	- 138	Lichtenberg
122	67	55	206	106	100	- 84	- 39	- 45	Weißensee
208	103	105	394	185	209	- 186	- 82	- 104	Pankow
301	151	150	539	279	260	- 238	- 128	- 110	Reinickendorf
201	106	95	728	410	318	- 527	- 304	- 223	Marzahn
100	51	49	375	191	184	- 275	- 140	- 135	Hohenschönhausen
187	94	93	575	286	289	- 388	- 192	- 196	Hellersdorf
5 897	3 045	2 852	9 181	4 740	4 441	- 3 284	- 1 695	- 1 589	Berlin
3 243	1 643	1 600	4 793	2 448	2 345	- 1 550	- 805	- 745	Berlin-West
2 654	1 402	1 252	4 388	2 292	2 096	- 1 734	- 890	- 844	Berlin-Ost

Zu- oder Abgang infolge von Veränderungen der Staatsangehörigkeit			Bevölkerungszunahme oder -abnahme (-)			Bevölkerung am Monatsende			Bezirk
ins gesamt	männ- lich	weib- lich	ins gesamt	männ- lich	weib- lich	ins gesamt	männ- lich	weib- lich	
34	35	36	37	38	39	40	41	42	
9	4	5	- 234	- 78	- 156	63 357	31 311	32 046	Mitte
58	32	26	- 87	- 52	- 35	64 233	31 649	32 584	Tiergarten
104	47	57	- 320	- 133	- 187	111 009	53 973	57 036	Wedding
2	2	-	- 338	- 149	- 189	123 382	61 919	61 463	Prenzlauer Berg
3	1	2	- 119	- 56	- 63	91 756	46 030	45 726	Friedrichshain
167	74	93	- 218	- 39	- 179	100 434	49 761	50 673	Kreuzberg
57	28	29	- 338	- 143	- 195	145 988	67 623	78 365	Charlottenburg
46	20	26	- 29	- 2	- 27	194 994	91 876	103 118	Spandau
18	11	7	- 204	- 91	- 113	122 500	55 115	67 385	Wilmerdorf
1	-	1	- 2	- 10	- 8	89 376	41 141	48 235	Zehlendorf
82	37	45	- 172	- 47	- 125	117 092	55 403	61 689	Schöneberg
37	13	24	- 175	- 126	- 49	173 316	78 185	95 131	Steglitz
62	34	28	- 100	- 53	- 47	171 497	79 513	91 984	Tempelhof
99	45	54	- 338	- 129	- 209	243 373	116 199	127 174	Neukölln
11	3	8	220	107	113	108 865	52 487	56 378	Treptow
3	1	2	368	116	252	111 826	53 759	58 067	Köpenick
5	3	2	- 518	- 237	- 281	140 115	67 644	72 471	Lichtenberg
2	1	1	348	178	170	71 996	34 631	37 365	Weißensee
-	-	-	81	57	24	117 798	56 157	61 641	Pankow
34	19	15	- 62	- 49	- 13	225 958	106 190	119 768	Reinickendorf
2	-	2	- 720	- 421	- 299	134 546	66 436	68 110	Marzahn
2	1	1	- 346	- 184	- 162	104 938	51 463	53 475	Hohenschönhausen
1	1	-	- 73	- 21	- 52	124 756	60 901	63 855	Hellersdorf
803	377	426	- 3 372	- 1 542	- 1 830	2 953 105	1 409 366	1 543 739	Berlin
763	360	403	- 2 041	- 854	- 1 187	1 759 770	826 628	933 142	Berlin-West
40	17	23	- 1 331	- 688	- 643	1 193 335	582 738	610 597	Berlin-Ost

2.b Entwicklung der ausländischen Bevölkerung in Berlin im Dezember 1999 nach Bezirken und Geschlecht

Bezirk	Bevölkerung am Monatsanfang			Natürliche Bevölkerungsbewegung								
				Lebendgeborene			Gestorbene			Geburten- oder Sterbeüberschuss (-)		
	ins gesamt	männ- lich	weib- lich	ins gesamt	männ- lich	weib- lich	ins gesamt	männ- lich	weib- lich	ins gesamt	männ- lich	weib- lich
	1	2	3	4	5	6	7	8	9	10	11	12
Mitte	9 889	5 888	4 001	13	3	10	1	-	1	12	3	9
Tiergarten	24 629	13 155	11 474	30	15	15	11	10	1	19	5	14
Wedding	48 072	25 809	22 263	81	46	35	3	2	1	78	44	34
Prenzlauer Berg	11 284	6 559	4 725	11	4	7	-	-	-	11	4	7
Friedrichshain	8 688	5 222	3 466	15	8	7	-	-	-	15	8	7
Kreuzberg	48 024	25 562	22 462	58	31	27	13	8	5	45	23	22
Charlottenburg	31 001	16 549	14 452	28	16	12	5	3	2	23	13	10
Spandau	28 369	15 736	12 633	20	10	10	3	1	2	17	9	8
Wilmerdorf	18 209	9 221	8 988	10	4	6	2	2	-	8	2	6
Zehlendorf	7 785	3 788	3 997	5	1	4	2	1	1	3	-	3
Schöneberg	31 268	16 644	14 624	37	20	17	3	2	1	34	18	16
Steglitz	17 837	8 955	8 882	18	11	7	5	2	3	13	9	4
Tempelhof	18 248	9 297	8 951	16	5	11	6	4	2	10	1	9
Neukölln	63 600	33 695	29 905	85	38	47	8	3	5	77	35	42
Treptow	4 272	2 649	1 623	6	3	3	2	2	-	4	1	3
Köpenick	4 468	2 785	1 683	3	2	1	1	-	1	2	2	-
Lichtenberg	15 916	10 956	4 960	17	7	10	2	-	2	15	7	8
Weißensee	2 092	1 347	745	-	-	-	-	-	-	-	-	-
Pankow	5 234	3 054	2 180	8	5	3	2	1	1	6	4	2
Reinickendorf	21 188	11 049	10 139	26	12	14	11	7	4	15	5	10
Marzahn	5 640	3 057	2 583	9	4	5	2	2	-	7	2	5
Hohenschönhausen	5 661	3 275	2 386	7	5	2	-	-	-	7	5	2
Hellersdorf	3 099	1 809	1 290	3	2	1	-	-	-	3	2	1
Berlin	434 473	236 061	198 412	506	252	254	82	50	32	424	202	222
Berlin-West	358 230	189 460	168 770	414	209	205	72	45	27	342	164	178
Berlin-Ost	76 243	46 601	29 642	92	43	49	10	5	5	82	38	44

Noch: 2.b Entwicklung der ausländischen Bevölkerung in Berlin im Dezember 1999 nach Bezirken und Geschlecht

Bezirk	Innerstädtische Wanderungen über die Bezirksgrenzen									Wanderungen über die Grenzen von Berlin und der Bezirke		
	Zugezogene			Fortgezogene			Zuzugs- oder Fortzugsüberschuss (-)			Zuzugs- oder Fortzugsüberschuss (-)		
	ins gesamt	männ- lich	weib- lich	ins gesamt	männ- lich	weib- lich	ins gesamt	männ- lich	weib- lich	ins gesamt	männ- lich	weib- lich
	22	23	24	25	26	27	28	29	30	31	32	33
Mitte	123	79	44	111	69	42	12	10	2	9	- 18	27
Tiergarten	178	102	76	244	136	108	- 66	- 34	- 32	- 84	- 52	- 32
Wedding	348	224	124	337	189	148	11	35	- 24	25	38	- 13
Prenzlauer Berg	133	80	53	116	67	49	17	13	4	15	- 8	23
Friedrichshain	135	81	54	92	60	32	43	21	22	- 111	- 94	- 17
Kreuzberg	259	164	95	365	223	142	- 106	- 59	- 47	- 90	- 72	- 18
Charlottenburg	251	154	97	305	184	121	- 54	- 30	- 24	- 72	- 72	-
Spandau	162	95	67	450	299	151	- 288	- 204	- 84	- 352	- 273	- 79
Wilmerdorf	146	77	69	157	82	75	- 11	- 5	- 6	- 21	- 27	6
Zehlendorf	104	49	55	71	37	34	33	12	21	- 10	- 14	4
Schöneberg	257	152	105	238	138	100	19	14	5	37	16	21
Steglitz	225	122	103	120	62	58	105	60	45	59	34	25
Tempelhof	199	111	88	156	85	71	43	26	17	86	49	37
Neukölln	435	254	181	379	234	145	56	20	36	162	68	94
Treptow	85	57	28	61	37	24	24	20	4	10	4	6
Köpenick	102	71	31	81	43	38	21	28	- 7	- 29	- 14	- 15
Lichtenberg	126	81	45	99	65	34	27	16	11	- 148	- 177	29
Weißensee	16	12	4	32	18	14	- 16	- 6	- 10	- 2	3	- 5
Pankow	127	81	46	99	69	30	28	12	16	- 12	- 23	11
Reinickendorf	194	119	75	186	123	63	8	- 4	12	57	17	40
Marzahn	56	32	24	47	30	17	9	2	7	- 25	- 21	- 4
Hohenschönhausen	133	89	44	64	39	25	69	50	19	5	10	- 5
Hellersdorf	41	22	19	25	19	6	16	3	13	- 41	- 51	10
Berlin	3 835	2 308	1 527	3 835	2 308	1 527	-	-	-	- 532	- 677	145
Berlin-West	2 758	1 623	1 135	3 008	1 792	1 216	- 250	- 169	- 81	- 203	- 288	85
Berlin-Ost	1 077	685	392	827	516	311	250	169	81	- 329	- 389	60

Wanderungen über die Grenze von Berlin (Außenwanderungen)									Bezirk
Zugezogene			Fortgezogene			Zuzugs- oder Fortzugsüberschuss (-)			
ins gesamt	männ- lich	weib- lich	ins gesamt	männ- lich	weib- lich	ins gesamt	männ- lich	weib- lich	
13	14	15	16	17	18	19	20	21	
125	69	56	128	97	31	- 3	- 28	25	Mitte
156	90	66	174	108	66	- 18	- 18	-	Tiergarten
348	196	152	334	193	141	- 14	- 3	11	Wedding
142	77	65	144	98	46	- 2	- 21	19	Prenzlauer Berg
91	53	38	245	168	77	- 154	- 115	- 39	Friedrichshain
253	134	119	237	147	90	- 16	- 13	29	Kreuzberg
256	127	129	274	169	105	- 18	- 42	24	Charlottenburg
323	194	129	387	263	124	- 64	- 69	5	Spandau
160	81	79	170	103	67	- 10	- 22	12	Wilmerdorf
85	50	35	128	76	52	- 43	- 26	- 17	Zehlendorf
253	132	121	235	130	105	- 18	- 2	16	Schöneberg
154	84	70	200	110	90	- 46	- 26	- 20	Steglitz
156	93	63	113	70	43	- 43	- 23	20	Tempelhof
423	226	197	317	178	139	- 106	- 48	58	Neukölln
58	36	22	72	52	20	- 14	- 16	2	Treptow
81	39	42	131	81	50	- 50	- 42	- 8	Köpenick
172	109	63	347	302	45	- 175	- 193	18	Lichtenberg
43	25	18	29	16	13	- 14	- 9	5	Weißensee
79	47	32	119	82	37	- 40	- 35	- 5	Pankow
208	120	88	159	99	60	- 49	- 21	28	Reinickendorf
53	25	28	87	48	39	- 34	- 23	- 11	Marzahn
59	38	21	123	78	45	- 64	- 40	- 24	Hohenschönhausen
38	22	16	95	76	19	- 57	- 54	- 3	Hellersdorf
3 716	2 067	1 649	4 248	2 744	1 504	- 532	- 677	145	Berlin
2 775	1 527	1 248	2 728	1 646	1 082	- 47	- 119	166	Berlin-West
941	540	401	1 520	1 098	422	- 579	- 558	- 21	Berlin-Ost

Zu- oder Abgang infolge von Veränderungen der Staatsangehörigkeit			Bevölkerungszunahme oder -abnahme (-)			Bevölkerung am Monatsende			Bezirk
ins gesamt	männ- lich	weib- lich	ins gesamt	männ- lich	weib- lich	ins gesamt	männ- lich	weib- lich	
34	35	36	37	38	39	40	41	42	
- 9	- 4	- 5	12	- 19	31	9 901	5 869	4 032	Mitte
- 58	- 32	- 26	- 123	- 79	- 44	24 506	13 076	11 430	Tiergarten
- 104	- 47	- 57	- 1	35	- 36	48 071	25 844	22 227	Wedding
- 2	- 2	-	24	- 6	30	11 308	6 553	4 755	Prenzlauer Berg
- 3	- 1	- 2	- 99	- 87	- 12	8 589	5 135	3 454	Friedrichshain
- 167	- 74	- 93	- 212	- 123	- 89	47 812	25 439	22 373	Kreuzberg
- 57	- 28	- 29	- 106	- 87	- 19	30 895	16 462	14 433	Charlottenburg
- 46	- 20	- 26	- 381	- 284	- 97	27 988	15 452	12 536	Spandau
- 18	- 11	- 7	- 31	- 36	5	18 178	9 185	8 993	Wilmerdorf
1	-	1	- 6	- 14	8	7 779	3 774	4 005	Zehlendorf
- 82	- 37	- 45	- 11	- 3	- 8	31 257	16 641	14 616	Schöneberg
- 37	- 13	- 24	35	30	5	17 872	8 985	8 887	Steglitz
- 62	- 34	- 28	34	16	18	18 282	9 313	8 969	Tempelhof
- 99	- 45	- 54	140	58	82	63 740	33 753	29 987	Neukölln
- 11	- 3	- 8	3	2	1	4 275	2 651	1 624	Treptow
- 3	- 1	- 2	- 30	- 13	- 17	4 438	2 772	1 666	Köpenick
- 5	- 3	- 2	- 138	- 173	35	15 778	10 783	4 995	Lichtenberg
- 2	- 1	- 1	- 4	2	- 6	2 088	1 349	739	Weißensee
-	-	-	- 6	- 19	13	5 228	3 035	2 193	Pankow
- 34	- 19	- 15	38	3	35	21 226	11 052	10 174	Reinickendorf
- 2	-	- 2	- 20	- 19	- 1	5 620	3 038	2 582	Marzahn
- 2	- 1	- 1	10	14	- 4	5 671	3 289	2 382	Hohenschönhausen
- 1	- 1	-	- 39	- 50	11	3 060	1 759	1 301	Hellersdorf
- 803	- 377	- 426	- 911	- 852	- 59	433 562	235 209	198 353	Berlin
- 763	- 360	- 403	- 624	- 484	- 140	357 606	188 976	168 630	Berlin-West
- 40	- 17	- 23	- 287	- 368	81	75 956	46 233	29 723	Berlin-Ost

3. Fortgeschriebene Bevölkerung in Berlin im Dezember 1999 nach Bezirken und Geschlecht

Bezirk	Bevölkerung am Monatsende				Durchschnittsbevölkerung			
	insgesamt	männlich	weiblich	Frauen je 1 000 Männer	insgesamt	%	männlich	weiblich
	1	2	3	4	5	6	7	8
Mitte	73 258	37 180	36 078	970	73 369	2,2	37 229	36 141
Tiergarten	88 739	44 725	44 014	984	88 844	2,6	44 791	44 054
Wedding	159 080	79 817	79 263	993	159 241	4,7	79 866	79 375
Prenzlauer Berg	134 690	68 472	66 218	967	134 847	4,0	68 550	66 298
Friedrichshain	100 345	51 165	49 180	961	100 454	3,0	51 237	49 218
Kreuzberg	148 246	75 200	73 046	971	148 461	4,4	75 281	73 180
Charlottenburg	176 883	84 085	92 798	1 104	177 105	5,2	84 200	92 905
Spandau	222 982	107 328	115 654	1 078	223 187	6,6	107 471	115 716
Wilmerdorf	140 678	64 300	76 378	1 188	140 796	4,2	64 364	76 432
Zehlendorf	97 155	44 915	52 240	1 163	97 157	2,9	44 917	52 240
Schöneberg	148 349	72 044	76 305	1 059	148 441	4,4	72 069	76 372
Steglitz	191 188	87 170	104 018	1 193	191 258	5,6	87 218	104 040
Tempelhof	189 779	88 826	100 953	1 137	189 812	5,6	88 845	100 968
Neukölln	307 113	149 952	157 161	1 048	307 212	9,1	149 988	157 225
Treptow	113 140	55 138	58 002	1 052	113 029	3,3	55 084	57 945
Köpenick	116 264	56 531	59 733	1 057	116 095	3,4	56 480	59 616
Lichtenberg	155 893	78 427	77 466	988	156 221	4,6	78 632	77 589
Weißensee	74 084	35 980	38 104	1 059	73 912	2,2	35 890	38 022
Pankow	123 026	59 192	63 834	1 078	122 989	3,6	59 173	63 816
Reinickendorf	247 184	117 242	129 942	1 108	247 196	7,3	117 265	129 931
Marzahn	140 166	69 474	70 692	1 018	140 536	4,1	69 694	70 842
Hohenschönhausen	110 609	54 752	55 857	1 020	110 777	3,3	54 837	55 940
Hellersdorf	127 816	62 660	65 156	1 040	127 872	3,8	62 696	65 177
Berlin	3 386 667	1 644 575	1 742 092	1 059	3 388 809	100	1 645 772	1 743 037
Berlin-West	2 117 376	1 015 604	1 101 772	1 085	2 118 709	62,5	1 016 273	1 102 436
Berlin-Ost	1 269 291	628 971	640 320	1 018	1 270 100	37,5	629 499	640 601

4. Fortgeschriebene Bevölkerung in Berlin im Dezember 1999 nach Bezirken, Altersgruppen und Anteil an der Gesamtbevölkerung des jeweiligen Bezirkes in %

Bezirk	Alter von ... bis unter ... Jahren am Monatsende											
	unter 6		6 - 15		15 - 20		20 - 45		45 - 65		65 und mehr	
	absolut	%	absolut	%	absolut	%	absolut	%	absolut	%	absolut	%
	1	2	3	4	5	6	7	8	9	10	11	12
Mitte	2 836	3,9	5 386	7,4	4 117	5,6	33 744	46,1	17 980	24,5	9 195	12,6
Tiergarten	4 971	5,6	6 731	7,6	4 223	4,8	41 035	46,2	21 613	24,4	10 166	11,5
Wedding	10 629	6,7	14 906	9,4	8 331	5,2	67 614	42,5	36 961	23,2	20 639	13,0
Prenzlauer Berg	5 371	4,0	8 793	6,5	6 009	4,5	73 324	54,4	26 432	19,6	14 761	11,0
Friedrichshain	3 893	3,9	7 096	7,1	5 118	5,1	51 772	51,6	19 962	19,9	12 504	12,5
Kreuzberg	10 847	7,3	14 942	10,1	7 529	5,1	71 737	48,4	31 235	21,1	11 956	8,1
Charlottenburg	8 274	4,7	11 545	6,5	6 723	3,8	69 313	39,2	53 183	30,1	27 845	15,7
Spandau	11 727	5,3	20 213	9,1	11 730	5,3	77 844	34,9	64 945	29,1	36 523	16,4
Wilmerdorf	5 995	4,3	8 738	6,2	5 236	3,7	51 012	36,3	44 674	31,8	25 023	17,8
Zehlendorf	4 964	5,1	8 469	8,7	4 903	5,0	29 216	30,1	31 477	32,4	18 126	18,7
Schöneberg	8 072	5,4	11 117	7,5	6 513	4,4	65 044	43,8	39 950	26,9	17 653	11,9
Steglitz	9 393	4,9	14 797	7,7	8 757	4,6	67 586	35,4	57 460	30,1	33 195	17,4
Tempelhof	9 597	5,1	15 641	8,2	8 841	4,7	64 507	34,0	57 832	30,5	33 361	17,6
Neukölln	18 935	6,2	28 389	9,2	15 925	5,2	118 903	38,7	82 641	26,9	42 320	13,8
Treptow	4 808	4,2	10 435	9,2	6 037	5,3	41 969	37,1	30 827	27,2	19 064	16,8
Köpenick	4 422	3,8	9 786	8,4	6 668	5,7	40 156	34,5	34 444	29,6	20 788	17,9
Lichtenberg	5 736	3,7	12 254	7,9	8 769	5,6	59 718	38,3	46 931	30,1	22 485	14,4
Weißensee	3 388	4,6	7 065	9,5	4 458	6,0	29 329	39,6	19 208	25,9	10 636	14,4
Pankow	6 092	5,0	10 886	8,8	7 075	5,8	48 994	39,8	31 944	26,0	18 035	14,7
Reinickendorf	12 954	5,2	22 536	9,1	12 517	5,1	81 307	32,9	76 020	30,8	41 850	16,9
Marzahn	4 964	3,5	14 541	10,4	14 021	10,0	52 983	37,8	40 674	29,0	12 983	9,3
Hohenschönhausen	4 281	3,9	13 957	12,6	10 086	9,1	45 385	41,0	26 705	24,1	10 195	9,2
Hellersdorf	5 489	4,3	20 051	15,7	11 238	8,8	53 779	42,1	26 425	20,7	10 834	8,5
Berlin	167 638	4,9	298 274	8,8	184 824	5,5	1 336 271	39,5	919 523	27,2	480 137	14,2
Berlin-West	116 358	5,5	178 024	8,4	101 228	4,8	805 118	38,0	597 991	28,2	318 657	15,0
Berlin-Ost	51 280	4,0	120 250	9,5	83 596	6,6	531 153	41,8	321 532	25,3	161 480	12,7

3.a Fortgeschriebene deutsche Bevölkerung in Berlin im Dezember 1999 nach Bezirken und Geschlecht

Bezirk	Bevölkerung am Monatsende				Durchschnittsbevölkerung			
	insgesamt	männlich	weiblich	Frauen je 1 000 Männer	insgesamt	%	männlich	weiblich
	1	2	3	4	5	6	7	8
Mitte	63 357	31 311	32 046	1 023	63 474	2,1	31 350	32 124
Tiergarten	64 233	31 649	32 584	1 030	64 277	2,2	31 675	32 602
Wedding	111 009	53 973	57 036	1 057	111 169	3,8	54 040	57 130
Prenzlauer Berg	123 382	61 919	61 463	993	123 551	4,2	61 994	61 558
Friedrichshain	91 756	46 030	45 726	993	91 816	3,1	46 058	45 758
Kreuzberg	100 434	49 761	50 673	1 018	100 543	3,4	49 781	50 763
Charlottenburg	145 988	67 623	78 365	1 159	146 157	4,9	67 695	78 463
Spandau	194 994	91 876	103 118	1 122	195 009	6,6	91 877	103 132
Wilmerdorf	122 500	55 115	67 385	1 223	122 602	4,1	55 161	67 442
Zehlendorf	89 376	41 141	48 235	1 172	89 375	3,0	41 136	48 239
Schöneberg	117 092	55 403	61 689	1 113	117 178	4,0	55 427	61 752
Steglitz	173 316	78 185	95 131	1 217	173 404	5,9	78 248	95 156
Tempelhof	171 497	79 513	91 984	1 157	171 547	5,8	79 540	92 008
Neukölln	243 373	116 199	127 174	1 094	243 542	8,2	116 264	127 279
Treptow	108 865	52 487	56 378	1 074	108 755	3,7	52 434	56 322
Köpenick	111 826	53 759	58 067	1 080	111 642	3,8	53 701	57 941
Lichtenberg	140 115	67 644	72 471	1 071	140 374	4,8	67 763	72 612
Weißensee	71 996	34 631	37 365	1 079	71 822	2,4	34 542	37 280
Pankow	117 798	56 157	61 641	1 098	117 758	4,0	56 129	61 629
Reinickendorf	225 958	106 190	119 768	1 128	225 989	7,6	106 215	119 775
Marzahn	134 546	66 436	68 110	1 025	134 906	4,6	66 647	68 260
Hohenschönhausen	104 938	51 463	53 475	1 039	105 111	3,6	51 555	53 556
Hellersdorf	124 756	60 901	63 855	1 049	124 793	4,2	60 912	63 881
Berlin	2 953 105	1 409 366	1 543 739	1 095	2 954 791	100	1 410 137	1 544 654
Berlin-West	1 759 770	826 628	933 142	1 129	1 760 791	59,6	827 055	933 736
Berlin-Ost	1 193 335	582 738	610 597	1 048	1 194 001	40,4	583 082	610 919

4.a Fortgeschriebene deutsche Bevölkerung in Berlin im Dezember 1999 nach Bezirken, Altersgruppen und Anteil an der Gesamtbevölkerung des jeweiligen Bezirkes in %

Bezirk	Alter von ... bis unter ... Jahren am Monatsende											
	unter 6		6 - 15		15 - 20		20 - 45		45 - 65		65 und mehr	
	absolut	%	absolut	%	absolut	%	absolut	%	absolut	%	absolut	%
	1	2	3	4	5	6	7	8	9	10	11	12
Mitte	2 324	3,7	4 616	7,3	3 495	5,5	27 840	43,9	16 235	25,6	8 847	14,0
Tiergarten	3 106	4,8	4 213	6,6	2 686	4,2	28 169	43,9	16 873	26,3	9 186	14,3
Wedding	5 909	5,3	8 587	7,7	5 114	4,6	44 576	40,2	27 714	25,0	19 109	17,2
Prenzlauer Berg	4 861	3,9	8 155	6,6	5 571	4,5	64 964	52,7	25 270	20,5	14 561	11,8
Friedrichshain	3 416	3,7	6 454	7,0	4 695	5,1	45 808	49,9	19 031	20,7	12 352	13,5
Kreuzberg	6 449	6,4	8 703	8,7	4 471	4,5	48 616	48,4	22 018	21,9	10 177	10,1
Charlottenburg	6 500	4,5	9 061	6,2	5 332	3,7	52 836	36,2	46 118	31,6	26 141	17,9
Spandau	9 943	5,1	17 022	8,7	9 895	5,1	63 774	32,7	58 873	30,2	35 487	18,2
Wilmerdorf	5 084	4,2	7 309	6,0	4 475	3,7	41 483	33,9	40 172	32,8	23 977	19,6
Zehlendorf	4 516	5,1	7 612	8,5	4 481	5,0	25 346	28,4	29 698	33,2	17 723	19,8
Schöneberg	5 756	4,9	7 871	6,7	4 693	4,0	49 246	42,1	33 266	28,4	16 260	13,9
Steglitz	8 261	4,8	13 045	7,5	7 669	4,4	58 353	33,7	53 676	31,0	32 312	18,6
Tempelhof	8 226	4,8	13 628	7,9	7 835	4,6	55 418	32,3	53 870	31,4	32 520	19,0
Neukölln	12 821	5,3	20 030	8,2	11 525	4,7	88 023	36,2	70 592	29,0	40 382	16,6
Treptow	4 505	4,1	10 018	9,2	5 822	5,3	39 329	36,1	30 259	27,8	18 932	17,4
Köpenick	4 063	3,6	9 291	8,3	6 369	5,7	37 563	33,6	33 876	30,3	20 664	18,5
Lichtenberg	4 838	3,5	10 909	7,8	8 067	5,8	50 072	35,7	44 064	31,4	22 165	15,8
Weißensee	3 270	4,5	6 937	9,6	4 361	6,1	27 913	38,8	18 932	26,3	10 583	14,7
Pankow	5 730	4,9	10 338	8,8	6 748	5,7	45 845	38,9	31 218	26,5	17 919	15,2
Reinickendorf	11 227	5,0	19 846	8,8	11 227	5,0	70 947	31,4	71 673	31,7	41 038	18,2
Marzahn	4 512	3,4	13 817	10,3	13 648	10,1	49 788	37,0	39 977	29,7	12 804	9,5
Hohenschönhausen	3 763	3,6	13 253	12,6	9 646	9,2	42 141	40,2	26 067	24,8	10 068	9,6
Hellersdorf	5 248	4,2	19 743	15,8	11 087	8,9	51 877	41,6	26 047	20,9	10 754	8,6
Berlin	134 328	4,5	250 458	8,5	158 912	5,4	1 109 927	37,6	835 519	28,3	463 961	15,7
Berlin-West	87 798	5,0	136 927	7,8	79 403	4,5	626 787	35,6	524 543	29,8	304 312	17,3
Berlin-Ost	46 530	3,9	113 531	9,5	79 509	6,7	483 140	40,5	310 976	26,1	159 649	13,4

3.b Fortgeschriebene ausländische Bevölkerung in Berlin im Dezember 1999 nach Bezirken und Geschlecht

Bezirk	Bevölkerung am Monatsende				Durchschnittsbevölkerung			
	insgesamt	männlich	weiblich	Frauen je 1 000 Männer	insgesamt	%	männlich	weiblich
	1	2	3	4	5	6	7	8
Mitte	9 901	5 869	4 032	687	9 895	2,3	5 879	4 017
Tiergarten	24 506	13 076	11 430	874	24 568	5,7	13 116	11 452
Wedding	48 071	25 844	22 227	860	48 072	11,1	25 827	22 245
Prenzlauer Berg	11 308	6 553	4 755	726	11 296	2,6	6 556	4 740
Friedrichshain	8 589	5 135	3 454	673	8 639	2,0	5 179	3 460
Kreuzberg	47 812	25 439	22 373	879	47 918	11,0	25 501	22 418
Charlottenburg	30 895	16 462	14 433	877	30 948	7,1	16 506	14 443
Spandau	27 988	15 452	12 536	811	28 179	6,5	15 594	12 585
Wilmerdorf	18 178	9 185	8 993	979	18 194	4,2	9 203	8 991
Zehlendorf	7 779	3 774	4 005	1 061	7 782	1,8	3 781	4 001
Schöneberg	31 257	16 641	14 616	878	31 263	7,2	16 643	14 620
Steglitz	17 872	8 985	8 887	989	17 855	4,1	8 970	8 885
Tempelhof	18 282	9 313	8 969	963	18 265	4,2	9 305	8 960
Neukölln	63 740	33 753	29 987	888	63 670	14,7	33 724	29 946
Treptow	4 275	2 651	1 624	613	4 274	1,0	2 650	1 624
Köpenick	4 438	2 772	1 666	601	4 453	1,0	2 779	1 675
Lichtenberg	15 778	10 783	4 995	463	15 847	3,7	10 870	4 978
Weißensee	2 088	1 349	739	548	2 090	0,5	1 348	742
Pankow	5 228	3 035	2 193	723	5 231	1,2	3 045	2 187
Reinickendorf	21 226	11 052	10 174	921	21 207	4,9	11 051	10 157
Marzahn	5 620	3 038	2 582	850	5 630	1,3	3 048	2 583
Hohenschönhausen	5 671	3 289	2 382	724	5 666	1,3	3 282	2 384
Hellersdorf	3 060	1 759	1 301	740	3 080	0,7	1 784	1 296
Berlin	433 562	235 209	198 353	843	434 018	100	235 635	198 383
Berlin-West	357 606	188 976	168 630	892	357 918	82,5	189 218	168 700
Berlin-Ost	75 956	46 233	29 723	643	76 100	17,5	46 417	29 683

4.b Fortgeschriebene ausländische Bevölkerung in Berlin im Dezember 1999 nach Bezirken, Altersgruppen und Anteil an der Gesamtbevölkerung des jeweiligen Bezirkes in %

Bezirk	Alter von ... bis unter ... Jahren am Monatsende											
	unter 6		6 - 15		15 - 20		20 - 45		45 - 65		65 und mehr	
	absolut	%	absolut	%	absolut	%	absolut	%	absolut	%	absolut	%
	1	2	3	4	5	6	7	8	9	10	11	12
Mitte	512	5,2	770	7,8	622	6,3	5 904	59,6	1 745	17,6	348	3,5
Tiergarten	1 865	7,6	2 518	10,3	1 537	6,3	12 866	52,5	4 740	19,3	980	4,0
Wedding	4 720	9,8	6 319	13,1	3 217	6,7	23 038	47,9	9 247	19,2	1 530	3,2
Prenzlauer Berg	510	4,5	638	5,6	438	3,9	8 360	73,9	1 162	10,3	200	1,8
Friedrichshain	477	5,6	642	7,5	423	4,9	5 964	69,4	931	10,8	152	1,8
Kreuzberg	4 398	9,2	6 239	13,0	3 058	6,4	23 121	48,4	9 217	19,3	1 779	3,7
Charlottenburg	1 774	5,7	2 484	8,0	1 391	4,5	16 477	53,3	7 065	22,9	1 704	5,5
Spandau	1 784	6,4	3 191	11,4	1 835	6,6	14 070	50,3	6 072	21,7	1 036	3,7
Wilmerdorf	911	5,0	1 429	7,9	761	4,2	9 529	52,4	4 502	24,8	1 046	5,8
Zehlendorf	448	5,8	857	11,0	422	5,4	3 870	49,7	1 779	22,9	403	5,2
Schöneberg	2 316	7,4	3 246	10,4	1 820	5,8	15 798	50,5	6 684	21,4	1 393	4,5
Steglitz	1 132	6,3	1 752	9,8	1 088	6,1	9 233	51,7	3 784	21,2	883	4,9
Tempelhof	1 371	7,5	2 013	11,0	1 006	5,5	9 089	49,7	3 962	21,7	841	4,6
Neukölln	6 114	9,6	8 359	13,1	4 400	6,9	30 880	48,4	12 049	18,9	1 938	3,0
Treptow	303	7,1	417	9,8	215	5,0	2 640	61,8	568	13,3	132	3,1
Köpenick	359	8,1	495	11,2	299	6,7	2 593	58,4	568	12,8	124	2,8
Lichtenberg	898	5,7	1 345	8,5	702	4,4	9 646	61,1	2 867	18,2	320	2,0
Weißensee	118	5,7	128	6,1	97	4,6	1 416	67,8	276	13,2	53	2,5
Pankow	362	6,9	548	10,5	327	6,3	3 149	60,2	726	13,9	116	2,2
Reinickendorf	1 727	8,1	2 690	12,7	1 290	6,1	10 360	48,8	4 347	20,5	812	3,8
Marzahn	452	8,0	724	12,9	373	6,6	3 195	56,9	697	12,4	179	3,2
Hohenschönhausen	518	9,1	704	12,4	440	7,8	3 244	57,2	638	11,3	127	2,2
Hellersdorf	241	7,9	308	10,1	151	4,9	1 902	62,2	378	12,4	80	2,6
Berlin	33 310	7,7	47 816	11,0	25 912	6,0	226 344	52,2	84 004	19,4	16 176	3,7
Berlin-West	28 560	8,0	41 097	11,5	21 825	6,1	178 331	49,9	73 448	20,5	14 345	4,0
Berlin-Ost	4 750	6,3	6 719	8,8	4 087	5,4	48 013	63,2	10 556	13,9	1 831	2,4

5. Fortgeschriebene Bevölkerung in Berlin im Dezember 1999 nach Bezirken, Altersgruppen und Geschlecht

Bezirk	Alter von ... bis unter ... Jahren am Monatsende											
	unter 6		6 - 15		15 - 20		20 - 45		45 - 65		65 und mehr	
	männ- lich	weib- lich	männ- lich	weib- lich	männ- lich	weib- lich	männ- lich	weib- lich	männ- lich	weib- lich	männ- lich	weib- lich
	1	2	3	4	5	6	7	8	9	10	11	12
absolut												
Mitte	1 488	1 348	2 842	2 544	2 152	1 965	18 361	15 383	8 857	9 123	3 480	5 715
Tiergarten	2 572	2 399	3 436	3 295	2 178	2 045	21 782	19 253	11 373	10 240	3 384	6 782
Wedding	5 567	5 062	7 744	7 162	4 252	4 079	35 929	31 685	19 499	17 462	6 826	13 813
Prenzlauer Berg	2 666	2 705	4 574	4 219	2 986	3 023	40 068	33 256	13 384	13 048	4 794	9 967
Friedrichshain	1 985	1 908	3 615	3 481	2 629	2 489	28 584	23 188	10 114	9 848	4 238	8 266
Kreuzberg	5 552	5 295	7 701	7 241	3 843	3 686	37 242	34 495	16 685	14 550	4 177	7 779
Charlottenburg	4 262	4 012	5 886	5 659	3 365	3 358	34 818	34 495	26 599	26 584	9 155	18 690
Spandau	6 054	5 673	10 398	9 815	6 056	5 674	39 573	38 271	32 330	32 615	12 917	23 606
Wilmerdorf	3 082	2 913	4 476	4 262	2 647	2 589	24 637	26 375	21 425	23 249	8 033	16 990
Zehlendorf	2 554	2 410	4 334	4 135	2 571	2 332	13 976	15 240	15 004	16 473	6 476	11 650
Schöneberg	4 120	3 952	5 654	5 463	3 338	3 175	32 940	32 104	20 322	19 628	5 670	11 983
Steglitz	4 801	4 592	7 517	7 280	4 458	4 299	32 356	35 230	27 268	30 192	10 770	22 425
Tempelhof	4 979	4 618	8 163	7 478	4 471	4 370	31 797	32 710	28 242	29 590	11 174	22 187
Neukölln	9 700	9 235	14 539	13 850	8 163	7 762	61 063	57 840	41 925	40 716	14 562	27 758
Treptow	2 469	2 339	5 358	5 077	3 101	2 936	22 150	19 819	14 663	16 164	7 397	11 667
Köpenick	2 300	2 122	4 990	4 796	3 499	3 169	21 306	18 850	16 404	18 040	8 032	12 756
Lichtenberg	2 901	2 835	6 192	6 062	4 429	4 340	33 555	26 163	22 871	24 060	8 479	14 006
Weißensee	1 701	1 687	3 590	3 475	2 235	2 223	15 298	14 031	9 236	9 972	3 920	6 716
Pankow	3 147	2 945	5 622	5 264	3 624	3 451	24 967	24 027	15 280	16 664	6 552	11 483
Reinickendorf	6 605	6 349	11 597	10 939	6 327	6 190	40 717	40 590	37 492	38 528	14 504	27 346
Marzahn	2 548	2 416	7 475	7 066	7 327	6 694	26 768	26 215	20 645	20 029	4 711	8 272
Hohenschönhausen	2 181	2 100	7 084	6 873	5 299	4 787	22 902	22 483	13 599	13 106	3 687	6 508
Hellersdorf	2 801	2 688	10 237	9 814	5 726	5 512	26 455	27 324	13 372	13 053	4 069	6 765
Berlin	86 035	81 603	153 024	145 250	94 676	90 148	687 244	649 027	456 589	462 934	167 007	313 130
Berlin-West	59 848	56 510	91 445	86 579	51 669	49 559	406 830	398 288	298 164	299 827	107 648	211 009
Berlin-Ost	26 187	25 093	61 579	58 671	43 007	40 589	280 414	250 739	158 425	163 107	59 359	102 121

in % der Gesamtbevölkerung des Bezirkes und des jeweiligen Geschlechts

Mitte	4,0	3,7	7,6	7,1	5,8	5,4	49,4	42,6	23,8	25,3	9,4	15,8
Tiergarten	5,8	5,5	7,7	7,5	4,9	4,6	48,7	43,7	25,4	23,3	7,6	15,4
Wedding	7,0	6,4	9,7	9,0	5,3	5,1	45,0	40,0	24,4	22,0	8,6	17,4
Prenzlauer Berg	3,9	4,1	6,7	6,4	4,4	4,6	58,5	50,2	19,5	19,7	7,0	15,1
Friedrichshain	3,9	3,9	7,1	7,1	5,1	5,1	55,9	47,1	19,8	20,0	8,3	16,8
Kreuzberg	7,4	7,2	10,2	9,9	5,1	5,0	49,5	47,2	22,2	19,9	5,6	10,6
Charlottenburg	5,1	4,3	7,0	6,1	4,0	3,6	41,4	37,2	31,6	28,6	10,9	20,1
Spandau	5,6	4,9	9,7	8,5	5,6	4,9	36,9	33,1	30,1	28,2	12,0	20,4
Wilmerdorf	4,8	3,8	7,0	5,6	4,1	3,4	38,3	34,5	33,3	30,4	12,5	22,2
Zehlendorf	5,7	4,6	9,6	7,9	5,7	4,5	31,1	29,2	33,4	31,5	14,4	22,3
Schöneberg	5,7	5,2	7,8	7,2	4,6	4,2	45,7	42,1	28,2	25,7	7,9	15,7
Steglitz	5,5	4,4	8,6	7,0	5,1	4,1	37,1	33,9	31,3	29,0	12,4	21,6
Tempelhof	5,6	4,6	9,2	7,4	5,0	4,3	35,8	32,4	31,8	29,3	12,6	22,0
Neukölln	6,5	5,9	9,7	8,8	5,4	4,9	40,7	36,8	28,0	25,9	9,7	17,7
Treptow	4,5	4,0	9,7	8,8	5,6	5,1	40,2	34,2	28,6	27,9	13,4	20,1
Köpenick	4,1	3,6	8,8	8,0	6,2	5,3	37,7	31,6	29,0	30,2	14,2	21,4
Lichtenberg	3,7	3,7	7,9	7,8	5,6	5,6	42,8	33,8	29,2	31,1	10,8	18,1
Weißensee	4,7	4,4	10,0	9,1	6,2	5,8	42,5	36,8	25,7	26,2	10,9	17,6
Pankow	5,3	4,6	9,5	8,2	6,1	5,4	42,2	37,6	25,8	26,1	11,1	18,0
Reinickendorf	5,6	4,9	9,9	8,4	5,4	4,8	34,7	31,2	32,0	29,7	12,4	21,0
Marzahn	3,7	3,4	10,8	10,0	10,5	9,5	38,5	37,1	29,7	28,3	6,8	11,7
Hohenschönhausen	4,0	3,8	12,9	12,3	9,7	8,6	41,8	40,3	24,8	23,5	6,7	11,7
Hellersdorf	4,5	4,1	16,3	15,1	9,1	8,5	42,2	41,9	21,3	20,0	6,5	10,4
Berlin	5,2	4,7	9,3	8,3	5,8	5,2	41,8	37,3	27,8	26,6	10,2	18,0
Berlin-West	5,9	5,1	9,0	7,9	5,1	4,5	40,1	36,1	29,4	27,2	10,6	19,2
Berlin-Ost	4,2	3,9	9,8	9,2	6,8	6,3	44,6	39,2	25,2	25,5	9,4	15,9

5.a Fortgeschriebene deutsche Bevölkerung in Berlin im Dezember 1999 nach Bezirken, Altersgruppen und Geschlecht

Bezirk	Alter von ... bis unter ... Jahren am Monatsende											
	unter 6		6 - 15		15 - 20		20 - 45		45 - 65		65 und mehr	
	männlich	weiblich	männlich	weiblich	männlich	weiblich	männlich	weiblich	männlich	weiblich	männlich	weiblich
	1	2	3	4	5	6	7	8	9	10	11	12
absolut												
Mitte	1 214	1 110	2 423	2 193	1 799	1 696	14 837	13 003	7 738	8 497	3 300	5 547
Tiergarten	1 641	1 465	2 144	2 069	1 319	1 367	14 686	13 483	8 967	7 906	2 892	6 294
Wedding	3 071	2 838	4 393	4 194	2 598	2 516	23 124	21 452	14 721	12 993	6 066	13 043
Prenzlauer Berg	2 437	2 424	4 219	3 936	2 773	2 798	35 189	29 775	12 583	12 687	4 718	9 843
Friedrichshain	1 731	1 685	3 295	3 159	2 386	2 309	24 958	20 850	9 484	9 547	4 176	8 176
Kreuzberg	3 284	3 165	4 479	4 224	2 280	2 191	24 450	24 166	12 016	10 002	3 252	6 925
Charlottenburg	3 289	3 211	4 608	4 453	2 649	2 683	25 928	26 908	22 818	23 300	8 331	17 810
Spandau	5 130	4 813	8 749	8 273	5 128	4 767	31 553	32 221	28 928	29 945	12 388	23 099
Wilmerdorf	2 622	2 462	3 768	3 541	2 252	2 223	19 885	21 598	19 061	21 111	7 527	16 450
Zehlendorf	2 332	2 184	3 908	3 704	2 371	2 110	12 148	13 198	14 103	15 595	6 279	11 444
Schöneberg	2 915	2 841	3 956	3 915	2 352	2 341	24 352	24 894	16 827	16 439	5 001	11 259
Steglitz	4 211	4 050	6 604	6 441	3 873	3 796	27 761	30 592	25 365	28 311	10 371	21 941
Tempelhof	4 296	3 930	7 106	6 522	3 930	3 905	27 168	28 250	26 227	27 643	10 786	21 734
Neukölln	6 516	6 305	10 271	9 759	5 853	5 672	44 208	43 815	35 750	34 842	13 601	26 781
Treptow	2 318	2 187	5 150	4 868	2 964	2 858	20 470	18 859	14 258	16 001	7 327	11 605
Köpenick	2 120	1 943	4 728	4 563	3 327	3 042	19 615	17 948	16 002	17 874	7 967	12 697
Lichtenberg	2 439	2 399	5 469	5 440	4 063	4 004	26 795	23 277	20 569	23 495	8 309	13 856
Weißensee	1 634	1 636	3 518	3 419	2 177	2 184	14 388	13 525	9 021	9 911	3 893	6 690
Pankow	2 975	2 755	5 338	5 000	3 421	3 327	23 082	22 763	14 846	16 372	6 495	11 424
Reinickendorf	5 723	5 504	10 208	9 638	5 647	5 580	35 224	35 723	35 277	36 396	14 111	26 927
Marzahn	2 317	2 195	7 086	6 731	7 111	6 537	25 044	24 744	20 226	19 751	4 652	8 152
Hohenschönhausen	1 921	1 842	6 711	6 542	5 031	4 615	20 945	21 196	13 228	12 839	3 627	6 441
Hellersdorf	2 690	2 558	10 086	9 657	5 635	5 452	25 301	26 576	13 158	12 889	4 031	6 723
Berlin	68 826	65 502	128 217	122 241	80 939	77 973	561 111	548 816	411 173	424 346	159 100	304 861
Berlin-West	45 030	42 768	70 194	66 733	40 252	39 151	310 487	316 300	260 060	264 483	100 605	203 707
Berlin-Ost	23 796	22 734	58 023	55 508	40 687	38 822	250 624	232 516	151 113	159 863	58 495	101 154

in % der Gesamtbevölkerung des Bezirkes und des jeweiligen Geschlechts

Mitte	3,9	3,5	7,7	6,8	5,7	5,3	47,4	40,6	24,7	26,5	10,5	17,3
Tiergarten	5,2	4,5	6,8	6,3	4,2	4,2	46,4	41,4	28,3	24,3	9,1	19,3
Wedding	5,7	5,0	8,1	7,4	4,8	4,4	42,8	37,6	27,3	22,8	11,2	22,9
Prenzlauer Berg	3,9	3,9	6,8	6,4	4,5	4,6	56,8	48,4	20,3	20,6	7,6	16,0
Friedrichshain	3,8	3,7	7,2	6,9	5,2	5,0	54,2	45,6	20,6	20,9	9,1	17,9
Kreuzberg	6,6	6,2	9,0	8,3	4,6	4,3	49,1	47,7	24,1	19,7	6,5	13,7
Charlottenburg	4,9	4,1	6,8	5,7	3,9	3,4	38,3	34,3	33,7	29,7	12,3	22,7
Spandau	5,6	4,7	9,5	8,0	5,6	4,6	34,3	31,2	31,5	29,0	13,5	22,4
Wilmerdorf	4,8	3,7	6,8	5,3	4,1	3,3	36,1	32,1	34,6	31,3	13,7	24,4
Zehlendorf	5,7	4,5	9,5	7,7	5,8	4,4	29,5	27,4	34,3	32,3	15,3	23,7
Schöneberg	5,3	4,6	7,1	6,3	4,2	3,8	44,0	40,4	30,4	26,6	9,0	18,3
Steglitz	5,4	4,3	8,4	6,8	5,0	4,0	35,5	32,2	32,4	29,8	13,3	23,1
Tempelhof	5,4	4,3	8,9	7,1	4,9	4,2	34,2	30,7	33,0	30,1	13,6	23,6
Neukölln	5,6	5,0	8,8	7,7	5,0	4,5	38,0	34,5	30,8	27,4	11,7	21,1
Treptow	4,4	3,9	9,8	8,6	5,6	5,1	39,0	33,5	27,2	28,4	14,0	20,6
Köpenick	3,9	3,3	8,8	7,9	6,2	5,2	36,5	30,9	29,8	30,8	14,8	21,9
Lichtenberg	3,6	3,3	8,1	7,5	6,0	5,5	39,6	32,1	30,4	32,4	12,3	19,1
Weißensee	4,7	4,4	10,2	9,2	6,3	5,8	41,5	36,2	26,0	26,5	11,2	17,9
Pankow	5,3	4,5	9,5	8,1	6,1	5,4	41,1	36,9	26,4	26,6	11,6	18,5
Reinickendorf	5,4	4,6	9,6	8,0	5,3	4,7	33,2	29,8	33,2	30,4	13,3	22,5
Marzahn	3,5	3,2	10,7	9,9	10,7	9,6	37,7	36,3	30,4	29,0	7,0	12,0
Hohenschönhausen	3,7	3,4	13,0	12,2	9,8	8,6	40,7	39,6	25,7	24,0	7,0	12,0
Hellersdorf	4,4	4,0	16,6	15,1	9,3	8,5	41,5	41,6	21,6	20,2	6,6	10,5
Berlin	4,9	4,2	9,1	7,9	5,7	5,1	39,8	35,6	29,2	27,5	11,3	19,7
Berlin-West	5,4	4,6	8,5	7,2	4,9	4,2	37,6	33,9	31,5	28,3	12,2	21,8
Berlin-Ost	4,1	3,7	10,0	9,1	7,0	6,4	43,0	38,1	25,9	26,2	10,0	16,6

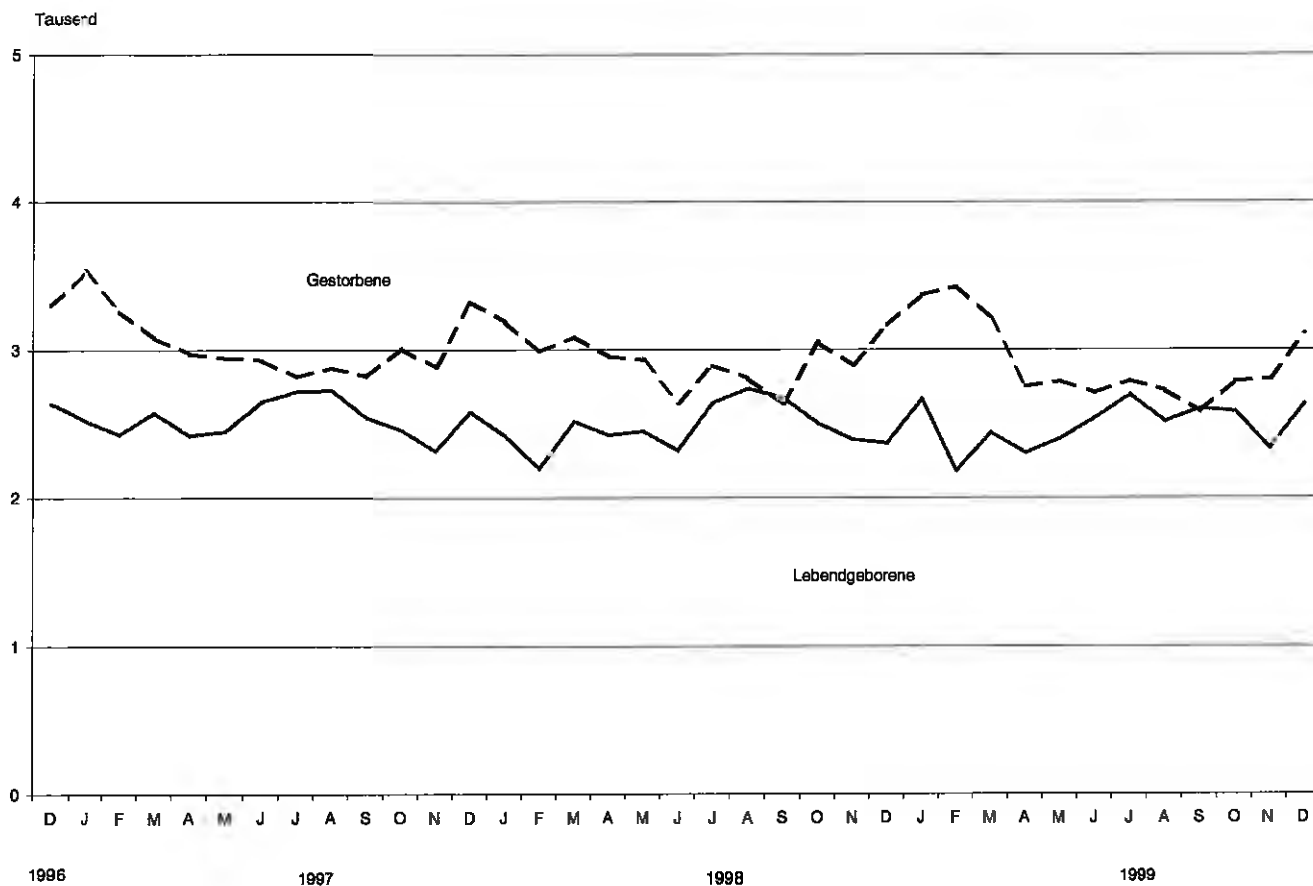
5.b Fortgeschriebene ausländische Bevölkerung in Berlin im Dezember 1999 nach Bezirken, Altersgruppen und Geschlecht

Bezirk	Alter von ... bis unter ... Jahren am Monatsende											
	unter 6		6 - 15		15 - 20		20 - 45		45 - 65		65 und mehr	
	männ- lich	weib- lich	männ- lich	weib- lich	männ- lich	weib- lich	männ- lich	weib- lich	männ- lich	weib- lich	männ- lich	weib- lich
	1	2	3	4	5	6	7	8	9	10	11	12
absolut												
Mitte	274	238	419	351	353	269	3 524	2 380	1 119	626	180	168
Tiergarten	931	934	1 292	1 226	859	678	7 096	5 770	2 406	2 334	492	488
Wedding	2 496	2 224	3 351	2 968	1 654	1 563	12 805	10 233	4 778	4 469	760	770
Prenzlauer Berg	229	281	355	283	213	225	4 879	3 481	801	361	76	124
Friedrichshain	254	223	320	322	243	180	3 626	2 338	630	301	62	90
Kreuzberg	2 268	2 130	3 222	3 017	1 563	1 495	12 792	10 329	4 669	4 548	925	854
Charlottenburg	973	801	1 278	1 206	716	675	8 890	7 587	3 781	3 284	824	880
Spandau	924	860	1 649	1 542	928	907	8 020	6 050	3 402	2 670	529	507
Wilmerdorf	460	451	708	721	395	366	4 752	4 777	2 364	2 138	506	540
Zehlendorf	222	226	426	431	200	222	1 828	2 042	901	878	197	206
Schöneberg	1 205	1 111	1 698	1 548	986	834	8 588	7 210	3 495	3 189	669	724
Steglitz	590	542	913	839	585	503	4 595	4 638	1 903	1 881	399	484
Tempelhof	683	688	1 057	956	541	465	4 629	4 460	2 015	1 947	388	453
Neukölln	3 184	2 930	4 268	4 091	2 310	2 090	16 855	14 025	6 175	5 874	961	977
Treptow	151	152	208	209	137	78	1 680	960	405	163	70	62
Köpenick	180	179	262	233	172	127	1 691	902	402	166	65	59
Lichtenberg	462	436	723	622	366	336	6 760	2 886	2 302	565	170	150
Weißensee	67	51	72	56	58	39	910	506	215	61	27	26
Pankow	172	190	284	264	203	124	1 885	1 264	434	292	57	59
Reinickendorf	882	845	1 389	1 301	680	610	5 493	4 867	2 215	2 132	393	419
Marzahn	231	221	389	335	216	157	1 724	1 471	419	278	59	120
Hohenschönhausen	260	258	373	331	268	172	1 957	1 287	371	267	60	67
Hellersdorf	111	130	151	157	91	60	1 154	748	214	164	38	42
Berlin	17 209	16 101	24 807	23 009	13 737	12 175	126 133	100 211	45 416	38 588	7 907	8 269
Berlin-West	14 818	13 742	21 251	19 846	11 417	10 408	96 343	81 988	38 104	35 344	7 043	7 302
Berlin-Ost	2 391	2 359	3 556	3 163	2 320	1 767	29 790	18 223	7 312	3 244	864	967

in % der Gesamtbevölkerung des Bezirkes und des jeweiligen Geschlechts

Mitte	4,7	5,9	7,1	8,7	6,0	6,7	60,0	59,0	19,1	15,5	3,1	4,2
Tiergarten	7,1	8,2	9,9	10,7	6,6	5,9	54,3	50,5	18,4	20,4	3,8	4,3
Wedding	9,7	10,0	13,0	13,4	6,4	7,0	49,5	46,0	18,5	20,1	2,9	3,5
Prenzlauer Berg	3,5	5,9	5,4	6,0	3,3	4,7	74,5	73,2	12,2	7,6	1,2	2,6
Friedrichshain	4,9	6,5	6,2	9,3	4,7	5,2	70,6	67,7	12,3	8,7	1,2	2,6
Kreuzberg	8,9	9,5	12,7	13,5	6,1	6,7	50,3	46,2	18,4	20,3	3,6	3,8
Charlottenburg	5,9	5,5	7,8	8,4	4,3	4,7	54,0	52,6	23,0	22,8	5,0	6,1
Spancau	6,0	6,9	10,7	12,3	6,0	7,2	51,9	48,3	22,0	21,3	3,4	4,0
Wilmerdorf	5,0	5,0	7,7	8,0	4,3	4,1	51,7	53,1	25,7	23,8	5,5	6,0
Zehlendorf	5,9	5,6	11,3	10,8	5,3	5,5	48,4	51,0	23,9	21,9	5,2	5,1
Schöneberg	7,2	7,6	10,2	10,6	5,9	5,7	51,6	49,3	21,0	21,8	4,0	5,0
Steglitz	6,6	6,1	10,2	9,4	6,5	5,7	51,1	52,2	21,2	21,2	4,4	5,4
Tempelhof	7,3	7,7	11,3	10,7	5,8	5,2	49,7	49,7	21,6	21,7	4,2	5,1
Neukölln	9,4	9,8	12,6	13,6	6,8	7,0	49,9	46,8	18,3	19,6	2,8	3,3
Treptow	5,7	9,4	7,8	12,9	5,2	4,8	63,4	59,1	15,3	10,0	2,6	3,8
Köpenick	6,5	10,7	9,5	14,0	6,2	7,6	61,0	54,1	14,5	10,0	2,3	3,5
Lichtenberg	4,3	8,7	6,7	12,5	3,4	6,7	62,7	57,8	21,3	11,3	1,6	3,0
Weißensee	5,0	6,9	5,3	7,6	4,3	5,3	67,5	68,5	15,9	8,3	2,0	3,5
Pankow	5,7	8,7	9,4	12,0	6,7	5,7	62,1	57,6	14,3	13,3	1,9	2,7
Reinickendorf	8,0	8,3	12,6	12,8	6,2	6,0	49,7	47,8	20,0	21,0	3,6	4,1
Marzahn	7,6	8,6	12,8	13,0	7,1	6,1	56,7	57,0	13,8	10,8	1,9	4,6
Hohenschönhausen	7,9	10,8	11,3	13,9	8,1	7,2	59,5	54,0	11,3	11,2	1,8	2,8
Hellersdorf	6,3	10,0	8,6	12,1	5,2	4,6	65,6	57,5	12,2	12,6	2,2	3,2
Berlin	7,3	8,1	10,5	11,6	5,8	6,1	53,6	50,5	19,3	19,5	3,4	4,2
Berlin-West	7,8	8,1	11,2	11,8	6,0	6,2	51,0	48,6	20,2	21,0	3,7	4,3
Berlin-Ost	5,2	7,9	7,7	10,6	5,0	5,9	64,4	61,3	15,8	10,9	1,9	3,3

1. Lebendgeborene und Gestorbene in Berlin von Dezember 1996 bis Dezember 1999



2. Bevölkerungsentwicklung in Berlin von Dezember 1996 bis Dezember 1999

