

Statistisches Landesamt
Berliner Statistik

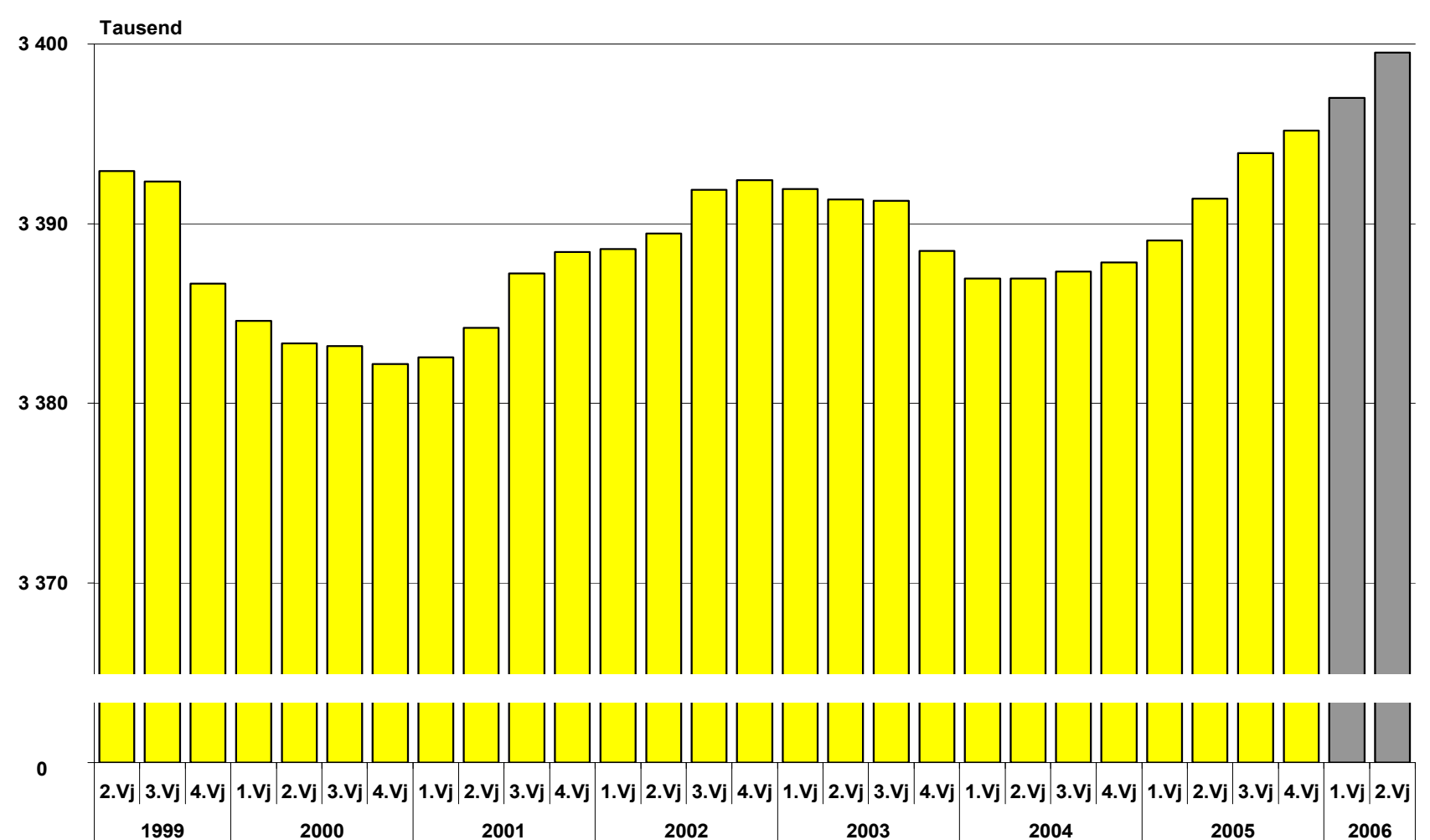
Statistischer Bericht

* A I 1,2 und * A II 1 - vj 02/06

Bevölkerungsentwicklung und Bevölkerungsstand 2. Vierteljahr 2006

Bevölkerungsentwicklung
Bevölkerungsstand
Geborene und Gestorbene
Wanderungen

Bevölkerungsstand in Berlin seit 2. Vierteljahr 1999



Herausgegeben im
Dezember 2006
Erscheinungsfolge
vierteljährlich

Preis
4,00 EUR
Bestell-Nr
110.2

Information und Beratung

Wir über uns

Der Auftrag des Statistischen Landesamtes Berlin ist im Berliner Landesstatistikgesetz vom 9. Dezember 1992 definiert. Das Amt hat entsprechend den Grundsätzen der Neutralität, Objektivität und wissenschaftlichen Unabhängigkeit Daten unter Verwendung neuester wissenschaftlicher Erkenntnisse, sachgerechter Methoden und Informationstechniken zu sammeln und für die Darstellung politischer, gesellschaftlicher, wirtschaftlicher und ökologischer Zusammenhänge aufzuschlüsseln.

So erreichen Sie uns

Das **Statistische Landesamt Berlin** befindet sich im „Bildungs- und Verwaltungszentrum Friedrichsfelde“ im Bezirk Lichtenberg (Nähe Tierpark Friedrichsfelde).
Statistisches Landesamt Berlin
Alt-Friedrichsfelde 60
10315 Berlin

Verkehrsverbindungen:

U-Bahn, Linie U 5 bis Bahnhof „Friedrichsfelde“ (ca. 15 Minuten Fußweg),

S-Bahn, Linien S 5, S 7, S 75 bis Bahnhof „Friedrichsfelde Ost“ (Anschluss Bus 108 bis Haltestelle „Bildungs- und Verwaltungszentrum“),

Straßenbahn, Linien M 17, 27 bis Haltestelle „Am Tierpark“,

Bus, Linie 108 bis Haltestelle „Bildungs- und Verwaltungszentrum“ oder Linie 194 bis Haltestelle „Am Tierpark / Alfred-Kowalke-Straße“.

Veröffentlichungen

Sie können alle Publikationen des Statistischen Landesamtes in unserer **Bibliothek** einsehen.

Öffnungszeiten:

montags bis mittwochs

von 9 bis 15 Uhr,

donnerstags

von 9 bis 17 Uhr

und freitags

von 9 bis 14 Uhr.

Telefon: (030) 9021 3540.

Hier stehen darüber hinaus auch die Veröffentlichungen der anderen Statistischen Ämter der Länder und des Bundes zur Verfügung, ebenso internationale Publikationen, insbesondere Standardwerke zur statistischen Methodenlehre und zu Wirtschafts- und Sozialwissenschaften.

Ein aktuelles Verzeichnis unserer Veröffentlichungen ist bei der

Zentralen Information und Beratung zu erhalten.

Im **Internet** ist das Statistische Landesamt Berlin darüber hinaus mit Eckdaten für Berlin und Online-Datenbanken vertreten:

www.statistik-berlin.de

Informationen

zu dieser Veröffentlichung

Fachbereich Bevölkerung:

Telefon: (030) 9021 3862/3855

Telefax: (030) 51 58 83 12

E-Mail Internet:

bevoelkerung@statistik-berlin.de

Auskunftsstelle:

Zentrale Information und Beratung,

Haus 3, Erdgeschoss

Zimmer 3.005,

Telefon: (030) 9021 3434

Telefax: (030) 9021 3655

E-Mail: info@statistik-berlin.de

Zeichenerklärung

- nichts vorhanden
- () Aussagewert ist eingeschränkt
- . Zahlenwert unbekannt oder geheimgehalten
- x Tabellenfach gesperrt, weil Aussage nicht sinnvoll
- / Zahlenwert nicht sicher genug
- 0 weniger als die Hälfte von 1 in der letzten besetzten Stelle, jedoch mehr als nichts
- p vorläufige Zahl
- ... Angabe fällt später an
- r berichtigte Zahl
- s geschätzte Zahl

		Grafiken	
Information und Beratung	2	1	Zugezogene, Fortgezogene, lebend Geborene und Gestorbene in Berlin 2. Vierteljahr 2002 bis 2. Vierteljahr 2006..... 13
Erläuterungen	4	2	Bevölkerungsentwicklung in Berlin 2. Vierteljahr 2002 bis 2. Vierteljahr 2006..... 13
Allgemeine Hinweise	4		
Definitionen	5		
Erhebungsmerkmale	6		
Ergebnisse kurz gefasst	7		
Datenangebot aus dem Sachgebiet	14		
Datenangebot	14		
Lieferung	14		
Kosten	14		
Information und Beratung	14		
Weitere Veröffentlichungen zum Thema	14		
Allgemeines Informationsangebot	15		
Bestellung	16		
Liefer- und Zahlungsbedingungen	16		
		Tabellen	
		1	Bevölkerungsentwicklung und -stand in Berlin 1. Vierteljahr 1997 bis 2. Vierteljahr 2006 8
		2	Bevölkerungsentwicklung und -stand in Berlin im 2. Vierteljahr 2006 nach Bezirken und Staatsangehörigkeit..... 9
		3	Bevölkerung in Berlin im 2. Vierteljahr 2006 nach Bezirken, Geschlecht und Staatsangehörigkeit 10
		4	Geborene und Gestorbene in Berlin im 2. Vierteljahr 2006 ¹⁾ nach Bezirken, Geschlecht und Staatsangehörigkeit..... 11
		5	Wanderungen über die Bezirks- und Landesgrenze von Berlin im 2. Vierteljahr 2006 nach Bezirken, Geschlecht und Staatsangehörigkeit 12

Impressum

Berliner Statistik
Statistischer Bericht
* A I 1,2 und * A II 1 - vj 02/06
* Bericht enthält Angaben, die alle Statistischen Landesämter für ihren Bereich unter gleicher Kennziffer veröffentlichen
Herausgeber
Statistisches Landesamt Berlin
Alt-Friedrichsfelde 60
10315 Berlin
Erscheinungsfolge
Vierteljährlich
Preis
4,00 EUR
Bestell Nr.
110.2
© Statistisches Landesamt Berlin
Für nichtgewerbliche Zwecke sind Vervielfältigung und unentgeltliche Verbreitung, auch auszugsweise, nur mit Quellenangabe gestattet. Die Verbreitung, auch auszugsweise, über elektronische Systeme/Datenträger bedarf der vorherigen Zustimmung. Alle übrigen Rechte bleiben vorbehalten.

Erläuterungen

Allgemeine Hinweise

Aufgabe und Ziel der Statistik

Da einerseits Volkszählungen wegen der damit verbundenen Kosten und Belastungen für die Bevölkerung und die statistischen Ämter des Bundes, der Länder und Kommunen nur in großen zeitlichen Abständen durchgeführt werden können, andererseits aber Bevölkerungszahlen für viele Entscheidungen und Planungsvorhaben u.a. in Politik, Wirtschaft und Verwaltung benötigt werden, müssen die Zählungsergebnisse zwischenzeitlich mit Hilfe von Daten aus den Statistiken der Bevölkerungsbewegung (Geborene, Gestorbene und Wanderungen) fortgeschrieben werden. Bei dem auf dieser Grundlage ermittelten Bevölkerungsstand handelt es sich um die "fortgeschriebene Bevölkerung".

Rechtsgrundlage

Grundlage für die Bevölkerungsfortschreibung ist das Gesetz über die Statistik der Bevölkerungsbewegung und die Fortschreibung des Bevölkerungsstandes vom 4. Juli 1957 (BGBl. I S. 694), in der Fassung der Bekanntmachung vom 14. März 1980 (BGBl. I S. 308), zuletzt geändert durch das Gesetz zur Änderung des Melderechtsrahmengesetzes und anderer Gesetze vom 25. März 2002 (BGBl. I S. 1186). Eine weitere Rechtsgrundlage ist das Personenstandsgesetz in der Fassung vom 8. August 1957 (BGBl. I S. 1125), zuletzt geändert durch Art. 14 des Dritten Gesetzes zur Änderung verwaltungsverfahrenrechtlicher Vorschriften vom 21. August 2002 (BGBl. I S. 3322).

Periodizität

Die diesem Bericht zu Grunde liegenden Statistiken der natürlichen und räumlichen Bevölkerungsbewegungen sowie der Bevölkerungsfortschreibung werden monatlich durchgeführt.

Berichtskreis

Die Angaben zu Eheschließungen, Geburten und Sterbefällen erhält das Statistische Landesamt Berlin von den Standesämtern der Bezirke und für die Berlin betreffenden Fälle im Ausland vom dafür für alle Bundesländer zentral zuständigen Standesamt I. Die Wanderungsstatistik wird aus den Angaben erstellt, die ein Zu- bzw. Fortziehender bei der An- oder Abmeldung bzw. Statusänderung einer Wohnung in den Meldebehörden auf dem Meldeschein bekannt gibt.

Systematiken

- Amtliche Schlüsselnummern und Bevölkerungsdaten der Gemeinde und Verwaltungsbezirke in der Bundesrepublik Deutschland, in der jeweils aktuellen Fassung; Herausgeber: Statistisches Bundesamt, Wiesbaden; Verlag: Metzler-Poeschel, Stuttgart;
- Staatsangehörigkeits- und Gebietsschlüssel - alphabetisches und systematisches Verzeichnis; Herausgeber: Statistisches Bundesamt, Wiesbaden; Verlag: Metzler-Poeschel, Stuttgart;
- Handbuch der Internationalen Klassifikation der Krankheiten, Verletzungen und Todesursachen (ICD) 1979, 10. Revision, Band I, Systematisches Verzeichnis, Band II, Alphabetisches Verzeichnis, Bonn.

Methodische Hinweise

Die Bevölkerungszahlen für Berlin sind das Ergebnis der Bevölkerungsfortschreibung, die für Berlin-West (ohne West-Staaken) auf der Basis der Ergebnisse der Volkszählung vom 25. Mai 1987 berechnet werden und für Berlin-Ost sowie West-Staaken auf einer Auszählung des Zentralen Einwohnerdatenspeichers der DDR zum Stand 3. Oktober 1990 beruhen. Das Gebiet West-Staaken gehörte vor der Vereinigung zur ehemaligen DDR. Seit dem 3. Oktober 1990 wird entsprechend dem Einigungsvertrag das Gebiet West-Staaken mit den dortigen Einwohnern dem Bezirk Spandau zugeordnet. Eine Darstellung der Ergebnisse für Berlin-West und Berlin-Ost ist nach der Gebietsreform ab Januar 2001 nicht mehr möglich, da bei der Bezirksfusion West- und Ostbezirke zu neuen Bezirken zusammengelegt wurden. Im Rahmen der amtlichen Bevölkerungsfortschreibung liegen jedoch nur Daten auf der Regionalebene der neuen Bezirke vor.

In dem hier vorliegenden Bericht werden die monatlichen Ergebnisse zum Vierteljahr zusammengefasst. Im Vordergrund steht dabei die Dokumentation des Bevölkerungsstandes. Aus den Statistiken der Bevölkerungsbewegung werden nur Eckzahlen dargestellt. Kleinste regionale Einheit für Berlin sind Bezirke. Durch eine bundesweit durchgeführte Umstellung der gesamten Bevölkerungsstatistik auf ein neues DV-Verfahren, ergeben sich bei den Statistiken der Eheschließungen, Geburten und Sterbefälle ab Beginn des Berichtsjahres 2000 folgende Änderungen. Bei im Jahresverlauf ausgewiesenen Ergebnissen handelt es sich um die in der jeweiligen Zeitspanne beurkundeten Fälle, unabhän-

gig davon, ob das Ereignis in diesem Zeitraum oder vorher eingetreten ist. Die Ergebnisse sind deshalb als vorläufig deklariert. Am Ende eines Berichtsjahres werden Geburten, Eheschließungen und Sterbefälle in die Monate eingeordnet, in denen sie sich tatsächlich ereignet haben. In den Vorjahren wurden die Ereignisse schon in der laufenden Aufbereitung zeitgerecht zugeordnet.

Hinweise auf andere Veröffentlichungen

Detaillierte Ergebnisse aus den Statistiken der Bevölkerungsbewegung enthalten die Statistischen Berichte "Eheschließungen, Geborene und Gestorbene" (*A II 1) und "Wanderungen" (*A III 1). Ergebnisse für das gesamte Bundesgebiet enthält die vom Statistischen Bundesamt herausgegebene Fachserie 1, "Bevölkerung und Erwerbstätigkeit", Reihe 1, "Gebiet und Bevölkerung", die ab Berichtszeitraum 2000 in die Teile "Natürliche Bevölkerungsbewegung" (Reihe 1.1), "Wanderungen" (Reihe 1.2) und "Bevölkerungsfortschreibung" (Reihe 1.3) gegliedert ist. Die Veröffentlichungen des Statistischen Bundesamtes stehen im Internet (www.destatis.de) im Statistik-Shop zur Verfügung.

Definitionen

Fortgeschriebene Bevölkerung

Die Bevölkerungsfortschreibung wird bundeseinheitlich am Ort der einzigen Hauptwohnung des Einwohners, bei mehreren Wohnungen im Bundesgebiet am melderechtlichen „Ort der Hauptwohnung“ durchgeführt.

Hauptwohnung

Hat ein Einwohner mehrere Wohnungen im Geltungsbereich des Melderechtsrahmengesetzes, so ist eine dieser Wohnungen seine Hauptwohnung, jede weitere Wohnung seine Nebenwohnung. Hauptwohnung ist die vorwiegend benutzte Wohnung des Einwohners. Hauptwohnung eines verheirateten oder eine Lebenspartnerschaft führenden Einwohners, der nicht dauernd getrennt von seiner Familie oder seinem Lebenspartner lebt, ist die vorwiegend benutzte Wohnung der Familie oder der Lebenspartner. In Zweifelsfällen ist die vorwiegend benutzte Wohnung dort, wo der Schwerpunkt der Lebensbeziehungen des Einwohners liegt. Die Definition der Hauptwohnung ergibt sich aus § 12 Abs. 2 der Neufassung des Melderechtsrahmengesetzes (MRRG) vom 19. April 2002 (BGBl. I S. 1342).

Geborene

Lebend Geborene sind Kinder, bei denen entweder das Herz geschlagen oder die Nabelschnur pulsiert oder die natürliche Lungenatmung eingesetzt hat.

Tot Geborene sind Kinder, bei denen weder das Herz geschlagen noch die Nabelschnur pulsiert noch die natürliche Lungenatmung eingesetzt hat und das Mindestgewicht 500 g (bis März 1994: 1 000 g) beträgt. Sie werden im Rahmen der Geburtenstatistik nachgewiesen. Fehlgeburten (weniger als 500 g Gewicht (bis 31. März 1994: 1 000 g)) werden vom Standesbeamten nicht registriert und bleiben daher in der Statistik der natürlichen Bevölkerungsbewegung außer Betracht.

Regional zugeordnet werden die Geburten dem Wohnsitz der Mutter, bei mehreren Wohnungen im Bundesgebiet dem melderechtlichen "Ort der Hauptwohnung".

Gestorbene (Sterbefälle)

Bei den Sterbefällen handelt es sich nur um die im Berichtszeitraum Gestorbenen. Tot Geborene, nachträglich beurkundete Kriegssterbefälle und gerichtliche Todeserklärungen sind in den Zahlen nicht enthalten. Regional zugeordnet werden die Sterbefälle dem Wohnort des Verstorbenen, bei mehreren Wohnungen im Bundesgebiet dem melderechtlichen "Ort der Hauptwohnung".

Geburten- oder Sterbeüberschuss

Die Zahl der lebend Geborenen abzüglich der Zahl der Gestorbenen ergibt den Geburten- oder Sterbeüberschuss.

Zu- und Fortzüge

Als Zu- bzw. Fortzug gilt der Wechsel der einzigen Wohnung oder des Hauptwohnungsstatus im Falle mehrerer Wohnungen. Die Wanderungen werden durch die An- bzw. Abmeldungsvorgänge oder Änderung des bestehenden Wohnungsstatus auf den Meldestellen bekannt.

Zuzugs- oder Fortzugsüberschuss

Die Zahl der Zugezogenen abzüglich der Zahl der Fortgezogenen ergibt den Zuzugs- bzw. Fortzugsüberschuss (Wanderungsgewinn bzw. Wanderungsverlust).

Erhebungsmerkmale

Sonstige Veränderungen

Bei der Bevölkerungsfortschreibung der Deutschen und Ausländer werden Änderungen der Staatsangehörigkeit berücksichtigt. Diese Änderungen treten ein, wenn ein Einwohner, der am Ort der Hauptwohnung bisher als Ausländer gemeldet war, gemäß behördlicher Feststellung deutscher Staatsangehöriger ist bzw. wenn der Einwohner durch Einbürgerung deutscher Staatsangehöriger wurde. In der Fortschreibung wird die Zahl dieser Personen bei den Ausländern als Abgang und bei den Deutschen als Zugang verbucht.

Im Rahmen der Statistiken der natürlichen und räumlichen Bevölkerungsbewegung sowie der Staatsangehörigkeitswechsel können im Laufe eines Berichtsjahres bestandsrelevante Korrekturen anfallen. Ist die monatlich durchgeführte Fortschreibung der Bevölkerung für die ursprüngliche Bewegungsmeldung bereits erfolgt, so verändert die Korrektur nachträglich den Bestand der Bevölkerung.

Durchschnittsbevölkerung

Die Durchschnittsbevölkerung ist die Addition der arithmetischen Mittel aus den monatlichen Anfangs- und Endbeständen der betreffenden Monate des jeweiligen Vierteljahres.

Deutsche

Deutsche Staatsangehörige sowie Personen, die gemäß Artikel 116 Abs. 1 Grundgesetz den Personen mit deutscher Staatsangehörigkeit gleichgestellt sind, z.B. Flüchtlinge mit deutscher Staatsangehörigkeit. Personen, die neben der deutschen noch eine weitere Staatsangehörigkeit haben, gelten ebenfalls als Deutsche.

Ausländer

Personen mit ausschließlich ausländischer oder ungeklärter Staatsangehörigkeit sowie Staatenlose.

Art der Bevölkerungsbewegung

- Zuzug
- Fortzug
- Geburt
- Sterbefall
- Familienstandswechsel
- Sonstige Veränderungen

Bezirk

- Mitte
- Friedrichshain-Kreuzberg
- Pankow
- Charlottenburg-Wilmersdorf
- Spandau
- Steglitz-Zehlendorf
- Tempelhof-Schöneberg
- Neukölln
- Treptow-Köpenick
- Marzahn-Hellersdorf
- Lichtenberg
- Reinickendorf

Geburtsjahr

Geschlecht

- männlich
- weiblich

Familienstand

- ledig
- verheiratet
- verwitwet
- geschieden

Staatsangehörigkeit

- deutsch
- ausländisch

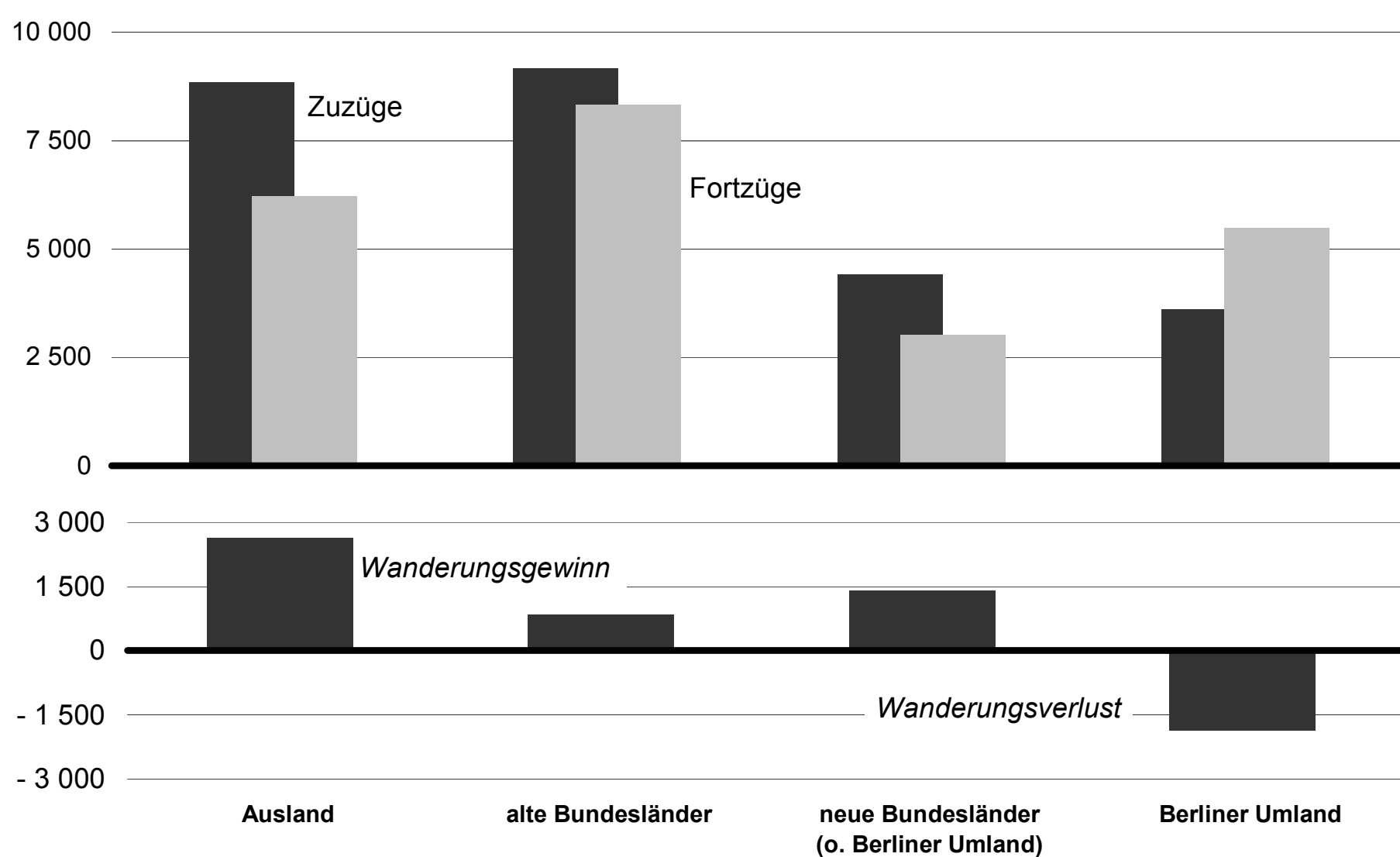
Ergebnisse kurz gefasst

Ende Juni 2006 lag für Berlin die Bevölkerungszahl bei 3 399 500 Personen. Die Zahl der Einwohner ist damit gegenüber dem Anfang des Jahres um 4 300 Personen weiter angestiegen. In der gleichen Zeit des Vorjahres war ein Bevölkerungsgewinn von etwa 3 600 Personen zu verzeichnen. Ende Juni 2006 lebten 469 000 Ausländer in der Stadt, das waren ca. 2 400 mehr als am Jahresanfang und rd. 10 400 mehr als Ende Juni 2005. Der Ausländeranteil war mit 13,8 Prozent deutlich höher im Vergleich zum Juni 2005 (13,5 Prozent).

Im ersten Halbjahr 2006 wurde ein Sterbeüberschuss (mehr Gestorbene als lebend Geborene) von 2 000 Personen registriert, der im Vergleich zum entsprechenden Vorjahreszeitraum um 500 Personen niedriger ausfiel. Die Zahl der Gestorbenen sank von knapp 15 900 Personen im ersten Halbjahr 2005 auf 15 400 Personen im entsprechenden Zeitraum 2006, gegenüber dazu erhöhte sich nur wenig die Zahl der lebend Geborenen von 13 300 auf 13 400.

Der für den Zeitraum Januar bis Juni 2006 ermittelte Wanderungsgewinn (mehr Zugezogene als Fortgezogene) von etwas mehr als 6 300 Personen konnte die negative Bilanz bei der natürlichen Bevölkerungsbewegung mehr als ausgleichen. Im Vorjahr war ein ähnlich hoher Zuzugsgewinn (6 000 Personen) verzeichnet worden. Wanderungsgewinne wurden gegenüber dem Ausland (4 500 Personen), den neuen Bundesländern ohne das Berliner Umland (3 200 Personen) sowie den alten Bundesländern (1 600 Personen) registriert. Gegenüber seinem Umland hatte Berlin wiederum einen Verlust zu verzeichnen, der mit 3 000 Personen zu Buche schlug und damit etwas niedriger lag als im ersten Halbjahr 2005 (3 600 Personen).

Wanderungen über die Grenze von Berlin im 2. Vierteljahr 2006 nach Herkunfts- und Zielgebieten



1 Bevölkerungsentwicklung und -stand in Berlin 1. Vierteljahr 1997 bis 2. Vierteljahr 2006

Jahr – Vierteljahr	Bevölkerungs- stand am Vierteljahres- anfang	Veränderungen			Bevölkerungsstand am Vierteljahresende	
		Geburten- oder Sterbeüber- schuss (–) ¹⁾	Zuzugs- oder Fortzugsüber- schuss (–)	Bevölkerungs- zu- oder -abnahme (–) ²⁾	absolut	Messzahl 1. Vierteljahr 1991 = 100
		2	3	4	5	6
1997						
1. Vierteljahr	3 458 763	- 2 355	- 2 809	- 5 164	3 453 599	100,5
2. Vierteljahr	3 453 599	- 1 331	- 5 680	- 7 011	3 446 588	100,3
3. Vierteljahr	3 446 588	- 532	- 10 231	- 10 763	3 435 825	100,0
4. Vierteljahr	3 435 825	- 1 860	- 8 206	- 10 066	3 425 759	99,7
1998						
1. Vierteljahr	3 425 759	- 2 139	- 4 174	- 6 313	3 419 446	99,5
2. Vierteljahr	3 419 446	- 1 337	- 862	- 2 199	3 417 247	99,5
3. Vierteljahr	3 417 247	- 281	- 9 714	- 9 995	3 407 252	99,2
4. Vierteljahr	3 407 252	- 1 855	- 6 575	- 8 430	3 398 822	98,9
1999						
1. Vierteljahr	3 398 822	- 2 721	- 1 982	- 4 703	3 394 119	98,8
2. Vierteljahr	3 394 119	- 1 001	- 175	- 1 176	3 392 943	98,8
3. Vierteljahr	3 392 943	- 279	- 317	- 596	3 392 347	98,8
4. Vierteljahr	3 392 347	- 1 139	- 4 541	- 5 680	3 386 667	98,6
2000						
1. Vierteljahr	3 386 667	- 1 934	- 147	- 2 081	3 384 586	98,5
2. Vierteljahr	3 384 586	- 798	- 454	- 1 252	3 383 334	98,5
3. Vierteljahr	3 383 334	9	- 161	- 152	3 383 182	98,5
4. Vierteljahr	3 383 182	- 917	- 96	- 1 013	3 382 169	98,5
2001						
1. Vierteljahr	3 382 169	- 1 814	2 213	399	3 382 568	98,5
2. Vierteljahr	3 382 568	- 1 104	2 740	1 636	3 384 204	98,5
3. Vierteljahr	3 384 204	- 546	3 574	3 028	3 387 232	98,6
4. Vierteljahr	3 387 232	- 736	1 940	1 202	3 388 434	98,6
2002						
1. Vierteljahr	3 388 434	- 1 472	1 625	153	3 388 587	98,7
2. Vierteljahr	3 388 587	- 1 271	2 134	863	3 389 450	98,7
3. Vierteljahr	3 389 450	- 332	2 763	2 428	3 391 878	98,7
4. Vierteljahr	3 391 878	- 1 616	2 163	547	3 392 425	98,8
2003						
1. Vierteljahr	3 392 425	- 2 372	1 882	- 490	3 391 935	98,7
2. Vierteljahr	3 391 935	- 1 065	467	- 600	3 391 335	98,7
3. Vierteljahr	3 391 335	- 54	- 11	- 64	3 391 271	98,7
4. Vierteljahr	3 391 271	- 931	- 1 861	- 2 794	3 388 477	98,6
2004						
1. Vierteljahr	3 388 477	- 1 599	50	- 1 548	3 386 929	98,6
2. Vierteljahr	3 386 929	- 501	513	13	3 386 942	98,6
3. Vierteljahr	3 386 942	302	86	388	3 387 330	98,6
4. Vierteljahr	3 387 330	- 549	1 037	498	3 387 828	98,6
2005						
1. Vierteljahr	3 387 828	- 1 804	2 960	1 250	3 389 078	98,7
2. Vierteljahr	3 389 078	- 746	3 058	2 329	3 391 407	98,7
3. Vierteljahr	3 391 407	174	2 317	2 526	3 393 933	98,8
4. Vierteljahr	3 393 933	- 632	1 866	1 256	3 395 189	98,8
2006						
1. Vierteljahr	3 395 189	- 1 507	3 299	1 808	3 396 997	98,9
2. Vierteljahr	3 396 997	- 534	3 029	2 514	3 399 511	99,0

1) ab Januar 2000 ermittelt aus den im Berichtsvierteljahr beurkundeten Geburten und Sterbefällen; vorläufige Angaben –
2) einschließlich sonstiger Veränderungen

2 Bevölkerungsentwicklung und -stand in Berlin im 2. Vierteljahr 2006 nach Bezirken und Staatsangehörigkeit

Bezirk	Bevölke- rungs- stand am Vierteljahres- anfang	Veränderungen				Bevölke- rungs- stand am Vierteljahres- ende
		Geburten- oder Sterbeüber- schuss (–) ¹⁾	Zuzugs- oder Fort- zugsüber- schuss (–)	Bevölkerungs- zu- oder -abnahme (–) ²⁾		
				absolut		
	1	2	3	4	5	6
Personen insgesamt						
Mitte	323 765	210	614	830	10,3	324 595
Friedrichshain-Kreuzberg	262 724	325	683	1 009	15,4	263 733
Pankow	354 836	239	654	892	10,1	355 728
Charlottenburg-Wilmersdorf	315 011	- 273	414	146	1,9	315 157
Spandau	224 757	- 161	62	- 97	- 1,7	224 660
Steglitz-Zehlendorf	288 192	- 313	398	85	1,2	288 277
Tempelhof-Schöneberg	332 809	- 115	- 322	- 436	- 5,3	332 373
Neukölln	305 720	- 15	83	69	0,9	305 789
Treptow-Köpenick	235 369	- 52	517	467	8,0	235 836
Marzahn-Hellersdorf	250 338	- 1	- 256	- 257	- 4,1	250 081
Lichtenberg	259 416	- 140	108	- 30	- 0,5	259 386
Reinickendorf	244 060	- 238	74	- 164	- 2,7	243 896
Berlin	3 396 997	- 534	3 029	2 514	3,0	3 399 511
Deutsche						
Mitte	231 709	128	- 273	510	8,8	232 219
Friedrichshain-Kreuzberg	203 118	289	435	1 004	19,8	204 122
Pankow	330 202	209	200	461	5,6	330 663
Charlottenburg-Wilmersdorf	260 488	- 288	- 126	- 145	- 2,2	260 343
Spandau	196 550	- 171	- 35	- 23	- 0,5	196 527
Steglitz-Zehlendorf	260 584	- 333	129	29	0,4	260 613
Tempelhof-Schöneberg	281 578	- 149	- 509	- 419	- 6,0	281 159
Neukölln	238 018	- 95	- 407	- 94	- 1,6	237 924
Treptow-Köpenick	227 246	- 56	440	418	7,4	227 664
Marzahn-Hellersdorf	240 890	- 10	- 208	- 192	- 3,2	240 698
Lichtenberg	237 343	- 170	- 56	- 174	- 2,9	237 169
Reinickendorf	221 619	- 251	- 61	- 172	- 3,1	221 447
Berlin	2 929 345	- 897	- 471	1 203	1,6	2 930 548
Ausländer						
Mitte	92 056	82	887	320	13,9	92 376
Friedrichshain-Kreuzberg	59 606	36	248	5	0,3	59 611
Pankow	24 634	30	454	431	69,5	25 065
Charlottenburg-Wilmersdorf	54 523	15	540	291	21,3	54 814
Spandau	28 207	10	97	- 74	- 10,5	28 133
Steglitz-Zehlendorf	27 608	20	269	56	8,1	27 664
Tempelhof-Schöneberg	51 231	34	187	- 17	- 1,3	51 214
Neukölln	67 702	80	490	163	9,6	67 865
Treptow-Köpenick	8 123	4	77	49	24,2	8 172
Marzahn-Hellersdorf	9 448	9	- 48	- 65	- 27,7	9 383
Lichtenberg	22 073	30	164	144	26,1	22 217
Reinickendorf	22 441	13	135	8	1,4	22 449
Berlin	467 652	363	3 500	1 311	11,2	468 963

1) ermittelt aus den im Berichtsvierteljahr beurkundeten Geburten und Sterbefällen; vorläufige Angaben – 2) einschließlich sonstiger Veränderungen – 3) je 1 000 der durchschnittlichen Bevölkerung

3 Bevölkerung in Berlin im 2. Vierteljahr 2006 nach Bezirken, Geschlecht und Staatsangehörigkeit

Bezirk	Bevölkerung am Vierteljahresende				Durchschnittsbevölkerung			
	insgesamt	männlich	weiblich	Frauen je 1000 Männer	insgesamt	%	männlich	weiblich
	1	2	3	4	5	6	7	8
Personen insgesamt								
Mitte	324 595	166 155	158 440	953,6	324 246	9,5	165 825	158 421
Friedrichshain-Kreuzberg	263 733	134 664	129 069	958,5	263 256	7,7	134 440	128 816
Pankow	355 728	176 320	179 408	1 017,5	355 311	10,5	176 106	179 206
Charlottenburg-Wilmersdorf	315 157	148 510	166 647	1 122,1	315 156	9,3	148 475	166 681
Spandau	224 660	108 766	115 894	1 065,5	224 674	6,6	108 752	115 922
Steglitz-Zehlendorf	288 277	133 059	155 218	1 166,5	288 274	8,5	133 037	155 237
Tempelhof-Schöneberg	332 373	159 687	172 686	1 081,4	332 577	9,8	159 701	172 876
Neukölln	305 789	151 640	154 149	1 016,5	305 769	9,0	151 585	154 183
Treptow-Köpenick	235 836	114 874	120 962	1 053,0	235 574	6,9	114 741	120 833
Marzahn-Hellersdorf	250 081	123 687	126 394	1 021,9	250 180	7,4	123 775	126 406
Lichtenberg	259 386	128 626	130 760	1 016,6	259 501	7,6	128 673	130 828
Reinickendorf	243 896	116 869	127 027	1 086,9	243 933	7,2	116 847	127 087
Berlin	3 399 511	1 662 857	1 736 654	1 044,4	3 398 449	100	1 661 955	1 736 494
Deutsche								
Mitte	232 219	116 668	115 551	990,4	231 979	6,8	116 473	115 506
Friedrichshain-Kreuzberg	204 122	103 034	101 088	981,1	203 600	6,0	102 751	100 849
Pankow	330 663	162 764	167 899	1 031,5	330 442	9,7	162 678	167 764
Charlottenburg-Wilmersdorf	260 343	120 827	139 516	1 154,7	260 462	7,7	120 835	139 628
Spandau	196 527	93 792	102 735	1 095,3	196 528	5,8	93 762	102 766
Steglitz-Zehlendorf	260 613	119 831	140 782	1 174,8	260 565	7,7	119 776	140 789
Tempelhof-Schöneberg	281 159	133 349	147 810	1 108,4	281 349	8,3	133 376	147 972
Neukölln	237 924	115 394	122 530	1 061,8	237 948	7,0	115 413	122 535
Treptow-Köpenick	227 664	110 300	117 364	1 064,0	227 436	6,7	110 182	117 254
Marzahn-Hellersdorf	240 698	118 917	121 781	1 024,1	240 764	7,1	118 964	121 800
Lichtenberg	237 169	115 448	121 721	1 054,3	237 334	7,0	115 515	121 818
Reinickendorf	221 447	105 517	115 930	1 098,7	221 493	6,5	105 509	115 984
Berlin	2 930 548	1 415 841	1 514 707	1 069,8	2 929 898	86,2	1 415 234	1 514 664
Ausländer								
Mitte	92 376	49 487	42 889	866,7	92 267	2,7	49 352	42 915
Friedrichshain-Kreuzberg	59 611	31 630	27 981	884,6	59 656	1,8	31 688	27 967
Pankow	25 065	13 556	11 509	849,0	24 869	0,7	13 427	11 442
Charlottenburg-Wilmersdorf	54 814	27 683	27 131	980,1	54 694	1,6	27 641	27 053
Spandau	28 133	14 974	13 159	878,8	28 146	0,8	14 990	13 157
Steglitz-Zehlendorf	27 664	13 228	14 436	1 091,3	27 709	0,8	13 261	14 449
Tempelhof-Schöneberg	51 214	26 338	24 876	944,5	51 228	1,5	26 325	24 904
Neukölln	67 865	36 246	31 619	872,3	67 821	2,0	36 172	31 649
Treptow-Köpenick	8 172	4 574	3 598	786,6	8 138	0,2	4 559	3 579
Marzahn-Hellersdorf	9 383	4 770	4 613	967,1	9 416	0,3	4 810	4 606
Lichtenberg	22 217	13 178	9 039	685,9	22 167	0,7	13 158	9 010
Reinickendorf	22 449	11 352	11 097	977,5	22 441	0,7	11 338	11 103
Berlin	468 963	247 016	221 947	898,5	468 552	13,8	246 721	221 831

4 Geborene und Gestorbene in Berlin im 2. Vierteljahr 2006 ¹⁾ nach Bezirken, Geschlecht und Staatsangehörigkeit

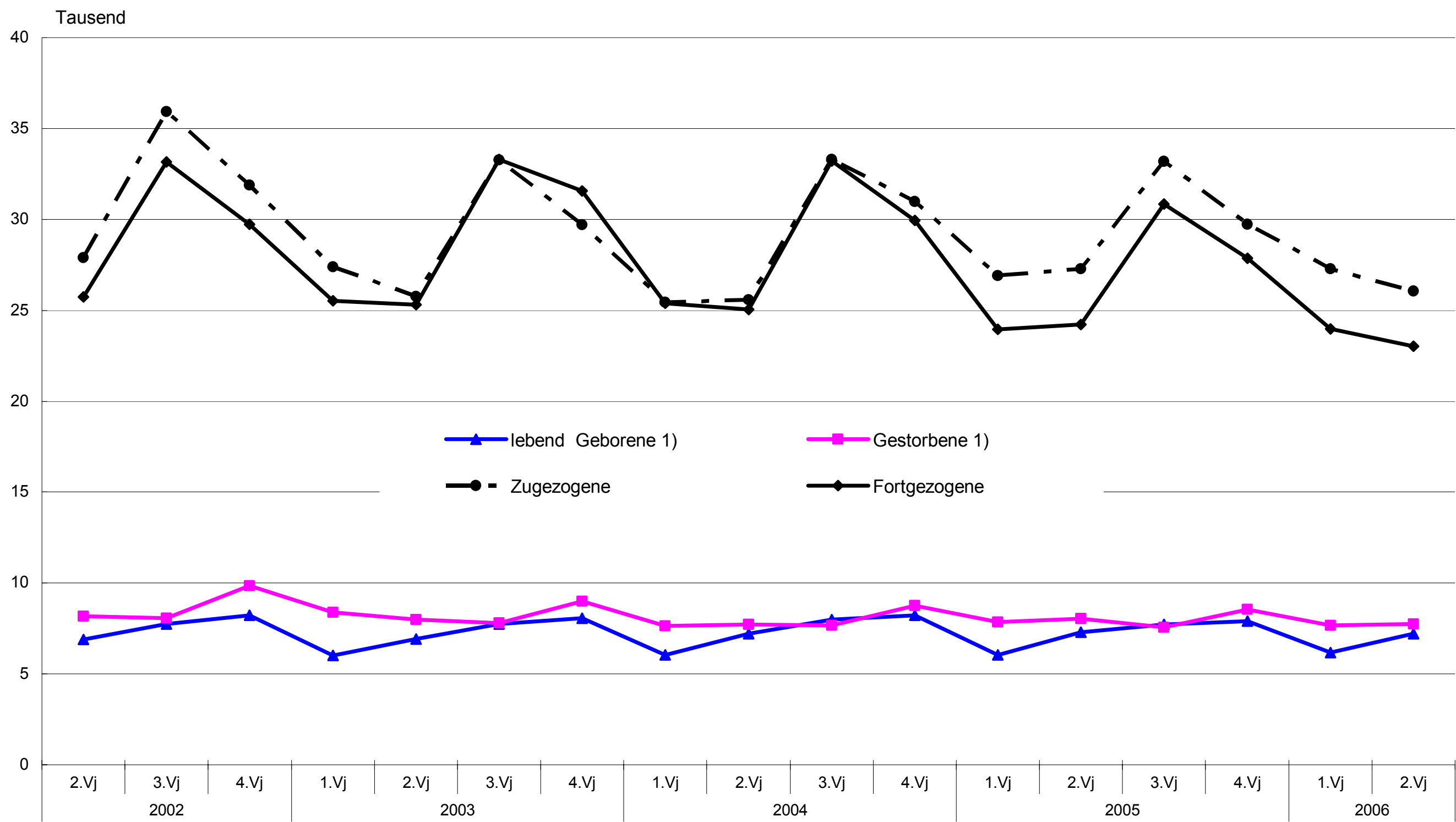
Bezirk	Lebend Geborene				Tot Gebo- rene	Gestorbene			
	insgesamt		von nicht miteinander verheirateten Eltern			insgesamt		Gestorbene im 1. Lebensjahr	
	insges.	männl.	absolut	je 1000 lebend Geborene		insges.	männl.	absolut	je 1000 lebend Geborene ²⁾
	1	2	3	4		5	6	7	8
Personen insgesamt									
Mitte	871	474	343	393,8	2	661	340	4	4,6
Friedrichshain-Kreuzberg	770	387	382	496,1	5	445	229	4	5,2
Pankow	921	468	524	568,9	5	682	291	3	3,3
Charlottenburg-Wilmersdorf	530	281	196	369,8	3	803	320	4	7,5
Spandau	452	229	182	402,7	5	613	278	2	4,4
Steglitz-Zehlendorf	470	245	158	336,2	–	783	282	1	2,1
Tempelhof-Schöneberg	695	380	256	368,3	2	810	355	1	1,4
Neukölln	698	356	270	386,8	3	713	355	5	7,2
Treptow-Köpenick	458	233	277	604,8	–	510	241	–	–
Marzahn-Hellersdorf	464	242	301	648,7	–	465	243	3	6,5
Lichtenberg	465	234	258	554,8	1	605	264	1	2,2
Reinickendorf	427	212	156	365,3	2	665	307	2	4,7
Berlin	7 221	3 741	3 303	457,4	28	7 755	3 505	30	4,3
Deutsche									
Mitte	744	398	298	400,5	2	616	306	2	2,7
Friedrichshain-Kreuzberg	708	360	359	507,1	4	419	211	2	2,8
Pankow	887	450	504	568,2	5	678	290	3	3,4
Charlottenburg-Wilmersdorf	488	259	185	379,1	3	776	304	3	6,1
Spandau	424	214	171	403,3	5	595	265	1	2,4
Steglitz-Zehlendorf	445	232	152	341,6	–	778	280	1	2,2
Tempelhof-Schöneberg	630	340	230	365,1	2	779	331	–	–
Neukölln	580	301	209	360,3	2	675	335	5	8,6
Treptow-Köpenick	447	229	275	615,2	–	503	236	–	–
Marzahn-Hellersdorf	450	234	294	653,3	–	460	239	3	6,7
Lichtenberg	432	220	247	571,8	1	602	262	1	2,3
Reinickendorf	395	195	149	377,2	2	646	297	2	5,1
Berlin	6 630	3 432	3 073	463,5	26	7 527	3 356	23	3,6
Ausländer									
Mitte	127	76	45	354,3	–	45	34	2	15,7
Friedrichshain-Kreuzberg	62	27	23	371,0	1	26	18	2	32,3
Pankow	34	18	20	588,2	–	4	1	–	–
Charlottenburg-Wilmersdorf	42	22	11	261,9	–	27	16	1	23,8
Spandau	28	15	11	392,9	–	18	13	1	35,7
Steglitz-Zehlendorf	25	13	6	240,0	–	5	2	–	–
Tempelhof-Schöneberg	65	40	26	400,0	–	31	24	1	15,4
Neukölln	118	55	61	516,9	1	38	20	–	–
Treptow-Köpenick	11	4	2	181,8	–	7	5	–	–
Marzahn-Hellersdorf	14	8	7	500,0	–	5	4	–	–
Lichtenberg	33	14	11	333,3	–	3	2	–	–
Reinickendorf	32	17	7	218,8	–	19	10	–	–
Berlin	591	309	230	389,2	2	228	149	7	12,3

1) ermittelt aus den im Berichtsvierteljahr beurkundeten Fällen; vorläufige Angaben – 2) bei den Bezirken bezogen auf die lebend Geborenen des Berichtszeitraumes; bei Berlin berechnet unter Berücksichtigung der Geburtenentwicklung des Berichtszeitraumes

5 Wanderungen über die Bezirks- und Landesgrenze von Berlin im 2. Vierteljahr 2006 nach Bezirken, Geschlecht und Staatsangehörigkeit

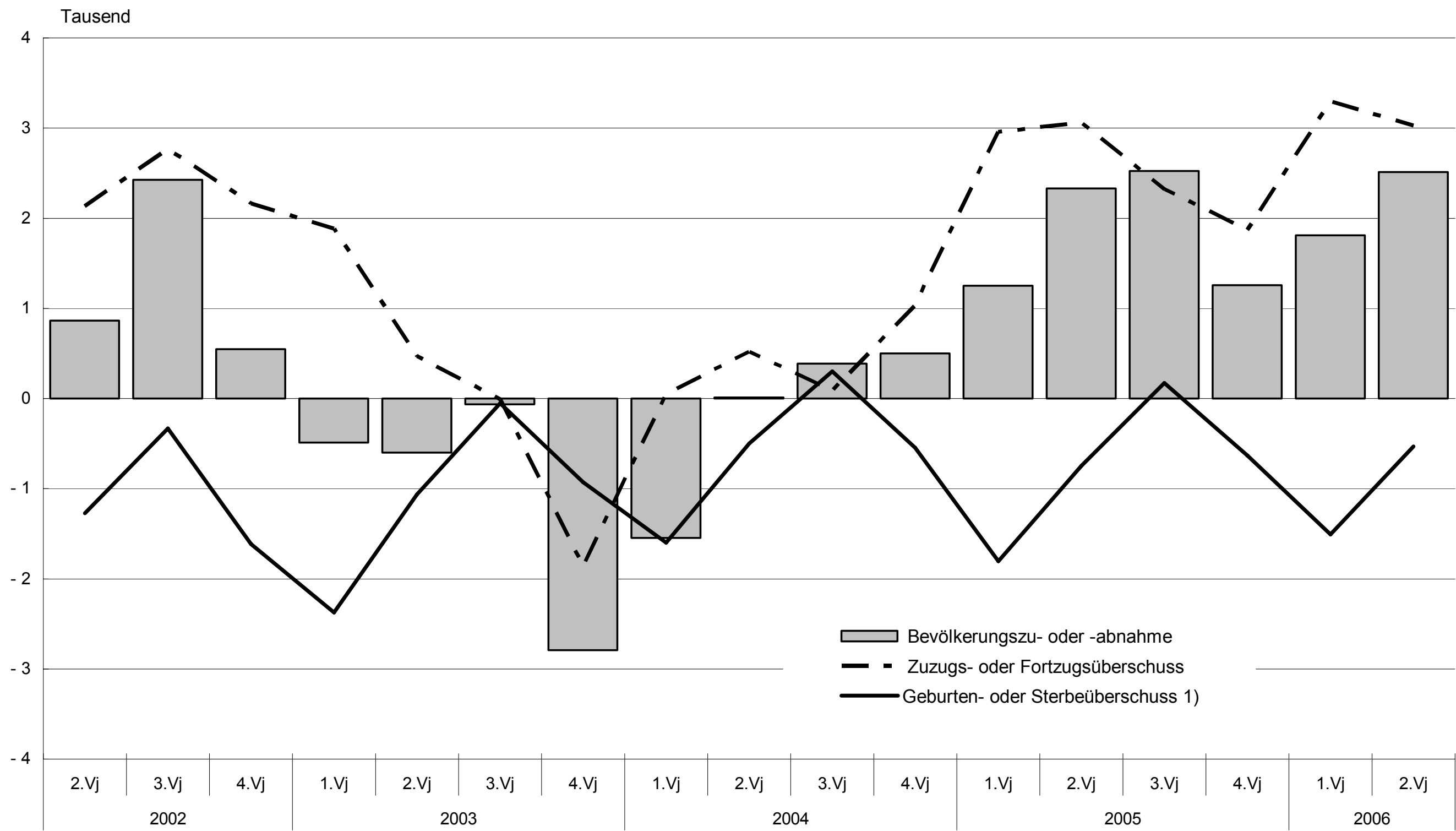
Bezirk	Wanderungen insgesamt						Darunter über die Landesgrenze					
	Zuzüge		Fortzüge		Zuzugs- oder Fortzugs-überschuss (–)		Zuzüge		Fortzüge		Zuzugs- oder Fortzugs-überschuss (–)	
	insges.	männl.	insges.	männl.	insges.	männl.	insges.	männl.	insges.	männl.	insges.	männl.
	1	2	3	4	5	6	7	8	9	10	11	12
Personen insgesamt												
Mitte	8 738	4 950	8 124	4 401	614	549	4 237	2 421	2 987	1 650	1 250	771
Friedrichshain-Kreuzberg	7 302	3 942	6 619	3 631	683	311	3 277	1 755	2 249	1 281	1 028	474
Pankow	6 900	3 524	6 246	3 246	654	278	3 206	1 622	2 708	1 359	498	263
Charlottenburg-Wilmersdorf	6 075	3 067	5 661	2 937	414	130	2 587	1 315	2 168	1 098	419	217
Spandau	2 815	1 493	2 753	1 435	62	58	1 307	692	1 318	679	- 11	13
Steglitz-Zehlendorf	4 630	2 246	4 232	2 122	398	124	1 902	909	1 876	914	26	- 5
Tempelhof-Schöneberg	5 746	2 964	6 068	3 064	- 322	- 100	2 004	1 050	1 878	975	126	75
Neukölln	5 547	3 107	5 464	2 952	83	155	2 049	1 195	1 874	1 038	175	157
Treptow-Köpenick	3 350	1 729	2 833	1 525	517	204	1 332	700	1 296	714	36	- 14
Marzahn-Hellersdorf	2 939	1 476	3 195	1 656	- 256	- 180	1 192	575	1 462	771	- 270	- 196
Lichtenberg	4 556	2 405	4 448	2 400	108	5	1 853	1 010	1 830	1 023	23	- 13
Reinickendorf	3 346	1 734	3 272	1 645	74	89	1 099	556	1 370	675	- 271	- 119
Berlin	61 944	32 637	58 915	31 014	3 029	1 623	26 045	13 800	23 016	12 177	3 029	1 623
Deutsche												
Mitte	5 182	2 825	5 455	2 855	- 273	- 30	2 086	1 121	1 767	911	319	210
Friedrichshain-Kreuzberg	5 287	2 797	4 852	2 550	435	247	2 149	1 127	1 489	793	660	334
Pankow	5 555	2 786	5 355	2 777	200	9	2 288	1 120	2 324	1 170	- 36	- 50
Charlottenburg-Wilmersdorf	4 117	2 043	4 243	2 139	- 126	- 96	1 508	753	1 452	705	56	48
Spandau	2 057	1 038	2 092	1 039	- 35	- 1	820	398	1 011	493	- 191	- 95
Steglitz-Zehlendorf	3 509	1 697	3 380	1 650	129	47	1 205	574	1 425	672	- 220	- 98
Tempelhof-Schöneberg	4 117	2 053	4 626	2 270	- 509	- 217	1 167	586	1 324	655	- 157	- 69
Neukölln	3 467	1 800	3 874	2 001	- 407	- 201	1 007	525	1 119	580	- 112	- 55
Treptow-Köpenick	2 903	1 443	2 463	1 269	440	174	1 057	518	1 103	576	- 46	- 58
Marzahn-Hellersdorf	2 615	1 304	2 823	1 415	- 208	- 111	989	471	1 227	612	- 238	- 141
Lichtenberg	3 562	1 806	3 618	1 878	- 56	- 72	1 180	587	1 360	699	- 180	- 112
Reinickendorf	2 561	1 307	2 622	1 294	- 61	13	777	382	1 103	534	- 326	- 152
Berlin	44 932	22 899	45 403	23 137	- 471	- 238	16 233	8 162	16 704	8 400	- 471	- 238
Ausländer												
Mitte	3 556	2 125	2 669	1 546	887	579	2 151	1 300	1 220	739	931	561
Friedrichshain-Kreuzberg	2 015	1 145	1 767	1 081	248	64	1 128	628	760	488	368	140
Pankow	1 345	738	891	469	454	269	918	502	384	189	534	313
Charlottenburg-Wilmersdorf	1 958	1 024	1 418	798	540	226	1 079	562	716	393	363	169
Spandau	758	455	661	396	97	59	487	294	307	186	180	108
Steglitz-Zehlendorf	1 121	549	852	472	269	77	697	335	451	242	246	93
Tempelhof-Schöneberg	1 629	911	1 442	794	187	117	837	464	554	320	283	144
Neukölln	2 080	1 307	1 590	951	490	356	1 042	670	755	458	287	212
Treptow-Köpenick	447	286	370	256	77	30	275	182	193	138	82	44
Marzahn-Hellersdorf	324	172	372	241	- 48	- 69	203	104	235	159	- 32	- 55
Lichtenberg	994	599	830	522	164	77	673	423	470	324	203	99
Reinickendorf	785	427	650	351	135	76	322	174	267	141	55	33
Berlin	17 012	9 738	13 512	7 877	3 500	1 861	9 812	5 638	6 312	3 777	3 500	1 861

1 Zugezogene, Fortgezogene, lebend Geborene und Gestorbene in Berlin
2. Vierteljahr 2002 bis 2. Vierteljahr 2006



1) beurkundete Fälle; vorläufige Angaben

2 Bevölkerungsentwicklung in Berlin 2. Vierteljahr 2002 bis 2. Vierteljahr 2006



1) vorläufige Angaben

Datenangebot aus dem Sachgebiet

Datenangebot

Die in diesem Bericht enthaltenen Tabellen geben die gängigsten Kombinationen der aufgelisteten Merkmale wieder. Für den Informationsbedarf, der damit nicht abgedeckt werden kann, werden **Sonderauswertungen** erstellt.

Die Merkmale und deren Gliederung sind auf Seite 6 dieses Berichtes dargestellt.

Zeitreihen, zum Teil ab 1950 oder früher, sind ebenfalls verfügbar.

Lieferung

Bestellte Tabellen oder Daten werden kurzfristig entweder als Ausdruck oder als Excel-Datei (Version 4 bis 97) erstellt. Die Lieferung der Ergebnisse erfolgt dann entweder über **E-Mail** oder **Fax** (bis maximal 10 Seiten) bzw. als **Ausdruck, Diskette** oder **CD-ROM** durch die Post. Selbstabholer können die Ergebnisse direkt beim Statistischen Landesamt abholen.

Kosten

Die Leistungen sind nach dem geltenden Kostentarif des Statistischen Landesamtes grundsätzlich kostenpflichtig. Ausgenommen davon sind unmittelbare Berliner Landesbehörden (z. B. Senatsverwaltungen und Bezirksämter), Mitglieder des Abgeordnetenhauses, Berliner Mitglieder des Bundestages und des Europäischen Parlaments, Journalisten sowie Dienststellen, Behörden und Ämter, mit denen ein Schriftenaustausch besteht. Die Kosten für Standardtabellen sind in dem entsprechenden Abschnitt angegeben. Kosten für andere Auswertungen werden nach Aufwand berechnet. Die Zahlung erfolgt auf Rechnung, die Zahlungsfrist beträgt vier Wochen.

Information und Beratung

Nähere Auskünfte zu Information und Beratung finden Sie auf Seite 2.

Weitere Veröffentlichungen zum Thema *

Statistische Berichte

Bevölkerung

- Bevölkerungsentwicklung und Bevölkerungsstand bis Dezember 1999 monatlich, 20 Seiten
4,00 EUR
Bestell-Nr.: 110.2
- Bevölkerung, Teil 1: Berlin, Berlin-West, Berlin-Ost bis 2000 jährlich, 36 Seiten
6,00 EUR
Bestell-Nr.: 110.3
- Bevölkerung, Teil 2: Bezirke bis 2000 jährlich, 48 Seiten
8,00 EUR
Bestell-Nr.: 110.3a
- Bevölkerung Berlin ab 2001 jährlich, 35 Seiten
6,00 EUR
Bestell-Nr.: 110.3
- Melderechtlich registrierte Einwohner (Statistische Gebiete) halbjährlich, 28 Seiten
4,00 EUR
Bestell-Nr.: 110.4a
- Melderechtlich registrierte Ausländer halbjährlich, 24 Seiten
4,00 EUR
Bestell-Nr.: 110.5
- Bevölkerung und Privathaushalte (Mikrozensus), Teil 1 jährlich, 28 Seiten
6,00 EUR
Bestell-Nr.: 110.6
- Bevölkerung und Privathaushalte (Mikrozensus), Teil 2 jährlich, 28 Seiten
6,00 EUR
Bestell-Nr.: 110.6
- Einbürgerungen jährlich, 19 Seiten
4,00 EUR
Bestell-Nr.: 110.7

Bevölkerungsbewegung

- Eheschließungen, Geborene und Gestorbene bis Dezember 1999 monatlich, 8 Seiten
4,00 EUR
Bestell-Nr.: 110.8
- Eheschließungen, Geborene und Gestorbene jährlich, 24 Seiten
4,00 EUR
Bestell-Nr.: 110.8a
- Gerichtliche Ehelösungen jährlich, 12 Seiten
4,00 EUR
Bestell-Nr.: 110.9
- Wanderungen (Zu- und Fortzüge) vierteljährlich, 12 Seiten
4,00 EUR
Bestell-Nr.: 110.10
- Wanderungen (Zu- und Fortzüge) jährlich, 16 Seiten
4,00 EUR
Bestell-Nr.: 110.10a

Gesundheitswesen

- Sterbetafel in abgekürzter Form jährlich, 11 Seiten
4,00 EUR
Bestell-Nr.: 110.12
- Sterbefälle in Berlin nach Todesursachen bis 1996 jährlich, 190 Seiten
9,00 EUR
Bestell-Nr.: 130.4

* Preisänderungen sind vorbehalten

Allgemeines Informationsangebot

Datenmaterial auf Papier, Diskette oder im Internet zu folgenden Themen:

- Gebiet (regionales Bezugssystem)
- Bevölkerung und Bevölkerungsbewegung (Geburten, Sterbefälle, Zu- und Fortzüge)
- Einwohnerregisterstatistik
- Mikrozensus (Haushalte, Familien, Sozialstruktur)
- Großzählungen (Volkszählung, Gebäude- und Wohnungszählung)
- Gesundheitswesen
- Wahlen (Ergebnisse)
- Allgemeinbildendes und berufliches Schulwesen (Einrichtungen, Schüler)
- Kultur, Freizeit, Sport
- Hochschulen (Fach- und Hochschulen, Universitäten, Studenten)
- Rechtspflege
- Öffentliche Sozialleistungen (Jugendhilfe, Sozialhilfe, Wohngeld)
- Polizeiliche Kriminalitätsstatistik, Verkehr
- Verarbeitendes Gewerbe
- Bautätigkeit und Wohnungen
- Handel, Gastgewerbe
- Verdienste, Handwerk
- Landwirtschaft, Umwelt, Energie- und Wasserversorgung
- Volkswirtschaftliche Gesamtrechnungen
- Öffentliche Finanzen, Personal im Öffentlichen Dienst
- Preise, laufende Wirtschaftsrechnungen
- Steuern
- Unternehmen und Arbeitsstätten, Unternehmensregister

Veröffentlichungen

Statistisches Jahrbuch

Kompendium zu Berlin in Jahresdaten aus allen Bereichen der amtlichen Statistik

Monatsschrift

Beiträge zu Methodik und Ergebnissen statistischer Erhebungen

Statistische Berichte

Tabellen und Kurzerläuterungen zu Ergebnissen der verschiedenen Sachgebiete der amtlichen Statistik

Faltblätter

Informationen kurz und knapp zum Tourismus, zur Umwelt, zu Bildung und Kultur, zum Mikrozensus

Verzeichnis

der Veröffentlichungen

Überblick über alle vom Statistischen Landesamt Berlin herausgegebenen Veröffentlichungen auf Papier, Diskette und CD.



Bestellung

Statistisches Landesamt Berlin
- Vertrieb -
10306 Berlin

Firma bzw. Name, Vorname

Ansprechpartner/in

Straße, Hausnummer

Postleitzahl, Ort

Telefon einschl. Vorwahl

Telefax einschl. Vorwahl

E-Mail

Anzahl	Bestell-Nr.	Bezeichnung	Zeitraum	Einzelpreis

Bestellmöglichkeiten:

An obenstehende Adresse
Telefon: 030 - 9021 3434
Fax: 030 - 9021 3655
E-Mail: info@statistik-berlin.de

Liefermöglichkeiten:

Postversand und Rechnung (zzgl. Versandkostenpauschale)
Fax (max. 10 Seiten)
E-Mail (max. 2 MB)

Datum

Unterschrift

Liefer- und Zahlungsbedingungen
für Produkte und Leistungen
des Statistischen Landesamtes Berlin
Stand: 1. Januar 2002

Allgemeines

Allgemeine Geschäftsbedingungen des Bestellers sind ausgeschlossen. Die Lieferungen des Statistischen Landesamtes Berlin unterliegen nicht der Umsatz-(Mehrwert-)steuerpflicht. Aufträge für Sonderauswertungen werden nur angenommen, wenn sie ohne Zurückstellen gesetzlicher Aufgaben zu erledigen sind. Sonderauswertungen und Aufträge mit einem Wert von mehr als 25,00 EUR werden erst bearbeitet, wenn der Besteller den Auftrag schriftlich erteilt.
Das Statistische Landesamt Berlin haftet nicht für Schäden, die aus der Verwendung der Produkte entstehen, außer für solche Schäden, die auf einer grob fahrlässigen Vertragsverletzung beruhen. Erfüllungsort ist Berlin. Gerichtsstand ist – je nach Zuständigkeit – das Amtsgericht Lichtenberg bzw. das Landgericht Berlin.

Abonnements

Regelmäßig erscheinende Veröffentlichungen können im Abonnement bezogen werden. Die Kündigung von Abonnements ist zum 30.6. oder 31.12. eines jeden Jahres mit einer Frist von 6 Wochen möglich und bedarf der Schriftform.

Es gelten die jeweils aktuellen Preise, auch wenn sie während der Vertragslaufzeit geändert werden.

Lieferung / Versandkosten

Die Lieferung erfolgt auf Rechnung und Gefahr des Bestellers. Richtig erfolgte Lieferungen werden nicht umgetauscht oder zurückgenommen. Beanstandungen wegen unrichtiger oder unvollständiger Sendung müssen innerhalb von 14 Tagen nach Empfang der Lieferung geltend gemacht werden.
Bei entgeltpflichtigen Produkten trägt der Besteller auch die Versandkosten (mindestens 1,50 EUR).

Rechnungen / Mahnungen

Der Rechnungsbetrag ist innerhalb von 4 Wochen ohne jeglichen Abzug auf eines der in der Rechnung angegebenen Konten – unter Angabe des **Buchungs- und Kassenzeichens** – zu überweisen. Rechnungen für Abonnements werden jeweils zum Quartalsende ausgestellt. Die Lieferung bleibt bis zur vollständigen Bezahlung Eigentum des Landes Berlin.
Für den Fall des Verzugs entsteht dem Statistischen Landesamt Berlin ein Anspruch auf Zahlung von Verzugszinsen von 5 v. H. über dem jeweils geltenden Basiszinssatz der Deutschen Bundesbank sowie Ersatz des sonst nachweisbaren Verzugschadens. Für jede Mahnung, die nach Eintritt des Verzugs ergeht, sind dem Statistischen Landesamt Berlin Bearbeitungs-, Porto- und Vordruckkosten pauschal in Höhe von 7,50 EUR zu ersetzen.

Weitergabe der Daten

Die Urheberrechte an den Produkten und Leistungen liegen beim Land Berlin, vertreten durch den Direktor des Statistischen Landesamtes Berlin. Eine Vervielfältigung und Veröffentlichung, auch auszugsweise, ist nur mit der Quellenangabe "Statistisches Landesamt Berlin" gestattet. Eine Weitergabe der übermittelten Daten auf maschinenlesbaren Datenträgern oder in elektronischen Netzen bedarf der vorherigen schriftlichen Genehmigung durch das Statistische Landesamt Berlin; die elektronische Form genügt nicht.