

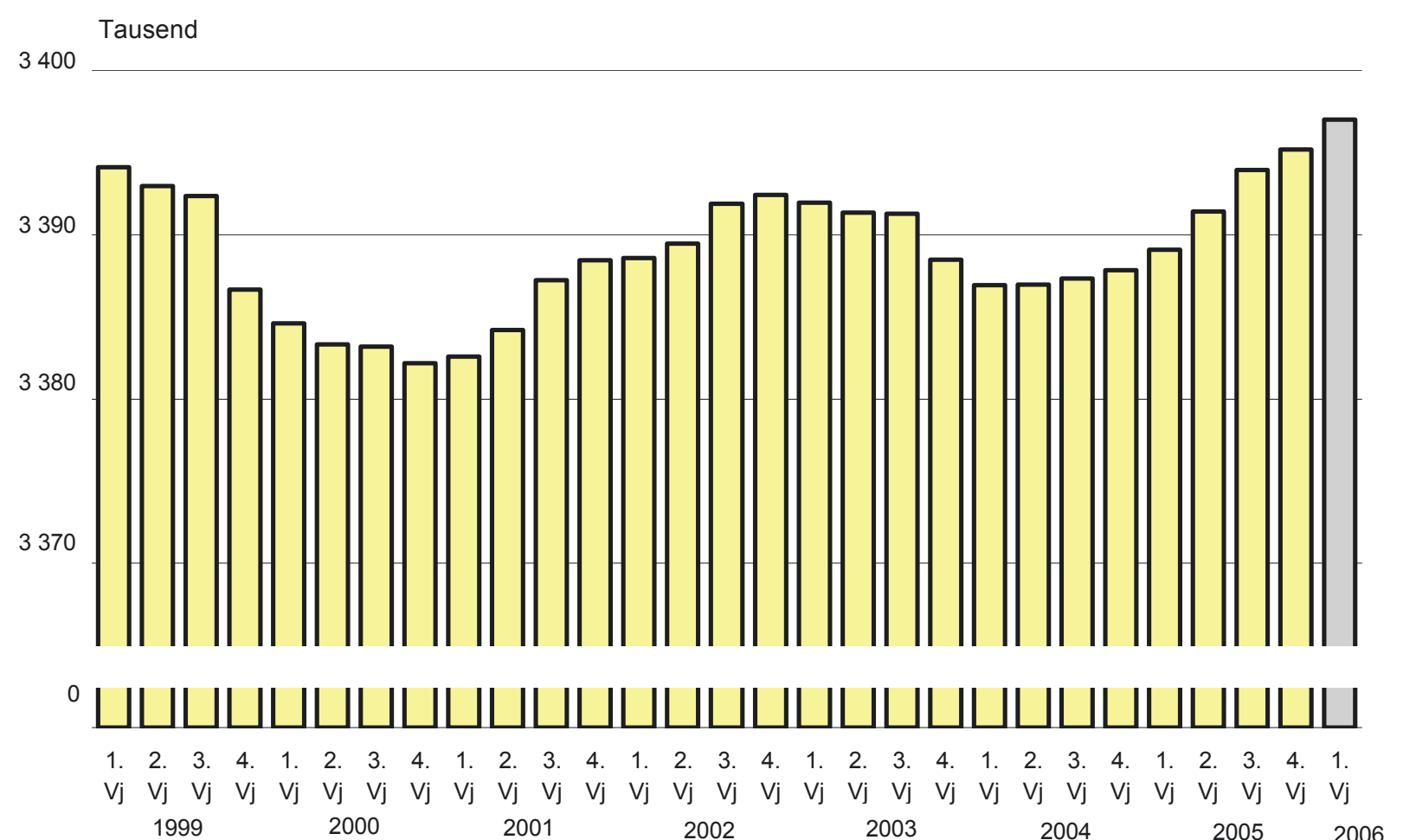
Statistischer Bericht

* A I 1,2 und * A II 1 - vj 01/06

Bevölkerungsentwicklung und Bevölkerungsstand 1. Vierteljahr 2006

Bevölkerungsentwicklung
Bevölkerungsstand
Geborene und Gestorbene
Wanderungen

Bevölkerungsstand in Berlin seit 1. Vierteljahr 1999



Information und Beratung

Wir über uns

Der Auftrag des Statistischen Landesamtes Berlin ist im Berliner Landesstatistikgesetz vom 9. Dezember 1992 definiert. Das Amt hat entsprechend den Grundsätzen der Neutralität, Objektivität und wissenschaftlichen Unabhängigkeit Daten unter Verwendung neuester wissenschaftlicher Erkenntnisse, sachgerechter Methoden und Informationstechniken zu sammeln und für die Darstellung politischer, gesellschaftlicher, wirtschaftlicher und ökologischer Zusammenhänge aufzuschlüsseln.

So erreichen Sie uns

Das **Statistische Landesamt Berlin** befindet sich im „Bildungs- und Verwaltungszentrum Friedrichsfelde“ im Bezirk Lichtenberg (Nähe Tierpark Friedrichsfelde).
Statistisches Landesamt Berlin
Alt-Friedrichsfelde 60
10315 Berlin

Verkehrsverbindungen:

U-Bahn, Linie U 5 bis Bahnhof „Friedrichsfelde“ (ca. 15 Minuten Fußweg),

S-Bahn, Linien S 5, S 7, S 75 bis Bahnhof „Friedrichsfelde Ost“ (Anschluss Bus 108 bis Haltestelle „Bildungs- und Verwaltungszentrum“),

Straßenbahn, Linien M 17, 27 bis Haltestelle „Am Tierpark“,

Bus, Linie 108 bis Haltestelle „Bildungs- und Verwaltungszentrum“ oder Linie 194 bis Haltestelle „Am Tierpark / Alfred-Kowalke-Straße“.

Veröffentlichungen

Sie können alle Publikationen des Statistischen Landesamtes in unserer **Bibliothek** einsehen.

Öffnungszeiten:

montags bis mittwochs

von 9 bis 15 Uhr,

donnerstags

von 9 bis 17 Uhr

und freitags

von 9 bis 14 Uhr.

Telefon: (030) 9021 3540.

Hier stehen darüber hinaus auch die Veröffentlichungen der anderen Statistischen Ämter der Länder und des Bundes zur Verfügung, ebenso internationale Publikationen, insbesondere Standardwerke zur statistischen Methodenlehre und zu Wirtschafts- und Sozialwissenschaften.

Ein aktuelles Verzeichnis unserer Veröffentlichungen ist bei der

Zentralen Information und Beratung zu erhalten.

Im **Internet** ist das Statistische Landesamt Berlin darüber hinaus mit Eckdaten für Berlin und Online-Datenbanken vertreten:

www.statistik-berlin.de

Informationen

zu dieser Veröffentlichung

Fachbereich Bevölkerung:

Telefon: (030) 9021 3862/3855

Telefax: (030) 51 58 83 12

E-Mail Internet:

bevoelkerung@statistik-berlin.de

Auskunftsstelle:

Zentrale Information und Beratung,

Haus 3, Erdgeschoss

Zimmer 3.005,

Telefon: (030) 9021 3434

Telefax: (030) 9021 3655

E-Mail: info@statistik-berlin.de

Zeichenerklärung

- nichts vorhanden
- () Aussagewert ist eingeschränkt
- . Zahlenwert unbekannt oder geheimgehalten
- x Tabellenfach gesperrt, weil Aussage nicht sinnvoll
- / Zahlenwert nicht sicher genug
- 0 weniger als die Hälfte von 1 in der letzten besetzten Stelle, jedoch mehr als nichts
- p vorläufige Zahl
- ... Angabe fällt später an
- r berichtigte Zahl
- s geschätzte Zahl

		Grafiken	
Information und Beratung	2	1 Zugezogene, Fortgezogene, lebend Geborene und Gestorbene in Berlin 1. Vierteljahr 2002 bis 1. Vierteljahr 2006.....	13
Erläuterungen	4	2 Bevölkerungsentwicklung in Berlin 1. Vierteljahr 2002 bis 1. Vierteljahr 2006.....	13
Allgemeine Hinweise	4		
Definitionen	5		
Erhebungsmerkmale	6		
Ergebnisse kurz gefasst	7		
Datenangebot aus dem Sachgebiet	14	Tabellen	
Datenangebot	14	1 Bevölkerungsentwicklung und -stand in Berlin 1. Vierteljahr 1997 bis 1. Vierteljahr 2006	8
Lieferung	14	2 Bevölkerungsentwicklung und -stand in Berlin im 1. Vierteljahr 2006 nach Bezirken und Staatsangehörigkeit.....	9
Kosten	14	3 Bevölkerung in Berlin im 1. Vierteljahr 2006 nach Bezirken, Geschlecht und Staatsangehörigkeit	10
Information und Beratung	14	4 Geborene und Gestorbene in Berlin im 1. Vierteljahr 2006 ¹⁾ nach Bezirken, Geschlecht und Staatsangehörigkeit.....	11
Weitere Veröffentlichungen zum Thema	14	5 Wanderungen über die Bezirks- und Landesgrenze von Berlin im 1. Vierteljahr 2006 nach Bezirken, Geschlecht und Staatsangehörigkeit	12
Allgemeines Informationsangebot	15		
Bestellung	16		
Liefer- und Zahlungsbedingungen	16		

Impressum

Berliner Statistik
Statistischer Bericht
* A I 1,2 und * A II 1 - vj 01/06
* Bericht enthält Angaben, die alle Statistischen Landesämter für ihren Bereich unter gleicher Kennziffer veröffentlichen

Herausgeber
Statistisches Landesamt Berlin
Alt-Friedrichsfelde 60
10315 Berlin

Erscheinungsfolge
Vierteljährlich

Preis
4,00 EUR

Bestell Nr.
110.2

© Statistisches Landesamt Berlin
Für nichtgewerbliche Zwecke sind Vervielfältigung und unentgeltliche Verbreitung, auch auszugsweise, nur mit Quellenangabe gestattet. Die Verbreitung, auch auszugsweise, über elektronische Systeme/Datenträger bedarf der vorherigen Zustimmung. Alle übrigen Rechte bleiben vorbehalten.

Erläuterungen

Allgemeine Hinweise

Aufgabe und Ziel der Statistik

Da einerseits Volkszählungen wegen der damit verbundenen Kosten und Belastungen für die Bevölkerung und die statistischen Ämter des Bundes, der Länder und Kommunen nur in großen zeitlichen Abständen durchgeführt werden können, andererseits aber Bevölkerungszahlen für viele Entscheidungen und Planungsvorhaben u.a. in Politik, Wirtschaft und Verwaltung benötigt werden, müssen die Zählungsergebnisse zwischenzeitlich mit Hilfe von Daten aus den Statistiken der Bevölkerungsbewegung (Geborene, Gestorbene und Wanderungen) fortgeschrieben werden. Bei dem auf dieser Grundlage ermittelten Bevölkerungsstand handelt es sich um die "fortgeschriebene Bevölkerung".

Rechtsgrundlage

Grundlage für die Bevölkerungsfortschreibung ist das Gesetz über die Statistik der Bevölkerungsbewegung und die Fortschreibung des Bevölkerungsstandes vom 4. Juli 1957 (BGBl. I S. 694), in der Fassung der Bekanntmachung vom 14. März 1980 (BGBl. I S. 308), zuletzt geändert durch das Gesetz zur Änderung des Melderechtsrahmengesetzes und anderer Gesetze vom 25. März 2002 (BGBl. I S. 1186). Eine weitere Rechtsgrundlage ist das Personenstandsgesetz in der Fassung vom 8. August 1957 (BGBl. I S. 1125), zuletzt geändert durch Art. 14 des Dritten Gesetzes zur Änderung verwaltungsverfahrenrechtlicher Vorschriften vom 21. August 2002 (BGBl. I S. 3322).

Periodizität

Die diesem Bericht zu Grunde liegenden Statistiken der natürlichen und räumlichen Bevölkerungsbewegungen sowie der Bevölkerungsfortschreibung werden monatlich durchgeführt.

Berichtskreis

Die Angaben zu Eheschließungen, Geburten und Sterbefällen erhält das Statistische Landesamt Berlin von den Standesämtern der Bezirke und für die Berlin betreffenden Fälle im Ausland vom dafür für alle Bundesländer zentral zuständigen Standesamt I. Die Wanderungsstatistik wird aus den Angaben erstellt, die ein Zu- bzw. Fortziehender bei der An- oder Abmeldung bzw. Statusänderung einer Wohnung in den Meldebehörden auf dem Meldeschein bekannt gibt.

Systematiken

- Amtliche Schlüsselnummern und Bevölkerungsdaten der Gemeinde und Verwaltungsbezirke in der Bundesrepublik Deutschland, in der jeweils aktuellen Fassung; Herausgeber: Statistisches Bundesamt, Wiesbaden; Verlag: Metzler-Poeschel, Stuttgart;
- Staatsangehörigkeits- und Gebietsschlüssel - alphabetisches und systematisches Verzeichnis; Herausgeber: Statistisches Bundesamt, Wiesbaden; Verlag: Metzler-Poeschel, Stuttgart;
- Handbuch der Internationalen Klassifikation der Krankheiten, Verletzungen und Todesursachen (ICD) 1979, 10. Revision, Band I, Systematisches Verzeichnis, Band II, Alphabetisches Verzeichnis, Bonn.

Methodische Hinweise

Die Bevölkerungszahlen für Berlin sind das Ergebnis der Bevölkerungsfortschreibung, die für Berlin-West (ohne West-Staaken) auf der Basis der Ergebnisse der Volkszählung vom 25. Mai 1987 berechnet werden und für Berlin-Ost sowie West-Staaken auf einer Auszählung des Zentralen Einwohnerdatenspeichers der DDR zum Stand 3. Oktober 1990 beruhen. Das Gebiet West-Staaken gehörte vor der Vereinigung zur ehemaligen DDR. Seit dem 3. Oktober 1990 wird entsprechend dem Einigungsvertrag das Gebiet West-Staaken mit den dortigen Einwohnern dem Bezirk Spandau zugeordnet. Eine Darstellung der Ergebnisse für Berlin-West und Berlin-Ost ist nach der Gebietsreform ab Januar 2001 nicht mehr möglich, da bei der Bezirksfusion West- und Ostbezirke zu neuen Bezirken zusammengelegt wurden. Im Rahmen der amtlichen Bevölkerungsfortschreibung liegen jedoch nur Daten auf der Regionalebene der neuen Bezirke vor.

In dem hier vorliegenden Bericht werden die monatlichen Ergebnisse zum Vierteljahr zusammengefasst. Im Vordergrund steht dabei die Dokumentation des Bevölkerungsstandes. Aus den Statistiken der Bevölkerungsbewegung werden nur Eckzahlen dargestellt. Kleinste regionale Einheit für Berlin sind Bezirke. Durch eine bundesweit durchgeführte Umstellung der gesamten Bevölkerungsstatistik auf ein neues DV-Verfahren, ergeben sich bei den Statistiken der Eheschließungen, Geburten und Sterbefälle ab Beginn des Berichtsjahres 2000 folgende Änderungen. Bei im Jahresverlauf ausgewiesenen Ergebnissen handelt es sich um die in der jeweiligen Zeitspanne beurkundeten Fälle, unabhän-

gig davon, ob das Ereignis in diesem Zeitraum oder vorher eingetreten ist. Die Ergebnisse sind deshalb als vorläufig deklariert. Am Ende eines Berichtsjahres werden Geburten, Eheschließungen und Sterbefälle in die Monate eingeordnet, in denen sie sich tatsächlich ereignet haben. In den Vorjahren wurden die Ereignisse schon in der laufenden Aufbereitung zeitgerecht zugeordnet.

Hinweise auf andere Veröffentlichungen

Detaillierte Ergebnisse aus den Statistiken der Bevölkerungsbewegung enthalten die Statistischen Berichte "Eheschließungen, Geborene und Gestorbene" (*A II 1) und "Wanderungen" (*A III 1). Ergebnisse für das gesamte Bundesgebiet enthält die vom Statistischen Bundesamt herausgegebene Fachserie 1, "Bevölkerung und Erwerbstätigkeit", Reihe 1, "Gebiet und Bevölkerung", die ab Berichtszeitraum 2000 in die Teile "Natürliche Bevölkerungsbewegung" (Reihe 1.1), "Wanderungen" (Reihe 1.2) und "Bevölkerungsfortschreibung" (Reihe 1.3) gegliedert ist. Die Veröffentlichungen des Statistischen Bundesamtes stehen im Internet (www.destatis.de) im Statistik-Shop zur Verfügung.

Definitionen

Fortgeschriebene Bevölkerung

Die Bevölkerungsfortschreibung wird bundeseinheitlich am Ort der einzigen Hauptwohnung des Einwohners, bei mehreren Wohnungen im Bundesgebiet am melderechtlichen „Ort der Hauptwohnung“ durchgeführt.

Hauptwohnung

Hat ein Einwohner mehrere Wohnungen im Geltungsbereich des Melderechtsrahmengesetzes, so ist eine dieser Wohnungen seine Hauptwohnung, jede weitere Wohnung seine Nebenwohnung. Hauptwohnung ist die vorwiegend benutzte Wohnung des Einwohners. Hauptwohnung eines verheirateten oder eine Lebenspartnerschaft führenden Einwohners, der nicht dauernd getrennt von seiner Familie oder seinem Lebenspartner lebt, ist die vorwiegend benutzte Wohnung der Familie oder der Lebenspartner. In Zweifelsfällen ist die vorwiegend benutzte Wohnung dort, wo der Schwerpunkt der Lebensbeziehungen des Einwohners liegt. Die Definition der Hauptwohnung ergibt sich aus § 12 Abs. 2 der Neufassung des Melderechtsrahmengesetzes (MRRG) vom 19. April 2002 (BGBl. I S. 1342).

Geborene

Lebend Geborene sind Kinder, bei denen entweder das Herz geschlagen oder die Nabelschnur pulsiert oder die natürliche Lungenatmung eingesetzt hat.

Tot Geborene sind Kinder, bei denen weder das Herz geschlagen noch die Nabelschnur pulsiert noch die natürliche Lungenatmung eingesetzt hat und das Mindestgewicht 500 g (bis März 1994: 1 000 g) beträgt. Sie werden im Rahmen der Geburtenstatistik nachgewiesen. Fehlgeburten (weniger als 500 g Gewicht (bis 31. März 1994: 1 000 g)) werden vom Standesbeamten nicht registriert und bleiben daher in der Statistik der natürlichen Bevölkerungsbewegung außer Betracht.

Regional zugeordnet werden die Geburten dem Wohnsitz der Mutter, bei mehreren Wohnungen im Bundesgebiet dem melderechtlichen "Ort der Hauptwohnung".

Gestorbene (Sterbefälle)

Bei den Sterbefällen handelt es sich nur um die im Berichtszeitraum Gestorbenen. Tot Geborene, nachträglich beurkundete Kriegssterbefälle und gerichtliche Todeserklärungen sind in den Zahlen nicht enthalten. Regional zugeordnet werden die Sterbefälle dem Wohnort des Verstorbenen, bei mehreren Wohnungen im Bundesgebiet dem melderechtlichen "Ort der Hauptwohnung".

Geburten- oder Sterbeüberschuss

Die Zahl der lebend Geborenen abzüglich der Zahl der Gestorbenen ergibt den Geburten- oder Sterbeüberschuss.

Zu- und Fortzüge

Als Zu- bzw. Fortzug gilt der Wechsel der einzigen Wohnung oder des Hauptwohnungsstatus im Falle mehrerer Wohnungen. Die Wanderungen werden durch die An- bzw. Abmeldungsvorgänge oder Änderung des bestehenden Wohnungsstatus auf den Meldestellen bekannt.

Zuzugs- oder Fortzugsüberschuss

Die Zahl der Zugezogenen abzüglich der Zahl der Fortgezogenen ergibt den Zuzugs- bzw. Fortzugsüberschuss (Wanderungsgewinn bzw. Wanderungsverlust).

Erhebungsmerkmale

Sonstige Veränderungen

Bei der Bevölkerungsfortschreibung der Deutschen und Ausländer werden Änderungen der Staatsangehörigkeit berücksichtigt. Diese Änderungen treten ein, wenn ein Einwohner, der am Ort der Hauptwohnung bisher als Ausländer gemeldet war, gemäß behördlicher Feststellung deutscher Staatsangehöriger ist bzw. wenn der Einwohner durch Einbürgerung deutscher Staatsangehöriger wurde. In der Fortschreibung wird die Zahl dieser Personen bei den Ausländern als Abgang und bei den Deutschen als Zugang verbucht.

Im Rahmen der Statistiken der natürlichen und räumlichen Bevölkerungsbewegung sowie der Staatsangehörigkeitswechsel können im Laufe eines Berichtsjahres bestandsrelevante Korrekturen anfallen. Ist die monatlich durchgeführte Fortschreibung der Bevölkerung für die ursprüngliche Bewegungsmeldung bereits erfolgt, so verändert die Korrektur nachträglich den Bestand der Bevölkerung.

Durchschnittsbevölkerung

Die Durchschnittsbevölkerung ist die Addition der arithmetischen Mittel aus den monatlichen Anfangs- und Endbeständen der betreffenden Monate des jeweiligen Vierteljahres.

Deutsche

Deutsche Staatsangehörige sowie Personen, die gemäß Artikel 116 Abs. 1 Grundgesetz den Personen mit deutscher Staatsangehörigkeit gleichgestellt sind, z.B. Flüchtlinge mit deutscher Staatsangehörigkeit. Personen, die neben der deutschen noch eine weitere Staatsangehörigkeit haben, gelten ebenfalls als Deutsche.

Ausländer

Personen mit ausschließlich ausländischer oder ungeklärter Staatsangehörigkeit sowie Staatenlose.

Art der Bevölkerungsbewegung

Zuzug
Fortzug
Geburt
Sterbefall
Familienstandswechsel
Sonstige Veränderungen

Bezirk

Mitte
Friedrichshain-Kreuzberg
Pankow
Charlottenburg-Wilmersdorf
Spandau
Steglitz-Zehlendorf
Tempelhof-Schöneberg
Neukölln
Treptow-Köpenick
Marzahn-Hellersdorf
Lichtenberg
Reinickendorf

Geburtsjahr

Geschlecht

männlich
weiblich

Familienstand

ledig
verheiratet
verwitwet
geschieden

Staatsangehörigkeit

deutsch
ausländisch

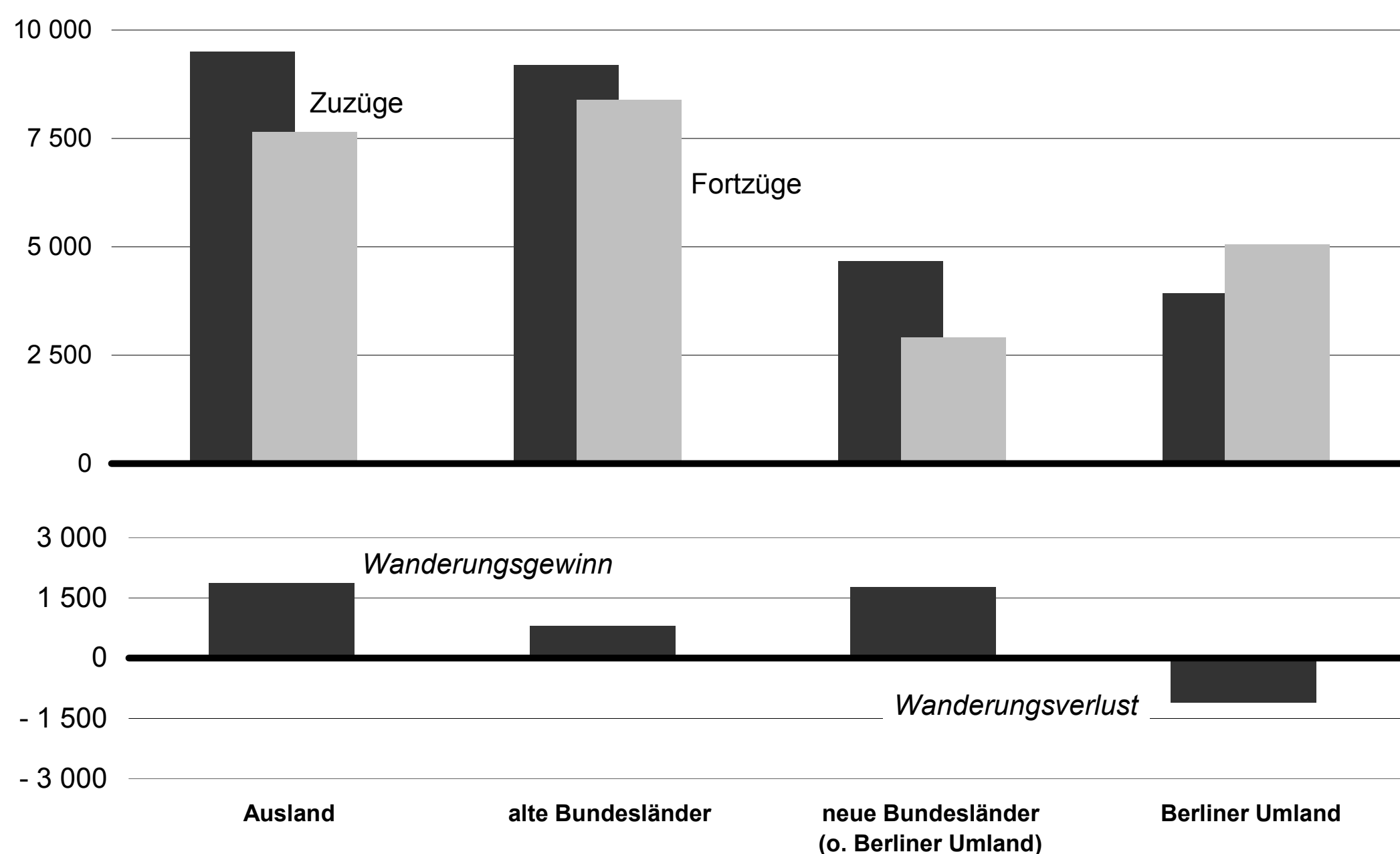
Ergebnisse kurz gefasst

Für Ende März 2006 wurde für Berlin eine amtlich fortgeschriebene Bevölkerungszahl von rd. 3 397 000 Personen ermittelt. Gegenüber dem Jahresanfang war ein Bevölkerungsgewinn von 1 800 Personen zu verzeichnen. Damit setzte sich der in den Quartalen des Vorjahres zu verzeichnende Anstieg der Bevölkerungszahl fort. Ende März 2006 lebten 467 700 Ausländer in der Stadt, das waren ca. 1 100 mehr als am Jahresanfang und rd. 11 200 mehr als Ende März 2005. Der Ausländeranteil war mit 13,8 Prozent deutlich höher im Vergleich zum März 2005 (13,5 Prozent).

Ursache für die Bevölkerungszunahme in den ersten drei Monaten des Jahres 2006 war ein Wanderungsgewinn (mehr Zuzüge als Fortzüge) von fast 3 300 Personen, der den Sterbeüberschuss (mehr Gestorbene als lebend Geborene) von rd. 1 500 Personen mehr als ausgleichen konnte. Zuzugsgewinne gab es bei den Wanderungsbewegungen zwischen Berlin und dem Ausland (1 900 Personen) sowie den alten (800 Personen) und den neuen Bundesländern ohne das Berliner Umland (1 700 Personen).

Der Wanderungsaustausch mit dem Umland hingegen war wie schon in allen Quartalen des Vorjahres negativ. Gegenüber seinem Umland verlor Berlin im ersten Quartal des Jahres 2006 etwas mehr als 1 100 Personen. Im entsprechenden Vergleichszeitraum des Vorjahres lag diese Zahl bei 1 500 Personen.

Wanderungen über die Grenze von Berlin im 1. Vierteljahr 2006 nach Herkunfts- und Zielgebieten



1 Bevölkerungsentwicklung und -stand in Berlin 1. Vierteljahr 1997 bis 1. Vierteljahr 2006

Jahr – Vierteljahr	Bevölkerungs- stand am Vierteljahres- anfang	Veränderungen			Bevölkerungsstand am Vierteljahresende	
		Geburten- oder Sterbeüber- schuss (–) ¹⁾	Zuzugs- oder Fortzugsüber- schuss (–)	Bevölkerungs- zu- oder -abnahme (–) ²⁾	absolut	Messzahl 1. Vierteljahr 1991 = 100
		2	3	4	5	6
1997						
1. Vierteljahr	3 458 763	- 2 355	- 2 809	- 5 164	3 453 599	100,5
2. Vierteljahr	3 453 599	- 1 331	- 5 680	- 7 011	3 446 588	100,3
3. Vierteljahr	3 446 588	- 532	- 10 231	- 10 763	3 435 825	100,0
4. Vierteljahr	3 435 825	- 1 860	- 8 206	- 10 066	3 425 759	99,7
1998						
1. Vierteljahr	3 425 759	- 2 139	- 4 174	- 6 313	3 419 446	99,5
2. Vierteljahr	3 419 446	- 1 337	- 862	- 2 199	3 417 247	99,5
3. Vierteljahr	3 417 247	- 281	- 9 714	- 9 995	3 407 252	99,2
4. Vierteljahr	3 407 252	- 1 855	- 6 575	- 8 430	3 398 822	98,9
1999						
1. Vierteljahr	3 398 822	- 2 721	- 1 982	- 4 703	3 394 119	98,8
2. Vierteljahr	3 394 119	- 1 001	- 175	- 1 176	3 392 943	98,8
3. Vierteljahr	3 392 943	- 279	- 317	- 596	3 392 347	98,8
4. Vierteljahr	3 392 347	- 1 139	- 4 541	- 5 680	3 386 667	98,6
2000						
1. Vierteljahr	3 386 667	- 1 934	- 147	- 2 081	3 384 586	98,5
2. Vierteljahr	3 384 586	- 798	- 454	- 1 252	3 383 334	98,5
3. Vierteljahr	3 383 334	9	- 161	- 152	3 383 182	98,5
4. Vierteljahr	3 383 182	- 917	- 96	- 1 013	3 382 169	98,5
2001						
1. Vierteljahr	3 382 169	- 1 814	2 213	399	3 382 568	98,5
2. Vierteljahr	3 382 568	- 1 104	2 740	1 636	3 384 204	98,5
3. Vierteljahr	3 384 204	- 546	3 574	3 028	3 387 232	98,6
4. Vierteljahr	3 387 232	- 736	1 940	1 202	3 388 434	98,6
2002						
1. Vierteljahr	3 388 434	- 1 472	1 625	153	3 388 587	98,7
2. Vierteljahr	3 388 587	- 1 271	2 134	863	3 389 450	98,7
3. Vierteljahr	3 389 450	- 332	2 763	2 428	3 391 878	98,7
4. Vierteljahr	3 391 878	- 1 616	2 163	547	3 392 425	98,8
2003						
1. Vierteljahr	3 392 425	- 2 372	1 882	- 490	3 391 935	98,7
2. Vierteljahr	3 391 935	- 1 065	467	- 600	3 391 335	98,7
3. Vierteljahr	3 391 335	- 54	- 11	- 64	3 391 271	98,7
4. Vierteljahr	3 391 271	- 931	- 1 861	- 2 794	3 388 477	98,6
2004						
1. Vierteljahr	3 388 477	- 1 599	50	- 1 548	3 386 929	98,6
2. Vierteljahr	3 386 929	- 501	513	13	3 386 942	98,6
3. Vierteljahr	3 386 942	302	86	388	3 387 330	98,6
4. Vierteljahr	3 387 330	- 549	1 037	498	3 387 828	98,6
2005						
1. Vierteljahr	3 387 828	- 1 804	2 960	1 250	3 389 078	98,7
2. Vierteljahr	3 389 078	- 746	3 058	2 329	3 391 407	98,7
3. Vierteljahr	3 391 407	174	2 317	2 526	3 393 933	98,8
4. Vierteljahr	3 393 933	- 632	1 866	1 256	3 395 189	98,8
2006						
1. Vierteljahr	3 395 189	- 1 507	3 299	1 808	3 396 997	98,9

1) ab Januar 2000 ermittelt aus den im Berichtsvierteljahr beurkundeten Geburten und Sterbefällen; vorläufige Angaben –
2) einschließlich sonstiger Veränderungen

2 Bevölkerungsentwicklung und -stand in Berlin im 1. Vierteljahr 2006 nach Bezirken und Staatsangehörigkeit

Bezirk	Bevölke- rungs- stand am Vierteljahres- anfang	Veränderungen				Bevölke- rungs- stand am Vierteljahres- ende
		Geburten- oder Sterbeüber- schuss (–) ¹⁾	Zuzugs- oder Fort- zugsüber- schuss (–)	Bevölkerungs- zu- oder -abnahme (–) ²⁾		
				absolut	je 1000 Einw. und 1 Jahr ³⁾	
	1	2	3	4	5	6
Personen insgesamt						
Mitte	322 744	98	921	1 021	12,8	323 765
Friedrichshain-Kreuzberg	261 811	160	748	913	14,1	262 724
Pankow	353 910	119	803	926	10,6	354 836
Charlottenburg-Wilmersdorf	315 080	- 376	308	- 69	- 0,9	315 011
Spandau	225 042	- 213	- 72	- 285	- 5,1	224 757
Steglitz-Zehlendorf	288 670	- 379	- 102	- 478	- 6,7	288 192
Tempelhof-Schöneberg	333 163	- 264	- 91	- 354	- 4,3	332 809
Neukölln	305 900	- 93	- 87	- 180	- 2,4	305 720
Treptow-Köpenick	235 336	- 205	237	33	0,6	235 369
Marzahn-Hellersdorf	250 413	- 21	- 55	- 75	- 1,2	250 338
Lichtenberg	258 894	- 78	600	522	8,2	259 416
Reinickendorf	244 226	- 255	89	- 166	- 2,8	244 060
Berlin	3 395 189	- 1 507	3 299	1 808	2,2	3 396 997
Deutsche						
Mitte	231 336	10	- 163	373	6,5	231 709
Friedrichshain-Kreuzberg	202 426	134	332	692	13,8	203 118
Pankow	329 651	106	402	551	6,8	330 202
Charlottenburg-Wilmersdorf	260 645	- 385	- 12	- 157	- 2,4	260 488
Spandau	196 681	- 228	- 27	- 131	- 2,7	196 550
Steglitz-Zehlendorf	260 895	- 386	- 105	- 311	- 4,8	260 584
Tempelhof-Schöneberg	281 988	- 291	- 363	- 410	- 5,9	281 578
Neukölln	238 130	- 177	- 293	- 112	- 1,9	238 018
Treptow-Köpenick	226 991	- 206	439	255	4,6	227 246
Marzahn-Hellersdorf	241 080	- 26	- 186	- 190	- 3,2	240 890
Lichtenberg	237 002	- 100	405	341	5,8	237 343
Reinickendorf	221 846	- 266	- 97	- 227	- 4,2	221 619
Berlin	2 928 671	- 1 815	332	674	0,9	2 929 345
Ausländer						
Mitte	91 408	88	1 084	648	28,6	92 056
Friedrichshain-Kreuzberg	59 385	26	416	221	15,1	59 606
Pankow	24 259	13	401	375	62,2	24 634
Charlottenburg-Wilmersdorf	54 435	9	320	88	6,5	54 523
Spandau	28 361	15	- 45	- 154	- 22,1	28 207
Steglitz-Zehlendorf	27 775	7	3	- 167	- 24,5	27 608
Tempelhof-Schöneberg	51 175	27	272	56	4,4	51 231
Neukölln	67 770	84	206	- 68	- 4,1	67 702
Treptow-Köpenick	8 345	1	- 202	- 222	- 108,6	8 123
Marzahn-Hellersdorf	9 333	5	131	115	49,7	9 448
Lichtenberg	21 892	22	195	181	33,4	22 073
Reinickendorf	22 380	11	186	61	11,0	22 441
Berlin	466 518	308	2 967	1 134	9,8	467 652

1) ermittelt aus den im Berichtsvierteljahr beurkundeten Geburten und Sterbefällen; vorläufige Angaben – 2) einschließlich sonstiger Veränderungen – 3) je 1 000 der durchschnittlichen Bevölkerung

3
Bevölkerung in Berlin im 1. Vierteljahr 2006 nach Bezirken, Geschlecht und Staatsangehörigkeit

Bezirk	Bevölkerung am Vierteljahresende				Durchschnittsbevölkerung			
	insgesamt	männlich	weiblich	Frauen je 1000 Männer	insgesamt	%	männlich	weiblich
	1	2	3	4	5	6	7	8
Personen insgesamt								
Mitte	323 765	165 467	158 298	956,7	323 252	9,5	165 147	158 105
Friedrichshain-Kreuzberg	262 724	134 195	128 529	957,8	262 273	7,7	133 937	128 335
Pankow	354 836	175 865	178 971	1 017,7	354 349	10,4	175 674	178 676
Charlottenburg-Wilmersdorf	315 011	148 415	166 596	1 122,5	315 061	9,3	148 428	166 633
Spandau	224 757	108 755	116 002	1 066,6	224 922	6,6	108 852	116 070
Steglitz-Zehlendorf	288 192	132 972	155 220	1 167,3	288 483	8,5	133 072	155 411
Tempelhof-Schöneberg	332 809	159 762	173 047	1 083,2	333 017	9,8	159 825	173 192
Neukölln	305 720	151 484	154 236	1 018,2	305 923	9,0	151 520	154 403
Treptow-Köpenick	235 369	114 677	120 692	1 052,5	235 379	6,9	114 724	120 656
Marzahn-Hellersdorf	250 338	123 868	126 470	1 021,0	250 329	7,4	123 861	126 469
Lichtenberg	259 416	128 650	130 766	1 016,4	259 122	7,6	128 519	130 603
Reinickendorf	244 060	116 875	127 185	1 088,2	244 228	7,2	116 945	127 283
Berlin	3 396 997	1 660 985	1 736 012	1 045,2	3 396 338	100	1 660 503	1 735 835
Deutsche								
Mitte	231 709	116 270	115 439	992,9	231 480	6,8	116 100	115 380
Friedrichshain-Kreuzberg	203 118	102 493	100 625	981,8	202 825	6,0	102 321	100 504
Pankow	330 202	162 569	167 633	1 031,1	329 909	9,7	162 431	167 478
Charlottenburg-Wilmersdorf	260 488	120 827	139 661	1 155,9	260 569	7,7	120 839	139 730
Spandau	196 550	93 736	102 814	1 096,8	196 599	5,8	93 749	102 850
Steglitz-Zehlendorf	260 584	119 725	140 859	1 176,5	260 784	7,7	119 779	141 005
Tempelhof-Schöneberg	281 578	133 427	148 151	1 110,4	281 804	8,3	133 511	148 293
Neukölln	238 018	115 430	122 588	1 062,0	238 108	7,0	115 409	122 699
Treptow-Köpenick	227 246	110 113	117 133	1 063,8	227 086	6,7	110 037	117 049
Marzahn-Hellersdorf	240 890	119 023	121 867	1 023,9	240 938	7,1	119 046	121 893
Lichtenberg	237 343	115 536	121 807	1 054,3	237 174	7,0	115 458	121 716
Reinickendorf	221 619	105 532	116 087	1 100,0	221 807	6,5	105 601	116 206
Berlin	2 929 345	1 414 681	1 514 664	1 070,7	2 929 083	86,2	1 414 281	1 514 802
Ausländer								
Mitte	92 056	49 197	42 859	871,2	91 772	2,7	49 047	42 725
Friedrichshain-Kreuzberg	59 606	31 702	27 904	880,2	59 448	1,8	31 616	27 832
Pankow	24 634	13 296	11 338	852,7	24 440	0,7	13 242	11 198
Charlottenburg-Wilmersdorf	54 523	27 588	26 935	976,3	54 492	1,6	27 590	26 903
Spandau	28 207	15 019	13 188	878,1	28 323	0,8	15 104	13 220
Steglitz-Zehlendorf	27 608	13 247	14 361	1 084,1	27 699	0,8	13 293	14 406
Tempelhof-Schöneberg	51 231	26 335	24 896	945,4	51 213	1,5	26 314	24 900
Neukölln	67 702	36 054	31 648	877,8	67 815	2,0	36 111	31 704
Treptow-Köpenick	8 123	4 564	3 559	779,8	8 293	0,2	4 687	3 606
Marzahn-Hellersdorf	9 448	4 845	4 603	950,1	9 391	0,3	4 815	4 576
Lichtenberg	22 073	13 114	8 959	683,2	21 949	0,6	13 062	8 887
Reinickendorf	22 441	11 343	11 098	978,4	22 421	0,7	11 343	11 078
Berlin	467 652	246 304	221 348	898,7	467 255	13,8	246 223	221 033

4 Geborene und Gestorbene in Berlin im 1. Vierteljahr 2006 ¹⁾ nach Bezirken, Geschlecht und Staatsangehörigkeit

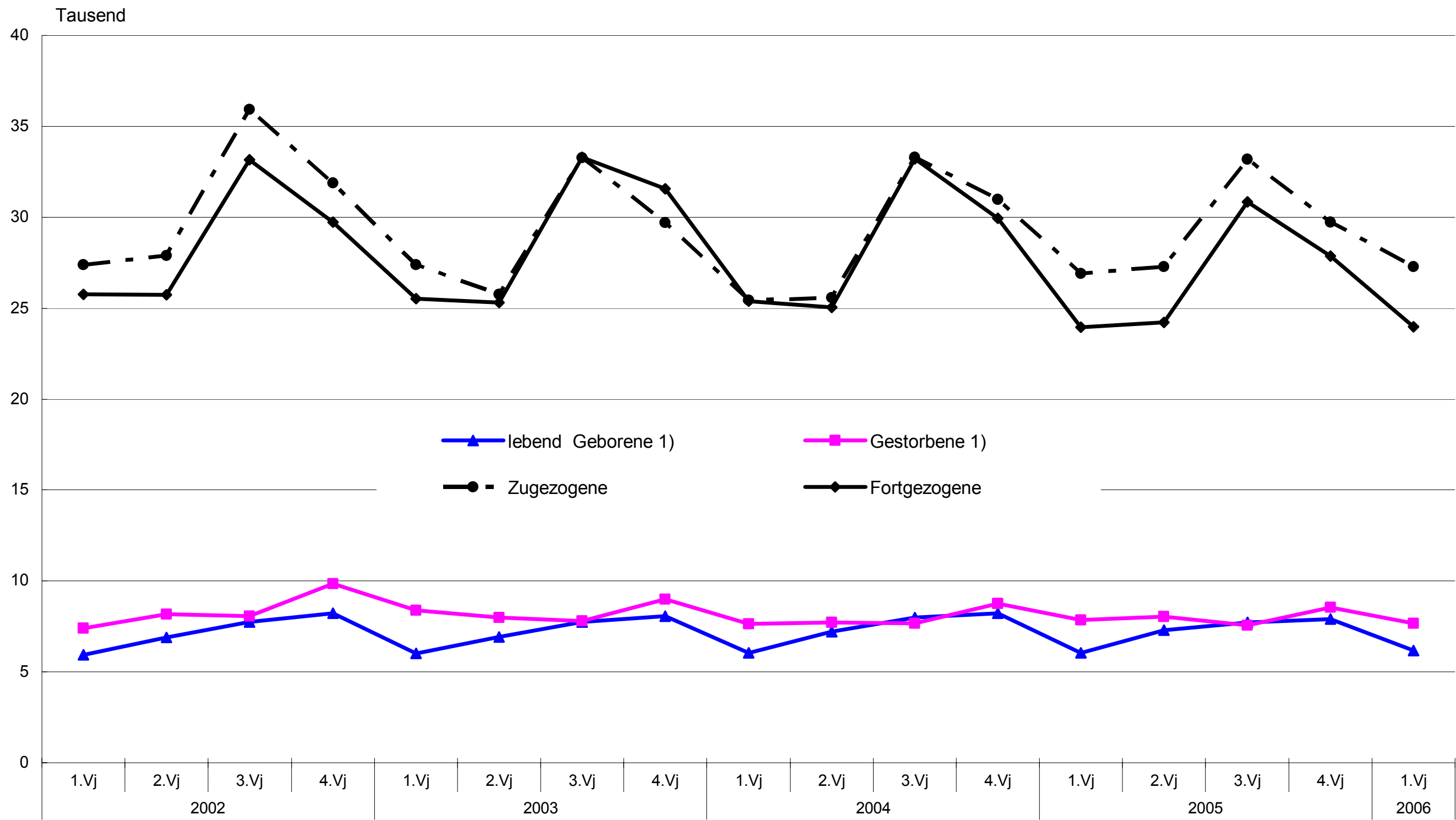
Bezirk	Lebend Geborene				Tot Geborene	Gestorbene			
	insgesamt		von nicht miteinander verheirateten Eltern			insgesamt		Gestorbene im 1. Lebensjahr	
	insges.	männl.	absolut	je 1000 lebend Geborene		insges.	männl.	absolut	je 1000 lebend Geborene ²⁾
	1	2	3	4		5	6	7	8
Personen insgesamt									
Mitte	750	371	283	377,3	1	652	303	7	9,3
Friedrichshain-Kreuzberg	574	292	263	458,2	–	414	203	2	3,5
Pankow	795	427	460	578,6	1	676	315	1	1,3
Charlottenburg-Wilmersdorf	455	244	164	360,4	2	831	340	1	2,2
Spandau	393	196	165	419,8	–	606	283	–	–
Steglitz-Zehlendorf	424	203	129	304,2	2	803	311	–	–
Tempelhof-Schöneberg	544	272	198	364,0	2	808	330	–	–
Neukölln	630	311	244	387,3	2	723	337	1	1,6
Treptow-Köpenick	348	178	202	580,5	2	553	267	3	8,6
Marzahn-Hellersdorf	403	208	271	672,5	–	424	209	1	2,5
Lichtenberg	484	244	301	621,9	1	562	241	2	4,1
Reinickendorf	369	178	149	403,8	–	624	277	2	5,4
Berlin	6 169	3 124	2 829	458,6	13	7 676	3 416	20	3,3
Deutsche									
Mitte	622	304	244	392,3	1	612	279	7	11,3
Friedrichshain-Kreuzberg	525	265	251	478,1	–	391	187	2	3,8
Pankow	776	415	452	582,5	1	670	312	1	1,3
Charlottenburg-Wilmersdorf	423	226	157	371,2	1	808	326	1	2,4
Spandau	365	182	155	424,7	–	593	273	–	–
Steglitz-Zehlendorf	405	193	126	311,1	1	791	307	–	–
Tempelhof-Schöneberg	496	243	185	373,0	2	787	317	–	–
Neukölln	524	263	201	383,6	–	701	324	1	1,9
Treptow-Köpenick	344	177	201	584,3	2	550	264	3	8,7
Marzahn-Hellersdorf	398	204	266	668,3	–	424	209	1	2,5
Lichtenberg	460	233	292	634,8	1	560	240	2	4,3
Reinickendorf	349	169	146	418,3	–	615	271	1	2,9
Berlin	5 687	2 874	2 676	470,5	9	7 502	3 309	19	3,4
Ausländer									
Mitte	128	67	39	304,7	–	40	24	–	–
Friedrichshain-Kreuzberg	49	27	12	244,9	–	23	16	–	–
Pankow	19	12	8	421,1	–	6	3	–	–
Charlottenburg-Wilmersdorf	32	18	7	218,8	1	23	14	–	–
Spandau	28	14	10	357,1	–	13	10	–	–
Steglitz-Zehlendorf	19	10	3	157,9	1	12	4	–	–
Tempelhof-Schöneberg	48	29	13	270,8	–	21	13	–	–
Neukölln	106	48	43	405,7	2	22	13	–	–
Treptow-Köpenick	4	1	1	250,0	–	3	3	–	–
Marzahn-Hellersdorf	5	4	5	1 000,0	–	–	–	–	–
Lichtenberg	24	11	9	375,0	–	2	1	–	–
Reinickendorf	20	9	3	150,0	–	9	6	1	50,0
Berlin	482	250	153	317,4	4	174	107	1	4,7

1) ermittelt aus den im Berichtsvierteljahr beurkundeten Fällen; vorläufige Angaben – 2) bei den Bezirken bezogen auf die lebend Geborenen des Berichtszeitraumes; bei Berlin berechnet unter Berücksichtigung der Geburtenentwicklung des Berichtszeitraumes

5 Wanderungen über die Bezirks- und Landesgrenze von Berlin im 1. Vierteljahr 2006 nach Bezirken, Geschlecht und Staatsangehörigkeit

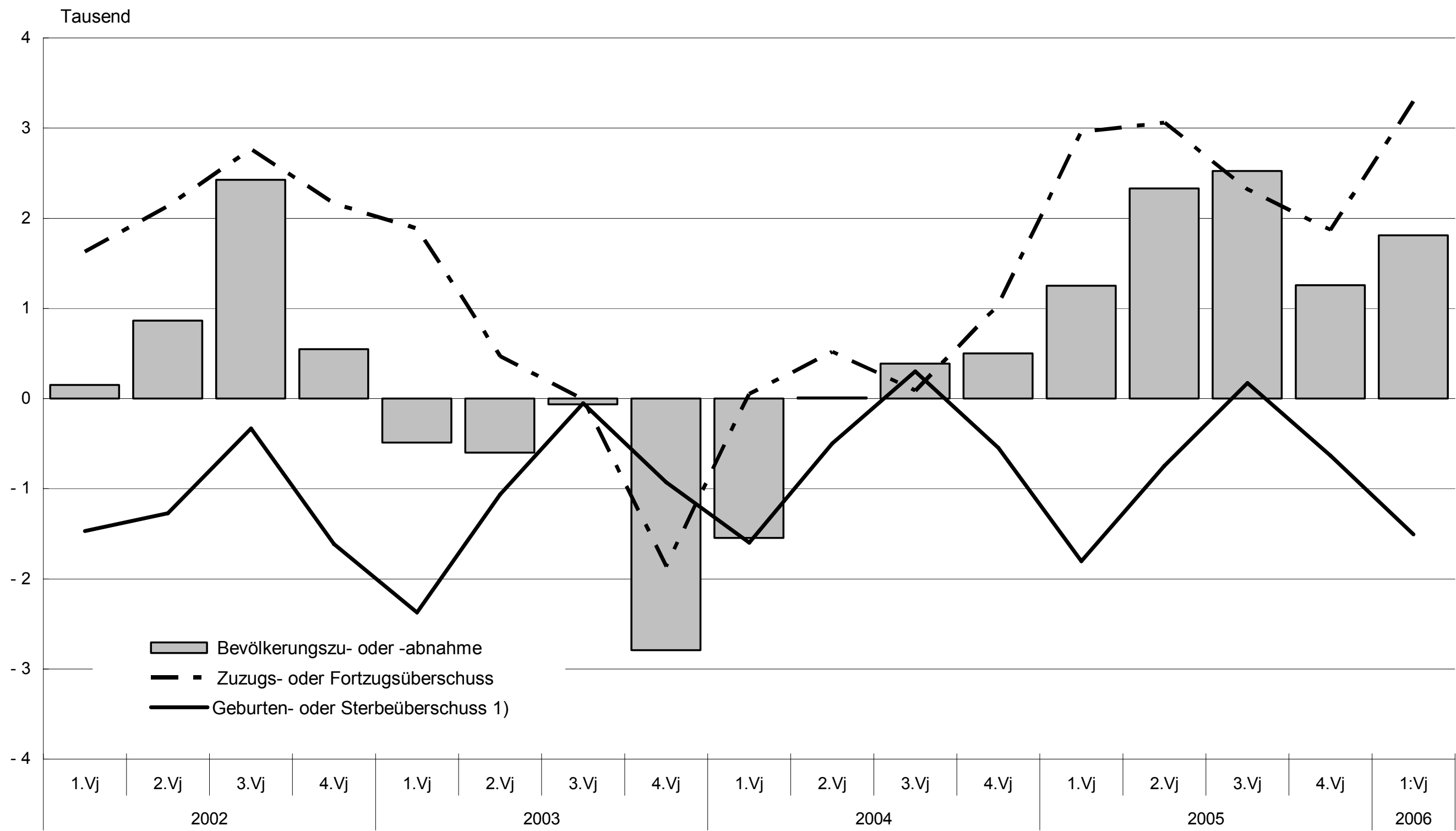
Bezirk	Wanderungen insgesamt						Darunter über die Landesgrenze					
	Zuzüge		Fortzüge		Zuzugs- oder Fortzugs-überschuss (–)		Zuzüge		Fortzüge		Zuzugs- oder Fortzugs-überschuss (–)	
	insges.	männl.	insges.	männl.	insges.	männl.	insges.	männl.	insges.	männl.	insges.	männl.
	1	2	3	4	5	6	7	8	9	10	11	12
Personen insgesamt												
Mitte	9 079	5 067	8 158	4 413	921	654	4 558	2 534	3 111	1 692	1 447	842
Friedrichshain-Kreuzberg	7 457	4 015	6 709	3 597	748	418	3 246	1 689	2 267	1 223	979	466
Pankow	6 960	3 601	6 157	3 320	803	281	3 473	1 796	2 725	1 449	748	347
Charlottenburg-Wilmersdorf	6 269	3 197	5 961	3 094	308	103	2 877	1 469	2 429	1 286	448	183
Spandau	2 808	1 490	2 880	1 559	- 72	- 69	1 281	673	1 270	682	11	- 9
Steglitz-Zehlendorf	4 463	2 212	4 565	2 312	- 102	- 100	1 842	937	2 099	1 021	- 257	- 84
Tempelhof-Schöneberg	5 981	3 111	6 072	3 132	- 91	- 21	2 130	1 110	1 966	1 030	164	80
Neukölln	5 614	3 094	5 701	3 042	- 87	52	2 160	1 201	1 984	1 096	176	105
Treptow-Köpenick	3 338	1 741	3 101	1 692	237	49	1 250	658	1 555	852	- 305	- 194
Marzahn-Hellersdorf	3 129	1 632	3 184	1 669	- 55	- 37	1 326	663	1 380	736	- 54	- 73
Lichtenberg	4 851	2 607	4 251	2 365	600	242	1 977	1 112	1 863	1 069	114	43
Reinickendorf	3 350	1 741	3 261	1 684	89	57	1 168	612	1 340	689	- 172	- 77
Berlin	63 299	33 508	60 000	31 879	3 299	1 629	27 288	14 454	23 989	12 825	3 299	1 629
Deutsche												
Mitte	5 209	2 815	5 372	2 787	- 163	28	2 115	1 127	1 714	871	401	256
Friedrichshain-Kreuzberg	5 263	2 782	4 931	2 573	332	209	2 070	1 039	1 559	819	511	220
Pankow	5 482	2 781	5 080	2 646	402	135	2 467	1 222	2 149	1 073	318	149
Charlottenburg-Wilmersdorf	4 208	2 096	4 220	2 126	- 12	- 30	1 605	783	1 506	768	99	15
Spandau	2 027	1 047	2 054	1 046	- 27	1	793	404	874	435	- 81	- 31
Steglitz-Zehlendorf	3 357	1 631	3 462	1 721	- 105	- 90	1 174	583	1 443	693	- 269	- 110
Tempelhof-Schöneberg	4 204	2 124	4 567	2 320	- 363	- 196	1 236	641	1 357	696	- 121	- 55
Neukölln	3 498	1 841	3 791	1 924	- 293	- 83	1 072	575	1 071	544	1	31
Treptow-Köpenick	2 938	1 492	2 499	1 296	439	196	1 041	537	1 130	566	- 89	- 29
Marzahn-Hellersdorf	2 742	1 425	2 928	1 526	- 186	- 101	1 079	523	1 225	653	- 146	- 130
Lichtenberg	3 704	1 903	3 299	1 750	405	153	1 188	610	1 265	653	- 77	- 43
Reinickendorf	2 557	1 291	2 654	1 343	- 97	- 52	830	418	1 045	521	- 215	- 103
Berlin	45 189	23 228	44 857	23 058	332	170	16 670	8 462	16 338	8 292	332	170
Ausländer												
Mitte	3 870	2 252	2 786	1 626	1 084	626	2 443	1 407	1 397	821	1 046	586
Friedrichshain-Kreuzberg	2 194	1 233	1 778	1 024	416	209	1 176	650	708	404	468	246
Pankow	1 478	820	1 077	674	401	146	1 006	574	576	376	430	198
Charlottenburg-Wilmersdorf	2 061	1 101	1 741	968	320	133	1 272	686	923	518	349	168
Spandau	781	443	826	513	- 45	- 70	488	269	396	247	92	22
Steglitz-Zehlendorf	1 106	581	1 103	591	3	- 10	668	354	656	328	12	26
Tempelhof-Schöneberg	1 777	987	1 505	812	272	175	894	469	609	334	285	135
Neukölln	2 116	1 253	1 910	1 118	206	135	1 088	626	913	552	175	74
Treptow-Köpenick	400	249	602	396	- 202	- 147	209	121	425	286	- 216	- 165
Marzahn-Hellersdorf	387	207	256	143	131	64	247	140	155	83	92	57
Lichtenberg	1 147	704	952	615	195	89	789	502	598	416	191	86
Reinickendorf	793	450	607	341	186	109	338	194	295	168	43	26
Berlin	18 110	10 280	15 143	8 821	2 967	1 459	10 618	5 992	7 651	4 533	2 967	1 459

1 Zugezogene, Fortgezogene, lebend Geborene und Gestorbene in Berlin
1. Vierteljahr 2002 bis 1. Vierteljahr 2006



1) beurkundete Fälle; vorläufige Angaben

2 Bevölkerungsentwicklung in Berlin 1. Vierteljahr 2002 bis 1. Vierteljahr 2006



1) vorläufige Angaben

Datenangebot aus dem Sachgebiet

Datenangebot

Die in diesem Bericht enthaltenen Tabellen geben die gängigsten Kombinationen der aufgelisteten Merkmale wieder. Für den Informationsbedarf, der damit nicht abgedeckt werden kann, werden **Sonderauswertungen** erstellt.

Die Merkmale und deren Gliederung sind auf Seite 6 dieses Berichtes dargestellt.

Zeitreihen, zum Teil ab 1950 oder früher, sind ebenfalls verfügbar.

Lieferung

Bestellte Tabellen oder Daten werden kurzfristig entweder als Ausdruck oder als Excel-Datei (Version 4 bis 97) erstellt. Die Lieferung der Ergebnisse erfolgt dann entweder über **E-Mail** oder **Fax** (bis maximal 10 Seiten) bzw. als **Ausdruck, Diskette** oder **CD-ROM** durch die Post. Selbstabholer können die Ergebnisse direkt beim Statistischen Landesamt abholen.

Kosten

Die Leistungen sind nach dem geltenden Kostentarif des Statistischen Landesamtes grundsätzlich kostenpflichtig. Ausgenommen davon sind unmittelbare Berliner Landesbehörden (z. B. Senatsverwaltungen und Bezirksämter), Mitglieder des Abgeordnetenhauses, Berliner Mitglieder des Bundestages und des Europäischen Parlaments, Journalisten sowie Dienststellen, Behörden und Ämter, mit denen ein Schriftenaustausch besteht. Die Kosten für Standardtabellen sind in dem entsprechenden Abschnitt angegeben. Kosten für andere Auswertungen werden nach Aufwand berechnet. Die Zahlung erfolgt auf Rechnung, die Zahlungsfrist beträgt vier Wochen.

Information und Beratung

Nähere Auskünfte zu Information und Beratung finden Sie auf Seite 2:

Weitere Veröffentlichungen zum Thema *

Statistische Berichte

Bevölkerung

- Bevölkerungsentwicklung und Bevölkerungsstand bis Dezember 1999 monatlich, 20 Seiten
4,00 EUR
Bestell-Nr.: 110.2
- Bevölkerung, Teil 1: Berlin, Berlin-West, Berlin-Ost bis 2000 jährlich, 36 Seiten
6,00 EUR
Bestell-Nr.: 110.3
- Bevölkerung, Teil 2: Bezirke bis 2000 jährlich, 48 Seiten
8,00 EUR
Bestell-Nr.: 110.3a
- Bevölkerung Berlin ab 2001 jährlich, 35 Seiten
6,00 EUR
Bestell-Nr.: 110.3
- Melderechtlich registrierte Einwohner (Statistische Gebiete) halbjährlich, 28 Seiten
4,00 EUR
Bestell-Nr.: 110.4a
- Melderechtlich registrierte Ausländer halbjährlich, 24 Seiten
4,00 EUR
Bestell-Nr.: 110.5
- Bevölkerung und Privathaushalte (Mikrozensus), Teil 1 jährlich, 28 Seiten
6,00 EUR
Bestell-Nr.: 110.6
- Bevölkerung und Privathaushalte (Mikrozensus), Teil 2 jährlich, 28 Seiten
6,00 EUR
Bestell-Nr.: 110.6
- Einbürgerungen jährlich, 19 Seiten
4,00 EUR
Bestell-Nr.: 110.7

Bevölkerungsbewegung

- Eheschließungen, Geborene und Gestorbene bis Dezember 1999 monatlich, 8 Seiten
4,00 EUR
Bestell-Nr.: 110.8
- Eheschließungen, Geborene und Gestorbene jährlich, 24 Seiten
4,00 EUR
Bestell-Nr.: 110.8a
- Gerichtliche Ehelösungen jährlich, 12 Seiten
4,00 EUR
Bestell-Nr.: 110.9
- Wanderungen (Zu- und Fortzüge) vierteljährlich, 12 Seiten
4,00 EUR
Bestell-Nr.: 110.10
- Wanderungen (Zu- und Fortzüge) jährlich, 16 Seiten
4,00 EUR
Bestell-Nr.: 110.10a

Gesundheitswesen

- Sterbetafel in abgekürzter Form jährlich, 11 Seiten
4,00 EUR
Bestell-Nr.: 110.12
- Sterbefälle in Berlin nach Todesursachen bis 1996 jährlich, 190 Seiten
9,00 EUR
Bestell-Nr.: 130.4

* Preisänderungen sind vorbehalten

Allgemeines Informationsangebot

Datenmaterial auf Papier, Diskette oder im Internet zu folgenden Themen:

- Gebiet (regionales Bezugssystem)
- Bevölkerung und Bevölkerungsbewegung (Geburten, Sterbefälle, Zu- und Fortzüge)
- Einwohnerregisterstatistik
- Mikrozensus (Haushalte, Familien, Sozialstruktur)
- Großzählungen (Volkszählung, Gebäude- und Wohnungszählung)
- Gesundheitswesen
- Wahlen (Ergebnisse)
- Allgemeinbildendes und berufliches Schulwesen (Einrichtungen, Schüler)
- Kultur, Freizeit, Sport
- Hochschulen (Fach- und Hochschulen, Universitäten, Studenten)
- Rechtspflege
- Öffentliche Sozialleistungen (Jugendhilfe, Sozialhilfe, Wohngeld)
- Polizeiliche Kriminalitätsstatistik, Verkehr
- Verarbeitendes Gewerbe
- Bautätigkeit und Wohnungen
- Handel, Gastgewerbe
- Verdienste, Handwerk
- Landwirtschaft, Umwelt, Energie- und Wasserversorgung
- Volkswirtschaftliche Gesamtrechnungen
- Öffentliche Finanzen, Personal im Öffentlichen Dienst
- Preise, laufende Wirtschaftsrechnungen
- Steuern
- Unternehmen und Arbeitsstätten, Unternehmensregister

Veröffentlichungen

Statistisches Jahrbuch

Kompendium zu Berlin in Jahresdaten aus allen Bereichen der amtlichen Statistik

Monatsschrift

Beiträge zu Methodik und Ergebnissen statistischer Erhebungen

Statistische Berichte

Tabellen und Kurzerläuterungen zu Ergebnissen der verschiedenen Sachgebiete der amtlichen Statistik

Faltblätter

Informationen kurz und knapp zum Tourismus, zur Umwelt, zu Bildung und Kultur, zum Mikrozensus

Verzeichnis der Veröffentlichungen

Überblick über alle vom Statistischen Landesamt Berlin herausgegebenen Veröffentlichungen auf Papier, Diskette und CD.



Bestellung

Statistisches Landesamt Berlin
- Vertrieb -
10306 Berlin

Firma bzw. Name, Vorname

Ansprechpartner/in

Straße, Hausnummer

Postleitzahl, Ort

Telefon einschl. Vorwahl

Telefax einschl. Vorwahl

E-Mail

Anzahl	Bestell-Nr.	Bezeichnung	Zeitraum	Einzelpreis

Bestellmöglichkeiten:

An obenstehende Adresse
Telefon: 030 - 9021 3434
Fax: 030 - 9021 3655
E-Mail: info@statistik-berlin.de

Liefermöglichkeiten:

Postversand und Rechnung (zzgl. Versandkostenpauschale)
Fax (max. 10 Seiten)
E-Mail (max. 2 MB)

Datum

Unterschrift

Liefer- und Zahlungsbedingungen
für Produkte und Leistungen
des Statistischen Landesamtes Berlin
Stand: 1. Januar 2002

Allgemeines

Allgemeine Geschäftsbedingungen des Bestellers sind ausgeschlossen. Die Lieferungen des Statistischen Landesamtes Berlin unterliegen nicht der Umsatz-(Mehrwert-)steuerpflicht. Aufträge für Sonderauswertungen werden nur angenommen, wenn sie ohne Zurückstellen gesetzlicher Aufgaben zu erledigen sind. Sonderauswertungen und Aufträge mit einem Wert von mehr als 25,00 EUR werden erst bearbeitet, wenn der Besteller den Auftrag schriftlich erteilt.
Das Statistische Landesamt Berlin haftet nicht für Schäden, die aus der Verwendung der Produkte entstehen, außer für solche Schäden, die auf einer grob fahrlässigen Vertragsverletzung beruhen. Erfüllungsort ist Berlin. Gerichtsstand ist – je nach Zuständigkeit – das Amtsgericht Lichtenberg bzw. das Landgericht Berlin.

Abonnements

Regelmäßig erscheinende Veröffentlichungen können im Abonnement bezogen werden. Die Kündigung von Abonnements ist zum 30.6. oder 31.12. eines jeden Jahres mit einer Frist von 6 Wochen möglich und bedarf der Schriftform.

Es gelten die jeweils aktuellen Preise, auch wenn sie während der Vertragslaufzeit geändert werden.

Lieferung / Versandkosten

Die Lieferung erfolgt auf Rechnung und Gefahr des Bestellers. Richtig erfolgte Lieferungen werden nicht umgetauscht oder zurückgenommen. Beanstandungen wegen unrichtiger oder unvollständiger Sendung müssen innerhalb von 14 Tagen nach Empfang der Lieferung geltend gemacht werden.
Bei entgeltpflichtigen Produkten trägt der Besteller auch die Versandkosten (mindestens 1,50 EUR).

Rechnungen / Mahnungen

Der Rechnungsbetrag ist innerhalb von 4 Wochen ohne jeglichen Abzug auf eines der in der Rechnung angegebenen Konten – unter Angabe des **Buchungs- und Kassenzeichens** – zu überweisen. Rechnungen für Abonnements werden jeweils zum Quartalsende ausgestellt. Die Lieferung bleibt bis zur vollständigen Bezahlung Eigentum des Landes Berlin.
Für den Fall des Verzugs entsteht dem Statistischen Landesamt Berlin ein Anspruch auf Zahlung von Verzugszinsen von 5 v.H. über dem jeweils geltenden Basiszinssatz der Deutschen Bundesbank sowie Ersatz des sonst nachweisbaren Verzugs-schadens. Für jede Mahnung, die nach Eintritt des Verzugs ergeht, sind dem Statistischen Landesamt Berlin Bearbeitungs-, Porto- und Vordruckkosten pauschal in Höhe von 7,50 EUR zu ersetzen.

Weitergabe der Daten

Die Urheberrechte an den Produkten und Leistungen liegen beim Land Berlin, vertreten durch den Direktor des Statistischen Landesamtes Berlin. Eine Vervielfältigung und Veröffentlichung, auch auszugsweise, ist nur mit der Quellenangabe "Statistisches Landesamt Berlin" gestattet. Eine Weitergabe der übermittelten Daten auf maschinenlesbaren Datenträgern oder in elektronischen Netzen bedarf der vorherigen schriftlichen Genehmigung durch das Statistische Landesamt Berlin; die elektronische Form genügt nicht.