

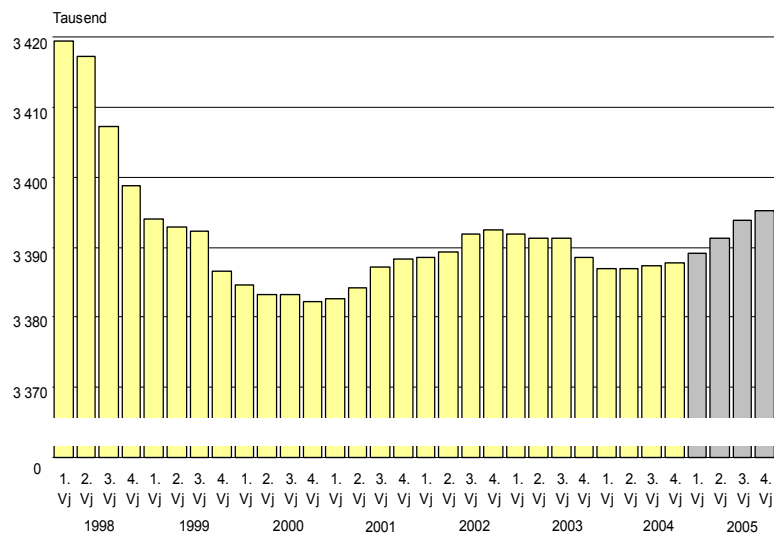
Statistischer Bericht

* A I 1,2 und * A II 1 - vj 04/05

Bevölkerungsentwicklung und Bevölkerungsstand 4. Vierteljahr 2005

Bevölkerungsentwicklung
Bevölkerungsstand
Geborene und Gestorbene
Wanderungen

Bevölkerungsstand in Berlin seit 1. Vierteljahr 1998



Information und Beratung

Wir über uns

Der Auftrag des Statistischen Landesamtes Berlin ist im Berliner Landesstatistikgesetz vom 9. Dezember 1992 definiert. Das Amt hat entsprechend den Grundsätzen der Neutralität, Objektivität und wissenschaftlichen Unabhängigkeit Daten unter Verwendung neuester wissenschaftlicher Erkenntnisse, sachgerechter Methoden und Informationstechniken zu sammeln und für die Darstellung politischer, gesellschaftlicher, wirtschaftlicher und ökologischer Zusammenhänge aufzuschlüsseln.

So erreichen Sie uns

Das **Statistische Landesamt Berlin** befindet sich im „Bildungs- und Verwaltungszentrum Friedrichsfelde“ im Bezirk Lichtenberg (Nähe Tierpark Friedrichsfelde).
**Statistisches Landesamt Berlin
Alt-Friedrichsfelde 60
10315 Berlin**

Verkehrsverbindungen:

U-Bahn, Linie U 5 bis Bahnhof „Friedrichsfelde“ (ca. 15 Minuten Fußweg),

S-Bahn, Linien S 5, S 7, S 75 bis Bahnhof „Friedrichsfelde Ost“ (Anschluss Bus 108 bis Haltestelle „Bildungs- und Verwaltungszentrum“),

Straßenbahn, Linien M 17, 27 bis Haltestelle „Am Tierpark“,

Bus, Linie 108 bis Haltestelle „Bildungs- und Verwaltungszentrum“ oder Linie 194 bis Haltestelle „Am Tierpark / Alfred-Kowalke-Straße“.

Veröffentlichungen

Sie können alle Publikationen des Statistischen Landesamtes in unserer **Bibliothek** einsehen.

Öffnungszeiten:

montags bis mittwochs
von 9 bis 15 Uhr,
donnerstags
von 9 bis 17 Uhr
und freitags
von 9 bis 14 Uhr.

Telefon: (030) 9021 3540.

Hier stehen darüber hinaus auch die Veröffentlichungen der anderen Statistischen Ämter der Länder und des Bundes zur Verfügung, ebenso internationale Publikationen, insbesondere Standardwerke zur statistischen Methodenlehre und zu Wirtschafts- und Sozialwissenschaften. Ein aktuelles Verzeichnis unserer Veröffentlichungen ist bei der **Zentralen Information und Beratung** zu erhalten.

Im **Internet** ist das Statistische Landesamt Berlin darüber hinaus mit Eckdaten für Berlin und Online-Datenbanken vertreten:

www.statistik-berlin.de

Informationen

zu dieser Veröffentlichung

Fachbereich Bevölkerung:

Telefon: (030) 9021 3862/3855

Telefax: (030) 51 58 83 12

E-Mail Internet:

bevoelkerung@statistik-berlin.de

Auskunftsstelle:

Zentrale Information und Beratung,
Haus 3, Erdgeschoss
Zimmer 3.005,

Telefon: (030) 9021 3434

Telefax: (030) 9021 3655

E-Mail: info@statistik-berlin.de

Zeichenerklärung

- nichts vorhanden
- () Aussagewert ist eingeschränkt
- . Zahlenwert unbekannt oder geheimgehalten
- x Tabellenfach gesperrt, weil Aussage nicht sinnvoll
- / Zahlenwert nicht sicher genug
- 0 weniger als die Hälfte von 1 in der letzten besetzten Stelle, jedoch mehr als nichts
- p vorläufige Zahl
- ... Angabe fällt später an
- r berichtigte Zahl
- s geschätzte Zahl

Inhaltsverzeichnis

Statistischer Bericht

* A I 1,2 und * A II 1 - vj 04/05

		Seite
	Grafiken	
Information und Beratung	2	
Erläuterungen	4	
Allgemeine Hinweise	4	
Definitionen	5	
Erhebungsmerkmale	6	
Ergebnisse kurz gefasst	7	
Datenangebot aus dem Sachgebiet	14	
Datenangebot	14	
Lieferung	14	
Kosten	14	
Information und Beratung	14	
Weitere Veröffentlichungen zum Thema	14	
Allgemeines Informationsangebot	15	
Bestellung	16	
Liefer- und Zahlungsbedingungen	16	
	Tabellen	
1	Zugezogene, Fortgezogene, lebend Geborene und Gestorbene in Berlin 4. Vierteljahr 2001 bis 4. Vierteljahr 2005.....	13
2	Bevölkerungsentwicklung in Berlin 4. Vierteljahr 2001 bis 4. Vierteljahr 2005.....	13
1	Bevölkerungsentwicklung und -stand in Berlin 1. Vierteljahr 1996 bis 4. Vierteljahr 2005	8
2	Bevölkerungsentwicklung und -stand in Berlin im 4. Vierteljahr 2005 nach Bezirken und Staatsangehörigkeit.....	9
3	Bevölkerung in Berlin im 4. Vierteljahr 2005 nach Bezirken, Geschlecht und Staatsangehörigkeit	10
4	Geborene und Gestorbene in Berlin im 4. Vierteljahr 2005 ¹⁾ nach Bezirken, Geschlecht und Staatsangehörigkeit.....	11
5	Wanderungen über die Bezirks- und Landesgrenze von Berlin im 4. Vierteljahr 2005 nach Bezirken, Geschlecht und Staatsangehörigkeit	12

Impressum

Berliner Statistik

Statistischer Bericht

* A I 1,2 und * A II 1 - vj 04/05

** Bericht enthält Angaben, die alle Statistischen Landesämter für ihren Bereich unter gleicher Kennziffer veröffentlichen*

Herausgeber

Statistisches Landesamt Berlin

Alt-Friedrichsfelde 60

10315 Berlin

Erscheinungsfolge

Vierteljährlich

Preis

4,00 EUR

Bestell Nr.

110.2

© Statistisches Landesamt Berlin

Für nichtgewerbliche Zwecke sind Vervielfältigung und unentgeltliche Verbreitung, auch auszugsweise, nur mit Quellenangabe gestattet. Die Verbreitung, auch auszugsweise, über elektronische Systeme/Datenträger bedarf der vorherigen Zustimmung. Alle übrigen Rechte bleiben vorbehalten.

Erläuterungen

Allgemeine Hinweise

Aufgabe und Ziel der Statistik

Da einerseits Volkszählungen wegen der damit verbundenen Kosten und Belastungen für die Bevölkerung und die statistischen Ämter des Bundes, der Länder und Kommunen nur in großen zeitlichen Abständen durchgeführt werden können, andererseits aber Bevölkerungszahlen für viele Entscheidungen und Planungsvorhaben u.a. in Politik, Wirtschaft und Verwaltung benötigt werden, müssen die Zählungsergebnisse zwischenzeitlich mit Hilfe von Daten aus den Statistiken der Bevölkerungsbewegung (Geborene, Gestorbene und Wanderungen) fortgeschrieben werden. Bei dem auf dieser Grundlage ermittelten Bevölkerungsstand handelt es sich um die "fortgeschriebene Bevölkerung".

Rechtsgrundlage

Grundlage für die Bevölkerungsfortschreibung ist das Gesetz über die Statistik der Bevölkerungsbewegung und die Fortschreibung des Bevölkerungsstandes vom 4. Juli 1957 (BGBl. I S. 694), in der Fassung der Bekanntmachung vom 14. März 1980 (BGBl. I S. 308), zuletzt geändert durch das Gesetz zur Änderung des Melderechtsrahmengesetzes und anderer Gesetze vom 25. März 2002 (BGBl. I S. 1186). Eine weitere Rechtsgrundlage ist das Personenstandsgesetz in der Fassung vom 8. August 1957 (BGBl. I S. 1125), zuletzt geändert durch Art. 14 des Dritten Gesetzes zur Änderung verwaltungsverfahrenrechtlicher Vorschriften vom 21. August 2002 (BGBl. I S. 3322).

Periodizität

Die diesem Bericht zu Grunde liegenden Statistiken der natürlichen und räumlichen Bevölkerungsbewegungen sowie der Bevölkerungsfortschreibung werden monatlich durchgeführt.

Berichtskreis

Die Angaben zu Eheschließungen, Geburten und Sterbefällen erhält das Statistische Landesamt Berlin von den Standesämtern der Bezirke und für die Berlin betreffenden Fälle im Ausland vom dafür für alle Bundesländer zentral zuständigen Standesamt I. Die Wanderungsstatistik wird aus den Angaben erstellt, die ein Zu- bzw. Fortziehender bei der An- oder Abmeldung bzw. Statusänderung einer Wohnung in den Meldebehörden auf dem Meldeschein bekannt gibt.

Systematiken

- Amtliche Schlüsselnummern und Bevölkerungsdaten der Gemeinde und Verwaltungsbezirke in der Bundesrepublik Deutschland, in der jeweils aktuellen Fassung; Herausgeber: Statistisches Bundesamt, Wiesbaden; Verlag: Metzler-Poeschel, Stuttgart;
- Staatsangehörigkeits- und Gebietsschlüssel - alphabetisches und systematisches Verzeichnis; Herausgeber: Statistisches Bundesamt, Wiesbaden; Verlag: Metzler-Poeschel, Stuttgart;
- Handbuch der Internationalen Klassifikation der Krankheiten, Verletzungen und Todesursachen (ICD) 1979, 10. Revision, Band I, Systematisches Verzeichnis, Band II, Alphabetisches Verzeichnis, Bonn.

Methodische Hinweise

Die Bevölkerungszahlen für Berlin sind das Ergebnis der Bevölkerungsfortschreibung, die für Berlin-West (ohne West-Staaken) auf der Basis der Ergebnisse der Volkszählung vom 25. Mai 1987 berechnet werden und für Berlin-Ost sowie West-Staaken auf einer Auszählung des Zentralen Einwohnerdatenspeichers der DDR zum Stand 3. Oktober 1990 beruhen. Das Gebiet West-Staaken gehörte vor der Vereinigung zur ehemaligen DDR. Seit dem 3. Oktober 1990 wird entsprechend dem Einigungsvertrag das Gebiet West-Staaken mit den dortigen Einwohnern dem Bezirk Spandau zugeordnet. Eine Darstellung der Ergebnisse für Berlin-West und Berlin-Ost ist nach der Gebietsreform ab Januar 2001 nicht mehr möglich, da bei der Bezirksfusion West- und Ostbezirke zu neuen Bezirken zusammengelegt wurden. Im Rahmen der amtlichen Bevölkerungsfortschreibung liegen jedoch nur Daten auf der Regionalebene der neuen Bezirke vor.

In dem hier vorliegenden Bericht werden die monatlichen Ergebnisse zum Vierteljahr zusammengefasst. Im Vordergrund steht dabei die Dokumentation des Bevölkerungsstandes. Aus den Statistiken der Bevölkerungsbewegung werden nur Eckzahlen dargestellt. Kleinste regionale Einheit für Berlin sind Bezirke. Durch eine bundesweit durchgeführte Umstellung der gesamten Bevölkerungsstatistik auf ein neues DV-Verfahren, ergeben sich bei den Statistiken der Eheschließungen, Geburten und Sterbefälle ab Beginn des Berichtsjahres 2000 folgende Änderungen. Bei im Jahresverlauf ausgewiesenen Ergebnissen handelt es sich um die in der jeweiligen Zeitspanne beurkundeten Fälle, unabhän-

gig davon, ob das Ereignis in diesem Zeitraum oder vorher eingetreten ist. Die Ergebnisse sind deshalb als vorläufig deklariert. Am Ende eines Berichtsjahres werden Geburten, Eheschließungen und Sterbefälle in die Monate eingeordnet, in denen sie sich tatsächlich ereignet haben. In den Vorjahren wurden die Ereignisse schon in der laufenden Aufbereitung zeitgerecht zugeordnet.

Hinweise auf andere Veröffentlichungen

Detaillierte Ergebnisse aus den Statistiken der Bevölkerungsbewegung enthalten die Statistischen Berichte "Eheschließungen, Geborene und Gestorbene" (*A II 1) und "Wanderungen" (*A III 1). Ergebnisse für das gesamte Bundesgebiet enthält die vom Statistischen Bundesamt herausgegebene Fachserie 1, "Bevölkerung und Erwerbstätigkeit", Reihe 1, "Gebiet und Bevölkerung", die ab Berichtszeitraum 2000 in die Teile "Natürliche Bevölkerungsbewegung" (Reihe 1.1), "Wanderungen" (Reihe 1.2) und "Bevölkerungsfortschreibung" (Reihe 1.3) gegliedert ist. Die Veröffentlichungen des Statistischen Bundesamtes stehen im Internet (www.destatis.de) im Statistik-Shop zur Verfügung.

Definitionen

Fortgeschriebene Bevölkerung

Die Bevölkerungsfortschreibung wird bundeseinheitlich am Ort der einzigen Hauptwohnung des Einwohners, bei mehreren Wohnungen im Bundesgebiet am melderechtlichen „Ort der Hauptwohnung“ durchgeführt.

Hauptwohnung

Hat ein Einwohner mehrere Wohnungen im Geltungsbereich des Melderechtsrahmengesetzes, so ist eine dieser Wohnungen seine Hauptwohnung, jede weitere Wohnung seine Nebenwohnung. Hauptwohnung ist die vorwiegend benutzte Wohnung des Einwohners. Hauptwohnung eines verheirateten oder eine Lebenspartnerschaft führenden Einwohners, der nicht dauernd getrennt von seiner Familie oder seinem Lebenspartner lebt, ist die vorwiegend benutzte Wohnung der Familie oder der Lebenspartner. In Zweifelsfällen ist die vorwiegend benutzte Wohnung dort, wo der Schwerpunkt der Lebensbeziehungen des Einwohners liegt. Die Definition der Hauptwohnung ergibt sich aus § 12 Abs. 2 der Neufassung des Melderechtsrahmengesetzes (MRRG) vom 19. April 2002 (BGBl. I S. 1342).

Geborene

Lebend Geborene sind Kinder, bei denen entweder das Herz geschlagen oder die Nabelschnur pulsiert oder die natürliche Lungenatmung eingesetzt hat.

Tot Geborene sind Kinder, bei denen weder das Herz geschlagen noch die Nabelschnur pulsiert noch die natürliche Lungenatmung eingesetzt hat und das Mindestgewicht 500 g (bis März 1994: 1 000 g) beträgt. Sie werden im Rahmen der Geburtenstatistik nachgewiesen. Fehlgeburten (weniger als 500 g Gewicht (bis 31. März 1994: 1 000 g)) werden vom Standesbeamten nicht registriert und bleiben daher in der Statistik der natürlichen Bevölkerungsbewegung außer Betracht.

Regional zugeordnet werden die Geburten dem Wohnsitz der Mutter, bei mehreren Wohnungen im Bundesgebiet dem melderechtlichen "Ort der Hauptwohnung".

Gestorbene (Sterbefälle)

Bei den Sterbefällen handelt es sich nur um die im Berichtszeitraum Gestorbenen. Tot Geborene, nachträglich beurkundete Kriegssterbefälle und gerichtliche Todeserklärungen sind in den Zahlen nicht enthalten. Regional zugeordnet werden die Sterbefälle dem Wohnort des Verstorbenen, bei mehreren Wohnungen im Bundesgebiet dem melderechtlichen "Ort der Hauptwohnung".

Geburten- oder Sterbeüberschuss

Die Zahl der lebend Geborenen abzüglich der Zahl der Gestorbenen ergibt den Geburten- oder Sterbeüberschuss.

Zu- und Fortzüge

Als Zu- bzw. Fortzug gilt der Wechsel der einzigen Wohnung oder des Hauptwohnungsstatus im Falle mehrerer Wohnungen. Die Wanderungen werden durch die An- bzw. Abmeldungsvorgänge oder Änderung des bestehenden Wohnungsstatus auf den Meldestellen bekannt.

Zuzugs- oder Fortzugsüberschuss

Die Zahl der Zugezogenen abzüglich der Zahl der Fortgezogenen ergibt den Zuzugs- bzw. Fortzugsüberschuss (Wanderungsgewinn bzw. Wanderungsverlust).

Erhebungsmerkmale

Sonstige Veränderungen

Bei der Bevölkerungsfortschreibung der Deutschen und Ausländer werden Änderungen der Staatsangehörigkeit berücksichtigt. Diese Änderungen treten ein, wenn ein Einwohner, der am Ort der Hauptwohnung bisher als Ausländer gemeldet war, gemäß behördlicher Feststellung deutscher Staatsangehöriger ist bzw. wenn der Einwohner durch Einbürgerung deutscher Staatsangehöriger wurde. In der Fortschreibung wird die Zahl dieser Personen bei den Ausländern als Abgang und bei den Deutschen als Zugang verbucht.

Im Rahmen der Statistiken der natürlichen und räumlichen Bevölkerungsbewegung sowie der Staatsangehörigkeitswechsel können im Laufe eines Berichtsjahres bestandsrelevante Korrekturen anfallen. Ist die monatlich durchgeführte Fortschreibung der Bevölkerung für die ursprüngliche Bewegungsmeldung bereits erfolgt, so verändert die Korrektur nachträglich den Bestand der Bevölkerung.

Durchschnittsbevölkerung

Die Durchschnittsbevölkerung ist die Addition der arithmetischen Mittel aus den monatlichen Anfangs- und Endbeständen der betreffenden Monate des jeweiligen Vierteljahres.

Deutsche

Deutsche Staatsangehörige sowie Personen, die gemäß Artikel 116 Abs. 1 Grundgesetz den Personen mit deutscher Staatsangehörigkeit gleichgestellt sind, z.B. Flüchtlinge mit deutscher Staatsangehörigkeit. Personen, die neben der deutschen noch eine weitere Staatsangehörigkeit haben, gelten ebenfalls als Deutsche.

Ausländer

Personen mit ausschließlich ausländischer oder ungeklärter Staatsangehörigkeit sowie Staatenlose.

Art der Bevölkerungsbewegung

Zuzug
Fortzug
Geburt
Sterbefall
Familienstandswechsel
Sonstige Veränderungen

Bezirk

Mitte
Friedrichshain-Kreuzberg
Pankow
Charlottenburg-Wilmersdorf
Spandau
Steglitz-Zehlendorf
Tempelhof-Schöneberg
Neukölln
Treptow-Köpenick
Marzahn-Hellersdorf
Lichtenberg
Reinickendorf

Geburtsjahr

Geschlecht

männlich
weiblich

Familienstand

ledig
verheiratet
verwitwet
geschieden

Staatsangehörigkeit

deutsch
ausländisch

Ergebnisse kurz gefasst

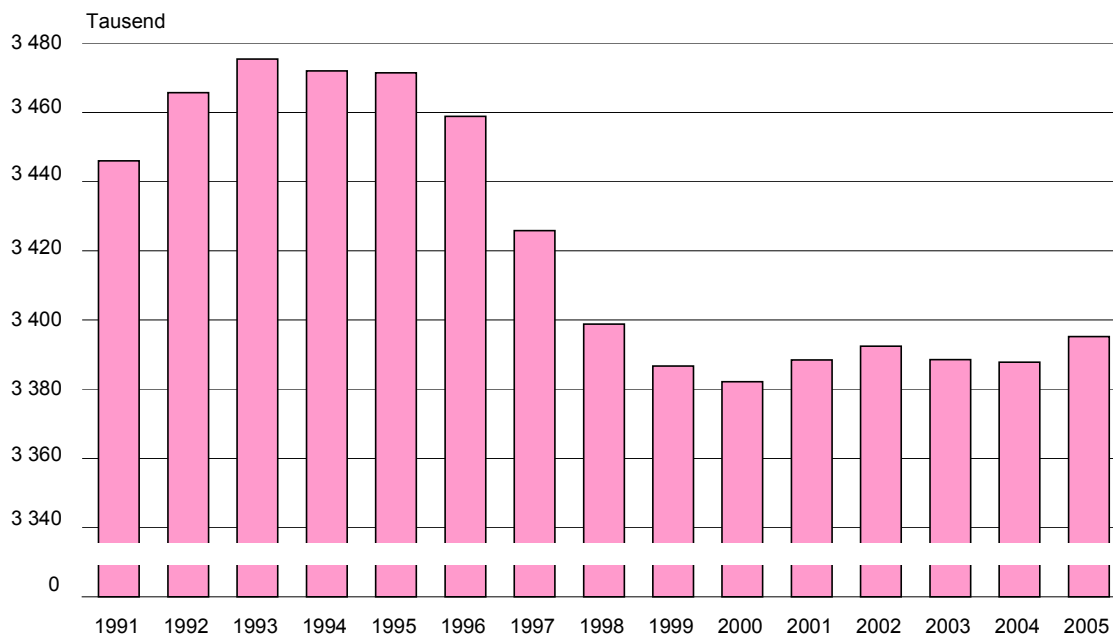
Im Jahr 2005 stieg die Bevölkerungszahl Berlins um ca. 7 400 bzw. 0,2 Prozent auf 3 395 200 Personen. Damit war nach den Bevölkerungsabnahmen der beiden vorangegangenen Jahre von 3 900 (2003) bzw. 600 (2004) Personen wieder eine positive Entwicklung zu verzeichnen.

Im Verlauf des Jahres 2005 kamen rd. 29 000 Kinder lebend zur Welt, etwa 500 weniger als im Jahr davor. Indes sind knapp 32 000 Personen verstorben, so dass sich ein Sterbeüberschuss von rund 3 000 Personen ergab, der mit ca. 2 300 im Jahr 2004 etwas niedriger ausgefallen war.

Der Bevölkerungsgewinn resultiert allein aus einer positiven Wanderungsbilanz. Im Jahr 2005 zogen 117 100 Personen nach Berlin, im Gegenzug haben 106 900 Personen die Stadt verlassen. Der Wanderungsgewinn von 10 200 Personen lag damit deutlich höher als im Jahr 2004, in dem lediglich ein Plus von 1 700 Personen ermittelt worden war. Der aktuelle Zuwachs wurde insbesondere durch einen Zugzugsüberschuss aus dem Ausland (14 500 Personen) bestimmt.

Eine ebenfalls positive Bilanz ergab sich bei den Wanderungen zwischen Berlin und dem übrigen Bundesgebiet (ohne das Berliner Umland) von 7 200 Personen. Gegenüber seinem Umland hatte Berlin wiederum einen Verlust zu verzeichnen, der mit rd. 11 600 Personen zu Buche schlug und damit etwas niedriger lag als im Jahr 2004 (12 900 Personen).

Bevölkerungsstand in Berlin seit 1991 (jeweils am Jahresende)



1 Bevölkerungsentwicklung und -stand in Berlin 1. Vierteljahr 1996 bis 4. Vierteljahr 2005

Jahr – Vierteljahr	Bevölkerungs- stand am Vierteljahres- anfang	Veränderungen			Bevölkerungsstand am Vierteljahresende	
		Geburten- oder Sterbeüber- schuss (–) ¹⁾	Zuzugs- oder Fortzugsüber- schuss (–)	Bevölkerungs- zu- oder -abnahme (–) ²⁾	absolut	Messzahl 1. Vierteljahr 1991 = 100
	1	2	3	4	5	6
1996						
1. Vierteljahr	3 471 418	- 3 879	722	- 3 157	3 468 261	101,0
2. Vierteljahr	3 468 261	- 2 048	1 109	- 939	3 467 322	100,9
3. Vierteljahr	3 467 322	- 634	- 2 404	- 3 038	3 464 284	100,9
4. Vierteljahr	3 464 284	- 1 633	- 3 888	- 5 521	3 458 763	100,7
1997						
1. Vierteljahr	3 458 763	- 2 355	- 2 809	- 5 164	3 453 599	100,5
2. Vierteljahr	3 453 599	- 1 331	- 5 680	- 7 011	3 446 588	100,3
3. Vierteljahr	3 446 588	- 532	- 10 231	- 10 763	3 435 825	100,0
4. Vierteljahr	3 435 825	- 1 860	- 8 206	- 10 066	3 425 759	99,7
1998						
1. Vierteljahr	3 425 759	- 2 139	- 4 174	- 6 313	3 419 446	99,5
2. Vierteljahr	3 419 446	- 1 337	- 862	- 2 199	3 417 247	99,5
3. Vierteljahr	3 417 247	- 281	- 9 714	- 9 995	3 407 252	99,2
4. Vierteljahr	3 407 252	- 1 855	- 6 575	- 8 430	3 398 822	98,9
1999						
1. Vierteljahr	3 398 822	- 2 721	- 1 982	- 4 703	3 394 119	98,8
2. Vierteljahr	3 394 119	- 1 001	- 175	- 1 176	3 392 943	98,8
3. Vierteljahr	3 392 943	- 279	- 317	- 596	3 392 347	98,8
4. Vierteljahr	3 392 347	- 1 139	- 4 541	- 5 680	3 386 667	98,6
2000						
1. Vierteljahr	3 386 667	- 1 934	- 147	- 2 081	3 384 586	98,5
2. Vierteljahr	3 384 586	- 798	- 454	- 1 252	3 383 334	98,5
3. Vierteljahr	3 383 334	9	- 161	- 152	3 383 182	98,5
4. Vierteljahr	3 383 182	- 917	- 96	- 1 013	3 382 169	98,5
2001						
1. Vierteljahr	3 382 169	- 1 814	2 213	399	3 382 568	98,5
2. Vierteljahr	3 382 568	- 1 104	2 740	1 636	3 384 204	98,5
3. Vierteljahr	3 384 204	- 546	3 574	3 028	3 387 232	98,6
4. Vierteljahr	3 387 232	- 736	1 940	1 202	3 388 434	98,6
2002						
1. Vierteljahr	3 388 434	- 1 472	1 625	153	3 388 587	98,7
2. Vierteljahr	3 388 587	- 1 271	2 134	863	3 389 450	98,7
3. Vierteljahr	3 389 450	- 332	2 763	2 428	3 391 878	98,7
4. Vierteljahr	3 391 878	- 1 616	2 163	547	3 392 425	98,8
2003						
1. Vierteljahr	3 392 425	- 2 372	1 882	- 490	3 391 935	98,7
2. Vierteljahr	3 391 935	- 1 065	467	- 600	3 391 335	98,7
3. Vierteljahr	3 391 335	- 54	- 11	- 64	3 391 271	98,7
4. Vierteljahr	3 391 271	- 931	- 1 861	- 2 794	3 388 477	98,6
2004						
1. Vierteljahr	3 388 477	- 1 599	50	- 1 548	3 386 929	98,6
2. Vierteljahr	3 386 929	- 501	513	13	3 386 942	98,6
3. Vierteljahr	3 386 942	302	86	388	3 387 330	98,6
4. Vierteljahr	3 387 330	- 549	1 037	498	3 387 828	98,6
2005						
1. Vierteljahr	3 387 828	- 1 804	2 960	1 250	3 389 078	98,7
2. Vierteljahr	3 389 078	- 746	3 058	2 329	3 391 407	98,7
3. Vierteljahr	3 391 407	174	2 317	2 526	3 393 933	98,8
4. Vierteljahr	3 393 933	- 632	1 866	1 256	3 395 189	98,8

1) ab Januar 2000 ermittelt aus den im Berichtsvierteljahr beurkundeten Geburten und Sterbefällen; vorläufige Angaben –

2) einschließlich sonstiger Veränderungen

2 Bevölkerungsentwicklung und -stand in Berlin im 4. Vierteljahr 2005 nach Bezirken und Staatsangehörigkeit

Bezirk	Bevölke- rungs- stand am Vierteljahres- anfang	Veränderungen				Bevölke- rungs- stand am Vierteljahres- ende
		Geburten- oder Sterbeüber- schuss (–) ¹⁾	Zuzugs- oder Fort- zugsüber- schuss (–)	Bevölkerungs- zu- oder -abnahme (–) ²⁾		
				absolut	je 1000 Einw. und 1 Jahr ³⁾	
	1	2	3	4	5	6
Personen insgesamt						
Mitte	322 265	206	272	479	5,9	322 744
Friedrichshain-Kreuzberg	260 679	327	795	1 132	17,2	261 811
Pankow	352 965	241	710	945	10,6	353 910
Charlottenburg-Wilmersdorf	315 179	- 239	140	- 99	- 1,2	315 080
Spandau	225 385	- 266	- 74	- 343	- 6,0	225 042
Steglitz-Zehlendorf	288 684	- 364	361	- 14	- 0,2	288 670
Tempelhof-Schöneberg	333 562	- 166	- 250	- 399	- 4,7	333 163
Neukölln	305 881	89	- 80	19	0,2	305 900
Treptow-Köpenick	235 236	- 173	269	100	1,7	235 336
Marzahn-Hellersdorf	251 038	2	- 625	- 625	- 9,9	250 413
Lichtenberg	258 314	- 27	605	580	8,9	258 894
Reinickendorf	244 745	- 262	- 257	- 519	- 8,4	244 226
Berlin	3 393 933	- 632	1 866	1 256	1,5	3 395 189
Deutsche						
Mitte	231 588	76	- 722	- 252	- 4,3	231 336
Friedrichshain-Kreuzberg	201 781	286	163	645	12,7	202 426
Pankow	329 277	225	115	374	4,5	329 651
Charlottenburg-Wilmersdorf	261 239	- 275	- 523	- 594	- 9,0	260 645
Spandau	197 207	- 302	- 288	- 526	- 10,6	196 681
Steglitz-Zehlendorf	261 217	- 375	- 44	- 322	- 4,9	260 895
Tempelhof-Schöneberg	282 827	- 197	- 834	- 839	- 11,8	281 988
Neukölln	238 283	- 11	- 548	- 153	- 2,5	238 130
Treptow-Köpenick	226 959	- 180	190	32	0,6	226 991
Marzahn-Hellersdorf	241 807	- 12	- 744	- 727	- 11,9	241 080
Lichtenberg	236 946	- 75	77	56	0,9	237 002
Reinickendorf	222 459	- 281	- 459	- 613	- 10,9	221 846
Berlin	2 931 590	- 1 121	- 3 617	- 2 919	- 4,0	2 928 671
Ausländer						
Mitte	90 677	130	994	731	31,8	91 408
Friedrichshain-Kreuzberg	58 898	41	632	487	32,6	59 385
Pankow	23 688	16	595	571	94,1	24 259
Charlottenburg-Wilmersdorf	53 940	36	663	495	36,2	54 435
Spandau	28 178	36	214	183	25,7	28 361
Steglitz-Zehlendorf	27 467	11	405	308	44,0	27 775
Tempelhof-Schöneberg	50 735	31	584	440	34,2	51 175
Neukölln	67 598	100	468	172	10,1	67 770
Treptow-Köpenick	8 277	7	79	68	32,3	8 345
Marzahn-Hellersdorf	9 231	14	119	102	43,6	9 333
Lichtenberg	21 368	48	528	524	95,8	21 892
Reinickendorf	22 286	19	202	94	16,7	22 380
Berlin	462 343	489	5 483	4 175	35,6	466 518

1) ermittelt aus den im Berichtsvierteljahr beurkundeten Geburten und Sterbefällen; vorläufige Angaben – 2) einschließlich sonstiger Veränderungen – 3) je 1 000 der durchschnittlichen Bevölkerung

3 Bevölkerung in Berlin im 4. Vierteljahr 2005 nach Bezirken, Geschlecht und Staatsangehörigkeit

Bezirk	Bevölkerung am Vierteljahresende				Durchschnittsbevölkerung			
	insgesamt	männlich	weiblich	Frauen je 1000 Männer	insgesamt	%	männlich	weiblich
	1	2	3	4	5	6	7	8
Personen insgesamt								
Mitte	322 744	164 744	158 000	959,1	322 875	9,5	164 744	158 131
Friedrichshain-Kreuzberg	261 811	133 684	128 127	958,4	261 415	7,7	133 489	127 927
Pankow	353 910	175 472	178 438	1 016,9	353 707	10,4	175 352	178 355
Charlottenburg-Wilmersdorf	315 080	148 409	166 671	1 123,1	315 361	9,3	148 494	166 867
Spandau	225 042	108 911	116 131	1 066,3	225 198	6,6	108 951	116 247
Steglitz-Zehlendorf	288 670	133 180	155 490	1 167,5	288 822	8,5	133 226	155 597
Tempelhof-Schöneberg	333 163	159 841	173 322	1 084,3	333 431	9,8	159 941	173 491
Neukölln	305 900	151 458	154 442	1 019,7	305 915	9,0	151 435	154 480
Treptow-Köpenick	235 336	114 717	120 619	1 051,4	235 337	6,9	114 739	120 597
Marzahn-Hellersdorf	250 413	123 905	126 508	1 021,0	250 689	7,4	124 058	126 631
Lichtenberg	258 894	128 405	130 489	1 016,2	258 768	7,6	128 319	130 449
Reinickendorf	244 226	116 917	127 309	1 088,9	244 511	7,2	117 009	127 502
Berlin	3 395 189	1 659 643	1 735 546	1 045,7	3 396 027	100	1 659 755	1 736 272
Deutsche								
Mitte	231 336	115 922	115 414	995,6	231 605	6,8	116 019	115 587
Friedrichshain-Kreuzberg	202 426	102 098	100 328	982,7	202 216	6,0	102 002	100 214
Pankow	329 651	162 305	167 346	1 031,1	329 621	9,7	162 270	167 352
Charlottenburg-Wilmersdorf	260 645	120 832	139 813	1 157,1	261 059	7,7	121 004	140 055
Spandau	196 681	93 759	102 922	1 097,7	196 903	5,8	93 826	103 077
Steglitz-Zehlendorf	260 895	119 844	141 051	1 177,0	261 076	7,7	119 892	141 185
Tempelhof-Schöneberg	281 988	133 569	148 419	1 111,2	282 388	8,3	133 727	148 661
Neukölln	238 130	115 381	122 749	1 063,9	238 231	7,0	115 408	122 824
Treptow-Köpenick	226 991	109 991	117 000	1 063,7	226 989	6,7	109 992	116 997
Marzahn-Hellersdorf	241 080	119 115	121 965	1 023,9	241 402	7,1	119 282	122 120
Lichtenberg	237 002	115 372	121 630	1 054,2	237 058	7,0	115 393	121 665
Reinickendorf	221 846	105 604	116 242	1 100,7	222 186	6,5	105 726	116 460
Berlin	2 928 671	1 413 792	1 514 879	1 071,5	2 930 734	86,3	1 414 539	1 516 195
Ausländer								
Mitte	91 408	48 822	42 586	872,3	91 270	2,7	48 725	42 544
Friedrichshain-Kreuzberg	59 385	31 586	27 799	880,1	59 199	1,7	31 487	27 712
Pankow	24 259	13 167	11 092	842,4	24 085	0,7	13 082	11 003
Charlottenburg-Wilmersdorf	54 435	27 577	26 858	973,9	54 302	1,6	27 490	26 812
Spandau	28 361	15 152	13 209	871,8	28 295	0,8	15 124	13 171
Steglitz-Zehlendorf	27 775	13 336	14 439	1 082,7	27 746	0,8	13 334	14 412
Tempelhof-Schöneberg	51 175	26 272	24 903	947,9	51 043	1,5	26 213	24 830
Neukölln	67 770	36 077	31 693	878,5	67 684	2,0	36 028	31 656
Treptow-Köpenick	8 345	4 726	3 619	765,8	8 348	0,2	4 748	3 600
Marzahn-Hellersdorf	9 333	4 790	4 543	948,4	9 287	0,3	4 776	4 511
Lichtenberg	21 892	13 033	8 859	679,7	21 710	0,6	12 926	8 784
Reinickendorf	22 380	11 313	11 067	978,3	22 326	0,7	11 284	11 042
Berlin	466 518	245 851	220 667	897,6	465 294	13,7	245 217	220 077

4 Geborene und Gestorbene in Berlin im 4. Vierteljahr 2005 ¹⁾ nach Bezirken, Geschlecht und Staatsangehörigkeit

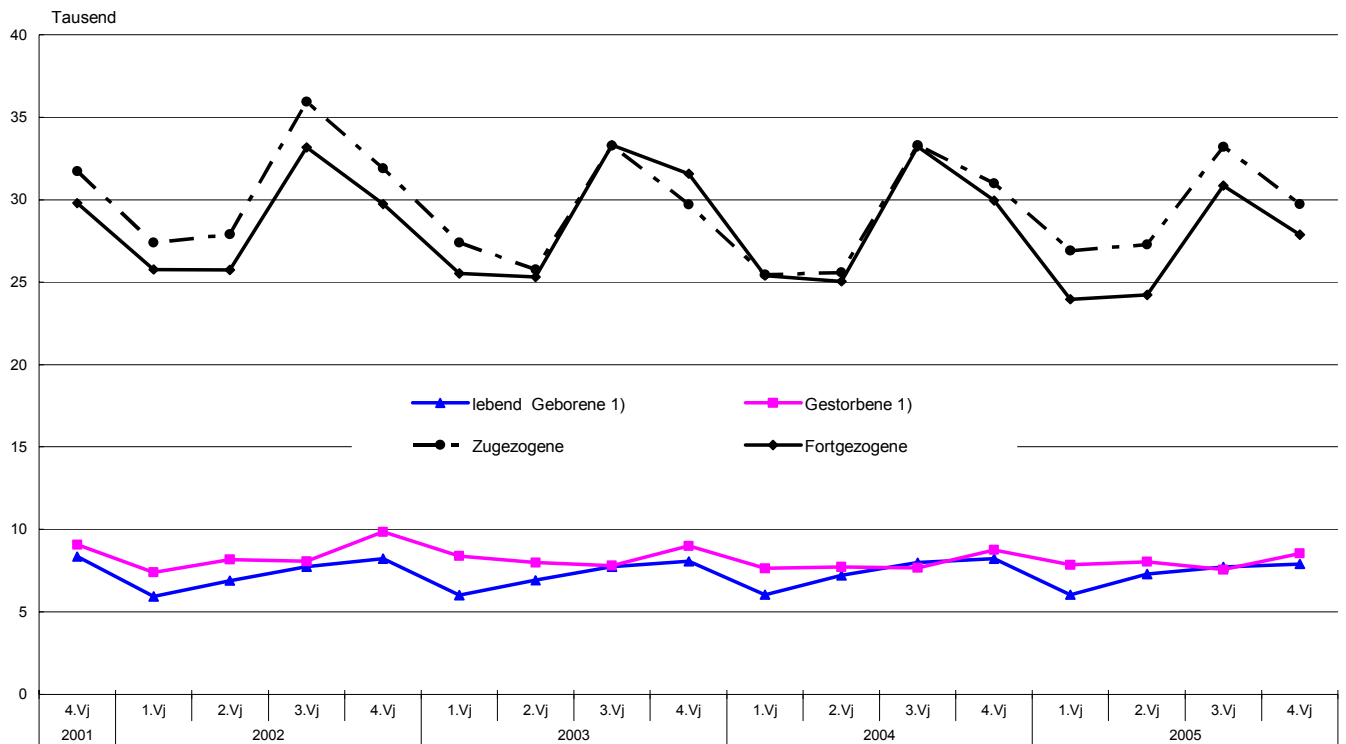
Bezirk	Lebend Geborene				Tot Geborene	Gestorbene			
	insgesamt		von nicht miteinander verheirateten Eltern			insgesamt		Gestorbene im 1. Lebensjahr	
	insges.	männl.	absolut	je 1000 lebend Geborene		insges.	männl.	absolut	je 1000 lebend Geborene ²⁾
	1	2	3	4		5	6	7	8
Personen insgesamt									
Mitte	942	498	370	392,8	7	736	337	3	3,2
Friedrichshain-Kreuzberg	805	394	403	500,6	2	478	240	3	3,7
Pankow	945	470	550	582,0	2	704	305	2	2,1
Charlottenburg-Wilmersdorf	644	328	220	341,6	6	883	362	2	3,1
Spandau	457	223	182	398,2	3	723	301	1	2,2
Steglitz-Zehlendorf	512	279	209	408,2	–	876	352	3	5,9
Tempelhof-Schöneberg	710	368	269	378,9	2	876	379	4	5,6
Neukölln	881	456	337	382,5	–	792	407	5	5,7
Treptow -Köpenick	432	228	261	604,2	3	605	267	2	4,6
Marzahn-Hellersdorf	517	270	354	684,7	3	515	264	1	1,9
Lichtenberg	599	307	407	679,5	2	626	294	1	1,7
Reinickendorf	461	232	187	405,6	5	723	338	1	2,2
Berlin	7 905	4 053	3 749	474,3	35	8 537	3 846	28	3,7
Deutsche									
Mitte	757	401	294	388,4	4	681	302	2	2,6
Friedrichshain-Kreuzberg	724	355	370	511,0	2	438	215	3	4,1
Pankow	921	454	539	585,2	2	696	301	2	2,2
Charlottenburg-Wilmersdorf	576	291	200	347,2	6	851	343	2	3,5
Spandau	402	200	167	415,4	2	704	288	–	–
Steglitz-Zehlendorf	488	265	202	413,9	–	863	345	3	6,1
Tempelhof-Schöneberg	642	340	247	384,7	2	839	358	2	3,1
Neukölln	742	389	264	355,8	–	753	377	3	4,0
Treptow -Köpenick	422	220	256	606,6	3	602	265	2	4,7
Marzahn-Hellersdorf	497	258	339	682,1	3	509	262	1	2,0
Lichtenberg	542	269	372	686,3	2	617	289	1	1,8
Reinickendorf	429	215	173	403,3	5	710	329	–	–
Berlin	7 142	3 657	3 423	479,3	31	8 263	3 674	21	3,0
Ausländer									
Mitte	185	97	76	410,8	3	55	35	1	5,4
Friedrichshain-Kreuzberg	81	39	33	407,4	–	40	25	–	–
Pankow	24	16	11	458,3	–	8	4	–	–
Charlottenburg-Wilmersdorf	68	37	20	294,1	–	32	19	–	–
Spandau	55	23	15	272,7	1	19	13	1	18,2
Steglitz-Zehlendorf	24	14	7	291,7	–	13	7	–	–
Tempelhof-Schöneberg	68	28	22	323,5	–	37	21	2	29,4
Neukölln	139	67	73	525,2	–	39	30	2	14,4
Treptow -Köpenick	10	8	5	500,0	–	3	2	–	–
Marzahn-Hellersdorf	20	12	15	750,0	–	6	2	–	–
Lichtenberg	57	38	35	614,0	–	9	5	–	–
Reinickendorf	32	17	14	437,5	–	13	9	1	31,3
Berlin	763	396	326	427,3	4	274	172	7	11,1

1) ermittelt aus den im Berichtsvierteljahr beurkundeten Fällen; vorläufige Angaben – 2) bei den Bezirken bezogen auf die lebend Geborenen des Berichtszeitraumes; bei Berlin berechnet unter Berücksichtigung der Geburtenentwicklung des Berichtszeitraumes

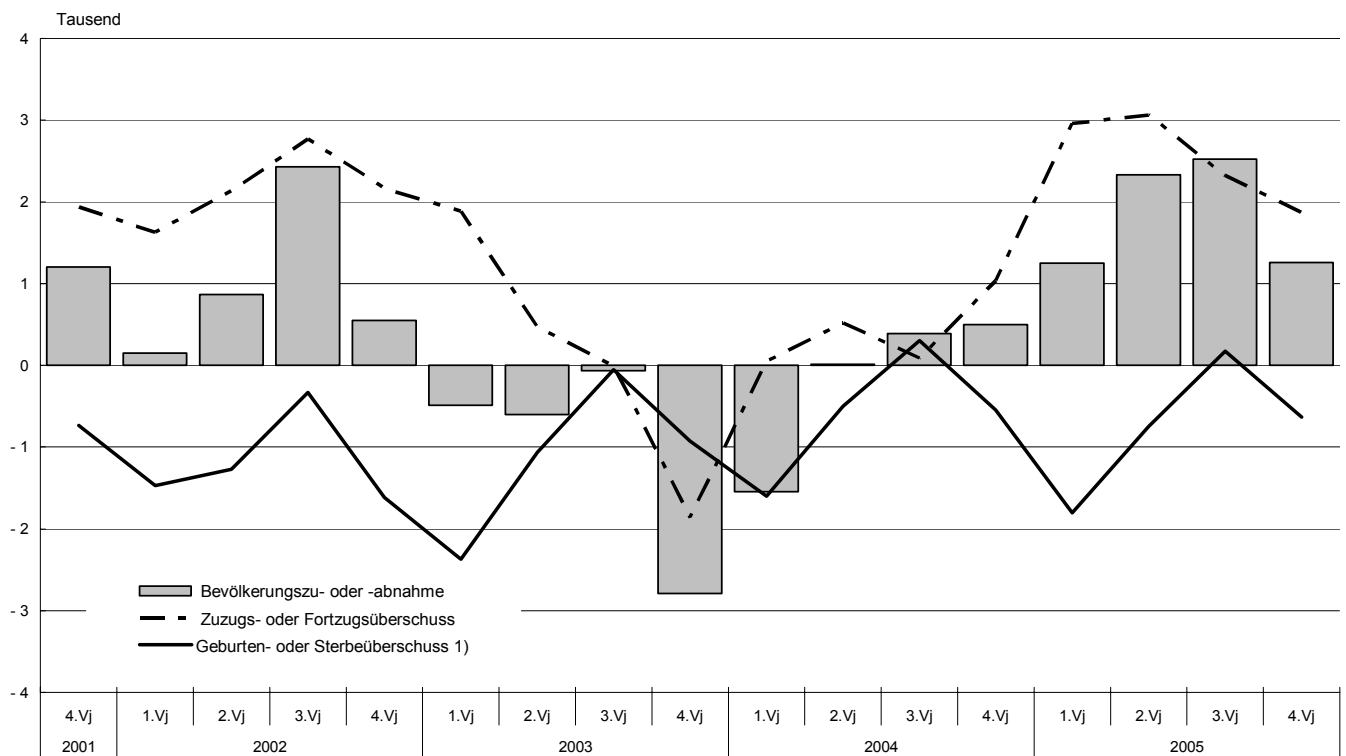
5 Wanderungen über die Bezirks- und Landesgrenze von Berlin im 4. Vierteljahr 2005 nach Bezirken, Geschlecht und Staatsangehörigkeit

Bezirk	Wanderungen insgesamt						Darunter über die Landesgrenze					
	Zuzüge		Fortzüge		Zuzugs- oder Fortzugs- überschuss (-)		Zuzüge		Fortzüge		Zuzugs- oder Fortzugs- überschuss (-)	
	insges.	männl.	insges.	männl.	insges.	männl.	insges.	männl.	insges.	männl.	insges.	männl.
	1	2	3	4	5	6	7	8	9	10	11	12
Personen insgesamt												
Mitte	9 282	5 050	9 010	4 815	272	235	4 729	2 606	3 426	1 896	1 303	710
Friedrichshain-Kreuzberg	8 034	4 245	7 239	3 852	795	393	3 772	1 986	2 495	1 369	1 277	617
Pankow	7 764	3 933	7 054	3 581	710	352	3 757	1 923	3 435	1 732	322	191
Charlottenburg-Wilmersdorf	6 580	3 284	6 440	3 243	140	41	2 970	1 495	2 618	1 333	352	162
Spandau	3 196	1 659	3 270	1 664	- 74	- 5	1 423	752	1 678	835	- 255	- 83
Steglitz-Zehlendorf	5 282	2 518	4 921	2 405	361	113	2 194	1 028	2 222	1 079	- 28	- 51
Tempelhof-Schöneberg	6 554	3 322	6 804	3 449	- 250	- 127	2 390	1 210	2 293	1 167	97	43
Neukölln	5 934	3 138	6 014	3 111	- 80	27	2 242	1 222	2 035	1 097	207	125
Treptow-Köpenick	3 785	1 948	3 516	1 842	269	106	1 471	772	1 834	955	- 363	- 183
Marzahn-Hellersdorf	3 291	1 662	3 916	2 011	- 625	- 349	1 278	660	1 942	991	- 664	- 331
Lichtenberg	5 330	2 844	4 725	2 523	605	321	2 345	1 284	2 148	1 189	197	95
Reinickendorf	3 492	1 787	3 749	1 867	- 257	- 80	1 148	587	1 727	855	- 579	- 268
Berlin	68 524	35 390	66 658	34 363	1 866	1 027	29 719	15 525	27 853	14 498	1 866	1 027
Deutsche												
Mitte	5 432	2 840	6 154	3 204	- 722	- 364	2 319	1 212	2 082	1 100	237	112
Friedrichshain-Kreuzberg	5 692	2 956	5 529	2 875	163	81	2 416	1 230	1 830	982	586	248
Pankow	6 193	3 118	6 078	3 038	115	80	2 669	1 342	3 007	1 495	- 338	- 153
Charlottenburg-Wilmersdorf	4 317	2 113	4 840	2 400	- 523	- 287	1 610	801	1 823	916	- 213	- 115
Spandau	2 288	1 150	2 576	1 264	- 288	- 114	823	406	1 394	674	- 571	- 268
Steglitz-Zehlendorf	3 963	1 903	4 007	1 941	- 44	- 38	1 350	651	1 797	869	- 447	- 218
Tempelhof-Schöneberg	4 533	2 256	5 367	2 658	- 834	- 402	1 298	649	1 710	838	- 412	- 189
Neukölln	3 764	1 856	4 312	2 139	- 548	- 283	1 118	565	1 376	699	- 258	- 134
Treptow-Köpenick	3 280	1 635	3 090	1 556	190	79	1 155	582	1 624	821	- 469	- 239
Marzahn-Hellersdorf	2 904	1 454	3 648	1 857	- 744	- 403	1 038	531	1 803	911	- 765	- 380
Lichtenberg	4 003	2 040	3 926	2 010	77	30	1 411	707	1 690	863	- 279	- 156
Reinickendorf	2 710	1 365	3 169	1 555	- 459	- 190	799	403	1 487	722	- 688	- 319
Berlin	49 079	24 686	52 696	26 497	- 3 617	- 1 811	18 006	9 079	21 623	10 890	- 3 617	- 1 811
Ausländer												
Mitte	3 850	2 210	2 856	1 611	994	599	2 410	1 394	1 344	796	1 066	598
Friedrichshain-Kreuzberg	2 342	1 289	1 710	977	632	312	1 356	756	665	387	691	369
Pankow	1 571	815	976	543	595	272	1 088	581	428	237	660	344
Charlottenburg-Wilmersdorf	2 263	1 171	1 600	843	663	328	1 360	694	795	417	565	277
Spandau	908	509	694	400	214	109	600	346	284	161	316	185
Steglitz-Zehlendorf	1 319	615	914	464	405	151	844	377	425	210	419	167
Tempelhof-Schöneberg	2 021	1 066	1 437	791	584	275	1 092	561	583	329	509	232
Neukölln	2 170	1 282	1 702	972	468	310	1 124	657	659	398	465	259
Treptow-Köpenick	505	313	426	286	79	27	316	190	210	134	106	56
Marzahn-Hellersdorf	387	208	268	154	119	54	240	129	139	80	101	49
Lichtenberg	1 327	804	799	513	528	291	934	577	458	326	476	251
Reinickendorf	782	422	580	312	202	110	349	184	240	133	109	51
Berlin	19 445	10 704	13 962	7 866	5 483	2 838	11 713	6 446	6 230	3 608	5 483	2 838

1 Zugezogene, Fortgezogene, lebend Geborene und Gestorbene in Berlin 4. Vierteljahr 2001 bis 4. Vierteljahr 2005



2 Bevölkerungsentwicklung in Berlin 4. Vierteljahr 2001 bis 4. Vierteljahr 2005



Datenangebot aus dem Sachgebiet

Datenangebot

Die in diesem Bericht enthaltenen Tabellen geben die gängigsten Kombinationen der aufgelisteten Merkmale wieder. Für den Informationsbedarf, der damit nicht abgedeckt werden kann, werden **Sonderauswertungen** erstellt.

Die Merkmale und deren Gliederung sind auf Seite 6 dieses Berichtes dargestellt.

Zeitreihen, zum Teil ab 1950 oder früher, sind ebenfalls verfügbar.

Lieferung

Bestellte Tabellen oder Daten werden kurzfristig entweder als Ausdruck oder als Excel-Datei (Version 4 bis 97) erstellt. Die Lieferung der Ergebnisse erfolgt dann entweder über **E-Mail** oder **Fax** (bis maximal 10 Seiten) bzw. als **Ausdruck**, **Diskette** oder **CD-ROM** durch die Post. Selbstabholer können die Ergebnisse direkt beim Statistischen Landesamt abholen.

Kosten

Die Leistungen sind nach dem geltenden Kostentarif des Statistischen Landesamtes grundsätzlich kostenpflichtig. Ausgenommen davon sind unmittelbare Berliner Landesbehörden (z. B. Senatsverwaltungen und Bezirksämter), Mitglieder des Abgeordnetenhauses, Berliner Mitglieder des Bundestages und des Europäischen Parlaments, Journalisten sowie Dienststellen, Behörden und Ämter, mit denen ein Schriftenaustausch besteht. Die Kosten für Standardtabellen sind in dem entsprechenden Abschnitt angegeben. Kosten für andere Auswertungen werden nach Aufwand berechnet. Die Zahlung erfolgt auf Rechnung, die Zahlungsfrist beträgt vier Wochen.

Information und Beratung

Nähere Auskünfte zu Information und Beratung finden Sie auf Seite 2:

Weitere Veröffentlichungen zum Thema *

Statistische Berichte

Bevölkerung

- Bevölkerungsentwicklung und Bevölkerungsstand bis Dezember 1999 monatlich, 20 Seiten
4,00 EUR
Bestell-Nr.: 110.2
- Bevölkerung, Teil 1: Berlin, Berlin-West, Berlin-Ost bis 2000 jährlich, 36 Seiten
6,00 EUR
Bestell-Nr.: 110.3
- Bevölkerung, Teil 2: Bezirke bis 2000 jährlich, 48 Seiten
8,00 EUR
Bestell-Nr.: 110.3a
- Bevölkerung Berlin ab 2001 jährlich, 35 Seiten
6,00 EUR
Bestell-Nr.: 110.3
- Melderechtlich registrierte Einwohner (Statistische Gebiete) halbjährlich, 28 Seiten
4,00 EUR
Bestell-Nr.: 110.4a
- Melderechtlich registrierte Ausländer halbjährlich, 24 Seiten
4,00 EUR
Bestell-Nr.: 110.5
- Bevölkerung und Privathaushalte (Mikrozensus), Teil 1 jährlich, 28 Seiten
6,00 EUR
Bestell-Nr.: 110.6
- Bevölkerung und Privathaushalte (Mikrozensus), Teil 2 jährlich, 28 Seiten
6,00 EUR
Bestell-Nr.: 110.6
- Einbürgerungen jährlich, 19 Seiten
4,00 EUR
Bestell-Nr.: 110.7

Bevölkerungsbewegung

- Eheschließungen, Geborene und Gestorbene bis Dezember 1999 monatlich, 8 Seiten
4,00 EUR
Bestell-Nr.: 110.8
- Eheschließungen, Geborene und Gestorbene jährlich, 24 Seiten
4,00 EUR
Bestell-Nr.: 110.8a
- Gerichtliche Ehelösungen jährlich, 12 Seiten
4,00 EUR
Bestell-Nr.: 110.9
- Wanderungen (Zu- und Fortzüge) vierteljährlich, 12 Seiten
4,00 EUR
Bestell-Nr.: 110.10
- Wanderungen (Zu- und Fortzüge) jährlich, 16 Seiten
4,00 EUR
Bestell-Nr.: 110.10a

Gesundheitswesen

- Sterbetafel in abgekürzter Form jährlich, 11 Seiten
4,00 EUR
Bestell-Nr.: 110.12
- Sterbefälle in Berlin nach Todesursachen bis 1996 jährlich, 190 Seiten
9,00 EUR
Bestell-Nr.: 130.4

* Preisänderungen sind vorbehalten

Allgemeines Informationsangebot

Datenmaterial auf Papier, Diskette oder im Internet zu folgenden Themen:

- Gebiet (regionales Bezugssystem)
- Bevölkerung und Bevölkerungsbewegung (Geburten, Sterbefälle, Zu- und Fortzüge)
- Einwohnerregisterstatistik
- Mikrozensus (Haushalte, Familien, Sozialstruktur)
- Großzählungen (Volkszählung, Gebäude- und Wohnungszählung)
- Gesundheitswesen
- Wahlen (Ergebnisse)
- Allgemeinbildendes und berufliches Schulwesen (Einrichtungen, Schüler)
- Kultur, Freizeit, Sport
- Hochschulen (Fach- und Hochschulen, Universitäten, Studenten)
- Rechtspflege
- Öffentliche Sozialleistungen (Jugendhilfe, Sozialhilfe, Wohngeld)
- Polizeiliche Kriminalitätsstatistik, Verkehr
- Verarbeitendes Gewerbe
- Bautätigkeit und Wohnungen
- Handel, Gastgewerbe
- Verdienste, Handwerk
- Landwirtschaft, Umwelt, Energie- und Wasserversorgung
- Volkswirtschaftliche Gesamtrechnungen
- Öffentliche Finanzen, Personal im Öffentlichen Dienst
- Preise, laufende Wirtschaftsrechnungen
- Steuern
- Unternehmen und Arbeitsstätten, Unternehmensregister

Veröffentlichungen

Statistisches Jahrbuch

Kompodium zu Berlin in Jahresdaten aus allen Bereichen der amtlichen Statistik

Monatsschrift

Beiträge zu Methodik und Ergebnissen statistischer Erhebungen

Statistische Berichte

Tabellen und Kurzerläuterungen zu Ergebnissen der verschiedenen Sachgebiete der amtlichen Statistik

Faltblätter

Informationen kurz und knapp zum Tourismus, zur Umwelt, zu Bildung und Kultur, zum Mikrozensus

Verzeichnis

der Veröffentlichungen

Überblick über alle vom Statistischen Landesamt Berlin herausgegebenen Veröffentlichungen auf Papier, Diskette und CD.



Bestellung

Statistisches Landesamt Berlin
- Vertrieb -
10306 Berlin

Firma bzw. Name, Vorname

Ansprechpartner/in

Straße, Hausnummer

Postleitzahl, Ort

Telefon einschl. Vorwahl

Telefax einschl. Vorwahl

E-Mail

Anzahl	Bestell-Nr.	Bezeichnung	Zeitraum	Einzelpreis

Bestellmöglichkeiten:

An obenstehende Adresse
Telefon: 030 - 9021 3434
Fax: 030 - 9021 3655
E-Mail: info@statistik-berlin.de

Liefermöglichkeiten:

Postversand und Rechnung (zzgl. Versandkostenpauschale)
Fax (max. 10 Seiten)
E-Mail (max. 2 MB)

Datum

Unterschrift

Liefer- und Zahlungsbedingungen
für Produkte und Leistungen
des Statistischen Landesamtes Berlin
Stand: 1. Januar 2002

Allgemeines
Allgemeine Geschäftsbedingungen des Bestellers sind ausgeschlossen. Die Lieferungen des Statistischen Landesamtes Berlin unterliegen nicht der Umsatz-(Mehrwert-)steuerpflicht. Aufträge für Sonderauswertungen werden nur angenommen, wenn sie ohne Zurückstellen gesetzlicher Aufgaben zu erledigen sind. Sonderauswertungen und Aufträge mit einem Wert von mehr als 25,00 EUR werden erst bearbeitet, wenn der Besteller den Auftrag schriftlich erteilt.
Das Statistische Landesamt Berlin haftet nicht für Schäden, die aus der Verwendung der Produkte entstehen, außer für solche Schäden, die auf einer grob fahrlässigen Vertragsverletzung beruhen. Erfüllungsort ist Berlin. Gerichtsstand ist – je nach Zuständigkeit – das Amtsgericht Lichtenberg bzw. das Landgericht Berlin.

Abonnements
Regelmäßig erscheinende Veröffentlichungen können im Abonnement bezogen werden. Die Kündigung von Abonnements ist zum 30.6. oder 31.12. eines jeden Jahres mit einer Frist von 6 Wochen möglich und bedarf der Schriftform.

Es gelten die jeweils aktuellen Preise, auch wenn sie während der Vertragslaufzeit geändert werden.

Lieferung / Versandkosten
Die Lieferung erfolgt auf Rechnung und Gefahr des Bestellers. Richtig erfolgte Lieferungen werden nicht umgetauscht oder zurückgenommen. Beanstandungen wegen unrichtiger oder unvollständiger Sendung müssen innerhalb von 14 Tagen nach Empfang der Lieferung geltend gemacht werden.
Bei entgeltpflichtigen Produkten trägt der Besteller auch die Versandkosten (mindestens 1,50 EUR).

Rechnungen / Mahnungen
Der Rechnungsbetrag ist innerhalb von 4 Wochen ohne jeglichen Abzug auf eines der in der Rechnung angegebenen Konten – unter Angabe des **Buchungs- und Kassenzzeichens** – zu überweisen. Rechnungen für Abonnements werden jeweils zum Quartalsende ausgestellt. Die Lieferung bleibt bis zur vollständigen Bezahlung Eigentum des Landes Berlin.
Für den Fall des Verzugs entsteht dem Statistischen Landesamt Berlin ein Anspruch auf Zahlung von Verzugszinsen von 5 v.H. über dem jeweils geltenden Basiszinssatz der Deutschen Bundesbank sowie Ersatz des sonst nachweisbaren Verzugs-schadens. Für jede Mahnung, die nach Eintritt des Verzugs ergeht, sind dem Statistischen Landesamt Berlin Bearbeitungs-, Porto- und Vordruckkosten pauschal in Höhe von 7,50 EUR zu ersetzen.

Weitergabe der Daten
Die Urheberrechte an den Produkten und Leistungen liegen beim Land Berlin, vertreten durch den Direktor des Statistischen Landesamtes Berlin. Eine Vervielfältigung und Veröffentlichung, auch auszugsweise, ist nur mit der Quellenangabe "Statistisches Landesamt Berlin" gestattet. Eine Weitergabe der übermittelten Daten auf maschinenlesbaren Datenträgern oder in elektronischen Netzen bedarf der vorherigen schriftlichen Genehmigung durch das Statistische Landesamt Berlin; die elektronische Form genügt nicht.