

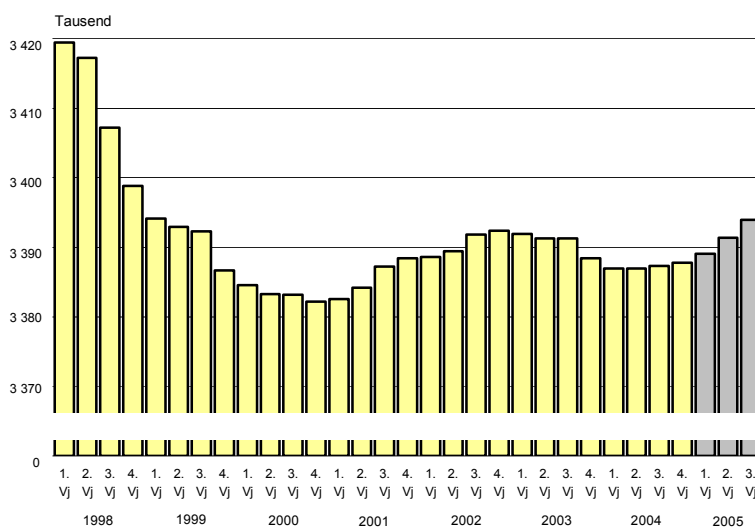
# Statistischer Bericht

\* A I 1,2 und \* A II 1 - vj 03/05

## Bevölkerungsentwicklung und Bevölkerungsstand 3. Vierteljahr 2005

Bevölkerungsentwicklung  
Bevölkerungsstand  
Geborene und Gestorbene  
Wanderungen

### Bevölkerungsstand in Berlin seit 1. Vierteljahr 1998



# Information und Beratung

## Wir über uns

Der Auftrag des Statistischen Landesamtes Berlin ist im Berliner Landesstatistikgesetz vom 9. Dezember 1992 definiert. Das Amt hat entsprechend den Grundsätzen der Neutralität, Objektivität und wissenschaftlichen Unabhängigkeit Daten unter Verwendung neuester wissenschaftlicher Erkenntnisse, sachgerechter Methoden und Informationstechniken zu sammeln und für die Darstellung politischer, gesellschaftlicher, wirtschaftlicher und ökologischer Zusammenhänge aufzuschlüsseln.

## So erreichen Sie uns

Das **Statistische Landesamt Berlin** befindet sich im „Bildungs- und Verwaltungszentrum Friedrichsfelde“ im Bezirk Lichtenberg (Nähe Tierpark Friedrichsfelde).  
**Statistisches Landesamt Berlin  
Alt-Friedrichsfelde 60  
10315 Berlin**

### Verkehrsverbindungen:

**U-Bahn**, Linie U 5 bis Bahnhof „Friedrichsfelde“ (ca. 15 Minuten Fußweg),

**S-Bahn**, Linien S 5, S 7, S 75 bis Bahnhof „Friedrichsfelde Ost“ (Anschluss Bus 108 bis Haltestelle „Bildungs- und Verwaltungszentrum“),

**Straßenbahn**, Linien M 17, 27 bis Haltestelle „Am Tierpark“,

**Bus**, Linie 108 bis Haltestelle „Bildungs- und Verwaltungszentrum“ oder Linie 194 bis Haltestelle „Am Tierpark / Alfred-Kowalke-Straße“.

## Veröffentlichungen

Sie können alle Publikationen des Statistischen Landesamtes in unserer **Bibliothek** einsehen.

### Öffnungszeiten:

montags bis mittwochs

von 9 bis 15 Uhr,

donnerstags

von 9 bis 17 Uhr

und freitags

von 9 bis 14 Uhr.

**Telefon:** (030) 9021 3540.

Hier stehen darüber hinaus auch die Veröffentlichungen der anderen Statistischen Ämter der Länder und des Bundes zur Verfügung, ebenso internationale Publikationen, insbesondere Standardwerke zur statistischen Methodenlehre und zu Wirtschafts- und Sozialwissenschaften. Ein aktuelles Verzeichnis unserer Veröffentlichungen ist bei der

**Zentralen Information und Beratung** zu erhalten.

Im **Internet** ist das Statistische Landesamt Berlin darüber hinaus mit Eckdaten für Berlin und Online-Datenbanken vertreten:

**www.statistik-berlin.de**

## Informationen

### zu dieser Veröffentlichung

#### Fachbereich Bevölkerung:

Telefon: (030) 9021 3862/3855

Telefax: (030) 51 58 83 12

E-Mail Internet:

bevoelkerung@statistik-berlin.de

#### Auskunftsstelle:

Zentrale Information und Beratung,

Haus 3, Erdgeschoss

Zimmer 3.005,

Telefon: (030) 9021 3434

Telefax: (030) 9021 3655

E-Mail: info@statistik-berlin.de

## Zeichenerklärung

- nichts vorhanden
- () Aussagewert ist eingeschränkt
- . Zahlenwert unbekannt oder geheimgehalten
- x Tabellenfach gesperrt, weil Aussage nicht sinnvoll
- / Zahlenwert nicht sicher genug
- 0 weniger als die Hälfte von 1 in der letzten besetzten Stelle, jedoch mehr als nichts
- p vorläufige Zahl
- ... Angabe fällt später an
- r berichtigte Zahl
- s geschätzte Zahl

		Seite
	<b>Grafiken</b>	
Information und Beratung	2	
Erläuterungen	4	
Allgemeine Hinweise	4	
Definitionen	5	
Erhebungsmerkmale	6	
Ergebnisse kurz gefasst	7	
Datenangebot aus dem Sachgebiet	14	
Datenangebot	14	
Lieferung	14	
Kosten	14	
Information und Beratung	14	
Weitere Veröffentlichungen zum Thema	14	
Allgemeines Informationsangebot	15	
Bestellung	16	
Liefer- und Zahlungsbedingungen	16	
	<b>Tabellen</b>	
1	Zugezogene, Fortgezogene, lebend Geborene und Gestorbene in Berlin 3. Vierteljahr 2001 bis 3. Vierteljahr 2005 .....	13
2	Bevölkerungsentwicklung in Berlin 3. Vierteljahr 2001 bis 3. Vierteljahr 2005 .....	13
1	Bevölkerungsentwicklung und -stand in Berlin 1. Vierteljahr 1996 bis 3. Vierteljahr 2005 .....	8
2	Bevölkerungsentwicklung und -stand in Berlin im 3. Vierteljahr 2005 nach Bezirken und Staatsangehörigkeit .....	9
3	Bevölkerung in Berlin im 3. Vierteljahr 2005 nach Bezirken, Geschlecht und Staatsangehörigkeit .....	10
4	Geborene und Gestorbene in Berlin im 3. Vierteljahr 2005 <sup>1)</sup> nach Bezirken, Geschlecht und Staatsangehörigkeit .....	11
5	Wanderungen über die Bezirks- und Landesgrenze von Berlin im 3. Vierteljahr 2005 nach Bezirken, Geschlecht und Staatsangehörigkeit .....	12

### Impressum

Berliner Statistik

Statistischer Bericht

\* A I 1,2 und \* A II 1 - vj 03/05

\* Bericht enthält Angaben, die alle Statistischen Landesämter für ihren Bereich unter gleicher Kennziffer veröffentlichen

#### Herausgeber

Statistisches Landesamt Berlin

Alt-Friedrichsfelde 60

10315 Berlin

#### Erscheinungsfolge

Vierteljährlich

#### Preis

4,00 EUR

#### Bestell Nr.

110.2

© Statistisches Landesamt Berlin

Für nichtgewerbliche Zwecke sind Vervielfältigung und unentgeltliche Verbreitung, auch auszugsweise, nur mit Quellenangabe gestattet. Die Verbreitung, auch auszugsweise, über elektronische Systeme/Datenträger bedarf der vorherigen Zustimmung. Alle übrigen Rechte bleiben vorbehalten.

## Erläuterungen

### Allgemeine Hinweise

#### Aufgabe und Ziel der Statistik

Da einerseits Volkszählungen wegen der damit verbundenen Kosten und Belastungen für die Bevölkerung und die statistischen Ämter des Bundes, der Länder und Kommunen nur in großen zeitlichen Abständen durchgeführt werden können, andererseits aber Bevölkerungszahlen für viele Entscheidungen und Planungsvorhaben u.a. in Politik, Wirtschaft und Verwaltung benötigt werden, müssen die Zählungsergebnisse zwischenzeitlich mit Hilfe von Daten aus den Statistiken der Bevölkerungsbewegung (Geborene, Gestorbene und Wanderungen) fortgeschrieben werden. Bei dem auf dieser Grundlage ermittelten Bevölkerungsstand handelt es sich um die "fortgeschriebene Bevölkerung".

#### Rechtsgrundlage

Grundlage für die Bevölkerungsfortschreibung ist das Gesetz über die Statistik der Bevölkerungsbewegung und die Fortschreibung des Bevölkerungsstandes vom 4. Juli 1957 (BGBl. I S. 694), in der Fassung der Bekanntmachung vom 14. März 1980 (BGBl. I S. 308), zuletzt geändert durch das Gesetz zur Änderung des Melderechtsrahmengesetzes und anderer Gesetze vom 25. März 2002 (BGBl. I S. 1186). Eine weitere Rechtsgrundlage ist das Personenstandsgesetz in der Fassung vom 8. August 1957 (BGBl. I S. 1125), zuletzt geändert durch Art. 14 des Dritten Gesetzes zur Änderung verwaltungsverfahrenrechtlicher Vorschriften vom 21. August 2002 (BGBl. I S. 3322).

#### Periodizität

Die diesem Bericht zu Grunde liegenden Statistiken der natürlichen und räumlichen Bevölkerungsbewegungen sowie der Bevölkerungsfortschreibung werden monatlich durchgeführt.

#### Berichtskreis

Die Angaben zu Eheschließungen, Geburten und Sterbefällen erhält das Statistische Landesamt Berlin von den Standesämtern der Bezirke und für die Berlin betreffenden Fälle im Ausland vom dafür für alle Bundesländer zentral zuständigen Standesamt I. Die Wanderungsstatistik wird aus den Angaben erstellt, die ein Zu- bzw. Fortziehender bei der An- oder Abmeldung bzw. Statusänderung einer Wohnung in den Meldebehörden auf dem Meldeschein bekannt gibt.

### Systematiken

- Amtliche Schlüsselnummern und Bevölkerungsdaten der Gemeinde und Verwaltungsbezirke in der Bundesrepublik Deutschland, in der jeweils aktuellen Fassung; Herausgeber: Statistisches Bundesamt, Wiesbaden; Verlag: Metzler-Poeschel, Stuttgart;
- Staatsangehörigkeits- und Gebietsschlüssel - alphabetisches und systematisches Verzeichnis; Herausgeber: Statistisches Bundesamt, Wiesbaden; Verlag: Metzler-Poeschel, Stuttgart;
- Handbuch der Internationalen Klassifikation der Krankheiten, Verletzungen und Todesursachen (ICD) 1979, 10. Revision, Band I, Systematisches Verzeichnis, Band II, Alphabetisches Verzeichnis, Bonn.

### Methodische Hinweise

Die Bevölkerungszahlen für Berlin sind das Ergebnis der Bevölkerungsfortschreibung, die für Berlin-West (ohne West-Staaken) auf der Basis der Ergebnisse der Volkszählung vom 25. Mai 1987 berechnet werden und für Berlin-Ost sowie West-Staaken auf einer Auszählung des Zentralen Einwohnerdatenspeichers der DDR zum Stand 3. Oktober 1990 beruhen. Das Gebiet West-Staaken gehörte vor der Vereinigung zur ehemaligen DDR. Seit dem 3. Oktober 1990 wird entsprechend dem Einigungsvertrag das Gebiet West-Staaken mit den dortigen Einwohnern dem Bezirk Spandau zugeordnet. Eine Darstellung der Ergebnisse für Berlin-West und Berlin-Ost ist nach der Gebietsreform ab Januar 2001 nicht mehr möglich, da bei der Bezirksfusion West- und Ostbezirke zu neuen Bezirken zusammengelegt wurden. Im Rahmen der amtlichen Bevölkerungsfortschreibung liegen jedoch nur Daten auf der Regionalebene der neuen Bezirke vor.

In dem hier vorliegenden Bericht werden die monatlichen Ergebnisse zum Vierteljahr zusammengefasst. Im Vordergrund steht dabei die Dokumentation des Bevölkerungsstandes. Aus den Statistiken der Bevölkerungsbewegung werden nur Eckzahlen dargestellt. Kleinste regionale Einheit für Berlin sind Bezirke. Durch eine bundesweit durchgeführte Umstellung der gesamten Bevölkerungsstatistik auf ein neues DV-Verfahren, ergeben sich bei den Statistiken der Eheschließungen, Geburten und Sterbefälle ab Beginn des Berichtsjahres 2000 folgende Änderungen. Bei im Jahresverlauf ausgewiesenen Ergebnissen handelt es sich um die in der jeweiligen Zeitspanne beurkundeten Fälle, unabhän-

gig davon, ob das Ereignis in diesem Zeitraum oder vorher eingetreten ist. Die Ergebnisse sind deshalb als vorläufig deklariert. Am Ende eines Berichtsjahres werden Geburten, Eheschließungen und Sterbefälle in die Monate eingeordnet, in denen sie sich tatsächlich ereignet haben. In den Vorjahren wurden die Ereignisse schon in der laufenden Aufbereitung zeitgerecht zugeordnet.

### **Hinweise auf andere Veröffentlichungen**

Detaillierte Ergebnisse aus den Statistiken der Bevölkerungsbewegung enthalten die Statistischen Berichte "Eheschließungen, Geborene und Gestorbene" (\*A II 1) und "Wanderungen" (\*A III 1). Ergebnisse für das gesamte Bundesgebiet enthält die vom Statistischen Bundesamt herausgegebene Fachserie 1, "Bevölkerung und Erwerbstätigkeit", Reihe 1, "Gebiet und Bevölkerung", die ab Berichtszeitraum 2000 in die Teile "Natürliche Bevölkerungsbewegung" (Reihe 1.1), "Wanderungen" (Reihe 1.2) und "Bevölkerungsfortschreibung" (Reihe 1.3) gegliedert ist. Die Veröffentlichungen des Statistischen Bundesamtes stehen im Internet ([www.destatis.de](http://www.destatis.de)) im Statistik-Shop zur Verfügung.

## **Definitionen**

### **Fortgeschriebene Bevölkerung**

Die Bevölkerungsfortschreibung wird bundeseinheitlich am Ort der einzigen Hauptwohnung des Einwohners, bei mehreren Wohnungen im Bundesgebiet am melderechtlichen „Ort der Hauptwohnung“ durchgeführt.

### **Hauptwohnung**

Hat ein Einwohner mehrere Wohnungen im Geltungsbereich des Melderechtsrahmengesetzes, so ist eine dieser Wohnungen seine Hauptwohnung, jede weitere Wohnung seine Nebenwohnung. Hauptwohnung ist die vorwiegend benutzte Wohnung des Einwohners. Hauptwohnung eines verheirateten oder eine Lebenspartnerschaft führenden Einwohners, der nicht dauernd getrennt von seiner Familie oder seinem Lebenspartner lebt, ist die vorwiegend benutzte Wohnung der Familie oder der Lebenspartner. In Zweifelsfällen ist die vorwiegend benutzte Wohnung dort, wo der Schwerpunkt der Lebensbeziehungen des Einwohners liegt. Die Definition der Hauptwohnung ergibt sich aus § 12 Abs. 2 der Neufassung des Melderechtsrahmengesetzes (MRRG) vom 19. April 2002 (BGBl. I S. 1342).

### **Geborene**

Lebend Geborene sind Kinder, bei denen entweder das Herz geschlagen oder die Nabelschnur pulsiert oder die natürliche Lungenatmung eingesetzt hat.

Tot Geborene sind Kinder, bei denen weder das Herz geschlagen noch die Nabelschnur pulsiert noch die natürliche Lungenatmung eingesetzt hat und das Mindestgewicht 500 g (bis März 1994: 1 000 g) beträgt. Sie werden im Rahmen der Geburtenstatistik nachgewiesen. Fehlgeburten (weniger als 500 g Gewicht (bis 31. März 1994: 1 000 g)) werden vom Standesbeamten nicht registriert und bleiben daher in der Statistik der natürlichen Bevölkerungsbewegung außer Betracht.

Regional zugeordnet werden die Geburten dem Wohnsitz der Mutter, bei mehreren Wohnungen im Bundesgebiet dem melderechtlichen "Ort der Hauptwohnung".

### **Gestorbene (Sterbefälle)**

Bei den Sterbefällen handelt es sich nur um die im Berichtszeitraum Gestorbenen. Tot Geborene, nachträglich beurkundete Kriegssterbefälle und gerichtliche Todeserklärungen sind in den Zahlen nicht enthalten. Regional zugeordnet werden die Sterbefälle dem Wohnort des Verstorbenen, bei mehreren Wohnungen im Bundesgebiet dem melderechtlichen "Ort der Hauptwohnung".

### **Geburten- oder Sterbeüberschuss**

Die Zahl der lebend Geborenen abzüglich der Zahl der Gestorbenen ergibt den Geburten- oder Sterbeüberschuss.

### **Zu- und Fortzüge**

Als Zu- bzw. Fortzug gilt der Wechsel der einzigen Wohnung oder des Hauptwohnungsstatus im Falle mehrerer Wohnungen. Die Wanderungen werden durch die An- bzw. Abmeldungsvorgänge oder Änderung des bestehenden Wohnungsstatus auf den Meldestellen bekannt.

### **Zuzugs- oder Fortzugsüberschuss**

Die Zahl der Zugezogenen abzüglich der Zahl der Fortgezogenen ergibt den Zuzugs- bzw. Fortzugsüberschuss (Wanderungsgewinn bzw. Wanderungsverlust).

## Erhebungsmerkmale

### Sonstige Veränderungen

Bei der Bevölkerungsfortschreibung der Deutschen und Ausländer werden Änderungen der Staatsangehörigkeit berücksichtigt. Diese Änderungen treten ein, wenn ein Einwohner, der am Ort der Hauptwohnung bisher als Ausländer gemeldet war, gemäß behördlicher Feststellung deutscher Staatsangehöriger ist bzw. wenn der Einwohner durch Einbürgerung deutscher Staatsangehöriger wurde. In der Fortschreibung wird die Zahl dieser Personen bei den Ausländern als Abgang und bei den Deutschen als Zugang verbucht.

Im Rahmen der Statistiken der natürlichen und räumlichen Bevölkerungsbewegung sowie der Staatsangehörigkeitswechsel können im Laufe eines Berichtsjahres bestandsrelevante Korrekturen anfallen. Ist die monatlich durchgeführte Fortschreibung der Bevölkerung für die ursprüngliche Bewegungsmeldung bereits erfolgt, so verändert die Korrektur nachträglich den Bestand der Bevölkerung.

### Durchschnittsbevölkerung

Die Durchschnittsbevölkerung ist die Addition der arithmetischen Mittel aus den monatlichen Anfangs- und Endbeständen der betreffenden Monate des jeweiligen Vierteljahres.

### Deutsche

Deutsche Staatsangehörige sowie Personen, die gemäß Artikel 116 Abs. 1 Grundgesetz den Personen mit deutscher Staatsangehörigkeit gleichgestellt sind, z.B. Flüchtlinge mit deutscher Staatsangehörigkeit. Personen, die neben der deutschen noch eine weitere Staatsangehörigkeit haben, gelten ebenfalls als Deutsche.

### Ausländer

Personen mit ausschließlich ausländischer oder ungeklärter Staatsangehörigkeit sowie Staatenlose.

### Art der Bevölkerungsbewegung

Zuzug  
Fortzug  
Geburt  
Sterbefall  
Familienstandswechsel  
Sonstige Veränderungen

### Bezirk

Mitte  
Friedrichshain-Kreuzberg  
Pankow  
Charlottenburg-Wilmersdorf  
Spandau  
Steglitz-Zehlendorf  
Tempelhof-Schöneberg  
Neukölln  
Treptow-Köpenick  
Marzahn-Hellersdorf  
Lichtenberg  
Reinickendorf

### Geburtsjahr

### Geschlecht

männlich  
weiblich

### Familienstand

ledig  
verheiratet  
verwitwet  
geschieden

### Staatsangehörigkeit

deutsch  
ausländisch

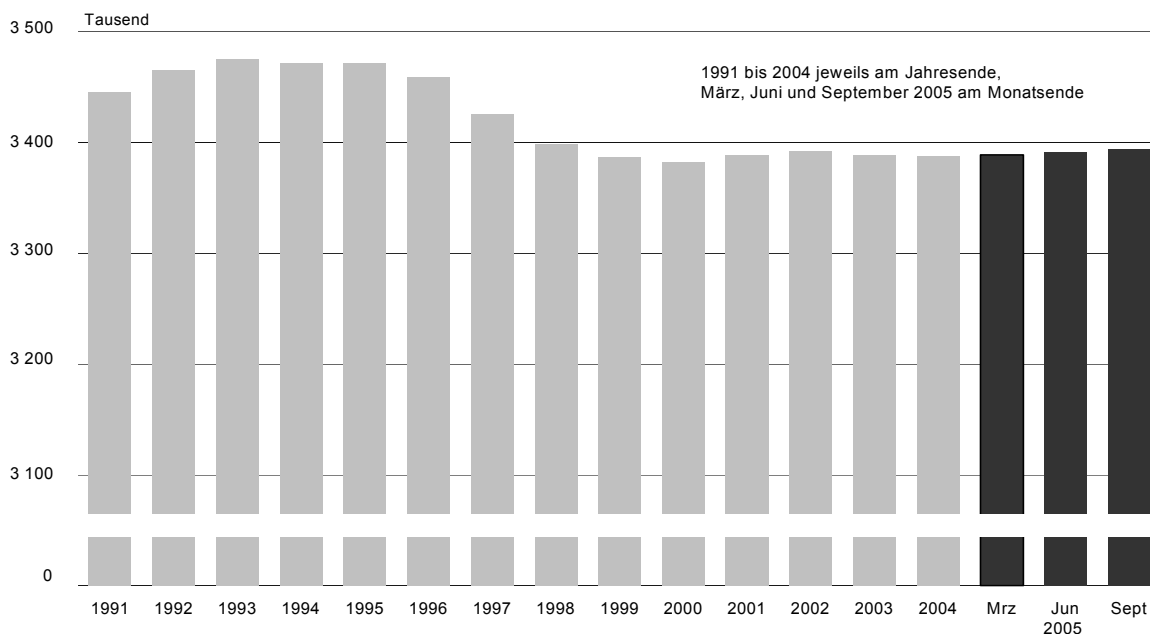
## Ergebnisse kurz gefasst

Ende September 2005 lag die amtlich fortgeschriebene Bevölkerungszahl in Berlin bei rd. 3 394 000 Personen. Gegenüber dem Jahresanfang war damit ein Bevölkerungsanstieg von ca. 6 100 Personen zu verzeichnen. In der entsprechenden Zeitspanne des Vorjahres hingegen war ein Verlust von etwas mehr als 1 100 Personen registriert worden. Ende September 2005 lebten 462 300 Ausländer in der Stadt, das waren 7 800 mehr als am Jahresanfang und fast 11 000 mehr als Ende September 2004. Der Ausländeranteil lag im September 2005 mit 13,6 Prozent leicht über dem Wert am Jahresanfang (13,4 Prozent). Zum gleichen Zeitpunkt des Jahres 2004 wurde noch ein Wert von 13,3 Prozent ermittelt.

Der Bevölkerungsgewinn in den Monaten Januar bis September 2005 resultiert aus einem Wanderungsgewinn (mehr Zugezogene als Fortgezogene) von etwas weniger als 8 400 Personen, der im Vergleich zum entsprechenden Vorjahreszeitraum (600 Personen) wesentlich höher ausfiel. In den ersten neun Monaten des Jahres 2005 registrierte das Statistische Landesamt Wanderungsgewinne gegenüber dem Ausland (9 700 Personen), den neuen Bundesländern ohne das Berliner Umland (4 300) sowie den alten Bundesländern mit rd. 1 000 Personen. Gegenüber seinem Umland hatte Berlin wiederum einen Verlust zu verzeichnen, der mit rd. 6 800 Personen zu Buche schlug und damit niedriger war als im gleichen Zeitraum 2004 (8 000 Personen).

Der im Berichtszeitraum ermittelte Sterbeüberschuss (mehr Gestorbene als lebend Geborene) schmälerte den durch die Wanderungen erzielten Bevölkerungsgewinn um etwas weniger als 2 400 Personen (2004: 1 800 Personen).

### Bevölkerungsstand in Berlin seit 1991



# 1 Bevölkerungsentwicklung und -stand in Berlin 1. Vierteljahr 1996 bis 3. Vierteljahr 2005

Jahr – Vierteljahr	Bevölkerungs- stand am Vierteljahres- anfang	Veränderungen			Bevölkerungsstand am Vierteljahresende	
		Geburten- oder Sterbeüber- schuss (–) <sup>1)</sup>	Zuzugs- oder Fortzugsüber- schuss (–)	Bevölkerungs- zu- oder -abnahme (–) <sup>2)</sup>	absolut	Messzahl 1. Vierteljahr 1991 = 100
	1	2	3	4	5	6
1996						
1. Vierteljahr	3 471 418	- 3 879	722	- 3 157	3 468 261	101,0
2. Vierteljahr	3 468 261	- 2 048	1 109	- 939	3 467 322	100,9
3. Vierteljahr	3 467 322	- 634	- 2 404	- 3 038	3 464 284	100,9
4. Vierteljahr	3 464 284	- 1 633	- 3 888	- 5 521	3 458 763	100,7
1997						
1. Vierteljahr	3 458 763	- 2 355	- 2 809	- 5 164	3 453 599	100,5
2. Vierteljahr	3 453 599	- 1 331	- 5 680	- 7 011	3 446 588	100,3
3. Vierteljahr	3 446 588	- 532	- 10 231	- 10 763	3 435 825	100,0
4. Vierteljahr	3 435 825	- 1 860	- 8 206	- 10 066	3 425 759	99,7
1998						
1. Vierteljahr	3 425 759	- 2 139	- 4 174	- 6 313	3 419 446	99,5
2. Vierteljahr	3 419 446	- 1 337	- 862	- 2 199	3 417 247	99,5
3. Vierteljahr	3 417 247	- 281	- 9 714	- 9 995	3 407 252	99,2
4. Vierteljahr	3 407 252	- 1 855	- 6 575	- 8 430	3 398 822	98,9
1999						
1. Vierteljahr	3 398 822	- 2 721	- 1 982	- 4 703	3 394 119	98,8
2. Vierteljahr	3 394 119	- 1 001	- 175	- 1 176	3 392 943	98,8
3. Vierteljahr	3 392 943	- 279	- 317	- 596	3 392 347	98,8
4. Vierteljahr	3 392 347	- 1 139	- 4 541	- 5 680	3 386 667	98,6
2000						
1. Vierteljahr	3 386 667	- 1 934	- 147	- 2 081	3 384 586	98,5
2. Vierteljahr	3 384 586	- 798	- 454	- 1 252	3 383 334	98,5
3. Vierteljahr	3 383 334	9	- 161	- 152	3 383 182	98,5
4. Vierteljahr	3 383 182	- 917	- 96	- 1 013	3 382 169	98,5
2001						
1. Vierteljahr	3 382 169	- 1 814	2 213	399	3 382 568	98,5
2. Vierteljahr	3 382 568	- 1 104	2 740	1 636	3 384 204	98,5
3. Vierteljahr	3 384 204	- 546	3 574	3 028	3 387 232	98,6
4. Vierteljahr	3 387 232	- 736	1 940	1 202	3 388 434	98,6
2002						
1. Vierteljahr	3 388 434	- 1 472	1 625	153	3 388 587	98,7
2. Vierteljahr	3 388 587	- 1 271	2 134	863	3 389 450	98,7
3. Vierteljahr	3 389 450	- 332	2 763	2 428	3 391 878	98,7
4. Vierteljahr	3 391 878	- 1 616	2 163	547	3 392 425	98,8
2003						
1. Vierteljahr	3 392 425	- 2 372	1 882	- 490	3 391 935	98,7
2. Vierteljahr	3 391 935	- 1 065	467	- 600	3 391 335	98,7
3. Vierteljahr	3 391 335	- 54	- 11	- 64	3 391 271	98,7
4. Vierteljahr	3 391 271	- 931	- 1 861	- 2 794	3 388 477	98,6
2004						
1. Vierteljahr	3 388 477	- 1 599	50	- 1 548	3 386 929	98,6
2. Vierteljahr	3 386 929	- 501	513	13	3 386 942	98,6
3. Vierteljahr	3 386 942	302	86	388	3 387 330	98,6
4. Vierteljahr	3 387 330	- 549	1 037	498	3 387 828	98,6
2005						
1. Vierteljahr	3 387 828	- 1 804	2 960	1 250	3 389 078	98,7
2. Vierteljahr	3 389 078	- 746	3 058	2 329	3 391 407	98,7
3. Vierteljahr	3 391 407	174	2 317	2 526	3 393 933	98,8

1) ab Januar 2000 ermittelt aus den im Berichtsvierteljahr beurkundeten Geburten und Sterbefällen; vorläufige Angaben –

2) einschließlich sonstiger Veränderungen



## 2 Bevölkerungsentwicklung und -stand in Berlin im 3. Vierteljahr 2005 nach Bezirken und Staatsangehörigkeit

Bezirk	Bevölke- rungs- stand am Vierteljahres- anfang	Veränderungen				Bevölke- rungs- stand am Vierteljahres- ende
		Geburten- oder Sterbeüber- schuss (–) <sup>1)</sup>	Zuzugs- oder Fort- zugsüber- schuss (–)	Bevölkerungs- zu- oder -abnahme (–) <sup>2)</sup>		
				absolut	je 1000 Einw. und 1 Jahr <sup>3)</sup>	
1	2	3	4	5	6	
Personen insgesamt						
Mitte	321 826	307	130	439	5,4	322 265
Friedrichshain-Kreuzberg	259 782	315	579	897	13,7	260 679
Pankow	352 222	289	451	743	8,4	352 965
Charlottenburg-Wilmersdorf	315 046	- 176	302	133	1,7	315 179
Spandau	225 489	- 194	86	- 104	- 1,8	225 385
Steglitz-Zehlendorf	288 453	- 261	487	231	3,2	288 684
Tempelhof-Schöneberg	333 871	28	- 339	- 309	- 3,7	333 562
Neukölln	305 476	115	286	405	5,3	305 881
Treptow-Köpenick	234 960	- 114	390	276	4,7	235 236
Marzahn-Hellersdorf	251 361	24	- 349	- 323	- 5,1	251 038
Lichtenberg	258 013	- 21	321	301	4,6	258 314
Reinickendorf	244 908	- 138	- 27	- 163	- 2,6	244 745
Berlin	3 391 407	174	2 317	2 526	3,0	3 393 933
Deutsche						
Mitte	231 717	194	- 687	- 129	- 2,2	231 588
Friedrichshain-Kreuzberg	201 341	260	85	440	8,7	201 781
Pankow	329 019	274	- 87	258	3,1	329 277
Charlottenburg-Wilmersdorf	261 477	- 205	- 298	- 238	- 3,6	261 239
Spandau	197 479	- 217	- 150	- 272	- 5,5	197 207
Steglitz-Zehlendorf	261 170	- 279	221	47	0,7	261 217
Tempelhof-Schöneberg	283 354	- 21	- 685	- 527	- 7,4	282 827
Neukölln	238 507	- 7	- 483	- 224	- 3,7	238 283
Treptow-Köpenick	226 913	- 129	153	46	0,8	226 959
Marzahn-Hellersdorf	242 268	9	- 489	- 461	- 7,6	241 807
Lichtenberg	236 809	- 61	148	137	2,3	236 946
Reinickendorf	222 784	- 167	- 271	- 325	- 5,8	222 459
Berlin	2 932 838	- 349	- 2 543	- 1 248	- 1,7	2 931 590
Ausländer						
Mitte	90 109	113	817	568	25,0	90 677
Friedrichshain-Kreuzberg	58 441	55	494	457	31,0	58 898
Pankow	23 203	15	538	485	82,4	23 688
Charlottenburg-Wilmersdorf	53 569	29	600	371	27,5	53 940
Spandau	28 010	23	236	168	23,8	28 178
Steglitz-Zehlendorf	27 283	18	266	184	26,8	27 467
Tempelhof-Schöneberg	50 517	49	346	218	17,1	50 735
Neukölln	66 969	122	769	629	37,1	67 598
Treptow-Köpenick	8 047	15	237	230	111,7	8 277
Marzahn-Hellersdorf	9 093	15	140	138	60,1	9 231
Lichtenberg	21 204	40	173	164	30,8	21 368
Reinickendorf	22 124	29	244	162	29,0	22 286
Berlin	458 569	523	4 860	3 774	32,6	462 343

1) ermittelt aus den im Berichtsvierteljahr beurkundeten Geburten und Sterbefällen; vorläufige Angaben – 2) einschließlich sonstiger Veränderungen – 3) je 1 000 der durchschnittlichen Bevölkerung

**3 Bevölkerung in Berlin im 3. Vierteljahr 2005 nach Bezirken, Geschlecht und Staatsangehörigkeit**

Bezirk	Bevölkerung am Vierteljahresende				Durchschnittsbevölkerung			
	insgesamt	männlich	weiblich	Frauen je 1000 Männer	insgesamt	%	männlich	weiblich
	1	2	3	4	5	6	7	8
Personen insgesamt								
Mitte	322 265	164 349	157 916	960,9	321 887	9,5	164 086	157 800
Friedrichshain-Kreuzberg	260 679	133 135	127 544	958,0	260 077	7,7	132 825	127 253
Pankow	352 965	174 957	178 008	1 017,4	352 477	10,4	174 652	177 824
Charlottenburg-Wilmersdorf	315 179	148 399	166 780	1 123,9	314 996	9,3	148 264	166 732
Spandau	225 385	108 994	116 391	1 067,9	225 431	6,6	108 979	116 451
Steglitz-Zehlendorf	288 684	133 147	155 537	1 168,2	288 517	8,5	133 119	155 397
Tempelhof-Schöneberg	333 562	159 973	173 589	1 085,1	333 752	9,8	160 031	173 721
Neukölln	305 881	151 377	154 504	1 020,7	305 621	9,0	151 235	154 386
Treptow-Köpenick	235 236	114 645	120 591	1 051,9	235 169	6,9	114 630	120 539
Marzahn-Hellersdorf	251 038	124 250	126 788	1 020,4	251 147	7,4	124 327	126 820
Lichtenberg	258 314	128 070	130 244	1 017,0	258 062	7,6	127 949	130 112
Reinickendorf	244 745	117 103	127 642	1 090,0	244 880	7,2	117 163	127 717
Berlin	3 393 933	1 658 399	1 735 534	1 046,5	3 392 013	100	1 657 261	1 734 753
Deutsche								
Mitte	231 588	115 985	115 603	996,7	231 616	6,8	115 971	115 646
Friedrichshain-Kreuzberg	201 781	101 789	99 992	982,3	201 559	5,9	101 674	99 884
Pankow	329 277	162 049	167 228	1 032,0	329 139	9,7	161 924	167 215
Charlottenburg-Wilmersdorf	261 239	121 069	140 170	1 157,8	261 381	7,7	121 081	140 300
Spandau	197 207	93 923	103 284	1 099,7	197 376	5,8	93 972	103 404
Steglitz-Zehlendorf	261 217	119 911	141 306	1 178,4	261 246	7,7	119 951	141 295
Tempelhof-Schöneberg	282 827	133 881	148 946	1 112,5	283 144	8,3	134 014	149 130
Neukölln	238 283	115 438	122 845	1 064,2	238 320	7,0	115 443	122 878
Treptow-Köpenick	226 959	109 946	117 013	1 064,3	227 003	6,7	109 981	117 022
Marzahn-Hellersdorf	241 807	119 510	122 297	1 023,3	242 043	7,1	119 634	122 410
Lichtenberg	236 946	115 327	121 619	1 054,6	236 916	7,0	115 325	121 591
Reinickendorf	222 459	105 837	116 622	1 101,9	222 684	6,6	105 931	116 753
Berlin	2 931 590	1 414 665	1 516 925	1 072,3	2 932 427	86,5	1 414 899	1 517 528
Ausländer								
Mitte	90 677	48 364	42 313	874,9	90 270	2,7	48 116	42 155
Friedrichshain-Kreuzberg	58 898	31 346	27 552	879,0	58 519	1,7	31 150	27 368
Pankow	23 688	12 908	10 780	835,1	23 338	0,7	12 729	10 609
Charlottenburg-Wilmersdorf	53 940	27 330	26 610	973,7	53 615	1,6	27 183	26 432
Spandau	28 178	15 071	13 107	869,7	28 055	0,8	15 008	13 047
Steglitz-Zehlendorf	27 467	13 236	14 231	1 075,2	27 270	0,8	13 168	14 102
Tempelhof-Schöneberg	50 735	26 092	24 643	944,5	50 608	1,5	26 017	24 591
Neukölln	67 598	35 939	31 659	880,9	67 301	2,0	35 793	31 508
Treptow-Köpenick	8 277	4 699	3 578	761,4	8 166	0,2	4 649	3 517
Marzahn-Hellersdorf	9 231	4 740	4 491	947,5	9 104	0,3	4 694	4 411
Lichtenberg	21 368	12 743	8 625	676,8	21 146	0,6	12 625	8 521
Reinickendorf	22 286	11 266	11 020	978,2	22 196	0,7	11 232	10 964
Berlin	462 343	243 734	218 609	896,9	459 586	13,5	242 362	217 224

#### 4 Geborene und Gestorbene in Berlin im 3. Vierteljahr 2005 <sup>1)</sup> nach Bezirken, Geschlecht und Staatsangehörigkeit

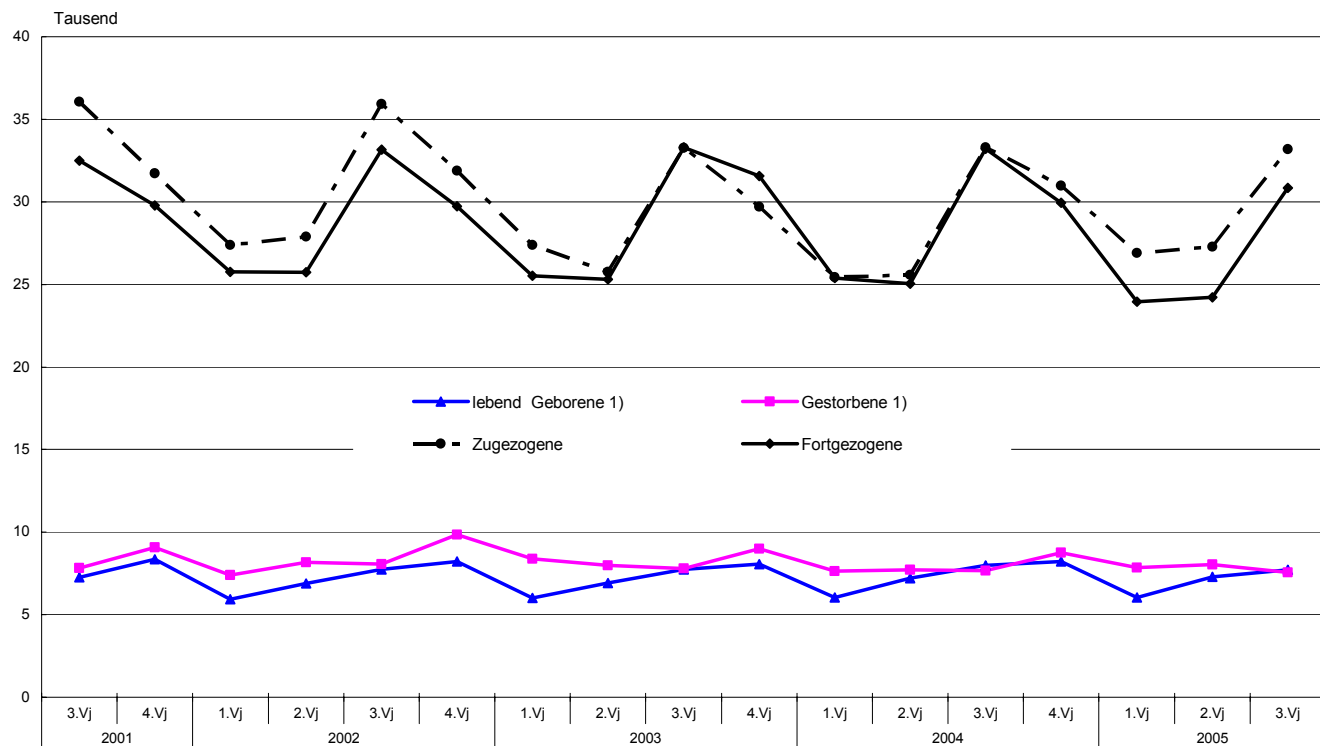
Bezirk	Lebend Geborene				Tot Geborene	Gestorbene			
	insgesamt		von nicht miteinander verheirateten Eltern			insgesamt		Gestorbene im 1. Lebensjahr	
	insges.	männl.	absolut	je 1000 lebend Geborene		insges.	männl.	absolut	je 1000 lebend Geborene <sup>2)</sup>
	1	2	3	4		5	6	7	8
Personen insgesamt									
Mitte	930	454	322	346,2	5	623	294	2	2,2
Friedrichshain-Kreuzberg	765	371	375	490,2	3	450	220	4	5,2
Pankow	946	520	550	581,4	1	657	302	2	2,1
Charlottenburg-Wilmersdorf	588	318	209	355,4	2	764	303	1	1,7
Spandau	455	253	186	408,8	5	649	303	4	8,8
Steglitz-Zehlendorf	555	286	191	344,1	1	816	316	1	1,8
Tempelhof-Schöneberg	751	389	270	359,5	–	723	331	3	4,0
Neukölln	792	418	317	400,3	2	677	324	2	2,5
Treptow-Köpenick	454	214	262	577,1	1	568	280	–	–
Marzahn-Hellersdorf	489	238	312	638,0	3	465	239	4	8,2
Lichtenberg	544	288	348	639,7	5	565	247	2	3,7
Reinickendorf	460	261	183	397,8	3	598	285	–	–
Berlin	7 729	4 010	3 525	456,1	31	7 555	3 444	25	3,4
Deutsche									
Mitte	762	373	257	337,3	5	568	261	–	–
Friedrichshain-Kreuzberg	674	330	342	507,4	2	414	192	2	3,0
Pankow	926	510	540	583,2	1	652	299	2	2,2
Charlottenburg-Wilmersdorf	532	292	188	353,4	2	737	290	1	1,9
Spandau	412	225	169	410,2	5	629	291	3	7,3
Steglitz-Zehlendorf	525	269	182	346,7	1	804	309	1	1,9
Tempelhof-Schöneberg	682	349	254	372,4	–	703	318	2	2,9
Neukölln	645	342	256	396,9	1	652	309	2	3,1
Treptow-Köpenick	438	207	250	570,8	1	567	279	–	–
Marzahn-Hellersdorf	469	227	302	643,9	3	460	236	3	6,4
Lichtenberg	496	256	319	643,1	4	557	240	1	2,0
Reinickendorf	420	230	178	423,8	1	587	276	–	–
Berlin	6 981	3 610	3 237	463,7	26	7 330	3 300	17	2,5
Ausländer									
Mitte	168	81	65	386,9	–	55	33	2	11,9
Friedrichshain-Kreuzberg	91	41	33	362,6	1	36	28	2	22,0
Pankow	20	10	10	500,0	–	5	3	–	–
Charlottenburg-Wilmersdorf	56	26	21	375,0	–	27	13	–	–
Spandau	43	28	17	395,3	–	20	12	1	23,3
Steglitz-Zehlendorf	30	17	9	300,0	–	12	7	–	–
Tempelhof-Schöneberg	69	40	16	231,9	–	20	13	1	14,5
Neukölln	147	76	61	415,0	1	25	15	–	–
Treptow-Köpenick	16	7	12	750,0	–	1	1	–	–
Marzahn-Hellersdorf	20	11	10	500,0	–	5	3	1	50,0
Lichtenberg	48	32	29	604,2	1	8	7	1	20,8
Reinickendorf	40	31	5	125,0	2	11	9	–	–
Berlin	748	400	288	385,0	5	225	144	8	10,8

1) ermittelt aus den im Berichtsvierteljahr beurkundeten Fällen; vorläufige Angaben – 2) bei den Bezirken bezogen auf die lebend Geborenen des Berichtszeitraumes; bei Berlin berechnet unter Berücksichtigung der Geburtenentwicklung des Berichtszeitraumes

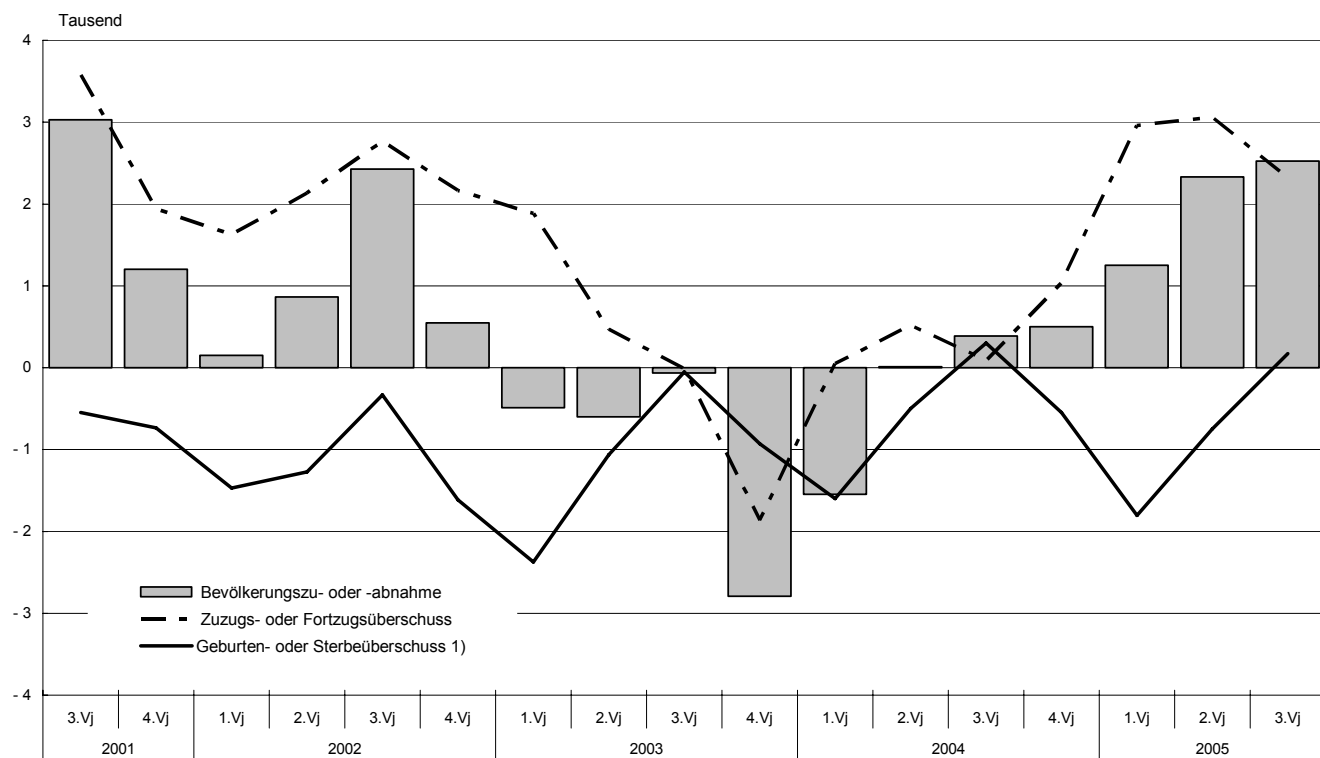
### 5 Wanderungen über die Bezirks- und Landesgrenze von Berlin im 3. Vierteljahr 2005 nach Bezirken, Geschlecht und Staatsangehörigkeit

Bezirk	Wanderungen insgesamt						Darunter über die Landesgrenze					
	Zuzüge		Fortzüge		Zuzugs- oder Fortzugs-überschuss (-)		Zuzüge		Fortzüge		Zuzugs- oder Fortzugs-überschuss (-)	
	insges.	männl.	insges.	männl.	insges.	männl.	insges.	männl.	insges.	männl.	insges.	männl.
	1	2	3	4	5	6	7	8	9	10	11	12
Personen insgesamt												
Mitte	9 616	5 250	9 486	5 042	130	208	4 994	2 692	3 968	2 118	1 026	574
Friedrichshain-Kreuzberg	8 311	4 379	7 732	4 047	579	332	3 871	2 003	2 956	1 515	915	488
Pankow	7 771	3 927	7 320	3 669	451	258	4 056	2 026	3 656	1 768	400	258
Charlottenburg-Wilmersdorf	7 223	3 633	6 921	3 503	302	130	3 492	1 743	3 188	1 610	304	133
Spandau	3 313	1 745	3 227	1 663	86	82	1 502	808	1 606	812	- 104	- 4
Steglitz-Zehlendorf	5 682	2 708	5 195	2 626	487	82	2 692	1 231	2 688	1 311	4	- 80
Tempelhof-Schöneberg	6 843	3 480	7 182	3 618	- 339	- 138	2 910	1 431	2 535	1 260	375	171
Neukölln	6 399	3 450	6 113	3 246	286	204	2 559	1 365	2 198	1 149	361	216
Treptow-Köpenick	3 866	1 953	3 476	1 794	390	159	1 677	842	1 750	900	- 73	- 58
Marzahn-Hellersdorf	3 644	1 833	3 993	2 051	- 349	- 218	1 618	831	1 984	1 026	- 366	- 195
Lichtenberg	5 423	2 826	5 102	2 674	321	152	2 388	1 265	2 547	1 343	- 159	- 78
Reinickendorf	3 796	1 923	3 823	1 959	- 27	- 36	1 415	684	1 781	894	- 366	- 210
Berlin	71 887	37 107	69 570	35 892	2 317	1 215	33 174	16 921	30 857	15 706	2 317	1 215
Deutsche												
Mitte	5 573	2 957	6 260	3 230	- 687	- 273	2 404	1 255	2 293	1 175	111	80
Friedrichshain-Kreuzberg	5 866	3 035	5 781	3 000	85	35	2 405	1 244	2 086	1 062	319	182
Pankow	6 092	3 061	6 179	3 087	- 87	- 26	2 813	1 385	3 027	1 474	- 214	- 89
Charlottenburg-Wilmersdorf	4 786	2 391	5 084	2 525	- 298	- 134	1 940	963	2 117	1 046	- 177	- 83
Spandau	2 348	1 182	2 498	1 222	- 150	- 40	890	444	1 257	600	- 367	- 156
Steglitz-Zehlendorf	4 241	2 011	4 020	2 008	221	3	1 688	762	1 949	947	- 261	- 185
Tempelhof-Schöneberg	4 935	2 442	5 620	2 766	- 685	- 324	1 789	842	1 854	891	- 65	- 49
Neukölln	3 950	2 052	4 433	2 300	- 483	- 248	1 217	601	1 474	751	- 257	- 150
Treptow-Köpenick	3 258	1 582	3 105	1 533	153	49	1 284	605	1 571	764	- 287	- 159
Marzahn-Hellersdorf	3 120	1 549	3 609	1 809	- 489	- 260	1 245	627	1 775	895	- 530	- 268
Lichtenberg	4 126	2 059	3 978	2 041	148	18	1 474	710	1 772	897	- 298	- 187
Reinickendorf	2 903	1 468	3 174	1 604	- 271	- 136	980	468	1 497	740	- 517	- 272
Berlin	51 198	25 789	53 741	27 125	- 2 543	- 1 336	20 129	9 906	22 672	11 242	- 2 543	- 1 336
Ausländer												
Mitte	4 043	2 293	3 226	1 812	817	481	2 590	1 437	1 675	943	915	494
Friedrichshain-Kreuzberg	2 445	1 344	1 951	1 047	494	297	1 466	759	870	453	596	306
Pankow	1 679	866	1 141	582	538	284	1 243	641	629	294	614	347
Charlottenburg-Wilmersdorf	2 437	1 242	1 837	978	600	264	1 552	780	1 071	564	481	216
Spandau	965	563	729	441	236	122	612	364	349	212	263	152
Steglitz-Zehlendorf	1 441	697	1 175	618	266	79	1 004	469	739	364	265	105
Tempelhof-Schöneberg	1 908	1 038	1 562	852	346	186	1 121	589	681	369	440	220
Neukölln	2 449	1 398	1 680	946	769	452	1 342	764	724	398	618	366
Treptow-Köpenick	608	371	371	261	237	110	393	237	179	136	214	101
Marzahn-Hellersdorf	524	284	384	242	140	42	373	204	209	131	164	73
Lichtenberg	1 297	767	1 124	633	173	134	914	555	775	446	139	109
Reinickendorf	893	455	649	355	244	100	435	216	284	154	151	62
Berlin	20 689	11 318	15 829	8 767	4 860	2 551	13 045	7 015	8 185	4 464	4 860	2 551

## 1 Zugezogene, Fortgezogene, lebend Geborene und Gestorbene in Berlin 3. Vierteljahr 2001 bis 3. Vierteljahr 2005



## 2 Bevölkerungsentwicklung in Berlin 3. Vierteljahr 2001 bis 3. Vierteljahr 2005



## Datenangebot aus dem Sachgebiet

### Datenangebot

Die in diesem Bericht enthaltenen Tabellen geben die gängigsten Kombinationen der aufgelisteten Merkmale wieder. Für den Informationsbedarf, der damit nicht abgedeckt werden kann, werden **Sonderauswertungen** erstellt.

Die Merkmale und deren Gliederung sind auf Seite 6 dieses Berichtes dargestellt.

**Zeitreihen**, zum Teil ab 1950 oder früher, sind ebenfalls verfügbar.

### Lieferung

Bestellte Tabellen oder Daten werden kurzfristig entweder als Ausdruck oder als Excel-Datei (Version 4 bis 97) erstellt. Die Lieferung der Ergebnisse erfolgt dann entweder über **E-Mail** oder **Fax** (bis maximal 10 Seiten) bzw. als **Ausdruck, Diskette** oder **CD-ROM** durch die Post. Selbstabholer können die Ergebnisse direkt beim Statistischen Landesamt abholen.

### Kosten

Die Leistungen sind nach dem geltenden Kostentarif des Statistischen Landesamtes grundsätzlich kostenpflichtig. Ausgenommen davon sind unmittelbare Berliner Landesbehörden (z. B. Senatsverwaltungen und Bezirksämter), Mitglieder des Abgeordnetenhauses, Berliner Mitglieder des Bundestages und des Europäischen Parlaments, Journalisten sowie Dienststellen, Behörden und Ämter, mit denen ein Schriftenaustausch besteht. Die Kosten für Standardtabellen sind in dem entsprechenden Abschnitt angegeben. Kosten für andere Auswertungen werden nach Aufwand berechnet. Die Zahlung erfolgt auf Rechnung, die Zahlungsfrist beträgt vier Wochen.

### Information und Beratung

Nähere Auskünfte zu Information und Beratung finden Sie auf Seite 2:

### Weitere Veröffentlichungen zum Thema \*

#### Statistische Berichte

##### Bevölkerung

- Bevölkerungsentwicklung und Bevölkerungsstand bis Dezember 1999 monatlich, 20 Seiten  
4,00 EUR  
Bestell-Nr.: 110.2
- Bevölkerung, Teil 1: Berlin, Berlin-West, Berlin-Ost bis 2000 jährlich, 36 Seiten  
6,00 EUR  
Bestell-Nr.: 110.3
- Bevölkerung, Teil 2: Bezirke bis 2000 jährlich, 48 Seiten  
8,00 EUR  
Bestell-Nr.: 110.3a
- Bevölkerung Berlin ab 2001 jährlich, 35 Seiten  
6,00 EUR  
Bestell-Nr.: 110.3
- Melderechtlich registrierte Einwohner (Statistische Gebiete) halbjährlich, 28 Seiten  
4,00 EUR  
Bestell-Nr.: 110.4a
- Melderechtlich registrierte Ausländer halbjährlich, 24 Seiten  
4,00 EUR  
Bestell-Nr.: 110.5
- Bevölkerung und Privathaushalte (Mikrozensus), Teil 1 jährlich, 28 Seiten  
6,00 EUR  
Bestell-Nr.: 110.6
- Bevölkerung und Privathaushalte (Mikrozensus), Teil 2 jährlich, 28 Seiten  
6,00 EUR  
Bestell-Nr.: 110.6
- Einbürgerungen jährlich, 19 Seiten  
4,00 EUR  
Bestell-Nr.: 110.7

#### Bevölkerungsbewegung

- Eheschließungen, Geborene und Gestorbene bis Dezember 1999 monatlich, 8 Seiten  
4,00 EUR  
Bestell-Nr.: 110.8
- Eheschließungen, Geborene und Gestorbene jährlich, 24 Seiten  
4,00 EUR  
Bestell-Nr.: 110.8a
- Gerichtliche Ehelösungen jährlich, 12 Seiten  
4,00 EUR  
Bestell-Nr.: 110.9
- Wanderungen (Zu- und Fortzüge) vierteljährlich, 12 Seiten  
4,00 EUR  
Bestell-Nr.: 110.10
- Wanderungen (Zu- und Fortzüge) jährlich, 16 Seiten  
4,00 EUR  
Bestell-Nr.: 110.10a

#### Gesundheitswesen

- Sterbetafel in abgekürzter Form jährlich, 11 Seiten  
4,00 EUR  
Bestell-Nr.: 110.12
- Sterbefälle in Berlin nach Todesursachen bis 1996 jährlich, 190 Seiten  
9,00 EUR  
Bestell-Nr.: 130.4

\* Preisänderungen sind vorbehalten

## Allgemeines Informationsangebot

### Datenmaterial auf Papier, Diskette oder im Internet zu folgenden Themen:

- Gebiet (regionales Bezugssystem)
- Bevölkerung und Bevölkerungsbewegung (Geburten, Sterbefälle, Zu- und Fortzüge)
- Einwohnerregisterstatistik
- Mikrozensus (Haushalte, Familien, Sozialstruktur)
- Großzählungen (Volkszählung, Gebäude- und Wohnungszählung)
- Gesundheitswesen
- Wahlen (Ergebnisse)
- Allgemeinbildendes und berufliches Schulwesen (Einrichtungen, Schüler)
- Kultur, Freizeit, Sport
- Hochschulen (Fach- und Hochschulen, Universitäten, Studenten)
- Rechtspflege
- Öffentliche Sozialleistungen (Jugendhilfe, Sozialhilfe, Wohngeld)
- Polizeiliche Kriminalitätsstatistik, Verkehr
- Verarbeitendes Gewerbe
- Bautätigkeit und Wohnungen
- Handel, Gastgewerbe
- Verdienste, Handwerk
- Landwirtschaft, Umwelt, Energie- und Wasserversorgung
- Volkswirtschaftliche Gesamtrechnungen
- Öffentliche Finanzen, Personal im Öffentlichen Dienst
- Preise, laufende Wirtschaftsrechnungen
- Steuern
- Unternehmen und Arbeitsstätten, Unternehmensregister

### Veröffentlichungen

#### Statistisches Jahrbuch

Kompilium zu Berlin in Jahresdaten aus allen Bereichen der amtlichen Statistik

#### Monatsschrift

Beiträge zu Methodik und Ergebnissen statistischer Erhebungen

#### Statistische Berichte

Tabellen und Kurzerläuterungen zu Ergebnissen der verschiedenen Sachgebiete der amtlichen Statistik

#### Faltblätter

Informationen kurz und knapp zum Tourismus, zur Umwelt, zu Bildung und Kultur, zum Mikrozensus

#### Verzeichnis

##### der Veröffentlichungen

Überblick über alle vom Statistischen Landesamt Berlin herausgegebenen Veröffentlichungen auf Papier, Diskette und CD.



Bestellung

Statistisches Landesamt Berlin  
- Vertrieb -  
10306 Berlin

Firma bzw. Name, Vorname

Ansprechpartner/in

Straße, Hausnummer

Postleitzahl, Ort

Telefon einschl. Vorwahl

Telefax einschl. Vorwahl

E-Mail

Anzahl	Bestell-Nr.	Bezeichnung	Zeitraum	Einzelpreis

Bestellmöglichkeiten:

An obenstehende Adresse  
Telefon: 030 - 9021 3434  
Fax: 030 - 9021 3655  
E-Mail: info@statistik-berlin.de

Liefermöglichkeiten:

Postversand und Rechnung (zzgl. Versandkostenpauschale)  
Fax (max. 10 Seiten)  
E-Mail (max. 2 MB)

Datum

Unterschrift

Liefer- und Zahlungsbedingungen  
für Produkte und Leistungen  
des Statistischen Landesamtes Berlin  
Stand: 1. Januar 2002

Allgemeines

Allgemeine Geschäftsbedingungen des Bestellers sind ausgeschlossen. Die Lieferungen des Statistischen Landesamtes Berlin unterliegen nicht der Umsatz-(Mehrwert-)steuerpflicht. Aufträge für Sonderauswertungen werden nur angenommen, wenn sie ohne Zurückstellen gesetzlicher Aufgaben zu erledigen sind. Sonderauswertungen und Aufträge mit einem Wert von mehr als 25,00 EUR werden erst bearbeitet, wenn der Besteller den Auftrag schriftlich erteilt.  
Das Statistische Landesamt Berlin haftet nicht für Schäden, die aus der Verwendung der Produkte entstehen, außer für solche Schäden, die auf einer grob fahrlässigen Vertragsverletzung beruhen. Erfüllungsort ist Berlin. Gerichtsstand ist – je nach Zuständigkeit – das Amtsgericht Lichtenberg bzw. das Landgericht Berlin.

Abonnements

Regelmäßig erscheinende Veröffentlichungen können im Abonnement bezogen werden. Die Kündigung von Abonnements ist zum 30.6. oder 31.12. eines jeden Jahres mit einer Frist von 6 Wochen möglich und bedarf der Schriftform.

Es gelten die jeweils aktuellen Preise, auch wenn sie während der Vertragslaufzeit geändert werden.

Lieferung / Versandkosten

Die Lieferung erfolgt auf Rechnung und Gefahr des Bestellers. Richtig erfolgte Lieferungen werden nicht umgetauscht oder zurückgenommen. Beanstandungen wegen unrichtiger oder unvollständiger Sendung müssen innerhalb von 14 Tagen nach Empfang der Lieferung geltend gemacht werden.  
Bei entgeltpflichtigen Produkten trägt der Besteller auch die Versandkosten (mindestens 1,50 EUR).

Rechnungen / Mahnungen

Der Rechnungsbetrag ist innerhalb von 4 Wochen ohne jeglichen Abzug auf eines der in der Rechnung angegebenen Konten – unter Angabe des **Buchungs- und Kassenzeichens** – zu überweisen. Rechnungen für Abonnements werden jeweils zum Quartalsende ausgestellt. Die Lieferung bleibt bis zur vollständigen Bezahlung Eigentum des Landes Berlin.  
Für den Fall des Verzugs entsteht dem Statistischen Landesamt Berlin ein Anspruch auf Zahlung von Verzugszinsen von 5 v.H. über dem jeweils geltenden Basiszinssatz der Deutschen Bundesbank sowie Ersatz des sonst nachweisbaren Verzugschadens. Für jede Mahnung, die nach Eintritt des Verzugs ergeht, sind dem Statistischen Landesamt Berlin Bearbeitungs-, Porto- und Vordruckkosten pauschal in Höhe von 7,50 EUR zu ersetzen.

Weitergabe der Daten

Die Urheberrechte an den Produkten und Leistungen liegen beim Land Berlin, vertreten durch den Direktor des Statistischen Landesamtes Berlin. Eine Vervielfältigung und Veröffentlichung, auch auszugsweise, ist nur mit der Quellenangabe "Statistisches Landesamt Berlin" gestattet. Eine Weitergabe der übermittelten Daten auf maschinenlesbaren Datenträgern oder in elektronischen Netzen bedarf der vorherigen schriftlichen Genehmigung durch das Statistische Landesamt Berlin; die elektronische Form genügt nicht.