

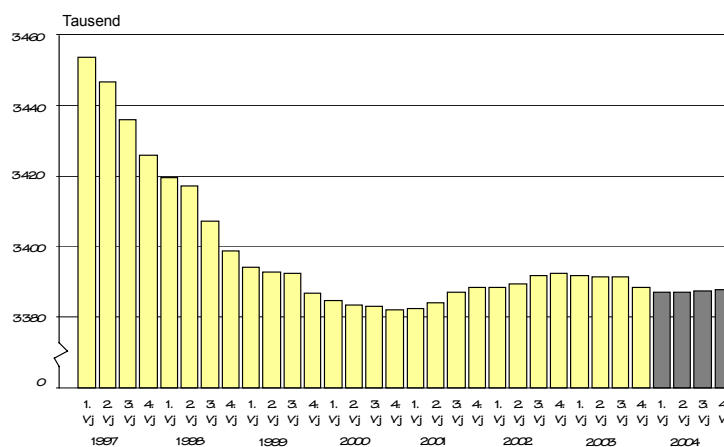
# Statistischer Bericht

\* A I 1,2 und \* A II 1 - vj 04/04

## Bevölkerungsentwicklung und Bevölkerungsstand 4. Vierteljahr 2004

Bevölkerungsentwicklung  
Bevölkerungsstand  
Geborene und Gestorbene  
Wanderungen

Bevölkerungsstand in Berlin seit 1. Vierteljahr 1997



# Information und Beratung

## Wir über uns

Der Auftrag des Statistischen Landesamtes Berlin ist im Berliner Landesstatistikgesetz vom 9. Dezember 1992 definiert. Das Amt hat entsprechend den Grundsätzen der Neutralität, Objektivität und wissenschaftlichen Unabhängigkeit Daten unter Verwendung neuester wissenschaftlicher Erkenntnisse, sachgerechter Methoden und Informationstechniken zu sammeln und für die Darstellung politischer, gesellschaftlicher, wirtschaftlicher und ökologischer Zusammenhänge aufzuschlüsseln.

## So erreichen Sie uns

Das **Statistische Landesamt Berlin** befindet sich im „Bildungs- und Verwaltungszentrum Friedrichsfelde“ im Bezirk Lichtenberg (Nähe Tierpark Friedrichsfelde).  
**Statistisches Landesamt Berlin  
Alt-Friedrichsfelde 60  
10315 Berlin**

### Verkehrsverbindungen:

**U-Bahn**, Linie U 5 bis Bahnhof „Friedrichsfelde“ (ca. 15 Minuten Fußweg),

**S-Bahn**, Linien S 5, S 7, S 75 bis Bahnhof „Friedrichsfelde Ost“ (Anschluss Bus 108 bis Haltestelle „Bildungs- und Verwaltungszentrum“),

**Straßenbahn**, Linien M 17, 27 bis Haltestelle „Am Tierpark“,

**Bus**, Linie 108 bis Haltestelle „Bildungs- und Verwaltungszentrum“ oder Linie 194 bis Haltestelle „Am Tierpark / Alfred-Kowalke-Straße“.

## Veröffentlichungen

Sie können alle Publikationen des Statistischen Landesamtes in unserer **Bibliothek** einsehen.

### Öffnungszeiten:

montags bis mittwochs

von 9 bis 15 Uhr,

donnerstags

von 9 bis 17 Uhr

und freitags

von 9 bis 14 Uhr.

**Telefon:** (030) 9021 3540.

Hier stehen darüber hinaus auch die Veröffentlichungen der anderen Statistischen Ämter der Länder und des Bundes zur Verfügung, ebenso internationale Publikationen, insbesondere Standardwerke zur statistischen Methodenlehre und zu Wirtschafts- und Sozialwissenschaften. Ein aktuelles Verzeichnis unserer Veröffentlichungen ist bei der

**Zentralen Information und Beratung** zu erhalten.

Im **Internet** ist das Statistische Landesamt Berlin darüber hinaus mit Eckdaten für Berlin und Online-Datenbanken vertreten:

**www.statistik-berlin.de**

## Informationen

### zu dieser Veröffentlichung

#### Fachbereich Bevölkerung:

Telefon: (030) 9021 3862/3855

Telefax: (030) 51 58 83 12

E-Mail Internet:

bevoelkerung@statistik-berlin.de

#### Auskunftsstelle:

Zentrale Information und Beratung,

Haus 3, Erdgeschoss

Zimmer 3.005,

Telefon: (030) 9021 3434

Telefax: (030) 9021 3655

E-Mail: info@statistik-berlin.de

## Zeichenerklärung

- nichts vorhanden
- () Aussagewert ist eingeschränkt
- . Zahlenwert unbekannt oder geheimgehalten
- x Tabellenfach gesperrt, weil Aussage nicht sinnvoll
- / Zahlenwert nicht sicher genug
- 0 weniger als die Hälfte von 1 in der letzten besetzten Stelle, jedoch mehr als nichts
- p vorläufige Zahl
- ... Angabe fällt später an
- r berichtigte Zahl
- s geschätzte Zahl

# Inhaltsverzeichnis

			Seite
	<b>Grafiken</b>		
Information und Beratung	2	1 Zugezogene, Fortgezogene, lebend Geborene und Gestorbene in Berlin 4. Vierteljahr 2000 bis 4. Vierteljahr 2004 .....	13
Erläuterungen	4	2 Bevölkerungsentwicklung in Berlin 4. Vierteljahr 2000 bis 4. Vierteljahr 2004 .....	13
Allgemeine Hinweise	4		
Definitionen	5		
Erhebungsmerkmale	6		
Ergebnisse kurz gefasst	7		
Datenangebot aus dem Sachgebiet	14		
Datenangebot	14		
Lieferung	14		
Kosten	14		
Information und Beratung	14		
Weitere Veröffentlichungen zum Thema	14		
Allgemeines Informationsangebot	15		
Bestellung	16		
Liefer- und Zahlungsbedingungen	16		
	<b>Tabellen</b>		
	1 Bevölkerungsentwicklung und -stand in Berlin 1. Vierteljahr 1995 bis 4. Vierteljahr 2004 .....		8
	2 Bevölkerungsentwicklung und -stand in Berlin im 4. Vierteljahr 2004 nach Bezirken und Staatsangehörigkeit.....		9
	3 Bevölkerung in Berlin im 4. Vierteljahr 2004 nach Bezirken, Geschlecht und Staatsangehörigkeit .....		10
	4 Geborene und Gestorbene in Berlin im 4. Vierteljahr 2004 <sup>1)</sup> nach Bezirken, Geschlecht und Staatsangehörigkeit.....		11
	5 Wanderungen über die Bezirks- und Landesgrenze von Berlin im 4. Vierteljahr 2004 nach Bezirken, Geschlecht und Staatsangehörigkeit .....		12

## Impressum

Berliner Statistik

Statistischer Bericht

\* A I 1,2 und \* A II 1 - vj 04/04

\* Bericht enthält Angaben, die alle Statistischen Landesämter für ihren Bereich unter gleicher Kennziffer veröffentlichen

### Herausgeber

Statistisches Landesamt Berlin

Alt-Friedrichsfelde 60

10315 Berlin

### Erscheinungsfolge

Vierteljährlich

### Preis

4,00 EUR

### Bestell Nr.

110.2

© Statistisches Landesamt Berlin

Für nichtgewerbliche Zwecke sind Vervielfältigung und unentgeltliche Verbreitung, auch auszugsweise, nur mit Quellenangabe gestattet. Die Verbreitung, auch auszugsweise, über elektronische Systeme/Datenträger bedarf der vorherigen Zustimmung. Alle übrigen Rechte bleiben vorbehalten.

## Erläuterungen

### Allgemeine Hinweise

#### Aufgabe und Ziel der Statistik

Da einerseits Volkszählungen wegen der damit verbundenen Kosten und Belastungen für die Bevölkerung und die statistischen Ämter des Bundes, der Länder und Kommunen nur in großen zeitlichen Abständen durchgeführt werden können, andererseits aber Bevölkerungszahlen für viele Entscheidungen und Planungsvorhaben u.a. in Politik, Wirtschaft und Verwaltung benötigt werden, müssen die Zählungsergebnisse zwischenzeitlich mit Hilfe von Daten aus den Statistiken der Bevölkerungsbewegung (Geborene, Gestorbene und Wanderungen) fortgeschrieben werden. Bei dem auf dieser Grundlage ermittelten Bevölkerungsstand handelt es sich um die "fortgeschriebene Bevölkerung".

#### Rechtsgrundlage

Grundlage für die Bevölkerungsfortschreibung ist das Gesetz über die Statistik der Bevölkerungsbewegung und die Fortschreibung des Bevölkerungsstandes vom 4. Juli 1957 (BGBl. I S. 694), in der Fassung der Bekanntmachung vom 14. März 1980 (BGBl. I S. 308), zuletzt geändert durch das Gesetz zur Änderung des Melderechtsrahmengesetzes und anderer Gesetze vom 25. März 2002 (BGBl. I S. 1186). Eine weitere Rechtsgrundlage ist das Personenstandsgesetz in der Fassung vom 8. August 1957 (BGBl. I S. 1125), zuletzt geändert durch Art. 14 des Dritten Gesetzes zur Änderung verwaltungsverfahrenrechtlicher Vorschriften vom 21. August 2002 (BGBl. I S. 3322).

#### Periodizität

Die diesem Bericht zu Grunde liegenden Statistiken der natürlichen und räumlichen Bevölkerungsbewegungen sowie der Bevölkerungsfortschreibung werden monatlich durchgeführt.

#### Berichtskreis

Die Angaben zu Eheschließungen, Geburten und Sterbefällen erhält das Statistische Landesamt Berlin von den Standesämtern der Bezirke und für die Berlin betreffenden Fälle im Ausland vom dafür für alle Bundesländer zentral zuständigen Standesamt I. Die Wanderungsstatistik wird aus den Angaben erstellt, die ein Zu- bzw. Fortziehender bei der An- oder Abmeldung bzw. Statusänderung einer Wohnung in den Meldebehörden auf dem Meldeschein bekannt gibt.

### Systematiken

- Amtliche Schlüsselnummern und Bevölkerungsdaten der Gemeinde und Verwaltungsbezirke in der Bundesrepublik Deutschland, in der jeweils aktuellen Fassung; Herausgeber: Statistisches Bundesamt, Wiesbaden; Verlag: Metzler-Poeschel, Stuttgart;
- Staatsangehörigkeits- und Gebietsschlüssel - alphabetisches und systematisches Verzeichnis; Herausgeber: Statistisches Bundesamt, Wiesbaden; Verlag: Metzler-Poeschel, Stuttgart;
- Handbuch der Internationalen Klassifikation der Krankheiten, Verletzungen und Todesursachen (ICD) 1979, 10. Revision, Band I, Systematisches Verzeichnis, Band II, Alphabetisches Verzeichnis, Bonn.

### Methodische Hinweise

Die Bevölkerungszahlen für Berlin sind das Ergebnis der Bevölkerungsfortschreibung, die für Berlin-West (ohne West-Staaken) auf der Basis der Ergebnisse der Volkszählung vom 25. Mai 1987 berechnet werden und für Berlin-Ost sowie West-Staaken auf einer Auszählung des Zentralen Einwohnerdatenspeichers der DDR zum Stand 3. Oktober 1990 beruhen. Das Gebiet West-Staaken gehörte vor der Vereinigung zur ehemaligen DDR. Seit dem 3. Oktober 1990 wird entsprechend dem Einigungsvertrag das Gebiet West-Staaken mit den dortigen Einwohnern dem Bezirk Spandau zugeordnet. Eine Darstellung der Ergebnisse für Berlin-West und Berlin-Ost ist nach der Gebietsreform ab Januar 2001 nicht mehr möglich, da bei der Bezirksfusion West- und Ostbezirke zu neuen Bezirken zusammengelegt wurden. Im Rahmen der amtlichen Bevölkerungsfortschreibung liegen jedoch nur Daten auf der Regionalebene der neuen Bezirke vor.

In dem hier vorliegenden Bericht werden die monatlichen Ergebnisse zum Vierteljahr zusammengefasst. Im Vordergrund steht dabei die Dokumentation des Bevölkerungsstandes. Aus den Statistiken der Bevölkerungsbewegung werden nur Eckzahlen dargestellt. Kleinste regionale Einheit für Berlin sind Bezirke. Durch eine bundesweit durchgeführte Umstellung der gesamten Bevölkerungsstatistik auf ein neues DV-Verfahren, ergeben sich bei den Statistiken der Eheschließungen, Geburten und Sterbefälle ab Beginn des Berichtsjahres 2000 folgende Änderungen. Bei im Jahresverlauf ausgewiesenen Ergebnissen handelt es sich um die in der jeweiligen Zeitspanne beurkundeten Fälle, unabhän-

gig davon, ob das Ereignis in diesem Zeitraum oder vorher eingetreten ist. Die Ergebnisse sind deshalb als vorläufig deklariert. Am Ende eines Berichtsjahres werden Geburten, Eheschließungen und Sterbefälle in die Monate eingeordnet, in denen sie sich tatsächlich ereignet haben. In den Vorjahren wurden die Ereignisse schon in der laufenden Aufbereitung zeitgerecht zugeordnet.

### **Hinweise auf andere Veröffentlichungen**

Detaillierte Ergebnisse aus den Statistiken der Bevölkerungsbewegung enthalten die Statistischen Berichte "Eheschließungen, Geborene und Gestorbene" (\*A II 1) und "Wanderungen" (\*A III 1). Ergebnisse für das gesamte Bundesgebiet enthält die vom Statistischen Bundesamt herausgegebene Fachserie 1, "Bevölkerung und Erwerbstätigkeit", Reihe 1, "Gebiet und Bevölkerung", die ab Berichtszeitraum 2000 in die Teile "Natürliche Bevölkerungsbewegung" (Reihe 1.1), "Wanderungen" (Reihe 1.2) und "Bevölkerungsfortschreibung" (Reihe 1.3) gegliedert ist. Die Veröffentlichungen des Statistischen Bundesamtes stehen im Internet ([www.destatis.de](http://www.destatis.de)) im Statistik-Shop zur Verfügung.

## **Definitionen**

### **Fortgeschriebene Bevölkerung**

Die Bevölkerungsfortschreibung wird bundeseinheitlich am Ort der einzigen Hauptwohnung des Einwohners, bei mehreren Wohnungen im Bundesgebiet am melderechtlichen „Ort der Hauptwohnung“ durchgeführt.

### **Hauptwohnung**

Hat ein Einwohner mehrere Wohnungen im Geltungsbereich des Melderechtsrahmengesetzes, so ist eine dieser Wohnungen seine Hauptwohnung, jede weitere Wohnung seine Nebenwohnung. Hauptwohnung ist die vorwiegend benutzte Wohnung des Einwohners. Hauptwohnung eines verheirateten oder eine Lebenspartnerschaft führenden Einwohners, der nicht dauernd getrennt von seiner Familie oder seinem Lebenspartner lebt, ist die vorwiegend benutzte Wohnung der Familie oder der Lebenspartner. In Zweifelsfällen ist die vorwiegend benutzte Wohnung dort, wo der Schwerpunkt der Lebensbeziehungen des Einwohners liegt. Die Definition der Hauptwohnung ergibt sich aus § 12 Abs. 2 der Neufassung des Melderechtsrahmengesetzes (MRRG) vom 19. April 2002 (BGBl. I S. 1342).

### **Geborene**

Lebend Geborene sind Kinder, bei denen entweder das Herz geschlagen oder die Nabelschnur pulsiert oder die natürliche Lungenatmung eingesetzt hat.

Tot Geborene sind Kinder, bei denen weder das Herz geschlagen noch die Nabelschnur pulsiert noch die natürliche Lungenatmung eingesetzt hat und das Mindestgewicht 500 g (bis März 1994: 1 000 g) beträgt. Sie werden im Rahmen der Geburtenstatistik nachgewiesen. Fehlgeburten (weniger als 500 g Gewicht (bis 31. März 1994: 1 000 g)) werden vom Standesbeamten nicht registriert und bleiben daher in der Statistik der natürlichen Bevölkerungsbewegung außer Betracht.

Regional zugeordnet werden die Geburten dem Wohnsitz der Mutter, bei mehreren Wohnungen im Bundesgebiet dem melderechtlichen "Ort der Hauptwohnung".

### **Gestorbene (Sterbefälle)**

Bei den Sterbefällen handelt es sich nur um die im Berichtszeitraum Gestorbenen. Tot Geborene, nachträglich beurkundete Kriegssterbefälle und gerichtliche Todeserklärungen sind in den Zahlen nicht enthalten. Regional zugeordnet werden die Sterbefälle dem Wohnort des Verstorbenen, bei mehreren Wohnungen im Bundesgebiet dem melderechtlichen "Ort der Hauptwohnung".

### **Geburten- oder Sterbeüberschuss**

Die Zahl der lebend Geborenen abzüglich der Zahl der Gestorbenen ergibt den Geburten- oder Sterbeüberschuss.

### **Zu- und Fortzüge**

Als Zu- bzw. Fortzug gilt der Wechsel der einzigen Wohnung oder des Hauptwohnungsstatus im Falle mehrerer Wohnungen. Die Wanderungen werden durch die An- bzw. Abmeldungsvorgänge oder Änderung des bestehenden Wohnungsstatus auf den Meldestellen bekannt.

### **Zuzugs- oder Fortzugsüberschuss**

Die Zahl der Zugezogenen abzüglich der Zahl der Fortgezogenen ergibt den Zuzugs- bzw. Fortzugsüberschuss (Wanderungsgewinn bzw. Wanderungsverlust).

### Sonstige Veränderungen

Bei der Bevölkerungsfortschreibung der Deutschen und Ausländer werden Änderungen der Staatsangehörigkeit berücksichtigt. Diese Änderungen treten ein, wenn ein Einwohner, der am Ort der Hauptwohnung bisher als Ausländer gemeldet war, gemäß behördlicher Feststellung deutscher Staatsangehöriger ist bzw. wenn der Einwohner durch Einbürgerung deutscher Staatsangehöriger wurde. In der Fortschreibung wird die Zahl dieser Personen bei den Ausländern als Abgang und bei den Deutschen als Zugang verbucht.

Im Rahmen der Statistiken der natürlichen und räumlichen Bevölkerungsbewegung sowie der Staatsangehörigkeitswechsel können im Laufe eines Berichtsjahres bestandsrelevante Korrekturen anfallen. Ist die monatlich durchgeführte Fortschreibung der Bevölkerung für die ursprüngliche Bewegungsmeldung bereits erfolgt, so verändert die Korrektur nachträglich den Bestand der Bevölkerung.

### Durchschnittsbevölkerung

Die Durchschnittsbevölkerung ist die Addition der arithmetischen Mittel aus den monatlichen Anfangs- und Endbeständen der betreffenden Monate des jeweiligen Vierteljahres.

### Deutsche

Deutsche Staatsangehörige sowie Personen, die gemäß Artikel 116 Abs. 1 Grundgesetz den Personen mit deutscher Staatsangehörigkeit gleichgestellt sind, z.B. Flüchtlinge mit deutscher Staatsangehörigkeit. Personen, die neben der deutschen noch eine weitere Staatsangehörigkeit haben, gelten ebenfalls als Deutsche.

### Ausländer

Personen mit ausschließlich ausländischer oder ungeklärter Staatsangehörigkeit sowie Staatenlose.

## Erhebungsmerkmale

### Art der Bevölkerungsbewegung

Zuzug  
Fortzug  
Geburt  
Sterbefall  
Familienstandswechsel  
Sonstige Veränderungen

### Bezirk

Mitte  
Friedrichshain-Kreuzberg  
Pankow  
Charlottenburg-Wilmersdorf  
Spandau  
Steglitz-Zehlendorf  
Tempelhof-Schöneberg  
Neukölln  
Treptow-Köpenick  
Marzahn-Hellersdorf  
Lichtenberg  
Reinickendorf

### Geburtsjahr

### Geschlecht

männlich  
weiblich

### Familienstand

ledig  
verheiratet  
verwitwet  
geschieden

### Staatsangehörigkeit

deutsch  
ausländisch

## Ergebnisse kurz gefasst

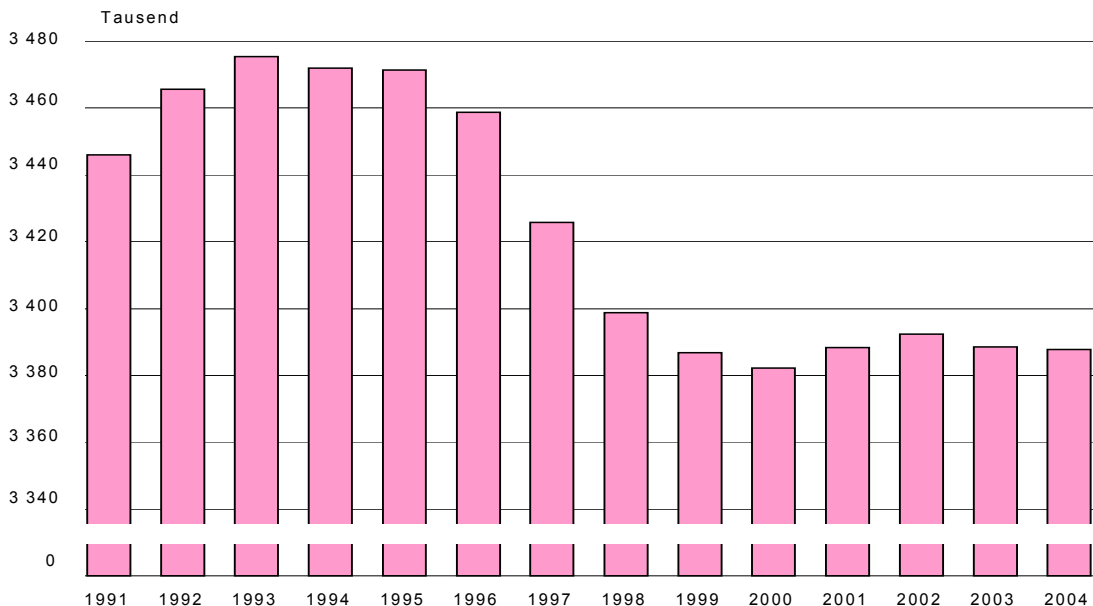
Die Bevölkerungszahl Berlins lag am 31. Dezember 2004 bei rund 3 387 800 Personen. Im Vergleich zum Stand am Anfang des Jahres verlor die Stadt ca. 600 Einwohner. Damit setzte sich auch im vergangenen Jahr die Bevölkerungsabnahme fort, die jedoch im Jahr 2003 mit knapp 4 000 Personen noch deutlich höher gewesen war. Ende Dezember 2004 lebten rund 454 500 Ausländer in der Stadt, das waren 7 200 mehr als am Jahresanfang. Der Ausländeranteil war mit 13,4 Prozent etwas höher als zu Beginn des Jahres (13,2 Prozent).

Im Verlauf des Jahres 2004 kamen rd. 29 400 Kinder lebend zur Welt, etwa 700 mehr als im Jahr davor. Indes sind 31 800 Personen verstorben, so dass sich ein Sterbeüberschuss von etwas mehr als 2 300 Personen ergab, der mit ca. 4 400 im Vorjahr wesentlich höher ausgefallen war.

Der für 2004 ermittelte Wanderungsgewinn (mehr Zugezogene als Fortgezogene) von ca. 1 700 Personen konnte die negative Bilanz bei der natürlichen Bevölkerungsbewegung nicht ausgleichen.

Im Jahr 2004 verlegten 115 300 Personen ihren Hauptwohnsitz nach Berlin, im Gegenzug haben 113 600 Personen die Stadt verlassen. Für das Jahr 2004 registrierte das Statistische Landesamt relativ hohe Wanderungsgewinne gegenüber dem Ausland von 10 800 Personen und gegenüber den neuen Bundesländern (ohne das Berliner Umland) von 4 600 Personen. An die alten Bundesländer verlor Berlin rd. 800 Personen. Gegenüber seinem Umland hatte Berlin wiederum einen Verlust zu verzeichnen, der mit rd. 12 900 Personen zu Buche schlug und damit etwas höher lag als im Jahr 2003 (12 500 Personen).

Bevölkerungsstand in Berlin seit 1991 (jeweils am Jahresende)



**1 Bevölkerungsentwicklung und -stand in Berlin 1. Vierteljahr 1995 bis 4. Vierteljahr 2004**

Jahr – Vierteljahr	Bevölkerungs- stand am Vierteljahres- anfang	Veränderungen			Bevölkerungsstand am Vierteljahresende	
		Geburten- oder Sterbeüber- schuss (–) <sup>1)</sup>	Zuzugs- oder Fortzugsüber- schuss (–)	Bevölkerungs- zu- oder -abnahme (–) <sup>2)</sup>	absolut	Messzahl 1. Vierteljahr 1991 = 100
	1	2	3	4	5	6
1995						
1. Vierteljahr	3 472 009	- 3 399	1 683	- 1 716	3 470 293	101,0
2. Vierteljahr	3 470 293	- 2 695	2 647	- 48	3 470 245	101,0
3. Vierteljahr	3 470 245	- 1 542	2 832	1 290	3 471 535	101,1
4. Vierteljahr	3 471 535	- 2 961	2 844	- 117	3 471 418	101,1
1996						
1. Vierteljahr	3 471 418	- 3 879	722	- 3 157	3 468 261	101,0
2. Vierteljahr	3 468 261	- 2 048	1 109	- 939	3 467 322	100,9
3. Vierteljahr	3 467 322	- 634	- 2 404	- 3 038	3 464 284	100,9
4. Vierteljahr	3 464 284	- 1 633	- 3 888	- 5 521	3 458 763	100,7
1997						
1. Vierteljahr	3 458 763	- 2 355	- 2 809	- 5 164	3 453 599	100,5
2. Vierteljahr	3 453 599	- 1 331	- 5 680	- 7 011	3 446 588	100,3
3. Vierteljahr	3 446 588	- 532	- 10 231	- 10 763	3 435 825	100,0
4. Vierteljahr	3 435 825	- 1 860	- 8 206	- 10 066	3 425 759	99,7
1998						
1. Vierteljahr	3 425 759	- 2 139	- 4 174	- 6 313	3 419 446	99,5
2. Vierteljahr	3 419 446	- 1 337	- 862	- 2 199	3 417 247	99,5
3. Vierteljahr	3 417 247	- 281	- 9 714	- 9 995	3 407 252	99,2
4. Vierteljahr	3 407 252	- 1 855	- 6 575	- 8 430	3 398 822	98,9
1999						
1. Vierteljahr	3 398 822	- 2 721	- 1 982	- 4 703	3 394 119	98,8
2. Vierteljahr	3 394 119	- 1 001	- 175	- 1 176	3 392 943	98,8
3. Vierteljahr	3 392 943	- 279	- 317	- 596	3 392 347	98,8
4. Vierteljahr	3 392 347	- 1 139	- 4 541	- 5 680	3 386 667	98,6
2000						
1. Vierteljahr	3 386 667	- 1 934	- 147	- 2 081	3 384 586	98,5
2. Vierteljahr	3 384 586	- 798	- 454	- 1 252	3 383 334	98,5
3. Vierteljahr	3 383 334	9	- 161	- 152	3 383 182	98,5
4. Vierteljahr	3 383 182	- 917	- 96	- 1 013	3 382 169	98,5
2001						
1. Vierteljahr	3 382 169	- 1 814	2 213	399	3 382 568	98,5
2. Vierteljahr	3 382 568	- 1 104	2 740	1 636	3 384 204	98,5
3. Vierteljahr	3 384 204	- 546	3 574	3 028	3 387 232	98,6
4. Vierteljahr	3 387 232	- 736	1 940	1 202	3 388 434	98,6
2002						
1. Vierteljahr	3 388 434	- 1 472	1 625	153	3 388 587	98,7
2. Vierteljahr	3 388 587	- 1 271	2 134	863	3 389 450	98,7
3. Vierteljahr	3 389 450	- 332	2 763	2 428	3 391 878	98,7
4. Vierteljahr	3 391 878	- 1 616	2 163	547	3 392 425	98,8
2003						
1. Vierteljahr	3 392 425	- 2 372	1 882	- 490	3 391 935	98,7
2. Vierteljahr	3 391 935	- 1 065	467	- 600	3 391 335	98,7
3. Vierteljahr	3 391 335	- 54	- 11	- 64	3 391 271	98,7
4. Vierteljahr	3 391 271	- 931	- 1 861	- 2 794	3 388 477	98,6
2004						
1. Vierteljahr	3 388 477	- 1 599	50	- 1 548	3 386 929	98,6
2. Vierteljahr	3 386 929	- 501	513	13	3 386 942	98,6
3. Vierteljahr	3 386 942	302	86	388	3 387 330	98,6
4. Vierteljahr	3 387 330	- 549	1 037	498	3 387 828	98,6

1) ab Januar 2000 ermittelt aus den im Berichtsvierteljahr beurkundeten Geburten und Sterbefällen; vorläufige Angaben –

2) einschließlich sonstiger Veränderungen



## 2 Bevölkerungsentwicklung und -stand in Berlin im 4. Vierteljahr 2004 nach Bezirken und Staatsangehörigkeit

Bezirk	Bevölke- rungs- stand am Vierteljahres- anfang	Veränderungen				Bevölke- rungs- stand am Vierteljahres- ende
		Geburten- oder Sterbeüber- schuss (–) <sup>1)</sup>	Zuzugs- oder Fort- zugsüber- schuss (–)	Bevölkerungs- zu- oder -abnahme (–) <sup>2)</sup>		
				absolut		
1	2	3	4	5	6	
Personen insgesamt						
Mitte	320 186	201	403	608	7,5	320 794
Friedrichshain-Kreuzberg	257 904	368	222	590	9,1	258 494
Pankow	350 013	157	316	473	5,4	350 486
Charlottenburg-Wilmersdorf	314 841	- 319	189	- 129	- 1,6	314 712
Spandau	225 751	- 201	129	- 70	- 1,2	225 681
Steglitz-Zehlendorf	288 572	- 313	261	- 51	- 0,7	288 521
Tempelhof-Schöneberg	334 631	- 141	- 108	- 251	- 3,0	334 380
Neukölln	305 565	90	47	136	1,8	305 701
Treptow-Köpenick	234 543	- 117	274	158	2,7	234 701
Marzahn-Hellersdorf	251 662	55	- 346	- 289	- 4,6	251 373
Lichtenberg	257 765	- 89	- 202	- 289	- 4,4	257 476
Reinickendorf	245 897	- 240	- 148	- 388	- 6,3	245 509
Berlin	3 387 330	- 549	1 037	498	0,6	3 387 828
Deutsche						
Mitte	232 173	90	- 707	- 321	- 5,5	231 852
Friedrichshain-Kreuzberg	199 888	293	- 272	287	5,7	200 175
Pankow	328 047	139	- 123	66	0,8	328 113
Charlottenburg-Wilmersdorf	262 000	- 340	- 479	- 485	- 7,3	261 515
Spandau	197 940	- 224	- 91	- 136	- 2,7	197 804
Steglitz-Zehlendorf	261 734	- 318	- 89	- 285	- 4,3	261 449
Tempelhof-Schöneberg	284 470	- 197	- 564	- 478	- 6,7	283 992
Neukölln	239 164	- 21	- 375	35	0,6	239 199
Treptow-Köpenick	226 765	- 127	79	- 10	- 0,2	226 755
Marzahn-Hellersdorf	242 607	48	- 286	- 219	- 3,6	242 388
Lichtenberg	237 255	- 130	- 634	- 692	- 11,6	236 563
Reinickendorf	223 924	- 262	- 338	- 446	- 7,9	223 478
Berlin	2 935 967	- 1 049	- 3 879	- 2 684	- 3,6	2 933 283
Ausländer						
Mitte	88 013	111	1 110	929	41,6	88 942
Friedrichshain-Kreuzberg	58 016	75	494	303	20,6	58 319
Pankow	21 966	18	439	407	72,5	22 373
Charlottenburg-Wilmersdorf	52 841	21	668	356	26,6	53 197
Spandau	27 811	23	220	66	9,4	27 877
Steglitz-Zehlendorf	26 838	5	350	234	34,3	27 072
Tempelhof-Schöneberg	50 161	56	456	227	17,9	50 388
Neukölln	66 401	111	422	101	6,0	66 502
Treptow-Köpenick	7 778	10	195	168	84,8	7 946
Marzahn-Hellersdorf	9 055	7	- 60	- 70	- 30,6	8 985
Lichtenberg	20 510	41	432	403	76,9	20 913
Reinickendorf	21 973	22	190	58	10,4	22 031
Berlin	451 363	500	4 916	3 182	27,8	454 545

1) ermittelt aus den im Berichtsvierteljahr beurkundeten Geburten und Sterbefällen; vorläufige Angaben – 2) einschließlich sonstiger Veränderungen – 3) je 1 000 der durchschnittlichen Bevölkerung

**3 Bevölkerung in Berlin im 4. Vierteljahr 2004 nach Bezirken, Geschlecht und Staatsangehörigkeit**

Bezirk	Bevölkerung am Vierteljahresende				Durchschnittsbevölkerung			
	insgesamt	männlich	weiblich	Frauen je 1000 Männer	insgesamt	%	männlich	weiblich
	1	2	3	4	5	6	7	8
Personen insgesamt								
Mitte	320 794	163 002	157 792	968,0	320 758	9,5	162 931	157 828
Friedrichshain-Kreuzberg	258 494	131 889	126 605	959,9	258 445	7,6	131 862	126 584
Pankow	350 486	173 462	177 024	1 020,5	350 483	10,3	173 362	177 121
Charlottenburg-Wilmersdorf	314 712	147 910	166 802	1 127,7	315 035	9,3	147 974	167 061
Spandau	225 681	108 922	116 759	1 072,0	225 696	6,7	108 923	116 773
Steglitz-Zehlendorf	288 521	132 982	155 539	1 169,6	288 591	8,5	133 015	155 577
Tempelhof-Schöneberg	334 380	160 126	174 254	1 088,2	334 596	9,9	160 220	174 377
Neukölln	305 701	150 926	154 775	1 025,5	305 710	9,0	150 872	154 838
Treptow-Köpenick	234 701	114 337	120 364	1 052,7	234 648	6,9	114 316	120 332
Marzahn-Hellersdorf	251 373	124 466	126 907	1 019,6	251 548	7,4	124 567	126 982
Lichtenberg	257 476	127 657	129 819	1 016,9	257 666	7,6	127 762	129 904
Reinickendorf	245 509	117 378	128 131	1 091,6	245 726	7,3	117 493	128 234
Berlin	3 387 828	1 653 057	1 734 771	1 049,4	3 388 903	100	1 653 295	1 735 608
Deutsche								
Mitte	231 852	115 693	116 159	1 004,0	232 131	6,8	115 781	116 350
Friedrichshain-Kreuzberg	200 175	100 905	99 270	983,8	200 169	5,9	100 889	99 280
Pankow	328 113	161 287	166 826	1 034,3	328 226	9,7	161 268	166 958
Charlottenburg-Wilmersdorf	261 515	120 967	140 548	1 161,9	261 878	7,7	121 044	140 834
Spandau	197 804	94 103	103 701	1 102,0	197 830	5,8	94 094	103 736
Steglitz-Zehlendorf	261 449	119 872	141 577	1 181,1	261 543	7,7	119 922	141 621
Tempelhof-Schöneberg	283 992	134 207	149 785	1 116,1	284 276	8,4	134 330	149 946
Neukölln	239 199	115 678	123 521	1 067,8	239 237	7,1	115 682	123 555
Treptow-Köpenick	226 755	109 792	116 963	1 065,3	226 793	6,7	109 828	116 964
Marzahn-Hellersdorf	242 388	119 827	122 561	1 022,8	242 480	7,2	119 865	122 614
Lichtenberg	236 563	115 139	121 424	1 054,6	236 886	7,0	115 325	121 561
Reinickendorf	223 478	106 197	117 281	1 104,4	223 691	6,6	106 312	117 379
Berlin	2 933 283	1 413 667	1 519 616	1 074,9	2 935 138	86,6	1 414 341	1 520 798
Ausländer								
Mitte	88 942	47 309	41 633	880,0	88 628	2,6	47 150	41 478
Friedrichshain-Kreuzberg	58 319	30 984	27 335	882,2	58 276	1,7	30 972	27 304
Pankow	22 373	12 175	10 198	837,6	22 257	0,7	12 095	10 162
Charlottenburg-Wilmersdorf	53 197	26 943	26 254	974,4	53 157	1,6	26 930	26 227
Spandau	27 877	14 819	13 058	881,2	27 866	0,8	14 830	13 037
Steglitz-Zehlendorf	27 072	13 110	13 962	1 065,0	27 048	0,8	13 093	13 956
Tempelhof-Schöneberg	50 388	25 919	24 469	944,1	50 321	1,5	25 890	24 431
Neukölln	66 502	35 248	31 254	886,7	66 473	2,0	35 190	31 283
Treptow-Köpenick	7 946	4 545	3 401	748,3	7 856	0,2	4 488	3 368
Marzahn-Hellersdorf	8 985	4 639	4 346	936,8	9 069	0,3	4 701	4 368
Lichtenberg	20 913	12 518	8 395	670,6	20 780	0,6	12 437	8 343
Reinickendorf	22 031	11 181	10 850	970,4	22 035	0,7	11 180	10 855
Berlin	454 545	239 390	215 155	898,8	453 764	13,4	238 954	214 811

#### 4 Geborene und Gestorbene in Berlin im 4. Vierteljahr 2004 <sup>1)</sup> nach Bezirken, Geschlecht und Staatsangehörigkeit

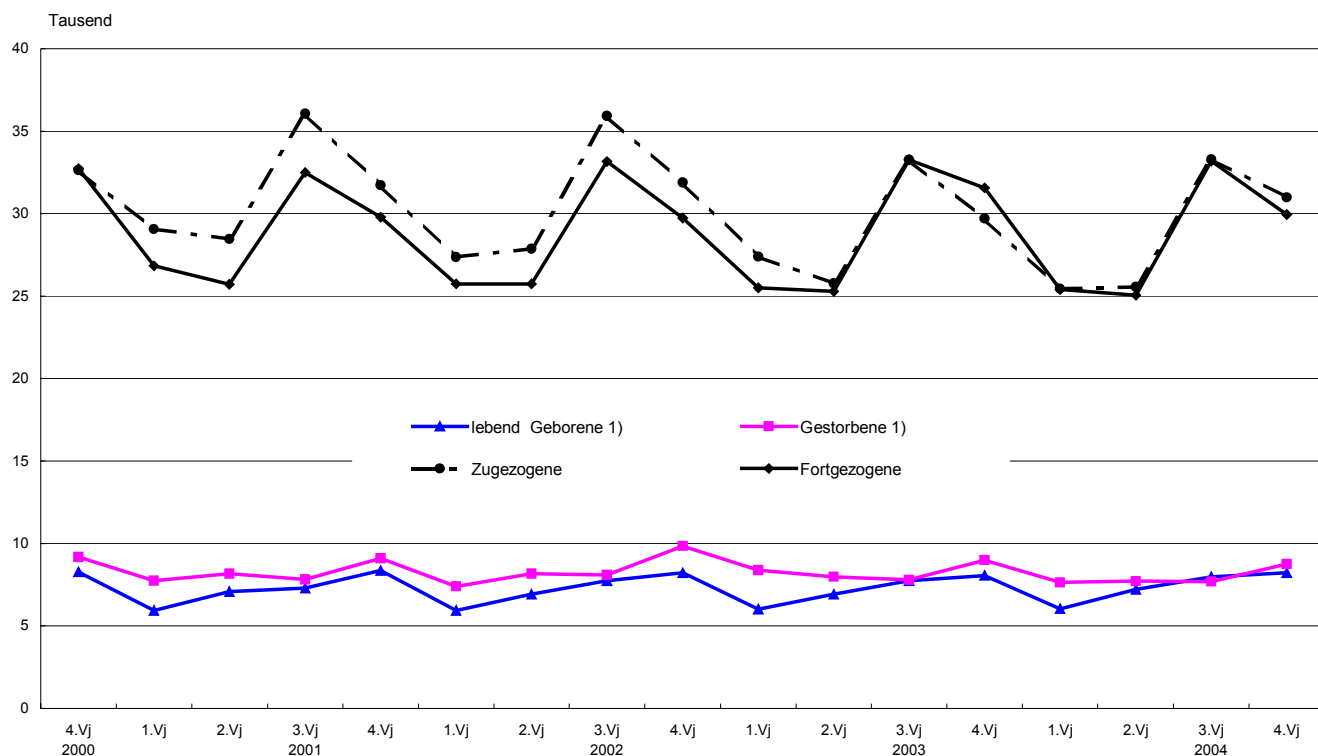
Bezirk	Lebend Geborene				Tot Geborene	Gestorbene			
	insgesamt		von nicht miteinander verheirateten Eltern			insgesamt		Gestorbene im 1. Lebensjahr	
	insges.	männl.	absolut	je 1000 lebend Geborene		insges.	männl.	absolut	je 1000 lebend Geborene <sup>2)</sup>
	1	2	3	4	5	6	7	8	9
Personen insgesamt									
Mitte	993	491	401	403,8	2	792	384	8	8,1
Friedrichshain-Kreuzberg	867	444	408	470,6	4	499	248	3	3,5
Pankow	944	496	555	587,9	8	787	350	3	3,2
Charlottenburg-Wilmersdorf	616	311	218	353,9	3	935	396	1	1,6
Spandau	478	262	200	418,4	3	679	341	1	2,1
Steglitz-Zehlendorf	556	292	188	338,1	5	869	363	6	10,8
Tempelhof-Schöneberg	775	402	272	351,0	6	916	425	1	1,3
Neukölln	868	443	345	397,5	4	778	395	3	3,5
Treptow-Köpenick	495	265	297	600,0	3	612	275	3	6,1
Marzahn-Hellersdorf	558	276	362	648,7	1	503	226	1	1,8
Lichtenberg	557	281	348	624,8	7	646	315	4	7,2
Reinickendorf	505	227	204	404,0	4	745	315	4	7,9
Berlin	8 212	4 190	3 798	462,5	50	8 761	4 033	38	5,0
Deutsche									
Mitte	832	404	333	400,2	1	742	353	7	8,4
Friedrichshain-Kreuzberg	763	395	368	482,3	3	470	230	2	2,6
Pankow	921	486	546	592,8	8	782	347	3	3,3
Charlottenburg-Wilmersdorf	560	277	194	346,4	3	900	371	1	1,8
Spandau	434	237	182	419,4	3	658	324	1	2,3
Steglitz-Zehlendorf	533	280	182	341,5	4	851	354	5	9,4
Tempelhof-Schöneberg	684	349	239	349,4	6	881	398	1	1,5
Neukölln	727	370	269	370,0	4	748	375	2	2,8
Treptow-Köpenick	483	258	292	604,6	3	610	273	2	4,1
Marzahn-Hellersdorf	544	270	352	647,1	1	496	222	–	–
Lichtenberg	511	256	330	645,8	5	641	312	3	5,9
Reinickendorf	472	211	195	413,1	3	734	309	4	8,5
Berlin	7 464	3 793	3 482	466,5	44	8 513	3 868	31	4,5
Ausländer									
Mitte	161	87	68	422,4	1	50	31	1	6,2
Friedrichshain-Kreuzberg	104	49	40	384,6	1	29	18	1	9,6
Pankow	23	10	9	391,3	–	5	3	–	–
Charlottenburg-Wilmersdorf	56	34	24	428,6	–	35	25	–	–
Spandau	44	25	18	409,1	–	21	17	–	–
Steglitz-Zehlendorf	23	12	6	260,9	1	18	9	1	43,5
Tempelhof-Schöneberg	91	53	33	362,6	–	35	27	–	–
Neukölln	141	73	76	539,0	–	30	20	1	7,1
Treptow-Köpenick	12	7	5	416,7	–	2	2	1	83,3
Marzahn-Hellersdorf	14	6	10	714,3	–	7	4	1	71,4
Lichtenberg	46	25	18	391,3	2	5	3	1	21,7
Reinickendorf	33	16	9	272,7	1	11	6	–	–
Berlin	748	397	316	422,5	6	248	165	7	15,9

1) ermittelt aus den im Berichtsvierteljahr beurkundeten Fällen; vorläufige Angaben – 2) bei den Bezirken bezogen auf die lebend Geborenen des Berichtszeitraumes; bei Berlin berechnet unter Berücksichtigung der Geburtenentwicklung des Berichtszeitraumes und des Vorjahres (Methode Rahts); vorläufige Angaben

### 5 Wanderungen über die Bezirks- und Landesgrenze von Berlin im 4. Vierteljahr 2004 nach Bezirken, Geschlecht und Staatsangehörigkeit

Bezirk	Wanderungen insgesamt						Darunter über die Landesgrenze					
	Zuzüge		Fortzüge		Zuzugs- oder Fortzugs-überschuss (-)		Zuzüge		Fortzüge		Zuzugs- oder Fortzugs-überschuss (-)	
	insges.	männl.	insges.	männl.	insges.	männl.	insges.	männl.	insges.	männl.	insges.	männl.
	1	2	3	4	5	6	7	8	9	10	11	12
Personen insgesamt												
Mitte	10 180	5 763	9 777	5 445	403	318	4 921	2 831	3 735	2 147	1 186	684
Friedrichshain-Kreuzberg	8 314	4 511	8 092	4 410	222	101	3 751	2 014	2 652	1 468	1 099	546
Pankow	8 055	4 300	7 739	4 038	316	262	3 687	1 894	3 617	1 866	70	28
Charlottenburg-Wilmersdorf	7 169	3 737	6 980	3 607	189	130	3 105	1 605	2 816	1 447	289	158
Spandau	3 637	1 918	3 508	1 861	129	57	1 506	780	1 795	954	- 289	- 174
Steglitz-Zehlendorf	5 660	2 798	5 399	2 754	261	44	2 215	1 062	2 467	1 239	- 252	- 177
Tempelhof-Schöneberg	7 628	3 987	7 736	4 083	- 108	- 96	2 917	1 557	2 571	1 376	346	181
Neukölln	6 597	3 638	6 550	3 528	47	110	2 523	1 434	2 380	1 278	143	156
Treptow-Köpenick	4 022	2 099	3 748	2 004	274	95	1 454	756	1 731	930	- 277	- 174
Marzahn-Hellersdorf	3 979	2 059	4 325	2 285	- 346	- 226	1 465	733	2 072	1 071	- 607	- 338
Lichtenberg	5 329	2 877	5 531	3 000	- 202	- 123	2 217	1 217	2 318	1 266	- 101	- 49
Reinickendorf	3 838	2 020	3 986	2 112	- 148	- 92	1 211	645	1 781	906	- 570	- 261
Berlin	74 408	39 707	73 371	39 127	1 037	580	30 972	16 528	29 935	15 948	1 037	580
Deutsche												
Mitte	5 900	3 255	6 607	3 562	- 707	- 307	2 369	1 310	2 136	1 160	233	150
Friedrichshain-Kreuzberg	5 797	3 103	6 069	3 234	- 272	- 131	2 349	1 238	1 933	1 031	416	207
Pankow	6 468	3 415	6 591	3 420	- 123	- 5	2 608	1 296	3 070	1 574	- 462	- 278
Charlottenburg-Wilmersdorf	4 627	2 414	5 106	2 567	- 479	- 153	1 576	829	1 827	886	- 251	- 57
Spandau	2 650	1 372	2 741	1 392	- 91	- 20	932	470	1 366	686	- 434	- 216
Steglitz-Zehlendorf	4 213	2 080	4 302	2 207	- 89	- 127	1 325	642	1 969	995	- 644	- 353
Tempelhof-Schöneberg	5 371	2 699	5 935	3 043	- 564	- 344	1 753	885	1 825	943	- 72	- 58
Neukölln	4 134	2 167	4 509	2 334	- 375	- 167	1 191	634	1 502	767	- 311	- 133
Treptow-Köpenick	3 405	1 692	3 326	1 722	79	- 30	1 115	526	1 531	794	- 416	- 268
Marzahn-Hellersdorf	3 476	1 798	3 762	1 953	- 286	- 155	1 130	568	1 891	957	- 761	- 389
Lichtenberg	4 004	2 078	4 638	2 438	- 634	- 360	1 293	632	1 832	942	- 539	- 310
Reinickendorf	2 956	1 507	3 294	1 715	- 338	- 208	816	420	1 454	722	- 638	- 302
Berlin	53 001	27 580	56 880	29 587	- 3 879	- 2 007	18 457	9 450	22 336	11 457	- 3 879	- 2 007
Ausländer												
Mitte	4 280	2 508	3 170	1 883	1 110	625	2 552	1 521	1 599	987	953	534
Friedrichshain-Kreuzberg	2 517	1 408	2 023	1 176	494	232	1 402	776	719	437	683	339
Pankow	1 587	885	1 148	618	439	267	1 079	598	547	292	532	306
Charlottenburg-Wilmersdorf	2 542	1 323	1 874	1 040	668	283	1 529	776	989	561	540	215
Spandau	987	546	767	469	220	77	574	310	429	268	145	42
Steglitz-Zehlendorf	1 447	718	1 097	547	350	171	890	420	498	244	392	176
Tempelhof-Schöneberg	2 257	1 288	1 801	1 040	456	248	1 164	672	746	433	418	239
Neukölln	2 463	1 471	2 041	1 194	422	277	1 332	800	878	511	454	289
Treptow-Köpenick	617	407	422	282	195	125	339	230	200	136	139	94
Marzahn-Hellersdorf	503	261	563	332	- 60	- 71	335	165	181	114	154	51
Lichtenberg	1 325	799	893	562	432	237	924	585	486	324	438	261
Reinickendorf	882	513	692	397	190	116	395	225	327	184	68	41
Berlin	21 407	12 127	16 491	9 540	4 916	2 587	12 515	7 078	7 599	4 491	4 916	2 587

## 1 Zugezogene, Fortgezogene, lebend Geborene und Gestorbene in Berlin 4. Vierteljahr 2000 bis 4. Vierteljahr 2004



## 2 Bevölkerungsentwicklung in Berlin 4. Vierteljahr 2000 bis 4. Vierteljahr 2004



## Datenangebot aus dem Sachgebiet

### Datenangebot

Die in diesem Bericht enthaltenen Tabellen geben die gängigsten Kombinationen der aufgelisteten Merkmale wieder. Für den Informationsbedarf, der damit nicht abgedeckt werden kann, werden **Sonderauswertungen** erstellt.

Die Merkmale und deren Gliederung sind auf Seite 6 dieses Berichtes dargestellt.

**Zeitreihen**, zum Teil ab 1950 oder früher, sind ebenfalls verfügbar.

### Lieferung

Bestellte Tabellen oder Daten werden kurzfristig entweder als Ausdruck oder als Excel-Datei (Version 4 bis 97) erstellt. Die Lieferung der Ergebnisse erfolgt dann entweder über **E-Mail** oder **Fax** (bis maximal 10 Seiten) bzw. als **Ausdruck, Diskette** oder **CD-ROM** durch die Post. Selbstabholer können die Ergebnisse direkt beim Statistischen Landesamt abholen.

### Kosten

Die Leistungen sind nach dem geltenden Kostentarif des Statistischen Landesamtes grundsätzlich kostenpflichtig. Ausgenommen davon sind unmittelbare Berliner Landesbehörden (z. B. Senatsverwaltungen und Bezirksämter), Mitglieder des Abgeordnetenhauses, Berliner Mitglieder des Bundestages und des Europäischen Parlaments, Journalisten sowie Dienststellen, Behörden und Ämter, mit denen ein Schriftenaustausch besteht. Die Kosten für Standardtabellen sind in dem entsprechenden Abschnitt angegeben. Kosten für andere Auswertungen werden nach Aufwand berechnet. Die Zahlung erfolgt auf Rechnung, die Zahlungsfrist beträgt vier Wochen.

### Information und Beratung

Nähere Auskünfte zu Information und Beratung finden Sie auf Seite 2:

### Weitere Veröffentlichungen zum Thema \*

#### Statistische Berichte

##### Bevölkerung

- Bevölkerungsentwicklung und Bevölkerungsstand bis Dezember 1999 monatlich, 20 Seiten  
4,00 EUR  
Bestell-Nr.: 110.2
- Bevölkerung, Teil 1: Berlin, Berlin-West, Berlin-Ost bis 2000 jährlich, 36 Seiten  
6,00 EUR  
Bestell-Nr.: 110.3
- Bevölkerung, Teil 2: Bezirke bis 2000 jährlich, 48 Seiten  
8,00 EUR  
Bestell-Nr.: 110.3a
- Bevölkerung Berlin ab 2001 jährlich, 35 Seiten  
6,00 EUR  
Bestell-Nr.: 110.3
- Melderechtlich registrierte Einwohner (Statistische Gebiete) halbjährlich, 28 Seiten  
4,00 EUR  
Bestell-Nr.: 110.4a
- Melderechtlich registrierte Ausländer halbjährlich, 24 Seiten  
4,00 EUR  
Bestell-Nr.: 110.5
- Bevölkerung und Privathaushalte (Mikrozensus), Teil 1 jährlich, 28 Seiten  
6,00 EUR  
Bestell-Nr.: 110.6
- Bevölkerung und Privathaushalte (Mikrozensus), Teil 2 jährlich, 28 Seiten  
6,00 EUR  
Bestell-Nr.: 110.6
- Einbürgerungen jährlich, 19 Seiten  
4,00 EUR  
Bestell-Nr.: 110.7

#### Bevölkerungsbewegung

- Eheschließungen, Geborene und Gestorbene bis Dezember 1999 monatlich, 8 Seiten  
4,00 EUR  
Bestell-Nr.: 110.8
- Eheschließungen, Geborene und Gestorbene jährlich, 24 Seiten  
4,00 EUR  
Bestell-Nr.: 110.8a
- Gerichtliche Ehelösungen jährlich, 12 Seiten  
4,00 EUR  
Bestell-Nr.: 110.9
- Wanderungen (Zu- und Fortzüge) vierteljährlich, 12 Seiten  
4,00 EUR  
Bestell-Nr.: 110.10
- Wanderungen (Zu- und Fortzüge) jährlich, 16 Seiten  
4,00 EUR  
Bestell-Nr.: 110.10a

#### Gesundheitswesen

- Sterbetafel in abgekürzter Form jährlich, 11 Seiten  
4,00 EUR  
Bestell-Nr.: 110.12
- Sterbefälle in Berlin nach Todesursachen bis 1996 jährlich, 190 Seiten  
9,00 EUR  
Bestell-Nr.: 130.4

\* Preisänderungen sind vorbehalten

## Allgemeines Informationsangebot

### Datenmaterial auf Papier, Diskette oder im Internet zu folgenden Themen:

- Gebiet (regionales Bezugssystem)
- Bevölkerung und Bevölkerungsbewegung (Geburten, Sterbefälle, Zu- und Fortzüge)
- Einwohnerregisterstatistik
- Mikrozensus (Haushalte, Familien, Sozialstruktur)
- Großzählungen (Volkszählung, Gebäude- und Wohnungszählung)
- Gesundheitswesen
- Wahlen (Ergebnisse)
- Allgemeinbildendes und berufliches Schulwesen (Einrichtungen, Schüler)
- Kultur, Freizeit, Sport
- Hochschulen (Fach- und Hochschulen, Universitäten, Studenten)
- Rechtspflege
- Öffentliche Sozialleistungen (Jugendhilfe, Sozialhilfe, Wohngeld)
- Polizeiliche Kriminalitätsstatistik, Verkehr
- Verarbeitendes Gewerbe
- Bautätigkeit und Wohnungen
- Handel, Gastgewerbe
- Verdienste, Handwerk
- Landwirtschaft, Umwelt, Energie- und Wasserversorgung
- Volkswirtschaftliche Gesamtrechnungen
- Öffentliche Finanzen, Personal im Öffentlichen Dienst
- Preise, laufende Wirtschaftsrechnungen
- Steuern
- Unternehmen und Arbeitsstätten, Unternehmensregister

### Veröffentlichungen

#### Statistisches Jahrbuch

Kompodium zu Berlin in Jahresdaten aus allen Bereichen der amtlichen Statistik

#### Monatsschrift

Beiträge zu Methodik und Ergebnissen statistischer Erhebungen

#### Statistische Berichte

Tabellen und Kurzerläuterungen zu Ergebnissen der verschiedenen Sachgebiete der amtlichen Statistik

#### Faltblätter

Informationen kurz und knapp zum Tourismus, zur Umwelt, zu Bildung und Kultur, zum Mikrozensus

#### Verzeichnis

##### der Veröffentlichungen

Überblick über alle vom Statistischen Landesamt Berlin herausgegebenen Veröffentlichungen auf Papier, Diskette und CD.



## Bestellung

Statistisches Landesamt Berlin

- Vertrieb -

10306 Berlin

Firma bzw. Name, Vorname

Ansprechpartner/in

Straße, Hausnummer

Postleitzahl, Ort

Telefon einschl. Vorwahl

Telefax einschl. Vorwahl

E-Mail

Anzahl	Bestell-Nr.	Bezeichnung	Zeitraum	Einzelpreis

### Bestellmöglichkeiten:

An obenstehende Adresse  
 Telefon: 030 - 9021 3434  
 Fax: 030 - 9021 3655  
 E-Mail: info@statistik-berlin.de

### Liefermöglichkeiten:

Postversand und Rechnung (zzgl. Versandkostenpauschale)  
 Fax (max. 10 Seiten)  
 E-Mail (max. 2 MB)

Datum

Unterschrift

### Liefer- und Zahlungsbedingungen für Produkte und Leistungen des Statistischen Landesamtes Berlin

Stand: 1. Januar 2002

#### Allgemeines

Allgemeine Geschäftsbedingungen des Bestellers sind ausgeschlossen. Die Lieferungen des Statistischen Landesamtes Berlin unterliegen nicht der Umsatz-(Mehrwert-)steuerpflicht. Aufträge für Sonderauswertungen werden nur angenommen, wenn sie ohne Zurückstellen gesetzlicher Aufgaben zu erledigen sind. Sonderauswertungen und Aufträge mit einem Wert von mehr als 25,00 EUR werden erst bearbeitet, wenn vom Besteller den Auftrag schriftlich erteilt.

Das Statistische Landesamt Berlin haftet nicht für Schäden, die aus der Verwendung der Produkte entstehen, außer für solche Schäden, die auf einer grob fahrlässigen Vertragsverletzung beruhen. Erfüllungsort ist Berlin. Gerichtsstand ist – je nach Zuständigkeit – das Amtsgericht Lichtenberg bzw. das Landgericht Berlin.

#### Abonnements

Regelmäßig erscheinende Veröffentlichungen können im Abonnement bezogen werden. Die Kündigung von Abonnements ist

zum 30.6. oder 31.12. eines jeden Jahres mit einer Frist von 6 Wochen möglich und bedarf der Schriftform.

Es gelten die jeweils aktuellen Preise, auch wenn sie während der Vertragslaufzeit geändert werden.

#### Lieferung / Versandkosten

Die Lieferung erfolgt auf Rechnung und Gefahr des Bestellers. Richtig erfolgte Lieferungen werden nicht umgetauscht oder zurückgenommen. Beanstandungen wegen unrichtiger oder unvollständiger Sendung müssen innerhalb von 14 Tagen nach Empfang der Lieferung geltend gemacht werden.

Bei entgeltpflichtigen Produkten trägt der Besteller auch die Versandkosten (mindestens 1,50 EUR).

#### Rechnungen / Mahnungen

Der Rechnungsbetrag ist innerhalb von 4 Wochen ohne jeglichen Abzug auf eines der in der Rechnung angegebenen Konten – unter Angabe des **Buchungs- und Kassenzzeichens** – zu überweisen. Rechnungen für Abonnements werden jeweils zum Quartalsende ausgestellt. Die Lieferung bleibt bis zur vollständigen Bezahlung Eigentum des Landes Berlin.

Für den Fall des Verzugs entsteht dem Statistischen Landesamt Berlin ein Anspruch auf Zahlung von Verzugszinsen von 5 v.H. über dem jeweils geltenden Basiszinssatz der Deutschen

Bundesbank sowie Ersatz des sonst nachweisbaren Verzugs Schadens. Für jede Mahnung, die nach Eintritt des Verzugs ergeht, sind dem Statistischen Landesamt Berlin Bearbeitungs-, Porto- und Vordruckkosten pauschal in Höhe von 7,50 EUR zu ersetzen.

#### Weitergabe der Daten

Die Urheberrechte an den Produkten und Leistungen liegen beim Land Berlin, vertreten durch den Direktor des Statistischen Landesamtes Berlin. Eine Vervielfältigung und Veröffentlichung, auch auszugsweise, ist nur mit der Quellenangabe "Statistisches Landesamt Berlin" gestattet. Eine Weitergabe der übermittelten Daten auf maschinenlesbaren Datenträgern oder in elektronischen Netzen bedarf der vorherigen schriftlichen Genehmigung durch das Statistische Landesamt Berlin; die elektronische Form genügt nicht.