

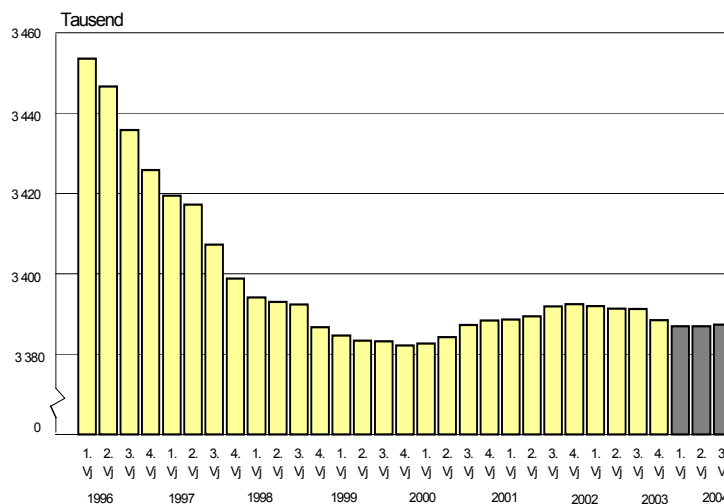
# Statistischer Bericht

\* A I 1,2 und \* A II 1 - vj 03/04

## Bevölkerungsentwicklung und Bevölkerungsstand 3. Vierteljahr 2004

Bevölkerungsentwicklung  
Bevölkerungsstand  
Geborene und Gestorbene  
Wanderungen

Bevölkerungsstand in Berlin seit 1. Vierteljahr 1996



# Information und Beratung

## Wir über uns

Der Auftrag des Statistischen Landesamtes Berlin ist im Berliner Landesstatistikgesetz vom 9. Dezember 1992 definiert. Das Amt hat entsprechend den Grundsätzen der Neutralität, Objektivität und wissenschaftlichen Unabhängigkeit Daten unter Verwendung neuester wissenschaftlicher Erkenntnisse, sachgerechter Methoden und Informationstechniken zu sammeln und für die Darstellung politischer, gesellschaftlicher, wirtschaftlicher und ökologischer Zusammenhänge aufzuschlüsseln.

## So erreichen Sie uns

Das **Statistische Landesamt Berlin** befindet sich im „Bildungs- und Verwaltungszentrum Friedrichsfelde“ im Bezirk Lichtenberg (Nähe Tierpark Friedrichsfelde).  
**Statistisches Landesamt Berlin  
Alt-Friedrichsfelde 60  
10315 Berlin**

### Verkehrsverbindungen:

**U-Bahn**, Linie U 5 bis Bahnhof „Friedrichsfelde“ (ca. 15 Minuten Fußweg),

**S-Bahn**, Linien S 5, S 7, S 75 bis Bahnhof „Friedrichsfelde Ost“ (Anschluss Bus 108 bis Haltestelle „Bildungs- und Verwaltungszentrum“),

**Straßenbahn**, Linien M 17, 27 bis Haltestelle „Am Tierpark“,

**Bus**, Linie 108 bis Haltestelle „Bildungs- und Verwaltungszentrum“ oder Linie 194 bis Haltestelle „Am Tierpark / Alfred-Kowalke-Straße“.

## Veröffentlichungen

Sie können alle Publikationen des Statistischen Landesamtes in unserer **Bibliothek** einsehen.

### Öffnungszeiten:

montags bis mittwochs

von 9 bis 15 Uhr,

donnerstags

von 9 bis 17 Uhr

und freitags

von 9 bis 14 Uhr.

**Telefon:** (030) 9021 3540.

Hier stehen darüber hinaus auch die Veröffentlichungen der anderen Statistischen Ämter der Länder und des Bundes zur Verfügung, ebenso internationale Publikationen, insbesondere Standardwerke zur statistischen Methodenlehre und zu Wirtschafts- und Sozialwissenschaften. Ein aktuelles Verzeichnis unserer Veröffentlichungen ist bei der

**Zentralen Information und Beratung** zu erhalten.

Im **Internet** ist das Statistische Landesamt Berlin darüber hinaus mit Eckdaten für Berlin und Online-Datenbanken vertreten:

**www.statistik-berlin.de**

## Informationen

### zu dieser Veröffentlichung

#### Fachbereich Bevölkerung:

Telefon: (030) 9021 3862/3855

Telefax: (030) 51 58 83 12

E-Mail Internet:

bevoelkerung@statistik-berlin.de

#### Auskunftsstelle:

Zentrale Information und Beratung,

Haus 3, Erdgeschoss

Zimmer 3.005,

Telefon: (030) 9021 3434

Telefax: (030) 9021 3655

E-Mail: info@statistik-berlin.de

## Zeichenerklärung

- nichts vorhanden
- () Aussagewert ist eingeschränkt
- . Zahlenwert unbekannt oder geheimgehalten
- x Tabellenfach gesperrt, weil Aussage nicht sinnvoll
- / Zahlenwert nicht sicher genug
- 0 weniger als die Hälfte von 1 in der letzten besetzten Stelle, jedoch mehr als nichts
- p vorläufige Zahl
- ... Angabe fällt später an
- r berichtigte Zahl
- s geschätzte Zahl

# Inhaltsverzeichnis

			Seite
	<b>Grafiken</b>		
Information und Beratung	2	1 Zugezogene, Fortgezogene, lebend Geborene und Gestorbene in Berlin 3. Vierteljahr 2000 bis 3. Vierteljahr 2004 .....	13
Erläuterungen	4	2 Bevölkerungsentwicklung in Berlin 3. Vierteljahr 2000 bis 3. Vierteljahr 2004 .....	13
Allgemeine Hinweise	4		
Definitionen	5		
Erhebungsmerkmale	6		
Ergebnisse kurz gefasst	7		
Datenangebot aus dem Sachgebiet	14		
Datenangebot	14		
Lieferung	14		
Kosten	14		
Information und Beratung	14		
Weitere Veröffentlichungen zum Thema	14		
Allgemeines Informationsangebot	15		
Bestellung	16		
Liefer- und Zahlungsbedingungen	16		
	<b>Tabellen</b>		
	1 Bevölkerungsentwicklung und -stand in Berlin 1. Vierteljahr 1995 bis 3. Vierteljahr 2004 .....		8
	2 Bevölkerungsentwicklung und -stand in Berlin im 3. Vierteljahr 2004 nach Bezirken und Staatsangehörigkeit.....		9
	3 Bevölkerung in Berlin im 3. Vierteljahr 2004 nach Bezirken, Geschlecht und Staatsangehörigkeit .....		10
	4 Geborene und Gestorbene in Berlin im 3. Vierteljahr 2004 <sup>1)</sup> nach Bezirken, Geschlecht und Staatsangehörigkeit.....		11
	5 Wanderungen über die Bezirks- und Landesgrenze von Berlin im 3. Vierteljahr 2004 nach Bezirken, Geschlecht und Staatsangehörigkeit .....		12

## Impressum

Berliner Statistik

Statistischer Bericht

\* A I 1,2 und \* A II 1 - vj 03/04

\* Bericht enthält Angaben, die alle Statistischen Landesämter für ihren Bereich unter gleicher Kennziffer veröffentlichen

### Herausgeber

Statistisches Landesamt Berlin

Alt-Friedrichsfelde 60

10315 Berlin

### Erscheinungsfolge

Vierteljährlich

### Preis

4,00 EUR

### Bestell Nr.

110.2

© Statistisches Landesamt Berlin

Für nichtgewerbliche Zwecke sind Vervielfältigung und unentgeltliche Verbreitung, auch auszugsweise, nur mit Quellenangabe gestattet. Die Verbreitung, auch auszugsweise, über elektronische Systeme/Datenträger bedarf der vorherigen Zustimmung. Alle übrigen Rechte bleiben vorbehalten.

## Erläuterungen

### Allgemeine Hinweise

#### Aufgabe und Ziel der Statistik

Da einerseits Volkszählungen wegen der damit verbundenen Kosten und Belastungen für die Bevölkerung und die statistischen Ämter des Bundes, der Länder und Kommunen nur in großen zeitlichen Abständen durchgeführt werden können, andererseits aber Bevölkerungszahlen für viele Entscheidungen und Planungsvorhaben u.a. in Politik, Wirtschaft und Verwaltung benötigt werden, müssen die Zählungsergebnisse zwischenzeitlich mit Hilfe von Daten aus den Statistiken der Bevölkerungsbewegung (Geborene, Gestorbene und Wanderungen) fortgeschrieben werden. Bei dem auf dieser Grundlage ermittelten Bevölkerungsstand handelt es sich um die "fortgeschriebene Bevölkerung".

#### Rechtsgrundlage

Grundlage für die Bevölkerungsfortschreibung ist das Gesetz über die Statistik der Bevölkerungsbewegung und die Fortschreibung des Bevölkerungsstandes vom 4. Juli 1957 (BGBl. I S. 694), in der Fassung der Bekanntmachung vom 14. März 1980 (BGBl. I S. 308), zuletzt geändert durch das Gesetz zur Änderung des Melderechtsrahmengesetzes und anderer Gesetze vom 25. März 2002 (BGBl. I S. 1186). Eine weitere Rechtsgrundlage ist das Personenstandsgesetz in der Fassung vom 8. August 1957 (BGBl. I S. 1125), zuletzt geändert durch Art. 14 des Dritten Gesetzes zur Änderung verwaltungsverfahrenrechtlicher Vorschriften vom 21. August 2002 (BGBl. I S. 3322).

#### Periodizität

Die diesem Bericht zu Grunde liegenden Statistiken der natürlichen und räumlichen Bevölkerungsbewegungen sowie der Bevölkerungsfortschreibung werden monatlich durchgeführt.

#### Berichtskreis

Die Angaben zu Eheschließungen, Geburten und Sterbefällen erhält das Statistische Landesamt Berlin von den Standesämtern der Bezirke und für die Berlin betreffenden Fälle im Ausland vom dafür für alle Bundesländer zentral zuständigen Standesamt I. Die Wanderungsstatistik wird aus den Angaben erstellt, die ein Zu- bzw. Fortziehender bei der An- oder Abmeldung bzw. Statusänderung einer Wohnung in den Meldebehörden auf dem Meldeschein bekannt gibt.

#### Systematiken

- Amtliche Schlüsselnummern und Bevölkerungsdaten der Gemeinde und Verwaltungsbezirke in der Bundesrepublik Deutschland, in der jeweils aktuellen Fassung; Herausgeber: Statistisches Bundesamt, Wiesbaden; Verlag: Metzler-Poeschel, Stuttgart;
- Staatsangehörigkeits- und Gebietsschlüssel - alphabetisches und systematisches Verzeichnis; Herausgeber: Statistisches Bundesamt, Wiesbaden; Verlag: Metzler-Poeschel, Stuttgart;
- Handbuch der Internationalen Klassifikation der Krankheiten, Verletzungen und Todesursachen (ICD) 1979, 10. Revision, Band I, Systematisches Verzeichnis, Band II, Alphabetisches Verzeichnis, Bonn.

#### Methodische Hinweise

Die Bevölkerungszahlen für Berlin sind das Ergebnis der Bevölkerungsfortschreibung, die für Berlin-West (ohne West-Staaken) auf der Basis der Ergebnisse der Volkszählung vom 25. Mai 1987 berechnet werden und für Berlin-Ost sowie West-Staaken auf einer Auszählung des Zentralen Einwohnerdatenspeichers der DDR zum Stand 3. Oktober 1990 beruhen. Das Gebiet West-Staaken gehörte vor der Vereinigung zur ehemaligen DDR. Seit dem 3. Oktober 1990 wird entsprechend dem Einigungsvertrag das Gebiet West-Staaken mit den dortigen Einwohnern dem Bezirk Spandau zugeordnet. Eine Darstellung der Ergebnisse für Berlin-West und Berlin-Ost ist nach der Gebietsreform ab Januar 2001 nicht mehr möglich, da bei der Bezirksfusion West- und Ostbezirke zu neuen Bezirken zusammengelegt wurden. Im Rahmen der amtlichen Bevölkerungsfortschreibung liegen jedoch nur Daten auf der Regionalebene der neuen Bezirke vor.

In dem hier vorliegenden Bericht werden die monatlichen Ergebnisse zum Vierteljahr zusammengefasst. Im Vordergrund steht dabei die Dokumentation des Bevölkerungsstandes. Aus den Statistiken der Bevölkerungsbewegung werden nur Eckzahlen dargestellt. Kleinste regionale Einheit für Berlin sind Bezirke. Durch eine bundesweit durchgeführte Umstellung der gesamten Bevölkerungsstatistik auf ein neues DV-Verfahren, ergeben sich bei den Statistiken der Eheschließungen, Geburten und Sterbefälle ab Beginn des Berichtsjahres 2000 folgende Änderungen. Bei im Jahresverlauf ausgewiesenen Ergebnissen handelt es sich um die in der jeweiligen Zeitspanne beurkundeten Fälle, unabhän-

gig davon, ob das Ereignis in diesem Zeitraum oder vorher eingetreten ist. Die Ergebnisse sind deshalb als vorläufig deklariert. Am Ende eines Berichtsjahres werden Geburten, Eheschließungen und Sterbefälle in die Monate eingeordnet, in denen sie sich tatsächlich ereignet haben. In den Vorjahren wurden die Ereignisse schon in der laufenden Aufbereitung zeitgerecht zugeordnet.

#### **Hinweise auf andere Veröffentlichungen**

Detaillierte Ergebnisse aus den Statistiken der Bevölkerungsbewegung enthalten die Statistischen Berichte "Eheschließungen, Geborene und Gestorbene" (\*A II 1) und "Wanderungen" (\*A III 1). Ergebnisse für das gesamte Bundesgebiet enthält die vom Statistischen Bundesamt herausgegebene Fachserie 1, "Bevölkerung und Erwerbstätigkeit", Reihe 1, "Gebiet und Bevölkerung", die ab Berichtszeitraum 2000 in die Teile "Natürliche Bevölkerungsbewegung" (Reihe 1.1), "Wanderungen" (Reihe 1.2) und "Bevölkerungsfortschreibung" (Reihe 1.3) gegliedert ist. Die Veröffentlichungen des Statistischen Bundesamtes stehen im Internet ([www.destatis.de](http://www.destatis.de)) im Statistik-Shop zur Verfügung.

#### **Definitionen**

##### **Fortgeschriebene Bevölkerung**

Die Bevölkerungsfortschreibung wird bundeseinheitlich am Ort der einzigen Hauptwohnung des Einwohners, bei mehreren Wohnungen im Bundesgebiet am melderechtlichen „Ort der Hauptwohnung“ durchgeführt.

##### **Hauptwohnung**

Hat ein Einwohner mehrere Wohnungen im Geltungsbereich des Melderechtsrahmengesetzes, so ist eine dieser Wohnungen seine Hauptwohnung, jede weitere Wohnung seine Nebenwohnung. Hauptwohnung ist die vorwiegend benutzte Wohnung des Einwohners. Hauptwohnung eines verheirateten oder eine Lebenspartnerschaft führenden Einwohners, der nicht dauernd getrennt von seiner Familie oder seinem Lebenspartner lebt, ist die vorwiegend benutzte Wohnung der Familie oder der Lebenspartner. In Zweifelsfällen ist die vorwiegend benutzte Wohnung dort, wo der Schwerpunkt der Lebensbeziehungen des Einwohners liegt. Die Definition der Hauptwohnung ergibt sich aus § 12 Abs. 2 der Neufassung des Melderechtsrahmengesetzes (MRRG) vom 19. April 2002 (BGBl. I S. 1342).

##### **Geborene**

Lebend Geborene sind Kinder, bei denen entweder das Herz geschlagen oder die Nabelschnur pulsiert oder die natürliche Lungenatmung eingesetzt hat.

Tot Geborene sind Kinder, bei denen weder das Herz geschlagen noch die Nabelschnur pulsiert noch die natürliche Lungenatmung eingesetzt hat und das Mindestgewicht 500 g (bis März 1994: 1 000 g) beträgt. Sie werden im Rahmen der Geburtenstatistik nachgewiesen. Fehlgeburten (weniger als 500 g Gewicht (bis 31. März 1994: 1 000 g)) werden vom Standesbeamten nicht registriert und bleiben daher in der Statistik der natürlichen Bevölkerungsbewegung außer Betracht.

Regional zugeordnet werden die Geburten dem Wohnsitz der Mutter, bei mehreren Wohnungen im Bundesgebiet dem melderechtlichen "Ort der Hauptwohnung".

##### **Gestorbene (Sterbefälle)**

Bei den Sterbefällen handelt es sich nur um die im Berichtszeitraum Gestorbenen. Tot Geborene, nachträglich beurkundete Kriegssterbefälle und gerichtliche Todeserklärungen sind in den Zahlen nicht enthalten. Regional zugeordnet werden die Sterbefälle dem Wohnort des Verstorbenen, bei mehreren Wohnungen im Bundesgebiet dem melderechtlichen "Ort der Hauptwohnung".

##### **Geburten- oder Sterbeüberschuss**

Die Zahl der lebend Geborenen abzüglich der Zahl der Gestorbenen ergibt den Geburten- oder Sterbeüberschuss.

##### **Zu- und Fortzüge**

Als Zu- bzw. Fortzug gilt der Wechsel der einzigen Wohnung oder des Hauptwohnungsstatus im Falle mehrerer Wohnungen. Die Wanderungen werden durch die An- bzw. Abmeldungsvorgänge oder Änderung des bestehenden Wohnungsstatus auf den Meldestellen bekannt.

##### **Zuzugs- oder Fortzugsüberschuss**

Die Zahl der Zugezogenen abzüglich der Zahl der Fortgezogenen ergibt den Zuzugs- bzw. Fortzugsüberschuss (Wanderungsgewinn bzw. Wanderungsverlust).

### Sonstige Veränderungen

Bei der Bevölkerungsfortschreibung der Deutschen und Ausländer werden Änderungen der Staatsangehörigkeit berücksichtigt. Diese Änderungen treten ein, wenn ein Einwohner, der am Ort der Hauptwohnung bisher als Ausländer gemeldet war, gemäß behördlicher Feststellung deutscher Staatsangehöriger ist bzw. wenn der Einwohner durch Einbürgerung deutscher Staatsangehöriger wurde. In der Fortschreibung wird die Zahl dieser Personen bei den Ausländern als Abgang und bei den Deutschen als Zugang verbucht.

Im Rahmen der Statistiken der natürlichen und räumlichen Bevölkerungsbewegung sowie der Staatsangehörigkeitswechsel können im Laufe eines Berichtsjahres bestandsrelevante Korrekturen anfallen. Ist die monatlich durchgeführte Fortschreibung der Bevölkerung für die ursprüngliche Bewegungsmeldung bereits erfolgt, so verändert die Korrektur nachträglich den Bestand der Bevölkerung.

### Durchschnittsbevölkerung

Die Durchschnittsbevölkerung ist die Addition der arithmetischen Mittel aus den monatlichen Anfangs- und Endbeständen der betreffenden Monate des jeweiligen Vierteljahres.

### Deutsche

Deutsche Staatsangehörige sowie Personen, die gemäß Artikel 116 Abs. 1 Grundgesetz den Personen mit deutscher Staatsangehörigkeit gleichgestellt sind, z.B. Flüchtlinge mit deutscher Staatsangehörigkeit. Personen, die neben der deutschen noch eine weitere Staatsangehörigkeit haben, gelten ebenfalls als Deutsche.

### Ausländer

Personen mit ausschließlich ausländischer oder ungeklärter Staatsangehörigkeit sowie Staatenlose.

## Erhebungsmerkmale

### Art der Bevölkerungsbewegung

Zuzug  
Fortzug  
Geburt  
Sterbefall  
Familienstandswechsel  
Sonstige Veränderungen

### Bezirk

Mitte  
Friedrichshain-Kreuzberg  
Pankow  
Charlottenburg-Wilmersdorf  
Spandau  
Steglitz-Zehlendorf  
Tempelhof-Schöneberg  
Neukölln  
Treptow-Köpenick  
Marzahn-Hellersdorf  
Lichtenberg  
Reinickendorf

### Geburtsjahr

### Geschlecht

männlich  
weiblich

### Familienstand

ledig  
verheiratet  
verwitwet  
geschieden

### Staatsangehörigkeit

deutsch  
ausländisch

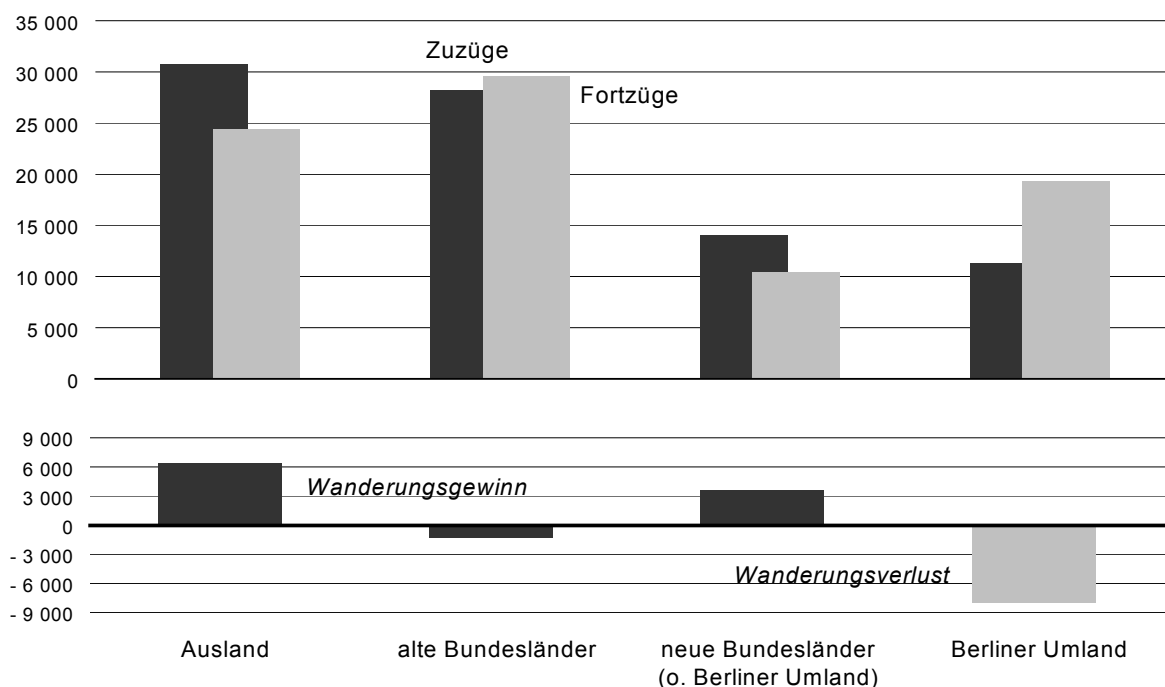
## Ergebnisse kurz gefasst

Für Ende September 2004 wurde für Berlin eine amtlich fortgeschriebene Bevölkerungszahl von rd. 3 387 300 Personen ermittelt. Gegenüber dem Jahresanfang war damit ein leichter Bevölkerungsrückgang von etwas mehr als 1 100 Personen zu verzeichnen, der in fast gleicher Höhe bereits in der entsprechenden Zeitspanne des Vorjahres registriert worden war. Ende September 2004 lebten 451 400 Ausländer in der Stadt, das waren 4 000 mehr als am Jahresanfang und 5 900 mehr als Ende September 2003. Der Ausländeranteil lag im September 2004 mit 13,3 Prozent leicht über dem Wert am Jahresanfang (13,2 Prozent). Zum gleichen Zeitpunkt des Jahres 2003 wurde noch ein Wert von 13,1 Prozent ermittelt.

Der Bevölkerungsverlust in den Monaten Januar bis September 2004 resultiert aus einem Sterbeüberschuss (mehr Gestorbene als lebend Geborene) von knapp 1 800 Personen, der im Vergleich zum entsprechenden Vorjahreszeitraum um rd. 1 700 Personen niedriger ausfiel. Der im Berichtszeitraum ermittelte Wanderungsgewinn (mehr Zugzogene als Fortgezogene) von etwas weniger als 700 Personen konnte die negative Bilanz bei der natürlichen Bevölkerungsbewegung bei weitem nicht ausgleichen. In der gleichen Zeitspanne des Jahres 2003 war noch ein Zuzugsgewinn von 2 300 Personen verzeichnet worden.

In den ersten neun Monaten des Jahres 2004 wurden Wanderungsgewinne gegenüber dem Ausland (6 400 Personen) und den neuen Bundesländern ohne das Berliner Umland (3 600) registriert. An die alten Bundesländer verlor Berlin rd. 1 300 Personen. Gegenüber seinem Umland hatte Berlin wiederum einen Verlust zu verzeichnen, der mit rd. 8 000 Personen zu Buche schlug und damit höher war als im gleichen Zeitraum 2003 (6 900 Personen).

### Wanderungen über die Grenze von Berlin Januar bis September 2004 nach Herkunfts- und Zielgebieten



# 1 Bevölkerungsentwicklung und -stand in Berlin 1. Vierteljahr 1995 bis 3. Vierteljahr 2004

Jahr – Vierteljahr	Bevölkerungs- stand am Vierteljahres- anfang	Veränderungen			Bevölkerungsstand am Vierteljahresende	
		Geburten- oder Sterbeüber- schuss (–) <sup>1)</sup>	Zuzugs- oder Fortzugsüber- schuss (–)	Bevölkerungs- zu- oder -abnahme (–) <sup>2)</sup>	absolut	Messzahl 1. Vierteljahr 1991 = 100
	1	2	3	4	5	6
1995						
1. Vierteljahr	3 472 009	- 3 399	1 683	- 1 716	3 470 293	101,0
2. Vierteljahr	3 470 293	- 2 695	2 647	- 48	3 470 245	101,0
3. Vierteljahr	3 470 245	- 1 542	2 832	1 290	3 471 535	101,1
4. Vierteljahr	3 471 535	- 2 961	2 844	- 117	3 471 418	101,1
1996						
1. Vierteljahr	3 471 418	- 3 879	722	- 3 157	3 468 261	101,0
2. Vierteljahr	3 468 261	- 2 048	1 109	- 939	3 467 322	100,9
3. Vierteljahr	3 467 322	- 634	- 2 404	- 3 038	3 464 284	100,9
4. Vierteljahr	3 464 284	- 1 633	- 3 888	- 5 521	3 458 763	100,7
1997						
1. Vierteljahr	3 458 763	- 2 355	- 2 809	- 5 164	3 453 599	100,5
2. Vierteljahr	3 453 599	- 1 331	- 5 680	- 7 011	3 446 588	100,3
3. Vierteljahr	3 446 588	- 532	- 10 231	- 10 763	3 435 825	100,0
4. Vierteljahr	3 435 825	- 1 860	- 8 206	- 10 066	3 425 759	99,7
1998						
1. Vierteljahr	3 425 759	- 2 139	- 4 174	- 6 313	3 419 446	99,5
2. Vierteljahr	3 419 446	- 1 337	- 862	- 2 199	3 417 247	99,5
3. Vierteljahr	3 417 247	- 281	- 9 714	- 9 995	3 407 252	99,2
4. Vierteljahr	3 407 252	- 1 855	- 6 575	- 8 430	3 398 822	98,9
1999						
1. Vierteljahr	3 398 822	- 2 721	- 1 982	- 4 703	3 394 119	98,8
2. Vierteljahr	3 394 119	- 1 001	- 175	- 1 176	3 392 943	98,8
3. Vierteljahr	3 392 943	- 279	- 317	- 596	3 392 347	98,8
4. Vierteljahr	3 392 347	- 1 139	- 4 541	- 5 680	3 386 667	98,6
2000						
1. Vierteljahr	3 386 667	- 1 934	- 147	- 2 081	3 384 586	98,5
2. Vierteljahr	3 384 586	- 798	- 454	- 1 252	3 383 334	98,5
3. Vierteljahr	3 383 334	9	- 161	- 152	3 383 182	98,5
4. Vierteljahr	3 383 182	- 917	- 96	- 1 013	3 382 169	98,5
2001						
1. Vierteljahr	3 382 169	- 1 814	2 213	399	3 382 568	98,5
2. Vierteljahr	3 382 568	- 1 104	2 740	1 636	3 384 204	98,5
3. Vierteljahr	3 384 204	- 546	3 574	3 028	3 387 232	98,6
4. Vierteljahr	3 387 232	- 736	1 940	1 202	3 388 434	98,6
2002						
1. Vierteljahr	3 388 434	- 1 472	1 625	153	3 388 587	98,7
2. Vierteljahr	3 388 587	- 1 271	2 134	863	3 389 450	98,7
3. Vierteljahr	3 389 450	- 332	2 763	2 428	3 391 878	98,7
4. Vierteljahr	3 391 878	- 1 616	2 163	547	3 392 425	98,8
2003						
1. Vierteljahr	3 392 425	- 2 372	1 882	- 490	3 391 935	98,7
2. Vierteljahr	3 391 935	- 1 065	467	- 600	3 391 335	98,7
3. Vierteljahr	3 391 335	- 54	- 11	- 64	3 391 271	98,7
4. Vierteljahr	3 391 271	- 931	- 1 861	- 2 794	3 388 477	98,6
2004						
1. Vierteljahr	3 388 477	- 1 599	50	- 1 548	3 386 929	98,6
2. Vierteljahr	3 386 929	- 501	513	13	3 386 942	98,6
3. Vierteljahr	3 386 942	302	86	388	3 387 330	98,6

1) ab Januar 2000 ermittelt aus den im Berichtsvierteljahr beurkundeten Geburten und Sterbefällen; vorläufige Angaben –

2) einschließlich sonstiger Veränderungen



**2 Bevölkerungsentwicklung und -stand in Berlin im 3. Vierteljahr 2004 nach Bezirken und Staatsangehörigkeit**

Bezirk	Bevölke- rungs- stand am Vierteljahres- anfang	Veränderungen				Bevölke- rungs- stand am Vierteljahres- ende
		Geburten- oder Sterbeüber- schuss (–) <sup>1)</sup>	Zuzugs- oder Fort- zugsüber- schuss (–)	Bevölkerungs- zu- oder -abnahme (–) <sup>2)</sup>		
				absolut	je 1000 Einw. und 1 Jahr <sup>3)</sup>	
	1	2	3	4	5	6
Personen insgesamt						
Mitte	320 302	237	- 353	- 116	- 1,5	320 186
Friedrichshain-Kreuzberg	256 891	413	600	1 013	15,8	257 904
Pankow	349 168	323	522	845	9,7	350 013
Charlottenburg-Wilmersdorf	315 048	- 190	- 17	- 207	- 2,6	314 841
Spandau	225 807	- 142	86	- 56	- 1,0	225 751
Steglitz-Zehlendorf	288 428	- 204	348	144	2,0	288 572
Tempelhof-Schöneberg	334 948	- 81	- 236	- 317	- 3,8	334 631
Neukölln	305 705	82	- 222	- 140	- 1,8	305 565
Treptow-Köpenick	234 286	- 36	293	257	4,4	234 543
Marzahn-Hellersdorf	252 316	26	- 680	- 654	- 10,4	251 662
Lichtenberg	258 013	- 35	- 213	- 248	- 3,9	257 765
Reinickendorf	246 030	- 91	- 42	- 133	- 2,2	245 897
Berlin	3 386 942	302	86	388	0,5	3 387 330
Deutsche						
Mitte	232 870	101	- 1 052	- 697	- 12,0	232 173
Friedrichshain-Kreuzberg	199 340	339	3	548	11,0	199 888
Pankow	327 718	306	- 21	329	4,0	328 047
Charlottenburg-Wilmersdorf	262 283	- 211	- 355	- 283	- 4,3	262 000
Spandau	198 003	- 162	- 75	- 63	- 1,3	197 940
Steglitz-Zehlendorf	261 860	- 220	15	- 126	- 1,9	261 734
Tempelhof-Schöneberg	284 952	- 145	- 635	- 482	- 6,8	284 470
Neukölln	239 528	- 39	- 651	- 364	- 6,1	239 164
Treptow-Köpenick	226 552	- 43	218	213	3,8	226 765
Marzahn-Hellersdorf	243 393	21	- 825	- 786	- 13,0	242 607
Lichtenberg	237 838	- 63	- 571	- 583	- 9,8	237 255
Reinickendorf	224 222	- 113	- 326	- 298	- 5,3	223 924
Berlin	2 938 559	- 229	- 4 275	- 2 592	- 3,5	2 935 967
Ausländer						
Mitte	87 432	136	699	581	26,6	88 013
Friedrichshain-Kreuzberg	57 551	74	597	465	32,3	58 016
Pankow	21 450	17	543	516	95,9	21 966
Charlottenburg-Wilmersdorf	52 765	21	338	76	5,8	52 841
Spandau	27 804	20	161	7	1,0	27 811
Steglitz-Zehlendorf	26 568	16	333	270	40,7	26 838
Tempelhof-Schöneberg	49 996	64	399	165	13,2	50 161
Neukölln	66 177	121	429	224	13,6	66 401
Treptow-Köpenick	7 734	7	75	44	22,8	7 778
Marzahn-Hellersdorf	8 923	5	145	132	59,2	9 055
Lichtenberg	20 175	28	358	335	66,5	20 510
Reinickendorf	21 808	22	284	165	30,2	21 973
Berlin	448 383	531	4 361	2 980	26,6	451 363

1) ermittelt aus den im Berichtsvierteljahr beurkundeten Geburten und Sterbefällen; vorläufige Angaben – 2) einschließlich sonstiger Veränderungen – 3) je 1 000 der durchschnittlichen Bevölkerung

**3 Bevölkerung in Berlin im 3. Vierteljahr 2004 nach Bezirken, Geschlecht und Staatsangehörigkeit**

Bezirk	Bevölkerung am Vierteljahresende				Durchschnittsbevölkerung			
	insgesamt	männlich	weiblich	Frauen je 1000 Männer	insgesamt	%	männlich	weiblich
	1	2	3	4	5	6	7	8
Personen insgesamt								
Mitte	320 186	162 575	157 611	969,5	320 034	9,5	162 453	157 581
Friedrichshain-Kreuzberg	257 904	131 592	126 312	959,9	257 281	7,6	131 224	126 057
Pankow	350 013	173 054	176 959	1 022,6	349 446	10,3	172 741	176 705
Charlottenburg-Wilmersdorf	314 841	147 865	166 976	1 129,2	314 845	9,3	147 808	167 037
Spandau	225 751	108 942	116 809	1 072,2	225 868	6,7	108 996	116 872
Steglitz-Zehlendorf	288 572	133 009	155 563	1 169,6	288 507	8,5	132 981	155 526
Tempelhof-Schöneberg	334 631	160 246	174 385	1 088,2	334 779	9,9	160 273	174 506
Neukölln	305 565	150 768	154 797	1 026,7	305 632	9,0	150 815	154 817
Treptow-Köpenick	234 543	114 250	120 293	1 052,9	234 399	6,9	114 191	120 208
Marzahn-Hellersdorf	251 662	124 643	127 019	1 019,1	252 009	7,4	124 776	127 234
Lichtenberg	257 765	127 814	129 951	1 016,7	257 735	7,6	127 844	129 891
Reinickendorf	245 897	117 558	128 339	1 091,7	245 981	7,3	117 592	128 388
Berlin	3 387 330	1 652 316	1 735 014	1 050,0	3 386 514	100	1 651 693	1 734 821
Deutsche								
Mitte	232 173	115 769	116 404	1 005,5	232 477	6,9	115 863	116 614
Friedrichshain-Kreuzberg	199 888	100 729	99 159	984,4	199 573	5,9	100 512	99 061
Pankow	328 047	161 128	166 919	1 035,9	327 864	9,7	161 020	166 844
Charlottenburg-Wilmersdorf	262 000	121 047	140 953	1 164,4	262 139	7,7	121 010	141 129
Spandau	197 940	94 114	103 826	1 103,2	198 059	5,8	94 151	103 908
Steglitz-Zehlendorf	261 734	120 018	141 716	1 180,8	261 893	7,7	120 094	141 799
Tempelhof-Schöneberg	284 470	134 436	150 034	1 116,0	284 749	8,4	134 532	150 217
Neukölln	239 164	115 646	123 518	1 068,1	239 360	7,1	115 736	123 624
Treptow-Köpenick	226 765	109 818	116 947	1 064,9	226 668	6,7	109 783	116 884
Marzahn-Hellersdorf	242 607	119 925	122 682	1 023,0	243 070	7,2	120 112	122 958
Lichtenberg	237 255	115 521	121 734	1 053,8	237 522	7,0	115 670	121 852
Reinickendorf	223 924	106 421	117 503	1 104,1	224 086	6,6	106 482	117 605
Berlin	2 935 967	1 414 572	1 521 395	1 075,5	2 937 460	86,7	1 414 965	1 522 495
Ausländer								
Mitte	88 013	46 806	41 207	880,4	87 558	2,6	46 591	40 967
Friedrichshain-Kreuzberg	58 016	30 863	27 153	879,8	57 708	1,7	30 712	26 996
Pankow	21 966	11 926	10 040	841,9	21 582	0,6	11 721	9 861
Charlottenburg-Wilmersdorf	52 841	26 818	26 023	970,4	52 706	1,6	26 798	25 908
Spandau	27 811	14 828	12 983	875,6	27 809	0,8	14 845	12 964
Steglitz-Zehlendorf	26 838	12 991	13 847	1 065,9	26 614	0,8	12 887	13 727
Tempelhof-Schöneberg	50 161	25 810	24 351	943,5	50 030	1,5	25 741	24 289
Neukölln	66 401	35 122	31 279	890,6	66 272	2,0	35 079	31 193
Treptow-Köpenick	7 778	4 432	3 346	755,0	7 731	0,2	4 407	3 324
Marzahn-Hellersdorf	9 055	4 718	4 337	919,2	8 939	0,3	4 664	4 276
Lichtenberg	20 510	12 293	8 217	668,4	20 213	0,6	12 174	8 039
Reinickendorf	21 973	11 137	10 836	973,0	21 894	0,6	11 111	10 784
Berlin	451 363	237 744	213 619	898,5	449 054	13,3	236 727	212 327

#### 4 Geborene und Gestorbene in Berlin im 3. Vierteljahr 2004 <sup>1)</sup> nach Bezirken, Geschlecht und Staatsangehörigkeit

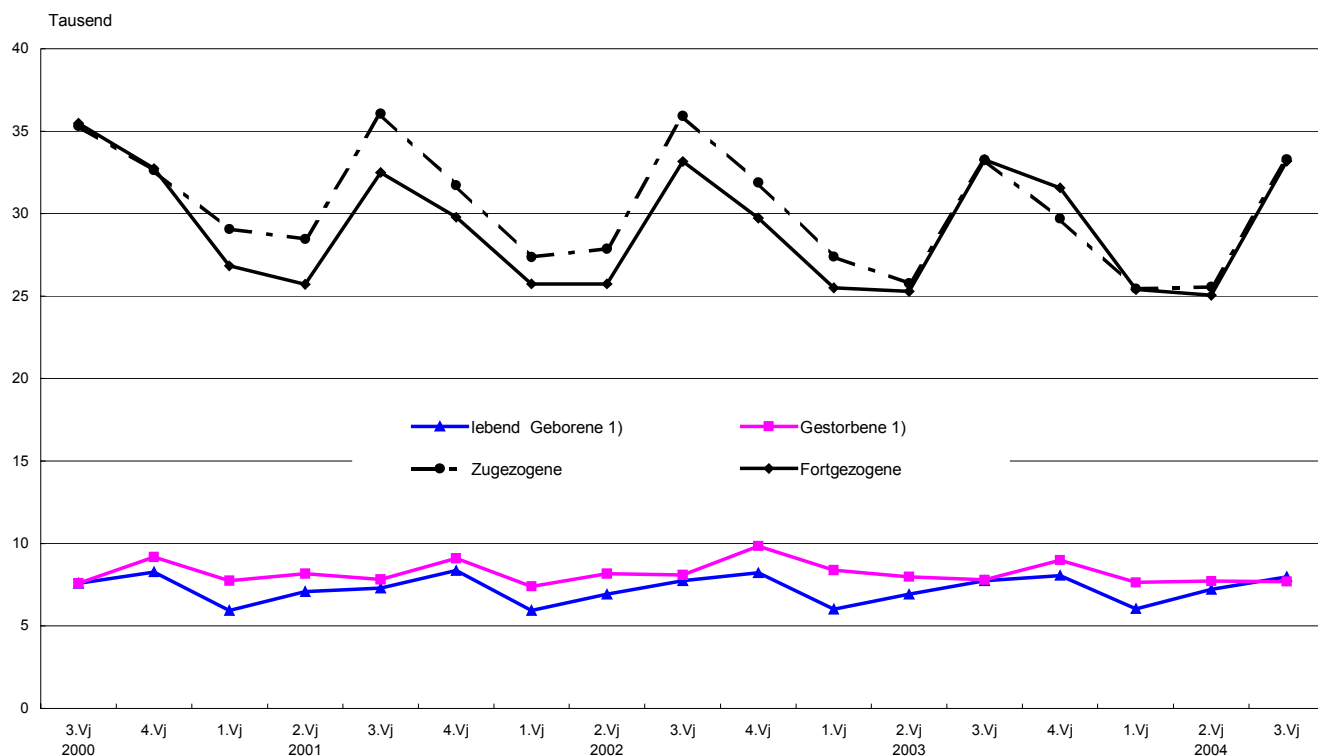
Bezirk	Lebend Geborene				Tot Geborene	Gestorbene			
	insgesamt		von nicht miteinander verheirateten Eltern			insgesamt		Gestorbene im 1. Lebensjahr	
	insges.	männl.	absolut	je 1000 lebend Geborene		insges.	männl.	absolut	je 1000 lebend Geborene <sup>2)</sup>
	1	2	3	4	5	6	7	8	9
Personen insgesamt									
Mitte	933	459	330	353,7	3	696	348	1	1,1
Friedrichshain-Kreuzberg	826	446	381	461,3	8	413	206	3	3,6
Pankow	991	535	561	566,1	2	668	304	1	1,0
Charlottenburg-Wilmersdorf	625	350	217	347,2	3	815	320	2	3,2
Spandau	488	261	190	389,3	3	630	274	2	4,1
Steglitz-Zehlendorf	611	309	192	314,2	5	815	348	–	–
Tempelhof-Schöneberg	736	368	240	326,1	–	817	328	–	–
Neukölln	764	401	298	390,1	3	682	309	6	7,9
Treptow-Köpenick	504	253	302	599,2	4	540	249	–	–
Marzahn-Hellersdorf	460	237	287	623,9	1	434	199	–	–
Lichtenberg	527	265	310	588,2	6	562	260	1	1,9
Reinickendorf	514	280	197	383,3	4	605	273	3	5,8
Berlin	7 979	4 164	3 505	439,3	42	7 677	3 418	19	2,4
Deutsche									
Mitte	762	373	278	364,8	3	661	326	1	1,3
Friedrichshain-Kreuzberg	730	394	344	471,2	5	391	191	3	4,1
Pankow	972	528	553	568,9	1	666	303	1	1,0
Charlottenburg-Wilmersdorf	576	322	202	350,7	3	787	305	–	–
Spandau	452	237	182	402,7	3	614	263	2	4,4
Steglitz-Zehlendorf	579	295	183	316,1	4	799	339	–	–
Tempelhof-Schöneberg	655	326	221	337,4	–	800	316	–	–
Neukölln	619	336	225	363,5	2	658	294	5	8,1
Treptow-Köpenick	495	249	301	608,1	4	538	247	–	–
Marzahn-Hellersdorf	453	233	284	626,9	1	432	198	–	–
Lichtenberg	493	250	296	600,4	6	556	255	–	–
Reinickendorf	479	259	186	388,3	3	592	264	3	6,3
Berlin	7 265	3 802	3 255	448,0	35	7 494	3 301	15	2,1
Ausländer									
Mitte	171	86	52	304,1	–	35	22	–	–
Friedrichshain-Kreuzberg	96	52	37	385,4	3	22	15	–	–
Pankow	19	7	8	421,1	1	2	1	–	–
Charlottenburg-Wilmersdorf	49	28	15	306,1	–	28	15	2	40,8
Spandau	36	24	8	222,2	–	16	11	–	–
Steglitz-Zehlendorf	32	14	9	281,3	1	16	9	–	–
Tempelhof-Schöneberg	81	42	19	234,6	–	17	12	–	–
Neukölln	145	65	73	503,4	1	24	15	1	6,9
Treptow-Köpenick	9	4	1	111,1	–	2	2	–	–
Marzahn-Hellersdorf	7	4	3	428,6	–	2	1	–	–
Lichtenberg	34	15	14	411,8	–	6	5	1	29,4
Reinickendorf	35	21	11	314,3	1	13	9	–	–
Berlin	714	362	250	350,1	7	183	117	4	5,4

1) ermittelt aus den im Berichtsvierteljahr beurkundeten Fällen; vorläufige Angaben – 2) bei den Bezirken bezogen auf die lebend Geborenen des Berichtszeitraumes; bei Berlin berechnet unter Berücksichtigung der Geburtenentwicklung des Berichtszeitraumes und des Vorjahres (Methode Rahts); vorläufige Angaben

## 5 Wanderungen über die Bezirks- und Landesgrenze von Berlin im 3. Vierteljahr 2004 nach Bezirken, Geschlecht und Staatsangehörigkeit

Bezirk	Wanderungen insgesamt						Darunter über die Landesgrenze					
	Zuzüge		Fortzüge		Zuzugs- oder Fortzugs-überschuss (-)		Zuzüge		Fortzüge		Zuzugs- oder Fortzugs-überschuss (-)	
	insges.	männl.	insges.	männl.	insges.	männl.	insges.	männl.	insges.	männl.	insges.	männl.
	1	2	3	4	5	6	7	8	9	10	11	12
Personen insgesamt												
Mitte	10 017	5 503	10 370	5 544	- 353	- 41	5 151	2 828	4 300	2 311	851	517
Friedrichshain-Kreuzberg	8 392	4 522	7 792	4 092	600	430	3 953	2 087	2 997	1 551	956	536
Pankow	8 171	4 198	7 649	3 937	522	261	4 078	2 050	3 781	1 874	297	176
Charlottenburg-Wilmersdorf	7 356	3 757	7 373	3 752	- 17	5	3 520	1 755	3 508	1 795	12	- 40
Spandau	3 712	1 900	3 626	1 912	86	- 12	1 510	745	1 921	996	- 411	- 251
Steglitz-Zehlendorf	5 929	2 870	5 581	2 778	348	92	2 678	1 274	2 793	1 340	- 115	- 66
Tempelhof-Schöneberg	7 568	3 842	7 804	3 959	- 236	- 117	3 041	1 535	2 812	1 410	229	125
Neukölln	6 493	3 518	6 715	3 676	- 222	- 158	2 634	1 392	2 561	1 378	73	14
Treptow-Köpenick	3 961	2 043	3 668	1 952	293	91	1 516	795	1 864	999	- 348	- 204
Marzahn-Hellersdorf	3 592	1 850	4 272	2 141	- 680	- 291	1 448	713	2 223	1 081	- 775	- 368
Lichtenberg	5 290	2 679	5 503	2 856	- 213	- 177	2 269	1 095	2 574	1 312	- 305	- 217
Reinickendorf	4 096	2 094	4 138	2 165	- 42	- 71	1 492	740	1 870	950	- 378	- 210
Berlin	74 577	38 776	74 491	38 764	86	12	33 290	17 009	33 204	16 997	86	12
Deutsche												
Mitte	5 823	3 150	6 875	3 568	- 1 052	- 418	2 420	1 314	2 389	1 222	31	92
Friedrichshain-Kreuzberg	5 788	3 065	5 785	2 967	3	98	2 376	1 233	2 048	1 039	328	194
Pankow	6 449	3 300	6 470	3 351	- 21	- 51	2 838	1 422	3 145	1 581	- 307	- 159
Charlottenburg-Wilmersdorf	4 667	2 383	5 022	2 485	- 355	- 102	1 764	882	2 065	1 016	- 301	- 134
Spandau	2 711	1 362	2 786	1 425	- 75	- 63	905	429	1 459	727	- 554	- 298
Steglitz-Zehlendorf	4 385	2 103	4 370	2 160	15	- 57	1 660	780	2 059	975	- 399	- 195
Tempelhof-Schöneberg	5 370	2 645	6 005	2 972	- 635	- 327	1 768	863	2 034	982	- 266	- 119
Neukölln	4 062	2 093	4 713	2 471	- 651	- 378	1 285	616	1 703	873	- 418	- 257
Treptow-Köpenick	3 380	1 675	3 162	1 602	218	73	1 198	590	1 596	806	- 398	- 216
Marzahn-Hellersdorf	3 011	1 546	3 836	1 899	- 825	- 353	1 065	527	1 985	958	- 920	- 431
Lichtenberg	3 915	1 957	4 486	2 309	- 571	- 352	1 346	620	1 921	978	- 575	- 358
Reinickendorf	3 085	1 555	3 411	1 743	- 326	- 188	993	485	1 489	722	- 496	- 237
Berlin	52 646	26 834	56 921	28 952	- 4 275	- 2 118	19 618	9 761	23 893	11 879	- 4 275	- 2 118
Ausländer												
Mitte	4 194	2 353	3 495	1 976	699	377	2 731	1 514	1 911	1 089	820	425
Friedrichshain-Kreuzberg	2 604	1 457	2 007	1 125	597	332	1 577	854	949	512	628	342
Pankow	1 722	898	1 179	586	543	312	1 240	628	636	293	604	335
Charlottenburg-Wilmersdorf	2 689	1 374	2 351	1 267	338	107	1 756	873	1 443	779	313	94
Spandau	1 001	538	840	487	161	51	605	316	462	269	143	47
Steglitz-Zehlendorf	1 544	767	1 211	618	333	149	1 018	494	734	365	284	129
Tempelhof-Schöneberg	2 198	1 197	1 799	987	399	210	1 273	672	778	428	495	244
Neukölln	2 431	1 425	2 002	1 205	429	220	1 349	776	858	505	491	271
Treptow-Köpenick	581	368	506	350	75	18	318	205	268	193	50	12
Marzahn-Hellersdorf	581	304	436	242	145	62	383	186	238	123	145	63
Lichtenberg	1 375	722	1 017	547	358	175	923	475	653	334	270	141
Reinickendorf	1 011	539	727	422	284	117	499	255	381	228	118	27
Berlin	21 931	11 942	17 570	9 812	4 361	2 130	13 672	7 248	9 311	5 118	4 361	2 130

## 1 Zugezogene, Fortgezogene, lebend Geborene und Gestorbene in Berlin 3. Vierteljahr 2000 bis 3. Vierteljahr 2004



## 2 Bevölkerungsentwicklung in Berlin 3. Vierteljahr 2000 bis 3. Vierteljahr 2004



## Datenangebot aus dem Sachgebiet

### Datenangebot

Die in diesem Bericht enthaltenen Tabellen geben die gängigsten Kombinationen der aufgelisteten Merkmale wieder. Für den Informationsbedarf, der damit nicht abgedeckt werden kann, werden **Sonderauswertungen** erstellt.

Die Merkmale und deren Gliederung sind auf Seite 6 dieses Berichtes dargestellt.

**Zeitreihen**, zum Teil ab 1950 oder früher, sind ebenfalls verfügbar.

### Lieferung

Bestellte Tabellen oder Daten werden kurzfristig entweder als Ausdruck oder als Excel-Datei (Version 4 bis 97) erstellt. Die Lieferung der Ergebnisse erfolgt dann entweder über **E-Mail** oder **Fax** (bis maximal 10 Seiten) bzw. als **Ausdruck, Diskette** oder **CD-ROM** durch die Post. Selbstabholer können die Ergebnisse direkt beim Statistischen Landesamt abholen.

### Kosten

Die Leistungen sind nach dem geltenden Kostentarif des Statistischen Landesamtes grundsätzlich kostenpflichtig. Ausgenommen davon sind unmittelbare Berliner Landesbehörden (z. B. Senatsverwaltungen und Bezirksämter), Mitglieder des Abgeordnetenhauses, Berliner Mitglieder des Bundestages und des Europäischen Parlaments, Journalisten sowie Dienststellen, Behörden und Ämter, mit denen ein Schriftenaustausch besteht. Die Kosten für Standardtabellen sind in dem entsprechenden Abschnitt angegeben. Kosten für andere Auswertungen werden nach Aufwand berechnet. Die Zahlung erfolgt auf Rechnung, die Zahlungsfrist beträgt vier Wochen.

### Information und Beratung

Nähere Auskünfte zu Information und Beratung finden Sie auf Seite 2:

### Weitere Veröffentlichungen zum Thema \*

#### Statistische Berichte

##### Bevölkerung

- Bevölkerungsentwicklung und Bevölkerungsstand bis Dezember 1999 monatlich, 20 Seiten  
4,00 EUR  
Bestell-Nr.: 110.2
- Bevölkerung, Teil 1: Berlin, Berlin-West, Berlin-Ost bis 2000 jährlich, 36 Seiten  
6,00 EUR  
Bestell-Nr.: 110.3
- Bevölkerung, Teil 2: Bezirke bis 2000 jährlich, 48 Seiten  
8,00 EUR  
Bestell-Nr.: 110.3a
- Bevölkerung Berlin ab 2001 jährlich, 35 Seiten  
6,00 EUR  
Bestell-Nr.: 110.3
- Melderechtlich registrierte Einwohner (Statistische Gebiete) halbjährlich, 28 Seiten  
4,00 EUR  
Bestell-Nr.: 110.4a
- Melderechtlich registrierte Ausländer halbjährlich, 24 Seiten  
4,00 EUR  
Bestell-Nr.: 110.5
- Bevölkerung und Privathaushalte (Mikrozensus), Teil 1 jährlich, 28 Seiten  
6,00 EUR  
Bestell-Nr.: 110.6
- Bevölkerung und Privathaushalte (Mikrozensus), Teil 2 jährlich, 28 Seiten  
6,00 EUR  
Bestell-Nr.: 110.6
- Einbürgerungen jährlich, 19 Seiten  
4,00 EUR  
Bestell-Nr.: 110.7

#### Bevölkerungsbewegung

- Eheschließungen, Geborene und Gestorbene bis Dezember 1999 monatlich, 8 Seiten  
4,00 EUR  
Bestell-Nr.: 110.8
- Eheschließungen, Geborene und Gestorbene jährlich, 24 Seiten  
4,00 EUR  
Bestell-Nr.: 110.8a
- Gerichtliche Ehelösungen jährlich, 12 Seiten  
4,00 EUR  
Bestell-Nr.: 110.9
- Wanderungen (Zu- und Fortzüge) vierteljährlich, 12 Seiten  
4,00 EUR  
Bestell-Nr.: 110.10
- Wanderungen (Zu- und Fortzüge) jährlich, 16 Seiten  
4,00 EUR  
Bestell-Nr.: 110.10a

#### Gesundheitswesen

- Sterbetafel in abgekürzter Form jährlich, 11 Seiten  
4,00 EUR  
Bestell-Nr.: 110.12
- Sterbefälle in Berlin nach Todesursachen bis 1996 jährlich, 190 Seiten  
9,00 EUR  
Bestell-Nr.: 130.4

\* Preisänderungen sind vorbehalten

## Allgemeines Informationsangebot

### Datenmaterial auf Papier, Diskette oder im Internet zu folgenden Themen:

- Gebiet (regionales Bezugssystem)
- Bevölkerung und Bevölkerungsbewegung (Geburten, Sterbefälle, Zu- und Fortzüge)
- Einwohnerregisterstatistik
- Mikrozensus (Haushalte, Familien, Sozialstruktur)
- Großzählungen (Volkszählung, Gebäude- und Wohnungszählung)
- Gesundheitswesen
- Wahlen (Ergebnisse)
- Allgemeinbildendes und berufliches Schulwesen (Einrichtungen, Schüler)
- Kultur, Freizeit, Sport
- Hochschulen (Fach- und Hochschulen, Universitäten, Studenten)
- Rechtspflege
- Öffentliche Sozialleistungen (Jugendhilfe, Sozialhilfe, Wohngeld)
- Polizeiliche Kriminalitätsstatistik, Verkehr
- Verarbeitendes Gewerbe
- Bautätigkeit und Wohnungen
- Handel, Gastgewerbe
- Verdienste, Handwerk
- Landwirtschaft, Umwelt, Energie- und Wasserversorgung
- Volkswirtschaftliche Gesamtrechnungen
- Öffentliche Finanzen, Personal im Öffentlichen Dienst
- Preise, laufende Wirtschaftsrechnungen
- Steuern
- Unternehmen und Arbeitsstätten, Unternehmensregister

### Veröffentlichungen

#### Statistisches Jahrbuch

Kompilium zu Berlin in Jahresdaten aus allen Bereichen der amtlichen Statistik

#### Monatsschrift

Beiträge zu Methodik und Ergebnissen statistischer Erhebungen

#### Statistische Berichte

Tabellen und Kurzerläuterungen zu Ergebnissen der verschiedenen Sachgebiete der amtlichen Statistik

#### Faltblätter

Informationen kurz und knapp zum Tourismus, zur Umwelt, zu Bildung und Kultur, zum Mikrozensus

#### Verzeichnis

##### der Veröffentlichungen

Überblick über alle vom Statistischen Landesamt Berlin herausgegebenen Veröffentlichungen auf Papier, Diskette und CD.



## Bestellung

Statistisches Landesamt Berlin

- Vertrieb -

10306 Berlin

Firma bzw. Name, Vorname

Ansprechpartner/in

Straße, Hausnummer

Postleitzahl, Ort

Telefon einschl. Vorwahl

Telefax einschl. Vorwahl

E-Mail

Anzahl	Bestell-Nr.	Bezeichnung	Zeitraum	Einzelpreis

### Bestellmöglichkeiten:

An obenstehende Adresse  
 Telefon: 030 - 9021 3434  
 Fax: 030 - 9021 3655  
 E-Mail: info@statistik-berlin.de

### Liefermöglichkeiten:

Postversand und Rechnung (zzgl. Versandkostenpauschale)  
 Fax (max. 10 Seiten)  
 E-Mail (max. 2 MB)

Datum

Unterschrift

### Liefer- und Zahlungsbedingungen für Produkte und Leistungen des Statistischen Landesamtes Berlin

Stand: 1. Januar 2002

#### Allgemeines

Allgemeine Geschäftsbedingungen des Bestellers sind ausgeschlossen. Die Lieferungen des Statistischen Landesamtes Berlin unterliegen nicht der Umsatz-(Mehrwert-)steuerpflicht. Aufträge für Sonderauswertungen werden nur angenommen, wenn sie ohne Zurückstellen gesetzlicher Aufgaben zu erledigen sind. Sonderauswertungen und Aufträge mit einem Wert von mehr als 25,00 EUR werden erst bearbeitet, wenn vom Besteller den Auftrag schriftlich erteilt.

Das Statistische Landesamt Berlin haftet nicht für Schäden, die aus der Verwendung der Produkte entstehen, außer für solche Schäden, die auf einer grob fahrlässigen Vertragsverletzung beruhen. Erfüllungsort ist Berlin. Gerichtsstand ist – je nach Zuständigkeit – das Amtsgericht Lichtenberg bzw. das Landgericht Berlin.

#### Abonnements

Regelmäßig erscheinende Veröffentlichungen können im Abonnement bezogen werden. Die Kündigung von Abonnements ist

zum 30.6. oder 31.12. eines jeden Jahres mit einer Frist von 6 Wochen möglich und bedarf der Schriftform.

Es gelten die jeweils aktuellen Preise, auch wenn sie während der Vertragslaufzeit geändert werden.

#### Lieferung / Versandkosten

Die Lieferung erfolgt auf Rechnung und Gefahr des Bestellers. Richtig erfolgte Lieferungen werden nicht umgetauscht oder zurückgenommen. Beanstandungen wegen unrichtiger oder unvollständiger Sendung müssen innerhalb von 14 Tagen nach Empfang der Lieferung geltend gemacht werden.

Bei entgeltpflichtigen Produkten trägt der Besteller auch die Versandkosten (mindestens 1,50 EUR).

#### Rechnungen / Mahnungen

Der Rechnungsbetrag ist innerhalb von 4 Wochen ohne jeglichen Abzug auf eines der in der Rechnung angegebenen Konten – unter Angabe des **Buchungs- und Kassenzzeichens** – zu überweisen. Rechnungen für Abonnements werden jeweils zum Quartalsende ausgestellt. Die Lieferung bleibt bis zur vollständigen Bezahlung Eigentum des Landes Berlin.

Für den Fall des Verzugs entsteht dem Statistischen Landesamt Berlin ein Anspruch auf Zahlung von Verzugszinsen von 5 v.H. über dem jeweils geltenden Basiszinssatz der Deutschen

Bundesbank sowie Ersatz des sonst nachweisbaren Verzugs Schadens. Für jede Mahnung, die nach Eintritt des Verzugs ergeht, sind dem Statistischen Landesamt Berlin Bearbeitungs-, Porto- und Vordruckkosten pauschal in Höhe von 7,50 EUR zu ersetzen.

#### Weitergabe der Daten

Die Urheberrechte an den Produkten und Leistungen liegen beim Land Berlin, vertreten durch den Direktor des Statistischen Landesamtes Berlin. Eine Vervielfältigung und Veröffentlichung, auch auszugsweise, ist nur mit der Quellenangabe "Statistisches Landesamt Berlin" gestattet. Eine Weitergabe der übermittelten Daten auf maschinenlesbaren Datenträgern oder in elektronischen Netzen bedarf der vorherigen schriftlichen Genehmigung durch das Statistische Landesamt Berlin; die elektronische Form genügt nicht.