

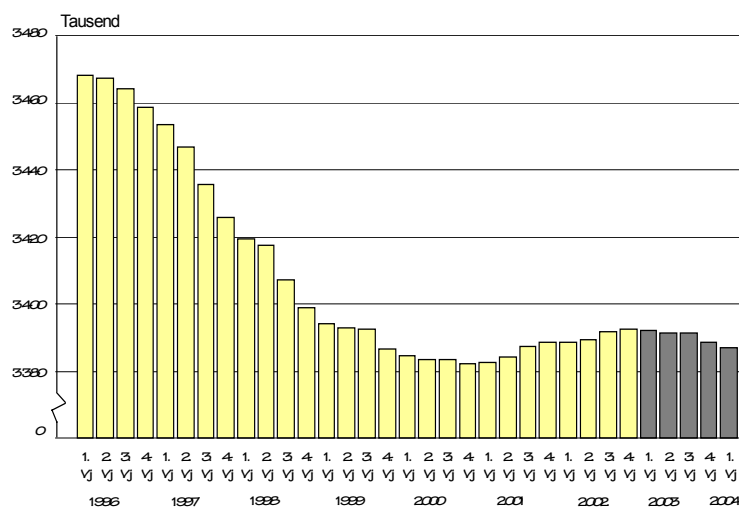
Statistischer Bericht

* A I 1,2 und * A II 1 - vj 01/04

Bevölkerungsentwicklung und Bevölkerungsstand 1. Vierteljahr 2004

Bevölkerungsentwicklung
Bevölkerungsstand
Geborene und Gestorbene
Wanderungen

Bevölkerungsstand in Berlin seit 1. Vierteljahr 1996



Information und Beratung

Wir über uns

Der Auftrag des Statistischen Landesamtes Berlin ist im Berliner Landesstatistikgesetz vom 9. Dezember 1992 definiert. Das Amt hat entsprechend den Grundsätzen der Neutralität, Objektivität und wissenschaftlichen Unabhängigkeit Daten unter Verwendung neuester wissenschaftlicher Erkenntnisse, sachgerechter Methoden und Informationstechniken zu sammeln und für die Darstellung politischer, gesellschaftlicher, wirtschaftlicher und ökologischer Zusammenhänge aufzuschlüsseln.

So erreichen Sie uns

Das **Statistische Landesamt Berlin** befindet sich im „Bildungs- und Verwaltungszentrum Friedrichsfelde“ im Bezirk Lichtenberg (Nähe Tierpark Friedrichsfelde).
**Statistisches Landesamt Berlin
Alt-Friedrichsfelde 60
10315 Berlin**

Verkehrsverbindungen:

U-Bahn, Linie U 5 bis Bahnhof „Friedrichsfelde“ (Anschluss Bus 108 bis Haltestelle „Bildungs- und Verwaltungszentrum“),

S-Bahn, Linien S 5, S 7, S 75 bis Bahnhof „Friedrichsfelde Ost“ (Anschluss Bus 392 bis Haltestelle „Bildungs- und Verwaltungszentrum“),

Straßenbahn, Linien 26, 27, 28 bis Haltestelle „Am Tierpark“,

Bus, Linien 108, 392 bis Haltestelle „Bildungs- und Verwaltungszentrum“ oder Linien 194, 291 bis Haltestelle „Am Tierpark / Alfred-Kowalke-Straße“.

Veröffentlichungen

Sie können alle Publikationen des Statistischen Landesamtes in unserer **Bibliothek** einsehen.

Öffnungszeiten:

montags bis mittwochs
von 9 bis 15 Uhr,
donnerstags
von 9 bis 17 Uhr
und freitags
von 9 bis 14 Uhr.

Telefon: (030) 9021 3540.

Hier stehen darüber hinaus auch die Veröffentlichungen der anderen Statistischen Ämter der Länder und des Bundes zur Verfügung, ebenso internationale Publikationen, insbesondere Standardwerke zur statistischen Methodenlehre und zu Wirtschafts- und Sozialwissenschaften. Ein aktuelles Verzeichnis unserer Veröffentlichungen ist bei der **Zentralen Information und Beratung** zu erhalten.

Im **Internet** ist das Statistische Landesamt Berlin darüber hinaus mit Eckdaten für Berlin und Online-Datenbanken vertreten:

www.statistik-berlin.de

Informationen zu dieser Veröffentlichung

Fachbereich Bevölkerung:

Telefon: (030) 9021 3862/3855

Telefax: (030) 51 58 83 12

E-Mail Internet:

bevoelkerung@statistik-berlin.de

Auskunftsstelle:

Zentrale Information und Beratung,
Haus 3, Erdgeschoss
Zimmer 3.005,

Telefon: (030) 9021 3434

Telefax: (030) 9021 3655

E-Mail: info@statistik-berlin.de

Zeichenerklärung

- nichts vorhanden
- () Aussagewert ist eingeschränkt
- . Zahlenwert unbekannt oder geheimgehalten
- x Tabellenfach gesperrt, weil Aussage nicht sinnvoll
- / Zahlenwert nicht sicher genug
- 0 weniger als die Hälfte von 1 in der letzten besetzten Stelle, jedoch mehr als nichts
- p vorläufige Zahl
- ... Angabe fällt später an
- r berichtigte Zahl
- s geschätzte Zahl

Inhaltsverzeichnis

		Seite
	Grafiken	
Information und Beratung	2	
Erläuterungen	4	
Allgemeine Hinweise	4	
Definitionen	5	
Erhebungsmerkmale	6	
Ergebnisse kurz gefasst	7	
Datenangebot aus dem Sachgebiet	14	
Datenangebot	14	
Lieferung	14	
Kosten	14	
Information und Beratung	14	
Weitere Veröffentlichungen zum Thema	14	
Allgemeines Informationsangebot	15	
Bestellung	16	
Liefer- und Zahlungsbedingungen	16	
	Tabellen	
1	Zugezogene, Fortgezogene, lebend Geborene und Gestorbene in Berlin 1. Vierteljahr 2000 bis 1. Vierteljahr 2004	13
2	Bevölkerungsentwicklung in Berlin 1. Vierteljahr 2000 bis 1. Vierteljahr 2004	13
1	Bevölkerungsentwicklung und -stand in Berlin 1. Vierteljahr 1995 bis 1. Vierteljahr 2004	8
2	Bevölkerungsentwicklung und -stand in Berlin im 1. Vierteljahr 2004 nach Bezirken und Staatsangehörigkeit.....	9
3	Bevölkerung in Berlin im 1. Vierteljahr 2004 nach Bezirken, Geschlecht und Staatsangehörigkeit	10
4	Geborene und Gestorbene in Berlin im 1. Vierteljahr 2004 ¹⁾ nach Bezirken, Geschlecht und Staatsangehörigkeit.....	11
5	Wanderungen über die Bezirks- und Landesgrenze von Berlin im 1. Vierteljahr 2004 nach Bezirken, Geschlecht und Staatsangehörigkeit	12

Impressum

Berliner Statistik

Statistischer Bericht

* A I 1,2 und * A II 1 - vj 01/04

** Bericht enthält Angaben, die alle Statistischen Landesämter für ihren Bereich unter gleicher Kennziffer veröffentlichen*

Herausgeber

Statistisches Landesamt Berlin

Alt-Friedrichsfelde 60

10315 Berlin

Erscheinungsfolge

Vierteljährlich

Preis

4,00 EUR

Bestell Nr.

110.2

© Statistisches Landesamt Berlin

Für nichtgewerbliche Zwecke sind Vervielfältigung und unentgeltliche Verbreitung, auch auszugsweise, nur mit Quellenangabe gestattet. Die Verbreitung, auch auszugsweise, über elektronische Systeme/Datenträger bedarf der vorherigen Zustimmung. Alle übrigen Rechte bleiben vorbehalten.

Erläuterungen

Allgemeine Hinweise

Aufgabe und Ziel der Statistik

Da einerseits Volkszählungen wegen der damit verbundenen Kosten und Belastungen für die Bevölkerung und die statistischen Ämter des Bundes, der Länder und Kommunen nur in großen zeitlichen Abständen durchgeführt werden können, andererseits aber Bevölkerungszahlen für viele Entscheidungen und Planungsvorhaben u.a. in Politik, Wirtschaft und Verwaltung benötigt werden, müssen die Zählungsergebnisse zwischenzeitlich mit Hilfe von Daten aus den Statistiken der Bevölkerungsbewegung (Geborene, Gestorbene und Wanderungen) fortgeschrieben werden. Bei dem auf dieser Grundlage ermittelten Bevölkerungsstand handelt es sich um die "fortgeschriebene Bevölkerung".

Rechtsgrundlage

Grundlage für die Bevölkerungsfortschreibung ist das Gesetz über die Statistik der Bevölkerungsbewegung und die Fortschreibung des Bevölkerungsstandes vom 4. Juli 1957 (BGBl. I S. 694), in der Fassung der Bekanntmachung vom 14. März 1980 (BGBl. I S. 308), zuletzt geändert durch das Gesetz zur Änderung des Melderechtsrahmengesetzes und anderer Gesetze vom 25. März 2002 (BGBl. I S. 1186). Eine weitere Rechtsgrundlage ist das Personenstandsgesetz in der Fassung vom 8. August 1957 (BGBl. I S. 1125), zuletzt geändert durch Art. 14 des Dritten Gesetzes zur Änderung verwaltungsverfahrenrechtlicher Vorschriften vom 21. August 2002 (BGBl. I S. 3322).

Periodizität

Die diesem Bericht zu Grunde liegenden Statistiken der natürlichen und räumlichen Bevölkerungsbewegungen sowie der Bevölkerungsfortschreibung werden monatlich durchgeführt.

Berichtskreis

Die Angaben zu Eheschließungen, Geburten und Sterbefällen erhält das Statistische Landesamt Berlin von den Standesämtern der Bezirke und für die Berlin betreffenden Fälle im Ausland vom dafür für alle Bundesländer zentral zuständigen Standesamt I. Die Wanderungsstatistik wird aus den Angaben erstellt, die ein Zu- bzw. Fortziehender bei der An- oder Abmeldung bzw. Statusänderung einer Wohnung in den Meldebehörden auf dem Meldeschein bekannt gibt.

Systematiken

- Amtliche Schlüsselnummern und Bevölkerungsdaten der Gemeinde und Verwaltungsbezirke in der Bundesrepublik Deutschland, in der jeweils aktuellen Fassung; Herausgeber: Statistisches Bundesamt, Wiesbaden; Verlag: Metzler-Poeschel, Stuttgart;
- Staatsangehörigkeits- und Gebietsschlüssel - alphabetisches und systematisches Verzeichnis; Herausgeber: Statistisches Bundesamt, Wiesbaden; Verlag: Metzler-Poeschel, Stuttgart;
- Handbuch der Internationalen Klassifikation der Krankheiten, Verletzungen und Todesursachen (ICD) 1979, 10. Revision, Band I, Systematisches Verzeichnis, Band II, Alphabetisches Verzeichnis, Bonn.

Methodische Hinweise

Die Bevölkerungszahlen für Berlin sind das Ergebnis der Bevölkerungsfortschreibung, die für Berlin-West (ohne West-Staaken) auf der Basis der Ergebnisse der Volkszählung vom 25. Mai 1987 berechnet werden und für Berlin-Ost sowie West-Staaken auf einer Auszählung des Zentralen Einwohnerdatenspeichers der DDR zum Stand 3. Oktober 1990 beruhen. Das Gebiet West-Staaken gehörte vor der Vereinigung zur ehemaligen DDR. Seit dem 3. Oktober 1990 wird entsprechend dem Einigungsvertrag das Gebiet West-Staaken mit den dortigen Einwohnern dem Bezirk Spandau zugeordnet. Eine Darstellung der Ergebnisse für Berlin-West und Berlin-Ost ist nach der Gebietsreform ab Januar 2001 nicht mehr möglich, da bei der Bezirksfusion West- und Ostbezirke zu neuen Bezirken zusammengelegt wurden. Im Rahmen der amtlichen Bevölkerungsfortschreibung liegen jedoch nur Daten auf der Regionalebene der neuen Bezirke vor.

In dem hier vorliegenden Bericht werden die monatlichen Ergebnisse zum Vierteljahr zusammengefasst. Im Vordergrund steht dabei die Dokumentation des Bevölkerungsstandes. Aus den Statistiken der Bevölkerungsbewegung werden nur Eckzahlen dargestellt. Kleinste regionale Einheit für Berlin sind Bezirke. Durch eine bundesweit durchgeführte Umstellung der gesamten Bevölkerungsstatistik auf ein neues DV-Verfahren, ergeben sich bei den Statistiken der Eheschließungen, Geburten und Sterbefälle ab Beginn des Berichtsjahres 2000 folgende Änderungen. Bei im Jahresverlauf ausgewiesenen Ergebnissen handelt es sich um die in der jeweiligen Zeitspanne beurkundeten Fälle, unabhän-

gig davon, ob das Ereignis in diesem Zeitraum oder vorher eingetreten ist. Die Ergebnisse sind deshalb als vorläufig deklariert. Am Ende eines Berichtsjahres werden Geburten, Eheschließungen und Sterbefälle in die Monate eingeordnet, in denen sie sich tatsächlich ereignet haben. In den Vorjahren wurden die Ereignisse schon in der laufenden Aufbereitung zeitgerecht zugeordnet.

Hinweise auf andere Veröffentlichungen

Detaillierte Ergebnisse aus den Statistiken der Bevölkerungsbewegung enthalten die Statistischen Berichte "Eheschließungen, Geborene und Gestorbene" (*A II 1) und "Wanderungen" (*A III 1). Ergebnisse für das gesamte Bundesgebiet enthält die vom Statistischen Bundesamt herausgegebene Fachserie 1, "Bevölkerung und Erwerbstätigkeit", Reihe 1, "Gebiet und Bevölkerung", die ab Berichtszeitraum 2000 in die Teile "Natürliche Bevölkerungsbewegung" (Reihe 1.1), "Wanderungen" (Reihe 1.2) und "Bevölkerungsfortschreibung" (Reihe 1.3) gegliedert ist. Die Veröffentlichungen des Statistischen Bundesamtes stehen im Internet (www.destatis.de) im Statistik-Shop zur Verfügung.

Definitionen

Fortgeschriebene Bevölkerung

Die Bevölkerungsfortschreibung wird bundeseinheitlich am Ort der einzigen Hauptwohnung des Einwohners, bei mehreren Wohnungen im Bundesgebiet am melderechtlichen „Ort der Hauptwohnung“ durchgeführt.

Hauptwohnung

Hat ein Einwohner mehrere Wohnungen im Geltungsbereich des Melderechtsrahmengesetzes, so ist eine dieser Wohnungen seine Hauptwohnung, jede weitere Wohnung seine Nebenwohnung. Hauptwohnung ist die vorwiegend benutzte Wohnung des Einwohners. Hauptwohnung eines verheirateten oder eine Lebenspartnerschaft führenden Einwohners, der nicht dauernd getrennt von seiner Familie oder seinem Lebenspartner lebt, ist die vorwiegend benutzte Wohnung der Familie oder der Lebenspartner. In Zweifelsfällen ist die vorwiegend benutzte Wohnung dort, wo der Schwerpunkt der Lebensbeziehungen des Einwohners liegt. Die Definition der Hauptwohnung ergibt sich aus § 12 Abs. 2 der Neufassung des Melderechtsrahmengesetzes (MRRG) vom 19. April 2002 (BGBl. I S. 1342).

Geborene

Lebend Geborene sind Kinder, bei denen entweder das Herz geschlagen oder die Nabelschnur pulsiert oder die natürliche Lungenatmung eingesetzt hat.

Tot Geborene sind Kinder, bei denen weder das Herz geschlagen noch die Nabelschnur pulsiert noch die natürliche Lungenatmung eingesetzt hat und das Mindestgewicht 500 g (bis März 1994: 1 000 g) beträgt. Sie werden im Rahmen der Geburtenstatistik nachgewiesen. Fehlgeburten (weniger als 500 g Gewicht (bis 31. März 1994: 1 000 g)) werden vom Standesbeamten nicht registriert und bleiben daher in der Statistik der natürlichen Bevölkerungsbewegung außer Betracht.

Regional zugeordnet werden die Geburten dem Wohnsitz der Mutter, bei mehreren Wohnungen im Bundesgebiet dem melderechtlichen "Ort der Hauptwohnung".

Gestorbene (Sterbefälle)

Bei den Sterbefällen handelt es sich nur um die im Berichtszeitraum Gestorbenen. Tot Geborene, nachträglich beurkundete Kriegssterbefälle und gerichtliche Todeserklärungen sind in den Zahlen nicht enthalten. Regional zugeordnet werden die Sterbefälle dem Wohnort des Verstorbenen, bei mehreren Wohnungen im Bundesgebiet dem melderechtlichen "Ort der Hauptwohnung".

Geburten- oder Sterbeüberschuss

Die Zahl der lebend Geborenen abzüglich der Zahl der Gestorbenen ergibt den Geburten- oder Sterbeüberschuss.

Zu- und Fortzüge

Als Zu- bzw. Fortzug gilt der Wechsel der einzigen Wohnung oder des Hauptwohnungsstatus im Falle mehrerer Wohnungen. Die Wanderungen werden durch die An- bzw. Abmeldungsvorgänge oder Änderung des bestehenden Wohnungsstatus auf den Meldestellen bekannt.

Zuzugs- oder Fortzugsüberschuss

Die Zahl der Zugezogenen abzüglich der Zahl der Fortgezogenen ergibt den Zuzugs- bzw. Fortzugsüberschuss (Wanderungsgewinn bzw. Wanderungsverlust).

Sonstige Veränderungen

Bei der Bevölkerungsfortschreibung der Deutschen und Ausländer werden Änderungen der Staatsangehörigkeit berücksichtigt. Diese Änderungen treten ein, wenn ein Einwohner, der am Ort der Hauptwohnung bisher als Ausländer gemeldet war, gemäß behördlicher Feststellung deutscher Staatsangehöriger ist bzw. wenn der Einwohner durch Einbürgerung deutscher Staatsangehöriger wurde. In der Fortschreibung wird die Zahl dieser Personen bei den Ausländern als Abgang und bei den Deutschen als Zugang verbucht.

Im Rahmen der Statistiken der natürlichen und räumlichen Bevölkerungsbewegung sowie der Staatsangehörigkeitswechsel können im Laufe eines Berichtsjahres bestandsrelevante Korrekturen anfallen. Ist die monatlich durchgeführte Fortschreibung der Bevölkerung für die ursprüngliche Bewegungsmeldung bereits erfolgt, so verändert die Korrektur nachträglich den Bestand der Bevölkerung.

Durchschnittsbevölkerung

Die Durchschnittsbevölkerung ist die Addition der arithmetischen Mittel aus den monatlichen Anfangs- und Endbeständen der betreffenden Monate des jeweiligen Vierteljahres.

Deutsche

Deutsche Staatsangehörige sowie Personen, die gemäß Artikel 116 Abs. 1 Grundgesetz den Personen mit deutscher Staatsangehörigkeit gleichgestellt sind, z.B. Flüchtlinge mit deutscher Staatsangehörigkeit. Personen, die neben der deutschen noch eine weitere Staatsangehörigkeit haben, gelten ebenfalls als Deutsche.

Ausländer

Personen mit ausschließlich ausländischer oder ungeklärter Staatsangehörigkeit sowie Staatenlose.

Erhebungsmerkmale

Art der Bevölkerungsbewegung

Zuzug
Fortzug
Geburt
Sterbefall
Familienstandswechsel
Sonstige Veränderungen

Bezirk

Mitte
Friedrichshain-Kreuzberg
Pankow
Charlottenburg-Wilmersdorf
Spandau
Steglitz-Zehlendorf
Tempelhof-Schöneberg
Neukölln
Treptow-Köpenick
Marzahn-Hellersdorf
Lichtenberg
Reinickendorf

Geburtsjahr

Geschlecht

männlich
weiblich

Familienstand

ledig
verheiratet
verwitwet
geschieden

Staatsangehörigkeit

deutsch
ausländisch

Ergebnisse kurz gefasst

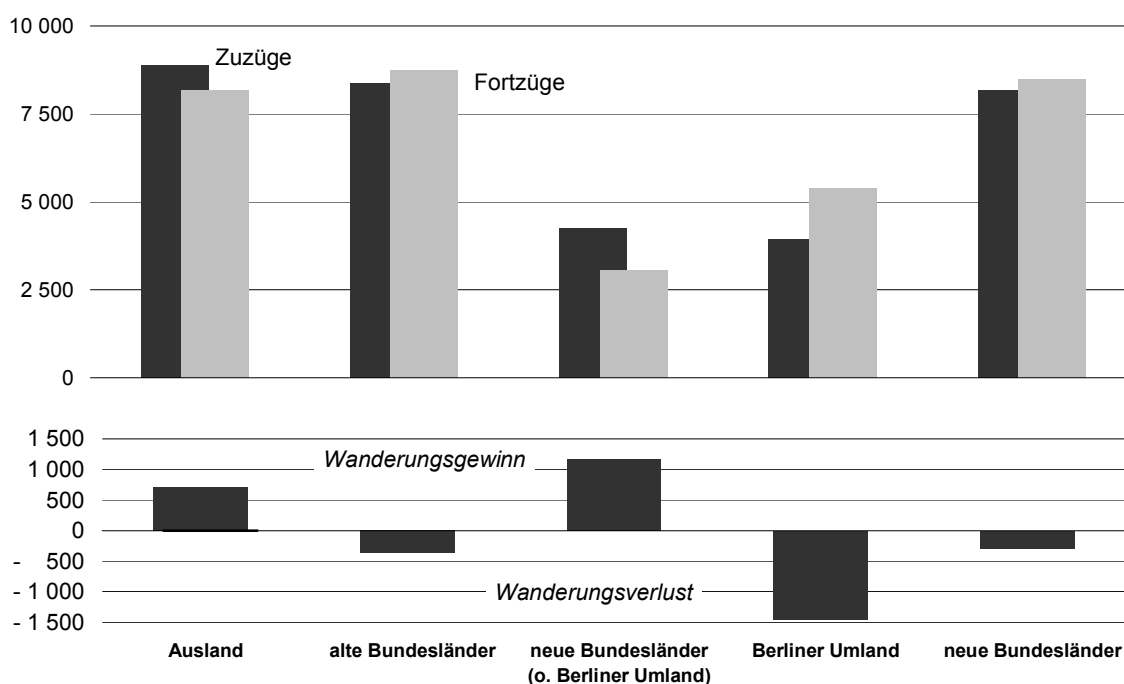
Ende März 2004 wurde für Berlin eine amtlich fortgeschriebene Bevölkerungszahl von rd. 3 386 900 Personen festgestellt. Gegenüber dem Jahresanfang war ein Bevölkerungsverlust von fast 1 550 Personen zu verzeichnen. Damit setzt sich der in den Quartalen des vergangenen Jahres zu verzeichnende Rückgang der Bevölkerung fort. In der gleichen Zeitspanne des Vorjahres war die Bevölkerungszahl Berlins um 490 Personen gesunken. Ende März 2004 lebten 447 170 Ausländer in der Stadt, das waren ca. 150 weniger als am Jahresanfang aber rd. 2 480 mehr als Ende März 2003. Der Ausländeranteil war mit 13,2 Prozent genau so hoch wie am Jahresanfang und minimal höher als im März 2003 (13,1 Prozent).

Der Bevölkerungsverlust im ersten Quartal 2004 wurde ausschließlich durch den deutlichen Sterbeüberschuss (mehr Gestorbene als lebend Geborene) von knapp 1 600 Personen bestimmt.

Der Zuzugsüberschuss (mehr Zu- als Fortzüge) lag lediglich bei 50 Personen und konnte somit die negative Bilanz bei der natürlichen Bevölkerungsbewegung nicht ausgleichen.

Zuzugsgewinne gab es nur bei den Wanderungsbewegungen zwischen Berlin und dem Ausland (700 Personen). Die Wanderungsbilanz mit den alten Bundesländern (-360 Personen) sowie auch mit den neuen Bundesländern (-290 Personen) hingegen war negativ. Ebenso wurde wie auch in den Vorjahren wieder ein Verlust gegenüber dem Berliner Umland festgestellt, der sich auf knapp 1 460 Personen belief und damit etwas höher ausfiel als im 1. Quartal des Jahres 2003 (1 060 Personen).

Wanderungen über die Grenze von Berlin im 1. Vierteljahr 2004 nach Herkunfts- und Zielgebieten



1 Bevölkerungsentwicklung und -stand in Berlin 1. Vierteljahr 1995 bis 1. Vierteljahr 2004

Jahr – Vierteljahr	Bevölkerungs- stand am Vierteljahres- anfang	Veränderungen			Bevölkerungsstand am Vierteljahresende	
		Geburten- oder Sterbeüber- schuss (–) ¹⁾	Zuzugs- oder Fortzugsüber- schuss (–)	Bevölkerungs- zu- oder -abnahme (–) ²⁾	absolut	Messzahl 1. Vierteljahr 1991 = 100
	1	2	3	4	5	6
1995						
1. Vierteljahr	3 472 009	- 3 399	1 683	- 1 716	3 470 293	101,0
2. Vierteljahr	3 470 293	- 2 695	2 647	- 48	3 470 245	101,0
3. Vierteljahr	3 470 245	- 1 542	2 832	1 290	3 471 535	101,1
4. Vierteljahr	3 471 535	- 2 961	2 844	- 117	3 471 418	101,1
1996						
1. Vierteljahr	3 471 418	- 3 879	722	- 3 157	3 468 261	101,0
2. Vierteljahr	3 468 261	- 2 048	1 109	- 939	3 467 322	100,9
3. Vierteljahr	3 467 322	- 634	- 2 404	- 3 038	3 464 284	100,9
4. Vierteljahr	3 464 284	- 1 633	- 3 888	- 5 521	3 458 763	100,7
1997						
1. Vierteljahr	3 458 763	- 2 355	- 2 809	- 5 164	3 453 599	100,5
2. Vierteljahr	3 453 599	- 1 331	- 5 680	- 7 011	3 446 588	100,3
3. Vierteljahr	3 446 588	- 532	- 10 231	- 10 763	3 435 825	100,0
4. Vierteljahr	3 435 825	- 1 860	- 8 206	- 10 066	3 425 759	99,7
1998						
1. Vierteljahr	3 425 759	- 2 139	- 4 174	- 6 313	3 419 446	99,5
2. Vierteljahr	3 419 446	- 1 337	- 862	- 2 199	3 417 247	99,5
3. Vierteljahr	3 417 247	- 281	- 9 714	- 9 995	3 407 252	99,2
4. Vierteljahr	3 407 252	- 1 855	- 6 575	- 8 430	3 398 822	98,9
1999						
1. Vierteljahr	3 398 822	- 2 721	- 1 982	- 4 703	3 394 119	98,8
2. Vierteljahr	3 394 119	- 1 001	- 175	- 1 176	3 392 943	98,8
3. Vierteljahr	3 392 943	- 279	- 317	- 596	3 392 347	98,8
4. Vierteljahr	3 392 347	- 1 139	- 4 541	- 5 680	3 386 667	98,6
2000						
1. Vierteljahr	3 386 667	- 1 934	- 147	- 2 081	3 384 586	98,5
2. Vierteljahr	3 384 586	- 798	- 454	- 1 252	3 383 334	98,5
3. Vierteljahr	3 383 334	9	- 161	- 152	3 383 182	98,5
4. Vierteljahr	3 383 182	- 917	- 96	- 1 013	3 382 169	98,5
2001						
1. Vierteljahr	3 382 169	- 1 814	2 213	399	3 382 568	98,5
2. Vierteljahr	3 382 568	- 1 104	2 740	1 636	3 384 204	98,5
3. Vierteljahr	3 384 204	- 546	3 574	3 028	3 387 232	98,6
4. Vierteljahr	3 387 232	- 736	1 940	1 202	3 388 434	98,6
2002						
1. Vierteljahr	3 388 434	- 1 472	1 625	153	3 388 587	98,7
2. Vierteljahr	3 388 587	- 1 271	2 134	863	3 389 450	98,7
3. Vierteljahr	3 389 450	- 332	2 763	2 428	3 391 878	98,7
4. Vierteljahr	3 391 878	- 1 616	2 163	547	3 392 425	98,8
2003						
1. Vierteljahr	3 392 425	- 2 372	1 882	- 490	3 391 935	98,7
2. Vierteljahr	3 391 935	- 1 065	467	- 600	3 391 335	98,7
3. Vierteljahr	3 391 335	- 54	- 11	- 64	3 391 271	98,7
4. Vierteljahr	3 391 271	- 931	- 1 861	- 2 794	3 388 477	98,6
2004						
1. Vierteljahr	3 388 477	- 1 599	50	- 1 548	3 386 929	98,6

1) ab Januar 2000 ermittelt aus den im Berichtsvierteljahr beurkundeten Geburten und Sterbefällen; vorläufige Angaben –

2) einschließlich sonstiger Veränderungen

2 Bevölkerungsentwicklung und -stand in Berlin im 1. Vierteljahr 2004 nach Bezirken und Staatsangehörigkeit

Bezirk	Bevölke- rungs- stand am Vierteljahres- anfang	Veränderungen				Bevölke- rungs- stand am Vierteljahres- ende
		Geburten- oder Sterbeüber- schuss (–) ¹⁾	Zuzugs- oder Fort- zugsüber- schuss (–)	Bevölkerungs- zu- oder -abnahme (–) ²⁾		
				absolut		
1	2	3	4	5	6	
Personen insgesamt						
Mitte	320 689	72	- 342	- 269	- 3,4	320 420
Friedrichshain-Kreuzberg	255 958	122	339	461	7,2	256 419
Pankow	347 743	84	585	669	7,7	348 412
Charlottenburg-Wilmersdorf	315 262	- 317	109	- 208	- 2,6	315 054
Spandau	226 059	- 233	30	- 203	- 3,6	225 856
Steglitz-Zehlendorf	288 420	- 313	178	- 135	- 1,9	288 285
Tempelhof-Schöneberg	335 827	- 291	- 365	- 656	- 7,8	335 171
Neukölln	306 798	- 125	- 459	- 584	- 7,6	306 214
Treptow-Köpenick	233 805	- 168	286	118	2,0	233 923
Marzahn-Hellersdorf	252 941	- 30	- 309	- 339	- 5,4	252 602
Lichtenberg	258 898	- 159	- 284	- 443	- 6,9	258 455
Reinickendorf	246 077	- 241	282	41	0,7	246 118
Berlin	3 388 477	- 1 599	50	- 1 548	- 1,8	3 386 929
Deutsche						
Mitte	233 897	1	- 884	- 569	- 9,8	233 328
Friedrichshain-Kreuzberg	198 501	83	208	487	9,8	198 988
Pankow	326 715	72	392	497	6,1	327 212
Charlottenburg-Wilmersdorf	262 513	- 337	- 91	- 173	- 2,6	262 340
Spandau	198 225	- 263	3	- 132	- 2,7	198 093
Steglitz-Zehlendorf	261 890	- 320	167	- 92	- 1,4	261 798
Tempelhof-Schöneberg	285 683	- 315	- 272	- 393	- 5,5	285 290
Neukölln	240 397	- 186	- 590	- 473	- 7,9	239 924
Treptow-Köpenick	226 161	- 172	221	67	1,2	226 228
Marzahn-Hellersdorf	244 205	- 30	- 416	- 419	- 6,9	243 786
Lichtenberg	238 679	- 172	- 118	- 269	- 4,5	238 410
Reinickendorf	224 286	- 249	172	75	1,3	224 361
Berlin	2 941 152	- 1 888	- 1 208	- 1 394	- 1,9	2 939 758
Ausländer						
Mitte	86 792	71	542	300	13,9	87 092
Friedrichshain-Kreuzberg	57 457	39	131	- 26	- 1,8	57 431
Pankow	21 028	12	193	172	32,7	21 200
Charlottenburg-Wilmersdorf	52 749	20	200	- 35	- 2,7	52 714
Spandau	27 834	30	27	- 71	- 10,3	27 763
Steglitz-Zehlendorf	26 530	7	11	- 43	- 6,5	26 487
Tempelhof-Schöneberg	50 144	24	- 93	- 263	- 21,1	49 881
Neukölln	66 401	61	131	- 111	- 6,7	66 290
Treptow-Köpenick	7 644	4	65	51	26,7	7 695
Marzahn-Hellersdorf	8 736	–	107	80	36,6	8 816
Lichtenberg	20 219	13	- 166	- 174	- 34,8	20 045
Reinickendorf	21 791	8	110	- 34	- 6,3	21 757
Berlin	447 325	289	1 258	- 154	- 1,4	447 171

1) ermittelt aus den im Berichtsvierteljahr beurkundeten Geburten und Sterbefällen; vorläufige Angaben – 2) einschließlich sonstiger Veränderungen – 3) je 1 000 der durchschnittlichen Bevölkerung

3 Bevölkerung in Berlin im 1. Vierteljahr 2004 nach Bezirken, Geschlecht und Staatsangehörigkeit

Bezirk	Bevölkerung am Vierteljahresende				Durchschnittsbevölkerung			
	insgesamt	männlich	weiblich	Frauen je 1000 Männer	insgesamt	%	männlich	weiblich
	1	2	3	4	5	6	7	8
Personen insgesamt								
Mitte	320 420	162 477	157 943	972,1	320 476	9,5	162 455	158 020
Friedrichshain-Kreuzberg	256 419	130 620	125 799	963,1	256 157	7,6	130 499	125 658
Pankow	348 412	172 108	176 304	1 024,4	348 090	10,3	171 890	176 200
Charlottenburg-Wilmersdorf	315 054	147 729	167 325	1 132,6	315 127	9,3	147 733	167 394
Spandau	225 856	108 943	116 913	1 073,2	225 920	6,7	108 918	117 002
Steglitz-Zehlendorf	288 285	132 815	155 470	1 170,6	288 388	8,5	132 799	155 589
Tempelhof-Schöneberg	335 171	160 424	174 747	1 089,3	335 401	9,9	160 510	174 891
Neukölln	306 214	151 063	155 151	1 027,1	306 497	9,0	151 127	155 370
Treptow-Köpenick	233 923	113 982	119 941	1 052,3	233 856	6,9	113 954	119 902
Marzahn-Hellersdorf	252 602	125 067	127 535	1 019,7	252 769	7,5	125 108	127 661
Lichtenberg	258 455	128 118	130 337	1 017,3	258 607	7,6	128 262	130 346
Reinickendorf	246 118	117 615	128 503	1 092,6	246 130	7,3	117 629	128 501
Berlin	3 386 929	1 650 961	1 735 968	1 051,5	3 387 417	100	1 650 884	1 736 532
Deutsche								
Mitte	233 328	116 134	117 194	1 009,1	233 595	6,9	116 238	117 357
Friedrichshain-Kreuzberg	198 988	100 097	98 891	988,0	198 731	5,9	99 960	98 771
Pankow	327 212	160 616	166 596	1 037,2	326 986	9,7	160 441	166 545
Charlottenburg-Wilmersdorf	262 340	120 872	141 468	1 170,4	262 404	7,7	120 865	141 540
Spandau	198 093	94 067	104 026	1 105,9	198 148	5,8	94 046	104 102
Steglitz-Zehlendorf	261 798	119 978	141 820	1 182,1	261 855	7,7	119 947	141 908
Tempelhof-Schöneberg	285 290	134 798	150 492	1 116,4	285 454	8,4	134 833	150 621
Neukölln	239 924	115 943	123 981	1 069,3	240 167	7,1	116 005	124 162
Treptow-Köpenick	226 228	109 556	116 672	1 065,0	226 191	6,7	109 540	116 650
Marzahn-Hellersdorf	243 786	120 446	123 340	1 024,0	243 993	7,2	120 503	123 490
Lichtenberg	238 410	116 089	122 321	1 053,7	238 538	7,0	116 142	122 396
Reinickendorf	224 361	106 546	117 815	1 105,8	224 363	6,6	106 552	117 810
Berlin	2 939 758	1 415 142	1 524 616	1 077,4	2 940 424	86,8	1 415 072	1 525 351
Ausländer								
Mitte	87 092	46 343	40 749	879,3	86 880	2,6	46 217	40 663
Friedrichshain-Kreuzberg	57 431	30 523	26 908	881,6	57 426	1,7	30 539	26 887
Pankow	21 200	11 492	9 708	844,8	21 103	0,6	11 449	9 654
Charlottenburg-Wilmersdorf	52 714	26 857	25 857	962,8	52 723	1,6	26 869	25 854
Spandau	27 763	14 876	12 887	866,3	27 773	0,8	14 872	12 900
Steglitz-Zehlendorf	26 487	12 837	13 650	1 063,3	26 533	0,8	12 852	13 681
Tempelhof-Schöneberg	49 881	25 626	24 255	946,5	49 947	1,5	25 677	24 270
Neukölln	66 290	35 120	31 170	887,5	66 331	2,0	35 122	31 209
Treptow-Köpenick	7 695	4 426	3 269	738,6	7 666	0,2	4 414	3 252
Marzahn-Hellersdorf	8 816	4 621	4 195	907,8	8 776	0,3	4 605	4 171
Lichtenberg	20 045	12 029	8 016	666,4	20 069	0,6	12 120	7 950
Reinickendorf	21 757	11 069	10 688	965,6	21 767	0,6	11 077	10 690
Berlin	447 171	235 819	211 352	896,2	446 993	13,2	235 812	211 181

4 Geborene und Gestorbene in Berlin im 1. Vierteljahr 2004 ¹⁾ nach Bezirken, Geschlecht und Staatsangehörigkeit

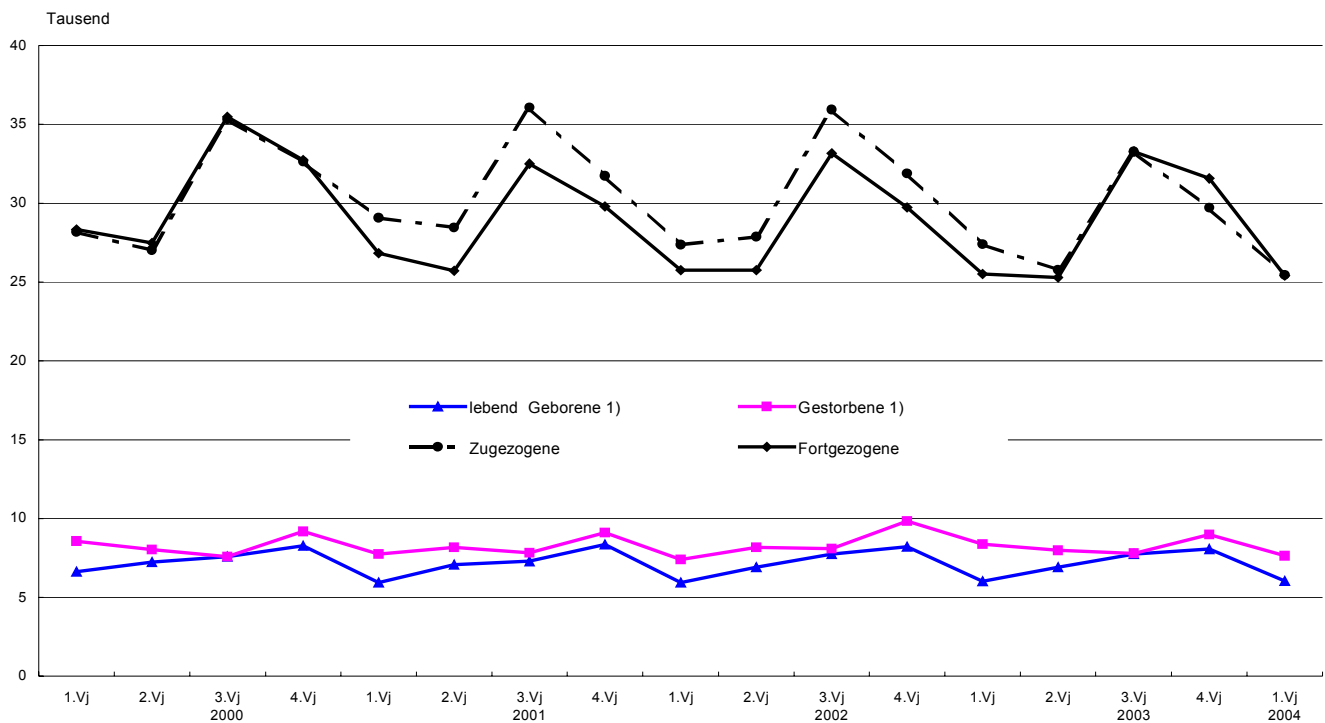
Bezirk	Lebend Geborene				Tot Geborene	Gestorbene			
	insgesamt		von nicht miteinander verheirateten Eltern			insgesamt		Gestorbene im 1. Lebensjahr	
	insges.	männl.	absolut	je 1000 lebend Geborene		insges.	männl.	absolut	je 1000 lebend Geborene ²⁾
	1	2	3	4	5	6	7	8	9
Personen insgesamt									
Mitte	709	355	244	344,1	2	637	270	2	2,8
Friedrichshain-Kreuzberg	520	252	233	448,1	3	398	205	2	3,8
Pankow	771	429	457	592,7	3	687	286	4	5,2
Charlottenburg-Wilmersdorf	494	238	144	291,5	2	811	321	1	2,0
Spandau	364	185	142	390,1	2	597	255	–	–
Steglitz-Zehlendorf	451	243	133	294,9	2	764	274	1	2,2
Tempelhof-Schöneberg	578	291	187	323,5	3	869	379	1	1,7
Neukölln	590	287	214	362,7	5	715	326	3	5,1
Treptow-Köpenick	360	172	196	544,4	–	528	241	1	2,8
Marzahn-Hellersdorf	389	201	240	617,0	2	419	198	1	2,6
Lichtenberg	410	210	273	665,9	5	569	259	2	4,9
Reinickendorf	403	213	137	340,0	1	644	280	3	7,4
Berlin	6 039	3 076	2 600	430,5	30	7 638	3 294	21	3,3
Deutsche									
Mitte	606	307	220	363,0	1	605	249	2	3,3
Friedrichshain-Kreuzberg	460	226	217	471,7	3	377	188	1	2,2
Pankow	754	420	450	596,8	3	682	283	3	4,0
Charlottenburg-Wilmersdorf	442	215	133	300,9	2	779	299	1	2,3
Spandau	321	165	131	408,1	2	584	247	–	–
Steglitz-Zehlendorf	435	231	129	296,6	–	755	267	1	2,3
Tempelhof-Schöneberg	535	268	179	334,6	2	850	365	1	1,9
Neukölln	502	239	177	352,6	5	688	308	3	6,0
Treptow-Köpenick	353	167	194	549,6	–	525	238	1	2,8
Marzahn-Hellersdorf	386	198	239	619,2	2	416	196	1	2,6
Lichtenberg	396	201	271	684,3	5	568	259	2	5,1
Reinickendorf	383	206	132	344,6	1	632	271	3	7,8
Berlin	5 573	2 843	2 472	443,6	26	7 461	3 170	19	3,3
Ausländer									
Mitte	103	48	24	233,0	1	32	21	–	–
Friedrichshain-Kreuzberg	60	26	16	266,7	–	21	17	1	16,7
Pankow	17	9	7	411,8	–	5	3	1	58,8
Charlottenburg-Wilmersdorf	52	23	11	211,5	–	32	22	–	–
Spandau	43	20	11	255,8	–	13	8	–	–
Steglitz-Zehlendorf	16	12	4	250,0	2	9	7	–	–
Tempelhof-Schöneberg	43	23	8	186,0	1	19	14	–	–
Neukölln	88	48	37	420,5	–	27	18	–	–
Treptow-Köpenick	7	5	2	285,7	–	3	3	–	–
Marzahn-Hellersdorf	3	3	1	333,3	–	3	2	–	–
Lichtenberg	14	9	2	142,9	–	1	–	–	–
Reinickendorf	20	7	5	250,0	–	12	9	–	–
Berlin	466	233	128	274,7	4	177	124	2	6,6

1) ermittelt aus den im Berichtsvierteljahr beurkundeten Fällen; vorläufige Angaben – 2) bei den Bezirken bezogen auf die lebend Geborenen des Berichtszeitraumes; bei Berlin berechnet unter Berücksichtigung der Geburtenentwicklung des Berichtszeitraumes und des Vorjahres (Methode Rahts); vorläufige Angaben

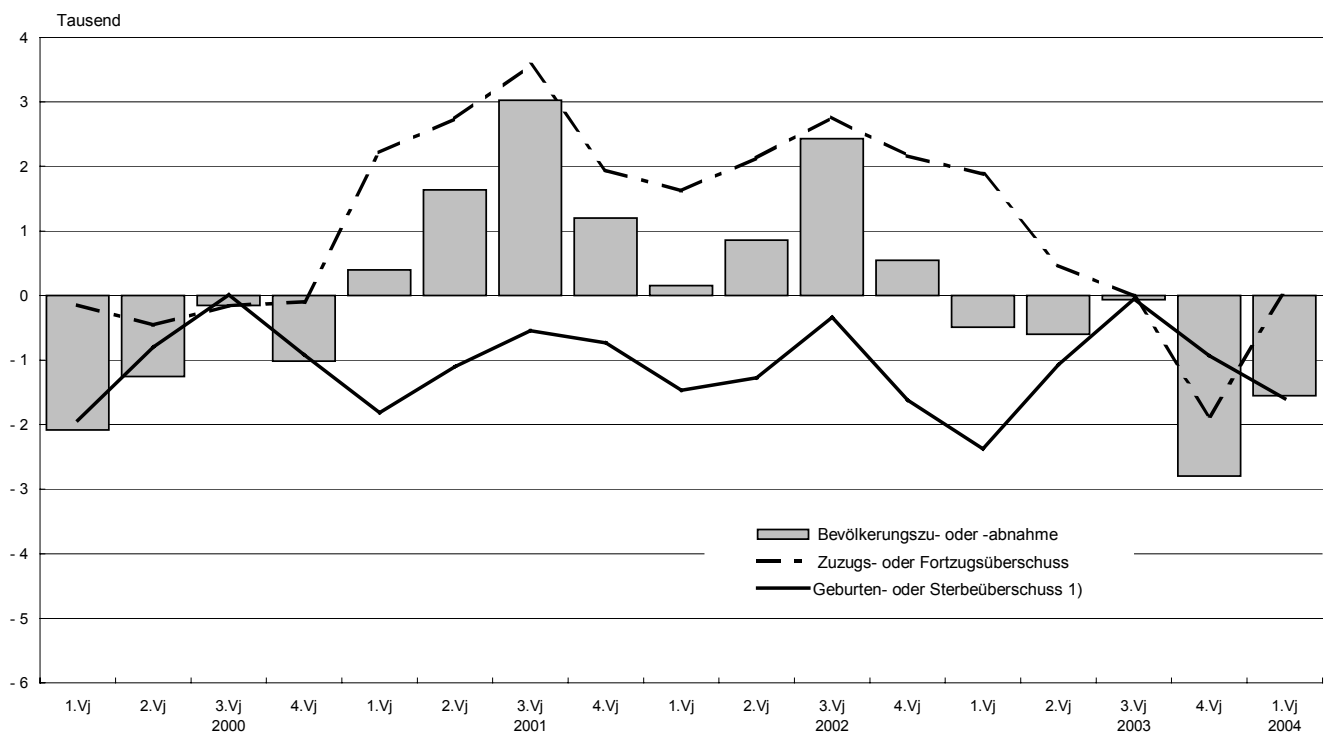
5 Wanderungen über die Bezirks- und Landesgrenze von Berlin im 1. Vierteljahr 2004 nach Bezirken, Geschlecht und Staatsangehörigkeit

Bezirk	Wanderungen insgesamt						Darunter über die Landesgrenze					
	Zuzüge		Fortzüge		Zuzugs- oder Fortzugs-überschuss (-)		Zuzüge		Fortzüge		Zuzugs- oder Fortzugs-überschuss (-)	
	insges.	männl.	insges.	männl.	insges.	männl.	insges.	männl.	insges.	männl.	insges.	männl.
	1	2	3	4	5	6	7	8	9	10	11	12
Personen insgesamt												
Mitte	8 343	4 695	8 685	4 805	- 342	- 110	3 782	2 122	3 404	1 931	378	191
Friedrichshain-Kreuzberg	6 986	3 815	6 647	3 643	339	172	2 942	1 605	2 371	1 294	571	311
Pankow	6 872	3 617	6 287	3 350	585	267	3 176	1 668	2 786	1 480	390	188
Charlottenburg-Wilmersdorf	6 361	3 314	6 252	3 267	109	47	2 566	1 359	2 502	1 293	64	66
Spandau	3 112	1 695	3 082	1 645	30	50	1 303	694	1 377	712	- 74	- 18
Steglitz-Zehlendorf	4 743	2 397	4 565	2 288	178	109	1 859	949	2 006	976	- 147	- 27
Tempelhof-Schöneberg	6 505	3 431	6 870	3 658	- 365	- 227	2 470	1 297	2 290	1 207	180	90
Neukölln	5 560	3 093	6 019	3 225	- 459	- 132	2 034	1 111	2 249	1 237	- 215	- 126
Treptow-Köpenick	3 465	1 820	3 179	1 704	286	116	1 249	646	1 446	786	- 197	- 140
Marzahn-Hellersdorf	3 277	1 750	3 586	1 876	- 309	- 126	1 253	635	1 571	807	- 318	- 172
Lichtenberg	4 477	2 401	4 761	2 660	- 284	- 259	1 633	871	1 948	1 104	- 315	- 233
Reinickendorf	3 591	1 866	3 309	1 797	282	69	1 175	608	1 442	762	- 267	- 154
Berlin	63 292	33 894	63 242	33 918	50	- 24	25 442	13 565	25 392	13 589	50	- 24
Deutsche												
Mitte	4 752	2 589	5 636	3 000	- 884	- 411	1 712	926	1 762	955	- 50	- 29
Friedrichshain-Kreuzberg	4 878	2 604	4 670	2 477	208	127	1 816	969	1 459	759	357	210
Pankow	5 502	2 855	5 110	2 660	392	195	2 231	1 138	2 155	1 104	76	34
Charlottenburg-Wilmersdorf	4 168	2 140	4 259	2 200	- 91	- 60	1 344	697	1 411	715	- 67	- 18
Spandau	2 259	1 193	2 256	1 171	3	22	824	421	988	492	- 164	- 71
Steglitz-Zehlendorf	3 642	1 807	3 475	1 730	167	77	1 209	600	1 417	685	- 208	- 85
Tempelhof-Schöneberg	4 582	2 368	4 854	2 501	- 272	- 133	1 519	789	1 421	721	98	68
Neukölln	3 411	1 834	4 001	2 056	- 590	- 222	1 003	533	1 258	665	- 255	- 132
Treptow-Köpenick	2 893	1 460	2 672	1 372	221	88	953	474	1 186	604	- 233	- 130
Marzahn-Hellersdorf	2 723	1 444	3 139	1 620	- 416	- 176	966	486	1 328	677	- 362	- 191
Lichtenberg	3 540	1 907	3 658	1 944	- 118	- 37	1 074	585	1 218	615	- 144	- 30
Reinickendorf	2 789	1 417	2 617	1 400	172	17	834	426	1 090	565	- 256	- 139
Berlin	45 139	23 618	46 347	24 131	- 1 208	- 513	15 485	8 044	16 693	8 557	- 1 208	- 513
Ausländer												
Mitte	3 591	2 106	3 049	1 805	542	301	2 070	1 196	1 642	976	428	220
Friedrichshain-Kreuzberg	2 108	1 211	1 977	1 166	131	45	1 126	636	912	535	214	101
Pankow	1 370	762	1 177	690	193	72	945	530	631	376	314	154
Charlottenburg-Wilmersdorf	2 193	1 174	1 993	1 067	200	107	1 222	662	1 091	578	131	84
Spandau	853	502	826	474	27	28	479	273	389	220	90	53
Steglitz-Zehlendorf	1 101	590	1 090	558	11	32	650	349	589	291	61	58
Tempelhof-Schöneberg	1 923	1 063	2 016	1 157	- 93	- 94	951	508	869	486	82	22
Neukölln	2 149	1 259	2 018	1 169	131	90	1 031	578	991	572	40	6
Treptow-Köpenick	572	360	507	332	65	28	296	172	260	182	36	- 10
Marzahn-Hellersdorf	554	306	447	256	107	50	287	149	243	130	44	19
Lichtenberg	937	494	1 103	716	- 166	- 222	559	286	730	489	- 171	- 203
Reinickendorf	802	449	692	397	110	52	341	182	352	197	- 11	- 15
Berlin	18 153	10 276	16 895	9 787	1 258	489	9 957	5 521	8 699	5 032	1 258	489

1 Zugezogene, Fortgezogene, lebend Geborene und Gestorbene in Berlin 1. Vierteljahr 2000 bis 1. Vierteljahr 2004



2 Bevölkerungsentwicklung in Berlin 1. Vierteljahr 2000 bis 1. Vierteljahr 2004



Datenangebot aus dem Sachgebiet

Datenangebot

Die in diesem Bericht enthaltenen Tabellen geben die gängigsten Kombinationen der aufgelisteten Merkmale wieder. Für den Informationsbedarf, der damit nicht abgedeckt werden kann, werden **Sonderauswertungen** erstellt.

Die Merkmale und deren Gliederung sind auf Seite 6 dieses Berichtes dargestellt.

Zeitreihen, zum Teil ab 1950 oder früher, sind ebenfalls verfügbar.

Lieferung

Bestellte Tabellen oder Daten werden kurzfristig entweder als Ausdruck oder als Excel-Datei (Version 4 bis 97) erstellt. Die Lieferung der Ergebnisse erfolgt dann entweder über **E-Mail** oder **Fax** (bis maximal 10 Seiten) bzw. als **Ausdruck, Diskette** oder **CD-ROM** durch die Post. Selbstabholer können die Ergebnisse direkt beim Statistischen Landesamt abholen.

Kosten

Die Leistungen sind nach dem geltenden Kostentarif des Statistischen Landesamtes grundsätzlich kostenpflichtig. Ausgenommen davon sind unmittelbare Berliner Landesbehörden (z. B. Senatsverwaltungen und Bezirksämter), Mitglieder des Abgeordnetenhauses, Berliner Mitglieder des Bundestages und des Europäischen Parlaments, Journalisten sowie Dienststellen, Behörden und Ämter, mit denen ein Schriftenaustausch besteht. Die Kosten für Standardtabellen sind in dem entsprechenden Abschnitt angegeben. Kosten für andere Auswertungen werden nach Aufwand berechnet. Die Zahlung erfolgt auf Rechnung, die Zahlungsfrist beträgt vier Wochen.

Information und Beratung

Nähere Auskünfte zu Information und Beratung finden Sie auf Seite 2:

Weitere Veröffentlichungen zum Thema *

Statistische Berichte

Bevölkerung

- Bevölkerungsentwicklung und Bevölkerungsstand bis Dezember 1999 monatlich, 20 Seiten
4,00 EUR
Bestell-Nr.: 110.2
- Bevölkerung, Teil 1: Berlin, Berlin-West, Berlin-Ost bis 2000 jährlich, 36 Seiten
6,00 EUR
Bestell-Nr.: 110.3
- Bevölkerung, Teil 2: Bezirke bis 2000 jährlich, 48 Seiten
8,00 EUR
Bestell-Nr.: 110.3a
- Bevölkerung Berlin ab 2001 jährlich, 35 Seiten
6,00 EUR
Bestell-Nr.: 110.3
- Melderechtlich registrierte Einwohner (Statistische Gebiete) halbjährlich, 28 Seiten
4,00 EUR
Bestell-Nr.: 110.4a
- Melderechtlich registrierte Ausländer halbjährlich, 24 Seiten
4,00 EUR
Bestell-Nr.: 110.5
- Bevölkerung und Privathaushalte (Mikrozensus), Teil 1 jährlich, 28 Seiten
6,00 EUR
Bestell-Nr.: 110.6
- Bevölkerung und Privathaushalte (Mikrozensus), Teil 2 jährlich, 28 Seiten
6,00 EUR
Bestell-Nr.: 110.6
- Einbürgerungen jährlich, 19 Seiten
4,00 EUR
Bestell-Nr.: 110.7

Bevölkerungsbewegung

- Eheschließungen, Geborene und Gestorbene bis Dezember 1999 monatlich, 8 Seiten
4,00 EUR
Bestell-Nr.: 110.8
- Eheschließungen, Geborene und Gestorbene jährlich, 12 Seiten
4,00 EUR
Bestell-Nr.: 110.8a
- Gerichtliche Ehelösungen jährlich, 12 Seiten
4,00 EUR
Bestell-Nr.: 110.9
- Wanderungen (Zu- und Fortzüge) vierteljährlich, 12 Seiten
4,00 EUR
Bestell-Nr.: 110.10
- Wanderungen (Zu- und Fortzüge) jährlich, 16 Seiten
4,00 EUR
Bestell-Nr.: 110.10a

Gesundheitswesen

- Sterbetafel in abgekürzter Form jährlich, 11 Seiten
4,00 EUR
Bestell-Nr.: 110.12
- Sterbefälle in Berlin nach Todesursachen bis 1996 jährlich, 190 Seiten
9,00 EUR
Bestell-Nr.: 130.4

* Preisänderungen sind vorbehalten

Allgemeines Informationsangebot

Datenmaterial auf Papier, Diskette oder im Internet zu folgenden Themen:

- Gebiet (regionales Bezugssystem)
- Bevölkerung und Bevölkerungsbewegung (Geburten, Sterbefälle, Zu- und Fortzüge)
- Einwohnerregisterstatistik
- Mikrozensus (Haushalte, Familien, Sozialstruktur)
- Großzählungen (Volkszählung, Gebäude- und Wohnungszählung)
- Gesundheitswesen
- Wahlen (Ergebnisse)
- Allgemeinbildendes und berufliches Schulwesen (Einrichtungen, Schüler)
- Kultur, Freizeit, Sport
- Hochschulen (Fach- und Hochschulen, Universitäten, Studenten)
- Rechtspflege
- Öffentliche Sozialleistungen (Jugendhilfe, Sozialhilfe, Wohngeld)
- Polizeiliche Kriminalitätsstatistik, Verkehr
- Verarbeitendes Gewerbe
- Bautätigkeit und Wohnungen
- Handel, Gastgewerbe
- Verdienste, Handwerk
- Landwirtschaft, Umwelt, Energie- und Wasserversorgung
- Volkswirtschaftliche Gesamtrechnungen
- Öffentliche Finanzen, Personal im Öffentlichen Dienst
- Preise, laufende Wirtschaftsrechnungen
- Steuern
- Unternehmen und Arbeitsstätten, Unternehmensregister

Veröffentlichungen

Statistisches Jahrbuch

Kompodium zu Berlin in Jahresdaten aus allen Bereichen der amtlichen Statistik

Monatsschrift

Beiträge zu Methodik und Ergebnissen statistischer Erhebungen

Statistische Berichte

Tabellen und Kurzerläuterungen zu Ergebnissen der verschiedenen Sachgebiete der amtlichen Statistik

Faltblätter

Informationen kurz und knapp zum Tourismus, zur Umwelt, zu Bildung und Kultur, zum Mikrozensus

Verzeichnis

der Veröffentlichungen

Überblick über alle vom Statistischen Landesamt Berlin herausgegebenen Veröffentlichungen auf Papier, Diskette und CD.



Bestellung

Statistisches Landesamt Berlin

- Vertrieb -

10306 Berlin

Firma bzw. Name, Vorname

Ansprechpartner/in

Straße, Hausnummer

Postleitzahl, Ort

Telefon einschl. Vorwahl

Telefax einschl. Vorwahl

E-Mail

Anzahl	Bestell-Nr.	Bezeichnung	Zeitraum	Einzelpreis

Bestellmöglichkeiten:

An obenstehende Adresse
 Telefon: 030 - 9021 3434
 Fax: 030 - 9021 3655
 E-Mail: info@statistik-berlin.de

Liefermöglichkeiten:

Postversand und Rechnung (zzgl. Versandkostenpauschale)
 Fax (max. 10 Seiten)
 E-Mail (max. 2 MB)

Datum

Unterschrift

Liefer- und Zahlungsbedingungen für Produkte und Leistungen des Statistischen Landesamtes Berlin

Stand: 1. Januar 2002

Allgemeines

Allgemeine Geschäftsbedingungen des Bestellers sind ausgeschlossen. Die Lieferungen des Statistischen Landesamtes Berlin unterliegen nicht der Umsatz-(Mehrwert-)steuerpflicht. Aufträge für Sonderauswertungen werden nur angenommen, wenn sie ohne Zurückstellen gesetzlicher Aufgaben zu erledigen sind. Sonderauswertungen und Aufträge mit einem Wert von mehr als 25,00 EUR werden erst bearbeitet, wenn vom Besteller den Auftrag schriftlich erteilt.

Das Statistische Landesamt Berlin haftet nicht für Schäden, die aus der Verwendung der Produkte entstehen, außer für solche Schäden, die auf einer grob fahrlässigen Vertragsverletzung beruhen. Erfüllungsort ist Berlin. Gerichtsstand ist – je nach Zuständigkeit – das Amtsgericht Lichtenberg bzw. das Landgericht Berlin.

Abonnements

Regelmäßig erscheinende Veröffentlichungen können im Abonnement bezogen werden. Die Kündigung von Abonnements ist

zum 30.6. oder 31.12. eines jeden Jahres mit einer Frist von 6 Wochen möglich und bedarf der Schriftform.

Es gelten die jeweils aktuellen Preise, auch wenn sie während der Vertragslaufzeit geändert werden.

Lieferung / Versandkosten

Die Lieferung erfolgt auf Rechnung und Gefahr des Bestellers. Richtig erfolgte Lieferungen werden nicht umgetauscht oder zurückgenommen. Beanstandungen wegen unrichtiger oder unvollständiger Sendung müssen innerhalb von 14 Tagen nach Empfang der Lieferung geltend gemacht werden.

Bei entgeltpflichtigen Produkten trägt der Besteller auch die Versandkosten (mindestens 1,50 EUR).

Rechnungen / Mahnungen

Der Rechnungsbetrag ist innerhalb von 4 Wochen ohne jeglichen Abzug auf eines der in der Rechnung angegebenen Konten – unter Angabe des **Buchungs- und Kassenzzeichens** – zu überweisen. Rechnungen für Abonnements werden jeweils zum Quartalsende ausgestellt. Die Lieferung bleibt bis zur vollständigen Bezahlung Eigentum des Landes Berlin.

Für den Fall des Verzugs entsteht dem Statistischen Landesamt Berlin ein Anspruch auf Zahlung von Verzugszinsen von 5 v.H. über dem jeweils geltenden Basiszinssatz der Deutschen

Bundesbank sowie Ersatz des sonst nachweisbaren Verzugs Schadens. Für jede Mahnung, die nach Eintritt des Verzugs ergeht, sind dem Statistischen Landesamt Berlin Bearbeitungs-, Porto- und Vordruckkosten pauschal in Höhe von 7,50 EUR zu ersetzen.

Weitergabe der Daten

Die Urheberrechte an den Produkten und Leistungen liegen beim Land Berlin, vertreten durch den Direktor des Statistischen Landesamtes Berlin. Eine Vervielfältigung und Veröffentlichung, auch auszugsweise, ist nur mit der Quellenangabe "Statistisches Landesamt Berlin" gestattet. Eine Weitergabe der übermittelten Daten auf maschinenlesbaren Datenträgern oder in elektronischen Netzen bedarf der vorherigen schriftlichen Genehmigung durch das Statistische Landesamt Berlin; die elektronische Form genügt nicht.