

Statistischer Bericht

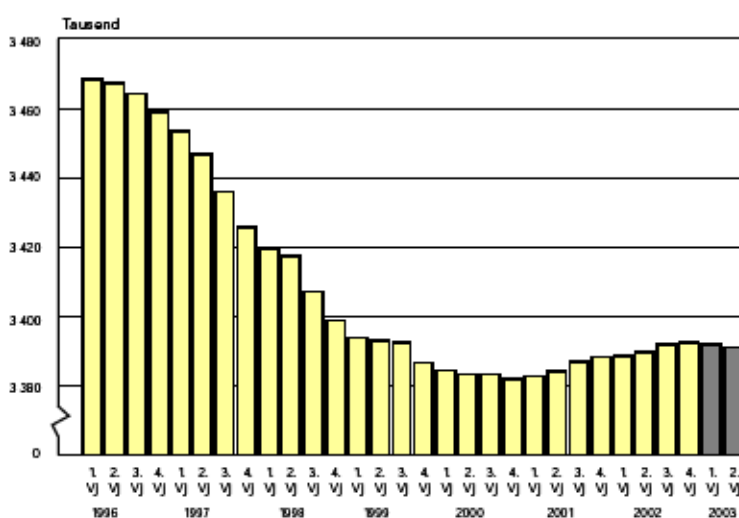
* A I 1,2 und * A II 1 - vj 02/03

Bevölkerungsentwicklung und Bevölkerungsstand

2. Vierteljahr 2003

Bevölkerungsentwicklung
Bevölkerungsstand
Geborene und Gestorbene
Wanderungen

Bevölkerungsstand in Berlin ab 1. Vierteljahr 1996



Information und Beratung

Wir über uns

Der Auftrag des Statistischen Landesamtes Berlin ist im Berliner Landesstatistikgesetz vom 9. Dezember 1992 definiert. Das Amt hat entsprechend den Grundsätzen der Neutralität, Objektivität und wissenschaftlichen Unabhängigkeit Daten unter Verwendung neuester wissenschaftlicher Erkenntnisse, sachgerechter Methoden und Informationstechniken zu sammeln und für die Darstellung politischer, gesellschaftlicher, wirtschaftlicher und ökologischer Zusammenhänge aufzuschlüsseln.

So erreichen Sie uns

Das **Statistische Landesamt Berlin** befindet sich im „Bildungs- und Verwaltungszentrum Friedrichsfelde“ im Bezirk Lichtenberg (Nähe Tierpark Friedrichsfelde).
**Statistisches Landesamt Berlin
Alt-Friedrichsfelde 60
10315 Berlin**

Verkehrsverbindungen:

U-Bahn, Linie U 5 bis Bahnhof „Friedrichsfelde“ (Anschluss Bus 108 bis Haltestelle „Bildungs- und Verwaltungszentrum“),

S-Bahn, Linien S 5, S 7, S 75 bis Bahnhof „Friedrichsfelde Ost“ (Anschluss Bus 392 bis Haltestelle „Bildungs- und Verwaltungszentrum“),

Straßenbahn, Linien 26, 27, 28 bis Haltestelle „Am Tierpark“,

Bus, Linien 108, 392 bis Haltestelle „Bildungs- und Verwaltungszentrum“ oder Linien 194, 291 bis Haltestelle „Am Tierpark / Alfred-Kowalke-Straße“.

Veröffentlichungen

Sie können alle Publikationen des Statistischen Landesamtes in unserer **Bibliothek** einsehen.

Öffnungszeiten:

montags bis mittwochs

von 9 bis 15 Uhr,

donnerstags

von 9 bis 17 Uhr

und freitags

von 9 bis 14 Uhr.

Telefon: (030) 9021 3540.

Hier stehen darüber hinaus auch die Veröffentlichungen der anderen Statistischen Ämter der Länder und des Bundes zur Verfügung, ebenso internationale Publikationen, insbesondere Standardwerke zur statistischen Methodenlehre und zu Wirtschafts- und Sozialwissenschaften.

Ein aktuelles Verzeichnis unserer Veröffentlichungen ist bei der **Zentralen Information und Beratung** zu erhalten.

Im **Internet** ist das Statistische Landesamt Berlin darüber hinaus mit Eckdaten für Berlin und Online-Datenbanken vertreten:

www.statistik-berlin.de

Informationen zu dieser Veröffentlichung

Fachbereich Bevölkerung:

Telefon: (030) 9021 3862/3855

Telefax: (030) 51 58 83 12

E-Mail Internet:

bevoelkerung@statistik-berlin.de

Auskunftsstelle:

Zentrale Information und Beratung (ZI), Haus 3, Erdgeschoss

Zimmer 3.005,

Telefon: (030) 9021 3434

Telefax: (030) 9021 3655

E-Mail: info@statistik-berlin.de

Zeichenerklärung

- nichts vorhanden
- () Aussagewert ist eingeschränkt
- . Zahlenwert unbekannt oder geheimgehalten
- x Tabellenfach gesperrt, weil Aussage nicht sinnvoll
- / Zahlenwert nicht sicher genug
- 0 weniger als die Hälfte von 1 in der letzten besetzten Stelle, jedoch mehr als nichts
- p vorläufige Zahl
- ... Angabe fällt später an
- r berichtigte Zahl
- s geschätzte Zahl

Inhaltsverzeichnis

		Seite
	Grafiken	
Information und Beratung	2	
Erläuterungen	4	
Allgemeine Hinweise	4	
Definitionen	5	
Erhebungsmerkmale	6	
Ergebnisse kurz gefasst	7	
Datenangebot aus dem Sachgebiet	14	
Datenangebot	14	
Lieferung	14	
Kosten	14	
Information und Beratung	14	
Weitere Veröffentlichungen zum Thema	14	
Allgemeines Informationsangebot	15	
Bestellung	16	
Liefer- und Zahlungsbedingungen	16	
	Tabellen	
1	Zugezogene, Fortgezogene, lebend Geborene und Gestorbene in Berlin 2. Vierteljahr 1999 bis 2. Vierteljahr 2003	13
2	Bevölkerungsentwicklung in Berlin 2. Vierteljahr 1999 bis 2. Vierteljahr 2003	13
1	Bevölkerungsentwicklung und -stand in Berlin 1. Vierteljahr 1995 bis 2. Vierteljahr 2003	8
2	Bevölkerungsentwicklung und -stand in Berlin im 2. Vierteljahr 2003 nach Bezirken und Staatsangehörigkeit	9
3	Bevölkerung in Berlin im 2. Vierteljahr 2003 nach Bezirken, Geschlecht und Staatsangehörigkeit	10
4	Geborene und Gestorbene in Berlin im 2. Vierteljahr 2003 ¹⁾ nach Bezirken, Geschlecht und Staatsangehörigkeit	11
5	Wanderungen über die Bezirks- und Landesgrenze von Berlin im 2. Vierteljahr 2003 nach Bezirken, Geschlecht und Staatsangehörigkeit	12

Impressum

Berliner Statistik

Statistischer Bericht

* A I 1,2 und * A II 1 - vj 02/03

* Bericht enthält Angaben, die alle

Statistischen Landesämter für ihren Bereich

unter gleicher Kennziffer veröffentlichen

Herausgeber

Statistisches Landesamt Berlin

Alt-Friedrichsfelde 60

10315 Berlin

Erscheinungsfolge

Vierteljährlich

Preis

4,00 EUR

Bestell Nr.

110.2

© Statistisches Landesamt Berlin

Für nichtgewerbliche Zwecke sind

Vervielfältigung und unentgeltliche Verbrei-

tung, auch auszugsweise, nur mit

Quellenangabe gestattet. Die Verbreitung,

auch auszugsweise, über elektronische

Systeme/Datenträger bedarf der vorherigen

Zustimmung. Alle übrigen Rechte bleiben

vorbehalten.

Erläuterungen

Allgemeine Hinweise

Aufgabe und Ziel der Statistik

Da einerseits Volkszählungen wegen der damit verbundenen Kosten und Belastungen für die Bevölkerung und die statistischen Ämter des Bundes, der Länder und Kommunen nur in großen zeitlichen Abständen durchgeführt werden können, andererseits aber Bevölkerungszahlen für viele Entscheidungen und Planungsvorhaben u.a. in Politik, Wirtschaft und Verwaltung benötigt werden, müssen die Zählungsergebnisse zwischenzeitlich mit Hilfe von Daten aus den Statistiken der Bevölkerungsbewegung (Geborene, Gestorbene und Wanderungen) fortgeschrieben werden. Bei dem auf dieser Grundlage ermittelten Bevölkerungsstand handelt es sich um die "fortgeschriebene Bevölkerung".

Rechtsgrundlage

Grundlage für die Bevölkerungsfortschreibung ist das Gesetz über die Statistik der Bevölkerungsbewegung und die Fortschreibung des Bevölkerungsstandes vom 4. Juli 1957 (BGBl. I S. 694), in der Fassung der Bekanntmachung vom 14. März 1980 (BGBl. I S. 308), zuletzt geändert durch das Gesetz zur Änderung des Melderechtsrahmengesetzes und anderer Gesetze vom 25. März 2002 (BGBl. I S. 1186). Eine weitere Rechtsgrundlage ist das Personenstandsgesetz in der Fassung vom 8. August 1957 (BGBl. I S. 1125), zuletzt geändert durch Art. 14 des Dritten Gesetzes zur Änderung verwaltungsverfahrenrechtlicher Vorschriften vom 21. August 2002 (BGBl. I S. 3322).

Periodizität

Die diesem Bericht zu Grunde liegenden Statistiken der natürlichen und räumlichen Bevölkerungsbewegungen sowie der Bevölkerungsfortschreibung werden monatlich durchgeführt.

Berichtskreis

Die Angaben zu Eheschließungen, Geburten und Sterbefällen erhält das Statistische Landesamt Berlin von den Standesämtern der Bezirke und für die Berlin betreffenden Fälle im Ausland vom dafür für alle Bundesländer zentral zuständigen Standesamt I. Die Wanderungstatistik wird aus den Angaben erstellt, die ein Zu- bzw. Fortziehender bei der An- oder Abmeldung bzw. Statusänderung einer Wohnung in den Meldebehörden auf dem Meldeschein bekannt gibt.

Systematiken

- Amtliche Schlüsselnummern und Bevölkerungsdaten der Gemeinde und Verwaltungsbezirke in der Bundesrepublik Deutschland, in der jeweils aktuellen Fassung; Herausgeber: Statistisches Bundesamt, Wiesbaden; Verlag: Metzler-Poeschel, Stuttgart;
- Staatsangehörigkeits- und Gebietsschlüssel - alphabetisches und systematisches Verzeichnis; Herausgeber: Statistisches Bundesamt, Wiesbaden; Verlag: Metzler-Poeschel, Stuttgart;
- Handbuch der Internationalen Klassifikation der Krankheiten, Verletzungen und Todesursachen (ICD) 1979, 10. Revision, Band I, Systematisches Verzeichnis, Band II, Alphabetisches Verzeichnis, Bonn.

Methodische Hinweise

Die Bevölkerungszahlen für Berlin sind das Ergebnis der Bevölkerungsfortschreibung, die für Berlin-West (ohne West-Staaken) auf der Basis der Ergebnisse der Volkszählung vom 25. Mai 1987 berechnet werden und für Berlin-Ost sowie West-Staaken auf einer Auszählung des Zentralen Einwohnerdatenspeichers der DDR zum Stand 3. Oktober 1990 beruhen. Das Gebiet West-Staaken gehörte vor der Vereinigung zur ehemaligen DDR. Seit dem 3. Oktober 1990 wird entsprechend dem Einigungsvertrag das Gebiet West-Staaken mit den dortigen Einwohnern dem Bezirk Spandau zugeordnet. Eine Darstellung der Ergebnisse für Berlin-West und Berlin-Ost ist nach der Gebietsreform ab Januar 2001 nicht mehr möglich, da bei der Bezirksfusion West- und Ostbezirke zu neuen Bezirken zusammengelegt wurden. Im Rahmen der amtlichen Bevölkerungsfortschreibung liegen jedoch nur Daten auf der Regionalebene der neuen Bezirke vor.

In dem hier vorliegenden Bericht werden die monatlichen Ergebnisse zum Vierteljahr zusammengefasst. Im Vordergrund steht dabei die Dokumentation des Bevölkerungsstandes. Aus den Statistiken der Bevölkerungsbewegung werden nur Eckzahlen dargestellt. Kleinste regionale Einheit für Berlin sind Bezirke. Durch eine bundesweit durchgeführte Umstellung der gesamten Bevölkerungsstatistik auf ein neues DV-Verfahren, ergeben sich bei den Statistiken der Eheschließungen, Geburten und Sterbefälle ab Beginn des Berichtsjahres 2000 folgende Änderungen. Bei im Jahresverlauf ausgewiesenen Ergebnissen handelt es sich um die in der jeweiligen Zeitspanne beurkundeten Fälle,

unabhängig davon, ob das Ereignis in diesem Zeitraum oder vorher eingetreten ist. Die Ergebnisse sind deshalb als vorläufig deklariert. Am Ende eines Berichtsjahres werden Geburten, Eheschließungen und Sterbefälle in die Monate eingeordnet, in denen sie sich tatsächlich ereignet haben. In den Vorjahren wurden die Ereignisse schon in der laufenden Aufbereitung zeitgerecht zugeordnet.

Hinweise auf andere Veröffentlichungen

Detaillierte Ergebnisse aus den Statistiken der Bevölkerungsbewegung enthalten die Statistischen Berichte "Eheschließungen, Geborene und Gestorbene" (All1) und "Wanderungen" (All11). Ergebnisse der natürlichen und räumlichen Bewegung sowie der Bevölkerungsfortschreibung für das gesamte Bundesgebiet enthält die vom Statistischen Bundesamt herausgegebene Fachserie 1, Bevölkerung und Erwerbstätigkeit, Reihe 1, "Gebiet und Bevölkerung".

Definitionen

Fortgeschriebene Bevölkerung

Die Bevölkerungsfortschreibung wird bundeseinheitlich am Ort der einzigen Hauptwohnung des Einwohners, bei mehreren Wohnungen im Bundesgebiet am melderechtlichen „Ort der Hauptwohnung“ durchgeführt.

Hauptwohnung

Hat ein Einwohner mehrere Wohnungen im Geltungsbereich des Melderechtsrahmengesetzes, so ist eine dieser Wohnungen seine Hauptwohnung, jede weitere Wohnung seine Nebenwohnung. Hauptwohnung ist die vorwiegend benutzte Wohnung des Einwohners. Hauptwohnung eines verheirateten oder eine Lebenspartnerschaft führenden Einwohners, der nicht dauernd getrennt von seiner Familie oder seinem Lebenspartner lebt, ist die vorwiegend benutzte Wohnung der Familie oder der Lebenspartner. In Zweifelsfällen ist die vorwiegend benutzte Wohnung dort, wo der Schwerpunkt der Lebensbeziehungen des Einwohners liegt. Die Definition der Hauptwohnung ergibt sich aus § 12 Abs. 2 der Neufassung des Melderechtsrahmengesetzes (MRRG) vom 19. April 2002 (BGBl. I S. 1342).

Geborene

Lebend Geborene sind Kinder, bei denen entweder das Herz geschlagen oder die Nabelschnur

pulsiert oder die natürliche Lungenatmung eingesetzt hat.

Tot Geborene sind Kinder, bei denen weder das Herz geschlagen noch die Nabelschnur pulsiert noch die natürliche Lungenatmung eingesetzt hat und das Mindestgewicht 500 g (bis März 1994: 1 000 g) beträgt. Sie werden im Rahmen der Geburtenstatistik nachgewiesen. Fehlgeburten (weniger als 500 g Gewicht (bis 31. März 1994: 1 000 g)) werden vom Standesbeamten nicht registriert und bleiben daher in der Statistik der natürlichen Bevölkerungsbewegung außer Betracht.

Regional zugeordnet werden die Geburten dem Wohnsitz der Mutter, bei mehreren Wohnungen im Bundesgebiet dem melderechtlichen "Ort der Hauptwohnung".

Gestorbene (Sterbefälle)

Bei den Sterbefällen handelt es sich nur um die im Berichtszeitraum Gestorbenen. Tot Geborene, nachträglich beurkundete Kriegssterbefälle und gerichtliche Todeserklärungen sind in den Zahlen nicht enthalten. Regional zugeordnet werden die Sterbefälle dem Wohnort des Verstorbenen, bei mehreren Wohnungen im Bundesgebiet dem melderechtlichen "Ort der Hauptwohnung".

Geburten- oder Sterbeüberschuss

Die Zahl der lebend Geborenen abzüglich der Zahl der Gestorbenen ergibt den Geburten- oder Sterbeüberschuss.

Zu- und Fortzüge

Als Zu- bzw. Fortzug gilt der Wechsel der einzigen Wohnung oder des Hauptwohnungsstatus im Falle mehrerer Wohnungen. Die Wanderungen werden durch die An- bzw. Abmeldungsvorgänge oder Änderung des bestehenden Wohnungsstatus auf den Meldestellen bekannt.

Zuzugs- oder Fortzugsüberschuss

Die Zahl der Zugezogenen abzüglich der Zahl der Fortgezogenen ergibt den Zuzugs- bzw. Fortzugsüberschuss (Wanderungsgewinn bzw. Wanderungsverlust).

Sonstige Veränderungen

Bei der Bevölkerungsfortschreibung der Deutschen und Ausländer werden Änderungen der Staatsangehörigkeit berücksichtigt. Diese Änderungen treten ein, wenn ein Einwohner, der am Ort der Hauptwohnung bisher als Ausländer gemeldet war, gemäß behördlicher Feststellung deutscher Staatsangehöriger ist bzw. wenn der Einwohner durch Einbürgerung deutscher Staatsangehöriger wurde. In der Fortschreibung wird die Zahl dieser Personen bei den Ausländern als Abgang und bei den Deutschen als Zugang verbucht.

Im Rahmen der Statistiken der natürlichen und räumlichen Bevölkerungsbewegung sowie der Staatsangehörigkeitswechsel können im Laufe eines Berichtsjahres bestandsrelevante Korrekturen anfallen. Ist die monatlich durchgeführte Fortschreibung der Bevölkerung für die ursprüngliche Bewegungsmeldung bereits erfolgt, so verändert die Korrektur nachträglich den Bestand der Bevölkerung.

Durchschnittsbevölkerung

Die Durchschnittsbevölkerung ist die Addition der arithmetischen Mittel aus den monatlichen Anfangs- und Endbeständen der betreffenden Monate des jeweiligen Vierteljahres.

Deutsche

Deutsche Staatsangehörige sowie Personen, die gemäß Artikel 116 Abs. 1 Grundgesetz den Personen mit deutscher Staatsangehörigkeit gleichgestellt sind, z.B. Flüchtlinge mit deutscher Staatsangehörigkeit. Personen, die neben der deutschen noch eine weitere Staatsangehörigkeit haben, gelten ebenfalls als Deutsche.

Ausländer

Personen mit ausschließlich ausländischer oder ungeklärter Staatsangehörigkeit sowie Staatenlose.

Erhebungsmerkmale

Art der Bevölkerungsbewegung

Zuzug
Fortzug
Geburt
Sterbefall
Familienstandswechsel
Sonstige Veränderungen

Bezirk (ab 1. Januar 2001)

Mitte (bisher: Mitte, Tiergarten, Wedding)
Friedrichshain-Kreuzberg
Pankow (bisher: Prenzlauer Berg, Weißensee, Pankow)
Charlottenburg-Wilmersdorf
Spandau
Steglitz-Zehlendorf
Tempelhof-Schöneberg
Neukölln
Treptow-Köpenick
Marzahn-Hellersdorf
Lichtenberg (bisher: Lichtenberg, Hohenschönhausen)
Reinickendorf

Geburtsjahr

Geschlecht

männlich
weiblich

Familienstand

ledig
verheiratet
verwitwet
geschieden

Staatsangehörigkeit

deutsch
ausländisch

Ergebnisse kurz gefasst

Für Berlin wurde Ende Juni 2003 eine amtlich fortgeschriebene Bevölkerungszahl von gut 3 391 000 Personen ermittelt. Die Zahl der Einwohner ist damit gegenüber dem Anfang des Jahres 2003 um ca. 1 100 Personen gesunken. In der gleichen Zeitspanne des Vorjahres war hingegen eine Bevölkerungszunahme von rund 1 000 Personen registriert worden.

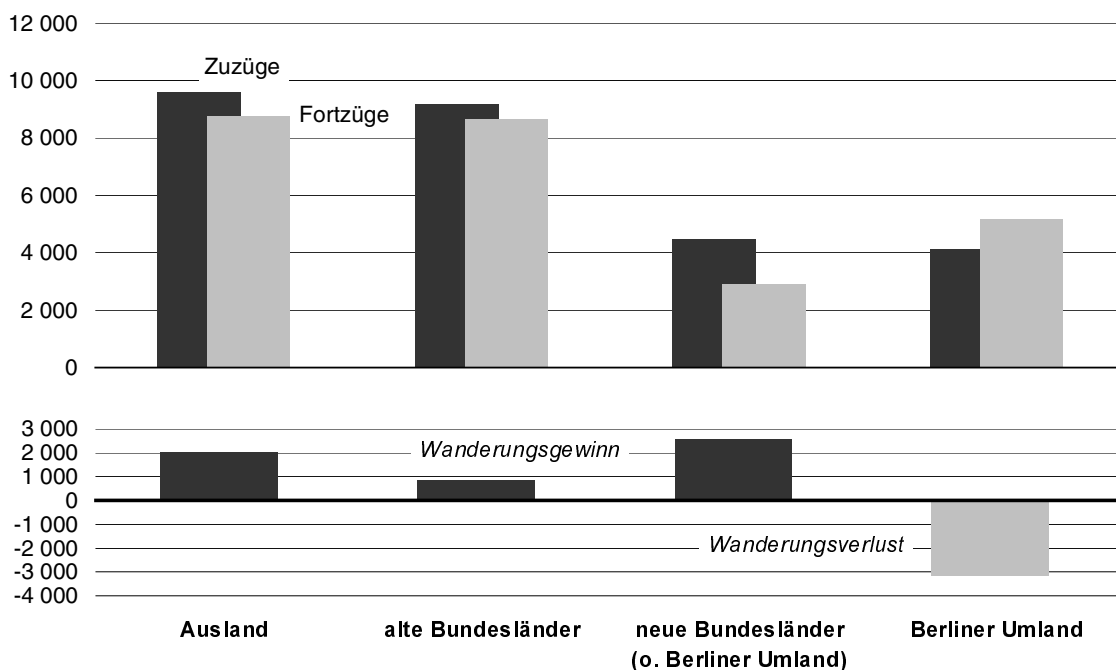
Ende Juni 2003 lebten 444 300 Ausländer in der Stadt, das waren ca. 470 mehr als am Jahresanfang und knapp 3 500 mehr als Ende Juni 2002. Der Ausländeranteil erhöhte sich leicht von 13,0 auf 13,1 Prozent.

Der Bevölkerungsverlust im ersten Halbjahr 2003 resultiert insbesondere aus einem Sterbeüberschuss (mehr Gestorbene als lebend Geborene) von ca. 3 400 Personen, der im Vergleich zum entsprechenden Vorjahreszeitraum um 700 Personen höher ausfiel. Die Zahl der Gestorbenen nahm von 15 600 Personen im ersten Halbjahr 2002 auf 16 400 Personen im entsprechenden Zeitraum 2003 zu, parallel dazu ist die Zahl der lebend Geborenen von 12 800 auf 12 900 gestiegen.

Der für den Zeitraum Januar bis Juni 2003 ermittelte Wanderungsgewinn (mehr Zugezogene als Fortgezogene) von etwas mehr als 2 300 Personen konnte die negative Bilanz bei der natürlichen Bevölkerungsbewegung nicht ausgleichen. Im Vorjahr war noch ein Zuzugsgewinn von 3 800 Personen verzeichnet worden, der damit um fast 40 Prozent höher lag als im gleichen Zeitraum des laufenden Jahres.

Für das erste Halbjahr 2003 wurden Wanderungsgewinne gegenüber dem Ausland (2 000 Personen) registriert, den alten Bundesländern (900 Personen) und den neuen Bundesländern ohne das Berliner Umland (2 600 Personen). Gegenüber seinem Umland hatte Berlin wiederum einen Verlust zu verzeichnen, der mit 3 200 Personen zu Buche schlug, jedoch geringer als im ersten Halbjahr 2002 ausfiel (4 100 Personen).

Wanderungen über die Grenze von Berlin im 2. Vierteljahr 2003 nach Herkunfts- und Zielgebieten



1 Bevölkerungsentwicklung und -stand in Berlin 1. Vierteljahr 1995 bis 2. Vierteljahr 2003

Jahr – Vierteljahr	Bevölkerungs- stand am Vierteljahres- anfang	Veränderungen				Bevölkerungsstand am Vierteljahresende	
		Geburten- oder Sterbeüber- schuss (–) ¹⁾	Zuzugs- oder Fortzugsüber- schuss (–)	sonstige Verän- derungen	Bevölkerungs- zu- oder -abnahme (–)	absolut	Messzahl 1. Vierteljahr 1991 = 100
	1	2	3	4	5	6	7
1995							
1. Vierteljahr	3 472 009	- 3 399	1 683	–	- 1 716	3 470 293	101,0
2. Vierteljahr	3 470 293	- 2 695	2 647	–	- 48	3 470 245	101,0
3. Vierteljahr	3 470 245	- 1 542	2 832	–	1 290	3 471 535	101,1
4. Vierteljahr	3 471 535	- 2 961	2 844	–	- 117	3 471 418	101,1
1996							
1. Vierteljahr	3 471 418	- 3 879	722	–	- 3 157	3 468 261	101,0
2. Vierteljahr	3 468 261	- 2 048	1 109	–	- 939	3 467 322	100,9
3. Vierteljahr	3 467 322	- 634	- 2 404	–	- 3 038	3 464 284	100,9
4. Vierteljahr	3 464 284	- 1 633	- 3 888	–	- 5 521	3 458 763	100,7
1997							
1. Vierteljahr	3 458 763	- 2 355	- 2 809	–	- 5 164	3 453 599	100,5
2. Vierteljahr	3 453 599	- 1 331	- 5 680	–	- 7 011	3 446 588	100,3
3. Vierteljahr	3 446 588	- 532	- 10 231	–	- 10 763	3 435 825	100,0
4. Vierteljahr	3 435 825	- 1 860	- 8 206	–	- 10 066	3 425 759	99,7
1998							
1. Vierteljahr	3 425 759	- 2 139	- 4 174	–	- 6 313	3 419 446	99,5
2. Vierteljahr	3 419 446	- 1 337	- 862	–	- 2 199	3 417 247	99,5
3. Vierteljahr	3 417 247	- 281	- 9 714	–	- 9 995	3 407 252	99,2
4. Vierteljahr	3 407 252	- 1 855	- 6 575	–	- 8 430	3 398 822	98,9
1999							
1. Vierteljahr	3 398 822	- 2 721	- 1 982	–	- 4 703	3 394 119	98,8
2. Vierteljahr	3 394 119	- 1 001	- 175	–	- 1 176	3 392 943	98,8
3. Vierteljahr	3 392 943	- 279	- 317	–	- 596	3 392 347	98,8
4. Vierteljahr	3 392 347	- 1 139	- 4 541	–	- 5 680	3 386 667	98,6
2000							
1. Vierteljahr	3 386 667	- 1 934	- 147	–	- 2 081	3 384 586	98,5
2. Vierteljahr	3 384 586	- 798	- 454	–	- 1 252	3 383 334	98,5
3. Vierteljahr	3 383 334	9	- 161	–	- 152	3 383 182	98,5
4. Vierteljahr	3 383 182	- 917	- 96	–	- 1 013	3 382 169	98,5
2001							
1. Vierteljahr	3 382 169	- 1 814	2 213	–	399	3 382 568	98,5
2. Vierteljahr	3 382 568	- 1 104	2 740	–	1 636	3 384 204	98,5
3. Vierteljahr	3 384 204	- 546	3 574	–	3 028	3 387 232	98,6
4. Vierteljahr	3 387 232	- 736	1 940	- 2	1 202	3 388 434	98,6
2002							
1. Vierteljahr	3 388 434	- 1 472	1 625	–	153	3 388 587	98,7
2. Vierteljahr	3 388 587	- 1 271	2 134	–	863	3 389 450	98,7
3. Vierteljahr	3 389 450	- 332	2 763	- 3	2 428	3 391 878	98,7
4. Vierteljahr	3 391 878	- 1 616	2 163	–	547	3 392 425	98,8
2003							
1. Vierteljahr	3 392 425	- 2 372	1 882	–	- 490	3 391 935	98,7
2. Vierteljahr	3 391 935	- 1 065	467	- 2	- 600	3 391 335	98,7

1) ab Januar 2000 ermittelt aus den im Berichtsvierteljahr beurkundeten Geburten und Sterbefällen; vorläufige Angaben

2 Bevölkerungsentwicklung und -stand in Berlin im 2. Vierteljahr 2003 nach Bezirken und Staatsangehörigkeit

Bezirk	Bevölke- rungs- stand am Vierteljahres- anfang	Veränderungen					Bevölke- rungs- stand am Vierteljahres- ende
		Geburten- oder Sterbeüber- schuss (–) ¹⁾	Zuzugs- oder Fort- zugsüber- schuss (–)	sonstige Verände- rungen	Bevölkerungs- zu- oder -abnahme (–)		
					absolut		
1	2	3	4	5	6	7	
Personen insgesamt							
Mitte	321 834	178	- 1 013	–	- 835	- 10,4	320 999
Friedrichshain-Kreuzberg	254 964	203	78	–	281	4,4	255 245
Pankow	346 355	151	464	–	615	7,1	346 970
Charlottenburg-Wilmersdorf	315 638	- 303	203	- 2	- 102	- 1,3	315 536
Spandau	226 088	- 257	265	–	8	0,1	226 096
Steglitz-Zehlendorf	288 276	- 391	344	–	- 47	- 0,7	288 229
Tempelhof-Schöneberg	336 507	- 209	42	–	- 167	- 2,0	336 340
Neukölln	307 537	35	- 69	–	- 34	- 0,4	307 503
Treptow-Köpenick	233 107	- 125	689	–	564	9,7	233 671
Marzahn-Hellersdorf	255 389	11	- 974	–	- 963	- 15,1	254 426
Lichtenberg	260 276	- 114	237	–	123	1,9	260 399
Reinickendorf	245 964	- 244	201	–	- 43	- 0,7	245 921
Berlin	3 391 935	- 1 065	467	- 2	- 600	- 0,7	3 391 335
Deutsche							
Mitte	235 151	63	- 675	399	- 213	- 3,6	234 938
Friedrichshain-Kreuzberg	197 881	151	19	165	335	6,8	198 216
Pankow	325 894	133	330	26	489	6,0	326 383
Charlottenburg-Wilmersdorf	263 339	- 329	- 172	344	- 157	- 2,4	263 182
Spandau	198 293	- 264	169	140	45	0,9	198 338
Steglitz-Zehlendorf	262 181	- 398	298	113	13	0,2	262 194
Tempelhof-Schöneberg	286 274	- 244	- 57	215	- 86	- 1,2	286 188
Neukölln	241 463	- 54	- 555	395	- 214	- 3,6	241 249
Treptow-Köpenick	225 540	- 127	638	39	550	9,8	226 090
Marzahn-Hellersdorf	246 534	3	- 825	27	- 795	- 13,0	245 739
Lichtenberg	240 133	- 127	56	56	- 15	- 0,3	240 118
Reinickendorf	224 564	- 270	- 8	111	- 167	- 3,0	224 397
Berlin	2 947 247	- 1 463	- 782	2 030	- 215	- 0,3	2 947 032
Ausländer							
Mitte	86 683	115	- 338	- 399	- 622	- 28,9	86 061
Friedrichshain-Kreuzberg	57 083	52	59	- 165	- 54	- 3,8	57 029
Pankow	20 461	18	134	- 26	126	24,6	20 587
Charlottenburg-Wilmersdorf	52 299	26	375	- 346	55	4,2	52 354
Spandau	27 795	7	96	- 140	- 37	- 5,3	27 758
Steglitz-Zehlendorf	26 095	7	46	- 113	- 60	- 9,2	26 035
Tempelhof-Schöneberg	50 233	35	99	- 215	- 81	- 6,5	50 152
Neukölln	66 074	89	486	- 395	180	10,9	66 254
Treptow-Köpenick	7 567	2	51	- 39	14	7,4	7 581
Marzahn-Hellersdorf	8 855	8	- 149	- 27	- 168	- 76,6	8 687
Lichtenberg	20 143	13	181	- 56	138	27,4	20 281
Reinickendorf	21 400	26	209	- 111	124	23,2	21 524
Berlin	444 688	398	1 249	- 2 032	- 385	- 3,5	444 303

1) ermittelt aus den im Berichtsvierteljahr beurkundeten Geburten und Sterbefällen; vorläufige Angaben – 2) je 1 000 der durchschnittlichen Bevölkerung

3 Bevölkerung in Berlin im 2. Vierteljahr 2003 nach Bezirken, Geschlecht und Staatsangehörigkeit

Bezirk	Bevölkerung am Vierteljahresende				Durchschnittsbevölkerung			
	insgesamt	männlich	weiblich	Frauen je 1000 Männer	insgesamt	%	männlich	weiblich
	1	2	3	4	5	6	7	8
Personen insgesamt								
Mitte	320 999	162 414	158 585	976,4	321 308	9,5	162 555	158 753
Friedrichshain-Kreuzberg	255 245	129 825	125 420	966,1	255 008	7,5	129 702	125 306
Pankow	346 970	171 417	175 553	1 024,1	346 754	10,2	171 234	175 521
Charlottenburg-Wilmersdorf	315 536	147 794	167 742	1 135,0	315 631	9,3	147 766	167 865
Spandau	226 096	108 906	117 190	1 076,1	226 070	6,7	108 895	117 176
Steglitz-Zehlendorf	288 229	132 541	155 688	1 174,6	288 318	8,5	132 527	155 790
Tempelhof-Schöneberg	336 340	160 907	175 433	1 090,3	336 422	9,9	160 888	175 534
Neukölln	307 503	151 460	156 043	1 030,3	307 519	9,1	151 426	156 093
Treptow-Köpenick	233 671	113 977	119 694	1 050,2	233 393	6,9	113 862	119 531
Marzahn-Hellersdorf	254 426	125 940	128 486	1 020,2	254 965	7,5	126 215	128 749
Lichtenberg	260 399	129 233	131 166	1 015,0	260 410	7,7	129 210	131 200
Reinickendorf	245 921	117 538	128 383	1 092,3	245 921	7,3	117 504	128 417
Berlin	3 391 335	1 651 952	1 739 383	1 052,9	3 391 718	100	1 651 783	1 739 935
Deutsche								
Mitte	234 938	116 683	118 255	1 013,5	235 052	6,9	116 656	118 396
Friedrichshain-Kreuzberg	198 216	99 460	98 756	992,9	197 934	5,8	99 311	98 623
Pankow	326 383	160 118	166 265	1 038,4	326 179	9,6	159 961	166 217
Charlottenburg-Wilmersdorf	263 182	120 980	142 202	1 175,4	263 289	7,8	120 966	142 323
Spandau	198 338	94 018	104 320	1 109,6	198 315	5,8	93 982	104 333
Steglitz-Zehlendorf	262 194	119 902	142 292	1 186,7	262 206	7,7	119 834	142 372
Tempelhof-Schöneberg	286 188	135 002	151 186	1 119,9	286 184	8,4	134 939	151 246
Neukölln	241 249	116 300	124 949	1 074,4	241 371	7,1	116 343	125 029
Treptow-Köpenick	226 090	109 528	116 562	1 064,2	225 811	6,7	109 391	116 420
Marzahn-Hellersdorf	245 739	121 343	124 396	1 025,2	246 173	7,3	121 552	124 621
Lichtenberg	240 118	116 761	123 357	1 056,5	240 193	7,1	116 719	123 474
Reinickendorf	224 397	106 553	117 844	1 106,0	224 463	6,6	106 541	117 922
Berlin	2 947 032	1 416 648	1 530 384	1 080,3	2 947 169	86,9	1 416 193	1 530 977
Ausländer								
Mitte	86 061	45 731	40 330	881,9	86 256	2,5	45 899	40 357
Friedrichshain-Kreuzberg	57 029	30 365	26 664	878,1	57 074	1,7	30 392	26 682
Pankow	20 587	11 299	9 288	822,0	20 576	0,6	11 273	9 303
Charlottenburg-Wilmersdorf	52 354	26 814	25 540	952,5	52 342	1,5	26 800	25 542
Spandau	27 758	14 888	12 870	864,5	27 756	0,8	14 913	12 843
Steglitz-Zehlendorf	26 035	12 639	13 396	1 059,9	26 112	0,8	12 693	13 419
Tempelhof-Schöneberg	50 152	25 905	24 247	936,0	50 237	1,5	25 950	24 288
Neukölln	66 254	35 160	31 094	884,4	66 148	2,0	35 084	31 065
Treptow-Köpenick	7 581	4 449	3 132	704,0	7 582	0,2	4 471	3 111
Marzahn-Hellersdorf	8 687	4 597	4 090	889,7	8 791	0,3	4 663	4 128
Lichtenberg	20 281	12 472	7 809	626,1	20 217	0,6	12 491	7 727
Reinickendorf	21 524	10 985	10 539	959,4	21 458	0,6	10 963	10 495
Berlin	444 303	235 304	208 999	888,2	444 549	13,1	235 590	208 959

4 Geborene und Gestorbene in Berlin im 2. Vierteljahr 2003 ¹⁾ nach Bezirken, Geschlecht und Staatsangehörigkeit

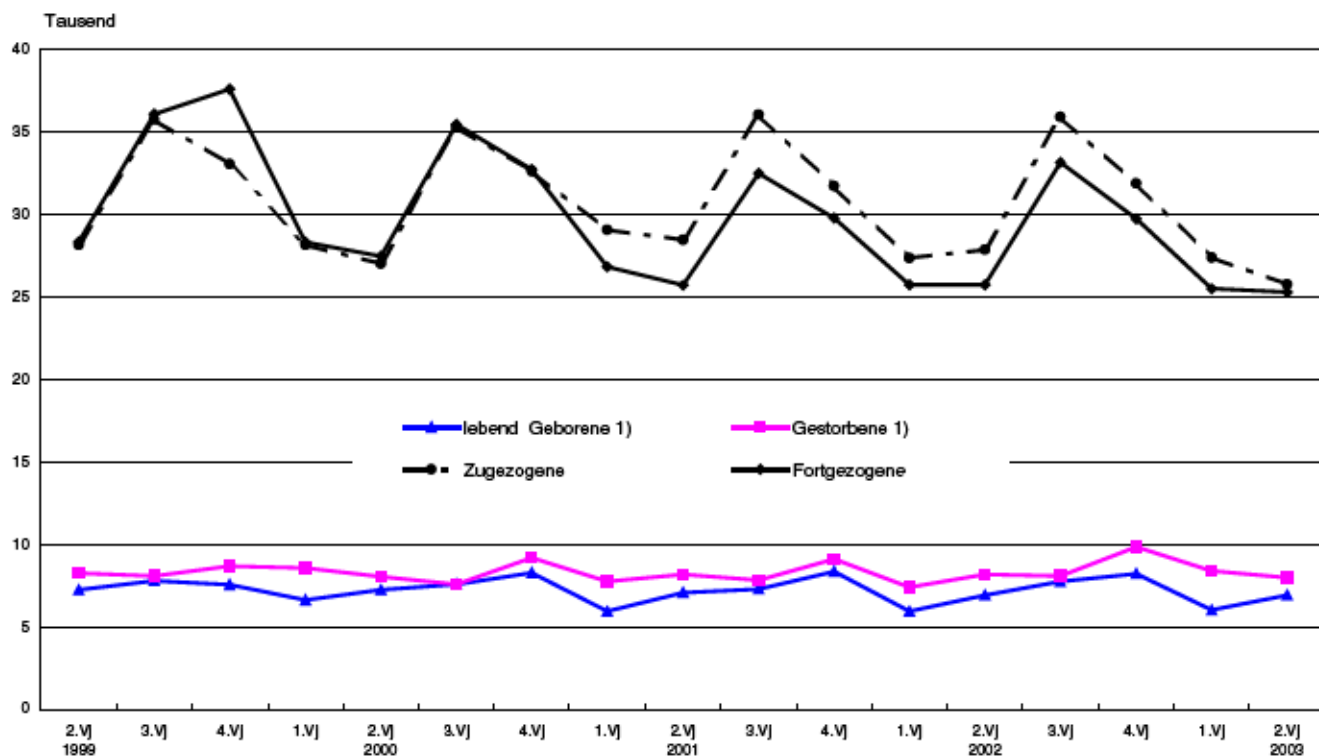
Bezirk	Lebend Geborene				Tot Geborene	Gestorbene			
	insgesamt		von nicht miteinander verheirateten Eltern			insgesamt		Gestorbene im 1. Lebensjahr	
	insges.	männl.	absolut	je 1000 lebend Geborene		insges.	männl.	absolut	je 1000 lebend Geborene ²⁾
	1	2	3	4		5	6	7	8
Personen insgesamt									
Mitte	875	432	309	353,1	3	697	342	8	9,1
Friedrichshain-Kreuzberg	687	339	301	438,1	5	484	233	3	4,4
Pankow	786	406	471	599,2	7	635	260	1	1,3
Charlottenburg-Wilmersdorf	580	297	190	327,6	1	883	364	1	1,7
Spandau	389	209	146	375,3	1	646	283	4	10,3
Steglitz-Zehlendorf	481	251	148	307,7	1	872	342	1	2,1
Tempelhof-Schöneberg	637	328	234	367,3	3	846	354	2	3,1
Neukölln	757	395	257	339,5	5	722	328	6	7,9
Treptow-Köpenick	411	208	229	557,2	3	536	244	3	7,3
Marzahn-Hellersdorf	447	236	275	615,2	1	436	209	1	2,2
Lichtenberg	429	239	254	592,1	7	543	248	–	–
Reinickendorf	430	219	146	339,5	2	674	293	1	2,3
Berlin	6 909	3 559	2 960	428,4	39	7 974	3 500	31	4,5
Deutsche									
Mitte	715	362	273	381,8	1	652	319	7	9,8
Friedrichshain-Kreuzberg	607	287	274	451,4	4	456	212	3	4,9
Pankow	767	392	461	601,0	7	634	259	1	1,3
Charlottenburg-Wilmersdorf	528	271	172	325,8	1	857	346	1	1,9
Spandau	364	197	138	379,1	1	628	273	4	11,0
Steglitz-Zehlendorf	459	239	143	311,5	1	857	333	1	2,2
Tempelhof-Schöneberg	572	295	211	368,9	3	816	334	2	3,5
Neukölln	643	339	224	348,4	4	697	312	5	7,8
Treptow-Köpenick	403	203	228	565,8	2	530	239	3	7,4
Marzahn-Hellersdorf	432	230	269	622,7	1	429	206	1	2,3
Lichtenberg	415	229	250	602,4	6	542	247	–	–
Reinickendorf	389	200	138	354,8	1	659	283	–	–
Berlin	6 294	3 244	2 781	441,8	32	7 757	3 363	28	4,5
Ausländer									
Mitte	160	70	36	225,0	2	45	23	1	6,3
Friedrichshain-Kreuzberg	80	52	27	337,5	1	28	21	–	–
Pankow	19	14	10	526,3	–	1	1	–	–
Charlottenburg-Wilmersdorf	52	26	18	346,2	–	26	18	–	–
Spandau	25	12	8	320,0	–	18	10	–	–
Steglitz-Zehlendorf	22	12	5	227,3	–	15	9	–	–
Tempelhof-Schöneberg	65	33	23	353,8	–	30	20	–	–
Neukölln	114	56	33	289,5	1	25	16	1	8,8
Treptow-Köpenick	8	5	1	125,0	1	6	5	–	–
Marzahn-Hellersdorf	15	6	6	400,0	–	7	3	–	–
Lichtenberg	14	10	4	285,7	1	1	1	–	–
Reinickendorf	41	19	8	195,1	1	15	10	1	24,4
Berlin	615	315	179	291,1	7	217	137	3	7,8

1) ermittelt aus den im Berichtsvierteljahr beurkundeten Fällen; vorläufige Angaben – 2) bei den Bezirken bezogen auf die lebend Geborenen des Berichtszeitraumes; bei Berlin berechnet unter Berücksichtigung der Geburtenentwicklung des Berichtszeitraumes und des Vorjahres (Methode Rahts); vorläufige Angaben

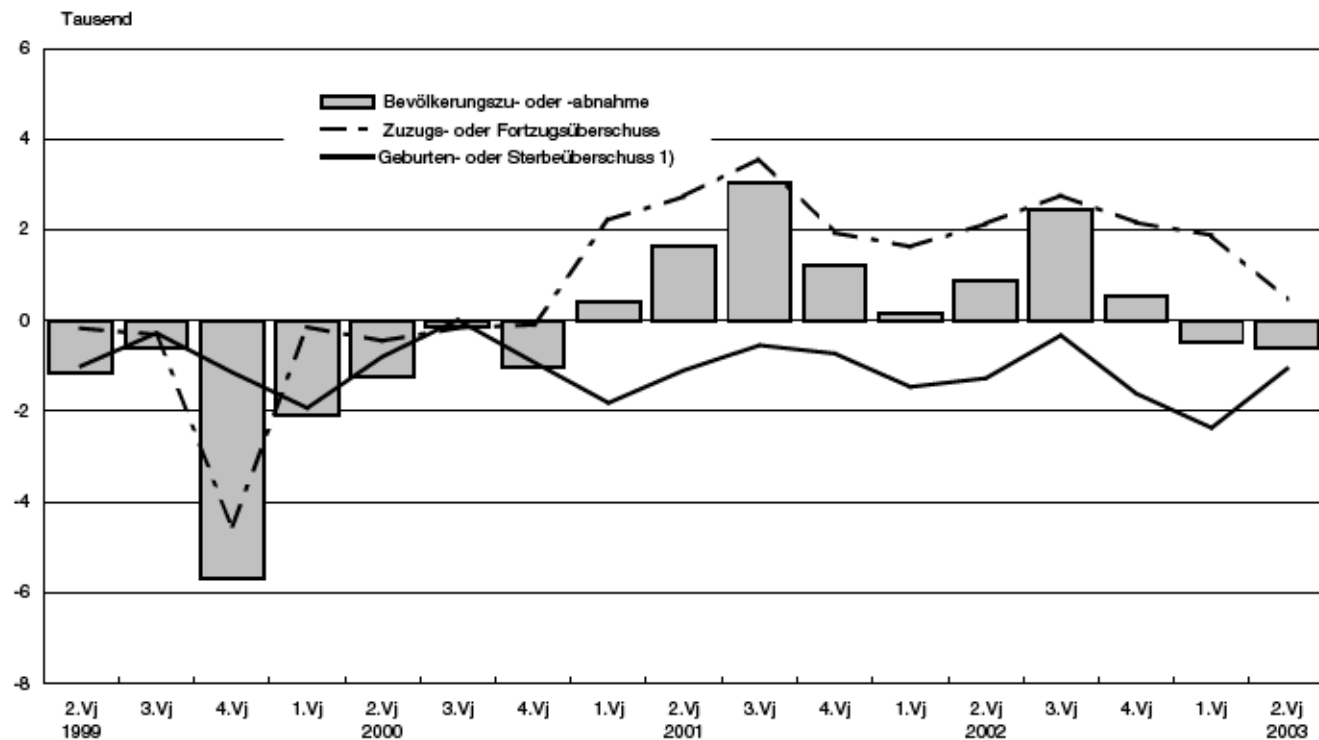
5 Wanderungen über die Bezirks- und Landesgrenze von Berlin im 2. Vierteljahr 2003 nach Bezirken, Geschlecht und Staatsangehörigkeit

Bezirk	Wanderungen insgesamt						Darunter über die Landesgrenze					
	Zuzüge		Fortzüge		Zuzugs- oder Fortzugs-überschuss (-)		Zuzüge		Fortzüge		Zuzugs- oder Fortzugs-überschuss (-)	
	insges.	männl.	insges.	männl.	insges.	männl.	insges.	männl.	insges.	männl.	insges.	männl.
	1	2	3	4	5	6	7	8	9	10	11	12
Personen insgesamt												
Mitte	8 510	4 712	9 523	5 201	- 1 013	- 489	3 788	2 116	4 035	2 307	- 247	- 191
Friedrichshain-Kreuzberg	7 017	3 736	6 939	3 676	78	60	2 880	1 556	2 116	1 153	764	403
Pankow	6 876	3 653	6 412	3 327	464	326	3 131	1 648	2 691	1 357	440	291
Charlottenburg-Wilmersdorf	6 339	3 286	6 136	3 161	203	125	2 556	1 360	2 348	1 183	208	177
Spandau	3 395	1 783	3 130	1 676	265	107	1 437	759	1 557	832	- 120	- 73
Steglitz-Zehlendorf	4 867	2 409	4 523	2 256	344	153	1 809	879	1 913	956	- 104	- 77
Tempelhof-Schöneberg	6 763	3 511	6 721	3 487	42	24	2 458	1 265	2 120	1 124	338	141
Neukölln	5 947	3 286	6 016	3 277	- 69	9	2 062	1 153	2 059	1 106	3	47
Treptow-Köpenick	3 766	1 951	3 077	1 683	689	268	1 428	751	1 404	754	24	- 3
Marzahn-Hellersdorf	3 180	1 645	4 154	2 167	- 974	- 522	1 226	659	1 643	851	- 417	- 192
Lichtenberg	5 096	2 745	4 859	2 639	237	106	1 844	1 043	1 985	1 139	- 141	- 96
Reinickendorf	3 681	1 947	3 480	1 820	201	127	1 147	600	1 428	733	- 281	- 133
Berlin	65 437	34 664	64 970	34 370	467	294	25 766	13 789	25 299	13 495	467	294
Deutsche												
Mitte	5 025	2 739	5 700	2 936	- 675	- 197	1 895	1 070	1 715	883	180	187
Friedrichshain-Kreuzberg	5 023	2 601	5 004	2 560	19	41	1 875	1 001	1 331	677	544	324
Pankow	5 553	2 913	5 223	2 680	330	233	2 290	1 191	2 201	1 085	89	106
Charlottenburg-Wilmersdorf	4 174	2 107	4 346	2 175	- 172	- 68	1 396	724	1 446	711	- 50	13
Spandau	2 392	1 228	2 223	1 123	169	105	856	438	1 048	512	- 192	- 74
Steglitz-Zehlendorf	3 711	1 820	3 413	1 660	298	160	1 152	556	1 335	661	- 183	- 105
Tempelhof-Schöneberg	4 769	2 397	4 826	2 411	- 57	- 14	1 522	743	1 377	694	145	49
Neukölln	3 489	1 826	4 044	2 108	- 555	- 282	998	521	1 212	590	- 214	- 69
Treptow-Köpenick	3 191	1 583	2 553	1 311	638	272	1 096	543	1 156	580	- 60	- 37
Marzahn-Hellersdorf	2 741	1 407	3 566	1 843	- 825	- 436	976	526	1 451	741	- 475	- 215
Lichtenberg	3 905	2 045	3 849	1 949	56	96	1 172	622	1 408	710	- 236	- 88
Reinickendorf	2 752	1 448	2 760	1 407	- 8	41	764	400	1 094	540	- 330	- 140
Berlin	46 725	24 114	47 507	24 163	- 782	- 49	15 992	8 335	16 774	8 384	- 782	- 49
Ausländer												
Mitte	3 485	1 973	3 823	2 265	- 338	- 292	1 893	1 046	2 320	1 424	- 427	- 378
Friedrichshain-Kreuzberg	1 994	1 135	1 935	1 116	59	19	1 005	555	785	476	220	79
Pankow	1 323	740	1 189	647	134	93	841	457	490	272	351	185
Charlottenburg-Wilmersdorf	2 165	1 179	1 790	986	375	193	1 160	636	902	472	258	164
Spandau	1 003	555	907	553	96	2	581	321	509	320	72	1
Steglitz-Zehlendorf	1 156	589	1 110	596	46	- 7	657	323	578	295	79	28
Tempelhof-Schöneberg	1 994	1 114	1 895	1 076	99	38	936	522	743	430	193	92
Neukölln	2 458	1 460	1 972	1 169	486	291	1 064	632	847	516	217	116
Treptow-Köpenick	575	368	524	372	51	- 4	332	208	248	174	84	34
Marzahn-Hellersdorf	439	238	588	324	- 149	- 86	250	133	192	110	58	23
Lichtenberg	1 191	700	1 010	690	181	10	672	421	577	429	95	- 8
Reinickendorf	929	499	720	413	209	86	383	200	334	193	49	7
Berlin	18 712	10 550	17 463	10 207	1 249	343	9 774	5 454	8 525	5 111	1 249	343

1 Zugezogene, Fortgezogene, lebend Geborene und Gestorbene in Berlin 2. Vierteljahr 1999 bis 2. Vierteljahr 2003



2 Bevölkerungsentwicklung in Berlin 2. Vierteljahr 1999 bis 2. Vierteljahr 2003



Datenangebot aus dem Sachgebiet

Datenangebot

Die in diesem Bericht enthaltenen Tabellen geben die gängigsten Kombinationen der aufgelisteten Merkmale wieder. Für den Informationsbedarf, der damit nicht abgedeckt werden kann, werden **Sonderauswertungen** erstellt. Die Merkmale und deren Gliederung sind auf Seite 6 dieses Berichtes dargestellt.

Zeitreihen, zum Teil ab 1950 oder früher, sind ebenfalls verfügbar.

Lieferung

Bestellte Tabellen oder Daten werden kurzfristig entweder als Ausdruck oder als Excel-Datei (Version 4 bis 97) erstellt. Die Lieferung der Ergebnisse erfolgt dann entweder über **E-Mail** oder **Fax** (bis maximal 10 Seiten) bzw. als **Ausdruck, Diskette** oder **CD-ROM** durch die Post. Selbstabholer können die Ergebnisse direkt beim Statistischen Landesamt abholen.

Kosten

Die Leistungen sind nach dem geltenden Kostentarif des Statistischen Landesamtes grundsätzlich kostenpflichtig. Ausgenommen davon sind unmittelbare Berliner Landesbehörden (z. B. Senatsverwaltungen und Bezirksämter), Mitglieder des Abgeordnetenhauses, Berliner Mitglieder des Bundestages und des Europäischen Parlaments, Journalisten sowie Dienststellen, Behörden und Ämter, mit denen ein Schriftenaustausch besteht. Die Kosten für Standardtabellen sind in dem entsprechenden Abschnitt angegeben. Kosten für andere Auswertungen werden nach Aufwand berechnet. Die Zahlung erfolgt auf Rechnung, die Zahlungsfrist beträgt vier Wochen.

Information und Beratung

Nähere Auskünfte zu Information und Beratung finden Sie auf Seite 2:

Weitere Veröffentlichungen zum Thema *

Statistische Berichte

Bevölkerung

- Bevölkerungsentwicklung und Bevölkerungsstand bis Dezember 1999 monatlich, 20 Seiten
4,00 EUR
Bestell-Nr.: 110.2
- Bevölkerung, Teil 1: Berlin, Berlin-West, Berlin-Ost bis 2000 jährlich, 36 Seiten
6,00 EUR
Bestell-Nr.: 110.3
- Bevölkerung, Teil 2: Bezirke bis 2000 jährlich, 48 Seiten
8,00 EUR
Bestell-Nr.: 110.3a
- Bevölkerung Berlin jährlich, 35 Seiten
6,00 EUR
Bestell-Nr.: 110.3
- Melderechtlich registrierte Einwohner (Statistische Gebiete) halbjährlich, 28 Seiten
4,00 EUR
Bestell-Nr.: 110.4a
- Melderechtlich registrierte Ausländer halbjährlich, 24 Seiten
4,00 EUR
Bestell-Nr.: 110.5
- Bevölkerung und Privathaushalte (Mikrozensus), Teil 1 jährlich, 28 Seiten
6,00 EUR
Bestell-Nr.: 110.6
- Bevölkerung und Privathaushalte (Mikrozensus), Teil 2 jährlich, 28 Seiten
6,00 EUR
Bestell-Nr.: 110.6
- Einbürgerungen jährlich, 19 Seiten
4,00 EUR
Bestell-Nr.: 110.7

Bevölkerungsbewegung

- Eheschließungen, Geborene und Gestorbene bis Dezember 1999 monatlich, 8 Seiten
4,00 EUR
Bestell-Nr.: 110.8
- Eheschließungen, Geborene und Gestorbene jährlich, 12 Seiten
4,00 EUR
Bestell-Nr.: 110.8a
- Gerichtliche Ehelösungen jährlich, 12 Seiten
4,00 EUR
Bestell-Nr.: 110.9
- Wanderungen (Zu- und Fortzüge) vierteljährlich, 12 Seiten
4,00 EUR
Bestell-Nr.: 110.10
- Wanderungen (Zu- und Fortzüge) jährlich, 16 Seiten
4,00 EUR
Bestell-Nr.: 110.10a

Gesundheitswesen

- Sterbetafel in abgekürzter Form jährlich, 11 Seiten
4,00 EUR
Bestell-Nr.: 110.12
- Sterbefälle in Berlin nach Todesursachen bis 1996 jährlich, 190 Seiten
9,00 EUR
Bestell-Nr.: 130.4

* Preisänderungen sind vorbehalten

Allgemeines Informationsangebot

Datenmaterial auf Papier, Diskette oder im Internet zu folgenden Themen:

- Gebiet (regionales Bezugssystem)
- Bevölkerung und Bevölkerungsbewegung (Geburten, Sterbefälle, Zu- und Fortzüge)
- Einwohnerregisterstatistik
- Mikrozensus (Haushalte, Familien, Sozialstruktur)
- Großzählungen (Volkszählung, Gebäude- und Wohnungszählung)
- Gesundheitswesen
- Wahlen (Ergebnisse)
- Allgemeinbildendes und berufliches Schulwesen (Einrichtungen, Schüler)
- Kultur, Freizeit, Sport
- Hochschulen (Fach- und Hochschulen, Universitäten, Studenten)
- Rechtspflege
- Öffentliche Sozialleistungen (Jugendhilfe, Sozialhilfe, Wohngeld)
- Polizeiliche Kriminalitätsstatistik, Verkehr
- Verarbeitendes Gewerbe
- Bautätigkeit und Wohnungen
- Handel, Gastgewerbe
- Verdienste, Handwerk
- Landwirtschaft, Umwelt, Energie- und Wasserversorgung
- Volkswirtschaftliche Gesamtrechnungen
- Öffentliche Finanzen, Personal im Öffentlichen Dienst
- Preise, laufende Wirtschaftsrechnungen
- Steuern
- Unternehmen und Arbeitsstätten, Unternehmensregister

Veröffentlichungen

Statistisches Jahrbuch

Kompodium zu Berlin in Jahresdaten aus allen Bereichen der amtlichen Statistik

Monatsschrift

Beiträge zu Methodik und Ergebnissen statistischer Erhebungen

Statistische Berichte

Tabellen und Kurzerläuterungen zu Ergebnissen der verschiedenen Sachgebiete der amtlichen Statistik

Faltblätter

Informationen kurz und knapp zum Tourismus, zur Umwelt, zu Bildung und Kultur, zum Mikrozensus

Verzeichnis

der Veröffentlichungen

Überblick über alle vom Statistischen Landesamt Berlin herausgegebenen Veröffentlichungen auf Papier, Diskette und CD.



Bestellung

Statistisches Landesamt Berlin

- ZI 11 -

10306 Berlin

Firma bzw. Name, Vorname

Ansprechpartner/in

Straße, Hausnummer

Postleitzahl, Ort

Telefon einschl. Vorwahl

Telefax einschl. Vorwahl

E-Mail

Anzahl	Bestell-Nr.	Bezeichnung	Zeitraum	Einzelpreis

Bestellmöglichkeiten:

An obenstehende Adresse
 Telefon: 030 - 9021 3434
 Fax: 030 - 9021 3655
 E-Mail: info@statistik-berlin.de

Liefermöglichkeiten:

Postversand und Rechnung (zzgl. Versandkostenpauschale)
 Fax (max. 10 Seiten)
 E-Mail (max. 2 MB)

Datum

Unterschrift

Liefer- und Zahlungsbedingungen für Produkte und Leistungen des Statistischen Landesamtes Berlin Stand: 1. Januar 2002

Allgemeines

Allgemeine Geschäftsbedingungen des Bestellers sind ausgeschlossen. Die Lieferungen des Statistischen Landesamtes Berlin unterliegen nicht der Umsatz-(Mehrwert-)steuerpflicht. Aufträge für Sonderauswertungen werden nur angenommen, wenn sie ohne Zurückstellen gesetzlicher Aufgaben zu erledigen sind. Sonderauswertungen und Aufträge mit einem Wert von mehr als 25,00 EUR werden erst bearbeitet, wenn vom Besteller den Auftrag schriftlich erteilt.

Das Statistische Landesamt Berlin haftet nicht für Schäden, die aus der Verwendung der Produkte entstehen, außer für solche Schäden, die auf einer grob fahrlässigen Vertragsverletzung beruhen. Erfüllungsort ist Berlin. Gerichtsstand ist – je nach Zuständigkeit – das Amtsgericht Lichtenberg bzw. das Landgericht Berlin.

Abonnements

Regelmäßig erscheinende Veröffentlichungen können im Abonnement bezogen werden. Die Kündigung von Abonnements ist

zum 30.6. oder 31.12. eines jeden Jahres mit einer Frist von 6 Wochen möglich und bedarf der Schriftform.

Es gelten die jeweils aktuellen Preise, auch wenn sie während der Vertragslaufzeit geändert werden.

Lieferung / Versandkosten

Die Lieferung erfolgt auf Rechnung und Gefahr des Bestellers. Richtig erfolgte Lieferungen werden nicht umgetauscht oder zurückgenommen. Beanstandungen wegen unrichtiger oder unvollständiger Sendung müssen innerhalb von 14 Tagen nach Empfang der Lieferung geltend gemacht werden.

Bei entgeltpflichtigen Produkten trägt der Besteller auch die Versandkosten (mindestens 1,50 EUR).

Rechnungen / Mahnungen

Der Rechnungsbetrag ist innerhalb von 4 Wochen ohne jeglichen Abzug auf eines der in der Rechnung angegebenen Konten – unter Angabe des **Buchungs- und Kassenzzeichens** – zu überweisen. Rechnungen für Abonnements werden jeweils zum Quartalsende ausgestellt. Die Lieferung bleibt bis zur vollständigen Bezahlung Eigentum des Landes Berlin.

Für den Fall des Verzugs entsteht dem Statistischen Landesamt Berlin ein Anspruch auf Zahlung von Verzugszinsen von 5 v.H. über dem jeweils geltenden Basiszinssatz der Deutschen

Bundesbank sowie Ersatz des sonst nachweisbaren Verzugssschadens. Für jede Mahnung, die nach Eintritt des Verzugs ergeht, sind dem Statistischen Landesamt Berlin Bearbeitungs-, Porto- und Vordruckkosten pauschal in Höhe von 7,50 EUR zu ersetzen.

Weitergabe der Daten

Die Urheberrechte an den Produkten und Leistungen liegen beim Land Berlin, vertreten durch den Direktor des Statistischen Landesamtes Berlin. Eine Vervielfältigung und Veröffentlichung, auch auszugsweise, ist nur mit der Quellenangabe "Statistisches Landesamt Berlin" gestattet. Eine Weitergabe der übermittelten Daten auf maschinenlesbaren Datenträgern oder in elektronischen Netzen bedarf der vorherigen schriftlichen Genehmigung durch das Statistische Landesamt Berlin; die elektronische Form genügt nicht.