

Statistischer Bericht

E I 2 – m 05/ 15

Verarbeitendes Gewerbe

(sowie Bergbau und Gewinnung von Steinen und Erden)

in **Berlin**

Mai 2015

Beschäftigte

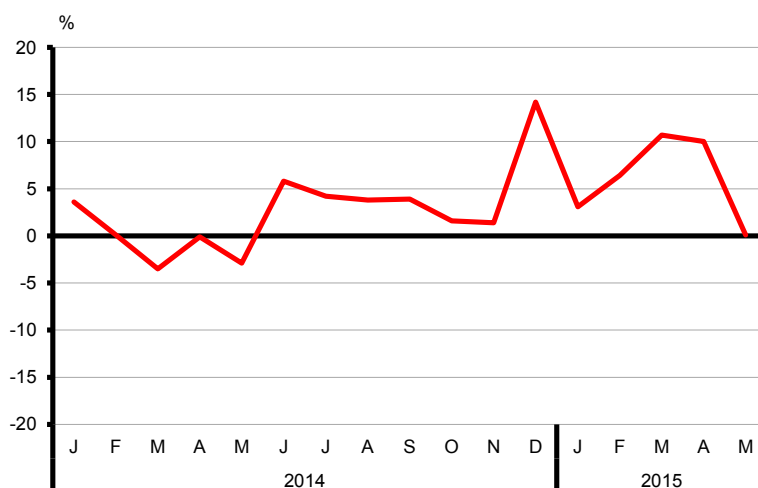
Umsatz

Bezirke

Auftragseingangsindex

Umsatz des Verarbeitenden Gewerbes in Berlin seit Januar 2014

Veränderung zum gleichen Vorjahresmonat in %



Impressum

Statistischer Bericht
E I 2 – m 05 / 15

Erscheinungsfolge: monatlich
Erschienen im **Juli 2015**

Herausgeber

Amt für Statistik Berlin-Brandenburg
Behlertstr. 3a
14467 Potsdam
info@statistik-bbb.de
www.statistik-berlin-brandenburg.de

Tel. 0331 8173 -1777
Fax 030 9028 - 4091

Zeichenerklärung

- 0 weniger als die Hälfte von 1
in der letzten besetzten Stelle,
jedoch mehr als nichts
- nichts vorhanden
- ... Angabe fällt später an
- () Aussagewert ist eingeschränkt
- / Zahlenwert nicht sicher genug
- Zahlenwert unbekannt oder
geheim zu halten
- x Tabellenfach gesperrt
- p vorläufige Zahl
- r berichtigte Zahl
- s geschätzte Zahl

Amt für Statistik Berlin-Brandenburg,
Potsdam, 2015



*Dieses Werk ist unter einer Creative Commons Lizenz
vom Typ Namensnennung 3.0 Deutschland zugänglich.
Um eine Kopie dieser Lizenz einzusehen, konsultieren Sie
<http://creativecommons.org/licenses/by/3.0/de/>*

Inhaltsverzeichnis

	Seite		Seite
Vorbemerkungen	4	3 Auftragseingangsinde	
Tabellen		Auftragseingangsgewichtung für das Ver- arbeitende Gewerbe in Berlin 2010	13
1 Betriebe		3.1 Auftragseingangsinde für das Verarbeitende Gewerbe in Berlin seit 2010 nach Monaten – Volumenindex –	14
1.1 Betriebe des Verarbeitenden Gewerbes (sowie Bergbau und Gewinnung von Steinen und Erden) in Berlin seit 2005	6	3.2 Auftragseingangsinde für das Verarbeitende Gewerbe in Berlin von Januar bis Mai 2015 nach Wirtschaftsabteilungen – Volumenindex –	15
1.2 Betriebe des Verarbeitenden Gewerbes (sowie Bergbau und Gewinnung von Steinen und Erden) in Berlin im Mai 2015 nach Bezirken	7	3.3 Auftragseingangsinde Inland für das Ver- arbeitende Gewerbe in Berlin von Januar bis Mai 2015 nach Wirtschaftsabteilungen – Volumenindex –	16
1.3 Betriebe des Verarbeitenden Gewerbes (sowie Bergbau und Gewinnung von Steinen und Erden) in Berlin im Mai 2015 nach Wirtschaftsabteilungen	8	3.4 Auftragseingangsinde Ausland für das Ver- arbeitende Gewerbe in Berlin von Januar bis Mai 2015 nach Wirtschaftsabteilungen – Volumenindex –	17
1.4 Betriebe des Verarbeitenden Gewerbes (sowie Bergbau und Gewinnung von Steinen und Erden) in Berlin im Mai 2015 nach Wirtschaftsabteilungen – Veränderung zum Vorjahresmonat	9	3.5 Auftragseingangsinde für das Verarbeitende Gewerbe in Berlin seit 2010 nach Monaten – Wertindex –	18
2 Fachliche Betriebsteile		Grafik	
2.1 Fachliche Betriebsteile der Betriebe des Verarbeitenden Gewerbes (sowie Bergbau und Gewinnung von Steinen und Erden) in Berlin im Mai 2015 nach Wirtschaftsabteilungen	10	Auftragseingangsinde für das Verarbeitende Gewerbe in Berlin seit Mai 2014.....	13
2.2 Fachliche Betriebsteile der Betriebe des Verarbeitenden Gewerbes (sowie Bergbau und Gewinnung von Steinen und Erden) in Berlin im Mai 2015 nach Wirtschaftsabteilungen – Veränderung zum Vorjahresmonat	11	Anhang	
2.3 Fachliche Betriebsteile der Betriebe des Verarbeitenden Gewerbes (sowie Bergbau und Gewinnung von Steinen und Erden) in Berlin seit 2009	12	Klassifikation der Wirtschaftszweige (WZ 2008) nach Wirtschaftsabteilungen	19

Vorbemerkungen

Allgemeine Angaben zur Statistik

Die Erhebung „Monatsbericht für Betriebe des Verarbeitenden Gewerbes sowie des Bergbaus und der Gewinnung von Steinen und Erden“ liefert auch die Daten für die Statistik „AuftragseingangsindeX im Verarbeitenden Gewerbe“; Berichtszeitraum: Monat; Erhebungstermin: in der Regel 12 Tage nach Ablauf des Berichtsmonats; Periodizität: monatlich; Regionaler Erhebungsbereich: Berlin.

Der Erhebungsbereich des Monatsberichts für Betriebe wird seit Januar 2009 auf der Grundlage der EU-einheitlichen Systematik (NACE Rev.2) – in Deutschland: Klassifikation der Wirtschaftszweige, Ausgabe 2008 (WZ 2008) – abgegrenzt (Abschnitte B und C). Diese enthält gegenüber der Vorgängerversion WZ 2003 wesentliche Änderungen, wie z.B. die Ausgliederung von Verlagsgewerbe und Recycling, aber auch die Schaffung einer eigenen Abteilung für Reparaturleistungen. Dadurch ist ein Vergleich mit den Ergebnissen älterer Wirtschaftssystematiken nur eingeschränkt möglich. Eine Rückrechnung der Daten nach der WZ 2008 erfolgte für die Berichtsjahre 2005 bis 2008.

Erfasst werden sämtliche im Inland gelegene Betriebe des Verarbeitenden Gewerbes sowie des Bergbaus und der Gewinnung von Steinen und Erden mit 50 und mehr Beschäftigten, einschließlich des Produzierenden Handwerks. Die Einheiten werden den Wirtschaftszweigen nach dem wirtschaftlichen Schwerpunkt ihrer Tätigkeit zugeordnet. Nicht einbezogen werden im Ausland gelegene Unternehmensteile.

Erhebungseinheit ist der Betrieb als örtlich abgegrenzte Produktionseinheit einschließlich der in ihrer unmittelbaren Umgebung liegenden und von ihr abhängigen Einheiten. Die erhobenen Einzelangaben werden nach § 16 BStatG grundsätzlich geheim gehalten. Nur in ausdrücklich gesetzlich geregelten Ausnahmefällen dürfen Einzelangaben übermittelt werden. Die Namen und Adressen der Befragten werden in keinem Fall an Dritte weitergegeben.

Rechtsgrundlagen: Gesetz über die Statistik im Produzierenden Gewerbe (ProdGewStatG) in der Fassung der Bekanntmachung vom 21. März 2002 (BGBl. I S. 1181), zuletzt geändert durch Artikel 1 des Gesetzes vom 5. Dezember 2012 (BGBl. I S. 550), Bundesstatistikgesetz (BStatG) vom 22. Januar 1987 (BGBl. I S. 462, 2466), das durch Artikel 13 des Gesetzes vom 25. Juli 2013 (BGBl. I S. 2749) geändert worden ist.

Zweck und Ziele der Statistik

Erhebungsinhalte, Merkmale: Erhoben werden die Gesamtzahl der tätigen Personen (Beschäftigte) zum Monatsende, der Umsatz und der Auftragseingang im Berichtsmonat, jeweils nach fachlichen Betriebsteilen in der Differenzierung nach dem Inland sowie dem Ausland der Euro- oder Nicht-Eurozone. Gezahlte Entgelte (Bruttolohn- und -gehaltssumme) und geleistete Arbeitsstunden werden für den gesamten Betrieb erfasst. Die Angaben über Beschäftigte Ende September liefern unerlässliche Informationen zur jährlichen Berichtskreisaktualisierung im Bergbau und Verarbeitenden Gewerbe.

Die Ergebnisse des Monatsberichts dienen der kurzfristigen Beurteilung der konjunkturellen Lage im Wirtschaftsbe- reich sowie der Bereitstellung von Daten für die regionale und sektorale Strukturpolitik. Insbesondere zählen die Indizes des Auftragseingangs zu den wichtigsten Frühindikato-

ren für die Beobachtung und Analyse der Konjunktorentwicklung in Deutschland. Sie stellen eine unentbehrliche Grundlage für zahlreiche Entscheidungen der gesetzgebenden Körperschaften, der Bundes- und Landesregierungen, der Verbände, Kammern und anderer Institutionen auf dem Gebiet der gesamten Wirtschaftspolitik dar.

Zu den Hauptnutzern des Monatsberichts für Betriebe zählen die Bundesministerien, insbesondere das Bundesministerium für Wirtschaft und Technologie, die jeweiligen Länderressorts und die Bundesbank sowie die Europäische Kommission, die Europäische Zentralbank und andere öffentliche Institutionen. Daneben zählen auch Wirtschaftsverbände, einzelne Unternehmen, Gewerkschaften, wissenschaftliche Institute und die allgemeine Öffentlichkeit zu den Nutzern. Die Ergebnisse sind Basis der Berechnung der Indizes des Umsatzes und der Auftragseingänge. Sie fließen außerdem in die Berechnungen der Volkswirtschaftlichen Gesamtrechnungen des Bundes und der Länder ein.

Erhebungsmethodik

Die Daten werden im Rahmen einer Totalerhebung mit Abschneidegrenze mittels Internetfragebogen (IDEV-Verfahren) oder über eine automatisierte Schnittstelle direkt aus dem betrieblichen Rechnungswesen (eSTATIS-TIK.core) von den auskunftspflichtigen Inhaber(n)/ innen oder Leiter(n)/ innen der Betriebe an die Statistischen Landesämter gemeldet (dezentrale Erhebung). In den Landesämtern erfolgt die maschinelle Aufbereitung der Ergebnisse, die in Form von Summensätzen an das Statistische Bundesamt weitergeleitet werden. Aus den Landesdaten stellt das Statistische Bundesamt dann monatliche und jährliche Deutschlandergebnisse zusammen.

Mit der Erhöhung der Abschneidegrenze von 20 auf 50 Beschäftigte seit 1. Januar 2007 werden kleinere und mittlere Unternehmen spürbar entlastet.

Berechnungsmethode AuftragseingangsindeX

Grundlage der Indexberechnung ist die Wertsumme für die in einem Berichtsmonat fest akzeptierten Aufträge (nach Absatzrichtungen Inland und Ausland unterschieden). Diese Wertsumme wird zu dem entsprechenden Ergebnis für den Monatsdurchschnitt im Basisjahr 2010 in Beziehung gesetzt und bildet den Wertindex für einen Wirtschaftszweig. Zur Berechnung des Volumenindex wird zusätzlich eine Deflationierung mit den Erzeugerpreis- bzw. den Ausführpreisindizes vorgenommen. Die Aggregation der einzelnen Wirtschaftszweigindizes zum Verarbeitenden Gewerbe und seinen Hauptgruppen erfolgt mit den Anteilen der Auftragseingangswerte aus dem Basisjahr. Mit dem Berichtsmonat August 2013 wurden die Auftragseingangsin- dizes auf das neue Basisjahr 2010 umgestellt. Auftrags- eingänge werden für 12 ausgewählte Wirtschaftsabteilungen nach der Klassifikation der Wirtschaftszweige 2008 (WZ 2008) erhoben (siehe Anhang). Um eine Vergleich- barkeit der Ergebnisse zu gewährleisten, erfolgte eine Rückrechnung für den Zeitraum bis Januar 2005.

Genauigkeit

Die Ergebnisse des Monatsberichts für Betriebe einschließ- lich der Berechnungen zum AuftragseingangsindeX sind insbesondere aufgrund der Totalerhebung mit Abschneide- grenze und geringen Antwortausfällen als zuverlässig und präzise einzustufen.

Aktualität

Der Wert des Monatsberichts einschließlich der Daten zum Auftragseingangsindex liegt in seiner Aktualität. Dank kurzer Aufbereitungszeiten im Amt für Statistik Berlin-Brandenburg werden die Ergebnisse in der Regel sechs Wochen nach Ende des Monats veröffentlicht.

Zeitliche und räumliche Vergleichbarkeit

Die Vergleichbarkeit der Ergebnisse ist für zeitlich kürzere Perioden vollständig gegeben. Beim Auftragseingangsindex gilt das allerdings nur für Zeiträume mit demselben Basisjahr. Über mehrere Basiszeiträume hinweg ist die Bildung langer Zeitreihen mit Hilfe der Indexverkettung oder Umbasierung daher nur mit Einschränkungen möglich. Die Industriestatistik unterliegt immer wieder Veränderungen. Deshalb müssen bei der Analyse langer Zeitreihen die Änderungen der zugrunde liegenden Wirtschaftssystematiken, der Berichtskreise sowie der Gebietsstände stets berücksichtigt werden.

Bezüge zu anderen Erhebungen

Einige Erhebungsmerkmale des Monatsberichts für Betriebe sind ebenfalls Bestandteile anderer Erhebungen, wie die Umsatzsteuer- und die Beschäftigtenstatistik. Wegen einer wesentlich niedrigeren Abschneidegrenze führt ein viel größerer Berichtskreis in der Umsatzsteuerstatistik tendenziell zu höher ausgewiesenen Umsätzen. Differierende Beschäftigtenzahlen zwischen der Beschäftigtenstatistik und dem Monatsbericht lassen sich auf unterschiedliche Zählweisen zurückführen. So sind zum Monatsbericht alle tätigen Personen eines Betriebes zu melden, während die Beschäftigtenstatistik nur Angaben zu den sozialversicherungspflichtigen Beschäftigten von der Bundesagentur für Arbeit bezieht.

Merkmale und Klassifikationen

Betrieb

Örtliche Einheit (einschließlich Verwaltungs-, Reparatur-, Montage- und Hilfsbetriebe, die mit dem meldenden Betrieb örtlich verbunden sind oder in dessen Nähe liegen). Die Merkmalswerte sind für den gesamten Betrieb zu melden und schließen auch die nicht produzierenden Teile ein.

Fachlicher Betriebsteil

Teil des Betriebes, in dem nur eine bestimmte wirtschaftliche Tätigkeit ausgeübt wird (fachliche Einheit). Die produzierenden fachlichen Betriebsteile werden im Verarbeitenden Gewerbe nach den Vierstellern (Klassen) der WZ 2008 unterschieden.

Auftragseingang

Der Auftragseingang umfasst den Wert aller im jeweiligen Monatsbericht von den Betrieben des Verarbeitenden Gewerbes fest akzeptierten Aufträge auf Lieferung selbst hergestellter (oder in Lohnarbeit gefertigter) Erzeugnisse. Enthalten sind nur Aufträge von Dritten; firmeninterne Aufträge werden nicht berücksichtigt. Die Auftragseingänge enthalten auch zur Produktion gehörende Dienstleistungen wie Lohnarbeiten, Instandhaltungen, Installationen, Reparaturen, Montagen sowie getrennt in Rechnung gestellte Kosten für Verpackung, Porto, Fracht und Verbrauchsteuern. Nicht einzubeziehen sind in den Auftragsbestätigungen eventuell enthaltene Umsatzsteuerbeträge und Preisnachlässe. Stornierungen sowie Wertänderungen aufgrund von Preisgleitklauseln sind grundsätzlich nicht in der Meldung

des aktuellen Auftragseingangs zu berücksichtigen. Umstellungen oder Änderungen sind als Neuaufträge zu melden. Zur Analyse der Binnen- und Exportnachfrage wird zwischen dem Auftragseingang aus dem Inland und den von ausländischen Auftraggebern erteilten Orders unterschieden.

Beschäftigte

Alle am Monatsende im Betrieb tätigen Personen einschließlich tätiger Inhaber, -innen und mithelfender Familienangehöriger (auch unbezahlt mithelfende Familienangehörige, soweit sie mindestens ein Drittel der üblichen Arbeitszeit im Betrieb tätig sind). In den Angaben sind Auszubildende mit enthalten.

Geleistete Arbeitsstunden

Von allen tätigen Personen tatsächlich geleisteten (nicht die bezahlten) Stunden einschließlich Über-, Nacht-, Sonntags- und Feiertagsstunden.

Bruttoentgelte

Bruttosumme (Bar- und Sachbezüge ohne jeden Abzug) ohne Anteile des Arbeitgebers zur Sozialversicherung. Zuschläge einschließlich Gratifikationen usw. sind einbezogen. Nicht erfasst werden dagegen allgemeine soziale Aufwendungen und Vergütungen, die als Spesenersatz anzusehen sind.

Umsatz

Umsatz aus eigener Erzeugung (einschließlich Umsatz aus dem Verkauf von Energie, Nebenerzeugnissen und Abfällen sowie Entgelte für industrielle und handwerkliche Dienstleistungen, wie Reparaturen, Installationen und Montagen), Umsatz aus Handelsware und sonstigen nichtindustriellen Tätigkeiten (z.B. Erlöse aus Vermietung und Verpachtung, aus Lizenzverträgen, Provisionseinnahmen und aus Veräußerung von Patenten) ohne Umsatz-(Mehrwert-)steuer. Im Umsatz sind Verbrauchsteuern und Kosten für Fracht, Verpackung und Porto enthalten.

Inlandsumsatz

Umsatz mit Empfängern im gesamten Bundesgebiet.

Auslandsumsatz

Umsatz mit Abnehmern im Ausland und mit deutschen Exporteuren.

Auslandsumsatz mit der Eurozone

Umsatz mit den Staaten der Eurozone, d. h., mit Belgien, Estland, Finnland, Frankreich, Griechenland, Irland, Italien, Lettland, Litauen, Luxemburg, Malta, Niederlande, Österreich, Portugal, Slowakei, Slowenien, Spanien und Zypern.

Geheimhaltung

Aus Gründen der statistischen Geheimhaltung werden bestimmte Angaben geheim gehalten. In der Gesamtsumme sind diese Ergebnisse jedoch enthalten.

Systematiken

Die Daten des Monatsberichts werden in der Gliederung der Klassifikation der Wirtschaftszweige, Ausgabe 2008 (WZ 2008), (Herausgeber: Statistisches Bundesamt, Wiesbaden) auf der Vierstellerebene (Klasse) erhoben und aufbereitet. Eine Zusammenstellung der WZ 2008 für den Bereich Verarbeitendes Gewerbe auf Zweistellerebene (Wirtschaftszweig) befindet sich im Anhang.

**1.1 Betriebe des Verarbeitenden Gewerbes (sowie Bergbau und Gewinnung von Steinen und Erden)
in Berlin seit 2005**

Jahr Monat Quartal Halbjahr	Be- triebe	Be- schäftigte	Geleistete Arbeits- stunden	Brutto- entgelte	Umsatz		
					ins- gesamt	darunter Auslandsumsatz	
						insgesamt	mit d. Eurozone
	Durchschnitt / Anzahl		1 000	1 000 EUR			
2005	345	78 969	125 276	3 386 900	25 587 198	8 983 494	3 428 269
2006	331	77 449	123 171	3 454 921	25 897 787	9 340 708	3 558 131
2007	324	76 662	122 529	3 482 366	26 657 968	10 165 204	3 773 319
2008	324	77 354	124 235	3 527 369	22 836 495	10 450 809	3 629 039
2009	328	76 993	120 934	3 477 897	21 199 289	9 913 920	3 324 747
2010	327	77 391	124 645	3 587 414	22 073 987	10 590 946	3 715 952
2011	332	81 010	130 823	3 872 037	23 101 071	10 823 120	3 751 863
2012	336	81 654	130 419	3 972 254	21 731 377	11 993 223	3 608 866
2013	333	80 959	128 699	4 015 003	21 718 436	12 154 568	3 696 976
2014	322	80 709	127 301	4 109 270	22 301 335	12 597 109	4 005 319
2014							
Januar	325	80 164	11 256	336 272	1 720 311	988 222	318 766
Februar	323	79 947	10 511	309 921	1 685 603	958 903	332 490
März	324	80 094	11 051	321 740	1 903 031	1 079 566	368 407
I.Quartal	324	80 068	32 818	967 933	5 308 945	3 026 691	1 019 664
April	324	80 231	10 408	389 881	1 822 019	1 003 420	339 247
Mai	322	80 254	10 361	333 463	1 755 192	994 259	329 186
Juni	323	80 611	10 401	338 792	1 905 636	1 103 811	332 425
II.Quartal	323	80 365	31 169	1 062 136	5 482 847	3 101 490	1 000 858
1. Halbjahr	324	80 217	63 987	2 030 069	10 791 792	6 128 181	2 020 521
Juli	323	80 687	10 989	337 190	1 844 408	1 034 054	327 822
August	323	80 822	9 955	319 522	1 725 053	1 006 662	299 065
September	321	81 660	11 089	321 446	2 002 076	1 156 552	355 695
III.Quartal	322	81 056	32 033	978 158	5 571 538	3 197 267	982 581
Oktober	321	81 424	11 055	319 390	1 840 719	1 064 954	316 584
November	320	81 407	10 728	442 015	1 893 729	1 071 281	351 127
Dezember	320	81 212	9 498	339 638	2 203 557	1 135 424	334 506
IV.Quartal	320	81 348	31 281	1 101 042	5 938 005	3 271 660	1 002 217
2. Halbjahr	321	81 202	63 314	2 079 201	11 509 543	6 468 928	1 984 798
2015 ¹							
Januar	319	81 219	10 902	345 077	1 773 805	969 000	322 899
Februar	321	80 785	10 449	314 213	1 794 273	981 835	329 285
März	325	81 470	11 360	329 403	2 106 842	1 152 446	346 012
I.Quartal	322	81 158	32 710	988 693	5 674 921	3 103 282	998 196
April	325	81 326	10 574	409 215	2 003 718	1 169 342	336 950
Mai	324	81 390	9 710	343 019	1 757 213	994 181	312 996
Juni
II.Quartal
1. Halbjahr
Juli
August
September
III.Quartal
Oktober
November
Dezember
IV.Quartal
2. Halbjahr

¹ vorläufige Daten

**1.2 Betriebe des Verarbeitenden Gewerbes (sowie Bergbau und Gewinnung von Steinen und Erden)
in Berlin im Mai 2015 nach Bezirken**

Bezirk	Betriebe	Beschäftigte	Geleistete Arbeits- stunden	Brutto- entgelte	Umsatz	
					insgesamt	darunter Ausland
	Anzahl		1 000		1 000 EUR	
absolut						
Mitte	19	12 078	1 386	59 513	483 007	•
Friedrichshain-Kreuzberg	12	4 737	529	27 318	46 970	1 945
Pankow	19	3 274	437	10 338	35 955	6 306
Charlottenburg-Wilmersdorf	10	2 011	278	8 366	44 702	•
Spandau	22	12 074	1 499	50 240	299 582	200 253
Steglitz-Zehlendorf	24	3 572	457	14 891	60 463	19 678
Tempelhof-Schöneberg	59	11 104	1 274	44 460	134 198	53 380
Neukölln	41	10 743	1 299	41 724	179 280	96 915
Treptow-Köpenick	30	6 417	746	26 755	163 624	79 852
Marzahn-Hellersdorf	21	3 357	405	10 727	34 372	9 871
Lichtenberg	15	2 403	283	7 735	41 508	2 435
Reinickendorf	52	9 620	1 117	40 952	233 553	105 600
Berlin	324	81 390	9 710	343 019	1 757 213	994 181
Veränderung zum gleichen Vorjahresmonat in %						
Mitte	– 5,0	2,7	– 7,3	4,5	5,6	•
Friedrichshain-Kreuzberg	20,0	20,1	8,4	23,9	1,5	– 73,9
Pankow	5,6	6,0	3,3	0,6	5,3	– 18,5
Charlottenburg-Wilmersdorf	11,1	33,4	33,0	44,5	85,8	•
Spandau	– 8,3	– 3,2	– 10,9	– 0,8	1,2	4,5
Steglitz-Zehlendorf	–	– 10,3	– 18,1	– 14,1	– 24,6	– 48,3
Tempelhof-Schöneberg	– 4,8	– 8,5	– 17,8	– 7,4	– 13,9	– 23,0
Neukölln	5,1	10,3	4,3	10,6	3,3	– 5,2
Treptow-Köpenick	– 3,2	0,9	– 6,3	2,6	– 9,6	– 11,6
Marzahn-Hellersdorf	16,7	7,4	3,6	9,3	–	8,8
Lichtenberg	–	– 1,6	– 6,6	– 1,4	– 2,0	– 1,9
Reinickendorf	–	– 0,8	– 8,4	–	1,5	15,3
Berlin	0,6	1,4	– 6,3	2,9	0,1	–

**1.3 Betriebe des Verarbeitenden Gewerbes (sowie Bergbau und Gewinnung von Steinen und Erden) in Berlin
im Mai 2015 nach Wirtschaftsabteilungen**

WZ 2008	Wirtschaftszweig	Be- triebe	Be- schäftigte	Geleistete Arbeits- stunden	Brutto- entgelte	Umsatz	
						insgesamt	darunter Ausland
		Anzahl		1 000		1 000 EUR	
B-C	Insgesamt	324	81 390	9 710	343 019	1 757 213	994 181
	Vorleistungsgüterproduzenten	106	22 984	2 629	91 116	•	•
	Investitionsgüterproduzenten	127	31 986	3 947	135 938	434 834	217 697
	Gebrauchsgüterproduzenten	9	3 006	429	12 319	•	•
	Verbrauchsgüterproduzenten	82	23 414	2 706	103 647	812 670	484 742
	Energie	–	–	–	–	–	–
10	H.v. Nahrungs- und Futtermitteln	35	6 376	732	22 155	157 579	39 619
11	Getränkeherstellung	4	1 798	190	5 645	30 825	–
12	Tabakverarbeitung	2	•	•	•	•	•
13	H.v. Textilien	4	457	51	1 269	8 242	4 652
14	H.v. Bekleidung	2	•	•	•	•	•
16	H.v. Holz-, Flecht-, Korb- und Korkwaren (ohne Möbel)	3	307	43	760	2 398	–
17	H.v. Papier, Pappe und Waren daraus	6	515	57	1 598	7 924	2 306
18	H.v. Druckerzeugnissen; Vervielfältigung v. bespielten Ton-, Bild- und Datenträgern	16	3 605	432	21 484	49 514	•
20	H.v. chemischen Erzeugnissen	17	2 510	324	12 176	41 619	19 282
21	H.v. pharmazeutischen Erzeugnissen	16	8 873	989	42 855	519 852	415 299
22	H.v. Gummi- und Kunststoffwaren	11	1 773	214	5 396	38 547	16 895
23	Verarbeitung von Steinen und Erden	5	491	59	1 253	6 384	1 720
24	Metallerzeugung und -bearbeitung	9	1 364	143	4 523	41 174	19 423
25	H.v. Metallerzeugnissen	26	4 428	502	17 869	75 118	19 289
26	H.v. Datenverarbeitungsgeräten, elektro- nischen und optischen Erzeugnissen	43	9 710	1 226	38 669	153 376	106 841
27	H.v. elektrischen Ausrüstungen	25	11 265	1 257	46 866	134 283	76 900
28	Maschinenbau	33	9 400	1 088	41 435	164 426	91 252
29	H.v. Kraftwagen und Kraftwagenteilen	6	3 284	357	15 298	22 015	•
30	Sonstiger Fahrzeugbau	5	3 605	547	14 212	•	•
31	H. v. Möbeln	2	•	•	•	•	•
32	H.v. sonstigen Waren	23	3 719	477	13 084	46 633	14 725
33	Reparatur und Installation von Maschinen und Ausrüstungen	31	6 205	805	28 936	60 709	5 684

**1.4 Betriebe des Verarbeitenden Gewerbes (sowie Bergbau und Gewinnung von Steinen und Erden) in Berlin
im Mai 2015 nach Wirtschaftsabteilungen – Veränderung zum Vorjahresmonat**

WZ 2008	Wirtschaftszweig	Be- triebe	Be- schäftigte	Geleistete Arbeits- stunden	Brutto- entgelte	Umsatz	
						insgesamt	darunter Ausland
		Anzahl				%	
B-C	Insgesamt	2	1 136	– 6,3	2,9	0,1	–
	Vorleistungsgüterproduzenten	– 1	169	– 7,8	1,0	•	•
	Investitionsgüterproduzenten	4	962	– 3,9	3,9	– 2,1	– 8,0
	Gebrauchsgüterproduzenten	– 1	– 75	– 9,7	0,4	•	•
	Verbrauchsgüterproduzenten	–	80	– 7,6	3,5	1,2	0,9
	Energie	–	–	–	–	–	–
10	H.v. Nahrungs- und Futtermitteln	2	– 30	– 6,8	– 0,8	12,7	10,1
11	Getränkeherstellung	–	262	– 1,9	– 8,6	0,4	•
12	Tabakverarbeitung	–	•	•	•	•	•
13	H.v. Textilien	–	36	– 5,8	5,9	– 11,3	5,0
14	H.v. Bekleidung	–	•	•	•	•	•
16	H.v. Holz-, Flecht-, Korb- und Korkwaren (ohne Möbel)	–	–	– 6,0	0,1	– 7,9	–
17	H.v. Papier, Pappe und Waren daraus	–	28	– 2,3	– 0,7	– 11,3	– 9,6
	H.v. Druckerzeugnissen; Vervielfältigung v. bespielten Ton-, Bild- und Datenträgern	–	232	1,6	29,6	– 6,7	•
20	H.v. chemischen Erzeugnissen	1	127	– 0,3	9,0	2,5	10,0
21	H.v. pharmazeutischen Erzeugnissen	– 1	28	– 9,4	2,4	1,4	3,4
22	H.v. Gummi- und Kunststoffwaren	–	– 19	– 12,1	– 3,9	– 10,5	– 25,6
23	Verarbeitung von Steinen und Erden	–	–	– 5,8	3,0	– 1,4	13,7
24	Metallerzeugung und -bearbeitung	–	142	– 2,7	8,9	– 4,0	26,6
25	H.v. Metallerzeugnissen	–	– 60	– 8,7	– 0,4	– 10,2	– 27,0
	H.v. Datenverarbeitungsgeräten, elektro- nischen und optischen Erzeugnissen	– 2	153	– 4,1	1,2	0,2	2,2
27	H.v. elektrischen Ausrüstungen	– 1	– 101	– 10,6	– 1,2	3,4	13,0
28	Maschinenbau	– 1	98	– 8,6	4,5	– 2,3	– 13,6
29	H.v. Kraftwagen und Kraftwagenteilen	1	87	– 9,9	•	– 11,3	•
30	Sonstiger Fahrzeugbau	–	110	– 1,3	2,1	•	•
31	H. v. Möbeln	–	•	•	•	•	•
32	H.v. sonstigen Waren	–	– 85	– 7,9	– 4,1	– 12,8	– 14,3
33	Reparatur und Installation von Maschinen und Ausrüstungen	3	91	– 1,1	4,0	– 5,2	– 42,1

2.1 Fachliche Betriebsteile der Betriebe des Verarbeitenden Gewerbes (sowie Bergbau und Gewinnung von Steinen und Erden) in Berlin im Mai 2015 nach Wirtschaftsabteilungen

WZ 2008	Wirtschaftszweig	Fachliche Betriebs- teile	Be- schäftigte	Umsatz		
				insgesamt	darunter Ausland	
		Anzahl		1 000 EUR	%	
B-C	Insgesamt	425	79 687	1 436 477	739 333	51,5
	Vorleistungsgüterproduzenten	131	22 136	•	•	•
	Investitionsgüterproduzenten	175	31 426	391 403	197 339	50,4
	Gebrauchsgüterproduzenten	12	2 783	•	•	•
	Verbrauchsgüterproduzenten	107	23 342	551 919	254 935	46,2
	Energie	–	–	–	–	–
10	H.v. Nahrungs- und Futtermitteln	46	6 124	153 966	39 864	25,9
11	Getränkeherstellung	5	1 761	30 054	–	–
12	Tabakverarbeitung	2	•	•	•	•
13	H.v. Textilien	4	457	8 242	4 652	56,4
14	H.v. Bekleidung	4	107	605	•	•
16	H.v. Holz-, Flecht-, Korb- und Korkwaren (ohne Möbel)	3	287	2 056	–	–
17	H.v. Papier, Pappe und Waren daraus	8	512	7 548	2 186	29,0
18	H.v. Druckerzeugnissen; Vervielfältigung v. bespielten Ton-, Bild- und Datenträgern	19	3 586	48 173	103	0,2
20	H.v. chemischen Erzeugnissen	21	2 428	46 647	23 322	50,0
21	H.v. pharmazeutischen Erzeugnissen	19	8 835	264 394	183 588	69,4
22	H.v. Gummi- und Kunststoffwaren	14	1 718	34 955	15 256	43,6
23	H.v. Glas und Glaswaren, Keramik, Verarbeitung von Steinen und Erden	10	566	5 721	1 780	31,1
24	Metallerzeugung und -bearbeitung	11	1 350	40 579	19 067	47,0
25	H.v. Metallerzeugnissen	33	4 443	70 011	19 574	28,0
26	H.v. Datenverarbeitungsgeräten, elektro- nischen und optischen Erzeugnissen	48	9 538	111 356	77 765	69,8
27	H.v. elektrischen Ausrüstungen	31	10 495	126 299	72 359	57,3
28	Maschinenbau	42	10 468	148 646	80 890	54,4
29	H.v. Kraftwagen und Kraftwagenteilen	7	1 586	16 030	•	•
30	Sonstiger Fahrzeugbau	5	3 408	•	•	•
31	H. v. Möbeln	4	•	752	•	•
32	H.v. sonstigen Waren	26	3 103	36 858	13 908	37,7
33	Reparatur und Installation von Maschinen und Ausrüstungen	63	7 350	88 839	25 289	28,5

**2.2 Fachliche Betriebsteile der Betriebe des Verarbeitenden Gewerbes (sowie Bergbau und Gewinnung von Steinen und Erden) in Berlin im Mai 2015 nach Wirtschaftsabteilungen
– Veränderung zum Vorjahresmonat**

WZ 2008	Wirtschaftszweig	Fachliche Betriebs- teile	Be- schäftigte	Umsatz	
				insgesamt	darunter Ausland
		Anzahl		%	
B-C	Insgesamt	– 13	1 153	– 6,9	– 13,3
	Vorleistungsgüterproduzenten	– 8	470	•	•
	Investitionsgüterproduzenten	–	383	– 1,1	– 7,7
	Gebrauchsgüterproduzenten	– 1	– 114	•	•
	Verbrauchsgüterproduzenten	– 4	414	– 15,5	– 29,7
	Energie	–	–	–	–
10	H.v. Nahrungs- und Futtermitteln	1	– 46	12,0	9,9
11	Getränkeherstellung	–	262	1,2	•
12	Tabakverarbeitung	–	•	•	•
13	H.v. Textilien	–	36	– 11,3	5,0
14	H.v. Bekleidung	–	– 23	– 33,1	•
16	H.v. Holz-, Flecht-, Korb- und Korkwaren (ohne Möbel)	–	– 2	– 14,0	–
17	H.v. Papier, Pappe und Waren daraus	–	95	– 3,0	– 4,9
18	H.v. Druckerzeugnissen; Vervielfältigung v. bespielten Ton-, Bild- und Datenträgern	– 4	167	– 8,1	•
20	H.v. chemischen Erzeugnissen	– 4	73	– 1,3	4,3
21	H.v. pharmazeutischen Erzeugnissen	– 1	109	– 28,7	– 35,7
22	H.v. Gummi- und Kunststoffwaren	1	– 8	– 11,7	– 25,5
23	H.v. Glas und Glaswaren, Keramik, Verarbeitung von Steinen und Erden	–	2	– 8,2	– 12,3
24	Metallerzeugung und -bearbeitung	– 1	77	– 4,9	24,6
25	H.v. Metallerzeugnissen	– 1	138	– 9,7	– 24,1
26	H.v. Datenverarbeitungsgeräten, elektro- nischen und optischen Erzeugnissen	– 2	192	– 3,1	– 3,6
27	H.v. elektrischen Ausrüstungen	– 2	40	3,7	9,9
28	Maschinenbau	– 5	– 104	1,5	– 11,1
29	H.v. Kraftwagen und Kraftwagenteilen	–	33	– 33,0	•
30	Sonstiger Fahrzeugbau	–	111	•	•
31	H. v. Möbeln	1	•	– 25,5	•
32	H.v. sonstigen Waren	–	– 52	– 9,7	– 10,2
33	Reparatur und Installation von Maschinen und Ausrüstungen	4,0	29	4,8	4,5

**2.3 Fachliche Betriebsteile der Betriebe des Verarbeitenden Gewerbes
(sowie Bergbau und Gewinnung von Steinen und Erden) in Berlin seit 2009**

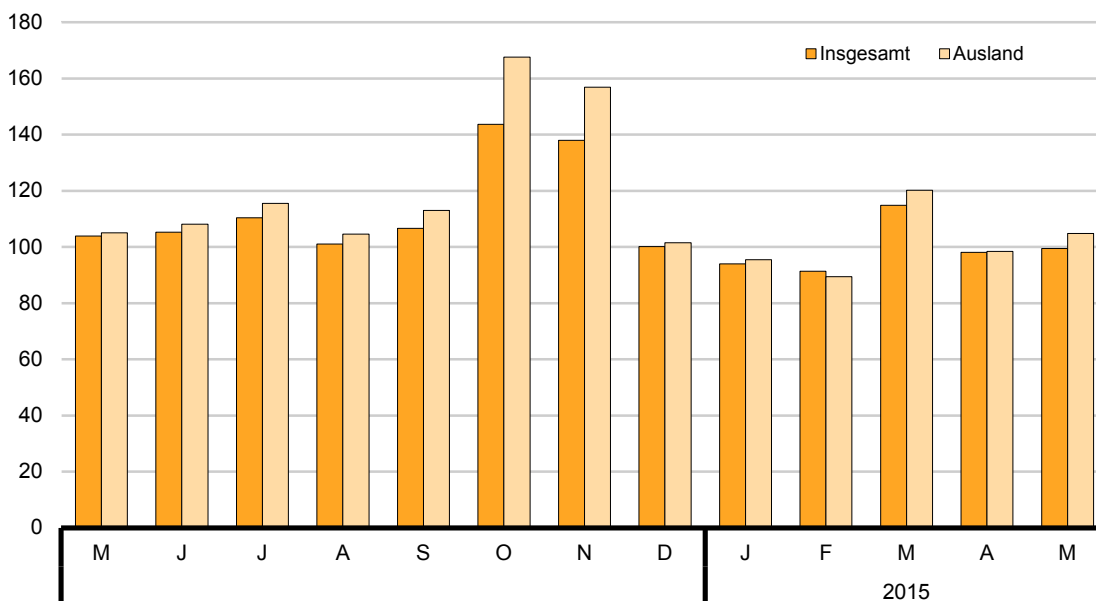
Jahr Monat Quartal Halbjahr	Fachliche Betriebsteile	Be- schäftigte	Umsatz		
			ins- gesamt	darunter Auslandsumsatz	
				insgesamt	mit der Eurozone
Durchschnitt / Anzahl			1 000 EUR		
2009	445	75 177	18 901 926	8 510 304	3 036 665
2010	446	75 732	19 851 519	9 117 787	3 478 943
2011	453	79 296	20 932 108	9 401 146	3 526 479
2012	451	80 048	19 229 945	10 170 417	3 416 098
2013	442	79 285	19 123 489	10 261 722	3 438 019
2014	436	78 953	19 562 324	10 636 935	3 757 390
2014					
Januar	437	78 456	1 537 524	854 618	298 130
Februar	436	78 227	1 502 196	831 868	318 254
März	437	78 365	1 717 180	943 250	348 438
I.Quartal	437	78 349	4 756 899	2 629 736	964 822
April	440	78 497	1 629 081	875 701	320 670
Mai	438	78 534	1 543 536	852 746	309 147
Juni	436	78 863	1 656 515	919 407	308 543
II.Quartal	438	78 631	4 829 132	2 647 855	938 361
1. Halbjahr	437	78 490	9 586 031	5 277 590	1 903 182
Juli	440	78 892	1 605 984	861 047	307 773
August	438	79 056	1 544 904	879 136	281 904
September	434	79 845	1 744 706	965 332	331 325
III.Quartal	437	79 264	4 895 594	2 705 515	921 002
Oktober	434	79 706	1 584 966	869 661	296 698
November	434	79 586	1 614 380	861 235	333 001
Dezember	433	79 409	1 881 353	922 934	303 506
IV.Quartal	434	79 567	5 080 698	2 653 830	933 205
2. Halbjahr	436	79 416	9 976 293	5 359 345	1 854 208
2015 ¹					
Januar	426	79 444	1 481 727	741 793	277 169
Februar	426	78 994	1 480 766	733 287	286 145
März	429	79 669	1 730 380	865 691	294 085
I.Quartal	427	79 369	4 692 873	2 340 770	857 397
April	430	79 600	1 557 336	809 024	274 815
Mai	425	79 687	1 436 477	739 333	261 664
Juni
II.Quartal
1. Halbjahr
Juli
August
September
III.Quartal
Oktober
November
Dezember
IV.Quartal
2. Halbjahr

1 vorläufige Daten

Auftragseingangsgewichtung für das Verarbeitende Gewerbe in Berlin 2010

WZ 2008	Hauptgruppe Abteilung	Gewichtung in %		
		Auftragseingang		
		Insgesamt	Inland	Ausland
C	Verarbeitendes Gewerbe	100	100	100
	Vorleistungsgüterproduzenten	26,22	37,84	18,99
	Investitionsgüterproduzenten	28,54	26,83	29,60
	Gebrauchsgüterproduzenten	11,40	8,49	13,21
	Verbrauchsgüterproduzenten	33,84	26,84	38,21
13,14	H.v. Textilien und Bekleidung	0,61	0,88	0,45
17	H.v. Papier, Pappe und Waren daraus	1,06	1,91	0,52
20	H.v. chemischen Erzeugnissen	4,08	5,48	3,21
21	H.v. pharmazeutischen Erzeugnissen	32,09	23,49	37,44
24	Metallerzeugung und -bearbeitung	3,79	5,49	2,73
25	H.v. Metallerzeugnissen	6,40	12,74	2,46
26	H.v. Datenverarbeitungsgeräten, elektronischen und optischen Erzeugnissen	13,98	12,95	14,61
27	H.v. elektrischen Ausrüstungen	11,28	13,88	9,67
28	Maschinenbau	12,39	10,50	13,57
29,30	Fahrzeugbau	14,32	12,68	15,34

Auftragseingangsindex für das Verarbeitende Gewerbe in Berlin seit Mai 2014 Basis 2010 = 100



3.1 Auftragseingangsindex für das Verarbeitende Gewerbe in Berlin seit 2010 nach Monaten – Volumenindex –

Basis 2010 = 100

Jahr	Index												
	Jan.	Feb.	März	April	Mai	Juni	Juli	Aug.	Sept.	Okt.	Nov.	Dez.	Jahr
Insgesamt													
2010	81,0	88,1	113,5	96,0	97,2	116,9	106,4	92,7	104,7	98,5	106,9	98,1	100,0
2011	96,0	133,9	114,3	101,8	107,2	113,4	110,0	101,9	110,8	93,0	100,2	95,6	106,5
2012	100,6	102,1	130,9	98,4	108,9	117,4	107,2	97,6	112,0	102,6	102,4	109,6	107,5
2013	98,3	111,0	119,8	106,7	103,9	105,2	110,4	101,0	106,6	143,6	137,9	100,1	112,0
2014	97,7	96,3	113,6	109,2	116,9	119,7	115,1	96,8	100,8	103,4	95,0	107,8	106,0
2015 ¹	94,0	91,4	114,8	98,1	99,5
Inland													
2010	84,2	85,9	106,0	92,9	88,3	131,8	117,7	92,9	114,2	93,2	107,0	85,9	100,0
2011	111,2	159,3	111,0	97,1	107,6	101,6	127,0	113,8	117,8	98,6	100,6	91,9	111,5
2012	94,3	100,1	146,3	96,4	107,9	110,2	110,6	100,2	97,8	105,5	100,0	123,2	107,7
2013	101,2	142,9	102,8	106,4	102,0	100,6	102,2	95,4	96,4	105,0	107,4	97,8	105,0
2014	93,6	97,7	105,2	106,7	110,8	107,2	105,5	91,1	94,6	97,7	91,5	93,9	99,6
2015 ¹	91,7	94,5	106,1	97,5	90,9
Ausland													
2010	79,0	89,4	118,3	97,9	102,7	107,5	99,4	92,7	98,8	101,8	106,8	105,7	100,0
2011	86,6	118,1	116,4	104,6	107,0	120,8	99,4	94,4	106,4	89,5	100,0	98,0	103,4
2012	104,6	103,3	121,4	99,7	109,6	121,9	105,0	95,9	120,8	100,8	104,0	101,2	107,4
2013	96,6	91,2	130,4	106,9	105,0	108,1	115,5	104,6	113,0	167,6	156,9	101,5	116,4
2014	100,2	95,5	118,9	110,7	120,8	127,5	121,2	100,4	104,6	106,9	97,2	116,4	110,0
2015 ¹	95,4	89,4	120,2	98,4	104,8

Jahr	Veränderungsraten zum Vorjahreszeitraum in %												
	Jan.	Feb.	März	April	Mai	Juni	Juli	Aug.	Sept.	Okt.	Nov.	Dez.	Jahr
Insgesamt													
2011	18,5	52,0	0,7	6,0	10,3	-3,0	3,4	9,9	5,8	-5,6	-6,3	-2,5	6,5
2012	4,8	-23,7	14,5	-3,3	1,6	3,5	-2,5	-4,2	1,1	10,3	2,2	14,6	0,9
2013	-2,3	8,7	-8,5	8,4	-4,6	-10,4	3,0	3,5	-4,8	40,0	34,7	-8,7	4,2
2014	-0,6	-13,2	-5,2	2,3	12,5	13,8	4,3	-4,2	-5,4	-28,0	-31,1	7,7	-5,4
2015 ¹	-3,8	-5,1	1,1	-10,2	-14,9
Inland													
2011	32,1	85,4	4,7	4,5	21,9	-22,9	7,9	22,5	3,2	5,8	-6,0	7,0	11,5
2012	-15,2	-37,2	31,8	-0,7	0,3	8,5	-12,9	-12,0	-17,0	7,0	-0,6	34,1	-3,4
2013	7,3	42,8	-29,7	10,4	-5,5	-8,7	-7,6	-4,8	-1,4	-0,5	7,4	-20,6	-2,5
2014	-7,5	-31,6	2,3	0,3	8,6	6,6	3,2	-4,5	-1,9	-7,0	-14,8	-4,0	-5,1
2015 ¹	-2,0	-3,3	0,9	-8,6	-18,0
Ausland													
2011	9,6	32,1	-1,6	6,8	4,2	12,4	-	1,8	7,7	-12,1	-6,4	-7,3	3,4
2012	20,8	-12,5	4,3	-4,7	2,4	0,9	5,6	1,6	13,5	12,6	4,0	3,3	3,8
2013	-7,6	-11,7	7,4	7,2	-4,2	-11,3	10,0	9,1	-6,5	66,3	50,9	0,3	8,5
2014	3,7	4,7	-8,8	3,6	15,0	17,9	4,9	-4,0	-7,4	-36,2	-38,0	14,7	-5,5
2015 ¹	-4,8	-6,4	1,1	-11,1	-13,2

¹ vorläufige Daten

3.2 Auftragseingangindex für das Verarbeitende Gewerbe in Berlin von Januar bis Mai 2015
nach Wirtschaftsabteilungen – Volumenindex –
 Basis 2010 = 100

WZ 2008	Hauptgruppe Abteilung	Index												
		Jan.	Feb.	März	April	Mai	Juni	Juli	Aug.	Sept.	Okt.	Nov.	Dez.	Jan. bis Mai
C	Verarbeitendes Gewerbe	94,0	91,4	114,8	98,1	99,5	99,6
	Vorleistungsgüterproduzenten	93,3	92,2	121,9	95,2	83,4	97,2
	Investitionsgüterproduzenten	98,1	94,4	109,3	89,3	117,7	101,8
	Gebrauchsgüterproduzenten	99,8	120,4	176,7	164,4	156,4	143,5
	Verbrauchsgüterproduzenten	89,1	78,5	93,1	85,3	77,4	84,7
13,14	H.v. Textilien und Bekleidung	107,5	112,8	119,6	108,5	103,8	110,4
17	H.v. Papier, Pappe und Waren daraus	67,4	70,5	78,0	75,2	69,8	72,2
20	H.v. chemischen Erzeugnissen	94,3	94,0	104,2	105,8	94,0	98,5
21	H.v. pharmazeutischen Erzeugnissen	88,4	77,0	91,8	83,7	76,1	83,4
24	Metallerzeugung und -bearbeitung	100,8	106,1	139,1	102,6	93,4	108,4
25	H.v. Metallerzeugnissen	74,0	77,2	100,5	88,8	71,6	82,4
26	H.v. Datenverarbeitungsgeräten, elektronischen und optischen Erzeugnissen	99,1	109,9	115,9	104,9	85,3	103,0
27	H.v. elektrischen Ausrüstungen	88,3	88,7	128,9	91,7	81,2	95,8
28	Maschinenbau	124,1	97,3	128,5	86,8	123,6	112,1
29,30	Fahrzeugbau	88,3	104,9	147,7	140,2	176,7	131,6

WZ 2008	Hauptgruppe Abteilung	Veränderung gegenüber dem Vorjahreszeitraum in %												
		Jan.	Feb.	März	April	Mai	Juni	Juli	Aug.	Sept.	Okt.	Nov.	Dez.	Jan. bis Mai
C	Verarbeitendes Gewerbe	-3,8	-5,1	1,1	-10,2	-14,9	-6,7
	Vorleistungsgüterproduzenten	-1,8	-2,8	15,8	4,4	-28,8	-3,5
	Investitionsgüterproduzenten	15,8	2,2	10,3	-13,0	1,1	2,7
	Gebrauchsgüterproduzenten	1,6	2,9	3,2	-3,7	7,3	2,1
	Verbrauchsgüterproduzenten	-19,4	-16,2	-17,5	-20,9	-28,0	-20,5
13,14	H.v. Textilien und Bekleidung	-8,5	-8,5	-4,0	-5,7	-9,7	-7,3
17	H.v. Papier, Pappe und Waren daraus	-17,4	-11,9	10,2	13,4	-7,3	-3,5
20	H.v. chemischen Erzeugnissen	-7,7	-7,2	-11,8	11,8	-2,5	-4,0
21	H.v. pharmazeutischen Erzeugnissen	-19,9	-16,9	-18,5	-22,5	-29,2	-21,5
24	Metallerzeugung und -bearbeitung	-6,9	-13,0	9,4	-13,8	-26,6	-10,2
25	H.v. Metallerzeugnissen	-14,4	-2,3	11,2	-2,5	-16,3	-4,7
26	H.v. Datenverarbeitungsgeräten, elektronischen und optischen Erzeugnissen	18,3	19,7	13,1	17,3	-14,4	10,3
27	H.v. elektrischen Ausrüstungen	-0,2	-0,9	33,0	13,3	-39,7	-2,4
28	Maschinenbau	26,4	-9,4	16,0	-24,6	-20,3	-4,5
29,30	Fahrzeugbau	-2,6	1,0	-1,8	-12,8	37,6	3,7

3.3 Auftragseingangindex für das Verarbeitende Gewerbe in Berlin von Januar bis Mai 2015
nach Wirtschaftsabteilungen – Volumenindex –
 Basis 2010 = 100

WZ 2008	Hauptgruppe Abteilung	Index												
		Jan.	Feb.	März	April	Mai	Juni	Juli	Aug.	Sept.	Okt.	Nov.	Dez.	Jan. bis Mai
C	Verarbeitendes Gewerbe	91,7	94,5	106,1	97,5	90,9	96,1
	Vorleistungsgüterproduzenten	90,9	97,9	111,8	96,0	84,1	96,1
	Investitionsgüterproduzenten	88,2	82,3	86,9	90,5	93,5	88,3
	Gebrauchsgüterproduzenten	102,1	118,3	158,4	137,3	112,9	125,8
	Verbrauchsgüterproduzenten	93,2	94,4	100,9	94,1	91,1	94,7
13,14	H.v. Textilien und Bekleidung	111,6	129,6	137,7	121,7	117,7	123,7
17	H.v. Papier, Pappe und Waren daraus	70,4	72,5	87,5	86,2	66,9	76,7
20	H.v. chemischen Erzeugnissen	99,2	94,2	109,6	110,8	92,6	101,3
21	H.v. pharmazeutischen Erzeugnissen	92,0	92,2	98,1	90,2	89,3	92,4
24	Metallerzeugung und -bearbeitung	102,6	118,2	154,1	107,8	103,8	117,3
25	H.v. Metallerzeugnissen	84,7	89,6	120,4	104,4	83,1	96,4
26	H.v. Datenverarbeitungsgeräten, elektronischen und optischen Erzeugnissen	92,5	81,9	89,6	92,7	84,1	88,2
27	H.v. elektrischen Ausrüstungen	68,7	92,1	85,3	72,2	71,4	77,9
28	Maschinenbau	141,4	120,0	117,3	126,5	135,7	128,2
29,30	Fahrzeugbau	75,8	88,9	115,6	102,4	88,6	94,3

WZ 2008	Hauptgruppe Abteilung	Veränderung gegenüber dem Vorjahreszeitraum in %												
		Jan.	Feb.	März	April	Mai	Juni	Juli	Aug.	Sept.	Okt.	Nov.	Dez.	Jan. bis Mai
C	Verarbeitendes Gewerbe	-2,0	-3,3	0,9	-8,6	-18,0	-6,5
	Vorleistungsgüterproduzenten	-9,8	-5,6	6,5	-3,1	-35,1	-10,7
	Investitionsgüterproduzenten	-0,5	-11,2	1,5	-17,4	-2,6	-6,6
	Gebrauchsgüterproduzenten	15,8	4,6	-6,5	-22,5	-6,4	-5,9
	Verbrauchsgüterproduzenten	3,2	5,7	-3,6	2,0	-5,5	0,1
13,14	H.v. Textilien und Bekleidung	-11,5	-1,2	-0,8	-8,2	-19,1	-8,3
17	H.v. Papier, Pappe und Waren daraus	-17,9	-12,2	21,7	26,2	-13,5	-0,6
20	H.v. chemischen Erzeugnissen	-5,4	-10,3	-12,8	11,6	-9,1	-5,7
21	H.v. pharmazeutischen Erzeugnissen	5,4	7,6	-3,9	0,6	-4,7	0,7
24	Metallerzeugung und -bearbeitung	-15,4	-20,7	6,7	-25,5	-29,7	-17,0
25	H.v. Metallerzeugnissen	-12,0	-2,0	17,5	-2,2	-14,2	-2,3
26	H.v. Datenverarbeitungsgeräten, elektronischen und optischen Erzeugnissen	7,4	2,4	4,3	23,3	-9,0	5,1
27	H.v. elektrischen Ausrüstungen	-22,5	0,8	-1,0	-14,0	-56,5	-24,2
28	Maschinenbau	9,2	-14,3	8,3	6,5	7,2	2,8
29,30	Fahrzeugbau	10,7	-1,8	-10,0	-41,8	-6,6	-15,6

3.4 Auftragseingangindex für das Verarbeitende Gewerbe in Berlin von Januar bis Mai 2015
nach Wirtschaftsabteilungen – Volumenindex –
 Basis 2010 = 100

WZ 2008	Hauptgruppe Abteilung	Index												
		Jan.	Feb.	März	April	Mai	Juni	Juli	Aug.	Sept.	Okt.	Nov.	Dez.	Jan. bis Mai
C	Verarbeitendes Gewerbe	95,4	89,4	120,2	98,4	104,8	101,6
	Vorleistungsgüterproduzenten	96,2	85,1	134,4	94,2	82,4	98,5
	Investitionsgüterproduzenten	103,6	101,2	122,0	88,7	131,3	109,4
	Gebrauchsgüterproduzenten	98,9	121,1	184,0	175,3	173,8	150,6
	Verbrauchsgüterproduzenten	87,3	71,5	89,6	81,5	71,4	80,3
13,14	H.v. Textilien und Bekleidung	102,6	92,2	97,6	92,3	86,9	94,3
17	H.v. Papier, Pappe und Waren daraus	60,8	65,9	56,6	50,2	76,3	62,0
20	H.v. chemischen Erzeugnissen	89,1	93,8	98,4	100,6	95,5	95,5
21	H.v. pharmazeutischen Erzeugnissen	87,0	71,0	89,3	81,2	71,0	79,9
24	Metallerzeugung und -bearbeitung	98,4	90,9	120,2	96,1	80,4	97,2
25	H.v. Metallerzeugnissen	39,5	36,9	36,3	38,3	34,4	37,1
26	H.v. Datenverarbeitungsgeräten, elektronischen und optischen Erzeugnissen	102,7	125,3	130,5	111,6	86,0	111,2
27	H.v. elektrischen Ausrüstungen	105,8	85,7	167,7	109,1	90,0	111,7
28	Maschinenbau	115,8	86,4	133,9	67,7	117,8	104,3
29,30	Fahrzeugbau	94,7	113,2	164,3	159,7	222,1	150,8

WZ 2008	Hauptgruppe Abteilung	Veränderung gegenüber dem Vorjahreszeitraum in %												
		Jan.	Feb.	März	April	Mai	Juni	Juli	Aug.	Sept.	Okt.	Nov.	Dez.	Jan. bis Mai
C	Verarbeitendes Gewerbe	-4,8	-6,4	1,1	-11,1	-13,2	-6,9
	Vorleistungsgüterproduzenten	9,4	1,2	27,3	15,7	-19,2	6,8
	Investitionsgüterproduzenten	25,6	9,8	14,2	-10,2	2,7	7,6
	Gebrauchsgüterproduzenten	-3,2	2,2	7,0	4,2	11,6	5,1
	Verbrauchsgüterproduzenten	-26,9	-25,3	-23,1	-28,9	-36,5	-28,2
13,14	H.v. Textilien und Bekleidung	-4,2	-18,9	-9,0	-1,6	11,6	-5,6
17	H.v. Papier, Pappe und Waren daraus	-15,6	-11,5	-17,1	-18,5	7,8	-10,8
20	H.v. chemischen Erzeugnissen	-10,3	-3,7	-10,7	12,3	5,6	-2,0
21	H.v. pharmazeutischen Erzeugnissen	-27,2	-25,7	-23,6	-29,6	-37,2	-28,7
24	Metallerzeugung und -bearbeitung	7,0	3,3	13,9	10,6	-21,1	2,5
25	H.v. Metallerzeugnissen	-28,1	-5,4	-29,1	-5,0	-30,1	-21,0
26	H.v. Datenverarbeitungsgeräten, elektronischen und optischen Erzeugnissen	24,5	27,3	16,8	14,8	-17,0	12,7
27	H.v. elektrischen Ausrüstungen	19,5	-2,4	57,6	39,5	-16,8	19,0
28	Maschinenbau	39,2	-5,8	19,6	-40,2	-30,2	-8,3
29,30	Fahrzeugbau	-7,2	2,2	1,6	4,5	52,5	12,1

3.5 Auftragseingangsindex für das Verarbeitende Gewerbe in Berlin seit 2010 nach Monaten – Wertindex – Basis 2010 = 100

Jahr	Index												
	Jan.	Feb.	März	April	Mai	Juni	Juli	Aug.	Sept.	Okt.	Nov.	Dez.	Jahr
Insgesamt													
2010	80,2	87,4	113,0	95,9	97,6	117,5	106,7	93,1	105,2	98,5	106,8	98,1	100,0
2011	96,4	135,0	114,7	102,0	107,5	114,0	110,3	101,6	111,0	92,8	99,8	95,6	106,7
2012	101,2	103,0	132,7	99,3	110,0	118,5	108,7	99,3	113,9	103,5	103,9	111,0	108,8
2013	100,0	112,3	120,5	109,8	106,4	106,0	109,1	98,4	107,2	106,4	139,1	103,9	109,9
2014	99,5	98,0	115,5	111,2	118,8	121,6	117,4	98,8	102,4	105,5	97,0	110,1	108,0
2015 ¹	96,2	93,3	117,8	100,7	102,1
Inland													
2010	83,5	85,3	105,5	92,8	88,5	131,9	117,8	93,2	114,4	93,5	107,5	86,3	100,0
2011	111,8	161,6	112,0	98,1	108,4	102,7	128,5	114,7	119,1	99,0	100,5	92,5	112,4
2012	95,0	101,2	149,2	97,0	108,9	110,7	110,8	101,2	98,8	105,9	100,4	123,9	108,6
2013	100,8	144,7	103,0	107,0	103,7	100,4	101,4	94,4	95,9	99,1	95,0	100,4	103,8
2014	94,0	98,1	105,7	107,8	111,6	107,3	105,8	91,6	95,0	98,2	92,2	94,8	100,2
2015 ¹	91,9	95,5	107,5	98,6	92,2
Ausland													
2010	78,1	88,7	117,7	97,8	103,3	108,5	99,8	93,1	99,5	101,6	106,4	105,5	100,0
2011	86,8	118,4	116,3	104,5	106,9	121,1	99,0	93,4	106,0	89,0	99,4	97,6	103,2
2012	105,1	104,2	122,4	100,6	110,7	123,3	107,3	98,2	123,3	102,0	106,1	102,9	108,8
2013	99,4	92,1	131,4	111,5	108,1	109,4	113,9	101,0	114,2	111,0	166,5	106,1	113,7
2014	102,9	97,9	121,5	113,3	123,3	130,5	124,5	103,4	107,0	110,1	100,0	119,5	112,8
2015 ¹	98,9	92,0	124,2	102,0	108,3

Jahr	Veränderungsraten zum Vorjahreszeitraum in %												
	Jan.	Feb.	März	April	Mai	Juni	Juli	Aug.	Sept.	Okt.	Nov.	Dez.	Jahr
Insgesamt													
2011	20,2	54,5	1,5	6,4	10,1	-3,0	3,4	9,1	5,5	-5,8	-6,6	-2,5	6,7
2012	5,0	-23,7	15,7	-2,6	2,3	3,9	-1,5	-2,3	2,6	11,5	4,1	16,1	1,9
2013	-1,2	9,0	-9,2	10,6	-3,3	-10,5	0,4	-0,9	-5,9	2,8	33,9	-7,9	1,1
2014	-0,5	-13,6	-5,4	2,5	12,4	14,0	5,0	-3,1	-5,1	-27,7	-30,7	8,5	-5,1
2015 ¹	-3,3	-4,8	2,0	-9,4	-14,1
Inland													
2011	33,9	89,4	6,2	5,7	22,5	-22,1	9,1	23,1	4,1	5,9	-6,5	7,2	12,4
2012	-15,0	-37,4	33,2	-1,1	0,5	7,8	-13,8	-11,8	-17,0	7,0	-0,1	33,9	-3,4
2013	6,1	43,0	-31,0	10,3	-4,8	-9,3	-8,5	-6,7	-2,9	-6,4	-5,4	-19,5	-4,4
2014	-7,8	-32,6	2,1	0,7	8,9	6,0	3,0	-4,0	-1,8	-6,9	-14,6	-4,3	-5,3
2015 ¹	-2,2	-2,7	1,7	-8,5	-17,4
Ausland													
2011	11,1	33,5	-1,2	6,9	3,5	11,6	-0,8	0,3	6,5	-12,4	-6,6	-7,5	3,2
2012	21,1	-12,0	5,2	-3,7	3,6	1,8	8,4	5,1	16,3	14,6	6,7	5,4	5,5
2013	-5,4	-11,6	7,4	10,8	-2,3	-11,3	6,2	2,9	-7,4	8,8	56,9	0,7	4,5
2014	4,1	4,8	-9,1	3,5	14,5	18,5	6,0	-2,5	-6,9	-35,7	-37,5	16,0	-5,0
2015 ¹	-3,9	-6,0	2,2	-10,0	-12,2

¹ vorläufige Daten

Anhang

Klassifikation der Wirtschaftszweige (WZ 2008) nach Wirtschaftsabteilungen

Bereich: Verarbeitendes Gewerbe sowie Bergbau und Gewinnung von Steinen und Erden

Auftragseingänge (AE) werden nur für ausgewählte Wirtschaftszweige erhoben

Nr. der Klassifikation	AE	Bezeichnung
B		Bergbau und Gewinnung von Steinen und Erden
05		Kohlenbergbau
06		Gewinnung von Erdöl und Erdgas
07		Erzbergbau
08		Gewinnung von Steinen und Erden, sonstiger Bergbau
09		Erbringung von Dienstleistungen für den Bergbau und für die Gewinnung von Steinen und Erden
C		Verarbeitendes Gewerbe
10		Herstellung von Nahrungs- und Futtermitteln
11		Getränkeherstellung
12		Tabakverarbeitung
13	AE	Herstellung von Textilien
14	AE	Herstellung von Bekleidung
15		Herstellung von Leder, Lederwaren und Schuhen
16		Herstellung von Holz-, Flecht-, Korb- und Korkwaren (ohne Möbel)
17	AE	Herstellung von Papier, Pappe und Waren daraus
18		Herstellung von Druckerzeugnissen; Vervielfältigung von bespielten Ton-, Bild- und Datenträgern
19		Kokerei und Mineralölverarbeitung
20	AE	Herstellung von chemischen Erzeugnissen
21	AE	Herstellung von pharmazeutischen Erzeugnissen
22		Herstellung von Gummi- und Kunststoffwaren
23		Herstellung von Glas und Glaswaren, Keramik, Verarbeitung von Steinen und Erden
24	AE	Metallerzeugung und -bearbeitung
25	AE	Herstellung von Metallerzeugnissen
26	AE	Herstellung von Datenverarbeitungsgeräten, elektronischen und optischen Erzeugnissen
27	AE	Herstellung von elektrischen Ausrüstungen
28	AE	Maschinenbau
29	AE	Herstellung von Kraftwagen und Kraftwagenteilen
30	AE	Sonstiger Fahrzeugbau
31		Herstellung von Möbeln
32		Herstellung von sonstigen Waren
33		Reparatur und Installation von Maschinen und Ausrüstungen
		Hauptgruppen
		Vorleistungsgüterproduzenten
		Investitionsgüterproduzenten
		Gebrauchsgüterproduzenten
		Verbrauchsgüterproduzenten
		Energie

Das Amt für Statistik Berlin-Brandenburg

Das Amt für Statistik Berlin-Brandenburg ist für beide Länder die zentrale Dienstleistungseinrichtung auf dem Gebiet der amtlichen Statistik. Das Amt erbringt Serviceleistungen im Bereich Information und Analyse für die breite Öffentlichkeit, für alle gesellschaftlichen Gruppen sowie für Kunden aus Verwaltung und Politik, Wirtschaft und Wissenschaft. Kerngeschäft des Amtes ist die Durchführung der gesetzlich angeordneten amtlichen Statistiken für Berlin und Brandenburg. Das Amt erhebt die Daten, bereitet sie auf, interpretiert und analysiert sie und veröffentlicht die Ergebnisse. Die Grundversorgung aller Nutzer mit statistischen Informationen erfolgt unentgeltlich, im Wesentlichen über das Internet und den Informationsservice. Daneben werden nachfrage- und zielgruppenorientierte Standardauswertungen zu Festpreisen angeboten. Kundenspezifische Aufbereitung / Beratung zu kostendeckenden Preisen ergänzt das Spektrum der Informationsbereitstellung.

Amtliche Statistik im Verbund

Die Statistiken werden bundesweit nach einheitlichen Konzepten, Methoden und Verfahren arbeitsteilig erstellt. Die statistischen Ämter der Länder sind dabei grundsätzlich für die Durchführung der Erhebungen, für die Aufbereitung und Veröffentlichung der Länderergebnisse zuständig. Durch diese Kooperation in einem „Statistikverbund“ entstehen für alle Länder vergleichbare und zu einem Bundesergebnis zusammenführbare Erhebungsergebnisse.

Produkte und Dienstleistungen

Informationsservice

info@statistik-bbb.de
mit statistischen Informationen für jedermann und Beratung sowie maßgeschneiderte Aufbereitungen von Daten über Berlin und Brandenburg.
Auskunft, Beratung, Pressedienst sowie Fachbibliothek.

Standort Potsdam

Behlertstraße 3a, 14467 Potsdam
Tel. 0331 8173 - 1777
Fax 030 9028 - 4091
Mo – Do 9 – 15 Uhr, Fr 9 – 14 Uhr

Standort Berlin

Alt-Friedrichsfelde 60, 10315 Berlin
Bibliothek
Tel. 030 9021 - 3540
Mo – Do 9 – 15 Uhr, Fr 9 – 14 Uhr

Internet-Angebot

www.statistik-berlin-brandenburg.de
mit aktuellen Daten, Pressemitteilungen, Statistischen Berichten zum kostenlosen Herunterladen, regionalstatistischen Informationen, Wahlstatistiken und -analysen sowie einem Überblick über das gesamte Leistungsspektrum des Amtes.

Statistische Jahrbücher

mit einer Vielzahl von Tabellen aus nahezu allen Arbeitsgebieten der amtlichen Statistik.

Statistische Berichte

mit Ergebnissen der einzelnen Statistiken in Tabellen in tiefer sachlicher Gliederung und Grafiken zur Veranschaulichung von Entwicklungen und Strukturen.
Mit dieser Reihe werden die bisherigen Veröffentlichungen Statistischer Berichte aus dem Landesbetrieb für Datenverarbeitung und Statistik Land Brandenburg sowie dem Statistischen Landesamt Berlin fortgesetzt.

Datenangebot aus dem Sachgebiet

Informationen zu dieser Veröffentlichung

Referat 31 Verarbeitendes Gewerbe
Tel. 030 9021-3816/3725/3346
Fax 030 9028-4012
Verarb.Gewerbe@statistik-bbb.de

Weitere Veröffentlichungen zum Thema

Statistische Berichte:

- Verarbeitendes Gewerbe
E I 2 – m
- Produktion
E I 4 – q
E I 5 – vj, j
- Investitionen
E I 6 – j

„Zeitschrift für amtliche Statistik – Berlin Brandenburg“

- Techen, Andreas: Die Entwicklung der Industriekonjunktur während der Wirtschaft- und Finanzkrise, Nr. 6/2011, S. 54 ff.
- Techen, Andreas: 1990 – 2010 Berlin und Brandenburg: Verarbeitendes Gewerbe, Nr. 4/2010, S. 26 ff.

Statistisches Bundesamt

- Auftragseingang und Umsatz im Verarbeitenden Gewerbe – Indizes, Fachserie 4, Reihe 2.2, monatlich, jährlich.
- Dr. Bald-Herbel, C.: Umstellung der Konjunkturindizes im Produzierenden Gewerbe auf Basis 2005; Wirtschaft und Statistik, 2009, Heft 3, S. 223 ff.
- Dr. Bald-Herbel, C.: Umstellung der Konjunkturindizes im Verarbeitenden Gewerbe auf das Basisjahr 2010; Wirtschaft und Statistik, März 2003, S. 185 ff.