

Statistischer Bericht

B I 1 – j/07



Allgemeinbildende Schulen
im **Land Brandenburg**
Schuljahr **2007/2008**

Statistischer Bericht
B I 1 – j/07
Herausgegeben im **Juni 2008**

Preis
pdf-Version: kostenlos
Druck-Version: 10,– EUR
Excel-Version: 20,– EUR

Impressum

Amt für Statistik Berlin-Brandenburg
Dortustraße 46
14467 Potsdam
info@statistik-bbb.de
www.statistik-berlin-brandenburg.de

Potsdam
Tel. 0331 39 - 444
Fax 0331 39 - 418

Berlin
Tel. 030 9021 - 3434
Fax 030 9021 - 3655

© **Amt für Statistik** Berlin-Brandenburg
Für nichtgewerbliche Zwecke sind Vervielfältigung und unentgeltliche Verbreitung, auch auszugsweise, mit Quellenangabe gestattet. Die Verbreitung, auch auszugsweise, über elektronische Systeme/Datenträger bedarf der vorherigen Zustimmung. Alle übrigen Rechte bleiben vorbehalten.

Zeichenerklärung

- 0 weniger als die Hälfte von 1 in der letzten besetzten Stelle, jedoch mehr als nichts
- nichts vorhanden
- ... Angabe fällt später an
- () Aussagewert ist eingeschränkt
- / Zahlenwert nicht sicher genug
- Zahlenwert unbekannt oder geheimzuhalten
- x Tabellenfach gesperrt
- p vorläufige Zahl
- r berichtigte Zahl
- s geschätzte Zahl

Inhaltsverzeichnis

	Seite		Seite
Vorbemerkungen.....	5	7 Schüler im Schuljahr 2007/08 nach Schulformen und Jahrgangsstufen in der Sekundarstufe I	15
Grafiken		8 Schüler im Schuljahr 2007/08 nach Schulformen und Jahrgangsstufen in der Sekundarstufe II (gOst)	16
1 Selbstständige Schulen im Schuljahr 2007/08 nach Schulformen	8	9 Schüler im Schuljahr 2007/08 an Oberschulen nach Bildungsgängen und Jahrgangsstufen	17
2 Schüler im Schuljahr 2007/08 nach Schulformen	9	10 Klassen und Schüler im Schuljahr 2007/08 nach Jahrgangsstufen und Klassenfrequenzen	18
3 Schüler in der Primarstufe nach Jahrgangsstufen und Schuljahren	14	11 Schulanfänger im Schuljahr 2007/08 nach Art der Einschulung und Schulformen und dem Rechtsstatus der Schulen	21
4 Schüler in der Sekundarstufe I nach Jahrgangsstufen und Schuljahren	15	12 Schüler in Schulen mit Ganztagsangebot im Schuljahr 2007/08 nach Jahrgängen und Schulformen.....	22
5 Schüler in der Sekundarstufe II (gOst) nach Jahrgangsstufen und Schuljahren	16	13 Schulsportarbeitsgemeinschaften an allgemeinbildenden Schulen im Schuljahr 2007/08 nach ausgewählten Sportarten und Kategorien	23
6 Übergangsquoten in die gymnasiale Oberstufe nach Schuljahren	31	14 Versetzte, Nichtversetzte und Wiederholer im Schuljahr 2007/08 nach Schulformen und Jahrgangsstufen	24
7 Schulanfänger nach Art der Einschulung und Schuljahren	41	15 Schüler nach Art des sonderpädagogischen Förderbedarfs im Schuljahr 2007/08	28
Teil A		16 Schüler in Förderschulen im Schuljahr 2007/08 nach Art des sonderpädagogischen Förderbedarfs und Jahrgangsstufen in der Primarstufe.....	28
Schuldaten für das Schuljahr 2007/2008		17 Schüler in Förderschulen im Schuljahr 2007/08 nach Art des sonderpädagogischen Förderbedarfs und Jahrgangsstufen in der Sekundarstufe I	28
Tabellen		18 Schüler in Förderschulen im Schuljahr 2007/08 nach Art des sonderpädagogischen Förderbedarfs und Jahrgangsstufen in der Sekundarstufe II (gOst)	29
1 Selbstständige Schulen, schulische Einrichtungen, Klassen und Schüler im Schuljahr 2007/08 nach Schulformen	8	19 Schüler in Schulen mit dem sonderpädagogischen Förderschwerpunkt „geistige Entwicklung“ im Schuljahr 2007/08 nach Geburtsjahren und Stufen	29
2 Schüler im Schuljahr 2007/08 nach Schulformen	9		
3 Selbstständige Schulen, Klassen und Schüler im Schuljahr 2007/08 nach dem Rechtsstatus und der Trägerschaft der Schulen	10		
4 Ausländische Schüler im Schuljahr 2007/08 nach Schulformen und ausgewählter Staatsangehörigkeit	11		
5 Selbstständige Schulen und Schüler im Schuljahr 2007/08 nach Schulstufen, Schulformen und dem Rechtsstatus der Schulen	13		
6 Schüler im Schuljahr 2007/08 nach Schulformen und Jahrgangsstufen in der Primarstufe	14		

Teil B

Zeitreihen für ausgewählte Schuldaten

Tabellen

20	Schüler nach Schulstufen, Schulformen und Bildungsbereichen in den Schuljahren 2001/02 bis 2007/08	30
21	Übergangsquoten in die gymnasiale Oberstufe in den Schuljahren 2001/02 bis 2007/08	31
22	Anzahl der Klassen in den Schuljahren 2001/02 bis 2007/08 nach Schulformen, Jahrgangsstufen und Klassengrößen	32
23	Klassenfrequenzen nach Schulstufen, Schulformen und Bildungsbereichen in den Schuljahren 2001/02 bis 2007/08	40
24	Schulanfänger in den Schuljahren 2001/02 bis 2007/08 nach Art der Einschulung und Schulformen	41
25	Schüler nach der Art des sonderpädagogischen Förderbedarfs in den Schuljahren 2004/05 bis 2007/08	42

Teil C

Schulstatistische Merkmale der Bundesländer im Vergleich

Vorbemerkungen	43
----------------------	----

Tabellen

26	Schulen, Klassen, durchschnittliche Klassenstärke, Schüler, ausländische Schüler sowie hauptberufliche Lehrkräfte nach Schulformen	44
27	Einschulungen nach Schulformen.....	49
28	Absolventen/Abgänger nach der Abschlussart.....	49
29	Schüler nach Schulformen, Bildungsbereichen und Jahrgangsstufen oder Lernstufen bzw. Fortbildungsbereichen	50
30	Ausländische Schüler nach Schulformen und Staatsangehörigkeit.....	52
31	Hauptberufliche Lehrkräfte nach Schulformen und Altersgruppen	54
32	Schüler nach Bildungsbereichen und Bundesländern	55
33	Schüler nach Bundesländern	58

Vorbemerkungen

Allgemeine Angaben zur Statistik

Die Erhebung der Statistik der allgemeinbildenden und beruflichen Schulen wird jährlich zu Beginn des Schuljahres als koordinierte Ländersystematik durchgeführt.

Auswertungen der erhobenen Daten können in der regionalen Gliederung bis auf die Ebene der Verwaltungsbezirke auf der Basis des Schulstandortes vorgenommen werden.

Diese Statistik wird als Totalerhebung mit Auskunftspflicht aller allgemeinbildenden und beruflichen Schulen des Landes Brandenburg in öffentlicher und freier Trägerschaft durchgeführt.

Rechtsgrundlagen

- Vereinbarung der Kultusministerkonferenz (KMK) zur Sicherung eines einheitlichen Aufkommens schulstatistischer Daten für überregionale und internationale Zwecke /Beschluss der KMK vom 28.1.2000
- Brandenburgisches Schulgesetz in der Fassung der Bekanntmachung vom 2. August 2002 (GVBl. I S.78), zuletzt geändert durch Artikel 4 des Gesetzes vom 30. November 2007 (GVBl. I S. 193)
- Auftrag des Ministeriums für Bildung, Jugend und Sport (MBS) an das Amt für Statistik Berlin-Brandenburg (AfS) zur Durchführung der Erhebungen.

Geheimhaltung und Datenschutz

Die vom Landesbeauftragten für Datenschutz und Akteneinsicht auf der Grundlage des Brandenburgischen Datenschutzgesetzes erhobenen Forderungen zur Übertragung und Speicherung personenbezogener Daten werden bei der Erhebung zur Schulstatistik umgesetzt. Die Übertragung der Individualdaten von der Schule zum Amt für Statistik Berlin-Brandenburg erfolgt in elektronischer Form unter Verwendung eines geschützten Tunnels im Internet (VPN-NCP- Technologie). Im AfS werden anonymisierte bzw. pseudonymisierte Datensätze gespeichert.

Zweck und Ziele der Statistik

Zum Erhebungsprogramm der Schulstatistik gehören Angaben über Schulen, Klassen, Schüler, Absolventen/Abgänger, Lehrkräfte und Unterricht auf der Grundlage der Verwaltungsdaten der Schulen.

Die Schulstatistik liefert jährlich detaillierte Informationen u. a. über die Entwicklung der Schülerzahlen nach Klassenstufen und Schularten, der Absolventen nach Abschlussarten und der Lehrer nach Alter und den von ihnen erteilten Unterrichtsstunden.

Aufgabe der Schulstatistik ist es, aussagefähige Daten zur Situation und Entwicklung im Schulbereich bereitzustellen.

Hauptnutzer sind das MBS, das Bundesministerium für Bildung und Forschung, die KMK, Eurostat und wissenschaftliche Einrichtungen.

Methodik/Besonderheiten

Die in diesem Bericht enthaltenen Daten stammen aus der jährlichen Schulstatistik.

Im Land Brandenburg werden in der Schulstatistik, mit Ausnahme der Absolventen/Abgänger, Individualdaten erhoben. Die Erhebungsmerkmale werden vom MBS des Landes Brandenburg in Anlehnung an den Kerndatensatz der KMK festgelegt.

Aufgrund der Kulturhoheit der Länder haben sich unterschiedliche Bildungssysteme entwickelt. Um einen Ländervergleich der schulstatistischen Ergebnisse zu ermöglichen, wurde vom Statistischen Bundesamt und der KMK eine Bundessystematik geschaffen, d. h. eine einheitlich abgegrenzte Komprimierung der schulstatistischen Ergebnisse der einzelnen Länder.

Die Ergebnisse im Teil A dieses Berichtes sind nach Ländersystematik aufbereitet, sie sind für Ländervergleiche nicht geeignet.

Der Bericht enthält im Teil B neben den Klassen- und Schülerdaten für das aktuelle Schuljahr auch Daten der vergangenen Schuljahre.

Der Teil C enthält ergänzende Informationen die es erlauben, die Schülerzahlen von Brandenburg mit denen anderer Bundesländer zu vergleichen.

Schulstruktur im Land Brandenburg

Das Brandenburgische Schulgesetz bildet die gesetzliche Grundlage für die Struktur des Schulwesens im Land Brandenburg. Das Brandenburgische Schulsystem ist in seiner inneren Organisation nach Bildungsgängen und in seiner äußeren Organisation nach Schulstufen und Schulformen aufgebaut.

Die Schulen sind nach **Schulstufen** und **Jahrgangsstufen** gegliedert. Die Jahrgangsstufen 1 bis 6 bilden die **Primarstufe** und die Jahrgangsstufen 7 bis 10 die **Sekundarstufe I**. Die **Sekundarstufe II** umfasst die Jahrgangsstufen, die der Jahrgangsstufe 10 folgen. In der Sekundarstufe II werden der Bildungsgang der gymnasialen Oberstufe und die Bildungsgänge der Berufsschule, der Berufsfachschule, der Fachoberschule und der Fachschule durchgeführt.

Definitionen

• Schule

Der Begriff „Schule“ wird in zwei verschiedenen Bedeutungen gebraucht:

Hinter dem Begriff „selbstständige Schule“ können sich eine oder mehrere „schulische Einrichtungen“ verbergen, welche einer gemeinsamen Schulleitung unterstehen (z.B. Grundschule und Förderschule).

Als „Schulische Einrichtungen“ werden schulartspezifische Schulteile definiert, die im Hinblick auf Lehrpläne, Bildungsziel bzw. Qualifikationsniveau einen eigenständigen Charakter haben.

Filialen einer Schule werden nicht als Schulen gezählt.

• Sonderpädagogischer Förderbedarf

Schülerinnen und Schüler mit einem Recht auf sonderpädagogische Förderung sind Kinder und Jugendliche mit Lern-, Leistungs- und Entwicklungsbeeinträchtigungen, denen im Rahmen eines Feststellungsverfahrens der Sonderpädagogik-Verordnung sonderpädagogischer Förderbedarf bestätigt wurde.

Kinder und Jugendliche mit sonderpädagogischem Förderbedarf sollen möglichst weitgehend gemeinsam mit Schülerinnen und Schülern ohne sonderpädagogischen Förderbedarf unterrichtet werden. Der gemeinsame Unterricht ermöglicht den jungen Menschen mit sonderpädagogischem Förderbedarf den Besuch einer Schule in Wohnortnähe. In Klassen mit gemeinsamem Unterricht sollen nicht mehr als 23 Schülerinnen und Schüler unterrichtet werden.

- **Versetzte/Aufgerückte, Nichtversetzte/Wiederholer und freiwillige Wiederholer**

Schülerinnen und Schüler der Jahrgangsstufen 1 und 2 der Grundschulen rücken jeweils mit Beginn eines Schuljahres in die nächst höhere Jahrgangsstufe auf. In den Jahrgangsstufen 3 bis 6 der Grundschulen erfolgen Versetzungsentscheidungen. Auf Beschluss der Mehrheit der Mitglieder der Klassenkonferenz und der Elternversammlung kann in den Jahrgangsstufen 3 und 4 der Grundschule das Aufrücken in die nächst höhere Jahrgangsstufe an die Stelle der Versetzung treten. Die Wiederholung einer Jahrgangsstufe kann empfohlen, in Ausnahmefällen auch angeordnet werden.

In den Jahrgangsstufen 7 bis 10 der Schulen mit Bildungsgängen der Sekundarstufe I erfolgen Versetzungsentscheidungen. Eine Schülerin oder ein Schüler wird in die nächst höhere Jahrgangsstufe versetzt, wenn eine erfolgreiche Teilnahme am Unterricht dieser Jahrgangsstufe zu erwarten ist. Auf Antrag der Eltern kann eine Jahrgangsstufe freiwillig wiederholt oder eine Jahrgangsstufe übersprungen und in die nächst höhere Jahrgangsstufe vorversetzt werden.

Wer in der gymnasialen Oberstufe die Einführungsphase (Jahrgangsstufe 11) erfolgreich durchlaufen hat, wird in die Qualifikationsphase (Jahrgangsstufe 12) versetzt. Nach Abschluss der Einführungsphase oder während der Qualifikationsphase ist der Rücktritt um eine Jahrgangsstufe möglich. Nach dem Nichtbestehen der Abiturprüfung ist eine Wiederholung der letzten beiden Halbjahre der Qualifikationsphase und das erneute Antreten zur Abiturprüfung möglich.

In Schulen mit dem sonderpädagogischen Förderschwerpunkt „Lernen“ rücken die Schülerinnen und Schüler in der Regel in die nächst höhere Jahrgangsstufe auf.

Die Schülerinnen und Schüler an den Schulen mit dem sonderpädagogischen Schwerpunkt „geistige Entwicklung“ rücken in die nächste bildungsspezifische Lernstufe auf.

- **Einschulungen**

Ab dem Schuljahr 2005/2006 sind Kinder, die bis zum 30. September des jeweiligen Kalenderjahres das sechste Lebensjahr vollendet haben, zum 1. August desselben Kalenderjahres schulpflichtig.

Die Schulleitung entscheidet über die Aufnahme eines schulpflichtigen Kindes in die Jahrgangsstufe 1 der Grundschule bzw. über die Zurückstellung für ein Jahr.

- **fristgemäße Einschulungen**

Schulpflichtige Kinder, die nicht zurückgestellt waren, werden als fristgemäße Einschulungen gezählt.

- **verspätete Einschulungen**

Kinder, die bereits früher schulpflichtig geworden sind und zurückgestellt waren, werden als verspätete Einschulungen zugewiesen.

- **vorzeitige Einschulungen**

Kinder, die in der Zeit vom 1. Oktober bis 31. Dezember des jeweiligen Kalenderjahres das sechste Lebensjahr vollenden, können auf Antrag der Eltern vorzeitig eingeschult werden. In begründeten Ausnahmefällen können auch Kinder, die in der Zeit vom 1. Januar bis 31. Juli des folgenden Kalenderjahres das sechste Lebensjahr vollenden, in die Schule aufgenommen werden.

- **Übergangsquote**

Die Übergangsquote ist eine rechnerische Größe. In dem vorliegenden Bericht wurde die Anzahl der Schülerinnen und Schüler, die im jeweiligen laufenden Schuljahr die

Jahrgangsstufe 11 bzw. die Jahrgangsstufe 12 im Modellversuch „6 und 6“ besuchen, um die jeweiligen Wiederholer reduziert und ins Verhältnis gesetzt zur Anzahl der Schülerinnen und Schüler, die im jeweiligen Schuljahr zuvor die Jahrgangsstufe 10 besuchten. Diese Übergangsquote gibt Auskunft über den Anteil der Schülerinnen und Schüler, die in die gymnasiale Oberstufe übergehen. Die Teilnehmer an Lehrgängen des Zweiten Bildungsweges werden nicht berücksichtigt.

- **Größe einer Klasse**

Zur Beurteilung der Größe einer Klasse wird die Klassenfrequenz herangezogen. Sie stellt somit die durchschnittliche Anzahl von Schülerinnen und Schülern in einer Klasse dar.

Mit der Zunahme jahrgangsübergreifender „Mischklassen“ ist es notwendig, alle Darstellungen jahrgangsbezogen vorzunehmen. Da verschiedene Jahrgangsstufen in einer Mischklasse zusammengefasst sind, wird die Anzahl der Klassen aus Gründen der Genauigkeit mit Dezimalstellen ausgewiesen.

Allgemeinbildende Schulen

- **Grundschule**

Die Grundschule umfasst die Jahrgangsstufen 1 bis 6. In diesem Bildungsgang wird den Schülerinnen und Schülern durch fachlichen und fächerübergreifenden oder fächerverbindenden Unterricht eine grundlegende Bildung vermittelt, die zum weiterführenden Lernen in der Sekundarstufe I befähigen soll.

Die staatlichen Schulämter können genehmigen, dass die Jahrgangsstufe 1 und 2 als flexible Eingangsphase geführt wird oder jahrgangsübergreifende Klassen gebildet werden.

- **Gesamtschule mit gymnasialer Oberstufe**

Die Gesamtschule umfasst die Jahrgangsstufen 7 bis 13, vermittelt eine grundlegende, erweiterte oder vertiefte allgemeine Bildung und umfasst in integrierter Form den Bildungsgang zum Erwerb der erweiterten Berufsbildungsreife, den Bildungsgang zum Erwerb der Fachoberschulreife und den Bildungsgang zum Erwerb der allgemeinen Hochschulreife.

Eine Gesamtschule kann mit einer Grundschule zusammengefasst sein.

- **Gymnasium**

Das Gymnasium umfasst die Jahrgangsstufen 7 bis 13, vermittelt eine vertiefte Allgemeinbildung und umfasst den Bildungsgang zum Erwerb der allgemeinen Hochschulreife.

An Gymnasien können Leistungs- und Begabungsklassen ab Jahrgangsstufe 5 mit Genehmigung des Ministeriums für Bildung, Jugend und Sport des Landes Brandenburg eingerichtet werden.

- **Oberschule**

Die Oberschule umfasst die Jahrgangsstufen 7 bis 10, vermittelt eine grundlegende und erweiterte allgemeine Bildung und umfasst den Bildungsgang zum Erwerb des erweiterten Hauptschulabschlusses/der erweiterten Berufsbildungsreife und den Bildungsgang zum Erwerb des Realschulabschlusses/der Fachoberschulreife. Durch eine individuelle Gestaltung der Schullaufbahn in der Sekundarstufe I soll eine Fortsetzung in der Sekundarstufe II ermöglicht werden.

Der Unterricht wird im ersten Halbjahr der Jahrgangsstufe 7 im Klassenverband, danach in bildungsgangbezogenen Klassen (kooperatives System) oder in bildungsgangübergreifenden Klassen (integratives System) erteilt. Der Unterricht kann auch in den Jahrgangsstufen 7 und 8 integrativ und in den Jahrgangsstufen 9 und 10 kooperativ erteilt werden.

Eine Oberschule kann mit einer Grundschule zusammengefasst sein.

- **Berufliches Gymnasium**

Das berufliche Gymnasium an Oberstufenzentren umfasst die Jahrgangsstufen 11 bis 13 und umfasst den Bildungsgang zum Erwerb der allgemeinen Hochschulreife.

- **Förderschule**

Kinder und Jugendliche mit sonderpädagogischem Förderbedarf können entsprechend des sonderpädagogischen Förderbedarfs an Förderschulen mit verschiedenen Förderschwerpunkten unterrichtet werden. Im Land Brandenburg gibt es Schulen mit dem sonderpädagogischen Förderschwerpunkt „Lernen“, „geistige Entwicklung“, „Sprache“, „emotionale und soziale Entwicklung“, „Hören“, „körperliche und motorische Entwicklung“, „Sehen“ und es werden Förderschulen für Kranke vorgehalten. Schülerinnen und Schüler mit dem sonderpädagogischen Förderschwerpunkt „geistige Entwicklung“ können die Förderschule nach Beendigung der allgemeinen Schulpflicht noch bis zum Ablauf des Schuljahres, in dem sie das 21. Lebensjahr vollenden, besuchen, wenn dort im begründeten Einzelfall eine bessere Förderung erfolgt.

Die Förderschulen vergeben die Abschlüsse und Berechtigungen der Sekundarstufe I und II sowie eigene Abschlüsse.

- **Zweiter Bildungsweg**

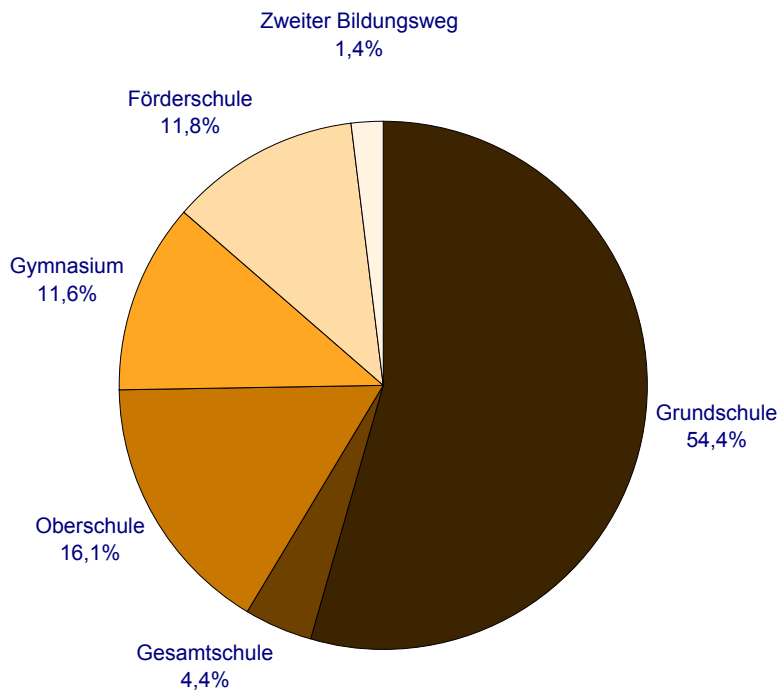
Die Einrichtungen des Zweiten Bildungsweges umfassen den Bildungsgang zum nachträglichen Erwerb der Fachoberschulreife und den Bildungsgang zum Erwerb der allgemeinen Hochschulreife und vermitteln Erwachsenen eine allgemeine Bildung. Im Land Brandenburg gehören zum Zweiten Bildungsweg die Schule des Zweiten Bildungsweges, die schulabschlussbezogenen Lehrgänge an Volkshochschulen, an weiterführenden allgemeinbildenden Schulen oder an Oberstufenzentren sowie das Telekolleg.

1 Selbstständige Schulen, schulische Einrichtungen, Klassen und Schüler im Schuljahr 2007/08 nach Schulformen

Schulform	Selbst- ständige Schulen	Schulische Einrich- tungen	Klassen ¹	Schüler			
				insgesamt	männlich	weiblich	ausländisch
Grundschule	474	475	4 842,72	103 667	52 485	51 182	1 705
Gesamtschule	38	42	516,95	18 825	9 327	9 498	415
Oberschule	140	140	1 519,00	32 303	17 507	14 796	720
Gymnasium	101	101	1 066,00	56 006	24 664	31 342	725
Berufliches Gymnasium	–	–	–	4 070	1 800	2 270	19
Förderschule	103	123	1 164,33	10 538	6 610	3 928	90
Zweiter Bildungsweg	16	17	–	2 436	1 359	1 077	23
Insgesamt	872	898	9 109,00	227 845	113 752	114 093	3 697

1 ohne Sekundarstufe II (gOst)

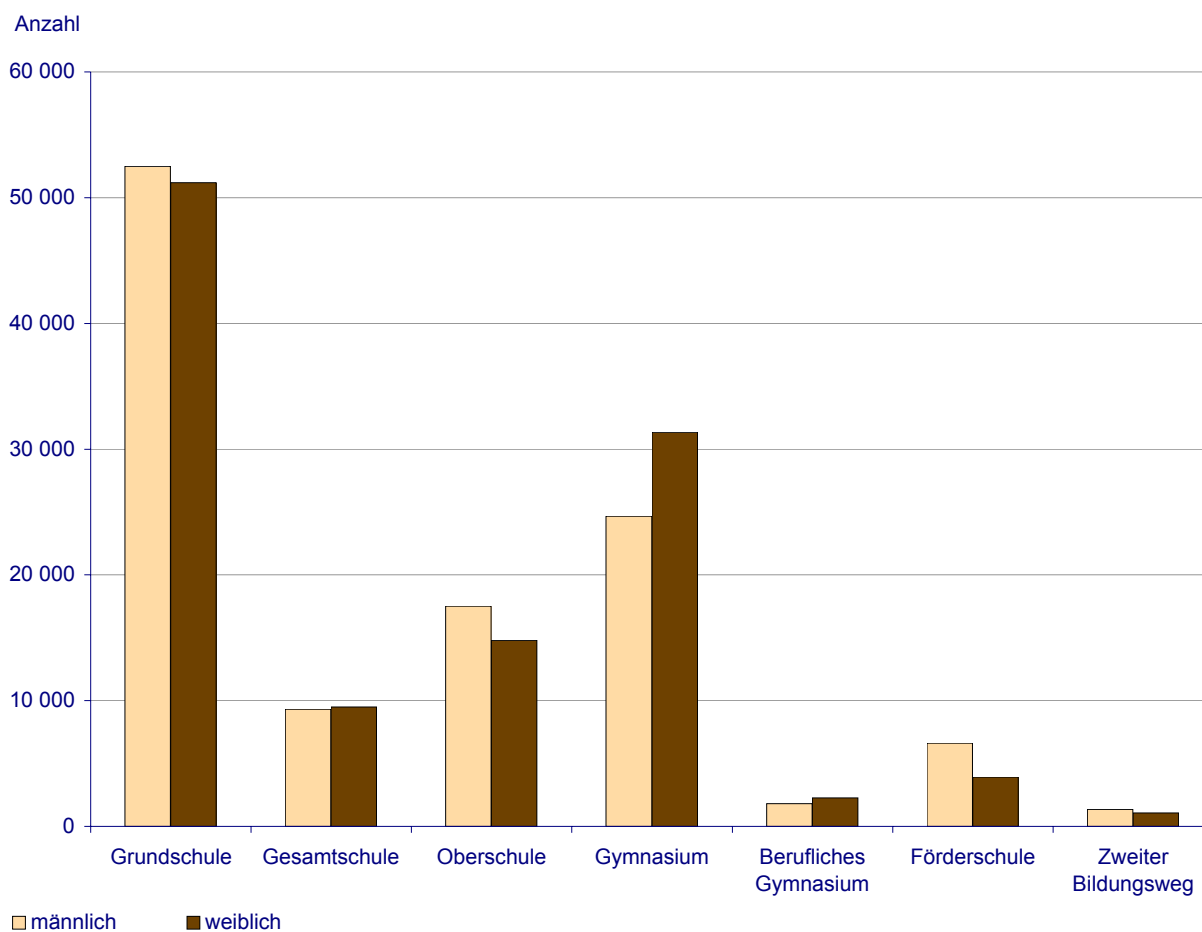
Selbstständige Schulen im Schuljahr 2007/08 nach Schulformen



2 Schüler im Schuljahr 2007/08 nach Schulformen

Schulform	Schüler							
	insgesamt	Anteil in Prozent	weiblich	Anteil in Prozent	ausländisch		Aussiedler	
					insgesamt	Anteil in Prozent	insgesamt	Anteil in Prozent
Grundschule	103 667	45,5	51 182	44,9	1 705	46,1	947	51,1
Gesamtschule	18 825	8,3	9 498	8,3	415	11,2	186	10,0
Oberschule	32 303	14,2	14 796	13,0	720	19,5	402	21,7
Gymnasium	56 006	24,6	31 342	27,5	725	19,6	194	10,5
Berufliches Gymnasium	4 070	1,8	2 270	2,0	19	0,5	12	0,6
Förderschule	10 538	4,6	3 928	3,4	90	2,4	52	2,8
Zweiter Bildungsweg	2 436	1,1	1 077	0,9	23	0,6	59	3,2
Insgesamt	227 845	100	114 093	100	3 697	100	1 852	100

Schüler im Schuljahr 2007/08 nach Schulformen



3 Selbstständige Schulen, Klassen und Schüler im Schuljahr 2007/08 nach dem Rechtsstatus und der Trägerschaft der Schulen

Rechtsstatus — Trägerschaft	Selbst- ständige Schulen	Klassen ¹	Schüler			
			insgesamt	weiblich	ausländisch	
					zusammen	weiblich
Öffentliche Träger	772	8 413	214 913	107 949	3 330	1 659
Kreisfreie Stadt	104	1 272	34 688	17 193	1 118	574
Kreis	166	1 733	55 418	29 294	437	241
Gemeinde	449	4 952	115 238	56 818	1 730	824
Amt	45	394	8 115	3 903	41	19
Schulverband	8	62	1 454	741	4	1
Freie Träger	100	696	12 932	6 144	367	191
Handelsgesellschaft	22	175	3 809	1 892	50	31
Schulverein	23	85	1 504	646	6	2
Diakonisches Werk oder innere Mission	7	40	708	354	3	–
Handelsgesellschaft oder Verein (evangelische Kirche)	15	149	1 984	924	13	7
Erzbistum oder Bistum	4	33	1 145	604	33	22
Orden	1	4	22	5	–	–
Caritasverband oder Kolpingwerk	2	13	91	39	–	–
Waldorfschulträger als eingetragener Verein	4	45	1 116	562	15	8
Sonstige Träger	22	152	2 553	1 118	247	121
Insgesamt	872	9 109	227 845	114 093	3 697	1 850

¹ ohne Sekundarstufe II (gOst)

4 Ausländische Schüler im Schuljahr 2007/08 nach Schulformen und ausgewählter Staatsangehörigkeit

Erdteil — Land	Ausländische Schüler insgesamt	darunter in der Schulform				
		Grundschule	Gesamtschule	Oberschule	Gymnasium	Förderschule
Europa insgesamt	2 264	1 026	344	403	410	56
Europäische Union	1 075	402	204	213	234	13
Belgien	12	5	—	5	2	—
Bulgarien	35	12	2	13	6	2
Dänemark	7	1	—	5	1	—
Estland	2	2	—	—	—	—
Finnland	9	2	1	4	2	—
Frankreich	14	9	2	3	—	—
Griechenland	42	25	3	7	6	1
Irland	4	1	—	2	1	—
Italien	28	12	5	3	6	—
Lettland	8	3	—	2	3	—
Litauen	18	7	—	5	6	—
Niederlande	74	35	1	27	10	1
Österreich	34	10	3	12	7	2
Polen	651	206	181	89	164	6
Portugal	8	5	1	1	1	—
Rumänien	13	9	—	3	—	1
Schweden	10	4	—	6	—	—
Slowakei	9	7	1	—	—	—
Spanien	14	11	—	1	2	—
Tschechische Republik	16	9	1	4	2	—
Ungarn	14	8	1	3	2	—
Vereinigtes Königreich¹	52	19	2	17	13	—
Zypern²	1	—	—	1	—	—
übrige europäische Staaten	1 189	624	140	190	176	43
darunter						
Albanien	60	29	7	22	—	1
Bosnien und Herzegowina	106	54	10	19	9	12
Kroatien	32	19	5	3	2	3
Mazedonien	16	7	1	5	1	—
Moldau, Republic	14	6	3	—	4	—
Russische Föderation	293	154	33	41	59	5
Schweiz	13	6	3	1	2	—
Serbien	74	36	9	15	7	5
Türkei	270	167	23	45	18	14
Ukraine	260	117	41	27	69	3
Weißrussland	31	17	5	4	5	—
Afrika insgesamt	114	77	4	17	12	4
Ägypten	11	7	—	—	4	—
Angola	11	6	1	1	3	—
Amerika insgesamt	179	71	5	67	32	3
Brasilien	20	9	2	4	5	—
Kolumbien	28	13	—	5	8	2
Vereinigte Staaten	64	10	1	45	7	1

4 Ausländische Schüler im Schuljahr 2007/08 nach Schulformen und ausgewählter Staatsangehörigkeit

Erdteil — Land	Ausländische Schüler insgesamt	darunter in der Schulform				
		Grundschule	Gesamtschule	Oberschule	Gymnasium	Förderschule
Asien insgesamt	1 091	505	61	216	267	26
darunter						
Afghanistan	134	54	13	29	29	3
Aserbaidshjan	14	8	1	3	2	–
China	51	23	2	5	21	–
Irak	28	18	1	5	–	4
Iran, Islamische Republik	40	21	2	9	6	1
Israel	26	2	–	24	–	–
Kasachstan	26	17	1	2	4	–
Korea, Republik	12	1	–	11	–	–
Libanon	71	35	4	22	7	2
Pakistan	21	16	–	1	4	–
Thailand	44	28	1	10	5	–
Usbekistan	19	7	1	3	7	–
Vietnam	503	231	31	64	166	8
Australien/Ozeanien insgesamt	10	1	1	8	–	–
Staatenlos	15	10	–	2	3	–
Ungeklärt	19	12	–	6	1	–
Ohne Angabe	5	3	–	1	–	1
Insgesamt	3 697	1 705	415	720	725	90

1 Großbritannien und Nordirland

2 Südlicher Teil

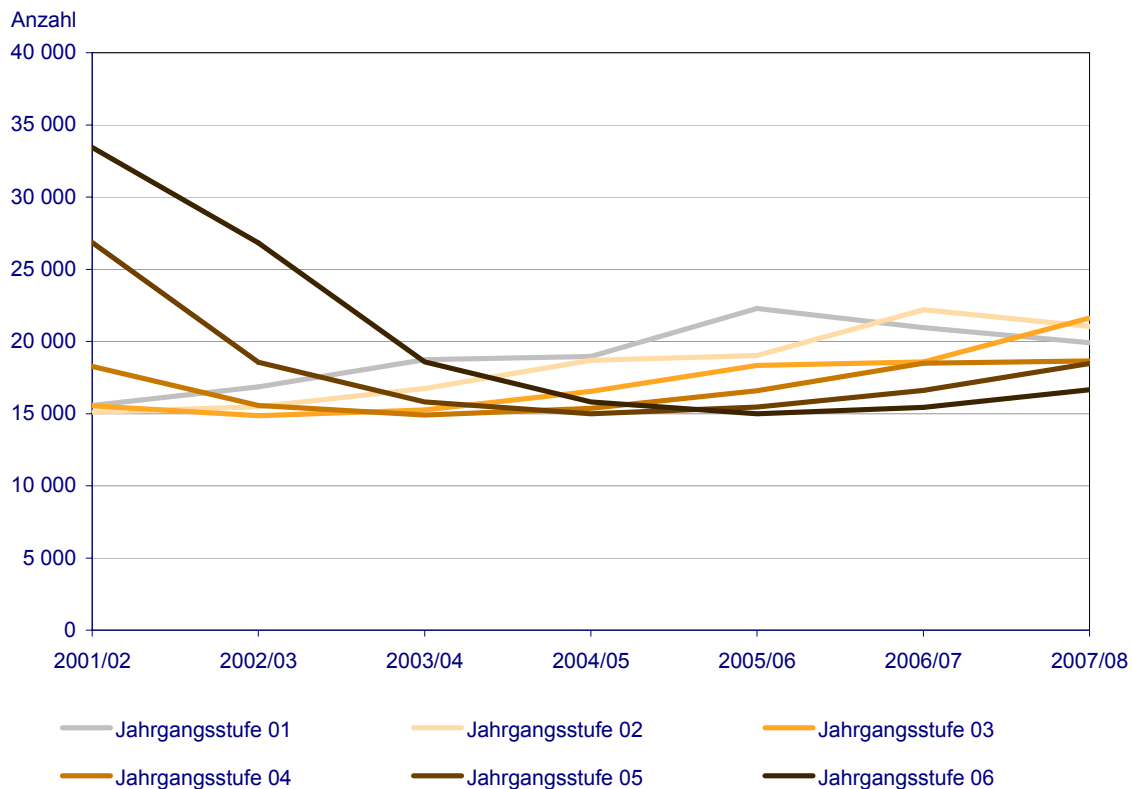
**5 Selbstständige Schulen und Schüler im Schuljahr 2007/08 nach Schulstufen,
Schulformen und dem Rechtsstatus der Schulen**

Schulform — Rechtsstatus	Selbstständige Schulen	Schüler insgesamt	davon			
			Primarstufe Jahrgangs- stufe 01 - 06	Sekundar- stufe I Jahrgangs- stufe 07 - 10	Sekundar- stufe II (gOst) Jahrgangs- stufe 11 - 13	geistig Behinderte
Grundschule	474	103 667	103 667	—	—	—
öffentliche Träger	425	98 527	98 527	—	—	—
freie Träger	49	5 140	5 140	—	—	—
Gesamtschule	38	18 825	1 326	10 675	6 824	—
öffentliche Träger	33	17 588	706	10 286	6 596	—
freie Träger	5	1 237	620	389	228	—
Oberschule	140	32 303	5 767	26 536	—	—
öffentliche Träger	124	31 224	5 482	25 742	—	—
freie Träger	16	1 079	285	794	—	—
Gymnasium	101	56 006	1 764	25 167	29 075	—
öffentliche Träger	82	51 473	1 559	22 533	27 381	—
freie Träger	19	4 533	205	2 634	1 694	—
Berufliches Gymnasium	x	4 070	—	—	4 070	—
öffentliche Träger	x	4 070	—	—	4 070	—
Förderschule	103	10 538	3 831	3 851	54	2 802
öffentliche Träger	92	9 595	3 726	3 729	46	2 094
freie Träger	11	943	105	122	8	708
Zweiter Bildungsweg	16	2 436	—	1 358	1 078	—
öffentliche Träger	16	2 436	—	1 358	1 078	—
Insgesamt	872	227 845	116 355	67 587	41 101	2 802
öffentliche Träger	772	214 913	110 000	63 648	39 171	2 094
freie Träger	100	12 932	6 355	3 939	1 930	708

6 Schüler im Schuljahr 2007/08 nach Schulformen und Jahrgangsstufen in der Primarstufe

Schulform		Schüler in der Jahrgangsstufe						Schüler in der Primarstufe
		01	02	03	04	05	06	
Grundschule	i	18 475	19 324	19 637	16 700	15 640	13 891	103 667
	w	9 049	9 546	9 846	8 322	7 652	6 767	51 182
Gesamtschule	i	205	233	244	222	225	197	1 326
	w	95	124	128	117	108	110	682
Oberschule	i	971	1 030	1 053	983	925	805	5 767
	w	466	513	526	490	444	412	2 851
Gymnasium	i	–	–	–	–	883	881	1 764
	w	–	–	–	–	440	468	908
Förderschule	i	257	466	691	752	797	868	3 831
	w	79	156	243	276	279	303	1 336
Zusammen	i	19 908	21 053	21 625	18 657	18 470	16 642	116 355
	w	9 689	10 339	10 743	9 205	8 923	8 060	56 959
öffentliche Träger	i	18 566	19 762	20 494	17 772	17 559	15 847	110 000
	w	9 061	9 727	10 183	8 752	8 471	7 675	53 869
freie Träger	i	1 342	1 291	1 131	885	911	795	6 355
	w	628	612	560	453	452	385	3 090

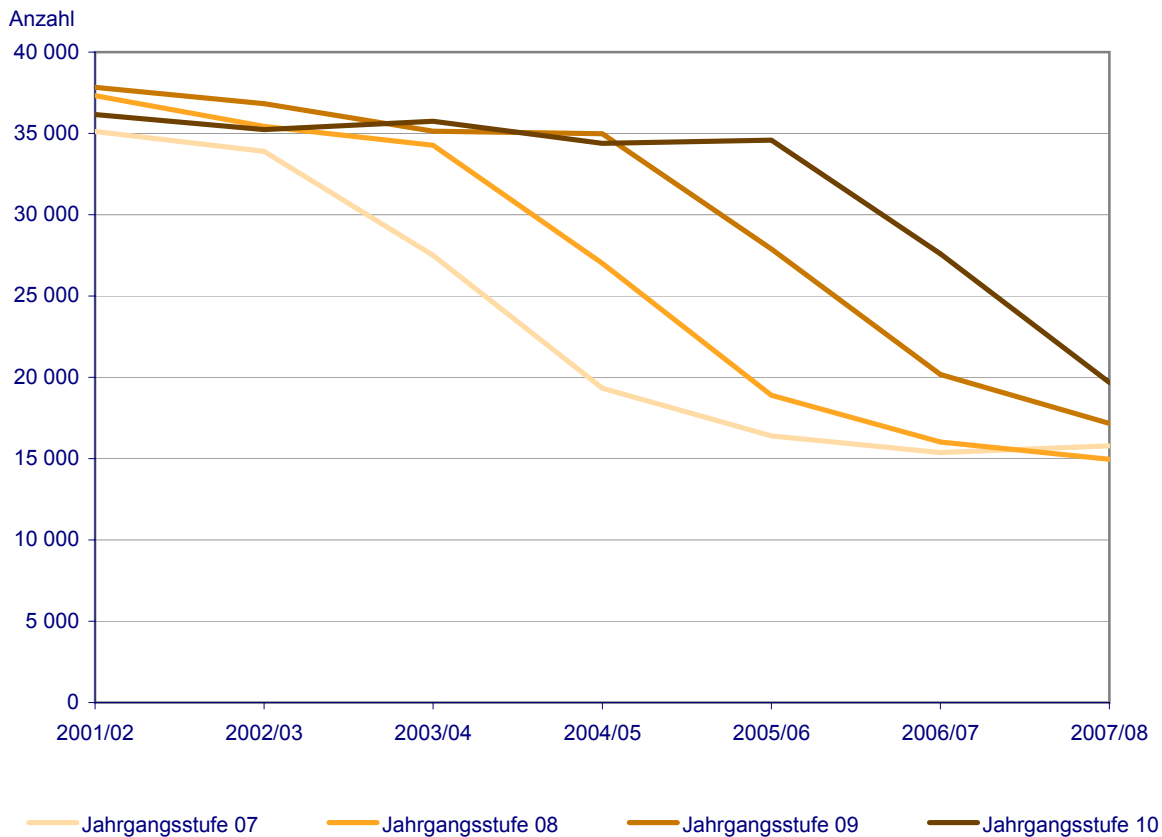
Schüler in der Primarstufe nach Jahrgangsstufen und Schuljahren



7 Schüler im Schuljahr 2007/08 nach Schulformen und Jahrgangsstufen in der Sekundarstufe I

Schulform		Schüler in der Jahrgangsstufe				Schüler in der Sekundarstufe I
		07	08	09	10	
Gesamtschule	i	2 452	2 399	2 699	3 125	10 675
	w	1 130	1 078	1 260	1 489	4 957
Oberschule	i	5 554	5 960	6 872	8 150	26 536
	w	2 471	2 641	3 078	3 755	11 945
Gymnasium	i	6 983	5 703	6 073	6 408	25 167
	w	3 816	3 023	3 250	3 591	13 680
Förderschule	i	799	902	1 001	1 149	3 851
	w	323	338	392	448	1 501
Zweiter Bildungsweg	i	–	–	513	845	1 358
	w	–	–	192	370	562
Zusammen	i	15 788	14 964	17 158	19 677	67 587
	w	7 740	7 080	8 172	9 653	32 645
öffentliche Träger	i	14 448	14 026	16 315	18 859	63 648
	w	7 111	6 663	7 776	9 289	30 839
freie Träger	i	1 340	938	843	818	3 939
	w	629	417	396	364	1 806

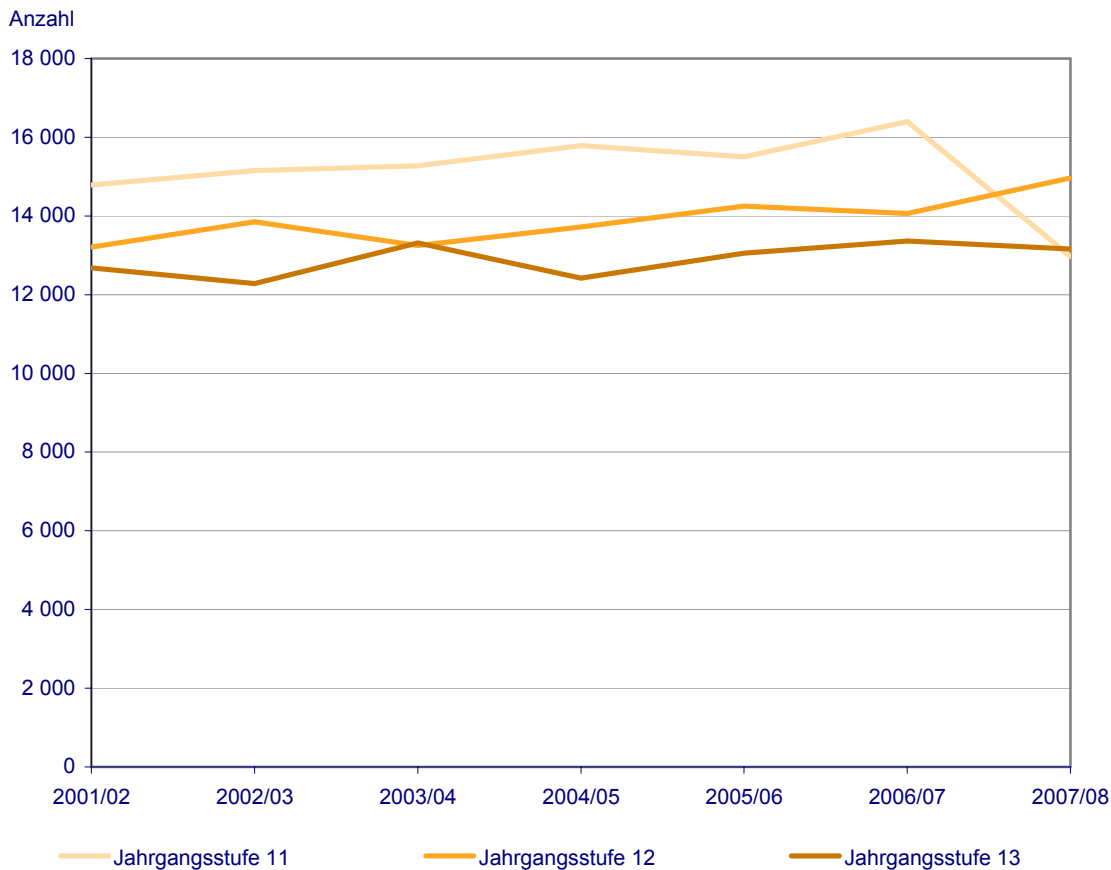
Schüler in der Sekundarstufe I nach Jahrgangsstufen und Schuljahren



8 Schüler im Schuljahr 2007/08 nach Schulformen und Jahrgangsstufen in der Sekundarstufe II (gOst)

Schulform		Schüler in der Jahrgangsstufe			Schüler in der Sekundarstufe II (gOst)
		11	12	13	
Gesamtschule	i	2 037	2 590	2 197	6 824
	w	1 096	1 475	1 288	3 859
Gymnasium	i	9 110	10 576	9 389	29 075
	w	5 196	6 088	5 470	16 754
Berufliches Gymnasium	i	1 363	1 413	1 294	4 070
	w	741	799	730	2 270
Förderschule	i	26	12	16	54
	w	11	4	9	24
Zweiter Bildungsweg	i	440	373	265	1 078
	w	220	177	118	515
Zusammen	i	12 976	14 964	13 161	41 101
	w	7 264	8 543	7 615	23 422
öffentliche Träger	i	12 325	14 265	12 581	39 171
	w	6 931	8 194	7 297	22 422
freie Träger	i	651	699	580	1 930
	w	333	349	318	1 000

Schüler in der Sekundarstufe II (gOst) nach Jahrgangsstufen und Schuljahren



9 Schüler im Schuljahr 2007/08 an Oberschulen nach Bildungsgängen und Jahrgangsstufen

Jahrgangsstufe	Insgesamt	Schüler im Bildungsgang			
		Grundschule	auslaufende Gesamtschule	auslaufende Realschule	Oberschule
01	971	971	–	–	–
02	1 030	1 030	–	–	–
03	1 053	1 053	–	–	–
04	983	983	–	–	–
05	925	925	–	–	–
06	805	805	–	–	–
Primarstufe	5 767	5 767	–	–	–
07	5 554	–	–	–	5 554
08	5 960	–	125	–	5 835
09	6 872	–	498	–	6 374
10	8 150	–	4 946	3 204	–
Sekundarstufe I	26 536	–	5 569	3 204	17 763
Zusammen	32 303	5 767	5 569	3 204	17 763

10 Klassen und Schüler¹ im Schuljahr 2007/08 nach Jahrgangsstufen und Klassenfrequenzen

Jahrgangs- stufe	Klassen — Schüler	insgesamt	davon								Schüler je Klasse
			Misch- klassen	Jahrgangs- klassen	davon in Klassen mit ... Schülern						
					bis 10	11 bis 15	16 bis 20	21 bis 25	26 bis 30	über 30	
Grundschule											
01	Klassen	836,02	184,02	652	10	23	196	307	115	1	22,10
	Schüler	18 475	4 248	14 227	83	316	3 642	7 067	3 088	31	
02	Klassen	870,13	198,13	672	10	23	192	315	131	1	22,21
	Schüler	19 324	4 565	14 759	68	327	3 535	7 249	3 549	31	
03	Klassen	908,41	29,41	879	5	37	272	429	134	2	21,62
	Schüler	19 637	627	19 010	38	519	5 013	9 758	3 618	64	
04	Klassen	781,04	22,04	759	7	39	253	341	116	3	21,38
	Schüler	16 700	468	16 232	48	547	4 648	7 766	3 129	94	
05	Klassen	748,91	27,91	721	6	40	294	287	90	4	20,88
	Schüler	15 640	568	15 072	43	562	5 358	6 539	2 445	125	
06	Klassen	698,21	20,21	678	8	73	300	235	60	2	19,90
	Schüler	13 891	380	13 511	47	1 029	5 409	5 333	1 629	64	
Primar- stufe	Klassen	4 842,72	481,72	4 361	46	235	1 507	1 914	646	13	21,41
	Schüler	103 667	10 856	92 811	327	3 300	27 605	43 712	17 458	409	
Gesamtschule											
01	Klassen	10,76	1,76	9	—	2	4	3	—	—	19,05
	Schüler	205	42	163	—	26	70	67	—	—	
02	Klassen	10,89	1,89	9	—	1	5	1	1	1	21,40
	Schüler	233	47	186	—	11	96	21	27	31	
03	Klassen	10,84	0,84	10	—	1	2	3	4	—	22,51
	Schüler	244	16	228	—	11	34	72	111	—	
04	Klassen	10,12	1,12	9	—	1	2	3	3	—	21,94
	Schüler	222	22	200	—	11	39	70	80	—	
05	Klassen	10,59	0,59	10	1	1	2	4	1	1	21,25
	Schüler	225	10	215	10	15	36	94	29	31	
06	Klassen	8,75	0,75	8	—	1	1	4	1	1	22,51
	Schüler	197	15	182	—	12	19	93	27	31	
Primar- stufe	Klassen	61,95	6,95	55	1	7	16	18	10	3	21,40
	Schüler	1 326	152	1 174	10	86	294	417	274	93	
07	Klassen	108,00	0,00	108	2	5	22	46	32	1	22,70
	Schüler	2 452	—	2 452	12	69	406	1 062	872	31	
08	Klassen	104,00	0,00	104	2	5	17	48	32	—	23,07
	Schüler	2 399	—	2 399	17	71	314	1 124	873	—	
09	Klassen	113,00	0,00	113	—	6	12	49	46	—	23,88
	Schüler	2 699	-	2 699	—	79	229	1 138	1 253	—	
10	Klassen	130,00	0,00	130	1	5	16	51	57	—	24,04
	Schüler	3 125	—	3 125	10	65	293	1 164	1 593	—	
Sekundar- stufe I	Klassen	455,00	0,00	455	5	21	67	194	167	1	23,46
	Schüler	10 675	—	10 675	39	284	1 242	4 488	4 591	31	

10 Klassen und Schüler¹ im Schuljahr 2007/08 nach Jahrgangsstufen und Klassenfrequenzen

Jahgangs- stufe	Klassen — Schüler	insgesamt	davon								Schüler je Klasse
			Misch- klassen	Jahgangs- klassen	davon in Klassen mit ... Schülern						
					bis 10	11 bis 15	16 bis 20	21 bis 25	26 bis 30	über 30	
Oberschule											
01	Klassen	48,59	13,59	35	2	4	11	16	2	—	19,98
	Schüler	971	289	682	13	53	207	355	54	—	
02	Klassen	49,88	15,88	34	2	3	12	13	4	—	20,65
	Schüler	1 030	341	689	20	43	219	302	105	—	
03	Klassen	49,53	2,53	47	1	6	11	18	11	—	21,26
	Schüler	1 053	52	1 001	10	80	203	411	297	—	
04	Klassen	47,55	2,55	45	2	4	14	21	4	—	20,67
	Schüler	983	64	919	17	58	252	482	110	—	
05	Klassen	46,26	2,26	44	2	2	22	13	5	—	20,00
	Schüler	925	41	884	16	29	402	299	138	—	
06	Klassen	40,19	2,19	38	—	6	14	15	3	—	20,03
	Schüler	805	52	753	—	85	241	346	81	—	
Primar- stufe	Klassen	282,00	39,00	243	9	25	84	96	29	—	20,45
	Schüler	5 767	839	4 928	76	348	1 524	2 195	785	—	
07	Klassen	258,68	3,68	255	9	11	76	109	50	—	21,47
	Schüler	5 554	67	5 487	59	154	1 403	2 507	1 364	—	
08	Klassen	280,21	6,21	274	17	14	70	110	62	1	21,27
	Schüler	5 960	114	5 846	82	202	1 311	2 525	1 691	35	
09	Klassen	319,48	2,48	317	18	17	66	150	65	1	21,51
	Schüler	6 872	28	6 844	123	213	1 229	3 461	1 787	31	
10	Klassen	378,63	3,63	375	10	23	112	143	87	—	21,52
	Schüler	8 150	69	8 081	63	316	2 055	3 305	2 342	—	
Sekundar- stufe I	Klassen	1 237,00	16,00	1 221	54	65	324	512	264	2	21,45
	Schüler	26 536	278	26 258	327	885	5 998	11 798	7 184	66	
Gymnasium											
05	Klassen	33,00	—	33	—	1	1	4	27	—	26,76
	Schüler	883	—	883	—	12	19	97	755	—	
06	Klassen	33,00	—	33	—	—	2	4	27	—	26,70
	Schüler	881	—	881	—	—	40	98	743	—	
Primar- stufe	Klassen	66,00	—	66	—	1	3	8	54	—	26,73
	Schüler	1 764	—	1 764	—	12	59	195	1 498	—	
07	Klassen	273,62	0,62	273	2	15	8	71	176	1	25,52
	Schüler	6 983	5	6 978	11	210	150	1 666	4 909	32	
08	Klassen	219,38	0,38	219	1	7	16	43	148	4	26,00
	Schüler	5 703	3	5 700	10	96	302	1 008	4 159	125	
09	Klassen	242,50	0,50	242	4	10	14	78	133	3	25,04
	Schüler	6 073	4	6 069	39	133	268	1 821	3 714	94	
10	Klassen	264,50	0,50	264	1	7	39	96	119	2	24,23
	Schüler	6 408	4	6 404	8	95	718	2 211	3 310	62	
Sekundar- stufe I	Klassen	1 000,00	2,00	998	8	39	77	288	576	10	25,17
	Schüler	25 167	16	25 151	68	534	1 438	6 706	16 092	313	

10 Klassen und Schüler¹ im Schuljahr 2007/08 nach Jahrgangsstufen und Klassenfrequenzen

Jahgangs- stufe	Klassen — Schüler	insgesamt	davon								Schüler je Klasse
			Misch- klassen	Jahgangs- klassen	davon in Klassen mit ... Schülern						
					bis 10	11 bis 15	16 bis 20	21 bis 25	26 bis 30	über 30	
Förderschule ²											
01	Klassen	27,92	4,92	23	17	6	—	—	—	—	9,20
	Schüler	257	44	213	144	69	—	—	—	—	
02	Klassen	51,03	18,03	33	26	7	—	—	—	—	9,13
	Schüler	466	169	297	215	82	—	—	—	—	
03	Klassen	71,36	20,36	51	33	18	—	—	—	—	9,68
	Schüler	691	207	484	259	225	—	—	—	—	
04	Klassen	73,79	12,79	61	36	24	1	—	—	—	10,19
	Schüler	752	131	621	307	298	16	—	—	—	
05	Klassen	82,51	10,51	72	44	28	—	—	—	—	9,66
	Schüler	797	102	695	357	338	—	—	—	—	
06	Klassen	88,00	10,00	78	50	27	1	—	—	—	9,86
	Schüler	868	103	765	420	328	17	—	—	—	
Primar- stufe	Klassen	394,61	76,61	318	206	110	2	—	—	—	9,71
	Schüler	3 831	756	3 075	1 702	1 340	33	—	—	—	
07	Klassen	80,12	6,12	74	41	32	1	—	—	—	9,97
	Schüler	799	61	738	334	388	16	—	—	—	
08	Klassen	88,35	10,35	78	39	37	2	—	—	—	10,21
	Schüler	902	89	813	338	442	33	—	—	—	
09	Klassen	95,85	10,85	85	45	39	1	—	—	—	10,44
	Schüler	1 001	116	885	397	472	16	—	—	—	
10	Klassen	109,07	7,07	102	49	50	3	—	—	—	10,53
	Schüler	1 149	68	1 081	418	614	49	—	—	—	
Sekundar- stufe I	Klassen	373,39	34,39	339	174	158	7	—	—	—	10,31
	Schüler	3 851	334	3 517	1 487	1 916	114	—	—	—	

¹ Schüler in jahrgangsübergreifenden Klassen werden derjenigen Jahrgangsstufe zugeordnet, der sie tatsächlich angehören

² ohne Schule mit dem sonderpädagogischen Förderschwerpunkt „geistige Entwicklung“

11 Schulanfänger im Schuljahr 2007/08 nach Art der Einschulung und Schulformen und dem Rechtsstatus der Schulen

Schulform — Rechtsstatus	Einschulungen insgesamt	davon		
		fristgemäße Einschulungen	vorzeitige Einschulungen	verspätete Einschulungen
Insgesamt				
Grundschule	17 844	15 181	512	2 151
öffentliche Träger	16 697	14 233	423	2 041
freie Träger	1 147	948	89	110
Gesamtschule	201	161	3	37
öffentliche Träger	115	103	2	10
freie Träger	86	58	1	27
Oberschule	921	767	23	131
öffentliche Träger	879	730	21	128
freie Träger	42	37	2	3
Förderschule	364	195	4	165
öffentliche Träger	336	179	3	154
freie Träger	28	16	1	11
Insgesamt	19 330	16 304	542	2 484
öffentliche Träger	18 027	15 245	449	2 333
freie Träger	1 303	1 059	93	151
Mädchen				
Grundschule	8 788	7 697	314	777
öffentliche Träger	8 244	7 233	266	745
freie Träger	544	464	48	32
Gesamtschule	95	79	3	13
öffentliche Träger	51	46	2	3
freie Träger	44	33	1	10
Oberschule	446	378	15	53
öffentliche Träger	433	366	14	53
freie Träger	13	12	1	—
Förderschule	132	63	2	67
öffentliche Träger	121	57	2	62
freie Träger	11	6	—	5
Insgesamt	9 461	8 217	334	910
öffentliche Träger	8 849	7 702	284	863
freie Träger	612	515	50	47

**12 Schüler in Schulen mit Ganztagsangebot im Schuljahr 2007/08
nach Jahrgängen und Schulformen**

Jahr- gangs- stufe	Schüler						
	insgesamt	Anteil an den Schülern der Jahrgangsstufe in Prozent	davon an				
			Grundschule	Gesamtschule	Oberschule	Förderschule	Gymnasium
01	6 197	31,13	5 869	82	199	47	–
02	6 509	30,92	6 136	84	240	49	–
03	6 459	29,87	6 050	89	240	80	–
04	5 416	29,03	5 045	86	229	56	–
05	5 168	27,98	4 632	57	241	68	170
06	4 353	26,16	3 875	62	218	71	127
07	6 213	39,35	–	1 417	3 106	309	1 381
08	5 866	39,20	–	1 354	3 097	349	1 066
09	5 944	35,71	–	1 451	3 288	272	933
10	5 790	30,75	–	1 370	3 177	282	961
Insgesamt¹	60 847	27,49	31 607	6 174	14 035	4 393	4 638
selbstständige Schulen mit Ganztagsangebot							
Anzahl	364	–	173	25	74	64	28

¹ einschließlich Schüler mit dem sonderpädagogischen Förderschwerpunkt „geistige Entwicklung“

**13 Schulsportarbeitsgemeinschaften an allgemeinbildenden Schulen im Schuljahr 2007/08
nach ausgewählten Sportarten und Kategorien**

Sportart	Schulsportarbeitsgemeinschaften					
	insgesamt	davon werden				
		laut Sport- förder- richtlinie des LSB Brandenburg e.V. gefördert	von den Lehrkräften dieser Schule im Rahmen des Pflichtstundensolls durchgeführt		durch andere Träger gefördert	weder gefördert noch im Rahmen des Pflicht- stundensolls der Lehrkräfte durchgeführt
			im Rahmen des Ganztags- angebotes	außerhalb des Ganztags- angebotes		
Insgesamt	2 457	182	897	597	395	386
Abenteuer- und Erlebnissport	32	4	11	6	8	3
Allgemeine Sportgruppe/Fördersport	354	10	143	130	32	39
Badminton/Federball	46	3	21	11	7	4
Basketball	66	6	15	20	5	20
Fußball	327	37	112	54	63	61
Geräteturnen	38	4	8	13	4	9
Gymnastik/Tanz	225	3	97	49	37	39
Handball	213	32	71	46	25	39
Hockey	14	2	5	1	4	2
Judo/Selbstverteidigung	86	9	24	6	27	20
Kanu	15	1	5	4	2	3
Kraftsport/Fitness	32	1	14	5	7	5
Leichtathletik	155	14	49	56	19	17
Radsport	30	–	15	2	10	3
Rudern	17	–	9	6	1	1
Reitsport	35	–	10	4	14	7
Ringern	12	2	5	1	4	–
Segeln	12	1	3	–	3	5
Schwimmen	51	3	34	8	2	4
Tennis	25	2	6	5	6	6
Tischtennis	122	10	54	20	27	11
Volleyball	259	17	84	82	32	44
Zirkus/Akrobatik	54	2	21	11	9	11
sonstige Sportarten	219	16	78	56	43	26

14 Versetzte, Nichtversetzte und Wiederholer im Schuljahr 2007/08 nach Schulformen und Jahrgangsstufen¹

Lfd. Nr.	Jahgangs- stufe	Schüler			davon		
					Versetzte²		
		insgesamt	männlich	weiblich	zusammen	männlich	weiblich
Grundschule							
1	01	18 475	9 426	9 049	17 844	9 056	8 788
2	02	19 324	9 778	9 546	18 856	9 535	9 321
3	03	19 637	9 791	9 846	19 538	9 734	9 804
4	04	16 700	8 378	8 322	16 623	8 328	8 295
5	05	15 640	7 988	7 652	15 515	7 916	7 599
6	06	13 891	7 124	6 767	13 784	7 054	6 730
7	Insgesamt	103 667	52 485	51 182	102 160	51 623	50 537
Gesamtschule							
1	01	205	110	95	201	106	95
2	02	233	109	124	229	106	123
3	03	244	116	128	243	116	127
4	04	222	105	117	221	105	116
5	05	225	117	108	224	116	108
6	06	197	87	110	196	86	110
7	07	2 452	1 322	1 130	2 390	1 286	1 104
8	08	2 399	1 321	1 078	2 318	1 271	1 047
9	09	2 699	1 439	1 260	2 589	1 369	1 220
10	10	3 125	1 636	1 489	2 817	1 459	1 358
11	11	2 037	941	1 096	1 906	872	1 034
12	12	2 590	1 115	1 475	2 533	1 085	1 448
13	13	2 197	909	1 288	2 146	879	1 267
14	Insgesamt	18 825	9 327	9 498	18 013	8 856	9 157
Oberschule							
1	01	971	505	466	921	475	446
2	02	1 030	517	513	1 008	506	502
3	03	1 053	527	526	1 048	525	523
4	04	983	493	490	981	491	490
5	05	925	481	444	919	476	443
6	06	805	393	412	798	390	408
7	07	5 554	3 083	2 471	5 295	2 904	2 391
8	08	5 960	3 319	2 641	5 606	3 071	2 535
9	09	6 872	3 794	3 078	6 341	3 436	2 905
10	10	8 150	4 395	3 755	7 521	4 044	3 477
11	Insgesamt	32 303	17 507	14 796	30 438	16 318	14 120
Gymnasium							
1	05	883	443	440	882	443	439
2	06	881	413	468	881	413	468
3	07	6 983	3 167	3 816	6 956	3 149	3 807
4	08	5 703	2 680	3 023	5 664	2 655	3 009
5	09	6 073	2 823	3 250	5 988	2 769	3 219
6	10	6 408	2 817	3 591	6 340	2 774	3 566
7	11	9 110	3 914	5 196	8 815	3 742	5 073
8	12	10 576	4 488	6 088	10 488	4 445	6 043
9	13	9 389	3 919	5 470	9 314	3 872	5 442
10	Insgesamt	56 006	24 664	31 342	55 328	24 262	31 066

davon						Lfd. Nr.
Nichtversetzte/Wiederholer			darunter freiwillige Wiederholer			
zusammen	männlich	weiblich	zusammen	männlich	weiblich	
Grundschule						
631	370	261	357	207	150	1
468	243	225	314	171	143	2
99	57	42	55	34	21	3
77	50	27	29	18	11	4
125	72	53	48	24	24	5
107	70	37	53	29	24	6
1 507	862	645	856	483	373	7
Gesamtschule						
4	4	–	4	4	–	1
4	3	1	4	3	1	2
1	–	1	–	–	–	3
1	–	1	1	–	1	4
1	1	–	–	–	–	5
1	1	–	–	–	–	6
62	36	26	11	10	1	7
81	50	31	5	4	1	8
110	70	40	9	5	4	9
308	177	131	120	76	44	10
131	69	62	7	2	5	11
57	30	27	6	2	4	12
51	30	21	17	14	3	13
812	471	341	184	120	64	14
Oberschule						
50	30	20	24	15	9	1
22	11	11	6	3	3	2
5	2	3	2	1	1	3
2	2	–	–	–	–	4
6	5	1	2	1	1	5
7	3	4	2	–	2	6
259	179	80	22	14	8	7
354	248	106	14	12	2	8
531	358	173	30	15	15	9
629	351	278	323	187	136	10
1 865	1 189	676	425	248	177	11
Gymnasium						
1	–	1	1	–	1	1
–	–	–	–	–	–	2
27	18	9	5	3	2	3
39	25	14	2	1	1	4
85	54	31	12	5	7	5
68	43	25	14	12	2	6
295	172	123	25	15	10	7
88	43	45	43	17	26	8
75	47	28	29	17	12	9
678	402	276	131	70	61	10

14 Versetzte, Nichtversetzte und Wiederholer im Schuljahr 2007/08 nach Schulformen und Jahrgangsstufen¹

Lfd. Nr.	Jahgangs- stufe	Schüler			davon		
					Versetzte ²		
		insgesamt	männlich	weiblich	zusammen	männlich	
Förderschule ³							
1	01	257	178	79	210	148	62
2	02	466	310	156	432	285	147
3	03	691	448	243	673	437	236
4	04	752	476	276	740	469	271
5	05	797	518	279	794	515	279
6	06	868	565	303	855	559	296
7	07	799	476	323	797	475	322
8	08	902	564	338	900	562	338
9	09	1 001	609	392	994	606	388
10	10	1 149	701	448	1 133	690	443
11	11	26	15	11	23	12	11
12	12	12	8	4	12	8	4
13	13	16	7	9	15	7	8
14	Insgesamt	7 736	4 875	2 861	7 578	4 773	2 805
darunter							
Förderschule mit dem sonderpädagogischen Förderschwerpunkt „Lernen“							
1	01	22	10	12	11	5	6
2	02	226	145	81	214	136	78
3	03	462	272	190	457	270	187
4	04	574	340	234	567	337	230
5	05	645	392	253	644	391	253
6	06	703	432	271	694	428	266
7	07	761	451	310	759	450	309
8	08	861	539	322	860	538	322
9	09	960	584	376	958	584	374
10	10	1 086	667	419	1 074	658	416
11	Insgesamt	6 300	3 832	2 468	6 238	3 797	2 441

¹ die Versetzten, Nichtversetzten und Wiederholer werden in der Jahrgangsstufe ermittelt, in der sie sich im laufenden Schuljahr befinden

² für die Jahrgangsstufe 01 sind es die Einschulungen

³ ohne Schulen mit dem sonderpädagogischen Förderschwerpunkt „geistige Entwicklung“

davon						Lfd. Nr.
Nichtversetzte/Wiederholer			darunter freiwillige Wiederholer			
zusammen	männlich	weiblich	zusammen	männlich	weiblich	

Förderschule ³						
47	30	17	40	25	15	1
34	25	9	26	18	8	2
18	11	7	13	9	4	3
12	7	5	9	5	4	4
3	3	–	3	3	–	5
13	6	7	5	2	3	6
2	1	1	–	–	–	7
2	2	–	2	2	–	8
7	3	4	5	2	3	9
16	11	5	14	10	4	10
3	3	–	3	3	–	11
–	–	–	–	–	–	12
1	–	1	–	–	–	13
158	102	56	120	79	41	14

darunter
Förderschule mit dem sonderpädagogischen Förderschwerpunkt „Lernen“

11	5	6	11	5	6	1
12	9	3	8	6	2	2
5	2	3	1	1	–	3
7	3	4	5	2	3	4
1	1	–	1	1	–	5
9	4	5	1	–	1	6
2	1	1	–	–	–	7
1	1	–	1	1	–	8
2	–	2	1	–	1	9
12	9	3	10	8	2	10
62	35	27	39	24	15	11

15 Schüler nach Art des sonderpädagogischen Förderbedarfs im Schuljahr 2007/08

Art des sonderpädagogischen Förderbedarfs	Schüler mit sonderpädagogischem Förderbedarf			
	insgesamt	weiblich	darunter in Förderschulen	
			insgesamt	weiblich
Lernen	7 744	3 084	6 300	2 468
Körperliche und motorische Entwicklung	731	260	277	93
Emotionale und soziale Entwicklung	2 370	347	474	56
Hören	387	163	110	43
Sprache	1 668	517	470	157
Sehen	171	67	105	44
Geistige Entwicklung	2 917	1 112	2 802	1 067
Insgesamt	15 988	5 550	10 538	3 928

16 Schüler in Förderschulen im Schuljahr 2007/08 nach Art des sonderpädagogischen Förderbedarfs und Jahrgangsstufen in der Primarstufe

Art des sonderpädagogischen Förderbedarfs		Schüler in der Jahrgangsstufe						Schüler der Primarstufe
		01	02	03	04	05	06	
Lernen	i	22	226	462	574	645	703	2 632
	w	12	81	190	234	253	271	1 041
Körperliche und motorische Entwicklung	i	44	31	22	29	22	23	171
	w	13	8	5	14	6	5	51
Emotionale und soziale Entwicklung	i	37	67	111	95	75	81	466
	w	8	15	10	11	3	9	56
Hören	i	7	11	21	4	11	6	60
	w	3	5	9	1	2	2	22
Sprache	i	138	129	68	45	40	50	470
	w	41	46	27	14	14	15	157
Sehen	i	9	2	7	5	4	5	32
	w	2	1	2	2	1	1	9
Insgesamt	i	257	466	691	752	797	868	3 831
	w	79	156	243	276	279	303	1 336
darunter	i	20	14	6	25	12	28	105
an Schulen freier Träger	w	7	3	3	10	3	5	31

17 Schüler in Förderschulen im Schuljahr 2007/08 nach Art des sonderpädagogischen Förderbedarfs und Jahrgangsstufen in der Sekundarstufe I

Art des sonderpädagogischen Förderbedarfs		Schüler in der Jahrgangsstufe				Schüler der Sekundar- stufe I
		07	08	09	10	
Lernen	i	761	861	960	1 086	3 668
	w	310	322	376	419	1 427
Körperliche und motorische Entwicklung	i	28	25	16	37	106
	w	11	7	7	17	42
Hören	i	9	7	18	16	50
	w	2	5	7	7	21
Sehen	i	1	9	7	10	27
	w	–	4	2	5	11
Insgesamt	i	799	902	1 001	1 149	3 851
	w	323	338	392	448	1 501
darunter	i	24	23	25	50	122
an Schulen freier Träger	w	5	4	7	13	29

18 Schüler in Förderschulen im Schuljahr 2007/08 nach Art des sonderpädagogischen Förderbedarfs und Jahrgangsstufen in der Sekundarstufe II (gOst)

Art des sonderpädagogischen Förderbedarfs		Schüler in der Jahrgangsstufe			Schüler der Sekundarstufe II (gOst)
		11	12	13	
Emotionale und soziale Entwicklung	i	8	–	–	8
Sehen	w	–	–	–	–
	i	18	12	16	46
	w	11	4	9	24
Insgesamt	i	26	12	16	54
	w	11	4	9	24
darunter	i	8	–	–	8
an Schulen freier Träger	w	–	–	–	–

19 Schüler in Schulen mit dem sonderpädagogischen Förderschwerpunkt „geistige Entwicklung“ im Schuljahr 2007/08 nach Geburtsjahren und Stufen

Geburtsjahr		Schüler in der...					Schüler
		Vorstufe	Unterstufe	Mittelstufe	Oberstufe	Werkstufe	
1985	i	–	–	–	–	1	1
	w	–	–	–	–	–	–
1986	i	–	–	–	–	31	31
	w	–	–	–	–	14	14
1987	i	–	–	–	–	145	145
	w	–	–	–	–	56	56
1988	i	–	–	–	3	167	170
	w	–	–	–	3	69	72
1989	i	–	–	–	7	232	239
	w	–	–	–	4	87	91
1990	i	–	–	1	43	265	309
	w	–	–	–	15	84	99
1991	i	–	–	4	115	162	281
	w	–	–	2	41	50	93
1992	i	–	–	13	151	50	214
	w	–	–	6	55	17	78
1993	i	–	–	36	149	20	205
	w	–	–	14	66	9	89
1994	i	–	4	83	92	2	181
	w	–	1	31	34	–	66
1995	i	–	6	123	33	1	163
	w	–	1	50	12	–	63
1996	i	–	35	106	15	–	156
	w	–	15	47	6	–	68
1997	i	3	95	54	8	–	160
	w	–	39	15	4	–	58
1998	i	27	113	20	1	–	161
	w	7	47	5	–	–	59
1999	i	84	103	10	1	–	198
	w	34	42	5	–	–	81
2000	i	106	22	1	–	–	129
	w	46	9	1	–	–	56
2001	i	53	5	–	–	–	58
	w	22	2	–	–	–	24
2002	i	1	–	–	–	–	1
	w	–	–	–	–	–	–
Insgesamt	i	274	383	451	618	1 076	2 802
	w	109	156	176	240	386	1 067

20 Schüler nach Schulstufen, Schulformen und Bildungsbereichen in den Schuljahren 2001/02 bis 2007/08

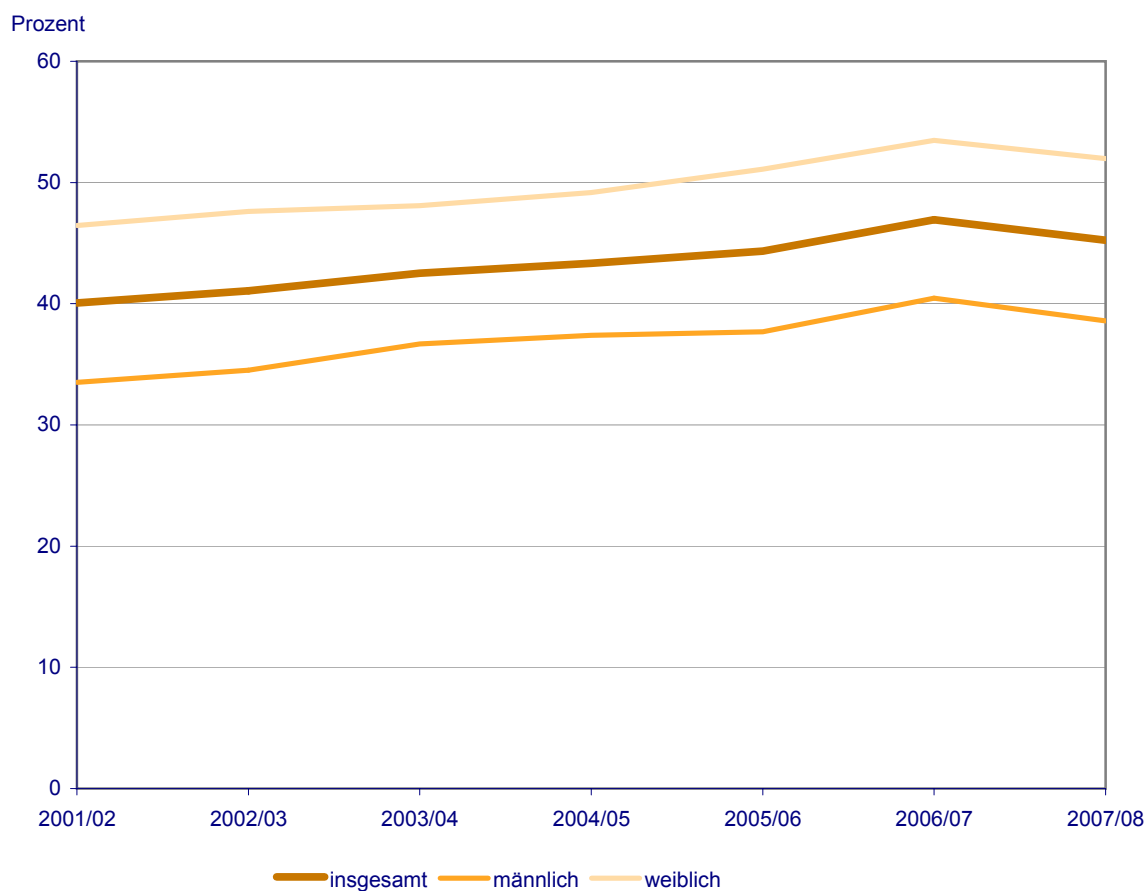
Schulstufe — Schulform	Schüler						
	2001/02	2002/03	2003/04	2004/05	2005/06	2006/07	2007/08
Primarstufe insgesamt	124 771	108 146	100 018	100 340	106 677	112 263	116 355
Grundschule	105 191	90 532	84 397	85 856	92 518	99 147	103 667
Gesamtschule	13 112	11 020	9 423	8 682	820	876	1 326
Oberschule	—	—	—	—	7 649	6 618	5 767
Gymnasium	1 069	1 985	1 856	1 654	1 482	1 611	1 764
Förderschule	5 399	4 609	4 342	4 148	4 208	4 011	3 831
Jahrgangsstufe 01 - 04	64 493	62 756	65 638	69 545	76 225	80 214	81 243
Grundschule	55 199	54 084	57 052	60 975	67 505	72 418	74 136
Gesamtschule	6 741	6 434	6 203	6 076	617	618	904
Oberschule	—	—	—	—	5 476	4 796	4 037
Förderschule	2 553	2 238	2 383	2 494	2 627	2 382	2 166
Jahrgangsstufe 01	15 569	16 858	18 746	18 961	22 294	20 958	19 908
Grundschule	13 540	14 746	16 484	16 812	20 058	19 274	18 475
Gesamtschule	1 608	1 706	1 766	1 672	184	167	205
Oberschule	—	—	—	—	1 533	1 289	971
Förderschule	421	406	496	477	519	228	257
Jahrgangsstufe 05 - 06	60 278	45 390	34 380	30 795	30 452	32 049	35 112
Grundschule	49 992	36 448	27 345	24 881	25 013	26 729	29 531
Gesamtschule	6 371	4 586	3 220	2 606	203	258	422
Oberschule	—	—	—	—	2 173	1 822	1 730
Gymnasium	1 069	1 985	1 856	1 654	1 482	1 611	1 764
Förderschule	2 846	2 371	1 959	1 654	1 581	1 629	1 665
Sekundarstufe I insgesamt	146 432	141 391	132 685	115 712	97 798	79 160	67 587
Gesamtschule	72 011	67 707	61 919	52 623	17 104	13 262	10 675
Realschule	24 226	24 149	23 249	20 243	—	—	—
Oberschule	—	—	—	—	42 634	33 242	26 536
Gymnasium	43 109	42 495	40 515	36 064	31 670	26 819	25 167
Förderschule	6 718	6 618	6 464	6 090	5 425	4 611	3 851
Zweiter Bildungsweg	368	422	538	692	965	1 226	1 358
Jahrgangsstufe 07	35 115	33 895	27 509	19 325	16 393	15 373	15 788
Gesamtschule	16 438	15 865	12 446	8 397	3 026	2 491	2 452
Realschule	6 344	5 997	4 851	3 325	—	—	—
Oberschule	—	—	—	—	6 292	5 726	5 554
Gymnasium	10 721	10 387	8 807	6 444	6 146	6 311	6 983
Förderschule	1 612	1 646	1 405	1 159	929	845	799
Sekundarstufe II (gOst) insgesamt	40 681	41 289	41 839	41 926	42 804	43 824	41 101
Gesamtschule	7 878	7 886	8 080	8 157	8 007	7 786	6 824
Gymnasium	27 631	27 908	28 422	28 421	29 301	30 361	29 075
Berufliches Gymnasium	4 121	4 421	4 303	4 267	4 351	4 523	4 070
Förderschule	45	47	44	41	45	44	54
Zweiter Bildungsweg	1 006	1 027	990	1 040	1 100	1 110	1 078
Schule mit dem sonderpädagogischen Förderschwerpunkt „geistige Entwicklung“	3 010	2 987	2 984	2 999	2 995	2 880	2 802
Insgesamt	314 894	293 813	277 526	260 977	250 274	238 127	227 845

21 Übergangsquoten in die gymnasiale Oberstufe in den Schuljahren 2001/02 bis 2007/08

Jahrgangsstufe — Übergangsquote		2001/02	2002/03	2003/04	2004/05	2005/06	2006/07	2007/08
		Schüler						
Schüler der Jahrgangsstufe 11 des jeweiligen Jahres	i	14 382	14 760	14 880	15 342	15 054	15 925	12 146
	m	5 936	6 194	6 268	6 560	6 431	6 909	5 227
	w	8 446	8 566	8 612	8 782	8 623	9 016	6 919
Schüler der Jahrgangsstufe 10 des jeweiligen Vorjahres	i	35 894	35 934	34 996	35 401	33 943	33 939	26 855
	m	17 714	17 945	17 089	17 543	17 065	17 076	13 544
	w	18 180	17 989	17 907	17 858	16 878	16 863	13 311
		Übergangsquote ¹ in Prozent						
Schüler	i	40,1	41,1	42,5	43,3	44,4	46,9	45,2
	m	33,5	34,5	36,7	37,4	37,7	40,5	38,6
	w	46,5	47,6	48,1	49,2	51,1	53,5	52,0

¹ Übergangsquote = Schüler der Jahrgangsstufe 11 (ohne Zweiten Bildungsweg) dividiert durch die Schüler der Jahrgangsstufe 10 des Vorjahres (ohne Zweiten Bildungsweg)

Übergangsquoten in die gymnasiale Oberstufe nach Schuljahren



22 Anzahl der Klassen in den Schuljahren 2001/02 bis 2007/08 nach Schulformen, Jahrgangsstufen und Klassengrößen

Jahrgangsstufe — Schulstufe	Klassengröße mit... Schülern	Anzahl der Klassen¹						
		2001/02	2002/03	2003/04	2004/05	2005/06	2006/07	2007/08
Grundschule								
01		601	661	640	665	741	677	652
	bis 15	48	65	31	45	26	33	33
	16 bis 20	255	252	195	213	181	175	196
	21 bis 25	223	261	307	320	384	327	307
	26 bis 30	75	83	106	85	149	140	115
	über 30	–	–	1	2	1	2	1
02		580	609	611	642	641	719	672
	bis 15	63	83	55	34	48	27	33
	16 bis 20	255	255	252	225	208	184	192
	21 bis 25	212	213	243	291	301	386	315
	26 bis 30	48	57	61	91	83	121	131
	über 30	2	1	–	1	1	1	1
03		618	612	633	680	728	758	879
	bis 15	58	79	99	56	34	46	42
	16 bis 20	261	271	273	296	265	267	272
	21 bis 25	239	197	202	268	329	349	429
	26 bis 30	60	64	59	60	99	95	134
	über 30	–	1	–	–	1	1	2
04		728	620	612	639	678	741	759
	bis 15	49	71	74	86	50	39	46
	16 bis 20	325	262	269	262	285	269	253
	21 bis 25	285	213	198	236	271	308	341
	26 bis 30	69	74	70	53	72	120	116
	über 30	–	–	1	2	–	5	3
05		1 012	722	621	604	626	663	721
	bis 15	52	80	93	101	83	68	46
	16 bis 20	373	327	295	274	282	292	294
	21 bis 25	451	258	180	186	224	236	287
	26 bis 30	134	56	53	43	37	65	90
	über 30	2	1	–	–	–	2	4
06		1 248	1 000	717	626	610	635	678
	bis 15	35	65	89	97	96	87	81
	16 bis 20	360	349	307	293	281	280	300
	21 bis 25	550	440	261	178	189	224	235
	26 bis 30	299	146	59	58	43	43	60
	über 30	4	–	1	–	1	1	2
Primarstufe		4 787	4 224	3 834	3 856	4 024	4 193	4 361
	bis 15	305	443	441	419	337	300	281
	16 bis 20	1 829	1 716	1 591	1 563	1 502	1 467	1 507
	21 bis 25	1 960	1 582	1 391	1 479	1 698	1 830	1 914
	26 bis 30	685	480	408	390	483	584	646
	über 30	8	3	3	5	4	12	13

22 Anzahl der Klassen in den Schuljahren 2001/02 bis 2007/08 nach Schulformen, Jahrgangsstufen und Klassengrößen

Jahrgangsstufe — Schulstufe	Klassengröße mit... Schülern	Anzahl der Klassen¹						
		2001/02	2002/03	2003/04	2004/05	2005/06	2006/07	2007/08
Gesamtschule								
01		78	82	82	64	9	7	9
	bis 15	14	13	11	7	3	1	2
	16 bis 20	34	37	39	19	2	3	4
	21 bis 25	18	23	22	25	3	1	3
	26 bis 30	11	8	10	13	—	1	—
	über 30	1	1	—	—	1	1	—
02		77	78	69	66	6	7	9
	bis 15	16	25	9	9	1	2	1
	16 bis 20	37	25	30	31	1	2	5
	21 bis 25	18	21	18	19	2	1	1
	26 bis 30	6	6	11	6	1	2	1
	über 30	—	1	1	1	1	—	1
03		83	77	73	69	6	6	10
	bis 15	19	14	16	13	2	1	1
	16 bis 20	24	43	31	27	2	1	2
	21 bis 25	33	17	18	20	—	1	3
	26 bis 30	7	3	7	8	1	2	4
	über 30	—	—	1	1	1	1	—
04		98	85	73	65	6	6	9
	bis 15	20	19	14	12	1	2	1
	16 bis 20	45	30	37	26	2	2	2
	21 bis 25	28	29	16	17	2	—	3
	26 bis 30	5	7	5	8	—	1	3
	über 30	—	—	1	2	1	1	—
05		134	94	75	62	6	6	10
	bis 15	11	18	18	13	1	1	2
	16 bis 20	65	41	29	28	3	1	2
	21 bis 25	45	29	23	17	1	3	4
	26 bis 30	11	6	5	4	—	—	1
	über 30	2	—	—	—	1	1	1
06		166	132	87	66	4	6	8
	bis 15	11	10	14	17	2	1	1
	16 bis 20	58	61	36	21	—	4	1
	21 bis 25	70	47	31	20	1	—	4
	26 bis 30	26	14	6	8	1	—	1
	über 30	1	—	—	—	—	1	1
Primarstufe		636	548	459	392	37	38	55
	bis 15	91	99	82	71	10	8	8
	16 bis 20	263	237	202	152	10	13	16
	21 bis 25	212	166	128	118	9	6	18
	26 bis 30	66	44	44	47	3	6	10
	über 30	4	2	3	4	5	5	3

22 Anzahl der Klassen in den Schuljahren 2001/02 bis 2007/08 nach Schulformen, Jahrgangsstufen und Klassengrößen

Jahrgangsstufe — Schulstufe	Klassengröße mit... Schülern	Anzahl der Klassen¹						
		2001/02	2002/03	2003/04	2004/05	2005/06	2006/07	2007/08
Gesamtschule								
07		687	658	515	367	131	110	108
	bis 15	7	12	6	14	5	9	7
	16 bis 20	102	92	57	75	24	20	22
	21 bis 25	328	292	266	187	62	52	46
	26 bis 30	250	261	185	90	39	29	32
	über 30	–	1	1	1	1	–	1
08		745	685	664	525	156	119	104
	bis 15	11	18	19	14	10	6	7
	16 bis 20	88	99	87	55	28	16	17
	21 bis 25	328	294	276	233	57	47	48
	26 bis 30	317	273	279	223	61	50	32
	über 30	1	1	3	–	–	–	–
09		793	757	694	660	186	140	113
	bis 15	16	24	20	22	4	9	6
	16 bis 20	85	160	122	110	20	19	12
	21 bis 25	362	324	309	289	76	63	49
	26 bis 30	321	247	242	231	84	47	46
	über 30	9	2	1	8	2	2	–
10		803	756	730	676	226	185	130
	bis 15	23	29	22	17	3	2	6
	16 bis 20	234	176	157	145	10	19	16
	21 bis 25	372	347	328	285	86	62	51
	26 bis 30	174	200	218	220	123	99	57
	über 30	–	4	5	9	4	3	–
Sekundarstufe I		3 028	2 856	2 603	2 228	699	554	455
	bis 15	57	83	67	67	22	26	26
	16 bis 20	509	527	423	385	82	74	67
	21 bis 25	1 390	1 257	1 179	994	281	224	194
	26 bis 30	1 062	981	924	764	307	225	167
	über 30	10	8	10	18	7	5	1

22 Anzahl der Klassen in den Schuljahren 2001/02 bis 2007/08 nach Schulformen, Jahrgangsstufen und Klassengrößen

Jahrgangsstufe — Schulstufe	Klassengröße mit... Schülern	Anzahl der Klassen¹						
		2001/02	2002/03	2003/04	2004/05	2005/06	2006/07	2007/08
Realschule								
07		241	225	187	130	—	—	—
	bis 15	3	1	—	3	—	—	—
	16 bis 20	2	1	5	4	—	—	—
	21 bis 25	57	49	67	48	—	—	—
	26 bis 30	178	174	115	75	—	—	—
	über 30	1	—	—	—	—	—	—
08		238	237	225	187	—	—	—
	bis 15	1	1	1	1	—	—	—
	16 bis 20	3	5	4	5	—	—	—
	21 bis 25	49	79	54	59	—	—	—
	26 bis 30	181	151	162	122	—	—	—
	über 30	4	1	4	—	—	—	—
09		221	237	240	226	—	—	—
	bis 15	1	1	3	1	—	—	—
	16 bis 20	3	4	5	7	—	—	—
	21 bis 25	71	57	74	65	—	—	—
	26 bis 30	146	168	156	153	—	—	—
	über 30	—	7	2	—	—	—	—
10		226	219	238	241	—	—	—
	bis 15	2	—	3	5	—	—	—
	16 bis 20	16	15	13	12	—	—	—
	21 bis 25	87	79	73	87	—	—	—
	26 bis 30	121	125	148	137	—	—	—
	über 30	—	—	1	—	—	—	—
Sekundarstufe I		926	918	890	784	—	—	—
	bis 15	7	3	7	10	—	—	—
	16 bis 20	24	25	27	28	—	—	—
	21 bis 25	264	264	268	259	—	—	—
	26 bis 30	626	618	581	487	—	—	—
	über 30	5	8	7	—	—	—	—

22 Anzahl der Klassen in den Schuljahren 2001/02 bis 2007/08 nach Schulformen, Jahrgangsstufen und Klassengrößen

Jahrgangsstufe — Schulstufe	Klassengröße mit... Schülern	Anzahl der Klassen¹						
		2001/02	2002/03	2003/04	2004/05	2005/06	2006/07	2007/08
Oberschule								
01		—	—	—	—	66	47	35
	bis 15	—	—	—	—	13	9	6
	16 bis 20	—	—	—	—	23	18	11
	21 bis 25	—	—	—	—	24	15	16
	26 bis 30	—	—	—	—	6	5	2
	über 30	—	—	—	—	—	—	—
02		—	—	—	—	57	44	34
	bis 15	—	—	—	—	12	5	5
	16 bis 20	—	—	—	—	11	14	12
	21 bis 25	—	—	—	—	26	19	13
	26 bis 30	—	—	—	—	8	6	4
	über 30	—	—	—	—	—	—	—
03		—	—	—	—	66	52	47
	bis 15	—	—	—	—	10	5	7
	16 bis 20	—	—	—	—	34	16	11
	21 bis 25	—	—	—	—	18	25	18
	26 bis 30	—	—	—	—	4	6	11
	über 30	—	—	—	—	—	—	—
04		—	—	—	—	58	54	45
	bis 15	—	—	—	—	8	5	6
	16 bis 20	—	—	—	—	28	25	14
	21 bis 25	—	—	—	—	17	21	21
	26 bis 30	—	—	—	—	5	3	4
	über 30	—	—	—	—	—	—	—
05		—	—	—	—	51	46	44
	bis 15	—	—	—	—	7	12	4
	16 bis 20	—	—	—	—	21	18	22
	21 bis 25	—	—	—	—	16	10	13
	26 bis 30	—	—	—	—	7	5	5
	über 30	—	—	—	—	—	1	—
06		—	—	—	—	53	44	38
	bis 15	—	—	—	—	6	8	6
	16 bis 20	—	—	—	—	23	18	14
	21 bis 25	—	—	—	—	19	11	15
	26 bis 30	—	—	—	—	5	7	3
	über 30	—	—	—	—	—	—	—
Primarstufe		—	—	—	—	351	287	243
	bis 15	—	—	—	—	56	44	34
	16 bis 20	—	—	—	—	140	109	84
	21 bis 25	—	—	—	—	120	101	96
	26 bis 30	—	—	—	—	35	32	29
	über 30	—	—	—	—	—	1	—

**22 Anzahl der Klassen in den Schuljahren 2001/02 bis 2007/08 nach Schulformen,
Jahrgangsstufen und Klassengrößen**

Jahrgangsstufe — Schulstufe	Klassengröße mit... Schülern	Anzahl der Klassen¹						
		2001/02	2002/03	2003/04	2004/05	2005/06	2006/07	2007/08
Oberschule								
07		—	—	—	—	268	259	255
	bis 15	—	—	—	—	9	18	20
	16 bis 20	—	—	—	—	54	62	76
	21 bis 25	—	—	—	—	123	119	109
	26 bis 30	—	—	—	—	82	60	50
	über 30	—	—	—	—	—	—	—
08		—	—	—	—	349	307	274
	bis 15	—	—	—	—	8	29	31
	16 bis 20	—	—	—	—	51	54	70
	21 bis 25	—	—	—	—	176	136	110
	26 bis 30	—	—	—	—	112	88	62
	über 30	—	—	—	—	2	—	1
09		—	—	—	—	527	382	317
	bis 15	—	—	—	—	17	26	35
	16 bis 20	—	—	—	—	68	75	66
	21 bis 25	—	—	—	—	239	179	150
	26 bis 30	—	—	—	—	203	99	65
	über 30	—	—	—	—	—	3	1
10		—	—	—	—	642	513	375
	bis 15	—	—	—	—	17	18	33
	16 bis 20	—	—	—	—	83	91	112
	21 bis 25	—	—	—	—	299	224	143
	26 bis 30	—	—	—	—	240	177	87
	über 30	—	—	—	—	3	3	—
Sekundarstufe I		—	—	—	—	1 786	1 461	1 221
	bis 15	—	—	—	—	51	91	119
	16 bis 20	—	—	—	—	256	282	324
	21 bis 25	—	—	—	—	837	658	512
	26 bis 30	—	—	—	—	637	424	264
	über 30	—	—	—	—	5	6	2

22 Anzahl der Klassen in den Schuljahren 2001/02 bis 2007/08 nach Schulformen, Jahrgangsstufen und Klassengrößen

Jahrgangsstufe — Schulstufe	Klassengröße mit... Schülern	Anzahl der Klassen¹						
		2001/02	2002/03	2003/04	2004/05	2005/06	2006/07	2007/08
Gymnasium								
05		43	37	38	31	28	33	33
	bis 15	1	2	1	2	2	1	1
	16 bis 20	4	3	4	3	—	1	1
	21 bis 25	15	15	15	12	5	3	4
	26 bis 30	23	17	18	14	21	28	27
	über 30	—	—	—	—	—	—	—
06		—	43	38	38	31	28	33
	bis 15	—	1	3	1	1	1	—
	16 bis 20	—	7	1	5	2	—	2
	21 bis 25	—	15	13	18	14	6	4
	26 bis 30	—	20	21	14	14	21	27
	über 30	—	—	—	—	—	—	—
Primarstufe		43	80	76	69	59	61	66
	bis 15	1	3	4	3	3	2	1
	16 bis 20	4	10	5	8	2	1	3
	21 bis 25	15	30	28	30	19	9	8
	26 bis 30	23	37	39	28	35	49	54
	über 30	—	—	—	—	—	—	—
07		393	381	337	258	244	247	273
	bis 15	3	9	7	11	7	10	17
	16 bis 20	9	12	20	18	17	16	8
	21 bis 25	41	27	66	80	81	61	71
	26 bis 30	336	328	242	149	139	160	176
	über 30	4	5	2	—	—	—	1
08		399	394	379	296	221	208	219
	bis 15	2	5	6	10	7	5	8
	16 bis 20	12	12	13	10	8	11	16
	21 bis 25	38	53	28	54	70	57	43
	26 bis 30	337	316	323	221	132	133	148
	über 30	10	8	9	1	4	2	4
09		399	401	397	428	335	262	242
	bis 15	2	7	8	13	12	11	14
	16 bis 20	14	11	15	22	21	26	14
	21 bis 25	64	71	65	73	79	88	78
	26 bis 30	312	300	299	304	216	134	133
	über 30	7	12	10	16	7	3	3
10		402	400	407	402	427	336	264
	bis 15	3	5	12	10	7	12	8
	16 bis 20	17	12	19	18	28	24	39
	21 bis 25	96	97	87	107	108	87	96
	26 bis 30	279	284	281	256	276	209	119
	über 30	7	2	8	11	8	4	2
Sekundarstufe I		1 593	1 576	1 520	1 384	1 227	1 053	998
	bis 15	10	26	33	44	33	38	47
	16 bis 20	52	47	67	68	74	77	77
	21 bis 25	239	248	246	314	338	293	288
	26 bis 30	1 264	1 228	1 145	930	763	636	576
	über 30	28	27	29	28	19	9	10

22 Anzahl der Klassen in den Schuljahren 2001/02 bis 2007/08 nach Schulformen, Jahrgangsstufen und Klassengrößen

Jahrgangsstufe — Schulstufe	Klassengröße mit... Schülern	Anzahl der Klassen¹						
		2001/02	2002/03	2003/04	2004/05	2005/06	2006/07	2007/08
Förderschule								
01		37	40	40	43	42	22	23
	bis 10	35	31	32	35	32	18	17
	11 bis 15	2	9	8	8	10	4	6
	16 bis 20	—	—	—	—	—	—	—
02		47	44	43	48	42	59	33
	bis 10	35	38	36	40	31	43	26
	11 bis 15	12	6	7	8	11	16	7
	16 bis 20	—	—	—	—	—	—	—
03		57	59	56	54	54	51	51
	bis 10	47	53	43	42	34	38	33
	11 bis 15	9	6	13	12	20	13	18
	16 bis 20	1	—	—	—	—	—	—
04		79	66	60	61	63	66	61
	bis 10	54	47	41	41	44	36	36
	11 bis 15	25	19	19	20	19	30	24
	16 bis 20	—	—	—	—	—	—	1
05		115	94	79	75	63	75	72
	bis 10	61	62	60	52	38	58	44
	11 bis 15	52	31	19	23	25	17	28
	16 bis 20	2	1	—	—	—	—	—
06		138	129	98	89	71	73	78
	bis 10	67	75	61	62	45	44	50
	11 bis 15	68	54	36	27	23	29	27
	16 bis 20	3	—	1	—	3	—	1
Primarstufe		473	432	376	370	335	346	318
	bis 10	299	306	273	272	224	237	206
	11 bis 15	168	125	102	98	108	109	110
	16 bis 20	6	1	1	—	3	—	2
07		144	154	123	102	87	82	74
	bis 10	62	85	61	43	55	48	41
	11 bis 15	80	69	62	58	32	34	32
	16 bis 20	2	—	—	1	—	—	1
08		150	152	153	138	112	88	78
	bis 10	49	68	72	56	57	51	39
	11 bis 15	99	83	81	81	54	37	37
	16 bis 20	2	1	—	1	1	—	2
09		147	156	150	161	137	111	85
	bis 10	58	65	63	62	63	40	45
	11 bis 15	87	90	84	98	73	67	39
	16 bis 20	2	1	3	1	1	4	1
10		153	135	138	141	151	131	102
	bis 10	79	70	62	62	77	72	49
	11 bis 15	74	64	75	79	73	57	50
	16 bis 20	—	1	1	—	1	2	3
Sekundarstufe I		594	597	564	542	487	412	339
	bis 10	248	288	258	223	252	211	174
	11 bis 15	340	306	302	316	232	195	158
	16 bis 20	6	3	4	3	3	6	7

¹ Jahrgangsklassen

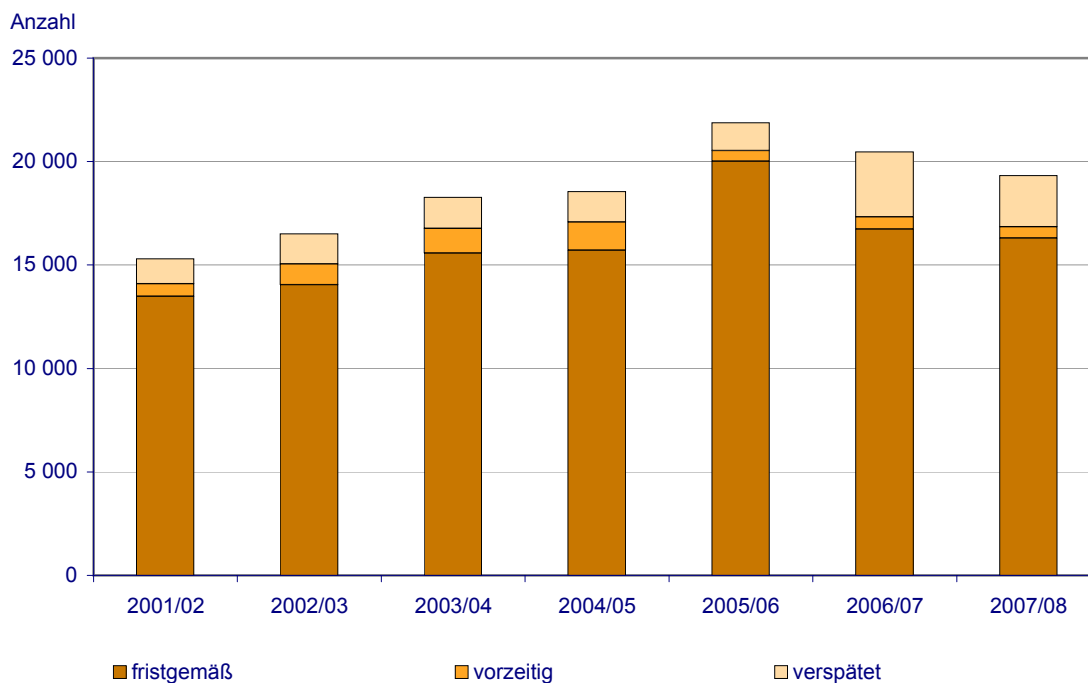
**23 Klassenfrequenzen nach Schulstufen, Schulformen und Bildungsbereichen
in den Schuljahren 2001/02 bis 2007/08**

Schulstufe — Schulform	Klassenfrequenzen						
	2001/02	2002/03	2003/04	2004/05	2005/06	2006/07	2007/08
Primarstufe insgesamt	19,96	19,25	19,23	19,40	19,96	20,39	20,60
Grundschule	21,11	20,34	20,30	20,43	20,94	21,33	21,41
Gesamtschule	19,97	19,14	19,38	20,02	18,33	20,55	21,40
Oberschule	—	—	—	—	19,99	20,18	20,45
Gymnasium	24,86	24,51	24,42	23,97	25,12	26,41	26,73
Förderschule	9,48	9,03	9,01	8,91	9,57	9,44	9,71
Jahrgangsstufe 01 - 04	19,24	19,02	19,51	19,81	20,47	20,99	21,06
Grundschule	20,42	20,12	20,58	20,84	21,52	21,91	21,83
Gesamtschule	19,16	18,81	19,51	20,41	18,66	20,70	21,22
Oberschule	—	—	—	—	19,95	20,59	20,64
Förderschule	8,64	8,30	8,67	8,72	9,42	9,43	9,67
Jahrgangsstufe 01	19,59	19,62	20,71	20,55	21,46	22,02	21,56
Grundschule	20,57	20,54	21,81	21,42	22,50	22,53	22,10
Gesamtschule	19,54	19,27	19,77	21,32	17,80	21,01	19,05
Oberschule	—	—	—	—	19,78	20,61	19,98
Förderschule	7,75	7,68	8,24	8,07	8,70	8,94	9,20
Jahrgangsstufe 05 - 06	20,78	19,58	18,71	18,54	18,79	19,04	19,62
Grundschule	21,94	20,68	19,73	19,49	19,52	19,91	20,41
Gesamtschule	20,91	19,63	19,13	19,17	17,40	20,19	21,82
Oberschule	—	—	—	—	20,09	19,17	20,01
Gymnasium	24,86	24,51	24,42	23,97	25,12	26,41	26,73
Förderschule	10,38	9,84	9,46	9,22	9,83	9,44	9,76
Sekundarstufe I insgesamt	23,64	23,46	23,39	23,07	22,75	22,14	21,61
Gesamtschule	23,74	23,41	23,63	23,50	24,41	23,94	23,46
Realschule	26,13	26,14	25,98	25,62	—	—	—
Oberschule	—	—	—	—	23,62	22,68	21,45
Gymnasium	27,06	26,90	26,58	26,04	25,77	25,42	25,17
Förderschule	10,76	10,51	10,60	10,67	10,39	10,37	10,31
Jahrgangsstufe 07	23,82	23,74	23,30	22,16	22,10	21,80	21,92
Gesamtschule	23,85	23,96	23,97	22,63	23,10	22,65	22,70
Realschule	26,32	26,54	25,80	25,31	—	—	—
Oberschule	—	—	—	—	23,11	22,04	21,47
Gymnasium	27,28	27,25	26,10	24,89	25,16	25,48	25,52
Förderschule	10,67	10,39	10,32	10,46	9,85	9,64	9,97
Schule mit dem sonderpädagogischen Förderschwerpunkt „geistige Entwicklung“	7,22	7,15	7,39	7,18	7,15	7,17	7,07

24 Schulanfänger in den Schuljahren 2001/02 bis 2007/08 nach Art der Einschulung und Schulformen

Schulform — Art der Einschulung	Einschulungen						
	2001/02	2002/03	2003/04	2004/05	2005/06	2006/07	2007/08
Grundschule	13 244	14 367	16 052	16 380	19 579	18 699	17 844
fristgemäß	11 852	12 351	13 811	14 013	18 088	15 447	15 181
vorzeitig	546	896	1 092	1 244	470	538	512
verspätet	846	1 120	1 149	1 123	1 021	2 714	2 151
Gesamtschule	1 577	1 661	1 715	1 639	181	157	201
fristgemäß	1 414	1 445	1 492	1 415	166	131	161
vorzeitig	70	101	99	108	3	2	3
verspätet	93	115	124	116	12	24	37
Oberschule	—	—	—	—	1 495	1 259	921
fristgemäß	—	—	—	—	1 376	1 008	767
vorzeitig	—	—	—	—	28	39	23
verspätet	—	—	—	—	91	212	131
Förderschule	475	475	509	528	623	348	364
fristgemäß	217	249	272	294	394	157	195
vorzeitig	—	3	3	2	2	3	4
verspätet	258	223	234	232	227	188	165
Insgesamt	15 296	16 503	18 276	18 547	21 878	20 463	19 330
fristgemäß	13 483	14 045	15 575	15 722	20 024	16 743	16 304
vorzeitig	616	1 000	1 194	1 354	503	582	542
verspätet	1 197	1 458	1 507	1 471	1 351	3 138	2 484

Schulanfänger nach Art der Einschulung und Schuljahren



**25 Schüler nach der Art des sonderpädagogischen Förderbedarfs
in den Schuljahren 2004/05 bis 2007/08**

Art des sonderpädagogischen Förderbedarfs	Schüler mit sonderpädagogischem Förderbedarf							
	2004/05		2005/06		2006/07		2007/08	
	insgesamt	weiblich	insgesamt	weiblich	insgesamt	weiblich	insgesamt	weiblich
Lernen	9 838	3 648	9 032	3 368	8 208	3 166	7 744	3 084
Körperliche und motorische Entwicklung	710	257	632	228	634	221	731	260
Emotionale und soziale Entwicklung	1 850	256	1 945	283	2 112	342	2 370	347
Hören	417	166	408	171	403	172	387	163
Sprache	1 556	463	1 631	511	1 589	485	1 668	517
Sehen	177	81	170	70	160	64	171	67
Geistige Entwicklung	3 077	1 180	3 068	1 161	2 975	1 125	2 917	1 112
Insgesamt	17 625	6 051	16 886	5 792	16 081	5 575	15 988	5 550

Teil C

Schulstatistische Merkmale der Bundesländer im Vergleich

Vorbemerkungen

Mit der in allen Ländern einheitlichen Darstellung bestimmter schulstatistischer Merkmale wird angestrebt, die Vergleichbarkeit der Merkmale innerhalb der einzelnen Länder dem Personenkreis zu ermöglichen, der neben der Nutzung bestimmter Fachserien eine etwas tiefer gegliederte Ergebnisdarstellung benötigt und gleichzeitig schulstatistische Daten der einzelnen Länder vergleichen möchte.

Das Fachreferat im Amt für Statistik Berlin-Brandenburg ermöglicht mit der Vorlage der Tabellen 26 bis 31 die Gegenüberstellung zur länderspezifischen Darstellung der schulstatistischen Merkmale Brandenburgs.

Ab dem Schuljahr 2005/2006 gibt es in Brandenburg die Schulform Oberschule. Diese ist entstanden aus den Schulformen Realschule und Gesamtschule ohne gymnasiale Oberstufe. Schülerinnen und Schüler, die sich zum Zeitpunkt der Änderung der Schulform in den Jahrgangsstufen 8 bis 10 befinden sind berechtigt, den dort begonnenen Bildungsgang zu beenden.

Hinweise auf abweichende Darstellungen gegenüber den Teilen A und B

• Grundschule

Die Grundschule umfasst die Jahrgangsstufen 1 bis 6 der Grundschule und der Oberschule.

• Schulartunabhängige Orientierungsstufe

Die schulartunabhängige Orientierungsstufe ist in Brandenburg keine eigene Schulform. Hier werden die Schülerinnen und Schüler der Jahrgangsstufen 5 und 6 der Grundschule und der Oberschule ausgewiesen.

• Gesamtschule und Freie Waldorfschule

Mit der Einführung der Oberschule gibt es nur noch Gesamtschulen mit gymnasialer Oberstufe.

In der Gesamtschule werden auch die Angaben zu den auslaufenden Bildungsgängen der Gesamtschule an Oberschulen ausgewiesen.

Die Freie Waldorfschule ist eine in freier Trägerschaft staatlich genehmigte beziehungsweise anerkannte Ersatzschule mit besonderen pädagogischen Zielen, die auf der Erziehungslehre des Anthroposophen Rudolf Steiner aufbaut.

Die Daten werden für die Gesamtschule und die Freie Waldorfschule getrennt dargestellt.

• Realschule

Bis zum Schuljahr 2004/2005 wurden Angaben zur Schulform Realschule veröffentlicht. Ab dem Schuljahr 2005/2006 handelt es sich um Angaben zu den auslaufenden Bildungsgängen der Realschule an Oberschulen.

• Schulart mit mehreren Bildungsgängen

Hierzu zählt in Brandenburg die Oberschule mit dem Bildungsgang zum Erwerb des erweiterten Hauptschulabschlusses/der erweiterten Berufsbildungsreife und den Bildungsgang zum Erwerb des Realschulabschlusses/der Fachoberschulreife.

• Zweiter Bildungsweg

Zusätzlich zur Gesamtdarstellung des Zweiten Bildungsweges werden Daten der schulabschlussbezogenen Lehrgänge getrennt dargestellt.

• Berufliches Gymnasium

Das berufliche Gymnasium wird im Teil C nicht berücksichtigt.

• Lehrkräfte

Aus Gründen der einheitlichen Darstellung des Ländervergleichs werden einige Daten über die Zahl der hauptberuflichen Lehrkräfte mit Voll- bzw. Teilzeitbeschäftigung hier im Teil C ausgewiesen.

Die Zuordnung der Lehrkräfte zu den Schularten erfolgt in diesem Teil analog der Zuordnung der Schüler.

Allgemeinbildende Schulen im Land Brandenburg

26 Schulen, Klassen, durchschnittliche Klassenstärke, Schüler, ausländische Schüler sowie hauptberufliche Lehrkräfte nach Schulformen

Merkmale	im Jahr						
	2001	2002	2003	2004	2005	2006	2007
Schulen insgesamt							
Selbstständige Schulen	1 052	1 030	1 005	978	941	905	872
Klassen ¹	12 863	12 061	11 256	10 575	10 020	9 426	9 109
Durchschnittliche Klassenstärke ¹	21,33	20,94	20,94	20,71	20,71	20,61	20,50
Schüler insgesamt	310 773	289 392	273 223	256 710	245 923	233 604	223 775
davon männlich	156 199	144 817	136 952	128 697	123 049	116 886	111 952
weiblich	154 574	144 575	136 271	128 013	122 874	116 718	111 823
Ausländische Schüler zusammen	3 280	3 610	3 901	3 981	3 982	3 725	3 678
darunter weiblich	1 648	1 803	1 964	2 033	1 970	1 853	1 846
Hauptberufliche Lehrkräfte insgesamt	24 109	23 160	22 192	21 187	20 093	19 416	18 827
davon männlich	4 911	4 667	4 409	4 108	3 797	3 627	3 474
weiblich	19 198	18 493	17 783	17 079	16 296	15 789	15 353
Vollbeschäftigte Lehrkräfte insgesamt	13 144	12 271	11 402	8 121	10 023	8 590	8 271
darunter weiblich	9 528	8 924	8 360	6 083	7 604	6 484	6 291
Teilbeschäftigte Lehrkräfte insgesamt	10 965	10 889	10 790	13 066	10 070	10 826	10 556
darunter weiblich	9 670	9 569	9 423	10 996	8 692	9 305	9 062
Grundschule Jahrgangsstufen 01 bis 06							
Selbstständige Schulen ²	485	469	464	462	462	468	474
Klassen	4 982	4 450	4 158	4 203	4 801	4 976	5 125
Durchschnittliche Klassenstärke	21,11	20,34	20,30	20,43	20,86	21,26	21,35
Schüler insgesamt	105 191	90 532	84 397	85 856	100 167	105 765	109 434
davon männlich	53 698	46 214	43 157	43 701	50 641	53 555	55 401
weiblich	51 493	44 318	41 240	42 155	49 526	52 210	54 033
Ausländische Schüler zusammen	1 771	1 925	1 962	1 948	2 101	1 918	1 879
darunter weiblich	864	935	964	974	1 002	927	916
Hauptberufliche Lehrkräfte insgesamt	7 521	6 987	6 548	6 307	7 020	7 311	7 704
davon männlich	608	543	500	475	551	622	683
weiblich	6 913	6 444	6 048	5 832	6 469	6 689	7 021
Vollbeschäftigte Lehrkräfte insgesamt	1 471	1 114	1 108	946	2 286	2 378	2 650
darunter weiblich	1 227	912	901	791	1 985	2 042	2 292
Teilbeschäftigte Lehrkräfte insgesamt	6 050	5 873	5 440	5 361	4 734	4 933	5 054
darunter weiblich	5 686	5 532	5 147	5 041	4 484	4 647	4 729
Schulartunabhängige Orientierungsstufe ³ Jahrgangsstufe 05 und 06							
Klassen	2 278	1 762	1 386	1 277	1 390	1 437	1 534
Durchschnittliche Klassenstärke	21,94	20,69	19,73	19,49	19,56	19,86	20,38
Schüler insgesamt	49 992	36 448	27 345	24 881	27 186	28 551	31 261
davon männlich	25 463	18 624	14 054	12 807	13 873	14 544	15 986
weiblich	24 529	17 824	13 291	12 074	13 313	14 007	15 275
Ausländische Schüler zusammen	570	634	634	655	695	654	693
darunter weiblich	272	307	315	317	322	305	344

Allgemeinbildende Schulen im Land Brandenburg

26 Schulen, Klassen, durchschnittliche Klassenstärke, Schüler, ausländische Schüler sowie hauptberufliche Lehrkräfte nach Schulformen

Merkmale	im Jahr						
	2001	2002	2003	2004	2005	2006	2007
Gesamtschule einschließlich Freie Waldorfschule							
Selbstständige Schulen	250	239	220	196	45	39	38
Klassen ¹	3 690	3 468	3 107	2 673	1 726	1 210	791
Durchschnittliche Klassenstärke ¹	23,09	22,70	22,96	22,94	23,29	22,81	22,22
Schüler insgesamt	93 001	86 613	79 422	69 462	48 209	35 376	24 394
davon männlich	49 791	46 218	42 458	37 011	25 570	18 407	12 385
weiblich	43 210	40 395	36 964	32 451	22 639	16 969	12 009
Ausländische Schüler zusammen	883	966	1 104	1 147	899	745	581
darunter weiblich	446	467	557	565	454	377	297
Hauptberufliche Lehrkräfte insgesamt	7 512	7 136	6 627	6 063	4 264	3 243	2 352
davon männlich	1 881	1 733	1 593	1 423	1 085	842	612
weiblich	5 631	5 403	5 034	4 640	3 179	2 401	1 740
Vollbeschäftigte Lehrkräfte insgesamt	5 060	4 665	3 985	2 564	2 425	1 616	1 139
darunter weiblich	3 630	3 410	2 895	1 897	1 721	1 122	783
Teilbeschäftigte Lehrkräfte insgesamt	2 452	2 471	2 642	3 499	1 839	1 627	1 213
darunter weiblich	2 001	1 993	2 139	2 743	1 458	1 279	957
Gesamtschule							
Selbstständige Schulen	245	234	215	191	41	35	34
Klassen ¹	3 643	3 420	3 058	2 624	1 684	1 170	751
Durchschnittliche Klassenstärke ¹	23,13	22,76	23,03	23,02	23,35	22,84	22,27
Schüler insgesamt	92 005	85 577	78 313	68 316	47 118	34 275	23 335
davon männlich	49 265	45 679	41 899	36 428	25 024	17 875	11 875
weiblich	42 740	39 898	36 414	31 888	22 094	16 400	11 460
Ausländische Schüler zusammen	846	947	1 078	1 120	871	717	569
darunter weiblich	424	456	545	548	436	360	289
Hauptberufliche Lehrkräfte insgesamt	7 414	7 039	6 522	5 951	4 164	3 134	2 242
davon männlich	1 846	1 700	1 551	1 384	1 049	804	576
weiblich	5 568	5 339	4 971	4 567	3 115	2 330	1 666
Vollbeschäftigte Lehrkräfte insgesamt	5 005	4 639	3 949	2 541	2 399	1 578	1 102
darunter weiblich	3 602	3 395	2 876	1 886	1 710	1 105	763
Teilbeschäftigte Lehrkräfte insgesamt	2 409	2 400	2 573	3 410	1 765	1 556	1 140
darunter weiblich	1 966	1 944	2 095	2 681	1 405	1 225	903
Freie Waldorfschule							
Selbstständige Schulen	5	5	5	5	4	4	4
Klassen ¹	47	48	49	49	42	40	40
Durchschnittliche Klassenstärke ¹	18,09	18,33	18,76	18,71	21,14	21,78	21,38
Schüler insgesamt	996	1 036	1 109	1 146	1 091	1 101	1 059
davon männlich	526	539	559	583	546	532	510
weiblich	470	497	550	563	545	569	549
Ausländische Schüler zusammen	37	19	26	27	28	28	12
darunter weiblich	22	11	12	17	18	17	8
Hauptberufliche Lehrkräfte insgesamt	98	97	105	112	100	109	110
davon männlich	35	33	42	39	36	38	36
weiblich	63	64	63	73	64	71	74
Vollbeschäftigte Lehrkräfte insgesamt	55	26	36	23	26	38	37
darunter weiblich	28	15	19	11	11	17	20
Teilbeschäftigte Lehrkräfte insgesamt	43	71	69	89	74	71	73
darunter weiblich	35	49	44	62	53	54	54

Allgemeinbildende Schulen im Land Brandenburg

26 Schulen, Klassen, durchschnittliche Klassenstärke, Schüler, ausländische Schüler sowie hauptberufliche Lehrkräfte nach Schulformen

Merkmale	im Jahr						
	2001	2002	2003	2004	2005	2006	2007
Realschule							
Selbstständige Schulen	80	79	79	80	–	–	–
Klassen	927	924	895	790	553	304	136
Durchschnittliche Klassenstärke	26,13	26,14	25,98	25,62	25,44	24,98	23,57
Schüler insgesamt	24 226	24 149	23 249	20 243	14 064	7 600	3 204
davon männlich	12 426	12 395	12 048	10 593	7 365	3 959	1 676
weiblich	11 800	11 754	11 201	9 650	6 699	3 641	1 528
Ausländische Schüler zusammen	60	83	84	101	86	50	29
darunter weiblich	26	47	43	51	40	27	17
Hauptberufliche Lehrkräfte insgesamt	1 419	1 417	1 400	1 305	927	519	233
davon männlich	375	371	362	321	248	144	65
weiblich	1 044	1 046	1 038	984	679	375	168
Vollbeschäftigte Lehrkräfte insgesamt	1 072	1 013	924	640	526	246	115
darunter weiblich	778	731	672	473	358	164	79
Teilbeschäftigte Lehrkräfte insgesamt	347	404	476	665	401	273	118
darunter weiblich	266	315	366	511	321	211	89
Schulart mit mehreren Bildungsgängen							
Selbstständige Schulen	–	–	–	–	198	165	140
Klassen	–	–	–	–	272	549	827
Durchschnittliche Klassenstärke	–	–	–	–	23,13	22,21	21,47
Schüler insgesamt	–	–	–	–	6 292	12 190	17 763
davon männlich	–	–	–	–	3 539	6 769	9 857
weiblich	–	–	–	–	2 753	5 421	7 906
Ausländische Schüler zusammen	–	–	–	–	99	224	351
darunter weiblich	–	–	–	–	41	94	147
Hauptberufliche Lehrkräfte insgesamt	–	–	–	–	531	1 133	1 721
davon männlich	–	–	–	–	116	256	411
weiblich	–	–	–	–	415	877	1 310
Vollbeschäftigte Lehrkräfte insgesamt	–	–	–	–	306	560	853
darunter weiblich	–	–	–	–	231	405	606
Teilbeschäftigte Lehrkräfte insgesamt	–	–	–	–	225	573	868
darunter weiblich	–	–	–	–	184	472	704
Gymnasium							
Selbstständige Schulen	108	111	111	109	109	106	101
Klassen ¹	1 636	1 661	1 600	1 454	1 288	1 116	1 066
Durchschnittliche Klassenstärke ¹	27,00	26,78	26,48	25,94	25,74	25,47	25,26
Schüler insgesamt	71 809	72 388	70 793	66 139	62 453	58 791	56 006
davon männlich	29 741	30 048	29 528	27 884	26 659	25 555	24 664
weiblich	42 068	42 340	41 265	38 255	35 794	33 236	31 342
Ausländische Schüler zusammen	496	544	647	663	681	665	725
darunter weiblich	288	315	357	394	394	382	427
Hauptberufliche Lehrkräfte insgesamt	4 756	4 854	4 904	4 858	4 780	4 722	4 588
davon männlich	1 590	1 602	1 564	1 517	1 452	1 429	1 386
weiblich	3 166	3 252	3 340	3 341	3 328	3 293	3 202
Vollbeschäftigte Lehrkräfte insgesamt	3 619	3 538	3 315	2 399	2 480	2 089	1 967
darunter weiblich	2 280	2 229	2 119	1 572	1 593	1 301	1 227
Teilbeschäftigte Lehrkräfte insgesamt	1 137	1 316	1 589	2 459	2 300	2 633	2 621
darunter weiblich	886	1 023	1 221	1 769	1 735	1 992	1 975

Allgemeinbildende Schulen im Land Brandenburg

26 Schulen, Klassen, durchschnittliche Klassenstärke, Schüler, ausländische Schüler sowie hauptberufliche Lehrkräfte nach Schulformen

Merkmale	im Jahr						
	2001	2002	2003	2004	2005	2006	2007
Förderschule ⁴ insgesamt einschließlich Schule mit dem sonderpädagogischen Förderschwerpunkt „geistige Entwicklung“							
Selbstständige Schulen	119	118	117	117	111	109	103
Klassen ¹	1 611	1 558	1 496	1 454	1 380	1 271	1 164
Durchschnittliche Klassenstärke ¹	9,39	9,12	9,22	9,10	9,15	9,05	9,00
Schüler insgesamt	15 172	14 261	13 834	13 278	12 673	11 546	10 538
davon männlich	9 803	9 148	8 902	8 501	8 108	7 296	6 610
weiblich	5 369	5 113	4 932	4 777	4 565	4 250	3 928
Ausländische Schüler zusammen	63	84	84	105	100	90	90
darunter weiblich	22	34	33	41	33	32	29
Hauptberufliche Lehrkräfte insgesamt	2 831	2 695	2 637	2 581	2 499	2 413	2 134
davon männlich	437	398	373	354	328	315	294
weiblich	2 394	2 297	2 264	2 227	2 171	2 098	1 840
Vollbeschäftigte Lehrkräfte insgesamt	1 868	1 887	2 013	1 532	1 952	1 662	1 501
darunter weiblich	1 574	1 602	1 728	1 319	1 682	1 421	1 273
Teilbeschäftigte Lehrkräfte insgesamt	963	808	624	1 049	547	751	633
darunter weiblich	820	695	536	908	489	677	567
Förderschule mit dem sonderpädagogischen Förderschwerpunkt „Lernen“							
Selbstständige Schulen	59	59	59	58	54	53	48
Klassen	987	967	926	847	781	689	610
Durchschnittliche Klassenstärke	10,53	10,14	10,19	10,27	10,28	10,32	10,33
Schüler insgesamt	10 392	9 812	9 435	8 695	8 036	7 102	6 300
davon männlich	6 689	6 255	6 016	5 508	5 081	4 398	3 832
weiblich	3 703	3 557	3 419	3 187	2 955	2 704	2 468
Ausländische Schüler zusammen	38	60	61	71	69	64	51
darunter weiblich	17	26	26	27	25	25	20
Hauptberufliche Lehrkräfte insgesamt	1 493	1 416	1 362	1 293	1 244	1 181	983
davon männlich	247	221	204	190	170	156	138
weiblich	1 246	1 195	1 158	1 103	1 074	1 025	845
Vollbeschäftigte Lehrkräfte insgesamt	966	991	1 027	770	921	749	637
darunter weiblich	803	836	877	662	788	636	534
Teilbeschäftigte Lehrkräfte insgesamt	527	425	335	523	323	432	346
darunter weiblich	443	359	281	441	286	389	311
Schule mit dem sonderpädagogischen Förderschwerpunkt „geistige Entwicklung“							
Selbstständige Schulen	42	42	41	41	40	40	40
Klassen	417	418	404	418	419	402	396
Durchschnittliche Klassenstärke	7,22	7,15	7,39	7,18	7,15	7,17	7,07
Schüler insgesamt	3 010	2 987	2 984	2 999	2 995	2 880	2 802
davon männlich	1 843	1 835	1 849	1 851	1 863	1 788	1 735
weiblich	1 167	1 152	1 135	1 148	1 132	1 092	1 067
Ausländische Schüler zusammen	11	15	17	22	19	17	22
darunter weiblich	1	4	5	9	7	5	5
Hauptberufliche Lehrkräfte insgesamt	959	915	916	926	910	884	858
davon männlich	134	122	118	112	110	110	109
weiblich	825	793	798	814	800	774	749
Vollbeschäftigte Lehrkräfte insgesamt	661	639	700	522	754	652	648
darunter weiblich	568	549	603	447	658	566	560
Teilbeschäftigte Lehrkräfte insgesamt	298	276	216	404	156	232	210
darunter weiblich	257	244	195	367	142	208	189

Allgemeinbildende Schulen im Land Brandenburg

26 Schulen, Klassen, durchschnittliche Klassenstärke, Schüler, ausländische Schüler sowie hauptberufliche Lehrkräfte nach Schulformen

Merkmale	im Jahr						
	2001	2002	2003	2004	2005	2006	2007
Zweiter Bildungsweg insgesamt							
Selbstständige Schulen	15	14	14	14	16	18	16
Schüler insgesamt	1 374	1 449	1 528	1 732	2 065	2 336	2 436
davon männlich	740	794	859	1 007	1 167	1 345	1 359
weiblich	634	655	669	725	898	991	1 077
Ausländische Schüler zusammen	7	8	20	17	16	33	23
darunter weiblich	2	5	10	8	6	14	13
Hauptberufliche Lehrkräfte insgesamt	70	71	76	73	72	75	95
davon männlich	20	20	17	18	17	19	23
weiblich	50	51	59	55	55	56	72
Vollbeschäftigte Lehrkräfte insgesamt	54	54	57	40	48	39	46
darunter weiblich	39	40	45	31	34	29	31
Teilbeschäftigte Lehrkräfte insgesamt	16	17	19	33	24	36	49
darunter weiblich	11	11	14	24	21	27	41
Schulabschlussbezogener Lehrgang ⁵							
Selbstständige Schulen	12	11	11	11	13	15	13
Schüler insgesamt	785	870	904	1 088	1 349	1 623	1 283
davon männlich	411	496	520	663	769	958	722
weiblich	374	374	384	425	580	665	561
Ausländische Schüler zusammen	2	6	13	12	23	15	15
darunter weiblich	–	4	6	6	40	7	7

1 ohne Jahrgangsstufen 11 bis 13

2 ohne Oberschulen

3 Darunterangabe Grundschule

4 die Kultusministerkonferenz bezeichnet die Förderschulen als Sonderschulen

5 Darunterangaben Zweiter Bildungsweg

Allgemeinbildende Schulen im Land Brandenburg

27 Einschulungen nach Schulformen

Schulformen	Einschulungen im Jahr						
	2001	2002	2003	2004	2005	2006	2007
Grundschule	13 244	14 367	16 052	16 380	21 074	19 958	18 765
Gesamtschule insgesamt	1 577	1 661	1 715	1 639	181	157	201
davon							
Gesamtschule	1 511	1 570	1 640	1 543	66	67	128
Freie Waldorfschule	66	91	75	96	115	90	73
Förderschule insgesamt	475	475	509	528	623	348	364
darunter							
Förderschule mit dem sonderpädagogischen Förderschwerpunkt „Lernen“	171	182	200	169	194	7	11
Schule mit dem sonderpädagogischen Förderschwerpunkt „geistige Entwicklung“	104	114	93	114	157	168	154

28 Absolventen/Abgänger nach der Abschlussart

Abschlussart		Absolventen/Abgänger im Jahr						
		2001	2002	2003	2004	2005	2006	2007
		Insgesamt						
ohne Hauptschulabschluss/	zusammen	3 359	3 283	3 024	3 268	3 397	3 555	3 024
ohne Berufsbildungsreife	männlich	2 362	2 266	2 040	2 224	2 348	2 424	2 021
	weiblich	997	1 017	984	1 044	1 049	1 131	1 003
Hauptschulabschluss/	zusammen	7 310	7 049	7 072	6 744	6 244	6 254	4 708
Berufsbildungsreife	männlich	4 444	4 408	4 293	4 160	3 861	3 861	2 907
	weiblich	2 866	2 641	2 779	2 584	2 383	2 393	1 801
Realschulabschluss/	zusammen	16 365	15 887	15 846	15 964	15 334	14 462	11 727
Fachoberschulreife	männlich	7 909	7 844	7 479	7 696	7 525	7 292	5 878
	weiblich	8 456	8 043	8 367	8 268	7 809	7 170	5 849
Allgemeine Hochschulreife	zusammen	10 639	10 644	10 110	10 904	10 301	11 758	11 111
	männlich	4 180	4 258	4 130	4 385	4 221	4 945	4 570
	weiblich	6 459	6 386	5 980	6 519	6 080	6 813	6 541
Fachhochschulreife	zusammen	–	82	–	35	49	–	21
	männlich	–	30	–	20	29	–	7
	weiblich	–	52	–	15	20	–	14
		Ausländische Absolventen/Abgänger						
ohne Hauptschulabschluss/	zusammen	19	14	30	24	43	46	38
ohne Berufsbildungsreife	männlich	17	11	24	17	30	29	27
	weiblich	2	3	6	7	13	17	11
Hauptschulabschluss/	zusammen	35	36	55	36	62	46	81
Berufsbildungsreife	männlich	17	21	32	16	39	28	48
	weiblich	18	15	23	20	23	18	33
Realschulabschluss/	zusammen	78	106	91	131	114	144	105
Fachoberschulreife	männlich	29	49	48	63	61	73	45
	weiblich	49	57	43	68	53	71	60
Allgemeine Hochschulreife	zusammen	119	96	123	149	96	91	167
	männlich	41	42	43	68	27	36	45
	weiblich	78	54	80	81	69	55	122
Fachhochschulreife	zusammen	–	–	–	–	–	–	–
	männlich	–	–	–	–	–	–	–
	weiblich	–	–	–	–	–	–	–

Allgemeinbildende Schulen im Land Brandenburg 2007

29 Schüler nach Schulformen, Bildungsbereichen und Jahrgangsstufen oder Lernstufen bzw. Fortbildungsbereichen

Bildungsbereich Jahrgangsstufen Lernstufen	Schüler insgesamt	davon in der Schulform					
		Grundschule	darunter	Gesamt- schule	Freie Waldorf- schule	Real- schule	Schulart mit mehreren Bildungs- gängen
			schulart- unabhängige Orientierungs- stufe				
Schüler insgesamt							
Primarstufe	116 355	109 434	31 261	774	552	—	—
Jahrgangsstufe 01	19 908	19 446	—	132	73	—	—
Jahrgangsstufe 02	21 053	20 354	—	137	96	—	—
Jahrgangsstufe 03	21 625	20 690	—	139	105	—	—
Jahrgangsstufe 04	18 657	17 683	—	121	101	—	—
Jahrgangsstufe 05	18 470	16 565	16 565	143	82	—	—
Jahrgangsstufe 06	16 642	14 696	14 696	102	95	—	—
Sekundarstufe I	67 587	—	—	15 941	303	3 204	17 763
Jahrgangsstufe 07	15 788	—	—	2 370	82	—	5 554
Jahrgangsstufe 08	14 964	—	—	2 444	80	—	5 835
Jahrgangsstufe 09	17 158	—	—	3 126	71	—	6 374
Jahrgangsstufe 10	19 677	—	—	8 001	70	3 204	—
Sekundarstufe II	37 031	—	—	6 620	204	—	—
Jahrgangsstufe 11	11 613	—	—	1 955	82	—	—
Jahrgangsstufe 12	13 497	—	—	2 498	92	—	—
Jahrgangsstufe 13	11 867	—	—	2 167	30	—	—
Telekolleg	54	—	—	—	—	—	—
Lernstufen	2 802	—	—	—	—	—	—
Schülerinnen							
Primarstufe	56 959	54 033	15 275	384	298	—	—
Jahrgangsstufe 01	9 689	9 515	—	60	35	—	—
Jahrgangsstufe 02	10 339	10 059	—	67	57	—	—
Jahrgangsstufe 03	10 743	10 372	—	69	59	—	—
Jahrgangsstufe 04	9 205	8 812	—	66	51	—	—
Jahrgangsstufe 05	8 923	8 096	8 096	63	45	—	—
Jahrgangsstufe 06	8 060	7 179	7 179	59	51	—	—
Sekundarstufe I	32 645	—	—	7 312	156	1 528	7 906
Jahrgangsstufe 07	7 740	—	—	1 090	40	—	2 471
Jahrgangsstufe 08	7 080	—	—	1 094	39	—	2 586
Jahrgangsstufe 09	8 172	—	—	1 449	40	—	2 849
Jahrgangsstufe 10	9 653	—	—	3 679	37	1 528	—
Sekundarstufe II	21 152	—	—	3 764	95	—	—
Jahrgangsstufe 11	6 523	—	—	1 056	40	—	—
Jahrgangsstufe 12	7 722	—	—	1 438	37	—	—
Jahrgangsstufe 13	6 885	—	—	1 270	18	—	—
Telekolleg	22	—	—	—	—	—	—
Lernstufen	1 067	—	—	—	—	—	—

1 die Kultusministerkonferenz bezeichnet die Förderschulen als Sonderschulen

davon in der Schulform						
Gym- nasium	Förder- schule¹	darunter Schule mit dem sonderpädagogischen Förderschwerpunkt		Zweiter Bildungs- weg	darunter	Bildungsbereich Jahrgangsstufen Lernstufen
		„Lernen“	„geistige Entwicklung“		Schulab- schluss- bezogener Lehrgang	
Schüler insgesamt						
1 764	3 831	2 632	—	—	—	Primarstufe
—	257	22	—	—	—	Jahrgangsstufe 01
—	466	226	—	—	—	Jahrgangsstufe 02
—	691	462	—	—	—	Jahrgangsstufe 03
—	752	574	—	—	—	Jahrgangsstufe 04
883	797	645	—	—	—	Jahrgangsstufe 05
881	868	703	—	—	—	Jahrgangsstufe 06
25 167	3 851	3 668	—	1 358	861	Sekundarstufe I
6 983	799	761	—	—	—	Jahrgangsstufe 07
5 703	902	861	—	—	—	Jahrgangsstufe 08
6 073	1 001	960	—	513	353	Jahrgangsstufe 09
6 408	1 149	1 086	—	845	508	Jahrgangsstufe 10
29 075	54	—	—	1 078	422	Sekundarstufe II
9 110	26	—	—	440	154	Jahrgangsstufe 11
10 576	12	—	—	319	124	Jahrgangsstufe 12
9 389	16	—	—	265	90	Jahrgangsstufe 13
—	—	—	—	54	54	Telekolleg
—	2 802	—	2 802	—	—	Lernstufen
Schülerinnen						
908	1 336	1 041	—	—	—	Primarstufe
—	79	12	—	—	—	Jahrgangsstufe 01
—	156	81	—	—	—	Jahrgangsstufe 02
—	243	190	—	—	—	Jahrgangsstufe 03
—	276	234	—	—	—	Jahrgangsstufe 04
440	279	253	—	—	—	Jahrgangsstufe 05
468	303	271	—	—	—	Jahrgangsstufe 06
13 680	1 501	1 427	—	562	361	Sekundarstufe I
3 816	323	310	—	—	—	Jahrgangsstufe 07
3 023	338	322	—	—	—	Jahrgangsstufe 08
3 250	392	376	—	192	138	Jahrgangsstufe 09
3 591	448	419	—	370	223	Jahrgangsstufe 10
16 754	24	—	—	515	200	Sekundarstufe II
5 196	11	—	—	220	74	Jahrgangsstufe 11
6 088	4	—	—	155	63	Jahrgangsstufe 12
5 470	9	—	—	118	41	Jahrgangsstufe 13
—	—	—	—	22	22	Telekolleg
—	1 067	—	1 067	—	—	Lernstufen

Allgemeinbildende Schulen im Land Brandenburg 2007

30 Ausländische Schüler nach Schulformen und Staatsangehörigkeit

Land der Staatsangehörigkeit	Ausländische Schüler insgesamt	davon in der Schulform					
		Grundschule	darunter	Gesamtschule	Freie Waldorfschule	Realschule	Schulart mit mehreren Bildungsgängen
			schulartunabhängige Orientierungsstufe				
Europa	2 255	1 107	408	450	11	19	186
Europäische Union	1 071	457	157	275	7	6	74
Belgien	12	7	4	–	–	–	3
Bulgarien	35	16	7	5	–	–	6
Dänemark	7	6	3	–	–	–	–
Estland	2	2	–	–	–	–	–
Finnland	9	3	1	2	–	–	2
Frankreich	14	10	1	3	–	–	1
Griechenland	42	25	10	4	–	–	6
Irland	4	3	–	–	–	–	–
Italien	27	12	2	7	–	–	1
Lettland	8	3	3	2	–	–	–
Litauen	18	8	2	1	–	–	3
Niederlande	74	53	22	3	–	1	6
Österreich	34	14	4	3	2	–	6
Polen	650	210	74	235	4	4	23
Portugal	8	6	3	1	–	–	–
Rumänien	13	9	2	–	–	–	3
Schweden	10	7	3	1	–	–	2
Slowakei	8	7	–	1	–	–	–
Spanien	14	11	2	–	–	–	1
Tschechische Republik	16	9	2	1	–	1	3
Ungarn	14	10	3	1	1	–	–
Vereinigtes Königreich ²	51	26	9	4	–	–	8
Zypern ³	1	–	–	1	–	–	–
übriges Europa	1 184	650	251	175	4	13	112
Bosnien und Herzegowina	105	57	26	14	–	2	10
Kroatien	32	19	9	5	–	–	3
Mazedonien	15	11	2	1	–	–	1
Norwegen	3	2	1	–	–	–	1
Russische Föderation	293	159	63	43	–	3	23
Schweiz	13	7	2	1	2	–	–
Türkei	270	168	59	32	–	3	32
Sonstige	453	227	89	79	2	5	42
Afrika	114	81	35	5	–	–	12
Amerika	179	105	39	14	–	–	24
Asien	1 081	555	202	98	1	10	118
Australien/Ozeanien	10	5	2	1	–	–	4
Sonstige	39	26	7	1	–	–	7
Staatenlos	15	10	3	1	–	–	1
Ungeklärt/Ohne Angabe	24	16	4	–	–	–	6
Insgesamt	3 678	1 879	693	569	12	29	351

¹ die Kultusministerkonferenz bezeichnet die Förderschulen als Sonderschulen

² Großbritannien und Nordirland

³ südlicher Teil

davon in der Schulform						Land der Staatsangehörigkeit
Gym- nasium	Förder- schule¹	darunter Schule mit dem sonderpädagogischen Förderschwerpunkt		Zweiter Bildungs- weg	darunter	
		„Lernen“	„geistige Entwicklung“		Schulab- schluss- bezogener Lehrgang	
410	56	36	11	16	11	Europa
234	13	8	1	5	3	Europäische Union
2	—	—	—	—	—	Belgien
6	2	1	—	—	—	Bulgarien
1	—	—	—	—	—	Dänemark
—	—	—	—	—	—	Estland
2	—	—	—	—	—	Finnland
—	—	—	—	—	—	Frankreich
6	1	1	—	—	—	Griechenland
1	—	—	—	—	—	Irland
6	—	—	—	1	1	Italien
3	—	—	—	—	—	Lettland
6	—	—	—	—	—	Litauen
10	1	1	—	—	—	Niederlande
7	2	—	1	—	—	Österreich
164	6	4	—	4	2	Polen
1	—	—	—	—	—	Portugal
—	1	1	—	—	—	Rumänien
—	—	—	—	—	—	Schweden
—	—	—	—	—	—	Slowakei
2	—	—	—	—	—	Spanien
2	—	—	—	—	—	Tschechische Republik
2	—	—	—	—	—	Ungarn
13	—	—	—	—	—	Vereinigtes Königreich²
—	—	—	—	—	—	Zypern³
176	43	28	10	11	8	übriges Europa
9	12	9	2	1	1	Bosnien und Herzegowina
2	3	3	—	—	—	Kroatien
1	—	—	—	1	1	Mazedonien
—	—	—	—	—	—	Norwegen
59	5	1	2	1	1	Russische Föderation
2	—	—	—	1	—	Schweiz
18	14	10	4	3	2	Türkei
85	9	5	2	4	3	Sonstige
12	4	1	2	—	—	Afrika
32	3	2	1	1	1	Amerika
267	26	12	7	6	3	Asien
—	—	—	—	—	—	Australien/Ozeanien
4	1	—	1	—	—	Sonstige
3	—	—	—	—	—	Staatenlos
1	1	—	1	—	—	Ungeklärt/Ohne Angabe
725	90	51	22	23	15	Insgesamt

Allgemeinbildende Schulen im Land Brandenburg 2007

31 Hauptberufliche Lehrkräfte nach Schulformen und Altersgruppen

Schulform		Lehrkräfte insgesamt	davon im Alter von ... Jahren								
			unter 30	30	35	40	45	50	55	60	65 oder mehr
				bis unter							
				35	40	45	50	55	60	65	
Grundschule	zusammen	7 704	55	222	832	1 540	1 451	1 620	1 600	377	7
	männlich	683	1	13	66	118	133	143	147	58	4
	weiblich	7 021	54	209	766	1 422	1 318	1 477	1 453	319	3
Gesamtschule einschließlich Freie Waldorfschule											
	zusammen	2 352	7	27	167	419	571	548	484	120	9
	männlich	612	1	7	48	94	130	140	133	52	7
	weiblich	1 740	6	20	119	325	441	408	351	68	2
davon											
Gesamtschule	zusammen	2 242	4	20	146	398	548	535	470	114	7
	männlich	576	1	6	42	83	123	137	127	50	7
	weiblich	1 666	3	14	104	315	425	398	343	64	—
Freie Waldorfschule	zusammen	110	3	7	21	21	23	13	14	6	2
	männlich	36	—	1	6	11	7	3	6	2	—
	weiblich	74	3	6	15	10	16	10	8	4	2
Realschule	zusammen	233	—	1	8	40	53	66	56	9	—
	männlich	65	—	—	2	10	15	17	17	4	—
	weiblich	168	—	1	6	30	38	49	39	5	—
Schulart mit mehreren Bildungsgängen											
	zusammen	1 721	1	19	60	300	399	458	407	76	1
	männlich	411	—	8	10	64	90	104	105	29	1
	weiblich	1 310	1	11	50	236	309	354	302	47	—
Gymnasium	zusammen	4 588	14	105	482	934	1 116	987	753	188	9
	männlich	1 386	—	32	143	270	312	305	227	90	7
	weiblich	3 202	14	73	339	664	804	682	526	98	2
Förderschule insgesamt¹	zusammen	2 134	5	48	194	434	435	452	447	114	5
	männlich	294	—	4	25	45	77	52	61	28	2
	weiblich	1 840	5	44	169	389	358	400	386	86	3
darunter Förderschule mit dem sonderpädagogischen Förderschwerpunkt „Lernen“											
	zusammen	983	—	13	82	191	203	237	204	50	3
	männlich	138	—	1	10	13	42	28	32	11	1
	weiblich	845	—	12	72	178	161	209	172	39	2
„geistige Entwicklung“	zusammen	858	3	22	87	189	169	160	183	43	2
	männlich	109	—	1	12	22	21	19	22	11	1
	weiblich	749	3	21	75	167	148	141	161	32	1
Zweiter Bildungsweg	zusammen	95	—	1	7	14	19	22	24	8	—
	männlich	23	—	—	1	7	4	3	5	3	—
	weiblich	72	—	1	6	7	15	19	19	5	—
Insgesamt	zusammen	18 827	82	423	1 750	3 681	4 044	4 153	3 771	892	31
	männlich	3 474	2	64	295	608	761	764	695	264	21
	weiblich	15 353	80	359	1 455	3 073	3 283	3 389	3 076	628	10

¹ die Kultusministerkonferenz bezeichnet die Förderschulen als Sonderschulen

32 Schüler nach Bildungsbereichen und Bundesländern¹

Bildungsbereich	Schüler					
	Schuljahr 2006/07			Schuljahr 2007/08		
	insgesamt	männlich	weiblich	insgesamt	männlich	weiblich
Deutschland						
Vorschulbereich	29 061	17 971	11 090	29 069	17 897	11 172
Primarbereich	3 192 623	1 625 086	1 567 537	3 129 018	1 593 543	1 535 475
Sekundarbereich I	4 838 410	2 453 366	2 385 044	4 745 500	2 404 709	2 340 791
Sekundarbereich II	887 678	397 986	489 692	894 170	402 944	491 226
Sonderschulen	408 085	258 112	149 973	401 157	253 470	147 687
Zusammen	9 355 857	4 752 521	4 603 336	9 198 914	4 672 563	4 526 351
Baden-Württemberg						
Vorschulbereich	8 890	6 025	2 865	8 995	6 096	2 899
Primarbereich	455 303	232 015	223 288	443 148	225 822	217 326
Sekundarbereich I	685 717	348 350	337 367	677 639	343 711	333 928
Sekundarbereich II	102 244	46 569	55 675	106 772	48 690	58 082
Sonderschulen	54 227	34 292	19 935	54 169	34 255	19 914
Zusammen ²	1 306 381	667 251	639 130	1 290 723	658 574	632 149
Bayern						
Vorschulbereich	–	–	–	–	–	–
Primarbereich	509 182	258 811	250 371	497 457	252 888	244 569
Sekundarbereich I	792 683	400 882	391 801	785 712	397 758	387 954
Sekundarbereich II	103 360	47 503	55 857	108 762	50 334	58 428
Sonderschulen	60 169	37 610	22 559	59 710	37 270	22 440
Zusammen	1 465 394	744 806	720 588	1 451 641	738 250	713 391
Berlin						
Vorschulbereich	–	–	–	–	–	–
Primarbereich	116 842	59 409	57 433	114 972	58 378	56 594
Sekundarbereich I	163 017	83 114	79 903	159 032	80 856	78 176
Sekundarbereich II	46 982	21 191	25 791	46 315	21 104	25 211
Sonderschulen	13 008	8 076	4 932	12 708	7 922	4 786
Zusammen	339 849	171 790	168 059	333 027	168 260	164 767
Brandenburg ³						
Vorschulbereich	–	–	–	–	–	–
Primarbereich	77 832	39 309	38 523	79 077	39 855	39 222
Sekundarbereich I	104 969	53 605	51 364	97 183	49 638	47 545
Sekundarbereich II	39 257	16 676	22 581	36 977	15 849	21 128
Sonderschulen	11 546	7 296	4 250	10 538	6 610	3 928
Zusammen	233 604	116 886	116 718	223 775	111 952	111 823
Bremen						
Vorschulbereich	18	8	10	19	8	11
Primarbereich	24 016	12 365	11 651	23 289	11 957	11 332
Sekundarbereich I	36 552	18 802	17 750	35 711	18 370	17 341
Sekundarbereich II	9 093	4 166	4 927	9 494	4 354	5 140
Sonderschulen	2 641	1 570	1 071	2 727	1 617	1 110
Zusammen	72 320	36 911	35 409	71 240	36 306	34 934

32 Schüler nach Bildungsbereichen und Bundesländern¹

Bildungsbereich	Schüler					
	Schuljahr 2006/07			Schuljahr 2007/08		
	insgesamt	männlich	weiblich	insgesamt	männlich	weiblich
Hamburg						
Vorschulbereich	5 895	3 114	2 781	6 550	3 436	3 114
Primarbereich	59 181	29 943	29 238	58 362	29 510	28 852
Sekundarbereich I	86 809	43 964	42 845	86 883	43 852	43 031
Sekundarbereich II	22 772	10 288	12 484	23 970	11 104	12 866
Sonderschulen	7 361	4 638	2 723	7 283	4 578	2 705
Zusammen	182 018	91 947	90 071	183 048	92 480	90 568
Hessen ⁴						
Vorschulbereich	6 599	3 937	2 662	6 599	3 937	2 662
Primarbereich	240 091	122 376	117 715	240 091	122 376	117 715
Sekundarbereich I	359 656	182 149	177 507	359 656	182 149	177 507
Sekundarbereich II	65 714	29 001	36 713	65 714	29 001	36 713
Sonderschulen	26 701	16 853	9 848	26 701	16 853	9 848
Zusammen	698 761	354 316	344 445	698 761	354 316	344 445
Mecklenburg-Vorpommern						
Vorschulbereich	150	104	46	110	75	35
Primarbereich	47 048	23 760	23 288	48 091	24 420	23 671
Sekundarbereich I	67 437	34 282	33 155	60 139	30 389	29 750
Sekundarbereich II	19 706	8 679	11 027	18 444	8 215	10 229
Sonderschulen	10 841	6 739	4 102	10 640	6 597	4 043
Zusammen ²	145 182	73 564	71 618	137 424	69 696	67 728
Niedersachsen						
Vorschulbereich	3 959	2 633	1 326	3 798	2 494	1 304
Primarbereich	342 790	174 205	168 585	330 953	168 868	162 085
Sekundarbereich I	518 030	262 394	255 636	514 918	260 634	254 284
Sekundarbereich II	79 424	35 074	44 350	81 949	36 221	45 728
Sonderschulen	38 588	24 611	13 977	37 451	23 794	13 657
Zusammen	982 791	498 917	483 874	969 069	492 011	477 058
Nordrhein-Westfalen						
Vorschulbereich	1 710	971	739	1 675	959	716
Primarbereich	747 803	380 791	367 012	726 440	369 912	356 528
Sekundarbereich I	1 192 791	605 155	587 636	1 174 076	594 730	579 346
Sekundarbereich II	238 859	107 914	130 945	245 177	110 821	134 356
Sonderschulen	103 052	66 272	36 780	102 691	66 113	36 578
Zusammen	2 284 215	1 161 103	1 123 112	2 250 059	1 142 535	1 107 524
Rheinland-Pfalz						
Vorschulbereich	1 030	663	367	917	628	289
Primarbereich	167 266	85 815	81 451	160 930	82 695	78 235
Sekundarbereich I	253 945	128 479	125 466	251 090	127 339	123 751
Sekundarbereich II	43 886	19 194	24 692	45 800	20 167	25 633
Sonderschulen	16 819	10 547	6 272	16 413	10 211	6 202
Zusammen	482 946	244 698	238 248	475 150	241 040	234 110

32 Schüler nach Bildungsbereichen und Bundesländern¹

Bildungsbereich	Schüler					
	Schuljahr 2006/07			Schuljahr 2007/08		
	insgesamt	männlich	weiblich	insgesamt	männlich	weiblich
Saarland						
Vorschulbereich	352	225	127	406	264	142
Primarbereich	37 799	19 112	18 687	35 492	17 948	17 544
Sekundarbereich I	59 557	29 927	29 630	58 175	29 247	28 928
Sekundarbereich II	10 588	4 723	5 865	10 679	4 760	5 919
Sonderschulen	4 051	2 613	1 438	3 942	2 515	1 427
Zusammen	112 347	56 600	55 747	108 694	54 734	53 960
Sachsen						
Vorschulbereich	–	–	–	–	–	–
Primarbereich	116 384	58 872	57 512	119 641	60 728	58 913
Sekundarbereich I	155 480	78 699	76 781	142 136	71 829	70 307
Sekundarbereich II	32 448	14 617	17 831	29 611	13 439	16 172
Sonderschulen	20 094	12 573	7 521	19 223	11 987	7 236
Zusammen	324 406	164 761	159 645	310 611	157 983	152 628
Sachsen-Anhalt						
Vorschulbereich	–	–	–	–	–	–
Primarbereich	65 215	33 324	31 891	66 238	33 592	32 646
Sekundarbereich I	94 915	48 205	46 710	85 443	43 372	42 071
Sekundarbereich II	26 687	11 412	15 275	17 631	7 729	9 902
Sonderschulen	14 773	9 229	5 544	14 310	8 956	5 354
Zusammen	201 590	102 170	99 420	183 622	93 649	89 973
Schleswig-Holstein						
Vorschulbereich	458	291	167	–	–	–
Primarbereich	121 280	62 218	59 062	119 076	61 213	57 863
Sekundarbereich I	180 173	91 872	88 301	177 307	90 546	86 761
Sekundarbereich II	27 349	12 627	14 722	28 881	13 293	15 588
Sonderschulen	11 053	6 953	4 100	10 209	6 441	3 768
Zusammen	340 313	173 961	166 352	335 473	171 493	163 980
Thüringen						
Vorschulbereich	–	–	–	–	–	–
Primarbereich	64 591	32 761	31 830	65 761	33 381	32 380
Sekundarbereich I	86 679	43 487	43 192	80 400	40 289	40 111
Sekundarbereich II	19 309	8 352	10 957	17 994	7 863	10 131
Sonderschulen	13 161	8 240	4 921	12 442	7 751	4 691
Zusammen	183 740	92 840	90 900	176 597	89 284	87 313

¹ Quelle: Statistisches Bundesamt; Fachserie 11/Reihe 1: Bildung und Kultur, Schuljahr ...

² geschlechterspezifische Verteilung teilweise geschätzt

³ ohne Schüler des beruflichen Gymnasiums

⁴ Vorjahresdaten

33 Schüler nach Bundesländern¹

Land	Schüler insgesamt					
	Schuljahr 2006/07			Schuljahr 2007/08		
	insgesamt	männlich	weiblich	insgesamt	männlich	weiblich
Deutschland	9 355 857	4 752 521	4 603 336	9 198 914	4 672 563	4 526 351
Baden-Württemberg	1 306 381	667 251	639 130	1 290 723	658 574	632 149
Bayern	1 465 394	744 806	720 588	1 451 641	738 250	713 391
Berlin	339 849	171 790	168 059	333 027	168 260	164 767
Brandenburg ²	233 604	116 886	116 718	223 775	111 952	111 823
Bremen	72 320	36 911	35 409	71 240	36 306	34 934
Hamburg	182 018	91 947	90 071	183 048	92 480	90 568
Hessen ³	698 761	354 316	344 445	698 761	354 316	344 445
Mecklenburg-Vorpommern	145 182	73 564	71 618	137 424	69 696	67 728
Niedersachsen	982 791	498 917	483 874	969 069	492 011	477 058
Nordrhein-Westfalen	2 284 215	1 161 103	1 123 112	2 250 059	1 142 535	1 107 524
Rheinland-Pfalz	482 946	244 698	238 248	475 150	241 040	234 110
Saarland	112 347	56 600	55 747	108 694	54 734	53 960
Sachsen	324 406	164 761	159 645	310 611	157 983	152 628
Sachsen-Anhalt	201 590	102 170	99 420	183 622	93 649	89 973
Schleswig-Holstein	340 313	173 961	166 352	335 473	171 493	163 980
Thüringen	183 740	92 840	90 900	176 597	89 284	87 313

¹ Quelle: Statistisches Bundesamt; Fachserie 11/Reihe 1: Bildung und Kultur, Schuljahr ...

² ohne Schüler des beruflichen Gymnasiums

³ Vorjahresdaten

Das Amt für Statistik Berlin-Brandenburg

Das Amt für Statistik Berlin-Brandenburg ist für beide Länder die zentrale Dienstleistungseinrichtung auf dem Gebiet der amtlichen Statistik. Das Amt erbringt Serviceleistungen im Bereich Information und Analyse für die breite Öffentlichkeit, für alle gesellschaftlichen Gruppen sowie für Kunden aus Verwaltung und Politik, Wirtschaft und Wissenschaft. Kerngeschäft des Amtes ist die Durchführung der gesetzlich angeordneten amtlichen Statistiken für Berlin und Brandenburg. Das Amt erhebt die Daten, bereitet sie auf, interpretiert und analysiert sie und veröffentlicht die Ergebnisse. Die Grundversorgung aller Nutzer mit statistischen Informationen erfolgt unentgeltlich, im Wesentlichen über das Internet und den Informationsservice. Daneben werden nachfrage- und zielgruppenorientierte Standardauswertungen zu Festpreisen angeboten. Kundenspezifische Aufbereitung / Beratung zu kostendeckenden Preisen ergänzt das Spektrum der Informationsbereitstellung.

Amtliche Statistik im Verbund

Die Statistiken werden bundesweit nach einheitlichen Konzepten, Methoden und Verfahren arbeitsteilig erstellt. Die statistischen Ämter der Länder sind dabei grundsätzlich für die Durchführung der Erhebungen, für die Aufbereitung und Veröffentlichung der Länderergebnisse zuständig. Durch diese Kooperation in einem „Statistikverbund“ entstehen für alle Länder vergleichbare und zu einem Bundesergebnis zusammenführbare Erhebungsergebnisse.

Produkte und Dienstleistungen

Informationsservice

info@statistik-bbb.de
mit statistischen Informationen für jedermann und Beratung sowie maßgeschneiderte Aufbereitungen von Daten über Berlin und Brandenburg.
Auskunft, Beratung, Pressedienst sowie Fachbibliotheken in Potsdam und Berlin.

Standort Potsdam

Dortustraße 46, 14467 Potsdam
Tel. 0331 39-444
Fax 0331 39-418
Mo–Do 9–15 Uhr, Fr 9–14 Uhr

Bibliothek

Tel. 0331 39-843
Fax 0331 39-418
Mo–Do 10.30–15 Uhr, Fr 9.30–14 Uhr

Standort Berlin

Alt-Friedrichsfelde 60, 10315 Berlin
Tel. 030 9021-3434
Fax 030 9021-3655
Mo–Do 9–15 Uhr, Fr 9–14 Uhr

Bibliothek

Tel. 030 9021-3540
Fax 030 9021-3655
Mo–Do 9–15 Uhr, Fr 9–14 Uhr

Internet-Angebot

www.statistik-berlin-brandenburg.de
mit aktuellen Daten, Pressemitteilungen, Statistischen Berichten zum kostenlosen Herunterladen, regionalstatistischen Informationen, Wahlstatistiken und -analysen sowie einem Überblick über das gesamte Leistungsspektrum des Amtes.

Statistische Jahrbücher

mit einer Vielzahl von Tabellen aus nahezu allen Arbeitsgebieten der amtlichen Statistik.

Statistische Berichte

mit Ergebnissen der einzelnen Statistiken in Tabellen in tiefer sachlicher Gliederung und Grafiken zur Veranschaulichung von Entwicklungen und Strukturen.

Mit dieser Reihe werden die bisherigen Veröffentlichungen Statistischer Berichte aus dem Landesbetrieb für Datenverarbeitung und Statistik Land Brandenburg sowie dem Statistischen Landesamt Berlin fortgesetzt.

Datenangebot aus dem Sachgebiet

Informationen zu dieser Veröffentlichung

Referat 14C
Tel. 0355 4868 - 116
Fax 0355 4868 - 144
statistik.schuldaten@statistik-bbb.de

Weitere Veröffentlichungen zum Thema

Statistische Berichte:

- Lehrkräfte an allgemeinbildenden Schulen im Land Brandenburg B I 2 - j/07
- Absolventen/Abgänger der allgemeinbildenden Schulen B I 5 - j/07
- Allgemeinbildende Schulen nach Verwaltungs- und Schulamtsbezirken B I 9 - j/07