

Statistischer Bericht

B I 1 – j/09



Allgemeinbildende Schulen
im **Land Brandenburg**
Schuljahr **2009/2010**

Statistischer Bericht

B I 1 – j/09

Herausgegeben im **April 2010**

Preis

pdf-Version: kostenlos

Druck-Version: 10,– EUR

Excel-Version: kostenlos

Impressum

Amt für Statistik Berlin-Brandenburg

Dortustraße 46

14467 Potsdam

info@statistik-bbb.de

www.statistik-berlin-brandenburg.de

Potsdam

Tel. 0331 39-444

Fax 0331 39-418

© **Amt für Statistik** Berlin-Brandenburg
Für nichtgewerbliche Zwecke sind Vervielfältigung und unentgeltliche Verbreitung, auch auszugsweise, mit Quellenangabe gestattet. Die Verbreitung, auch auszugsweise, über elektronische Systeme/Datenträger bedarf der vorherigen Zustimmung. Alle übrigen Rechte bleiben vorbehalten.

Zeichenerklärung

- 0 weniger als die Hälfte von 1 in der letzten besetzten Stelle, jedoch mehr als nichts
- nichts vorhanden
- ... Angabe fällt später an
- () Aussagewert ist eingeschränkt
- / Zahlenwert nicht sicher genug
- Zahlenwert unbekannt oder geheim zu halten
- x Tabellenfach gesperrt
- p vorläufige Zahl
- r berichtigte Zahl
- s geschätzte Zahl

Inhaltsverzeichnis

	Seite		Seite
Vorbemerkungen	5	7 Schüler im Schuljahr 2009/10 nach Schulformen und Jahrgangsstufen in der Sekundarstufe I	15
Grafiken		8 Schüler im Schuljahr 2009/10 nach Schulformen und Jahrgangsstufen in der Sekundarstufe II (gOst)	16
1 Selbstständige Schulen im Schuljahr 2009/10 nach Schulformen	8	9 Schüler im Schuljahr 2009/10 nach Geburtsjahren, Schulstufen und Schulformen	17
2 Schüler im Schuljahr 2009/10 nach Schulformen	9	10 Klassen und Schüler im Schuljahr 2009/10 nach Jahrgangsstufen und Klassenfrequenzen	18
3 Schüler in der Primarstufe nach Jahrgangsstufen und Schuljahren	14	11 Schulanfänger im Schuljahr 2009/10 nach Art der Einschulung und Schulformen und dem Rechtsstatus der Schulen	21
4 Schüler in der Sekundarstufe I nach Jahrgangsstufen und Schuljahren	15	12 Schüler in Schulen mit Ganztagsangebot im Schuljahr 2009/10 nach Jahrgängen und Schulformen.....	22
5 Schüler in der Sekundarstufe II (gOst) nach Jahrgangsstufen und Schuljahren	16	13 Schulsportarbeitsgemeinschaften an allgemeinbildenden Schulen im Schuljahr 2009/10 nach ausgewählten Sportarten und Kategorien	23
6 Übergangsquoten in die gymnasiale Oberstufe nach Schuljahren	31	14 Versetzte, Nichtversetzte und Wiederholer im Schuljahr 2009/10 nach Schulformen und Jahrgangsstufen	24
7 Schulanfänger nach Art der Einschulung und Schuljahren	41	15 Schüler nach Art des sonderpädagogischen Förderbedarfs im Schuljahr 2009/10	28
Teil A		16 Schüler in Förderschulen im Schuljahr 2009/10 nach Art des sonderpädagogischen Förderbedarfs und Jahrgangsstufen in der Primarstufe.....	28
Schuldaten für das Schuljahr 2009/2010		17 Schüler in Förderschulen im Schuljahr 2009/10 nach Art des sonderpädagogischen Förderbedarfs und Jahrgangsstufen in der Sekundarstufe I	28
Tabellen		18 Schüler in Förderschulen im Schuljahr 2009/10 nach Art des sonderpädagogischen Förderbedarfs und Jahrgangsstufen in der Sekundarstufe II (gOst)	29
1 Selbstständige Schulen, schulische Einrichtungen, Klassen und Schüler im Schuljahr 2009/10 nach Schulformen	8	19 Schüler in Schulen mit dem sonderpädagogischen Förderschwerpunkt „geistige Entwicklung“ im Schuljahr 2009/10 nach Geburtsjahren und Stufen	29
2 Schüler im Schuljahr 2009/10 nach Schulformen	9		
3 Selbstständige Schulen, Klassen und Schüler im Schuljahr 2009/10 nach dem Rechtsstatus und der Trägerschaft der Schulen	10		
4 Ausländische Schüler im Schuljahr 2009/10 nach Schulformen und ausgewählter Staatsangehörigkeit	11		
5 Selbstständige Schulen und Schüler im Schuljahr 2009/10 nach Schulstufen, Schulformen und dem Rechtsstatus der Schulen	13		
6 Schüler im Schuljahr 2009/10 nach Schulformen und Jahrgangsstufen in der Primarstufe	14		

Teil B

Zeitreihen für ausgewählte Schuldaten

Tabellen

20 Schüler nach Schulstufen, Schulformen und Bildungsbereichen in den Schuljahren 2003/04 bis 2009/10.....	30
21 Übergangsquoten in die gymnasiale Oberstufe in den Schuljahren 2003/04 bis 2009/10	31
22 Anzahl der Klassen in den Schuljahren 2003/04 bis 2009/10 nach Schulformen, Jahrgangsstufen und Klassengrößen	32
23 Klassenfrequenzen nach Schulstufen, Schulformen und Bildungsbereichen in den Schuljahren 2003/04 bis 2009/10	40
24 Schulanfänger in den Schuljahren 2003/04 bis 2009/10 nach Art der Einschulung und Schulformen	41
25 Schüler nach der Art des sonderpädagogischen Förderbedarfs in den Schuljahren 2006/07 bis 2009/10	42

Teil C

Schulstatistische Merkmale der Bundesländer im Vergleich

Vorbemerkungen	43
----------------------	----

Tabellen

26 Schulen, Klassen, durchschnittliche Klassenstärke, Schüler, ausländische Schüler sowie voll- bzw. teilzeitbeschäftigte Lehrkräfte nach Schulformen	44
27 Einschulungen nach Schulformen.....	49
28 Absolventen/Abgänger nach der Abschlussart.....	49
29 Schüler nach Schulformen, Bildungsbereichen und Jahrgangsstufen oder Lernstufen bzw. Fortbildungsbereichen	50
30 Ausländische Schüler nach Schulformen und Staatsangehörigkeit.....	52
31 Voll- bzw. teilzeitbeschäftigte Lehrkräfte nach Schulformen und Altersgruppen	54
32 Schüler nach Bundesländern	55

Vorbemerkungen

Allgemeine Angaben zur Statistik

Die Erhebung der Statistik der allgemeinbildenden und beruflichen Schulen und wird jährlich zu Beginn des Schuljahres als koordinierte Länderstatistik durchgeführt.

Auswertungen der erhobenen Daten werden in der regionalen Gliederung bis auf die Ebene der Verwaltungsbezirke auf der Basis des Schulstandortes vorgenommen.

Diese Statistik wird als Totalerhebung mit Auskunftspflicht aller allgemeinbildenden und beruflichen Schulen des Landes Brandenburg in öffentlicher und freier Trägerschaft durchgeführt.

Rechtsgrundlagen

- Vereinbarung der Kultusministerkonferenz (KMK) zur Sicherung eines einheitlichen Aufkommens schulstatistischer Daten für überregionale und internationale Zwecke /Beschluss der KMK vom 28.1.2000
- Brandenburgisches Schulgesetz in der Fassung der Bekanntmachung vom 2. August 2002 (GVBl. I S.78), zuletzt geändert durch Gesetz vom 14. April 2008 (GVBl. I S. 58)
- Auftrag des Ministeriums für Bildung, Jugend und Sport (MBS) an das Amt für Statistik Berlin-Brandenburg (AfS) zur Durchführung der Erhebungen.

Geheimhaltung und Datenschutz

Die vom Landesbeauftragten für Datenschutz und Akteneinsicht auf der Grundlage des Brandenburgischen Datenschutzgesetzes erhobenen Forderungen zur Übertragung und Speicherung personenbezogener Daten werden bei der Erhebung zur Schulstatistik umgesetzt. Die Übertragung der Individualdaten von der Schule in das Netz der Landesverwaltung erfolgt verschlüsselt. Im AfS werden anonymisierte bzw. pseudonymisierte Datensätze gespeichert.

Zweck und Ziele der Statistik

Zum Erhebungsprogramm der Schulstatistik gehören Angaben über Schulen, Klassen, Schüler, Absolventen/Abgänger, Lehrkräfte und Unterricht auf der Grundlage der Verwaltungsdaten der Schulen.

Die Schulstatistik liefert jährlich detaillierte Informationen u. a. über die Entwicklung der Schülerzahlen nach Klassenstufen und Schularten, der Absolventen nach Abschlussarten und der Lehrer nach Alter und den von ihnen erteilten Unterrichtsstunden.

Aufgabe der Schulstatistik ist es, aussagefähige Daten zur Situation und Entwicklung im Schulbereich bereitzustellen.

Hauptnutzer sind das MBS, das Bundesministerium für Bildung und Forschung, die KMK, Eurostat und wissenschaftliche Einrichtungen.

Methodik/Besonderheiten

Die in diesem Bericht enthaltenen Daten stammen aus der jährlichen Schulstatistik.

Im Land Brandenburg werden in der Schulstatistik, mit Ausnahme der Absolventen/Abgänger, Individualdaten erhoben. Die Erhebungsmerkmale werden vom MBS des Landes Brandenburg in Anlehnung an den Kerndatensatz der KMK festgelegt.

Aufgrund der Kulturhoheit der Länder haben sich unterschiedliche Bildungssysteme entwickelt. Um einen Länder-

vergleich der schulstatistischen Ergebnisse zu ermöglichen, wurde vom Statistischen Bundesamt und der KMK eine Bundessystematik geschaffen, d. h. eine einheitlich abgegrenzte Komprimierung der schulstatistischen Ergebnisse der einzelnen Länder.

Die Ergebnisse im Teil A dieses Berichtes sind nach Ländersystematik aufbereitet, sie sind für Ländervergleiche nicht geeignet.

Der Bericht enthält im Teil B neben den Klassen- und Schülerdaten für das aktuelle Schuljahr auch Daten der vergangenen Schuljahre.

Der Teil C enthält ergänzende Informationen die es erlauben, die Schülerzahlen von Brandenburg mit denen anderer Bundesländer zu vergleichen.

Schulstruktur im Land Brandenburg

Das Brandenburgische Schulgesetz bildet die gesetzliche Grundlage für die Struktur des Schulwesens im Land Brandenburg. Das Brandenburgische Schulsystem ist in seiner inneren Organisation nach Bildungsgängen und in seiner äußeren Organisation nach Schulstufen und Schulformen aufgebaut.

Die Schulen sind nach **Schulstufen** und **Jahrgangsstufen** gegliedert. Die Jahrgangsstufen 1 bis 6 bilden die **Primarstufe** und die Jahrgangsstufen 7 bis 10 die **Sekundarstufe I**. Die **Sekundarstufe II** umfasst die Jahrgangsstufen, die der Jahrgangsstufe 10 folgen. In der Sekundarstufe II werden der Bildungsgang der gymnasialen Oberstufe (**gOst**) und die Bildungsgänge der Berufsschule, der Berufsfachschule, der Fachoberschule und der Fachschule durchgeführt.

Definitionen

• Schule

Der Begriff „Schule“ wird in zwei verschiedenen Bedeutungen gebraucht:

Hinter dem Begriff „selbstständige Schule“ können sich eine oder mehrere „schulische Einrichtungen“ verbergen, welche einer gemeinsamen Schulleitung unterstehen (z.B. Grundschule und Förderschule).

Als „Schulische Einrichtungen“ werden schulartspezifische Schulteile definiert, die im Hinblick auf Lehrpläne, Bildungsziel bzw. Qualifikationsniveau einen eigenständigen Charakter haben.

Filialen einer Schule werden nicht als Schulen gezählt.

• Sonderpädagogischer Förderbedarf

Schülerinnen und Schüler mit einem Recht auf sonderpädagogische Förderung sind Kinder und Jugendliche mit Lern-, Leistungs- und Entwicklungsbeeinträchtigungen, denen im Rahmen eines Feststellungsverfahrens der Sonderpädagogik-Verordnung sonderpädagogischer Förderbedarf bestätigt wurde.

Kinder und Jugendliche mit sonderpädagogischem Förderbedarf sollen möglichst weitgehend gemeinsam mit Schülerinnen und Schülern ohne sonderpädagogischen Förderbedarf unterrichtet werden. Der gemeinsame Unterricht ermöglicht den jungen Menschen mit sonderpädagogischem Förderbedarf den Besuch einer Schule in Wohnortnähe. In Klassen mit gemeinsamem Unterricht sollen nicht mehr als 23 Schülerinnen und Schüler unterrichtet werden.

- **Versetzte/Aufgerückte, Nichtversetzte/Wiederholer und freiwillige Wiederholer**

Schülerinnen und Schüler der Jahrgangsstufen 1 und 2 der Grundschulen rücken jeweils mit Beginn eines Schuljahres in die nächst höhere Jahrgangsstufe auf. In den Jahrgangsstufen 3 bis 6 der Grundschulen erfolgen Versetzungsentscheidungen. Auf Beschluss der Mehrheit der Mitglieder der Klassenkonferenz und der Elternversammlung kann in den Jahrgangsstufen 3 und 4 der Grundschule das Aufrücken in die nächst höhere Jahrgangsstufe an die Stelle der Versetzung treten. Die Wiederholung einer Jahrgangsstufe kann empfohlen, in Ausnahmefällen auch angeordnet werden.

In den Jahrgangsstufen 7 bis 10 der Schulen mit Bildungsgängen der Sekundarstufe I erfolgen Versetzungsentscheidungen. Eine Schülerin oder ein Schüler wird in die nächst höhere Jahrgangsstufe versetzt, wenn eine erfolgreiche Teilnahme am Unterricht dieser Jahrgangsstufe zu erwarten ist. Auf Antrag der Eltern kann eine Jahrgangsstufe freiwillig wiederholt oder eine Jahrgangsstufe übersprungen und in die nächst höhere Jahrgangsstufe vorversetzt werden.

Wer in der gymnasialen Oberstufe die Einführungsphase (Jahrgangsstufe 11) erfolgreich durchlaufen hat, wird in die Qualifikationsphase (Jahrgangsstufe 12) versetzt. Nach Abschluss der Einführungsphase oder während der Qualifikationsphase ist der Rücktritt um eine Jahrgangsstufe möglich. Nach dem Nichtbestehen der Abiturprüfung ist eine Wiederholung der letzten beiden Halbjahre der Qualifikationsphase und das erneute Antreten zur Abiturprüfung möglich.

In Schulen mit dem sonderpädagogischen Förderschwerpunkt „Lernen“ rücken die Schülerinnen und Schüler in der Regel in die nächst höhere Jahrgangsstufe auf.

Die Schülerinnen und Schüler an den Schulen mit dem sonderpädagogischen Schwerpunkt „geistige Entwicklung“ rücken in die nächste bildungsspezifische Lernstufe auf.

Ab dem Schuljahr 2008/2009 werden laut Definition der KMK für die Jahrgangsstufen 1 und 2 generell keine Wiederholer nachgewiesen.

- **Einschulungen**

Ab dem Schuljahr 2005/2006 sind Kinder, die bis zum 30. September des jeweiligen Kalenderjahres das sechste Lebensjahr vollendet haben, zum 1. August desselben Kalenderjahres schulpflichtig.

Die Schulleitung entscheidet über die Aufnahme eines schulpflichtigen Kindes in die Jahrgangsstufe 1 der Grundschule bzw. über die Zurückstellung für ein Jahr.

- **fristgemäße Einschulungen**

Schulpflichtige Kinder, die nicht zurückgestellt waren, werden als fristgemäße Einschulungen gezählt.

- **verspätete Einschulungen**

Kinder, die bereits früher schulpflichtig geworden sind und zurückgestellt waren, werden als verspätete Einschulungen nachgewiesen.

- **vorzeitige Einschulungen**

Kinder, die in der Zeit vom 1. Oktober bis 31. Dezember des jeweiligen Kalenderjahres das sechste Lebensjahr vollenden, können auf Antrag der Eltern vorzeitig eingeschult werden. In begründeten Ausnahmefällen können auch Kinder, die in der Zeit vom 1. Januar bis 31. Juli des folgenden Kalenderjahres das sechste Lebensjahr vollenden, in die Schule aufgenommen werden.

- **Übergangsquote**

Die Übergangsquote ist eine rechnerische Größe. In dem vorliegenden Bericht wurde die Anzahl der Schülerinnen und Schüler, die im jeweiligen laufenden Schuljahr die Jahrgangsstufe 11 bzw. die Jahrgangsstufe 12 im Modellversuch „6 und 6“ besuchen, um die jeweiligen Wiederholer reduziert und ins Verhältnis gesetzt zur Anzahl der Schülerinnen und Schüler, die im jeweiligen Schuljahr zuvor die Jahrgangsstufe 10 besuchten. Diese Übergangsquote gibt Auskunft über den Anteil der Schülerinnen und Schüler, die in die gymnasiale Oberstufe übergehen. Die Teilnehmer an Lehrgängen des Zweiten Bildungsweges werden nicht berücksichtigt.

- **Größe einer Klasse**

Zur Beurteilung der Größe einer Klasse wird die Klassenfrequenz herangezogen. Sie stellt somit die durchschnittliche Anzahl von Schülerinnen und Schülern in einer Klasse dar.

Mit der Zunahme jahrgangsübergreifender „Mischklassen“ ist es notwendig, alle Darstellungen jahrgangsbezogen vorzunehmen. Da verschiedene Jahrgangsstufen in einer Mischklasse zusammengefasst sind, wird die Anzahl der Klassen aus Gründen der Genauigkeit mit Dezimalstellen ausgewiesen.

Allgemeinbildende Schulen

- **Grundschule**

Die Grundschule umfasst die Jahrgangsstufen 1 bis 6. In diesem Bildungsgang wird den Schülerinnen und Schülern durch fachlichen und fächerübergreifenden oder fächerverbindenden Unterricht eine grundlegende Bildung vermittelt, die zum weiterführenden Lernen in der Sekundarstufe I befähigen soll.

Die staatlichen Schulämter können genehmigen, dass die Jahrgangsstufe 1 und 2 als flexible Eingangsphase geführt wird oder jahrgangsübergreifende Klassen gebildet werden.

- **Gesamtschule mit gymnasialer Oberstufe**

Die Gesamtschule umfasst die Jahrgangsstufen 7 bis 13, vermittelt eine grundlegende, erweiterte oder vertiefte allgemeine Bildung und umfasst in integrierter Form den Bildungsgang zum Erwerb der erweiterten Berufsbildungsreife, den Bildungsgang zum Erwerb der Fachoberschulreife und den Bildungsgang zum Erwerb der allgemeinen Hochschulreife.

An Gesamtschulen können Leistungs- und Begabungsklassen ab Jahrgangsstufe 5 mit Genehmigung des Ministeriums für Bildung, Jugend und Sport des Landes Brandenburg eingerichtet werden.

Eine Gesamtschule kann mit einer Grundschule zusammengefasst sein.

- **Gymnasium**

Das Gymnasium umfasst die Jahrgangsstufen 7 bis 13, vermittelt eine vertiefte Allgemeinbildung und umfasst den Bildungsgang zum Erwerb der allgemeinen Hochschulreife.

Alle Schülerinnen und Schüler, die im Schuljahr 2008/2009 bereits die Jahrgangsstufe 10 besuchten, erwerben die allgemeine Hochschulreife als letzter Jahrgang noch in der Jahrgangsstufe 13.

An Gymnasien können Leistung- und Begabungsklassen ab Jahrgangsstufe 5 mit Genehmigung des Ministeriums für Bildung, Jugend und Sport des Landes Brandenburg eingerichtet werden.

- **Oberschule**

Die Oberschule umfasst die Jahrgangsstufen 7 bis 10, vermittelt eine grundlegende und erweiterte allgemeine Bildung und umfasst den Bildungsgang zum Erwerb des erweiterten Hauptschulabschlusses/der erweiterten Berufsbildungsreife und den Bildungsgang zum Erwerb des Realschulabschlusses/der Fachoberschulreife. Durch eine individuelle Gestaltung der Schullaufbahn in der Sekundarstufe I soll eine Fortsetzung in der Sekundarstufe II ermöglicht werden.

Der Unterricht wird im ersten Halbjahr der Jahrgangsstufe 7 im Klassenverband, danach in bildungsgangbezogenen Klassen (kooperatives System) oder in bildungsgangübergreifenden Klassen (integratives System) erteilt. Der Unterricht kann auch in den Jahrgangsstufen 7 und 8 integrativ und in den Jahrgangsstufen 9 und 10 kooperativ erteilt werden.

Eine Oberschule kann mit einer Grundschule zusammengefasst sein.

- **Berufliches Gymnasium**

Das berufliche Gymnasium an beruflichen Schulen umfasst die Jahrgangsstufen 11 bis 13 und umfasst den Bildungsgang zum Erwerb der allgemeinen Hochschulreife.

- **Förderschule**

Kinder und Jugendliche mit sonderpädagogischem Förderbedarf können entsprechend des sonderpädagogischen Förderbedarfs an Förderschulen mit verschiedenen Förderschwerpunkten unterrichtet werden. Im Land Brandenburg gibt es Schulen mit dem sonderpädagogischen Förderschwerpunkt „Lernen“, „geistige Entwicklung“, „Sprache“, „emotionale und soziale Entwicklung“, „Hören“, „körperliche und motorische Entwicklung“, „Sehen“ und es werden Förderschulen für Kranke vorgehalten. Schülerinnen und Schüler mit dem sonderpädagogischen Förderschwerpunkt „geistige Entwicklung“ können die Förderschule nach Beendigung der allgemeinen Schulpflicht noch bis zum Ablauf des Schuljahres, in dem sie das 21. Lebensjahr vollenden, besuchen, wenn dort im begründeten Einzelfall eine bessere Förderung erfolgt.

Die Förderschulen vergeben die Abschlüsse und Berechtigungen der Sekundarstufe I und II sowie eigene Abschlüsse.

- **Zweiter Bildungsweg**

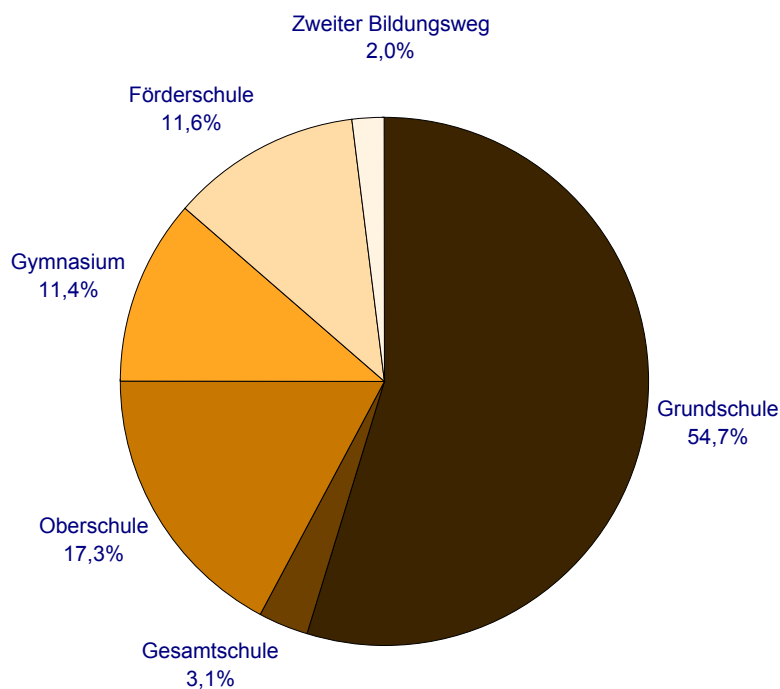
Die Einrichtungen des Zweiten Bildungsweges umfassen den Bildungsgang zum nachträglichen Erwerb der Fachoberschulreife und den Bildungsgang zum Erwerb der allgemeinen Hochschulreife und vermitteln Erwachsenen eine allgemeine Bildung. Im Land Brandenburg gehören zum Zweiten Bildungsweg die Schule des Zweiten Bildungsweges, die schulabschlussbezogenen Lehrgänge an Volkshochschulen, an weiterführenden allgemeinbildenden Schulen oder an Oberstufenzentren sowie das Telekolleg.

1 Selbstständige Schulen, schulische Einrichtungen, Klassen und Schüler im Schuljahr 2009/10 nach Schulformen

Schulform	Selbst- ständige Schulen	Schulische Einrich- tungen	Klassen ¹	Schüler			
				insgesamt	männlich	weiblich	ausländisch
Grundschule	475	476	4 999,21	106 694	53 961	52 733	1 468
Gesamtschule	27	36	421,61	14 202	7 146	7 056	348
Oberschule	150	151	1 577,49	32 703	17 746	14 957	740
Gymnasium	99	100	1 179,00	49 888	22 532	27 356	766
Berufliches Gymnasium	–	–	–	2 629	1 193	1 436	32
Förderschule	101	122	1 099,69	10 009	6 244	3 765	68
Zweiter Bildungsweg	17	17	–	2 331	1 299	1 032	37
Insgesamt	869	902	9 277,00	218 456	110 121	108 335	3 459

1 ohne Sekundarstufe II (gOst)

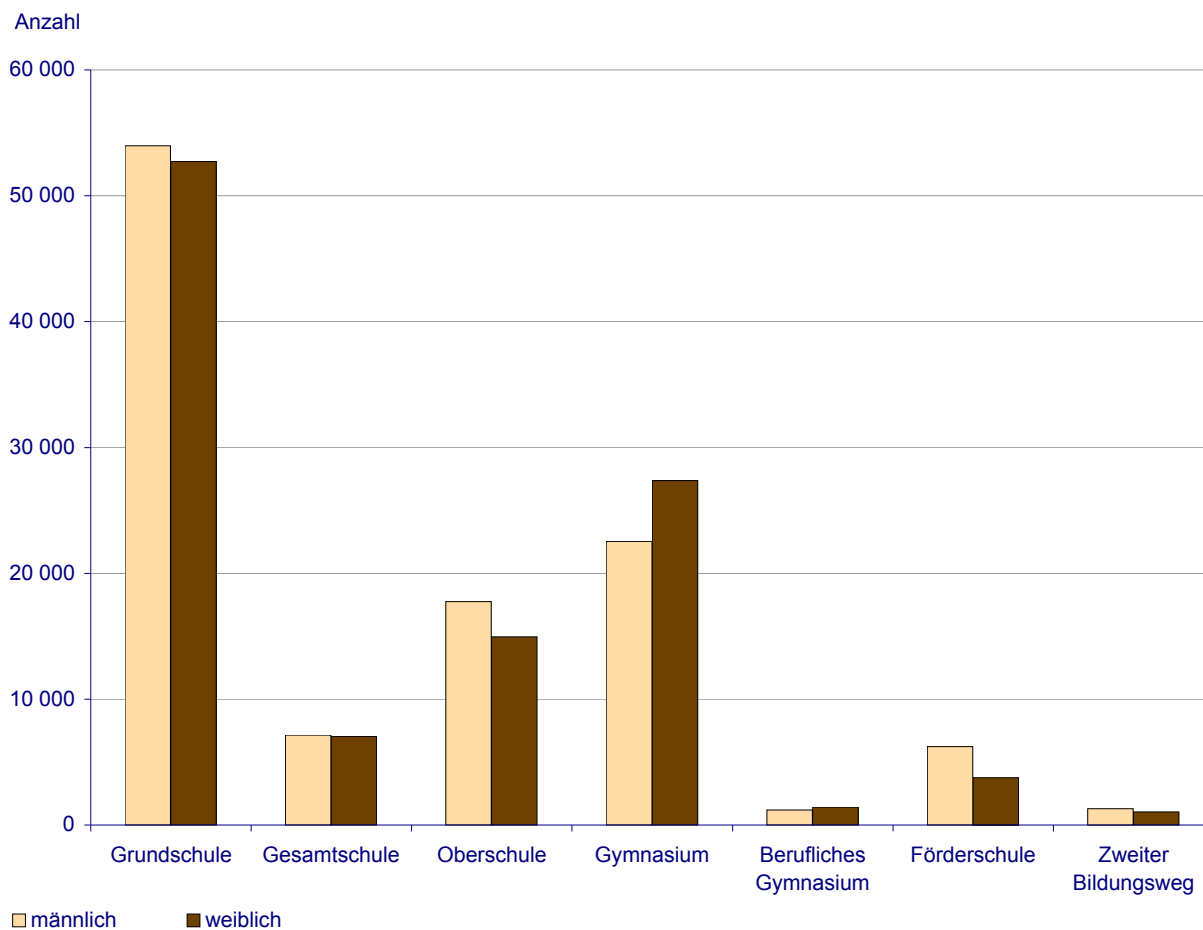
Selbstständige Schulen im Schuljahr 2009/10 nach Schulformen



2 Schüler im Schuljahr 2009/10 nach Schulformen

Schulform	Schüler							
	insgesamt	Anteil in Prozent	weiblich	Anteil in Prozent	ausländisch		Aussiedler	
					insgesamt	Anteil in Prozent	insgesamt	Anteil in Prozent
Grundschule	106 694	48,8	52 733	48,7	1 468	42,4	655	47,9
Gesamtschule	14 202	6,5	7 056	6,5	348	10,1	102	7,5
Oberschule	32 703	15,0	14 957	13,8	740	21,4	362	26,5
Gymnasium	49 888	22,8	27 356	25,3	766	22,1	130	9,5
Berufliches Gymnasium	2 629	1,2	1 436	1,3	32	0,9	21	1,5
Förderschule	10 009	4,6	3 765	3,5	68	2,0	37	2,7
Zweiter Bildungsweg	2 331	1,1	1 032	1,0	37	1,1	60	4,4
Insgesamt	218 456	100	108 335	100	3 459	100	1 367	100

Schüler im Schuljahr 2009/10 nach Schulformen



3 Selbstständige Schulen, Klassen und Schüler im Schuljahr 2009/10 nach dem Rechtsstatus und der Trägerschaft der Schulen

Rechtsstatus — Trägerschaft	Selbst- ständige Schulen	Klassen ¹	Schüler			
			insgesamt	weiblich	ausländisch	
					zusammen	weiblich
Öffentliche Träger	744	8 426	202 318	100 627	2 996	1 505
Kreisfreie Stadt	96	1 278	32 877	16 214	1 059	557
Kreis	163	1 727	48 130	24 964	467	245
Gemeinde	431	4 940	111 471	54 613	1 425	686
Amt	46	421	8 573	4 224	40	15
Schulverband	8	60	1 267	612	5	2
Freie Träger	125	851	16 138	7 708	463	237
Handelsgesellschaft	44	307	6 383	3 100	84	52
Schulverein	26	91	1 582	706	4	3
Diakonisches Werk oder innere Mission	7	49	915	451	3	1
Handelsgesellschaft oder Verein (evangelische Kirche)	17	180	2 674	1 260	17	9
Erzbistum oder Bistum	6	39	1 200	640	27	18
Orden	1	3	17	1	–	–
Caritasverband oder Kolpingwerk	2	12	92	40	–	–
Waldorfschulträger als eingetragener Verein	4	45	1 167	590	23	12
Sonstige Träger	18	125	2 108	920	305	142
Insgesamt	869	9 277	218 456	108 335	3 459	1 742

¹ ohne Sekundarstufe II (gOst)

4 Ausländische Schüler im Schuljahr 2009/10 nach Schulformen und ausgewählter Staatsangehörigkeit

Erdteil — Land	Ausländische Schüler insgesamt	Darunter in der Schulform				
		Grundschule	Gesamtschule	Oberschule	Gymnasium	Förderschule
Europa insgesamt	2 091	943	264	365	437	45
Europäische Union	1 030	420	142	181	254	17
Belgien	5	2	—	2	1	—
Bulgarien	37	14	3	8	6	1
Dänemark	14	2	1	8	3	—
Estland	4	4	—	—	—	—
Finnland	6	1	—	4	1	—
Frankreich	20	11	1	5	3	—
Griechenland	42	26	7	7	1	1
Irland	3	2	—	1	—	—
Italien	32	21	1	2	6	—
Lettland	7	2	1	2	2	—
Litauen	19	7	4	—	6	—
Luxemburg	4	—	1	3	—	—
Niederlande	90	35	5	35	14	1
Österreich	37	7	7	14	5	3
Polen	555	209	104	44	185	10
Portugal	9	5	—	4	—	—
Rumänien	20	9	1	4	3	—
Schweden	8	1	—	7	—	—
Slowakei	15	11	—	—	4	—
Slowenien	3	2	—	—	1	—
Spanien	21	16	1	2	2	—
Tschechische Republik	17	7	2	4	3	1
Ungarn	15	8	3	3	1	—
Vereinigtes Königreich¹	47	18	—	22	7	—
übrige europäische Staaten	1 061	523	122	184	183	28
darunter						
Albanien	33	21	2	9	—	—
Bosnien und Herzegowina	65	35	5	10	6	6
Kosovo	10	5	—	4	—	1
Kroatien	24	14	3	3	2	1
Mazedonien	20	11	—	9	—	—
Moldau, Republick	17	11	2	1	3	—
Russische Föderation	323	149	40	49	79	3
Schweiz	15	2	4	5	4	—
Serbien	69	44	7	8	6	3
Türkei	242	137	21	49	16	12
Ukraine	203	76	35	24	61	2
Weißrussland	23	9	3	6	5	—
Afrika insgesamt	120	54	9	33	16	5
Angola	10	3	1	2	3	1
Kenia	12	7	2	1	2	—
Amerika insgesamt	214	59	13	109	32	1
Brasilien	30	10	4	7	9	—
Kanada	14	1	—	13	—	—
Kolumbien	21	9	2	3	6	1
Vereinigte Staaten	92	13	3	74	2	—

4 Ausländische Schüler im Schuljahr 2009/10 nach Schulformen und ausgewählter Staatsangehörigkeit

Erdteil — Land	Ausländische Schüler insgesamt	Darunter in der Schulform				
		Grundschule	Gesamtschule	Oberschule	Gymnasium	Förderschule
Asien insgesamt	988	385	62	219	278	16
darunter						
Afghanistan	102	39	8	25	20	1
Aserbaidtschan	10	2	3	1	4	–
China	59	23	4	6	25	–
Irak	21	12	–	3	2	3
Iran, Islamische Republik	29	16	–	6	6	–
Israel	33	2	–	31	–	–
Kasachstan	38	18	4	5	8	2
Korea, Republik	19	1	–	16	2	–
Libanon	41	15	2	14	6	2
Pakistan	21	18	–	1	2	–
Syrien	10	6	–	4	–	–
Thailand	50	25	2	15	8	–
Usbekistan	11	4	1	1	5	–
Vietnam	461	168	36	73	170	5
Australien/Ozeanien insgesamt	7	–	–	6	1	–
Staatenlos	11	8	–	1	1	–
Ungeklärt	27	19	–	7	1	–
Ohne Angabe	1	–	–	–	–	1
Insgesamt	3 459	1 468	348	740	766	68

1 Großbritannien und Nordirland

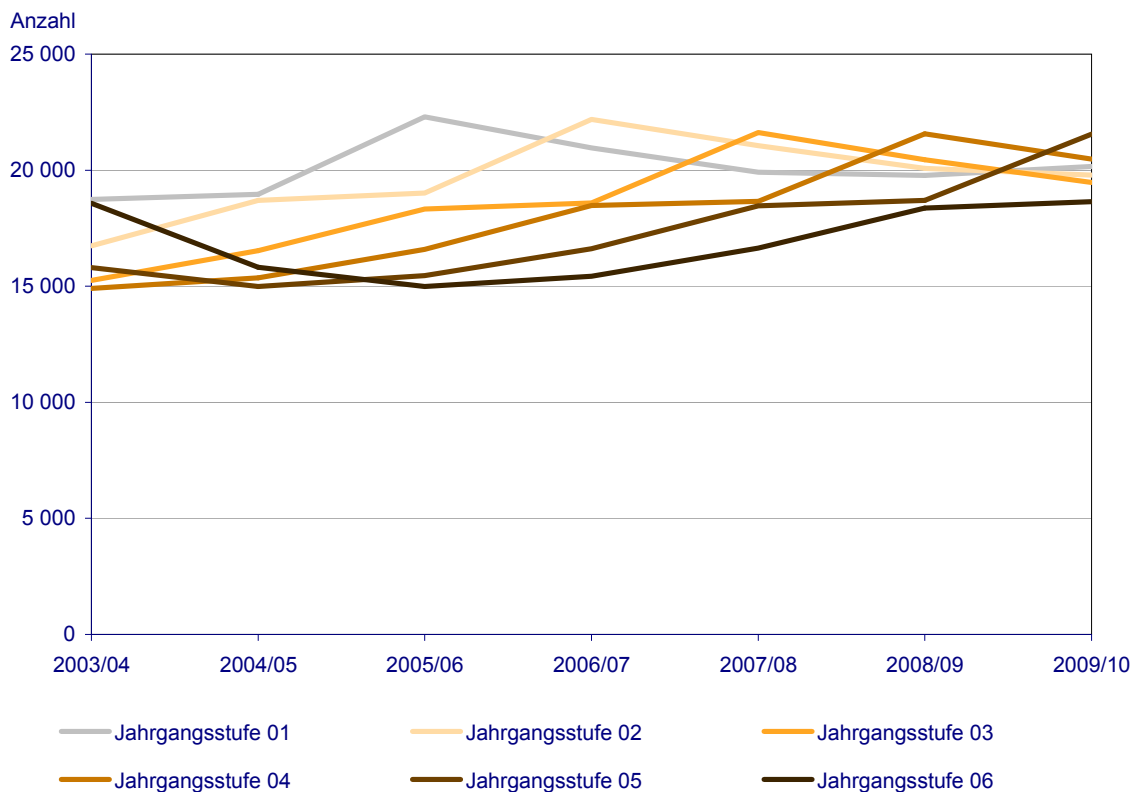
**5 Selbstständige Schulen und Schüler im Schuljahr 2009/10 nach Schulstufen,
Schulformen und dem Rechtsstatus der Schulen**

Schulform — Rechtsstatus	Selbstständige Schulen	Schüler insgesamt	Davon			
			Primarstufe Jahrgangs- stufe 01 - 06	Sekundar- stufe I Jahrgangs- stufe 07 - 10	Sekundar- stufe II (gOst) Jahrgangs- stufe 11 - 13	geistig Behinderte
Grundschule	475	106 694	106 694	—	—	—
öffentliche Träger	417	100 161	100 161	—	—	—
freie Träger	58	6 533	6 533	—	—	—
Gesamtschule	27	14 202	1 250	8 766	4 186	—
öffentliche Träger	21	12 728	607	8 130	3 991	—
freie Träger	6	1 474	643	636	195	—
Oberschule	150	32 703	6 507	26 196	—	—
öffentliche Träger	122	30 877	6 177	24 700	—	—
freie Träger	28	1 826	330	1 496	—	—
Gymnasium	99	49 888	1 830	27 991	20 067	—
öffentliche Träger	77	44 529	1 646	24 429	18 454	—
freie Träger	22	5 359	184	3 562	1 613	—
Berufliches Gymnasium	x	2 629	—	—	2 629	—
öffentliche Träger	x	2 623	—	—	2 623	—
freie Träger	x	6	—	—	6	—
Förderschule	101	10 009	3 814	3 457	36	2 702
öffentliche Träger	90	9 069	3 704	3 355	36	1 974
freie Träger	11	940	110	102	—	728
Zweiter Bildungsweg	17	2 331	—	1 392	939	—
öffentliche Träger	17	2 331	—	1 392	939	—
Insgesamt	869	218 456	120 095	67 802	27 857	2 702
öffentliche Träger	744	202 318	112 295	62 006	26 043	1 974
freie Träger	125	16 138	7 800	5 796	1 814	728

6 Schüler im Schuljahr 2009/10 nach Schulformen und Jahrgangsstufen in der Primarstufe

Schulform		Schüler in der Jahrgangsstufe						Schüler in der Primarstufe
		01	02	03	04	05	06	
Grundschule	i	18 445	18 023	17 637	18 530	18 458	15 601	106 694
	w	8 979	8 948	8 696	9 199	9 192	7 719	52 733
Gesamtschule	i	199	165	192	201	252	241	1 250
	w	112	81	91	101	140	125	650
Oberschule	i	1 177	1 056	1 050	1 076	1 136	1 012	6 507
	w	594	519	489	537	567	496	3 202
Gymnasium	i	–	–	–	–	916	914	1 830
	w	–	–	–	–	484	482	966
Förderschule	i	342	539	596	673	791	873	3 814
	w	122	180	213	234	303	319	1 371
Zusammen	i	20 163	19 783	19 475	20 480	21 553	18 641	120 095
	w	9 807	9 728	9 489	10 071	10 686	9 141	58 922
öffentliche Träger	i	18 623	18 390	18 119	19 202	20 320	17 641	112 295
	w	9 049	9 022	8 872	9 466	10 091	8 650	55 150
freie Träger	i	1 540	1 393	1 356	1 278	1 233	1 000	7 800
	w	758	706	617	605	595	491	3 772

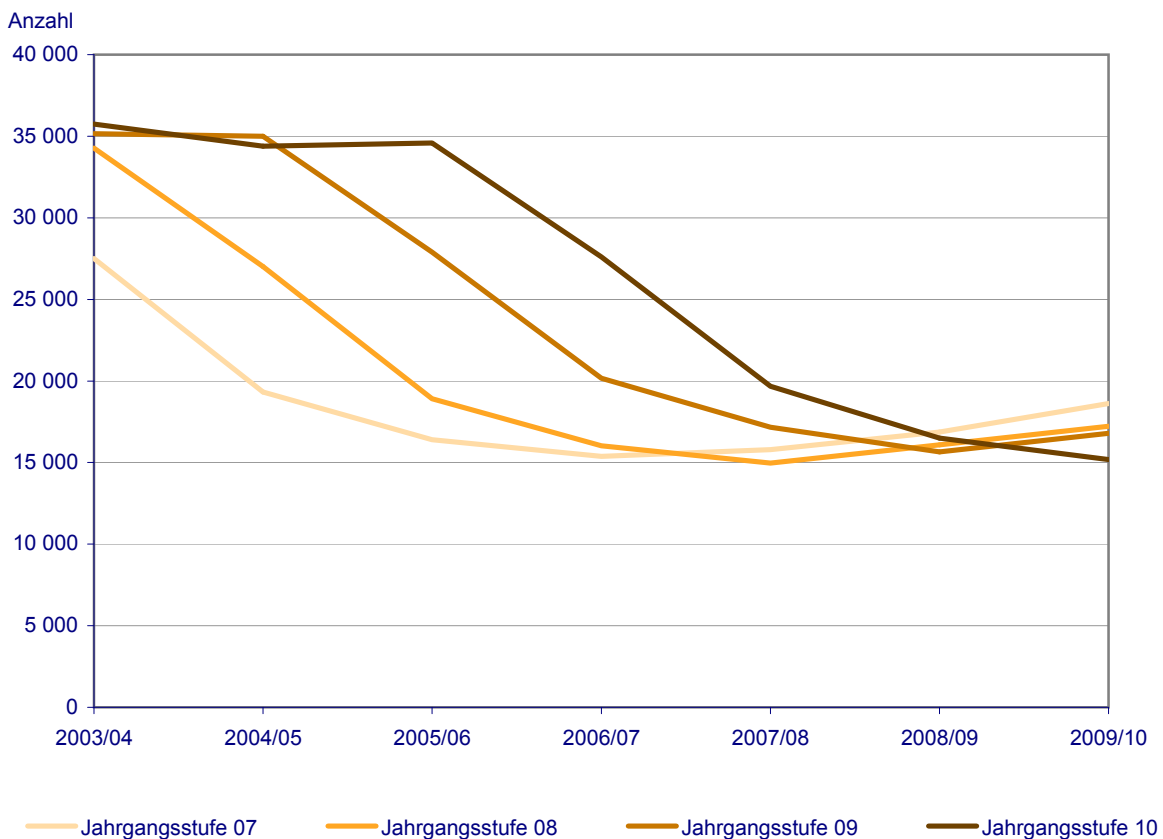
Schüler in der Primarstufe nach Jahrgangsstufen und Schuljahren



7 Schüler im Schuljahr 2009/10 nach Schulformen und Jahrgangsstufen in der Sekundarstufe I

Schulform		Schüler in der Jahrgangsstufe				Schüler in der Sekundarstufe I
		07	08	09	10	
Gesamtschule	i	2 602	2 255	2 031	1 878	8 766
	w	1 275	1 091	925	884	4 175
Oberschule	i	6 939	6 725	6 405	6 127	26 196
	w	3 053	2 965	2 855	2 882	11 755
Gymnasium	i	8 183	7 364	6 928	5 516	27 991
	w	4 398	4 015	3 802	2 941	15 156
Förderschule	i	886	871	864	836	3 457
	w	346	305	340	330	1 321
Zweiter Bildungsweg	i	–	–	574	818	1 392
	w	–	–	211	366	577
Zusammen	i	18 610	17 215	16 802	15 175	67 802
	w	9 072	8 376	8 133	7 403	32 984
öffentliche Träger	i	16 884	15 633	15 353	14 136	62 006
	w	8 223	7 608	7 430	6 935	30 196
freie Träger	i	1 726	1 582	1 449	1 039	5 796
	w	849	768	703	468	2 788

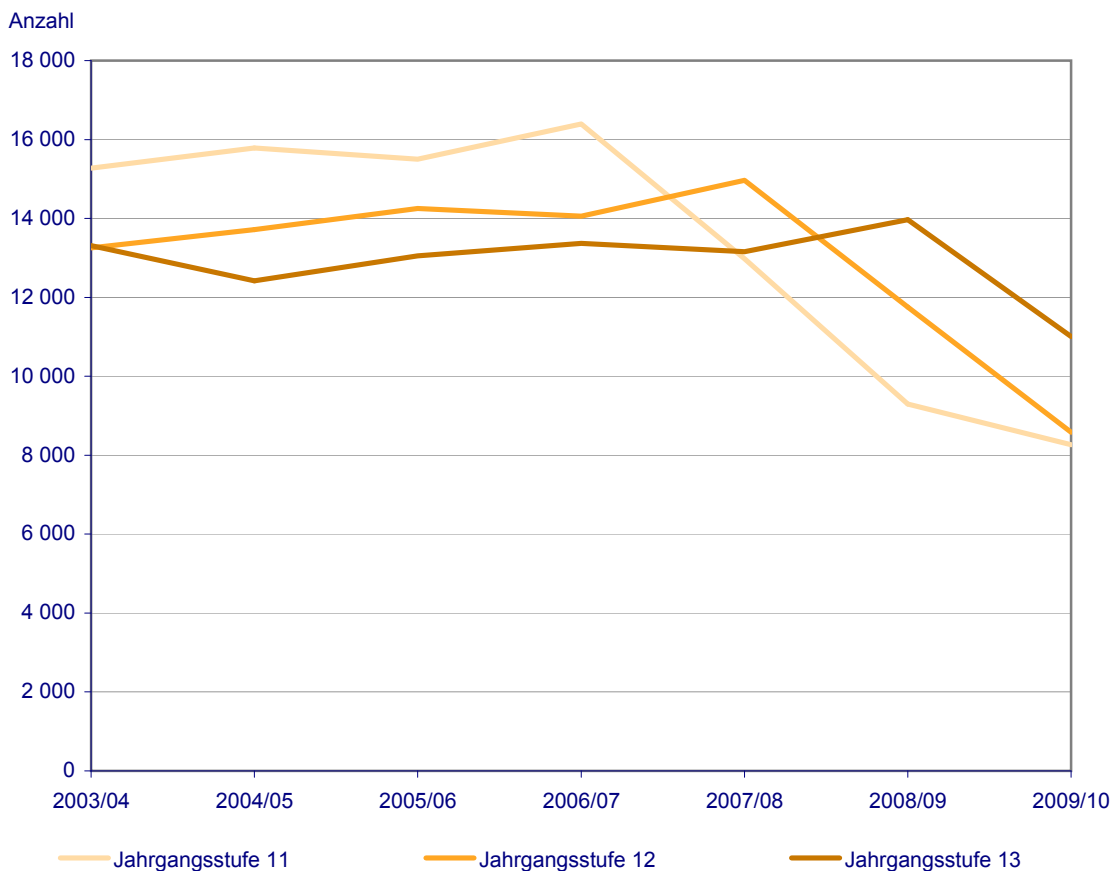
Schüler in der Sekundarstufe I nach Jahrgangsstufen und Schuljahren



8 Schüler im Schuljahr 2009/10 nach Schulformen und Jahrgangsstufen in der Sekundarstufe II (gOst)

Schulform		Schüler in der Jahrgangsstufe			Schüler in der Sekundarstufe II (gOst)
		11	12	13	
Gesamtschule	i	1 161	1 340	1 685	4 186
	w	609	697	925	2 231
Gymnasium	i	5 869	6 110	8 088	20 067
	w	3 173	3 374	4 687	11 234
Berufliches Gymnasium	i	838	793	998	2 629
	w	439	454	543	1 436
Förderschule	i	12	10	14	36
	w	6	5	10	21
Zweiter Bildungsweg	i	383	332	224	939
	w	188	159	108	455
Zusammen	i	8 263	8 585	11 009	27 857
	w	4 415	4 689	6 273	15 377
öffentliche Träger	i	7 641	7 966	10 436	26 043
	w	4 117	4 416	5 955	14 488
freie Träger	i	622	619	573	1 814
	w	298	273	318	889

Schüler in der Sekundarstufe II (gOst) nach Jahrgangsstufen und Schuljahren



**9 Schüler im Schuljahr 2009/10 nach Geburtsjahren, Schulstufen
und Schulformen**

<u>Geburtsjahr</u> Schulstufe	Insgesamt	Schüler im Bildungsgang						
		Grund- schule	Gesamt- schule	Ober- schule	Gym- nasium	berufliches Gymnasium	Förder- schule ¹	zweiter Bildungs- weg
2004 und später	79	74	2	3	–	–	–	–
2003	13 318	12 312	102	796	–	–	108	–
2002	18 858	17 331	185	1 017	–	–	325	–
2001	18 816	17 125	188	1 013	1	–	489	–
2000	19 962	18 097	181	1 048	28	–	608	–
1999	19 253	16 789	231	1 028	534	–	671	–
1998	18 538	15 771	226	954	857	–	730	–
1997 und früher	11 271	9 195	135	648	410	–	883	–
Primarstufe	120 095	106 694	1 250	6 507	1 830	–	3 814	–
2000 und später	–	–	–	–	–	–	–	–
1999	2	–	–	1	1	–	–	–
1998	111	–	8	12	91	–	–	–
1997	8 237	–	1 248	2 451	4 373	–	165	–
1996	16 126	–	2 199	5 822	7 413	–	692	–
1995	15 731	–	1 961	6 069	6 876	–	825	–
1994	14 608	–	1 882	5 853	6 032	–	841	–
1993	9 039	–	1 106	4 292	2 970	–	671	–
1992	2 275	–	313	1 457	205	–	241	59
1991 und früher	1 673	–	49	239	30	–	22	1 333
Sekundarstufe I	67 802	–	8 766	26 196	27 991	–	3 457	1 392
1994 und später	340	–	5	–	332	3	–	–
1993	3 641	–	453	–	2 901	287	–	–
1992	6 984	–	994	–	5 408	576	6	–
1991	8 037	–	1 276	–	5 941	806	12	2
1990	6 743	–	1 134	–	4 841	737	11	20
1989	1 117	–	289	–	593	181	6	48
1988	228	–	32	–	46	25	1	124
1987	161	–	3	–	5	7	–	146
1986 und früher	606	–	–	–	–	7	–	599
Sekundarstufe II	27 857	–	4 186	–	20 067	2 629	36	939
Zusammen	215 754	106 694	14 202	32 703	49 888	2 629	7 307	2 331

¹ ohne Schulen mit dem sonderpädagogischen Förderschwerpunkt "geistige Entwicklung"

10 Klassen und Schüler¹ im Schuljahr 2009/10 nach Jahrgangsstufen und Klassenfrequenzen

Jahgangs- stufe	Klassen — Schüler	insgesamt	Davon								Schüler je Klasse
			Misch- klassen	Jahgangs- klassen	davon in Klassen mit ... Schülern						
					bis 10	11 bis 15	16 bis 20	21 bis 25	26 bis 30	über 30	
Grundschule											
01	Klassen	837,56	225,56	612	7	31	175	282	117	—	22,02
	Schüler	18 445	5 076	13 369	60	423	3 237	6 493	3 156	—	
02	Klassen	835,16	224,16	611	8	23	219	291	70	—	21,58
	Schüler	18 023	5 030	12 993	57	316	4 061	6 665	1 894	—	
03	Klassen	831,55	28,55	803	7	48	276	366	105	1	21,21
	Schüler	17 637	570	17 067	50	679	5 107	8 375	2 824	32	
04	Klassen	858,89	25,89	833	8	41	266	373	145	—	21,57
	Schüler	18 530	505	18 025	62	590	4 882	8 567	3 924	—	
05	Klassen	876,25	25,25	851	5	40	322	383	101	—	21,06
	Schüler	18 458	509	17 949	44	553	5 963	8 681	2 708	—	
06	Klassen	759,80	15,80	744	9	64	287	304	78	2	20,53
	Schüler	15 601	323	15 278	65	894	5 222	6 936	2 096	65	
Primar- stufe	Klassen	4 999,21	545,21	4 454	44	247	1 545	1 999	616	3	21,34
	Schüler	106 694	12 013	94 681	338	3 455	28 472	45 717	16 602	97	
Gesamtschule											
01	Klassen	10,44	1,44	9	1	1	4	2	—	1	19,06
	Schüler	199	31	168	4	12	75	44	—	33	
02	Klassen	9,06	2,06	7	1	1	1	4	—	—	18,21
	Schüler	165	37	128	8	11	20	89	—	—	
03	Klassen	9,52	0,52	9	—	1	5	2	1	—	20,17
	Schüler	192	11	181	—	12	92	47	30	—	
04	Klassen	9,93	0,93	9	1	—	3	4	—	1	20,24
	Schüler	201	14	187	10	—	56	90	—	31	
05	Klassen	10,58	0,58	10	—	1	2	3	3	1	23,82
	Schüler	252	15	237	—	11	39	70	83	34	
06	Klassen	10,08	1,08	9	—	1	—	4	3	1	23,91
	Schüler	241	19	222	—	15	—	97	78	32	
Primar- stufe	Klassen	59,61	6,61	53	3	5	15	19	7	4	20,97
	Schüler	1 250	127	1 123	22	61	282	437	191	130	
07	Klassen	107,00	—	107	1	4	15	36	50	1	24,32
	Schüler	2 602	—	2 602	8	59	278	841	1 384	32	
08	Klassen	91,29	0,29	91	—	2	10	41	36	2	24,70
	Schüler	2 255	2	2 253	—	26	186	963	1 013	65	
09	Klassen	85,00	0,00	85	1	5	6	42	30	1	23,89
	Schüler	2 031	—	2 031	8	68	107	976	841	31	
10	Klassen	78,71	0,71	78	1	3	8	38	28	—	23,86
	Schüler	1 878	5	1 873	10	44	149	880	790	—	
Sekundar- stufe I	Klassen	362,00	1,00	361	3	14	39	157	144	4	24,22
	Schüler	8 766	7	8 759	26	197	720	3 660	4 028	128	

10 Klassen und Schüler¹ im Schuljahr 2009/10 nach Jahrgangsstufen und Klassenfrequenzen

Jahgangs- stufe	Klassen — Schüler	insgesamt	Davon								Schüler je Klasse
			Misch- klassen	Jahgangs- klassen	davon in Klassen mit ... Schülern						
					bis 10	11 bis 15	16 bis 20	21 bis 25	26 bis 30	über 30	
Oberschule											
01	Klassen	56,94	19,94	37	1	4	11	18	3	—	20,67
	Schüler	1 177	432	745	2	50	202	409	82	—	
02	Klassen	51,15	17,15	34	1	5	15	8	5	—	20,65
	Schüler	1 056	375	681	8	73	274	192	134	—	
03	Klassen	52,65	2,65	50	1	8	19	20	2	—	19,94
	Schüler	1 050	66	984	9	114	359	447	55	—	
04	Klassen	54,17	2,17	52	2	3	24	21	2	—	19,86
	Schüler	1 076	55	1 021	11	42	439	477	52	—	
05	Klassen	53,81	1,81	52	1	4	19	19	9	—	21,11
	Schüler	1 136	45	1 091	5	56	348	438	244	—	
06	Klassen	52,28	2,28	50	3	4	23	18	2	—	19,36
	Schüler	1 012	57	955	17	56	425	404	53	—	
Primar- stufe	Klassen	321,00	46,00	275	9	28	111	104	23	—	20,27
	Schüler	6 507	1 030	5 477	52	391	2 047	2 367	620	—	
07	Klassen	325,29	7,29	318	10	22	75	155	56	—	21,33
	Schüler	6 939	113	6 826	66	312	1 383	3 556	1 509	—	
08	Klassen	319,73	7,73	312	15	17	95	119	65	1	21,03
	Schüler	6 725	110	6 615	74	241	1 747	2 753	1 769	31	
09	Klassen	310,53	5,53	305	17	27	82	117	61	1	20,63
	Schüler	6 405	83	6 322	97	364	1 504	2 673	1 652	32	
10	Klassen	300,94	2,94	298	13	29	94	120	42	—	20,36
	Schüler	6 127	45	6 082	94	395	1 714	2 739	1 140	—	
Sekundar- stufe I	Klassen	1 256,49	23,49	1 233	55	95	346	511	224	2	20,85
	Schüler	26 196	351	25 845	331	1 312	6 348	11 721	6 070	63	
Gymnasium											
05	Klassen	34,00	—	34	—	—	1	4	29	—	26,94
	Schüler	916	—	916	—	—	16	92	808	—	
06	Klassen	34,00	—	34	—	—	1	6	27	—	26,88
	Schüler	914	—	914	—	—	20	142	752	—	
Primar- stufe	Klassen	68,00	—	68	—	—	2	10	56	—	26,91
	Schüler	1 830	—	1 830	—	—	36	234	1 560	—	
07	Klassen	321,20	1,20	320	1	6	17	107	189	—	25,48
	Schüler	8 183	23	8 160	5	77	318	2 521	5 239	—	
08	Klassen	287,80	0,80	287	2	7	15	90	171	2	25,59
	Schüler	7 364	15	7 349	11	96	284	2 123	4 772	63	
09	Klassen	277,00	—	277	4	9	22	84	153	5	25,01
	Schüler	6 928	—	6 928	27	121	418	1 955	4 252	155	
10	Klassen	225,00	—	225	3	10	29	75	104	4	24,52
	Schüler	5 516	—	5 516	24	146	529	1 761	2 900	156	
Sekundar- stufe I	Klassen	1 111,00	2,00	1 109	10	32	83	356	617	11	25,19
	Schüler	27 991	38	27 953	67	440	1 549	8 360	17 163	374	

10 Klassen und Schüler¹ im Schuljahr 2009/10 nach Jahrgangsstufen und Klassenfrequenzen

Jahgangs- stufe	Klassen — Schüler	insgesamt	Davon								Schüler je Klasse
			Misch- klassen	Jahgangs- klassen	davon in Klassen mit ... Schülern						
					bis 10	11 bis 15	16 bis 20	21 bis 25	26 bis 30	über 30	
Förderschule ²											
01	Klassen	36,91	12,91	24	19	5	—	—	—	—	9,27
	Schüler	342	120	222	165	57	—	—	—	—	
02	Klassen	55,62	28,62	27	17	10	—	—	—	—	9,69
	Schüler	539	276	263	146	117	—	—	—	—	
03	Klassen	59,81	18,81	41	26	15	—	—	—	—	9,96
	Schüler	596	187	409	229	180	—	—	—	—	
04	Klassen	68,42	11,42	57	36	21	—	—	—	—	9,84
	Schüler	673	114	559	308	251	—	—	—	—	
05	Klassen	77,98	11,98	66	40	26	—	—	—	—	10,14
	Schüler	791	124	667	341	326	—	—	—	—	
06	Klassen	83,73	10,73	73	39	33	1	—	—	—	10,43
	Schüler	873	110	763	342	401	20	—	—	—	
Primar- stufe	Klassen	382,47	94,47	288	177	110	1	—	—	—	9,97
	Schüler	3 814	931	2 883	1 531	1 332	20	—	—	—	
07	Klassen	82,67	7,67	75	33	39	3	—	—	—	10,72
	Schüler	886	74	812	283	480	49	—	—	—	
08	Klassen	83,93	7,93	76	35	40	1	—	—	—	10,38
	Schüler	871	71	800	309	475	16	—	—	—	
09	Klassen	79,96	8,96	71	29	40	2	—	—	—	10,81
	Schüler	864	79	785	253	500	32	—	—	—	
10	Klassen	84,03	5,03	79	49	30	—	—	—	—	9,95
	Schüler	836	48	788	414	374	—	—	—	—	
Sekundar- stufe I	Klassen	330,59	29,59	301	146	149	6	—	—	—	10,46
	Schüler	3 457	272	3 185	1 259	1 829	97	—	—	—	

¹ Schüler in jahrgangsübergreifenden Klassen werden derjenigen Jahrgangsstufe zugeordnet, der sie tatsächlich angehören

² ohne Schule mit dem sonderpädagogischen Förderschwerpunkt „geistige Entwicklung“

11 Schulanfänger im Schuljahr 2009/10 nach Art der Einschulung und Schulformen und dem Rechtsstatus der Schulen

Schulform — Rechtsstatus	Einschulungen insgesamt	Davon		
		fristgemäße Einschulungen	vorzeitige Einschulungen	verspätete Einschulungen
Insgesamt				
Grundschule	17 768	15 427	493	1 848
öffentliche Träger	16 422	14 294	401	1 727
freie Träger	1 346	1 133	92	121
Gesamtschule	182	136	7	39
öffentliche Träger	91	74	1	16
freie Träger	91	62	6	23
Oberschule	1 135	992	30	113
öffentliche Träger	1 096	960	24	112
freie Träger	39	32	6	1
Förderschule	464	244	2	218
öffentliche Träger	417	223	1	193
freie Träger	47	21	1	25
Insgesamt	19 549	16 799	532	2 218
öffentliche Träger	18 026	15 551	427	2 048
freie Träger	1 523	1 248	105	170
Mädchen				
Grundschule	8 702	7 727	304	671
öffentliche Träger	8 041	7 171	241	629
freie Träger	661	556	63	42
Gesamtschule	103	78	2	23
öffentliche Träger	52	41	—	11
freie Träger	51	37	2	12
Oberschule	577	522	15	40
öffentliche Träger	558	504	14	40
freie Träger	19	18	1	—
Förderschule	171	84	1	86
öffentliche Träger	152	76	1	75
freie Träger	19	8	—	11
Insgesamt	9 553	8 411	322	820
öffentliche Träger	8 803	7 792	256	755
freie Träger	750	619	66	65

**12 Schüler in Schulen mit Ganztagsangebot im Schuljahr 2009/10
nach Jahrgängen und Schulformen**

Jahr- gangs- stufe	Schüler						
	insgesamt	Anteil an den Schülern der Jahrgangsstufe in Prozent	davon an				
			Grundschule	Gesamtschule	Oberschule	Förderschule	Gymnasium
01	7 524	37,32	7 110	87	266	61	–
02	7 777	39,31	7 227	122	362	66	–
03	7 783	39,96	7 188	138	383	74	–
04	8 018	39,15	7 396	133	417	72	–
05	7 922	36,76	6 876	137	441	63	405
06	6 624	35,53	5 561	148	426	76	413
07	9 439	50,72	–	1 869	4 128	383	3 059
08	8 421	48,92	–	1 516	3 983	339	2 583
09	7 378	45,46	–	1 175	3 637	295	2 271
10	6 002	41,81	–	1 071	3 180	247	1 504
Insgesamt¹	79 662	37,31	41 358	6 515	17 223	4 331	10 235
selbstständige Schulen mit Ganztagsangebot							
Anzahl	441	–	212	21	93	63	52

¹ einschließlich Schüler mit dem sonderpädagogischen Förderschwerpunkt „geistige Entwicklung“
und Schüler der Jahrgangsstufen 11 und 12 an Waldorfschulen

**13 Schulsportarbeitsgemeinschaften an allgemeinbildenden Schulen im Schuljahr 2009/10
nach ausgewählten Sportarten und Kategorien**

Sportart	Schulsportarbeitsgemeinschaften					
	insgesamt	davon werden				
		laut Sport- förder- richtlinie des LSB Brandenburg e.V. gefördert	von den Lehrkräften dieser Schule im Rahmen des Pflichtstundensolls durchgeführt		durch andere Träger gefördert	weder gefördert noch im Rahmen des Pflicht- stundensolls der Lehrkräfte durchgeführt
			im Rahmen des Ganztags- angebotes	außerhalb des Ganztags- angebotes		
Insgesamt	2 705	207	1 135	481	469	413
Abenteuer- und Erlebnissport	34	–	10	10	12	2
Allgemeine Sportgruppe/Fördersport	346	15	157	100	41	33
Badminton/Federball	53	3	25	9	6	10
Basketball	82	14	30	15	10	13
Faustball	2	–	1	–	–	1
Fußball	365	37	138	41	78	71
Fechten	7	–	2	–	4	1
Geräteturnen	48	2	16	11	10	9
Gymnastik/Tanz	238	5	111	34	43	45
Handball	199	26	77	36	31	29
Hockey	17	5	6	1	3	2
Judo/Selbstverteidigung	116	12	38	6	45	15
Kanu	24	1	5	8	5	5
Kraftsport/Fitness	40	2	20	7	5	6
Leichtathletik	162	20	51	45	27	19
Radsport	29	4	14	3	6	2
Rugby	4	–	–	1	2	1
Rudern	17	–	8	6	2	1
Reitsport	41	–	19	1	10	11
Ringern	22	3	10	1	8	–
Segeln	10	1	7	–	2	–
Skisport	2	–	–	1	1	–
Schwimmen	46	2	23	7	9	5
Tennis	23	2	10	2	4	5
Tischtennis	147	13	71	12	27	24
Volleyball	255	28	114	67	16	30
sonstige Sportarten	288	12	131	47	47	51
Zirkus/Akrobatik	88	–	41	10	15	22

14 Versetzte, Nichtversetzte und Wiederholer im Schuljahr 2009/10 nach Schulformen und Jahrgangsstufen¹

Lfd. Nr.	Jahgangs- stufe	Schüler			Davon		
					Versetzte		
		insgesamt	männlich	weiblich	zusammen	männlich	weiblich
Grundschule							
1	03	17 637	8 941	8 696	17 531	8 880	8 651
2	04	18 530	9 331	9 199	18 454	9 284	9 170
3	05	18 458	9 266	9 192	18 334	9 184	9 150
4	06	15 601	7 882	7 719	15 524	7 839	7 685
5	Insgesamt	70 226	35 420	34 806	69 843	35 187	34 656
Gesamtschule							
1	03	192	101	91	191	101	90
2	04	201	100	101	201	100	101
3	05	252	112	140	251	111	140
4	06	241	116	125	241	116	125
5	07	2 602	1 327	1 275	2 585	1 317	1 268
6	08	2 255	1 164	1 091	2 221	1 138	1 083
7	09	2 031	1 106	925	1 974	1 071	903
8	10	1 878	994	884	1 767	941	826
9	11	1 161	552	609	1 084	514	570
10	12	1 340	643	697	1 294	622	672
11	13	1 685	760	925	1 645	737	908
12	Insgesamt	13 838	6 975	6 863	13 454	6 768	6 686
Oberschule							
1	03	1 050	561	489	1 039	554	485
2	04	1 076	539	537	1 071	537	534
3	05	1 136	569	567	1 124	560	564
4	06	1 012	516	496	997	506	491
5	07	6 939	3 886	3 053	6 708	3 734	2 974
6	08	6 725	3 760	2 965	6 479	3 619	2 860
7	09	6 405	3 550	2 855	6 032	3 312	2 720
8	10	6 127	3 245	2 882	5 723	3 029	2 694
9	Insgesamt	30 470	16 626	13 844	29 173	15 851	13 322
Gymnasium							
1	05	916	432	484	916	432	484
2	06	914	432	482	914	432	482
3	07	8 183	3 785	4 398	8 159	3 773	4 386
4	08	7 364	3 349	4 015	7 308	3 325	3 983
5	09	6 928	3 126	3 802	6 858	3 093	3 765
6	10	5 516	2 575	2 941	5 485	2 561	2 924
7	11	5 869	2 696	3 173	5 700	2 577	3 123
8	12	6 110	2 736	3 374	6 038	2 686	3 352
9	13	8 088	3 401	4 687	8 020	3 356	4 664
10	Insgesamt	49 888	22 532	27 356	49 398	22 235	27 163

Davon						Lfd. Nr.
Nichtversetzte/Wiederholer			darunter freiwillige Wiederholer			
zusammen	männlich	weiblich	zusammen	männlich	weiblich	
Grundschule						
106	61	45	50	26	24	1
76	47	29	35	18	17	2
124	82	42	44	23	21	3
77	43	34	29	14	15	4
383	233	150	158	81	77	5
Gesamtschule						
1	–	1	–	–	–	1
–	–	–	–	–	–	2
1	1	–	–	–	–	3
–	–	–	–	–	–	4
17	10	7	4	2	2	5
34	26	8	1	1	–	6
57	35	22	2	1	1	7
111	53	58	40	20	20	8
77	38	39	8	6	2	9
46	21	25	8	4	4	10
40	23	17	11	8	3	11
384	207	177	74	42	32	12
Oberschule						
11	7	4	2	1	1	1
5	2	3	–	–	–	2
12	9	3	–	–	–	3
15	10	5	–	–	–	4
231	152	79	32	21	11	5
246	141	105	18	9	9	6
373	238	135	32	18	14	7
404	216	188	271	145	126	8
1 297	775	522	355	194	161	9
Gymnasium						
–	–	–	–	–	–	1
–	–	–	–	–	–	2
24	12	12	10	6	4	3
56	24	32	8	5	3	4
70	33	37	9	6	3	5
31	14	17	3	1	2	6
169	119	50	10	6	4	7
72	50	22	41	31	10	8
68	45	23	24	14	10	9
490	297	193	105	69	36	10

14 Versetzte, Nichtversetzte und Wiederholer im Schuljahr 2009/10 nach Schulformen und Jahrgangsstufen¹

Lfd. Nr.	Jahgangs- stufe	Schüler			Davon		
					Versetzte		
		insgesamt	männlich	weiblich	zusammen	männlich	weiblich
Förderschule²							
1	03	596	383	213	569	367	202
2	04	673	439	234	663	431	232
3	05	791	488	303	779	477	302
4	06	873	554	319	868	550	318
5	07	886	540	346	874	533	341
6	08	871	566	305	867	562	305
7	09	864	524	340	860	521	339
8	10	836	506	330	821	494	327
9	11	12	6	6	9	4	5
10	12	10	5	5	10	5	5
11	13	14	4	10	13	3	10
12	Insgesamt	6 426	4 015	2 411	6 333	3 947	2 386
darunter							
Förderschule mit dem sonderpädagogischen Förderschwerpunkt „Lernen“							
1	03	411	238	173	401	235	166
2	04	512	317	195	508	315	193
3	05	636	368	268	632	365	267
4	06	746	461	285	743	459	284
5	07	826	495	331	821	493	328
6	08	821	524	297	821	524	297
7	09	794	478	316	792	477	315
8	10	794	481	313	784	473	311
9	Insgesamt	5 540	3 362	2 178	5 502	3 341	2 161

¹ die Versetzten, Nichtversetzten und Wiederholer werden in der Jahrgangsstufe ermittelt, in der sie sich im laufenden Schuljahr befinden

² ohne Schulen mit dem sonderpädagogischen Förderschwerpunkt „geistige Entwicklung“

Davon						Lfd. Nr.
Nichtversetzte/Wiederholer			darunter freiwillige Wiederholer			
zusammen	männlich	weiblich	zusammen	männlich	weiblich	

Förderschule ²						
27	16	11	16	11	5	1
10	8	2	9	7	2	2
12	11	1	8	7	1	3
5	4	1	4	3	1	4
12	7	5	4	1	3	5
4	4	–	–	–	–	6
4	3	1	2	1	1	7
15	12	3	14	12	2	8
3	2	1	1	–	1	9
–	–	–	–	–	–	10
1	1	–	–	–	–	11
93	68	25	58	42	16	12

darunter						
Förderschule mit dem sonderpädagogischen Förderschwerpunkt „Lernen“						
10	3	7	8	3	5	1
4	2	2	4	2	2	2
4	3	1	4	3	1	3
3	2	1	3	2	1	4
5	2	3	4	1	3	5
–	–	–	–	–	–	6
2	1	1	1	–	1	7
10	8	2	10	8	2	8
38	21	17	34	19	15	9

I

15 Schüler nach Art des sonderpädagogischen Förderbedarfs im Schuljahr 2009/10

Art des sonderpädagogischen Förderbedarfs	Schüler mit sonderpädagogischem Förderbedarf			
	insgesamt	weiblich	darunter in Förderschulen	
			insgesamt	weiblich
Lernen	7 586	3 086	5 928	2 335
Körperliche und motorische Entwicklung	818	310	229	71
Emotionale und soziale Entwicklung	2 594	400	465	56
Hören	447	181	204	75
Sprache	1 315	412	390	138
Sehen	176	72	91	38
Geistige Entwicklung	2 824	1 096	2 702	1 052
Insgesamt	15 760	5 557	10 009	3 765

16 Schüler in Förderschulen im Schuljahr 2009/10 nach Art des sonderpädagogischen Förderbedarfs und Jahrgangsstufen in der Primarstufe

Art des sonderpädagogischen Förderbedarfs		Schüler in der Jahrgangsstufe						Schüler der Primarstufe
		01	02	03	04	05	06	
Lernen	i	119	269	411	512	636	746	2 693
	w	45	112	173	195	268	285	1 078
Körperliche und motorische Entwicklung	i	20	28	28	22	20	26	144
	w	7	7	7	6	7	11	45
Emotionale und soziale Entwicklung	i	52	54	89	83	78	53	409
	w	8	4	11	11	4	5	43
Hören	i	9	34	22	25	36	19	145
	w	6	7	10	11	15	7	56
Sprache	i	136	147	39	29	17	22	390
	w	53	48	10	11	8	8	138
Sehen	i	6	7	7	2	4	7	33
	w	3	2	2	–	1	3	11
Insgesamt	i	342	539	596	673	791	873	3 814
	w	122	180	213	234	303	319	1 371
darunter	i	16	9	17	21	23	24	110
an Schulen freier Träger	w	7	3	3	4	4	9	30

17 Schüler in Förderschulen im Schuljahr 2009/10 nach Art des sonderpädagogischen Förderbedarfs und Jahrgangsstufen in der Sekundarstufe I

Art des sonderpädagogischen Förderbedarfs		Schüler in der Jahrgangsstufe				Schüler der Sekundarstufe I
		07	08	09	10	
Lernen	i	826	821	794	794	3 235
	w	331	297	316	313	1 257
Körperliche und motorische Entwicklung	i	17	25	22	21	85
	w	4	5	10	7	26
Emotionale und soziale Entwicklung	i	13	13	29	1	56
	w	2	–	11	–	13
Hören	i	27	8	15	9	59
	w	8	2	3	6	19
Sehen	i	3	4	4	11	22
	w	1	1	–	4	6
Insgesamt	i	886	871	864	836	3 457
	w	346	305	340	330	1 321
darunter	i	20	31	26	25	102
an Schulen freier Träger	w	3	3	7	6	19

18 Schüler in Förderschulen im Schuljahr 2009/10 nach Art des sonderpädagogischen Förderbedarfs und Jahrgangsstufen in der Sekundarstufe II (gOst)

Art des sonderpädagogischen Förderbedarfs		Schüler in der Jahrgangsstufe			Schüler der Sekundarstufe II (gOst)
		11	12	13	
Sehen	i	12	10	14	36
	w	6	5	10	21
Insgesamt	i	12	10	14	36
	w	6	5	10	21

19 Schüler in Schulen mit dem sonderpädagogischen Förderschwerpunkt „geistige Entwicklung“ im Schuljahr 2009/10 nach Geburtsjahren und Stufen

Geburtsjahr		Schüler in der...					Schüler
		Vorstufe	Unterstufe	Mittelstufe	Oberstufe	Werkstufe	
1988	i	–	–	–	–	21	21
	w	–	–	–	–	8	8
1989	i	–	–	–	1	84	85
	w	–	–	–	–	35	35
1990	i	–	–	–	1	127	128
	w	–	–	–	–	50	50
1991	i	–	–	–	7	190	197
	w	–	–	–	4	64	68
1992	i	–	–	–	20	204	224
	w	–	–	–	10	74	84
1993	i	–	–	–	81	135	216
	w	–	–	–	33	62	95
1994	i	–	–	–	172	50	222
	w	–	–	–	68	14	82
1995	i	–	–	29	155	10	194
	w	–	–	13	59	3	75
1996	i	–	–	97	106	6	209
	w	–	–	50	41	3	94
1997	i	–	9	155	15	10	189
	w	–	2	54	5	7	68
1998	i	–	61	134	7	4	206
	w	–	17	51	1	2	71
1999	i	8	120	101	3	3	235
	w	5	48	29	3	–	85
2000	i	21	129	10	1	–	161
	w	13	52	4	–	–	69
2001	i	85	84	6	–	–	175
	w	41	34	3	–	–	78
2002	i	143	25	1	–	–	169
	w	54	9	–	–	–	63
2003	i	70	1	–	–	–	71
	w	26	1	–	–	–	27
Insgesamt	i	327	429	533	569	844	2 702
	w	139	163	204	224	322	1 052

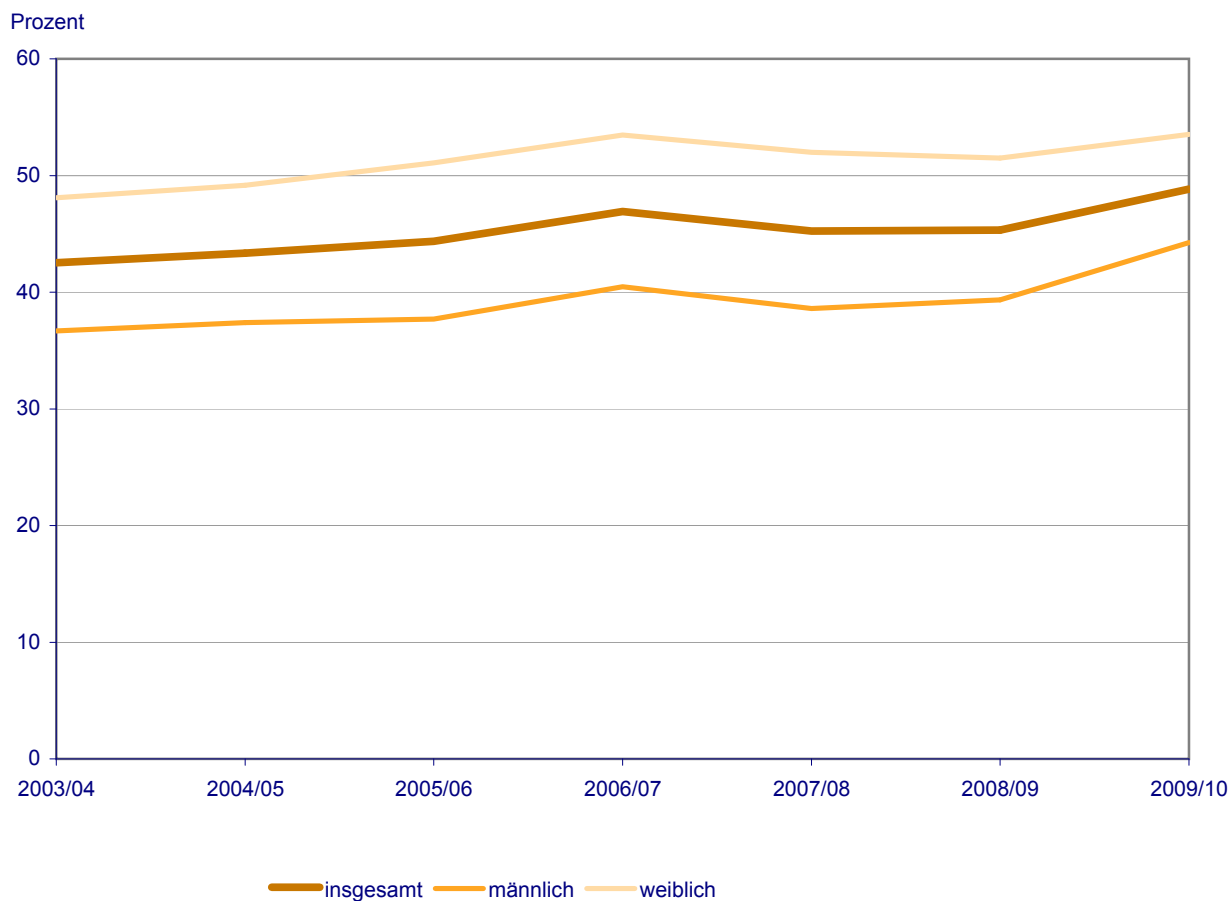
20 Schüler nach Schulstufen, Schulformen und Bildungsbereichen in den Schuljahren 2003/04 bis 2009/10

Schulstufe — Schulform	Schüler						
	2003/04	2004/05	2005/06	2006/07	2007/08	2008/09	2009/10
Primarstufe insgesamt	100 018	100 340	106 677	112 263	116 355	118 928	120 095
Grundschule	84 397	85 856	92 518	99 147	103 667	106 444	106 694
Gesamtschule	9 423	8 682	820	876	1 326	970	1 250
Oberschule	—	—	7 649	6 618	5 767	5 952	6 507
Gymnasium	1 856	1 654	1 482	1 611	1 764	1 797	1 830
Förderschule	4 342	4 148	4 208	4 011	3 831	3 765	3 814
Jahrgangsstufe 01 - 04	65 638	69 545	76 225	80 214	81 243	81 869	79 901
Grundschule	57 052	60 975	67 505	72 418	74 136	75 074	72 635
Gesamtschule	6 203	6 076	617	618	904	611	757
Oberschule	—	—	5 476	4 796	4 037	4 055	4 359
Förderschule	2 383	2 494	2 627	2 382	2 166	2 129	2 150
Jahrgangsstufe 01	18 746	18 961	22 294	20 958	19 908	19 768	20 163
Grundschule	16 484	16 812	20 058	19 274	18 475	18 318	18 445
Gesamtschule	1 766	1 672	184	167	205	132	199
Oberschule	—	—	1 533	1 289	971	989	1 177
Förderschule	496	477	519	228	257	329	342
Jahrgangsstufe 05 - 06	34 380	30 795	30 452	32 049	35 112	37 059	40 194
Grundschule	27 345	24 881	25 013	26 729	29 531	31 370	34 059
Gesamtschule	3 220	2 606	203	258	422	359	493
Oberschule	—	—	2 173	1 822	1 730	1 897	2 148
Gymnasium	1 856	1 654	1 482	1 611	1 764	1 797	1 830
Förderschule	1 959	1 654	1 581	1 629	1 665	1 636	1 664
Sekundarstufe I insgesamt	132 685	115 712	97 798	79 160	67 587	65 102	67 802
Gesamtschule	61 919	52 623	17 104	13 262	10 675	9 077	8 766
Realschule	23 249	20 243	—	—	—	—	—
Oberschule	—	—	42 634	33 242	26 536	25 264	26 196
Gymnasium	40 515	36 064	31 670	26 819	25 167	25 813	27 991
Förderschule	6 464	6 090	5 425	4 611	3 851	3 508	3 457
Zweiter Bildungsweg	538	692	965	1 226	1 358	1 440	1 392
Jahrgangsstufe 07	27 509	19 325	16 393	15 373	15 788	16 862	18 610
Gesamtschule	12 446	8 397	3 026	2 491	2 452	2 523	2 602
Realschule	4 851	3 325	—	—	—	—	—
Oberschule	—	—	6 292	5 726	5 554	6 269	6 939
Gymnasium	8 807	6 444	6 146	6 311	6 983	7 236	8 183
Förderschule	1 405	1 159	929	845	799	834	886
Sekundarstufe II (gOst) insgesamt	41 839	41 926	42 804	43 824	41 101	35 023	27 857
Gesamtschule	8 080	8 157	8 007	7 786	6 824	5 595	4 186
Gymnasium	28 422	28 421	29 301	30 361	29 075	25 055	20 067
Berufliches Gymnasium	4 303	4 267	4 351	4 523	4 070	3 366	2 629
Förderschule	44	41	45	44	54	42	36
Zweiter Bildungsweg	990	1 040	1 100	1 110	1 078	965	939
Schule mit dem sonderpädagogischen Förderschwerpunkt „geistige Entwicklung“	2 984	2 999	2 995	2 880	2 802	2 725	2 702
Insgesamt	277 526	260 977	250 274	238 127	227 845	221 778	218 456

21 Übergangsquoten in die gymnasiale Oberstufe in den Schuljahren 2003/04 bis 2009/10

Jahrgangsstufe — Übergangsquote		2003/04	2004/05	2005/06	2006/07	2007/08	2008/09	2009/10
		Schüler						
Schüler der Jahrgangsstufe 11 des jeweiligen Jahres	i	14 880	15 342	15 054	15 925	12 146	8 537	7 616
	m	6 268	6 560	6 431	6 909	5 227	3 756	3 480
	w	8 612	8 782	8 623	9 016	6 919	4 781	4 136
Schüler der Jahrgangsstufe 10 des jeweiligen Vorjahres	i	34 996	35 401	33 943	33 939	26 855	18 832	15 592
	m	17 089	17 543	17 065	17 076	13 544	9 549	7 866
	w	17 907	17 858	16 878	16 863	13 311	9 283	7 726
		Übergangsquote in Prozent						
Schüler	i	42,5	43,3	44,4	46,9	45,2	45,3	48,8
	m	36,7	37,4	37,7	40,5	38,6	39,3	44,2
	w	48,1	49,2	51,1	53,5	52,0	51,5	53,5

Übergangsquoten in die gymnasiale Oberstufe nach Schuljahren



22 Anzahl der Klassen in den Schuljahren 2003/04 bis 2009/10 nach Schulformen, Jahrgangsstufen und Klassengrößen

Jahrgangsstufe — Schulstufe	Klassengröße mit... Schülern	Anzahl der Klassen¹						
		2003/04	2004/05	2005/06	2006/07	2007/08	2008/09	2009/10
Grundschule								
01		640	665	741	677	652	630	612
	bis 15	31	45	26	33	33	33	38
	16 bis 20	195	213	181	175	196	202	175
	21 bis 25	307	320	384	327	307	297	282
	26 bis 30	106	85	149	140	115	98	117
	über 30	1	2	1	2	1	—	—
02		611	642	641	719	672	631	611
	bis 15	55	34	48	27	33	39	31
	16 bis 20	252	225	208	184	192	195	219
	21 bis 25	243	291	301	386	315	302	291
	26 bis 30	61	91	83	121	131	95	70
	über 30	—	1	1	1	1	—	—
03		633	680	728	758	879	843	803
	bis 15	99	56	34	46	42	64	55
	16 bis 20	273	296	265	267	272	258	276
	21 bis 25	202	268	329	349	429	366	366
	26 bis 30	59	60	99	95	134	155	105
	über 30	—	—	1	1	2	—	1
04		612	639	678	741	759	881	833
	bis 15	74	86	50	39	46	39	49
	16 bis 20	269	262	285	269	253	268	266
	21 bis 25	198	236	271	308	341	432	373
	26 bis 30	70	53	72	120	116	140	145
	über 30	1	2	—	5	3	2	—
05		621	604	626	663	721	747	851
	bis 15	93	101	83	68	46	63	45
	16 bis 20	295	274	282	292	294	298	322
	21 bis 25	180	186	224	236	287	313	383
	26 bis 30	53	43	37	65	90	71	101
	über 30	—	—	—	2	4	2	—
06		717	626	610	635	678	732	744
	bis 15	89	97	96	87	81	62	73
	16 bis 20	307	293	281	280	300	297	287
	21 bis 25	261	178	189	224	235	287	304
	26 bis 30	59	58	43	43	60	83	78
	über 30	1	—	1	1	2	3	2
Primarstufe		3 834	3 856	4 024	4 193	4 361	4 464	4 454
	bis 15	441	419	337	300	281	300	291
	16 bis 20	1 591	1 563	1 502	1 467	1 507	1 518	1 545
	21 bis 25	1 391	1 479	1 698	1 830	1 914	1 997	1 999
	26 bis 30	408	390	483	584	646	642	616
	über 30	3	5	4	12	13	7	3

22 Anzahl der Klassen in den Schuljahren 2003/04 bis 2009/10 nach Schulformen, Jahrgangsstufen und Klassengrößen

Jahrgangsstufe — Schulstufe	Klassengröße mit... Schülern	Anzahl der Klassen¹						
		2003/04	2004/05	2005/06	2006/07	2007/08	2008/09	2009/10
Gesamtschule								
01		82	64	9	7	9	6	9
	bis 15	11	7	3	1	2	2	2
	16 bis 20	39	19	2	3	4	1	4
	21 bis 25	22	25	3	1	3	2	2
	26 bis 30	10	13	—	1	—	—	—
	über 30	—	—	1	1	—	1	1
02		69	66	6	7	9	7	7
	bis 15	9	9	1	2	1	1	2
	16 bis 20	30	31	1	2	5	5	1
	21 bis 25	18	19	2	1	1	1	4
	26 bis 30	11	6	1	2	1	—	—
	über 30	1	1	1	—	1	—	—
03		73	69	6	6	10	7	9
	bis 15	16	13	2	1	1	1	1
	16 bis 20	31	27	2	1	2	—	5
	21 bis 25	18	20	—	1	3	4	2
	26 bis 30	7	8	1	2	4	2	1
	über 30	1	1	1	1	—	—	—
04		73	65	6	6	9	7	9
	bis 15	14	12	1	2	1	2	1
	16 bis 20	37	26	2	2	2	1	3
	21 bis 25	16	17	2	—	3	2	4
	26 bis 30	5	8	—	1	3	1	—
	über 30	1	2	1	1	—	1	1
05		75	62	6	6	10	7	10
	bis 15	18	13	1	1	2	1	1
	16 bis 20	29	28	3	1	2	—	2
	21 bis 25	23	17	1	3	4	2	3
	26 bis 30	5	4	—	—	1	4	3
	über 30	—	—	1	1	1	—	1
06		87	66	4	6	8	7	9
	bis 15	14	17	2	1	1	1	1
	16 bis 20	36	21	—	4	1	1	—
	21 bis 25	31	20	1	—	4	3	4
	26 bis 30	6	8	1	—	1	1	3
	über 30	—	—	—	1	1	1	1
Primarstufe		459	392	37	38	55	41	53
	bis 15	82	71	10	8	8	8	8
	16 bis 20	202	152	10	13	16	8	15
	21 bis 25	128	118	9	6	18	14	19
	26 bis 30	44	47	3	6	10	8	7
	über 30	3	4	5	5	3	3	4

22 Anzahl der Klassen in den Schuljahren 2003/04 bis 2009/10 nach Schulformen, Jahrgangsstufen und Klassengrößen

Jahrgangsstufe — Schulstufe	Klassengröße mit... Schülern	Anzahl der Klassen¹						
		2003/04	2004/05	2005/06	2006/07	2007/08	2008/09	2009/10
Gesamtschule								
07		515	367	131	110	108	104	107
	bis 15	6	14	5	9	7	2	5
	16 bis 20	57	75	24	20	22	11	15
	21 bis 25	266	187	62	52	46	51	36
	26 bis 30	185	90	39	29	32	40	50
	über 30	1	1	1	—	1	—	1
08		664	525	156	119	104	93	91
	bis 15	19	14	10	6	7	3	2
	16 bis 20	87	55	28	16	17	13	10
	21 bis 25	276	233	57	47	48	33	41
	26 bis 30	279	223	61	50	32	44	36
	über 30	3	—	—	—	—	—	2
09		694	660	186	140	113	90	85
	bis 15	20	22	4	9	6	4	6
	16 bis 20	122	110	20	19	12	12	6
	21 bis 25	309	289	76	63	49	40	42
	26 bis 30	242	231	84	47	46	34	30
	über 30	1	8	2	2	—	—	1
10		730	676	226	185	130	89	78
	bis 15	22	17	3	2	6	7	4
	16 bis 20	157	145	10	19	16	5	8
	21 bis 25	328	285	86	62	51	33	38
	26 bis 30	218	220	123	99	57	43	28
	über 30	5	9	4	3	—	1	—
Sekundarstufe I		2 603	2 228	699	554	455	376	361
	bis 15	67	67	22	26	26	16	17
	16 bis 20	423	385	82	74	67	41	39
	21 bis 25	1 179	994	281	224	194	157	157
	26 bis 30	924	764	307	225	167	161	144
	über 30	10	18	7	5	1	1	4

22 Anzahl der Klassen in den Schuljahren 2003/04 bis 2009/10 nach Schulformen, Jahrgangsstufen und Klassengrößen

Jahrgangsstufe — Schulstufe	Klassengröße mit... Schülern	Anzahl der Klassen¹						
		2003/04	2004/05	2005/06	2006/07	2007/08	2008/09	2009/10
Realschule								
07		187	130	—	—	—	—	—
	bis 15	—	3	—	—	—	—	—
	16 bis 20	5	4	—	—	—	—	—
	21 bis 25	67	48	—	—	—	—	—
	26 bis 30	115	75	—	—	—	—	—
	über 30	—	—	—	—	—	—	—
08		225	187	—	—	—	—	—
	bis 15	1	1	—	—	—	—	—
	16 bis 20	4	5	—	—	—	—	—
	21 bis 25	54	59	—	—	—	—	—
	26 bis 30	162	122	—	—	—	—	—
	über 30	4	—	—	—	—	—	—
09		240	226	—	—	—	—	—
	bis 15	3	1	—	—	—	—	—
	16 bis 20	5	7	—	—	—	—	—
	21 bis 25	74	65	—	—	—	—	—
	26 bis 30	156	153	—	—	—	—	—
	über 30	2	—	—	—	—	—	—
10		238	241	—	—	—	—	—
	bis 15	3	5	—	—	—	—	—
	16 bis 20	13	12	—	—	—	—	—
	21 bis 25	73	87	—	—	—	—	—
	26 bis 30	148	137	—	—	—	—	—
	über 30	1	—	—	—	—	—	—
Sekundarstufe I		890	784	—	—	—	—	—
	bis 15	7	10	—	—	—	—	—
	16 bis 20	27	28	—	—	—	—	—
	21 bis 25	268	259	—	—	—	—	—
	26 bis 30	581	487	—	—	—	—	—
	über 30	7	—	—	—	—	—	—

22 Anzahl der Klassen in den Schuljahren 2003/04 bis 2009/10 nach Schulformen, Jahrgangsstufen und Klassengrößen

Jahrgangsstufe — Schulstufe	Klassengröße mit... Schülern	Anzahl der Klassen¹						
		2003/04	2004/05	2005/06	2006/07	2007/08	2008/09	2009/10
Oberschule								
01		—	—	66	47	35	31	37
	bis 15	—	—	13	9	6	5	5
	16 bis 20	—	—	23	18	11	11	11
	21 bis 25	—	—	24	15	16	11	18
	26 bis 30	—	—	6	5	2	4	3
	über 30	—	—	—	—	—	—	—
02		—	—	57	44	34	32	34
	bis 15	—	—	12	5	5	4	6
	16 bis 20	—	—	11	14	12	15	15
	21 bis 25	—	—	26	19	13	11	8
	26 bis 30	—	—	8	6	4	2	5
	über 30	—	—	—	—	—	—	—
03		—	—	66	52	47	48	50
	bis 15	—	—	10	5	7	3	9
	16 bis 20	—	—	34	16	11	23	19
	21 bis 25	—	—	18	25	18	20	20
	26 bis 30	—	—	4	6	11	2	2
	über 30	—	—	—	—	—	—	—
04		—	—	58	54	45	48	52
	bis 15	—	—	8	5	6	10	5
	16 bis 20	—	—	28	25	14	10	24
	21 bis 25	—	—	17	21	21	15	21
	26 bis 30	—	—	5	3	4	13	2
	über 30	—	—	—	—	—	—	—
05		—	—	51	46	44	45	52
	bis 15	—	—	7	12	4	6	5
	16 bis 20	—	—	21	18	22	24	19
	21 bis 25	—	—	16	10	13	13	19
	26 bis 30	—	—	7	5	5	2	9
	über 30	—	—	—	1	—	—	—
06		—	—	53	44	38	46	50
	bis 15	—	—	6	8	6	7	7
	16 bis 20	—	—	23	18	14	20	23
	21 bis 25	—	—	19	11	15	11	18
	26 bis 30	—	—	5	7	3	8	2
	über 30	—	—	—	—	—	—	—
Primarstufe		—	—	351	287	243	250	275
	bis 15	—	—	56	44	34	35	37
	16 bis 20	—	—	140	109	84	103	111
	21 bis 25	—	—	120	101	96	81	104
	26 bis 30	—	—	35	32	29	31	23
	über 30	—	—	—	1	—	—	—

22 Anzahl der Klassen in den Schuljahren 2003/04 bis 2009/10 nach Schulformen, Jahrgangsstufen und Klassengrößen

Jahrgangsstufe — Schulstufe	Klassengröße mit... Schülern	Anzahl der Klassen¹						
		2003/04	2004/05	2005/06	2006/07	2007/08	2008/09	2009/10
Oberschule								
07		—	—	268	259	255	292	318
	bis 15	—	—	9	18	20	29	32
	16 bis 20	—	—	54	62	76	81	75
	21 bis 25	—	—	123	119	109	125	155
	26 bis 30	—	—	82	60	50	57	56
	über 30	—	—	—	—	—	—	—
08		—	—	349	307	274	277	312
	bis 15	—	—	8	29	31	29	32
	16 bis 20	—	—	51	54	70	72	95
	21 bis 25	—	—	176	136	110	120	119
	26 bis 30	—	—	112	88	62	56	65
	über 30	—	—	2	—	1	—	1
09		—	—	527	382	317	308	305
	bis 15	—	—	17	26	35	49	44
	16 bis 20	—	—	68	75	66	83	82
	21 bis 25	—	—	239	179	150	126	117
	26 bis 30	—	—	203	99	65	50	61
	über 30	—	—	—	3	1	—	1
10		—	—	642	513	375	323	298
	bis 15	—	—	17	18	33	39	42
	16 bis 20	—	—	83	91	112	114	94
	21 bis 25	—	—	299	224	143	127	120
	26 bis 30	—	—	240	177	87	43	42
	über 30	—	—	3	3	—	—	—
Sekundarstufe I		—	—	1 786	1 461	1 221	1 200	1 233
	bis 15	—	—	51	91	119	146	150
	16 bis 20	—	—	256	282	324	350	346
	21 bis 25	—	—	837	658	512	498	511
	26 bis 30	—	—	637	424	264	206	224
	über 30	—	—	5	6	2	—	2

22 Anzahl der Klassen in den Schuljahren 2003/04 bis 2009/10 nach Schulformen, Jahrgangsstufen und Klassengrößen

Jahrgangsstufe — Schulstufe	Klassengröße mit... Schülern	Anzahl der Klassen¹						
		2003/04	2004/05	2005/06	2006/07	2007/08	2008/09	2009/10
Gymnasium								
05		38	31	28	33	33	34	34
	bis 15	1	2	2	1	1	—	—
	16 bis 20	4	3	—	1	1	2	1
	21 bis 25	15	12	5	3	4	4	4
	26 bis 30	18	14	21	28	27	28	29
	über 30	—	—	—	—	—	—	—
06		38	38	31	28	33	33	34
	bis 15	3	1	1	1	—	—	—
	16 bis 20	1	5	2	—	2	2	1
	21 bis 25	13	18	14	6	4	4	6
	26 bis 30	21	14	14	21	27	27	27
	über 30	—	—	—	—	—	—	—
Primarstufe		76	69	59	61	66	67	68
	bis 15	4	3	3	2	1	—	—
	16 bis 20	5	8	2	1	3	4	2
	21 bis 25	28	30	19	9	8	8	10
	26 bis 30	39	28	35	49	54	55	56
	über 30	—	—	—	—	—	—	—
07		337	258	244	247	273	286	320
	bis 15	7	11	7	10	17	9	7
	16 bis 20	20	18	17	16	8	17	17
	21 bis 25	66	80	81	61	71	96	107
	26 bis 30	242	149	139	160	176	164	189
	über 30	2	—	—	—	1	—	—
08		379	296	221	208	219	272	287
	bis 15	6	10	7	5	8	11	9
	16 bis 20	13	10	8	11	16	17	15
	21 bis 25	28	54	70	57	43	74	90
	26 bis 30	323	221	132	133	148	165	171
	über 30	9	1	4	2	4	5	2
09		397	428	335	262	242	222	277
	bis 15	8	13	12	11	14	12	13
	16 bis 20	15	22	21	26	14	14	22
	21 bis 25	65	73	79	88	78	51	84
	26 bis 30	299	304	216	134	133	139	153
	über 30	10	16	7	3	3	6	5
10		407	402	427	336	264	245	225
	bis 15	12	10	7	12	8	12	13
	16 bis 20	19	18	28	24	39	33	29
	21 bis 25	87	107	108	87	96	91	75
	26 bis 30	281	256	276	209	119	108	104
	über 30	8	11	8	4	2	1	4
Sekundarstufe I		1 520	1 384	1 227	1 053	998	1 025	1 109
	bis 15	33	44	33	38	47	44	42
	16 bis 20	67	68	74	77	77	81	83
	21 bis 25	246	314	338	293	288	312	356
	26 bis 30	1 145	930	763	636	576	576	617
	über 30	29	28	19	9	10	12	11

22 Anzahl der Klassen in den Schuljahren 2003/04 bis 2009/10 nach Schulformen, Jahrgangsstufen und Klassengrößen

Jahrgangsstufe — Schulstufe	Klassengröße mit... Schülern	Anzahl der Klassen¹						
		2003/04	2004/05	2005/06	2006/07	2007/08	2008/09	2009/10
Förderschule²								
Primarstufe	01	40	43	42	22	23	26	24
	bis 10	32	35	32	18	17	18	19
	11 bis 15	8	8	10	4	6	8	5
	16 bis 20	—	—	—	—	—	—	—
	02	43	48	42	59	33	35	27
	bis 10	36	40	31	43	26	30	17
	11 bis 15	7	8	11	16	7	5	10
	16 bis 20	—	—	—	—	—	—	—
	03	56	54	54	51	51	41	41
	bis 10	43	42	34	38	33	30	26
	11 bis 15	13	12	20	13	18	11	15
	16 bis 20	—	—	—	—	—	—	—
	04	60	61	63	66	61	63	57
	bis 10	41	41	44	36	36	41	36
	11 bis 15	19	20	19	30	24	21	21
	16 bis 20	—	—	—	—	1	1	—
	05	79	75	63	75	72	70	66
	bis 10	60	52	38	58	44	49	40
	11 bis 15	19	23	25	17	28	21	26
	16 bis 20	—	—	—	—	—	—	—
06	98	89	71	73	78	66	73	
bis 10	61	62	45	44	50	30	39	
11 bis 15	36	27	23	29	27	35	33	
16 bis 20	1	—	3	—	1	1	1	
Primarstufe		376	370	335	346	318	301	288
	bis 10	273	272	224	237	206	198	177
	11 bis 15	102	98	108	109	110	101	110
	16 bis 20	1	—	3	—	2	2	1
07		123	102	87	82	74	73	75
	bis 10	61	43	55	48	41	38	33
	11 bis 15	62	58	32	34	32	35	39
	16 bis 20	—	1	—	—	1	—	3
08		153	138	112	88	78	69	76
	bis 10	72	56	57	51	39	27	35
	11 bis 15	81	81	54	37	37	41	40
	16 bis 20	—	1	1	—	2	1	1
09		150	161	137	111	85	82	71
	bis 10	63	62	63	40	45	51	29
	11 bis 15	84	98	73	67	39	30	40
	16 bis 20	3	1	1	4	1	1	2
10		138	141	151	131	102	81	79
	bis 10	62	62	77	72	49	45	49
	11 bis 15	75	79	73	57	50	36	30
	16 bis 20	1	—	1	2	3	—	—
Sekundarstufe I		564	542	487	412	339	305	301
	bis 10	258	223	252	211	174	161	146
	11 bis 15	302	316	232	195	158	142	149
	16 bis 20	4	3	3	6	7	2	6

¹ Jahrgangsklassen

² ohne Schulen mit dem sonderpädagogischen Förderschwerpunkt „geistige Entwicklung“

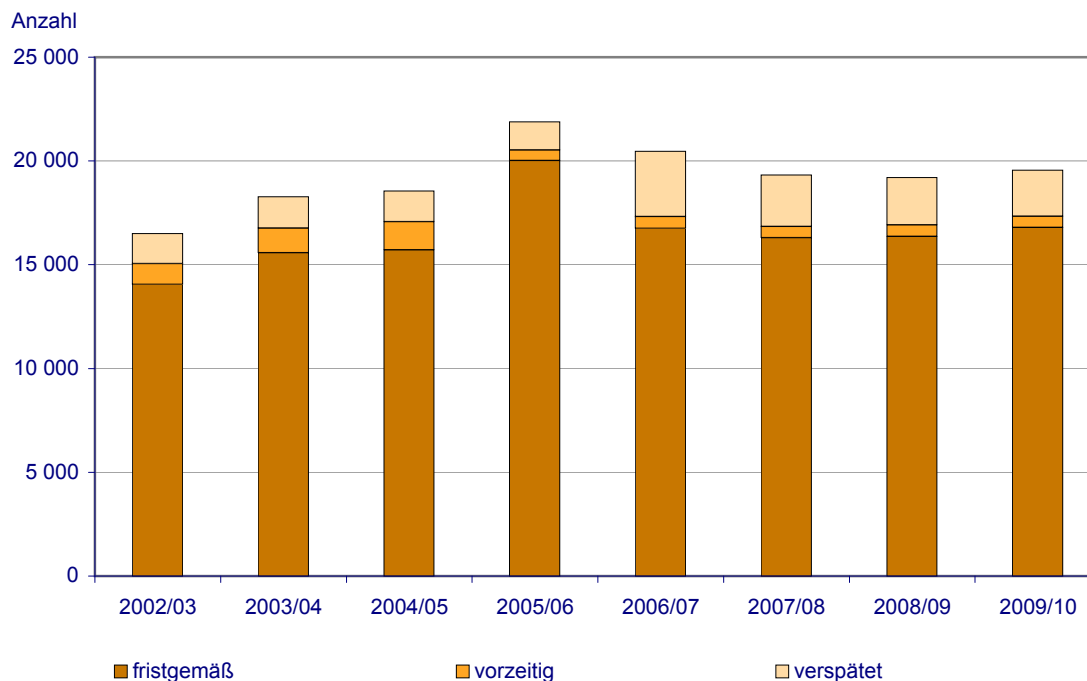
**23 Klassenfrequenzen nach Schulstufen, Schulformen und Bildungsbereichen
in den Schuljahren 2003/04 bis 2009/10**

Schulstufe — Schulform	Klassenfrequenzen						
	2003/04	2004/05	2005/06	2006/07	2007/08	2008/09	2009/10
Primarstufe insgesamt	19,23	19,40	19,96	20,39	20,60	20,55	20,60
Grundschule	20,30	20,43	20,94	21,33	21,41	21,33	21,34
Gesamtschule	19,38	20,02	18,33	20,55	21,40	21,11	20,97
Oberschule	—	—	19,99	20,18	20,45	20,24	20,27
Gymnasium	24,42	23,97	25,12	26,41	26,73	26,82	26,91
Förderschule	9,01	8,91	9,57	9,44	9,71	9,64	9,97
Jahrgangsstufe 01 - 04	19,51	19,81	20,47	20,99	21,06	20,85	20,82
Grundschule	20,58	20,84	21,52	21,91	21,83	21,64	21,60
Gesamtschule	19,51	20,41	18,66	20,70	21,22	20,26	19,44
Oberschule	—	—	19,95	20,59	20,64	20,58	20,28
Förderschule	8,67	8,72	9,42	9,43	9,67	9,25	9,74
Jahrgangsstufe 01	20,71	20,55	21,46	22,02	21,56	21,09	21,41
Grundschule	21,81	21,42	22,50	22,53	22,10	21,67	22,02
Gesamtschule	19,77	21,32	17,80	21,01	19,05	19,47	19,06
Oberschule	—	—	19,78	20,61	19,98	20,59	20,67
Förderschule	8,24	8,07	8,70	8,94	9,20	8,85	9,27
Jahrgangsstufe 05 - 06	18,71	18,54	18,79	19,04	19,62	19,92	20,17
Grundschule	19,73	19,49	19,52	19,91	20,41	20,63	20,82
Gesamtschule	19,13	19,17	17,40	20,19	21,82	22,75	23,86
Oberschule	—	—	20,09	19,17	20,01	19,56	20,25
Gymnasium	24,42	23,97	25,12	26,41	26,73	26,82	26,91
Förderschule	9,46	9,22	9,83	9,44	9,76	10,21	10,29
Sekundarstufe I insgesamt	23,39	23,07	22,75	22,14	21,61	21,49	21,70
Gesamtschule	23,63	23,50	24,41	23,94	23,46	24,14	24,22
Realschule	25,98	25,62	—	—	—	—	—
Oberschule	—	—	23,62	22,68	21,45	20,69	20,85
Gymnasium	26,58	26,04	25,77	25,42	25,17	25,09	25,19
Förderschule	10,60	10,67	10,39	10,37	10,31	10,44	10,46
Jahrgangsstufe 07	23,30	22,16	22,10	21,80	21,92	21,96	22,26
Gesamtschule	23,97	22,63	23,10	22,65	22,70	24,26	24,32
Realschule	25,80	25,31	—	—	—	—	—
Oberschule	—	—	23,11	22,04	21,47	21,15	21,33
Gymnasium	26,10	24,89	25,16	25,48	25,52	25,24	25,48
Förderschule	10,32	10,46	9,85	9,64	9,97	10,32	10,72
Schule mit dem sonderpädagogischen Förderschwerpunkt „geistige Entwicklung“	7,39	7,18	7,15	7,17	7,07	6,85	6,99

24 Schulanfänger in den Schuljahren 2002/03 bis 2009/10 nach Art der Einschulung und Schulformen

Schulform — Art der Einschulung	Einschulungen							
	2002/03	2003/04	2004/05	2005/06	2006/07	2007/08	2008/09	2009/10
Grundschule	14 367	16 052	16 380	19 579	18 699	17 844	17 672	17 768
fristgemäß	12 351	13 811	14 013	18 088	15 447	15 181	15 206	15 427
vorzeitig	896	1 092	1 244	470	538	512	509	493
verspätet	1 120	1 149	1 123	1 021	2 714	2 151	1 957	1 848
Gesamtschule	1 661	1 715	1 639	181	157	201	131	182
fristgemäß	1 445	1 492	1 415	166	131	161	101	136
vorzeitig	101	99	108	3	2	3	7	7
verspätet	115	124	116	12	24	37	23	39
Oberschule	—	—	—	1 495	1 259	921	951	1 135
fristgemäß	—	—	—	1 376	1 008	767	821	992
vorzeitig	—	—	—	28	39	23	32	30
verspätet	—	—	—	91	212	131	98	113
Förderschule	475	509	528	623	348	364	443	464
fristgemäß	249	272	294	394	157	195	234	244
vorzeitig	3	3	2	2	3	4	7	2
verspätet	223	234	232	227	188	165	202	218
Insgesamt	16 503	18 276	18 547	21 878	20 463	19 330	19 197	19 549
fristgemäß	14 045	15 575	15 722	20 024	16 743	16 304	16 362	16 799
vorzeitig	1 000	1 194	1 354	503	582	542	555	532
verspätet	1 458	1 507	1 471	1 351	3 138	2 484	2 280	2 218

Schulanfänger nach Art der Einschulung und Schuljahren



**25 Schüler nach der Art des sonderpädagogischen Förderbedarfs
in den Schuljahren 2006/07 bis 2009/10**

Art des sonderpädagogischen Förderbedarfs	Schüler mit sonderpädagogischem Förderbedarf							
	2006/07		2007/08		2008/09		2009/10	
	insgesamt	weiblich	insgesamt	weiblich	insgesamt	weiblich	insgesamt	weiblich
Lernen	8 208	3 166	7 744	3 084	7 568	3 045	7 586	3 086
Körperliche und motorische Entwicklung	634	221	731	260	744	268	818	310
Emotionale und soziale Entwicklung	2 112	342	2 370	347	2 512	364	2 594	400
Hören	403	172	387	163	415	166	447	181
Sprache	1 589	485	1 668	517	1 526	474	1 315	412
Sehen	160	64	171	67	158	58	176	72
Geistige Entwicklung	2 975	1 125	2 917	1 112	2 854	1 101	2 824	1 096
Insgesamt	16 081	5 575	15 988	5 550	15 777	5 476	15 760	5 557

Teil C

Schulstatistische Merkmale der Bundesländer im Vergleich

Vorbemerkungen

Mit der in allen Ländern einheitlichen Darstellung bestimmter schulstatistischer Merkmale wird angestrebt, die Vergleichbarkeit der Merkmale innerhalb der einzelnen Länder dem Personenkreis zu ermöglichen, der neben der Nutzung bestimmter Fachserien eine etwas tiefer gegliederte Ergebnisdarstellung benötigt und gleichzeitig schulstatistische Daten der einzelnen Länder vergleichen möchte.

Das Fachreferat im Amt für Statistik Berlin-Brandenburg ermöglicht mit der Vorlage der Tabellen 26 bis 31 die Gegenüberstellung zur länderspezifischen Darstellung der schulstatistischen Merkmale Brandenburgs.

Ab dem Schuljahr 2005/2006 gibt es in Brandenburg die Schulform Oberschule. Diese ist entstanden aus den Schulformen Realschule und Gesamtschule ohne gymnasiale Oberstufe. Schülerinnen und Schüler, die sich zum Zeitpunkt der Änderung der Schulform in den Jahrgangsstufen 8 bis 10 befinden sind berechtigt, den dort begonnenen Bildungsgang zu beenden.

Hinweise auf abweichende Darstellungen gegenüber den Teilen A und B

• Grundschule

Die Grundschule umfasst die Jahrgangsstufen 1 bis 6 der Grundschule und der Oberschule.

• Schulartunabhängige Orientierungsstufe

Die schulartunabhängige Orientierungsstufe ist in Brandenburg keine eigene Schulform. Hier werden die Schülerinnen und Schüler der Jahrgangsstufen 5 und 6 der Grundschule und der Oberschule ausgewiesen.

• Gesamtschule und Freie Waldorfschule

Mit der Einführung der Oberschule gibt es nur noch Gesamtschulen mit gymnasialer Oberstufe.

In der Gesamtschule werden auch die Angaben zu den auslaufenden Bildungsgängen der Gesamtschule an Oberschulen ausgewiesen.

Die Freie Waldorfschule ist eine in freier Trägerschaft staatlich genehmigte beziehungsweise anerkannte Ersatzschule mit besonderen pädagogischen Zielen, die auf der Erziehungslehre des Anthroposophen Rudolf Steiner aufbaut.

Die Daten werden für die Gesamtschule und die Freie Waldorfschule getrennt dargestellt.

• Realschule

Bis zum Schuljahr 2004/2005 wurden Angaben zur Schulform Realschule veröffentlicht. In den Schuljahren 2005/2006 bis 2007/2008 handelt es sich um Angaben zu den auslaufenden Bildungsgängen der Realschule an Oberschulen.

• Schulart mit mehreren Bildungsgängen

Hierzu zählt in Brandenburg die Oberschule mit dem Bildungsgang zum Erwerb des erweiterten Hauptschulabschlusses/der erweiterten Berufsbildungsreife und den Bildungsgang zum Erwerb des Realschulabschlusses/der Fachoberschulreife.

• Zweiter Bildungsweg

Zusätzlich zur Gesamtdarstellung des Zweiten Bildungsweges werden Daten der schulabschlussbezogenen Lehrgänge getrennt dargestellt.

• Berufliches Gymnasium

Das berufliche Gymnasium wird im Teil C nicht berücksichtigt.

• Lehrkräfte

Die Zuordnung der Lehrkräfte zu den Schularten erfolgt in diesem Teil analog der Zuordnung der Schüler.

Allgemeinbildende Schulen im Land Brandenburg

26 Schulen, Klassen, durchschnittliche Klassenstärke, Schüler, ausländische Schüler sowie voll- bzw. teilzeitbeschäftigte Lehrkräfte nach Schulformen

Merkmale	Im Jahr						
	2003	2004	2005	2006	2007	2008	2009
Schulen insgesamt							
Selbstständige Schulen	1 005	978	941	905	872	869	869
Klassen ¹	11 256	10 575	10 020	9 426	9 109	9 147	9 052
Durchschnittliche Klassenstärke ¹	20,94	20,71	20,71	20,61	20,50	20,42	20,45
Schüler insgesamt	273 223	256 710	245 923	233 604	223 775	218 412	215 827
davon männlich	136 952	128 697	123 049	116 886	111 952	109 597	108 928
weiblich	136 271	128 013	122 874	116 718	111 823	108 815	106 899
Ausländische Schüler zusammen	3 901	3 981	3 982	3 725	3 678	3 558	3 427
darunter weiblich	1 964	2 033	1 970	1 853	1 846	1 809	1 730
Voll- bzw. teilzeitbeschäftigte Lehrkräfte insgesamt	22 192	21 187	20 093	19 416	18 827	18 277	17 870
davon männlich	4 409	4 108	3 797	3 627	3 474	3 350	3 261
weiblich	17 783	17 079	16 296	15 789	15 353	14 927	14 609
Vollbeschäftigte Lehrkräfte insgesamt	11 402	8 121	10 023	8 590	8 271	8 655	8 847
darunter weiblich	8 360	6 083	7 604	6 484	6 291	6 672	6 825
Teilbeschäftigte Lehrkräfte insgesamt	10 790	13 066	10 070	10 826	10 556	9 622	9 023
darunter weiblich	9 423	10 996	8 692	9 305	9 062	8 255	7 784
Grundschule Jahrgangsstufen 01 bis 06							
Selbstständige Schulen ²	464	462	462	468	474	477	475
Klassen	4 158	4 203	4 801	4 976	5 125	5 284	5 320
Durchschnittliche Klassenstärke	20,30	20,43	20,86	21,26	21,35	21,27	21,28
Schüler insgesamt	84 397	85 856	100 167	105 765	109 434	112 396	113 201
davon männlich	43 157	43 701	50 641	53 555	55 401	56 867	57 266
weiblich	41 240	42 155	49 526	52 210	54 033	55 529	55 935
Ausländische Schüler zusammen	1 962	1 948	2 101	1 918	1 879	1 778	1 676
darunter weiblich	964	974	1 002	927	916	886	807
Voll- bzw. teilzeitbeschäftigte Lehrkräfte insgesamt	6 548	6 307	7 020	7 311	7 704	7 819	7 835
davon männlich	500	475	551	622	683	731	727
weiblich	6 048	5 832	6 469	6 689	7 021	7 088	7 108
Vollbeschäftigte Lehrkräfte insgesamt	1 108	946	2 286	2 378	2 650	3 372	3 710
darunter weiblich	901	791	1 985	2 042	2 292	2 959	3 278
Teilbeschäftigte Lehrkräfte insgesamt	5 440	5 361	4 734	4 933	5 054	4 447	4 125
darunter weiblich	5 147	5 041	4 484	4 647	4 729	4 129	3 830
Schulartunabhängige Orientierungsstufe ³ Jahrgangsstufe 05 und 06							
Klassen	1 386	1 277	1 390	1 437	1 534	1 617	1 742
Durchschnittliche Klassenstärke	19,73	19,49	19,56	19,86	20,38	20,57	20,78
Schüler insgesamt	27 345	24 881	27 186	28 551	31 261	33 267	36 207
davon männlich	14 054	12 807	13 873	14 544	15 986	16 892	18 233
weiblich	13 291	12 074	13 313	14 007	15 275	16 375	17 974
Ausländische Schüler zusammen	634	655	695	654	693	629	574
darunter weiblich	315	317	322	305	344	332	276

Allgemeinbildende Schulen im Land Brandenburg

26 Schulen, Klassen, durchschnittliche Klassenstärke, Schüler, ausländische Schüler sowie voll- bzw. teilzeitbeschäftigte Lehrkräfte nach Schulformen

Merkmale	Im Jahr						
	2003	2004	2005	2006	2007	2008	2009
Gesamtschule einschließlich Freie Waldorfschule							
Selbstständige Schulen	220	196	45	39	38	30	27
Klassen ¹	3 107	2 673	1 726	1 210	791	500	498
Durchschnittliche Klassenstärke ¹	22,96	22,94	23,29	22,81	22,22	23,24	23,36
Schüler insgesamt	79 422	69 462	48 209	35 376	24 394	17 215	15 810
davon männlich	42 458	37 011	25 570	18 407	12 385	8 589	8 000
weiblich	36 964	32 451	22 639	16 969	12 009	8 626	7 810
Ausländische Schüler zusammen	1 104	1 147	899	745	581	451	372
darunter weiblich	557	565	454	377	297	244	199
Voll- bzw. teilzeitbeschäftigte Lehrkräfte insgesamt	6 627	6 063	4 264	3 243	2 352	1 606	1 422
davon männlich	1 593	1 423	1 085	842	612	433	381
weiblich	5 034	4 640	3 179	2 401	1 740	1 173	1 041
Vollbeschäftigte Lehrkräfte insgesamt	3 985	2 564	2 425	1 616	1 139	860	793
darunter weiblich	2 895	1 897	1 721	1 122	783	584	525
Teilbeschäftigte Lehrkräfte insgesamt	2 642	3 499	1 839	1 627	1 213	746	629
darunter weiblich	2 139	2 743	1 458	1 279	957	589	516
Gesamtschule							
Selbstständige Schulen	215	191	41	35	34	26	23
Klassen ¹	3 058	2 624	1 684	1 170	751	458	455
Durchschnittliche Klassenstärke ¹	23,03	23,02	23,35	22,84	22,27	23,39	23,43
Schüler insgesamt	78 313	68 316	47 118	34 275	23 335	16 101	14 653
davon männlich	41 899	36 428	25 024	17 875	11 875	8 046	7 431
weiblich	36 414	31 888	22 094	16 400	11 460	8 055	7 222
Ausländische Schüler zusammen	1 078	1 120	871	717	569	432	349
darunter weiblich	545	548	436	360	289	236	187
Voll- bzw. teilzeitbeschäftigte Lehrkräfte insgesamt	6 522	5 951	4 164	3 134	2 242	1 514	1 353
davon männlich	1 551	1 384	1 049	804	576	400	360
weiblich	4 971	4 567	3 115	2 330	1 666	1 114	993
Vollbeschäftigte Lehrkräfte insgesamt	3 949	2 541	2 399	1 578	1 102	840	774
darunter weiblich	2 876	1 886	1 710	1 105	763	573	515
Teilbeschäftigte Lehrkräfte insgesamt	2 573	3 410	1 765	1 556	1 140	674	579
darunter weiblich	2 095	2 681	1 405	1 225	903	541	478
Freie Waldorfschule							
Selbstständige Schulen	5	5	4	4	4	4	4
Klassen ¹	49	49	42	40	40	42	43
Durchschnittliche Klassenstärke ¹	18,76	18,71	21,14	21,78	21,38	21,67	22,60
Schüler insgesamt	1 109	1 146	1 091	1 101	1 059	1 114	1 157
davon männlich	559	583	546	532	510	543	569
weiblich	550	563	545	569	549	571	588
Ausländische Schüler zusammen	26	27	28	28	12	19	23
darunter weiblich	12	17	18	17	8	8	12
Voll- bzw. teilzeitbeschäftigte Lehrkräfte insgesamt	105	112	100	109	110	92	69
davon männlich	42	39	36	38	36	33	21
weiblich	63	73	64	71	74	59	48
Vollbeschäftigte Lehrkräfte insgesamt	36	23	26	38	37	20	19
darunter weiblich	19	11	11	17	20	11	10
Teilbeschäftigte Lehrkräfte insgesamt	69	89	74	71	73	72	50
darunter weiblich	44	62	53	54	54	48	38

Allgemeinbildende Schulen im Land Brandenburg

26 Schulen, Klassen, durchschnittliche Klassenstärke, Schüler, ausländische Schüler sowie voll- bzw. teilzeitbeschäftigte Lehrkräfte nach Schulformen

Merkmale	Im Jahr						
	2003	2004	2005	2006	2007	2008	2009
Realschule							
Selbstständige Schulen	79	80	–	–	–	–	–
Klassen	895	790	553	304	136	–	–
Durchschnittliche Klassenstärke	25,98	25,62	25,44	24,98	23,57	–	–
Schüler insgesamt	23 249	20 243	14 064	7 600	3 204	–	–
davon männlich	12 048	10 593	7 365	3 959	1 676	–	–
weiblich	11 201	9 650	6 699	3 641	1 528	–	–
Ausländische Schüler zusammen	84	101	86	50	29	–	–
darunter weiblich	43	51	40	27	17	–	–
Voll- bzw. teilzeitbeschäftigte Lehrkräfte insgesamt	1 400	1 305	927	519	233	–	–
davon männlich	362	321	248	144	65	–	–
weiblich	1 038	984	679	375	168	–	–
Vollbeschäftigte Lehrkräfte insgesamt	924	640	526	246	115	–	–
darunter weiblich	672	473	358	164	79	–	–
Teilbeschäftigte Lehrkräfte insgesamt	476	665	401	273	118	–	–
darunter weiblich	366	511	321	211	89	–	–
Schulart mit mehreren Bildungsgängen							
Selbstständige Schulen	–	–	198	165	140	143	150
Klassen	–	–	272	549	827	1 143	1 180
Durchschnittliche Klassenstärke	–	–	23,13	22,21	21,47	20,73	20,83
Schüler insgesamt	–	–	6 292	12 190	17 763	23 691	24 588
davon männlich	–	–	3 539	6 769	9 857	13 000	13 587
weiblich	–	–	2 753	5 421	7 906	10 691	11 001
Ausländische Schüler zusammen	–	–	99	224	351	481	508
darunter weiblich	–	–	41	94	147	221	235
Voll- bzw. teilzeitbeschäftigte Lehrkräfte insgesamt	–	–	531	1 133	1 721	2 347	2 418
davon männlich	–	–	116	256	411	562	593
weiblich	–	–	415	877	1 310	1 785	1 825
Vollbeschäftigte Lehrkräfte insgesamt	–	–	306	560	853	1 249	1 244
darunter weiblich	–	–	231	405	606	914	888
Teilbeschäftigte Lehrkräfte insgesamt	–	–	225	573	868	1 098	1 174
darunter weiblich	–	–	184	472	704	871	937
Gymnasium							
Selbstständige Schulen	111	109	109	106	101	100	99
Klassen ¹	1 600	1 454	1 288	1 116	1 066	1 096	954
Durchschnittliche Klassenstärke ¹	26,48	25,94	25,74	25,47	25,26	25,19	25,48
Schüler insgesamt	70 793	66 139	62 453	58 791	56 006	52 665	49 888
davon männlich	29 528	27 884	26 659	25 555	24 664	23 510	22 532
weiblich	41 265	38 255	35 794	33 236	31 342	29 155	27 356
Ausländische Schüler zusammen	647	663	681	665	725	739	766
darunter weiblich	357	394	394	382	427	421	452
Voll- bzw. teilzeitbeschäftigte Lehrkräfte insgesamt	4 904	4 858	4 780	4 722	4 588	4 309	4 067
davon männlich	1 564	1 517	1 452	1 429	1 386	1 307	1 246
weiblich	3 340	3 341	3 328	3 293	3 202	3 002	2 821
Vollbeschäftigte Lehrkräfte insgesamt	3 315	2 399	2 480	2 089	1 967	2 068	1 997
darunter weiblich	2 119	1 572	1 593	1 301	1 227	1 303	1 227
Teilbeschäftigte Lehrkräfte insgesamt	1 589	2 459	2 300	2 633	2 621	2 241	2 070
darunter weiblich	1 221	1 769	1 735	1 992	1 975	1 699	1 594

Allgemeinbildende Schulen im Land Brandenburg

26 Schulen, Klassen, durchschnittliche Klassenstärke, Schüler, ausländische Schüler sowie voll- bzw. teilzeitbeschäftigte Lehrkräfte nach Schulformen

Merkmale	Im Jahr						
	2003	2004	2005	2006	2007	2008	2009
Förderschule ⁴ insgesamt einschließlich Schule mit dem sonderpädagogischen Förderschwerpunkt „geistige Entwicklung“							
Selbstständige Schulen	117	117	111	109	103	103	101
Klassen ¹	1 496	1 454	1 380	1 271	1 164	1 124	1 100
Durchschnittliche Klassenstärke ¹	9,22	9,10	9,15	9,05	9,00	8,89	9,07
Schüler insgesamt	13 834	13 278	12 673	11 546	10 538	10 040	10 009
davon männlich	8 902	8 501	8 108	7 296	6 610	6 309	6 244
weiblich	4 932	4 777	4 565	4 250	3 928	3 731	3 765
Ausländische Schüler zusammen	84	105	100	90	90	80	68
darunter weiblich	33	41	33	32	29	25	24
Voll- bzw. teilzeitbeschäftigte Lehrkräfte insgesamt	2 637	2 581	2 499	2 413	2 134	2 114	2 046
davon männlich	373	354	328	315	294	298	295
weiblich	2 264	2 227	2 171	2 098	1 840	1 816	1 751
Vollbeschäftigte Lehrkräfte insgesamt	2 013	1 532	1 952	1 662	1 501	1 064	1 062
darunter weiblich	1 728	1 319	1 682	1 421	1 273	883	878
Teilbeschäftigte Lehrkräfte insgesamt	624	1 049	547	751	633	1 050	984
darunter weiblich	536	908	489	677	567	933	873
Förderschule mit dem sonderpädagogischen Förderschwerpunkt „Lernen“							
Selbstständige Schulen	59	58	54	53	48	48	48
Klassen	926	847	781	689	610	585	567
Durchschnittliche Klassenstärke	10,19	10,27	10,28	10,32	10,33	10,28	10,46
Schüler insgesamt	9 435	8 695	8 036	7 102	6 300	6 012	5 928
davon männlich	6 016	5 508	5 081	4 398	3 832	3 654	3 593
weiblich	3 419	3 187	2 955	2 704	2 468	2 358	2 335
Ausländische Schüler zusammen	61	71	69	64	51	39	36
darunter weiblich	26	27	25	25	20	13	12
Voll- bzw. teilzeitbeschäftigte Lehrkräfte insgesamt	1 362	1 293	1 244	1 181	983	953	913
davon männlich	204	190	170	156	138	136	127
weiblich	1 158	1 103	1 074	1 025	845	817	786
Vollbeschäftigte Lehrkräfte insgesamt	1 027	770	921	749	637	471	460
darunter weiblich	877	662	788	636	534	393	388
Teilbeschäftigte Lehrkräfte insgesamt	335	523	323	432	346	482	453
darunter weiblich	281	441	286	389	311	424	398
Schule mit dem sonderpädagogischen Förderschwerpunkt „geistige Entwicklung“							
Selbstständige Schulen	41	41	40	40	40	40	40
Klassen	404	418	419	402	396	398	387
Durchschnittliche Klassenstärke	7,39	7,18	7,15	7,17	7,07	6,85	6,99
Schüler insgesamt	2 984	2 999	2 995	2 880	2 802	2 725	2 702
davon männlich	1 849	1 851	1 863	1 788	1 735	1 670	1 650
weiblich	1 135	1 148	1 132	1 092	1 067	1 055	1 052
Ausländische Schüler zusammen	17	22	19	17	22	25	24
darunter weiblich	5	9	7	5	5	7	9
Voll- bzw. teilzeitbeschäftigte Lehrkräfte insgesamt	916	926	910	884	858	874	852
davon männlich	118	112	110	110	109	112	119
weiblich	798	814	800	774	749	762	733
Vollbeschäftigte Lehrkräfte insgesamt	700	522	754	652	648	423	428
darunter weiblich	603	447	658	566	560	353	350
Teilbeschäftigte Lehrkräfte insgesamt	216	404	156	232	210	451	424
darunter weiblich	195	367	142	208	189	409	383

Allgemeinbildende Schulen im Land Brandenburg

26 Schulen, Klassen, durchschnittliche Klassenstärke, Schüler, ausländische Schüler sowie voll- bzw. teilzeitbeschäftigte Lehrkräfte nach Schulformen

Merkmale	Im Jahr						
	2003	2004	2005	2006	2007	2008	2009
Zweiter Bildungsweg insgesamt							
Selbstständige Schulen	14	14	16	18	16	16	17
Schüler insgesamt	1 528	1 732	2 065	2 336	2 436	2 405	2 331
davon männlich	859	1 007	1 167	1 345	1 359	1 322	1 299
weiblich	669	725	898	991	1 077	1 083	1 032
Ausländische Schüler zusammen	20	17	16	33	23	29	37
darunter weiblich	10	8	6	14	13	12	13
Voll- bzw. teilzeitbeschäftigte							
Lehrkräfte insgesamt	76	73	72	75	95	82	82
davon männlich	17	18	17	19	23	19	19
weiblich	59	55	55	56	72	63	63
Vollbeschäftigte Lehrkräfte insgesamt	57	40	48	39	46	42	41
darunter weiblich	45	31	34	29	31	29	29
Teilbeschäftigte Lehrkräfte insgesamt	19	33	24	36	49	40	41
darunter weiblich	14	24	21	27	41	34	34
Schulabschlussbezogener Lehrgang ⁵							
Selbstständige Schulen	11	11	13	15	13	13	14
Schüler insgesamt	904	1 088	1 349	1 623	1 283	1 252	1 224
davon männlich	520	663	769	958	722	683	697
weiblich	384	425	580	665	561	569	527
Ausländische Schüler zusammen	13	12	23	15	15	22	20
darunter weiblich	6	6	40	7	7	9	6

1 ohne Jahrgangsstufen 11 bis 13

2 ohne Oberschulen

3 Darunterangabe Grundschule

4 die Kultusministerkonferenz bezeichnet die Förderschulen als Sonderschulen

5 Darunterangaben Zweiter Bildungsweg

Allgemeinbildende Schulen im Land Brandenburg

27 Einschulungen nach Schulformen

Schulformen	Einschulungen im Jahr						
	2003	2004	2005	2006	2007	2008	2009
Grundschule	16 052	16 380	21 074	19 958	18 765	18 623	18 903
Gesamtschule insgesamt	1 715	1 639	181	157	201	131	182
davon							
Gesamtschule	1 640	1 543	66	67	128	44	95
Freie Waldorfschule	75	96	115	90	73	87	87
Förderschule insgesamt	509	528	623	348	364	443	464
darunter							
Förderschule mit dem sonderpädagogischen							
Förderschwerpunkt „Lernen“	200	169	194	7	11	84	110
Schule mit dem sonderpädagogischen							
Förderschwerpunkt „geistige Entwicklung“	93	114	157	168	154	166	168

28 Absolventen/Abgänger nach der Abschlussart

Abschlussart		Absolventen/Abgänger im Jahr						
		2003	2004	2005	2006	2007	2008	2009
		Insgesamt						
ohne Hauptschulabschluss/	zusammen	3 024	3 268	3 397	3 555	3 024	2 448	1 938
ohne Berufsbildungsreife	männlich	2 040	2 224	2 348	2 424	2 021	1 591	1 247
	weiblich	984	1 044	1 049	1 131	1 003	857	691
Hauptschulabschluss/	zusammen	7 072	6 744	6 244	6 254	4 708	3 552	3 539
Berufsbildungsreife	männlich	4 293	4 160	3 861	3 861	2 907	2 163	2 095
	weiblich	2 779	2 584	2 383	2 393	1 801	1 389	1 444
Realschulabschluss/	zusammen	15 846	15 964	15 334	14 462	11 727	8 538	6 035
Fachoberschulreife	männlich	7 479	7 696	7 525	7 292	5 878	4 341	2 993
	weiblich	8 367	8 268	7 809	7 170	5 849	4 197	3 042
Allgemeine Hochschulreife	zusammen	10 110	10 904	10 301	11 758	11 111	10 896	11 884
	männlich	4 130	4 385	4 221	4 945	4 570	4 542	5 023
	weiblich	5 980	6 519	6 080	6 813	6 541	6 354	6 861
Fachhochschulreife	zusammen	–	35	49	–	21	42	–
	männlich	–	20	29	–	7	28	–
	weiblich	–	15	20	–	14	14	–
		Ausländische Absolventen/Abgänger						
ohne Hauptschulabschluss/	zusammen	30	24	43	46	38	32	17
ohne Berufsbildungsreife	männlich	24	17	30	29	27	22	12
	weiblich	6	7	13	17	11	10	5
Hauptschulabschluss/	zusammen	55	36	62	46	81	66	64
Berufsbildungsreife	männlich	32	16	39	28	48	36	30
	weiblich	23	20	23	18	33	30	34
Realschulabschluss/	zusammen	91	131	114	144	105	127	114
Fachoberschulreife	männlich	48	63	61	73	45	64	60
	weiblich	43	68	53	71	60	63	54
Allgemeine Hochschulreife	zusammen	123	149	96	91	167	155	134
	männlich	43	68	27	36	45	59	50
	weiblich	80	81	69	55	122	96	84
Fachhochschulreife	zusammen	–	–	–	–	–	–	–
	männlich	–	–	–	–	–	–	–
	weiblich	–	–	–	–	–	–	–

Allgemeinbildende Schulen im Land Brandenburg 2009

29 Schüler nach Schulformen, Bildungsbereichen und Jahrgangsstufen oder Lernstufen bzw. Fortbildungsbereichen

Bildungsbereich Jahrgangsstufen Lernstufen	Schüler insgesamt	Davon in der Schulform						
		Grundschule	darunter	Gesamt- schule	Freie Waldorf- schule	Schulart mit mehreren Bildungs- gängen	Gym- nasium G9	Gym- nasium G8
			schulart- unabhängige Orientierungs- stufe					
Schüler insgesamt								
Primarstufe	120 095	113 201	36 207	667	583	–	–	1 830
Jahrgangsstufe 01	20 163	19 622	–	98	101	–	–	–
Jahrgangsstufe 02	19 783	19 079	–	90	75	–	–	–
Jahrgangsstufe 03	19 475	18 687	–	97	95	–	–	–
Jahrgangsstufe 04	20 480	19 606	–	109	92	–	–	–
Jahrgangsstufe 05	21 553	19 594	19 594	141	111	–	–	916
Jahrgangsstufe 06	18 641	16 613	16 613	132	109	–	–	914
Sekundarstufe I	67 802	–	–	9 985	389	24 588	–	27 991
Jahrgangsstufe 07	18 610	–	–	2 501	101	6 939	–	8 183
Jahrgangsstufe 08	17 215	–	–	2 491	99	6 390	–	7 364
Jahrgangsstufe 09	16 802	–	–	2 542	82	5 812	–	6 928
Jahrgangsstufe 10	15 175	–	–	2 451	107	5 447	–	5 516
Sekundarstufe II	25 228	–	–	4 001	185	–	20 067	–
Jahrgangsstufe 11	7 425	–	–	1 088	73	–	5 869	–
Jahrgangsstufe 12	7 744	–	–	1 278	62	–	6 110	–
Jahrgangsstufe 13	10 011	–	–	1 635	50	–	8 088	–
Telekolleg	48	–	–	–	–	–	–	–
Lernstufen	2 702	–	–	–	–	–	–	–
Schülerinnen								
Primarstufe	58 922	55 935	17 974	349	301	–	–	966
Jahrgangsstufe 01	9 807	9 573	–	58	54	–	–	–
Jahrgangsstufe 02	9 728	9 467	–	42	39	–	–	–
Jahrgangsstufe 03	9 489	9 185	–	47	44	–	–	–
Jahrgangsstufe 04	10 071	9 736	–	55	46	–	–	–
Jahrgangsstufe 05	10 686	9 759	9 759	77	63	–	–	484
Jahrgangsstufe 06	9 141	8 215	8 215	70	55	–	–	482
Sekundarstufe I	32 984	–	–	4 736	193	11 001	–	15 156
Jahrgangsstufe 07	9 072	–	–	1 217	58	3 053	–	4 398
Jahrgangsstufe 08	8 376	–	–	1 196	53	2 807	–	4 015
Jahrgangsstufe 09	8 133	–	–	1 152	42	2 586	–	3 802
Jahrgangsstufe 10	7 403	–	–	1 171	40	2 555	–	2 941
Sekundarstufe II	13 941	–	–	2 137	94	–	11 234	–
Jahrgangsstufe 11	3 976	–	–	575	34	–	3 173	–
Jahrgangsstufe 12	4 218	–	–	660	37	–	3 374	–
Jahrgangsstufe 13	5 730	–	–	902	23	–	4 687	–
Telekolleg	17	–	–	–	–	–	–	–
Lernstufen	1 052	–	–	–	–	–	–	–

1 die Kultusministerkonferenz bezeichnet die Förderschulen als Sonderschulen

Davon in der Schulform					
Förder- schule ¹	darunter Schule mit dem sonderpädagogischen Förderschwerpunkt		Zweiter Bildungs- weg	darunter	Bildungsbereich Jahrgangsstufen Lernstufen
	„Lernen“	„geistige Entwicklung“		Schulab- schluss- bezogener Lehrgang	

Schüler insgesamt

3 814	2 693	–	–	–	Primarstufe
342	119	–	–	–	Jahrgangsstufe 01
539	269	–	–	–	Jahrgangsstufe 02
596	411	–	–	–	Jahrgangsstufe 03
673	512	–	–	–	Jahrgangsstufe 04
791	636	–	–	–	Jahrgangsstufe 05
873	746	–	–	–	Jahrgangsstufe 06
3 457	3 235	–	1 392	871	Sekundarstufe I
886	826	–	–	–	Jahrgangsstufe 07
871	821	–	–	–	Jahrgangsstufe 08
864	794	–	574	338	Jahrgangsstufe 09
836	794	–	818	533	Jahrgangsstufe 10
36	–	–	939	353	Sekundarstufe II
12	–	–	383	133	Jahrgangsstufe 11
10	–	–	284	99	Jahrgangsstufe 12
14	–	–	224	73	Jahrgangsstufe 13
–	–	–	48	48	Telekolleg
2 702	–	2 702	–	–	Lernstufen

Schülerinnen

1 371	1 078	–	–	–	Primarstufe
122	45	–	–	–	Jahrgangsstufe 01
180	112	–	–	–	Jahrgangsstufe 02
213	173	–	–	–	Jahrgangsstufe 03
234	195	–	–	–	Jahrgangsstufe 04
303	268	–	–	–	Jahrgangsstufe 05
319	285	–	–	–	Jahrgangsstufe 06
1 321	1 257	–	577	360	Sekundarstufe I
346	331	–	–	–	Jahrgangsstufe 07
305	297	–	–	–	Jahrgangsstufe 08
340	316	–	211	120	Jahrgangsstufe 09
330	313	–	366	240	Jahrgangsstufe 10
21	–	–	455	167	Sekundarstufe II
6	–	–	188	66	Jahrgangsstufe 11
5	–	–	142	47	Jahrgangsstufe 12
10	–	–	108	37	Jahrgangsstufe 13
–	–	–	17	17	Telekolleg
1 052	–	1 052	–	–	Lernstufen

Allgemeinbildende Schulen im Land Brandenburg 2009

30 Ausländische Schüler nach Schulformen und Staatsangehörigkeit

Land der Staatsangehörigkeit	Ausländische Schüler insgesamt	Davon in der Schulform					
		Grundschule	darunter	Gesamtschule	Freie Waldorfschule	Schulart mit mehreren Bildungsgängen	Gymnasium
			schulartunabhängige Orientierungsstufe				
Europa	2 073	1 037	353	261	18	256	437
Europäische Union	1 025	486	158	134	12	111	254
Belgien	5	3	–	–	–	1	1
Bulgarien	35	16	6	3	–	6	6
Dänemark	14	7	–	1	–	3	3
Estland	4	4	1	–	–	–	–
Finnland	6	2	2	–	–	3	1
Frankreich	20	14	5	1	–	2	3
Griechenland	42	27	9	7	–	6	1
Irland	3	2	1	–	–	1	–
Italien	30	21	7	1	–	2	6
Lettland	7	3	1	1	–	1	2
Litauen	19	7	3	4	–	–	6
Luxemburg	4	3	1	–	1	–	–
Malta	–	–	–	–	–	–	–
Niederlande	90	52	19	5	–	18	14
Österreich	37	14	6	2	5	7	5
Polen	554	213	65	103	5	36	185
Portugal	9	8	5	–	–	1	–
Rumänien	20	10	1	1	–	3	3
Schweden	8	4	2	–	–	4	–
Slowakei	15	11	1	–	–	–	4
Slowenien	3	2	–	–	–	–	1
Spanien	21	16	3	1	–	2	2
Tschechische Republik	17	7	2	2	–	4	3
Ungarn	15	10	5	2	1	1	1
Vereinigtes Königreich ²	47	30	13	–	–	10	7
Zypern (südl. Teil)	–	–	–	–	–	–	–
übriges Europa	1 048	551	195	127	6	145	183
Bosnien und Herzegowina	63	35	12	5	–	10	6
Kroatien	24	14	6	3	–	3	2
Mazedonien	20	12	5	–	–	8	–
Norwegen	3	–	–	–	–	3	–
Russische Föderation	321	159	46	44	–	35	79
Schweiz	15	6	1	2	2	1	4
Türkei	238	142	57	21	–	44	16
Sonstige	364	183	68	52	4	41	76
Afrika	120	68	21	8	1	19	16
Amerika	214	105	37	11	3	62	32
Asien	975	436	150	69	1	160	278
Australien/Ozeanien	7	2	2	–	–	4	1
Sonstige	38	28	11	–	–	7	2
Staatenlos	10	8	5	–	–	1	1
Ungeklärt/Ohne Angabe	28	20	6	–	–	6	1
Insgesamt	3 427	1 676	574	349	23	508	766

1 die Kultusministerkonferenz bezeichnet die Förderschulen als Sonderschulen

2 Großbritannien und Nordirland

Davon in der Schulform					Land der Staatsangehörigkeit
Förder- schule¹	darunter Schule mit dem sonderpädagogischen Förderschwerpunkt		Zweiter Bildungs- weg	darunter	
	„Lernen“	„geistige Entwicklung“		Schulab- schluss- bezogener Lehrgang	
45	25	15	19	8	Europa
17	12	2	11	4	Europäische Union
–	–	–	–	–	Belgien
1	–	–	3	2	Bulgarien
–	–	–	–	–	Dänemark
–	–	–	–	–	Estland
–	–	–	–	–	Finnland
–	–	–	–	–	Frankreich
1	–	–	–	–	Griechenland
–	–	–	–	–	Irland
–	–	–	–	–	Italien
–	–	–	–	–	Lettland
–	–	–	2	–	Litauen
–	–	–	–	–	Luxemburg
–	–	–	–	–	Malta
1	1	–	–	–	Niederlande
3	1	1	1	1	Österreich
10	9	1	2	–	Polen
–	–	–	–	–	Portugal
–	–	–	3	1	Rumänien
–	–	–	–	–	Schweden
–	–	–	–	–	Slowakei
–	–	–	–	–	Slowenien
–	–	–	–	–	Spanien
1	1	–	–	–	Tschechische Republik
–	–	–	–	–	Ungarn
–	–	–	–	–	Vereinigtes Königreich²
–	–	–	–	–	Zypern (südl. Teil)
28	13	13	8	4	übriges Europa
6	3	3	1	1	Bosnien und Herzegowina
1	1	–	1	1	Kroatien
–	–	–	–	–	Mazedonien
–	–	–	–	–	Norwegen
3	1	2	1	–	Russische Föderation
–	–	–	–	–	Schweiz
12	6	6	3	–	Türkei
6	2	2	2	2	Sonstige
5	2	2	3	3	Afrika
1	1	–	–	–	Amerika
16	8	6	15	9	Asien
–	–	–	–	–	Australien/Ozeanien
1	–	1	–	–	Sonstige
–	–	–	–	–	Staatenlos
1	–	1	–	–	Ungeklärt/Ohne Angabe
68	36	24	37	20	Insgesamt

Allgemeinbildende Schulen im Land Brandenburg 2009

31 Voll- bzw. teilzeitbeschäftigte Lehrkräfte nach Schulformen und Altersgruppen

Schulform		Lehrkräfte insgesamt	Davon im Alter von ... Jahren									
			unter 30	30	35	40	45	50	55	60	65 oder mehr	
				bis unter								
				35	40	45	50	55	60	65		
Grundschule	zusammen	7 835	122	234	547	1 478	1 733	1 504	1 788	415	14	
	männlich	727	8	27	37	118	155	151	168	58	5	
	weiblich	7 108	114	207	510	1 360	1 578	1 353	1 620	357	9	
Gesamtschule einschließlich Freie Waldorfschule												
	zusammen	1 422	16	24	73	199	360	342	334	71	3	
	männlich	381	2	6	16	52	81	95	101	26	2	
	weiblich	1 041	14	18	57	147	279	247	233	45	1	
davon												
Gesamtschule	zusammen	1 353	9	20	65	189	346	330	325	68	1	
	männlich	360	2	5	14	51	75	91	97	24	1	
	weiblich	993	7	15	51	138	271	239	228	44	–	
Freie Waldorfschule	zusammen	69	7	4	8	10	14	12	9	3	2	
	männlich	21	–	1	2	1	6	4	4	2	1	
	weiblich	48	7	3	6	9	8	8	5	1	1	
Schulart mit mehreren Bildungsgängen												
	zusammen	2 418	14	20	43	305	562	651	678	138	7	
	männlich	593	2	5	16	65	130	156	157	57	5	
	weiblich	1 825	12	15	27	240	432	495	521	81	2	
Gymnasium												
	zusammen	4 067	24	109	291	724	1 009	906	777	215	12	
	männlich	1 246	5	28	83	222	285	293	241	83	6	
	weiblich	2 821	19	81	208	502	724	613	536	132	6	
Förderschule insgesamt¹												
	zusammen	2 046	13	50	101	367	463	442	460	144	6	
	männlich	295	–	11	14	40	73	71	60	25	1	
	weiblich	1 751	13	39	87	327	390	371	400	119	5	
darunter Förderschule mit dem sonderpädagogischen Förderschwerpunkt „Lernen“												
	zusammen	913	2	17	25	158	209	223	210	65	4	
	männlich	127	–	1	2	12	35	40	26	11	–	
	weiblich	786	2	16	23	146	174	183	184	54	4	
„geistige Entwicklung“												
	zusammen	852	6	24	51	162	186	165	193	64	1	
	männlich	119	–	8	10	21	22	22	27	9	–	
	weiblich	733	6	16	41	141	164	143	166	55	1	
Zweiter Bildungsweg												
	zusammen	82	–	1	4	10	18	24	19	6	–	
	männlich	19	–	–	1	4	4	6	1	3	–	
	weiblich	63	–	1	3	6	14	18	18	3	–	
Insgesamt												
	zusammen	17 870	189	438	1 059	3 083	4 145	3 869	4 056	989	42	
	männlich	3 261	17	77	167	501	728	772	728	252	19	
	weiblich	14 609	172	361	892	2 582	3 417	3 097	3 328	737	23	

¹ die Kultusministerkonferenz bezeichnet die Förderschulen als Sonderschulen

32 Schüler nach Bundesländern¹

Land	Schüler insgesamt					
	Schuljahr 2008/09			Schuljahr 2009/10		
	insgesamt	männlich	weiblich	insgesamt	männlich	weiblich
Deutschland	9 025 311	4 584 562	4 440 749	8 907 663	4 530 252	4 377 411
Baden-Württemberg ²	1 269 704	646 858	622 846	1 251 074	638 896	612 178
Bayern	1 431 330	728 158	703 172	1 413 181	719 573	693 608
Berlin	327 830	165 763	162 067	325 559	164 890	160 669
Brandenburg ³	218 412	109 597	108 815	215 827	108 927	106 900
Bremen	69 777	35 603	34 174	69 007	35 205	33 802
Hamburg	182 776	92 112	90 664	183 053	92 383	90 670
Hessen	678 662	344 593	334 069	672 098	341 474	330 624
Mecklenburg-Vorpommern	128 572	65 733	62 839	127 073	65 047	62 026
Niedersachsen	954 584	484 709	469 875	940 622	478 174	462 448
Nordrhein-Westfalen	2 205 459	1 118 667	1 086 792	2 176 599	1 104 363	1 072 236
Rheinland-Pfalz	469 174	238 099	231 075	460 014	233 629	226 385
Saarland	105 631	53 164	52 467	100 438	50 911	49 527
Sachsen	304 331	154 856	149 475	304 027	155 062	148 965
Sachsen-Anhalt	176 469	90 364	86 105	173 799	89 214	84 585
Schleswig-Holstein	330 299	168 841	161 458	324 107	165 363	158 744
Thüringen	172 301	87 445	84 856	171 185	87 141	84 044

1 Quelle: Statistisches Bundesamt; Schnellmeldung

2 Geschlechterspezifische Verteilung geschätzt

3 ohne Schüler des beruflichen Gymnasiums

Das Amt für Statistik Berlin-Brandenburg

Das Amt für Statistik Berlin-Brandenburg ist für beide Länder die zentrale Dienstleistungseinrichtung auf dem Gebiet der amtlichen Statistik. Das Amt erbringt Serviceleistungen im Bereich Information und Analyse für die breite Öffentlichkeit, für alle gesellschaftlichen Gruppen sowie für Kunden aus Verwaltung und Politik, Wirtschaft und Wissenschaft. Kerngeschäft des Amtes ist die Durchführung der gesetzlich angeordneten amtlichen Statistiken für Berlin und Brandenburg. Das Amt erhebt die Daten, bereitet sie auf, interpretiert und analysiert sie und veröffentlicht die Ergebnisse. Die Grundversorgung aller Nutzer mit statistischen Informationen erfolgt unentgeltlich, im Wesentlichen über das Internet und den Informationsservice. Daneben werden nachfrage- und zielgruppenorientierte Standardauswertungen zu Festpreisen angeboten. Kundenspezifische Aufbereitung / Beratung zu kostendeckenden Preisen ergänzt das Spektrum der Informationsbereitstellung.

Amtliche Statistik im Verbund

Die Statistiken werden bundesweit nach einheitlichen Konzepten, Methoden und Verfahren arbeitsteilig erstellt. Die statistischen Ämter der Länder sind dabei grundsätzlich für die Durchführung der Erhebungen, für die Aufbereitung und Veröffentlichung der Länderergebnisse zuständig. Durch diese Kooperation in einem „Statistikverbund“ entstehen für alle Länder vergleichbare und zu einem Bundesergebnis zusammenführbare Erhebungsergebnisse.

Produkte und Dienstleistungen

Informationsservice

info@statistik-bbb.de
mit statistischen Informationen für jedermann und Beratung sowie maßgeschneiderte Aufbereitungen von Daten über Berlin und Brandenburg. Auskunft, Beratung, Pressedienst sowie Fachbibliotheken in Potsdam und Berlin.

Standort Potsdam

Dortustraße 46, 14467 Potsdam
Tel. 0331 39-444
Fax 0331 39-418
Mo–Do 9–15 Uhr, Fr 9–14 Uhr

Bibliothek

Tel. 0331 39-843
Fax 0331 39-418
Mo–Do 10.30–15 Uhr, Fr 9.30–14 Uhr

Standort Berlin

Alt-Friedrichsfelde 60, 10315 Berlin

Bibliothek

Tel. 030 9021-3540
Mo–Do 9–15 Uhr, Fr 9–14 Uhr

Internet-Angebot

www.statistik-berlin-brandenburg.de
mit aktuellen Daten, Pressemitteilungen, Statistischen Berichten zum kostenlosen Herunterladen, regionalstatistischen Informationen, Wahlstatistiken und -analysen sowie einem Überblick über das gesamte Leistungsspektrum des Amtes.

Statistische Jahrbücher

mit einer Vielzahl von Tabellen aus nahezu allen Arbeitsgebieten der amtlichen Statistik.

Statistische Berichte

mit Ergebnissen der einzelnen Statistiken in Tabellen in tiefer sachlicher Gliederung und Grafiken zur Veranschaulichung von Entwicklungen und Strukturen.

Mit dieser Reihe werden die bisherigen Veröffentlichungen Statistischer Berichte aus dem Landesbetrieb für Datenverarbeitung und Statistik Land Brandenburg sowie dem Statistischen Landesamt Berlin fortgesetzt.

Datenangebot aus dem Sachgebiet

Informationen zu dieser Veröffentlichung

Referat 14C
Tel. 0355 4868 - 116
Fax 0355 4868 - 144
statistik.schuldaten@statistik-bbb.de

Weitere Veröffentlichungen zum Thema Statistische Berichte:

- Lehrkräfte an allgemeinbildenden Schulen im Land Brandenburg
B I 2 - j/09
- Absolventen/Abgänger der allgemeinbildenden Schulen
B I 5 - j/09
- Allgemeinbildende Schulen nach Verwaltungs- und Schulamtsbezirken
B I 9 - j/09