

# Statistischer Bericht

A II 2 - j / 12

┌ Gerichtliche Ehelösungen  
im **Land Brandenburg**  
**2012**

## Impressum

Statistischer Bericht  
A II 2 – j / 12

Erscheinungsfolge: jährlich  
Erschienen im **März 2015**

## Herausgeber

**Amt für Statistik** Berlin-Brandenburg  
Behlertstraße 3a  
14467 Potsdam  
info@statistik-bbb.de  
www.statistik-berlin-brandenburg.de

Tel. 0331 8173 - 1777  
Fax 030 9028 - 4091

## Zeichenerklärung

- 0 weniger als die Hälfte von 1  
in der letzten besetzten Stelle,  
jedoch mehr als nichts
- nichts vorhanden
- ... Angabe fällt später an
- ( ) Aussagewert ist eingeschränkt
- / Zahlenwert nicht sicher genug
- Zahlenwert unbekannt oder  
geheim zu halten
- x Tabellenfach gesperrt
- p vorläufige Zahl
- r berichtigte Zahl
- s geschätzte Zahl

**Amt für Statistik** Berlin-Brandenburg,  
Potsdam, 2015



Dieses Werk ist unter einer Creative Commons Lizenz  
vom Typ Namensnennung 3.0 Deutschland zugänglich.  
Um eine Kopie dieser Lizenz einzusehen, konsultieren Sie  
<http://creativecommons.org/licenses/by/3.0/de/>

## Inhaltsverzeichnis

	Seite
<b>Vorbemerkungen</b>	<b>4</b>
<b>Grafiken</b>	
1 Geschiedene Ehen im Land Brandenburg 1990 bis 2012 je 100 000 der Bevölkerung.....	6
2 Geschiedene Ehen im Land Brandenburg 2012 nach Antragsteller.....	7
3 Geschiedene Ehen im Land Brandenburg 1990 bis 2012 nach Antragsteller.....	8
4 Geschiedene Ehen im Land Brandenburg 2012 nach der Ehedauer.....	9
5 Geschiedene Ehen und davon betroffene minderjährige Kinder im Land Brandenburg 1990 bis 2012.....	20
<b>Tabellen</b>	
<b>1. Gerichtliche Ehelösungen im Land Brandenburg</b>	
1.1 Gerichtliche Ehelösungen im Land Brandenburg 1990 bis 2012.....	6
1.2 Gerichtliche Ehelösungen im Land Brandenburg 2012 nach Entscheidungen in der Ehesache und Antragsteller.....	7
<b>2. Geschiedene Ehen im Land Brandenburg 2012 nach Antragsteller, Eheschließungsjahr und Alter der Ehepartner</b>	
2.1 Geschiedene Ehen im Land Brandenburg 1990 bis 2012 nach Antragsteller.....	8
2.2 Geschiedene Ehen im Land Brandenburg 2012 nach Eheschließungsjahr, Entscheidung in der Ehesache und Antragsteller.....	10
2.3 Geschiedene Ehen im Land Brandenburg 2012 nach Altersunterschied der Ehepartner und Eheschließungsjahr.....	12
2.4 Geschiedene Ehen im Land Brandenburg 2012 nach Geburtsjahr der Frau und Eheschließungsjahr.....	14
2.5 Geschiedene Ehen im Land Brandenburg 2012 nach Geburtsjahr des Mannes und Eheschließungsjahr.....	16
2.6 Geschiedene Ehen im Land Brandenburg 2012 nach Geburtsjahr der Ehepartner.....	18
<b>3. Geschiedene Ehen im Land Brandenburg nach Zahl der noch lebenden minderjährigen Kinder</b>	
3.1 Geschiedene Ehen im Land Brandenburg 1990 bis 2012 nach Zahl der noch lebenden minderjährigen Kinder.....	20
3.2 Geschiedene Ehen im Land Brandenburg 2012 nach Eheschließungsjahr und Zahl der noch lebenden minderjährigen Kinder.....	21
<b>4. Geschiedene Ehen im Land Brandenburg nach Verwaltungsbezirken</b>	
4.1 Geschiedene Ehen im Land Brandenburg 1990 bis 2012 nach Verwaltungsbezirken.....	22
4.2 Geschiedene Ehen im Land Brandenburg 2012 nach Verwaltungsbezirken und Antragsteller.....	24
4.3 Geschiedene Ehen im Land Brandenburg 2012 nach Verwaltungsbezirken und Zahl der noch lebenden minderjährigen Kinder.....	25
4.4 Geschiedene Ehen im Land Brandenburg 2012 nach Verwaltungsbezirken, Bevölkerung und bestehenden Ehen.....	26

## Vorbemerkungen

### Allgemeine Angaben zur Statistik

Die Statistik der rechtskräftigen Beschlüsse in Eheauflösungssachen wird jährlich erhoben. Berichtszeitraum ist das Kalenderjahr.

Die Erhebung umfasst alle vor deutschen Familiengerichten ausgesprochenen rechtskräftigen Beschlüsse in Eheauflösungssachen. Erhebungsbereich ist das Land Brandenburg.

Rechtsgrundlage für die Statistik der Bevölkerungsbewegung (Eheschließungen, Ehelösungen, Geburten, Sterbefälle) ist das „Gesetz über die Statistik der Bevölkerungsbewegung und die Fortschreibung des Bevölkerungsstandes“ (Bevölkerungstatistikgesetz-BevStatG) vom 4. Juli 1957 (BGBl. I S. 694), in der Fassung der Bekanntmachung vom 14. März 1980 (BGBl. I S. 308), geändert durch Artikel 1 des Gesetzes vom 18. Juli 2008 (BGBl. I S. 1290) mit nachfolgenden Änderungen. Dieses steht in Verbindung mit der Neufassung der Anordnung über die Erhebung von statistischen Daten in Familiensachen (F-Statistik) vom 1. September 2009. Für die gerichtlichen Ehelösungen sind die Vorschriften des Bürgerlichen Gesetzbuches maßgeblich. Eine grundlegende Änderung hatte es hierzu durch das Gesetz zur Reform des Ehe- und Familienrechts (1. EheRG) vom 14. Juli 1976 (BGBl. I S. 1421) gegeben, das zum 1. Juli 1977 in Kraft getreten ist.

Das BevStatG wird derzeit überarbeitet. Künftig werden dort unter anderem auch die Auflösungen gleichgeschlechtlicher Lebenspartnerschaften geregelt sein.

Die erhobenen Einzelangaben werden nach § 16 Bundesstatistikgesetz (BStatG) grundsätzlich geheim gehalten. Nur in ausdrücklich gesetzlich geregelten Ausnahmefällen dürfen Einzelangaben übermittelt werden. Namen und Adressen werden in keinem Fall an Dritte weitergegeben. Nach § 16 Abs. 6 BStatG ist es möglich, den Hochschulen oder sonstigen Einrichtungen mit der Aufgabe unabhängiger wissenschaftlicher Forschung für die Durchführung wissenschaftlicher Vorhaben Einzelangaben dann zur Verfügung zu stellen, wenn diese so anonymisiert sind, dass sie nur mit einem unverhältnismäßig großen Aufwand an Zeit, Kosten und Arbeitskraft dem Befragten oder Betroffenen zugeordnet werden können. Die Pflicht zur Geheimhaltung besteht auch für Personen, die Empfänger von Einzelangaben sind.

### Zweck und Ziele der Statistik

Die Scheidungsstatistik liefert die Grunddaten über die Zahl der rechtskräftigen Beschlüsse in Eheauflösungssachen bei gerichtlichen Entscheidungen über Ehescheidungs- oder Aufhebungsklagen und die demographischen Merkmale der Ehegatten.

Nach § 3 Abs. 1 BevStatG werden folgende Tatbestände erfasst:

- Antragsteller und Zustimmung des Antraggegners
- Inhalt der Entscheidung: Nichtigkeitserklärung (bis 1. Juli 1998), Aufhebung, Scheidung, Klageabweisung, zugrunde gelegte gesetzliche Bestimmungen
- Alter der Ehegatten, Ehedauer und Kinderzahl
- Staatsangehörigkeit der Ehegatten (ausgewählte Staatsangehörigkeiten)

Das Alter der Geschiedenen und die Ehedauer werden taggenau auf Basis der Angaben zum Geburts- und Scheidungsdatum berechnet.

Zweck der Erhebung ist die Unterrichtung der Öffentlichkeit und sie dient als Grundlage für familien- und sozialpolitische Untersuchungen und Entscheidungen.

Zu den Hauptnutzern der Statistik zählen Ministerien des Bundes und der Länder, Wirtschaftsverbände, die Wissenschaft einschließlich Schülern und Studenten, Interessenvertretungen, Medien und Presse sowie die gesamte Öffentlichkeit.

### Erhebungsmethodik

Die Scheidungsstatistik ist eine Vollerhebung mit Auskunftspflicht. Grundlage der Datengewinnung sind die Belege (elektronischen Zählkarten), die bei einem rechtskräftigen Beschluss in Ehesachen von den Urkundsbeamten der Justizgeschäftsstellen der Familiengerichte elektronisch ausgefüllt werden.

Die Statistikdaten werden aus den Geschäftsstellen-Automationsprogrammen der Familiengerichte angesteuert und dezentral an die Statistischen Landesämter elektronisch übermittelt. Diese Sekundärdaten durchlaufen dort eine Plausibilitätskontrolle, eventuelle Unstimmigkeiten werden durch Rückfragen geklärt.

Vom Statistischen Bundesamt werden die Erhebungsunterlagen und Aufbereitungsprogramme vorbereitet sowie das Bundesergebnis erstellt. Die Durchführung der statistischen Erhebung, die Aufbereitung der Daten und die Veröffentlichung der länderspezifischen Ergebnisse erfolgen bei den Statistischen Landesämtern.

### Zeitliche und räumliche Vergleichbarkeit

Am 3. Oktober 1990 war das bundesdeutsche Scheidungsrecht in den neuen Ländern und in Berlin-Ost in Kraft getreten.

Bis zum Jahresende 1990 wurden aber für die Erhebung noch die alten Sammelbelege nach DDR-Recht verwendet. Deshalb sind für diesen Zeitraum die Urteile bis auf wenige Fälle nicht nach der Entscheidung in der Ehesache differenziert erfasst worden.

### Merkmale und Definitionen

#### • Gerichtliche Ehelösungen

Die Tabellen beziehen sich größtenteils auf die Ehescheidungen, da die beiden anderen im Gesetz unterschiedenen Arten der Ehelösung, nämlich die Nichtigkeitserklärung der Ehe und die Aufhebung der Ehe (seit 1. Juli 1998 zusammengefasst in der Aufhebung), zahlenmäßig nur eine untergeordnete Rolle spielen.

#### • Scheidung der Ehe

Eine Ehe kann nur durch richterliche Entscheidung auf Antrag eines oder beider Ehegatten geschieden werden. Die Ehe ist mit der Rechtskraft der Entscheidung aufgelöst.

- **Aufhebung einer Ehe**

Eine Ehe kann nur durch richterliche Entscheidung auf Antrag aufgehoben werden. Die Ehe ist mit der Rechtskraft der Entscheidung aufgelöst. Die Voraussetzungen, unter denen die Aufhebung begehrt werden kann, sind im § 1314 BGB geregelt.

Eine Ehe kann aufgehoben werden, wenn sie entgegen den Vorschriften der §§ 1303 (Ehemündigkeit), 1304 (Geschäftsunfähigkeit), 1306 (Bestehende Ehe oder Lebenspartnerschaft), 1307 (Verwandtschaft), 1311 (Persönliche Erklärung) geschlossen worden ist.

Eine Ehe kann ferner aufgehoben werden, wenn:

- ein Ehegatte sich bei der Eheschließung im Zustand der Bewusstlosigkeit oder vorübergehender Störung der Geistestätigkeit befand;
- ein Ehegatte bei der Eheschließung nicht gewusst hat, dass es sich um eine Eheschließung handelt;
- ein Ehegatte zur Eingehung der Ehe durch arglistige Täuschung über solche Umstände bestimmt worden ist, die ihn bei Kenntnis der Sachlage und bei richtiger Würdigung des Wesens der Ehe von der Eingehung der Ehe abgehalten hätten; dies gilt nicht, wenn die Täuschung Vermögensverhältnisse betrifft oder von einem Dritten ohne Wissen des anderen Ehegatten verübt worden ist;
- ein Ehegatte zur Eingehung der Ehe widerrechtlich durch Drohung bestimmt worden ist und
- beide Ehegatten sich bei der Eheschließung darüber einig waren, dass sie keine Verpflichtung gemäß § 1353 Abs. 1 begründen wollen.

- **Entscheidungen in der Ehesache**

Der *Scheidung der Ehe* liegen folgende Paragraphen zugrunde:

- Scheidung vor einjähriger Trennung: § 1565 Abs. 1 in Verbindung mit § 1565 Abs. 2
- Scheidung nach einjähriger Trennung: § 1565 Abs. 1
- Scheidung nach dreijähriger Trennung: § 1565 Abs. 1 in Verbindung mit § 1566 Abs. 2
- aufgrund anderer Vorschriften.

Der *Abweisung* des Scheidungsantrages liegen folgende Paragraphen zugrunde:

- einjährige Trennung nicht erfüllt: § 1565 Abs. 2
- Härteklauseln - keine Scheidung trotz Scheiterns der Ehe: § 1568
- aus anderen Gründen.

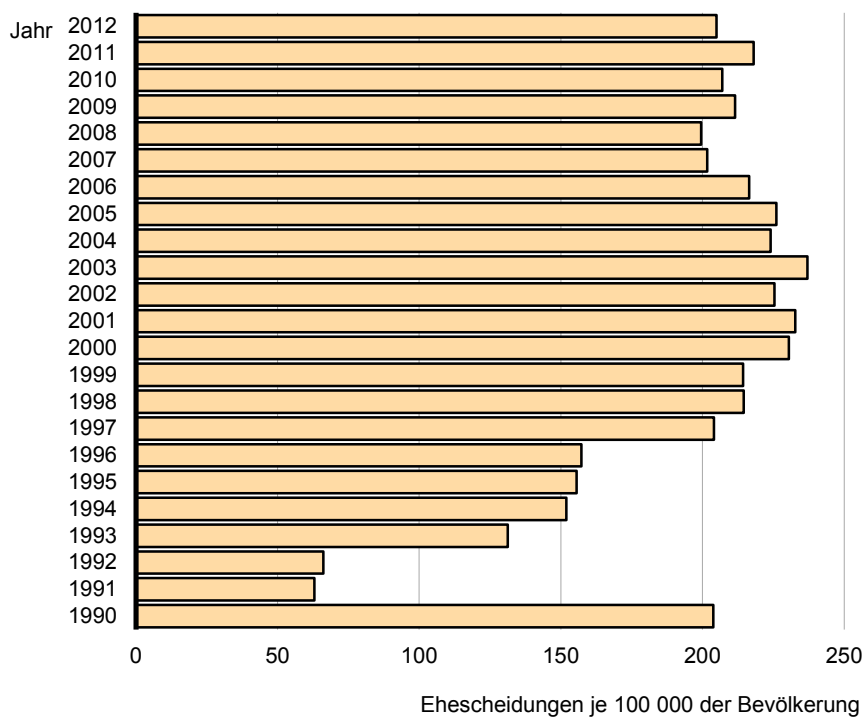
## 1.1 Gerichtliche Ehelösungen im Land Brandenburg 1990 bis 2012

Jahr	Rechtskräftige Beschlüsse auf Ehelösungen			Ehescheidungen	
	insgesamt	davon durch		je 1000 Ehe- schließungen	je 100 000 der Bevölkerung <sup>2</sup>
		Aufhebung und Nichtigkeit <sup>1</sup>	Scheidung		
		der Ehe			
1990	5 282	–	5 282	314	204
1991	1 614	–	1 614	194	63
1992	1 687	–	1 687	213	66
1993	3 341	–	3 341	423	131
1994	3 853	2	3 851	453	152
1995	3 949	–	3 949	450	156
1996	4 017	1	4 016	457	157
1997	5 231	–	5 231	601	204
1998	5 543	3	5 540	598	215
1999	5 561	2	5 559	544	214
2000	6 010	–	6 010	611	230
2001	6 044	1	6 043	620	233
2002	5 834	5	5 829	604	225
2003	6 111	4	6 107	612	237
2004	5 777	4	5 773	510	224
2005	5 800	8	5 792	503	226
2006	5 525	–	5 525	488	216
2007	5 131	4	5 127	449	202
2008	5 062	2	5 060	429	200
2009	5 323	–	5 323	441	212
2010	5 194	4	5 190	412	207
2011	5 349	5	5 344	441	218
2012	5 033	2	5 031	402	205

<sup>1</sup> seit 1. Juli 1998 nur noch Aufhebung der Ehe.

<sup>2</sup> Jahr 2011: bezogen auf den Bevölkerungsstand 09.05.2011 - Zensus 2011

## 1 Geschiedene Ehen im Land Brandenburg 1990 bis 2012 je 100 000 der Bevölkerung

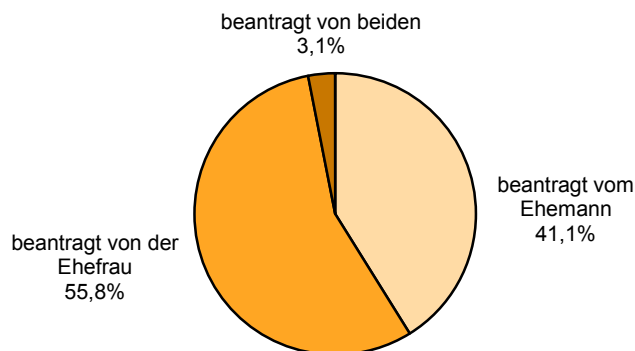


## 1.2 Gerichtliche Ehelösungen im Land Brandenburg 2012 nach Entscheidungen in der Ehesache und Antragsteller

Entscheidungen in der Ehesache	Insge- samt	Das Verfahren wurde beantragt						von beiden Ehepart- nern	von der zustän- digen Verwal- tungs- behörde
		vom Ehemann			von der Ehefrau				
		zu- sammen	ohne	mit	zu- sammen	ohne	mit		
			Zustimmung der Ehefrau			Zustimmung des Ehemannes			
<b>Ehelösungen</b>									
Scheidung der Ehe									
vor einjähriger Trennung¹ .....	83	25	1	24	56	3	53	2	–
nach einjähriger Trennung¹ .....	4 095	1 666	46	1 620	2 305	59	2 246	124	–
nach dreijähriger Trennung¹ .....	851	378	13	365	444	20	424	29	–
aufgrund anderer Vorschriften .....	2	–	–	–	2	–	2	–	–
<b>Zusammen</b>	<b>5 031</b>	<b>2 069</b>	<b>60</b>	<b>2 009</b>	<b>2 807</b>	<b>82</b>	<b>2 725</b>	<b>155</b>	<b>–</b>
Aufhebung der Ehe .....	2	–	–	–	1	1	–	–	1
<b>Insgesamt</b>	<b>5 033</b>	<b>2 069</b>	<b>60</b>	<b>2 009</b>	<b>2 808</b>	<b>83</b>	<b>2 725</b>	<b>155</b>	<b>1</b>
<b>Abweisungen</b>									
<b>Abweisungen des Scheidungs- antrages nach BGB insgesamt .....</b>	<b>1</b>	<b>–</b>	<b>–</b>	<b>–</b>	<b>1</b>	<b>–</b>	<b>1</b>	<b>–</b>	<b>–</b>

<sup>1</sup> siehe Vorbemerkungen

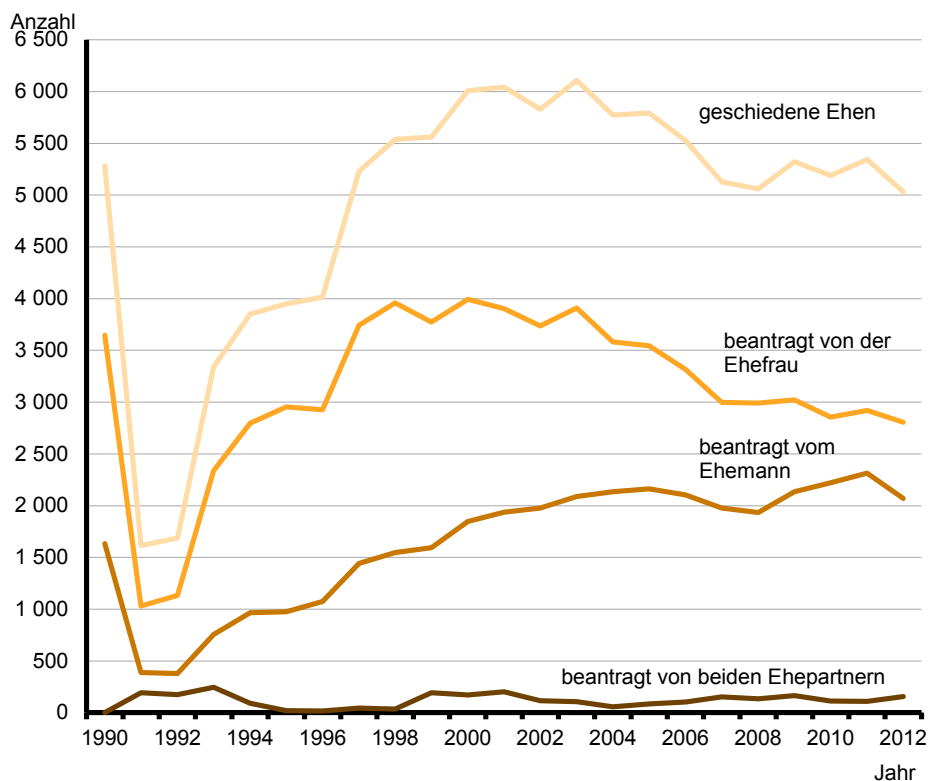
## 2 Geschiedene Ehen im Land Brandenburg 2012 nach Antragsteller



## 2.1. Geschiedene Ehen im Land Brandenburg 1990 bis 2012 nach Antragsteller

Jahr	Ins- gesamt	Das Verfahren wurde beantragt						
		vom Ehemann			von der Ehefrau			von beiden Ehe- partnern
		zu- sammen	ohne	mit	zu- sammen	ohne	mit	
			Zustimmung der Ehefrau			Zustimmung des Ehemannes		
1990	5 282	1 634	49	1 585	3 648	115	3 533	—
1991	1 614	389	89	300	1 032	294	738	193
1992	1 687	378	123	255	1 133	430	703	176
1993	3 341	757	202	555	2 338	700	1 638	246
1994	3 851	965	260	705	2 796	846	1 950	90
1995	3 949	975	300	675	2 953	1 050	1 903	21
1996	4 016	1 075	299	776	2 925	969	1 956	16
1997	5 231	1 441	362	1 079	3 744	1 017	2 727	46
1998	5 540	1 547	328	1 219	3 958	847	3 111	35
1999	5 559	1 593	350	1 243	3 772	844	2 928	194
2000	6 010	1 846	355	1 491	3 993	872	3 121	171
2001	6 043	1 938	395	1 543	3 904	794	3 110	201
2002	5 829	1 976	381	1 595	3 736	792	2 944	117
2003	6 107	2 090	347	1 743	3 911	709	3 202	106
2004	5 773	2 135	351	1 784	3 582	556	3 026	56
2005	5 792	2 162	305	1 857	3 545	579	2 966	85
2006	5 525	2 103	260	1 843	3 317	445	2 872	105
2007	5 127	1 977	266	1 711	2 998	357	2 641	152
2008	5 060	1 934	246	1 688	2 991	387	2 604	135
2009	5 323	2 136	226	1 910	3 022	316	2 706	165
2010	5 190	2 222	190	2 032	2 855	259	2 596	113
2011	5 344	2 315	113	2 202	2 919	112	2 807	110
2012	5 031	2 069	60	2 009	2 807	82	2 725	155

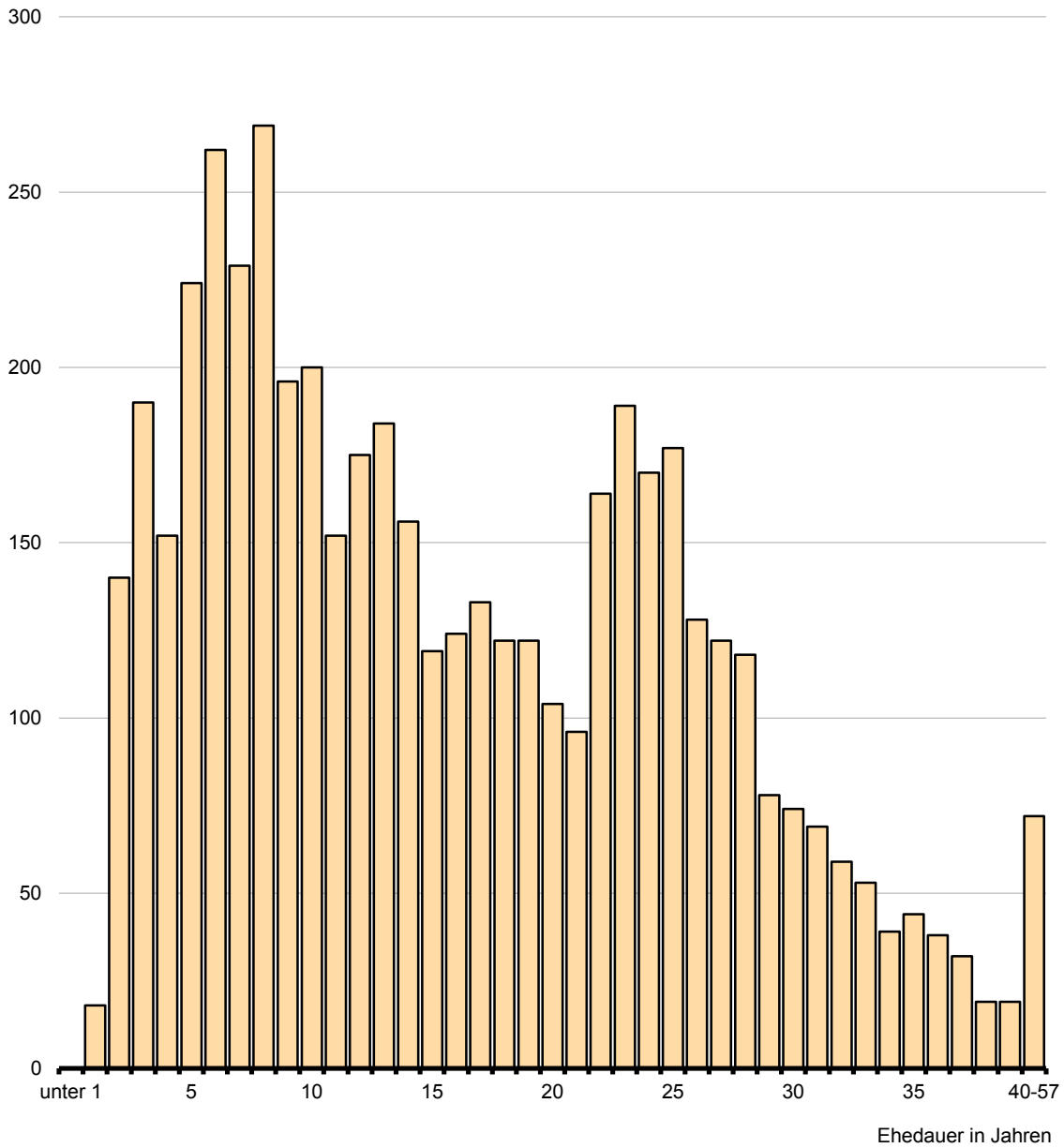
## 3 Geschiedene Ehen im Land Brandenburg 1990 bis 2012 nach Antragsteller





#### 4 Geschiedene Ehen im Land Brandenburg 2012 nach der Ehedauer

Anzahl



## 2.2 Geschiedene Ehen im Land Brandenburg 2012 nach Eheschließungsjahr, Entscheidung in der Ehesache und Antragsteller

lfd. Nr.	Eheschließungsjahr	Insgesamt	Entscheidung in der Ehesache			
			vor einjähriger Trennung	nach einjähriger Trennung	nach dreijähriger Trennung	aufgrund anderer Vorschriften
1	2012.....	–	–	–	–	–
2	2011.....	18	3	15	–	–
3	2010.....	140	4	136	–	–
4	2009.....	190	5	184	1	–
5	2008.....	152	3	142	7	–
6	2007.....	224	3	202	19	–
7	2006.....	262	6	233	23	–
8	2005.....	229	4	190	35	–
9	2004.....	269	2	226	41	–
10	2003.....	196	3	157	36	–
11	2002.....	200	3	166	31	–
12	2001.....	152	2	124	26	–
13	2000.....	175	4	143	28	–
14	1999.....	184	1	155	28	–
15	1998.....	156	3	122	31	–
16	1997.....	119	1	97	21	–
17	1996.....	124	1	103	20	–
18	1995.....	133	2	103	28	–
19	1994.....	122	4	96	22	–
20	1993.....	122	2	96	24	–
21	1992.....	104	1	81	22	–
22	1991.....	96	1	73	22	–
23	1990.....	164	2	129	33	–
24	1989.....	189	3	154	32	–
25	1988.....	170	2	125	42	1
26	1987.....	177	2	145	30	–
27	1986.....	128	2	91	35	–
28	1985 und früher.....	836	14	607	214	1
29	<b>Insgesamt</b>	<b>5 031</b>	<b>83</b>	<b>4 095</b>	<b>851</b>	<b>2</b>

Das Verfahren wurde beantragt							lfd. Nr.
vom Ehemann			von der Ehefrau			von beiden Ehepartnern	
zu- sammen	ohne	mit	zu- sammen	ohne	mit		
	Zustimmung der Ehefrau			Zustimmung des Ehemannes			
–	–	–	–	–	–	–	1
4	–	4	13	–	13	1	2
54	2	52	83	2	81	3	3
67	3	64	113	4	109	10	4
56	1	55	91	2	89	5	5
89	4	85	129	6	123	6	6
112	1	111	142	4	138	8	7
97	5	92	124	3	121	8	8
103	3	100	164	6	158	2	9
81	3	78	111	2	109	4	10
75	3	72	117	5	112	8	11
54	3	51	92	1	91	6	12
72	–	72	99	4	95	4	13
89	1	88	86	2	84	9	14
56	5	51	96	5	91	4	15
43	1	42	72	1	71	4	16
58	2	56	63	3	60	3	17
61	1	60	71	1	70	1	18
41	1	40	77	2	75	4	19
49	3	46	68	3	65	5	20
41	2	39	59	1	58	4	21
44	–	44	50	1	49	2	22
66	1	65	90	2	88	8	23
75	–	75	112	4	108	2	24
60	1	59	105	9	96	5	25
84	–	84	85	–	85	8	26
55	–	55	69	3	66	4	27
383	14	369	426	6	420	27	28
2 069	60	2 009	2 807	82	2 725	155	29

### 2.3 Geschiedene Ehen im Land Brandenburg 2012 nach Altersunterschied der Ehepartner und Eheschließungsjahr

lfd. Nr.	Altersunterschied der Ehepartner	Insge- samt	Eheschließungsjahr										
			2012	2011	2010	2009	2008	2007	2006	2005	2004	2003	2002
1	Frau älter .....	791	–	4	18	32	28	39	46	42	55	34	30
	davon um ... Jahr(e)												
2	16 und mehr.....	23	–	–	–	1	3	4	1	1	6	–	1
3	11 - 15.....	34	–	–	–	3	1	2	1	3	4	2	1
4	10.....	17	–	1	–	1	–	2	2	–	1	–	1
5	9.....	13	–	–	–	–	–	1	–	2	1	1	1
6	8.....	21	–	–	1	1	–	–	1	–	3	2	–
7	7.....	35	–	–	2	–	1	–	4	–	4	3	1
8	6.....	47	–	3	–	1	4	3	1	1	5	3	–
9	5.....	63	–	–	4	3	3	3	7	9	1	2	3
10	4.....	71	–	–	–	6	4	5	3	3	6	2	1
11	3.....	105	–	–	1	3	3	8	9	7	4	6	8
12	2.....	136	–	–	5	5	5	3	9	7	11	6	4
13	1.....	226	–	–	5	8	4	8	8	9	9	7	9
	Mann und Frau gleich- altrig oder Altersdifferenz												
14	geringer als ein Jahr .....	1 042	–	2	24	29	32	41	40	41	41	34	37
15	Mann älter .....	3 198	–	12	98	129	92	144	176	146	173	128	133
	davon um ... Jahr(e)												
16	1.....	573	–	1	14	17	10	19	26	25	18	16	16
17	2.....	530	–	1	16	15	14	26	23	11	23	19	21
18	3.....	445	–	1	13	17	10	18	22	17	17	12	17
19	4.....	346	–	3	7	13	8	11	15	22	18	16	15
20	5.....	298	–	–	10	15	10	15	15	20	19	10	10
21	6.....	219	–	2	4	11	6	10	15	10	16	6	15
22	7.....	166	–	1	6	3	5	9	17	8	11	10	7
23	8.....	121	–	1	2	5	4	8	9	4	13	5	6
24	9.....	104	–	–	7	4	3	9	9	4	8	7	5
25	10.....	87	–	1	5	7	4	3	3	11	5	4	4
26	11.....	67	–	1	5	5	8	4	5	–	4	2	2
27	12.....	46	–	–	1	3	3	1	3	1	8	4	5
28	13.....	31	–	–	2	2	1	1	1	2	2	2	1
29	14.....	34	–	–	3	4	–	2	–	2	2	1	2
30	15.....	29	–	–	1	2	1	2	5	1	2	4	1
31	16 - 20.....	61	–	–	2	2	3	5	5	3	4	5	4
32	21 und mehr.....	41	–	–	–	4	2	1	3	5	3	5	2
33	<b>Insgesamt</b>	<b>5 031</b>	<b>–</b>	<b>18</b>	<b>140</b>	<b>190</b>	<b>152</b>	<b>224</b>	<b>262</b>	<b>229</b>	<b>269</b>	<b>196</b>	<b>200</b>

Eheschließungsjahr																lfd. Nr.
2001	2000	1999	1998	1997	1996	1995	1994	1993	1992	1991	1990	1989	1988	1987	1986 und früher	
29	20	35	24	31	21	24	22	24	16	16	19	21	29	29	103	1
2	2	–	1	–	–	–	–	–	–	–	–	–	1	–	–	2
2	2	2	1	1	1	4	–	1	–	–	–	–	–	–	3	3
3	1	1	–	–	1	–	–	2	–	–	–	–	1	–	–	4
–	–	1	–	1	1	1	1	–	–	–	1	–	–	–	1	5
2	–	2	–	1	–	–	1	1	–	1	–	–	–	2	3	6
1	–	1	1	2	3	–	–	2	–	1	–	1	–	1	7	7
–	–	4	4	2	1	1	2	2	1	1	1	2	–	3	2	8
3	2	4	2	3	–	2	1	–	1	1	1	2	2	1	3	9
–	2	1	2	6	4	–	2	3	2	–	–	2	1	3	13	10
5	1	6	2	2	3	7	3	1	3	2	2	2	7	4	6	11
5	3	5	4	4	6	2	6	4	2	6	8	4	5	4	13	12
6	7	8	7	9	1	7	6	8	7	4	6	8	12	11	52	13
26	32	30	26	23	34	26	28	27	26	17	38	63	39	40	246	14
97	123	119	106	65	69	83	72	71	62	63	107	105	102	108	615	15
11	25	20	19	14	12	12	12	8	15	10	18	18	28	29	160	16
16	13	17	17	8	12	15	6	22	13	13	25	24	15	15	130	17
11	11	17	18	5	10	11	10	15	7	8	22	23	15	18	100	18
9	16	7	10	12	10	7	15	7	11	6	9	6	17	12	64	19
6	12	10	13	4	5	10	13	5	3	4	6	9	8	8	58	20
8	9	5	8	3	2	6	3	3	6	9	12	9	3	8	30	21
7	10	6	4	5	4	5	4	2	–	4	4	9	2	3	20	22
1	6	8	4	5	3	4	1	1	2	1	3	–	4	3	18	23
8	9	3	4	2	2	3	1	–	–	2	1	–	–	4	9	24
3	4	6	1	3	3	–	–	1	1	1	1	2	3	3	8	25
1	2	6	2	1	1	4	1	1	2	3	1	1	2	–	3	26
1	–	3	–	2	–	2	3	–	–	1	–	1	–	2	2	27
5	–	2	1	–	1	1	–	3	1	–	1	–	–	1	1	28
1	1	3	2	–	1	–	3	1	–	–	–	1	–	–	5	29
1	3	1	–	–	–	–	–	–	–	–	2	–	1	1	1	30
5	1	3	2	1	1	1	–	2	1	1	1	1	3	1	4	31
3	1	2	1	–	2	2	–	–	–	–	1	1	1	–	2	32
<b>152</b>	<b>175</b>	<b>184</b>	<b>156</b>	<b>119</b>	<b>124</b>	<b>133</b>	<b>122</b>	<b>122</b>	<b>104</b>	<b>96</b>	<b>164</b>	<b>189</b>	<b>170</b>	<b>177</b>	<b>964</b>	<b>33</b>

## 2.4 Geschiedene Ehen im Land Brandenburg 2012 nach Geburtsjahr der Frau und Eheschließungsjahr

lfd. Nr.	Geburtsjahr der Frau	Insge- samt	Eheschließungsjahr											
			2012	2011	2010	2009	2008	2007	2006	2005	2004	2003	2002	2001
1	1989 und später.....	28	–	2	13	10	2	1	–	–	–	–	–	–
2	1988.....	26	–	2	6	5	6	4	2	–	1	–	–	–
3	1987.....	35	–	1	8	12	5	4	2	3	–	–	–	–
4	1986.....	46	–	1	10	12	4	6	8	4	1	–	–	–
5	1985.....	59	–	1	13	8	10	4	10	5	4	4	–	–
6	1984.....	57	–	–	6	13	4	8	10	5	7	3	1	–
7	1983.....	80	–	–	11	8	8	11	12	13	12	1	3	1
8	1982.....	101	–	–	6	13	17	19	12	8	10	9	1	4
9	1981.....	114	–	–	10	12	8	19	18	11	17	4	7	5
10	1980.....	116	–	–	7	8	5	19	10	18	13	16	6	6
11	1979.....	119	–	1	3	10	14	12	16	12	10	10	9	7
12	1978.....	135	–	1	8	11	3	12	18	23	13	15	8	7
13	1977.....	143	–	3	3	8	8	9	21	12	16	7	13	8
14	1976.....	127	–	1	4	9	4	10	11	6	12	7	14	9
15	1975.....	118	–	–	2	5	4	7	6	9	7	11	10	9
16	1974.....	146	–	–	2	2	3	11	11	12	14	8	14	8
17	1973.....	154	–	1	4	4	3	7	7	10	14	14	10	7
18	1972.....	155	–	1	3	1	3	4	15	6	13	7	11	7
19	1971.....	174	–	–	2	3	8	3	9	6	15	5	12	8
20	1970.....	188	–	–	2	5	4	5	5	10	10	7	8	7
21	1969.....	213	–	–	3	3	6	8	9	6	10	6	12	1
22	1968.....	194	–	–	1	4	–	6	7	3	8	5	10	12
23	1967.....	240	–	–	1	5	5	4	7	7	8	8	9	8
24	1966.....	262	–	–	2	3	3	3	7	2	4	10	5	6
25	1965.....	215	–	–	–	1	1	4	5	5	6	6	5	3
26	1964.....	231	–	–	1	5	1	2	1	3	5	3	7	5
27	1963.....	206	–	1	1	2	–	3	5	6	4	9	5	3
28	1962.....	189	–	–	1	1	4	4	–	3	7	2	4	4
29	1961.....	200	–	–	2	2	2	4	3	3	6	6	4	4
30	1960.....	154	–	2	1	–	1	2	1	8	2	1	3	–
31	1959.....	129	–	–	1	–	1	1	3	–	4	1	1	2
32	1958.....	108	–	–	1	1	1	3	2	3	3	3	2	–
33	1957.....	90	–	–	–	–	2	–	1	2	1	–	1	1
34	1956.....	59	–	–	–	2	–	–	1	1	–	2	1	2
35	1955.....	66	–	–	–	–	–	1	1	–	1	–	–	2
36	1954.....	64	–	–	–	–	–	–	–	2	1	2	1	4
37	1953.....	51	–	–	–	–	–	1	–	–	2	–	–	–
38	1952.....	42	–	–	–	–	–	–	1	–	2	–	1	2
39	1951.....	30	–	–	–	–	–	1	1	1	–	–	–	–
40	1950.....	36	–	–	–	1	1	1	1	–	–	3	2	–
41	1949.....	23	–	–	–	–	–	–	1	–	1	–	–	–
42	1948.....	15	–	–	–	–	–	–	1	–	1	–	–	–
43	1947.....	20	–	–	1	–	–	–	–	–	–	1	–	–
44	1946.....	6	–	–	–	–	–	–	–	–	–	–	–	–
45	1945 und früher.....	67	–	–	1	1	1	1	1	1	4	–	–	–
46	<b>Insgesamt</b>	<b>5 031</b>	<b>–</b>	<b>18</b>	<b>140</b>	<b>190</b>	<b>152</b>	<b>224</b>	<b>262</b>	<b>229</b>	<b>269</b>	<b>196</b>	<b>200</b>	<b>152</b>

Eheschließungsjahr															lfd. Nr.
2000	1999	1998	1997	1996	1995	1994	1993	1992	1991	1990	1989	1988	1987	1986 und früher	
–	–	–	–	–	–	–	–	–	–	–	–	–	–	–	1
–	–	–	–	–	–	–	–	–	–	–	–	–	–	–	2
–	–	–	–	–	–	–	–	–	–	–	–	–	–	–	3
–	–	–	–	–	–	–	–	–	–	–	–	–	–	–	4
–	–	–	–	–	–	–	–	–	–	–	–	–	–	–	5
–	–	–	–	–	–	–	–	–	–	–	–	–	–	–	6
–	–	–	–	–	–	–	–	–	–	–	–	–	–	–	7
2	–	–	–	–	–	–	–	–	–	–	–	–	–	–	8
3	–	–	–	–	–	–	–	–	–	–	–	–	–	–	9
3	3	1	1	–	–	–	–	–	–	–	–	–	–	–	10
6	4	5	–	–	–	–	–	–	–	–	–	–	–	–	11
6	6	1	1	2	–	–	–	–	–	–	–	–	–	–	12
8	10	8	6	1	2	–	–	–	–	–	–	–	–	–	13
12	12	6	4	5	–	1	–	–	–	–	–	–	–	–	14
9	12	11	5	3	5	2	1	–	–	–	–	–	–	–	15
13	13	7	10	5	4	5	4	–	–	–	–	–	–	–	16
13	12	13	10	6	4	9	2	3	1	–	–	–	–	–	17
16	8	6	6	7	8	6	12	5	5	3	1	–	–	1	18
7	9	11	7	8	10	9	11	7	16	4	4	–	–	–	19
12	7	16	10	13	10	14	10	10	4	12	7	–	–	–	20
10	12	8	9	9	13	5	12	9	12	18	16	11	5	–	21
3	9	4	4	11	7	11	9	6	4	24	20	13	12	1	22
9	9	10	4	6	12	7	10	11	13	12	27	22	18	8	23
8	7	8	10	8	11	12	8	9	4	17	27	22	33	33	24
6	10	9	4	8	10	6	4	4	5	12	24	17	24	36	25
4	8	6	5	6	8	6	4	6	7	14	11	20	24	69	26
3	6	4	2	6	4	5	2	11	7	7	11	12	12	75	27
3	4	7	4	2	4	3	4	3	4	7	8	11	11	84	28
2	6	1	3	2	3	4	3	4	6	9	5	7	6	103	29
2	4	3	4	4	4	–	2	3	2	2	9	8	8	78	30
1	2	1	2	1	1	4	1	1	1	4	6	9	4	77	31
2	–	2	2	1	–	3	5	3	–	2	2	4	5	58	32
2	1	1	–	3	1	1	4	1	1	3	3	2	5	54	33
–	1	1	–	2	1	2	3	–	–	3	1	1	–	35	34
3	1	1	1	2	3	2	4	2	–	–	–	2	–	40	35
1	2	2	1	–	1	2	–	–	1	2	1	3	–	38	36
4	2	–	1	–	2	–	2	1	–	–	2	1	4	29	37
–	–	1	–	–	1	–	–	–	–	–	–	–	2	32	38
–	1	–	–	–	3	–	1	1	–	2	1	–	1	17	39
–	–	–	2	2	1	–	1	1	1	1	1	1	–	16	40
–	1	–	–	–	–	2	–	–	–	–	–	–	1	17	41
–	–	–	1	–	–	–	1	–	1	–	–	–	–	10	42
–	2	–	–	–	–	–	–	–	–	1	1	1	1	12	43
1	–	1	–	–	–	–	–	–	–	–	–	–	–	4	44
1	–	1	–	1	–	1	2	3	1	5	1	3	1	37	45
<b>175</b>	<b>184</b>	<b>156</b>	<b>119</b>	<b>124</b>	<b>133</b>	<b>122</b>	<b>122</b>	<b>104</b>	<b>96</b>	<b>164</b>	<b>189</b>	<b>170</b>	<b>177</b>	<b>964</b>	<b>46</b>

## 2.5 Geschiedene Ehen im Land Brandenburg 2012 nach Geburtsjahr des Mannes und Eheschließungsjahr

lfd. Nr.	Geburtsjahr des Mannes	Insgesamt	Eheschließungsjahr											
			2012	2011	2010	2009	2008	2007	2006	2005	2004	2003	2002	2001
1	1989 und später.....	6	–	1	2	3	–	–	–	–	–	–	–	–
2	1988.....	11	–	1	4	3	3	–	–	–	–	–	–	–
3	1987.....	10	–	–	1	3	2	4	–	–	–	–	–	–
4	1986.....	28	–	–	6	10	4	3	2	3	–	–	–	–
5	1985.....	27	–	3	11	3	2	4	–	2	2	–	–	–
6	1984.....	35	–	2	6	7	6	2	8	1	2	–	1	–
7	1983.....	39	–	1	13	6	6	3	4	3	2	1	–	–
8	1982.....	57	–	1	6	6	7	12	9	4	5	3	3	1
9	1981.....	71	–	–	6	13	8	14	16	7	1	6	–	–
10	1980.....	97	–	1	14	11	12	19	11	11	10	2	5	–
11	1979.....	98	–	–	3	14	13	9	15	9	16	4	3	8
12	1978.....	85	–	–	3	10	4	13	14	13	11	6	1	6
13	1977.....	106	–	–	9	15	7	7	7	12	14	13	3	10
14	1976.....	111	–	–	4	5	6	16	12	14	13	3	10	8
15	1975.....	101	–	1	3	6	5	10	12	15	9	8	4	4
16	1974.....	108	–	–	4	8	7	6	17	7	14	11	10	4
17	1973.....	123	–	–	1	5	2	9	8	14	14	13	12	7
18	1972.....	148	–	–	1	3	6	9	8	14	14	12	18	6
19	1971.....	176	–	–	5	6	2	15	12	11	13	14	14	5
20	1970.....	183	–	1	4	3	5	6	16	9	9	7	11	4
21	1969.....	174	–	–	5	5	4	6	7	10	15	9	9	12
22	1968.....	209	–	–	6	6	3	4	11	7	9	6	9	8
23	1967.....	213	–	–	3	1	2	5	8	7	11	7	8	10
24	1966.....	240	–	1	2	3	3	5	7	7	13	6	12	6
25	1965.....	242	–	1	–	2	7	5	8	5	12	7	8	9
26	1964.....	257	–	1	2	4	2	8	7	4	10	8	11	2
27	1963.....	209	–	1	1	6	5	–	4	6	4	7	6	9
28	1962.....	257	–	–	2	5	2	3	7	8	9	9	10	5
29	1961.....	206	–	–	3	3	2	5	9	2	8	5	6	3
30	1960.....	172	–	1	1	3	3	6	5	3	4	3	4	2
31	1959.....	167	–	–	1	4	3	2	4	3	4	1	1	2
32	1958.....	148	–	–	–	1	3	2	1	1	2	3	4	2
33	1957.....	126	–	–	1	1	1	3	1	2	–	3	2	3
34	1956.....	103	–	–	2	1	–	1	3	1	–	2	–	1
35	1955.....	101	–	–	–	1	2	–	3	4	2	1	2	–
36	1954.....	100	–	–	1	–	–	3	1	3	3	1	2	2
37	1953.....	76	–	1	2	1	–	1	1	1	–	8	1	1
38	1952.....	66	–	–	–	–	–	1	–	–	–	1	5	2
39	1951.....	59	–	–	1	–	1	2	–	–	4	–	2	3
40	1950.....	50	–	–	–	–	–	–	–	1	3	1	1	1
41	1949.....	36	–	–	–	–	1	–	–	1	1	1	–	2
42	1948.....	24	–	–	–	–	–	–	–	–	1	–	–	–
43	1947.....	17	–	–	1	1	–	–	–	–	–	1	1	–
44	1946.....	16	–	–	–	1	–	–	–	–	1	2	–	1
45	1945 und früher.....	143	–	–	–	1	1	1	4	4	4	1	1	3
46	<b>Insgesamt</b>	<b>5 031</b>	<b>–</b>	<b>18</b>	<b>140</b>	<b>190</b>	<b>152</b>	<b>224</b>	<b>262</b>	<b>229</b>	<b>269</b>	<b>196</b>	<b>200</b>	<b>152</b>



Eheschließungsjahr															lfd. Nr.
2000	1999	1998	1997	1996	1995	1994	1993	1992	1991	1990	1989	1988	1987	1986 und früher	
–	–	–	–	–	–	–	–	–	–	–	–	–	–	–	1
–	–	–	–	–	–	–	–	–	–	–	–	–	–	–	2
–	–	–	–	–	–	–	–	–	–	–	–	–	–	–	3
–	–	–	–	–	–	–	–	–	–	–	–	–	–	–	4
–	–	–	–	–	–	–	–	–	–	–	–	–	–	–	5
–	–	–	–	–	–	–	–	–	–	–	–	–	–	–	6
–	–	–	–	–	–	–	–	–	–	–	–	–	–	–	7
–	–	–	–	–	–	–	–	–	–	–	–	–	–	–	8
–	–	–	–	–	–	–	–	–	–	–	–	–	–	–	9
–	–	1	–	–	–	–	–	–	–	–	–	–	–	–	10
1	3	–	–	–	–	–	–	–	–	–	–	–	–	–	11
1	1	1	–	1	–	–	–	–	–	–	–	–	–	–	12
2	4	3	–	–	–	–	–	–	–	–	–	–	–	–	13
9	5	4	2	–	–	–	–	–	–	–	–	–	–	–	14
7	8	3	3	3	–	–	–	–	–	–	–	–	–	–	15
3	4	5	5	1	1	1	–	–	–	–	–	–	–	–	16
7	12	9	6	2	–	1	–	1	–	–	–	–	–	–	17
12	11	5	10	6	9	2	–	1	–	1	–	–	–	–	18
11	11	9	10	6	5	8	8	6	3	1	1	–	–	–	19
11	8	18	11	16	7	14	11	3	4	2	3	–	–	–	20
16	14	6	5	7	7	7	11	5	4	6	4	–	–	–	21
18	7	11	7	11	7	12	13	8	12	15	9	5	5	–	22
10	13	11	11	9	10	10	13	8	10	12	18	7	7	2	23
12	11	9	6	9	9	9	2	12	9	17	27	20	16	7	24
10	10	11	7	7	15	7	5	10	10	15	18	14	25	14	25
4	7	10	5	11	11	7	9	7	8	15	22	29	26	27	26
4	7	8	6	2	8	5	10	6	4	4	11	14	17	54	27
6	8	3	7	8	9	7	9	6	7	15	18	18	10	66	28
2	3	5	4	2	3	4	3	4	3	15	11	9	12	80	29
4	5	2	2	7	6	6	1	3	3	5	8	8	12	65	30
2	5	2	2	3	2	2	5	5	2	9	7	11	12	73	31
4	3	3	–	1	6	4	4	4	2	4	8	7	9	70	32
3	3	2	4	1	1	3	3	3	1	6	4	4	5	66	33
3	2	3	–	–	2	–	2	–	5	1	2	1	3	68	34
2	1	4	1	–	4	–	2	2	1	3	4	2	2	58	35
1	1	1	1	1	3	4	1	2	1	1	4	5	5	53	36
2	4	1	–	3	2	1	–	–	–	2	3	2	2	37	37
1	2	1	1	–	2	1	1	1	2	–	3	3	1	38	38
3	1	–	–	–	1	1	1	1	1	1	–	1	1	34	39
2	1	1	–	1	–	2	1	–	2	4	–	2	–	27	40
1	3	–	1	–	1	–	1	2	1	–	–	1	–	19	41
–	–	1	–	–	–	–	–	–	–	1	1	–	1	19	42
–	1	–	1	1	–	–	1	–	–	2	–	1	–	6	43
–	–	–	–	1	1	–	–	1	–	–	–	1	1	6	44
1	5	3	1	4	1	4	5	3	1	7	3	5	5	75	45
<b>175</b>	<b>184</b>	<b>156</b>	<b>119</b>	<b>124</b>	<b>133</b>	<b>122</b>	<b>122</b>	<b>104</b>	<b>96</b>	<b>164</b>	<b>189</b>	<b>170</b>	<b>177</b>	<b>964</b>	<b>46</b>

## 2.6 Geschiedene Ehen im Land Brandenburg 2012 nach Geburtsjahr der Ehepartner

lfd. Nr.	Geburtsjahr des Mannes	Insge- samt	Geburtsjahr der Frau										
			1989 und später	1988 – 1987	1986 – 1985	1984 – 1983	1982 – 1981	1980 – 1979	1978 – 1977	1976 – 1975	1974 – 1973	1972 – 1971	1970 – 1969
1	1989 und später.....	6	4	1	1	–	–	–	–	–	–	–	–
2	1988 – 1987.....	21	7	5	3	2	–	–	1	–	–	2	1
3	1986 – 1985.....	55	6	20	12	5	4	1	2	–	1	–	2
4	1984 – 1983.....	74	1	10	22	15	10	10	3	1	2	–	–
5	1982 – 1981.....	128	5	11	17	28	34	14	8	3	1	1	–
6	1980 – 1979.....	195	1	4	18	26	56	43	17	11	9	2	1
7	1978 – 1977.....	191	3	5	11	18	28	44	49	10	10	4	2
8	1976 – 1975.....	212	1	2	6	19	20	36	44	34	18	14	7
9	1974 – 1973.....	231	–	2	5	10	15	25	44	44	52	8	10
10	1972 – 1971.....	324	–	1	3	4	12	18	39	59	57	70	32
11	1970 – 1969.....	357	–	–	1	3	12	19	24	27	50	71	83
12	1968 – 1967.....	422	–	–	–	1	6	9	16	26	37	46	100
13	1966 – 1965.....	482	–	–	–	3	5	5	13	15	21	43	66
14	1964 – 1963.....	466	–	–	2	2	4	3	3	1	20	29	46
15	1962 – 1961.....	463	–	–	2	–	2	4	6	8	11	17	18
16	1960 – 1959.....	339	–	–	1	–	3	1	2	2	5	10	11
17	1958 – 1957.....	274	–	–	–	1	1	–	1	–	2	3	10
18	1956 – 1955.....	204	–	–	–	–	2	–	2	1	–	5	4
19	1954 – 1953.....	176	–	–	–	–	–	–	–	2	1	1	2
20	1952 – 1951.....	125	–	–	–	–	1	1	2	–	–	1	3
21	1950 – 1949.....	86	–	–	1	–	–	1	1	–	2	2	–
22	1948 – 1947.....	41	–	–	–	–	–	1	–	–	–	–	–
23	1946 – 1945.....	30	–	–	–	–	–	–	1	1	–	–	1
24	1944 – 1943.....	40	–	–	–	–	–	–	–	–	1	–	–
25	1942 und früher.....	89	–	–	–	–	–	–	–	–	–	–	2
26	<b>Insgesamt</b>	<b>5 031</b>	<b>28</b>	<b>61</b>	<b>105</b>	<b>137</b>	<b>215</b>	<b>235</b>	<b>278</b>	<b>245</b>	<b>300</b>	<b>329</b>	<b>401</b>

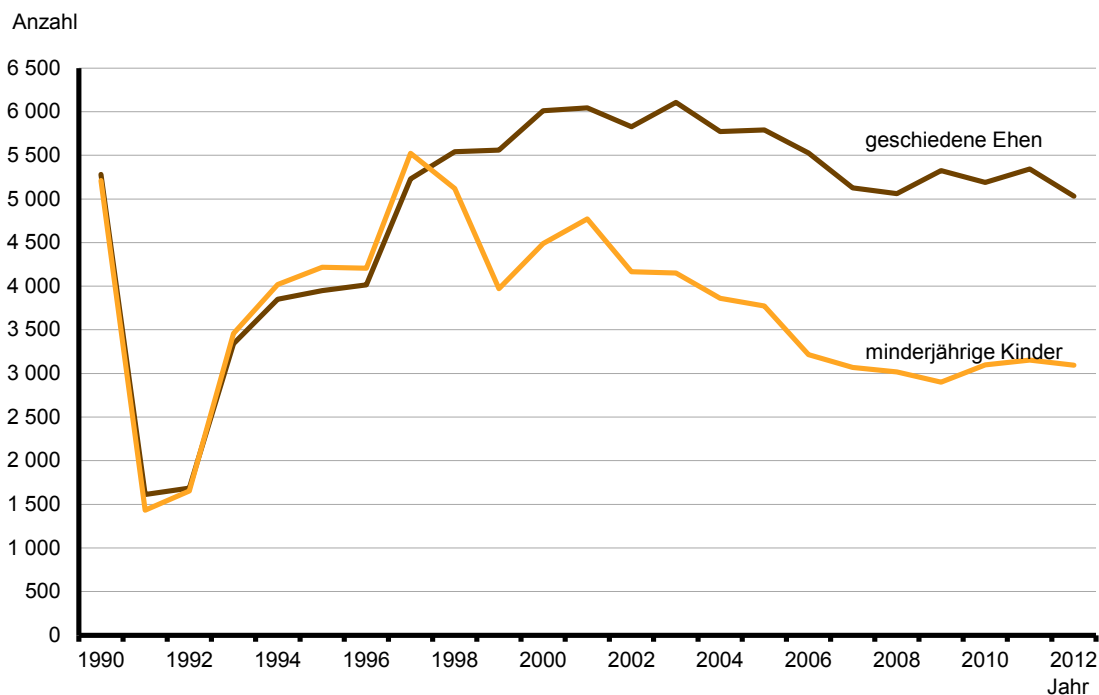
Geburtsjahr der Frau														lfd. Nr.
1968 – 1967	1966 – 1965	1964 – 1963	1962 – 1961	1960 – 1959	1958 – 1957	1956 – 1955	1954 – 1953	1952 – 1951	1950 – 1949	1948 – 1947	1946 – 1945	1944 – 1943	1942 und früher	
–	–	–	–	–	–	–	–	–	–	–	–	–	–	1
–	–	–	–	–	–	–	–	–	–	–	–	–	–	2
–	–	–	–	–	1	–	–	–	1	–	–	–	–	3
–	–	–	–	–	–	–	–	–	–	–	–	–	–	4
3	1	–	–	2	–	–	–	–	–	–	–	–	–	5
2	1	1	1	–	–	–	–	2	–	–	–	–	–	6
4	–	–	2	–	–	1	–	–	–	–	–	–	–	7
2	1	2	1	–	3	1	1	–	–	–	–	–	–	8
9	2	2	2	–	–	–	–	1	–	–	–	–	–	9
10	9	3	3	–	1	1	1	1	–	–	–	–	–	10
29	19	7	8	–	2	1	–	1	–	–	–	–	–	11
95	47	17	14	5	2	–	–	–	1	–	–	–	–	12
114	111	45	19	8	7	2	3	1	–	1	–	–	–	13
74	116	104	27	19	6	4	5	1	–	–	–	–	–	14
46	75	117	98	39	12	1	3	–	2	2	–	–	–	15
19	41	60	79	63	20	8	4	4	4	1	–	1	–	16
12	28	42	50	59	44	11	6	2	2	–	–	–	–	17
1	11	12	35	40	40	30	14	3	2	1	–	1	–	18
7	8	8	19	25	29	25	31	7	6	3	1	–	1	19
3	2	7	12	7	18	20	20	14	6	6	1	–	1	20
2	2	2	4	8	5	7	16	13	14	3	2	1	–	21
–	1	5	4	3	1	3	3	9	4	4	–	2	1	22
2	1	–	–	2	–	1	–	6	3	6	2	1	3	23
–	–	1	3	–	6	5	2	4	6	4	2	4	2	24
–	1	2	8	3	1	4	6	3	8	4	6	10	31	25
<b>434</b>	<b>477</b>	<b>437</b>	<b>389</b>	<b>283</b>	<b>198</b>	<b>125</b>	<b>115</b>	<b>72</b>	<b>59</b>	<b>35</b>	<b>14</b>	<b>20</b>	<b>39</b>	<b>26</b>

### 3.1 Geschiedene Ehen im Land Brandenburg 1990 bis 2012 nach Zahl der noch lebenden minderjährigen Kinder<sup>1</sup>

Jahr	Insgesamt	ohne Kinder	mit ... noch lebenden minderjährigen Kind(ern) <sup>1</sup>					Kinder aus geschiedenen Ehen	
			1	2	3	4	5 und mehr	mit 5 und mehr Kindern	insgesamt
1990	5 282	1 777	2 071	1 224	165	32	13	69	5 211
1991	1 614	663	554	330	55	9	3	17	1 432
1992	1 687	568	666	395	42	13	3	18	1 652
1993	3 341	1 042	1 346	795	127	21	10	56	3 457
1994	3 851	1 147	1 608	920	140	30	6	32	4 020
1995	3 949	1 173	1 613	963	144	43	13	73	4 216
1996	4 016	1 168	1 701	982	127	30	8	41	4 207
1997	5 231	1 536	2 182	1 269	191	40	13	69	5 522
1998	5 540	2 149	1 958	1 211	169	40	13	72	5 119
1999	5 559	2 852	1 647	900	132	19	9	52	3 971
2000	6 010	2 906	1 950	968	151	28	7	36	4 487
2001	6 043	2 736	2 073	1 057	141	25	11	60	4 770
2002	5 829	2 902	1 903	861	130	21	12	65	4 164
2003	6 107	3 180	1 910	867	112	27	11	64	4 152
2004	5 773	3 057	1 746	834	108	18	10	53	3 863
2005	5 792	3 128	1 717	822	96	22	7	35	3 772
2006	5 525	3 251	1 480	674	101	13	6	33	3 216
2007	5 127	2 952	1 405	669	86	11	4	23	3 068
2008	5 060	2 987	1 289	662	91	27	4	25	3 019
2009	5 323	3 319	1 266	621	91	16	10	55	2 900
2010	5 190	3 106	1 273	670	102	24	15	84	3 099
2011	5 344	3 211	1 297	698	105	16	7	42	3 154
2012	5 031	2 953	1 252	686	103	29	8	44	3 093

<sup>1</sup> einschließlich der legitimierten Kinder

### 5 Geschiedene Ehen und davon betroffene minderjährige Kinder im Land Brandenburg 1990 bis 2012



### 3.2 Geschiedene Ehen im Land Brandenburg 2012 nach Eheschließungsjahr und Zahl der noch lebenden minderjährigen Kinder<sup>1</sup>

Eheschließungs- jahr	Insge- samt	ohne Kinder	mit ... noch lebenden minderjährigen Kind(ern) <sup>1</sup>					Kinder aus geschiedenen Ehen	
			1	2	3	4	5 und mehr	mit 5 und mehr Kindern	ins- gesamt
2012.....	–	–	–	–	–	–	–	–	–
2011.....	18	12	4	2	–	–	–	–	8
2010.....	140	94	34	11	1	–	–	–	59
2009.....	190	114	54	19	2	–	1	6	104
2008.....	152	82	50	18	1	1	–	–	93
2007.....	224	112	84	21	6	1	–	–	148
2006.....	262	135	90	30	7	–	–	–	171
2005.....	229	106	85	33	3	2	–	–	168
2004.....	269	122	92	47	7	1	–	–	211
2003.....	196	90	64	40	2	–	–	–	150
2002.....	200	85	61	50	1	3	–	–	176
2001.....	152	61	50	36	3	1	1	6	141
2000.....	175	71	59	39	5	1	–	–	156
1999.....	184	66	61	41	13	1	2	10	196
1998.....	156	58	46	39	8	4	1	6	170
1997.....	119	44	28	38	7	2	–	–	133
1996.....	124	44	38	33	5	3	1	5	136
1995.....	133	55	36	34	7	1	–	–	129
1994.....	122	48	40	28	3	2	1	6	119
1993.....	122	68	31	22	1	–	–	–	78
1992.....	104	55	31	15	2	–	1	5	72
1991.....	96	55	27	12	2	–	–	–	57
1990.....	164	103	40	15	4	2	–	–	90
1989.....	189	126	35	26	1	1	–	–	94
1988.....	170	132	27	6	5	–	–	–	54
1987.....	177	136	28	10	3	–	–	–	57
1986.....	128	101	14	12	–	1	–	–	42
1985 und früher...	836	778	43	9	4	2	–	–	81
<b>Insgesamt</b>	<b>5 031</b>	<b>2 953</b>	<b>1 252</b>	<b>686</b>	<b>103</b>	<b>29</b>	<b>8</b>	<b>44</b>	<b>3 093</b>

<sup>1</sup> einschließlich der legitimierte Kinder

#### 4.1 Geschiedene Ehen im Land Brandenburg 1990 bis 2012 nach Verwaltungsbezirken

Kreisfreie Stadt Landkreis	Geschiedene Ehen											
	1990	1991	1992	1993	1994	1995	1996	1997	1998	1999	2000	2001
Brandenburg an der Havel...	273	70	98	173	184	134	110	268	281	318	317	197
Cottbus.....	388	48	76	320	293	302	238	253	238	289	313	271
Frankfurt (Oder).....	107	180	32	101	136	154	195	210	276	244	210	294
Potsdam.....	233	126	129	508	260	318	237	337	310	304	299	299
Barnim.....	373	136	18	79	260	278	269	344	349	395	371	371
Dahme-Spreewald.....	304	111	102	201	193	130	210	230	314	298	345	440
Elbe-Elster.....	267	42	34	74	127	134	162	277	253	194	220	211
Havelland.....	256	50	101	238	228	260	233	235	271	271	304	327
Märkisch-Oderland.....	307	62	54	96	168	289	316	399	415	398	425	352
Oberhavel.....	428	104	78	212	188	129	295	402	429	392	404	524
Oberspreewald-Lausitz.....	358	87	41	125	213	181	156	347	307	213	296	265
Oder-Spree.....	522	112	138	188	223	328	452	528	458	466	527	471
Ostprignitz-Ruppin.....	163	28	160	133	190	148	209	229	230	232	251	253
Potsdam-Mittelmark.....	237	73	179	192	221	196	180	282	293	361	379	545
Prignitz.....	107	51	84	72	108	131	188	200	126	185	218	235
Spree-Neiße.....	320	126	35	209	213	260	234	274	257	259	387	342
Teltow-Fläming.....	320	134	106	230	423	306	150	188	354	331	413	305
Uckermark.....	319	74	222	190	223	271	182	228	379	409	331	341
<b>Land Brandenburg</b>	<b>5 282</b>	<b>1 614</b>	<b>1 687</b>	<b>3 341</b>	<b>3 851</b>	<b>3 949</b>	<b>4 016</b>	<b>5 231</b>	<b>5 540</b>	<b>5 559</b>	<b>6 010</b>	<b>6 043</b>

Geschiedene Ehen											Kreisfreie Stadt Landkreis
2002	2003	2004	2005	2006	2007	2008	2009	2010	2011	2012	
177	221	193	232	225	186	186	152	155	161	110	Brandenburg an der Havel
346	325	259	296	251	239	267	245	197	168	160	Cottbus
208	203	199	192	151	123	114	138	127	148	107	Frankfurt (Oder)
257	258	291	253	321	252	272	291	262	351	343	Potsdam
325	376	328	330	243	245	325	376	378	348	339	Barnim
365	402	346	414	346	337	346	353	381	351	355	Dahme-Spreewald
244	252	214	235	229	190	216	226	178	220	188	Elbe-Elster
367	345	348	356	375	296	357	349	341	323	341	Havelland
406	447	484	529	481	422	394	417	411	436	416	Märkisch-Oderland
472	473	499	471	472	425	436	476	520	486	525	Oberhavel
314	300	178	237	249	238	248	226	218	227	213	Oberspreewald-Lausitz
529	439	412	392	480	451	346	345	332	492	343	Oder-Spree
209	267	231	193	127	205	206	176	187	189	153	Ostprignitz-Ruppin
560	597	570	499	482	493	481	519	447	485	452	Potsdam-Mittelmark
180	151	168	182	178	157	150	156	148	133	153	Prignitz
241	282	317	291	294	210	219	276	265	282	275	Spree-Neiße
325	417	435	341	371	371	271	372	376	311	310	Teltow-Fläming
304	352	301	349	250	287	226	230	267	233	248	Uckermark
<b>5 829</b>	<b>6 107</b>	<b>5 773</b>	<b>5 792</b>	<b>5 525</b>	<b>5 127</b>	<b>5 060</b>	<b>5 323</b>	<b>5 190</b>	<b>5 344</b>	<b>5 031</b>	<b>Land Brandenburg</b>

#### 4.2 Geschiedene Ehen im Land Brandenburg 2012 nach Verwaltungsbezirken und Antragsteller

Kreisfreie Stadt Landkreis	Insge- samt	Das Verfahren wurde beantragt						
		vom Ehemann			von der Ehefrau			von beiden Ehe- partnern
		zu- sammen	ohne	mit	zu- sammen	ohne	mit	
			Zustimmung der Ehefrau			Zustimmung des Ehemannes		
Brandenburg an der Havel.....	110	36	–	36	64	1	63	10
Cottbus.....	160	62	12	50	91	11	80	7
Frankfurt (Oder).....	107	38	–	38	69	1	68	–
Potsdam.....	343	142	–	142	189	–	189	12
Barnim.....	339	126	5	121	184	10	174	29
Dahme-Spreewald.....	355	151	4	147	204	4	200	–
Elbe-Elster.....	188	69	1	68	85	1	84	34
Havelland.....	341	138	3	135	203	2	201	–
Märkisch-Oderland.....	416	185	2	183	231	2	229	–
Oberhavel.....	525	242	4	238	283	1	282	–
Oberspreewald-Lausitz.....	213	94	3	91	118	6	112	1
Oder-Spree.....	343	137	6	131	206	12	194	–
Ostprignitz-Ruppin.....	153	53	–	53	99	–	99	1
Potsdam-Mittelmark.....	452	198	2	196	233	2	231	21
Prignitz.....	153	55	1	54	98	2	96	–
Spree-Neiße.....	275	108	9	99	153	21	132	14
Teltow-Fläming.....	310	136	4	132	174	3	171	–
Uckermark.....	248	99	4	95	123	3	120	26
<b>Land Brandenburg</b>	<b>5 031</b>	<b>2 069</b>	<b>60</b>	<b>2 009</b>	<b>2 807</b>	<b>82</b>	<b>2 725</b>	<b>155</b>



#### 4.3 Geschiedene Ehen im Land Brandenburg 2012 nach Verwaltungsbezirken und Zahl der noch lebenden minderjährigen Kinder<sup>1</sup>

Kreisfreie Stadt Landkreis	Insge- samt	ohne Kinder	mit ... noch lebenden minderjährigen Kind(ern) <sup>1</sup>					Kinder aus geschiedenen Ehen	
			1	2	3	4	5 und mehr	mit 5 und mehr Kindern	ins- gesamt
Brandenburg an der Havel.....	110	69	26	13	2	–	–	–	58
Cottbus.....	160	87	51	18	1	2	1	6	104
Frankfurt (Oder).....	107	64	25	16	1	1	–	–	64
Potsdam.....	343	184	92	60	5	2	–	–	235
Barnim.....	339	210	81	40	5	2	1	6	190
Dahme-Spreewald.....	355	198	91	58	6	1	1	6	235
Elbe-Elster.....	188	101	50	25	10	1	1	5	139
Havelland.....	341	173	97	58	11	2	–	–	254
Märkisch-Oderland.....	416	314	67	30	3	2	–	–	144
Oberhavel.....	525	305	141	68	7	2	2	10	316
Oberspreewald-Lausitz.....	213	114	52	42	5	–	–	–	151
Oder-Spree.....	343	201	85	43	9	5	–	–	218
Ostprignitz-Ruppin.....	153	85	45	16	5	2	–	–	100
Potsdam-Mittelmark.....	452	276	99	65	9	2	1	5	269
Prignitz.....	153	82	41	22	6	1	1	6	113
Spree-Neiße.....	275	180	51	37	6	1	–	–	147
Teltow-Fläming.....	310	162	88	49	9	2	–	–	221
Uckermark.....	248	148	70	26	3	1	–	–	135
<b>Land Brandenburg</b>	<b>5 031</b>	<b>2 953</b>	<b>1 252</b>	<b>686</b>	<b>103</b>	<b>29</b>	<b>8</b>	<b>44</b>	<b>3 093</b>

<sup>1</sup> einschließlich der legitimierten Kinder

#### 4.4 Geschiedene Ehen im Land Brandenburg 2012 nach Verwaltungsbezirken, Bevölkerung und bestehenden Ehen

Kreisfreie Stadt Landkreis	Geschiedene Ehen	Durchschnitt- liche Bevölkerung <sup>1</sup>	Bestehende Ehen <sup>2</sup>	Geschiedene Ehen je 1000	
				Einwohner <sup>1</sup>	der bestehen- den Ehen <sup>2</sup>
Brandenburg an der Havel.....	110	71 255	15 140	1,5	7,3
Cottbus.....	160	99 701	19 857	1,6	8,1
Frankfurt (Oder).....	107	58 736	12 094	1,8	8,8
Potsdam.....	343	158 448	29 803	2,2	11,5
Barnim.....	339	172 841	40 642	2,0	8,3
Dahme-Spreewald.....	355	160 126	37 384	2,2	9,5
Elbe-Elster.....	188	108 387	25 824	1,7	7,3
Havelland.....	341	153 088	35 772	2,2	9,5
Märkisch-Oderland.....	416	186 949	44 401	2,2	9,4
Oberhavel.....	525	201 647	47 267	2,6	11,1
Oberspreewald-Lausitz.....	213	116 087	26 902	1,8	7,9
Oder-Spree.....	343	177 464	41 437	1,9	8,3
Ostprignitz-Ruppin.....	153	99 426	22 324	1,5	6,9
Potsdam-Mittelmark.....	452	203 846	49 136	2,2	9,2
Prignitz.....	153	79 230	18 471	1,9	8,3
Spree-Neiße.....	275	120 917	29 057	2,3	9,5
Teltow-Fläming.....	310	159 601	36 248	1,9	8,6
Uckermark.....	248	123 135	28 701	2,0	8,6
<b>Land Brandenburg</b>	<b>5 031</b>	<b>2 450 885</b>	<b>560 460</b>	<b>2,1</b>	<b>9,0</b>

1 bezogen auf den Bevölkerungsstand 09.05.2011 - Zensus 2011

2 bezogen auf die Zahl der verheirateten Frauen am 31.12.2012



## Das Amt für Statistik Berlin-Brandenburg

Das Amt für Statistik Berlin-Brandenburg ist für beide Länder die zentrale Dienstleistungseinrichtung auf dem Gebiet der amtlichen Statistik. Das Amt erbringt Serviceleistungen im Bereich Information und Analyse für die breite Öffentlichkeit, für alle gesellschaftlichen Gruppen sowie für Kunden aus Verwaltung und Politik, Wirtschaft und Wissenschaft. Kerngeschäft des Amtes ist die Durchführung der gesetzlich angeordneten amtlichen Statistiken für Berlin und Brandenburg. Das Amt erhebt die Daten, bereitet sie auf, interpretiert und analysiert sie und veröffentlicht die Ergebnisse. Die Grundversorgung aller Nutzer mit statistischen Informationen erfolgt unentgeltlich, im Wesentlichen über das Internet und den Informationsservice. Daneben werden nachfrage- und zielgruppenorientierte Standardauswertungen zu Festpreisen angeboten. Kundenspezifische Aufbereitung / Beratung zu kostendeckenden Preisen ergänzt das Spektrum der Informationsbereitstellung.

### Amtliche Statistik im Verbund

Die Statistiken werden bundesweit nach einheitlichen Konzepten, Methoden und Verfahren arbeitsteilig erstellt. Die statistischen Ämter der Länder sind dabei grundsätzlich für die Durchführung der Erhebungen, für die Aufbereitung und Veröffentlichung der Länderergebnisse zuständig. Durch diese Kooperation in einem „Statistikverbund“ entstehen für alle Länder vergleichbare und zu einem Bundesergebnis zusammenführbare Erhebungsergebnisse.

## Produkte und Dienstleistungen

### Informationsservice

info@statistik-bbb.de  
mit statistischen Informationen für jedermann und Beratung sowie maßgeschneiderte Aufbereitungen von Daten über Berlin und Brandenburg.  
Auskunft, Beratung, Pressedienst sowie Fachbibliothek.

#### Standort Potsdam

Behlertstraße 3a, 14467 Potsdam  
Tel. 0331 8173 - 1777  
Fax 030 9028 - 4091  
Mo – Do 9 – 15 Uhr, Fr 9 – 14 Uhr

#### Standort Berlin

Alt-Friedrichsfelde 60, 10315 Berlin  
Bibliothek  
Tel. 030 9021 - 3540  
Mo – Do 9 – 15 Uhr, Fr 9 – 14 Uhr

### Internet-Angebot

www.statistik-berlin-brandenburg.de  
mit aktuellen Daten, Pressemitteilungen, Statistischen Berichten zum kostenlosen Herunterladen, regionalstatistischen Informationen, Wahlstatistiken und -analysen sowie einem Überblick über das gesamte Leistungsspektrum des Amtes.

### Statistische Jahrbücher

mit einer Vielzahl von Tabellen aus nahezu allen Arbeitsgebieten der amtlichen Statistik.

### Statistische Berichte

mit Ergebnissen der einzelnen Statistiken in Tabellen in tiefer sachlicher Gliederung und Grafiken zur Veranschaulichung von Entwicklungen und Strukturen.  
Mit dieser Reihe werden die bisherigen Veröffentlichungen Statistischer Berichte aus dem Landesbetrieb für Datenverarbeitung und Statistik Land Brandenburg sowie dem Statistischen Landesamt Berlin fortgesetzt.

## Datenangebot aus dem Sachgebiet

### Informationen zu dieser Veröffentlichung

Referat 13  
Tel. 0331 8173 - 1112  
Fax 0331 8173 - 1911  
Undine.Neumann@statistik-bbb.de

### Weitere Veröffentlichungen zum Thema

Statistische Berichte:

- Gerichtliche Ehelösungen  
im Land Berlin  
A II 2

Statistisches Bundesamt

- Statistik der rechtskräftigen Beschlüsse  
in Eheauflösungssachen  
(Scheidungsstatistik)  
Fachserie 1 Reihe 1.4