

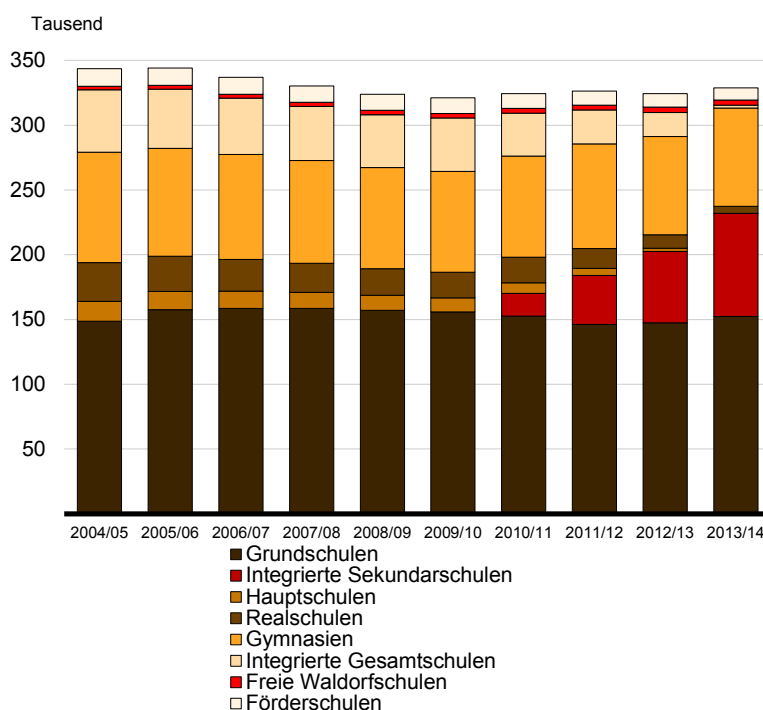
# Statistischer Bericht

B I 1 - j / 13

## Allgemeinbildende Schulen im Land Berlin Schuljahr 2013/14

Schulen  
Klassen  
Schülerinnen und Schüler  
Lehrgangsteilnehmerinnen und Lehrgangsteilnehmer des Zweiten Bildungsweges

### Schülerinnen und Schüler an allgemeinbildenden Schulen in Berlin 2004/05 bis 2013/14



## Impressum

**Statistischer Bericht**  
B I 1 – j / 13

Erscheinungsfolge: jährlich  
Erschienen im **Dezember 2014**

## Herausgeber

**Amt für Statistik** Berlin-Brandenburg  
Behlertstraße 3a  
14467 Potsdam  
info@statistik-bbb.de  
www.statistik-berlin-brandenburg.de

Tel. 0331 8173 - 1777  
Fax 030 9028 - 4091

## Zeichenerklärung

- 0 weniger als die Hälfte von 1  
in der letzten besetzten Stelle,  
jedoch mehr als nichts
- nichts vorhanden
- ... Angabe fällt später an
- ( ) Aussagewert ist eingeschränkt
- / Zahlenwert nicht sicher genug
- Zahlenwert unbekannt oder  
geheim zu halten
- x Tabellenfach gesperrt
- p vorläufige Zahl
- r berichtigte Zahl
- s geschätzte Zahl

**Amt für Statistik** Berlin-Brandenburg,  
Potsdam, 2014



Dieses Werk ist unter einer Creative Commons Lizenz  
vom Typ Namensnennung 3.0 Deutschland zugänglich.  
Um eine Kopie dieser Lizenz einzusehen, konsultieren Sie  
<http://creativecommons.org/licenses/by/3.0/de/>

## Inhaltsverzeichnis

	Seite		Seite
Vorbemerkungen	5		
<b>Grafiken</b>			
1 Einschulungen in Berlin zu Beginn des Schuljahres 2013/14 nach Schulart, Art der Einschulung und Herkunftssprache .....	19	6 Einschulungen in Berlin zu Beginn des Schuljahres 2013/14 nach Schulart, Geschlecht und Herkunftssprache.....	19
2 Schülerinnen und Schüler der allgemeinbildenden Schulen in Berlin am 23. August 2013 nach Jahrgangsstufe und Schulart sowie Geschlecht .....	22	7 Schülerinnen und Schüler der allgemeinbildenden Schulen in Berlin am 23. August 2013 nach Schulart, Alter und Jahrgangsstufe .....	20
3 Deutsche und ausländische Schülerinnen und Schüler an allgemeinbildenden Schulen in Berlin am 23. August 2013 nach Verteilung auf die Schularten in Prozent .....	28	8 Schülerinnen und Schüler der allgemeinbildenden Schulen in Berlin am 23. August 2013 nach ausgewählter Jahrgangsstufe, schulischer Herkunft und Schulart .....	23
4 Lehrgangsteilnehmerinnen und Lehrgangsteilnehmer des Zweiten Bildungsweges in Berlin am 1. November 2013 nach angestrebtem Schulabschluss und Alter .....	38	9 Ausländische Schülerinnen und Schüler an allgemeinbildenden Schulen in Berlin am 23. August 2013 nach Staatsangehörigkeit, Schulart und Geschlecht .....	26
<b>Tabellen</b>		10 Teilnahme am fremdsprachlichen Unterricht in den allgemeinbildenden Schulen in Berlin am 23. August 2013 nach belegten Fächern, Jahrgangsstufe und Schulart .....	28
1 Schulen, Klassen sowie Schülerinnen und Schüler der allgemeinbildenden Schulen in Berlin für die Schuljahre 2004/05 bis 2013/14 nach Schulart .....	9	11 Klassen sowie Schülerinnen und Schüler mit sonderpädagogischer Förderung in Berlin am 23. August 2013 nach Förderschwerpunkt und Schulart.....	30
2 Schülerinnen und Schüler der allgemeinbildenden Schulen in Berlin für die Schuljahre 2004/05 bis 2013/14 nach Schulart und Jahrgangsstufe .....	12	12 Klassen der Förderschulen in Berlin am 23. August 2013 nach der vorwiegenden sonderpädagogischen Förderung in der Klasse, Klassenstärke und rechtlichem Status der Schulen .....	32
3 Schulen, Klassen sowie Schülerinnen und Schüler der allgemeinbildenden Schulen in Berlin am 23. August 2013 nach Schulart und rechtlichem Status der Schulen .....	15	13 Klassen sowie Schülerinnen und Schüler der übrigen Förderschulen in Berlin am 23. August 2013 nach Förderschwerpunkt und Bildungsbereich .....	33
4 Klassen sowie Schülerinnen und Schüler der allgemeinbildenden Schulen in Berlin am 23. August 2013 nach Bildungsbereich, Schulart und rechtlichem Status der Schulen .....	16	14 Schülerinnen und Schüler mit sonderpädagogischer Förderung in Integrationsklassen an allgemeinbildenden Schulen in Berlin am 23. August 2013 nach Förderschwerpunkt und Schulart .....	34
5 Klassen sowie Schülerinnen und Schüler der allgemeinbildenden Schulen in Berlin am 23. August 2013 nach Bildungsbereich, Jahrgangsstufe nach Schulart .....	18		

## Tabellen

15 Klassen sowie Schülerinnen und Schüler der allgemeinbildenden Schulen in Berlin am 23. August 2013 nach Bezirken .....	34
16 Schülerinnen und Schüler der Förderschulen in Berlin am 23. August 2013 nach Bezirken und sonderpädagogischem Förderschwerpunkt .....	35
17 Schulen, Klassen bzw. Lehrgänge sowie Lehrgangsteilnehmerinnen und Lehrgangsteilnehmer des Zweiten Bildungsweges in Berlin von 2004/05 bis 2013/14 nach angestrebtem Schulabschluss und Geschlecht .....	36
18 Lehrgangsteilnehmerinnen und Lehrgangsteilnehmer des Zweiten Bildungsweges in Berlin am 1. November 2013 nach Institution, Geschlecht, Alter und angestrebtem Schulabschluss.....	37
19 Ausländische Lehrgangsteilnehmerinnen und Lehrgangsteilnehmer des Zweiten Bildungsweges in Berlin am 1. November 2013 nach Staatsangehörigkeit, angestrebtem Schulabschluss und Geschlecht .....	39

## Vorbemerkungen

### Allgemeine Angaben zur Statistik

#### Zweck und Ziele der Statistik

Aufgabe der Statistik der allgemeinbildenden Schulen und der Lehrgänge des Zweiten Bildungsweges ist es, gemeinsam mit der Statistik der Absolventinnen und Absolventen/Abgängerinnen und Abgänger der allgemeinbildenden Schulen und des Zweiten Bildungsweges, verlässliche Aussagen über die Entwicklung wichtiger Eckdaten des Berliner Schulsystems sowie über Stand und Entwicklung der Zahl von nachträglich erworbenen Schulabschlüssen zu liefern. Sie dient vorwiegend als Grundlage zur Planung der für das Bildungswesen bereitzustellenden Ressourcen sowie zur Erstellung einer bundeseinheitlichen Bildungsstatistik. Des Weiteren ist sie eine wichtige Informationsquelle für Senatsverwaltungen, Institutionen der Bildungsforschung, Medien, Wirtschaft und die Öffentlichkeit.

#### Rechtsgrundlage

Die amtliche Statistik der allgemeinbildenden Schulen und des Zweiten Bildungsweges wird auf Grund der Empfehlungen der Kultusministerkonferenz (KMK) sowie der Anforderungen der für das Schulwesen zuständigen Senatsverwaltung durchgeführt und vom Statistischen Bundesamt koordiniert. Erhebung und Plausibilisierung der Daten werden in Berlin von der Senatsverwaltung für Bildung, Jugend und Wissenschaft (SenBJW) durchgeführt.

Schulgesetz für das Land Berlin (Schulgesetz - SchulG) vom 26. Januar 2004 (GVBl. S. 26), BRV 2230-1, zuletzt geändert durch Art. 1 G zur Änd. des SchulG und weiterer Gesetze vom 26.3.2014 (GVBl. S. 78).

#### Periodizität

Die Statistik (Schülerbestand und Einschulungen) der allgemeinbildenden Schulen wird jährlich mit wechselnden Stichtagen zu Beginn des Schuljahres erhoben. Die Erhebung über den Zweiten Bildungsweg wird jährlich im Oktober bzw. November durchgeführt.

#### Berichtskreis

Zum Berichtskreis gehören alle öffentlichen und privaten allgemeinbildenden Schulen sowie alle Einrichtungen des Zweiten Bildungsweges des Landes Berlin.

#### Methodische Hinweise

Die Daten der allgemeinbildenden Schulen werden für folgende Schularten erhoben: Grundschulen, Integrierte Sekundarschulen, Hauptschulen, Realschulen, Gymnasien, Gesamtschulen (Integrierte Gesamtschulen und Freie Waldorfschulen) und Förderschulen.

Eingliederungslehrgänge für ausländische Jugendliche (EGL) werden seit dem Schuljahr 1999/2000 und Förderklassen für Schülerinnen und Schüler nichtdeutscher Herkunftssprache (NDH) der Mittelstufe seit dem Schuljahr 2008/2009 nicht mehr angeboten.

Die Daten der Einrichtungen des Zweiten Bildungsweges werden entsprechend der zu erwerbenden Abschlüsse an Integrierten Sekundarschulen (ISS), Abendgymnasien und Kollegs sowie den entsprechenden Einrichtungen der Volkshochschulen erhoben. Die Lehrgänge werden als Tages- bzw. Abendlehrgänge angeboten.

In Bezug auf die Einrichtungen des Zweiten Bildungsweges sind auf Grund der Stichtagserhebung halbjährige Kurse, die nach dem Stichtag beginnen bzw. vor dem Stichtag enden (z.B. besondere Lehrgänge), nicht in den Bestandszahlen enthalten. Vorkurse werden seit dem Schuljahr 2013/14 nicht mehr durchgeführt.

Mit Einführung des Schulgesetzes vom 26. Januar 2004 wurde der bisherige Realschulabschluss vom „mittleren Schulabschluss“ abgelöst. Schrittweise werden seit dem Schuljahr 2013/14 der Hauptschulabschluss sowie der erweiterte Hauptschulabschluss durch die Berufsbildungsreife bzw. die erweiterte Berufsbildungsreife ersetzt.

#### Genauigkeit

Da es sich um eine Gesamterhebung handelt, können die Ergebnisse als zuverlässig eingestuft werden.

#### Systematiken

Auf Landesebene werden jährlich aktualisierte Schlüsselverzeichnisse für allgemeinbildende Schulen verwendet. (Quelle: Senatsverwaltung für Bildung, Jugend und Wissenschaft: „Schlüsselverzeichnis zur Schulstatistik (Allgemeinbildende Schulen)“).

#### Hinweise auf andere Veröffentlichungen

Ergebnisse für das gesamte Bundesgebiet enthält die vom Statistischen Bundesamt herausgegebene Fachserie 11, Reihe 1 „Allgemeinbildende Schulen“. Die Fachserie steht unter [www.destatis.de](http://www.destatis.de) zum kostenlosen Download zur Verfügung. Hinweis: Auf der Startseite zu „Zahlen & Fakten > Bildung, Forschung, Kultur > Schulen“ die >entsprechende Publikation< auswählen).

Die Senatsverwaltung für Bildung, Jugend und Wissenschaft veröffentlicht die Berliner Ergebnisse über allgemeinbildende Schulen in den Broschüren „Ausgewählte Eckdaten - Allgemeinbildende Schulen“ und „Blickpunkt Schule“.

#### Definitionen

##### Schulen

Eine allgemeinbildende Schule ist eine Bildungseinrichtung, in der Unterricht nach einem von der zuständigen Aufsichtsbehörde festgesetzten oder genehmigten Lehrplan erteilt wird und deren Verwaltung einer Rektorin oder einem Rektor untersteht. Unter dem Dach einer solchen organisatorischen Einheit können mehrere schulische Einrichtungen unterschiedlicher Schularten betrieben werden. In diesen Fällen zählt die Statistik (im Land Berlin seit dem Schuljahr 1994/95) die schulischen Einrichtungen als Schulen.

##### Allgemeine Schulpflicht

Seit dem Schuljahr 2005/06 werden mit Beginn eines Schuljahres (1. August) alle Kinder schulpflichtig, die das sechste Lebensjahr vollendet haben oder bis zum 31. Dezember vollenden werden. Die Schulpflicht dauert zehn Schulbesuchsjahre und wird durch den Besuch einer Grundschule und einer weiterführenden allgemeinbildenden Schule erfüllt. Die Schülerinnen und Schüler können das zehnte Schulbesuchsjahr auch durch den Besuch einer beruflichen Schule erfüllen, wenn sie die Berufsbildungsreife erworben haben und der Schulaufsichtsbehörde ein Berufsausbildungsverhältnis im Sinne des Berufsbildungsgesetzes nachweisen.

## Bildungsbereiche

Im Land Berlin wird unterschieden nach Grundstufe (Jahrgangsstufen 1 bis 6), Mittelstufe (Jahrgangsstufen 7 bis 10) und Oberstufe (Jahrgangsstufen 11 bis 13).

International üblich ist die folgende Abgrenzung: Primarbereich (Jahrgangsstufen 1 bis 4), Sekundarbereich I (Jahrgangsstufen 5 bis 10) und Sekundarbereich II (Jahrgangsstufen 11 bis 13).

Diese Gliederung verwendet auch das Statistische Bundesamt in der bundeseinheitlichen Schulstatistik. Förderschulen werden im Allgemeinen nicht in diese Stufengliederung einbezogen, sondern als eigenständiger Bildungsbereich behandelt.

## Schularten

### • Grundschulen

Der Bildungsgang der Grundschulen, die von allen Schülerinnen und Schülern besucht werden müssen, soweit sie nicht von der Schulpflicht ausgenommen sind, wegen einer Behinderung auf eine Förderschule überwiesen werden oder die 5. und 6. Jahrgangsstufe eines grundständigen Gymnasiums besuchen, umfasst die Schulanfangsphase und die Jahrgangsstufen 3 bis 6. Die flexible Schulanfangsphase (SAP) umfasst seit dem Schuljahr 2007/08 die Jahrgangsstufen 1 und 2 und wird als pädagogische Einheit jahrgangsstufenübergreifend organisiert. Die Schülerinnen und Schüler rücken entsprechend ihrem Lernfortschritt und Leistungsstand unter Berücksichtigung ihrer sozialen Entwicklung nach einem, nach zwei oder nach drei Jahren in die Jahrgangsstufe 3 auf.

Mit Beginn der 3. Jahrgangsstufe erfolgt in der Regel der Pflichtunterricht in einer Fremdsprache.

### • Integrierte Sekundarschulen

Mit dem Schuljahr 2010/11 wurde die neue Schulform „Integrierte Sekundarschule“ eingeführt. Die Integrierten Sekundarschulen sind Ganztagschulen und ersetzen zukünftig die noch bestehenden Haupt-, Real- und Integrierten Gesamtschulen. An ihr können alle allgemeinbildenden Schulabschlüsse erworben werden. Ein besonderes Augenmerk gilt hier dem dualen Lernen, wobei in speziellen Unterrichtseinheiten auf die spätere Arbeits- und Berufswelt vorbereitet werden soll.

### • Hauptschulen

Die Hauptschulen umfassen die Jahrgangsstufen 7 bis 10. Die Schülerinnen und Schüler haben, neben dem Pflichtunterricht in einer Fremdsprache die Möglichkeit, im freiwilligen Unterricht eine weitere Fremdsprache zu erlernen. Wer die 9. Jahrgangsstufe erfolgreich abschließt, erreicht den Hauptschulabschluss; mit dem erfolgreichen Besuch der 10. Jahrgangsstufe wird der erweiterte Hauptschulabschluss erworben. Unter bestimmten Voraussetzungen wird den Schülerinnen und Schülern mit erweitertem Hauptschulabschluss ein dem mittleren Schulabschluss gleichwertiger Bildungsstand bescheinigt.

Auf Grund der Einführung der Integrierten Sekundarschule im Schuljahr 2010/11 wird die Hauptschule zukünftig ersetzt.

### • Realschulen

Die Realschulen umfassen die Jahrgangsstufen 7 bis 10. Die Schülerinnen und Schüler haben neben dem Pflichtunterricht in einer Fremdsprache die Möglichkeit, durch Belegung eines Kurses (Wahlpflichtunterricht) eine weitere Fremdsprache zu erlernen. Wird keine 2. Fremdsprache gewählt, müssen sich die Schülerinnen und Schüler für einen anderen angebotenen Kurs entscheiden. Zusätzlich gibt es die Möglichkeit der Teilnahme am freiwilligen Sprachunterricht.

Seit dem Schuljahr 2005/06 ersetzt der mittlere Schulabschluss „MSA“ den bisherigen Realschulabschluss, der automatisch bei Versetzung in die 11. Jahrgangsstufe erworben wurde. Erst wer die 10. Jahrgangsstufe und zusätzlich die neuen verbindlichen Prüfungen erfolgreich absolviert hat, erwirbt den „MSA“. Die Abschlussklasse kann in der Regel wiederholt werden. Wenn die Schülerinnen und Schüler die Jahrgangsstufe 10 nicht erfolgreich abschließen und von der Schule abgehen, wird festgestellt, ob sie eine dem erweiterten Hauptschulabschluss gleichwertige Schulbildung erworben haben. Wer in die Jahrgangsstufe 10 einer Realschule versetzt worden ist, besitzt eine dem Hauptschulabschluss (Jahrgangsstufe 9) gleichwertige Schulbildung. Haben die Schülerinnen und Schüler die 9. Jahrgangsstufe ohne Erreichen des Klassenziels abgeschlossen und verlassen anschließend die Schule, dann wird festgestellt, ob sie eine dem Hauptschulabschluss gleichwertige Schulbildung erworben haben.

Auf Grund der Einführung der Integrierten Sekundarschule im Schuljahr 2010/11 wird die Realschule zukünftig ersetzt.

### • Gymnasien

Die Gymnasien umfassen neben der Mittelstufe eine Oberstufe, die seit dem Schuljahr 2010/11 aus einer zweijährigen Qualifizierungsphase, in der Grund- und Leistungskurse besucht werden, besteht. Seit dem Schuljahr 2006/07 wurde die Verkürzung des gymnasialen Bildungsgangs an Gymnasien auf die zweijährige gymnasiale Oberstufe vorbereitet, in der die Einführungsphase (11. Jahrgangsstufe) entfällt. Im Schuljahr 2010/11 entfiel erstmals die Einführungsphase (bis auf wenige Ausnahmen). Der verkürzte gymnasiale Bildungsgang rückte von der 10. Jahrgangsstufe nahtlos in die 12. Jahrgangsstufe auf und bildete damit den sogenannten Doppeljahrgang. Der erfolgreiche Abschluss des Gymnasiums führt zur allgemeinen Hochschulreife (Abitur).

Seit dem Schuljahr 2005/06 ersetzt der mittlere Schulabschluss „MSA“ den bisherigen Realschulabschluss, der automatisch bei Versetzung in die 11. Jahrgangsstufe erworben wurde. Erst wer die 10. Jahrgangsstufe und zusätzlich die neuen verbindlichen Prüfungen erfolgreich absolviert hat, erwirbt den „MSA“. Wer in die 10. Jahrgangsstufe eines Gymnasiums versetzt worden ist, besitzt eine dem Hauptschulabschluss (Jahrgangsstufe 9) gleichwertige Schulbildung.

Haben die Schülerinnen und Schüler die 9. Jahrgangsstufe ohne Erreichen des Klassenziels absolviert und verlassen anschließend die Schule, dann wird festgestellt, ob sie eine dem Hauptschulabschluss (Jahrgangsstufe 9) gleichwertige Schulbildung erworben haben.

Grundständige Gymnasien beginnen bereits mit Jahrgangsstufe 5.

Der Fremdsprachenunterricht (Pflicht- und Wahlpflichtunterricht) wird entsprechend dem Unterrichtsbeginn nach der Sprachenfolge erfragt.

#### • Gesamtschulen

Die Gesamtschulen umfassen die Jahrgangsstufen 7 bis 10 und integrieren den Unterricht der Hauptschulen, der Realschulen und der Gymnasien mit dem Ziel, dass eine Entscheidung über das erreichte Bildungsniveau erst am Ende der 10. Jahrgangsstufe erfolgt. An die Stelle von Jahrgangsstufen treten hier die Kerngruppen 7 bis 10. Im Land Berlin wird unterschieden nach Integrierten Gesamtschulen und Freien Waldorfschulen. Integrierte Gesamtschulen sind sowohl öffentliche als auch private Schulen. Einige Integrierte Gesamtschulen sind mit einem Grundschulteil verbunden und beginnen dann schon mit der Schulanfangsphase; bei vielen Gesamtschulen ist eine Oberstufe, bestehend aus der Einführungsphase und einer zweijährigen Qualifizierungsphase, angegliedert. Bei den Freien Waldorfschulen handelt es sich ausschließlich um Privatschulen mit besonderer pädagogischer Prägung. Sie führen die Klassen der Grundstufe und teilweise die der Mittel- und Oberstufe als einheitlichen Bildungsgang nach der Pädagogik von Rudolf Steiner.

Entsprechend den individuellen Leistungen kann am Ende der 9. Jahrgangsstufe der Hauptschulabschluss und am Ende der 10. Jahrgangsstufe der erweiterte Hauptschulabschluss oder der mittlere Schulabschluss erworben werden. Seit dem Schuljahr 2005/06 ersetzt der mittlere Schulabschluss „MSA“ den bisherigen Realschulabschluss, der bisher automatisch bei Erfüllung der Versetzungsvoraussetzungen erworben wurde. Erst wer die 10. Jahrgangsstufe und zusätzlich die neuen verbindlichen Prüfungen erfolgreich absolviert hat, erwirbt nun den „MSA“. Wer die gymnasiale Oberstufe erfolgreich abgeschlossen hat, erhält das Zeugnis der allgemeinen Hochschulreife (Abitur).

Auf Grund der Einführung der Integrierten Sekundarschule im Schuljahr 2010/11 wird die öffentliche Gesamtschule zukünftig ersetzt.

#### • Sonderpädagogische Förderung

An Schulen mit sonderpädagogischen Förderschwerpunkten (Förderschulen) werden schulpflichtige Kinder und Jugendliche unterrichtet, die zwar bildungsfähig sind, aber wegen einer intellektuellen, physischen oder psychischen Behinderung auf dem allgemeinen Bildungsweg nicht ausreichend gefördert werden können. Im Zuge der Umsetzung der UN-Behindertenrechtskonvention ist mittelfristig ein Ausbau bereits bestehender Programme zur Integration Behinderter an den Regelschulen Berlins geplant: In Inklusionsklassen sollen dann behinderte und nicht behinderte Schülerinnen und Schüler gemeinsam, aber gegebenenfalls zieldifferenziert unterrichtet werden. Mehr als schon jetzt wird damit für Behinderte Schülerinnen und Schüler der Besuch von Regelschulen eine gangbare Alternative zum Besuch von Schulen mit sonderpädagogischem Förderschwerpunkt.

In der Statistik werden drei Gruppen von Schulen mit sonderpädagogischem Förderschwerpunkt unterschieden:

#### • Schulen mit sonderpädagogischem Förderschwerpunkt Lernen

Diese umfassen neun Jahrgangsstufen und bieten die Möglichkeit des Erwerbs des Berufsorientierenden Schulabschlusses sowie des Hauptschulabschlusses.

#### • Schulen mit sonderpädagogischem Förderschwerpunkt Geistige Entwicklung

Durch den Besuch dieser Förderschulen wird die gesetzliche Schulpflicht erfüllt. Es werden keine Jahrgangsstufen erhoben und es können keine allgemeinbildenden Schulabschlüsse erworben werden.

Klassen mit diesem Förderschwerpunkt sind auch an Schulen mit anderen Förderschwerpunkten zu finden; auch in diesen Fällen werden keine Jahrgangsstufen erhoben.

#### • Schulen mit übrigen sonderpädagogischen Förderschwerpunkten

Diese Schultypen umfassen statistisch die Schulen mit den sonderpädagogischen Förderschwerpunkten Sehen, Hören, Körperliche und motorische Entwicklung, Sprache, Emotionale und soziale Entwicklung, Autistische Behinderung sowie Langfristige Erkrankungen, Hausunterricht. In der Regel sind an diesen Schulen Haupt-, Realschul- und Gymnasialklassen (in einigen Fällen einschließlich der gymnasialen Oberstufe) eingerichtet und das entsprechende Spektrum an allgemeinbildenden Schulabschlüssen kann dort erworben werden.

#### Besondere Klassenarten

##### • Kombinierte Klassen

In kombinierten Klassen sind Schülerinnen und Schüler mehrerer Jahrgangsstufen zusammengefasst. Ihre statistische Zuordnung erfolgt nach der höchsten in der Klasse vertretenen Jahrgangsstufe.

##### • Klassen für Geistige Entwicklung

Diese sind nicht nur an Schulen mit sonderpädagogischem Förderschwerpunkt Geistige Entwicklung zu finden, sondern auch an den anderen Schulen mit sonderpädagogischen Förderschwerpunkten.

##### • Sonderklassen

Für Kinder mit sonderpädagogischem Förderbedarf für die sonderpädagogischen Förderschwerpunkte *Verhalten* oder *Sprache* können an Grundschulen **sonderpädagogische Kleinklassen** eingerichtet werden.

Die Schülerinnen und Schüler dieser Klassen werden als Grundschülerinnen und Grundschüler gezählt. Des Weiteren gibt es auch an Grundschulen Kleinklassen zur besonderen Förderung von Schülerinnen und Schülern mit folgenden sonderpädagogischen Förderschwerpunkten: Emotionale/soziale Störung, Sprachbehinderung, Autismus.

##### • Gemeinsamer Unterricht für Behinderte und Nicht-behinderte

An Berliner Schulen besteht die Möglichkeit, behinderte und nichtbehinderte Kinder gemeinsam in Regelklassen zu unterrichten. Zieldifferenter Unterricht in **Integrationsklassen** wird in der Grundstufe und der Mittelstufe angeboten. **Einzelintegration** ist in jeder Klasse möglich und kann in der Grund-, Mittel- und Oberstufe erfolgen.

Mittelfristig wird dieses bestehende Integrationsprogramm durch das Inklusionsprogramm abgelöst.



## Zweiter Bildungsweg

Der Zweite Bildungsweg ermöglicht den nachträglichen Erwerb von Schulabschlüssen (Hauptschulabschluss/Berufsbildungsreife, erweiterter Hauptschulabschluss/erweiterte Berufsbildungsreife, mittlerer Schulabschluss und allgemeine Hochschulreife) – entweder über die Teilnahme an entsprechenden Lehrgängen mit einer anschließenden Prüfung oder durch das Ablegen einer Externenprüfung, d.h. einer Prüfung für Nichtschülerinnen und Nichtschüler bzw. der Begabtenprüfung. Es wird vorausgesetzt, dass die allgemeine Schulpflicht erfüllt wurde.

Der Besuch der Lehrgänge des Zweiten Bildungsweges ist freiwillig, er unterliegt nicht der allgemeinen Schulpflicht. Der Unterricht erfolgt nach einem von der zuständigen Aufsichtsbehörde festgesetzten oder genehmigten Lehrplan. Es werden sowohl Lehrgänge für Berufstätige angeboten, ohne dass diese ihre berufliche Tätigkeit unterbrechen müssen, als auch Lehrgänge für Teilnehmerinnen und Teilnehmer, die nicht berufstätig sind.

Im Rahmen des Zweiten Bildungsweges können darüber hinaus an den beruflichen Schulen die Fachhochschulreife bzw. die fachgebundene Hochschulreife erworben werden.

### • Lehrgänge zum Erwerb des Hauptschulabschlusses bzw. der Berufsbildungsreife

Der hierfür angebotene Abendlehrgang besteht aus einem einjährigen Hauptkurs. Die Vorkurse werden ab Schuljahr 2013/14 für diese Abschlüsse nicht mehr durchgeführt. Des Weiteren gibt es an einzelnen Volkshochschulen Tageslehrgänge für ausländische Jugendliche (bis 25 Jahre).

### • Lehrgänge zum Erwerb des erweiterten Hauptschulabschlusses bzw. der erweiterten Berufsbildungsreife

Der hierfür angebotene Abendlehrgang besteht aus einem zweijährigen Hauptkurs. Die Vorkurse werden ab Schuljahr 2013/14 für diese Abschlüsse nicht mehr durchgeführt. An speziellen Volkshochschulen werden einjährige Tageslehrgänge (bevorzugt für Alleinerziehende) durchgeführt. Die Lehrgangsteilnehmerinnen und Lehrgangsteilnehmer müssen die allgemeine Schulpflicht erfüllt haben.

### • Lehrgänge zum Erwerb des mittleren Schulabschlusses

Der hierfür angebotene Abendlehrgang besteht aus einem zweijährigen Hauptkurs. Die Vorkurse werden ab Schuljahr 2013/14 für diese Abschlüsse nicht mehr durchgeführt. Die Regelungen für Tageslehrgänge sind analog zum erweiterten Hauptschulabschluss bzw. zur erweiterten Berufsbildungsreife.

### • Lehrgänge zum Erwerb der allgemeinen Hochschulreife

Das Abitur kann in Berlin sowohl in Abendlehrgängen an Abendgymnasien (berufsbegleitend) als auch in Tageslehrgängen an Kollegs (ohne Berufstätigkeit) nachgeholt werden. Voraussetzung für die Aufnahme ist die Vollenendung des 19. Lebensjahres, der Hauptschulabschluss bzw. ein mindestens gleichwertiger Abschluss und eine abgeschlossene Berufsausbildung bzw. eine mindestens dreijährige Berufstätigkeit. Die Ausbildung gliedert sich in einen Vorkurs, eine einjährige Einführungsphase und eine zweijährige Qualifikationsphase (Kursphase). Für Absolventinnen und Absolventen mit Fachhochschulreife entfällt der Vorkurs, sie können gleich mit der Einführungsphase beginnen.

An Abendgymnasien ist der Vorkurs je nach fremdsprachlichen Vorkenntnissen halbjährig oder ganzjährig. Die Hörer müssen bis zum Ende des ersten Halbjahres der Kursphase berufstätig sein, danach ist die Berufstätigkeit freigestellt.

An den **Kollegs** ist der Vorkurs mindestens halbjährig. Die Teilnahme kann durch eine Aufnahmeprüfung ersetzt werden; der Vorkurs ist jedoch verbindlich für Bewerber, die keine ausreichenden Vorkenntnisse in einer Fremdsprache nachweisen können.

## Erhebungsmerkmale

### Allgemeinbildende Schulen

Allgemeine Angaben

- Bezirk
- Rechtsverhältnis
- Schultart
- Klassenart
- Jahrgangsstufe
- Förderschwerpunkt

### In Verbindung mit den allgemeinen Angaben können folgende Erhebungsmerkmale verknüpft werden

- Schülerinnen und Schüler nach Geschlecht
- Schülerinnen und Schüler nichtdeutscher Herkunftssprache nach Geschlecht
- Ausländerinnen und Ausländer nach Geschlecht
- Wiederholerinnen und Wiederholer/Freiwillige Wiederholerinnen und Wiederholer
- Schülerinnen und Schüler mit festgestelltem sonderpädagogischem Förderbedarf/Förderschwerpunkt
- Integration/Einzelintegration
- Behinderungsart in Sonderklassen
- Geburtsjahre
  - Schülerinnen und Schüler nach Geschlecht
- Wohnsitz
  - Schülerinnen und Schüler insgesamt
- Staatsangehörigkeit
  - Schülerinnen und Schüler nach Geschlecht
- Schulische Herkunft der Schülerinnen und Schüler
  - Schülerinnen und Schüler insgesamt
  - Ausländerinnen und Ausländer insgesamt
- Fremdsprachen
  - Schülerinnen und Schüler insgesamt



**1 Schulen, Klassen sowie Schülerinnen und Schüler der allgemeinbildenden Schulen in Berlin für die Schuljahre 2004/05 bis 2013/14 nach Schulart**

Schuljahr	Schulen	Klassen¹	Schüler/-innen											Klas- sen- fre- quenz²
			ins- gesamt	darunter weiblich		darunter Ausländer/-innen				darunter NDH				
				An- zahl	% von Sp. 3	ins- gesamt	% von Sp. 3	weiblich		ins- gesamt	% von Sp. 3	weiblich		
								Anzahl	% von Sp. 6			Anzahl	% von Sp. 10	
1	2	3	4	5	6	7	8	9	10	11	12	13	14	
Grundschulen														
2004/05	447	6 490	148 630	72 853	49,0	30 220	20,3	14 733	48,8	45 894	30,9	22 205	48,4	22,9
2005/06	449	6 749	157 466	76 974	48,9	30 638	19,5	14 880	48,6	50 350	32,0	24 370	48,4	23,3
2006/07	444	6 765	158 464	77 744	49,1	28 464	18,0	13 800	48,5	51 383	32,4	24 833	48,3	23,4
2007/08	433	6 784	158 518	78 026	49,2	26 033	16,4	12 673	48,7	52 933	33,4	25 775	48,7	23,4
2008/09	436	6 779	157 057	77 042	49,1	23 742	15,1	11 581	48,8	53 118	33,8	25 797	48,6	23,2
2009/10	440	6 744	155 836	76 349	49,0	21 805	14,0	10 624	48,7	54 126	34,7	26 312	48,6	23,1
2010/11	434	6 716	152 694	74 748	49,0	19 433	12,7	9 377	48,3	55 021	36,0	26 790	48,7	22,7
2011/12	424	6 497	146 250	71 572	48,9	17 412	11,9	8 411	48,3	54 769	37,4	26 737	48,8	22,5
2012/13	424	6 579	147 369	72 205	49,0	17 446	11,8	8 517	48,8	56 192	38,1	27 552	49,0	22,4
2013/14	428	6 812	152 476	74 669	49,0	18 388	12,1	8 960	48,7	59 337	38,9	29 017	48,9	22,4
Integrierte Sekundarschulen														
2010/11	116	753	17 530	8 307	47,4	3 467	19,8	1 664	48,0	6 697	38,2	3 129	46,7	23,3
2011/12	144	1 601	37 702	17 617	46,7	6 779	18,0	3 124	46,1	13 663	36,2	6 253	45,8	23,5
2012/13	149	2 353	55 169	25 594	46,4	9 879	17,9	4 516	45,7	20 923	37,9	9 500	45,4	23,4
2013/14	160	3 136	79 406	37 453	47,2	13 507	17,0	6 271	46,4	29 552	37,2	13 706	46,4	23,2
Hauptschulen														
2004/05	60	802	14 538	5 746	39,5	4 126	28,4	1 690	41,0	5 475	37,7	2 182	39,9	18,1
2005/06	58	754	13 512	5 384	39,8	3 929	29,1	1 610	41,0	5 275	39,0	2 113	40,1	17,9
2006/07	57	723	12 894	5 171	40,1	3 911	30,3	1 621	41,4	5 253	40,7	2 141	40,8	17,8
2007/08	56	673	11 979	4 863	40,6	3 664	30,6	1 502	41,0	5 312	44,3	2 197	41,4	17,8
2008/09	52	657	11 587	4 713	40,7	3 801	32,8	1 596	42,0	5 569	48,1	2 319	41,6	17,6
2009/10	51	609	10 757	4 275	39,7	3 457	32,1	1 448	41,9	5 221	48,5	2 111	40,4	17,7
2010/11	43	429	8 110	3 263	40,2	2 419	29,8	994	41,1	3 831	47,2	1 550	40,5	18,9
2011/12	43	275	5 434	2 256	41,5	1 493	27,5	617	41,3	2 588	47,6	1 064	41,1	19,8
2012/13	41	120	2 431	1 031	42,4	653	26,9	279	42,7	1 183	48,7	502	42,4	20,3
2013/14	1	2	29	11	37,9	1	3,4	1	100,0	3	10,3	1	33,3	14,5
Klassen für Schüler nichtdeutscher Herkunftssprache in der Mittelstufe														
2004/05	x	64	756	300	39,7	614	81,2	250	40,7	756	100,0	300	39,7	11,8
2005/06	x	60	697	307	44,0	532	76,3	233	43,8	697	100,0	307	44,0	11,6
2006/07	x	54	535	234	43,7	483	90,3	213	44,1	535	100,0	234	43,7	9,9
2007/08	x	45	537	252	46,9	507	94,4	241	47,5	537	100,0	252	46,9	11,9
2008/09	x	x	x	x	x	x	x	x	x	x	x	x	x	x
2009/10	x	x	x	x	x	x	x	x	x	x	x	x	x	x
2010/11	x	x	x	x	x	x	x	x	x	x	x	x	x	x
2011/12	x	x	x	x	x	x	x	x	x	x	x	x	x	x
2012/13	x	x	x	x	x	x	x	x	x	x	x	x	x	x
2013/14	x	x	x	x	x	x	x	x	x	x	x	x	x	x

**1 Schulen, Klassen sowie Schülerinnen und Schüler der allgemeinbildenden Schulen in Berlin für die Schuljahre 2004/05 bis 2013/14 nach Schulart**

Schuljahr	Schulen	Klassen¹	Schüler/-innen											Klas- sen- fre- quenz²
			ins- gesamt	darunter weiblich		darunter Ausländer/-innen				darunter NDH				
				An- zahl	% von Sp. 3	ins- gesamt	% von Sp. 3	weiblich		ins- gesamt	% von Sp. 3	weiblich		
								Anzahl	% von Sp. 6			Anzahl	% von Sp. 10	
1	2	3	4	5	6	7	8	9	10	11	12	13	14	
Realschulen														
2004/05	83	978	27 066	12 954	47,9	4 041	14,9	1 992	49,3	6 403	23,7	3 172	49,5	27,7
2005/06	80	896	24 508	11 553	47,1	4 099	16,7	2 027	49,5	6 527	26,6	3 193	48,9	27,4
2006/07	75	821	22 482	10 560	47,0	4 151	18,5	2 074	50,0	6 762	30,1	3 309	48,9	27,4
2007/08	74	765	20 549	9 672	47,1	4 009	19,5	2 008	50,1	6 781	33,0	3 311	48,8	26,9
2008/09	73	756	19 998	9 446	47,2	3 944	19,7	1 948	49,4	7 141	35,7	3 455	48,4	26,5
2009/10	70	749	19 777	9 237	46,7	3 969	20,1	1 965	49,5	7 622	38,5	3 621	47,5	26,4
2010/11	66	583	15 363	7 129	46,4	2 976	19,4	1 450	48,7	5 993	39,0	2 846	47,5	26,4
2011/12	63	397	10 536	4 893	46,4	1 936	18,4	972	50,2	3 990	37,9	1 936	48,5	26,5
2012/13	63	210	5 565	2 620	47,1	954	17,1	491	51,5	2 143	38,5	1 027	47,9	26,5
2013/14	8	26	667	302	45,3	87	13,0	40	46,0	221	33,1	111	50,2	25,7
Gymnasien														
2004/05	122	2 284	85 297	46 559	54,6	7 306	8,6	4 046	55,4	10 807	12,7	6 091	56,4	28,2
2005/06	117	2 184	83 301	45 193	54,3	7 652	9,2	4 231	55,3	11 524	13,8	6 417	55,7	28,3
2006/07	112	2 110	81 046	43 764	54,0	7 734	9,5	4 274	55,3	12 681	15,6	7 025	55,4	28,3
2007/08	111	2 036	79 333	42 557	53,6	7 991	10,1	4 382	54,8	13 511	17,0	7 364	54,5	28,1
2008/09	108	2 028	78 000	41 885	53,7	8 166	10,5	4 518	55,3	14 360	18,4	7 927	55,2	28,0
2009/10	110	2 074	77 742	41 596	53,5	8 418	10,8	4 683	55,6	15 610	20,1	8 562	54,8	28,1
2010/11	112	1 795	78 058	41 776	53,5	8 488	10,9	4 742	55,9	16 183	20,7	8 915	55,1	28,2
2011/12	116	1 911	80 774	43 141	53,4	8 646	10,7	4 796	55,5	17 101	21,2	9 372	54,8	28,4
2012/13	116	1 934	75 668	40 257	53,2	7 589	10,0	4 193	55,3	16 895	22,3	9 206	54,5	28,2
2013/14	115	1 926	75 862	40 347	53,2	6 987	9,2	3 889	55,7	17 147	22,6	9 417	54,9	28,0
Integrierte Gesamtschulen														
2004/05	63	1 556	48 037	23 579	49,1	7 150	14,9	3 472	48,6	10 652	22,2	5 165	48,5	26,9
2005/06	61	1 476	45 691	22 452	49,1	7 181	15,7	3 511	48,9	10 726	23,5	5 226	48,7	26,8
2006/07	54	1 390	43 414	21 401	49,3	7 261	16,7	3 547	48,9	11 085	25,5	5 398	48,7	26,9
2007/08	52	1 321	41 705	20 529	49,2	7 325	17,6	3 555	48,5	11 624	27,9	5 643	48,5	26,9
2008/09	53	1 325	40 978	20 123	49,1	7 306	17,8	3 469	47,5	12 045	29,4	5 808	48,2	26,4
2009/10	56	1 342	41 203	20 360	49,4	7 331	17,8	3 600	49,1	12 958	31,4	6 303	48,6	26,1
2010/11	59	1 024	33 121	16 471	49,7	5 623	17,0	2 784	49,5	10 471	31,6	5 116	48,9	26,0
2011/12	60	746	26 226	13 179	50,3	4 345	16,6	2 170	49,9	8 331	31,8	4 154	49,9	26,0
2012/13	59	446	18 732	9 539	50,9	3 121	16,7	1 559	50,0	6 121	32,7	3 096	50,6	25,9
2013/14	6	47	2 094	1 057	50,5	369	17,6	196	53,1	680	32,5	373	54,9	26,1

**1 Schulen, Klassen sowie Schülerinnen und Schüler der allgemeinbildenden Schulen in Berlin für die Schuljahre 2004/05 bis 2013/14 nach Schulart**

Schuljahr	Schulen	Klassen¹	Schüler/-innen											Klas- sen- fre- quenz²
			ins- gesamt	darunter weiblich		darunter Ausländer/-innen				darunter NDH				
				An- zahl	% von Sp. 3	ins- gesamt	% von Sp. 3	weiblich		ins- gesamt	% von Sp. 3	weiblich		
								Anzahl	% von Sp. 6			Anzahl	% von Sp. 10	
1	2	3	4	5	6	7	8	9	10	11	12	13	14	
Freie Waldorfschulen														
2004/05	8	96	2 776	1 545	55,7	112	4,0	65	58,0	35	1,3	17	48,6	28,9
2005/06	8	111	3 029	1 646	54,3	96	3,2	54	56,3	27	0,9	15	55,6	26,9
2006/07	7	107	3 036	1 634	53,8	88	2,9	48	54,5	30	1,0	15	50,0	27,7
2007/08	7	111	3 051	1 643	53,9	104	3,4	53	51,0	32	1,0	13	40,6	27,5
2008/09	9	124	3 303	1 765	53,4	104	3,1	56	53,8	54	1,6	29	53,7	26,8
2009/10	9	133	3 552	1 895	53,4	110	3,1	65	59,1	93	2,6	52	55,9	27,0
2010/11	9	139	3 724	1 990	53,4	98	2,6	56	57,1	117	3,1	61	52,1	27,3
2011/12	10	139	3 785	2 022	53,4	102	2,7	61	59,8	101	2,7	49	48,5	27,5
2012/13	11	155	4 088	2 170	53,1	104	2,5	56	53,8	95	2,3	42	44,2	26,1
2013/14	10	151	4 056	2 170	53,5	96	2,4	49	51,0	162	4,0	82	50,6	26,9
Schulen mit sonderpädagogischen Förderschwerpunkten														
2004/05	95	1 457	13 558	5 240	38,6	2 148	15,8	799	37,2	2 615	19,3	956	36,6	9,3
2005/06	96	1 450	13 424	5 185	38,6	2 227	16,6	833	37,4	2 731	20,3	1 004	36,8	9,2
2006/07	96	1 420	13 008	4 932	37,9	2 122	16,3	786	37,0	2 715	20,9	992	36,5	9,2
2007/08	93	1 418	12 708	4 786	37,7	2 053	16,2	750	36,5	2 900	22,8	1 044	36,0	9,0
2008/09	92	1 405	12 297	4 661	37,9	1 965	16,0	710	36,1	3 029	24,6	1 093	36,1	8,7
2009/10	95	1 367	12 003	4 500	37,5	1 859	15,5	667	35,9	3 186	26,5	1 122	35,2	8,8
2010/11	92	1 333	11 458	4 277	37,3	1 687	14,7	605	35,9	3 093	27,0	1 096	35,4	8,6
2011/12	89	1 257	10 883	4 003	36,8	1 652	15,2	578	35,0	3 051	28,0	1 068	35,0	8,6
2012/13	86	1 190	10 265	3 798	37,0	1 528	14,9	570	37,3	3 046	29,7	1 106	36,3	8,6
2013/14	82	1 127	9 435	3 559	37,7	1 183	12,5	434	36,7	2 888	30,6	1 014	35,1	8,3
Schulen insgesamt														
2004/05	878	13 727	340 658	168 776	49,5	55 717	16,4	27 047	48,5	82 637	24,3	40 088	48,5	x
2005/06	869	13 680	341 628	168 694	49,4	56 354	16,5	27 379	48,6	87 857	25,7	42 645	48,5	x
2006/07	845	13 390	334 879	165 440	49,4	54 214	16,2	26 363	48,6	90 444	27,0	43 947	48,6	x
2007/08	826	13 153	328 380	162 328	49,4	51 686	15,7	25 164	48,7	93 630	28,5	45 599	48,7	x
2008/09	823	13 074	323 220	159 635	49,4	49 028	15,2	23 878	48,7	95 316	29,6	46 428	48,7	x
2009/10	831	13 018	320 870	158 212	49,3	46 949	14,6	23 052	49,1	98 816	30,8	48 083	48,7	x
2010/11	931	12 772	320 058	157 961	49,4	44 191	13,8	21 672	49,0	101 406	31,7	49 503	48,8	x
2011/12	949	12 823	321 590	158 683	49,3	42 365	13,2	20 729	48,9	103 594	32,2	50 633	48,9	x
2012/13	949	12 987	319 287	157 214	49,2	41 274	12,9	20 181	48,9	106 598	33,4	52 031	48,8	x
2013/14	810	13 227	324 025	159 568	49,2	40 618	12,5	19 840	48,8	109 990	33,9	53 721	48,8	x

<sup>1</sup> einschließlich aller Klein- und Sonderklassen, Kerngruppen in der Mittelstufe sowie Einführungsphase der gymnasialen Oberstufen, ohne Kurshalbjahre

<sup>2</sup> die ausgewiesene Klassenfrequenz bezieht sich ausschließlich auf Jahrgangsstufen der Grund- und Mittelstufen, eingeschlossen sind dabei alle Klein- und Sonderklassen; die Schülerzahl einer „Normalklasse“ wird so u.U. unterzeichnet

**2 Schülerinnen und Schüler der allgemeinbildenden Schulen in Berlin für die Schuljahre 2004/05 bis 2013/14  
nach Schulart und Jahrgangsstufe**

Schuljahr	Ins- gesamt	Grundstufe						Mittelstufe				Oberstufe		
		Jahrgangsstufe												
		1.	2.	3.	4.	5.	6.	7.	8.	9.	10.	11.	12.	13.
Grundschulen														
2004/05	148 630	26 653	26 427	26 211	23 590	22 051	23 698	x	x	x	x	x	x	x
2005/06	157 466	33 934	27 310	27 557	24 510	21 339	22 816	x	x	x	x	x	x	x
2006/07	158 464	23 077	36 737	28 687	25 585	21 965	22 413	x	x	x	x	x	x	x
2007/08	158 518	–	50 301	35 791	26 207	22 978	23 241	x	x	x	x	x	x	x
2008/09	157 057	–	45 274	33 182	30 807	23 282	24 512	x	x	x	x	x	x	x
2009/10	155 836	–	43 741	34 017	24 795	27 923	25 360	x	x	x	x	x	x	x
2010/11	152 694	–	43 683	34 303	22 934	22 171	29 603	x	x	x	x	x	x	x
2011/12	146 250	–	44 258	33 750	23 120	20 397	24 725	x	x	x	x	x	x	x
2012/13	147 369	–	45 358	34 320	23 258	20 793	23 640	x	x	x	x	x	x	x
2013/14	152 476	–	47 772	34 721	24 434	21 061	24 488	x	x	x	x	x	x	x
Integrierte Sekundarschulen														
2010/11	17 530	–	1 468	1 491	753	938	996	11 884	x	x	x	x	x	x
2011/12	37 702	–	2 132	2 330	1 269	1 190	1 530	16 254	12 997	x	x	x	x	x
2012/13	55 169	–	2 137	2 880	1 333	1 267	1 763	13 641	17 160	14 988	x	x	x	x
2013/14	79 406	–	2 133	2 780	1 396	1 287	1 877	12 700	14 618	18 306	15 211	2 963	3 332	2 803
Hauptschulen														
2004/05	14 538	x	x	x	x	x	x	2 632	4 007	4 301	3 598	x	x	x
2005/06	13 512	x	x	x	x	x	x	2 400	3 310	4 543	3 259	x	x	x
2006/07	12 894	x	x	x	x	x	x	2 141	3 129	4 193	3 431	x	x	x
2007/08	11 979	x	x	x	x	x	x	1 865	2 816	4 055	3 243	x	x	x
2008/09	11 587	x	x	x	x	x	x	1 755	2 621	3 837	3 374	x	x	x
2009/10	10 757	x	x	x	x	x	x	1 724	2 280	3 550	3 203	x	x	x
2010/11	8 110	x	x	x	x	x	x	24	2 377	3 215	2 494	x	x	x
2011/12	5 434	x	x	x	x	x	x	x	27	3 150	2 257	x	x	x
2012/13	2 431	x	x	x	x	x	x	x	x	29	2 402	x	x	x
2013/14	29	x	x	x	x	x	x	x	x	x	29	x	x	x
Klassen für Schüler nichtdeutscher Herkunftssprache in der Mittelstufe														
2004/05	756	x	x	x	x	x	x	x	x	x	x	x	x	x
2005/06	697	x	x	x	x	x	x	x	x	x	x	x	x	x
2006/07	535	x	x	x	x	x	x	x	x	x	x	x	x	x
2007/08	537	x	x	x	x	x	x	x	x	x	x	x	x	x
2008/09	x	x	x	x	x	x	x	x	x	x	x	x	x	x
2009/10	x	x	x	x	x	x	x	x	x	x	x	x	x	x
2010/11	x	x	x	x	x	x	x	x	x	x	x	x	x	x
2011/12	x	x	x	x	x	x	x	x	x	x	x	x	x	x
2012/13	x	x	x	x	x	x	x	x	x	x	x	x	x	x
2013/14	x	x	x	x	x	x	x	x	x	x	x	x	x	x

## 2 Schülerinnen und Schüler der allgemeinbildenden Schulen in Berlin für die Schuljahre 2004/05 bis 2013/14 nach Schulart und Jahrgangsstufe

Schuljahr	Ins- gesamt	Grundstufe						Mittelstufe				Oberstufe		
		Jahrgangsstufe												
		1.	2.	3.	4.	5.	6.	7.	8.	9.	10.	11.	12.	13.
Realschulen														
2004/05	27 066	x	x	x	x	x	x	5 380	6 665	7 534	7 487	x	x	x
2005/06	24 508	x	x	x	x	x	x	5 204	5 531	6 767	7 006	x	x	x
2006/07	22 482	x	x	x	x	x	x	4 704	5 445	5 657	6 676	x	x	x
2007/08	20 549	x	x	x	x	x	x	4 557	4 912	5 300	5 780	x	x	x
2008/09	19 998	x	x	x	x	x	x	4 751	4 837	4 945	5 465	x	x	x
2009/10	19 777	x	x	x	x	x	x	4 866	5 033	4 670	5 208	x	x	x
2010/11	15 363	x	x	x	x	x	x	862	4 931	4 790	4 780	x	x	x
2011/12	10 536	x	x	x	x	x	x	x	867	4 921	4 748	x	x	x
2012/13	5 565	x	x	x	x	x	x	x	x	692	4 873	x	x	x
2013/14	667		x	x	x	x	x	x	x	x	667	x	x	x
Gymnasien <sup>1</sup>														
2004/05	85 297	x	x	x	x	2 064	2 083	11 379	11 259	12 942	11 851	12 285	11 175	10 259
2005/06	83 301	x	x	x	x	2 254	2 058	11 187	10 091	11 672	12 264	11 801	11 520	10 454
2006/07	81 046	x	x	x	x	2 339	2 316	10 904	9 815	10 561	11 208	12 124	11 308	10 471
2007/08	79 333	x	x	x	x	2 440	2 386	11 128	9 690	10 215	10 194	11 077	11 709	10 494
2008/09	78 000	x	x	x	x	2 385	2 424	11 821	9 977	9 940	9 945	10 010	10 880	10 618
2009/10	77 742	x	x	x	x	2 481	2 361	12 559	10 737	10 288	9 665	9 776	10 113	9 762
2010/11	78 058	x	x	x	x	2 124	2 448	13 109	11 478	11 118	10 079	231	18 249	9 222
2011/12	80 774	x	x	x	x	2 137	2 121	14 892	12 168	11 794	10 932	133	11 538	15 059
2012/13	75 668	x	x	x	x	2 221	2 157	12 088	13 758	12 568	11 564	142	11 544	9 626
2013/14	75 862	x	x	x	x	2 183	2 245	11 712	11 696	13 559	12 243	194	12 434	9 596
Integrierte Gesamtschulen														
2004/05	48 037	369	357	334	356	351	370	8 031	9 241	9 475	9 417	3 373	3 361	3 002
2005/06	45 691	418	380	385	351	353	365	7 374	8 200	8 989	8 959	3 567	3 280	3 070
2006/07	43 414	294	489	404	395	381	375	7 137	7 595	8 165	8 785	3 222	3 346	2 826
2007/08	41 705	–	523	592	391	406	369	6 851	7 413	7 443	8 241	3 154	3 267	3 055
2008/09	40 978	–	670	774	544	518	577	6 869	7 151	7 114	7 623	3 045	3 249	2 844
2009/10	41 203	–	770	844	468	583	646	7 066	7 209	7 148	7 290	3 095	3 235	2 849
2010/11	33 121	x	x	219	53	45	162	929	7 395	7 736	7 082	3 163	3 461	2 876
2011/12	26 226	x	x	x	x	x	x	x	1 004	7 884	7 396	3 061	3 850	3 031
2012/13	18 732	x	x	x	x	x	x	x	x	772	7 630	3 246	3 856	3 228
2013/14	2 094	x	x	x	x	x	x	x	x	x	808	428	470	388
Freie Waldorfschulen														
2004/05	2 776	277	263	251	230	231	225	201	191	224	187	271	109	116
2005/06	3 029	404	287	271	259	236	235	210	218	189	219	181	189	131
2006/07	3 036	306	360	262	246	243	238	234	209	214	184	214	169	157
2007/08	3 051	–	655	258	254	250	244	235	231	205	224	173	196	126
2008/09	3 303	–	737	282	296	283	280	236	239	231	205	195	152	167
2009/10	3 552	–	818	321	314	311	307	257	240	232	229	212	179	132
2010/11	3 724	–	852	328	328	314	308	287	284	240	227	221	180	155
2011/12	3 785	–	789	322	332	345	311	291	290	286	246	213	195	165
2012/13	4 088	–	886	325	332	326	366	322	315	299	306	262	181	168
2013/14	4 056	–	825	336	336	316	329	352	299	307	293	304	214	145

## 2 Schülerinnen und Schüler der allgemeinbildenden Schulen in Berlin für die Schuljahre 2004/05 bis 2013/14 nach Schulart und Jahrgangsstufe

Schuljahr	Ins- gesamt	Grundstufe						Mittelstufe				Oberstufe		
		Jahrgangsstufe												
		1.	2.	3.	4.	5.	6.	7.	8.	9.	10.	11.	12.	13.
Schulen mit sonderpädagogischen Schwerpunkten²														
2004/05	13 558	836	868	902	1 045	1 013	1 157	1 394	1 429	1 522	1 038	24	17	12
2005/06	13 424	861	833	873	1 047	1 077	1 059	1 140	1 439	1 358	1 352	27	22	11
2006/07	13 008	531	1 069	900	1 017	1 021	1 117	995	1 206	1 349	1 390	18	19	11
2007/08	12 708	–	1 469	1 018	1 076	963	1 094	1 009	1 081	1 164	1 390	27	18	16
2008/09	12 297	–	1 428	986	1 170	908	1 053	1 024	1 029	997	1 236	16	18	10
2009/10	12 003	–	1 519	846	991	1 051	1 041	947	1 048	1 019	1 058	16	15	15
2010/11	11 458	–	1 408	754	874	880	1 114	893	939	982	1 128	17	14	10
2011/12	10 883	–	1 327	706	730	767	924	913	959	891	1 130	31	14	6
2012/13	10 265	–	1 243	558	723	648	780	770	1 059	836	1 076	27	20	5
2013/14	9 435	–	1 098	526	636	557	642	656	782	893	1 021	33	22	14
darunter an Schulen bzw. Klassen mit sonderpädagogischem Förderschwerpunkt für „Geistige Entwicklung“														
2004/05	2 301	x	x	x	x	x	x	x	x	x	x	x	x	x
2005/06	2 325	x	x	x	x	x	x	x	x	x	x	x	x	x
2006/07	2 365	x	x	x	x	x	x	x	x	x	x	x	x	x
2007/08	2 383	x	x	x	x	x	x	x	x	x	x	x	x	x
2008/09	2 422	x	x	x	x	x	x	x	x	x	x	x	x	x
2009/10	2 437	x	x	x	x	x	x	x	x	x	x	x	x	x
2010/11	2 445	x	x	x	x	x	x	x	x	x	x	x	x	x
2011/12	2 485	x	x	x	x	x	x	x	x	x	x	x	x	x
2012/13	2 520	x	x	x	x	x	x	x	x	x	x	x	x	x
2013/14	2 555	x	x	x	x	x	x	x	x	x	x	x	x	x
Insgesamt³														
2004/05	340 658	28 135	27 915	27 698	25 221	25 710	27 533	29 017	32 792	35 998	33 578	15 953	14 662	13 389
2005/06	341 628	35 617	28 810	29 086	26 167	25 259	26 533	27 515	28 789	33 518	33 059	15 576	15 011	13 666
2006/07	334 879	24 208	38 655	30 253	27 243	25 949	26 459	26 115	27 399	30 139	31 674	15 578	14 842	13 465
2007/08	328 380	–	52 948	37 659	27 928	27 037	27 334	25 645	26 143	28 382	29 072	14 431	15 190	13 691
2008/09	323 220	–	48 109	35 224	32 817	27 376	28 846	26 456	25 854	27 064	27 848	13 266	14 299	13 639
2009/10	320 870	–	46 848	36 028	26 568	32 349	29 715	27 419	26 547	26 907	26 653	13 099	13 542	12 758
2010/11	320 058	–	47 411	37 095	24 942	26 472	34 631	27 988	27 404	28 081	25 790	3 632	21 904	12 263
2011/12	321 590	–	48 506	37 108	25 451	24 836	29 611	32 350	28 312	28 926	26 709	3 438	15 597	18 261
2012/13	319 287	–	49 624	38 083	25 646	25 255	28 706	26 821	32 292	30 184	27 851	3 677	15 601	13 027
2013/14	324 025	–	51 828	38 363	26 802	25 404	29 581	25 420	27 395	33 065	30 272	3 922	16 472	12 946

1 seit dem Schuljahr 2010/11 wird die Einführungsphase übersprungen (Sonderlehrgänge an Gymnasien)

2 Spalte Insgesamt einschließlich Schulen bzw. Klassen mit sonderpädagogischem Förderschwerpunkt für „Geistige Entwicklung“ (keiner Jahrgangsstufe zuzuordnen)

3 im Block Insgesamt enthält die Spalte Insgesamt auch die Schüler, die keiner Jahrgangsstufe zugeordnet werden können (aus Klassen mit Förderschwerpunkt Geistige Entwicklung), die Summe der Jahrgangsstufen 1 bis 13 ergibt daher nicht den Wert in Spalte Insgesamt

**3 Schulen, Klassen sowie Schülerinnen und Schüler der allgemeinbildenden Schulen in Berlin am 23. August 2013 nach Schulart und rechtlichem Status der Schulen**

Schulart	Schulen	Klassen¹	Schüler/-innen							Klassen- frequenz²
			ins- gesamt	darunter weiblich		darunter Ausländer/-innen				
				Anzahl	% von Sp. 3	ins- gesamt	% von Sp. 3	weiblich		
								Anzahl	% v. Sp. 6	
1	2	3	4	5	6	7	8	9	10	
öffentliche Schulen										
Grundschulen.....	369	6 280	141 266	69 089	48,9	17 516	12,4	8 529	48,7	22,5
Integrierte Sekundarschulen.....	128	2 779	71 279	33 413	46,9	12 544	17,6	5 768	46,0	23,5
Realschulen .....	4	20	549	241	43,9	71	12,9	32	45,1	27,5
Gymnasien.....	92	1 704	68 807	36 629	53,2	6 488	9,4	3 599	55,5	28,5
Integrierte Gesamtschulen .....	4	45	2 006	1 021	50,9	368	18,3	196	53,3	26,1
Förderschulen .....	73	1 033	8 725	3 281	37,6	1 139	13,1	412	36,2	8,4
Förderschwerpunkt „Lernen“ oder „Geistige Entwicklung“ ....	46	594	4 958	2 001	40,4	774	15,6	293	37,9	8,3
übrige Förderschulen .....	27	439	3 767	1 280	34,0	365	9,7	119	32,6	8,5
Zusammen	670	11 861	292 632	143 674	49,1	38 126	13,0	18 536	48,6	x
private Schulen										
Grundschulen.....	59	532	11 210	5 580	49,8	872	7,8	431	49,4	21,1
Integrierte Sekundarschulen.....	32	357	8 127	4 040	49,7	963	11,8	503	52,2	21,0
Hauptschulen.....	1	2	29	11	37,9	1	3,4	1	100,0	14,5
Realschulen .....	4	6	118	61	51,7	16	13,6	8	50,0	19,7
Gymnasien.....	23	222	7 055	3 718	52,7	499	7,1	290	58,1	23,8
Integrierte Gesamtschulen .....	2	2	88	36	40,9	1	1,1	–	–	26,0
Freie Waldorfschulen.....	10	151	4 056	2 170	53,5	96	2,4	49	51,0	26,9
Förderschulen.....	9	94	710	278	39,2	44	6,2	22	50,0	7,6
Förderschwerpunkt „Lernen“ oder „Geistige Entwicklung“ ....	5	61	420	172	41,0	34	8,1	19	55,9	6,9
übrige Förderschulen .....	4	33	290	106	36,6	10	3,4	3	30,0	8,8
Zusammen	140	1 366	31 393	15 894	50,6	2 492	7,9	1 304	52,3	x
Schulen insgesamt										
Grundschulen.....	428	6 812	152 476	74 669	49,0	18 388	12,1	8 960	48,7	22,4
Integrierte Sekundarschulen.....	160	3 136	79 406	37 453	47,2	13 507	17,0	6 271	46,4	23,2
Hauptschulen.....	1	2	29	11	37,9	1	3,4	1	100,0	14,5
Realschulen .....	8	26	667	302	45,3	87	13,0	40	46,0	25,7
Gymnasien.....	115	1 926	75 862	40 347	53,2	6 987	9,2	3 889	55,7	28,0
Integrierte Gesamtschulen .....	6	47	2 094	1 057	50,5	369	17,6	196	53,1	26,1
Freie Waldorfschulen.....	10	151	4 056	2 170	53,5	96	2,4	49	51,0	26,9
Förderschulen.....	82	1 127	9 435	3 559	37,7	1 183	12,5	434	36,7	8,3
Förderschwerpunkt „Lernen“ oder „Geistige Entwicklung“ ....	51	655	5 378	2 173	40,4	808	15,0	312	38,6	8,2
übrige Förderschulen .....	31	472	4 057	1 386	34,2	375	9,2	122	32,5	8,5
Insgesamt	810	13 227	324 025	159 568	49,2	40 618	12,5	19 840	48,8	x

<sup>1</sup> einschließlich aller Klein- und Sonderklassen, Kerngruppen in der Mittelstufe sowie Einführungsphase der gymnasialen Oberstufe, ohne Kurshalbjahre

<sup>2</sup> die ausgewiesene Klassenfrequenz bezieht sich ausschließlich auf Klassen der Grund- und Mittelstufe, eingeschlossen sind dabei alle Klein- und Sonderklassen; die Schülerzahl einer „Normalklasse“ wird so u.U. unterzeichnet



**4 Klassen sowie Schülerinnen und Schüler der allgemeinbildenden Schulen in Berlin am 23. August 2013 nach Bildungsbereich, Schulart und rechtlichem Status der Schulen**

Bildungsbereich — Schulart	Klassen¹	Schüler/-innen							Klassen- frequenz²
		ins- gesamt	darunter weiblich		darunter Ausländer/-innen				
			Anzahl	% von Sp. 2	ins- gesamt	% von Sp. 2	weiblich		
							Anzahl	% v. Sp. 5	
	1	2	3	4	5	6	7	8	9
öffentliche Schulen									
Grundstufe (Jahrgang 1 - 6) .....	6 689	150 976	73 872	48,9	18 749	12,4	9 101	48,5	22,6
Primarbereich (Jahrgang 1 - 4) .....	4 497	102 994	50 391	48,9	12 713	12,3	6 183	48,6	22,9
Grundschulen .....	4 320	98 964	48 411	48,9	12 038	12,2	5 872	48,8	22,9
Integrierte Sekundarschulen .....	177	4 030	1 980	49,1	675	16,7	311	46,1	22,8
Jahrgang 5 - 6 .....	2 192	47 982	23 481	48,9	6 036	12,6	2 918	48,3	21,9
Grundschulen .....	1 960	42 302	20 678	48,9	5 478	12,9	2 657	48,5	21,6
Integrierte Sekundarschulen .....	104	2 176	1 042	47,9	376	17,3	173	46,0	20,9
Gymnasien .....	128	3 504	1 761	50,3	182	5,2	88	48,4	27,4
Mittelstufe (Jahrgang 7 - 10) .....	4 015	102 997	50 429	49,0	14 667	14,2	7 059	48,1	25,7
Integrierte Sekundarschulen .....	2 397	56 822	25 964	45,7	10 211	18,0	4 592	45,0	23,7
Realschulen .....	20	549	241	43,9	71	12,9	32	45,1	27,5
Gymnasien .....	1 568	44 844	23 858	53,2	4 227	9,4	2 352	55,6	28,6
Integrierte Gesamtschulen .....	30	782	366	46,8	158	20,2	83	52,5	26,1
Sekundarbereich I (Jahrgang 5 - 10) ..	6 207	150 979	73 910	49,0	20 703	13,7	9 977	48,2	24,3
Oberstufe (Jahrgang 11 - 13) /									
Sekundarbereich II .....	124	29 934	16 092	53,8	3 571	11,9	1 964	55,0	x
Integrierte Sekundarschulen .....	101	8 251	4 427	53,7	1 282	15,5	692	54,0	x
Gymnasien .....	8	20 459	11 010	53,8	2 079	10,2	1 159	55,7	x
Integrierte Gesamtschulen .....	15	1 224	655	53,5	210	17,2	113	53,8	x
Förderschulen .....	1 033	8 725	3 281	37,6	1 139	13,1	412	36,2	8,4
Grundstufe (Jahrgang 1 - 6) .....	358	3 267	1 102	33,7	327	10,0	100	30,6	9,1
Mittelstufe (Jahrgang 7 - 10) .....	323	3 215	1 240	38,6	439	13,7	158	36,0	10,0
Oberstufe (Jahrgang 11 - 13) .....	3	69	35	50,7	2	2,9	1	50,0	x
Klassen für Geistige Entwicklung ....	349	2 174	904	41,6	371	17,1	153	41,2	6,2
Zusammen	11 861	292 632	143 674	49,1	38 126	13,0	18 536	48,6	x
private Schulen									
Grundstufe (Jahrgang 1 - 6) .....	811	17 543	8 855	50,5	1 389	7,9	723	52,1	21,6
Primarbereich (Jahrgang 1 - 4) .....	532	11 739	5 962	50,8	978	8,3	501	51,2	22,1
Grundschulen .....	367	7 963	3 987	50,1	628	7,9	306	48,7	21,7
Integrierte Sekundarschulen .....	108	2 279	1 182	51,9	321	14,1	182	56,7	21,1
Freie Waldorfschulen .....	57	1 497	793	53,0	29	1,9	13	44,8	26,3
Jahrgang 5 - 6 .....	279	5 804	2 893	49,8	411	7,1	222	54,0	20,8
Grundschulen .....	165	3 247	1 593	49,1	244	7,5	125	51,2	19,7
Integrierte Sekundarschulen .....	53	988	498	50,4	94	9,5	55	58,5	18,6
Gymnasien .....	37	924	471	51,0	61	6,6	37	60,7	25,0
Freie Waldorfschulen .....	24	645	331	51,3	12	1,9	5	41,7	26,9
Mittelstufe (Jahrgang 7 - 10) .....	425	9 803	5 005	51,1	835	8,5	435	52,1	23,1
Integrierte Sekundarschulen .....	186	4 013	1 931	48,1	464	11,6	227	48,9	21,6
Hauptschulen .....	2	29	11	37,9	1	3,4	1	100,0	14,5
Realschulen .....	6	118	61	51,7	16	13,6	8	50,0	19,7
Gymnasien .....	185	4 366	2 301	52,7	310	7,1	174	56,1	23,6
Integrierte Gesamtschulen .....	1	26	11	42,3	—	—	—	—	26,0
Freie Waldorfschulen .....	45	1 251	690	55,2	44	3,5	25	56,8	27,8
Sekundarbereich I (Jahrgang 5 - 10) ..	704	15 607	7 898	50,6	1 246	8,0	657	52,7	22,2
Oberstufe (Jahrgang 11 - 13) /									
Sekundarbereich II .....	36	3 337	1 756	52,6	224	6,7	124	55,4	x
Integrierte Sekundarschulen .....	10	847	429	50,6	84	9,9	39	46,4	x
Gymnasien .....	x	1 765	946	53,6	128	7,3	79	61,7	x
Integrierte Gesamtschulen .....	1	62	25	40,3	1	1,6	—	—	x
Freie Waldorfschulen .....	25	663	356	53,7	11	1,7	6	54,5	x
Förderschulen .....	94	710	278	39,2	44	6,2	22	50,0	7,6
Grundstufe (Jahrgang 1 - 6) .....	23	192	74	38,5	6	3,1	2	33,3	8,3
Mittelstufe (Jahrgang 7 - 10) .....	16	137	50	36,5	11	8,0	5	45,5	8,6
Klassen für Geistige Entwicklung ....	55	381	154	40,4	27	7,1	15	55,6	6,9
Zusammen	1 366	31 393	15 894	50,6	2 492	7,9	1 304	52,3	x

**4 Klassen sowie Schülerinnen und Schüler der allgemeinbildenden Schulen in Berlin am 23. August 2013 nach Bildungsbereich, Schulart und rechtlichem Status der Schulen**

Bildungsbereich — Schulart	Klassen <sup>1</sup>	Schüler/-innen							Klassen- frequenz <sup>2</sup>
		ins- gesamt	darunter weiblich		darunter Ausländer/-innen				
			Anzahl	% von Sp. 2	ins- gesamt	% von Sp. 2	weiblich		
							Anzahl	% v. Sp. 5	
	1	2	3	4	5	6	7	8	9
Schulen insgesamt									
Grundstufe (Jahrgang 1 - 6) .....	7 500	168 519	82 727	49,1	20 138	11,9	9 824	48,8	22,5
Primarbereich (Jahrgang 1 - 4) .....	5 029	114 733	56 353	49,1	13 691	11,9	6 684	48,8	22,8
Grundschulen .....	4 687	106 927	52 398	49,0	12 666	11,8	6 178	48,8	22,8
Integrierte Sekundarschulen .....	285	6 309	3 162	50,1	996	15,8	493	49,5	22,1
Freie Waldorfschulen .....	57	1 497	793	53,0	29	1,9	13	44,8	26,3
Jahrgang 5 - 6 .....	2 471	53 786	26 374	49,0	6 447	12,0	3 140	48,7	21,8
Grundschulen .....	2 125	45 549	22 271	48,9	5 722	12,6	2 782	48,6	21,4
Integrierte Sekundarschulen .....	157	3 164	1 540	48,7	470	14,9	228	48,5	20,2
Gymnasien .....	165	4 428	2 232	50,4	243	5,5	125	51,4	26,8
Freie Waldorfschulen .....	24	645	331	51,3	12	1,9	5	41,7	26,9
Mittelstufe (Jahrgang 7 - 10) .....	4 440	112 800	55 434	49,1	15 502	13,7	7 494	48,3	25,4
Integrierte Sekundarschulen .....	2 583	60 835	27 895	45,9	10 675	17,5	4 819	45,1	23,6
Hauptschulen .....	2	29	11	37,9	1	3,4	1	100,0	14,5
Realschulen .....	26	667	302	45,3	87	13,0	40	46,0	25,7
Gymnasien .....	1 753	49 210	26 159	53,2	4 537	9,2	2 526	55,7	28,1
Integrierte Gesamtschulen .....	31	808	377	46,7	158	19,6	83	52,5	26,1
Freie Waldorfschulen .....	45	1 251	690	55,2	44	3,5	25	56,8	27,8
Sekundarbereich I (Jahrgang 5 - 10) ..	6 911	166 586	81 808	49,1	21 949	13,2	10 634	48,4	24,1
Oberstufe (Jahrgang 11 - 13) /									
Sekundarbereich II .....	160	33 271	17 848	53,6	3 795	11,4	2 088	55,0	x
Integrierte Sekundarschulen .....	111	9 098	4 856	53,4	1 366	15,0	731	53,5	x
Gymnasien .....	8	22 224	11 956	53,8	2 207	9,9	1 238	56,1	x
Integrierte Gesamtschulen .....	16	1 286	680	52,9	211	16,4	113	53,6	x
Freie Waldorfschulen .....	25	663	356	53,7	11	1,7	6	54,5	x
Förderschulen .....	1 127	9 435	3 559	37,7	1 183	12,5	434	36,7	8,3
Grundstufe (Jahrgang 1 - 6) .....	381	3 459	1 176	34,0	333	9,6	102	30,6	9,1
Mittelstufe (Jahrgang 7 - 10) .....	339	3 352	1 290	38,5	450	13,4	163	36,2	9,9
Oberstufe (Jahrgang 11 - 13) .....	3	69	35	50,7	2	2,9	1	50,0	x
Klassen für Geistige Entwicklung ....	404	2 555	1 058	41,4	398	15,6	168	42,2	6,3
Insgesamt	13 227	324 025	159 568	49,2	40 618	12,5	19 840	48,8	x

1 einschließlich aller Klein- und Sonderklassen, Kerngruppen in der Mittelstufe sowie Einführungsphase der gymnasialen Oberstufe, ohne Kurshalbjahre

2 die ausgewiesene Klassenfrequenz bezieht sich ausschließlich auf Klassen der Grund- und Mittelstufe, eingeschlossen sind dabei alle Klein- und Sonderklassen; die Schülerzahl einer „Normalklasse“ wird so u.U. unterzeichnet

**5 Klassen sowie Schülerinnen und Schüler der allgemeinbildenden Schulen in Berlin am 23. August 2013 nach Bildungsbereich, Jahrgangsstufe und Schulart**

Bildungsbereich — Jahrgangsstufe <sup>1</sup>		Insgesamt	Grund- schulen	Integrierte Sekundar- schulen	Haupt- schulen	Real- schulen	Gymnasien	Integrierte Gesamt- schulen	Freie Waldorf- schulen	Förder- schulen
Klassen										
Grundstufe	1. und 2.	2 347	2 095	101	x	x	x	x	33	118
	3.	1 698	1 507	121	x	x	x	x	12	58
	4.	1 232	1 085	63	x	x	x	x	12	72
	5.	1 197	976	65	x	x	82	x	12	62
	6.	1 407	1 149	92	x	x	83	x	12	71
	Zusammen	7 881	6 812	442	x	x	165	x	81	381
Mittelstufe	7.	1 051	x	552	x	x	415	x	12	72
	8.	1 113	x	609	x	x	412	x	11	81
	9.	1 349	x	770	x	x	479	x	11	89
	10.	1 266	x	652	2	26	447	31	11	97
	Zusammen	4 779	x	2 583	2	26	1 753	31	45	339
Oberstufe <sup>2</sup>	11.	147	x	111	x	x	7	16	11	2
	12.	11	x	x	x	x	1	x	9	1
	13.	5	x	x	x	x	x	x	5	–
	Zusammen	163	x	111	x	x	8	16	25	3
Klassen für										
Geistige Entwicklung		404	x	x	x	x	x	x	x	404
Insgesamt		13 227	6 812	3 136	2	26	1 926	47	151	1 127
Schülerinnen und Schüler										
Grundstufe	1. und 2.	51 828	47 772	2 133	x	x	x	x	825	1 098
	3.	38 363	34 721	2 780	x	x	x	x	336	526
	4.	26 802	24 434	1 396	x	x	x	x	336	636
	5.	25 404	21 061	1 287	x	x	2 183	x	316	557
	6.	29 581	24 488	1 877	x	x	2 245	x	329	642
	Zusammen	171 978	152 476	9 473	x	x	4 428	x	2 142	3 459
Mittelstufe	7.	25 420	x	12 700	x	x	11 712	x	352	656
	8.	27 395	x	14 618	x	x	11 696	x	299	782
	9.	33 065	x	18 306	x	x	13 559	x	307	893
	10.	30 272	x	15 211	29	667	12 243	808	293	1 021
	Zusammen	116 152	x	60 835	29	667	49 210	808	1 251	3 352
Oberstufe	11.	3 922	x	2 963	x	x	194	428	304	33
	12.	16 472	x	3 332	x	x	12 434	470	214	22
	13.	12 946	x	2 803	x	x	9 596	388	145	14
	Zusammen	33 340	x	9 098	x	x	22 224	1 286	663	69
Klassen für										
Geistige Entwicklung		2 555	x	x	x	x	x	x	x	2 555
Insgesamt		324 025	152 476	79 406	29	667	75 862	2 094	4 056	9 435

<sup>1</sup> bei Klassen mit mehreren Jahrgangsstufen richtet sich die Zuordnung der Klassen nach dem Schülerinnen und Schüler mit dem höchsten Schuljahrgang

<sup>2</sup> einschließlich Einführungsphase der gymnasialen Oberstufe, ohne Kurshalbjahre

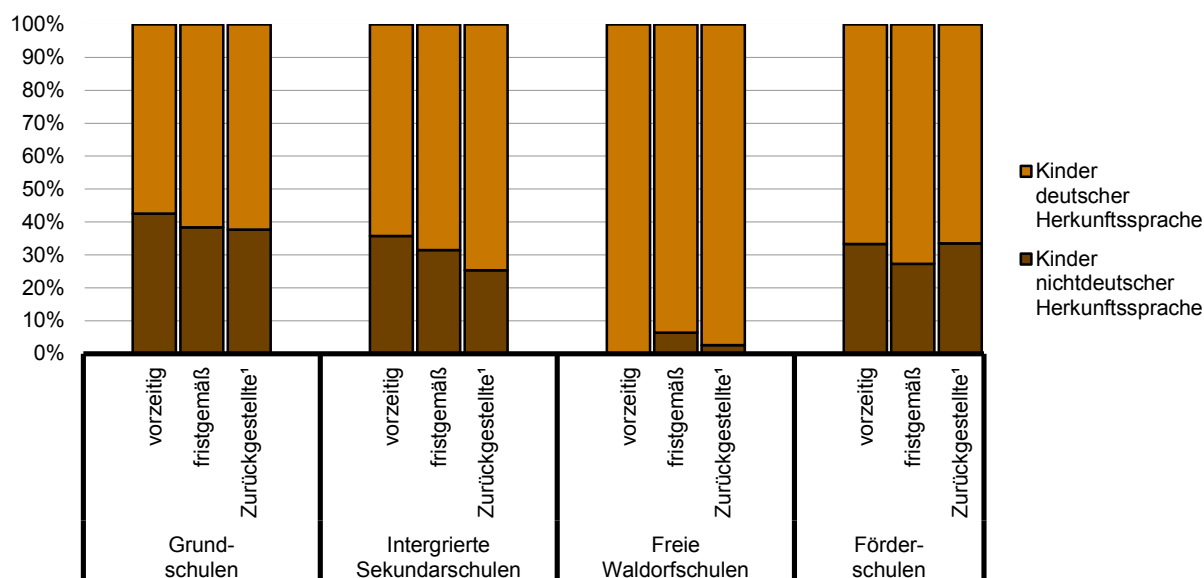
## 6 Einschulungen in Berlin zu Beginn des Schuljahres 2013/14 nach Schulart, Geschlecht und Herkunftssprache

Schulart	Einschulungen				
	insgesamt	davon waren			
		vorzeitig	fristgemäß	Zurückgestellte aus dem Vorjahr <sup>1</sup>	sonstige <sup>2</sup>
insgesamt					
Grundschulen .....	27 325	221	24 281	2 624	199
Integrierte Sekundarschulen .....	1 617	14	1 457	144	2
Freie Waldorfschulen .....	322	2	282	37	1
Förderschulen .....	703	3	396	293	11
Insgesamt	29 967	240	26 416	3 098	213
darunter weiblich					
Grundschulen .....	13 392	141	12 096	1 075	80
Integrierte Sekundarschulen .....	796	7	734	55	–
Freie Waldorfschulen .....	158	1	141	15	1
Förderschulen .....	268	1	155	108	4
Insgesamt	14 614	150	13 126	1 253	85
darunter Kinder nichtdeutscher Herkunftssprache					
Grundschulen .....	10 470	94	9 312	948	116
Integrierte Sekundarschulen .....	500	5	458	37	–
Freie Waldorfschulen .....	19	–	18	1	–
Förderschulen .....	211	1	108	96	6
Insgesamt	11 200	100	9 896	1 082	122

1 Kinder, die von der Schulbesuchspflicht aus besonderem Grund für ein Jahr befreit wurden

2 z.B. überalterte ausländische Kinder oder Kinder von Aussiedlern, die jetzt erst verspätet zur Aufnahme in einer Schule angemeldet wurden sowie Kinder, die aus Förderklassen für Schülerinnen und Schüler nichtdeutscher Herkunftssprache in die Schulanfangsphase übergehen

## 1 Einschulungen in Berlin zu Beginn des Schuljahres 2013/14 nach Schulart, Art der Einschulung und Herkunftssprache



1 einschließlich sonstige Einschulungen

**7 Schülerinnen und Schüler der allgemeinbildenden Schulen in Berlin am 23. August 2013 nach Schulart, Alter und Jahrgangsstufe**

Schulart — Alter¹	Ins- gesamt	Grundstufe					Mittelstufe				Oberstufe			Klassen für Geistige Ent- wicklung
		Jahrgangsstufe²												
		1. u. 2.	3.	4.	5.	6.	7.	8.	9.	10.	11.	12.	13.	
Grundschulen	152 476	47 772	34 721	24 434	21 061	24 488	x	x	x	x	x	x	x	x
5 Jahre und jünger	273	225	46	—	2	—	x	x	x	x	x	x	x	x
6 Jahre	24 553	20 577	3 935	22	6	13	x	x	x	x	x	x	x	x
7 Jahre	26 140	21 337	4 710	51	10	32	x	x	x	x	x	x	x	x
8 Jahre	25 338	5 138	19 355	764	13	68	x	x	x	x	x	x	x	x
9 Jahre	25 324	473	6 134	17 378	457	882	x	x	x	x	x	x	x	x
10 Jahre	22 551	16	519	5 642	14 624	1 750	x	x	x	x	x	x	x	x
11 Jahre	21 557	4	20	551	5 477	15 505	x	x	x	x	x	x	x	x
12 Jahre	6 123	2	2	25	449	5 645	x	x	x	x	x	x	x	x
13 Jahre und älter	617	—	—	1	23	593	x	x	x	x	x	x	x	x
Integrierte														
Sekundarschulen	79 406	2 133	2 780	1 396	1 287	1 877	12 700	14 618	18 306	15 211	2 963	3 332	2 803	x
6 Jahre und jünger	1 565	989	568	—	—	8	—	—	—	—	—	—	—	x
7 Jahre	1 625	962	635	21	—	7	—	—	—	—	—	—	—	x
8 Jahre	1 588	167	1 301	105	1	14	—	—	—	—	—	—	—	x
9 Jahre	1 541	15	256	1 028	55	187	—	—	—	—	—	—	—	x
10 Jahre	1 450	—	20	227	917	286	—	—	—	—	—	—	—	x
11 Jahre	1 551	—	—	15	286	1 050	181	11	6	2	—	—	—	x
12 Jahre	8 595	—	—	—	27	299	7 622	371	186	90	—	—	—	x
13 Jahre	13 879	—	—	—	1	26	4 250	8 906	491	205	—	—	—	x
14 Jahre	14 546	—	—	—	—	—	557	4 137	9 442	410	—	—	—	x
15 Jahre	13 314	—	—	—	—	—	58	1 081	6 439	5 690	46	—	—	x
16 Jahre	9 759	—	—	—	—	—	18	89	1 511	6 638	1 224	246	33	x
17 Jahre	4 956	—	—	—	—	—	14	21	194	1 940	1 317	1 317	153	x
18 Jahre	2 779	—	—	—	—	—	—	2	34	214	309	1 264	956	x
19 Jahre	1 596	—	—	—	—	—	—	—	2	20	53	410	1 111	x
20 Jahre	503	—	—	—	—	—	—	—	1	2	13	72	415	x
21 Jahre und älter	159	—	—	—	—	—	—	—	—	—	1	23	135	x
Hauptschulen	29	x	x	x	x	x	x	x	x	29	x	x	x	x
15 Jahre	11	x	x	x	x	x	x	x	x	11	x	x	x	x
16 Jahre	13	x	x	x	x	x	x	x	x	13	x	x	x	x
17 Jahre	5	x	x	x	x	x	x	x	x	5	x	x	x	x
Realschulen	667	x	x	x	x	x	x	x	x	667	x	x	x	x
15 Jahre und jünger	282	x	x	x	x	x	x	x	x	282	x	x	x	x
16 Jahre	298	x	x	x	x	x	x	x	x	298	x	x	x	x
17 Jahre und älter	87	x	x	x	x	x	x	x	x	87	x	x	x	x
Gymnasien³	75 862	x	x	x	2 183	2 245	11 712	11 696	13 559	12 243	194	12 434	9 596	x
9 Jahre	145	x	x	x	144	1	—	—	—	—	—	—	—	x
10 Jahre	2 079	x	x	x	1 910	163	6	—	—	—	—	—	—	x
11 Jahre	2 692	x	x	x	128	1 958	591	15	—	—	—	—	—	x
12 Jahre	10 635	x	x	x	1	119	9 852	627	30	6	—	—	—	x
13 Jahre	11 385	x	x	x	—	3	1 109	9 491	726	56	—	—	—	x
14 Jahre	10 606	x	x	x	—	1	113	1 281	8 580	631	—	—	—	x
15 Jahre	10 593	x	x	x	—	—	17	268	3 754	6 554	—	—	—	x
16 Jahre	11 354	x	x	x	—	—	15	14	443	4 322	89	6 045	426	x
17 Jahre	9 534	x	x	x	—	—	6	—	25	612	84	4 842	3 965	x
18 Jahre	5 117	x	x	x	—	—	3	—	1	56	16	1 165	3 876	x
19 Jahre	1 342	x	x	x	—	—	—	—	—	6	5	256	1 075	x
20 Jahre	264	x	x	x	—	—	—	—	—	—	—	91	173	x
21 Jahre und älter	116	x	x	x	—	—	—	—	—	—	—	35	81	x

**7 Schülerinnen und Schüler der allgemeinbildenden Schulen in Berlin am 23. August 2013 nach Schulart, Alter und Jahrgangsstufe**

Schulart — Alter¹	Ins- gesamt	Grundstufe					Mittelstufe				Oberstufe			Klassen für Geistige Ent- wicklung	
		Jahrgangsstufe²													
		1. u. 2.	3.	4.	5.	6.	7.	8.	9.	10.	11.	12.	13.		
Integrierte															
Gesamtschulen	2 094	x	x	x	x	x	x	x	x	808	428	470	388	x	
14 Jahre	15	x	x	x	x	x	x	x	x	15	—	—	—	x	
15 Jahre	331	x	x	x	x	x	x	x	x	330	1	—	—	x	
16 Jahre	534	x	x	x	x	x	x	x	x	356	174	4	—	x	
17 Jahre	460	x	x	x	x	x	x	x	x	96	194	167	3	x	
18 Jahre	394	x	x	x	x	x	x	x	x	10	55	191	138	x	
19 Jahre	259	x	x	x	x	x	x	x	x	1	4	95	159	x	
20 Jahre	86	x	x	x	x	x	x	x	x	—	—	11	75	x	
21 Jahre und älter	15	x	x	x	x	x	x	x	x	—	—	2	13	x	
Freie															
Waldorfschulen	4 056	825	336	336	316	329	352	299	307	293	304	214	145	x	
6 Jahre	273	273	—	—	—	—	—	—	—	—	—	—	—	x	
7 Jahre	343	343	—	—	—	—	—	—	—	—	—	—	—	x	
8 Jahre	339	209	130	—	—	—	—	—	—	—	—	—	—	x	
9 Jahre	343	—	203	140	—	—	—	—	—	—	—	—	—	x	
10 Jahre	325	—	3	193	129	—	—	—	—	—	—	—	—	x	
11 Jahre	337	—	—	3	183	150	1	—	—	—	—	—	—	x	
12 Jahre	332	—	—	—	4	178	150	—	—	—	—	—	—	x	
13 Jahre	330	—	—	—	—	1	199	129	1	—	—	—	—	x	
14 Jahre	312	—	—	—	—	—	2	169	141	—	—	—	—	x	
15 Jahre	281	—	—	—	—	—	—	1	159	121	—	—	—	x	
16 Jahre	291	—	—	—	—	—	—	—	6	169	116	—	—	x	
17 Jahre	264	—	—	—	—	—	—	—	—	2	168	93	1	x	
18 Jahre	166	—	—	—	—	—	—	—	—	1	20	115	30	x	
19 Jahre und älter	120	—	—	—	—	—	—	—	—	—	—	6	114	x	
Förderschulen															
6 Jahre und jünger	9 435	1 098	526	636	557	642	656	782	893	1 021	33	22	14	2 555	
6 Jahre und jünger	259	161	6	—	—	—	—	—	—	—	—	—	—	92	
7 Jahre	623	413	20	5	—	—	—	—	—	—	—	—	—	185	
8 Jahre	713	392	114	15	—	2	—	—	—	—	—	—	—	190	
9 Jahre	728	125	254	131	8	1	—	—	—	—	—	—	—	209	
10 Jahre	833	6	121	333	136	22	3	—	—	—	—	—	—	212	
11 Jahre	890	1	10	142	299	204	16	5	—	1	—	—	—	212	
12 Jahre	887	—	1	9	98	295	231	18	1	1	—	—	—	233	
13 Jahre	1 002	—	—	1	14	101	303	341	8	10	—	—	—	224	
14 Jahre	1 025	—	—	—	2	14	84	279	331	78	—	—	—	237	
15 Jahre	971	—	—	—	—	3	14	120	365	252	1	—	—	216	
16 Jahre	829	—	—	—	—	—	5	16	158	457	10	4	—	179	
17 Jahre	426	—	—	—	—	—	—	3	30	183	16	5	—	189	
18 Jahre	182	—	—	—	—	—	—	—	—	32	5	10	3	132	
19 Jahre und älter	67	—	—	—	—	—	—	—	—	7	1	3	11	45	

## 7 Schülerinnen und Schüler der allgemeinbildenden Schulen in Berlin am 23. August 2013 nach Schulart, Alter und Jahrgangsstufe

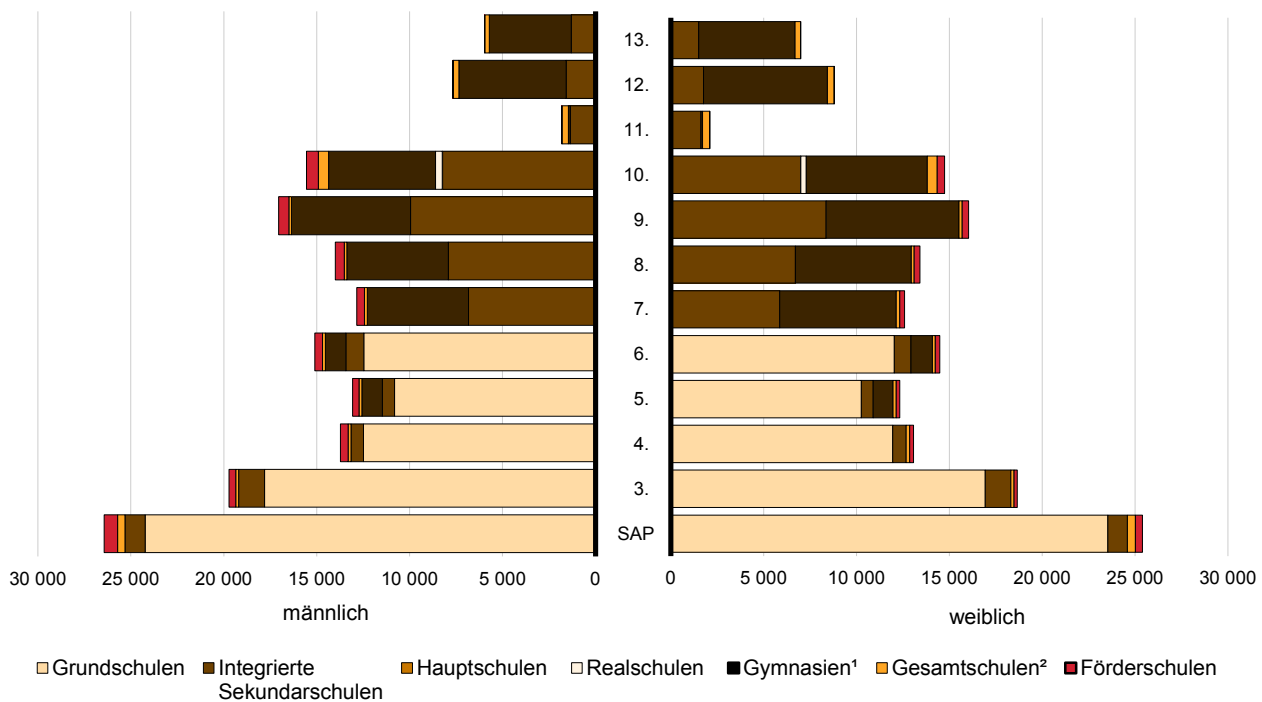
Schulart — Alter¹	Ins- gesamt	Grundstufe					Mittelstufe				Oberstufe			Klassen für Geistige Ent- wicklung
		Jahrgangsstufe²												
		1. u. 2.	3.	4.	5.	6.	7.	8.	9.	10.	11.	12.	13.	
Insgesamt	324 025	51 828	38 363	26 802	25 404	29 581	25 420	27 395	33 065	30 272	3 922	16 472	12 946	2 555
5 Jahre und jünger	303	245	49	—	2	—	—	—	—	—	—	—	—	7
6 Jahre	26 620	21 980	4 506	22	6	21	—	—	—	—	—	—	—	85
7 Jahre	28 731	23 055	5 365	77	10	39	—	—	—	—	—	—	—	185
8 Jahre	27 978	5 906	20 900	884	14	84	—	—	—	—	—	—	—	190
9 Jahre	28 081	613	6 847	18 677	664	1 071	—	—	—	—	—	—	—	209
10 Jahre	27 238	22	663	6 395	17 716	2 221	9	—	—	—	—	—	—	212
11 Jahre	27 027	5	30	711	6 373	18 867	789	31	6	3	—	—	—	212
12 Jahre	26 572	2	3	34	579	6 536	17 855	1 016	217	97	—	—	—	233
13 Jahre	27 184	—	—	2	37	696	5 861	18 867	1 226	271	—	—	—	224
14 Jahre	26 533	—	—	—	3	40	756	5 866	18 494	1 137	—	—	—	237
15 Jahre	25 781	—	—	—	—	4	89	1 470	10 717	13 237	48	—	—	216
16 Jahre	23 080	—	—	—	—	2	38	119	2 118	12 253	1 613	6 299	459	179
17 Jahre	15 723	—	—	—	—	—	20	24	249	2 916	1 779	6 424	4 122	189
18 Jahre	8 647	—	—	—	—	—	3	2	35	322	405	2 745	5 003	132
19 Jahre	3 342	—	—	—	—	—	—	—	2	30	63	770	2 435	42
20 Jahre	893	—	—	—	—	—	—	—	1	6	13	174	696	3
21 Jahre	239	—	—	—	—	—	—	—	—	—	1	48	190	—
22 Jahre	40	—	—	—	—	—	—	—	—	—	—	3	37	—
23 Jahre und älter	13	—	—	—	—	—	—	—	—	—	—	9	4	—

1 Alter am 31.12.2013; bei der Altersangabe für die einzelnen Schularten wurden teilweise mehrere der erhobenen Geburtsjahrgänge zusammengefasst

2 bei Klassen mit mehreren Jahrgangsstufen richtet sich die Zuordnung der Klassen nach der Schülerin bzw. dem Schüler mit der höchsten Jahrgangsstufe

3 seit dem Schuljahr 2010/11 wird die Einführungsphase übersprungen (Sonderlehrgänge an Gymnasien)

## 2 Schülerinnen und Schüler der allgemeinbildenden Schulen in Berlin am 23. August 2013 nach Jahrgangsstufe und Schulart sowie Geschlecht (ohne Klassen für geistige Entwicklung an Förderschulen)



1 seit dem Schuljahr 2010/11 wird die Einführungsphase übersprungen (Sonderlehrgänge an Gymnasien)

2 einschließlich Freie Waldorfschulen



**8 Schülerinnen und Schüler der allgemeinbildenden Schulen in Berlin am 23. August 2013 nach ausgewählter Jahrgangsstufe, schulischer Herkunft und Schultart**

Jahrgangsstufe¹ — schulische Herkunft	Schüler/ -innen insgesamt	Davon an							
		Grund- schulen	Integrierte Sekundar- schulen	Haupt- schulen	Real- schulen	Gym- nasien²	Integrierte Gesamt- schulen	Freie Waldorf- schulen	Förder- schulen
1. u. 2. Jahrgangsstufe .....	51 828	47 772	2 133	x	x	x	x	825	1 098
Einschulungen/Anfänger .....	24 693	22 904	1 055	x	x	x	x	398	336
davon besuchten im vergangenen Schuljahr									
Grundschulen³ .....	25 976	24 429	1 039	x	x	x	x	424	84
Schulen für Lernen .....	1	1	x	x	x	x	x	—	—
Schulen für Geistige Entwicklung .....	5	3	—	x	x	x	x	—	2
(übrige) Förderschulen .....	676	7	—	x	x	x	x	—	669
Schulen in Brandenburg .....	81	75	2	x	x	x	x	—	4
Schulen in anderen Bundesländern .....	70	63	3	x	x	x	x	2	2
Schulen im Ausland .....	326	290	34	x	x	x	x	1	1
4. Jahrgangsstufe .....	26 802	24 434	1 396	x	x	x	x	336	636
Einschulungen/Anfänger .....	29	26	—	x	x	x	x	—	3
davon besuchten im vergangenen Schuljahr									
Grundschulen³ .....	25 744	23 957	1 365	x	x	x	x	334	88
Schulen für Lernen .....	128	1	—	x	x	x	x	1	126
Schulen für Geistige Entwicklung .....	4	1	—	x	x	x	x	—	3
(übrige) Förderschulen .....	437	20	3	x	x	x	x	—	414
Schulen in Brandenburg .....	47	43	3	x	x	x	x	—	1
Schulen in anderen Bundesländern .....	83	77	5	x	x	x	x	—	1
Schulen im Ausland .....	330	309	20	x	x	x	x	1	—
5. Jahrgangsstufe .....	25 404	21 061	1 287	x	x	2 183	x	316	557
Einschulungen/Anfänger .....	8	8	—	x	x	—	x	—	—
davon besuchten im vergangenen Schuljahr									
Grundschulen³ .....	24 451	20 734	1 230	x	x	2 103	x	315	69
Schulen für Lernen .....	190	3	1	x	x	x	x	—	186
Schulen für Geistige Entwicklung .....	1	—	—	x	x	—	x	—	1
(übrige) Förderschulen .....	338	47	2	x	x	—	x	—	289
Schulen in Brandenburg .....	106	44	9	x	x	46	x	—	7
Schulen in anderen Bundesländern .....	92	59	8	x	x	22	x	—	3
Schulen im Ausland .....	218	166	37	x	x	12	x	1	2
6. Jahrgangsstufe .....	29 581	24 488	1 877	x	x	2 245	x	329	642
Einschulungen/Anfänger .....	17	9	8	x	x	x	x	x	—
davon besuchten im vergangenen Schuljahr									
Grundschulen³ .....	28 141	23 780	1 821	x	x	2 154	x	323	63
Schulen für Lernen .....	294	4	—	x	x	—	x	—	290
Schulen für Geistige Entwicklung .....	2	—	1	x	x	—	x	—	1
(übrige) Förderschulen .....	295	9	2	x	x	1	x	—	283
Schulen in Brandenburg .....	89	75	5	x	x	5	x	1	3
Schulen in anderen Bundesländern .....	146	61	6	x	x	75	x	2	2
Schulen im Ausland .....	597	550	34	x	x	10	x	3	—

**8 Schülerinnen und Schüler der allgemeinbildenden Schulen in Berlin am 23. August 2013 nach ausgewählter Jahrgangsstufe, schulischer Herkunft und Schulart**

Jahrgangsstufe¹ — schulische Herkunft	Schüler/ -innen insgesamt	Davon an							
		Grund- schulen	Integrierte Sekundar- schulen	Haupt- schulen	Real- schulen	Gym- nasien²	Integrierte Gesamt- schulen	Freie Waldorf- schulen	Förder- schulen
7. Jahrgangsstufe .....	25 421	x	12 700	x	x	11 712	x	352	657
davon besuchten im vergangenen Schuljahr									
Grundschulen³ .....	24 192	x	12 343	x	x	11 403	x	347	99
Integrierte Sekundarschulen⁴ .....	59	x	49	x	x	4	x	—	6
Hauptschulen .....	—	x	—	x	x	—	x	—	—
Realschulen .....	—	x	—	x	x	—	x	—	—
Gymnasien⁴ .....	54	x	14	x	x	40	x	—	—
Integrierte Gesamtschulen⁴ .....	—	x	—	x	x	—	x	—	—
Freie Waldorfschulen⁴ .....	5	x	—	x	x	2	x	—	3
Schulen für Lernen .....	386	x	34	x	x	—	x	—	352
Schulen für Geistige Entwicklung .....	1	x	—	x	x	—	x	—	1
(übrige) Förderschulen .....	248	x	52	x	x	10	x	1	185
Schulen in Brandenburg .....	153	x	50	x	x	95	x	2	6
Schulen in anderen Bundesländern .....	88	x	32	x	x	50	x	2	4
Schulen im Ausland .....	235	x	126	x	x	108	x	—	1
9. Jahrgangsstufe .....	33 065	x	18 306	x	x	13 559	x	307	893
davon besuchten im vergangenen Schuljahr									
Grundschulen³ .....	244	x	244	x	x	—	x	—	—
Integrierte Sekundarschulen⁴ .....	17 229	x	17 112	x	x	24	x	57	36
Hauptschulen .....	135	x	135	x	x	—	x	—	—
Realschulen .....	25	x	21	x	x	4	x	—	—
Gymnasien⁴ .....	13 728	x	301	x	x	13 419	x	3	5
Integrierte Gesamtschulen⁴ .....	188	x	183	x	x	3	x	—	2
Freie Waldorfschulen⁴ .....	274	x	17	x	x	1	x	244	12
Schulen für Lernen .....	609	x	8	x	x	—	x	—	601
Schulen für Geistige Entwicklung .....	—	x	—	x	x	—	x	—	—
(übrige) Förderschulen .....	276	x	47	x	x	—	x	—	229
Schulen in Brandenburg .....	57	x	38	x	x	15	x	—	4
Schulen in anderen Bundesländern .....	72	x	45	x	x	24	x	1	2
Schulen im Ausland .....	228	x	155	x	x	69	x	2	2
10. Jahrgangsstufe .....	30 272	x	15 211	29	667	12 243	808	293	1 021
davon besuchten im vergangenen Schuljahr									
Grundschulen³ .....	93	x	93	—	—	—	—	—	—
Integrierte Sekundarschulen⁴ .....	13 710	x	13 550	—	9	—	—	58	93
Hauptschulen .....	118	x	90	28	—	—	—	—	—
Realschulen .....	817	x	155	1	648	7	5	1	—
Gymnasien⁴ .....	12 362	x	217	—	7	12 104	30	3	1
Integrierte Gesamtschulen⁴ .....	1 203	x	431	—	1	4	766	—	1
Freie Waldorfschulen⁴ .....	251	x	6	—	—	—	1	223	21
Schulen für Lernen .....	694	x	3	—	—	—	—	—	691
Schulen für Geistige Entwicklung .....	10	x	—	—	—	—	—	—	10
(übrige) Förderschulen .....	211	x	25	—	—	—	—	—	186
Schulen in Brandenburg .....	46	x	23	—	1	10	—	1	11
Schulen in anderen Bundesländern .....	88	x	35	—	1	42	3	2	5
Schulen im Ausland .....	669	x	583	—	—	76	3	5	2

**8 Schülerinnen und Schüler der allgemeinbildenden Schulen in Berlin am 23. August 2013 nach ausgewählter Jahrgangsstufe, schulischer Herkunft und Schultart**

Jahrgangsstufe <sup>1</sup> — schulische Herkunft	Schüler/ -innen insgesamt	Davon an							
		Grund- schulen	Integrierte Sekundar- schulen	Haupt- schulen	Real- schulen	Gym- nasien <sup>2</sup>	Integrierte Gesamt- schulen	Freie Waldorf- schulen	Förder- schulen
11. Jahrgangsstufe .....	3 922	x	2 963	x	x	194	428	304	33
davon besuchten im vergangenen Schuljahr									
Integrierte Sekundarschulen <sup>4</sup> .....	6	x	—	x	x	—	—	—	6
Hauptschulen .....	172	x	163	x	x	—	8	1	—
Realschulen .....	736	x	581	x	x	89	66	—	—
Gymnasien <sup>4</sup> .....	223	x	193	x	x	—	29	1	—
Integrierte Gesamtschulen <sup>4</sup> .....	2 333	x	1 912	x	x	105	314	2	—
Freie Waldorfschulen <sup>4</sup> .....	319	x	6	x	x	—	—	298	15
(übrige) Förderschulen .....	7	x	—	x	x	—	—	—	7
Berufsfach-/Berufsschule .....	15	x	12	x	x	—	3	—	—
Berufliche Gymnasien .....	8	x	7	x	x	—	1	—	—
Schulen in Brandenburg .....	28	x	23	x	x	—	3	—	2
Schulen in anderen Bundesländern .....	21	x	15	x	x	—	2	1	3
Schulen im Ausland .....	46	x	43	x	x	—	2	1	—
Sonstige .....	8	x	8	x	x	—	—	—	—
12. Jahrgangsstufe .....	16 472	x	3 332	x	x	12 434	470	214	22
davon besuchten im vergangenen Schuljahr									
Integrierte Sekundarschulen <sup>4</sup> .....	1	x	—	x	x	—	—	—	1
Gymnasien <sup>4</sup> .....	12 636	x	617	x	x	11 898	119	2	—
Integrierte Gesamtschulen <sup>4</sup> .....	3 310	x	2 635	x	x	326	349	—	—
Freie Waldorfschulen <sup>4</sup> .....	221	x	2	x	x	2	—	208	9
(übrige) Förderschulen.....	12	x	—	x	x	1	—	—	11
Berufliche Gymnasien .....	22	x	21	x	x	—	1	—	—
Schulen in Brandenburg .....	98	x	8	x	x	89	—	—	1
Schulen in anderen Bundesländern .....	74	x	16	x	x	54	1	3	—
Schulen im Ausland .....	81	x	30	x	x	50	—	1	—
Sonstige .....	17	x	3	x	x	14	—	—	—

<sup>1</sup> bei Klassen mit mehreren Jahrgangsstufen richtet sich die Zuordnung der Klassen nach der Schülerin bzw. dem Schüler mit der höchsten Jahrgangsstufe

<sup>2</sup> seit dem Schuljahr 2010/11 wird die 11. Jahrgangsstufe übersprungen

<sup>3</sup> einschließlich Grundstufe an Integrierten Sekundarschulen, Gymnasien, Integrierten Gesamtschulen und Freien Waldorfschulen; siehe Fußnote 4

<sup>4</sup> ohne Grundstufe an Integrierten Sekundarschulen, Gymnasien, Integrierten Gesamtschulen und Freien Waldorfschulen; siehe Fußnote 3

**9 Ausländische Schülerinnen und Schüler an allgemeinbildenden Schulen in Berlin am 23. August 2013  
nach Staatsangehörigkeit, Schulart und Geschlecht**

Staatsangehörigkeit	Ins- gesamt	Grund- schulen	Integrierte Sekundar- schulen	Haupt- schulen	Real- schulen	Gym- nasien	Gesamt- schulen¹	Förder- schulen
				insgesamt				
Europa.....	27 845	12 330	9 194	1	73	5 028	385	834
davon								
EU-Länder².....	11 058	5 846	3 088	1	14	1 791	88	230
davon								
Belgien.....	47	26	7	–	–	11	2	1
Bulgarien.....	1 371	886	377	–	–	68	2	38
Dänemark.....	112	37	54	–	–	19	2	–
Estland.....	29	18	4	–	–	6	–	1
Frankreich.....	896	399	197	–	1	291	3	5
Griechenland.....	807	412	188	1	–	186	2	18
Großbritannien und Nordirland.....	536	194	257	–	1	74	6	4
Italien.....	1 199	622	251	–	3	295	10	18
Kroatien.....	470	159	151	–	4	134	7	15
Lettland.....	175	101	50	–	–	20	3	1
Litauen.....	121	64	43	–	–	13	–	1
Niederlande.....	222	93	68	–	–	49	9	3
Österreich.....	270	122	52	–	1	87	5	3
Polen.....	2 792	1 471	873	–	4	365	16	63
Portugal.....	253	161	67	–	–	19	4	2
Rumänien.....	937	581	277	–	–	35	–	44
Slowakei.....	28	16	6	–	–	3	2	1
Slowenien.....	33	12	10	–	–	10	1	–
Spanien.....	507	325	101	–	–	68	10	3
Tschechische Republik.....	112	65	26	–	–	17	1	3
Ungarn.....	141	82	29	–	–	21	3	6
übrige europäische Länder².....	16 787	6 484	6 106	–	59	3 237	297	604
davon								
Albanien.....	383	147	145	–	–	74	2	15
Bosnien und Herzegowina.....	1 236	587	400	–	2	175	4	68
Kosovo.....	488	201	190	–	–	78	1	18
Mazedonien.....	564	234	228	–	–	89	1	12
Montenegro.....	39	23	11	–	–	4	–	1
Republik Moldau.....	39	12	13	–	1	13	–	–
Russische Föderation.....	1 985	1 062	484	–	3	382	11	43
Schweiz.....	189	58	54	–	1	65	10	1
Serbien.....	1 698	882	561	–	6	142	9	98
Türkei.....	8 907	2 715	3 662	–	42	1 921	250	317
Ukraine.....	547	224	132	–	3	171	3	14
Weißrussland.....	149	95	23	–	–	28	1	2
Sonstige².....	563	244	203	–	1	95	5	15
Afrika.....	1 723	900	557	–	2	197	14	53
Amerika.....	2 214	615	1 364	–	3	201	17	14
Asien.....	7 257	3 544	1 997	–	9	1 451	35	221
Australien/Ozeanien.....	98	26	64	–	–	4	3	1
Staatenlos.....	215	117	55	–	–	26	1	16
unbekannt/ungeklärt.....	1 266	856	276	–	–	80	10	44
Insgesamt	40 618	18 388	13 507	1	87	6 987	465	1 183

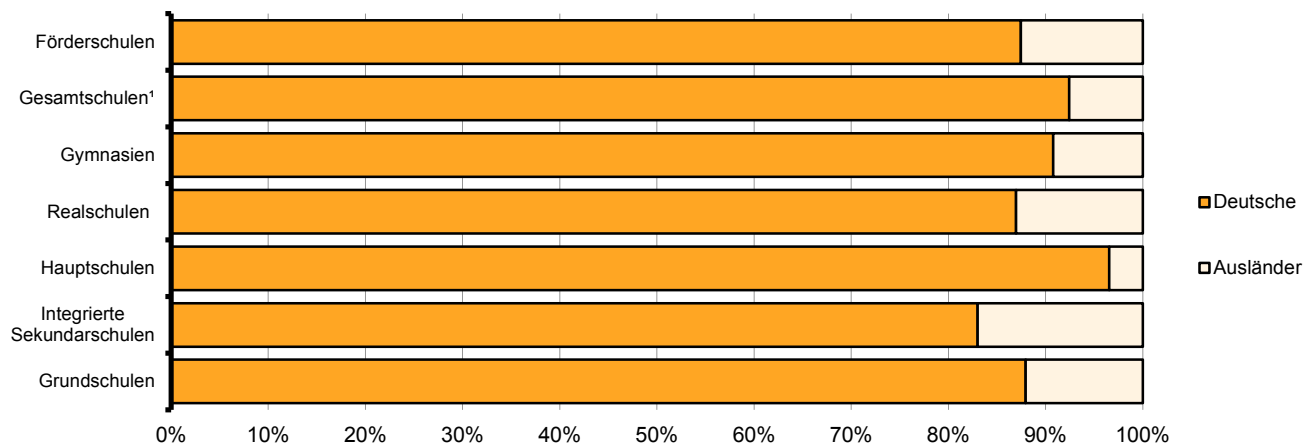
**9 Ausländische Schülerinnen und Schüler an allgemeinbildenden Schulen in Berlin am 23. August 2013  
nach Staatsangehörigkeit, Schulart und Geschlecht**

Staatsangehörigkeit	Ins- gesamt	Grund- schulen	Integrierte Sekundar- schulen	Haupt- schulen	Real- schulen	Gym- nasien	Gesamt- schulen¹	Förder- schulen
				weiblich				
Europa.....	13 638	5 985	4 304	1	30	2 811	198	309
davon								
EU-Länder².....	5 427	2 846	1 472	1	6	985	29	88
darunter							–	
Belgien.....	17	9	3	–	–	4	–	1
Bulgarien.....	669	439	174	–	–	37	2	17
Dänemark.....	51	18	24	–	–	8	1	–
Estland.....	18	12	4	–	–	2	–	–
Frankreich.....	473	219	100	–	1	152	1	–
Griechenland.....	384	200	75	1	–	101	–	7
Großbritannien und Nordirland.....	281	101	132	–	–	45	1	2
Italien.....	575	289	113	–	–	165	3	5
Kroatien.....	209	67	65	–	2	68	1	6
Lettland.....	82	48	19	–	–	13	2	–
Litauen.....	61	26	26	–	–	9	–	–
Niederlande.....	109	45	30	–	–	28	5	1
Österreich.....	132	63	29	–	1	38	–	1
Polen.....	1 367	712	417	–	2	205	8	23
Portugal.....	131	79	36	–	–	13	1	2
Rumänien.....	446	271	137	–	–	22	–	16
Slowakei.....	15	10	3	–	–	2	–	–
Slowenien.....	21	9	5	–	–	7	–	–
Spanien.....	263	163	56	–	–	39	4	1
Tschechische Republik.....	60	31	15	–	–	13	–	1
Ungarn.....	63	35	9	–	–	14	–	5
übrige europäische Länder².....	8 211	3 139	2 832	–	24	1 826	169	221
davon								
Albanien.....	177	71	58	–	–	42	2	4
Bosnien und Herzegowina.....	605	279	202	–	–	94	2	28
Kosovo.....	246	115	79	–	–	44	–	8
Mazedonien.....	266	107	101	–	–	55	–	3
Montenegro.....	22	14	5	–	–	2	–	1
Republik Moldau.....	22	7	6	–	–	9	–	–
Russische Föderation.....	994	518	242	–	1	208	8	17
Schweiz.....	99	23	34	–	–	36	5	1
Serbien.....	849	432	285	–	4	81	3	44
Türkei.....	4 317	1 306	1 662	–	16	1 085	142	106
Ukraine.....	276	103	64	–	3	99	2	5
Weißrussland.....	74	54	7	–	–	12	1	–
Sonstige².....	264	110	87	–	–	59	4	4
Afrika.....	828	437	247	–	1	114	9	20
Amerika.....	1 104	312	660	–	2	110	16	4
Asien.....	3 527	1 745	880	–	7	799	17	79
Australien/Ozeanien.....	45	9	32	–	–	4	–	–
Staatenlos.....	99	58	25	–	–	8	–	8
unbekannt/ungeklärt.....	599	414	123	–	–	43	5	14
Insgesamt	19 840	8 960	6 271	1	40	3 889	245	434

1 einschließlich Freie Waldorfschulen

2 die Staatsangehörigkeit der EU-Länder Finnland, Irland, Luxemburg, Malta, Schweden und Zypern (griechischer Teil) wird in Berlin nicht gesondert erfragt; sollten Schüler dieser Länder eine Berliner Schule besuchen, so sind die Angaben in der Zeile „Sonstige“ bzw. „Übrige europäische Länder“ enthalten

### 3 Deutsche und ausländische Schülerinnen und Schüler an allgemeinbildenden Schulen in Berlin am 23. August 2013 nach Verteilung auf die Schularten in Prozent



1 einschließlich Freie Waldorfschulen

### 10 Teilnahme am fremdsprachlichen Unterricht¹ in den allgemeinbildenden Schulen in Berlin am 23. August 2013 nach belegten Fächern, Jahrgangsstufe und Schulart

Fremdsprache	Ins- gesamt	Grundstufe					Mittelstufe				Oberstufe			
		Jahrgangsstufe <sup>2</sup>												
		1. u. 2.	3.	4.	5.	6.	7.	8.	9.	10.	11.	12.	13.	
Grundschulen														
Englisch.....	94 108	2 604	24 315	23 227	20 452	23 510	x	x	x	x	x	x	x	
Französisch.....	2 234	206	486	526	500	516	x	x	x	x	x	x	x	
Russisch.....	43	33	–	7	2	1	x	x	x	x	x	x	x	
Sonstige.....	1 175	380	271	244	100	180	x	x	x	x	x	x	x	
Integrierte Sekundarschulen														
Englisch.....	75 596	520	1 462	1 246	1 219	1 817	12 662	14 542	18 225	14 766	2 838	3 495	2 804	
Französisch.....	15 364	–	63	30	32	23	2 546	2 916	3 942	3 135	1 198	885	594	
Latein.....	1 793	–	–	–	–	–	199	202	366	273	256	286	211	
Spanisch.....	8 432	–	–	–	–	–	1 487	1 469	2 228	1 417	813	626	392	
Russisch.....	1 050	–	–	–	–	–	123	154	245	259	82	103	84	
Türkisch.....	586	–	–	–	–	–	117	133	190	36	21	59	30	
Italienisch.....	9	–	–	–	–	–	–	9	–	–	–	–	–	
Polnisch.....	136	–	–	–	–	–	11	13	14	18	23	28	29	
Japanisch.....	230	–	–	–	30	32	39	42	40	20	13	9	5	
Chinesisch.....	143	–	–	–	–	–	26	24	27	29	23	8	6	
Sonstige.....	350	56	14	43	54	59	28	23	27	–	21	17	8	
Hauptschulen														
Englisch.....	29	x	x	x	x	x	x	x	x	29	x	x	x	
Realschulen														
Englisch.....	667	x	x	x	x	x	x	x	x	667	x	x	x	
Französisch.....	133	x	x	x	x	x	x	x	x	133	x	x	x	
Türkisch.....	42	x	x	x	x	x	x	x	x	42	x	x	x	
Sonstige.....	13	x	x	x	x	x	x	x	x	13	x	x	x	

**10 Teilnahme am fremdsprachlichen Unterricht<sup>1</sup> in den allgemeinbildenden Schulen in Berlin am  
23. August 2013 nach belegten Fächern, Jahrgangsstufe und Schulart**

Fremdsprache	Ins- gesamt	Grundstufe					Mittelstufe					Oberstufe		
		Jahrgangsstufe <sup>2</sup>												
		1. u. 2.	3.	4.	5.	6.	7.	8.	9.	10.	11.	12.	13.	
Gymnasien														
Englisch.....	74 717	x	x	x	2 116	2 242	11 619	11 667	13 496	12 129	193	12 007	9 248	
Französisch.....	35 381	x	x	x	202	404	6 562	7 255	8 868	8 103	51	2 577	1 359	
Latein.....	18 421	x	x	x	879	942	2 389	3 331	3 832	3 405	14	2 319	1 310	
Spanisch.....	13 519	x	x	x	69	264	2 383	2 851	3 293	2 682	124	1 169	684	
Russisch.....	1 235	x	x	x	32	28	172	250	337	219	–	105	92	
Alt-Griechisch.....	1 602	x	x	x	–	–	–	332	347	334	–	337	252	
Türkisch.....	407	x	x	x	–	–	57	45	98	77	–	79	51	
Italienisch.....	1 840	x	x	x	–	–	193	374	454	430	–	240	149	
Polnisch.....	179	x	x	x	–	–	31	38	31	21	–	41	17	
Japanisch.....	136	x	x	x	–	–	2	28	47	24	–	13	22	
Chinesisch.....	589	x	x	x	–	–	10	121	161	145	–	78	74	
Sonstige.....	425	x	x	x	24	21	67	90	92	96	–	22	13	
Integrierte Gesamtschulen														
Englisch.....	1 211	x	x	x	x	x	x	x	x	805	406	x	x	
Französisch.....	439	x	x	x	x	x	x	x	x	230	209	x	x	
Latein.....	112	x	x	x	x	x	x	x	x	74	38	x	x	
Spanisch.....	236	x	x	x	x	x	x	x	x	141	95	x	x	
Türkisch.....	52	x	x	x	x	x	x	x	x	36	16	x	x	
Italienisch.....	1	x	x	x	x	x	x	x	x	–	1	x	x	
Sonstige.....	1	x	x	x	x	x	x	x	x	–	1	x	x	
Freie Waldorfschulen														
Englisch.....	3 945	732	336	336	316	329	352	299	307	292	303	214	129	
Französisch.....	1 414	206	83	88	80	135	124	139	141	141	145	77	55	
Spanisch.....	122	–	–	–	–	–	30	30	30	21	11	–	–	
Russisch.....	2 139	419	226	225	209	170	198	127	132	128	137	95	73	
Italienisch.....	1	–	–	–	–	–	–	–	–	–	–	–	1	
Sonstige.....	169	68	27	23	27	24	–	–	–	–	–	–	–	
Förderschulen														
Englisch.....	5 629	33	459	619	556	623	642	781	863	986	33	22	12	
Französisch.....	179	–	–	–	–	–	31	31	42	37	27	8	3	
Latein.....	10	–	–	–	–	–	–	–	–	10	–	–	–	
Russisch.....	3	–	–	–	–	–	–	–	1	2	–	–	–	
Schulen insgesamt														
Englisch.....	255 902	3 889	26 572	25 428	24 659	28 521	25 275	27 289	32 891	29 674	3 773	15 738	12 193	
Französisch.....	55 144	412	632	644	814	1 078	9 263	10 341	12 993	11 779	1 630	3 547	2 011	
Latein.....	20 336	–	–	–	879	942	2 588	3 533	4 198	3 762	308	2 605	1 521	
Spanisch.....	22 309	–	–	–	69	264	3 900	4 350	5 551	4 261	1 043	1 795	1 076	
Russisch.....	4 470	452	226	232	243	199	493	531	715	608	219	303	249	
Alt-Griechisch.....	1 602	–	–	–	–	–	–	332	347	334	–	337	252	
Türkisch.....	1 087	–	–	–	–	–	174	178	288	191	37	138	81	
Italienisch.....	1 851	–	–	–	–	–	193	383	454	430	1	240	150	
Polnisch.....	315	–	–	–	–	–	42	51	45	39	23	69	46	
Japanisch.....	366	–	–	–	30	32	41	70	87	44	13	22	27	
Chinesisch.....	732	–	–	–	–	–	36	145	188	174	23	86	80	
Sonstige.....	2 133	504	312	310	205	284	95	113	119	109	22	39	21	

1 Pflicht- und Wahlpflichtunterricht bzw. Grund- und Leistungskurse der gymnasialen Oberstufe

2 bei Klassen mit mehreren Jahrgangsstufen richtet sich die Zuordnung der Klassen nach der Schülerin bzw. dem Schüler mit der höchsten Jahrgangsstufe



**11 Klassen sowie Schülerinnen und Schüler mit sonderpädagogischer Förderung in Berlin am 23. August 2013  
nach Förderschwerpunkt und Schultart**

Förderschwerpunkt/Kranke — Behinderungsart	Klassen <sup>1</sup>	Schüler/-innen							Klassen- frequenz <sup>2</sup>
		ins- gesamt	darunter weiblich		darunter Ausländer/-innen				
			An- zahl	% von Sp. 2	ins- gesamt	% von Sp. 2	weiblich		
							Anzahl	% v.Sp.5	
	1	2	3	4	5	6	7	8	9
Schulen mit sonderpädagogischen Förderschwerpunkten									
Lernen .....	283	2 999	1 204	40,1	429	14,3	156	36,4	10,6
Sehen .....	27	142	71	50,0	12	8,5	7	58,3	5,3
Blinde .....	17	85	39	45,9	5	5,9	3	60,0	5,0
Sehbehinderung .....	10	57	32	56,1	7	12,3	4	57,1	5,7
Hören .....	40	373	142	38,1	42	11,3	21	50,0	8,4
Gehörlose .....	15	83	34	41,0	20	24,1	12	60,0	5,5
Schwerhörige .....	25	290	108	37,2	22	7,6	9	40,9	10,1
Sprache .....	134	1 544	467	30,2	169	10,9	42	24,9	11,5
Körperliche und motorische Entwicklung .....	165	1 062	379	35,7	88	8,3	39	44,3	6,4
Geistige Entwicklung .....	372	2 379	969	40,7	379	15,9	156	41,2	6,4
Emotionale und soziale Entwicklung .....	27	219	51	23,3	8	3,7	—	—	8,1
Förderschwerpunkt übergreifend .....	12	76	7	9,2	19	25,0	3	15,8	6,3
Autisten .....	12	76	7	9,2	19	25,0	3	15,8	6,3
Kranke .....	64	641	269	42,0	37	5,8	10	27,0	9,5
Zusammen .....	1 124	9 435	3 559	37,7	1 183	12,5	434	36,7	8,3
öffentliche Schulen .....	1 030	8 725	3 281	37,6	1 139	13,1	412	36,2	8,4
private Schulen .....	94	710	278	39,2	44	6,2	22	50,0	7,6
Schülerinnen und Schüler in Integrationsmaßnahmen außerhalb der Förderschulen									
Lernen .....	x	3 605	1 671	46,4	739	20,5	•	•	x
Sehen .....	x	160	61	38,1	12	7,5	•	•	x
Blinde .....	x	8	5	62,5	1	12,5	•	•	x
Sehbehinderung .....	x	152	56	36,8	11	7,2	•	•	x
Hören .....	x	329	148	45,0	30	9,1	•	•	x
Gehörlose .....	x	54	24	44,4	3	5,6	•	•	x
Schwerhörige .....	x	275	124	45,1	27	9,8	•	•	x
Sprache .....	x	2 428	834	34,3	339	14,0	•	•	x
Körperliche und motorische Entwicklung .....	x	960	354	36,9	76	7,9	•	•	x
Geistige Entwicklung .....	x	597	245	41,0	96	16,1	•	•	x
Emotionale und soziale Entwicklung .....	x	2 702	393	14,5	207	7,7	•	•	x
Förderschwerpunkt übergreifend .....	x	412	56	13,6	17	4,1	•	•	x
Autisten .....	x	383	43	11,2	15	3,9	•	•	x
Schwerstbehinderung .....	x	13	6	46,2	1	7,7	•	•	x
Schwerstmehrfachbehinderung .....	x	16	7	43,8	1	6,3	•	•	x
Kranke .....	x	114	47	41,2	6	5,3	•	•	x
Zusammen .....	x	11 307	3 809	33,7	1 522	13,5	•	•	x
öffentliche Schulen .....	x	11 030	3 708	33,6	1 505	13,6	•	•	x
private Schulen .....	x	277	101	36,5	17	6,1	•	•	x

**11 Klassen sowie Schülerinnen und Schüler mit sonderpädagogischer Förderung in Berlin am 23. August 2013  
nach Förderschwerpunkt und Schulart**

Förderschwerpunkt/Kranke — Behinderungsart	Klassen <sup>1</sup>	Schüler/-innen							Klassen- frequenz <sup>2</sup>
		ins- gesamt	darunter weiblich		darunter Ausländer/-innen				
			An- zahl	% von Sp. 2	ins- gesamt	% von Sp. 2	weiblich		
							Anzahl	% v.Sp.5	
1	2	3	4	5	6	7	8	9	
Insgesamt									
Lernen .....	x	6 604	2 875	43,5	1 168	17,7	—	—	x
Sehen .....	x	302	132	43,7	24	7,9	—	—	x
Blinde .....	x	93	44	47,3	6	6,5	—	—	x
Sehbehinderung .....	x	209	88	42,1	18	8,6	—	—	x
Hören .....	x	702	290	41,3	72	10,3	—	—	x
Gehörlose .....	x	137	58	42,3	23	16,8	—	—	x
Schwerhörige .....	x	565	232	41,1	49	8,7	—	—	x
Sprache .....	x	3 972	1 301	32,8	508	12,8	—	—	x
Körperliche und motorische Entwicklung .....	x	2 022	733	36,3	164	8,1	—	—	x
Geistige Entwicklung .....	x	2 976	1 214	40,8	475	16,0	—	—	x
Emotionale und soziale Entwicklung .....	x	2 921	444	15,2	215	7,4	—	—	x
Förderschwerpunkt übergreifend .....	x	488	63	12,9	36	7,4	—	—	x
Autisten .....	x	459	50	10,9	34	7,4	—	—	x
Schwerstbehinderung .....	x	13	6	46,2	1	7,7	—	—	x
Schwerstmehrfachbehinderung .....	x	16	7	43,8	1	6,3	—	—	x
Kranke .....	x	755	316	41,9	43	5,7	—	—	x
Insgesamt .....	x	20 742	7 368	35,5	2 705	13,0	—	—	x
öffentliche Schulen .....	x	19 755	6 989	35,4	2 644	13,4	—	—	x
private Schulen .....	x	987	379	38,4	61	6,2	—	—	x
Anteil der Förderschulen in % .....	x	45,5	48,3	x	43,7	x	x	x	x
Anteil der Integrationsklassen in % .....	x	54,5	51,7	x	56,3	x	x	x	x
Sonderpädagogische Kleinklassen für									
Sprachbehinderung .....	11	126	34	27,0	10	7,9	3	30,0	11,5
emotionale und soziale Entwicklung .....	39	269	46	17,1	27	10,0	9	33,3	6,9
Autismus .....	4	24	5	20,8	4	16,7	2	50,0	6,0

1 einschließlich Einführungsphase der gymnasialen Oberstufe, ohne Kurshalbjahre

2 der Ausweis der Klassenfrequenz erfolgt ohne die Oberstufe, da in diesem Bildungsbereich überwiegend im Kurssystem unterrichtet wird

1 einschließlich Einführungsphase der gymnasialen Oberstufe, ohne Kurshalbjahre  
2 der Ausweis der Klassenfrequenz erfolgt ohne die Oberstufe, da in diesem Bildungsbereich überwiegend im Kurssystem unterrichtet wird

**13 Klassen sowie Schülerinnen und Schüler der übrigen Förderschulen in Berlin am 23. August 2013 nach Förderschwerpunkt und Bildungsbereich**

Förderschwerpunkt/Kranke — Behinderungsart	Ins- gesamt	Grund- stufe (Klasse 1 – 6)	Mittel- und Oberstufe						Klassen für geistige Ent- wicklung	
			zu- sammen	davon in						
				Integrierte Sekundar- schulen	Haupt- schul- klassen	Real- schul- klassen	Gym- nasial- klassen	Klassen für Lern- behin- derte		
Klassen¹										
Sehen .....	27	6	5	3	—	—	—	2	16	
Blinde .....	17	5	5	3	—	—	—	2	7	
Sehbehinderte .....	10	1	—	—	—	—	—	—	9	
Hören .....	41	18	17	12	—	—	5	—	6	
Gehörlose .....	15	5	4	4	—	—	—	—	6	
Schwerhörige .....	26	13	13	8	—	—	5	—	—	
Sprache .....	134	127	7	7	—	—	—	—	—	
Körperliche und motorische Entwicklung .....	165	94	62	48	—	—	—	14	9	
Emotionale und soziale Entwicklung .....	27	18	9	7	—	—	—	2	—	
Förderschwerpunkt übergreifend .....	12	6	6	—	—	—	—	6	—	
Autisten .....	12	6	6	—	—	—	—	6	—	
Kranke .....	66	33	32	18	1	—	3	10	1	
Insgesamt .....	472	302	138	95	1	—	8	34	32	
öffentliche Schulen .....	439	280	127	87	—	—	8	32	32	
private Schulen .....	33	22	11	8	1	—	—	2	—	
Schülerinnen und Schüler										
Sehen .....	142	35	24	14	—	—	—	10	83	
Blinde .....	85	24	24	14	—	—	—	10	37	
Sehbehinderte .....	57	11	—	—	—	—	—	—	46	
Hören .....	373	155	187	108	—	—	79	—	31	
Gehörlose .....	83	26	26	26	—	—	—	—	31	
Schwerhörige .....	290	129	161	82	—	—	79	—	—	
Sprache .....	1 544	1 463	81	81	—	—	—	—	—	
Körperliche und motorische Entwicklung .....	1 062	590	417	318	—	—	—	99	55	
Emotionale und soziale Entwicklung .....	219	136	83	66	—	—	—	17	—	
Förderschwerpunkt übergreifend .....	76	32	44	—	—	—	—	44	—	
Autisten .....	76	32	44	—	—	—	—	44	—	
Kranke .....	641	295	339	156	13	—	18	152	7	
Insgesamt .....	4 057	2 706	1 175	743	13	—	97	322	176	
öffentliche Schulen .....	3 767	2 517	1 074	672	—	—	97	305	176	
private Schulen .....	290	189	101	71	13	—	—	17	—	

<sup>1</sup> einschließlich Einführungsphase der gymnasialen Oberstufe, ohne Kurshalbjahre

# **14 Schülerinnen und Schüler mit sonderpädagogischer Förderung in Integrationsklassen<sup>1</sup> an allgemeinbildenden Schulen in Berlin am 23. August 2013 nach Förderschwerpunkt und Schulart**

Förderschwerpunkt/Kranke – Behinderungsart	Ins- gesamt	Grund- schulen	Integrierte Sekundar- schulen	Haupt- schulen	Real- schulen	Gym- nasien	Gesamt- schulen <sup>2</sup>
Lernen .....	3 605	1 733	1 854	–	–	9	9
Sehen .....	160	88	42	–	–	30	–
Blinde .....	8	3	1	–	–	4	–
Sehbehinderte .....	152	85	41	–	–	26	–
Hören .....	329	215	84	–	1	27	2
Gehörlose .....	54	30	21	–	–	2	1
Schwerhörige .....	275	185	63	–	1	25	1
Sprache .....	2 428	2 043	375	–	–	9	1
Körperliche und motorische Entwicklung .....	960	678	231	1	–	47	3
Geistige Entwicklung .....	597	465	130	–	1	–	1
Emotionale und soziale Entwicklung .....	2 702	1 430	1 217	1	2	45	7
Förderschwerpunkt übergreifend .....	412	227	146	–	2	35	2
Autisten .....	383	210	135	–	2	34	2
Schwerstbehinderte .....	13	4	8	–	–	1	–
Schwerstmehrfachbehinderte .....	16	13	3	–	–	–	–
Kranke .....	114	60	31	–	–	19	4
Insgesamt .....	11 307	6 939	4 110	2	6	221	29
darunter weiblich .....	3 809	2 372	1 358	–	2	70	7
darunter Ausländer .....	1 522	847	656	–	1	9	9
Klassen mit Integrationsschüler/innen <sup>3</sup> .....	5 651	3 760	1 729	1	4	138	19
Schüler/-innen in Integrationsklassen <sup>1</sup> insgesamt .....	134 553	84 927	42 201	15	107	6 822	481
darunter integrierte Schüler/-innen in % .....	8,4	8,2	9,7	13,3	5,6	3,2	6,0
Anteil der integrierten Schüler/-innen an der Schülersgesamtzahl in % .....	3,5	4,6	5,2	6,9	0,9	0,3	0,5

1 einschließlich Schülerinnen und Schüler im Schulversuch Inklusion

2 einschließlich Freie Waldorfschulen

3 einschließlich Einführungsphase der gymnasialen Oberstufe, ohne Kurshalbjahre

# **15 Klassen sowie Schülerinnen und Schüler der allgemeinbildenden Schulen in Berlin am 23. August 2013 nach Bezirken**

Bezirk	Schulen	Klassen <sup>1</sup>	Schüler/-innen					
			insgesamt	darunter weiblich	Ausländer/ -innen	darunter weiblich	nicht- deutscher Herkunfts- sprache	darunter weiblich
Mitte .....	67	1 235	29 547	14 679	7 496	3 694	19 506	9 619
Friedrichshain-Kreuzberg .....	65	956	23 182	11 322	3 532	1 750	11 633	5 687
Pankow .....	91	1 332	32 346	15 836	1 407	682	3 080	1 471
Charlottenburg-Wilmersdorf .....	72	1 169	29 490	14 469	4 656	2 312	10 685	5 195
Spandau .....	57	917	22 441	10 913	2 274	1 116	8 477	4 115
Steglitz-Zehlendorf .....	85	1 312	34 559	17 003	3 478	1 696	6 609	3 171
Tempelhof-Schöneberg .....	62	1 134	28 972	14 436	3 652	1 803	11 479	5 643
Neukölln .....	71	1 253	29 160	14 390	6 487	3 142	18 612	9 158
Treptow-Köpenick .....	56	882	21 568	10 572	722	329	1 816	853
Marzahn-Hellersdorf .....	54	926	21 302	10 568	1 005	476	3 507	1 720
Lichtenberg .....	57	1 001	22 662	11 112	2 457	1 186	5 526	2 707
Reinickendorf .....	73	1 110	28 796	14 268	3 452	1 654	9 060	4 382
Berlin	810	13 227	324 025	159 568	40 618	19 840	109 990	53 721

1 einschließlich aller Klein- und Sonderklassen, Kerngruppen in der Mittelstufe der Gesamtschulen sowie Einführungsphase der gymnasialen Oberstufen, ohne Kurshalbjahre

**16 Schülerinnen und Schüler der Förderschulen in Berlin am 23. August 2013 nach Bezirken und sonderpädagogischem Förderschwerpunkt**

Bezirke	Schüler/-innen						
	ins-gesamt	darunter weiblich		darunter Ausländer/-innen			
		Anzahl	% von Sp. 1	ins-gesamt	% von Sp. 1	weiblich	
						Anzahl	% v. Sp. 4
	1	2	3	4	5	6	7
Schulen mit sonderpädagogischem Förderschwerpunkt „Lernen“							
Mitte .....	232	83	35,8	94	40,5	35	37,2
Friedrichshain-Kreuzberg .....	52	20	38,5	4	7,7	2	50,0
Pankow .....	317	128	40,4	3	0,9	–	–
Charlottenburg-Wilmersdorf .....	141	58	41,1	28	19,9	14	50,0
Spandau .....	134	48	35,8	3	2,2	2	66,7
Steglitz-Zehlendorf .....	144	57	39,6	22	15,3	6	27,3
Tempelhof-Schöneberg .....	127	45	35,4	27	21,3	7	25,9
Neukölln .....	525	198	37,7	191	36,4	69	36,1
Treptow-Köpenick .....	263	121	46,0	5	1,9	2	40,0
Marzahn-Hellersdorf .....	399	172	43,1	4	1,0	1	25,0
Lichtenberg .....	335	151	45,1	16	4,8	6	37,5
Reinickendorf .....	330	123	37,3	32	9,7	12	37,5
Berlin	2 999	1 204	40,1	429	14,3	156	36,4
Schulen mit sonderpädagogischem Förderschwerpunkt „Geistige Entwicklung“							
Mitte .....	75	23	30,7	8	10,7	2	25,0
Friedrichshain-Kreuzberg .....	133	56	42,1	43	32,3	19	44,2
Pankow .....	339	143	42,2	46	13,6	21	45,7
Charlottenburg-Wilmersdorf .....	245	102	41,6	106	43,3	43	40,6
Spandau .....	200	86	43,0	25	12,5	10	40,0
Steglitz-Zehlendorf .....	317	127	40,1	20	6,3	12	60,0
Tempelhof-Schöneberg .....	177	66	37,3	43	24,3	15	34,9
Neukölln .....	189	84	44,4	46	24,3	23	50,0
Treptow-Köpenick .....	139	45	32,4	11	7,9	2	18,2
Marzahn-Hellersdorf .....	273	123	45,1	4	1,5	1	25,0
Lichtenberg .....	169	61	36,1	13	7,7	3	23,1
Reinickendorf .....	123	53	43,1	14	11,4	5	35,7
Berlin	2 379	969	40,7	379	15,9	156	41,2
Schulen mit übrigen sonderpädagogischen Förderschwerpunkten							
Mitte .....	414	163	39,4	68	16,4	18	26,5
Friedrichshain-Kreuzberg .....	539	181	33,6	57	10,6	15	26,3
Pankow .....	288	88	30,6	3	1,0	2	66,7
Charlottenburg-Wilmersdorf .....	448	146	32,6	74	16,5	25	33,8
Spandau .....	126	48	38,1	5	4,0	3	60,0
Steglitz-Zehlendorf .....	320	103	32,2	29	9,1	13	44,8
Tempelhof-Schöneberg .....	137	55	40,1	3	2,2	1	33,3
Neukölln .....	465	135	29,0	51	11,0	13	25,5
Treptow-Köpenick .....	160	53	33,1	1	0,6	–	–
Marzahn-Hellersdorf .....	180	53	29,4	3	1,7	–	–
Lichtenberg .....	695	268	38,6	45	6,5	21	46,7
Reinickendorf .....	285	93	32,6	36	12,6	11	30,6
Berlin	4 057	1 386	34,2	375	9,2	122	32,5

**17 Schulen, Klassen bzw. Lehrgänge, Lehrgangsteilnehmerinnen und Lehrgangsteilnehmer des Zweiten Bildungsweges in Berlin von 2004/05 bis 2013/14 nach angestrebtem Schulabschluss und Geschlecht**

Schuljahr <sup>1</sup>	Schulen	Klassen bzw. Lehrgänge	Lehrgangsteilnehmer/-innen			Darunter Ausländer/-innen			
			insgesamt	weiblich	in % von insgesamt	insgesamt	in % von insgesamt	weiblich	in % von Ausländer/-innen insgesamt
Hauptschulabschluss/Berufsbildungsreife <sup>2</sup>									
2004/05	8	33	741	370	49,9	305	41,2	146	47,9
2005/06	8	33	653	339	51,9	268	41,0	134	50,0
2006/07	8	33	644	324	50,3	301	46,7	140	46,5
2007/08	8	31	588	281	47,8	284	48,3	131	46,1
2008/09	7	32	638	293	45,9	287	45,0	140	48,8
2009/10	8	30	593	268	45,2	272	45,9	130	47,8
2010/11	10	31	585	261	44,6	228	39,0	97	42,5
2011/12	10	28	552	247	44,7	223	40,4	99	44,4
2012/13	10	31	603	269	44,6	258	42,8	113	43,8
2013/14	10	23	433	205	47,3	194	44,8	80	41,2
mittlerer Schulabschluss <sup>3</sup>									
2004/05	8	42	1 043	539	51,7	175	16,8	87	49,7
2005/06	8	41	1 018	499	49,0	164	16,1	86	52,4
2006/07	8	43	995	517	52,0	191	19,2	109	57,1
2007/08	8	42	995	493	49,5	160	16,1	99	61,9
2008/09	8	42	977	502	51,4	168	17,2	94	56,0
2009/10	9	46	1 058	519	49,1	215	20,3	113	52,6
2010/11	9	46	1 026	463	45,1	189	18,4	90	47,6
2011/12	9	44	915	426	46,6	175	19,1	90	51,4
2012/13	9	45	990	469	47,4	226	22,8	117	51,8
2013/14	9	45	969	459	47,4	234	24,1	116	49,6
allgemeine Hochschulreife									
2004/05	7	x	3 368	1 781	52,9	167	5,0	87	52,1
2005/06	7	x	3 339	1 815	54,4	135	4,0	78	57,8
2006/07	7	x	3 145	1 719	54,7	125	4,0	78	62,4
2007/08	7	x	3 064	1 665	54,3	141	4,6	81	57,4
2008/09	7	x	2 995	1 637	54,7	138	4,6	88	63,8
2009/10	7	x	3 038	1 670	55,0	158	5,2	94	59,5
2010/11	7	x	2 937	1 553	52,9	159	5,4	92	57,9
2011/12	7	x	2 929	1 542	52,6	197	6,7	113	57,4
2012/13	7	x	2 844	1 427	50,2	237	8,3	131	55,3
2013/14	7	x	2 759	1 428	51,8	203	7,4	120	59,1
insgesamt									
2004/05	23	x	5 152	2 690	52,2	647	12,6	320	49,5
2005/06	23	x	5 010	2 653	53,0	567	11,3	298	52,6
2006/07	23	x	4 784	2 560	53,5	617	12,9	327	53,0
2007/08	23	x	4 647	2 439	52,5	585	12,6	311	53,2
2008/09	22	x	4 610	2 432	52,8	593	12,9	322	54,3
2009/10	24	x	4 689	2 457	52,4	645	13,8	337	52,2
2010/11	26	x	4 548	2 277	50,1	576	12,7	279	48,4
2011/12	26	x	4 396	2 215	50,4	595	13,5	302	50,8
2012/13	26	x	4 437	2 165	48,8	721	16,2	361	50,1
2013/14	26	x	4 161	2 092	50,3	631	15,2	316	50,1
nachrichtlich: Zweiter Bildungsweg an beruflichen Schulen <sup>4</sup>									
2011/12	4	x	576	301	52,3	32	5,6	20	62,5
2012/13	3	x	524	262	50,0	45	8,6	22	48,9
2013/14	3	x	459	238	51,9	30	6,5	13	43,3

<sup>1</sup> Erhebung jeweils zu Beginn des Schuljahres

<sup>2</sup> seit Schuljahr 2013/14 Berufsbildungsreife; bis Schuljahr 2012/13 einschließlich erweiterter Hauptschulabschluss

<sup>3</sup> seit Schuljahr 2013/14 einschließlich erweiterter Berufsbildungsreife; bis Schuljahr 2004/05 Realschulabschluss

<sup>4</sup> Fachhochschulreife sowie allgemeinbildende und fachgebundene Hochschulreife; tiefer gegliederte Angaben: Statistischer Bericht „Berufliche Schulen im Land Berlin B II 1“



**18 Lehrgangsteilnehmerinnen und Lehrgangsteilnehmer des Zweiten Bildungsweges in Berlin am  
1. November 2013 nach Institution, Geschlecht, Alter und angestrebtem Schulabschluss**

Institution — Geschlecht	Insge- samt	Alter in Jahren <sup>1</sup>																
		16 und jünger	17	18	19	20	21	22	23	24	25	26	27	28	29	30	31	32 und älter
Hauptschulabschluss/Berufsbildungsreife																		
ISS-Abendschulen .....	233	8	12	18	31	39	18	18	14	15	12	9	11	7	2	6	—	13
Volkshochschulen .....	200	3	13	17	20	13	19	21	11	8	10	10	13	12	6	5	4	15
zusammen	433	11	25	35	51	52	37	39	25	23	22	19	24	19	8	11	4	28
männlich	228	5	14	13	26	33	18	22	13	12	11	13	12	12	5	5	3	11
weiblich	205	6	11	22	25	19	19	17	12	11	11	6	12	7	3	6	1	17
mittlerer Schulabschluss <sup>2</sup>																		
ISS-Abendschulen .....	395	1	5	19	44	58	51	37	39	28	19	18	11	10	9	9	6	31
Volkshochschulen .....	574	1	15	38	61	54	60	50	52	54	28	27	19	15	20	20	18	42
zusammen	969	2	20	57	105	112	111	87	91	82	47	45	30	25	29	29	24	73
männlich	510	2	11	23	43	63	57	47	50	41	27	24	18	13	18	15	15	43
weiblich	459	—	9	34	62	49	54	40	41	41	20	21	12	12	11	14	9	30
allgemeine Hochschulreife																		
Abendgymnasien .....	427	1	—	—	2	5	15	16	48	50	46	36	30	33	19	22	24	80
Kollegs .....	2 332	—	—	—	5	27	71	135	242	295	268	254	229	164	128	101	86	327
davon																		
Volkshochschul-																		
Kollegs .....	1 701	—	—	—	5	19	55	104	170	208	188	186	166	116	97	78	67	242
Berlin-Kolleg .....	631	—	—	—	—	8	16	31	72	87	80	68	63	48	31	23	19	85
zusammen	2 759	1	—	—	7	32	86	151	290	345	314	290	259	197	147	123	110	407
männlich	1 331	—	—	—	3	11	29	66	139	163	166	160	120	99	66	60	50	199
weiblich	1 428	1	—	—	4	21	57	85	151	182	148	130	139	98	81	63	60	208
insgesamt																		
insgesamt	4 161	14	45	92	163	196	234	277	406	450	383	354	313	241	184	163	138	508
männlich	2 069	7	25	36	72	107	104	135	202	216	204	197	150	124	89	80	68	253
weiblich	2 092	7	20	56	91	89	130	142	204	234	179	157	163	117	95	83	70	255
nachrichtlich:																		
Zweiter Bildungsweg																		
an beruflichen Schulen <sup>3</sup>	459	—	—	—	2	16	38	32	56	45	52	47	33	26	17	12	—	83

<sup>1</sup> Alter am 31.12.2013

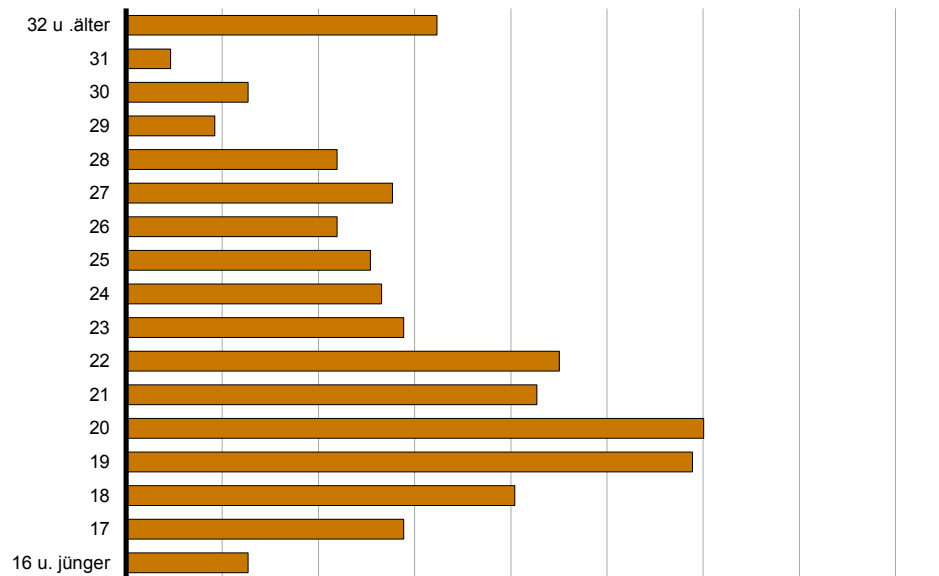
<sup>2</sup> einschließlich erweiterte Berufsbildungsreife

<sup>3</sup> Fachhochschulreife sowie allgemeinbildende und fachgebundene Hochschulreife; tiefer gegliederte Angaben: Statistischer Bericht „Berufliche Schulen im Land Berlin B II 1“

#### 4 Lehrgangsteilnehmerinnen und Lehrgangsteilnehmer des Zweiten Bildungsweges in Berlin am 1. November 2013 nach angestrebtem Schulabschluss und Alter<sup>1</sup>

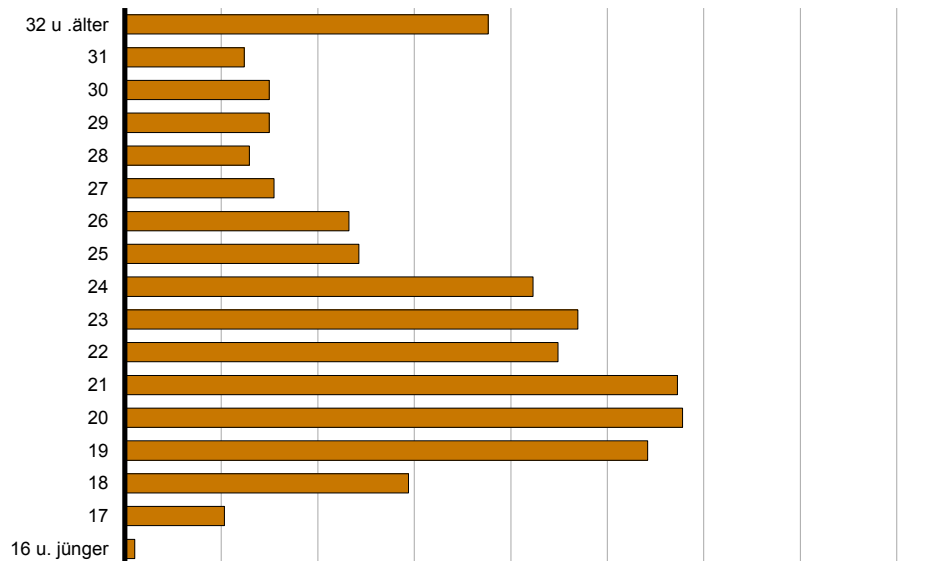
##### Hauptschulabschluss/ Berufsbildungsreife

(insgesamt 433 Lehrgangsteilnehmerinnen und Lehrgangsteilnehmer)



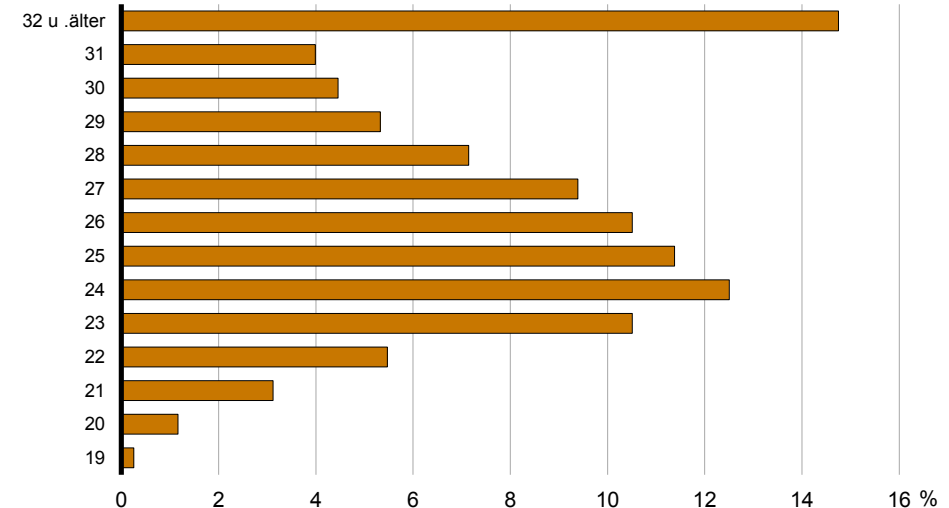
##### Mittlerer Schulabschluss einschl. erweiterte Berufsbildungsreife

(insgesamt 969 Lehrgangsteilnehmerinnen und Lehrgangsteilnehmer)



##### Allgemeine Hochschulreife

(insgesamt 2 759 Lehrgangsteilnehmerinnen und Lehrgangsteilnehmer)



<sup>1</sup> Alter am 31.12.2013

**19 Ausländische Lehrgangsteilnehmerinnen und Lehrgangsteilnehmer des Zweiten Bildungsweges in Berlin am 1. November 2013 nach Staatsangehörigkeit, angestrebtem Schulabschluss und Geschlecht**

Staatsangehörigkeit	Insgesamt			Angestrebter Abschluss						Nachrichtlich: Zweiter Bildungsweg an beruflichen Schulen	
	insge- samt	männ- lich	weib- lich	Hauptschul- abschluss/ Berufsbildungs- reife		mittlerer Schul- abschluss¹		allgemeine Hochschul- reife			
				insge- samt	weib- lich	insge- samt	weib- lich	insge- samt	weib- lich	insge- samt	weib- lich
Europa .....	399	196	203	105	44	140	68	154	91	25	10
darunter											
EU-Länder² .....	113	54	59	16	7	38	19	59	33	8	4
Belgien .....	1	—	1	—	—	1	1	—	—	—	—
Bulgarien .....	7	3	4	3	3	2	—	2	1	—	—
Dänemark .....	1	—	1	—	—	—	—	1	1	—	—
Estland .....	2	1	1	—	—	2	1	—	—	—	—
Frankreich .....	3	1	2	—	—	—	—	3	2	—	—
Griechenland .....	10	6	4	4	2	2	1	4	1	1	—
Großbritannien .....	1	—	1	—	—	—	—	1	1	—	—
Italien .....	12	7	5	—	—	2	1	10	4	2	1
Kroatien .....	10	6	4	1	—	2	—	7	4	3	2
Lettland .....	2	1	1	—	—	—	—	2	1	—	—
Litauen .....	1	—	1	—	—	1	1	—	—	—	—
Niederlande .....	2	2	—	—	—	—	—	2	—	—	—
Österreich .....	7	3	4	—	—	—	—	7	4	1	—
Polen .....	30	12	18	7	2	10	6	13	10	1	1
Portugal .....	4	2	2	—	—	4	2	—	—	—	—
Rumänien .....	2	—	2	—	—	2	2	—	—	—	—
Slowakei .....	2	1	1	—	—	2	1	—	—	—	—
Slowenien .....	1	—	1	—	—	1	1	—	—	—	—
Spanien .....	14	8	6	1	—	7	2	6	4	—	—
Tschechische Republik .....	1	1	—	—	—	—	—	1	—	—	—
Ungarn .....	—	—	—	—	—	—	—	—	—	—	—
Übrige europ. Länder² .....	286	142	144	89	37	102	49	95	58	17	6
Bosnien und Herzegowina .....	7	6	1	2	—	1	—	4	1	—	—
Russische Föderation .....	42	22	20	10	3	11	3	21	14	—	—
Serbien .....	24	11	13	16	8	2	—	6	5	1	1
Türkei .....	149	77	72	46	18	68	37	35	17	15	5
Sonstige europ. Länder² .....	64	26	38	15	8	20	9	29	21	1	—
Afrika .....	69	32	37	33	16	22	14	14	7	1	1
Amerika .....	25	8	17	4	3	14	9	7	5	2	1
Asien .....	133	77	56	51	16	55	24	27	16	2	1
Australien/Ozeanien .....	1	—	1	1	1	—	—	—	—	—	—
Staatenlos und ungeklärt bzw. unbekannt .....	4	2	2	—	—	3	1	1	1	—	—
Insgesamt	631	315	316	194	80	234	116	203	120	30	13

1 einschließlich erweiterter Berufsbildungsreife

2 die Staatsangehörigkeit der EU-Länder Finnland, Irland, Luxemburg, Malta, Schweden und Zypern (griechischer Teil) wird in Berlin nicht gesondert erfragt; sollten Schüler dieser Länder eine Berliner Schule besuchen, so sind die Angaben in der Zeile „Sonstige“ bzw. „Übrige europäische Länder“ enthalten

## Das Amt für Statistik Berlin-Brandenburg

Das Amt für Statistik Berlin-Brandenburg ist für beide Länder die zentrale Dienstleistungseinrichtung auf dem Gebiet der amtlichen Statistik. Das Amt erbringt Serviceleistungen im Bereich Information und Analyse für die breite Öffentlichkeit, für alle gesellschaftlichen Gruppen sowie für Kunden aus Verwaltung und Politik, Wirtschaft und Wissenschaft. Kerngeschäft des Amtes ist die Durchführung der gesetzlich angeordneten amtlichen Statistiken für Berlin und Brandenburg. Das Amt erhebt die Daten, bereitet sie auf, interpretiert und analysiert sie und veröffentlicht die Ergebnisse. Die Grundversorgung aller Nutzer mit statistischen Informationen erfolgt unentgeltlich, im Wesentlichen über das Internet und den Informationsservice. Daneben werden nachfrage- und zielgruppenorientierte Standardauswertungen zu Festpreisen angeboten. Kundenspezifische Aufbereitung / Beratung zu kostendeckenden Preisen ergänzt das Spektrum der Informationsbereitstellung.

### Amtliche Statistik im Verbund

Die Statistiken werden bundesweit nach einheitlichen Konzepten, Methoden und Verfahren arbeitsteilig erstellt. Die statistischen Ämter der Länder sind dabei grundsätzlich für die Durchführung der Erhebungen, für die Aufbereitung und Veröffentlichung der Länderergebnisse zuständig. Durch diese Kooperation in einem „Statistikverbund“ entstehen für alle Länder vergleichbare und zu einem Bundesergebnis zusammenführbare Erhebungsergebnisse.

## Produkte und Dienstleistungen

### Informationsservice

info@statistik-bbb.de  
mit statistischen Informationen für jedermann und Beratung sowie maßgeschneiderte Aufbereitungen von Daten über Berlin und Brandenburg. Auskunft, Beratung, Pressedienst sowie Fachbibliothek.

### Standort Potsdam

Behlertstraße 3a, 14467 Potsdam  
Tel. 0331 8173 - 1777  
Fax 030 9028 - 4091  
Mo – Do 9 – 15 Uhr, Fr 9 – 14 Uhr

### Standort Berlin

Alt-Friedrichsfelde 60, 10315 Berlin  
Bibliothek  
Tel. 030 9021 - 3540  
Mo – Do 9 – 15 Uhr, Fr 9 – 14 Uhr

### Internet-Angebot

www.statistik-berlin-brandenburg.de  
mit aktuellen Daten, Pressemitteilungen, Statistischen Berichten zum kostenlosen Herunterladen, regionalstatistischen Informationen, Wahlstatistiken und -analysen sowie einem Überblick über das gesamte Leistungsspektrum des Amtes.

### Statistische Jahrbücher

mit einer Vielzahl von Tabellen aus nahezu allen Arbeitsgebieten der amtlichen Statistik.

### Statistische Berichte

mit Ergebnissen der einzelnen Statistiken in Tabellen in tiefer sachlicher Gliederung und Grafiken zur Veranschaulichung von Entwicklungen und Strukturen.  
Mit dieser Reihe werden die bisherigen Veröffentlichungen Statistischer Berichte aus dem Landesbetrieb für Datenverarbeitung und Statistik Land Brandenburg sowie dem Statistischen Landesamt Berlin fortgesetzt.

## Datenangebot aus dem Sachgebiet

### Informationen zu dieser Veröffentlichung

Referat 52 B Schule Berlin,  
Bildungsanalysen  
Tel. 030 9021-3388/3348  
Fax 030 9028-4025  
[schulen-berlin@statistik-bbb.de](mailto:schulen-berlin@statistik-bbb.de)

### Weitere Veröffentlichungen zum Thema

Statistische Berichte:

- Absolventen/Abgänger der allgemeinbildenden Schulen im Land Berlin – Schülerbewegung – B I 5
- Berufliche Schulen im Land Berlin B II 1
- Auszubildende und Prüfungen im Land Berlin B II 5 (bis Ausbildungsjahr 2011)
- Schulpraktische Seminare im Land Berlin B II 7
- Lehrgänge des Zweiten Bildungsweges im Land Berlin B IV 2 (bis Schuljahr 2010/11)
- Ausbildungsförderung im Land Berlin – BAföG – K IX 1
- Förderung betrieblicher Aufstiegsfortbildung im Land Berlin – AFBG – K IX 2