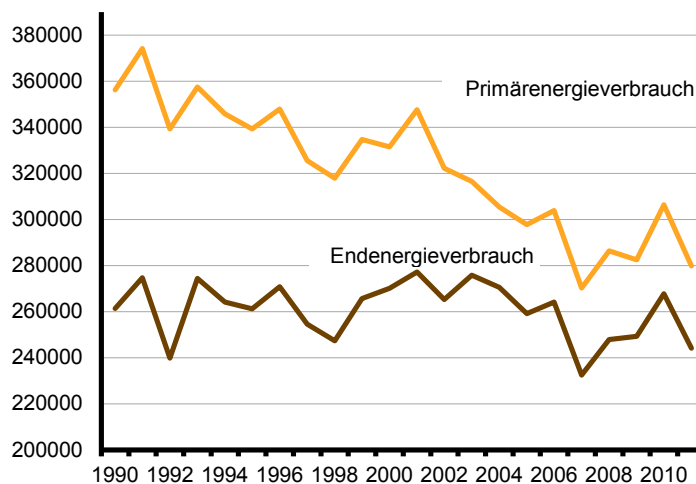


Statistischer Bericht

E IV 4 – j / 11

Energie- und CO₂-Bilanz in **Berlin 2011**

Energieverbrauch in Berlin 1990 bis 2011
- in Terajoule -



Impressum

Statistischer Bericht
E IV 4 – j / 11

Erscheinungsfolge: jährlich
Erschienen im **Mai 2014**

Preis

pdf-Version: kostenlos
Excel-Version: kostenlos
Druck-Version: 8,- EUR

Herausgeber

Amt für Statistik Berlin-Brandenburg
Behlertstraße 3a
14467 Potsdam
info@statistik-bbb.de
www.statistik-berlin-brandenburg.de

Tel. 0331 8173 - 1777
Fax 030 9028 - 4091

Zeichenerklärung

- 0 weniger als die Hälfte von 1
in der letzten besetzten Stelle,
jedoch mehr als nichts
- nichts vorhanden
- ... Angabe fällt später an
- () Aussagewert ist eingeschränkt
- / Zahlenwert nicht sicher genug
- Zahlenwert unbekannt oder
geheim zu halten
- x Tabellenfach gesperrt
- p vorläufige Zahl
- r berichtigte Zahl
- s geschätzte Zahl

Amt für Statistik Berlin-Brandenburg,
Potsdam, 2014



*Dieses Werk ist unter einer Creative Commons Lizenz
vom Typ Namensnennung 3.0 Deutschland zugänglich.
Um eine Kopie dieser Lizenz einzusehen, konsultieren Sie
<http://creativecommons.org/licenses/by/3.0/de/>*

Inhaltsverzeichnis

| | Seite |
|--|-------|
| Vorbemerkungen | |
| Erläuterungen und Allgemeine Hinweise | 4 |
| Bilanzen | |
| 1. Energiebilanz Berlin | 6 |
| 1.1 Energiebilanz Berlin 2011 in spezifischen Mengeneinheiten | 6 |
| 1.2 Energiebilanz Berlin 2011 in Terajoule | 8 |
| 1.3 Energiebilanz Berlin 2011 in Steinkohleneinheiten | 10 |
| Grafiken und Analysen | |
| 2. Entwicklung des Energieverbrauchs und der CO ₂ -Emissionen im Land Berlin 1990 - 2011 | 12 |
| 2.1 Primärenergieverbrauch im Land Berlin 1990 - 2011 | 12 |
| 2.2 Endenergieverbrauch im Land Berlin 1990 - 2011 | 13 |
| 2.3 Primär- und Endenergieverbrauch bezogen auf BIP und Einwohner | 15 |
| 2.4 Energieflussbild - Sankey Diagramm | 16 |
| 2.5 CO ₂ -Emissionen aus dem Primärenergieverbrauch | 18 |
| 2.6 CO ₂ -Emissionen aus dem Endenergieverbrauch | 20 |
| 2.7 CO ₂ -Flussbild | 22 |
| Tabellen | |
| 3. Tabellen | 23 |
| 3.1 Volkswirtschaftliche Kennzahlen | 23 |
| 3.2 Primärenergieverbrauch in Berlin 1990 bis 2011 | 24 |
| 3.3 Endenergieverbrauch in Berlin 1990 bis 2011 nach Energieträgern | 25 |
| 3.4 Endenergieverbrauch in Berlin 1990 bis 2011 nach Sektoren | 26 |
| 3.5 Strombilanz Berlin 2005 bis 2011 | 27 |
| 3.6 Brennstoffeinsatz zur Stromerzeugung in Berlin 2011 | 27 |
| 3.7 Stromverbrauch in Berlin 2000 bis 2011 nach Sektoren | 28 |
| 3.8 Fernwärmebilanz Berlin 2005 bis 2011 | 29 |
| 3.9 Brennstoffeinsatz zur Fernwärmeerzeugung in Berlin 2011 | 29 |
| 3.10 Heizwerte und CO ₂ -Emissionsfaktoren nach Energieträgern zur Energiebilanz 2011 | 30 |
| 3.11 CO ₂ -Emissionen aus dem Primärenergieverbrauch (Quellenbilanz) in Berlin 1990 bis 2011 nach Energieträgern | 31 |
| 3.12 CO ₂ -Emissionen aus dem Primärenergieverbrauch (Quellenbilanz) in Berlin 1990 bis 2011 nach Emittentensektoren | 32 |
| 3.13 CO ₂ -Emissionen aus dem Endenergieverbrauch (Verursacherbilanz) in Berlin 1990 bis 2011 nach Energieträgern | 33 |
| 3.14 CO ₂ -Emissionen aus dem Endenergieverbrauch (Verursacherbilanz) in Berlin 1990 bis 2011 nach Emittentensektoren | 34 |
| 3.15 CO ₂ -Emissionen im Stadtstaatenvergleich | 35 |
| 3.16 CO ₂ -Bilanz (Verursacherbilanz) | 36 |

Vorbemerkungen

Allgemeine Hinweise und Erläuterungen

Zur Methodik der Energiebilanzen

In der Energiebilanz werden das Aufkommen, die Umwandlung und die Verwendung von Energieträgern in der Volkswirtschaft oder in einem Wirtschaftsraum für einen bestimmten Zeitraum möglichst lückenlos und detailliert nachgewiesen. Unter Energieträgern versteht man alle Quellen, aus denen direkt oder durch Umwandlung Energie gewonnen wird. Dabei bedeutet Umwandlung die Änderung der chemischen und/oder physikalischen Struktur von Energieträgern. Als Umwandlungsprodukte fallen so genannte Sekundärenergieträger und nichtenergetisch verwendete Produkte an.

Die Zeilen- und Spaltengliederung der Energiebilanz wird in einer international gebräuchlichen Bilanztafel in Form einer Matrix dargestellt (Excel-Tabelle).

Die Energiebilanz gliedert sich in drei Teile:

• Primärenergiebilanz

Die Primärenergiebilanz ist eine Bilanz der ersten Stufe. In ihr werden die Gewinnung von Primärenergieträgern (Stein-, Braunkohlen, Erdöl, Erdgas, Erneuerbare Energieträger u.a.), der Handel mit Energieträgern über die Landesgrenzen (Bezüge und Lieferungen) sowie Bestandsveränderungen erfasst.

• Umwandlungsbilanz

In der Umwandlungsbilanz werden der Einsatz und der Ausstoß der verschiedenen Umwandlungsprozesse, der Verbrauch bei der Energiegewinnung und in den Umwandlungsbereichen sowie die Fackel- und Leitungsverluste dargestellt. Die Energieträger sind für jede Umwandlungsart mit voller Einsatz- und Ausstoßmenge angegeben (Bruttoprinzip). Bei der Umwandlung fallen auch Stoffe an, bei deren Verwendung es nicht auf den Energiegehalt, sondern auf die stoffliche Eigenschaft ankommt (z.B. Teeröle, Kohlenwertstoffe und Bitumen). Diese Stoffe werden bei den entsprechenden Energieträgern in der Zeile „Nicht-energetischer Verbrauch“ verbucht. Dadurch wird erreicht, dass im Endenergieverbrauch nur der Verbrauch energetisch genutzter Energieträger ausgewiesen wird.

• Endenergieverbrauch

Der Endenergieverbrauch (EEV) gibt Auskunft über die Verwendung der Energieträger in bestimmten Verbrauchergruppen, soweit sie unmittelbar der Erzeugung von Nutzenergie dienen. Der EEV des Verarbeitenden Gewerbes (ohne Energiegewinnungs- und Umwandlungsbereiche, z.B. Bergbau, Raffinerien) basiert weitgehend auf den Angaben der Betriebe von Unternehmen mit im Allgemeinen 20 und mehr Beschäftigten. Maßgebend für die Abgrenzung ist die Klassifikation der Wirtschaftszweige, die auf der statistischen Systematik der Wirtschaftszweige in der Europäischen Gemeinschaft (NACE) beruht. Der EEV des Verkehrs gliedert sich in die Sektoren Schienenverkehr, Straßenverkehr, Luftverkehr sowie Küsten- und Binnenschifffahrt. Dieser wird nur zum Teil durch statistische Erhebungen erfasst. Die Angaben der Energiebilanz beruhen im Allgemeinen auf Statistiken über die Lieferungen an diese Verbrauchergruppen. Dies trifft teilweise auch auf den Bereich Gewerbe, Handel, Dienstleistungen und übrige

Verbraucher sowie auf die Haushalte zu. Vom Endenergieverbrauch ist die energetisch letzte Stufe der Energieverwendung, die so genannte „Nutzenergie“ (z.B. Nutzung als Licht oder Wärme), begrifflich zu unterscheiden. Die Energiebilanz enthält keinen Nachweis über die Nutzenergie, da hierfür gegenwärtig weder ausreichende statistische Erhebungen noch hinreichend gesicherte und umfassende andere Quantifizierungsmöglichkeiten vorhanden sind. In der Energiebilanz werden die Energieträger zunächst in ihren spezifischen Maßeinheiten ausgewiesen und vertikal in Zwischen- und Endzeilen addiert. Die dabei verwendeten Maßeinheiten sind Tonne (t), Kubikmeter (m³), Kilowattstunde (kWh) und Joule (J). Um die in verschiedenen Maßeinheiten ausgewiesenen Energieträger vergleichbar und additionsfähig zu machen, werden sie auf eine einheitliche Basis auf der Grundlage ihres Energiegehaltes gebracht. Dies wird durch Umrechnung von spezifischen physikalischen Mengeneinheiten in Wärmemengenangaben, die in der Wärmeeinheit Terajoule (TJ = 10¹² J) ausgewiesen werden, erreicht. Grundlage sind die spezifischen Heizwerte (Hu) der einzelnen Energieträger, die in kJ je Mengeneinheit vorliegen. Für einige Energieträger, für die es keinen Heizwert gibt (z.B. Wasser-, Windkraft und Kernenergie), kommt analog zur Bundesbilanz und in Angleichung an internationale Konventionen die Wirkungsgradmethode zum Einsatz. Danach wird die Kernenergie mit einem Wirkungsgrad von 33 %, Wasserkraft, Windkraft, Solarenergie, Geothermie und weitere Energieträger werden mit 100 % bewertet. Beim Stromaustausch wird von einem Heizwert von 3 600 kJ/kWh ausgegangen.

Zur Methodik der CO₂-Bilanzen

• Energiebedingte CO₂-Emissionen

Die Bilanzierung der energiebedingten CO₂-Emissionen der Länder erfolgt nach einer im Länderarbeitskreis Energiebilanzen zwischen den beteiligten Ländern abgestimmten Methodik. Den Berechnungen liegen zum einen die Energiebilanzen als umfassende und vollständige Darstellung des Energieverbrauchs zu Grunde. Daneben werden spezifische, auf den Heizwert eines Energieträgers bezogene CO₂-Faktoren benötigt, die - differenziert nach Energieträgern und Einsatzbereichen - vom Umweltbundesamt zur Verfügung gestellt werden. In die Berechnung einbezogen werden ausschließlich die Emissionen der fossilen Energieträger Kohle, Gas, Mineralöl und deren kohlenstoffhaltigen Produkte; keine Berücksichtigung finden Erneuerbare Energieträger sowie die ausschließlich nichtenergetisch verwendeten „Anderen Steinkohlenprodukte“ (Kohlenwertstoffe).

Aus der Zeilengliederung der Energiebilanz werden nur diejenigen Bereiche einbezogen, in denen entweder ein emissionswirksamer Umwandlungseinsatz oder ein Endverbrauch von Energieträgern stattfindet. Dies ist der Fall bei Anlagen der Strom- und Wärmeerzeugung, beim Verbrauch in den Umwandlungsbereichen und in der Energiegewinnung, bei Fackelverlusten sowie im Bereich des Endenergieverbrauchs, unterteilt in die Sektoren Bergbau, Gewinnung von Steinen und Erden, Verarbeitendes Gewerbe, Verkehr sowie Haushalte, Gewerbe, Handel, Dienstleistungen und übrige Verbraucher. Nicht einbezogen wird der nichtenergetische Verbrauch von Energieträgern.

• CO₂-Emissionen aus dem Primärenergieverbrauch (Quellenbilanz)

Bei der Quellenbilanz handelt es sich um eine auf den Primärenergieverbrauch eines Landes bezogene Darstellung der Emissionen, unterteilt nach den Emissionsquellen Umwandlungsbereich und Endenergieverbrauch. Unberücksichtigt bleiben dabei die mit dem Importstrom zusammenhängenden Emissionen, dagegen werden die Emissionen, die auf die Erzeugung des exportierten Stroms zurück zu führen sind, in vollem Umfang nachgewiesen. Die Quellenbilanz ermöglicht Aussagen über die Gesamtmenge des im Land emittierten Kohlendioxids; wegen des Stromaußenhandels sind jedoch keine direkten Rückschlüsse auf das Verbrauchsverhalten der Endenergieverbraucher und den dadurch verursachten Beitrag zu den CO₂-Emissionen eines Landes möglich.

• CO₂-Emissionen aus dem Endenergieverbrauch (Verursacherbilanz)

Bei der Verursacherbilanz handelt es sich um eine auf den Endenergieverbrauch eines Landes bezogene Darstellung der Emissionen. Im Unterschied zur Quellenbilanz werden hierbei die Emissionen des Umwandlungsbereichs nicht als solche ausgewiesen, sondern nach dem Verursacherprinzip den sie verursachenden Endverbrauchersektoren zugeordnet.

Beim Energieträger Strom erfolgt die Anrechnung der dem Endverbrauch zuzurechnenden Emissionsmenge auf Grundlage des Brennstoffverbrauchs aller Stromerzeugungsanlagen auf dem Gebiet der Bundesrepublik Deutschland. Der hierzu benötigte Faktor (Generalfaktor) ergibt sich als Quotient der Summe der Emissionen aller deutschen Stromerzeugungsanlagen, soweit sie für den inländischen Verbrauch produzieren, und der Summe des inländischen Stromendverbrauchs. Ein positiver Stromaußenhandelsüberschuss mit dem Ausland wird dabei unter Anlehnung an die Substitutionstheorie so bewertet, als sei er in inländischen Stromerzeugungsanlagen der allgemeinen Versorgung hergestellt worden. Aufgrund dieser teilweise modellhaften Berechnungsmethode ist ein direkter Zusammenhang mit den tatsächlich in einem Land angefallenen Emissionen, die in der Quellenbilanz dargestellt werden, nicht gegeben.

Die Aufteilung der CO₂-Emissionen von in gekoppelten (KWK-) Prozessen erzeugter Strom- und Wärmeenergie erfolgt auf der Basis der Ermittlung des Brennstoffeinsatzes für beide Energieträger, für dessen Zuordnung die „Finnische Methode“ verwendet wird. Dabei wird der Einsatz für die Strom- und Wärmeerzeugung zunächst mit Referenzwirkungsgraden der getrennten Erzeugung ermittelt. Anschließend erfolgt eine Aufteilung der Brennstoffeinsparung der gekoppelten Erzeugung gegenüber der getrennten Erzeugung proportional im Verhältnis der über die Referenzwirkungsgrade ermittelten Brennstoffeinsätze für Strom und Wärme.

Erläuterungen zu einigen Indikatoren

• Energieproduktivität

Die Energieproduktivität dient als Maßstab für die Effizienz im Umgang mit den Energieressourcen. Sie wird ausgedrückt als Verhältnis von BIP zum PEV und verdeutlicht die Wirtschaftsleistung eines Landes je Einheit verbrauchter Primärenergie. Bei einer Interpretation der Ergebnisse, vor allem bei einem Ländervergleich, sind die unterschiedlichen wirtschaftlichen Strukturen der Länder zu berücksichtigen, insbesondere die Existenz und die Bedeutung energieintensiver Wirtschaftsbereiche wie des Energiesektors oder der Stahlindustrie.

• Energieintensität

Die Energieintensität ist der Kehrwert der Energieproduktivität, ausgedrückt im Verhältnis von PEV zum BIP. Sie verdeutlicht, wie viel Energie aufgewendet wurde, um eine Einheit Wirtschaftsleistung zu erzeugen. Auch die Energieintensität ist abhängig von der Wirtschaftsstruktur der Region.

• Methodische Änderungen gegenüber den Vorjahren

Die Angaben zu den Bilanzen ab 2003 basieren weitgehend auf den Ergebnissen der ab Berichtsjahr 2003 eingeführten oder erweiterten Erhebungen im Energiesektor. Damit sind die Werte teilweise nur eingeschränkt mit denen der Bilanzen der Vorjahre vergleichbar. Mit zusätzlichen Erhebungsmerkmalen wurde es möglich, die Strom- und Fernwärmeerzeugung in Kraftwärmekopplungsanlagen (KWK) unter „Heizkraftwerke der allgemeinen Versorgung“ mit den dabei eingesetzten Brennstoffen gesondert darzustellen. Der in diesen Werken in ungekoppelten Prozessen erzeugte Strom ist unter „Wärmekraftwerke der allgemeinen Versorgung“, die darin erzeugte Fernwärme unter „Heizwerke“ verbucht. Außerhalb dieser Erhebungen wurde die Basis der Angaben zu den Erneuerbaren Energieträgern wie Solar- und Geothermie, Photovoltaik, Windkraftanlagen verbessert.¹ Schließlich gab es einige methodische Änderungen bei der Verbuchung von Energieträgern beim Einsatz im Umwandlungsbereich.

Mit der Möglichkeit der Darstellung der in gekoppelten Prozessen erzeugten Strom- und Wärmemengen ist die Voraussetzung geschaffen, die dafür eingesetzten Brennstoffe auf den erzeugten Strom einerseits und die erzeugte Wärme andererseits aufzuteilen, was für die Bilanzierung der CO₂-Emissionen aus Strom und Wärme notwendig ist. Diese Aufteilung erfolgt hier nach der „Finnischen Methode“.²

Ab dem Berichtsjahr 2011 erfolgt eine gemeinsame Darstellung von Fernwärme und Dampf als Wärme.

• Hinweise auf andere Länderbilanzen unter:

<http://www.lak-energiebilanzen.de>

¹ Statistisches Bundesamt: „Amtliche Energiestatistik neu geregelt“, 2003 https://www.destatis.de/DE/Publikationen/WirtschaftStatistik/EnergieWasser/versorgung/WistaBayerPDF.pdf?__blob=publicationFile

² VIK Verband der Industriellen Energie- und Kraftwirtschaft e.V. (Hrsg.): „CO₂-Kennzeichnung von Strom aus KWK-Anlagen Brennstoffzuordnung auf elektrische- und thermische Energie“, Essen 2006

1. Energiebilanz

1.1 Energiebilanz Berlin 2011 in spezifischen Mengeneinheiten

| Energiebilanz Berlin 2011 | | Zeile | Steinkohlen | | Braunkohlen | | | Mineralöle und | | | |
|---------------------------------|--|--|--------------|---------------|--------------|---------------|---|---------------------|---------------------------|-----------------------------|--|
| | | | Kohle | Bri- ketts | Kohle | Bri- ketts | And. Braun- koh- len- prod. | Roh- ben- zin | Otto- kraft- stoffe | Diesel- kraft- stoffe | Flug- turi- nen- kraft- stoffe |
| | | | 1 000 Tonnen | | | | | | | | |
| in spezifischen Mengeneinheiten | | | | | | | | | | | |
| Primär- energiebilanz | Gewinnung | 1 | | | | | | | | | |
| | Bezüge | 2 | 1 615 | | 1 330 | 25 | 10 | 8 | 504 | 644 | 275 |
| | Bestandsentnahmen | 3 | | | | | | | | | |
| | Energieaufkommen | 4 | 1 615 | | 1 330 | 25 | 10 | 8 | 504 | 644 | 275 |
| | Lieferungen | 5 | | | | | | | | | |
| | Bestandsaufstockungen | 6 | 168 | | 8 | | 0 | | | | |
| | Primärenergieverbrauch | 7 | 1 447 | | 1 322 | 25 | 10 | 8 | 504 | 644 | 275 |
| Umwandlungsbilanz | Umwandlungs- einsatz | Wärmekraftwerke der allg. Versorgung (ohne KWK) ¹ | 8 | 690 | 16 | | | | | | |
| | | Heizkraftwerke der allg. Versorgung (nur KWK) ² | 9 | 736 | 1 296 | | | | | | |
| | | Windkraft-, Photovoltaik- und andere Anlagen | 10 | | | | | | | | |
| | | Heizwerke ¹ | 11 | 21 | 9 | | | | | | |
| | | Sonstige Energieerzeuger | 12 | | | | | | | | |
| | | Umwandlungseinsatz insgesamt | 13 | 1 446 | 1 322 | | | | | | |
| | | | | | | | | | | | |
| | Umwand- lungs- ausstoß | Wärmekraftwerke der allg. Versorgung (ohne KWK) ¹ | 14 | | | | | | | | |
| | | Heizkraftwerke der allg. Versorgung (nur KWK) ² | 15 | | | | | | | | |
| | | Windkraft-, Photovoltaik- und andere Anlagen | 16 | | | | | | | | |
| | | Heizwerke ¹ | 17 | | | | | | | | |
| | | Sonstige Energieerzeuger | 18 | | | | | | | | |
| | | Umwandlungsausstoß insgesamt | 19 | | | | | | | | |
| | Verbrauch i.d. Energiegew. u. i.d. Umwand- lungsbereichen | Kraftwerke, Heizwerke | 20 | | | | | | | | |
| | | Sonstige Energieerzeuger | 21 | | | | | | | | |
| | | Energieverbrauch im Umwandlungsbereich insgesamt | 22 | | | | | | | | |
| | | Fackel- und Leitungsverluste | 23 | | | | | | | | |
| | | Energieangebot nach Umwandlungsbilanz | 24 | 0 | 25 | 10 | | 8 | 504 | 644 | 275 |
| | | Nichtenergetischer Verbrauch | 25 | | | | 6 | 8 | | | |
| | | Statistische Differenzen | 26 | | | | | | | | |
| | | Endenergieverbrauch | 27 | 0 | 25 | 3 | | 504 | 644 | 275 | |
| Endenergieverbrauch | nach Sektoren | Gew. v. Steinen u. Erden, sonst. Bergbau u. Verarb. Gewerbe insg. | 28 | | | 3 | | | | 0 | |
| | | Schienenverkehr | 29 | | | | | | | 7 | |
| | | Straßenverkehr | 30 | | | | | 493 | 585 | | |
| | | Luftverkehr | 31 | | | | | | | | 275 |
| | | Küsten- und Binnenschifffahrt | 32 | | | | | | 9 | | |
| | | Verkehr insgesamt | 33 | | | | | 493 | 600 | 275 | |
| | | Haushalte ³ | 34 | | | | | | | | |
| | | Gewerbe, Handel, Dienstl. u. übrige Verbraucher ³ | 35 | | | | | | | 44 | |
| | | Haushalte, Gewerbe, Handel, Dienstleistungen und übrige Verbraucher insgesamt | 36 | 0 | 25 | 0 | | 10 | 44 | | |
| | | | | | | | | | | | |

1 einschließlich ungekoppelte Erzeugung in Heizkraftwerken; bis 2002 einschließlich KWK

2 einschließlich Industrierärmekraftwerke

3 sofern für diese Merkmale darstellbar

1.1 Energiebilanz Berlin 2011 in spezifischen Mengeneinheiten

| Mineralölprodukte | | | | Gase | Erneuerbare Energien | | | | | Elektrischer Strom u.a. Energieträger | | | Energie- träger ins- gesamt | Zeile |
|-------------------|--------|-------------------------------------|----------------------|----------|----------------------|-------------------|--------------------|-------------------------------|------------------|--|-----------|----------|--------------------------------------|-------|
| Heizöl | | And. Mineral- ölpro- dukte | Flüs- sig- gas | Erdgas | Wind- kraft | Solar- energie | Bio- mas- se | Bio- treib- stof- fe | Umwelt- wärme | Strom | Wärme | Andere | | |
| leicht | schwer | | | | | | | | | | | | | |
| 1 000 Tonnen | | | | Mill. m³ | Terajoule | | | | | Mill.kWh | Terajoule | Mill.kWh | Terajoule | |
| 619 | 5 | 52 | 27 | 3 029 | 21 | 230 | 5 999 | | 322 | | 3 532 | | 10 103 | 1 |
| 15 | | | 0 | 67 | | | | 2 798 | | 4 112 | | | 271 391 | 2 |
| | | | | | | | 2 | 0 | | | | | 3 006 | 3 |
| 634 | 5 | 52 | 27 | 3 096 | 21 | 230 | 6 001 | 2 798 | 322 | 4 112 | 3 532 | | 284 500 | 4 |
| | | | | | | | | | | | | | | 5 |
| | 1 | | | | | | | | | | | | 4 633 | 6 |
| 634 | 4 | 52 | 27 | 3 096 | 21 | 230 | 6 001 | 2 798 | 322 | 4 112 | 3 532 | | 279 867 | 7 |
| 3 | 3 | | | 128 | | | 1 154 | | | | 465 | | 24 702 | 8 |
| 3 | 1 | | | 809 | | | 1 762 | | | | 2 273 | | 63 888 | 9 |
| | | | | | 21 | 132 | 2 490 | | | | | | 2 643 | 10 |
| 8 | | | | 190 | | | 133 | | | | 794 | | 8 608 | 11 |
| 0 | | 4 | | 0 | | | | | | | | | 166 | 12 |
| 14 | 4 | 4 | | 1 127 | 21 | 132 | 5 537 | | | | 3 532 | | 100 007 | 13 |
| | | | | | | | | | | 2 991 | | | 10 768 | 14 |
| | | | | | | | | | | 5 231 | 32 103 | | 50 934 | 15 |
| | | | | | | | | | | 185 | | | 665 | 16 |
| | | | | | | | | | | | 7 744 | | 7 744 | 17 |
| | | | | | | | | | | 0 | | | 0 | 18 |
| | | | | | | | | | | 8 407 | 39 847 | | 70 111 | 19 |
| | | | | | | | | | | 604 | 398 | | 2 571 | 20 |
| | | | | 0 | | | | | | | | | 13 | 21 |
| | | | | 0 | | | | | | 604 | 398 | | 2 585 | 22 |
| | | | | | | | | | | 155 | 491 | | 1 050 | 23 |
| 620 | 0 | 48 | 27 | 1 969 | | 97 | 464 | 2 798 | 322 | 11 759 | 38 958 | | 246 336 | 24 |
| 0 | | 47 | | 1 | | | | | | | | | 2 389 | 25 |
| | | | | | | | | | | | 221 | | 221 | 26 |
| 620 | 0 | 1 | 27 | 1 968 | | 97 | 464 | 2 798 | 322 | 11 759 | 39 179 | | 244 169 | 27 |
| 98 | 0 | 0 | 0 | 121 | | | 96 | 0 | | 1 988 | 1 451 | | 17 241 | 28 |
| | | | | | | | | 18 | | 880 | | | 3 467 | 29 |
| | | | 14 | 7 | | | | 2 613 | | | | | 50 100 | 30 |
| | | | | | | | | | | | | | 11 789 | 31 |
| | | | | | | | | 26 | | | | | 425 | 32 |
| | | | 14 | 7 | | | | 2 657 | | 880 | | | 65 780 | 33 |
| | | | | 559 | | | 368 | | | 4 238 | 36 912 | | 72 204 | 34 |
| | | | | 1 281 | | | | 141 | | 4 654 | 816 | | 64 637 | 35 |
| 522 | | 0 | 13 | 1 840 | | 97 | 368 | 141 | 322 | 8 891 | 37 728 | | 161 147 | 36 |

1.2 Energiebilanz Berlin 2011 in Terajoule

| Energiebilanz Berlin 2011 | | | Zeile | Steinkohlen | | Braunkohlen | | | Mineralöle und | | | | |
|---|---|--|---|-------------|---------------|----------------|---------------|---|---------------------|---------------------------|-----------------------------|--|--|
| | | | | Kohle | Bri- ketts | Kohle | Bri- ketts | And. Braun- koh- len- prod. | Roh- ben- zin | Otto- kraft- stoffe | Diesel- kraft- stoffe | Flug- turi- nen- kraft- stoffe | |
| | | | | | | | | | | | | | |
| in Terajoule | | | Terajoule | | | | | | | | | | |
| Primär- energiebilanz | Gewinnung | | 1 | | | | | | | | | | |
| | Bezüge | | 2 | 43 020 | | 11 848 489 210 | | | 356 21 931 27 668 | | 11 789 | | |
| | Bestandsentnahmen | | 3 | | | | | | 0 | | | | |
| | Energieaufkommen | | 4 | 43 020 | | 11 848 489 210 | | | 356 21 931 27 668 | | 11 789 | | |
| | Lieferungen | | 5 | | | | | | | | | | |
| | Bestandsaufstockungen | | 6 | 4 521 | | 70 3 | | | | | | | |
| | Primärenergieverbrauch | | 7 | 38 499 | | 11 777 489 207 | | | 356 21 931 27 668 | | 11 789 | | |
| Umwandlungsbilanz | Umwandlungs- einsatz | Wärmekraftwerke der allg. Versorgung (ohne KWK) ¹ | 8 | 18 211 | | 146 | | | | | | | |
| | | Heizkraftwerke der allg. Versorgung (nur KWK) ² | 9 | 19 678 | | 11 547 | | | | | | | |
| | | Windkraft-, Photovoltaik- und andere Anlagen | 10 | | | | | | | | | | |
| | | Heizwerke ¹ | 11 | 609 | | 83 | | | | | | | |
| | | Sonstige Energieerzeuger | 12 | | | | | | | | | | |
| | | Umwandlungseinsatz insgesamt | | 13 | 38 498 | | 11 777 | | | | | | |
| | | Umwand- lungs- ausstoß | Wärmekraftwerke der allg. Versorgung (ohne KWK) ¹ | 14 | | | | | | | | | |
| | Heizkraftwerke der allg. Versorgung (nur KWK) ² | | 15 | | | | | | | | | | |
| | Windkraft-, Photovoltaik- und andere Anlagen | | 16 | | | | | | | | | | |
| | Heizwerke ¹ | | 17 | | | | | | | | | | |
| | Sonstige Energieerzeuger | | 18 | | | | | | | | | | |
| | Umwandlungsausstoß insgesamt | | 19 | | | | | | | | | | |
| | Verbrauch i.d.Energiegew. u.i.d.Umwand- lungsbereichen | | Kraftwerke, Heizwerke | 20 | | | | | | | | | |
| | | Sonstige Energieerzeuger | 21 | | | | | | | | | | |
| | | Energieverbrauch im Umwandlungsbereich insg. | 22 | | | | | | | | | | |
| | | Fackel- und Leitungsverluste | 23 | | | | | | | | | | |
| | | Energieangebot nach Umwandlungsbilanz | | 24 | 1 | | 489 207 | | | 356 21 931 27 668 | | 11 789 | |
| | | Nichtenergetischer Verbrauch | | 25 | | | 140 | | | 356 | | | |
| | | Statistische Differenzen | | 26 | | | | | | | | | |
| | Endenergieverbrauch | nach Sektoren | Endenergieverbrauch | 27 | 1 | | 489 68 | | | 21 931 27 668 | | 11 789 | |
| | | | Gew. v. Steinen u. Erden, sonst. Bergbau u. Verarb. Gewerbe insg. | 28 | | | 67 | | | 0 | | | |
| | | | Schienenverkehr | 29 | | | | | | 279 | | | |
| Straßenverkehr | | | 30 | | | | | | 21 482 | | 25 113 | | |
| Luftverkehr | | | 31 | | | | | | 11 789 | | | | |
| Küsten- und Binnenschifffahrt | | | 32 | | | | | | 399 | | | | |
| Verkehr insgesamt | | | 33 | | | | | | 21 482 | | 25 791 11 789 | | |
| Haushalte ³ | | | 34 | | | | | | | | | | |
| Gewerbe, Handel, Dienstl. u. übrige Verbraucher ³ | | | 35 | | | | | | 1 876 | | | | |
| Haushalte, Gewerbe, Handel, Dienstleistungen und übrige Verbraucher insgesamt | | | 36 | 1 | | 489 1 | | | 449 1 876 | | | | |

1 einschließlich ungekoppelte Erzeugung in Heizkraftwerken; bis 2002 einschließlich KWK

2 einschließlich Industrieröhrkraftwerke

3 sofern für diese Merkmale darstellbar

1.2 Energiebilanz Berlin 2011 in Terajoule

| Mineralölprodukte | | | | Gase | Erneuerbare Energien | | | | | Elektrischer Strom u.a. Energieträger | | | Energie- träger ins- gesamt | Zeile |
|-------------------|--------|-------------------------------------|----------------------|---------|----------------------|------------------------|--------------------|-------------------------------|---------------|--|--------|--------|--------------------------------------|-------|
| Heizöl | | And. Mineral- ölpro- dukte | Flüs- sig- gas | Erdgas | Wind- kraft | Solar- ener- gie | Bio- mas- se | Bio- treib- stof- fe | Sons- tige | Strom | Wärme | Andere | | |
| leicht | schwer | | | | | | | | | | | | | |
| Terajoule | | | | | | | | | | | | | | |
| 26 444 | 205 | 2 057 | 1 245 | 106 529 | 21 | 230 | 5 999 | | 322 | | 3 532 | | 10 103 | 1 |
| 640 | | | 0 | 2 364 | | | | 2 798 | | 14 802 | | | 271 391 | 2 |
| | | | | | | | 2 | 0 | | | | | 3 006 | 3 |
| 27 084 | 205 | 2 057 | 1 246 | 108 893 | 21 | 230 | 6 001 | 2 798 | 322 | 14 802 | 3 532 | | 284 500 | 4 |
| | 39 | | | | | | | | | | | | 4 633 | 5 |
| 27 084 | 166 | 2 057 | 1 246 | 108 893 | 21 | 230 | 6 001 | 2 798 | 322 | 14 802 | 3 532 | | 279 867 | 7 |
| 120 | 104 | | | 4 503 | | | 1 154 | | | | 465 | | 24 702 | 8 |
| 115 | 57 | | | 28 456 | | | 1 762 | | | | 2 273 | | 63 888 | 9 |
| | | | | | 21 | 132 | 2 490 | | | | | | 2 643 | 10 |
| 312 | | | | 6 678 | | | 133 | | | | 794 | | 8 608 | 11 |
| 1 | | 165 | | 1 | | | | | | | | | 166 | 12 |
| 547 | 161 | 165 | | 39 638 | 21 | 132 | 5 537 | | | | 3 532 | | 100 007 | 13 |
| | | | | | | | | | | 10 768 | | | 10 768 | 14 |
| | | | | | | | | | | 18 832 | 32 103 | | 50 934 | 15 |
| | | | | | | | | | | 665 | | | 665 | 16 |
| | | | | | | | | | | | 7 744 | | 7 744 | 17 |
| | | | | | | | | | | 0 | | | 0 | 18 |
| | | | | | | | | | | 30 264 | 39 847 | | 70 111 | 19 |
| | | | | | | | | | | 2 173 | 398 | | 2 571 | 20 |
| | | | | 13 | | | | | | | | | 13 | 21 |
| | | | | 13 | | | | | | 2 173 | 398 | | 2 585 | 22 |
| | | | | | | | | | | 559 | 491 | | 1 050 | 23 |
| 26 537 | 5 | 1 891 | 1 246 | 69 242 | | 97 | 464 | 2 798 | 322 | 42 334 | 38 958 | | 246 336 | 24 |
| 2 | | 1 868 | | 22 | | | | | | | | | 2 389 | 25 |
| | | | | | | | | | | | 221 | | 221 | 26 |
| 26 535 | 5 | 23 | 1 246 | 69 220 | | 97 | 464 | 2 798 | 322 | 42 334 | 39 179 | | 244 169 | 27 |
| 4 191 | 5 | 10 | 2 | 4 263 | | | 96 | 0 | | 7 156 | 1 451 | | 17 241 | 28 |
| | | | | | | | | 18 | | 3 169 | | | 3 467 | 29 |
| | | | 654 | 239 | | | 2 613 | | | | | | 50 100 | 30 |
| | | | | | | | | | | | | | 11 789 | 31 |
| | | | | | | | 26 | | | | | | 425 | 32 |
| | | | 654 | 239 | | | 2 657 | | | 3 169 | | | 65 780 | 33 |
| | | | | 19 667 | | | 368 | | | 15 256 | 36 912 | | 72 204 | 34 |
| | | | | 45 051 | | | 141 | | | 16 753 | 816 | | 64 637 | 35 |
| 22 344 | | 13 | 590 | 64 718 | | 97 | 368 | 141 | 322 | 32 009 | 37 728 | | 161 147 | 36 |

1.3 Energiebilanz Berlin 2011 in Steinkohleneinheiten

| Energiebilanz Berlin 2011 | | Zeile | Steinkohlen | | Braunkohlen | | | Mineralöle und | | | | | |
|---|--|---|---------------------|---------------|-------------|---------------|---|---------------------|---------------------------|-----------------------------|--|-----|-----|
| | | | Kohle | Bri- ketts | Kohle | Bri- ketts | And. Braun- koh- len- prod. | Roh- ben- zin | Otto- kraft- stoffe | Diesel- kraft- stoffe | Flug- turi- nen- kraft- stoffe | | |
| | | | | | | | | | | | | | |
| | | | | | | | | | | | | | |
| in 1 000 Tonnen Steinkohleneinheiten | | 1 000 Tonnen SKE | | | | | | | | | | | |
| Primär- energiebilanz | Gewinnung | 1 | | | | | | | | | | | |
| | Bezüge | 2 | 1 651 | | 410 | 17 | 7 | 12 | 748 | 944 | 402 | | |
| | Bestandsentnahmen | 3 | | | | | | | | | | | |
| | Energieaufkommen | 4 | 1 651 | | 410 | 17 | 7 | 12 | 748 | 944 | 402 | | |
| | Lieferungen | 5 | | | | | | | | | | | |
| | Bestandsaufstockungen | 6 | 172 | | 2 | | 0 | | | | | | |
| | Primärenergieverbrauch | | 7 | 1 479 | | 408 | 17 | 7 | 12 | 748 | 944 | 402 | |
| Umwandlungsbilanz | Umwandlungs- einsatz | Wärme- und Kälteanlagen | 8 | 705 | | 5 | | | | | | | |
| | | Heizkraftwerke der allg. Versorgung (ohne KWK) ¹ | 9 | 752 | | 400 | | | | | | | |
| | | Windkraft-, Photovoltaik- und andere Anlagen | 10 | | | | | | | | | | |
| | | Heizwerke ¹ | 11 | 22 | | 3 | | | | | | | |
| | | Sonstige Energieerzeuger | 12 | | | | | | | | | | |
| | | Umwandlungseinsatz insgesamt | | 13 | 1 479 | | 408 | | | | | | |
| | Umwandlungs- ausstoß | Wärme- und Kälteanlagen | 14 | | | | | | | | | | |
| | | Heizkraftwerke der allg. Versorgung (ohne KWK) ¹ | 15 | | | | | | | | | | |
| | | Windkraft-, Photovoltaik- und andere Anlagen | 16 | | | | | | | | | | |
| | | Heizwerke ¹ | 17 | | | | | | | | | | |
| | | Sonstige Energieerzeuger | 18 | | | | | | | | | | |
| | | Umwandlungsausstoß insgesamt | | 19 | | | | | | | | | |
| | Verbrauch i.d. Energiegew. u. i.d. Umwand- lungsbereichen | Kraftwerke, Heizwerke | 20 | | | | | | | | | | |
| | | Sonstige Energieerzeuger | 21 | | | | | | | | | | |
| | | Energieverbrauch im Umwandlungsbereich insg. | | 22 | | | | | | | | | |
| | | Fackel- und Leitungsverluste | | 23 | | | | | | | | | |
| | | Energieangebot nach Umwandlungsbilanz | | 24 | 0 | | 17 | | 7 | 12 | 748 | 944 | 402 |
| | | Nichtenergetischer Verbrauch | | 25 | | | | | 5 | 12 | | | |
| | | Statistische Differenzen | | 26 | | | | | | | | | |
| | Endenergieverbrauch | nach Sektoren | Endenergieverbrauch | | 27 | 0 | | 17 | | 2 | 748 | | 944 |
| Gew. v. Steinen u. Erden, sonst. Bergbau u. Verarb. Gewerbe insg. | | | 28 | | | | | 2 | | | 0 | | |
| Schienenverkehr | | | 29 | | | | | | | 10 | | | |
| Straßenverkehr | | | 30 | | | | | 733 | | 857 | | | |
| Luftverkehr | | | 31 | | | | | | | | 402 | | |
| Küsten- und Binnenschifffahrt | | | 32 | | | | | | | 14 | | | |
| Verkehr insgesamt | | | 33 | | | | | 733 | | 880 | 402 | | |
| Haushalte ³ | | | 34 | | | | | | | | | | |
| Gewerbe, Handel, Dienstl. u. übrige Verbraucher ³ | | | 35 | | | | | | | 64 | | | |
| Haushalte, Gewerbe, Handel, Dienstleistungen und übrige Verbraucher insgesamt | | | 36 | 0 | | 17 | | 0 | 15 | | 64 | | |

¹ einschließlich ungekoppelte Erzeugung in Heizkraftwerken; bis 2002 einschließlich KWK

² einschließlich Industriewärme- und Kälteanlagen

³ sofern für diese Merkmale darstellbar

1.3 Energiebilanz Berlin 2011 in Steinkohleneinheiten

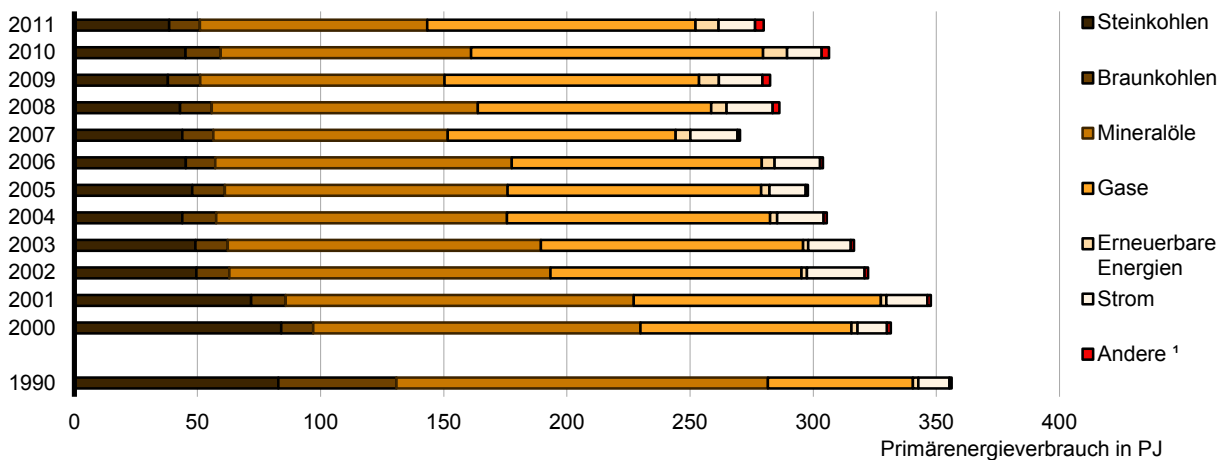
| Mineralölprodukte | | | | Gase | Erneuerbare Energien | | | | | Elektrischer Strom u.a. Energieträger | | | Energie- träger ins- gesamt | Zeile |
|-------------------|--------|-------------------------------------|----------------------|--------|----------------------|------------------------|--------------------|-------------------------------|---------------|--|-------|--------|--------------------------------------|-------|
| Heizöl | | And. Mineral- ölpro- dukte | Flüs- sig- gas | Erdgas | Wind- kraft | Solar- ener- gie | Bio- mas- se | Bio- treib- stof- fe | Sons- tige | Strom | Wärme | Andere | | |
| leicht | schwer | | | | | | | | | | | | | |
| 1 000 Tonnen SKE | | | | | | | | | | | | | | |
| 905 | 7 | 70 | 42 | 3 635 | 1 | 8 | 205 | 95 | 11 | 506 | 121 | | 345 | 1 |
| 22 | | | 0 | 81 | | | 0 | | | | | | 9 452 | 2 |
| 926 | 7 | 70 | 42 | 3 715 | 1 | 8 | 205 | 95 | 11 | 506 | 121 | | 102 | 3 |
| | 1 | | | | | | | | | | | | 9 899 | 4 |
| | | | | | | | | | | | | | 176 | 5 |
| 926 | 6 | 70 | 42 | 3 715 | 1 | 8 | 205 | 95 | 11 | 506 | 121 | | 9 723 | 6 |
| 5 | 4 | | | 154 | | | 39 | | | | 16 | | 927 | 8 |
| 5 | 2 | | | 971 | | | 60 | | | | 78 | | 2 267 | 9 |
| | | | | | 1 | 5 | 85 | | | | | | 90 | 10 |
| 11 | | | | 228 | | | 5 | | | | 27 | | 295 | 11 |
| 0 | | 6 | | 0 | | | | | | | | | 6 | 12 |
| 21 | 6 | 6 | | 1 352 | 1 | 5 | 189 | | | | 121 | | 3 585 | 13 |
| | | | | | | | | | | 368 | | | 368 | 14 |
| | | | | | | | | | | 643 | 1 097 | | 1 740 | 15 |
| | | | | | | | | | | 23 | | | 23 | 16 |
| | | | | | | | | | | | 265 | | 265 | 17 |
| | | | | | | | | | | 0 | | | 0 | 18 |
| | | | | | | | | | | 1 034 | 1 361 | | 2 395 | 19 |
| | | | | | | | | | | 74 | 14 | | 88 | 20 |
| | | | | 0 | | | | | | | | | 0 | 21 |
| | | | | 0 | | | | | | 74 | 14 | | 88 | 22 |
| | | | | | | | | | | 19 | 17 | | 36 | 23 |
| 906 | 0 | 65 | 42 | 2 363 | | 3 | 16 | 95 | 11 | 1 446 | 1 331 | | 8 409 | 24 |
| 0 | | 64 | | 1 | | | | | | | | | 82 | 25 |
| | | | | | | | | | | | 8 | | 8 | 26 |
| 906 | 0 | 1 | 42 | 2 362 | | 3 | 16 | 95 | 11 | 1 446 | 1 339 | | 8 335 | 27 |
| 143 | 0 | 0 | 0 | 145 | | | 3 | 0 | | 244 | 50 | | 589 | 28 |
| | | | | | | | | 1 | | 108 | | | 118 | 29 |
| | | | 22 | 8 | | | | 89 | | | | | 1 709 | 30 |
| | | | | | | | | | | | | | 402 | 31 |
| | | | | | | | | 1 | | | | | 15 | 32 |
| | | | 22 | 8 | | | | 91 | | 108 | | | 2 245 | 33 |
| | | | | 671 | | | 13 | | | 521 | 1 261 | | 2 466 | 34 |
| | | | | 1 537 | | | | 5 | | 572 | 28 | | 2 206 | 35 |
| 762 | | 0 | 20 | 2 208 | | 3 | 13 | 5 | 11 | 1 094 | 1 289 | | 5 502 | 36 |

2. Entwicklung des Energieverbrauchs und der CO₂-Emissionen im Land Berlin 1990 - 2011

2.1 Primärenergieverbrauch im Land Berlin 1990 - 2011

Im aktuellen Bilanzjahr 2011 betrug der Primärenergieverbrauch (PEV) des Landes Berlin 279,9 Petajoule (PJ). Zum Vorjahr verringerte sich der Verbrauch um 8,7 Prozent, gegenüber dem Basisjahr 1990 reduzierte sich der Verbrauch um 21,4 Prozent. Der PEV der Bundesrepublik Deutschland betrug im Jahr 2011 13 599,3 Petajoule. Dadurch ergab sich für das Land Berlin ein Anteil von 2,1 Prozent am Gesamtverbrauch.

Primärenergieverbrauch nach Energieträgern im Land Berlin 1990 bis 2011

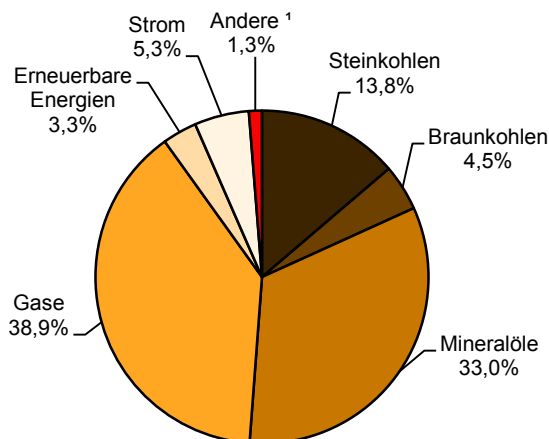


Der Verbrauch von „Steinkohlen“ reduzierte sich im Vergleich zum Jahr 2010 um 14,6 Prozent auf 38,5 PJ. Zum Basisjahr 1990 entsprach dies einem Rückgang von 53,5 Prozent. Der Verbrauch von „Braunkohlen“ betrug 12,5 PJ. Im Vergleich zum Jahr 1990 ergab sich ein Rückgang von 74,0 Prozent. Der Verbrauch beider Energieträger (ET) konnte gegenüber 1990 erheblich reduziert werden. Beide ET hatten im Jahr 1990 zusammen einen Anteil von 36,7 Prozent am Gesamtprimärenergieverbrauch, im aktuellen Bilanzjahr noch 18,2 Prozent.

Der Verbrauch von „Mineralöl und Mineralölprodukten“ ging gegenüber dem Vorjahr um 9,2 Prozent zurück. Der Verbrauch von „Erdgas“ nahm im Vergleich zum Vorjahr ebenfalls um 8,1 Prozent ab. Zum Jahr 1990 resultierte eine Zunahme des Verbrauchs um 85,0 Prozent. Beide ET („Erdgas“ und „Mineralöle“) stellten mit 71,9 Prozent die größte Gruppe am PEV im Land Berlin dar.

Die „Erneuerbaren Energien“ konnten ihren Anteil am Gesamtprimärenergieverbrauch auf 3,3 Prozent erhöhen. Absolut reduzierte sich der Verbrauch im aktuellen Bilanzjahr aber auf 9,4 PJ. Der PEV von Strom stieg im Vergleich zum Vorjahr um 5,6 Prozent auf insgesamt 14,8 PJ an. Der Anteil von Strom am PEV entspricht der Menge Strom, welche nicht im eigenen Bundesland erzeugt wurde und importiert werden musste. Unter dem Energieträger „Andere“ fällt beim Primärenergieverbrauch der fossile Anteil des Abfalls und eingesetzter Dampf. Der Anteil von „Anderen“ ist mit 1,3 Prozent im Vergleich zu restlichen Energieträgern gering.

Primärenergieverbrauch nach Energieträgern im Jahr 2011

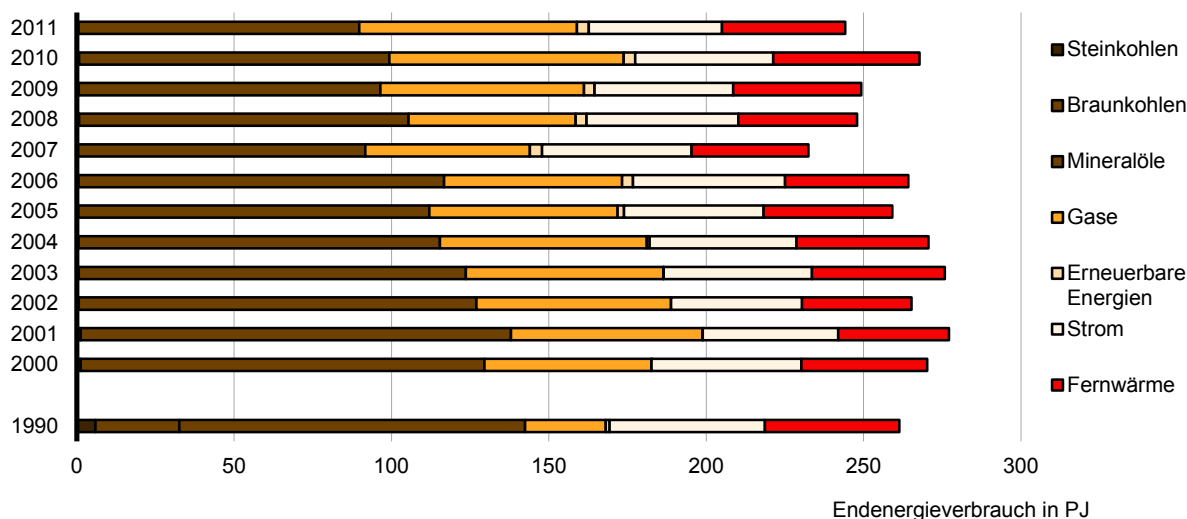


¹ ab 2011: Wärme

Der Endenergieverbrauch (EEV) betrug im Jahr 2011 im Land Berlin 244,2 PJ. Im Vergleich zum Vorjahr sank der EEV um 8,8 Prozent. Gegenüber 1990 resultierte somit ein Rückgang um 6,6 Prozent.

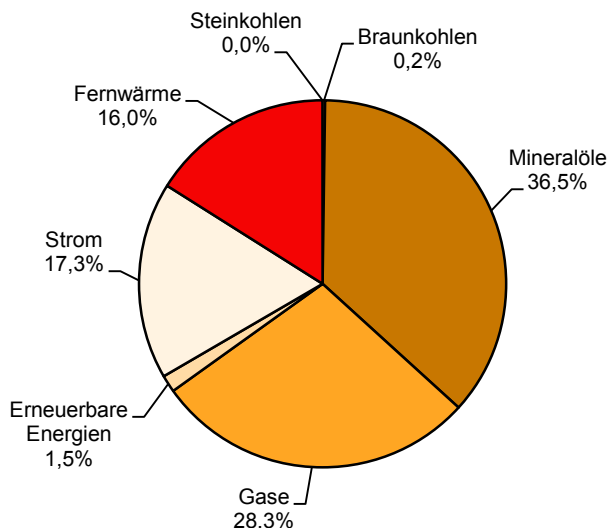
Den größten Anteil am EEV hatten die Energieträger im Bereich „Mineralöl und Mineralölprodukte“. Deren Verbrauch sank zum Vorjahr um 9,5 Prozent auf nunmehr 89,2 PJ, dies entsprach einem Anteil von 36,5 Prozent am Gesamtendenergieverbrauch. Der ET Erdgas hatte ebenfalls einen großen Anteil am EEV, er betrug 28,3 Prozent bzw. 69,2 PJ. Seit 2007 sank der Verbrauch von Erdgas zum ersten Mal wieder und betrug 7,0 Prozent weniger als im Vorjahr. „Erneuerbare Energien“ konnten im Vergleich zum Vorjahr um 0,8 Prozent auf 3,7 PJ leicht zulegen. Der EEV von Strom sank im Vergleich zum Vorjahreszeitraum auf 42,3 PJ. Fernwärme ging auf 39,2 PJ zurück, was einem prozentualen Rückgang von 15,8 Prozent entsprach.

Endenergieverbrauch nach Energieträgern 1990 bis 2011



Sehr deutlich war der Unterschied bei den „Stein- und Braunkohlen“. Während im Jahr 1990 noch insgesamt 32,6 PJ verbraucht wurden, waren es im aktuellen Bilanzjahr noch 0,6 PJ. Erwähnenswert ist ebenfalls der Verbrauch von Erdgas. Im Jahr 1990 wurden 25,6 PJ, im aktuellen Bilanzjahr 69,2 PJ verbraucht, dies entsprach einem Anstieg von 170,2 Prozent.

Endenergieverbrauch nach Energieträgern im Jahr 2011

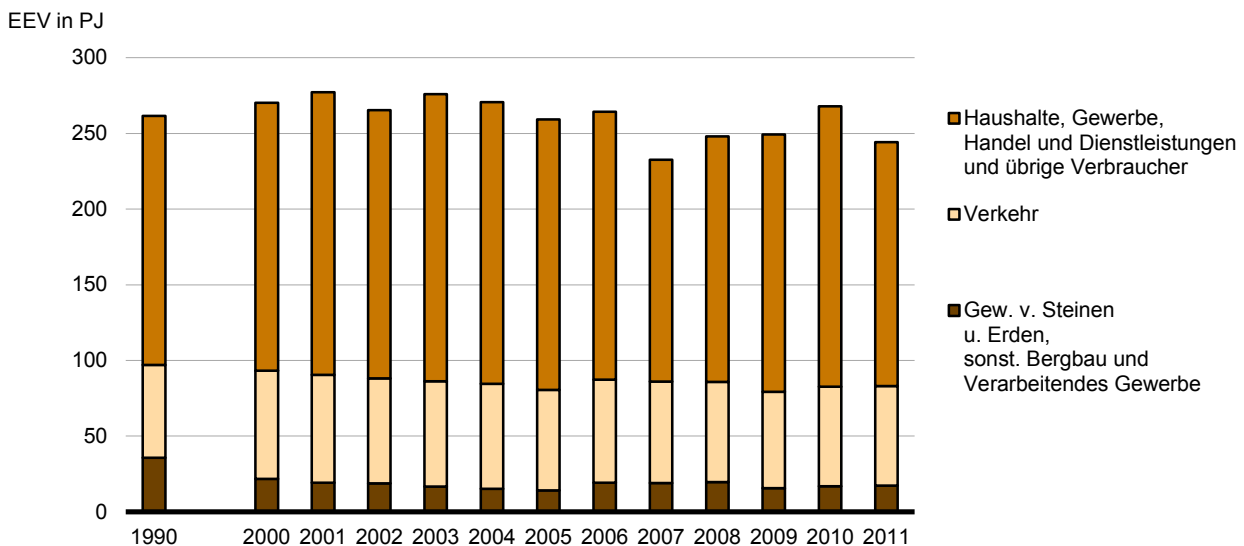


Wird der Endenergieverbrauch hinsichtlich der unterschiedlichen Verbrauchergruppen unterteilt, ergibt sich folgende Verteilung. Im Sektor „Gewinnung von Steinen und Erden, sonstiger Bergbau und Verarbeitendes Gewerbe“ betrug der Endenergieverbrauch im aktuellen Bilanzjahr 17,2 PJ. Der Anteil des Sektors am Gesamtendenergieverbrauch betrug 7,1 Prozent. Gegenüber 1990 ergab sich ein Rückgang des Verbrauchs um 51,7 Prozent, im Vergleich zum Vorjahr hingegen einen Anstieg um 1,6 Prozent.

Im „Verkehrssektor“ stagnierte der Verbrauch bei 65,8 PJ. Gegenüber 1990 ergab sich ein Anstieg von 7,3 Prozent. Im Sektor „Haushalte, Gewerbe, Handel und Dienstleistungen und übrige Verbraucher“ sank der EEV im Bilanzjahr um 12,9 Prozent auf 161,1 PJ. Zum Vergleichsjahr 1990 folgt ein Rückgang des Verbrauchs um 2,0 Prozent.

Der prozentuale Anteil des Endenergieverbrauchs des Sektors „Haushalte, Gewerbe, Handel und Dienstleistungen und übrige Verbraucher“ betrug in Berlin 66,0 Prozent. Der Verkehrssektor hatte einen Anteil von 26,9 Prozent.

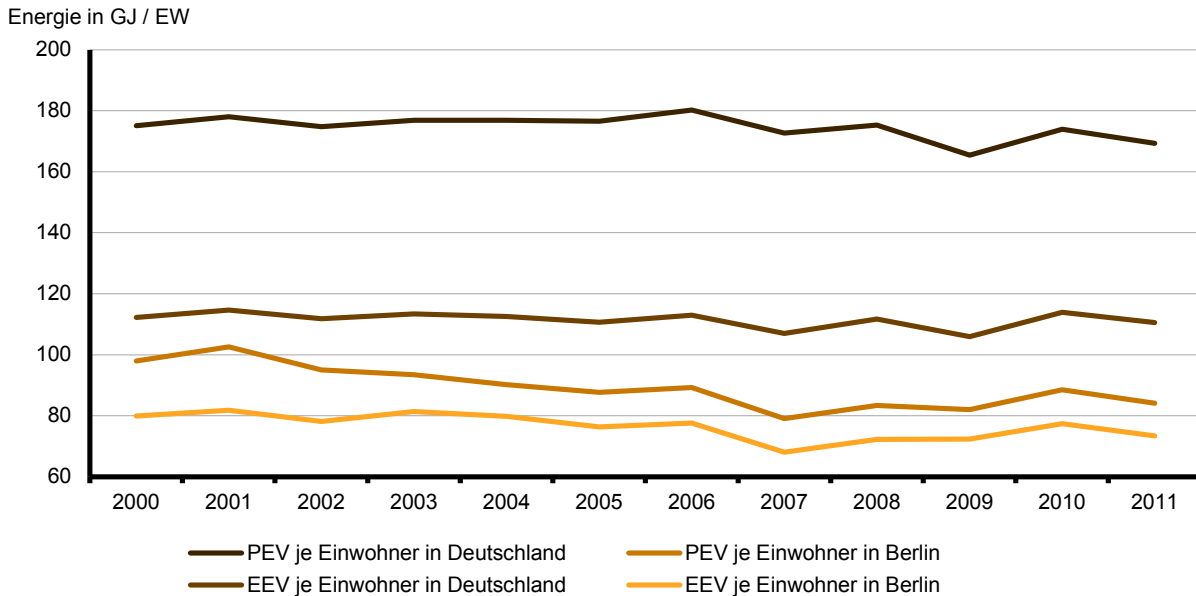
Endenergieverbrauch nach Sektoren im Land Berlin 1990 bis 2011



2.3 Primär- und Endenergieverbrauch bezogen auf BIP und Einwohnerzahl

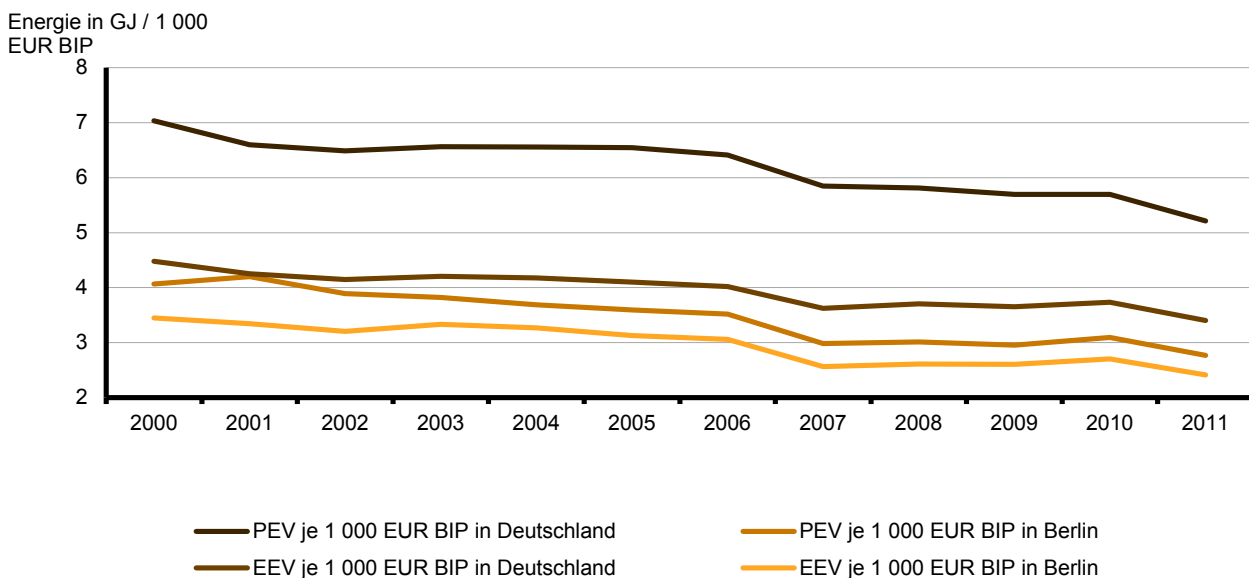
Der Primärenergieverbrauch pro Einwohner betrug im Land Berlin im aktuellen Bilanzjahr 84,1 GJ. Im Jahr 1990 benötigte jeder Berliner Bürger im Schnitt noch 103,7 GJ. Dies entsprach einer Reduzierung von 18,9 Prozent. Der EEV pro Einwohner im Land Berlin betrug 73,4 GJ. Dies entsprach einem Rückgang von 3,6 Prozent gegenüber 1990.

Entwicklung des Energieverbrauchs je Einwohner

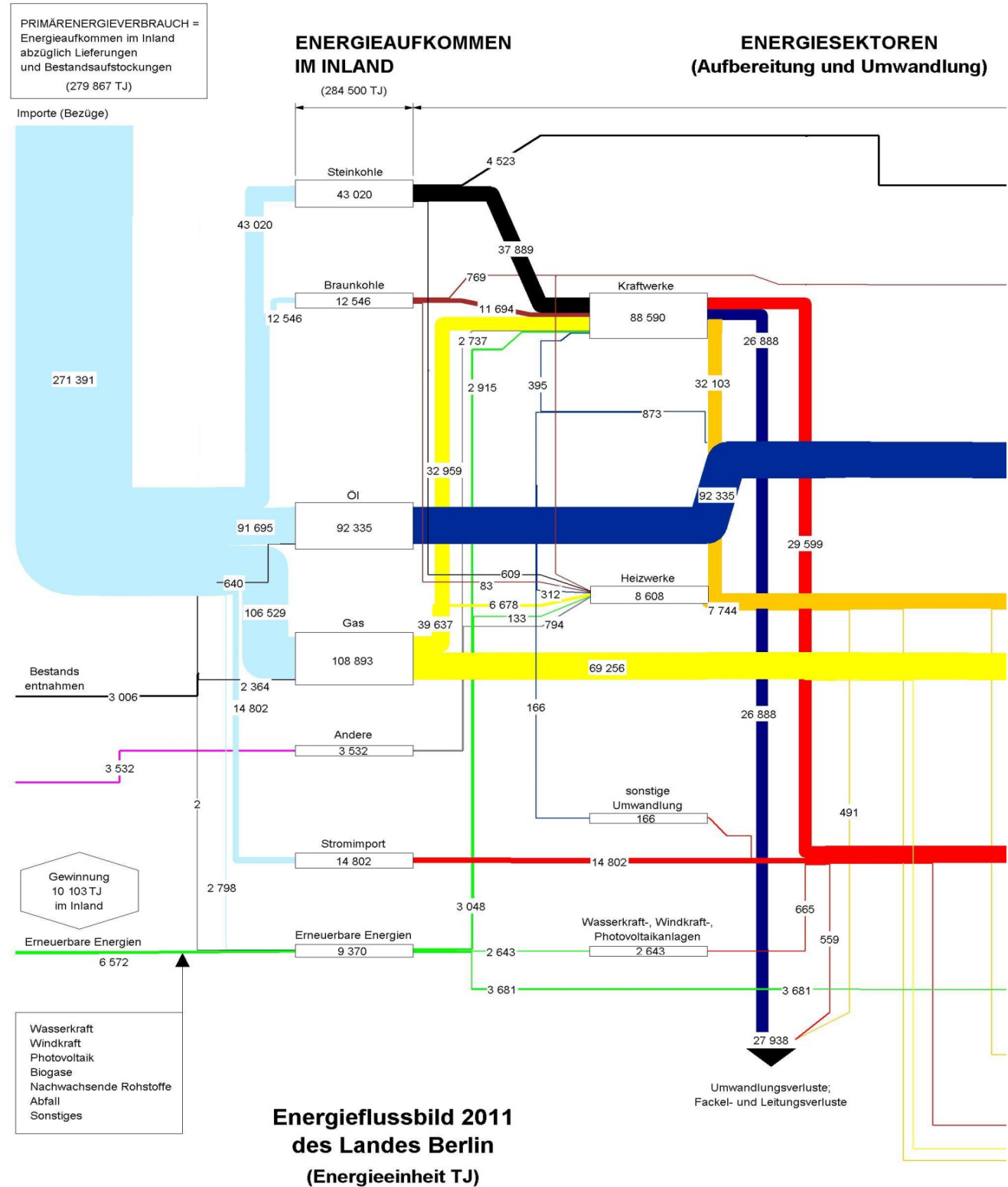


Wird der Primärenergieverbrauch ins Verhältnis zum Bruttoinlandsprodukt (BIP) gesetzt, ergibt sich die sogenannte „Energieintensität“. Diese sagt aus, wie viel Energie in GJ notwendig ist, um 1 000 EUR des Bruttoinlandsprodukts zu erzeugen. Eine Darstellung erfolgt ab dem Jahr 2000. Die Energieintensität nimmt sowohl in Berlin, als auch in der Bundesrepublik ab. Im Land Berlin verringerte sich der Primärenergieverbrauch je 1 000 EUR BIP um 34,5 Prozent auf 2,8 GJ / 1 000 EUR gegenüber dem Jahr 2000.

Primär- und Endenergieverbrauch je 1 000 EUR Bruttoinlandsprodukt (Energieintensität)



2.4 Energieflussbild

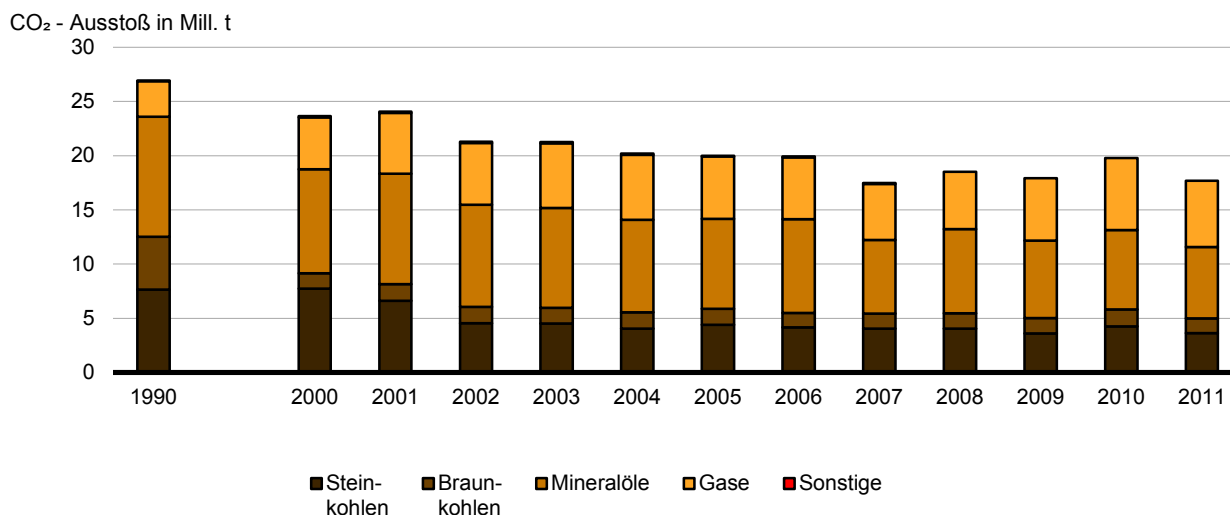


2.5 CO₂-Emissionen aus dem Primärenergieverbrauch

Die auf dem Primärenergieverbrauch basierenden CO₂-Emissionen betrugen im Land Berlin im Bilanzjahr insgesamt 17,7 Mill. Tonnen. Der Ausstoß reduzierte sich somit zum Vorjahr um 10,6 Prozent. Gegenüber 1990 entsprach dies einem Rückgang um 34,4 Prozent.

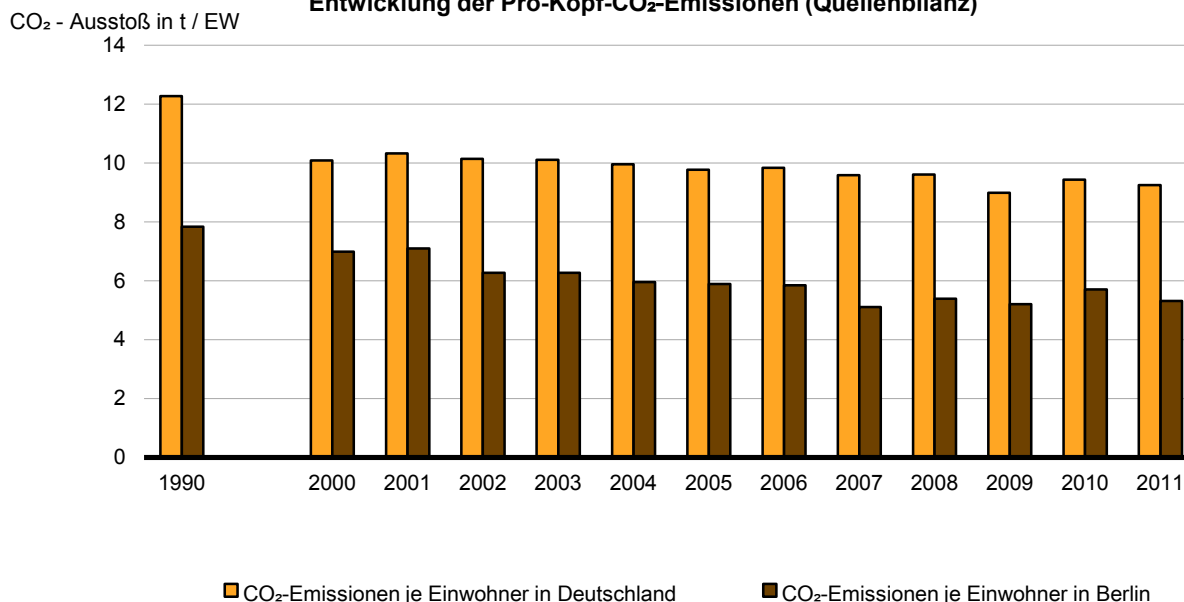
Die Emissionen aus dem Verbrauch von „Mineralölen“ gingen im Vergleich zum Vorjahr um 10,0 Prozent auf insgesamt 6,6 Mill. Tonnen zurück. Im Vergleich zu 1990 entsprach dies einem Rückgang um 40,4 Prozent. Bei den Emissionen aus dem Verbrauch von Erdgas konnte ein Rückgang um 8,1 Prozent gegenüber 2010 festgestellt werden. Gegenüber 1990 folgt eine Zunahme um 86,3 Prozent auf nun 6,1 Mill. Tonnen. Für „Steinkohlen“ ergab sich ein Rückgang von 14,6 Prozent gegenüber dem Vorjahr auf nun 3,6 Mill. Tonnen. Im Vergleich zu 1990 ergab sich ein Rückgang um 52,5 Prozent. Der CO₂-Ausstoß aus „Braunkohlen“ reduzierte sich um 12,9 Prozent auf 1,4 Mill. Tonnen. 1990 wurden noch 72,1 Prozent mehr CO₂-Emissionen registriert.

CO₂-Emissionen nach Energieträgern (Quellenbilanz) 1990 bis 2011



Werden die Kohlenstoffdioxid-Emissionen auf die Einwohnerzahl bezogen, ergibt sich folgender Verlauf. Während im Jahr 1990 jeder Berliner Bürger im Schnitt 7,8 t Kohlenstoffdioxid emittierte, betrug der Ausstoß im Jahr 2011 noch 5,3 t. Dies entsprach einem Rückgang von 32,2 Prozent. Der Pro-Kopf-Ausstoß im Bundesdurchschnitt konnte gegenüber 1990 um 24,7 Prozent reduziert werden.

Entwicklung der Pro-Kopf-CO₂-Emissionen (Quellenbilanz)

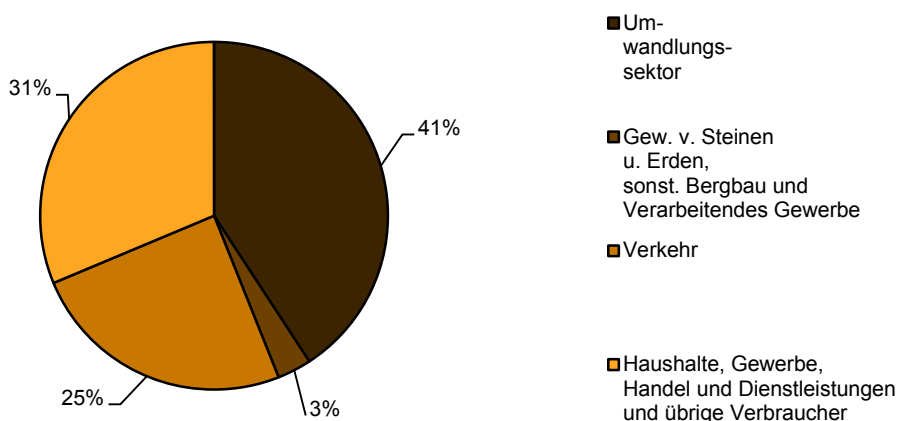


Sektoral entfielen im Berichtsjahr 2011 auf den "Umwandlungssektor" 40,8 Prozent bzw. 7,2 Mill. Tonnen der Kohlenstoffdioxid-Emissionen. Im Vergleich zum Vorjahr ergibt sich für den „Umwandlungssektor“ ein Rückgang um 13,1 Prozent.

Im Sektor "Haushalte, Gewerbe, Handel und Dienstleistungen und übrige Verbraucher" wurden 5,5 Mill. Tonnen CO₂ emittiert, was einem Anteil von 31,3 Prozent der Gesamtemissionen in Berlin entspricht.

Im Verkehrssektor wurden im Bilanzjahr circa 4,4 Mill. Tonnen CO₂ ausgestoßen. Dies entsprach 24,7 Prozent der Gesamtemissionen in Berlin. Im Sektor "Gewinnung von Steinen und Erden, sonstiger Bergbau und Verarbeitendes Gewerbe" fällt mit 3,1 Prozent der geringste Anteil an Emissionen an.

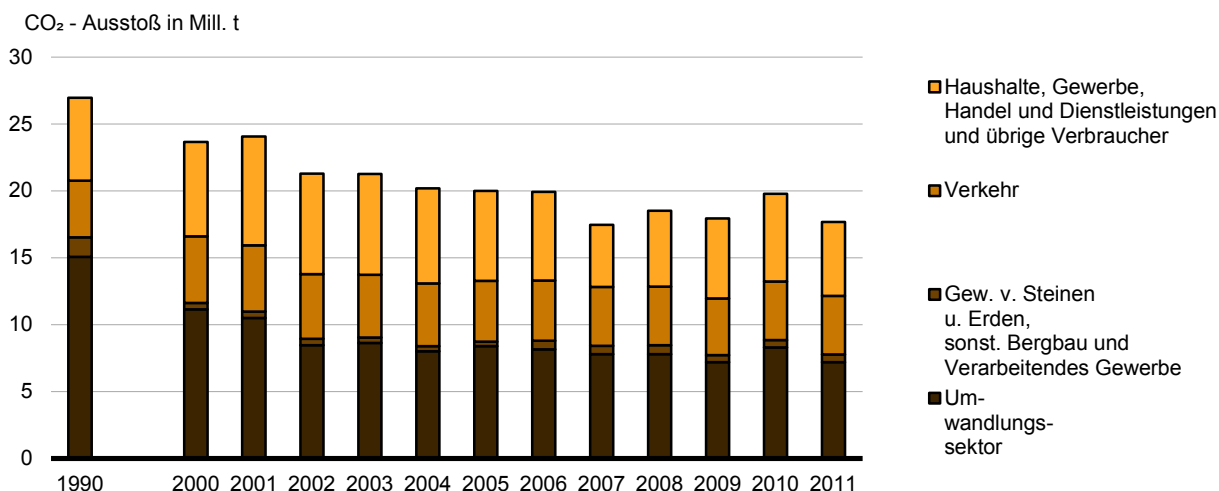
Anteil der CO₂-Emissionen (Quellenbilanz) nach Sektoren 2011



Der Rückgang der CO₂-Emissionen betrug im Vergleich zum Jahr 1990 insgesamt 9,3 Mill. Tonnen.

Besonders im „Umwandlungssektor“ gingen die Emissionen zurück. Während im Jahr 1990 noch 15,1 Mill. Tonnen emittiert wurden, waren es 2011 noch 7,2 Mill. Tonnen. Dies entsprach einem Rückgang von 52,1 Prozent. Ebenfalls signifikant gingen die Emissionen im Sektor „Gewinnung von Steinen und Erden, sonst. Bergbau und Verarbeitendes Gewerbe“ zurück. 1990 betrugen die Emissionen noch 1,5 Mill. Tonnen, im Jahr 2011 noch 0,6 Mill. Tonnen. Dies kam einem Rückgang von 61,8 Prozent gleich. Im Sektor „Verkehr“ lagen die Gesamtemissionen mit 4,4 Mill. Tonnen leicht über dem Niveau von 1990. Im Sektor „Haushalte, Gewerbe, Handel und Dienstleistungen und übrige Verbraucher“ betrugen die Emissionen 5,5 Mill. Tonnen.

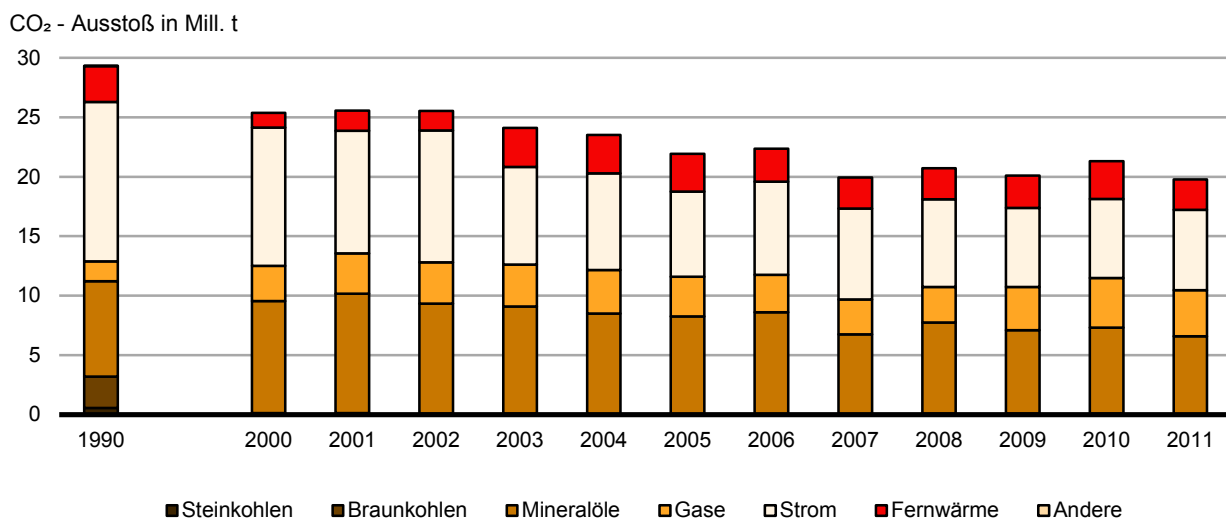
Kohlenstoffdioxid-Emissionen nach Sektoren (Quellenbilanz) 1990 bis 2011



2.6 CO₂-Emissionen aus dem Endenergieverbrauch

Bezogen auf den Endenergieverbrauch wurden in Berlin im Bilanzjahr 19,8 Mill. Tonnen Kohlenstoffdioxid emittiert. Dies entsprach einem Rückgang um 7,1 Prozent zum Jahr 2010. Bezogen auf das Jahr 1990 ergab sich ein Rückgang um 32,6 Prozent.

**Kohlenstoffdioxid-Emissionen nach Energieträgern (Verursacherbilanz)
1990 bis 2011**

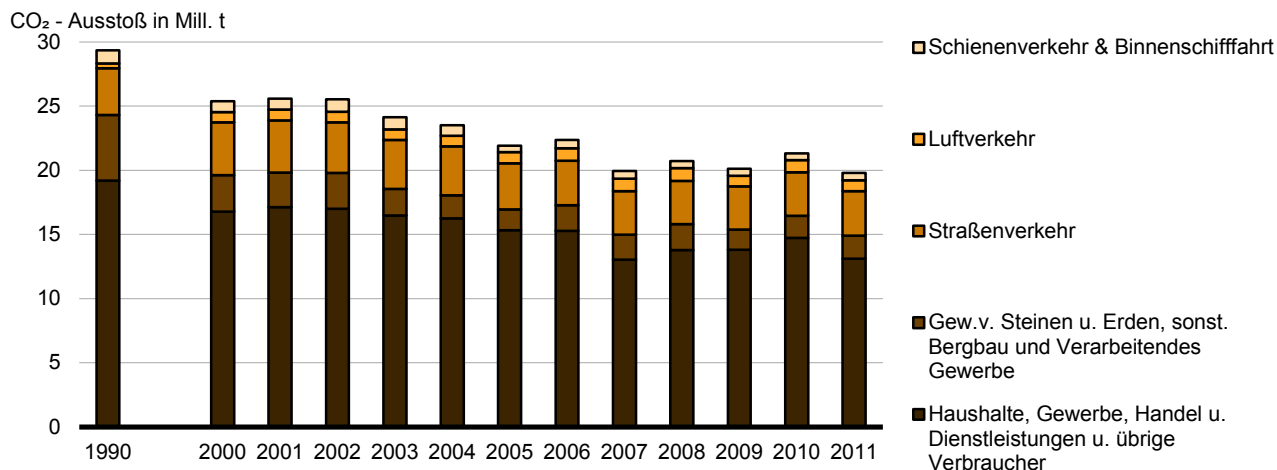


Werden die Emissionen nach Energieträgern unterteilt, ist festzuhalten, dass die ET „Mineralöle und Mineralölprodukte“ sowie „Strom“ die größten Emittenten im Land Berlin sind. Bei „Mineralölen“ allerdings ging der Ausstoß um 9,6 Prozent auf 6,5 Mill. Tonnen im Vergleich zum Vorjahr zurück. Beim Energieträger „Strom“ stagnierte die Emissionsmenge bei 6,7 Mill. Tonnen.

Für den Energieträger Erdgas ergab sich im Vergleich zum Vorjahr ein Rückgang der Emissionen um 7,0 Prozent auf 3,9 Mill. Tonnen. Beim ET „Fernwärme“ sanken im aktuellen Berichtsjahr die Kohlenstoffdioxid-Emissionen auf 2,6 Mill. Tonnen, was einer Abnahme von 18,8 Prozent gegenüber 2010 entsprach.

Neben der Darstellung nach Energieträgern, werden die Kohlenstoffdioxid-Emissionen auch nach den Emittentensektoren „Gewinnung von Steinen und Erden, Bergbau und Verarbeitendes Gewerbe“, „Haushalte, Gewerbe, Handel u. Dienstleistungen u. übrige Verbraucher“ und „Verkehr“ ausgewiesen. Der Sektor „Verkehr“ kann zusätzlich in „Schienenverkehr“, „Straßenverkehr“, „Luftverkehr“ sowie „Küsten- und Binnenschifffahrt“ unterteilt werden.

**Kohlenstoffdioxid-Ausstoß nach Emittenten-Sektoren (Verursacherbilanz)
1990 bis 2011**



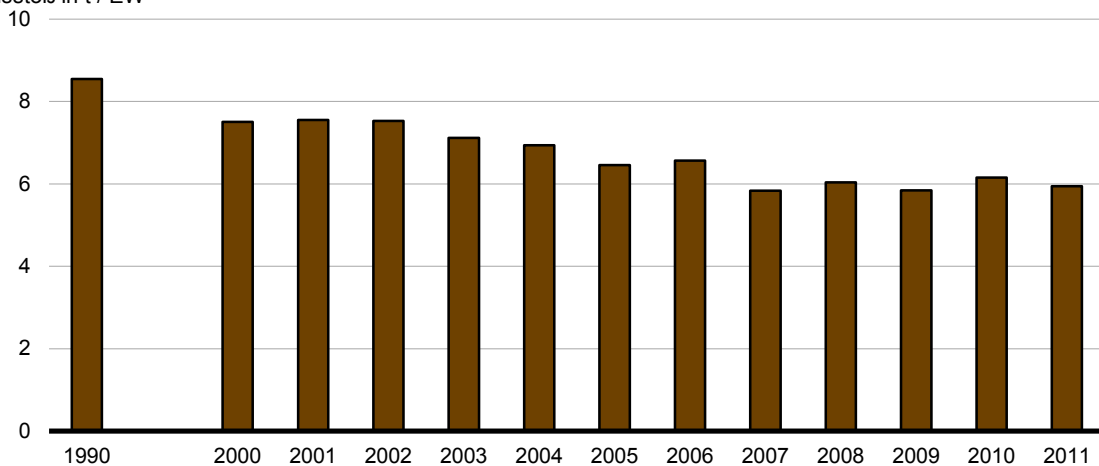
Im Land Berlin hat der Sektor „Haushalte, Gewerbe, Handel und Dienstleistungen und übrige Verbraucher“ den größten Anteil am CO₂-Ausstoß. In diesem Sektor wurden 13,1 Mill. Tonnen CO₂ emittiert, was 66,3 Prozent des Gesamtausstoßes entsprach. Gegenüber 1990 ergab sich ein Rückgang von 31,8 Prozent.

Im Verkehrssektor wurde eine Zunahme der Emissionen nach Verursacherbilanz um 0,6 Prozent gegenüber 2010 festgestellt. Sie betrugen im Bilanzjahr insgesamt 4,9 Mill. Tonnen. Der Anteil am Gesamtausstoß betrug damit im aktuellen Bilanzjahr 24,7 Prozent. Im Sektor „Gewinnung von Steinen und Erden, Bergbau und Verarbeitendes Gewerbe“ stieg der Ausstoß von Kohlenstoffdioxid ebenfalls. 2011 wurden 1,8 Mill. Tonnen emittiert, was einem Anstieg um 4,0 Prozent zum Jahr 2010 entsprach.

Bei einer Darstellung der Emissionen relativ zur Einwohnerzahl ist festzustellen, dass im Jahr 1990 jeder Einwohner 8,5 t CO₂ emittierte. Im aktuellen Berichtsjahr waren es noch 5,9 t pro Einwohner, dies entsprach einem Rückgang um 30,4 Prozent. Gegenüber dem Vorjahr ergab sich ein Rückgang um 3,4 Prozent.

Entwicklung der Pro-Kopf-CO₂-Emissionen (Verursacherbilanz) in Berlin

CO₂ - Ausstoß in t / EW

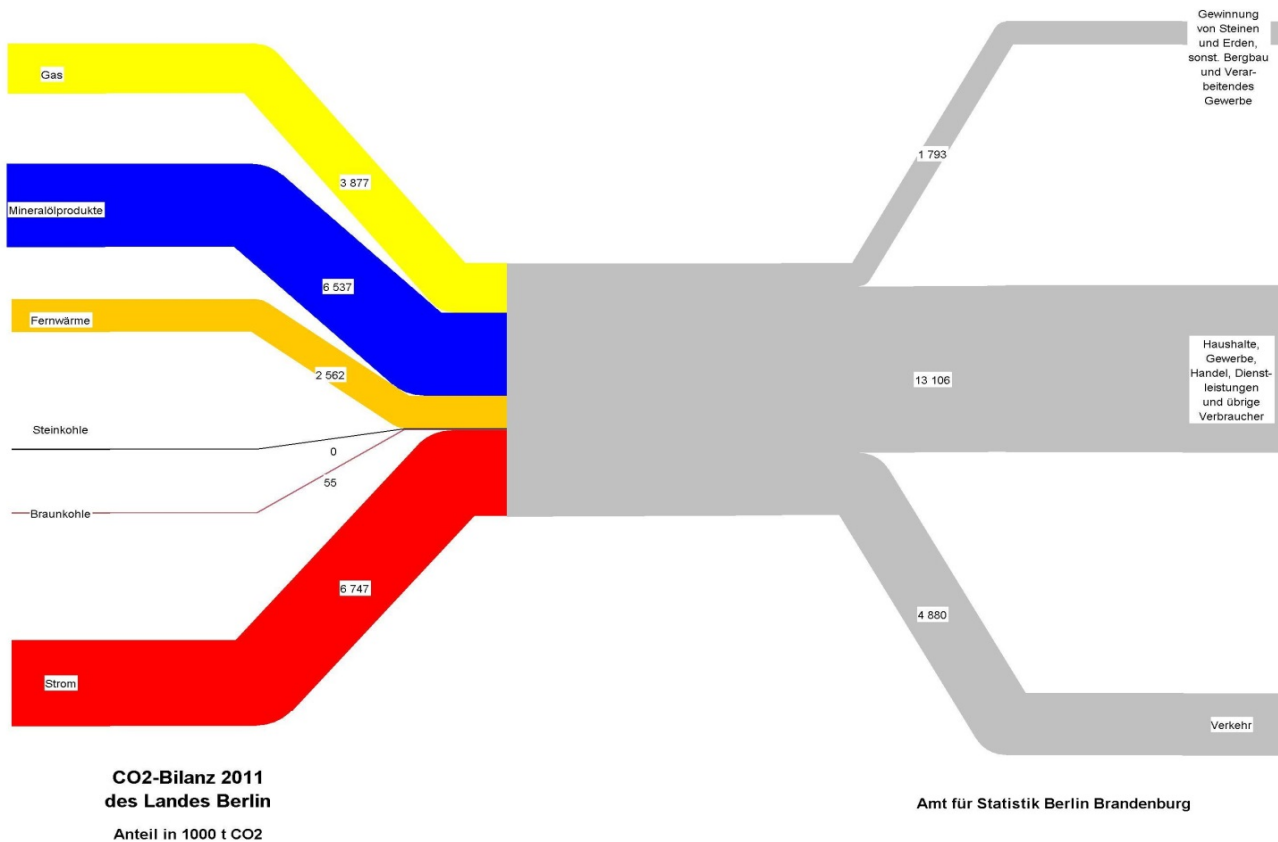


■ CO₂-Emissionen nach Verursacherbilanz pro Einwohner

2.7 CO₂-Flussbild

Die grafische Darstellung der CO₂-Emissionen erfolgt mithilfe eines Sankey-Diagramms. Zugrunde gelegt werden die Emissionen der jeweiligen Energieträger nach der Verursacherbilanz, also dem Endenergieverbrauch. Diese ergeben den Gesamtausstoß an Kohlenstoffdioxid in Tonnen. Bei einem Sankey-Diagramm handelt es sich um eine Darstellung von Mengenflüssen, in welchem die Pfeilstärke proportional zur dargestellten Menge ist.

CO₂-Flussbild nach Verursacherbilanz



3. Tabellen

3.1 Volkswirtschaftliche Kennzahlen

| Gebiet | 1990 | 2000 | 2005 | 2006 | 2007 | 2008 ¹ | 2009 ¹ | 2010 | 2011 |
|---|----------|----------|----------|----------|----------|-------------------|-------------------|----------|----------|
| Primärenergieverbrauch in Petajoule | | | | | | | | | |
| Deutschland ² | 14 905,2 | 14 400,8 | 14 558,4 | 14 836,8 | 14 196,9 | 14 379,7 | 13 530,9 | 14 216,8 | 13 599,3 |
| Berlin | 356,2 | 331,5 | 297,8 | 303,9 | 270,3 | 286,3 | 282,5 | 306,4 | 279,9 |
| Anteil in % | 2,4 | 2,3 | 2,0 | 2,0 | 1,9 | 2,0 | 2,1 | 2,2 | 2,1 |
| Endenergieverbrauch in Petajoule | | | | | | | | | |
| Deutschland ² | 9 472,3 | 9 234,1 | 9 127,4 | 9 297,0 | 8 796,1 | 9 158,8 | 8 665,1 | 9 309,7 | 8 881,4 |
| Berlin | 261,4 | 270,2 | 259,1 | 264,2 | 232,5 | 247,9 | 249,2 | 267,8 | 244,2 |
| Anteil in % | 2,8 | 2,9 | 2,8 | 2,8 | 2,6 | 2,7 | 2,9 | 2,9 | 2,7 |
| CO ₂ -Emissionen (Quellenbilanz) in Mio. t | | | | | | | | | |
| Deutschland ³ | 979,4 | 830,0 | 806,3 | 810,4 | 788,9 | 788,1 | 735,4 | 772,0 | 743,0 |
| Berlin | 26,9 | 23,7 | 20,0 | 19,9 | 17,5 | 18,5 | 17,9 | 19,8 | 17,7 |
| Anteil in % | 2,8 | 2,9 | 2,5 | 2,5 | 2,2 | 2,4 | 2,4 | 2,6 | 2,4 |
| Bevölkerungsstand am Jahresende in 1 000 | | | | | | | | | |
| Deutschland ⁴ | 79 753,2 | 82 259,5 | 82 438,0 | 82 314,9 | 82 217,8 | 82 002,4 | 81 802,3 | 81 751,6 | 80 327,9 |
| Berlin | 3 433,7 | 3 382,2 | 3 395,2 | 3 404,0 | 3 416,3 | 3 431,7 | 3 442,7 | 3 460,7 | 3 326,0 |
| Anteil in % | 4,3 | 4,1 | 4,1 | 4,1 | 4,2 | 4,2 | 4,2 | 4,2 | 4,1 |
| Bruttoinlandsprodukt in jeweiligen Preisen in Mrd. EUR | | | | | | | | | |
| Deutschland | • | 2 047,5 | 2 224,4 | 2 313,9 | 2 428,5 | 2 473,8 | 2 374,2 | 2 495,0 | 2 609,9 |
| Berlin | • | 81,5 | 82,9 | 86,4 | 90,7 | 95,1 | 95,7 | 99,0 | 101,1 |
| Anteil in % | • | 4,0 | 3,7 | 3,7 | 3,7 | 3,8 | 4,0 | 4,0 | 3,9 |
| Primärenergieverbrauch je Einwohner in Gigajoule | | | | | | | | | |
| Deutschland | 186,9 | 175,1 | 176,6 | 180,2 | 172,7 | 175,4 | 165,4 | 173,9 | 169,3 |
| Berlin | 103,7 | 98,0 | 87,7 | 89,3 | 79,1 | 83,4 | 82,1 | 88,5 | 84,1 |
| Primärenergieverbrauch je BIP (Energieintensität) in Gigajoule je 1 000 EUR | | | | | | | | | |
| Deutschland | • | 7,0 | 6,5 | 6,4 | 5,8 | 5,8 | 5,7 | 5,7 | 5,2 |
| Berlin | • | 4,1 | 3,6 | 3,5 | 3,0 | 3,0 | 3,0 | 3,1 | 2,8 |
| BIP je Einheit Primärenergieverbrauch (Energieproduktivität) in EUR je Gigajoule | | | | | | | | | |
| Deutschland | • | 143,2 | 152,8 | 156,0 | 171,1 | 172,0 | 175,5 | 175,5 | 191,9 |
| Berlin | • | 236,6 | 278,2 | 284,3 | 335,4 | 332,1 | 338,9 | 323,1 | 361,4 |
| CO ₂ -Emissionen (Quellenbilanz) je Einwohner (t CO ₂ / EW) | | | | | | | | | |
| Deutschland | 12,3 | 10,1 | 9,8 | 9,8 | 9,6 | 9,6 | 9,0 | 9,4 | 9,3 |
| Berlin | 7,8 | 7,0 | 5,9 | 5,9 | 5,1 | 5,4 | 5,2 | 5,7 | 5,3 |
| CO ₂ -Emissionen (Quellenbilanz) je Bruttoinlandsprodukt in t je 1 000 EUR | | | | | | | | | |
| Deutschland | • | 0,4 | 0,4 | 0,4 | 0,3 | 0,3 | 0,3 | 0,3 | 0,3 |
| Berlin | • | 0,3 | 0,2 | 0,2 | 0,2 | 0,2 | 0,2 | 0,2 | 0,2 |
| Endenergieverbrauch je Einwohner in Gigajoule | | | | | | | | | |
| Deutschland | 118,8 | 112,3 | 110,7 | 112,9 | 107,0 | 111,7 | 105,9 | 113,9 | 110,6 |
| Berlin | 76,1 | 79,9 | 76,3 | 77,6 | 68,0 | 72,2 | 72,4 | 77,4 | 73,4 |
| Endenergieverbrauch je Bruttoinlandsprodukt in Gigajoule je 1 000 EUR | | | | | | | | | |
| Deutschland | • | 4,5 | 4,1 | 4,0 | 3,6 | 3,7 | 3,7 | 3,7 | 3,4 |
| Berlin | • | 3,4 | 3,1 | 3,1 | 2,6 | 2,6 | 2,6 | 2,7 | 2,4 |
| CO ₂ -Emissionen (Verursacherbilanz) je Einwohner (t CO ₂ / EW) | | | | | | | | | |
| Berlin | 8,5 | 7,5 | 6,5 | 6,6 | 5,8 | 6,0 | 5,8 | 6,2 | 5,9 |

¹ Korrigierte Werte

² Quelle: Arbeitsgemeinschaft Energiebilanzen

³ Quelle: Umweltbundesamt

⁴ Quelle: Destatis, Stand: 27.Aug. 2013, Zensus 2011

3.2 Primärenergieverbrauch in Berlin 1990 bis 2011 nach Energieträgern

| Jahr | Insgesamt | Davon | | | | | | |
|--|-----------|------------------|------------------|------------|---------|-------------------------|--------|---------------------|
| | | Stein- kohlen | Braun- kohlen | Mineralöle | Gase | Erneuerbare Energien | Strom | Andere ¹ |
| Terajoule (TJ) | | | | | | | | |
| 1990 | 356 208 | 82 829 | 47 961 | 150 757 | 58 873 | 2 251 | 12 632 | 904 |
| 2000 | 331 518 | 83 968 | 13 072 | 132 802 | 85 639 | 2 455 | 12 060 | 1 522 |
| 2005 | 297 784 | 47 844 | 13 240 | 114 815 | 103 019 | 3 344 | 14 630 | 892 |
| 2006 | 303 895 | 45 233 | 12 056 | 120 296 | 101 505 | 5 293 | 18 428 | 1 084 |
| 2007 | 270 295 | 43 902 | 12 546 | 95 197 | 92 486 | 6 072 | 19 053 | 1 040 |
| 2008 ² | 286 332 | 42 901 | 12 956 | 107 926 | 94 798 | 6 259 | 18 753 | 2 739 |
| 2009 ² | 282 491 | 38 054 | 13 116 | 99 171 | 103 254 | 8 160 | 17 620 | 3 115 |
| 2010 | 306 372 | 45 085 | 14 364 | 101 632 | 118 522 | 9 824 | 14 014 | 2 931 |
| 2011 | 279 867 | 38 499 | 12 473 | 92 296 | 108 893 | 9 372 | 14 802 | 3 532 |
| Anteil am Gesamt-PEV in Prozent | | | | | | | | |
| 1990 | 100 | 23,3 | 13,5 | 42,3 | 16,5 | 0,6 | 3,5 | 0,3 |
| 2000 | 100 | 25,3 | 3,9 | 40,1 | 25,8 | 0,7 | 3,6 | 0,5 |
| 2005 | 100 | 16,1 | 4,4 | 38,6 | 34,6 | 1,1 | 4,9 | 0,3 |
| 2006 | 100 | 14,9 | 4,0 | 39,6 | 33,4 | 1,7 | 6,1 | 0,4 |
| 2007 | 100 | 16,2 | 4,6 | 35,2 | 34,2 | 2,2 | 7,0 | 0,4 |
| 2008 | 100 | 15,0 | 4,5 | 37,7 | 33,1 | 2,2 | 6,5 | 1,0 |
| 2009 | 100 | 13,5 | 4,6 | 35,1 | 36,6 | 2,9 | 6,2 | 1,1 |
| 2010 | 100 | 14,7 | 4,7 | 33,2 | 38,7 | 3,2 | 4,6 | 1,0 |
| 2011 | 100 | 13,8 | 4,5 | 33,0 | 38,9 | 3,3 | 5,3 | 1,3 |
| Veränderung gegenüber 1990 in Prozent | | | | | | | | |
| 2000 | -6,9 | 1,4 | -72,7 | -11,9 | 45,5 | 9,1 | -4,5 | 68,3 |
| 2005 | -16,4 | -42,2 | -72,4 | -23,8 | 75,0 | 48,6 | 15,8 | -1,4 |
| 2006 | -14,7 | -45,4 | -74,9 | -20,2 | 72,4 | 135,1 | 45,9 | 19,9 |
| 2007 | -24,1 | -47,0 | -73,8 | -36,9 | 57,1 | 169,7 | 50,8 | 15,0 |
| 2008 | -19,6 | -48,2 | -73,0 | -28,4 | 61,0 | 178,1 | 48,4 | 203,0 |
| 2009 | -20,7 | -54,1 | -72,7 | -34,2 | 75,4 | 262,5 | 39,5 | 244,6 |
| 2010 | -14,0 | -45,6 | -70,1 | -32,6 | 101,3 | 336,4 | 10,9 | 224,2 |
| 2011 | -21,4 | -53,5 | -74,0 | -38,8 | 85,0 | 316,3 | 17,2 | 290,7 |
| Veränderung gegenüber dem Vorjahr in Prozent | | | | | | | | |
| 2000 | -1,0 | 2,6 | 3,7 | -4,4 | 0,8 | 14,7 | -7,7 | 16,7 |
| 2005 | -2,5 | 9,2 | -4,2 | -2,7 | -3,6 | 17,9 | -22,2 | -29,8 |
| 2006 | 2,1 | -5,5 | -8,9 | 4,8 | -1,5 | 58,3 | 26,0 | 21,6 |
| 2007 | -11,1 | -2,9 | 4,1 | -20,9 | -8,9 | 14,7 | 3,4 | -4,1 |
| 2008 | 5,9 | -2,3 | 3,3 | 13,4 | 2,5 | 3,1 | -1,6 | 163,4 |
| 2009 | -1,3 | -11,3 | 1,2 | -8,1 | 8,9 | 30,4 | -6,0 | 13,7 |
| 2010 | 8,5 | 18,5 | 9,5 | 2,5 | 14,8 | 20,4 | -20,5 | -5,9 |
| 2011 | -8,7 | -14,6 | -13,2 | -9,2 | -8,1 | -4,6 | 5,6 | 20,5 |

¹ ab 2011: Wärme

² Korrigierte Werte

3.3 Endenergieverbrauch in Berlin 1990 bis 2011 nach Energieträgern

| Jahr ¹ | Insgesamt | Davon | | | | | | | |
|--|-----------|------------------|------------------|------------|--------|-------------------------|------------------------|--------|-----------|
| | | Stein- kohlen | Braun- kohlen | Mineralöle | Gase | Erneuerbare Energien | Strom und Fernwärme | davon | |
| | | | | | | | | Strom | Fernwärme |
| Terajoule (TJ) | | | | | | | | | |
| 1990 | 261 434 | 5 904 | 26 722 | 109 837 | 25 622 | 1 225 | 92 124 | 49 352 | 42 772 |
| 2000 | 270 183 | 205 | 1 023 | 128 306 | 53 085 | 26 | 87 540 | 47 576 | 39 963 |
| 2005 | 259 121 | 41 | 440 | 111 550 | 59 865 | 1 960 | 85 265 | 44 353 | 40 912 |
| 2006 | 264 187 | 23 | 476 | 116 238 | 56 540 | 3 514 | 87 396 | 48 310 | 39 086 |
| 2007 | 232 463 | 13 | 328 | 91 363 | 52 289 | 3 824 | 84 646 | 47 581 | 37 065 |
| 2008 ² | 247 917 | 7 | 721 | 104 671 | 53 173 | 3 426 | 85 919 | 48 167 | 37 752 |
| 2009 ² | 249 245 | 3 | 647 | 95 870 | 64 692 | 3 325 | 84 709 | 44 000 | 40 708 |
| 2010 | 267 788 | 1 | 766 | 98 584 | 74 447 | 3 654 | 90 335 | 43 818 | 46 518 |
| 2011 | 244 169 | 1 | 556 | 89 197 | 69 220 | 3 681 | 81 513 | 42 334 | 39 179 |
| Anteil am Gesamt-EEV in Prozent | | | | | | | | | |
| 1990 | 100 | 2,3 | 10,2 | 42,0 | 9,8 | 0,5 | 35,2 | 18,9 | 16,4 |
| 2000 | 100 | 0,1 | 0,4 | 47,5 | 19,6 | 0,0 | 32,4 | 17,6 | 14,8 |
| 2005 | 100 | 0,0 | 0,2 | 43,1 | 23,1 | 0,8 | 32,9 | 17,1 | 15,8 |
| 2006 | 100 | 0,0 | 0,2 | 44,0 | 21,4 | 1,3 | 33,1 | 18,3 | 14,8 |
| 2007 | 100 | 0,0 | 0,1 | 39,3 | 22,5 | 1,6 | 36,4 | 20,5 | 15,9 |
| 2008 | 100 | 0,0 | 0,3 | 42,2 | 21,4 | 1,4 | 34,7 | 19,4 | 15,2 |
| 2009 | 100 | 0,0 | 0,3 | 38,5 | 26,0 | 1,3 | 34,0 | 17,7 | 16,3 |
| 2010 | 100 | 0,0 | 0,3 | 36,8 | 27,8 | 1,4 | 33,7 | 16,4 | 17,4 |
| 2011 | 100 | 0,0 | 0,2 | 36,5 | 28,3 | 1,5 | 33,4 | 17,3 | 16,0 |
| Veränderung gegenüber 1990 in Prozent | | | | | | | | | |
| 2000 | 3,3 | -96,5 | -96,2 | 16,8 | 107,2 | -97,9 | -5,0 | -3,6 | -6,6 |
| 2005 | -0,9 | -99,3 | -98,4 | 1,6 | 133,6 | 60,0 | -7,4 | -10,1 | -4,3 |
| 2006 | 1,1 | -99,6 | -98,2 | 5,8 | 120,7 | 186,8 | -5,1 | -2,1 | -8,6 |
| 2007 | -11,1 | -99,8 | -98,8 | -16,8 | 104,1 | 212,1 | -8,1 | -3,6 | -13,3 |
| 2008 | -5,2 | -99,9 | -97,3 | -4,7 | 107,5 | 179,6 | -6,7 | -2,4 | -11,7 |
| 2009 | -4,7 | -100,0 | -97,6 | -12,7 | 152,5 | 171,4 | -8,0 | -10,8 | -4,8 |
| 2010 | 2,4 | -100,0 | -97,1 | -10,2 | 190,6 | 198,3 | -1,9 | -11,2 | 8,8 |
| 2011 | -6,6 | -100,0 | -97,9 | -18,8 | 170,2 | 200,5 | -11,5 | -14,2 | -8,4 |
| Veränderung gegenüber dem Vorjahr in Prozent | | | | | | | | | |
| 2000 | 1,7 | -33,2 | -24,5 | -2,6 | 5,0 | -17,4 | 7,1 | 1,6 | 14,3 |
| 2005 | -4,2 | 9,0 | -17,2 | -2,9 | -8,8 | 115,4 | -3,8 | -5,1 | -2,3 |
| 2006 | 2,0 | -43,6 | 8,1 | 4,2 | -5,6 | 79,3 | 2,5 | 8,9 | -4,5 |
| 2007 | -12,0 | -43,9 | -31,0 | -21,4 | -7,5 | 8,8 | -3,1 | -1,5 | -5,2 |
| 2008 | 6,6 | -45,5 | 119,5 | 14,6 | 1,7 | -10,4 | 1,5 | 1,2 | 1,9 |
| 2009 | 0,5 | -58,2 | -10,2 | -8,4 | 21,7 | -3,0 | -1,4 | -8,7 | 7,8 |
| 2010 | 7,4 | -50,5 | 18,4 | 2,8 | 15,1 | 9,9 | 6,6 | -0,4 | 14,3 |
| 2011 | -8,8 | 1,5 | -27,4 | -9,5 | -7,0 | 0,8 | -9,8 | -3,4 | -15,8 |

¹ ab 2003 siehe "Methodische Änderungen": Seite 5

² Korrigierte Werte

3.4 Endenergieverbrauch in Berlin 1990 bis 2011 nach Sektoren

| Jahr | Insgesamt | Davon | | |
|--|-----------|---|---------|--|
| | | Gew. v. Steinen u. Erden, sonst. Bergbau und Verarbeitendes Gewerbe | Verkehr | Haushalte, Gewerbe, Handel und Dienstleistungen und übrige Verbraucher |
| Terajoule (TJ) | | | | |
| 1990 | 261 434 | 35 720 | 61 322 | 164 392 |
| 2000 | 270 183 | 21 867 | 71 283 | 177 033 |
| 2005 | 259 121 | 14 139 | 66 342 | 178 640 |
| 2006 | 264 187 | 19 323 | 68 011 | 176 854 |
| 2007 | 232 463 | 19 040 | 67 004 | 146 419 |
| 2008 ¹ | 247 917 | 19 613 | 66 242 | 162 062 |
| 2009 ¹ | 249 245 | 15 554 | 63 652 | 170 039 |
| 2010 | 267 788 | 16 974 | 65 775 | 185 039 |
| 2011 | 244 169 | 17 241 | 65 780 | 161 147 |
| Anteil am Gesamt-EEV in Prozent | | | | |
| 1990 | 100 | 13,7 | 23,5 | 62,9 |
| 2000 | 100 | 8,1 | 26,4 | 65,5 |
| 2005 | 100 | 5,5 | 25,6 | 68,9 |
| 2006 | 100 | 7,3 | 25,7 | 66,9 |
| 2007 | 100 | 8,2 | 28,8 | 63,0 |
| 2008 | 100 | 7,9 | 26,7 | 65,4 |
| 2009 | 100 | 6,2 | 25,5 | 68,2 |
| 2010 | 100 | 6,3 | 24,6 | 69,1 |
| 2011 | 100 | 7,1 | 26,9 | 66,0 |
| Veränderung gegenüber 1990 in Prozent | | | | |
| 2000 | 3,3 | -38,8 | 16,2 | 7,7 |
| 2005 | -0,9 | -60,4 | 8,2 | 8,7 |
| 2006 | 1,1 | -45,9 | 10,9 | 7,6 |
| 2007 | -11,1 | -46,7 | 9,3 | -10,9 |
| 2008 | -5,2 | -45,1 | 8,0 | -1,4 |
| 2009 | -4,7 | -56,5 | 3,8 | 3,4 |
| 2010 | 2,4 | -52,5 | 7,3 | 12,6 |
| 2011 | -6,6 | -51,7 | 7,3 | -2,0 |
| Veränderung gegenüber dem Vorjahr in % | | | | |
| 2000 | 1,7 | 16,1 | -0,5 | 1,0 |
| 2005 | -4,2 | -6,5 | -4,5 | -3,9 |
| 2006 | 2,0 | 36,7 | 2,5 | -1,0 |
| 2007 | -12,0 | -1,5 | -1,5 | -17,2 |
| 2008 | 6,6 | 3,0 | -1,1 | 10,7 |
| 2009 | 0,5 | -20,7 | -3,9 | 4,9 |
| 2010 | 7,4 | 9,1 | 3,3 | 8,8 |
| 2011 | -8,8 | 1,6 | 0,0 | -12,9 |

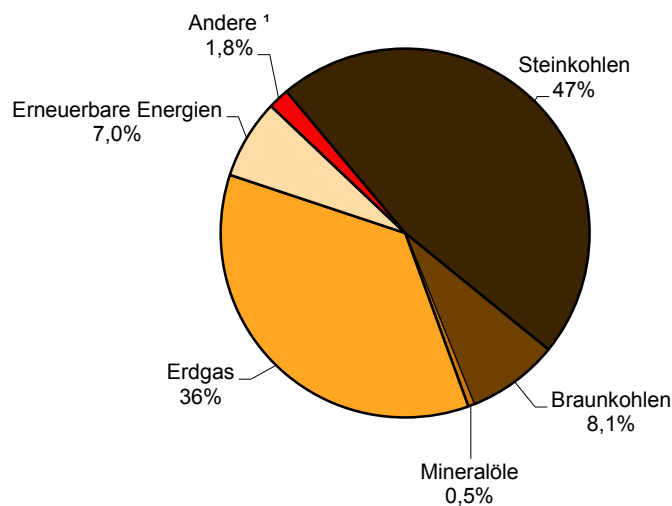
¹ Korrigierte Werte

3.5 Strombilanz Berlin 2005 bis 2011

| Kennziffer | ME | 2005 | 2006 | 2007 | 2008 | 2009 | 2010 | 2011 |
|--|-----------|--------|--------|--------|--------|--------|--------|--------|
| Inländische Erzeugung einschl. Einspeisung aus erneuerbaren Energien | Mill. kWh | 9 109 | 9 144 | 8 794 | 9 037 | 8 108 | 9 108 | 8 407 |
| Strombezüge | Mill. kWh | 4 064 | 5 119 | 5 292 | 5 209 | 4 895 | 3 893 | 4 112 |
| Stromaufkommen brutto | Mill. kWh | 13 172 | 14 263 | 14 086 | 14 246 | 13 003 | 13 001 | 12 518 |
| Stromverbrauch im Umwandlungsbereich | Mill. kWh | 652 | 649 | 676 | 660 | 616 | 656 | 604 |
| Leistungsverluste | Mill. kWh | 200 | 194 | 193 | 206 | 165 | 173 | 155 |
| Endenergieverbrauch | Mill. kWh | 12 320 | 13 420 | 13 217 | 13 380 | 12 222 | 12 172 | 11 759 |
| davon | | | | | | | | |
| Gew.v. Steinen u.Erden, sonst.Bergbau und Verarbeitendes Gewerbe insgesamt | Mill. kWh | 2 024 | 2 114 | 2 098 | 2 315 | 1 821 | 1 982 | 1 988 |
| Verkehr | Mill. kWh | 764 | 1 044 | 972 | 943 | 913 | 876 | 880 |
| Haushalte, Gewerbe, Handel und Dienstleistungen und übrige Verbraucher | Mill. kWh | 9 532 | 10 261 | 10 147 | 10 121 | 9 488 | 9 314 | 8 891 |
| Stromausfuhr | Mill. kWh | – | – | – | – | – | – | – |
| Statistische Differenzen | Mill. kWh | – | – | – | – | – | – | – |
| Stromverbrauch brutto | Mill. kWh | 13 172 | 14 263 | 14 086 | 14 246 | 13 003 | 13 001 | 12 518 |
| Brennstoffeinsatz zur inländischen Stromerzeugung | TJ | 66 020 | 69 411 | 66 131 | 68 274 | 60 218 | 69 091 | 63 145 |
| davon | | | | | | | | |
| Steinkohlen | TJ | 35 827 | 35 877 | 34 556 | 33 922 | 28 507 | 33 512 | 29 659 |
| Braunkohlen | TJ | 4 957 | 4 487 | 4 875 | 4 714 | 5 086 | 5 635 | 5 096 |
| Mineralöle | TJ | 424 | 532 | 492 | 342 | 496 | 442 | 327 |
| Erdgas | TJ | 23 813 | 27 174 | 24 562 | 25 650 | 21 354 | 23 580 | 22 517 |
| Erneuerbare Energien | TJ | 618 | 863 | 1 189 | 2 663 | 3 597 | 4 953 | 4 393 |
| Andere ¹ | TJ | 380 | 478 | 457 | 983 | 1 178 | 969 | 1 153 |

¹ ab 2011: Wärme

3.6 Brennstoffeinsatz zur Stromerzeugung in Berlin 2011



3.7 Stromverbrauch in Berlin 2000 bis 2011 nach Sektoren

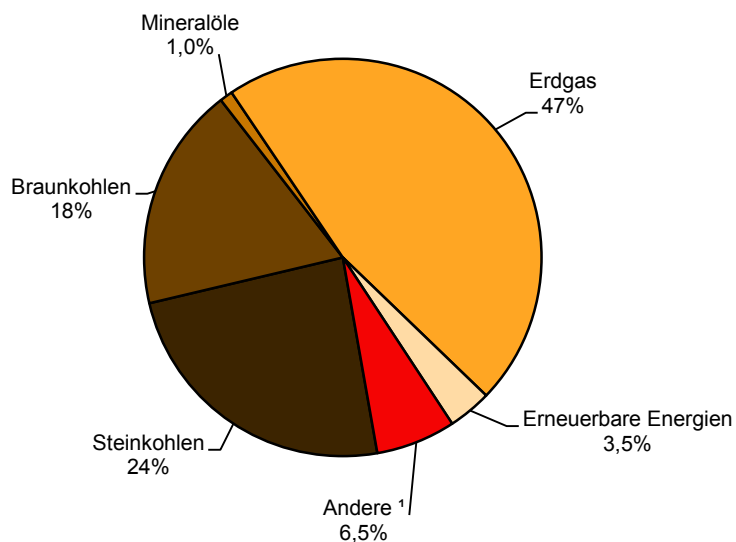
| Jahr | Strom- verbrauch insgesamt | Davon | | | |
|---|----------------------------------|--|-----------|---|---------|
| | | Gew. v. Steinen u. Erden, sonst. Bergbau und Verarbeitendes Gewerbe | Haushalte | Gewerbe, Handel und Dienstleistungen und übrige Verbraucher | Verkehr |
| | | Mill. kWh | | | |
| 2000 | 13 216 | 2 491 | 4 777 | 3 655 | 2 293 |
| 2005 | 12 320 | 2 024 | 3 704 | 5 828 | 764 |
| 2006 | 13 420 | 2 114 | 4 377 | 5 884 | 1 044 |
| 2007 | 13 217 | 2 098 | 4 148 | 5 999 | 972 |
| 2008 | 13 380 | 2 315 | 4 174 | 5 947 | 943 |
| 2009 | 12 222 | 1 821 | 4 163 | 5 325 | 913 |
| 2010 | 12 172 | 1 982 | 4 347 | 4 967 | 876 |
| 2011 | 11 759 | 1 988 | 4 238 | 4 654 | 880 |
| Anteil am Stromverbrauch insgesamt in Prozent | | | | | |
| 2000 | 100 | 18,8 | 36,1 | 27,7 | 17,4 |
| 2005 | 100 | 16,4 | 30,1 | 47,3 | 6,2 |
| 2006 | 100 | 15,8 | 32,6 | 43,8 | 7,8 |
| 2007 | 100 | 15,9 | 31,4 | 45,4 | 7,4 |
| 2008 | 100 | 17,3 | 31,2 | 44,4 | 7,1 |
| 2009 | 100 | 14,9 | 34,1 | 43,6 | 7,5 |
| 2010 | 100 | 16,3 | 35,7 | 40,8 | 7,2 |
| 2011 | 100 | 16,9 | 36,0 | 39,6 | 7,5 |
| Veränderung gegenüber dem Vorjahr in Prozent | | | | | |
| 2000 | 1,6 | 11,7 | -1,7 | -2,6 | 5,9 |
| 2005 | -5,1 | -3,0 | -1,6 | -0,9 | -38,6 |
| 2006 | 8,9 | 4,4 | 18,2 | 1,0 | 36,7 |
| 2007 | -1,5 | -0,7 | -5,2 | 1,9 | -7,0 |
| 2008 | 1,2 | 10,4 | 0,6 | -0,9 | -2,9 |
| 2009 | -8,7 | -21,3 | -0,3 | -10,5 | -3,2 |
| 2010 | -0,4 | 8,8 | 4,4 | -6,7 | -4,1 |
| 2011 | -3,4 | 0,3 | -2,5 | -6,3 | 0,5 |

3.8 Fernwärmebilanz Berlin 2005 bis 2011

| Kennziffer | ME | 2005 | 2006 | 2007 | 2008 | 2009 | 2010 | 2011 |
|---|----|--------|--------|--------|--------|--------|--------|--------|
| Fernwärmeaufkommen brutto | TJ | 41 919 | 40 448 | 38 085 | 38 529 | 41 342 | 47 355 | 39 847 |
| Eigenverbrauch und Leitungsverluste | TJ | 1 007 | 1 346 | 1 083 | 981 | 947 | 1 039 | 889 |
| Statistische Differenzen | TJ | – | - 17 | 63 | 204 | 313 | 202 | 221 |
| Endenergieverbrauch | TJ | 40 912 | 39 086 | 37 065 | 37 752 | 40 708 | 46 518 | 39 179 |
| davon | | | | | | | | |
| Gew.v. Steinen u.Erden, sonst. Bergbau und Verarbeitendes Gewerbe | TJ | 1 433 | 1 490 | 1 755 | 957 | 913 | 1 165 | 1 451 |
| Haushalte | TJ | 37 550 | 35 926 | 34 575 | 35 266 | 38 167 | 43 742 | 36 912 |
| Gewerbe, Handel und Dienstleistungen und übrige Verbraucher | TJ | 1 929 | 1 670 | 735 | 1 530 | 1 629 | 1 611 | 816 |
| Brennstoffeinsatz zur Fernwärmeerzeugung insg. | TJ | 41 318 | 36 638 | 34 415 | 34 805 | 37 929 | 43 766 | 36 696 |
| davon | | | | | | | | |
| Steinkohlen | TJ | 11 976 | 9 334 | 9 333 | 8 971 | 9 544 | 11 572 | 8 838 |
| Braunkohlen | TJ | 7 843 | 7 026 | 7 245 | 7 390 | 7 226 | 7 794 | 6 681 |
| Mineralöle | TJ | 880 | 1 012 | 644 | 667 | 872 | 764 | 381 |
| Erdgas | TJ | 19 341 | 17 744 | 15 550 | 15 849 | 17 111 | 20 457 | 17 120 |
| Erneuerbare Energien | TJ | 767 | 916 | 1 059 | 171 | 1 238 | 1 217 | 1 297 |
| Andere ¹ | TJ | 511 | 606 | 583 | 1 756 | 1 937 | 1 962 | 2 379 |

¹ ab 2011: Wärme

3.9 Brennstoffeinsatz zur Fernwärmeerzeugung in Berlin 2011



3.10 Heizwerte und CO₂-Emissionsfaktoren nach Energieträgern zur Energiebilanz 2011

| Energieträger | Mengen- einheit | Heizwert (kJoule) | SKE- Faktor | Emissions- faktor ² kg CO ₂ /TJ |
|--|--------------------|----------------------|----------------|---|
| Steinkohlen ¹ | kg | 29 962 | 1,022 | 94 300 |
| Steinkohlenkoks | kg | 28 650 | 0,978 | 105 000 |
| Steinkohlenbriketts | kg | 31 401 | 1,071 | 93 000 |
| Andere Steinkohlenprodukte | kg | 38 083 | 1,299 | • |
| Braunkohlen ¹ | kg | 9 038 | 0,308 | 111 000 |
| Braunkohlenbriketts ¹ | kg | 19 497 | 0,665 | 99 600 |
| Andere Braunkohlenprodukte ¹ | kg | 22 374 | 0,763 | • |
| Braunkohlenkoks | kg | 29 900 | 1,020 | 108 000 |
| Staub- und Trockenkohlen | kg | 22 082 | 0,753 | 98 000 |
| Hartbraunkohlen | kg | • | • | 97 000 |
| Rohöl | kg | 42 723 | 1,458 | 80 000 |
| Ottokraftstoff | kg | 43 543 | 1,486 | 72 000 |
| Rohbenzin | kg | 44 000 | 1,501 | 80 000 |
| Flugturbinenkraftstoff (Petroleum) | kg | 42 800 | 1,460 | 73 300 |
| Dieselmkraftstoff | kg | 42 960 | 1,466 | 74 000 |
| Heizöl, leicht | kg | 42 821 | 1,461 | 74 000 |
| Heizöl, schwer | kg | 40 344 | 1,377 | 78 000 |
| Petrolkoks | kg | 31 508 | 1,075 | 101 000 |
| Flüssiggas | kg | 45 965 | 1,568 | 65 000 |
| Raffineriegas | kg | 43 053 | 1,469 | 60 000 |
| Andere Mineralölprodukte | kg | 39 466 | 1,347 | 80 000 |
| Kokereigas, Stadtgas | m ³ | 15 994 | 0,546 | 40 000 |
| Gichtgas, Konvertergas | m ³ | 4 187 | 0,143 | 139 000 |
| Erdgas | m ³ | 35 169 | 1,200 | 56 000 |
| Grubengas | m ³ | 15 994 | 0,546 | 55 000 |
| Wasserkraft | kWh | 3 600 | 0,123 | CO ₂ -neutral |
| Windkraft, Photovoltaik | kWh | 3 600 | 0,123 | CO ₂ -neutral |
| Brennholz | kg | 14 654 | 0,500 | CO ₂ -neutral |
| Klärgas, Deponiegas, Biogas (Methangasanteil) | m ³ | 35 888 | 1,225 | CO ₂ -neutral |
| Rapsölmethylester (Biodiesel) | kg | 37 200 | 1,269 | CO ₂ -neutral |
| Abfall (biogener Anteil) | kg | 8 524 | 0,291 | CO ₂ -neutral |
| Elektrischer Strom (Bundesdurchschnitt) ³ | kWh | 3 600 | 0,123 | 159 369 |
| Fernwärme (Landesdurchschnitt) | kWh | 3 600 | 0,123 | 64 771 |

¹ Dieser Durchschnitt gilt nur für die Gesamtförderung bzw. Produktion

² Quelle: Umweltbundesamt (Regenerative Energieträger werden CO₂-neutral gewertet)

³ Generalfaktor 2010

Quellen: AG Energiebilanzen, Länderarbeitskreis Energiebilanzen

Übersicht gebräuchlicher Maßeinheiten der Wärmeenergie

| Einheit | kJ | kWh | kcal | SKE |
|---------------------------------|----------|----------|--------|-----------|
| 1 kJ | x | 0,000278 | 0,2388 | 0,0000341 |
| 1 kWh | 3 600 | x | 860 | 0,123 |
| 1 kcal | 4,1868 | 0,001163 | x | 0,000143 |
| 1 kg Steinkohleneinheiten (SKE) | 29 307,6 | 8,14 | 7 000 | x |
| 1 kg Rohöleinheiten (RÖE) | 41 868,0 | 11,63 | 10 000 | 1,429 |

Überschlägige Umrechnungshilfen in Tonnen

| Energieträger | Umrechnungseinheiten (überschlägig) |
|-------------------------------|-------------------------------------|
| Erdgas | 1 000 m ³ 0,736 t |
| Heizöl bzw. Dieselmkraftstoff | 1 000 l 0,84 t |
| Ottokraftstoff | 1 000 l 0,75 t |
| Brennholz | 1 rm 0,7 t |

3.11 CO₂-Emissionen aus dem Primärenergieverbrauch (Quellenbilanz) in Berlin 1990 bis 2011 nach Energieträgern

| Jahr | Insgesamt | Davon | | | | |
|---|-----------|------------------|------------------|------------|-------|-----------------------|
| | | Stein- kohlen | Braun- kohlen | Mineralöle | Gase | Sonstige ¹ |
| 1 000 Tonnen CO ₂ | | | | | | |
| 1990 | 26 941 | 7 641 | 4 888 | 11 066 | 3 272 | 72 |
| 2000 | 23 661 | 7 725 | 1 436 | 9 582 | 4 796 | 122 |
| 2005 | 19 998 | 4 402 | 1 464 | 8 293 | 5 769 | 71 |
| 2006 | 19 915 | 4 162 | 1 324 | 8 661 | 5 682 | 87 |
| 2007 | 17 466 | 4 039 | 1 376 | 6 793 | 5 174 | 83 |
| 2008 | 18 517 | 4 046 | 1 414 | 7 756 | 5 302 | – |
| 2009 | 17 928 | 3 589 | 1 429 | 7 133 | 5 777 | – |
| 2010 | 19 772 | 4 252 | 1 565 | 7 319 | 6 636 | – |
| 2011 | 17 680 | 3 630 | 1 363 | 6 590 | 6 097 | – |
| Anteil an Gesamt-CO ₂ -Emissionen in Prozent | | | | | | |
| 1990 | 100 | 28,4 | 18,1 | 41,1 | 12,1 | 0,3 |
| 2000 | 100 | 32,7 | 6,1 | 40,5 | 20,3 | 0,5 |
| 2005 | 100 | 22,0 | 7,3 | 41,5 | 28,8 | 0,4 |
| 2006 | 100 | 20,9 | 6,6 | 43,5 | 28,5 | 0,4 |
| 2007 | 100 | 23,1 | 7,9 | 38,9 | 29,6 | 0,5 |
| 2008 | 100 | 21,8 | 7,6 | 41,9 | 28,6 | 0,0 |
| 2009 | 100 | 20,0 | 8,0 | 39,8 | 32,2 | 0,0 |
| 2010 | 100 | 21,5 | 7,9 | 37,0 | 33,6 | 0,0 |
| 2011 | 100 | 20,5 | 7,7 | 37,3 | 34,5 | 0,0 |
| Veränderung gegenüber 1990 in Prozent | | | | | | |
| 2000 | -12,2 | 1,1 | -70,6 | -13,4 | 46,6 | 68,4 |
| 2005 | -25,8 | -42,4 | -70,1 | -25,1 | 76,3 | -1,3 |
| 2006 | -26,1 | -45,5 | -72,9 | -21,7 | 73,6 | 20,0 |
| 2007 | -35,2 | -47,1 | -71,9 | -38,6 | 58,1 | 15,1 |
| 2008 | -31,3 | -47,1 | -71,1 | -29,9 | 62,0 | -100,0 |
| 2009 | -33,5 | -53,0 | -70,8 | -35,5 | 76,5 | -100,0 |
| 2010 | -26,6 | -44,4 | -68,0 | -33,9 | 102,8 | -100,0 |
| 2011 | -34,4 | -52,5 | -72,1 | -40,4 | 86,3 | -100,0 |
| Veränderung gegenüber dem Vorjahr in Prozent | | | | | | |
| 2000 | -0,1 | 2,6 | 4,1 | -3,5 | 0,8 | 16,7 |
| 2005 | -0,9 | 9,2 | -4,2 | -2,9 | -3,6 | -29,8 |
| 2006 | -0,4 | -5,5 | -9,5 | 4,4 | -1,5 | 21,6 |
| 2007 | -12,3 | -2,9 | 3,9 | -21,6 | -8,9 | -4,1 |
| 2008 | 6,0 | 0,2 | 2,7 | 14,2 | 2,5 | -100,0 |
| 2009 | -3,2 | -11,3 | 1,1 | -8,0 | 9,0 | 0,0 |
| 2010 | 10,3 | 18,5 | 9,5 | 2,6 | 14,9 | 0,0 |
| 2011 | -10,6 | -14,6 | -12,9 | -10,0 | -8,1 | 0,0 |

¹ z.B. Emissionen aus fossilen Abfallfraktionen

3.12 CO₂-Emissionen aus dem Primärenergieverbrauch (Quellenbilanz) in Berlin 1990 bis 2011 nach Emittentensektoren

| Jahr | Insgesamt | Davon | | | |
|---|-----------|-----------------------------|--|---------|---|
| | | Um- wandlungs- sektor | Gew. v. Steinen u. Erden, sonst. Bergbau und Verarbeitendes Gewerbe | Verkehr | Haushalte, Gewerbe, Handel und Dienstleistungen und übrige Verbraucher |
| 1 000 Tonnen CO ₂ | | | | | |
| 1990 | 26 941 | 15 059 | 1 457 | 4 250 | 6 175 |
| 2000 | 23 661 | 11 152 | 479 | 4 964 | 7 066 |
| 2005 | 19 998 | 8 404 | 331 | 4 529 | 6 735 |
| 2006 | 19 915 | 8 154 | 659 | 4 475 | 6 627 |
| 2007 | 17 466 | 7 796 | 619 | 4 402 | 4 649 |
| 2008 | 18 517 | 7 786 | 669 | 4 388 | 5 674 |
| 2009 | 17 928 | 7 209 | 525 | 4 220 | 5 974 |
| 2010 | 19 772 | 8 297 | 558 | 4 371 | 6 546 |
| 2011 | 17 680 | 7 211 | 557 | 4 375 | 5 537 |
| Anteil an Gesamt-CO ₂ -Emissionen in Prozent | | | | | |
| 1990 | 100 | 55,9 | 5,4 | 15,8 | 22,9 |
| 2000 | 100 | 47,1 | 2,0 | 21,0 | 29,9 |
| 2005 | 100 | 42,0 | 1,7 | 22,6 | 33,7 |
| 2006 | 100 | 40,9 | 3,3 | 22,5 | 33,3 |
| 2007 | 100 | 44,6 | 3,5 | 25,2 | 26,6 |
| 2008 | 100 | 42,0 | 3,6 | 23,7 | 30,6 |
| 2009 | 100 | 40,2 | 2,9 | 23,5 | 33,3 |
| 2010 | 100 | 42,0 | 2,8 | 22,1 | 33,1 |
| 2011 | 100 | 40,8 | 3,1 | 24,7 | 31,3 |
| Veränderung gegenüber 1990 in Prozent | | | | | |
| 2000 | -12,2 | -25,9 | -67,2 | 16,8 | 14,4 |
| 2005 | -25,8 | -44,2 | -77,3 | 6,6 | 9,1 |
| 2006 | -26,1 | -45,9 | -54,8 | 5,3 | 7,3 |
| 2007 | -35,2 | -48,2 | -57,5 | 3,6 | -24,7 |
| 2008 | -31,3 | -48,3 | -54,1 | 3,3 | -8,1 |
| 2009 | -33,5 | -52,1 | -64,0 | -0,7 | -3,3 |
| 2010 | -26,6 | -44,9 | -61,7 | 2,9 | 6,0 |
| 2011 | -34,4 | -52,1 | -61,8 | 3,0 | -10,3 |
| Veränderung gegenüber dem Vorjahr in Prozent | | | | | |
| 2000 | -0,1 | 1,0 | -7,1 | -0,5 | -1,1 |
| 2005 | -0,9 | 4,8 | -13,7 | -3,4 | -5,0 |
| 2006 | -0,4 | -3,0 | 99,4 | -1,2 | -1,6 |
| 2007 | -12,3 | -4,4 | -6,0 | -1,6 | -29,9 |
| 2008 | 6,0 | -0,1 | 8,1 | -0,3 | 22,0 |
| 2009 | -3,2 | -7,4 | -21,6 | -3,8 | 5,3 |
| 2010 | 10,3 | 15,1 | 6,3 | 3,6 | 9,6 |
| 2011 | -10,6 | -13,1 | -0,2 | 0,1 | -15,4 |

3.13 CO₂-Emissionen aus dem Endenergieverbrauch (Verursacherbilanz) in Berlin 1990 bis 2011 nach Energieträgern

| Jahr ¹ | Insgesamt | Davon | | | | | | | Abfälle |
|---|-----------|------------------|------------------|------------|-------|------------------------|--------|-----------|---------|
| | | Stein- kohlen | Braun- kohlen | Mineralöle | Gase | Strom und Fernwärme | davon | | |
| | | | | | | | Strom | Fernwärme | |
| 1 000 Tonnen CO ₂ | | | | | | | | | |
| 1990 | 29 330 | 563 | 2 628 | 8 035 | 1 671 | 16 414 | 13 385 | 3 029 | 19 |
| 2000 | 25 388 | 19 | 99 | 9 419 | 2 973 | 12 879 | 11 626 | 1 253 | – |
| 2005 | 21 917 | 4 | 43 | 8 196 | 3 352 | 10 323 | 7 162 | 3 161 | – |
| 2006 | 22 354 | 2 | 46 | 8 546 | 3 166 | 10 594 | 7 838 | 2 756 | – |
| 2007 | 19 948 | 1 | 32 | 6 709 | 2 928 | 10 278 | 7 651 | 2 627 | – |
| 2008 | 20 708 | 1 | 72 | 7 681 | 2 978 | 9 977 | 7 375 | 2 602 | – |
| 2009 | 20 106 | 0 | 64 | 7 031 | 3 623 | 9 387 | 6 664 | 2 723 | – |
| 2010 | 21 299 | 0 | 76 | 7 230 | 4 170 | 9 823 | 6 667 | 3 157 | – |
| 2011 | 19 779 | 0 | 55 | 6 537 | 3 877 | 9 309 | 6 747 | 2 562 | – |
| Anteil an Gesamt-CO ₂ -Emissionen in Prozent | | | | | | | | | |
| 1990 | 100 | 1,9 | 9,0 | 27,4 | 5,7 | 56,0 | 45,6 | 10,3 | 0,1 |
| 2000 | 100 | 0,1 | 0,4 | 37,1 | 11,7 | 50,7 | 45,8 | 4,9 | 0,0 |
| 2005 | 100 | 0,0 | 0,2 | 37,4 | 15,3 | 47,1 | 32,7 | 14,4 | 0,0 |
| 2006 | 100 | 0,0 | 0,2 | 38,2 | 14,2 | 47,4 | 35,1 | 12,3 | 0,0 |
| 2007 | 100 | 0,0 | 0,2 | 33,6 | 14,7 | 51,5 | 38,4 | 13,2 | 0,0 |
| 2008 | 100 | 0,0 | 0,3 | 37,1 | 14,4 | 48,2 | 35,6 | 12,6 | 0,0 |
| 2009 | 100 | 0,0 | 0,3 | 35,0 | 18,0 | 46,7 | 33,1 | 13,5 | 0,0 |
| 2010 | 100 | 0,0 | 0,4 | 33,9 | 19,6 | 46,1 | 31,3 | 14,8 | 0,0 |
| 2011 | 100 | 0,0 | 0,3 | 33,1 | 19,6 | 47,1 | 34,1 | 13,0 | 0,0 |
| Veränderung gegenüber 1990 in Prozent | | | | | | | | | |
| 2000 | -13,4 | -96,6 | -96,2 | 17,2 | 77,9 | -21,5 | -13,1 | -58,6 | -100,0 |
| 2005 | -25,3 | -99,3 | -98,4 | 2,0 | 100,6 | -37,1 | -46,5 | 4,4 | -100,0 |
| 2006 | -23,8 | -99,6 | -98,2 | 6,4 | 89,5 | -35,5 | -41,4 | -9,0 | -100,0 |
| 2007 | -32,0 | -99,8 | -98,8 | -16,5 | 75,2 | -37,4 | -42,8 | -13,3 | -100,0 |
| 2008 | -29,4 | -99,9 | -97,3 | -4,4 | 78,2 | -39,2 | -44,9 | -14,1 | -100,0 |
| 2009 | -31,5 | -100,0 | -97,6 | -12,5 | 116,8 | -42,8 | -50,2 | -10,1 | -100,0 |
| 2010 | -27,4 | -100,0 | -97,1 | -10,0 | 149,6 | -40,2 | -50,2 | 4,2 | -100,0 |
| 2011 | -32,6 | -100,0 | -97,9 | -18,6 | 132,0 | -43,3 | -49,6 | -15,4 | -100,0 |
| Veränderung gegenüber dem Vorjahr in Prozent | | | | | | | | | |
| 2000 | -1,2 | -33,0 | -24,5 | -2,5 | 5,0 | -1,2 | 2,9 | -28,2 | 0,0 |
| 2005 | -6,8 | 8,6 | -17,2 | -2,8 | -8,8 | -9,1 | -11,7 | -2,4 | 0,0 |
| 2006 | 2,0 | -43,5 | 8,2 | 4,3 | -5,6 | 2,6 | 9,4 | -12,8 | 0,0 |
| 2007 | -10,8 | -43,9 | -31,0 | -21,5 | -7,5 | -3,0 | -2,4 | -4,7 | 0,0 |
| 2008 | 3,8 | -45,1 | 124,5 | 14,5 | 1,7 | -2,9 | -3,6 | -1,0 | 0,0 |
| 2009 | -2,9 | -58,2 | -10,2 | -8,5 | 21,7 | -5,9 | -9,6 | 4,7 | 0,0 |
| 2010 | 5,9 | -50,5 | 18,4 | 2,8 | 15,1 | 4,6 | 0,0 | 15,9 | 0,0 |
| 2011 | -7,1 | 1,5 | -27,4 | -9,6 | -7,0 | -5,2 | 1,2 | -18,8 | 0,0 |

¹ ab 2003 siehe "Methodische Änderungen": Seite 5

3.14 CO₂-Emissionen aus dem Endenergieverbrauch (Verursacherbilanz) in Berlin 1990 bis 2011 nach Emittentensektoren

| Jahr | Insgesamt | Gew.v. Steinen u. Erden, sonst. Bergbau und Verarbeitendes Gewerbe | Verkehr | Davon | | | | Haushalte, Gewerbe, Handel u. Dienstleis- tungen u. übrige Verbraucher |
|---|-----------|--|---------|----------------------|---------------------|-------------|------------------------|--|
| | | | | davon | | | | |
| | | | | Schienen- verkehr | Straßen- verkehr | Luftverkehr | Binnen- schifffahrt | |
| 1 000 Tonnen CO ₂ | | | | | | | | |
| 1990 | 29 330 | 5 090 | 5 037 | 975 | 3 660 | 368 | 35 | 19 203 |
| 2000 | 25 388 | 2 843 | 5 768 | 832 | 4 108 | 799 | 29 | 16 777 |
| 2005 | 21 917 | 1 618 | 4 973 | 463 | 3 593 | 885 | 32 | 15 326 |
| 2006 | 22 354 | 2 000 | 5 085 | 629 | 3 473 | 955 | 28 | 15 270 |
| 2007 | 19 948 | 1 959 | 4 965 | 581 | 3 394 | 972 | 17 | 13 024 |
| 2008 | 20 708 | 2 012 | 4 908 | 538 | 3 368 | 989 | 14 | 13 788 |
| 2009 | 20 106 | 1 579 | 4 718 | 514 | 3 347 | 828 | 28 | 13 809 |
| 2010 | 21 299 | 1 724 | 4 850 | 496 | 3 387 | 941 | 25 | 14 725 |
| 2011 | 19 779 | 1 793 | 4 880 | 526 | 3 461 | 864 | 30 | 13 105 |
| Anteil an Gesamt-CO ₂ -Emissionen in Prozent | | | | | | | | |
| 1990 | 100 | 17,4 | 17,2 | 3,3 | 12,5 | 1,3 | 0,1 | 65,5 |
| 2000 | 100 | 11,2 | 22,7 | 3,3 | 16,2 | 3,1 | 0,1 | 66,1 |
| 2005 | 100 | 7,4 | 22,7 | 2,1 | 16,4 | 4,0 | 0,1 | 69,9 |
| 2006 | 100 | 8,9 | 22,7 | 2,8 | 15,5 | 4,3 | 0,1 | 68,3 |
| 2007 | 100 | 9,8 | 24,9 | 2,9 | 17,0 | 4,9 | 0,1 | 65,3 |
| 2008 | 100 | 9,7 | 23,7 | 2,6 | 16,3 | 4,8 | 0,1 | 66,6 |
| 2009 | 100 | 7,9 | 23,5 | 2,6 | 16,6 | 4,1 | 0,1 | 68,7 |
| 2010 | 100 | 8,1 | 22,8 | 2,3 | 15,9 | 4,4 | 0,1 | 69,1 |
| 2011 | 100 | 9,1 | 24,7 | 2,7 | 17,5 | 4,4 | 0,1 | 66,3 |
| Veränderung gegenüber 1990 in Prozent | | | | | | | | |
| 2000 | -13,4 | -44,1 | 14,5 | -14,6 | 12,2 | 117,1 | -17,6 | -12,6 |
| 2005 | -25,3 | -68,2 | -1,3 | -52,5 | -1,8 | 140,4 | -8,4 | -20,2 |
| 2006 | -23,8 | -60,7 | 0,9 | -35,4 | -5,1 | 159,5 | -20,3 | -20,5 |
| 2007 | -32,0 | -61,5 | -1,4 | -40,4 | -7,3 | 164,3 | -51,5 | -32,2 |
| 2008 | -29,4 | -60,5 | -2,6 | -44,8 | -8,0 | 168,7 | -60,6 | -28,2 |
| 2009 | -31,5 | -69,0 | -6,3 | -47,2 | -8,5 | 125,2 | -20,3 | -28,1 |
| 2010 | -27,4 | -66,1 | -3,7 | -49,1 | -7,5 | 155,8 | -26,7 | -23,3 |
| 2011 | -32,6 | -64,8 | -3,1 | -46,1 | -5,4 | 134,9 | -14,9 | -31,8 |
| Veränderung gegenüber dem Vorjahr in Prozent | | | | | | | | |
| 2000 | -1,2 | 9,4 | -0,1 | 2,8 | -2,8 | 13,5 | -10,0 | -3,1 |
| 2005 | -6,8 | -10,5 | -9,0 | -42,1 | -6,0 | 8,6 | 11,1 | -5,6 |
| 2006 | 2,0 | 23,6 | 2,2 | 35,8 | -3,4 | 7,9 | -13,0 | -0,4 |
| 2007 | -10,8 | -2,0 | -2,4 | -7,7 | -2,3 | 1,8 | -39,1 | -14,7 |
| 2008 | 3,8 | 2,7 | -1,1 | -7,4 | -0,8 | 1,7 | -18,9 | 5,9 |
| 2009 | -2,9 | -21,5 | -3,9 | -4,4 | -0,6 | -16,2 | 102,3 | 0,2 |
| 2010 | 5,9 | 9,2 | 2,8 | -3,5 | 1,2 | 13,6 | -8,0 | 6,6 |
| 2011 | -7,1 | 4,0 | 0,6 | 5,9 | 2,2 | -8,2 | 16,2 | -11,0 |

3.15 CO₂-Emissionen im Stadtstaatenvergleich

| Gebiet | 1990 | 2000 | 2005 | 2006 | 2007 | 2008 | 2009 | 2010 | 2011 |
|---|------|------|------|------|------|------|------|------|------|
| CO ₂ -Emissionen (Quellenbilanz) in Mill. t | | | | | | | | | |
| Berlin | 26,9 | 23,7 | 20,0 | 19,9 | 17,5 | 18,5 | 17,9 | 19,8 | 17,7 |
| Bremen ¹ | 13,4 | 14,1 | 12,2 | 12,7 | 13,7 | 13,1 | 12,5 | 13,8 | ... |
| Hamburg ¹ | 12,7 | • | 11,3 | 11,5 | 10,9 | 10,9 | 11,0 | 11,7 | 10,8 |
| CO ₂ -Emissionen (Verursacherbilanz) in Mill. t | | | | | | | | | |
| Berlin | 29,3 | 25,4 | 21,9 | 22,4 | 19,9 | 20,7 | 20,1 | 21,3 | 19,8 |
| Bremen ¹ | 11,1 | 11,1 | 9,1 | 9,6 | 10,6 | 10,3 | 9,5 | 10,4 | ... |
| Hamburg ¹ | 20,7 | • | 18,8 | 18,1 | 17,6 | 17,4 | 16,9 | 18,3 | 17,6 |
| CO ₂ -Intensität (1 000 t CO ₂ / Mrd. EUR BIP) in Prozent (1991=100) | | | | | | | | | |
| Berlin ¹ | • | 80,1 | 71,8 | 69,1 | 58,8 | 52,1 | 50,6 | 54,4 | 47,6 |
| Bremen ¹ | • | 96,5 | 75,6 | 75,6 | 79,8 | 75,7 | 78,3 | 81,6 | ... |
| Hamburg ¹ | • | • | 66,8 | 66,1 | 61,7 | 59,2 | 60,9 | 63,7 | 58,6 |
| Temperaturbereinigte CO ₂ -Intensität (1 000 t CO ₂ / Mrd. EUR BIP) in Prozent (1991=100) | | | | | | | | | |
| Berlin ¹ | • | 86,6 | 74,6 | 72,8 | 63,4 | 55,3 | 53,2 | 53,1 | 51,6 |
| Bremen ¹ | • | 98,6 | 75,7 | 75,5 | 80,9 | 77,9 | 79,8 | 81,1 | ... |
| Hamburg ¹ | • | • | 68,1 | 68,7 | 64,7 | 61,7 | 62,5 | 61,5 | 60,3 |
| CO ₂ -Emissionen (Quellenbilanz) je Einwohner (t CO ₂ / EW) | | | | | | | | | |
| Berlin | 7,8 | 7,0 | 5,9 | 5,9 | 5,1 | 5,4 | 5,2 | 5,7 | 5,3 |
| Bremen ¹ | 19,7 | 21,3 | 18,4 | 19,1 | 20,6 | 19,7 | 19,0 | 20,9 | ... |
| Hamburg ¹ | 7,8 | • | 6,5 | 6,6 | 6,2 | 6,2 | 6,2 | 6,6 | 6,0 |

¹ Quelle: Länderarbeitskreis Energiebilanzen, www.lak-energiebilanzen.de, Stand: 03.04.2014

3.16 CO₂-Bilanz (Verursacherbilanz)

| Emittentensektor | Steinkohlen | | | Braunkohlen | | |
|--|------------------------------|-----------|------|-------------|-----------|-------------------------------|
| | Kohle (roh) | Bri-ketts | Koks | Kohle (roh) | Bri-ketts | andere Braun-kohlen-pro-dukte |
| | 1 000 Tonnen CO ₂ | | | | | |
| Bergbau und Gewinnung von Steinen und Erden; Verarbeitendes Gewerbe | | | | | | 7 |
| Schienenverkehr | | | | | | |
| Straßenverkehr | | | | | | |
| Luftverkehr | | | | | | |
| Küsten- und Binnenschifffahrt | | | | | | |
| Verkehr insgesamt | | | | | | |
| Haushalte, Gewerbe, Handel, Dienstleistungen, übrige Verbraucher | | | | | 49 | |
| Emissionen insgesamt | | | | | 49 | 7 |

3.16 CO₂-Bilanz (Verursacherbilanz)

| Mineralöle und Mineralölprodukte | | | | | | | Gase | Elektrischer Strom ¹ und andere Energieträger | | | Energie-träger ins-gesamt |
|----------------------------------|--------------------|----------------------------|--------|-------------|----------------------------|--------------|-------|--|------------|-----------------------------|---------------------------|
| Otto-kraft-stoff | Diesel-kraft-stoff | Flug-turbi-nen-kraft-stoff | Heizöl | Petrol-koks | andere Mineral-ölpro-dukte | Flüs-sig-gas | | Strom | Fern-wärme | Abfälle (fossile Frak-tion) | |
| 1 000 Tonnen CO ₂ | | | | | | | | | | | |
| 311 | | | | | | | 1 | 239 | 1 140 | 95 | 1 793 |
| 21 | | | | | | | | | 505 | | 526 |
| 1 547 | 1 858 | | | | | 43 | 13 | | | 3 461 | |
| 864 | | | | | | | | | | | 864 |
| 30 | | | | | | | | | | | 30 |
| 1 547 | 1 909 | 864 | | | | 43 | 13 | 505 | | 4 880 | |
| | | | | | | | | | | | |
| 32 | 139 | | 1 653 | | 1 | 38 | 3 624 | 5 101 | 2 467 | 13 105 | |
| 1 579 | 2 047 | 864 | 1 964 | | 2 | 81 | 3 877 | 6 747 | 2 562 | 19 779 | |

¹ Die Zurechnung der auf den Stromverbrauch zurück zu führenden CO₂-Emissionen erfolgt auf Basis eines einheitlichen nationalen Faktors.

Das Amt für Statistik Berlin-Brandenburg

Das Amt für Statistik Berlin-Brandenburg ist für beide Länder die zentrale Dienstleistungseinrichtung auf dem Gebiet der amtlichen Statistik. Das Amt erbringt Serviceleistungen im Bereich Information und Analyse für die breite Öffentlichkeit, für alle gesellschaftlichen Gruppen sowie für Kunden aus Verwaltung und Politik, Wirtschaft und Wissenschaft. Kerngeschäft des Amtes ist die Durchführung der gesetzlich angeordneten amtlichen Statistiken für Berlin und Brandenburg. Das Amt erhebt die Daten, bereitet sie auf, interpretiert und analysiert sie und veröffentlicht die Ergebnisse. Die Grundversorgung aller Nutzer mit statistischen Informationen erfolgt unentgeltlich, im Wesentlichen über das Internet und den Informationsservice. Daneben werden nachfrage- und zielgruppenorientierte Standardauswertungen zu Festpreisen angeboten. Kundenspezifische Aufbereitung / Beratung zu kostendeckenden Preisen ergänzt das Spektrum der Informationsbereitstellung.

Amtliche Statistik im Verbund

Die Statistiken werden bundesweit nach einheitlichen Konzepten, Methoden und Verfahren arbeitsteilig erstellt. Die statistischen Ämter der Länder sind dabei grundsätzlich für die Durchführung der Erhebungen, für die Aufbereitung und Veröffentlichung der Länderergebnisse zuständig. Durch diese Kooperation in einem „Statistikverbund“ entstehen für alle Länder vergleichbare und zu einem Bundesergebnis zusammenführbare Erhebungsergebnisse.

Produkte und Dienstleistungen

Informationsservice

info@statistik-bbb.de
mit statistischen Informationen für jedermann und Beratung sowie maßgeschneiderte Aufbereitungen von Daten über Berlin und Brandenburg.
Auskunft, Beratung, Pressedienst sowie Fachbibliothek.

Standort Potsdam

Behlertstraße 3a, 14467 Potsdam
Tel. 0331 8173 - 1777
Fax 030 9028 - 4091
Mo – Do 9 – 15 Uhr, Fr 9 – 14 Uhr

Standort Berlin

Alt-Friedrichsfelde 60, 10315 Berlin
Bibliothek
Tel. 030 9021 - 3540
Mo – Do 9 – 15 Uhr, Fr 9 – 14 Uhr

Internet-Angebot

www.statistik-berlin-brandenburg.de
mit aktuellen Daten, Pressemitteilungen, Statistischen Berichten zum kostenlosen Herunterladen, regionalstatistischen Informationen, Wahlstatistiken und -analysen sowie
einem Überblick über das gesamte Leistungsspektrum des Amtes.

Statistische Jahrbücher

mit einer Vielzahl von Tabellen aus nahezu allen Arbeitsgebieten der amtlichen Statistik.

Statistische Berichte

mit Ergebnissen der einzelnen Statistiken in Tabellen in tiefer sachlicher Gliederung und Grafiken zur Veranschaulichung von Entwicklungen und Strukturen.
Mit dieser Reihe werden die bisherigen Veröffentlichungen Statistischer Berichte aus dem Landesbetrieb für Datenverarbeitung und Statistik Land Brandenburg sowie dem Statistischen Landesamt Berlin fortgesetzt.

Datenangebot aus dem Sachgebiet

Informationen zu dieser Veröffentlichung

Referat 31 B
Tel. 030 9021 - 3817
Fax 030 9028 - 4013
energie@statistik-bbb.de

Weitere Veröffentlichungen zum Thema

Statistische Berichte:

- Energie- und CO₂-Bilanz Berlin
E IV 4 – j / 10
- Energie- und CO₂-Bilanz Brandenburg
E IV 4 – j / 10
- Energie-, Wasser- und Gasversorgung im Land Brandenburg
E IV 1 – j / 12