

Statistischer Bericht

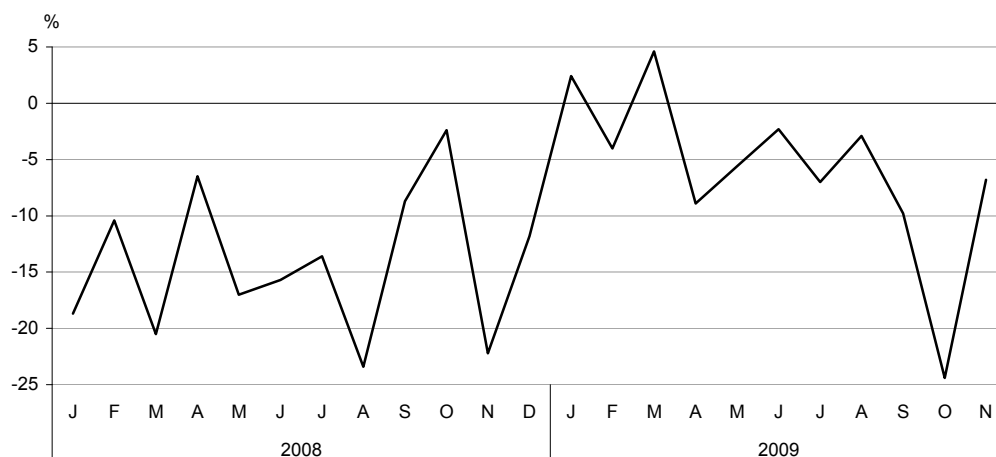
E I 1 – m 11/09

Verarbeitendes Gewerbe in **Berlin** (sowie Bergbau und Gewinnung von Steinen und Erden) **November 2009**

Beschäftigte
Umsatz
Bezirke

Umsatz des Verarbeitenden Gewerbes in Berlin seit Januar 2008

Veränderung zum gleichen Vorjahresmonat in %



Statistischer Bericht

E I 1 – m 11/09

Herausgegeben im **Januar 2010**

Preis

pdf-Version: kostenlos

Druck-Version: 7,– EUR

Excel-Version: 17,– EUR

Impressum

Amt für Statistik Berlin-Brandenburg

Dortustraße 46

14467 Potsdam

info@statistik-bbb.de

www.statistik-berlin-brandenburg.de

Potsdam

Tel. 0331 39-444

Fax 0331 39-418

Berlin

Tel. 030 9021-3434

Fax 030 9021-3655

© **Amt für Statistik Berlin-Brandenburg**
Für nichtgewerbliche Zwecke sind Vervielfältigung und unentgeltliche Verbreitung, auch auszugsweise, mit Quellenangabe gestattet. Die Verbreitung, auch auszugsweise, über elektronische Systeme/Datenträger bedarf der vorherigen Zustimmung. Alle übrigen Rechte bleiben vorbehalten.

Zeichenerklärung

- 0 weniger als die Hälfte von 1 in der letzten besetzten Stelle, jedoch mehr als nichts
- nichts vorhanden
- ... Angabe fällt später an
- () Aussagewert ist eingeschränkt
- / Zahlenwert nicht sicher genug
- Zahlenwert unbekannt oder geheim zu halten
- x Tabellenfach gesperrt
- p vorläufige Zahl
- r berichtigte Zahl
- s geschätzte Zahl

Inhaltsverzeichnis

| | Seite | | Seite |
|--|-----------|---|-----------|
| Vorbemerkungen..... | 4 | | |
| Tabellen | | 2 Fachliche Betriebsteile | |
| 1 Betriebe | | 2.1 Fachliche Betriebsteile der Betriebe des Verarbeitenden Gewerbes (sowie Bergbau und Gewinnung von Steinen und Erden) in Berlin seit Januar 2009..... | 18 |
| 1.1 Betriebe des Verarbeitenden Gewerbes (sowie Bergbau und Gewinnung von Steinen und Erden) in Berlin seit 2005..... | 6 | 2.2 Fachliche Betriebsteile der Betriebe des Verarbeitenden Gewerbes (sowie Bergbau und Gewinnung von Steinen und Erden) in Berlin im November 2009 nach Wirtschaftsklassen..... | 19 |
| 1.2 Betriebe des Verarbeitenden Gewerbes (sowie Bergbau und Gewinnung von Steinen und Erden) in Berlin im November 2009 nach Wirtschaftsklassen..... | 7 | | |
| 1.2.1 Betriebe des Verarbeitenden Gewerbes (sowie Bergbau und Gewinnung von Steinen und Erden) in Berlin von Januar 2009 bis November 2009 nach Wirtschaftsabteilungen..... | 15 | Anhang | |
| 1.3 Betriebe des Verarbeitenden Gewerbes (sowie Bergbau und Gewinnung von Steinen und Erden) in Berlin im November 2009 nach Bezirken..... | 17 | Klassifikation der Wirtschaftszweige (WZ 2008) und Zuordnung der Klassen zu den Hauptgruppen..... | 21 |

Vorbemerkungen

Allgemeine Angaben zur Statistik

Bezeichnung der Statistik: Monatsbericht für Betriebe des Verarbeitenden Gewerbes sowie des Bergbaus und der Gewinnung von Steinen und Erden

Berichtszeitraum: Monat

Erhebungstermin: in der Regel 12 Tage nach Ablauf des Berichtsmonats

Periodizität: monatlich

Regionaler Erhebungsbereich: Berlin

Erhebungsgesamtheit, Zuordnungsprinzip der Erhebungseinheiten: Der Erhebungsbereich des Monatsberichts für Betriebe wird ab Januar 2009 auf der Grundlage der EU-einheitlichen Systematik (NACE Rev.2) – in Deutschland: Klassifikation der Wirtschaftszweige, Ausgabe 2008 (WZ 2008) – abgegrenzt (Abschnitte B und C). Diese enthält gegenüber der Vorgängerversion, WZ 2003, wesentliche Änderungen und ist damit nur eingeschränkt vergleichbar. So wurden z.B. das Verlagsgewerbe und das Recycling aus dem Verarbeitenden Gewerbe ausgegliedert oder für die Reparaturleistungen wurde eine eigene Abteilung gebildet, wodurch sich die Zuordnung in den betroffenen Industrieabteilungen verändert. Eine Rückrechnung der Daten nach der WZ 2008 erfolgte für den Zeitraum 2005 bis 2008.

Erfasst werden sämtliche im Inland gelegene Betriebe des Verarbeitenden Gewerbes sowie des Bergbaus und der Gewinnung von Steinen und Erden **mit 50 und mehr Beschäftigten**, einschließlich des Produzierenden Handwerks. Die Einheiten werden den Wirtschaftszweigen nach dem wirtschaftlichen Schwerpunkt ihrer Tätigkeit zugeordnet. Nicht einbezogen werden im Ausland gelegene Unternehmensteile.

Erhebungseinheiten: Erhebungseinheit ist der Betrieb als örtlich abgegrenzte Produktionseinheit einschließlich der in ihrer unmittelbaren Umgebung liegenden und von ihr abhängigen Einheiten.

Rechtsgrundlagen, Verordnungen, Empfehlungen:

Gesetz über die Statistik im Produzierenden Gewerbe (ProdGewStatG) in der Fassung der Bekanntmachung vom 21. März 2002 (BGBl. I S. 1181), zuletzt geändert durch Artikel 4 des Gesetzes vom 17. März 2009 (BGBl. I S. 550), Bundesstatistikgesetz (BStatG) vom 22. Januar 1987 (BGBl. I S. 462, 565), zuletzt geändert durch Artikel 3 des Gesetzes vom 7. September 2007 (BGBl. I S. 2246).

Geheimhaltung und Datenschutz: Die erhobenen Einzelangaben werden nach § 16 BStatG grundsätzlich geheim gehalten. Nur in ausdrücklich gesetzlich geregelten Ausnahmefällen dürfen Einzelangaben übermittelt werden. Die Namen und Adressen der Befragten werden in keinem Fall an Dritte weitergegeben.

Zweck und Ziele der Statistik

Erhebungsinhalte, Angabe der erhobenen Merkmale: Im Monatsbericht für Betriebe werden die Gesamtzahl der tätigen Personen (Beschäftigten) zum Monatsende sowie der Umsatz und die Auftragseingänge im Berichtsmonat, jeweils nach fachlichen Betriebsteilen, erhoben. Beim Gesamtumsatz und den Auftragseingängen erfolgt eine Untergliederung nach Inland und Ausland, bei letzterem zusätzlich nach Eurozone und Nicht-Eurozone. Für den gesamten Betrieb werden die bezahlten Entgelte (Bruttolohn-

und -gehaltssumme) sowie die geleisteten Arbeitsstunden erfasst.

Zweck der Statistik: Die Ergebnisse des Monatsberichts dienen der kurzfristigen Beurteilung der konjunkturellen Lage im Wirtschaftsbereich sowie der Bereitstellung von Daten für die regionale und sektorale Strukturpolitik. Sie stellen eine unentbehrliche Grundlage für zahlreiche Entscheidungen der gesetzgebenden Körperschaften, der Bundes- und Landesregierungen, der Verbände, Kammern und anderer Institutionen auf dem Gebiet der gesamten Wirtschaftspolitik dar.

Die Angaben über Beschäftigte Ende September liefern unerlässliche Informationen für die jährliche Berichtskreisaktualisierung im gesamten System der Statistiken im Bergbau und Verarbeitenden Gewerbe.

Hauptnutzer der Statistik: Zu den Hauptnutzern des Monatsberichts für Betriebe zählen die Bundesministerien, insbesondere das Bundesministerium für Wirtschaft und Technologie, die jeweiligen Länderressorts und die Bundesbank sowie die Europäische Kommission, die Europäische Zentralbank und andere öffentliche Institutionen. Daneben zählen auch Wirtschaftsverbände, einzelne Unternehmen, Gewerkschaften, wissenschaftliche Institute und die allgemeine Öffentlichkeit zu den Nutzern. Die Ergebnisse sind Basis der Berechnung der Indizes des Umsatzes und der Auftragseingänge. Sie fließen außerdem in die Berechnungen der Volkswirtschaftlichen Gesamtrechnungen des Bundes und der Länder sowie in Input-Output-Rechnungen ein.

Einbeziehung der Nutzer: Die Interessen der Hauptnutzer werden im Statistischen Beirat, der nach § 4 Bundesstatistikgesetz das Statistische Bundesamt in Grundsatzfragen berät, und den von ihm eingesetzten Gremien, insbesondere im Fachausschuss „Statistik im Produzierenden Gewerbe“, vertreten.

Erhebungsmethodik

Art der Datengewinnung: Die Daten werden im Rahmen einer schriftlichen Befragung von Betrieben erhoben. Die Meldung kann auch über das Internet (mit dem IDEV-Verfahren) oder über eine automatisierte Schnittstelle direkt aus dem betrieblichen Rechnungswesen (eSTATISTIK.core) erfolgen. Für die Erhebung besteht Auskunftspflicht. Auskunftspflichtig sind die Inhaber (-innen) oder Leiter (-innen) der Betriebe.

Stichprobenverfahren: Trifft nicht zu, da Totalerhebung mit Abschnidegrenze.

Erhebungsinstrumente und Berichtsweg: Der Berichtsweg ist Auskunftspflichtige/Statistische Landesämter/ Statistisches Bundesamt. Die Auskunftspflichtigen werden von den Statistischen Landesämtern mittels Fragebogen bzw. Internetfragebogen befragt (dezentrale Durchführung der Erhebung). Die Landesämter führen auch die Aufbereitung der Ergebnisse einschließlich deren Plausibilisierung durch. Sie übersenden ihre Ergebnisse in Form von Summensätzen an das Statistische Bundesamt. Das Statistische Bundesamt stellt aus den Länderergebnissen monatliche und jährliche Bundesergebnisse zusammen.

Belastung der Auskunftspflichtigen: Mit der Erhöhung der Abschnidegrenze von 20 auf 50 Beschäftigte ab 1. Januar 2007 wurde die Belastung kleinerer und mittlerer Unternehmen spürbar gesenkt.

Genauigkeit

Qualitative Gesamtbewertung der Genauigkeit: Die Ergebnisse des Monatsberichts für Betriebe sind insbesondere aufgrund seines Charakters als Totalerhebung mit Abschneidegrenze und wegen der geringen Antwortausfälle als zuverlässig und präzise einzustufen, auch wenn man die besonderen Maßstäbe der amtlichen Statistik anlegt.

Aktualität

Erfahrungsgemäß entnehmen die Betriebe die meisten der Angaben für den Monatsbericht ihrer laufenden Buchführung. Der Wert des Monatsberichts liegt in seiner Aktualität. Aus diesem Grunde werden die Betriebe gebeten, den ausgefüllten Erhebungsvordruck jeweils bis zum 12. des auf den Berichtsmonat folgenden Kalendermonats zurückzuschicken. Dank kurzer Aufbereitungszeiten in den statistischen Ämtern werden die Länderergebnisse spätestens 40 Tage nach dem Ende des Berichtsmonats und die Bundesergebnisse spätestens 50 Tage nach Ablauf des Berichtsmonats veröffentlicht.

Zeitliche und räumliche Vergleichbarkeit

Die zeitliche Vergleichbarkeit der Ergebnisse ist kurzfristig vollständig gegeben. Die Industriestatistik unterliegt vielen Veränderungen (Berichtskreis, Systematiken) die zu Einschränkungen in der Vergleichbarkeit der Ergebnisse im längerfristigen Zeitverlauf führen. Änderungen des Gebietsstandes können die zeitliche Vergleichbarkeit ebenfalls beeinflussen. Die räumliche Vergleichbarkeit ist national wie auch auf europäischer Ebene vollständig gegeben.

Bezüge zu anderen Erhebungen

Die im Monatsbericht für Betriebe erhobenen Merkmale überschneiden sich zum Teil mit den Merkmalen anderer Erhebungen. Zu nennen sind hier die Umsatzsteuer- sowie die Beschäftigtenstatistik. In der Umsatzsteuerstatistik werden tendenziell höhere Umsätze ausgewiesen als im Monatsbericht. Das ist vor allem damit begründet, dass in der Umsatzsteuerstatistik eine wesentlich niedrigere Abschneidegrenze für die Aufnahme der Einheiten in die Ergebnisse angewandt wird. Die bestehenden Differenzen zwischen der Beschäftigtenstatistik und dem Monatsbericht bezüglich der Angaben zur Zahl der Beschäftigten lassen sich dadurch erklären, dass der Monatsbericht alle tätigen Personen erfasst, die Beschäftigtenstatistik, die ihre Angaben von der Bundesagentur für Arbeit bezieht, dagegen nur die sozialversicherungspflichtigen Beschäftigten.

Merkmale und Klassifikationen

Betrieb

Örtliche Einheit (einschließlich Verwaltungs-, Reparatur-, Montage- und Hilfsbetriebe, die mit dem meldenden Betrieb örtlich verbunden sind oder in dessen Nähe liegen). Die Merkmalswerte sind für den gesamten Betrieb zu melden und schließen auch die nicht produzierenden Teile ein.

Fachlicher Betriebsteil

Teil des Betriebes, in dem - in der Abgrenzung der verwendeten Klassifikation (WZ 2008) - nur eine bestimmte wirtschaftliche Tätigkeit ausgeübt wird (fachliche Einheit). Die produzierenden fachlichen Betriebsteile werden im

Verarbeitenden Gewerbe nach den Vierstellern (Klassen) der WZ 2008 gebildet.

Beschäftigte

Alle am Monatsende im Betrieb tätigen Personen einschließlich tätiger Inhaber, -innen und mithelfender Familienangehöriger (auch unbezahlt mithelfende Familienangehörige, soweit sie mindestens ein Drittel der üblichen Arbeitszeit im Betrieb tätig sind). In den Angaben sind Auszubildende mit enthalten.

Geleistete Arbeitsstunden

Aller tätigen Personen tatsächlich geleisteten (nicht die bezahlten) Stunden einschließlich Über-, Nacht-, Sonntags- und Feiertagsstunden.

Bruttoentgelte

Bruttosumme (Bar- und Sachbezüge ohne jeden Abzug) ohne Anteile des Arbeitgebers zur Sozialversicherung. Zuschläge einschließlich Gratifikationen usw. sind einbezogen. Nicht erfasst werden dagegen allgemeine soziale Aufwendungen und Vergütungen, die als Spesenersatz anzusehen sind.

Umsatz

Umsatz aus eigener Erzeugung (einschließlich Umsatz aus dem Verkauf von Energie, Nebenerzeugnissen und Abfällen sowie Entgelte für industrielle und handwerkliche Dienstleistungen, wie Reparaturen, Installationen und Montagen), Umsatz aus Handelsware und sonstigen nichtindustriellen Tätigkeiten (z.B. Erlöse aus Vermietung und Verpachtung, aus Lizenzverträgen, Provisionseinnahmen und aus Veräußerung von Patenten) ohne Umsatz-(Mehrwert-)steuer. Im Umsatz sind Verbrauchsteuern und Kosten für Fracht, Verpackung und Porto enthalten.

Inlandsumsatz

Umsatz mit Empfängern im gesamten Bundesgebiet.

Auslandsumsatz

Umsatz mit Abnehmern im Ausland und mit deutschen Exporteuren.

Auslandsumsatz mit der Eurozone

Umsatz mit den Staaten der Eurozone, d. h., mit Belgien, Finnland, Frankreich, Griechenland, Irland, Italien, Luxemburg, Malta, Niederlande, Österreich, Portugal, Slowakei, Slowenien, Spanien und Zypern.

Geheimhaltung

Aus Gründen der statistischen Geheimhaltung werden bestimmte Angaben geheim gehalten. In der Gesamtsumme sind diese Ergebnisse jedoch enthalten.

Systematiken

Die Daten des Monatsberichts werden in der Gliederung der Klassifikation der Wirtschaftszweige, Ausgabe 2008 (WZ 2008), (Herausgeber: Statistisches Bundesamt, Wiesbaden) auf der Vierstellerebene (Klasse) erhoben und aufbereitet. Eine Zusammenstellung der WZ 2008 für den Bereich Verarbeitendes Gewerbe (sowie Bergbau und Gewinnung von Steinen und Erden) befindet sich im Anhang.

**1.1 Betriebe des Verarbeitenden Gewerbes (sowie Bergbau und Gewinnung von Steinen und Erden) in Berlin
seit 2005**

| Jahr Monat Quartal Halbjahr | Be- triebe | Be- schäftigte | Geleistete Arbeits- stunden | Brutto- entgelte | Umsatz | | |
|--------------------------------------|-----------------------|-------------------|-----------------------------------|---------------------|----------------|-------------------------|------------------|
| | | | | | ins- gesamt | darunter Auslandsumsatz | |
| | | | | | | insgesamt | mit der Eurozone |
| | Durchschnitt / Anzahl | | 1 000 | 1 000 EUR | | | |
| 2005 | 345 | 78 969 | 125 276 | 3 386 900 | 25 587 198 | 8 983 494 | 3 428 269 |
| 2006 | 331 | 77 449 | 123 171 | 3 454 921 | 25 897 787 | 9 340 708 | 3 558 131 |
| 2007 | 324 | 76 662 | 122 529 | 3 482 366 | 26 657 968 | 10 165 204 | 3 773 319 |
| 2008 | 324 | 77 354 | 124 235 | 3 527 369 | 22 836 495 | 10 450 809 | 3 629 039 |
| 2008 | | | | | | | |
| Januar | 319 | 76 672 | 10 703 | 298 111 | 1 617 287 | 672 755 | 272 549 |
| Februar | 318 | 76 681 | 10 634 | 260 744 | 1 820 182 | 834 307 | 324 616 |
| März | 318 | 76 868 | 9 777 | 280 695 | 1 880 462 | 822 013 | 284 651 |
| I.Quartal | 318 | 76 740 | 31 114 | 839 550 | 5 317 932 | 2 329 075 | 881 816 |
| April | 328 | 77 494 | 11 160 | 330 508 | 1 856 337 | 855 660 | 335 346 |
| Mai | 327 | 77 242 | 10 084 | 282 761 | 1 859 652 | 867 198 | 315 381 |
| Juni | 326 | 77 162 | 10 494 | 294 745 | 1 934 273 | 897 483 | 322 767 |
| II.Quartal | 327 | 77 299 | 31 739 | 908 014 | 5 650 261 | 2 620 341 | 973 494 |
| 1. Halbjahr | 323 | 77 020 | 62 852 | 1 747 564 | 10 968 193 | 4 949 416 | 1 855 309 |
| Juli | 325 | 77 091 | 10 710 | 280 939 | 1 917 892 | 841 716 | 325 880 |
| August | 325 | 77 245 | 9 552 | 271 779 | 1 715 534 | 725 891 | 255 404 |
| September | 325 | 78 060 | 10 778 | 270 307 | 2 088 275 | 884 861 | 319 402 |
| III.Quartal | 325 | 77 465 | 31 040 | 823 025 | 5 721 700 | 2 452 468 | 900 686 |
| Oktober | 324 | 78 080 | 10 751 | 277 779 | 2 304 550 | 1 252 698 | 343 925 |
| November | 325 | 77 897 | 10 440 | 380 148 | 1 917 555 | 922 243 | 280 365 |
| Dezember | 325 | 77 761 | 9 152 | 298 853 | 1 924 497 | 873 984 | 248 753 |
| IV.Quartal | 325 | 77 913 | 30 344 | 956 780 | 6 146 602 | 3 048 925 | 873 044 |
| 2. Halbjahr | 325 | 77 689 | 61 383 | 1 779 805 | 11 868 302 | 5 501 393 | 1 773 730 |
| 2009 | | | | | | | |
| Januar | 325 | 77 219 | 10 208 | 290 584 | 1 656 081 | 795 922 | 295 993 |
| Februar | 325 | 77 895 | 10 004 | 266 922 | 1 747 310 | 837 157 | 246 629 |
| März | 325 | 78 705 | 10 946 | 289 582 | 1 967 530 | 891 464 | 292 423 |
| I.Quartal | 325 | 77 940 | 31 158 | 847 088 | 5 370 921 | 2 524 542 | 835 045 |
| April | 334 | 78 936 | 9 966 | 330 939 | 1 691 292 | 793 404 | 319 243 |
| Mai | 332 | 78 749 | 9 578 | 289 401 | 1 755 729 | 843 951 | 278 435 |
| Juni | 331 | 77 098 | 10 223 | 291 606 | 1 889 445 | 893 726 | 273 534 |
| II.Quartal | 332 | 78 261 | 29 766 | 911 946 | 5 336 467 | 2 531 081 | 871 212 |
| 1. Halbjahr | 329 | 78 100 | 60 925 | 1 759 034 | 10 707 387 | 5 055 623 | 1 706 257 |
| Juli | 331 | 76 986 | 10 353 | 273 721 | 1 783 131 | 775 043 | 272 982 |
| August | 330 | 76 722 | 9 176 | 275 331 | 1 665 632 | 726 156 | 221 658 |
| September | 328 | 76 929 | 10 377 | 271 330 | 1 882 597 | 853 493 | 306 258 |
| III.Quartal | 330 | 76 879 | 29 906 | 820 381 | 5 331 361 | 2 354 692 | 800 898 |
| Oktober | 326 | 76 998 | 10 434 | 271 976 | 1 743 369 | 855 998 | 278 753 |
| November | 326 | 76 633 | 10 998 | 369 425 | 1 786 234 | 850 554 | 273 581 |
| Dezember | | | | | | | |
| IV.Quartal | | | | | | | |
| 2. Halbjahr | | | | | | | |

**1.2 Betriebe des Verarbeitenden Gewerbes (sowie Bergbau u. Gewinnung v. Steinen u. Erden) in Berlin
im November 2009 nach Wirtschaftsklassen**

| WZ 2008 | Wirtschaftszweig a = November 2009 b= Veränderung zum gleichen Vorjahresmonat in % | Be- triebe | Be- schäftigte | Geleistete Arbeits- stunden | Brutto- entgelte | Umsatz | | |
|------------|---|---------------|-------------------|-----------------------------------|---------------------|-----------|---------------------|---------|
| | | | | | | insgesamt | darunter Ausland | |
| | | | | Anzahl | | 1 000 | 1 000 EUR | |
| C | Verarbeitendes Gewerbe | a | 326 | 76 633 | 10 998 | 369 425 | 1 786 234 | 850 554 |
| | | b | 0,3 | – 1,6 | 5,3 | – 2,8 | – 6,8 | – 7,8 |
| 10 | H.v.Nahrungs-u. Futtermitteln | a | 38 | 6 730 | 937 | 22 731 | 199 327 | 41 788 |
| | | b | – 2,6 | – 2,2 | – 0,2 | 0,2 | – 23,3 | – 26,0 |
| 10.13 | Fleischverarbeitung | a | 6 | 612 | 88 | 1 547 | 9 895 | – |
| | | b | – 14,3 | – 24,7 | – 20,1 | – 28,4 | – 46,6 | • |
| 10.2 | Fischverarbeitung | a | 1 | • | • | • | • | • |
| | | b | – | • | • | • | • | • |
| 10.39 | Sonst.Verarb.v.Obst u. Gemüse | a | 1 | • | • | • | • | • |
| | | b | – | • | • | • | • | • |
| 10.71 | H.v.Backwaren (oh.Dauer- backwaren) | a | 16 | 2 300 | 315 | 4 204 | 26 208 | – |
| | | b | – 5,9 | 1,2 | 4,0 | 2,3 | – 6,7 | • |
| 10.72 | H.v.Dauerbackwaren | a | 1 | • | • | • | • | • |
| | | b | – | • | • | • | • | • |
| 10.82 | H.v.Süßwaren(oh.Dauer- backwaren) | a | 6 | 1 861 | 264 | 8 940 | 78 678 | 21 725 |
| | | b | – | – 0,2 | 0,5 | 2,5 | – 19,7 | – 23,8 |
| 10.83 | Verarb.v.Kaffee u.Tee, H.v.Kaffee-Ersatz | a | 5 | 601 | 84 | 3 482 | 50 225 | • |
| | | b | 25,0 | 8,3 | 10,7 | 7,5 | – 36,5 | • |
| 10.84 | H.v.Würzmitteln u.Soßen | a | 1 | • | • | • | • | • |
| | | b | – | • | • | • | • | • |
| 10.85 | H.v.Fertiggerichten | a | 1 | • | • | • | • | • |
| | | b | – | • | • | • | • | • |
| 11 | Getränkeherstellung | a | 4 | 1 224 | 179 | 8 251 | 21 429 | – |
| | | b | – | – 1,8 | – 1,0 | 8,4 | – 10,2 | – |
| 11.01 | H.v.Spirituosen | a | 1 | • | • | • | • | • |
| | | b | – | • | • | • | • | • |
| 11.05 | H.v.Bier | a | 1 | • | • | • | • | • |
| | | b | – | • | • | • | • | • |
| 11.07 | Mineralwassergew.,H.v. Erfrischungsgetränken | a | 2 | • | • | • | • | • |
| | | b | – | • | • | • | • | • |
| 12 | Tabakverarbeitung | a | 3 | 1 710 | 237 | • | • | • |
| | | b | – | – 0,2 | 0,2 | • | • | • |
| 13 | H.v.Textilien | a | 5 | 357 | 50 | 1 236 | 5 943 | • |
| | | b | 25,0 | – 6,8 | 3,4 | – 10,8 | 20,1 | • |
| 13.3 | Veredlung v.Textilien u. Bekleidung | a | 2 | • | • | • | • | • |
| | | b | 100,0 | • | • | • | • | • |
| 13.92 | H.v.konfektion.Textil- waren (oh.Bekleidung) | a | 1 | • | • | • | • | • |
| | | b | – | • | • | • | • | • |

**1.2 Betriebe des Verarbeitenden Gewerbes (sowie Bergbau u. Gewinnung v. Steinen u. Erden) in Berlin
im November 2009 nach Wirtschaftsklassen**

| WZ 2008 | Wirtschaftszweig a = November 2009 b= Veränderung zum gleichen Vorjahresmonat in % | Be- triebe | Be- schäftigte | Geleistete Arbeits- stunden | Brutto- entgelte | Umsatz | |
|------------|---|---------------|-------------------|-----------------------------------|---------------------|-----------|---------------------|
| | | | | | | insgesamt | darunter Ausland |
| | | Anzahl | | 1 000 | 1 000 EUR | | |
| 13.93 | H.v.Teppichen | a | 1 | • | • | • | • |
| | | b | – | • | • | • | • |
| 13.95 | H.v.Vliesstoff,Erzeugn. daraus (oh.Bekleidung) | a | 1 | • | • | • | • |
| | | b | – | • | • | • | • |
| 14 | H.v.Bekleidung (oh.Pelzbekleidung) | a | 2 | • | • | • | • |
| | | b | – 33,3 | • | • | • | • |
| 14.13 | H.v.sonst.Oberbekleidung | a | 2 | • | • | • | • |
| | | b | – 33,3 | • | • | • | • |
| 16 | H.v.Holz-,Flecht-,Korb- u.Korkwaren (oh.Möbel) | a | 2 | • | • | • | • |
| | | b | – | • | • | • | • |
| 16.24 | H.v.Verpackungsmitteln, Lagerbehält.u.Ä.a.Holz | a | 2 | • | • | • | • |
| | | b | – | • | • | • | • |
| 17 | H.v.Papier,Pappe u. Waren daraus | a | 8 | 964 | 137 | 3 921 | 23 525 |
| | | b | – 11,1 | – 8,0 | – 3,6 | – 5,5 | 1,6 |
| 17.12 | H.v.Papier,Karton u. Pappe | a | 1 | • | • | • | • |
| | | b | – | • | • | • | • |
| 17.21 | H.v.Wellpapier u.-pappe, Verpackungsmitteln | a | 4 | 510 | 76 | 2 226 | 9 378 |
| | | b | – | – 5,0 | 4,1 | – 8,1 | – 4,4 |
| 17.22 | H.v.Haushalts-u.Hygiene- art.a.Zellstoff usw | a | 1 | • | • | • | • |
| | | b | – | • | • | • | • |
| 17.23 | H.v.Schreibwaren,Büro- bedarf a.Papier u.Pappe | a | 2 | • | • | • | • |
| | | b | – 33,3 | • | • | • | • |
| 18 | H.v.Druckerzgn.Vervielf. v.Ton-,Bild-,Datenträger | a | 21 | 3 599 | 490 | 12 782 | 50 991 |
| | | b | – 4,5 | 9,6 | 17,7 | 15,7 | 20,6 |
| 18.11 | Drucken v.Zeitungen | a | 2 | • | • | • | • |
| | | b | 100,0 | • | • | • | • |
| 18.12 | Drucken ang | a | 11 | 2 428 | 322 | 8 354 | 36 038 |
| | | b | – 8,3 | 0,1 | 7,0 | 1,6 | 4,6 |
| 18.13 | Druck-u.Medienvorstufe | a | 4 | 325 | 42 | 929 | 2 122 |
| | | b | – | – 10,7 | – 9,1 | 3,0 | 9,6 |
| 18.14 | Binden v.Druckerzeugn.u. damit verb.Dienstleistg. | a | 2 | • | • | • | • |
| | | b | – | • | • | • | • |
| 18.2 | Vervielf.v.besp.Ton-, Bild-u.Datenträgern | a | 2 | • | • | • | • |
| | | b | – 33,3 | • | • | • | • |
| 20 | H.v.chem.Erzeugn. | a | 16 | 2 021 | 287 | 11 250 | 36 096 |
| | | b | – | – 0,1 | 2,1 | 1,5 | 12,6 |
| | | | | | | | 16 879 |
| | | | | | | | 5,7 |

**1.2 Betriebe des Verarbeitenden Gewerbes (sowie Bergbau u. Gewinnung v. Steinen u. Erden) in Berlin
im November 2009 nach Wirtschaftsklassen**

| WZ 2008 | Wirtschaftszweig a = November 2009 b= Veränderung zum gleichen Vorjahresmonat in % | Be- triebe | Be- schäftigte | Geleistete Arbeits- stunden | Brutto- entgelte | Umsatz | |
|------------|---|---------------|-------------------|-----------------------------------|---------------------|-----------|---------------------|
| | | Anzahl | | 1 000 | | insgesamt | darunter Ausland |
| | | | | | | 1 000 EUR | |
| 20.13 | H.v.sonst.anorganischen Grundstoffen u.Chemik. | a | 1 | • | • | • | • |
| | | b | – | • | • | • | • |
| 20.14 | H.v.sonst.organischen Grundstoffen u.Chemik. | a | 1 | • | • | • | • |
| | | b | – | • | • | • | • |
| 20.2 | H.v.Schädlingsbekämp- fungs-u.Desinfektionsm. | a | 1 | • | • | • | • |
| | | b | – | • | • | • | • |
| 20.3 | H.v.Anstrichmitteln, Druckfarben u.Kitten | a | 4 | 228 | 29 | 1 393 | 4 636 |
| | | b | – | – 8,8 | – 0,8 | 2,7 | 25,8 |
| 20.41 | H.v.Seifen,Wasch-,Reini- gungs-u.Poliermitteln | a | 1 | • | • | • | • |
| | | b | – | • | • | • | • |
| 20.42 | H.v.Körperpflegemitteln u.Duftstoffen | a | 2 | • | • | • | • |
| | | b | – | • | • | • | • |
| 20.53 | H.v.etherischen Ölen | a | 1 | • | • | • | • |
| | | b | – | • | • | • | • |
| 20.59 | H.v.sonst.chemischen Erzeugnissen ang | a | 4 | 732 | 101 | 4 791 | 5 384 |
| | | b | – | 3,7 | 6,0 | 6,0 | – 4,0 |
| 20.6 | H.v.Chemiefasern | a | 1 | • | • | • | • |
| | | b | – | • | • | • | • |
| 21 | H.v.pharmazeut.Erzeugn. | a | 16 | 9 210 | 1 264 | 55 170 | 493 821 |
| | | b | 14,3 | – 0,1 | 0,1 | – 1,0 | 6,1 |
| 21.1 | H.v.pharmazeut. Grundstoffen | a | 2 | • | • | • | • |
| | | b | – | • | • | • | • |
| 21.2 | H.v.pharmazeut.Speziali- täten u.sonst.Erzeugn. | a | 14 | • | • | • | • |
| | | b | 16,7 | • | • | • | • |
| 22 | H.v.Gummi-u. Kunststoffwaren | a | 14 | 2 062 | 284 | 7 544 | 37 708 |
| | | b | 7,7 | – 6,5 | – 4,2 | – 4,4 | – 1,6 |
| 22.21 | H.v.Platten,Folien usw a.Kunststoffen | a | 3 | 641 | 88 | 2 271 | 12 286 |
| | | b | 50,0 | • | • | • | • |
| 22.22 | H.v.Verpackungsmitteln a.Kunststoffen | a | 3 | • | • | • | • |
| | | b | – | • | • | • | • |
| 22.23 | H.v.Baubedarfsartikeln a.Kunststoffen | a | 3 | 213 | 30 | 920 | 4 912 |
| | | b | 50,0 | • | • | • | • |
| 22.29 | H.v.sonst.Kunststoff- waren | a | 5 | 992 | 134 | 3 575 | 15 119 |
| | | b | – | – 10,7 | – 9,5 | – 10,5 | 17,5 |
| 23 | H.v.Glas,-waren,Keramik, Verarb.v.Steinen u.Erden | a | 4 | 456 | 70 | 1 213 | 5 035 |
| | | b | – | – 1,9 | 11,2 | 9,7 | – 3,5 |

**1.2 Betriebe des Verarbeitenden Gewerbes (sowie Bergbau u. Gewinnung v. Steinen u. Erden) in Berlin
im November 2009 nach Wirtschaftsklassen**

| WZ 2008 | Wirtschaftszweig a = November 2009 b= Veränderung zum gleichen Vorjahresmonat in % | | Be- triebe | Be- schäftigte | Geleistete Arbeits- stunden | Brutto- entgelte | Umsatz | |
|------------|---|---|---------------|-------------------|-----------------------------------|---------------------|-----------|---------------------|
| | | | Anzahl | | | | insgesamt | darunter Ausland |
| | | | | | 1 000 | 1 000 EUR | | |
| 23.12 | Veredlg.u.Bearb.v. Flachglas | a | 1 | • | • | • | • | • |
| | | b | – | • | • | • | • | • |
| 23.41 | H.v.keram.Haushaltswaren u.Ziergegenständen | a | 1 | • | • | • | • | • |
| | | b | – | • | • | • | • | • |
| 23.51 | H.v.Zement | a | 1 | • | • | • | • | • |
| | | b | – | • | • | • | • | • |
| 23.63 | H.v.Frischbeton (Transportbeton) | a | 1 | • | • | • | • | • |
| | | b | – | • | • | • | • | • |
| 24 | Metallerzeugung u.-bearbeitung | a | 12 | 1 275 | 161 | 4 192 | 35 106 | 15 188 |
| | | b | – 7,7 | – 8,2 | – 7,8 | – 15,8 | 1,4 | 6,1 |
| 24.2 | H.v.Stahlrohren u.Rohr- stücken a.Stahl | a | 1 | • | • | • | • | • |
| | | b | – | • | • | • | • | • |
| 24.34 | H.v.kaltgezogenem Draht | a | 1 | • | • | • | • | • |
| | | b | – | • | • | • | • | • |
| 24.42 | Erzeugung u.erste Bearb. v.Aluminium | a | 3 | 275 | 37 | 1 206 | 11 007 | 5 844 |
| | | b | – | – 3,5 | – 0,3 | – 19,8 | 6,1 | – 21,9 |
| 24.44 | Erzeugung u.erste Bearb. v.Kupfer | a | 2 | • | • | • | • | • |
| | | b | – | • | • | • | • | • |
| 24.45 | Erzeugung u.erste Bearb. v.sonst.NE-Metallen | a | 1 | • | • | • | • | • |
| | | b | – | • | • | • | • | • |
| 24.51 | Eisengießereien | a | 1 | • | • | • | • | • |
| | | b | – 50,0 | • | • | • | • | • |
| 24.53 | Leichtmetallgießereien | a | 3 | 325 | 41 | 727 | 4 433 | 1 486 |
| | | b | – | 0,6 | 2,8 | – 21,5 | – 7,4 | 20,8 |
| 25 | H.v.Metallerzeugnissen | a | 28 | 4 506 | 579 | 18 362 | 70 458 | 16 348 |
| | | b | 3,7 | – 6,4 | – 3,3 | – 8,8 | – 5,3 | – 4,8 |
| 25.11 | H.v.Metallkonstruktionen | a | 3 | 182 | 23 | 425 | 2 780 | • |
| | | b | 50,0 | • | • | • | • | • |
| 25.12 | H.v.Ausbauelementen a. Metall | a | 1 | • | • | • | • | • |
| | | b | – | • | • | • | • | • |
| 25.21 | H.v.Heizkörpern,-kesseln f.Zentralheizungen | a | 1 | • | • | • | • | • |
| | | b | – | • | • | • | • | • |

**1.2 Betriebe des Verarbeitenden Gewerbes (sowie Bergbau u. Gewinnung v. Steinen u. Erden) in Berlin
im November 2009 nach Wirtschaftsklassen**

| WZ 2008 | Wirtschaftszweig a = November 2009 b= Veränderung zum gleichen Vorjahresmonat in % | Be- triebe | Be- schäftigte | Geleistete Arbeits- stunden | Brutto- entgelte | Umsatz | | |
|------------|---|---------------|-------------------|-----------------------------------|---------------------|-----------|---------------------|--------|
| | | | | | | insgesamt | darunter Ausland | |
| | | | | Anzahl | | 1 000 | 1 000 EUR | |
| 25.5 | H.v.Schmiede-,Press-, Zieh-,Stanzteilen u.Ä. | a | 4 | 521 | 67 | 1 414 | 9 124 | 1 618 |
| | | b | – | – 1,9 | 22,1 | – 15,3 | – 6,4 | 1,5 |
| 25.61 | Oberfläch.veredlg.u. Wärmebehandlung | a | 4 | 556 | 77 | 2 333 | 8 915 | • |
| | | b | – | – 0,9 | 5,4 | 11,3 | 48,8 | |
| 25.62 | Mechanik a. n. g. | a | 5 | 312 | 34 | 926 | 4 020 | • |
| | | b | – | – 12,4 | – 7,9 | – 15,2 | – 6,7 | • |
| 25.71 | H.v.Schneidwaren u.Be- stecken a.unedlen Met. | a | 1 | • | • | • | • | • |
| | | b | – | • | • | • | • | • |
| 25.72 | H.v.Schlössern u.Be- schlägen a.unedlen Met. | a | 3 | 787 | 115 | 2 646 | 11 332 | 1 905 |
| | | b | – | – 11,3 | – 5,4 | – 33,0 | 4,2 | 4,2 |
| 25.73 | H.v.Werkzeugen | a | 2 | • | • | • | • | • |
| | | b | – | • | • | • | • | • |
| 25.92 | H.v.Verpackungen u. Verschlüssen a.Metall | a | 1 | • | • | • | • | • |
| | | b | – | • | • | • | • | • |
| 25.93 | H.v.Drahtwaren,Ketten u.Federn | a | 1 | • | • | • | • | • |
| | | b | – | • | • | • | • | • |
| 25.94 | H.v.Schrauben u.Nieten | a | 1 | • | • | • | • | • |
| | | b | – | • | • | • | • | • |
| 25.99 | H.v.sonst.Metallw.ang | a | 1 | • | • | • | • | • |
| | | b | – | • | • | • | • | • |
| 26 | H.v.DV-Gerät.,elektron. u.opt.Erzeugn. | a | 45 | 9 082 | 1 783 | 40 433 | 158 855 | 92 183 |
| | | b | – | 3,4 | 50,0 | 2,7 | 5,6 | 18,1 |
| 26.11 | H.v.elektronischen Bauelementen | a | 7 | 751 | 113 | 2 023 | 10 929 | 2 388 |
| | | b | – 22,2 | – 7,4 | – 2,3 | – 8,7 | 21,3 | – 13,1 |
| 26.12 | H.v.bestückten Leiterplatten | a | 4 | 448 | 47 | 1 260 | 5 831 | • |
| | | b | – | – 15,2 | – 26,7 | – 34,2 | 0,8 | • |
| 26.2 | H.v.DV-Geräten u.peripheren Geräten | a | 2 | • | • | • | • | • |
| | | b | – 33,3 | • | • | • | • | • |
| 26.3 | H.v.Gerät.u.Einr.d. Telekomm.technik | a | 10 | 2 815 | 913 | 14 533 | 52 173 | 35 230 |
| | | b | 11,1 | 7,9 | 168,9 | 11,4 | 9,9 | 36,4 |
| 26.4 | H.v.Gerät.d.Unter- haltungselektronik | a | 1 | • | • | • | • | • |
| | | b | • | • | • | • | • | • |
| 26.51 | H.v.Mess-,Kontroll-, Navig.-u.ä.Instr.u.Vorr. | a | 18 | 2 713 | 395 | 12 494 | 44 796 | 21 036 |
| | | b | 5,9 | 3,9 | 5,6 | 9,0 | 0,5 | 32,6 |
| 26.6 | H.v.Bestrahlungs- u.a. elektromed.Geräten | a | 1 | • | • | • | • | • |
| | | b | – | • | • | • | • | |

**1.2 Betriebe des Verarbeitenden Gewerbes (sowie Bergbau u. Gewinnung v. Steinen u. Erden) in Berlin
im November 2009 nach Wirtschaftsklassen**

| WZ 2008 | Wirtschaftszweig a = November 2009 b= Veränderung zum gleichen Vorjahresmonat in % | Be- triebe | Be- schäftigte | Geleistete Arbeits- stunden | Brutto- entgelte | Umsatz | |
|------------|---|---------------|-------------------|-----------------------------------|---------------------|-----------|---------------------|
| | | | | | | insgesamt | darunter Ausland |
| | | Anzahl | | 1 000 | | 1 000 EUR | |
| 26.7 | H.v.optischen u. fotografischen Geräten | a | 2 | • | • | • | • |
| | | b | – | • | • | • | • |
| 27 | H.v.elekt.r.Ausrüstg. | a | 26 | 12 844 | 1 734 | 70 124 | 122 358 |
| | | b | 8,3 | – 1,7 | 2,1 | – 0,4 | – 4,9 |
| | | | | | | | 59 705 |
| 27.11 | H.v.Elektromotoren, Gene- ra-, Transformatoren usw | a | 2 | • | • | • | • |
| | | b | – | • | • | • | • |
| 27.12 | H.v.Elekt.riz.vertlg.-u. -schalteinrichtungen | a | 5 | • | • | • | • |
| | | b | – | • | • | • | • |
| 27.2 | H.v.Batterien u. Akkumulatoren | a | 1 | • | • | • | • |
| | | b | – | • | • | • | • |
| 27.31 | H.v.Glasfaserkabeln | a | 1 | • | • | • | • |
| | | b | • | • | • | • | • |
| 27.32 | H.v.sonst.elekt.r.u. elekt.r.Drähten u.Kabeln | a | 3 | 294 | 41 | 1 012 | 11 579 |
| | | b | – | – 9,3 | – 6,9 | – 22,1 | 57,4 |
| 27.33 | H.v.elekt.r.Inst.material | a | 4 | 564 | 74 | 4 100 | 5 744 |
| | | b | – | – 15,4 | – 9,6 | 45,6 | – 14,2 |
| | | | | | | | 3 018 |
| 27.4 | H.v.elektrischen Lampen u.Leuchten | a | 4 | 2 090 | 305 | 10 135 | 17 514 |
| | | b | – | – 10,8 | – 7,2 | – 11,7 | – 26,7 |
| | | | | | | | 12 436 |
| 27.51 | H.v.elekt.r. Haushaltsgeräten | a | 1 | • | • | • | • |
| | | b | – | • | • | • | • |
| 27.52 | H.v.nicht elekt.r. Haushaltsgeräten | a | 1 | • | • | • | • |
| | | b | • | • | • | • | • |
| 27.9 | H.v.sonst.elekt.r.Geräten u.Ausrüstg.ang | a | 4 | 1 213 | 157 | 6 691 | 10 417 |
| | | b | – | – 10,9 | – 12,3 | – 18,1 | 17,7 |
| | | | | | | | 3 876 |
| 28 | Maschinenbau | a | 34 | 7 449 | 1 017 | 32 735 | 130 972 |
| | | b | – 2,9 | – 5,1 | – 6,3 | – 13,9 | – 41,6 |
| | | | | | | | 76 762 |
| 28.11 | H.v.Verbrenn.mot.u.Turb. (oh.Strassenfahrz.usw) | a | 5 | 2 587 | 350 | 13 669 | • |
| | | b | – | – 2,6 | 2,2 | 2,7 | • |
| | | | | | | | • |
| 28.12 | H.v.hydraulischen u. pneumat.Komponenten | a | 1 | • | • | • | • |
| | | b | – | • | • | • | • |
| 28.13 | H.v.Pumpen u. Kompressoren ang | a | 1 | • | • | • | • |
| | | b | – 50,0 | • | • | • | • |
| 28.15 | H.v.Lagern, Getrieben, Zahnradern,Antriebsselem. | a | 1 | • | • | • | • |
| | | b | – | • | • | • | • |
| 28.21 | H.v.Öfen u.Brennern | a | 1 | • | • | • | • |
| | | b | – | • | • | • | • |

**1.2 Betriebe des Verarbeitenden Gewerbes (sowie Bergbau u. Gewinnung v. Steinen u. Erden) in Berlin
im November 2009 nach Wirtschaftsklassen**

| WZ 2008 | Wirtschaftszweig a = November 2009 b= Veränderung zum gleichen Vorjahresmonat in % | Be- triebe | Be- schäftigte | Geleistete Arbeits- stunden | Brutto- entgelte | Umsatz | |
|------------|---|---------------|-------------------|-----------------------------------|---------------------|-----------|---------------------|
| | | | | | | insgesamt | darunter Ausland |
| | | Anzahl | | 1 000 | | 1 000 EUR | |
| 28.22 | H.v.Hebezeugen u.Fördermitteln | a | 4 | 1 046 | 163 | 5 325 | 23 239 |
| | | b | – | 2,5 | 9,4 | – 21,4 | 1,1 |
| 28.25 | H.v.kälte-u.lufttechn. Erzeugn.nicht f.d.Haush. | a | 2 | • | • | • | • |
| | | b | – | • | • | • | • |
| 28.29 | H.v.sonst.nicht WZ-spez.Maschinen ang | a | 8 | 1 289 | 180 | 4 049 | 17 644 |
| | | b | – | – 0,2 | – 4,6 | – 11,2 | – 62,1 |
| 28.41 | H.v.Werkzeugmaschinen f.d.Metallbearbeitung | a | 1 | • | • | • | • |
| | | b | – | • | • | • | • |
| 28.92 | H.v.Bergwerks-,Bau-u. Baustoffmaschinen | a | 1 | • | • | • | • |
| | | b | – | • | • | • | • |
| 28.96 | H.v.Masch.f.d.Verarb.v. H.v.Kunststf.u.Kautschuk | a | 1 | • | • | • | • |
| | | b | – | • | • | • | • |
| 28.99 | H.v.Masch.f.sonst.best. Wirtschaftszweige ang | a | 8 | 1 103 | 134 | 3 930 | 9 116 |
| | | b | 14,3 | – 5,2 | – 19,8 | – 20,4 | – 77,8 |
| 29 | H.v.Kraftwagen u. Kraftwagenteilen | a | 4 | 3 501 | • | • | 26 990 |
| | | b | – 20,0 | – 7,3 | • | • | – 1,8 |
| 29.1 | H.v.Kraftwagen u. Kraftwagenmotoren | a | 1 | • | • | • | • |
| | | b | – | • | • | • | • |
| 29.2 | H.v.Karosserien, Aufbauten u.Anhängern | a | 2 | • | • | • | • |
| | | b | – | • | • | • | • |
| 29.32 | H.v.sonst.Teilen u. Zubehör f.Kraftwagen | a | 1 | • | • | • | • |
| | | b | – | • | • | • | • |
| 30 | Sonstiger Fahrzeugbau | a | 4 | 2 875 | 424 | 15 987 | • |
| | | b | – | – 1,2 | 3,1 | – 14,3 | • |
| 30.2 | Schienenfahrzeugbau | a | 2 | • | • | • | • |
| | | b | – | • | • | • | • |
| 30.91 | H.v.Krafträdern | a | 2 | • | • | • | • |
| | | b | – | • | • | • | • |
| 32 | H.v.sonst.Waren | a | 17 | 2 848 | 396 | 11 159 | 34 786 |
| | | b | 6,3 | 4,5 | 5,5 | – 1,3 | – 10,1 |
| 32.11 | H.v.Münzen | a | 1 | • | • | • | • |
| | | b | – | • | • | • | • |
| 32.4 | H.v.Spielwaren | a | 1 | • | • | • | • |
| | | b | – | • | • | • | • |
| 32.5 | H.v.med.u.zahnmed. Apparaten u.Materialien | a | 14 | 1 925 | 277 | 6 004 | 21 981 |
| | | b | 7,7 | 10,3 | 16,1 | 5,7 | – 14,3 |
| 32.99 | H.v.sonst.Erzeugnissen ang | a | 1 | • | • | • | • |
| | | b | – | • | • | • | • |

**1.2 Betriebe des Verarbeitenden Gewerbes (sowie Bergbau u. Gewinnung v. Steinen u. Erden) in Berlin
im November 2009 nach Wirtschaftsklassen**

| WZ 2008 | Wirtschaftszweig a = November 2009 b= Veränderung zum gleichen Vorjahresmonat in % | Be- triebe | Be- schäftigte | Geleistete Arbeits- stunden | Brutto- entgelte | Umsatz | |
|------------|---|---------------|-------------------|-----------------------------------|---------------------|----------------|---------------------|
| | | | | | | insgesamt | darunter Ausland |
| | | Anzahl | | 1 000 | | 1 000 EUR | |
| 33 | Rep.u.Inst.v.Maschinen u.Ausrüstungen | a | 23 | 3 597 | 496 | 18 709 | 38 779 |
| | | b | – | – 4,3 | – 2,0 | – 2,6 | – 29,0 |
| 33.11 | Rep.v.Metallerzeugn. | a | 1 | • | • | • | • |
| | | b | – | • | • | • | • |
| 33.12 | Rep.v.Masch. | a | 3 | 448 | 54 | • | 1 056 |
| | | b | – | 4,2 | 11,0 | • | – 61,3 |
| 33.13 | Rep.v.elektron.u. optischen Geräten | a | 1 | • | • | • | • |
| | | b | – | • | • | • | • |
| 33.14 | Rep.v.elekt.r.Ausrüstg. | a | 1 | • | • | • | • |
| | | b | – | • | • | • | • |
| 33.16 | Rep.u.Instandh.v.Luft-u. Raumfahrzeugen | a | 2 | • | • | • | • |
| | | b | – | • | • | • | • |
| 33.17 | Rep.u.Instandh.v. Fahrzeugen ang | a | 4 | 1 256 | 183 | 5 528 | • |
| | | b | – 20,0 | 6,1 | 6,1 | 0,7 | • |
| 33.2 | Inst.v.Masch.u.Ausrüstg. ang | a | 11 | 1 378 | 186 | 7 795 | 25 009 |
| | | b | 10,0 | – 12,7 | – 9,9 | – 4,4 | – 39,0 |
| 1 | Vorleistungsgüter- produzenten | a | 113 | 23 576 | 3 182 | 110 573 | 321 763 |
| | | b | – 0,9 | – 4,2 | – 0,8 | – 3,9 | – 1,7 |
| 2 | Investitionsgüter- produzenten | a | 113 | 25 339 | 3 993 | 116 069 | 366 165 |
| | | b | 0,9 | – 0,5 | 15,0 | – 5,1 | – 26,2 |
| 3 | Gebrauchsgüter- produzenten | a | 8 | 3 573 | 483 | 20 530 | 90 057 |
| | | b | 33,3 | – 2,4 | 4,3 | – 8,2 | 17,3 |
| 4 | Verbrauchsgüter- produzenten | a | 92 | 24 145 | 3 340 | 122 253 | 1 008 249 |
| | | b | – 1,1 | – | 1,3 | 1,5 | – 0,9 |
| B-C | Insgesamt | a | 326 | 76 633 | 10 998 | 369 425 | 1 786 234 |
| | | b | 0,3 | – 1,6 | 5,3 | – 2,8 | – 6,8 |

**1.2.1 Betriebe des Verarbeitenden Gewerbes (sowie Bergbau u. Gewinnung v. Steinen u. Erden) in Berlin
von Januar 2009 bis November 2009 nach Wirtschaftsabteilungen¹**

| WZ 2008 | Wirtschaftszweig a = Januar bis November 2009 b= Veränderung zum gleichen Vorjahreszeitraum in % | | Be- triebe | Be- schäftigte | Geleistete Arbeits- stunden | Brutto- entgelte | Umsatz | |
|------------|---|---|---------------|-------------------|-----------------------------------|---------------------|------------|---------------------|
| | | | | | | | insgesamt | darunter Ausland |
| | | | | Anzahl | | 1 000 | 1 000 EUR | |
| C | Verarbeitendes Gewerbe | a | 328 | 77 081 | 111 830 | 3 182 779 | 19 373 344 | 9 100 231 |
| | | b | 1,5 | – 0,3 | – 2,8 | – 1,4 | – 7,4 | – 5,0 |
| 10 | H.v.Nahrungs-u. Futtermitteln | a | 38 | 6 884 | 10 227 | 189 030 | 2 274 270 | 468 671 |
| | | b | – 2,6 | – 0,6 | – 1,4 | 1,1 | – 9,7 | – 9,8 |
| 11 | Getränkeherstellung | a | 4 | 1 233 | 1 942 | 58 178 | 253 346 | – |
| | | b | – | – 2,8 | – 3,0 | 4,3 | – 3,9 | – |
| 12 | Tabakverarbeitung | a | 3 | 1 697 | 2 516 | • | • | • |
| | | b | – | – 0,2 | – 3,5 | • | • | • |
| 13 | H.v.Textilien | a | 5 | 370 | 477 | 10 490 | 61 906 | 28 454 |
| | | b | 25,0 | – 2,1 | – 9,8 | – 1,6 | – 22,1 | – 17,2 |
| 14 | H.v.Bekleidung (oh.Pelzbekleidung) | a | 2 | • | • | • | • | • |
| | | b | – 33,3 | • | • | • | • | • |
| 16 | H.v.Holz-,Flecht-,Korb- u.Korkwaren (oh.Möbel) | a | 2 | • | • | • | • | • |
| | | b | – | • | • | • | • | • |
| 17 | H.v.Papier,Pappe u. Waren daraus | a | 9 | 994 | 1 515 | 35 764 | 267 086 | 85 402 |
| | | b | – | – 6,5 | – 6,9 | – 7,7 | 2,4 | – 0,1 |
| 18 | H.v.Druckerzgn.Vervielf. v.Ton-,Bild-,Datenträger | a | 21 | 3 587 | 5 245 | 132 853 | 567 062 | 47 779 |
| | | b | – 4,5 | 11,2 | 12,5 | 19,1 | 9,5 | – 12,2 |
| 20 | H.v.chem.Erzeugn. | a | 16 | 2 017 | 3 136 | 86 162 | 390 724 | 169 501 |
| | | b | – | – 0,5 | – 2,1 | 0,7 | – 4,9 | – 6,9 |
| 21 | H.v.pharmazeut.Erzeugn. | a | 16 | 9 066 | 13 382 | 475 399 | 4 989 353 | 3 779 364 |
| | | b | 14,3 | – 2,5 | – 4,0 | – 5,3 | 7,0 | 9,0 |
| 22 | H.v.Gummi-u. Kunststoffwaren | a | 14 | 2 121 | 3 124 | 65 623 | 406 969 | 194 478 |
| | | b | 7,7 | – 2,9 | – 5,7 | – 7,4 | – 25,3 | – 39,5 |
| 23 | H.v.Glas,-waren,Keramik, Verarb.v.Steinen u.Erden | a | 4 | 443 | 701 | 10 394 | 58 622 | • |
| | | b | – 20,0 | – 2,2 | 1,9 | – 3,5 | 2,8 | • |
| 24 | Metallerzeugung u.-bearbeitung | a | 13 | 1 313 | 1 616 | 41 413 | 314 937 | 137 622 |
| | | b | – | – 4,4 | – 19,2 | – 12,5 | – 39,4 | – 33,6 |
| 25 | H.v.Metallerzeugnissen | a | 28 | 4 594 | 6 141 | 165 591 | 767 306 | 177 815 |
| | | b | 3,7 | – 3,6 | – 7,5 | – 4,5 | – 12,8 | – 9,1 |
| 26 | H.v.DV-Gerät.,elektron. u.opt.Erzeugn. | a | 45 | 8 982 | 13 666 | 367 147 | 1 667 533 | 982 957 |
| | | b | – | 7,6 | 9,4 | 10,0 | – 4,8 | – 3,0 |
| 27 | H.v.elekt.r.Ausrüstg. | a | 26 | 12 820 | 18 302 | 579 483 | 1 206 392 | 717 379 |
| | | b | 4,0 | – 2,6 | – 3,9 | – 2,0 | – 14,7 | 16,1 |
| 28 | Maschinenbau | a | 35 | 7 585 | 11 040 | 313 630 | 1 674 466 | 1 100 310 |
| | | b | 2,9 | – 0,6 | – 5,8 | – 2,7 | – 18,4 | – 19,2 |
| 29 | H.v.Kraftwagen u. Kraftwagenteilen | a | 4 | 3 563 | 4 177 | • | 227 345 | • |
| | | b | – 20,0 | – 6,0 | – 22,1 | • | – 47,8 | • |
| 30 | Sonstiger Fahrzeugbau | a | 4 | 2 883 | 4 204 | 123 062 | • | • |
| | | b | – | – 1,2 | – 5,7 | – 9,7 | • | • |

**1.2.1 Betriebe des Verarbeitenden Gewerbes (sowie Bergbau u. Gewinnung v. Steinen u. Erden) in Berlin
von Januar 2009 bis November 2009 nach Wirtschaftsabteilungen¹**

| WZ 2008 | Wirtschaftszweig a = Januar bis November 2009 b= Veränderung zum gleichen Vorjahreszeitraum in % | Be- triebe | Be- schäftigte | Geleistete Arbeits- stunden | Brutto- entgelte | Umsatz | | |
|------------|---|---------------|-------------------|-----------------------------------|---------------------|-----------|---------------------|-----------|
| | | | | | | insgesamt | darunter Ausland | |
| | | Anzahl | | | 1 000 | 1 000 EUR | | |
| 32 | H.v.sonst.Waren | a | 17 | 2 770 | 4 099 | 96 698 | 377 910 | 137 604 |
| | | b | 6,3 | 2,1 | - 1,3 | 2,4 | - 10,1 | - 16,1 |
| 33 | Rep.u.Inst.v.Maschinen u.Ausrüstungen | a | 23 | 3 825 | 5 699 | 178 551 | 503 830 | 122 139 |
| | | b | - | 2,1 | 1,8 | 3,9 | - 1,1 | • |
| 1 | Vorleistungsgüter- produzenten | a | 114 | 23 753 | 33 706 | 943 541 | 3 279 792 | 1 475 167 |
| | | b | - | - 3,3 | - 6,3 | - 3,7 | - 18,0 | - 9,5 |
| 2 | Investitionsgüter- produzenten | a | 114 | 25 556 | 37 559 | 1 073 367 | 4 262 296 | 2 326 769 |
| | | b | 3,6 | 3,0 | 0,2 | 1,0 | - 14,3 | - 15,5 |
| 3 | Gebrauchsgüter- produzenten | a | 8 | 3 584 | 4 755 | 152 895 | 1 043 862 | 631 142 |
| | | b | 33,3 | - 2,2 | - 7,0 | - 10,5 | - 12,0 | - 12,6 |
| 4 | Verbrauchsgüter- produzenten | a | 93 | 24 189 | 35 810 | 1 012 976 | 10 787 393 | 4 667 153 |
| | | b | - | - 0,4 | - 1,9 | - 0,2 | 0,3 | 4,4 |
| B-C | Insgesamt | a | 328 | 77 081 | 111 830 | 3 182 779 | 19 373 344 | 9 100 231 |
| | | b | 1,2 | - 0,3 | - 2,8 | - 1,4 | - 7,4 | - 5,0 |

¹ Die kumulierten Ergebnisse können aufgrund von Nachmeldungen oder Korrekturen durch die Betriebe von den bisher veröffentlichten Monatsdaten abweichen.

**1.3 Betriebe des Verarbeitenden Gewerbes (sowie Bergbau und Gewinnung von Steinen und Erden) in Berlin
im November 2009 nach Bezirken**

| Bezirk | Betriebe | Beschäftigte | Geleistete Arbeits- stunden | Brutto- entgelte | Umsatz | |
|----------------------------|------------|---------------|-----------------------------------|---------------------|------------------|---------------------|
| | | | | | insgesamt | darunter Ausland |
| | Anzahl | | 1 000 | | 1 000 EUR | |
| Mitte | 23 | 10 272 | 1 336 | 57 418 | • | • |
| Friedrichshain-Kreuzberg | 13 | 3 218 | 411 | 12 535 | 35 840 | 3 927 |
| Pankow | 17 | 2 198 | 319 | 7 625 | 19 532 | 3 678 |
| Charlottenburg-Wilmersdorf | 7 | 1 168 | 169 | 5 016 | • | • |
| Spandau | 25 | 15 351 | 2 115 | 86 652 | 228 544 | 131 333 |
| Steglitz-Zehlendorf | 22 | 3 828 | 1 077 | 17 013 | 76 655 | 31 773 |
| Tempelhof-Schöneberg | 58 | 11 567 | 1 495 | 50 946 | 158 897 | 64 544 |
| Neukölln | 43 | 9 419 | 1 320 | 48 073 | 183 264 | 82 442 |
| Treptow-Köpenick | 26 | 4 909 | 725 | 26 084 | 122 063 | 53 159 |
| Marzahn-Hellersdorf | 19 | 2 757 | 383 | 7 870 | 29 250 | 8 974 |
| Lichtenberg | 16 | 2 377 | 332 | 9 180 | 34 572 | 1 542 |
| Reinickendorf | 57 | 9 569 | 1 317 | 41 013 | 256 787 | 87 253 |
| Berlin | 326 | 76 633 | 10 998 | 369 425 | 1 786 234 | 850 554 |

Veränderung zum gleichen Vorjahresmonat in %

| | | | | | | |
|----------------------------|------------|--------------|------------|--------------|--------------|--------------|
| Mitte | 15,0 | – 0,4 | – 1,0 | 2,9 | • | • |
| Friedrichshain-Kreuzberg | – | 5,8 | 6,2 | 5,2 | 6,4 | – 40,0 |
| Pankow | 13,3 | 4,7 | 3,2 | – 1,7 | – 57,8 | – 9,0 |
| Charlottenburg-Wilmersdorf | – 12,5 | – 2,7 | 6,3 | 12,0 | • | • |
| Spandau | – | – 0,1 | 5,0 | – 4,4 | 9,4 | 2,6 |
| Steglitz-Zehlendorf | 4,8 | – 3,4 | 104,0 | – 1,3 | 4,0 | 5,6 |
| Tempelhof-Schöneberg | – | – 5,2 | – 5,0 | – 7,6 | – 17,3 | – 16,1 |
| Neukölln | – | – 0,3 | 0,8 | – 0,2 | – 10,7 | – 0,1 |
| Treptow-Köpenick | – 3,7 | – 1,2 | – 1,0 | – 2,0 | 1,0 | 4,9 |
| Marzahn-Hellersdorf | – | – 2,8 | – 0,8 | – 8,8 | – 9,7 | – 22,2 |
| Lichtenberg | – 11,1 | 0,2 | 4,4 | – 0,2 | – 8,6 | – 75,1 |
| Reinickendorf | – 1,7 | – 5,2 | – 4,1 | – 7,9 | – 24,8 | – 37,4 |
| Berlin | 0,3 | – 1,6 | 5,3 | – 2,8 | – 6,8 | – 7,8 |

**2.1 Fachliche Betriebsteile der Betriebe des Verarbeitenden Gewerbes
(sowie Bergbau und Gewinnung von Steinen und Erden) in Berlin seit Januar 2009**

| Jahr Monat Quartal Halbjahr | Fachliche Betriebsteile | Be- schäftigte | Umsatz | | |
|--------------------------------------|----------------------------|-------------------|----------------|-------------------------|------------------|
| | | | ins- gesamt | darunter Auslandsumsatz | |
| | | | | insgesamt | mit der Eurozone |
| Durchschnitt / Anzahl | | 1 000 EUR | | | |
| 2009 | | | | | |
| Januar | 448 | 75 528 | 1 485 053 | 690 850 | 272 609 |
| Februar | 451 | 76 079 | 1 544 644 | 702 447 | 230 806 |
| März | 445 | 75 607 | 1 777 715 | 775 395 | 269 083 |
| I.Quartal | 448 | 75 738 | 4 807 413 | 2 168 692 | 772 498 |
| April | 453 | 75 834 | 1 498 031 | 672 700 | 250 205 |
| Mai | 452 | 75 623 | 1 548 312 | 706 090 | 256 199 |
| Juni | 451 | 75 260 | 1 700 713 | 789 976 | 256 743 |
| II.Quartal | 452 | 75 572 | 4 747 056 | 2 168 766 | 763 148 |
| 1. Halbjahr | 450 | 75 655 | 9 554 469 | 4 337 459 | 1 535 647 |
| Juli | 452 | 75 122 | 1 580 496 | 651 197 | 253 173 |
| August | 447 | 74 879 | 1 501 631 | 631 144 | 206 033 |
| September | 444 | 75 149 | 1 701 370 | 741 265 | 288 047 |
| III.Quartal | 448 | 75 050 | 4 783 497 | 2 023 607 | 747 253 |
| Oktober | 441 | 75 201 | 1 560 765 | 749 867 | 261 071 |
| November | 441 | 74 833 | 1 608 787 | 744 013 | 252 355 |
| Dezember | | | | | |
| IV.Quartal | | | | | |
| 2. Halbjahr | | | | | |

**2.2 Fachliche Betriebsteile der Betriebe des Verarbeitenden Gewerbes
(sowie Bergbau u. Gewinnung v. Steinen und Erden) in Berlin
im November 2009 nach Wirtschaftsabteilungen**

| WZ 2008 | Wirtschaftszweig a = November 2009 b= Veränderung zum gleichen Vorjahresmonat in % | | Fachliche Betriebs- teile | Be- schäftigte | Umsatz | | |
|------------|---|--------|---------------------------------|-------------------|----------------|---------------------|-----------|
| | | | | | insgesamt | darunter Ausland | |
| | | | | Anzahl | | 1 000 EUR | |
| C | Verarbeitendes Gewerbe | a b | 441 • | 74 833 • | 1 608 787 • | 744 013 • | 46,2 x |
| 10 | H.v.Nahrungs-u. Futtermitteln | a b | 48 • | 6 572 • | 197 206 • | 42 012 • | 21,3 x |
| 11 | Getränkeherstellung | a b | 5 • | 1 199 • | 20 469 • | — • | — x |
| 12 | Tabakverarbeitung | a b | 3 • | 1 707 • | • • | • • | • x |
| 13 | H.v.Textilien | a b | 5 • | 357 • | 5 943 • | • • | • x |
| 14 | H.v.Bekleidung (oh.Pelzbekleidung) | a b | 4 • | 150 • | 767 • | 193 • | 25,1 x |
| 16 | H.v.Holz-,Flecht-,Korb- u.Korkwaren (oh.Möbel) | a b | 3 • | • • | 2 883 • | — • | — x |
| 17 | H.v.Papier,Pappe u. Waren daraus | a b | 10 • | 927 • | 11 853 • | 4 016 • | 33,9 x |
| 18 | H.v.Druckerzgn.Vervielf. v.Ton-,Bild-,Datenträger | a b | 31 • | 3 572 • | 50 678 • | • • | • x |
| 20 | H.v.chem.Erzeugn. | a b | 24 • | 2 033 • | 41 659 • | 19 826 • | 47,6 x |
| 21 | H.v.pharmazeut.Erzeugn. | a b | 19 • | 9 060 • | 392 968 • | 305 352 • | 77,7 x |
| 22 | H.v.Gummi-u. Kunststoffwaren | a b | 18 • | 1 961 • | 36 689 • | 17 500 • | 47,7 x |
| 23 | H.v.Glas,-waren,Keramik, Verarb.v.Steinen u.Erden | a b | 9 • | 586 • | 5 330 • | 1 825 • | 34,2 x |
| 24 | Metallerzeugung u.-bearbeitung | a b | 15 • | 1 354 • | 35 056 • | 15 146 • | 43,2 x |
| 25 | H.v.Metallerzeugnissen | a b | 37 • | 4 350 • | 65 399 • | 16 299 • | 24,9 x |
| 26 | H.v.DV-Gerät.,elektron. u.opt.Erzeugn. | a b | 50 • | 8 703 • | 127 686 • | 75 307 • | 59,0 x |
| 27 | H.v.elekt.r.Ausrüstg. | a b | 33 • | 11 898 • | 115 142 • | 56 306 • | 48,9 x |
| 28 | Maschinenbau | a b | 44 • | 8 222 • | 113 126 • | 67 049 • | 59,3 x |
| 29 | H.v.Kraftwagen u. Kraftwagenteilen | a b | 5 • | 2 306 • | 23 203 • | • • | • x |
| 30 | Sonstiger Fahrzeugbau | a b | 4 • | 2 692 • | • • | • • | • • |

**2.2 Fachliche Betriebsteile der Betriebe des Verarbeitenden Gewerbes
(sowie Bergbau u. Gewinnung v. Steinen und Erden) in Berlin
im November 2009 nach Wirtschaftsabteilungen**

| WZ 2008 | Wirtschaftszweig a = November 2009 b= Veränderung zum gleichen Vorjahresmonat in % | Fachliche Betriebs- teile | Be- schäftigte | Umsatz | | | |
|------------|---|---------------------------------|-------------------|-----------|---------------------|---------|------|
| | | | | insgesamt | darunter Ausland | | |
| | | Anzahl | | | 1 000 EUR | | % |
| 31 | H.v.Möbeln | a | 1 | • | • | • | • |
| | | b | • | • | • | • | x |
| 32 | H.v.sonst.Waren | a | 17 | 2 313 | 22 355 | 8 295 | 37,1 |
| | | b | • | • | • | • | x |
| 33 | Rep.u.Inst.v.Maschinen u.Ausrüstungen | a | 56 | 4 607 | 49 991 | 17 243 | 34,5 |
| | | b | • | • | • | • | x |
| 1 | Vorleistungsgüter- produzenten | a | 149 | 22 768 | 305 585 | 131 151 | 42,9 |
| | | b | • | • | • | • | x |
| 2 | Investitionsgüter- produzenten | a | 161 | 25 137 | 315 747 | 168 633 | 53,4 |
| | | b | • | • | • | • | x |
| 3 | Gebrauchsgüter- produzenten | a | 10 | 3 291 | 89 404 | 59 385 | 66,4 |
| | | b | • | • | • | • | x |
| 4 | Verbrauchsgüter- produzenten | a | 121 | 23 637 | 898 051 | 384 844 | 42,9 |
| | | b | • | • | • | • | x |
| B-C | Insgesamt | a | 441 | 74 833 | 1 608 787 | 744 013 | 46,2 |
| | | b | • | • | • | • | x |

Klassifikation der Wirtschaftszweige (WZ 2008)

Bereich: Verarbeitendes Gewerbe sowie Bergbau und Gewinnung von Steinen und Erden

Hauptgruppen: A Vorleistungsgüterproduzenten B Investitionsgüterproduzenten GG Gebrauchsgüterproduzenten

VG Verbrauchsgüterproduzenten EN Energie

| Nr. der Klassifikation | Hauptgruppe | Bezeichnung | Nr. der Klassifikation | Hauptgruppe | Bezeichnung |
|------------------------|-------------|---|------------------------|-------------|--|
| B | | <u>Bergbau und Gewinnung von Steinen und Erden</u> | 11 | | <u>Getränkeherstellung</u> |
| 05 | | <u>Kohlenbergbau</u> | 11.01 | VG | H.v. Spirituosen |
| 05.10 | EN | Steinkohlenbergbau | 11.02 | VG | H.v. Traubenwein |
| 05.20 | EN | Braunkohlenbergbau | 11.03 | VG | H.v. Apfelwein und anderen Fruchtweinen |
| 06 | | <u>Gewinnung von Erdöl und Erdgas</u> | 11.04 | VG | H.v. Wermutwein und sonstigen aromatisierten Weinen |
| 06.10 | EN | Gewinnung von Erdöl | 11.05 | VG | H.v. Bier |
| 06.20 | EN | Gewinnung von Erdgas | 11.06 | VG | H.v. Malz |
| 07 | | <u>Erzbergbau</u> | 11.07 | VG | H.v. Erfrischungsgetränken; Gewinnung natürlicher Mineralwässer |
| 07.10 | A | Eisenerzbergbau | 12 | | <u>Tabakverarbeitung</u> |
| 07.21 | A | Bergbau auf Uran- und Thoriumerze | 12.00 | VG | Tabakverarbeitung |
| 07.29 | A | Sonstiger NE-Metallerzbergbau | 13 | | <u>H.v. Textilien</u> |
| 08 | | <u>Gewinnung von Steinen und Erden, sonstiger Bergbau</u> | 13.10 | A | Spinnstoffaufbereitung und Spinnerei |
| 08.1 | A | Gewinnung von Natursteinen, Kies, Sand, Ton und Kaolin | 13.20 | A | Weberei |
| 08.11 | A | Gewinnung von Naturwerksteinen und Natursteinen, Kalk- und Gipsstein, Kreide und Schiefer | 13.30 | A | Veredlung von Textilien und Bekleidung |
| 08.12 | A | Gewinnung von Kies, Sand, Ton und Kaolin | 13.9 | VG | H.v. sonstigen Textilwaren |
| 08.9 | A | Sonstiger Bergbau; Gewinnung von Steinen und Erden a.n.g. | 13.91 | VG | H.v. gewirktem und gestricktem Stoff |
| 08.91 | A | Bergbau auf chemische und Düngemittelminerale | 13.92 | VG | H.v. konfektionierten Textilwaren (ohne Bekleidung) |
| 08.92 | A | Torfgewinnung | 13.93 | VG | H.v. Teppichen |
| 08.93 | A | Gewinnung von Salz | 13.94 | VG | H.v. Seilerwaren |
| 08.99 | A | Gewinnung von Steinen und Erden a.n.g. | 13.95 | VG | H.v. Vliesstoff und Erzeugnissen daraus (ohne Bekleidung) |
| 09 | | <u>Erbringung von Dienstleistungen für den Bergbau und für die Gewinnung von Steinen und Erden</u> | 13.96 | VG | H.v. technischen Textilien |
| 09.10 | A | Erbringung von Dienstleistungen für die Gewinnung von Erdöl und Erdgas | 13.99 | VG | H.v. sonstigen Textilwaren a.n.g. |
| 09.90 | A | Erbringung von Dienstleistungen für den sonstigen Bergbau und die Gewinnung von Steinen und Erden | 14 | | <u>H.v. Bekleidung</u> |
| C | | <u>Verarbeitendes Gewerbe</u> | 14.1 | VG | H.v. Bekleidung (ohne Pelzbekleidung) |
| 10 | | <u>H.v. Nahrungs- und Futtermitteln</u> | 14.11 | VG | H.v. Lederbekleidung |
| 10.1 | VG | Schlachten und Fleischverarbeitung | 14.12 | VG | H.v. Arbeits- und Berufsbekleidung |
| 10.11 | VG | Schlachten (ohne Schlachten von Geflügel) | 14.13 | VG | H.v. sonstiger Oberbekleidung |
| 10.12 | VG | Schlachten von Geflügel | 14.14 | VG | H.v. Wäsche |
| 10.13 | VG | Fleischverarbeitung | 14.19 | VG | H.v. sonstiger Bekleidung und Bekleidungszubehör a.n.g. |
| 10.20 | VG | Fischverarbeitung | 14.2 | VG | H.v. Pelzwaren |
| 10.3 | VG | Obst- und Gemüseverarbeitung | 14.20 | VG | H.v. Pelzwaren |
| 10.31 | VG | Kartoffelverarbeitung | 14.3 | VG | H.v. Bekleidung aus gewirktem und gestricktem Stoff |
| 10.32 | VG | H.v. Frucht- und Gemüsesäften | 14.31 | VG | H.v. Strumpfwaren |
| 10.39 | VG | Sonstige Verarbeitung von Obst und Gemüse | 14.39 | VG | H.v. sonstiger Bekleidung aus gewirktem und gestricktem Stoff |
| 10.4 | VG | H.v. pflanzlichen und tierischen Ölen und Fetten | 15 | | <u>H.v. Leder, Lederwaren und Schuhen</u> |
| 10.41 | VG | H.v. Ölen und Fetten (ohne Margarine u.ä. Nahrungsfette) | 15.1 | VG | H.v. Leder und Lederwaren (ohne H.v. Lederbekleidung) |
| 10.42 | VG | H.v. Margarine u. ä. Nahrungsfetten | 15.11 | VG | H.v. Leder und Lederfaserstoff; Zurichtung und Färben v. Fellen |
| 10.5 | VG | Milchverarbeitung | 15.12 | VG | Lederverarbeitung (ohne H.v. Lederbekleidung) |
| 10.51 | VG | Milchverarbeitung (ohne H.v. Speiseeis) | 15.20 | VG | H.v. Schuhen |
| 10.52 | VG | H.v. Speiseeis | 16 | | <u>H.v. Holz-, Flecht-, Korb- und Korkwaren (ohne Möbel)</u> |
| 10.6 | A | Mahl- und Schälmlmühlen, H.v. Stärke und Stärkeerzeugnissen | 16.10 | A | Säge-, Hobel- und Holzimprägnierwerke |
| 10.61 | A | Mahl- und Schälmlmühlen | 16.2 | A | H.v. sonstigen Holz-, Korb-, Flecht- und Korbwaren (ohne Möbel) |
| 10.62 | A | H.v. Stärke und Stärkeerzeugnissen | 16.21 | A | H.v. Furnier-, Sperrholz-, Holzfaser- und Holzspanplatten |
| 10.7 | VG | H.v. Back- und Teigwaren | 16.22 | A | H.v. Parketttafeln |
| 10.71 | VG | H.v. Backwaren (ohne Dauerbackwaren) | 16.23 | A | H.v. sonstigen Konstruktionsteilen, Fertigbauteilen, Ausbauelementen und Fertigteilbauten aus Holz |
| 10.72 | VG | H.v. Dauerbackwaren | 16.24 | A | H.v. Verpackungsmitteln, Lagerbehältern und Ladungsträgern aus Holz |
| 10.73 | VG | H.v. Teigwaren | 16.29 | A | H.v. Holzwaren a.n.g., Korb-, Flecht- und Korbwaren (oh Möbel) |
| 10.8 | VG | H.v. sonstigen Nahrungsmitteln | 17 | | <u>H.v. Papier, Pappe und Waren daraus</u> |
| 10.81 | VG | H.v. Zucker | 17.1 | A | H.v. Holz- und Zellstoff, Papier, Karton und Pappe |
| 10.82 | VG | H.v. Süßwaren (ohne Dauerbackwaren) | 17.11 | A | H.v. Holz- und Zellstoff |
| 10.83 | VG | Verarbeitung von Kaffee und Tee, H.v. Kaffee-Ersatz | 17.12 | A | H.v. Papier, Karton und Pappe |
| 10.84 | VG | H.v. Würzmitteln und Soßen | 17.2 | A | H.v. Waren aus Papier, Karton und Pappe |
| 10.85 | VG | H.v. Fertiggerichten | 17.21 | A | H.v. Wellpapier und -pappe sowie von Verpackungsmitteln aus Papier, Karton und Pappe |
| 10.86 | VG | H.v. homogenisierten und diätetischen Nahrungsmitteln | 17.22 | A | H.v. Haushalts-, Hygiene- und Toilettenartikeln aus Zellstoff, Papier und Pappe |
| 10.89 | VG | H.v. sonstigen Nahrungsmitteln a.n.g. | 17.23 | A | H.v. Schreibwaren und Bürobedarf aus Papier, Karton und Pappe |
| 10.9 | A | H.v. Futtermitteln | 17.24 | A | H.v. Tapeten |
| 10.91 | A | H.v. Futtermitteln für Nutztiere | 17.29 | A | H.v. sonstigen Waren aus Papier, Karton und Pappe |
| 10.92 | A | H.v. Futtermitteln für sonstige Tiere | | | |

noch: Klassifikation der Wirtschaftszweige (WZ 2008)

Bereich: Verarbeitendes Gewerbe sowie Bergbau und Gewinnung von Steinen und Erden

| Nr. der Klassifikation | Hauptgruppe | Bezeichnung | Nr. der Klassifikation | Hauptgruppe | Bezeichnung |
|------------------------|-------------|---|------------------------|-------------|---|
| 18 | | H.v. Druckerzeugnissen; Vervielfältigung von bespielten Ton-, Bild- und Datenträgern | 23.5 | A | H.v. Zement, Kalk und gebranntem Gips |
| 18.1 | VG | H.v. Druckerzeugnissen | 23.51 | A | H.v. Zement |
| 18.11 | VG | Drucken von Zeitungen | 23.52 | A | H.v. Kalk und gebranntem Gips |
| 18.12 | VG | Drucken a.n.g. | 23.6 | A | H.v. Erzeugnissen aus Beton, Zement und Gips |
| 18.13 | VG | Druck- und Medieneinstufung | 23.61 | A | H.v. Erzeugnissen aus Beton, Zement und Kalksandstein für den Bau |
| 18.14 | VG | Binden von Druckerzeugnissen und damit verbundene Dienstleistungen | 23.62 | A | H.v. Gipszeugnissen für den Bau |
| 18.20 | VG | Vervielfältigung von bespielten Ton-, Bild- und Datenträgern | 23.63 | A | H.v. Frischbeton (Transportbeton) |
| 19 | | Kokerei und Mineralölverarbeitung | 23.64 | A | H.v. Mörtel und anderem Beton (Trockenbeton) |
| 19.10 | EN | Kokerei | 23.65 | A | H.v. Faserzementwaren |
| 19.20 | EN | Mineralölverarbeitung | 23.69 | A | H.v. sonstigen Erzeugnissen aus Beton, Zement und Gips a.n.g. |
| 20 | | H.v. chemischen Erzeugnissen | 23.70 | A | Be- und Verarbeitung von Naturwerksteinen u. Natursteinen a.n.g. |
| 20.1 | A | H.v. chemischen Grundstoffen, Düngemitteln und Stickstoffverbindungen, Kunststoffen in Primärformen und synthetischem Kautschuk in Primärformen | 23.9 | A | H.v. Schleifkörpern und Schleifmitteln auf Unterlage sowie sonstigen Erzeugnissen aus nichtmetallischen Mineralien a.n.g. |
| 20.11 | A | H.v. Industriegasen | 23.91 | A | H.v. Schleifkörpern und Schleifmitteln auf Unterlage |
| 20.12 | A | H.v. Farbstoffen und Pigmenten | 23.99 | A | H.v. sonst. Erzeugnissen aus nichtmetallischen Mineralien a.n.g. |
| 20.13 | A | H.v. sonstigen anorganischen Grundstoffen und Chemikalien | 24 | | Metallerzeugung und -bearbeitung |
| 20.14 | A | H.v. sonstigen organischen Grundstoffen und Chemikalien | 24.10 | A | Erzeugung von Roheisen, Stahl und Ferrolegierungen |
| 20.15 | A | H.v. Düngemitteln und Stickstoffverbindungen | 24.20 | A | H.v. Stahlrohren, Rohrform-, Rohrverschluss- und Rohrverbindungsstücken aus Stahl |
| 20.16 | A | H.v. Kunststoffen in Primärformen | 24.3 | A | Sonstige erste Bearbeitung von Eisen und Stahl |
| 20.17 | A | H.v. synthetischem Kautschuk in Primärformen | 24.31 | A | H.v. Blankstahl |
| 20.20 | A | H.v. Schädlingsbekämpfungsmitteln, Pflanzenschutz- und Desinfektionsmitteln | 24.32 | A | H.v. Kaltband mit einer Breite von weniger als 600 mm |
| 20.30 | A | H.v. Anstrichmitteln, Druckfarben und Kittungen | 24.33 | A | H.v. Kaltprofilen |
| 20.4 | VG | H.v. Seifen, Wasch-, Reinigungs- und Körperpflegemitteln sowie von Duftstoffen | 24.34 | A | H.v. kaltgezogenem Draht |
| 20.41 | VG | H.v. Seifen, Wasch-, Reinigungs- und Poliermitteln | 24.4 | A | Erzeugung und erste Bearbeitung von NE-Metallen |
| 20.42 | VG | H.v. Körperpflegemitteln und Duftstoffen | 24.41 | A | Erzeugung und erste Bearbeitung von Edelmetallen |
| 20.5 | A | H.v. sonstigen chemischen Erzeugnissen | 24.42 | A | Erzeugung und erste Bearbeitung von Aluminium |
| 20.51 | A | H.v. pyrotechnischen Erzeugnissen | 24.43 | A | Erzeugung und erste Bearbeitung von Blei, Zinn und Zinn |
| 20.52 | A | H.v. Klebstoffen | 24.44 | A | Erzeugung und erste Bearbeitung von Kupfer |
| 20.53 | A | H.v. ätherischen Ölen | 24.45 | A | Erzeugung und erste Bearbeitung von sonstigen NE-Metallen |
| 20.59 | A | H.v. sonstigen chemischen Erzeugnissen a.n.g. | 24.46 | A | Aufbereitung von Kernbrennstoffen |
| 20.60 | A | H.v. Chemiefasern | 24.5 | A | Gießereien |
| 21 | | H.v. pharmazeutischen Erzeugnissen | 24.51 | A | Eisengießereien |
| 21.10 | VG | H.v. pharmazeutischen Grundstoffen | 24.52 | A | Stahlgießereien |
| 21.20 | VG | H.v. pharmazeutischen Spezialitäten und sonstigen pharmazeutischen Erzeugnissen | 24.53 | A | Leichtmetallgießereien |
| 22 | | H.v. Gummi- und Kunststoffwaren | 24.54 | A | Buntmetallgießereien |
| 22.1 | A | H.v. Gummiwaren | 25 | | H.v. Metallerzeugnissen |
| 22.11 | A | Herstellung und Runderneuerung von Bereifungen | 25.1 | B | Stahl- und Leichtmetallbau |
| 22.19 | A | H.v. sonstigen Gummiwaren | 25.11 | B | H.v. Metallkonstruktionen |
| 22.2 | A | H.v. Kunststoffwaren | 25.12 | B | H.v. Ausbauelementen aus Metall |
| 22.21 | A | H.v. Platten, Folien, Schläuchen und Profilen aus Kunststoffen | 25.2 | B | H.v. Metalltanks und -behältern; H.v. Heizkörpern und -kesseln für Zentralheizungen |
| 22.22 | A | H.v. Verpackungsmitteln aus Kunststoffen | 25.21 | B | H.v. Heizkörpern und -kesseln für Zentralheizungen |
| 22.23 | A | H.v. Baubedarfsartikeln aus Kunststoffen | 25.29 | B | H.v. Sammelbehältern, Tanks u. ä. Behältern aus Metall |
| 22.29 | A | H.v. sonstigen Kunststoffwaren | 25.30 | B | H.v. Dampfkesseln (ohne Zentralheizungskessel) |
| 23 | | H.v. Glas und Glaswaren, Keramik, Verarbeitung von Steinen und Erden | 25.40 | B | H.v. Waffen und Munition |
| 23.1 | A | H.v. Glas und Glaswaren | 25.50 | A | H.v. Schmiede-, Press-, Zieh- und Stanzteilen, gewalzten Ringer und pulvermetallurgischen Erzeugnissen |
| 23.11 | A | H.v. Flachglas | 25.6 | A | Oberflächenveredlung und Wärmebehandlung; Mechanik a.n.g. |
| 23.12 | A | Veredlung und Bearbeitung von Flachglas | 25.61 | A | Oberflächenveredlung und Wärmebehandlung |
| 23.13 | A | H.v. Hohlglas | 25.62 | A | Mechanik a.n.g. |
| 23.14 | A | H.v. Glasfasern und Waren daraus | 25.7 | A | H.v. Schneidwaren, Werkzeugen, Schlössern und Beschlägen aus unedlen Metallen |
| 23.19 | A | Herstellung, Veredlung und Bearbeitung von sonstigem Glas einschließlich technischen Glaswaren | 25.71 | A | H.v. Schneidwaren und Bestecken aus unedlen Metallen |
| 23.20 | A | H.v. feuerfesten keramischen Werkstoffen und Waren | 25.72 | A | H.v. Schlössern und Beschlägen aus unedlen Metallen |
| 23.3 | A | H.v. keramischen Baumaterialien | 25.73 | A | H.v. Werkzeugen |
| 23.31 | A | H.v. keramischen Wand- und Bodenfliesen und -platten | 25.9 | A | H.v. sonstigen Metallwaren |
| 23.32 | A | H.v. Ziegeln und sonstiger Baukeramik | 25.91 | A | H.v. Fässern, Trommeln, Dosen, Eimern u.ä. Behältern aus Metall |
| 23.4 | A | H.v. sonstigen Porzellan- und keramischen Erzeugnissen | 25.92 | A | H.v. Verpackungen und Verschlüssen aus Eisen, Stahl und NE-Metall |
| 23.41 | A | H.v. keramischen Haushaltswaren und Ziergegenständen | 25.93 | A | H.v. Drahtwaren, Ketten und Federn |
| 23.42 | A | H.v. Sanitärkeramik | 25.94 | A | H.v. Schrauben und Nieten |
| 23.43 | A | H.v. Isolatoren und Isolierteilen aus Keramik | 25.99 | A | H.v. sonstigen Metallwaren a.n.g. |
| 23.44 | A | H.v. keramischen Erzeugnissen für sonstige technische Zwecke | | | |
| 23.49 | A | H.v. sonstigen keramischen Erzeugnissen | | | |

noch: Klassifikation der Wirtschaftszweige (WZ 2008)

Bereich: Verarbeitendes Gewerbe sowie Bergbau und Gewinnung von Steinen und Erden

| Nr. der Klassifikation | Hauptgruppe | Bezeichnung | Nr. der Klassifikation | Hauptgruppe | Bezeichnung |
|------------------------|-------------|---|------------------------|-------------|---|
| 26 | | H.v. Datenverarbeitungsgeräten, elektronischen und optischen Erzeugnissen | 29 | | H.v. Kraftwagen und Kraftwagenteilen |
| 26.1 | A | H.v. elektronischen Bauelementen und Leiterplatten | 29.10 | B | H.v. Kraftwagen und Kraftwagenmotoren |
| 26.11 | A | H.v. elektronischen Bauelementen | 29.20 | B | H.v. Karosserien, Aufbauten und Anhängern |
| 26.12 | A | H.v. bestückten Leiterplatten | 29.3 | B | H.v. Teilen und Zubehör für Kraftwagen |
| 26.20 | B | H.v. Datenverarbeitungsgeräten und peripheren Geräten | 29.31 | B | Herstellung elektrischer und elektronischer Ausrüstungsgegenstände für Kraftwagen |
| 26.30 | B | H.v. Geräten und Einrichtungen der Telekommunikationstechnik | 29.32 | B | H.v. sonstigen Teilen und sonstigem Zubehör für Kraftwagen |
| 26.40 | GG | H.v. Geräten der Unterhaltungselektronik | | | |
| 26.5 | B | H.v. Mess-, Kontroll-, Navigations- u. ä. Instrumenten und Vorrichtungen; H.v. Uhren | 30 | | Sonstiger Fahrzeugbau |
| 26.51 | B | H.v. Mess-, Kontroll-, Navigations- u. ä. Instrumenten und Vorrichtungen | 30.1 | B | Schiff- und Bootsbau |
| 26.52 | B | H.v. Uhren | 30.11 | B | Schiffbau (ohne Boots- und Yachtbau) |
| 26.60 | B | H.v. Bestrahlungs- und Elektrotherapiegeräten und elektromedizinischen Geräten | 30.12 | B | Boots- und Yachtbau |
| 26.70 | GG | H.v. optischen und fotografischen Instrumenten und Geräten | 30.20 | B | Schienenfahrzeugbau |
| 26.80 | A | H.v. magnetischen und optischen Datenträgern | 30.30 | B | Luft- und Raumfahrzeugbau |
| | | | 30.40 | B | H.v. militärischen Kampffahrzeugen |
| | | | 30.9 | GG | H.v. Fahrzeugen a.n.g. |
| | | | 30.91 | GG | H.v. Krafträdern |
| | | | 30.92 | GG | H.v. Fahrrädern sowie von Behindertenfahrzeugen |
| | | | 30.99 | GG | H.v. sonstigen Fahrzeugen a.n.g. |
| 27 | | H.v. elektrischen Ausrüstungen | 31 | | H.v. Möbeln |
| 27.1 | A | H.v. Elektromotoren, Generatoren, Transformatoren, Elektrizitätsverteilungs- und -schalteinrichtungen | 31.0 | GG | H.v. Möbeln |
| 27.11 | A | H.v. Elektromotoren, Generatoren und Transformatoren | 31.01 | GG | H.v. Büro- und Ladenmöbeln |
| 27.12 | A | H.v. Elektrizitätsverteilungs- und -schalteinrichtungen | 31.02 | GG | H.v. Küchenmöbeln |
| 27.20 | A | H.v. Batterien und Akkumulatoren | 31.03 | GG | H.v. Matratzen |
| 27.3 | A | H.v. Kabeln und elektrischem Installationsmaterial | 31.09 | GG | H.v. sonstigen Möbeln |
| 27.31 | A | H.v. Glasfaserkabeln | | | |
| 27.32 | A | H.v. sonstigen elektronischen und elektrischen Drähten und Kabeln | 32 | | H.v. sonstigen Waren |
| 27.33 | A | H.v. elektrischem Installationsmaterial | 32.1 | GG | H.v. Münzen, Schmuck und ähnlichen Erzeugnissen |
| 27.40 | A | H.v. elektrischen Lampen und Leuchten | 32.11 | GG | H.v. Münzen |
| 27.5 | GG | H.v. Haushaltsgeräten | 32.12 | GG | H.v. Schmuck, Gold- und Silberschmiedewaren (ohne Fantasieschmuck) |
| 27.51 | GG | H.v. elektrischen Haushaltsgeräten | | | |
| 27.52 | GG | H.v. nicht elektrischen Haushaltsgeräten | 32.13 | GG | H.v. Fantasieschmuck |
| 27.90 | A | H.v. sonstigen elektrischen Ausrüstungen und Geräten a.n.g. | 32.20 | GG | H.v. Musikinstrumenten |
| | | | 32.30 | VG | H.v. Sportgeräten |
| 28 | | Maschinenbau | 32.40 | VG | H.v. Spielwaren |
| 28.1 | B | H.v. nicht wirtschaftszweigspezifischen Maschiner | 32.50 | B | H.v. medizinischen und zahnmedizinischen Apparaten und Materialien |
| 28.11 | B | H.v. Verbrennungsmotoren und Turbinen (ohne Motoren für Luft- und Straßenfahrzeuge) | 32.9 | VG | H.v. Erzeugnissen a.n.g. |
| 28.12 | B | H.v. hydraulischen und pneumatischen Komponenten und Systemen | 32.91 | VG | H.v. Besen und Bürsten |
| 28.13 | B | H.v. Pumpen und Kompressoren a.n.g. | 32.99 | VG | H.v. sonstigen Erzeugnissen a.n.g. |
| 28.14 | B | H.v. Armaturen a.n.g. | | | |
| 28.15 | B | H.v. Lagern, Getrieben, Zahnrädern und Antriebselementen | 33 | | Reparatur und Installation von Maschinen und Ausrüstungen |
| 28.2 | B | H.v. sonstigen nicht wirtschaftszweigspezifischen Maschinen | 33.1 | B | Reparatur von Metallerzeugnissen, Maschinen und Ausrüstungen |
| 28.21 | B | H.v. Öfen und Brennern | 33.11 | B | Reparatur von Metallerzeugnissen |
| 28.22 | B | H.v. Hebezeugen und Fördermitteln | 33.12 | B | Reparatur von Maschinen |
| 28.23 | B | H.v. Büromaschinen (ohne Datenverarbeitungsgeräte und periphere Geräte) | 33.13 | B | Reparatur von elektronischen und optischen Geräten |
| 28.24 | B | H.v. handgeführten Werkzeugen mit Motorantrieb | 33.14 | B | Reparatur von elektrischen Ausrüstungen |
| 28.25 | B | H.v. kälte- und lufttechnischen Erzeugnissen, nicht für den Haushalt | 33.15 | B | Reparatur und Instandhaltung von Schiffen, Booten und Yachter |
| 28.29 | B | H.v. sonst. nicht wirtschaftszweigspezifischen Maschinen a.n.g. | 33.16 | B | Reparatur und Instandhaltung von Luft- und Raumfahrzeugen |
| 28.30 | B | H.v. land- und forstwirtschaftlichen Maschinen | 33.17 | B | Reparatur und Instandhaltung von Fahrzeugen a.n.g. |
| 28.4 | B | H.v. Werkzeugmaschinen | 33.19 | B | Reparatur von sonstigen Ausrüstungen |
| 28.41 | B | H.v. Werkzeugmaschinen für die Metallbearbeitung | 33.20 | B | Installation von Maschinen und Ausrüstungen a.n.g. |
| 28.49 | B | H.v. sonstigen Werkzeugmaschinen | | | |
| 28.9 | B | H.v. Maschinen für sonstige bestimmte Wirtschaftszweige | | | |
| 28.91 | B | H.v. Maschinen für die Metallerzeugung, von Walzwerkeinrichtungen und Gießmaschinen | | | |
| 28.92 | B | H.v. Bergwerks-, Bau- und Baustoffmaschinen | | | |
| 28.93 | B | H.v. Maschinen für die Nahrungs- und Genussmittelerzeugung und die Tabakverarbeitung | | | |
| 28.94 | B | H.v. Maschinen für die Textil- und Bekleidungsherstellung und die Lederverarbeitung | | | |
| 28.95 | B | H.v. Maschinen für die Papiererzeugung und -verarbeitung | | | |
| 28.96 | B | H.v. Maschinen für die Verarbeitung von Kunststoffen und Kautschuk | | | |
| 28.99 | B | H.v. Maschinen für sonstige bestimmte Wirtschaftszweige a.n.g. | | | |

Das Amt für Statistik Berlin-Brandenburg

Das Amt für Statistik Berlin-Brandenburg ist für beide Länder die zentrale Dienstleistungseinrichtung auf dem Gebiet der amtlichen Statistik. Das Amt erbringt Serviceleistungen im Bereich Information und Analyse für die breite Öffentlichkeit, für alle gesellschaftlichen Gruppen sowie für Kunden aus Verwaltung und Politik, Wirtschaft und Wissenschaft. Kerngeschäft des Amtes ist die Durchführung der gesetzlich angeordneten amtlichen Statistiken für Berlin und Brandenburg. Das Amt erhebt die Daten, bereitet sie auf, interpretiert und analysiert sie und veröffentlicht die Ergebnisse. Die Grundversorgung aller Nutzer mit statistischen Informationen erfolgt unentgeltlich, im Wesentlichen über das Internet und den Informationsservice. Daneben werden nachfrage- und zielgruppenorientierte Standardauswertungen zu Festpreisen angeboten. Kundenspezifische Aufbereitung / Beratung zu kostendeckenden Preisen ergänzt das Spektrum der Informationsbereitstellung.

Amtliche Statistik im Verbund

Die Statistiken werden bundesweit nach einheitlichen Konzepten, Methoden und Verfahren arbeitsteilig erstellt. Die statistischen Ämter der Länder sind dabei grundsätzlich für die Durchführung der Erhebungen, für die Aufbereitung und Veröffentlichung der Länderergebnisse zuständig. Durch diese Kooperation in einem „Statistikverbund“ entstehen für alle Länder vergleichbare und zu einem Bundesergebnis zusammenführbare Erhebungsergebnisse.

Produkte und Dienstleistungen

Informationsservice

info@statistik-bbb.de
mit statistischen Informationen für jedermann und Beratung sowie maßgeschneiderte Aufbereitungen von Daten über Berlin und Brandenburg.
Auskunft, Beratung, Pressedienst sowie Fachbibliotheken in Potsdam und Berlin.

Standort Potsdam

Dortustraße 46, 14467 Potsdam
Tel. 0331 39-444
Fax 0331 39-418
Mo–Do 9–15 Uhr, Fr 9–14 Uhr

Bibliothek

Tel. 0331 39-843
Fax 0331 39-418
Mo–Do 10.30–15 Uhr, Fr 9.30–14 Uhr

Standort Berlin

Alt-Friedrichsfelde 60, 10315 Berlin
Tel. 030 9021-3434
Fax 030 9021-3655
Mo–Do 9–15 Uhr, Fr 9–14 Uhr

Bibliothek

Tel. 030 9021-3540
Fax 030 9021-3655
Mo–Do 9–15 Uhr, Fr 9–14 Uhr

Internet-Angebot

www.statistik-berlin-brandenburg.de
mit aktuellen Daten, Pressemitteilungen, Statistischen Berichten zum kostenlosen Herunterladen, regionalstatistischen Informationen, Wahlstatistiken und -analysen sowie einem Überblick über das gesamte Leistungsspektrum des Amtes.

Statistische Jahrbücher

mit einer Vielzahl von Tabellen aus nahezu allen Arbeitsgebieten der amtlichen Statistik.

Statistische Berichte

mit Ergebnissen der einzelnen Statistiken in Tabellen in tiefer sachlicher Gliederung und Grafiken zur Veranschaulichung von Entwicklungen und Strukturen.
Mit dieser Reihe werden die bisherigen Veröffentlichungen Statistischer Berichte aus dem Landesbetrieb für Datenverarbeitung und Statistik Land Brandenburg sowie dem Statistischen Landesamt Berlin fortgesetzt.

Datenangebot aus dem Sachgebiet

Informationen zu dieser Veröffentlichung

Referat 31 Verarbeitendes Gewerbe
Tel. 030 9021-3816/3725/3343
Fax 030 9028-4012
Verarb.Gewerbe@statistik-bbb.de

Veröffentlichungen zum Thema

Statistische Berichte:

- Verarbeitendes Gewerbe
E I 1 – m, j
- Auftragseingangsindex
E I 3 – m, j
- Produktion
E I 5 – j
- Investitionen
E I 6 – j

“Berliner Statistik“ – Statistische Monatschrift

Schlösser, Roland: Berliner Industrie auf Konsolidierungskurs, Nr. 10 / 2005, S. 366 ff.
Liebenau, B.-J.: Auslandsumsätze des Verarbeitenden Gewerbes in Berlin 1991 bis 2000, Nr. 12, 2001, S. 536 ff.
Pohl, R.: Arbeitsplatzdynamik im Verarbeitenden Gewerbe in Berlin, Nr. 10, 2001, S. 442 ff.

Statistisches Bundesamt

Beschäftigung und Umsatz der Betriebe des Verarbeitenden Gewerbes sowie des Bergbaus und der Gewinnung von Steinen und Erden; Fachserie 4, Reihe 4.1.1; monatlich, jährlich.

Betriebe, Beschäftigte und Umsatz des Verarbeitenden Gewerbes sowie des Bergbaus und der Gewinnung von Steinen und Erden nach Beschäftigtengrößenklassen; Fachserie 4, Reihe 4.1.2; jährlich.

Beschäftigung und Umsatz der Betriebe des Verarbeitenden Gewerbes sowie des Bergbaus und der Gewinnung von Steinen und Erden nach Bundesländern; Fachserie 4, Reihe 4.1.4; jährlich.