

# Statistischer Bericht

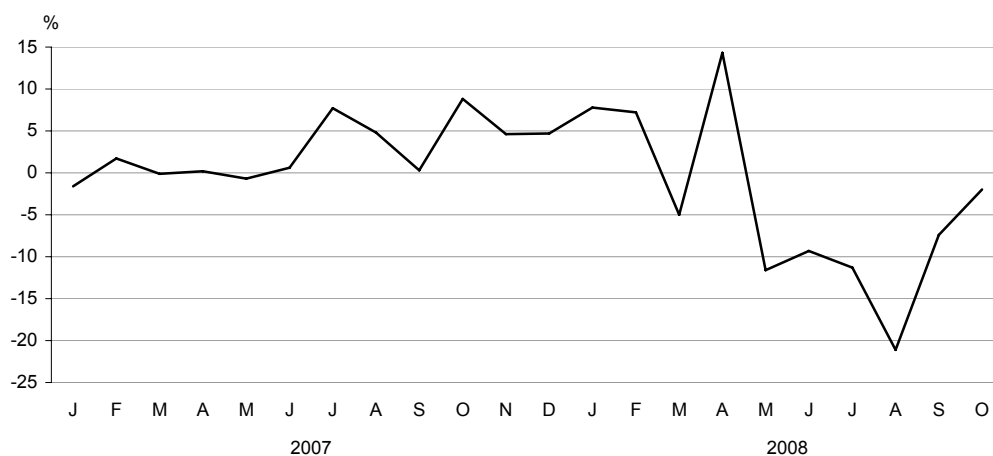
E I 1 – m 10/08

## Verarbeitendes Gewerbe in **Berlin** (sowie Bergbau und Gewinnung von Steinen und Erden) **Oktober 2008**

Beschäftigte  
Umsatz  
Bezirke

### Umsatz des Verarbeitenden Gewerbes in Berlin seit Januar 2007

Veränderung zum gleichen Vorjahresmonat in %



## Statistischer Bericht

E I 1 – m 10/08

Herausgegeben im **Dezember 2008**

### Preis

pdf-Version: kostenlos

Druck-Version: 7,- EUR

Excel-Version: 17,- EUR

## Impressum

**Amt für Statistik** Berlin-Brandenburg

Dortustraße 46

14467 Potsdam

info@statistik-bbb.de

www.statistik-berlin-brandenburg.de

**Potsdam**

Tel. 0331 39-444

Fax 0331 39-418

**Berlin**

Tel. 030 9021-3434

Fax 030 9021-3655

© **Amt für Statistik** Berlin-Brandenburg  
*Für nichtgewerbliche Zwecke sind  
Vervielfältigung und unentgeltliche  
Verbreitung, auch auszugsweise, mit  
Quellenangabe gestattet. Die Verbrei-  
tung, auch auszugsweise, über elek-  
tronische Systeme/Datenträger bedarf  
der vorherigen Zustimmung. Alle  
übrigen Rechte bleiben vorbehalten.*

## Zeichenerklärung

- 0 weniger als die Hälfte von 1 in  
der letzten besetzten Stelle,  
jedoch mehr als nichts
- nichts vorhanden
- ... Angabe fällt später an
- ( ) Aussagewert ist eingeschränkt
- / Zahlenwert nicht sicher genug
- Zahlenwert unbekannt oder  
geheimzuhalten
- x Tabellenfach gesperrt
- p vorläufige Zahl
- r berichtigte Zahl
- s geschätzte Zahl

## Inhaltsverzeichnis

	Seite		Seite
<b>Vorbemerkungen</b> .....	<b>4</b>		
<b>Grafik</b>		<b>2 Fachliche Betriebsteile</b>	
Umsatz und Beschäftigte des Verarbeitenden Gewerbes (sowie Bergbau und Gewinnung von Steinen und Erden) in Berlin seit Januar 2007.....	<b>6</b>	<b>2.1 Fachliche Betriebsteile der Betriebe des Verarbeitenden Gewerbes (sowie Bergbau und Gewinnung von Steinen und Erden) in Berlin seit 2000.....</b>	<b>17</b>
<b>Tabellen</b>		<b>2.2 Fachliche Betriebsteile der Betriebe des Verarbeitenden Gewerbes (sowie Bergbau und Gewinnung von Steinen und Erden) in Berlin im Oktober 2008 nach Wirtschaftsabteilungen.....</b>	<b>18</b>
<b>1 Betriebe</b>		<b>Anhang</b>	
<b>1.1 Betriebe des Verarbeitenden Gewerbes (sowie Bergbau und Gewinnung von Steinen und Erden) in Berlin seit 2000.....</b>	<b>7</b>	Klassifikation der Wirtschaftszweige (WZ 2003) und Zuordnung der Klassen zu den Hauptgruppen.....	<b>20</b>
<b>1.2 Betriebe des Verarbeitenden Gewerbes (sowie Bergbau und Gewinnung von Steinen und Erden) in Berlin im Oktober 2008 nach Wirtschaftsklassen.....</b>	<b>8</b>		
<b>1.3 Betriebe des Verarbeitenden Gewerbes (sowie Bergbau und Gewinnung von Steinen und Erden) in Berlin im Oktober 2008 nach Bezirken.....</b>	<b>16</b>		

## Vorbemerkungen

### Allgemeine Angaben zur Statistik

Bezeichnung der Statistik: Monatsbericht für Betriebe des Verarbeitenden Gewerbes sowie des Bergbaus und der Gewinnung von Steinen und Erden

Berichtszeitraum: Monat

Erhebungstermin: in der Regel 12 Tage nach Ablauf des Berichtsmonats

Periodizität: monatlich

Regionaler Erhebungsbereich: Berlin

Erhebungsgesamtheit, Zuordnungsprinzip der Erhebungseinheiten: Der Erhebungsbereich des Monatsberichts für Betriebe wird auf der Grundlage der EU-einheitlichen NACE – in Deutschland: Klassifikation der Wirtschaftszweige, Ausgabe 2003 (WZ 2003) – abgegrenzt (Abschnitte C und D). Erfasst werden sämtliche im Inland gelegene Betriebe des Verarbeitenden Gewerbes sowie des Bergbaus und der Gewinnung von Steinen und Erden **mit 50 und mehr Beschäftigten**, einschließlich des Produzierenden Handwerks. Die Einheiten werden den Wirtschaftszweigen nach dem wirtschaftlichen Schwerpunkt ihrer Tätigkeit zugeordnet. Nicht einbezogen werden im Ausland gelegene Unternehmensteile.

Erhebungseinheiten: Erhebungseinheit ist der Betrieb als örtlich abgegrenzte Produktionseinheit einschließlich der in ihrer unmittelbaren Umgebung liegenden und von ihr abhängigen Einheiten.

Rechtsgrundlagen, Verordnungen, Empfehlungen:

Gesetz über die Statistik im Produzierenden Gewerbe (ProdGewStatG) in der Fassung der Bekanntmachung vom 21. März 2002 (BGBl. I S. 1181), zuletzt geändert durch Artikel 14 des Gesetzes vom 7. September 2007 (BGBl. I S. 2246), Bundesstatistikgesetz (BStatG) vom 22. Januar 1987 (BGBl. I S. 462, 565), zuletzt geändert durch Artikel 3 des Gesetzes vom 7. September 2007 (BGBl. I S. 2246).

Geheimhaltung und Datenschutz: Die erhobenen Einzelangaben werden nach § 16 BStatG grundsätzlich geheim gehalten. Nur in ausdrücklich gesetzlich geregelten Ausnahmefällen dürfen Einzelangaben übermittelt werden. Die Namen und Adressen der Befragten werden in keinem Fall an Dritte weitergegeben.

### Zweck und Ziele der Statistik

Erhebungsinhalte, Angabe der erhobenen Merkmale: Im Monatsbericht für Betriebe werden die Gesamtzahl der tätigen Personen (Beschäftigten) zum Monatsende sowie der Umsatz und die Auftragseingänge im Berichtsmonat, jeweils nach fachlichen Betriebsteilen, erhoben. Beim Gesamtumsatz und den Auftragseingängen erfolgt eine Untergliederung nach Inland und Ausland, bei letzterem zusätzlich nach Eurozone und Nicht-Eurozone. Für den gesamten Betrieb werden die bezahlten Entgelte (Bruttolohn- und -gehaltssumme) sowie die geleisteten Arbeitsstunden erfasst.

Zweck der Statistik: Die Ergebnisse des Monatsberichts dienen der kurzfristigen Beurteilung der konjunkturellen Lage im Wirtschaftsbereich sowie der Bereitstellung von Daten für die regionale und sektorale Strukturpolitik. Sie stellen eine unentbehrliche Grundlage für zahlreiche Entscheidungen der gesetzgebenden Körperschaften, der Bundes- und Landesregierungen, der Verbände, Kammern und anderer Institutionen auf dem Gebiet der gesamten Wirtschaftspolitik dar.

Die Angaben über Beschäftigte Ende September liefern unerlässliche Informationen für die jährliche Berichtskreisaktualisierung im gesamten System der Statistiken im Bergbau und Verarbeitenden Gewerbe.

Hauptnutzer der Statistik: Zu den Hauptnutzern des Monatsberichts für Betriebe zählen die Bundesministerien, insbesondere das Bundesministerium für Wirtschaft und Technologie, die jeweiligen Länderressorts und die Bundesbank sowie die Europäische Kommission, die Europäische Zentralbank und andere öffentliche Institutionen. Daneben zählen auch Wirtschaftsverbände, einzelne Unternehmen, Gewerkschaften, wissenschaftliche Institute und die allgemeine Öffentlichkeit zu den Nutzern. Die Ergebnisse sind Basis der Berechnung der Indizes des Umsatzes und der Auftragseingänge. Sie fließen außerdem in die Berechnungen der Volkswirtschaftlichen Gesamtrechnungen des Bundes und der Länder sowie in Input-Output-Rechnungen ein.

Einbeziehung der Nutzer: Die Interessen der Hauptnutzer werden im Statistischen Beirat, der nach § 4 Bundesstatistikgesetz das Statistische Bundesamt in Grundsatzfragen berät, und den von ihm eingesetzten Gremien, insbesondere im Fachausschuss „Statistik im Produzierenden Gewerbe“, vertreten.

### Erhebungsmethodik

Art der Datengewinnung: Die Daten werden im Rahmen einer schriftlichen Befragung von Betrieben erhoben. Die Meldung kann auch über das Internet (mit dem IDEV-Verfahren) oder über eine automatisierte Schnittstelle direkt aus dem betrieblichen Rechnungswesen (eSTATISTIK.core) erfolgen. Für die Erhebung besteht Auskunftspflicht. Auskunftspflichtig sind die Inhaber (-innen) oder Leiter (-innen) der Betriebe.

Stichprobenverfahren: Trifft nicht zu, da Totalerhebung mit Abschneidegrenze.

Erhebungsinstrumente und Berichtsweg: Der Berichtsweg ist Auskunftspflichtige/Statistische Landesämter/ Statistisches Bundesamt. Die Auskunftspflichtigen werden von den Statistischen Landesämtern mittels Fragebogen bzw. Internetfragebogen befragt (dezentrale Durchführung der Erhebung). Die Landesämter führen auch die Aufbereitung der Ergebnisse einschließlich deren Plausibilisierung durch. Sie übersenden ihre Ergebnisse in Form von Summensätzen an das Statistische Bundesamt. Das Statistische Bundesamt stellt aus den Länderergebnissen monatliche und jährliche Bundesergebnisse zusammen.

Belastung der Auskunftspflichtigen: Mit der Erhöhung der Abschneidegrenze von 20 auf 50 Beschäftigte ab 1. Januar 2007 wurde die Belastung kleinerer und mittlerer Unternehmen spürbar gesenkt.

### Genauigkeit

Qualitative Gesamtbewertung der Genauigkeit: Die Ergebnisse des Monatsberichts für Betriebe sind insbesondere aufgrund seines Charakters als Totalerhebung mit Abschneidegrenze und wegen der geringen Antwortausfälle als zuverlässig und präzise einzustufen, auch wenn man die besonderen Maßstäbe der amtlichen Statistik anlegt.

### **Aktualität**

Erfahrungsgemäß entnehmen die Betriebe die meisten der Angaben für den Monatsbericht ihrer laufenden Buchführung. Der Wert des Monatsberichts liegt in seiner Aktualität. Aus diesem Grunde werden die Betriebe gebeten, den ausgefüllten Erhebungsvordruck jeweils bis zum 12. des auf den Berichtsmonat folgenden Kalendermonats zurückzuschicken. Dank kurzer Aufbereitungszeiten in den statistischen Ämtern werden die Länderergebnisse spätestens 40 Tage nach dem Ende des Berichtsmonats und die Bundesergebnisse spätestens 50 Tage nach Ablauf des Berichtsmonats veröffentlicht.

### **Zeitliche und räumliche Vergleichbarkeit**

Die zeitliche Vergleichbarkeit der Ergebnisse ist kurzfristig vollständig gegeben. Die Industriestatistik unterliegt vielen Veränderungen (Berichtskreis, Systematiken) die zu Einschränkungen in der Vergleichbarkeit der Ergebnisse im längerfristigen Zeitverlauf führen. Änderungen des Gebietsstandes können die zeitliche Vergleichbarkeit ebenfalls beeinflussen. Die räumliche Vergleichbarkeit ist national wie auch auf europäischer Ebene vollständig gegeben.

### **Bezüge zu anderen Erhebungen**

Die im Monatsbericht für Betriebe erhobenen Merkmale überschneiden sich zum Teil mit den Merkmalen anderer Erhebungen. Zu nennen sind hier insbesondere die Umsatzsteuer- sowie die Beschäftigtenstatistik. In der Umsatzsteuerstatistik werden tendenziell höhere Umsätze ausgewiesen als im Monatsbericht. Das ist vor allem damit begründet, dass in der Umsatzsteuerstatistik eine wesentlich niedrigere Abschneidegrenze für die Aufnahme der Einheiten in die Ergebnisse angewandt wird. Die bestehenden Differenzen zwischen der Beschäftigtenstatistik und dem Monatsbericht bezüglich der Angaben zur Zahl der Beschäftigten lassen sich dadurch erklären, dass der Monatsbericht alle tätigen Personen erfasst, die Beschäftigtenstatistik, die ihre Angaben von der Bundesagentur für Arbeit bezieht, dagegen nur die sozialversicherungspflichtigen Beschäftigten.

### **Merkmale und Klassifikationen**

#### **Betrieb**

Örtliche Einheit (einschließlich Verwaltungs-, Reparatur-, Montage- und Hilfsbetriebe, die mit dem meldenden Betrieb örtlich verbunden sind oder in dessen Nähe liegen). Die Merkmalswerte sind für den gesamten Betrieb zu melden und schließen auch die nicht produzierenden Teile ein.

#### **Fachlicher Betriebsteil**

Teil des Betriebes, in dem - in der Abgrenzung der verwendeten Klassifikation (WZ 2003) - nur eine bestimmte wirtschaftliche Tätigkeit ausgeübt wird (fachliche Einheit). Die produzierenden fachlichen Betriebsteile werden im Verarbeitenden Gewerbe nach den Vierstellern (Klassen) der WZ 2003 gebildet.

### **Beschäftigte**

Alle am Monatsende im Betrieb tätigen Personen einschließlich tätiger Inhaber, -innen und mithelfender Familienangehöriger (auch unbezahlt mithelfende Familienangehörige, soweit sie mindestens ein Drittel der üblichen Arbeitszeit im Betrieb tätig sind). In den Angaben sind Auszubildende mit enthalten.

### **Geleistete Arbeitsstunden**

Aller tätigen Personen tatsächlich geleisteten (nicht die bezahlten) Stunden einschließlich Über-, Nacht-, Sonntags- und Feiertagsstunden.

### **Bruttoentgelte**

Bruttosumme (Bar- und Sachbezüge ohne jeden Abzug) ohne Anteile des Arbeitgebers zur Sozialversicherung. Zuschläge einschließlich Gratifikationen usw. sind einbezogen. Nicht erfasst werden dagegen allgemeine soziale Aufwendungen und Vergütungen, die als Spesenersatz anzusehen sind.

### **Umsatz**

Umsatz aus eigener Erzeugung (einschließlich Umsatz aus dem Verkauf von Energie, Nebenerzeugnissen und Abfällen sowie Entgelte für industrielle und handwerkliche Dienstleistungen, wie Reparaturen, Installationen und Montagen), Umsatz aus Handelsware und sonstigen nichtindustriellen Tätigkeiten (z.B. Erlöse aus Vermietung und Verpachtung, aus Lizenzverträgen, Provisionseinnahmen und aus Veräußerung von Patenten) ohne Umsatz-(Mehrwert-)steuer. Im Umsatz sind Verbrauchsteuern und Kosten für Fracht, Verpackung und Porto enthalten.

### **Inlandsumsatz**

Umsatz mit Empfängern im gesamten Bundesgebiet.

### **Auslandsumsatz**

Umsatz mit Abnehmern im Ausland und mit deutschen Exporteuren.

### **Auslandsumsatz mit der Eurozone**

Umsatz mit den Staaten der Eurozone, d. h., mit Belgien, Finnland, Frankreich, Griechenland, Irland, Italien, Luxemburg, Malta, Niederlande, Österreich, Portugal, Spanien und Zypern.

### **Geheimhaltung**

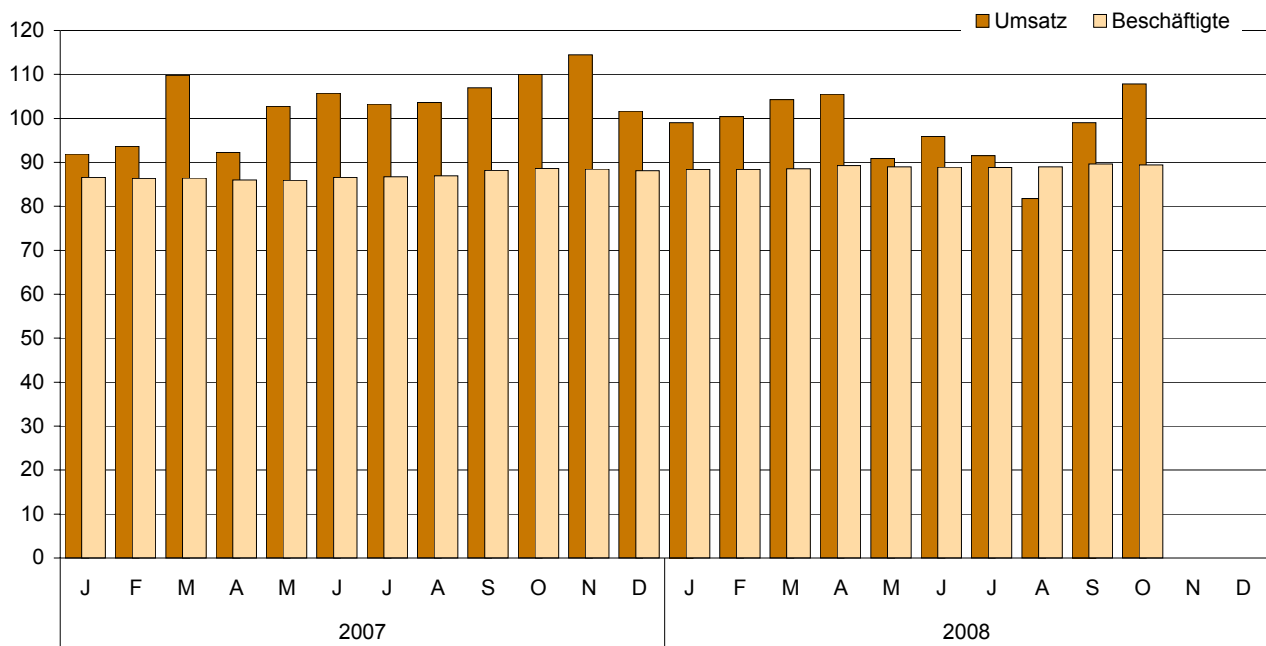
Aus Gründen der statistischen Geheimhaltung werden bestimmte Angaben geheim gehalten. In der Gesamtsumme sind diese Ergebnisse jedoch enthalten.

### **Systematiken**

Die Daten des Monatsberichts werden in der Gliederung der Klassifikation der Wirtschaftszweige, Ausgabe 2003 (WZ 2003), (Herausgeber: Statistisches Bundesamt, Wiesbaden) auf der Vierstellerebene (Klasse) erhoben und aufbereitet. Eine Zusammenstellung der WZ 2003 für den Bereich Verarbeitendes Gewerbe (sowie Bergbau und Gewinnung von Steinen und Erden) befindet sich im Anhang.

**Umsatz und Beschäftigte des Verarbeitenden Gewerbes (sowie Bergbau und Gewinnung von Steinen und Erden) in Berlin seit Januar 2007**

2000  $\hat{=}$  100 (Monatsdurchschnitt)



# 1.1 Betriebe des Verarbeitenden Gewerbes (sowie Bergbau und Gewinnung von Steinen und Erden) in Berlin seit 2000

Jahr Monat Quartal Halbjahr	Be- triebe	Be- schäftigte	Geleistete Arbeits- stunden	Brutto- entgelte	Umsatz		
					ins- gesamt	darunter Auslandsumsatz	
						insgesamt	mit der Eurozone
	Durchschnitt / Anzahl		1 000	1 000 EUR			
2000	418	97 820	•	3 856 417	28 872 491	7 027 004	–
2001	401	98 098	•	3 920 383	28 802 700	7 324 424	–
2002	423	97 322	•	3 956 271	28 450 222	7 354 826	–
2003	406	93 117	145 073	3 886 237	28 066 484	7 205 404	2 892 182
2004	384	88 905	141 447	3 825 701	28 577 594	8 697 634	3 308 228
2005	377	86 900	138 113	3 767 282	28 614 917	9 013 393	3 449 082
2006	364	85 539	136 168	3 840 304	28 994 288	9 378 786	3 578 153
2007	356	85 170	136 182	3 898 403	29 739 620	10 246 535	3 812 988
2007							
Januar	358	84 655	11 856	308 824	2 210 500	750 551	291 259
Februar	358	84 456	11 072	295 432	2 253 712	775 187	286 986
März	357	84 514	11 913	311 243	2 642 057	916 273	346 097
I.Quartal	358	84 542	34 841	915 498	7 106 270	2 442 011	924 342
April	354	84 143	10 665	343 618	2 219 775	736 454	277 813
Mai	354	84 057	11 110	322 023	2 472 085	863 435	320 369
Juni	354	84 714	11 693	340 471	2 544 355	912 505	343 715
II.Quartal	354	84 305	33 469	1 006 112	7 236 215	2 512 394	941 897
1. Halbjahr	356	84 423	68 309	1 921 610	14 342 485	4 954 405	1 866 238
Juli	355	84 855	11 239	309 863	2 483 606	840 869	315 531
August	355	85 031	11 243	299 375	2 493 256	862 776	299 840
September	356	86 231	11 039	301 415	2 573 312	860 234	312 445
III.Quartal	355	85 372	33 521	910 653	7 550 175	2 563 879	927 816
Oktober	357	86 652	11 957	306 451	2 646 397	932 135	321 468
November	357	86 541	12 314	436 740	2 753 942	990 588	380 919
Dezember	357	86 190	10 081	322 949	2 446 621	805 527	316 547
IV.Quartal	357	86 461	34 352	1 066 139	7 846 960	2 728 251	1 018 934
2. Halbjahr	356	85 917	67 873	1 976 792	15 397 135	5 292 130	1 946 750
2008							
Januar	355	86 456	12 056	338 821	2 382 790	846 092	324 877
Februar	354	86 440	11 988	299 754	2 416 325	887 165	372 726
März	354	86 596	10 967	322 742	2 509 048	874 714	341 137
I.Quartal	354	86 497	35 011	961 317	7 308 163	2 607 971	1 038 740
April	367	87 341	12 615	370 774	2 537 935	930 174	399 850
Mai	366	87 026	11 376	323 462	2 185 631	942 309	379 296
Juni	365	86 948	11 811	335 866	2 307 503	996 916	336 195
II.Quartal	366	87 105	35 802	1 030 102	7 031 069	2 869 399	1 115 341
1. Halbjahr	360	86 801	70 813	1 991 419	14 339 232	5 477 370	2 154 081
Juli	364	86 884	12 157	319 466	2 202 629	854 167	332 039
August	364	87 049	10 971	310 887	1 967 168	733 524	258 699
September	364	87 717	12 172	307 613	2 383 038	910 808	324 878
III.Quartal	364	87 217	35 300	937 966	6 552 835	2 498 499	915 616
Oktober	363	87 473	12 090	313 674	2 593 860	1 258 760	347 479
November							
Dezember							
IV.Quartal							
2. Halbjahr							

**1.2 Betriebe des Verarbeitenden Gewerbes (sowie Bergbau u. Gewinnung v. Steinen u. Erden) in Berlin  
im Oktober 2008 nach Wirtschaftsklassen**

WZ 2003	Wirtschaftszweig a = Oktober 2008 b= Veränderung zum gleichen Vorjahresmonat in %		Be- triebe	Be- schäftigte	Geleistete Arbeits- stunden	Brutto- entgelte	Umsatz	
							insgesamt	darunter Ausland
			Anzahl		1 000		1 000 EUR	
D	Verarbeitendes Gewerbe	a	363	87 473	12 090	313 674	2 593 860	1 258 760
		b	+2,0	•	•	•	•	•
DA	Ernährungsgewerbe u. Tabakverarbeitung	a	46	9 978	1 407	29 510	457 710	84 425
		b	-6,1	-0,5	-1,0	+0,3	-45,2	-8,6
15	Ernährungsgewerbe	a	43	8 259	1 173	•	•	•
		b	-6,5	-1,0	–	•	•	•
15.13	Fleischverarbeitung	a	7	818	118	1 688	21 324	•
		b	–	+2,3	-5,3	+5,9	+32,6	•
15.2	Fischverarbeitung	a	1	•	•	•	•	•
		b	–	•	•	•	•	•
15.33	Obst-u.Gemüsever- arbeitung ang	a	1	•	•	•	•	•
		b	–	•	•	•	•	•
15.81	H.v.Backwaren	a	17	2 289	317	4 016	29 196	•
		b	-5,6	-3,0	+0,2	-3,6	+4,8	•
15.82	H.v.Dauerbackwaren	a	2	•	•	•	•	•
		b	–	•	•	•	•	•
15.84	H.v.Süßwaren	a	6	1 909	276	5 139	105 479	27 984
		b	-14,3	-5,1	-7,8	-2,8	+5,3	+4,5
15.86	Verarb.v.Kaffee u.Tee, H.v.Kaffee-Ersatz	a	4	552	83	1 961	75 088	•
		b	–	-2,8	+1,3	+1,2	+6,8	•
15.87	H.v.Würzmitteln u.Saucen	a	1	•	•	•	•	•
		b	–	•	•	•	•	•
15.91	H.v.Spirituosen	a	1	•	•	•	•	•
		b	–	•	•	•	•	•
15.96	H.v.Bier	a	1	•	•	•	•	•
		b	–	•	•	•	•	•
15.98	Mineralwassergew.,H.v. Erfrischungsgetränken	a	2	•	•	•	•	•
		b	–	•	•	•	•	•
16	Tabakverarbeitung	a	3	1 719	234	•	•	•
		b	–	+1,8	-5,5	•	•	•
DB	Textil-u.Bekleidungs- gewerbe	a	7	562	80	1 395	8 965	3 486
		b	-12,5	-10,8	-14,4	-7,3	-22,1	-2,6
17	Textilgewerbe	a	4	385	49	957	7 715	•
		b	-20,0	+1,6	+3,0	+7,0	+2,9	•
17.3	Textilveredlung	a	1	•	•	•	•	•
		b	-50,0	•	•	•	•	•
17.4	H.v.konfektion.Textil- waren	a	1	•	•	•	•	•
		b	–	•	•	•	•	•
17.51	H.v.Teppichen	a	1	•	•	•	•	•
		b	–	•	•	•	•	•

**1.2 Betriebe des Verarbeitenden Gewerbes (sowie Bergbau u. Gewinnung v. Steinen u. Erden) in Berlin  
im Oktober 2008 nach Wirtschaftsklassen**

WZ 2003	Wirtschaftszweig a = Oktober 2008 b= Veränderung zum gleichen Vorjahresmonat in %		Be- triebe	Be- schäftigte	Geleistete Arbeits- stunden	Brutto- entgelte	Umsatz	
							insgesamt	darunter Ausland
		Anzahl			1 000	1 000 EUR		
17.53	H.v.Vliesstoff,Erzeugn. daraus	a	1	•	•	•	•	•
		b	—	•	•	•	•	•
18	Bekleidungsgewerbe	a	3	177	30	438	1 250	•
		b	—	-29,5	-32,8	-28,2	-68,8	•
18.22	H.v.Oberbekleidung	a	3	177	30	438	1 250	•
		b	—	-29,5	-32,8	-28,2	-68,8	•
DD/20	Holzgewerbe	a	2	•	•	•	•	•
		b	—	•	•	•	•	•
20.4	H.v.Verpackungsmitteln, Lagerbehält.u.Ä.a.Holz	a	2	•	•	•	•	•
		b	—	•	•	•	•	•
DE	Papier-,Verlags-u. Druckgewerbe	a	55	12 122	1 683	42 925	332 613	21 347
		b	+10,0	+0,9	+3,7	-0,4	+3,8	+71,0
21	Papiergewerbe	a	9	1 044	141	3 219	26 196	9 020
		b	+12,5	-3,1	-9,0	-3,5	+8,6	+26,6
21.12	H.v.Papier,Karton u.Pappe	a	1	•	•	•	•	•
		b	—	•	•	•	•	•
21.21	H.v.Wellpapier u.-pappe sowie Verpackungsmitteln	a	4	532	70	1 647	10 343	2 518
		b	—	-3,4	-17,4	-3,3	-1,7	+8,0
21.22	H.v.Haushalts-u.Hygiene- art.a.Zellstoff usw	a	1	•	•	•	•	•
		b	—	•	•	•	•	•
21.23	H.v.Schreibwaren,Büro- bedarf a.Papier u.Pappe	a	3	•	•	•	•	•
		b	+50,0	•	•	•	•	•
22	Verlags-,Druckgewerbe, Vervielfältigung	a	46	11 078	1 543	39 706	306 417	12 327
		b	+9,5	+1,2	+5,0	-0,1	+3,4	+130,2
22.1	Verlagsgewerbe	a	24	7 816	1 101	29 436	255 733	1 810
		b	+14,3	+0,8	+6,3	+0,3	+3,9	+5,3
22.11	Verlegen v.Büchern	a	8	1 662	229	4 377	20 710	1 506
		b	+60,0	+15,1	+17,5	+2,8	+22,5	•
22.12	Verlegen v.Zeitungen	a	10	5 173	717	21 339	191 013	218
		b	+11,1	-3,0	+4,3	+0,1	+5,4	-43,6
22.13	Verlegen v.Zeitschriften	a	5	•	•	•	•	•
		b	-16,7	•	•	•	•	•
22.14	Verlegen v.bespielten Tonträgern u.Musikalien	a	1	•	•	•	•	•
		b	—	•	•	•	•	•
22.2	Druckgewerbe	a	19	3 079	417	9 718	48 620	•
		b	+5,6	+5,0	+5,4	+0,2	+2,4	•
22.21	Drucken v.Zeitungen	a	1	•	•	•	•	•
		b	—	•	•	•	•	•
22.22	Drucken anderer Druckerzeugnisse	a	11	2 368	316	7 823	43 157	•
		b	—	+5,3	+6,8	+9,0	+2,0	•

**1.2 Betriebe des Verarbeitenden Gewerbes (sowie Bergbau u. Gewinnung v. Steinen u. Erden) in Berlin  
im Oktober 2008 nach Wirtschaftsklassen**

WZ 2003	Wirtschaftszweig a = Oktober 2008 b= Veränderung zum gleichen Vorjahresmonat in %	Be- triebe	Be- schäftigte	Geleistete Arbeits- stunden	Brutto- entgelte	Umsatz		
						insgesamt	darunter Ausland	
		Anzahl			1 000	1 000 EUR		
22.23	Druckweiterverarbeitung	a	2	•	•	•	•	•
		b	—	•	•	•	•	•
22.24	Druck-u.Medienvorstufe	a	3	200	26	609	853	•
		b	+50,0	•	•	•	•	•
22.25	Erbrg.v.sonst.druck- bezogenen Dienstleistg.	a	2	•	•	•	•	•
		b	—	•	•	•	•	•
22.3	Vervielf.v.besp.Ton-, Bild-u.Datenträgern	a	3	183	25	552	2 063	•
		b	—	-28,8	-33,5	-23,1	-20,9	•
22.31	Vervielfältigung v. bespielten Tonträgern	a	2	•	•	•	•	•
		b	—	•	•	•	•	•
22.32	Vervielfältigung v. bespielten Bildträgern	a	1	•	•	•	•	•
		b	—	•	•	•	•	•
DF/23	Kokerei,Mineralölverar- beitung,H.v.Brutstoffen	a	1	•	•	•	•	•
		b	—	•	•	•	•	•
23.3	H.u.Verarb.v.Spalt-u. Brutstoffen	a	1	•	•	•	•	•
		b	—	•	•	•	•	•
DG/24	H.v.chemischen Erzeugnissen	a	29	11 160	1 592	45 951	667 868	538 085
		b	-3,3	-1,3	-0,5	+1,0	+38,1	+53,5
24.14	H.v.sonst.organischen Grundstoffen u.Chemik.	a	1	•	•	•	•	•
		b	—	•	•	•	•	•
24.2	H.v.Schädlingsbekämp- fungs-u.Desinfektionsm.	a	1	•	•	•	•	•
		b	—	•	•	•	•	•
24.3	H.v.Anstrichmitteln, Druckfarben u.Kitten	a	4	250	31	865	3 993	•
		b	—	-3,8	-4,4	+2,5	+13,9	•
24.41	H.v.pharmazeutischen Grundstoffen	a	2	•	•	•	•	•
		b	—	•	•	•	•	•
24.42	H.v.pharmazeut.Speziali- täten u.sonst.Erzeugn.	a	12	9 028	1 267	37 467	632 048	522 435
		b	-7,7	-2,7	-1,9	-1,2	+42,5	+55,6
24.51	H.v.Seifen,Wasch-,Reini- gungs-u.Poliermitteln	a	1	•	•	•	•	•
		b	—	•	•	•	•	•
24.52	H.v.Duftstoffen u. Körperpflegemitteln	a	3	360	61	1 505	10 182	•
		b	—	+10,4	+9,4	+41,5	-28,7	•
24.63	H.v.etherischen Ölen	a	1	•	•	•	•	•
		b	—	•	•	•	•	•
24.64	H.v.fotochemischen Erzeugnissen	a	1	•	•	•	•	•
		b	—	•	•	•	•	•
24.66	H.v.sonst.chemischen Erzeugnissen ang	a	2	•	•	•	•	•
		b	—	•	•	•	•	•
24.7	H.v.Chemiefasern	a	1	•	•	•	•	•
		b	—	•	•	•	•	•

**1.2 Betriebe des Verarbeitenden Gewerbes (sowie Bergbau u. Gewinnung v. Steinen u. Erden) in Berlin  
im Oktober 2008 nach Wirtschaftsklassen**

WZ 2003	Wirtschaftszweig a = Oktober 2008 b= Veränderung zum gleichen Vorjahresmonat in %		Be- triebe	Be- schäftigte	Geleistete Arbeits- stunden	Brutto- entgelte	Umsatz	
							insgesamt	darunter Ausland
			Anzahl		1 000		1 000 EUR	
DH/25	H.v.Gummi-u.Kunststoff- waren	a	13	2 214	314	6 093	49 600	29 741
		b	+44,4	+8,8	+10,3	+3,1	-7,3	-13,9
25.1	H.v.Gummiwaren	a	1	•	•	•	•	•
		b	•	•	•	•	•	•
25.12	Runderneuerung v. Bereifungen	a	1	•	•	•	•	•
		b	•	•	•	•	•	•
25.2	H.v.Kunststoffwaren	a	12	•	•	•	•	•
		b	+33,3	•	•	•	•	•
25.21	H.v.Platten,Folien usw a.Kunststoffen	a	2	•	•	•	•	•
		b	–	•	•	•	•	•
25.22	H.v.Verpackungsmitteln a.Kunststoffen	a	3	291	40	679	8 799	1 263
		b	+50,0	•	•	•	•	•
25.23	H.v.Baubedarfsartikeln a.Kunststoffen	a	2	•	•	•	•	•
		b	–	•	•	•	•	•
25.24	H.v.sonst.Kunststoff- waren	a	5	1 112	154	3 197	15 819	•
		b	+66,7	+11,3	+13,3	-1,3	-14,9	•
DI/26	Glasgewerbe,H.v.Keramik, Verarb.v.Steinen u.Erden	a	4	464	69	989	6 093	•
		b	-20,0	+9,2	+6,9	+9,5	+10,4	•
26.12	Veredlg.u.Bearb.v. Flachglas	a	1	•	•	•	•	•
		b	•	•	•	•	•	•
26.21	H.v.keramischen Haus- haltsw.u.Ziergegenst.	a	1	•	•	•	•	•
		b	–	•	•	•	•	•
26.51	H.v.Zement	a	1	•	•	•	•	•
		b	–	•	•	•	•	•
26.63	H.v.Frischbeton (Transportbeton)	a	1	•	•	•	•	•
		b	–	•	•	•	•	•
DJ	Metallerzg.u.-bearb., H.v.Metallerzeugnissen	a	41	6 295	819	20 435	134 668	36 684
		b	+2,5	+2,5	+0,7	+4,4	+4,4	-12,0
27	Metallerzeugung u.-bearbeitung	a	13	1 389	189	4 543	45 940	17 609
		b	+18,2	+7,8	+1,1	+2,7	-14,2	-25,7
27.22	H.v.Stahlrohren u.Rohr- stücken a.Stahl	a	1	•	•	•	•	•
		b	•	•	•	•	•	•
27.34	H.v.gezogenem Draht	a	1	•	•	•	•	•
		b	–	•	•	•	•	•
27.42	Erzeugung u.erste Bearb. v.Aluminium	a	3	285	40	1 055	12 912	8 127
		b	–	+2,5	-7,7	-7,8	-29,5	-17,0
27.44	Erzeugung u.erste Bearb. v.Kupfer	a	2	•	•	•	•	•
		b	–	•	•	•	•	•
27.45	Erzeugung u.erste Bearb. v.sonst.NE-Metallen	a	1	•	•	•	•	•
		b	–	•	•	•	•	•

**1.2 Betriebe des Verarbeitenden Gewerbes (sowie Bergbau u. Gewinnung v. Steinen u. Erden) in Berlin  
im Oktober 2008 nach Wirtschaftsklassen**

WZ 2003	Wirtschaftszweig a = Oktober 2008 b= Veränderung zum gleichen Vorjahresmonat in %		Be- triebe	Be- schäftigte	Geleistete Arbeits- stunden	Brutto- entgelte	Umsatz	
							insgesamt	darunter Ausland
						Anzahl	1 000	1 000 EUR
27.51	Eisengießereien	a	2	•	•	•	•	•
		b	+100,0	•	•	•	•	•
27.53	Leichtmetallgießereien	a	3	319	43	738	5 612	1 344
		b	—	-2,7	-10,2	-10,7	-9,9	•
28	H.v.Metallerzeugnissen	a	28	4 906	630	15 892	88 729	19 075
		b	-3,4	+1,1	+0,5	+4,8	+17,6	+6,1
28.11	H.v.Metallkonstruktionen	a	2	•	•	•	•	•
		b	—	•	•	•	•	•
28.12	H.v.Ausbauelementen a. Metall	a	1	•	•	•	•	•
		b	—	•	•	•	•	•
28.21	H.v.Metallbehältern über 300 l	a	1	•	•	•	•	•
		b	—	•	•	•	•	•
28.22	H.v.Heizkörpern,-kesseln f.Zentralheizungen	a	1	•	•	•	•	•
		b	—	•	•	•	•	•
28.4	H.v.Schmiede-,Press-, Zieh-,Stanzteilen u.Ä.	a	4	530	53	1 325	11 153	1 728
		b	—	+5,8	-23,1	+7,6	+14,7	-8,4
28.51	Oberfläch.veredlg.u. Wärmebehandlung	a	4	560	75	1 726	8 035	•
		b	-20,0	-5,7	-7,1	-1,8	+5,5	•
28.52	Mechanik ang	a	6	461	55	1 068	6 959	•
		b	—	+3,4	-3,1	+2,6	-5,5	•
28.61	H.v.Schneidwaren u.Be- stecken a.unedlen Met.	a	1	•	•	•	•	•
		b	—	•	•	•	•	•
28.62	H.v.Werkzeugen	a	2	•	•	•	•	•
		b	—	•	•	•	•	•
28.63	H.v.Schlössern u.Be- schlügen a.unedlen Met.	a	3	883	129	2 694	12 019	2 972
		b	—	-4,1	-3,0	+0,4	-4,2	+16,1
28.72	H.v.Verpackungen u. Verschlüssen a.Metall	a	1	•	•	•	•	•
		b	—	•	•	•	•	•
28.74	H.v.Schrauben,Nieten, Ketten u.Federn	a	2	•	•	•	•	•
		b	—	•	•	•	•	•
DK/29	Maschinenbau	a	44	9 381	1 328	35 444	414 896	293 395
		b	+10,0	+7,1	+10,3	+8,0	•	•
29.11	H.v.Verbrennungsmotoren u.Turbinen	a	3	•	•	•	•	•
		b	—	•	•	•	•	•
29.12	H.v.Pumpen u. Kompressoren	a	4	812	109	3 599	17 553	16 700
		b	—	+5,5	+15,3	+6,3	+1,5	+6,4
29.14	H.v.Lagern,Getrieben, Zahnrädern,Antriebselem.	a	1	•	•	•	•	•
		b	—	•	•	•	•	•
29.21	H.v.Öfen u.Brennern	a	1	•	•	•	•	•
		b	—	•	•	•	•	•

**1.2 Betriebe des Verarbeitenden Gewerbes (sowie Bergbau u. Gewinnung v. Steinen u. Erden) in Berlin  
im Oktober 2008 nach Wirtschaftsklassen**

WZ 2003	Wirtschaftszweig a = Oktober 2008 b= Veränderung zum gleichen Vorjahresmonat in %		Be- triebe	Be- schäftigte	Geleistete Arbeits- stunden	Brutto- entgelte	Umsatz	
							insgesamt	darunter Ausland
			Anzahl		1 000	1 000 EUR		
29.22	H.v.Hebezeugen u. Fördermitteln	a b	11 +10,0	1 751 -2,6	263 -0,3	6 419 -9,8	28 921 -33,8	• •
29.23	H.v.kälte-u.lufttechn. Erzeugn.nicht f.d.Haush.	a b	3 —	389 +1,6	62 +3,3	1 115 +1,9	6 417 •	• •
29.24	H.v.sonst.nicht WZ-spez.Maschinen ang	a b	7 +16,7	1 213 +26,0	179 +34,4	4 744 +23,2	26 859 +121,4	• •
29.42	H.v.Werkzeugmaschinen f.d.Metallbearbeitung	a b	1 —	• •	• •	• •	• •	• •
29.43	H.v.Werkzeugmasch.ang	a b	1 —	• •	• •	• •	• •	• •
29.52	H.v.Bergwerks-,Bau-u. Baustoffmaschinen	a b	2 +100,0	• •	• •	• •	• •	• •
29.55	H.v.Masch.f.d.Papier- gewerbe	a b	1 •	• •	• •	• •	• •	• •
29.56	H.v.Masch.f.best.Wirt- schaftszweige ang	a b	8 —	1 305 +2,5	189 -0,2	5 098 +20,4	12 301 +3,1	7 178 +28,0
29.71	H.v.elektrischen Haushaltsgeräten	a b	1 —	• •	• •	• •	• •	• •
DL	H.v.Büromasch.,DV-Gerät. u.-Einr.;Elektrotech.usw	a b	98 —	25 785 +0,4	3 537 -0,1	95 602 +2,6	364 670 +6,6	182 454 +2,1
30	H.v.Büromasch.,DV-Gerä- ten u.-Einrichtungen	a b	2 —	• •	• •	• •	• •	• •
30.02	H.v.DV-Geräten u.-Ein- richtungen	a b	2 —	• •	• •	• •	• •	• •
31	H.v.Geräten d.Elektri- zitätserzg.,-verteilung	a b	31 -8,8	13 171 -0,5	1 791 -0,3	48 420 -0,7	117 167 -3,3	53 705 -4,8
31.1	H.v.Elektromotoren,Gene- ratoren,Transformatoren	a b	2 -50,0	• •	• •	• •	• •	• •
31.2	H.v.Elektrizitätsvertlg. -u.-schalteinrichtungen	a b	9 -10,0	7 816 +5,2	1 043 +5,5	29 552 +8,6	56 932 +39,8	23 247 +41,0
31.3	H.v.isol.Elektrokabeln, -leitungen u.-drähten	a b	3 -25,0	334 -8,0	46 -13,1	886 -20,6	9 614 -21,5	• •
31.4	H.v.Akkumulatoren u. Batterien	a b	1 —	• •	• •	• •	• •	• •
31.5	H.v.elektrischen Lampen u.Leuchten	a b	4 —	2 346 +1,4	330 +1,3	8 218 -3,0	26 016 -6,7	• •
31.61	H.v.elekt.r.Ausrüstg.f. Motoren u.Fahrzeuge ang	a b	1 —	• •	• •	• •	• •	• •
31.62	H.v.sonst.elekt.r. Ausrüstg.ang	a b	11 +10,0	2 261 -1,5	312 —	8 448 -0,6	17 427 -29,1	4 425 -36,7

**1.2 Betriebe des Verarbeitenden Gewerbes (sowie Bergbau u. Gewinnung v. Steinen u. Erden) in Berlin  
im Oktober 2008 nach Wirtschaftsklassen**

WZ 2003	Wirtschaftszweig a = Oktober 2008 b= Veränderung zum gleichen Vorjahresmonat in %		Be- triebe	Be- schäftigte	Geleistete Arbeits- stunden	Brutto- entgelte	Umsatz	
							insgesamt	darunter Ausland
		Anzahl			1 000	1 000 EUR		
32	Rundfunk-u. Nachrichtentechnik	a	30	•	•	•	•	•
		b	+7,1	•	•	•	•	•
32.1	H.v.elektronischen Bauelementen	a	14	1 424	192	3 893	18 202	5 436
		b	+27,3	+21,8	+20,9	+30,1	-15,7	-35,1
32.2	H.v.Gerät.u.Eintr.d.Tele- kommunikationstechnik	a	15	3 428	458	17 493	84 277	50 096
		b	-6,3	-15,8	-17,6	-3,2	+28,2	+49,1
32.3	H.v.Rundfunk-,phono- u.videotechn.Geräten	a	1	•	•	•	•	•
		b	—	•	•	•	•	•
33	Medizin-,Mess-,Steuer- technik,Optik,H.v.Uhren	a	35	7 548	1 069	25 087	137 799	68 652
		b	+2,9	+7,8	+6,8	+10,1	+9,1	-9,5
33.1	H.v.med.Geräten u.ortho- pädischen Erzeugnissen	a	15	3 759	520	11 445	71 354	43 437
		b	—	+7,9	+6,8	+8,9	+7,1	+4,6
33.2	H.v.Mess-,Kontroll-, Navig.-u.ä.Instr.u.Vorr.	a	17	2 603	387	9 374	41 350	15 296
		b	+6,3	+8,5	+8,2	+11,6	+14,8	-19,2
33.3	H.v.industriellen Prozesssteuerungseinr.	a	1	•	•	•	•	•
		b	—	•	•	•	•	•
33.4	H.v.optischen u. fotografischen Geräten	a	2	•	•	•	•	•
		b	—	•	•	•	•	•
DM	Fahrzeugbau	a	18	8 603	1 120	32 852	139 836	65 327
		b	—	+0,3	-3,4	+4,7	+4,5	+37,2
34	H.v.Kraftwagen u. Kraftwagenteilen	a	7	4 338	570	16 654	46 199	•
		b	—	-3,0	-9,4	+0,1	-6,2	•
34.1	H.v.Kraftwagen u. Kraftwagenmotoren	a	1	•	•	•	•	•
		b	—	•	•	•	•	•
34.2	H.v.Karosserien, Aufbauten u.Anhängern	a	2	•	•	•	•	•
		b	—	•	•	•	•	•
34.3	H.v.Teilen u.Zubehör f. Kraftwagen u.-motoren	a	4	1 254	207	4 651	28 221	14 482
		b	—	-1,7	+0,3	+5,6	-20,4	-19,5
35	Sonstiger Fahrzeugbau	a	11	4 265	550	16 198	93 637	•
		b	—	+3,9	+3,9	+9,9	+10,7	•
35.2	Bahnindustrie	a	7	2 001	323	8 225	•	•
		b	—	+8,5	+7,0	+20,1	•	•
35.3	Luft-u.Raumfahrzeugbau	a	2	•	•	•	•	•
		b	—	•	•	•	•	•
35.41	H.v.Krafträdern	a	2	•	•	•	•	•
		b	—	•	•	•	•	•

**1.2 Betriebe des Verarbeitenden Gewerbes (sowie Bergbau u. Gewinnung v. Steinen u. Erden) in Berlin  
im Oktober 2008 nach Wirtschaftsklassen**

WZ 2003	Wirtschaftszweig a = Oktober 2008 b= Veränderung zum gleichen Vorjahresmonat in %		Be- triebe	Be- schäftigte	Geleistete Arbeits- stunden	Brutto- entgelte	Umsatz	
			Anzahl		1 000		insgesamt	darunter Ausland
					1 000 EUR			
DN	H.v.Möbeln,Schmuck, Musikinstr.usw;Recycling	a	5	611	100	1 723	12 772	•
		b	-16,7	-13,7	-10,3	-18,0	-25,7	•
36	H.v.Möbeln,Schmuck, Musikinstr.,Sportger.usw	a	2	•	•	•	•	•
		b	-33,3	•	•	•	•	•
36.21	H.v.Münzen	a	1	•	•	•	•	•
		b	–	•	•	•	•	•
36.5	H.v.Spielwaren	a	1	•	•	•	•	•
		b	-50,0	•	•	•	•	•
37	Recycling	a	3	•	•	•	•	•
		b	–	•	•	•	•	•
37.2	Recycling v.nicht me- tallischen Altmaterial.	a	3	•	•	•	•	•
		b	–	•	•	•	•	•
1	Vorleistungsgüter- produzenten	a	122	25 609	3 499	87 259	367 958	147 975
		b	+4,3	+4,1	+3,6	+4,8	+0,4	-4,6
2	Investitionsgüter- produzenten	a	116	26 428	3 710	101 744	722 812	437 373
		b	+1,8	+0,5	-0,1	+3,6	+22,7	+45,7
3	Gebrauchsgüter- produzenten	a	7	•	•	•	•	•
		b	–	•	•	•	•	•
4	Verbrauchsgüter- produzenten	a	117	31 544	4 439	111 263	1 421 567	626 273
		b	–	-0,9	+0,4	-0,3	-11,7	+42,0
5	Energie	a	1	•	•	•	•	•
		b	-50,0	•	•	•	•	•
<b>C-D</b>	<b>Insgesamt</b>	<b>a</b>	<b>363</b>	<b>87 473</b>	<b>12 090</b>	<b>313 674</b>	<b>2 593 860</b>	<b>1 258 760</b>
		<b>b</b>	<b>+1,7</b>	<b>+0,9</b>	<b>+1,1</b>	<b>+2,4</b>	<b>-2,0</b>	<b>+35,0</b>

**1.3 Betriebe des Verarbeitenden Gewerbes (sowie Bergbau und Gewinnung von Steinen und Erden) in Berlin  
im Oktober 2008 nach Bezirken**

Bezirk	Betriebe	Beschäftigte	Geleistete Arbeits- stunden	Brutto- entgelte	Umsatz	
					insgesamt	darunter Ausland
	Anzahl		1 000		1 000 EUR	
Mitte	30	11 918	1 636	47 926	864 583	718 181
Friedrichshain-Kreuzberg	20	7 983	1 087	32 349	253 934	12 982
Pankow	17	2 325	350	6 716	49 146	4 070
Charlottenburg-Wilmersdorf	13	2 385	337	8 914	182 861	•
Spandau	29	15 843	2 094	61 865	204 352	105 123
Steglitz-Zehlendorf	21	3 951	548	14 718	79 881	•
Tempelhof-Schöneberg	64	12 826	1 706	43 136	216 040	90 120
Neukölln	43	9 441	1 330	30 075	214 158	85 842
Treptow-Köpenick	28	5 120	776	17 489	115 396	45 693
Marzahn-Hellersdorf	21	2 994	438	8 068	39 549	8 039
Lichtenberg	18	2 382	333	6 744	37 378	3 334
Reinickendorf	59	10 305	1 455	35 673	336 582	124 150
<b>Berlin</b>	<b>363</b>	<b>87 473</b>	<b>12 090</b>	<b>313 674</b>	<b>2 593 860</b>	<b>1 258 760</b>

Veränderung zum gleichen Vorjahresmonat in %

Mitte	– 3,2	– 1,7	2,1	– 3,3	49,4	76,7
Friedrichshain-Kreuzberg	–	0,7	6,0	5,1	1,5	30,9
Pankow	6,3	8,5	11,1	13,4	– 6,3	44,2
Charlottenburg-Wilmersdorf	8,3	– 0,1	– 2,0	– 3,4	3,3	•
Spandau	– 6,5	– 0,9	– 0,5	2,9	5,4	11,5
Steglitz-Zehlendorf	– 8,7	– 2,5	– 5,2	0,6	3,9	•
Tempelhof-Schöneberg	12,3	4,6	3,1	7,4	5,6	5,0
Neukölln	– 2,3	0,7	– 2,4	1,0	– 64,4	– 9,1
Treptow-Köpenick	3,7	3,4	4,0	4,0	– 2,6	– 12,5
Marzahn-Hellersdorf	–	6,6	4,3	8,0	10,5	23,0
Lichtenberg	20,0	6,0	6,1	– 0,9	– 0,8	47,9
Reinickendorf	– 1,7	– 0,8	– 2,5	1,3	5,5	5,2
<b>Berlin</b>	<b>1,7</b>	<b>0,9</b>	<b>1,1</b>	<b>2,4</b>	<b>– 2,0</b>	<b>35,0</b>

**2.1 Fachliche Betriebsteile der Betriebe des Verarbeitenden Gewerbes  
(sowie Bergbau und Gewinnung von Steinen und Erden) in Berlin seit 2000**

Jahr Monat Quartal Halbjahr	Fachliche Betriebsteile	Be- schäftigte	Umsatz		
			ins- gesamt	darunter Auslandsumsatz	
				insgesamt	mit der Eurozone
	Durchschnitt / Anzahl		1 000 EUR		
2000	569	96 153	27 256 384	6 286 103	—
2001	528	96 318	27 101 941	6 525 319	—
2002	556	95 748	26 964 972	6 606 983	—
2003	522	91 881	26 778 057	6 557 590	2 667 378
2004	501	87 770	27 248 793	7 968 443	3 033 039
2005	483	85 686	27 152 422	8 147 149	3 072 756
2006	465	84 309	27 754 875	8 699 677	3 329 740
2007	450	83 388	28 713 328	9 830 563	3 657 204
2007					
Januar	452	82 992	2 144 679	727 290	282 831
Februar	452	82 771	2 182 590	747 975	277 250
März	453	82 867	2 562 489	884 691	334 366
I.Quartal	452	82 877	6 889 758	2 359 956	894 447
April	450	82 311	2 137 154	696 713	263 386
Mai	448	82 183	2 358 292	797 383	296 614
Juni	447	82 895	2 466 290	890 670	334 429
II.Quartal	448	82 463	6 961 736	2 384 767	894 429
1. Halbjahr	450	82 670	13 851 494	4 744 722	1 788 875
Juli	449	83 018	2 390 809	803 510	302 387
August	450	83 208	2 407 043	833 369	288 642
September	449	84 413	2 487 514	829 722	300 069
III.Quartal	449	83 546	7 285 366	2 466 601	891 098
Oktober	448	84 853	2 559 288	895 120	306 940
November	451	84 761	2 663 636	955 066	367 054
Dezember	449	84 378	2 353 544	769 054	303 236
IV.Quartal	449	84 664	7 576 467	2 619 239	977 230
2. Halbjahr	449	84 105	14 861 833	5 085 840	1 868 328
2008					
Januar	447	84 652	2 291 887	805 953	309 080
Februar	449	84 748	2 303 718	827 631	352 110
März	444	84 884	2 388 157	814 843	329 278
I.Quartal	447	84 761	6 983 762	2 448 427	990 468
April	462	85 519	2 375 519	871 950	375 774
Mai	462	85 178	2 034 257	874 253	367 939
Juni	460	85 101	2 163 440	940 786	325 011
II.Quartal	461	85 266	6 573 216	2 686 989	1 068 724
1. Halbjahr	454	85 014	13 556 978	5 135 416	2 059 192
Juli	460	85 036	2 032 047	771 433	286 147
August	461	85 195	1 830 630	673 008	248 351
September	460	85 829	2 231 483	839 889	313 060
III.Quartal	460	85 353	6 094 160	2 284 330	847 558
Oktober	459	85 603	2 360 428	1 110 049	333 574
November					
Dezember					
IV.Quartal					
2. Halbjahr					

**2.2 Fachliche Betriebsteile der Betriebe des Verarbeitenden Gewerbes  
(sowie Bergbau u. Gewinnung v. Steinen und Erden) in Berlin  
im Oktober 2008 nach Wirtschaftsabteilungen**

WZ 2003	Wirtschaftszweig a = Oktober 2008 b= Veränderung zum gleichen Vorjahresmonat in %	Fachliche Betriebs- teile	Be- schäftigte	Umsatz			
				insgesamt	darunter Ausland		
		Anzahl			1 000 EUR		%
D	Verarbeitendes Gewerbe	a	459	85 603	2 360 428	1 110 049	47,0
		b	+2,7	•	•	•	x
DA	Ernährungsgewerbe u. Tabakverarbeitung	a	59	9 656	445 970	84 689	19,0
		b	-4,8	-1,2	-46,4	-8,5	x
15	Ernährungsgewerbe	a	56	7 940	•	•	•
		b	-5,1	-1,8	•	•	x
16	Tabakverarbeitung	a	3	1 716	•	•	•
		b	—	+1,8	•	•	x
DB	Textil-u.Bekleidungs- gewerbe	a	9	557	8 864	3 417	38,6
		b	-10,0	-10,9	-21,9	-1,4	x
17	Textilgewerbe	a	4	385	7 715	3 268	42,4
		b	-20,0	+1,6	+2,9	•	x
18	Bekleidungsgewerbe	a	5	172	1 149	150	13,0
		b	—	-30,1	-70,2	•	x
DD/20	Holzgewerbe	a	3	•	•	•	•
		b	—	•	•	•	x
DE	Papier-, Verlags-u. Druckgewerbe	a	73	11 987	309 057	17 857	5,8
		b	+12,3	+0,8	—	+65,1	x
21	Papiergewerbe	a	12	1 022	15 438	5 598	36,3
		b	+20,0	-4,1	-10,9	+2,5	x
22	Verlags-, Druckgewerbe, Vervielfältigung	a	61	10 965	293 619	12 259	4,2
		b	+10,9	+1,2	+0,7	+128,9	x
DF/23	Kokerei, Mineralölverar- beitung, H.v.Brutstoffen	a	1	•	•	•	•
		b	—	•	•	•	x
DG/24	H.v.chemischen Erzeugnissen	a	41	11 157	526 731	407 966	77,5
		b	+7,9	-1,2	+15,0	+24,2	x
DH/25	H.v.Gummi-u.Kunststoff- waren	a	15	2 144	48 666	29 462	60,5
		b	+25,0	+5,7	-7,7	-13,8	x
DI/26	Glasgewerbe, H.v.Keramik, Verarb.v.Steinen u.Erden	a	9	680	6 720	3 330	49,6
		b	-10,0	-0,9	+4,0	+12,4	x
DJ	Metallerzg.u.-bearb., H.v.Metallerzeugnissen	a	54	6 264	128 855	36 342	28,2
		b	+1,9	+2,6	+3,5	-12,1	x
27	Metallerzeugung u.-bearbeitung	a	16	1 462	45 719	17 512	38,3
		b	+14,3	+8,1	-14,3	-25,2	x
28	H.v.Metallerzeugnissen	a	38	4 802	83 135	18 829	22,6
		b	-2,6	+1,0	+16,9	+5,0	x
DK/29	Maschinenbau	a	55	9 378	406 162	290 894	71,6
		b	+5,8	+7,3	•	•	x

**2.2 Fachliche Betriebsteile der Betriebe des Verarbeitenden Gewerbes  
(sowie Bergbau u. Gewinnung v. Steinen und Erden) in Berlin  
im Oktober 2008 nach Wirtschaftsabteilungen**

WZ 2003	Wirtschaftszweig a = Oktober 2008 b= Veränderung zum gleichen Vorjahresmonat in %	Fachliche Betriebs- teile	Be- schäftigte	Umsatz			
				insgesamt	darunter Ausland		
		Anzahl			1 000 EUR		%
DL	H.v.Büromasch.,DV-Gerät. u.-Einr.;Elektrotech.usw	a b	113 +0,9	24 497 +0,6	326 641 +4,9	170 038 +1,4	52,1 x
30	H.v.Büromasch.,DV-Gerä- ten u.-Einrichtungen	a b	2 —	• •	• •	• •	• x
31	H.v.Geräten d.Elektri- zitätserzg.,-verteilung	a b	40 -4,8	12 323 -0,7	109 146 -7,4	53 499 -6,3	49,0 x
32	Rundfunk-u. Nachrichtentechnik	a b	31 +6,9	• •	• •	• •	• x
33	Medizin-,Mess-,Steuer- technik,Optik,H.v.Uhren	a b	40 +2,6	7 215 +8,0	116 065 +12,0	58 664 -11,7	50,5 x
DM	Fahrzeugbau	a b	20 -4,8	8 537 +0,5	137 661 +4,4	65 024 +36,9	47,2 x
34	H.v.Kraftwagen u. Kraftwagenteilen	a b	9 -10,0	4 518 -2,9	• •	• •	• x
35	Sonstiger Fahrzeugbau	a b	11 —	4 019 +4,6	• •	• •	• x
DN	H.v.Möbeln,Schmuck, Musikinstr.usw;Recycling	a b	7 -12,5	409 -18,7	10 411 -13,1	22 -96,9	0,2 x
36	H.v.Möbeln,Schmuck, Musikinstr.,Sportger.usw	a b	3 -25,0	• •	• •	• •	• x
37	Recycling	a b	4 —	• •	• •	• •	• x
1	Vorleistungsgüter- produzenten	a b	154 +6,2	23 854 +3,5	336 101 -1,7	140 035 -6,7	41,7 x
2	Investitionsgüter- produzenten	a b	140 +0,7	27 336 +1,0	693 957 +22,4	429 052 +47,3	61,8 x
3	Gebrauchsgüter- produzenten	a b	10 -9,1	• •	• •	• •	• x
4	Verbrauchsgüter- produzenten	a b	154 +2,0	30 929 -1,0	1 249 683 -20,4	494 102 +18,0	39,5 x
5	Energie	a b	1 -50,0	• •	• •	• •	• x
C-D	Insgesamt	a b	459 +2,5	85 603 +0,9	2 360 428 -7,8	1 110 049 +24,0	47,0 x

## Anhang

### Klassifikation der Wirtschaftszweige (WZ 2003)

Bereich: Verarbeitendes Gewerbe sowie Bergbau und Gewinnung von Steinen und Erden

Hauptgruppen: A Vorleistungsgüterproduzenten B Investitionsgüterproduzenten GG Gebrauchsgüterproduzenten

VG Verbrauchsgüterproduzenten EN Energie

Nr. der Klassifikation	Hauptgruppe	Bezeichnung	Nr. der Klassifikation	Hauptgruppe	Bezeichnung
<b>C</b>		<b>Bergbau und Gewinnung v. Steinen und Erden</b>	15.9	VG	H.v. Getränken
<b>CA</b>	EN	<b>Kohlenbergbau, Torfgewinnung, Gewinnung v. Erdöl und Erdgas, Bergbau auf Uran- und Thoriumerze</b>	15.91	VG	H.v. Spirituosen
			15.92	VG	H.v. Alkohol
			15.93	VG	H.v. Traubenwein
			15.94	VG	H.v. Apfelwein und sonstigen Fruchtweinen
			15.95	VG	H.v. Wermutwein und sonstigen aromatisierten Weinen
10	EN	Kohlenbergbau, Torfgewinnung	15.96	VG	H.v. Bier
10.10	EN	Steinkohlenbergbau und -brikettherstellung	15.97	VG	H.v. Malz
10.20	EN	Braunkohlenbergbau und -veredlung	15.98	VG	Gewinnung natürlicher Mineralwässer, H.v. Erfrischungsgetränken
10.30	EN	Torfgewinnung und -veredlung			
11	EN	Gewinnung v. Erdöl und Erdgas, Erbringung damit verbundener Dienstleistungen	16.00	VG	Tabakverarbeitung
11.10	EN	Gewinnung v. Erdöl und Erdgas			
11.20	EN	Erbringung v. Dienstleistungen bei der Gewinnung v. Erdöl und Erdgas	<b>DB</b>		<b>Textil- und Bekleidungsgewerbe</b>
12.00	EN	Bergbau auf Uran- und Thoriumerze	17		Textilgewerbe
<b>CB</b>	A	<b>Erzbergbau, Gewinnung v. Steinen und Erden, sonstiger Bergbau</b>	17.1	A	Spinnstoffaufbereitung und Spinnerei
			17.11	A	Baumwollaufbereitung und -spinnerei
			17.12	A	Wollaufbereitung und Streichgarnspinnerei
			17.13	A	Wollaufbereitung und Kammgarnspinnerei
			17.14	A	Flachsaufbereitung und -spinnerei
			17.15	A	Zwirnen und Texturieren v. Filamentgarnen, Seidenaufbereitung und -spinnerei
13	A	Erzbergbau	17.16	A	H.v. Nähgarn
13.10	A	Eisenerzbergbau	17.17	A	Sonstige Spinnstoffaufbereitung und Spinnerei
13.20	A	NE-Metallerzbergbau	17.2	A	Weberei
14	A	Gewinnung v. Steinen und Erden, sonstiger Bergbau	17.21	A	Baumwollweberei
14.1	A	Gewinnung v. Natursteinen	17.22	A	Streichgarnweberei
14.11	A	Gewinnung v. Naturwerksteinen und Natursteinen, a.n.g.	17.23	A	Kammgarnweberei
14.12	A	Gewinnung v. Kalk- und Gipsstein sowie Anhydrit, Dolomit und Kreide	17.24	A	Seiden- und Filamentgarnweberei
14.13	A	Gewinnung v. Schiefer	17.25	A	Sonstige Weberei
14.2	A	Gewinnung v. Kies, Sand, Ton und Kaolin	17.30	A	Textilveredlung
14.21	A	Gewinnung v. Kies und Sand	17.40	VG	H.v. konfektionierten Textilwaren
14.22	A	Gewinnung v. Ton und Kaolin	17.5	VG	Sonstiges Textilgewerbe
14.30	A	Gewinnung v. Mineralien für die H.v. chemischen Erzeugnissen	17.51	VG	H.v. Teppichen
14.40	A	Gewinnung v. Salz	17.52	VG	H.v. Seilerwaren
14.50	A	Gewinnung v. Steinen und Erden, a.n.g., sonst. Bergbau	17.53	VG	H.v. Vliesstoff und Erzeugnissen daraus
<b>D</b>		<b>Verarbeitendes Gewerbe</b>	17.54	VG	Textilgewerbe, a.n.g.
<b>DA</b>		<b>Ernährungsgewerbe und Tabakverarbeitung</b>	17.60	A	H.v. gewirktem und gestricktem Stoff
			17.7	VG	H.v. gewirkten und gestrickten Fertigerzeugnissen
			17.71	VG	H.v. Strumpfwaren
			17.72	VG	H.v. Pullovern, Strickjacken u.ä. Waren
15		Ernährungsgewerbe	18	VG	Bekleidungsgewerbe
15.1	VG	Schlachten und Fleischverarbeitung	18.10	VG	H.v. Lederbekleidung
15.11	VG	Schlachten	18.2	VG	H.v. Bekleidung
15.12	VG	Schlachten v. Geflügel	18.21	VG	H.v. Arbeits- und Berufsbekleidung
15.13	VG	Fleischverarbeitung	18.22	VG	H.v. Oberbekleidung
15.20	VG	Fischverarbeitung	18.23	VG	H.v. Wäsche
15.3	VG	Obst- und Gemüseverarbeitung	18.24	VG	H.v. sonstiger Bekleidung und Bekleidungszubehör
15.31	VG	Kartoffelverarbeitung	18.30	VG	Zurichtung und Färben v. Fellen, H.v. Pelzwaren
15.32	VG	H.v. Frucht- und Gemüsesäften	<b>DC19</b>	VG	<b>Ledergewerbe</b>
15.33	VG	Obst- und Gemüseverarbeitung, a.n.g.	19.10	VG	H.v. Leder und Lederfaserstoff
15.4	VG	H.v. pflanzlichen und tierischen Ölen und Fetten	19.20	VG	Lederverarbeitung
15.41	VG	H.v. rohen Ölen und Fetten	19.30	VG	H.v. Schuhen
15.42	VG	H.v. raffinierten Ölen und Fetten			
15.43	VG	H.v. Margarine u.ä. Nahrungsfetten	<b>DD20</b>	A	<b>Holzgewerbe</b>
15.5	VG	Milchverarbeitung; H.v. Speiseeis	20.10	A	Säge-, Hobel- und Holzimprägnierwerke
15.51	VG	Milchverarbeitung	20.20	A	H.v. Furnier-, Sperrholz-, Holzfasern- u. Holzspanplatten
15.52	VG	H.v. Speiseeis	20.30	A	H.v. Konstruktionsteilen, Fertigbauteilen, Ausbauelementen und Fertigteilbauten aus Holz
15.6	A	Mahl- u. Schälsmühlen, H.v. Stärke u. Stärkeerzeugnissen			
15.61	A	Mahl- und Schälsmühlen	20.40	A	H.v. Verpackungsmitteln, Lagerbehältern und Ladungsträgern aus Holz
15.62	A	H.v. Stärke und Stärkeerzeugnissen			
15.7	A	H.v. Futtermitteln	20.5	A	H.v. Holzwaren, a.n.g., sowie v. Kork-, Flecht- und Korbwaren
15.71	A	H.v. Futtermitteln für Nutztiere			
15.72	A	H.v. Futtermitteln für sonstige Tiere	20.51	A	H.v. Holzwaren, a.n.g.
15.8	VG	Sonstiges Ernährungsgewerbe	20.52	A	H.v. Kork-, Flecht- und Korbwaren
15.81	VG	H.v. Backwaren			
15.82	VG	H.v. Dauerbackwaren			
15.83	VG	H.v. Zucker			
15.84	VG	H.v. Süßwaren			
15.85	VG	H.v. Teigwaren			
15.86	VG	Verarbeitung v. Kaffee und Tee, H.v. Kaffee-Ersatz			
15.87	VG	H.v. Würzmitteln und Saucen			
15.88	VG	H.v. homogenisierten und diätetischen Nahrungsmitteln			
15.89	VG	H.v. sonstigen Nahrungsmitteln			

noch: Klassifikation der Wirtschaftszweige (WZ 2003)

Bereich: Verarbeitendes Gewerbe sowie Bergbau und Gewinnung von Steinen und Erden

Nr. der Klassifikation	Hauptgruppe	Bezeichnung	Nr. der Klassifikation	Hauptgruppe	Bezeichnung
<b>DE</b>		<b>Papier-, Verlags- und Druckgewerbe</b>	<b>DH25</b>	<b>A</b>	<b>H.v. Gummi- und Kunststoffwaren</b>
21	A	Papiergewerbe	25.1	A	H.v. Gummiwaren
21.1	A	H.v. Holz- und Zellstoff, Papier, Karton und Pappe	25.11	A	H.v. Bereifungen
21.11	A	H.v. Holz- und Zellstoff	25.12	A	Runderneuerung v. Bereifungen
21.12	A	H.v. Papier, Karton und Pappe	25.13	A	H.v. sonstigen Gummiwaren
21.2	A	H.v. Waren aus Papier, Karton und Pappe	25.2	A	H.v. Kunststoffwaren
21.21	A	H.v. Wellpapier und -pappe sowie v. Verpackungsmitteln aus Papier, Karton und Pappe	25.21	A	H.v. Platten, Folien, Schläuchen und Profilen aus Kunststoffen
21.22	A	H.v. Haushalts-, Hygiene- und Toilettenartikeln aus Zellstoff, Papier und Pappe	25.22	A	H.v. Verpackungsmitteln aus Kunststoffen
21.23	A	H.v. Schreibwaren und Bürobedarf aus Papier, Karton und Pappe	25.23	A	H.v. Baubedarfsartikeln aus Kunststoffen
21.24	A	H.v. Tapeten	25.24	A	H.v. sonstigen Kunststoffwaren
21.25	A	H.v. sonstigen Waren aus Papier, Karton und Pappe			
22	VG	Verlagsgewerbe, Druckgewerbe, Vervielfältigung v. bespielten Ton-, Bild- und Datenträgern	<b>DI26</b>	<b>A</b>	<b>Glasgewerbe, H.v. Keramik, Verarbeitung v. Steinen und Erden</b>
22.1	VG	Verlagsgewerbe	26.1	A	H.v. Glas und Glaswaren
22.11	VG	Verlegen v. Büchern	26.11	A	H.v. Flachglas
22.12	VG	Verlegen v. Zeitungen	26.12	A	Veredlung und Bearbeitung v. Flachglas
22.13	VG	Verlegen v. Zeitschriften	26.13	A	H.v. Hohlglas
22.14	VG	Verlegen v. bespielten Tonträgern und Musikalien	26.14	A	H.v. Glasfasern und Waren daraus
22.15	VG	Sonstiges Verlagsgewerbe	26.15	A	H., Veredlung und Bearbeitung v. sonstigem Glas einschließlich technischen Glaswaren
22.2	VG	Druckgewerbe	26.2	A	H.v. keramischen Erzeugnissen
22.21	VG	Drucken v. Zeitungen	26.21	A	H.v. keramischen Haushaltswaren und Ziergegenständen
22.22	VG	Drucken anderer Druckerzeugnisse	26.22	A	H.v. Sanitärkeramik
22.23	VG	Druckweiterverarbeitung	26.23	A	H.v. keramischen Isolatoren und Isolierteilen
22.24	VG	Druck- und Medienvorstufe	26.24	A	H.v. keramischen Erzeugnissen für sonstige technische Zwecke
22.25	VG	Erbringung v. sonstigen druckbezogenen Dienstleistungen	26.25	A	H.v. keramischen Erzeugnissen, a.n.g.
22.3	VG	Vervielfältigung v. bespielten Ton-, Bild- und Datenträgern	26.26	A	H.v. feuerfesten keramischen Werkstoffen und Waren
22.31	VG	Vervielfältigung v. bespielten Tonträgern	26.30	A	H.v. keramischen Wand- und Bodenfliesen und -platten
22.32	VG	Vervielfältigung v. bespielten Bildträgern	26.40	A	H.v. Ziegeln und sonstiger Baukeramik
22.33	VG	Vervielfältigung v. bespielten Datenträgern	26.5	A	H.v. Zement, Kalk und gebranntem Gips
<b>DF23</b>	<b>EN</b>	<b>Kokerei, Mineralölverarbeitung, H.u.V.v. Spalt- und Brutstoffen</b>	26.51	A	H.v. Zement
23.10	EN	Kokerei	26.52	A	H.v. Kalk
23.20	EN	Mineralölverarbeitung	26.53	A	H.v. gebranntem Gips
23.30	EN	H.u.V.v. Spalt- und Brutstoffen	26.6	A	H.v. Erzeugnissen aus Beton, Zement und Gips
			26.61	A	H.v. Erzeugnissen aus Beton, Zement und aus Kalksandstein für den Bau
<b>DG24</b>		<b>H.v. chemischen Erzeugnissen</b>	26.62	A	H.v. Gipserzeugnissen für den Bau
24.1	A	H.v. chemischen Grundstoffen	26.63	A	H.v. Frischbeton (Transportbeton)
24.11	A	H.v. Industriegasen	26.64	A	H.v. Mörtel und anderem Beton (Trockenbeton)
24.12	A	H.v. Farbstoffen und Pigmenten	26.65	A	H.v. Faserzementwaren
24.13	A	H.v. sonstigen anorganischen Grundstoffen und Chemikalien	26.66	A	H.v. Erzeugnissen aus Beton, Zement und Gips, a.n.g.
24.14	A	H.v. sonstigen organischen Grundstoffen und Chemikalien	26.70	A	Be- und Verarbeitung v. Naturwerksteinen und Natursteinen, a.n.g.
24.15	A	H.v. Düngemitteln und Stickstoffverbindungen	26.8	A	H.v. sonstigen Erzeugnissen aus nicht metallischen Mineralien
24.16	A	H.v. Kunststoffen in Primärformen	26.81	A	H.v. Mühl-, Mahl-, Schleif-, Wetz- und Poliersteinen sowie Schleifstoffen
24.17	A	H.v. synthetischem Kautschuk in Primärformen	26.82	A	H.v. sonstigen Erzeugnissen aus nicht metallischen Mineralien a.n.g.
24.20	A	H.v. Schädlingsbekämpfungs-, Pflanzenschutz- und Desinfektionsmitteln	<b>DJ</b>		<b>Metallerzeugung und -bearbeitung, H.v. Metallerzeugnissen</b>
24.30	A	H.v. Anstrichmitteln, Druckfarben und Kitt	27	A	Metallerzeugung und -bearbeitung
24.4	VG	H.v. pharmazeutischen Erzeugnissen	27.10	A	Erzeugung v. Roheisen, Stahl und Ferrolegierungen
24.41	VG	H.v. pharmazeutischen Grundstoffen	27.2	A	H.v. Rohren
24.42	VG	H.v. pharmazeutischen Spezialitäten und sonstigen pharmazeutischen Erzeugnissen	27.21	A	H.v. Rohren, Rohrform-, Rohrverschluss- und Rohrverbindungsstücken aus Gusseisen
24.5	VG	H.v. Seifen, Wasch-, Reinigungs- und Körperpflegemitteln sowie v. Duftstoffen	27.22	A	H.v. Stahlrohren, Rohrform-, Rohrverschluss- und Rohrverbindungsstücken aus Stahl
24.51	VG	H.v. Seifen, Wasch-, Reinigungs- und Poliermitteln	27.3	A	Sonstige erste Bearbeitung v. Eisen und Stahl
24.52	VG	H.v. Duftstoffen und Körperpflegemitteln	27.31	A	H.v. Blankstahl
24.6	A	H.v. sonstigen chemischen Erzeugnissen	27.32	A	H.v. Kaltband mit einer Breite v. weniger als 600 mm
24.61	A	H.v. pyrotechnischen Erzeugnissen	27.33	A	H.v. Kaltprofilen
24.62	A	H.v. Klebstoffen und Gelatine	27.34	A	H.v. gezogenem Draht
24.63	A	H.v. etherischen Ölen	27.4	A	Erzeugung und erste Bearbeitung v. NE-Metallen
24.64	A	H.v. fotochemischen Erzeugnissen	27.41	A	Erzeugung und erste Bearbeitung v. Edelmetallen
24.65	A	H.v. unbespielten Ton-, Bild- und Datenträgern	27.42	A	Erzeugung und erste Bearbeitung v. Aluminium
24.66	A	H.v. sonstigen chemischen Erzeugnissen, a.n.g.	27.43	A	Erzeugung und erste Bearbeitung v. Blei, Zink u. Zinn
24.70	A	H.v. Chemiefasern	27.44	A	Erzeugung und erste Bearbeitung v. Kupfer
			27.45	A	Erzeugung und erste Bearbeitung v. sonst. NE-Metallen
			27.5	A	Gießereien
			27.51	A	Eisengießereien
			27.52	A	Stahlgießereien
			27.53	A	Leichtmetallgießereien
			27.54	A	Buntmetallgießereien

noch: Klassifikation der Wirtschaftszweige (WZ 2003)

Bereich: Verarbeitendes Gewerbe sowie Bergbau und Gewinnung von Steinen und Erden

Nr. der Klassifikation	Hauptgruppe	Bezeichnung	Nr. der Klassifikation	Hauptgruppe	Bezeichnung
28		H.v. Metallerzeugnissen	31		H.v. Geräten der Elektrizitätserzeugung, -verteilung u.Ä.
28.1	B	Stahl- und Leichtmetallbau	31.10	B	H.v. Elektromotoren, Generatoren und Transformatoren
28.11	B	H.v. Metallkonstruktionen	31.20	A	H.v. Elektrizitätsverteilungs- und -schaltanlagen
28.12	B	H.v. Ausbauelementen aus Metall	31.30	A	H.v. isolierten Elektrokabeln, -leitungen und -drähten
28.2	B	H.v. Metallbehältern mit einem Fassungsvermögen v. mehr als 300 l; H.v. Heizkörpern und -kesseln für Zentralheizungen	31.40	A	H.v. Akkumulatoren und Batterien
			31.50	A	H.v. elektrischen Lampen und Leuchten
28.21	B	H.v. Metallbehältern mit einem Fassungsvermögen v. mehr als 300 l	31.6	A	H.v. elektrischen Ausrüstungen, a.n.g.
			31.61	A	H.v. elektrischen Ausrüstungen für Motoren und Fahrzeuge a.n.g.
28.22	B	H.v. Heizkörpern und -kesseln für Zentralheizungen	31.62	A	H.v. sonstigen elektrischen Ausrüstungen, a.n.g.
28.30	B	H.v. Dampfkesseln			
28.40	A	H.v. Schmiede-, Press-, Zieh- und Stanzteilen, gewalzten Ringen und pulvermetallurgischen Erzeugnissen	32		Rundfunk- und Nachrichtentechnik
28.5	A	Oberflächenveredlung und Wärmebehandlung; Mechanik, a.n.g.	32.10	A	H.v. elektronischen Bauelementen
28.51	A	Oberflächenveredlung und Wärmebehandlung	32.20	B	H.v. Geräten und Einrichtungen der Telekommunikationstechnik
28.52	A	Mechanik, a.n.g.	32.30	GG	H.v. Rundfunkgeräten sowie phono- und video-technischen Geräten
28.6	A	H.v. Schneidwaren, Werkzeugen, Schlössern und Beschlägen aus unedlen Metallen			
28.61	A	H.v. Schneidwaren und Bestecken aus unedlen Metallen	33		Medizin-, Mess-, Steuer- und Regelungstechnik, Optik, H.v. Uhren
28.62	A	H.v. Werkzeugen	33.10	B	H.v. medizinischen Geräten und orthopädischen Erzeugnissen
28.63	A	H.v. Schlössern und Beschlägen aus unedlen Metallen	33.20	B	H.v. Mess-, Kontroll-, Navigations- u.ä. Instrumenten und Vorrichtungen
28.7	A	H.v. sonstigen Metallwaren			
28.71	A	H.v. Metallbehältern mit einem Fassungsvermögen v. 300 l oder weniger	33.30	B	H.v. industriellen Prozesssteuerungseinrichtungen
28.72	A	H.v. Verpackungen und Verschlüssen aus Eisen, Stahl und NE-Metall	33.40	GG	H.v. optischen und fotografischen Geräten
28.73	A	H.v. Drahtwaren	33.50	GG	H.v. Uhren
28.74	A	H.v. Schrauben, Nieten, Ketten und Federn			
28.75	A	H.v. sonstigen Metallwaren, a.n.g.	<b>DM</b>		<b>Fahrzeugbau</b>
<b>DK29</b>		<b>Maschinenbau</b>	34	B	H.v. Kraftwagen und Kraftwagenteilen
29.1	B	H.v. Maschinen für die Erzeugung und Nutzung v. mechanischer Energie	34.10	B	H.v. Kraftwagen und Kraftwagenmotoren
29.11	B	H.v. Verbrennungsmotoren und Turbinen	34.20	B	H.v. Karosserien, Aufbauten und Anhängern
29.12	B	H.v. Pumpen und Kompressoren	34.30	B	H.v. Teilen und Zubehör für Kraftwagen und Kraftwagenmotoren
29.13	B	H.v. Armaturen			
29.14	B	H.v. Lagern, Getrieben, Zahnrädern und Antriebs-elementen	35		Sonstiger Fahrzeugbau
29.2	B	H.v. sonst. nicht wirtschaftszweigspezif. Maschinen	35.1	B	Schiff- und Bootsbau
29.21	B	H.v. Öfen und Brennern	35.11	B	Schiffbau
29.22	B	H.v. Hebezeugen und Fördermitteln	35.12	B	Boots- und Yachtbau
29.23	B	H.v. kälte- und lufttechnischen Erzeugnissen, nicht für den Haushalt	35.20	B	Bahnindustrie
			35.30	B	Luft- und Raumfahrzeugbau
29.24	B	H.v. sonstigen nicht wirtschaftszweigspezifischen Maschinen a.n.g.	35.4	GG	H.v. Krafträdern, Fahrrädern u. Behindertenfahrzeugen
			35.41	GG	H.v. Krafträdern
29.3	B	H.v. land- und forstwirtschaftlichen Maschinen	35.42	GG	H.v. Fahrrädern
29.31	B	H.v. land- und forstwirtschaftlichen Zugmaschinen	35.43	GG	H.v. Behindertenfahrzeugen
29.32	B	H.v. sonst. land- und forstwirtschaftlichen Maschinen	35.50	GG	Fahrzeugbau, a.n.g.
29.4	B	H.v. Werkzeugmaschinen	<b>DN</b>		<b>H.v. Möbeln, Schmuck, Musikinstrumenten, Sportgeräten, Spielwaren und sonstigen Erzeugnissen; Recycling</b>
29.41	B	H.v. handgeführten kraftbetriebenen Werkzeugen			
29.42	B	H.v. Werkzeugmaschinen für die Metallbearbeitung	36		H.v. Möbeln, Schmuck, Musikinstrumenten, Sportgeräten, Spielwaren und sonstigen Erzeugnissen
29.43	B	H.v. Werkzeugmaschinen a.n.g.	36.1	GG	H.v. Möbeln
29.5	B	H.v. Maschinen für sonst. bestimmte Wirtschaftszweige	36.11	GG	H.v. Sitzmöbeln
29.51	B	H.v. Maschinen für die Metallerzeugung, v. Walzwerkseinrichtungen und Gießmaschinen	36.12	GG	H.v. Büro- und Ladenmöbeln
29.52	B	H.v. Bergwerks-, Bau- und Baustoffmaschinen	36.13	GG	H.v. Küchenmöbeln
29.53	B	H.v. Maschinen für das Ernährungsgewerbe und die Tabakverarbeitung	36.14	GG	H.v. sonstigen Möbeln
29.54	B	H.v. Maschinen für das Textil-, Bekleidungs- und Ledergewerbe	36.15	GG	H.v. Matratzen
29.55	B	H.v. Maschinen für das Papiergewerbe	36.2	GG	H.v. Schmuck u.ä. Erzeugnissen
29.56	B	H.v. Maschinen für bestimmte Wirtschaftszweige, a.n.g.	36.21	GG	H.v. Münzen
29.60	B	H.v. Waffen und Munition	36.22	GG	H.v. Schmuck, Gold- und Silberschmiedewaren
29.7	GG	H.v. Haushaltsgeschäften, a.n.g.	36.30	GG	H.v. Musikinstrumenten
29.71	GG	H.v. elektrischen Haushaltsgeschäften	36.40	VG	H.v. Sportgeräten
29.72	GG	H.v. nicht elektrischen Heiz-, Koch-, Heißwasser- und Heißluftgeräten, a.n.g.	36.50	VG	H.v. Spielwaren
			36.6	VG	H.v. sonstigen Erzeugnissen
<b>DL</b>		<b>H.v. Büromaschinen, Datenverarbeitungsgeräten und -einrichtungen; Elektrotechnik, Feinmechanik und Optik</b>	36.61	VG	H.v. Phantasieschmuck
			36.62	VG	H.v. Besen und Bürsten
			36.63	VG	H.v. Erzeugnissen, a.n.g.
30	B	H.v. Büromaschinen, Datenverarbeitungsgeräten und -einrichtungen	37	A	Recycling
30.0	B	H.v. Büromaschinen, Datenverarbeitungsgeräten und -einrichtungen	37.10	A	Recycling v. metallischen Altmaterialien und Reststoffen
30.01	B	H.v. Büromaschinen	37.20	A	Recycling v. nicht metallischen Altmaterialien und Reststoffen
30.02	B	H.v. Datenverarbeitungsgeräten und -einrichtungen			



## Das Amt für Statistik Berlin-Brandenburg

Das Amt für Statistik Berlin-Brandenburg ist für beide Länder die zentrale Dienstleistungseinrichtung auf dem Gebiet der amtlichen Statistik. Das Amt erbringt Serviceleistungen im Bereich Information und Analyse für die breite Öffentlichkeit, für alle gesellschaftlichen Gruppen sowie für Kunden aus Verwaltung und Politik, Wirtschaft und Wissenschaft. Kerngeschäft des Amtes ist die Durchführung der gesetzlich angeordneten amtlichen Statistiken für Berlin und Brandenburg. Das Amt erhebt die Daten, bereitet sie auf, interpretiert und analysiert sie und veröffentlicht die Ergebnisse. Die Grundversorgung aller Nutzer mit statistischen Informationen erfolgt unentgeltlich, im Wesentlichen über das Internet und den Informationsservice. Daneben werden nachfrage- und zielgruppenorientierte Standardauswertungen zu Festpreisen angeboten. Kundenspezifische Aufbereitung / Beratung zu kostendeckenden Preisen ergänzt das Spektrum der Informationsbereitstellung.

### Amtliche Statistik im Verbund

Die Statistiken werden bundesweit nach einheitlichen Konzepten, Methoden und Verfahren arbeitsteilig erstellt. Die statistischen Ämter der Länder sind dabei grundsätzlich für die Durchführung der Erhebungen, für die Aufbereitung und Veröffentlichung der Länderergebnisse zuständig. Durch diese Kooperation in einem „Statistikverbund“ entstehen für alle Länder vergleichbare und zu einem Bundesergebnis zusammenführbare Erhebungsergebnisse.

## Produkte und Dienstleistungen

### Informationsservice

info@statistik-bbb.de  
mit statistischen Informationen für jedermann und Beratung sowie maßgeschneiderte Aufbereitungen von Daten über Berlin und Brandenburg.  
Auskunft, Beratung, Pressedienst sowie Fachbibliotheken in Potsdam und Berlin.

#### Standort Potsdam

Dortustraße 46, 14467 Potsdam  
Tel. 0331 39-444  
Fax 0331 39-418  
Mo-Do 9-15 Uhr, Fr 9-14 Uhr

#### Bibliothek

Tel. 0331 39-843  
Fax 0331 39-418  
Mo-Do 10.30-15 Uhr, Fr 9.30-14 Uhr

#### Standort Berlin

Alt-Friedrichsfelde 60, 10315 Berlin  
Tel. 030 9021-3434  
Fax 030 9021-3655  
Mo-Do 9-15 Uhr, Fr 9-14 Uhr

#### Bibliothek

Tel. 030 9021-3540  
Fax 030 9021-3655  
Mo-Do 9-15 Uhr, Fr 9-14 Uhr

### Internet-Angebot

www.statistik-berlin-brandenburg.de  
mit aktuellen Daten, Pressemitteilungen, Statistischen Berichten zum kostenlosen Herunterladen, regionalstatistischen Informationen, Wahlstatistiken und -analysen sowie einem Überblick über das gesamte Leistungsspektrum des Amtes.

### Statistische Jahrbücher

mit einer Vielzahl von Tabellen aus nahezu allen Arbeitsgebieten der amtlichen Statistik.

### Statistische Berichte

mit Ergebnissen der einzelnen Statistiken in Tabellen in tiefer sachlicher Gliederung und Grafiken zur Veranschaulichung von Entwicklungen und Strukturen.  
Mit dieser Reihe werden die bisherigen Veröffentlichungen Statistischer Berichte aus dem Landesbetrieb für Datenverarbeitung und Statistik Land Brandenburg sowie dem Statistischen Landesamt Berlin fortgesetzt.

## Datenangebot aus dem Sachgebiet

### Informationen zu dieser Veröffentlichung

Referat 31 Verarbeitendes Gewerbe  
Tel. 030 9021-3817/3725/3343  
Fax 030 9028-4012  
Verarb.Gewerbe@statistik-bbb.de

### Veröffentlichungen zum Thema

Statistische Berichte:

- Verarbeitendes Gewerbe  
E 1 1 – m, j
- Auftragseingangindex  
E 1 3 – m, j
- Produktion  
E 1 5 – j
- Investitionen  
E 1 6 – j

### “Berliner Statistik“ – Statistische Monatschrift

Schlösser, Roland: Berliner Industrie auf Konsolidierungskurs, Nr. 10 / 2005, S. 366 ff.  
Liebenau, B.-J.: Auslandsumsätze des Verarbeitenden Gewerbes in Berlin 1991 bis 2000, Nr. 12, 2001, S. 536 ff.  
Pohl, R.: Arbeitsplatzdynamik im Verarbeitenden Gewerbe in Berlin, Nr. 10, 2001, S. 442 ff.

### Statistisches Bundesamt

Beschäftigung und Umsatz der Betriebe des Verarbeitenden Gewerbes sowie des Bergbaus und der Gewinnung von Steinen und Erden; Fachserie 4, Reihe 4.1.1; monatlich, jährlich.  
Betriebe, Beschäftigte und Umsatz des Verarbeitenden Gewerbes sowie des Bergbaus und der Gewinnung von Steinen und Erden nach Beschäftigtengrößenklassen; Fachserie 4, Reihe 4.1.2; jährlich.  
Beschäftigung und Umsatz der Betriebe des Verarbeitenden Gewerbes sowie des Bergbaus und der Gewinnung von Steinen und Erden nach Bundesländern; Fachserie 4, Reihe 4.1.4; jährlich.