

# Statistischer Bericht

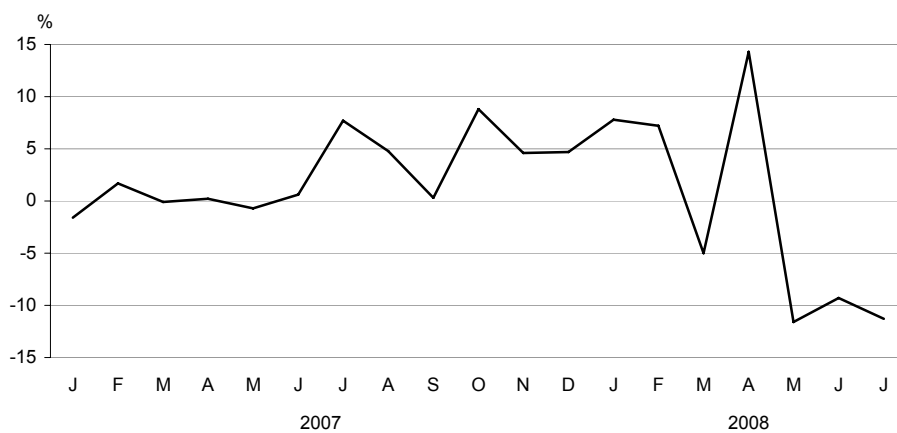
E I 1 – m 07/08

## Verarbeitendes Gewerbe in **Berlin** (sowie Bergbau und Gewinnung von Steinen und Erden) **Juli 2008**

Beschäftigte  
Umsatz  
Bezirke

### Umsatz des Verarbeitenden Gewerbes in Berlin seit Januar 2007

Veränderung zum gleichen Vorjahresmonat in %



## Statistischer Bericht

E I 1 – m 07/08

Herausgegeben im **September 2008**

### Preis

pdf-Version: kostenlos

Druck-Version: 7,– EUR

Excel-Version: 17,– EUR

## Impressum

**Amt für Statistik** Berlin-Brandenburg

Dortustraße 46

14467 Potsdam

info@statistik-bbb.de

www.statistik-berlin-brandenburg.de

### Potsdam

Tel. 0331 39-444

Fax 0331 39-418

### Berlin

Tel. 030 9021-3434

Fax 030 9021-3655

© **Amt für Statistik** Berlin-Brandenburg

*Für nichtgewerbliche Zwecke sind Vervielfältigung und unentgeltliche Verbreitung, auch auszugsweise, mit Quellenangabe gestattet. Die Verbreitung, auch auszugsweise, über elektronische Systeme/Datenträger bedarf der vorherigen Zustimmung. Alle übrigen Rechte bleiben vorbehalten.*

## Zeichenerklärung

- 0 weniger als die Hälfte von 1 in der letzten besetzten Stelle, jedoch mehr als nichts
- nichts vorhanden
- ... Angabe fällt später an
- ( ) Aussagewert ist eingeschränkt
- / Zahlenwert nicht sicher genug
- Zahlenwert unbekannt oder geheimzuhalten
- x Tabellenfach gesperrt
- p vorläufige Zahl
- r berichtigte Zahl
- s geschätzte Zahl

## Inhaltsverzeichnis

	Seite	Seite
<b>Vorbemerkungen.....</b>	<b>4</b>	
<b>Grafik</b>		<b>2 Fachliche Betriebsteile</b>
Umsatz und Beschäftigte des Verarbeitenden Gewerbes (sowie Bergbau und Gewinnung von Steinen und Erden) in Berlin seit Januar 2007.....	<b>6</b>	<b>2.1 Fachliche Betriebsteile der Betriebe des Verarbeitenden Gewerbes (sowie Bergbau und Gewinnung von Steinen und Erden) in Berlin seit 2000.....</b>
<b>Tabellen</b>		<b>17</b>
<b>1 Betriebe</b>		<b>2.2 Fachliche Betriebsteile der Betriebe des Verarbeitenden Gewerbes (sowie Bergbau und Gewinnung von Steinen und Erden) in Berlin im Juli 2008 nach Wirtschaftsabteilungen.....</b>
<b>1.1 Betriebe des Verarbeitenden Gewerbes (sowie Bergbau und Gewinnung von Steinen und Erden) in Berlin seit 2000.....</b>	<b>7</b>	<b>18</b>
<b>1.2 Betriebe des Verarbeitenden Gewerbes (sowie Bergbau und Gewinnung von Steinen und Erden) in Berlin im Juli 2008 nach Wirtschaftsklassen.....</b>	<b>8</b>	
<b>1.3 Betriebe des Verarbeitenden Gewerbes (sowie Bergbau und Gewinnung von Steinen und Erden) in Berlin im Juli 2008 nach Bezirken.....</b>	<b>16</b>	
		<b>Anhang</b>
		Klassifikation der Wirtschaftszweige (WZ 2003) und Zuordnung der Klassen zu den Hauptgruppen.....
		<b>20</b>

## Vorbemerkungen

### Allgemeine Angaben zur Statistik

Bezeichnung der Statistik: Monatsbericht für Betriebe des Verarbeitenden Gewerbes sowie des Bergbaus und der Gewinnung von Steinen und Erden

Berichtszeitraum: Monat

Erhebungstermin: in der Regel 12 Tage nach Ablauf des Berichtsmonats

Periodizität: monatlich

Regionaler Erhebungsbereich: Berlin

Erhebungsgesamtheit, Zuordnungsprinzip der Erhebungseinheiten: Der Erhebungsbereich des Monatsberichts für Betriebe wird auf der Grundlage der EU-einheitlichen NACE – in Deutschland: Klassifikation der Wirtschaftszweige, Ausgabe 2003 (WZ 2003) – abgegrenzt (Abschnitte C und D). Erfasst werden sämtliche im Inland gelegene Betriebe des Verarbeitenden Gewerbes sowie des Bergbaus und der Gewinnung von Steinen und Erden **mit 50 und mehr Beschäftigten**, einschließlich des Produzierenden Handwerks. Die Einheiten werden den Wirtschaftszweigen nach dem wirtschaftlichen Schwerpunkt ihrer Tätigkeit zugeordnet. Nicht einbezogen werden im Ausland gelegene Unternehmensteile.

Erhebungseinheiten: Erhebungseinheit ist der Betrieb als örtlich abgegrenzte Produktionseinheit einschließlich der in ihrer unmittelbaren Umgebung liegenden und von ihr abhängigen Einheiten.

Rechtsgrundlagen, Verordnungen, Empfehlungen:

Gesetz über die Statistik im Produzierenden Gewerbe (ProdGewStatG) in der Fassung der Bekanntmachung vom 21. März 2002 (BGBl. I S. 1181), zuletzt geändert durch Artikel 14 des Gesetzes vom 7. September 2007 (BGBl. I S. 2246), Bundesstatistikgesetz (BStatG) vom 22. Januar 1987 (BGBl. I S. 462, 565), zuletzt geändert durch Artikel 3 des Gesetzes vom 7. September 2007 (BGBl. I S. 2246).

Geheimhaltung und Datenschutz: Die erhobenen Einzelangaben werden nach § 16 BStatG grundsätzlich geheim gehalten. Nur in ausdrücklich gesetzlich geregelten Ausnahmefällen dürfen Einzelangaben übermittelt werden. Die Namen und Adressen der Befragten werden in keinem Fall an Dritte weitergegeben.

### Zweck und Ziele der Statistik

Erhebungsinhalte, Angabe der erhobenen Merkmale: Im Monatsbericht für Betriebe werden die Gesamtzahl der tätigen Personen (Beschäftigten) zum Monatsende sowie der Umsatz und die Auftragseingänge im Berichtsmonat, jeweils nach fachlichen Betriebsteilen, erhoben. Beim Gesamtumsatz und den Auftragseingängen erfolgt eine Untergliederung nach Inland und Ausland, bei letzterem zusätzlich nach Eurozone und Nicht-Eurozone. Für den gesamten Betrieb werden die bezahlten Entgelte (Bruttolohn- und -gehaltssumme) sowie die geleisteten Arbeitsstunden erfasst.

Zweck der Statistik: Die Ergebnisse des Monatsberichts dienen der kurzfristigen Beurteilung der konjunkturellen Lage im Wirtschaftsbereich sowie der Bereitstellung von Daten für die regionale und sektorale Strukturpolitik. Sie stellen eine unentbehrliche Grundlage für zahlreiche Entscheidungen der gesetzgebenden Körperschaften, der Bundes- und Landesregierungen, der Verbände, Kammern und anderer Institutionen auf dem Gebiet der gesamten Wirtschaftspolitik dar.

Die Angaben über Beschäftigte Ende September liefern unerlässliche Informationen für die jährliche Berichtskreisaktualisierung im gesamten System der Statistiken im Bergbau und Verarbeitenden Gewerbe.

Hauptnutzer der Statistik: Zu den Hauptnutzern des Monatsberichts für Betriebe zählen die Bundesministerien, insbesondere das Bundesministerium für Wirtschaft und Technologie, die jeweiligen Länderressorts und die Bundesbank sowie die Europäische Kommission, die Europäische Zentralbank und andere öffentliche Institutionen. Daneben zählen auch Wirtschaftsverbände, einzelne Unternehmen, Gewerkschaften, wissenschaftliche Institute und die allgemeine Öffentlichkeit zu den Nutzern. Die Ergebnisse sind Basis der Berechnung der Indizes des Umsatzes und der Auftragseingänge. Sie fließen außerdem in die Berechnungen der Volkswirtschaftlichen Gesamtrechnungen des Bundes und der Länder sowie in Input-Output-Rechnungen ein.

Einbeziehung der Nutzer: Die Interessen der Hauptnutzer werden im Statistischen Beirat, der nach § 4 Bundesstatistikgesetz das Statistische Bundesamt in Grundsatzfragen berät, und den von ihm eingesetzten Gremien, insbesondere im Fachausschuss „Statistik im Produzierenden Gewerbe“, vertreten.

### Erhebungsmethodik

Art der Datengewinnung: Die Daten werden im Rahmen einer schriftlichen Befragung von Betrieben erhoben. Die Meldung kann auch über das Internet (mit dem IDEV-Verfahren) oder über eine automatisierte Schnittstelle direkt aus dem betrieblichen Rechnungswesen (eSTATISTIK.core) erfolgen. Für die Erhebung besteht Auskunftspflicht. Auskunftspflichtig sind die Inhaber (-innen) oder Leiter (-innen) der Betriebe.

Stichprobenverfahren: Trifft nicht zu, da Totalerhebung mit Abschneidegrenze.

Erhebungsinstrumente und Berichtsweg: Der Berichtsweg ist Auskunftspflichtige/Statistische Landesämter/ Statistisches Bundesamt. Die Auskunftspflichtigen werden von den Statistischen Landesämtern mittels Fragebogen bzw. Internetfragebogen befragt (dezentrale Durchführung der Erhebung). Die Landesämter führen auch die Aufbereitung der Ergebnisse einschließlich deren Plausibilisierung durch. Sie übersenden ihre Ergebnisse in Form von Summensätzen an das Statistische Bundesamt. Das Statistische Bundesamt stellt aus den Länderergebnissen monatliche und jährliche Bundesergebnisse zusammen.

Belastung der Auskunftspflichtigen: Mit der Erhöhung der Abschneidegrenze von 20 auf 50 Beschäftigte ab 1. Januar 2007 wurde die Belastung kleinerer und mittlerer Unternehmen spürbar gesenkt.

### Genauigkeit

Qualitative Gesamtbewertung der Genauigkeit: Die Ergebnisse des Monatsberichts für Betriebe sind insbesondere aufgrund seines Charakters als Totalerhebung mit Abschneidegrenze und wegen der geringen Antwortausfälle als zuverlässig und präzise einzustufen, auch wenn man die besonderen Maßstäbe der amtlichen Statistik anlegt.

### **Aktualität**

Erfahrungsgemäß entnehmen die Betriebe die meisten der Angaben für den Monatsbericht ihrer laufenden Buchführung. Der Wert des Monatsberichts liegt in seiner Aktualität. Aus diesem Grunde werden die Betriebe gebeten, den ausgefüllten Erhebungsvordruck jeweils bis zum 12. des auf den Berichtsmonat folgenden Kalendermonats zurückzuschicken. Dank kurzer Aufbereitungszeiten in den statistischen Ämtern werden die Länderergebnisse spätestens 40 Tage nach dem Ende des Berichtsmonats und die Bundesergebnisse spätestens 50 Tage nach Ablauf des Berichtsmonats veröffentlicht.

### **Zeitliche und räumliche Vergleichbarkeit**

Die zeitliche Vergleichbarkeit der Ergebnisse ist kurzfristig vollständig gegeben. Die Industriestatistik unterliegt vielen Veränderungen (Berichtskreis, Systematiken) die zu Einschränkungen in der Vergleichbarkeit der Ergebnisse im längerfristigen Zeitverlauf führen. Änderungen des Gebietsstandes können die zeitliche Vergleichbarkeit ebenfalls beeinflussen. Die räumliche Vergleichbarkeit ist national wie auch auf europäischer Ebene vollständig gegeben.

### **Bezüge zu anderen Erhebungen**

Die im Monatsbericht für Betriebe erhobenen Merkmale überschneiden sich zum Teil mit den Merkmalen anderer Erhebungen. Zu nennen sind hier insbesondere die Umsatzsteuer- sowie die Beschäftigtenstatistik. In der Umsatzsteuerstatistik werden tendenziell höhere Umsätze ausgewiesen als im Monatsbericht. Das ist vor allem damit begründet, dass in der Umsatzsteuerstatistik eine wesentlich niedrigere Abschneidegrenze für die Aufnahme der Einheiten in die Ergebnisse angewandt wird. Die bestehenden Differenzen zwischen der Beschäftigtenstatistik und dem Monatsbericht bezüglich der Angaben zur Zahl der Beschäftigten lassen sich dadurch erklären, dass der Monatsbericht alle tätigen Personen erfasst, die Beschäftigtenstatistik, die ihre Angaben von der Bundesagentur für Arbeit bezieht, dagegen nur die sozialversicherungspflichtigen Beschäftigten.

### **Merkmale und Klassifikationen**

#### **Betrieb**

Örtliche Einheit (einschließlich Verwaltungs-, Reparatur-, Montage- und Hilfsbetriebe, die mit dem meldenden Betrieb örtlich verbunden sind oder in dessen Nähe liegen). Die Merkmalswerte sind für den gesamten Betrieb zu melden und schließen auch die nicht produzierenden Teile ein.

#### **Fachlicher Betriebsteil**

Teil des Betriebes, in dem - in der Abgrenzung der verwendeten Klassifikation (WZ 2003) - nur eine bestimmte wirtschaftliche Tätigkeit ausgeübt wird (fachliche Einheit). Die produzierenden fachlichen Betriebsteile werden im Verarbeitenden Gewerbe nach den Vierstellern (Klassen) der WZ 2003 gebildet.

### **Beschäftigte**

Alle am Monatsende im Betrieb tätigen Personen einschließlich tätiger Inhaber, -innen und mithelfender Familienangehöriger (auch unbezahlt mithelfende Familienangehörige, soweit sie mindestens ein Drittel der üblichen Arbeitszeit im Betrieb tätig sind). In den Angaben sind Auszubildende mit enthalten.

### **Geleistete Arbeitsstunden**

Aller tätigen Personen tatsächlich geleisteten (nicht die bezahlten) Stunden einschließlich Über-, Nacht-, Sonntags- und Feiertagsstunden.

### **Bruttoentgelte**

Bruttosumme (Bar- und Sachbezüge ohne jeden Abzug) ohne Anteile des Arbeitgebers zur Sozialversicherung. Zuschläge einschließlich Gratifikationen usw. sind einbezogen. Nicht erfasst werden dagegen allgemeine soziale Aufwendungen und Vergütungen, die als Spesenersatz anzusehen sind.

### **Umsatz**

Umsatz aus eigener Erzeugung (einschließlich Umsatz aus dem Verkauf von Energie, Nebenerzeugnissen und Abfällen sowie Entgelte für industrielle und handwerkliche Dienstleistungen, wie Reparaturen, Installationen und Montagen), Umsatz aus Handelsware und sonstigen nichtindustriellen Tätigkeiten (z.B. Erlöse aus Vermietung und Verpachtung, aus Lizenzverträgen, Provisionseinnahmen und aus Veräußerung von Patenten) ohne Umsatz-(Mehrwert-)steuer. Im Umsatz sind Verbrauchsteuern und Kosten für Fracht, Verpackung und Porto enthalten.

### **Inlandsumsatz**

Umsatz mit Empfängern im gesamten Bundesgebiet.

### **Auslandsumsatz**

Umsatz mit Abnehmern im Ausland und mit deutschen Exporteuren.

### **Auslandsumsatz mit der Eurozone**

Umsatz mit den Staaten der Eurozone, d. h., mit Belgien, Finnland, Frankreich, Griechenland, Irland, Italien, Luxemburg, Malta, Niederlande, Österreich, Portugal, Spanien und Zypern.

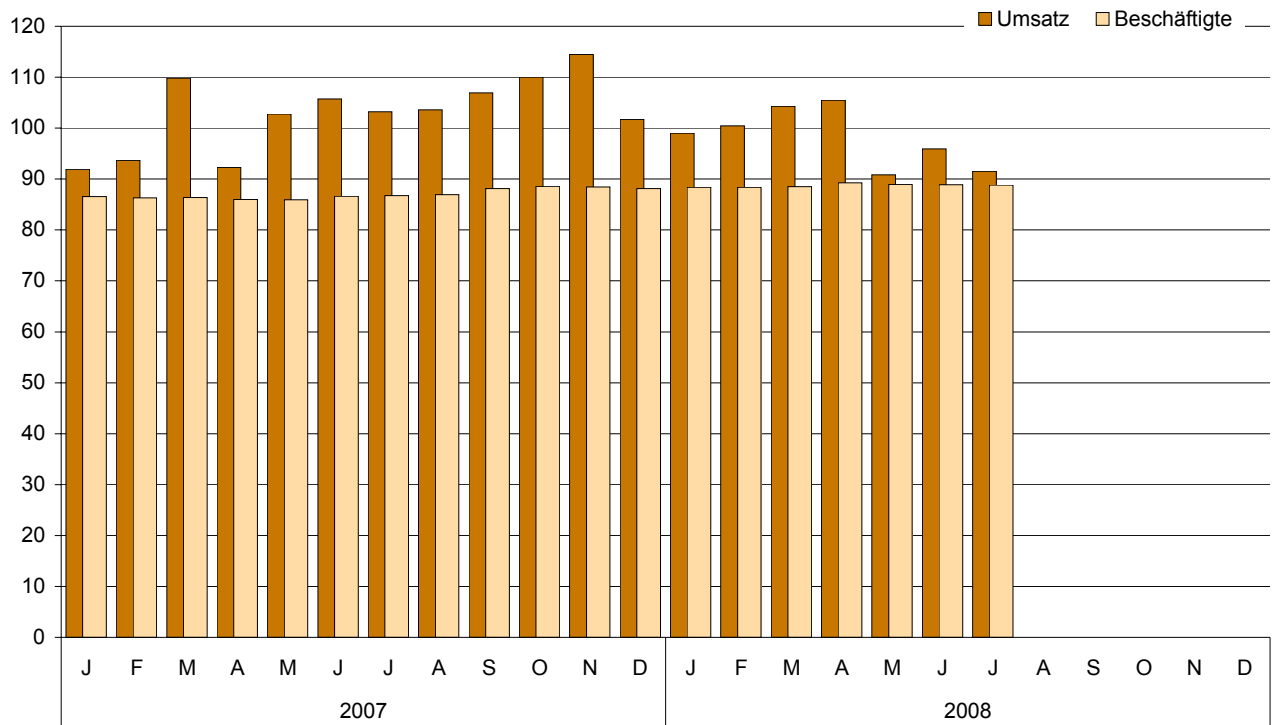
### **Geheimhaltung**

Aus Gründen der statistischen Geheimhaltung werden bestimmte Angaben geheim gehalten. In der Gesamtsumme sind diese Ergebnisse jedoch enthalten.

### **Systematiken**

Die Daten des Monatsberichts werden in der Gliederung der Klassifikation der Wirtschaftszweige, Ausgabe 2003 (WZ 2003), (Herausgeber: Statistisches Bundesamt, Wiesbaden) auf der Vierstellerebene (Klasse) erhoben und aufbereitet. Eine Zusammenstellung der WZ 2003 für den Bereich Verarbeitendes Gewerbe (sowie Bergbau und Gewinnung von Steinen und Erden) befindet sich im Anhang.

**Umsatz und Beschäftigte des Verarbeitenden Gewerbes (sowie Bergbau und Gewinnung von Steinen und Erden) in Berlin seit Januar 2007**  
 2000  $\pm$  100 (Monatsdurchschnitt)



# 1.1 Betriebe des Verarbeitenden Gewerbes (sowie Bergbau und Gewinnung von Steinen und Erden) in Berlin seit 2000

Jahr Monat Quartal Halbjahr	Be- triebe	Be- schäftigte	Geleistete Arbeits- stunden	Brutto- entgelte	Umsatz		
					ins- gesamt	darunter Auslandsumsatz	
						insgesamt	mit der Eurozone
	Durchschnitt / Anzahl		1 000	1 000 EUR			
2000	418	97 820	•	3 856 417	28 872 491	7 027 004	–
2001	401	98 098	•	3 920 383	28 802 700	7 324 424	–
2002	423	97 322	•	3 956 271	28 450 222	7 354 826	–
2003	406	93 117	145 073	3 886 237	28 066 484	7 205 404	2 892 182
2004	384	88 905	141 447	3 825 701	28 577 594	8 697 634	3 308 228
2005	377	86 900	138 113	3 767 282	28 614 917	9 013 393	3 449 082
2006	364	85 539	136 168	3 840 304	28 994 288	9 378 786	3 578 153
2007	356	85 170	136 182	3 898 403	29 739 620	10 246 535	3 812 988
2007							
Januar	358	84 655	11 856	308 824	2 210 500	750 551	291 259
Februar	358	84 456	11 072	295 432	2 253 712	775 187	286 986
März	357	84 514	11 913	311 243	2 642 057	916 273	346 097
I.Quartal	358	84 542	34 841	915 498	7 106 270	2 442 011	924 342
April	354	84 143	10 665	343 618	2 219 775	736 454	277 813
Mai	354	84 057	11 110	322 023	2 472 085	863 435	320 369
Juni	354	84 714	11 693	340 471	2 544 355	912 505	343 715
II.Quartal	354	84 305	33 469	1 006 112	7 236 215	2 512 394	941 897
1. Halbjahr	356	84 423	68 309	1 921 610	14 342 485	4 954 405	1 866 238
Juli	355	84 855	11 239	309 863	2 483 606	840 869	315 531
August	355	85 031	11 243	299 375	2 493 256	862 776	299 840
September	356	86 231	11 039	301 415	2 573 312	860 234	312 445
III.Quartal	355	85 372	33 521	910 653	7 550 175	2 563 879	927 816
Oktober	357	86 652	11 957	306 451	2 646 397	932 135	321 468
November	357	86 541	12 314	436 740	2 753 942	990 588	380 919
Dezember	357	86 190	10 081	322 949	2 446 621	805 527	316 547
IV.Quartal	357	86 461	34 352	1 066 139	7 846 960	2 728 251	1 018 934
2. Halbjahr	356	85 917	67 873	1 976 792	15 397 135	5 292 130	1 946 750
2008							
Januar	355	86 456	12 056	338 821	2 382 790	846 092	324 877
Februar	354	86 440	11 988	299 754	2 416 325	887 165	372 726
März	354	86 596	10 967	322 742	2 509 048	874 714	341 137
I.Quartal	354	86 497	35 011	961 317	7 308 163	2 607 971	1 038 740
April	367	87 341	12 615	370 774	2 537 935	930 174	399 850
Mai	366	87 026	11 376	323 462	2 185 631	942 309	379 296
Juni	365	86 948	11 811	335 866	2 307 503	996 916	336 195
II.Quartal	366	87 105	35 802	1 030 102	7 031 069	2 869 399	1 115 341
1. Halbjahr	360	86 801	70 813	1 991 419	14 339 232	5 477 370	2 154 081
Juli	364	86 884	12 157	319 466	2 202 629	854 167	332 039
August							
September							
III.Quartal							
Oktober							
November							
Dezember							
IV.Quartal							
2. Halbjahr							

**1.2 Betriebe des Verarbeitenden Gewerbes (sowie Bergbau u. Gewinnung v. Steinen u. Erden) in Berlin  
im Juli 2008 nach Wirtschaftsklassen**

WZ 2003	Wirtschaftszweig a = Juli 2008 b= Veränderung zum gleichen Vorjahresmonat in %		Be- triebe	Be- schäftigte	Geleistete Arbeits- stunden	Brutto- entgelte	Umsatz	
							insgesamt	darunter Ausland
			Anzahl		1 000		1 000 EUR	
D	Verarbeitendes Gewerbe	a	364	86 884	12 157	319 466	2 202 629	854 167
		b	+2,8	.	.	.	.	.
DA	Ernährungsgewerbe u. Tabakverarbeitung	a	46	9 946	1 396	27 861	496 193	76 110
		b	-8,0	+0,5	+6,5	+5,4	-41,8	-2,2
15	Ernährungsgewerbe	a	43	8 242	1 151	.	.	.
		b	-8,5	+0,2	+5,6	.	.	.
15.13	Fleischverarbeitung	a	7	807	114	1 679	16 148	.
		b	–	+4,0	-5,8	+8,4	+17,9	.
15.2	Fischverarbeitung	a	1	.	.	.	.	.
		b	–	.	.	.	.	.
15.33	Obst- u. Gemüsever- arbeitung ang	a	1	.	.	.	.	.
		b	–	.	.	.	.	.
15.81	H.v.Backwaren	a	17	2 308	325	3 966	28 383	.
		b	-5,6	–	+5,2	-0,8	+5,6	.
15.82	H.v.Dauerbackwaren	a	2	.	.	.	.	.
		b	–	.	.	.	.	.
15.84	H.v.Süßwaren	a	6	1 885	243	4 943	73 330	17 620
		b	-14,3	-1,8	+3,2	-0,6	+8,2	+6,4
15.86	Verarb.v.Kaffee u.Tee, H.v.Kaffee-Ersatz	a	4	553	78	1 946	79 660	.
		b	–	-0,5	+5,5	+2,9	+28,6	.
15.87	H.v.Würzmitteln u.Saucen	a	1	.	.	.	.	.
		b	–	.	.	.	.	.
15.91	H.v.Spirituosen	a	1	.	.	.	.	.
		b	–	.	.	.	.	.
15.96	H.v.Bier	a	1	.	.	.	.	.
		b	–	.	.	.	.	.
15.98	Mineralwassergew.,H.v. Erfrischungsgetränken	a	2	.	.	.	.	.
		b	–	.	.	.	.	.
16	Tabakverarbeitung	a	3	1 704	245	.	.	.
		b	–	+1,9	+10,6	.	.	.
DB	Textil- u. Bekleidungs- gewerbe	a	7	555	84	1 374	12 473	4 985
		b	-12,5	-17,7	-14,5	-15,0	-6,6	+17,2
17	Textilgewerbe	a	4	375	52	941	7 521	.
		b	-20,0	-12,4	-6,8	-8,8	+8,4	.
17.3	Textilveredlung	a	1	.	.	.	.	.
		b	-50,0	.	.	.	.	.
17.4	H.v.konfektion.Textil- waren	a	1	.	.	.	.	.
		b	–	.	.	.	.	.
17.51	H.v.Teppichen	a	1	.	.	.	.	.
		b	–	.	.	.	.	.

**1.2 Betriebe des Verarbeitenden Gewerbes (sowie Bergbau u. Gewinnung v. Steinen u. Erden) in Berlin  
im Juli 2008 nach Wirtschaftsklassen**

WZ 2003	Wirtschaftszweig a = Juli 2008 b= Veränderung zum gleichen Vorjahresmonat in %		Be- triebe	Be- schäftigte	Geleistete Arbeits- stunden	Brutto- entgelte	Umsatz	
							insgesamt	darunter Ausland
			Anzahl		1 000	1 000 EUR		
17.53	H.v.Vliesstoff,Erzeugn. daraus	a	1	•	•	•	•	•
		b	—	•	•	•	•	•
18	Bekleidungsgewerbe	a	3	180	32	433	4 952	•
		b	—	-26,8	-24,8	-25,8	-22,8	•
18.22	H.v.Oberbekleidung	a	3	180	32	433	4 952	
		b	—	-26,8	-24,8	-25,8	-22,8	•
DD/20	Holzgewerbe	a	2	•	•	•	•	•
		b	—	•	•	•	•	•
20.4	H.v.Verpackungsmitteln, Lagerbehält.u.Ä.a.Holz	a	2	•	•	•	•	•
		b	—	•	•	•	•	•
DE	Papier-,Verlags-u. Druckgewerbe	a	55	12 290	1 772	45 124	322 900	14 942
		b	+12,2	+11,6	+19,7	+14,7	+4,6	-16,3
21	Papiergewerbe	a	9	1 071	158	3 239	27 902	9 044
		b	+12,5	-	-3,6	-3,9	+6,0	+3,6
21.12	H.v.Papier,Karton u.Pappe	a	1	•	•	•	•	•
		b	—	•	•	•	•	•
21.21	H.v.Wellpapier u.-pappe sowie Verpackungsmitteln	a	4	548	86	1 653	10 580	2 183
		b	—	+0,2	-8,8	-5,4	+7,0	+2,9
21.22	H.v.Haushalts-u.Hygiene- art.a.Zellstoff usw	a	1	•	•	•	•	•
		b	—	•	•	•	•	•
21.23	H.v.Schreibwaren,Büro- bedarf a.Papier u.Pappe	a	3	•	•	•	•	•
		b	+50,0	•	•	•	•	•
22	Verlags-,Druckgewerbe, Vervielfältigung	a	46	11 219	1 614	41 885	294 998	5 898
		b	+12,2	+12,8	+22,6	+16,4	+4,4	-35,4
22.1	Verlagsgewerbe	a	24	7 985	1 167	31 756	246 628	1 777
		b	+20,0	+17,5	+29,7	+20,4	+4,5	+76,8
22.11	Verlegen v.Büchern	a	8	1 658	219	5 245	61 493	1 512
		b	+60,0	+14,7	+16,1	+17,0	+17,3	+88,4
22.12	Verlegen v.Zeitungen	a	10	5 353	796	22 623	152 041	174
		b	+25,0	+22,7	+41,2	+24,7	+3,2	+20,5
22.13	Verlegen v.Zeitschriften	a	5	•	•	•	•	•
		b	-16,7	•	•	•	•	•
22.14	Verlegen v.bespielten Tonträgern u.Musikalien	a	1	•	•	•	•	•
		b	—	•	•	•	•	•
22.2	Druckgewerbe	a	19	3 049	422	9 565	46 403	•
		b	+5,6	+5,4	+11,1	+7,7	+3,1	•
22.21	Drucken v.Zeitungen	a	1	•	•	•	•	•
		b	—	•	•	•	•	•
22.22	Drucken anderer Druckerzeugnisse	a	11	2 332	322	7 806	41 527	•
		b	—	+5,4	+13,2	+8,5	+1,9	

**1.2 Betriebe des Verarbeitenden Gewerbes (sowie Bergbau u. Gewinnung v. Steinen u. Erden) in Berlin  
im Juli 2008 nach Wirtschaftsklassen**

WZ 2003	Wirtschaftszweig a = Juli 2008 b= Veränderung zum gleichen Vorjahresmonat in %		Be- triebe	Be- schäftigte	Geleistete Arbeits- stunden	Brutto- entgelte	Umsatz	
							insgesamt	darunter Ausland
			Anzahl			1 000	1 000 EUR	
22.23	Druckweiterverarbeitung	a	2	•	•	•	•	•
		b	—	•	•	•	•	•
22.24	Druck-u.Medienvorstufe	a	3	211	27	471	870	•
		b	+50,0	•	•	•	•	•
22.25	Erbrg.v.sonst.druck- bezogenen Dienstleistg.	a	2	•	•	•	•	•
		b	—	•	•	•	•	•
22.3	Vervielf.v.besp.Ton-, Bild-u.Datenträgern	a	3	185	25	564	1 967	•
		b	—	-27,2	-31,8	-22,1	+30,3	•
22.31	Vervielfältigung v. bespielten Tonträgern	a	2	•	•	•	•	•
		b	—	•	•	•	•	•
22.32	Vervielfältigung v. bespielten Bildträgern	a	1	•	•	•	•	•
		b	—	•	•	•	•	•
DF/23	Kokerei,Mineralölverar- beitung,H.v.Brutstoffen	a	1	•	•	•	•	•
		b	—	•	•	•	•	•
23.3	H.u.Verarb.v.Spalt-u. Brutstoffen	a	1	•	•	•	•	•
		b	—	•	•	•	•	•
DG/24	H.v.chemischen Erzeugnissen	a	29	10 986	1 582	43 973	484 374	350 771
		b	-3,3	-2,6	+4,6	+2,8	+14,2	+20,5
24.14	H.v.sonst.organischen Grundstoffen u.Chemik.	a	1	•	•	•	•	•
		b	—	•	•	•	•	•
24.2	H.v.Schädlingsbekämpf- ungs-u.Desinfektionsm.	a	1	•	•	•	•	•
		b	—	•	•	•	•	•
24.3	H.v.Anstrichmitteln, Druckfarben u.Kitten	a	4	247	30	918	4 940	•
		b	—	-5,4	+8,1	+10,5	+38,5	•
24.41	H.v.pharmazeutischen Grundstoffen	a	2	•	•	•	•	•
		b	—	•	•	•	•	•
24.42	H.v.pharmazeut.Speziali- täten u.sonst.Erzeugn.	a	12	8 893	1 266	36 460	439 700	330 814
		b	-7,7	-4,1	+3,3	+0,6	+13,9	+19,7
24.51	H.v.Seifen,Wasch-,Reini- gungs-u.Poliermitteln	a	1	•	•	•	•	•
		b	—	•	•	•	•	•
24.52	H.v.Duftstoffen u. Körperpflegemitteln	a	3	346	59	1 173	13 890	•
		b	—	+9,1	+12,9	+11,7	+5,3	•
24.63	H.v.etherischen Ölen	a	1	•	•	•	•	•
		b	—	•	•	•	•	•
24.64	H.v.fotochemischen Erzeugnissen	a	1	•	•	•	•	•
		b	—	•	•	•	•	•
24.66	H.v.sonst.chemischen Erzeugnissen ang	a	2	•	•	•	•	•
		b	—	•	•	•	•	•
24.7	H.v.Chemiefasern	a	1	•	•	•	•	•
		b	—	•	•	•	•	•

**1.2 Betriebe des Verarbeitenden Gewerbes (sowie Bergbau u. Gewinnung v. Steinen u. Erden) in Berlin  
im Juli 2008 nach Wirtschaftsklassen**

WZ 2003	Wirtschaftszweig a = Juli 2008 b= Veränderung zum gleichen Vorjahresmonat in %		Be- triebe	Be- schäftigte	Geleistete Arbeits- stunden	Brutto- entgelte	Umsatz	
							insgesamt	darunter Ausland
			Anzahl		1 000		1 000 EUR	
DH/25	H.v.Gummi-u.Kunststoff- waren	a	13	2 227	299	6 416	49 599	30 102
		b	+44,4	+9,7	+14,6	+11,3	+12,8	+15,0
25.1	H.v.Gummiwaren	a	1	•	•	•	•	•
		b	•	•	•	•	•	•
25.12	Runderneuerung v. Bereifungen	a	1	•	•	•	•	•
		b	•	•	•	•	•	•
25.2	H.v.Kunststoffwaren	a	12	•	•	•	•	•
		b	+33,3	•	•	•	•	•
25.21	H.v.Platten,Folien usw a.Kunststoffen	a	2	•	•	•	•	•
		b	–	•	•	•	•	•
25.22	H.v.Verpackungsmitteln a.Kunststoffen	a	3	291	41	670	9 830	1 588
		b	+50,0	•	•	•	•	•
25.23	H.v.Baubedarfsartikeln a.Kunststoffen	a	2	•	•	•	•	•
		b	–	•	•	•	•	•
25.24	H.v.sonst.Kunststoff- waren	a	5	1 113	139	3 503	13 102	•
		b	+66,7	+12,0	+19,0	+10,9	-3,0	•
DI/26	Glasgewerbe,H.v.Keramik, Verarb.v.Steinen u.Erden	a	5	447	65	977	6 059	•
		b	–	-26,2	-23,2	-38,4	+0,7	•
26.12	Veredlg.u.Bearb.v. Flachglas	a	1	•	•	•	•	•
		b	•	•	•	•	•	•
26.21	H.v.keramischen Haus- haltsw.u.Ziergegenst.	a	1	•	•	•	•	•
		b	–	•	•	•	•	•
26.51	H.v.Zement	a	1	•	•	•	•	•
		b	–	•	•	•	•	•
26.61	H.v.Erzeugn.a.Beton, Zement u.Ä.f.d.Bau	a	1	•	•	•	•	•
		b	–	•	•	•	•	•
26.63	H.v.Frischbeton (Transportbeton)	a	1	•	•	•	•	•
		b	–	•	•	•	•	•
DJ	Metallerzg.u.-bearb., H.v.Metallerzeugnissen	a	41	6 234	815	20 135	137 448	38 079
		b	+2,5	+3,6	+6,3	+2,2	-0,4	-17,6
27	Metallerzeugung u.-bearbeitung	a	13	1 383	181	4 444	48 706	19 970
		b	+18,2	+8,6	+8,5	+5,0	-17,1	-30,4
27.22	H.v.Stahlrohren u.Rohr- stücken a.Stahl	a	1	•	•	•	•	•
		b	•	•	•	•	•	•
27.34	H.v.gezogenem Draht	a	1	•	•	•	•	•
		b	–	•	•	•	•	•
27.42	Erzeugung u.erste Bearb. v.Aluminium	a	3	279	39	1 087	13 289	7 797
		b	–	-	+4,5	-3,0	-23,5	-22,4
27.44	Erzeugung u.erste Bearb. v.Kupfer	a	2	•	•	•	•	•
		b	–	•	•	•	•	•

**1.2 Betriebe des Verarbeitenden Gewerbes (sowie Bergbau u. Gewinnung v. Steinen u. Erden) in Berlin  
im Juli 2008 nach Wirtschaftsklassen**

WZ 2003	Wirtschaftszweig a = Juli 2008 b= Veränderung zum gleichen Vorjahresmonat in %		Be- triebe	Be- schäftigte	Geleistete Arbeits- stunden	Brutto- entgelte	Umsatz	
							insgesamt	darunter Ausland
			Anzahl		1 000		1 000 EUR	
27.45	Erzeugung u.erste Bearb. v.sonst.NE-Metallen	a	1	•	•	•	•	•
		b	—	•	•	•	•	•
27.51	Eisengießereien	a	2	•	•	•	•	•
		b	+100,0	•	•	•	•	•
27.53	Leichtmetallgießereien	a	3	320	41	739	5 926	1 624
		b	—	-0,6	-11,4	-9,9	-	-3,0
28	H.v.Metallerzeugnissen	a	28	4 851	634	15 691	88 741	18 109
		b	-3,4	+2,3	+5,7	+1,5	+12,1	+3,4
28.11	H.v.Metallkonstruktionen	a	2	•	•	•	•	•
		b	—	•	•	•	•	•
28.12	H.v.Ausbauelementen a. Metall	a	1	•	•	•	•	•
		b	—	•	•	•	•	•
28.21	H.v.Metallbehältern über 300 l	a	1	•	•	•	•	•
		b	—	•	•	•	•	•
28.22	H.v.Heizkörpern,-kesseln f.Zentralheizungen	a	1	•	•	•	•	•
		b	—	•	•	•	•	•
28.4	H.v.Schmiede-,Press-, Zieh-,Stanzteilen u.Ä.	a	4	511	73	1 291	10 223	1 500
		b	—	+3,7	+4,2	+5,8	+20,8	+25,4
28.51	Oberfläch.veredlg.u. Wärmebehandlung	a	4	543	75	1 713	8 731	•
		b	-20,0	-7,3	-7,6	-4,5	-1,3	•
28.52	Mechanik ang	a	6	447	53	1 097	7 841	•
		b	—	+4,4	-0,6	+14,7	+21,5	•
28.61	H.v.Schneidwaren u.Be- stecken a.unedlen Met.	a	1	•	•	•	•	•
		b	—	•	•	•	•	•
28.62	H.v.Werkzeugen	a	2	•	•	•	•	•
		b	—	•	•	•	•	•
28.63	H.v.Schlössern u.Be- schlügen a.unedlen Met.	a	3	885	125	2 525	11 694	2 337
		b	—	-0,8	-3,6	-6,4	-3,5	-19,7
28.72	H.v.Verpackungen u. Verschlüssen a.Metall	a	1	•	•	•	•	•
		b	—	•	•	•	•	•
28.74	H.v.Schrauben,Nieten, Ketten u.Federn	a	2	•	•	•	•	•
		b	—	•	•	•	•	•
DK/29	Maschinenbau	a	44	9 211	1 301	33 940	163 790	91 161
		b	+10,0	+7,3	+12,8	+6,1	-16,3	-25,9
29.11	H.v.Verbrennungsmotoren u.Turbinen	a	3	•	•	•	•	•
		b	—	•	•	•	•	•
29.12	H.v.Pumpen u. Kompressoren	a	4	802	106	3 452	10 818	9 539
		b	—	+8,2	+7,6	+3,3	•	•
29.14	H.v.Lagern,Getrieben, Zahnrädern,Antriebselem.	a	1	•	•	•	•	•
		b	—	•	•	•	•	•

**1.2 Betriebe des Verarbeitenden Gewerbes (sowie Bergbau u. Gewinnung v. Steinen u. Erden) in Berlin  
im Juli 2008 nach Wirtschaftsklassen**

WZ 2003	Wirtschaftszweig a = Juli 2008 b= Veränderung zum gleichen Vorjahresmonat in %	Be- triebe	Be- schäftigte	Geleistete Arbeits- stunden	Brutto- entgelte	Umsatz		
						insgesamt	darunter Ausland	
		Anzahl			1 000	1 000 EUR		
29.21	H.v.Öfen u.Brennern	a	1	•	•	•	•	
		b	—	•	•	•	•	
29.22	H.v.Hebezeugen u. Fördermitteln	a	11	1 743	267	6 271	29 680	•
		b	+10,0	-1,3	+2,2	-8,3	-17,4	•
29.23	H.v.kälte-u.lufttechn. Erzeugn.nicht f.d.Haush.	a	3	377	61	1 091	8 360	•
		b	—	+1,3	+9,0	+3,2	-7,9	•
29.24	H.v.sonst.nicht WZ-spez.Maschinen ang	a	7	1 171	175	3 950	33 695	•
		b	+16,7	+25,9	+33,6	+22,5	+24,5	•
29.42	H.v.Werkzeugmaschinen f.d.Metallbearbeitung	a	1	•	•	•	•	•
		b	—	•	•	•	•	•
29.43	H.v.Werkzeugmasch.ang	a	1	•	•	•	•	•
		b	—	•	•	•	•	•
29.52	H.v.Bergwerks-,Bau-u. Baustoffmaschinen	a	2	•	•	•	•	•
		b	+100,0	•	•	•	•	•
29.55	H.v.Masch.f.d.Papier- gewerbe	a	1	•	•	•	•	•
		b	•	•	•	•	•	•
29.56	H.v.Masch.f.best.Wirt- schaftszweige ang	a	8	1 294	185	4 484	14 328	3 763
		b	—	+2,7	+3,1	+7,6	+29,6	-26,6
29.71	H.v.elektrischen Haushaltsgeräten	a	1	•	•	•	•	•
		b	—	•	•	•	•	•
DL	H.v.Büromasch.,DV-Gerät. u.-Einr.;Elektrotech.usw	a	98	25 474	3 547	93 329	345 567	162 963
		b	+2,1	+1,2	+7,0	-1,4	+2,1	-4,9
30	H.v.Büromasch.,DV-Gerä- ten u.-Einrichtungen	a	2	•	•	•	•	•
		b	—	•	•	•	•	•
30.02	H.v.DV-Geräten u.-Ein- richtungen	a	2	•	•	•	•	•
		b	—	•	•	•	•	•
31	H.v.Geräten d.Elektri- zitätserzg.,-verteilung	a	31	13 082	1 799	48 297	126 309	49 907
		b	-8,8	-4,5	+3,5	-8,1	+0,7	-22,6
31.1	H.v.Elektromotoren,Gene- ratoren,Transformatoren	a	2	•	•	•	•	•
		b	-50,0	•	•	•	•	•
31.2	H.v.Elektrizitätsvertlg. -u.-schalteinrichtungen	a	9	7 658	1 034	28 717	71 233	24 172
		b	-10,0	-5,0	+0,9	-7,6	+23,4	-27,8
31.3	H.v.isol.Elektrokabeln, -leitungen u.-drähten	a	3	326	45	900	8 349	•
		b	-25,0	-9,4	-10,2	-20,3	-28,1	•
31.4	H.v.Akkumulatoren u. Batterien	a	1	•	•	•	•	•
		b	—	•	•	•	•	•
31.5	H.v.elektrischen Lampen u.Leuchten	a	4	2 426	339	8 567	22 971	16 579
		b	—	•	•	•	•	•
31.61	H.v.elekt.r.Ausrüstg.f. Motoren u.Fahrzeuge ang	a	1	•	•	•	•	•
		b	—	•	•	•	•	•

**1.2 Betriebe des Verarbeitenden Gewerbes (sowie Bergbau u. Gewinnung v. Steinen u. Erden) in Berlin  
im Juli 2008 nach Wirtschaftsklassen**

WZ 2003	Wirtschaftszweig a = Juli 2008 b= Veränderung zum gleichen Vorjahresmonat in %		Be- triebe	Be- schäftigte	Geleistete Arbeits- stunden	Brutto- entgelte	Umsatz	
							insgesamt	darunter Ausland
			Anzahl			1 000	1 000 EUR	
31.62	H.v.sonst.elekt.r.	a	11	2 271	322	8 887	18 001	4 211
	Ausrüstg.ang	b	+10,0	-3,3	+0,2	+1,8	-26,5	-44,9
32	Rundfunk-u. Nachrichtentechnik	a	30	•	•	•	•	•
		b	+15,4	•	•	•	•	•
32.1	H.v.elektronischen Bauelementen	a	14	1 425	193	3 773	18 133	5 964
		b	+27,3	+22,4	+22,8	+15,8	-21,7	-25,6
32.2	H.v.Gerät.u.Einr.d.Tele- kommunikationstechnik	a	15	3 397	478	14 661	75 178	37 530
		b	+7,1	+2,4	+7,3	+1,5	+8,6	+14,7
32.3	H.v.Rundfunk-,phono- u.videotechn.Geräten	a	1	•	•	•	•	•
		b	—	•	•	•	•	•
33	Medizin-,Mess-,Steuer- technik,Optik,H.v.Uhren	a	35	7 358	1 050	25 944	121 098	66 737
		b	+2,9	+8,5	+10,8	+9,0	+5,4	+6,6
33.1	H.v.med.Geräten u.ortho- pädischen Erzeugnissen	a	15	3 665	522	12 076	67 168	40 996
		b	—	+8,8	+11,7	+2,7	+10,6	+12,0
33.2	H.v.Mess-,Kontroll-, Navig.-u.ä.Instr.u.Vorr.	a	17	2 538	369	9 805	37 515	18 663
		b	+6,3	+8,2	+9,0	+18,6	+10,7	+14,3
33.3	H.v.industriellen Prozesssteuerungseinr.	a	1	•	•	•	•	•
		b	—	•	•	•	•	•
33.4	H.v.optischen u. fotografischen Geräten	a	2	•	•	•	•	•
		b	—	•	•	•	•	•
DM	Fahrzeugbau	a	18	8 591	1 152	43 529	166 551	81 499
		b	—	+0,8	+4,6	+1,3	+13,8	+3,4
34	H.v.Kraftwagen u. Kraftwagenteilen	a	7	4 341	591	17 804	•	•
		b	—	-2,5	+7,8	-	•	•
34.1	H.v.Kraftwagen u. Kraftwagenmotoren	a	1	•	•	•	•	•
		b	—	•	•	•	•	•
34.2	H.v.Karosserien, Aufbauten u.Anhängern	a	2	•	•	•	•	•
		b	—	•	•	•	•	•
34.3	H.v.Teilen u.Zubehör f. Kraftwagen u.-motoren	a	4	1 249	212	5 726	31 449	14 095
		b	—	-0,6	+7,3	+4,8	-9,4	-19,0
35	Sonstiger Fahrzeugbau	a	11	4 250	560	25 724	•	•
		b	—	+4,5	+1,4	+2,1	•	•
35.2	Bahnindustrie	a	7	1 968	312	7 528	•	•
		b	—	+9,4	+8,1	+8,7	•	•
35.3	Luft-u.Raumfahrzeugbau	a	2	•	•	•	•	•
		b	—	•	•	•	•	•
35.41	H.v.Krafträdern	a	2	•	•	•	•	•
		b	—	•	•	•	•	•
DN	H.v.Möbeln,Schmuck, Musikinstr.usw:Recycling	a	5	633	105	2 003	14 007	•
		b	-16,7	-12,7	-6,4	-2,5	+12,2	

**1.2 Betriebe des Verarbeitenden Gewerbes (sowie Bergbau u. Gewinnung v. Steinen u. Erden) in Berlin  
im Juli 2008 nach Wirtschaftsklassen**

WZ 2003	Wirtschaftszweig a = Juli 2008 b= Veränderung zum gleichen Vorjahresmonat in %		Be- triebe	Be- schäftigte	Geleistete Arbeits- stunden	Brutto- entgelte	Umsatz	
							insgesamt	darunter Ausland
			Anzahl		1 000		1 000 EUR	
36	H.v.Möbeln,Schmuck, Musikinstr.,Sportger.usw	a	2	•	•	•	•	•
		b	-33,3	•	•	•	•	•
36.21	H.v.Münzen	a	1	•	•	•	•	•
		b	–	•	•	•	•	•
36.5	H.v.Spielwaren	a	1	•	•	•	•	•
		b	-50,0	•	•	•	•	•
37	Recycling	a	3	•	•	•	•	•
		b	–	•	•	•	•	•
37.2	Recycling v.nicht me- tallischen Altmaterial.	a	3	•	•	•	•	•
		b	–	•	•	•	•	•
1	Vorleistungsgüter- produzenten	a	123	25 453	3 509	86 246	392 040	151 097
		b	+5,1	+0,9	+6,7	-1,6	+3,1	-8,6
2	Investitionsgüter- produzenten	a	116	26 023	3 690	98 804	448 017	224 037
		b	+3,6	+3,9	+8,3	+3,4	-0,8	-5,4
3	Gebrauchsgüter- produzenten	a	7	•	•	•	•	•
		b	–	•	•	•	•	•
4	Verbrauchsgüter- produzenten	a	117	31 521	4 503	110 722	1 263 293	421 248
		b	–	+2,8	+10,2	+7,4	-18,5	+13,6
5	Energie	a	1	•	•	•	•	•
		b	-50,0	•	•	•	•	•
<b>C-D</b>	<b>Insgesamt</b>	<b>a</b>	<b>364</b>	<b>86 884</b>	<b>12 157</b>	<b>319 466</b>	<b>2 202 629</b>	<b>854 167</b>
		<b>b</b>	<b>+2,5</b>	<b>+2,4</b>	<b>+8,2</b>	<b>+3,1</b>	<b>-11,3</b>	<b>+1,6</b>

**1.3 Betriebe des Verarbeitenden Gewerbes (sowie Bergbau und Gewinnung von Steinen und Erden) in Berlin  
im Juli 2008 nach Bezirken**

Bezirk	Betriebe	Beschäftigte	Geleistete Arbeits- stunden	Brutto- entgelte	Umsatz	
					insgesamt	darunter Ausland
	Anzahl		1 000		1 000 EUR	
Mitte	30	11 745	1 619	46 460	416 560	323 442
Friedrichshain-Kreuzberg	21	8 163	1 178	33 690	212 353	9 136
Pankow	17	2 301	343	6 400	44 689	3 638
Charlottenburg-Wilmersdorf	13	2 377	326	7 952	288 074	20 536
Spandau	28	15 723	2 112	69 693	253 524	120 277
Steglitz-Zehlendorf	21	3 934	522	14 169	84 847	34 795
Tempelhof-Schöneberg	63	12 672	1 734	41 610	191 239	82 223
Neukölln	44	9 382	1 363	31 361	216 774	88 443
Treptow-Köpenick	29	5 035	765	17 598	112 557	47 450
Marzahn-Hellersdorf	21	2 918	430	8 102	40 929	7 584
Lichtenberg	18	2 371	328	6 590	34 647	2 913
Reinickendorf	59	10 263	1 436	35 842	306 435	113 730
<b>Berlin</b>	<b>364</b>	<b>86 884</b>	<b>12 157</b>	<b>319 466</b>	<b>2 202 629</b>	<b>854 167</b>

Veränderung zum gleichen Vorjahresmonat in %

Mitte	–	– 1,7	7,1	1,3	10,4	15,2
Friedrichshain-Kreuzberg	–	14,9	28,3	17,8	– 0,7	– 38,2
Pankow	6,3	11,4	14,0	12,6	38,8	25
Charlottenburg-Wilmersdorf	18,2	8,8	9,0	15,5	2,7	– 5,4
Spandau	– 6,7	– 1,4	5,4	– 3,9	4,7	– 12,0
Steglitz-Zehlendorf	– 8,7	– 2,0	– 2,2	– 8,4	4,5	7,5
Tempelhof-Schöneberg	10,5	4,3	11,9	2,2	11,1	16,8
Neukölln	– 2,2	1,1	5,8	11,4	– 62,5	2,7
Treptow-Köpenick	11,5	1,6	3,7	5,0	7,1	8,8
Marzahn-Hellersdorf	–	6,5	5,1	9,2	17,5	4,0
Lichtenberg	20,0	5,1	7,5	5,0	– 8,1	15
Reinickendorf	– 1,7	0,5	4,0	0,8	– 6,8	– 19,7
<b>Berlin</b>	<b>2,5</b>	<b>2,4</b>	<b>8,2</b>	<b>3,1</b>	<b>– 11,3</b>	<b>1,6</b>

**2.1 Fachliche Betriebsteile der Betriebe des Verarbeitenden Gewerbes  
(sowie Bergbau und Gewinnung von Steinen und Erden) in Berlin seit 2000**

Jahr Monat Quartal Halbjahr	Fachliche Betriebsteile	Be- schäftigte	Umsatz		
			ins- gesamt	darunter Auslandsumsatz	
	insgesamt			mit der Eurozone	
	Durchschnitt / Anzahl		1 000 EUR		
2000	569	96 153	27 256 384	6 286 103	–
2001	528	96 318	27 101 941	6 525 319	–
2002	556	95 748	26 964 972	6 606 983	–
2003	522	91 881	26 778 057	6 557 590	2 667 378
2004	501	87 770	27 248 793	7 968 443	3 033 039
2005	483	85 686	27 152 422	8 147 149	3 072 756
2006	465	84 309	27 754 875	8 699 677	3 329 740
2007	450	83 388	28 713 328	9 830 563	3 657 204
2007					
Januar	452	82 992	2 144 679	727 290	282 831
Februar	452	82 771	2 182 590	747 975	277 250
März	453	82 867	2 562 489	884 691	334 366
I.Quartal	452	82 877	6 889 758	2 359 956	894 447
April	450	82 311	2 137 154	696 713	263 386
Mai	448	82 183	2 358 292	797 383	296 614
Juni	447	82 895	2 466 290	890 670	334 429
II.Quartal	448	82 463	6 961 736	2 384 767	894 429
1. Halbjahr	450	82 670	13 851 494	4 744 722	1 788 875
Juli	449	83 018	2 390 809	803 510	302 387
August	450	83 208	2 407 043	833 369	288 642
September	449	84 413	2 487 514	829 722	300 069
III.Quartal	449	83 546	7 285 366	2 466 601	891 098
Oktober	448	84 853	2 559 288	895 120	306 940
November	451	84 761	2 663 636	955 066	367 054
Dezember	449	84 378	2 353 544	769 054	303 236
IV.Quartal	449	84 664	7 576 467	2 619 239	977 230
2. Halbjahr	449	84 105	14 861 833	5 085 840	1 868 328
2008					
Januar	447	84 652	2 291 887	805 953	309 080
Februar	449	84 748	2 303 718	827 631	352 110
März	444	84 884	2 388 157	814 843	329 278
I.Quartal	447	84 761	6 983 762	2 448 427	990 468
April	462	85 519	2 375 519	871 950	375 774
Mai	462	85 178	2 034 257	874 253	367 939
Juni	460	85 101	2 163 440	940 786	325 011
II.Quartal	461	85 266	6 573 216	2 686 989	1 068 724
1. Halbjahr	454	85 014	13 556 978	5 135 416	2 059 192
Juli	460	85 036	2 032 047	771 433	286 147
August					
September					
III.Quartal					
Oktober					
November					
Dezember					
IV.Quartal					
2. Halbjahr					

**2.2 Fachliche Betriebsteile der Betriebe des Verarbeitenden Gewerbes  
(sowie Bergbau u. Gewinnung v. Steinen und Erden) in Berlin  
im Juli 2008 nach Wirtschaftsabteilungen**

WZ 2003	Wirtschaftszweig a = Juli 2008 b= Veränderung zum gleichen Vorjahresmonat in %	Fachliche Betriebs- teile	Be- schäftigte	Umsatz			
				insgesamt	darunter Ausland		
		Anzahl			1 000 EUR		%
D	Verarbeitendes Gewerbe	a	460	85 036	2 032 047	771 433	38,0
		b	+2,7	•	•	•	x
DA	Ernährungsgewerbe u. Tabakverarbeitung	a	59	9 627	487 043	76 488	15,7
		b	-6,3	-0,1	-42,6	-1,9	x
15	Ernährungsgewerbe	a	56	7 926	•	•	•
		b	-6,7	-0,5	•	•	x
16	Tabakverarbeitung	a	3	1 701	•	•	•
		b	—	+1,9	•	•	x
DB	Textil-u.Bekleidungs- gewerbe	a	9	550	11 101	4 023	36,2
		b	-10,0	-17,7	-11,9	+5,6	x
17	Textilgewerbe	a	4	375	7 521	•	•
		b	-20,0	-12,2	+9,0	•	x
18	Bekleidungsgewerbe	a	5	175	3 579	•	•
		b	—	-27,4	-37,3	•	x
DD/20	Holzgewerbe	a	3	•	•	•	•
		b	—	•	•	•	x
DE	Papier-,Verlags-u. Druckgewerbe	a	73	12 158	301 453	10 001	3,3
		b	+10,6	+11,6	+3,3	-31,6	x
21	Papiergewerbe	a	12	1 049	14 479	4 219	29,1
		b	+9,1	-1,0	-15,9	-25,4	x
22	Verlags-,Druckgewerbe, Vervielfältigung	a	61	11 109	286 974	5 782	2,0
		b	+10,9	+13,0	+4,5	-35,6	x
DF/23	Kokerei,Mineralölverar- beitung,H.v.Brutstoffen	a	1	•	•	•	•
		b	—	•	•	•	x
DG/24	H.v.chemischen Erzeugnissen	a	40	10 958	408 473	288 323	70,6
		b	+5,3	-2,5	+1,7	+6,4	x
DH/25	H.v.Gummi-u.Kunststoff- waren	a	15	2 159	48 477	29 645	61,2
		b	+25,0	+6,5	+12,8	+15,0	x
DI/26	Glasgewerbe,H.v.Keramik, Verarb.v.Steinen u.Erden	a	10	675	6 300	3 125	49,6
		b	+11,1	-0,1	-1,0	-3,3	x
DJ	Metallerzg.u.-bearb., H.v.Metallerzeugnissen	a	54	6 211	127 716	37 804	29,6
		b	+1,9	+3,8	-0,9	-16,4	x
27	Metallerzeugung u.-bearbeitung	a	16	1 451	48 340	19 802	41,0
		b	+14,3	+8,8	-17,1	-29,8	x
28	H.v.Metallerzeugnissen	a	38	4 760	79 377	18 002	22,7
		b	-2,6	+2,4	+12,5	+5,9	x
DK/29	Maschinenbau	a	56	9 193	157 683	90 289	57,3
		b	+7,7	+7,3	-18,5	-26,1	x

**2.2 Fachliche Betriebsteile der Betriebe des Verarbeitenden Gewerbes  
(sowie Bergbau u. Gewinnung v. Steinen und Erden) in Berlin  
im Juli 2008 nach Wirtschaftsabteilungen**

WZ 2003	Wirtschaftszweig a = Juli 2008 b= Veränderung zum gleichen Vorjahresmonat in %	Fachliche Betriebs- teile	Be- schäftigte	Umsatz			
				insgesamt	darunter Ausland		
		Anzahl			1 000 EUR		%
DL	H.v.Büromasch.,DV-Gerät.	a	113	24 241	305 425	149 353	48,9
	u.-Einr.;Elektrotech.usw	b	+0,9	+0,9	-0,2	-6,8	x
30	H.v.Büromasch.,DV-Gerä- ten u.-Einrichtungen	a	2	•	•	•	•
		b	—	•	•	•	x
31	H.v.Geräten d.Elektri- zitätserzg.,-verteilung	a	40	12 257	121 043	49 910	41,2
		b	-4,8	+0,1	-0,3	-20,2	x
32	Rundfunk-u. Nachrichtentechnik	a	31	•	•	•	•
		b	+10,7	•	•	•	x
33	Medizin-,Mess-,Steuer- technik,Optik,H.v.Uhren	a	40	7 057	93 159	55 016	59,1
		b	—	+8,8	+2,0	+0,5	x
DM	Fahrzeugbau	a	20	8 513	164 333	81 427	49,6
		b	-4,8	+0,9	+14,2	+3,7	x
34	H.v.Kraftwagen u. Kraftwagenteilen	a	9	4 515	•	•	•
		b	-10,0	-2,6	•	•	x
35	Sonstiger Fahrzeugbau	a	11	3 998	•	•	•
		b	—	+5,2	•	•	x
DN	H.v.Möbeln,Schmuck, Musikinstr.usw;Recycling	a	7	424	10 211	•	•
		b	-12,5	-16,2	-1,1	•	x
36	H.v.Möbeln,Schmuck, Musikinstr.,Sportger.usw	a	3	•	•	•	•
		b	-25,0	•	•	•	x
37	Recycling	a	4	•	•	•	•
		b	—	•	•	•	x
1	Vorleistungsgüter- produzenten	a	154	23 772	351 790	142 521	40,5
		b	+6,2	+3,9	+0,7	-8,4	x
2	Investitionsgüter- produzenten	a	141	26 905	420 279	216 470	51,5
		b	+2,2	+1,2	-2,6	-7,0	x
3	Gebrauchsgüter- produzenten	a	10	•	•	•	•
		b	-16,7	•	•	•	x
4	Verbrauchsgüter- produzenten	a	154	30 886	1 161 637	355 229	30,6
		b	+1,3	+2,7	-23,1	+2,1	x
5	Energie	a	1	•	•	•	•
		b	-50,0	•	•	•	x
C-D	Insgesamt	a	460	85 036	2 032 047	771 433	38,0
		b	+2,4	+2,4	-15,0	-4,0	x

## Anhang

### Klassifikation der Wirtschaftszweige (WZ 2003)

Bereich: Verarbeitendes Gewerbe sowie Bergbau und Gewinnung von Steinen und Erden

Hauptgruppen: A Vorleistungsgüterproduzenten B Investitionsgüterproduzenten GG Gebrauchsgüterproduzenten

VG Verbrauchsgüterproduzenten EN Energie

Nr. der Klassifikation	Hauptgruppe	Bezeichnung	Nr. der Klassifikation	Hauptgruppe	Bezeichnung
<b>C</b>		<b>Bergbau und Gewinnung v. Steinen und Erden</b>	15.9	VG	H.v. Getränken
			15.91	VG	H.v. Spirituosen
<b>CA</b>	<b>EN</b>	<b>Kohlenbergbau, Torfgewinnung, Gewinnung v. Erdöl und Erdgas, Bergbau auf Uran- und Thoriumerze</b>	15.92	VG	H.v. Alkohol
			15.93	VG	H.v. Traubenwein
			15.94	VG	H.v. Apfelwein und sonstigen Fruchtwinen
			15.95	VG	H.v. Wermutwein und sonstigen aromatisierten Weinen
10	EN	Kohlenbergbau, Torfgewinnung	15.96	VG	H.v. Bier
10.10	EN	Steinkohlenbergbau und -briketttherstellung	15.97	VG	H.v. Malz
10.20	EN	Braunkohlenbergbau und -veredlung	15.98	VG	Gewinnung natürlicher Mineralwässer, H.v. Erfrischungsgetränken
10.30	EN	Torfgewinnung und -veredlung			
11	EN	Gewinnung v. Erdöl und Erdgas, Erbringung damit verbundener Dienstleistungen	16.00	VG	Tabakverarbeitung
11.10	EN	Gewinnung v. Erdöl und Erdgas	<b>DB</b>		<b>Textil- und Bekleidungsgewerbe</b>
11.20	EN	Erbringung v. Dienstleistungen bei der Gewinnung v. Erdöl und Erdgas	17		Textilgewerbe
			17.1	A	Spinnstoffaufbereitung und Spinnerei
12.00	EN	Bergbau auf Uran- und Thoriumerze	17.11	A	Baumwollaufbereitung und -spinnerei
<b>CB</b>	<b>A</b>	<b>Erzbergbau, Gewinnung v. Steinen und Erden, sonstiger Bergbau</b>	17.12	A	Wollaufbereitung und Streichgarnspinnerei
			17.13	A	Wollaufbereitung und Kammgarnspinnerei
13	A	Erzbergbau	17.14	A	Flachsaufbereitung und -spinnerei
13.10	A	Eisenerzbergbau	17.15	A	Zwirnen und Texturieren v. Filamentgarnen, Seidenaufbereitung und -spinnerei
13.20	A	NE-Metallerzbergbau	17.16	A	H.v. Nähgarn
			17.17	A	Sonstige Spinnstoffaufbereitung und Spinnerei
14	A	Gewinnung v. Steinen und Erden, sonstiger Bergbau	17.2	A	Weberei
14.1	A	Gewinnung v. Natursteinen	17.21	A	Baumwollweberei
14.11	A	Gewinnung v. Naturwerksteinen und Natursteinen, a.n.g.	17.22	A	Streichgarnweberei
14.12	A	Gewinnung v. Kalk- und Gipsstein sowie Anhydrit, Dolomit und Kreide	17.23	A	Kammgarnweberei
			17.24	A	Seiden- und Filamentgarnweberei
14.13	A	Gewinnung v. Schiefer	17.25	A	Sonstige Weberei
14.2	A	Gewinnung v. Kies, Sand, Ton und Kaolin	17.30	A	Textilveredlung
14.21	A	Gewinnung v. Kies und Sand	17.40	VG	H.v. konfektionierten Textilwaren
14.22	A	Gewinnung v. Ton und Kaolin	17.5	VG	Sonstiges Textilgewerbe
14.30	A	Gewinnung v. Mineralien für die H.v. chemischen Erzeugnissen	17.51	VG	H.v. Teppichen
			17.52	VG	H.v. Seilerwaren
14.40	A	Gewinnung v. Salz	17.53	VG	H.v. Vliesstoff und Erzeugnissen daraus
14.50	A	Gewinnung v. Steinen und Erden, a.n.g., sonst. Bergbau	17.54	VG	Textilgewerbe, a.n.g.
			17.60	A	H.v. gewirktem und gestricktem Stoff
<b>D</b>		<b>Verarbeitendes Gewerbe</b>	17.7	VG	H.v. gewirkten und gestrickten Fertigerzeugnissen
			17.71	VG	H.v. Strumpfwaren
<b>DA</b>		<b>Ernährungsgewerbe und Tabakverarbeitung</b>	17.72	VG	H.v. Pullovern, Strickjacken u.ä. Waren
			18	VG	Bekleidungsgewerbe
15		Ernährungsgewerbe	18.10	VG	H.v. Lederbekleidung
15.1	VG	Schlachten und Fleischverarbeitung	18.2	VG	H.v. Bekleidung
15.11	VG	Schlachten	18.21	VG	H.v. Arbeits- und Berufsbekleidung
15.12	VG	Schlachten v. Geflügel	18.22	VG	H.v. Oberbekleidung
15.13	VG	Fleischverarbeitung	18.23	VG	H.v. Wäsche
15.20	VG	Fischverarbeitung	18.24	VG	H.v. sonstiger Bekleidung und Bekleidungszubehör
15.3	VG	Obst- und Gemüseverarbeitung	18.30	VG	Zurichtung und Färben v. Fellen, H.v. Pelzwaren
15.31	VG	Kartoffelverarbeitung	<b>DC19</b>	<b>VG</b>	<b>Ledergewerbe</b>
15.32	VG	H.v. Frucht- und Gemüsesäften	19.10	VG	H.v. Leder und Lederfaserstoff
15.33	VG	Obst- und Gemüseverarbeitung, a.n.g.	19.20	VG	Lederverarbeitung
15.4	VG	H.v. pflanzlichen und tierischen Ölen und Fetten	19.30	VG	H.v. Schuhen
15.41	VG	H.v. rohen Ölen und Fetten	<b>DD20</b>	<b>A</b>	<b>Holzgewerbe</b>
15.42	VG	H.v. raffinierten Ölen und Fetten	20.10	A	Säge-, Hobel- und Holzimprägnierwerke
15.43	VG	H.v. Margarine u.ä. Nahrungsfetten	20.20	A	H.v. Furnier-, Sperrholz-, Holzfasern- u. Holzspanplatter
15.5	VG	Milchverarbeitung; H.v. Speiseeis	20.30	A	H.v. Konstruktionsteilen, Fertigbauteilen, Ausbauelementen und Fertigteilbauten aus Holz
15.51	VG	Milchverarbeitung	20.40	A	H.v. Verpackungsmitteln, Lagerbehältern und Ladungsträgern aus Holz
15.52	VG	H.v. Speiseeis	20.5	A	H.v. Holzwaren, a.n.g., sowie v. Kork-, Flecht- und Korbwaren
15.6	A	Mahl- u. Schälsmühlen, H.v. Stärke u. Stärkeerzeugnissen	20.51	A	H.v. Holzwaren, a.n.g.
15.61	A	Mahl- und Schälsmühlen	20.52	A	H.v. Kork-, Flecht- und Korbwaren
15.62	A	H.v. Stärke und Stärkeerzeugnissen			
15.7	A	H.v. Futtermitteln			
15.71	A	H.v. Futtermitteln für Nutztier			
15.72	A	H.v. Futtermitteln für sonstige Tiere			
15.8	VG	Sonstiges Ernährungsgewerbe			
15.81	VG	H.v. Backwaren			
15.82	VG	H.v. Dauerbackwaren			
15.83	VG	H.v. Zucker			
15.84	VG	H.v. Süßwaren			
15.85	VG	H.v. Teigwaren			
15.86	VG	Verarbeitung v. Kaffee und Tee, H.v. Kaffee-Ersatz			
15.87	VG	H.v. Würzmitteln und Saucen			
15.88	VG	H.v. homogenisierten und diätetischen Nahrungsmitteln			
15.89	VG	H.v. sonstigen Nahrungsmitteln			

noch: Klassifikation der Wirtschaftszweige (WZ 2003)

Bereich: Verarbeitendes Gewerbe sowie Bergbau und Gewinnung von Steinen und Erden

Nr. der Klassifikation	Hauptgruppe	Bezeichnung	Nr. der Klassifikation	Hauptgruppe	Bezeichnung
<b>DE</b>		<b>Papier-, Verlags- und Druckgewerbe</b>	<b>DH25</b>	<b>A</b>	<b>H.v. Gummi- und Kunststoffwaren</b>
21	A	Papiergewerbe	25.1	A	H.v. Gummiwaren
21.1	A	H.v. Holz- und Zellstoff, Papier, Karton und Pappe	25.11	A	H.v. Bereifungen
21.11	A	H.v. Holz- und Zellstoff	25.12	A	Runderneuerung v. Bereifungen
21.12	A	H.v. Papier, Karton und Pappe	25.13	A	H.v. sonstigen Gummiwaren
21.2	A	H.v. Waren aus Papier, Karton und Pappe	25.2	A	H.v. Kunststoffwaren
21.21	A	H.v. Wellpapier und -pappe sowie v. Verpackungsmitteln aus Papier, Karton und Pappe	25.21	A	H.v. Platten, Folien, Schläuchen und Profilen aus Kunststoffen
21.22	A	H.v. Haushalts-, Hygiene- und Toilettenartikeln aus Zellstoff, Papier und Pappe	25.22	A	H.v. Verpackungsmitteln aus Kunststoffen
21.23	A	H.v. Schreibwaren und Bürobedarf aus Papier, Karton und Pappe	25.23	A	H.v. Baubedarfsartikeln aus Kunststoffen
21.24	A	H.v. Tapeten	25.24	A	H.v. sonstigen Kunststoffwaren
21.25	A	H.v. sonstigen Waren aus Papier, Karton und Pappe	<b>DI26</b>	<b>A</b>	<b>Glasgewerbe, H.v. Keramik, Verarbeitung v. Steinen und Erden</b>
22	VG	Verlagsgewerbe, Druckgewerbe, Vervielfältigung v. bespielten Ton-, Bild- und Datenträgern	26.1	A	H.v. Glas und Glaswaren
22.1	VG	Verlagsgewerbe	26.11	A	H.v. Flachglas
22.11	VG	Verlegen v. Büchern	26.12	A	Veredlung und Bearbeitung v. Flachglas
22.12	VG	Verlegen v. Zeitungen	26.13	A	H.v. Hohlglas
22.13	VG	Verlegen v. Zeitschriften	26.14	A	H.v. Glasfasern und Waren daraus
22.14	VG	Verlegen v. bespielten Tonträgern und Musikalien	26.15	A	H., Veredlung und Bearbeitung v. sonstigem Glas einschließlich technischen Glaswaren
22.15	VG	Sonstiges Verlagsgewerbe	26.2	A	H.v. keramischen Erzeugnissen
22.2	VG	Druckgewerbe	26.21	A	H.v. keramischen Haushaltswaren und Ziergegenständen
22.21	VG	Drucken v. Zeitungen	26.22	A	H.v. Sanitärkeramik
22.22	VG	Drucken anderer Druckerzeugnisse	26.23	A	H.v. keramischen Isolatoren und Isolierteilen
22.23	VG	Druckweiterverarbeitung	26.24	A	H.v. keramischen Erzeugnissen für sonstige technische Zwecke
22.24	VG	Druck- und Medieneinstufung	26.25	A	H.v. keramischen Erzeugnissen, a.n.g.
22.25	VG	Erbringung v. sonstigen druckbezogenen Dienstleistungen	26.26	A	H.v. feuerfesten keramischen Werkstoffen und Waren
22.3	VG	Vervielfältigung v. bespielten Ton-, Bild- und Datenträgern	26.30	A	H.v. keramischen Wand- und Bodenfliesen und -platten
22.31	VG	Vervielfältigung v. bespielten Tonträgern	26.40	A	H.v. Ziegeln und sonstiger Baukeramik
22.32	VG	Vervielfältigung v. bespielten Bildträgern	26.5	A	H.v. Zement, Kalk und gebranntem Gips
22.33	VG	Vervielfältigung v. bespielten Datenträgern	26.51	A	H.v. Zement
<b>DF23</b>	<b>EN</b>	<b>Kokerei, Mineralölverarbeitung, H.u.V.v. Spalt- und Brutstoffen</b>	26.52	A	H.v. Kalk
23.10	EN	Kokerei	26.53	A	H.v. gebranntem Gips
23.20	EN	Mineralölverarbeitung	26.6	A	H.v. Erzeugnissen aus Beton, Zement und Gips
23.30	EN	H.u.V.v. Spalt- und Brutstoffen	26.61	A	H.v. Erzeugnissen aus Beton, Zement und aus Kalksandstein für den Bau
<b>DG24</b>		<b>H.v. chemischen Erzeugnissen</b>	26.62	A	H.v. Gipserzeugnissen für den Bau
24.1	A	H.v. chemischen Grundstoffen	26.63	A	H.v. Frischbeton (Transportbeton)
24.11	A	H.v. Industriegasen	26.64	A	H.v. Mörtel und anderem Beton (Trockenbeton)
24.12	A	H.v. Farbstoffen und Pigmenten	26.65	A	H.v. Faserzementwaren
24.13	A	H.v. sonstigen anorganischen Grundstoffen und Chemikalien	26.66	A	H.v. Erzeugnissen aus Beton, Zement und Gips, a.n.g.
24.14	A	H.v. sonstigen organischen Grundstoffen und Chemikalien	26.70	A	Be- und Verarbeitung v. Naturwerksteinen und Natursteinen, a.n.g.
24.15	A	H.v. Düngemitteln und Stickstoffverbindungen	26.8	A	H.v. sonstigen Erzeugnissen aus nicht metallischen Mineralien
24.16	A	H.v. Kunststoffen in Primärformen	26.81	A	H.v. Mühl-, Mahl-, Schleif-, Wetz- und Poliersteinen sowie Schleifstoffen
24.17	A	H.v. synthetischem Kautschuk in Primärformen	26.82	A	H.v. sonstigen Erzeugnissen aus nicht metallischen Mineralien a.n.g.
24.20	A	H.v. Schädlingsbekämpfung-, Pflanzenschutz- und Desinfektionsmitteln	<b>DJ</b>		<b>Metallerzeugung und -bearbeitung, H.v. Metallerzeugnissen</b>
24.30	A	H.v. Anstrichmitteln, Druckfarben und Kittungen	27	A	Metallerzeugung und -bearbeitung
24.4	VG	H.v. pharmazeutischen Erzeugnissen	27.10	A	Erzeugung v. Roheisen, Stahl und Ferrolegierungen
24.41	VG	H.v. pharmazeutischen Grundstoffen	27.2	A	H.v. Rohren
24.42	VG	H.v. pharmazeutischen Spezialitäten und sonstigen pharmazeutischen Erzeugnissen	27.21	A	H.v. Rohren, Rohrform-, Rohrverschluss- und Rohrverbindungsstücken aus Gusseisen
24.5	VG	H.v. Seifen, Wasch-, Reinigungs- und Körperpflegemitteln sowie v. Duftstoffen	27.22	A	H.v. Stahlrohren, Rohrform-, Rohrverschluss- und Rohrverbindungsstücken aus Stahl
24.51	VG	H.v. Seifen, Wasch-, Reinigungs- und Poliermitteln	27.3	A	Sonstige erste Bearbeitung v. Eisen und Stahl
24.52	VG	H.v. Duftstoffen und Körperpflegemitteln	27.31	A	H.v. Blankstahl
24.6	A	H.v. sonstigen chemischen Erzeugnissen	27.32	A	H.v. Kaltband mit einer Breite v. weniger als 600 mm
24.61	A	H.v. pyrotechnischen Erzeugnissen	27.33	A	H.v. Kaltprofilen
24.62	A	H.v. Klebstoffen und Gelatine	27.34	A	H.v. gezogenem Draht
24.63	A	H.v. etherischen Ölen	27.4	A	Erzeugung und erste Bearbeitung v. NE-Metallen
24.64	A	H.v. fotochemischen Erzeugnissen	27.41	A	Erzeugung und erste Bearbeitung v. Edelmetallen
24.65	A	H.v. unbespielten Ton-, Bild- und Datenträgern	27.42	A	Erzeugung und erste Bearbeitung v. Aluminium
24.66	A	H.v. sonstigen chemischen Erzeugnissen, a.n.g.	27.43	A	Erzeugung und erste Bearbeitung v. Blei, Zink u. Zinn
24.70	A	H.v. Chemiefasern	27.44	A	Erzeugung und erste Bearbeitung v. Kupfer
			27.45	A	Erzeugung und erste Bearbeitung v. sonst. NE-Metallen
			27.5	A	Gießereien
			27.51	A	Eisengießereien
			27.52	A	Stahlgießereien
			27.53	A	Leichtmetallgießereien
			27.54	A	Buntmetallgießereien

noch: Klassifikation der Wirtschaftszweige (WZ 2003)

Bereich: Verarbeitendes Gewerbe sowie Bergbau und Gewinnung von Steinen und Erden

Nr. der Klassifikation	Hauptgruppe	Bezeichnung	Nr. der Klassifikation	Hauptgruppe	Bezeichnung
28		H.v. Metallerzeugnissen	31		H.v. Geräten der Elektrizitätserzeugung, -verteilung u.Ä.
28.1	B	Stahl- und Leichtmetallbau	31.10	B	H.v. Elektromotoren, Generatoren und Transformatoren
28.11	B	H.v. Metallkonstruktionen	31.20	A	H.v. Elektrizitätsverteilungs- und -schalteinrichtungen
28.12	B	H.v. Ausbauelementen aus Metall	31.30	A	H.v. isolierten Elektrokabeln, -leitungen und -drähten
28.2	B	H.v. Metallbehältern mit einem Fassungsvermögen v. mehr als 300 l; H.v. Heizkörpern und -kesseln für Zentralheizungen	31.40	A	H.v. Akkumulatoren und Batterien
28.21	B	H.v. Metallbehältern mit einem Fassungsvermögen v. mehr als 300 l	31.50	A	H.v. elektrischen Lampen und Leuchten
28.22	B	H.v. Heizkörpern und -kesseln für Zentralheizungen	31.6	A	H.v. elektrischen Ausrüstungen, a.n.g.
28.30	B	H.v. Dampfkesseln	31.61	A	H.v. elektrischen Ausrüstungen für Motoren und Fahrzeuge a.n.g.
28.40	A	H.v. Schmiede-, Press-, Zieh- und Stanzteilen, gewalzten Ringen und pulvermetallurgischen Erzeugnissen	31.62	A	H.v. sonstigen elektrischen Ausrüstungen, a.n.g.
28.5	A	Oberflächenveredlung und Wärmebehandlung; Mechanik, a.n.g.	32		Rundfunk- und Nachrichtentechnik
28.51	A	Oberflächenveredlung und Wärmebehandlung	32.10	A	H.v. elektronischen Bauelementen
28.52	A	Mechanik, a.n.g.	32.20	B	H.v. Geräten und Einrichtungen der Telekommunikationstechnik
28.6	A	H.v. Schneidwaren, Werkzeugen, Schlössern und Beschlägen aus unedlen Metallen	32.30	GG	H.v. Rundfunkgeräten sowie phono- und video-technischen Geräten
28.61	A	H.v. Schneidwaren und Bestecken aus unedlen Metallen	33		Medizin-, Mess-, Steuer- und Regelungstechnik, Optik, H.v. Uhren
28.62	A	H.v. Werkzeugen	33.10	B	H.v. medizinischen Geräten und orthopädischen Erzeugnissen
28.63	A	H.v. Schlössern und Beschlägen aus unedlen Metallen	33.20	B	H.v. Mess-, Kontroll-, Navigations- u.ä. Instrumenten und Vorrichtungen
28.7	A	H.v. sonstigen Metallwaren	33.30	B	H.v. industriellen Prozesssteuerungseinrichtungen
28.71	A	H.v. Metallbehältern mit einem Fassungsvermögen v. 300 l oder weniger	33.40	GG	H.v. optischen und fotografischen Geräten
28.72	A	H.v. Verpackungen und Verschlüssen aus Eisen, Stahl und NE-Metall	33.50	GG	H.v. Uhren
28.73	A	H.v. Drahtwaren			
28.74	A	H.v. Schrauben, Nieten, Ketten und Federn	<b>DM</b>		<b>Fahrzeugbau</b>
28.75	A	H.v. sonstigen Metallwaren, a.n.g.			
<b>DK29</b>		<b>Maschinenbau</b>	34	B	H.v. Kraftwagen und Kraftwagenteilen
29.1	B	H.v. Maschinen für die Erzeugung und Nutzung v. mechanischer Energie	34.10	B	H.v. Kraftwagen und Kraftwagenmotoren
29.11	B	H.v. Verbrennungsmotoren und Turbinen	34.20	B	H.v. Karosserien, Aufbauten und Anhängern
29.12	B	H.v. Pumpen und Kompressoren	34.30	B	H.v. Teilen und Zubehör für Kraftwagen und Kraftwagenmotoren
29.13	B	H.v. Armaturen			
29.14	B	H.v. Lagern, Getrieben, Zahnrädern und Antriebs-elementen	35		Sonstiger Fahrzeugbau
29.2	B	H.v. sonst. nicht wirtschaftszweigspezif. Maschinen	35.1	B	Schiff- und Bootsbau
29.21	B	H.v. Öfen und Brennern	35.11	B	Schiffbau
29.22	B	H.v. Hebezeugen und Fördermitteln	35.12	B	Boots- und Yachtbau
29.23	B	H.v. Kälte- und lufttechnischen Erzeugnissen, nicht für den Haushalt	35.20	B	Bahnindustrie
29.24	B	H.v. sonstigen nicht wirtschaftszweigspezifischen Maschinen a.n.g.	35.30	B	Luft- und Raumfahrzeugbau
29.3	B	H.v. land- und forstwirtschaftlichen Maschinen	35.4	GG	H.v. Krafträdern, Fahrrädern u. Behindertenfahrzeuge
29.31	B	H.v. land- und forstwirtschaftlichen Zugmaschinen	35.41	GG	H.v. Krafträdern
29.32	B	H.v. sonst. land- und forstwirtschaftlichen Maschinen	35.42	GG	H.v. Fahrrädern
29.4	B	H.v. Werkzeugmaschinen	35.43	GG	H.v. Behindertenfahrzeugen
29.41	B	H.v. handgeführten kraftbetriebenen Werkzeugen	35.50	GG	Fahrzeugbau, a.n.g.
29.42	B	H.v. Werkzeugmaschinen für die Metallbearbeitung	<b>DN</b>		<b>H.v. Möbeln, Schmuck, Musikinstrumenten, Sportgeräten, Spielwaren und sonstigen Erzeugnissen; Recycling</b>
29.43	B	H.v. Werkzeugmaschinen a.n.g.	36		H.v. Möbeln, Schmuck, Musikinstrumenten, Sportgeräten, Spielwaren und sonstigen Erzeugnissen
29.5	B	H.v. Maschinen für sonst. bestimmte Wirtschaftszweige	36.1	GG	H.v. Möbeln
29.51	B	H.v. Maschinen für die Metallerzeugung, v. Walzwerkeinrichtungen und Gießmaschinen	36.11	GG	H.v. Sitzmöbeln
29.52	B	H.v. Bergwerks-, Bau- und Baustoffmaschinen	36.12	GG	H.v. Büro- und Ladenmöbeln
29.53	B	H.v. Maschinen für das Ernährungsgewerbe und die Tabakverarbeitung	36.13	GG	H.v. Küchenmöbeln
29.54	B	H.v. Maschinen für das Textil-, Bekleidungs- und Ledergewerbe	36.14	GG	H.v. sonstigen Möbeln
29.55	B	H.v. Maschinen für das Papiergewerbe	36.15	GG	H.v. Matratzen
29.56	B	H.v. Maschinen für bestimmte Wirtschaftszweige, a.n.g.	36.2	GG	H.v. Schmuck u.ä. Erzeugnissen
29.60	B	H.v. Waffen und Munition	36.21	GG	H.v. Münzen
29.7	GG	H.v. Haushaltsgeräten, a.n.g.	36.22	GG	H.v. Schmuck, Gold- und Silberschmiedewaren
29.71	GG	H.v. elektrischen Haushaltsgeräten	36.30	GG	H.v. Musikinstrumenten
29.72	GG	H.v. nicht elektrischen Heiz-, Koch-, Heißwasser- und Heißluftgeräten, a.n.g.	36.40	VG	H.v. Sportgeräten
<b>DL</b>		<b>H.v. Büromaschinen, Datenverarbeitungsgeräten und -einrichtungen; Elektrotechnik, Feinmechanik und Optik</b>	36.50	VG	H.v. Spielwaren
30	B	H.v. Büromaschinen, Datenverarbeitungsgeräten und -einrichtungen	36.6	VG	H.v. sonstigen Erzeugnissen
30.0	B	H.v. Büromaschinen, Datenverarbeitungsgeräten und -einrichtungen	36.61	VG	H.v. Phantasieschmuck
30.01	B	H.v. Büromaschinen	36.62	VG	H.v. Besen und Bürsten
30.02	B	H.v. Datenverarbeitungsgeräten und -einrichtungen	36.63	VG	H.v. Erzeugnissen, a.n.g.
			37	A	Recycling
			37.10	A	Recycling v. metallischen Altmaterialien und Reststoffen
			37.20	A	Recycling v. nicht metallischen Altmaterialien und Reststoffen



## Das Amt für Statistik Berlin-Brandenburg

Das Amt für Statistik Berlin-Brandenburg ist für beide Länder die zentrale Dienstleistungseinrichtung auf dem Gebiet der amtlichen Statistik. Das Amt erbringt Serviceleistungen im Bereich Information und Analyse für die breite Öffentlichkeit, für alle gesellschaftlichen Gruppen sowie für Kunden aus Verwaltung und Politik, Wirtschaft und Wissenschaft. Kerngeschäft des Amtes ist die Durchführung der gesetzlich angeordneten amtlichen Statistiken für Berlin und Brandenburg. Das Amt erhebt die Daten, bereitet sie auf, interpretiert und analysiert sie und veröffentlicht die Ergebnisse. Die Grundversorgung aller Nutzer mit statistischen Informationen erfolgt unentgeltlich, im Wesentlichen über das Internet und den Informationsservice. Daneben werden nachfrage- und zielgruppenorientierte Standardauswertungen zu Festpreisen angeboten. Kundenspezifische Aufbereitung / Beratung zu kostendeckenden Preisen ergänzt das Spektrum der Informationsbereitstellung.

### Amtliche Statistik im Verbund

Die Statistiken werden bundesweit nach einheitlichen Konzepten, Methoden und Verfahren arbeitsteilig erstellt. Die statistischen Ämter der Länder sind dabei grundsätzlich für die Durchführung der Erhebungen, für die Aufbereitung und Veröffentlichung der Länderergebnisse zuständig. Durch diese Kooperation in einem „Statistikverbund“ entstehen für alle Länder vergleichbare und zu einem Bundesergebnis zusammenführbare Erhebungsergebnisse.

## Produkte und Dienstleistungen

### Informationsservice

info@statistik-bbb.de  
mit statistischen Informationen für jedermann und Beratung sowie maßgeschneiderte Aufbereitungen von Daten über Berlin und Brandenburg. Auskunft, Beratung, Pressedienst sowie Fachbibliotheken in Potsdam und Berlin.

#### Standort Potsdam

Dortustraße 46, 14467 Potsdam  
Tel. 0331 39-444  
Fax 0331 39-418  
Mo–Do 9–15 Uhr, Fr 9–14 Uhr

#### Bibliothek

Tel. 0331 39-843  
Fax 0331 39-418  
Mo–Do 10.30–15 Uhr, Fr 9.30–14 Uhr

#### Standort Berlin

Alt-Friedrichsfelde 60, 10315 Berlin  
Tel. 030 9021-3434  
Fax 030 9021-3655  
Mo–Do 9–15 Uhr, Fr 9–14 Uhr

#### Bibliothek

Tel. 030 9021-3540  
Fax 030 9021-3655  
Mo–Do 9–15 Uhr, Fr 9–14 Uhr

### Internet-Angebot

www.statistik-berlin-brandenburg.de  
mit aktuellen Daten, Pressemitteilungen, Statistischen Berichten zum kostenlosen Herunterladen, regionalstatistischen Informationen, Wahlstatistiken und -analysen sowie einem Überblick über das gesamte Leistungsspektrum des Amtes.

### Statistische Jahrbücher

mit einer Vielzahl von Tabellen aus nahezu allen Arbeitsgebieten der amtlichen Statistik.

### Statistische Berichte

mit Ergebnissen der einzelnen Statistiken in Tabellen in tiefer sachlicher Gliederung und Grafiken zur Veranschaulichung von Entwicklungen und Strukturen. Mit dieser Reihe werden die bisherigen Veröffentlichungen Statistischer Berichte aus dem Landesbetrieb für Datenverarbeitung und Statistik Land Brandenburg sowie dem Statistischen Landesamt Berlin fortgesetzt.

## Datenangebot aus dem Sachgebiet

### Informationen zu dieser Veröffentlichung

Referat 31 Verarbeitendes Gewerbe  
Tel. 030 9021-3817/3725/3343  
Fax 030 9028-4012  
Verarb.Gewerbe@statistik-bbb.de

### Veröffentlichungen zum Thema

#### Statistische Berichte:

- Verarbeitendes Gewerbe  
E 11 – m, j
- Auftragseingangsindex  
E 13 – m, j
- Produktion  
E 15 – j
- Investitionen  
E 16 – j

### “Berliner Statistik“ – Statistische Monatschrift

Schlösser, Roland: Berliner Industrie auf Konsolidierungskurs, Nr. 10 / 2005, S. 366 ff.

Liebenau, B.-J.: Auslandsumsätze des Verarbeitenden Gewerbes in Berlin 1991 bis 2000, Nr. 12, 2001, S. 536 ff.

Pohl, R.: Arbeitsplatzdynamik im Verarbeitenden Gewerbe in Berlin, Nr. 10, 2001, S. 442 ff.

### Statistisches Bundesamt

Beschäftigung und Umsatz der Betriebe des Verarbeitenden Gewerbes sowie des Bergbaus und der Gewinnung von Steinen und Erden; Fachserie 4, Reihe 4.1.1; monatlich, jährlich.

Betriebe, Beschäftigte und Umsatz des Verarbeitenden Gewerbes sowie des Bergbaus und der Gewinnung von Steinen und Erden nach Beschäftigtengrößenklassen; Fachserie 4, Reihe 4.1.2; jährlich.

Beschäftigung und Umsatz der Betriebe des Verarbeitenden Gewerbes sowie des Bergbaus und der Gewinnung von Steinen und Erden nach Bundesländern; Fachserie 4, Reihe 4.1.4; jährlich.