

# Statistischer Bericht

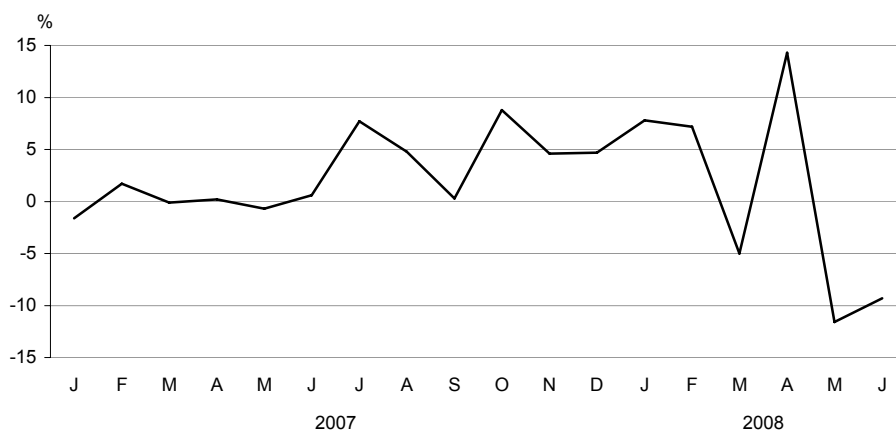
E I 1 – m 06/08

## Verarbeitendes Gewerbe in **Berlin** (sowie Bergbau und Gewinnung von Steinen und Erden) **Juni 2008**

Beschäftigte  
Umsatz  
Bezirke

### Umsatz des Verarbeitenden Gewerbes in Berlin seit Januar 2007

Veränderung zum gleichen Vorjahresmonat in %



## Statistischer Bericht

E I 1 – m 06/08

Herausgegeben im **August 2008**

### Preis

pdf-Version: kostenlos

Druck-Version: 7,– EUR

Excel-Version: 17,– EUR

## Impressum

**Amt für Statistik** Berlin-Brandenburg

Dortustraße 46

14467 Potsdam

info@statistik-bbb.de

www.statistik-berlin-brandenburg.de

**Potsdam**

Tel. 0331 39-444

Fax 0331 39-418

**Berlin**

Tel. 030 9021-3434

Fax 030 9021-3655

© **Amt für Statistik** Berlin-Brandenburg  
*Für nichtgewerbliche Zwecke sind  
Vervielfältigung und unentgeltliche  
Verbreitung, auch auszugsweise, mit  
Quellenangabe gestattet. Die Verbrei-  
tung, auch auszugsweise, über elek-  
tronische Systeme/Datenträger bedarf  
der vorherigen Zustimmung. Alle  
übrigen Rechte bleiben vorbehalten.*

## Zeichenerklärung

- 0 weniger als die Hälfte von 1 in  
der letzten besetzten Stelle,  
jedoch mehr als nichts
- nichts vorhanden
- ... Angabe fällt später an
- ( ) Aussagewert ist eingeschränkt
- / Zahlenwert nicht sicher genug
- Zahlenwert unbekannt oder  
geheimzuhalten
- x Tabellenfach gesperrt
- p vorläufige Zahl
- r berichtigte Zahl
- s geschätzte Zahl

## Inhaltsverzeichnis

	Seite	Seite
<b>Vorbemerkungen.....</b>	<b>4</b>	
<b>Grafik</b>		<b>2 Fachliche Betriebsteile</b>
Umsatz und Beschäftigte des Verarbeitenden Gewerbes (sowie Bergbau und Gewinnung von Steinen und Erden) in Berlin seit Januar 2007.....	<b>6</b>	<b>2.1 Fachliche Betriebsteile der Betriebe des Verarbeitenden Gewerbes (sowie Bergbau und Gewinnung von Steinen und Erden) in Berlin seit 2000.....</b>
<b>Tabellen</b>		<b>17</b>
<b>1 Betriebe</b>		<b>2.2 Fachliche Betriebsteile der Betriebe des Verarbeitenden Gewerbes (sowie Bergbau und Gewinnung von Steinen und Erden) in Berlin im Juni 2008 nach Wirtschaftsabteilungen.....</b>
<b>1.1 Betriebe des Verarbeitenden Gewerbes (sowie Bergbau und Gewinnung von Steinen und Erden) in Berlin seit 2000.....</b>	<b>7</b>	<b>18</b>
<b>1.2 Betriebe des Verarbeitenden Gewerbes (sowie Bergbau und Gewinnung von Steinen und Erden) in Berlin im Juni 2008 nach Wirtschaftsklassen.....</b>	<b>8</b>	
<b>1.3 Betriebe des Verarbeitenden Gewerbes (sowie Bergbau und Gewinnung von Steinen und Erden) in Berlin im Juni 2008 nach Bezirken.....</b>	<b>16</b>	
		<b>Anhang</b>
		Klassifikation der Wirtschaftszweige (WZ 2003) und Zuordnung der Klassen zu den Hauptgruppen.....
		<b>20</b>

## Vorbemerkungen

### Allgemeine Angaben zur Statistik

Bezeichnung der Statistik: Monatsbericht für Betriebe des Verarbeitenden Gewerbes sowie des Bergbaus und der Gewinnung von Steinen und Erden

Berichtszeitraum: Monat

Erhebungstermin: in der Regel 12 Tage nach Ablauf des Berichtsmonats

Periodizität: monatlich

Regionaler Erhebungsbereich: Berlin

Erhebungsgesamtheit, Zuordnungsprinzip der Erhebungseinheiten: Der Erhebungsbereich des Monatsberichts für Betriebe wird auf der Grundlage der EU-einheitlichen NACE – in Deutschland: Klassifikation der Wirtschaftszweige, Ausgabe 2003 (WZ 2003) – abgegrenzt (Abschnitte C und D). Erfasst werden sämtliche im Inland gelegene Betriebe des Verarbeitenden Gewerbes sowie des Bergbaus und der Gewinnung von Steinen und Erden **mit 50 und mehr Beschäftigten**, einschließlich des Produzierenden Handwerks. Die Einheiten werden den Wirtschaftszweigen nach dem wirtschaftlichen Schwerpunkt ihrer Tätigkeit zugeordnet. Nicht einbezogen werden im Ausland gelegene Unternehmensteile.

Erhebungseinheiten: Erhebungseinheit ist der Betrieb als örtlich abgegrenzte Produktionseinheit einschließlich der in ihrer unmittelbaren Umgebung liegenden und von ihr abhängigen Einheiten.

Rechtsgrundlagen, Verordnungen, Empfehlungen:

Gesetz über die Statistik im Produzierenden Gewerbe (ProdGewStatG) in der Fassung der Bekanntmachung vom 21. März 2002 (BGBl. I S. 1181), zuletzt geändert durch Artikel 14 des Gesetzes vom 7. September 2007 (BGBl. I S. 2246), Bundesstatistikgesetz (BStatG) vom 22. Januar 1987 (BGBl. I S. 462, 565), zuletzt geändert durch Artikel 3 des Gesetzes vom 7. September 2007 (BGBl. I S. 2246).

Geheimhaltung und Datenschutz: Die erhobenen Einzelangaben werden nach § 16 BStatG grundsätzlich geheim gehalten. Nur in ausdrücklich gesetzlich geregelten Ausnahmefällen dürfen Einzelangaben übermittelt werden. Die Namen und Adressen der Befragten werden in keinem Fall an Dritte weitergegeben.

### Zweck und Ziele der Statistik

Erhebungsinhalte, Angabe der erhobenen Merkmale: Im Monatsbericht für Betriebe werden die Gesamtzahl der tätigen Personen (Beschäftigten) zum Monatsende sowie der Umsatz und die Auftragseingänge im Berichtsmonat, jeweils nach fachlichen Betriebsteilen, erhoben. Beim Gesamtumsatz und den Auftragseingängen erfolgt eine Untergliederung nach Inland und Ausland, bei letzterem zusätzlich nach Eurozone und Nicht-Eurozone. Für den gesamten Betrieb werden die bezahlten Entgelte (Bruttolohn- und -gehaltssumme) sowie die geleisteten Arbeitsstunden erfasst.

Zweck der Statistik: Die Ergebnisse des Monatsberichts dienen der kurzfristigen Beurteilung der konjunkturellen Lage im Wirtschaftsbereich sowie der Bereitstellung von Daten für die regionale und sektorale Strukturpolitik. Sie stellen eine unentbehrliche Grundlage für zahlreiche Entscheidungen der gesetzgebenden Körperschaften, der Bundes- und Landesregierungen, der Verbände, Kammern und anderer Institutionen auf dem Gebiet der gesamten Wirtschaftspolitik dar.

Die Angaben über Beschäftigte Ende September liefern unerlässliche Informationen für die jährliche Berichtsreisaktualisierung im gesamten System der Statistiken im Bergbau und Verarbeitenden Gewerbe.

Hauptnutzer der Statistik: Zu den Hauptnutzern des Monatsberichts für Betriebe zählen die Bundesministerien, insbesondere das Bundesministerium für Wirtschaft und Technologie, die jeweiligen Länderressorts und die Bundesbank sowie die Europäische Kommission, die Europäische Zentralbank und andere öffentliche Institutionen. Daneben zählen auch Wirtschaftsverbände, einzelne Unternehmen, Gewerkschaften, wissenschaftliche Institute und die allgemeine Öffentlichkeit zu den Nutzern. Die Ergebnisse sind Basis der Berechnung der Indizes des Umsatzes und der Auftragseingänge. Sie fließen außerdem in die Berechnungen der Volkswirtschaftlichen Gesamtrechnungen des Bundes und der Länder sowie in Input-Output-Rechnungen ein.

Einbeziehung der Nutzer: Die Interessen der Hauptnutzer werden im Statistischen Beirat, der nach § 4 Bundesstatistikgesetz das Statistische Bundesamt in Grundsatzfragen berät, und den von ihm eingesetzten Gremien, insbesondere im Fachausschuss „Statistik im Produzierenden Gewerbe“, vertreten.

### Erhebungsmethodik

Art der Datengewinnung: Die Daten werden im Rahmen einer schriftlichen Befragung von Betrieben erhoben. Die Meldung kann auch über das Internet (mit dem IDEV-Verfahren) oder über eine automatisierte Schnittstelle direkt aus dem betrieblichen Rechnungswesen (eSTATISTIK.core) erfolgen. Für die Erhebung besteht Auskunftspflicht. Auskunftspflichtig sind die Inhaber (-innen) oder Leiter (-innen) der Betriebe.

Stichprobenverfahren: Trifft nicht zu, da Totalerhebung mit Abschneidegrenze.

Erhebungsinstrumente und Berichtsweg: Der Berichtsweg ist Auskunftspflichtige/Statistische Landesämter/ Statistisches Bundesamt. Die Auskunftspflichtigen werden von den Statistischen Landesämtern mittels Fragebogen bzw. Internetfragebogen befragt (dezentrale Durchführung der Erhebung). Die Landesämter führen auch die Aufbereitung der Ergebnisse einschließlich deren Plausibilisierung durch. Sie übersenden ihre Ergebnisse in Form von Summensätzen an das Statistische Bundesamt. Das Statistische Bundesamt stellt aus den Länderergebnissen monatliche und jährliche Bundesergebnisse zusammen.

Belastung der Auskunftspflichtigen: Mit der Erhöhung der Abschneidegrenze von 20 auf 50 Beschäftigte ab 1. Januar 2007 wurde die Belastung kleinerer und mittlerer Unternehmen spürbar gesenkt.

### Genauigkeit

Qualitative Gesamtbewertung der Genauigkeit: Die Ergebnisse des Monatsberichts für Betriebe sind insbesondere aufgrund seines Charakters als Totalerhebung mit Abschneidegrenze und wegen der geringen Antwortausfälle als zuverlässig und präzise einzustufen, auch wenn man die besonderen Maßstäbe der amtlichen Statistik anlegt.

### **Aktualität**

Erfahrungsgemäß entnehmen die Betriebe die meisten der Angaben für den Monatsbericht ihrer laufenden Buchführung. Der Wert des Monatsberichts liegt in seiner Aktualität. Aus diesem Grunde werden die Betriebe gebeten, den ausgefüllten Erhebungsvordruck jeweils bis zum 12. des auf den Berichtsmonat folgenden Kalendermonats zurückzuschicken. Dank kurzer Aufbereitungszeiten in den statistischen Ämtern werden die Länderergebnisse spätestens 40 Tage nach dem Ende des Berichtsmonats und die Bundesergebnisse spätestens 50 Tage nach Ablauf des Berichtsmonats veröffentlicht.

### **Zeitliche und räumliche Vergleichbarkeit**

Die zeitliche Vergleichbarkeit der Ergebnisse ist kurzfristig vollständig gegeben. Die Industriestatistik unterliegt vielen Veränderungen (Berichtskreis, Systematiken) die zu Einschränkungen in der Vergleichbarkeit der Ergebnisse im längerfristigen Zeitverlauf führen. Änderungen des Gebietsstandes können die zeitliche Vergleichbarkeit ebenfalls beeinflussen. Die räumliche Vergleichbarkeit ist national wie auch auf europäischer Ebene vollständig gegeben.

### **Bezüge zu anderen Erhebungen**

Die im Monatsbericht für Betriebe erhobenen Merkmale überschneiden sich zum Teil mit den Merkmalen anderer Erhebungen. Zu nennen sind hier insbesondere die Umsatzsteuer- sowie die Beschäftigtenstatistik. In der Umsatzsteuerstatistik werden tendenziell höhere Umsätze ausgewiesen als im Monatsbericht. Das ist vor allem damit begründet, dass in der Umsatzsteuerstatistik eine wesentlich niedrigere Abschneidegrenze für die Aufnahme der Einheiten in die Ergebnisse angewandt wird. Die bestehenden Differenzen zwischen der Beschäftigtenstatistik und dem Monatsbericht bezüglich der Angaben zur Zahl der Beschäftigten lassen sich dadurch erklären, dass der Monatsbericht alle tätigen Personen erfasst, die Beschäftigtenstatistik, die ihre Angaben von der Bundesagentur für Arbeit bezieht, dagegen nur die sozialversicherungspflichtigen Beschäftigten.

### **Merkmale und Klassifikationen**

#### **Betrieb**

Örtliche Einheit (einschließlich Verwaltungs-, Reparatur-, Montage- und Hilfsbetriebe, die mit dem meldenden Betrieb örtlich verbunden sind oder in dessen Nähe liegen). Die Merkmalswerte sind für den gesamten Betrieb zu melden und schließen auch die nicht produzierenden Teile ein.

#### **Fachlicher Betriebsteil**

Teil des Betriebes, in dem - in der Abgrenzung der verwendeten Klassifikation (WZ 2003) - nur eine bestimmte wirtschaftliche Tätigkeit ausgeübt wird (fachliche Einheit). Die produzierenden fachlichen Betriebsteile werden im Verarbeitenden Gewerbe nach den Vierstellern (Klassen) der WZ 2003 gebildet.

### **Beschäftigte**

Alle am Monatsende im Betrieb tätigen Personen einschließlich tätiger Inhaber, -innen und mithelfender Familienangehöriger (auch unbezahlt mithelfende Familienangehörige, soweit sie mindestens ein Drittel der üblichen Arbeitszeit im Betrieb tätig sind). In den Angaben sind Auszubildende mit enthalten.

### **Geleistete Arbeitsstunden**

Aller tätigen Personen tatsächlich geleisteten (nicht die bezahlten) Stunden einschließlich Über-, Nacht-, Sonntags- und Feiertagsstunden.

### **Bruttoentgelte**

Bruttosumme (Bar- und Sachbezüge ohne jeden Abzug) ohne Anteile des Arbeitgebers zur Sozialversicherung. Zuschläge einschließlich Gratifikationen usw. sind einbezogen. Nicht erfasst werden dagegen allgemeine soziale Aufwendungen und Vergütungen, die als Spesenersatz anzusehen sind.

### **Umsatz**

Umsatz aus eigener Erzeugung (einschließlich Umsatz aus dem Verkauf von Energie, Nebenerzeugnissen und Abfällen sowie Entgelte für industrielle und handwerkliche Dienstleistungen, wie Reparaturen, Installationen und Montagen), Umsatz aus Handelsware und sonstigen nichtindustriellen Tätigkeiten (z.B. Erlöse aus Vermietung und Verpachtung, aus Lizenzverträgen, Provisionseinnahmen und aus Veräußerung von Patenten) ohne Umsatz-(Mehrwert-)steuer. Im Umsatz sind Verbrauchsteuern und Kosten für Fracht, Verpackung und Porto enthalten.

### **Inlandsumsatz**

Umsatz mit Empfängern im gesamten Bundesgebiet.

### **Auslandsumsatz**

Umsatz mit Abnehmern im Ausland und mit deutschen Exporteuren.

### **Auslandsumsatz mit der Eurozone**

Umsatz mit den Staaten der Eurozone, d. h., mit Belgien, Finnland, Frankreich, Griechenland, Irland, Italien, Luxemburg, Malta, Niederlande, Österreich, Portugal, Spanien und Zypern.

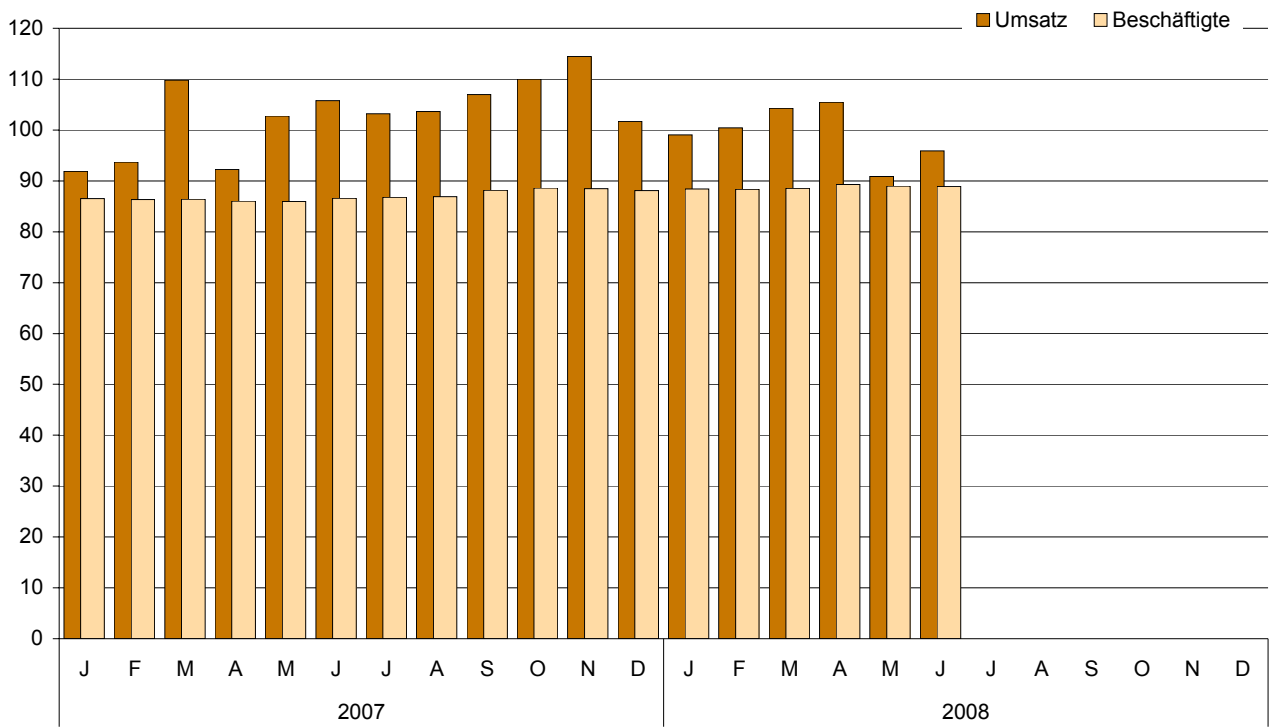
### **Geheimhaltung**

Aus Gründen der statistischen Geheimhaltung werden bestimmte Angaben geheim gehalten. In der Gesamtsumme sind diese Ergebnisse jedoch enthalten.

### **Systematiken**

Die Daten des Monatsberichts werden in der Gliederung der Klassifikation der Wirtschaftszweige, Ausgabe 2003 (WZ 2003), (Herausgeber: Statistisches Bundesamt, Wiesbaden) auf der Vierstellerebene (Klasse) erhoben und aufbereitet. Eine Zusammenstellung der WZ 2003 für den Bereich Verarbeitendes Gewerbe (sowie Bergbau und Gewinnung von Steinen und Erden) befindet sich im Anhang.

**Umsatz und Beschäftigte des Verarbeitenden Gewerbes (sowie Bergbau und Gewinnung von Steinen und Erden) in Berlin seit Januar 2007**  
 2000  $\pm$  100 (Monatsdurchschnitt)



# 1.1 Betriebe des Verarbeitenden Gewerbes (sowie Bergbau und Gewinnung von Steinen und Erden) in Berlin seit 2000

Jahr Monat Quartal Halbjahr	Be- triebe	Be- schäftigte	Geleistete Arbeits- stunden	Brutto- entgelte	Umsatz		
					ins- gesamt	darunter Auslandsumsatz	
						insgesamt	mit der Eurozone
	Durchschnitt / Anzahl		1 000	1 000 EUR			
2000	418	97 820	•	3 856 417	28 872 491	7 027 004	–
2001	401	98 098	•	3 920 383	28 802 700	7 324 424	–
2002	423	97 322	•	3 956 271	28 450 222	7 354 826	–
2003	406	93 117	145 073	3 886 237	28 066 484	7 205 404	2 892 182
2004	384	88 905	141 447	3 825 701	28 577 594	8 697 634	3 308 228
2005	377	86 900	138 113	3 767 282	28 614 917	9 013 393	3 449 082
2006	364	85 539	136 168	3 840 304	28 994 288	9 378 786	3 578 153
2007	356	85 170	136 182	3 898 403	29 739 620	10 246 535	3 812 988
2007							
Januar	358	84 655	11 856	308 824	2 210 500	750 551	291 259
Februar	358	84 456	11 072	295 432	2 253 712	775 187	286 986
März	357	84 514	11 913	311 243	2 642 057	916 273	346 097
I.Quartal	358	84 542	34 841	915 498	7 106 270	2 442 011	924 342
April	354	84 143	10 665	343 618	2 219 775	736 454	277 813
Mai	354	84 057	11 110	322 023	2 472 085	863 435	320 369
Juni	354	84 714	11 693	340 471	2 544 355	912 505	343 715
II.Quartal	354	84 305	33 469	1 006 112	7 236 215	2 512 394	941 897
1. Halbjahr	356	84 423	68 309	1 921 610	14 342 485	4 954 405	1 866 238
Juli	355	84 855	11 239	309 863	2 483 606	840 869	315 531
August	355	85 031	11 243	299 375	2 493 256	862 776	299 840
September	356	86 231	11 039	301 415	2 573 312	860 234	312 445
III.Quartal	355	85 372	33 521	910 653	7 550 175	2 563 879	927 816
Oktober	357	86 652	11 957	306 451	2 646 397	932 135	321 468
November	357	86 541	12 314	436 740	2 753 942	990 588	380 919
Dezember	357	86 190	10 081	322 949	2 446 621	805 527	316 547
IV.Quartal	357	86 461	34 352	1 066 139	7 846 960	2 728 251	1 018 934
2. Halbjahr	356	85 917	67 873	1 976 792	15 397 135	5 292 130	1 946 750
2008							
Januar	355	86 456	12 056	338 821	2 382 790	846 092	324 877
Februar	354	86 440	11 988	299 754	2 416 325	887 165	372 726
März	354	86 596	10 967	322 742	2 509 048	874 714	341 137
I.Quartal	354	86 497	35 011	961 317	7 308 163	2 607 971	1 038 740
April	367	87 341	12 615	370 774	2 537 935	930 174	399 850
Mai	366	87 026	11 376	323 462	2 185 631	942 309	379 296
Juni	365	86 948	11 811	335 866	2 307 503	996 916	336 195
II.Quartal	366	87 105	35 802	1 030 102	7 031 069	2 869 399	1 115 341
1. Halbjahr	360	86 801	70 813	1 991 419	14 339 232	5 477 370	2 154 081
Juli							
August							
September							
III.Quartal							
Oktober							
November							
Dezember							
IV.Quartal							
2. Halbjahr							

**1.2 Betriebe des Verarbeitenden Gewerbes (sowie Bergbau u. Gewinnung v. Steinen u. Erden) in Berlin  
im Juni 2008 nach Wirtschaftsklassen**

WZ 2003	Wirtschaftszweig a = Juni 2008 b= Veränderung zum gleichen Vorjahresmonat in %		Be- triebe	Be- schäftigte	Geleistete Arbeits- stunden	Brutto- entgelte	Umsatz	
							insgesamt	darunter Ausland
			Anzahl		1 000		1 000 EUR	
D	Verarbeitendes Gewerbe	a	365	86 948	11 811	335 866	2 307 503	996 916
		b	+3,4	+2,7	+1,1	-1,2	-9,3	+9,3
DA	Ernährungsgewerbe u. Tabakverarbeitung	a	46	9 856	1 333	29 004	465 863	81 250
		b	-8,0	–	+2,7	+0,4	-44,3	+1,2
15	Ernährungsgewerbe	a	43	8 160	1 105	22 106	•	•
		b	-8,5	-0,2	+0,1	-0,5	•	•
15.13	Fleischverarbeitung	a	7	809	114	1 709	14 552	•
		b	–	+3,5	-4,4	+7,1	+19,2	•
15.2	Fischverarbeitung	a	1	•	•	•	•	•
		b	–	•	•	•	•	•
15.33	Obst- u. Gemüsever- arbeitung ang	a	1	•	•	•	•	•
		b	–	•	•	•	•	•
15.81	H.v.Backwaren	a	17	2 294	305	4 008	26 873	•
		b	-5,6	-0,4	+1,4	-3,0	+2,8	•
15.82	H.v.Dauerbackwaren	a	2	•	•	•	•	•
		b	–	•	•	•	•	•
15.84	H.v.Süßwaren	a	6	1 816	231	5 520	68 718	18 234
		b	-14,3	-2,9	-4,7	-5,1	+2,0	-27,7
15.86	Verarb.v.Kaffee u.Tee, H.v.Kaffee-Ersatz	a	4	558	77	2 082	64 337	•
		b	–	–	-1,7	-2,9	+9,9	•
15.87	H.v.Würzmitteln u.Saucen	a	1	•	•	•	•	•
		b	–	•	•	•	•	•
15.91	H.v.Spirituosen	a	1	•	•	•	•	•
		b	–	•	•	•	•	•
15.96	H.v.Bier	a	1	•	•	•	•	•
		b	–	•	•	•	•	•
15.98	Mineralwassergew.,H.v. Erfrischungsgetränken	a	2	•	•	•	•	•
		b	–	•	•	•	•	•
16	Tabakverarbeitung	a	3	1 696	228	6 898	•	•
		b	–	+1,3	+17,6	+3,4	•	•
DB	Textil- u. Bekleidungs- gewerbe	a	7	555	80	1 510	10 425	3 471
		b	-12,5	-17,9	-16,8	-15,8	-12,0	+35,1
17	Textilgewerbe	a	4	376	49	1 040	7 726	•
		b	-20,0	-11,9	-13,4	-9,0	•	•
17.3	Textilveredlung	a	1	•	•	•	•	•
		b	-50,0	•	•	•	•	•
17.4	H.v.konfektion.Textil- waren	a	1	•	•	•	•	•
		b	–	•	•	•	•	•
17.51	H.v.Teppichen	a	1	•	•	•	•	•
		b	–	•	•	•	•	•

**1.2 Betriebe des Verarbeitenden Gewerbes (sowie Bergbau u. Gewinnung v. Steinen u. Erden) in Berlin  
im Juni 2008 nach Wirtschaftsklassen**

WZ 2003	Wirtschaftszweig a = Juni 2008 b= Veränderung zum gleichen Vorjahresmonat in %		Be- triebe	Be- schäftigte	Geleistete Arbeits- stunden	Brutto- entgelte	Umsatz	
							insgesamt	darunter Ausland
			Anzahl		1 000	1 000 EUR		
17.53	H.v.Vliesstoff,Erzeugn. daraus	a	1	•	•	•	•	•
		b	—	•	•	•	•	•
18	Bekleidungsgewerbe	a	3	179	31	470	2 699	•
		b	—	-28,1	-21,6	-27,8	•	•
18.22	H.v.Oberbekleidung	a	3	179	31	470	2 699	
		b	—	-28,1	-21,6	-27,8	•	•
DD/20	Holzgewerbe	a	2	•	•	•	•	•
		b	—	•	•	•	•	•
20.4	H.v.Verpackungsmitteln, Lagerbehält.u.Ä.a.Holz	a	2	•	•	•	•	•
		b	—	•	•	•	•	•
DE	Papier-,Verlags-u. Druckgewerbe	a	55	12 315	1 624	48 021	300 433	14 287
		b	+10,0	+10,0	+9,7	+10,6	+0,6	+13,5
21	Papiergewerbe	a	9	1 076	148	3 560	25 701	9 081
		b	+12,5	-2,5	-2,2	-24,5	+1,8	+18,7
21.12	H.v.Papier,Karton u.Pappe	a	1	•	•	•	•	•
		b	—	•	•	•	•	•
21.21	H.v.Wellpapier u.-pappe sowie Verpackungsmitteln	a	4	545	77	2 004	9 807	2 360
		b	—	-3,9	-4,9	-4,9	-0,5	+28,2
21.22	H.v.Haushalts-u.Hygiene- art.a.Zellstoff usw	a	1	•	•	•	•	•
		b	—	•	•	•	•	•
21.23	H.v.Schreibwaren,Büro- bedarf a.Papier u.Pappe	a	3	•	•	•	•	•
		b	+50,0	•	•	•	•	•
22	Verlags-,Druckgewerbe, Vervielfältigung	a	46	11 239	1 476	44 461	274 732	5 206
		b	+9,5	+11,4	+11,1	+14,9	+0,5	+5,5
22.1	Verlagsgewerbe	a	24	7 995	1 055	34 177	228 844	1 436
		b	+20,0	+17,3	+16,2	+18,8	+0,1	+38,0
22.11	Verlegen v.Büchern	a	8	1 657	220	6 786	29 549	1 188
		b	+60,0	+15,0	+11,2	+11,5	+7,9	+49,2
22.12	Verlegen v.Zeitungen	a	10	5 374	695	23 611	169 385	127
		b	+25,0	+22,5	+22,6	+25,8	+0,5	-4,7
22.13	Verlegen v.Zeitschriften	a	5	•	•	•	•	•
		b	-16,7	•	•	•	•	•
22.14	Verlegen v.bespielten Tonträgern u.Musikalien	a	1	•	•	•	•	•
		b	—	•	•	•	•	•
22.2	Druckgewerbe	a	19	3 053	395	9 626	43 697	•
		b	+5,6	+5,1	+6,2	+8,6	+3,6	•
22.21	Drucken v.Zeitungen	a	1	•	•	•	•	•
		b	—	•	•	•	•	•
22.22	Drucken anderer Druckerzeugnisse	a	11	2 320	295	7 709	38 037	•
		b	—	+5,4	+7,4	+11,0	+2,5	

**1.2 Betriebe des Verarbeitenden Gewerbes (sowie Bergbau u. Gewinnung v. Steinen u. Erden) in Berlin  
im Juni 2008 nach Wirtschaftsklassen**

WZ 2003	Wirtschaftszweig a = Juni 2008 b= Veränderung zum gleichen Vorjahresmonat in %	Be- triebe	Be- schäftigte	Geleistete Arbeits- stunden	Brutto- entgelte	Umsatz		
						insgesamt	darunter Ausland	
		Anzahl			1 000	1 000 EUR		
22.23	Druckweiterverarbeitung	a	2	•	•	•	•	
		b	—	•	•	•	•	
22.24	Druck-u.Medienvorstufe	a	3	213	27	485	1 348	•
		b	+50,0	+44,9	+40,5	+35,0	+78,4	•
22.25	Erbrg.v.sonst.druck- bezogenen Dienstleistg.	a	2	•	•	•	•	•
		b	—	•	•	•	•	•
22.3	Vervielf.v.besp.Ton-, Bild-u.Datenträgern	a	3	191	26	658	2 191	•
		b	-25,0	-48,4	-46,8	-38,1	-17,9	•
22.31	Vervielfältigung v. bespielten Tonträgern	a	2	•	•	•	•	•
		b	—	•	•	•	•	•
22.32	Vervielfältigung v. bespielten Bildträgern	a	1	•	•	•	•	•
		b	-50,0	•	•	•	•	•
DF/23	Kokerei,Mineralölverar- beitung,H.v.Brutstoffen	a	1	•	•	•	•	•
		b	—	•	•	•	•	•
23.3	H.u.Verarb.v.Spalt-u. Brutstoffen	a	1	•	•	•	•	•
		b	—	•	•	•	•	•
DG/24	H.v.chemischen Erzeugnissen	a	29	11 210	1 573	52 522	447 778	321 447
		b	-3,3	-0,8	+0,9	+5,4	—	-1,1
24.14	H.v.sonst.organischen Grundstoffen u.Chemik.	a	1	•	•	•	•	•
		b	—	•	•	•	•	•
24.2	H.v.Schädlingsbekämp- fungs-u.Desinfektionsm.	a	1	•	•	•	•	•
		b	—	•	•	•	•	•
24.3	H.v.Anstrichmitteln, Druckfarben u.Kitten	a	4	246	30	913	3 979	2 514
		b	—	-5,4	-4,6	+3,4	+2,7	+8,8
24.41	H.v.pharmazeutischen Grundstoffen	a	2	•	•	•	•	•
		b	—	•	•	•	•	•
24.42	H.v.pharmazeut.Speziali- täten u.sonst.Erzeugn.	a	12	9 128	1 275	44 873	406 833	304 750
		b	-7,7	-2,0	+0,5	+4,0	-0,4	-1,5
24.51	H.v.Seifen,Wasch-,Reini- gungs-u.Poliermitteln	a	1	•	•	•	•	•
		b	—	•	•	•	•	•
24.52	H.v.Duftstoffen u. Körperpflegemitteln	a	3	344	57	1 194	12 793	•
		b	—	+10,6	+11,6	+12,7	+8,3	•
24.63	H.v.etherischen Ölen	a	1	•	•	•	•	•
		b	—	•	•	•	•	•
24.64	H.v.fotochemischen Erzeugnissen	a	1	•	•	•	•	•
		b	—	•	•	•	•	•
24.66	H.v.sonst.chemischen Erzeugnissen ang	a	2	•	•	•	•	•
		b	—	•	•	•	•	•
24.7	H.v.Chemiefasern	a	1	•	•	•	•	•
		b	—	•	•	•	•	•

**1.2 Betriebe des Verarbeitenden Gewerbes (sowie Bergbau u. Gewinnung v. Steinen u. Erden) in Berlin  
im Juni 2008 nach Wirtschaftsklassen**

WZ 2003	Wirtschaftszweig a = Juni 2008 b= Veränderung zum gleichen Vorjahresmonat in %		Be- triebe	Be- schäftigte	Geleistete Arbeits- stunden	Brutto- entgelte	Umsatz	
							insgesamt	darunter Ausland
			Anzahl		1 000		1 000 EUR	
DH/25	H.v.Gummi-u.Kunststoff- waren	a	13	2 225	313	7 554	54 270	31 094
		b	+44,4	+9,5	+10,0	+6,8	+8,7	+0,4
25.1	H.v.Gummiwaren	a	1	•	•	•	•	•
		b	•	•	•	•	•	•
25.12	Runderneuerung v. Bereifungen	a	1	•	•	•	•	•
		b	•	•	•	•	•	•
25.2	H.v.Kunststoffwaren	a	12	•	•	•	•	•
		b	+33,3	•	•	•	•	•
25.21	H.v.Platten,Folien usw a.Kunststoffen	a	2	•	•	•	•	•
		b	–	•	•	•	•	•
25.22	H.v.Verpackungsmitteln a.Kunststoffen	a	3	294	40	818	9 900	1 410
		b	+50,0	+23,5	+20,5	+28,5	+20,4	-4,7
25.23	H.v.Baubedarfsartikeln a.Kunststoffen	a	2	•	•	•	•	•
		b	–	•	•	•	•	•
25.24	H.v.sonst.Kunststoff- waren	a	5	1 112	157	4 231	20 115	•
		b	+66,7	+12,1	+13,3	+8,4	+7,2	•
DI/26	Glasgewerbe,H.v.Keramik, Verarb.v.Steinen u.Erden	a	5	489	68	1 009	5 971	•
		b	–	-19,2	-22,6	-39,4	-2,9	•
26.12	Veredlg.u.Bearb.v. Flachglas	a	1	•	•	•	•	•
		b	•	•	•	•	•	•
26.21	H.v.keramischen Haus- haltsw.u.Ziergegenst.	a	1	•	•	•	•	•
		b	–	•	•	•	•	•
26.51	H.v.Zement	a	1	•	•	•	•	•
		b	–	•	•	•	•	•
26.61	H.v.Erzeugn.a.Beton, Zement u.Ä.f.d.Bau	a	1	•	•	•	•	•
		b	–	•	•	•	•	•
26.63	H.v.Frischbeton (Transportbeton)	a	1	•	•	•	•	•
		b	–	•	•	•	•	•
DJ	Metallerzg.u.-bearb., H.v.Metallerzeugnissen	a	41	6 173	793	20 587	132 246	36 241
		b	–	+0,6	-6,3	-2,4	-6,4	-23,4
27	Metallerzeugung u.-bearbeitung	a	13	1 381	181	4 414	48 604	18 300
		b	+18,2	+9,3	+4,1	+1,3	-14,1	-29,3
27.22	H.v.Stahlrohren u.Rohr- stücken a.Stahl	a	1	•	•	•	•	•
		b	•	•	•	•	•	•
27.34	H.v.gezogenem Draht	a	1	•	•	•	•	•
		b	–	•	•	•	•	•
27.42	Erzeugung u.erste Bearb. v.Aluminium	a	3	280	38	1 430	13 395	7 080
		b	–	+1,4	-0,3	-0,8	-21,7	-26,1
27.44	Erzeugung u.erste Bearb. v.Kupfer	a	2	•	•	•	•	•
		b	–	•	•	•	•	•

**1.2 Betriebe des Verarbeitenden Gewerbes (sowie Bergbau u. Gewinnung v. Steinen u. Erden) in Berlin  
im Juni 2008 nach Wirtschaftsklassen**

WZ 2003	Wirtschaftszweig a = Juni 2008 b= Veränderung zum gleichen Vorjahresmonat in %		Be- triebe	Be- schäftigte	Geleistete Arbeits- stunden	Brutto- entgelte	Umsatz	
							insgesamt	darunter Ausland
			Anzahl		1 000		1 000 EUR	
27.45	Erzeugung u.erste Bearb. v.sonst.NE-Metallen	a	1	•	•	•	•	•
		b	—	•	•	•	•	•
27.51	Eisengießereien	a	2	•	•	•	•	•
		b	+100,0	•	•	•	•	•
27.53	Leichtmetallgießereien	a	3	323	38	686	5 809	1 672
		b	—	+0,3	-21,3	-11,8	-9,3	-3,0
28	H.v.Metallerzeugnissen	a	28	4 792	612	16 173	83 642	17 940
		b	-6,7	-1,6	-9,0	-3,4	-1,2	-16,4
28.11	H.v.Metallkonstruktionen	a	2	•	•	•	•	•
		b	—	•	•	•	•	•
28.12	H.v.Ausbauelementen a. Metall	a	1	•	•	•	•	•
		b	—	•	•	•	•	•
28.21	H.v.Metallbehältern über 300 l	a	1	•	•	•	•	•
		b	—	•	•	•	•	•
28.22	H.v.Heizkörpern,-kesseln f.Zentralheizungen	a	1	•	•	•	•	•
		b	—	•	•	•	•	•
28.4	H.v.Schmiede-,Press-, Zieh-,Stanzteilen u.Ä.	a	4	516	71	1 362	10 382	1 768
		b	—	+4,5	+7,4	-3,4	+15,5	+25,3
28.51	Oberfläch.veredlg.u. Wärmebehandlung	a	4	553	73	1 973	9 186	•
		b	-20,0	-4,5	-8,1	-3,5	+7,1	•
28.52	Mechanik ang	a	6	384	46	832	4 568	•
		b	—	-10,5	-16,6	-12,3	-28,1	•
28.61	H.v.Schneidwaren u.Be- stecken a.unedlen Met.	a	1	•	•	•	•	•
		b	—	•	•	•	•	•
28.62	H.v.Werkzeugen	a	2	•	•	•	•	•
		b	—	•	•	•	•	•
28.63	H.v.Schlössern u.Be- schlägen a.unedlen Met.	a	3	883	123	3 066	11 326	2 346
		b	—	-1,3	-3,2	-0,1	-10,9	-21,7
28.72	H.v.Verpackungen u. Verschlüssen a.Metall	a	1	•	•	•	•	•
		b	—	•	•	•	•	•
28.74	H.v.Schrauben,Nieten, Ketten u.Federn	a	2	•	•	•	•	•
		b	—	•	•	•	•	•
DK/29	Maschinenbau	a	44	9 179	1 253	34 519	168 015	100 111
		b	+10,0	+7,2	+9,3	-2,4	-6,6	-11,2
29.11	H.v.Verbrennungsmotoren u.Turbinen	a	3	•	•	•	•	•
		b	—	•	•	•	•	•
29.12	H.v.Pumpen u. Kompressoren	a	4	795	105	3 405	20 723	19 484
		b	—	+8,0	+10,7	+1,6	-1,5	+3,5
29.14	H.v.Lagern,Getrieben, Zahnradern,Antriebselem.	a	1	•	•	•	•	•
		b	—	•	•	•	•	•

**1.2 Betriebe des Verarbeitenden Gewerbes (sowie Bergbau u. Gewinnung v. Steinen u. Erden) in Berlin  
im Juni 2008 nach Wirtschaftsklassen**

WZ 2003	Wirtschaftszweig a = Juni 2008 b= Veränderung zum gleichen Vorjahresmonat in %		Be- triebe	Be- schäftigte	Geleistete Arbeits- stunden	Brutto- entgelte	Umsatz	
							insgesamt	darunter Ausland
				Anzahl		1 000	1 000 EUR	
29.21	H.v.Öfen u.Brennern	a	1	•	•	•	•	•
		b	—	•	•	•	•	•
29.22	H.v.Hebezeugen u. Fördermitteln	a	11	1 736	255	6 352	30 760	•
		b	+10,0	-1,0	+1,4	-10,8	-17,1	•
29.23	H.v.kälte-u.lufttechn. Erzeugn.nicht f.d.Haush.	a	3	380	57	1 094	9 217	•
		b	—	+2,7	+8,6	-20,1	+16,5	•
29.24	H.v.sonst.nicht WZ-spez.Maschinen ang	a	7	1 152	169	3 757	17 433	•
		b	+16,7	+24,5	+31,7	+19,1	-9,5	•
29.42	H.v.Werkzeugmaschinen f.d.Metallbearbeitung	a	1	•	•	•	•	•
		b	—	•	•	•	•	•
29.43	H.v.Werkzeugmasch.ang	a	1	•	•	•	•	•
		b	—	•	•	•	•	•
29.52	H.v.Bergwerks-,Bau-u. Baustoffmaschinen	a	2	•	•	•	•	•
		b	+100,0	•	•	•	•	•
29.55	H.v.Masch.f.d.Papier- gewerbe	a	1	•	•	•	•	•
		b	•	•	•	•	•	•
29.56	H.v.Masch.f.best.Wirt- schaftszweige ang	a	8	1 298	174	4 628	16 177	9 695
		b	—	+2,2	+4,5	-0,8	-16,7	-27,4
29.71	H.v.elektrischen Haushaltsgeräten	a	1	•	•	•	•	•
		b	—	•	•	•	•	•
DL	H.v.Büromasch.,DV-Gerät. u.-Einr.;Elektrotech.usw	a	99	25 434	3 465	98 761	539 643	305 859
		b	+6,5	+2,4	-2,1	-10,1	+41,6	+59,0
30	H.v.Büromasch.,DV-Gerä- ten u.-Einrichtungen	a	2	•	•	•	•	•
		b	—	•	•	•	•	•
30.02	H.v.DV-Geräten u.-Ein- richtungen	a	2	•	•	•	•	•
		b	—	•	•	•	•	•
31	H.v.Geräten d.Elektri- zitätserzg.,-verteilung	a	32	13 026	1 746	52 552	255 996	144 589
		b	-5,9	-10,8	-18,0	-26,1	+52,8	+58,7
31.1	H.v.Elektromotoren,Gene- ratoren,Transformatoren	a	2	•	•	•	•	•
		b	-50,0	•	•	•	•	•
31.2	H.v.Elektrizitätsvertlg. -u.-schalteinrichtungen	a	10	7 591	994	28 431	81 660	29 362
		b	—	-15,1	-28,6	-33,9	-16,3	-51,6
31.3	H.v.isol.Elektrokabeln, -leitungen u.-drähten	a	3	326	45	1 088	9 910	•
		b	-25,0	-9,4	-11,3	-11,6	-13,3	•
31.4	H.v.Akkumulatoren u. Batterien	a	1	•	•	•	•	•
		b	—	•	•	•	•	•
31.5	H.v.elektrischen Lampen u.Leuchten	a	4	2 410	340	•	24 038	•
		b	—	+15,0	+33,0	•	+21,5	•
31.61	H.v.elektz.Ausrüstg.f. Motoren u.Fahrzeuge ang	a	1	•	•	•	•	•
		b	—	•	•	•	•	•

**1.2 Betriebe des Verarbeitenden Gewerbes (sowie Bergbau u. Gewinnung v. Steinen u. Erden) in Berlin  
im Juni 2008 nach Wirtschaftsklassen**

WZ 2003	Wirtschaftszweig a = Juni 2008 b= Veränderung zum gleichen Vorjahresmonat in %		Be- triebe	Be- schäftigte	Geleistete Arbeits- stunden	Brutto- entgelte	Umsatz	
							insgesamt	darunter Ausland
					Anzahl		1 000	1 000 EUR
31.62	H.v.sonst.elekt.r.	a	11	2 293	310	9 054	134 604	•
	Ausrüstg.ang	b	+10,0	-4,1	-3,6	-8,6	+402,1	•
32	Rundfunk-u.	a	30	•	•	•	•	•
	Nachrichtentechnik	b	+30,4	•	•	•	•	•
32.1	H.v.elektronischen	a	14	1 416	187	3 911	22 565	7 180
	Bauelementen	b	+27,3	+19,8	+20,0	+19,9	-24,3	+7,4
32.2	H.v.Gerät.u.Eintr.d.Tele- kommunikationstechnik	a	15	3 478	476	14 576	98 692	60 259
		b	+36,4	+64,6	+60,5	+43,7	+84,9	+198,8
32.3	H.v.Rundfunk-,phono- u.videotechn.Geräten	a	1	•	•	•	•	•
		b	—	•	•	•	•	•
33	Medizin-,Mess-,Steuer- technik,Optik,H.v.Uhren	a	35	7 301	1 029	27 067	157 769	91 205
		b	+2,9	+8,6	+10,3	+9,6	+25,8	+27,8
33.1	H.v.med.Geräten u.ortho- päischen Erzeugnissen	a	15	3 644	513	12 769	69 926	43 960
		b	—	+9,6	+12,1	+5,9	+12,8	+17,8
33.2	H.v.Mess-,Kontroll-, Navig.-u.ä.Instr.u.Vorr.	a	17	2 516	364	9 730	51 499	27 822
		b	+6,3	+7,9	+9,2	+15,2	+13,9	+14,8
33.3	H.v.industriellen Prozesssteuerungseinr.	a	1	•	•	•	•	•
		b	—	•	•	•	•	•
33.4	H.v.optischen u. fotografischen Geräten	a	2	•	•	•	•	•
		b	—	•	•	•	•	•
DM	Fahrzeugbau	a	18	8 603	1 173	38 947	163 449	99 493
		b	—	+1,6	-2,2	+3,5	-5,4	-4,0
34	H.v.Kraftwagen u. Kraftwagenteilen	a	7	4 349	564	17 637	•	•
		b	—	-1,1	-2,3	+2,6	•	•
34.1	H.v.Kraftwagen u. Kraftwagenmotoren	a	1	•	•	•	•	•
		b	—	•	•	•	•	•
34.2	H.v.Karosserien, Aufbauten u.Anhängern	a	2	•	•	•	•	•
		b	—	•	•	•	•	•
34.3	H.v.Teilen u.Zubehör f. Kraftwagen u.-motoren	a	4	1 242	195	5 265	32 964	15 629
		b	—	+2,9	+5,6	+12,6	-8,5	-19,5
35	Sonstiger Fahrzeugbau	a	11	4 254	609	21 310	•	•
		b	—	+4,5	-2,2	+4,2	•	•
35.2	Bahnindustrie	a	7	1 961	301	7 562	•	•
		b	—	+9,1	+3,9	+11,9	•	•
35.3	Luft-u.Raumfahrzeugbau	a	2	•	•	•	•	•
		b	—	•	•	•	•	•
35.41	H.v.Krafträdern	a	2	•	•	•	•	•
		b	—	•	•	•	•	•
DN	H.v.Möbeln,Schmuck, Musikinstr.usw;Recycling	a	5	632	98	2 711	15 984	•
		b	-16,7	-12,3	-9,7	-0,5	+11,4	•

**1.2 Betriebe des Verarbeitenden Gewerbes (sowie Bergbau u. Gewinnung v. Steinen u. Erden) in Berlin  
im Juni 2008 nach Wirtschaftsklassen**

WZ 2003	Wirtschaftszweig a = Juni 2008 b= Veränderung zum gleichen Vorjahresmonat in %		Be- triebe	Be- schäftigte	Geleistete Arbeits- stunden	Brutto- entgelte	Umsatz	
							insgesamt	darunter Ausland
			Anzahl		1 000		1 000 EUR	
36	H.v.Möbeln,Schmuck, Musikinstr.,Sportger.usw	a	2	•	•	•	•	•
		b	-33,3	•	•	•	•	•
36.21	H.v.Münzen	a	1	•	•	•	•	•
		b	–	•	•	•	•	•
36.5	H.v.Spielwaren	a	1	•	•	•	•	•
		b	-50,0	•	•	•	•	•
37	Recycling	a	3	•	•	•	•	•
		b	–	•	•	•	•	•
37.2	Recycling v.nicht me- tallischen Altmaterial.	a	3	•	•	•	•	•
		b	–	•	•	•	•	•
1	Vorleistungsgüter- produzenten	a	124	25 358	3 412	92 520	519 091	243 199
		b	+6,0	-3,0	-8,6	-16,1	+18,8	+23,5
2	Investitionsgüter- produzenten	a	116	26 011	3 590	99 885	487 372	278 736
		b	+5,5	+9,2	+9,1	+7,5	+15,2	+23,9
3	Gebrauchsgüter- produzenten	a	7	•	•	•	•	•
		b	–	•	•	•	•	•
4	Verbrauchsgüter- produzenten	a	117	31 685	4 297	123 865	1 179 303	398 423
		b	-0,8	+2,8	+4,2	+6,8	-23,8	-0,6
5	Energie	a	1	•	•	•	•	•
		b	-50,0	•	•	•	•	•
<b>C-D</b>	<b>Insgesamt</b>	<b>a</b>	<b>365</b>	<b>86 948</b>	<b>11 811</b>	<b>335 866</b>	<b>2 307 503</b>	<b>996 916</b>
		<b>b</b>	<b>+3,1</b>	<b>+2,6</b>	<b>+1,0</b>	<b>-1,4</b>	<b>-9,3</b>	<b>+9,3</b>

**1.3 Betriebe des Verarbeitenden Gewerbes (sowie Bergbau und Gewinnung von Steinen und Erden) in Berlin  
im Juni 2008 nach Bezirken**

Bezirk	Betriebe	Beschäftigte	Geleistete Arbeits- stunden	Brutto- entgelte	Umsatz	
					insgesamt	darunter Ausland
	Anzahl		1 000		1 000 EUR	
Mitte	30	11 980	1 624	52 602	385 552	300 827
Friedrichshain-Kreuzberg	22	8 163	1 049	34 388	219 084	8 707
Pankow	17	2 298	325	7 450	22 879	3 844
Charlottenburg-Wilmersdorf	13	2 352	321	9 935	246 833	•
Spandau	28	15 641	2 117	69 206	294 120	152 434
Steglitz-Zehlendorf	21	3 945	532	14 762	95 552	•
Tempelhof-Schöneberg	63	12 716	1 652	44 069	215 636	96 944
Neukölln	44	9 323	1 330	33 365	207 236	90 102
Treptow-Köpenick	29	5 100	750	18 963	225 625	135 224
Marzahn-Hellersdorf	21	2 890	410	7 965	39 197	9 119
Lichtenberg	18	2 378	317	7 159	43 640	4 655
Reinickendorf	59	10 162	1 383	36 001	312 149	129 661
<b>Berlin</b>	<b>365</b>	<b>86 948</b>	<b>11 811</b>	<b>335 866</b>	<b>2 307 503</b>	<b>996 916</b>

Veränderung zum gleichen Vorjahresmonat in %

Mitte	–	0,4	4,7	2,4	– 3,3	– 3,3
Friedrichshain-Kreuzberg	4,8	14,7	15,4	18,6	– 3,0	– 12,2
Pankow	6,3	10,3	5,2	12,5	3,3	– 6
Charlottenburg-Wilmersdorf	18,2	7,4	2,2	14,7	•	•
Spandau	3,7	0,1	– 8,6	– 15,3	1,7	– 8,5
Steglitz-Zehlendorf	– 8,7	– 1,8	– 4,0	– 5,7	•	•
Tempelhof-Schöneberg	8,6	3,6	1,8	– 0,5	18,3	24,4
Neukölln	– 2,2	1,0	5,2	4,6	– 63,6	11,2
Treptow-Köpenick	11,5	2,8	2,0	– 1,3	113,1	162,1
Marzahn-Hellersdorf	–	5,4	4,9	2,2	9,8	– 13,2
Lichtenberg	20,0	4,3	2,9	4,6	1,0	76
Reinickendorf	– 3,3	– 1,0	– 2,5	– 3,6	– 2,9	– 5,5
<b>Berlin</b>	<b>3,1</b>	<b>2,6</b>	<b>1,0</b>	<b>– 1,4</b>	<b>– 9,3</b>	<b>9,3</b>

**2.1 Fachliche Betriebsteile der Betriebe des Verarbeitenden Gewerbes  
(sowie Bergbau und Gewinnung von Steinen und Erden) in Berlin seit 2000**

Jahr Monat Quartal Halbjahr	Fachliche Betriebsteile	Be- schäftigte	Umsatz		
			ins- gesamt	darunter Auslandsumsatz	
	insgesamt			mit der Eurozone	
Durchschnitt / Anzahl		1 000 EUR			
2000	569	96 153	27 256 384	6 286 103	–
2001	528	96 318	27 101 941	6 525 319	–
2002	556	95 748	26 964 972	6 606 983	–
2003	522	91 881	26 778 057	6 557 590	2 667 378
2004	501	87 770	27 248 793	7 968 443	3 033 039
2005	483	85 686	27 152 422	8 147 149	3 072 756
2006	465	84 309	27 754 875	8 699 677	3 329 740
2007	450	83 388	28 713 328	9 830 563	3 657 204
2007					
Januar	452	82 992	2 144 679	727 290	282 831
Februar	452	82 771	2 182 590	747 975	277 250
März	453	82 867	2 562 489	884 691	334 366
I.Quartal	452	82 877	6 889 758	2 359 956	894 447
April	450	82 311	2 137 154	696 713	263 386
Mai	448	82 183	2 358 292	797 383	296 614
Juni	447	82 895	2 466 290	890 670	334 429
II.Quartal	448	82 463	6 961 736	2 384 767	894 429
1. Halbjahr	450	82 670	13 851 494	4 744 722	1 788 875
Juli	449	83 018	2 390 809	803 510	302 387
August	450	83 208	2 407 043	833 369	288 642
September	449	84 413	2 487 514	829 722	300 069
III.Quartal	449	83 546	7 285 366	2 466 601	891 098
Oktober	448	84 853	2 559 288	895 120	306 940
November	451	84 761	2 663 636	955 066	367 054
Dezember	449	84 378	2 353 544	769 054	303 236
IV.Quartal	449	84 664	7 576 467	2 619 239	977 230
2. Halbjahr	449	84 105	14 861 833	5 085 840	1 868 328
2008					
Januar	447	84 652	2 291 887	805 953	309 080
Februar	449	84 748	2 303 718	827 631	352 110
März	444	84 884	2 388 157	814 843	329 278
I.Quartal	447	84 761	6 983 762	2 448 427	990 468
April	462	85 519	2 375 519	871 950	375 774
Mai	462	85 178	2 034 257	874 253	367 939
Juni	460	85 101	2 163 440	940 786	325 011
II.Quartal	461	85 266	6 573 216	2 686 989	1 068 724
1. Halbjahr	454	85 014	13 556 978	5 135 416	2 059 192
Juli					
August					
September					
III.Quartal					
Oktober					
November					
Dezember					
IV.Quartal					
2. Halbjahr					

**2.2 Fachliche Betriebsteile der Betriebe des Verarbeitenden Gewerbes  
(sowie Bergbau u. Gewinnung v. Steinen und Erden) in Berlin  
im Juni 2008 nach Wirtschaftsabteilungen**

WZ 2003	Wirtschaftszweig a = Juni 2008 b= Veränderung zum gleichen Vorjahresmonat in %	Fachliche Betriebs- teile	Be- schäftigte	Umsatz			
				insgesamt	darunter Ausland		
		Anzahl			1 000 EUR		%
D	Verarbeitendes Gewerbe	a	460	85 101	2 163 440	940 786	43,5
		b	+3,1	+2,7	-12,3	+5,6	x
DA	Ernährungsgewerbe u. Tabakverarbeitung	a	59	9 537	457 623	81 740	17,9
		b	-4,8	-0,7	-45,0	+1,6	x
15	Ernährungsgewerbe	a	56	7 844	•	•	•
		b	-5,1	-1,1	•	•	x
16	Tabakverarbeitung	a	3	1 693	•	•	•
		b	—	+1,3	•	•	x
DB	Textil-u.Bekleidungs- gewerbe	a	9	550	10 070	3 299	32,8
		b	-10,0	-18,5	-14,8	+28,6	x
17	Textilgewerbe	a	4	376	7 726	3 220	41,7
		b	-20,0	-11,7	+8,9	•	x
18	Bekleidungsgewerbe	a	5	174	2 344	79	3,4
		b	—	-30,1	-50,5	•	x
DD/20	Holzgewerbe	a	3	•	•	•	•
		b	—	•	•	•	x
DE	Papier-,Verlags-u. Druckgewerbe	a	73	12 181	279 395	9 534	3,4
		b	+9,0	+10,0	-1,5	-1,9	x
21	Papiergewerbe	a	12	1 055	13 481	4 461	33,1
		b	+9,1	-3,0	-15,5	-6,7	x
22	Verlags-,Druckgewerbe, Vervielfältigung	a	61	11 126	265 914	5 073	1,9
		b	+8,9	+11,5	-0,7	+2,8	x
DF/23	Kokerei,Mineralölverar- beitung,H.v.Brutstoffen	a	1	•	•	•	•
		b	—	•	•	•	x
DG/24	H.v.chemischen Erzeugnissen	a	39	11 179	411 300	294 803	71,7
		b	+2,6	-0,7	-7,0	-8,3	x
DH/25	H.v.Gummi-u.Kunststoff- waren	a	15	2 157	53 059	30 545	57,6
		b	+25,0	+6,3	+8,8	+0,1	x
DI/26	Glasgewerbe,H.v.Keramik, Verarb.v.Steinen u.Erden	a	10	727	6 751	3 414	50,6
		b	+11,1	+7,2	+5,5	+20,3	x
DJ	Metallerzg.u.-bearb., H.v.Metallerzeugnissen	a	54	6 144	124 025	35 931	29,0
		b	—	+0,7	-6,4	-23,1	x
27	Metallerzeugung u.-bearbeitung	a	16	1 451	48 183	18 164	37,7
		b	+14,3	+9,8	-14,2	-28,7	x
28	H.v.Metallerzeugnissen	a	38	4 693	75 842	17 768	23,4
		b	-5,0	-1,8	-0,7	-16,4	x
DK/29	Maschinenbau	a	56	9 160	154 011	96 886	62,9
		b	+7,7	+7,2	-13,5	-13,6	x

**2.2 Fachliche Betriebsteile der Betriebe des Verarbeitenden Gewerbes  
(sowie Bergbau u. Gewinnung v. Steinen und Erden) in Berlin  
im Juni 2008 nach Wirtschaftsabteilungen**

WZ 2003	Wirtschaftszweig a = Juni 2008 b= Veränderung zum gleichen Vorjahresmonat in %		Fachliche Betriebs- teile	Be- schäftigte	Umsatz		
					insgesamt	darunter Ausland	
			Anzahl		1 000 EUR		%
DL	H.v.Büromasch.,DV-Gerät.	a	114	24 200	491 550	283 822	57,7
	u.-Einr.;Elektrotech.usw	b	+4,6	+2,1	+42,8	+58,4	x
30	H.v.Büromasch.,DV-Gerä-	a	2	•	•	•	•
	ten u.-Einrichtungen	b	–	•	•	•	x
31	H.v.Geräten d.Elektri-	a	41	12 210	249 855	144 063	57,7
	zitätserzg.,-verteilung	b	-2,4	-0,1	+100,0	+129,0	x
32	Rundfunk-u.	a	31	•	•	•	•
	Nachrichtentechnik	b	+24,0	•	•	•	x
33	Medizin-,Mess-,Steuer-	a	40	6 989	129 130	78 405	60,7
	technik,Optik,H.v.Uhren	b	–	+8,8	+26,4	+24,5	x
DM	Fahrzeugbau	a	20	8 526	161 141	99 433	61,7
		b	-4,8	+1,7	-5,4	-3,9	x
34	H.v.Kraftwagen u.	a	9	4 530	•	•	•
	Kraftwagenteilen	b	-10,0	-1,2	•	•	x
35	Sonstiger Fahrzeugbau	a	11	3 996	•	•	•
		b	–	+5,2	•	•	x
DN	H.v.Möbeln,Schmuck,	a	7	423	10 701	•	•
	Musikinstr.usw;Recycling	b	-12,5	-15,9	-11,5	•	x
36	H.v.Möbeln,Schmuck,	a	3	•	•	•	•
	Musikinstr.,Sportger.usw	b	-25,0	•	•	•	x
37	Recycling	a	4	•	•	•	•
		b	–	•	•	•	x
1	Vorleistungsgüter-	a	155	23 691	478 847	232 737	48,6
	produzenten	b	+6,9	+3,6	+29,3	+44,1	x
2	Investitionsgüter-	a	141	26 894	448 922	263 249	58,6
	produzenten	b	+3,7	+2,2	+3,3	+7,4	x
3	Gebrauchsgüter-	a	10	•	•	•	•
	produzenten	b	-16,7	•	•	•	x
4	Verbrauchsgüter-	a	153	31 045	1 114 752	368 489	33,1
	produzenten	b	+0,7	+2,7	-26,9	-6,7	x
5	Energie	a	1	•	•	•	•
		b	-50,0	•	•	•	x
<b>C-D</b>	<b>Insgesamt</b>	<b>a</b>	<b>460</b>	<b>85 101</b>	<b>2 163 440</b>	<b>940 786</b>	<b>43,5</b>
		<b>b</b>	<b>+2,9</b>	<b>+2,7</b>	<b>-12,3</b>	<b>+5,6</b>	<b>x</b>

## Anhang

### Klassifikation der Wirtschaftszweige (WZ 2003)

Bereich: Verarbeitendes Gewerbe sowie Bergbau und Gewinnung von Steinen und Erden

Hauptgruppen: A Vorleistungsgüterproduzenten B Investitionsgüterproduzenten GG Gebrauchsgüterproduzenten

VG Verbrauchsgüterproduzenten EN Energie

Nr. der Klassifikation	Hauptgruppe	Bezeichnung	Nr. der Klassifikation	Hauptgruppe	Bezeichnung
<b>C</b>		<b>Bergbau und Gewinnung v. Steinen und Erden</b>	15.9	VG	H.v. Getränken
			15.91	VG	H.v. Spirituosen
<b>CA</b>	<b>EN</b>	<b>Kohlenbergbau, Torfgewinnung, Gewinnung v. Erdöl und Erdgas, Bergbau auf Uran- und Thoriumerze</b>	15.92	VG	H.v. Alkohol
			15.93	VG	H.v. Traubenwein
			15.94	VG	H.v. Apfelwein und sonstigen Fruchtwinen
			15.95	VG	H.v. Wermutwein und sonstigen aromatisierten Weinen
10	EN	Kohlenbergbau, Torfgewinnung	15.96	VG	H.v. Bier
10.10	EN	Steinkohlenbergbau und -brikett Herstellung	15.97	VG	H.v. Malz
10.20	EN	Braunkohlenbergbau und -veredlung	15.98	VG	Gewinnung natürlicher Mineralwässer, H.v. Erfrischungsgetränken
10.30	EN	Torfgewinnung und -veredlung			
11	EN	Gewinnung v. Erdöl und Erdgas, Erbringung damit verbundener Dienstleistungen	16.00	VG	Tabakverarbeitung
11.10	EN	Gewinnung v. Erdöl und Erdgas	<b>DB</b>		<b>Textil- und Bekleidungsgewerbe</b>
11.20	EN	Erbringung v. Dienstleistungen bei der Gewinnung v. Erdöl und Erdgas	17		Textilgewerbe
			17.1	A	Spinnstoffaufbereitung und Spinnerei
12.00	EN	Bergbau auf Uran- und Thoriumerze	17.11	A	Baumwollaufbereitung und -spinnerei
<b>CB</b>	<b>A</b>	<b>Erzbergbau, Gewinnung v. Steinen und Erden, sonstiger Bergbau</b>	17.12	A	Wollaufbereitung und Streichgarnspinnerei
			17.13	A	Wollaufbereitung und Kammgarnspinnerei
13	A	Erzbergbau	17.14	A	Flachsaufbereitung und -spinnerei
13.10	A	Eisenerzbergbau	17.15	A	Zwirnen und Texturieren v. Filamentgarnen, Seidenaufbereitung und -spinnerei
13.20	A	NE-Metallerzbergbau	17.16	A	H.v. Nähgarn
			17.17	A	Sonstige Spinnstoffaufbereitung und Spinnerei
14	A	Gewinnung v. Steinen und Erden, sonstiger Bergbau	17.2	A	Weberei
14.1	A	Gewinnung v. Natursteinen	17.21	A	Baumwollweberei
14.11	A	Gewinnung v. Naturwerksteinen und Natursteinen, a.n.g.	17.22	A	Streichgarnweberei
14.12	A	Gewinnung v. Kalk- und Gipsstein sowie Anhydrit, Dolomit und Kreide	17.23	A	Kammgarnweberei
			17.24	A	Seiden- und Filamentgarnweberei
14.13	A	Gewinnung v. Schiefer	17.25	A	Sonstige Weberei
14.2	A	Gewinnung v. Kies, Sand, Ton und Kaolin	17.30	A	Textilveredlung
14.21	A	Gewinnung v. Kies und Sand	17.40	VG	H.v. konfektionierten Textilwaren
14.22	A	Gewinnung v. Ton und Kaolin	17.5	VG	Sonstiges Textilgewerbe
14.30	A	Gewinnung v. Mineralien für die H.v. chemischen Erzeugnissen	17.51	VG	H.v. Teppichen
			17.52	VG	H.v. Seilerwaren
14.40	A	Gewinnung v. Salz	17.53	VG	H.v. Vliesstoff und Erzeugnissen daraus
14.50	A	Gewinnung v. Steinen und Erden, a.n.g., sonst. Bergbau	17.54	VG	Textilgewerbe, a.n.g.
			17.60	A	H.v. gewirktem und gestricktem Stoff
<b>D</b>		<b>Verarbeitendes Gewerbe</b>	17.7	VG	H.v. gewirkten und gestrickten Fertigerzeugnissen
			17.71	VG	H.v. Strumpfwaren
<b>DA</b>		<b>Ernährungsgewerbe und Tabakverarbeitung</b>	17.72	VG	H.v. Pullovern, Strickjacken u.ä. Waren
			18	VG	Bekleidungsgewerbe
15		Ernährungsgewerbe	18.10	VG	H.v. Lederbekleidung
15.1	VG	Schlachten und Fleischverarbeitung	18.2	VG	H.v. Bekleidung
15.11	VG	Schlachten	18.21	VG	H.v. Arbeits- und Berufsbekleidung
15.12	VG	Schlachten v. Geflügel	18.22	VG	H.v. Oberbekleidung
15.13	VG	Fleischverarbeitung	18.23	VG	H.v. Wäsche
15.20	VG	Fischverarbeitung	18.24	VG	H.v. sonstiger Bekleidung und Bekleidungszubehör
15.3	VG	Obst- und Gemüseverarbeitung	18.30	VG	Zurichtung und Färben v. Fellen, H.v. Pelzwaren
15.31	VG	Kartoffelverarbeitung	<b>DC19</b>	VG	<b>Ledergewerbe</b>
15.32	VG	H.v. Frucht- und Gemüsesäften	19.10	VG	H.v. Leder und Lederfaserstoff
15.33	VG	Obst- und Gemüseverarbeitung, a.n.g.	19.20	VG	Lederverarbeitung
15.4	VG	H.v. pflanzlichen und tierischen Ölen und Fetten	19.30	VG	H.v. Schuhen
15.41	VG	H.v. rohen Ölen und Fetten	<b>DD20</b>	A	<b>Holzgewerbe</b>
15.42	VG	H.v. raffinierten Ölen und Fetten	20.10	A	Säge-, Hobel- und Holzimprägnierwerke
15.43	VG	H.v. Margarine u.ä. Nahrungsfetten	20.20	A	H.v. Furnier-, Sperrholz-, Holzfasern- u. Holzspanplatter
15.5	VG	Milchverarbeitung; H.v. Speiseeis	20.30	A	H.v. Konstruktionsteilen, Fertigbauteilen, Ausbauelementen und Fertigteilbauten aus Holz
15.51	VG	Milchverarbeitung			
15.52	VG	H.v. Speiseeis	20.40	A	H.v. Verpackungsmitteln, Lagerbehältern und Ladungsträgern aus Holz
15.6	A	Mahl- u. Schälsmühlen, H.v. Stärke u. Stärkeerzeugnissen	20.5	A	H.v. Holzwaren, a.n.g., sowie v. Kork-, Flecht- und Korbwaren
15.61	A	Mahl- und Schälsmühlen			
15.62	A	H.v. Stärke und Stärkeerzeugnissen	20.51	A	H.v. Holzwaren, a.n.g.
15.7	A	H.v. Futtermitteln	20.52	A	H.v. Kork-, Flecht- und Korbwaren
15.71	A	H.v. Futtermitteln für Nutztiere			
15.72	A	H.v. Futtermitteln für sonstige Tiere			
15.8	VG	Sonstiges Ernährungsgewerbe			
15.81	VG	H.v. Backwaren			
15.82	VG	H.v. Dauerbackwaren			
15.83	VG	H.v. Zucker			
15.84	VG	H.v. Süßwaren			
15.85	VG	H.v. Teigwaren			
15.86	VG	Verarbeitung v. Kaffee und Tee, H.v. Kaffee-Ersatz			
15.87	VG	H.v. Würzmitteln und Saucen			
15.88	VG	H.v. homogenisierten und diätetischen Nahrungsmitteln			
15.89	VG	H.v. sonstigen Nahrungsmitteln			

noch: Klassifikation der Wirtschaftszweige (WZ 2003)

Bereich: Verarbeitendes Gewerbe sowie Bergbau und Gewinnung von Steinen und Erden

Nr. der Klassifikation	Hauptgruppe	Bezeichnung	Nr. der Klassifikation	Hauptgruppe	Bezeichnung
<b>DE</b>		<b>Papier-, Verlags- und Druckgewerbe</b>	<b>DH25</b>	<b>A</b>	<b>H.v. Gummi- und Kunststoffwaren</b>
21	A	Papiergewerbe	25.1	A	H.v. Gummiwaren
21.1	A	H.v. Holz- und Zellstoff, Papier, Karton und Pappe	25.11	A	H.v. Bereifungen
21.11	A	H.v. Holz- und Zellstoff	25.12	A	Runderneuerung v. Bereifungen
21.12	A	H.v. Papier, Karton und Pappe	25.13	A	H.v. sonstigen Gummiwaren
21.2	A	H.v. Waren aus Papier, Karton und Pappe	25.2	A	H.v. Kunststoffwaren
21.21	A	H.v. Wellpapier und -pappe sowie v. Verpackungsmitteln aus Papier, Karton und Pappe	25.21	A	H.v. Platten, Folien, Schläuchen und Profilen aus Kunststoffen
21.22	A	H.v. Haushalts-, Hygiene- und Toilettenartikeln aus Zellstoff, Papier und Pappe	25.22	A	H.v. Verpackungsmitteln aus Kunststoffen
21.23	A	H.v. Schreibwaren und Bürobedarf aus Papier, Karton und Pappe	25.23	A	H.v. Baubedarfsartikeln aus Kunststoffen
21.24	A	H.v. Tapeten	25.24	A	H.v. sonstigen Kunststoffwaren
21.25	A	H.v. sonstigen Waren aus Papier, Karton und Pappe	<b>DI26</b>	<b>A</b>	<b>Glasgewerbe, H.v. Keramik, Verarbeitung v. Steinen und Erden</b>
22	VG	Verlagsgewerbe, Druckgewerbe, Vervielfältigung v. bespielten Ton-, Bild- und Datenträgern	26.1	A	H.v. Glas und Glaswaren
22.1	VG	Verlagsgewerbe	26.11	A	H.v. Flachglas
22.11	VG	Verlegen v. Büchern	26.12	A	Veredlung und Bearbeitung v. Flachglas
22.12	VG	Verlegen v. Zeitungen	26.13	A	H.v. Hohlglas
22.13	VG	Verlegen v. Zeitschriften	26.14	A	H.v. Glasfasern und Waren daraus
22.14	VG	Verlegen v. bespielten Tonträgern und Musikalien	26.15	A	H., Veredlung und Bearbeitung v. sonstigem Glas einschließlich technischen Glaswaren
22.15	VG	Sonstiges Verlagsgewerbe	26.2	A	H.v. keramischen Erzeugnissen
22.2	VG	Druckgewerbe	26.21	A	H.v. keramischen Haushaltswaren und Ziergegenständen
22.21	VG	Drucken v. Zeitungen	26.22	A	H.v. Sanitärkeramik
22.22	VG	Drucken anderer Druckerzeugnisse	26.23	A	H.v. keramischen Isolatoren und Isolierteilen
22.23	VG	Druckweiterverarbeitung	26.24	A	H.v. keramischen Erzeugnissen für sonstige technische Zwecke
22.24	VG	Druck- und Medienvorstufe	26.25	A	H.v. keramischen Erzeugnissen, a.n.g.
22.25	VG	Erbringung v. sonstigen druckbezogenen Dienstleistungen	26.26	A	H.v. feuerfesten keramischen Werkstoffen und Waren
22.3	VG	Vervielfältigung v. bespielten Ton-, Bild- und Datenträgern	26.30	A	H.v. keramischen Wand- und Bodenfliesen und -platten
22.31	VG	Vervielfältigung v. bespielten Tonträgern	26.40	A	H.v. Ziegeln und sonstiger Baukeramik
22.32	VG	Vervielfältigung v. bespielten Bildträgern	26.5	A	H.v. Zement, Kalk und gebranntem Gips
22.33	VG	Vervielfältigung v. bespielten Datenträgern	26.51	A	H.v. Zement
<b>DF23</b>	<b>EN</b>	<b>Kokerei, Mineralölverarbeitung, H.u.V.v. Spalt- und Brutstoffen</b>	26.52	A	H.v. Kalk
23.10	EN	Kokerei	26.53	A	H.v. gebranntem Gips
23.20	EN	Mineralölverarbeitung	26.6	A	H.v. Erzeugnissen aus Beton, Zement und Gips
23.30	EN	H.u.V.v. Spalt- und Brutstoffen	26.61	A	H.v. Erzeugnissen aus Beton, Zement und aus Kalksandstein für den Bau
<b>DG24</b>		<b>H.v. chemischen Erzeugnissen</b>	26.62	A	H.v. Gipserzeugnissen für den Bau
24.1	A	H.v. chemischen Grundstoffen	26.63	A	H.v. Frischbeton (Transportbeton)
24.11	A	H.v. Industriegasen	26.64	A	H.v. Mörtel und anderem Beton (Trockenbeton)
24.12	A	H.v. Farbstoffen und Pigmenten	26.65	A	H.v. Faserzementwaren
24.13	A	H.v. sonstigen anorganischen Grundstoffen und Chemikalien	26.66	A	H.v. Erzeugnissen aus Beton, Zement und Gips, a.n.g.
24.14	A	H.v. sonstigen organischen Grundstoffen und Chemikalien	26.70	A	Be- und Verarbeitung v. Naturwerksteinen und Natursteinen, a.n.g.
24.15	A	H.v. Düngemitteln und Stickstoffverbindungen	26.8	A	H.v. sonstigen Erzeugnissen aus nicht metallischen Mineralien
24.16	A	H.v. Kunststoffen in Primärformen	26.81	A	H.v. Mühl-, Mahl-, Schleif-, Wetz- und Poliersteinen sowie Schleifstoffen
24.17	A	H.v. synthetischem Kautschuk in Primärformen	26.82	A	H.v. sonstigen Erzeugnissen aus nicht metallischen Mineralien a.n.g.
24.20	A	H.v. Schädlingsbekämpfung-, Pflanzenschutz- und Desinfektionsmitteln	<b>DJ</b>		<b>Metallerzeugung und -bearbeitung, H.v. Metallerzeugnissen</b>
24.30	A	H.v. Anstrichmitteln, Druckfarben und Kitten	27	A	Metallerzeugung und -bearbeitung
24.4	VG	H.v. pharmazeutischen Erzeugnissen	27.10	A	Erzeugung v. Roheisen, Stahl und Ferrolegierungen
24.41	VG	H.v. pharmazeutischen Grundstoffen	27.2	A	H.v. Rohren
24.42	VG	H.v. pharmazeutischen Spezialitäten und sonstigen pharmazeutischen Erzeugnissen	27.21	A	H.v. Rohren, Rohrform-, Rohrverschluss- und Rohrverbindungsstücken aus Gusseisen
24.5	VG	H.v. Seifen, Wasch-, Reinigungs- und Körperpflegemitteln sowie v. Duftstoffen	27.22	A	H.v. Stahlrohren, Rohrform-, Rohrverschluss- und Rohrverbindungsstücken aus Stahl
24.51	VG	H.v. Seifen, Wasch-, Reinigungs- und Poliermitteln	27.3	A	Sonstige erste Bearbeitung v. Eisen und Stahl
24.52	VG	H.v. Duftstoffen und Körperpflegemitteln	27.31	A	H.v. Blankstahl
24.6	A	H.v. sonstigen chemischen Erzeugnissen	27.32	A	H.v. Kaltband mit einer Breite v. weniger als 600 mm
24.61	A	H.v. pyrotechnischen Erzeugnissen	27.33	A	H.v. Kaltprofilen
24.62	A	H.v. Klebstoffen und Gelatine	27.34	A	H.v. gezogenem Draht
24.63	A	H.v. etherischen Ölen	27.4	A	Erzeugung und erste Bearbeitung v. NE-Metallen
24.64	A	H.v. fotochemischen Erzeugnissen	27.41	A	Erzeugung und erste Bearbeitung v. Edelmetallen
24.65	A	H.v. unbespielten Ton-, Bild- und Datenträgern	27.42	A	Erzeugung und erste Bearbeitung v. Aluminium
24.66	A	H.v. sonstigen chemischen Erzeugnissen, a.n.g.	27.43	A	Erzeugung und erste Bearbeitung v. Blei, Zink u. Zinn
24.70	A	H.v. Chemiefasern	27.44	A	Erzeugung und erste Bearbeitung v. Kupfer
			27.45	A	Erzeugung und erste Bearbeitung v. sonst. NE-Metallen
			27.5	A	Gießereien
			27.51	A	Eisengießereien
			27.52	A	Stahlgießereien
			27.53	A	Leichtmetallgießereien
			27.54	A	Buntmetallgießereien

noch: Klassifikation der Wirtschaftszweige (WZ 2003)

Bereich: Verarbeitendes Gewerbe sowie Bergbau und Gewinnung von Steinen und Erden

Nr. der Klassifikation	Hauptgruppe	Bezeichnung	Nr. der Klassifikation	Hauptgruppe	Bezeichnung
28		H.v. Metallerzeugnissen	31		H.v. Geräten der Elektrizitätserzeugung, -verteilung u.Ä.
28.1	B	Stahl- und Leichtmetallbau	31.10	B	H.v. Elektromotoren, Generatoren und Transformatoren
28.11	B	H.v. Metallkonstruktionen	31.20	A	H.v. Elektrizitätsverteilungs- und -schalteinrichtungen
28.12	B	H.v. Ausbauelementen aus Metall	31.30	A	H.v. isolierten Elektrokabeln, -leitungen und -drähten
28.2	B	H.v. Metallbehältern mit einem Fassungsvermögen v. mehr als 300 l; H.v. Heizkörpern und -kesseln für Zentralheizungen	31.40	A	H.v. Akkumulatoren und Batterien
28.21	B	H.v. Metallbehältern mit einem Fassungsvermögen v. mehr als 300 l	31.50	A	H.v. elektrischen Lampen und Leuchten
28.22	B	H.v. Heizkörpern und -kesseln für Zentralheizungen	31.6	A	H.v. elektrischen Ausrüstungen, a.n.g.
28.30	B	H.v. Dampfkesseln	31.61	A	H.v. elektrischen Ausrüstungen für Motoren und Fahrzeuge a.n.g.
28.40	A	H.v. Schmiede-, Press-, Zieh- und Stanzteilen, gewalzten Ringen und pulvermetallurgischen Erzeugnissen	31.62	A	H.v. sonstigen elektrischen Ausrüstungen, a.n.g.
28.5	A	Oberflächenveredlung und Wärmebehandlung; Mechanik, a.n.g.	32		Rundfunk- und Nachrichtentechnik
28.51	A	Oberflächenveredlung und Wärmebehandlung	32.10	A	H.v. elektronischen Bauelementen
28.52	A	Mechanik, a.n.g.	32.20	B	H.v. Geräten und Einrichtungen der Telekommunikationstechnik
28.6	A	H.v. Schneidwaren, Werkzeugen, Schlössern und Beschlägen aus unedlen Metallen	32.30	GG	H.v. Rundfunkgeräten sowie phono- und video-technischen Geräten
28.61	A	H.v. Schneidwaren und Bestecken aus unedlen Metallen	33		Medizin-, Mess-, Steuer- und Regelungstechnik, Optik, H.v. Uhren
28.62	A	H.v. Werkzeugen	33.10	B	H.v. medizinischen Geräten und orthopädischen Erzeugnissen
28.63	A	H.v. Schlössern und Beschlägen aus unedlen Metallen	33.20	B	H.v. Mess-, Kontroll-, Navigations- u.ä. Instrumenten und Vorrichtungen
28.7	A	H.v. sonstigen Metallwaren	33.30	B	H.v. industriellen Prozesssteuerungseinrichtungen
28.71	A	H.v. Metallbehältern mit einem Fassungsvermögen v. 300 l oder weniger	33.40	GG	H.v. optischen und fotografischen Geräten
28.72	A	H.v. Verpackungen und Verschlüssen aus Eisen, Stahl und NE-Metall	33.50	GG	H.v. Uhren
28.73	A	H.v. Drahtwaren			
28.74	A	H.v. Schrauben, Nieten, Ketten und Federn			
28.75	A	H.v. sonstigen Metallwaren, a.n.g.			
<b>DK29</b>		<b>Maschinenbau</b>	<b>DM</b>		<b>Fahrzeugbau</b>
29.1	B	H.v. Maschinen für die Erzeugung und Nutzung v. mechanischer Energie	34	B	H.v. Kraftwagen und Kraftwagenteilen
29.11	B	H.v. Verbrennungsmotoren und Turbinen	34.10	B	H.v. Kraftwagen und Kraftwagenmotoren
29.12	B	H.v. Pumpen und Kompressoren	34.20	B	H.v. Karosserien, Aufbauten und Anhängern
29.13	B	H.v. Armaturen	34.30	B	H.v. Teilen und Zubehör für Kraftwagen und Kraftwagenmotoren
29.14	B	H.v. Lagern, Getrieben, Zahnrädern und Antriebs-elementen	35		Sonstiger Fahrzeugbau
29.2	B	H.v. sonst. nicht wirtschaftszweigspezif. Maschinen	35.1	B	Schiff- und Bootsbau
29.21	B	H.v. Öfen und Brennern	35.11	B	Schiffbau
29.22	B	H.v. Hebezeugen und Fördermitteln	35.12	B	Boots- und Yachtbau
29.23	B	H.v. Kälte- und lufttechnischen Erzeugnissen, nicht für den Haushalt	35.20	B	Bahnindustrie
29.24	B	H.v. sonstigen nicht wirtschaftszweigspezifischen Maschinen a.n.g.	35.30	B	Luft- und Raumfahrzeugbau
29.3	B	H.v. land- und forstwirtschaftlichen Maschinen	35.4	GG	H.v. Krafträdern, Fahrrädern u. Behindertenfahrzeuge
29.31	B	H.v. land- und forstwirtschaftlichen Zugmaschinen	35.41	GG	H.v. Krafträdern
29.32	B	H.v. sonst. land- und forstwirtschaftlichen Maschinen	35.42	GG	H.v. Fahrrädern
29.4	B	H.v. Werkzeugmaschinen	35.43	GG	H.v. Behindertenfahrzeugen
29.41	B	H.v. handgeführten kraftbetriebenen Werkzeugen	35.50	GG	Fahrzeugbau, a.n.g.
29.42	B	H.v. Werkzeugmaschinen für die Metallbearbeitung			
29.43	B	H.v. Werkzeugmaschinen a.n.g.	<b>DN</b>		<b>H.v. Möbeln, Schmuck, Musikinstrumenten, Sportgeräten, Spielwaren und sonstigen Erzeugnissen; Recycling</b>
29.5	B	H.v. Maschinen für sonst. bestimmte Wirtschaftszweige	36		H.v. Möbeln, Schmuck, Musikinstrumenten, Sportgeräten, Spielwaren und sonstigen Erzeugnissen
29.51	B	H.v. Maschinen für die Metallerzeugung, v. Walzwerkeinrichtungen und Gießmaschinen	36.1	GG	H.v. Möbeln
29.52	B	H.v. Bergwerks-, Bau- und Baustoffmaschinen	36.11	GG	H.v. Sitzmöbeln
29.53	B	H.v. Maschinen für das Ernährungsgewerbe und die Tabakverarbeitung	36.12	GG	H.v. Büro- und Ladenmöbeln
29.54	B	H.v. Maschinen für das Textil-, Bekleidungs- und Ledergewerbe	36.13	GG	H.v. Küchenmöbeln
29.55	B	H.v. Maschinen für das Papiergewerbe	36.14	GG	H.v. sonstigen Möbeln
29.56	B	H.v. Maschinen für bestimmte Wirtschaftszweige, a.n.g.	36.15	GG	H.v. Matratzen
29.60	B	H.v. Waffen und Munition	36.2	GG	H.v. Schmuck u.ä. Erzeugnissen
29.7	GG	H.v. Haushaltsgeräten, a.n.g.	36.21	GG	H.v. Münzen
29.71	GG	H.v. elektrischen Haushaltsgeräten	36.22	GG	H.v. Schmuck, Gold- und Silberschmiedewaren
29.72	GG	H.v. nicht elektrischen Heiz-, Koch-, Heißwasser- und Heißluftgeräten, a.n.g.	36.30	GG	H.v. Musikinstrumenten
<b>DL</b>		<b>H.v. Büromaschinen, Datenverarbeitungsgeräten und -einrichtungen; Elektrotechnik, Feinmechanik und Optik</b>	36.40	VG	H.v. Sportgeräten
30	B	H.v. Büromaschinen, Datenverarbeitungsgeräten und -einrichtungen	36.50	VG	H.v. Spielwaren
30.0	B	H.v. Büromaschinen, Datenverarbeitungsgeräten und -einrichtungen	36.6	VG	H.v. sonstigen Erzeugnissen
30.01	B	H.v. Büromaschinen	36.61	VG	H.v. Phantasieschmuck
30.02	B	H.v. Datenverarbeitungsgeräten und -einrichtungen	36.62	VG	H.v. Besen und Bürsten
			36.63	VG	H.v. Erzeugnissen, a.n.g.
			37	A	Recycling
			37.10	A	Recycling v. metallischen Altmaterialien und Reststoffen
			37.20	A	Recycling v. nicht metallischen Altmaterialien und Reststoffen



## Das Amt für Statistik Berlin-Brandenburg

Das Amt für Statistik Berlin-Brandenburg ist für beide Länder die zentrale Dienstleistungseinrichtung auf dem Gebiet der amtlichen Statistik. Das Amt erbringt Serviceleistungen im Bereich Information und Analyse für die breite Öffentlichkeit, für alle gesellschaftlichen Gruppen sowie für Kunden aus Verwaltung und Politik, Wirtschaft und Wissenschaft. Kerngeschäft des Amtes ist die Durchführung der gesetzlich angeordneten amtlichen Statistiken für Berlin und Brandenburg. Das Amt erhebt die Daten, bereitet sie auf, interpretiert und analysiert sie und veröffentlicht die Ergebnisse. Die Grundversorgung aller Nutzer mit statistischen Informationen erfolgt unentgeltlich, im Wesentlichen über das Internet und den Informationsservice. Daneben werden nachfrage- und zielgruppenorientierte Standardauswertungen zu Festpreisen angeboten. Kundenspezifische Aufbereitung / Beratung zu kostendeckenden Preisen ergänzt das Spektrum der Informationsbereitstellung.

### Amtliche Statistik im Verbund

Die Statistiken werden bundesweit nach einheitlichen Konzepten, Methoden und Verfahren arbeitsteilig erstellt. Die statistischen Ämter der Länder sind dabei grundsätzlich für die Durchführung der Erhebungen, für die Aufbereitung und Veröffentlichung der Länderergebnisse zuständig. Durch diese Kooperation in einem „Statistikverbund“ entstehen für alle Länder vergleichbare und zu einem Bundesergebnis zusammenführbare Erhebungsergebnisse.

## Produkte und Dienstleistungen

### Informationsservice

info@statistik-bbb.de  
mit statistischen Informationen für jedermann und Beratung sowie maßgeschneiderte Aufbereitungen von Daten über Berlin und Brandenburg. Auskunft, Beratung, Pressedienst sowie Fachbibliotheken in Potsdam und Berlin.

#### Standort Potsdam

Dortustraße 46, 14467 Potsdam  
Tel. 0331 39-444  
Fax 0331 39-418  
Mo–Do 9–15 Uhr, Fr 9–14 Uhr

#### Bibliothek

Tel. 0331 39-843  
Fax 0331 39-418  
Mo–Do 10.30–15 Uhr, Fr 9.30–14 Uhr

#### Standort Berlin

Alt-Friedrichsfelde 60, 10315 Berlin  
Tel. 030 9021-3434  
Fax 030 9021-3655  
Mo–Do 9–15 Uhr, Fr 9–14 Uhr

#### Bibliothek

Tel. 030 9021-3540  
Fax 030 9021-3655  
Mo–Do 9–15 Uhr, Fr 9–14 Uhr

### Internet-Angebot

www.statistik-berlin-brandenburg.de  
mit aktuellen Daten, Pressemitteilungen, Statistischen Berichten zum kostenlosen Herunterladen, regionalstatistischen Informationen, Wahlstatistiken und -analysen sowie einem Überblick über das gesamte Leistungsspektrum des Amtes.

### Statistische Jahrbücher

mit einer Vielzahl von Tabellen aus nahezu allen Arbeitsgebieten der amtlichen Statistik.

### Statistische Berichte

mit Ergebnissen der einzelnen Statistiken in Tabellen in tiefer sachlicher Gliederung und Grafiken zur Veranschaulichung von Entwicklungen und Strukturen. Mit dieser Reihe werden die bisherigen Veröffentlichungen Statistischer Berichte aus dem Landesbetrieb für Datenverarbeitung und Statistik Land Brandenburg sowie dem Statistischen Landesamt Berlin fortgesetzt.

## Datenangebot aus dem Sachgebiet

### Informationen zu dieser Veröffentlichung

Referat 31 Verarbeitendes Gewerbe  
Tel. 030 9021-3817/3725/3343  
Fax 030 9028-4012  
Verarb.Gewerbe@statistik-bbb.de

### Veröffentlichungen zum Thema

#### Statistische Berichte:

- Verarbeitendes Gewerbe  
E 11 – m, j
- Auftragseingangsindex  
E 13 – m, j
- Produktion  
E 15 – j
- Investitionen  
E 16 – j

### “Berliner Statistik“ – Statistische Monatschrift

Schlösser, Roland: Berliner Industrie auf Konsolidierungskurs, Nr. 10 / 2005, S. 366 ff.

Liebenau, B.-J.: Auslandsumsätze des Verarbeitenden Gewerbes in Berlin 1991 bis 2000, Nr. 12, 2001, S. 536 ff.

Pohl, R.: Arbeitsplatzdynamik im Verarbeitenden Gewerbe in Berlin, Nr. 10, 2001, S. 442 ff.

### Statistisches Bundesamt

Beschäftigung und Umsatz der Betriebe des Verarbeitenden Gewerbes sowie des Bergbaus und der Gewinnung von Steinen und Erden; Fachserie 4, Reihe 4.1.1; monatlich, jährlich.

Betriebe, Beschäftigte und Umsatz des Verarbeitenden Gewerbes sowie des Bergbaus und der Gewinnung von Steinen und Erden nach Beschäftigtengrößenklassen; Fachserie 4, Reihe 4.1.2; jährlich.

Beschäftigung und Umsatz der Betriebe des Verarbeitenden Gewerbes sowie des Bergbaus und der Gewinnung von Steinen und Erden nach Bundesländern; Fachserie 4, Reihe 4.1.4; jährlich.