

Statistischer Bericht

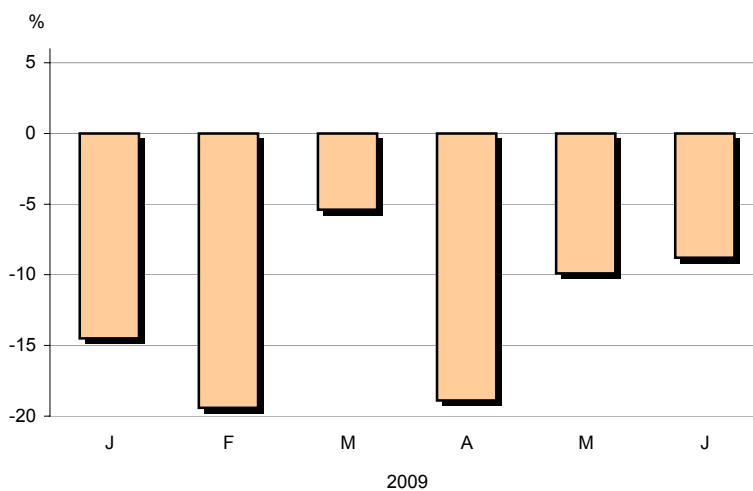
E I 1 – m 06/09

Verarbeitendes Gewerbe (sowie Bergbau und Gewinnung von Steinen und Erden) im Land Brandenburg Juni 2009

Beschäftigte
Umsatz
Verwaltungsbezirke

Umsatz des Verarbeitenden Gewerbes im Land Brandenburg seit Januar 2009

Veränderung zum gleichen Vorjahresmonat in %



Statistischer Bericht

E I 1 – m 06/09

Herausgegeben im **August 2009**

Preis

pdf-Version: kostenlos

Druck-Version: 7,– EUR

Excel-Version: 17,– EUR

Impressum

Amt für Statistik Berlin-Brandenburg

Dortustraße 46

14467 Potsdam

info@statistik-bbb.de

www.statistik-berlin-brandenburg.de

Potsdam

Tel. 0331 39-444

Fax 0331 39-418

Berlin

Tel. 030 9021-3434

Fax 030 9021-3655

© **Amt für Statistik** Berlin-Brandenburg
Für nichtgewerbliche Zwecke sind Vervielfältigung und unentgeltliche Verbreitung, auch auszugsweise, mit Quellenangabe gestattet. Die Verbreitung, auch auszugsweise, über elektronische Systeme/Datenträger bedarf der vorherigen Zustimmung. Alle übrigen Rechte bleiben vorbehalten.

Zeichenerklärung

- 0 weniger als die Hälfte von 1 in der letzten besetzten Stelle, jedoch mehr als nichts
- nichts vorhanden
- ... Angabe fällt später an
- () Aussagewert ist eingeschränkt
- / Zahlenwert nicht sicher genug
- Zahlenwert unbekannt oder geheimzuhalten
- x Tabellenfach gesperrt
- p vorläufige Zahl
- r berichtigte Zahl
- s geschätzte Zahl

Inhaltsverzeichnis

	Seite		Seite
Vorbemerkungen	4		
Tabellen			
1 Betriebe		2 Fachliche Betriebsteile	
1.1 Betriebe des Verarbeitenden Gewerbes (sowie Bergbau und Gewinnung von Steinen und Erden) im Land Brandenburg seit 2005	6	2.1 Fachliche Betriebsteile der Betriebe des Verarbeitenden Gewerbes (sowie Bergbau und Gewinnung von Steinen und Erden) im Land Brandenburg seit Januar 2009.....	18
1.2 Betriebe des Verarbeitenden Gewerbes (sowie Bergbau und Gewinnung von Steinen und Erden) im Land Brandenburg im Juni 2009 nach Wirtschaftsklassen	7	2.2 Fachliche Betriebsteile der Betriebe des Verarbeitenden Gewerbes (sowie Bergbau und Gewinnung von Steinen und Erden) im Land Brandenburg im Juni 2009 nach Wirtschaftsabteilungen	19
1.2.1 Betriebe des Verarbeitenden Gewerbes (sowie Bergbau und Gewinnung von Steinen und Erden) im Land Brandenburg von Januar 2009 bis Juni 2009 nach Wirtschaftsabteilungen	15	Anhang Klassifikation der Wirtschaftszweige (WZ 2008) und Zuordnung der Klassen zu den Hauptgruppen	21
1.3 Betriebe des Verarbeitenden Gewerbes (sowie Bergbau und Gewinnung von Steinen und Erden) im Land Brandenburg im Juni 2009 nach Verwaltungsbezirken	17		

Vorbemerkungen

Allgemeine Angaben zur Statistik

Bezeichnung der Statistik: Monatsbericht für Betriebe des Verarbeitenden Gewerbes sowie des Bergbaus und der Gewinnung von Steinen und Erden

Berichtszeitraum: Monat

Erhebungstermin: in der Regel 12 Tage nach Ablauf des Berichtsmonats

Periodizität: monatlich

Regionaler Erhebungsbereich: Land Brandenburg

Erhebungsgesamtheit, Zuordnungsprinzip der Erhebungseinheiten: Der Erhebungsbereich des Monatsberichts für Betriebe wird ab Januar 2009 auf der Grundlage der EU-einheitlichen Systematik (NACE Rev.2) – in Deutschland: Klassifikation der Wirtschaftszweige, Ausgabe 2008 (WZ 2008) – abgegrenzt (Abschnitte B und C). Diese enthält gegenüber der Vorgängerversion, WZ 2003, wesentliche Änderungen und ist damit nur eingeschränkt vergleichbar. So wurden z.B. das Verlagsgewerbe und das Recycling aus dem Verarbeitenden Gewerbe ausgegliedert oder für die Reparaturleistungen wurde eine eigene Abteilung gebildet, wodurch sich die Zuordnung in den betroffenen Industrieabteilungen verändert. Eine Rückrechnung der Daten nach der WZ 2008 erfolgt für den Zeitraum 2005 bis 2008 und wird bis Mitte des Jahres 2009 zur Verfügung stehen.

Erfasst werden sämtliche im Inland gelegene Betriebe des Verarbeitenden Gewerbes sowie des Bergbaus und der Gewinnung von Steinen und Erden **mit 50 und mehr Beschäftigten**, einschließlich des Produzierenden Handwerks. Die Einheiten werden den Wirtschaftszweigen nach dem wirtschaftlichen Schwerpunkt ihrer Tätigkeit zugeordnet. Nicht einbezogen werden im Ausland gelegene Unternehmensteile.

Erhebungseinheiten: Erhebungseinheit ist der Betrieb als örtlich abgegrenzte Produktionseinheit einschließlich der in ihrer unmittelbaren Umgebung liegenden und von ihr abhängigen Einheiten.

Rechtsgrundlagen, Verordnungen, Empfehlungen:

Gesetz über die Statistik im Produzierenden Gewerbe (ProdGewStatG) in der Fassung der Bekanntmachung vom 21. März 2002 (BGBl. I S. 1181), zuletzt geändert durch Artikel 3 des Gesetzes vom 17. März 2008 (BGBl. I S. 399), Bundesstatistikgesetz (BStatG) vom 22. Januar 1987 (BGBl. I S. 462, 565), zuletzt geändert durch Artikel 3 des Gesetzes vom 7. September 2007 (BGBl. I S. 2246).

Geheimhaltung und Datenschutz: Die erhobenen Einzelangaben werden nach § 16 BStatG grundsätzlich geheim gehalten. Nur in ausdrücklich gesetzlich geregelten Ausnahmefällen dürfen Einzelangaben übermittelt werden. Die Namen und Adressen der Befragten werden in keinem Fall an Dritte weitergegeben.

Zweck und Ziele der Statistik

Erhebungsinhalte, Angabe der erhobenen Merkmale: Im Monatsbericht für Betriebe werden die Gesamtzahl der tätigen Personen (Beschäftigten) zum Monatsende sowie der Umsatz und die Auftragseingänge im Berichtsmonat, jeweils nach fachlichen Betriebsteilen, erhoben. Beim Gesamtumsatz und den Auftragseingängen erfolgt eine Untergliederung nach Inland und Ausland, bei letzterem zusätzlich nach Eurozone und Nicht-Eurozone. Für den gesamten Betrieb werden die bezahlten Entgelte (Bruttolohn-

und -gehaltssumme) sowie die geleisteten Arbeitsstunden erfasst.

Zweck der Statistik: Die Ergebnisse des Monatsberichts dienen der kurzfristigen Beurteilung der konjunkturellen Lage im Wirtschaftsbereich sowie der Bereitstellung von Daten für die regionale und sektorale Strukturpolitik. Sie stellen eine unentbehrliche Grundlage für zahlreiche Entscheidungen der gesetzgebenden Körperschaften, der Bundes- und Landesregierungen, der Verbände, Kammern und anderer Institutionen auf dem Gebiet der gesamten Wirtschaftspolitik dar.

Die Angaben über Beschäftigte Ende September liefern unerlässliche Informationen für die jährliche Berichtskreisaktualisierung im gesamten System der Statistiken im Bergbau und Verarbeitenden Gewerbe.

Hauptnutzer der Statistik: Zu den Hauptnutzern des Monatsberichts für Betriebe zählen die Bundesministerien, insbesondere das Bundesministerium für Wirtschaft und Technologie, die jeweiligen Länderressorts und die Bundesbank sowie die Europäische Kommission, die Europäische Zentralbank und andere öffentliche Institutionen. Daneben zählen auch Wirtschaftsverbände, einzelne Unternehmen, Gewerkschaften, wissenschaftliche Institute und die allgemeine Öffentlichkeit zu den Nutzern. Die Ergebnisse sind Basis der Berechnung der Indizes des Umsatzes und der Auftragseingänge. Sie fließen außerdem in die Berechnungen der Volkswirtschaftlichen Gesamtrechnungen des Bundes und der Länder sowie in Input-Output-Rechnungen ein.

Einbeziehung der Nutzer: Die Interessen der Hauptnutzer werden im Statistischen Beirat, der nach § 4 Bundesstatistikgesetz das Statistische Bundesamt in Grundsatzfragen berät, und den von ihm eingesetzten Gremien, insbesondere im Fachausschuss „Statistik im Produzierenden Gewerbe“, vertreten.

Erhebungsmethodik

Art der Datengewinnung: Die Daten werden im Rahmen einer schriftlichen Befragung von Betrieben erhoben. Die Meldung kann auch über das Internet (mit dem IDEV-Verfahren) oder über eine automatisierte Schnittstelle direkt aus dem betrieblichen Rechnungswesen (eSTATISTIK.core) erfolgen. Für die Erhebung besteht Auskunftspflicht. Auskunftspflichtig sind die Inhaber (-innen) oder Leiter (-innen) der Betriebe.

Stichprobenverfahren: Trifft nicht zu, da Totalerhebung mit Abschneidegrenze.

Erhebungsinstrumente und Berichtsweg: Der Berichtsweg ist Auskunftspflichtige/Statistische Landesämter/ Statistisches Bundesamt. Die Auskunftspflichtigen werden von den Statistischen Landesämtern mittels Fragebogen bzw. Internetfragebogen befragt (dezentrale Durchführung der Erhebung). Die Landesämter führen auch die Aufbereitung der Ergebnisse einschließlich deren Plausibilisierung durch. Sie übersenden ihre Ergebnisse in Form von Summensätzen an das Statistische Bundesamt. Das Statistische Bundesamt stellt aus den Länderergebnissen monatliche und jährliche Bundesergebnisse zusammen.

Belastung der Auskunftspflichtigen: Mit der Erhöhung der Abschneidegrenze von 20 auf 50 Beschäftigte ab 1. Januar 2007 wurde die Belastung kleinerer und mittlerer Unternehmen spürbar gesenkt.

Genauigkeit

Qualitative Gesamtbewertung der Genauigkeit: Die Ergebnisse des Monatsberichts für Betriebe sind insbesondere aufgrund seines Charakters als Totalerhebung mit Abschneidegrenze und wegen der geringen Antwortausfälle als zuverlässig und präzise einzustufen, auch wenn man die besonderen Maßstäbe der amtlichen Statistik anlegt.

Aktualität

Erfahrungsgemäß entnehmen die Betriebe die meisten der Angaben für den Monatsbericht ihrer laufenden Buchführung. Der Wert des Monatsberichts liegt in seiner Aktualität. Aus diesem Grunde werden die Betriebe gebeten, den ausgefüllten Erhebungsvordruck jeweils bis zum 12. des auf den Berichtsmonat folgenden Kalendermonats zurückzuschicken. Dank kurzer Aufbereitungszeiten in den statistischen Ämtern werden die Länderergebnisse spätestens 40 Tage nach dem Ende des Berichtsmonats und die Bundesergebnisse spätestens 50 Tage nach Ablauf des Berichtsmonats veröffentlicht.

Zeitliche und räumliche Vergleichbarkeit

Die zeitliche Vergleichbarkeit der Ergebnisse ist kurzfristig vollständig gegeben. Die Industriestatistik unterliegt vielen Veränderungen (Berichtskreis, Systematiken) die zu Einschränkungen in der Vergleichbarkeit der Ergebnisse im längerfristigen Zeitverlauf führen. Änderungen des Gebietsstandes können die zeitliche Vergleichbarkeit ebenfalls beeinflussen. Die räumliche Vergleichbarkeit ist national wie auch auf europäischer Ebene vollständig gegeben.

Bezüge zu anderen Erhebungen

Die im Monatsbericht für Betriebe erhobenen Merkmale überschneiden sich zum Teil mit den Merkmalen anderer Erhebungen. Zu nennen sind hier die Umsatzsteuer- sowie die Beschäftigtenstatistik. In der Umsatzsteuerstatistik werden tendenziell höhere Umsätze ausgewiesen als im Monatsbericht. Das ist vor allem damit begründet, dass in der Umsatzsteuerstatistik eine wesentlich niedrigere Abschneidegrenze für die Aufnahme der Einheiten in die Ergebnisse angewandt wird. Die bestehenden Differenzen zwischen der Beschäftigtenstatistik und dem Monatsbericht bezüglich der Angaben zur Zahl der Beschäftigten lassen sich dadurch erklären, dass der Monatsbericht alle tätigen Personen erfasst, die Beschäftigtenstatistik, die ihre Angaben von der Bundesagentur für Arbeit bezieht, dagegen nur die sozialversicherungspflichtigen Beschäftigten.

Merkmale und Klassifikationen

Betrieb

Örtliche Einheit (einschließlich Verwaltungs-, Reparatur-, Montage- und Hilfsbetriebe, die mit dem meldenden Betrieb örtlich verbunden sind oder in dessen Nähe liegen). Die Merkmalswerte sind für den gesamten Betrieb zu melden und schließen auch die nicht produzierenden Teile ein.

Fachlicher Betriebsteil

Teil des Betriebes, in dem - in der Abgrenzung der verwendeten Klassifikation (WZ 2008) - nur eine bestimmte wirtschaftliche Tätigkeit ausgeübt wird (fachliche Einheit). Die produzierenden fachlichen Betriebsteile werden im

Verarbeitenden Gewerbe nach den Vierstellern (Klassen) der WZ 2008 gebildet.

Beschäftigte

Alle am Monatsende im Betrieb tätigen Personen einschließlich tätiger Inhaber, -innen und mithelfender Familienangehöriger (auch unbezahlt mithelfende Familienangehörige, soweit sie mindestens ein Drittel der üblichen Arbeitszeit im Betrieb tätig sind). In den Angaben sind Auszubildende mit enthalten.

Geleistete Arbeitsstunden

Aller tätigen Personen tatsächlich geleisteten (nicht die bezahlten) Stunden einschließlich Über-, Nacht-, Sonntags- und Feiertagsstunden.

Bruttoentgelte

Bruttosumme (Bar- und Sachbezüge ohne jeden Abzug) ohne Anteile des Arbeitgebers zur Sozialversicherung. Zuschläge einschließlich Gratifikationen usw. sind einbezogen. Nicht erfasst werden dagegen allgemeine soziale Aufwendungen und Vergütungen, die als Spesenersatz anzusehen sind.

Umsatz

Umsatz aus eigener Erzeugung (einschließlich Umsatz aus dem Verkauf von Energie, Nebenerzeugnissen und Abfällen sowie Entgelte für industrielle und handwerkliche Dienstleistungen, wie Reparaturen, Installationen und Montagen), Umsatz aus Handelsware und sonstigen nichtindustriellen Tätigkeiten (z.B. Erlöse aus Vermietung und Verpachtung, aus Lizenzverträgen, Provisionseinnahmen und aus Veräußerung von Patenten) ohne Umsatz-(Mehrwert-)steuer. Im Umsatz sind Verbrauchsteuern und Kosten für Fracht, Verpackung und Porto enthalten.

Inlandsumsatz

Umsatz mit Empfängern im gesamten Bundesgebiet.

Auslandsumsatz

Umsatz mit Abnehmern im Ausland und mit deutschen Exporteuren.

Auslandsumsatz mit der Eurozone

Umsatz mit den Staaten der Eurozone, d. h., mit Belgien, Finnland, Frankreich, Griechenland, Irland, Italien, Luxemburg, Malta, Niederlande, Österreich, Portugal, Slowakei, Slowenien, Spanien und Zypern.

Geheimhaltung

Aus Gründen der statistischen Geheimhaltung werden bestimmte Angaben geheim gehalten. In der Gesamtsumme sind diese Ergebnisse jedoch enthalten.

Systematiken

Die Daten des Monatsberichts werden in der Gliederung der Klassifikation der Wirtschaftszweige, Ausgabe 2008 (WZ 2008), (Herausgeber: Statistisches Bundesamt, Wiesbaden) auf der Vierstellerebene (Klasse) erhoben und aufbereitet. Eine Zusammenstellung der WZ 2008 für den Bereich Verarbeitendes Gewerbe (sowie Bergbau und Gewinnung von Steinen und Erden) befindet sich im Anhang.

**1.1 Betriebe des Verarbeitenden Gewerbes (sowie Bergbau und Gewinnung von Steinen und Erden)
im Land Brandenburg seit 2005**

Jahr Monat Quartal Halbjahr	Be- triebe	Be- schäftigte	Geleistete Arbeits- stunden	Brutto- entgelte	Umsatz		
					insgesamt	darunter Auslandsumsatz	
						insgesamt	mit der Eurozone
	Durchschnitt / Anzahl		1 000	1 000 EUR			
2005	Daten für die Jahre 2005 bis 2007 werden aus der Rückrechnung bis Ende September 2009 zur Verfügung stehen						
2006							
2007							
2008	409	72 920	119 530	2 337 477	19 598 272	5 083 461	2 102 359
2008							
Januar	399	71 545	10 337	177 988	1 488 356	389 404	174 114
Februar	398	71 569	10 110	177 487	1 535 833	406 488	166 516
März	398	71 388	9 457	182 956	1 530 215	392 279	162 206
I.Quartal	398	71 501	29 905	538 431	4 554 404	1 188 171	502 836
April	414	72 462	10 666	204 427	1 725 714	465 026	179 568
Mai	414	72 758	9 771	203 119	1 581 223	388 751	158 078
Juni	412	73 046	10 162	201 714	1 716 440	455 497	173 215
II.Quartal	413	72 755	30 599	609 259	5 023 378	1 309 275	510 861
1. Halbjahr	406	72 128	60 503	1 147 690	9 577 782	2 497 446	1 013 697
Juli	412	73 527	10 490	190 082	1 727 249	435 625	192 146
August	412	73 732	9 378	188 143	1 595 721	402 485	157 054
September	413	74 129	10 465	188 816	1 727 295	440 751	198 089
III.Quartal	412	73 796	30 332	567 041	5 050 264	1 278 861	547 289
Oktober	412	73 713	10 212	197 059	1 815 843	511 774	227 471
November	413	73 496	9 849	229 675	1 591 623	414 143	175 426
Dezember	413	73 677	8 633	196 012	1 562 759	381 236	138 475
IV.Quartal	413	73 629	28 694	622 746	4 970 226	1 307 153	541 373
2. Halbjahr	413	73 712	59 026	1 189 787	10 020 490	2 586 015	1 088 662
2009							
Januar	408	73 007	9 603	183 748	1 272 855	291 086	120 408
Februar	408	73 044	9 285	181 836	1 238 341	267 341	127 266
März	410	72 941	9 959	181 028	1 448 322	350 976	145 148
I.Quartal	409	72 997	28 847	546 612	3 959 518	909 403	392 822
April	423	73 438	9 312	201 881	1 399 928	338 054	138 517
Mai	421	73 050	9 054	203 529	1 424 856	362 979	137 803
Juni	421	73 041	9 692	197 810	1 565 200	414 827	168 319
II.Quartal	422	73 176	28 058	603 220	4 389 984	1 115 860	444 639
1. Halbjahr	415	73 087	56 906	1 149 833	8 349 502	2 025 263	837 461
Juli
August
September
III.Quartal
Oktober
November
Dezember
IV.Quartal
2. Halbjahr

**1.2 Betriebe des Verarbeitenden Gewerbes (sowie Bergbau u. Gewinnung v. Steinen u. Erden)
im Land Brandenburg im Juni 2009 nach Wirtschaftsklassen**

WZ 2008	Wirtschaftszweig a = Juni 2009 b= Veränderung zum gleichen Vorjahresmonat in %		Be- triebe	Be- schäftigte	Geleistete Arbeits- stunden	Brutto- entgelte	Umsatz	
							insgesamt	darunter Ausland
				Anzahl		1 000	1 000 EUR	
B	Bergbau u.Gew.v.Steinen u.Erden	a	4	•	477	•	•	•
		b	—	•	•	•	•	•
05	Kohlenbergbau	a	2	•	•	•	•	•
		b	—	•	•	•	•	•
05.2	Braunkohlenbergbau	a	2	•	•	•	•	•
		b	—	•	•	•	•	•
08	Gew.v.Steinen u.Erden, sonst.Bergbau	a	2	•	•	•	•	•
		b	—	•	•	•	•	•
08.11	Gew.v.Natursteinen,Kalk- u.Gipsstein,Kreide usw	a	2	•	•	•	•	•
		b	—	•	•	•	•	•
C	Verarbeitendes Gewerbe	a	417	•	9 216	•	•	•
		b	+2,2	•	•	•	•	•
10	H.v.Nahrungs-u. Futtermitteln	a	64	8 569	1 165	14 807	189 675	37 143
		b	+3,2	+5,5	+7,3	+10,4	+3,8	-4,3
10.11	Schlachten(oh.Schlachten v.Geflügel)	a	6	785	104	1 440	38 497	•
		b	—	+2,1	+3,7	+6,1	-0,8	•
10.12	Schlachten v.Geflügel	a	4	662	92	969	16 823	•
		b	—	+9,6	+7,4	+14,0	+4,6	•
10.13	Fleischverarbeitung	a	11	1 106	150	1 642	14 207	•
		b	—	+6,2	+7,2	+9,4	+9,6	•
10.32	H.v.Frucht-u.Gemüse- säften	a	1	•	•	•	•	•
		b	—	•	•	•	•	•
10.39	Sonst.Verarb.v.Obst u. Gemüse	a	6	1 069	143	1 806	25 821	3 629
		b	—	-0,9	+1,8	+10,7	+4,5	+17,9
10.51	Milchverarbeitung (oh.H.v.Speiseeis)	a	3	610	75	1 269	22 702	3 703
		b	+50,0	•	•	•	•	•
10.52	H.v.Speiseeis	a	1	•	•	•	•	•
		b	—	•	•	•	•	•
10.61	Mahl- und Schäl- mühlen	a	1	•	•	•	•	•
		b	—	•	•	•	•	•
10.62	H.v.Stärke u.Stärke- erzeugnissen	a	3	213	28	641	7 055	6 131
		b	—	-5,3	-5,4	+1,2	-19,6	-12,0
10.71	H.v.Backwaren (oh.Dauer- backwaren)	a	17	2 657	369	3 632	19 139	•
		b	-5,6	+2,8	+8,5	+8,4	+6,8	•
10.72	H.v.Dauerbackwaren	a	1	•	•	•	•	•
		b	—	•	•	•	•	•
10.81	H.v.Zucker	a	1	•	•	•	•	•
		b	—	•	•	•	•	•
10.82	H.v.Süßwaren(oh.Dauer- backwaren)	a	3	190	25	336	•	•
		b	+50,0	•	•	•	•	•

**1.2 Betriebe des Verarbeitenden Gewerbes (sowie Bergbau u. Gewinnung v. Steinen u. Erden)
im Land Brandenburg im Juni 2009 nach Wirtschaftsklassen**

WZ 2008	Wirtschaftszweig a = Juni 2009 b= Veränderung zum gleichen Vorjahresmonat in %		Be- triebe	Be- schäftigte	Geleistete Arbeits- stunden	Brutto- entgelte	Umsatz	
							insgesamt	darunter Ausland
				Anzahl		1 000	1 000 EUR	
10.83	Verarb.v.Kaffee u.Tee, H.v.Kaffee-Ersatz	a	1	•	•	•	•	•
		b	—	•	•	•	•	•
10.84	H.v.Würzmitteln u.Soßen	a	1	•	•	•	•	•
		b	—	•	•	•	•	•
10.86	H.v.homogenisierten u. diätetischen Nahrungsm.	a	1	•	•	•	•	•
		b	—	•	•	•	•	•
10.89	H.v.sonst.Nahrungs- mitteln ang	a	2	•	•	•	•	•
		b	+100,0	•	•	•	•	•
10.91	H.v.Futtermitteln f. Nutztiere	a	1	•	•	•	•	•
		b	—	•	•	•	•	•
11	Getränkeherstellung	a	7	1 014	158	2 739	35 207	•
		b	-12,5	-10,2	-9,8	-7,5	-13,0	•
11.05	H.v.Bier	a	1	•	•	•	•	•
		b	-50,0	•	•	•	•	•
11.07	Mineralwassergew.,H.v. Erfrischungsgetränken	a	6	•	•	•	•	•
		b	—	•	•	•	•	•
13	H.v.Textilien	a	2	•	•	•	•	•
		b	—	•	•	•	•	•
13.1	Spinnstoffaufbereitung u. Spinnerei	a	1	•	•	•	•	•
		b	—	•	•	•	•	•
13.3	Veredlung v.Textilien u. Bekleidung	a	1	•	•	•	•	•
		b	—	•	•	•	•	•
14	H.v.Bekleidung (oh.Pelzbekleidung)	a	1	•	•	•	•	•
		b	—	•	•	•	•	•
14.13	H.v.sonst.Oberbekleidung	a	1	•	•	•	•	•
		b	—	•	•	•	•	•
15	H.v.Leder,Lederwaren u.Schuhen	a	3	270	42	510	1 685	671
		b	—	+4,2	+2,4	-19,2	+4,5	+16,9
15.12	Lederverarbeitung (oh.H.v.Lederbekleidung)	a	1	•	•	•	•	•
		b	—	•	•	•	•	•
15.2	H.v.Schuhen	a	2	•	•	•	•	•
		b	—	•	•	•	•	•
16	H.v.Holz-,Flecht-,Korb- u.Korkwaren (oh.Möbel)	a	20	2 854	418	5 960	88 598	33 536
		b	-4,8	-6,4	-7,6	-8,9	+14,7	+49,9
16.1	Säge-,Hobel-u.Holz- imprägnierwerke	a	4	703	88	1 332	12 014	•
		b	-20,0	-8,7	-10,0	-11,7	-0,4	•
16.21	H.v.Furnier-,Sperrh.-, Holzfaserpl.-u.-spanpl.	a	8	1 554	241	3 446	68 240	28 295
		b	+14,3	-0,2	-0,9	-1,7	+29,6	+63,0
16.23	H.v.sonst.Konstr.-, Fertigb.t.u.Ä.a.Holz	a	8	597	88	1 181	8 344	•
		b	-11,1	-17,2	-20,3	-22,7	-33,4	

**1.2 Betriebe des Verarbeitenden Gewerbes (sowie Bergbau u. Gewinnung v. Steinen u. Erden)
im Land Brandenburg im Juni 2009 nach Wirtschaftsklassen**

WZ 2008	Wirtschaftszweig a = Juni 2009 b= Veränderung zum gleichen Vorjahresmonat in %		Be- triebe	Be- schäftigte	Geleistete Arbeits- stunden	Brutto- entgelte	Umsatz	
							insgesamt	darunter Ausland
			Anzahl		1 000	1 000 EUR		
17	H.v.Papier,Pappe u. Waren daraus	a b	18 -5,3	3 425 -1,5	482 -3,1	9 173 +2,4	86 338 -14,8	29 813 -23,3
17.12	H.v.Papier,Karton u. Pappe	a b	4 —	1 238 +0,2	172 -2,6	3 769 +4,8	40 406 -14,9	19 460 -20,7
17.21	H.v.Wellpapier u.-pappe, Verpackungsmitteln	a b	8 —	1 204 -0,6	165 -0,1	3 078 +1,7	23 448 -16,7	6 368 •
17.22	H.v.Haushalts-u.Hygiene- art.a.Zellstoff usw	a b	2 —	• •	• •	• •	• •	• •
17.23	H.v.Schreibwaren,Büro- bedarf a.Papier u.Pappe	a b	2 —	• •	• •	• •	• •	• •
17.29	H.v.sonst.Waren aus Papier,Karton u.Pappe	a b	2 -33,3	• •	• •	• •	• •	• •
18	H.v.Druckerzgn.Vervielf. v.Ton-,Bild-,Datenträger	a b	6 —	477 -0,8	63 +10,8	1 010 +1,1	4 465 +5,9	• •
18.11	Drucken v.Zeitungen	a b	1 -50,0	• •	• •	• •	• •	• •
18.12	Drucken ang	a b	4 +33,3	296 +33,3	38 +42,0	593 +71,3	3 627 +37,9	• •
18.2	Vervielf.v.besp.Ton-, Bild-u.Datenträgern	a b	1 —	• •	• •	• •	• •	• •
19	Kokerei u. Mineralölverarbeitung	a b	1 —	• •	• •	• •	• •	• •
19.2	Mineralölverarbeitung	a b	1 —	• •	• •	• •	• •	• •
20	H.v.chem.Erzeugn.	a b	16 -15,8	3 921 -8,7	522 -10,5	10 886 -15,8	106 955 -35,5	10 862 -45,2
20.16	H.v.Kunststoffen in Primärformen	a b	3 -25,0	• •	• •	• •	• •	• •
20.3	H.v.Anstrichmitteln, Druckfarben u.Kitten	a b	2 —	• •	• •	• •	• •	• •
20.42	H.v.Körperpflegemitteln u.Duftstoffen	a b	1 —	• •	• •	• •	• •	• •
20.59	H.v.sonst.chemischen Erzeugnissen ang	a b	7 -12,5	512 -7,2	75 -16,5	1 352 -6,4	22 410 -36,9	• •
20.6	H.v.Chemiefasern	a b	3 —	1 010 -12,0	128 -15,0	• •	• •	• •
21	H.v.pharmazeut.Erzeugn.	a b	2 —	• •	• •	• •	• •	• •
21.2	H.v.pharmazeut.Speziali- täten u.sonst.Erzeugn.	a b	2 —	• •	• •	• •	• •	• •

**1.2 Betriebe des Verarbeitenden Gewerbes (sowie Bergbau u. Gewinnung v. Steinen u. Erden)
im Land Brandenburg im Juni 2009 nach Wirtschaftsklassen**

WZ 2008	Wirtschaftszweig a = Juni 2009 b= Veränderung zum gleichen Vorjahresmonat in %		Be- triebe	Be- schäftigte	Geleistete Arbeits- stunden	Brutto- entgelte	Umsatz	
							insgesamt	darunter Ausland
				Anzahl		1 000	1 000 EUR	
22	H.v.Gummi-u. Kunststoffwaren	a	35	4 295	616	10 614	79 426	28 579
		b	+9,4	+0,8	+1,6	-3,1	-6,1	-13,2
22.11	H.u.Runderneuerung v. Bereifungen	a	2	•	•	•	•	•
		b	—	•	•	•	•	•
22.19	H.v.sonst.Gummiwaren	a	7	781	94	1 900	7 635	2 265
		b	+16,7	+0,8	-8,1	-10,7	-29,8	-41,8
22.21	H.v.Platten,Folien usw a.Kunststoffen	a	8	683	100	1 317	8 667	2 038
		b	+14,3	+4,3	+0,8	+2,6	-21,2	-44,4
22.22	H.v.Verpackungsmitteln a.Kunststoffen	a	4	488	71	967	8 546	•
		b	—	-4,9	+5,8	-4,2	-19,2	•
22.23	H.v.Baubedarfsartikeln a.Kunststoffen	a	7	•	•	•	•	506
		b	-12,5	•	•	•	•	-8,5
22.29	H.v.sonst.Kunststoff- waren	a	7	1 019	144	3 189	25 299	•
		b	+40,0	+4,0	-1,4	-2,6	•	•
23	H.v.Glas,-waren,Keramik, Verarb.v.Steinen u.Erden	a	25	2 260	315	5 962	51 256	8 369
		b	-3,8	-5,1	-6,7	-3,9	-9,3	-8,7
23.12	Veredlg.u.Bearb.v. Flachglas	a	4	289	42	501	3 709	871
		b	+33,3	+9,5	-0,8	+18,9	+16,9	•
23.13	H.v.Hohlglas	a	2	•	•	•	•	•
		b	—	•	•	•	•	•
23.31	H.v.keramischen Wand-u. Bodenfliesen u.-platten	a	1	•	•	•	•	•
		b	—	•	•	•	•	•
23.32	H.v.Ziegeln u.sonst. Baukeramik	a	2	•	•	•	•	•
		b	-33,3	•	•	•	•	•
23.51	H.v.Zement	a	1	•	•	•	•	•
		b	—	•	•	•	•	•
23.52	H.v.Kalk u.gebranntem Gips	a	1	•	•	•	•	•
		b	—	•	•	•	•	•
23.61	H.v.Erzeugnissen a.Beton , Zement u.Kalksandstein	a	10	702	99	1 376	7 659	•
		b	—	-1,4	-5,6	-5,5	+9,3	•
23.62	H.v.Gipserzeugnissen f.d.Bau	a	3	258	37	865	9 433	•
		b	-25,0	-19,1	-20,4	-14,9	-17,0	•
23.64	H.v.Mörtel u.a.Beton (Trockenbeton)	a	1	•	•	•	•	•
		b	—	•	•	•	•	•
24	Metallerzeugung u.-bearbeitung	a	10	4 984	557	16 502	131 730	•
		b	-9,1	-4,2	-20,0	-12,1	-26,1	•
24.1	Erzeugung v.Roheisen, Stahl u.Ferrolegerungen	a	3	4 002	430	14 091	116 461	•
		b	—	-3,3	-21,0	-11,5	-22,3	•
24.2	H.v.Stahlrohren u.Rohr- stücken a.Stahl	a	1	•	•	•	•	•
		b	—	•	•	•	•	•
24.34	H.v.kaltgezogenem Draht	a	2	•	•	•	•	•
		b	—	•	•	•	•	•

**1.2 Betriebe des Verarbeitenden Gewerbes (sowie Bergbau u. Gewinnung v. Steinen u. Erden)
im Land Brandenburg im Juni 2009 nach Wirtschaftsklassen**

WZ 2008	Wirtschaftszweig a = Juni 2009 b= Veränderung zum gleichen Vorjahresmonat in %	Be-	Be-	Geleistete Arbeits- stunden	Brutto- entgelte	Umsatz	
		triebe	schäftigte			insgesamt	darunter Ausland
		Anzahl		1 000		1 000 EUR	
24.51	Eisengießereien	a	2	•	•	•	•
		b	–	•	•	•	•
24.52	Stahlgießereien	a	1	•	•	•	•
		b	–	•	•	•	•
24.53	Leichtmetallgießereien	a	1	•	•	•	•
		b	-50,0	•	•	•	•
25	H.v.Metallerzeugnissen	a	60	6 087	798	12 033	55 452
		b	+9,1	+3,7	-1,7	-1,3	-29,7
25.11	H.v.Metallkonstruktionen	a	19	2 000	304	4 141	20 374
		b	+5,6	+6,9	+12,2	+14,1	-29,4
25.12	H.v.Ausbau-elementen a. Metall	a	2	•	•	•	•
		b	–	•	•	•	•
25.21	H.v.Heizkörpern,-kesseln f.Zentralheizungen	a	1	•	•	•	•
		b	–	•	•	•	•
25.29	H.v.Tanks,Sammel- u.ä.Metallbehältern	a	4	649	72	1 027	3 534
		b	–	+24,8	+2,7	+5,7	-28,7
25.5	H.v.Schmiede-,Press-, Zieh-,Stanzteilen u.Ä.	a	6	600	66	1 342	9 807
		b	+20,0	+3,6	-16,1	+1,9	-35,6
25.61	Oberfläch.veredlg.u. Wärmebehandlung	a	5	377	49	729	2 677
		b	+25,0	+13,2	+7,5	+5,2	-27,9
25.62	Mechanik a. n. g.	a	8	574	77	991	4 407
		b	+33,3	-11,1	-3,2	-14,9	-29,9
25.71	H.v.Schneidwaren u.Be- stecken a.unedlen Met.	a	1	•	•	•	•
		b	–	•	•	•	•
25.72	H.v.Schlössern u.Be- schlügen a.unedlen Met.	a	4	375	49	667	2 420
		b	–	-9,4	-21,1	-6,3	-24,1
25.91	H.v.Fässern,Trommeln,Do- sen,Eimern u.ä.a.Metall	a	1	•	•	•	•
		b	–	•	•	•	•
25.93	H.v.Drahtwaren,Ketten u.Federn	a	1	•	•	•	•
		b	–	•	•	•	•
25.94	H.v.Schrauben u.Nieten	a	1	•	•	•	•
		b	–	•	•	•	•
25.99	H.v.sonst.Metallw.ang	a	7	659	77	1 379	3 288
		b	–	-0,8	-10,0	-8,4	-39,2
26	H.v.DV-Gerät.,elektron. u.opt.Erzeugn.	a	18	2 655	377	7 136	86 270
		b	+12,5	+24,2	+17,6	+35,1	+62,7
26.11	H.v.elektronischen Bauelementen	a	7	1 681	235	4 277	72 316
		b	+16,7	+51,6	+40,6	+82,4	+101,5
26.12	H.v.bestückten Leiterplatten	a	1	•	•	•	•
		b	–	•	•	•	•

**1.2 Betriebe des Verarbeitenden Gewerbes (sowie Bergbau u. Gewinnung v. Steinen u. Erden)
im Land Brandenburg im Juni 2009 nach Wirtschaftsklassen**

WZ 2008	Wirtschaftszweig a = Juni 2009 b= Veränderung zum gleichen Vorjahresmonat in %		Be- triebe	Be- schäftigte	Geleistete Arbeits- stunden	Brutto- entgelte	Umsatz	
							insgesamt	darunter Ausland
			Anzahl	1 000	1 000 EUR			
26.2	H.v.DV-Geräten	a	1	•	•	•	•	•
	u.peripheren Geräten	b	—	•	•	•	•	•
26.3	H.v.Gerät.u.Einr.d.	a	1	•	•	•	•	•
	Telekomm.technik	b	—	•	•	•	•	•
26.51	H.v.Mess-,Kontroll-,	a	7	556	81	1 469	9 752	1 516
	Navig.-u.ä.Instr.u.Vorr.	b	—	-4,1	-3,5	-2,2	-11,9	-38,2
26.6	H.v.Bestrahlungs- u.a.	a	1	•	•	•	•	•
	elektromed.Geräten	b	.	•	•	•	•	•
27	H.v.elekt.r.Ausrüstg.	a	22	2 853	398	7 432	57 942	13 701
		b	—	-3,3	-7,1	-1,6	-26,2	-21,8
27.11	H.v.Elektromotoren,Gene- ra-, Transformatoren usw	a	5	819	116	2 151	15 213	6 272
		b	—	+0,7	+5,7	+0,2	-23,7	-6,6
27.12	H.v.Elekt.riz.vertlg.-u.	a	7	896	119	2 449	16 300	4 352
	-schalteinrichtungen	b	+16,7	+2,6	-4,0	+3,4	+17,9	-11,5
27.33	H.v.elekt.r.Inst.material	a	3	235	36	500	4 112	1 777
		b	-25,0	-16,1	-22,0	-16,2	-33,5	-22,1
27.4	H.v.elektrischen Lampen u.Leuchten	a	2	•	•	•	•	•
		b	—	•	•	•	•	•
27.51	H.v.elekt.r. Haushaltsgeräten	a	2	•	•	•	•	•
		b	—	•	•	•	•	•
27.9	H.v.sonst.elekt.r.Geräten u.Ausrüstg.ang	a	3	•	•	•	•	•
		b	—	•	•	•	•	•
28	Maschinenbau	a	29	4 434	545	13 299	38 143	13 470
		b	+3,6	-2,2	-13,3	-10,2	-28,2	-42,6
28.11	H.v.Verbrenn.mot.u.Turb. (oh.Strassenfahrz.usw)	a	2	•	•	•	•	•
		b	—	•	•	•	•	•
28.14	H.v.Armaturen ang	a	3	492	71	1 634	5 918	1 169
		b	—	-0,6	+2,0	-0,9	-5,9	-4,7
28.15	H.v.Lagern,Getrieben, Zahnradern,Antriebsselem.	a	4	610	73	1 388	6 350	•
		b	—	-2,4	-17,0	-15,2	-43,8	•
28.22	H.v.Hebezeugen u.Fördermitteln	a	1	•	•	•	•	•
		b	—	•	•	•	•	•
28.23	H.v.Büromasch.(oh.DV- u.periphere Geräte)	a	1	•	•	•	•	•
		b	—	•	•	•	•	•
28.25	H.v.kälte-u.lufttechn. Erzeugn.nicht f.d.Haush.	a	1	•	•	•	•	•
		b	—	•	•	•	•	•
28.29	H.v.sonst.nicht WZ-spez.Maschinen ang	a	6	433	58	799	3 400	•
		b	+20,0	+4,3	-6,1	-0,9	-21,7	•
28.3	H.v.land-u.forstw. Maschinen	a	3	231	33	394	1 769	•
		b	—	-12,8	-10,9	-16,0	-20,3	•
28.41	H.v.Werkzeugmaschinen f.d.Metallbearbeitung	a	1	•	•	•	•	•
		b	—	•	•	•	•	•

**1.2 Betriebe des Verarbeitenden Gewerbes (sowie Bergbau u. Gewinnung v. Steinen u. Erden)
im Land Brandenburg im Juni 2009 nach Wirtschaftsklassen**

WZ 2008	Wirtschaftszweig a = Juni 2009 b= Veränderung zum gleichen Vorjahresmonat in %	Be- triebe	Be- schäftigte	Geleistete Arbeits- stunden	Brutto- entgelte	Umsatz		
						insgesamt	darunter Ausland	
		Anzahl			1 000	1 000 EUR		
28.91	H.v.Masch.f.Metallerzeu- gung,Walzwerkseinr.usw	a	2	•	•	•	•	•
		b	—	•	•	•	•	•
28.92	H.v.Bergwerks-,Bau-u. Baustoffmaschinen	a	2	•	•	•	•	•
		b	—	•	•	•	•	•
28.99	H.v.Masch.f.sonst.best. Wirtschaftszweige ang	a	3	916	75	•	•	•
		b	—	-3,7	-41,9	•	•	•
29	H.v.Kraftwagen u. Kraftwagenteilen	a	18	5 687	689	15 352	56 569	7 635
		b	+5,9	-6,9	-17,3	-12,1	-32,6	-32,3
29.1	H.v.Kraftwagen u. Kraftwagenmotoren	a	2	•	•	•	•	•
		b	+100,0	•	•	•	•	•
29.2	H.v.Karosserien, Aufbauten u.Anhängern	a	5	465	64	996	7 625	2 314
		b	—	+0,9	-5,8	-14,0	-18,4	-19,6
29.31	H.v.elekt.r.u.elektron. Ausrüstg.f.Kraftwagen	a	3	•	•	•	•	•
		b	—	•	•	•	•	•
29.32	H.v.sonst.Teilen u. Zubehör f.Kraftwagen	a	8	2 355	311	8 028	32 007	4 797
		b	—	-12,4	-16,1	-8,0	-30,3	-35,9
30	Sonstiger Fahrzeugbau	a	5	3 768	548	20 065	132 889	•
		b	—	+4,2	+4,4	+5,7	-4,3	•
30.2	Schienenfahrzeugbau	a	3	2 087	•	9 208	21 251	10 226
		b	—	+6,0	•	+7,8	-39,8	•
30.3	Luft-u.Raumfahrzeugbau	a	1	•	•	•	•	•
		b	—	•	•	•	•	•
30.92	H.v.Fahrrädern sowie Behindertenfahrzeugen	a	1	•	•	•	•	•
		b	—	•	•	•	•	•
31	H.v.Möbeln	a	7	995	120	1 627	20 151	6 227
		b	+16,7	+7,2	-9,1	-22,5	+1,7	•
31.01	H.v.Büro-u.Ladenmöbeln	a	3	420	55	749	3 046	•
		b	—	-9,7	-14,9	-39,9	-10,8	•
31.09	H.v.sonst.Möbeln	a	4	575	65	878	17 105	•
		b	+33,3	+24,2	-3,5	+3,0	+4,3	•
32	H.v.sonst.Waren	a	10	1 749	244	3 661	13 010	3 968
		b	+11,1	+5,4	+6,8	+13,1	+19,8	+50,1
32.3	H.v.Sportgeräten	a	1	•	•	•	•	•
		b	—	•	•	•	•	•
32.5	H.v.med.u.zahnmed. Apparaten u.Materialien	a	8	1 500	210	3 258	11 748	3 450
		b	+14,3	+7,4	+10,8	+15,9	+23,0	+62,3
32.99	H.v.sonst.Erzeugnissen ang	a	1	•	•	•	•	•
		b	—	•	•	•	•	•

**1.2 Betriebe des Verarbeitenden Gewerbes (sowie Bergbau u. Gewinnung v. Steinen u. Erden)
im Land Brandenburg im Juni 2009 nach Wirtschaftsklassen**

WZ 2008	Wirtschaftszweig a = Juni 2009 b= Veränderung zum gleichen Vorjahresmonat in %		Be- triebe	Be- schäftigte	Geleistete Arbeits- stunden	Brutto- entgelte	Umsatz	
							insgesamt	darunter Ausland
			Anzahl		1 000		1 000 EUR	
33	Rep.u.Inst.v.Maschinen u.Ausrüstungen	a	38	6 639	851	18 306	75 981	27 183
		b	+2,7	+5,6	-4,8	+5,2	+11,8	+51,5
33.11	Rep.v.Metallerzeugn.	a	6	924	134	2 337	22 612	•
		b	–	+3,5	+0,9	+2,3	+14,3	•
33.12	Rep.v.Masch.	a	8	908	109	2 186	9 048	•
		b	+14,3	+11,7	-2,4	-15,1	-4,5	•
33.13	Rep.v.elektron.u. optischen Geräten	a	1	•	•	•	•	•
		b	-50,0	•	•	•	•	•
33.14	Rep.v.elekt.r.Ausrüstg.	a	1	•	•	•	•	•
		b	–	•	•	•	•	•
33.16	Rep.u.Instandh.v.Luft-u. Raumfahrzeugen	a	2	•	•	•	•	•
		b	–	•	•	•	•	•
33.17	Rep.u.Instandh.v. Fahrzeugen ang	a	7	2 372	262	5 934	4 104	185
		b	–	-0,4	-20,8	+4,9	-17,4	-55,5
33.2	Inst.v.Masch.u.Ausrüstg. ang	a	13	1 110	157	2 838	6 883	•
		b	+8,3	+20,4	+15,2	+20,1	-3,0	•
1	Vorleistungsgüter- produzenten	a	194	29 627	3 957	77 587	700 733	195 901
		b	+0,5	-2,0	-6,7	-4,8	-13,1	-12,5
2	Investitionsgüter- produzenten	a	133	25 873	3 385	78 774	355 354	172 511
		b	+4,7	+1,3	-5,7	-1,2	-12,8	-5,8
3	Gebrauchsgüter- produzenten	a	10	1 521	194	3 026	•	•
		b	+11,1	+5,5	-6,9	-10,7	•	•
4	Verbrauchsgüter- produzenten	a	81	11 103	1 524	21 369	230 094	37 848
		b	+1,3	+3,6	+5,0	+5,9	+2,3	-2,7
5	Energie	a	3	4 917	632	17 054	•	•
		b	–	-4,0	-5,6	+1,1	•	•
B-C	Insgesamt	a	421	73 041	9 692	197 810	1 565 200	414 827
		b	+2,2	–	-4,6	-1,9	-8,8	-8,9

**1.2.1 Betriebe des Verarbeitenden Gewerbes (sowie Bergbau u. Gewinnung v. Steinen u. Erden)
im Land Brandenburg von Januar 2009 bis Juni 2009 nach Wirtschaftsabteilungen**

WZ 2008	Wirtschaftszweig a = Januar 2009 bis Juni 2009 b= Veränderung zum gleichen Vorjahreszeitraum in %		Be- triebe	Be- schäftigte	Geleistete Arbeits- stunden	Brutto- entgelte	Umsatz	
							insgesamt	darunter Ausland
			Anzahl		1 000	1 000 EUR		
B	Bergbau u.Gew.v.Steinen u.Erden	a	4	•	•	•	•	•
		b	–	•	•	•	•	•
05	Kohlenbergbau	a	2	•	•	•	•	•
		b	–	•	•	•	•	•
08	Gew.v.Steinen u.Erden, sonst.Bergbau	a	2	•	•	•	•	•
		b	–	•	•	•	•	•
C	Verarbeitendes Gewerbe	a	411	•	•	•	•	•
		b	+2,2	•	•	•	•	•
10	H.v.Nahrungs-u. Futtermitteln	a	62	8 209	6 588	80 848	1 061 524	196 007
		b	–	+4,0	+1,7	+4,6	-2,9	-9,1
11	Getränkeherstellung	a	7	1 024	932	15 491	194 311	•
		b	-12,5	-9,4	-8,7	-6,8	-1,4	•
13	H.v.Textilien	a	2	•	•	•	•	•
		b	–	•	•	•	•	•
14	H.v.Bekleidung (oh.Pelzbekleidung)	a	1	•	•	•	•	•
		b	–	•	•	•	•	•
15	H.v.Leder,Lederwaren u.Schuhen	a	3	267	253	2 689	10 635	5 183
		b	–	+2,7	+0,7	-3,5	–	+4,2
16	H.v.Holz-,Flecht-,Korb- u.Korkwaren (oh.Möbel)	a	20	2 916	2 438	36 108	474 973	171 341
		b	-4,8	-5,3	-11,2	-9,5	-12,8	-12,4
17	H.v.Papier,Pappe u. Waren daraus	a	18	3 430	2 898	54 544	518 246	184 475
		b	-5,3	-0,9	-3,6	+2,4	-12,8	-20,6
18	H.v.Druckerzgn.Vervielf. v.Ton-,Bild-,Datenträger	a	6	506	366	5 449	26 843	•
		b	–	+12,4	+17,2	+12,9	+17,2	•
19	Kokerei u. Mineralölverarbeitung	a	1	•	•	•	•	•
		b	–	•	•	•	•	•
20	H.v.chem.Erzeugn.	a	17	4 021	3 103	70 242	606 256	49 560
		b	-5,6	-4,3	-11,6	-8,1	-35,3	-57,0
21	H.v.pharmazeut.Erzeugn.	a	2	•	•	•	•	•
		b	–	•	•	•	•	•
22	H.v.Gummi-u. Kunststoffwaren	a	34	4 263	3 425	63 611	427 892	156 999
		b	+9,7	+2,4	-3,5	-1,3	-12,2	-20,3
23	H.v.Glas,-waren,Keramik, Verarb.v.Steinen u.Erden	a	25	2 262	1 847	33 640	253 183	42 955
		b	-7,4	-7,6	-10,9	-4,4	-12,4	-25,8
24	Metallerzeugung u.-bearbeitung	a	10	5 017	3 262	84 686	626 755	•
		b	-9,1	-3,4	-22,1	-14,6	-35,8	•
25	H.v.Metallerzeugnissen	a	60	6 213	4 827	71 572	329 892	35 980
		b	+11,1	+9,4	+1,8	+2,7	-21,3	-21,1

**1.2.1 Betriebe des Verarbeitenden Gewerbes (sowie Bergbau u. Gewinnung v. Steinen u. Erden)
im Land Brandenburg von Januar 2009 bis Juni 2009 nach Wirtschaftsabteilungen**

WZ 2008	Wirtschaftszweig a = Januar 2009 bis Juni 2009 b= Veränderung zum gleichen Vorjahreszeitraum in %		Be- triebe	Be- schäftigte	Geleistete Arbeits- stunden	Brutto- entgelte	Umsatz	
							insgesamt	darunter Ausland
			Anzahl		1 000	1 000 EUR		
26	H.v.DV-Gerät.,elektron.	a	18	2 671	2 264	44 559	373 293	24 060
	u.opt.Erzeugn.	b	+12,5	+27,2	+19,1	+47,6	+40,0	-45,1
27	H.v.elekt.r.Ausrüstg.	a	22	2 899	2 360	44 703	330 736	82 060
		b	+10,0	+8,2	+1,9	+15,0	-10,0	+29,5
28	Maschinenbau	a	29	4 547	3 306	71 167	230 732	78 477
		b	+3,6	+0,8	-13,5	-8,0	-26,1	-42,3
29	H.v.Kraftwagen u. Kraftwagenteilen	a	18	5 793	3 941	89 027	313 110	47 604
		b	+5,9	-5,8	-20,9	-6,9	-34,4	-29,5
30	Sonstiger Fahrzeugbau	a	5	3 766	3 146	109 281	532 893	•
		b	–	+4,6	+3,8	+5,0	-14,3	•
31	H.v.Möbeln	a	7	1 003	807	11 035	131 180	•
		b	–	+7,7	-0,8	-2,5	+0,6	•
32	H.v.sonst.Waren	a	10	1 709	1 389	19 284	74 198	20 746
		b	+11,1	+4,7	+4,2	+8,6	+7,4	+34,1
33	Rep.u.Inst.v.Maschinen u.Ausrüstungen	a	36	6 458	5 004	106 639	342 262	119 328
		b	-2,7	+3,1	-5,1	+4,8	+3,4	+27,7
1	Vorleistungsgüter- produzenten	a	193	29 981	23 291	453 879	3 676 823	1 003 886
		b	+2,1	+0,7	-7,7	-1,9	-19,0	-24,5
2	Investitionsgüter- produzenten	a	130	25 894	19 833	443 991	1 720 388	758 661
		b	+3,2	+2,2	-6,4	+0,7	-17,3	-15,1
3	Gebrauchsgüter- produzenten	a	10	1 521	1 243	19 490	•	•
		b	–	+7,0	+0,9	+1,8	•	•
4	Verbrauchsgüter- produzenten	a	80	10 748	8 695	115 914	1 296 631	206 380
		b	+1,3	+2,9	+0,9	+3,5	-0,5	-4,4
5	Energie	a	3	4 943	3 844	116 558	•	•
		b	–	-4,0	-9,2	+2,9	•	•
B-C	Insgesamt	a	415	73 087	56 906	1 149 833	8 349 502	2 025 263
		b	+2,2	+1,3	-5,9	+0,2	-12,8	-18,9

**1.3 Betriebe des Verarbeitenden Gewerbes (sowie Bergbau und Gewinnung von Steinen und Erden)
im Land Brandenburg im Juni 2009 nach Verwaltungsbezirken**

Verwaltungsbezirk	Be- triebe	Be- schäftigte	Geleistete Arbeits- stunden	Brutto- entgelte	Umsatz	
					insgesamt	darunter Ausland
	Anzahl		1 000	1 000 EUR		
absolut						
Kreisfreie Städte						
Brandenburg an der Havel	15	4 151	472	15 960	56 004	5 292
Cottbus	4	1 095	117	3 491	2 619	—
Frankfurt (Oder)	5	1 049	151	3 204	•	•
Potsdam	7	352	46	748	•	•
Landkreise						
Barnim	23	2 930	409	6 812	37 085	12 972
Dahme-Spreewald	26	3 367	432	7 796	64 968	9 691
Elbe-Elster	36	3 952	526	8 276	55 793	9 834
Havelland	32	5 060	702	11 004	83 476	12 695
Märkisch-Oderland	18	2 182	299	4 885	42 488	6 420
Oberhavel	34	6 614	923	22 165	98 426	39 967
Oberspreewald-Lausitz	28	5 566	774	16 404	106 968	8 665
Oder-Spree	22	5 712	691	15 232	144 808	68 724
Ostprignitz-Ruppin	27	3 173	489	6 589	97 475	44 497
Potsdam-Mittelmark	31	2 772	398	6 780	41 499	5 790
Prignitz	21	3 398	425	7 265	58 877	17 635
Spree-Neiße	25	7 202	950	17 468	113 063	16 119
Teltow-Fläming	42	9 963	1 276	31 036	234 482	135 302
Uckermark	25	4 503	611	12 696	276 861	20 644
Land Brandenburg	421	73 041	9 692	197 810	1 565 200	414 827

Veränderung zum gleichen Vorjahresmonat in %

Kreisfreie Städte						
Brandenburg an der Havel	7,1	– 0,8	– 14,0	– 8,5	– 2,6	8,5
Cottbus	– 42,9	– 29,6	– 44,0	– 19,9	– 49,7	•
Frankfurt (Oder)	66,7	270,7	235,6	280,5	•	•
Potsdam	–	– 26,5	– 33,3	– 26,2	•	•
Landkreise						
Barnim	9,5	8,0	6,5	6,7	– 9,2	– 19,7
Dahme-Spreewald	4,0	3,9	– 5,3	– 1,8	– 9,7	– 21,3
Elbe-Elster	– 5,3	– 9,4	– 12,9	– 8,9	– 24,7	– 25,1
Havelland	3,2	– 1,1	1,4	1,9	– 22,7	– 24,2
Märkisch-Oderland	– 14,3	– 8,1	– 10,2	– 11,1	– 11,7	– 11,4
Oberhavel	–	1,9	0,7	3,2	– 18,4	– 28,8
Oberspreewald-Lausitz	–	2,5	5,0	6,8	– 35,0	– 40,8
Oder-Spree	–	– 1,6	– 12,5	– 11,7	– 17,6	– 10,4
Ostprignitz-Ruppin	8,0	4,8	7,5	2,1	30,8	69,0
Potsdam-Mittelmark	14,8	2,1	– 1,2	2,5	– 20,7	– 51,8
Prignitz	–	1,0	– 11,1	– 1,5	– 8,6	– 6,6
Spree-Neiße	8,7	0,4	– 3,6	– 5,6	– 4,7	– 35,4
Teltow-Fläming	–	– 2,6	– 9,5	– 5,5	– 5,0	7,2
Uckermark	8,7	–	– 5,6	1,9	–	– 24,8
Land Brandenburg	2,2	–	– 4,6	– 1,9	– 8,8	– 8,9

2.1 Fachliche Betriebsteile der Betriebe des Verarbeitenden Gewerbes (sowie Bergbau und Gewinnung von Steinen und Erden) im Land Brandenburg seit Januar 2009

Jahr Monat Quartal Halbjahr	Fachliche Betriebsteile	Be- schäftigte	Umsatz		
			insgesamt	darunter Auslandsumsatz	
				insgesamt	mit der Eurozone
Durchschnitt / Anzahl		1 000 EUR			
2009					
Januar	567	71 813	1 220 318	273 258	118 209
Februar	558	71 831	1 196 690	260 633	124 708
März	556	71 725	1 384 891	334 287	142 347
I.Quartal	560	71 790	3 801 899	868 178	385 264
April	578	72 217	1 353 275	331 026	135 914
Mai	574	71 816	1 377 144	356 343	135 132
Juni	576	71 807	1 511 415	405 985	165 598
II.Quartal	576	71 947	4 241 834	1 093 354	436 644
1. Halbjahr	568	71 868	8 043 733	1 961 532	821 908
Juli
August
September
III.Quartal
Oktober
November
Dezember
IV.Quartal
2. Halbjahr

2.2 Fachliche Betriebsteile der Betriebe des Verarbeitenden Gewerbes (sowie Bergbau und Gewinnung von Steinen und Erden) im Land Brandenburg im Juni 2009 nach Wirtschaftsabteilungen

WZ 2008	Wirtschaftszweig a = Juni 2009 b= Veränderung zum gleichen Vorjahresmonat in %	Fachliche Betriebs- teile	Be- schäftigte	Umsatz			
				insgesamt		darunter Ausland	
		Anzahl		1 000 EUR		%	
B	Bergbau u.Gew.v.Steinen u.Erden	a	5	3 557	•	•	•
		b	•	•	•	•	x
05	Kohlenbergbau	a	2	•	•	•	•
		b	•	•	•	•	x
08	Gew.v.Steinen u.Erden, sonst.Bergbau	a	3	202	2 286	—	—
		b	•	•	•	•	x
C	Verarbeitendes Gewerbe	a	571	68 250	•	•	•
		b	•	•	•	•	x
10	H.v.Nahrungs-u. Futtermitteln	a	80	8 354	174 683	33 222	19,0
		b	•	•	•	•	x
11	Getränkeherstellung	a	11	1 008	35 108	•	•
		b	•	•	•	•	x
13	H.v.Textilien	a	2	•	•	•	•
		b	•	•	•	•	x
14	H.v.Bekleidung (oh.Pelzbekleidung)	a	1	•	•	•	•
		b	•	•	•	•	x
15	H.v.Leder,Lederwaren u.Schuhen	a	4	269	1 572	638	40,6
		b	•	•	•	•	x
16	H.v.Holz-,Flecht-,Korb- u.Korkwaren (oh.Möbel)	a	24	2 789	83 170	31 760	38,2
		b	•	•	•	•	x
17	H.v.Papier,Pappe u. Waren daraus	a	21	3 349	78 781	27 416	34,8
		b	•	•	•	•	x
18	H.v.Druckerzgn.Vervielf. v.Ton-,Bild-,Datenträger	a	7	544	6 864	1 199	17,5
		b	•	•	•	•	x
19	Kokerei u. Mineralölverarbeitung	a	2	•	•	•	•
		b	•	•	•	•	x
20	H.v.chem.Erzeugn.	a	27	3 863	100 129	11 070	11,1
		b	•	•	•	•	x
21	H.v.pharmazeut.Erzeugn.	a	3	•	•	•	•
		b	•	•	•	•	x
22	H.v.Gummi-u. Kunststoffwaren	a	46	4 130	80 303	28 401	35,4
		b	•	•	•	•	x
23	H.v.Glas,-waren,Keramik, Verarb.v.Steinen u.Erden	a	30	2 124	48 834	8 364	17,1
		b	•	•	•	•	x
24	Metallerzeugung u.-bearbeitung	a	16	5 081	133 396	60 125	45,1
		b	•	•	•	•	x
25	H.v.Metallerzeugnissen	a	88	5 952	56 664	8 127	14,3
		b	•	•	•	•	x
26	H.v.DV-Gerät.,elektron. u.opt.Erzeugn.	a	20	2 696	83 763	3 223	3,8
		b	•	•	•	•	x

2.2 Fachliche Betriebsteile der Betriebe des Verarbeitenden Gewerbes (sowie Bergbau und Gewinnung von Steinen und Erden) im Land Brandenburg im Juni 2009 nach Wirtschaftsabteilungen

WZ 2008	Wirtschaftszweig a = Juni 2009 b= Veränderung zum gleichen Vorjahresmonat in %	Fachliche Betriebs- teile	Be- schäftigte	Umsatz			
				insgesamt		darunter Ausland	
				Anzahl		1 000 EUR	%
27	H.v.elekt.r.Ausrüstg.	a	29	2 790	55 420	12 407	22,4
		b	x
28	Maschinenbau	a	42	4 397	37 688	12 912	34,3
		b	x
29	H.v.Kraftwagen u. Kraftwagenteilen	a	22	5 419	54 558	7 593	13,9
		b	x
30	Sonstiger Fahrzeugbau	a	6	3 540	115 647	.	.
		b	x
31	H.v.Möbeln	a	8	1 045	20 450	6 338	31,0
		b	x
32	H.v.sonst.Waren	a	11	1 704	12 994	3 979	30,6
		b	x
33	Rep.u.Inst.v.Maschinen u.Ausrüstungen	a	71	6 757	82 984	42 890	51,7
		b	x
1	Vorleistungsgüter- produzenten	a	261	29 452	679 160	190 326	28,0
		b	x
2	Investitionsgüter- produzenten	a	194	25 020	340 731	172 599	50,7
		b	x
3	Gebrauchsgüter- produzenten	a	11	1 547	.	.	.
		b	x
4	Verbrauchsgüter- produzenten	a	106	10 911	216 077	34 383	15,9
		b	x
5	Energie	a	4	4 877	.	.	.
		b	x
B-C	Insgesamt	a	576	71 807	1 511 415	405 985	26,9
		b	x

Klassifikation der Wirtschaftszweige (WZ 2008)

Bereich: Verarbeitendes Gewerbe sowie Bergbau und Gewinnung von Steinen und Erden

Hauptgruppen: A Vorleistungsgüterproduzenten B Investitionsgüterproduzenten GG Gebrauchsgüterproduzenten

VG Verbrauchsgüterproduzenten EN Energie

Nr. der Klassifikation	Hauptgruppe	Bezeichnung	Nr. der Klassifikation	Hauptgruppe	Bezeichnung
B		<u>Bergbau und Gewinnung von Steinen und Erden</u>	11		Getränkeherstellung
05		Kohlenbergbau	11.01	VG	H.v. Spirituosen
05.10	EN	Steinkohlenbergbau	11.02	VG	H.v. Traubenwein
05.20	EN	Braunkohlenbergbau	11.03	VG	H.v. Apfelwein und anderen Fruchtweinen
06		Gewinnung von Erdöl und Erdgas	11.04	VG	H.v. Wermutwein und sonstigen aromatisierten Weinen
06.10	EN	Gewinnung von Erdöl	11.05	VG	H.v. Bier
06.20	EN	Gewinnung von Erdgas	11.06	VG	H.v. Malz
07		Erzbergbau	11.07	VG	H.v. Erfrischungsgetränken; Gewinnung natürlicher Mineralwässer
07.10	A	Eisenerzbergbau	12		Tabakverarbeitung
07.21	A	Bergbau auf Uran- und Thoriumerze	12.00	VG	Tabakverarbeitung
07.29	A	Sonstiger NE-Metallerzbergbau	13		H.v. Textilien
08		Gewinnung von Steinen und Erden, sonstiger Bergbau	13.10	A	Spinnstoffaufbereitung und Spinnerei
08.1	A	Gewinnung von Natursteinen, Kies, Sand, Ton und Kaolin	13.20	A	Weberei
08.11	A	Gewinnung von Naturwerksteinen und Natursteinen, Kalk- und Gipsstein, Kreide und Schiefer	13.30	A	Veredlung von Textilien und Bekleidung
08.12	A	Gewinnung von Kies, Sand, Ton und Kaolin	13.9	VG	H.v. sonstigen Textilwaren
08.9	A	Sonstiger Bergbau; Gewinnung von Steinen und Erden a.n.g.	13.91	VG	H.v. gewirktem und gestricktem Stoff
08.91	A	Bergbau auf chemische und Düngemittelminerale	13.92	VG	H.v. konfektionierten Textilwaren (ohne Bekleidung)
08.92	A	Torfgewinnung	13.93	VG	H.v. Teppichen
08.93	A	Gewinnung von Salz	13.94	VG	H.v. Seilerwaren
08.99	A	Gewinnung von Steinen und Erden a.n.g.	13.95	VG	H.v. Vliesstoff und Erzeugnissen daraus (ohne Bekleidung)
09		Erbringung von Dienstleistungen für den Bergbau und für die Gewinnung von Steinen und Erden	13.96	VG	H.v. technischen Textilien
09.10	A	Erbringung von Dienstleistungen für die Gewinnung von Erdöl und Erdgas	13.99	VG	H.v. sonstigen Textilwaren a.n.g.
09.90	A	Erbringung von Dienstleistungen für den sonstigen Bergbau und die Gewinnung von Steinen und Erden	14		H.v. Bekleidung
C		<u>Verarbeitendes Gewerbe</u>	14.1	VG	H.v. Bekleidung (ohne Pelzbekleidung)
10		H.v. Nahrungs- und Futtermitteln	14.11	VG	H.v. Lederbekleidung
10.1	VG	Schlachten und Fleischverarbeitung	14.12	VG	H.v. Arbeits- und Berufsbekleidung
10.11	VG	Schlachten (ohne Schlachten von Geflügel)	14.13	VG	H.v. sonstiger Oberbekleidung
10.12	VG	Schlachten von Geflügel	14.14	VG	H.v. Wäsche
10.13	VG	Fleischverarbeitung	14.19	VG	H.v. sonstiger Bekleidung und Bekleidungszubehör a.n.g.
10.20	VG	Fischverarbeitung	14.2	VG	H.v. Pelzwaren
10.3	VG	Obst- und Gemüseverarbeitung	14.20	VG	H.v. Pelzwaren
10.31	VG	Kartoffelverarbeitung	14.3	VG	H.v. Bekleidung aus gewirktem und gestricktem Stoff
10.32	VG	H.v. Frucht- und Gemüsesäften	14.31	VG	H.v. Strumpfwaren
10.39	VG	Sonstige Verarbeitung von Obst und Gemüse	14.39	VG	H.v. sonstiger Bekleidung aus gewirktem und gestricktem Stoff
10.4	VG	H.v. pflanzlichen und tierischen Ölen und Fetten	15		H.v. Leder, Lederwaren und Schuhen
10.41	VG	H.v. Ölen und Fetten (ohne Margarine u.ä. Nahrungsfette)	15.1	VG	H.v. Leder und Lederwaren (ohne H.v. Lederbekleidung)
10.42	VG	H.v. Margarine u. ä. Nahrungsfetten	15.11	VG	H.v. Leder und Lederfaserstoff; Zurichtung und Färben v. Fellen
10.5	VG	Milchverarbeitung	15.12	VG	Lederverarbeitung (ohne H.v. Lederbekleidung)
10.51	VG	Milchverarbeitung (ohne H.v. Speiseeis)	15.20	VG	H.v. Schuhen
10.52	VG	H.v. Speiseeis	16		H.v. Holz-, Flecht-, Korb- und Korkwaren (ohne Möbel)
10.6	A	Mahl- und Schälmmühlen, H.v. Stärke und Stärkeerzeugnissen	16.10	A	Säge-, Hobel- und Holzimprägnierwerke
10.61	A	Mahl- und Schälmmühlen	16.2	A	H.v. sonstigen Holz-, Kork-, Flecht- und Korbwaren (ohne Möbel)
10.62	A	H.v. Stärke und Stärkeerzeugnissen	16.21	A	H.v. Furnier-, Sperrholz-, Holzfaser- und Holzspanplatten
10.7	VG	H.v. Back- und Teigwaren	16.22	A	H.v. Parketttafeln
10.71	VG	H.v. Backwaren (ohne Dauerbackwaren)	16.23	A	H.v. sonstigen Konstruktionsteilen, Fertigbauteilen, Ausbauelementen und Fertigteilbauten aus Holz
10.72	VG	H.v. Dauerbackwaren	16.24	A	H.v. Verpackungsmitteln, Lagerbehältern und Ladungsträgern aus Holz
10.73	VG	H.v. Teigwaren	16.29	A	H.v. Holzwaren a.n.g., Kork-, Flecht- und Korbwaren (oh Möbel)
10.8	VG	H.v. sonstigen Nahrungsmitteln	17		H.v. Papier, Pappe und Waren daraus
10.81	VG	H.v. Zucker	17.1	A	H.v. Holz- und Zellstoff, Papier, Karton und Pappe
10.82	VG	H.v. Süßwaren (ohne Dauerbackwaren)	17.11	A	H.v. Holz- und Zellstoff
10.83	VG	Verarbeitung von Kaffee und Tee, H.v. Kaffee-Ersatz	17.12	A	H.v. Papier, Karton und Pappe
10.84	VG	H.v. Würzmitteln und Soßen	17.2	A	H.v. Waren aus Papier, Karton und Pappe
10.85	VG	H.v. Fertiggerichten	17.21	A	H.v. Wellpapier und -pappe sowie von Verpackungsmitteln aus Papier, Karton und Pappe
10.86	VG	H.v. homogenisierten und diätetischen Nahrungsmitteln	17.22	A	H.v. Haushalts-, Hygiene- und Toilettenartikeln aus Zellstoff, Papier und Pappe
10.89	VG	H.v. sonstigen Nahrungsmitteln a.n.g.	17.23	A	H.v. Schreibwaren und Bürobedarf aus Papier, Karton und Pappe
10.9	A	H.v. Futtermitteln	17.24	A	H.v. Tapeten
10.91	A	H.v. Futtermitteln für Nutztiere	17.29	A	H.v. sonstigen Waren aus Papier, Karton und Pappe
10.92	A	H.v. Futtermitteln für sonstige Tiere			

noch: Klassifikation der Wirtschaftszweige (WZ 2008)

Bereich: Verarbeitendes Gewerbe sowie Bergbau und Gewinnung von Steinen und Erden

Nr. der Klassifikation	Hauptgruppe	Bezeichnung	Nr. der Klassifikation	Hauptgruppe	Bezeichnung
18		H.v. Druckerzeugnissen; Vervielfältigung von bespielten Ton-, Bild- und Datenträgern	23.5	A	H.v. Zement, Kalk und gebranntem Gips
18.1	VG	H.v. Druckerzeugnissen	23.51	A	H.v. Zement
18.11	VG	Drucken von Zeitungen	23.52	A	H.v. Kalk und gebranntem Gips
18.12	VG	Drucken a.n.g.	23.6	A	H.v. Erzeugnissen aus Beton, Zement und Gips
18.13	VG	Druck- und Medieneinstufung	23.61	A	H.v. Erzeugnissen aus Beton, Zement und Kalksandstein für den Bau
18.14	VG	Binden von Druckerzeugnissen und damit verbundene Dienstleistungen	23.62	A	H.v. Gipszeugnissen für den Bau
18.20	VG	Vervielfältigung von bespielten Ton-, Bild- und Datenträgern	23.63	A	H.v. Frischbeton (Transportbeton)
19		Kokerei und Mineralölverarbeitung	23.64	A	H.v. Mörtel und anderem Beton (Trockenbeton)
19.10	EN	Kokerei	23.65	A	H.v. Faserzementwaren
19.20	EN	Mineralölverarbeitung	23.69	A	H.v. sonstigen Erzeugnissen aus Beton, Zement und Gips a.n.g.
20		H.v. chemischen Erzeugnissen	23.70	A	Be- und Verarbeitung von Naturwerksteinen u. Natursteinen a.n.g.
20.1	A	H.v. chemischen Grundstoffen, Düngemitteln und Stickstoffverbindungen, Kunststoffen in Primärformen und synthetischem Kautschuk in Primärformen	23.9	A	H.v. Schleifkörpern und Schleifmitteln auf Unterlage sowie sonstigen Erzeugnissen aus nichtmetallischen Mineralien a.n.g.
20.11	A	H.v. Industriegasen	23.91	A	H.v. Schleifkörpern und Schleifmitteln auf Unterlage
20.12	A	H.v. Farbstoffen und Pigmenten	23.99	A	H.v. sonst. Erzeugnissen aus nichtmetallischen Mineralien a.n.g.
20.13	A	H.v. sonstigen anorganischen Grundstoffen und Chemikalien	24		Metallerzeugung und -bearbeitung
20.14	A	H.v. sonstigen organischen Grundstoffen und Chemikalien	24.10	A	Erzeugung von Roheisen, Stahl und Ferrolegierungen
20.15	A	H.v. Düngemitteln und Stickstoffverbindungen	24.20	A	H.v. Stahlrohren, Rohrform-, Rohrverschluss- und Rohrverbindungsstücken aus Stahl
20.16	A	H.v. Kunststoffen in Primärformen	24.3	A	Sonstige erste Bearbeitung von Eisen und Stahl
20.17	A	H.v. synthetischem Kautschuk in Primärformen	24.31	A	H.v. Blankstahl
20.20	A	H.v. Schädlingsbekämpfungs-, Pflanzenschutz- und Desinfektionsmitteln	24.32	A	H.v. Kaltband mit einer Breite von weniger als 600 mm
20.30	A	H.v. Anstrichmitteln, Druckfarben und Kittungen	24.33	A	H.v. Kaltprofilen
20.4	VG	H.v. Seifen, Wasch-, Reinigungs- und Körperpflegemitteln sowie von Duftstoffen	24.34	A	H.v. kaltgezogenem Draht
20.41	VG	H.v. Seifen, Wasch-, Reinigungs- und Poliermitteln	24.4	A	Erzeugung und erste Bearbeitung von NE-Metallen
20.42	VG	H.v. Körperpflegemitteln und Duftstoffen	24.41	A	Erzeugung und erste Bearbeitung von Edelmetallen
20.5	A	H.v. sonstigen chemischen Erzeugnissen	24.42	A	Erzeugung und erste Bearbeitung von Aluminium
20.51	A	H.v. pyrotechnischen Erzeugnissen	24.43	A	Erzeugung und erste Bearbeitung von Blei, Zink und Zinn
20.52	A	H.v. Klebstoffen	24.44	A	Erzeugung und erste Bearbeitung von Kupfer
20.53	A	H.v. etherischen Ölen	24.45	A	Erzeugung und erste Bearbeitung von sonstigen NE-Metallen
20.59	A	H.v. sonstigen chemischen Erzeugnissen a.n.g.	24.46	A	Aufbereitung von Kernbrennstoffen
20.60	A	H.v. Chemiefasern	24.5	A	Gießereien
21		H.v. pharmazeutischen Erzeugnissen	24.51	A	Eisengießereien
21.10	VG	H.v. pharmazeutischen Grundstoffen	24.52	A	Stahlgießereien
21.20	VG	H.v. pharmazeutischen Spezialitäten und sonstigen pharmazeutischen Erzeugnissen	24.53	A	Leichtmetallgießereien
22		H.v. Gummi- und Kunststoffwaren	24.54	A	Buntmetallgießereien
22.1	A	H.v. Gummiwaren	25		H.v. Metallerzeugnissen
22.11	A	Herstellung und Runderneuerung von Bereifungen	25.1	B	Stahl- und Leichtmetallbau
22.19	A	H.v. sonstigen Gummiwaren	25.11	B	H.v. Metallkonstruktionen
22.2	A	H.v. Kunststoffwaren	25.12	B	H.v. Ausbauelementen aus Metall
22.21	A	H.v. Platten, Folien, Schläuchen und Profilen aus Kunststoffen	25.2	B	H.v. Metalltanks und -behältern; H.v. Heizkörpern und -kesseln für Zentralheizungen
22.22	A	H.v. Verpackungsmitteln aus Kunststoffen	25.21	B	H.v. Heizkörpern und -kesseln für Zentralheizungen
22.23	A	H.v. Baubedarfsartikeln aus Kunststoffen	25.29	B	H.v. Sammelbehältern, Tanks u. ä. Behältern aus Metall
22.29	A	H.v. sonstigen Kunststoffwaren	25.30	B	H.v. Dampfkesseln (ohne Zentralheizungskessel)
23		H.v. Glas und Glaswaren, Keramik, Verarbeitung von Steinen und Erden	25.40	B	H.v. Waffen und Munition
23.1	A	H.v. Glas und Glaswaren	25.50	A	H.v. Schmiede-, Press-, Zieh- und Stanzteilen, gewalzten Ringer und pulvermetallurgischen Erzeugnissen
23.11	A	H.v. Flachglas	25.6	A	Oberflächenveredlung und Wärmebehandlung; Mechanik a.n.g.
23.12	A	Veredlung und Bearbeitung von Flachglas	25.61	A	Oberflächenveredlung und Wärmebehandlung
23.13	A	H.v. Hohlglas	25.62	A	Mechanik a.n.g.
23.14	A	H.v. Glasfasern und Waren daraus	25.7	A	H.v. Schneidwaren, Werkzeugen, Schlössern und Beschlägen aus unedlen Metallen
23.19	A	Herstellung, Veredlung und Bearbeitung von sonstigem Glas einschließlich technischen Glaswaren	25.71	A	H.v. Schneidwaren und Bestecken aus unedlen Metallen
23.20	A	H.v. feuerfesten keramischen Werkstoffen und Waren	25.72	A	H.v. Schlössern und Beschlägen aus unedlen Metallen
23.3	A	H.v. keramischen Baumaterialien	25.73	A	H.v. Werkzeugen
23.31	A	H.v. keramischen Wand- und Bodenfliesen und -platten	25.9	A	H.v. sonstigen Metallwaren
23.32	A	H.v. Ziegeln und sonstiger Baukeramik	25.91	A	H.v. Fässern, Trommeln, Dosen, Eimern u.ä. Behältern aus Metall
23.4	A	H.v. sonstigen Porzellan- und keramischen Erzeugnissen	25.92	A	H.v. Verpackungen und Verschlüssen aus Eisen, Stahl und NE-Metall
23.41	A	H.v. keramischen Haushaltswaren und Ziergegenständen	25.93	A	H.v. Drahtwaren, Ketten und Federn
23.42	A	H.v. Sanitärkeramik	25.94	A	H.v. Schrauben und Nieten
23.43	A	H.v. Isolatoren und Isolierteilen aus Keramik	25.99	A	H.v. sonstigen Metallwaren a.n.g.
23.44	A	H.v. keramischen Erzeugnissen für sonstige technische Zwecke			
23.49	A	H.v. sonstigen keramischen Erzeugnissen			

noch: Klassifikation der Wirtschaftszweige (WZ 2008)

Bereich: Verarbeitendes Gewerbe sowie Bergbau und Gewinnung von Steinen und Erden

Nr. der Klassifikation	Hauptgruppe	Bezeichnung	Nr. der Klassifikation	Hauptgruppe	Bezeichnung
26		H.v. Datenverarbeitungsgeräten, elektronischen und optischen Erzeugnissen	29		H.v. Kraftwagen und Kraftwagenteilen
26.1	A	H.v. elektronischen Bauelementen und Leiterplatten	29.10	B	H.v. Kraftwagen und Kraftwagenmotoren
26.11	A	H.v. elektronischen Bauelementen	29.20	B	H.v. Karosserien, Aufbauten und Anhängern
26.12	A	H.v. bestückten Leiterplatten	29.3	B	H.v. Teilen und Zubehör für Kraftwagen
26.20	B	H.v. Datenverarbeitungsgeräten und peripheren Geräten	29.31	B	Herstellung elektrischer und elektronischer Ausrüstungsgegenstände für Kraftwagen
26.30	B	H.v. Geräten und Einrichtungen der Telekommunikationstechnik	29.32	B	H.v. sonstigen Teilen und sonstigem Zubehör für Kraftwagen
26.40	GG	H.v. Geräten der Unterhaltungselektronik			
26.5	B	H.v. Mess-, Kontroll-, Navigations- u. ä. Instrumenten und Vorrichtungen; H.v. Uhren	30		Sonstiger Fahrzeugbau
26.51	B	H.v. Mess-, Kontroll-, Navigations- u. ä. Instrumenten und Vorrichtungen	30.1	B	Schiff- und Bootsbau
26.52	B	H.v. Uhren	30.11	B	Schiffbau (ohne Boots- und Yachtbau)
26.60	B	H.v. Bestrahlungs- und Elektrotherapiegeräten und elektromedizinischen Geräten	30.12	B	Boots- und Yachtbau
26.70	GG	H.v. optischen und fotografischen Instrumenten und Geräten	30.20	B	Schienenfahrzeugbau
26.80	A	H.v. magnetischen und optischen Datenträgern	30.30	B	Luft- und Raumfahrzeugbau
			30.40	B	H.v. militärischen Kampffahrzeugen
			30.9	GG	H.v. Fahrzeugen a.n.g.
			30.91	GG	H.v. Krafträdern
			30.92	GG	H.v. Fahrrädern sowie von Behindertenfahrzeugen
			30.99	GG	H.v. sonstigen Fahrzeugen a.n.g.
27		H.v. elektrischen Ausrüstungen	31		H.v. Möbeln
27.1	A	H.v. Elektromotoren, Generatoren, Transformatoren, Elektrizitätsverteilungs- und -schalteinrichtungen	31.0	GG	H.v. Möbeln
27.11	A	H.v. Elektromotoren, Generatoren und Transformatoren	31.01	GG	H.v. Büro- und Ladenmöbeln
27.12	A	H.v. Elektrizitätsverteilungs- und -schalteinrichtungen	31.02	GG	H.v. Küchenmöbeln
27.20	A	H.v. Batterien und Akkumulatoren	31.03	GG	H.v. Matratzen
27.3	A	H.v. Kabeln und elektrischem Installationsmaterial	31.09	GG	H.v. sonstigen Möbeln
27.31	A	H.v. Glasfaserkabeln			
27.32	A	H.v. sonstigen elektronischen und elektrischen Drähten und Kabeln	32		H.v. sonstigen Waren
27.33	A	H.v. elektrischem Installationsmaterial	32.1	GG	H.v. Münzen, Schmuck und ähnlichen Erzeugnissen
27.40	A	H.v. elektrischen Lampen und Leuchten	32.11	GG	H.v. Münzen
27.5	GG	H.v. Haushaltsgeräten	32.12	GG	H.v. Schmuck, Gold- und Silberschmiedewaren (ohne Fantasieschmuck)
27.51	GG	H.v. elektrischen Haushaltsgeräten			
27.52	GG	H.v. nicht elektrischen Haushaltsgeräten	32.13	GG	H.v. Fantasieschmuck
27.90	A	H.v. sonstigen elektrischen Ausrüstungen und Geräten a.n.g.	32.20	GG	H.v. Musikinstrumenten
			32.30	VG	H.v. Sportgeräten
28		Maschinenbau	32.40	VG	H.v. Spielwaren
28.1	B	H.v. nicht wirtschaftszweigspezifischen Maschiner	32.50	B	H.v. medizinischen und zahnmedizinischen Apparaten und Materialien
28.11	B	H.v. Verbrennungsmotoren und Turbinen (ohne Motoren für Luft- und Straßenfahrzeuge)	32.9	VG	H.v. Erzeugnissen a.n.g.
28.12	B	H.v. hydraulischen und pneumatischen Komponenten und Systemen	32.91	VG	H.v. Besen und Bürsten
28.13	B	H.v. Pumpen und Kompressoren a.n.g.	32.99	VG	H.v. sonstigen Erzeugnissen a.n.g.
28.14	B	H.v. Armaturen a.n.g.			
28.15	B	H.v. Lagern, Getrieben, Zahnradern und Antriebselementen	33		Reparatur und Installation von Maschinen und Ausrüstungen
28.2	B	H.v. sonstigen nicht wirtschaftszweigspezifischen Maschinen	33.1	B	Reparatur von Metallerzeugnissen, Maschinen und Ausrüstungen
28.21	B	H.v. Öfen und Brennern	33.11	B	Reparatur von Metallerzeugnissen
28.22	B	H.v. Hebezeugen und Fördermitteln	33.12	B	Reparatur von Maschinen
28.23	B	H.v. Büromaschinen (ohne Datenverarbeitungsgeräte und periphere Geräte)	33.13	B	Reparatur von elektronischen und optischen Geräten
28.24	B	H.v. handgeführten Werkzeugen mit Motorantrieb	33.14	B	Reparatur von elektrischen Ausrüstungen
28.25	B	H.v. kälte- und lufttechnischen Erzeugnissen, nicht für den Haushalt	33.15	B	Reparatur und Instandhaltung von Schiffen, Booten und Yachter
28.29	B	H.v. sonst. nicht wirtschaftszweigspezifischen Maschinen a.n.g.	33.16	B	Reparatur und Instandhaltung von Luft- und Raumfahrzeugen
28.30	B	H.v. land- und forstwirtschaftlichen Maschinen	33.17	B	Reparatur und Instandhaltung von Fahrzeugen a.n.g.
28.4	B	H.v. Werkzeugmaschinen	33.19	B	Reparatur von sonstigen Ausrüstungen
28.41	B	H.v. Werkzeugmaschinen für die Metallbearbeitung	33.20	B	Installation von Maschinen und Ausrüstungen a.n.g.
28.49	B	H.v. sonstigen Werkzeugmaschinen			
28.9	B	H.v. Maschinen für sonstige bestimmte Wirtschaftszweige			
28.91	B	H.v. Maschinen für die Metallerzeugung, von Walzwerkeinrichtungen und Gießmaschinen			
28.92	B	H.v. Bergwerks-, Bau- und Baustoffmaschinen			
28.93	B	H.v. Maschinen für die Nahrungs- und Genussmittelerzeugung und die Tabakverarbeitung			
28.94	B	H.v. Maschinen für die Textil- und Bekleidungsherstellung und die Lederverarbeitung			
28.95	B	H.v. Maschinen für die Papiererzeugung und -verarbeitung			
28.96	B	H.v. Maschinen für die Verarbeitung von Kunststoffen und Kautschuk			
28.99	B	H.v. Maschinen für sonstige bestimmte Wirtschaftszweige a.n.g.			

Das Amt für Statistik Berlin-Brandenburg

Das Amt für Statistik Berlin-Brandenburg ist für beide Länder die zentrale Dienstleistungseinrichtung auf dem Gebiet der amtlichen Statistik. Das Amt erbringt Serviceleistungen im Bereich Information und Analyse für die breite Öffentlichkeit, für alle gesellschaftlichen Gruppen sowie für Kunden aus Verwaltung und Politik, Wirtschaft und Wissenschaft. Kerngeschäft des Amtes ist die Durchführung der gesetzlich angeordneten amtlichen Statistiken für Berlin und Brandenburg. Das Amt erhebt die Daten, bereitet sie auf, interpretiert und analysiert sie und veröffentlicht die Ergebnisse. Die Grundversorgung aller Nutzer mit statistischen Informationen erfolgt unentgeltlich, im Wesentlichen über das Internet und den Informationsservice. Daneben werden nachfrage- und zielgruppenorientierte Standardauswertungen zu Festpreisen angeboten. Kundenspezifische Aufbereitung / Beratung zu kostendeckenden Preisen ergänzt das Spektrum der Informationsbereitstellung.

Amtliche Statistik im Verbund

Die Statistiken werden bundesweit nach einheitlichen Konzepten, Methoden und Verfahren arbeitsteilig erstellt. Die statistischen Ämter der Länder sind dabei grundsätzlich für die Durchführung der Erhebungen, für die Aufbereitung und Veröffentlichung der Länderergebnisse zuständig. Durch diese Kooperation in einem „Statistikverbund“ entstehen für alle Länder vergleichbare und zu einem Bundesergebnis zusammenführbare Erhebungsergebnisse.

Produkte und Dienstleistungen

Informationsservice

info@statistik-bbb.de
mit statistischen Informationen für jedermann und Beratung sowie maßgeschneiderte Aufbereitungen von Daten über Berlin und Brandenburg.
Auskunft, Beratung, Pressedienst sowie Fachbibliotheken in Potsdam und Berlin.

Standort Potsdam

Dortustraße 46, 14467 Potsdam
Tel. 0331 39-444
Fax 0331 39-418
Mo–Do 9–15 Uhr, Fr 9–14 Uhr

Bibliothek

Tel. 0331 39-843
Fax 0331 39-418
Mo–Do 10.30–15 Uhr, Fr 9.30–14 Uhr

Standort Berlin

Alt-Friedrichsfelde 60, 10315 Berlin
Tel. 030 9021-3434
Fax 030 9021-3655
Mo–Do 9–15 Uhr, Fr 9–14 Uhr

Bibliothek

Tel. 030 9021-3540
Fax 030 9021-3655
Mo–Do 9–15 Uhr, Fr 9–14 Uhr

Internet-Angebot

www.statistik-berlin-brandenburg.de
mit aktuellen Daten, Pressemitteilungen, Statistischen Berichten zum kostenlosen Herunterladen, regionalstatistischen Informationen, Wahlstatistiken und -analysen sowie einem Überblick über das gesamte Leistungsspektrum des Amtes.

Statistische Jahrbücher

mit einer Vielzahl von Tabellen aus nahezu allen Arbeitsgebieten der amtlichen Statistik.

Statistische Berichte

mit Ergebnissen der einzelnen Statistiken in Tabellen in tiefer sachlicher Gliederung und Grafiken zur Veranschaulichung von Entwicklungen und Strukturen.
Mit dieser Reihe werden die bisherigen Veröffentlichungen Statistischer Berichte aus dem Landesbetrieb für Datenverarbeitung und Statistik Land Brandenburg sowie dem Statistischen Landesamt Berlin fortgesetzt.

Datenangebot aus dem Sachgebiet

Informationen zu dieser Veröffentlichung

Referat 31 Verarbeitendes Gewerbe
Tel. 030 9021-3725/3817/3343
Fax 030 9028-4012
Verarb.Gewerbe@statistik-bbb.de

Veröffentlichungen zum Thema

Statistische Berichte:

- Verarbeitendes Gewerbe
E 11 – m, j
- Auftragseingangsindex
E 13 – m, j
- Produktion
E 15 – j
- Investitionen
E 16 – j

Statistisches Bundesamt

Beschäftigung und Umsatz der Betriebe des Verarbeitenden Gewerbes sowie des Bergbaus und der Gewinnung von Steinen und Erden; Fachserie 4, Reihe 4.1.1; monatlich, jährlich.

Betriebe, Beschäftigte und Umsatz des Verarbeitenden Gewerbes sowie des Bergbaus und der Gewinnung von Steinen und Erden nach Beschäftigtengrößenklassen; Fachserie 4, Reihe 4.1.2; jährlich.

Beschäftigung und Umsatz der Betriebe des Verarbeitenden Gewerbes sowie des Bergbaus und der Gewinnung von Steinen und Erden nach Bundesländern; Fachserie 4, Reihe 4.1.4; jährlich.