

# Statistischer Bericht

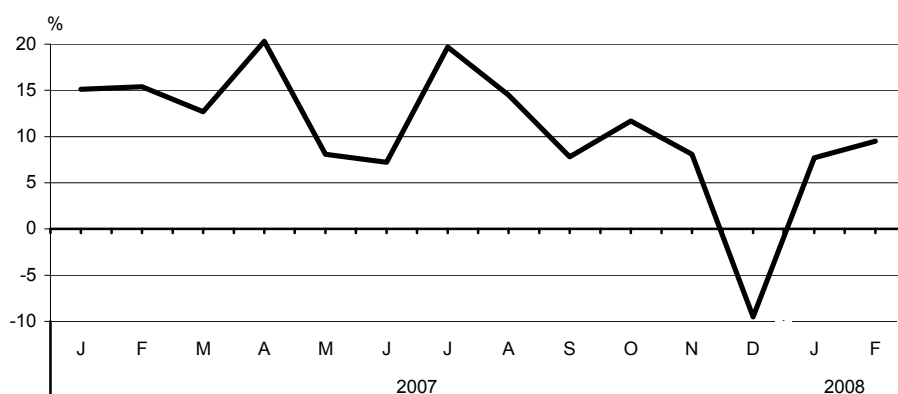
E I 1 – m 02/08

## Verarbeitendes Gewerbe im Land Brandenburg (sowie Bergbau und Gewinnung von Steinen und Erden) Februar 2008

Beschäftigte  
Umsatz  
Verwaltungsbezirke

### Umsatz des Verarbeitenden Gewerbes im Land Brandenburg seit Januar 2007

Veränderung gegenüber dem gleichen Monat des Vorjahres in %



## Statistischer Bericht

E I 1 – m 02/08

Herausgegeben im **April 2008**

### Preis

pdf-Version: kostenlos

Druck-Version: 7,– EUR

Excel-Version: 17,– EUR

## Impressum

### Amt für Statistik Berlin-Brandenburg

Dortustraße 46

14467 Potsdam

info@statistik-bbb.de

www.statistik-berlin-brandenburg.de

### Potsdam

Tel. 0331 39-444

Fax 0331 39-418

### Berlin

Tel. 030 9021-3434

Fax 030 9021-3655

© **Amt für Statistik Berlin-Brandenburg**  
*Für nichtgewerbliche Zwecke sind  
Vervielfältigung und unentgeltliche  
Verbreitung, auch auszugsweise, mit  
Quellenangabe gestattet. Die Verbrei-  
tung, auch auszugsweise, über elek-  
tronische Systeme/Datenträger bedarf  
der vorherigen Zustimmung. Alle  
übrigen Rechte bleiben vorbehalten.*

## Zeichenerklärung

- 0 weniger als die Hälfte von 1 in  
der letzten besetzten Stelle,  
jedoch mehr als nichts
- nichts vorhanden
- ... Angabe fällt später an
- ( ) Aussagewert ist eingeschränkt
- / Zahlenwert nicht sicher genug
- Zahlenwert unbekannt oder  
geheimzuhalten
- x Tabellenfach gesperrt
- p vorläufige Zahl
- r berichtigte Zahl
- s geschätzte Zahl

## Inhaltsverzeichnis

Seite

Seite

**Vorbemerkungen** **4**

**Tabellen**

**1 Betriebe**

**2 Fachliche Betriebsteile**

**1.1 Betriebe des Verarbeitenden Gewerbes**  
(sowie Bergbau und Gewinnung von Steinen und Erden)  
im Land Brandenburg seit 2000 ..... **6**

**2.1 Fachliche Betriebsteile der Betriebe des**  
Verarbeitenden Gewerbes (sowie Bergbau  
und Gewinnung von Steinen und Erden) im Land  
Brandenburg seit 2000 ..... **18**

**1.2 Betriebe des Verarbeitenden Gewerbes**  
(sowie Bergbau und Gewinnung von Steinen und Erden)  
im Land Brandenburg im Februar 2008 nach  
Wirtschaftsklassen ..... **7**

**2.2 Fachliche Betriebsteile der Betriebe des**  
Verarbeitenden Gewerbes (sowie Bergbau  
und Gewinnung von Steinen und Erden) im Land  
Brandenburg im Februar 2008 nach  
Wirtschaftsabteilungen ..... **19**

**1.2.1 Betriebe des Verarbeitenden Gewerbes**  
(sowie Bergbau und Gewinnung von Steinen und Erden)  
im Land Brandenburg von Januar 2008 bis  
Februar 2008 nachWirtschaftsabteilungen ..... **15**

**Anhang**  
Klassifikation der Wirtschaftszweige  
(WZ 2003) und Zuordnung der Klassen zu  
den Hauptgruppen ..... **21**

**1.3 Betriebe des Verarbeitenden Gewerbes**  
(sowie Bergbau und Gewinnung von Steinen und Erden)  
im Land Brandenburg im Februar 2008 nach  
Verwaltungsbezirken ..... **17**

## Vorbemerkungen

### Allgemeine Angaben zur Statistik

Bezeichnung der Statistik: Monatsbericht für Betriebe des Verarbeitenden Gewerbes sowie des Bergbaus und der Gewinnung von Steinen und Erden

Berichtszeitraum: Monat

Erhebungstermin: in der Regel 12 Tage nach Ablauf des Berichtsmonats

Periodizität: monatlich

Regionaler Erhebungsbereich: Land Brandenburg

Erhebungsgesamtheit, Zuordnungsprinzip der Erhebungseinheiten: Der Erhebungsbereich des Monatsberichts für Betriebe wird auf der Grundlage der EU-einheitlichen NACE – in Deutschland: Klassifikation der Wirtschaftszweige, Ausgabe 2003 (WZ 2003) – abgegrenzt (Abschnitte C und D). Erfasst werden sämtliche im Inland gelegene Betriebe des Verarbeitenden Gewerbes sowie des Bergbaus und der Gewinnung von Steinen und Erden **mit 50 und mehr Beschäftigten**, einschließlich des Produzierenden Handwerks. Die Einheiten werden den Wirtschaftszweigen nach dem wirtschaftlichen Schwerpunkt ihrer Tätigkeit zugeordnet. Nicht einbezogen werden im Ausland gelegene Unternehmensteile.

Erhebungseinheiten: Erhebungseinheit ist der Betrieb als örtlich abgegrenzte Produktionseinheit einschließlich der in ihrer unmittelbaren Umgebung liegenden und von ihr abhängigen Einheiten.

Rechtsgrundlagen, Verordnungen, Empfehlungen:

Gesetz über die Statistik im Produzierenden Gewerbe (ProdGewStatG) in der Fassung der Bekanntmachung vom 21. März 2002 (BGBl. I S. 1181), zuletzt geändert durch Artikel 14 des Gesetzes vom 7. September 2007 (BGBl. I S. 2246), Bundesstatistikgesetz (BStatG) vom 22. Januar 1987 (BGBl. I S. 462, 565), zuletzt geändert durch Artikel 3 des Gesetzes vom 7. September 2007 (BGBl. I S. 2246).

Geheimhaltung und Datenschutz: Die erhobenen Einzelangaben werden nach § 16 BStatG grundsätzlich geheim gehalten. Nur in ausdrücklich gesetzlich geregelten Ausnahmefällen dürfen Einzelangaben übermittelt werden. Die Namen und Adressen der Befragten werden in keinem Fall an Dritte weitergegeben.

### Zweck und Ziele der Statistik

Erhebungsinhalte, Angabe der erhobenen Merkmale: Im Monatsbericht für Betriebe werden die Gesamtzahl der tätigen Personen (Beschäftigten) zum Monatsende sowie der Umsatz und die Auftragseingänge im Berichtsmonat, jeweils nach fachlichen Betriebsteilen, erhoben. Beim Gesamtumsatz und den Auftragseingängen erfolgt eine Untergliederung nach Inland und Ausland, bei letzterem zusätzlich nach Eurozone und Nicht-Eurozone. Für den gesamten Betrieb werden die bezahlten Entgelte (Bruttolohn- und -gehaltssumme) sowie die geleisteten Arbeitsstunden erfasst.

Zweck der Statistik: Die Ergebnisse des Monatsberichts dienen der kurzfristigen Beurteilung der konjunkturellen Lage im Wirtschaftsbereich sowie der Bereitstellung von Daten für die regionale und sektorale Strukturpolitik. Sie stellen eine unentbehrliche Grundlage für zahlreiche Entscheidungen der gesetzgebenden Körperschaften, der Bundes- und Landesregierungen, der Verbände, Kammern und anderer Institutionen auf dem Gebiet der gesamten Wirtschaftspolitik dar.

Die Angaben über Beschäftigte Ende September liefern unerlässliche Informationen für die jährliche Berichtsreisaktualisierung im gesamten System der Statistiken im Bergbau und Verarbeitenden Gewerbe.

Hauptnutzer der Statistik: Zu den Hauptnutzern des Monatsberichts für Betriebe zählen die Bundesministerien, insbesondere das Bundesministerium für Wirtschaft und Technologie, die jeweiligen Länderressorts und die Bundesbank sowie die Europäische Kommission, die Europäische Zentralbank und andere öffentliche Institutionen. Daneben zählen auch Wirtschaftsverbände, einzelne Unternehmen, Gewerkschaften, wissenschaftliche Institute und die allgemeine Öffentlichkeit zu den Nutzern. Die Ergebnisse sind Basis der Berechnung der Indizes des Umsatzes und der Auftragseingänge. Sie fließen außerdem in die Berechnungen der Volkswirtschaftlichen Gesamtrechnungen des Bundes und der Länder sowie in Input-Output-Rechnungen ein.

Einbeziehung der Nutzer: Die Interessen der Hauptnutzer werden im Statistischen Beirat, der nach § 4 Bundesstatistikgesetz das Statistische Bundesamt in Grundsatzfragen berät, und den von ihm eingesetzten Gremien, insbesondere im Fachausschuss „Statistik im Produzierenden Gewerbe“, vertreten.

### Erhebungsmethodik

Art der Datengewinnung: Die Daten werden im Rahmen einer schriftlichen Befragung von Betrieben erhoben. Die Meldung kann auch über das Internet (mit dem IDEV-Verfahren) oder über eine automatisierte Schnittstelle direkt aus dem betrieblichen Rechnungswesen (eSTATISTIK.core) erfolgen. Für die Erhebung besteht Auskunftspflicht. Auskunftspflichtig sind die Inhaber (-innen) oder Leiter (-innen) der Betriebe.

Stichprobenverfahren: Trifft nicht zu, da Totalerhebung mit Abschneidegrenze.

Erhebungsinstrumente und Berichtsweg: Der Berichtsweg ist Auskunftspflichtige/Statistische Landesämter/ Statistisches Bundesamt. Die Auskunftspflichtigen werden von den Statistischen Landesämtern mittels Fragebogen bzw. Internetfragebogen befragt (dezentrale Durchführung der Erhebung). Die Landesämter führen auch die Aufbereitung der Ergebnisse einschließlich deren Plausibilisierung durch. Sie übersenden ihre Ergebnisse in Form von Summensätzen an das Statistische Bundesamt. Das Statistische Bundesamt stellt aus den Länderergebnissen monatliche und jährliche Bundesergebnisse zusammen.

Belastung der Auskunftspflichtigen: Mit der Erhöhung der Abschneidegrenze von 20 auf 50 Beschäftigte ab 1. Januar 2007 wurde die Belastung kleinerer und mittlerer Unternehmen spürbar gesenkt.

### Genauigkeit

Qualitative Gesamtbewertung der Genauigkeit: Die Ergebnisse des Monatsberichts für Betriebe sind insbesondere aufgrund seines Charakters als Totalerhebung mit Abschneidegrenze und wegen der geringfügigen Antwortausfälle als zuverlässig und präzise einzustufen, auch wenn man die besonderen Maßstäbe der amtlichen Statistik anlegt.

### **Aktualität**

Erfahrungsgemäß entnehmen die Betriebe die meisten der Angaben für den Monatsbericht ihrer laufenden Buchführung. Der Wert des Monatsberichts liegt in seiner Aktualität. Aus diesem Grunde werden die Betriebe gebeten, den ausgefüllten Erhebungsvordruck jeweils bis zum 12. des auf den Berichtsmonat folgenden Kalendermonats zurückzuschicken. Dank kurzer Aufbereitungszeiten in den statistischen Ämtern werden die Länderergebnisse spätestens 40 Tage nach dem Ende des Berichtsmonats und die Bundesergebnisse spätestens 50 Tage nach Ablauf des Berichtsmonats veröffentlicht.

### **Zeitliche und räumliche Vergleichbarkeit**

Die zeitliche Vergleichbarkeit der Ergebnisse ist kurzfristig vollständig gegeben. Die Industriestatistik unterliegt vielen Veränderungen (Berichtskreis, Systematiken) die zu Einschränkungen in der Vergleichbarkeit der Ergebnisse im längerfristigen Zeitverlauf führen. Änderungen des Gebietsstandes können die zeitliche Vergleichbarkeit ebenfalls beeinflussen. Die räumliche Vergleichbarkeit ist national wie auch auf europäischer Ebene vollständig gegeben.

### **Bezüge zu anderen Erhebungen**

Die im Monatsbericht für Betriebe erhobenen Merkmale überschneiden sich zum Teil mit den Merkmalen anderer Erhebungen. Zu nennen sind hier insbesondere die Umsatzsteuer- sowie die Beschäftigtenstatistik. In der Umsatzsteuerstatistik werden tendenziell höhere Umsätze ausgewiesen als im Monatsbericht. Das ist vor allem damit begründet, dass in der Umsatzsteuerstatistik eine wesentlich niedrigere Abschneidegrenze für die Aufnahme der Einheiten in die Ergebnisse angewandt wird. Die bestehenden Differenzen zwischen der Beschäftigtenstatistik und dem Monatsbericht bezüglich der Angaben zur Zahl der Beschäftigten lassen sich dadurch erklären, dass der Monatsbericht alle tätigen Personen erfasst, die Beschäftigtenstatistik, die ihre Angaben von der Bundesagentur für Arbeit bezieht, dagegen nur die sozialversicherungspflichtigen Beschäftigten.

### **Merkmale und Klassifikationen**

#### **Betrieb**

Örtliche Einheit (einschließlich Verwaltungs-, Reparatur-, Montage- und Hilfsbetriebe, die mit dem meldenden Betrieb örtlich verbunden sind oder in dessen Nähe liegen). Die Merkmalswerte sind für den gesamten Betrieb zu melden und schließen auch die nicht produzierenden Teile ein.

#### **Fachlicher Betriebsteil**

Teil des Betriebes, in dem - in der Abgrenzung der verwendeten Klassifikation (WZ 2003) - nur eine bestimmte wirtschaftliche Tätigkeit ausgeübt wird (fachliche Einheit). Die produzierenden fachlichen Betriebsteile werden im Verarbeitenden Gewerbe nach den Vierstellern (Klassen) der WZ 2003 gebildet. Die Gesamtheit der baugewerblichen und die der sonstigen Betriebsteile werden außerhalb der systematischen Ordnung in gesonderten Sammelpositionen ausgewiesen, in dieser Veröffentlichung jedoch nicht dargestellt.

### **Beschäftigte**

Alle am Monatsende im Betrieb tätigen Personen einschließlich tätiger Inhaber, -innen und mithelfender Familienangehöriger (auch unbezahlt mithelfende Familienangehörige, soweit sie mindestens ein Drittel der üblichen Arbeitszeit im Betrieb tätig sind). In den Angaben sind Auszubildende mit enthalten.

### **Geleistete Arbeitsstunden**

Aller tätigen Personen tatsächlich geleisteten (nicht die bezahlten) Stunden einschließlich Über-, Nacht-, Sonntags- und Feiertagsstunden.

### **Bruttoentgelte**

Bruttosumme (Bar- und Sachbezüge ohne jeden Abzug) ohne Anteile des Arbeitgebers zur Sozialversicherung. Zuschläge einschließlich Gratifikationen usw. sind einbezogen. Nicht erfasst werden dagegen allgemeine soziale Aufwendungen und Vergütungen, die als Spesenersatz anzusehen sind.

### **Umsatz**

Umsatz aus eigener Erzeugung (einschließlich Umsatz aus dem Verkauf von Energie, Nebenerzeugnissen und Abfällen sowie Entgelte für industrielle und handwerkliche Dienstleistungen, wie Reparaturen, Installationen und Montagen), Umsatz aus Handelsware und sonstigen nichtindustriellen Tätigkeiten (z.B. Erlöse aus Vermietung und Verpachtung, aus Lizenzverträgen, Provisionseinnahmen und aus Veräußerung von Patenten) ohne Umsatz-(Mehrwert-)steuer. Im Umsatz sind Verbrauchsteuern und Kosten für Fracht, Verpackung und Porto enthalten.

### **Inlandsumsatz**

Umsatz mit Empfängern im gesamten Bundesgebiet.

### **Auslandsumsatz**

Umsatz mit Abnehmern im Ausland und mit deutschen Exporteuren.

### **Auslandsumsatz mit der Eurozone**

Umsatz mit den Staaten der Eurozone, d. h., mit Belgien, Finnland, Frankreich, Griechenland, Irland, Italien, Luxemburg, Malta, Niederlande, Österreich, Portugal, Spanien und Zypern.

### **Geheimhaltung**

Aus Gründen der statistischen Geheimhaltung werden bestimmte Angaben geheim gehalten. In der Gesamtsumme sind diese Ergebnisse jedoch enthalten.

### **Systematiken**

Die Daten des Monatsberichts werden in der Gliederung der Klassifikation der Wirtschaftszweige, Ausgabe 2003 (WZ 2003), (Herausgeber: Statistisches Bundesamt, Wiesbaden) auf der Vierstellerebene (Klasse) erhoben und aufbereitet. Eine Zusammenstellung der WZ 2003 für den Bereich Verarbeitendes Gewerbe (sowie Bergbau und Gewinnung von Steinen und Erden) befindet sich im Anhang.

**1.1 Betriebe des Verarbeitenden Gewerbes (sowie Bergbau und Gewinnung von Steinen und Erden)  
im Land Brandenburg seit 2000**

Jahr Monat Quartal Halbjahr	Be- triebe	Be- schäftigte	Geleistete Arbeits- stunden	Brutto- entgelte	Umsatz		
					insgesamt	darunter Auslandsumsatz	
						insgesamt	mit der Eurozone
	Durchschnitt / Anzahl		1 000	1 000 EUR			
2000	408	71 354	•	1 974 376	13 584 600	2 681 566	–
2001	425	71 606	•	2 020 020	14 177 721	2 892 289	–
2002	418	70 891	•	2 040 229	14 278 358	2 790 356	–
2003	399	69 053	109 470	2 008 433	14 485 516	3 127 190	1 143 243
2004	385	67 393	110 248	2 023 816	15 425 294	3 479 244	1 329 823
2005	390	67 555	110 821	2 076 830	16 252 951	3 862 507	1 620 285
2006	405	69 434	113 821	2 128 249	17 851 659	4 613 072	2 063 842
2007	406	72 844	119 580	2 289 425	19 731 927	5 071 591	2 097 171
2007							
Januar	405	71 240	10 423	173 627	1 470 315	387 872	176 689
Februar	404	71 337	9 663	172 042	1 483 469	376 385	158 624
März	405	71 568	10 488	177 949	1 746 378	479 169	193 165
I.Quartal	405	71 382	30 574	523 618	4 700 161	1 243 426	528 479
April	408	72 126	9 425	197 601	1 615 995	447 390	170 344
Mai	408	72 403	9 856	199 266	1 651 432	434 669	177 114
Juni	408	72 731	10 170	197 965	1 739 542	459 058	193 761
II.Quartal	408	72 420	29 451	594 831	5 006 970	1 341 117	541 219
1. Halbjahr	406	71 901	60 025	1 118 449	9 707 131	2 584 544	1 069 698
Juli	408	73 535	10 027	183 742	1 680 129	431 839	160 772
August	408	74 033	10 136	195 102	1 696 435	408 860	157 955
September	407	74 084	9 804	179 375	1 700 553	415 457	162 573
III.Quartal	408	73 884	29 967	558 220	5 077 117	1 256 156	481 299
Oktober	405	73 932	10 269	193 338	1 722 390	442 964	185 381
November	405	73 646	10 699	231 895	1 793 620	450 637	204 090
Dezember	405	73 489	8 619	187 522	1 431 669	337 289	156 703
IV.Quartal	405	73 689	29 588	612 755	4 947 679	1 230 891	546 174
2. Halbjahr	406	73 787	59 555	1 170 976	10 024 796	2 487 047	1 027 474
2008							
Januar	420	74 224	10 708	184 726	1 583 831	413 743	193 555
Februar	419	74 249	10 489	183 908	1 624 269	428 808	183 857
März	...	...	...	...	...	...	...
I.Quartal	...	...	...	...	...	...	...
April	...	...	...	...	...	...	...
Mai	...	...	...	...	...	...	...
Juni	...	...	...	...	...	...	...
II.Quartal	...	...	...	...	...	...	...
1. Halbjahr	...	...	...	...	...	...	...
Juli	...	...	...	...	...	...	...
August	...	...	...	...	...	...	...
September	...	...	...	...	...	...	...
III.Quartal	...	...	...	...	...	...	...
Oktober	...	...	...	...	...	...	...
November	...	...	...	...	...	...	...
Dezember	...	...	...	...	...	...	...
IV.Quartal	...	...	...	...	...	...	...
2. Halbjahr	...	...	...	...	...	...	...

**1.2 Betriebe des Verarbeitenden Gewerbes (sowie Bergbau u. Gewinnung v. Steinen u. Erden)  
im Land Brandenburg im Februar 2008 nach Wirtschaftsklassen**

WZ 2003	Wirtschaftszweig a = Februar 2008 b= Veränderung gegenüber dem gleichen Vorjahresmonat in %		Be- triebe	Be- schäftigte	Geleistete Arbeits- stunden	Brutto- entgelte	Umsatz	
							insgesamt	darunter Ausland
			Anzahl			1 000	1 000 EUR	
C	Bergbau u.Gew.v.Steinen u.Erden	a	4	•	•	•	•	•
		b	– 20,0	•	•	•	•	•
10	Kohlenbergbau,Torfgew.	a	2	•	•	•	•	•
		b	–	•	•	•	•	•
10.2	Braunkohlenbergbau u. -veredlung	a	2	•	•	•	•	•
		b	–	•	•	•	•	•
14	Gew.v.Steinen u.Erden, sonst.Bergbau	a	2	•	•	•	•	•
		b	– 33,3	•	•	•	•	•
14.11	Gew.v.Naturwerksteinen u.Natursteinen ang	a	1	•	•	•	•	•
		b	•	•	•	•	•	•
14.21	Gew.v.Kies u.Sand	a	1	•	•	•	•	•
		b	– 66,7	•	•	•	•	•
D	Verarbeitendes Gewerbe	a	415	•	•	•	•	•
		b	4,0	•	•	•	•	•
DA	Ernährungsgewerbe u. Tabakverarbeitung	a	69	8 924	1 241	15 197	203 018	34 177
		b	–	3,5	6,9	9,1	18,3	32,7
15	Ernährungsgewerbe	a	69	8 924	1 241	15 197	203 018	34 177
		b	–	3,5	6,9	9,1	18,3	32,7
15.11	Schlachten	a	6	801	104	1 266	31 214	•
		b	– 14,3	– 5,7	– 2,4	0,3	– 4,9	•
15.12	Schlachten v.Geflügel	a	4	590	85	818	16 618	•
		b	–	9,1	16,1	16,5	50,3	•
15.13	Fleischverarbeitung	a	11	1 038	140	1 434	12 298	•
		b	– 8,3	– 0,6	0,2	2,7	6,3	•
15.32	H.v.Frucht-u.Gemüse- säften	a	1	•	•	•	•	•
		b	–	•	•	•	•	•
15.33	Obst-u.Gemüsever- arbeitung ang	a	6	909	130	1 489	25 844	2 629
		b	–	– 0,9	6,8	9,1	52,3	57,2
15.51	Milchverarbeitung	a	2	•	•	•	•	•
		b	–	•	•	•	•	•
15.52	H.v.Speiseeis	a	1	•	•	•	•	•
		b	–	•	•	•	•	•
15.61	Mahl-u.Schälmühlen	a	1	•	•	•	•	•
		b	–	•	•	•	•	•
15.62	H.v.Stärke u.Stärke- erzeugnissen	a	3	251	31	618	9 293	6 933
		b	–	11,1	4,7	14,2	31,8	19,0
15.71	H.v.Futtermitteln f. Nutztiere	a	1	•	•	•	•	•
		b	–	•	•	•	•	•
15.81	H.v.Backwaren	a	18	2 465	337	3 043	17 395	•
		b	5,9	15,7	19,4	11,6	25,7	•
15.82	H.v.Dauerbackwaren	a	1	•	•	•	•	•
		b	–	•	•	•	•	•

**1.2 Betriebe des Verarbeitenden Gewerbes (sowie Bergbau u. Gewinnung v. Steinen u. Erden)  
im Land Brandenburg im Februar 2008 nach Wirtschaftsklassen**

WZ 2003	Wirtschaftszweig a = Februar 2008 b= Veränderung gegenüber dem gleichen Vorjahresmonat in %		Be- triebe	Be- schäftigte	Geleistete Arbeits- stunden	Brutto- entgelte	Umsatz	
							insgesamt	darunter Ausland
						Anzahl	1 000	1 000 EUR
15.83	H.v.Zucker	a	1	•	•	•	•	•
		b	–	•	•	•	•	•
15.84	H.v.Süßwaren	a	2	•	•	•	•	•
		b	100,0	•	•	•	•	•
15.86	Verarb.v.Kaffee u.Tee, H.v.Kaffee-Ersatz	a	1	•	•	•	•	•
		b	–	•	•	•	•	•
15.88	H.v.homogenisierten u. diät.Nahrungsmitteln	a	1	•	•	•	•	•
		b	–	•	•	•	•	•
15.89	H.v.sonst.Nahrungsmit- teln	a	1	•	•	•	•	•
		b	–	•	•	•	•	•
15.96	H.v.Bier	a	2	•	•	•	•	•
		b	–	•	•	•	•	•
15.98	Mineralwassergew.,H.v. Erfrischungsgetränken	a	6	917	138	2 204	20 851	•
		b	–	– 6,0	– 1,7	9,8	– 13,8	•
DB	Textil-u.Bekleidungs- gewerbe	a	3	404	54	690	6 715	•
		b	– 40,0	– 38,4	– 33,8	– 27,8	2,1	•
17	Textilgewerbe	a	2	•	•	•	•	•
		b	– 50,0	•	•	•	•	•
17.15	Zwirnen u.Texturieren v. Filamentgarnen usw	a	1	•	•	•	•	•
		b	–	•	•	•	•	•
17.3	Textilveredlung	a	1	•	•	•	•	•
		b	–	•	•	•	•	•
18	Bekleidungsgewerbe	a	1	•	•	•	•	•
		b	–	•	•	•	•	•
18.22	H.v.Oberbekleidung	a	1	•	•	•	•	•
		b	–	•	•	•	•	•
DC/19	Ledergewerbe	a	3	•	•	•	•	•
		b	50,0	•	•	•	•	•
19.2	Lederverarbeitung	a	1	•	•	•	•	•
		b	–	•	•	•	•	•
19.3	H.v.Schuhen	a	2	•	•	•	•	•
		b	100,0	•	•	•	•	•
DD/20	Holzgewerbe	a	20	3 095	455	6 651	107 650	42 988
		b	5,3	– 0,1	0,4	– 0,7	10,7	13,4
20.1	Säge-,Hobel-u.Holz- imprägnierwerke	a	5	764	100	1 324	16 334	5 335
		b	25,0	9,9	10,0	– 13,5	12,5	35,9
20.2	H.v.Furnier-,Sperrh.-, Holzfaserpl.-u.-spanpl.	a	7	1 639	254	3 835	78 473	34 541
		b	–	– 4,0	– 4,8	– 1,0	8,4	8,6
20.3	H.v.Konstr.-,Fertigb.t., Ausbauelement.u.Ä.a.Holz	a	7	•	•	•	•	•
		b	–	•	•	•	•	•
20.51	H.v.Holzwaren ang	a	1	•	•	•	•	•
		b	–	•	•	•	•	•



**1.2 Betriebe des Verarbeitenden Gewerbes (sowie Bergbau u. Gewinnung v. Steinen u. Erden)  
im Land Brandenburg im Februar 2008 nach Wirtschaftsklassen**

WZ 2003	Wirtschaftszweig a = Februar 2008 b= Veränderung gegenüber dem gleichen Vorjahresmonat in %		Be- triebe	Be- schäftigte	Geleistete Arbeits- stunden	Brutto- entgelte	Umsatz	
							insgesamt	darunter Ausland
			Anzahl		1 000		1 000 EUR	
DE	Papier-, Verlags-u. Druckgewerbe	a	31	5 240	720	13 194	114 864	38 944
		b	6,9	5,8	8,0	9,0	13,2	18,2
21	Papiergewerbe	a	17	3 111	449	7 502	93 036	37 215
		b	13,3	10,6	11,9	14,2	17,2	17,4
21.12	H.v.Papier, Karton u.Pappe	a	4	1 231	175	3 408	49 410	24 568
		b	–	0,5	– 0,9	6,8	6,1	14,3
21.21	H.v.Wellpapier u.-pappe sowie Verpackungsmitteln	a	7	1 115	153	2 691	27 706	•
		b	16,7	16,1	20,1	20,9	49,0	•
21.22	H.v.Haushalts-u.Hygiene- art.a.Zellstoff usw	a	2	•	•	•	•	•
		b	–	•	•	•	•	•
21.23	H.v.Schreibwaren,Büro- bedarf a.Papier u.Pappe	a	1	•	•	•	•	•
		b	–	•	•	•	•	•
21.25	H.v.sonst.Waren aus Papier,Karton u.Pappe	a	3	225	37	315	2 721	152
		b	50,0	•	•	•	•	•
22	Verlags-, Druckgewerbe, Vervielfältigung	a	14	2 129	271	5 692	21 828	1 729
		b	–	– 0,4	2,1	2,9	– 1,2	39,3
22.1	Verlagsgewerbe	a	8	1 433	184	4 239	13 892	•
		b	–	– 1,2	1,2	0,7	– 2,6	•
22.12	Verlegen v.Zeitungen	a	8	1 433	184	4 239	13 892	•
		b	–	– 1,2	1,2	0,7	– 2,6	•
22.2	Druckgewerbe	a	5	695	87	1 452	7 936	•
		b	– 16,7	1,2	4,0	9,9	1,2	•
22.21	Drucken v.Zeitungen	a	3	•	•	•	•	•
		b	–	•	•	•	•	•
22.22	Drucken anderer Druckerzeugnisse	a	2	•	•	•	•	•
		b	– 33,3	•	•	•	•	•
22.3	Vervielf.v.besp.Ton-, Bild-u.Datenträgern	a	1	•	•	•	•	•
		b	•	•	•	•	•	•
22.31	Vervielfältigung v. bespielten Tonträgern	a	1	•	•	•	•	•
		b	•	•	•	•	•	•
DF/23	Kokerei, Mineralölverar- beitung, H.v.Brutstoffen	a	1	•	•	•	•	•
		b	–	•	•	•	•	•
23.2	Mineralölverarbeitung	a	1	•	•	•	•	•
		b	–	•	•	•	•	•
DG/24	H.v.chemischen Erzeugnissen	a	19	4 719	637	12 944	155 727	23 256
		b	5,6	3,5	8,1	11,9	3,3	13,7
24.13	H.v.sonst.anorganischen Grundstoffen u.Chemik.	a	1	•	•	•	•	•
		b	–	•	•	•	•	•
24.16	H.v.Kunststoffen in Primärformen	a	5	•	•	•	•	•
		b	25,0	•	•	•	•	•
24.3	H.v.Anstrichmitteln, Druckfarben u.Kitten	a	2	•	•	•	•	•
		b	–	•	•	•	•	•

**1.2 Betriebe des Verarbeitenden Gewerbes (sowie Bergbau u. Gewinnung v. Steinen u. Erden)  
im Land Brandenburg im Februar 2008 nach Wirtschaftsklassen**

WZ 2003	Wirtschaftszweig a = Februar 2008 b= Veränderung gegenüber dem gleichen Vorjahresmonat in %		Be- triebe	Be- schäftigte	Geleistete Arbeits- stunden	Brutto- entgelte	Umsatz	
							insgesamt	darunter Ausland
			Anzahl			1 000	1 000 EUR	
24.42	H.v.pharmazeut.Speziali- täten u.sonst.Erzeugn.	a	2	•	•	•	•	
		b	–	•	•	•	•	
24.52	H.v.Duftstoffen u. Körperpflegemitteln	a	1	•	•	•	•	
		b	–	•	•	•	•	
24.66	H.v.sonst.chemischen Erzeugnissen ang	a	6	412	52	923	21 160	
		b	–	– 2,6	– 21,4	– 14,3	– 5,8	
24.7	H.v.Chemiefasern	a	2	•	•	•	•	
		b	–	•	•	•	•	
DH/25	H.v.Gummi-u.Kunststoff- waren	a	31	4 255	609	9 822	79 772	
		b	14,8	18,3	24,2	30,2	24,5	
25.1	H.v.Gummiwaren	a	7	1 576	221	4 033	31 864	
		b	16,7	28,9	34,7	51,1	39,2	
25.11	H.v.Bereifungen	a	1	•	•	•	•	
		b	–	•	•	•	•	
25.12	Runderneuerung v. Bereifungen	a	1	•	•	•	•	
		b	–	•	•	•	•	
25.13	H.v.sonst.Gummiwaren	a	5	711	100	1 990	11 418	
		b	25,0	68,9	80,3	130,1	144,7	
25.2	H.v.Kunststoffwaren	a	24	2 679	388	5 789	47 909	
		b	14,3	12,8	18,9	18,8	16,3	
25.21	H.v.Platten,Folien usw a.Kunststoffen	a	7	651	96	1 229	8 498	
		b	–	– 2,1	7,7	6,4	6,9	
25.22	H.v.Verpackungsmitteln a.Kunststoffen	a	3	412	59	759	8 254	
		b	–	10,5	22,5	4,9	•	
25.23	H.v.Baubedarfsartikeln a.Kunststoffen	a	8	434	59	802	3 657	
		b	33,3	30,3	23,2	25,5	27,6	
25.24	H.v.sonst.Kunststoff- waren	a	6	1 182	174	2 999	27 500	
		b	20,0	17,7	23,2	27,4	•	
DI/26	Glasgewerbe,H.v.Keramik, Verarb.v.Steinen u.Erden	a	27	2 496	359	5 908	42 795	
		b	– 3,6	– 11,4	– 8,5	– 10,7	4,4	
26.12	Veredlg.u.Bearb.v. Flachglas	a	3	258	34	421	3 348	
		b	– 25,0	– 6,9	– 12,6	– 10,0	1,0	
26.13	H.v.Hohlglas	a	3	436	65	937	4 742	
		b	–	0,9	6,9	2,3	– 12,3	
26.3	H.v.keramischen Wand-u. Bodenfliesen u.-platten	a	1	•	•	•	•	
		b	–	•	•	•	•	
26.4	H.v.Ziegeln u.sonst. Baukeramik	a	3	201	33	514	4 178	
		b	50,0	30,5	33,6	32,9	16,4	
26.51	H.v.Zement	a	1	•	•	•	•	
		b	–	•	•	•	•	
26.52	H.v.Kalk	a	1	•	•	•	•	
		b	–	•	•	•	•	

**1.2 Betriebe des Verarbeitenden Gewerbes (sowie Bergbau u. Gewinnung v. Steinen u. Erden)  
im Land Brandenburg im Februar 2008 nach Wirtschaftsklassen**

WZ 2003	Wirtschaftszweig a = Februar 2008 b= Veränderung gegenüber dem gleichen Vorjahresmonat in %		Be- triebe	Be- schäftigte	Geleistete Arbeits- stunden	Brutto- entgelte	Umsatz	
							insgesamt	darunter Ausland
			Anzahl			1 000	1 000 EUR	
26.61	H.v.Erzeugn.a.Beton, Zement u.Ä.f.d.Bau	a	10	698	93	1 304	5 297	•
		b	–	0,1	– 2,5	3,4	24,2	•
26.62	H.v.Gipserzeugnissen f.d.Bau	a	4	324	50	983	10 329	3 043
		b	–	– 0,6	5,8	– 3,2	14,5	18,8
26.64	H.v.Mörtel u.a.Beton (Trockenbeton)	a	1	•	•	•	•	•
		b	–	•	•	•	•	•
DJ	Metallerzg.u.-bearb., H.v.Metallerzeugnissen	a	72	11 788	1 647	28 278	237 022	69 769
		b	10,8	6,5	13,1	7,4	6,8	0,5
27	Metallerzeugung u.-bearbeitung	a	12	5 285	709	15 205	157 434	•
		b	–	– 3,6	3,1	1,5	– 0,1	•
27.1	Erzeugung v.Roheisen, Stahl u.Ferrolegerungen	a	3	4 145	547	12 750	132 324	•
		b	–	– 3,5	5,0	2,1	•	•
27.22	H.v.Stahlrohren u.Rohr- stücken a.Stahl	a	2	•	•	•	•	•
		b	–	•	•	•	•	•
27.34	H.v.gezogenem Draht	a	2	•	•	•	•	•
		b	–	•	•	•	•	•
27.51	Eisengießereien	a	2	•	•	•	•	•
		b	–	•	•	•	•	•
27.52	Stahlgießereien	a	1	•	•	•	•	•
		b	–	•	•	•	•	•
27.53	Leichtmetallgießereien	a	2	•	•	•	•	•
		b	–	•	•	•	•	•
28	H.v.Metallerzeugnissen	a	60	6 503	938	13 073	79 588	•
		b	13,2	16,5	22,0	15,2	24,0	•
28.11	H.v.Metallkonstruktionen	a	17	1 665	254	3 138	20 262	3 362
		b	13,3	21,3	28,1	26,0	39,9	303,3
28.12	H.v.Ausbauelementen a. Metall	a	3	199	23	345	2 127	–
		b	50,0	63,1	54,4	93,7	554,8	–
28.21	H.v.Metallbehältern über 300 l	a	3	474	62	805	6 651	•
		b	–	19,4	30,3	– 7,2	– 17,2	•
28.22	H.v.Heizkörpern,-kesseln f.Zentralheizungen	a	1	•	•	•	•	•
		b	–	•	•	•	•	•
28.3	H.v.Dampfkesseln	a	7	884	129	1 983	7 453	•
		b	16,7	12,9	14,0	20,9	15,2	•
28.4	H.v.Schmiede-,Press-, Zieh-,Stanzteilen u.Ä.	a	5	575	80	1 273	14 146	2 358
		b	– 16,7	2,1	3,5	– 0,5	3,5	– 37,2
28.51	Oberfläch.veredlg.u. Wärmebehandlung	a	4	277	35	585	2 360	•
		b	100,0	•	•	•	•	•
28.52	Mechanik ang	a	5	580	92	1 205	6 238	68
		b	66,7	42,5	59,1	38,5	63,3	•
28.61	H.v.Schneidwaren u.Be- stecken a.unedlen Met.	a	1	•	•	•	•	•
		b	–	•	•	•	•	•

**1.2 Betriebe des Verarbeitenden Gewerbes (sowie Bergbau u. Gewinnung v. Steinen u. Erden)  
im Land Brandenburg im Februar 2008 nach Wirtschaftsklassen**

WZ 2003	Wirtschaftszweig a = Februar 2008 b= Veränderung gegenüber dem gleichen Vorjahresmonat in %		Be- triebe	Be- schäftigte	Geleistete Arbeits- stunden	Brutto- entgelte	Umsatz	
							insgesamt	darunter Ausland
			Anzahl		1 000	1 000 EUR		
28.63	H.v.Schlössern u.Be- schlägen a.unedlen Met.	a	4	413	62	670	3 199	•
		b	–	5,6	12,4	7,7	80,1	•
28.71	H.v.Metallbehältern v.300 l o.weniger	a	1	•	•	•	•	•
		b	–	•	•	•	•	•
28.73	H.v.Drahtwaren	a	1	•	•	•	•	•
		b	–	•	•	•	•	•
28.74	H.v.Schrauben,Nieten, Ketten u.Federn	a	1	•	•	•	•	•
		b	–	•	•	•	•	•
28.75	H.v.sonst.Metallw.ang	a	7	665	89	1 253	5 296	•
		b	–	5,4	10,1	9,2	13,7	•
DK/29	Maschinenbau	a	35	4 894	734	13 247	70 563	12 579
		b	6,1	5,6	13,2	10,1	29,6	70,2
29.13	H.v.Armaturen	a	3	496	78	1 587	6 000	1 074
		b	–	– 3,1	15,1	3,9	– 6,2	52,8
29.14	H.v.Lagern,Getrieben, Zahnradern,Antriebsselem.	a	5	668	105	1 841	12 188	•
		b	66,7	36,3	50,2	50,4	101,2	•
29.22	H.v.Hebezeugen u. Fördermitteln	a	5	531	77	1 605	5 753	•
		b	–	1,0	8,3	3,4	65,8	•
29.23	H.v.kälte-u.lufttechn. Erzeugn.nicht f.d.Haush.	a	2	•	•	•	•	•
		b	100,0	•	•	•	•	•
29.24	H.v.sonst.nicht WZ-spez.Maschinen ang	a	5	405	58	844	4 994	•
		b	–	4,1	11,0	10,7	38,6	•
29.32	H.v.sonst.land-u. forstw.Maschinen	a	3	245	38	445	1 933	•
		b	50,0	•	•	•	•	•
29.43	H.v.Werkzeugmasch.ang	a	1	•	•	•	•	•
		b	– 50,0	•	•	•	•	•
29.51	H.v.Masch.f.Metallerzeu- gung,Walzwerkseinr.usw	a	4	422	56	1 055	3 312	•
		b	–	– 1,2	– 3,4	5,6	36,3	•
29.52	H.v.Bergwerks-,Bau-u. Baustoffmaschinen	a	2	•	•	•	•	•
		b	– 33,3	•	•	•	•	•
29.56	H.v.Masch.f.best.Wirt- schaftszweige ang	a	3	•	•	•	•	•
		b	–	•	•	•	•	•
29.71	H.v.elektrischen Haushaltsgeräten	a	2	•	•	•	•	•
		b	–	•	•	•	•	•
DL	H.v.Büromasch.,DV-Gerät. u.-Einr.;Elektrotech.usw	a	53	7 035	1 038	15 517	88 149	19 496
		b	1,9	6,6	10,0	7,4	10,0	– 13,7
30	H.v.Büromasch.,DV-Gerä- ten u.-Einrichtungen	a	2	•	•	•	•	•
		b	–	•	•	•	•	•
30.01	H.v.Büromaschinen	a	1	•	•	•	•	•
		b	–	•	•	•	•	•
30.02	H.v.DV-Geräten u.-Ein- richtungen	a	1	•	•	•	•	•
		b	–	•	•	•	•	•

**1.2 Betriebe des Verarbeitenden Gewerbes (sowie Bergbau u. Gewinnung v. Steinen u. Erden)  
im Land Brandenburg im Februar 2008 nach Wirtschaftsklassen**

WZ 2003	Wirtschaftszweig a = Februar 2008 b= Veränderung gegenüber dem gleichen Vorjahresmonat in %		Be- triebe	Be- schäftigte	Geleistete Arbeits- stunden	Brutto- entgelte	Umsatz	
							insgesamt	darunter Ausland
			Anzahl		1 000		1 000 EUR	
31	H.v.Geräten d.Elektri- zitätserzg.,-verteilung	a	23	2 768	413	5 787	29 965	5 456
		b	–	– 0,5	7,2	– 2,0	– 10,9	– 44,6
31.1	H.v.Elektromotoren, Gene- ratoren, Transformatoren	a	6	1 000	149	2 404	13 744	2 666
		b	–	– 8,8	– 2,4	– 14,2	– 21,7	•
31.2	H.v.Elektrizitätsvertlg. -u.-schalteinrichtungen	a	10	1 104	157	2 212	11 221	1 731
		b	–	1,5	11,5	8,0	– 0,6	– 6,4
31.5	H.v.elektrischen Lampen u.Leuchten	a	2	•	•	•	•	•
		b	–	•	•	•	•	•
31.61	H.v.elekt.r.Ausrüstg.f. Motoren u.Fahrzeuge ang	a	3	345	57	574	2 479	646
		b	–	10,2	11,7	10,7	– 3,9	– 14,6
31.62	H.v.sonst.elekt.r. Ausrüstg.ang	a	2	•	•	•	•	•
		b	–	•	•	•	•	•
32	Rundfunk-u. Nachrichtentechnik	a	9	•	•	•	•	•
		b	–	•	•	•	•	•
32.1	H.v.elektronischen Bauelementen	a	7	1 200	181	2 622	26 381	4 267
		b	–	22,2	14,2	20,6	78,8	74,5
32.2	H.v.Gerät.u.Einr.d.Tele- kommunikationstechnik	a	2	•	•	•	•	•
		b	–	•	•	•	•	•
33	Medizin-, Mess-, Steuer- technik, Optik, H.v.Uhren	a	19	2 383	338	5 122	21 982	5 661
		b	5,6	12,6	15,1	18,7	13,1	16,0
33.1	H.v.med.Geräten u.ortho- päischen Erzeugnissen	a	6	593	80	1 288	5 789	•
		b	–	12,3	11,3	11,0	19,1	•
33.2	H.v.Mess-, Kontroll-, Navig.-u.ä.Instr.u.Vorr.	a	8	644	94	1 677	10 444	3 557
		b	14,3	14,2	20,1	30,2	9,4	8,1
33.3	H.v.industriellen Prozesssteuerungseinr.	a	3	•	•	•	•	•
		b	–	•	•	•	•	•
33.4	H.v.optischen u. fotografischen Geräten	a	2	•	•	•	•	•
		b	–	•	•	•	•	•
DM	Fahrzeugbau	a	29	13 082	1 836	40 374	199 521	110 393
		b	7,4	4,9	10,6	6,9	4,6	5,3
34	H.v.Kraftwagen u. Kraftwagenteilen	a	15	6 199	859	15 841	87 254	•
		b	15,4	6,1	9,7	9,8	6,9	•
34.1	H.v.Kraftwagen u. Kraftwagenmotoren	a	1	•	•	•	•	•
		b	–	•	•	•	•	•
34.2	H.v.Karosserien, Aufbauten u.Anhängern	a	6	•	•	•	•	•
		b	20,0	•	•	•	•	•
34.3	H.v.Teilen u.Zubehör f. Kraftwagen u.-motoren	a	8	3 009	408	8 013	51 575	21 038
		b	14,3	7,5	6,0	12,3	– 2,8	6,4
35	Sonstiger Fahrzeugbau	a	14	6 883	978	24 533	112 267	•
		b	–	3,7	11,4	5,1	2,9	•
35.2	Bahnindustrie	a	10	4 305	608	13 169	13 239	6 006
		b	–	1,5	8,6	3,3	29,4	143,6

**1.2 Betriebe des Verarbeitenden Gewerbes (sowie Bergbau u. Gewinnung v. Steinen u. Erden)  
im Land Brandenburg im Februar 2008 nach Wirtschaftsklassen**

WZ 2003	Wirtschaftszweig a = Februar 2008 b= Veränderung gegenüber dem gleichen Vorjahresmonat in %		Be- triebe	Be- schäftigte	Geleistete Arbeits- stunden	Brutto- entgelte	Umsatz	
							insgesamt	darunter Ausland
			Anzahl		1 000	1 000 EUR		
35.3	Luft-u.Raumfahrzeugbau	a	3	2 516	360	11 251	•	•
		b	–	8,0	16,9	7,4	•	•
35.43	H.v.Behinderten- fahrzeugen	a	1	•	•	•	•	•
		b	–	•	•	•	•	•
DN	H.v.Möbeln,Schmuck, Musikinstr.usw;Recycling	a	22	2 695	409	5 058	101 811	31 213
		b	– 8,3	– 0,9	4,2	0,2	12,2	184,3
36	H.v.Möbeln,Schmuck, Musikinstr.,Sportger.usw	a	9	1 155	170	2 142	24 999	•
		b	– 10,0	– 6,1	– 5,0	– 4,9	9,1	•
36.11	H.v.Sitzmöbeln	a	1	•	•	•	•	•
		b	– 50,0	•	•	•	•	•
36.12	H.v.Büro-u.Ladenmöbeln	a	3	435	64	918	3 696	•
		b	–	9,8	4,1	10,3	– 5,3	•
36.14	H.v.sonst.Möbeln	a	3	•	•	•	•	•
		b	–	•	•	•	•	•
36.4	H.v.Sportgeräten	a	1	•	•	•	•	•
		b	–	•	•	•	•	•
36.63	H.v.Erzeugnissen ang	a	1	•	•	•	•	•
		b	–	•	•	•	•	•
37	Recycling	a	13	1 540	239	2 916	76 811	•
		b	– 7,1	3,4	11,7	4,2	13,3	•
37.1	Recycling v.metallischen Altmaterialien	a	6	661	105	1 337	69 430	•
		b	–	5,9	15,2	8,0	11,9	•
37.2	Recycling v.nicht me- tallischen Altmaterial.	a	7	879	134	1 579	7 381	490
		b	– 12,5	1,6	9,1	1,2	28,0	•
1	Vorleistungsgüter- produzenten	a	198	30 570	4 346	72 694	807 229	243 389
		b	3,1	3,4	7,7	7,8	10,8	14,5
2	Investitionsgüter- produzenten	a	119	24 190	3 476	67 477	323 187	139 352
		b	8,2	6,3	12,2	7,7	7,9	7,5
3	Gebrauchsgüter- produzenten	a	12	2 286	332	4 547	•	•
		b	– 7,7	2,0	4,2	4,8	•	•
4	Verbrauchsgüter- produzenten	a	87	12 010	1 648	22 877	222 891	34 751
		b	1,2	3,6	7,2	7,6	13,5	33,2
5	Energie	a	3	5 193	687	16 311	•	•
		b	–	0,1	2,0	– 0,3	•	•
C-D	Insgesamt	a	419	74 249	10 489	183 908	1 624 269	428 808
		b	3,7	4,1	8,6	6,9	9,5	13,9

**1.2.1 Betriebe des Verarbeitenden Gewerbes (sowie Bergbau u. Gewinnung v. Steinen u. Erden)  
im Land Brandenburg von Januar 2008 bis Februar 2008 nach Wirtschaftsabteilungen**

WZ 2003	Wirtschaftszweig a = Januar 2008 bis Februar 2008 b= Veränderung gegenüber dem gleichen Vorjahreszeitraum in %		Be- triebe	Be- schäftigte	Geleistete Arbeits- stunden	Brutto- entgelte	Umsatz	
							insgesamt	darunter Ausland
			Anzahl		1 000	1 000 EUR		
C	Bergbau u.Gew.v.Steinen u.Erden	a	4	•	•	•	•	•
		b	– 20,0	•	•	•	•	•
10	Kohlenbergbau, Torfgew.	a	2	•	•	•	•	•
		b	–	•	•	•	•	•
14	Gew.v.Steinen u.Erden, sonst.Bergbau	a	2	•	•	•	•	•
		b	– 33,3	•	•	•	•	•
D	Verarbeitendes Gewerbe	a	416	•	•	•	•	•
		b	4,0	•	•	•	•	•
DA	Ernährungsgewerbe u. Tabakverarbeitung	a	69	8 947	2 527	30 718	406 288	68 776
		b	–	3,9	4,8	7,0	17,5	35,3
15	Ernährungsgewerbe	a	69	8 947	2 527	30 718	406 288	68 776
		b	–	3,9	4,8	7,0	17,5	35,3
DB	Textil-u.Bekleidungs- gewerbe	a	3	400	109	1 382	12 948	•
		b	– 40,0	– 38,2	– 34,7	– 28,7	– 5,5	•
17	Textilgewerbe	a	2	•	•	•	•	•
		b	– 50,0	•	•	•	•	•
18	Bekleidungsgewerbe	a	1	•	•	•	•	•
		b	–	•	•	•	•	•
DC/19	Ledergewerbe	a	3	•	•	•	•	•
		b	50,0	•	•	•	•	•
DD/20	Holzgewerbe	a	20	3 102	941	13 614	215 865	86 026
		b	–	1,0	1,0	0,9	12,0	13,1
DE	Papier-, Verlags-u. Druckgewerbe	a	31	5 230	1 473	26 787	235 111	81 858
		b	6,9	6,4	7,9	9,4	16,2	23,5
21	Papiergewerbe	a	17	3 099	920	15 244	190 935	78 576
		b	13,3	10,5	11,5	13,2	21,3	23,3
22	Verlags-, Druckgewerbe, Vervielfältigung	a	14	2 131	553	11 543	44 176	3 281
		b	–	0,9	2,4	4,8	– 1,8	28,2
DF/23	Kokerei, Mineralölverar- beitung, H.v.Brutstoffen	a	1	•	•	•	•	•
		b	–	•	•	•	•	•
DG/24	H.v.chemischen Erzeugnissen	a	19	4 716	1 297	26 175	324 180	48 283
		b	5,6	3,4	4,4	11,8	8,1	14,7
DH/25	H.v.Gummi-u.Kunststoff- waren	a	31	4 245	1 218	19 933	157 387	65 438
		b	14,8	18,2	18,0	25,9	21,9	18,3
DI/26	Glasgewerbe, H.v.Keramik, Verarb.v.Steinen u.Erden	a	27	2 506	705	11 556	82 668	18 300
		b	– 3,6	– 11,4	– 11,8	– 10,6	– 4,3	– 41,9
DJ	Metallerzg.u.-bearb., H.v.Metallerzeugnissen	a	72	11 800	3 288	57 234	457 065	136 818
		b	10,8	6,2	7,4	7,7	– 1,8	– 4,8
27	Metallerzeugung u.-bearbeitung	a	12	5 273	1 412	30 740	306 300	•
		b	–	– 4,3	– 3,6	1,5	– 8,3	

**1.2.1 Betriebe des Verarbeitenden Gewerbes (sowie Bergbau u. Gewinnung v. Steinen u. Erden)  
im Land Brandenburg von Januar 2008 bis Februar 2008 nach Wirtschaftsabteilungen**

WZ 2003	Wirtschaftszweig a = Januar 2008 bis Februar 2008 b= Veränderung gegenüber dem gleichen Vorjahreszeitraum in %	Be- triebe	Be- schäftigte	Geleistete Arbeits- stunden	Brutto- entgelte	Umsatz		
						insgesamt	darunter Ausland	
		Anzahl			1 000	1 000 EUR		
28	H.v.Metallerzeugnissen	a	60	6 528	1 876	26 494	150 765	•
		b	13,2	16,4	17,5	15,9	14,7	•
DK/29	Maschinenbau	a	35	4 902	1 433	26 587	134 094	23 756
		b	6,1	5,7	6,6	10,0	23,0	53,7
DL	H.v.Büromasch.,DV-Gerät. u.-Einr.;Elektrotech.usw	a	54	6 989	2 054	30 834	180 050	37 047
		b	3,8	6,4	5,4	6,3	18,9	– 23,4
30	H.v.Büromasch.,DV-Gerä- ten u.-Einrichtungen	a	•	•	•	•	•	•
		b	•	•	•	•	•	•
31	H.v.Geräten d.Elektri- zitätserzg.,-verteilung	a	24	2 745	810	11 595	58 113	10 523
		b	4,3	– 0,9	0,8	– 2,2	– 8,6	– 55,4
32	Rundfunk-u. Nachrichtentechnik	a	9	•	•	•	•	•
		b	–	•	•	•	•	•
33	Medizin-,Mess-,Steuer- technik,Optik,H.v.Uhren	a	19	2 377	680	10 142	43 179	10 149
		b	5,6	13,0	12,2	15,4	16,7	12,5
DM	Fahrzeugbau	a	29	13 069	3 615	80 070	373 227	208 967
		b	7,4	4,8	5,3	6,2	7,0	8,0
34	H.v.Kraftwagen u. Kraftwagenteilen	a	15	6 196	1 655	32 088	159 209	•
		b	15,4	6,2	5,4	9,8	10,3	•
35	Sonstiger Fahrzeugbau	a	14	6 874	1 960	47 982	214 018	•
		b	–	3,6	5,3	4,0	4,6	•
DN	H.v.Möbeln,Schmuck, Musikinstr.usw;Recycling	a	22	2 725	835	10 507	191 021	62 304
		b	– 8,3	0,3	2,9	2,6	4,7	71,1
36	H.v.Möbeln,Schmuck, Musikinstr.,Sportger.usw	a	9	1 189	351	4 454	47 482	•
		b	– 10,0	– 3,2	– 4,8	– 3,8	– 4,8	•
37	Recycling	a	13	1 536	484	6 053	143 538	•
		b	– 7,1	3,1	9,2	7,9	8,3	•
1	Vorleistungsgüter- produzenten	a	198	30 559	8 743	146 570	1 607 943	480 369
		b	2,6	3,3	4,0	7,5	9,3	7,5
2	Investitionsgüter- produzenten	a	120	24 156	6 858	134 873	610 845	269 866
		b	9,1	6,2	6,9	7,3	9,0	9,1
3	Gebrauchsgüter- produzenten	a	12	2 321	674	9 105	•	•
		b	– 7,7	3,1	2,9	4,8	•	•
4	Verbrauchsgüter- produzenten	a	87	12 010	3 348	46 148	447 981	70 277
		b	1,2	4,2	5,2	6,5	12,4	31,8
5	Energie	a	3	5 192	1 574	31 937	•	•
		b	–	0,1	10,6	0,9	•	•
C-D	Insgesamt	a	420	74 237	21 198	368 634	3 208 100	842 551
		b	3,7	4,1	5,5	6,6	8,6	10,2



**1.3 Betriebe des Verarbeitenden Gewerbes (sowie Bergbau und Gewinnung von Steinen und Erden)  
im Land Brandenburg im Februar 2008 nach Verwaltungsbezirken**

Verwaltungsbezirk	Be- triebe	Be- schäftigte	Geleistete Arbeits- stunden	Brutto- entgelte	Umsatz	
					insgesamt	darunter Ausland
	Anzahl		1 000	1 000 EUR		
absolut						
Kreisfreie Städte						
Brandenburg an der Havel	14	4 188	566	10 748	48 715	•
Cottbus	8	1 893	259	5 007	6 683	•
Frankfurt (Oder)	3	500	66	1 537	8 000	•
Potsdam	10	1 148	151	3 109	11 207	502
Landkreise						
Barnim	20	2 670	364	5 814	38 682	8 138
Dahme-Spreewald	26	3 104	433	7 218	62 494	10 412
Elbe-Elster	37	4 021	564	7 923	59 861	10 332
Havelland	31	4 937	706	9 731	93 988	14 439
Märkisch-Oderland	20	2 477	363	5 627	61 766	8 577
Oberhavel	35	6 490	926	18 744	99 419	34 332
Oberspreewald-Lausitz	30	5 772	819	13 980	179 717	28 503
Oder-Spree	24	5 945	820	16 299	170 711	71 438
Ostprignitz-Ruppin	27	3 270	504	6 679	88 976	39 906
Potsdam-Mittelmark	27	2 674	398	6 326	48 596	12 771
Prignitz	19	3 224	464	6 796	55 533	20 976
Spree-Neiße	24	7 293	1 010	18 073	111 343	26 737
Teltow-Fläming	40	10 085	1 436	28 725	219 851	100 755
Uckermark	24	4 558	640	11 572	258 729	30 588
Land Brandenburg	419	74 249	10 489	183 908	1 624 269	428 808

Veränderung gegenüber dem gleichen Monat des Vorjahres in %

Kreisfreie Städte						
Brandenburg an der Havel	16,7	8,5	11,4	12,9	22,0	•
Cottbus	– 33,3	– 14,7	– 10,4	– 2,7	– 24,5	•
Frankfurt (Oder)	–	2,7	–	– 1	– 16,5	•
Potsdam	25,0	12,9	19,8	10,5	9,4	– 3,5
Landkreise	0,0	0,0	0,0	0,0	0,0	0,0
Barnim	–	1,4	2,2	6,3	23,8	34,9
Dahme-Spreewald	4,0	2,6	8,8	3,4	9,3	1,1
Elbe-Elster	5,7	6,9	13,7	15,1	17,8	38,1
Havelland	10,7	14,5	18,1	15,1	16,3	28,6
Märkisch-Oderland	5,3	13,6	15,2	33,2	82,0	115,4
Oberhavel	–	– 1,2	2,2	– 1	6,7	10,3
Oberspreewald-Lausitz	3,4	6,3	12,0	10,0	4,9	130,2
Oder-Spree	– 4	– 2,2	3,9	3,7	– 4	– 5,4
Ostprignitz-Ruppin	8,0	7,6	10,3	11,0	14,8	15,7
Potsdam-Mittelmark	3,8	7,2	14,0	12,2	9,2	29,1
Prignitz	5,6	4,6	14,3	11,7	13,0	30,5
Spree-Neiße	–	1,0	4,2	8,7	1,8	– 10,4
Teltow-Fläming	8,1	5,4	11,5	6,0	6,4	5,0
Uckermark	4,3	4,6	3,9	– 4,8	11,8	48,9
<b>Land Brandenburg</b>	<b>3,7</b>	<b>4,1</b>	<b>8,5</b>	<b>6,9</b>	<b>9,5</b>	<b>13,9</b>

## 2.1 Fachliche Betriebsteile der Betriebe des Verarbeitenden Gewerbes (sowie Bergbau und Gewinnung von Steinen und Erden) im Land Brandenburg seit 2000

Jahr Monat Quartal Halbjahr	Fachliche Betriebsteile	Be- schäftigte	Umsatz		
			insgesamt	darunter Auslandsumsatz	
				insgesamt	mit der Eurozone
	Durchschnitt / Anzahl	1 000 EUR			
2000	534	70 210	13 290 803	2 665 300	—
2001	546	70 477	13 864 300	2 870 758	—
2002	547	69 798	13 926 008	2 761 742	—
2003	514	68 070	14 095 206	3 099 831	1 125 440
2004	495	66 439	14 999 161	3 445 678	1 309 878
2005	497	66 573	15 817 463	3 835 891	1 605 814
2006	511	68 500	17 382 166	4 579 676	2 044 419
2007	523	71 764	19 161 368	5 032 739	2 080 845
2007					
Januar	519	70 267	1 430 584	384 913	174 801
Februar	519	70 341	1 442 439	374 258	157 556
März	517	70 569	1 696 217	476 757	191 890
I.Quartal	518	70 392	4 569 240	1 235 928	524 247
April	526	71 093	1 568 228	444 935	169 287
Mai	523	71 354	1 597 307	431 698	175 685
Juni	524	71 658	1 690 180	455 347	191 995
II.Quartal	524	71 368	4 855 715	1 331 980	536 966
1. Halbjahr	521	70 880	9 424 955	2 567 908	1 061 214
Juli	524	72 416	1 630 439	427 251	159 295
August	526	72 899	1 648 720	405 998	156 982
September	524	72 934	1 656 054	412 082	161 410
III.Quartal	525	72 750	4 935 213	1 245 331	477 688
Oktober	522	72 800	1 672 351	438 324	183 842
November	524	72 488	1 742 745	446 805	202 554
Dezember	522	72 347	1 386 104	334 372	155 548
IV.Quartal	523	72 545	4 801 200	1 219 501	541 944
2. Halbjahr	524	72 647	9 736 414	2 464 831	1 019 631
2008					
Januar	539	72 959	1 538 225	410 990	192 228
Februar	538	72 966	1 573 920	424 953	182 466
März	...	...	...	...	...
I.Quartal	...	...	...	...	...
April	...	...	...	...	...
Mai	...	...	...	...	...
Juni	...	...	...	...	...
II.Quartal	...	...	...	...	...
1. Halbjahr	...	...	...	...	...
Juli	...	...	...	...	...
August	...	...	...	...	...
September	...	...	...	...	...
III.Quartal	...	...	...	...	...
Oktober	...	...	...	...	...
November	...	...	...	...	...
Dezember	...	...	...	...	...
IV.Quartal	...	...	...	...	...
2. Halbjahr	...	...	...	...	...

**2.2 Fachliche Betriebsteile der Betriebe des Verarbeitenden Gewerbes (sowie Bergbau und Gewinnung von Steinen und Erden) im Land Brandenburg im Februar 2008 nach Wirtschaftsabteilungen**

WZ 2003	Wirtschaftszweig a = Februar 2008 b= Veränderung gegenüber dem gleichen Vorjahresmonat in %	Fachliche Betriebs- teile	Be- schäftigte	Umsatz			
				insgesamt	darunter Ausland		
					1 000 EUR	%	
C	Bergbau u.Gew.v.Steinen u.Erden	a	7	•	•	•	•
		b	– 22,2	•	•	•	x
10	Kohlenbergbau, Torfgew.	a	2	•	•	•	•
		b	–	•	•	•	x
14	Gew.v.Steinen u.Erden, sonst.Bergbau	a	5	•	•	•	•
		b	– 28,6	•	•	•	x
D	Verarbeitendes Gewerbe	a	531	•	•	•	•
		b	4,1	•	•	•	x
DA	Ernährungsgewerbe u. Tabakverarbeitung	a	85	8 716	195 921	34 088	17,4
		b	– 2,3	2,4	18,7	32,6	x
15	Ernährungsgewerbe	a	85	8 716	195 921	34 088	17,4
		b	– 2,3	2,4	18,7	32,6	x
DB	Textil-u.Bekleidungs- gewerbe	a	3	273	5 840	•	•
		b	– 40,0	– 49,9	– 2,8	•	x
17	Textilgewerbe	a	2	•	•	•	•
		b	– 50,0	•	•	•	x
18	Bekleidungsgewerbe	a	1	•	•	•	•
		b	–	•	•	•	x
DC/19	Ledergerwerbe	a	3	•	•	•	•
		b	50,0	•	•	•	x
DD/20	Holzgewerbe	a	25	3 018	101 443	40 604	40,0
		b	– 7,4	– 2,1	7,3	10,1	x
DE	Papier-, Verlags-u. Druckgewerbe	a	39	5 234	112 022	38 343	34,2
		b	8,3	6,4	13,3	18,0	x
21	Papiergewerbe	a	21	3 339	94 422	37 665	39,9
		b	16,7	11,8	16,9	17,5	x
22	Verlags-, Druckgewerbe, Vervielfältigung	a	18	1 895	17 599	678	3,9
		b	–	– 1,9	– 3,0	54,9	x
DF/23	Kokerei, Mineralölverar- beitung, H.v.Brutstoffen	a	1	•	•	•	•
		b	–	•	•	•	x
DG/24	H.v.chemischen Erzeugnissen	a	29	4 758	154 242	23 354	15,1
		b	20,8	3,8	2,8	14,8	x
DH/25	H.v.Gummi-u.Kunststoff- waren	a	42	4 035	79 708	33 173	41,6
		b	10,5	13,8	23,0	19,8	x
DI/26	Glasgewerbe, H.v.Keramik, Verarb.v.Steinen u.Erden	a	31	2 331	40 727	10 013	24,6
		b	– 6,1	– 11,9	3,1	– 31,5	x
DJ	Metallerzg.u.-bearb., H.v.Metallerzeugnissen	a	104	11 763	238 474	69 706	29,2
		b	10,6	6,5	6,3	0,9	x
27	Metallerzeugung u.-bearbeitung	a	18	5 407	160 004	60 213	37,6
		b	–	– 2,3	0,8	– 4,4	x

**2.2 Fachliche Betriebsteile der Betriebe des Verarbeitenden Gewerbes (sowie Bergbau und Gewinnung von Steinen und Erden) im Land Brandenburg im Februar 2008 nach Wirtschaftsabteilungen**

WZ 2003	Wirtschaftszweig a = Februar 2008 b= Veränderung gegenüber dem gleichen Vorjahresmonat in %	Fachliche Betriebs- teile	Be- schäftigte	Umsatz			
				insgesamt		darunter Ausland	
				Anzahl		1 000 EUR	%
28	H.v.Metallerzeugnissen	a	86	6 356	78 470	9 494	12,1
		b	13,2	15,3	19,7	55,9	x
DK/29	Maschinenbau	a	51	5 145	75 265	18 923	25,1
		b	10,9	7,4	24,7	32,0	x
DL	H.v.Büromasch.,DV-Gerät. u.-Einr.;Elektrotech.usw	a	57	6 881	85 168	18 823	22,1
		b	1,8	6,0	9,3	– 15,2	x
30	H.v.Büromasch.,DV-Gerä- ten u.-Einrichtungen	a	2	•	•	•	•
		b	–	•	•	•	x
31	H.v.Geräten d.Elektri- zitätserzg.,-verteilung	a	25	2 722	29 022	5 378	18,5
		b	–	0,1	– 11,3	– 45,0	x
32	Rundfunk-u. Nachrichtentechnik	a	9	•	•	•	•
		b	–	•	•	•	x
33	Medizin-,Mess-,Steuer- technik,Optik,H.v.Uhren	a	21	2 373	21 646	5 637	26,0
		b	5,0	8,1	4,9	11,3	x
DM	Fahrzeugbau	a	33	12 773	191 082	104 202	54,5
		b	6,5	5,1	6,3	6,7	x
34	H.v.Kraftwagen u. Kraftwagenteilen	a	19	6 059	85 889	•	•
		b	11,8	6,1	9,8	•	x
35	Sonstiger Fahrzeugbau	a	14	6 714	105 193	•	•
		b	–	4,1	3,7	•	x
DN	H.v.Möbeln,Schmuck, Musikinstr.usw;Recycling	a	28	2 365	80 586	31 397	39,0
		b	– 6,7	– 2,7	11,6	182,3	x
36	H.v.Möbeln,Schmuck, Musikinstr.,Sportger.usw	a	11	1 205	25 440	•	•
		b	– 8,3	– 6,1	10,0	•	x
37	Recycling	a	17	1 160	55 146	•	•
		b	– 5,6	1,0	12,4	•	x
1	Vorleistungsgüter- produzenten	a	260	30 087	776 512	240 883	31,0
		b	2,4	2,2	9,2	13,2	x
2	Investitionsgüter- produzenten	a	152	23 932	317 156	138 398	43,6
		b	10,1	7,4	9,2	8,1	x
3	Gebrauchsgüter- produzenten	a	13	2 273	•	•	•
		b	– 7,1	1,7	•	•	x
4	Verbrauchsgüter- produzenten	a	110	11 519	212 524	34 194	16,1
		b	–	2,6	14,6	36,4	x
5	Energie	a	3	5 155	•	•	•
		b	–	0,2	•	•	x
C-D	Insgesamt	a	538	72 966	1 573 920	424 953	27,0
		b	3,7	3,7	9,1	13,5	x

## Anhang

### Klassifikation der Wirtschaftszweige (WZ 2003)

Bereich: Verarbeitendes Gewerbe sowie Bergbau und Gewinnung von Steinen und Erden

Hauptgruppen: A Vorleistungsgüterproduzenten B Investitionsgüterproduzenten GG Gebrauchsgüterproduzenten

VG Verbrauchsgüterproduzenten EN Energie

Nr. der Klassifikation	Hauptgruppe	Bezeichnung	Nr. der Klassifikation	Hauptgruppe	Bezeichnung
<b>C</b>		<b>Bergbau und Gewinnung v. Steinen und Erden</b>	15.9	VG	H.v. Getränken
			15.91	VG	H.v. Spirituosen
<b>CA</b>	<b>EN</b>	<b>Kohlenbergbau, Torfgewinnung, Gewinnung v. Erdöl und Erdgas, Bergbau auf Uran- und Thoriumerze</b>	15.92	VG	H.v. Alkohol
			15.93	VG	H.v. Traubenwein
			15.94	VG	H.v. Apfelwein und sonstigen Fruchtweinen
			15.95	VG	H.v. Wermutwein und sonstigen aromatisierten Weinen
10	EN	Kohlenbergbau, Torfgewinnung	15.96	VG	H.v. Bier
10.10	EN	Steinkohlenbergbau und -brikettherstellung	15.97	VG	H.v. Malz
10.20	EN	Braunkohlenbergbau und -veredlung	15.98	VG	Gewinnung natürlicher Mineralwässer, H.v. Erfrischungsgetränken
10.30	EN	Torfgewinnung und -veredlung			
11	EN	Gewinnung v. Erdöl und Erdgas, Erbringung damit verbundener Dienstleistungen	16.00	VG	Tabakverarbeitung
11.10	EN	Gewinnung v. Erdöl und Erdgas	<b>DB</b>		<b>Textil- und Bekleidungsgewerbe</b>
11.20	EN	Erbringung v. Dienstleistungen bei der Gewinnung v. Erdöl und Erdgas	17		Textilgewerbe
			17.1	A	Spinnstoffaufbereitung und Spinnerei
12.00	EN	Bergbau auf Uran- und Thoriumerze	17.11	A	Baumwollaufbereitung und -spinnerei
<b>CB</b>	<b>A</b>	<b>Erzbergbau, Gewinnung v. Steinen und Erden, sonstiger Bergbau</b>	17.12	A	Wollaufbereitung und Streichgarnspinnerei
			17.13	A	Wollaufbereitung und Kammgarnspinnerei
13	A	Erzbergbau	17.14	A	Flachsaufbereitung und -spinnerei
13.10	A	Eisenerzbergbau	17.15	A	Zwirnen und Texturieren v. Filamentgarnen, Seidenaufbereitung und -spinnerei
13.20	A	NE-Metallerzbergbau	17.16	A	H.v. Nähgarn
			17.17	A	Sonstige Spinnstoffaufbereitung und Spinnerei
14	A	Gewinnung v. Steinen und Erden, sonstiger Bergbau	17.2	A	Weberei
14.1	A	Gewinnung v. Natursteinen	17.21	A	Baumwollweberei
14.11	A	Gewinnung v. Naturwerksteinen und Natursteinen, a.n.g.	17.22	A	Streichgarnweberei
14.12	A	Gewinnung v. Kalk- und Gipsstein sowie Anhydrit, Dolomit und Kreide	17.23	A	Kammgarnweberei
			17.24	A	Seiden- und Filamentgarnweberei
14.13	A	Gewinnung v. Schiefer	17.25	A	Sonstige Weberei
14.2	A	Gewinnung v. Kies, Sand, Ton und Kaolin	17.30	A	Textilveredlung
14.21	A	Gewinnung v. Kies und Sand	17.40	VG	H.v. konfektionierten Textilwaren
14.22	A	Gewinnung v. Ton und Kaolin	17.5	VG	Sonstiges Textilgewerbe
14.30	A	Gewinnung v. Mineralien für die H.v. chemischen Erzeugnissen	17.51	VG	H.v. Teppichen
			17.52	VG	H.v. Seilerwaren
14.40	A	Gewinnung v. Salz	17.53	VG	H.v. Vliesstoff und Erzeugnissen daraus
14.50	A	Gewinnung v. Steinen und Erden, a.n.g., sonst. Bergbau	17.54	VG	Textilgewerbe, a.n.g.
<b>D</b>		<b>Verarbeitendes Gewerbe</b>	17.60	A	H.v. gewirktem und gestricktem Stoff
<b>DA</b>		<b>Ernährungsgewerbe und Tabakverarbeitung</b>	17.7	VG	H.v. gewirkten und gestrickten Fertigerzeugnissen
			17.71	VG	H.v. Strumpfwaren
			17.72	VG	H.v. Pullovern, Strickjacken u.ä. Waren
15		Ernährungsgewerbe	18	VG	Bekleidungsgewerbe
15.1	VG	Schlachten und Fleischverarbeitung	18.10	VG	H.v. Lederbekleidung
15.11	VG	Schlachten	18.2	VG	H.v. Bekleidung
15.12	VG	Schlachten v. Geflügel	18.21	VG	H.v. Arbeits- und Berufsbekleidung
15.13	VG	Fleischverarbeitung	18.22	VG	H.v. Oberbekleidung
15.20	VG	Fischverarbeitung	18.23	VG	H.v. Wäsche
15.3	VG	Obst- und Gemüseverarbeitung	18.24	VG	H.v. sonstiger Bekleidung und Bekleidungszubehör
15.31	VG	Kartoffelverarbeitung	18.30	VG	Zurichtung und Färben v. Fellen, H.v. Pelzwaren
15.32	VG	H.v. Frucht- und Gemüsesäften	<b>DC19</b>	<b>VG</b>	<b>Ledergewerbe</b>
15.33	VG	Obst- und Gemüseverarbeitung, a.n.g.	19.10	VG	H.v. Leder und Lederfaserstoff
15.4	VG	H.v. pflanzlichen und tierischen Ölen und Fetten	19.20	VG	Lederverarbeitung
15.41	VG	H.v. rohen Ölen und Fetten	19.30	VG	H.v. Schuhen
15.42	VG	H.v. raffinierten Ölen und Fetten	<b>DD20</b>	<b>A</b>	<b>Holzgewerbe</b>
15.43	VG	H.v. Margarine u.ä. Nahrungsfetten	20.10	A	Säge-, Hobel- und Holzimprägnierwerke
15.5	VG	Milchverarbeitung; H.v. Speiseeis	20.20	A	H.v. Furnier-, Sperrholz-, Holzfasern- u. Holzspanplatten
15.51	VG	Milchverarbeitung	20.30	A	H.v. Konstruktionsteilen, Fertigbauteilen, Ausbauelementen und Fertigteilbauten aus Holz
15.52	VG	H.v. Speiseeis			
15.6	A	Mahl- u. Schälsmühlen, H.v. Stärke u. Stärkeerzeugnissen	20.40	A	H.v. Verpackungsmitteln, Lagerbehältern und Ladungsträgern aus Holz
15.61	A	Mahl- und Schälsmühlen			
15.62	A	H.v. Stärke und Stärkeerzeugnissen	20.5	A	H.v. Holzwaren, a.n.g., sowie v. Kork-, Flecht- und Korbwaren
15.7	A	H.v. Futtermitteln			
15.71	A	H.v. Futtermitteln für Nutztiere	20.51	A	H.v. Holzwaren, a.n.g.
15.72	A	H.v. Futtermitteln für sonstige Tiere	20.52	A	H.v. Kork-, Flecht- und Korbwaren
15.8	VG	Sonstiges Ernährungsgewerbe			
15.81	VG	H.v. Backwaren			
15.82	VG	H.v. Dauerbackwaren			
15.83	VG	H.v. Zucker			
15.84	VG	H.v. Süßwaren			
15.85	VG	H.v. Teigwaren			
15.86	VG	Verarbeitung v. Kaffee und Tee, H.v. Kaffee-Ersatz			
15.87	VG	H.v. Würzmitteln und Saucen			
15.88	VG	H.v. homogenisierten und diätetischen Nahrungsmitteln			
15.89	VG	H.v. sonstigen Nahrungsmitteln			

noch: Klassifikation der Wirtschaftszweige (WZ 2003)

Bereich: Verarbeitendes Gewerbe sowie Bergbau und Gewinnung von Steinen und Erden

Nr. der Klassifikation	Hauptgruppe	Bezeichnung	Nr. der Klassifikation	Hauptgruppe	Bezeichnung
<b>DE</b>		<b>Papier-, Verlags- und Druckgewerbe</b>	<b>DH25</b>	<b>A</b>	<b>H.v. Gummi- und Kunststoffwaren</b>
21	A	Papiergewerbe	25.1	A	H.v. Gummiwaren
21.1	A	H.v. Holz- und Zellstoff, Papier, Karton und Pappe	25.11	A	H.v. Bereifungen
21.11	A	H.v. Holz- und Zellstoff	25.12	A	Runderneuerung v. Bereifungen
21.12	A	H.v. Papier, Karton und Pappe	25.13	A	H.v. sonstigen Gummiwaren
21.2	A	H.v. Waren aus Papier, Karton und Pappe	25.2	A	H.v. Kunststoffwaren
21.21	A	H.v. Wellpapier und -pappe sowie v. Verpackungsmitteln aus Papier, Karton und Pappe	25.21	A	H.v. Platten, Folien, Schläuchen und Profilen aus Kunststoffen
21.22	A	H.v. Haushalts-, Hygiene- und Toilettenartikeln aus Zellstoff, Papier und Pappe	25.22	A	H.v. Verpackungsmitteln aus Kunststoffen
21.23	A	H.v. Schreibwaren und Bürobedarf aus Papier, Karton und Pappe	25.23	A	H.v. Baubedarfsartikeln aus Kunststoffen
21.24	A	H.v. Tapeten	25.24	A	H.v. sonstigen Kunststoffwaren
21.25	A	H.v. sonstigen Waren aus Papier, Karton und Pappe	<b>DI26</b>	<b>A</b>	<b>Glasgewerbe, H.v. Keramik, Verarbeitung v. Steinen und Erden</b>
22	VG	Verlagsgewerbe, Druckgewerbe, Vervielfältigung v. bespielten Ton-, Bild- und Datenträgern	26.1	A	H.v. Glas und Glaswaren
22.1	VG	Verlagsgewerbe	26.11	A	H.v. Flachglas
22.11	VG	Verlegen v. Büchern	26.12	A	Veredlung und Bearbeitung v. Flachglas
22.12	VG	Verlegen v. Zeitungen	26.13	A	H.v. Hohlglas
22.13	VG	Verlegen v. Zeitschriften	26.14	A	H.v. Glasfasern und Waren daraus
22.14	VG	Verlegen v. bespielten Tonträgern und Musikalien	26.15	A	H., Veredlung und Bearbeitung v. sonstigem Glas einschließlich technischen Glaswaren
22.15	VG	Sonstiges Verlagsgewerbe	26.2	A	H.v. keramischen Erzeugnissen
22.2	VG	Druckgewerbe	26.21	A	H.v. keramischen Haushaltswaren und Ziergegenständen
22.21	VG	Drucken v. Zeitungen	26.22	A	H.v. Sanitärkeramik
22.22	VG	Drucken anderer Druckerzeugnisse	26.23	A	H.v. keramischen Isolatoren und Isolierteilen
22.23	VG	Druckweiterverarbeitung	26.24	A	H.v. keramischen Erzeugnissen für sonstige technische Zwecke
22.24	VG	Druck- und Medienvorstufe	26.25	A	H.v. keramischen Erzeugnissen, a.n.g.
22.25	VG	Erbringung v. sonstigen druckbezogenen Dienstleistungen	26.26	A	H.v. feuerfesten keramischen Werkstoffen und Waren
22.3	VG	Vervielfältigung v. bespielten Ton-, Bild- und Datenträgern	26.30	A	H.v. keramischen Wand- und Bodenfliesen und -platten
22.31	VG	Vervielfältigung v. bespielten Tonträgern	26.40	A	H.v. Ziegeln und sonstiger Baukeramik
22.32	VG	Vervielfältigung v. bespielten Bildträgern	26.5	A	H.v. Zement, Kalk und gebranntem Gips
22.33	VG	Vervielfältigung v. bespielten Datenträgern	26.51	A	H.v. Zement
<b>DF23</b>	<b>EN</b>	<b>Kokerei, Mineralölverarbeitung, H.u.V.v. Spalt- und Brutstoffen</b>	26.52	A	H.v. Kalk
23.10	EN	Kokerei	26.53	A	H.v. gebranntem Gips
23.20	EN	Mineralölverarbeitung	26.6	A	H.v. Erzeugnissen aus Beton, Zement und Gips
23.30	EN	H.u.V.v. Spalt- und Brutstoffen	26.61	A	H.v. Erzeugnissen aus Beton, Zement und aus Kalksandstein für den Bau
<b>DG24</b>		<b>H.v. chemischen Erzeugnissen</b>	26.62	A	H.v. Gipsezeugnissen für den Bau
24.1	A	H.v. chemischen Grundstoffen	26.63	A	H.v. Frischbeton (Transportbeton)
24.11	A	H.v. Industriegasen	26.64	A	H.v. Mörtel und anderem Beton (Trockenbeton)
24.12	A	H.v. Farbstoffen und Pigmenten	26.65	A	H.v. Faserzementwaren
24.13	A	H.v. sonstigen anorganischen Grundstoffen und Chemikalien	26.66	A	H.v. Erzeugnissen aus Beton, Zement und Gips, a.n.g.
24.14	A	H.v. sonstigen organischen Grundstoffen und Chemikalien	26.70	A	Be- und Verarbeitung v. Naturwerksteinen und Natursteinen, a.n.g.
24.15	A	H.v. Düngemitteln und Stickstoffverbindungen	26.8	A	H.v. sonstigen Erzeugnissen aus nicht metallischen Mineralien
24.16	A	H.v. Kunststoffen in Primärformen	26.81	A	H.v. Mühl-, Mahl-, Schleif-, Wetz- und Poliersteinen sowie Schleifstoffen
24.17	A	H.v. synthetischem Kautschuk in Primärformen	26.82	A	H.v. sonstigen Erzeugnissen aus nicht metallischen Mineralien a.n.g.
24.20	A	H.v. Schädlingsbekämpfungs-, Pflanzenschutz- und Desinfektionsmitteln	<b>DJ</b>		<b>Metallerzeugung und -bearbeitung, H.v. Metallerzeugnissen</b>
24.30	A	H.v. Anstrichmitteln, Druckfarben und Kitt	27	A	Metallerzeugung und -bearbeitung
24.4	VG	H.v. pharmazeutischen Erzeugnissen	27.10	A	Erzeugung v. Roheisen, Stahl und Ferrolegierungen
24.41	VG	H.v. pharmazeutischen Grundstoffen	27.2	A	H.v. Rohren
24.42	VG	H.v. pharmazeutischen Spezialitäten und sonstigen pharmazeutischen Erzeugnissen	27.21	A	H.v. Rohren, Rohrform-, Rohrverschluss- und Rohrverbindungsstücken aus Gusseisen
24.5	VG	H.v. Seifen, Wasch-, Reinigungs- und Körperpflegemitteln sowie v. Duftstoffen	27.22	A	H.v. Stahlrohren, Rohrform-, Rohrverschluss- und Rohrverbindungsstücken aus Stahl
24.51	VG	H.v. Seifen, Wasch-, Reinigungs- und Poliermitteln	27.3	A	Sonstige erste Bearbeitung v. Eisen und Stahl
24.52	VG	H.v. Duftstoffen und Körperpflegemitteln	27.31	A	H.v. Blankstahl
24.6	A	H.v. sonstigen chemischen Erzeugnissen	27.32	A	H.v. Kaltband mit einer Breite v. weniger als 600 mm
24.61	A	H.v. pyrotechnischen Erzeugnissen	27.33	A	H.v. Kaltprofilen
24.62	A	H.v. Klebstoffen und Gelatine	27.34	A	H.v. gezogenem Draht
24.63	A	H.v. etherischen Ölen	27.4	A	Erzeugung und erste Bearbeitung v. NE-Metallen
24.64	A	H.v. fotochemischen Erzeugnissen	27.41	A	Erzeugung und erste Bearbeitung v. Edelmetallen
24.65	A	H.v. unbespielten Ton-, Bild- und Datenträgern	27.42	A	Erzeugung und erste Bearbeitung v. Aluminium
24.66	A	H.v. sonstigen chemischen Erzeugnissen, a.n.g.	27.43	A	Erzeugung und erste Bearbeitung v. Blei, Zink u. Zinn
24.70	A	H.v. Chemiefasern	27.44	A	Erzeugung und erste Bearbeitung v. Kupfer
			27.45	A	Erzeugung und erste Bearbeitung v. sonst.NE-Metallen
			27.5	A	Gießereien
			27.51	A	Eisengießereien
			27.52	A	Stahlgießereien
			27.53	A	Leichtmetallgießereien
			27.54	A	Buntmetallgießereien

noch: Klassifikation der Wirtschaftszweige (WZ 2003)

Bereich: Verarbeitendes Gewerbe sowie Bergbau und Gewinnung von Steinen und Erden

Nr. der Klassifikation	Hauptgruppe	Bezeichnung	Nr. der Klassifikation	Hauptgruppe	Bezeichnung
28		H.v. Metallerzeugnissen	31		H.v. Geräten der Elektrizitätserzeugung, -verteilung u.Ä.
28.1	B	Stahl- und Leichtmetallbau	31.10	B	H.v. Elektromotoren, Generatoren und Transformatoren
28.11	B	H.v. Metallkonstruktionen	31.20	A	H.v. Elektrizitätsverteilungs- und -schalteneinrichtungen
28.12	B	H.v. Ausbauelementen aus Metall	31.30	A	H.v. isolierten Elektrokabeln, -leitungen und -drähten
28.2	B	H.v. Metallbehältern mit einem Fassungsvermögen v. mehr als 300 l; H.v. Heizkörpern und -kesseln für Zentralheizungen	31.40	A	H.v. Akkumulatoren und Batterien
28.21	B	H.v. Metallbehältern mit einem Fassungsvermögen v. mehr als 300 l	31.50	A	H.v. elektrischen Lampen und Leuchten
28.22	B	H.v. Heizkörpern und -kesseln für Zentralheizungen	31.6	A	H.v. elektrischen Ausrüstungen, a.n.g.
28.30	B	H.v. Dampfkesseln	31.61	A	H.v. elektrischen Ausrüstungen für Motoren und Fahrzeuge a.n.g.
28.40	A	H.v. Schmiede-, Press-, Zieh- und Stanzteilen, gewalzten Ringen und pulvermetallurgischen Erzeugnissen	31.62	A	H.v. sonstigen elektrischen Ausrüstungen, a.n.g.
28.5	A	Oberflächenveredlung und Wärmebehandlung; Mechanik, a.n.g.	32		Rundfunk- und Nachrichtentechnik
28.51	A	Oberflächenveredlung und Wärmebehandlung	32.10	A	H.v. elektronischen Bauelementen
28.52	A	Mechanik, a.n.g.	32.20	B	H.v. Geräten und Einrichtungen der Telekommunikationstechnik
28.6	A	H.v. Schneidwaren, Werkzeugen, Schlössern und Beschlägen aus unedlen Metallen	32.30	GG	H.v. Rundfunkgeräten sowie phono- und video-technischen Geräten
28.61	A	H.v. Schneidwaren und Bestecken aus unedlen Metallen	33		Medizin-, Mess-, Steuer- und Regelungstechnik, Optik, H.v. Uhren
28.62	A	H.v. Werkzeugen	33.10	B	H.v. medizinischen Geräten und orthopädischen Erzeugnissen
28.63	A	H.v. Schlössern und Beschlägen aus unedlen Metallen	33.20	B	H.v. Mess-, Kontroll-, Navigations- u.ä. Instrumenten und Vorrichtungen
28.7	A	H.v. sonstigen Metallwaren	33.30	B	H.v. industriellen Prozesssteuerungseinrichtungen
28.71	A	H.v. Metallbehältern mit einem Fassungsvermögen v. 300 l oder weniger	33.40	GG	H.v. optischen und fotografischen Geräten
28.72	A	H.v. Verpackungen und Verschlüssen aus Eisen, Stahl und NE-Metall	33.50	GG	H.v. Uhren
28.73	A	H.v. Drahtwaren			
28.74	A	H.v. Schrauben, Nieten, Ketten und Federn	<b>DM</b>		<b>Fahrzeugbau</b>
28.75	A	H.v. sonstigen Metallwaren, a.n.g.			
<b>DK29</b>		<b>Maschinenbau</b>	34	B	H.v. Kraftwagen und Kraftwagenteilen
29.1	B	H.v. Maschinen für die Erzeugung und Nutzung v. mechanischer Energie	34.10	B	H.v. Kraftwagen und Kraftwagenmotoren
29.11	B	H.v. Verbrennungsmotoren und Turbinen	34.20	B	H.v. Karosserien, Aufbauten und Anhängern
29.12	B	H.v. Pumpen und Kompressoren	34.30	B	H.v. Teilen und Zubehör für Kraftwagen und Kraftwagenmotoren
29.13	B	H.v. Armaturen			
29.14	B	H.v. Lagern, Getrieben, Zahnrädern und Antriebs-elementen	35		Sonstiger Fahrzeugbau
29.2	B	H.v. sonst. nicht wirtschaftszweigspezif. Maschinen	35.1	B	Schiff- und Bootsbau
29.21	B	H.v. Öfen und Brennern	35.11	B	Schiffbau
29.22	B	H.v. Hebezeugen und Fördermitteln	35.12	B	Boots- und Yachtbau
29.23	B	H.v. Kälte- und lufttechnischen Erzeugnissen, nicht für den Haushalt	35.20	B	Bahnindustrie
29.24	B	H.v. sonstigen nicht wirtschaftszweigspezifischen Maschinen a.n.g.	35.30	B	Luft- und Raumfahrzeugbau
29.3	B	H.v. land- und forstwirtschaftlichen Maschinen	35.4	GG	H.v. Krafträdern, Fahrrädern u. Behindertenfahrzeugen
29.31	B	H.v. land- und forstwirtschaftlichen Zugmaschinen	35.41	GG	H.v. Krafträdern
29.32	B	H.v. sonst. land- und forstwirtschaftlichen Maschinen	35.42	GG	H.v. Fahrrädern
29.4	B	H.v. Werkzeugmaschinen	35.43	GG	H.v. Behindertenfahrzeugen
29.41	B	H.v. handgeführten kraftbetriebenen Werkzeugen	35.50	GG	Fahrzeugbau, a.n.g.
29.42	B	H.v. Werkzeugmaschinen für die Metallbearbeitung	<b>DN</b>		<b>H.v. Möbeln, Schmuck, Musikinstrumenten, Sportgeräten, Spielwaren und sonstigen Erzeugnissen; Recycling</b>
29.43	B	H.v. Werkzeugmaschinen a.n.g.	36		H.v. Möbeln, Schmuck, Musikinstrumenten, Sportgeräten, Spielwaren und sonstigen Erzeugnissen
29.5	B	H.v. Maschinen für sonst. bestimmte Wirtschaftszweige	36.1	GG	H.v. Möbeln
29.51	B	H.v. Maschinen für die Metallerzeugung, v. Walzwerkeinrichtungen und Gießmaschinen	36.11	GG	H.v. Sitzmöbeln
29.52	B	H.v. Bergwerks-, Bau- und Baustoffmaschinen	36.12	GG	H.v. Büro- und Ladenmöbeln
29.53	B	H.v. Maschinen für das Ernährungsgewerbe und die Tabakverarbeitung	36.13	GG	H.v. Küchenmöbeln
29.54	B	H.v. Maschinen für das Textil-, Bekleidungs- und Ledergerwerbe	36.14	GG	H.v. sonstigen Möbeln
29.55	B	H.v. Maschinen für das Papiergewerbe	36.15	GG	H.v. Matratzen
29.56	B	H.v. Maschinen für bestimmte Wirtschaftszweige, a.n.g.	36.2	GG	H.v. Schmuck u.ä. Erzeugnissen
29.60	B	H.v. Waffen und Munition	36.21	GG	H.v. Münzen
29.7	GG	H.v. Haushaltsgeräten, a.n.g.	36.22	GG	H.v. Schmuck, Gold- und Silberschmiedewaren
29.71	GG	H.v. elektrischen Haushaltsgeräten	36.30	GG	H.v. Musikinstrumenten
29.72	GG	H.v. nicht elektrischen Heiz-, Koch-, Heißwasser- und Heißluftgeräten, a.n.g.	36.40	VG	H.v. Sportgeräten
<b>DL</b>		<b>H.v. Büromaschinen, Datenverarbeitungsgeräten und -einrichtungen; Elektrotechnik, Feinmechanik und Optik</b>	36.50	VG	H.v. Spielwaren
30	B	H.v. Büromaschinen, Datenverarbeitungsgeräten und -einrichtungen	36.6	VG	H.v. sonstigen Erzeugnissen
30.0	B	H.v. Büromaschinen, Datenverarbeitungsgeräten und -einrichtungen	36.61	VG	H.v. Phantasieschmuck
30.01	B	H.v. Büromaschinen	36.62	VG	H.v. Besen und Bürsten
30.02	B	H.v. Datenverarbeitungsgeräten und -einrichtungen	36.63	VG	H.v. Erzeugnissen, a.n.g.
			37	A	Recycling
			37.10	A	Recycling v. metallischen Altmaterialien und Reststoffen
			37.20	A	Recycling v. nicht metallischen Altmaterialien und Reststoffen



## Das Amt für Statistik Berlin-Brandenburg

Das Amt für Statistik Berlin-Brandenburg ist für beide Länder die zentrale Dienstleistungseinrichtung auf dem Gebiet der amtlichen Statistik. Das Amt erbringt Serviceleistungen im Bereich Information und Analyse für die breite Öffentlichkeit, für alle gesellschaftlichen Gruppen sowie für Kunden aus Verwaltung und Politik, Wirtschaft und Wissenschaft. Kerngeschäft des Amtes ist die Durchführung der gesetzlich angeordneten amtlichen Statistiken für Berlin und Brandenburg. Das Amt erhebt die Daten, bereitet sie auf, interpretiert und analysiert sie und veröffentlicht die Ergebnisse. Die Grundversorgung aller Nutzer mit statistischen Informationen erfolgt unentgeltlich, im Wesentlichen über das Internet und den Informationsservice. Daneben werden nachfrage- und zielgruppenorientierte Standardauswertungen zu Festpreisen angeboten. Kundenspezifische Aufbereitung / Beratung zu kostendeckenden Preisen ergänzt das Spektrum der Informationsbereitstellung.

### Amtliche Statistik im Verbund

Die Statistiken werden bundesweit nach einheitlichen Konzepten, Methoden und Verfahren arbeitsteilig erstellt. Die statistischen Ämter der Länder sind dabei grundsätzlich für die Durchführung der Erhebungen, für die Aufbereitung und Veröffentlichung der Länderergebnisse zuständig. Durch diese Kooperation in einem „Statistikverbund“ entstehen für alle Länder vergleichbare und zu einem Bundesergebnis zusammenführbare Erhebungsergebnisse.

## Produkte und Dienstleistungen

### Informationsservice

info@statistik-bbb.de  
mit statistischen Informationen für jedermann und Beratung sowie maßgeschneiderte Aufbereitungen von Daten über Berlin und Brandenburg.  
Auskunft, Beratung, Pressedienst sowie Fachbibliotheken in Potsdam und Berlin.

#### Standort Potsdam

Dortustraße 46, 14467 Potsdam  
Tel. 0331 39-444  
Fax 0331 39-418  
Mo–Do 9–15 Uhr, Fr 9–14 Uhr

#### Bibliothek

Tel. 0331 39-843  
Fax 0331 39-418  
Mo–Do 10.30–15 Uhr, Fr 9.30–14 Uhr

#### Standort Berlin

Alt-Friedrichsfelde 60, 10315 Berlin  
Tel. 030 9021-3434  
Fax 030 9021-3655  
Mo–Do 9–15 Uhr, Fr 9–14 Uhr

#### Bibliothek

Tel. 030 9021-3540  
Fax 030 9021-3655  
Mo–Do 9–15 Uhr, Fr 9–14 Uhr

### Internet-Angebot

www.statistik-berlin-brandenburg.de  
mit aktuellen Daten, Pressemitteilungen, Statistischen Berichten zum kostenlosen Herunterladen, regionalstatistischen Informationen, Wahlstatistiken und -analysen sowie einem Überblick über das gesamte Leistungsspektrum des Amtes.

### Statistische Jahrbücher

mit einer Vielzahl von Tabellen aus nahezu allen Arbeitsgebieten der amtlichen Statistik.

### Statistische Berichte

mit Ergebnissen der einzelnen Statistiken in Tabellen in tiefer sachlicher Gliederung und Grafiken zur Veranschaulichung von Entwicklungen und Strukturen.  
Mit dieser Reihe werden die bisherigen Veröffentlichungen Statistischer Berichte aus dem Landesbetrieb für Datenverarbeitung und Statistik Land Brandenburg sowie dem Statistischen Landesamt Berlin fortgesetzt.

## Datenangebot aus dem Sachgebiet

### Informationen zu dieser Veröffentlichung

Referat 31 Verarbeitendes Gewerbe  
Tel. 030 9021-3725/3817/3343  
Fax 030 9028-4012  
Verarb.Gewerbe@statistik-bbb.de

### Veröffentlichungen zum Thema

Statistische Berichte:

- Verarbeitendes Gewerbe  
E 1 1 – m, j
- Auftragseingangsindex  
E 1 3 – m, j
- Produktion  
E 1 5 – j
- Investitionen  
E 1 6 – j

### Statistisches Bundesamt

Beschäftigung und Umsatz der Betriebe des Verarbeitenden Gewerbes sowie des Bergbaus und der Gewinnung von Steinen und Erden; Fachserie 4, Reihe 4.1.1; monatlich, jährlich.

Betriebe, Beschäftigte und Umsatz des Verarbeitenden Gewerbes sowie des Bergbaus und der Gewinnung von Steinen und Erden nach Beschäftigtengrößenklassen; Fachserie 4, Reihe 4.1.2; jährlich.

Beschäftigung und Umsatz der Betriebe des Verarbeitenden Gewerbes sowie des Bergbaus und der Gewinnung von Steinen und Erden nach Bundesländern; Fachserie 4, Reihe 4.1.4; jährlich.