

Statistischer Bericht

E I 2 – m 12 / 11

Verarbeitendes Gewerbe

(sowie Bergbau und Gewinnung von Steinen und Erden)

im Land Brandenburg

Dezember 2011

Beschäftigte

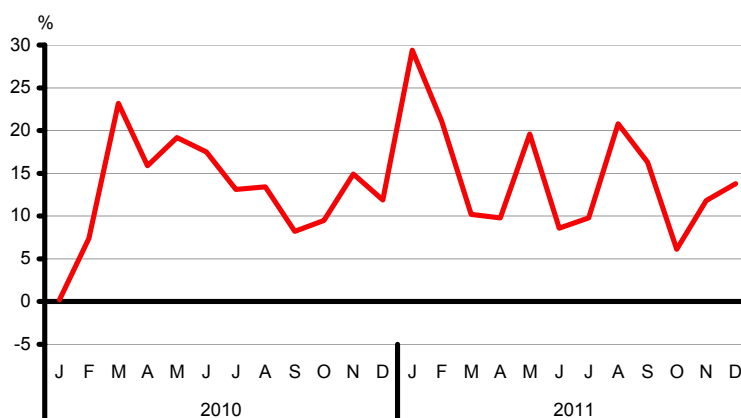
Umsatz

Verwaltungsbezirke

Auftragseingangsindex

Umsatz des Verarbeitenden Gewerbes im Land Brandenburg seit Januar 2010

Veränderung zum gleichen Vorjahresmonat in %



Impressum

Statistischer Bericht
E I 2 – m 12 / 11

Erscheinungsfolge: monatlich
Erschienen im **Februar 2012**

Preis

pdf-Version: kostenlos
Excel-Version: kostenlos
Druck-Version: 7,– EUR

Herausgeber

Amt für Statistik Berlin-Brandenburg
Behlertstraße 3a
14467 Potsdam
info@statistik-bbb.de
www.statistik-berlin-brandenburg.de

Tel. 0331 8173 - 1777
Fax 030 9028 - 4091

© **Amt für Statistik** Berlin-Brandenburg,
Potsdam, 2012
*Auszugsweise Vervielfältigung und
Verbreitung mit Quellenangabe gestattet.*

Zeichenerklärung

0 weniger als die Hälfte von 1
in der letzten besetzten Stelle,
jedoch mehr als nichts
– nichts vorhanden
... Angabe fällt später an
() Aussagewert ist eingeschränkt
/ Zahlenwert nicht sicher genug
• Zahlenwert unbekannt oder
geheim zu halten
x Tabellenfach gesperrt
p vorläufige Zahl
r berichtigte Zahl
s geschätzte Zahl

Inhaltsverzeichnis

	Seite		Seite
Vorbemerkungen	4		
Tabellen			
1 Betriebe		3 Auftragseingangsinde	
1.1 Betriebe des Verarbeitenden Gewerbes (sowie Bergbau und Gewinnung von Steinen und Erden) im Land Brandenburg seit 2005	6	Auftragseingangsgewichtung für das Verarbeitende Gewerbe im Land Brandenburg 2005	13
1.2 Betriebe des Verarbeitenden Gewerbes (sowie Bergbau und Gewinnung von Steinen und Erden) im Land Brandenburg im Dezember 2011 nach Verwaltungsbezirken	7	3.1 Auftragseingangsinde für das Verarbeitende Gewerbe im Land Brandenburg seit 2006 nach Monaten – Volumenindex	14
1.3 Betriebe des Verarbeitenden Gewerbes (sowie Bergbau und Gewinnung von Steinen und Erden) im Land Brandenburg im Dezember 2011 nach Wirtschaftsabteilungen	8	3.2 Auftragseingangsinde für das Verarbeitende Gewerbe im Land Brandenburg von Januar bis Dezember 2011 nach Wirtschaftsabteilungen – Volumenindex	15
1.4 Betriebe des Verarbeitenden Gewerbes (sowie Bergbau und Gewinnung von Steinen und Erden) im Land Brandenburg im Dezember 2011 nach Wirtschaftsabteilungen – Veränderung gegenüber Vorjahr	9	3.3 Auftragseingangsinde Inland für das Ver- arbeitende Gewerbe im Land Brandenburg von Januar bis Dezember 2011 nach Wirt- schaftsabteilungen – Volumenindex	16
2 Fachliche Betriebsteile		3.4 Auftragseingangsinde Ausland für das Ver- arbeitende Gewerbe im Land Brandenburg von Januar bis Dezember 2011 nach Wirt- schaftsabteilungen – Volumenindex	17
2.1 Fachliche Betriebsteile der Betriebe des Verarbei- tenden Gewerbes (sowie Bergbau und Gewinnung von Steinen und Erden) im Land Brandenburg im Dezember 2011 nach Wirtschaftsabteilungen.....	10	3.5 Auftragseingangsinde für das Verarbeitende Gewerbes im Land Brandenburg seit 2006 nach Monaten – Wertindex	18
2.2 Fachliche Betriebsteile der Betriebe des Verarbeitenden Gewerbes (sowie Bergbau und Gewinnung von Steinen und Erden) im Land Brandenburg im Dezember 2011 – Veränderung gegenüber Vorjahr	11	Grafik	
2.3 Fachliche Betriebsteile der Betriebe des Verarbeitenden Gewerbes (sowie Bergbau und Gewinnung von Steinen und Erden) im Land Brandenburg seit 2009	12	Auftragseingangsinde für das Verarbeitende Gewerbe im Land Brandenburg seit Januar 2010	13
		Anhang	
		Klassifikation der Wirtschaftszweige (WZ 2008) nach Wirtschaftsabteilungen	19

Vorbemerkungen

Allgemeine Angaben zur Statistik

Die Erhebung „Monatsbericht für Betriebe des Verarbeitenden Gewerbes sowie des Bergbaus und der Gewinnung von Steinen und Erden“ liefert auch die Daten für die Statistik „Auftragseingangsindex im Verarbeitenden Gewerbe“; Berichtszeitraum: Monat; Erhebungstermin: in der Regel 12 Tage nach Ablauf des Berichtsmonats; Periodizität: monatlich; Regionaler Erhebungsbereich: Land Brandenburg

Der Erhebungsbereich des Monatsberichts für Betriebe wird seit Januar 2009 auf der Grundlage der EU-einheitlichen Systematik (NACE Rev.2) – in Deutschland: Klassifikation der Wirtschaftszweige, Ausgabe 2008 (WZ 2008) – abgegrenzt (Abschnitte B und C). Diese enthält gegenüber der Vorgängerversion WZ 2003 wesentliche Änderungen, wie z.B. die Ausgliederung von Verlagsverwerbe und Recycling, aber auch die Schaffung einer eigenen Abteilung für Reparaturleistungen. Dadurch ist ein Vergleich mit den Ergebnissen älterer Wirtschaftssystematiken nur eingeschränkt möglich. Eine Rückrechnung der Daten nach der WZ 2008 erfolgte für die Berichtsjahre 2005 bis 2008.

Erfasst werden sämtliche im Inland gelegene Betriebe des Verarbeitenden Gewerbes sowie des Bergbaus und der Gewinnung von Steinen und Erden mit 50 und mehr Beschäftigten, einschließlich des Produzierenden Handwerks. Die Einheiten werden den Wirtschaftszweigen nach dem wirtschaftlichen Schwerpunkt ihrer Tätigkeit zugeordnet. Nicht einbezogen werden im Ausland gelegene Unternehmensteile.

Erhebungseinheit ist der Betrieb als örtlich abgegrenzte Produktionseinheit einschließlich der in ihrer unmittelbaren Umgebung liegenden und von ihr abhängigen Einheiten. Die erhobenen Einzelangaben werden nach § 16 BStatG grundsätzlich geheim gehalten. Nur in ausdrücklich gesetzlich geregelten Ausnahmefällen dürfen Einzelangaben übermittelt werden. Die Namen und Adressen der Befragten werden in keinem Fall an Dritte weitergegeben.

Rechtsgrundlagen: Gesetz über die Statistik im Produzierenden Gewerbe (ProdGewStatG) in der Fassung der Bekanntmachung vom 21. März 2002 (BGBl. I S. 1181), zuletzt geändert durch Artikel 4 des Gesetzes vom 17. März 2009 (BGBl. I S. 550), Bundesstatistikgesetz (BStatG) vom 22. Januar 1987 (BGBl. I S. 462, 565), zuletzt geändert durch Artikel 3 des Gesetzes vom 7. September 2007 (BGBl. I S. 2246).

Zweck und Ziele der Statistik

Erhebungsinhalte, Merkmale: Erhoben werden die Gesamtzahl der tätigen Personen (Beschäftigte) zum Monatsende, der Umsatz und der Auftragseingang im Berichtsmonat, jeweils nach fachlichen Betriebsteilen in der Differenzierung nach dem Inland sowie dem Ausland der Euro- oder Nicht-Eurozone. Gezahlte Entgelte (Bruttolohn- und -gehaltssumme) und geleistete Arbeitsstunden werden für den gesamten Betrieb erfasst. Die Angaben über Beschäftigte Ende September liefern unerlässliche Informationen zur jährlichen Berichtskreisaktualisierung im Bergbau und Verarbeitenden Gewerbe.

Die Ergebnisse des Monatsberichts dienen der kurzfristigen Beurteilung der konjunkturellen Lage im Wirtschaftsbe- reich sowie der Bereitstellung von Daten für die regionale und sektorale Strukturpolitik. Insbesondere zählen die Indi-

zes des Auftragseingangs zu den wichtigsten Frühindikatoren für die Beobachtung und Analyse der Konjunkturentwicklung in Deutschland. Sie stellen eine unentbehrliche Grundlage für zahlreiche Entscheidungen der gesetzgebenden Körperschaften, der Bundes- und Landesregierungen, der Verbände, Kammern und anderer Institutionen auf dem Gebiet der gesamten Wirtschaftspolitik dar.

Zu den Hauptnutzern des Monatsberichts für Betriebe zählen die Bundesministerien, insbesondere das Bundesministerium für Wirtschaft und Technologie, die jeweiligen Länderressorts und die Bundesbank sowie die Europäische Kommission, die Europäische Zentralbank und andere öffentliche Institutionen. Daneben zählen auch Wirtschaftsverbände, einzelne Unternehmen, Gewerkschaften, wissenschaftliche Institute und die allgemeine Öffentlichkeit zu den Nutzern. Die Ergebnisse sind Basis der Berechnung der Indizes des Umsatzes und der Auftragseingänge. Sie fließen außerdem in die Berechnungen der Volkswirtschaftlichen Gesamtrechnungen des Bundes und der Länder ein.

Erhebungsmethodik

Die Daten werden im Rahmen einer Totalerhebung mit Abschneidegrenze mittels Papier-Fragebogen, Internetfragebogen (IDEV-Verfahren) oder über eine automatisierte Schnittstelle direkt aus dem betrieblichen Rechnungswesen (eSTATISTIK.core) von den auskunftspflichtigen Inhaber(n)/innen oder Leiter(n)/innen der Betriebe an die statistischen Landesämter gemeldet (dezentrale Erhebung). In den Landesämtern erfolgt die maschinelle Aufbereitung der Ergebnisse, die in Form von Summensätzen an das Statistische Bundesamt weitergeleitet werden. Aus den Landesdaten stellt das Statistische Bundesamt dann monatliche und jährliche Deutschlandergebnisse zusammen.

Mit der Erhöhung der Abschneidegrenze von 20 auf 50 Beschäftigte seit 1. Januar 2007 werden kleinere und mittlere Unternehmen spürbar entlastet.

Berechnungsmethode Auftragseingangsindex

Grundlage der Indexberechnung ist die Wertsomme für die in einem Berichtsmonat fest akzeptierten Aufträge (nach Absatzrichtungen Inland und Ausland unterschieden). Diese Wertsomme wird zu dem entsprechenden Ergebnis für den Monatsdurchschnitt im Basisjahr 2005 in Beziehung gesetzt und bildet den Wertindex für einen Wirtschaftszweig. Zur Berechnung des Volumenindex wird zusätzlich eine Deflationierung mit den Erzeugerpreis- bzw. den Ausfuhrpreisindizes vorgenommen. Die Aggregation der einzelnen Wirtschaftszweigindizes zum Verarbeitenden Gewerbe und seinen Hauptgruppen erfolgt mit den Anteilen der Auftragseingangswerte aus dem Basisjahr. Mit dem Berichtsmonat Januar 2009 wurden die Auftragseingangsindizes auf das neue Basisjahr 2005 umgestellt. Auftragseingänge werden für 12 ausgewählte Wirtschaftsabteilungen nach der neuen Klassifikation der Wirtschaftszweige 2008 (WZ 2008) erhoben (siehe Anhang). Um eine Vergleichbarkeit der Ergebnisse zu gewährleisten, erfolgte eine Rückrechnung für den Zeitraum bis Januar 2005.

Genauigkeit

Die Ergebnisse des Monatsberichts für Betriebe einschließlich der Berechnungen zum Auftragseingangsindex sind insbesondere aufgrund der Totalerhebung mit Abschneidegrenze und geringen Antwortausfällen als zuverlässig und präzise einzustufen.

Aktualität

Der Wert des Monatsberichts einschließlich der Daten zum Auftragseingangindex liegt in seiner Aktualität. Dank kurzer Aufbereitungszeiten im Amt für Statistik Berlin-Brandenburg werden die Ergebnisse in der Regel sechs Wochen nach Ende des Berichtsmonats veröffentlicht.

Zeitliche und räumliche Vergleichbarkeit

Die Vergleichbarkeit der Ergebnisse ist für zeitlich kürzere Perioden vollständig gegeben. Beim Auftragseingangindex gilt das allerdings nur für Zeiträume mit demselben Basisjahr. Über mehrere Basiszeiträume hinweg ist die Bildung langer Zeitreihen mit Hilfe der Indexverkettung oder Umbasierung daher nur mit Einschränkungen möglich. Die Industriestatistik unterliegt immer wieder Veränderungen. Deshalb müssen bei der Analyse langer Zeitreihen die Änderungen der zugrunde liegenden Wirtschaftssystematiken, der Berichtskreise sowie der Gebietsstände stets berücksichtigt werden.

Bezüge zu anderen Erhebungen

Einige Erhebungsmerkmale des Monatsberichts für Betriebe sind ebenfalls Bestandteile anderer Erhebungen, wie die Umsatzsteuer- und die Beschäftigtenstatistik. Wegen einer wesentlich niedrigeren Abschneidegrenze führt ein viel größerer Berichtskreis in der Umsatzsteuerstatistik tendenziell zu höher ausgewiesenen Umsätzen. Differierende Beschäftigtenzahlen zwischen der Beschäftigtenstatistik und dem Monatsbericht lassen sich auf unterschiedliche Zählweisen zurückführen. So sind zum Monatsbericht *alle* tätigen Personen eines Betriebes zu melden, während die Beschäftigtenstatistik nur Angaben zu den sozialversicherungspflichtigen Beschäftigten von der Bundesagentur für Arbeit bezieht.

Merkmale und Klassifikationen

Betrieb

Örtliche Einheit (einschließlich Verwaltungs-, Reparatur-, Montage- und Hilfsbetriebe, die mit dem meldenden Betrieb örtlich verbunden sind oder in dessen Nähe liegen). Die Merkmalswerte sind für den gesamten Betrieb zu melden und schließen auch die nicht produzierenden Teile ein.

Fachlicher Betriebsteil

Teil des Betriebes, in dem nur eine bestimmte wirtschaftliche Tätigkeit ausgeübt wird (fachliche Einheit). Die produzierenden fachlichen Betriebsteile werden im Verarbeitenden Gewerbe nach den Vierstellern (Klassen) der WZ 2008 unterschieden.

Auftragseingang

Der Auftragseingang umfasst den Wert aller im jeweiligen Berichtsmonat von den Betrieben des Verarbeitenden Gewerbes fest akzeptierten Aufträge auf Lieferung selbst hergestellter (oder in Lohnarbeit gefertigter) Erzeugnisse. Enthalten sind nur Aufträge von Dritten; firmeninterne Aufträge werden nicht berücksichtigt. Die Auftragseingänge enthalten auch zur Produktion gehörende Dienstleistungen wie Lohnarbeiten, Instandhaltungen, Installationen, Reparaturen, Montagen sowie getrennt in Rechnung gestellte Kosten für Verpackung, Porto, Fracht und Verbrauchsteuern. Nicht einzubeziehen sind in den Auftragsbestätigungen eventuell enthaltene Umsatzsteuerbeträge und Preisnachlässe. Stornierungen sowie Wertänderungen aufgrund von

Preisgleitklauseln sind grundsätzlich nicht in der Meldung des aktuellen Auftragseingangs zu berücksichtigen. Umstellungen oder Änderungen sind als Neuaufträge zu melden. Zur Analyse der Binnen- und Exportnachfrage wird zwischen dem Auftragseingang aus dem Inland und den von ausländischen Auftraggebern erteilten Orders unterschieden.

Beschäftigte

Alle am Monatsende im Betrieb tätigen Personen einschließlich tätiger Inhaber, -innen und mithelfender Familienangehöriger (auch unbezahlt mithelfende Familienangehörige, soweit sie mindestens ein Drittel der üblichen Arbeitszeit im Betrieb tätig sind). In den Angaben sind Auszubildende mit enthalten.

Geleistete Arbeitsstunden

Von allen tätigen Personen tatsächlich geleisteten (nicht die bezahlten) Stunden einschließlich Über-, Nacht-, Sonntags- und Feiertagsstunden.

Bruttoentgelte

Bruttosumme (Bar- und Sachbezüge ohne jeden Abzug) ohne Anteile des Arbeitgebers zur Sozialversicherung. Zuschläge einschließlich Gratifikationen usw. sind einbezogen. Nicht erfasst werden dagegen allgemeine soziale Aufwendungen und Vergütungen, die als Spesenersatz anzusehen sind.

Umsatz

Umsatz aus eigener Erzeugung (einschließlich Umsatz aus dem Verkauf von Energie, Nebenerzeugnissen und Abfällen sowie Entgelte für industrielle und handwerkliche Dienstleistungen, wie Reparaturen, Installationen und Montagen), Umsatz aus Handelsware und sonstigen nichtindustriellen Tätigkeiten (z.B. Erlöse aus Vermietung und Verpachtung, aus Lizenzverträgen, Provisionseinnahmen und aus Veräußerung von Patenten) ohne Umsatz-(Mehrwert-)steuer. Im Umsatz sind Verbrauchsteuern und Kosten für Fracht, Verpackung und Porto enthalten.

Inlandsumsatz

Umsatz mit Empfängern im gesamten Bundesgebiet.

Auslandsumsatz

Umsatz mit Abnehmern im Ausland und mit deutschen Exporteuren.

Auslandsumsatz mit der Eurozone

Umsatz mit den Staaten der Eurozone, d. h., mit Belgien, Finnland, Frankreich, Griechenland, Irland, Italien, Luxemburg, Malta, Niederlande, Österreich, Portugal, Slowakei, Slowenien, Spanien und Zypern.

Geheimhaltung

Aus Gründen der statistischen Geheimhaltung werden bestimmte Angaben geheim gehalten. In der Gesamtsumme sind diese Ergebnisse jedoch enthalten.

Systematiken

Die Daten des Monatsberichts werden in der Gliederung der Klassifikation der Wirtschaftszweige, Ausgabe 2008 (WZ 2008), (Herausgeber: Statistisches Bundesamt, Wiesbaden) auf der Vierstellerebene (Klasse) erhoben und aufbereitet. Eine Zusammenstellung der WZ 2008 für den Bereich Verarbeitendes Gewerbe auf Zweistellerebene (Wirtschaftsabteilung) befindet sich im Anhang.

**1.1 Betriebe des Verarbeitenden Gewerbes (sowie Bergbau und Gewinnung von Steinen und Erden)
im Land Brandenburg seit 2005**

Jahr Monat Quartal Halbjahr	Be- triebe	Be- schäftigte	Geleistete Arbeits- stunden	Brutto- entgelte	Umsatz		
					insgesamt	darunter Auslandsumsatz	
						insgesamt	mit der Eurozone
Durchschnitt / Anzahl		1 000	1 000 EUR				
2005	369	64 643	106 130	1 986 312	15 653 083	3 776 217	1 560 042
2006	385	66 714	109 335	2 042 555	17 038 849	4 456 847	1 945 126
2007	385	69 962	114 757	2 201 198	18 725 307	4 885 279	1 980 976
2008	409	72 920	119 530	2 337 477	19 598 272	5 083 461	2 102 359
2009	416	73 006	114 293	2 322 537	17 671 523	4 384 554	1 867 932
2010	413	73 127	118 700	2 416 398	19 968 245	5 425 114	2 260 019
2010							
Januar	409	72 024	9 515	185 821	1 295 186	309 425	138 587
Februar	410	72 106	9 380	181 410	1 370 738	354 961	153 653
März	409	72 247	10 672	189 360	1 789 133	500 887	206 087
I.Quartal	409	72 126	29 568	556 591	4 455 056	1 165 273	498 327
April	416	72 676	9 816	211 735	1 624 116	435 350	178 402
Mai	415	72 814	9 350	210 115	1 701 022	516 218	185 543
Juni	415	73 080	10 384	209 601	1 837 206	494 239	193 156
II.Quartal	415	72 857	29 550	631 451	5 162 344	1 445 807	557 102
1. Halbjahr	412	72 491	59 117	1 188 042	9 617 400	2 611 080	1 055 429
Juli	415	73 262	9 840	193 571	1 686 525	472 957	192 208
August	413	73 510	9 528	191 341	1 597 219	395 540	170 202
September	413	74 197	10 398	194 816	1 732 907	442 014	211 595
III.Quartal	414	73 656	29 767	579 729	5 016 651	1 310 512	574 006
Oktober	413	73 976	10 114	199 571	1 780 266	509 071	215 751
November	413	73 672	10 568	245 584	1 838 911	511 101	223 333
Dezember	413	73 961	9 135	203 473	1 715 017	483 350	191 499
IV.Quartal	413	73 870	29 816	648 628	5 334 194	1 503 522	630 584
2. Halbjahr	413	73 763	59 583	1 228 356	10 350 845	2 814 034	1 204 590
2011 ¹							
Januar	437	77 556	10 690	199 848	1 676 187	481 872	194 613
Februar	435	77 161	10 255	197 715	1 659 738	478 462	204 818
März	435	77 595	11 522	214 546	1 972 412	585 248	219 303
I.Quartal	436	77 437	32 468	612 109	5 308 336	1 545 582	618 734
April	440	78 173	10 285	227 757	1 783 867	508 008	213 533
Mai	439	78 582	11 441	237 659	2 034 875	582 416	243 414
Juni	438	78 803	10 431	231 783	1 995 458	576 260	243 544
II.Quartal	439	78 519	32 157	697 199	5 814 200	1 666 684	700 491
1. Halbjahr	437	77 978	64 625	1 309 309	11 122 535	3 212 266	1 319 225
Juli	438	79 185	10 308	213 842	1 852 070	535 898	216 806
August	438	79 460	11 018	213 774	1 929 444	552 720	216 806
September	435	79 909	11 274	212 061	2 014 776	599 390	236 017
III.Quartal	437	79 518	32 600	639 677	5 796 291	1 688 009	675 803
Oktober	434	79 411	10 443	220 822	1 888 050	553 555	209 184
November	434	79 010	11 418	266 103	2 056 481	595 308	232 195
Dezember	434	78 548	9 818	220 465	1 951 354	557 627	209 383
IV.Quartal	434	78 990	31 679	707 390	5 895 885	1 706 490	650 762
2. Halbjahr	436	79 254	64 279	1 347 067	11 692 175	3 394 498	1 320 391

¹ vorläufige Daten

**1.2 Betriebe des Verarbeitenden Gewerbes (sowie Bergbau und Gewinnung von Steinen und Erden)
im Land Brandenburg im Dezember 2011 nach Verwaltungsbezirken**

Kreisfreie Stadt Landkreis	Be- triebe	Be- schäftigte	Geleistete Arbeits- stunden	Brutto- entgelte	Umsatz	
					insgesamt	darunter Ausland
		Anzahl		1 000	1 000 EUR	
absolut						
Brandenburg an der Havel	13	3 722	381	12 452	55 345	912
Cottbus	5	1 295	141	4 293	9 169	•
Frankfurt (Oder)	5	2 029	292	5 537	61 854	•
Potsdam	5	332	41	759	3 901	406
Barnim	25	2 857	367	6 844	52 903	10 893
Dahme-Spreewald	26	3 670	472	9 601	77 248	13 719
Elbe-Elster	37	4 297	542	9 747	68 990	15 538
Havelland	33	5 630	720	12 054	103 759	17 473
Märkisch-Oderland	19	2 039	256	5 153	32 207	6 066
Oberhavel	34	7 333	886	28 705	210 033	81 699
Oberspreewald-Lausitz	26	5 609	720	14 518	141 681	14 936
Oder-Spree	27	6 167	725	18 003	142 594	63 192
Ostprignitz-Ruppin	29	3 622	504	7 836	116 044	64 161
Potsdam-Mittelmark	35	3 657	494	9 572	95 321	10 995
Prignitz	19	3 388	408	8 533	62 001	23 525
Spree-Neiße	25	7 452	872	19 910	122 930	20 116
Teltow-Fläming	42	10 357	1 284	32 842	307 344	179 313
Uckermark	29	5 092	712	14 107	288 028	33 930
Land Brandenburg	434	78 548	9 818	220 465	1 951 354	557 627
Veränderung zum gleichen Vorjahresmonat in %						
Brandenburg an der Havel	– 7,1	– 5,5	– 4,3	2,5	– 1,2	– 22,3
Cottbus	25,0	10,7	11,9	8,4	– 14,2	•
Frankfurt (Oder)	–	45,4	43,1	43,6	53,6	•
Potsdam	25,0	31,7	24,2	25,7	22,3	– 23,0
Barnim	8,7	0,4	– 3,7	– 2,0	91,9	62,9
Dahme-Spreewald	–	10,4	11,6	11,4	– 9,1	– 35,7
Elbe-Elster	8,8	7,0	7,1	10,9	15,1	62,4
Havelland	6,5	7,5	8,8	7,4	1,0	21,8
Märkisch-Oderland	– 5,0	– 7,4	– 14,4	2,3	24,7	37,1
Oberhavel	–	3,4	3,4	15,1	71,0	30,8
Oberspreewald-Lausitz	– 10,3	0,5	16,7	– 5,3	5,6	– 16,0
Oder-Spree	17,4	7,6	8,2	15,7	– 3,1	3,6
Ostprignitz-Ruppin	7,4	7,2	0,6	– 0,6	– 9,7	– 17,2
Potsdam-Mittelmark	9,4	20,3	19,6	30,3	6,7	4,1
Prignitz	– 5,0	– 1,4	– 4,9	2,6	25,8	10,6
Spree-Neiße	4,2	3,8	– 1,1	7,6	– 6,3	1,4
Teltow-Fläming	7,7	6,4	9,6	4,1	46,7	67,3
Uckermark	20,8	15,8	26,2	10,0	– 1,3	– 27,7
Land Brandenburg	5,1	6,2	7,5	8,4	13,8	15,4

**1.3 Betriebe des Verarbeitenden Gewerbes (sowie Bergbau u. Gewinnung v. Steinen u. Erden)
im Land Brandenburg im Dezember 2011 nach Wirtschaftsabteilungen**

WZ 2008	Wirtschaftszweig	Be- triebe	Be- schäftigte	Geleistete Arbeits- stunden	Brutto- entgelte	Umsatz	
		Anzahl		1 000		ins- gesamt	darunter Ausland
						1 000 EUR	
B	Bergbau u. Gew. v. Steinen u. Erden	4	•	396	•	•	•
05	Kohlenbergbau	2	•	•	•	•	•
08	Gew. v. Steinen u. Erden, sonst. Bergbau	2	•	•	•	•	•
C	Verarbeitendes Gewerbe	430	•	9 422	•	•	•
10	H. v. Nahrungs- u. Futtermitteln	69	8 780	1 205	15 727	239 071	71 423
11	Getränkeherstellung	6	966	154	3 198	33 942	•
12	Tabakverarbeitung	1	•	•	•	•	•
13	H. v. Textilien	1	•	•	•	•	•
14	H. v. Bekleidung (oh. Pelzbekleidung)	–	–	–	–	–	–
15	H. v. Leder, Lederwaren u. Schuhen	3	366	56	711	1 875	•
16	H. v. Holz-, Flecht-, Korb- u. Korkwaren (oh. Möbel)	21	3 134	443	6 813	84 989	25 940
17	H. v. Papier, Pappe u. Waren daraus	22	3 632	478	10 251	133 825	51 020
18	H. v. Druckerzgn. Vervielf. v. Ton-, Bild-, Datenträger	5	517	62	1 160	5 012	•
19	Kokerei u. Mineralölverarbeitung	1	•	•	•	•	•
20	H. v. chem. Erzeugn.	13	3 747	431	11 554	99 678	9 011
21	H. v. pharmazeut. Erzeugn.	2	•	•	•	•	•
22	H. v. Gummi- u. Kunststoffwaren	38	4 879	606	12 066	68 093	22 595
23	H. v. Glas-, wahren, Keramik, Verarb. v. Steinen u. Erden	26	2 572	334	7 174	38 386	7 598
24	Metallerzeugung u. -bearbeitung	13	5 295	529	17 604	109 518	42 755
25	H. v. Metallerzeugnissen	56	6 603	818	14 469	98 506	18 740
26	H. v. DV-Gerät., elektron. u. opt. Erzeugn.	26	4 936	713	13 762	123 848	15 041
27	H. v. elektr. Ausrüstg.	19	3 040	387	7 177	73 492	16 164
28	Maschinenbau	31	4 560	550	12 996	57 678	24 069
29	H. v. Kraftwagen u. Kraftwagenteilen	17	5 351	641	16 585	93 084	6 523
30	Sonstiger Fahrzeugbau	4	4 082	480	•	•	•
31	H. v. Möbeln	5	668	89	1 307	15 824	6 754
32	H. v. sonst. Waren	11	1 998	242	4 368	15 104	2 819
33	Rep. u. Inst. v. Maschinen u. Ausrüstungen	40	7 151	902	20 875	120 707	47 249
A	Vorleistungsgüterproduzenten	198	32 990	4 096	88 386	736 811	201 796
B	Investitionsgüterproduzenten	140	27 612	3 416	88 029	636 213	272 031
GG	Gebrauchsgüterproduzenten	9	1 322	171	3 059	•	•
VG	Verbrauchsgüterproduzenten	84	11 612	1 590	23 560	303 979	72 153
EN	Energie	3	5 012	545	17 430	•	•
B-C	Insgesamt	434	78 548	9 818	220 465	1 951 354	557 627

1.4 Betriebe des Verarbeitenden Gewerbes (sowie Bergbau u. Gewinnung v. Steinen u. Erden) im Land Brandenburg im Dezember 2011 nach Wirtschaftsabteilungen – Veränderung gegenüber Vorjahr

WZ 2008	Wirtschaftszweig	Be- triebe	Beschäftigte	Geleistete Arbeits- stunden	Brutto- entgelte	Umsatz	
						ins- gesamt	darunter Ausland
		Anzahl			%		
B	Bergbau u. Gew. v. Steinen u. Erden	–	•	•	– 6,7	•	•
05	Kohlenbergbau	–	•	•	•	•	•
08	Gew. v. Steinen u. Erden, sonst. Bergbau	–	•	•	•	•	–
C	Verarbeitendes Gewerbe	21	•	•	8,2	•	•
10	H. v. Nahrungs- u. Futtermitteln	1	– 42	– 0,5	– 3,7	– 2,0	– 3,9
11	Getränkeherstellung	–	– 1	– 0,1	4,5	29,1	1,1
12	Tabakverarbeitung	–	•	•	•	•	•
13	H. v. Textilien	–	•	•	•	•	•
14	H. v. Bekleidung (oh. Pelzbekleidung)	–	–	–	–	–	–
15	H. v. Leder, Lederwaren u. Schuhen	–	42	13,0	8,4	7,6	5,9
16	H. v. Holz-, Flecht-, Korb- u. Korkwaren (oh. Möbel)	1	175	5,9	8,9	7,2	6,5
17	H. v. Papier, Pappe u. Waren daraus	3	179	5,2	3,8	13,4	9,9
18	H. v. Druckerzgn. Vervielf. v. Ton-, Bild-, Datenträger	–	18	3,6	– 2,2	6,0	3,0
19	Kokerei u. Mineralölverarbeitung	–	•	•	•	•	•
20	H. v. chem. Erzeugn.	– 3	– 45	– 1,2	– 5,6	– 3,9	– 3,7
21	H. v. pharmazeut. Erzeugn.	–	•	•	•	•	•
22	H. v. Gummi- u. Kunststoffwaren	2	308	6,7	4,7	13,0	17,5
23	H. v. Glas-, waren, Keramik, Verarb. v. Steinen u. Erden	1	310	13,7	15,5	15,2	41,3
24	Metallerzeugung u. -bearbeitung	3	462	9,6	6,8	12,1	– 2,8
25	H. v. Metallerzeugnissen	1	471	7,7	11,1	5,0	25,5
26	H. v. DV-Gerät., elektron. u. opt. Erzeugn.	9	1 834	59,1	66,3	67,7	28,1
27	H. v. elektr. Ausrüstg.	– 2	– 7	– 0,2	27,7	– 5,0	9,8
28	Maschinenbau	4	285	6,7	4,1	7,3	40,7
29	H. v. Kraftwagen u. Kraftwagenteilen	–	– 9	– 0,2	8,3	2,1	23,1
30	Sonstiger Fahrzeugbau	– 3	– 58	– 1,4	– 3,6	•	•
31	H. v. Möbeln	–	– 62	– 8,5	– 4,2	– 5,0	42,8
32	H. v. sonst. Waren	1	129	6,9	17,0	8,6	– 6,4
33	Rep. u. Inst. v. Maschinen u. Ausrüstungen	3	469	7,0	7,7	13,3	41,5
A	Vorleistungsgüterproduzenten	8	2 623	8,6	11,6	10,9	8,8
B	Investitionsgüterproduzenten	11	1 815	7,0	9,7	7,8	49,7
GG	Gebrauchsgüterproduzenten	1	14	1,1	6,0	– 0,7	•
VG	Verbrauchsgüterproduzenten	1	75	0,7	– 1,2	5,4	– 7,4
EN	Energie	–	60	1,2	– 5,8	4,5	•
B-C	Insgesamt	21	4 587	6,2	7,5	8,4	13,8
							15,4

2.1 Fachliche Betriebsteile der Betriebe des Verarbeitenden Gewerbes (sowie Bergbau u. Gewinnung v. Steinen u. Erden) im Land Brandenburg im Dezember 2011 nach Wirtschaftsabteilungen

WZ 2008	Wirtschaftszweig	Fachliche Betriebs- teile	Be- schäftigte	Umsatz		
				insgesamt	darunter Ausland	
				1 000 EUR	%	
B	Bergbau u. Gew. v. Steinen u. Erden	5	3 625	•	•	•
05	Kohlenbergbau	2	•	•	•	•
08	Gew. v. Steinen u. Erden, sonst. Bergbau	3	•	909	–	–
C	Verarbeitendes Gewerbe	566	73 737	•	•	•
10	H. v. Nahrungs- u. Futtermitteln	83	8 420	190 941	44 292	23,2
11	Getränkeherstellung	9	965	33 106	•	•
12	Tabakverarbeitung	1	•	•	•	•
13	H. v. Textilien	1	•	•	•	•
14	H. v. Bekleidung (oh. Pelzbekleidung)	–	–	–	–	–
15	H. v. Leder, Lederwaren u. Schuhen	4	365	1 749	•	•
16	H. v. Holz-, Flecht-, Korb- u. Korkwaren (oh. Möbel)	25	3 104	80 276	24 840	30,9
17	H. v. Papier, Pappe u. Waren daraus	21	3 515	125 657	49 936	39,7
18	H. v. Druckerzgn. Vervielf. v. Ton-, Bild-, Datenträger	6	603	5 156	•	•
19	Kokerei u. Mineralölverarbeitung	2	•	•	•	•
20	H. v. chem. Erzeugn.	22	3 694	94 954	9 758	10,3
21	H. v. pharmazeut. Erzeugn.	3	•	•	•	•
22	H. v. Gummi- u. Kunststoffwaren	50	4 754	65 613	21 350	32,5
23	H. v. Glas-, waren, Keramik, Verarb. v. Steinen u. Erden	32	2 441	35 261	7 582	21,5
24	Metallerzeugung u. -bearbeitung	17	5 148	110 389	42 980	38,9
25	H. v. Metallerzeugnissen	80	6 366	93 747	16 711	17,8
26	H. v. DV-Gerät., elektron. u. opt. Erzeugn.	29	4 886	115 205	14 711	12,8
27	H. v. elektr. Ausrüstg.	24	2 998	69 766	14 768	21,2
28	Maschinenbau	41	4 413	55 726	24 022	43,1
29	H. v. Kraftwagen u. Kraftwagenteilen	20	5 118	85 040	6 650	7,8
30	Sonstiger Fahrzeugbau	4	3 707	•	•	•
31	H. v. Möbeln	6	686	15 953	6 808	42,7
32	H. v. sonst. Waren	12	1 959	15 104	2 858	18,9
33	Rep. u. Inst. v. Maschinen u. Ausrüstungen	74	7 957	156 991	73 319	46,7
A	Vorleistungsgüterproduzenten	257	32 674	703 324	197 518	28,1
B	Investitionsgüterproduzenten	195	27 042	621 298	271 049	43,6
GG	Gebrauchsgüterproduzenten	10	1 322	38 887	•	•
VG	Verbrauchsgüterproduzenten	105	11 350	257 768	44 167	17,1
EN	Energie	4	4 974	231 506	•	•
B-C	Insgesamt	571	77 362	1 852 783	524 387	28,3

2.2 Fachliche Betriebsteile der Betriebe des Verarbeitenden Gewerbes (sowie Bergbau u. Gewinnung v. Steinen u. Erden) im Land Brandenburg im Dezember 2011 nach Wirtschaftsabteilungen – Veränderung gegenüber Vorjahr

WZ 2008	Wirtschaftszweig	Fachliche Betriebs- teile	Beschäftigte		Umsatz	
			Anzahl	%	insgesamt	dar. Ausland
B	Bergbau u.Gew.v.Steinen u.Erden	–	21	0,6	•	•
05	Kohlenbergbau	–	•	•	•	•
08	Gew.v.Steinen u.Erden, sonst.Bergbau	–	•	•	29,6	–
C	Verarbeitendes Gewerbe	20	4 433	6,4	•	•
10	H.v.Nahrungs-u.Futtermitteln	– 3	– 161	– 1,9	– 2,6	– 8,9
11	Getränkeherstellung	– 1	–	–	2,9	•
12	Tabakverarbeitung	–	•	•	•	•
13	H.v.Textilien	–	•	•	•	•
14	H.v.Bekleidung (oh.Pelzbekleidung)	–	–	–	–	–
15	H.v.Leder,Lederwaren u.Schuhen	–	42	13,0	8,9	•
16	H.v.Holz-,Flecht-,Korb-u.Korkwaren (oh.Möbel)	1	181	6,2	8,7	– 9,2
17	H.v.Papier,Pappe u. Waren daraus	2	79	2,3	22,9	29,9
18	H.v.Druckerzgn.Vervielf. v.Ton-,Bild-,Datenträger	1	104	20,8	5,9	•
19	Kokerei u. Mineralölverarbeitung	–	•	•	•	•
20	H.v.chem.Erzeugn.	– 3	16	0,4	– 2,7	– 2,8
21	H.v.pharmazeut.Erzeugn.	–	•	•	•	•
22	H.v.Gummi-u.Kunststoffwaren	5	355	8,1	15,4	14,9
23	H.v.Glas,-waren,Keramik,Verarb.v.Steinen u.Erden	3	304	14,2	40,0	60,8
24	Metallerzeugung u.-bearbeitung	–	– 115	– 2,2	– 7,7	– 15,2
25	H.v.Metallerzeugnissen	3	593	10,3	27,0	40,5
26	H.v.DV-Gerät.,elektron. u.opt.Erzeugn.	10	1 753	56,0	23,6	– 47,2
27	H.v.elekt.r.Ausrüstg.	– 1	72	2,5	14,1	– 27,9
28	Maschinenbau	5	172	4,1	36,9	40,9
29	H.v.Kraftwagen u. Kraftwagenteilen	– 1	10	0,2	30,1	17,4
30	Sonstiger Fahrzeugbau	– 4	260	7,5	•	•
31	H.v.Möbeln	–	– 83	– 10,8	41,9	•
32	H.v.sonst.Waren	1	137	7,5	– 6,4	49,0
33	Rep.u.Inst.v.Maschinen u.Ausrüstungen	2	606	8,2	30,4	75,9
A	Vorleistungsgüterproduzenten	13	2 442	8,1	9,6	– 7,8
B	Investitionsgüterproduzenten	10	1 917	7,6	52,3	58,8
GG	Gebrauchsgüterproduzenten	1	– 6	– 0,5	10,0	•
VG	Verbrauchsgüterproduzenten	– 4	41	0,4	– 5,2	– 2,0
EN	Energie	–	60	1,2	– 4,4	•
B-C	Insgesamt	20	4 454	6,1	15,9	19,6

2.3 Fachliche Betriebsteile der Betriebe des Verarbeitenden Gewerbes (sowie Bergbau u. Gewinnung v. Steinen u. Erden) im Land Brandenburg seit 2009

Jahr Monat Quartal Halbjahr	Fachliche Betriebs- teile	Be- schäftigte	Umsatz			
			insgesamt	darunter Auslandsumsatz		
				insgesamt	mit der Eurozone	%
Durchschnitt/Anzahl		1 000 EUR				
2009	568	71 777	16 991 620	4 255 353	1 833 054	25,0
2010	551	72 114	19 111 307	5 134 464	2 192 681	26,9
2010						
Januar	549	71 009	1 252 525	298 214	134 785	23,8
Februar	554	71 108	1 322 158	341 129	149 877	25,8
März	550	71 249	1 719 884	471 570	198 083	27,4
I.Quartal	551	71 122	4 294 567	1 110 913	482 744	25,9
April	556	71 703	1 571 807	421 075	172 617	26,8
Mai	554	71 808	1 649 527	500 680	180 278	30,4
Juni	556	72 066	1 753 599	462 105	188 571	26,4
II.Quartal	555	71 859	4 974 933	1 383 860	541 466	27,8
1. Halbjahr	553	71 491	9 269 499	2 494 773	1 024 210	26,9
Juli	550	72 247	1 602 173	437 684	186 768	27,3
August	549	72 507	1 529 396	377 613	164 701	24,7
September	549	73 177	1 661 777	424 461	207 285	25,5
III.Quartal	549	72 644	4 793 346	1 239 758	558 754	25,9
Oktober	549	72 947	1 704 756	485 963	208 094	28,5
November	549	72 642	1 744 518	475 605	216 476	27,3
Dezember	551	72 908	1 599 188	438 365	185 147	27,4
IV.Quartal	550	72 832	5 048 462	1 399 933	609 717	27,7
2. Halbjahr	550	72 738	9 841 808	2 639 691	1 168 471	26,8
2011 ¹						
Januar	569	76 506	1 609 102	466 235	188 339	29,0
Februar	567	76 060	1 588 795	460 851	197 375	29,0
März	574	76 501	1 881 569	556 862	213 134	29,6
I.Quartal	570	76 356	5 079 466	1 483 948	598 849	29,2
April	583	77 098	1 701 235	482 449	206 213	28,4
Mai	581	77 396	1 926 355	544 250	234 039	28,3
Juni	582	77 604	1 911 104	548 964	236 900	28,7
II.Quartal	582	77 366	5 538 694	1 575 663	677 152	28,4
1. Halbjahr	576	76 861	10 618 160	3 059 611	1 276 000	28,8
Juli	577	78 001	1 766 475	512 718	208 995	29,0
August	577	78 272	1 824 189	515 556	216 345	28,3
September	575	78 702	1 922 868	568 924	229 944	29,6
III.Quartal	576	78 325	5 513 532	1 597 198	655 284	29,0
Oktober	570	78 195	1 797 735	521 559	201 805	29,0
November	574	77 854	1 942 283	550 937	224 959	28,4
Dezember	571	77 362	1 852 783	524 387	202 720	28,3
IV.Quartal	572	77 804	5 592 801	1 596 883	629 484	28,6
2. Halbjahr	574	78 064	11 106 333	3 194 081	1 284 768	28,8

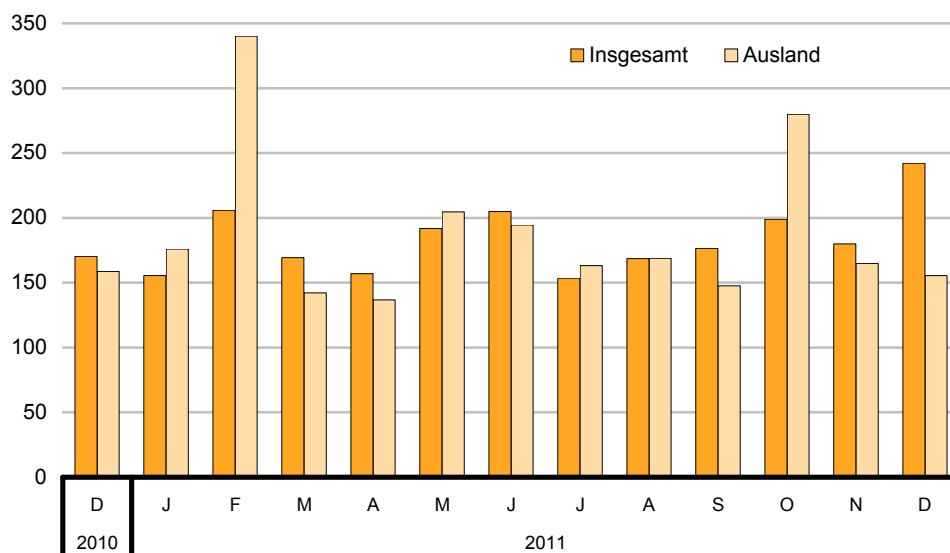
¹ vorläufige Daten

Auftragseingangsgewichtung für das Verarbeitende Gewerbe im Land Brandenburg 2005

WZ 2008	Hauptgruppe Abteilung	Gewichtung in %		
		Auftragseingang		
		Insgesamt	Inland	Ausland
C	Verarbeitendes Gewerbe	100	100	100
	Vorleistungsgüterproduzenten	61,41	64,16	55,78
	Investitionsgüterproduzenten	34,06	29,59	43,18
	Gebrauchsgüterproduzenten	3,21	4,68	0,20
	Verbrauchsgüterproduzenten	1,32	1,56	0,84
13,14	H.v. Textilien und Bekleidung	0,59	0,86	0,04
17	H.v. Papier, Pappe und Waren daraus	12,70	9,86	18,49
20	H.v. chemischen Erzeugnissen	16,02	20,75	6,37
21	H.v. pharmazeutischen Erzeugnissen	1,05	1,18	0,80
24	Metallerzeugung und -bearbeitung	20,64	19,59	22,80
25	H.v. Metallerzeugnissen	8,02	10,84	2,26
26	H.v. Datenverarbeitungsgeräten, elektronischen und optischen Erzeugnissen	4,23	5,16	2,34
27	H.v. elektrischen Ausrüstungen	8,30	9,47	5,91
28	Maschinenbau	6,94	7,40	6,01
29,30	Fahrzeugbau	21,52	14,92	34,99

Auftragseingangsindex für das Verarbeitende Gewerbe im Land Brandenburg seit Dezember 2010

Basis 2005 \triangleq 100



3.1 Auftragseingangindex für das Verarbeitende Gewerbe im Land Brandenburg seit 2006 nach Monaten

Basis 2005 = 100; – Volumenindex –

Jahr	Index												Jahr
	Jan.	Feb.	März	April	Mai	Juni	Juli	Aug.	Sept.	Okt.	Nov.	Dez.	
Insgesamt													
2006	119,5	106,8	110,7	95,6	103,2	107,4	120,9	131,1	114,5	102,6	124,4	126,4	113,6
2007	113,4	130,0	134,6	102,1	113,8	121,1	110,0	166,4	132,8	156,3	142,0	124,4	128,9
2008	144,2	136,1	225,8	142,7	128,2	133,2	132,4	193,0	122,3	123,3	112,0	164,6	146,5
2009	104,9	99,5	138,8	113,2	173,5	144,2	145,5	114,1	199,7	129,2	149,3	115,7	135,6
2010	115,9	128,1	192,1	132,8	132,3	140,4	127,8	124,0	230,4	149,0	158,9	170,4	150,2
2011 ¹	155,6	205,9	169,4	157,0	191,8	204,9	153,5	168,7	176,5	199,0	180,0	242,2	183,7
Inland													
2006	100,7	101,5	110,9	93,1	104,4	111,2	92,4	98,2	116,2	104,1	119,0	112,2	105,3
2007	114,3	110,3	144,0	109,1	114,2	127,6	119,8	115,2	122,2	156,3	144,8	129,1	125,6
2008	130,8	132,8	129,9	151,8	139,2	144,6	147,7	125,1	136,1	130,3	117,0	129,2	134,5
2009	106,3	109,7	142,0	129,8	222,4	157,6	165,1	130,3	176,9	151,5	176,3	132,5	150,0
2010	126,1	136,4	212,4	146,5	148,8	154,9	132,0	124,8	217,3	141,9	162,1	176,1	156,6
2011 ¹	145,6	140,1	182,8	167,0	185,5	210,1	148,7	168,6	190,6	159,3	187,5	284,8	180,9
Ausland													
2006	157,8	117,6	110,3	100,5	100,9	99,8	179,2	198,1	110,9	99,4	135,5	155,5	130,5
2007	111,5	170,1	115,2	87,7	113,0	107,9	90,0	270,8	154,5	156,2	136,2	114,9	135,7
2008	171,5	142,8	421,4	124,1	105,6	109,8	101,3	331,6	94,3	108,9	101,7	236,8	170,8
2009	101,9	78,7	132,4	79,3	73,9	116,8	105,4	80,9	246,2	83,7	94,1	81,2	106,2
2010	95,0	111,2	150,5	104,9	98,5	110,8	119,2	122,3	257,0	163,5	152,3	158,8	137,0
2011 ¹	176,0	340,1	142,2	136,8	204,6	194,4	163,2	168,8	147,7	279,8	164,8	155,4	189,5

Jahr	Veränderungsraten zum Vorjahreszeitraum in %												Jahr
	Jan.	Feb.	März	April	Mai	Juni	Juli	Aug.	Sept.	Okt.	Nov.	Dez.	
Insgesamt													
2006	36,7	17,9	5,1	− 10,9	25,5	10,1	− 24,7	38,0	19,0	16,5	16,4	52,1	13,6
2007	− 5,1	21,7	21,6	6,9	10,3	12,7	− 9,1	27,0	16,0	52,4	14,1	− 1,6	13,5
2008	27,1	4,7	67,8	39,7	12,6	10,0	20,4	16,0	− 7,9	− 21,1	− 21,1	32,3	13,6
2009	− 27,3	− 26,9	− 38,5	− 20,7	35,4	8,3	9,8	− 40,9	63,2	4,8	33,3	− 29,7	− 7,4
2010	10,5	28,8	38,4	17,3	− 23,8	− 2,6	− 12,2	8,7	15,4	15,4	6,4	47,3	10,7
2011 ¹	34,2	60,7	− 11,8	18,2	45,0	46,0	20,1	36,0	− 23,4	33,5	13,3	42,2	22,3
Inland													
2006	1,7	4,8	6,9	− 12,8	13,5	4,5	− 4,2	− 5,0	12,3	16,9	5,8	23,1	5,3
2007	13,5	8,7	29,9	17,2	9,4	14,8	29,7	17,3	5,1	50,1	21,7	15,0	19,2
2008	14,4	20,3	− 9,8	39,1	21,9	13,4	23,3	8,6	11,4	− 16,6	− 19,2	0,1	7,1
2009	− 18,7	− 17,4	9,3	− 14,5	59,8	9,0	11,8	4,2	30,0	16,2	50,7	2,6	11,5
2010	18,6	24,4	49,6	12,9	− 33,1	− 1,7	− 20,0	− 4,2	22,9	− 6,3	− 8,1	32,8	4,4
2011 ¹	15,4	2,7	− 14,0	13,9	24,6	35,7	12,7	35,1	− 12,3	12,3	15,7	61,8	15,5
Ausland													
2006	147,3	51,0	1,7	− 7,0	61,4	25,4	− 38,5	154,6	36,2	15,7	41,7	132,6	30,5
2007	− 29,4	44,6	4,4	− 12,7	12,0	8,0	− 49,8	36,7	39,3	57,2	0,5	− 26,1	4,0
2008	53,9	− 16,0	265,8	41,5	− 6,5	1,8	12,5	22,4	− 38,9	− 30,3	− 25,3	106,1	25,9
2009	− 40,6	− 44,9	− 68,6	− 36,1	− 30,0	6,4	4,1	− 75,6	161,0	− 23,2	− 7,5	− 65,7	− 37,8
2010	− 6,8	41,3	13,7	32,2	33,3	− 5,1	13,0	51,1	4,4	95,4	61,8	95,4	29,0
2011 ¹	85,2	205,9	− 5,5	30,5	107,6	75,5	36,9	38,1	− 42,5	71,1	8,2	− 2,1	38,3

¹ vorläufige Ergebnisse

**3.2 Auftragseingangsindex für das Verarbeitende Gewerbe im Land Brandenburg
von Januar bis Dezember 2011¹ nach Wirtschaftsabteilungen**
Basis 2005 = 100; – Volumenindex –

WZ 2008	Hauptgruppe Abteilung	Index												
		Jan.	Feb.	März	April	Mai	Juni	Juli	Aug.	Sept.	Okt.	Nov.	Dez.	Jan. bis Dez.
C	Verarbeitendes Gewerbe	155,6	205,9	169,4	157,0	191,8	204,9	153,5	168,7	176,5	199,0	180,0	242,2	183,7
	Vorleistungsgüterproduzenten	175,7	179,4	205,2	189,5	202,3	238,8	180,5	190,5	212,1	178,8	210,6	195,5	196,6
	Investitionsgüterproduzenten	119,5	263,0	112,1	102,7	178,3	156,4	107,2	132,5	115,7	242,5	127,6	344,2	166,8
	Gebrauchsgüterproduzenten	162,8	136,6	125,2	119,7	156,6	118,7	136,9	145,4	169,6	143,4	158,1	109,5	140,2
	Verbrauchsgüterproduzenten	132,6	132,2	92,0	138,9	136,0	93,8	129,6	142,9	105,4	146,0	163,9	105,9	126,6
13, 14	H.v. Textilien und Bekleidung
17	H.v. Papier, Pappe und Waren daraus	195,8	178,5	179,8	169,0	171,7	164,8	158,6	164,5	165,2	154,7	172,4	174,7	170,8
20	H.v. chemischen Erzeugnissen	109,0	94,5	99,9	151,4	101,3	99,8	86,5	128,7	90,7	92,5	107,1	72,1	102,8
21	H.v.pharmazeut.Erzeugn.	159,5	158,1	107,7	168,4	161,9	110,0	154,4	170,9	123,2	175,2	198,1	125,6	151,1
24	Metallerzeugung und -bearbeitung	115,4	131,2	112,5	97,4	105,6	98,1	79,2	84,0	88,0	90,4	103,4	98,5	100,3
25	H.v. Metallerzeugnissen	136,7	135,3	138,5	155,3	204,2	201,9	185,2	186,1	187,3	192,0	175,5	128,7	168,9
26	H.v.DV-Gerät.,elektron. u.opt.Erzeugn.	833,1	933,5	1333,5	1084,9	1354,9	1758,9	1198,9	1156,0	1667,1	1189,3	1485,1	1294,4	1274,1
27	H.v. elektrischen Ausrüstungen	102,6	89,2	107,6	85,7	112,4	199,0	142,7	144,0	112,6	102,0	121,2	168,4	123,9
28	Maschinenbau	83,3	80,0	98,7	91,4	86,0	100,7	93,0	85,9	72,1	82,3	98,7	71,7	87,0
29, 30	Fahrzeugbau	126,5	353,3	106,5	81,9	191,5	150,9	81,7	122,2	100,4	297,8	110,2	477,6	183,4

WZ 2008	Hauptgruppe Abteilung	Veränderung gegenüber dem Vorjahreszeitraum in %												
		Jan.	Feb.	März	April	Mai	Juni	Juli	Aug.	Sept.	Okt.	Nov.	Dez.	Jan. bis Dez.
C	Verarbeitendes Gewerbe	34,2	60,7	- 11,8	18,2	45,0	46,0	20,1	36,0	- 23,4	33,5	13,3	42,2	22,3
	Vorleistungsgüterproduzenten	23,4	16,8	8,4	13,5	21,4	35,7	20,5	25,0	26,1	8,7	11,7	15,1	18,7
	Investitionsgüterproduzenten	71,2	199,8	- 46,7	30,2	129,8	92,4	19,7	77,1	- 67,6	101,5	20,4	91,6	30,6
	Gebrauchsgüterproduzenten	62,0	55,5	28,2	97,7	127,5	13,5	21,3	45,9	17,1	- 13,8	- 4,1	- 6,6	26,9
	Verbrauchsgüterproduzenten	22,9	61,0	6,1	24,2	33,0	- 6,1	4,9	11,5	34,2	18,5	26,7	32,0	21,2
13, 14	H.v. Textilien und Bekleidung
17	H.v. Papier, Pappe und Waren daraus	42,0	31,0	7,1	18,9	29,4	8,3	24,2	9,3	29,2	13,7	28,6	14,4	20,7
20	H.v. chemischen Erzeugnissen	- 13,9	- 7,2	- 18,8	30,3	- 22,1	- 13,2	- 22,8	25,4	- 20,3	- 14,1	- 3,8	- 12,5	- 8,1
21	H.v.pharmazeut.Erzeugn.	24,4	67,6	9,8	29,2	33,7	- 4,8	6,8	11,5	38,5	18,9	28,5	32,7	23,3
24	Metallerzeugung und -bearbeitung	3,0	1,2	- 7,8	- 16,9	9,9	- 0,4	- 24,7	- 18,9	- 7,5	- 20,3	- 26,9	- 18,7	- 11,2
25	H.v. Metallerzeugnissen	18,3	- 13,8	- 11,4	19,2	52,5	46,9	36,7	40,0	22,2	37,2	25,8	- 2,7	21,8
26	H.v.DV-Gerät.,elektron. u.opt.Erzeugn.	67,6	44,6	36,8	23,9	47,5	75,8	79,2	55,6	65,7	56,9	48,0	45,4	53,2
27	H.v. elektrischen Ausrüstungen	41,5	11,0	9,2	55,4	75,5	101,6	29,7	94,1	14,8	- 36,0	- 14,2	37,4	26,6
28	Maschinenbau	15,9	- 8,7	22,8	26,8	- 0,6	17,8	28,9	- 3,6	- 29,1	15,1	- 22,4	- 24,2	0,3
29, 30	Fahrzeugbau	123,4	440,6	- 60,0	30,9	229,1	139,0	3,4	138,6	- 79,5	128,6	25,2	119,8	35,3

¹ vorläufige Ergebnisse

**3.3 Auftragseingangindex Inland für das Verarbeitende Gewerbe im Land Brandenburg
von Januar bis Dezember 2011¹ nach Wirtschaftsabteilungen**
Basis 2005 = 100; – Volumenindex –

WZ 2008	Hauptgruppe Abteilung	Index												
		Jan.	Feb.	März	April	Mai	Juni	Juli	Aug.	Sept.	Okt.	Nov.	Dez.	Jan. bis Dez.
C	Verarbeitendes Gewerbe	145,6	140,1	182,8	167,0	185,5	210,1	148,7	168,6	190,6	159,3	187,5	284,8	180,9
	Vorleistungsgüterproduzenten	171,0	160,3	207,7	191,8	209,0	256,5	165,7	191,4	221,1	185,6	215,2	197,4	197,7
	Investitionsgüterproduzenten	91,6	100,7	144,0	125,4	145,6	131,7	118,2	129,4	135,2	109,8	138,7	513,5	157,0
	Gebrauchsgüterproduzenten	165,3	138,6	127,2	121,1	158,7	120,8	135,4	141,8	166,0	141,1	154,7	110,1	140,1
	Verbrauchsgüterproduzenten	65,6	59,0	58,1	68,4	54,0	57,1	68,3	55,3	59,7	71,7	69,5	66,3	62,7
13, 14	H.v. Textilien und Bekleidung
17	H.v. Papier, Pappe und Waren daraus	185,3	165,3	184,1	174,2	175,8	156,6	170,3	181,7	155,1	167,7	179,6	178,5	172,9
20	H.v. chemischen Erzeugnissen	111,9	93,8	98,8	160,1	102,9	102,5	87,2	136,5	90,2	94,6	109,5	72,8	105,1
21	H.v.pharmazeut.Erzeugn.	77,6	67,6	66,5	82,6	59,7	65,3	79,4	61,8	66,9	84,3	81,8	78,1	72,6
24	Metallerzeugung und -bearbeitung	82,6	112,3	97,7	75,6	89,2	78,1	63,1	72,8	82,3	82,4	86,9	74,2	83,1
25	H.v. Metallerzeugnissen	116,4	117,8	117,2	129,9	177,7	167,7	152,2	154,3	143,1	143,9	152,9	107,3	140,0
26	H.v.DV-Gerät.,elektron. u.opt.Erzeugn.	879,4	770,0	1301,1	1025,8	1372,4	1844,4	1034,4	1108,4	1674,6	1176,1	1500,5	1403,8	1257,6
27	H.v. elektrischen Ausrüstungen	115,7	93,5	125,4	101,2	126,1	219,5	109,8	109,6	124,2	108,0	105,3	122,9	121,8
28	Maschinenbau	57,8	53,7	61,3	54,9	70,4	77,0	64,2	67,1	62,3	52,8	57,1	55,5	61,2
29, 30	Fahrzeugbau	92,3	108,7	187,2	135,0	143,1	117,2	103,8	121,8	143,5	104,6	139,9	917,5	192,9

WZ 2008	Hauptgruppe Abteilung	Veränderung gegenüber dem Vorjahreszeitraum in %												
		Jan.	Feb.	März	April	Mai	Juni	Juli	Aug.	Sept.	Okt.	Nov.	Dez.	Jan. bis Dez.
C	Verarbeitendes Gewerbe	15,4	2,7	- 14,0	13,9	24,6	35,7	12,7	35,1	- 12,3	12,3	15,7	61,8	15,5
	Vorleistungsgüterproduzenten	15,8	5,5	5,6	8,8	15,5	38,9	18,8	34,1	29,4	17,9	20,8	24,6	19,5
	Investitionsgüterproduzenten	6,3	- 12,2	- 47,2	25,8	50,3	27,3	- 3,5	38,3	- 60,1	0,9	4,8	123,0	4,7
	Gebrauchsgüterproduzenten	61,4	58,2	28,3	96,4	128,4	13,4	19,3	43,7	15,3	- 13,9	- 6,8	- 6,2	26,4
	Verbrauchsgüterproduzenten	- 6,4	12,9	11,0	4,0	15,0	9,5	11,8	- 7,9	15,9	7,5	33,3	35,2	10,7
13, 14	H.v. Textilien und Bekleidung
17	H.v. Papier, Pappe und Waren daraus	21,5	21,5	9,7	23,6	33,0	8,2	20,9	42,5	12,6	27,2	33,8	18,7	22,3
20	H.v. chemischen Erzeugnissen	- 15,5	- 12,6	- 20,8	32,9	- 24,1	- 11,3	- 25,2	25,2	- 22,4	- 14,9	- 3,8	- 18,1	- 9,4
21	H.v.pharmazeut.Erzeugn.	- 6,8	17,5	21,1	12,0	13,9	16,8	18,8	- 10,9	20,8	7,2	41,1	37,3	14,3
24	Metallerzeugung und -bearbeitung	- 9,4	27,9	0,1	- 24,2	2,7	- 7,7	- 28,8	- 10,1	5,4	- 17,1	- 33,4	- 20,9	- 10,9
25	H.v. Metallerzeugnissen	6,0	- 20,8	- 21,6	10,8	41,6	36,5	23,0	28,3	11,7	12,6	25,3	5,9	12,3
26	H.v.DV-Gerät.,elektron. u.opt.Erzeugn.	63,9	9,1	24,2	7,0	38,1	69,2	98,3	63,2	74,9	77,6	83,1	77,0	54,5
27	H.v. elektrischen Ausrüstungen	38,6	1,0	13,9	66,9	81,9	120,1	7,8	34,6	12,9	- 34,3	- 31,7	0,7	16,9
28	Maschinenbau	27,6	- 25,8	6,4	- 8,7	31,0	28,6	8,3	13,5	- 8,8	- 5,4	- 48,3	- 8,0	- 3,7
29, 30	Fahrzeugbau	- 0,9	0,4	- 57,2	35,6	46,6	9,9	- 27,4	41,8	- 74,8	- 12,0	1,1	145,3	- 2,4

1 vorläufige Ergebnisse

**3.4 Auftragseingangindex Ausland für das Verarbeitende Gewerbe im Land Brandenburg
von Januar bis Dezember 2011¹ nach Wirtschaftsabteilungen**
Basis 2005 = 100; – Volumenindex –

WZ 2008	Hauptgruppe Abteilung	Index												
		Jan.	Feb.	März	April	Mai	Juni	Juli	Aug.	Sept.	Okt.	Nov.	Dez.	Jan. bis Dez.
C	Verarbeitendes Gewerbe	176,0	340,1	142,2	136,8	204,6	194,4	163,2	168,8	147,7	279,8	164,8	155,4	189,5
	Vorleistungsgüterproduzenten	186,8	224,2	199,4	184,1	186,4	197,3	215,2	188,5	191,0	162,9	199,7	191,2	193,9
	Investitionsgüterproduzenten	158,5	489,9	67,4	71,0	224,1	190,8	91,8	136,8	88,4	428,2	112,2	107,4	180,5
	Gebrauchsgüterproduzenten	43,7	43,4	23,8	51,1	52,7	17,8	210,3	319,5	345,8	253,5	321,7	82,0	147,1
	Verbrauchsgüterproduzenten	386,9	410,1	220,8	406,9	447,4	233,3	362,4	475,7	278,9	427,8	522,3	256,2	369,1
13, 14	H.v. Textilien und Bekleidung	–	–	–	–	–	–	–	–	–	–	–	–	–
17	H.v. Papier, Pappe und Waren daraus	207,2	192,8	175,1	163,4	167,2	173,7	145,9	145,8	176,3	140,6	164,6	170,6	168,6
20	H.v. chemischen Erzeugnissen	89,9	99,2	107,8	93,8	90,4	81,8	82,1	77,0	94,0	78,2	91,2	67,5	87,7
21	H.v.pharmazeut.Erzeugn.	403,8	428,0	230,5	424,6	466,8	243,5	378,2	496,5	291,0	446,5	545,1	267,3	385,1
24	Metallerzeugung und -bearbeitung	172,8	164,2	138,3	135,7	134,3	133,1	107,5	103,8	98,0	104,3	132,4	141,1	130,5
25	H.v. Metallerzeugnissen	335,0	306,9	347,0	404,1	462,6	536,0	507,2	496,5	618,9	661,6	396,3	337,9	450,8
26	H.v.DV-Gerät.,elektron. u.opt.Erzeugn.	625,4	1668,4	1479,1	1350,9	1276,3	1374,8	1938,4	1369,8	1633,3	1248,8	1415,7	803,2	1348,7
27	H.v. elektrischen Ausrüstungen	59,7	75,2	49,3	35,0	67,4	132,0	250,0	256,4	74,4	82,6	172,9	317,3	131,0
28	Maschinenbau	147,5	145,8	192,5	183,2	125,0	160,2	165,5	133,0	96,6	156,5	203,2	112,5	151,8
29, 30	Fahrzeugbau	156,3	566,0	36,2	35,6	233,5	180,3	62,4	122,6	63,0	465,9	84,3	95,0	175,1

WZ 2008	Hauptgruppe Abteilung	Veränderung gegenüber dem Vorjahreszeitraum in %												
		Jan.	Feb.	März	April	Mai	Juni	Juli	Aug.	Sept.	Okt.	Nov.	Dez.	Jan. bis Dez.
C	Verarbeitendes Gewerbe	85,2	205,9	– 5,5	30,5	107,6	75,5	36,9	38,1	– 42,5	71,1	8,2	– 2,1	38,3
	Vorleistungsgüterproduzenten	43,4	42,5	16,1	26,8	40,6	26,9	23,5	7,6	18,0	– 10,1	– 6,1	– 2,9	16,6
	Investitionsgüterproduzenten	237,7	880,9	– 44,9	42,4	342,4	280,2	110,9	181,4	– 76,8	213,3	62,1	– 1,2	87,0
	Gebrauchsgüterproduzenten	435,0	– 56,9	6,3	711,2	43,7	73,6	155,5	112,9	83,5	– 11,6	191,4	– 29,7	57,7
	Verbrauchsgüterproduzenten	53,8	109,8	1,5	41,8	43,3	– 17,1	0,5	23,0	53,9	26,8	23,6	29,0	29,0
13, 14	H.v. Textilien und Bekleidung	–	–	–	–	–	–	–	–	–	–	–	–	–
17	H.v. Papier, Pappe und Waren daraus	69,8	41,3	4,2	13,9	25,4	8,4	28,6	– 16,9	50,5	– 0,1	23,0	9,9	19,1
20	H.v. chemischen Erzeugnissen	1,8	52,4	– 4,7	6,0	– 2,6	– 25,9	– 0,0	28,9	– 3,7	– 6,8	– 3,4	74,3	3,8
21	H.v.pharmazeut.Erzeugn.	53,8	109,8	1,5	41,8	43,3	– 17,1	0,5	23,0	53,9	26,8	23,6	29,0	29,0
24	Metallerzeugung und -bearbeitung	16,2	– 19,1	– 16,1	– 8,3	19,5	8,5	– 19,9	– 27,5	– 21,6	– 24,4	– 17,7	– 16,5	– 11,5
25	H.v. Metallerzeugnissen	94,5	29,4	54,8	56,0	114,8	91,5	102,6	93,8	54,9	156,5	28,0	– 22,1	64,2
26	H.v.DV-Gerät.,elektron. u.opt.Erzeugn.	95,4	345,5	128,1	168,7	119,4	130,4	45,5	33,1	33,3	5,1	– 22,7	– 39,4	47,7
27	H.v. elektrischen Ausrüstungen	62,6	85,6	– 18,9	– 5,6	44,6	38,3	83,1	408,3	26,6	– 42,5	75,2	155,1	69,1
28	Maschinenbau	6,3	16,1	40,0	79,2	– 25,9	7,0	58,1	– 19,2	– 47,8	41,1	20,2	– 37,7	4,8
29, 30	Fahrzeugbau	527,2	1917,2	– 68,9	17,4	878,1	612,6	168,6	481,6	– 85,0	232,1	90,8	17,4	114,8

¹ vorläufige Ergebnisse

3.5 Auftragseingangindex für das Verarbeitende Gewerbe im Land Brandenburg seit 2006 nach Monaten

Basis 2005 = 100; – Wertindex –

Jahr	Index												
	Jan.	Feb.	März	April	Mai	Juni	Juli	Aug.	Sept.	Okt.	Nov.	Dez.	Jahr
Insgesamt													
2006	119,0	106,6	110,5	96,0	104,1	108,4	122,0	132,9	117,2	105,8	128,4	129,6	115,1
2007	118,1	134,6	138,5	106,1	118,6	125,3	113,6	169,7	134,4	160,8	143,6	125,6	132,4
2008	148,8	139,3	227,0	145,8	132,1	136,0	138,5	198,3	123,1	122,7	110,7	159,8	148,5
2009	100,6	94,3	129,2	101,8	165,2	123,6	131,6	98,2	190,1	111,3	126,9	99,0	122,7
2010	105,3	114,4	174,9	116,1	116,0	123,0	120,3	114,1	217,5	141,6	143,8	159,7	137,2
2011 ¹	144,7	193,3	146,6	142,3	169,5	169,3	132,8	151,1	141,7	177,6	150,9	226,5	162,2
Inland													
2006	100,4	101,4	110,5	93,7	105,1	112,1	94,4	100,1	118,8	107,1	122,2	114,8	106,7
2007	118,3	114,1	147,3	113,3	117,9	130,8	123,0	117,7	122,2	161,1	144,2	128,7	128,2
2008	133,5	133,8	129,3	152,9	141,1	144,5	151,8	124,5	134,1	128,1	112,3	111,6	133,1
2009	98,2	101,1	123,5	111,9	210,0	127,0	144,6	106,7	149,2	124,9	142,8	107,9	129,0
2010	111,7	117,2	186,5	121,8	125,3	128,9	125,4	112,0	201,1	130,3	146,0	161,9	139,0
2011 ¹	126,2	125,8	151,9	147,2	152,5	159,4	125,4	144,5	143,4	129,5	146,3	258,9	150,9
Ausland													
2006	157,2	117,2	110,5	100,7	102,0	101,0	178,4	199,9	114,1	103,1	141,0	159,7	132,1
2007	117,8	176,4	120,5	91,5	120,0	114,0	94,4	275,7	159,5	160,1	142,4	119,2	141,0
2008	179,8	150,4	426,5	131,4	113,8	118,7	111,4	348,9	100,5	111,9	107,3	258,0	179,9
2009	105,4	80,5	140,9	81,1	73,9	116,8	105,2	80,8	273,4	83,7	94,4	80,7	-39,0
2010	92,4	108,7	151,3	104,3	97,0	110,8	110,0	118,5	251,0	164,5	139,3	155,1	133,6
2011 ¹	182,5	331,2	135,8	132,3	204,2	189,6	148,0	164,5	138,2	275,8	160,3	160,2	185,2

Jahr	Veränderungsraten zum Vorjahreszeitraum in %												
	Jan.	Feb.	März	April	Mai	Juni	Juli	Aug.	Sept.	Okt.	Nov.	Dez.	Jahr
Insgesamt													
2006	36,5	17,3	4,5	-10,8	26,4	11,1	-23,9	40,6	22,3	20,3	20,3	56,1	15,1
2007	-0,8	26,3	25,3	10,5	13,9	15,5	-6,9	27,7	14,7	52,0	11,9	-3,1	15,1
2008	26,0	3,5	64,0	37,4	11,4	8,5	21,9	16,8	-8,5	-23,7	-23,0	27,3	12,2
2009	-32,4	-32,3	-43,1	-30,2	25,0	-9,1	-5,0	-50,5	54,4	-9,3	14,7	-38,1	-17,4
2010	4,7	21,2	35,4	14,0	-29,8	-0,6	-8,6	16,2	14,4	27,1	13,3	61,3	11,9
2011 ¹	37,3	69,1	-16,2	22,6	46,2	37,7	10,4	32,4	-34,9	25,5	4,9	41,8	18,2
Inland													
2006	1,6	4,4	5,9	-12,7	14,0	5,3	-1,6	-2,7	15,3	20,4	8,9	26,1	6,7
2007	17,9	12,5	33,3	20,9	12,1	16,7	30,4	17,7	2,9	50,4	18,0	12,1	20,2
2008	12,9	17,3	-12,2	34,9	19,7	10,4	23,4	5,7	9,8	-20,5	-22,1	-13,2	3,8
2009	-26,4	-24,4	-4,5	-26,8	48,8	-12,1	-4,8	-14,3	11,2	-2,5	27,1	-3,3	-3,1
2010	13,7	15,9	51,0	8,9	-40,3	1,5	-13,3	4,9	34,8	4,4	2,3	50,0	7,8
2011 ¹	13,0	7,4	-18,6	20,8	21,7	23,7	0,0	29,1	-28,7	-0,6	0,2	59,9	8,6
Ausland													
2006	146,5	50,1	1,6	-7,0	63,6	26,7	-38,9	157,2	40,2	20,1	47,7	139,4	32,1
2007	-25,1	50,5	9,1	-9,1	17,7	12,9	-47,1	37,9	39,7	55,3	1,0	-25,3	6,7
2008	52,7	-14,8	253,9	43,6	-5,1	4,1	18,0	26,5	-37,0	-30,1	-24,7	116,5	27,6
2009	-41,4	-46,5	-67,0	-38,3	-35,1	-1,5	-5,5	-76,8	172,1	-25,2	-12,0	-68,7	-39,0
2010	-12,3	34,9	7,4	28,6	31,2	-5,1	4,6	46,7	-8,2	96,4	47,5	92,2	21,7
2011 ¹	97,5	204,8	-10,2	26,9	110,6	71,1	34,5	38,7	-44,9	67,7	15,1	3,3	38,7

¹ vorläufige Ergebnisse

Anhang

Klassifikation der Wirtschaftszweige (WZ 2008) nach Wirtschaftsabteilungen

Bereich: Verarbeitendes Gewerbe sowie Bergbau und Gewinnung von Steinen und Erden

Auftragseingänge (AE) werden nur für ausgewählte Wirtschaftszweige erhoben

Nr. der Klassifikation	AE	Bezeichnung
B		Bergbau und Gewinnung von Steinen und Erden
05		Kohlenbergbau
06		Gewinnung von Erdöl und Erdgas
07		Erzbergbau
08		Gewinnung von Steinen und Erden, sonstiger Bergbau
09		Erbringung von Dienstleistungen für den Bergbau und für die Gewinnung von Steinen und Erden
C		Verarbeitendes Gewerbe
10		Herstellung von Nahrungs- und Futtermitteln
11		Getränkeherstellung
12		Tabakverarbeitung
13	AE	Herstellung von Textilien
14	AE	Herstellung von Bekleidung
15		Herstellung von Leder, Lederwaren und Schuhen
16		Herstellung von Holz-, Flecht-, Korb- und Korkwaren (ohne Möbel)
17	AE	Herstellung von Papier, Pappe und Waren daraus
18		Herstellung von Druckerzeugnissen; Vervielfältigung von bespielten Ton-, Bild- und Datenträgern
19		Kokerei und Mineralölverarbeitung
20	AE	Herstellung von chemischen Erzeugnissen
21	AE	Herstellung von pharmazeutischen Erzeugnissen
22		Herstellung von Gummi- und Kunststoffwaren
23		Herstellung von Glas und Glaswaren, Keramik, Verarbeitung von Steinen und Erden
24	AE	Metallerzeugung und -bearbeitung
25	AE	Herstellung von Metallerzeugnissen
26	AE	Herstellung von Datenverarbeitungsgeräten, elektronischen und optischen Erzeugnissen
27	AE	Herstellung von elektrischen Ausrüstungen
28	AE	Maschinenbau
29	AE	Herstellung von Kraftwagen und Kraftwagenteilen
30	AE	Sonstiger Fahrzeugbau
31		Herstellung von Möbeln
32		Herstellung von sonstigen Waren
33		Reparatur und Installation von Maschinen und Ausrüstungen
		Hauptgruppen
A		Vorleistungsgüterproduzenten
B		Investitionsgüterproduzenten
GG		Gebrauchsgüterproduzenten
VG		Verbrauchsgüterproduzenten
EN		Energie

Das Amt für Statistik Berlin-Brandenburg

Das Amt für Statistik Berlin-Brandenburg ist für beide Länder die zentrale Dienstleistungseinrichtung auf dem Gebiet der amtlichen Statistik. Das Amt erbringt Serviceleistungen im Bereich Information und Analyse für die breite Öffentlichkeit, für alle gesellschaftlichen Gruppen sowie für Kunden aus Verwaltung und Politik, Wirtschaft und Wissenschaft. Kerngeschäft des Amtes ist die Durchführung der gesetzlich angeordneten amtlichen Statistiken für Berlin und Brandenburg. Das Amt erhebt die Daten, bereitet sie auf, interpretiert und analysiert sie und veröffentlicht die Ergebnisse. Die Grundversorgung aller Nutzer mit statistischen Informationen erfolgt unentgeltlich, im Wesentlichen über das Internet und den Informationsservice. Daneben werden nachfrage- und zielgruppenorientierte Standardauswertungen zu Festpreisen angeboten. Kundenspezifische Aufbereitung / Beratung zu kostendeckenden Preisen ergänzt das Spektrum der Informationsbereitstellung.

Amtliche Statistik im Verbund

Die Statistiken werden bundesweit nach einheitlichen Konzepten, Methoden und Verfahren arbeitsteilig erstellt. Die statistischen Ämter der Länder sind dabei grundsätzlich für die Durchführung der Erhebungen, für die Aufbereitung und Veröffentlichung der Länderergebnisse zuständig. Durch diese Kooperation in einem „Statistikverbund“ entstehen für alle Länder vergleichbare und zu einem Bundesergebnis zusammenführbare Erhebungsergebnisse.

Produkte und Dienstleistungen

Informationsservice

info@statistik-bbb.de
mit statistischen Informationen für jedermann und Beratung sowie maßgeschneiderte Aufbereitungen von Daten über Berlin und Brandenburg.
Auskunft, Beratung, Pressedienst sowie Fachbibliotheken in Potsdam und Berlin.

Standort Potsdam

Behlertstraße 3a, 14467 Potsdam
Tel. 0331 8173 - 1777
Fax 030 9028 - 4091
Mo – Do 9 – 15 Uhr, Fr 9 – 14 Uhr

Standort Berlin

Alt-Friedrichsfelde 60, 10315 Berlin
Bibliothek
Tel. 030 9021-3540
Mo–Do 9–15 Uhr, Fr 9–14 Uhr

Internet-Angebot

www.statistik-berlin-brandenburg.de
mit aktuellen Daten, Pressemitteilungen, Statistischen Berichten zum kostenlosen Herunterladen, regionalstatistischen Informationen, Wahlstatistiken und -analysen sowie einem Überblick über das gesamte Leistungsspektrum des Amtes.

Statistische Jahrbücher

mit einer Vielzahl von Tabellen aus nahezu allen Arbeitsgebieten der amtlichen Statistik.

Statistische Berichte

mit Ergebnissen der einzelnen Statistiken in Tabellen in tiefer sachlicher Gliederung und Grafiken zur Veranschaulichung von Entwicklungen und Strukturen.
Mit dieser Reihe werden die bisherigen Veröffentlichungen Statistischer Berichte aus dem Landesbetrieb für Datenverarbeitung und Statistik Land Brandenburg sowie dem Statistischen Landesamt Berlin fortgesetzt.

Datenangebot aus dem Sachgebiet

Informationen zu dieser Veröffentlichung

Referat 31 Verarbeitendes Gewerbe
Tel. 030 9021-3725/3816/3343
Fax 030 9028-4012
Verarb.Gewerbe@statistik-bbb.de

Veröffentlichungen zum Thema

Statistische Berichte:

- Verarbeitendes Gewerbe
E I 1 – j
E I 1 – m (bis 2010)
- Produktionsindex
E I 2 – m (bis 2006)
- Monatsbericht Betriebe, AE-Index
E I 2 – m (ab 2011)
- Auftragseingangsindex
E I 3 – j
E I 3 – m (bis 2010)
- Produktion
E I 5 – j
E I 5 – v j
- Investitionen
E I 6 – j

Statistisches Bundesamt

Beschäftigung und Umsatz der Betriebe des Verarbeitenden Gewerbes sowie des Bergbaus und der Gewinnung von Steinen und Erden; Fachserie 4, Reihe 4.1.1; monatlich, jährlich.
Betriebe, Beschäftigte und Umsatz des Verarbeitenden Gewerbes sowie des Bergbaus und der Gewinnung von Steinen und Erden nach Beschäftigtengrößenklassen; Fachserie 4, Reihe 4.1.2; jährlich.
Beschäftigung und Umsatz der Betriebe des Verarbeitenden Gewerbes sowie des Bergbaus und der Gewinnung von Steinen und Erden nach Bundesländern; Fachserie 4, Reihe 4.1.4; jährlich.