

Statistischer Bericht

A II 2 - j / 11

└ Gerichtliche Ehelösungen
im **Land Brandenburg**
2011

Impressum

Statistischer Bericht
A II 2 – j / 11

Erscheinungsfolge: jährlich
Erschienen im **Dezember 2013**

Preis

pdf-Version: kostenlos
Excel-Version: kostenlos
Druck-Version: 7,– EUR

Herausgeber

Amt für Statistik Berlin-Brandenburg
Behlertstraße 3a
14467 Potsdam
info@statistik-bbb.de
www.statistik-berlin-brandenburg.de

Tel. 0331 8173 - 1777
Fax 030 9028 - 4091

Zeichenerklärung

0 weniger als die Hälfte von 1
in der letzten besetzten Stelle,
jedoch mehr als nichts
– nichts vorhanden
... Angabe fällt später an
() Aussagewert ist eingeschränkt
/ Zahlenwert nicht sicher genug
• Zahlenwert unbekannt oder
geheim zu halten
x Tabellenfach gesperrt
p vorläufige Zahl
r berichtigte Zahl
s geschätzte Zahl

Amt für Statistik Berlin-Brandenburg,
Potsdam, 2013



*Dieses Werk ist unter einer Creative Commons Lizenz
vom Typ Namensnennung 3.0 Deutschland zugänglich.
Um eine Kopie dieser Lizenz einzusehen, konsultieren Sie
<http://creativecommons.org/licenses/by/3.0/de/>*

Inhaltsverzeichnis

	Seite
Vorbemerkungen	4
Grafiken	
1 Geschiedene Ehen im Land Brandenburg 1990 bis 2011 je 100 000 der Bevölkerung.....	6
2 Geschiedene Ehen im Land Brandenburg 2011 nach Antragsteller.....	7
3 Geschiedene Ehen im Land Brandenburg 1990 bis 2011 nach Antragsteller.....	8
4 Geschiedene Ehen im Land Brandenburg 2011 nach der Ehedauer.....	9
5 Geschiedene Ehen und davon betroffene minderjährige Kinder im Land Brandenburg 1990 bis 2011.....	20
Tabellen	
1. Gerichtliche Ehelösungen im Land Brandenburg	
1.1 Gerichtliche Ehelösungen im Land Brandenburg 1990 bis 2011.....	6
1.2 Gerichtliche Ehelösungen im Land Brandenburg 2011 nach Entscheidungen in der Ehesache und Antragsteller.....	7
2. Geschiedene Ehen im Land Brandenburg 2011 nach Antragsteller, Eheschließungsjahr und Alter der Ehepartner	
2.1 Geschiedene Ehen im Land Brandenburg 1990 bis 2011 nach Antragsteller.....	8
2.2 Geschiedene Ehen im Land Brandenburg 2011 nach Eheschließungsjahr, Entscheidung in der Ehesache und Antragsteller.....	10
2.3 Geschiedene Ehen im Land Brandenburg 2011 nach Altersunterschied der Ehepartner und Eheschließungsjahr.....	12
2.4 Geschiedene Ehen im Land Brandenburg 2011 nach Geburtsjahr der Frau und Eheschließungsjahr.....	14
2.5 Geschiedene Ehen im Land Brandenburg 2011 nach Geburtsjahr des Mannes und Eheschließungsjahr.....	16
2.6 Geschiedene Ehen im Land Brandenburg 2011 nach Geburtsjahr der Ehepartner.....	18
3. Geschiedene Ehen im Land Brandenburg nach Zahl der noch lebenden minderjährigen Kinder	
3.1 Geschiedene Ehen im Land Brandenburg 1990 bis 2011 nach Zahl der noch lebenden minderjährigen Kinder.....	20
3.2 Geschiedene Ehen im Land Brandenburg 2011 nach Eheschließungsjahr und Zahl der noch lebenden minderjährigen Kinder.....	21
4. Geschiedene Ehen im Land Brandenburg nach Verwaltungsbezirken	
4.1 Geschiedene Ehen im Land Brandenburg 1990 bis 2011 nach Verwaltungsbezirken.....	22
4.2 Geschiedene Ehen im Land Brandenburg 2011 nach Verwaltungsbezirken und Antragsteller.....	24
4.3 Geschiedene Ehen im Land Brandenburg 2011 nach Verwaltungsbezirken und Zahl der noch lebenden minderjährigen Kinder.....	25
4.4 Geschiedene Ehen im Land Brandenburg 2011 nach Verwaltungsbezirken, Bevölkerung und bestehenden Ehen.....	26

Vorbemerkungen

Allgemeine Angaben zur Statistik

Die Statistik der rechtskräftigen Beschlüsse in Eheauflösungssachen wird jährlich erhoben. Berichtszeitraum ist das Kalenderjahr.

Die Erhebung umfasst alle vor deutschen Familiengerichten ausgesprochenen rechtskräftigen Beschlüsse in Eheauflösungssachen. Erhebungsbereich ist das Land Brandenburg.

Rechtsgrundlage für die Statistik der Bevölkerungsbewegung (Eheschließungen, Ehelösungen, Geburten, Sterbefälle) ist das „Gesetz über die Statistik der Bevölkerungsbewegung und die Fortschreibung des Bevölkerungsstandes“ (Bevölkerungstatistikgesetz-BevStatG) vom 4. Juli 1957 (BGBl. I S. 694), in der Fassung der Bekanntmachung vom 14. März 1980 (BGBl. I S. 308), geändert durch Artikel 1 des Gesetzes vom 18. Juli 2008 (BGBl. I S. 1290) mit nachfolgenden Änderungen. Dieses steht in Verbindung mit der Neufassung der Anordnung über die Erhebung von statistischen Daten in Familiensachen (F-Statistik) vom 1. September 2009. Für die gerichtlichen Ehelösungen sind die Vorschriften des Bürgerlichen Gesetzbuches maßgeblich. Eine grundlegende Änderung hatte es hierzu durch das Gesetz zur Reform des Ehe- und Familienrechts (1. EheRG) vom 14. Juli 1976 (BGBl. I S. 1421) gegeben, das zum 1. Juli 1977 in Kraft getreten ist.

Das BevStatG wird derzeit überarbeitet. Künftig werden dort unter anderem auch die Auflösungen gleichgeschlechtlicher Lebenspartnerschaften geregelt sein.

Die erhobenen Einzelangaben werden nach § 16 Bundesstatistikgesetz (BStatG) grundsätzlich geheim gehalten. Nur in ausdrücklich gesetzlich geregelten Ausnahmefällen dürfen Einzelangaben übermittelt werden. Namen und Adressen werden in keinem Fall an Dritte weitergegeben. Nach § 16 Abs. 6 BStatG ist es möglich, den Hochschulen oder sonstigen Einrichtungen mit der Aufgabe unabhängiger wissenschaftlicher Forschung für die Durchführung wissenschaftlicher Vorhaben Einzelangaben dann zur Verfügung zu stellen, wenn diese so anonymisiert sind, dass sie nur mit einem unverhältnismäßig großen Aufwand an Zeit, Kosten und Arbeitskraft dem Befragten oder Betroffenen zugeordnet werden können. Die Pflicht zur Geheimhaltung besteht auch für Personen, die Empfänger von Einzelangaben sind.

Zweck und Ziele der Statistik

Die Scheidungsstatistik liefert die Grunddaten über die Zahl der rechtskräftigen Beschlüsse in Eheauflösungssachen bei gerichtlichen Entscheidungen über Ehescheidungs- oder Aufhebungsklagen und die demographischen Merkmale der Ehegatten.

Nach § 3 Abs. 1 BevStatG werden folgende Tatbestände erfasst:

- Antragsteller und Zustimmung des Antraggegners
- Inhalt der Entscheidung: Nichtigkeitserklärung (bis 1. Juli 1998), Aufhebung, Scheidung, Klageabweisung, zugrunde gelegte gesetzliche Bestimmungen
- Alter der Ehegatten, Ehedauer und Kinderzahl
- Staatsangehörigkeit der Ehegatten (ausgewählte Staatsangehörigkeiten)

Das Alter der Geschiedenen und die Ehedauer werden taggenau auf Basis der Angaben zum Geburts- und Scheidungsdatum berechnet.

Zweck der Erhebung ist die Unterrichtung der Öffentlichkeit und sie dient als Grundlage für familien- und sozialpolitische Untersuchungen und Entscheidungen.

Zu den Hauptnutzern der Statistik zählen Ministerien des Bundes und der Länder, Wirtschaftsverbände, die Wissenschaft einschließlich Schülern und Studenten, Interessenvertretungen, Medien und Presse sowie die gesamte Öffentlichkeit.

Erhebungsmethodik

Die Scheidungsstatistik ist eine Vollerhebung mit Auskunftspflicht. Grundlage der Datengewinnung sind die Belege (elektronischen Zählkarten), die bei einem rechtskräftigen Beschluss in Ehesachen von den Urkundsbeamten der Justizgeschäftsstellen der Familiengerichte elektronisch ausgefüllt werden.

Die Statistikdaten werden aus den Geschäftsstellen-Automationsprogrammen der Familiengerichte gesteuert und dezentral an die Statistischen Landesämter elektronisch übermittelt. Diese Sekundärdaten durchlaufen dort eine Plausibilitätskontrolle, eventuelle Unstimmigkeiten werden durch Rückfragen geklärt.

Vom Statistischen Bundesamt werden die Erhebungsunterlagen und Aufbereitungsprogramme vorbereitet sowie das Bundesergebnis erstellt. Die Durchführung der statistischen Erhebung, die Aufbereitung der Daten und die Veröffentlichung der länderspezifischen Ergebnisse erfolgen bei den Statistischen Landesämtern.

Zeitliche und räumliche Vergleichbarkeit

Am 3. Oktober 1990 war das bundesdeutsche Scheidungsrecht in den neuen Ländern und in Berlin-Ost in Kraft getreten.

Bis zum Jahresende 1990 wurden aber für die Erhebung noch die alten Sammelbelege nach DDR-Recht verwendet. Deshalb sind für diesen Zeitraum die Urteile bis auf wenige Fälle nicht nach der Entscheidung in der Ehesache differenziert erfasst worden.

Merkmale und Definitionen

• Gerichtliche Ehelösungen

Die Tabellen beziehen sich größtenteils auf die Ehescheidungen, da die beiden anderen im Gesetz unterschiedenen Arten der Ehelösung, nämlich die Nichtigkeitserklärung der Ehe und die Aufhebung der Ehe (seit 1. Juli 1998 zusammengefasst in der Aufhebung), zahlenmäßig nur eine untergeordnete Rolle spielen.

• Scheidung der Ehe

Eine Ehe kann nur durch richterliche Entscheidung auf Antrag eines oder beider Ehegatten geschieden werden. Die Ehe ist mit der Rechtskraft der Entscheidung aufgelöst.

- **Aufhebung einer Ehe**

Eine Ehe kann nur durch richterliche Entscheidung auf Antrag aufgehoben werden. Die Ehe ist mit der Rechtskraft der Entscheidung aufgelöst. Die Voraussetzungen, unter denen die Aufhebung begehrt werden kann, sind im § 1314 BGB geregelt.

Eine Ehe kann aufgehoben werden, wenn sie entgegen den Vorschriften der §§ 1303 (Ehemündigkeit), 1304 (Geschäftsunfähigkeit), 1306 (Bestehende Ehe oder Lebenspartnerschaft), 1307 (Verwandtschaft), 1311 (Persönliche Erklärung) geschlossen worden ist.

Eine Ehe kann ferner aufgehoben werden, wenn:

- ein Ehegatte sich bei der Eheschließung im Zustand der Bewusstlosigkeit oder vorübergehender Störung der Geistestätigkeit befand;
- ein Ehegatte bei der Eheschließung nicht gewusst hat, dass es sich um eine Eheschließung handelt;
- ein Ehegatte zur Eingehung der Ehe durch arglistige Täuschung über solche Umstände bestimmt worden ist, die ihn bei Kenntnis der Sachlage und bei richtiger Würdigung des Wesens der Ehe von der Eingehung der Ehe abgehalten hätten; dies gilt nicht, wenn die Täuschung Vermögensverhältnisse betrifft oder von einem Dritten ohne Wissen des anderen Ehegatten verübt worden ist;
- ein Ehegatte zur Eingehung der Ehe widerrechtlich durch Drohung bestimmt worden ist und
- beide Ehegatten sich bei der Eheschließung darüber einig waren, dass sie keine Verpflichtung gemäß § 1353 Abs. 1 begründen wollen.

- **Entscheidungen in der Ehesache**

Der *Scheidung der Ehe* liegen folgende Paragraphen zugrunde:

- Scheidung vor einjähriger Trennung: § 1565 Abs. 1 in Verbindung mit § 1565 Abs. 2
- Scheidung nach einjähriger Trennung: § 1565 Abs. 1
- Scheidung nach dreijähriger Trennung: § 1565 Abs. 1 in Verbindung mit § 1566 Abs. 2
- aufgrund anderer Vorschriften.

Der *Abweisung* des Scheidungsantrages liegen folgende Paragraphen zugrunde:

- einjährige Trennung nicht erfüllt: § 1565 Abs. 2
- Härteklauseln - keine Scheidung trotz Scheiterns der Ehe: § 1568
- aus anderen Gründen.

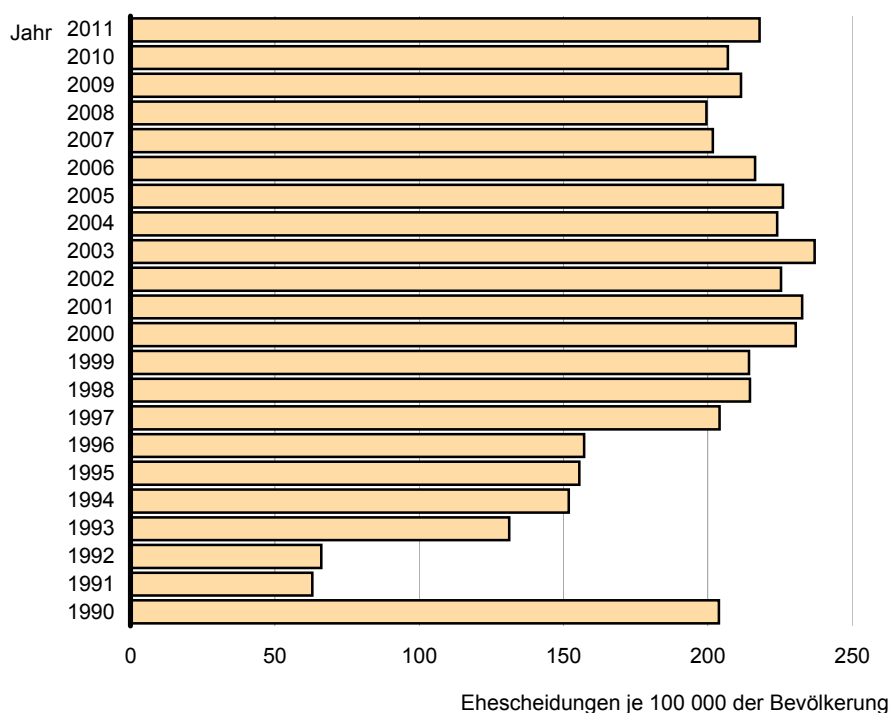
1.1 Gerichtliche Ehelösungen im Land Brandenburg 1990 bis 2011

Jahr	Rechtskräftige Beschlüsse auf Ehelösungen			Ehescheidungen	
	insgesamt	davon durch		je 1000 Ehe- schließungen	je 100 000 der Bevölkerung ²
		Aufhebung und Nichtigkeit ¹	Scheidung		
		der Ehe			
1990	5 282	—	5 282	314	204
1991	1 614	—	1 614	194	63
1992	1 687	—	1 687	213	66
1993	3 341	—	3 341	423	131
1994	3 853	2	3 851	453	152
1995	3 949	—	3 949	450	156
1996	4 017	1	4 016	457	157
1997	5 231	—	5 231	601	204
1998	5 543	3	5 540	598	215
1999	5 561	2	5 559	544	214
2000	6 010	—	6 010	611	230
2001	6 044	1	6 043	620	233
2002	5 834	5	5 829	604	225
2003	6 111	4	6 107	612	237
2004	5 777	4	5 773	510	224
2005	5 800	8	5 792	503	226
2006	5 525	—	5 525	488	216
2007	5 131	4	5 127	449	202
2008	5 062	2	5 060	429	200
2009	5 323	—	5 323	441	212
2010	5 194	4	5 190	412	207
2011	5 349	5	5 344	441	218

1 seit 1. Juli 1998 nur noch Aufhebung der Ehe.

2 Jahr 2011: bezogen auf den Bevölkerungsstand 09.05.2011 - Zensus 2011

1 Geschiedene Ehen im Land Brandenburg 1990 bis 2011 je 100 000 der Bevölkerung



1.2 Gerichtliche Ehelösungen im Land Brandenburg 2011 nach Entscheidungen in der Ehesache und Antragsteller

Entscheidungen in der Ehesache	Insge- samt	Das Verfahren wurde beantragt							von beiden Ehepart- nern	von der zustän- digen Verwal- tungs- behörde
		vom Ehemann			von der Ehefrau					
		zu- sammen	ohne	mit	zu- sammen	ohne	mit			
			Zustimmung der Ehefrau			Zustimmung des Ehemannes				

Ehelösungen

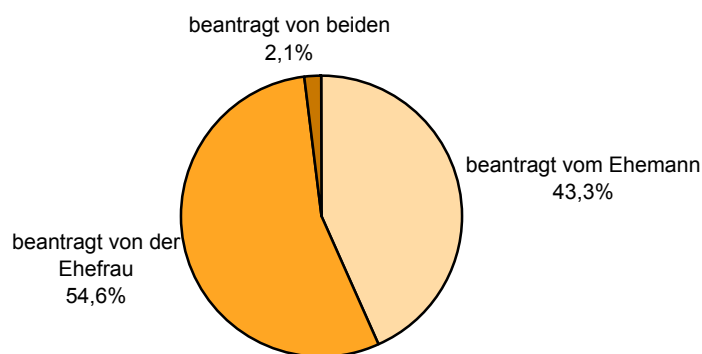
Scheidung der Ehe									
vor einjähriger Trennung ¹	68	31	3	28	34	1	33	3	–
nach einjähriger Trennung ¹	4 285	1 825	82	1 743	2 376	87	2 289	84	–
nach dreijähriger Trennung ¹	986	455	28	427	508	23	485	23	–
aufgrund anderer Vorschriften	5	4	–	4	1	1	–	–	–
Zusammen	5 344	2 315	113	2 202	2 919	112	2 807	110	–
Aufhebung der Ehe	5	2	2	–	–	–	–	2	1
Insgesamt	5 349	2 317	115	2 202	2 919	112	2 807	112	1

Abweisungen

Abweisungen des Scheidungs- antrages nach BGB insgesamt	6	2	1	1	4	3	1	–	–
--	----------	----------	----------	----------	----------	----------	----------	----------	----------

¹ siehe Vorbemerkungen

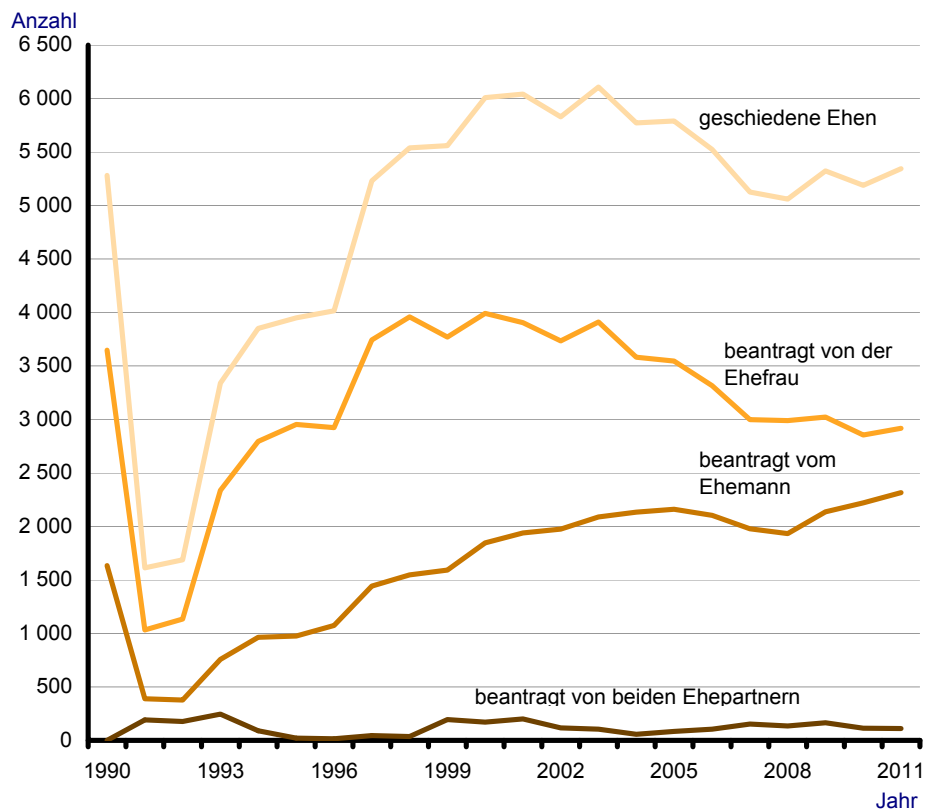
2 Geschiedene Ehen im Land Brandenburg 2011 nach Antragsteller



2.1. Geschiedene Ehen im Land Brandenburg 1990 bis 2011 nach Antragsteller

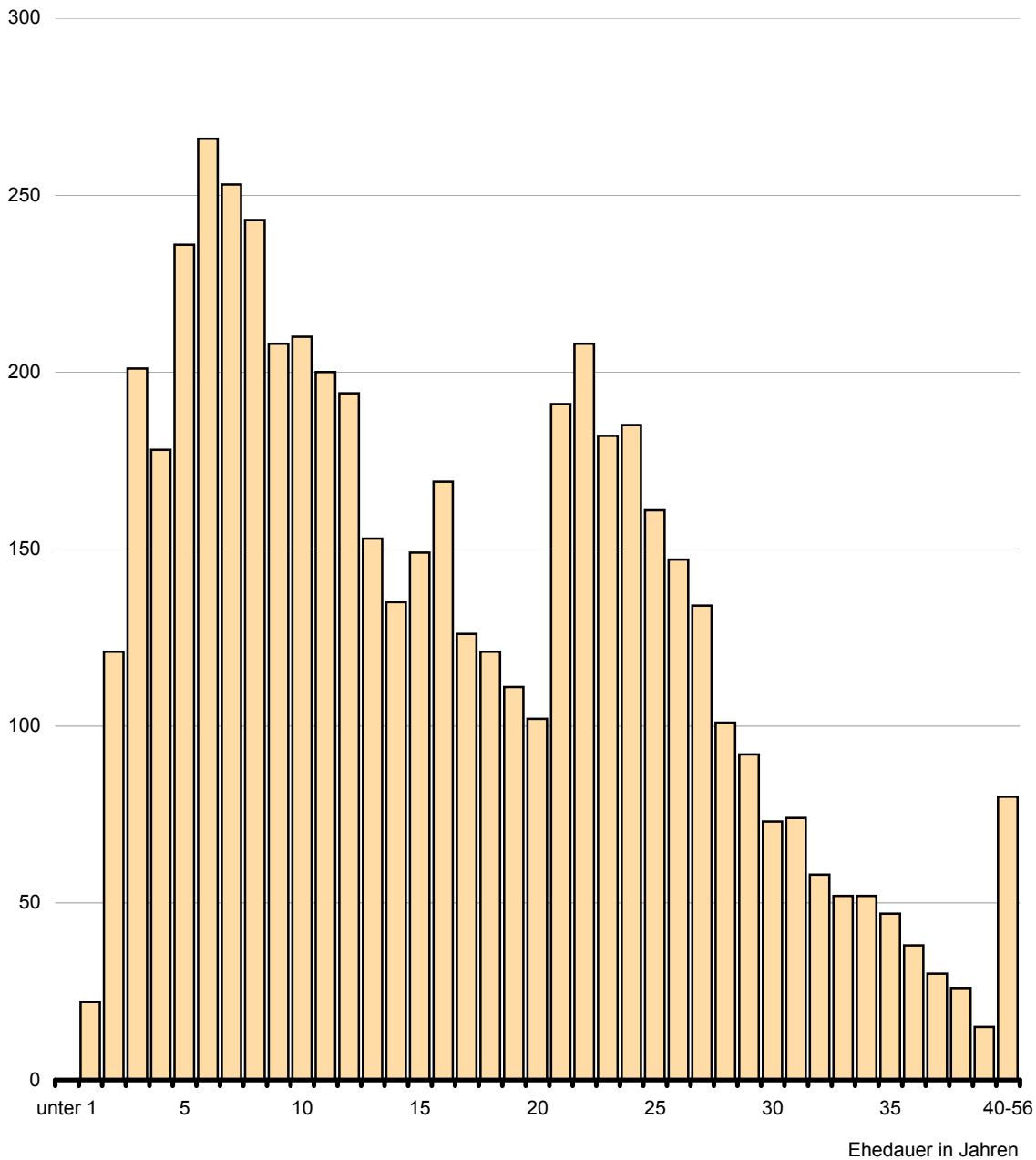
Jahr	Ins- gesamt	Das Verfahren wurde beantragt						
		vom Ehemann			von der Ehefrau			von beiden Ehe- partnern
		zu- sammen	ohne	mit	zu- sammen	ohne	mit	
			Zustimmung der Ehefrau			Zustimmung des Ehemannes		
1990	5 282	1 634	49	1 585	3 648	115	3 533	–
1991	1 614	389	89	300	1 032	294	738	193
1992	1 687	378	123	255	1 133	430	703	176
1993	3 341	757	202	555	2 338	700	1 638	246
1994	3 851	965	260	705	2 796	846	1 950	90
1995	3 949	975	300	675	2 953	1 050	1 903	21
1996	4 016	1 075	299	776	2 925	969	1 956	16
1997	5 231	1 441	362	1 079	3 744	1 017	2 727	46
1998	5 540	1 547	328	1 219	3 958	847	3 111	35
1999	5 559	1 593	350	1 243	3 772	844	2 928	194
2000	6 010	1 846	355	1 491	3 993	872	3 121	171
2001	6 043	1 938	395	1 543	3 904	794	3 110	201
2002	5 829	1 976	381	1 595	3 736	792	2 944	117
2003	6 107	2 090	347	1 743	3 911	709	3 202	106
2004	5 773	2 135	351	1 784	3 582	556	3 026	56
2005	5 792	2 162	305	1 857	3 545	579	2 966	85
2006	5 525	2 103	260	1 843	3 317	445	2 872	105
2007	5 127	1 977	266	1 711	2 998	357	2 641	152
2008	5 060	1 934	246	1 688	2 991	387	2 604	135
2009	5 323	2 136	226	1 910	3 022	316	2 706	165
2010	5 190	2 222	190	2 032	2 855	259	2 596	113
2011	5 344	2 315	113	2 202	2 919	112	2 807	110

3 Geschiedene Ehen im Land Brandenburg 1990 bis 2011 nach Antragsteller



4 Geschiedene Ehen im Land Brandenburg 2011 nach der Ehedauer

Anzahl



2.2 Geschiedene Ehen im Land Brandenburg 2011 nach Eheschließungsjahr, Entscheidung in der Ehesache und Antragsteller

lfd. Nr.	Eheschließungsjahr	Insgesamt	Entscheidung in der Ehesache			
			vor einjähriger Trennung	nach einjähriger Trennung	nach dreijähriger Trennung	aufgrund anderer Vorschriften
1	2011.....	–	–	–	–	–
2	2010.....	22	2	20	–	–
3	2009.....	121	3	118	–	–
4	2008.....	201	3	193	3	2
5	2007.....	178	2	162	14	–
6	2006.....	236	2	218	16	–
7	2005.....	266	4	234	27	1
8	2004.....	253	6	213	34	–
9	2003.....	243	4	199	40	–
10	2002.....	208	3	166	39	–
11	2001.....	210	2	166	42	–
12	2000.....	200	6	162	31	1
13	1999.....	194	2	151	40	1
14	1998.....	153	2	120	31	–
15	1997.....	135	1	110	24	–
16	1996.....	149	2	117	30	–
17	1995.....	169	1	135	33	–
18	1994.....	126	–	100	26	–
19	1993.....	121	1	97	23	–
20	1992.....	111	1	88	22	–
21	1991.....	102	–	80	22	–
22	1990.....	191	5	141	45	–
23	1989.....	208	1	163	44	–
24	1988.....	182	2	143	37	–
25	1987.....	185	1	150	34	–
26	1986.....	161	2	126	33	–
27	1985.....	147	1	105	41	–
28	1984 und früher.....	872	9	608	255	–
29	Insgesamt	5 344	68	4 285	986	5

Das Verfahren wurde beantragt							lfd. Nr.
vom Ehemann			von der Ehefrau			von beiden Ehepartnern	
zu- sammen	ohne	mit	zu- sammen	ohne	mit		
	Zustimmung der Ehefrau			Zustimmung des Ehemannes			
—	—	—	—	—	—	—	1
10	2	8	12	1	11	—	2
56	4	52	64	—	64	1	3
88	8	80	112	3	109	1	4
83	2	81	93	1	92	2	5
100	4	96	134	6	128	2	6
107	6	101	151	6	145	8	7
111	4	107	136	4	132	6	8
103	3	100	133	11	122	7	9
95	4	91	110	3	107	3	10
87	4	83	118	7	111	5	11
81	5	76	112	4	108	7	12
84	4	80	106	4	102	4	13
57	2	55	93	3	90	3	14
57	1	56	74	2	72	4	15
65	2	63	83	3	80	1	16
65	5	60	99	3	96	5	17
53	4	49	68	2	66	5	18
52	2	50	67	2	65	2	19
46	3	43	64	4	60	1	20
46	—	46	54	5	49	2	21
82	2	80	108	—	108	1	22
83	6	77	119	5	114	6	23
67	1	66	112	4	108	3	24
77	5	72	101	5	96	7	25
72	4	68	85	3	82	4	26
70	3	67	76	2	74	1	27
418	23	395	435	19	416	19	28
2 315	113	2 202	2 919	112	2 807	110	29

2.3 Geschiedene Ehen im Land Brandenburg 2011 nach Altersunterschied der Ehepartner und Eheschließungsjahr

lfd. Nr.	Altersunterschied der Ehepartner	Insgesamt	Eheschließungsjahr										
			2011	2010	2009	2008	2007	2006	2005	2004	2003	2002	2001
1	Frau älter	819	–	4	21	32	36	41	42	48	52	28	43
	davon um ... Jahr(e)												
2	16 und mehr.....	23	–	1	–	–	2	3	1	3	2	4	2
3	11 - 15.....	40	–	–	1	2	1	6	6	3	2	–	–
4	10.....	17	–	–	1	–	1	–	1	1	3	1	–
5	9.....	14	–	–	–	–	2	–	2	2	2	–	1
6	8.....	20	–	–	2	2	–	2	–	1	1	–	1
7	7.....	28	–	–	–	1	–	1	1	–	1	3	3
8	6.....	37	–	–	2	3	1	3	–	1	4	2	2
9	5.....	50	–	–	2	–	3	4	3	4	3	4	2
10	4.....	74	–	1	3	2	4	2	2	4	6	1	4
11	3.....	131	–	1	3	5	5	6	5	9	8	4	9
12	2.....	161	–	1	2	8	11	7	11	7	9	5	6
13	1.....	224	–	–	5	9	6	7	10	13	11	4	13
	Mann und Frau gleich- altig oder Altersdifferenz												
14	geringer als ein Jahr	1 077	–	4	20	28	28	35	43	33	35	44	28
15	Mann älter	3 448	–	14	80	141	114	160	181	172	156	136	139
	davon um ... Jahr(e)												
16	1.....	589	–	2	11	13	12	14	27	21	26	17	22
17	2.....	620	–	1	10	20	12	22	23	27	22	17	16
18	3.....	467	–	2	9	14	12	18	24	16	16	20	23
19	4.....	414	–	3	6	22	10	18	23	23	12	19	17
20	5.....	283	–	1	4	10	16	15	20	18	12	8	15
21	6.....	238	–	1	7	10	6	10	20	14	10	11	8
22	7.....	184	–	1	4	7	17	14	7	9	10	9	12
23	8.....	114	–	–	5	6	3	7	7	4	4	7	6
24	9.....	86	–	–	1	3	3	5	2	7	6	5	1
25	10.....	78	–	–	3	9	3	6	5	4	4	4	3
26	11.....	76	–	1	3	7	1	7	6	5	7	1	5
27	12.....	59	–	1	1	6	3	6	5	6	7	1	2
28	13.....	59	–	1	6	1	4	9	1	4	4	4	–
29	14.....	43	–	–	3	2	5	3	6	–	3	3	3
30	15.....	23	–	–	–	–	1	1	–	3	1	4	2
31	16 - 20.....	67	–	–	1	8	3	4	2	6	4	3	1
32	21 und mehr.....	48	–	–	6	3	3	1	3	5	8	3	3
33	Insgesamt	5 344	–	22	121	201	178	236	266	253	243	208	210

Eheschließungsjahr																lfd. Nr.
2000	1999	1998	1997	1996	1995	1994	1993	1992	1991	1990	1989	1988	1987	1986	1985 und früher	
38	30	32	21	22	28	28	21	22	15	24	33	15	23	19	101	1
3	–	–	–	–	–	1	–	–	–	1	–	–	–	–	–	2
3	2	2	2	–	–	3	1	–	1	1	1	–	–	–	3	3
5	1	–	–	–	1	1	–	–	–	–	–	–	–	–	1	4
–	–	1	–	–	–	1	–	1	1	–	–	–	–	–	1	5
1	–	2	1	1	–	–	2	2	–	1	1	–	–	–	–	6
2	3	2	–	1	3	–	–	1	3	1	–	–	–	–	2	7
2	1	2	–	–	3	2	–	–	1	–	–	1	–	1	6	8
2	1	–	–	2	4	2	1	–	1	1	2	1	1	2	5	9
1	3	3	3	4	2	4	2	3	–	1	4	3	3	–	9	10
5	3	5	4	5	4	6	2	–	1	2	7	2	8	5	17	11
6	8	9	5	3	4	5	3	6	1	6	7	3	4	3	21	12
8	8	6	6	6	7	3	10	9	6	10	11	5	7	8	36	13
29	30	24	29	41	36	28	24	21	15	36	39	46	46	41	294	14
133	134	97	85	86	105	70	76	68	72	131	136	121	116	101	624	15
21	24	15	12	19	14	12	14	8	10	18	26	22	20	31	158	16
32	23	12	14	10	12	18	13	8	17	41	35	32	20	11	152	17
16	16	11	12	12	18	14	14	14	11	11	18	17	18	15	96	18
19	7	12	10	13	18	4	6	8	12	14	16	13	19	17	73	19
11	10	7	5	7	11	6	8	2	6	11	12	11	12	8	37	20
9	8	11	8	4	8	1	6	7	5	11	6	6	9	6	36	21
9	9	4	3	4	5	5	4	4	–	2	8	5	3	3	26	22
3	2	5	6	3	8	1	–	2	3	5	2	8	4	2	11	23
2	5	1	5	6	1	2	4	3	–	2	6	2	4	4	6	24
2	8	4	2	–	–	1	2	1	1	6	1	–	1	1	7	25
1	4	2	3	1	1	2	3	1	2	4	1	2	1	2	3	26
1	4	2	–	1	3	–	–	1	1	1	1	–	1	–	5	27
4	1	1	1	3	–	2	1	1	3	3	1	1	1	–	2	28
1	4	–	–	–	2	–	–	1	1	–	2	–	1	–	3	29
1	3	–	–	–	–	–	–	4	–	1	–	–	1	–	1	30
–	4	6	3	3	3	2	1	2	–	–	–	2	1	1	7	31
1	2	4	1	–	1	–	–	1	–	1	1	–	–	–	1	32
200	194	153	135	149	169	126	121	111	102	191	208	182	185	161	1 019	33

2.4 Geschiedene Ehen im Land Brandenburg 2011 nach Geburtsjahr der Frau und Eheschließungsjahr

lfd. Nr.	Geburtsjahr der Frau	Insge- samt	Eheschließungsjahr											
			2011	2010	2009	2008	2007	2006	2005	2004	2003	2002	2001	2000
1	1989 und später.....	16	–	3	4	7	2	–	–	–	–	–	–	–
2	1988.....	17	–	–	6	7	2	2	–	–	–	–	–	–
3	1987.....	32	–	–	6	11	9	3	3	–	–	–	–	–
4	1986.....	37	–	1	9	11	3	5	5	2	–	1	–	–
5	1985.....	52	–	1	6	14	12	6	7	4	2	–	–	–
6	1984.....	63	–	1	10	14	9	10	9	7	1	2	–	–
7	1983.....	73	–	–	10	13	10	14	10	4	10	2	–	–
8	1982.....	86	–	–	9	14	10	15	13	9	6	6	2	2
9	1981.....	106	–	1	5	14	11	13	19	11	12	15	4	1
10	1980.....	121	–	3	4	12	9	23	11	12	15	9	13	7
11	1979.....	107	–	1	1	7	11	11	19	14	12	9	12	9
12	1978.....	152	–	2	8	10	8	12	22	23	14	15	11	12
13	1977.....	139	–	–	2	5	7	11	14	16	14	18	13	11
14	1976.....	137	–	–	1	5	7	13	18	7	13	12	15	7
15	1975.....	151	–	1	1	8	7	10	9	15	13	8	20	15
16	1974.....	123	–	–	4	4	1	5	12	9	12	6	8	15
17	1973.....	138	–	–	2	1	2	6	9	7	14	8	10	11
18	1972.....	173	–	–	4	3	4	4	10	11	11	10	12	11
19	1971.....	195	–	2	1	–	3	7	7	10	8	9	12	10
20	1970.....	193	–	1	1	1	3	6	9	13	10	12	7	9
21	1969.....	197	–	–	4	3	7	2	7	11	4	6	8	6
22	1968.....	213	–	–	2	3	6	6	6	8	6	7	6	4
23	1967.....	252	–	1	5	4	4	9	6	3	10	3	6	6
24	1966.....	251	–	–	2	4	2	8	10	5	6	4	3	10
25	1965.....	229	–	1	1	4	3	2	5	5	4	10	7	10
26	1964.....	262	–	–	2	5	4	2	5	9	9	9	8	4
27	1963.....	232	–	–	–	1	1	6	1	8	4	3	5	9
28	1962.....	230	–	1	1	3	5	6	7	7	7	3	5	5
29	1961.....	207	–	–	–	3	4	2	3	2	2	2	1	5
30	1960.....	189	–	–	3	3	3	2	2	5	4	2	5	2
31	1959.....	138	–	–	1	1	1	5	1	4	2	2	3	5
32	1958.....	127	–	–	–	2	2	1	–	–	6	7	2	2
33	1957.....	119	–	–	1	1	3	1	2	–	2	1	2	3
34	1956.....	92	–	–	–	–	2	1	1	1	3	1	1	2
35	1955.....	91	–	–	2	–	–	2	2	2	2	–	2	1
36	1954.....	78	–	–	–	1	1	1	–	2	1	–	1	–
37	1953.....	50	–	1	–	–	–	1	–	2	1	–	1	1
38	1952.....	45	–	1	–	–	–	–	–	1	–	–	–	–
39	1951.....	40	–	–	–	–	–	–	–	1	–	–	1	2
40	1950.....	41	–	–	1	1	–	1	–	2	1	–	1	–
41	1949.....	25	–	–	1	–	–	–	–	–	–	–	–	–
42	1948.....	12	–	–	–	1	–	1	–	–	–	–	–	–
43	1947.....	15	–	–	1	–	–	–	–	–	–	1	–	–
44	1946.....	13	–	–	–	–	–	–	–	–	–	1	–	1
45	1945 und früher.....	85	–	–	–	–	–	1	2	1	2	4	3	2
46	Insgesamt	5 344	–	22	121	201	178	236	266	253	243	208	210	200

Eheschließungsjahr															lfd. Nr.
1999	1998	1997	1996	1995	1994	1993	1992	1991	1990	1989	1988	1987	1986	1985 und früher	
–	–	–	–	–	–	–	–	–	–	–	–	–	–	–	1
–	–	–	–	–	–	–	–	–	–	–	–	–	–	–	2
–	–	–	–	–	–	–	–	–	–	–	–	–	–	–	3
–	–	–	–	–	–	–	–	–	–	–	–	–	–	–	4
–	–	–	–	–	–	–	–	–	–	–	–	–	–	–	5
–	–	–	–	–	–	–	–	–	–	–	–	–	–	–	6
–	–	–	–	–	–	–	–	–	–	–	–	–	–	–	7
–	–	–	–	–	–	–	–	–	–	–	–	–	–	–	8
–	–	–	–	–	–	–	–	–	–	–	–	–	–	–	9
2	1	–	–	–	–	–	–	–	–	–	–	–	–	–	10
1	–	–	–	–	–	–	–	–	–	–	–	–	–	–	11
9	5	1	–	–	–	–	–	–	–	–	–	–	–	–	12
11	7	5	3	1	1	–	–	–	–	–	–	–	–	–	13
11	12	7	5	1	2	–	1	–	–	–	–	–	–	–	14
9	8	9	9	5	2	2	–	–	–	–	–	–	–	–	15
12	7	6	9	7	2	1	3	–	–	–	–	–	–	–	16
14	6	9	8	15	5	7	1	2	–	–	1	–	–	–	17
18	12	10	12	12	8	7	6	6	2	–	–	–	–	–	18
12	9	17	14	17	13	13	8	8	9	6	–	–	–	–	19
7	10	6	12	18	10	14	7	6	20	9	2	–	–	–	20
13	10	8	7	14	10	10	11	6	22	18	8	2	–	–	21
6	10	11	8	7	11	7	7	8	23	24	17	17	3	–	22
10	7	9	12	10	7	10	9	7	26	27	23	25	10	3	23
9	7	8	9	4	8	10	9	4	18	21	31	27	18	14	24
7	7	6	8	4	7	7	5	8	12	14	18	23	24	27	25
8	3	3	2	11	2	3	12	4	7	22	23	20	29	56	26
7	11	5	4	4	6	5	5	8	13	11	13	11	20	71	27
5	6	3	3	10	5	2	1	9	5	14	10	12	10	85	28
2	2	1	3	5	5	2	8	6	4	13	10	9	12	101	29
4	2	3	6	2	5	3	4	2	6	2	3	12	7	97	30
2	4	1	1	1	3	3	3	4	3	5	1	5	6	71	31
2	1	1	3	4	1	4	1	3	5	3	7	6	6	58	32
1	–	3	4	3	2	–	1	2	1	6	2	5	6	67	33
2	2	1	1	3	2	1	2	1	2	2	2	1	1	57	34
4	–	–	2	2	1	2	2	–	–	6	2	5	2	50	35
1	–	–	4	1	1	5	–	1	1	1	4	–	1	51	36
2	1	–	–	2	2	1	–	1	5	1	–	1	1	26	37
1	–	–	–	1	2	–	–	1	1	–	3	1	4	29	38
–	1	–	–	1	–	–	1	–	–	–	–	1	–	32	39
–	–	1	–	1	–	–	1	2	2	–	–	1	1	25	40
–	–	–	–	1	–	–	–	–	2	–	–	–	–	21	41
–	–	–	–	1	–	–	1	–	–	1	–	–	–	7	42
1	–	–	–	–	–	–	–	–	1	–	–	–	–	11	43
1	–	–	–	–	–	1	–	1	–	–	–	–	–	8	44
–	2	1	–	1	3	1	2	2	1	2	2	1	–	52	45
194	153	135	149	169	126	121	111	102	191	208	182	185	161	1 019	46

2.5 Geschiedene Ehen im Land Brandenburg 2011 nach Geburtsjahr des Mannes und Eheschließungsjahr

lfd. Nr.	Geburtsjahr des Mannes	Insgesamt	Eheschließungsjahr											
			2011	2010	2009	2008	2007	2006	2005	2004	2003	2002	2001	2000
1	1989 und später.....	5	–	–	1	3	1	–	–	–	–	–	–	–
2	1988.....	7	–	–	2	4	1	–	–	–	–	–	–	–
3	1987.....	15	–	–	3	5	4	2	1	–	–	–	–	–
4	1986.....	17	–	1	3	6	2	1	3	1	–	–	–	–
5	1985.....	18	–	1	6	4	1	3	2	1	–	–	–	–
6	1984.....	27	–	1	1	6	8	3	5	2	1	–	–	–
7	1983.....	39	–	2	7	7	4	7	6	3	2	1	–	–
8	1982.....	36	–	1	7	6	5	3	6	3	4	–	–	1
9	1981.....	60	–	2	8	11	8	5	8	1	8	6	1	1
10	1980.....	67	–	–	4	10	9	13	8	7	7	5	4	–
11	1979.....	83	–	1	6	11	9	15	10	12	10	3	4	1
12	1978.....	105	–	–	10	9	13	18	13	13	8	7	6	4
13	1977.....	111	–	2	4	7	5	8	18	22	11	6	14	8
14	1976.....	124	–	1	2	12	8	15	20	11	9	11	10	11
15	1975.....	104	–	–	2	12	6	6	17	9	9	10	8	8
16	1974.....	120	–	1	4	8	4	11	16	10	11	11	9	14
17	1973.....	119	–	1	3	3	9	4	6	7	14	16	10	13
18	1972.....	158	–	1	–	5	7	10	14	13	11	12	13	20
19	1971.....	167	–	–	2	10	2	11	8	15	11	7	15	11
20	1970.....	192	–	1	3	4	7	14	11	17	18	11	10	9
21	1969.....	183	–	–	6	4	4	8	11	8	6	10	7	8
22	1968.....	191	–	–	4	5	2	8	12	6	9	8	12	8
23	1967.....	213	–	–	1	5	9	4	6	6	12	7	11	19
24	1966.....	242	–	1	3	3	4	10	6	7	8	14	11	4
25	1965.....	244	–	–	1	4	4	5	11	3	9	9	10	7
26	1964.....	256	–	–	6	4	8	8	7	11	6	6	8	7
27	1963.....	287	–	–	2	10	6	5	6	10	7	10	7	6
28	1962.....	255	–	1	2	4	6	6	6	5	6	7	8	4
29	1961.....	205	–	–	1	2	1	7	3	4	4	5	1	3
30	1960.....	215	–	1	4	3	7	5	8	5	5	5	4	5
31	1959.....	189	–	–	1	2	3	4	5	4	2	3	1	2
32	1958.....	160	–	2	–	3	2	2	1	2	9	6	2	4
33	1957.....	155	–	–	1	1	2	4	3	7	3	1	5	3
34	1956.....	157	–	–	3	1	2	3	1	6	3	–	3	4
35	1955.....	117	–	–	2	–	2	2	1	2	1	1	4	2
36	1954.....	119	–	–	1	–	1	1	1	4	5	2	2	3
37	1953.....	85	–	–	–	1	–	1	–	3	2	–	2	4
38	1952.....	80	–	–	–	2	–	–	2	–	2	2	3	3
39	1951.....	72	–	–	–	1	–	1	1	3	1	–	1	–
40	1950.....	65	–	–	1	1	–	–	–	1	2	–	1	1
41	1949.....	40	–	–	2	–	–	–	1	3	–	1	–	–
42	1948.....	24	–	–	–	–	–	–	–	–	–	–	–	–
43	1947.....	33	–	1	–	1	1	–	–	2	1	–	–	–
44	1946.....	13	–	–	–	–	–	1	–	–	–	1	–	–
45	1945 und früher.....	170	–	–	2	1	1	2	2	4	6	4	3	2
46	Insgesamt	5 344	–	22	121	201	178	236	266	253	243	208	210	200

Eheschließungsjahr															lfd. Nr.
1999	1998	1997	1996	1995	1994	1993	1992	1991	1990	1989	1988	1987	1986	1985 und früher	
–	–	–	–	–	–	–	–	–	–	–	–	–	–	–	1
–	–	–	–	–	–	–	–	–	–	–	–	–	–	–	2
–	–	–	–	–	–	–	–	–	–	–	–	–	–	–	3
–	–	–	–	–	–	–	–	–	–	–	–	–	–	–	4
–	–	–	–	–	–	–	–	–	–	–	–	–	–	–	5
–	–	–	–	–	–	–	–	–	–	–	–	–	–	–	6
–	–	–	–	–	–	–	–	–	–	–	–	–	–	–	7
–	–	–	–	–	–	–	–	–	–	–	–	–	–	–	8
1	–	–	–	–	–	–	–	–	–	–	–	–	–	–	9
–	–	–	–	–	–	–	–	–	–	–	–	–	–	–	10
1	–	–	–	–	–	–	–	–	–	–	–	–	–	–	11
3	1	–	–	–	–	–	–	–	–	–	–	–	–	–	12
2	1	3	–	–	–	–	–	–	–	–	–	–	–	–	13
5	4	4	1	–	–	–	–	–	–	–	–	–	–	–	14
5	4	3	4	–	1	–	–	–	–	–	–	–	–	–	15
4	5	4	4	3	1	–	–	–	–	–	–	–	–	–	16
9	5	4	10	3	1	1	–	–	–	–	–	–	–	–	17
14	10	5	8	6	5	2	2	–	–	–	–	–	–	–	18
12	9	13	5	15	8	4	5	2	1	1	–	–	–	–	19
7	9	9	10	12	15	9	4	5	3	3	1	–	–	–	20
11	12	8	12	11	15	12	10	3	10	7	–	–	–	–	21
12	13	11	10	12	8	6	4	5	18	11	4	1	2	–	22
15	12	10	11	9	6	8	4	8	19	15	6	7	3	–	23
11	9	7	10	14	12	13	12	7	21	18	19	11	7	–	24
13	8	6	12	11	5	13	11	8	21	22	18	14	12	7	25
10	6	8	8	9	7	8	5	9	16	25	22	24	15	13	26
5	5	8	6	11	6	5	11	8	17	22	18	29	20	47	27
7	5	9	3	6	5	6	6	6	5	18	22	20	18	64	28
5	5	4	4	5	5	5	3	6	8	9	18	12	19	66	29
7	2	2	3	8	4	2	3	3	7	8	12	14	15	73	30
4	4	1	1	4	1	8	6	5	5	5	7	13	7	91	31
2	4	–	5	5	5	2	2	3	4	9	8	7	5	66	32
2	2	1	5	3	4	2	3	1	5	6	5	5	6	75	33
2	3	4	2	4	2	3	3	5	2	6	3	5	13	74	34
4	3	1	4	4	–	1	1	2	5	3	2	6	2	62	35
3	1	2	3	2	2	2	1	3	3	4	1	1	6	65	36
1	2	2	3	1	–	2	2	3	3	2	2	3	4	42	37
6	–	–	1	2	1	1	1	2	1	1	3	1	–	46	38
1	1	–	1	2	–	4	3	3	3	2	1	3	1	39	39
2	1	–	1	–	1	1	–	–	3	5	–	2	–	42	40
4	–	2	1	1	–	–	–	1	–	2	2	1	1	18	41
2	–	–	–	2	1	–	1	2	2	–	–	1	3	10	42
–	1	1	1	–	–	–	–	–	4	1	1	1	–	17	43
–	–	–	–	–	1	–	2	–	1	–	1	–	–	6	44
2	6	3	–	4	4	1	6	2	4	3	6	4	2	96	45
194	153	135	149	169	126	121	111	102	191	208	182	185	161	1 019	46

2.6 Geschiedene Ehen im Land Brandenburg 2011 nach Geburtsjahr der Ehepartner

lfd. Nr.	Geburtsjahr des Mannes	Insge- samt	Geburtsjahr der Frau										
			1989 und später	1988 – 1987	1986 – 1985	1984 – 1983	1982 – 1981	1980 – 1979	1978 – 1977	1976 – 1975	1974 – 1973	1972 – 1971	1970 – 1969
1	1989 und später.....	5	1	2	1	–	1	–	–	–	–	–	–
2	1988 – 1987.....	22	4	9	5	2	1	–	–	1	–	–	–
3	1986 – 1985.....	35	4	9	8	9	1	2	1	–	1	–	–
4	1984 – 1983.....	66	2	7	14	18	7	6	6	3	1	–	–
5	1982 – 1981.....	96	2	7	17	19	22	13	6	6	1	–	2
6	1980 – 1979.....	150	1	6	14	29	38	28	17	4	3	3	1
7	1978 – 1977.....	216	–	2	10	20	38	46	58	17	9	3	2
8	1976 – 1975.....	228	1	2	4	8	26	50	54	42	15	9	6
9	1974 – 1973.....	239	–	1	7	13	14	30	48	48	37	21	9
10	1972 – 1971.....	325	–	2	2	5	12	15	36	59	61	70	22
11	1970 – 1969.....	375	–	–	1	6	9	6	29	41	49	90	65
12	1968 – 1967.....	404	1	1	1	1	8	10	10	25	26	63	97
13	1966 – 1965.....	486	–	–	1	–	6	10	6	17	17	42	78
14	1964 – 1963.....	543	–	–	1	1	2	2	9	12	14	20	43
15	1962 – 1961.....	460	–	1	2	1	1	3	6	5	10	15	23
16	1960 – 1959.....	404	–	–	–	2	2	–	–	5	7	14	10
17	1958 – 1957.....	315	–	–	–	2	–	1	3	2	3	8	14
18	1956 – 1955.....	274	–	–	–	–	2	3	–	–	1	3	8
19	1954 – 1953.....	204	–	–	–	–	1	1	2	1	2	4	5
20	1952 – 1951.....	152	–	–	1	–	–	–	–	–	2	1	2
21	1950 – 1949.....	105	–	–	–	–	–	1	–	–	2	1	–
22	1948 – 1947.....	57	–	–	–	–	1	–	–	–	–	–	1
23	1946 – 1945.....	31	–	–	–	–	–	–	–	–	–	–	–
24	1944 – 1943.....	52	–	–	–	–	–	1	–	–	–	1	–
25	1942 und früher.....	100	–	–	–	–	–	–	–	–	–	–	2
26	Insgesamt	5 344	16	49	89	136	192	228	291	288	261	368	390

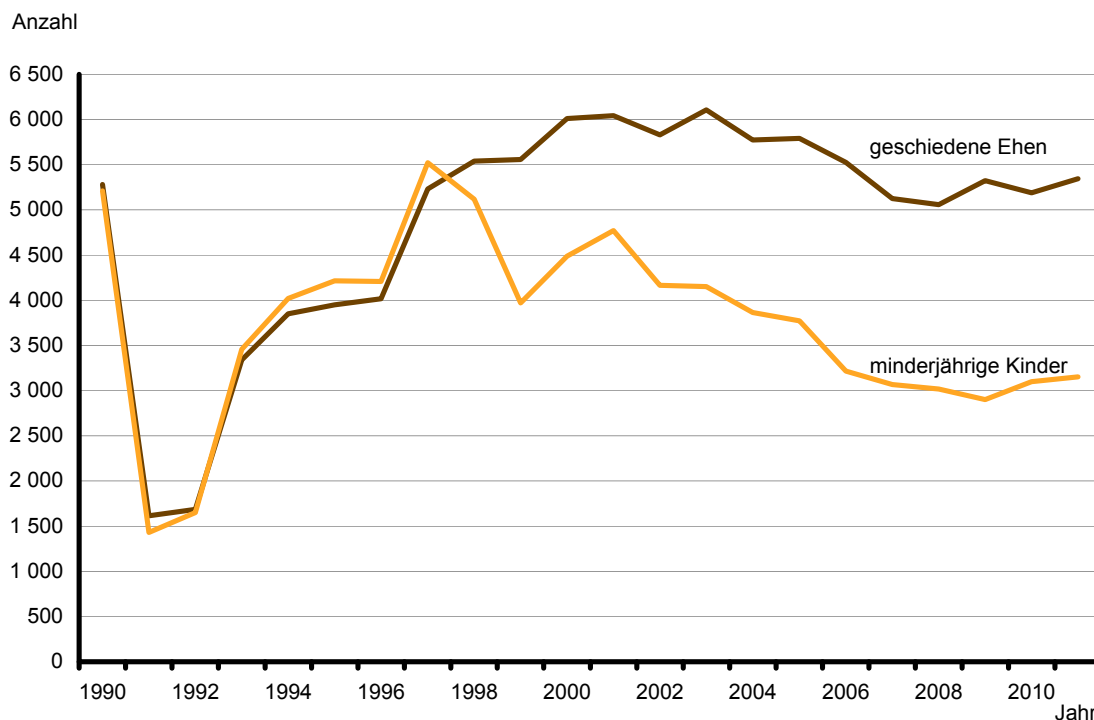
Geburtsjahr der Frau														Ifd. Nr.
1968 – 1967	1966 – 1965	1964 – 1963	1962 – 1961	1960 – 1959	1958 – 1957	1956 – 1955	1954 – 1953	1952 – 1951	1950 – 1949	1948 – 1947	1946 – 1945	1944 – 1943	1942 und früher	
–	–	–	–	–	–	–	–	–	–	–	–	–	–	1
–	–	–	–	–	–	–	–	–	–	–	–	–	–	2
–	–	–	–	–	–	–	–	–	–	–	–	–	–	3
1	–	–	1	–	–	–	–	–	–	–	–	–	–	4
1	–	–	–	–	–	–	–	–	–	–	–	–	–	5
1	2	–	–	2	1	–	–	–	–	–	–	–	–	6
2	4	1	2	1	–	–	1	–	–	–	–	–	–	7
3	2	3	–	1	–	1	1	–	–	–	–	–	–	8
2	1	3	1	–	–	1	1	1	–	1	–	–	–	9
16	5	7	5	3	1	1	1	1	–	–	1	–	–	10
39	17	8	5	2	4	–	1	1	–	1	–	1	–	11
80	33	26	11	7	2	2	–	–	–	–	–	–	–	12
112	105	46	25	9	5	3	1	–	2	–	–	1	–	13
94	130	121	52	21	9	4	4	1	2	1	–	–	–	14
50	74	122	97	30	12	6	–	–	–	1	–	1	–	15
24	51	71	101	71	22	17	5	1	–	1	–	–	–	16
11	28	31	61	70	52	16	7	4	1	–	–	1	–	17
13	7	27	29	49	61	41	20	7	2	–	1	–	–	18
8	5	12	20	23	42	34	28	7	5	1	–	2	1	19
5	9	6	5	17	13	28	30	17	11	3	1	1	–	20
2	3	2	9	11	10	10	13	19	16	3	1	1	1	21
1	–	2	3	2	3	7	5	11	12	4	1	2	2	22
–	1	1	2	3	2	2	3	6	3	3	3	2	–	23
–	3	1	3	1	3	–	3	5	7	2	9	10	3	24
–	–	4	5	4	4	10	4	4	5	6	9	13	30	25
465	480	494	437	327	246	183	128	85	66	27	26	35	37	46

3.1 Geschiedene Ehen im Land Brandenburg 1990 bis 2011 nach Zahl der noch lebenden minderjährigen Kinder¹

Jahr	Insge- samt	ohne Kinder	mit ... noch lebenden minderjährigen Kind(ern) ¹					Kinder aus geschiedenen Ehen	
			1	2	3	4	5 und mehr	mit 5 und mehr Kindern	ins- gesamt
1990	5 282	1 777	2 071	1 224	165	32	13	69	5 211
1991	1 614	663	554	330	55	9	3	17	1 432
1992	1 687	568	666	395	42	13	3	18	1 652
1993	3 341	1 042	1 346	795	127	21	10	56	3 457
1994	3 851	1 147	1 608	920	140	30	6	32	4 020
1995	3 949	1 173	1 613	963	144	43	13	73	4 216
1996	4 016	1 168	1 701	982	127	30	8	41	4 207
1997	5 231	1 536	2 182	1 269	191	40	13	69	5 522
1998	5 540	2 149	1 958	1 211	169	40	13	72	5 119
1999	5 559	2 852	1 647	900	132	19	9	52	3 971
2000	6 010	2 906	1 950	968	151	28	7	36	4 487
2001	6 043	2 736	2 073	1 057	141	25	11	60	4 770
2002	5 829	2 902	1 903	861	130	21	12	65	4 164
2003	6 107	3 180	1 910	867	112	27	11	64	4 152
2004	5 773	3 057	1 746	834	108	18	10	53	3 863
2005	5 792	3 128	1 717	822	96	22	7	35	3 772
2006	5 525	3 251	1 480	674	101	13	6	33	3 216
2007	5 127	2 952	1 405	669	86	11	4	23	3 068
2008	5 060	2 987	1 289	662	91	27	4	25	3 019
2009	5 323	3 319	1 266	621	91	16	10	55	2 900
2010	5 190	3 106	1 273	670	102	24	15	84	3 099
2011	5 344	3 211	1 297	698	105	16	7	42	3 154

¹ einschließlich der legitimierten Kinder

5 Geschiedene Ehen und davon betroffene minderjährige Kinder im Land Brandenburg 1990 bis 2011



3.2 Geschiedene Ehen im Land Brandenburg 2011 nach Eheschließungsjahr und Zahl der noch lebenden minderjährigen Kinder¹

Eheschließungs- jahr	Insge- samt	ohne Kinder	mit ... noch lebenden minderjährigen Kind(ern) ¹					Kinder aus geschiedenen Ehen	
			1	2	3	4	5 und mehr	mit 5 und mehr Kindern	ins- gesamt
2011.....	–	–	–	–	–	–	–	–	–
2010.....	22	19	3	–	–	–	–	–	3
2009.....	121	84	30	7	–	–	–	–	44
2008.....	201	127	59	14	1	–	–	–	90
2007.....	178	105	56	16	–	1	–	–	92
2006.....	236	125	86	19	2	4	–	–	146
2005.....	266	132	92	38	4	–	–	–	180
2004.....	253	123	84	45	1	–	–	–	177
2003.....	243	130	68	40	5	–	–	–	163
2002.....	208	92	67	44	5	–	–	–	170
2001.....	210	79	68	53	10	–	–	–	204
2000.....	200	78	75	39	6	1	1	5	180
1999.....	194	86	52	43	10	2	1	7	183
1998.....	153	46	56	42	6	1	2	11	173
1997.....	135	45	42	39	8	–	1	5	149
1996.....	149	54	46	41	5	3	–	–	155
1995.....	169	63	53	44	6	3	–	–	171
1994.....	126	48	42	24	11	1	–	–	127
1993.....	121	51	35	29	4	2	–	–	113
1992.....	111	49	29	27	5	1	–	–	102
1991.....	102	56	29	12	5	–	–	–	68
1990.....	191	112	53	22	3	1	–	–	110
1989.....	208	142	43	19	1	1	2	14	102
1988.....	182	135	32	11	2	2	–	–	68
1987.....	185	146	28	10	–	1	–	–	52
1986.....	161	129	24	6	2	–	–	–	42
1985.....	147	132	11	3	1	–	–	–	20
1984 und früher...	872	823	34	11	2	2	–	–	70
Insgesamt	5 344	3 211	1 297	698	105	26	7	42	3 154

¹ einschließlich der legitimierten Kinder

4.1 Geschiedene Ehen im Land Brandenburg 1990 bis 2011 nach Verwaltungsbezirken

Kreisfreie Stadt Landkreis	Geschiedene Ehen										
	1990	1991	1992	1993	1994	1995	1996	1997	1998	1999	2000
Brandenburg an der Havel.....	273	70	98	173	184	134	110	268	281	318	317
Cottbus.....	388	48	76	320	293	302	238	253	238	289	313
Frankfurt (Oder).....	107	180	32	101	136	154	195	210	276	244	210
Potsdam.....	233	126	129	508	260	318	237	337	310	304	299
Barnim.....	373	136	18	79	260	278	269	344	349	395	371
Dahme-Spreewald.....	304	111	102	201	193	130	210	230	314	298	345
Elbe-Elster.....	267	42	34	74	127	134	162	277	253	194	220
Havelland.....	256	50	101	238	228	260	233	235	271	271	304
Märkisch-Oderland.....	307	62	54	96	168	289	316	399	415	398	425
Oberhavel.....	428	104	78	212	188	129	295	402	429	392	404
Oberspreewald-Lausitz.....	358	87	41	125	213	181	156	347	307	213	296
Oder-Spree.....	522	112	138	188	223	328	452	528	458	466	527
Ostprignitz-Ruppin.....	163	28	160	133	190	148	209	229	230	232	251
Potsdam-Mittelmark.....	237	73	179	192	221	196	180	282	293	361	379
Prignitz.....	107	51	84	72	108	131	188	200	126	185	218
Spree-Neiße.....	320	126	35	209	213	260	234	274	257	259	387
Teltow-Fläming.....	320	134	106	230	423	306	150	188	354	331	413
Uckermark.....	319	74	222	190	223	271	182	228	379	409	331
Land Brandenburg	5 282	1 614	1 687	3 341	3 851	3 949	4 016	5 231	5 540	5 559	6 010

Geschiedene Ehen											Verwaltungsbezirk
2001	2002	2003	2004	2005	2006	2007	2008	2009	2010	2011	
197	177	221	193	232	225	186	186	152	155	161	Brandenburg an der Havel
271	346	325	259	296	251	239	267	245	197	168	Cottbus
294	208	203	199	192	151	123	114	138	127	148	Frankfurt (Oder)
299	257	258	291	253	321	252	272	291	262	351	Potsdam
371	325	376	328	330	243	245	325	376	378	348	Barnim
440	365	402	346	414	346	337	346	353	381	351	Dahme-Spreewald
211	244	252	214	235	229	190	216	226	178	220	Elbe-Elster
327	367	345	348	356	375	296	357	349	341	323	Havelland
352	406	447	484	529	481	422	394	417	411	436	Märkisch-Oderland
524	472	473	499	471	472	425	436	476	520	486	Oberhavel
265	314	300	178	237	249	238	248	226	218	227	Oberspreewald-Lausitz
471	529	439	412	392	480	451	346	345	332	492	Oder-Spree
253	209	267	231	193	127	205	206	176	187	189	Ostprignitz-Ruppin
545	560	597	570	499	482	493	481	519	447	485	Potsdam-Mittelmark
235	180	151	168	182	178	157	150	156	148	133	Prignitz
342	241	282	317	291	294	210	219	276	265	282	Spree-Neiße
305	325	417	435	341	371	371	271	372	376	311	Teltow-Fläming
341	304	352	301	349	250	287	226	230	267	233	Uckermark
6 043	5 829	6 107	5 773	5 792	5 525	5 127	5 060	5 323	5 190	5 344	Land Brandenburg

4.2 Geschiedene Ehen im Land Brandenburg 2011 nach Verwaltungsbezirken und Antragsteller

Kreisfreie Stadt Landkreis	Insge- samt	Das Verfahren wurde beantragt						von beiden Ehe- partnern
		vom Ehemann			von der Ehefrau			
		zu- sammen	ohne	mit	zu- sammen	ohne	mit	
			Zustimmung der Ehefrau			Zustimmung des Ehemannes		
Brandenburg an der Havel.....	161	68	3	65	93	1	92	–
Cottbus.....	168	69	4	65	90	6	84	9
Frankfurt (Oder).....	148	74	3	71	74	1	73	–
Potsdam.....	351	152	5	147	186	1	185	13
Barnim.....	348	161	14	147	184	14	170	3
Dahme-Spreewald.....	351	131	9	122	220	16	204	–
Elbe-Elster.....	220	102	2	100	118	1	117	–
Havelland.....	323	153	11	142	170	13	157	–
Märkisch-Oderland.....	436	175	–	175	246	3	243	15
Oberhavel.....	486	226	12	214	259	4	255	1
Oberspreewald-Lausitz.....	227	104	8	96	123	8	115	–
Oder-Spree.....	492	214	22	192	278	25	253	–
Ostprignitz-Ruppin.....	189	80	–	80	109	1	108	–
Potsdam-Mittelmark.....	485	211	1	210	263	2	261	11
Prignitz.....	133	59	1	58	74	–	74	–
Spree-Neiße.....	282	114	10	104	150	5	145	18
Teltow-Fläming.....	311	136	7	129	175	7	168	–
Uckermark.....	233	86	1	85	107	4	103	40
Land Brandenburg	5 344	2 315	113	2 202	2 919	112	2 807	110

4.3 Geschiedene Ehen im Land Brandenburg 2011 nach Verwaltungsbezirken und Zahl der noch lebenden minderjährigen Kinder¹

Kreisfreie Stadt Landkreis	Insge- samt	ohne Kinder	mit ... noch lebenden minderjährigen Kind(ern) ¹					Kinder aus geschiedenen Ehen	
			1	2	3	4	5 und mehr	mit 5 und mehr Kindern	ins- gesamt
Brandenburg an der Havel.....	161	103	40	17	1	–	–	–	77
Cottbus.....	168	103	42	22	–	1	–	–	90
Frankfurt (Oder).....	148	101	30	15	2	–	–	–	66
Potsdam.....	351	190	94	57	9	1	–	–	239
Barnim.....	348	221	83	38	3	3	–	–	180
Dahme-Spreewald.....	351	212	81	49	7	2	–	–	208
Elbe-Elster.....	220	129	49	34	8	–	–	–	141
Havelland.....	323	197	80	35	8	2	1	6	188
Märkisch-Oderland.....	436	317	70	38	9	1	1	5	182
Oberhavel.....	486	269	130	73	10	4	–	–	322
Oberspreewald-Lausitz.....	227	144	63	19	–	1	–	–	105
Oder-Spree.....	492	313	110	60	8	–	1	5	259
Ostprignitz-Ruppin.....	189	111	55	17	4	1	1	5	110
Potsdam-Mittelmark.....	485	284	114	77	8	2	–	–	300
Prignitz.....	133	70	35	24	3	1	–	–	96
Spree-Neiße.....	282	163	76	34	7	2	–	–	173
Teltow-Fläming.....	311	165	79	52	10	4	1	5	234
Uckermark.....	233	119	66	37	8	1	2	16	184
Land Brandenburg	5 344	3 211	1 297	698	105	26	7	42	3 154

¹ einschließlich der legitimierten Kinder

4.4 Geschiedene Ehen im Land Brandenburg 2011 nach Verwaltungsbezirken, Bevölkerung und bestehenden Ehen

Kreisfreie Stadt Landkreis	Geschiedene Ehen	Durchschnitt- liche Bevölkerung ¹	Bestehende Ehen ²	Geschiedene Ehen je 1000	
				Einwohner ¹	der bestehen- den Ehen ²
Brandenburg an der Havel.....	161	71 569	...	2,2	...
Cottbus.....	168	99 984	...	1,7	...
Frankfurt (Oder).....	148	59 140	...	2,5	...
Potsdam.....	351	156 021	...	2,2	...
Barnim.....	348	172 164	...	2,0	...
Dahme-Spreewald.....	351	160 162	...	2,2	...
Elbe-Elster.....	220	110 189	...	2,0	...
Havelland.....	323	152 457	...	2,1	...
Märkisch-Oderland.....	436	187 374	...	2,3	...
Oberhavel.....	486	200 805	...	2,4	...
Oberspreewald-Lausitz.....	227	117 943	...	1,9	...
Oder-Spree.....	492	178 177	...	2,8	...
Ostprignitz-Ruppin.....	189	100 242	...	1,9	...
Potsdam-Mittelmark.....	485	202 816	...	2,4	...
Prignitz.....	133	80 276	...	1,7	...
Spree-Neiße.....	282	122 524	...	2,3	...
Teltow-Fläming.....	311	159 255	...	2,0	...
Uckermark.....	233	124 682	...	1,9	...
Land Brandenburg	5 344	2 455 780	...	2,2	...

1 bezogen auf den Bevölkerungsstand 09.05.2011 - Zensus 2011

2 bezogen auf die Zahl der verheirateten Frauen am 31.12.2011

Das Amt für Statistik Berlin-Brandenburg

Das Amt für Statistik Berlin-Brandenburg ist für beide Länder die zentrale Dienstleistungseinrichtung auf dem Gebiet der amtlichen Statistik. Das Amt erbringt Serviceleistungen im Bereich Information und Analyse für die breite Öffentlichkeit, für alle gesellschaftlichen Gruppen sowie für Kunden aus Verwaltung und Politik, Wirtschaft und Wissenschaft. Kerngeschäft des Amtes ist die Durchführung der gesetzlich angeordneten amtlichen Statistiken für Berlin und Brandenburg. Das Amt erhebt die Daten, bereitet sie auf, interpretiert und analysiert sie und veröffentlicht die Ergebnisse. Die Grundversorgung aller Nutzer mit statistischen Informationen erfolgt unentgeltlich, im Wesentlichen über das Internet und den Informationsservice. Daneben werden nachfrage- und zielgruppenorientierte Standardauswertungen zu Festpreisen angeboten. Kundenspezifische Aufbereitung / Beratung zu kostendeckenden Preisen ergänzt das Spektrum der Informationsbereitstellung.

Amtliche Statistik im Verbund

Die Statistiken werden bundesweit nach einheitlichen Konzepten, Methoden und Verfahren arbeitsteilig erstellt. Die statistischen Ämter der Länder sind dabei grundsätzlich für die Durchführung der Erhebungen, für die Aufbereitung und Veröffentlichung der Länderergebnisse zuständig. Durch diese Kooperation in einem „Statistikverbund“ entstehen für alle Länder vergleichbare und zu einem Bundesergebnis zusammenführbare Erhebungsergebnisse.

Produkte und Dienstleistungen

Informationsservice

info@statistik-bbb.de
mit statistischen Informationen für jedermann und Beratung sowie maßgeschneiderte Aufbereitungen von Daten über Berlin und Brandenburg.
Auskunft, Beratung, Pressedienst sowie Fachbibliothek.

Standort Potsdam

Behlertstraße 3a, 14467 Potsdam
Tel. 0331 8173 - 1777
Fax 030 9028 - 4091
Mo – Do 9 – 15 Uhr, Fr 9 – 14 Uhr

Standort Berlin

Alt-Friedrichsfelde 60, 10315 Berlin
Bibliothek
Tel. 030 9021 - 3540
Mo – Do 9 – 15 Uhr, Fr 9 – 14 Uhr

Internet-Angebot

www.statistik-berlin-brandenburg.de
mit aktuellen Daten, Pressemitteilungen, Statistischen Berichten zum kostenlosen Herunterladen, regionalstatistischen Informationen, Wahlstatistiken und -analysen sowie einem Überblick über das gesamte Leistungsspektrum des Amtes.

Statistische Jahrbücher

mit einer Vielzahl von Tabellen aus nahezu allen Arbeitsgebieten der amtlichen Statistik.

Statistische Berichte

mit Ergebnissen der einzelnen Statistiken in Tabellen in tiefer sachlicher Gliederung und Grafiken zur Veranschaulichung von Entwicklungen und Strukturen.
Mit dieser Reihe werden die bisherigen Veröffentlichungen Statistischer Berichte aus dem Landesbetrieb für Datenverarbeitung und Statistik Land Brandenburg sowie dem Statistischen Landesamt Berlin fortgesetzt.

Datenangebot aus dem Sachgebiet

Informationen zu dieser Veröffentlichung

Referat 13
Tel. 0331 8173 - 1112
Fax 0331 8173 - 1911
Undine.Neumann@statistik-bbb.de

Weitere Veröffentlichungen zum Thema

Statistische Berichte:

- Gerichtliche Ehelösungen
im Land Berlin
A II 2

Statistisches Bundesamt

- Statistik der rechtskräftigen Beschlüsse
in Eheauflösungssachen
(Scheidungsstatistik)
Fachserie 1 Reihe 1.4