

# Statistischer Bericht

A I 3 – j / 09

┌ Bevölkerung der kreisfreien Städte  
und Landkreise  
im **Land Brandenburg**  
**2009**

Bevölkerungsentwicklung  
Bevölkerungsstand  
Lebenserwartung

## Impressum

### Statistischer Bericht

A I 3 – j / 09

Herausgegeben im August 2010

### Preis

pdf-Version: kostenlos

Excel-Version: kostenlos

Druck-Version: 8,– EUR

## Herausgeber

**Amt für Statistik** Berlin-Brandenburg  
Dortustraße 46  
14467 Potsdam  
info@statistik-bbb.de  
www.statistik-berlin-brandenburg.de

Tel. 0331 39 - 444

Fax 0331 39 - 418

© **Amt für Statistik** Berlin-Brandenburg,  
Potsdam, 2010  
*Auszugsweise Vervielfältigung und  
Verbreitung mit Quellenangabe gestattet.*

## Zeichenerklärung

- 0 weniger als die Hälfte von 1 in  
der letzten besetzten Stelle,  
jedoch mehr als nichts
- nichts vorhanden
- ... Angabe fällt später an
- ( ) Aussagewert ist eingeschränkt
- / Zahlenwert nicht sicher genug
- Zahlenwert unbekannt oder  
geheim zu halten
- x Tabellenfach gesperrt
- p vorläufige Zahl
- r berichtigte Zahl
- s geschätzte Zahl

## Inhaltsverzeichnis

	Seite		Seite
<b>Vorbemerkungen</b>	<b>4</b>	<b>7 Bevölkerung des Landes Brandenburg am 31.12.2009 nach Geburts-, Altersjahren und Geschlecht</b>	
<b>Grafiken</b>		Kreisfreie Stadt Brandenburg an der Havel.....	<b>15</b>
1 Bevölkerung des Landes Brandenburg am 31.12.2009 nach Alter und Familienstand.....	<b>6</b>	Kreisfreie Stadt Cottbus.....	<b>16</b>
2 Bevölkerungsentwicklung des Landes Brandenburg 1992 bis 2009.....	<b>34</b>	Kreisfreie Stadt Frankfurt (Oder).....	<b>17</b>
<b>Tabellen</b>		Kreisfreie Stadt Potsdam.....	<b>18</b>
1 Bevölkerungsentwicklung des Landes Brandenburg 1992 bis 2009.....	<b>7</b>	Landkreis Barnim.....	<b>19</b>
2 Durchschnittliche Lebenserwartung im Land Brandenburg in Lebensjahren auf Basis der abgekürzten Sterbetafel 1991/93, 2000/02, 2006/08 und 2007/09.....	<b>7</b>	Landkreis Dahme-Spreewald.....	<b>20</b>
3 Bevölkerung des Landes Brandenburg am 31.12.2009 nach Verwaltungsbezirken, Staatsangehörigkeit und Geschlecht.....	<b>8</b>	Landkreis Elbe-Elster.....	<b>21</b>
4 Durchschnittliche Bevölkerung des Landes Brandenburg 2009 nach Verwaltungsbezirken, Staatsangehörigkeit und Geschlecht.....	<b>8</b>	Landkreis Havelland.....	<b>22</b>
5 Bevölkerung des Landes Brandenburg am 31.12.2009 nach Geburts-, Altersjahren und Geschlecht		Landkreis Märkisch-Oderland.....	<b>23</b>
Bevölkerung insgesamt.....	<b>9</b>	Landkreis Oberhavel.....	<b>24</b>
Deutsche.....	<b>10</b>	Landkreis Oberspreewald-Lausitz.....	<b>25</b>
Ausländer.....	<b>11</b>	Landkreis Oder-Spree.....	<b>26</b>
6 Durchschnittliche Bevölkerung des Landes Brandenburg 2009 nach Altersjahren und Geschlecht		Landkreis Ostprignitz-Ruppin.....	<b>27</b>
Bevölkerung insgesamt.....	<b>12</b>	Landkreis Potsdam-Mittelmark.....	<b>28</b>
Deutsche.....	<b>13</b>	Landkreis Prignitz.....	<b>29</b>
Ausländer.....	<b>14</b>	Landkreis Spree-Neiße.....	<b>30</b>
		Landkreis Teltow-Fläming.....	<b>31</b>
		Landkreis Uckermark.....	<b>32</b>
		<b>8 Bevölkerung des Landes Brandenburg am 31.12.2009 nach Altersgruppen, Geschlecht und Familienstand.....</b>	<b>33</b>
		<b>9 Durchschnittsalter im Land Brandenburg 1991, 1995, 2000 und 2005 bis 2009 nach Verwaltungsbezirken.....</b>	<b>33</b>
		<b>10 Jugend- und Altenquotient des Landes Brandenburg 1995, 2005 bis 2009 nach Verwaltungsbezirken.....</b>	<b>34</b>

## Vorbemerkungen

### Allgemeine Angaben zur Statistik

Die Fortschreibung des Bevölkerungsstandes ermittelt monatlich die Einwohnerzahl auf Gemeindeebene und wird bundeseinheitlich am Ort der Hauptwohnung des Einwohners durchgeführt.

### Rechtsgrundlagen

„Gesetz über die Statistik der Bevölkerungsbewegung und die Fortschreibung des Bevölkerungsstandes (BevStatG) vom 4. Juli 1957 (BGBl. I S. 694), in der Fassung der Bekanntmachung vom 14. März 1980 (BGBl. I S. 308), zuletzt geändert durch Gesetz vom 18. Juli 2008 (BGBl. I S. 1290).

### Zweck und Ziele der Statistik

Einwohnerzahlen sind maßgebliche Grundlage u. a. für die Verteilung der Länderstimmen im Bundesrat, für die Beteiligung der Länder an der aufkommenden Umsatzsteuer, für den Finanzausgleich zwischen Bund und Ländern, für die Einteilung der Wahlkreise und Größe der Wahlbezirke sowie für allgemeine Planungsaufgaben.

### Erhebungsmethodik

Der Bevölkerungsbestand der nach einem Abzug des früheren Zentralen Einwohnerregisters der DDR zum Stand 3. Oktober 1990 ermittelt wurde, wird in der Gliederung nach Geschlecht, Alter, Familienstand und Staatsangehörigkeit (deutsch/nichtdeutsch) auf Gemeindeebene mit den Ergebnissen der Statistiken der natürlichen Bevölkerungsbewegung (Geburten, Sterbefälle, Eheschließungen und Ehelösungen) sowie der Wanderungsstatistik (Zu- und Fortzüge) über die Gemeindegrenzen fortgeschrieben. Ferner werden die Ergebnisse des Staatsangehörigkeitswechsels, sonstige Bestandskorrekturen sowie Gebietsstandsänderungen berücksichtigt. Die ab 1. Juli 2007 eingeführte persönliche Steuer-Identifikationsnummer führte zu zahlreichen Melderegisterbereinigungen, so dass insbesondere bei den Ausländern im Lauf der Jahre 2008 und 2009 erhöhte Fortzugszahlen ausgewiesen wurden. Die Ergebnisse sind daher nur eingeschränkt aussagekräftig.

### Genauigkeit

Die Qualität der Bevölkerungsfortschreibung hängt wesentlich von der Genauigkeit der Datenlieferung der auskunftspflichtigen Behörden (Meldeämter, Standesämter) sowie von der Einhaltung der melderechtlichen Vorschriften durch die Bürger ab. Die Bevölkerungsfortschreibung ist die einzige Methode, die zwischen zwei Volkszählungen laufend Zahl und Struktur der Gesamtbevölkerung ermittelt. Mit wachsendem zeitlichem Abstand zum letzten Zensus kommt es zu Ungenauigkeiten in der Bevölkerungsfortschreibung.

### Aktualität und Pünktlichkeit

Die Monatsergebnisse stehen rund 120 Tage nach Ablauf des Berichtszeitraumes zur Verfügung, die Jahresergebnisse bis zum 1. August des jeweiligen Folgejahres.

### Zeitliche und räumliche Vergleichbarkeit

Bei Zeitvergleichen der Ergebnisse der Bevölkerungsfortschreibung auf regionaler Ebene sind die auf Grund von Gebietsstandsänderungen eingetretenen Veränderungen zu beachten.

### Engerer Verflechtungsraum

Das Gesetz zu dem Staatsvertrag der Länder Berlin und Brandenburg über das Landesentwicklungsprogramm 2007 (LEPro 2007) und die Änderung des Landesplanungsvertrages vom 18. Dezember 2007 (GVBl.I/07, [Nr.17], S.235) sieht keinen dem bisherigen „engeren Verflechtungsraum“ adäquaten Planungsraum mehr vor. Deshalb entfällt der Nachweis zu dieser Raumeinheit. Intern werden Ergebnisse für diese Raumeinheit jedoch weiterhin ermittelt und auf Anfrage zur Verfügung gestellt.

### Bezüge zu anderen Erhebungen

Die Bestandsdaten zur Bevölkerung aus der Bevölkerungsfortschreibung bilden zusammen mit den Daten der natürlichen Bevölkerungsbewegung und der Wanderungsstatistik ein konsistentes Zahlenwerk. Sie gehen ein in die Berechnung von Kennzahlen wie Geburtenziffern, Sterbetafeln, Heiratsziffern u. ä. und bilden die Grundlage für die regelmäßig durchgeführten amtlichen Bevölkerungsvorberechnungen. Außerdem sind die Bestandszahlen die Basis für den Hochrechnungsrahmen der Stichprobenergebnisse des Mikrozensus.

### Weitere Informationsquellen

Die Ergebnisse der Bevölkerungsfortschreibung werden im Internetangebot des Amtes für Statistik Berlin-Brandenburg ([www.statistik-berlin-brandenburg.de](http://www.statistik-berlin-brandenburg.de)) mit aktuellen Daten, Pressemitteilungen, Statistischen Berichten zum kostenlosen Herunterladen sowie in Querschnittsveröffentlichungen dargestellt.

### Merkmale, Indizes und Klassifikationen

#### • Fortgeschriebene Bevölkerung

Die Bevölkerungsfortschreibung wird bundeseinheitlich am Ort der einzigen Hauptwohnung des Einwohners, bei mehreren Wohnungen im Bundesgebiet am melderechtlichen „Ort der Hauptwohnung“ durchgeführt.

#### • Hauptwohnung

Hat ein Einwohner mehrere Wohnungen im Geltungsbereich des Melderechtsrahmengesetzes, so ist eine dieser Wohnungen seine Hauptwohnung, jede weitere Wohnung seine Nebenwohnung. Hauptwohnung ist die vorwiegend benutzte Wohnung des Einwohners. Hauptwohnung eines verheirateten oder eine Lebenspartnerschaft führenden Einwohners, der nicht dauernd getrennt von seiner Familie oder seinem Lebenspartner lebt, ist die vorwiegend benutzte Wohnung der Familie oder der Lebenspartner. In Zweifelsfällen ist die vorwiegend benutzte Wohnung dort, wo der Schwerpunkt der Lebensbeziehungen des Einwohners liegt. Die Definition der Hauptwohnung ergibt sich aus § 12 Abs. 2 der Neufassung des Melderechtsrahmengesetzes (MRRG) vom 19. April 2002 (BGBl. I S. 1342).

- **Geborene**

Lebendgeborene sind Kinder, bei denen entweder das Herz geschlagen oder die Nabelschnur pulsiert oder die natürliche Lungenatmung eingesetzt hat.

Totgeborene sind Kinder, bei denen weder das Herz geschlagen noch die Nabelschnur pulsiert noch die natürliche Lungenatmung eingesetzt hat und das Mindestgewicht 500 g (bis März 1994: 1 000 g) beträgt. Sie werden im Rahmen der Geburtenstatistik nachgewiesen. Fehlgeburten (weniger als 500 g Gewicht (bis März 1994: 1 000 g)) werden vom Standesbeamten nicht registriert und bleiben daher in der Statistik der natürlichen Bevölkerungsbewegung außer Betracht. Regional zugeordnet werden die Geburten dem Wohnsitz der Mutter, bei mehreren Wohnungen im Bundesgebiet dem melderechtlichen „Ort der Hauptwohnung“.

- **Gestorbene (Sterbefälle)**

Bei den Sterbefällen handelt es sich um die im Berichtszeitraum Gestorbenen. Totgeborene, nachträglich beurkundete Kriegsterbefälle und gerichtliche Todeserklärungen sind in den Zahlen nicht enthalten. Regional zugeordnet werden die Sterbefälle dem Wohnort des Verstorbenen, bei mehreren Wohnungen im Bundesgebiet dem melderechtlichen „Ort der Hauptwohnung“.

- **Geburten- oder Sterbeüberschuss**

Die Zahl der Lebendgeborenen abzüglich der Zahl der Gestorbenen ergibt den Geburten- oder Sterbeüberschuss.

- **Zu- und Fortzüge**

Als Zu- bzw. Fortzug gilt der Wechsel der einzigen Wohnung oder des Hauptwohnungsstatus im Falle mehrerer Wohnungen. Die Wanderungen werden durch die An- bzw. Abmeldungsvorgänge oder Änderung des bestehenden Wohnungsstatus auf den Meldestellen bekannt.

- **Zuzugs- oder Fortzugsüberschuss**

Die Zahl der Zugezogenen abzüglich der Zahl der Fortgezogenen ergibt den Zuzugs- bzw. Fortzugsüberschuss (Wanderungsgewinn bzw. Wanderungsverlust).

- **Deutsche**

Als Deutsche gelten Personen im Sinne des Art. 116 Abs. 1 des Grundgesetzes. Seit 01.01.2000 erwerben Kinder ausländischer Eltern die deutsche Staatsangehörigkeit, wenn ein Elternteil mindestens seit 8 Jahren rechtmäßig seinen gewöhnlichen Aufenthalt im Inland hat. Personen, die sowohl die deutsche als auch eine andere Staatsangehörigkeit besitzen, werden als deutsche Staatsangehörige gezählt.

- **Ausländer**

Personen mit nur fremder oder ungeklärter Staatsangehörigkeit sowie Staatenlose gelten als Ausländer. Nicht zur Bevölkerung gehören hingegen die Angehörigen der Stationierungstreitkräfte sowie der ausländischen diplomatischen und konsularischen Vertretungen mit ihren Familienangehörigen.

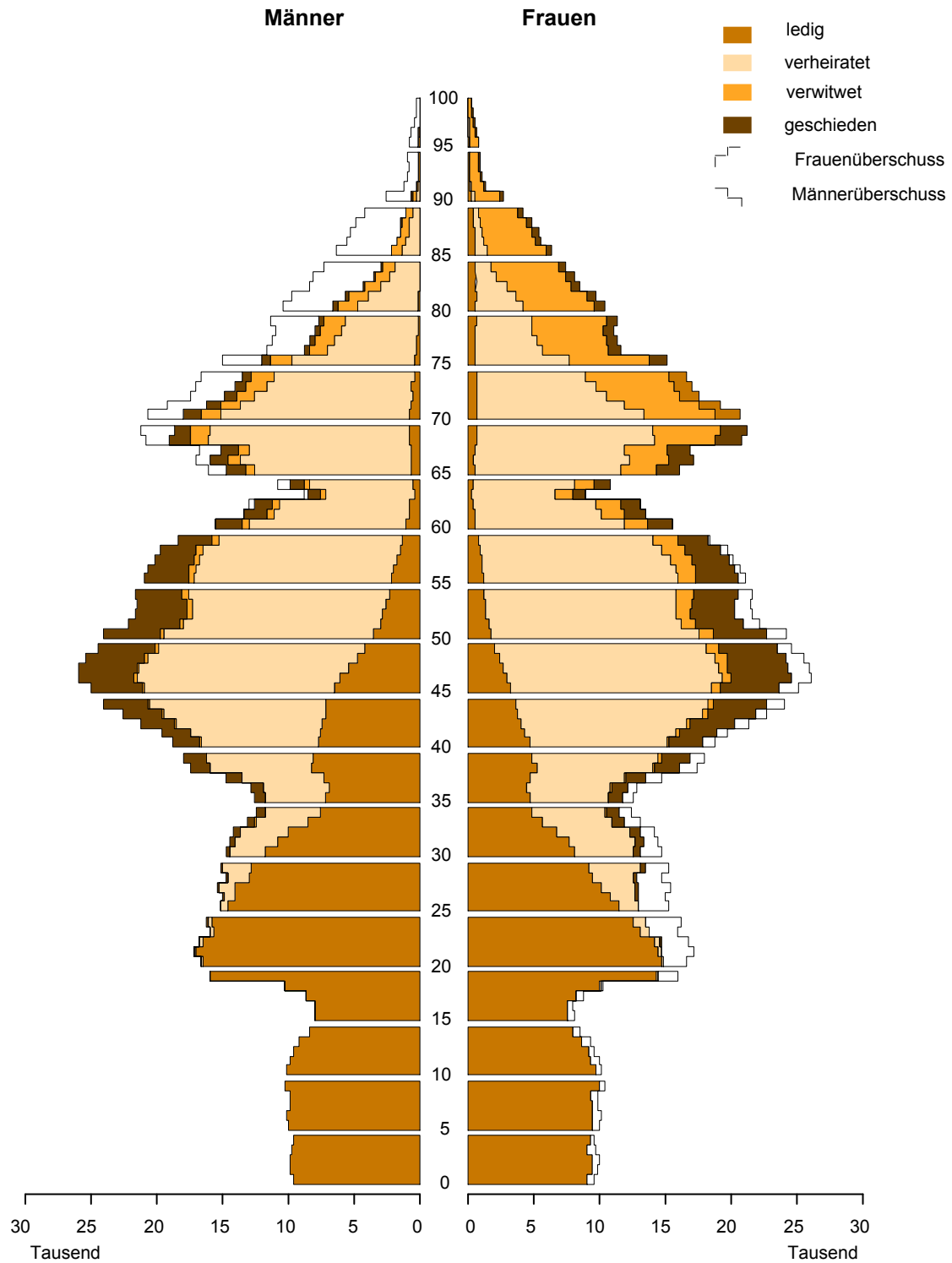
- **Durchschnittsbevölkerung**

Die Durchschnittsbevölkerung ist die Addition der arithmetischen Mittel aus den monatlichen Anfangs- und Endbeständen der Monate.

- **Systematiken**

- Gemeindeverzeichnis GV2000 in der jeweiligen aktuellen Fassung; Herausgeber: Statistische Ämter des Bundes und der Länder
- Staatsangehörigkeits- und Gebietsschlüssel, Herausgeber: Statistisches Bundesamt, basierend auf dem „Länderverzeichnis für den amtlichen Gebrauch in der Bundesrepublik Deutschland“, das vom Auswärtigen Amt herausgegeben wird.
- Handbuch der Internationalen Klassifikation der Krankheiten, Verletzungen und Todesursachen (ICD) 1979, 10. Revision, Band I, Systematisches Verzeichnis, Band II, Alphabetisches Verzeichnis, Bonn.

# 1 Bevölkerung des Landes Brandenburg am 31.12.2009 nach Alter und Familienstand



## 1 Bevölkerungsentwicklung des Landes Brandenburg 1992 bis 2009

Jahr	Bevölkerungsstand am Jahresanfang	Natürliche Bevölkerungsbewegung			Wanderungen über die Landesgrenze			Bevölkerungszu- oder -abnahme (-) <sup>1</sup>	Bevölkerungsstand am Jahresende
		Lebendgeborene	Gestorbene	Geburten- oder Sterbeüberschuss (-)	Zuzüge	Fortzüge	Zuzugs- oder Fortzugsüberschuss (-)		
1992	2 553 402	13 469	29 352	– 15 883	67 348	62 211	5 137	– 10 751	2 542 651
1993	2 542 651	12 238	29 024	– 16 786	79 273	67 477	11 796	– 4 990	2 537 661
1994	2 537 661	12 443	28 490	– 16 047	71 847	56 714	15 133	– 914	2 536 747
1995	2 536 747	13 494	27 401	– 13 907	81 535	62 333	19 202	5 295	2 542 042
1996	2 542 042	15 140	27 622	– 12 482	93 717	68 836	24 881	12 399	2 554 441
1997	2 554 441	16 370	26 756	– 10 386	97 332	68 096	29 236	18 850	2 573 291
1998	2 573 291	17 146	26 327	– 9 181	94 134	67 869	26 265	17 084	2 590 375
1999	2 590 375	17 928	26 016	– 8 088	90 880	71 960	18 920	10 832	2 601 207
2000	2 601 207	18 444	26 068	– 7 624	74 389	66 014	8 375	755	2 601 962
2001	2 601 962	17 692	25 889	– 8 197	71 128	71 801	– 673	– 8 922	2 593 040
2002	2 593 040	17 704	26 494	– 8 790	69 514	71 385	– 1 871	– 10 661	2 582 379
2003	2 582 379	17 970	26 862	– 8 892	68 098	67 064	1 034	– 7 858	2 574 521
2004	2 574 521	18 148	25 859	– 7 711	67 878	67 070	808	– 6 817	2 567 704
2005	2 567 704	17 910	26 069	– 8 159	64 975	65 111	– 136	– 8 221	2 559 483
2006	2 559 483	17 883	26 348	– 8 465	61 051	64 344	– 3 293	– 11 711	2 547 772
2007	2 547 772	18 589	26 666	– 8 077	60 903	64 871	– 3 968	– 12 035	2 535 737
2008	2 535 737	18 808	26 807	– 7 999	60 381	65 661	– 5 280	– 13 244	2 522 493
2009	2 522 493	18 537	27 309	– 8 772	61 814	64 119	– 2 305	– 10 968	2 511 525

<sup>1</sup> einschließlich sonstiger Veränderungen

## 2 Durchschnittliche Lebenserwartung im Land Brandenburg in Lebensjahren auf Basis der abgekürzten Sterbetafel 1991/93, 2000/02, 2006/08 und 2007/09

Vollendetes Alter	Männer				Frauen			
	1991/93	2000/02	2006/08	2007/09	1991/93	2000/02	2006/08	2007/09
0	69,04	74,04	76,10	76,41	76,93	80,73	82,01	82,20
1	68,57	73,37	75,33	75,65	76,39	79,97	81,22	81,41
5	64,71	69,43	71,39	71,70	72,51	76,05	77,27	77,46
10	59,78	64,48	66,43	66,73	67,57	71,08	72,29	72,48
15	54,86	59,53	61,47	61,77	62,63	66,11	67,33	67,51
20	50,20	54,73	56,62	56,91	57,79	61,21	62,40	62,58
25	45,61	49,99	51,81	52,09	52,91	56,30	57,47	57,65
30	41,00	45,20	46,97	47,26	48,04	51,38	52,53	52,71
35	36,46	40,41	42,15	42,44	43,24	46,47	47,62	47,79
40	32,07	35,75	37,41	37,69	38,48	41,64	42,74	42,91
45	27,82	31,24	32,81	33,07	33,82	36,89	37,95	38,10
50	23,71	26,97	28,44	28,68	29,25	32,24	33,27	33,41
55	19,86	22,80	24,28	24,51	24,79	27,70	28,70	28,83
60	16,35	18,82	20,32	20,53	20,56	23,22	24,21	24,35
65	13,15	15,16	16,54	16,76	16,56	18,92	19,80	19,96
70	10,18	11,95	13,01	13,20	12,86	14,91	15,62	15,77
75	7,71	9,10	9,90	10,01	9,65	11,27	11,81	11,91
80	5,68	6,64	7,25	7,36	6,99	8,15	8,49	8,57
85	4,08	4,70	5,04	5,15	4,92	5,71	5,80	5,84
90	2,88	3,40	3,46	3,62	3,48	3,92	3,83	3,88

### 3 Bevölkerung des Landes Brandenburg am 31.12.2009 nach Verwaltungsbezirken, Staatsangehörigkeit und Geschlecht

Kreisfreie Stadt Landkreis	Insgesamt			Deutsche			Ausländer		
	ins- gesamt	männ- lich	weib- lich	ins- gesamt	männ- lich	weib- lich	ins- gesamt	männ- lich	weib- lich
Brandenburg a.d. Havel....	72 264	35 558	36 706	70 312	34 481	35 831	1 952	1 077	875
Cottbus.....	101 671	49 916	51 755	97 972	47 858	50 114	3 699	2 058	1 641
Frankfurt (Oder).....	60 625	29 420	31 205	57 728	28 016	29 712	2 897	1 404	1 493
Potsdam.....	154 606	74 859	79 747	146 580	70 482	76 098	8 026	4 377	3 649
Barnim.....	176 904	87 906	88 998	172 578	85 560	87 018	4 326	2 346	1 980
Dahme-Spreewald.....	161 708	80 207	81 501	157 363	77 756	79 607	4 345	2 451	1 894
Elbe-Elster.....	113 586	56 329	57 257	111 767	55 135	56 632	1 819	1 194	625
Havelland.....	154 984	76 652	78 332	152 392	75 353	77 039	2 592	1 299	1 293
Märkisch-Oderland.....	191 067	95 392	95 675	186 841	92 978	93 863	4 226	2 414	1 812
Oberhavel.....	202 776	100 292	102 484	199 166	98 562	100 604	3 610	1 730	1 880
Oberspreewald-Lausitz.....	123 426	60 970	62 456	120 380	58 983	61 397	3 046	1 987	1 059
Oder-Spree.....	185 062	92 086	92 976	178 952	88 259	90 693	6 110	3 827	2 283
Ostprignitz-Ruppin.....	103 734	51 790	51 944	101 717	50 477	51 240	2 017	1 313	704
Potsdam-Mittelmark.....	204 594	101 514	103 080	200 145	99 123	101 022	4 449	2 391	2 058
Prignitz.....	83 086	40 914	42 172	82 047	40 305	41 742	1 039	609	430
Spree-Neiße.....	128 470	64 279	64 191	124 984	62 179	62 805	3 486	2 100	1 386
Teltow-Fläming.....	161 847	80 608	81 239	158 275	78 521	79 754	3 572	2 087	1 485
Uckermark.....	131 115	65 409	65 706	127 422	63 108	64 314	3 693	2 301	1 392
<b>Land Brandenburg</b>	<b>2 511 525</b>	<b>1 244 101</b>	<b>1 267 424</b>	<b>2 446 621</b>	<b>1 207 136</b>	<b>1 239 485</b>	<b>64 904</b>	<b>36 965</b>	<b>27 939</b>

### 4 Durchschnittliche Bevölkerung des Landes Brandenburg 2009 nach Verwaltungsbezirken, Staatsangehörigkeit und Geschlecht

Kreisfreie Stadt Landkreis	Insgesamt			Deutsche			Ausländer		
	ins- gesamt	männ- lich	weib- lich	ins- gesamt	männ- lich	weib- lich	ins- gesamt	männ- lich	weib- lich
Brandenburg a.d. Havel....	72 320	35 589	36 730	70 381	34 504	35 877	1 938	1 085	853
Cottbus.....	101 538	49 841	51 697	97 850	47 781	50 069	3 688	2 060	1 628
Frankfurt (Oder).....	60 907	29 555	31 352	58 058	28 157	29 901	2 849	1 397	1 451
Potsdam.....	153 585	74 470	79 115	145 446	69 983	75 463	8 139	4 487	3 651
Barnim.....	176 795	87 921	88 874	172 490	85 571	86 920	4 305	2 350	1 955
Dahme-Spreewald.....	161 529	80 171	81 358	157 245	77 709	79 536	4 284	2 462	1 823
Elbe-Elster.....	114 614	56 830	57 784	112 773	55 614	57 159	1 841	1 216	625
Havelland.....	155 097	76 676	78 421	152 526	75 365	77 161	2 571	1 312	1 260
Märkisch-Oderland.....	191 428	95 592	95 837	187 225	93 178	94 047	4 203	2 414	1 789
Oberhavel.....	202 412	100 136	102 276	198 862	98 452	100 410	3 550	1 683	1 866
Oberspreewald-Lausitz.....	124 312	61 367	62 944	121 271	59 389	61 882	3 040	1 978	1 062
Oder-Spree.....	185 744	92 418	93 326	179 681	88 586	91 095	6 063	3 832	2 232
Ostprignitz-Ruppin.....	104 258	52 011	52 246	102 253	50 701	51 552	2 005	1 310	695
Potsdam-Mittelmark.....	204 432	101 412	103 019	200 004	99 026	100 977	4 428	2 386	2 042
Prignitz.....	83 697	41 223	42 473	82 691	40 635	42 056	1 006	589	418
Spree-Neiße.....	129 574	64 775	64 799	126 081	62 673	63 408	3 492	2 102	1 391
Teltow-Fläming.....	162 008	80 688	81 320	158 385	78 536	79 849	3 622	2 151	1 471
Uckermark.....	131 988	65 805	66 183	128 328	63 506	64 822	3 660	2 299	1 361
<b>Land Brandenburg</b>	<b>2 516 237</b>	<b>1 246 482</b>	<b>1 269 755</b>	<b>2 451 551</b>	<b>1 209 369</b>	<b>1 242 183</b>	<b>64 685</b>	<b>37 113</b>	<b>27 572</b>



**5 Bevölkerung des Landes Brandenburg am 31. Dezember 2009 nach Geburts-, Altersjahren und Geschlecht**  
**Bevölkerung insgesamt**

Geburts-jahr	Alter in Jahren	Ins-gesamt	Männ-lich	Weib-lich	Geburts-jahr	Alter in Jahren	Ins-gesamt	Männ-lich	Weib-lich
2009	unter 1	18 637	9 587	9 050	1964	45 bis unter 46	48 674	25 078	23 596
2008	1 bis unter 2	19 417	9 903	9 514	1963	46 bis unter 47	50 605	25 991	24 614
2007	2 bis unter 3	19 350	9 936	9 414	1962	47 bis unter 48	50 291	25 952	24 339
2006	3 bis unter 4	18 821	9 719	9 102	1961	48 bis unter 49	49 631	25 459	24 172
2005	4 bis unter 5	18 911	9 646	9 265	1960	49 bis unter 50	47 988	24 540	23 448
2004	5 bis unter 6	19 406	10 003	9 403	1959	50 bis unter 51	46 811	24 113	22 698
2003	6 bis unter 7	19 603	10 162	9 441	1958	51 bis unter 52	43 081	22 172	20 909
2002	7 bis unter 8	19 356	9 920	9 436	1957	52 bis unter 53	41 915	21 637	20 278
2001	8 bis unter 9	19 243	9 867	9 376	1956	53 bis unter 54	41 743	21 456	20 287
2000	9 bis unter 10	20 338	10 352	9 986	1955	54 bis unter 55	42 211	21 631	20 580
1999	10 bis unter 11	19 893	10 133	9 760	1954	55 bis unter 56	41 536	20 996	20 540
1998	11 bis unter 12	19 321	9 941	9 380	1953	56 bis unter 57	41 024	20 711	20 313
1997	12 bis unter 13	18 833	9 594	9 239	1952	57 bis unter 58	39 978	20 118	19 860
1996	13 bis unter 14	17 871	9 284	8 587	1951	58 bis unter 59	38 840	19 721	19 119
1995	14 bis unter 15	16 392	8 460	7 932	1950	59 bis unter 60	36 662	18 397	18 265
1994	15 bis unter 16	15 690	8 067	7 623	1949	60 bis unter 61	31 078	15 556	15 522
1993	16 bis unter 17	15 572	8 010	7 562	1948	61 bis unter 62	26 791	13 357	13 434
1992	17 bis unter 18	16 914	8 741	8 173	1947	62 bis unter 63	25 701	12 641	13 060
1991	18 bis unter 19	20 372	10 308	10 064	1946	63 bis unter 64	17 427	8 540	8 887
1990	19 bis unter 20	30 338	15 921	14 417	1945	64 bis unter 65	20 621	9 837	10 784
1989	20 bis unter 21	31 392	16 593	14 799	1944	65 bis unter 66	30 889	14 796	16 093
1988	21 bis unter 22	31 898	17 171	14 727	1943	66 bis unter 67	33 150	16 040	17 110
1987	22 bis unter 23	31 420	16 757	14 663	1942	67 bis unter 68	32 010	15 202	16 808
1986	23 bis unter 24	29 767	15 950	13 817	1941	68 bis unter 69	39 881	19 034	20 847
1985	24 bis unter 25	29 760	16 200	13 560	1940	69 bis unter 70	39 914	18 723	21 191
1984	25 bis unter 26	28 231	15 224	13 007	1939	70 bis unter 71	38 605	17 954	20 651
1983	26 bis unter 27	27 903	15 008	12 895	1938	71 bis unter 72	35 439	16 268	19 171
1982	27 bis unter 28	28 301	15 381	12 920	1937	72 bis unter 73	32 429	14 927	17 502
1981	28 bis unter 29	27 622	14 769	12 853	1936	73 bis unter 74	31 174	14 123	17 051
1980	29 bis unter 30	28 670	15 213	13 457	1935	74 bis unter 75	30 128	13 515	16 613
1979	30 bis unter 31	27 828	14 729	13 099	1934	75 bis unter 76	27 111	12 058	15 053
1978	31 bis unter 32	27 847	14 491	13 356	1933	76 bis unter 77	20 425	8 784	11 641
1977	32 bis unter 33	27 206	14 167	13 039	1932	77 bis unter 78	19 694	8 387	11 307
1976	33 bis unter 34	24 918	13 073	11 845	1931	78 bis unter 79	18 962	7 958	11 004
1975	34 bis unter 35	23 924	12 473	11 451	1930	79 bis unter 80	19 031	7 673	11 358
1974	35 bis unter 36	24 293	12 562	11 731	1929	80 bis unter 81	17 068	6 642	10 426
1973	36 bis unter 37	24 974	12 888	12 086	1928	81 bis unter 82	15 469	5 699	9 770
1972	37 bis unter 38	28 197	14 722	13 475	1927	82 bis unter 83	12 852	4 409	8 443
1971	38 bis unter 39	33 440	17 406	16 034	1926	83 bis unter 84	11 636	3 544	8 092
1970	39 bis unter 40	34 836	17 939	16 897	1925	84 bis unter 85	10 381	2 985	7 396
1969	40 bis unter 41	36 623	18 744	17 879	1924	85 bis unter 86	8 631	2 249	6 382
1968	41 bis unter 42	38 591	19 684	18 907	1923	86 bis unter 87	7 335	1 813	5 522
1967	42 bis unter 43	41 464	21 267	20 197	1922	87 bis unter 88	6 943	1 597	5 346
1966	43 bis unter 44	44 452	22 649	21 803	1921	88 bis unter 89	6 416	1 492	4 924
1965	44 bis unter 45	46 708	24 084	22 624	1920	89 bis unter 90	5 317	1 125	4 192
					1919 und früher	90 und älter	13 484	2 503	10 981
					<b>Insgesamt</b>		<b>2 511 525</b>	<b>1 244 101</b>	<b>1 267 424</b>

**5 Bevölkerung des Landes Brandenburg am 31. Dezember 2009 nach Geburts-, Altersjahren und Geschlecht**  
**Deutsche Bevölkerung**

Geburts-jahr	Alter in Jahren	Ins-gesamt	Männ-lich	Weib-lich	Geburts-jahr	Alter in Jahren	Ins-gesamt	Männ-lich	Weib-lich
2009	unter 1	18 308	9 409	8 899	1964	45 bis unter 46	47 444	24 297	23 147
2008	1 bis unter 2	19 061	9 721	9 340	1963	46 bis unter 47	49 319	25 145	24 174
2007	2 bis unter 3	18 965	9 757	9 208	1962	47 bis unter 48	49 032	25 158	23 874
2006	3 bis unter 4	18 403	9 504	8 899	1961	48 bis unter 49	48 578	24 799	23 779
2005	4 bis unter 5	18 507	9 453	9 054	1960	49 bis unter 50	46 695	23 710	22 985
2004	5 bis unter 6	18 994	9 808	9 186	1959	50 bis unter 51	45 789	23 488	22 301
2003	6 bis unter 7	19 197	9 965	9 232	1958	51 bis unter 52	41 947	21 451	20 496
2002	7 bis unter 8	19 005	9 759	9 246	1957	52 bis unter 53	40 965	21 001	19 964
2001	8 bis unter 9	18 858	9 669	9 189	1956	53 bis unter 54	40 783	20 863	19 920
2000	9 bis unter 10	19 913	10 135	9 778	1955	54 bis unter 55	41 205	20 990	20 215
1999	10 bis unter 11	19 443	9 901	9 542	1954	55 bis unter 56	40 649	20 445	20 204
1998	11 bis unter 12	18 892	9 712	9 180	1953	56 bis unter 57	40 119	20 152	19 967
1997	12 bis unter 13	18 355	9 366	8 989	1952	57 bis unter 58	39 203	19 604	19 599
1996	13 bis unter 14	17 366	9 033	8 333	1951	58 bis unter 59	38 101	19 269	18 832
1995	14 bis unter 15	15 826	8 169	7 657	1950	59 bis unter 60	35 983	17 982	18 001
1994	15 bis unter 16	15 117	7 778	7 339	1949	60 bis unter 61	30 427	15 155	15 272
1993	16 bis unter 17	14 907	7 665	7 242	1948	61 bis unter 62	26 216	12 988	13 228
1992	17 bis unter 18	16 108	8 294	7 814	1947	62 bis unter 63	25 182	12 317	12 865
1991	18 bis unter 19	19 540	9 865	9 675	1946	63 bis unter 64	16 963	8 260	8 703
1990	19 bis unter 20	29 627	15 528	14 099	1945	64 bis unter 65	20 250	9 619	10 631
1989	20 bis unter 21	30 567	16 169	14 398	1944	65 bis unter 66	30 587	14 612	15 975
1988	21 bis unter 22	30 939	16 706	14 233	1943	66 bis unter 67	32 842	15 845	16 997
1987	22 bis unter 23	30 492	16 292	14 200	1942	67 bis unter 68	31 716	15 028	16 688
1986	23 bis unter 24	28 661	15 400	13 261	1941	68 bis unter 69	39 586	18 869	20 717
1985	24 bis unter 25	28 596	15 582	13 014	1940	69 bis unter 70	39 615	18 568	21 047
1984	25 bis unter 26	27 151	14 678	12 473	1939	70 bis unter 71	38 332	17 802	20 530
1983	26 bis unter 27	26 744	14 400	12 344	1938	71 bis unter 72	35 168	16 119	19 049
1982	27 bis unter 28	27 076	14 738	12 338	1937	72 bis unter 73	32 176	14 799	17 377
1981	28 bis unter 29	26 373	14 089	12 284	1936	73 bis unter 74	30 940	14 008	16 932
1980	29 bis unter 30	27 294	14 496	12 798	1935	74 bis unter 75	29 974	13 431	16 543
1979	30 bis unter 31	26 483	14 024	12 459	1934	75 bis unter 76	26 986	11 992	14 994
1978	31 bis unter 32	26 513	13 830	12 683	1933	76 bis unter 77	20 299	8 716	11 583
1977	32 bis unter 33	25 849	13 508	12 341	1932	77 bis unter 78	19 568	8 324	11 244
1976	33 bis unter 34	23 610	12 399	11 211	1931	78 bis unter 79	18 853	7 899	10 954
1975	34 bis unter 35	22 462	11 666	10 796	1930	79 bis unter 80	18 917	7 611	11 306
1974	35 bis unter 36	22 763	11 694	11 069	1929	80 bis unter 81	16 978	6 595	10 383
1973	36 bis unter 37	23 579	12 118	11 461	1928	81 bis unter 82	15 383	5 655	9 728
1972	37 bis unter 38	26 624	13 779	12 845	1927	82 bis unter 83	12 768	4 371	8 397
1971	38 bis unter 39	31 830	16 448	15 382	1926	83 bis unter 84	11 579	3 523	8 056
1970	39 bis unter 40	33 075	16 845	16 230	1925	84 bis unter 85	10 323	2 966	7 357
1969	40 bis unter 41	35 009	17 733	17 276	1924	85 bis unter 86	8 576	2 227	6 349
1968	41 bis unter 42	37 040	18 731	18 309	1923	86 bis unter 87	7 292	1 803	5 489
1967	42 bis unter 43	39 884	20 255	19 629	1922	87 bis unter 88	6 895	1 572	5 323
1966	43 bis unter 44	43 056	21 767	21 289	1921	88 bis unter 89	6 384	1 479	4 905
1965	44 bis unter 45	45 409	23 260	22 149	1920	89 bis unter 90	5 287	1 116	4 171
					1919 und früher	90 und älter	13 276	2 415	10 861
					<b>Insgesamt</b>		<b>2 446 621</b>	<b>1 207 136</b>	<b>1 239 485</b>

## 5 Bevölkerung des Landes Brandenburg am 31. Dezember 2009 nach Geburts-, Altersjahren und Geschlecht

### Ausländische Bevölkerung

Geburts-jahr	Alter in Jahren	Ins-gesamt	Männ-lich	Weib-lich	Geburts-jahr	Alter in Jahren	Ins-gesamt	Männ-lich	Weib-lich
2009	unter 1	329	178	151	1964	45 bis unter 46	1 230	781	449
2008	1 bis unter 2	356	182	174	1963	46 bis unter 47	1 286	846	440
2007	2 bis unter 3	385	179	206	1962	47 bis unter 48	1 259	794	465
2006	3 bis unter 4	418	215	203	1961	48 bis unter 49	1 053	660	393
2005	4 bis unter 5	404	193	211	1960	49 bis unter 50	1 293	830	463
2004	5 bis unter 6	412	195	217	1959	50 bis unter 51	1 022	625	397
2003	6 bis unter 7	406	197	209	1958	51 bis unter 52	1 134	721	413
2002	7 bis unter 8	351	161	190	1957	52 bis unter 53	950	636	314
2001	8 bis unter 9	385	198	187	1956	53 bis unter 54	960	593	367
2000	9 bis unter 10	425	217	208	1955	54 bis unter 55	1 006	641	365
1999	10 bis unter 11	450	232	218	1954	55 bis unter 56	887	551	336
1998	11 bis unter 12	429	229	200	1953	56 bis unter 57	905	559	346
1997	12 bis unter 13	478	228	250	1952	57 bis unter 58	775	514	261
1996	13 bis unter 14	505	251	254	1951	58 bis unter 59	739	452	287
1995	14 bis unter 15	566	291	275	1950	59 bis unter 60	679	415	264
1994	15 bis unter 16	573	289	284	1949	60 bis unter 61	651	401	250
1993	16 bis unter 17	665	345	320	1948	61 bis unter 62	575	369	206
1992	17 bis unter 18	806	447	359	1947	62 bis unter 63	519	324	195
1991	18 bis unter 19	832	443	389	1946	63 bis unter 64	464	280	184
1990	19 bis unter 20	711	393	318	1945	64 bis unter 65	371	218	153
1989	20 bis unter 21	825	424	401	1944	65 bis unter 66	302	184	118
1988	21 bis unter 22	959	465	494	1943	66 bis unter 67	308	195	113
1987	22 bis unter 23	928	465	463	1942	67 bis unter 68	294	174	120
1986	23 bis unter 24	1 106	550	556	1941	68 bis unter 69	295	165	130
1985	24 bis unter 25	1 164	618	546	1940	69 bis unter 70	299	155	144
1984	25 bis unter 26	1 080	546	534	1939	70 bis unter 71	273	152	121
1983	26 bis unter 27	1 159	608	551	1938	71 bis unter 72	271	149	122
1982	27 bis unter 28	1 225	643	582	1937	72 bis unter 73	253	128	125
1981	28 bis unter 29	1 249	680	569	1936	73 bis unter 74	234	115	119
1980	29 bis unter 30	1 376	717	659	1935	74 bis unter 75	154	84	70
1979	30 bis unter 31	1 345	705	640	1934	75 bis unter 76	125	66	59
1978	31 bis unter 32	1 334	661	673	1933	76 bis unter 77	126	68	58
1977	32 bis unter 33	1 357	659	698	1932	77 bis unter 78	126	63	63
1976	33 bis unter 34	1 308	674	634	1931	78 bis unter 79	109	59	50
1975	34 bis unter 35	1 462	807	655	1930	79 bis unter 80	114	62	52
1974	35 bis unter 36	1 530	868	662	1929	80 bis unter 81	90	47	43
1973	36 bis unter 37	1 395	770	625	1928	81 bis unter 82	86	44	42
1972	37 bis unter 38	1 573	943	630	1927	82 bis unter 83	84	38	46
1971	38 bis unter 39	1 610	958	652	1926	83 bis unter 84	57	21	36
1970	39 bis unter 40	1 761	1 094	667	1925	84 bis unter 85	58	19	39
1969	40 bis unter 41	1 614	1 011	603	1924	85 bis unter 86	55	22	33
1968	41 bis unter 42	1 551	953	598	1923	86 bis unter 87	43	10	33
1967	42 bis unter 43	1 580	1 012	568	1922	87 bis unter 88	48	25	23
1966	43 bis unter 44	1 396	882	514	1921	88 bis unter 89	32	13	19
1965	44 bis unter 45	1 299	824	475	1920	89 bis unter 90	30	9	21
					1919 und früher	90 und älter	208	88	120
					<b>Insgesamt</b>		<b>64 904</b>	<b>36 965</b>	<b>27 939</b>

**6 Durchschnittliche Bevölkerung des Landes Brandenburg 2009 nach Altersjahren und Geschlecht**  
**Bevölkerung insgesamt**

Alter in Jahren	Ins- gesamt	Männ- lich	Weib- lich	Alter in Jahren	Ins- gesamt	Männ- lich	Weib- lich
unter 1	18 791	9 617	9 175	45 bis unter 46	49 652	25 541	24 110
1 bis unter 2	19 217	9 826	9 391	46 bis unter 47	50 432	25 957	24 475
2 bis unter 3	18 934	9 748	9 186	47 bis unter 48	49 998	25 741	24 257
3 bis unter 4	18 761	9 620	9 141	48 bis unter 49	48 825	25 016	23 809
4 bis unter 5	19 078	9 792	9 286	49 bis unter 50	47 453	24 381	23 072
5 bis unter 6	19 382	10 016	9 366	50 bis unter 51	44 999	23 195	21 804
6 bis unter 7	19 431	10 036	9 395	51 bis unter 52	42 582	21 962	20 620
7 bis unter 8	19 254	9 876	9 378	52 bis unter 53	41 885	21 599	20 286
8 bis unter 9	19 746	10 084	9 661	53 bis unter 54	42 040	21 605	20 435
9 bis unter 10	20 075	10 221	9 854	54 bis unter 55	41 943	21 373	20 570
10 bis unter 11	19 560	10 015	9 545	55 bis unter 56	41 343	20 905	20 438
11 bis unter 12	19 074	9 786	9 288	56 bis unter 57	40 580	20 474	20 106
12 bis unter 13	18 320	9 429	8 891	57 bis unter 58	39 505	19 996	19 509
13 bis unter 14	17 072	8 859	8 213	58 bis unter 59	37 828	19 130	18 698
14 bis unter 15	16 014	8 254	7 760	59 bis unter 60	33 937	17 032	16 905
15 bis unter 16	15 587	8 011	7 575	60 bis unter 61	29 005	14 511	14 494
16 bis unter 17	16 258	8 392	7 867	61 bis unter 62	26 334	13 057	13 278
17 bis unter 18	18 731	9 541	9 190	62 bis unter 63	21 625	10 639	10 986
18 bis unter 19	25 948	13 295	12 653	63 bis unter 64	19 090	9 238	9 851
19 bis unter 20	31 762	16 595	15 167	64 bis unter 65	25 856	12 397	13 458
20 bis unter 21	32 438	17 264	15 174	65 bis unter 66	32 159	15 501	16 658
21 bis unter 22	32 248	17 302	14 947	66 bis unter 67	32 742	15 734	17 008
22 bis unter 23	31 106	16 631	14 475	67 bis unter 68	36 180	17 266	18 914
23 bis unter 24	30 143	16 318	13 825	68 bis unter 69	40 161	19 070	21 091
24 bis unter 25	29 351	15 927	13 424	69 bis unter 70	39 574	18 537	21 037
25 bis unter 26	28 360	15 318	13 042	70 bis unter 71	37 339	17 316	20 022
26 bis unter 27	28 309	15 345	12 964	71 bis unter 72	34 238	15 798	18 440
27 bis unter 28	28 033	15 174	12 859	72 bis unter 73	32 137	14 738	17 399
28 bis unter 29	28 171	15 059	13 113	73 bis unter 74	31 018	14 045	16 973
29 bis unter 30	28 223	14 984	13 240	74 bis unter 75	29 009	12 999	16 010
30 bis unter 31	27 745	14 611	13 134	75 bis unter 76	24 132	10 639	13 493
31 bis unter 32	27 404	14 290	13 114	76 bis unter 77	20 421	8 794	11 627
32 bis unter 33	25 978	13 617	12 361	77 bis unter 78	19 714	8 396	11 318
33 bis unter 34	24 333	12 750	11 583	78 bis unter 79	19 433	8 048	11 385
34 bis unter 35	24 021	12 474	11 547	79 bis unter 80	18 472	7 353	11 119
35 bis unter 36	24 558	12 692	11 866	80 bis unter 81	16 710	6 387	10 323
36 bis unter 37	26 493	13 778	12 716	81 bis unter 82	14 612	5 252	9 361
37 bis unter 38	30 758	16 050	14 708	82 bis unter 83	12 665	4 141	8 524
38 bis unter 39	34 070	17 647	16 423	83 bis unter 84	11 420	3 410	8 010
39 bis unter 40	35 630	18 302	17 328	84 bis unter 85	9 899	2 758	7 141
40 bis unter 41	37 547	19 181	18 365	85 bis unter 86	8 379	2 167	6 213
41 bis unter 42	39 986	20 466	19 520	86 bis unter 87	7 574	1 833	5 742
42 bis unter 43	42 916	21 928	20 988	87 bis unter 88	7 128	1 670	5 458
43 bis unter 44	45 561	23 357	22 204	88 bis unter 89	6 274	1 424	4 849
44 bis unter 45	47 700	24 595	23 105	89 bis unter 90	4 625	966	3 659
				90 und älter	13 229	2 416	10 813
				<b>Insgesamt</b>	<b>2 516 237</b>	<b>1 246 482</b>	<b>1 269 755</b>

**6 Durchschnittliche Bevölkerung des Landes Brandenburg 2009 nach Altersjahren und Geschlecht**  
Deutsche Bevölkerung

Alter in Jahren	Ins- gesamt	Männ- lich	Weib- lich	Alter in Jahren	Ins- gesamt	Männ- lich	Weib- lich
unter 1	18 462	9 446	9 016	45 bis unter 46	48 383	24 721	23 662
1 bis unter 2	18 860	9 652	9 208	46 bis unter 47	49 149	25 128	24 021
2 bis unter 3	18 536	9 551	8 984	47 bis unter 48	48 836	25 005	23 831
3 bis unter 4	18 356	9 416	8 940	48 bis unter 49	47 635	24 253	23 382
4 bis unter 5	18 676	9 599	9 077	49 bis unter 50	46 285	23 643	22 642
5 bis unter 6	18 989	9 827	9 162	50 bis unter 51	43 916	22 516	21 400
6 bis unter 7	19 056	9 858	9 198	51 bis unter 52	41 527	21 271	20 255
7 bis unter 8	18 887	9 698	9 189	52 bis unter 53	40 923	20 976	19 947
8 bis unter 9	19 350	9 879	9 471	53 bis unter 54	41 054	20 981	20 073
9 bis unter 10	19 638	9 995	9 643	54 bis unter 55	40 991	20 772	20 220
10 bis unter 11	19 124	9 787	9 336	55 bis unter 56	40 446	20 348	20 098
11 bis unter 12	18 623	9 558	9 065	56 bis unter 57	39 731	19 930	19 802
12 bis unter 13	17 826	9 186	8 640	57 bis unter 58	38 749	19 512	19 236
13 bis unter 14	16 545	8 591	7 954	58 bis unter 59	37 115	18 691	18 425
14 bis unter 15	15 451	7 967	7 485	59 bis unter 60	33 274	16 624	16 650
15 bis unter 16	15 007	7 714	7 293	60 bis unter 61	28 394	14 125	14 268
16 bis unter 17	15 542	8 005	7 537	61 bis unter 62	25 779	12 703	13 076
17 bis unter 18	17 930	9 105	8 825	62 bis unter 63	21 132	10 337	10 795
18 bis unter 19	25 191	12 882	12 308	63 bis unter 64	18 670	8 985	9 685
19 bis unter 20	31 024	16 196	14 828	64 bis unter 65	25 516	12 194	13 322
20 bis unter 21	31 590	16 824	14 766	65 bis unter 66	31 856	15 314	16 541
21 bis unter 22	31 333	16 838	14 495	66 bis unter 67	32 440	15 549	16 891
22 bis unter 23	30 126	16 132	13 993	67 bis unter 68	35 887	17 097	18 791
23 bis unter 24	29 026	15 737	13 289	68 bis unter 69	39 862	18 909	20 953
24 bis unter 25	28 236	15 350	12 886	69 bis unter 70	39 287	18 382	20 905
25 bis unter 26	27 244	14 743	12 501	70 bis unter 71	37 067	17 165	19 902
26 bis unter 27	27 104	14 710	12 395	71 bis unter 72	33 977	15 659	18 318
27 bis unter 28	26 803	14 515	12 289	72 bis unter 73	31 896	14 616	17 279
28 bis unter 29	26 867	14 359	12 507	73 bis unter 74	30 824	13 945	16 878
29 bis unter 30	26 861	14 268	12 593	74 bis unter 75	28 867	12 923	15 944
30 bis unter 31	26 406	13 917	12 488	75 bis unter 76	24 004	10 571	13 432
31 bis unter 32	26 057	13 621	12 435	76 bis unter 77	20 294	8 727	11 567
32 bis unter 33	24 626	12 929	11 697	77 bis unter 78	19 596	8 336	11 260
33 bis unter 34	22 937	11 995	10 943	78 bis unter 79	19 321	7 987	11 335
34 bis unter 35	22 517	11 626	10 891	79 bis unter 80	18 371	7 299	11 073
35 bis unter 36	23 079	11 854	11 225	80 bis unter 81	16 620	6 341	10 279
36 bis unter 37	24 994	12 908	12 086	81 bis unter 82	14 526	5 210	9 317
37 bis unter 38	29 157	15 084	14 074	82 bis unter 83	12 592	4 111	8 482
38 bis unter 39	32 360	16 597	15 763	83 bis unter 84	11 361	3 390	7 971
39 bis unter 40	33 943	17 243	16 699	84 bis unter 85	9 841	2 737	7 104
40 bis unter 41	35 955	18 189	17 767	85 bis unter 86	8 330	2 151	6 179
41 bis unter 42	38 410	19 475	18 934	86 bis unter 87	7 527	1 814	5 712
42 bis unter 43	41 410	20 969	20 440	87 bis unter 88	7 086	1 650	5 436
43 bis unter 44	44 211	22 501	21 710	88 bis unter 89	6 242	1 413	4 830
44 bis unter 45	46 420	23 772	22 648	89 bis unter 90	4 601	956	3 644
				90 und älter	13 029	2 328	10 695
				<b>Insgesamt</b>	<b>2 451 551</b>	<b>1 209 369</b>	<b>1 242 183</b>

## 6 Durchschnittliche Bevölkerung des Landes Brandenburg 2009 nach Altersjahren und Geschlecht

### Ausländische Bevölkerung

Alter in Jahren	Ins- gesamt	Männ- lich	Weib- lich	Alter in Jahren	Ins- gesamt	Männ- lich	Weib- lich
unter 1	329	171	158	45 bis unter 46	1 269	821	448
1 bis unter 2	358	174	183	46 bis unter 47	1 283	828	454
2 bis unter 3	398	196	202	47 bis unter 48	1 162	737	425
3 bis unter 4	406	204	202	48 bis unter 49	1 190	763	427
4 bis unter 5	402	193	209	49 bis unter 50	1 168	738	430
5 bis unter 6	394	189	204	50 bis unter 51	1 084	679	404
6 bis unter 7	375	178	197	51 bis unter 52	1 056	690	365
7 bis unter 8	367	178	188	52 bis unter 53	962	623	340
8 bis unter 9	395	205	190	53 bis unter 54	986	624	362
9 bis unter 10	438	226	212	54 bis unter 55	952	602	350
10 bis unter 11	436	228	208	55 bis unter 56	897	557	340
11 bis unter 12	451	229	222	56 bis unter 57	849	544	305
12 bis unter 13	493	243	251	57 bis unter 58	757	484	273
13 bis unter 14	527	268	259	58 bis unter 59	712	439	274
14 bis unter 15	562	287	275	59 bis unter 60	663	408	255
15 bis unter 16	580	297	282	60 bis unter 61	611	386	226
16 bis unter 17	717	387	330	61 bis unter 62	556	353	202
17 bis unter 18	802	436	365	62 bis unter 63	493	302	191
18 bis unter 19	758	412	345	63 bis unter 64	420	253	167
19 bis unter 20	738	399	339	64 bis unter 65	339	203	136
20 bis unter 21	847	440	407	65 bis unter 66	304	187	117
21 bis unter 22	915	464	452	66 bis unter 67	302	185	117
22 bis unter 23	980	498	482	67 bis unter 68	292	170	123
23 bis unter 24	1 117	581	536	68 bis unter 69	299	161	138
24 bis unter 25	1 115	577	538	69 bis unter 70	288	155	133
25 bis unter 26	1 116	575	541	70 bis unter 71	272	152	120
26 bis unter 27	1 204	635	569	71 bis unter 72	261	139	122
27 bis unter 28	1 229	659	570	72 bis unter 73	241	121	120
28 bis unter 29	1 305	699	606	73 bis unter 74	195	100	94
29 bis unter 30	1 362	716	647	74 bis unter 75	141	75	66
30 bis unter 31	1 339	694	645	75 bis unter 76	128	68	60
31 bis unter 32	1 348	669	679	76 bis unter 77	127	66	61
32 bis unter 33	1 353	688	665	77 bis unter 78	118	60	58
33 bis unter 34	1 396	755	641	78 bis unter 79	112	62	50
34 bis unter 35	1 504	848	656	79 bis unter 80	101	55	46
35 bis unter 36	1 479	838	641	80 bis unter 81	90	46	44
36 bis unter 37	1 500	870	630	81 bis unter 82	86	42	44
37 bis unter 38	1 601	966	635	82 bis unter 83	73	30	42
38 bis unter 39	1 710	1 050	660	83 bis unter 84	59	20	39
39 bis unter 40	1 687	1 059	629	84 bis unter 85	58	21	37
40 bis unter 41	1 591	993	599	85 bis unter 86	49	16	33
41 bis unter 42	1 576	991	585	86 bis unter 87	48	18	29
42 bis unter 43	1 506	959	547	87 bis unter 88	42	20	22
43 bis unter 44	1 350	856	494	88 bis unter 89	31	11	20
44 bis unter 45	1 280	823	457	89 bis unter 90	24	10	14
				90 und älter	198	82	111
				<b>Insgesamt</b>	<b>64 685</b>	<b>37 113</b>	<b>27 572</b>

**7 Bevölkerung des Landes Brandenburg am 31. Dezember 2009 nach Geburts-, Altersjahren und Geschlecht**  
**Kreisfreie Stadt Brandenburg an der Havel**

Geburts- jahr	Alter in Jahren	Ins- gesamt	Männ- lich	Weib- lich	Geburts- jahr	Alter in Jahren	Ins- gesamt	Männ- lich	Weib- lich
2009	unter 1	548	274	274	1964	45 bis unter 46	1 227	619	608
2008	1 bis unter 2	565	295	270	1963	46 bis unter 47	1 283	673	610
2007	2 bis unter 3	557	293	264	1962	47 bis unter 48	1 311	692	619
2006	3 bis unter 4	500	246	254	1961	48 bis unter 49	1 279	648	631
2005	4 bis unter 5	453	241	212	1960	49 bis unter 50	1 308	668	640
2004	5 bis unter 6	470	226	244	1959	50 bis unter 51	1 223	618	605
2003	6 bis unter 7	473	237	236	1958	51 bis unter 52	1 182	600	582
2002	7 bis unter 8	457	223	234	1957	52 bis unter 53	1 105	547	558
2001	8 bis unter 9	456	234	222	1956	53 bis unter 54	1 104	589	515
2000	9 bis unter 10	479	250	229	1955	54 bis unter 55	1 167	580	587
1999	10 bis unter 11	408	207	201	1954	55 bis unter 56	1 144	548	596
1998	11 bis unter 12	474	261	213	1953	56 bis unter 57	1 118	553	565
1997	12 bis unter 13	431	230	201	1952	57 bis unter 58	1 167	572	595
1996	13 bis unter 14	411	228	183	1951	58 bis unter 59	1 097	572	525
1995	14 bis unter 15	360	190	170	1950	59 bis unter 60	991	490	501
1994	15 bis unter 16	389	218	171	1949	60 bis unter 61	862	416	446
1993	16 bis unter 17	403	204	199	1948	61 bis unter 62	745	343	402
1992	17 bis unter 18	415	215	200	1947	62 bis unter 63	799	395	404
1991	18 bis unter 19	535	274	261	1946	63 bis unter 64	532	266	266
1990	19 bis unter 20	795	409	386	1945	64 bis unter 65	684	317	367
1989	20 bis unter 21	951	492	459	1944	65 bis unter 66	1 014	464	550
1988	21 bis unter 22	1 006	518	488	1943	66 bis unter 67	1 135	530	605
1987	22 bis unter 23	1 060	581	479	1942	67 bis unter 68	1 124	512	612
1986	23 bis unter 24	985	507	478	1941	68 bis unter 69	1 398	674	724
1985	24 bis unter 25	1 039	540	499	1940	69 bis unter 70	1 393	665	728
1984	25 bis unter 26	935	505	430	1939	70 bis unter 71	1 340	635	705
1983	26 bis unter 27	981	523	458	1938	71 bis unter 72	1 271	593	678
1982	27 bis unter 28	939	499	440	1937	72 bis unter 73	1 120	515	605
1981	28 bis unter 29	912	490	422	1936	73 bis unter 74	1 097	496	601
1980	29 bis unter 30	974	550	424	1935	74 bis unter 75	991	434	557
1979	30 bis unter 31	836	457	379	1934	75 bis unter 76	895	383	512
1978	31 bis unter 32	834	493	341	1933	76 bis unter 77	695	288	407
1977	32 bis unter 33	769	424	345	1932	77 bis unter 78	641	276	365
1976	33 bis unter 34	685	354	331	1931	78 bis unter 79	613	258	355
1975	34 bis unter 35	656	395	261	1930	79 bis unter 80	624	256	368
1974	35 bis unter 36	637	360	277	1929	80 bis unter 81	613	218	395
1973	36 bis unter 37	563	301	262	1928	81 bis unter 82	529	210	319
1972	37 bis unter 38	662	352	310	1927	82 bis unter 83	442	143	299
1971	38 bis unter 39	817	417	400	1926	83 bis unter 84	379	95	284
1970	39 bis unter 40	873	474	399	1925	84 bis unter 85	326	95	231
1969	40 bis unter 41	898	459	439	1924	85 bis unter 86	286	82	204
1968	41 bis unter 42	933	481	452	1923	86 bis unter 87	207	51	156
1967	42 bis unter 43	1 007	516	491	1922	87 bis unter 88	212	39	173
1966	43 bis unter 44	1 077	539	538	1921	88 bis unter 89	184	44	140
1965	44 bis unter 45	1 165	603	562	1920	89 bis unter 90	210	50	160
					1919 und früher	90 und älter	424	61	363
					<b>Insgesamt</b>		<b>72 264</b>	<b>35 558</b>	<b>36 706</b>



**7 Bevölkerung des Landes Brandenburg am 31. Dezember 2009 nach Geburts-, Altersjahren und Geschlecht**  
**Kreisfreie Stadt Cottbus**

Geburts-jahr	Alter in Jahren	Ins-gesamt	Männ-lich	Weib-lich	Geburts-jahr	Alter in Jahren	Ins-gesamt	Männ-lich	Weib-lich
2009	unter 1	782	403	379	1964	45 bis unter 46	1 683	830	853
2008	1 bis unter 2	733	360	373	1963	46 bis unter 47	1 917	969	948
2007	2 bis unter 3	690	352	338	1962	47 bis unter 48	1 851	945	906
2006	3 bis unter 4	704	354	350	1961	48 bis unter 49	1 849	923	926
2005	4 bis unter 5	680	338	342	1960	49 bis unter 50	1 861	918	943
2004	5 bis unter 6	717	364	353	1959	50 bis unter 51	1 748	889	859
2003	6 bis unter 7	668	370	298	1958	51 bis unter 52	1 627	797	830
2002	7 bis unter 8	642	338	304	1957	52 bis unter 53	1 577	783	794
2001	8 bis unter 9	644	354	290	1956	53 bis unter 54	1 546	724	822
2000	9 bis unter 10	659	349	310	1955	54 bis unter 55	1 651	817	834
1999	10 bis unter 11	676	323	353	1954	55 bis unter 56	1 643	787	856
1998	11 bis unter 12	618	320	298	1953	56 bis unter 57	1 694	810	884
1997	12 bis unter 13	624	312	312	1952	57 bis unter 58	1 632	783	849
1996	13 bis unter 14	578	313	265	1951	58 bis unter 59	1 603	791	812
1995	14 bis unter 15	513	281	232	1950	59 bis unter 60	1 493	734	759
1994	15 bis unter 16	499	243	256	1949	60 bis unter 61	1 249	624	625
1993	16 bis unter 17	487	258	229	1948	61 bis unter 62	1 110	533	577
1992	17 bis unter 18	563	293	270	1947	62 bis unter 63	1 056	484	572
1991	18 bis unter 19	772	376	396	1946	63 bis unter 64	718	343	375
1990	19 bis unter 20	1 373	722	651	1945	64 bis unter 65	868	386	482
1989	20 bis unter 21	1 571	829	742	1944	65 bis unter 66	1 293	612	681
1988	21 bis unter 22	1 708	876	832	1943	66 bis unter 67	1 388	618	770
1987	22 bis unter 23	1 762	895	867	1942	67 bis unter 68	1 271	574	697
1986	23 bis unter 24	1 539	836	703	1941	68 bis unter 69	1 626	749	877
1985	24 bis unter 25	1 681	938	743	1940	69 bis unter 70	1 678	762	916
1984	25 bis unter 26	1 582	875	707	1939	70 bis unter 71	1 618	751	867
1983	26 bis unter 27	1 562	872	690	1938	71 bis unter 72	1 480	675	805
1982	27 bis unter 28	1 487	845	642	1937	72 bis unter 73	1 288	600	688
1981	28 bis unter 29	1 358	740	618	1936	73 bis unter 74	1 245	556	689
1980	29 bis unter 30	1 400	793	607	1935	74 bis unter 75	1 162	491	671
1979	30 bis unter 31	1 367	739	628	1934	75 bis unter 76	1 126	490	636
1978	31 bis unter 32	1 243	691	552	1933	76 bis unter 77	883	359	524
1977	32 bis unter 33	1 236	676	560	1932	77 bis unter 78	796	325	471
1976	33 bis unter 34	1 111	652	459	1931	78 bis unter 79	779	337	442
1975	34 bis unter 35	971	533	438	1930	79 bis unter 80	747	316	431
1974	35 bis unter 36	963	506	457	1929	80 bis unter 81	709	281	428
1973	36 bis unter 37	929	484	445	1928	81 bis unter 82	650	243	407
1972	37 bis unter 38	1 035	512	523	1927	82 bis unter 83	488	142	346
1971	38 bis unter 39	1 248	653	595	1926	83 bis unter 84	454	136	318
1970	39 bis unter 40	1 296	709	587	1925	84 bis unter 85	433	105	328
1969	40 bis unter 41	1 390	712	678	1924	85 bis unter 86	355	86	269
1968	41 bis unter 42	1 359	694	665	1923	86 bis unter 87	323	71	252
1967	42 bis unter 43	1 500	788	712	1922	87 bis unter 88	303	59	244
1966	43 bis unter 44	1 558	796	762	1921	88 bis unter 89	312	70	242
1965	44 bis unter 45	1 666	833	833	1920	89 bis unter 90	209	42	167
					1919 und früher	90 und älter	535	96	439
					<b>Insgesamt</b>		<b>101 671</b>	<b>49 916</b>	<b>51 755</b>



**7 Bevölkerung des Landes Brandenburg am 31. Dezember 2009 nach Geburts-, Altersjahren und Geschlecht**  
**Kreisfreie Stadt Frankfurt (Oder)**

Geburts- jahr	Alter in Jahren	Ins- gesamt	Männ- lich	Weib- lich	Geburts- jahr	Alter in Jahren	Ins- gesamt	Männ- lich	Weib- lich
2009	unter 1	448	235	213	1964	45 bis unter 46	1 077	531	546
2008	1 bis unter 2	455	238	217	1963	46 bis unter 47	1 067	499	568
2007	2 bis unter 3	476	256	220	1962	47 bis unter 48	1 185	603	582
2006	3 bis unter 4	454	212	242	1961	48 bis unter 49	1 110	569	541
2005	4 bis unter 5	443	221	222	1960	49 bis unter 50	1 132	537	595
2004	5 bis unter 6	442	235	207	1959	50 bis unter 51	1 133	546	587
2003	6 bis unter 7	426	224	202	1958	51 bis unter 52	1 057	518	539
2002	7 bis unter 8	377	203	174	1957	52 bis unter 53	1 098	545	553
2001	8 bis unter 9	414	208	206	1956	53 bis unter 54	1 015	539	476
2000	9 bis unter 10	440	216	224	1955	54 bis unter 55	1 120	561	559
1999	10 bis unter 11	403	202	201	1954	55 bis unter 56	1 088	548	540
1998	11 bis unter 12	386	187	199	1953	56 bis unter 57	1 056	531	525
1997	12 bis unter 13	382	196	186	1952	57 bis unter 58	1 041	489	552
1996	13 bis unter 14	406	195	211	1951	58 bis unter 59	1 038	528	510
1995	14 bis unter 15	348	201	147	1950	59 bis unter 60	955	472	483
1994	15 bis unter 16	324	160	164	1949	60 bis unter 61	800	393	407
1993	16 bis unter 17	317	179	138	1948	61 bis unter 62	667	345	322
1992	17 bis unter 18	351	179	172	1947	62 bis unter 63	652	296	356
1991	18 bis unter 19	462	217	245	1946	63 bis unter 64	419	200	219
1990	19 bis unter 20	761	389	372	1945	64 bis unter 65	446	219	227
1989	20 bis unter 21	900	464	436	1944	65 bis unter 66	645	282	363
1988	21 bis unter 22	971	474	497	1943	66 bis unter 67	821	390	431
1987	22 bis unter 23	930	441	489	1942	67 bis unter 68	713	322	391
1986	23 bis unter 24	923	484	439	1941	68 bis unter 69	1 014	463	551
1985	24 bis unter 25	933	499	434	1940	69 bis unter 70	969	425	544
1984	25 bis unter 26	847	438	409	1939	70 bis unter 71	935	385	550
1983	26 bis unter 27	837	440	397	1938	71 bis unter 72	824	369	455
1982	27 bis unter 28	745	426	319	1937	72 bis unter 73	836	365	471
1981	28 bis unter 29	756	416	340	1936	73 bis unter 74	757	347	410
1980	29 bis unter 30	746	404	342	1935	74 bis unter 75	781	354	427
1979	30 bis unter 31	723	392	331	1934	75 bis unter 76	654	298	356
1978	31 bis unter 32	736	411	325	1933	76 bis unter 77	537	208	329
1977	32 bis unter 33	644	338	306	1932	77 bis unter 78	517	223	294
1976	33 bis unter 34	605	317	288	1931	78 bis unter 79	475	191	284
1975	34 bis unter 35	590	300	290	1930	79 bis unter 80	460	178	282
1974	35 bis unter 36	545	271	274	1929	80 bis unter 81	484	173	311
1973	36 bis unter 37	532	299	233	1928	81 bis unter 82	375	130	245
1972	37 bis unter 38	612	338	274	1927	82 bis unter 83	294	92	202
1971	38 bis unter 39	713	358	355	1926	83 bis unter 84	296	93	203
1970	39 bis unter 40	666	355	311	1925	84 bis unter 85	268	81	187
1969	40 bis unter 41	798	413	385	1924	85 bis unter 86	199	56	143
1968	41 bis unter 42	696	348	348	1923	86 bis unter 87	164	37	127
1967	42 bis unter 43	864	443	421	1922	87 bis unter 88	163	38	125
1966	43 bis unter 44	894	450	444	1921	88 bis unter 89	164	40	124
1965	44 bis unter 45	1 013	494	519	1920	89 bis unter 90	117	23	94
					1919 und früher	90 und älter	273	22	251
					<b>Insgesamt</b>		<b>60 625</b>	<b>29 420</b>	<b>31 205</b>

**7 Bevölkerung des Landes Brandenburg am 31. Dezember 2009 nach Geburts-, Altersjahren und Geschlecht**  
Kreisfreie Stadt Potsdam

Geburts-jahr	Alter in Jahren	Ins-gesamt	Männ-lich	Weib-lich	Geburts-jahr	Alter in Jahren	Ins-gesamt	Männ-lich	Weib-lich
2009	unter 1	1 649	849	800	1964	45 bis unter 46	2 591	1 330	1 261
2008	1 bis unter 2	1 597	841	756	1963	46 bis unter 47	2 688	1 386	1 302
2007	2 bis unter 3	1 616	823	793	1962	47 bis unter 48	2 641	1 388	1 253
2006	3 bis unter 4	1 526	793	733	1961	48 bis unter 49	2 429	1 221	1 208
2005	4 bis unter 5	1 484	754	730	1960	49 bis unter 50	2 449	1 230	1 219
2004	5 bis unter 6	1 443	757	686	1959	50 bis unter 51	2 299	1 175	1 124
2003	6 bis unter 7	1 383	711	672	1958	51 bis unter 52	2 041	1 049	992
2002	7 bis unter 8	1 352	700	652	1957	52 bis unter 53	2 050	1 043	1 007
2001	8 bis unter 9	1 247	624	623	1956	53 bis unter 54	2 022	1 020	1 002
2000	9 bis unter 10	1 245	626	619	1955	54 bis unter 55	2 114	1 061	1 053
1999	10 bis unter 11	1 203	623	580	1954	55 bis unter 56	2 149	1 054	1 095
1998	11 bis unter 12	1 060	489	571	1953	56 bis unter 57	2 187	1 037	1 150
1997	12 bis unter 13	1 047	520	527	1952	57 bis unter 58	2 008	962	1 046
1996	13 bis unter 14	937	491	446	1951	58 bis unter 59	1 952	950	1 002
1995	14 bis unter 15	845	432	413	1950	59 bis unter 60	1 907	910	997
1994	15 bis unter 16	865	442	423	1949	60 bis unter 61	1 701	811	890
1993	16 bis unter 17	796	418	378	1948	61 bis unter 62	1 420	715	705
1992	17 bis unter 18	879	477	402	1947	62 bis unter 63	1 422	729	693
1991	18 bis unter 19	1 106	532	574	1946	63 bis unter 64	969	473	496
1990	19 bis unter 20	1 771	824	947	1945	64 bis unter 65	1 198	566	632
1989	20 bis unter 21	2 113	958	1 155	1944	65 bis unter 66	1 713	781	932
1988	21 bis unter 22	2 152	1 027	1 125	1943	66 bis unter 67	1 787	809	978
1987	22 bis unter 23	2 357	1 150	1 207	1942	67 bis unter 68	1 703	804	899
1986	23 bis unter 24	2 445	1 128	1 317	1941	68 bis unter 69	2 054	918	1 136
1985	24 bis unter 25	2 455	1 169	1 286	1940	69 bis unter 70	2 092	971	1 121
1984	25 bis unter 26	2 367	1 132	1 235	1939	70 bis unter 71	1 972	866	1 106
1983	26 bis unter 27	2 592	1 281	1 311	1938	71 bis unter 72	1 836	813	1 023
1982	27 bis unter 28	2 674	1 309	1 365	1937	72 bis unter 73	1 818	781	1 037
1981	28 bis unter 29	2 597	1 281	1 316	1936	73 bis unter 74	1 709	755	954
1980	29 bis unter 30	2 651	1 293	1 358	1935	74 bis unter 75	1 611	689	922
1979	30 bis unter 31	2 506	1 311	1 195	1934	75 bis unter 76	1 506	656	850
1978	31 bis unter 32	2 623	1 309	1 314	1933	76 bis unter 77	1 115	459	656
1977	32 bis unter 33	2 448	1 241	1 207	1932	77 bis unter 78	1 092	483	609
1976	33 bis unter 34	2 196	1 135	1 061	1931	78 bis unter 79	1 044	437	607
1975	34 bis unter 35	2 094	1 075	1 019	1930	79 bis unter 80	1 134	470	664
1974	35 bis unter 36	1 970	1 016	954	1929	80 bis unter 81	1 019	409	610
1973	36 bis unter 37	1 877	967	910	1928	81 bis unter 82	826	295	531
1972	37 bis unter 38	2 040	1 028	1 012	1927	82 bis unter 83	752	260	492
1971	38 bis unter 39	2 246	1 217	1 029	1926	83 bis unter 84	659	227	432
1970	39 bis unter 40	2 223	1 153	1 070	1925	84 bis unter 85	589	167	422
1969	40 bis unter 41	2 274	1 186	1 088	1924	85 bis unter 86	439	107	332
1968	41 bis unter 42	2 365	1 263	1 102	1923	86 bis unter 87	427	101	326
1967	42 bis unter 43	2 328	1 216	1 112	1922	87 bis unter 88	402	90	312
1966	43 bis unter 44	2 487	1 288	1 199	1921	88 bis unter 89	357	78	279
1965	44 bis unter 45	2 513	1 279	1 234	1920	89 bis unter 90	316	68	248
					1919 und früher	90 und älter	753	117	636
					<b>Insgesamt</b>		<b>154 606</b>	<b>74 859</b>	<b>79 747</b>

**7 Bevölkerung des Landes Brandenburg am 31. Dezember 2009 nach Geburts-, Altersjahren und Geschlecht**  
Landkreis Barnim

Geburts-jahr	Alter in Jahren	Ins-gesamt	Männ-lich	Weib-lich	Geburts-jahr	Alter in Jahren	Ins-gesamt	Männ-lich	Weib-lich
2009	unter 1	1 382	694	688	1964	45 bis unter 46	3 434	1 747	1 687
2008	1 bis unter 2	1 402	736	666	1963	46 bis unter 47	3 660	1 808	1 852
2007	2 bis unter 3	1 364	679	685	1962	47 bis unter 48	3 775	1 935	1 840
2006	3 bis unter 4	1 419	740	679	1961	48 bis unter 49	3 654	1 891	1 763
2005	4 bis unter 5	1 368	714	654	1960	49 bis unter 50	3 534	1 803	1 731
2004	5 bis unter 6	1 374	740	634	1959	50 bis unter 51	3 400	1 727	1 673
2003	6 bis unter 7	1 374	736	638	1958	51 bis unter 52	3 149	1 649	1 500
2002	7 bis unter 8	1 445	731	714	1957	52 bis unter 53	2 993	1 545	1 448
2001	8 bis unter 9	1 306	654	652	1956	53 bis unter 54	2 997	1 482	1 515
2000	9 bis unter 10	1 406	733	673	1955	54 bis unter 55	3 021	1 547	1 474
1999	10 bis unter 11	1 359	659	700	1954	55 bis unter 56	3 046	1 536	1 510
1998	11 bis unter 12	1 409	738	671	1953	56 bis unter 57	2 895	1 454	1 441
1997	12 bis unter 13	1 317	685	632	1952	57 bis unter 58	2 881	1 438	1 443
1996	13 bis unter 14	1 236	666	570	1951	58 bis unter 59	2 855	1 483	1 372
1995	14 bis unter 15	1 128	583	545	1950	59 bis unter 60	2 656	1 311	1 345
1994	15 bis unter 16	1 035	524	511	1949	60 bis unter 61	2 220	1 143	1 077
1993	16 bis unter 17	1 083	547	536	1948	61 bis unter 62	1 958	954	1 004
1992	17 bis unter 18	1 185	587	598	1947	62 bis unter 63	1 960	1 008	952
1991	18 bis unter 19	1 350	694	656	1946	63 bis unter 64	1 172	564	608
1990	19 bis unter 20	2 142	1 127	1 015	1945	64 bis unter 65	1 519	725	794
1989	20 bis unter 21	2 223	1 150	1 073	1944	65 bis unter 66	2 212	1 099	1 113
1988	21 bis unter 22	2 296	1 238	1 058	1943	66 bis unter 67	2 450	1 241	1 209
1987	22 bis unter 23	2 154	1 137	1 017	1942	67 bis unter 68	2 234	1 074	1 160
1986	23 bis unter 24	2 054	1 046	1 008	1941	68 bis unter 69	2 857	1 398	1 459
1985	24 bis unter 25	2 122	1 131	991	1940	69 bis unter 70	2 811	1 374	1 437
1984	25 bis unter 26	2 026	1 064	962	1939	70 bis unter 71	2 624	1 247	1 377
1983	26 bis unter 27	1 890	1 015	875	1938	71 bis unter 72	2 259	1 079	1 180
1982	27 bis unter 28	1 941	1 022	919	1937	72 bis unter 73	2 089	1 001	1 088
1981	28 bis unter 29	1 910	991	919	1936	73 bis unter 74	2 100	928	1 172
1980	29 bis unter 30	2 022	1 025	997	1935	74 bis unter 75	1 955	910	1 045
1979	30 bis unter 31	2 060	1 075	985	1934	75 bis unter 76	1 789	823	966
1978	31 bis unter 32	1 999	975	1 024	1933	76 bis unter 77	1 268	580	688
1977	32 bis unter 33	1 927	983	944	1932	77 bis unter 78	1 187	526	661
1976	33 bis unter 34	1 829	953	876	1931	78 bis unter 79	1 182	504	678
1975	34 bis unter 35	1 806	923	883	1930	79 bis unter 80	1 193	490	703
1974	35 bis unter 36	1 716	895	821	1929	80 bis unter 81	1 044	405	639
1973	36 bis unter 37	1 749	890	859	1928	81 bis unter 82	981	348	633
1972	37 bis unter 38	2 129	1 137	992	1927	82 bis unter 83	782	262	520
1971	38 bis unter 39	2 378	1 236	1 142	1926	83 bis unter 84	689	221	468
1970	39 bis unter 40	2 489	1 249	1 240	1925	84 bis unter 85	642	196	446
1969	40 bis unter 41	2 593	1 314	1 279	1924	85 bis unter 86	563	152	411
1968	41 bis unter 42	2 746	1 420	1 326	1923	86 bis unter 87	454	122	332
1967	42 bis unter 43	2 950	1 481	1 469	1922	87 bis unter 88	424	106	318
1966	43 bis unter 44	3 201	1 709	1 492	1921	88 bis unter 89	388	94	294
1965	44 bis unter 45	3 362	1 701	1 661	1920	89 bis unter 90	361	87	274
					1919 und früher	90 und älter	931	162	769
					<b>Insgesamt</b>		<b>176 904</b>	<b>87 906</b>	<b>88 998</b>

**7 Bevölkerung des Landes Brandenburg am 31. Dezember 2009 nach Geburts-, Altersjahren und Geschlecht**  
Landkreis Dahme-Spreewald

Geburts-jahr	Alter in Jahren	Ins-gesamt	Männ-lich	Weib-lich	Geburts-jahr	Alter in Jahren	Ins-gesamt	Männ-lich	Weib-lich
2009	unter 1	1 219	624	595	1964	45 bis unter 46	3 138	1 617	1 521
2008	1 bis unter 2	1 275	658	617	1963	46 bis unter 47	3 354	1 745	1 609
2007	2 bis unter 3	1 278	649	629	1962	47 bis unter 48	3 179	1 655	1 524
2006	3 bis unter 4	1 227	687	540	1961	48 bis unter 49	3 079	1 562	1 517
2005	4 bis unter 5	1 171	582	589	1960	49 bis unter 50	3 066	1 556	1 510
2004	5 bis unter 6	1 252	644	608	1959	50 bis unter 51	3 055	1 617	1 438
2003	6 bis unter 7	1 273	653	620	1958	51 bis unter 52	2 746	1 408	1 338
2002	7 bis unter 8	1 219	603	616	1957	52 bis unter 53	2 618	1 372	1 246
2001	8 bis unter 9	1 328	690	638	1956	53 bis unter 54	2 695	1 392	1 303
2000	9 bis unter 10	1 359	674	685	1955	54 bis unter 55	2 646	1 309	1 337
1999	10 bis unter 11	1 307	647	660	1954	55 bis unter 56	2 561	1 313	1 248
1998	11 bis unter 12	1 256	630	626	1953	56 bis unter 57	2 549	1 294	1 255
1997	12 bis unter 13	1 239	617	622	1952	57 bis unter 58	2 492	1 238	1 254
1996	13 bis unter 14	1 206	622	584	1951	58 bis unter 59	2 459	1 254	1 205
1995	14 bis unter 15	1 039	554	485	1950	59 bis unter 60	2 250	1 131	1 119
1994	15 bis unter 16	1 054	548	506	1949	60 bis unter 61	1 880	942	938
1993	16 bis unter 17	1 035	513	522	1948	61 bis unter 62	1 709	869	840
1992	17 bis unter 18	1 088	552	536	1947	62 bis unter 63	1 631	829	802
1991	18 bis unter 19	1 366	680	686	1946	63 bis unter 64	1 133	568	565
1990	19 bis unter 20	1 879	927	952	1945	64 bis unter 65	1 360	654	706
1989	20 bis unter 21	1 875	1 001	874	1944	65 bis unter 66	2 061	979	1 082
1988	21 bis unter 22	1 900	1 034	866	1943	66 bis unter 67	2 177	1 052	1 125
1987	22 bis unter 23	1 817	991	826	1942	67 bis unter 68	2 135	1 020	1 115
1986	23 bis unter 24	1 784	965	819	1941	68 bis unter 69	2 580	1 272	1 308
1985	24 bis unter 25	1 784	960	824	1940	69 bis unter 70	2 655	1 311	1 344
1984	25 bis unter 26	1 703	905	798	1939	70 bis unter 71	2 568	1 212	1 356
1983	26 bis unter 27	1 717	908	809	1938	71 bis unter 72	2 339	1 119	1 220
1982	27 bis unter 28	1 793	955	838	1937	72 bis unter 73	2 152	975	1 177
1981	28 bis unter 29	1 820	939	881	1936	73 bis unter 74	2 037	926	1 111
1980	29 bis unter 30	1 821	980	841	1935	74 bis unter 75	2 048	935	1 113
1979	30 bis unter 31	1 724	871	853	1934	75 bis unter 76	1 793	820	973
1978	31 bis unter 32	1 770	931	839	1933	76 bis unter 77	1 312	570	742
1977	32 bis unter 33	1 733	893	840	1932	77 bis unter 78	1 269	583	686
1976	33 bis unter 34	1 567	819	748	1931	78 bis unter 79	1 256	562	694
1975	34 bis unter 35	1 480	772	708	1930	79 bis unter 80	1 200	509	691
1974	35 bis unter 36	1 574	791	783	1929	80 bis unter 81	1 105	466	639
1973	36 bis unter 37	1 676	874	802	1928	81 bis unter 82	1 022	413	609
1972	37 bis unter 38	1 871	955	916	1927	82 bis unter 83	878	309	569
1971	38 bis unter 39	2 190	1 135	1 055	1926	83 bis unter 84	766	232	534
1970	39 bis unter 40	2 411	1 196	1 215	1925	84 bis unter 85	705	208	497
1969	40 bis unter 41	2 455	1 274	1 181	1924	85 bis unter 86	561	158	403
1968	41 bis unter 42	2 572	1 286	1 286	1923	86 bis unter 87	474	115	359
1967	42 bis unter 43	2 721	1 433	1 288	1922	87 bis unter 88	487	122	365
1966	43 bis unter 44	2 948	1 457	1 491	1921	88 bis unter 89	410	94	316
1965	44 bis unter 45	3 049	1 594	1 455	1920	89 bis unter 90	337	68	269
					1919 und früher	90 und älter	956	179	777
					<b>Insgesamt</b>		<b>161 708</b>	<b>80 207</b>	<b>81 501</b>

**7 Bevölkerung des Landes Brandenburg am 31. Dezember 2009 nach Geburts-, Altersjahren und Geschlecht**  
Landkreis Elbe-Elster

Geburts-jahr	Alter in Jahren	Ins-gesamt	Männ-lich	Weib-lich	Geburts-jahr	Alter in Jahren	Ins-gesamt	Männ-lich	Weib-lich
2009	unter 1	705	341	364	1964	45 bis unter 46	2 113	1 117	996
2008	1 bis unter 2	802	379	423	1963	46 bis unter 47	2 145	1 082	1 063
2007	2 bis unter 3	763	385	378	1962	47 bis unter 48	2 180	1 112	1 068
2006	3 bis unter 4	741	362	379	1961	48 bis unter 49	2 170	1 100	1 070
2005	4 bis unter 5	732	353	379	1960	49 bis unter 50	2 128	1 088	1 040
2004	5 bis unter 6	861	459	402	1959	50 bis unter 51	2 170	1 107	1 063
2003	6 bis unter 7	794	397	397	1958	51 bis unter 52	1 992	1 020	972
2002	7 bis unter 8	745	374	371	1957	52 bis unter 53	2 031	1 093	938
2001	8 bis unter 9	766	389	377	1956	53 bis unter 54	2 009	1 023	986
2000	9 bis unter 10	862	429	433	1955	54 bis unter 55	1 961	995	966
1999	10 bis unter 11	807	410	397	1954	55 bis unter 56	1 957	1 003	954
1998	11 bis unter 12	781	404	377	1953	56 bis unter 57	1 945	1 018	927
1997	12 bis unter 13	838	416	422	1952	57 bis unter 58	1 956	1 006	950
1996	13 bis unter 14	720	368	352	1951	58 bis unter 59	1 819	909	910
1995	14 bis unter 15	684	349	335	1950	59 bis unter 60	1 774	886	888
1994	15 bis unter 16	654	341	313	1949	60 bis unter 61	1 437	713	724
1993	16 bis unter 17	709	356	353	1948	61 bis unter 62	1 191	614	577
1992	17 bis unter 18	793	421	372	1947	62 bis unter 63	1 151	528	623
1991	18 bis unter 19	912	475	437	1946	63 bis unter 64	822	396	426
1990	19 bis unter 20	1 339	729	610	1945	64 bis unter 65	982	487	495
1989	20 bis unter 21	1 328	732	596	1944	65 bis unter 66	1 471	718	753
1988	21 bis unter 22	1 361	739	622	1943	66 bis unter 67	1 479	691	788
1987	22 bis unter 23	1 335	778	557	1942	67 bis unter 68	1 550	726	824
1986	23 bis unter 24	1 305	750	555	1941	68 bis unter 69	1 804	873	931
1985	24 bis unter 25	1 247	691	556	1940	69 bis unter 70	2 014	927	1 087
1984	25 bis unter 26	1 232	750	482	1939	70 bis unter 71	1 894	857	1 037
1983	26 bis unter 27	1 221	706	515	1938	71 bis unter 72	1 773	820	953
1982	27 bis unter 28	1 202	683	519	1937	72 bis unter 73	1 611	749	862
1981	28 bis unter 29	1 193	664	529	1936	73 bis unter 74	1 557	689	868
1980	29 bis unter 30	1 193	685	508	1935	74 bis unter 75	1 492	660	832
1979	30 bis unter 31	1 076	600	476	1934	75 bis unter 76	1 337	568	769
1978	31 bis unter 32	1 099	600	499	1933	76 bis unter 77	1 022	415	607
1977	32 bis unter 33	1 053	569	484	1932	77 bis unter 78	1 048	424	624
1976	33 bis unter 34	983	552	431	1931	78 bis unter 79	989	383	606
1975	34 bis unter 35	1 008	574	434	1930	79 bis unter 80	989	363	626
1974	35 bis unter 36	1 066	558	508	1929	80 bis unter 81	932	338	594
1973	36 bis unter 37	1 140	615	525	1928	81 bis unter 82	847	299	548
1972	37 bis unter 38	1 314	733	581	1927	82 bis unter 83	690	230	460
1971	38 bis unter 39	1 524	811	713	1926	83 bis unter 84	668	202	466
1970	39 bis unter 40	1 553	836	717	1925	84 bis unter 85	593	162	431
1969	40 bis unter 41	1 619	836	783	1924	85 bis unter 86	510	146	364
1968	41 bis unter 42	1 643	886	757	1923	86 bis unter 87	413	98	315
1967	42 bis unter 43	1 779	917	862	1922	87 bis unter 88	447	103	344
1966	43 bis unter 44	1 837	949	888	1921	88 bis unter 89	352	78	274
1965	44 bis unter 45	1 924	1 000	924	1920	89 bis unter 90	275	53	222
					1919 und früher	90 und älter	653	109	544
					<b>Insgesamt</b>		<b>113 586</b>	<b>56 329</b>	<b>57 257</b>

**7 Bevölkerung des Landes Brandenburg am 31. Dezember 2009 nach Geburts-, Altersjahren und Geschlecht**  
Landkreis Havelland

Geburts-jahr	Alter in Jahren	Ins-gesamt	Männ-lich	Weib-lich	Geburts-jahr	Alter in Jahren	Ins-gesamt	Männ-lich	Weib-lich
2009	unter 1	1 182	627	555	1964	45 bis unter 46	3 367	1 754	1 613
2008	1 bis unter 2	1 220	627	593	1963	46 bis unter 47	3 309	1 710	1 599
2007	2 bis unter 3	1 204	630	574	1962	47 bis unter 48	3 234	1 655	1 579
2006	3 bis unter 4	1 193	598	595	1961	48 bis unter 49	3 150	1 682	1 468
2005	4 bis unter 5	1 268	631	637	1960	49 bis unter 50	2 983	1 551	1 432
2004	5 bis unter 6	1 348	706	642	1959	50 bis unter 51	2 863	1 456	1 407
2003	6 bis unter 7	1 402	722	680	1958	51 bis unter 52	2 608	1 379	1 229
2002	7 bis unter 8	1 362	687	675	1957	52 bis unter 53	2 489	1 293	1 196
2001	8 bis unter 9	1 407	706	701	1956	53 bis unter 54	2 431	1 242	1 189
2000	9 bis unter 10	1 586	805	781	1955	54 bis unter 55	2 486	1 268	1 218
1999	10 bis unter 11	1 492	795	697	1954	55 bis unter 56	2 460	1 262	1 198
1998	11 bis unter 12	1 491	786	705	1953	56 bis unter 57	2 308	1 171	1 137
1997	12 bis unter 13	1 484	774	710	1952	57 bis unter 58	2 297	1 175	1 122
1996	13 bis unter 14	1 344	713	631	1951	58 bis unter 59	2 217	1 102	1 115
1995	14 bis unter 15	1 289	682	607	1950	59 bis unter 60	2 134	1 070	1 064
1994	15 bis unter 16	1 143	583	560	1949	60 bis unter 61	1 782	894	888
1993	16 bis unter 17	1 193	614	579	1948	61 bis unter 62	1 620	814	806
1992	17 bis unter 18	1 247	665	582	1947	62 bis unter 63	1 564	739	825
1991	18 bis unter 19	1 390	702	688	1946	63 bis unter 64	1 072	510	562
1990	19 bis unter 20	1 876	1 034	842	1945	64 bis unter 65	1 318	624	694
1989	20 bis unter 21	1 923	1 023	900	1944	65 bis unter 66	1 907	904	1 003
1988	21 bis unter 22	1 842	964	878	1943	66 bis unter 67	2 052	1 046	1 006
1987	22 bis unter 23	1 896	1 034	862	1942	67 bis unter 68	1 970	921	1 049
1986	23 bis unter 24	1 611	882	729	1941	68 bis unter 69	2 454	1 224	1 230
1985	24 bis unter 25	1 591	815	776	1940	69 bis unter 70	2 379	1 129	1 250
1984	25 bis unter 26	1 533	838	695	1939	70 bis unter 71	2 276	1 061	1 215
1983	26 bis unter 27	1 526	786	740	1938	71 bis unter 72	2 030	959	1 071
1982	27 bis unter 28	1 467	769	698	1937	72 bis unter 73	1 902	875	1 027
1981	28 bis unter 29	1 492	776	716	1936	73 bis unter 74	1 783	823	960
1980	29 bis unter 30	1 626	841	785	1935	74 bis unter 75	1 710	793	917
1979	30 bis unter 31	1 524	748	776	1934	75 bis unter 76	1 543	698	845
1978	31 bis unter 32	1 541	763	778	1933	76 bis unter 77	1 113	485	628
1977	32 bis unter 33	1 554	788	766	1932	77 bis unter 78	1 137	518	619
1976	33 bis unter 34	1 513	737	776	1931	78 bis unter 79	1 023	401	622
1975	34 bis unter 35	1 464	736	728	1930	79 bis unter 80	984	391	593
1974	35 bis unter 36	1 517	736	781	1929	80 bis unter 81	888	353	535
1973	36 bis unter 37	1 547	772	775	1928	81 bis unter 82	796	293	503
1972	37 bis unter 38	1 796	887	909	1927	82 bis unter 83	678	237	441
1971	38 bis unter 39	2 117	1 028	1 089	1926	83 bis unter 84	634	177	457
1970	39 bis unter 40	2 246	1 110	1 136	1925	84 bis unter 85	560	175	385
1969	40 bis unter 41	2 456	1 184	1 272	1924	85 bis unter 86	430	115	315
1968	41 bis unter 42	2 728	1 318	1 410	1923	86 bis unter 87	410	103	307
1967	42 bis unter 43	2 930	1 437	1 493	1922	87 bis unter 88	356	71	285
1966	43 bis unter 44	3 084	1 563	1 521	1921	88 bis unter 89	365	93	272
1965	44 bis unter 45	3 189	1 629	1 560	1920	89 bis unter 90	288	68	220
					1919 und früher	90 und älter	790	137	653
					<b>Insgesamt</b>		<b>154 984</b>	<b>76 652</b>	<b>78 332</b>

**7 Bevölkerung des Landes Brandenburg am 31. Dezember 2009 nach Geburts-, Altersjahren und Geschlecht**  
Landkreis Märkisch-Oderland

Geburts-jahr	Alter in Jahren	Ins-gesamt	Männ-lich	Weib-lich	Geburts-jahr	Alter in Jahren	Ins-gesamt	Männ-lich	Weib-lich
2009	unter 1	1 380	695	685	1964	45 bis unter 46	4 016	2 057	1 959
2008	1 bis unter 2	1 470	736	734	1963	46 bis unter 47	4 142	2 097	2 045
2007	2 bis unter 3	1 420	706	714	1962	47 bis unter 48	4 105	2 093	2 012
2006	3 bis unter 4	1 408	771	637	1961	48 bis unter 49	4 184	2 135	2 049
2005	4 bis unter 5	1 414	763	651	1960	49 bis unter 50	3 970	2 076	1 894
2004	5 bis unter 6	1 439	741	698	1959	50 bis unter 51	3 805	2 004	1 801
2003	6 bis unter 7	1 489	779	710	1958	51 bis unter 52	3 425	1 756	1 669
2002	7 bis unter 8	1 501	780	721	1957	52 bis unter 53	3 413	1 763	1 650
2001	8 bis unter 9	1 422	756	666	1956	53 bis unter 54	3 372	1 783	1 589
2000	9 bis unter 10	1 464	721	743	1955	54 bis unter 55	3 380	1 764	1 616
1999	10 bis unter 11	1 481	775	706	1954	55 bis unter 56	3 324	1 703	1 621
1998	11 bis unter 12	1 402	717	685	1953	56 bis unter 57	3 213	1 684	1 529
1997	12 bis unter 13	1 408	668	740	1952	57 bis unter 58	3 040	1 504	1 536
1996	13 bis unter 14	1 346	686	660	1951	58 bis unter 59	2 921	1 511	1 410
1995	14 bis unter 15	1 304	685	619	1950	59 bis unter 60	2 847	1 446	1 401
1994	15 bis unter 16	1 236	616	620	1949	60 bis unter 61	2 459	1 256	1 203
1993	16 bis unter 17	1 118	575	543	1948	61 bis unter 62	2 119	1 063	1 056
1992	17 bis unter 18	1 262	640	622	1947	62 bis unter 63	1 916	950	966
1991	18 bis unter 19	1 504	754	750	1946	63 bis unter 64	1 289	672	617
1990	19 bis unter 20	2 508	1 339	1 169	1945	64 bis unter 65	1 441	706	735
1989	20 bis unter 21	2 514	1 384	1 130	1944	65 bis unter 66	2 154	1 033	1 121
1988	21 bis unter 22	2 472	1 322	1 150	1943	66 bis unter 67	2 435	1 194	1 241
1987	22 bis unter 23	2 303	1 273	1 030	1942	67 bis unter 68	2 311	1 136	1 175
1986	23 bis unter 24	2 165	1 196	969	1941	68 bis unter 69	2 868	1 418	1 450
1985	24 bis unter 25	2 026	1 107	919	1940	69 bis unter 70	2 698	1 238	1 460
1984	25 bis unter 26	1 917	1 030	887	1939	70 bis unter 71	2 797	1 281	1 516
1983	26 bis unter 27	1 983	1 084	899	1938	71 bis unter 72	2 650	1 241	1 409
1982	27 bis unter 28	2 067	1 107	960	1937	72 bis unter 73	2 359	1 078	1 281
1981	28 bis unter 29	1 920	1 030	890	1936	73 bis unter 74	2 317	1 053	1 264
1980	29 bis unter 30	2 004	1 014	990	1935	74 bis unter 75	2 354	1 035	1 319
1979	30 bis unter 31	2 064	1 062	1 002	1934	75 bis unter 76	2 156	988	1 168
1978	31 bis unter 32	2 127	1 087	1 040	1933	76 bis unter 77	1 561	720	841
1977	32 bis unter 33	2 107	1 051	1 056	1932	77 bis unter 78	1 522	669	853
1976	33 bis unter 34	1 884	997	887	1931	78 bis unter 79	1 482	636	846
1975	34 bis unter 35	1 800	927	873	1930	79 bis unter 80	1 447	634	813
1974	35 bis unter 36	1 876	992	884	1929	80 bis unter 81	1 205	480	725
1973	36 bis unter 37	1 974	1 025	949	1928	81 bis unter 82	1 075	393	682
1972	37 bis unter 38	2 159	1 109	1 050	1927	82 bis unter 83	958	329	629
1971	38 bis unter 39	2 509	1 333	1 176	1926	83 bis unter 84	832	231	601
1970	39 bis unter 40	2 599	1 301	1 298	1925	84 bis unter 85	711	222	489
1969	40 bis unter 41	2 836	1 482	1 354	1924	85 bis unter 86	558	149	409
1968	41 bis unter 42	2 951	1 502	1 449	1923	86 bis unter 87	485	115	370
1967	42 bis unter 43	3 209	1 668	1 541	1922	87 bis unter 88	446	111	335
1966	43 bis unter 44	3 392	1 741	1 651	1921	88 bis unter 89	392	91	301
1965	44 bis unter 45	3 666	1 868	1 798	1920	89 bis unter 90	386	79	307
					1919 und früher	90 und älter	1 027	220	807
					<b>Insgesamt</b>		<b>191 067</b>	<b>95 392</b>	<b>95 675</b>



**7 Bevölkerung des Landes Brandenburg am 31. Dezember 2009 nach Geburts-, Altersjahren und Geschlecht**  
Landkreis Oberhavel

Geburts-jahr	Alter in Jahren	Ins-gesamt	Männ-lich	Weib-lich	Geburts-jahr	Alter in Jahren	Ins-gesamt	Männ-lich	Weib-lich
2009	unter 1	1 561	799	762	1964	45 bis unter 46	4 213	2 190	2 023
2008	1 bis unter 2	1 610	832	778	1963	46 bis unter 47	4 209	2 249	1 960
2007	2 bis unter 3	1 697	861	836	1962	47 bis unter 48	4 247	2 204	2 043
2006	3 bis unter 4	1 654	853	801	1961	48 bis unter 49	4 149	2 138	2 011
2005	4 bis unter 5	1 730	893	837	1960	49 bis unter 50	3 816	1 928	1 888
2004	5 bis unter 6	1 719	856	863	1959	50 bis unter 51	3 626	1 915	1 711
2003	6 bis unter 7	1 851	940	911	1958	51 bis unter 52	3 478	1 782	1 696
2002	7 bis unter 8	1 853	975	878	1957	52 bis unter 53	3 298	1 727	1 571
2001	8 bis unter 9	1 788	888	900	1956	53 bis unter 54	3 289	1 733	1 556
2000	9 bis unter 10	1 831	908	923	1955	54 bis unter 55	3 228	1 651	1 577
1999	10 bis unter 11	1 830	934	896	1954	55 bis unter 56	3 176	1 634	1 542
1998	11 bis unter 12	1 708	888	820	1953	56 bis unter 57	3 202	1 554	1 648
1997	12 bis unter 13	1 703	875	828	1952	57 bis unter 58	3 016	1 568	1 448
1996	13 bis unter 14	1 657	865	792	1951	58 bis unter 59	2 968	1 525	1 443
1995	14 bis unter 15	1 578	826	752	1950	59 bis unter 60	2 841	1 423	1 418
1994	15 bis unter 16	1 422	754	668	1949	60 bis unter 61	2 391	1 218	1 173
1993	16 bis unter 17	1 417	696	721	1948	61 bis unter 62	2 076	1 037	1 039
1992	17 bis unter 18	1 427	745	682	1947	62 bis unter 63	1 994	965	1 029
1991	18 bis unter 19	1 738	859	879	1946	63 bis unter 64	1 403	717	686
1990	19 bis unter 20	2 282	1 211	1 071	1945	64 bis unter 65	1 615	803	812
1989	20 bis unter 21	2 332	1 235	1 097	1944	65 bis unter 66	2 591	1 238	1 353
1988	21 bis unter 22	2 361	1 259	1 102	1943	66 bis unter 67	2 744	1 336	1 408
1987	22 bis unter 23	2 232	1 170	1 062	1942	67 bis unter 68	2 533	1 193	1 340
1986	23 bis unter 24	2 205	1 172	1 033	1941	68 bis unter 69	3 091	1 499	1 592
1985	24 bis unter 25	2 209	1 186	1 023	1940	69 bis unter 70	3 099	1 491	1 608
1984	25 bis unter 26	2 126	1 112	1 014	1939	70 bis unter 71	2 881	1 349	1 532
1983	26 bis unter 27	2 093	1 090	1 003	1938	71 bis unter 72	2 732	1 247	1 485
1982	27 bis unter 28	2 106	1 132	974	1937	72 bis unter 73	2 497	1 183	1 314
1981	28 bis unter 29	2 139	1 108	1 031	1936	73 bis unter 74	2 442	1 120	1 322
1980	29 bis unter 30	2 303	1 177	1 126	1935	74 bis unter 75	2 319	1 070	1 249
1979	30 bis unter 31	2 140	1 053	1 087	1934	75 bis unter 76	2 073	944	1 129
1978	31 bis unter 32	2 239	1 090	1 149	1933	76 bis unter 77	1 572	692	880
1977	32 bis unter 33	2 242	1 107	1 135	1932	77 bis unter 78	1 493	649	844
1976	33 bis unter 34	2 139	1 114	1 025	1931	78 bis unter 79	1 404	602	802
1975	34 bis unter 35	1 935	960	975	1930	79 bis unter 80	1 378	559	819
1974	35 bis unter 36	1 926	948	978	1929	80 bis unter 81	1 234	525	709
1973	36 bis unter 37	2 078	987	1 091	1928	81 bis unter 82	1 079	429	650
1972	37 bis unter 38	2 384	1 181	1 203	1927	82 bis unter 83	910	326	584
1971	38 bis unter 39	2 768	1 358	1 410	1926	83 bis unter 84	789	238	551
1970	39 bis unter 40	3 043	1 542	1 501	1925	84 bis unter 85	706	212	494
1969	40 bis unter 41	3 204	1 592	1 612	1924	85 bis unter 86	566	142	424
1968	41 bis unter 42	3 427	1 695	1 732	1923	86 bis unter 87	538	147	391
1967	42 bis unter 43	3 764	1 851	1 913	1922	87 bis unter 88	483	113	370
1966	43 bis unter 44	3 920	1 964	1 956	1921	88 bis unter 89	471	89	382
1965	44 bis unter 45	4 163	2 114	2 049	1920	89 bis unter 90	424	105	319
					1919 und früher	90 und älter	958	178	780
					<b>Insgesamt</b>		<b>202 776</b>	<b>100 292</b>	<b>102 484</b>



**7 Bevölkerung des Landes Brandenburg am 31. Dezember 2009 nach Geburts-, Altersjahren und Geschlecht**  
Landkreis Oberspreewald-Lausitz

Geburts-jahr	Alter in Jahren	Ins-gesamt	Männ-lich	Weib-lich	Geburts-jahr	Alter in Jahren	Ins-gesamt	Männ-lich	Weib-lich
2009	unter 1	800	399	401	1964	45 bis unter 46	2 226	1 185	1 041
2008	1 bis unter 2	810	408	402	1963	46 bis unter 47	2 319	1 230	1 089
2007	2 bis unter 3	795	412	383	1962	47 bis unter 48	2 330	1 234	1 096
2006	3 bis unter 4	752	382	370	1961	48 bis unter 49	2 338	1 213	1 125
2005	4 bis unter 5	808	415	393	1960	49 bis unter 50	2 292	1 190	1 102
2004	5 bis unter 6	806	411	395	1959	50 bis unter 51	2 181	1 081	1 100
2003	6 bis unter 7	812	428	384	1958	51 bis unter 52	2 106	1 096	1 010
2002	7 bis unter 8	793	397	396	1957	52 bis unter 53	1 967	1 015	952
2001	8 bis unter 9	753	374	379	1956	53 bis unter 54	2 000	1 024	976
2000	9 bis unter 10	893	468	425	1955	54 bis unter 55	2 085	1 079	1 006
1999	10 bis unter 11	833	423	410	1954	55 bis unter 56	2 007	991	1 016
1998	11 bis unter 12	857	433	424	1953	56 bis unter 57	2 019	1 015	1 004
1997	12 bis unter 13	770	408	362	1952	57 bis unter 58	2 054	1 020	1 034
1996	13 bis unter 14	799	439	360	1951	58 bis unter 59	2 035	1 054	981
1995	14 bis unter 15	710	391	319	1950	59 bis unter 60	2 002	987	1 015
1994	15 bis unter 16	647	331	316	1949	60 bis unter 61	1 603	754	849
1993	16 bis unter 17	692	370	322	1948	61 bis unter 62	1 313	661	652
1992	17 bis unter 18	780	408	372	1947	62 bis unter 63	1 305	645	660
1991	18 bis unter 19	1 009	518	491	1946	63 bis unter 64	900	415	485
1990	19 bis unter 20	1 459	726	733	1945	64 bis unter 65	1 114	487	627
1989	20 bis unter 21	1 480	768	712	1944	65 bis unter 66	1 748	792	956
1988	21 bis unter 22	1 520	825	695	1943	66 bis unter 67	1 745	787	958
1987	22 bis unter 23	1 506	798	708	1942	67 bis unter 68	1 793	841	952
1986	23 bis unter 24	1 485	766	719	1941	68 bis unter 69	2 210	1 025	1 185
1985	24 bis unter 25	1 450	819	631	1940	69 bis unter 70	2 265	1 003	1 262
1984	25 bis unter 26	1 398	767	631	1939	70 bis unter 71	2 283	1 061	1 222
1983	26 bis unter 27	1 298	738	560	1938	71 bis unter 72	2 051	911	1 140
1982	27 bis unter 28	1 364	818	546	1937	72 bis unter 73	1 878	858	1 020
1981	28 bis unter 29	1 227	685	542	1936	73 bis unter 74	1 735	770	965
1980	29 bis unter 30	1 339	756	583	1935	74 bis unter 75	1 635	770	865
1979	30 bis unter 31	1 315	775	540	1934	75 bis unter 76	1 489	646	843
1978	31 bis unter 32	1 272	691	581	1933	76 bis unter 77	1 145	493	652
1977	32 bis unter 33	1 245	703	542	1932	77 bis unter 78	1 134	445	689
1976	33 bis unter 34	1 035	584	451	1931	78 bis unter 79	1 075	423	652
1975	34 bis unter 35	1 066	591	475	1930	79 bis unter 80	1 137	423	714
1974	35 bis unter 36	1 056	562	494	1929	80 bis unter 81	1 033	391	642
1973	36 bis unter 37	1 173	609	564	1928	81 bis unter 82	926	315	611
1972	37 bis unter 38	1 331	740	591	1927	82 bis unter 83	749	251	498
1971	38 bis unter 39	1 661	917	744	1926	83 bis unter 84	708	209	499
1970	39 bis unter 40	1 657	932	725	1925	84 bis unter 85	612	161	451
1969	40 bis unter 41	1 749	941	808	1924	85 bis unter 86	516	123	393
1968	41 bis unter 42	1 803	939	864	1923	86 bis unter 87	452	123	329
1967	42 bis unter 43	1 872	984	888	1922	87 bis unter 88	404	76	328
1966	43 bis unter 44	2 050	1 055	995	1921	88 bis unter 89	413	82	331
1965	44 bis unter 45	2 172	1 119	1 053	1920	89 bis unter 90	286	47	239
					1919 und früher	90 und älter	706	145	561
					<b>Insgesamt</b>		<b>123 426</b>	<b>60 970</b>	<b>62 456</b>

**7 Bevölkerung des Landes Brandenburg am 31. Dezember 2009 nach Geburts-, Altersjahren und Geschlecht**  
Landkreis Oder-Spree

Geburts-jahr	Alter in Jahren	Ins-gesamt	Männ-lich	Weib-lich	Geburts-jahr	Alter in Jahren	Ins-gesamt	Männ-lich	Weib-lich
2009	unter 1	1 341	702	639	1964	45 bis unter 46	3 539	1 793	1 746
2008	1 bis unter 2	1 358	692	666	1963	46 bis unter 47	3 651	1 855	1 796
2007	2 bis unter 3	1 371	671	700	1962	47 bis unter 48	3 599	1 813	1 786
2006	3 bis unter 4	1 305	648	657	1961	48 bis unter 49	3 623	1 819	1 804
2005	4 bis unter 5	1 334	646	688	1960	49 bis unter 50	3 486	1 790	1 696
2004	5 bis unter 6	1 270	642	628	1959	50 bis unter 51	3 510	1 824	1 686
2003	6 bis unter 7	1 375	719	656	1958	51 bis unter 52	3 134	1 632	1 502
2002	7 bis unter 8	1 367	698	669	1957	52 bis unter 53	3 179	1 581	1 598
2001	8 bis unter 9	1 356	706	650	1956	53 bis unter 54	3 115	1 592	1 523
2000	9 bis unter 10	1 404	737	667	1955	54 bis unter 55	3 276	1 673	1 603
1999	10 bis unter 11	1 373	683	690	1954	55 bis unter 56	3 215	1 605	1 610
1998	11 bis unter 12	1 328	683	645	1953	56 bis unter 57	3 287	1 667	1 620
1997	12 bis unter 13	1 363	725	638	1952	57 bis unter 58	3 065	1 560	1 505
1996	13 bis unter 14	1 286	692	594	1951	58 bis unter 59	2 982	1 482	1 500
1995	14 bis unter 15	1 113	566	547	1950	59 bis unter 60	2 783	1 381	1 402
1994	15 bis unter 16	1 100	565	535	1949	60 bis unter 61	2 357	1 174	1 183
1993	16 bis unter 17	1 126	602	524	1948	61 bis unter 62	2 025	1 015	1 010
1992	17 bis unter 18	1 225	660	565	1947	62 bis unter 63	1 903	925	978
1991	18 bis unter 19	1 511	795	716	1946	63 bis unter 64	1 310	627	683
1990	19 bis unter 20	2 222	1 200	1 022	1945	64 bis unter 65	1 610	748	862
1989	20 bis unter 21	2 263	1 217	1 046	1944	65 bis unter 66	2 307	1 135	1 172
1988	21 bis unter 22	2 265	1 283	982	1943	66 bis unter 67	2 520	1 230	1 290
1987	22 bis unter 23	2 307	1 220	1 087	1942	67 bis unter 68	2 305	1 079	1 226
1986	23 bis unter 24	2 108	1 141	967	1941	68 bis unter 69	3 061	1 475	1 586
1985	24 bis unter 25	2 053	1 130	923	1940	69 bis unter 70	3 092	1 445	1 647
1984	25 bis unter 26	2 015	1 074	941	1939	70 bis unter 71	3 053	1 432	1 621
1983	26 bis unter 27	1 958	1 056	902	1938	71 bis unter 72	2 790	1 261	1 529
1982	27 bis unter 28	2 091	1 175	916	1937	72 bis unter 73	2 456	1 160	1 296
1981	28 bis unter 29	2 043	1 094	949	1936	73 bis unter 74	2 429	1 127	1 302
1980	29 bis unter 30	1 980	1 045	935	1935	74 bis unter 75	2 415	1 048	1 367
1979	30 bis unter 31	2 088	1 140	948	1934	75 bis unter 76	2 100	919	1 181
1978	31 bis unter 32	2 007	1 098	909	1933	76 bis unter 77	1 603	696	907
1977	32 bis unter 33	1 904	1 050	854	1932	77 bis unter 78	1 457	630	827
1976	33 bis unter 34	1 802	977	825	1931	78 bis unter 79	1 494	628	866
1975	34 bis unter 35	1 792	952	840	1930	79 bis unter 80	1 469	607	862
1974	35 bis unter 36	1 827	984	843	1929	80 bis unter 81	1 318	495	823
1973	36 bis unter 37	1 806	942	864	1928	81 bis unter 82	1 156	444	712
1972	37 bis unter 38	1 942	1 009	933	1927	82 bis unter 83	1 005	377	628
1971	38 bis unter 39	2 389	1 280	1 109	1926	83 bis unter 84	891	280	611
1970	39 bis unter 40	2 597	1 356	1 241	1925	84 bis unter 85	750	224	526
1969	40 bis unter 41	2 657	1 371	1 286	1924	85 bis unter 86	645	178	467
1968	41 bis unter 42	2 769	1 427	1 342	1923	86 bis unter 87	521	115	406
1967	42 bis unter 43	2 973	1 586	1 387	1922	87 bis unter 88	500	125	375
1966	43 bis unter 44	3 209	1 672	1 537	1921	88 bis unter 89	465	132	333
1965	44 bis unter 45	3 403	1 755	1 648	1920	89 bis unter 90	347	77	270
					1919 und früher	90 und älter	888	145	743
					<b>Insgesamt</b>		<b>185 062</b>	<b>92 086</b>	<b>92 976</b>

**7 Bevölkerung des Landes Brandenburg am 31. Dezember 2009 nach Geburts-, Altersjahren und Geschlecht**  
**Landkreis Ostprignitz-Ruppin**

Geburts-jahr	Alter in Jahren	Ins-gesamt	Männ-lich	Weib-lich	Geburts-jahr	Alter in Jahren	Ins-gesamt	Männ-lich	Weib-lich
2009	unter 1	726	390	336	1964	45 bis unter 46	2 005	1 002	1 003
2008	1 bis unter 2	757	398	359	1963	46 bis unter 47	2 069	1 104	965
2007	2 bis unter 3	750	375	375	1962	47 bis unter 48	2 046	1 071	975
2006	3 bis unter 4	779	423	356	1961	48 bis unter 49	2 120	1 103	1 017
2005	4 bis unter 5	708	363	345	1960	49 bis unter 50	2 105	1 079	1 026
2004	5 bis unter 6	702	357	345	1959	50 bis unter 51	2 075	1 069	1 006
2003	6 bis unter 7	759	370	389	1958	51 bis unter 52	1 903	955	948
2002	7 bis unter 8	769	414	355	1957	52 bis unter 53	1 897	986	911
2001	8 bis unter 9	739	402	337	1956	53 bis unter 54	1 854	897	957
2000	9 bis unter 10	827	417	410	1955	54 bis unter 55	1 895	988	907
1999	10 bis unter 11	845	438	407	1954	55 bis unter 56	1 885	944	941
1998	11 bis unter 12	754	377	377	1953	56 bis unter 57	1 760	923	837
1997	12 bis unter 13	725	361	364	1952	57 bis unter 58	1 734	880	854
1996	13 bis unter 14	668	335	333	1951	58 bis unter 59	1 682	880	802
1995	14 bis unter 15	662	328	334	1950	59 bis unter 60	1 548	807	741
1994	15 bis unter 16	637	295	342	1949	60 bis unter 61	1 264	637	627
1993	16 bis unter 17	686	347	339	1948	61 bis unter 62	1 171	582	589
1992	17 bis unter 18	681	352	329	1947	62 bis unter 63	1 016	488	528
1991	18 bis unter 19	876	458	418	1946	63 bis unter 64	731	362	369
1990	19 bis unter 20	1 321	702	619	1945	64 bis unter 65	758	375	383
1989	20 bis unter 21	1 331	745	586	1944	65 bis unter 66	1 200	599	601
1988	21 bis unter 22	1 288	715	573	1943	66 bis unter 67	1 236	645	591
1987	22 bis unter 23	1 367	733	634	1942	67 bis unter 68	1 308	632	676
1986	23 bis unter 24	1 248	668	580	1941	68 bis unter 69	1 644	788	856
1985	24 bis unter 25	1 312	738	574	1940	69 bis unter 70	1 577	710	867
1984	25 bis unter 26	1 165	638	527	1939	70 bis unter 71	1 597	793	804
1983	26 bis unter 27	1 114	629	485	1938	71 bis unter 72	1 370	608	762
1982	27 bis unter 28	1 235	673	562	1937	72 bis unter 73	1 272	555	717
1981	28 bis unter 29	1 118	648	470	1936	73 bis unter 74	1 243	556	687
1980	29 bis unter 30	1 186	630	556	1935	74 bis unter 75	1 152	514	638
1979	30 bis unter 31	1 136	622	514	1934	75 bis unter 76	1 147	489	658
1978	31 bis unter 32	1 118	591	527	1933	76 bis unter 77	917	371	546
1977	32 bis unter 33	1 080	570	510	1932	77 bis unter 78	861	346	515
1976	33 bis unter 34	1 016	520	496	1931	78 bis unter 79	789	329	460
1975	34 bis unter 35	915	515	400	1930	79 bis unter 80	809	287	522
1974	35 bis unter 36	933	503	430	1929	80 bis unter 81	704	260	444
1973	36 bis unter 37	1 032	558	474	1928	81 bis unter 82	692	259	433
1972	37 bis unter 38	1 151	629	522	1927	82 bis unter 83	611	202	409
1971	38 bis unter 39	1 282	694	588	1926	83 bis unter 84	527	159	368
1970	39 bis unter 40	1 351	707	644	1925	84 bis unter 85	468	117	351
1969	40 bis unter 41	1 459	734	725	1924	85 bis unter 86	351	103	248
1968	41 bis unter 42	1 568	855	713	1923	86 bis unter 87	335	86	249
1967	42 bis unter 43	1 625	862	763	1922	87 bis unter 88	285	64	221
1966	43 bis unter 44	1 729	929	800	1921	88 bis unter 89	292	62	230
1965	44 bis unter 45	1 852	961	891	1920	89 bis unter 90	218	41	177
					1919 und früher	90 und älter	629	114	515
					<b>Insgesamt</b>		<b>103 734</b>	<b>51 790</b>	<b>51 944</b>

**7 Bevölkerung des Landes Brandenburg am 31. Dezember 2009 nach Geburts-, Altersjahren und Geschlecht**  
Landkreis Potsdam-Mittelmark

Geburts-jahr	Alter in Jahren	Ins-gesamt	Männ-lich	Weib-lich	Geburts-jahr	Alter in Jahren	Ins-gesamt	Männ-lich	Weib-lich
2009	unter 1	1 496	730	766	1964	45 bis unter 46	4 338	2 246	2 092
2008	1 bis unter 2	1 673	847	826	1963	46 bis unter 47	4 432	2 258	2 174
2007	2 bis unter 3	1 710	910	800	1962	47 bis unter 48	4 358	2 209	2 149
2006	3 bis unter 4	1 705	859	846	1961	48 bis unter 49	4 238	2 212	2 026
2005	4 bis unter 5	1 720	898	822	1960	49 bis unter 50	4 003	2 070	1 933
2004	5 bis unter 6	1 844	929	915	1959	50 bis unter 51	3 974	2 050	1 924
2003	6 bis unter 7	1 877	958	919	1958	51 bis unter 52	3 621	1 855	1 766
2002	7 bis unter 8	1 862	936	926	1957	52 bis unter 53	3 461	1 806	1 655
2001	8 bis unter 9	1 845	951	894	1956	53 bis unter 54	3 486	1 794	1 692
2000	9 bis unter 10	1 954	1 002	952	1955	54 bis unter 55	3 448	1 823	1 625
1999	10 bis unter 11	2 009	1 033	976	1954	55 bis unter 56	3 321	1 660	1 661
1998	11 bis unter 12	1 976	1 016	960	1953	56 bis unter 57	3 336	1 729	1 607
1997	12 bis unter 13	1 812	896	916	1952	57 bis unter 58	3 190	1 672	1 518
1996	13 bis unter 14	1 722	892	830	1951	58 bis unter 59	3 141	1 592	1 549
1995	14 bis unter 15	1 525	743	782	1950	59 bis unter 60	2 829	1 477	1 352
1994	15 bis unter 16	1 443	753	690	1949	60 bis unter 61	2 466	1 228	1 238
1993	16 bis unter 17	1 415	744	671	1948	61 bis unter 62	2 042	1 027	1 015
1992	17 bis unter 18	1 468	743	725	1947	62 bis unter 63	1 995	994	1 001
1991	18 bis unter 19	1 642	846	796	1946	63 bis unter 64	1 408	680	728
1990	19 bis unter 20	2 412	1 217	1 195	1945	64 bis unter 65	1 652	800	852
1989	20 bis unter 21	2 352	1 253	1 099	1944	65 bis unter 66	2 515	1 254	1 261
1988	21 bis unter 22	2 438	1 370	1 068	1943	66 bis unter 67	2 641	1 332	1 309
1987	22 bis unter 23	2 282	1 232	1 050	1942	67 bis unter 68	2 402	1 159	1 243
1986	23 bis unter 24	2 084	1 152	932	1941	68 bis unter 69	2 980	1 431	1 549
1985	24 bis unter 25	2 061	1 143	918	1940	69 bis unter 70	2 969	1 407	1 562
1984	25 bis unter 26	1 984	1 103	881	1939	70 bis unter 71	2 794	1 332	1 462
1983	26 bis unter 27	1 827	982	845	1938	71 bis unter 72	2 598	1 232	1 366
1982	27 bis unter 28	1 950	1 034	916	1937	72 bis unter 73	2 327	1 100	1 227
1981	28 bis unter 29	1 948	1 008	940	1936	73 bis unter 74	2 263	1 030	1 233
1980	29 bis unter 30	2 109	1 138	971	1935	74 bis unter 75	2 241	1 017	1 224
1979	30 bis unter 31	2 085	1 062	1 023	1934	75 bis unter 76	1 850	857	993
1978	31 bis unter 32	2 095	1 008	1 087	1933	76 bis unter 77	1 387	605	782
1977	32 bis unter 33	2 195	1 078	1 117	1932	77 bis unter 78	1 433	599	834
1976	33 bis unter 34	2 040	1 010	1 030	1931	78 bis unter 79	1 410	623	787
1975	34 bis unter 35	1 999	990	1 009	1930	79 bis unter 80	1 440	588	852
1974	35 bis unter 36	2 032	1 001	1 031	1929	80 bis unter 81	1 221	512	709
1973	36 bis unter 37	2 157	1 111	1 046	1928	81 bis unter 82	1 120	435	685
1972	37 bis unter 38	2 403	1 245	1 158	1927	82 bis unter 83	936	326	610
1971	38 bis unter 39	2 902	1 407	1 495	1926	83 bis unter 84	855	280	575
1970	39 bis unter 40	2 996	1 477	1 519	1925	84 bis unter 85	794	220	574
1969	40 bis unter 41	3 293	1 636	1 657	1924	85 bis unter 86	698	170	528
1968	41 bis unter 42	3 443	1 721	1 722	1923	86 bis unter 87	536	134	402
1967	42 bis unter 43	3 735	1 862	1 873	1922	87 bis unter 88	538	141	397
1966	43 bis unter 44	3 940	1 911	2 029	1921	88 bis unter 89	510	118	392
1965	44 bis unter 45	4 294	2 237	2 057	1920	89 bis unter 90	423	92	331
					1919 und früher	90 und älter	1 220	264	956
					<b>Insgesamt</b>		<b>204 594</b>	<b>101 514</b>	<b>103 080</b>

**7 Bevölkerung des Landes Brandenburg am 31. Dezember 2009 nach Geburts-, Altersjahren und Geschlecht**  
Landkreis Prignitz

Geburts-jahr	Alter in Jahren	Ins-gesamt	Männ-lich	Weib-lich	Geburts-jahr	Alter in Jahren	Ins-gesamt	Männ-lich	Weib-lich
2009	unter 1	495	258	237	1964	45 bis unter 46	1 598	845	753
2008	1 bis unter 2	538	248	290	1963	46 bis unter 47	1 702	898	804
2007	2 bis unter 3	547	301	246	1962	47 bis unter 48	1 619	846	773
2006	3 bis unter 4	522	263	259	1961	48 bis unter 49	1 714	849	865
2005	4 bis unter 5	532	263	269	1960	49 bis unter 50	1 653	826	827
2004	5 bis unter 6	574	293	281	1959	50 bis unter 51	1 604	826	778
2003	6 bis unter 7	549	299	250	1958	51 bis unter 52	1 504	794	710
2002	7 bis unter 8	540	297	243	1957	52 bis unter 53	1 426	742	684
2001	8 bis unter 9	562	277	285	1956	53 bis unter 54	1 458	750	708
2000	9 bis unter 10	613	340	273	1955	54 bis unter 55	1 422	741	681
1999	10 bis unter 11	600	299	301	1954	55 bis unter 56	1 474	745	729
1998	11 bis unter 12	558	284	274	1953	56 bis unter 57	1 416	701	715
1997	12 bis unter 13	576	298	278	1952	57 bis unter 58	1 360	710	650
1996	13 bis unter 14	531	274	257	1951	58 bis unter 59	1 423	694	729
1995	14 bis unter 15	531	278	253	1950	59 bis unter 60	1 310	666	644
1994	15 bis unter 16	519	248	271	1949	60 bis unter 61	1 112	567	545
1993	16 bis unter 17	478	230	248	1948	61 bis unter 62	941	458	483
1992	17 bis unter 18	612	317	295	1947	62 bis unter 63	900	444	456
1991	18 bis unter 19	651	336	315	1946	63 bis unter 64	618	298	320
1990	19 bis unter 20	1 057	584	473	1945	64 bis unter 65	661	303	358
1989	20 bis unter 21	1 019	532	487	1944	65 bis unter 66	1 028	484	544
1988	21 bis unter 22	1 058	610	448	1943	66 bis unter 67	1 059	493	566
1987	22 bis unter 23	1 059	585	474	1942	67 bis unter 68	1 126	517	609
1986	23 bis unter 24	972	558	414	1941	68 bis unter 69	1 381	656	725
1985	24 bis unter 25	929	539	390	1940	69 bis unter 70	1 482	681	801
1984	25 bis unter 26	924	526	398	1939	70 bis unter 71	1 448	668	780
1983	26 bis unter 27	815	457	358	1938	71 bis unter 72	1 401	630	771
1982	27 bis unter 28	815	457	358	1937	72 bis unter 73	1 196	531	665
1981	28 bis unter 29	796	449	347	1936	73 bis unter 74	1 195	536	659
1980	29 bis unter 30	837	459	378	1935	74 bis unter 75	1 082	464	618
1979	30 bis unter 31	819	449	370	1934	75 bis unter 76	1 050	461	589
1978	31 bis unter 32	760	404	356	1933	76 bis unter 77	829	352	477
1977	32 bis unter 33	718	393	325	1932	77 bis unter 78	785	315	470
1976	33 bis unter 34	670	369	301	1931	78 bis unter 79	753	328	425
1975	34 bis unter 35	584	330	254	1930	79 bis unter 80	746	307	439
1974	35 bis unter 36	689	361	328	1929	80 bis unter 81	672	240	432
1973	36 bis unter 37	682	349	333	1928	81 bis unter 82	671	227	444
1972	37 bis unter 38	835	469	366	1927	82 bis unter 83	515	176	339
1971	38 bis unter 39	1 004	525	479	1926	83 bis unter 84	492	127	365
1970	39 bis unter 40	979	486	493	1925	84 bis unter 85	470	123	347
1969	40 bis unter 41	1 066	541	525	1924	85 bis unter 86	387	103	284
1968	41 bis unter 42	1 094	536	558	1923	86 bis unter 87	309	79	230
1967	42 bis unter 43	1 203	611	592	1922	87 bis unter 88	290	64	226
1966	43 bis unter 44	1 415	687	728	1921	88 bis unter 89	258	63	195
1965	44 bis unter 45	1 463	746	717	1920	89 bis unter 90	215	52	163
					1919 und früher	90 und älter	541	119	422
					<b>Insgesamt</b>		<b>83 086</b>	<b>40 914</b>	<b>42 172</b>

**7 Bevölkerung des Landes Brandenburg am 31. Dezember 2009 nach Geburts-, Altersjahren und Geschlecht**  
Landkreis Spree-Neiße

Geburts-jahr	Alter in Jahren	Ins-gesamt	Männ-lich	Weib-lich	Geburts-jahr	Alter in Jahren	Ins-gesamt	Männ-lich	Weib-lich
2009	unter 1	784	427	357	1964	45 bis unter 46	2 452	1 252	1 200
2008	1 bis unter 2	874	451	423	1963	46 bis unter 47	2 638	1 350	1 288
2007	2 bis unter 3	865	445	420	1962	47 bis unter 48	2 694	1 396	1 298
2006	3 bis unter 4	837	443	394	1961	48 bis unter 49	2 625	1 383	1 242
2005	4 bis unter 5	828	427	401	1960	49 bis unter 50	2 521	1 294	1 227
2004	5 bis unter 6	838	451	387	1959	50 bis unter 51	2 626	1 353	1 273
2003	6 bis unter 7	857	454	403	1958	51 bis unter 52	2 389	1 211	1 178
2002	7 bis unter 8	843	447	396	1957	52 bis unter 53	2 331	1 229	1 102
2001	8 bis unter 9	877	439	438	1956	53 bis unter 54	2 399	1 276	1 123
2000	9 bis unter 10	993	504	489	1955	54 bis unter 55	2 349	1 220	1 129
1999	10 bis unter 11	939	479	460	1954	55 bis unter 56	2 355	1 221	1 134
1998	11 bis unter 12	904	495	409	1953	56 bis unter 57	2 404	1 250	1 154
1997	12 bis unter 13	863	461	402	1952	57 bis unter 58	2 254	1 131	1 123
1996	13 bis unter 14	849	416	433	1951	58 bis unter 59	2 168	1 100	1 068
1995	14 bis unter 15	704	359	345	1950	59 bis unter 60	2 055	1 026	1 029
1994	15 bis unter 16	747	389	358	1949	60 bis unter 61	1 712	882	830
1993	16 bis unter 17	736	362	374	1948	61 bis unter 62	1 363	672	691
1992	17 bis unter 18	823	409	414	1947	62 bis unter 63	1 351	672	679
1991	18 bis unter 19	1 059	532	527	1946	63 bis unter 64	888	421	467
1990	19 bis unter 20	1 592	889	703	1945	64 bis unter 65	1 083	514	569
1989	20 bis unter 21	1 552	856	696	1944	65 bis unter 66	1 567	741	826
1988	21 bis unter 22	1 516	861	655	1943	66 bis unter 67	1 764	856	908
1987	22 bis unter 23	1 501	812	689	1942	67 bis unter 68	1 729	857	872
1986	23 bis unter 24	1 478	839	639	1941	68 bis unter 69	2 052	968	1 084
1985	24 bis unter 25	1 429	825	604	1940	69 bis unter 70	2 131	991	1 140
1984	25 bis unter 26	1 400	819	581	1939	70 bis unter 71	2 088	965	1 123
1983	26 bis unter 27	1 321	713	608	1938	71 bis unter 72	1 861	818	1 043
1982	27 bis unter 28	1 284	766	518	1937	72 bis unter 73	1 688	795	893
1981	28 bis unter 29	1 278	744	534	1936	73 bis unter 74	1 676	784	892
1980	29 bis unter 30	1 349	741	608	1935	74 bis unter 75	1 660	748	912
1979	30 bis unter 31	1 234	725	509	1934	75 bis unter 76	1 443	642	801
1978	31 bis unter 32	1 330	751	579	1933	76 bis unter 77	1 053	458	595
1977	32 bis unter 33	1 242	656	586	1932	77 bis unter 78	1 076	467	609
1976	33 bis unter 34	1 066	567	499	1931	78 bis unter 79	1 048	415	633
1975	34 bis unter 35	1 036	539	497	1930	79 bis unter 80	1 059	396	663
1974	35 bis unter 36	1 139	599	540	1929	80 bis unter 81	987	368	619
1973	36 bis unter 37	1 182	611	571	1928	81 bis unter 82	939	315	624
1972	37 bis unter 38	1 341	711	630	1927	82 bis unter 83	723	252	471
1971	38 bis unter 39	1 717	939	778	1926	83 bis unter 84	681	221	460
1970	39 bis unter 40	1 774	916	858	1925	84 bis unter 85	579	164	415
1969	40 bis unter 41	1 735	913	822	1924	85 bis unter 86	544	128	416
1968	41 bis unter 42	1 948	1 024	924	1923	86 bis unter 87	436	104	332
1967	42 bis unter 43	1 998	1 010	988	1922	87 bis unter 88	417	98	319
1966	43 bis unter 44	2 276	1 149	1 127	1921	88 bis unter 89	377	101	276
1965	44 bis unter 45	2 266	1 220	1 046	1920	89 bis unter 90	297	54	243
					1919 und früher	90 und älter	734	135	599
					<b>Insgesamt</b>		<b>128 470</b>	<b>64 279</b>	<b>64 191</b>

**7 Bevölkerung des Landes Brandenburg am 31. Dezember 2009 nach Geburts-, Altersjahren und Geschlecht**  
Landkreis Teltow-Fläming

Geburts-jahr	Alter in Jahren	Ins-gesamt	Männ-lich	Weib-lich	Geburts-jahr	Alter in Jahren	Ins-gesamt	Männ-lich	Weib-lich
2009	unter 1	1 246	649	597	1964	45 bis unter 46	3 216	1 717	1 499
2008	1 bis unter 2	1 349	680	669	1963	46 bis unter 47	3 437	1 755	1 682
2007	2 bis unter 3	1 319	692	627	1962	47 bis unter 48	3 330	1 760	1 570
2006	3 bis unter 4	1 233	636	597	1961	48 bis unter 49	3 223	1 657	1 566
2005	4 bis unter 5	1 348	708	640	1960	49 bis unter 50	3 049	1 570	1 479
2004	5 bis unter 6	1 354	721	633	1959	50 bis unter 51	3 015	1 586	1 429
2003	6 bis unter 7	1 335	694	641	1958	51 bis unter 52	2 717	1 414	1 303
2002	7 bis unter 8	1 332	679	653	1957	52 bis unter 53	2 590	1 305	1 285
2001	8 bis unter 9	1 364	711	653	1956	53 bis unter 54	2 591	1 335	1 256
2000	9 bis unter 10	1 373	697	676	1955	54 bis unter 55	2 598	1 377	1 221
1999	10 bis unter 11	1 367	705	662	1954	55 bis unter 56	2 423	1 271	1 152
1998	11 bis unter 12	1 375	711	664	1953	56 bis unter 57	2 379	1 179	1 200
1997	12 bis unter 13	1 282	655	627	1952	57 bis unter 58	2 475	1 232	1 243
1996	13 bis unter 14	1 250	649	601	1951	58 bis unter 59	2 323	1 184	1 139
1995	14 bis unter 15	1 199	601	598	1950	59 bis unter 60	2 236	1 172	1 064
1994	15 bis unter 16	1 156	605	551	1949	60 bis unter 61	1 880	966	914
1993	16 bis unter 17	1 016	530	486	1948	61 bis unter 62	1 677	834	843
1992	17 bis unter 18	1 180	603	577	1947	62 bis unter 63	1 611	783	828
1991	18 bis unter 19	1 371	694	677	1946	63 bis unter 64	1 127	561	566
1990	19 bis unter 20	1 928	1 013	915	1945	64 bis unter 65	1 325	653	672
1989	20 bis unter 21	2 062	1 065	997	1944	65 bis unter 66	1 942	954	988
1988	21 bis unter 22	2 128	1 161	967	1943	66 bis unter 67	1 948	943	1 005
1987	22 bis unter 23	2 007	1 051	956	1942	67 bis unter 68	2 048	983	1 065
1986	23 bis unter 24	1 862	1 026	836	1941	68 bis unter 69	2 549	1 162	1 387
1985	24 bis unter 25	1 956	1 074	882	1940	69 bis unter 70	2 433	1 156	1 277
1984	25 bis unter 26	1 796	935	861	1939	70 bis unter 71	2 319	1 068	1 251
1983	26 bis unter 27	1 844	970	874	1938	71 bis unter 72	2 180	1 022	1 158
1982	27 bis unter 28	1 857	987	870	1937	72 bis unter 73	2 034	946	1 088
1981	28 bis unter 29	1 797	950	847	1936	73 bis unter 74	1 832	830	1 002
1980	29 bis unter 30	1 828	981	847	1935	74 bis unter 75	1 834	822	1 012
1979	30 bis unter 31	1 845	962	883	1934	75 bis unter 76	1 611	682	929
1978	31 bis unter 32	1 765	883	882	1933	76 bis unter 77	1 217	539	678
1977	32 bis unter 33	1 774	928	846	1932	77 bis unter 78	1 101	465	636
1976	33 bis unter 34	1 621	815	806	1931	78 bis unter 79	1 132	461	671
1975	34 bis unter 35	1 574	774	800	1930	79 bis unter 80	1 109	445	664
1974	35 bis unter 36	1 703	877	826	1929	80 bis unter 81	961	368	593
1973	36 bis unter 37	1 657	852	805	1928	81 bis unter 82	912	331	581
1972	37 bis unter 38	1 829	980	849	1927	82 bis unter 83	753	263	490
1971	38 bis unter 39	2 355	1 223	1 132	1926	83 bis unter 84	711	237	474
1970	39 bis unter 40	2 407	1 260	1 147	1925	84 bis unter 85	624	191	433
1969	40 bis unter 41	2 399	1 232	1 167	1924	85 bis unter 86	558	148	410
1968	41 bis unter 42	2 682	1 359	1 323	1923	86 bis unter 87	458	115	343
1967	42 bis unter 43	2 944	1 510	1 434	1922	87 bis unter 88	410	86	324
1966	43 bis unter 44	3 163	1 610	1 553	1921	88 bis unter 89	402	90	312
1965	44 bis unter 45	3 195	1 660	1 535	1920	89 bis unter 90	328	69	259
					1919 und früher	90 und älter	792	163	629
					<b>Insgesamt</b>		<b>161 847</b>	<b>80 608</b>	<b>81 239</b>



**7 Bevölkerung des Landes Brandenburg am 31. Dezember 2009 nach Geburts-, Altersjahren und Geschlecht**  
Landkreis Uckermark

Geburts-jahr	Alter in Jahren	Ins-gesamt	Männ-lich	Weib-lich	Geburts-jahr	Alter in Jahren	Ins-gesamt	Männ-lich	Weib-lich
2009	unter 1	893	491	402	1964	45 bis unter 46	2 441	1 246	1 195
2008	1 bis unter 2	929	477	452	1963	46 bis unter 47	2 583	1 323	1 260
2007	2 bis unter 3	928	496	432	1962	47 bis unter 48	2 607	1 341	1 266
2006	3 bis unter 4	862	449	413	1961	48 bis unter 49	2 697	1 354	1 343
2005	4 bis unter 5	890	436	454	1960	49 bis unter 50	2 632	1 366	1 266
2004	5 bis unter 6	953	471	482	1959	50 bis unter 51	2 504	1 270	1 234
2003	6 bis unter 7	906	471	435	1958	51 bis unter 52	2 402	1 257	1 145
2002	7 bis unter 8	897	438	459	1957	52 bis unter 53	2 392	1 262	1 130
2001	8 bis unter 9	969	504	465	1956	53 bis unter 54	2 360	1 261	1 099
2000	9 bis unter 10	950	476	474	1955	54 bis unter 55	2 364	1 177	1 187
1999	10 bis unter 11	961	498	463	1954	55 bis unter 56	2 308	1 171	1 137
1998	11 bis unter 12	984	522	462	1953	56 bis unter 57	2 256	1 141	1 115
1997	12 bis unter 13	969	497	472	1952	57 bis unter 58	2 316	1 178	1 138
1996	13 bis unter 14	925	440	485	1951	58 bis unter 59	2 157	1 110	1 047
1995	14 bis unter 15	860	411	449	1950	59 bis unter 60	2 051	1 008	1 043
1994	15 bis unter 16	820	452	368	1949	60 bis unter 61	1 903	938	965
1993	16 bis unter 17	865	465	400	1948	61 bis unter 62	1 644	821	823
1992	17 bis unter 18	935	475	460	1947	62 bis unter 63	1 475	767	708
1991	18 bis unter 19	1 118	566	552	1946	63 bis unter 64	916	467	449
1990	19 bis unter 20	1 621	879	742	1945	64 bis unter 65	987	470	517
1989	20 bis unter 21	1 603	889	714	1944	65 bis unter 66	1 521	727	794
1988	21 bis unter 22	1 616	895	721	1943	66 bis unter 67	1 769	847	922
1987	22 bis unter 23	1 545	876	669	1942	67 bis unter 68	1 755	852	903
1986	23 bis unter 24	1 514	834	680	1941	68 bis unter 69	2 258	1 041	1 217
1985	24 bis unter 25	1 483	896	587	1940	69 bis unter 70	2 177	1 037	1 140
1984	25 bis unter 26	1 281	713	568	1939	70 bis unter 71	2 118	991	1 127
1983	26 bis unter 27	1 324	758	566	1938	71 bis unter 72	1 994	871	1 123
1982	27 bis unter 28	1 284	724	560	1937	72 bis unter 73	1 906	860	1 046
1981	28 bis unter 29	1 318	756	562	1936	73 bis unter 74	1 757	797	960
1980	29 bis unter 30	1 302	701	601	1935	74 bis unter 75	1 686	761	925
1979	30 bis unter 31	1 286	686	600	1934	75 bis unter 76	1 549	694	855
1978	31 bis unter 32	1 289	715	574	1933	76 bis unter 77	1 196	494	702
1977	32 bis unter 33	1 335	719	616	1932	77 bis unter 78	1 145	444	701
1976	33 bis unter 34	1 156	601	555	1931	78 bis unter 79	1 014	440	574
1975	34 bis unter 35	1 154	587	567	1930	79 bis unter 80	1 106	454	652
1974	35 bis unter 36	1 124	602	522	1929	80 bis unter 81	939	360	579
1973	36 bis unter 37	1 220	642	578	1928	81 bis unter 82	873	320	553
1972	37 bis unter 38	1 363	707	656	1927	82 bis unter 83	688	232	456
1971	38 bis unter 39	1 620	875	745	1926	83 bis unter 84	605	179	426
1970	39 bis unter 40	1 676	880	796	1925	84 bis unter 85	551	162	389
1969	40 bis unter 41	1 742	924	818	1924	85 bis unter 86	465	103	362
1968	41 bis unter 42	1 864	930	934	1923	86 bis unter 87	393	97	296
1967	42 bis unter 43	2 062	1 092	970	1922	87 bis unter 88	376	91	285
1966	43 bis unter 44	2 272	1 180	1 092	1921	88 bis unter 89	304	73	231
1965	44 bis unter 45	2 353	1 271	1 082	1920	89 bis unter 90	280	50	230
					1919 und früher	90 und älter	674	137	537
					<b>Insgesamt</b>		<b>131 115</b>	<b>65 409</b>	<b>65 706</b>



## 8 Bevölkerung des Landes Brandenburg am 31. Dezember 2009 nach Altersgruppen, Geschlecht und Familienstand

Alters- gruppe	Ins- gesamt	Männlich					Weiblich					Frauen je 1000 Männer
		ins- gesamt	ledig	ver- heiratet	ver- witwet	ge- schieden	ins- gesamt	ledig	ver- heiratet	ver- witwet	ge- schieden	
unter 5	95 136	48 791	48 791	–	–	–	46 345	46 345	–	–	–	949,9
5 bis unter 10	97 946	50 304	50 304	–	–	–	47 642	47 642	–	–	–	947,1
10 bis unter 15	92 310	47 412	47 412	–	–	–	44 898	44 898	–	–	–	947,0
15 bis unter 20	98 886	51 047	51 037	10	–	–	47 839	47 739	99	–	1	937,2
20 bis unter 25	154 237	82 671	81 719	907	3	42	71 566	68 869	2 546	22	129	865,7
25 bis unter 30	140 727	75 595	68 675	6 374	14	532	65 132	51 031	12 793	65	1 243	861,6
30 bis unter 35	131 723	68 933	48 857	17 816	45	2 215	62 790	33 228	25 578	236	3 748	910,9
35 bis unter 40	145 740	75 517	37 850	31 656	120	5 891	70 223	23 982	37 872	582	7 787	929,9
40 bis unter 45	207 838	106 428	37 165	55 651	473	13 139	101 410	20 569	62 857	1 649	16 335	952,9
45 bis unter 50	247 189	127 020	26 998	77 374	1 152	21 496	120 169	13 222	80 586	3 745	22 616	946,1
50 bis unter 55	215 761	111 009	14 452	75 486	1 743	19 328	104 752	7 183	73 900	5 758	17 911	943,6
55 bis unter 60	198 040	99 943	9 018	73 799	2 478	14 648	98 097	5 073	70 659	8 488	13 877	981,5
60 bis unter 65	121 618	59 931	3 830	46 663	2 320	7 118	61 687	2 265	44 186	8 144	7 092	1 029,3
65 bis unter 70	175 844	83 795	4 021	67 421	5 169	7 184	92 049	2 815	61 261	18 743	9 230	1 098,5
70 bis unter 75	167 775	76 787	3 399	60 903	7 645	4 840	90 988	3 336	51 067	28 710	7 875	1 184,9
75 bis unter 80	105 223	44 860	1 381	33 662	7 579	2 238	60 363	2 863	25 463	27 398	4 639	1 345,6
80 bis unter 85	67 406	23 279	596	15 230	6 404	1 049	44 127	3 019	11 785	25 910	3 413	1 895,6
85 bis unter 90	34 642	8 276	292	4 446	3 155	383	26 366	2 468	3 007	18 710	2 181	3 185,8
90 und älter	13 484	2 503	163	737	1 472	131	10 981	1 062	953	7 818	1 148	4 387,1
<b>Insgesamt</b>	<b>2 511 525</b>	<b>1 244 101</b>	<b>535 960</b>	<b>568 135</b>	<b>39 772</b>	<b>100 234</b>	<b>1 267 424</b>	<b>427 609</b>	<b>564 612</b>	<b>155 978</b>	<b>119 225</b>	<b>1 018,7</b>

## 9 Durchschnittsalter im Land Brandenburg 1991, 1995, 2000 und 2005 bis 2009 nach Verwaltungsbezirken \*

Kreisfreie Stadt Landkreis	Durchschnittsalter							
	1991	1995	2000	2005	2006	2007	2008	2009
Brandenburg a.d. Havel.....	38,4	40,4	43,2	45,4	45,8	46,3	46,6	46,9
Cottbus.....	35,5	37,9	40,9	43,6	44,1	44,6	45,0	45,3
Frankfurt (Oder).....	34,9	37,4	40,4	43,7	44,2	44,7	45,1	45,5
Potsdam.....	37,0	39,0	41,0	41,9	42,1	42,3	42,4	42,6
Barnim.....	37,6	39,2	40,9	43,2	43,6	44,1	44,5	44,9
Dahme-Spreewald.....	38,6	40,0	41,8	43,9	44,4	44,8	45,2	45,5
Elbe-Elster.....	38,5	40,0	42,1	44,7	45,3	45,9	46,4	46,9
Havelland.....	38,2	39,6	40,6	42,5	42,9	43,4	43,8	44,2
Märkisch-Oderland.....	37,2	39,0	40,9	43,3	43,7	44,3	44,8	45,3
Oberhavel.....	37,9	39,5	41,1	42,9	43,3	43,7	44,1	44,4
Oberspreewald-Lausitz.....	38,2	39,8	42,3	45,2	45,7	46,3	46,9	47,3
Oder-Spree.....	37,4	39,1	41,3	43,9	44,5	45,0	45,5	45,9
Ostprignitz-Ruppin.....	36,9	38,6	40,9	43,6	44,1	44,7	45,2	45,7
Potsdam-Mittelmark.....	38,4	39,6	40,8	42,8	43,2	43,6	44,0	44,4
Prignitz.....	38,3	40,0	42,5	45,3	45,8	46,3	46,9	47,4
Spree-Neiße.....	37,9	39,5	41,5	44,5	45,1	45,7	46,2	46,8
Teltow-Fläming.....	37,9	39,4	40,8	42,8	43,2	43,6	44,0	44,4
Uckermark.....	36,3	38,3	41,1	44,1	44,7	45,3	45,9	46,4
<b>Land Brandenburg</b>	<b>37,6</b>	<b>39,3</b>	<b>41,3</b>	<b>43,6</b>	<b>44,0</b>	<b>44,5</b>	<b>44,9</b>	<b>45,3</b>

\* zum Gebietsstand 31.12.2009

## 10 Jugend- und Altenquotient des Landes Brandenburg 1995, 2005 und 2009 nach Verwaltungsbezirken \*

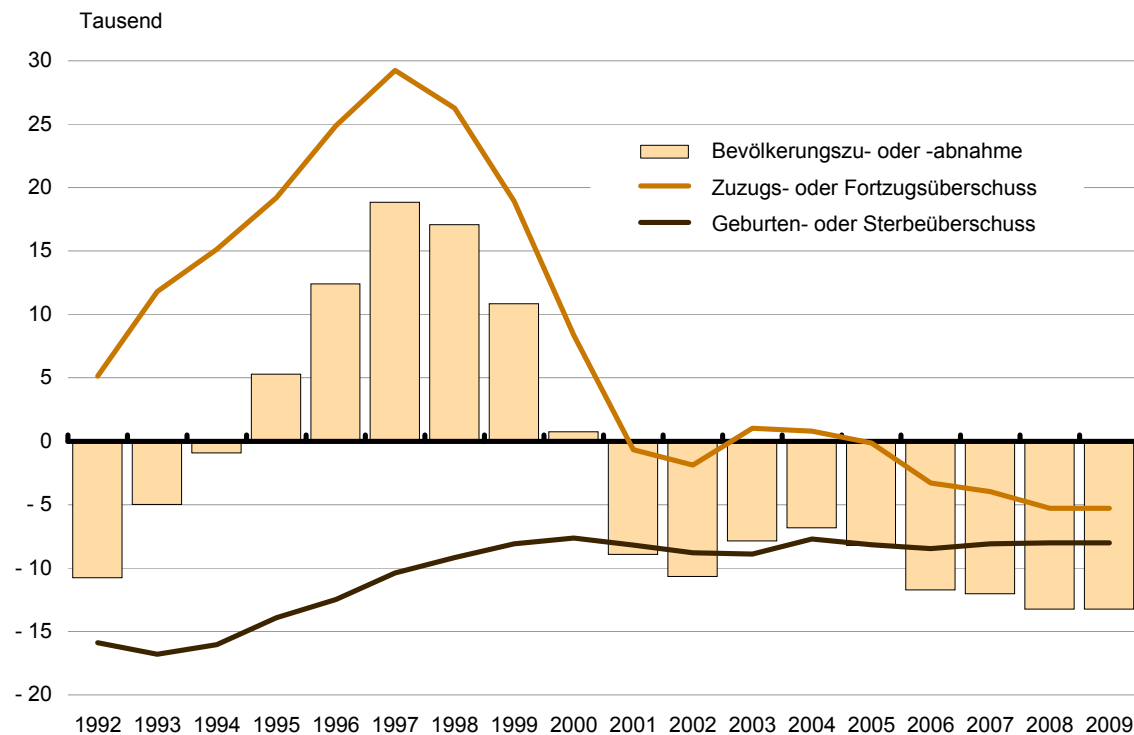
Kreisfreie Stadt Landkreis	Jugendquotient <sup>1</sup>					Altenquotient <sup>2</sup>				
	1995	2005	2007	2008	2009	1995	2005	2007	2008	2009
Brandenburg a.d. Havel....	34,1	24,9	23,3	22,7	22,0	22,1	37,6	41,6	43,2	44,0
Cottbus.....	37,8	24,2	22,5	21,7	21,0	17,9	30,4	33,4	34,8	35,7
Frankfurt (Oder).....	39,6	25,5	23,7	23,0	22,2	17,1	30,8	33,9	35,2	35,8
Potsdam.....	35,6	26,3	25,5	25,5	25,3	19,5	28,3	29,8	30,5	31,1
Barnim.....	37,3	27,6	25,7	24,8	24,1	19,9	28,5	31,2	32,5	33,3
Dahme-Spreewald.....	36,0	28,0	26,5	25,8	25,2	22,1	32,9	35,7	36,8	37,5
Elbe-Elster.....	38,3	27,5	25,3	24,2	23,1	25,4	36,0	39,1	40,2	41,1
Havelland.....	36,5	31,7	29,9	29,2	28,4	21,0	29,3	32,0	33,1	34,0
Märkisch-Oderland.....	39,3	28,6	26,2	25,0	24,0	20,8	30,0	32,2	33,4	34,1
Oberhavel.....	36,5	29,6	28,3	27,6	27,1	20,6	29,8	32,3	33,4	34,2
Oberspreewald-Lausitz.....	37,3	26,4	24,2	23,1	22,2	23,2	37,0	40,5	41,9	43,0
Oder-Spree.....	38,0	27,5	25,4	24,4	23,6	20,7	32,4	35,2	36,5	37,5
Ostprignitz-Ruppin.....	40,3	28,1	25,6	24,6	23,6	21,5	31,4	34,1	34,9	35,7
Potsdam-Mittelmark.....	36,8	30,2	28,9	28,1	27,6	22,1	29,0	31,2	32,1	33,1
Prignitz.....	38,4	28,2	25,5	24,0	23,1	24,9	38,2	40,9	41,9	42,7
Spree-Neiße.....	38,9	26,7	24,3	23,3	22,3	23,4	33,1	36,0	37,3	38,2
Teltow-Fläming.....	37,7	29,5	27,8	26,9	26,0	21,9	29,9	32,4	33,0	33,8
Uckermark.....	40,3	28,6	26,1	24,9	23,8	19,9	33,4	36,6	37,9	38,5
<b>Land Brandenburg</b>	<b>37,7</b>	<b>28,1</b>	<b>26,2</b>	<b>25,3</b>	<b>24,6</b>	<b>21,3</b>	<b>31,6</b>	<b>34,2</b>	<b>35,3</b>	<b>36,1</b>

\* zum Gebietsstand 31.12.2009

1 Verhältnis der Personen im Alter zwischen 0 bis unter 20 Jahren zu denen im Alter zwischen 20 bis unter 65 Jahren

2 Verhältnis der Personen im Alter ab 65 Jahren zu denen im Alter zwischen 20 bis unter 65 Jahren

## 2 Bevölkerungsentwicklung des Landes Brandenburg 1992 bis 2009





## Das Amt für Statistik Berlin-Brandenburg

Das Amt für Statistik Berlin-Brandenburg ist für beide Länder die zentrale Dienstleistungseinrichtung auf dem Gebiet der amtlichen Statistik. Das Amt erbringt Serviceleistungen im Bereich Information und Analyse für die breite Öffentlichkeit, für alle gesellschaftlichen Gruppen sowie für Kunden aus Verwaltung und Politik, Wirtschaft und Wissenschaft. Kerngeschäft des Amtes ist die Durchführung der gesetzlich angeordneten amtlichen Statistiken für Berlin und Brandenburg. Das Amt erhebt die Daten, bereitet sie auf, interpretiert und analysiert sie und veröffentlicht die Ergebnisse. Die Grundversorgung aller Nutzer mit statistischen Informationen erfolgt unentgeltlich, im Wesentlichen über das Internet und den Informationsservice. Daneben werden nachfrage- und zielgruppenorientierte Standardauswertungen zu Festpreisen angeboten. Kundenspezifische Aufbereitung / Beratung zu kostendeckenden Preisen ergänzt das Spektrum der Informationsbereitstellung.

### Amtliche Statistik im Verbund

Die Statistiken werden bundesweit nach einheitlichen Konzepten, Methoden und Verfahren arbeitsteilig erstellt. Die statistischen Ämter der Länder sind dabei grundsätzlich für die Durchführung der Erhebungen, für die Aufbereitung und Veröffentlichung der Länderergebnisse zuständig. Durch diese Kooperation in einem „Statistikverbund“ entstehen für alle Länder vergleichbare und zu einem Bundesergebnis zusammenführbare Erhebungsergebnisse.

## Produkte und Dienstleistungen

### Informationsservice

[info@statistik-bbb.de](mailto:info@statistik-bbb.de)  
mit statistischen Informationen für jedermann und Beratung sowie maßgeschneiderte Aufbereitungen von Daten über Berlin und Brandenburg.  
Auskunft, Beratung, Pressedienst sowie Fachbibliotheken in Potsdam und Berlin.

#### Standort Potsdam

Dortustraße 46, 14467 Potsdam

Tel. 0331 39 - 444

Fax 0331 39 - 418

Mo – Do 9 – 15 Uhr, Fr 9 – 14 Uhr

#### Bibliothek

Tel. 0331 39 - 843

Fax 0331 39 - 418

Mo – Do 10.30 – 15 Uhr, Fr 9.30 – 14 Uhr

#### Standort Berlin

Alt-Friedrichsfelde 60, 10315 Berlin

#### Bibliothek

Tel. 030 9021 - 3540

Mo – Do 9 – 15 Uhr, Fr 9 – 14 Uhr

### Internet-Angebot

[www.statistik-berlin-brandenburg.de](http://www.statistik-berlin-brandenburg.de)  
mit aktuellen Daten, Pressemitteilungen, Statistischen Berichten zum kostenlosen Herunterladen, regionalstatistischen Informationen, Wahlstatistiken und -analysen sowie einem Überblick über das gesamte Leistungsspektrum des Amtes.

### Statistische Jahrbücher

mit einer Vielzahl von Tabellen aus nahezu allen Arbeitsgebieten der amtlichen Statistik.

### Statistische Berichte

mit Ergebnissen der einzelnen Statistiken in Tabellen in tiefer sachlicher Gliederung und Grafiken zur Veranschaulichung von Entwicklungen und Strukturen.

Mit dieser Reihe werden die bisherigen Veröffentlichungen Statistischer Berichte aus dem Landesbetrieb für Datenverarbeitung und Statistik Land Brandenburg sowie dem Statistischen Landesamt Berlin fortgesetzt.

## Datenangebot aus dem Sachgebiet

### Informationen zu dieser Veröffentlichung

Referat 41 B

Tel. 030 9021 - 3855

Fax 030 9028 - 4023

[bevölkerung@statistik-bbb.de](mailto:bevölkerung@statistik-bbb.de)

### Weitere Veröffentlichungen zum Thema

Statistische Berichte:

- Bevölkerungsstand  
A I 1, A II 4 – vierteljährlich
- Bevölkerung der Gemeinden  
A I 2 – halbjährlich
- Bevölkerungsentwicklung und Flächen der kreisfreien Städte, Landkreise und Gemeinden  
A I 4, A V 2 – jährlich
- Bevölkerungsprognose  
A I 8 – 2-jährig
- Einbürgerungen  
A I 9 – jährlich
- Eheschließungen, Geborene und Gestorbene  
A II 1 – jährlich
- Wanderungen  
A III 1 – vierteljährlich
- Wanderungen  
A III 2 – jährlich
- Sterbefälle nach Todesursachen  
A IV 10 – jährlich
- Gebiets- und Namensänderungen  
A V 1 – jährlich

### Hinweise auf andere Veröffentlichungen

Statistisches Bundesamt  
Fachserie 1,

- Natürliche Bevölkerungsbewegung  
Reihe 1.1 – jährlich
- Wanderungen  
Reihe 1.2 – jährlich
- Fortschreibung  
Reihe 1.3 – jährlich
- Einbürgerungen  
Reihe 2.1 – jährlich

Die Veröffentlichungen des Statistischen Bundesamtes stehen im Internet ([www.destatis.de](http://www.destatis.de)) im Publikationsservice zur Verfügung.