

# Statistischer Bericht

A I 3 – j / 07

## Bevölkerung der kreisfreien Städte und Landkreise nach Alter und Geschlecht im **Land Brandenburg** **2007**

Bevölkerungsentwicklung  
Bevölkerungsstand  
Lebenserwartung

## Statistischer Bericht

A I 3 – j/07

Herausgegeben im November **2008**

### Preis

pdf-Version: kostenlos

Druck-Version: 8,– EUR

Excel-Version: 18,– EUR

## Impressum

### Amt für Statistik Berlin-Brandenburg

Dortustraße 46

14467 Potsdam

info@statistik-bbb.de

www.statistik-berlin-brandenburg.de

### Potsdam

Tel. 0331 39-444

Fax 0331 39-418

### Berlin

Tel. 030 9021-3434

Fax 030 9021-3655

© **Amt für Statistik Berlin-Brandenburg**  
*Für nichtgewerbliche Zwecke sind Vervielfältigung und unentgeltliche Verbreitung, auch auszugsweise, mit Quellenangabe gestattet. Die Verbreitung, auch auszugsweise, über elektronische Systeme/Datenträger bedarf der vorherigen Zustimmung. Alle übrigen Rechte bleiben vorbehalten.*

## Zeichenerklärung

- 0 weniger als die Hälfte von 1 in der letzten besetzten Stelle, jedoch mehr als nichts
- nichts vorhanden
- ... Angabe fällt später an
- ( ) Aussagewert ist eingeschränkt
- / Zahlenwert nicht sicher genug
- Zahlenwert unbekannt oder geheimzuhalten
- x Tabellenfach gesperrt
- p vorläufige Zahl
- r berichtigte Zahl
- s geschätzte Zahl

Inhaltsverzeichnis

	Seite		Seite
<b>Vorbemerkungen</b>	<b>4</b>	<b>7 Bevölkerung des Landes Brandenburg am 31.12.2007 nach Geburts-, Altersjahren und Geschlecht</b>	
<b>Grafiken</b>		Kreisfreie Stadt Brandenburg an der Havel.....	<b>15</b>
1 Bevölkerung des Landes Brandenburg am 31.12.2007 nach Alter und Geschlecht.....	<b>6</b>	Kreisfreie Stadt Cottbus.....	<b>16</b>
2 Bevölkerungsentwicklung des Landes Brandenburg 1992 bis 2007.....	<b>34</b>	Kreisfreie Stadt Frankfurt (Oder).....	<b>17</b>
<b>Tabellen</b>		Kreisfreie Stadt Potsdam.....	<b>18</b>
1 Bevölkerungsentwicklung des Landes Brandenburg ab 1992.....	<b>7</b>	Landkreis Barnim.....	<b>19</b>
2 Durchschnittliche Lebenserwartung im Land Brandenburg in Lebensjahren auf der Basis der abgekürzten Sterbetafel 1991/93, 2000/02, 2004/06 und 2005/07.....	<b>7</b>	Landkreis Dahme-Spreewald.....	<b>20</b>
3 Bevölkerung des Landes Brandenburg am 31.12.2007 nach Verwaltungsbezirken, Staatsangehörigkeit und Geschlecht.....	<b>8</b>	Landkreis Elbe-Elster.....	<b>21</b>
4 Durchschnittliche Bevölkerung des Landes Brandenburg 2007 nach Verwaltungsbezirken, Staatsangehörigkeit und Geschlecht.....	<b>8</b>	Landkreis Havelland.....	<b>22</b>
5 Bevölkerung des Landes Brandenburg am 31.12.2007 nach Geburts-, Altersjahren und Geschlecht Bevölkerung insgesamt.....	<b>9</b>	Landkreis Märkisch-Oderland.....	<b>23</b>
Deutsche.....	<b>10</b>	Landkreis Oberhavel.....	<b>24</b>
Ausländer.....	<b>11</b>	Landkreis Oberspreewald-Lausitz.....	<b>25</b>
6 Durchschnittliche Bevölkerung des Landes Brandenburg 2007 nach Altersjahren und Geschlecht Bevölkerung insgesamt.....	<b>12</b>	Landkreis Oder-Spree.....	<b>26</b>
Deutsche.....	<b>13</b>	Landkreis Ostprignitz-Ruppin.....	<b>27</b>
Ausländer.....	<b>14</b>	Landkreis Potsdam-Mittelmark.....	<b>28</b>
		Landkreis Prignitz.....	<b>29</b>
		Landkreis Spree-Neiße.....	<b>30</b>
		Landkreis Teltow-Fläming.....	<b>31</b>
		Landkreis Uckermark.....	<b>32</b>
		<b>8 Bevölkerung des Landes Brandenburg am 31.12.2007 nach Altersgruppen, Geschlecht und Familienstand</b>	<b>33</b>
		<b>9 Durchschnittsalter im Land Brandenburg 1991, 1995, 2000 und 2005 bis 2007 nach Verwaltungsbezirken</b>	<b>33</b>
		<b>10 Jugend- und Altenquotient des Landes Brandenburg 1995, 2005 bis 2007 nach Verwaltungsbezirken</b>	<b>34</b>

## Vorbemerkungen

### Allgemeine Angaben zur Statistik

Die Fortschreibung des Bevölkerungsstandes ermittelt monatlich die Einwohnerzahl auf Gemeindeebene und wird bundeseinheitlich am Ort der einzigen Hauptwohnung des Einwohners, bei mehreren Wohnungen im Bundesgebiet am melderechtlichen „Ort der Hauptwohnung“ durchgeführt.

### Rechtsgrundlagen

„Gesetz über die Statistik der Bevölkerungsbewegung und die Fortschreibung des Bevölkerungsstandes (BevStatG) vom 4. Juli 1957 (BGBl. I S. 694), in der Fassung der Bekanntmachung vom 14. März 1980 (BGBl. I S. 308), zuletzt geändert durch Artikel 2 des Gesetzes vom 30. Oktober 2007 (BGBl. I S. 2526). Zu den Bevölkerungsbewegungen gehören Eheschließungen, Ehelösungen, Geburten, Sterbefälle und Wanderungen.

### Zweck und Ziele der Statistik

Einwohnerzahlen sind maßgebliche Grundlage u. a. für die Verteilung der Länderstimmen im Bundesrat, für die Beteiligung der Länder an der aufkommenden Umsatzsteuer, für den Finanzausgleich zwischen Bund und Ländern, für die Einteilung der Wahlkreise und Größe der Wahlbezirke sowie für allgemeine Planungsaufgaben. Daneben zählen Wirtschaftsverbände, die Wissenschaft, Medien und Presse, Privatpersonen sowie die gesamte Öffentlichkeit zu den Nutzern der Ergebnisse der Bevölkerungsfortschreibung.

### Erhebungsmethodik

Die Ergebnisse der jeweils letzten Zählung der Bevölkerung werden in der Gliederung nach Geschlecht, Alter, Familienstand und Staatsangehörigkeit (deutsch/nichtdeutsch) auf Gemeindeebene mit den Ergebnissen der Statistiken der natürlichen Bevölkerungsbewegung (Geburten, Sterbefälle, Eheschließungen und Ehelösungen) sowie der Wanderungsstatistik (Zu- und Fortzüge) über die Gemeindegrenzen fortgeschrieben. Ferner werden die Ergebnisse des Staatsangehörigkeitswechsels, sonstige Bestandskorrekturen sowie Gebietsstandsänderungen berücksichtigt. Bei den Bevölkerungsdaten im früheren Bundesgebiet und Berlin(West) handelt es sich ab 30. Juni 1987 um Fortschreibungszahlen, die auf Ergebnissen der Volkszählung vom 25. Mai 1987 basieren, in den neuen Bundesländern und Berlin(Ost) sind es die Einwohnerzahlen, die auf der Grundlage eines zum 3. Oktober 1990 erstellten Abzugs des früheren Zentralen Einwohnerregisters ermittelt werden.

### Genauigkeit

Die Qualität der Bevölkerungsfortschreibung hängt wesentlich von der Genauigkeit der Datenlieferung der auskunftspflichtigen Behörden (Meldeämter, Standesämter) sowie von der Einhaltung der melderechtlichen Vorschriften durch die Bürger ab. Die Bevölkerungsfortschreibung ist die einzige Methode, die zwischen zwei Volkszählungen laufend Zahl und Struktur der Gesamtbevölkerung ermittelt. Mit wachsendem zeitlichen Abstand zum letzten Zensus kommt es zu Ungenauigkeiten in der Bevölkerungsfortschreibung.

### Aktualität und Pünktlichkeit

Die Monatsergebnisse stehen rund 120 Tage nach Ablauf des Berichtszeitraumes zur Verfügung, die Jahresergebnisse bis zum 1. August des jeweiligen

Folgejahres.

### Zeitliche und räumliche Vergleichbarkeit

Bei Zeitvergleichen der Ergebnisse der Bevölkerungsfortschreibung auf regionaler Ebene sind die auf Grund von Gebietsstandsänderungen eingetretenen Veränderungen zu beachten.

### Engerer Verflechtungsraum

Das Gesetz zu dem Staatsvertrag der Länder Berlin und Brandenburg über das Landesentwicklungsprogramm 2007 (LEPro 2007) und die Änderung des Landesplanungsvertrages vom 18. Dezember 2007 (GVBl.I/07, [Nr.17], S.235) sieht keinen dem bisherigen „engeren Verflechtungsraum“ adäquaten Planungsraum mehr vor. Deshalb entfällt der Nachweis zu dieser Raumeinheit. Intern werden Ergebnisse für diese Raumeinheit jedoch weiterhin ermittelt und auf Anfrage zur Verfügung gestellt.

### Bezüge zu anderen Erhebungen

Die Bestandsdaten zur Bevölkerung aus der Bevölkerungsfortschreibung bilden zusammen mit den Daten der natürlichen Bevölkerungsbewegung und der Wanderungsstatistik ein konsistentes Zahlenwerk. Sie gehen ferner ein in die Berechnung von Kennzahlen wie Geburtenziffern, Sterbetafeln, Heiratsziffern u. ä. und bilden die Grundlage für die regelmäßig durchgeführten amtlichen Bevölkerungsvorausberechnungen. Außerdem sind die Bestandszahlen die Basis für den Hochrechnungsrahmen der Stichprobenergebnisse des Mikrozensus.

### Weitere Informationsquellen

Die Ergebnisse der Bevölkerungsfortschreibung werden im Internetangebot des Amtes für Statistik Berlin-Brandenburg ([www.statistik-berlin-brandenburg.de](http://www.statistik-berlin-brandenburg.de)) mit aktuellen Daten, Pressemitteilungen, Statistischen Berichten zum kostenlosen Herunterladen sowie in Querschnittsveröffentlichungen dargestellt.

### Merkmale, Indizes und Klassifikationen

#### • Fortgeschriebene Bevölkerung

Die Bevölkerungsfortschreibung wird bundeseinheitlich am Ort der einzigen Hauptwohnung des Einwohners, bei mehreren Wohnungen im Bundesgebiet am melderechtlichen „Ort der Hauptwohnung“ durchgeführt.

#### • Hauptwohnung

Hat ein Einwohner mehrere Wohnungen im Geltungsbereich des Melderechtsrahmengesetzes, so ist eine dieser Wohnungen seine Hauptwohnung, jede weitere Wohnung seine Nebenwohnung. Hauptwohnung ist die vorwiegend benutzte Wohnung des Einwohners. Hauptwohnung eines verheirateten oder eine Lebenspartnerschaft führenden Einwohners, der nicht dauernd getrennt von seiner Familie oder seinem Lebenspartner lebt, ist die vorwiegend benutzte Wohnung der Familie oder der Lebenspartner. In Zweifelsfällen ist die vorwiegend benutzte Wohnung dort, wo der Schwerpunkt der Lebensbeziehungen des Einwohners liegt. Die Definition der Hauptwohnung ergibt sich aus § 12 Abs. 2 der Neufassung des Melderechtsrahmengesetzes (MRRG) vom 19. April 2002 (BGBl. I S. 1342).

- **Geborene**

Lebendgeborene sind Kinder, bei denen entweder das Herz geschlagen oder die Nabelschnur pulsiert oder die natürliche Lungenatmung eingesetzt hat. Totgeborene sind Kinder, bei denen weder das Herz geschlagen noch die Nabelschnur pulsiert noch die natürliche Lungenatmung eingesetzt hat und das Mindestgewicht 500 g (bis März 1994: 1 000 g) beträgt. Sie werden im Rahmen der Geburtenstatistik nachgewiesen. Fehlgeburten (weniger als 500 g Gewicht (bis März 1994: 1 000 g)) werden vom Standesbeamten nicht registriert und bleiben daher in der Statistik der natürlichen Bevölkerungsbewegung außer Betracht. Regional zugeordnet werden die Geburten dem Wohnsitz der Mutter, bei mehreren Wohnungen im Bundesgebiet dem melderechtlichen „Ort der Hauptwohnung“.

- **Gestorbene (Sterbefälle)**

Bei den Sterbefällen handelt es sich um die im Berichtszeitraum Gestorbenen. Totgeborene, nachträglich beurkundete Kriegssterbefälle und gerichtliche Todeserklärungen sind in den Zahlen nicht enthalten. Regional zugeordnet werden die Sterbefälle dem Wohnort des Verstorbenen, bei mehreren Wohnungen im Bundesgebiet dem melderechtlichen „Ort der Hauptwohnung“.

- **Geburten- oder Sterbeüberschuss**

Die Zahl der Lebendgeborenen abzüglich der Zahl der Gestorbenen ergibt den Geburten- oder Sterbeüberschuss.

- **Zu- und Fortzüge**

Als Zu- bzw. Fortzug gilt der Wechsel der einzigen Wohnung oder des Hauptwohnungsstatus im Falle mehrerer Wohnungen. Die Wanderungen werden durch die An- bzw. Abmeldungsvorgänge oder Änderung des bestehenden Wohnungsstatus auf den Meldestellen bekannt.

- **Zuzugs- oder Fortzugsüberschuss**

Die Zahl der Zugezogenen abzüglich der Zahl der Fortgezogenen ergibt den Zuzugs- bzw. Fortzugsüberschuss (Wanderungsgewinn bzw. Wanderungsverlust).

- **Deutsche**

Als Deutsche gelten Personen im Sinne des Art. 116 Abs. 1 des Grundgesetzes. Seit 01.01.2000 erwerben Kinder ausländischer Eltern die deutsche Staatsangehörigkeit, wenn ein Elternteil mindestens seit 8 Jahren rechtmäßig seinen gewöhnlichen Aufenthalt im Inland hat. Personen, die sowohl die deutsche als auch eine andere Staatsangehörigkeit besitzen, werden als deutsche Staatsangehörige gezählt.

- **Ausländer**

Personen mit nur fremder oder ungeklärter Staatsangehörigkeit sowie Staatenlose gelten als Ausländer. Nicht zur Bevölkerung gehören hingegen die Angehörigen der Stationierungstreitkräfte sowie der ausländischen diplomatischen und konsularischen Vertretungen mit ihren Familienangehörigen.

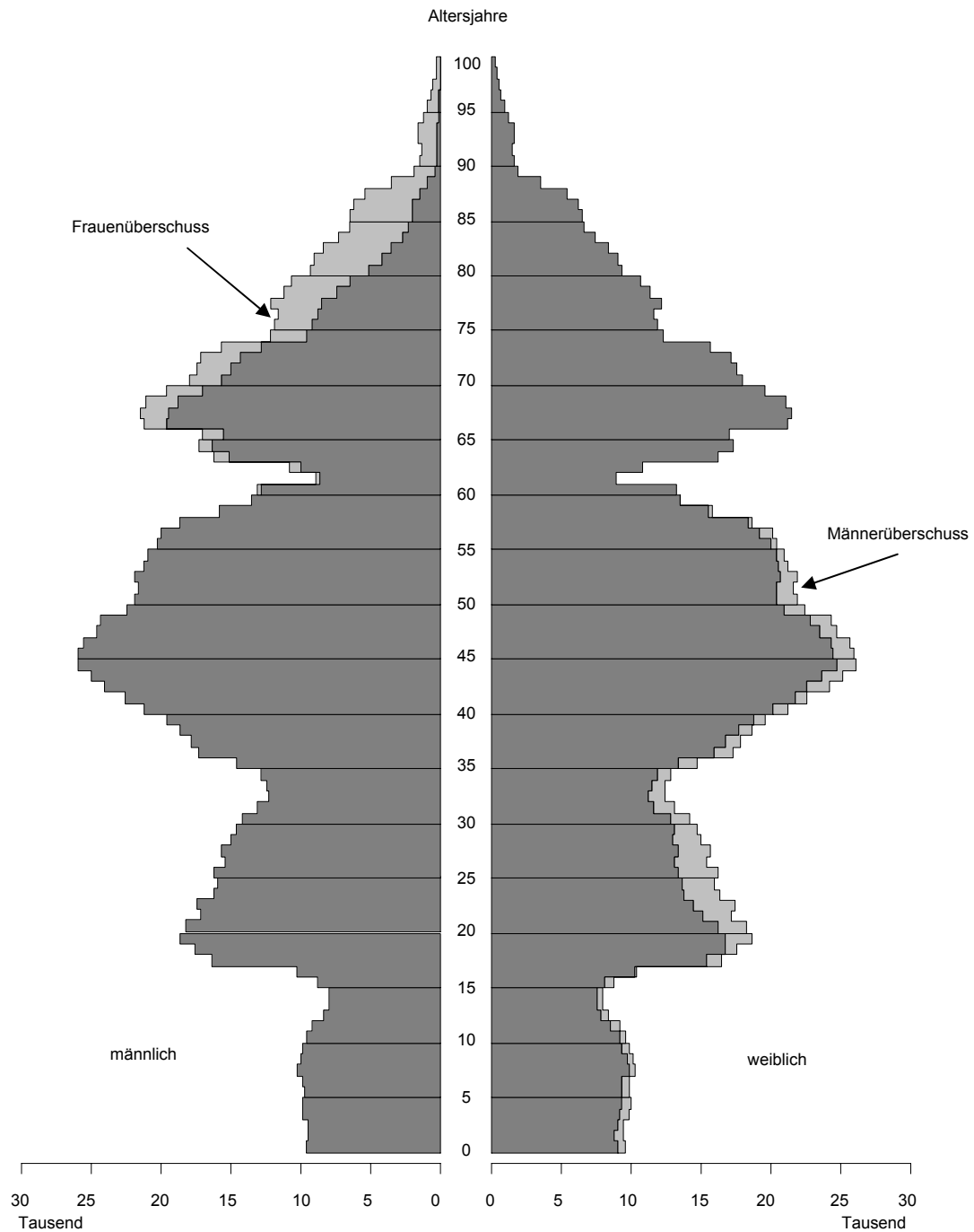
- **Durchschnittsbevölkerung**

Die Durchschnittsbevölkerung ist die Addition der arithmetischen Mittel aus den monatlichen Anfangs- und Endbeständen der betreffenden Monate des jeweiligen Vierteljahres.

- **Systematiken**

- Gemeindeverzeichnis GV2000 in der jeweiligen aktuellen Fassung; Herausgeber: Statistische Ämter des Bundes und der Länder
- Staatsangehörigkeits- und Gebietsschlüssel, Länderverzeichnis für den amtlichen Gebrauch in der Bundesrepublik Deutschland, das vom Auswärtigen Amt herausgegeben wird.
- Handbuch der Internationalen Klassifikation der Krankheiten, Verletzungen und Todesursachen (ICD) 1979, 10. Revision, Band I, Systematisches Verzeichnis, Band II, Alphabetisches Verzeichnis, Bonn.

## 1 Bevölkerung des Landes Brandenburg 2007 nach Altersjahren und Geschlecht



## 1 Bevölkerungsentwicklung des Landes Brandenburg ab 1992

Jahr	Bevölke- rungs- stand am Jahres- anfang	Natürliche Bevölkerungsbewegung			Wanderungen über die Landesgrenze			Bevölke- rungs- zu- oder -abnah- me (-) <sup>1</sup>	Bevölke- rungs- stand am Jahres- ende
		Lebend- geborene	Gestor- bene	Geburten- oder Sterbe- über- schuss (-)	Zuzüge	Fortzüge	Wande- rungs- gewinn oder -verlust (-)		
1992	2 553 402	13 469	29 352	– 15 883	67 348	62 211	5 137	– 10 751	2 542 651
1993	2 542 651	12 238	29 024	– 16 786	79 273	67 477	11 796	– 4 990	2 537 661
1994	2 537 661	12 443	28 490	– 16 047	71 847	56 714	15 133	– 914	2 536 747
1995	2 536 747	13 494	27 401	– 13 907	81 535	62 333	19 202	5 295	2 542 042
1996	2 542 042	15 140	27 622	– 12 482	93 717	68 836	24 881	12 399	2 554 441
1997	2 554 441	16 370	26 756	– 10 386	97 332	68 096	29 236	18 850	2 573 291
1998	2 573 291	17 146	26 327	– 9 181	94 134	67 869	26 265	17 084	2 590 375
1999	2 590 375	17 928	26 016	– 8 088	90 880	71 960	18 920	10 832	2 601 207
2000	2 601 207	18 444	26 068	– 7 624	74 389	66 014	8 375	755	2 601 962
2001	2 601 962	17 692	25 889	– 8 197	71 128	71 801	– 673	– 8 922	2 593 040
2002	2 593 040	17 704	26 494	– 8 790	69 514	71 385	– 1 871	– 10 661	2 582 379
2003	2 582 379	17 970	26 862	– 8 892	68 098	67 064	1 034	– 7 858	2 574 521
2004	2 574 521	18 148	25 859	– 7 711	67 878	67 070	808	– 6 817	2 567 704
2005	2 567 704	17 910	26 069	– 8 159	64 975	65 111	– 136	– 8 221	2 559 483
2006	2 559 483	17 883	26 348	– 8 465	61 051	64 344	– 3 293	– 11 711	2 547 772
2007	2 547 772	18 589	26 666	– 8 077	60 903	64 871	– 3 968	– 12 035	2 535 737

<sup>1</sup> einschließlich sonstiger Veränderungen

## 2 Durchschnittliche Lebenserwartung im Land Brandenburg in Lebensjahren auf Basis der abgekürzten Sterbetafel 1991/93, 2000/02, 2004/06 und 2005/07

Voll- ende- tes Alter	Männer				Frauen			
	1991/93	2000/02	2004/06	2005/07	1991/93	2000/02	2004/06	2005/07
0	69,04	74,04	75,39	75,76	76,93	80,73	81,54	81,76
1	68,57	73,37	74,70	75,04	76,39	79,97	80,82	81,00
5	64,71	69,43	70,76	71,11	72,51	76,05	76,88	77,05
10	59,78	64,48	65,80	66,14	67,57	71,08	71,90	72,08
15	54,86	59,53	60,85	61,19	62,63	66,11	66,93	67,11
20	50,20	54,73	56,02	56,34	57,79	61,21	62,01	62,19
25	45,61	49,99	51,23	51,55	52,91	56,30	57,09	57,26
30	41,00	45,20	46,41	46,71	48,04	51,38	52,15	52,33
35	36,46	40,41	41,61	41,90	43,24	46,47	47,24	47,41
40	32,07	35,75	36,89	37,16	38,48	41,64	42,39	42,56
45	27,82	31,24	32,34	32,57	33,82	36,89	37,63	37,78
50	23,71	26,97	28,01	28,21	29,25	32,24	32,98	33,12
55	19,86	22,80	23,89	24,06	24,79	27,70	28,41	28,55
60	16,35	18,82	19,94	20,09	20,56	23,22	23,89	24,04
65	13,15	15,16	16,16	16,32	16,56	18,92	19,52	19,66
70	10,18	11,95	12,70	12,82	12,86	14,91	15,40	15,51
75	7,71	9,10	9,66	9,76	9,65	11,27	11,65	11,75
80	5,68	6,64	7,04	7,14	6,99	8,15	8,37	8,44
85	4,08	4,70	4,87	4,96	4,92	5,71	5,77	5,78
90	2,88	3,40	3,41	3,49	3,48	3,92	3,78	3,82

### 3 Bevölkerung des Landes Brandenburg am 31.12.2007 nach Verwaltungsbezirken, Staatsangehörigkeit und Geschlecht

Verwaltungsbezirk	Insgesamt			Deutsche			Ausländer		
	ins-gesamt	männ-lich	weib-lich	ins-gesamt	männ-lich	weib-lich	ins-gesamt	männ-lich	weib-lich
<b>Kreisfreie Städte</b>									
Brandenburg a.d. Havel.....	72 954	35 964	36 990	70 955	34 817	36 138	1 999	1 147	852
Cottbus.....	102 811	50 492	52 319	98 802	48 214	50 588	4 009	2 278	1 731
Frankfurt (Oder).....	61 969	30 052	31 917	59 015	28 569	30 446	2 954	1 483	1 471
Potsdam.....	150 833	73 158	77 675	142 565	68 544	74 021	8 268	4 614	3 654
<b>Landkreise</b>									
Barnim.....	177 589	88 409	89 180	173 271	85 998	87 273	4 318	2 411	1 907
Dahme-Spreewald.....	161 699	80 398	81 301	157 380	77 844	79 536	4 319	2 554	1 765
Elbe-Elster.....	117 522	58 252	59 270	115 591	56 977	58 614	1 931	1 275	656
Havelland.....	155 359	76 875	78 484	152 840	75 548	77 292	2 519	1 327	1 192
Märkisch-Oderland.....	191 640	95 755	95 885	187 467	93 315	94 152	4 173	2 440	1 733
Oberhavel.....	201 945	99 856	102 089	198 427	98 135	100 292	3 518	1 721	1 797
Oberspreewald-Lausitz.....	127 278	62 741	64 537	124 072	60 634	63 438	3 206	2 107	1 099
Oder-Spree.....	188 035	93 525	94 510	181 717	89 494	92 223	6 318	4 031	2 287
Ostprignitz-Ruppin.....	105 812	52 674	53 138	103 775	51 346	52 429	2 037	1 328	709
Potsdam-Mittelmark.....	204 510	101 437	103 073	199 785	98 844	100 941	4 725	2 593	2 132
Prignitz.....	85 705	42 212	43 493	84 609	41 559	43 050	1 096	653	443
Spree-Neiße.....	132 798	66 277	66 521	129 280	64 149	65 131	3 518	2 128	1 390
Teltow-Fläming.....	162 320	80 701	81 619	158 918	78 740	80 178	3 402	1 961	1 441
Uckermark.....	134 958	67 204	67 754	131 428	64 974	66 454	3 530	2 230	1 300
<b>Land Brandenburg</b>	<b>2 535 737</b>	<b>1 255 982</b>	<b>1 279 755</b>	<b>2 469 897</b>	<b>1 217 701</b>	<b>1 252 196</b>	<b>65 840</b>	<b>38 281</b>	<b>27 559</b>

### 4 Durchschnittliche Bevölkerung des Landes Brandenburg 2007 nach Verwaltungsbezirken, Staatsangehörigkeit und Geschlecht

Verwaltungsbezirk	Insgesamt			Deutsche			Ausländer		
	ins-gesamt	männ-lich	weib-lich	ins-gesamt	männ-lich	weib-lich	ins-gesamt	männ-lich	weib-lich
<b>Kreisfreie Städte</b>									
Brandenburg a.d. Havel.....	73 288	36 101	37 188	71 211	34 908	36 303	2 078	1 193	885
Cottbus.....	103 128	50 613	52 515	99 124	48 328	50 796	4 004	2 285	1 719
Frankfurt (Oder).....	62 244	30 147	32 097	59 307	28 665	30 642	2 937	1 483	1 454
Potsdam.....	149 613	72 534	77 079	141 411	67 936	73 475	8 202	4 598	3 604
<b>Landkreise</b>									
Barnim.....	177 483	88 404	89 078	173 190	86 002	87 188	4 293	2 403	1 890
Dahme-Spreewald.....	161 615	80 375	81 241	157 289	77 813	79 476	4 326	2 561	1 765
Elbe-Elster.....	118 655	58 821	59 834	116 686	57 523	59 163	1 969	1 298	671
Havelland.....	155 425	76 945	78 480	152 870	75 581	77 289	2 555	1 364	1 191
Märkisch-Oderland.....	191 787	95 933	95 854	187 585	93 437	94 148	4 202	2 496	1 706
Oberhavel.....	201 575	99 632	101 943	198 046	97 898	100 147	3 529	1 734	1 796
Oberspreewald-Lausitz.....	128 464	63 307	65 157	125 215	61 169	64 046	3 248	2 138	1 111
Oder-Spree.....	188 502	93 727	94 775	182 288	89 783	92 505	6 214	3 945	2 269
Ostprignitz-Ruppin.....	106 383	52 967	53 416	104 338	51 625	52 713	2 045	1 342	703
Potsdam-Mittelmark.....	204 233	101 236	102 996	199 533	98 656	100 877	4 700	2 580	2 120
Prignitz.....	86 538	42 621	43 917	85 389	41 928	43 461	1 149	693	456
Spree-Neiße.....	134 040	66 812	67 228	130 467	64 627	65 840	3 573	2 185	1 388
Teltow-Fläming.....	162 469	80 738	81 732	159 003	78 721	80 282	3 466	2 017	1 450
Uckermark.....	136 185	67 786	68 399	132 633	65 531	67 102	3 552	2 255	1 298
<b>Land Brandenburg</b>	<b>2 541 628</b>	<b>1 258 700</b>	<b>1 282 928</b>	<b>2 475 584</b>	<b>1 220 130</b>	<b>1 255 454</b>	<b>66 043</b>	<b>38 570</b>	<b>27 474</b>



## 5 Bevölkerung des Landes Brandenburg am 31. Dezember 2007 nach Geburts-, Altersjahren und Geschlecht

### 5.1 Bevölkerung insgesamt

Geburts-jahr	Alter in Jahren	Ins-gesamt	Männ-lich	Weib-lich	Geburts-jahr	Alter in Jahren	Ins-gesamt	Männ-lich	Weib-lich
2007	unter 1	18 686	9 574	9 112	1962	45 bis unter 46	50 351	25 979	24 372
2006	1 bis unter 2	18 327	9 490	8 837	1961	46 bis unter 47	49 835	25 596	24 239
2005	2 bis unter 3	18 524	9 436	9 088	1960	47 bis unter 48	48 145	24 674	23 471
2004	3 bis unter 4	19 047	9 850	9 197	1959	48 bis unter 49	47 077	24 311	22 766
2003	4 bis unter 5	19 261	9 960	9 301	1958	49 bis unter 50	43 330	22 395	20 935
2002	5 bis unter 6	19 085	9 824	9 261	1957	50 bis unter 51	42 205	21 871	20 334
2001	6 bis unter 7	19 172	9 854	9 318	1956	51 bis unter 52	41 977	21 621	20 356
2000	7 bis unter 8	20 131	10 255	9 876	1955	52 bis unter 53	42 529	21 904	20 625
1999	8 bis unter 9	19 781	10 075	9 706	1954	53 bis unter 54	41 844	21 258	20 586
1998	9 bis unter 10	19 210	9 908	9 302	1953	54 bis unter 55	41 329	20 976	20 353
1997	10 bis unter 11	18 816	9 633	9 183	1952	55 bis unter 56	40 318	20 359	19 959
1996	11 bis unter 12	17 762	9 237	8 525	1951	56 bis unter 57	39 244	20 052	19 192
1995	12 bis unter 13	16 284	8 419	7 865	1950	57 bis unter 58	37 032	18 696	18 336
1994	13 bis unter 14	15 591	8 021	7 570	1949	58 bis unter 59	31 356	15 779	15 577
1993	14 bis unter 15	15 444	7 948	7 496	1948	59 bis unter 60	27 055	13 562	13 493
1992	15 bis unter 16	16 925	8 762	8 163	1947	60 bis unter 61	26 078	12 896	13 182
1991	16 bis unter 17	20 612	10 360	10 252	1946	61 bis unter 62	17 661	8 726	8 935
1990	17 bis unter 18	31 854	16 421	15 433	1945	62 bis unter 63	20 871	10 017	10 854
1989	18 bis unter 19	34 326	17 603	16 723	1944	63 bis unter 64	31 346	15 155	16 191
1988	19 bis unter 20	35 416	18 649	16 767	1943	64 bis unter 65	33 702	16 399	17 303
1987	20 bis unter 21	34 419	18 282	16 137	1942	65 bis unter 66	32 607	15 604	17 003
1986	21 bis unter 22	32 231	17 141	15 090	1941	66 bis unter 67	40 828	19 631	21 197
1985	22 bis unter 23	31 842	17 401	14 441	1940	67 bis unter 68	40 931	19 453	21 478
1984	23 bis unter 24	30 061	16 295	13 766	1939	68 bis unter 69	39 864	18 753	21 111
1983	24 bis unter 25	29 569	15 996	13 573	1938	69 bis unter 70	36 708	17 077	19 631
1982	25 bis unter 26	29 594	16 218	13 376	1937	70 bis unter 71	33 604	15 671	17 933
1981	26 bis unter 27	28 467	15 434	13 033	1936	71 bis unter 72	32 506	14 979	17 527
1980	27 bis unter 28	29 130	15 707	13 423	1935	72 bis unter 73	31 584	14 412	17 172
1979	28 bis unter 29	28 005	14 992	13 013	1934	73 bis unter 74	28 577	12 901	15 676
1978	29 bis unter 30	27 747	14 671	13 076	1933	74 bis unter 75	21 812	9 590	12 222
1977	30 bis unter 31	26 953	14 157	12 796	1932	75 bis unter 76	21 098	9 199	11 899
1976	31 bis unter 32	24 730	13 105	11 625	1931	76 bis unter 77	20 490	8 851	11 639
1975	32 bis unter 33	23 619	12 386	11 233	1930	77 bis unter 78	20 740	8 599	12 141
1974	33 bis unter 34	23 996	12 476	11 520	1929	78 bis unter 79	18 779	7 469	11 310
1973	34 bis unter 35	24 741	12 813	11 928	1928	79 bis unter 80	17 172	6 516	10 656
1972	35 bis unter 36	27 966	14 650	13 316	1927	80 bis unter 81	14 522	5 140	9 382
1971	36 bis unter 37	33 189	17 326	15 863	1926	81 bis unter 82	13 302	4 222	9 080
1970	37 bis unter 38	34 575	17 840	16 735	1925	82 bis unter 83	11 997	3 579	8 418
1969	38 bis unter 39	36 378	18 663	17 715	1924	83 bis unter 84	10 179	2 791	7 388
1968	39 bis unter 40	38 369	19 561	18 808	1923	84 bis unter 85	8 919	2 350	6 569
1967	40 bis unter 41	41 291	21 192	20 099	1922	85 bis unter 86	8 616	2 084	6 532
1966	41 bis unter 42	44 332	22 550	21 782	1921	86 bis unter 87	8 233	2 020	6 213
1965	42 bis unter 43	46 705	24 108	22 597	1920	87 bis unter 88	7 011	1 595	5 416
1964	43 bis unter 44	48 707	25 082	23 625	1919	88 bis unter 89	4 512	969	3 543
1963	44 bis unter 45	50 667	26 018	24 649	1918	89 bis unter 90	2 385	485	1 900
					1917 und früher	90 und älter	13 939	2 473	11 466
<b>Insgesamt</b>							<b>2 535 737</b>	<b>1 255 982</b>	<b>1 279 755</b>

## 5 Bevölkerung des Landes Brandenburg am 31. Dezember 2007 nach Geburts-, Altersjahren und Geschlecht

### 5.2 Deutsche Bevölkerung

Geburts-jahr	Alter in Jahren	Ins-gesamt	Männ-lich	Weib-lich	Geburts-jahr	Alter in Jahren	Ins-gesamt	Männ-lich	Weib-lich
2007	unter 1	18 351	9 413	8 938	1962	45 bis unter 46	49 049	25 150	23 899
2006	1 bis unter 2	17 915	9 273	8 642	1961	46 bis unter 47	48 734	24 903	23 831
2005	2 bis unter 3	18 141	9 247	8 894	1960	47 bis unter 48	46 786	23 772	23 014
2004	3 bis unter 4	18 644	9 653	8 991	1959	48 bis unter 49	45 997	23 640	22 357
2003	4 bis unter 5	18 873	9 774	9 099	1958	49 bis unter 50	42 155	21 639	20 516
2002	5 bis unter 6	18 734	9 659	9 075	1957	50 bis unter 51	41 194	21 184	20 010
2001	6 bis unter 7	18 776	9 648	9 128	1956	51 bis unter 52	40 966	20 992	19 974
2000	7 bis unter 8	19 721	10 035	9 686	1955	52 bis unter 53	41 484	21 227	20 257
1999	8 bis unter 9	19 318	9 834	9 484	1954	53 bis unter 54	40 928	20 673	20 255
1998	9 bis unter 10	18 765	9 666	9 099	1953	54 bis unter 55	40 395	20 393	20 002
1997	10 bis unter 11	18 322	9 394	8 928	1952	55 bis unter 56	39 501	19 813	19 688
1996	11 bis unter 12	17 258	8 981	8 277	1951	56 bis unter 57	38 474	19 570	18 904
1995	12 bis unter 13	15 735	8 141	7 594	1950	57 bis unter 58	36 327	18 259	18 068
1994	13 bis unter 14	15 024	7 737	7 287	1949	58 bis unter 59	30 692	15 363	15 329
1993	14 bis unter 15	14 869	7 656	7 213	1948	59 bis unter 60	26 479	13 185	13 294
1992	15 bis unter 16	16 192	8 344	7 848	1947	60 bis unter 61	25 525	12 549	12 976
1991	16 bis unter 17	19 850	9 966	9 884	1946	61 bis unter 62	17 190	8 442	8 748
1990	17 bis unter 18	31 175	16 045	15 130	1945	62 bis unter 63	20 482	9 783	10 699
1989	18 bis unter 19	33 586	17 211	16 375	1944	63 bis unter 64	31 027	14 957	16 070
1988	19 bis unter 20	34 612	18 228	16 384	1943	64 bis unter 65	33 393	16 206	17 187
1987	20 bis unter 21	33 570	17 839	15 731	1942	65 bis unter 66	32 304	15 427	16 877
1986	21 bis unter 22	31 211	16 624	14 587	1941	66 bis unter 67	40 534	19 460	21 074
1985	22 bis unter 23	30 677	16 771	13 906	1940	67 bis unter 68	40 621	19 286	21 335
1984	23 bis unter 24	28 964	15 744	13 220	1939	68 bis unter 69	39 587	18 600	20 987
1983	24 bis unter 25	28 364	15 360	13 004	1938	69 bis unter 70	36 427	16 918	19 509
1982	25 bis unter 26	28 326	15 550	12 776	1937	70 bis unter 71	33 349	15 540	17 809
1981	26 bis unter 27	27 160	14 708	12 452	1936	71 bis unter 72	32 267	14 859	17 408
1980	27 bis unter 28	27 687	14 926	12 761	1935	72 bis unter 73	31 428	14 327	17 101
1979	28 bis unter 29	26 602	14 233	12 369	1934	73 bis unter 74	28 444	12 831	15 613
1978	29 bis unter 30	26 322	13 920	12 402	1933	74 bis unter 75	21 676	9 520	12 156
1977	30 bis unter 31	25 520	13 429	12 091	1932	75 bis unter 76	20 965	9 131	11 834
1976	31 bis unter 32	23 290	12 322	10 968	1931	76 bis unter 77	20 383	8 793	11 590
1975	32 bis unter 33	22 080	11 520	10 560	1930	77 bis unter 78	20 621	8 532	12 089
1974	33 bis unter 34	22 398	11 525	10 873	1929	78 bis unter 79	18 688	7 419	11 269
1973	34 bis unter 35	23 245	11 952	11 293	1928	79 bis unter 80	17 081	6 472	10 609
1972	35 bis unter 36	26 282	13 637	12 645	1927	80 bis unter 81	14 435	5 098	9 337
1971	36 bis unter 37	31 497	16 306	15 191	1926	81 bis unter 82	13 237	4 199	9 038
1970	37 bis unter 38	32 731	16 673	16 058	1925	82 bis unter 83	11 929	3 558	8 371
1969	38 bis unter 39	34 687	17 587	17 100	1924	83 bis unter 84	10 120	2 767	7 353
1968	39 bis unter 40	36 743	18 551	18 192	1923	84 bis unter 85	8 875	2 339	6 536
1967	40 bis unter 41	39 644	20 142	19 502	1922	85 bis unter 86	8 562	2 057	6 505
1966	41 bis unter 42	42 867	21 621	21 246	1921	86 bis unter 87	8 199	2 005	6 194
1965	42 bis unter 43	45 351	23 245	22 106	1920	87 bis unter 88	6 980	1 585	5 395
1964	43 bis unter 44	47 422	24 235	23 187	1919	88 bis unter 89	4 492	959	3 533
1963	44 bis unter 45	49 294	25 117	24 177	1918	89 bis unter 90	2 352	466	1 886
					1917 und früher	90 und älter	13 768	2 411	11 357
<b>Insgesamt</b>							<b>2 469 897</b>	<b>1 217 701</b>	<b>1 252 196</b>

## 5 Bevölkerung des Landes Brandenburg am 31. Dezember 2007 nach Geburts-, Altersjahren und Geschlecht

### 5.3 Ausländische Bevölkerung

Geburts-jahr	Alter in Jahren	Ins-gesamt	Männ-lich	Weib-lich	Geburts-jahr	Alter in Jahren	Ins-gesamt	Männ-lich	Weib-lich
2007	unter 1	335	161	174	1962	45 bis unter 46	1 302	829	473
2006	1 bis unter 2	412	217	195	1961	46 bis unter 47	1 101	693	408
2005	2 bis unter 3	383	189	194	1960	47 bis unter 48	1 359	902	457
2004	3 bis unter 4	403	197	206	1959	48 bis unter 49	1 080	671	409
2003	4 bis unter 5	388	186	202	1958	49 bis unter 50	1 175	756	419
2002	5 bis unter 6	351	165	186	1957	50 bis unter 51	1 011	687	324
2001	6 bis unter 7	396	206	190	1956	51 bis unter 52	1 011	629	382
2000	7 bis unter 8	410	220	190	1955	52 bis unter 53	1 045	677	368
1999	8 bis unter 9	463	241	222	1954	53 bis unter 54	916	585	331
1998	9 bis unter 10	445	242	203	1953	54 bis unter 55	934	583	351
1997	10 bis unter 11	494	239	255	1952	55 bis unter 56	817	546	271
1996	11 bis unter 12	504	256	248	1951	56 bis unter 57	770	482	288
1995	12 bis unter 13	549	278	271	1950	57 bis unter 58	705	437	268
1994	13 bis unter 14	567	284	283	1949	58 bis unter 59	664	416	248
1993	14 bis unter 15	575	292	283	1948	59 bis unter 60	576	377	199
1992	15 bis unter 16	733	418	315	1947	60 bis unter 61	553	347	206
1991	16 bis unter 17	762	394	368	1946	61 bis unter 62	471	284	187
1990	17 bis unter 18	679	376	303	1945	62 bis unter 63	389	234	155
1989	18 bis unter 19	740	392	348	1944	63 bis unter 64	319	198	121
1988	19 bis unter 20	804	421	383	1943	64 bis unter 65	309	193	116
1987	20 bis unter 21	849	443	406	1942	65 bis unter 66	303	177	126
1986	21 bis unter 22	1 020	517	503	1941	66 bis unter 67	294	171	123
1985	22 bis unter 23	1 165	630	535	1940	67 bis unter 68	310	167	143
1984	23 bis unter 24	1 097	551	546	1939	68 bis unter 69	277	153	124
1983	24 bis unter 25	1 205	636	569	1938	69 bis unter 70	281	159	122
1982	25 bis unter 26	1 268	668	600	1937	70 bis unter 71	255	131	124
1981	26 bis unter 27	1 307	726	581	1936	71 bis unter 72	239	120	119
1980	27 bis unter 28	1 443	781	662	1935	72 bis unter 73	156	85	71
1979	28 bis unter 29	1 403	759	644	1934	73 bis unter 74	133	70	63
1978	29 bis unter 30	1 425	751	674	1933	74 bis unter 75	136	70	66
1977	30 bis unter 31	1 433	728	705	1932	75 bis unter 76	133	68	65
1976	31 bis unter 32	1 440	783	657	1931	76 bis unter 77	107	58	49
1975	32 bis unter 33	1 539	866	673	1930	77 bis unter 78	119	67	52
1974	33 bis unter 34	1 598	951	647	1929	78 bis unter 79	91	50	41
1973	34 bis unter 35	1 496	861	635	1928	79 bis unter 80	91	44	47
1972	35 bis unter 36	1 684	1 013	671	1927	80 bis unter 81	87	42	45
1971	36 bis unter 37	1 692	1 020	672	1926	81 bis unter 82	65	23	42
1970	37 bis unter 38	1 844	1 167	677	1925	82 bis unter 83	68	21	47
1969	38 bis unter 39	1 691	1 076	615	1924	83 bis unter 84	59	24	35
1968	39 bis unter 40	1 626	1 010	616	1923	84 bis unter 85	44	11	33
1967	40 bis unter 41	1 647	1 050	597	1922	85 bis unter 86	54	27	27
1966	41 bis unter 42	1 465	929	536	1921	86 bis unter 87	34	15	19
1965	42 bis unter 43	1 354	863	491	1920	87 bis unter 88	31	10	21
1964	43 bis unter 44	1 285	847	438	1919	88 bis unter 89	20	10	10
1963	44 bis unter 45	1 373	901	472	1918	89 bis unter 90	33	19	14
					1917 und früher	90 und älter	171	62	109
<b>Insgesamt</b>							<b>65 840</b>	<b>38 281</b>	<b>27 559</b>

## 6 Durchschnittliche Bevölkerung des Landes Brandenburg 2007 nach Altersjahren und Geschlecht

### 6.1 Bevölkerung insgesamt

Alter in Jahren	Ins- gesamt	Männ- lich	Weib- lich	Alter in Jahren	Ins- gesamt	Männ- lich	Weib- lich
unter 1	18 326	9 434	8 892	45 bis unter 46	50 151	25 827	24 323
1 bis unter 2	18 341	9 419	8 923	46 bis unter 47	48 990	25 147	23 843
2 bis unter 3	18 706	9 589	9 118	47 bis unter 48	47 653	24 521	23 132
3 bis unter 4	19 085	9 877	9 208	48 bis unter 49	45 253	23 379	21 874
4 bis unter 5	19 098	9 849	9 250	49 bis unter 50	42 810	22 164	20 646
5 bis unter 6	19 060	9 809	9 251	50 bis unter 51	42 161	21 782	20 379
6 bis unter 7	19 594	10 025	9 569	51 bis unter 52	42 316	21 802	20 514
7 bis unter 8	19 907	10 143	9 764	52 bis unter 53	42 252	21 642	20 609
8 bis unter 9	19 440	9 959	9 481	53 bis unter 54	41 656	21 178	20 478
9 bis unter 10	18 998	9 753	9 245	54 bis unter 55	40 860	20 707	20 153
10 bis unter 11	18 292	9 423	8 869	55 bis unter 56	39 852	20 262	19 590
11 bis unter 12	16 992	8 803	8 188	56 bis unter 57	38 199	19 424	18 775
12 bis unter 13	15 904	8 202	7 703	57 bis unter 58	34 237	17 263	16 973
13 bis unter 14	15 479	7 961	7 518	58 bis unter 59	29 265	14 713	14 553
14 bis unter 15	16 155	8 333	7 823	59 bis unter 60	26 616	13 265	13 351
15 bis unter 16	18 747	9 549	9 198	60 bis unter 61	21 891	10 838	11 053
16 bis unter 17	26 287	13 395	12 892	61 bis unter 62	19 320	9 406	9 914
17 bis unter 18	33 263	17 078	16 185	62 bis unter 63	26 197	12 666	13 531
18 bis unter 19	35 504	18 335	17 170	63 bis unter 64	32 644	15 860	16 784
19 bis unter 20	35 941	18 858	17 084	64 bis unter 65	33 273	16 092	17 181
20 bis unter 21	34 210	18 131	16 079	65 bis unter 66	36 940	17 773	19 168
21 bis unter 22	32 744	17 637	15 107	66 bis unter 67	41 097	19 688	21 410
22 bis unter 23	31 575	17 197	14 378	67 bis unter 68	40 673	19 267	21 406
23 bis unter 24	30 365	16 462	13 903	68 bis unter 69	38 556	18 105	20 451
24 bis unter 25	30 081	16 391	13 689	69 bis unter 70	35 463	16 568	18 895
25 bis unter 26	29 379	16 020	13 359	70 bis unter 71	33 370	15 516	17 854
26 bis unter 27	29 025	15 740	13 285	71 bis unter 72	32 405	14 912	17 493
27 bis unter 28	28 771	15 522	13 249	72 bis unter 73	30 452	13 891	16 561
28 bis unter 29	27 917	14 918	12 999	73 bis unter 74	25 498	11 436	14 063
29 bis unter 30	27 388	14 492	12 897	74 bis unter 75	21 770	9 579	12 191
30 bis unter 31	25 798	13 649	12 149	75 bis unter 76	21 185	9 244	11 941
31 bis unter 32	24 118	12 752	11 365	76 bis unter 77	21 005	8 946	12 060
32 bis unter 33	23 757	12 422	11 335	77 bis unter 78	20 123	8 240	11 883
33 bis unter 34	24 256	12 611	11 646	78 bis unter 79	18 378	7 194	11 184
34 bis unter 35	26 270	13 716	12 553	79 bis unter 80	16 233	6 002	10 231
35 bis unter 36	30 469	15 939	14 531	80 bis unter 81	14 284	4 840	9 444
36 bis unter 37	33 780	17 538	16 243	81 bis unter 82	13 040	4 054	8 986
37 bis unter 38	35 381	18 209	17 171	82 bis unter 83	11 453	3 325	8 128
38 bis unter 39	37 284	19 078	18 207	83 bis unter 84	9 897	2 694	7 203
39 bis unter 40	39 728	20 316	19 412	84 bis unter 85	9 175	2 351	6 824
40 bis unter 41	42 721	21 837	20 884	85 bis unter 86	8 868	2 181	6 687
41 bis unter 42	45 456	23 299	22 157	86 bis unter 87	8 092	1 953	6 139
42 bis unter 43	47 667	24 579	23 088	87 bis unter 88	6 101	1 376	4 724
43 bis unter 44	49 691	25 569	24 122	88 bis unter 89	3 635	772	2 862
44 bis unter 45	50 504	25 999	24 505	89 bis unter 90	2 330	477	1 853
				90 und älter	14 553	2 563	11 989
				<b>Insgesamt</b>	<b>2 541 628</b>	<b>1 258 700</b>	<b>1 282 928</b>

**6 Durchschnittliche Bevölkerung des Landes Brandenburg 2007 nach Altersjahren und Geschlecht**  
**6.2 Deutsche Bevölkerung**

Alter in Jahren	Ins- gesamt	Männ- lich	Weib- lich	Alter in Jahren	Ins- gesamt	Männ- lich	Weib- lich
unter 1	17 963	9 250	8 712	45 bis unter 46	48 930	25 048	23 882
1 bis unter 2	17 952	9 218	8 734	46 bis unter 47	47 748	24 341	23 407
2 bis unter 3	18 308	9 398	8 910	47 bis unter 48	46 423	23 726	22 697
3 bis unter 4	18 685	9 680	9 005	48 bis unter 49	44 115	22 660	21 455
4 bis unter 5	18 728	9 670	9 058	49 bis unter 50	41 706	21 438	20 268
5 bis unter 6	18 678	9 621	9 057	50 bis unter 51	41 144	21 117	20 027
6 bis unter 7	19 186	9 810	9 376	51 bis unter 52	41 286	21 149	20 136
7 bis unter 8	19 470	9 914	9 557	52 bis unter 53	41 264	21 005	20 259
8 bis unter 9	18 982	9 713	9 269	53 bis unter 54	40 726	20 594	20 133
9 bis unter 10	18 529	9 514	9 015	54 bis unter 55	39 984	20 140	19 843
10 bis unter 11	17 790	9 181	8 609	55 bis unter 56	39 058	19 747	19 310
11 bis unter 12	16 466	8 537	7 929	56 bis unter 57	37 462	18 966	18 496
12 bis unter 13	15 348	7 920	7 428	57 bis unter 58	33 554	16 840	16 714
13 bis unter 14	14 910	7 673	7 237	58 bis unter 59	28 636	14 309	14 327
14 bis unter 15	15 524	7 993	7 530	59 bis unter 60	26 049	12 902	13 147
15 bis unter 16	18 033	9 164	8 869	60 bis unter 61	21 378	10 522	10 855
16 bis unter 17	25 597	13 031	12 566	61 bis unter 62	18 890	9 150	9 740
17 bis unter 18	32 568	16 701	15 867	62 bis unter 63	25 844	12 449	13 395
18 bis unter 19	34 746	17 939	16 807	63 bis unter 64	32 331	15 666	16 664
19 bis unter 20	35 131	18 428	16 703	64 bis unter 65	32 968	15 909	17 059
20 bis unter 21	33 290	17 639	15 651	65 bis unter 66	36 640	17 597	19 043
21 bis unter 22	31 674	17 063	14 611	66 bis unter 67	40 791	19 515	21 276
22 bis unter 23	30 429	16 586	13 843	67 bis unter 68	40 382	19 107	21 274
23 bis unter 24	29 197	15 861	13 336	68 bis unter 69	38 276	17 945	20 330
24 bis unter 25	28 831	15 733	13 098	69 bis unter 70	35 198	16 425	18 773
25 bis unter 26	28 083	15 320	12 763	70 bis unter 71	33 123	15 391	17 732
26 bis unter 27	27 652	14 984	12 668	71 bis unter 72	32 208	14 807	17 401
27 bis unter 28	27 324	14 733	12 591	72 bis unter 73	30 306	13 812	16 494
28 bis unter 29	26 492	14 145	12 348	73 bis unter 74	25 366	11 365	14 000
29 bis unter 30	25 932	13 726	12 206	74 bis unter 75	21 633	9 509	12 124
30 bis unter 31	24 330	12 864	11 466	75 bis unter 76	21 062	9 180	11 882
31 bis unter 32	22 593	11 903	10 690	76 bis unter 77	20 891	8 884	12 008
32 bis unter 33	22 165	11 494	10 671	77 bis unter 78	20 016	8 180	11 837
33 bis unter 34	22 691	11 686	11 005	78 bis unter 79	18 287	7 148	11 139
34 bis unter 35	24 655	12 763	11 892	79 bis unter 80	16 144	5 959	10 185
35 bis unter 36	28 766	14 911	13 854	80 bis unter 81	14 208	4 808	9 400
36 bis unter 37	31 971	16 413	15 558	81 bis unter 82	12 972	4 031	8 941
37 bis unter 38	33 589	17 073	16 516	82 bis unter 83	11 389	3 302	8 087
38 bis unter 39	35 605	18 013	17 592	83 bis unter 84	9 845	2 675	7 169
39 bis unter 40	38 073	19 268	18 805	84 bis unter 85	9 126	2 331	6 794
40 bis unter 41	41 159	20 834	20 326	85 bis unter 86	8 823	2 160	6 663
41 bis unter 42	44 038	22 392	21 646	86 bis unter 87	8 058	1 939	6 119
42 bis unter 43	46 336	23 717	22 618	87 bis unter 88	6 073	1 365	4 708
43 bis unter 44	48 344	24 683	23 661	88 bis unter 89	3 608	758	2 850
44 bis unter 45	49 162	25 130	24 032	89 bis unter 90	2 305	464	1 840
				90 und älter	14 392	2 501	11 886
				<b>Insgesamt</b>	<b>2 475 584</b>	<b>1 220 130</b>	<b>1 255 454</b>

## 6 Durchschnittliche Bevölkerung des Landes Brandenburg 2007 nach Altersjahren und Geschlecht

### 6.3 Ausländische Bevölkerung

Alter in Jahren	Ins- gesamt	Männ- lich	Weib- lich	Alter in Jahren	Ins- gesamt	Männ- lich	Weib- lich
unter 1	363	183	180	45 bis unter 46	1 221	780	442
1 bis unter 2	389	200	189	46 bis unter 47	1 242	806	436
2 bis unter 3	399	191	208	47 bis unter 48	1 230	795	435
3 bis unter 4	400	197	203	48 bis unter 49	1 138	719	419
4 bis unter 5	370	179	191	49 bis unter 50	1 103	726	377
5 bis unter 6	382	188	194	50 bis unter 51	1 017	665	352
6 bis unter 7	408	215	193	51 bis unter 52	1 031	653	377
7 bis unter 8	437	229	207	52 bis unter 53	988	638	351
8 bis unter 9	458	246	212	53 bis unter 54	930	585	345
9 bis unter 10	469	239	230	54 bis unter 55	877	567	310
10 bis unter 11	502	242	260	55 bis unter 56	794	515	280
11 bis unter 12	526	266	260	56 bis unter 57	737	458	279
12 bis unter 13	556	282	275	57 bis unter 58	683	423	260
13 bis unter 14	569	288	281	58 bis unter 59	629	404	226
14 bis unter 15	632	339	292	59 bis unter 60	567	363	204
15 bis unter 16	714	385	329	60 bis unter 61	513	316	197
16 bis unter 17	690	364	326	61 bis unter 62	430	256	174
17 bis unter 18	696	378	318	62 bis unter 63	353	217	136
18 bis unter 19	758	396	362	63 bis unter 64	313	194	120
19 bis unter 20	810	429	381	64 bis unter 65	305	183	122
20 bis unter 21	920	492	428	65 bis unter 66	300	175	125
21 bis unter 22	1 070	574	496	66 bis unter 67	306	173	133
22 bis unter 23	1 146	611	535	67 bis unter 68	292	160	132
23 bis unter 24	1 168	601	567	68 bis unter 69	280	160	120
24 bis unter 25	1 250	659	591	69 bis unter 70	265	143	122
25 bis unter 26	1 296	700	596	70 bis unter 71	247	125	122
26 bis unter 27	1 373	756	617	71 bis unter 72	197	104	92
27 bis unter 28	1 447	789	659	72 bis unter 73	146	79	67
28 bis unter 29	1 425	773	652	73 bis unter 74	133	70	63
29 bis unter 30	1 457	766	691	74 bis unter 75	136	70	66
30 bis unter 31	1 468	785	683	75 bis unter 76	123	64	59
31 bis unter 32	1 525	850	675	76 bis unter 77	114	62	52
32 bis unter 33	1 592	928	664	77 bis unter 78	106	60	46
33 bis unter 34	1 565	924	641	78 bis unter 79	91	46	44
34 bis unter 35	1 615	953	661	79 bis unter 80	89	43	45
35 bis unter 36	1 704	1 027	676	80 bis unter 81	76	32	44
36 bis unter 37	1 809	1 125	685	81 bis unter 82	69	23	46
37 bis unter 38	1 791	1 136	655	82 bis unter 83	64	23	40
38 bis unter 39	1 679	1 064	615	83 bis unter 84	52	19	34
39 bis unter 40	1 655	1 048	607	84 bis unter 85	49	19	30
40 bis unter 41	1 562	1 003	559	85 bis unter 86	45	21	24
41 bis unter 42	1 418	907	511	86 bis unter 87	34	14	20
42 bis unter 43	1 331	862	470	87 bis unter 88	28	12	16
43 bis unter 44	1 347	886	461	88 bis unter 89	27	15	12
44 bis unter 45	1 343	870	473	89 bis unter 90	26	13	13
				90 und älter	164	58	106
				<b>Insgesamt</b>	<b>66 043</b>	<b>38 570</b>	<b>27 474</b>

## 7 Bevölkerung des Landes Brandenburg am 31. Dezember 2007 nach Geburts-, Altersjahren und Geschlecht

### 7.1 Kreisfreie Stadt Brandenburg an der Havel

Geburts-jahr	Alter in Jahren	Ins-gesamt	Männ-lich	Weib-lich	Geburts-jahr	Alter in Jahren	Ins-gesamt	Männ-lich	Weib-lich
2007	unter 1	556	301	255	1962	45 bis unter 46	1 324	708	616
2006	1 bis unter 2	501	240	261	1961	46 bis unter 47	1 291	658	633
2005	2 bis unter 3	467	252	215	1960	47 bis unter 48	1 310	671	639
2004	3 bis unter 4	474	225	249	1959	48 bis unter 49	1 220	617	603
2003	4 bis unter 5	478	237	241	1958	49 bis unter 50	1 192	602	590
2002	5 bis unter 6	449	214	235	1957	50 bis unter 51	1 122	558	564
2001	6 bis unter 7	461	230	231	1956	51 bis unter 52	1 122	603	519
2000	7 bis unter 8	470	252	218	1955	52 bis unter 53	1 168	578	590
1999	8 bis unter 9	404	205	199	1954	53 bis unter 54	1 152	556	596
1998	9 bis unter 10	470	257	213	1953	54 bis unter 55	1 138	572	566
1997	10 bis unter 11	439	237	202	1952	55 bis unter 56	1 173	579	594
1996	11 bis unter 12	403	223	180	1951	56 bis unter 57	1 118	585	533
1995	12 bis unter 13	352	183	169	1950	57 bis unter 58	1 007	501	506
1994	13 bis unter 14	382	215	167	1949	58 bis unter 59	861	417	444
1993	14 bis unter 15	396	200	196	1948	59 bis unter 60	748	345	403
1992	15 bis unter 16	405	206	199	1947	60 bis unter 61	825	412	413
1991	16 bis unter 17	508	263	245	1946	61 bis unter 62	545	273	272
1990	17 bis unter 18	797	414	383	1945	62 bis unter 63	693	318	375
1989	18 bis unter 19	933	486	447	1944	63 bis unter 64	1 014	470	544
1988	19 bis unter 20	963	502	461	1943	64 bis unter 65	1 161	548	613
1987	20 bis unter 21	1 013	538	475	1942	65 bis unter 66	1 142	531	611
1986	21 bis unter 22	980	494	486	1941	66 bis unter 67	1 431	695	736
1985	22 bis unter 23	1 030	543	487	1940	67 bis unter 68	1 408	682	726
1984	23 bis unter 24	935	503	432	1939	68 bis unter 69	1 378	658	720
1983	24 bis unter 25	1 015	552	463	1938	69 bis unter 70	1 303	616	687
1982	25 bis unter 26	973	530	443	1937	70 bis unter 71	1 172	545	627
1981	26 bis unter 27	945	503	442	1936	71 bis unter 72	1 147	525	622
1980	27 bis unter 28	994	576	418	1935	72 bis unter 73	1 040	463	577
1979	28 bis unter 29	868	474	394	1934	73 bis unter 74	954	417	537
1978	29 bis unter 30	884	526	358	1933	74 bis unter 75	744	316	428
1977	30 bis unter 31	784	436	348	1932	75 bis unter 76	693	298	395
1976	31 bis unter 32	716	390	326	1931	76 bis unter 77	662	285	377
1975	32 bis unter 33	666	397	269	1930	77 bis unter 78	684	290	394
1974	33 bis unter 34	640	367	273	1929	78 bis unter 79	681	249	432
1973	34 bis unter 35	589	325	264	1928	79 bis unter 80	588	238	350
1972	35 bis unter 36	659	352	307	1927	80 bis unter 81	499	169	330
1971	36 bis unter 37	835	423	412	1926	81 bis unter 82	437	118	319
1970	37 bis unter 38	867	470	397	1925	82 bis unter 83	387	115	272
1969	38 bis unter 39	911	472	439	1924	83 bis unter 84	333	94	239
1968	39 bis unter 40	953	500	453	1923	84 bis unter 85	262	75	187
1967	40 bis unter 41	1 020	528	492	1922	85 bis unter 86	272	59	213
1966	41 bis unter 42	1 077	536	541	1921	86 bis unter 87	246	63	183
1965	42 bis unter 43	1 175	619	556	1920	87 bis unter 88	261	60	201
1964	43 bis unter 44	1 240	640	600	1919	88 bis unter 89	154	40	114
1963	44 bis unter 45	1 295	685	610	1918	89 bis unter 90	90	16	74
					1917 und früher	90 und älter	430	55	375
					<b>Insgesamt</b>		<b>72 954</b>	<b>35 964</b>	<b>36 990</b>



**7 Bevölkerung des Landes Brandenburg am 31. Dezember 2007 nach Geburts-, Altersjahren und Geschlecht**  
**7.2 Kreisfreie Stadt Cottbus**

Geburts-jahr	Alter in Jahren	Ins-gesamt	Männ-lich	Weib-lich	Geburts-jahr	Alter in Jahren	Ins-gesamt	Männ-lich	Weib-lich
2007	unter 1	692	349	343	1962	45 bis unter 46	1 877	967	910
2006	1 bis unter 2	725	375	350	1961	46 bis unter 47	1 879	942	937
2005	2 bis unter 3	680	337	343	1960	47 bis unter 48	1 883	943	940
2004	3 bis unter 4	715	367	348	1959	48 bis unter 49	1 781	910	871
2003	4 bis unter 5	678	377	301	1958	49 bis unter 50	1 647	807	840
2002	5 bis unter 6	652	346	306	1957	50 bis unter 51	1 607	803	804
2001	6 bis unter 7	651	356	295	1956	51 bis unter 52	1 569	741	828
2000	7 bis unter 8	661	351	310	1955	52 bis unter 53	1 683	839	844
1999	8 bis unter 9	687	330	357	1954	53 bis unter 54	1 658	801	857
1998	9 bis unter 10	618	317	301	1953	54 bis unter 55	1 727	834	893
1997	10 bis unter 11	630	321	309	1952	55 bis unter 56	1 652	795	857
1996	11 bis unter 12	586	317	269	1951	56 bis unter 57	1 644	820	824
1995	12 bis unter 13	522	278	244	1950	57 bis unter 58	1 519	742	777
1994	13 bis unter 14	498	240	258	1949	58 bis unter 59	1 288	640	648
1993	14 bis unter 15	480	257	223	1948	59 bis unter 60	1 144	556	588
1992	15 bis unter 16	560	291	269	1947	60 bis unter 61	1 082	500	582
1991	16 bis unter 17	711	341	370	1946	61 bis unter 62	731	356	375
1990	17 bis unter 18	1 214	635	579	1945	62 bis unter 63	887	400	487
1989	18 bis unter 19	1 356	731	625	1944	63 bis unter 64	1 339	642	697
1988	19 bis unter 20	1 497	747	750	1943	64 bis unter 65	1 421	643	778
1987	20 bis unter 21	1 613	823	790	1942	65 bis unter 66	1 295	589	706
1986	21 bis unter 22	1 504	798	706	1941	66 bis unter 67	1 679	782	897
1985	22 bis unter 23	1 697	915	782	1940	67 bis unter 68	1 721	795	926
1984	23 bis unter 24	1 635	873	762	1939	68 bis unter 69	1 680	785	895
1983	24 bis unter 25	1 632	903	729	1938	69 bis unter 70	1 524	709	815
1982	25 bis unter 26	1 581	883	698	1937	70 bis unter 71	1 333	624	709
1981	26 bis unter 27	1 479	822	657	1936	71 bis unter 72	1 281	579	702
1980	27 bis unter 28	1 511	862	649	1935	72 bis unter 73	1 203	519	684
1979	28 bis unter 29	1 445	778	667	1934	73 bis unter 74	1 184	522	662
1978	29 bis unter 30	1 373	781	592	1933	74 bis unter 75	926	378	548
1977	30 bis unter 31	1 289	711	578	1932	75 bis unter 76	830	353	477
1976	31 bis unter 32	1 187	708	479	1931	76 bis unter 77	816	362	454
1975	32 bis unter 33	1 030	554	476	1930	77 bis unter 78	809	342	467
1974	33 bis unter 34	1 008	532	476	1929	78 bis unter 79	775	310	465
1973	34 bis unter 35	958	508	450	1928	79 bis unter 80	708	265	443
1972	35 bis unter 36	1 096	553	543	1927	80 bis unter 81	534	170	364
1971	36 bis unter 37	1 287	683	604	1926	81 bis unter 82	507	157	350
1970	37 bis unter 38	1 339	736	603	1925	82 bis unter 83	520	134	386
1969	38 bis unter 39	1 441	749	692	1924	83 bis unter 84	418	104	314
1968	39 bis unter 40	1 402	719	683	1923	84 bis unter 85	394	93	301
1967	40 bis unter 41	1 525	800	725	1922	85 bis unter 86	380	85	295
1966	41 bis unter 42	1 562	796	766	1921	86 bis unter 87	392	96	296
1965	42 bis unter 43	1 702	858	844	1920	87 bis unter 88	276	64	212
1964	43 bis unter 44	1 704	849	855	1919	88 bis unter 89	212	47	165
1963	44 bis unter 45	1 936	978	958	1918	89 bis unter 90	98	18	80
					1917 und früher	90 und älter	549	94	455
					<b>Insgesamt</b>	<b>102 811</b>	<b>50 492</b>	<b>52 319</b>	



**7 Bevölkerung des Landes Brandenburg am 31. Dezember 2007 nach Geburts-, Altersjahren und Geschlecht**  
**7.3 Kreisfreie Stadt Frankfurt (Oder)**

Geburts-jahr	Alter in Jahren	Ins-gesamt	Männ-lich	Weib-lich	Geburts-jahr	Alter in Jahren	Ins-gesamt	Männ-lich	Weib-lich
2007	unter 1	490	269	221	1962	45 bis unter 46	1 218	615	603
2006	1 bis unter 2	456	210	246	1961	46 bis unter 47	1 134	583	551
2005	2 bis unter 3	448	219	229	1960	47 bis unter 48	1 158	555	603
2004	3 bis unter 4	440	232	208	1959	48 bis unter 49	1 159	566	593
2003	4 bis unter 5	441	228	213	1958	49 bis unter 50	1 083	537	546
2002	5 bis unter 6	390	207	183	1957	50 bis unter 51	1 114	554	560
2001	6 bis unter 7	415	207	208	1956	51 bis unter 52	1 044	554	490
2000	7 bis unter 8	440	216	224	1955	52 bis unter 53	1 123	559	564
1999	8 bis unter 9	399	199	200	1954	53 bis unter 54	1 098	559	539
1998	9 bis unter 10	389	186	203	1953	54 bis unter 55	1 084	550	534
1997	10 bis unter 11	379	194	185	1952	55 bis unter 56	1 054	496	558
1996	11 bis unter 12	404	196	208	1951	56 bis unter 57	1 057	540	517
1995	12 bis unter 13	343	198	145	1950	57 bis unter 58	989	494	495
1994	13 bis unter 14	325	162	163	1949	58 bis unter 59	827	405	422
1993	14 bis unter 15	308	169	139	1948	59 bis unter 60	685	356	329
1992	15 bis unter 16	344	177	167	1947	60 bis unter 61	682	311	371
1991	16 bis unter 17	436	206	230	1946	61 bis unter 62	433	208	225
1990	17 bis unter 18	701	371	330	1945	62 bis unter 63	456	221	235
1989	18 bis unter 19	856	429	427	1944	63 bis unter 64	672	295	377
1988	19 bis unter 20	925	453	472	1943	64 bis unter 65	835	399	436
1987	20 bis unter 21	961	475	486	1942	65 bis unter 66	742	341	401
1986	21 bis unter 22	1 010	506	504	1941	66 bis unter 67	1 039	474	565
1985	22 bis unter 23	1 008	533	475	1940	67 bis unter 68	992	437	555
1984	23 bis unter 24	907	471	436	1939	68 bis unter 69	970	402	568
1983	24 bis unter 25	902	465	437	1938	69 bis unter 70	849	383	466
1982	25 bis unter 26	843	468	375	1937	70 bis unter 71	868	387	481
1981	26 bis unter 27	807	444	363	1936	71 bis unter 72	799	372	427
1980	27 bis unter 28	789	428	361	1935	72 bis unter 73	828	380	448
1979	28 bis unter 29	757	407	350	1934	73 bis unter 74	679	315	364
1978	29 bis unter 30	782	438	344	1933	74 bis unter 75	568	225	343
1977	30 bis unter 31	699	364	335	1932	75 bis unter 76	553	244	309
1976	31 bis unter 32	631	345	286	1931	76 bis unter 77	523	220	303
1975	32 bis unter 33	611	319	292	1930	77 bis unter 78	518	202	316
1974	33 bis unter 34	553	282	271	1929	78 bis unter 79	522	195	327
1973	34 bis unter 35	541	296	245	1928	79 bis unter 80	409	144	265
1972	35 bis unter 36	650	370	280	1927	80 bis unter 81	324	108	216
1971	36 bis unter 37	711	363	348	1926	81 bis unter 82	334	105	229
1970	37 bis unter 38	684	369	315	1925	82 bis unter 83	317	98	219
1969	38 bis unter 39	817	422	395	1924	83 bis unter 84	231	69	162
1968	39 bis unter 40	710	359	351	1923	84 bis unter 85	209	52	157
1967	40 bis unter 41	882	454	428	1922	85 bis unter 86	215	51	164
1966	41 bis unter 42	927	471	456	1921	86 bis unter 87	204	53	151
1965	42 bis unter 43	1 046	518	528	1920	87 bis unter 88	158	31	127
1964	43 bis unter 44	1 093	533	560	1919	88 bis unter 89	109	22	87
1963	44 bis unter 45	1 092	515	577	1918	89 bis unter 90	55	13	42
					1917 und früher	90 und älter	307	29	278
					<b>Insgesamt</b>		<b>61 969</b>	<b>30 052</b>	<b>31 917</b>

**7 Bevölkerung des Landes Brandenburg am 31. Dezember 2007 nach Geburts-, Altersjahren und Geschlecht**  
**7.4 Kreisfreie Stadt Potsdam**

Geburts-jahr	Alter in Jahren	Ins-gesamt	Männ-lich	Weib-lich	Geburts-jahr	Alter in Jahren	Ins-gesamt	Männ-lich	Weib-lich
2007	unter 1	1 618	816	802	1962	45 bis unter 46	2 624	1 383	1 241
2006	1 bis unter 2	1 514	797	717	1961	46 bis unter 47	2 421	1 221	1 200
2005	2 bis unter 3	1 442	728	714	1960	47 bis unter 48	2 458	1 232	1 226
2004	3 bis unter 4	1 410	731	679	1959	48 bis unter 49	2 306	1 193	1 113
2003	4 bis unter 5	1 385	709	676	1958	49 bis unter 50	2 027	1 066	961
2002	5 bis unter 6	1 316	695	621	1957	50 bis unter 51	2 046	1 046	1 000
2001	6 bis unter 7	1 234	615	619	1956	51 bis unter 52	2 042	1 039	1 003
2000	7 bis unter 8	1 233	619	614	1955	52 bis unter 53	2 133	1 083	1 050
1999	8 bis unter 9	1 206	618	588	1954	53 bis unter 54	2 190	1 077	1 113
1998	9 bis unter 10	1 039	487	552	1953	54 bis unter 55	2 169	1 031	1 138
1997	10 bis unter 11	1 046	519	527	1952	55 bis unter 56	2 019	971	1 048
1996	11 bis unter 12	907	478	429	1951	56 bis unter 57	1 982	963	1 019
1995	12 bis unter 13	822	419	403	1950	57 bis unter 58	1 911	922	989
1994	13 bis unter 14	850	437	413	1949	58 bis unter 59	1 694	807	887
1993	14 bis unter 15	789	414	375	1948	59 bis unter 60	1 450	738	712
1992	15 bis unter 16	822	448	374	1947	60 bis unter 61	1 446	754	692
1991	16 bis unter 17	1 012	486	526	1946	61 bis unter 62	972	482	490
1990	17 bis unter 18	1 556	779	777	1945	62 bis unter 63	1 186	560	626
1989	18 bis unter 19	1 714	827	887	1944	63 bis unter 64	1 742	811	931
1988	19 bis unter 20	1 868	936	932	1943	64 bis unter 65	1 794	813	981
1987	20 bis unter 21	2 143	1 056	1 087	1942	65 bis unter 66	1 727	824	903
1986	21 bis unter 22	2 271	1 039	1 232	1941	66 bis unter 67	2 053	921	1 132
1985	22 bis unter 23	2 280	1 077	1 203	1940	67 bis unter 68	2 116	994	1 122
1984	23 bis unter 24	2 289	1 078	1 211	1939	68 bis unter 69	2 004	895	1 109
1983	24 bis unter 25	2 476	1 207	1 269	1938	69 bis unter 70	1 896	849	1 047
1982	25 bis unter 26	2 585	1 247	1 338	1937	70 bis unter 71	1 848	804	1 044
1981	26 bis unter 27	2 518	1 248	1 270	1936	71 bis unter 72	1 774	793	981
1980	27 bis unter 28	2 632	1 283	1 349	1935	72 bis unter 73	1 658	721	937
1979	28 bis unter 29	2 516	1 302	1 214	1934	73 bis unter 74	1 565	695	870
1978	29 bis unter 30	2 610	1 333	1 277	1933	74 bis unter 75	1 169	490	679
1977	30 bis unter 31	2 456	1 224	1 232	1932	75 bis unter 76	1 149	514	635
1976	31 bis unter 32	2 220	1 142	1 078	1931	76 bis unter 77	1 119	482	637
1975	32 bis unter 33	2 055	1 059	996	1930	77 bis unter 78	1 199	503	696
1974	33 bis unter 34	1 972	1 012	960	1929	78 bis unter 79	1 112	450	662
1973	34 bis unter 35	1 899	999	900	1928	79 bis unter 80	899	339	560
1972	35 bis unter 36	2 046	1 038	1 008	1927	80 bis unter 81	829	303	526
1971	36 bis unter 37	2 242	1 227	1 015	1926	81 bis unter 82	742	265	477
1970	37 bis unter 38	2 218	1 168	1 050	1925	82 bis unter 83	649	183	466
1969	38 bis unter 39	2 222	1 179	1 043	1924	83 bis unter 84	516	131	385
1968	39 bis unter 40	2 284	1 236	1 048	1923	84 bis unter 85	500	125	375
1967	40 bis unter 41	2 300	1 204	1 096	1922	85 bis unter 86	466	105	361
1966	41 bis unter 42	2 469	1 266	1 203	1921	86 bis unter 87	454	112	342
1965	42 bis unter 43	2 502	1 290	1 212	1920	87 bis unter 88	391	85	306
1964	43 bis unter 44	2 600	1 319	1 281	1919	88 bis unter 89	240	51	189
1963	44 bis unter 45	2 658	1 389	1 269	1918	89 bis unter 90	121	17	104
					1917 und früher	90 und älter	779	135	644
					<b>Insgesamt</b>		<b>150 833</b>	<b>73 158</b>	<b>77 675</b>

**7 Bevölkerung des Landes Brandenburg am 31. Dezember 2007 nach Geburts-, Altersjahren und Geschlecht**  
**7.5 Landkreis Barnim**

Geburts-jahr	Alter in Jahren	Ins-gesamt	Männ-lich	Weib-lich	Geburts-jahr	Alter in Jahren	Ins-gesamt	Männ-lich	Weib-lich
2007	unter 1	1 301	644	657	1962	45 bis unter 46	3 770	1 918	1 852
2006	1 bis unter 2	1 377	714	663	1961	46 bis unter 47	3 641	1 877	1 764
2005	2 bis unter 3	1 344	697	647	1960	47 bis unter 48	3 511	1 794	1 717
2004	3 bis unter 4	1 339	722	617	1959	48 bis unter 49	3 390	1 724	1 666
2003	4 bis unter 5	1 319	704	615	1958	49 bis unter 50	3 180	1 679	1 501
2002	5 bis unter 6	1 405	723	682	1957	50 bis unter 51	3 025	1 571	1 454
2001	6 bis unter 7	1 285	655	630	1956	51 bis unter 52	3 000	1 472	1 528
2000	7 bis unter 8	1 378	719	659	1955	52 bis unter 53	3 062	1 580	1 482
1999	8 bis unter 9	1 361	667	694	1954	53 bis unter 54	3 061	1 552	1 509
1998	9 bis unter 10	1 391	726	665	1953	54 bis unter 55	2 912	1 477	1 435
1997	10 bis unter 11	1 295	672	623	1952	55 bis unter 56	2 908	1 452	1 456
1996	11 bis unter 12	1 202	643	559	1951	56 bis unter 57	2 896	1 516	1 380
1995	12 bis unter 13	1 101	582	519	1950	57 bis unter 58	2 699	1 355	1 344
1994	13 bis unter 14	1 019	519	500	1949	58 bis unter 59	2 232	1 161	1 071
1993	14 bis unter 15	1 081	542	539	1948	59 bis unter 60	1 956	952	1 004
1992	15 bis unter 16	1 175	594	581	1947	60 bis unter 61	1 991	1 029	962
1991	16 bis unter 17	1 380	703	677	1946	61 bis unter 62	1 183	574	609
1990	17 bis unter 18	2 264	1 176	1 088	1945	62 bis unter 63	1 535	737	798
1989	18 bis unter 19	2 444	1 227	1 217	1944	63 bis unter 64	2 229	1 111	1 118
1988	19 bis unter 20	2 557	1 336	1 221	1943	64 bis unter 65	2 517	1 270	1 247
1987	20 bis unter 21	2 420	1 276	1 144	1942	65 bis unter 66	2 286	1 103	1 183
1986	21 bis unter 22	2 281	1 168	1 113	1941	66 bis unter 67	2 928	1 446	1 482
1985	22 bis unter 23	2 283	1 260	1 023	1940	67 bis unter 68	2 902	1 436	1 466
1984	23 bis unter 24	2 138	1 154	984	1939	68 bis unter 69	2 736	1 312	1 424
1983	24 bis unter 25	2 005	1 078	927	1938	69 bis unter 70	2 378	1 162	1 216
1982	25 bis unter 26	2 045	1 096	949	1937	70 bis unter 71	2 185	1 060	1 125
1981	26 bis unter 27	1 934	1 012	922	1936	71 bis unter 72	2 190	983	1 207
1980	27 bis unter 28	2 048	1 089	959	1935	72 bis unter 73	2 068	980	1 088
1979	28 bis unter 29	2 045	1 099	946	1934	73 bis unter 74	1 904	884	1 020
1978	29 bis unter 30	1 921	950	971	1933	74 bis unter 75	1 367	641	726
1977	30 bis unter 31	1 891	971	920	1932	75 bis unter 76	1 276	568	708
1976	31 bis unter 32	1 766	922	844	1931	76 bis unter 77	1 263	560	703
1975	32 bis unter 33	1 720	889	831	1930	77 bis unter 78	1 296	553	743
1974	33 bis unter 34	1 651	869	782	1929	78 bis unter 79	1 176	468	708
1973	34 bis unter 35	1 691	857	834	1928	79 bis unter 80	1 099	391	708
1972	35 bis unter 36	2 066	1 113	953	1927	80 bis unter 81	892	315	577
1971	36 bis unter 37	2 338	1 216	1 122	1926	81 bis unter 82	764	264	500
1970	37 bis unter 38	2 432	1 224	1 208	1925	82 bis unter 83	734	229	505
1969	38 bis unter 39	2 572	1 299	1 273	1924	83 bis unter 84	644	172	472
1968	39 bis unter 40	2 711	1 395	1 316	1923	84 bis unter 85	552	156	396
1967	40 bis unter 41	2 917	1 465	1 452	1922	85 bis unter 86	491	135	356
1966	41 bis unter 42	3 173	1 703	1 470	1921	86 bis unter 87	465	108	357
1965	42 bis unter 43	3 353	1 705	1 648	1920	87 bis unter 88	462	117	345
1964	43 bis unter 44	3 421	1 748	1 673	1919	88 bis unter 89	284	56	228
1963	44 bis unter 45	3 665	1 807	1 858	1918	89 bis unter 90	169	37	132
					1917 und früher	90 und älter	875	142	733
					<b>Insgesamt</b>		<b>177 589</b>	<b>88 409</b>	<b>89 180</b>

**7 Bevölkerung des Landes Brandenburg am 31. Dezember 2007 nach Geburts-, Altersjahren und Geschlecht**  
**7.6 Landkreis Dahme-Spreewald**

Geburts-jahr	Alter in Jahren	Ins-gesamt	Männ-lich	Weib-lich	Geburts-jahr	Alter in Jahren	Ins-gesamt	Männ-lich	Weib-lich
2007	unter 1	1 217	615	602	1962	45 bis unter 46	3 146	1 642	1 504
2006	1 bis unter 2	1 170	650	520	1961	46 bis unter 47	3 073	1 561	1 512
2005	2 bis unter 3	1 110	553	557	1960	47 bis unter 48	3 049	1 539	1 510
2004	3 bis unter 4	1 193	632	561	1959	48 bis unter 49	3 059	1 621	1 438
2003	4 bis unter 5	1 226	624	602	1958	49 bis unter 50	2 751	1 416	1 335
2002	5 bis unter 6	1 202	596	606	1957	50 bis unter 51	2 615	1 379	1 236
2001	6 bis unter 7	1 308	691	617	1956	51 bis unter 52	2 707	1 409	1 298
2000	7 bis unter 8	1 350	672	678	1955	52 bis unter 53	2 645	1 316	1 329
1999	8 bis unter 9	1 280	635	645	1954	53 bis unter 54	2 550	1 312	1 238
1998	9 bis unter 10	1 238	624	614	1953	54 bis unter 55	2 536	1 305	1 231
1997	10 bis unter 11	1 236	619	617	1952	55 bis unter 56	2 516	1 256	1 260
1996	11 bis unter 12	1 191	613	578	1951	56 bis unter 57	2 472	1 265	1 207
1995	12 bis unter 13	1 028	554	474	1950	57 bis unter 58	2 253	1 129	1 124
1994	13 bis unter 14	1 028	538	490	1949	58 bis unter 59	1 888	944	944
1993	14 bis unter 15	1 028	516	512	1948	59 bis unter 60	1 723	887	836
1992	15 bis unter 16	1 102	569	533	1947	60 bis unter 61	1 641	843	798
1991	16 bis unter 17	1 378	690	688	1946	61 bis unter 62	1 139	565	574
1990	17 bis unter 18	1 988	963	1 025	1945	62 bis unter 63	1 360	663	697
1989	18 bis unter 19	2 044	1 076	968	1944	63 bis unter 64	2 099	1 004	1 095
1988	19 bis unter 20	2 110	1 122	988	1943	64 bis unter 65	2 215	1 063	1 152
1987	20 bis unter 21	1 969	1 075	894	1942	65 bis unter 66	2 162	1 040	1 122
1986	21 bis unter 22	1 898	1 025	873	1941	66 bis unter 67	2 640	1 307	1 333
1985	22 bis unter 23	1 863	1 039	824	1940	67 bis unter 68	2 740	1 372	1 368
1984	23 bis unter 24	1 811	989	822	1939	68 bis unter 69	2 632	1 245	1 387
1983	24 bis unter 25	1 745	943	802	1938	69 bis unter 70	2 424	1 178	1 246
1982	25 bis unter 26	1 817	977	840	1937	70 bis unter 71	2 245	1 035	1 210
1981	26 bis unter 27	1 821	962	859	1936	71 bis unter 72	2 120	980	1 140
1980	27 bis unter 28	1 785	991	794	1935	72 bis unter 73	2 147	992	1 155
1979	28 bis unter 29	1 689	872	817	1934	73 bis unter 74	1 911	893	1 018
1978	29 bis unter 30	1 707	913	794	1933	74 bis unter 75	1 405	636	769
1977	30 bis unter 31	1 655	842	813	1932	75 bis unter 76	1 345	634	711
1976	31 bis unter 32	1 501	791	710	1931	76 bis unter 77	1 351	629	722
1975	32 bis unter 33	1 442	744	698	1930	77 bis unter 78	1 290	574	716
1974	33 bis unter 34	1 534	781	753	1929	78 bis unter 79	1 206	517	689
1973	34 bis unter 35	1 633	858	775	1928	79 bis unter 80	1 105	455	650
1972	35 bis unter 36	1 836	938	898	1927	80 bis unter 81	973	351	622
1971	36 bis unter 37	2 157	1 130	1 027	1926	81 bis unter 82	895	285	610
1970	37 bis unter 38	2 357	1 174	1 183	1925	82 bis unter 83	788	240	548
1969	38 bis unter 39	2 411	1 262	1 149	1924	83 bis unter 84	653	193	460
1968	39 bis unter 40	2 556	1 288	1 268	1923	84 bis unter 85	583	157	426
1967	40 bis unter 41	2 698	1 417	1 281	1922	85 bis unter 86	600	151	449
1966	41 bis unter 42	2 933	1 458	1 475	1921	86 bis unter 87	522	132	390
1965	42 bis unter 43	3 033	1 575	1 458	1920	87 bis unter 88	430	88	342
1964	43 bis unter 44	3 107	1 618	1 489	1919	88 bis unter 89	296	64	232
1963	44 bis unter 45	3 314	1 718	1 596	1918	89 bis unter 90	149	33	116
					1917 und früher	90 und älter	951	166	785
					<b>Insgesamt</b>		<b>161 699</b>	<b>80 398</b>	<b>81 301</b>

**7 Bevölkerung des Landes Brandenburg am 31. Dezember 2007 nach Geburts-, Altersjahren und Geschlecht**  
**7.7 Landkreis Elbe-Elster**

Geburts-jahr	Alter in Jahren	Ins-gesamt	Männ-lich	Weib-lich	Geburts-jahr	Alter in Jahren	Ins-gesamt	Männ-lich	Weib-lich
2007	unter 1	767	386	381	1962	45 bis unter 46	2 190	1 113	1 077
2006	1 bis unter 2	751	367	384	1961	46 bis unter 47	2 202	1 120	1 082
2005	2 bis unter 3	743	359	384	1960	47 bis unter 48	2 155	1 098	1 057
2004	3 bis unter 4	870	472	398	1959	48 bis unter 49	2 213	1 130	1 083
2003	4 bis unter 5	819	416	403	1958	49 bis unter 50	2 018	1 038	980
2002	5 bis unter 6	759	387	372	1957	50 bis unter 51	2 063	1 111	952
2001	6 bis unter 7	773	398	375	1956	51 bis unter 52	2 020	1 039	981
2000	7 bis unter 8	866	432	434	1955	52 bis unter 53	1 964	997	967
1999	8 bis unter 9	818	414	404	1954	53 bis unter 54	1 991	1 017	974
1998	9 bis unter 10	786	403	383	1953	54 bis unter 55	1 971	1 037	934
1997	10 bis unter 11	851	430	421	1952	55 bis unter 56	1 981	1 023	958
1996	11 bis unter 12	720	366	354	1951	56 bis unter 57	1 845	929	916
1995	12 bis unter 13	692	353	339	1950	57 bis unter 58	1 797	908	889
1994	13 bis unter 14	660	342	318	1949	58 bis unter 59	1 454	731	723
1993	14 bis unter 15	716	365	351	1948	59 bis unter 60	1 206	626	580
1992	15 bis unter 16	820	432	388	1947	60 bis unter 61	1 172	542	630
1991	16 bis unter 17	966	496	470	1946	61 bis unter 62	836	408	428
1990	17 bis unter 18	1 486	767	719	1945	62 bis unter 63	1 000	499	501
1989	18 bis unter 19	1 575	815	760	1944	63 bis unter 64	1 513	742	771
1988	19 bis unter 20	1 646	869	777	1943	64 bis unter 65	1 530	722	808
1987	20 bis unter 21	1 524	871	653	1942	65 bis unter 66	1 585	749	836
1986	21 bis unter 22	1 434	805	629	1941	66 bis unter 67	1 861	906	955
1985	22 bis unter 23	1 428	770	658	1940	67 bis unter 68	2 077	962	1 115
1984	23 bis unter 24	1 344	812	532	1939	68 bis unter 69	1 951	888	1 063
1983	24 bis unter 25	1 345	778	567	1938	69 bis unter 70	1 835	862	973
1982	25 bis unter 26	1 307	748	559	1937	70 bis unter 71	1 673	778	895
1981	26 bis unter 27	1 263	726	537	1936	71 bis unter 72	1 640	745	895
1980	27 bis unter 28	1 268	730	538	1935	72 bis unter 73	1 575	707	868
1979	28 bis unter 29	1 145	654	491	1934	73 bis unter 74	1 431	620	811
1978	29 bis unter 30	1 163	642	521	1933	74 bis unter 75	1 095	465	630
1977	30 bis unter 31	1 111	620	491	1932	75 bis unter 76	1 134	475	659
1976	31 bis unter 32	1 024	568	456	1931	76 bis unter 77	1 075	439	636
1975	32 bis unter 33	1 025	586	439	1930	77 bis unter 78	1 085	408	677
1974	33 bis unter 34	1 085	566	519	1929	78 bis unter 79	1 048	401	647
1973	34 bis unter 35	1 161	631	530	1928	79 bis unter 80	948	345	603
1972	35 bis unter 36	1 344	755	589	1927	80 bis unter 81	807	280	527
1971	36 bis unter 37	1 540	821	719	1926	81 bis unter 82	753	227	526
1970	37 bis unter 38	1 587	857	730	1925	82 bis unter 83	717	202	515
1969	38 bis unter 39	1 633	842	791	1924	83 bis unter 84	620	185	435
1968	39 bis unter 40	1 680	903	777	1923	84 bis unter 85	516	129	387
1967	40 bis unter 41	1 805	936	869	1922	85 bis unter 86	568	140	428
1966	41 bis unter 42	1 856	963	893	1921	86 bis unter 87	479	112	367
1965	42 bis unter 43	1 971	1 031	940	1920	87 bis unter 88	393	88	305
1964	43 bis unter 44	2 141	1 132	1 009	1919	88 bis unter 89	287	50	237
1963	44 bis unter 45	2 183	1 106	1 077	1918	89 bis unter 90	133	20	113
					1917 und früher	90 und älter	664	117	547
					<b>Insgesamt</b>		<b>117 522</b>	<b>58 252</b>	<b>59 270</b>

**7 Bevölkerung des Landes Brandenburg am 31. Dezember 2007 nach Geburts-, Altersjahren und Geschlecht**  
**7.8 Landkreis Havelland**

Geburts-jahr	Alter in Jahren	Ins-gesamt	Männ-lich	Weib-lich	Geburts-jahr	Alter in Jahren	Ins-gesamt	Männ-lich	Weib-lich
2007	unter 1	1 119	588	531	1962	45 bis unter 46	3 221	1 646	1 575
2006	1 bis unter 2	1 141	575	566	1961	46 bis unter 47	3 122	1 680	1 442
2005	2 bis unter 3	1 209	612	597	1960	47 bis unter 48	3 009	1 553	1 456
2004	3 bis unter 4	1 301	684	617	1959	48 bis unter 49	2 869	1 461	1 408
2003	4 bis unter 5	1 357	703	654	1958	49 bis unter 50	2 607	1 394	1 213
2002	5 bis unter 6	1 335	674	661	1957	50 bis unter 51	2 505	1 307	1 198
2001	6 bis unter 7	1 381	703	678	1956	51 bis unter 52	2 423	1 246	1 177
2000	7 bis unter 8	1 561	797	764	1955	52 bis unter 53	2 477	1 269	1 208
1999	8 bis unter 9	1 477	787	690	1954	53 bis unter 54	2 449	1 256	1 193
1998	9 bis unter 10	1 478	782	696	1953	54 bis unter 55	2 330	1 186	1 144
1997	10 bis unter 11	1 495	786	709	1952	55 bis unter 56	2 310	1 192	1 118
1996	11 bis unter 12	1 333	714	619	1951	56 bis unter 57	2 232	1 127	1 105
1995	12 bis unter 13	1 288	673	615	1950	57 bis unter 58	2 151	1 089	1 062
1994	13 bis unter 14	1 148	586	562	1949	58 bis unter 59	1 811	904	907
1993	14 bis unter 15	1 181	613	568	1948	59 bis unter 60	1 631	816	815
1992	15 bis unter 16	1 259	676	583	1947	60 bis unter 61	1 572	744	828
1991	16 bis unter 17	1 412	700	712	1946	61 bis unter 62	1 090	527	563
1990	17 bis unter 18	2 001	1 068	933	1945	62 bis unter 63	1 339	632	707
1989	18 bis unter 19	2 146	1 106	1 040	1944	63 bis unter 64	1 933	925	1 008
1988	19 bis unter 20	2 102	1 080	1 022	1943	64 bis unter 65	2 091	1 077	1 014
1987	20 bis unter 21	2 087	1 128	959	1942	65 bis unter 66	2 015	951	1 064
1986	21 bis unter 22	1 728	939	789	1941	66 bis unter 67	2 510	1 259	1 251
1985	22 bis unter 23	1 709	890	819	1940	67 bis unter 68	2 446	1 177	1 269
1984	23 bis unter 24	1 672	924	748	1939	68 bis unter 69	2 347	1 117	1 230
1983	24 bis unter 25	1 619	855	764	1938	69 bis unter 70	2 086	989	1 097
1982	25 bis unter 26	1 548	829	719	1937	70 bis unter 71	1 969	915	1 054
1981	26 bis unter 27	1 530	817	713	1936	71 bis unter 72	1 870	872	998
1980	27 bis unter 28	1 587	852	735	1935	72 bis unter 73	1 774	832	942
1979	28 bis unter 29	1 508	758	750	1934	73 bis unter 74	1 631	739	892
1978	29 bis unter 30	1 520	769	751	1933	74 bis unter 75	1 201	533	668
1977	30 bis unter 31	1 493	769	724	1932	75 bis unter 76	1 190	558	632
1976	31 bis unter 32	1 473	728	745	1931	76 bis unter 77	1 104	447	657
1975	32 bis unter 33	1 410	701	709	1930	77 bis unter 78	1 063	429	634
1974	33 bis unter 34	1 459	721	738	1929	78 bis unter 79	991	398	593
1973	34 bis unter 35	1 520	761	759	1928	79 bis unter 80	891	329	562
1972	35 bis unter 36	1 750	861	889	1927	80 bis unter 81	773	275	498
1971	36 bis unter 37	2 071	998	1 073	1926	81 bis unter 82	720	218	502
1970	37 bis unter 38	2 204	1 097	1 107	1925	82 bis unter 83	644	210	434
1969	38 bis unter 39	2 410	1 151	1 259	1924	83 bis unter 84	512	141	371
1968	39 bis unter 40	2 690	1 300	1 390	1923	84 bis unter 85	479	127	352
1967	40 bis unter 41	2 900	1 427	1 473	1922	85 bis unter 86	436	90	346
1966	41 bis unter 42	3 057	1 540	1 517	1921	86 bis unter 87	458	124	334
1965	42 bis unter 43	3 151	1 630	1 521	1920	87 bis unter 88	390	100	290
1964	43 bis unter 44	3 359	1 741	1 618	1919	88 bis unter 89	234	52	182
1963	44 bis unter 45	3 312	1 706	1 606	1918	89 bis unter 90	124	21	103
					1917 und früher	90 und älter	838	142	696
					<b>Insgesamt</b>		<b>155 359</b>	<b>76 875</b>	<b>78 484</b>

**7 Bevölkerung des Landes Brandenburg am 31. Dezember 2007 nach Geburts-, Altersjahren und Geschlecht**  
**7.9 Landkreis Märkisch-Oderland**

Geburts-jahr	Alter in Jahren	Ins-gesamt	Männ-lich	Weib-lich	Geburts-jahr	Alter in Jahren	Ins-gesamt	Männ-lich	Weib-lich
2007	unter 1	1 350	668	682	1962	45 bis unter 46	4 105	2 089	2 016
2006	1 bis unter 2	1 359	741	618	1961	46 bis unter 47	4 194	2 132	2 062
2005	2 bis unter 3	1 355	718	637	1960	47 bis unter 48	3 948	2 079	1 869
2004	3 bis unter 4	1 376	716	660	1959	48 bis unter 49	3 782	2 006	1 776
2003	4 bis unter 5	1 454	757	697	1958	49 bis unter 50	3 436	1 770	1 666
2002	5 bis unter 6	1 469	771	698	1957	50 bis unter 51	3 411	1 778	1 633
2001	6 bis unter 7	1 423	757	666	1956	51 bis unter 52	3 371	1 778	1 593
2000	7 bis unter 8	1 462	721	741	1955	52 bis unter 53	3 351	1 756	1 595
1999	8 bis unter 9	1 459	764	695	1954	53 bis unter 54	3 330	1 723	1 607
1998	9 bis unter 10	1 396	719	677	1953	54 bis unter 55	3 200	1 680	1 520
1997	10 bis unter 11	1 388	667	721	1952	55 bis unter 56	3 019	1 495	1 524
1996	11 bis unter 12	1 338	685	653	1951	56 bis unter 57	2 915	1 508	1 407
1995	12 bis unter 13	1 282	672	610	1950	57 bis unter 58	2 833	1 450	1 383
1994	13 bis unter 14	1 224	609	615	1949	58 bis unter 59	2 443	1 248	1 195
1993	14 bis unter 15	1 117	583	534	1948	59 bis unter 60	2 104	1 064	1 040
1992	15 bis unter 16	1 272	634	638	1947	60 bis unter 61	1 914	952	962
1991	16 bis unter 17	1 538	756	782	1946	61 bis unter 62	1 296	684	612
1990	17 bis unter 18	2 701	1 413	1 288	1945	62 bis unter 63	1 452	726	726
1989	18 bis unter 19	2 904	1 520	1 384	1944	63 bis unter 64	2 177	1 049	1 128
1988	19 bis unter 20	2 926	1 510	1 416	1943	64 bis unter 65	2 436	1 204	1 232
1987	20 bis unter 21	2 691	1 459	1 232	1942	65 bis unter 66	2 322	1 145	1 177
1986	21 bis unter 22	2 447	1 334	1 113	1941	66 bis unter 67	2 915	1 449	1 466
1985	22 bis unter 23	2 232	1 216	1 016	1940	67 bis unter 68	2 722	1 261	1 461
1984	23 bis unter 24	2 115	1 167	948	1939	68 bis unter 69	2 853	1 325	1 528
1983	24 bis unter 25	2 139	1 197	942	1938	69 bis unter 70	2 712	1 276	1 436
1982	25 bis unter 26	2 119	1 154	965	1937	70 bis unter 71	2 407	1 118	1 289
1981	26 bis unter 27	1 987	1 094	893	1936	71 bis unter 72	2 382	1 098	1 284
1980	27 bis unter 28	1 988	1 030	958	1935	72 bis unter 73	2 436	1 094	1 342
1979	28 bis unter 29	2 037	1 060	977	1934	73 bis unter 74	2 211	1 020	1 191
1978	29 bis unter 30	2 074	1 067	1 007	1933	74 bis unter 75	1 650	775	875
1977	30 bis unter 31	1 999	1 013	986	1932	75 bis unter 76	1 596	721	875
1976	31 bis unter 32	1 860	986	874	1931	76 bis unter 77	1 577	695	882
1975	32 bis unter 33	1 729	899	830	1930	77 bis unter 78	1 549	695	854
1974	33 bis unter 34	1 812	952	860	1929	78 bis unter 79	1 299	535	764
1973	34 bis unter 35	1 900	980	920	1928	79 bis unter 80	1 164	445	719
1972	35 bis unter 36	2 122	1 085	1 037	1927	80 bis unter 81	1 059	378	681
1971	36 bis unter 37	2 456	1 309	1 147	1926	81 bis unter 82	931	275	656
1970	37 bis unter 38	2 571	1 291	1 280	1925	82 bis unter 83	803	264	539
1969	38 bis unter 39	2 798	1 465	1 333	1924	83 bis unter 84	653	191	462
1968	39 bis unter 40	2 901	1 474	1 427	1923	84 bis unter 85	572	145	427
1967	40 bis unter 41	3 174	1 646	1 528	1922	85 bis unter 86	570	146	424
1966	41 bis unter 42	3 369	1 737	1 632	1921	86 bis unter 87	509	128	381
1965	42 bis unter 43	3 659	1 866	1 793	1920	87 bis unter 88	495	112	383
1964	43 bis unter 44	3 968	2 033	1 935	1919	88 bis unter 89	314	76	238
1963	44 bis unter 45	4 121	2 088	2 033	1918	89 bis unter 90	171	28	143
					1917 und früher	90 und älter	990	206	784
					<b>Insgesamt</b>		<b>191 640</b>	<b>95 755</b>	<b>95 885</b>



**7 Bevölkerung des Landes Brandenburg am 31. Dezember 2007 nach Geburts-, Altersjahren und Geschlecht**  
**7.10 Landkreis Oberhavel**

Geburts-jahr	Alter in Jahren	Ins-gesamt	Männ-lich	Weib-lich	Geburts-jahr	Alter in Jahren	Ins-gesamt	Männ-lich	Weib-lich
2007	unter 1	1 591	821	770	1962	45 bis unter 46	4 208	2 180	2 028
2006	1 bis unter 2	1 577	811	766	1961	46 bis unter 47	4 097	2 110	1 987
2005	2 bis unter 3	1 690	870	820	1960	47 bis unter 48	3 803	1 921	1 882
2004	3 bis unter 4	1 668	837	831	1959	48 bis unter 49	3 618	1 915	1 703
2003	4 bis unter 5	1 792	915	877	1958	49 bis unter 50	3 479	1 803	1 676
2002	5 bis unter 6	1 801	948	853	1957	50 bis unter 51	3 284	1 731	1 553
2001	6 bis unter 7	1 750	872	878	1956	51 bis unter 52	3 285	1 739	1 546
2000	7 bis unter 8	1 792	892	900	1955	52 bis unter 53	3 240	1 680	1 560
1999	8 bis unter 9	1 798	928	870	1954	53 bis unter 54	3 196	1 647	1 549
1998	9 bis unter 10	1 677	878	799	1953	54 bis unter 55	3 196	1 549	1 647
1997	10 bis unter 11	1 688	875	813	1952	55 bis unter 56	3 031	1 584	1 447
1996	11 bis unter 12	1 626	849	777	1951	56 bis unter 57	2 981	1 540	1 441
1995	12 bis unter 13	1 536	803	733	1950	57 bis unter 58	2 868	1 451	1 417
1994	13 bis unter 14	1 404	740	664	1949	58 bis unter 59	2 402	1 240	1 162
1993	14 bis unter 15	1 397	684	713	1948	59 bis unter 60	2 099	1 057	1 042
1992	15 bis unter 16	1 412	738	674	1947	60 bis unter 61	1 991	967	1 024
1991	16 bis unter 17	1 757	862	895	1946	61 bis unter 62	1 405	720	685
1990	17 bis unter 18	2 411	1 246	1 165	1945	62 bis unter 63	1 634	813	821
1989	18 bis unter 19	2 586	1 331	1 255	1944	63 bis unter 64	2 590	1 243	1 347
1988	19 bis unter 20	2 679	1 403	1 276	1943	64 bis unter 65	2 755	1 350	1 405
1987	20 bis unter 21	2 449	1 281	1 168	1942	65 bis unter 66	2 565	1 228	1 337
1986	21 bis unter 22	2 348	1 258	1 090	1941	66 bis unter 67	3 146	1 537	1 609
1985	22 bis unter 23	2 318	1 260	1 058	1940	67 bis unter 68	3 159	1 534	1 625
1984	23 bis unter 24	2 158	1 155	1 003	1939	68 bis unter 69	2 963	1 404	1 559
1983	24 bis unter 25	2 132	1 119	1 013	1938	69 bis unter 70	2 804	1 292	1 512
1982	25 bis unter 26	2 135	1 166	969	1937	70 bis unter 71	2 591	1 231	1 360
1981	26 bis unter 27	2 152	1 129	1 023	1936	71 bis unter 72	2 539	1 184	1 355
1980	27 bis unter 28	2 227	1 134	1 093	1935	72 bis unter 73	2 414	1 124	1 290
1979	28 bis unter 29	2 060	1 021	1 039	1934	73 bis unter 74	2 178	1 007	1 171
1978	29 bis unter 30	2 161	1 072	1 089	1933	74 bis unter 75	1 664	749	915
1977	30 bis unter 31	2 102	1 039	1 063	1932	75 bis unter 76	1 609	706	903
1976	31 bis unter 32	2 035	1 068	967	1931	76 bis unter 77	1 509	658	851
1975	32 bis unter 33	1 851	919	932	1930	77 bis unter 78	1 522	626	896
1974	33 bis unter 34	1 859	909	950	1929	78 bis unter 79	1 354	581	773
1973	34 bis unter 35	1 998	947	1 051	1928	79 bis unter 80	1 217	505	712
1972	35 bis unter 36	2 333	1 160	1 173	1927	80 bis unter 81	1 028	380	648
1971	36 bis unter 37	2 725	1 353	1 372	1926	81 bis unter 82	921	288	633
1970	37 bis unter 38	2 964	1 499	1 465	1925	82 bis unter 83	817	259	558
1969	38 bis unter 39	3 144	1 566	1 578	1924	83 bis unter 84	663	178	485
1968	39 bis unter 40	3 374	1 651	1 723	1923	84 bis unter 85	645	192	453
1967	40 bis unter 41	3 730	1 836	1 894	1922	85 bis unter 86	591	140	451
1966	41 bis unter 42	3 862	1 939	1 923	1921	86 bis unter 87	583	126	457
1965	42 bis unter 43	4 094	2 065	2 029	1920	87 bis unter 88	530	140	390
1964	43 bis unter 44	4 170	2 153	2 017	1919	88 bis unter 89	314	74	240
1963	44 bis unter 45	4 173	2 238	1 935	1918	89 bis unter 90	173	34	139
					1917 und früher	90 und älter	1 098	199	899
<b>Insgesamt</b>							<b>201 945</b>	<b>99 856</b>	<b>102 089</b>



**7 Bevölkerung des Landes Brandenburg am 31. Dezember 2007 nach Geburts-, Altersjahren und Geschlecht**  
**7.11 Landkreis Oberspreewald-Lausitz**

Geburts-jahr	Alter in Jahren	Ins-gesamt	Männ-lich	Weib-lich	Geburts-jahr	Alter in Jahren	Ins-gesamt	Männ-lich	Weib-lich
2007	unter 1	796	409	387	1962	45 bis unter 46	2 362	1 255	1 107
2006	1 bis unter 2	762	382	380	1961	46 bis unter 47	2 360	1 221	1 139
2005	2 bis unter 3	826	415	411	1960	47 bis unter 48	2 310	1 207	1 103
2004	3 bis unter 4	819	416	403	1959	48 bis unter 49	2 212	1 095	1 117
2003	4 bis unter 5	823	431	392	1958	49 bis unter 50	2 135	1 114	1 021
2002	5 bis unter 6	794	403	391	1957	50 bis unter 51	1 989	1 035	954
2001	6 bis unter 7	771	386	385	1956	51 bis unter 52	2 041	1 054	987
2000	7 bis unter 8	901	469	432	1955	52 bis unter 53	2 118	1 109	1 009
1999	8 bis unter 9	843	430	413	1954	53 bis unter 54	2 054	1 029	1 025
1998	9 bis unter 10	870	441	429	1953	54 bis unter 55	2 047	1 037	1 010
1997	10 bis unter 11	772	411	361	1952	55 bis unter 56	2 100	1 054	1 046
1996	11 bis unter 12	801	440	361	1951	56 bis unter 57	2 084	1 083	1 001
1995	12 bis unter 13	714	398	316	1950	57 bis unter 58	2 044	1 015	1 029
1994	13 bis unter 14	656	331	325	1949	58 bis unter 59	1 636	783	853
1993	14 bis unter 15	707	374	333	1948	59 bis unter 60	1 336	674	662
1992	15 bis unter 16	796	415	381	1947	60 bis unter 61	1 344	666	678
1991	16 bis unter 17	1 042	532	510	1946	61 bis unter 62	930	433	497
1990	17 bis unter 18	1 585	766	819	1945	62 bis unter 63	1 150	509	641
1989	18 bis unter 19	1 692	838	854	1944	63 bis unter 64	1 797	830	967
1988	19 bis unter 20	1 706	901	805	1943	64 bis unter 65	1 792	818	974
1987	20 bis unter 21	1 719	903	816	1942	65 bis unter 66	1 835	865	970
1986	21 bis unter 22	1 603	824	779	1941	66 bis unter 67	2 270	1 056	1 214
1985	22 bis unter 23	1 570	874	696	1940	67 bis unter 68	2 350	1 065	1 285
1984	23 bis unter 24	1 502	826	676	1939	68 bis unter 69	2 365	1 109	1 256
1983	24 bis unter 25	1 413	797	616	1938	69 bis unter 70	2 135	959	1 176
1982	25 bis unter 26	1 497	889	608	1937	70 bis unter 71	1 946	902	1 044
1981	26 bis unter 27	1 333	737	596	1936	71 bis unter 72	1 821	824	997
1980	27 bis unter 28	1 436	821	615	1935	72 bis unter 73	1 733	828	905
1979	28 bis unter 29	1 330	785	545	1934	73 bis unter 74	1 581	697	884
1978	29 bis unter 30	1 308	731	577	1933	74 bis unter 75	1 230	537	693
1977	30 bis unter 31	1 260	714	546	1932	75 bis unter 76	1 230	497	733
1976	31 bis unter 32	1 057	609	448	1931	76 bis unter 77	1 180	465	715
1975	32 bis unter 33	1 094	607	487	1930	77 bis unter 78	1 238	480	758
1974	33 bis unter 34	1 080	583	497	1929	78 bis unter 79	1 145	439	706
1973	34 bis unter 35	1 194	622	572	1928	79 bis unter 80	1 051	367	684
1972	35 bis unter 36	1 367	766	601	1927	80 bis unter 81	873	306	567
1971	36 bis unter 37	1 668	916	752	1926	81 bis unter 82	818	246	572
1970	37 bis unter 38	1 663	935	728	1925	82 bis unter 83	712	198	514
1969	38 bis unter 39	1 760	951	809	1924	83 bis unter 84	642	163	479
1968	39 bis unter 40	1 816	939	877	1923	84 bis unter 85	571	161	410
1967	40 bis unter 41	1 898	996	902	1922	85 bis unter 86	519	112	407
1966	41 bis unter 42	2 076	1 060	1 016	1921	86 bis unter 87	536	110	426
1965	42 bis unter 43	2 195	1 131	1 064	1920	87 bis unter 88	410	78	332
1964	43 bis unter 44	2 248	1 191	1 057	1919	88 bis unter 89	284	65	219
1963	44 bis unter 45	2 344	1 239	1 105	1918	89 bis unter 90	147	29	118
					1917 und früher	90 und älter	708	128	580
<b>Insgesamt</b>							<b>127 278</b>	<b>62 741</b>	<b>64 537</b>

**7 Bevölkerung des Landes Brandenburg am 31. Dezember 2007 nach Geburts-, Altersjahren und Geschlecht**  
**7.12 Landkreis Oder-Spree**

Geburts-jahr	Alter in Jahren	Ins-gesamt	Männ-lich	Weib-lich	Geburts-jahr	Alter in Jahren	Ins-gesamt	Männ-lich	Weib-lich
2007	unter 1	1 337	650	687	1962	45 bis unter 46	3 614	1 818	1 796
2006	1 bis unter 2	1 267	641	626	1961	46 bis unter 47	3 667	1 846	1 821
2005	2 bis unter 3	1 312	643	669	1960	47 bis unter 48	3 510	1 809	1 701
2004	3 bis unter 4	1 262	644	618	1959	48 bis unter 49	3 551	1 837	1 714
2003	4 bis unter 5	1 336	683	653	1958	49 bis unter 50	3 163	1 648	1 515
2002	5 bis unter 6	1 368	689	679	1957	50 bis unter 51	3 216	1 603	1 613
2001	6 bis unter 7	1 367	721	646	1956	51 bis unter 52	3 149	1 600	1 549
2000	7 bis unter 8	1 385	736	649	1955	52 bis unter 53	3 311	1 696	1 615
1999	8 bis unter 9	1 361	683	678	1954	53 bis unter 54	3 236	1 631	1 605
1998	9 bis unter 10	1 322	685	637	1953	54 bis unter 55	3 334	1 698	1 636
1997	10 bis unter 11	1 354	718	636	1952	55 bis unter 56	3 080	1 574	1 506
1996	11 bis unter 12	1 284	682	602	1951	56 bis unter 57	2 993	1 499	1 494
1995	12 bis unter 13	1 120	581	539	1950	57 bis unter 58	2 813	1 393	1 420
1994	13 bis unter 14	1 090	559	531	1949	58 bis unter 59	2 377	1 191	1 186
1993	14 bis unter 15	1 070	570	500	1948	59 bis unter 60	2 038	1 027	1 011
1992	15 bis unter 16	1 203	655	548	1947	60 bis unter 61	1 933	945	988
1991	16 bis unter 17	1 553	813	740	1946	61 bis unter 62	1 329	641	688
1990	17 bis unter 18	2 433	1 289	1 144	1945	62 bis unter 63	1 608	747	861
1989	18 bis unter 19	2 605	1 362	1 243	1944	63 bis unter 64	2 338	1 157	1 181
1988	19 bis unter 20	2 707	1 496	1 211	1943	64 bis unter 65	2 546	1 251	1 295
1987	20 bis unter 21	2 639	1 396	1 243	1942	65 bis unter 66	2 345	1 102	1 243
1986	21 bis unter 22	2 343	1 273	1 070	1941	66 bis unter 67	3 144	1 529	1 615
1985	22 bis unter 23	2 307	1 268	1 039	1940	67 bis unter 68	3 169	1 499	1 670
1984	23 bis unter 24	2 240	1 182	1 058	1939	68 bis unter 69	3 154	1 494	1 660
1983	24 bis unter 25	2 115	1 164	951	1938	69 bis unter 70	2 894	1 322	1 572
1982	25 bis unter 26	2 181	1 239	942	1937	70 bis unter 71	2 532	1 216	1 316
1981	26 bis unter 27	2 112	1 130	982	1936	71 bis unter 72	2 512	1 189	1 323
1980	27 bis unter 28	2 039	1 096	943	1935	72 bis unter 73	2 535	1 122	1 413
1979	28 bis unter 29	2 109	1 165	944	1934	73 bis unter 74	2 213	977	1 236
1978	29 bis unter 30	1 999	1 091	908	1933	74 bis unter 75	1 708	751	957
1977	30 bis unter 31	1 914	1 079	835	1932	75 bis unter 76	1 570	693	877
1976	31 bis unter 32	1 773	977	796	1931	76 bis unter 77	1 630	702	928
1975	32 bis unter 33	1 805	970	835	1930	77 bis unter 78	1 598	676	922
1974	33 bis unter 34	1 814	981	833	1929	78 bis unter 79	1 445	557	888
1973	34 bis unter 35	1 828	960	868	1928	79 bis unter 80	1 278	505	773
1972	35 bis unter 36	1 933	1 001	932	1927	80 bis unter 81	1 114	428	686
1971	36 bis unter 37	2 374	1 263	1 111	1926	81 bis unter 82	1 014	330	684
1970	37 bis unter 38	2 573	1 341	1 232	1925	82 bis unter 83	866	268	598
1969	38 bis unter 39	2 638	1 369	1 269	1924	83 bis unter 84	767	222	545
1968	39 bis unter 40	2 761	1 430	1 331	1923	84 bis unter 85	634	153	481
1967	40 bis unter 41	2 952	1 567	1 385	1922	85 bis unter 86	635	176	459
1966	41 bis unter 42	3 207	1 657	1 550	1921	86 bis unter 87	595	173	422
1965	42 bis unter 43	3 403	1 757	1 646	1920	87 bis unter 88	475	116	359
1964	43 bis unter 44	3 543	1 778	1 765	1919	88 bis unter 89	308	64	244
1963	44 bis unter 45	3 670	1 858	1 812	1918	89 bis unter 90	160	31	129
					1917 und früher	90 und älter	926	127	799
					<b>Insgesamt</b>		<b>188 035</b>	<b>93 525</b>	<b>94 510</b>

**7 Bevölkerung des Landes Brandenburg am 31. Dezember 2007 nach Geburts-, Altersjahren und Geschlecht**  
**7.13 Landkreis Ostprignitz-Ruppin**

Geburts-jahr	Alter in Jahren	Ins-gesamt	Männ-lich	Weib-lich	Geburts-jahr	Alter in Jahren	Ins-gesamt	Männ-lich	Weib-lich
2007	unter 1	756	376	380	1962	45 bis unter 46	2 065	1 081	984
2006	1 bis unter 2	768	411	357	1961	46 bis unter 47	2 156	1 117	1 039
2005	2 bis unter 3	694	353	341	1960	47 bis unter 48	2 121	1 089	1 032
2004	3 bis unter 4	707	361	346	1959	48 bis unter 49	2 090	1 089	1 001
2003	4 bis unter 5	763	374	389	1958	49 bis unter 50	1 911	954	957
2002	5 bis unter 6	766	410	356	1957	50 bis unter 51	1 912	990	922
2001	6 bis unter 7	744	401	343	1956	51 bis unter 52	1 859	908	951
2000	7 bis unter 8	816	413	403	1955	52 bis unter 53	1 914	999	915
1999	8 bis unter 9	853	443	410	1954	53 bis unter 54	1 893	955	938
1998	9 bis unter 10	762	383	379	1953	54 bis unter 55	1 768	924	844
1997	10 bis unter 11	730	365	365	1952	55 bis unter 56	1 743	889	854
1996	11 bis unter 12	671	335	336	1951	56 bis unter 57	1 704	896	808
1995	12 bis unter 13	658	329	329	1950	57 bis unter 58	1 569	818	751
1994	13 bis unter 14	634	289	345	1949	58 bis unter 59	1 274	644	630
1993	14 bis unter 15	682	340	342	1948	59 bis unter 60	1 178	585	593
1992	15 bis unter 16	680	352	328	1947	60 bis unter 61	1 032	501	531
1991	16 bis unter 17	872	450	422	1946	61 bis unter 62	754	374	380
1990	17 bis unter 18	1 421	732	689	1945	62 bis unter 63	769	383	386
1989	18 bis unter 19	1 503	808	695	1944	63 bis unter 64	1 221	621	600
1988	19 bis unter 20	1 493	805	688	1943	64 bis unter 65	1 250	655	595
1987	20 bis unter 21	1 538	821	717	1942	65 bis unter 66	1 341	657	684
1986	21 bis unter 22	1 409	743	666	1941	66 bis unter 67	1 679	805	874
1985	22 bis unter 23	1 450	806	644	1940	67 bis unter 68	1 617	743	874
1984	23 bis unter 24	1 305	700	605	1939	68 bis unter 69	1 656	824	832
1983	24 bis unter 25	1 239	701	538	1938	69 bis unter 70	1 415	633	782
1982	25 bis unter 26	1 274	697	577	1937	70 bis unter 71	1 329	591	738
1981	26 bis unter 27	1 166	676	490	1936	71 bis unter 72	1 300	590	710
1980	27 bis unter 28	1 241	676	565	1935	72 bis unter 73	1 238	561	677
1979	28 bis unter 29	1 172	640	532	1934	73 bis unter 74	1 207	524	683
1978	29 bis unter 30	1 122	603	519	1933	74 bis unter 75	985	408	577
1977	30 bis unter 31	1 102	581	521	1932	75 bis unter 76	923	377	546
1976	31 bis unter 32	1 020	541	479	1931	76 bis unter 77	852	361	491
1975	32 bis unter 33	917	511	406	1930	77 bis unter 78	883	333	550
1974	33 bis unter 34	929	501	428	1929	78 bis unter 79	776	296	480
1973	34 bis unter 35	1 050	575	475	1928	79 bis unter 80	764	302	462
1972	35 bis unter 36	1 144	627	517	1927	80 bis unter 81	681	230	451
1971	36 bis unter 37	1 280	700	580	1926	81 bis unter 82	629	199	430
1970	37 bis unter 38	1 341	696	645	1925	82 bis unter 83	545	148	397
1969	38 bis unter 39	1 464	732	732	1924	83 bis unter 84	420	126	294
1968	39 bis unter 40	1 569	853	716	1923	84 bis unter 85	401	107	294
1967	40 bis unter 41	1 624	856	768	1922	85 bis unter 86	362	87	275
1966	41 bis unter 42	1 724	925	799	1921	86 bis unter 87	359	76	283
1965	42 bis unter 43	1 877	970	907	1920	87 bis unter 88	295	62	233
1964	43 bis unter 44	2 024	1 011	1 013	1919	88 bis unter 89	203	48	155
1963	44 bis unter 45	2 090	1 115	975	1918	89 bis unter 90	108	23	85
					1917 und früher	90 und älter	617	104	513
<b>Insgesamt</b>							<b>105 812</b>	<b>52 674</b>	<b>53 138</b>

**7 Bevölkerung des Landes Brandenburg am 31. Dezember 2007 nach Geburts-, Altersjahren und Geschlecht**  
**7.14 Landkreis Potsdam-Mittelmark**

Geburts-jahr	Alter in Jahren	Ins-gesamt	Männ-lich	Weib-lich	Geburts-jahr	Alter in Jahren	Ins-gesamt	Männ-lich	Weib-lich
2007	unter 1	1 533	808	725	1962	45 bis unter 46	4 350	2 195	2 155
2006	1 bis unter 2	1 539	794	745	1961	46 bis unter 47	4 255	2 233	2 022
2005	2 bis unter 3	1 603	843	760	1960	47 bis unter 48	3 963	2 058	1 905
2004	3 bis unter 4	1 750	883	867	1959	48 bis unter 49	3 984	2 060	1 924
2003	4 bis unter 5	1 763	904	859	1958	49 bis unter 50	3 619	1 853	1 766
2002	5 bis unter 6	1 785	901	884	1957	50 bis unter 51	3 478	1 822	1 656
2001	6 bis unter 7	1 814	933	881	1956	51 bis unter 52	3 474	1 792	1 682
2000	7 bis unter 8	1 888	957	931	1955	52 bis unter 53	3 479	1 843	1 636
1999	8 bis unter 9	1 969	996	973	1954	53 bis unter 54	3 316	1 658	1 658
1998	9 bis unter 10	1 936	992	944	1953	54 bis unter 55	3 347	1 748	1 599
1997	10 bis unter 11	1 807	896	911	1952	55 bis unter 56	3 220	1 680	1 540
1996	11 bis unter 12	1 705	896	809	1951	56 bis unter 57	3 138	1 595	1 543
1995	12 bis unter 13	1 530	750	780	1950	57 bis unter 58	2 845	1 498	1 347
1994	13 bis unter 14	1 434	760	674	1949	58 bis unter 59	2 483	1 243	1 240
1993	14 bis unter 15	1 412	747	665	1948	59 bis unter 60	2 048	1 032	1 016
1992	15 bis unter 16	1 476	743	733	1947	60 bis unter 61	2 018	1 012	1 006
1991	16 bis unter 17	1 678	875	803	1946	61 bis unter 62	1 432	700	732
1990	17 bis unter 18	2 645	1 290	1 355	1945	62 bis unter 63	1 664	809	855
1989	18 bis unter 19	2 780	1 419	1 361	1944	63 bis unter 64	2 518	1 264	1 254
1988	19 bis unter 20	2 820	1 510	1 310	1943	64 bis unter 65	2 670	1 361	1 309
1987	20 bis unter 21	2 645	1 430	1 215	1942	65 bis unter 66	2 451	1 189	1 262
1986	21 bis unter 22	2 392	1 307	1 085	1941	66 bis unter 67	3 055	1 477	1 578
1985	22 bis unter 23	2 318	1 293	1 025	1940	67 bis unter 68	3 033	1 445	1 588
1984	23 bis unter 24	2 140	1 208	932	1939	68 bis unter 69	2 887	1 396	1 491
1983	24 bis unter 25	2 015	1 098	917	1938	69 bis unter 70	2 665	1 282	1 383
1982	25 bis unter 26	2 091	1 128	963	1937	70 bis unter 71	2 399	1 143	1 256
1981	26 bis unter 27	1 981	1 059	922	1936	71 bis unter 72	2 344	1 100	1 244
1980	27 bis unter 28	2 113	1 158	955	1935	72 bis unter 73	2 351	1 086	1 265
1979	28 bis unter 29	2 009	1 047	962	1934	73 bis unter 74	1 949	917	1 032
1978	29 bis unter 30	1 954	954	1 000	1933	74 bis unter 75	1 498	666	832
1977	30 bis unter 31	2 092	1 057	1 035	1932	75 bis unter 76	1 552	674	878
1976	31 bis unter 32	1 887	927	960	1931	76 bis unter 77	1 515	687	828
1975	32 bis unter 33	1 906	964	942	1930	77 bis unter 78	1 561	660	901
1974	33 bis unter 34	1 930	974	956	1929	78 bis unter 79	1 320	560	760
1973	34 bis unter 35	2 056	1 065	991	1928	79 bis unter 80	1 230	489	741
1972	35 bis unter 36	2 268	1 166	1 102	1927	80 bis unter 81	1 063	368	695
1971	36 bis unter 37	2 803	1 358	1 445	1926	81 bis unter 82	941	322	619
1970	37 bis unter 38	2 893	1 413	1 480	1925	82 bis unter 83	896	260	636
1969	38 bis unter 39	3 170	1 573	1 597	1924	83 bis unter 84	799	202	597
1968	39 bis unter 40	3 343	1 658	1 685	1923	84 bis unter 85	634	166	468
1967	40 bis unter 41	3 626	1 801	1 825	1922	85 bis unter 86	656	167	489
1966	41 bis unter 42	3 908	1 888	2 020	1921	86 bis unter 87	664	160	504
1965	42 bis unter 43	4 228	2 184	2 044	1920	87 bis unter 88	558	128	430
1964	43 bis unter 44	4 306	2 230	2 076	1919	88 bis unter 89	379	71	308
1963	44 bis unter 45	4 380	2 211	2 169	1918	89 bis unter 90	215	51	164
					1917 und früher	90 und älter	1 273	267	1 006
<b>Insgesamt</b>							<b>204 510</b>	<b>101 437</b>	<b>103 073</b>

**7 Bevölkerung des Landes Brandenburg am 31. Dezember 2007 nach Geburts-, Altersjahren und Geschlecht**  
**7.15 Landkreis Prignitz**

Geburts-jahr	Alter in Jahren	Ins-gesamt	Männ-lich	Weib-lich	Geburts-jahr	Alter in Jahren	Ins-gesamt	Männ-lich	Weib-lich
2007	unter 1	542	305	237	1962	45 bis unter 46	1 634	859	775
2006	1 bis unter 2	532	271	261	1961	46 bis unter 47	1 732	862	870
2005	2 bis unter 3	543	269	274	1960	47 bis unter 48	1 671	832	839
2004	3 bis unter 4	576	292	284	1959	48 bis unter 49	1 625	837	788
2003	4 bis unter 5	559	304	255	1958	49 bis unter 50	1 526	805	721
2002	5 bis unter 6	548	302	246	1957	50 bis unter 51	1 441	757	684
2001	6 bis unter 7	573	280	293	1956	51 bis unter 52	1 489	772	717
2000	7 bis unter 8	608	332	276	1955	52 bis unter 53	1 437	751	686
1999	8 bis unter 9	605	303	302	1954	53 bis unter 54	1 487	757	730
1998	9 bis unter 10	554	282	272	1953	54 bis unter 55	1 443	713	730
1997	10 bis unter 11	590	310	280	1952	55 bis unter 56	1 388	723	665
1996	11 bis unter 12	527	275	252	1951	56 bis unter 57	1 429	709	720
1995	12 bis unter 13	533	280	253	1950	57 bis unter 58	1 318	676	642
1994	13 bis unter 14	507	242	265	1949	58 bis unter 59	1 130	581	549
1993	14 bis unter 15	474	227	247	1948	59 bis unter 60	954	468	486
1992	15 bis unter 16	613	318	295	1947	60 bis unter 61	912	448	464
1991	16 bis unter 17	661	338	323	1946	61 bis unter 62	626	306	320
1990	17 bis unter 18	1 116	603	513	1945	62 bis unter 63	669	309	360
1989	18 bis unter 19	1 184	574	610	1944	63 bis unter 64	1 044	501	543
1988	19 bis unter 20	1 268	695	573	1943	64 bis unter 65	1 097	516	581
1987	20 bis unter 21	1 216	669	547	1942	65 bis unter 66	1 149	531	618
1986	21 bis unter 22	1 108	637	471	1941	66 bis unter 67	1 428	682	746
1985	22 bis unter 23	1 015	593	422	1940	67 bis unter 68	1 529	713	816
1984	23 bis unter 24	999	566	433	1939	68 bis unter 69	1 510	710	800
1983	24 bis unter 25	904	508	396	1938	69 bis unter 70	1 462	668	794
1982	25 bis unter 26	891	506	385	1937	70 bis unter 71	1 240	557	683
1981	26 bis unter 27	847	473	374	1936	71 bis unter 72	1 245	565	680
1980	27 bis unter 28	888	491	397	1935	72 bis unter 73	1 149	507	642
1979	28 bis unter 29	855	476	379	1934	73 bis unter 74	1 105	493	612
1978	29 bis unter 30	772	412	360	1933	74 bis unter 75	895	384	511
1977	30 bis unter 31	751	419	332	1932	75 bis unter 76	856	347	509
1976	31 bis unter 32	698	386	312	1931	76 bis unter 77	820	368	452
1975	32 bis unter 33	603	347	256	1930	77 bis unter 78	828	347	481
1974	33 bis unter 34	704	374	330	1929	78 bis unter 79	743	272	471
1973	34 bis unter 35	699	358	341	1928	79 bis unter 80	745	259	486
1972	35 bis unter 36	836	469	367	1927	80 bis unter 81	599	209	390
1971	36 bis unter 37	1 021	528	493	1926	81 bis unter 82	571	160	411
1970	37 bis unter 38	1 014	515	499	1925	82 bis unter 83	555	155	400
1969	38 bis unter 39	1 083	552	531	1924	83 bis unter 84	456	121	335
1968	39 bis unter 40	1 110	552	558	1923	84 bis unter 85	372	100	272
1967	40 bis unter 41	1 220	618	602	1922	85 bis unter 86	365	79	286
1966	41 bis unter 42	1 415	689	726	1921	86 bis unter 87	344	89	255
1965	42 bis unter 43	1 490	759	731	1920	87 bis unter 88	284	76	208
1964	43 bis unter 44	1 622	867	755	1919	88 bis unter 89	178	31	147
1963	44 bis unter 45	1 711	902	809	1918	89 bis unter 90	82	18	64
					1917 und früher	90 und älter	558	121	437
					<b>Insgesamt</b>		<b>85 705</b>	<b>42 212</b>	<b>43 493</b>

**7 Bevölkerung des Landes Brandenburg am 31. Dezember 2007 nach Geburts-, Altersjahren und Geschlecht**  
**7.16 Landkreis Spree-Neiße**

Geburts-jahr	Alter in Jahren	Ins-gesamt	Männ-lich	Weib-lich	Geburts-jahr	Alter in Jahren	Ins-gesamt	Männ-lich	Weib-lich
2007	unter 1	844	429	415	1962	45 bis unter 46	2 724	1 418	1 306
2006	1 bis unter 2	818	430	388	1961	46 bis unter 47	2 660	1 399	1 261
2005	2 bis unter 3	840	435	405	1960	47 bis unter 48	2 548	1 312	1 236
2004	3 bis unter 4	847	457	390	1959	48 bis unter 49	2 665	1 375	1 290
2003	4 bis unter 5	863	444	419	1958	49 bis unter 50	2 415	1 222	1 193
2002	5 bis unter 6	851	447	404	1957	50 bis unter 51	2 360	1 246	1 114
2001	6 bis unter 7	895	441	454	1956	51 bis unter 52	2 408	1 282	1 126
2000	7 bis unter 8	1 001	494	507	1955	52 bis unter 53	2 393	1 243	1 150
1999	8 bis unter 9	940	485	455	1954	53 bis unter 54	2 400	1 250	1 150
1998	9 bis unter 10	926	511	415	1953	54 bis unter 55	2 440	1 272	1 168
1997	10 bis unter 11	865	461	404	1952	55 bis unter 56	2 272	1 155	1 117
1996	11 bis unter 12	870	424	446	1951	56 bis unter 57	2 216	1 139	1 077
1995	12 bis unter 13	714	366	348	1950	57 bis unter 58	2 091	1 052	1 039
1994	13 bis unter 14	750	391	359	1949	58 bis unter 59	1 730	896	834
1993	14 bis unter 15	741	366	375	1948	59 bis unter 60	1 397	695	702
1992	15 bis unter 16	823	404	419	1947	60 bis unter 61	1 385	686	699
1991	16 bis unter 17	1 127	557	570	1946	61 bis unter 62	905	434	471
1990	17 bis unter 18	1 728	942	786	1945	62 bis unter 63	1 106	533	573
1989	18 bis unter 19	1 840	951	889	1944	63 bis unter 64	1 604	772	832
1988	19 bis unter 20	1 847	1 000	847	1943	64 bis unter 65	1 805	882	923
1987	20 bis unter 21	1 778	927	851	1942	65 bis unter 66	1 760	878	882
1986	21 bis unter 22	1 695	926	769	1941	66 bis unter 67	2 116	1 009	1 107
1985	22 bis unter 23	1 620	931	689	1940	67 bis unter 68	2 195	1 037	1 158
1984	23 bis unter 24	1 568	905	663	1939	68 bis unter 69	2 172	1 023	1 149
1983	24 bis unter 25	1 474	803	671	1938	69 bis unter 70	1 956	869	1 087
1982	25 bis unter 26	1 420	838	582	1937	70 bis unter 71	1 767	847	920
1981	26 bis unter 27	1 380	807	573	1936	71 bis unter 72	1 759	835	924
1980	27 bis unter 28	1 421	799	622	1935	72 bis unter 73	1 741	806	935
1979	28 bis unter 29	1 313	775	538	1934	73 bis unter 74	1 533	700	833
1978	29 bis unter 30	1 369	798	571	1933	74 bis unter 75	1 134	506	628
1977	30 bis unter 31	1 306	694	612	1932	75 bis unter 76	1 158	514	644
1976	31 bis unter 32	1 094	586	508	1931	76 bis unter 77	1 142	469	673
1975	32 bis unter 33	1 066	552	514	1930	77 bis unter 78	1 176	458	718
1974	33 bis unter 34	1 180	634	546	1929	78 bis unter 79	1 089	417	672
1973	34 bis unter 35	1 181	606	575	1928	79 bis unter 80	1 069	375	694
1972	35 bis unter 36	1 362	731	631	1927	80 bis unter 81	834	299	535
1971	36 bis unter 37	1 752	958	794	1926	81 bis unter 82	796	264	532
1970	37 bis unter 38	1 808	939	869	1925	82 bis unter 83	659	196	463
1969	38 bis unter 39	1 760	925	835	1924	83 bis unter 84	648	165	483
1968	39 bis unter 40	1 959	1 032	927	1923	84 bis unter 85	547	125	422
1967	40 bis unter 41	2 042	1 036	1 006	1922	85 bis unter 86	517	127	390
1966	41 bis unter 42	2 296	1 152	1 144	1921	86 bis unter 87	506	141	365
1965	42 bis unter 43	2 287	1 231	1 056	1920	87 bis unter 88	406	81	325
1964	43 bis unter 44	2 482	1 266	1 216	1919	88 bis unter 89	267	51	216
1963	44 bis unter 45	2 685	1 372	1 313	1918	89 bis unter 90	126	33	93
					1917 und früher	90 und älter	773	131	642
					<b>Insgesamt</b>		<b>132 798</b>	<b>66 277</b>	<b>66 521</b>



## 7 Bevölkerung des Landes Brandenburg am 31. Dezember 2007 nach Geburts-, Altersjahren und Geschlecht

### 7.17 Landkreis Teltow-Fläming

Geburts-jahr	Alter in Jahren	Ins-gesamt	Männ-lich	Weib-lich	Geburts-jahr	Alter in Jahren	Ins-gesamt	Männ-lich	Weib-lich
2007	unter 1	1 247	650	597	1962	45 bis unter 46	3 294	1 746	1 548
2006	1 bis unter 2	1 208	625	583	1961	46 bis unter 47	3 217	1 662	1 555
2005	2 bis unter 3	1 325	690	635	1960	47 bis unter 48	3 061	1 582	1 479
2004	3 bis unter 4	1 345	702	643	1959	48 bis unter 49	3 021	1 589	1 432
2003	4 bis unter 5	1 302	678	624	1958	49 bis unter 50	2 709	1 408	1 301
2002	5 bis unter 6	1 291	671	620	1957	50 bis unter 51	2 597	1 312	1 285
2001	6 bis unter 7	1 357	706	651	1956	51 bis unter 52	2 575	1 312	1 263
2000	7 bis unter 8	1 370	706	664	1955	52 bis unter 53	2 622	1 409	1 213
1999	8 bis unter 9	1 374	703	671	1954	53 bis unter 54	2 434	1 282	1 152
1998	9 bis unter 10	1 360	701	659	1953	54 bis unter 55	2 400	1 196	1 204
1997	10 bis unter 11	1 281	660	621	1952	55 bis unter 56	2 492	1 232	1 260
1996	11 bis unter 12	1 250	647	603	1951	56 bis unter 57	2 341	1 204	1 137
1995	12 bis unter 13	1 183	589	594	1950	57 bis unter 58	2 248	1 182	1 066
1994	13 bis unter 14	1 153	606	547	1949	58 bis unter 59	1 893	985	908
1993	14 bis unter 15	1 001	517	484	1948	59 bis unter 60	1 696	845	851
1992	15 bis unter 16	1 193	612	581	1947	60 bis unter 61	1 633	802	831
1991	16 bis unter 17	1 408	697	711	1946	61 bis unter 62	1 126	565	561
1990	17 bis unter 18	1 992	1 031	961	1945	62 bis unter 63	1 352	674	678
1989	18 bis unter 19	2 253	1 127	1 126	1944	63 bis unter 64	1 957	960	997
1988	19 bis unter 20	2 297	1 225	1 072	1943	64 bis unter 65	1 979	958	1 021
1987	20 bis unter 21	2 206	1 150	1 056	1942	65 bis unter 66	2 080	1 000	1 080
1986	21 bis unter 22	2 025	1 090	935	1941	66 bis unter 67	2 602	1 202	1 400
1985	22 bis unter 23	2 033	1 124	909	1940	67 bis unter 68	2 502	1 207	1 295
1984	23 bis unter 24	1 845	984	861	1939	68 bis unter 69	2 398	1 120	1 278
1983	24 bis unter 25	1 944	1 000	944	1938	69 bis unter 70	2 275	1 090	1 185
1982	25 bis unter 26	1 907	1 022	885	1937	70 bis unter 71	2 113	1 002	1 111
1981	26 bis unter 27	1 802	976	826	1936	71 bis unter 72	1 933	891	1 042
1980	27 bis unter 28	1 851	978	873	1935	72 bis unter 73	1 917	885	1 032
1979	28 bis unter 29	1 840	976	864	1934	73 bis unter 74	1 685	727	958
1978	29 bis unter 30	1 713	852	861	1933	74 bis unter 75	1 279	573	706
1977	30 bis unter 31	1 735	910	825	1932	75 bis unter 76	1 195	518	677
1976	31 bis unter 32	1 584	799	785	1931	76 bis unter 77	1 232	520	712
1975	32 bis unter 33	1 521	762	759	1930	77 bis unter 78	1 219	507	712
1974	33 bis unter 34	1 651	840	811	1929	78 bis unter 79	1 061	427	634
1973	34 bis unter 35	1 614	816	798	1928	79 bis unter 80	1 027	396	631
1972	35 bis unter 36	1 780	953	827	1927	80 bis unter 81	849	299	550
1971	36 bis unter 37	2 300	1 201	1 099	1926	81 bis unter 82	811	279	532
1970	37 bis unter 38	2 378	1 233	1 145	1925	82 bis unter 83	741	237	504
1969	38 bis unter 39	2 400	1 242	1 158	1924	83 bis unter 84	652	189	463
1968	39 bis unter 40	2 667	1 328	1 339	1923	84 bis unter 85	545	144	401
1967	40 bis unter 41	2 910	1 510	1 400	1922	85 bis unter 86	518	122	396
1966	41 bis unter 42	3 144	1 592	1 552	1921	86 bis unter 87	495	111	384
1965	42 bis unter 43	3 161	1 638	1 523	1920	87 bis unter 88	433	100	333
1964	43 bis unter 44	3 197	1 700	1 497	1919	88 bis unter 89	239	59	180
1963	44 bis unter 45	3 429	1 758	1 671	1918	89 bis unter 90	134	32	102
					1917 und früher	90 und älter	911	182	729
					<b>Insgesamt</b>		<b>162 320</b>	<b>80 701</b>	<b>81 619</b>

**7 Bevölkerung des Landes Brandenburg am 31. Dezember 2007 nach Geburts-, Altersjahren und Geschlecht**  
**7.18 Landkreis Uckermark**

Geburts-jahr	Alter in Jahren	Ins-gesamt	Männ-lich	Weib-lich	Geburts-jahr	Alter in Jahren	Ins-gesamt	Männ-lich	Weib-lich
2007	unter 1	930	490	440	1962	45 bis unter 46	2 625	1 346	1 279
2006	1 bis unter 2	862	456	406	1961	46 bis unter 47	2 734	1 372	1 362
2005	2 bis unter 3	893	443	450	1960	47 bis unter 48	2 677	1 400	1 277
2004	3 bis unter 4	955	477	478	1959	48 bis unter 49	2 532	1 286	1 246
2003	4 bis unter 5	903	472	431	1958	49 bis unter 50	2 432	1 279	1 153
2002	5 bis unter 6	904	440	464	1957	50 bis unter 51	2 420	1 268	1 152
2001	6 bis unter 7	970	502	468	1956	51 bis unter 52	2 399	1 281	1 118
2000	7 bis unter 8	949	477	472	1955	52 bis unter 53	2 409	1 197	1 212
1999	8 bis unter 9	947	485	462	1954	53 bis unter 54	2 349	1 196	1 153
1998	9 bis unter 10	998	534	464	1953	54 bis unter 55	2 287	1 167	1 120
1997	10 bis unter 11	970	492	478	1952	55 bis unter 56	2 360	1 209	1 151
1996	11 bis unter 12	944	454	490	1951	56 bis unter 57	2 197	1 134	1 063
1995	12 bis unter 13	866	411	455	1950	57 bis unter 58	2 077	1 021	1 056
1994	13 bis unter 14	829	455	374	1949	58 bis unter 59	1 933	959	974
1993	14 bis unter 15	864	464	400	1948	59 bis unter 60	1 662	839	823
1992	15 bis unter 16	970	498	472	1947	60 bis unter 61	1 505	782	723
1991	16 bis unter 17	1 173	595	578	1946	61 bis unter 62	929	476	453
1990	17 bis unter 18	1 815	936	879	1945	62 bis unter 63	1 011	484	527
1989	18 bis unter 19	1 911	976	935	1944	63 bis unter 64	1 559	758	801
1988	19 bis unter 20	2 005	1 059	946	1943	64 bis unter 65	1 808	869	939
1987	20 bis unter 21	1 808	1 004	804	1942	65 bis unter 66	1 805	881	924
1986	21 bis unter 22	1 755	975	780	1941	66 bis unter 67	2 332	1 095	1 237
1985	22 bis unter 23	1 681	1 009	672	1940	67 bis unter 68	2 253	1 094	1 159
1984	23 bis unter 24	1 458	798	660	1939	68 bis unter 69	2 208	1 046	1 162
1983	24 bis unter 25	1 455	828	627	1938	69 bis unter 70	2 095	938	1 157
1982	25 bis unter 26	1 380	801	579	1937	70 bis unter 71	1 987	916	1 071
1981	26 bis unter 27	1 410	819	591	1936	71 bis unter 72	1 850	854	996
1980	27 bis unter 28	1 312	713	599	1935	72 bis unter 73	1 777	805	972
1979	28 bis unter 29	1 307	703	604	1934	73 bis unter 74	1 656	754	902
1978	29 bis unter 30	1 315	739	576	1933	74 bis unter 75	1 294	557	737
1977	30 bis unter 31	1 314	714	600	1932	75 bis unter 76	1 239	508	731
1976	31 bis unter 32	1 204	632	572	1931	76 bis unter 77	1 120	502	618
1975	32 bis unter 33	1 168	606	562	1930	77 bis unter 78	1 222	516	706
1974	33 bis unter 34	1 135	598	537	1929	78 bis unter 79	1 036	397	639
1973	34 bis unter 35	1 229	649	580	1928	79 bis unter 80	980	367	613
1972	35 bis unter 36	1 374	712	662	1927	80 bis unter 81	791	272	519
1971	36 bis unter 37	1 629	879	750	1926	81 bis unter 82	718	220	498
1970	37 bis unter 38	1 682	883	799	1925	82 bis unter 83	647	183	464
1969	38 bis unter 39	1 744	912	832	1924	83 bis unter 84	552	145	407
1968	39 bis unter 40	1 883	944	939	1923	84 bis unter 85	503	143	360
1967	40 bis unter 41	2 068	1 095	973	1922	85 bis unter 86	455	112	343
1966	41 bis unter 42	2 277	1 178	1 099	1921	86 bis unter 87	422	106	316
1965	42 bis unter 43	2 378	1 281	1 097	1920	87 bis unter 88	364	69	295
1964	43 bis unter 44	2 482	1 273	1 209	1919	88 bis unter 89	210	48	162
1963	44 bis unter 45	2 609	1 333	1 276	1918	89 bis unter 90	130	31	99
					1917 und früher	90 und älter	692	128	564
					<b>Insgesamt</b>		<b>134 958</b>	<b>67 204</b>	<b>67 754</b>



## 8 Bevölkerung des Landes Brandenburg am 31. Dezember 2007 nach Altersgruppen, Geschlecht und Familienstand

Alters- gruppe	Ins- gesamt	Männlich					weiblich					Frauen je 1000 Männer
		ins- gesamt	ledig	ver- heiratet	ver- witwet	ge- schieden	ins- gesamt	ledig	ver- heiratet	ver- witwet	ge- schieden	
unter 5	93 845	48 310	48 310	–	–	–	45 535	45 535	–	–	–	942,6
5 bis unter 10	97 379	49 916	49 916	–	–	–	47 463	47 463	–	–	–	950,9
10 bis unter 15	83 897	43 258	43 258	–	–	–	40 639	40 639	–	–	–	939,5
15 bis unter 20	139 133	71 795	71 772	23	–	–	67 338	67 206	129	2	1	937,9
20 bis unter 25	158 122	85 115	84 044	1 034	5	32	73 007	69 881	2 967	22	137	857,7
25 bis unter 30	142 943	77 022	69 170	7 212	20	620	65 921	50 254	14 147	93	1 427	855,9
30 bis unter 35	124 039	64 937	44 094	18 267	44	2 532	59 102	29 192	25 785	231	3 894	910,1
35 bis unter 40	170 477	88 040	41 798	38 781	188	7 273	82 437	25 121	46 611	788	9 917	936,4
40 bis unter 45	231 702	118 950	36 060	66 308	648	15 934	112 752	18 330	73 511	2 133	18 778	947,9
45 bis unter 50	238 738	122 955	21 684	79 218	1 147	20 906	115 783	10 691	80 305	4 048	20 739	941,7
50 bis unter 55	209 884	107 630	12 443	75 870	1 807	17 510	102 254	6 267	74 137	5 752	16 098	950,1
55 bis unter 60	175 005	88 448	6 913	67 346	2 233	11 956	86 557	3 965	63 640	7 735	11 217	978,6
60 bis unter 65	129 658	63 193	3 562	50 498	2 612	6 521	66 465	2 127	47 917	9 189	7 232	1 051,8
65 bis unter 70	190 938	90 518	4 202	73 441	5 971	6 904	100 420	3 321	65 796	21 809	9 494	1 109,4
70 bis unter 75	148 083	67 553	2 681	53 987	7 072	3 813	80 530	3 207	43 636	26 992	6 695	1 192,1
75 bis unter 80	98 279	40 634	1 046	30 372	7 450	1 766	57 645	3 117	23 217	27 078	4 233	1 418,6
80 bis unter 85	58 919	18 082	473	11 833	5 072	704	40 837	3 249	8 743	25 779	3 066	2 258,4
85 bis unter 90	30 757	7 153	191	3 822	2 858	282	23 604	2 059	2 499	17 104	1 942	3 299,9
90 und älter	13 939	2 473	163	629	1 546	135	11 466	1 019	849	8 362	1 236	4 636,5
<b>Insgesamt</b>	<b>2 535 737</b>	<b>1 255 982</b>	<b>541 780</b>	<b>578 641</b>	<b>38 673</b>	<b>96 888</b>	<b>1 279 755</b>	<b>432 643</b>	<b>573 889</b>	<b>157 117</b>	<b>116 106</b>	<b>1 018,9</b>

## 9 Durchschnittsalter im Land Brandenburg 1991, 1995, 2000 und 2005 bis 2007 nach Verwaltungsbezirken \*

Verwaltungs- bezirk	Durchschnittsalter					
	1991	1995	2000	2005	2006	2007
<b>Kreisfreie Städte</b>						
Brandenburg a.d. Havel.....	38,4	40,5	43,2	45,4	45,8	46,3
Cottbus.....	35,5	37,9	40,9	43,6	44,1	44,6
Frankfurt (Oder).....	34,9	37,4	40,4	43,7	44,2	44,7
Potsdam.....	37,0	39,0	41,0	42,0	42,2	42,3
<b>Landkreise</b>						
Barnim.....	37,6	39,2	40,9	43,2	43,6	44,1
Dahme-Spreewald.....	38,6	40,0	41,8	43,9	44,4	44,8
Elbe-Elster.....	38,5	40,0	42,1	44,7	45,3	45,9
Havelland.....	38,2	39,6	40,6	42,5	42,9	43,4
Märkisch-Oderland.....	37,2	39,0	40,9	43,3	43,7	44,2
Oberhavel.....	37,9	39,5	41,1	42,9	43,3	43,7
Oberspreewald-Lausitz.....	38,2	39,8	42,3	45,2	45,8	46,3
Oder-Spree.....	37,4	39,1	41,3	44,0	44,5	45,0
Ostprignitz-Ruppin.....	36,9	38,6	40,9	43,6	44,1	44,7
Potsdam-Mittelmark.....	38,4	39,6	40,8	42,8	43,2	43,6
Prignitz.....	38,3	40,0	42,5	45,3	45,8	46,3
Spree-Neiße.....	37,9	39,5	41,5	44,5	45,1	45,7
Teltow-Fläming.....	37,9	39,4	40,8	42,9	43,2	43,6
Uckermark....	36,3	38,3	41,1	44,2	44,8	45,3
<b>Land Brandenburg</b>	<b>37,6</b>	<b>39,3</b>	<b>41,3</b>	<b>43,6</b>	<b>44,1</b>	<b>44,5</b>

\* zum Gebietsstand 31.12.2007

## 10 Jugend- und Altenquotient des Landes Brandenburg 1995, 2005, 2006 und 2007 nach Verwaltungsbezirken \*

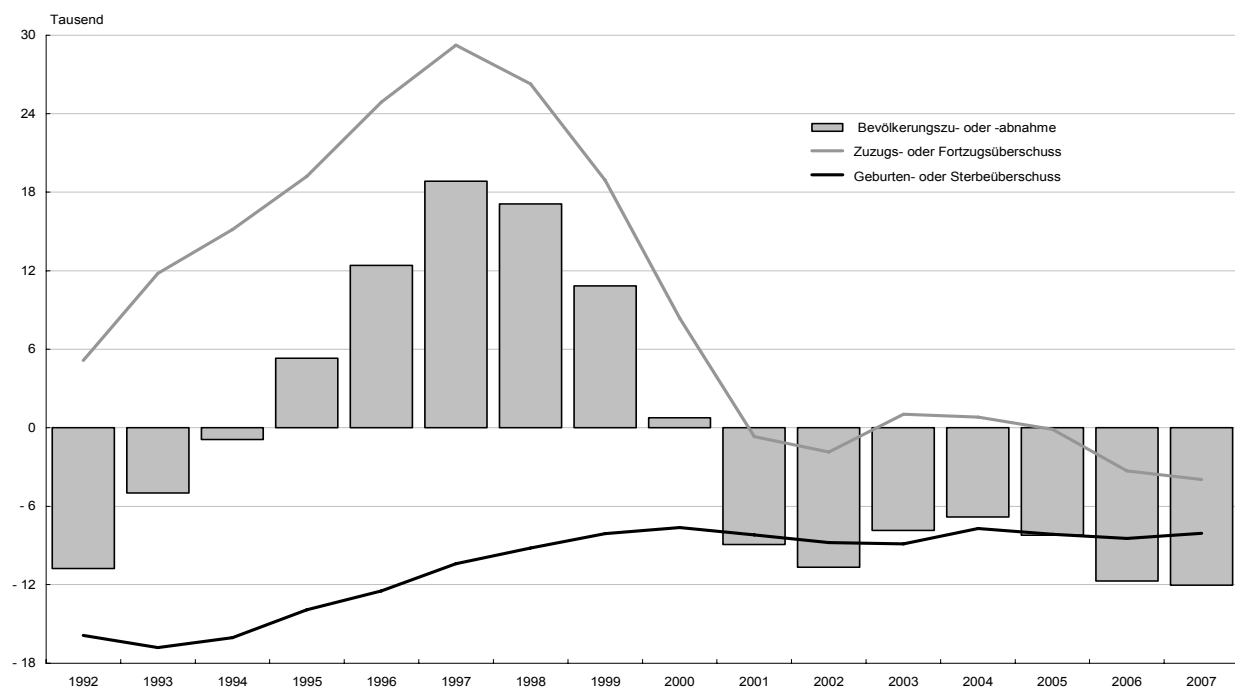
Verwaltungsbezirk	Jugendquotient <sup>1</sup>				Altenquotient <sup>2</sup>			
	1995	2005	2006	2007	1995	2005	2006	2007
<b>Kreisfreie Städte</b>								
Brandenburg a.d. Havel.....	34,1	24,9	24,2	23,3	22,1	37,6	40,0	41,6
Cottbus.....	37,8	24,2	23,4	22,5	17,9	30,4	32,4	33,4
Frankfurt (Oder).....	39,6	25,5	24,7	23,7	17,1	30,8	33,0	33,9
Potsdam.....	35,6	26,3	25,9	25,5	19,5	28,3	29,3	29,8
<b>Landkreise</b>								
Barnim.....	37,2	27,5	26,7	25,6	20,0	28,6	30,3	31,3
Dahme-Spreewald.....	36,0	28,0	27,3	26,5	22,1	32,9	34,7	35,7
Elbe-Elster.....	38,3	27,5	26,4	25,3	25,4	36,0	37,9	39,1
Havelland.....	36,5	31,7	31,1	29,9	21,0	29,3	31,1	32,0
Märkisch-Oderland.....	39,3	28,6	27,6	26,3	20,7	29,9	31,4	32,1
Oberhavel.....	36,5	29,6	29,0	28,3	20,6	29,8	31,4	32,3
Oberspreewald-Lausitz.....	37,3	26,4	25,3	24,2	23,2	37,0	39,1	40,5
Oder-Spree.....	38,0	27,5	26,5	25,4	20,7	32,4	34,3	35,2
Ostprignitz-Ruppin.....	40,3	28,1	27,1	25,6	21,5	31,4	33,1	34,1
Potsdam-Mittelmark.....	36,8	30,2	29,6	28,9	22,1	29,0	30,5	31,2
Prignitz.....	38,4	28,2	27,0	25,5	24,9	38,2	39,9	40,9
Spree-Neiße.....	38,9	26,7	25,5	24,3	23,4	33,1	34,9	36,0
Teltow-Fläming.....	37,7	29,5	28,9	27,8	21,9	29,9	31,5	32,4
Uckermark.....	40,3	28,6	27,3	26,1	19,9	33,4	35,3	36,6
<b>Land Brandenburg</b>	<b>37,7</b>	<b>28,1</b>	<b>27,2</b>	<b>26,2</b>	<b>21,3</b>	<b>31,6</b>	<b>33,3</b>	<b>34,2</b>

\* zum Gebietsstand 31.12.2007

1 Verhältnis der Personen im Alter zwischen 0 bis unter 20 Jahren zu denen im Alter zwischen 20 bis unter 65 Jahren

2 Verhältnis der Personen im Alter ab 65 Jahren zu denen im Alter zwischen 20 bis unter 65 Jahren

## 2 Bevölkerungsentwicklung des Landes Brandenburg 1992 bis 2007





## Das Amt für Statistik Berlin-Brandenburg

Das Amt für Statistik Berlin-Brandenburg ist für beide Länder die zentrale Dienstleistungseinrichtung auf dem Gebiet der amtlichen Statistik. Das Amt erbringt Serviceleistungen im Bereich Information und Analyse für die breite Öffentlichkeit, für alle gesellschaftlichen Gruppen sowie für Kunden aus Verwaltung und Politik, Wirtschaft und Wissenschaft. Kerngeschäft des Amtes ist die Durchführung der gesetzlich angeordneten amtlichen Statistiken für Berlin und Brandenburg. Das Amt erhebt die Daten, bereitet sie auf, interpretiert und analysiert sie und veröffentlicht die Ergebnisse. Die Grundversorgung aller Nutzer mit statistischen Informationen erfolgt unentgeltlich, im Wesentlichen über das Internet und den Informationsservice. Daneben werden nachfrage- und zielgruppenorientierte Standardauswertungen zu Festpreisen angeboten. Kundenspezifische Aufbereitung / Beratung zu kostendeckenden Preisen ergänzt das Spektrum der Informationsbereitstellung.

### Amtliche Statistik im Verbund

Die Statistiken werden bundesweit nach einheitlichen Konzepten, Methoden und Verfahren arbeitsteilig erstellt. Die statistischen Ämter der Länder sind dabei grundsätzlich für die Durchführung der Erhebungen, für die Aufbereitung und Veröffentlichung der Länderergebnisse zuständig. Durch diese Kooperation in einem „Statistikverbund“ entstehen für alle Länder vergleichbare und zu einem Bundesergebnis zusammenführbare Erhebungsergebnisse.

## Produkte und Dienstleistungen

### Informationsservice

[info@statistik-bbb.de](mailto:info@statistik-bbb.de)  
mit statistischen Informationen für jedermann und Beratung sowie maßgeschneiderte Aufbereitungen von Daten über Berlin und Brandenburg.  
Auskunft, Beratung, Pressedienst sowie Fachbibliotheken in Potsdam und Berlin.

#### Standort Potsdam

Dortstraße 46, 14467 Potsdam  
Tel. 0331 39-444  
Fax 0331 39-418  
Mo–Do 9–15 Uhr, Fr 9–14 Uhr

#### Bibliothek

Tel. 0331 39-843  
Fax 0331 39-418  
Mo–Do 10.30–15 Uhr, Fr 9.30–14 Uhr

#### Standort Berlin

Alt-Friedrichsfelde 60, 10315 Berlin  
Tel. 030 9021-3434  
Fax 030 9021-3655  
Mo–Do 9–15 Uhr, Fr 9–14 Uhr

#### Bibliothek

Tel. 030 9021-3540  
Fax 030 9021-3655  
Mo–Do 9–15 Uhr, Fr 9–14 Uhr

### Internet-Angebot

[www.statistik-berlin-brandenburg.de](http://www.statistik-berlin-brandenburg.de)  
mit aktuellen Daten, Pressemitteilungen, Statistischen Berichten zum kostenlosen Herunterladen, regionalstatistischen Informationen, Wahlstatistiken und -analysen sowie einem Überblick über das gesamte Leistungsspektrum des Amtes.

### Statistische Jahrbücher

mit einer Vielzahl von Tabellen aus nahezu allen Arbeitsgebieten der amtlichen Statistik.

### Statistische Berichte

mit Ergebnissen der einzelnen Statistiken in Tabellen in tiefer sachlicher Gliederung und Grafiken zur Veranschaulichung von Entwicklungen und Strukturen.  
Mit dieser Reihe werden die bisherigen Veröffentlichungen Statistischer Berichte aus dem Landesbetrieb für Datenverarbeitung und Statistik Land Brandenburg sowie dem Statistischen Landesamt Berlin fortgesetzt.

## Datenangebot aus dem Sachgebiet

### Informationen zu dieser Veröffentlichung

Referat 41 B  
Tel. 030 9021-3855  
Fax 030 9028-4023  
[bevoelkerung@statistik-bbb.de](mailto:bevoelkerung@statistik-bbb.de)

### Weitere Veröffentlichungen zum Thema

#### Statistische Berichte:

- Bevölkerungsstand (bis April 2007)  
A I 1 – monatlich
- Bevölkerungsstand (ab 2. Quartal 2007)  
A I 1/A II 4 – vierteljährlich
- Bevölkerungsentwicklung und Flächen der kreisfreien Städte, Landkreise und Gemeinden  
A I 4, AV 2 – jährlich
- Bevölkerung der Gemeinden  
A I 2 – halbjährlich
- Nichtdeutsche Bevölkerung  
A I 4 – jährlich
- Bevölkerungsprognose  
A I 8 – 2-jährlich
- Einbürgerungen  
A I 9 – jährlich
- Eheschließungen, Geborene und Gestorbene (bis April 2007)  
A II 1 – monatlich
- Eheschließungen, Geborene und Gestorbene  
A II 1 – jährlich
- Wanderungen (bis April 2007)  
A III 1 – monatlich
- Wanderungen (ab 2. Quartal 2007)  
A III 1 – vierteljährlich
- Wanderungen  
A III 2 – jährlich
- Sterbefälle nach Todesursachen einschließlich vorsätzlicher Selbstschädigung  
A IV 3, A IV 10 – jährlich
- Gebiets- und Namensänderungen  
A V 1 – jährlich

### Hinweise auf andere Veröffentlichungen

#### Statistisches Bundesamt

##### Fachserie 1,

- Natürliche Bevölkerungsbewegung  
Reihe 1.1 – jährlich
- Wanderungen  
Reihe 1.2 – jährlich
- Fortschreibung  
Reihe 1.3 – jährlich

Die Veröffentlichungen des Statistischen Bundesamtes stehen im Internet ([www.destatis.de](http://www.destatis.de)) im Publikationsservice zur Verfügung.