

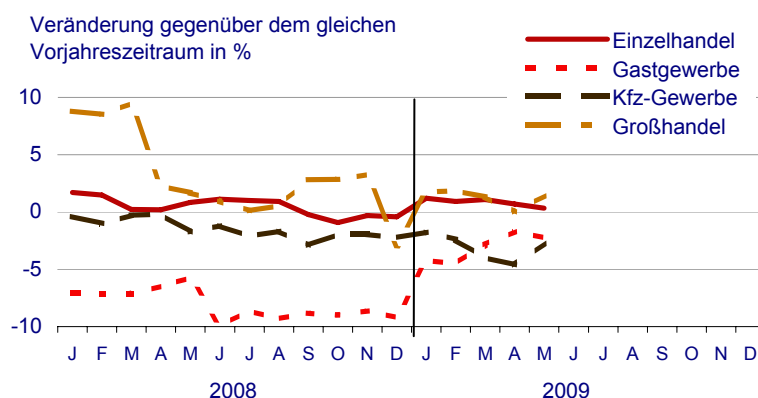
Statistischer Bericht

G I 1 / G IV 3 - m 05/09

Umsatz und Beschäftigung im Handel, Kraftfahrzeuggewerbe und Gastgewerbe im Land Berlin Mai 2009

Nominaler und realer Umsatz
Beschäftigte
Voll- und Teilzeitbeschäftigte

Beschäftigte im Einzelhandel, Kraftfahrzeuggewerbe, Großhandel und Gastgewerbe seit Januar 2008



Statistischer Bericht
G I 1 / G IV 3 - m 05/09
Herausgegeben im **Juli 2009**

Preis
pdf-Version: kostenlos
Druck-Version: 7,- EUR
Excel-Version: 17,- EUR

Impressum

Amt für Statistik Berlin-Brandenburg
Dortustraße 46
14467 Potsdam
info@statistik-bbb.de
www.statistik-berlin-brandenburg.de

Potsdam
Tel. 0331 39-444
Fax 0331 39-418
Berlin
Tel. 030 9021-3434
Fax 030 9021-3655

© **Amt für Statistik** Berlin-Brandenburg
*Für nichtgewerbliche Zwecke sind
Vervielfältigung und unentgeltliche
Verbreitung, auch auszugsweise, mit
Quellenangabe gestattet. Die Verbrei-
tung, auch auszugsweise, über elek-
tronische Systeme/Datenträger bedarf
der vorherigen Zustimmung. Alle
übrigen Rechte bleiben vorbehalten.*

Zeichenerklärung

0 weniger als die Hälfte von 1 in
der letzten besetzten Stelle,
jedoch mehr als nichts
– nichts vorhanden
... Angabe fällt später an
() Aussagewert ist eingeschränkt
/ Zahlenwert nicht sicher genug
• Zahlenwert unbekannt oder
geheimzuhalten
x Tabellenfach gesperrt
p vorläufige Zahl
r berichtigte Zahl
s geschätzte Zahl

Inhaltsverzeichnis

	Seite		Seite
Vorbemerkungen	4		
Grafiken		Tabellen	
1 Umsatz - nominal - und Beschäftigte des Einzelhandels im Land Berlin seit 2006.....	6	1 Umsatz - nominal - ausgewählter Bereiche des Handels im Land Berlin seit 2008.....	8
2 Umsatz - nominal - und Beschäftigte des Einzelhandels in Verkaufsräumen mit Waren verschiedener Art und an Tankstellen im Land Berlin seit 2006.....	6	2 Umsatz - real - ausgewählter Bereiche des Handels im Land Berlin seit 2008.....	9
3 Umsatz - nominal - und Beschäftigte des Kraftfahrzeughandels, der -instandhaltung und -reparatur im Land Berlin seit 2006	7	3 Beschäftigte ausgewählter Bereiche des Handels im Land Berlin seit 2008.....	10
4 Umsatz - nominal - und Beschäftigte des Großhandels und der Handelsvermittlung im Land Berlin seit 2006.....	7	4 Vollbeschäftigte ausgewählter Bereiche des Handels im Land Berlin seit 2008.....	11
5 Umsatz - nominal - und Beschäftigte des Gastgewerbes im Land Berlin seit 2006.....	13	5 Teilzeitbeschäftigte ausgewählter Bereiche des Handels im Land Berlin seit 2008.....	12
6 Umsatz - nominal - und Beschäftigte des Beherbergungsgewerbes im Land Berlin seit 2006.....	13	6 Umsatz - nominal - des Gastgewerbes im Land Berlin seit 2008 nach Wirtschaftsbereichen.....	14
7 Umsatz - nominal - und Beschäftigte der Gastronomie im Land Berlin seit 2006.....	13	7 Umsatz - real - des Gastgewerbes im Land Berlin seit 2008 nach Wirtschaftsbereichen.....	15
		8 Beschäftigte des Gastgewerbes im Land Berlin seit 2008 nach Wirtschaftsbereichen.....	16
		9 Vollbeschäftigte des Gastgewerbes im Land Berlin seit 2008 nach Wirtschaftsbereichen.....	17
		10 Teilzeitbeschäftigte des Gastgewerbes im Land Berlin seit 2008 nach Wirtschaftsbereichen.....	18

Vorbemerkungen

Allgemeine Angaben zur Statistik

Die monatlichen Repräsentativerhebungen im Einzelhandel (einschließlich Kraftfahrzeughandel, -instandhaltung und -reparatur), im Großhandel (einschließlich Handelsvermittlung) und im Gastgewerbe liefern kurzfristige Informationen zur Beurteilung der konjunkturellen Entwicklung dieser Wirtschaftsbereiche. Erfragt werden der Nettoumsatz (ohne Umsatzsteuer) sowie die Zahl der Voll- und Teilzeitarbeitenden.

Rechtsgrundlage

Rechtsgrundlage für die Erhebungen ist das Gesetz über die Statistik im Handel und Gastgewerbe (Handelsstatistikgesetz - HdlStatG) vom 10. Dezember 2001 (BGBl. I S. 3438), zuletzt geändert durch Artikel 7 der Verordnung vom 17. März 2008 (BGBl. I S. 399).

Berichtskreis

Zum Berichtskreis zählen etwa 800 Unternehmen des Einzelhandels, 200 des Kraftfahrzeuggewerbes, 400 des Großhandels sowie 300 Unternehmen des Gastgewerbes mit Sitz und wirtschaftlicher Tätigkeit im Land Berlin, außerdem die Berliner Länderteile von Unternehmen mit Sitz in anderen Bundesländern.

Erhebungsmethodik

Die Erhebungen erstrecken sich in den Abschnitten G und I der Klassifikation der Wirtschaftszweige (WZ 2008) auf die Abteilungen

- 45 Handel mit sowie Instandhaltung und Reparatur von Kraftfahrzeugen
- 46 Großhandel einschließlich Handelsvermittlung (ohne Handel mit Kraftfahrzeugen)
- 47 Einzelhandel (ohne Handel mit Kraftfahrzeugen, aber einschließlich Tankstellen)
- 55 Beherbergung
- 56 Gastronomie.

Die Auswahl des Berichtskreises wurde als geschichtete Zufallsstichprobe aus dem statistischen Unternehmensregister vorgenommen. Die Schichtung erfolgte nach Wirtschaftsgruppen und Jahresumsatz. Die Abschneidegrenzen nach unten liegen gegenwärtig bei 1 Mio. Euro in der Abteilung 46, 250 000 Euro in den Abteilungen 45 und 47 sowie 50 000 Euro in den Abteilungen 55 und 56.

Ergebnisse der monatlichen Statistik werden als Messzahlen und Veränderungsraten, nicht in absoluten Werten ausgewiesen. Die Messzahlen über die Entwicklung der Umsätze und der Beschäftigten werden monatlich aus den hochgerechneten Angaben der befragten Unternehmen errechnet. Die Darstellung der Umsatzwerte erfolgt in jeweiligen Preisen (Umsatz – nominal) sowie in konstanten Preisen des Jahres 2005 (Umsatz – real). Basisjahr für die Berechnung aller Messzahlen ist das Jahr 2005.

Die Messzahlen und Veränderungsraten werden ohne Berücksichtigung der monatlich wechselnden Zahl von Verkaufstagen und von Saisoneinflüssen ermittelt. In den Vierteljahreswerten machen sich diese Schwankungen aber kaum noch bemerkbar.

Die ab 2009 neu eingeführte Klassifikation der Wirtschaftszweige (siehe Systematiken) hat zu zahlreichen Veränderungen in der Branchenzuweisung von Unternehmen des Berichtskreises geführt. Die bisherige Branchenaufgliederung dieser Veröffentlichung musste aus diesem Grund, insbesondere im Bereich des Einzelhandels (EH), verändert werden. Die wesentlichen Änderungen sind:

- Tankstellen (47.3) gehören nicht mehr zum Kraftfahrzeugbereich, sondern zum EH; sie werden zusammen mit dem EH mit Waren verschiedener Art (47.1) ausgewiesen.
- Apotheken, Drogerien, orthopädische und Kosmetikgeschäfte sind nicht mehr gesondert ausgewiesen, sondern gehören neben zahlreichen weiteren Branchen zum EH mit sonstigen Gütern (47.7).
- Die bis 2008 veröffentlichte Sparte „Sonstiger Fach-einzelhandel in Verkaufsräumen“ wird in zwei Tabellenspalten aufgeteilt; in der ersten Spalte sind der EH mit IT-Geräten und Kommunikationstechnik (47.4) und der EH mit sonstigen Haushaltsgeräten, Heimtextilien, Heimwerker- und Einrichtungsbedarf (47.5), in der zweiten Spalte der EH mit Verlagsprodukten, Sportausrüstungen und Spielwaren (47.6) und der EH mit sonstigen Gütern (47.7) zusammengefasst.

Weitere Hinweise zur Methodik, Aktualität und Genauigkeit der Handels- und Gastgewerbestatistiken finden Sie in den Qualitätsberichten des Statistischen Bundesamtes:

- „Monatserhebung im Handel“
- „Monatserhebung im Gastgewerbe“

Beide Berichte können als Download im Internet unter www.destatis.de/allg/d/veroe/qualitaetsberichte_binnenhgastgtourimus.htm bezogen werden.

Alle Messzahlen und Veränderungsraten in diesem Statistischen Bericht sind, soweit sie Erhebungszeiträume des aktuellen Jahres und des Vorjahres betreffen, vorläufig und werden monatlich rückwirkend durch nachträglich eingehende Meldungen und Korrekturen der in die Berichtskreise einbezogenen Unternehmen aktualisiert.

Erhebungsmerkmale und Klassifikationen

Systematiken

Den Erhebungen liegt die vom Statistischen Bundesamt Wiesbaden herausgegebene Klassifikation der Wirtschaftszweige, Ausgabe 2008, zugrunde, die auf der EU-Systematik NACE Rev. 2 aufbaut.

Umsatz

Der Gesamtbetrag der abgerechneten Lieferungen und sonstigen Leistungen (ohne Umsatzsteuer) einschließlich Eigenverbrauch, Verkäufe an Betriebsangehörige sowie einschließlich gesondert in Rechnung gestellter Kosten für die Fracht, Porto, Verpackung usw., ohne Rücksicht auf den Zahlungseingang und die Steuerpflicht.

Nicht anzugeben sind jedoch (nicht gewerblich besteuerte) Erlöse aus Land- und Forstwirtschaft, außerordentliche Erträge (z.B. aus dem Verkauf von Anlagevermögen), betriebsfremde Erträge (z.B. Einnahmen aus Vermietung und Verpachtung von betriebsfremd genutzten Gebäuden und Gebäudeteilen), Zinserträge aus nicht betriebsnotwendigem Kapital oder Erträge aus Beteiligungen. Gewährte Skonti und Erlösschmälerungen (z.B. Preisnachlässe, Rabatte, Jahresrückvergütungen, Boni) sind bei der Ermittlung des Umsatzes abzusetzen.

Der Umsatz im Einzelhandel schließt auch Erlöse aus Kommissions- und Streckengeschäften (Ware geht vom Lieferanten ohne Zwischenlagerung direkt an den Kunden) sowie Provisionen und Kostenvergütungen aus der Vermittlung von Waren (nicht den Wert der vermittelten Waren) sowie Zusatzerlöse ein. Bei Tankstellen in fremdem Namen (Agenturtankstellen) sind als Umsatz aus Mineralölprodukten die daraus erzielten Provisionen und Kostenvergütungen anzugeben.

Zum Umsatz im Gastgewerbe zählen auch Bedienungsgeld, Getränke-, Sekt-, und Vergnügungssteuer, nicht jedoch durchlaufende Posten wie Kurtaxe oder Fremdenverkehrsabgabe.

Beschäftigte

Tätige Inhaber, unbezahlt mithelfende Familienangehörige sowie sämtliche Arbeitnehmer einschließlich Auszubildender und Praktikanten. Mitgezählt werden auch vorübergehend Abwesende (z.B. Kranke, Urlauber) und Teilzeitbeschäftigte ohne Umrechnung auf Vollbeschäftigte.

Vollbeschäftigte

Bei Vollbeschäftigten entspricht die durchschnittliche Arbeitszeit der orts-, branchen- oder betriebsüblichen Wochenarbeitszeit.

Teilzeitbeschäftigte

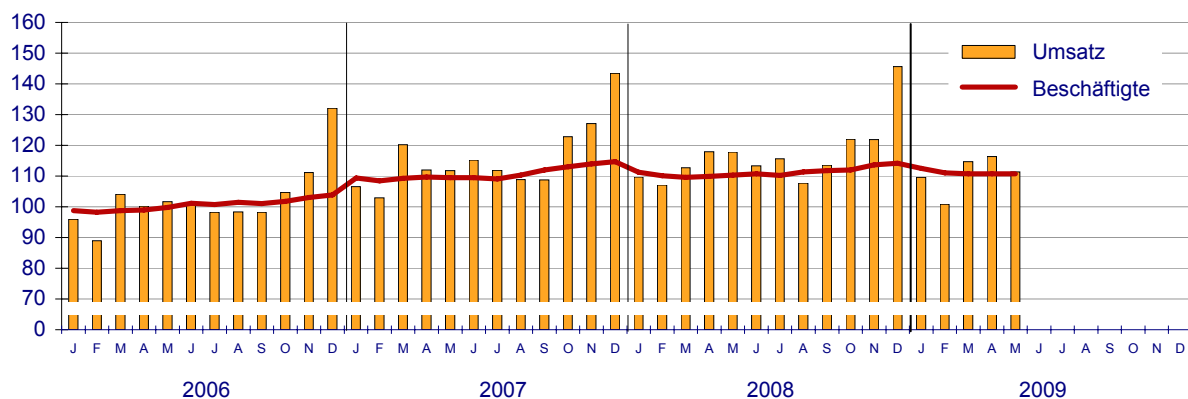
Bei Teilzeitbeschäftigten ist die durchschnittliche Arbeitszeit kürzer als die orts-, branchen- oder betriebsübliche Arbeitszeit.

Unternehmen

Kleinste Einheit, die aus handels- oder gewerbesteuerrechtlichen Gründen Bücher führen oder ähnliche Aufzeichnungen mit dem Ziel einer jährlichen Feststellung des Vermögensstandes machen muss.

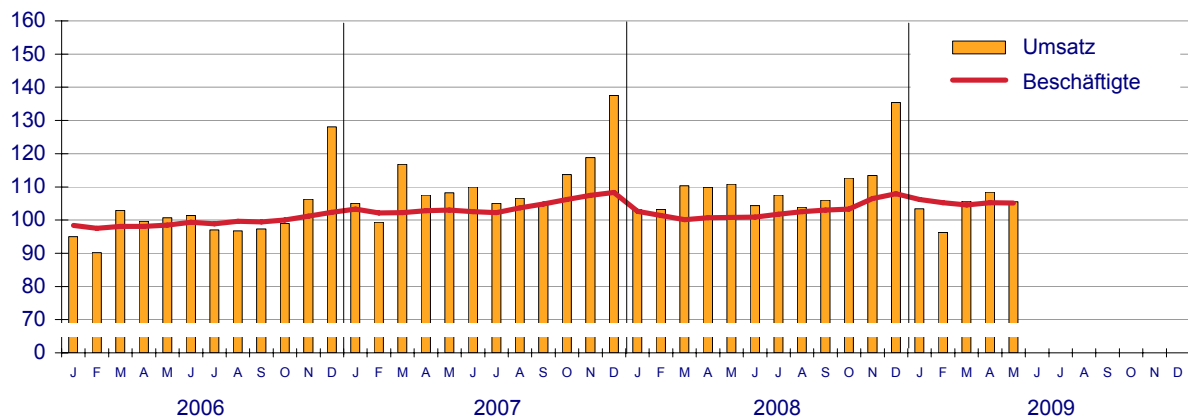
Umsatz - nominal - und Beschäftigte des Einzelhandels im Land Berlin seit 2006

Messzahl 2005 = 100



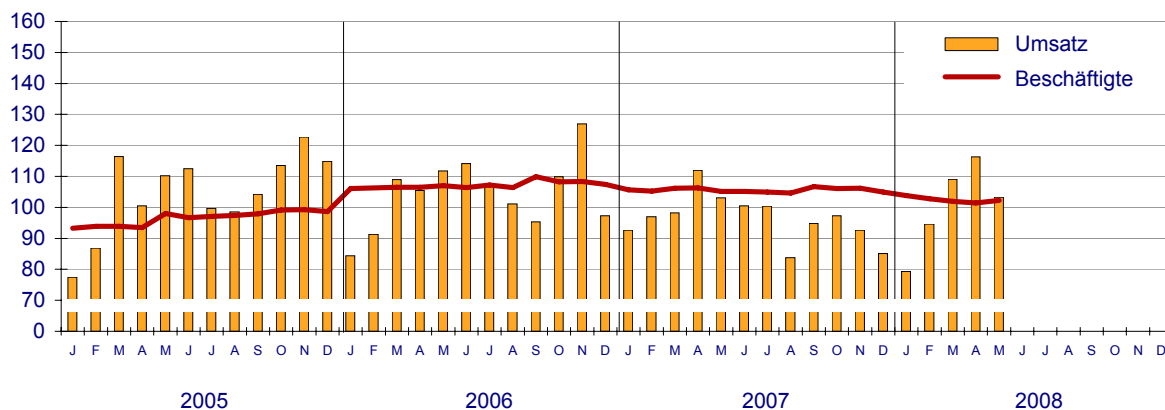
Umsatz - nominal - und Beschäftigte des Einzelhandels in Verkaufsräumen mit Waren verschiedener Art und an Tankstellen im Land Berlin seit 2006

Messzahl 2005 = 100



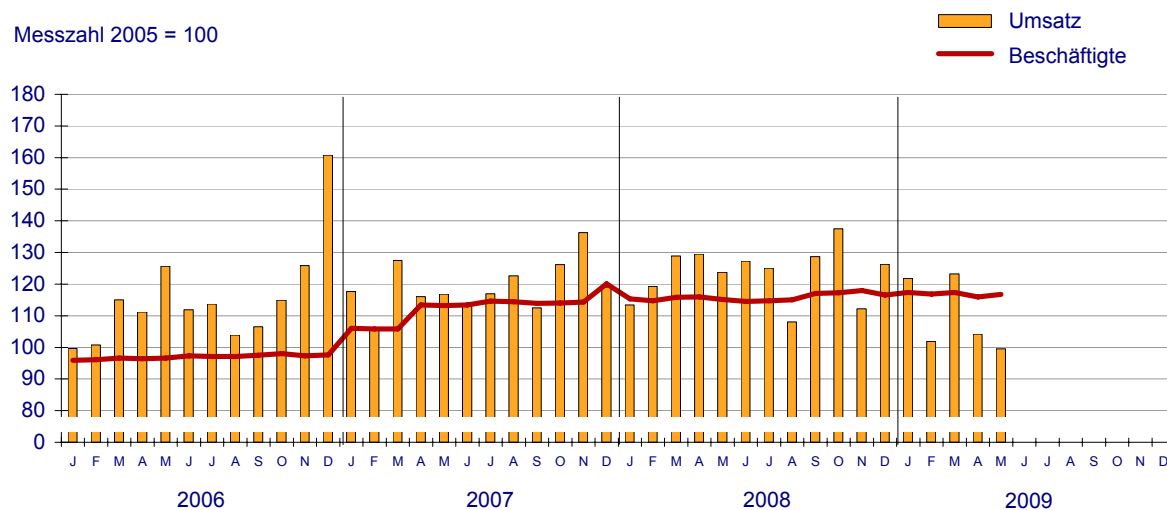
Umsatz - nominal - und Beschäftigte des Kraftfahrzeughandels, der -instandhaltung und -reparatur im Land Berlin seit 2006

Messzahl 2005 = 100



Umsatz - nominal - und Beschäftigte des Großhandels und der Handelsvermittlung im Land Berlin seit 2006

Messzahl 2005 = 100



1 Umsatz - nominal - ausgewählter Bereiche des Handels im Land Berlin seit 2008

Zeitraum	Einzelhandel (ohne Handel mit Kraftfahrzeugen)	davon					Einzelhandel nicht in Verkaufsräumen ¹	Kraftfahrzeughandel, -instandhaltung und -reparatur	darunter		Großhandel (einschl. Handelsvermittlung)
		in Verkaufsräumen				Handel mit Kraftwagen			Instandhaltung und Reparatur von Kraftwagen		
		mit Waren versch. Art und an Tankstellen	mit Nahrungsmitteln, Getränken und Tabakwaren	mit IK-Technik, Haushaltsgeräten, Heimtextilien, Heimwerker- und Einrichtungsbedarf	mit Verlagsprodukten, Sportausrüstungen und Spielwaren sowie mit sonstigen Gütern						

Messzahl 2005=100

2008

März	112,7	110,4	168,8	114,3	108,7	137,1	98,2	95,5	111,1	128,9
1. Vj.	109,8	105,6	165,6	110,5	107,7	151,3	95,9	93,6	109,7	120,5
April	117,9	109,9	170,5	125,3	120,7	138,2	112,0	107,4	120,5	129,5
Mai	117,8	110,8	175,6	119,5	122,1	126,3	103,0	97,3	133,7	123,7
Januar bis Mai 2008	113,0	107,5	168,6	115,3	113,2	143,7	100,6	97,1	116,6	123,0
2. Vj.	116,4	108,3	171,2	119,1	121,5	130,6	105,2	100,1	127,7	126,8
3. Vj.	112,3	105,8	163,3	114,0	114,4	143,3	93,0	88,0	116,0	120,6
4. Vj.	129,8	120,5	176,3	136,5	131,9	187,7	91,7	84,3	134,8	125,3
Jahresdurchschnitt 2008	117,1	110,1	169,1	120,0	118,9	153,2	96,4	91,5	122,0	123,3

2009

März	114,7	105,7	162,5	120,6	117,3	164,5	109,1	106,2	116,4	123,3
1. Vj.	108,4	101,8	161,6	109,9	108,2	165,1	94,4	91,5	115,5	115,6
April	116,3	108,4	160,5	117,8	121,5	143,2	116,3	110,0	131,7	104,2
Mai	111,3	105,5	165,2	108,7	115,0	133,5	103,2	95,9	123,8	99,6
Januar bis Mai 2009	110,6	103,9	162,1	111,2	112,2	154,4	100,5	96,1	120,4	110,1

Veränderung gegenüber dem gleichen Vorjahreszeitraum in %

2008

März	- 6,3	/	/	/	/	/	- 9,9	/	/	1,1
1. Vj.	- 0,1	/	/	/	/	/	1,1	/	/	3,0
April	5,3	/	/	/	/	/	6,2	/	/	11,7
Mai	5,3	/	/	/	/	/	- 7,8	/	/	5,9
Januar bis Mai 2008	2,1	/	/	/	/	/	0,2	/	/	5,3
2. Vj.	3,0	/	/	/	/	/	- 4,8	/	/	9,8
3. Vj.	2,2	/	/	/	/	/	- 8,2	/	/	2,7
4. Vj.	- 1,0	/	/	/	/	/	- 17,7	/	/	- 1,5
Jahresdurchschnitt 2008	1,0	/	/	/	/	/	- 7,7	/	/	3,4

2009

März	1,8	- 4,3	- 3,7	5,5	7,9	20,0	11,1	11,3	4,8	- 4,4
1. Vj.	- 1,3	- 3,6	- 2,4	- 0,6	0,4	9,1	- 1,6	- 2,2	5,4	- 4,1
April	- 1,3	- 1,3	- 5,9	- 6,0	0,7	3,6	3,8	2,5	9,3	- 19,6
Mai	- 5,5	- 4,8	- 5,9	- 9,1	- 5,9	5,7	0,2	- 1,4	- 7,4	- 19,5
Januar bis Mai 2009	- 2,2	- 3,4	- 3,9	- 3,5	- 0,9	7,5	- 0,0	- 1,0	3,3	- 10,4

¹ Versand-, Markt- und Lagerhandel sowie sonstiger Einzelhandel außerhalb von Verkaufsräumen

2 Umsatz - real - ausgewählter Bereiche des Handels im Land Berlin seit 2008

Zeitraum	Einzelhandel (ohne Handel mit Kraftfahrzeugen)	davon					Einzelhandel nicht in Verkaufsräumen ¹	Kraftfahrzeughandel, -instandhaltung und -reparatur	darunter		Großhandel (einschl. Handelsvermittlung)
		in Verkaufsräumen				Handel mit Kraftwagen			Instandhaltung und Reparatur von Kraftwagen		
		mit Waren versch. Art und an Tankstellen	mit Nahrungsmitteln, Getränken und Tabakwaren	mit IK-Technik, Haushaltsgeräten, Heimtextilien, Heimwerker- und Einrichtungsbedarf	mit Verlagsprodukten, Sportausrüstungen und Spielwaren sowie mit sonstigen Gütern						
Messzahl 2005±100											
2008											
März	108,1	102,5	156,1	117,6	106,8	128,1	92,8	90,2	105,0	115,0	
1. Vj.	105,9	98,5	153,3	114,0	106,2	142,8	90,8	88,5	103,7	109,4	
April	113,0	101,6	157,4	128,5	118,4	128,7	105,8	101,3	113,8	115,2	
Mai	113,0	102,4	162,0	123,2	120,2	117,2	97,3	91,7	126,5	108,0	
Januar bis											
Mai 2008	108,7	99,9	155,9	118,8	111,4	134,9	95,1	91,7	110,3	110,3	
2. Vj.	111,6	100,1	157,9	122,9	119,5	120,6	99,2	94,4	120,4	111,1	
3. Vj.	107,8	97,9	149,5	118,5	112,7	130,1	87,4	82,7	108,8	103,5	
4. Vj.	124,8	112,1	160,6	143,9	127,9	178,4	86,2	79,3	126,7	116,2	
Jahresdurchschnitt 2008											
	112,5	102,2	155,3	124,8	116,6	143,0	90,9	86,2	114,9	110,1	
2009											
März	109,9	97,9	147,8	126,0	113,0	162,6	102,6	100,0	109,4	119,6	
1. Vj.	104,0	94,3	146,9	115,2	104,8	162,3	88,9	86,3	108,8	112,9	
April	110,9	100,5	146,0	120,8	116,8	139,8	109,1	103,5	123,7	100,8	
Mai	106,2	97,9	150,5	112,1	110,3	130,3	96,9	90,2	116,3	96,0	
Januar bis											
Mai 2009	105,8	96,3	147,4	115,7	108,3	151,4	94,5	90,5	113,3	107,1	
Veränderung gegenüber dem gleichen Vorjahreszeitraum in %											
2008											
März	– 8,7	/	/	/	/	/	– 11,3	/	/	– 7,0	
1. Vj.	– 2,3	/	/	/	/	/	– 0,4	/	/	– 4,7	
April	2,9	/	/	/	/	/	4,5	/	/	3,8	
Mai	3,0	/	/	/	/	/	– 9,3	/	/	– 3,2	
Januar bis											
Mai 2008	– 0,2	/	/	/	/	/	– 1,4	/	/	– 2,7	
2. Vj.	0,7	/	/	/	/	/	– 6,3	/	/	0,7	
3. Vj.	– 0,2	/	/	/	/	/	– 9,9	/	/	– 7,2	
4. Vj.	– 2,1	/	/	/	/	/	– 18,7	/	/	– 2,1	
Jahresdurchschnitt 2008											
	– 1,0	/	/	/	/	/	– 9,1	/	/	– 3,3	
2009											
März	1,6	– 4,4	– 5,3	7,1	5,8	26,9	10,6	10,9	4,2	4,0	
1. Vj.	– 1,8	– 4,2	– 4,2	1,0	– 1,3	13,7	– 2,1	– 2,5	4,9	3,3	
April	– 1,8	– 1,1	– 7,2	– 6,0	– 1,3	8,6	3,2	2,2	8,7	– 12,5	
Mai	– 6,0	– 4,3	– 7,1	– 9,1	– 8,2	11,2	– 0,4	– 1,6	– 8,0	– 11,1	
Januar bis											
Mai 2009	– 2,7	– 3,6	– 5,4	– 2,6	– 2,8	12,3	– 0,6	– 1,3	2,7	– 2,8	

¹ Versand-, Markt- und Lagerhandel sowie sonstiger Einzelhandel außerhalb von Verkaufsräumen

3 Beschäftigte ausgewählter Bereiche des Handels im Land Berlin seit 2008

Zeitraum	Einzelhandel (ohne Handel mit Kraftfahrzeugen)	davon					Einzelhandel nicht in Verkaufsräumen ¹	Kraftfahrzeughandel, -instandhaltung und -reparatur	darunter		Großhandel (einschl. Handelsvermittlung)
		in Verkaufsräumen				Handel mit Kraftwagen			Instandhaltung und Reparatur von Kraftwagen		
		mit Waren versch. Art und an Tankstellen	mit Nahrungsmitteln, Getränken und Tabakwaren	mit IK-Technik, Haushaltsgeräten, Heimtextilien, Heimwerker- und Einrichtungsbedarf	mit Verlagsprodukten, Sportausrüstungen und Spielwaren sowie mit sonstigen Gütern						

Messzahl 2005=100

2008

März	109,5	100,1	153,6	115,5	113,0	123,1	106,2	95,6	125,0	115,9
1. Vj.	110,3	101,4	152,6	114,3	113,8	124,9	105,7	96,1	123,9	115,3
April	109,9	100,7	148,9	116,3	113,6	123,0	106,3	95,5	124,5	115,9
Mai	110,4	100,7	153,4	117,0	113,9	124,3	105,2	94,9	120,8	115,1
Januar bis Mai 2008	110,2	101,1	152,0	115,3	113,8	124,4	105,7	95,7	123,4	115,4
2. Vj.	110,3	100,8	152,4	117,2	113,8	125,3	105,5	94,9	122,0	115,2
3. Vj.	111,1	102,4	153,2	115,5	114,0	128,7	105,4	95,3	120,1	115,6
4. Vj.	113,3	105,9	149,3	116,1	116,2	127,5	105,7	96,2	121,5	117,3
Jahresdurchschnitt 2008	111,2	102,6	151,9	115,8	114,4	126,6	105,6	95,7	121,9	115,8

2009

März	110,7	104,5	153,4	112,0	111,5	128,6	101,9	91,6	120,4	117,4
1. Vj.	111,4	105,3	154,3	112,8	112,3	126,8	102,8	92,3	121,6	117,2
April	110,7	105,2	144,1	111,4	111,9	129,5	101,4	92,1	117,6	115,9
Mai	110,7	105,1	144,3	112,2	111,9	127,8	102,3	92,1	120,4	116,8
Januar bis Mai 2009	111,2	105,3	150,2	112,4	112,1	127,5	102,4	92,2	120,6	116,9

Veränderung gegenüber dem gleichen Vorjahreszeitraum in %

2008

März	0,2	/	/	/	/	/	- 0,3	/	/	9,5
1. Vj.	1,1	/	/	/	/	/	- 0,6	/	/	8,9
April	0,2	/	/	/	/	/	- 0,2	/	/	2,3
Mai	0,8	/	/	/	/	/	- 1,7	/	/	1,7
Januar bis Mai 2008	0,9	/	/	/	/	/	- 0,7	/	/	6,0
2. Vj.	0,7	/	/	/	/	/	- 1,0	/	/	1,6
3. Vj.	0,6	/	/	/	/	/	- 2,2	/	/	1,1
4. Vj.	- 0,6	/	/	/	/	/	- 2,0	/	/	1,0
Jahresdurchschnitt 2008	0,5	/	/	/	/	/	- 1,5	/	/	3,1

2009

März	1,1	4,4	- 0,1	- 3,0	- 1,3	4,5	- 4,0	- 4,3	- 3,7	1,3
1. Vj.	1,1	3,9	1,1	- 1,3	- 1,3	1,6	- 2,7	- 4,0	- 1,8	1,6
April	0,7	4,5	- 3,2	- 4,2	- 1,5	5,3	- 4,6	- 3,5	- 5,6	- 0,0
Mai	0,3	4,4	- 5,9	- 4,1	- 1,7	2,8	- 2,7	- 2,9	- 0,3	1,4
Januar bis Mai 2009	0,8	4,1	- 1,2	- 2,5	- 1,5	2,5	- 3,1	- 3,7	- 2,3	1,3

¹ Versand-, Markt- und Lagerhandel sowie sonstiger Einzelhandel außerhalb von Verkaufsräumen

4 Vollbeschäftigte ausgewählter Bereiche des Handels im Land Berlin seit 2008

Zeitraum	Einzelhandel (ohne Handel mit Kraftfahrzeugen)	davon					Kraftfahrzeughandel, -instandhaltung und -reparatur	darunter		Großhandel (einschl. Handelsvermittlung)
		in Verkaufsräumen				Einzelhandel nicht in Verkaufsräumen ¹		Handel mit Kraftwagen	Instandhaltung und Reparatur von Kraftwagen	
		mit Waren versch. Art und an Tankstellen	mit Nahrungsmitteln, Getränken und Tabakwaren	mit IK-Technik, Haushaltsgeräten, Heimtextilien, Heimwerker- und Einrichtungsbedarf	mit Verlagsprodukten, Sportausrüstungen und Spielwaren sowie mit sonstigen Gütern					

Messzahl 2005=100

2008

März	109,1	92,6	203,7	112,9	113,7	122,8	102,5	95,6	112,3	120,8
1. Vj.	109,8	94,1	202,4	113,4	113,9	123,6	102,6	96,3	112,3	119,9
April	110,6	94,2	201,6	114,8	115,4	123,0	102,3	95,1	112,2	120,8
Mai	110,1	92,9	206,6	114,7	114,9	124,1	101,0	94,4	108,9	119,7
Januar bis Mai 2008	110,0	93,9	203,1	113,9	114,4	123,6	102,2	95,7	111,6	120,1
2. Vj.	110,3	93,3	204,7	115,1	114,9	125,7	101,5	94,7	109,9	119,8
3. Vj.	110,3	93,0	210,2	115,0	114,7	124,8	101,6	94,9	109,1	120,7
4. Vj.	111,9	96,3	198,6	115,0	116,5	127,3	102,4	95,9	111,0	123,1
Jahresdurchschnitt 2008	110,6	94,2	204,0	114,6	115,0	125,4	102,0	95,4	110,6	120,9

2009

März	108,3	94,5	202,2	110,4	110,7	126,7	99,8	92,3	110,9	123,6
1. Vj.	109,1	95,6	202,8	111,5	110,9	125,7	100,8	93,1	112,4	123,6
April	107,8	94,7	188,2	109,6	110,6	129,0	99,1	91,5	109,8	121,9
Mai	107,6	94,3	186,7	110,4	110,4	127,7	99,5	91,8	110,0	123,1
Januar bis Mai 2009	108,5	95,2	196,7	110,9	110,7	126,8	100,2	92,5	111,4	123,2

Veränderung gegenüber dem gleichen Vorjahreszeitraum in %

2008

März	- 1,0	/	/	/	/	/	2,1	/	/	13,0
1. Vj.	0,2	/	/	/	/	/	2,2	/	/	11,7
April	0,5	/	/	/	/	/	1,8	/	/	5,0
Mai	0,2	/	/	/	/	/	0,6	/	/	4,0
Januar bis Mai 2008	0,3	/	/	/	/	/	1,8	/	/	8,7
2. Vj.	0,6	/	/	/	/	/	0,8	/	/	3,8
3. Vj.	1,1	/	/	/	/	/	- 1,1	/	/	3,6
4. Vj.	- 0,5	/	/	/	/	/	- 1,2	/	/	3,8
Jahresdurchschnitt 2008	0,3	/	/	/	/	/	0,1	/	/	5,6

2009

März	- 0,7	2,0	- 0,8	- 2,3	- 2,7	3,2	- 2,7	- 3,5	- 1,2	2,3
1. Vj.	- 0,6	1,6	0,2	- 1,6	- 2,6	1,7	- 1,8	- 3,3	0,1	3,1
April	- 2,5	0,5	- 6,6	- 4,5	- 4,2	4,9	- 3,1	- 3,8	- 2,1	0,9
Mai	- 2,2	1,5	- 9,6	- 3,7	- 3,9	2,9	- 1,5	- 2,8	1,0	2,8
Januar bis Mai 2009	- 1,3	1,4	- 3,1	- 2,6	- 3,2	2,6	- 2,0	- 3,3	- 0,2	2,6

¹ Versand-, Markt- und Lagerhandel sowie sonstiger Einzelhandel außerhalb von Verkaufsräumen

5 Teilzeitbeschäftigte ausgewählter Bereiche des Handels im Land Berlin seit 2008

Zeitraum	Einzelhandel (ohne Handel mit Kraftfahrzeugen)	davon					Kraftfahrzeughandel, -instandhaltung und -reparatur	darunter		Großhandel (einschl. Handelsvermittlung)
		in Verkaufsräumen				Einzelhandel nicht in Verkaufsräumen ¹		Handel mit Kraftwagen	Instandhaltung und Reparatur von Kraftwagen	
		mit Waren versch. Art und an Tankstellen	mit Nahrungsmitteln, Getränken und Tabakwaren	mit IK-Technik, Haushaltsgeräten, Heimtextilien, Heimwerker- und Einrichtungsbedarf	mit Verlagsprodukten, Sportausrüstungen und Spielwaren sowie mit sonstigen Gütern					

Messzahl 2005=100

2008

März	109,9	104,8	122,9	120,9	112,4	124,0	139,6	95,0	228,8	97,9
1. Vj.	110,7	105,9	122,0	116,4	113,8	127,2	134,2	93,4	218,6	98,5
April	109,4	104,7	116,6	119,7	112,2	123,6	142,6	99,2	225,4	98,3
Mai	110,6	105,6	120,7	121,9	113,1	125,1	143,3	100,1	217,3	98,2
Januar bis Mai 2008	110,4	105,6	120,6	118,1	113,3	126,1	137,7	95,9	219,7	98,4
2. Vj.	110,3	105,4	120,2	121,8	112,9	125,3	142,5	97,9	220,5	98,4
3. Vj.	111,7	108,3	118,1	116,6	113,5	135,0	140,9	100,4	209,5	97,0
4. Vj.	114,4	111,8	119,0	118,5	115,9	128,3	136,5	100,1	207,7	96,1
Jahresdurchschnitt 2008	111,8	107,9	119,8	118,3	114,0	129,0	138,5	97,9	214,1	97,5

2009

März	112,6	110,8	123,5	115,4	112,1	132,1	121,9	82,1	198,3	94,6
1. Vj.	113,3	111,3	124,4	115,6	113,4	128,9	121,6	82,5	197,2	93,8
April	113,0	111,7	117,0	115,4	112,8	130,8	122,3	98,3	181,8	94,1
Mai	113,2	111,9	118,2	116,1	113,1	128,5	128,2	95,9	205,0	93,6
Januar bis Mai 2009	113,2	111,5	121,7	115,7	113,2	129,2	123,1	88,4	195,7	93,8

Veränderung gegenüber dem gleichen Vorjahreszeitraum in %

2008

März	1,2	/	/	/	/	/	- 13,7	/	/	- 3,9
1. Vj.	1,9	/	/	/	/	/	- 16,2	/	/	- 1,9
April	- 0,1	/	/	/	/	/	- 11,4	/	/	- 8,2
Mai	1,3	/	/	/	/	/	- 14,3	/	/	- 7,4
Januar bis Mai 2008	1,4	/	/	/	/	/	- 14,9	/	/	- 4,3
2. Vj.	0,8	/	/	/	/	/	- 11,4	/	/	- 7,0
3. Vj.	0,1	/	/	/	/	/	- 8,9	/	/	- 8,5
4. Vj.	- 0,6	/	/	/	/	/	- 7,4	/	/	- 10,5
Jahresdurchschnitt 2008	0,6	/	/	/	/	/	- 11,1	/	/	- 7,1

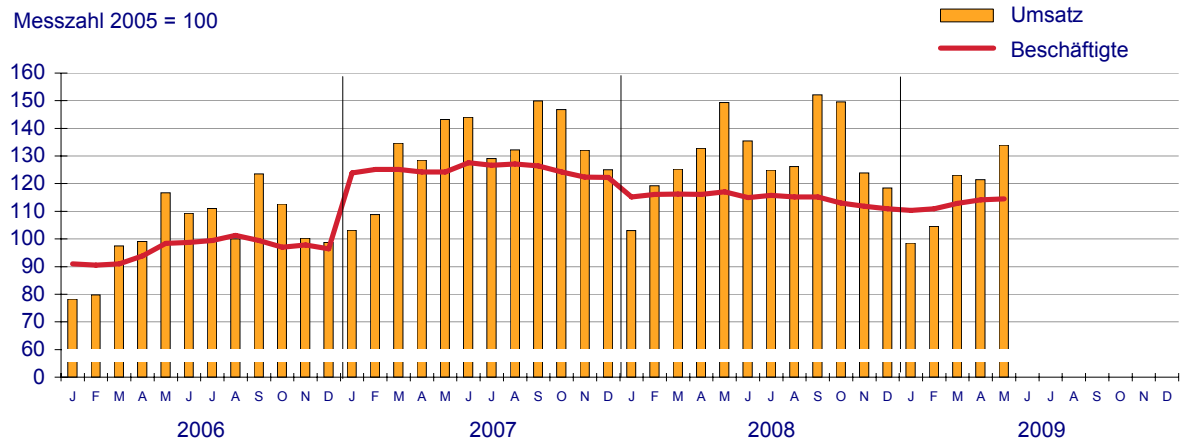
2009

März	2,5	5,7	0,5	- 4,5	- 0,2	6,6	- 12,7	- 13,6	- 13,3	- 3,4
1. Vj.	2,4	5,1	2,0	- 0,6	- 0,4	1,3	- 9,4	- 11,6	- 9,8	- 4,8
April	3,3	6,7	0,4	- 3,6	0,6	5,9	- 14,3	- 1,0	- 19,3	- 4,3
Mai	2,4	5,9	- 2,0	- 4,8	- 0,0	2,7	- 10,5	- 4,2	- 5,7	- 4,7
Januar bis Mai 2009	2,6	5,6	0,9	- 2,1	- 0,1	2,5	- 10,6	- 7,8	- 10,9	- 4,7

¹ Versand-, Markt- und Lagerhandel sowie sonstiger Einzelhandel außerhalb von Verkaufsräumen

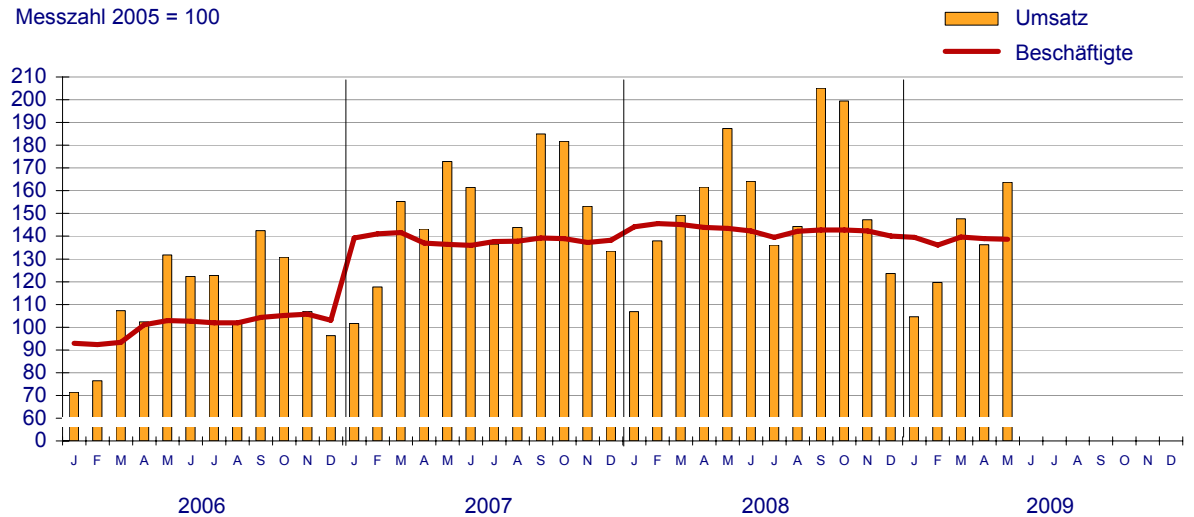
Umsatz - nominal - und Beschäftigte des Gastgewerbes im Land Berlin seit 2006

Messzahl 2005 = 100



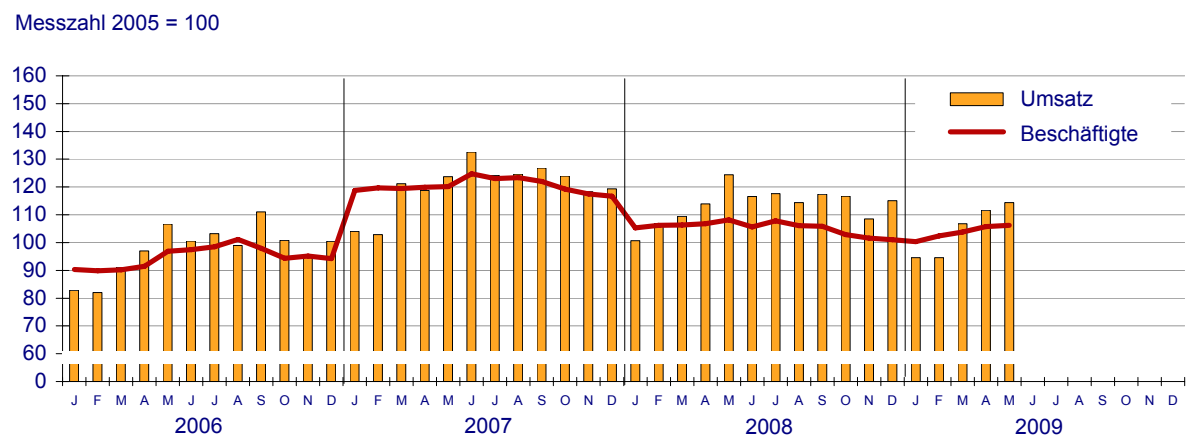
Umsatz - nominal - und Beschäftigte des Beherbergungsgewerbes im Land Berlin seit 2006

Messzahl 2005 = 100



Umsatz - nominal - und Beschäftigte der Gastronomie im Land Berlin seit 2006

Messzahl 2005 = 100



6 Umsatz - nominal - des Gastgewerbes im Land Berlin seit 2008 nach Wirtschaftsbereichen

Zeitraum	Insgesamt	Beherbergung		Gastronomie		
		insgesamt	darunter	insgesamt	darunter	
			Hotels, Gasthöfe und Pensionen		Restaurants, Gaststätten, Imbissstuben, Cafés, Eissalons u. Ä.	Caterer, Erbringung sonstiger Verpflegungs- dienstleistungen
Messzahl 2005△100						
2008						
März	125,2	149,1	145,5	109,5	120,2	96,9
1. Vj.	115,8	131,3	127,2	105,7	113,7	99,7
April	132,8	161,5	156,6	113,9	119,4	118,0
Mai	149,4	187,4	183,2	124,4	133,8	115,9
Januar bis Mai 2008	125,9	148,6	144,3	111,1	118,8	106,6
2. Vj.	139,2	171,0	166,2	118,3	124,0	122,0
3. Vj.	134,4	161,8	157,9	116,4	122,3	120,5
4. Vj.	130,6	156,8	152,7	113,4	117,1	118,7
Jahresdurch- schnitt 2008	130,0	155,2	151,0	113,5	119,3	115,2
2009						
März	123,0	147,7	143,8	106,8	113,2	112,0
1. Vj.	108,7	124,0	119,5	98,6	104,0	100,0
April	121,4	136,2	130,4	111,6	117,5	115,7
Mai	133,9	163,7	158,7	114,3	122,5	108,2
Januar bis Mai 2009	116,3	134,4	129,5	104,4	110,4	104,8
Veränderung gegenüber dem gleichen Vorjahreszeitraum in %						
2008						
März	– 7,1	– 4,0	/	– 9,6	/	/
1. Vj.	0,3	5,1	/	– 3,4	/	/
April	3,4	12,8	/	– 4,1	/	/
Mai	4,4	8,4	/	0,6	/	/
Januar bis Mai 2008	1,9	7,5	/	– 2,7	/	/
2. Vj.	0,5	7,5	/	– 5,4	/	/
3. Vj.	– 1,9	4,3	/	– 7,0	/	/
4. Vj.	– 3,0	0,4	/	– 5,9	/	/
Jahresdurch- schnitt 2008	– 1,1	4,3	/	– 5,5	/	/
2009						
März	– 1,7	– 1,0	– 1,2	– 2,5	– 5,8	15,7
1. Vj.	– 6,2	– 5,6	– 6,1	– 6,6	– 8,5	0,4
April	– 8,6	– 15,7	– 16,7	– 2,0	– 1,6	– 1,9
Mai	– 10,3	– 12,6	– 13,4	– 8,1	– 8,4	– 6,6
Januar bis Mai 2009	– 7,7	– 9,5	– 10,2	– 6,0	– 7,1	– 1,7

7 Umsatz - real - des Gastgewerbes im Land Berlin seit 2008 nach Wirtschaftsbereichen

Zeitraum	Insgesamt	Beherbergung		insgesamt	Gastronomie		
		insgesamt	darunter		insgesamt	darunter	
			Hotels, Gasthöfe und Pensionen			Restaurants, Gaststätten, Imbissstuben, Cafés, Eissalons u. Ä.	Caterer, Erbringung sonstiger Verpflegungs- dienstleistungen
Messzahl 2005±100							
2008							
März	117,7	139,4	135,9	103,3	113,4	91,4	
1. Vj.	109,3	123,5	119,5	100,0	107,6	94,4	
April	125,9	153,9	149,2	107,5	112,8	111,1	
Mai	141,2	177,7	173,7	117,1	126,0	109,0	
Januar bis							
Mai 2008	119,0	140,4	136,3	105,0	112,3	100,6	
2. Vj.	131,5	161,9	157,4	111,4	116,9	114,7	
3. Vj.	125,3	150,0	146,3	108,9	114,5	112,6	
4. Vj.	121,1	144,8	141,0	105,5	108,9	110,2	
Jahresdurch-							
schnitt 2008	121,8	145,1	141,0	106,5	112,0	108,0	
2009							
März	113,2	135,4	131,7	98,6	104,5	103,2	
1. Vj.	100,2	113,9	109,7	91,3	96,2	92,4	
April	112,0	125,5	120,1	103,1	108,5	106,5	
Mai	123,4	150,5	145,9	105,5	113,1	99,6	
Januar bis							
Mai 2009	107,2	123,5	119,0	96,5	102,1	96,6	
Veränderung gegenüber dem gleichen Vorjahreszeitraum in %							
2008							
März	– 9,9	– 7,7	/	– 11,8	/	/	
1. Vj.	– 2,5	1,5	/	– 5,6	/	/	
April	1,0	9,9	/	– 6,3	/	/	
Mai	1,8	5,7	/	– 1,7	/	/	
Januar bis							
Mai 2008	– 0,8	4,3	/	– 4,9	/	/	
2. Vj.	– 1,7	5,2	/	– 7,5	/	/	
3. Vj.	– 4,6	1,1	/	– 9,2	/	/	
4. Vj.	– 5,8	– 3,0	/	– 8,2	/	/	
Jahresdurch-							
schnitt 2008	– 3,7	1,2	/	– 7,7	/	/	
2009							
März	– 3,8	– 2,9	– 3,1	– 4,6	– 7,8	12,9	
1. Vj.	– 8,3	– 7,8	– 8,2	– 8,8	– 10,6	– 2,1	
April	– 11,1	– 18,5	– 19,5	– 4,1	– 3,8	– 4,2	
Mai	– 12,6	– 15,3	– 16,0	– 10,0	– 10,3	– 8,6	
Januar bis							
Mai 2009	– 9,9	– 12,0	– 12,7	– 8,1	– 9,1	– 4,0	

8 Beschäftigte des Gastgewerbes im Land Berlin seit 2008 nach Wirtschaftsbereichen

Zeitraum	Insgesamt	Beherbergung		Gastronomie		
		insgesamt	darunter	insgesamt	darunter	
			Hotels, Gasthöfe und Pensionen		Restaurants, Gaststätten, Imbissstuben, Cafés, Eissalons u. Ä.	Caterer, Erbringung sonstiger Verpflegungs- dienstleistungen
Messzahl 2005△100						
2008						
März	116,2	145,1	138,3	106,4	127,9	72,7
1. Vj.	115,8	144,9	138,1	106,0	127,7	72,3
April	116,2	143,9	136,8	106,8	127,5	70,9
Mai	117,1	143,4	136,3	108,1	130,7	72,5
Januar bis Mai 2008	116,1	144,4	137,5	106,6	128,3	72,0
2. Vj.	116,1	143,2	136,1	106,8	128,1	72,3
3. Vj.	115,4	141,5	134,4	106,6	127,5	73,3
4. Vj.	111,9	141,7	134,5	101,8	120,9	71,2
Jahresdurch- schnitt 2008	114,8	142,8	135,8	105,3	126,1	72,3
2009						
März	112,9	139,7	132,6	103,8	124,3	68,0
1. Vj.	111,4	138,4	131,4	102,2	121,9	68,0
April	114,2	139,0	131,2	105,8	127,0	68,8
Mai	114,4	138,7	130,9	106,2	127,7	68,8
Januar bis Mai 2009	112,5	138,6	131,2	103,7	124,1	68,3
Veränderung gegenüber dem gleichen Vorjahreszeitraum in %						
2008						
März	– 7,1	2,5	/	– 11,0	/	/
1. Vj.	– 7,1	3,1	/	– 11,2	/	/
April	– 6,5	5,1	/	– 10,9	/	/
Mai	– 5,7	5,2	/	– 9,9	/	/
Januar bis Mai 2008	– 6,7	3,9	/	– 10,9	/	/
2. Vj.	– 7,4	5,0	/	– 12,1	/	/
3. Vj.	– 8,9	2,4	/	– 13,2	/	/
4. Vj.	– 8,9	2,6	/	– 13,5	/	/
Jahresdurch- schnitt 2008	– 8,1	3,3	/	– 12,5	/	/
2009						
März	– 2,8	– 3,8	– 4,1	– 2,4	– 2,8	– 6,5
1. Vj.	– 3,9	– 4,5	– 4,9	– 3,6	– 4,5	– 5,9
April	– 1,7	– 3,4	– 4,1	– 0,9	– 0,3	– 3,0
Mai	– 2,3	– 3,3	– 3,9	– 1,8	– 2,3	– 5,1
Januar bis Mai 2009	– 3,1	– 4,0	– 4,5	– 2,7	– 3,2	– 5,1

9 Vollbeschäftigte des Gastgewerbes im Land Berlin seit 2008 nach Wirtschaftsbereichen

Zeitraum	Insgesamt	Beherbergung		Gastronomie		
		insgesamt	darunter	insgesamt	darunter	
			Hotels, Gasthöfe und Pensionen		Restaurants, Gaststätten, Imbissstuben, Cafés, Eissalons u. Ä.	Caterer, Erbringung sonstiger Verpflegungs- dienstleistungen
Messzahl 2005△100						
2008						
März	114,9	144,7	137,8	95,7	109,6	71,3
1. Vj.	115,1	144,6	137,8	95,9	110,0	71,3
April	114,8	141,4	134,4	97,6	113,0	68,8
Mai	113,4	139,9	132,8	96,2	112,2	68,5
Januar bis Mai 2008	114,7	143,0	136,1	96,3	111,1	70,2
2. Vj.	113,3	140,0	133,0	96,0	111,6	68,5
3. Vj.	111,2	139,5	132,6	92,8	106,8	66,7
4. Vj.	112,8	142,2	135,0	93,7	108,1	67,3
Jahresdurch- schnitt 2008	113,1	141,6	134,6	94,6	109,1	68,4
2009						
März	110,6	138,6	131,1	92,4	104,6	66,9
1. Vj.	110,2	136,6	129,2	93,0	105,9	67,1
April	110,7	136,7	129,2	93,8	106,8	66,7
Mai	111,0	135,9	128,3	94,9	107,6	67,5
Januar bis Mai 2009	110,4	136,5	129,0	93,6	106,4	67,1
Veränderung gegenüber dem gleichen Vorjahreszeitraum in %						
2008						
März	– 5,4	0,7	/	– 10,7	/	/
1. Vj.	– 4,1	1,2	/	– 8,8	/	/
April	– 4,6	3,6	/	– 11,3	/	/
Mai	– 5,3	3,0	/	– 12,1	/	/
Januar bis Mai 2008	– 4,5	2,0	/	– 10,0	/	/
2. Vj.	– 5,7	3,1	/	– 12,8	/	/
3. Vj.	– 8,5	1,0	/	– 16,1	/	/
4. Vj.	– 5,6	3,3	/	– 13,0	/	/
Jahresdurch- schnitt 2008	– 6,0	2,1	/	– 12,7	/	/
2009						
März	– 3,8	– 4,2	– 4,8	– 3,4	– 4,5	– 6,1
1. Vj.	– 4,3	– 5,5	– 6,2	– 3,0	– 3,7	– 5,9
April	– 3,6	– 3,3	– 3,9	– 3,9	– 5,5	– 2,9
Mai	– 2,1	– 2,9	– 3,4	– 1,3	– 4,1	– 1,5
Januar bis Mai 2009	– 3,7	– 4,6	– 5,2	– 2,9	– 4,2	– 4,5

10 Teilzeitbeschäftigte des Gastgewerbes im Land Berlin seit 2008 nach Wirtschaftsbereichen

Zeitraum	Insgesamt	Beherbergung		Gastronomie		
		insgesamt	darunter	insgesamt	darunter	
			Hotels, Gasthöfe und Pensionen		Restaurants, Gaststätten, Imbissstuben, Cafés, Eissalons u. Ä.	Caterer, Erbringung sonstiger Verpflegungs- dienstleistungen
Messzahl 2005△100						
2008						
März	117,3	146,5	139,9	113,2	141,0	74,2
1. Vj.	116,5	146,0	139,3	112,4	140,3	73,2
April	117,4	151,2	144,6	112,6	137,7	73,2
Mai	120,5	153,8	147,5	115,8	143,9	76,6
Januar bis Mai 2008	117,5	148,6	142,0	113,1	140,5	73,9
2. Vj.	118,6	152,7	146,2	113,8	139,9	76,2
3. Vj.	119,3	147,5	140,0	115,4	142,2	80,2
4. Vj.	111,1	140,4	132,8	107,0	130,1	75,3
Jahresdurch- schnitt 2008	116,4	146,6	139,6	112,1	138,1	76,2
2009						
März	115,0	143,1	137,6	111,1	138,3	69,1
1. Vj.	112,4	144,0	138,5	108,0	133,3	69,0
April	117,4	145,7	138,0	113,5	141,5	71,0
Mai	117,6	147,1	139,3	113,5	142,1	70,1
Januar bis Mai 2009	114,5	144,9	138,5	110,2	136,7	69,6
Veränderung gegenüber dem gleichen Vorjahreszeitraum in %						
2008						
März	– 8,6	8,0	/	– 11,1	/	/
1. Vj.	– 9,7	8,9	/	– 12,5	/	/
April	– 8,1	9,4	/	– 10,8	/	/
Mai	– 6,1	11,5	/	– 8,7	/	/
Januar bis Mai 2008	– 8,7	9,5	/	– 11,4	/	/
2. Vj.	– 8,8	10,6	/	– 11,7	/	/
3. Vj.	– 9,3	6,7	/	– 11,7	/	/
4. Vj.	– 11,9	0,6	/	– 13,9	/	/
Jahresdurch- schnitt 2008	– 9,9	6,7	/	– 12,4	/	/
2009						
März	– 2,0	– 2,3	– 1,7	– 1,9	– 1,9	– 6,9
1. Vj.	– 3,5	– 1,4	– 0,6	– 3,9	– 5,0	– 5,8
April	0,0	– 3,6	– 4,6	0,7	2,7	– 3,0
Mai	– 2,4	– 4,4	– 5,6	– 2,0	– 1,3	– 8,4
Januar bis Mai 2009	– 2,6	– 2,5	– 2,4	– 2,6	– 2,7	– 5,8

Das Amt für Statistik Berlin-Brandenburg

Das Amt für Statistik Berlin-Brandenburg ist für beide Länder die zentrale Dienstleistungseinrichtung auf dem Gebiet der amtlichen Statistik. Das Amt erbringt Serviceleistungen im Bereich Information und Analyse für die breite Öffentlichkeit, für alle gesellschaftlichen Gruppen sowie für Kunden aus Verwaltung und Politik, Wirtschaft und Wissenschaft. Kerngeschäft des Amtes ist die Durchführung der gesetzlich angeordneten amtlichen Statistiken für Berlin und Brandenburg. Das Amt erhebt die Daten, bereitet sie auf, interpretiert und analysiert sie und veröffentlicht die Ergebnisse. Die Grundversorgung aller Nutzer mit statistischen Informationen erfolgt unentgeltlich, im Wesentlichen über das Internet und den Informationsservice. Daneben werden nachfrage- und zielgruppenorientierte Standardauswertungen zu Festpreisen angeboten. Kundenspezifische Aufbereitung / Beratung zu kostendeckenden Preisen ergänzt das Spektrum der Informationsbereitstellung.

Amtliche Statistik im Verbund

Die Statistiken werden bundesweit nach einheitlichen Konzepten, Methoden und Verfahren arbeitsteilig erstellt. Die statistischen Ämter der Länder sind dabei grundsätzlich für die Durchführung der Erhebungen, für die Aufbereitung und Veröffentlichung der Länderergebnisse zuständig. Durch diese Kooperation in einem „Statistikverbund“ entstehen für alle Länder vergleichbare und zu einem Bundesergebnis zusammenführbare Erhebungsergebnisse.

Produkte und Dienstleistungen

Informationsservice

info@statistik-bbb.de
mit statistischen Informationen für jedermann und Beratung sowie maßgeschneiderte Aufbereitungen von Daten über Berlin und Brandenburg. Auskunft, Beratung, Pressedienst sowie Fachbibliotheken in Potsdam und Berlin.

Standort Potsdam

Dortustraße 46, 14467 Potsdam
Tel. 0331 39-444
Fax 0331 39-418
Mo–Do 9–15 Uhr, Fr 9–14 Uhr

Bibliothek
Tel. 0331 39-843
Fax 0331 39-418
Mo–Do 10.30–15 Uhr, Fr 9.30–14 Uhr

Standort Berlin

Alt-Friedrichsfelde 60, 10315 Berlin
Tel. 030 9021-3434
Fax 030 9021-3655
Mo–Do 9–15 Uhr, Fr 9–14 Uhr

Bibliothek
Tel. 030 9021-3540
Fax 030 9021-3655
Mo–Do 9–15 Uhr, Fr 9–14 Uhr

Internet-Angebot

www.statistik-berlin-brandenburg.de
mit aktuellen Daten, Pressemitteilungen, Statistischen Berichten zum kostenlosen Herunterladen, regionalstatistischen Informationen, Wahlstatistiken und -analysen sowie einem Überblick über das gesamte Leistungsspektrum des Amtes.

Statistische Jahrbücher

mit einer Vielzahl von Tabellen aus nahezu allen Arbeitsgebieten der amtlichen Statistik.

Statistische Berichte

mit Ergebnissen der einzelnen Statistiken in Tabellen in tiefer sachlicher Gliederung und Grafiken zur Veranschaulichung von Entwicklungen und Strukturen.
Mit dieser Reihe werden die bisherigen Veröffentlichungen Statistischer Berichte aus dem Landesbetrieb für Datenverarbeitung und Statistik Land Brandenburg sowie dem Statistischen Landesamt Berlin fortgesetzt.

Datenangebot aus dem Sachgebiet

Informationen zu dieser Veröffentlichung

Referat 33
Tel. 030 9021-3581/3588
Fax 030 9028-4016
handel@statistik-bbb.de

Weitere Veröffentlichungen zum Thema

Ergebnisse für das Bundesgebiet:

- „Beschäftigte und Umsatz im Einzelhandel“, Fachserie 6, Reihe 3.1
- „Beschäftigte und Umsatz im Großhandel“, Fachserie 6, Reihe 1.1
- „Gastgewerbe“, Fachserie 6, Reihe 7.4
- „Beherbergung im Reiseverkehr“, Fachserie 6, Reihe 7.1

Diese Daten können als Download im Internet unter www.destatis.de/shop bezogen werden.

Analysen der Berliner Ergebnisse:

- Langer, A.: Gegenläufige Tendenzen im Einzelhandel, Gastgewerbe und Tourismus; „Berliner Statistik“ - Monatsschrift 2000, Heft 1–6, S. 41.
- Langer, A.: Die Entwicklung des Einzelhandels in Berlin 1994 bis 2003; „Berliner Statistik“ - Monatsschrift 2005, Heft 1, S. 12.
- Langer, A.: Entwicklung im Berliner Gastgewerbe sehr heterogen; „Berliner Statistik“ - Monatsschrift 2005, Heft 10, S. 383.