

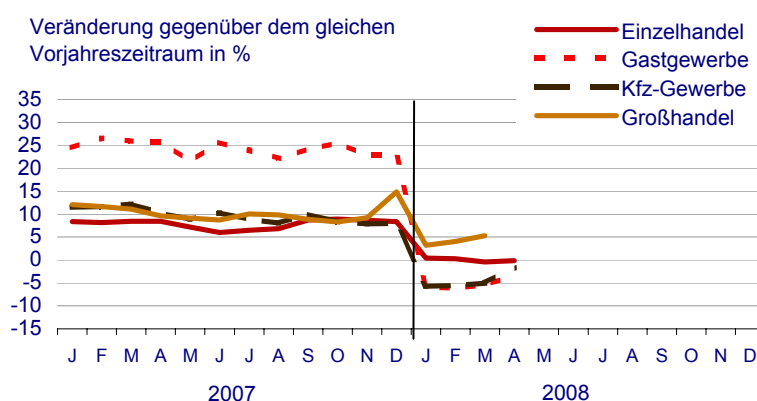
Statistischer Bericht

G I 1 / G IV 3 - m 04/08

Umsatz und Beschäftigung im Handel, Kraftfahrzeuggewerbe und Gastgewerbe im Land Berlin April 2008

Nominaler und realer Umsatz
Beschäftigte
Voll- und Teilzeitbeschäftigte

Beschäftigte im Einzelhandel, Kraftfahrzeuggewerbe, Großhandel und Gastgewerbe seit Januar 2007



Statistischer Bericht
G I 1 / G IV 3 - m 04/08
Herausgegeben im **Juli 2008**

Preis
pdf-Version: kostenlos
Druck-Version: 7,- EUR
Excel-Version: 17,- EUR

Impressum

Amt für Statistik Berlin-Brandenburg
Dortustraße 46
14467 Potsdam
info@statistik-bbb.de
www.statistik-berlin-brandenburg.de

Potsdam
Tel. 0331 39 - 444
Fax 0331 39 - 418
Berlin
Tel. 030 9021 - 3434
Fax 030 9021 - 3655

© **Amt für Statistik** Berlin-Brandenburg
*Für nichtgewerbliche Zwecke sind
Vervielfältigung und unentgeltliche
Verbreitung, auch auszugsweise, mit
Quellenangabe gestattet. Die Verbrei-
tung, auch auszugsweise, über elek-
tronische Systeme/Datenträger bedarf
der vorherigen Zustimmung. Alle
übrigen Rechte bleiben vorbehalten.*

Zeichenerklärung

0 weniger als die Hälfte von 1 in
der letzten besetzten Stelle,
jedoch mehr als nichts
– nichts vorhanden
... Angabe fällt später an
() Aussagewert ist eingeschränkt
/ Zahlenwert nicht sicher genug
• Zahlenwert unbekannt oder
geheimzuhalten
x Tabellenfach gesperrt
p vorläufige Zahl
r berichtigte Zahl
s geschätzte Zahl

Inhaltsverzeichnis

	Seite		Seite
Vorbemerkungen	4		
Grafiken		Tabellen	
1 Umsatz- nominal - und Beschäftigte des Einzelhandels seit 2005.....	6	1 Umsatz - nominal - ausgewählter Bereiche des Handels im Land Berlin seit 2007.....	8
2 Umsatz- nominal - und Beschäftigte des Einzelhandels in Verkaufsräumen mit Waren verschiedener Art seit 2005.....	6	2 Umsatz - real - ausgewählter Bereiche des Handels im Land Berlin seit 2007.....	9
3 Umsatz- nominal - und Beschäftigte des Kraftfahrzeughandels, mit der -instandhaltung und -reparatur sowie der Tankstellen seit 2005.....	7	3 Beschäftigte ausgewählter Bereiche des Handels im Land Berlin seit 2007.....	10
4 Umsatz - nominal - und Beschäftigte des Großhandels und der Handelsvermittlung seit 2005.....	7	4 Vollbeschäftigte ausgewählter Bereiche des Handels im Land Berlin seit 2007.....	11
5 Umsatz - nominal - und Beschäftigte des Gastgewerbes seit 2005.....	13	5 Teilzeitbeschäftigte ausgewählter Bereiche des Handels im Land Berlin seit 2007.....	12
6 Umsatz- nominal - und Beschäftigte des Beherbergungsgewerbes seit 2005.....	13	6 Umsatz - nominal - des Gastgewerbes im Land Berlin seit 2007 nach Wirtschaftsbereichen.....	14
7 Umsatz - nominal - und Beschäftigte der Gastronomie seit 2005.....	13	7 Umsatz - real - des Gastgewerbes im Land Berlin seit 2007 nach Wirtschaftsbereichen.....	15
		8 Beschäftigte des Gastgewerbes im Land Berlin seit 2007 nach Wirtschaftsbereichen.....	16
		9 Vollbeschäftigte des Gastgewerbes im Land Berlin seit 2007 nach Wirtschaftsbereichen.....	17
		10 Teilzeitbeschäftigte des Gastgewerbes im Land Berlin seit 2007 nach Wirtschaftsbereichen.....	18

Vorbemerkungen

Allgemeine Angaben zur Statistik

Die monatlichen Repräsentativerhebungen im Einzelhandel (einschließlich des Handels mit, der Instandhaltung/ Reparatur von Kraftfahrzeugen und der Tankstellen), im Großhandel (einschließlich Handelsvermittlung) und im Gastgewerbe liefern kurzfristige Informationen zur Beurteilung der konjunkturellen Entwicklung dieser Wirtschaftsbereiche. Erfragt wird der Nettoumsatz (ohne Umsatzsteuer) sowie die Zahl der Voll- und Teilzeitbeschäftigten.

Rechtsgrundlage

Rechtsgrundlage für die Erhebungen ist das Gesetz über die Statistik im Handel und Gastgewerbe (Handelsstatistikgesetz - HdlStatG) vom 10. Dezember 2001 (BGBl. I S. 3438), zuletzt geändert durch Artikel 7 der Verordnung vom 17. März 2008 (BGBl. I S. 399).

Berichtskreis

Zum Berichtskreis zählen etwa 800 Unternehmen des Einzelhandels, 200 des Kraftfahrzeuggewerbes, 400 des Großhandels sowie 300 Unternehmen des Gastgewerbes mit Sitz und wirtschaftlicher Tätigkeit im Land Berlin, außerdem die Berliner Länderteile von Unternehmen mit Sitz in anderen Bundesländern.

Erhebungsmethodik

Die Erhebungen erstrecken sich in den Abschnitten G und H der Klassifikation der Wirtschaftszweige auf die Abteilungen

- 50 Kraftfahrzeughandel; Instandhaltung und Reparatur von Kraftfahrzeugen; Tankstellen
- 51 Handelsvermittlung und Großhandel (ohne Handel mit Kraftfahrzeugen)
- 52 (ohne Wirtschaftsgruppe 52.7)
Einzelhandel (ohne Handel mit Kraftfahrzeugen und ohne Tankstellen)
- 55 Gastgewerbe.

Die Auswahl des Berichtskreises wurde als geschichtete Zufallsstichprobe aus dem statistischen Unternehmensregister vorgenommen. Die Schichtung erfolgte nach Wirtschaftsgruppen und Umsatzhöhe. Die Abschneidegrenzen nach unten liegen gegenwärtig bei 1 Mio. Euro in der Abteilung 51, 250 000 Euro in den Abteilungen 50 und 52 sowie bei 50 000 Euro in der Abteilung 55.

Ergebnisse der monatlichen Statistik werden nur als Messzahlen und Veränderungsraten, nicht in absoluten Werten ausgewiesen. Die Messzahlen über die Entwicklung der Umsätze und der Beschäftigten werden monatlich aus den hochgerechneten Angaben der befragten Unternehmen errechnet. Die Darstellung der Umsatzwerte erfolgt in jeweiligen Preisen (Umsatz - nominal) sowie in konstanten Preisen des Jahres 2000 (Umsatz - real). Basisjahr für die Berechnung aller Messzahlen ist zur Zeit das Jahr 2003.

Die Messzahlen und Veränderungsraten werden ohne Berücksichtigung der monatlich wechselnden Zahl von Verkaufstagen und von Saisoneinflüssen ermittelt. In den Vierteljahreswerten machen sich diese Schwankungen aber kaum noch bemerkbar.

Im Januar 2008 wurden, und zwar rückwirkend ab Januar 2007, neu in den Berichtskreis etwa 150 zufällig ausgewählte Unternehmen aufgenommen

- zur Kompensation der Antwortausfälle durch Unternehmensschließungen seit Ziehung der Hauptstichprobe ab Basisjahr 2003,
- zur Aktualisierung der Stichprobenzusammensetzung hinsichtlich neuer Vertriebsformen und Produkte.

Der dadurch entstandene „Sprung“ in den Messzahlen und Veränderungsraten vom Jahr 2006 zum Jahr 2007 in zahlreichen Branchen ist systembedingt und nicht befriedigend auflösbar.

Weitere Hinweise zu Methodik, Aktualität und Genauigkeit der Handels- und Gastgewerbestatistiken finden Sie in den Qualitätsberichten des Statistischen Bundesamtes:

- „Monatserhebung im Handel“
- „Monatserhebung im Gastgewerbe“

Beide Berichte können als Download im Internet unter www.destatis.de/allg/d/veroe/qualitaetsberichte_binnenhgastgtourimus.htm bezogen werden.

Alle Messzahlen und Veränderungsraten in diesem Statistischen Bericht sind, soweit sie Erhebungszeiträume des aktuellen Jahres und des Vorjahres betreffen, vorläufig und werden monatlich rückwirkend durch nachträglich eingehende Meldungen und Korrekturen der in die Berichtskreise einbezogenen Unternehmen aktualisiert.

Erhebungsmerkmale und Klassifikationen

Systematiken

Den Erhebungen liegt die vom Statistischen Bundesamt Wiesbaden herausgegebene Klassifikation der Wirtschaftszweige mit Erläuterungen, Ausgabe 2003, zugrunde, die auf der EU-Systematik NACE Rev. 1.1 aufbaut.

Umsatz

Der Gesamtbetrag der abgerechneten Lieferungen und sonstigen Leistungen (ohne Umsatzsteuer) einschließlich Eigenverbrauch, Verkäufe an Betriebsangehörige sowie einschließlich gesondert in Rechnung gestellter Kosten für die Fracht, Porto, Verpackung usw., ohne Rücksicht auf den Zahlungseingang und die Steuerpflicht.

Nicht anzugeben sind jedoch (nicht gewerblich besteuerte) Erlöse aus Land- und Forstwirtschaft, außerordentliche Erträge (z.B. aus dem Verkauf von Anlagevermögen), betriebsfremde Erträge (z.B. Einnahmen aus Vermietung und Verpachtung von betriebsfremd genutzten Gebäuden und Gebäudeteilen), Zinserträge aus nicht betriebsnotwendigem Kapital oder Erträge aus Beteiligungen. Gewährte Skonti und Erlösschmälerungen (z.B. Preisnachlässe, Rabatte, Jahresrückvergütungen, Boni) sind bei der Ermittlung des Umsatzes abzusetzen.

Der Umsatz im Einzelhandel schließt auch Erlöse aus Kommissions- und Streckengeschäften (Ware geht vom Lieferanten ohne Zwischenlagerung direkt an den Kunden) sowie Provisionen und Kostenvergütungen aus der Vermittlung von Waren (nicht den Wert der vermittelten Waren) sowie Zusatzerlöse ein. Bei Tankstellen in fremdem Namen (Agenturtankstellen) sind als Umsatz aus Mineralölprodukten die daraus erzielten Provisionen und Kostenvergütungen anzugeben.

Zum Umsatz im Gastgewerbe zählen auch Bedienungsgeld, Getränke-, Sekt-, und Vergnügungssteuer, nicht jedoch durchlaufende Posten wie Kurtaxe oder Fremdenverkehrsabgabe.

Beschäftigte

Tätige Inhaber, unbezahlt mithelfende Familienangehörige sowie sämtliche Arbeitnehmer einschließlich Auszubildender und Praktikanten. Mitgezählt werden auch vorübergehend Abwesende (z.B. Kranke, Urlauber) und Teilzeitbeschäftigte ohne Umrechnung auf Vollbeschäftigte.

Vollbeschäftigte

Bei Vollbeschäftigten entspricht die durchschnittliche Arbeitszeit der orts-, branchen- oder betriebsüblichen Wochenarbeitszeit.

Teilzeitbeschäftigte

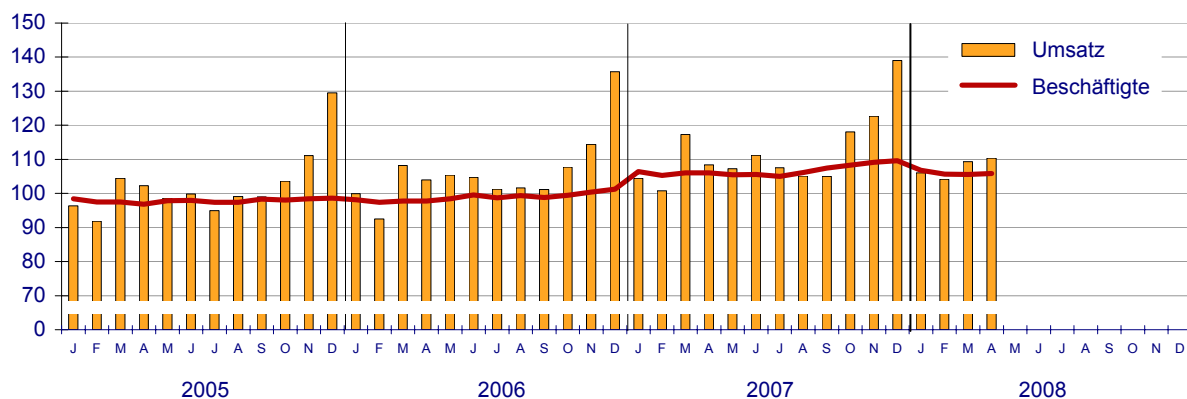
Bei Teilzeitbeschäftigten ist die durchschnittliche Arbeitszeit kürzer als die orts-, branchen- oder betriebsübliche Arbeitszeit.

Unternehmen

Kleinste Einheit, die aus handels- oder gewerbesteuerrechtlichen Gründen Bücher führen oder ähnliche Aufzeichnungen mit dem Ziel einer jährlichen Feststellung des Vermögensstandes machen muss.

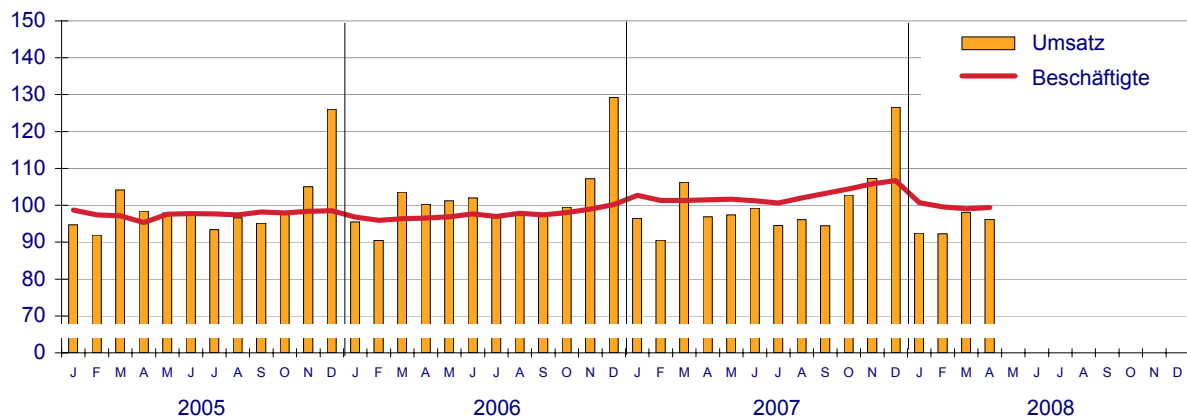
Umsatz- nominal - und Beschäftigte des Einzelhandels seit 2005

Messzahl 2003 = 100



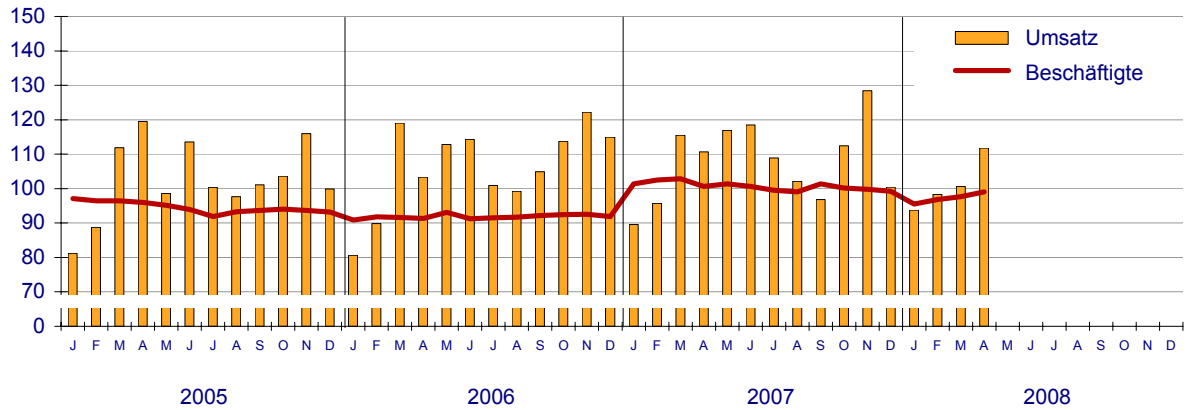
Umsatz - nominal - und Beschäftigte des Einzelhandels in Verkaufsräumen mit Waren verschiedener Art seit 2005

Messzahl 2003 = 100



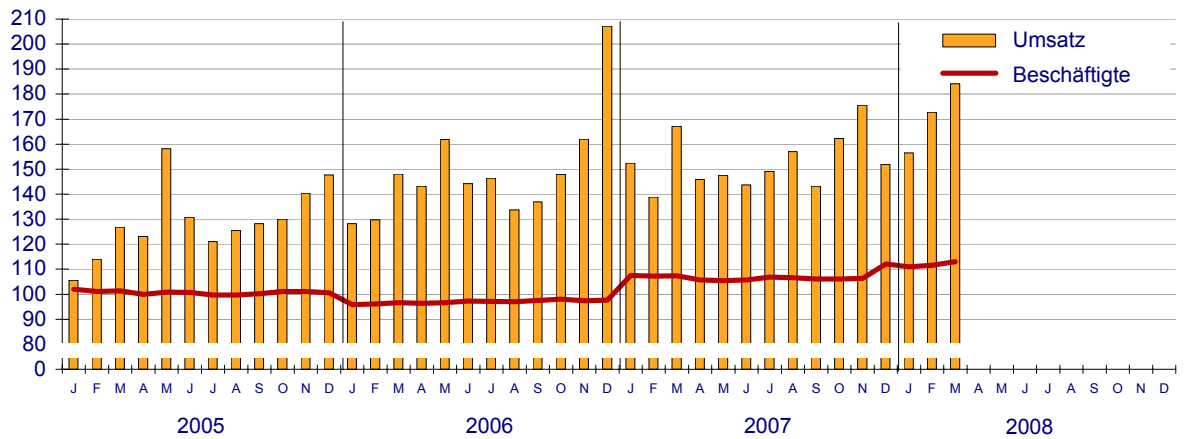
Umsatz- nominal - und Beschäftigte des Kraftfahrzeughandels, mit der -instandhaltung und -reparatur sowie der Tankstellen seit 2005

Messzahl 2003 = 100



Umsatz - nominal - und Beschäftigte des Großhandels und der Handelsvermittlung seit 2005

Messzahl 2003 = 100



1 Umsatz - nominal - ausgewählter Bereiche des Handels im Land Berlin seit 2007

Einzelhandel: aufgewandte Bereiche des Handels im Land Berlin seit 2007										
Zeitraum	Einzelhandel (ohne Kraftfahrzeughandel)	darunter					Kraftfahrzeughandel, -instandhaltung und -reparatur sowie Tankstellen	darunter		Großhandel und Handelsvermittlung
		in Verkaufsräumen				Einzelhandel nicht in Verkaufsräumen		Handel mit Kraftwagen	Instandhaltung und Reparatur von Kraftwagen	
		mit Warenversch. Art	Fach-einzelhandel mit Nahrungsmitteln, Getränken und Tabakwaren	in Apotheken, m. medizin., orthopädischen und kosmetischen Erzeugnissen	sonst. Fach-einzelhandel					

Messzahl 2003=100

2007¹

Februar	100,8	90,6	/	110,8	110,1	108,2	95,7	94,3	122,6	138,9
März	117,3	106,2	/	123,1	131,1	109,1	115,5	111,5	145,1	167,2
1. Vj.	107,5	97,7	/	116,0	116,9	113,6	100,2	98,1	122,1	152,8
April	108,3	96,9	/	114,8	123,0	101,0	110,6	102,3	151,6	145,9
Januar bis April 2007	107,7	97,5	/	115,7	118,4	110,4	102,8	99,2	129,5	151,1
2. Vj.	108,9	97,8	/	117,3	122,7	100,0	115,3	110,1	142,0	145,8
3. Vj.	105,9	95,1	/	116,5	116,8	107,4	102,6	98,2	118,9	149,8
4. Vj.	126,6	112,2	/	127,2	146,9	133,4	113,8	110,5	131,0	163,3
Jahresdurchschnitt 2007	112,2	100,7	/	119,2	125,8	113,6	108,0	104,2	128,5	152,9

2008

Februar	104,1	92,3	/	112,6	115,2	107,4	98,3	95,7	107,7	172,8
März	109,3	98,1	/	107,0	125,2	107,3	100,6	97,7	112,2	184,1
1. Vj.	106,5	94,3	/	111,2	119,4	119,3	97,6	95,8	105,6	171,1
April	110,3	96,2	/	116,1	126,9	104,0	111,8	103,7	139,1	...
Januar bis April 2008	107,5	94,8	/	112,5	121,3	115,5	101,1	97,8	114,0	...

Veränderung gegenüber dem gleichen Vorjahreszeitraum in %

2007¹

Februar	8,9	0,1	/	10,2	23,2	12,5	6,5	– 0,1	65,4	7,0
März	8,4	2,5	/	8,8	16,6	9,7	– 3,0	– 13,0	60,6	12,9
1. Vj.	7,3	1,2	/	8,6	15,4	8,5	3,9	– 3,5	58,5	12,9
April	4,2	– 3,5	/	10,2	10,4	26,4	7,1	– 4,5	108,9	2,0
Januar bis April 2007	6,5	0,0	/	9,0	14,0	12,1	4,7	– 3,7	70,5	10,0
2. Vj.	4,0	– 3,3	/	11,1	11,0	20,2	4,7	– 4,2	73,0	– 2,7
3. Vj.	4,5	– 2,5	/	13,1	9,1	19,6	0,9	– 6,3	44,2	7,7
4. Vj.	6,1	0,2	/	10,4	7,7	26,5	– 2,7	– 10,9	54,6	– 5,3
Jahresdurchschnitt 2007	5,5	– 1,1	/	10,8	10,5	18,6	1,6	– 6,4	57,5	2,5

2008

Februar	3,3	1,9	/	1,6	4,6	– 0,7	2,8	1,5	– 12,2	24,4
März	– 6,8	– 7,6	/	– 13,1	– 4,5	– 1,7	– 12,9	– 12,4	– 22,7	10,1
1. Vj.	– 1,0	– 3,5	/	– 4,1	2,2	5,1	– 2,7	– 2,4	– 13,5	12,0
April	1,8	– 0,7	/	1,2	3,2	2,9	1,0	1,4	– 8,2	...
Januar bis April 2008	– 0,3	– 2,8	/	– 2,8	2,4	4,6	– 1,7	– 1,4	– 11,9	...

¹ Sprung in den Messzahlen und Veränderungsraten wegen Einbeziehung einer Ergänzungsstichprobe ab 2007; vgl. Erläuterungen - Methodische Hinweise S. 4

2 Umsatz - real - ausgewählter Bereiche des Handels im Land Berlin seit 2007

Zeitraum	Einzelhandel (ohne Kraftfahrzeughandel)	darunter					Kraftfahrzeughandel, -instandhaltung und -reparatur sowie Tankstellen	darunter		Großhandel und Handelsvermittlung
		in Verkaufsräumen				Einzelhandel nicht in Verkaufsräumen		Handel mit Kraftwagen	Instandhaltung und Reparatur von Kraftwagen	
		mit Warenversch. Art	Fach-einzelhandel mit Nahrungsmitteln, Getränken und Tabakwaren	in Apotheken, m. medizin., orthopädischen und kosmetischen Erzeugnissen	sonst. Fach-einzelhandel					

Messzahl 2003=100

2007¹

Februar	100,3	87,5	/	111,3	113,9	99,6	89,7	88,7	115,4	128,1
März	116,8	102,6	/	123,6	135,5	100,7	108,1	104,7	136,3	153,2
1. Vj.	107,2	94,5	/	116,5	121,3	105,0	94,0	92,3	114,8	140,4
April	107,2	93,0	/	115,0	125,9	92,1	103,3	95,9	142,2	129,5
Januar bis April 2007	107,2	94,1	/	116,1	122,5	101,8	96,3	93,2	121,7	137,7
2. Vj.	107,7	93,9	/	117,5	125,5	91,4	107,7	103,3	133,3	130,0
3. Vj.	105,4	91,4	/	116,8	121,6	95,7	95,7	92,1	111,5	133,9
4. Vj.	125,0	106,2	/	127,1	152,1	117,3	105,5	102,9	122,1	144,8
Jahresdurchschnitt 2007	111,3	96,5	/	119,5	130,1	102,3	100,7	97,6	120,4	137,3

2008

Februar	102,0	85,7	/	112,4	120,7	94,3	90,5	88,6	99,8	147,7
März	106,5	90,7	/	106,6	130,2	92,7	92,3	90,4	103,9	153,4
1. Vj.	104,3	87,6	/	110,9	125,1	103,5	89,7	88,7	97,9	144,5
April	107,4	88,6	/	115,7	131,5	88,6	102,6	95,8	128,9	...
Januar bis April 2008	105,1	87,9	/	112,1	126,7	99,8	92,9	90,5	105,6	...

Veränderung gegenüber dem gleichen Vorjahreszeitraum in %

2007¹

Februar	8,4	– 1,5	/	9,3	24,1	17,1	3,5	– 3,0	60,7	8,4
März	8,2	1,1	/	8,1	18,7	16,1	– 6,0	– 15,5	55,9	13,6
1. Vj.	6,9	– 0,3	/	7,8	17,0	13,9	0,9	– 6,2	53,9	13,8
April	3,6	– 5,2	/	9,0	11,5	33,3	3,8	– 7,3	102,7	1,4
Januar bis April 2007	6,0	– 1,6	/	8,1	15,5	17,8	1,6	– 6,5	65,5	10,6
2. Vj.	3,4	– 4,8	/	9,7	11,9	26,1	1,5	– 6,9	68,0	– 2,5
3. Vj.	4,0	– 4,0	/	11,0	11,2	21,8	– 2,1	– 8,9	40,2	6,4
4. Vj.	4,6	– 2,6	/	8,4	8,6	22,3	– 5,9	– 13,5	50,1	– 8,2
Jahresdurchschnitt 2007	4,7	– 2,9	/	9,2	11,9	20,7	– 1,5	– 9,0	53,0	1,6

2008

Februar	1,7	– 2,1	/	1,0	5,9	– 5,4	0,8	– 0,1	– 13,5	15,4
März	– 8,8	– 11,6	/	– 13,8	– 3,9	– 8,0	– 14,7	– 13,7	– 23,8	0,1
1. Vj.	– 2,6	– 7,3	/	– 4,9	3,1	– 1,4	– 4,6	– 3,8	– 14,8	2,9
April	0,2	– 4,7	/	0,6	4,4	– 3,8	– 0,7	– 0,1	– 9,4	...
Januar bis April 2008	– 1,9	– 6,6	/	– 3,5	3,4	– 2,0	– 3,6	– 2,9	– 13,2	...

¹ Sprung in den Messzahlen und Veränderungsraten wegen Einbeziehung einer Ergänzungsstichprobe ab 2007; vgl. Erläuterungen - Methodische Hinweise S. 4

3 Beschäftigte ausgewählter Bereiche des Handels im Land Berlin seit 2007

Zeitraum	Einzelhandel (ohne Kraftfahrzeughandel)	darunter					Kraftfahrzeughandel, -instandhaltung und -reparatur sowie Tankstellen	darunter		Großhandel und Handelsvermittlung
		in Verkaufsräumen				Einzelhandel nicht in Verkaufsräumen		Handel mit Kraftwagen	Instandhaltung und Reparatur von Kraftwagen	
		mit Waren versch. Art	Fach-einzelhandel mit Nahrungsmitteln, Getränken und Tabakwaren	in Apotheken, m. medizin., orthopädischen und kosmetischen Erzeugnissen	sonst. Fach-einzelhandel					

Messzahl 2003=100

2007¹

Februar	105,3	101,3	/	102,0	111,7	107,7	102,5	106,7	94,7	107,3
März	106,0	101,3	/	102,0	113,5	107,8	102,8	106,4	94,9	107,4
1. Vj.	105,9	101,8	/	102,3	112,8	105,4	102,2	105,7	94,5	107,4
April	106,1	101,5	/	101,8	113,3	112,9	100,7	103,1	92,4	105,7
Januar bis April 2007	105,9	101,7	/	102,2	112,9	107,3	101,8	105,0	94,0	107,0
2. Vj.	105,7	101,5	/	101,5	112,9	114,4	100,9	102,9	92,1	105,6
3. Vj.	106,2	102,0	/	100,1	114,0	113,8	100,0	102,4	88,5	106,5
4. Vj.	109,0	105,6	/	101,4	116,8	113,6	99,7	102,4	88,4	108,2
Jahresdurchschnitt 2007	106,7	102,7	/	101,3	114,1	111,8	100,7	103,3	90,9	106,9

2008

Februar	105,6	99,6	/	100,0	114,5	102,3	96,8	102,8	86,0	111,6
März	105,5	99,1	/	98,9	115,4	100,1	97,6	102,4	86,3	113,0
1. Vj.	106,0	99,8	/	99,5	115,5	101,8	96,7	102,0	86,0	111,9
April	105,9	99,4	/	99,0	116,0	102,0	99,0	101,2	88,0	...
Januar bis April 2008	106,0	99,7	/	99,4	115,6	101,9	97,3	101,8	86,5	...

Veränderung gegenüber dem gleichen Vorjahreszeitraum in %

2007¹

Februar	8,2	5,7	/	6,1	10,5	26,9	11,7	10,1	4,3	11,6
März	8,4	5,1	/	6,1	11,7	25,6	12,2	10,6	2,0	11,1
1. Vj.	8,3	5,6	/	6,3	11,0	24,2	11,8	9,3	4,1	11,6
April	8,5	5,1	/	7,0	11,4	30,5	10,2	7,8	0,2	9,6
Januar bis April 2007	8,4	5,5	/	6,5	11,1	25,8	11,4	8,9	3,1	11,1
2. Vj.	7,2	4,6	/	6,1	9,2	28,1	9,8	6,9	- 0,5	9,2
3. Vj.	7,3	4,7	/	4,1	10,4	26,5	8,9	6,2	- 2,0	9,6
4. Vj.	8,6	6,7	/	4,2	10,6	32,7	8,1	6,2	- 3,8	10,8
Jahresdurchschnitt 2007	7,9	5,4	/	5,2	10,3	27,9	9,6	7,1	- 0,6	10,3

2008

Februar	0,3	- 1,7	/	- 2,0	2,5	- 5,0	- 5,6	- 3,6	- 9,2	4,0
März	- 0,5	- 2,2	/	- 3,1	1,7	- 7,1	- 5,1	- 3,7	- 9,0	5,3
1. Vj.	0,1	- 1,9	/	- 2,7	2,4	- 3,4	- 5,4	- 3,5	- 9,0	4,2
April	- 0,2	- 2,0	/	- 2,8	2,3	- 9,6	- 1,6	- 1,8	- 4,8	...
Januar bis April 2008	0,0	- 2,0	/	- 2,7	2,4	- 5,1	- 4,5	- 3,1	- 8,0	...

¹ Sprung in den Messzahlen und Veränderungsraten wegen Einbeziehung einer Ergänzungsstichprobe ab 2007; vgl. Erläuterungen - Methodische Hinweise S. 4

4 Vollbeschäftigte ausgewählter Bereiche des Handels im Land Berlin seit 2007

1. Vertriebskanäle ausgewählter Bereiche des Handels im Land Berlin seit 2001										
Zeitraum	Einzelhandel (ohne Kraftfahrzeughandel)	darunter					Kraftfahrzeughandel, -instandhaltung und -reparatur sowie Tankstellen	darunter		Großhandel und Handelsvermittlung
		in Verkaufsräumen				Einzelhandel nicht in Verkaufsräumen		Handel mit Kraftwagen	Instandhaltung und Reparatur von Kraftwagen	
		mit Warenversch. Art	Fach-einzelhandel mit Nahrungsmitteln, Getränken und Tabakwaren	in Apotheken, m. medizin., orthopädischen und kosmetischen Erzeugnissen	sonst. Fach-einzelhandel					

Messzahl 2003=100

2007¹

Februar	99,6	92,6	/	95,2	107,4	100,2	/	/	/	109,8
März	100,2	92,5	/	96,3	107,8	106,4	/	/	/	109,5
1. Vj.	99,9	92,7	/	95,6	107,7	102,2	/	/	/	110,0
April	99,8	92,3	/	94,5	108,1	106,2	/	/	/	107,6
Januar bis April 2007	99,9	92,6	/	95,3	107,8	103,2	/	/	/	109,4
2. Vj.	99,4	92,3	/	93,8	107,7	105,2	/	/	/	107,9
3. Vj.	98,6	91,0	/	92,4	106,5	105,2	/	/	/	108,9
4. Vj.	100,9	93,1	/	97,1	108,5	106,9	/	/	/	110,6
Jahresdurchschnitt 2007	99,7	92,3	/	94,7	107,6	104,9	/	/	/	109,4

2008

Februar	98,7	88,0	/	95,8	107,5	100,1	/	/	/	115,9
März	98,4	87,2	/	94,2	108,1	100,3	/	/	/	117,9
1. Vj.	98,8	88,1	/	94,6	107,9	100,5	/	/	/	116,4
April	99,5	88,3	/	95,5	109,5	100,8	/	/	/	...
Januar bis April 2008	99,0	88,2	/	94,8	108,3	100,6	/	/	/	...

Veränderung gegenüber dem gleichen Vorjahreszeitraum in %

2007¹

Februar	8,6	6,4	/	8,4	11,2	13,6	/	/	/	10,4
März	9,1	5,3	/	11,2	11,3	21,3	/	/	/	10,0
1. Vj.	8,7	6,0	/	8,6	11,4	16,6	/	/	/	10,6
April	8,7	4,7	/	10,8	12,2	22,5	/	/	/	7,9
Januar bis April 2007	8,7	5,7	/	9,1	11,6	18,1	/	/	/	9,9
2. Vj.	8,1	4,6	/	9,3	11,4	20,1	/	/	/	8,1
3. Vj.	8,2	4,3	/	6,5	12,0	17,6	/	/	/	9,3
4. Vj.	9,2	4,8	/	11,3	11,9	21,9	/	/	/	10,6
Jahresdurchschnitt 2007	8,6	4,9	/	8,9	11,7	19,0	/	/	/	9,6

2008

Februar	– 0,9	– 4,9	/	0,7	0,1	– 0,2	/	/	/	5,6
März	– 1,8	– 5,7	/	– 2,2	0,3	– 5,7	/	/	/	7,6
1. Vj.	– 1,1	– 4,9	/	– 1,1	0,3	– 1,6	/	/	/	5,8
April	– 0,3	– 4,4	/	1,1	1,3	– 5,0	/	/	/	...
Januar bis April 2008	– 0,9	– 4,8	/	– 0,5	0,5	– 2,5	/	/	/	...

1 Sprung in den Messzahlen und Veränderungsraten wegen Einbeziehung einer Ergänzungsstichprobe ab 2007; vgl. Erläuterungen - Methodische Hinweise S. 4

5 Teilzeitbeschäftigte ausgewählter Bereiche des Handels im Land Berlin seit 2007

Zeitraum	Einzelhandel (ohne Kraftfahrzeughandel)	darunter					Kraftfahrzeughandel, -instandhaltung und -reparatur sowie Tankstellen	darunter		Großhandel und Handelsvermittlung
		in Verkaufsräumen				Einzelhandel nicht in Verkaufsräumen		Handel mit Kraftwagen	Instandhaltung und Reparatur von Kraftwagen	
		mit Warenversch. Art	Fach-einzelhandel mit Nahrungsmitteln, Getränken und Tabakwaren	in Apotheken, m. medizin., orthopädischen und kosmetischen Erzeugnissen	sonst. Fach-einzelhandel					

Messzahl 2003=100

2007¹

Februar	110,4	107,4	/	107,0	117,3	119,6	/	/	/	98,3
März	111,2	107,5	/	106,2	121,0	109,3	/	/	/	99,3
1. Vj.	111,3	108,1	/	107,1	119,6	110,0	/	/	/	97,9
April	111,6	107,9	/	107,2	120,2	123,4	/	/	/	98,6
Januar bis April 2007	111,3	108,0	/	107,2	119,8	113,4	/	/	/	98,0
2. Vj.	111,3	107,9	/	107,1	119,9	129,1	/	/	/	97,4
3. Vj.	112,9	109,6	/	105,6	123,9	127,5	/	/	/	97,9
4. Vj.	116,2	114,4	/	104,6	127,8	124,2	/	/	/	99,3
Jahresdurchschnitt 2007	112,9	110,0	/	106,1	122,8	122,7	/	/	/	98,1

2008

Februar	111,8	107,7	/	103,1	123,7	105,2	/	/	/	96,2
März	111,9	107,4	/	102,3	125,1	99,0	/	/	/	95,3
1. Vj.	112,4	107,9	/	103,2	125,5	103,1	/	/	/	95,5
April	111,5	107,2	/	101,6	124,5	103,2	/	/	/	...
Januar bis April 2008	112,2	107,7	/	102,8	125,2	103,1	/	/	/	...

Veränderung gegenüber dem gleichen Vorjahreszeitraum in %

2007¹

Februar	7,8	5,3	/	4,7	10,3	52,6	/	/	/	16,9
März	7,9	4,9	/	3,0	12,7	33,5	/	/	/	15,8
1. Vj.	8,0	5,4	/	4,9	11,2	38,7	/	/	/	15,8
April	8,2	5,4	/	4,8	11,2	44,2	/	/	/	16,9
Januar bis April 2007	8,1	5,4	/	4,9	11,2	40,2	/	/	/	16,0
2. Vj.	6,5	4,6	/	4,2	7,6	41,1	/	/	/	13,6
3. Vj.	6,7	4,9	/	2,6	9,5	41,7	/	/	/	10,8
4. Vj.	8,2	7,7	/	- 0,1	10,2	52,6	/	/	/	11,4
Jahresdurchschnitt 2007	7,4	5,6	/	2,9	9,6	43,5	/	/	/	12,9

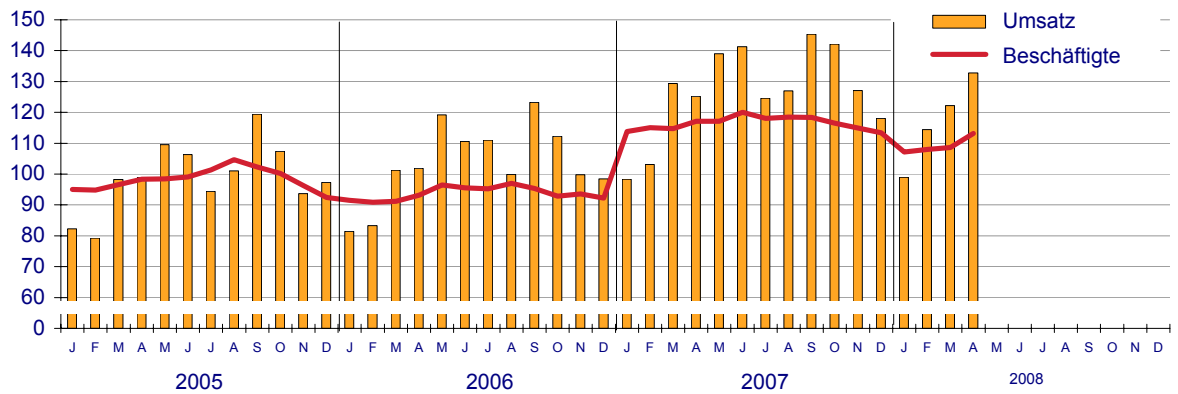
2008

Februar	1,2	0,2	/	- 3,7	5,5	- 12,0	/	/	/	- 2,1
März	0,6	- 0,1	/	- 3,7	3,4	- 9,5	/	/	/	- 4,1
1. Vj.	1,0	- 0,1	/	- 3,7	4,9	- 6,3	/	/	/	- 2,4
April	- 0,1	- 0,7	/	- 5,2	3,6	- 16,4	/	/	/	...
Januar bis April 2008	0,8	- 0,3	/	- 4,1	4,6	- 9,0	/	/	/	...

1 Sprung in den Messzahlen und Veränderungsdaten wegen Einbeziehung einer Ergänzungss Stichprobe ab 2007; vgl. Erläuterungen - Methodische Hinweise S. 4

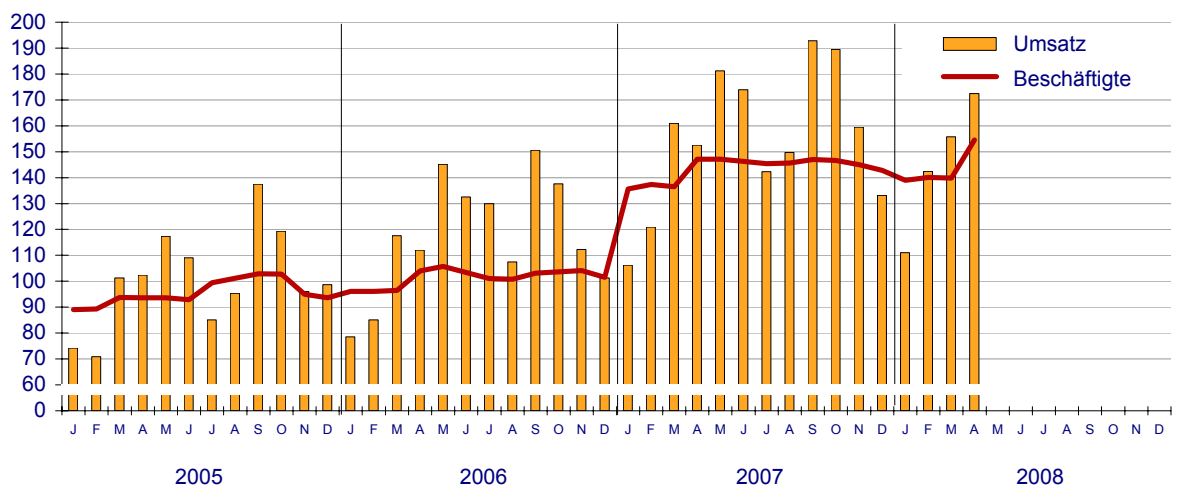
Umsatz - nominal - und Beschäftigte des Gastgewerbes seit 2005

Messzahl 2003 = 100



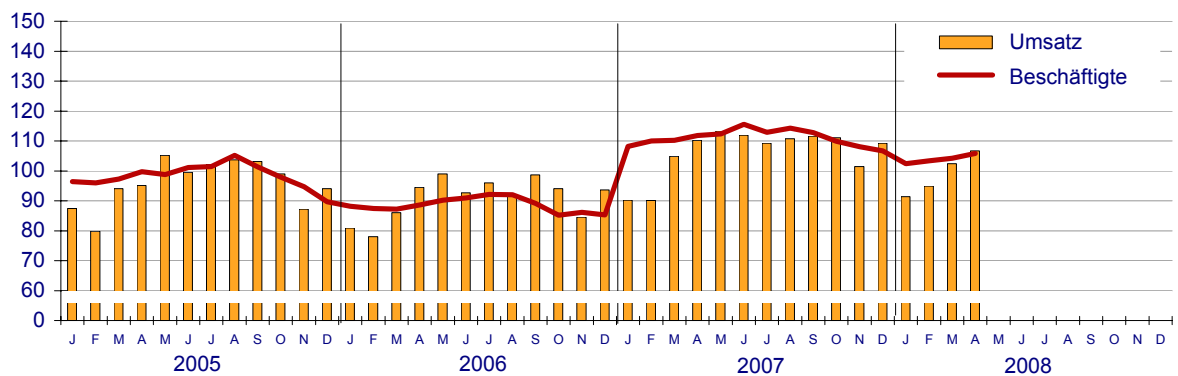
Umsatz- nominal - und Beschäftigte des Beherbergungsgewerbes seit 2005

Messzahl 2003 = 100



Umsatz - nominal - und Beschäftigte der Gastronomie seit 2005

Messzahl 2003 = 100



6 Umsatz - nominal - des Gastgewerbes im Land Berlin seit 2007 nach Wirtschaftsbereichen

Zeitraum	Insgesamt	Beherbergungsgewerbe		Gastronomie			Kantinen und Caterer
		insgesamt	darunter	insgesamt	davon		
			Hotellerie		Speisen- geprägte Gastronomie	Getränke- geprägte Gastronomie	
Messzahl 2003=100							
2007¹							
Februar	103,1	120,9	116,6	90,2	92,7	/	104,0
März	129,4	160,9	156,2	104,8	108,9	/	138,0
1. Vj.	110,3	129,3	124,7	95,1	98,4	/	117,4
April	125,2	152,5	146,7	110,3	115,8	/	102,1
Januar bis							
April 2007	114,0	135,1	130,2	98,9	102,8	/	113,6
2. Vj.	135,2	169,2	163,2	111,8	117,3	/	129,1
3. Vj.	132,3	161,6	156,4	110,6	116,1	/	134,7
4. Vj.	129,1	160,7	155,9	107,2	110,7	/	124,3
Jahresdurch- schnitt 2007							
	126,7	155,2	150,1	106,2	110,6	/	126,4
2008							
Februar	114,4	142,5	139,3	94,9	97,7	/	111,2
März	122,2	155,8	152,7	102,4	106,6	/	100,4
1. Vj.	111,9	136,4	132,9	96,2	99,8	/	101,6
April	132,7	172,4	167,7	106,7	111,0	/	120,0
Januar bis							
April 2008	117,1	145,4	141,6	98,9	102,6	/	106,2
Veränderung gegenüber dem gleichen Vorjahreszeitraum in %							
2007¹							
Februar	23,7	41,9	36,0	15,6	20,7	/	1,0
März	27,8	36,8	32,1	21,8	28,1	/	17,7
1. Vj.	24,4	37,9	32,3	16,4	22,3	/	12,0
April	22,9	36,2	31,8	16,7	21,1	/	– 0,3
Januar bis							
April 2007	24,0	37,4	32,1	16,5	21,9	/	9,0
2. Vj.	22,3	30,3	27,1	17,3	19,9	/	10,7
3. Vj.	18,7	25,0	22,2	15,8	16,6	/	7,3
4. Vj.	24,7	37,3	32,9	18,2	18,8	/	5,4
Jahresdurch- schnitt 2007							
	22,4	32,1	28,3	16,9	19,3	/	8,7
2008							
Februar	11,0	17,9	19,4	5,2	5,4	/	6,9
März	– 5,5	– 3,2	– 2,3	– 2,3	– 2,1	/	– 27,2
1. Vj.	1,4	5,5	6,6	1,2	1,4	/	– 13,4
April	6,0	13,1	14,3	– 3,2	– 4,1	/	17,6
Januar bis							
April 2008	2,7	7,6	8,8	– 0,0	– 0,2	/	– 6,5

¹ Sprung in den Messzahlen und Veränderungsdaten wegen Einbeziehung einer Ergänzungstichprobe ab 2007; vgl. Erläuterungen - Methodische Hinweise S. 4

7 Umsatz - real - des Gastgewerbes im Land Berlin seit 2007 nach Wirtschaftsbereichen

Zeitraum	Insgesamt	Beherbergungsgewerbe		Gastronomie		Kantinen und Caterer	
		insgesamt	darunter	insgesamt	davon		
			Hotellerie		Speisen- geprägte Gastronomie		Getränke- geprägte Gastronomie
Messzahl 2003=100							
2007 ¹							
Februar	98,0	115,2	111,1	85,5	88,2	/	98,7
März	122,9	153,6	149,2	99,3	103,5	/	130,7
1. Vj.	105,0	123,6	119,3	90,3	93,7	/	111,4
April	119,2	146,5	141,0	104,3	109,8	/	96,4
Januar bis							
April 2007	108,5	129,4	124,7	93,8	97,8	/	107,7
2. Vj.	127,9	160,8	155,1	105,6	111,1	/	121,8
3. Vj.	124,1	151,8	147,0	103,8	109,4	/	126,6
4. Vj.	120,8	150,9	146,5	100,1	103,7	/	116,0
Jahresdurch- schnitt 2007							
	119,4	146,8	142,0	100,0	104,5	/	119,0
2008							
Februar	106,0	132,3	129,2	87,8	90,7	/	102,8
März	112,5	143,0	140,1	94,7	98,9	/	92,7
1. Vj.	103,4	126,0	122,6	89,2	92,8	/	94,1
April	123,3	161,3	156,9	98,6	102,9	/	110,6
Januar bis							
April 2008	108,4	134,8	131,2	91,6	95,3	/	98,2
Veränderung gegenüber dem gleichen Vorjahreszeitraum in %							
2007 ¹							
Februar	20,6	38,4	32,5	12,7	17,7	/	– 1,4
März	24,4	33,1	28,6	18,5	24,8	/	14,8
1. Vj.	21,2	34,3	28,8	13,4	19,2	/	9,3
April	19,7	32,8	28,4	13,4	17,7	/	– 2,9
Januar bis							
April 2007	20,8	33,9	28,7	13,4	18,8	/	6,3
2. Vj.	19,2	27,5	24,4	14,0	16,7	/	7,8
3. Vj.	15,8	22,4	19,7	12,4	13,4	/	4,4
4. Vj.	21,7	34,7	30,3	14,8	15,5	/	2,5
Jahresdurch- schnitt 2007							
	19,3	29,3	25,5	13,7	16,1	/	5,9
2008							
Februar	8,2	14,9	16,3	2,7	2,8	/	4,2
März	– 8,4	– 6,9	– 6,1	– 4,6	– 4,5	/	– 29,1
1. Vj.	– 1,4	1,9	2,8	– 1,2	– 1,0	/	– 15,5
April	3,4	10,1	11,3	– 5,4	– 6,3	/	14,7
Januar bis							
April 2008	– 0,1	4,2	5,2	– 2,4	– 2,5	/	– 8,8

¹ Sprung in den Messzahlen und Veränderungsraten wegen Einbeziehung einer Ergänzungsstichprobe ab 2007; vgl. Erläuterungen - Methodische Hinweise S. 4

8 Beschäftigte des Gastgewerbes im Land Berlin seit 2007 nach Wirtschaftsbereichen

Zeitraum	Insgesamt	Beherbergungsgewerbe		Gastronomie			Kantinen und Caterer
		insgesamt	darunter	insgesamt	davon		
			Hotellerie		Speisen- geprägte Gastronomie	Getränke- geprägte Gastronomie	

Messzahl 2003=100

2007¹

Februar	115,1	137,4	130,0	110,0	111,7	/	97,9
März	114,8	136,5	128,9	110,2	112,7	/	96,1
1. Vj.	114,6	136,5	129,1	109,5	111,5	/	98,0
April	117,2	147,2	139,7	111,8	113,5	/	87,2
Januar bis April 2007	115,2	139,2	131,7	110,1	112,0	/	95,3
2. Vj.	118,1	146,9	139,4	113,3	114,4	/	88,0
3. Vj.	118,3	146,0	138,5	113,3	115,7	/	90,9
4. Vj.	114,9	144,8	136,8	108,2	110,0	/	91,2
Jahresdurchschnitt 2007	116,5	143,5	136,0	111,1	112,9	/	92,0

2008

Februar	108,0	140,1	134,2	103,3	104,5	/	71,2
März	108,6	139,8	133,8	104,2	106,0	/	71,9
1. Vj.	107,9	139,6	133,7	103,3	104,7	/	71,4
April	113,2	154,6	149,1	105,9	107,8	/	71,4
Januar bis April 2008	109,2	143,3	137,6	104,0	105,5	/	71,4

Veränderung gegenüber dem gleichen Vorjahreszeitraum in %

2007¹

Februar	26,6	43,0	36,5	25,8	35,8	/	0,4
März	25,9	41,5	34,9	26,4	38,2	/	– 3,7
1. Vj.	25,6	41,9	35,4	24,9	35,4	/	– 0,4
April	25,8	41,5	35,1	26,2	32,8	/	– 7,2
Januar bis April 2007	25,7	41,8	35,3	25,2	34,7	/	– 2,0
2. Vj.	24,3	40,8	34,6	26,0	30,7	/	– 13,4
3. Vj.	23,4	43,6	37,8	24,4	29,0	/	– 15,3
4. Vj.	23,7	40,5	33,7	26,5	32,4	/	– 15,3
Jahresdurchschnitt 2007	24,2	41,7	35,4	25,4	31,8	/	– 11,3

2008

Februar	– 6,1	1,9	3,3	– 6,0	– 6,4	/	– 27,2
März	– 5,4	2,4	3,8	– 5,5	– 5,9	/	– 25,1
1. Vj.	– 5,8	2,3	3,6	– 5,6	– 6,1	/	– 27,1
April	– 3,4	5,0	6,7	– 5,3	– 5,0	/	– 18,2
Januar bis April 2008	– 5,2	3,0	4,4	– 5,5	– 5,8	/	– 25,1

¹ Sprung in den Messzahlen und Veränderungsraten wegen Einbeziehung einer Ergänzungsstichprobe ab 2007; vgl. Erläuterungen - Methodische Hinweise S. 4

9 Vollbeschäftigte des Gastgewerbes im Land Berlin seit 2007 nach Wirtschaftsbereichen

Zeitraum	Insgesamt	Beherbergungsgewerbe		Gastronomie			Kantinen und Caterer
		insgesamt	darunter	insgesamt	davon		
			Hotellerie		Speisen- geprägte Gastronomie	Getränke- geprägte Gastronomie	
Messzahl 2003=100							
2007¹							
Februar	105,3	133,9	126,9	88,3	90,2	/	88,5
März	108,1	137,2	130,3	89,8	91,9	/	93,7
1. Vj.	106,0	134,7	127,8	88,5	90,5	/	90,5
April	109,2	133,9	127,2	97,4	99,1	/	86,9
Januar bis							
April 2007	106,8	134,5	127,6	90,8	92,7	/	89,6
2. Vj.	109,3	133,5	126,8	97,9	99,7	/	86,5
3. Vj.	109,0	132,3	125,4	98,8	101,5	/	85,2
4. Vj.	106,5	130,4	123,0	94,4	96,6	/	86,8
Jahresdurch-							
schnitt 2007	107,7	132,7	125,7	94,9	97,1	/	87,2
2008							
Februar	102,9	139,3	133,5	87,4	89,0	/	63,7
März	102,6	138,7	132,8	87,2	88,8	/	63,9
1. Vj.	102,5	138,7	132,9	87,2	88,7	/	63,7
April	104,6	140,0	134,1	91,0	92,9	/	63,1
Januar bis							
April 2008	103,0	139,0	133,2	88,1	89,8	/	63,6
Veränderung gegenüber dem gleichen Vorjahreszeitraum in %							
2007¹							
Februar	19,2	40,1	33,3	5,2	8,7	/	5,0
März	21,4	41,5	34,9	5,3	9,1	/	15,1
1. Vj.	19,3	39,6	32,9	4,5	7,8	/	8,5
April	20,0	37,1	30,7	10,0	11,8	/	4,6
Januar bis							
April 2007	19,5	39,0	32,4	6,0	8,9	/	7,5
2. Vj.	19,9	36,2	29,8	10,8	12,5	/	3,6
3. Vj.	21,0	39,0	32,3	14,3	15,6	/	- 4,3
4. Vj.	19,6	33,7	26,8	12,6	14,0	/	2,2
Jahresdurch-							
schnitt 2007	19,9	37,1	30,5	10,6	12,5	/	2,4
2008							
Februar	- 2,3	4,0	5,2	- 0,9	- 1,4	/	- 28,0
März	- 5,1	1,1	1,9	- 2,9	- 3,4	/	- 31,8
1. Vj.	- 3,3	3,0	4,0	- 1,5	- 2,0	/	- 29,6
April	- 4,2	4,6	5,4	- 6,6	- 6,3	/	- 27,4
Januar bis							
April 2008	- 3,5	3,4	4,3	- 2,9	- 3,1	/	- 29,1

¹ Sprung in den Messzahlen und Veränderungsdaten wegen Einbeziehung einer Ergänzungstichprobe ab 2007; vgl. Erläuterungen - Methodische Hinweise S. 4

10 Teilzeitbeschäftigte des Gastgewerbes im Land Berlin seit 2007 nach Wirtschaftsbereichen

Zeitraum	Insgesamt	Beherbergungsgewerbe			Gastronomie		Kantinen und Caterer	
		insgesamt	darunter		insgesamt	davon		
			Hotellerie			Speisen- geprägte Gastronomie		Getränke- geprägte Gastronomie
Messzahl 2003=100								
2007 ¹								
Februar	125,0	148,3	140,3	123,2	126,8	/	112,3	
März	121,6	134,1	124,2	122,7	127,3	/	99,8	
1. Vj.	123,2	142,1	133,5	122,3	126,2	/	109,4	
April	125,2	189,1	181,2	120,7	123,7	/	87,7	
Januar bis								
April 2007	123,7	153,9	145,4	121,9	125,6	/	104,0	
2. Vj.	127,1	188,9	181,6	122,7	124,8	/	90,5	
3. Vj.	127,7	189,1	182,1	122,2	125,7	/	99,6	
4. Vj.	123,4	190,2	182,7	116,7	119,4	/	98,0	
Jahresdurch- schnitt 2007								
	125,4	177,6	170,0	121,0	124,0	/	99,4	
2008								
Februar	113,3	142,4	136,6	113,1	115,5	/	82,8	
März	114,7	143,0	137,3	114,6	118,1	/	84,3	
1. Vj.	113,4	142,3	136,6	113,2	116,0	/	83,2	
April	121,8	200,4	198,9	115,0	118,4	/	84,1	
Januar bis								
April 2008	115,5	156,8	152,2	113,6	116,6	/	83,4	
Veränderung gegenüber dem gleichen Vorjahreszeitraum in %								
2007 ¹								
Februar	33,6	51,8	46,9	37,5	55,1	/	– 4,6	
März	30,2	41,5	34,8	38,8	59,7	/	– 22,0	
1. Vj.	31,8	49,1	44,1	36,7	55,3	/	– 9,6	
April	31,4	52,4	46,6	36,0	48,5	/	– 20,7	
Januar bis								
April 2007	31,7	50,1	44,9	36,5	53,6	/	– 12,2	
2. Vj.	28,4	52,0	47,1	35,0	43,8	/	– 30,2	
3. Vj.	25,5	55,0	52,4	30,0	38,1	/	– 26,3	
4. Vj.	27,6	57,8	52,5	34,7	45,7	/	– 31,3	
Jahresdurch- schnitt 2007								
	28,3	53,7	49,3	34,0	45,5	/	– 24,8	
2008								
Februar	– 9,4	– 4,0	– 2,7	– 8,3	– 8,9	/	– 26,3	
März	– 5,7	6,7	10,6	– 6,6	– 7,2	/	– 15,6	
1. Vj.	– 8,0	0,1	2,3	– 7,4	– 8,1	/	– 24,0	
April	– 2,7	6,0	9,8	– 4,7	– 4,3	/	– 4,1	
Januar bis								
April 2008	– 6,6	1,9	4,6	– 6,7	– 7,2	/	– 19,8	

¹ Sprung in den Messzahlen und Veränderungsraten wegen Einbeziehung einer Ergänzungstichprobe ab 2007; vgl. Erläuterungen - Methodische Hinweise S. 4

Das Amt für Statistik Berlin-Brandenburg

Das Amt für Statistik Berlin-Brandenburg ist für beide Länder die zentrale Dienstleistungseinrichtung auf dem Gebiet der amtlichen Statistik. Das Amt erbringt Serviceleistungen im Bereich Information und Analyse für die breite Öffentlichkeit, für alle gesellschaftlichen Gruppen sowie für Kunden aus Verwaltung und Politik, Wirtschaft und Wissenschaft. Kerngeschäft des Amtes ist die Durchführung der gesetzlich angeordneten amtlichen Statistiken für Berlin und Brandenburg. Das Amt erhebt die Daten, bereitet sie auf, interpretiert und analysiert sie und veröffentlicht die Ergebnisse. Die Grundversorgung aller Nutzer mit statistischen Informationen erfolgt unentgeltlich, im Wesentlichen über das Internet und den Informationsservice. Daneben werden nachfrage- und zielgruppenorientierte Standardauswertungen zu Festpreisen angeboten. Kundenspezifische Aufbereitung / Beratung zu kostendeckenden Preisen ergänzt das Spektrum der Informationsbereitstellung.

Amtliche Statistik im Verbund

Die Statistiken werden bundesweit nach einheitlichen Konzepten, Methoden und Verfahren arbeitsteilig erstellt. Die statistischen Ämter der Länder sind dabei grundsätzlich für die Durchführung der Erhebungen, für die Aufbereitung und Veröffentlichung der Länderergebnisse zuständig. Durch diese Kooperation in einem „Statistikverbund“ entstehen für alle Länder vergleichbare und zu einem Bundesergebnis zusammenführbare Erhebungsergebnisse.

Produkte und Dienstleistungen

Informationsservice

info@statistik-bbb.de
mit statistischen Informationen für jedermann und Beratung sowie maßgeschneiderte Aufbereitungen von Daten über Berlin und Brandenburg.
Auskunft, Beratung, Pressedienst sowie Fachbibliotheken in Potsdam und Berlin.

Standort Potsdam

Dortustraße 46, 14467 Potsdam
Tel. 0331 39-444
Fax 0331 39-418
Mo-Do 9-15 Uhr, Fr 9-14 Uhr

Bibliothek

Tel. 0331 39-843
Fax 0331 39-418
Mo-Do 10.30-15 Uhr, Fr 9.30-14 Uhr

Standort Berlin

Alt-Friedrichsfelde 60, 10315 Berlin
Tel. 030 9021-3434
Fax 030 9021-3655
Mo-Do 9-15 Uhr, Fr 9-14 Uhr

Bibliothek

Tel. 030 9021-3540
Fax 030 9021-3655
Mo-Do 9-15 Uhr, Fr 9-14 Uhr

Internet-Angebot

www.statistik-berlin-brandenburg.de
mit aktuellen Daten, Pressemitteilungen, Statistischen Berichten zum kostenlosen Herunterladen, regionalstatistischen Informationen, Wahlstatistiken und -analysen sowie einem Überblick über das gesamte Leistungsspektrum des Amtes.

Statistische Jahrbücher

mit einer Vielzahl von Tabellen aus nahezu allen Arbeitsgebieten der amtlichen Statistik.

Statistische Berichte

mit Ergebnissen der einzelnen Statistiken in Tabellen in tiefer sachlicher Gliederung und Grafiken zur Veranschaulichung von Entwicklungen und Strukturen.

Mit dieser Reihe werden die bisherigen Veröffentlichungen Statistischer Berichte aus dem Landesbetrieb für Datenverarbeitung und Statistik Land Brandenburg sowie dem Statistischen Landesamt Berlin fortgesetzt.

Datenangebot aus dem Sachgebiet

Informationen zu dieser Veröffentlichung

Referat 33
Tel. 030 9021-3581/3588
Fax 030 9028-4016
handel@statistik-bbb.de

Weitere Veröffentlichungen zum Thema

Ergebnisse für das Bundesgebiet:

- „Beschäftigte und Umsatz im Einzelhandel“, Fachserie 6, Reihe 3.1
- „Beschäftigte und Umsatz im Großhandel“, Fachserie 6, Reihe 1.1
- „Gastgewerbe“, Fachserie 6, Reihe 7.4
- „Beherbergung im Reiseverkehr“, Fachserie 6, Reihe 7.1

Diese Daten können als Download im Internet unter www.destatis.de/shop bezogen werden.

Analysen der Berliner Ergebnisse:

- Langer, A.: Gegenläufige Tendenzen im Einzelhandel, Gastgewerbe und Tourismus; „Berliner Statistik“ - Monatsschrift 2000, Heft 1-6, S. 41.
- Langer, A.: Die Entwicklung des Einzelhandels in Berlin 1994 bis 2003; „Berliner Statistik“ - Monatsschrift 2005, Heft 1, S. 12.
- Langer, A.: Entwicklung im Berliner Gastgewerbe sehr heterogen; „Berliner Statistik“ - Monatsschrift 2005, Heft 10, S. 383.