

Statistischer Bericht

K I 12 - j / 06

┌ Asylbewerberleistungen
in Berlin 2006

Empfänger
Haushalte
Ausgaben und Einnahmen

Das Amt für Statistik Berlin-Brandenburg

Das Amt für Statistik Berlin-Brandenburg ist für beide Länder die zentrale Dienstleistungseinrichtung auf dem Gebiet der amtlichen Statistik. Das Amt erbringt Serviceleistungen im Bereich Information und Analyse für die breite Öffentlichkeit, für alle gesellschaftlichen Gruppen sowie für Kunden aus Verwaltung und Politik, Wirtschaft und Wissenschaft. Kerngeschäft des Amtes ist die Durchführung der gesetzlich angeordneten amtlichen Statistiken für Berlin und Brandenburg. Das Amt erhebt die Daten, bereitet sie auf, interpretiert und analysiert sie und veröffentlicht die Ergebnisse. Die Grundversorgung aller Nutzer mit statistischen Informationen erfolgt unentgeltlich, im Wesentlichen über das Internet und den Informationsservice. Daneben werden nachfrage- und zielgruppenorientierte Standardauswertungen zu Festpreisen angeboten. Kundenspezifische Aufbereitung / Beratung zu kostendeckenden Preisen ergänzt das Spektrum der Informationsbereitstellung.

Amtliche Statistik im Verbund

Die Statistiken werden bundesweit nach einheitlichen Konzepten, Methoden und Verfahren arbeitsteilig erstellt. Die statistischen Ämter der Länder sind dabei grundsätzlich für die Durchführung der Erhebungen, für die Aufbereitung und Veröffentlichung der Länderergebnisse zuständig. Durch diese Kooperation in einem „Statistikverbund“ entstehen für alle Länder vergleichbare und zu einem Bundesergebnis zusammenführbare Erhebungsergebnisse.

Produkte und Dienstleistungen

Informationsservice

info@statistik-bbb.de
mit statistischen Informationen für jedermann und Beratung sowie maßgeschneiderte Aufbereitungen von Daten über Berlin und Brandenburg.
Auskunft, Beratung, Pressedienst sowie Fachbibliotheken in Potsdam und Berlin.

Standort Potsdam

Dortustraße 46, 14467 Potsdam
Tel. 0331 39-444
Fax 0331 39-418
Mo–Do 9–15 Uhr, Fr 9–14 Uhr

Bibliothek

Tel. 0331 39-843
Fax 0331 39-418
Mo–Do 10.30–15 Uhr, Fr 9.30–14 Uhr

Standort Berlin

Alt-Friedrichsfelde 60, 10315 Berlin
Tel. 030 9021-3434
Fax 030 9021-3655
Mo–Do 9–15 Uhr, Fr 9–14 Uhr

Bibliothek

Tel. 030 9021-3540
Fax 030 9021-3655
Mo–Do 9–15 Uhr, Fr 9–14 Uhr

Internet-Angebot

www.statistik-berlin-brandenburg.de
mit aktuellen Daten, Pressemitteilungen, Statistischen Berichten zum kostenlosen Herunterladen, regionalstatistischen Informationen, Wahlstatistiken und -analysen sowie einem Überblick über das gesamte Leistungsspektrum des Amtes.

Statistische Jahrbücher

mit einer Vielzahl von Tabellen aus nahezu allen Arbeitsgebieten der amtlichen Statistik.

Statistische Berichte

mit Ergebnissen der einzelnen Statistiken in Tabellen in tiefer sachlicher Gliederung und Grafiken zur Veranschaulichung von Entwicklungen und Strukturen.
Mit dieser Reihe werden die bisherigen Veröffentlichungen Statistischer Berichte aus dem Landesbetrieb für Datenverarbeitung und Statistik Land Brandenburg sowie dem Statistischen Landesamt Berlin fortgesetzt.

Informationen zu dieser Veröffentlichung

Referat 13
Tel. 0355 4868-312
Fax 0355 4868-144
Gudrun.Heinemann@statistik-bbb.de

Impressum

Amt für Statistik Berlin-Brandenburg
Dortustraße 46
14467 Potsdam
Telefon: 0331 39444
Fax: 0331 39418
info@statistik-bbb.de
www.statistik-berlin-brandenburg.de

Statistischer Bericht

K I 12 - j / 06

© **Amt für Statistik** Berlin-Brandenburg
Die Veröffentlichung und Verbreitung, auch auszugsweise, mit Quellenangabe für nichtgewerbliche Zwecke gestattet.

Erscheinungsfolge: jährlich

Preis:

Print-Version: 7,00 EUR
Excel-Version: 17,00 EUR

Zeichenerklärung

- nichts vorhanden
- () Ausagewert ist eingeschränkt
- Zahlenwert unbekannt oder geheimzuhalten
- x Tabellenfach gesperrt
- / Zahlenwert nicht sicher genug
- 0 weniger als die Hälfte von 1 in der letzten besetzten Stelle, jedoch mehr als nichts
- p vorläufige Zahl
- ... Angabe fällt später an
- r berichtigte Zahl
- s geschätzte Zahl

Inhaltsverzeichnis	Seite
Erläuterungen	4
1.1 Empfänger(innen) von Asylbewerberleistungen in Berlin am Jahresende 1997 bis 2006	6
1.2 Haushalte von Empfänger(innen)n von Asylbewerberregelleistungen in Berlin am Jahresende 1997 bis 2006	7
2. Empfänger(innen) von Regelleistungen in Berlin am 31.12.2006 nach ausgewählten Merkmalen und nach Bezirken	8
3. Empfänger(innen) von Regelleistungen in Berlin am 31.12.2006 nach Art der Unterbringung, Form der Leistung, Geschlecht und Staatsangehörigkeit	10
4. Empfänger(innen) von Regelleistungen in Berlin am 31.12.2006 nach Stellung zum Haushaltsvorstand, aufenthaltsrechtlichem Status, Erwerbsstatus, Geschlecht und Altersgruppen	12
5. Empfänger(innen) von Regelleistungen in Berlin am 31.12.2006 nach Stellung zum Haushaltsvorstand, aufenthaltsrechtlichem Status, Erwerbsstatus, Geschlecht und Staatsangehörigkeit	13
6. Empfänger(innen) von besonderen Leistungen in Berlin am 31.12.2006 nach Art und Form der Leistung, Altersgruppen, aufenthaltsrechtlichem Status, Art der Unterbringung, Stellung zum Haushaltsvorstand und Staatsangehörigkeit	14
7. Empfänger(innen) von Regelleistungen in Berlin am 31.12.2006 nach der bisherigen Dauer der Leistungsgewährung und Staatsangehörigkeit	16
8. Empfänger(innen) von Regelleistungen in Berlin am 31.12.2006 nach Haushaltstyp und Staatsangehörigkeit	17
9. Haushalte von Regelleistungsempfänger(innen)n in Berlin am 31.12.2006 nach eingesetztem Einkommen und Vermögen, Art der Unterbringung und Bezirken	18
10. Haushalte von Regelleistungsempfänger(innen)n in Berlin am 31.12.2006 nach Altersgruppe des Haushaltsvorstandes, Art der Unterbringung und Haushaltstyp	19
11. Ausgaben und Einnahmen für Asylbewerber in Berlin von 2001 bis 2006	20
Grafiken	
1. Empfänger(innen) von Asylbewerberleistungen in Berlin am 31.12.2006 nach Geschlecht und Bezirken	5
2. Empfänger(innen) von Asylbewerberleistungen in Berlin am Jahresende 2002 bis 2006	6
3. Haushalte von Empfänger(innen)n von Asylbewerberregelleistungen in Berlin am Jahresende 2002 bis 2006	7

Erläuterungen

Rechtsgrundlagen

Rechtsgrundlage der Statistik ist § 12 des AsylbLG vom 5. August 1997 (BGBl. I S. 2022), das durch Artikel 8 des Gesetzes vom 30. Juli 2004 (BGBl. I S. 1950) geändert worden ist, in Verbindung mit dem Gesetz über die Statistik für Bundeszwecke (Bundesstatistikgesetz – BStatG) vom 22. Januar 1987 (BGBl. I S. 462, 565) zuletzt geändert durch Artikel 16 des Gesetzes vom 21. August 2002 (BGBl. I S. 3322). Erhoben werden die Angaben zu § 12 Abs. 2 Nr. 1 bis 3 AsylbLG.

Aufgabe und Ziel der Statistik

Mit den Erhebungen über die Empfänger von Regelleistungen und besonderen Leistungen nach dem Asylbewerberleistungsgesetz sollen umfassende und zuverlässige Daten über die sozialen und finanziellen Auswirkungen des Asylbewerberleistungsgesetzes sowie über den Personenkreis der Leistungsempfänger bereitgestellt werden. Die Angaben werden ferner für die weitere Planung und Fortentwicklung des Asylbewerberleistungsgesetzes benötigt.

Periodizität

Diese Statistik wird jährlich mit Stichtag 31.12. erhoben.

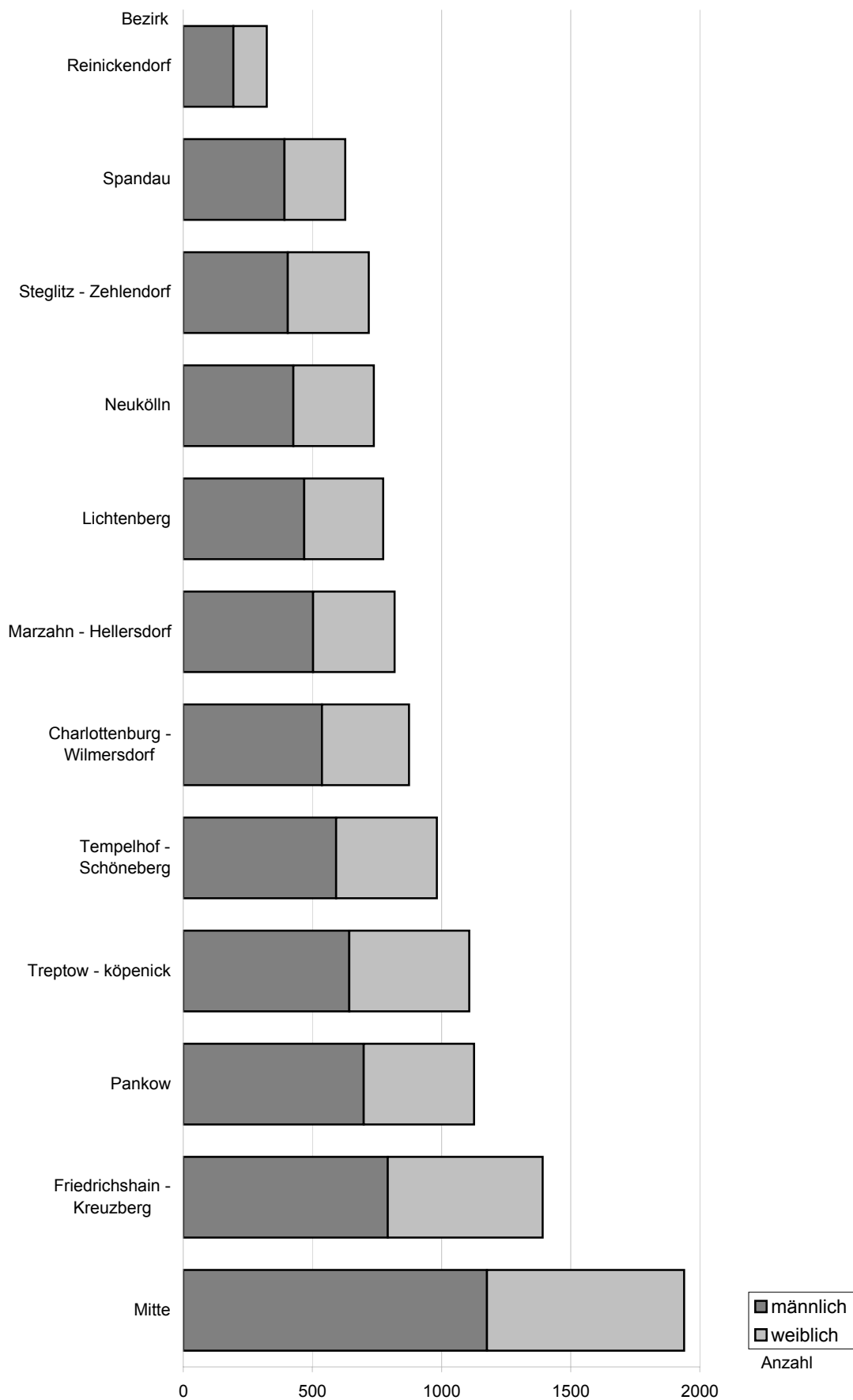
Methodische Hinweise

Mit dem Inkrafttreten des Asylbewerberleistungsgesetzes (AsylbLG) im November 1993 erhalten Asylbewerber/innen anstelle der Sozialhilfe Leistungen nach dem AsylbLG. Nach der seit dem 1. Juni 1997 geltenden Fassung des Gesetzes sind leistungsberechtigt nach dem AsylbLG Asylbewerber, Ausländer, die über einen Flughafen einreisen wollen und denen die Einreise nicht oder noch nicht gestattet worden ist, Kriegsflüchtlinge mit einer Aufenthaltsbefugnis nach den §§ 32 oder 32a des Ausländergesetzes sowie vollziehbar ausreisepflichtige Ausländer, auch wenn sie im Besitz einer Duldung sind. In der amtlichen Statistik werden Angaben über die Empfänger und Empfängerinnen dieser Leistungen sowie die damit verbundenen Ausgaben und Einnahmen erstmals für das Berichtsjahr 1994 in der neuen Asylbewerberleistungsstatistik erfasst.

Berichtskreis

Auskunftspflichtig sind in Berlin die Sozial- und Jugendämter der Bezirke sowie die Zentrale Leistungsstelle für Asylbewerber/innen (ZLA) und die Zentrale Aufnahmeeinrichtung für Asylbewerber/innen (ZAA). Zugrunde gelegt ist die Gebietsstruktur Berlins mit Stand 01.01.2001. Bezirksergebnisse werden für die 12 Bezirke ausgewiesen (Mitte, Friedrichshain-Kreuzberg, Pankow, Charlottenburg-Wilmersdorf, Spandau, Steglitz-Zehlendorf, Tempelhof-Schöneberg, Neukölln, Treptow-Köpenick, Marzahn-Hellersdorf, Lichtenberg, Reinickendorf).

**Empfänger(innen) von Asylbewerberleistungen in Berlin am 31.12.2006
nach Geschlecht und Bezirken**



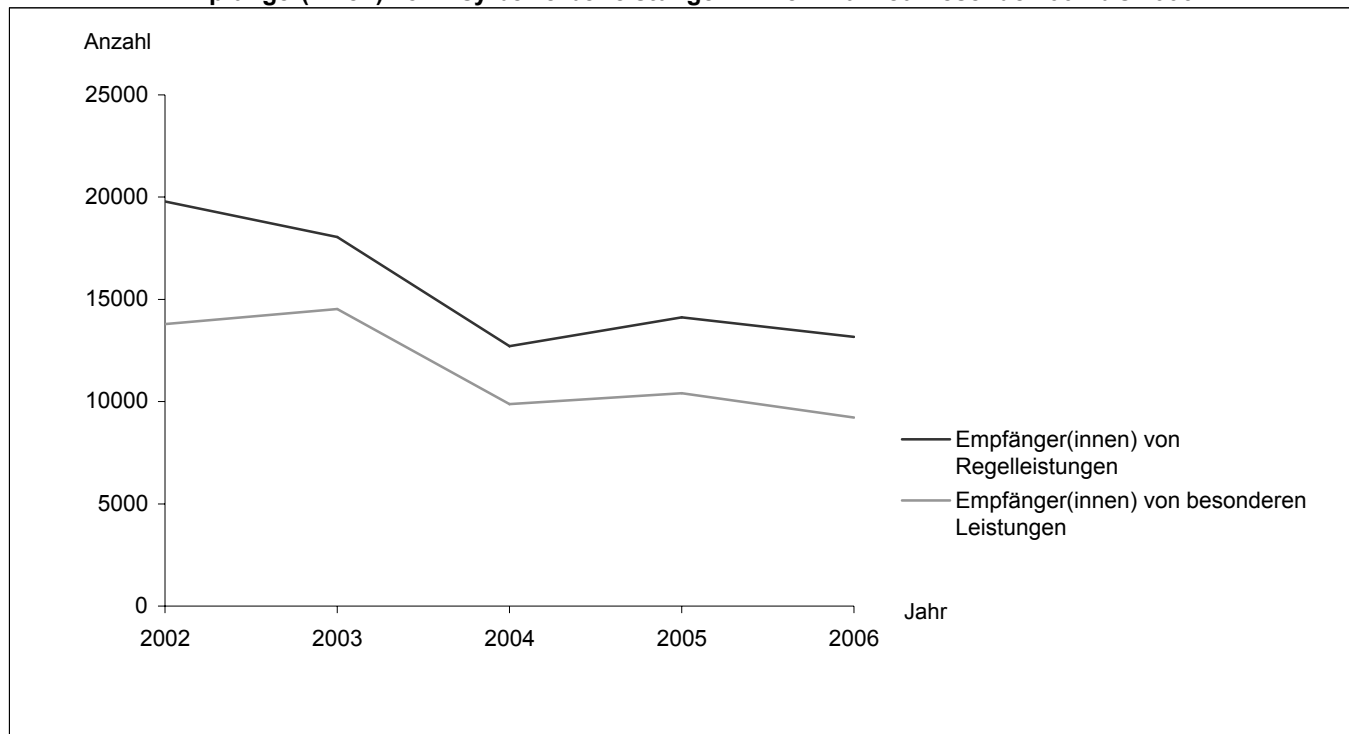
1.1 Empfänger(innen) von Asylbewerberleistungen in Berlin am Jahresende 1997 bis 2006

Jahr	Empfänger(innen) von Regelleistungen				Empfänger(innen) von besonderen Leistungen		
	insgesamt	und zwar			insgesamt ¹⁾	und zwar	
		weiblich	Grund- leistungen	Hilfe zum Lebens- unterhalt		mit gleichzeitiger Gewäh- rung von Regelleistungen	weiblich
	1	2	3	4	5	6	7
1997	34 121	15 413	–	–	6 792	6 785	3 104
1998	35 013	15 325	–	–	5 908	5 891	2 458
1999	30 582	13 287	–	–	944	944	427
2000	24 880	10 801	21 541	3 339	448	266	225
2001	22 501	9 847	16 087	6 414	391	391	187
2002	19 786	8 453	11 844	7 942	13 786	13 764	6 011
2003	18 053	7 660	10 192	7 861	14 529	14 521	6 249
2004	12 707	5 394	7 139	5 568	9 871	9 869	4 274
2005 ²⁾	14 122	5 926	8 935	5 187	10 414	10 414	4 304
2006	13 168	5 165	7 524	5 644	9 223	9 223	3 636

1) Mehrfachzählungen sind nur insoweit ausgeschlossen, als sie aufgrund der Meldungen erkennbar waren

2) Datenverarbeitungstechnische Bereinigung des Datenbestandes

Empfänger(innen) von Asylbewerberleistungen in Berlin am Jahresende 2002 bis 2006

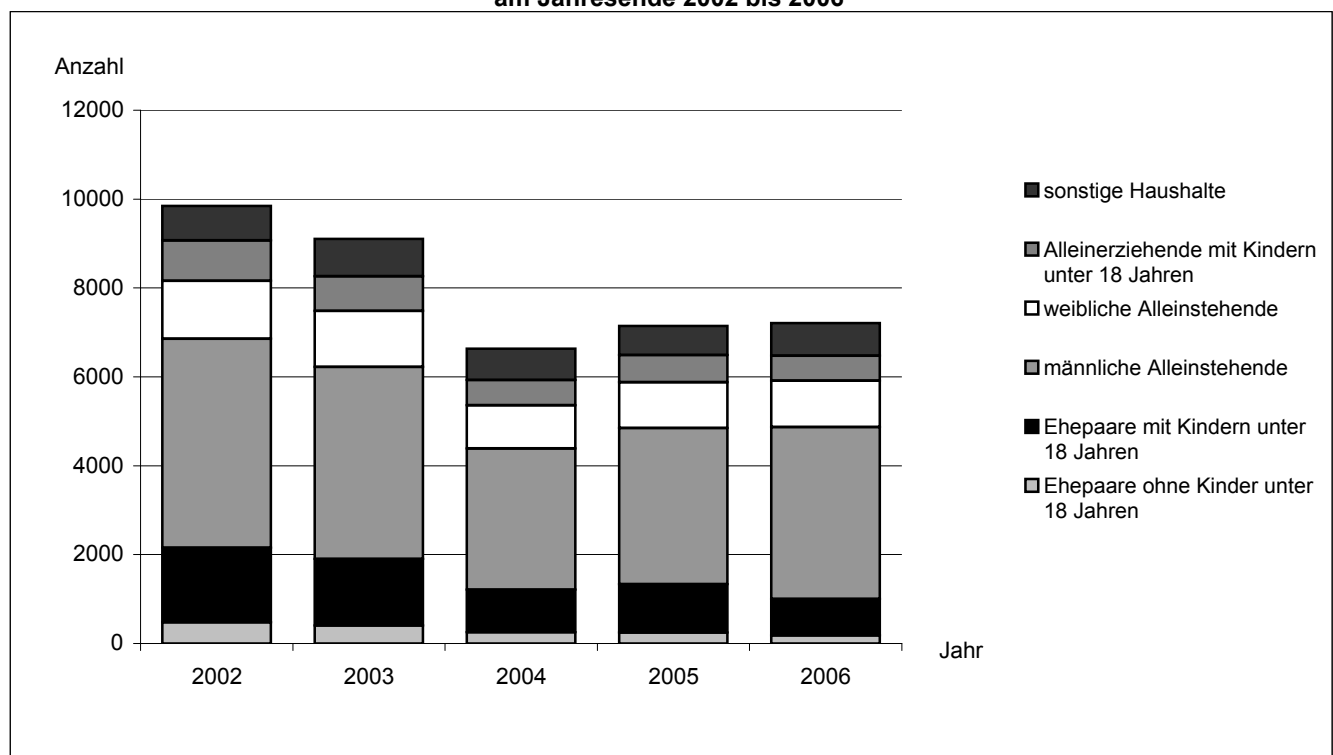


1.2 Haushalte von Empfänger(innen)n von Asylbewerberregelleistungen in Berlin am Jahresende 1997 bis 2006

Jahr	Insgesamt	davon						
		Ehepaare		einzelne		alleinerziehende		sonstige Haushalte
		ohne	mit	Männer	Frauen	Männer	Frauen	
		Kinder(n) unter 18 Jahren						
		1	2					
1997	15 100	1 051	4 100	5 267	1 777	123	1 119	1 663
1998	15 943	905	3 763	6 510	1 865	130	1 251	1 519
1999	13 995	677	3 098	6 196	1 653	105	1 175	1 091
2000	11 648	572	2 313	5 381	1 387	71	1 079	845
2001	10 734	554	2 005	4 836	1 401	82	998	858
2002	9 848	474	1 679	4 703	1 304	66	846	776
2003	9 108	406	1 498	4 321	1 261	49	724	849
2004	6 631	250	957	3 182	972	46	524	700
2005 ¹⁾	7 145	248	1 082	3 518	1 028	38	574	657
2006	7 213	181	817	3 871	1 047	75	483	739

1) Datenverarbeitungstechnische Bereinigung des Datenbestandes

Haushalte von Empfänger(innen)n von Asylbewerberregelleistungen in Berlin am Jahresende 2002 bis 2006



2. Empfänger(innen) von Regelleistungen in Berlin am 31.12.2006

Lfd. Nr.	Bezirk	Insgesamt		Männlich		Weiblich		Im Alter von ... Jahren	
								unter 18	
		absolut	%	absolut	% ¹⁾	absolut	% ¹⁾	absolut	% ¹⁾
		1	2	3	4	5	6	7	8
1	Mitte	1 940	14,7	1 176	60,6	764	39,4	819	42,2
2	Friedrichshain - Kreuzberg	1 392	10,6	792	56,9	600	43,1	618	44,4
3	Pankow	1 127	8,6	699	62,0	428	38,0	458	40,6
4	Charlottenburg - Wilmersdorf	875	6,6	537	61,4	338	38,6	322	36,8
5	Spandau	628	4,8	392	62,4	236	37,6	254	40,4
6	Steglitz - Zehlendorf	719	5,5	405	56,3	314	43,7	279	38,8
7	Tempelhof - Schöneberg	983	7,5	592	60,2	391	39,8	385	39,2
8	Neukölln	739	5,6	426	57,6	313	42,4	314	42,5
9	Treptow - Köpenick	1 108	8,4	643	58,0	465	42,0	447	40,3
10	Marzahn - Hellersdorf	819	6,2	503	61,4	316	38,6	303	37,0
11	Lichtenberg	775	5,9	468	60,4	307	39,6	359	46,3
12	Reinickendorf	324	2,5	194	59,9	130	40,1	120	37,0
13	Zusammen	11 429	86,8	6 827	59,7	4 602	40,3	4 678	40,9
14	ZLA ²⁾ und ZAA ³⁾	1 739	13,2	1 176	67,6	563	32,4	329	18,9
15	Berlin	13 168	100	8 003	60,8	5 165	39,2	5 007	38,0

1) in Prozent von Spalte 1

2) Zentrale Leistungsstelle für Asylbewerber(innen)

3) Zentrale Aufnahmeeinrichtung für Asylbewerber(innen)

nach ausgewählten Merkmalen und nach Bezirken

Im Alter von ... Jahren				Empfänger(innen) von				Lfd. Nr.
18 bis unter 50		50 und mehr		Grundleistungen		Hilfe zum Lebensunterhalt		
absolut	% ¹⁾	absolut	% ¹⁾	absolut	% ¹⁾	absolut	% ¹⁾	
9	10	11	12	13	14	15	16	
977	50,4	144	7,4	1 226	63,2	714	36,8	1
681	48,9	93	6,7	378	27,2	1 014	72,8	2
601	53,3	68	6,0	619	54,9	508	45,1	3
479	54,7	74	8,5	523	59,8	352	40,2	4
329	52,4	45	7,2	265	42,2	363	57,8	5
394	54,8	46	6,4	471	65,5	248	34,5	6
530	53,9	68	6,9	811	82,5	172	17,5	7
366	49,5	59	8,0	327	44,2	412	55,8	8
594	53,6	67	6,0	336	30,3	772	69,7	9
485	59,2	31	3,8	546	66,7	273	33,3	10
370	47,7	46	5,9	426	55,0	349	45,0	11
179	55,2	25	7,7	179	55,2	145	44,8	12
5 985	52,4	766	6,7	6 107	53,4	5 322	46,6	13
1 302	74,9	108	6,2	1 417	81,5	322	18,5	14
7 287	55,3	874	6,6	7 524	57,1	5 644	42,9	15

3. Empfänger(innen) von Regelleistungen in Berlin am 31.12.2006 nach Art

Lfd. Nr.	Staatsangehörigkeit	Regel- leistungs- empfän- ger(innen) ins- gesamt	Art der Unterbringung			Grundleistungsempfänger(innen)							
			Aufnah- meein- richtung	Gemein- schafts- unter- kunft	dezen- trale Unter- bringung	zusammen			Art der Unterbringung				
						zu- sam- men ¹⁾	Form der Leistung			Aufnahmeeinrichtung			
							Sach- leistung	Wertgut- schein	Geld- leistung	zusam- men ¹⁾	Form der Leistung		
											Sach- leistung	Wertgut- schein	
			1	2	3	4	5	6	7	8	9	10	11
			insgesamt										
1	Insgesamt	13 168	1 707	1 538	9 923	7 524	158	30	7 445	1 115	10	–	–
2	Europa zusammen	4 557	529	563	3 465	2 027	17	5	2 014	296	–	–	–
3	Bosnien-Herzegowina	730	81	43	606	215	–	1	215	42	–	–	–
4	Bulgarien	20	5	5	10	18	–	–	18	5	–	–	–
5	Serbien und Montenegro	2 049	185	212	1 652	663	2	–	661	48	–	–	–
6	Polen	7	–	3	4	5	–	–	5	–	–	–	–
7	Rumänien	25	6	9	10	21	–	–	21	6	–	–	–
8	Russische Föderation	678	99	163	416	460	4	–	459	74	–	–	–
9	Türkei	654	101	60	493	451	4	–	447	88	–	–	–
10	Übriges Europa	394	52	68	274	194	7	4	188	33	–	–	–
11	Afrika zusammen	650	85	78	487	512	15	–	499	81	–	–	–
12	Algerien	50	10	15	25	47	1	–	47	10	–	–	–
13	Ghana	34	10	5	19	33	4	–	29	9	–	–	–
14	Kongo, Dem. Rep.	4	–	–	4	3	–	–	3	–	–	–	–
15	Nigeria	55	13	7	35	51	1	–	51	13	–	–	–
16	Übriges Afrika	507	52	51	404	378	9	–	369	49	–	–	–
17	Amerika zusammen	24	2	6	16	19	1	–	18	2	–	–	–
18	Asien zusammen	4 140	628	592	2 920	2 854	110	15	2 805	504	10	–	–
19	Afghanistan	49	6	12	31	37	–	–	37	5	–	–	–
20	China	97	26	38	33	96	18	–	81	26	–	–	–
21	Indien	92	16	44	32	83	–	–	83	16	–	–	–
22	Iran	374	29	57	288	144	1	–	143	16	–	–	–
23	Libanon	1 667	194	141	1 332	1 115	7	6	1 113	129	2	–	–
24	Pakistan	75	22	13	40	64	–	–	64	20	–	–	–
25	Sri Lanka	41	2	3	36	31	–	1	31	1	–	–	–
26	Vietnam	534	185	177	172	515	56	1	498	181	1	–	–
27	Übriges Asien	1 211	148	107	956	769	28	7	755	110	7	–	–
28	Übrige Staaten; staatenlos	47	9	3	35	29	1	–	28	5	–	–	–
29	Unbekannt	3 750	454	296	3 000	2 083	14	10	2 081	227	–	–	–
			darunter weiblich										
30	Zusammen	5 165	580	491	4 094	2 600	29	7	2 588	301	4	–	–
31	Europa zusammen	2 076	205	235	1 636	872	2	1	871	94	–	–	–
32	Bosnien-Herzegowina	337	34	19	284	91	–	1	91	14	–	–	–
33	Bulgarien	14	4	5	5	12	–	–	12	4	–	–	–
34	Serbien und Montenegro	979	82	112	785	325	–	–	325	20	–	–	–
35	Polen	6	–	3	3	4	–	–	4	–	–	–	–
36	Rumänien	8	1	1	6	7	–	–	7	1	–	–	–
37	Russische Föderation	315	38	65	212	198	1	–	197	24	–	–	–
38	Türkei	253	34	9	210	160	–	–	160	26	–	–	–
39	Übriges Europa	164	12	21	131	75	1	–	75	5	–	–	–
40	Afrika zusammen	242	23	21	198	182	5	–	178	21	–	–	–
41	Algerien	1	–	–	1	1	–	–	1	–	–	–	–
42	Ghana	14	3	3	8	13	2	–	11	2	–	–	–
43	Kongo, Dem. Rep.	2	–	–	2	2	–	–	2	–	–	–	–
44	Nigeria	25	4	3	18	24	1	–	24	4	–	–	–
45	Übriges Afrika	200	16	15	169	142	2	–	140	15	–	–	–
46	Amerika zusammen	13	1	5	7	11	–	–	11	1	–	–	–
47	Asien zusammen	1 454	196	167	1 091	891	21	4	885	129	4	–	–
48	Afghanistan	8	–	4	4	5	–	–	5	–	–	–	–
49	China	25	3	15	7	25	4	–	23	3	–	–	–
50	Indien	2	–	–	2	–	–	–	–	–	–	–	–
51	Iran	146	9	25	112	46	–	–	46	2	–	–	–
52	Libanon	618	81	40	497	367	1	2	367	44	1	–	–
53	Pakistan	3	3	–	–	3	–	–	3	3	–	–	–
54	Sri Lanka	23	2	1	20	17	–	–	17	1	–	–	–
55	Vietnam	152	48	52	52	146	7	–	144	46	–	–	–
56	Übriges Asien	477	50	30	397	282	9	2	280	30	3	–	–
57	Übrige Staaten; staatenlos	14	3	–	11	9	1	–	8	2	–	–	–
58	Unbekannt	1 366	152	63	1 151	635	–	2	635	54	–	–	–

1) ohne Mehrfachzählungen

der Unterbringung, Art und Form der Leistung, Geschlecht und Staatsangehörigkeit

Grundleistungsempfänger(innen)							Empfänger(innen) von Hilfe zum Lebensunterhalt				Lfd. Nr.
Art der Unterbringung							zu- sammen	Art der Unterbringung			
Gemeinschaftsunterkunft			dezentrale Unterbringung					Aufnahme- einrichtung	Gemein- schafts- unterkunft	dezentrale Unter- bringung	
zusam- men ¹⁾	Form der Leistung		zusam- men ¹⁾	Form der Leistung							
	Sach- leistung	Wertgut- schein		Sach- leistung	Wertgut- schein	Geld- leistung					
12	13	14	15	16	17	18	19	20	21	22	
insgesamt											
1 294	53	10	5 115	95	20	5 037	5 644	592	244	4 808	1
415	3	2	1 316	14	3	1 303	2 530	233	148	2 149	2
34	—	—	139	—	1	139	515	39	9	467	3
5	—	—	8	—	—	8	2	—	—	2	4
124	—	—	491	2	—	489	1 386	137	88	1 161	5
3	—	—	2	—	—	2	2	—	—	2	6
9	—	—	6	—	—	6	4	—	—	4	7
155	2	—	231	2	—	230	218	25	8	185	8
47	—	—	316	4	—	312	203	13	13	177	9
38	1	2	123	6	2	117	200	19	30	151	10
72	2	—	359	13	—	346	138	4	6	128	11
14	1	—	23	—	—	23	3	—	1	2	12
5	—	—	19	4	—	15	1	1	—	—	13
—	—	—	3	—	—	3	1	—	—	1	14
7	1	—	31	—	—	31	4	—	—	4	15
46	—	—	283	9	—	274	129	3	5	121	16
6	—	—	11	1	—	10	5	—	—	5	17
537	38	4	1 813	62	11	1 765	1 286	124	55	1 107	18
11	—	—	21	—	—	21	12	1	1	10	19
38	3	—	32	15	—	17	1	—	—	1	20
44	—	—	23	—	—	23	9	—	—	9	21
36	—	—	92	1	—	91	230	13	21	196	22
123	3	1	863	2	5	861	552	65	18	469	23
13	—	—	31	—	—	31	11	2	—	9	24
1	—	1	29	—	—	29	10	1	2	7	25
174	30	—	160	25	1	143	19	4	3	12	26
97	2	2	562	19	5	549	442	38	10	394	27
3	—	—	21	1	—	20	18	4	—	14	28
261	10	4	1 595	4	6	1 593	1 667	227	35	1 405	29
darunter weiblich											
386	8	1	1 913	17	6	1 901	2 565	279	105	2 181	30
165	1	—	613	1	1	612	1 204	111	70	1 023	31
14	—	—	63	—	1	63	246	20	5	221	32
5	—	—	3	—	—	3	2	—	—	2	33
65	—	—	240	—	—	240	654	62	47	545	34
3	—	—	1	—	—	1	2	—	—	2	35
1	—	—	5	—	—	5	1	—	—	1	36
63	—	—	111	1	—	110	117	14	2	101	37
5	—	—	129	—	—	129	93	8	4	81	38
9	1	—	61	—	—	61	89	7	12	70	39
19	1	—	142	4	—	138	60	2	2	56	40
—	—	—	1	—	—	1	—	—	—	—	41
3	—	—	8	2	—	6	1	1	—	—	42
—	—	—	2	—	—	2	—	—	—	—	43
3	1	—	17	—	—	17	1	—	—	1	44
13	—	—	114	2	—	112	58	1	2	55	45
5	—	—	5	—	—	5	2	—	—	2	46
143	6	1	619	11	3	613	563	67	24	472	47
3	—	—	2	—	—	2	3	—	1	2	48
15	2	—	7	2	—	5	—	—	—	—	49
—	—	—	—	—	—	—	2	—	—	2	50
16	—	—	28	—	—	28	100	7	9	84	51
31	—	—	292	—	2	292	251	37	9	205	52
—	—	—	—	—	—	—	—	—	—	—	53
—	—	—	16	—	—	16	6	1	1	4	54
51	4	—	49	3	—	47	6	2	1	3	55
27	—	1	225	6	1	223	195	20	3	172	56
—	—	—	7	1	—	6	5	1	—	4	57
54	—	—	527	—	2	527	731	98	9	624	58

2) außerdem: 9 Personen durch Folge- oder Zweitantrag

5. Empfänger(innen) von Regelleistungen in Berlin am 31.12.2006 nach Stellung zum Haushaltsvorstand, aufenthaltsrechtlichem Status, Erwerbsstatus, Geschlecht und Staatsangehörigkeit

Staatsangehörigkeit	Insgesamt		Stellung zum Haushaltsvorstand				Aufenthaltsrechtlicher Status1); 2)				Erwerbsstatus	
			Haushaltsvorstand	Ehegatte(in)	Kind	sonstige Person	Aufenthaltsge-stattung	vollzieh-bar zur Ausreise ver-pflichtet	Fami-lienan-gehö-rige(r)	gedul-dete(r) Auslän-der(in)	er-werbs-tätig	nicht er-werbs-tätig
	absolut	%										
	1	2	3	4	5	6	7	8	9	10	11	12
insgesamt												
Empfänger(innen) insgesamt	13 168	100	6 622	1 297	4 831	418	2 275	436	1 916	8 455	239	12 929
Staatsangehörigkeit												
Europa zusammen	4 557	34,6	2 007	533	1 868	149	790	128	734	2 865	84	4 473
Bosnien-Herzegowina	730	5,5	338	93	263	36	37	15	128	531	22	708
Bulgarien	20	0,2	13	—	7	—	1	1	1	17	—	20
Serbien und Montenegro	2 049	15,6	716	249	997	87	161	41	424	1 403	52	1 997
Polen	7	0,1	5	—	2	—	3	—	—	4	—	7
Rumänien	25	0,2	11	3	10	1	—	4	4	17	1	24
Russische Föderation	678	5,1	350	90	228	10	312	22	45	299	2	676
Türkei	654	5,0	343	57	242	12	185	28	83	357	3	651
Übriges Europa	394	3,0	231	41	119	3	91	17	49	237	4	390
Afrika zusammen	650	4,9	455	39	137	19	139	41	50	419	13	637
Algerien	50	0,4	48	—	—	2	8	4	—	38	—	50
Ghana	34	0,3	28	—	5	1	2	7	1	23	—	34
Kongo Dem. Rep.	4	x	3	—	—	1	1	1	—	2	—	4
Nigeria	55	0,4	41	3	9	2	4	2	—	49	—	55
Übriges Afrika	507	3,9	335	36	123	13	124	27	49	307	13	494
Amerika zusammen	24	0,2	15	3	6	—	2	1	7	14	2	22
Asien zusammen	4 140	31,4	2 433	355	1 190	162	920	171	465	2 561	55	4 085
Afghanistan	49	0,4	36	4	8	1	16	—	—	33	2	47
China	97	0,7	86	3	6	2	19	17	2	57	—	97
Indien	92	0,7	85	1	2	4	35	7	—	49	1	91
Iran	374	2,8	247	41	81	5	210	6	22	135	4	370
Libanon	1 667	12,7	807	167	654	39	141	49	300	1 159	36	1 631
Pakistan	75	0,6	67	1	6	1	24	2	5	44	1	74
Sri Lanka	41	0,3	25	7	9	—	19	1	6	15	—	41
Vietnam	534	4,1	426	2	22	84	111	35	5	383	—	534
Übriges Asien	1 211	9,2	654	129	402	26	345	54	125	686	11	1 200
Übrige Staaten; staatenlos	47	0,4	32	1	11	3	5	2	3	37	1	46
Unbekannt	3 750	28,5	1 680	366	1 619	85	419	93	657	2 559	84	3 666
darunter weiblich												
Zusammen	5 165	100	1 660	1 126	2 206	173	825	133	1 074	3 103	40	5 125
Staatsangehörigkeit												
Europa zusammen	2 076	40,2	679	428	888	81	321	51	424	1 268	24	2 052
Bosnien-Herzegowina	337	6,5	131	72	115	19	13	10	68	241	8	329
Bulgarien	14	0,3	11	—	3	—	1	1	—	12	—	14
Serbien und Montenegro	979	19,0	253	180	498	48	67	16	260	629	12	967
Polen	6	0,1	5	—	1	—	3	—	—	3	—	6
Rumänien	8	0,2	2	3	2	1	—	1	2	5	1	7
Russische Föderation	315	6,1	114	83	114	4	144	11	32	128	1	314
Türkei	253	4,9	92	51	103	7	58	8	39	148	1	252
Übriges Europa	164	3,2	71	39	52	2	35	4	23	102	1	163
Afrika zusammen	242	4,7	131	36	64	11	58	12	27	144	3	239
Algerien	1	x	1	—	—	—	1	—	—	—	—	1
Ghana	14	0,3	13	—	—	1	—	3	—	10	—	14
Kongo Dem. Rep.	2	x	2	—	—	—	1	1	—	—	—	2
Nigeria	25	0,5	18	3	4	—	1	2	—	22	—	25
Übriges Afrika	200	3,9	97	33	60	10	55	6	27	112	3	197
Amerika zusammen	13	0,3	6	2	5	—	1	—	6	6	1	12
Asien zusammen	1 454	28,2	548	323	538	45	306	43	261	834	7	1 447
Afghanistan	8	0,2	2	4	2	—	3	—	—	5	—	8
China	25	0,5	19	3	3	—	8	2	1	13	—	25
Indien	2	x	—	1	1	—	—	—	—	2	—	2
Iran	146	2,8	76	36	33	1	74	1	12	59	1	145
Libanon	618	12,0	154	155	300	9	40	14	164	392	3	615
Pakistan	3	0,1	—	1	2	—	—	—	3	—	—	3
Sri Lanka	23	0,4	12	5	6	—	8	—	5	10	—	23
Vietnam	152	2,9	124	1	8	19	37	5	2	108	—	152
Übriges Asien	477	9,2	161	117	183	16	136	21	74	245	3	474
Übrige Staaten; staatenlos	14	0,3	7	1	5	1	2	1	2	9	—	14
Unbekannt	1 366	26,4	289	336	706	35	137	26	354	842	5	1 361

1) außerdem: 77 Personen durch Aufenthaltsbefugnis wegen Krieges im Heimatland

2) außerdem: 9 Personen durch Folge- oder Zweit Antrag

6. Empfänger(innen) von besonderen Leistungen in Berlin am 31.12.2006
Art der Unterbringung, Stellung zum

Lfd. Nr.	Merkmal	Ins- gesamt ¹⁾	darunter mit gleichzeitiger Gewährung von Regel- leistungen ²⁾	Andere Leistungen				
				zu- sammen ¹⁾	darunter mit gleichzeitiger Gewährung von Grund- leistungen ²⁾	Leistungen bei Krankheit, Schwangerschaft und Geburt		Arbeits- gelegen- heit
						ambulant	stationär	
		1	2	3	4	5	6	7
1	Empfänger(innen) insgesamt	9 223	9 223	5 732	5 732	5 611	5	54
2	Alter von ... bis unter ... Jahren							
3	unter 3	570	570	346	346	331	—	—
4	3 - 7	848	848	436	436	424	—	—
5	7 - 11	726	726	362	362	353	1	—
6	11 - 15	706	706	341	341	332	—	—
7	15 - 18	526	526	298	298	291	1	—
8	18 - 21	668	668	541	541	524	—	7
9	21 - 25	762	762	588	588	579	—	7
10	25 - 30	991	991	749	749	738	—	7
11	30 - 40	1 786	1 786	1 150	1 150	1 131	2	15
12	40 - 50	1 022	1 022	586	586	578	—	10
13	50 - 60	386	386	210	210	207	1	8
14	60 - 65	80	80	48	48	47	—	—
15	65 und älter	152	152	77	77	76	—	—
16	Durchschnittsalter	25,1	25,1	25,4	25,4	25,5	29,3	34,6
17	Aufenthaltsrechtlicher Status							
18	Aufenthaltsgestattung	1 846	1 846	1 103	1 103	1 099	1	24
19	Vollziehbar zur Ausreise verpflichtet	275	275	227	227	220	—	2
20	Familienangehörige®	1 426	1 426	609	609	595	1	—
21	Geduldete(r) Ausländer(in)	5 643	5 643	3 781	3 781	3 686	3	28
22	Aufenthaltserlaubnis	25	25	5	5	4	—	—
23	Folge- oder Zweitantrag	8	8	7	7	7	—	—
24	Art der Unterbringung							
25	Aufnahmeeinrichtung	960	960	690	690	669	1	7
26	Gemeinschaftsunterkunft	1 351	1 351	1 175	1 175	1 149	1	18
27	Dezentrale Unterbringung	6 912	6 912	3 867	3 867	3 793	3	29
28	Stellung zum Haushaltsvorstand							
29	Haushaltsvorstand	4 766	4 766	3 419	3 419	3 361	2	45
30	Ehegatte(in)	924	924	452	452	442	1	8
31	Kind	3 301	3 301	1 675	1 675	1 628	—	—
32	Sonstige Person	232	232	186	186	180	2	1
33	Staatsangehörigkeit							
34	Europa zusammen	2 764	2 764	1 439	1 439	1 405	1	19
35	Bosnien-Herzegowina	332	332	96	96	94	—	—
36	Bulgarien	16	16	14	14	14	—	—
37	Serbien und Montenegro	1 134	1 134	460	460	443	—	1
38	Polen	7	7	5	5	3	—	—
39	Rumänien	16	16	12	12	11	—	—
40	Russische Föderation	516	516	395	395	395	—	13
41	Türkei	468	468	329	329	318	1	2
42	Übriges Europa	275	275	128	128	127	—	3
43	Afrika zusammen	464	464	365	365	356	1	4
44	Algerien	42	42	39	39	39	—	1
45	Ghana	24	24	23	23	22	—	—
46	Kongo, Dem. Rep.	3	3	2	2	2	—	—
47	Nigeria	40	40	37	37	35	—	—
48	Übriges Afrika	355	355	264	264	258	1	3
49	Amerika zusammen	11	11	8	8	7	1	—
50	Asien zusammen	3 056	3 056	2 190	2 190	2 152	—	23
51	Afghanistan	41	41	32	32	29	—	—
52	China	50	50	50	50	50	—	—
53	Indien	84	84	75	75	74	—	—
54	Iran	275	275	103	103	102	—	11
55	Libanon	1 284	1 284	926	926	918	—	3
56	Pakistan	57	57	49	49	49	—	—
57	Sri Lanka	34	34	26	26	26	—	—
58	Vietnam	366	366	353	353	335	—	—
59	Übriges Asien	865	865	576	576	569	—	9
60	Übrige Staaten; staatenlos	30	30	16	16	16	—	—
61	Unbekannt	2 898	2 898	1 714	1 714	1 675	2	8

*) Empfänger(innen) mehrerer verschiedener Leistungen werden bei jeder zutreffenden Leistungsform gezählt.

1) Mehrfachzählungen sind nur insoweit ausgeschlossen, als sie aufgrund der Meldungen erkennbar waren.

2) Eine Untererfassung aufgrund des Meldeverfahrens kann nicht ausgeschlossen werden.

**nach Art und Form der Leistung, Altersgruppen, aufenthaltsrechtlichem Status,
Haushaltsvorstand und Staatsangehörigkeit^{*)}**

Andere Leistungen		Hilfe in besonderen Lebenslagen							Lfd. Nr.
sonstige Leistungen in Form von		zu- sammen ¹⁾	darunter mit gleichzeitiger Gewährung von Hilfe zum Lebens- unterhalt ²⁾	Krankenhilfe		Hilfe bei Schwanger- schaft und Mutterschaft	Hilfe zur Pflege	sonstige Hilfen nach Kapitel 5 - 9 SGB XII	
Sach- leistungen	Geld- leistungen			ambulant	stationär				
8	9	10	11	12	13	14	15	16	
152	525	3 491	3 491	3 484	–	–	24	11	1
17	34	224	224	224	–	–	1	–	2
16	49	412	412	412	–	–	–	–	3
15	32	364	364	364	–	–	1	1	4
16	55	365	365	364	–	–	1	1	5
7	43	228	228	228	–	–	–	–	6
6	61	127	127	126	–	–	1	1	7
10	38	174	174	174	–	–	–	3	8
13	53	242	242	242	–	–	–	–	9
28	86	636	636	635	–	–	2	1	10
13	49	436	436	436	–	–	1	–	11
6	12	176	176	175	–	–	2	2	12
4	5	32	32	32	–	–	3	1	13
1	8	75	75	72	–	–	12	1	14
22,7	23,2	24,7	24,7	24,6	–	–	59,2	35,0	15
42	61	743	743	743	–	–	8	3	16
5	12	48	48	48	–	–	–	–	17
19	92	817	817	817	–	–	4	1	18
86	359	1 862	1 862	1 855	–	–	12	7	19
–	1	20	20	20	–	–	–	–	20
–	–	1	1	1	–	–	–	–	21
14	67	270	270	269	–	–	2	–	22
28	97	176	176	176	–	–	1	–	23
110	361	3 045	3 045	3 039	–	–	21	11	24
62	263	1 347	1 347	1 341	–	–	19	9	25
16	39	472	472	472	–	–	2	–	26
70	213	1 626	1 626	1 625	–	–	3	2	27
4	10	46	46	46	–	–	–	–	28
39	134	1 325	1 325	1 319	–	–	17	7	29
10	2	236	236	233	–	–	8	–	30
–	–	2	2	2	–	–	–	–	31
6	56	674	674	671	–	–	5	5	32
–	2	2	2	2	–	–	–	–	33
1	8	4	4	4	–	–	–	–	34
17	14	121	121	121	–	–	2	–	35
4	43	139	139	139	–	–	1	2	36
1	9	147	147	147	–	–	1	–	37
17	36	99	99	99	–	–	–	–	38
–	1	3	3	3	–	–	–	–	39
–	6	1	1	1	–	–	–	–	40
–	–	1	1	1	–	–	–	–	41
3	10	3	3	3	–	–	–	–	42
14	19	91	91	91	–	–	–	–	43
–	–	3	3	3	–	–	–	–	44
56	214	866	866	866	–	–	3	2	45
8	3	9	9	9	–	–	–	–	46
1	2	–	–	–	–	–	–	–	47
–	3	9	9	9	–	–	–	–	48
–	7	172	172	172	–	–	–	–	49
26	105	358	358	358	–	–	–	1	50
1	1	8	8	8	–	–	–	–	51
–	6	8	8	8	–	–	–	1	52
–	40	13	13	13	–	–	–	–	53
20	47	289	289	289	–	–	3	–	54
–	1	14	14	14	–	–	1	–	55
40	140	1 184	1 184	1 183	–	–	3	2	56

7. Empfänger(innen) von Regelleistungen in Berlin am 31.12.2006 nach der bisherigen Dauer der Leistungsgewährung und Staatsangehörigkeit

Staatsangehörigkeit	Ins- gesamt	davon mit einer bisherigen Dauer der Leistungsgewährung von ... bis unter ... Monaten								Durchschnittliche bisherige Dauer der Leistungs- gewährung ¹⁾
		unter 3	3 - 6	6 - 9	9 - 12	12 - 18	18 - 24	24 - 30	30 und mehr	
		1	2	3	4	5	6	7	8	
Empfänger(innen) insgesamt	13 168	1 620	1 238	815	713	951	1 036	382	6 413	30,6
Staatsangehörigkeit										
Europa zusammen	4 557	694	508	268	300	333	354	136	1 964	28,2
Bosnien-Herzegowina	730	80	85	47	114	45	57	28	274	27,5
Bulgarien	20	2	3	1	3	–	6	–	5	19,8
Serbien und Montenegro	2 049	422	256	120	90	92	126	37	906	29,0
Polen	7	–	2	1	2	2	–	–	–	9,2
Rumänien	25	2	8	–	3	3	–	2	7	21,7
Russische Föderation	678	74	74	45	38	96	68	14	269	24,1
Türkei	654	66	50	39	30	72	72	30	295	29,6
Übriges Europa	394	48	30	15	20	23	25	25	208	31,6
Afrika zusammen	650	87	65	42	43	79	65	18	251	25,5
Algerien	50	7	6	4	5	6	8	2	12	21,2
Ghana	34	6	3	2	6	2	5	–	10	21,0
Kongo Dem. Rep.	4	–	1	–	1	–	1	–	1	18,8
Nigeria	55	13	10	3	1	10	11	2	5	13,8
Übriges Afrika	507	61	45	33	30	61	40	14	223	27,5
Amerika zusammen	24	7	2	1	2	2	–	–	10	20,9
Asien zusammen	4 140	541	417	316	199	286	374	121	1 886	28,7
Afghanistan	49	2	12	7	2	6	6	1	13	19,8
China	97	21	27	10	5	13	14	4	3	10,6
Indien	92	16	16	13	5	12	4	1	26	17,3
Iran	374	23	18	30	13	18	26	13	234	34,4
Libanon	1 667	166	133	123	57	100	141	42	905	33,7
Pakistan	75	18	11	6	4	6	3	–	27	24,3
Sri Lanka	41	–	1	1	–	1	5	1	32	46,8
Vietnam	534	153	108	58	38	58	48	8	63	12,3
Übriges Asien	1 211	142	91	68	76	72	127	51	584	29,6
Übrige Staaten; staatenlos	47	3	3	3	4	5	7	2	20	30,4
Unbekannt	3 750	288	243	185	165	246	236	105	2 282	36,5

1) in Monaten

8. Empfänger(innen) von Regelleistungen in Berlin am 31.12.2006 nach Haushaltstyp und Staatsangehörigkeit

Staatsangehörigkeit	Ins- gesamt	davon in Haushalten vom Typ ...							
		Ehepaare		einzeln nach- gewiesene Haushaltsvorstände		Haushaltsvorstände mit Kindern unter 18 Jahren		sonstige Haushalte	
		ohne	mit	männlich	weiblich	männlich	weiblich	ohne	mit
		Kinder(n) unter 18 Jahren						Minderjährige(n)	
	1	2	3	4	5	6	7	8	9
Empfänger(innen) insgesamt	13 168	362	3 961	3 871	1 047	261	1 558	53	2 055
Staatsangehörigkeit									
Europa zusammen	4 557	169	1 251	899	430	214	573	29	992
Bosnien-Herzegowina	730	51	128	131	89	29	97	9	196
Bulgarien	20	—	2	2	6	—	10	—	—
Serbien und Montenegro	2 049	74	547	268	150	157	262	10	581
Polen	7	—	2	—	3	—	2	—	—
Rumänien	25	—	10	7	2	3	1	—	2
Russische Föderation	678	22	287	159	70	3	91	6	40
Türkei	654	8	176	207	64	11	66	—	122
Übriges Europa	394	14	99	125	46	11	44	4	51
Afrika zusammen	650	—	109	300	95	—	80	—	66
Algerien	50	—	—	47	1	—	—	—	2
Ghana	34	—	—	15	9	—	9	—	1
Kongo Dem. Rep.	4	—	—	1	2	—	—	—	1
Nigeria	55	—	4	22	14	—	6	—	9
Übriges Afrika	507	—	105	215	69	—	65	—	53
Amerika zusammen	24	—	6	8	6	—	—	—	4
Asien zusammen	4 140	112	1 041	1 598	360	22	459	10	538
Afghanistan	49	2	6	30	2	2	—	3	4
China	97	4	5	64	19	—	3	—	2
Indien	92	—	4	84	—	—	—	—	4
Iran	374	26	80	133	48	8	51	3	25
Libanon	1 667	25	550	524	65	10	262	—	231
Pakistan	75	—	9	65	—	—	—	—	1
Sri Lanka	41	6	7	8	10	—	—	—	10
Vietnam	534	2	5	301	105	—	32	—	89
Übriges Asien	1 211	47	375	389	111	2	111	4	172
Übrige Staaten; staatenlos	47	1	14	18	5	—	2	1	6
Unbekannt	3 750	80	1 540	1 048	151	25	444	13	449

9. Haushalte von Regelleistungsempfänger(innen)n in Berlin am 31.12.2005 nach Art der Leistung, eingesetztem Einkommen und Vermögen, Art der Unterbringung und Bezirken

Bezirk	Insgesamt		und zwar Haushalte ...						
			von Grund- leistungs- empfän- ger(inne)n	von Empfänger laufender Hilfe zum Lebens- unterhalt	mit einge- setztem Einkom- men und Vermögen	ohne einge- setztes Einkom- men und Vermögen	in Auf- nahme- einrich- tungen	in ver- gleich- baren Einrich- tungen	in ander- weitiger Unter- bringung
	absolut	%	3	4	5	6	7	8	9
Mitte	983	13,6	690	293	62	921	46	127	810
Friedrichshain - Kreuzberg	651	9,0	237	414	42	609	3	62	586
Pankow	577	8,0	383	194	20	557	225	37	315
Charlottenburg - Wilmersdorf	459	6,4	327	132	34	425	118	79	262
Spandau	318	4,4	174	144	13	305	35	46	237
Steglitz - Zehlendorf	377	5,2	264	113	14	363	24	40	313
Tempelhof - Schöneberg	513	7,1	433	80	40	473	59	3	451
Neukölln	419	5,8	218	201	46	373	20	7	392
Treptow - Köpenick	521	7,2	202	319	46	475	207	24	290
Marzahn - Hellersdorf	479	6,6	375	104	27	452	23	107	349
Lichtenberg	394	5,5	246	148	19	375	17	76	301
Reinickendorf	183	2,5	127	56	9	174	4	25	154
Zusammen	5 874	81,4	3 676	2 198	372	5 502	781	633	4 460
ZLA ¹⁾ und ZAA ²⁾	1 339	18,6	1 136	203	20	1 319	312	477	550
Berlin	7 213	100	4 812	2 401	392	6 821	1 093	1 110	5 010

1) Zentrale Leistungsstelle für Asylbewerber(innen)

2) Zentrale Aufnahmeeinrichtung für Asylbewerber(innen)

10. Haushalte von Regelleistungsempfänger(innen) in Berlin am 31.12.2006 nach Altersgruppe des Haushaltsvorstandes, Art der Unterbringung und Haushaltstyp

Haushaltstyp	Insgesamt		Mit einem Haushaltsvorstand ¹⁾ im Alter von ... bis unter ... Jahren								
			unter 18	18 - 21	21 - 25	25 - 30	30 - 40	40 - 50	50 - 60	60 - 65	65 und mehr
	absolut	%									
	1	2	3	4	5	6	7	8	9	10	11
insgesamt											
Haushalte insgesamt	7 213	100	344	904	942	1 120	1 980	1 170	471	90	192
Ehepaare ohne Kinder unter 18 Jahren	181	2,5	–	–	2	8	19	43	62	18	29
Ehepaare mit Kindern unter 18 Jahren	817	11,3	1	–	11	76	365	280	78	3	3
Einzeln nachgewiesene Haushaltsvorstände											
männlich	3 871	53,7	–	644	686	769	1 080	455	164	32	41
weiblich	1 047	14,5	–	219	163	129	171	128	92	32	113
Haushaltsvorstände mit Kindern unter 18 Jahren											
männlich	75	1,0	–	–	–	1	26	39	7	1	1
weiblich	483	6,7	1	20	54	91	208	89	19	–	1
Sonstige Haushalte ohne Minderjährige	23	0,3	–	–	1	–	2	8	7	3	2
Sonstige Haushalte mit Minderjährigen	716	9,9	342	21	25	46	109	128	42	1	2
Unterbringung in Aufnahmeeinrichtung											
Haushalte zusammen	1 093	100	61	180	161	206	273	139	38	12	23
Ehepaare ohne Kinder unter 18 Jahren	10	0,9	–	–	–	–	1	3	5	1	–
Ehepaare mit Kindern unter 18 Jahren	81	7,4	–	–	1	11	41	26	2	–	–
Einzeln nachgewiesene Haushaltsvorstände											
männlich	684	62,6	–	138	122	152	175	64	19	6	8
weiblich	152	13,9	–	34	26	22	20	24	8	5	13
Haushaltsvorstände mit Kindern unter 18 Jahren											
männlich	8	0,7	–	–	–	–	5	3	–	–	–
weiblich	65	5,9	–	6	11	17	22	9	–	–	–
Sonstige Haushalte ohne Minderjährige	5	0,5	–	–	–	–	–	4	–	–	1
Sonstige Haushalte mit Minderjährigen	88	8,1	61	2	1	4	9	6	4	–	1
Unterbringung in Gemeinschaftsunterkünften											
Haushalte zusammen	1 110	100	43	195	159	198	293	142	53	7	20
Ehepaare ohne Kinder unter 18 Jahren	32	2,9	–	–	1	3	5	6	12	1	4
Ehepaare mit Kindern unter 18 Jahren	59	5,3	–	–	3	8	23	19	5	1	–
Einzeln nachgewiesene Haushaltsvorstände											
männlich	727	65,5	–	159	128	145	193	78	18	2	4
weiblich	170	15,3	–	34	22	27	38	22	13	2	12
Haushaltsvorstände mit Kindern unter 18 Jahren											
männlich	7	0,6	–	–	–	–	1	4	1	1	–
weiblich	51	4,6	1	2	5	13	20	10	–	–	–
Sonstige Haushalte ohne Minderjährige	2	0,2	–	–	–	–	1	–	1	–	–
Sonstige Haushalte mit Minderjährigen	62	5,6	42	–	–	2	12	3	3	–	–
dezentrale Unterbringung											
Haushalte zusammen	5 010	100	240	529	622	716	1 414	889	380	71	149
Ehepaare ohne Kinder unter 18 Jahren	139	2,8	–	–	1	5	13	34	45	16	25
Ehepaare mit Kindern unter 18 Jahren	677	13,5	1	–	7	57	301	235	71	2	3
Einzeln nachgewiesene Haushaltsvorstände											
männlich	2 460	49,1	–	347	436	472	712	313	127	24	29
weiblich	725	14,5	–	151	115	80	113	82	71	25	88
Haushaltsvorstände mit Kindern unter 18 Jahren											
männlich	60	1,2	–	–	–	1	20	32	6	–	1
weiblich	367	7,3	–	12	38	61	166	70	19	–	1
Sonstige Haushalte ohne Minderjährige	16	0,3	–	–	1	–	1	4	6	3	1
Sonstige Haushalte mit Minderjährigen	566	5,7	239	19	24	40	88	119	35	1	1

1) Bei Haushalten ohne Haushaltsvorstand sind die Angaben für den (die) älteste(n) Hilfeempfänger(in) maßgebend.

11. Ausgaben und Einnahmen für Asylbewerber in Berlin von 2001 bis 2006

Bruttoausgaben/ Einnahmen/Reine Ausgaben	2001		2002		2003		2004		2005		2006	
	Mill. EUR	%	Mill. EUR	%	Mill. EUR	%	Mill. EUR	%	Mill. EUR	%	Mill. EUR	%
	1	2	3	4	5	6	7	8	9	10	11	12
Bruttoausgaben insgesamt	155,4	100	142,8	100	116,3	100	103,4	100	93,0	100	87,0	100
Leistungen für Personen												
außerhalb von Einrichtungen	89,1	57,3	85,6	59,9	79,5	68,4	76,2	73,7	73,4	78,9	68,7	79,0
in Einrichtungen	66,3	42,7	57,2	40,1	36,8	31,6	27,2	26,3	19,6	21,1	18,3	21,0
Leistungen in besonderen Fällen (§ 2 AsylbLG)	45,8	29,5	51,8	36,3	51,1	44,0	43,0	41,6	42,5	45,7	38,9	44,7
Hilfe zum Lebensunterhalt	41,5	26,7	46,3	32,4	45,6	39,2	40,6	39,3	34,6	37,2	30,1	34,6
Hilfe in besonderen Lebenslagen	4,3	2,8	5,5	3,9	5,5	4,7	2,4	2,3	7,9	8,5	8,8	10,1
Grundleistungen (§ 3 AsylbLG)	93,8	60,4	75,6	52,9	54,4	46,8	44,4	42,9	37,9	40,7	33,6	38,6
Sachleistungen	53,3	34,3	44,0	30,8	25,9	22,2	14,8	14,3	8,2	8,8	7,4	8,5
Wertgutscheine	–	–	–	–	–	–	–	–	–	–	–	–
Geldleistungen für persönliche Bedürfnisse	1,1	0,7	1,2	0,8	1,4	1,2	2,1	2,1	2,1	2,2	1,9	2,2
Geldleistungen für den Lebensunterhalt	39,4	25,4	30,4	21,3	27,2	23,3	27,5	26,6	27,6	29,7	24,3	27,9
Leistungen bei Krankheit, Schwanger- schaft und Geburt (§ 4 AsylbLG)	13,1	8,4	11,8	8,3	7,8	6,7	13,9	13,5	10,9	11,7	12,6	14,5
Arbeitsgelegenheiten (§ 5 AsylbLG)	0,2	0,1	0,2	0,1	0,2	0,2	0,2	0,1	0,1	0,1	0	0
Sonstige Leistungen (§ 6 AsylbLG)												
Sachleistungen	1,1	0,7	1,3	0,9	0,9	0,8	0,8	0,8	0,9	1,0	1,0	1,1
Geldleistungen	1,3	0,8	2,0	1,4	1,9	1,6	1,2	1,1	0,8	0,9	0,8	0,9
Einnahmen	3,4	x	5,3	x	6,6	x	8,2	x	1,2	x	1,0	x
Reine Ausgaben	152,0	x	137,5	x	109,8	x	95,2	x	91,8	x	86,1	x

Quelle: Senatsverwaltung für Gesundheit, Soziales und Verbraucherschutz