

# Statistischer Bericht

E I 2 – m 05 / 13

## Verarbeitendes Gewerbe

(sowie Bergbau und Gewinnung von Steinen und Erden)

### im Land Brandenburg

**Mai 2013**

Beschäftigte

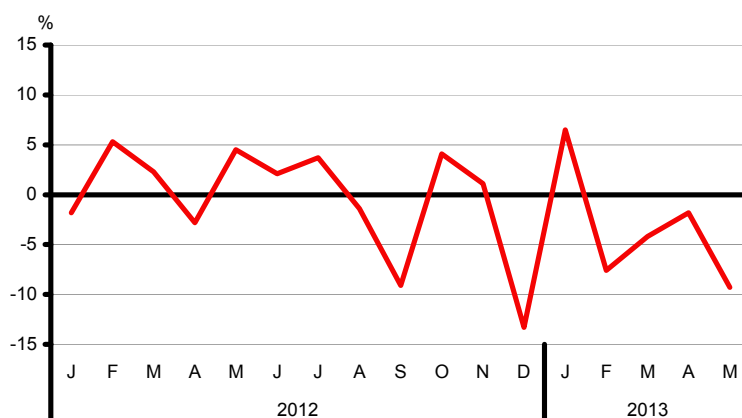
Umsatz

Verwaltungsbezirke

Auftragseingangsindex

### Umsatz des Verarbeitenden Gewerbes im Land Brandenburg von seit Januar 2012

Veränderung zum gleichen Vorjahresmonat in %



## Impressum

**Statistischer Bericht**  
E I 2 – m 05 / 13

Erscheinungsfolge: monatlich  
Erschienen im **Juli 2013**

### Preis

pdf-Version: kostenlos  
Excel-Version: kostenlos  
Druck-Version: 7,– EUR

## Herausgeber

**Amt für Statistik** Berlin-Brandenburg  
Behlertstraße 3a  
14467 Potsdam  
info@statistik-bbb.de  
www.statistik-berlin-brandenburg.de

Tel. 0331 8173 - 1777  
Fax 030 9028 - 4091

© **Amt für Statistik** Berlin-Brandenburg,  
Potsdam, 2013  
*Auszugsweise Vervielfältigung und  
Verbreitung mit Quellenangabe gestattet.*

## Zeichenerklärung

0 weniger als die Hälfte von 1  
in der letzten besetzten Stelle,  
jedoch mehr als nichts  
– nichts vorhanden  
... Angabe fällt später an  
( ) Aussagewert ist eingeschränkt  
/ Zahlenwert nicht sicher genug  
• Zahlenwert unbekannt oder  
geheim zu halten  
x Tabellenfach gesperrt  
p vorläufige Zahl  
r berichtigte Zahl  
s geschätzte Zahl

# Statistischer Bericht

E I 2 - 05 / 13

## Inhaltsverzeichnis

	Seite		Seite
<b>Vorbemerkungen .....</b>	<b>4</b>		
<b>Tabellen</b>			
<b>1 Betriebe</b>		<b>3 Auftragseingangsinde</b>	
1.1 Betriebe des Verarbeitenden Gewerbes (sowie Bergbau und Gewinnung von Steinen und Erden) im Land Brandenburg seit 2005 .....	6	Auftragseingangsgewichtung für das Verarbeitende Gewerbe im Land Brandenburg 2005 .....	13
1.2 Betriebe des Verarbeitenden Gewerbes (sowie Bergbau und Gewinnung von Steinen und Erden) im Land Brandenburg im Mai 2013 nach Verwaltungsbezirken .....	7	3.1 Auftragseingangsinde für das Verarbeitende Gewerbe im Land Brandenburg seit 2007 nach Monaten – Volumenindex .....	14
1.3 Betriebe des Verarbeitenden Gewerbes (sowie Bergbau und Gewinnung von Steinen und Erden) im Land Brandenburg im Mai 2013 nach Wirtschaftsabteilungen .....	8	3.2 Auftragseingangsinde für das Verarbeitende Gewerbe im Land Brandenburg von Januar bis Mai 2013 nach Wirtschaftsabteilungen – Volumenindex .....	15
1.4 Betriebe des Verarbeitenden Gewerbes (sowie Bergbau und Gewinnung von Steinen und Erden) im Land Brandenburg im Mai 2013 nach Wirtschaftsabteilungen – Veränderung gegenüber Vorjahr .....	9	3.3 Auftragseingangsinde Inland für das Ver- arbeitende Gewerbe im Land Brandenburg von Januar bis Mai 2013 nach Wirtschaftsabteilungen – Volumenindex .....	16
<b>2 Fachliche Betriebsteile</b>		3.4 Auftragseingangsinde Ausland für das Ver- arbeitende Gewerbe im Land Brandenburg von Januar bis Mai 2013 nach Wirtschaftsabteilungen – Volumenindex .....	17
2.1 Fachliche Betriebsteile der Betriebe des Verarbei- tenden Gewerbes (sowie Bergbau und Gewinnung von Steinen und Erden) im Land Brandenburg im Mai 2013 nach Wirtschaftsabteilungen.....	10	3.5 Auftragseingangsinde für das Verarbeitende Gewerbes im Land Brandenburg seit 2007 nach Monaten – Wertindex .....	18
2.2 Fachliche Betriebsteile der Betriebe des Verarbeitenden Gewerbes (sowie Bergbau und Gewinnung von Steinen und Erden) im Land Brandenburg im Mai 2013 – Veränderung gegenüber Vorjahr .....	11	<b>Grafik</b>	
2.3 Fachliche Betriebsteile der Betriebe des Verarbeitenden Gewerbes (sowie Bergbau und Gewinnung von Steinen und Erden) im Land Brandenburg seit 2009 .....	12	Auftragseingangsinde für das Verarbeitende Gewerbe im Land Brandenburg seit Mai 2012.....	13
		<b>Anhang</b>	
		Klassifikation der Wirtschaftszweige (WZ 2008) nach Wirtschaftsabteilungen	19

## Vorbemerkungen

### Allgemeine Angaben zur Statistik

Die Erhebung „Monatsbericht für Betriebe des Verarbeitenden Gewerbes sowie des Bergbaus und der Gewinnung von Steinen und Erden“ liefert auch die Daten für die Statistik „AuftragseingangsindeX im Verarbeitenden Gewerbe“; Berichtszeitraum: Monat; Erhebungstermin: in der Regel 12 Tage nach Ablauf des Berichtsmonats; Periodizität: monatlich; Regionaler Erhebungsbereich: Land Brandenburg

Der Erhebungsbereich des Monatsberichts für Betriebe wird seit Januar 2009 auf der Grundlage der EU-einheitlichen Systematik (NACE Rev.2) – in Deutschland: Klassifikation der Wirtschaftszweige, Ausgabe 2008 (WZ 2008) – abgegrenzt (Abschnitte B und C). Diese enthält gegenüber der Vorgängerversion WZ 2003 wesentliche Änderungen, wie z.B. die Ausgliederung von Verlagsgewerbe und Recycling, aber auch die Schaffung einer eigenen Abteilung für Reparaturleistungen. Dadurch ist ein Vergleich mit den Ergebnissen älterer Wirtschaftssystematiken nur eingeschränkt möglich. Eine Rückrechnung der Daten nach der WZ 2008 erfolgte für die Berichtsjahre 2005 bis 2008.

Erfasst werden sämtliche im Inland gelegene Betriebe des Verarbeitenden Gewerbes sowie des Bergbaus und der Gewinnung von Steinen und Erden mit 50 und mehr Beschäftigten, einschließlich des Produzierenden Handwerks. Die Einheiten werden den Wirtschaftszweigen nach dem wirtschaftlichen Schwerpunkt ihrer Tätigkeit zugeordnet. Nicht einbezogen werden im Ausland gelegene Unternehmensteile.

Erhebungseinheit ist der Betrieb als örtlich abgegrenzte Produktionseinheit einschließlich der in ihrer unmittelbaren Umgebung liegenden und von ihr abhängigen Einheiten. Die erhobenen Einzelangaben werden nach § 16 BStatG grundsätzlich geheim gehalten. Nur in ausdrücklich gesetzlich geregelten Ausnahmefällen dürfen Einzelangaben übermittelt werden. Die Namen und Adressen der Befragten werden in keinem Fall an Dritte weitergegeben.

Rechtsgrundlagen: Gesetz über die Statistik im Produzierenden Gewerbe (ProdGewStatG) in der Fassung der Bekanntmachung vom 21. März 2002 (BGBl. I S. 1181), zuletzt geändert durch Artikel 4 des Gesetzes vom 17. März 2009 (BGBl. I S. 550), Bundesstatistikgesetz (BStatG) vom 22. Januar 1987 (BGBl. I S. 462, 565), zuletzt geändert durch Artikel 3 des Gesetzes vom 7. September 2007 (BGBl. I S. 2246).

### Zweck und Ziele der Statistik

Erhebungsinhalte, Merkmale: Erhoben werden die Gesamtzahl der tätigen Personen (Beschäftigte) zum Monatsende, der Umsatz und der Auftragseingang im Berichtsmonat, jeweils nach fachlichen Betriebsteilen in der Differenzierung nach dem Inland sowie dem Ausland der Euro- oder Nicht-Eurozone. Gezahlte Entgelte (Bruttolohn- und -gehaltssumme) und geleistete Arbeitsstunden werden für den gesamten Betrieb erfasst. Die Angaben über Beschäftigte Ende September liefern unerlässliche Informationen zur jährlichen Berichtskreisaktualisierung im Bergbau und Verarbeitenden Gewerbe.

Die Ergebnisse des Monatsberichts dienen der kurzfristigen Beurteilung der konjunkturellen Lage im Wirtschaftsbe- reich sowie der Bereitstellung von Daten für die regionale und sektorale Strukturpolitik. Insbesondere zählen die Indi-

zes des Auftragseingangs zu den wichtigsten Frühindikatoren für die Beobachtung und Analyse der Konjunktorentwicklung in Deutschland. Sie stellen eine unentbehrliche Grundlage für zahlreiche Entscheidungen der gesetzgebenden Körperschaften, der Bundes- und Landesregierungen, der Verbände, Kammern und anderer Institutionen auf dem Gebiet der gesamten Wirtschaftspolitik dar.

Zu den Hauptnutzern des Monatsberichts für Betriebe zählen die Bundesministerien, insbesondere das Bundesministerium für Wirtschaft und Technologie, die jeweiligen Länderressorts und die Bundesbank sowie die Europäische Kommission, die Europäische Zentralbank und andere öffentliche Institutionen. Daneben zählen auch Wirtschaftsverbände, einzelne Unternehmen, Gewerkschaften, wissenschaftliche Institute und die allgemeine Öffentlichkeit zu den Nutzern. Die Ergebnisse sind Basis der Berechnung der Indizes des Umsatzes und der Auftragseingänge. Sie fließen außerdem in die Berechnungen der Volkswirtschaftlichen Gesamtrechnungen des Bundes und der Länder ein.

### Erhebungsmethodik

Die Daten werden im Rahmen einer Totalerhebung mit Abschneidegrenze mittels Papier-Fragebogen, Internetfragebogen (IDEV-Verfahren) oder über eine automatisierte Schnittstelle direkt aus dem betrieblichen Rechnungswesen (eSTATISTIK.core) von den auskunftspflichtigen Inhaber(n)/innen oder Leiter(n)/innen der Betriebe an die statistischen Landesämter gemeldet (dezentrale Erhebung). In den Landesämtern erfolgt die maschinelle Aufbereitung der Ergebnisse, die in Form von Summensätzen an das Statistische Bundesamt weitergeleitet werden. Aus den Landesdaten stellt das Statistische Bundesamt dann monatliche und jährliche Deutschlandergebnisse zusammen.

Mit der Erhöhung der Abschneidegrenze von 20 auf 50 Beschäftigte seit 1. Januar 2007 werden kleinere und mittlere Unternehmen spürbar entlastet.

### Berechnungsmethode AuftragseingangsindeX

Grundlage der Indexberechnung ist die Wertsomme für die in einem Berichtsmonat fest akzeptierten Aufträge (nach Absatzrichtungen Inland und Ausland unterschieden). Diese Wertsomme wird zu dem entsprechenden Ergebnis für den Monatsdurchschnitt im Basisjahr 2005 in Beziehung gesetzt und bildet den Wertindex für einen Wirtschaftszweig. Zur Berechnung des Volumenindex wird zusätzlich eine Deflationierung mit den Erzeugerpreis- bzw. den Ausfuhrpreisindizes vorgenommen. Die Aggregation der einzelnen Wirtschaftszweigindizes zum Verarbeitenden Gewerbe und seinen Hauptgruppen erfolgt mit den Anteilen der Auftragseingangswerte aus dem Basisjahr. Mit dem Berichtsmonat Januar 2009 wurden die AuftragseingangsindeX auf das neue Basisjahr 2005 umgestellt. Auftragseingänge werden für 12 ausgewählte Wirtschaftsabteilungen nach der neuen Klassifikation der Wirtschaftszweige 2008 (WZ 2008) erhoben (siehe Anhang). Um eine Vergleichbarkeit der Ergebnisse zu gewährleisten, erfolgte eine Rückrechnung für den Zeitraum bis Januar 2005.

### Genauigkeit

Die Ergebnisse des Monatsberichts für Betriebe einschließlich der Berechnungen zum AuftragseingangsindeX sind insbesondere aufgrund der Totalerhebung mit Abschneidegrenze und geringen Antwortausfällen als zuverlässig und präzise einzustufen.

### **Aktualität**

Der Wert des Monatsberichts einschließlich der Daten zum Auftragseingangindex liegt in seiner Aktualität. Dank kurzer Aufbereitungszeiten im Amt für Statistik Berlin-Brandenburg werden die Ergebnisse in der Regel sechs Wochen nach Ende des Berichtsmonats veröffentlicht.

### **Zeitliche und räumliche Vergleichbarkeit**

Die Vergleichbarkeit der Ergebnisse ist für zeitlich kürzere Perioden vollständig gegeben. Beim Auftragseingangindex gilt das allerdings nur für Zeiträume mit demselben Basisjahr. Über mehrere Basiszeiträume hinweg ist die Bildung langer Zeitreihen mit Hilfe der Indexverkettung oder Umbasierung daher nur mit Einschränkungen möglich. Die Industriestatistik unterliegt immer wieder Veränderungen. Deshalb müssen bei der Analyse langer Zeitreihen die Änderungen der zugrunde liegenden Wirtschaftssystematiken, der Berichtskreise sowie der Gebietsstände stets berücksichtigt werden.

### **Bezüge zu anderen Erhebungen**

Einige Erhebungsmerkmale des Monatsberichts für Betriebe sind ebenfalls Bestandteile anderer Erhebungen, wie die Umsatzsteuer- und die Beschäftigtenstatistik. Wegen einer wesentlich niedrigeren Abschneidegrenze führt ein viel größerer Berichtskreis in der Umsatzsteuerstatistik tendenziell zu höher ausgewiesenen Umsätzen. Differierende Beschäftigtenzahlen zwischen der Beschäftigtenstatistik und dem Monatsbericht lassen sich auf unterschiedliche Zählweisen zurückführen. So sind zum Monatsbericht *alle* tätigen Personen eines Betriebes zu melden, während die Beschäftigtenstatistik nur Angaben zu den sozialversicherungspflichtigen Beschäftigten von der Bundesagentur für Arbeit bezieht.

### **Merkmale und Klassifikationen**

#### **Betrieb**

Örtliche Einheit (einschließlich Verwaltungs-, Reparatur-, Montage- und Hilfsbetriebe, die mit dem meldenden Betrieb örtlich verbunden sind oder in dessen Nähe liegen). Die Merkmalswerte sind für den gesamten Betrieb zu melden und schließen auch die nicht produzierenden Teile ein.

#### **Fachlicher Betriebsteil**

Teil des Betriebes, in dem nur eine bestimmte wirtschaftliche Tätigkeit ausgeübt wird (fachliche Einheit). Die produzierenden fachlichen Betriebsteile werden im Verarbeitenden Gewerbe nach den Vierstellern (Klassen) der WZ 2008 unterschieden.

#### **Auftragseingang**

Der Auftragseingang umfasst den Wert aller im jeweiligen Berichtsmonat von den Betrieben des Verarbeitenden Gewerbes fest akzeptierten Aufträge auf Lieferung selbst hergestellter (oder in Lohnarbeit gefertigter) Erzeugnisse. Enthalten sind nur Aufträge von Dritten; firmeninterne Aufträge werden nicht berücksichtigt. Die Auftragseingänge enthalten auch zur Produktion gehörende Dienstleistungen wie Lohnarbeiten, Instandhaltungen, Installationen, Reparaturen, Montagen sowie getrennt in Rechnung gestellte Kosten für Verpackung, Porto, Fracht und Verbrauchsteuern. Nicht einzubeziehen sind in den Auftragsbestätigungen eventuell enthaltene Umsatzsteuerbeträge und Preisnachlässe. Stornierungen sowie Wertänderungen aufgrund von

Preisgleitklauseln sind grundsätzlich nicht in der Meldung des aktuellen Auftragseingangs zu berücksichtigen. Umstellungen oder Änderungen sind als Neuaufträge zu melden. Zur Analyse der Binnen- und Exportnachfrage wird zwischen dem Auftragseingang aus dem Inland und den von ausländischen Auftraggebern erteilten Orders unterschieden.

### **Beschäftigte**

Alle am Monatsende im Betrieb tätigen Personen einschließlich tätiger Inhaber, -innen und mithelfender Familienangehöriger (auch unbezahlt mithelfende Familienangehörige, soweit sie mindestens ein Drittel der üblichen Arbeitszeit im Betrieb tätig sind). In den Angaben sind Auszubildende mit enthalten.

### **Geleistete Arbeitsstunden**

Von allen tätigen Personen tatsächlich geleisteten (nicht die bezahlten) Stunden einschließlich Über-, Nacht-, Sonntags- und Feiertagsstunden.

### **Bruttoentgelte**

Bruttosumme (Bar- und Sachbezüge ohne jeden Abzug) ohne Anteile des Arbeitgebers zur Sozialversicherung. Zuschläge einschließlich Gratifikationen usw. sind einbezogen. Nicht erfasst werden dagegen allgemeine soziale Aufwendungen und Vergütungen, die als Spesenersatz anzusehen sind.

### **Umsatz**

Umsatz aus eigener Erzeugung (einschließlich Umsatz aus dem Verkauf von Energie, Nebenerzeugnissen und Abfällen sowie Entgelte für industrielle und handwerkliche Dienstleistungen, wie Reparaturen, Installationen und Montagen), Umsatz aus Handelsware und sonstigen nichtindustriellen Tätigkeiten (z.B. Erlöse aus Vermietung und Verpachtung, aus Lizenzverträgen, Provisionseinnahmen und aus Veräußerung von Patenten) ohne Umsatz-(Mehrwert-)steuer. Im Umsatz sind Verbrauchsteuern und Kosten für Fracht, Verpackung und Porto enthalten.

### **Inlandsumsatz**

Umsatz mit Empfängern im gesamten Bundesgebiet.

### **Auslandsumsatz**

Umsatz mit Abnehmern im Ausland und mit deutschen Exporteuren.

### **Auslandsumsatz mit der Eurozone**

Umsatz mit den Staaten der Eurozone, d. h., mit Belgien, Finnland, Frankreich, Griechenland, Irland, Italien, Luxemburg, Malta, Niederlande, Österreich, Portugal, Slowakei, Slowenien, Spanien und Zypern.

### **Geheimhaltung**

Aus Gründen der statistischen Geheimhaltung werden bestimmte Angaben geheim gehalten. In der Gesamtsumme sind diese Ergebnisse jedoch enthalten.

### **Systematiken**

Die Daten des Monatsberichts werden in der Gliederung der Klassifikation der Wirtschaftszweige, Ausgabe 2008 (WZ 2008), (Herausgeber: Statistisches Bundesamt, Wiesbaden) auf der Vierstellerebene (Klasse) erhoben und aufbereitet. Eine Zusammenstellung der WZ 2008 für den Bereich Verarbeitendes Gewerbe auf Zweistellerebene (Wirtschaftsabteilung) befindet sich im Anhang.

**1.1 Betriebe des Verarbeitenden Gewerbes (sowie Bergbau und Gewinnung von Steinen und Erden)  
im Land Brandenburg seit 2005**

Jahr Monat Quartal Halbjahr	Be- triebe	Be- schäftigte	Geleistete Arbeits- stunden	Brutto- entgelte	Umsatz		
					insgesamt	darunter Auslandsumsatz	
						insgesamt	mit der Eurozone
	Durchschnitt / Anzahl		1 000	1 000 EUR			
2005	369	64 643	106 130	1 986 312	15 653 083	3 776 217	1 560 042
2006	385	66 714	109 335	2 042 555	17 038 849	4 456 847	1 945 126
2007	385	69 962	114 757	2 201 198	18 725 307	4 885 279	1 980 976
2008	409	72 920	119 530	2 337 477	19 598 272	5 083 461	2 102 359
2009	416	73 006	114 293	2 322 537	17 671 523	4 384 554	1 867 932
2010	413	73 127	118 700	2 416 398	19 968 245	5 425 114	2 260 019
2011	436	78 566	128 691	2 653 660	22 815 291	6 606 781	2 649 403
2012	440	79 587	128 165	2 774 509	22 700 406	6 946 128	2 558 587
2012							
Januar	439	78 979	11 155	213 844	1 664 482	499 732	198 228
Februar	444	79 278	10 920	212 250	1 788 384	577 954	204 176
März	445	79 265	11 479	225 218	2 001 244	661 037	214 798
I.Quartal	443	79 174	33 554	651 312	5 454 110	1 738 723	617 201
April	443	79 236	10 225	240 649	1 750 153	557 659	213 242
Mai	440	79 251	10 516	239 647	2 101 834	648 252	215 363
Juni	440	79 618	10 710	240 150	2 008 688	634 583	231 138
II.Quartal	441	79 368	31 450	720 446	5 860 675	1 840 494	659 742
1. Halbjahr	442	79 271	65 004	1 371 758	11 314 785	3 579 217	1 276 944
Juli	440	79 644	10 356	221 305	1 908 943	564 157	209 977
August	440	79 843	11 166	220 423	1 909 542	525 511	221 409
September	437	80 185	10 551	217 435	1 829 812	535 326	208 023
III.Quartal	439	79 891	32 073	659 162	5 648 298	1 624 994	639 410
Oktober	436	80 076	10 860	231 632	1 973 783	615 798	235 897
November	435	79 951	11 290	276 253	2 080 495	623 823	232 002
Dezember	436	79 713	8 939	235 704	1 683 045	502 295	174 334
IV.Quartal	436	79 913	31 089	743 589	5 737 324	1 741 917	642 233
2. Halbjahr	437	79 902	63 161	1 402 751	11 385 621	3 366 910	1 281 643
2013 <sup>1</sup>							
Januar	473	78 135	10 975	217 429	1 772 983	561 450	227 329
Februar	435	78 166	10 238	214 399	1 652 807	522 071	196 569
März	434	78 107	10 427	228 160	1 917 735	558 933	195 394
I.Quartal	435	78 136	31 640	659 988	5 343 525	1 642 454	619 292
April	443	78 514	10 894	248 761	1 718 543	579 103	223 879
Mai	442	78 563	10 419	245 205	1 906 810	549 091	215 775
Juni	...	...	...	...	...	...	...
II.Quartal	...	...	...	...	...	...	...
1. Halbjahr	...	...	...	...	...	...	...
Juli	...	...	...	...	...	...	...
August	...	...	...	...	...	...	...
September	...	...	...	...	...	...	...
III.Quartal	...	...	...	...	...	...	...
Oktober	...	...	...	...	...	...	...
November	...	...	...	...	...	...	...
Dezember	...	...	...	...	...	...	...
IV.Quartal	...	...	...	...	...	...	...
2. Halbjahr	...	...	...	...	...	...	...

<sup>1</sup> vorläufige Daten

**1.2 Betriebe des Verarbeitenden Gewerbes (sowie Bergbau und Gewinnung von Steinen und Erden)  
im Land Brandenburg im Mai 2013 nach Verwaltungsbezirken**

Kreisfreie Stadt Landkreis	Be- triebe	Be- schäftigte	Geleistete Arbeits- stunden	Brutto- entgelte	Umsatz	
					insgesamt	darunter Ausland
		Anzahl		1 000	1 000 EUR	
absolut						
Brandenburg an der Havel	15	3 884	452	13 220	51 625	3 237
Cottbus	4	1 213	127	5 033	5 366	•
Frankfurt (Oder)	3	542	81	1 504	17 498	•
Potsdam	7	482	72	1 341	5 156	1 501
Barnim	24	2 859	381	7 225	35 651	5 505
Dahme-Spreewald	31	3 654	462	9 685	67 861	13 380
Elbe-Elster	39	4 498	619	10 264	80 773	15 690
Havelland	35	6 096	823	13 694	102 965	22 249
Märkisch-Oderland	17	1 913	255	5 402	36 813	6 187
Oberhavel	32	7 449	984	31 674	213 613	55 131
Oberspreewald-Lausitz	30	5 478	758	21 206	150 641	18 491
Oder-Spree	24	5 966	749	19 027	175 500	100 169
Ostprignitz-Ruppin	31	4 089	585	9 466	128 872	70 150
Potsdam-Mittelmark	34	3 686	522	10 201	89 905	10 624
Prignitz	22	3 516	443	9 227	72 318	22 885
Spree-Neiße	24	7 509	973	22 586	128 324	27 147
Teltow-Fläming	41	10 640	1 425	37 922	285 561	146 374
Uckermark	29	5 089	706	16 527	258 367	29 210
Land Brandenburg	442	78 563	10 419	245 205	1 906 810	549 091
Veränderung zum gleichen Vorjahresmonat in %						
Brandenburg an der Havel	25,0	5,8	2,7	14,6	– 7,1	109,1
Cottbus	– 20,0	– 7,5	– 17,0	6,4	•	•
Frankfurt (Oder)	– 25,0	– 70,5	– 56,0	– 69,6	•	•
Potsdam	–	1,9	9,1	12,3	4,5	24,3
Barnim	– 7,7	– 2,0	– 5,2	6,1	– 2,4	– 8,0
Dahme-Spreewald	6,9	– 4,4	– 4,1	– 14,5	– 6,1	– 1,2
Elbe-Elster	2,6	1,9	0,7	1,7	3,2	– 11,4
Havelland	2,9	4,6	4,0	7,6	– 9,0	0,1
Märkisch-Oderland	– 5,6	– 5,6	– 4,9	– 4,0	– 0,9	4,0
Oberhavel	–	2,5	1,0	6,5	– 35,1	– 59,5
Oberspreewald-Lausitz	11,1	– 2,3	– 6,2	– 3,1	19,0	44,2
Oder-Spree	– 4,0	1,4	0,4	5,3	– 4,9	4,2
Ostprignitz-Ruppin	–	3,8	2,5	10,9	10,0	11,7
Potsdam-Mittelmark	– 8,1	– 2,4	– 4,2	19,7	– 3,8	– 10,0
Prignitz	22,2	6,0	4,0	15,0	17,3	– 2,4
Spree-Neiße	–	1,7	3,4	8,2	– 0,4	– 9,1
Teltow-Fläming	– 6,8	0,2	1,9	– 2,5	– 5,8	– 6,1
Uckermark	–	– 1,3	–	2,5	– 16,9	– 42,8
Land Brandenburg	0,5	– 0,9	– 0,9	2,3	– 9,3	– 15,3

**1.3 Betriebe des Verarbeitenden Gewerbes (sowie Bergbau u. Gewinnung v. Steinen u. Erden)  
im Land Brandenburg im Mai 2013 nach Wirtschaftsabteilungen**

WZ 2008	Wirtschaftszweig	Be- triebe	Be- schäftigte	Geleistete Arbeits- stunden	Brutto- entgelte	Umsatz	
		Anzahl		1 000		ins- gesamt	darunter Ausland
						1 000 EUR	
B	Bergbau u. Gew. v. Steinen u. Erden	4	•	•	•	•	•
05	Kohlenbergbau	2	•	•	•	•	•
08	Gew. v. Steinen u. Erden, sonst. Bergbau	2	•	•	•	•	•
C	Verarbeitendes Gewerbe	438	•	•	•	•	•
10	H. v. Nahrungs- u. Futtermitteln	64	9 007	1 209	15 637	245 165	72 166
11	Getränkeherstellung	6	985	156	2 884	40 064	•
12	Tabakverarbeitung	1	•	•	•	•	•
13	H. v. Textilien	–	–	–	–	–	–
14	H. v. Bekleidung (oh. Pelzbekleidung)	–	–	–	–	–	–
15	H. v. Leder, Lederwaren u. Schuhen	3	365	53	821	1 618	•
16	H. v. Holz-, Flecht-, Korb- u. Korkwaren (oh. Möbel)	21	3 112	472	7 062	121 454	33 740
17	H. v. Papier, Pappe u. Waren daraus	20	3 673	510	11 372	122 350	53 235
18	H. v. Druckerzgn. Vervielf. v. Ton-, Bild-, Datenträger	7	715	80	1 354	6 721	•
19	Kokerei u. Mineralölverarbeitung	1	•	•	•	•	•
20	H. v. chem. Erzeugn.	18	3 921	530	18 172	158 447	21 633
21	H. v. pharmazeut. Erzeugn.	3	913	113	3 229	•	•
22	H. v. Gummi- u. Kunststoffwaren	43	5 491	752	19 930	90 121	37 372
23	H. v. Glas-, wahren, Keramik, Verarb. v. Steinen u. Erden	28	2 669	386	7 116	57 355	7 696
24	Metallerzeugung u. -bearbeitung	13	5 392	638	17 887	148 901	72 739
25	H. v. Metallerzeugnissen	50	6 080	816	14 804	93 230	23 549
26	H. v. DV-Gerät., elektron. u. opt. Erzeugn.	24	3 155	431	9 346	41 137	6 033
27	H. v. elektr. Ausrüstg.	20	2 949	402	7 565	48 879	16 482
28	Maschinenbau	32	4 387	563	13 476	42 117	19 538
29	H. v. Kraftwagen u. Kraftwagenteilen	20	5 798	784	18 470	82 187	9 687
30	Sonstiger Fahrzeugbau	6	4 725	624	24 932	•	•
31	H. v. Möbeln	6	813	103	1 864	13 029	•
32	H. v. sonst. Waren	9	1 824	239	3 767	10 251	1 956
33	Rep. u. Inst. v. Maschinen u. Ausrüstungen	43	7 248	896	24 098	66 525	19 651
A	Vorleistungsgüterproduzenten	208	32 242	4 359	101 148	823 617	266 018
B	Investitionsgüterproduzenten	139	27 766	3 635	96 194	505 141	188 053
GG	Gebrauchsgüterproduzenten	10	1 447	185	3 544	•	•
VG	Verbrauchsgüterproduzenten	82	12 105	1 634	23 597	323 224	82 624
EN	Energie	3	5 003	605	20 722	•	•
<b>B-C</b>	<b>Insgesamt</b>	<b>442</b>	<b>78 563</b>	<b>10 419</b>	<b>245 205</b>	<b>1 906 810</b>	<b>549 091</b>



**1.4 Betriebe des Verarbeitenden Gewerbes (sowie Bergbau u. Gewinnung v. Steinen u. Erden) im Land Brandenburg im Mai 2013 nach Wirtschaftsabteilungen – Veränderung gegenüber Vorjahr**

WZ 2008	Wirtschaftszweig	Be- triebe	Beschäftigte	Geleistete Arbeits- stunden	Brutto- entgelte	Umsatz	
						ins- gesamt	darunter Ausland
		Anzahl			%		
B	Bergbau u. Gew. v. Steinen u. Erden	– 1	•	•	•	•	•
05	Kohlenbergbau	–	•	•	•	•	•
08	Gew. v. Steinen u. Erden, sonst. Bergbau	– 1	•	•	•	•	•
C	Verarbeitendes Gewerbe	3	•	•	•	•	•
10	H. v. Nahrungs- u. Futtermitteln	– 1	206	2,3	2,9	1,7	5,1
11	Getränkeherstellung	–	17	1,8	2,8	5,1	– 12
12	Tabakverarbeitung	–	•	•	•	•	•
13	H. v. Textilien	–	–	–	–	–	–
14	H. v. Bekleidung (oh. Pelzbekleidung)	–	–	–	–	–	–
15	H. v. Leder, Lederwaren u. Schuhen	–	– 1	– 0,3	1,1	6,3	– 18,6
16	H. v. Holz-, Flecht-, Korb- u. Korkwaren (oh. Möbel)	–	1	0,0	4,4	1,8	7,0
17	H. v. Papier, Pappe u. Waren daraus	– 2	61	1,7	– 1	5,2	– 11,3
18	H. v. Druckerzgn. Vervielf. v. Ton-, Bild-, Datenträger	1	64	9,8	14,6	13,0	15,3
19	Kokerei u. Mineralölverarbeitung	–	•	•	•	•	•
20	H. v. chem. Erzeugn.	1	23	0,6	–	– 3,7	15,0
21	H. v. pharmazeut. Erzeugn.	1	•	•	•	•	•
22	H. v. Gummi- u. Kunststoffwaren	2	331	6,4	5,3	9,4	– 3,7
23	H. v. Glas-, wahren, Keramik, Verarb. v. Steinen u. Erden	2	95	3,7	5,9	3,5	2,3
24	Metallerzeugung u. -bearbeitung	1	28	0,5	– 2,2	2,5	– 5,7
25	H. v. Metallerzeugnissen	– 2	– 85	– 1,4	– 2,5	– 0,6	1,1
26	H. v. DV-Gerät., elektron. u. opt. Erzeugn.	– 2	– 1522	– 32,5	– 27,3	– 21	– 57,3
27	H. v. elektr. Ausrüstg.	1	108	3,8	– 1,7	11,3	– 11,5
28	Maschinenbau	2	– 210	– 4,6	– 6,6	1,4	– 5,3
29	H. v. Kraftwagen u. Kraftwagenteilen	2	101	1,8	3,9	8,6	– 7,2
30	Sonstiger Fahrzeugbau	1	388	8,9	8,1	•	•
31	H. v. Möbeln	–	52	6,8	4,6	24,2	31,0
32	H. v. sonst. Waren	– 1	– 51	– 2,7	– 0,6	0,0	– 5,6
33	Rep. u. Inst. v. Maschinen u. Ausrüstungen	– 3	– 382	– 5	– 8,4	2,2	– 21,5
A	Vorleistungsgüterproduzenten	4	– 700	– 2,1	– 1,4	– 0,5	– 6,2
B	Investitionsgüterproduzenten	– 4	– 446	– 1,6	– 3,1	2,9	– 21,6
GG	Gebrauchsgüterproduzenten	–	30	2,1	– 1,8	9,5	•
VG	Verbrauchsgüterproduzenten	2	415	3,6	4,9	5,3	2,6
EN	Energie	–	13	0,3	1,7	9,6	•
<b>B-C</b>	<b>Insgesamt</b>	<b>2</b>	<b>– 688</b>	<b>– 0,9</b>	<b>– 0,9</b>	<b>2,3</b>	<b>– 9,3</b>
							<b>– 15,3</b>

**2.1 Fachliche Betriebsteile der Betriebe des Verarbeitenden Gewerbes (sowie Bergbau u. Gewinnung v. Steinen u. Erden) im Land Brandenburg im Mai 2013 nach Wirtschaftsabteilungen**

WZ 2008	Wirtschaftszweig	Fachliche Betriebs- teile	Be- schäftigte	Umsatz		
				insgesamt	darunter Ausland	
				1 000 EUR	%	
B	Bergbau u. Gew. v. Steinen u. Erden	5	•	•	•	•
05	Kohlenbergbau	2	•	•	•	•
08	Gew. v. Steinen u. Erden, sonst. Bergbau	3	144	•	•	•
C	Verarbeitendes Gewerbe	578	•	•	•	•
10	H. v. Nahrungs- u. Futtermitteln	81	8 534	208 447	53 577	25,7
11	Getränkeherstellung	9	984	39 365	•	•
12	Tabakverarbeitung	1	•	•	•	•
13	H. v. Textilien	–	–	–	–	–
14	H. v. Bekleidung (oh. Pelzbekleidung)	–	–	–	–	–
15	H. v. Leder, Lederwaren u. Schuhen	4	361	1 480	•	•
16	H. v. Holz-, Flecht-, Korb- u. Korkwaren (oh. Möbel)	26	3 090	115 481	32 019	27,7
17	H. v. Papier, Pappe u. Waren daraus	21	3 635	113 104	50 940	45,0
18	H. v. Druckerzgn. Vervielf. v. Ton-, Bild-, Datenträger	7	703	5 759	•	•
19	Kokerei u. Mineralölverarbeitung	2	•	•	•	•
20	H. v. chem. Erzeugn.	29	3 761	152 115	21 160	13,9
21	H. v. pharmazeut. Erzeugn.	4	919	•	•	•
22	H. v. Gummi- u. Kunststoffwaren	54	5 324	87 548	36 349	41,5
23	H. v. Glas-, waren, Keramik, Verarb. v. Steinen u. Erden	33	2 527	52 994	7 686	14,5
24	Metallerzeugung u. -bearbeitung	17	5 368	149 945	72 933	48,6
25	H. v. Metallerzeugnissen	77	6 130	92 939	22 581	24,3
26	H. v. DV-Gerät., elektron. u. opt. Erzeugn.	27	3 083	35 312	6 491	18,4
27	H. v. elektr. Ausrüstg.	23	2 771	44 358	15 270	34,4
28	Maschinenbau	42	4 268	40 768	18 775	46,1
29	H. v. Kraftwagen u. Kraftwagenteilen	22	5 532	76 236	8 835	11,6
30	Sonstiger Fahrzeugbau	6	4 294	•	•	•
31	H. v. Möbeln	7	783	12 632	•	•
32	H. v. sonst. Waren	11	1 800	10 579	1 969	18,6
33	Rep. u. Inst. v. Maschinen u. Ausrüstungen	75	7 972	104 495	48 830	46,7
A	Vorleistungsgüterproduzenten	268	31 762	791 601	260 628	32,9
B	Investitionsgüterproduzenten	195	27 414	493 421	186 005	37,7
GG	Gebrauchsgüterproduzenten	11	1 397	27 603	•	•
VG	Verbrauchsgüterproduzenten	105	11 629	281 382	58 969	21,0
EN	Energie	4	4 975	223 525	•	•
<b>B-C</b>	<b>Insgesamt</b>	<b>583</b>	<b>77 177</b>	<b>1 817 532</b>	<b>518 055</b>	<b>28,5</b>

**2.2 Fachliche Betriebsteile der Betriebe des Verarbeitenden Gewerbes (sowie Bergbau u. Gewinnung v. Steinen u. Erden) im Land Brandenburg im Mai 2013 nach Wirtschaftsabteilungen – Veränderung gegenüber Vorjahr**

WZ 2008	Wirtschaftszweig	Fachliche Betriebs- teile	Beschäftigte		Umsatz	
					insgesamt	dar. Ausland
			Anzahl		%	
B	Bergbau u.Gew.v.Steinen u.Erden	– 1	•	•	•	•
05	Kohlenbergbau	–	•	•	•	•
08	Gew.v.Steinen u.Erden, sonst.Bergbau	– 1	•	•	•	•
C	Verarbeitendes Gewerbe	– 1	•	•	•	•
10	H.v.Nahrungs-u.Futtermitteln	–	101	1,2	6,5	14,6
11	Getränkeherstellung	–	17	1,8	– 10,2	•
12	Tabakverarbeitung	–	•	•	•	•
13	H.v.Textilien	–	–	–	–	–
14	H.v.Bekleidung (oh.Pelzbekleidung)	–	–	–	–	–
15	H.v.Leder,Lederwaren u.Schuhen	–	– 4	– 1,1	– 20,0	•
16	H.v.Holz-,Flecht-,Korb-u.Korkwaren (oh.Möbel)	1	7	0,2	7,9	3,3
17	H.v.Papier,Pappe u. Waren daraus	– 1	115	3,3	– 11,2	– 6,2
18	H.v.Druckerzgn.Vervielf. v.Ton-,Bild-,Datenträger	1	64	10,0	15,3	•
19	Kokerei u. Mineralölverarbeitung	–	•	•	•	•
20	H.v.chem.Erzeugn.	3	– 18	– 0,5	13,5	0,1
21	H.v.pharmazeut.Erzeugn.	1	•	•	•	•
22	H.v.Gummi-u.Kunststoffwaren	– 1	220	4,3	– 7,0	3,0
23	H.v.Glas,-waren,Keramik,Verarb.v.Steinen u.Erden	1	79	3,2	2,6	– 13,9
24	Metallerzeugung u.-bearbeitung	1	26	0,5	– 5,9	– 0,2
25	H.v.Metallerzeugnissen	– 4	– 43	– 0,7	3,1	– 2,3
26	H.v.DV-Gerät.,elektron. u.opt.Erzeugn.	– 2	– 1497	– 32,7	– 61,5	– 77,2
27	H.v.elekt.r.Ausrüstg.	– 2	– 245	– 8,1	– 12,5	9,4
28	Maschinenbau	3	44	1,0	3,3	6,5
29	H.v.Kraftwagen u. Kraftwagenteilen	2	116	2,1	– 5,8	– 3,6
30	Sonstiger Fahrzeugbau	1	348	8,8	•	•
31	H.v.Möbeln	–	59	8,1	31,6	•
32	H.v.sonst.Waren	–	– 37	– 2,0	– 2,2	– 1,9
33	Rep.u.Inst.v.Maschinen u.Ausrüstungen	– 5	– 248	– 3,0	– 52,6	– 68,3
A	Vorleistungsgüterproduzenten	–	– 1087	– 3,3	– 6,6	– 8
B	Investitionsgüterproduzenten	– 6	– 83	– 0,3	– 21,7	– 31,5
GG	Gebrauchsgüterproduzenten	–	45	3,3	– 9,7	•
VG	Verbrauchsgüterproduzenten	4	306	2,7	2,7	14,2
EN	Energie	–	23	0,5	– 2,5	•
<b>B-C</b>	<b>Insgesamt</b>	<b>– 2</b>	<b>– 796</b>	<b>– 1,0</b>	<b>– 9,6</b>	<b>– 16,1</b>

**2.3 Fachliche Betriebsteile der Betriebe des Verarbeitenden Gewerbes (sowie Bergbau u. Gewinnung v. Steinen u. Erden) im Land Brandenburg seit 2009**

Jahr Monat Quartal Halbjahr	Fachliche Betriebs- teile	Be- schäftigte	Umsatz			
			insgesamt	darunter Auslandsumsatz		
				insgesamt	mit der Eurozone	%
Durchschnitt/Anzahl		1 000 EUR				
2009	568	71 777	16 991 620	4 255 353	1 833 054	25,0
2010	551	72 114	19 111 307	5 134 464	2 192 681	26,9
2011	575	77 391	21 701 169	6 233 404	2 562 368	28,7
2012	583	78 291	21 672 142	6 586 151	2 460 003	30,4
<b>2012</b>						
Januar	578	77 730	1 586 152	466 822	189 433	29,4
Februar	584	78 022	1 706 366	548 476	196 194	32,1
März	591	78 001	1 902 120	619 013	206 788	32,5
I.Quartal	584	77 918	5 194 637	1 634 311	592 414	31,5
April	588	77 971	1 677 597	534 871	205 970	31,9
Mai	585	77 973	2 011 499	617 286	207 044	30,7
Juni	587	78 280	1 908 861	592 013	223 373	31,0
II.Quartal	587	78 075	5 597 956	1 744 170	636 387	31,2
1. Halbjahr	586	77 996	10 792 593	3 378 481	1 228 801	31,3
Juli	583	78 316	1 819 467	529 427	201 046	29,1
August	583	78 549	1 821 275	493 437	213 267	27,1
September	579	78 881	1 771 081	528 331	202 897	29,8
III.Quartal	582	78 582	5 411 823	1 551 195	617 210	28,7
Oktober	578	78 760	1 881 751	584 919	224 480	31,1
November	577	78 617	1 990 998	594 240	221 495	29,8
Dezember	578	78 386	1 594 977	477 317	168 018	29,9
IV.Quartal	578	78 588	5 467 726	1 656 476	613 993	30,3
2. Halbjahr	580	78 585	10 879 548	3 207 671	1 231 203	29,5
<b>2013 <sup>1</sup></b>						
Januar	576	76 820	1 693 338	532 410	216 893	31,4
Februar	576	76 792	1 578 169	493 833	186 997	31,3
März	576	76 734	1 832 950	533 050	188 295	29,1
I.Quartal	576	76 782	5 104 456	1 559 293	592 185	30,5
April	585	77 134	1 633 846	548 007	212 102	33,5
Mai	583	77 177	1 817 532	518 055	203 996	28,5
Juni	...	...	...	...	...	...
II.Quartal	...	...	...	...	...	...
1. Halbjahr	...	...	...	...	...	...
Juli	...	...	...	...	...	...
August	...	...	...	...	...	...
September	...	...	...	...	...	...
III.Quartal	...	...	...	...	...	...
Oktober	...	...	...	...	...	...
November	...	...	...	...	...	...
Dezember	...	...	...	...	...	...
IV.Quartal	...	...	...	...	...	...
2. Halbjahr	...	...	...	...	...	...

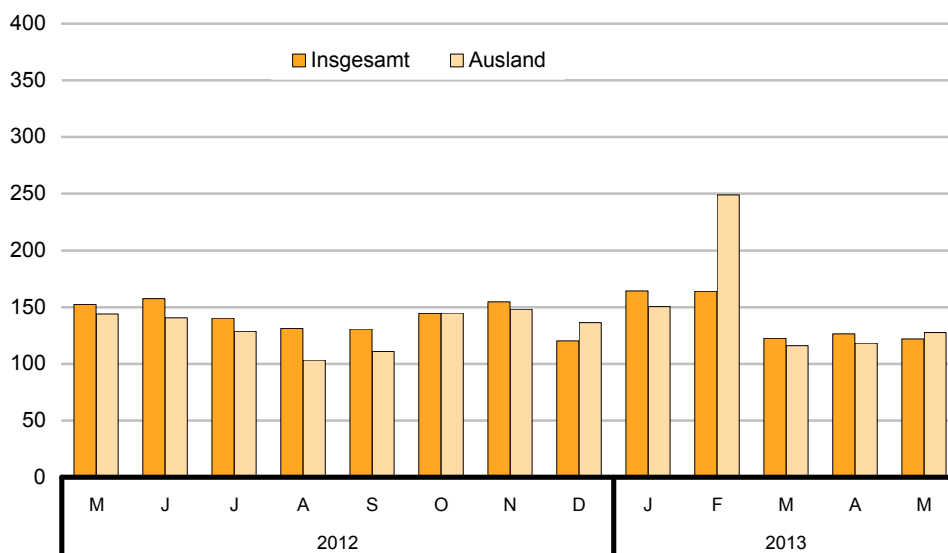
<sup>1</sup> vorläufige Daten

## Auftragseingangsgewichtung für das Verarbeitende Gewerbe im Land Brandenburg 2005

WZ 2008	Hauptgruppe Abteilung	Gewichtung in %		
		Auftragseingang		
		Insgesamt	Inland	Ausland
<b>C</b>	<b>Verarbeitendes Gewerbe</b>	<b>100</b>	<b>100</b>	<b>100</b>
	Vorleistungsgüterproduzenten	61,41	64,16	55,78
	Investitionsgüterproduzenten	34,06	29,59	43,18
	Gebrauchsgüterproduzenten	3,21	4,68	0,20
	Verbrauchsgüterproduzenten	1,32	1,56	0,84
13,14	H.v. Textilien und Bekleidung	0,59	0,86	0,04
17	H.v. Papier, Pappe und Waren daraus	12,70	9,86	18,49
20	H.v. chemischen Erzeugnissen	16,02	20,75	6,37
21	H.v. pharmazeutischen Erzeugnissen	1,05	1,18	0,80
24	Metallerzeugung und -bearbeitung	20,64	19,59	22,80
25	H.v. Metallerzeugnissen	8,02	10,84	2,26
26	H.v. Datenverarbeitungsgeräten, elektronischen und optischen Erzeugnissen	4,23	5,16	2,34
27	H.v. elektrischen Ausrüstungen	8,30	9,47	5,91
28	Maschinenbau	6,94	7,40	6,01
29,30	Fahrzeugbau	21,52	14,92	34,99

## Auftragseingangsindex für das Verarbeitende Gewerbe im Land Brandenburg seit Mai 2012

Basis 2005  $\triangleq$  100



### 3.1 Auftragseingangindex für das Verarbeitende Gewerbe im Land Brandenburg seit 2007 nach Monaten

Basis 2005 = 100; – Volumenindex –

Jahr	Index												
	Jan.	Feb.	März	April	Mai	Juni	Juli	Aug.	Sept.	Okt.	Nov.	Dez.	Jahr
Insgesamt													
2007	113,4	130,0	134,6	102,1	113,8	121,1	110,0	166,4	132,8	156,3	142,0	124,4	128,9
2008	144,2	136,1	225,8	142,7	128,2	133,2	132,4	193,0	122,3	123,3	112,0	164,6	146,5
2009	104,9	99,5	138,8	113,2	173,5	144,2	145,5	114,1	199,7	129,2	149,3	115,7	135,6
2010	115,9	128,1	192,1	132,8	132,3	140,4	127,8	124,0	230,4	149,0	158,9	170,4	150,2
2011	159,9	204,9	171,5	157,7	175,6	187,9	152,5	165,4	175,7	195,8	179,8	243,1	180,8
2012	134,8	137,8	273,0	199,2	152,4	157,5	140,2	131,2	130,8	144,5	154,7	120,2	156,4
2013 <sup>1</sup>	164,4	163,9	122,6	126,5	122,1	...	...	...	...	...	...	...	...
Inland													
2007	114,3	110,3	144,0	109,1	114,2	127,6	119,8	115,2	122,2	156,3	144,8	129,1	125,6
2008	130,8	132,8	129,9	151,8	139,2	144,6	147,7	125,1	136,1	130,3	117,0	129,2	134,5
2009	106,3	109,7	142,0	129,8	222,4	157,6	165,1	130,3	176,9	151,5	176,3	132,5	150,0
2010	126,1	136,4	212,4	146,5	148,8	154,9	132,0	124,8	217,3	141,9	162,1	176,1	156,6
2011	151,7	142,1	185,6	166,9	186,1	206,3	149,1	168,2	190,0	157,1	188,1	284,8	181,3
2012	125,6	134,5	151,5	123,2	156,6	165,9	145,9	144,9	140,5	144,4	157,9	112,3	141,9
2013 <sup>1</sup>	171,2	122,1	125,8	130,4	119,4	...	...	...	...	...	...	...	...
Ausland													
2007	111,5	170,1	115,2	87,7	113,0	107,9	90,0	270,8	154,5	156,2	136,2	114,9	135,7
2008	171,5	142,8	421,4	124,1	105,6	109,8	101,3	331,6	94,3	108,9	101,7	236,8	170,8
2009	101,9	78,7	132,4	79,3	73,9	116,8	105,4	80,9	246,2	83,7	94,1	81,2	106,2
2010	95,0	111,2	150,5	104,9	98,5	110,8	119,2	122,3	257,0	163,5	152,3	158,8	137,0
2011	176,7	333,1	142,9	138,9	154,0	150,5	159,5	159,8	146,7	274,8	162,8	158,0	179,8
2012	153,5	144,7	520,8	354,2	143,9	140,5	128,7	103,2	111,0	144,7	148,3	136,3	185,8
2013 <sup>1</sup>	150,5	249,0	116,1	118,4	127,5	...	...	...	...	...	...	...	...

Jahr	Veränderungsraten zum Vorjahreszeitraum in %												
	Jan.	Feb.	März	April	Mai	Juni	Juli	Aug.	Sept.	Okt.	Nov.	Dez.	Jahr
Insgesamt													
2007	– 5,1	21,7	21,6	6,9	10,3	12,7	– 9,1	27,0	16,0	52,4	14,1	– 1,6	13,5
2008	27,1	4,7	67,8	39,7	12,6	10,0	20,4	16,0	– 7,9	– 21,1	– 21,1	32,3	13,6
2009	– 27,3	– 26,9	– 38,5	– 20,7	35,4	8,3	9,8	– 40,9	63,2	4,8	33,3	– 29,7	– 7,4
2010	10,5	28,8	38,4	17,3	– 23,8	– 2,6	– 12,2	8,7	15,4	15,4	6,4	47,3	10,7
2011	38,0	60,0	– 10,7	18,7	32,7	33,9	19,4	33,4	– 23,7	31,4	13,2	42,7	20,4
2012	– 15,7	– 32,7	59,2	26,3	– 13,2	– 16,2	– 8,0	– 20,7	– 25,6	– 26,2	– 13,9	– 50,6	– 13,5
2013 <sup>1</sup>	22,0	18,9	– 55,1	– 36,5	– 19,9	...	...	...	...	...	...	...	...
Inland													
2007	13,5	8,7	29,9	17,2	9,4	14,8	29,7	17,3	5,1	50,1	21,7	15,0	19,2
2008	14,4	20,3	– 9,8	39,1	21,9	13,4	23,3	8,6	11,4	– 16,6	– 19,2	0,1	7,1
2009	– 18,7	– 17,4	9,3	– 14,5	59,8	9,0	11,8	4,2	30,0	16,2	50,7	2,6	11,5
2010	18,6	24,4	49,6	12,9	– 33,1	– 1,7	– 20,0	– 4,2	22,9	– 6,3	– 8,1	32,8	4,4
2011	20,3	4,2	– 12,6	13,9	25,1	33,2	13,0	34,7	– 12,6	10,7	16,1	61,8	15,8
2012	– 17,2	– 5,3	– 18,3	– 26,2	– 15,9	– 19,6	– 2,1	– 13,8	– 26,0	– 8,1	– 16,1	– 60,6	– 21,7
2013 <sup>1</sup>	36,3	– 9,2	– 17,0	5,8	– 23,8	...	...	...	...	...	...	...	...
Ausland													
2007	– 29,4	44,6	4,4	– 12,7	12,0	8,0	– 49,8	36,7	39,3	57,2	0,5	– 26,1	4,0
2008	53,9	– 16,0	265,8	41,5	– 6,5	1,8	12,5	22,4	– 38,9	– 30,3	– 25,3	106,1	25,9
2009	– 40,6	– 44,9	– 68,6	– 36,1	– 30,0	6,4	4,1	– 75,6	161,0	– 23,2	– 7,5	– 65,7	– 37,8
2010	– 6,8	41,3	13,7	32,2	33,3	– 5,1	13,0	51,1	4,4	95,4	61,8	95,4	29,0
2011	85,9	199,6	– 5,1	32,4	56,3	35,9	33,8	30,7	– 42,9	68,1	6,9	– 0,5	31,2
2012	– 13,1	– 56,6	264,4	155,0	– 6,5	– 6,7	– 19,3	– 35,4	– 24,3	– 47,3	– 8,9	– 13,7	3,3
2013 <sup>1</sup>	– 2,0	72,1	– 77,7	– 66,6	– 11,4	...	...	...	...	...	...	...	...

<sup>1</sup> vorläufige Ergebnisse

**3.2 Auftragseingangindex für das Verarbeitende Gewerbe im Land Brandenburg von Januar  
bis Mai 2013<sup>1</sup> nach Wirtschaftsabteilungen**  
Basis 2005 = 100; – Volumenindex –

WZ 2008	Hauptgruppe Abteilung	Index												
		Jan.	Feb.	März	April	Mai	Juni	Juli	Aug.	Sept.	Okt.	Nov.	Dez.	Jan. bis Mai
C	Verarbeitendes Gewerbe	164,4	163,9	122,6	126,5	122,1	...	...	...	...	...	...	...	139,9
	Vorleistungsgüterproduzenten	156,6	142,2	143,4	146,3	140,2	...	...	...	...	...	...	...	145,7
	Investitionsgüterproduzenten	185,8	210,6	89,2	92,3	91,9	...	...	...	...	...	...	...	134,0
	Gebrauchsgüterproduzenten	70,3	76,0	74,8	79,3	66,9	...	...	...	...	...	...	...	73,5
	Verbrauchsgüterproduzenten	203,4	180,7	134,5	199,7	190,2	...	...	...	...	...	...	...	181,7
17	H.v. Papier, Pappe und Waren daraus	187,3	160,9	163,5	180,4	166,7	...	...	...	...	...	...	...	171,8
20	H.v. chemischen Erzeugnissen	165,0	136,6	106,8	98,3	110,2	...	...	...	...	...	...	...	123,4
21	H.v.pharmazeut.Erzeugn.	248,5	219,9	161,2	243,5	232,2	...	...	...	...	...	...	...	221,1
24	Metallerzeugung und -bearbeitung	120,5	112,8	109,4	103,7	110,8	...	...	...	...	...	...	...	111,4
25	H.v. Metallerzeugnissen	165,0	149,7	154,9	140,6	143,6	...	...	...	...	...	...	...	150,8
26	H.v.DV-Gerät.,elektron. u.opt.Erzeugn.	332,9	375,6	397,1	415,5	395,4	...	...	...	...	...	...	...	383,3
27	H.v. elektrischen Ausrüstungen	78,9	59,2	105,3	136,1	80,6	...	...	...	...	...	...	...	92,0
28	Maschinenbau	76,9	76,8	80,2	78,1	83,8	...	...	...	...	...	...	...	79,2
29, 30	Fahrzeugbau	220,7	268,8	78,7	85,1	79,8	...	...	...	...	...	...	...	146,6

WZ 2008	Hauptgruppe Abteilung	Veränderung gegenüber dem Vorjahreszeitraum in %												
		Jan.	Feb.	März	April	Mai	Juni	Juli	Aug.	Sept.	Okt.	Nov.	Dez.	Jan. bis Mai
C	Verarbeitendes Gewerbe	22,0	18,9	- 55,1	- 36,5	- 19,9	...	...	...	...	...	...	...	- 22,1
	Vorleistungsgüterproduzenten	1,2	- 12,4	- 20,3	0,8	- 25,2	...	...	...	...	...	...	...	- 12,2
	Investitionsgüterproduzenten	88,9	124,1	- 80,8	- 70,5	- 1,7	...	...	...	...	...	...	...	- 36,9
	Gebrauchsgüterproduzenten	- 45,0	- 39,7	- 19,4	61,0	- 31,6	...	...	...	...	...	...	...	- 25,6
	Verbrauchsgüterproduzenten	26,9	12,1	9,5	29,0	5,5	...	...	...	...	...	...	...	16,6
17	H.v. Papier, Pappe und Waren daraus	- 3,9	- 10,2	- 16,9	7,8	- 1,2	...	...	...	...	...	...	...	- 5,3
20	H.v. chemischen Erzeugnissen	65,7	23,4	5,0	- 0,8	- 21,4	...	...	...	...	...	...	...	11,9
21	H.v.pharmazeut.Erzeugn.	28,1	12,7	10,4	29,8	5,5	...	...	...	...	...	...	...	17,2
24	Metallerzeugung und -bearbeitung	3,4	4,1	11,7	31,8	25,7	...	...	...	...	...	...	...	13,8
25	H.v. Metallerzeugnissen	9,5	- 11,0	- 23,2	- 19,8	- 7,1	...	...	...	...	...	...	...	- 11,4
26	H.v.DV-Gerät.,elektron. u.opt.Erzeugn.	- 32,2	- 46,7	- 60,1	- 35,3	- 63,1	...	...	...	...	...	...	...	- 50,9
27	H.v. elektrischen Ausrüstungen	- 44,5	- 46,4	15,0	49,4	- 14,7	...	...	...	...	...	...	...	- 13,1
28	Maschinenbau	- 9,9	- 13,0	- 29,6	4,6	- 14,6	...	...	...	...	...	...	...	- 14,0
29, 30	Fahrzeugbau	172,9	303,0	- 87,6	- 79,6	10,0	...	...	...	...	...	...	...	- 42,3

<sup>1</sup> vorläufige Ergebnisse

**3.3 Auftragseingangsindex Inland für das Verarbeitende Gewerbe im Land Brandenburg von Januar bis Mai 2013<sup>1</sup> nach Wirtschaftsabteilungen**  
Basis 2005 = 100; – Volumenindex –

WZ 2008	Hauptgruppe Abteilung	Index												
		Jan.	Feb.	März	April	Mai	Juni	Juli	Aug.	Sept.	Okt.	Nov.	Dez.	Jan. bis Mai
C	Verarbeitendes Gewerbe	171,2	122,1	125,8	130,4	119,4	...	...	...	...	...	...	...	133,8
	Vorleistungsgüterproduzenten	140,0	136,8	135,2	139,7	128,5	...	...	...	...	...	...	...	136,0
	Investitionsgüterproduzenten	259,2	100,2	115,2	121,0	110,8	...	...	...	...	...	...	...	141,3
	Gebrauchsgüterproduzenten	70,6	75,9	75,7	79,9	64,8	...	...	...	...	...	...	...	73,4
	Verbrauchsgüterproduzenten	88,1	74,1	89,1	82,0	72,3	...	...	...	...	...	...	...	81,1
17	H.v. Papier, Pappe und Waren daraus	165,4	167,1	153,7	187,6	149,0	...	...	...	...	...	...	...	164,6
20	H.v. chemischen Erzeugnissen	171,0	140,9	107,3	95,3	109,3	...	...	...	...	...	...	...	124,8
21	H.v.pharmazeut.Erzeugn.	107,6	88,8	108,0	98,9	86,9	...	...	...	...	...	...	...	98,0
24	Metallerzeugung und -bearbeitung	90,2	91,8	90,2	81,1	90,3	...	...	...	...	...	...	...	88,7
25	H.v. Metallerzeugnissen	130,2	117,6	128,1	118,1	107,8	...	...	...	...	...	...	...	120,4
26	H.v.DV-Gerät.,elektron. u.opt.Erzeugn.	324,7	367,2	404,9	418,9	422,6	...	...	...	...	...	...	...	387,7
27	H.v. elektrischen Ausrüstungen	51,2	59,3	105,7	152,5	59,6	...	...	...	...	...	...	...	85,7
28	Maschinenbau	53,3	64,2	57,8	64,2	58,4	...	...	...	...	...	...	...	59,6
29, 30	Fahrzeugbau	408,0	103,0	136,8	144,5	133,2	...	...	...	...	...	...	...	185,1

WZ 2008	Hauptgruppe Abteilung	Veränderung gegenüber dem Vorjahreszeitraum in %												
		Jan.	Feb.	März	April	Mai	Juni	Juli	Aug.	Sept.	Okt.	Nov.	Dez.	Jan. bis Mai
C	Verarbeitendes Gewerbe	36,3	– 9,2	– 17,0	5,8	– 23,8	...	...	...	...	...	...	...	– 3,2
	Vorleistungsgüterproduzenten	5,1	– 5,7	– 20,7	11,4	– 30,1	...	...	...	...	...	...	...	– 10,3
	Investitionsgüterproduzenten	133,1	– 13,9	– 6,7	– 8,9	– 0,8	...	...	...	...	...	...	...	18,6
	Gebrauchsgüterproduzenten	– 45,5	– 40,7	– 19,9	61,8	– 32,9	...	...	...	...	...	...	...	– 26,3
	Verbrauchsgüterproduzenten	21,0	19,8	21,9	14,0	11,2	...	...	...	...	...	...	...	17,7
17	H.v. Papier, Pappe und Waren daraus	– 17,9	– 8,9	– 25,4	18,9	– 16,2	...	...	...	...	...	...	...	– 11,2
20	H.v. chemischen Erzeugnissen	72,0	25,5	11,5	– 2,6	– 22,7	...	...	...	...	...	...	...	14,0
21	H.v.pharmazeut.Erzeugn.	23,8	23,1	25,6	14,7	11,7	...	...	...	...	...	...	...	19,8
24	Metallerzeugung und -bearbeitung	6,6	3,2	19,1	20,8	1,9	...	...	...	...	...	...	...	9,5
25	H.v. Metallerzeugnissen	2,0	– 15,3	– 7,6	– 22,2	– 12,1	...	...	...	...	...	...	...	– 11,4
26	H.v.DV-Gerät.,elektron. u.opt.Erzeugn.	– 16,0	– 36,8	– 57,1	– 15,7	– 54,3	...	...	...	...	...	...	...	– 41,8
27	H.v. elektrischen Ausrüstungen	– 63,4	– 37,0	23,6	147,3	– 33,1	...	...	...	...	...	...	...	– 9,0
28	Maschinenbau	3,1	7,2	– 12,1	22,1	3,4	...	...	...	...	...	...	...	4,0
29, 30	Fahrzeugbau	266,3	– 6,5	9,0	0,9	11,4	...	...	...	...	...	...	...	51,8

<sup>1</sup> vorläufige Ergebnisse



**3.4 Auftragseingangsindex Ausland für das Verarbeitende Gewerbe im Land Brandenburg von Januar bis Mai 2013<sup>1</sup> nach Wirtschaftsabteilungen**  
Basis 2005 = 100; – Volumenindex –

WZ 2008	Hauptgruppe Abteilung	Index												
		Jan.	Feb.	März	April	Mai	Juni	Juli	Aug.	Sept.	Okt.	Nov.	Dez.	Jan. bis Mai
C	Verarbeitendes Gewerbe	150,5	249,0	116,1	118,4	127,5	...	...	...	...	...	...	...	152,3
	Vorleistungsgüterproduzenten	195,4	154,7	162,6	162,0	167,7	...	...	...	...	...	...	...	168,5
	Investitionsgüterproduzenten	83,2	365,0	52,8	52,1	65,5	...	...	...	...	...	...	...	123,7
	Gebrauchsgüterproduzenten	57,9	84,2	29,5	50,8	167,8	...	...	...	...	...	...	...	78,0
	Verbrauchsgüterproduzenten	640,8	585,4	306,6	646,6	638,1	...	...	...	...	...	...	...	563,5
17	H.v. Papier, Pappe und Waren daraus	211,2	154,3	174,3	172,6	185,9	...	...	...	...	...	...	...	179,6
20	H.v. chemischen Erzeugnissen	125,7	107,7	103,3	117,9	115,6	...	...	...	...	...	...	...	114,0
21	H.v.pharmazeut.Erzeugn.	668,8	611,0	319,9	674,8	665,9	...	...	...	...	...	...	...	588,1
24	Metallerzeugung und -bearbeitung	173,6	149,4	143,1	143,3	146,8	...	...	...	...	...	...	...	151,2
25	H.v. Metallerzeugnissen	504,4	463,6	416,4	360,2	492,8	...	...	...	...	...	...	...	447,5
26	H.v.DV-Gerät.,elektron. u.opt.Erzeugn.	369,5	413,4	362,2	400,4	273,2	...	...	...	...	...	...	...	363,8
27	H.v. elektrischen Ausrüstungen	169,4	58,9	103,8	82,4	149,5	...	...	...	...	...	...	...	112,8
28	Maschinenbau	136,1	108,4	136,6	113,0	147,4	...	...	...	...	...	...	...	128,3
29, 30	Fahrzeugbau	57,7	413,0	28,2	33,4	33,5	...	...	...	...	...	...	...	113,2

WZ 2008	Hauptgruppe Abteilung	Veränderung gegenüber dem Vorjahreszeitraum in %												
		Jan.	Feb.	März	April	Mai	Juni	Juli	Aug.	Sept.	Okt.	Nov.	Dez.	Jan. bis Mai
C	Verarbeitendes Gewerbe	- 2,0	72,1	- 77,7	- 66,6	- 11,4	...	...	...	...	...	...	...	- 42,2
	Vorleistungsgüterproduzenten	- 4,8	- 23,6	- 19,4	- 15,4	- 14,2	...	...	...	...	...	...	...	- 15,5
	Investitionsgüterproduzenten	3,4	482,7	- 94,4	- 90,8	- 3,8	...	...	...	...	...	...	...	- 63,9
	Gebrauchsgüterproduzenten	24,3	175,8	213,5	15,7	6,3	...	...	...	...	...	...	...	35,3
	Verbrauchsgüterproduzenten	30,3	8,8	- 1,6	37,7	3,3	...	...	...	...	...	...	...	16,0
17	H.v. Papier, Pappe und Waren daraus	12,6	- 11,6	- 6,6	- 2,8	17,2	...	...	...	...	...	...	...	1,5
20	H.v. chemischen Erzeugnissen	24,1	7,8	- 25,1	9,5	- 12,2	...	...	...	...	...	...	...	- 1,4
21	H.v.pharmazeut.Erzeugn.	30,3	8,8	- 1,6	37,7	3,3	...	...	...	...	...	...	...	16,0
24	Metallerzeugung und -bearbeitung	0,7	5,1	4,5	44,9	68,0	...	...	...	...	...	...	...	18,6
25	H.v. Metallerzeugnissen	34,1	1,8	- 49,0	- 11,2	5,8	...	...	...	...	...	...	...	- 11,2
26	H.v.DV-Gerät.,elektron. u.opt.Erzeugn.	- 61,5	- 67,2	- 70,3	- 69,0	- 84,3	...	...	...	...	...	...	...	- 71,9
27	H.v. elektrischen Ausrüstungen	13,9	- 63,9	- 6,6	- 56,0	33,0	...	...	...	...	...	...	...	- 22,0
28	Maschinenbau	- 19,9	- 32,1	- 41,9	- 13,1	- 27,3	...	...	...	...	...	...	...	- 28,5
29, 30	Fahrzeugbau	6,3	1333,1	- 97,4	- 94,9	5,3	...	...	...	...	...	...	...	- 69,3

<sup>1</sup> vorläufige Ergebnisse

### 3.5 Auftragseingangindex für das Verarbeitende Gewerbe im Land Brandenburg seit 2007 nach Monaten

Basis 2005 = 100; – Wertindex –

Jahr	Index												
	Jan.	Feb.	März	April	Mai	Juni	Juli	Aug.	Sept.	Okt.	Nov.	Dez.	Jahr
Insgesamt													
2007	118,1	134,6	138,5	106,1	118,6	125,3	113,6	169,7	134,4	160,8	143,6	125,6	132,4
2008	148,8	139,3	227,0	145,8	132,1	136,0	138,5	198,3	123,1	122,7	110,7	159,8	148,5
2009	100,6	94,3	129,2	101,8	165,2	123,6	131,6	98,2	190,1	111,3	126,9	99,0	122,7
2010	105,3	114,4	174,9	116,1	116,0	123,0	120,3	114,1	217,5	141,6	143,8	159,7	137,2
2011	150,5	193,1	149,5	143,6	154,6	154,6	132,7	147,4	140,9	174,2	150,9	227,5	160,0
2012	136,4	133,0	259,9	194,9	136,3	139,3	129,5	116,2	118,6	135,1	142,6	112,4	146,2
2013 <sup>1</sup>	174,8	166,9	124,6	128,2	123,9	...	...	...	...	...	...	...	...
Inland													
2007	118,3	114,1	147,3	113,3	117,9	130,8	123,0	117,7	122,2	161,1	144,2	128,7	128,2
2008	133,5	133,8	129,3	152,9	141,1	144,5	151,8	124,5	134,1	128,1	112,3	111,6	133,1
2009	98,2	101,1	123,5	111,9	210,0	127,0	144,6	106,7	149,2	124,9	142,8	107,9	129,0
2010	111,7	117,2	186,5	121,8	125,3	128,9	125,4	112,0	201,1	130,3	146,0	161,9	139,0
2011	134,4	127,5	154,0	148,2	154,6	158,2	126,2	144,0	142,7	127,0	146,9	259,0	151,9
2012	125,4	128,0	131,4	118,8	138,3	138,5	126,5	119,5	120,6	127,7	134,3	95,2	125,3
2013 <sup>1</sup>	180,1	122,4	123,8	128,2	116,0	...	...	...	...	...	...	...	...
Ausland													
2007	117,8	176,4	120,5	91,5	120,0	114,0	94,4	275,7	159,5	160,1	142,4	119,2	141,0
2008	179,8	150,4	426,5	131,4	113,8	118,7	111,4	348,9	100,5	111,9	107,3	258,0	179,9
2009	105,4	80,5	140,9	81,1	73,9	116,8	105,2	80,8	273,4	83,7	94,4	80,7	-39,0
2010	92,4	108,7	151,3	104,3	97,0	110,8	110,0	118,5	251,0	164,5	139,3	155,1	133,6
2011	183,4	326,9	140,3	134,3	154,6	147,4	145,9	154,5	137,1	270,4	158,8	163,2	176,4
2012	158,9	143,0	521,9	350,1	132,1	141,0	135,5	109,6	114,6	150,4	159,6	147,4	188,7
2013 <sup>1</sup>	164,1	257,8	126,0	128,1	140,0	...	...	...	...	...	...	...	...

Jahr	Veränderungsraten zum Vorjahreszeitraum in %												
	Jan.	Feb.	März	April	Mai	Juni	Juli	Aug.	Sept.	Okt.	Nov.	Dez.	Jahr
Insgesamt													
2007	- 0,8	26,3	25,3	10,5	13,9	15,5	- 6,9	27,7	14,7	52,0	11,9	- 3,1	15,1
2008	26,0	3,5	64,0	37,4	11,4	8,5	21,9	16,8	- 8,5	- 23,7	- 23,0	27,3	12,2
2009	- 32,4	- 32,3	- 43,1	- 30,2	25,0	- 9,1	- 5,0	- 50,5	54,4	- 9,3	14,7	- 38,1	- 17,4
2010	4,7	21,2	35,4	14,0	- 29,8	- 0,6	- 8,6	16,2	14,4	27,1	13,3	61,3	11,9
2011	42,9	68,9	- 14,5	23,8	33,3	25,8	10,3	29,2	- 35,2	23,1	4,9	42,5	16,6
2012	- 9,3	- 31,1	73,8	35,7	- 11,9	- 9,9	- 2,4	- 21,2	- 15,8	- 22,4	- 5,5	- 50,6	- 8,6
2013 <sup>1</sup>	28,1	25,5	- 52,1	- 34,2	- 9,1	...	...	...	...	...	...	...	...
Inland													
2007	17,9	12,5	33,3	20,9	12,1	16,7	30,4	17,7	2,9	50,4	18,0	12,1	20,2
2008	12,9	17,3	- 12,2	34,9	19,7	10,4	23,4	5,7	9,8	- 20,5	- 22,1	- 13,2	3,8
2009	- 26,4	- 24,4	- 4,5	- 26,8	48,8	- 12,1	- 4,8	- 14,3	11,2	- 2,5	27,1	- 3,3	- 3,1
2010	13,7	15,9	51,0	8,9	- 40,3	1,5	- 13,3	4,9	34,8	4,4	2,3	50,0	7,8
2011	20,3	8,8	- 17,4	21,6	23,4	22,7	0,7	28,6	- 29,0	- 2,5	0,6	60,0	9,3
2012	- 6,6	0,4	- 14,7	- 19,8	- 10,5	- 12,4	0,2	- 17,0	- 15,5	0,5	- 8,6	- 63,3	- 17,5
2013 <sup>1</sup>	43,6	- 4,4	- 5,8	7,9	- 16,1	...	...	...	...	...	...	...	...
Ausland													
2007	- 25,1	50,5	9,1	- 9,1	17,7	12,9	- 47,1	37,9	39,7	55,3	1,0	- 25,3	6,7
2008	52,7	- 14,8	253,9	43,6	- 5,1	4,1	18,0	26,5	- 37,0	- 30,1	- 24,7	116,5	27,6
2009	- 41,4	- 46,5	- 67,0	- 38,3	- 35,1	- 1,5	- 5,5	- 76,8	172,1	- 25,2	- 12,0	- 68,7	- 39,0
2010	- 12,3	34,9	7,4	28,6	31,2	- 5,1	4,6	46,7	- 8,2	96,4	47,5	92,2	21,7
2011	98,4	200,9	- 7,2	28,8	59,5	33,0	32,6	30,3	- 45,4	64,4	14,0	5,2	32,1
2012	- 13,4	- 56,2	271,9	160,6	- 14,5	- 4,4	- 7,1	- 29,0	- 16,4	- 44,4	0,5	- 9,7	7,0
2013 <sup>1</sup>	3,3	80,2	- 75,9	- 63,4	6,0	...	...	...	...	...	...	...	...

<sup>1</sup> vorläufige Ergebnisse

## Anhang

### Klassifikation der Wirtschaftszweige (WZ 2008) nach Wirtschaftsabteilungen

Bereich: Verarbeitendes Gewerbe sowie Bergbau und Gewinnung von Steinen und Erden

Auftragseingänge (AE) werden nur für ausgewählte Wirtschaftszweige erhoben

Nr. der Klassifikation	AE	Bezeichnung
<b>B</b>		<b>Bergbau und Gewinnung von Steinen und Erden</b>
05		Kohlenbergbau
06		Gewinnung von Erdöl und Erdgas
07		Erzbergbau
08		Gewinnung von Steinen und Erden, sonstiger Bergbau
09		Erbringung von Dienstleistungen für den Bergbau und für die Gewinnung von Steinen und Erden
<b>C</b>		<b>Verarbeitendes Gewerbe</b>
10		Herstellung von Nahrungs- und Futtermitteln
11		Getränkeherstellung
12		Tabakverarbeitung
13	AE	Herstellung von Textilien
14	AE	Herstellung von Bekleidung
15		Herstellung von Leder, Lederwaren und Schuhen
16		Herstellung von Holz-, Flecht-, Korb- und Korkwaren (ohne Möbel)
17	AE	Herstellung von Papier, Pappe und Waren daraus
18		Herstellung von Druckerzeugnissen; Vervielfältigung von bespielten Ton-, Bild- und Datenträgern
19		Kokerei und Mineralölverarbeitung
20	AE	Herstellung von chemischen Erzeugnissen
21	AE	Herstellung von pharmazeutischen Erzeugnissen
22		Herstellung von Gummi- und Kunststoffwaren
23		Herstellung von Glas und Glaswaren, Keramik, Verarbeitung von Steinen und Erden
24	AE	Metallerzeugung und -bearbeitung
25	AE	Herstellung von Metallerzeugnissen
26	AE	Herstellung von Datenverarbeitungsgeräten, elektronischen und optischen Erzeugnissen
27	AE	Herstellung von elektrischen Ausrüstungen
28	AE	Maschinenbau
29	AE	Herstellung von Kraftwagen und Kraftwagenteilen
30	AE	Sonstiger Fahrzeugbau
31		Herstellung von Möbeln
32		Herstellung von sonstigen Waren
33		Reparatur und Installation von Maschinen und Ausrüstungen
		<b>Hauptgruppen</b>
A		Vorleistungsgüterproduzenten
B		Investitionsgüterproduzenten
GG		Gebrauchsgüterproduzenten
VG		Verbrauchsgüterproduzenten
EN		Energie

## Das Amt für Statistik Berlin-Brandenburg

Das Amt für Statistik Berlin-Brandenburg ist für beide Länder die zentrale Dienstleistungseinrichtung auf dem Gebiet der amtlichen Statistik. Das Amt erbringt Serviceleistungen im Bereich Information und Analyse für die breite Öffentlichkeit, für alle gesellschaftlichen Gruppen sowie für Kunden aus Verwaltung und Politik, Wirtschaft und Wissenschaft. Kerngeschäft des Amtes ist die Durchführung der gesetzlich angeordneten amtlichen Statistiken für Berlin und Brandenburg. Das Amt erhebt die Daten, bereitet sie auf, interpretiert und analysiert sie und veröffentlicht die Ergebnisse. Die Grundversorgung aller Nutzer mit statistischen Informationen erfolgt unentgeltlich, im Wesentlichen über das Internet und den Informationsservice. Daneben werden nachfrage- und zielgruppenorientierte Standardauswertungen zu Festpreisen angeboten. Kundenspezifische Aufbereitung / Beratung zu kostendeckenden Preisen ergänzt das Spektrum der Informationsbereitstellung.

### Amtliche Statistik im Verbund

Die Statistiken werden bundesweit nach einheitlichen Konzepten, Methoden und Verfahren arbeitsteilig erstellt. Die statistischen Ämter der Länder sind dabei grundsätzlich für die Durchführung der Erhebungen, für die Aufbereitung und Veröffentlichung der Länderergebnisse zuständig. Durch diese Kooperation in einem „Statistikverbund“ entstehen für alle Länder vergleichbare und zu einem Bundesergebnis zusammenführbare Erhebungsergebnisse.

## Produkte und Dienstleistungen

### Informationsservice

info@statistik-bbb.de  
mit statistischen Informationen für jedermann und Beratung sowie maßgeschneiderte Aufbereitungen von Daten über Berlin und Brandenburg.  
Auskunft, Beratung, Pressedienst sowie Fachbibliothek.

### Standort Potsdam

Behlertstraße 3a, 14467 Potsdam  
Tel. 0331 8173 - 1777  
Fax 030 9028 - 4091  
Mo – Do 9 – 15 Uhr, Fr 9 – 14 Uhr

### Standort Berlin

Alt-Friedrichsfelde 60, 10315 Berlin  
Bibliothek  
Tel. 030 9021 - 3540  
Mo – Do 9 – 15 Uhr, Fr 9 – 14 Uhr

### Internet-Angebot

www.statistik-berlin-brandenburg.de  
mit aktuellen Daten, Pressemitteilungen, Statistischen Berichten zum kostenlosen Herunterladen, regionalstatistischen Informationen, Wahlstatistiken und -analysen sowie einem Überblick über das gesamte Leistungsspektrum des Amtes.

### Statistische Jahrbücher

mit einer Vielzahl von Tabellen aus nahezu allen Arbeitsgebieten der amtlichen Statistik.

### Statistische Berichte

mit Ergebnissen der einzelnen Statistiken in Tabellen in tiefer sachlicher Gliederung und Grafiken zur Veranschaulichung von Entwicklungen und Strukturen.  
Mit dieser Reihe werden die bisherigen Veröffentlichungen Statistischer Berichte aus dem Landesbetrieb für Datenverarbeitung und Statistik Land Brandenburg sowie dem Statistischen Landesamt Berlin fortgesetzt.

## Datenangebot aus dem Sachgebiet

### Informationen zu dieser Veröffentlichung

Referat 31 Verarbeitendes Gewerbe  
Tel. 030 9021-3725/3816/3346  
Fax 030 9028-4012  
Verarb.Gewerbe@statistik-bbb.de

### Weitere Veröffentlichungen zum Thema

Statistische Berichte:

- Verarbeitendes Gewerbe  
E 1 1 – j  
E 1 1 – m (bis 2010)
- Produktionsindex  
E 1 2 – m (bis 2006)
- Monatsbericht Betriebe, AE-Index  
E 1 2 – m (ab 2011)
- Auftragseingangindex  
E 1 3 – j  
E 1 3 – m (bis 2010)
- Produktion  
E 1 5 – j  
E 1 5 – v j
- Investitionen  
E 1 6 – j

### Statistisches Bundesamt

Beschäftigung und Umsatz der Betriebe des Verarbeitenden Gewerbes sowie des Bergbaus und der Gewinnung von Steinen und Erden; Fachserie 4, Reihe 4.1.1; monatlich, jährlich.

Betriebe, Beschäftigte und Umsatz des Verarbeitenden Gewerbes sowie des Bergbaus und der Gewinnung von Steinen und Erden nach Beschäftigtengrößenklassen; Fachserie 4, Reihe 4.1.2; jährlich.

Beschäftigung und Umsatz der Betriebe des Verarbeitenden Gewerbes sowie des Bergbaus und der Gewinnung von Steinen und Erden nach Bundesländern; Fachserie 4, Reihe 4.1.4; jährlich.