

Statistischer Bericht

K V 3 - j / 08

└ Jugendhilfe im **Land Brandenburg**
Adoptionen, Pflegschaften,
Vormundschaften, Beistandschaften,
Pflegerlaubnis sowie Sorgerecht
2008

Statistischer Bericht

K V 3 - j / 08

Herausgegeben im **August 2009**

Preis

pdf-Version: kostenlos

Druck-Version: 6,- EUR

Excel-Version: 16,- EUR

Impressum

Amt für Statistik Berlin-Brandenburg

Dortustraße 46

14467 Potsdam

info@statistik-bbb.de

www.statistik-berlin-brandenburg.de

Potsdam

Tel. 0331 39-444

Fax 0331 39-418

Berlin

Tel. 030 9021-3434

Fax 030 9021-3655

© **Amt für Statistik Berlin-Brandenburg**
*Für nichtgewerbliche Zwecke sind
Vervielfältigung und unentgeltliche
Verbreitung, auch auszugsweise, mit
Quellenangabe gestattet. Die Verbrei-
tung, auch auszugsweise, über elek-
tronische Systeme/Datenträger bedarf
der vorherigen Zustimmung. Alle
übrigen Rechte bleiben vorbehalten.*

Zeichenerklärung

- 0 weniger als die Hälfte von 1 in
der letzten besetzten Stelle,
jedoch mehr als nichts
- nichts vorhanden
- ... Angabe fällt später an
- () Aussagewert ist eingeschränkt
- / Zahlenwert nicht sicher genug
- Zahlenwert unbekannt oder
geheimzuhalten
- x Tabellenfach gesperrt
- p vorläufige Zahl
- r berichtigte Zahl
- s geschätzte Zahl

Inhaltsverzeichnis

	Seite
Vorbemerkungen	4
Grafiken	
1 Entwicklung der Adoptionen im Zeitraum 1999 bis 2008.....	6
2 Adoptierte Kinder und Jugendliche 2008 nach Familienstand der abgebenden Eltern.....	10
Tabellen	
1 Adoptionen.....	5
1.1 Adoptierte Kinder und Jugendliche und Adoptionsvermittlungen 1999 bis 2008.....	5
1.2 Adoptierte Kinder und Jugendliche 2008 nach persönlichen Merkmalen, Verwandt- schaftsverhältnis zu den Adoptiveltern und deren Staatsangehörigkeit.....	7
1.3 Adoptierte Kinder und Jugendliche 2008 nach persönlichen Merkmalen sowie nach Art der Unterbringung vor Beginn der Adoptionspflege bzw. des -verfahrens.....	8
1.4 Adoptierte Kinder und Jugendliche 2008 nach persönlichen Merkmalen sowie Familienstand der abgebenden Eltern.....	9
1.5 Adoptierte Kinder und Jugendliche 2008 nach Familienstand der abgebenden Eltern und Verwandtschaftsverhältnis zu den Adoptiveltern.....	10
1.6 Adoptierte Kinder und Jugendliche 2008 nach dem Verwandtschaftsverhältnis zu den Adoptiveltern und nach Verwaltungsbezirken.....	11
1.7 Adoptionsvermittlung nach Verwaltungs- bezirken 2008.....	12
2 Pflegschaften, Vormundschaften, Beistand- schaften, Pflegeerlaubnis, Sorgerecht sowie Tagespflegepersonen 2008 nach Verwaltungsbezirken.....	13
2.1 Kinder und Jugendliche 2008 unter Amts- pflegschaft, Amtsvormundschaft, Beistand- schaften für Elternteile und in Pflege.....	13
2.2 Vollständiger oder teilweiser Entzug des Sorgerechts sowie Sorgeerklärungen 2008.....	14

Vorbemerkungen

Allgemeine Angaben zu den Statistiken

Die Statistik der Adoptionen und die Statistik der Pflegeerlaubnis, Pfleg-, Vormund-, Beistandschaften sowie des Sorgerechts sind jährliche Statistiken.

Auskunftspflichtig sind die örtlichen Träger der Jugendhilfe, für die Adoptionen auch überörtliche und freie Träger der Jugendhilfe.

Rechtsgrundlage sind die §§ 98 bis 103 des Achten Buches Sozialgesetzbuch (SGB VIII) – Kinder- und Jugendhilfe – in der Fassung der Bekanntmachung vom 8. Dezember 1998 (BGBl. I S. 3546), zuletzt geändert durch Artikel 7 des Gesetzes vom 21. März 2005 (BGBl. I S. 818) in Verbindung mit dem Gesetz über die Statistik für Bundeszwecke (Bundesstatistikgesetz – BStatG) vom 22. Januar 1987 (BGBl. I S. 462, 565), zuletzt geändert durch Artikel 2 des Gesetzes vom 09. Juni 2005 (BGBl. I S. 1534).

Erhoben werden für die Statistik der Adoptionen die Angaben zu § 99 Abs. 3 SGB VIII.

Für die Statistik der Pflegeerlaubnis, Pfleg-, Vormund-, Beistandschaften sowie des Sorgerechts sind die Angaben zu § 99 Abs. 5 bis 7 SGB VIII relevant.

Die erhobenen Einzelangaben werden nach § 16 BStatG grundsätzlich geheim gehalten. Nur in ausdrücklich gesetzlich geregelten Ausnahmefällen dürfen Einzelangaben übermittelt werden (vgl. § 103 SGB VIII). Die Namen und Adressen der Befragten werden in keinem Fall an Dritte weitergegeben. Nach § 16 Abs. 6 BStatG ist es möglich, den Hochschulen oder sonstigen Einrichtungen mit der Aufgabe unabhängiger wissenschaftlicher Forschung für die Durchführung wissenschaftlicher Vorhaben Einzelangaben dann zur Verfügung zu stellen, wenn diese so anonymisiert sind, dass sie nur mit einem unverhältnismäßig großen Aufwand an Zeit, Kosten und Arbeitskraft dem Befragten oder Betroffenen zugeordnet werden können. Die Pflicht zur Geheimhaltung besteht auch für Personen, die Empfänger von Einzelangaben sind.

Zweck und Ziele der Statistiken

Die Statistik der Adoptionen erstreckt sich auf alle Kinder und Jugendlichen, die im Berichtsjahr adoptiert wurden, sowie auf den Bereich der Adoptionsvermittlung.

Mit der Statistik sollen umfassende und zuverlässige statistische Daten zu den Adoptionen, den adoptierten Kindern und Jugendlichen sowie zur Situation der abgebenden und der annehmenden Familien bereitgestellt werden. Die Ergebnisse dienen der Verwaltung für Planungszwecke und zur Fortentwicklung der Gesetzgebung auf diesem Gebiet und stellen wichtige Informationen für alle am Adoptionswesen beteiligten Stellen, insbesondere die Adoptionsvermittlungsstellen dar.

In die Erhebung der Pflegeerlaubnis, Pfleg-, Vormund-Beistandschaften sowie des Sorgerechts werden die Zahl der Pflegekinder am Jahresende, für die eine Pflegeerlaubnis erteilt wurde sowie die Gesamtzahlen der Kinder und Jugendlichen unter gesetzlicher und bestellter Amtsvormundschaft, bestellter Amtspflegschaft sowie unter Beistandschaft einbezogen. Ferner erfasst die Statistik für das abgelaufene Jahr die Zahl der Kinder und Jugendlichen, für die sorgerechtliche Maßnahmen eingeleitet wurden.

Es handelt sich um eine jährliche Totalerhebung, die einen Überblick über die Anzahl der Leistungen in den Bereichen Pflegeerlaubnis, Pflegschaften, Vormundschaften, Beistandschaften und Sorgerecht vermitteln soll. Die Ergebnisse werden für regionale und zeitliche Vergleiche sowohl hinsichtlich der Zahl der betroffenen Kinder und Jugendlichen als auch hinsichtlich der Entwicklung der erfassten Tatbestände benötigt. Ferner

dienen die Angaben zur Beantwortung von aktuellen jugendpolitischen Fragestellungen sowie zur Verfolgung der gesellschaftlichen Entwicklung im Bereich der elterlichen Sorge; sie sind außerdem von Bedeutung für die Fortentwicklung des Jugendhilferechts.

Erhebungsmethodik

Die Erhebungen werden schriftlich mittels Fragebogen bei den Auskunftspflichtigen durchgeführt.

Die Daten zu den Statistiken können ohne großen Aufwand aus den Akten entnommen werden.

Merkmale und Definitionen

• Kind

Wer noch nicht 14 Jahre alt ist.

• Jugendlicher

Wer 14 Jahre, aber noch nicht 18 Jahre alt ist.

• Adoptionen

Bei der Adoption eines Kindes oder eines Jugendlichen handelt es sich häufig um eine Maßnahme, die mit einschneidenden Veränderungen in der Lebenssituation und der Trennung vom leiblichen Elternteil oder der Herkunftsfamilie verbunden ist. Das Kind oder der Jugendliche erhält den vollen Status eines Kindes/Jugendlichen des annehmenden Ehepaares bzw. der annehmenden Person mit allen Rechten und Pflichten. Eine Adoption stellt allerdings auch die Chance dar, eine neue auf Dauer angelegte Familienbindung einzugehen.

• Adoptionspflege

Die Adoption soll in der Regel erst ausgesprochen werden, wenn der/die Annehmenden das Kind eine angemessene Zeit in Pflege hatten. Die Adoptionspflege soll dem Vormundschaftsgericht eine Prognose darüber ermöglichen, ob die Annahme als Kind dem Wohl des Kindes dient und ob zu erwarten ist, dass sich ein Eltern-Kind-Verhältnis entwickelt.

• Pflegschaften, Vormundschaften, Beistandschaften, Pflegeerlaubnis, Sorgerecht

Aufgaben in Verbindung mit dem Vormundschafts- und Pflegschaftswesen gehören zu den Aufgaben der Jugendämter und der an diesen Aufgaben beteiligten freien Vereinigungen. Als Hilfen gibt es Vormundschaften, Pflegschaften und Beistandschaften.

• Amtsvormundschaft

Die Amtsvormundschaft ist eine vom Jugendamt ausgeübte Vormundschaft. Bei der Vormundschaft wird die elterliche Sorge von einem Dritten, dem Vormund, ausgeübt.

• Amtspflegschaft

Die Amtspflegschaft ist ebenfalls eine vom Jugendamt ausgeübte Pflegschaft. Pflegschaften dienen der Fürsorge der persönlichen und wirtschaftlichen Belange einer Person. Die Pflegschaft umfasst im Gegensatz zur Vormundschaft nur die Wahrnehmung bestimmter Angelegenheiten einer Person.

• Beistandschaft

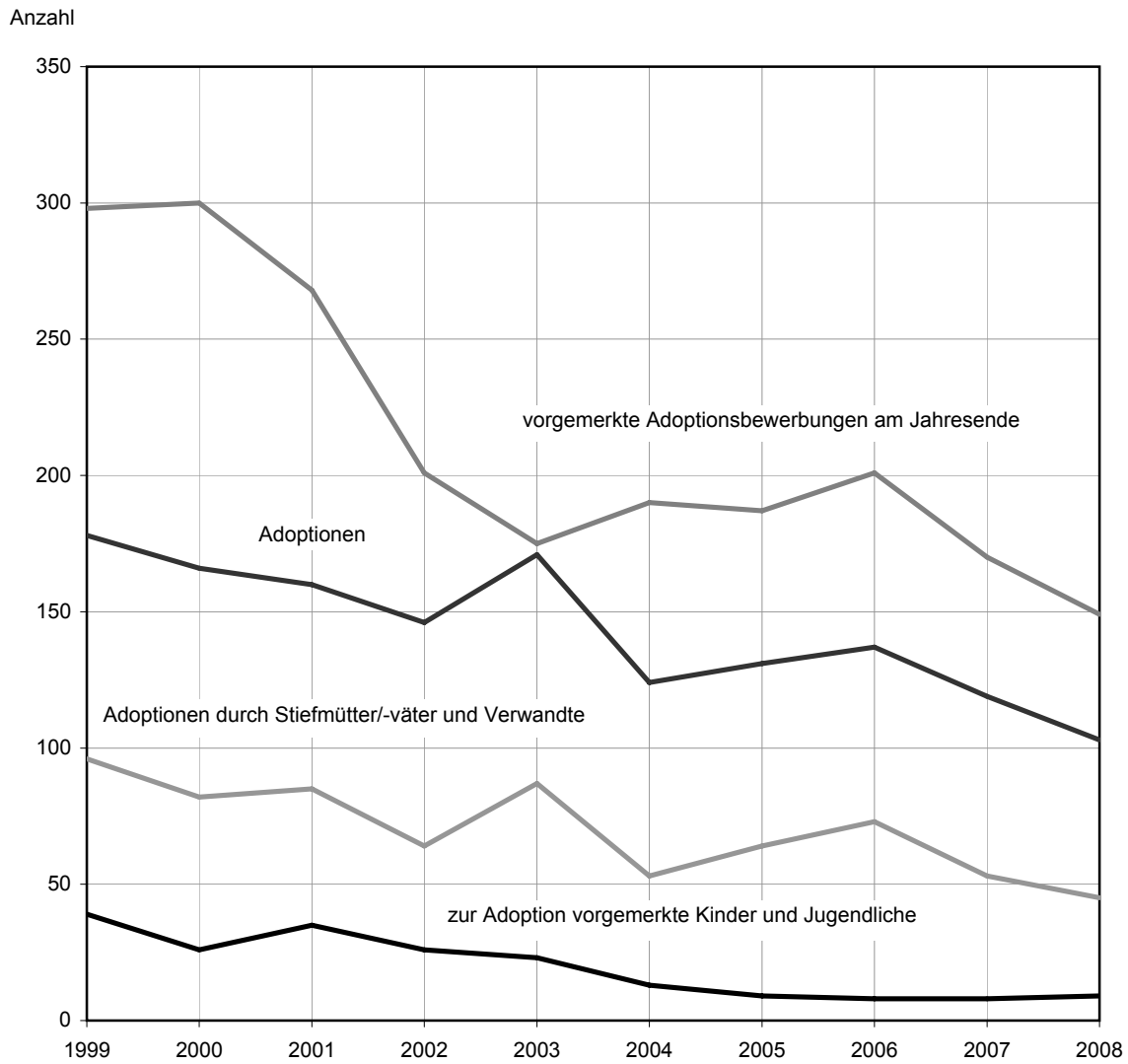
Die Beistandschaft ist eine Unterstützung einer allein erziehenden Person auf dessen Antrag durch eine Einzelperson oder das Jugendamt zur Feststellung der Vaterschaft und/oder zur Geltendmachung von Unterhaltsansprüchen Beistand geleistet wird.

1 Adoptionen

1.1 Adoptierte Kinder und Jugendliche und Adoptionsvermittlungen 1999 bis 2008

Merkmal	1999	2000	2001	2002	2003	2004	2005	2006	2007	2008
Insgesamt.....	178	166	160	146	171	124	131	137	119	103
nach Altersgruppen										
unter 1.....	–	–	4	3	–	–	–	1	1	2
1 – 3.....	55	57	52	50	61	51	46	49	50	44
3 – 6.....	22	23	21	25	25	10	17	16	19	17
6 – 9.....	28	18	15	10	19	12	18	15	15	10
9 – 12.....	25	24	25	18	13	8	12	13	11	11
12 – 15.....	20	23	19	21	20	21	15	16	16	6
15 – 18.....	28	21	24	19	33	22	23	27	7	13
männlich.....	94	82	72	66	87	63	64	61	62	46
weiblich.....	84	84	88	80	84	61	67	76	57	57
Im Berichtsjahr										
Ausgesprochene Adoptionen.....	178	166	160	146	171	124	131	137	119	103
Aufgehobene Adoptionen.....	–	–	–	–	–	–	–	1	1	1
Abgebrochene Adoptions- pflegen.....	6	7	3	3	6	–	3	5	2	3
Am Jahresende										
Zur Adoption vorgemerkte Kinder und Jugendliche.....	39	26	35	26	23	13	9	8	8	9
männlich.....	18	13	21	14	13	5	4	4	4	4
weiblich.....	21	13	14	12	10	8	5	4	4	5
Vorgemerkte Adoptions- bewerbungen.....	298	300	268	201	175	190	187	201	170	149
Vorgemerkte Adoptions- bewerbungen auf je eines/ einen zur Adoption vorge- merkten Kindes/Jugendlichen.....	8	12	8	8	8	15	21	25	21	17
In Adoptionspflege unter- gebrachte Kinder und Jugendliche.....	146	125	149	122	102	108	103	109	105	88
männlich.....	67	53	78	62	52	48	51	56	48	38
weiblich.....	79	72	71	60	50	60	52	53	57	50

1 Entwicklung der Adoptionen im Zeitraum 1999 - 2008



1.2 Adoptierte Kinder und Jugendliche 2008 nach persönlichen Merkmalen, Verwandtschafts- verhältnis zu den Adoptiveltern und deren Staatsangehörigkeit

Geschlecht — Alter von ... bis unter ... Jahren	Insgesamt	Verwandtschaftsverhältnis zu den Adoptiveltern			Staatsangehörigkeit der Adoptiveltern	
		verwandt	Stiefvater/ Stiefmutter	nicht verwandt	darunter	
					deutsch	deutsch/ nichtdeutsch
Männlich.....	46	1	19	26	45	1
unter 1.....	—	—	—	—	—	—
1 – 3.....	21	—	1	20	21	—
3 – 6.....	7	1	2	4	6	1
6 – 9.....	3	—	2	1	3	—
9 – 12.....	5	—	4	1	5	—
12 – 15.....	2	—	2	—	2	—
15 – 18.....	8	—	8	—	8	—
Weiblich.....	57	1	24	32	55	2
unter 1.....	2	—	2	—	2	—
1 – 3.....	23	—	1	22	23	—
3 – 6.....	10	1	1	8	10	—
6 – 9.....	7	—	5	2	6	1
9 – 12.....	6	—	6	—	5	1
12 – 15.....	4	—	4	—	4	—
15 – 18.....	5	—	5	—	5	—
Insgesamt.....	103	2	43	58	100	3
unter 1.....	2	—	2	—	2	—
1 – 3.....	44	—	2	42	44	—
3 – 6.....	17	2	3	12	16	1
6 – 9.....	10	—	7	3	9	1
9 – 12.....	11	—	10	1	10	1
12 – 15.....	6	—	6	—	6	—
15 – 18.....	13	—	13	—	13	—
Deutsche						
Zusammen.....	95	1	39	55	95	—
unter 1.....	2	—	2	—	2	—
1 – 3.....	43	—	2	41	43	—
3 – 6.....	14	1	3	10	14	—
6 – 9.....	9	—	6	3	9	—
9 – 12.....	10	—	9	1	10	—
12 – 15.....	6	—	6	—	6	—
15 – 18.....	11	—	11	—	11	—
männlich.....	42	—	18	24	42	—
weiblich.....	53	1	21	31	53	—

1.3 Adoptierte Kinder und Jugendliche 2008 nach persönlichen Merkmalen sowie nach Art der Unterbringung vor Beginn der Adoptionspflege bzw. des -verfahrens

Geschlecht — Alter von ... bis unter ... Jahren	Insgesamt	Art der Unterbringung vor Beginn der Adoptionspflege bzw. des -verfahrens						
		leibliche Eltern	leiblicher Elternteil mit Stiefeltern- teil oder Partner	alleiner- ziehender Elternteil	Groß- eltern	Pflege- familie	Heim	Kranken- haus
Männlich.....	46	—	18	3	—	11	2	12
unter 1.....	—	—	—	—	—	—	—	—
1 – 3.....	21	—	1	2	—	6	—	12
3 – 6.....	7	—	2	—	—	3	2	—
6 – 9.....	3	—	2	—	—	1	—	—
9 – 12.....	5	—	4	—	—	1	—	—
12 – 15.....	2	—	2	—	—	—	—	—
15 – 18.....	8	—	7	1	—	—	—	—
Weiblich.....	57	1	24	3	1	7	5	16
unter 1.....	2	—	2	—	—	—	—	—
1 – 3.....	23	1	1	1	—	2	2	16
3 – 6.....	10	—	1	1	1	4	3	—
6 – 9.....	7	—	5	1	—	1	—	—
9 – 12.....	6	—	6	—	—	—	—	—
12 – 15.....	4	—	4	—	—	—	—	—
15 – 18.....	5	—	5	—	—	—	—	—
Insgesamt.....	103	1	42	6	1	18	7	28
unter 1.....	2	—	2	—	—	—	—	—
1 – 3.....	44	1	2	3	—	8	2	28
3 – 6.....	17	—	3	1	1	7	5	—
6 – 9.....	10	—	7	1	—	2	—	—
9 – 12.....	11	—	10	—	—	1	—	—
12 – 15.....	6	—	6	—	—	—	—	—
15 – 18.....	13	—	12	1	—	—	—	—
Deutsche								
Zusammen.....	95	1	38	6	1	17	4	28
unter 1.....	2	—	2	—	—	—	—	—
1 – 3.....	43	1	2	3	—	8	1	28
3 – 6.....	14	—	3	1	1	6	3	—
6 – 9.....	9	—	6	1	—	2	—	—
9 – 12.....	10	—	9	—	—	1	—	—
12 – 15.....	6	—	6	—	—	—	—	—
15 – 18.....	11	—	10	1	—	—	—	—
männlich.....	42	—	17	3	—	10	—	12
weiblich.....	53	1	21	3	1	7	4	16

1.4 Adoptierte Kinder und Jugendliche 2008 nach persönlichen Merkmalen sowie Familienstand der abgebenden Eltern

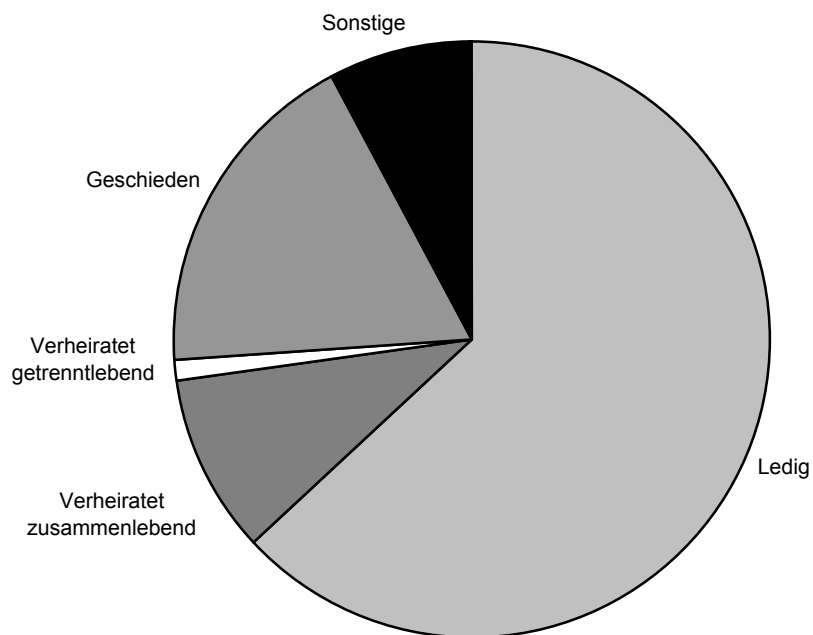
Geschlecht — Alter von ... bis unter ... Jahren	Insgesamt	davon zu Beginn der Adoptionspflege bzw. des -verfahrens						
		Familienstand der abgebenden Eltern/ des sorgeberechtigten Elternteils					Eltern sind tot	Familien- stand unbekannt
		ledig	verheiratet, zusammen- lebend	verheiratet, getrennt lebend	geschieden	verwitwet		
Männlich.....	46	28	6	1	8	—	3	—
unter 1.....	—	—	—	—	—	—	—	—
1 – 3.....	21	14	5	1	1	—	—	—
3 – 6.....	7	3	1	—	1	—	2	—
6 – 9.....	3	1	—	—	2	—	—	—
9 – 12.....	5	4	—	—	—	—	1	—
12 – 15.....	2	1	—	—	1	—	—	—
15 – 18.....	8	5	—	—	3	—	—	—
Weiblich.....	57	37	4	—	11	2	—	3
unter 1.....	2	—	—	—	—	—	—	2
1 – 3.....	23	19	3	—	1	—	—	—
3 – 6.....	10	8	1	—	—	1	—	—
6 – 9.....	7	5	—	—	2	—	—	—
9 – 12.....	6	—	—	—	4	1	—	1
12 – 15.....	4	3	—	—	1	—	—	—
15 – 18.....	5	2	—	—	3	—	—	—
Insgesamt.....	103	65	10	1	19	2	3	3
unter 1.....	2	—	—	—	—	—	—	2
1 – 3.....	44	33	8	1	2	—	—	—
3 – 6.....	17	11	2	—	1	1	2	—
6 – 9.....	10	6	—	—	4	—	—	—
9 – 12.....	11	4	—	—	4	1	1	1
12 – 15.....	6	4	—	—	2	—	—	—
15 – 18.....	13	7	—	—	6	—	—	—
Deutsche								
Zusammen	95	62	10	1	16	2	1	3
unter 1.....	2	—	—	—	—	—	—	2
1 – 3.....	43	32	8	1	2	—	—	—
3 – 6.....	14	10	2	—	1	1	—	—
6 – 9.....	9	6	—	—	3	—	—	—
9 – 12.....	10	4	—	—	3	1	1	1
12 – 15.....	6	4	—	—	2	—	—	—
15 – 18.....	11	6	—	—	5	—	—	—
männlich.....	42	26	6	1	8	—	1	—
weiblich.....	53	36	4	—	8	2	—	3

1.5 Adoptierte Kinder und Jugendliche 2008 nach Altersgruppen sowie nach Familienstand der abgebenden Eltern und Verwandtschaftsverhältnis zu den Adoptiveltern

Familienstand der abgebenden Eltern/ des sorgeberechtigten Elternteils ¹	Ins- gesamt	davon im Alter von ... bis unter ... Jahren				davon Verwandtschafts- verhältnis zu Adoptiveltern			Angenom- mene mit ersetzer Einwilli- gung
		unter 3	3 – 6	6 – 12	12 und älter	ver- wandt	Stief- vater/ Stief- mutter	nicht ver- wandt	
Ledige Eltern/Elternteil.....	65	33	11	10	11	–	23	42	4
Verheiratet zusammenlebende Eltern/Elternteile.....	10	8	2	–	–	–	–	10	–
Verheiratet getrenntlebende Eltern/Elternteile.....	1	1	–	–	–	–	–	1	–
Geschiedene Eltern/Elternteile.....	19	2	1	8	8	–	16	3	–
Sonstige.....	8	2	3	3	–	2	4	2	1
Insgesamt.....	103	46	17	21	19	2	43	58	5

¹ zu Beginn der Adoptionspflege bzw. des -verfahrens

2 Adoptierte Kinder und Jugendliche 2008 nach Familienstand der abgebenden Eltern



1.6 Adoptierte Kinder und Jugendliche 2008 nach dem Verwandtschaftsverhältnis zu den Adoptiveltern und nach Verwaltungsbezirken

Verwaltungsbezirk	Adoptierte Kinder und Jugendliche		Verwandtschaftsverhältnis zu den Adoptiveltern	
	Insgesamt	je 10 000 Kinder und Jugendliche	verwandt/ Stiefmutter/ Stiefvater	nicht verwandt
Kreisfreie Städte				
Brandenburg an der Havel.....	5	5	•	•
Cottbus.....	3	2	–	3
Frankfurt (Oder).....	–	–	–	–
Potsdam.....	4	2	•	•
Landkreise				
Barnim.....	7	3	3	4
Dahme-Spreewald.....	7	3	3	4
Elbe-Elster.....	5	3	•	•
Havelland.....	11	4	6	5
Märkisch-Oderland.....	13	5	7	6
Oberhavel.....	9	3	9	–
Oberspreewald-Lausitz.....	3	2	•	•
Oder-Spree.....	7	3	•	•
Ostprignitz-Ruppin.....	5	3	•	•
Potsdam-Mittelmark.....	9	3	•	•
Prignitz.....	3	3	–	3
Spree-Neiße.....	7	4	3	4
Teltow-Fläming.....	•	•	–	•
Uckermark.....	•	•	•	–
Land Brandenburg.....	103	3	45	58

1.7 Adoptionsvermittlung nach Verwaltungsbezirken 2008

Verwaltungsbezirk	in Adoptionspflege untergebrachte Kinder und Jugendliche	zur Adoption vorgemerkte Kinder und Jugendliche	vorgemerkte Adoptions- bewerbungen	vorgemerkte Adoptions- bewerber auf je eines/einen zur Adoption vorgemerkten Kindes/ Jugendlichen
	am Jahresende			

Kreisfreie Städte

Brandenburg an der Havel.....	2	6	3	1
Cottbus.....	1	1	6	6
Frankfurt (Oder).....	2	–	2	–
Potsdam.....	10	–	12	–

Landkreise

Barnim.....	5	–	20	–
Dahme-Spreewald.....	–	–	20	–
Elbe-Elster.....	7	–	5	–
Havelland.....	2	–	11	–
Märkisch-Oderland.....	4	–	7	–
Oberhavel.....	12	–	8	–
Oberspreewald-Lausitz.....	2	–	4	–
Oder-Spree.....	4	–	8	–
Ostprignitz-Ruppin.....	2	–	3	–
Potsdam-Mittelmark.....	11	–	14	–
Prignitz.....	3	–	4	–
Spree-Neiße.....	9	–	15	–
Teltow-Fläming.....	6	1	6	6
Uckermark.....	6	1	1	1

Land Brandenburg.....	88	9	149	17
------------------------------	-----------	----------	------------	-----------

2 Pflegschaften, Vormundschaften, Beistandschaften, Pflegeerlaubnis, Sorgerecht sowie Tagespflegepersonen 2008 nach Verwaltungsbezirken

2.1 Kinder und Jugendliche 2008 unter Amtspflegschaft, Amtsvormundschaft, Beistandschaften für Elternteile und in Pflege

Verwaltungsbezirk — Geschlecht — Staatsangehörigkeit	Kinder und Jugendliche am Jahresende						Tagespflege- personen, für die eine Pflege- erlaubnis nach § 43 SGB VIII besteht
	unter Amtspflegschaft und Amtsvormundschaft				mit Beistand- schaften	für die eine Pflege- erlaubnis erteilt wurde	
	gesetzliche Amtsvor- mundschaft	bestellte Amtspflegschaft		bestellte Amtsvor- mundschaft			
		insgesamt	darunter Unterhalts- pfleg- schaften				
Kreisfreie Städte							
Brandenburg an der Havel.....	12	89	—	63	702	•	—
Cottbus.....	4	22	—	26	326	•	47
Frankfurt (Oder).....	12	366	—	32	1 503	•	8
Potsdam.....	15	85	—	140	649	—	73
Landkreise							
Barnim.....	23	86	•	49	992	•	68
Dahme-Spreewald.....	16	96	—	124	959	—	68
Elbe-Elster.....	16	47	—	72	800	•	26
Havelland.....	16	39	—	83	1 157	•	129
Märkisch-Oderland.....	44	119	5	148	2 164	•	107
Oberhavel.....	20	154	—	97	1 607	—	183
Oberspreewald-Lausitz.....	12	31	—	22	1 329	—	77
Oder-Spree.....	13	130	—	96	987	—	47
Ostprignitz-Ruppin.....	15	76	20	53	1 523	—	27
Potsdam-Mittelmark.....	15	82	—	81	753	88	182
Prignitz.....	124	79	—	42	435	—	31
Spree-Neiße.....	20	55	—	25	1 248	•	40
Teltow-Fläming.....	7	63	•	79	1 281	—	100
Uckermark.....	9	37	6	50	1 743	—	—
Land Brandenburg.....	393	1 656	35	1 282	20 158	101	1 213
männlich.....	140	988	20	692	10 272	52	x
weiblich.....	253	668	15	590	9 886	49	x

2.2 Vollständiger oder teilweiser Entzug des Sorgerechts sowie Sorgeerklärungen 2008

Verwaltungsbezirk — Geschlecht	Vollständiger oder teilweiser Entzug des Sorgerechts				Sorge- erklärungen
	Anzeigen zum vollständigen oder teilweisen Entzug der elterlichen Sorge	gerichtliche Maß- nahmen zum voll- ständigen oder teil- weisen Entzug der elterlichen Sorge	Übertragung des Personensorgerechts ganz oder teilweise auf das Jugendamt		
			insgesamt	darunter nur des Aufenthaltsbe- stimmungsrechts	
Kreisfreie Städte					
Brandenburg an der Havel.....	20	16	15	—	293
Cottbus.....	4	4	4	—	196
Frankfurt (Oder).....	17	15	15	—	195
Potsdam.....	32	21	14	•	627
Landkreise					
Barnim.....	12	18	13	10	309
Dahme-Spreewald.....	19	36	26	—	270
Elbe-Elster.....	41	41	39	—	186
Havelland.....	22	19	12	•	320
Märkisch-Oderland.....	12	12	12	—	348
Oberhavel.....	35	32	22	7	416
Oberspreewald-Lausitz.....	11	9	9	•	175
Oder-Spree.....	40	36	31	15	407
Ostprignitz-Ruppin.....	29	15	13	•	96
Potsdam-Mittelmark.....	48	24	23	5	387
Prignitz.....	8	6	4	•	120
Spree-Neiße.....	29	26	26	•	224
Teltow-Fläming.....	31	19	18	5	285
Uckermark.....	15	15	4	—	251
Land Brandenburg.....	425	364	300	52	5 105
männlich.....	224	181	152	23	x
weiblich.....	201	183	148	29	x

Das Amt für Statistik Berlin-Brandenburg

Das Amt für Statistik Berlin-Brandenburg ist für beide Länder die zentrale Dienstleistungseinrichtung auf dem Gebiet der amtlichen Statistik. Das Amt erbringt Serviceleistungen im Bereich Information und Analyse für die breite Öffentlichkeit, für alle gesellschaftlichen Gruppen sowie für Kunden aus Verwaltung und Politik, Wirtschaft und Wissenschaft. Kerngeschäft des Amtes ist die Durchführung der gesetzlich angeordneten amtlichen Statistiken für Berlin und Brandenburg. Das Amt erhebt die Daten, bereitet sie auf, interpretiert und analysiert sie und veröffentlicht die Ergebnisse. Die Grundversorgung aller Nutzer mit statistischen Informationen erfolgt unentgeltlich, im Wesentlichen über das Internet und den Informationsservice. Daneben werden nachfrage- und zielgruppenorientierte Standardauswertungen zu Festpreisen angeboten. Kundenspezifische Aufbereitung / Beratung zu kostendeckenden Preisen ergänzt das Spektrum der Informationsbereitstellung.

Amtliche Statistik im Verbund

Die Statistiken werden bundesweit nach einheitlichen Konzepten, Methoden und Verfahren arbeitsteilig erstellt. Die statistischen Ämter der Länder sind dabei grundsätzlich für die Durchführung der Erhebungen, für die Aufbereitung und Veröffentlichung der Länderergebnisse zuständig. Durch diese Kooperation in einem „Statistikverbund“ entstehen für alle Länder vergleichbare und zu einem Bundesergebnis zusammenführbare Erhebungsergebnisse.

Produkte und Dienstleistungen

Informationsservice

info@statistik-bbb.de
mit statistischen Informationen für jedermann und Beratung sowie maßgeschneiderte Aufbereitungen von Daten über Berlin und Brandenburg.
Auskunft, Beratung, Pressedienst sowie Fachbibliotheken in Potsdam und Berlin.

Standort Potsdam

Dortustraße 46, 14467 Potsdam
Tel. 0331 39-444
Fax 0331 39-418
Mo–Do 9–15 Uhr, Fr 9–14 Uhr

Bibliothek

Tel. 0331 39-843
Fax 0331 39-418
Mo–Do 10.30–15 Uhr, Fr 9.30–14 Uhr

Standort Berlin

Alt-Friedrichsfelde 60, 10315 Berlin
Tel. 030 9021-3434
Fax 030 9021-3655
Mo–Do 9–15 Uhr, Fr 9–14 Uhr

Bibliothek

Tel. 030 9021-3540
Fax 030 9021-3655
Mo–Do 9–15 Uhr, Fr 9–14 Uhr

Internet-Angebot

www.statistik-berlin-brandenburg.de
mit aktuellen Daten, Pressemitteilungen, Statistischen Berichten zum kostenlosen Herunterladen, regionalstatistischen Informationen, Wahlstatistiken und -analysen sowie einem Überblick über das gesamte Leistungsspektrum des Amtes.

Statistische Jahrbücher

mit einer Vielzahl von Tabellen aus nahezu allen Arbeitsgebieten der amtlichen Statistik.

Statistische Berichte

mit Ergebnissen der einzelnen Statistiken in Tabellen in tiefer sachlicher Gliederung und Grafiken zur Veranschaulichung von Entwicklungen und Strukturen.

Mit dieser Reihe werden die bisherigen Veröffentlichungen Statistischer Berichte aus dem Landesbetrieb für Datenverarbeitung und Statistik Land Brandenburg sowie dem Statistischen Landesamt Berlin fortgesetzt.

Datenangebot aus dem Sachgebiet

Informationen zu dieser Veröffentlichung

Referat 13C
Tel. 0355 4868-340
Fax 0355 4868-144
Annett.Kusche@Statistik-BBB.de

Weitere Veröffentlichungen zum Thema

Statistische Berichte:

- Jugendhilfe in Berlin
Adoptionen, Pflegschaften,
Vormundschaften, Beistandschaften,
Pflegeerlaubnis sowie Sorgerecht 2008
K V 4 – j / 08