

# Statistischer Bericht

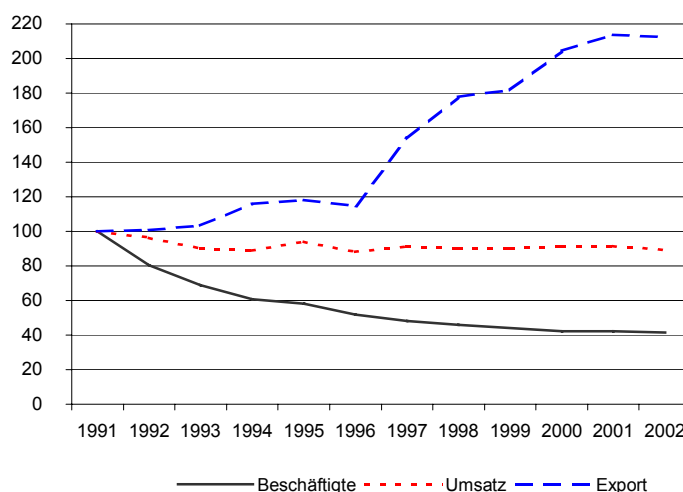
\*E I 1 - j 02

## Verarbeitendes Gewerbe in Berlin (sowie Bergbau und Gewinnung von Steinen und Erden)

2002

Beschäftigte  
Umsatz  
Bezirke  
Energie

### Ausgewählte Indikatoren 1991 = 100



# Information und Beratung

## Wir über uns

Der Auftrag des Statistischen Landesamtes Berlin ist im Berliner Landesstatistikgesetz vom 9. Dezember 1992 definiert. Das Amt hat entsprechend den Grundsätzen der Neutralität, Objektivität und wissenschaftlichen Unabhängigkeit Daten unter Verwendung neuester wissenschaftlicher Erkenntnisse, sachgerechter Methoden und Informationstechniken zu sammeln und für die Darstellung politischer, gesellschaftlicher, wirtschaftlicher und ökologischer Zusammenhänge aufzuschlüsseln.

## So erreichen Sie uns

Das **Statistische Landesamt Berlin** befindet sich im „Bildungs- und Verwaltungszentrum Friedrichsfelde“ im Bezirk Lichtenberg (Nähe Tierpark Friedrichsfelde).  
**Statistisches Landesamt Berlin  
Alt-Friedrichsfelde 60  
10315 Berlin**

### Verkehrsverbindungen:

**U-Bahn**, Linie U 5 bis Bahnhof „Friedrichsfelde“ (Anschluss Bus 108 bis Haltestelle „Bildungs- und Verwaltungszentrum“),

**S-Bahn**, Linien S 5, S 7, S 75 bis Bahnhof „Friedrichsfelde-Ost“ (Anschluss Bus 392 bis Haltestelle „Bildungs- und Verwaltungszentrum“),

**Straßenbahn**, Linien 26, 27, 28 bis Haltestelle „Am Tierpark“,

**Bus**, Linien 108, 392 bis Haltestelle „Bildungs- und Verwaltungszentrum“ oder Linien 194, 291 bis Haltestelle „Am Tierpark / Alfred-Kowalke-Straße“.

## Veröffentlichungen

Sie können alle Publikationen des Statistischen Landesamtes in unserer **Bibliothek** einsehen.

### Öffnungszeiten:

montags bis mittwochs

von 9 bis 15 Uhr,

donnerstags

von 9 bis 17 Uhr

und freitags

von 9 bis 14 Uhr.

**Telefon:** (030) 9021 3540.

Hier stehen darüber hinaus auch die Veröffentlichungen der anderen Statistischen Ämter der Länder und des Bundes zur Verfügung, ebenso internationale Publikationen, insbesondere Standardwerke zur statistischen Methodenlehre und zu Wirtschafts- und Sozialwissenschaften. Ein aktuelles Verzeichnis unserer Veröffentlichungen ist bei der **Zentralen Information und Beratung** zu erhalten.

Im **Internet** ist das Statistische Landesamt Berlin darüber hinaus mit Eckdaten für Berlin und Online-Datenbanken vertreten:

**www.statistik-berlin.de**

## Informationen

### zu dieser Veröffentlichung

#### Fachbereich Verarbeitendes Gewerbe:

Telefon: (030) 9021 3817/3805/3343

Telefax: (030) 51 58 83 01

E-Mail Internet:

Verarb.Gewerbe@statistik-berlin.de

#### Auskunftsstelle:

Zentrale Information und Beratung (ZI), Haus 3, Erdgeschoss  
Zimmer 3.005,

Telefon: (030) 9021 3434

Telefax: (030) 9021 3655

E-Mail: info@statistik-berlin.de

## Abkürzungen

H.v. Herstellung von  
a.n.g. anderweitig nicht genannt  
u.ä. und ähnliche (n,s)

## Zeichenerklärung

- nichts vorhanden
- () Aussagewert ist eingeschränkt
- Zahlenwert unbekannt oder geheimgehalten
- x Tabellenfach gesperrt, weil Aussage nicht sinnvoll
- / Zahlenwert nicht sicher genug
- 0 weniger als die Hälfte von 1 in der letzten besetzten Stelle, jedoch mehr als nichts
- p vorläufige Zahl
- ... Angabe fällt später an
- r berichtigte Zahl
- s geschätzte Zahl

# Inhaltsverzeichnis

Seite

## Grafiken

Information und Beratung	2
Erläuterungen	4
Allgemeine Hinweise	4
Definitionen	6
Erhebungsmerkmale	
Ergebnisse kurz gefasst	7
Klassifikation der Wirtschaftszweige (WZ 93)	8
Datenangebot aus dem Sachgebiet	33
Datenangebot	33
Lieferung	33
Kosten	33
Information und Beratung	33
Veröffentlichungen	33
Allgemeines Informationsangebot	34
Bestellung	35
Liefer- und Zahlungsbedingungen	35

Beschäftigte des Verarbeitenden Gewerbes in Berlin im Jahr 2002 nach Bezirken .....	5
Umsatz und Beschäftigte des Verarbeitenden Gewerbes in Berlin seit 1992 .....	7

## Tabellen

1.1 Betriebe des Verarbeitenden Gewerbes (sowie Bergbau und Gewinnung von Steinen und Erden) in Berlin 1991 bis 2002 nach Hauptgruppen .....	11
1.2 Betriebe des Verarbeitenden Gewerbes (sowie Bergbau und Gewinnung von Steinen und Erden) in Berlin 2002 nach Monaten und Hauptgruppen .....	13
1.3 Betriebe des Verarbeitenden Gewerbes (sowie Bergbau und Gewinnung von Steinen und Erden) in Berlin 2002 nach Wirtschaftsklassen .....	16
1.4 Betriebe des Verarbeitenden Gewerbes (sowie Bergbau und Gewinnung von Steinen und Erden) in Berlin 2002 nach Bezirken .....	21
2.1 Energieverbrauch der Betriebe des Verarbeitenden Gewerbes (sowie Bergbau und Gewinnung von Steinen und Erden) in Berlin 2002 nach Wirtschaftsabteilungen .....	22
3.1 Fachliche Betriebsteile der Betriebe des Verarbeitenden Gewerbes (sowie Bergbau und Gewinnung von Steinen und Erden) in Berlin 1991 bis 2002 nach Hauptgruppen .....	23
3.2 Fachliche Betriebsteile der Betriebe des Verarbeitenden Gewerbes (sowie Bergbau und Gewinnung von Steinen und Erden) in Berlin 2002 nach Monaten und Hauptgruppen .....	25
3.3 Fachliche Betriebsteile der Betriebe des Verarbeitenden Gewerbes (sowie Bergbau und Gewinnung von Steinen und Erden) in Berlin 2002 nach Wirtschaftsklassen .....	28

## Impressum

Berliner Statistik  
Statistischer Bericht  
\*E I 1 - j 02

*\* Bericht enthält Angaben, die alle Statistischen Landesämter für ihren Bereich unter gleicher Kennziffer veröffentlichen*

### Herausgeber

Statistisches Landesamt Berlin  
Alt-Friedrichsfelde 60  
10315 Berlin

### Erscheinungsfolge

jährlich

### Preis

6,00 EUR

### Bestell Nr.

205.1a

© Statistisches Landesamt Berlin

*Für nichtgewerbliche Zwecke sind Vervielfältigung und unentgeltliche Verbreitung, auch auszugsweise, nur mit Quellenangabe gestattet. Die Verbreitung, auch auszugsweise, über elektronische Systeme/Datenträger bedarf der vorherigen Zustimmung. Alle übrigen Rechte bleiben vorbehalten.*

## Erläuterungen

### Allgemeine Hinweise

#### Aufgabe und Ziel der Statistik

Die vorliegende Veröffentlichung enthält die Ergebnisse aus den monatlichen Erhebungen für Betriebe des Bereichs Bergbau, Gewinnung von Steinen und Erden sowie des Verarbeitenden Gewerbes nach der seit 1995 gültigen "Klassifikation der Wirtschaftszweige, Ausgabe 1993 (WZ 93)" welche die nationale Fassung der europäischen Wirtschaftszweigklassifikation NACE Rev. 1 bildet.

Der Monatsbericht für Betriebe im Verarbeitenden Gewerbe (sowie Bergbau und Gewinnung von Steinen und Erden) ist Teil der Statistiken im Verarbeitenden Gewerbe. In ihm werden Daten erhoben, die primär für kurzfristige Konjunkturanalysen genutzt werden. Darüber hinaus dienen die Daten jedoch auch der Untersuchung von längerfristigen strukturellen Veränderungen sowohl innerhalb des Verarbeitenden Gewerbes als auch zwischen den Sektoren der gesamten Volkswirtschaft. Weiterhin fließen die Ergebnisse des Monatsberichts in die Berechnung von Konjunkturindikatoren (z. B. Auftragseingangsindizes) ein. Die Statistik liefert somit vor allem Informationen für wirtschafts- und arbeitsmarktpolitische Entscheidungen.

#### Rechtsgrundlage

Gesetz über die Statistik im Produzierenden Gewerbe (ProdGewStatG) in der Fassung der Bekanntmachung vom 21. März 2002 (BGBl. I S. 1181), geändert durch Artikel 2 des Gesetzes vom 26. Juli 2002 (BGBl. I S. 2867) in Verbindung mit dem Bundesstatistikgesetz (BStatG) vom 22. Januar 1987 (BGBl. I S. 462, 565), zuletzt geändert durch Artikel 3 Abs. 18 des Gesetzes vom 21. Dezember 2000 (BGBl. I S. 1857).

#### Periodizität

Diese Statistik wird monatlich erhoben.

#### Berichtskreis

Zum Berichtskreis gehören die Betriebe des Verarbeitenden Gewerbes von Unternehmen des Produzierenden Gewerbes mit im Allgemeinen 20 und mehr Beschäftigten sowie Betriebe des Verarbeitenden Gewerbes mit im Allgemeinen 20 und mehr Beschäftigten von Unternehmen der übrigen Wirtschaftsbereiche. Die Berichterstattung schließt verarbeitende Betriebe des Handwerks ein. Abweichend hiervon wurde aus Gründen der besseren Repräsentation die Erfassungsgrenze für folgende Klassen der WZ 93 auf 10 und mehr Beschäftigte herabgesetzt:

14.11 Gewinnung von Naturwerksteinen und Natursteinen a.n.g.

14.21 Gewinnung von Kies und Sand

15.20 Fischverarbeitung

15.31 Verarbeitung von Kartoffeln

15.32 Herstellung von Frucht- und Gemüsesäften

15.33 Verarbeitung von Obst und Gemüse a.n.g.

15.71 Herstellung von Futtermitteln für Nutztiere

15.72 Herstellung von Futtermitteln für sonstige Tiere

15.91 Herstellung von Spirituosen

15.92 Alkoholbrennerei

15.97 Herstellung von Malz

15.98 Mineralbrunnen, Herstellung von Erfrischungsgetränken

26.63 Herstellung von Transportbeton

In der Klasse 20.10 "Säge-, Hobel- und Holzimprägnierwerke" gilt für Sägewerke die Erfassungsgrenze Jahreseinschnitt von mindestens 5000 m<sup>3</sup> Rohholz.

#### Systematiken

Die Daten des Monatsberichts werden in der Gliederung der Klassifikation der Wirtschaftszweige, Ausgabe 1993 (WZ 93), (Herausgeber: Statistisches Bundesamt, Wiesbaden) auf der Vierstellerebene (Klasse) erhoben und aufbereitet. Eine Zusammenstellung der WZ 93 für den Bereich Verarbeitendes Gewerbe (sowie Bergbau und Gewinnung von Steinen und Erden) befindet sich auf den Seiten 8 bis 10.

#### Methodische Hinweise

Die Harmonisierung der Wirtschaftszweigklassifikation im europäischen Rahmen ab 1995 hatte erhebliche Auswirkungen auf den Berichtskreis. Daher ist eine Vergleichbarkeit mit den Ergebnissen der Jahre vor 1995 nach der alten Systematik SYPRO nicht gegeben.

Die in diesem Bericht enthaltenen Angaben sind **endgültige Ergebnisse**. Sie können von den bisher herausgegebenen, vorläufigen Monatsdaten abweichen, da noch Korrekturen und Nachmeldungen der berichtspflichtigen Betriebe eingearbeitet wurden.

Die Bildung von Hauptgruppen erfolgt durch direkte Zuordnung der Viersteller (Klassen) der WZ 93. Viersteller eines Zweistellers der WZ 93 können daher verschiedenen Hauptgruppen zugeordnet sein. Hauptgruppen geben die Absatzrichtungen der Produktion (Vorleistungsgüter, Investitionsgüter, Gebrauchsgüter und Verbrauchsgüter) an.

Die Merkmale **Beschäftigte** und **Umsatz** werden sowohl für Betriebe als auch für fachliche Betriebsteile aufbereitet.

Betriebe (Tabellen 1.1 bis 1.4 und 2.1) sind örtliche Einheiten. Sie können fachliche Betriebsteile (Tabellen 3.1 bis 3.3) umfassen, die unterschiedlichen Wirtschaftszweigen zugeordnet sind. In diesem Fall wird der Betrieb dem Wirtschaftszweig zugeordnet, in dem der wirtschaftliche Schwerpunkt des Betriebes liegt. Die übrigen hier veröffentlichten Merkmale werden nur für den gesamten Betrieb erhoben.

### Geheimhaltung

Aus Gründen der statistischen Geheimhaltung von Einzelangaben werden bei einer Merkmalsbesetzung von weniger als drei Einheiten oder im Falle einer Dominanz die Angaben geheimgehalten. In der Gesamtsumme sind diese Ergebnisse jedoch enthalten.

### Hinweise auf andere Veröffentlichungen

#### Statistisches Landesamt Berlin

Gruber, G.: Einführung der Statistiken des Bergbaus und Verarbeitenden Gewerbes im Ostteil Berlins, "Berliner Statistik" - Monatsschrift Heft 2, 1992, S. 51.

Liebenau, B.-J.: Das Verarbeitende Gewerbe in Berlin 1998, "Berliner Statistik" - Statistische Monatsschrift Nr. 3 /1999, S. 102 ff.

Pohl, R.: Arbeitsplatzdynamik im Verarbeitenden Gewerbe in Berlin, "Berliner Statistik" - Statistische Monatsschrift Nr. 10, 2001, S. 442 ff.

Liebenau, B.-J.: Auslandsumsätze des Verarbeitenden Gewerbes in Berlin 1991 bis 2000, "Berliner Statistik" - Statistische Monatsschrift Nr. 12, 2001, S. 536 ff.

#### Statistisches Bundesamt

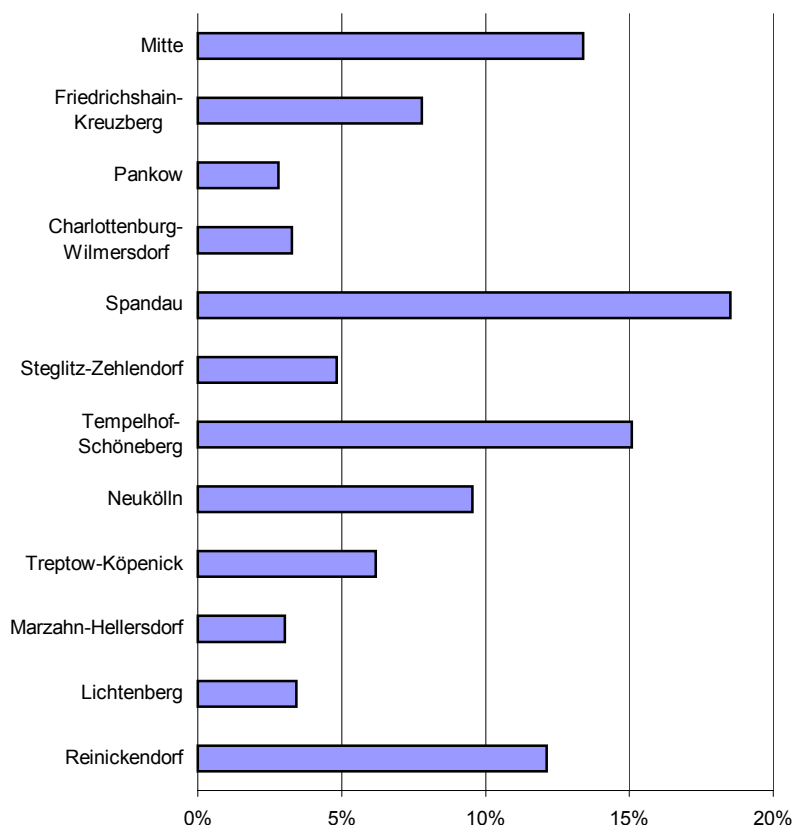
Beschäftigung, Umsatz und Energieversorgung der Unternehmen und Betriebe im Bergbau und Verarbeitenden Gewerbe; Fachserie 4, Reihe 4.1.1; monatlich, jährlich.

Betriebe, Beschäftigte und Umsatz im Bergbau und Verarbeitenden Gewerbe nach Beschäftigtengrößtenklassen; Fachserie 4, Reihe 4.1.2; jährlich.

Nowack, M., Weisbrod, J.: Auswirkungen der NACE-Verordnung und der PRODCOM-Verordnung auf die kurzfristigen Statistiken im Bergbau und Verarbeitenden Gewerbe, "Wirtschaft und Statistik", 1995, Heft 3, S. 192 ff.

Die Tabellen dieses Berichtes sind auf Wunsch auch auf Diskette oder über E-Mail erhältlich.

**Beschäftigte des Verarbeitenden Gewerbes in Berlin  
im Jahr 2002 nach Bezirken**  
- Anteil in % -



## Definitionen

### Betrieb

Örtliche Einheit (einschließlich Verwaltungs-, Reparatur-, Montage- und Hilfsbetriebe, die mit dem meldenden Betrieb örtlich verbunden sind oder in dessen Nähe liegen). Die Merkmalswerte sind für den gesamten Betrieb zu melden und schließen auch die nichtproduzierenden Teile ein.

### Fachlicher Betriebsteil

Teil des Betriebes, in dem - in der Abgrenzung der verwendeten Klassifikation (WZ 93) - nur eine bestimmte wirtschaftliche Tätigkeit ausgeübt wird (fachliche Einheit). Die produzierenden fachlichen Betriebsteile werden im Verarbeitenden Gewerbe nach den Vierstellern (Klassen) der WZ 93 gebildet. Die Gesamtheit der baugewerblichen und die der sonstigen Betriebsteile werden außerhalb der systematischen Ordnung in gesonderten Sammelpositionen ausgewiesen, in dieser Veröffentlichung jedoch nicht dargestellt.

### Beschäftigte

Alle am Monatsende im Betrieb tätigen Personen einschließlich tätiger Inhaber/-innen und mithelfender Familienangehöriger (auch unbezahlt mithelfende Familienangehörige, soweit sie mindestens ein Drittel der üblichen Arbeitszeit im Betrieb tätig sind), jedoch ohne Zusteller/-innen des Verlagsgewerbes. In den Angaben für Arbeiter/-innen sind gewerblich Auszubildende, in den für Angestellte sind kaufmännisch Auszubildende enthalten.

### Geleistete Arbeiterstunden

Alle von den Arbeitern/-innen (einschl. der gewerblich Auszubildenden) tatsächlich geleisteten (nicht die bezahlten Stunden, z. B. ohne Urlaub) Stunden einschließlich Über-, Nacht-, Sonntags- und Feiertagsstunden.

### Lohn- und Gehaltssumme

Bruttosumme (Bar- und Sachbezüge ohne jeden Abzug) ohne Anteile des Arbeitgebers zur Sozialversicherung. Lohn- und Gehaltszuschläge einschließlich Gratifikationen usw. sind einbezogen. Nicht erfasst werden dagegen allgemeine soziale Aufwendungen und Vergütungen, die als Spensersatz anzusehen sind.

### Umsatz

Umsatz aus eigener Erzeugung (einschließlich Umsatz aus dem Verkauf von Energie, Nebenerzeugnissen und Abfällen sowie Entgelte für industrielle und handwerkliche Dienstleistungen, wie Reparaturen, Installationen und Montagen), Umsatz aus Handelsware und sonstigen nichtindustri-

ellen Tätigkeiten (z.B. Erlöse aus Vermietung und Verpachtung, aus Lizenzverträgen, Provisionseinnahmen und aus Veräußerung von Patenten) ohne Umsatz-(Mehrwert-)steuer. Im Umsatz sind Verbrauchsteuern und Kosten für Fracht, Verpackung und Porto enthalten.

### Inlandsumsatz

Umsatz mit Empfängern im gesamten Bundesgebiet.

### Auslandsumsatz

Umsatz mit Abnehmern im Ausland und mit deutschen Exporteuren.

### Kohleverbrauch

Gesamtverbrauch für Fabrikation, Heizung, Strom- und Dampferzeugung usw. (einschl. Verbrauch für die an Dritte abgegebenen Energiemengen); in der Metallerzeugung und -bearbeitung jedoch ohne Einsatzkohle für Brikett- und Koksherstellung.

### Heizölverbrauch

Verbrauch aller Heizöle, die zur Erzeugung von Wärme (auch zur Erzeugung von Dampf, Heißluft usw.) sowie als Rohstoffe für die Produktion verwendet werden, gleichgültig, ob aus Erdöl oder aus Rohteer hergestellt.

### Gasverbrauch

Gesamtverbrauch (auch als Rohstoff) von Orts- und Kokereigas (auch Ferngas), d.h. Bezüge von öffentlichen Gasversorgungsunternehmen und Kokereien sowie von Erdgas (auch Erdölgas) einschließlich über Orts- und Ferngasgesellschaften bezogenes Erdgas.

### Stromverbrauch

Gesamtverbrauch einschließlich Eigenverbrauch industrieller Stromerzeugungsanlagen. Der Stromverbrauch errechnet sich wie folgt: Eigenerzeugung plus Fremdbezug minus Abgabe.

Um die verschiedenen Energiearten addierfähig zu machen, werden folgende Umrechnungsfaktoren angewendet:

1t Steinkohle = 29 308 MJ; 1t Steinkohlenkoks = 28 429 MJ; 1t Rohbraunkohle = 8 792 MJ; 1t Braunkohlenbrikett = 20 223 MJ;  
1t leichtes Heizöl = 42 705 MJ; 1t schweres Heizöl = 41 031 MJ; 1MWh Strom, Gas = 3 600 MJ;

## Erhebungsmerkmale

### Monatlich

#### Gesamtzahl der tätigen Personen nach Betriebsteilen

darunter: Arbeiter/-innen einschließlich Auszubildende

#### Inlandsumsatz

#### Auslandsumsatz

(Inlands- und Auslandsaufträge)

#### Geleistete Arbeiterstunden

#### Bruttolohnsumme

#### Bruttogehaltssumme

#### Stromversorgung (in kWh)

- Eigenerzeugung
  - aus Wasserkraft
  - aus Kohle und sonstigen Quellen
- Fremdbezug
  - aus dem öffentlichen Netz
  - von anderen Betrieben
- Abgabe
  - an das öffentliche Netz
  - an andere Betriebe

### Quartal

#### Gasverbrauch (m³ bzw. kWh)

- Erdgas einschl. Erdölgas
- Orts-, Kokerei- und Ferngas

#### Heizölverbrauch (t)

davon: leicht  
mittelschwer, schwer

#### Steinkohle (t)

Verbrauch und Bestand

#### Steinkohlenkoks (t)

Verbrauch und Bestand

#### Rohbraunkohle (t)

Verbrauch und Bestand

#### Braunkohlenbriketts (t)

Verbrauch und Bestand

## Ergebnisse kurz gefasst

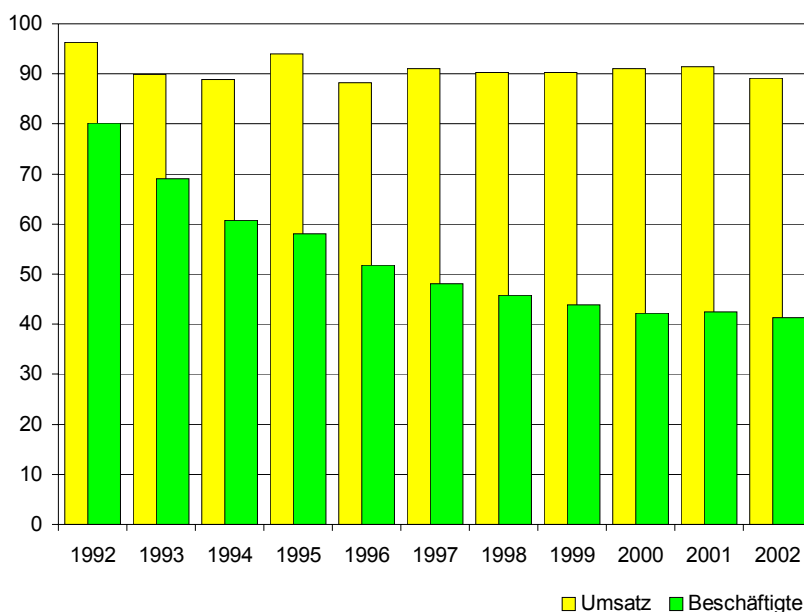
Im Durchschnitt des Jahres 2002 wurden in der Berliner Industrie 109 133 Personen ermittelt, 2 756 bzw. 2,5 Prozent weniger als im Vorjahr. Von den großen Industriebranchen wurde nur in der Chemischen Industrie mehr Personal (+12,9 Prozent) beschäftigt als im Durchschnitt des Jahres 2001.

Für das Jahr 2002 wurde der höchste Umsatzrückgang seit fünf Jahren ermittelt. Bei einem Jahresumsatz von fast 30 Mrd.EUR waren das 2,5 Prozent weniger als im Jahr 2001, verursacht insbesondere durch rückläufige Inlandsumsätze (-3,2 Prozent). Während es in den vergangenen fünf Jahren teilweise erhebliche Zuwachsraten beim Auslandsumsatz gab, fielen die Umsätze mit ausländischen Geschäftspartnern im Jahr 2002 um 0,4 Prozent geringer aus als im Vorjahr. Die Exportquote erreichte 25,1 Prozent und war um 0,6 Prozentpunkte höher als im Jahr 2001.

Die Produzenten von Verbrauchsgütern - als umsatzstärkste Hauptgruppe - übertrafen als einzige Hauptgruppe das Vorjahresergebnis (+2,6 Prozent). Dieses Ergebnis wurde insbesondere durch die positive Entwicklung in den Wirtschaftsbereichen der Tabakindustrie und der Pharmaindustrie bestimmt. Die zweitgrößte Hauptgruppe - die Vorleistungsgüterproduzenten - mussten Umsatzverluste von 11,2 Prozent verkraften. Hier wurden 13,8 Prozent weniger Erzeugnisse und Leistungen im In- und 6,8 Prozent weniger im Ausland umgesetzt. Die Investitionsgüterproduzenten verbuchten trotz guter Auslandsgeschäfte (+6,8 Prozent) kein Umsatzplus. Die schwachen Inlandsgeschäfte (-10,5 Prozent) im Jahr 2002 führten zu einem Umsatzrückgang von insgesamt 4 Prozent. Bei den Gebrauchsgüterproduzenten wurden für das Jahr 2002 Umsatzverluste in zweistelliger Höhe für das In- und Ausland errechnet. Der Gesamtumsatz fiel damit um 17,2 Prozent geringer aus als im Vorjahr.

Der Umsatz je Beschäftigten betrug im Jahr 2002 durchschnittlich 274 Tsd.EUR und war damit genau so hoch wie im Vorjahr.

**Umsatz und Beschäftigte des Verarbeitenden Gewerbes in Berlin seit 1992**  
1991 = 100 (Jahresdurchschnitt)



## Klassifikation der Wirtschaftszweige (WZ 93)

Bereich: Verarbeitendes Gewerbe sowie Bergbau und Gewinnung von Steinen und Erden

Hauptgruppen: A Vorleistungsgüterproduzenten

B Investitionsgüterproduzenten

GG Gebrauchsgüterproduzenten

VG Verbrauchsgüterproduzenten

Nr. der Klassifikation	Bezeichnung	Hauptgruppe	Nr. der Klassifikation	Bezeichnung	Hauptgruppe
<b>C</b>	<b>Bergbau und Gewinnung von Steinen und Erden</b>		15.9	Getränkeherstellung	
<b>CA</b>	<b>Kohlenbergbau, Torfgewinnung, Gewinnung von Erdöl und Erdgas, Bergbau auf Uran- und Thoriumerze</b>		15.91	Herstellung von Spirituosen	VG
10	Kohlenbergbau, Torfgewinnung		15.92	Alkoholbrennerei	A
10.10	Steinkohlenbergbau und -brikettherstellung	A	15.93	Herstellung von Wein aus frischen Trauben	VG
10.20	Braunkohlenbergbau und -brikettherstellung	A	15.94	Herstellung von Apfelwein und sonstigen Fruchtweinen	VG
10.30	Torfgewinnung und -veredlung	A	15.95	H. v. Wermutwein und sonstigen aromatisierten Weinen	VG
11	Gew. v. Erdöl u. Erdgas, Erbringung damit verb. Dienstleistungen		15.96	Herstellung von Bier	VG
11.10	Gewinnung von Erdöl und Erdgas	A	15.97	Herstellung von Malz	A
11.20	Erbringung von Dienstleist. bei der Gew. v. Erdöl und Erdgas	A	15.98	Mineralbrunnen, Herstellung von Erfrischungsgetränken	VG
12.00	Bergbau auf Uran- und Thoriumerze	A	16.00	Tabakverarbeitung	VG
<b>CB</b>	<b>Erzbergbau, Gewinnung von Steinen und Erden, sonstiger Bergbau</b>		<b>DB</b>	<b>Textil- und Bekleidungsgewerbe</b>	
13	Erzbergbau		17	Textilgewerbe	
13.10	Eisenerzbergbau	A	17.1	Spinnstoffaufbereitung und Spinnerei	
13.20	NE-Metallerzbergbau	A	17.11	Baumwollaufbereitung und -spinnerei	A
14	Gewinnung von Steinen und Erden, sonstiger Bergbau		17.12	Wollaufbereitung und Streichgarnspinnerei	A
14.1	Gewinnung von Natursteinen		17.13	Wollaufbereitung und Kammgarnspinnerei	A
14.11	Gewinnung von Naturwerksteinen und Natursteinen a.n.g.	A	17.14	Flachsaufbereitung und -spinnerei	A
14.12	Gewinnung v. Kalk-, Dolomit-, Gips- u. Anhydritstein sowie Kreide	A	17.15	Zwirnen und Texturieren von Filamentgarnen, Seidenaufbereitung und -spinnerei	A
14.13	Gewinnung von Schiefer	A	17.16	Nähgarnfertigung	A
14.2	Gewinnung von Kies, Sand, Ton und Kaolin		17.17	Sonstige Spinnstoffaufbereitung und Spinnerei	A
14.21	Gewinnung von Kies und Sand	A	17.2	Weberei	
14.22	Gewinnung von Ton und Kaolin	A	17.21	Baumwollweberei	A
14.30	Bergbau auf chemische und Düngemittelminerale	A	17.22	Streichgarnweberei	A
14.40	Gewinnung von Salz	A	17.23	Kammgarnweberei	A
14.50	Gewinnung von Steinen und Erden a.n.g., sonst. Bergbau	A	17.24	Seiden- und Filamentgarnweberei	A
<b>D</b>	<b>Verarbeitendes Gewerbe</b>		17.25	Sonstige Weberei	A
<b>DA</b>	<b>Ernährungsgewerbe und Tabakverarbeitung</b>		17.30	Textilveredlung	A
15	Ernährungsgewerbe		17.40	Herstellung von konfektionierten Textilwaren	VG
15.1	Schlachten und Fleischverarbeitung		17.5	Sonstiges Textilgewerbe	
15.11	Schlachten	VG	17.51	Herstellung von Teppichen	VG
15.12	Schlachten von Geflügel	VG	17.52	Herstellung von Seilerwaren	A
15.13	Fleischverarbeitung	VG	17.53	Herstellung von Vliesstoff und Erzeugnissen daraus	A
15.20	Fischverarbeitung	VG	17.54	Textilgewerbe a.n.g.	A
15.3	Obst- und Gemüseverarbeitung		17.60	Herstellung von gewirktem und gestricktem Stoff	A
15.31	Verarbeitung von Kartoffeln	VG	17.7	Herstellung von gewirkten und gestrickten Fertigerzeugnissen	
15.32	Herstellung von Frucht- und Gemüsesäften	VG	17.71	Herstellung von Strumpfwaren	VG
15.33	Verarbeitung von Obst und Gemüse a.n.g.	VG	17.72	Herstellung von Pullovern, Strickjacken u.ä.	VG
15.4	Herstellung von pflanzlichen und tierischen Ölen und Fetten		18	Bekleidungsgewerbe	
15.41	Herstellung von rohen Ölen und Fetten	A	18.10	Herstellung von Lederbekleidung	VG
15.42	Herstellung von raffinierten Ölen und Fetten	VG	18.2	Herstellung von Bekleidung	
15.43	Herstellung von Margarine u.ä. Nahrungsfetten	VG	18.21	Herstellung von Arbeits- und Berufsbekleidung	VG
15.5	Milchverarbeitung		18.22	Herstellung von Oberbekleidung	VG
15.51	Milchverarbeitung	VG	18.23	Herstellung von Wäsche	VG
15.52	Herstellung von Speiseeis	VG	18.24	Herstellung von sonstiger Bekleidung und Bekleidungszubehör	VG
15.6	Mahl- und Schälsmühlen, H.v. Stärke und Stärkeerzeugnissen		18.30	Zurichtung und Färben von Fellen, Herstellung von Pelzwaren	VG
15.61	Mahl- und Schälsmühlen	A	<b>DC</b>	<b>Ledergewerbe</b>	
15.62	Herstellung von Stärke und Stärkeerzeugnissen	A	19	Ledergewerbe	
15.7	Herstellung von Futtermitteln		19.10	Ledererzeugung	A
15.71	Herstellung von Futtermitteln für Nutztiere	A	19.20	Lederverarbeitung	VG
15.72	Herstellung von Futtermitteln für sonstige Tiere	VG	19.30	Herstellung von Schuhen	VG
15.8	Sonstiges Ernährungsgewerbe		<b>DD</b>	<b>Holzgewerbe</b>	
15.81	Herstellung von Backwaren	VG	20	Holzgewerbe	
15.82	Herstellung von Dauerbackwaren	VG	20.10	Säge-, Hobel- und Holzimprägnierwerke	A
15.83	Zuckerindustrie	VG	20.20	Furnier-, Sperrholz-, Holzfaserplatten- u. Holzspanplattenwerke	A
15.84	Herstellung von Süßwaren	VG	20.30	Herstellung von Konstruktionsteilen, Fertigbauteilen, Ausbauelementen und Fertigteilbauten aus Holz	A
15.85	Herstellung von Teigwaren	VG	20.40	H.v. Verpackungsmitteln und Lagerbehältern aus Holz	A
15.86	Verarbeitung von Kaffee und Tee, Herstellung von Kaffee-Ersatz	VG	20.5	Herstellung von Holzwaren a.n.g. sowie von Kork-, Flecht- und Korbwaren	
15.87	Herstellung von Würzen und Soßen	VG	20.51	Herstellung von Holzwaren a.n.g., Veredlung von Holzwaren	VG
15.88	H. v. homogenisierten und diätetischen Nahrungsmitteln	VG	20.52	Herstellung von Kork-, Flecht- und Korbwaren	VG
15.89	Herstellung v. sonstigen Nahrungsmitteln	VG			



## Noch: Klassifikation der Wirtschaftszweige (WZ 93)

Bereich: Verarbeitendes Gewerbe sowie Bergbau und Gewinnung von Steinen und Erden

Nr. der Klassifikation	Bezeichnung	Hauptgruppe	Nr. der Klassifikation	Bezeichnung	Hauptgruppe
<b>DE</b>	<b>Papier-, Verlags- und Druckgewerbe</b>		<b>DH</b>	<b>Herstellung von Gummi- und Kunststoffwaren</b>	
21	Papiergewerbe		25	Herstellung von Gummi- und Kunststoffwaren	
21.1	Herstellung von Holzstoff, Zellstoff, Papier, Karton und Pappe		25.1	Herstellung von Gummiwaren	
21.11	Herstellung von Holzstoff und Zellstoff	A	25.11	Herstellung von Bereifungen	A
21.12	Herstellung von Papier, Karton und Pappe	A	25.12	Runderneuerung von Bereifungen	A
21.2	Papier-, Karton- und Pappeverarbeitung		25.13	Herstellung von sonstigen Gummiwaren	A
21.21	Herstellung von Wellpapier und -pappe sowie von Verpackungsmitteln aus Papier, Karton und Pappe	A	25.2	Herstellung von Kunststoffwaren	
21.22	Herstellung von Haushalts-, Hygiene- und Toilettenartikeln aus Zellstoff und Papier	VG	25.21	H.v. Platten, Folien, Schläuchen und Profilen aus Kunststoff	A
21.23	Herstellung von Schreibwaren und Bürobedarf aus Papier, Karton und Pappe	A	25.22	Herstellung von Verpackungsmitteln aus Kunststoff	A
21.24	Herstellung von Tapeten	A	25.23	Herstellung von Baubedarfsartikeln aus Kunststoff	A
21.25	Herstellung v. sonstigen Waren aus Papier, Karton und Pappe	A	25.24	Herstellung von sonstigen Kunststoffwaren	A
22	Verlagsgewerbe, Druckgewerbe, Vervielfältigung von bespielten Ton-, Bild- und Datenträgern		<b>DI</b>	<b>Glasgewerbe, Keramik, Verarbeitung von Steinen und Erden</b>	
22.1	Verlagsgewerbe		26	Glasgewerbe, Keramik, Verarbeitung von Steinen und Erden	
22.11	Buchverlag und Musikverlag	VG	26.1	Herstellung und Verarbeitung von Glas	
22.12	Zeitungsverlag	VG	26.11	Herstellung von Flachglas	A
22.13	Zeitschriftenverlag	VG	26.12	Veredlung und Verarbeitung von Flachglas	A
22.14	Verlag von bespielten Tonträgern	VG	26.13	Herstellung von Hohlglas	A
22.15	Sonstiges Verlagsgewerbe	VG	26.14	Herstellung von Glasfaser	A
22.2	Druckgewerbe		26.15	Herstellung, Veredlung und Verarbeitung von sonstigem Glas einschließlich technischen Glaswaren	A
22.21	Zeitungsdruckerei	A	26.2	Keramik	
22.22	Druckerei	A	26.21	H.v. keramischen Haushaltswaren und Ziergegenständen	VG
22.23	Druckweiterverarbeitung	A	26.22	Herstellung von Sanitärkeramik	A
22.24	Satzherstellung und Reproduktion	A	26.23	Herstellung von Isolatoren und Isolierteilen aus Keramik	A
22.25	Sonstiges Druckgewerbe	A	26.24	H.v. keramischen Erzeugnissen für sonstige techn. Zwecke	A
22.3	Vervielfältigung von bespielten Ton-, Bild- und Datenträgern		26.25	Herstellung von keramischen Erzeugnissen a.n.g.	A
22.31	Vervielfältigung von bespielten Tonträgern	A	26.26	Herstellung von feuerfesten keramischen Werkstoffen	A
22.32	Vervielfältigung von bespielten Bildträgern	A	26.30	Herstellung v. keramischen Wand- und Bodenfliesen u.-platten	A
22.33	Vervielfältigung von bespielten Datenträgern	A	26.40	Ziegelei, Herstellung von sonstiger Baukeramik	A
<b>DF</b>	<b>Kokerei, Mineralölverarbeitung, Herstellung und Verarbeitung von Spalt- und Brutstoffen</b>		26.5	Herstellung von Zement, Kalk und gebranntem Gips	
23	Kokerei, Mineralölverarbeitung, Herstellung und Verarbeitung von Spalt- und Brutstoffen		26.51	Herstellung von Zement	A
23.10	Kokerei	A	26.52	Herstellung von Kalk	A
23.20	Mineralölverarbeitung	A	26.53	Herstellung von gebranntem Gips	A
23.30	Herstellung und Verarbeitung von Spalt- und Brutstoffen	A	26.6	Herstellung von Erzeugnissen aus Beton, Zement und Gips	
<b>DG</b>	<b>Chemische Industrie</b>		26.61	H.v. Betonzeugnissen für den Bau und von Kalksandsteinen	A
24	Chemische Industrie		26.62	Herstellung von Gipszeugnissen für den Bau	A
24.1	Herstellung von chemischen Grundstoffen		26.63	Herstellung von Transportbeton	A
24.11	Herstellung von Industriegasen	A	26.64	Herstellung von Mörtel	A
24.12	Herstellung von Farbstoffen und Pigmenten	A	26.65	Herstellung von Faserzementwaren	A
24.13	H. v. sonstigen anorganischen Grundstoffen und Chemikalien	A	26.66	Herstellung v. Erzeugnissen aus Beton, Zement u. Gips a.n.g.	A
24.14	H.v. sonstigen organischen Grundstoffen und Chemikalien	A	26.70	Be- und Verarbeitung von Natursteinen a.n.g.	A
24.15	Herstellung von Düngemitteln und Stickstoffverbindungen	A	26.8	Herstellung von sonstigen Mineralerzeugnissen	
24.16	Herstellung von Kunststoff in Primärformen	A	26.81	Herstellung von Mühlsteinen, Steinen zum Zerfasern, Poliersteinen und Schleifwerkzeugen	A
24.17	Herstellung von synthetischem Kautschuk in Primärformen	A	26.82	Herstellung von Mineralerzeugnissen a.n.g.	A
24.20	H.v. Schädlingsbekämpfungsmittel und Pflanzenschutzmitteln	A	<b>DJ</b>	<b>Metallerzeugung und -bearbeitung, Herstellung von Metallerzeugnissen</b>	
24.30	Herstellung von Anstrichmitteln, Druckfarben und Kitt	A	27	Metallerzeugung und -bearbeitung	
24.4	Herstellung von pharmazeutischen Erzeugnissen		27.10	Erzeugung von Roheisen, Stahl und Ferrolegierungen (EGKS)	A
24.41	Herstellung von pharmazeutischen Grundstoffen	A	27.2	Herstellung von Rohren	
24.42	Herstellung von pharmazeutischen Spezialitäten und sonstigen pharmazeutischen Erzeugnissen	VG	27.21	Herstellung von Rohren, Rohrform-, Rohrverschluss- und Rohrverbindungsstücken aus Gusseisen	A
24.5	Herstellung von Seifen, Wasch-, Reinigungs- und Körperpflegemitteln		27.22	Herstellung von Stahlrohren, Rohrform-, Rohrverschluss- und Rohrverbindungsstücken aus Eisen und Stahl	A
24.51	Herstellung von Seifen, Wasch-, Reinigungs- und Poliermitteln	VG	27.3	Sonstige erste Bearbeitung von Eisen und Stahl, Herstellung von Ferrolegierungen	
24.52	Herstellung von Duft- und Körperpflegemitteln	VG	27.31	Herstellung von Blankstahl	A
24.6	Herstellung von sonstigen chemischen Erzeugnissen		27.32	Herstellung von Kaltband unter 500 mm Breite	A
24.61	Herstellung von pyrotechnischen Erzeugnissen	A	27.33	Herstellung von Kaltprofilen	A
24.62	Herstellung von Klebstoffen und Gelatine	A	27.34	Herstellung von gezogenem Draht	A
24.63	Herstellung von etherischen Ölen	A	27.35	Erste Bearbeitung von Eisen und Stahl a.n.g., Herstellung von Ferrolegierungen	A
24.64	Herstellung von fotochemischen Erzeugnissen	A	27.4	Erzeugung und erste Bearbeitung von NE Metallen	
24.65	Herstellung von unbespielten Ton-, Bild- und Datenträgern	VG	27.41	Erzeugung und erste Bearbeitung von Edelmetallen	A
24.66	Herstellung von chemischen Erzeugnissen a.n.g.	A	27.42	Erzeugung und erste Bearbeitung von Aluminium	A
24.70	Herstellung von Chemiefasern	A	27.43	Erzeugung und erste Bearbeitung von Blei, Zink und Zinn	A
			27.44	Erzeugung und erste Bearbeitung von Kupfer	A
			27.45	Erzeugung und erste Bearbeitung von sonstigen NE-Metallen	A
			27.5	Gießereiindustrie	
			27.51	Eisengießerei	A
			27.52	Stahlgießerei	A
			27.53	Leichtmetallgießerei	A
			27.54	Buntmetallgießerei	A

## Noch: Klassifikation der Wirtschaftszweige (WZ 93)

Bereich: Verarbeitendes Gewerbe sowie Bergbau und Gewinnung von Steinen und Erden

Nr. der Klassifikation	Bezeichnung	Hauptgruppe	Nr. der Klassifikation	Bezeichnung	Hauptgruppe
28	Herstellung von Metallerzeugnissen		31.6	Herstellung von elektrischen Ausrüstungen a.n.g.	
28.1	Stahl- und Leichtmetallbau		31.61	Herstellung von elektrischen Ausrüstungen für Motoren und Fahrzeuge a.n.g.	A
28.11	Herstellung von Stahl- und Leichtmetallkonstruktionen	B	31.62	Herstellung von sonstigen elektrischen Ausrüstungen a.n.g.	A
28.12	Herstellung von Ausbauelementen aus Stahl und Leichtmetall	B			
28.2	Kessel- und Behälterbau		32	Rundfunk-, Fernseh- und Nachrichtentechnik	
28.21	Herstellung von Tanks und Sammelbehältern	B	32.10	Herstellung von elektronischen Bauelementen	A
28.22	Herstellung von Heizkörpern für Zentralheizungen und von Zentralheizungskesseln	B	32.20	Herstellung von nachrichtentechnischen Geräten und Einrichtungen	B
28.30	Herstellung von Dampfkesseln	B	32.30	Herstellung von Rundfunk- und Fernsehgeräten sowie phono- und videotechnischen Geräten	GG
28.40	Herstellung von Schmiede-, Press-, Zieh- und Stanzteilen, gewalzten Ringen und pulvermetallurgischen Erzeugnissen	A			
28.5	Oberflächenveredlung, Wärmebehandlung u. Mechanik a.n.g.	A	33	Medizin-, Mess-, Steuer- und Regelungstechnik, Optik	
28.51	Oberflächenveredlung und Wärmebehandlung	A	33.10	Herstellung von medizinischen Geräten und orthopädischen Vorrichtungen	B
28.52	Mechanik a.n.g.	A	33.20	Herstellung von Mess-, Kontroll-, Navigations- u.ä. Instrumenten und Vorrichtungen	B
28.6	H.v. Schneidwaren, Werkzeugen, Schlössern und Beschlägen		33.30	Herstellung von industriellen Prozesssteuerungsanlagen	B
28.61	Herstellung von Schneidwaren und Bestecken	VG	33.40	Herstellung von optischen und fotografischen Geräten	GG
28.62	Herstellung von Werkzeugen	B	33.50	Herstellung von Uhren	GG
28.63	Herstellung von Schlössern und Beschlägen	A			
28.7	Herstellung von sonstigen Eisen-, Blech- und Metallwaren				
28.71	Herstellung von Behältern aus Eisen und Stahl	B			
28.72	Herstellung von Verpackungen und Verschlüssen aus Eisen, Stahl und NE-Metall	A	<b>DM</b>	<b>Fahrzeugbau</b>	
28.73	Herstellung von Drahtwaren	A	34	Herstellung von Kraftwagen und Kraftwagenteilen	
28.74	Herstellung von Schrauben, Nieten, Ketten und Federn	A	34.10	Herstellung von Kraftwagen und Kraftwagenmotoren	B
28.75	Herstellung von Eisen-, Blech- und Metallwaren a.n.g.	A	34.20	Herstellung von Karosserien, Aufbauten und Anhängern	B
			34.30	Herstellung von Teilen und Zubehör für Kraftwagen und Kraftwagenmotoren	A
<b>DK</b>	<b>Maschinenbau</b>				
29	Maschinenbau		35	Sonstiger Fahrzeugbau	
29.1	Herstellung von Maschinen für die Erzeugung und Nutzung von mechanischer Energie		35.1	Schiffbau	
29.11	Herstellung von Verbrennungsmotoren und Turbinen	B	35.11	Schiffbau	B
29.12	Herstellung von Pumpen und Kompressoren	B	35.12	Boots- und Yachtbau	GG
29.13	Herstellung von Armaturen	B	35.20	Schienenfahrzeugbau	B
29.14	H.v. Lagern, Getrieben, Zahnrädern und Antriebselementen	B	35.30	Luft- und Raumfahrzeugbau	B
29.2	H.v. sonstigen Maschinen für unspezifische Verwendung		35.4	Herstellung von Kraffrädern, Fahrrädern und Behindertenfahrzeugen	
29.21	Herstellung von Öfen und Brennern	B	35.41	Herstellung von Kraffrädern	GG
29.22	Herstellung von Hebezeugen und Fördermitteln	B	35.42	Herstellung von Fahrrädern	GG
29.23	H.v. kälte- u. lufttechnischen Erzeugnissen für gewerbliche Zwecke	B	35.43	Herstellung von Behindertenfahrzeugen	GG
29.24	Herstellung v. Maschinen für unspezifische Verwendung a.n.g.	B	35.50	Fahrzeugbau a.n.g.	B
29.3	Herstellung von land- und forstwirtschaftlichen Maschinen				
29.31	Herstellung von Ackerschleppern	B	<b>DN</b>	<b>Herstellung von Möbeln, Schmuck, Musikinstrumenten, Sportgeräten, Spielwaren und sonstigen Erzeugnissen; Recycling</b>	
29.32	H.v. sonstigen land- und forstwirtschaftlichen Maschinen	B	36	Herstellung von Möbeln, Schmuck, Musikinstrumenten, Sportgeräten, Spielwaren und sonstigen Erzeugnissen	
29.40	Herstellung von Werkzeugmaschinen	B	36.1	Herstellung von Möbeln	
29.5	H.v. Maschinen für sonstige bestimmte Wirtschaftszweige		36.11	Herstellung von Sitzmöbeln	GG
29.51	Herstellung von Maschinen für die Metallerzeugung, von Walzwerkeinrichtungen und Gießmaschinen	B	36.12	Herstellung von Büro- und Ladenmöbeln	B
29.52	Herstellung von Bergwerks-, Bau- und Baustoffmaschinen	B	36.13	Herstellung von Küchenmöbeln	GG
29.53	Herstellung von Maschinen für das Ernährungsgewerbe und die Tabakverarbeitung	B	36.14	Herstellung von sonstigen Möbeln	GG
29.54	Herstellung von Maschinen für das Textil-, Bekleidungs- und Ledergewerbe	B	36.15	Herstellung von Matratzen	GG
29.55	Herstellung von Maschinen für das Papiergewerbe	B	36.2	Herstellung von Schmuck und ähnlichen Erzeugnissen	
29.56	H.v. Maschinen für bestimmte Wirtschaftszweige a.n.g.	B	36.21	Prägen von Münzen und Medaillen	GG
29.60	Herstellung von Waffen und Munition	A	36.22	Herstellung von Schmuck, Gold- und Silberschmiedewaren	GG
29.7	Herstellung von Haushaltsgeräten a.n.g.		36.30	Herstellung von Musikinstrumenten	GG
29.71	Herstellung von elektrischen Haushaltsgeräten	GG	36.40	Herstellung von Sportgeräten	VG
29.72	Herstellung von nichtelektrischen Heiz-, Koch-, Heißwasser- und Heißluftgeräten a.n.g.	GG	36.50	Herstellung von Spielwaren	VG
			36.6	Herstellung von sonstigen Erzeugnissen	
<b>DL</b>	<b>Herstellung von Büromaschinen, Datenverarbeitungsgeräten und -einrichtungen; Elektrotechnik, Feinmechanik und Optik</b>		36.61	Herstellung von Phantasieschmuck	VG
			36.62	Herstellung von Besen und Bürsten	VG
			36.63	Herstellung von Erzeugnissen a.n.g.	VG
30	Herstellung von Büromaschinen, Datenverarbeitungsgeräten und -einrichtungen		37	Recycling	
30.01	Herstellung von Büromaschinen	B	37.10	Recycling von Schrott	A
30.02	Herstellung von Datenverarbeitungsgeräten u. -einrichtungen	B	37.20	Recycling von nichtmetallischen Altmaterialien und Reststoffen	A
31	Herstellung von Geräten der Elektrizitätserzeugung, -verteilung u.ä.				
31.10	H.v. Elektromotoren, Generatoren und Transformatoren	B			
31.20	Herstellung von Elektrizitätsverteilungs- u. -schalteinrichtungen	A			
31.30	Herstellung v. isolierten Elektrokabeln, -leitungen und -drähten	A			
31.40	Herstellung von Akkumulatoren und Batterien	A			
31.50	Herstellung von elektrischen Lampen und Leuchten	A			

### 1.1 Betriebe des Verarbeitenden Gewerbes (sowie Bergbau und Gewinnung von Steinen und Erden) in Berlin 1991 bis 2002 nach Hauptgruppen

Jahr	Be- triebe	Beschäftigte		Geleistete Arbeiter- stunden	Brutto- lohn- summe	Brutto- gehalts- summe	Umsatz	
		ins- gesamt	darunter Arbeiter				ins- gesamt	darunter Ausland
		Jahresdurchschnitt					1 000 EUR	
	1	2	3	4	5	6	7	8
Insgesamt								
absolut								
1991 <sup>1)</sup>	1 397	263 857	165 514	240 765	2 929 541	2 500 658	33 592 213	3 527 964
1992 <sup>1)</sup>	1 364	211 711	133 930	207 411	2 840 030	2 566 728	32 343 052	3 550 733
1993 <sup>1)</sup>	1 262	182 142	112 696	173 939	2 558 631	2 559 904	30 190 893	3 647 128
1994 <sup>1)</sup>	1 173	160 144	96 773	152 050	2 348 802	2 503 061	29 861 651	4 090 441
1995	1 119	153 142	89 696	140 915	2 320 705	2 615 913	31 560 477	4 169 094
1996	1 020	136 795	78 150	123 761	2 139 083	2 529 433	29 627 377	4 049 308
1997	994	126 763	71 433	110 858	1 956 979	2 419 645	30 575 008	5 424 142
1998	950	120 959	67 559	105 363	1 939 816	2 468 034	30 321 755	6 276 643
1999	938	115 829	63 538	98 215	1 836 596	2 408 002	30 336 693	6 409 185
2000	926	111 454	61 313	94 447	1 810 479	2 404 004	30 589 140	7 207 869
2001	898	111 889	61 316	94 110	1 818 936	2 475 410	30 732 027	7 535 537
2002	898	109 133	58 431	88 895	1 773 377	2 494 636	29 950 085	7 503 940
Veränderung gegenüber dem Vorjahr in %								
1992 <sup>1)</sup>	-2,4	-19,8	-19,1	-13,9	-3,1	2,6	-3,7	0,6
1993 <sup>1)</sup>	-7,5	-14,0	-15,9	-16,1	-9,9	-0,3	-6,7	2,7
1994 <sup>1)</sup>	-7,1	-12,1	-14,1	-12,6	-8,2	-2,2	-1,1	12,2
1995 <sup>1)</sup>	-4,6	-4,4	-7,3	-7,3	-1,2	4,5	5,7	1,9
1996	-8,8	-10,7	-12,9	-12,2	-7,8	-3,3	-6,1	-2,9
1997	-2,5	-7,3	-8,6	-10,4	-8,5	-4,3	3,2	34,0
1998	-4,4	-4,6	-5,4	-5,0	-0,9	2,0	-0,8	15,7
1999	-1,3	-4,2	-6,0	-6,8	-5,3	-2,4	—	2,1
2000	-1,3	-3,8	-3,5	-3,8	-1,4	-0,2	0,8	12,5
2001	-3,0	0,4	—	-0,4	0,5	3,0	0,5	4,5
2002	—	-2,5	-4,7	-5,5	-2,5	0,8	-2,5	-0,4
Vorleistungsgüterproduzenten								
absolut								
1991 <sup>1)</sup>	566	112 785	73 771	103 670	1 285 039	896 363	7 571 139	559 289
1992 <sup>1)</sup>	558	85 457	57 414	87 915	1 214 829	870 013	7 275 067	579 811
1993 <sup>1)</sup>	504	70 402	46 357	72 052	1 062 496	850 499	6 363 485	707 043
1994 <sup>1)</sup>	467	62 934	40 174	64 636	980 321	855 563	6 320 245	880 126
1995	437	61 358	39 595	63 725	1 035 083	860 402	6 759 593	1 028 292
1996	413	55 347	35 113	57 075	973 481	836 188	5 651 891	981 581
1997	395	51 797	32 638	50 455	903 669	812 434	7 060 476	2 056 136
1998	378	50 320	31 573	48 556	907 295	827 810	7 302 818	2 246 188
1999	375	47 622	29 212	44 571	856 999	836 243	6 641 455	2 045 049
2000	385	42 933	25 946	39 768	767 524	819 307	7 088 121	2 512 455
2001	375	42 900	25 975	39 687	763 155	816 128	7 339 684	2 654 117
2002	379	41 467	24 481	36 952	740 178	833 236	6 515 486	2 474 495
Veränderung gegenüber dem Vorjahr in %								
1992 <sup>1)</sup>	-1,4	-24,2	-22,2	-15,2	-5,5	-2,9	-3,9	3,7
1993 <sup>1)</sup>	-9,7	-17,6	-19,3	-18,0	-12,5	-2,2	-12,5	21,9
1994 <sup>1)</sup>	-7,3	-10,6	-13,3	-10,3	-7,7	0,6	-0,7	24,5
1995 <sup>1)</sup>	-6,4	-2,5	-1,4	-1,4	5,6	0,6	7,0	16,8
1996	-5,5	-9,8	-11,3	-10,4	-6,0	-2,8	-16,4	-4,5
1997	-4,4	-6,4	-7,0	-11,6	-7,2	-2,8	24,9	109,5
1998	-4,3	-2,9	-3,3	-3,8	0,4	1,9	3,4	9,2
1999	-0,8	-5,4	-7,5	-8,2	-5,5	1,0	-9,1	-9,0
2000	2,7	-9,8	-11,2	-10,8	-10,4	-2,0	6,7	22,9
2001	-2,6	-0,1	0,1	-0,2	-0,6	-0,4	3,5	5,6
2002	1,1	-3,3	-5,8	-6,9	-3,0	2,1	-11,2	-6,8

Noch: 1.1 Betriebe des Verarbeitenden Gewerbes (sowie Bergbau und Gewinnung von Steinen und Erden)  
in Berlin 1991 bis 2002 nach Hauptgruppen

Jahr	Be- triebe	Beschäftigte		Geleistete Arbeiter- stunden	Brutto- lohn- summe	Brutto- gehalts- summe	Umsatz				
		ins- gesamt	darunter Arbeiter				ins- gesamt	darunter Ausland			
		Jahresdurchschnitt					1 000	1 000 EUR			
		1	2				3	4	5	6	7
Investitionsgüterproduzenten											
absolut											
1991	399	78 413	44 935	66 642	780 136	857 278	6 188 692	1 309 965			
1992	403	63 239	37 285	58 047	783 520	872 661	5 865 157	1 266 018			
1993	397	58 987	34 236	51 911	757 900	900 810	5 239 006	1 101 245			
1994	365	49 058	27 627	42 488	660 842	832 001	4 552 272	1 043 909			
1995	336	42 054	23 756	36 172	606 407	763 553	4 439 456	1 094 138			
1996	301	35 192	19 451	29 521	537 808	699 963	4 536 629	1 021 582			
1997	309	32 428	17 811	27 668	489 869	643 068	4 341 158	1 354 073			
1998	302	29 803	16 284	25 333	467 461	615 886	3 838 086	1 530 786			
1999	304	28 685	15 443	23 635	449 574	592 910	4 084 465	1 480 321			
2000	278	30 214	16 668	25 141	511 825	628 078	3 966 114	1 531 466			
2001	274	30 562	16 639	24 872	513 712	671 647	4 002 098	1 492 821			
2002	280	29 667	15 800	23 581	498 758	685 927	3 840 984	1 594 332			
Veränderung gegenüber dem Vorjahr in %											
1992	1,0	-19,4	-17,0	-12,9	0,4	1,8	-5,2	-3,4			
1993	-1,5	-6,7	-8,2	-10,6	-3,3	3,2	-10,7	-13,0			
1994	-8,1	-16,8	-19,3	-18,2	-12,8	-7,6	-13,1	-5,2			
1995	-7,9	-14,3	-14,0	-14,9	-8,2	-8,2	-2,5	4,8			
1996	-10,4	-16,3	-18,1	-18,4	-11,3	-8,3	2,2	-6,6			
1997	2,7	-7,9	-8,4	-6,3	-8,9	-8,1	-4,3	32,5			
1998	-2,3	-8,1	-8,6	-8,4	-4,6	-4,2	-11,6	13,1			
1999	0,7	-3,7	-5,2	-6,7	-3,8	-3,7	6,4	-3,3			
2000	-8,6	5,3	7,9	6,4	13,8	5,9	-2,9	3,5			
2001	-1,4	1,2	-0,2	-1,1	0,4	6,9	0,9	-2,5			
2002	2,2	-2,9	-5,0	-5,2	-2,9	2,1	-4,0	6,8			
Gebrauchsgüterproduzenten											
absolut											
1991	50	14 808	10 282	13 749	196 642	131 575	1 277 532	112 207			
1992	48	12 464	8 454	11 768	183 700	138 091	1 213 408	108 709			
1993	40	7 943	5 796	8 010	137 386	84 542	793 227	54 987			
1994	36	7 737	5 553	7 900	140 257	101 257	954 390	166 841			
1995	32	7 326	5 419	7 666	144 169	93 692	1 056 415	215 146			
1996	25	6 445	4 749	6 868	132 661	89 121	1 061 263	239 186			
1997	20	4 758	3 565	5 008	118 306	71 483	725 716	133 445			
1998	20	5 314	3 886	5 554	137 313	84 848	978 111	183 030			
1999	19	5 299	3 907	5 651	139 092	83 044	1 471 694	453 188			
2000	26	5 287	4 028	5 943	135 362	70 643	1 464 459	451 595			
2001	25	5 369	4 191	6 184	148 978	75 437	1 553 347	487 607			
2002	21	4 986	3 885	5 835	143 094	75 955	1 286 655	386 304			
Veränderung gegenüber dem Vorjahr in %											
1992	-4,0	-15,8	-17,8	-14,4	-6,6	5,0	-5,0	-3,1			
1993	-16,7	-36,3	-31,4	-31,9	-25,2	-38,8	-34,6	-49,4			
1994	-10,0	-2,6	-4,2	-1,4	2,1	19,8	20,3	203,4			
1995	-11,1	-5,3	-2,4	-3,0	2,8	-7,5	10,7	29,0			
1996	-21,9	-12,0	-12,4	-10,4	-8,0	-4,9	0,5	11,2			
1997	-20,0	-26,2	-24,9	-27,1	-10,8	-19,8	-31,6	-44,2			
1998	—	11,7	9,0	10,9	16,1	18,7	34,8	37,2			
1999	-5,0	-0,3	0,5	1,7	1,3	-2,1	50,5	147,6			
2000	36,8	-0,2	3,1	5,2	-2,7	-14,9	-0,5	-0,4			
2001	-3,8	1,6	4,0	4,1	10,1	6,8	6,1	8,0			
2002	-16,0	-7,1	-7,3	-5,6	-3,9	0,7	-17,2	-20,8			

Noch: 1.1 Betriebe des Verarbeitenden Gewerbes (sowie Bergbau und Gewinnung von Steinen und Erden)  
in Berlin 1991 bis 2002 nach Hauptgruppen

Jahr	Be- triebe	Beschäftigte		Geleistete Arbeiter- stunden	Brutto- lohn- summe	Brutto- gehalts- summe	Umsatz	
		ins- gesamt	darunter Arbeiter				ins- gesamt	darunter Ausland
		Jahresdurchschnitt					1 000	1 000 EUR
	1	2	3	4	5	6	7	8
Verbrauchsgüterproduzenten								
absolut								
1991 <sup>1)</sup>	383	57 851	36 526	56 704	667 724	615 442	18 554 850	1 546 503
1992 <sup>1)</sup>	355	50 552	30 777	49 681	657 982	685 964	17 989 420	1 596 196
1993 <sup>1)</sup>	322	44 810	26 307	41 966	600 849	724 054	17 795 174	1 783 853
1994 <sup>1)</sup>	306	40 415	23 419	37 026	567 383	714 240	18 034 743	1 999 566
1995	315	42 404	20 925	33 351	535 045	898 267	19 305 013	1 831 519
1996	280	39 812	18 838	30 298	495 132	904 162	18 377 594	1 806 959
1997	270	37 781	17 419	27 727	445 135	892 661	18 447 658	1 880 488
1998	250	35 522	15 816	25 920	427 748	939 489	18 202 741	2 316 640
1999	239	34 222	14 977	24 357	390 930	895 804	18 139 081	2 430 627
2000	237	33 020	14 671	23 595	395 769	885 977	18 070 447	2 712 353
2001	224	33 058	14 512	23 366	393 091	912 198	17 836 899	2 900 992
2002	218	33 014	14 266	22 527	391 347	899 518	18 306 960	3 048 809
Veränderung gegenüber dem Vorjahr in %								
1992 <sup>1)</sup>	-7,3	-12,6	-15,7	-12,4	-1,5	11,5	-3,0	3,2
1993 <sup>1)</sup>	-9,3	-11,4	-14,5	-15,5	-8,7	5,6	-1,1	11,8
1994 <sup>1)</sup>	-5,0	-9,8	-11,0	-11,8	-5,6	-1,4	1,3	12,1
1995 <sup>1)</sup>	2,9	4,9	-10,6	-9,9	-5,7	25,8	7,0	-8,4
1996	-11,1	-6,1	-10,0	-9,2	-7,5	0,7	-4,8	-1,3
1997	-3,6	-5,1	-7,5	-8,5	-10,1	-1,3	0,4	4,1
1998	-7,4	-6,0	-9,2	-6,5	-3,9	5,2	-1,3	23,2
1999	-4,4	-3,7	-5,3	-6,0	-8,6	-4,6	-0,3	4,9
2000	-0,8	-3,5	-2,0	-3,1	1,2	-1,1	-0,4	11,6
2001	-5,5	0,1	-1,1	-1,0	-0,7	3,0	-1,3	7,0
2002	-2,7	-0,1	-1,7	-3,6	-0,4	-1,4	2,6	5,1

1) 1991 bis 1994 ohne neu hinzugekommene Branchen (Verlagsgewerbe und Recycling)

## 1.2 Betriebe des Verarbeitenden Gewerbes (sowie Bergbau und Gewinnung von Steinen und Erden) in Berlin 2002 nach Monaten und Hauptgruppen

Monat	Be- triebe	Beschäftigte		Geleistete Arbeiter- stunden	Brutto- lohn- summe	Brutto- gehalts- summe	Umsatz	
		ins- gesamt	darunter Arbeiter				ins- gesamt	darunter Ausland
		Anzahl					1 000 EUR	
	1	2	3	4	5	6	7	8
Insgesamt								
Januar	911	111 252	60 185	7 811	143 825	205 624	2 418 637	645 984
Februar	910	111 076	60 046	7 723	138 925	188 352	2 366 065	589 956
März	907	110 547	59 578	7 505	139 472	197 744	2 579 201	640 203
April	901	109 108	58 730	7 581	145 752	215 226	2 471 234	613 803
Mai	896	108 977	58 541	7 201	141 447	207 414	2 432 775	573 721
Juni	897	108 780	58 357	7 304	151 803	219 160	2 470 988	620 051
Juli	900	109 029	58 308	7 323	153 784	199 782	2 510 742	597 439
August	894	108 782	58 066	7 149	140 913	194 005	2 380 397	577 002
September	895	109 061	58 252	7 522	140 088	196 046	2 643 082	706 297
Oktober	892	108 084	57 447	7 668	144 325	191 096	2 516 094	580 064
November	887	107 659	57 168	7 667	188 470	271 237	2 504 439	647 724
Dezember	889	107 246	56 496	6 442	144 573	208 950	2 656 432	711 697
Vorleistungsgüterproduzenten								
Januar	383	42 762	25 496	3 254	61 308	77 346	617 456	249 707
Februar	381	42 521	25 261	3 231	60 495	63 939	554 579	198 863
März	382	42 291	25 035	3 144	59 990	66 233	578 837	219 498
April	380	41 773	24 727	3 157	59 575	65 068	518 539	185 431
Mai	378	41 587	24 591	3 042	58 661	66 290	479 156	170 241
Juni	379	41 554	24 482	3 004	61 638	74 839	516 234	181 739
Juli	380	41 384	24 377	3 049	62 092	67 909	505 314	176 110
August	377	41 265	24 269	3 011	59 437	67 429	521 249	188 573
September	379	41 124	24 221	3 084	59 568	67 205	623 636	260 729
Oktober	376	40 634	23 885	3 160	61 672	65 035	514 179	189 021
November	375	40 517	23 821	3 133	73 217	83 931	545 786	200 632
Dezember	375	40 189	23 604	2 682	62 525	68 013	540 522	253 952
Investitionsgüterproduzenten								
Januar	281	30 240	16 241	2 084	42 044	56 016	282 526	109 991
Februar	281	30 045	16 105	2 035	38 177	53 229	289 998	125 286
März	279	29 860	16 019	1 942	38 599	57 356	309 052	127 752
April	281	29 446	15 756	2 026	41 565	54 931	317 682	131 623
Mai	281	29 703	15 805	1 925	39 704	55 275	280 807	118 029
Juni	281	29 645	15 792	1 932	40 410	60 306	330 408	141 655
Juli	283	29 741	15 852	1 969	43 245	55 974	308 194	129 125
August	281	29 672	15 793	1 914	40 858	54 863	302 803	123 053
September	280	29 821	15 901	1 978	40 250	56 493	330 699	139 757
Oktober	280	29 468	15 588	2 024	40 891	53 600	310 232	107 028
November	278	29 312	15 465	2 036	51 506	69 833	347 344	145 701
Dezember	279	29 047	15 279	1 716	41 508	58 050	431 238	195 330

Noch:1.2 Betriebe des Verarbeitenden Gewerbes (sowie Bergbau und Gewinnung von Steinen und Erden)  
in Berlin 2002 nach Monaten und Hauptgruppen

Monat	Be- triebe	Beschäftigte		Geleistete Arbeiter- stunden 1 000	Brutto- lohn- summe 5	Brutto- gehalts- summe 6	Umsatz	
		ins- gesamt	darunter Arbeiter				ins- gesamt	darunter Ausland
		Anzahl					1 000 EUR	
	1	2	3	4	5	6	7	8
<b>Gebrauchsgüterproduzenten</b>								
Januar	23	5 144	4 007	500	10 006	5 410	116 350	32 103
Februar	23	5 220	4 076	509	10 863	5 484	120 838	20 963
März	23	5 193	4 028	506	10 809	6 208	134 384	32 445
April	21	5 039	3 958	500	10 110	5 744	121 065	30 787
Mai	20	5 024	3 938	437	9 918	5 740	114 943	33 016
Juni	20	5 021	3 923	527	16 085	7 508	112 727	33 513
Juli	20	4 942	3 844	438	17 982	8 060	108 955	25 877
August	20	4 895	3 799	379	10 382	5 402	52 297	27 895
September	20	4 893	3 817	537	9 882	5 453	99 893	32 864
Oktober	20	4 849	3 764	554	9 919	5 706	118 693	47 747
November	20	4 834	3 750	538	17 062	8 777	110 394	41 894
Dezember	20	4 782	3 713	410	10 075	6 462	76 117	27 200
<b>Verbrauchsgüterproduzenten</b>								
Januar	224	33 106	14 441	1 973	30 468	66 853	1 402 305	254 182
Februar	225	33 290	14 604	1 947	29 390	65 700	1 400 649	244 844
März	223	33 203	14 496	1 914	30 073	67 947	1 556 929	260 507
April	219	32 850	14 289	1 898	34 501	89 482	1 513 948	265 962
Mai	217	32 663	14 207	1 797	33 163	80 110	1 557 869	252 435
Juni	217	32 560	14 160	1 840	33 669	76 507	1 511 619	263 145
Juli	217	32 962	14 235	1 866	30 465	67 839	1 588 279	266 327
August	216	32 950	14 205	1 845	30 236	66 310	1 504 048	237 481
September	216	33 223	14 313	1 923	30 388	66 895	1 588 854	272 946
Oktober	216	33 133	14 210	1 930	31 843	66 755	1 572 990	236 268
November	214	32 996	14 132	1 960	46 684	108 696	1 500 916	259 496
Dezember	215	33 228	13 900	1 634	30 465	76 425	1 608 555	235 215

### 1.3 Betriebe des Verarbeitenden Gewerbes (sowie Bergbau und Gewinnung von Steinen und Erden) in Berlin 2002 nach Wirtschaftsklassen

WZ 93	Hauptgruppe, Unterabschnitt, Abteilung, Klasse	Be- triebe	Beschäftigte		Geleistete Arbeiter- stunden	Brutto- lohn- summe	Brutto- gehalts- summe	Umsatz	
			ins- gesamt	darunter Arbeiter				ins- gesamt	darunter Ausland
			Jahresdurchschnitt					1 000	1 000 EUR
		1	2	3	4	5	6	7	8
C-D	Insgesamt	898	109 133	58 431	88 895	1 773 377	2 494 636	29 950 085	7 503 940
	Vorleistungsgüterproduzenten	379	41 467	24 481	36 952	740 178	833 236	6 515 486	2 474 495
	Investitionsgüterproduzenten	280	29 667	15 800	23 581	498 758	685 927	3 840 984	1 594 332
	Gebrauchsgüterproduzenten	21	4 986	3 885	5 835	143 094	75 955	1 286 655	386 304
	Verbrauchsgüterproduzenten	218	33 014	14 266	22 527	391 347	899 518	18 306 960	3 048 809
C	Bergbau und Gewinnung v. Steinen und Erden	2	.	.	.	.	.	.	.
CA	Kohlenbergbau, Torfgewinnung, Gewinnung v. Erdöl und Erdgas, Bergbau auf Uran u. Thoriumerze	1	.	.	.	.	.	.	.
11	Gewinnung v. Erdöl und Erdgas, Erbringung damit verbundener Dienstleistungen	1	.	.	.	.	.	.	.
11.10	Gewinnung v. Erdöl und Erdgas	1	.	.	.	.	.	.	.
CB	Erzbergbau, Gewinnung v. Steinen und Erden, sonstiger Bergbau	1	.	.	.	.	.	.	.
14	Gewinnung v. Steinen und Erden, sonstiger Bergbau	1	.	.	.	.	.	.	.
14.21	Gewinnung v. Kies und Sand	1	.	.	.	.	.	.	.
D	Verarbeitendes Gewerbe	896	.	.	.	.	.	.	.
DA	Ernährungsgewerbe und Tabakverarbeitung	143	13 329	9 114	15 058	237 391	171 817	11 973 844	316 217
15	Ernährungsgewerbe	139	11 303	7 645	12 530	172 710	139 862	3 646 466	.
15.13	Fleischverarbeitung	28	1 592	1 242	2 169	21 372	9 925	249 485	.
15.20	Fischverarbeitung	1	.	.	.	.	.	.	.
15.32	H.v. Frucht- und Gemüsesäften	1	.	.	.	.	.	.	.
15.33	Verarbeitung v. Obst und Gemüse a.n.g.	3	154	73	119	1 834	3 000	68 011	11 190
15.51	Milchverarbeitung	1	.	.	.	.	.	.	.
15.61	Mahl- und Schälmühlen	2	.	.	.	.	.	.	.
15.81	H.v. Backwaren	68	3 467	2 277	3 723	39 005	26 890	333 373	.
15.82	H.v. Dauerbackwaren	3	978	846	1 328	20 093	5 484	185 099	.
15.84	H.v. Süßwaren	10	1 697	1 276	2 037	32 271	19 679	703 158	77 325
15.85	H.v. Teigwaren	1	.	.	.	.	.	.	.
15.86	Verarbeitung v. Kaffee und Tee, H.v. Kaffee-Ersatz	5	576	421	671	14 340	6 767	1 231 568	.
15.87	H.v. Würzen und Soßen	2	.	.	.	.	.	.	.
15.88	H.v. homogenisierten und diätetischen Nahrungsmitteln	2	.	.	.	.	.	.	.
15.89	H.v. sonstigen Nahrungsmitteln	1	.	.	.	.	.	.	.
15.91	H.v. Spirituosen	5	168	95	180	2 023	2 723	219 305	10 478
15.96	H.v. Bier	3	608	267	422	11 083	16 434	196 542	.
15.98	Mineralbrunnen, H.v. Erfrischungsgetränken	3	824	.	.	.	32 405	.	.
16	Tabakverarbeitung	4	2 026	1 469	2 528	64 681	31 955	8 327 379	.
DB	Textil- und Bekleidungsgewerbe	17	1 369	729	1 184	17 508	19 225	260 228	43 135
17	Textilgewerbe	8	706	543	889	13 924	5 445	115 007	28 234
17.11	Baumwollaufbereitung und -spinnerei	1	.	.	.	.	.	.	.
17.30	Textilveredlung	3	143	79	138	1 759	2 027	11 672	.
17.40	H.v. konfektionierten Textilwaren	1	.	.	.	.	.	.	.
17.51	H.v. Teppichen	1	.	.	.	.	.	.	.
17.53	H.v. Vliesstoff u. Erzeugnissen daraus	1	.	.	.	.	.	.	.
17.54	Textilgewerbe a.n.g.	1	.	.	.	.	.	.	.
18	Bekleidungsgewerbe	9	663	186	295	3 584	13 780	145 220	14 901
18.22	H.v. Oberbekleidung	7	.	.	.	.	.	.	.
18.23	H.v. Wäsche	2	.	.	.	.	.	.	.



Noch: 1.3 Betriebe des Verarbeitenden Gewerbes (sowie Bergbau und Gewinnung von Steinen und Erden) in Berlin 2002 nach Wirtschaftsklassen

WZ 93	Hauptgruppe, Unterabschnitt, Abteilung, Klasse	Be- triebe	Beschäftigte		Geleistete Arbeiter- stunden	Brutto- lohn- summe	Brutto- gehalts- summe	Umsatz	
			ins- gesamt	darunter Arbeiter				ins- gesamt	darunter Ausland
			Jahresdurchschnitt			1 000	1 000 EUR		
1	2	3	4	5	6	7	8		
<b>DD20</b>	<b>Holzgewerbe</b>	<b>14</b>	.	.	.	.	.	.	.
20.10	Säge-, Hobel- und Holzimprägnierwerke	2	.	.	.	.	.	.	.
20.20	Furnier-, Sperrholz-, Holzfaserplatten- und Holzspanplattenwerke	1	.	.	.	.	.	.	.
20.30	H.v. Konstruktionsteilen, Fertigbau- teilen, Ausbauelementen und Fertigteilbauten aus Holz	5	201	161	221	2 499	1 180	11 316	—
20.40	H.v. Verpackungsmitteln und Lagerbehältern aus Holz	4	208	179	332	4 375	1 316	25 336	—
20.51	H.v. Holzwaren a.n.g., Veredlung v. Holzwaren	2	.	.	.	.	.	.	.
<b>DE</b>	<b>Papier-, Verlags- und Druckgewerbe</b>	<b>131</b>	<b>15 065</b>	<b>5 410</b>	<b>7 888</b>	<b>164 812</b>	<b>454 767</b>	<b>3 557 903</b>	<b>114 914</b>
21	Papiergewerbe	18	2 395	1 084	1 771	31 552	45 256	409 010	43 651
21.11	H.v. Holzstoff und Zellstoff	1	.	.	.	.	.	.	.
21.12	H.v. Papier, Karton und Pappe	1	.	.	.	.	.	.	.
21.21	H.v. Wellpapier und -pappe sowie v. Verpackungsmitteln aus Papier, Karton und Pappe	12	913	628	1 034	19 656	13 432	150 032	7 756
21.22	H.v. Haushalts-, Hygiene- und Toiletten- artikeln aus Zellstoff und Papier	1	.	.	.	.	.	.	.
21.23	H.v. Schreibwaren und Bürobedarf aus Papier, Karton und Pappe	2	.	.	.	.	.	.	.
21.25	H.v. sonstigen Waren aus Papier, Karton und Pappe	1	.	.	.	.	.	.	.
22	Verlagsgewerbe, Druckgewerbe, Vervielfältigung v. bespielten Ton-, Bild- und Datenträgern	113	12 669	4 326	6 117	133 259	409 511	3 148 893	71 263
22.1	Verlagsgewerbe	30	6 784	527	722	.	308 207	2 482 278	25 936
22.11	Buchverlag und Musikverlag	11	1 287	25	25	322	50 045	242 431	14 445
22.12	Zeitungsverlag	12	4 805	.	679	.	230 001	2 019 474	.
22.13	Zeitschriftenverlag	7	.	.	.	.	.	.	.
22.14	Verlag v. bespielten Tonträgern	1	.	.	.	.	.	.	.
22.2	Druckgewerbe	79	5 413	3 493	4 965	105 417	93 888	621 258	.
22.21	Zeitungsdruckerei	2	.	.	.	.	.	.	.
22.22	Druckerei	46	3 945	2 648	3 617	84 231	74 130	504 013	42 007
22.23	Druckweiterverarbeitung	6	303	252	389	5 340	1 476	13 750	—
22.24	Satzherstellung und Reproduktion	10	.	.	.	.	.	.	.
22.25	Sonstiges Druckgewerbe	16	608	292	502	4 644	8 082	35 540	.
22.3	Vervielfältigung von bespielten Ton-, Bild- und Datenträgern	4	472	306	430	.	7 415	45 357	.
22.31	Vervielfältigung v. bespielten Tonträgern	1	.	.	.	.	.	.	.
22.32	Vervielfältigung v. bespielten Bildträgern	3	.	.	.	4 601	.	.	.
<b>DG24</b>	<b>Chemische Industrie</b>	<b>44</b>	<b>11 599</b>	<b>3 216</b>	<b>5 007</b>	<b>90 684</b>	<b>425 901</b>	<b>3 673 974</b>	<b>2 591 000</b>
24.11	H.v. Industriegasen	1	.	.	.	.	.	.	.
24.13	H.v. sonstigen anorganischen Grundstoffen und Chemikalien	1	.	.	.	.	.	.	.
24.14	H.v. sonstigen organischen Grundstoffen und Chemikalien	3	126	.	.	.	1 370	.	.
24.20	H.v. Schädlingsbekämpfungs- und Pflanzenschutzmitteln	1	.	.	.	.	.	.	.
24.30	H.v. Anstrichmitteln, Druckfarben und Kitten	5	224	77	127	2 160	6 485	36 665	.
24.41	H.v. pharmazeutischen Grundstoffen	1	.	.	.	.	.	.	.

Noch: 1.3 Betriebe des Verarbeitenden Gewerbes (sowie Bergbau und Gewinnung von Steinen und Erden) in Berlin 2002 nach Wirtschaftsklassen

WZ 93	Hauptgruppe, Unterabschnitt, Abteilung, Klasse	Be- triebe	Beschäftigte		Geleistete Arbeiter- stunden	Brutto- lohn- summe	Brutto- gehalts- summe	Umsatz	
			ins- gesamt	darunter Arbeiter				ins- gesamt	darunter Ausland
			Jahresdurchschnitt					1 000 EUR	
		1	2	3	4	5	6	7	8
24.42	H.v. pharmazeutischen Spezialitäten und sonstigen pharmazeutischen Erzeugnissen	22	9 605	2 525	3 833	71 717	368 069	3 316 723	2 475 381
24.51	H.v. Seifen, Wasch-, Reinigungs- und Poliermitteln	1	•	•	•	•	•	•	•
24.52	H.v. Duft- und Körperpflegemitteln	3	280	180	325	4 645	4 227	84 793	•
24.63	H.v. etherischen Ölen	1	•	•	•	•	•	•	•
24.64	H.v. fotochemischen Erzeugnissen	3	114	•	•	•	2 462	•	•
24.66	H.v. chemischen Erzeugnissen a.n.g.	2	•	•	•	•	•	•	•
24.70	H.v. Chemiefasern	1	•	•	•	•	•	•	•
DH25	H.v. Gummi- und Kunststoffwaren	40	3 789	3 049	4 570	96 070	33 226	519 878	159 450
25.13	H.v. sonstigen Gummiwaren	7	594	447	669	12 217	6 243	74 919	15 152
25.21	H.v. Platten, Folien, Schläuchen und Profilen aus Kunststoff	6	573	446	717	13 165	5 405	148 981	75 129
25.22	H.v. Verpackungsmitteln aus Kunststoff	4	337	284	472	7 850	2 050	101 803	•
25.23	H.v. Baubedarfsartikeln aus Kunststoff	6	254	157	245	4 180	3 847	44 189	14 259
25.24	H.v. sonstigen Kunststoffwaren	17	2 031	1 715	2 466	58 659	15 681	149 986	•
DI26	Glasgewerbe, Keramik, Verarbei- tung v. Steinen und Erden	28	1 759	1 137	1 713	28 397	28 754	200 031	52 351
26.12	Veredlung und Verarbeitung v. Flachglas	5	497	355	530	7 783	5 276	54 620	•
26.15	H., Veredlung und Verarbeitung v. sonstigem Glas einschließlich technischen Glaswaren	1	•	•	•	•	•	•	•
26.21	H.v. keramischen Haushaltswaren und Ziergegenständen	1	•	•	•	•	•	•	•
26.24	H.v. keramischen Erzeugnissen für sonstige technische Zwecke	1	•	•	•	•	•	•	•
26.26	H.v. feuerfesten keramischen Werkstoffen	1	•	•	•	•	•	•	•
26.51	H.v. Zement	1	•	•	•	•	•	•	•
26.61	H.v. Betonerzeugnissen für den Bau und v. Kalksandsteinen	3	157	127	224	2 658	1 299	19 647	—
26.63	H.v. Transportbeton	10	142	73	148	1 991	2 497	46 595	—
26.65	H.v. Faserzementwaren	1	•	•	•	•	•	•	•
26.81	H.v. Mühlsteinen, Steinen zum Zerfasern, Poliersteinen und	1	•	•	•	•	•	•	•
26.82	H.v. Mineralerzeugnissen a.n.g.	3	113	•	•	•	3 584	•	•
DJ	Metallerzeugung und -bearbeitung, H.v. Metallerzeugnissen	130	9 168	6 884	10 605	192 809	105 059	1 304 312	317 217
27	Metallerzeugung und -bearbeitung	18	1 318	1 045	1 742	30 908	12 774	310 330	62 517
27.22	H.v. Stahlrohren, Rohrform-, Rohrver- schluss- und Rohrverbindungsstücken aus Eisen und Stahl	1	•	•	•	•	•	•	•
27.34	H.v. gezogenem Draht	1	•	•	•	•	•	•	•
27.42	Erzeugung und erste Bearbeitung v. Aluminium	6	248	186	322	6 690	3 551	104 274	•
27.44	Erzeugung und erste Bearbeitung v. Kupfer	2	•	•	•	•	•	•	•
27.51	Eisengießerei	2	•	•	•	•	•	•	•
27.53	Leichtmetallgießerei	5	346	301	486	7 971	1 647	49 125	6 475
27.54	Buntmetallgießerei	1	•	•	•	•	•	•	•
28	H.v. Metallerzeugnissen	112	7 850	5 839	8 862	161 901	92 285	993 982	254 701
28.11	H.v. Stahl- und Leichtmetall- konstruktionen	25	1 023	777	1 228	16 978	9 600	101 140	6 840
28.12	H.v. Ausbauelementen aus Stahl und Leichtmetall	10	367	274	446	6 542	3 169	32 865	•
28.21	H.v. Tanks und Sammelbehältern	2	•	•	•	•	•	•	•
28.22	H.v. Heizkörpern für Zentralheizungen und v. Zentralheizungskesseln	1	•	•	•	•	•	•	•
28.30	H.v. Dampfkesseln	4	115	84	166	2 867	1 331	17 060	•

Noch: 1.3 Betriebe des Verarbeitenden Gewerbes (sowie Bergbau und Gewinnung von Steinen und Erden) in Berlin 2002 nach Wirtschaftsklassen

WZ 93	Hauptgruppe, Unterabschnitt, Abteilung, Klasse	Be- triebe	Beschäftigte		Geleistete Arbeiter- stunden	Brutto- lohn- summe	Brutto- gehalts- summe	Umsatz	
			ins- gesamt	darunter Arbeiter				ins- gesamt	darunter Ausland
			Jahresdurchschnitt			1 000	1 000 EUR		
1	2	3	4	5	6	7	8		
28.40	H.v. Schmiede-, Press-, Zieh- und Stanzteilen, gewalzten Ringen und pulvermetallurgischen Erzeugnissen	11	877	610	912	14 678	9 706	99 466	8 485
28.51	Oberflächenveredlung und Wärmebehandlung	14	654	449	693	10 793	8 490	63 504	3 313
28.52	Mechanik a.n.g.	21	870	702	1 177	18 279	6 644	94 200	7 773
28.61	H.v. Schneidwaren und Bestecken	1	.	.	.	.	.	.	.
28.62	H.v. Werkzeugen	9	729	575	846	16 003	6 796	58 364	2 994
28.63	H.v. Schlössern und Beschlägen	4	904	588	1 024	18 315	14 707	98 767	22 439
28.72	H.v. Verpackungen und Verschlüssen aus Eisen, Stahl und NE-Metall	1	.	.	.	.	.	.	.
28.74	H.v. Schrauben, Nieten, Ketten und Federn	5	260	204	297	5 246	2 477	14 842	3 261
28.75	H.v. Eisen-, Blech- und Metallwaren ang.	5	127	89	144	1 938	1 190	8 190	717
DK29	Maschinenbau	100	12 365	7 361	10 880	245 872	245 873	1 998 244	1 056 315
29.11	H.v. Verbrennungsmotoren u. Turbinen	5	.	.	.	.	.	.	.
29.12	H.v. Pumpen und Kompressoren	8	828	442	623	15 021	21 386	143 549	116 544
29.14	H.v. Lagern, Getrieben, Zahnrädern und Antriebselementen	2	.	.	.	.	.	.	.
29.21	H.v. Öfen und Brennern	3	164	96	149	2 037	2 419	9 729	.
29.22	H.v. Hebezeugen und Fördermitteln	23	2 781	1 414	2 166	51 996	61 956	411 351	.
29.23	H.v. kälte- und lufttechnischen Erzeugnissen für gewerbliche Zwecke	13	735	445	679	12 283	11 835	111 112	.
29.24	H.v. Maschinen für unspezifische Verwendung a.n.g.	12	1 076	692	1 115	22 668	20 149	139 377	41 116
29.32	H.v. sonstigen land- und forstwirtschaftlichen Maschinen	1	.	.	.	.	.	.	.
29.40	H.v. Werkzeugmaschinen	8	396	216	334	5 394	8 457	44 607	14 516
29.52	H.v. Bergwerks-, Bau- und Baustoffmaschinen	2	.	.	.	.	.	.	.
29.55	H.v. Maschinen für das Papiergewerbe	1	.	.	.	.	.	.	.
29.56	H.v. Maschinen für bestimmte Wirtschaftszweige a.n.g.	20	1 750	990	1 483	27 242	36 503	214 069	90 945
29.71	H.v. elektrischen Haushaltsgeräten	1	.	.	.	.	.	.	.
29.72	H.v. nichtelektrischen Heiz-, Koch-, Heißwasser- und Heißluftgeräten a.n.g.	1	.	.	.	.	.	.	.
DL	H.v. Büromaschinen, Datenverarbeitungsgeräten und -einrichtungen; Elektrotechnik, Feinmechanik und Optik	196	29 879	13 749	20 049	412 492	834 351	4 843 051	2 411 549
30	H.v. Büromaschinen, Datenverarbeitungsgeräten und -einrichtungen	5	355	66	96	1 788	10 735	39 221	5 643
30.01	H.v. Büromaschinen	2	.	.	.	.	.	.	.
30.02	H.v. Datenverarbeitungsgeräten und -einrichtungen	3	.	.	.	.	.	.	.
31	H.v. Geräten der Elektrizitätserzeugung, -verteilung u.ä.	64	16 832	7 955	11 303	263 539	475 304	2 582 477	1 257 672
31.10	H.v. Elektromotoren, Generatoren und Transformatoren	6	1 002	600	789	18 737	20 907	134 801	24 985
31.20	H.v. Elektrizitätsverteilungs- und -schalteinrichtungen	28	.	4 025	5 737	127 556	.	1 389 938	.
31.30	H.v. isolierten Elektrokabeln, -leitungen und -drähten	8	629	372	513	15 968	17 484	103 346	12 828
31.40	H.v. Akkumulatoren und Batterien	2	.	.	.	.	.	.	.
31.50	H.v. elektrischen Lampen und Leuchten	5	.	.	.	.	29 802	.	.
31.61	H.v. elektrischen Ausrüstungen für Motoren und Fahrzeuge a.n.g.	1	.	.	.	.	.	.	.
31.62	H.v. sonstigen elektrischen Ausrüstungen a.n.g.	14	2 238	945	1 452	28 511	66 623	518 525	.

Noch: 1.3 Betriebe des Verarbeitenden Gewerbes (sowie Bergbau und Gewinnung von Steinen und Erden) in Berlin 2002 nach Wirtschaftsklassen

WZ 93	Hauptgruppe, Unterabschnitt, Abteilung, Klasse	Be- triebe	Beschäftigte		Geleistete Arbeiter- stunden	Brutto- lohn- summe	Brutto- gehalts- summe	Umsatz	
			ins- gesamt	darunter Arbeiter				ins- gesamt	darunter Ausland
			Jahresdurchschnitt					1 000	1 000 EUR
		1	2	3	4	5	6	7	8
32	Rundfunk-, Fernseh- und Nachrichtentechnik	46	6 445	3 020	4 453	84 526	181 270	1 328 752	923 814
32.10	H.v. elektronischen Bauelementen	16	2 242	1 629	2 506	43 852	27 953	•	•
32.20	H.v. nachrichtentechnischen Geräten und Einrichtungen	23	3 658	1 024	1 428	31 481	143 868	517 141	253 445
32.30	H.v. Rundfunk- und Fernsehgeräten sowie phono- und videotechnischen Geräten	7	545	366	519	9 194	9 449	•	•
33	Medizin-, Mess-, Steuer- und Regelungstechnik, Optik	81	6 248	2 709	4 196	62 639	167 042	892 602	224 419
33.10	H.v. medizinischen Geräten und ortho- pädischen Vorrichtungen	46	3 513	1 823	2 781	41 684	83 653	550 593	93 620
33.20	H.v. Mess-, Kontroll-, Navigations- u.ä. Instrumenten und Vorrichtungen	28	2 429	794	1 259	18 296	74 012	305 283	127 215
33.30	H.v. industriellen Prozesssteuerungs- anlagen	4	199	•	•	•	7 281	27 997	2 512
33.40	H.v. optischen und fotografischen Geräten	3	106	•	•	•	2 095	8 728	1 072
DM	Fahrzeugbau	28	9 046	6 609	9 970	259 914	149 280	1 393 058	421 770
34	H.v. Kraftwagen und Kraftwagenteilen	14	4 795	3 501	5 195	137 985	72 816	•	•
34.10	H.v. Kraftwagen und Kraftwagenmotoren	2	•	•	•	•	•	•	•
34.20	H.v. Karosserien, Aufbauten und Anhängern	5	•	•	•	•	•	28 378	•
34.30	H.v. Teilen und Zubehör für Kraftwagen und Kraftwagenmotoren	7	1 651	1 329	2 059	46 112	17 047	411 182	239 399
35	Sonstiger Fahrzeugbau	14	4 251	3 108	4 775	121 929	76 464	•	•
35.11	Schiffbau	2	•	•	•	•	•	•	•
35.20	Schienenfahrzeugbau	7	1 735	953	1 442	30 832	38 956	•	•
35.30	Luft- und Raumfahrzeugbau	2	•	•	•	•	•	•	•
35.41	H.v. Krafträdern	2	•	•	•	•	•	•	•
35.43	H.v. Behindertenfahrzeugen	1	•	•	•	•	•	•	•
DN	H.v. Möbeln, Schmuck, Musikinstru- menten, Sportgeräten, Spielwaren u. sonstigen Erzeugnissen; Recycling	25	1 094	732	1 272	17 863	14 862	155 152	12 328
36	H.v. Möbeln, Schmuck, Musikinstru- menten, Sportgeräten, Spielwaren und sonstigen Erzeugnissen	13	798	504	817	12 530	12 392	101 805	11 955
36.11	H.v. Sitzmöbeln	1	•	•	•	•	•	•	•
36.12	H.v. Büro- und Ladenmöbeln	2	•	•	•	•	•	•	•
36.13	H.v. Küchenmöbeln	1	•	•	•	•	•	•	•
36.14	H.v. sonstigen Möbeln	1	•	•	•	•	•	•	•
36.21	Prägen v. Münzen und Medaillen	1	•	•	•	•	•	•	•
36.30	H.v. Musikinstrumenten	2	•	•	•	•	•	•	•
36.40	H.v. Sportgeräten	1	•	•	•	•	•	•	•
36.50	H.v. Spielwaren	2	•	•	•	•	•	•	•
36.63	H.v. Erzeugnissen a.n.g.	2	•	•	•	•	•	•	•
37	Recycling	11	296	228	454	5 333	2 470	53 346	373
37.10	Recycling v. Schrott	4	50	•	93	999	•	9 829	–
37.20	Recycling v. nichtmetallischen Alt- materialien und Reststoffen	7	246	•	361	4 334	•	43 517	373

#### 1.4 Betriebe des Verarbeitenden Gewerbes (sowie Bergbau und Gewinnung von Steinen und Erden) in Berlin 2002 nach Bezirken

Bezirk	Be- triebe	Beschäftigte		Geleistete Arbeiter- stunden	Brutto- lohn- summe	Brutto- gehalts- summe	Umsatz	
		ins- gesamt	darunter Arbeiter				ins- gesamt	darunter Ausland
	Jahresdurchschnitt			1 000	1 000 EUR			
	1	2	3	4	5	6	7	8

##### absolut

Mitte	80	14 619	5 058	7 480	157 700	481 444	3 932 851	2 817 909
Friedrichshain - Kreuzberg	62	8 508	3 002	4 144	94 027	301 290	2 419 389	74 021
Pankow	51	3 052	1 648	2 818	42 298	54 267	532 948	71 784
Charlottenburg - Wilmersdorf	53	3 564	1 599	2 681	43 563	83 318	•	75 214
Spandau	68	20 189	10 866	15 575	386 903	505 081	3 435 475	1 319 561
Steglitz - Zehlendorf	47	5 261	2 868	4 181	89 774	107 678	•	244 667
Tempelhof - Schöneberg	156	16 468	11 081	16 796	334 875	257 151	2 290 583	654 378
Neukölln	103	10 422	6 314	9 953	184 303	190 316	7 973 203	203 070
Treptow - Köpenick	67	6 753	3 183	5 071	83 702	179 443	1 527 720	956 344
Marzahn - Hellersdorf	39	3 307	2 153	3 318	47 385	45 917	342 276	27 640
Lichtenberg	58	3 751	2 419	3 779	67 319	56 397	514 845	14 660
Reinickendorf	113	13 239	8 239	13 101	241 529	232 334	3 132 844	1 044 692
<b>Berlin</b>	<b>898</b>	<b>109 133</b>	<b>58 431</b>	<b>88 895</b>	<b>1 773 377</b>	<b>2 494 636</b>	<b>29 950 085</b>	<b>7 503 940</b>

##### Veränderung gegenüber dem Vorjahr in %

Mitte	8,1	5,5	-1,9	-6,3	-1,6	-2,9	6,7	9,5
Friedrichshain - Kreuzberg	-10,1	-8,7	-15,5	-19,0	-12,3	10,0	-5,8	47,5
Pankow	2,0	13,8	7,8	10,9	13,1	31,2	26,2	122,5
Charlottenburg - Wilmersdorf	-3,6	-8,6	-8,1	-8,0	-7,1	-9,5	•	22,8
Spandau	-4,2	-7,4	-10,2	-9,5	-6,8	-3,5	-24,1	-26,3
Steglitz - Zehlendorf	-7,8	-4,8	-7,2	-8,2	-3,4	-2,5	•	-10,5
Tempelhof - Schöneberg	3,3	-2,0	-2,8	-4,7	0,4	-0,1	-5,1	-3,2
Neukölln	-2,8	-3,6	-4,4	-4,2	-2,4	1,4	4,3	-1,9
Treptow - Köpenick	4,7	-0,1	-4,2	-8,7	-0,5	8,8	0,6	12,8
Marzahn - Hellersdorf	-2,5	2,3	3,2	0,7	5,4	4,0	7,0	-8,3
Lichtenberg	3,6	1,1	3,6	2,8	1,2	-7,7	-8,9	-34,4
Reinickendorf	–	-1,7	-1,9	-1,2	0,1	4,0	-2,2	7,6
<b>Berlin</b>	<b>–</b>	<b>-2,5</b>	<b>-4,7</b>	<b>-5,5</b>	<b>-2,5</b>	<b>0,8</b>	<b>-2,5</b>	<b>-0,4</b>

## 2.1 Energieverbrauch der Betriebe des Verarbeitenden Gewerbes (sowie Bergbau und Gewinnung von Steinen und Erden) in Berlin 2002 nach Wirtschaftsabteilungen

WZ 93	Hauptgruppe, Unterabschnitt, Abteilung	Energieverbrauch				
		insgesamt	Kohle	Heizöl	Gas	Strom
		1000 MJ		t	1000 kWh	
		1	2	3	4	5
<b>C-D</b>	<b>Insgesamt</b>	<b>14 598 682</b>	•	•	<b>1 278 177</b>	<b>2 060 043</b>
	<b>Vorleistungsgüterproduzenten</b>	<b>5 793 260</b>	•	•	<b>316 272</b>	<b>1 070 789</b>
	<b>Investitionsgüterproduzenten</b>	<b>1 830 164</b>	–	<b>13 547</b>	<b>88 062</b>	<b>260 135</b>
	<b>Gebrauchsgüterproduzenten</b>	<b>499 051</b>	–	<b>190</b>	<b>52 902</b>	<b>83 470</b>
	<b>Verbrauchsgüterproduzenten</b>	<b>6 476 206</b>	–	<b>28 036</b>	<b>820 941</b>	<b>645 649</b>
C	Bergbau und Gewinnung v. Steinen und Erden	•	–	–	–	•
DA	Ernährungsgewerbe und Tabakverarbeitung	4 094 544	–	21 354	456 905	427 420
	15 Ernährungsgewerbe	3 181 463	–	•	•	333 604
	16 Tabakverarbeitung	913 081	–	•	•	93 816
DB	Textil- und Bekleidungsgewerbe	480 450	–	•	•	70 295
	17 Textilgewerbe	471 985	–	•	•	67 944
	18 Bekleidungsgewerbe	8 465	–	–	–	2 351
DD	20 Holzgewerbe	•	–	•	•	•
DE	Papier-, Verlags- und Druckgewerbe	1 006 553	–	•	•	171 375
	21 Papiergewerbe	310 053	–	•	•	67 166
	22 Verlags- und Druckgewerbe, Vervielfältigung	696 500	–	•	•	104 210
DG	24 Chemische Industrie	2 142 513	–	•	•	184 015
DH	25 H.v. Gummi- und Kunststoffwaren	942 404	–	4 073	15 794	198 196
DI	26 Glasgewerbe, Keramik, Verarbeitung v. Steinen u. Erden	248 362	–	325	12 537	52 597
DJ	Metallerzeugung und -bearbeitung, H.v. Metallerzeugnissen	1 912 260	•	•	185 441	273 522
	27 Metallerzeugung und -bearbeitung	788 330	•	•	103 263	83 857
	28 H.v. Metallerzeugnissen	1 123 930	–	3 404	82 178	189 664
DK	29 Maschinenbau	749 654	–	7 984	17 406	96 541
DL	H.v. Büromaschinen, Datenverarbeitungs- geräten und -einrichtungen; Elektrotechnik, Feinmechanik und Optik	1 632 388	–	3 292	49 036	365 410
	30 H.v. Büromaschinen, Datenverarbeitungsgeräten und -einrichtungen	6 174	–	•	•	1 371
	31 H.v. Geräten der Elektrizitätserzeugung, -verteilung u.ä.	850 470	–	1 167	28 003	194 451
	32 Rundfunk-, Fernseh- und Nachrichtentechnik	632 446	–	1 169	15 976	145 836
	33 Medizin-, Mess-, Steuer- und Regelungstechnik, Optik	143 298	–	•	•	23 752
DM	Fahrzeugbau	1 275 667	–	3 223	111 065	205 127
	34 H.v. Kraftwagen und -teilen	780 927	–	•	•	129 913
	35 Sonstiger Fahrzeugbau	494 740	–	•	•	75 214
DN	H.v. Möbeln, Schmuck, Musikinstrumenten, Sportgeräten, Spielwaren u.ä.; Recycling	68 000	–	351	3 178	11 547
	36 H.v. Möbeln, Schmuck, Musikinstrumenten, Sportgeräten, Spielwaren u.ä.	30 920	–	•	•	4 406
	37 Recycling	37 080	–	•	•	7 141

### 3.1 Fachliche Betriebsteile der Betriebe des Verarbeitenden Gewerbes (sowie Bergbau und Gewinnung von Steinen und Erden) in Berlin 1991 bis 2002 nach Hauptgruppen

Jahr	Fachliche Betriebsteile	Beschäftigte		Umsatz	
		ins- gesamt	darunter Arbeiter	ins- gesamt	darunter Ausland
		Jahresdurchschnitt		1 000 EUR	
		1	2	3	4
Insgesamt					
absolut					
1991 <sup>1)</sup>	2 195	255 792	162 312	32 061 392	3 423 799
1992 <sup>1)</sup>	2 017	206 979	131 739	30 714 410	3 422 482
1993 <sup>1)</sup>	1 858	177 823	110 795	28 725 699	3 499 174
1994 <sup>1)</sup>	1 706	155 780	94 812	28 330 210	3 768 346
1995	1 493	148 903	87 886	29 885 714	3 816 042
1996	1 325	134 133	77 391	28 143 542	3 692 764
1997	1 324	124 448	70 835	29 053 410	5 003 919
1998	1 247	118 749	66 992	28 301 311	5 549 948
1999	1 231	113 834	63 048	28 410 285	5 701 909
2000	1 182	109 403	60 815	28 896 286	6 458 238
2001	1 122	109 725	60 669	28 940 384	6 727 166
2002	1 121	107 159	57 911	28 376 971	6 745 305
Veränderung gegenüber dem Vorjahr in %					
1992 <sup>1)</sup>	-8,1	-19,1	-18,8	-4,2	—
1993 <sup>1)</sup>	-7,9	-14,1	-15,9	-6,5	2,2
1994 <sup>1)</sup>	-8,2	-12,4	-14,4	-1,4	7,7
1995 <sup>1)</sup>	-12,5	-4,4	-7,3	5,5	1,3
1996	-11,3	-9,9	-11,9	-5,8	-3,2
1997	-0,1	-7,2	-8,5	3,2	35,5
1998	-5,8	-4,6	-5,4	-2,6	10,9
1999	-1,3	-4,1	-5,9	0,4	2,7
2000	-4,0	-3,9	-3,5	1,7	13,3
2001	-5,1	0,3	-0,2	0,2	4,2
2002	-0,1	-2,3	-4,5	-1,9	0,3
Vorleistungsgüterproduzenten					
absolut					
1991 <sup>1)</sup>	887	100 092	66 717	7 174 117	700 565
1992 <sup>1)</sup>	817	75 711	51 428	6 804 488	688 990
1993 <sup>1)</sup>	733	61 934	41 607	5 923 936	840 308
1994 <sup>1)</sup>	662	54 918	35 703	5 817 914	970 084
1995	601	56 512	37 394	5 928 074	961 814
1996	555	52 104	34 048	4 985 537	884 360
1997	540	47 863	31 269	6 432 078	1 882 596
1998	512	45 226	29 685	6 408 161	1 943 110
1999	507	42 310	27 360	5 237 341	1 434 455
2000	504	40 560	26 371	6 065 829	2 053 308
2001	484	40 741	26 674	6 181 590	2 131 095
2002	478	39 756	25 320	5 500 861	2 011 379
Veränderung gegenüber dem Vorjahr in %					
1992 <sup>1)</sup>	-7,9	-24,4	-22,9	-5,2	-1,7
1993 <sup>1)</sup>	-10,3	-18,2	-19,1	-12,9	22,0
1994 <sup>1)</sup>	-9,7	-11,3	-14,2	-1,8	15,4
1995 <sup>1)</sup>	-9,2	2,9	4,7	1,9	-0,9
1996	-7,7	-7,8	-8,9	-15,9	-8,1
1997	-2,7	-8,1	-8,2	29,0	112,9
1998	-5,2	-5,5	-5,1	-0,4	3,2
1999	-1,0	-6,4	-7,8	-18,3	-26,2
2000	-0,6	-4,1	-3,6	15,8	43,1
2001	-4,0	0,4	1,1	1,9	3,8
2002	-1,2	-2,4	-5,1	-11,0	-5,6

Noch: 3.1 Fachliche Betriebsteile der Betriebe des Verarbeitenden Gewerbes (sowie Bergbau und Gewinnung von Steinen und Erden) in Berlin 1991 bis 2002 nach Hauptgruppen

Jahr	Fachliche Betriebsteile	Beschäftigte		Umsatz	
		ins- gesamt	darunter Arbeiter	ins- gesamt	darunter Ausland
		Jahresdurchschnitt		1 000 EUR	
		1	2	3	4
Investitionsgüterproduzenten					
absolut					
1991	647	86 925	50 429	6 323 809	1 292 886
1992	606	71 896	42 447	5 895 635	1 246 054
1993	578	64 953	37 626	4 928 740	1 043 623
1994	527	54 844	30 893	4 408 655	1 001 058
1995	436	44 922	25 434	4 370 782	1 025 169
1996	387	38 956	21 626	4 540 510	1 053 354
1997	414	36 262	19 742	4 083 479	1 313 575
1998	395	35 345	18 957	3 824 618	1 507 400
1999	393	34 282	18 031	4 507 458	1 800 882
2000	350	32 861	16 971	4 383 254	1 798 006
2001	327	33 141	16 696	4 378 970	1 745 644
2002	335	31 772	15 688	4 113 710	1 775 972
Veränderung gegenüber dem Vorjahr in %					
1992	-6,3	-17,3	-15,8	-6,8	-3,6
1993	-4,6	-9,7	-11,4	-16,4	-16,2
1994	-8,8	-15,6	-17,9	-10,6	-4,1
1995	-17,3	-18,1	-17,7	-0,9	2,4
1996	-11,2	-13,3	-15,0	3,9	2,7
1997	7,0	-6,9	-8,7	-10,1	24,7
1998	-4,6	-2,5	-4,0	-6,3	14,8
1999	-0,5	-3,0	-4,9	17,9	19,5
2000	-10,9	-4,1	-5,9	-2,8	-0,2
2001	-6,6	0,9	-1,6	-0,1	-2,9
2002	2,4	-4,1	-6,0	-6,1	1,7
Gebrauchsgüterproduzenten					
absolut					
1991 <sup>1)</sup>	94	13 850	9 629	972 129	85 308
1992 <sup>1)</sup>	78	11 241	7 833	923 952	82 166
1993 <sup>1)</sup>	73	8 454	6 005	862 946	72 819
1994 <sup>1)</sup>	64	7 739	5 520	993 602	180 235
1995	51	7 009	5 136	1 008 054	234 551
1996	37	5 230	3 852	953 565	156 656
1997	37	4 304	3 192	774 828	156 842
1998	32	4 340	3 221	843 525	183 242
1999	33	4 298	3 217	1 264 453	372 912
2000	36	4 299	3 405	1 170 557	300 379
2001	36	4 364	3 446	1 378 246	383 152
2002	29	4 132	3 166	1 281 537	382 508
Veränderung gegenüber dem Vorjahr in %					
1992 <sup>1)</sup>	-17,0	-18,8	-18,7	-5,0	-3,7
1993 <sup>1)</sup>	-6,4	-24,8	-23,3	-6,6	-11,4
1994 <sup>1)</sup>	-12,3	-8,5	-8,1	15,1	147,5
1995 <sup>1)</sup>	-20,3	-9,4	-7,0	1,5	30,1
1996	-27,5	-25,4	-25,0	-5,4	-33,2
1997	—	-17,7	-17,1	-18,7	0,1
1998	-13,5	0,8	0,9	8,9	16,8
1999	3,1	-1,0	-0,1	49,9	103,5
2000	9,1	—	5,9	-7,4	-19,5
2001	—	1,5	1,2	17,7	27,6
2002	-19,4	-5,3	-8,1	-7,0	-0,2



Noch: 3.1 Fachliche Betriebsteile der Betriebe des Verarbeitenden Gewerbes (sowie Bergbau und Gewinnung von Steinen und Erden) in Berlin 1991 bis 2002 nach Hauptgruppen

Jahr	Fachliche Betriebsteile	Beschäftigte		Umsatz	
		ins- gesamt	darunter Arbeiter	ins- gesamt	darunter Ausland
		Jahresdurchschnitt		1 000 EUR	
		1	2	3	4
Verbrauchsgüterproduzenten					
absolut					
1991 <sup>1)</sup>	566	54 925	35 537	17 591 336	1 345 040
1992 <sup>1)</sup>	516	48 131	30 032	17 090 335	1 405 272
1993 <sup>1)</sup>	474	42 482	25 557	17 010 077	1 542 423
1994 <sup>1)</sup>	453	38 279	22 697	17 110 040	1 616 969
1995	405	40 460	19 922	18 578 804	1 594 508
1996	345	37 843	17 866	17 663 930	1 598 394
1997	334	36 018	16 633	17 763 025	1 650 906
1998	308	33 838	15 129	17 225 008	1 916 194
1999	299	32 944	14 441	17 401 033	2 093 660
2000	293	31 683	14 068	17 276 647	2 306 545
2001	275	31 479	13 853	17 001 578	2 467 275
2002	278	31 500	13 737	17 480 863	2 575 447
Veränderung gegenüber dem Vorjahr in %					
1992 <sup>1)</sup>	-8,8	-12,4	-15,5	-2,8	4,5
1993 <sup>1)</sup>	-8,1	-11,7	-14,9	-0,5	9,8
1994 <sup>1)</sup>	-4,4	-9,9	-11,2	0,6	4,8
1995 <sup>1)</sup>	-10,6	5,7	-12,2	8,6	-1,4
1996	-14,8	-6,5	-10,3	-4,9	0,2
1997	-3,2	-4,8	-6,9	0,6	3,3
1998	-7,8	-6,1	-9,0	-3,0	16,1
1999	-2,9	-2,6	-4,5	1,0	9,3
2000	-2,0	-3,8	-2,6	-0,7	10,2
2001	-6,1	-0,6	-1,5	-1,6	7,0
2002	1,1	0,1	-0,8	2,8	4,4

1) 1991 bis 1994 ohne neu hinzugekommene Branchen (Verlagsgewerbe und Recycling)

### 3.2 Fachliche Betriebsteile der Betriebe des Verarbeitenden Gewerbes (sowie Bergbau und Gewinnung von Steinen und Erden) in Berlin 2002 nach Monaten und Hauptgruppen

Monat	Fachliche Betriebsteile	Beschäftigte		Umsatz	
		ins- gesamt	darunter Arbeiter	ins- gesamt	darunter Ausland
		Anzahl		1 000 EUR	
		1	2	3	4
Insgesamt					
Januar	1 133	109 117	59 516	2 289 170	580 812
Februar	1 126	108 934	59 350	2 245 786	537 686
März	1 127	108 549	59 022	2 434 410	558 571
April	1 128	107 201	58 217	2 348 603	552 630
Mai	1 120	106 981	58 021	2 323 652	522 884
Juni	1 125	106 781	57 842	2 333 813	552 363
Juli	1 125	107 012	57 778	2 372 236	538 528
August	1 116	106 785	57 535	2 252 591	518 668
September	1 116	107 155	57 808	2 481 050	620 319
Oktober	1 114	106 175	57 012	2 398 352	529 334
November	1 109	105 773	56 731	2 376 121	589 978
Dezember	1 108	105 450	56 098	2 521 185	643 532
Vorleistungsgüterproduzenten					
Januar	484	40 804	26 310	496 474	188 893
Februar	479	40 544	26 052	469 600	161 560
März	479	40 314	25 833	489 215	174 808
April	481	39 799	25 505	442 357	149 466
Mai	479	39 649	25 385	406 156	136 559
Juni	480	39 642	25 275	437 760	148 582
Juli	480	39 792	25 225	422 315	144 914
August	476	39 769	25 194	436 808	153 774
September	476	39 621	25 098	510 395	205 292
Oktober	472	39 190	24 778	445 222	159 061
November	474	39 064	24 693	476 408	169 917
Dezember	474	38 880	24 486	468 151	218 552
Investitionsgüterproduzenten					
Januar	334	32 366	16 075	345 475	150 740
Februar	332	32 187	15 939	318 171	145 194
März	332	32 179	15 963	338 262	145 292
April	338	31 745	15 709	340 796	146 036
Mai	336	31 883	15 756	295 509	127 714
Juni	338	31 783	15 721	346 488	149 924
Juli	339	31 820	15 737	315 927	133 552
August	335	31 713	15 641	327 170	135 046
September	335	31 850	15 786	371 414	168 893
Oktober	335	31 414	15 440	313 278	111 374
November	333	31 273	15 321	354 221	152 628
Dezember	334	31 051	15 170	446 999	209 579

Noch: 3.2 Fachliche Betriebsteile der Betriebe des Verarbeitenden Gewerbes (sowie Bergbau und Gewinnung von Steinen und Erden) in Berlin 2002 nach Monaten und Hauptgruppen

Monat	Fachliche Betriebsteile	Beschäftigte		Umsatz	
		ins- gesamt	darunter Arbeiter	ins- gesamt	darunter Ausland
		Anzahl		1 000 EUR	
		1	2	3	4
Gebrauchsgüterproduzenten					
Januar	33	4 299	3 312	115 409	31 841
Februar	32	4 356	3 366	120 411	20 737
März	31	4 303	3 317	133 789	32 186
April	29	4 225	3 263	120 111	30 077
Mai	28	4 189	3 222	114 632	32 739
Juni	28	4 186	3 218	112 393	33 081
Juli	28	4 082	3 113	108 851	25 726
August	28	4 004	3 037	52 277	27 634
September	29	4 024	3 074	99 972	32 731
Oktober	29	3 999	3 045	118 517	47 461
November	28	3 990	3 037	110 103	41 520
Dezember	28	3 924	2 989	75 074	26 775
Verbrauchsgüterproduzenten					
Januar	282	31 648	13 819	1 331 812	209 338
Februar	283	31 847	13 993	1 337 605	210 195
März	285	31 753	13 909	1 473 144	206 285
April	280	31 432	13 740	1 445 339	227 051
Mai	277	31 260	13 658	1 507 356	225 871
Juni	279	31 170	13 628	1 437 172	220 775
Juli	278	31 318	13 703	1 525 144	234 337
August	277	31 299	13 663	1 436 337	202 213
September	276	31 660	13 850	1 499 269	213 404
Oktober	278	31 572	13 749	1 521 335	211 438
November	274	31 446	13 680	1 435 389	225 913
Dezember	272	31 595	13 453	1 530 961	188 626

### 3.3 Fachliche Betriebsteile der Betriebe des Verarbeitenden Gewerbes (sowie Bergbau und Gewinnung von Steinen und Erden) in Berlin 2002 nach Wirtschaftsklassen

WZ 93	Hauptgruppe, Unterabschnitt, Abteilung, Klasse	Fachliche Betriebsteile	Beschäftigte		Umsatz		
			ins- gesamt	darunter Arbeiter	ins- gesamt	darunter Ausland	
			Jahresdurchschnitt		1 000 EUR		
			1	2	3	4	5
C-D	Insgesamt		1 121	107 159	57 911	28 376 971	6 745 305
	Vorleistungsgüterproduzenten		478	39 756	25 320	5 500 861	2 011 379
	Investitionsgüterproduzenten		335	31 772	15 688	4 113 710	1 775 972
	Gebrauchsgüterproduzenten		29	4 132	3 166	1 281 537	382 508
	Verbrauchsgüterproduzenten		278	31 500	13 737	17 480 863	2 575 447
C	Bergbau und Gewinnung v. Steinen und Erden		2	•	•	•	•
CA	Kohlenbergbau, Torfgewinnung, Gewinnung v. Erdöl u. Erdgas, Bergbau auf Uran u. Thoriumerze		1	•	•	•	•
11	Gewinnung v. Erdöl und Erdgas, Erbringung damit verbundener Dienstleistungen		1	•	•	•	•
11.10	Gewinnung v. Erdöl und Erdgas		1	•	•	•	•
CB	Erzbergbau, Gewinnung v. Steinen und Erden, sonstiger Bergbau		1	•	•	•	•
14	Gewinnung v. Steinen und Erden, sonstiger Bergbau		1	•	•	•	•
14.21	Gewinnung v. Kies und Sand		1	•	•	•	•
D	Verarbeitendes Gewerbe		1 119	•	•	•	•
DA	Ernährungsgewerbe und Tabakverarbeitung		179	12 804	8 968	11 867 360	310 823
15	Ernährungsgewerbe		176	10 782	7 500	3 542 155	•
15.11	Schlachten		3	32	•	4 435	—
15.12	Schlachten v. Geflügel		1	•	•	•	•
15.13	Fleischverarbeitung		29	1 493	1 176	226 809	•
15.20	Fischverarbeitung		2	•	•	•	•
15.31	Verarbeitung v. Kartoffeln		1	•	•	•	•
15.32	H.v. Frucht- und Gemüsesäften		1	•	•	•	•
15.33	Verarbeitung v. Obst und Gemüse a.n.g.		6	105	•	39 117	8 258
15.51	Milchverarbeitung		2	•	•	•	•
15.52	H.v. Speiseeis		2	•	•	•	•
15.61	Mahl- und Schälmühlen		2	•	•	•	•
15.62	H.v. Stärke und Stärkeerzeugnissen		1	•	•	•	•
15.81	H.v. Backwaren		68	3 157	2 220	312 745	•
15.82	H.v. Dauerbackwaren		11	804	715	178 864	16 678
15.84	H.v. Süßwaren		14	1 812	1 367	689 943	92 857
15.85	H.v. Teigwaren		1	•	•	•	•
15.86	Verarbeitung v. Kaffee und Tee, H.v. Kaffee-Ersatz		7	664	483	1 253 055	36 790
15.87	H.v. Würzen und Soßen		3	•	•	•	•
15.88	H.v. homogenisierten und diätetischen Nahrungsmitteln		3	•	•	•	•
15.89	H.v. sonstigen Nahrungsmitteln		7	•	65	•	•
15.91	H.v. Spirituosen		5	168	95	219 305	10 478
15.96	H.v. Bier		3	550	246	182 360	•
15.98	Mineralbrunnen, H.v. Erfrischungsgetränken		4	737	•	•	•
16	Tabakverarbeitung		4	2 022	1 468	8 325 205	•
DB	Textil- und Bekleidungsgewerbe		24	1 368	735	260 711	43 088
17	Textilgewerbe		12	711	552	116 651	28 289
17.11	Baumwollaufbereitung und -spinnerei		1	•	•	•	•
17.21	Baumwollweberei		1	•	•	•	•
17.30	Textilveredlung		3	141	79	11 566	•
17.40	H.v. konfektionierten Textilwaren		1	•	•	•	•
17.51	H.v. Teppichen		1	•	•	•	•
17.53	H.v. Vliesstoff u. Erzeugnissen daraus		1	•	•	•	•
17.54	Textilgewerbe a.n.g.		3	37	•	3 679	•
17.72	H.v. Pullovern, Strickjacken u.ä.		1	•	•	•	•
18	Bekleidungsgewerbe		12	656	184	144 060	14 799
18.10	H.v. Lederbekleidung		1	•	•	•	•
18.22	H.v. Oberbekleidung		7	447	107	105 512	10 750
18.23	H.v. Wäsche		5	•	•	•	•

Noch: 3.3 Fachliche Betriebsteile der Betriebe des Verarbeitenden Gewerbes (sowie Bergbau und Gewinnung von Steinen und Erden) in Berlin 2002 nach Wirtschaftsklassen

WZ 93	Hauptgruppe, Unterabschnitt, Abteilung, Klasse	Fachliche Betriebsteile	Beschäftigte		Umsatz	
			ins- gesamt	darunter Arbeiter	ins- gesamt	darunter Ausland
			Jahresdurchschnitt		1 000 EUR	
			1	2	3	4
<b>DD20 Holzgewerbe</b>		<b>19</b>	<b>579</b>	<b>466</b>	<b>50 876</b>	<b>•</b>
20.10	Säge-, Hobel- und Holzimprägnierwerke	2	•	•	•	•
20.20	Furnier-, Sperrholz-, Holzfaserplatten- und Holzspanplattenwerke	1	•	•	•	•
20.30	H.v. Konstruktionsteilen, Fertigbauteilen, Ausbauelementen und Fertigteilbauten aus Holz	9	254	201	14 361	—
20.40	H.v. Verpackungsmitteln und Lagerbehältern aus Holz	4	187	166	19 990	—
20.51	H.v. Holzwaren a.n.g., Veredlung v. Holzwaren	3	52	38	4 404	—
<b>DE Papier-, Verlags- und Druckgewerbe</b>		<b>177</b>	<b>14 886</b>	<b>5 437</b>	<b>3 299 760</b>	<b>89 501</b>
21	Papiergewerbe	25	2 466	1 171	280 057	23 093
21.11	H.v. Holzstoff und Zellstoff	1	•	•	•	•
21.12	H.v. Papier, Karton und Pappe	2	•	•	•	•
21.21	H.v. Wellpapier und -pappe sowie v. Verpackungsmitteln aus Papier, Karton und Pappe	14	947	659	149 461	7 759
21.22	H.v. Haushalts-, Hygiene- und Toilettenartikeln aus Zellstoff und Papier	2	•	•	•	•
21.23	H.v. Schreibwaren und Bürobedarf aus Papier, Karton und Pappe	5	•	267	72 890	•
21.25	H.v. sonstigen Waren aus Papier, Karton und Pappe	2	•	•	•	•
22	Verlagsgewerbe, Druckgewerbe, Vervielfältigung v. bespielten Ton-, Bild- und Datenträgern	152	12 420	4 266	3 019 703	66 408
22.1	Verlagsgewerbe	44	5 841	144	2 311 253	22 480
22.11	Buchverlag und Musikverlag	15	•	•	•	•
22.12	Zeitungsverlag	12	3 285	103	1 419 997	2 628
22.13	Zeitschriftenverlag	15	1 259	19	641 518	10 476
22.14	Verlag v. bespielten Tonträgern	1	•	•	•	•
22.15	Sonstiges Verlagsgewerbe	1	•	•	•	•
22.2	Druckgewerbe	99	6 087	3 796	658 334	41 073
22.21	Zeitungsdruckerei	5	1 132	•	109 823	—
22.22	Druckerei	47	3 626	2 455	472 750	40 605
22.23	Druckweiterverarbeitung	11	385	326	18 966	—
22.24	Satzherstellung und Reproduktion	17	311	87	22 113	•
22.25	Sonstiges Druckgewerbe	20	634	•	34 681	•
22.3	Vervielfältigung von bespielten Ton-, Bild- und Datenträgern	8	492	326	50 116	2 855
22.31	Vervielfältigung v. bespielten Tonträgern	3	•	•	•	•
22.32	Vervielfältigung v. bespielten Bildträgern	4	362	220	35 975	•
22.33	Vervielfältigung v. bespielten Datenträgern	1	•	•	•	•
<b>DF23 Kokerei, Mineralölverarbeitung, H. und Verarbeitung v. Spalt- und Brutstoffen</b>		<b>1</b>	<b>•</b>	<b>•</b>	<b>•</b>	<b>•</b>
23.30	H. und Verarbeitung v. Spalt- und Brutstoffen	1	•	•	•	•
<b>DG24 Chemische Industrie</b>		<b>54</b>	<b>11 568</b>	<b>3 266</b>	<b>3 113 876</b>	<b>2 115 294</b>
24.11	H.v. Industriegasen	1	•	•	•	•
24.13	H.v. sonstigen anorganischen Grundstoffen und Chemikalien	1	•	•	•	•
24.14	H.v. sonstigen organischen Grundstoffen und Chemikalien	3	126	•	•	•
24.16	H.v. Kunststoff in Primärformen	1	•	•	•	•
24.20	H.v. Schädlingsbekämpfungs- und Pflanzenschutzmitteln	1	•	•	•	•
24.30	H.v. Anstrichmitteln, Druckfarben und Kitt	5	221	77	35 526	•
24.41	H.v. pharmazeutischen Grundstoffen	3	•	52	•	12 435
24.42	H.v. pharmazeutischen Spezialitäten und sonstigen pharmazeutischen Erzeugnissen	22	9 510	2 505	2 769 994	2 011 540
24.51	H.v. Seifen, Wasch-, Reinigungs- und Poliermitteln	2	•	•	•	•
24.52	H.v. Duft- und Körperpflegemitteln	6	262	174	72 588	•
24.63	H.v. etherischen Ölen	2	•	•	•	•
24.64	H.v. fotochemischen Erzeugnissen	3	107	•	•	•
24.66	H.v. chemischen Erzeugnissen a.n.g.	4	504	75	•	•
24.70	H.v. Chemiefasern	1	•	•	•	•

Noch: 3.3 Fachliche Betriebsteile der Betriebe des Verarbeitenden Gewerbes (sowie Bergbau und Gewinnung von Steinen und Erden) in Berlin 2002 nach Wirtschaftsklassen

WZ 93	Hauptgruppe, Unterabschnitt, Abteilung, Klasse	Fachliche Betriebsteile	Beschäftigte		Umsatz	
			ins- gesamt	darunter Arbeiter	ins- gesamt	darunter Ausland
			Jahresdurchschnitt		1 000 EUR	
			1	2	3	4
DH25	H.v. Gummi- und Kunststoffwaren	50	3 550	2 889	464 777	139 874
25.13	H.v. sonstigen Gummiwaren	8	538	407	60 780	11 041
25.21	H.v. Platten, Folien, Schläuchen und Profilen aus Kunststoff	8	578	457	141 719	67 993
25.22	H.v. Verpackungsmitteln aus Kunststoff	5	342	289	100 163	•
25.23	H.v. Baubedarfsartikeln aus Kunststoff	9	269	180	42 432	•
25.24	H.v. sonstigen Kunststoffwaren	21	1 823	1 556	119 684	33 035
DI26	Glasgewerbe, Keramik, Verarbeitung v. Steinen und Erden	33	1 553	975	182 520	51 202
26.12	Veredlung und Verarbeitung v. Flachglas	5	306	202	44 258	•
26.15	H., Veredlung und Verarbeitung v. sonstigem Glas einschließlich technischen Glaswaren	1	•	•	•	•
26.21	H.v. keramischen Haushaltswaren und Ziergegenständen	1	•	•	•	•
26.24	H.v. keramischen Erzeugnissen für sonstige technische Zwecke	1	•	•	•	•
26.26	H.v. feuerfesten keramischen Werkstoffen	1	•	•	•	•
26.51	H.v. Zement	1	•	•	•	•
26.61	H.v. Betonerzeugnissen für den Bau und v. Kalksandsteinen	3	141	122	15 170	—
26.63	H.v. Transportbeton	11	138	70	44 599	—
26.64	H.v. Mörtel	3	6	•	1 910	—
26.65	H.v. Faserzementwaren	1	•	•	•	•
26.81	H.v. Mühlsteinen, Steinen zum Zerfasern, Poliersteinen und Schleifwerkzeugen	1	•	•	•	•
26.82	H.v. Mineralerzeugnissen a.n.g.	4	146	52	11 234	•
DJ	Metallerzeugung und -bearbeitung, H.v. Metallerzeugnissen	162	8 984	6 744	1 201 062	307 753
27	Metallerzeugung und -bearbeitung	22	1 393	1 094	315 498	58 598
27.22	H.v. Stahlrohren, Rohrform-, Rohrverschluss- und Rohrverbindungsstücken aus Eisen und Stahl	2	•	•	•	•
27.33	H.v. Kaltprofilen	1	•	•	•	•
27.34	H.v. gezogenem Draht	1	•	•	•	•
27.42	Erzeugung und erste Bearbeitung v. Aluminium	6	212	160	97 960	•
27.44	Erzeugung und erste Bearbeitung v. Kupfer	3	•	•	114 402	•
27.45	Erzeugung u. erste Bearbeitung v. sonst. NE-Metallen	1	•	•	•	•
27.51	Eisengießerei	2	•	•	•	•
27.53	Leichtmetallgießerei	5	341	296	48 859	6 475
27.54	Buntmetallgießerei	2	•	•	•	•
28	H.v. Metallerzeugnissen	140	7 592	5 650	885 565	249 155
28.11	H.v. Stahl- und Leichtmetallkonstruktionen	30	1 024	778	95 336	6 762
28.12	H.v. Ausbauelementen aus Stahl und Leichtmetall	11	220	163	20 654	•
28.21	H.v. Tanks und Sammelbehältern	2	•	•	•	•
28.22	H.v. Heizkörpern für Zentralheizungen und v. Zentralheizungskesseln	1	•	•	•	•
28.30	H.v. Dampfkesseln	7	259	188	31 390	•
28.40	H.v. Schmiede-, Press-, Zieh- und Stanzteilen,gewalzten Ringern und pulvermetallurgischen Erzeugnissen	15	809	569	86 842	8 785
28.51	Oberflächenveredlung und Wärmebehandlung	17	672	484	63 634	3 313
28.52	Mechanik a.n.g.	23	802	641	84 341	6 665
28.61	H.v. Schneidwaren und Bestecken	1	•	•	•	•
28.62	H.v. Werkzeugen	12	716	565	54 744	2 478
28.63	H.v. Schlössern und Beschlägen	4	837	530	88 017	20 556
28.72	H.v. Verpackungen und Verschlüssen aus Eisen, Stahl und NE-Metall	2	•	•	•	•
28.73	H.v. Drahtwaren	3	23	•	•	•
28.74	H.v. Schrauben, Nieten, Ketten und Federn	5	243	192	11 404	2 822
28.75	H.v. Eisen-, Blech- und Metallwaren a.n.g.	7	115	79	6 927	316

Noch: 3.3 Fachliche Betriebsteile der Betriebe des Verarbeitenden Gewerbes (sowie Bergbau und Gewinnung von Steinen und Erden) in Berlin 2002 nach Wirtschaftsklassen

WZ 93	Hauptgruppe, Unterabschnitt, Abteilung, Klasse	Fachliche Betriebsteile	Beschäftigte		Umsatz	
			ins- gesamt	darunter Arbeiter	ins- gesamt	darunter Ausland
			Jahresdurchschnitt		1 000 EUR	
			1	2	3	4
<b>DK29</b>	<b>Maschinenbau</b>	<b>123</b>	<b>12 268</b>	<b>7 346</b>	<b>1 966 979</b>	<b>1 046 423</b>
29.11	H.v. Verbrennungsmotoren und Turbinen	5	•	•	•	•
29.12	H.v. Pumpen und Kompressoren	9	794	427	138 891	116 792
29.14	H.v. Lagern, Getrieben, Zahnrädern und Antriebsselementen	2	•	•	•	•
29.21	H.v. Öfen und Brennern	3	162	95	9 257	•
29.22	H.v. Hebezeugen und Fördermitteln	24	2 773	1 406	409 332	•
29.23	H.v. kälte- und lufttechnischen Erzeugnissen für gewerbliche Zwecke	15	649	409	92 450	•
29.24	H.v. Maschinen für unspezifische Verwendung a.n.g.	14	1 012	673	127 071	38 738
29.32	H.v. sonstigen land- und forstwirtschaftlichen Maschinen	1	•	•	•	•
29.40	H.v. Werkzeugmaschinen	13	428	238	47 871	15 916
29.51	H.v. Maschinen für die Metallerzeugung, v. Walzwerkseinrichtungen und Gießmaschinen	1	•	•	•	•
29.52	H.v. Bergwerks-, Bau- und Baustoffmaschinen	3	•	•	•	•
29.54	H.v. Maschinen für das Textil-, Bekleidungs- und Ledergewerbe	2	•	•	•	•
29.55	H.v. Maschinen für das Papiergewerbe	1	•	•	•	•
29.56	H.v. Maschinen für bestimmte Wirtschaftszweige a.n.g.	27	1 823	1 033	217 906	90 629
29.71	H.v. elektrischen Haushaltsgeräten	2	•	•	•	•
29.72	H.v. nichtelektrischen Heiz-, Koch-, Heißwasser- und Heißluftgeräten a.n.g.	1	•	•	•	•
<b>DL</b>	<b>H.v. Büromaschinen, Datenverarbeitungsgeräten und -einrichtungen; Elektrotechnik, Feinmechanik und Optik</b>	<b>234</b>	<b>29 427</b>	<b>13 787</b>	<b>4 453 844</b>	<b>2 199 162</b>
30	H.v. Büromaschinen, Datenverarbeitungsgeräten und -einrichtungen	5	325	62	34 498	5 443
30.01	H.v. Büromaschinen	2	•	•	•	•
30.02	H.v. Datenverarbeitungsgeräten und -einrichtungen	3	•	•	•	•
31	H.v. Geräten der Elektrizitätserzeugung, -verteilung u.ä.	80	12 970	7 157	2 023 624	1 007 677
31.10	H.v. Elektromotoren, Generatoren und Transformatoren	11	1 376	786	200 157	58 936
31.20	H.v. Elektrizitätsverteilungs- und -schalteinrichtungen	31	5 250	2 742	699 576	272 634
31.30	H.v. isolierten Elektrokabeln, -leitungen und -drähten	9	608	367	90 047	10 262
31.40	H.v. Akkumulatoren und Batterien	2	•	•	•	•
31.50	H.v. elektrischen Lampen und Leuchten	7	•	•	•	•
31.61	H.v. elektrischen Ausrüstungen für Motoren und Fahrzeuge a.n.g.	1	•	•	•	•
31.62	H.v. sonstigen elektrischen Ausrüstungen a.n.g.	20	3 030	1 254	600 883	402 988
32	Rundfunk-, Fernseh- und Nachrichtentechnik	53	9 733	3 705	1 572 849	979 644
32.10	H.v. elektronischen Bauelementen	21	2 234	1 651	•	•
32.20	H.v. nachrichtentechnischen Geräten und Einrichtungen	26	6 955	1 689	888 731	436 712
32.30	H.v. Rundfunk- und Fernsehgeräten sowie phono- und videotechnischen Geräten	7	544	365	•	•
33	Medizin-, Mess-, Steuer- und Regelungstechnik, Optik	95	6 400	2 864	822 873	206 397
33.10	H.v. medizinischen Geräten und orthopädischen Vorrichtungen	49	3 501	1 801	505 222	88 549
33.20	H.v. Mess-, Kontroll-, Navigations- u.ä. Instrumenten und Vorrichtungen	35	2 448	822	274 066	113 696
33.30	H.v. industriellen Prozesssteuerungsanlagen	4	•	•	•	•
33.40	H.v. optischen und fotografischen Geräten	6	263	197	15 481	1 262
33.50	H.v. Uhren	1	•	•	•	•
<b>DM</b>	<b>Fahrzeugbau</b>	<b>32</b>	<b>8 979</b>	<b>6 606</b>	<b>1 378 217</b>	<b>422 812</b>
34	H.v. Kraftwagen und Kraftwagenteilen	18	5 776	4 399	•	•
34.10	H.v. Kraftwagen und Kraftwagenmotoren	3	1 605	•	•	•
34.20	H.v. Karosserien, Aufbauten und Anhängern	5	166	•	26 167	•
34.30	H.v. Teilen und Zubehör für Kraftwagen und Kraftwagenmotoren	10	4 005	3 123	443 302	249 316

Noch: 3.3 Fachliche Betriebsteile der Betriebe des Verarbeitenden Gewerbes (sowie Bergbau und Gewinnung von Steinen und Erden) in Berlin 2002 nach Wirtschaftsklassen

WZ 93	Hauptgruppe, Unterabschnitt, Abteilung, Klasse	Fachliche Betriebsteile	Beschäftigte		Umsatz	
			ins- gesamt	darunter Arbeiter	ins- gesamt	darunter Ausland
			Jahresdurchschnitt		1 000 EUR	
			1	2	3	4
35	Sonstiger Fahrzeugbau	14	3 203	2 208	•	•
35.11	Schiffbau	2	•	•	•	•
35.20	Schienenfahrzeugbau	7	1 735	953	•	•
35.30	Luft- und Raumfahrzeugbau	2	•	•	•	•
35.41	H.v. Krafträdern	2	•	•	•	•
35.43	H.v. Behindertenfahrzeugen	1	•	•	•	•
<b>DN</b>	<b>H.v. Möbeln, Schmuck, Musikinstrumenten, Sport- geräten, Spielwaren u. sonstigen Erzeugnissen; Recycling</b>	<b>31</b>	<b>1 017</b>	<b>692</b>	<b>127 910</b>	<b>10 254</b>
36	H.v. Möbeln, Schmuck, Musikinstrumenten, Sport- geräten, Spielwaren und sonstigen Erzeugnissen	19	815	518	94 415	9 881
36.11	H.v. Sitzmöbeln	1	•	•	•	•
36.12	H.v. Büro- und Ladenmöbeln	3	92	48	6 825	–
36.13	H.v. Küchenmöbeln	1	•	•	•	•
36.14	H.v. sonstigen Möbeln	4	33	27	2 107	•
36.21	Prägen v. Münzen und Medaillen	1	•	•	•	•
36.30	H.v. Musikinstrumenten	2	•	•	•	•
36.40	H.v. Sportgeräten	1	•	•	•	•
36.50	H.v. Spielwaren	2	•	•	•	•
36.62	H.v. Besen und Bürsten	1	•	•	•	•
36.63	H.v. Erzeugnissen a.n.g.	2	•	•	•	•
37	Recycling	12	202	173	33 495	373
37.10	Recycling v. Schrott	5	40	•	7 936	–
37.20	Recycling v. nichtmetallischen Altmaterialien und Reststoffen	7	162	•	25 559	373



# Datenangebot aus dem Sachgebiet

## Datenangebot

Die in diesem Bericht enthaltenen Tabellen geben die gängigsten Kombinationen der aufgelisteten Merkmale wieder. Für den Informationsbedarf, der damit nicht abgedeckt wird, können je nach Bedarf **Sonderauswertungen** erstellt werden. **Zeitreihen** sind ebenfalls verfügbar.

## Lieferung

Bestellte Tabellen oder Daten werden kurzfristig entweder als Ausdruck oder als Excel-Datei (Version 4 bis 97) erstellt. Die Lieferung der Ergebnisse erfolgt dann entweder über **E-Mail** oder **Fax** (bis maximal 10 Seiten) bzw. als **Ausdruck**, **Diskette** oder **CD-ROM** durch die Post. Selbstabholer können die Ergebnisse direkt beim Statistischen Landesamt abholen.

## Kosten

Die Leistungen sind nach den geltenden Kostenrichtlinien des Statistischen Landesamtes grundsätzlich kostenpflichtig. Ausgenommen davon sind unmittelbare Berliner Landesbehörden (z. B. Senatsverwaltungen und Bezirksämter), Mitglieder des Abgeordnetenhauses, Berliner Mitglieder des Bundestages und des Europäischen Parlaments, Journalisten sowie Dienststellen, Behörden und Ämter, mit denen ein Schriftenaustausch besteht. Die Kosten für Standardtabellen sind in dem entsprechenden Abschnitt angegeben. Kosten für andere Auswertungen werden nach Aufwand berechnet. Die Zahlung erfolgt auf Rechnung, die Zahlungsfrist beträgt vier Wochen.

## Information und Beratung

Nähere Auskünfte zu Information und Beratung finden Sie auf Seite 2:

## Veröffentlichungen

### Statistische Berichte

#### Verarbeitendes Gewerbe

- Verarbeitendes Gewerbe monatlich, 28 Seiten, 6,00 EUR, Bestell-Nr.: 250.1
- Verarbeitendes Gewerbe jährlich, 32 Seiten, 6,00 EUR, Bestell-Nr.: 250.1a
- Verarbeitendes Gewerbe Rückrechnung 1991-94 auf WZ 93 aperiodisch, 28 Seiten, 6,00 EUR, Bestell-Nr.: 250.1b
- Verarbeitendes Gewerbe Rückrechnung 1995-2000 nach neuen Bezirken; aperiodisch, 15 Seiten, 4,00 EUR, Bestell-Nr.: 250.1c
- Industrielle Kleinbetriebe und Ergebnisse der Totalaufbereitung (Größenklassen) jährlich, 25 Seiten, 6,00 EUR Bestell-Nr.: 250.2
- Ergebnisse der Totalaufbereitung (Größenklassen) Rückrechnung 1995-2000 nach neuen Bezirken aperiodisch, 23 Seiten, 6,00 EUR Bestell-Nr.: 250.2a
- Produktion jährlich, 24 Seiten 6,00 EUR, Bestell-Nr.: 250.3
- Auftragseingangs- und Umsatzindex monatlich, 23 Seiten 4,00 EUR, Bestell-Nr.: 250.4
- Auftragseingangs- und Umsatzindex jährlich, 28 Seiten 6,00 EUR, Bestell-Nr.: 250.4a
- Auftragseingangs-, -Umsatz- und Produktionsindizes Rückrechnung 1996-99 auf Basis 95, aperiodisch, 23 Seiten 4,00 EUR, Bestell-Nr.: 250.4b
- Produktionsindex jährlich, 24 Seiten 4,00 EUR, Bestell-Nr.: 250.4c
- Investitionen jährlich, 20 Seiten 4,00 EUR, Bestell-Nr.: 250.5

\* Preisänderungen sind vorbehalten

## Allgemeines Informationsangebot

### Datenmaterial auf Papier, Diskette oder im Internet zu folgenden Themen:

- Gebiet (regionales Bezugssystem)
- Bevölkerung und Bevölkerungsbewegung (Geburten, Sterbefälle, Zu- und Fortzüge)
- Einwohnerregisterstatistik
- Mikrozensus (Haushalte, Familien, Sozialstruktur)
- Großzählungen (Volkszählung, Gebäude- und Wohnungszählung)
- Gesundheitswesen
- Wahlen (Ergebnisse)
- Allgemeinbildendes und berufliches Schulwesen (Einrichtungen, Schüler)
- Kultur, Freizeit, Sport
- Hochschulen (Fach- und Hochschulen, Universitäten, Studenten)
- Rechtspflege
- Öffentliche Sozialleistungen (Jugendhilfe, Sozialhilfe, Wohngeld)
- Polizeiliche Kriminalitätsstatistik, Verkehr
- Verarbeitendes Gewerbe
- Bautätigkeit und Wohnungen
- Handel, Gastgewerbe
- Verdienste, Handwerk
- Landwirtschaft, Umwelt, Energie- und Wasserversorgung
- Volkswirtschaftliche Gesamtrechnungen
- Öffentliche Finanzen, Personal im Öffentlichen Dienst
- Preise, laufende Wirtschaftsrechnungen
- Steuern
- Unternehmen und Arbeitsstätten, Unternehmensregister

### Veröffentlichungen

#### Statistisches Jahrbuch

Kompendium zu Berlin in Jahresdaten aus allen Bereichen der amtlichen Statistik

#### Monatschrift

Beiträge zu Methodik und Ergebnissen statistischer Erhebungen

#### Statistische Berichte

Tabellen und Kurzerläuterungen zu Ergebnissen der verschiedenen Sachgebiete der amtlichen Statistik

#### Faltblätter

Informationen kurz und knapp zum Tourismus, zur Umwelt, zu Bildung und Kultur, zum Mikrozensus

#### Verzeichnis

##### der Veröffentlichungen

Überblick über alle vom Statistischen Landesamt Berlin herausgegebenen Veröffentlichungen auf Papier, Diskette und CD.

# Bestellung

Statistisches Landesamt Berlin

- ZI 11 -

10306 Berlin

Firma bzw. Name, Vorname

Ansprechpartner/in

Straße, Hausnummer

Postleitzahl, Ort

Telefon einschl. Vorwahl

Telefax einschl. Vorwahl

E-Mail

Anzahl	Bestell-Nr.	Bezeichnung	Zeitraum	Einzelpreis

## Bestellmöglichkeiten:

An obenstehende Adresse  
Telefon: 030 - 9021 3434  
Fax: 030 - 9021 3655  
E-Mail: [info@statistik-berlin.de](mailto:info@statistik-berlin.de)

## Liefermöglichkeiten:

Postversand und Rechnung (zzgl. Versandkostenpauschale)  
Fax (max. 10 Seiten)  
E-Mail (max. 2 MB)

Datum

Unterschrift

## Liefer- und Zahlungsbedingungen für Produkte und Leistungen des Statistischen Landesamtes Berlin

Stand: 1. Januar 2002

### Allgemeines

Geschäftsbedingungen des Bestellers sind ausgeschlossen. Die Lieferungen des Statistischen Landesamtes Berlin unterliegen nicht der Umsatz-(Mehrwert-)steuerpflicht. Aufträge für Sonderauswertungen werden nur angenommen, wenn sie ohne Zurückstellen gesetzlicher Aufgaben zu erledigen sind. Sonderauswertungen und Aufträge mit einem Wert von mehr als 25 EUR werden erst bearbeitet, wenn der Besteller den Auftrag schriftlich erteilt. Das Statistische Landesamt Berlin haftet nicht für Schäden, die aus der Verwendung der Produkte entstehen, außer für solche Schäden, die auf einer grob fahrlässigen Vertragsverletzung beruhen.

Erfüllungsort ist Berlin. Gerichtsstand ist - je nach Zuständigkeit - das Amtsgericht Lichtenberg bzw. das Landgericht Berlin.

### Abonnements

Regelmäßig erscheinende Veröffentlichungen können im Abonnement bezogen werden. Die Kündigung von Abonnements ist zum 30.6. oder 31.12. eines jeden Jahres mit einer Frist von sechs Wochen möglich und bedarf der Schriftform.

Es gelten die jeweils aktuellen Preise, auch wenn sie während der Vertragslaufzeit geändert werden.

### Lieferung / Versandkosten

Die Lieferung erfolgt auf Rechnung und Gefahr des Bestellers. Richtig erfolgte Lieferungen werden nicht umgetauscht oder zurückgenommen. Beanstandungen wegen unrichtiger oder unvollständiger Sendung müssen innerhalb von 14 Tagen nach Empfang der Lieferung geltend gemacht werden. Bei entgeltspflichtigen Produkten trägt der Besteller auch die Versandkosten (mindestens 1,50 EUR).

### Rechnungen / Mahnungen

Der Rechnungsbetrag ist innerhalb von vier Wochen ohne jeglichen Abzug auf eines der in der Rechnung angegebenen Konten - unter Angabe des **Buchungs- und Kassenzeichens** - zu überweisen. Rechnungen für Abonnements werden jeweils zum Quartalsende ausgestellt. Die Lieferung bleibt bis zur vollständigen Bezahlung Eigentum des Landes Berlin. Für den Fall des Verzugs entsteht dem Statistischen Landesamt Berlin ein Anspruch auf Zahlung von Verzugszinsen von 5 v.H. über dem jeweils geltenden Basiszinssatz der Deutschen Bundesbank sowie Ersatz des sonst nachweisbaren Verzugs Schadens. Für jede Mahnung, die nach Eintritt des Verzugs ergeht, sind dem

Statistisches Landesamt Berlin Bearbeitungs-, Porto- und Vordruckkosten pauschal in Höhe von 7,50 EUR zu ersetzen.

### Weitergabe der Daten

Die Urheberrechte an den Produkten und Leistungen liegen beim Land Berlin, vertreten durch den Direktor des Statistischen Landesamtes Berlin. Eine Vervielfältigung und Veröffentlichung, auch auszugsweise, ist nur mit der Quellenangabe "Statistisches Landesamt Berlin" gestattet. Eine Weitergabe der übermittelten Daten auf maschinenlesbaren Datenträgern oder in elektronischen Netzen bedarf der vorherigen schriftlichen Genehmigung durch das Statistische Landesamt Berlin; die elektronische Form genügt nicht.