

Statistischer Bericht

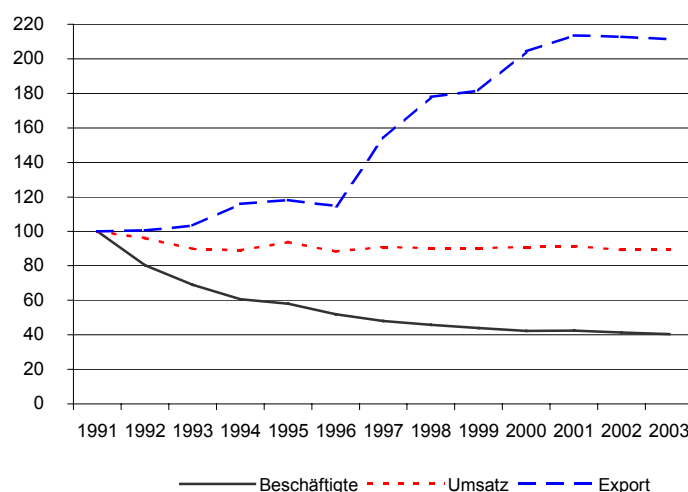
*E I 1 - j 03

Verarbeitendes Gewerbe in Berlin (sowie Bergbau und Gewinnung von Steinen und Erden)

2003

Beschäftigte
Umsatz
Bezirke
Energie

Ausgewählte Indikatoren 1991 = 100



Information und Beratung

Wir über uns

Der Auftrag des Statistischen Landesamtes Berlin ist im Berliner Landesstatistikgesetz vom 9. Dezember 1992 definiert. Das Amt hat entsprechend den Grundsätzen der Neutralität, Objektivität und wissenschaftlichen Unabhängigkeit Daten unter Verwendung neuester wissenschaftlicher Erkenntnisse, sachgerechter Methoden und Informationstechniken zu sammeln und für die Darstellung politischer, gesellschaftlicher, wirtschaftlicher und ökologischer Zusammenhänge aufzuschlüsseln.

So erreichen Sie uns

Das **Statistische Landesamt Berlin** befindet sich im „Bildungs- und Verwaltungszentrum Friedrichsfelde“ im Bezirk Lichtenberg (Nähe Tierpark Friedrichsfelde).
**Statistisches Landesamt Berlin
Alt-Friedrichsfelde 60
10315 Berlin**

Verkehrsverbindungen:

U-Bahn, Linie U 5 bis Bahnhof „Friedrichsfelde“ (Anschluss Bus 108 bis Haltestelle „Bildungs- und Verwaltungszentrum“),

S-Bahn, Linien S 5, S 7, S 75 bis Bahnhof „Friedrichsfelde-Ost“ (Anschluss Bus 392 bis Haltestelle „Bildungs- und Verwaltungszentrum“),

Straßenbahn, Linien 26, 27, 28 bis Haltestelle „Am Tierpark“,

Bus, Linien 108, 392 bis Haltestelle „Bildungs- und Verwaltungszentrum“ oder Linien 194, 291 bis Haltestelle „Am Tierpark / Alfred-Kowalke-Straße“.

Veröffentlichungen

Sie können alle Publikationen des Statistischen Landesamtes in unserer **Bibliothek** einsehen.

Öffnungszeiten:

montags bis mittwochs
von 9 bis 15 Uhr,
donnerstags
von 9 bis 17 Uhr
und freitags
von 9 bis 14 Uhr.

Telefon: +49 30 9021-3540.

Hier stehen darüber hinaus auch die Veröffentlichungen der anderen Statistischen Ämter der Länder und des Bundes zur Verfügung, ebenso internationale Publikationen, insbesondere Standardwerke zur statistischen Methodenlehre und zu Wirtschafts- und Sozialwissenschaften. Ein aktuelles Verzeichnis unserer Veröffentlichungen ist bei der **Zentralen Information und Beratung** zu erhalten.

Im **Internet** ist das Statistische Landesamt Berlin darüber hinaus mit Eckdaten für Berlin und Online-Datenbanken vertreten:

www.statistik-berlin.de

Informationen

zu dieser Veröffentlichung

Fachbereich Verarbeitendes Gewerbe:

Telefon: +49 30 9021-3817/3343

Telefax: +49 30 5158-8301

E-Mail Internet:

Verarb.Gewerbe@statistik-berlin.de

Auskunftsstelle:

Zentrale Information und Beratung (ZI), Haus 3, Erdgeschoss
Zimmer 3.005,

Telefon: +49 30 9021-3434

Telefax: +49 30 9021-3655

E-Mail: info@statistik-berlin.de

Abkürzungen

H.v. Herstellung von
a.n.g. anderweitig nicht genannt
u.ä. und ähnliche (n,s)

Zeichenerklärung

- nichts vorhanden
- () Aussagewert ist eingeschränkt
- Zahlenwert unbekannt oder geheimgehalten
- x Tabellenfach gesperrt, weil Aussage nicht sinnvoll
- / Zahlenwert nicht sicher genug
- 0 weniger als die Hälfte von 1 in der letzten besetzten Stelle, jedoch mehr als nichts
- p vorläufige Zahl
- ... Angabe fällt später an
- r berichtigte Zahl
- s geschätzte Zahl

Inhaltsverzeichnis

Seite

Grafiken

Information und Beratung	2
Erläuterungen	4
Allgemeine Hinweise	4
Definitionen	6
Erhebungsmerkmale	
Ergebnisse kurz gefasst	7
Klassifikation der Wirtschaftszweige (WZ 2003)	8
Datenangebot aus dem Sachgebiet	31
Datenangebot	31
Lieferung	31
Kosten	31
Information und Beratung	31
Veröffentlichungen	31
Allgemeines Informationsangebot	31
Bestellung	32
Liefer- und Zahlungsbedingungen	32

Beschäftigte des Verarbeitenden Gewerbes in Berlin im Jahr 2003 nach Bezirken	5
Umsatz und Beschäftigte des Verarbeitenden Gewerbes in Berlin seit 1992	7

Tabellen

1.1 Betriebe des Verarbeitenden Gewerbes (sowie Bergbau und Gewinnung von Steinen und Erden) in Berlin 1991 bis 2003 nach Hauptgruppen.....	11
1.2 Betriebe des Verarbeitenden Gewerbes (sowie Bergbau und Gewinnung von Steinen und Erden) in Berlin 2003 nach Monaten und ausgewählten Hauptgruppen	14
1.3 Betriebe des Verarbeitenden Gewerbes (sowie Bergbau und Gewinnung von Steinen und Erden) in Berlin 2003 nach Wirtschaftsklassen	15
1.4 Betriebe des Verarbeitenden Gewerbes (sowie Bergbau und Gewinnung von Steinen und Erden) in Berlin 2003 nach Bezirken.....	21
2.1 Fachliche Betriebsteile der Betriebe des Verarbeitenden Gewerbes (sowie Bergbau und Gewinnung von Steinen und Erden) in Berlin 1991 bis 2003 nach Hauptgruppen	22
2.2 Fachliche Betriebsteile der Betriebe des Verarbeitenden Gewerbes (sowie Bergbau und Gewinnung von Steinen und Erden) in Berlin 2003 nach Monaten und ausgewählten Hauptgruppen	25
2.3 Fachliche Betriebsteile der Betriebe des Verarbeitenden Gewerbes (sowie Bergbau und Gewinnung von Steinen und Erden) in Berlin 2003 nach Wirtschaftsklassen.....	26

Impressum

Berliner Statistik
Statistischer Bericht
*E I 1 - j 03

* Bericht enthält Angaben, die alle Statistischen Landesämter für ihren Bereich unter gleicher Kennziffer veröffentlichen

Herausgeber

Statistisches Landesamt Berlin
Alt-Friedrichsfelde 60
10315 Berlin

Erscheinungsfolge

jährlich

Preis

6,00 EUR

Bestell Nr.

205.1a

© Statistisches Landesamt Berlin

Für nichtgewerbliche Zwecke sind Vervielfältigung und unentgeltliche Verbreitung, auch auszugsweise, nur mit Quellenangabe gestattet. Die Verbreitung, auch auszugsweise, über elektronische Systeme/Datenträger bedarf der vorherigen Zustimmung. Alle übrigen Rechte bleiben vorbehalten.

Erläuterungen

Allgemeine Hinweise

Aufgabe und Ziel der Statistik

Die vorliegende Veröffentlichung enthält die Ergebnisse aus den monatlichen Erhebungen für Betriebe des Bereichs Bergbau, Gewinnung von Steinen und Erden sowie des Verarbeitenden Gewerbes. Die Gliederung erfolgt nach der ab 2003 gültigen "Klassifikation der Wirtschaftszweige, Ausgabe 2003 (WZ 2003)", die aus der "Statistischen Systematik der Wirtschaftszweige in der Europäischen Gemeinschaft (NACE Rev.1.1) abgeleitet wurde. Sie ersetzt die bisherige Wirtschaftszweigklassifikation WZ 93.

Der Monatsbericht für Betriebe im Verarbeitenden Gewerbe (sowie Bergbau und Gewinnung von Steinen und Erden) ist Teil der Statistiken im Verarbeitenden Gewerbe. In ihm werden Daten erhoben, die primär für kurzfristige Konjunkturanalysen genutzt werden. Darüber hinaus dienen die Daten jedoch auch der Untersuchung von längerfristigen strukturellen Veränderungen sowohl innerhalb des Verarbeitenden Gewerbes als auch zwischen den Sektoren der gesamten Volkswirtschaft. Weiterhin fließen die Ergebnisse des Monatsberichts in die Berechnung von Konjunkturindikatoren (z. B. Auftragseingangsindizes) ein. Die Statistik liefert somit vor allem Informationen für wirtschafts- und arbeitsmarktpolitische Entscheidungen.

Rechtsgrundlage

Gesetz über die Statistik im Produzierenden Gewerbe (ProdGewStatG) in der Fassung der Bekanntmachung vom 21. März 2002 (BGBl. I S. 1181), geändert durch Artikel 2 des Gesetzes vom 26. Juli 2002 (BGBl. I S. 2867) in Verbindung mit dem Bundesstatistikgesetz (BStatG) vom 22. Januar 1987 (BGBl. I S. 462, 565), zuletzt geändert durch Artikel 16 des Gesetzes vom 21. August 2002 (BGBl. I S. 3322).

Periodizität

Diese Statistik wird monatlich erhoben.

Berichtskreis

Zum Berichtskreis gehören die Betriebe des Verarbeitenden Gewerbes von Unternehmen des Produzierenden Gewerbes mit im Allgemeinen 20 und mehr Beschäftigten sowie Betriebe des Verarbeitenden Gewerbes mit im Allgemeinen 20 und mehr Beschäftigten von Unternehmen der übrigen Wirtschaftsbereiche. Die Berichterstattung schließt verarbeitende Betriebe des Handwerks ein. Abweichend hiervon wurde aus Gründen der besseren Repräsentation die Erfassungsgrenze für folgende Klassen der WZ 2003 auf 10 und mehr Beschäftigte herabgesetzt:

- 14.11 Gewinnung von Naturwerksteinen und Natursteinen a.n.g.
- 14.21 Gewinnung von Kies und Sand
- 15.20 Fischverarbeitung
- 15.31 Kartoffelverarbeitung
- 15.32 Herstellung von Frucht- und Gemüsesäften
- 15.33 Obst- und Gemüseverarbeitung a.n.g.
- 15.71 Herstellung von Futtermitteln für Nutztiere
- 15.72 Herstellung von Futtermitteln für sonstige Tiere
- 15.91 Herstellung von Spirituosen
- 15.92 Herstellung von Alkohol
- 15.97 Herstellung von Malz
- 15.98 Gewinnung natürlicher Mineralwässer, Herstellung von Erfrischungsgetränken
- 26.63 Herstellung von Frischbeton (Transportbeton)

In der Klasse 20.10 "Säge-, Hobel- und Holzimprägnierwerke" gilt für Sägewerke die Erfassungsgrenze Jahreseinschnitt von mindestens 5000 m³ Rohholz.

Aktualisierung des Berichtskreises

Der Berichtskreis wurde um die Anzahl von Betrieben ergänzt, die aufgrund eines Abgleichs mit administrativen Dateien als zum Berichtskreis zugehörig einzustufen waren. Die Ergebnisse für 2003 beziehen sich auf diesen aktualisierten Berichtskreis einschließlich der Veränderungsraten zum Vorjahr.

Systematiken

Die Daten des Monatsberichts werden in der Gliederung der Klassifikation der Wirtschaftszweige, Ausgabe 2003 (WZ 2003), (Herausgeber: Statistisches Bundesamt, Wiesbaden) auf der Vierstellerebene (Klasse) erhoben und aufbereitet. Eine Zusammenstellung der WZ 2003 für den Bereich Verarbeitendes Gewerbe (sowie Bergbau und Gewinnung von Steinen und Erden) befindet sich auf den Seiten 8 bis 10.

Methodische Hinweise

Der Übergang auf die neue Wirtschaftszweigklassifikation (WZ 2003) im Jahr 2003 führt zu keinen wesentlichen Änderungen, so dass eine Vergleichbarkeit mit der alten Klassifikation WZ 93 gegeben ist.

Basierend auf einer EU-weiten konsistenten rechtsverbindlichen Regelung werden ab 2003 die Hauptgruppen neu definiert. Neben der neuen Abgrenzung der bisherigen vier Hauptgruppen (Vorleistungsgüter, Investitionsgüter, Gebrauchsgüter und Verbrauchsgüter) wurde eine fünfte Hauptgruppe "Energie" neu eingeführt, die sich aus den mit der Energieproduktion verbundenen Zweigen der Unterabschnitte CA und DF und den

Wirtschaftszweigen 40 und 41 des Abschnitts E "Energie- und Wasserversorgung" zusammensetzt. Die Wirtschaftszweige des Abschnitts E werden bei Nachweisungen des Monatsberichts für Betriebe, der den Nachweis nur für die Abschnitte C und D beinhaltet, nicht berücksichtigt. Die neu gefassten Hauptgruppen werden durch eine vollständige Zuordnung der Dreisteller (Gruppen der WZ 2003) gebildet. Eine Vergleichbarkeit der Hauptgruppenergebnisse nach der WZ 93 ist jedoch nicht gegeben. Von Bedeutung ist insbesondere die neue Zuordnung der Gruppe "22.2 Druckgewerbe" von den Vorleistungs- zu den Verbrauchsgüterproduzenten. In diesem Bericht wurden die Daten vergleichbar rückgerechnet.

Infolge des Inkrafttretens des Gesetzes über die Energiestatistik zum 1. Januar 2003 entfällt ab Berichtsmonat Januar 2003 die Erhebung von Energiedaten im Monatsbericht für Betriebe.

Anstelle des Merkmals "tatsächlich geleistete Arbeiterstunden" werden ab Januar 2003 die Arbeitsstunden aller tätigen Personen (tatsächlich geleistete Arbeitsstunden) erhoben. Eine vergleichbare Rückrechnung ist z.Z. nicht vorgesehen.

Die in diesem Bericht enthaltenen Angaben sind **endgültige Ergebnisse**. Sie können von den bisher herausgegebenen, vorläufigen Monatsdaten abweichen, da noch Korrekturen und Nachmeldungen der berichtspflichtigen Betriebe eingearbeitet wurden.

Die Merkmale **Beschäftigte** und **Umsatz** werden sowohl für Betriebe als auch für fachliche Betriebsteile aufbereitet.

Betriebe (Tabellen 1.1 bis 1.4) sind örtliche Einheiten. Sie können fachliche Betriebsteile (Tabellen 2.1 bis 2.3) umfassen, die unterschiedlichen Wirtschaftszweigen zugeordnet sind. In diesem Fall wird der Betrieb dem Wirtschaftszweig zugeordnet, in dem der wirtschaftliche Schwerpunkt des Betriebes liegt. Die übrigen hier veröffentlichten Merkmale werden nur für den gesamten Betrieb erhoben.

Geheimhaltung

Aus Gründen der statistischen Geheimhaltung werden bestimmte Angaben geheimgehalten. In der Gesamtsumme sind diese Ergebnisse jedoch enthalten.

Hinweise auf andere Veröffentlichungen

Statistisches Landesamt Berlin

Liebenau, B.-J.: Das Verarbeitende Gewerbe in Berlin 1998, "Berliner Statistik" - Statistische Monatsschrift Nr. 3 /1999, S. 102 ff.

Pohl, R.: Arbeitsplatzdynamik im Verarbeitenden Gewerbe in Berlin, "Berliner Statistik" - Statistische Monatsschrift Nr. 10, 2001, S. 442 ff.

Liebenau, B.-J.: Auslandsumsätze des Verarbeitenden Gewerbes in Berlin 1991 bis 2000, "Berliner Statistik" - Statistische Monatsschrift Nr. 12, 2001, S. 536 ff.

Statistisches Bundesamt

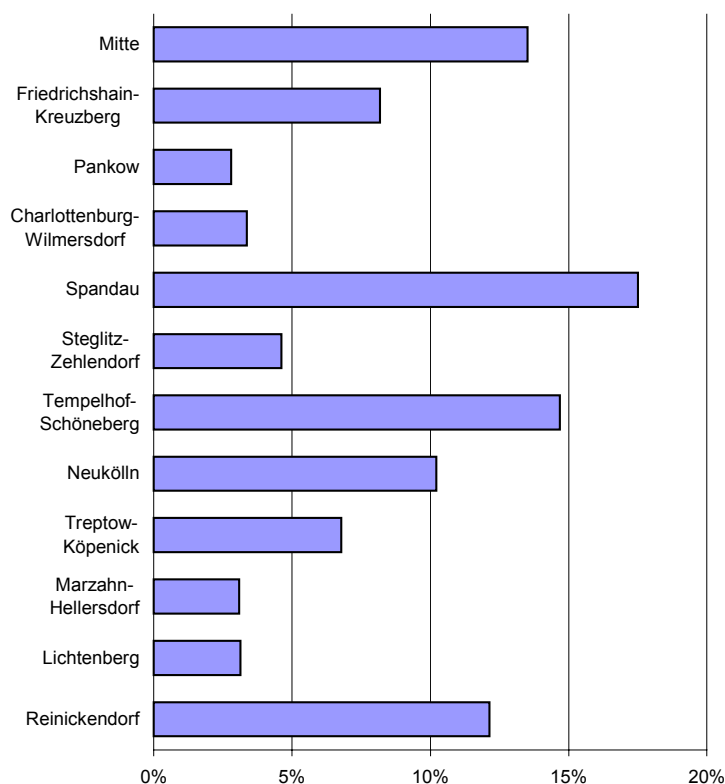
Beschäftigung und Umsatz der Betriebe des Verarbeitenden Gewerbes sowie des Bergbaus und der Gewinnung von Steinen und Erden; Fachserie 4, Reihe 4.1.1; monatlich, jährlich.

Betriebe, Beschäftigte und Umsatz des Verarbeitenden Gewerbes sowie des Bergbaus und der Gewinnung von Steinen und Erden nach Beschäftigtengrößenklassen; Fachserie 4, Reihe 4.1.2; jährlich.

Beschäftigung und Umsatz der Betriebe des Verarbeitenden Gewerbes sowie des Bergbaus und der Gewinnung von Steinen und Erden nach Bundesländern; Fachserie 4, Reihe 4.1.4; jährlich.

Nowack, M., Weisbrod, J.: Auswirkungen der NACE-Verordnung und der PRODCOM-Verordnung auf die kurzfristigen Statistiken im Bergbau und Verarbeitenden Gewerbe, "Wirtschaft und Statistik", 1995, Heft 3, S. 192 ff.

**Beschäftigte des Verarbeitenden Gewerbes in Berlin
im Jahr 2003 nach Bezirken**
- Anteil in % -



Definitionen

Betrieb

Örtliche Einheit (einschließlich Verwaltungs-, Reparatur-, Montage- und Hilfsbetriebe, die mit dem meldenden Betrieb örtlich verbunden sind oder in dessen Nähe liegen). Die Merkmalswerte sind für den gesamten Betrieb zu melden und schließen auch die nichtproduzierenden Teile ein.

Fachlicher Betriebsteil

Teil des Betriebes, in dem - in der Abgrenzung der verwendeten Klassifikation (WZ 2003) - nur eine bestimmte wirtschaftliche Tätigkeit ausgeübt wird (fachliche Einheit). Die produzierenden fachlichen Betriebsteile werden im Verarbeitenden Gewerbe nach den Vierstellern (Klassen) der WZ 2003 gebildet. Die Gesamtheit der baugewerblichen und die der sonstigen Betriebsteile werden außerhalb der systematischen Ordnung in gesonderten Sammelpositionen ausgewiesen, in dieser Veröffentlichung jedoch nicht dargestellt.

Beschäftigte

Alle am Monatsende im Betrieb tätigen Personen einschließlich tätiger Inhaber, -innen und mithelfender Familienangehöriger (auch unbezahlt mithelfende Familienangehörige, soweit sie mindestens ein Drittel der üblichen Arbeitszeit im Betrieb tätig sind). In den Angaben sind Auszubildende mit enthalten. Ab 2003 einschließlich der Zusteller, -innen im Verlagsgewerbe.

Geleistete Arbeitsstunden

Aller tätigen Personen (einschl. Zusteller, -innen im Verlagsgewerbe, Heimarbeiter, -innen, Auszubildende) tatsächlich geleisteten (nicht die bezahlten) Stunden einschließlich Über-, Nacht-, Sonntags- und Feiertagsstunden.

Lohn- und Gehaltssumme

Bruttosumme (Bar- und Sachbezüge ohne jeden Abzug) ohne Anteile des Arbeitgebers zur Sozialversicherung. Lohn- und Gehaltszuschläge einschließlich Gratifikationen usw. sind einbezogen. Nicht erfasst werden dagegen allgemeine soziale Aufwendungen und Vergütungen, die als Spensersatz anzusehen sind.

Umsatz

Umsatz aus eigener Erzeugung (einschließlich Umsatz aus dem Verkauf von Energie, Nebenerzeugnissen und Abfällen sowie Entgelte für industrielle und handwerkliche Dienstleistungen, wie Reparaturen, Installationen und Montagen), Umsatz aus Handelsware und sonstigen nichtindustriellen Tätigkeiten (z.B. Erlöse aus Vermietung und Verpachtung, aus Lizenzverträgen, Provisionsentnahmen und aus Veräußerung von Patenten) ohne Umsatz-(Mehrwert-)steuer. Im Umsatz sind Verbrauchsteuern und Kosten für Fracht, Verpackung und Porto enthalten.

Inlandsumsatz

Umsatz mit Empfängern im gesamten Bundesgebiet.

Auslandsumsatz

Umsatz mit Abnehmern im Ausland und mit deutschen Exporteuren.

Erhebungsmerkmale

Ergebnisse kurz gefasst

Monatlich

**Gesamtzahl der tätigen Personen
nach Betriebsteilen**

darunter: Arbeiter/-innen einschließlich
Auszubildende

Inlandsumsatz**Auslandsumsatz**

(Inlands- und Auslandsaufträge)

Geleistete Arbeitsstunden**Bruttolohnsumme****Bruttogehaltssumme**

Das Jahresergebnis 2003 der Berliner Industrie fiel insgesamt geringer aus als 2002.

Die durchschnittliche Zahl der Beschäftigten reduzierte sich gegenüber dem Vorjahr um 5 080 Personen oder 4,5 Prozent auf 106 832 Industriebeschäftigte und hat sich damit wieder verstärkt (Deutschland: -2,5 Prozent).

Insbesondere beim Maschinenbau und bei den Herstellern von Geräten der Elektrizitätserzeugung, -verteilung u.Ä. reduzierte sich der Personalbestand gravierend. Im Maschinenbau waren im Durchschnitt des Jahres 2003 mit 11 634 Personen 7,9 Prozent oder 1 004 Personen weniger beschäftigt als im Vorjahr. Die Hersteller von Geräten der Elektrizitätserzeugung, -verteilung u.Ä., die auch die beschäftigungsstärkste Branche der Hauptstadt sind, reduzierten die Zahl der tätigen Personen um 1 080 oder 6,3 Prozent auf 15 968 Personen.

Während die meisten Branchen einen Beschäftigtenrückgang meldeten, erhöhte die chemische Industrie den Personalbestand um 1,5 Prozent auf 11 829 Personen.

Für das Jahr 2003 wurde ein Gesamtumsatz von 30 Mrd. EUR erzielt, wovon 22,6 Mrd. EUR im In- und 7,5 Mrd. EUR im Ausland getätigt wurden. Das waren 0,8 Prozent weniger als im Vorjahr (Deutschland: +0,6 Prozent). Sowohl der Inlands- (-0,6 Prozent) als auch der Auslandsumsatz (-1,6 Prozent) fiel unter das Vorjahresergebnis.

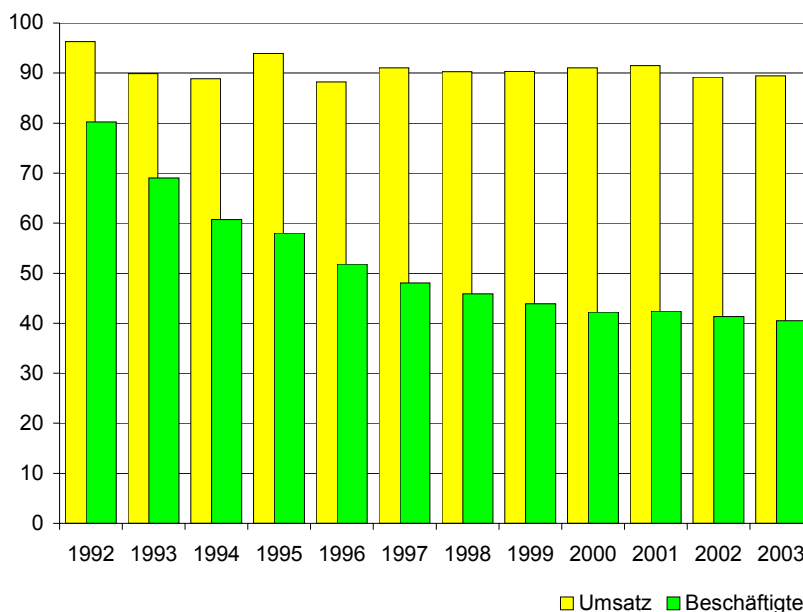
Insbesondere die Hersteller von Geräten der Elektrizitätserzeugung, -verteilung u.Ä. beeinträchtigte mit einem zwölfprozentigen Umsatzrückgang das Berliner Ergebnis.

Die Umsätze des Ernährungsgewerbes einschl. der Tabakverarbeitung (Marktanteil: 40 Prozent) blieben auf Vorjahresniveau und das Verlags- und Druckgewerbe sowie die chemische Industrie setzten 8,5 oder 3 Prozent mehr Erzeugnisse und Leistungen als im Vorjahr um.

Der Umsatz je Beschäftigten betrug im Jahr 2003 durchschnittlich 281 Tsd. EUR und fiel damit um 11 Tsd. EUR oder 3,9 Prozent höher aus als im Jahr 2002.

**Umsatz und Beschäftigte des Verarbeitenden
Gewerbes in Berlin seit 1992**

1991 = 100 (Jahresdurchschnitt)



Klassifikation der Wirtschaftszweige (WZ 2003)

Bereich: Verarbeitendes Gewerbe sowie Bergbau und Gewinnung von Steinen und Erden

Hauptgruppen: A Vorleistungsgüterproduzenten B Investitionsgüterproduzenten GG Gebrauchsgüterproduzenten
VG Verbrauchsgüterproduzenten EN Energie

Nr. der Klassifikation	Hauptgruppe	Bezeichnung	Nr. der Klassifikation	Hauptgruppe	Bezeichnung
C		Bergbau und Gewinnung v. Steinen und Erden			
CA	EN	Kohlenbergbau, Torfgewinnung, Gewinnung v. Erdöl und Erdgas, Bergbau auf Uran- und Thoriumerze	15.9	VG	H.v. Getränken
10	EN	Kohlenbergbau, Torfgewinnung	15.91	VG	H.v. Spirituosen
10.10	EN	Steinkohlenbergbau und -brikett Herstellung	15.92	VG	H.v. Alkohol
10.20	EN	Braunkohlenbergbau und -veredlung	15.93	VG	H.v. Traubenwein
10.30	EN	Torfgewinnung und -veredlung	15.94	VG	H.v. Apfelwein und sonstigen Fruchtweinen
			15.95	VG	H.v. Wermutwein und sonstigen aromatisierten Weinen
			15.96	VG	H.v. Bier
			15.97	VG	H.v. Malz
			15.98	VG	Gewinnung natürlicher Mineralwässer, H.v. Erfrischungsgetränken
11	EN	Gewinnung v. Erdöl und Erdgas, Erbringung damit verbundener Dienstleistungen	16.00	VG	Tabakverarbeitung
11.10	EN	Gewinnung v. Erdöl und Erdgas			
11.20	EN	Erbringung v. Dienstleistungen bei der Gewinnung v. Erdöl und Erdgas	DB		Textil- und Bekleidungsgewerbe
12.00	EN	Bergbau auf Uran- und Thoriumerze	17		Textilgewerbe
CB	A	Erzbergbau, Gewinnung v. Steinen und Erden, sonstiger Bergbau	17.1	A	Spinnstoffaufbereitung und Spinnerei
13	A	Erzbergbau	17.11	A	Baumwollaufbereitung und -spinnerei
13.10	A	Eisenerzbergbau	17.12	A	Wollaufbereitung und Streichgarnspinnerei
13.20	A	NE-Metallerzbergbau	17.13	A	Wollaufbereitung und Kammgarnspinnerei
			17.14	A	Flachsaufbereitung und -spinnerei
14	A	Gewinnung v. Steinen und Erden, sonstiger Bergbau	17.15	A	Zwirnen und Texturieren v. Filamentgarnen, Seidenaufbereitung und -spinnerei
14.1	A	Gewinnung v. Natursteinen	17.16	A	H.v. Nähgarn
14.11	A	Gewinnung v. Naturwerksteinen und Natursteinen a.n.g.	17.17	A	Sonstige Spinnstoffaufbereitung und Spinnerei
14.12	A	Gewinnung v. Kalk- und Gipsstein sowie Anhydrit, Dolomit und Kreide	17.2	A	Weberei
14.13	A	Gewinnung v. Schiefer	17.21	A	Baumwollweberei
14.2	A	Gewinnung v. Kies, Sand, Ton und Kaolin	17.22	A	Streichgarnweberei
14.21	A	Gewinnung v. Kies und Sand	17.23	A	Kammgarnweberei
14.22	A	Gewinnung v. Ton und Kaolin	17.24	A	Seiden- und Filamentgarnweberei
14.30	A	Gewinnung v. Mineralien für die H.v. chemischen Erzeugnissen	17.25	A	Sonstige Weberei
14.40	A	Gewinnung v. Salz	17.30	A	Textilveredlung
14.50	A	Gewinnung v. Steinen und Erden a.n.g., sonstiger Bergbau	17.40	VG	H.v. konfektionierten Textilwaren
D		Verarbeitendes Gewerbe	17.5	VG	Sonstiges Textilgewerbe
DA		Ernährungsgewerbe und Tabakverarbeitung	17.51	VG	H.v. Teppichen
15		Ernährungsgewerbe	17.52	VG	H.v. Seilenwaren
15.1	VG	Schlachten und Fleischverarbeitung	17.53	VG	H.v. Vliesstoff und Erzeugnissen daraus
15.11	VG	Schlachten	17.54	VG	Textilgewerbe a.n.g.
15.12	VG	Schlachten v. Geflügel	17.60	A	H.v. gewirktem und gestricktem Stoff
15.13	VG	Fleischverarbeitung	17.7	VG	H.v. gewirkten und gestrickten Fertigerzeugnissen
15.20	VG	Fischverarbeitung	17.71	VG	H.v. Strumpfwaren
15.3	VG	Obst- und Gemüseverarbeitung	17.72	VG	H.v. Pullovern, Strickjacken u.ä. Waren
15.31	VG	Kartoffelverarbeitung	18	VG	Bekleidungsgewerbe
15.32	VG	H.v. Frucht- und Gemüsesäften	18.10	VG	H.v. Lederbekleidung
15.33	VG	Obst- und Gemüseverarbeitung a.n.g.	18.2	VG	H.v. Bekleidung
15.4	VG	H.v. pflanzlichen und tierischen Ölen und Fetten	18.21	VG	H.v. Arbeits- und Berufsbekleidung
15.41	VG	H.v. rohen Ölen und Fetten	18.22	VG	H.v. Oberbekleidung
15.42	VG	H.v. raffinierten Ölen und Fetten	18.23	VG	H.v. Wäsche
15.43	VG	H.v. Margarine u.ä. Nahrungsfetten	18.24	VG	H.v. sonstiger Bekleidung und Bekleidungszubehör
15.5	VG	Milchverarbeitung; H.v. Speiseeis	18.30	VG	Zurichtung und Färben v. Fellen, H.v. Pelzwaren
15.51	VG	Milchverarbeitung	DC19	VG	Ledergewerbe
15.52	VG	H.v. Speiseeis	19.10	VG	H.v. Leder und Lederfaserstoff
15.6	A	Mahl- u. Schälsmühlen, H.v. Stärke u. Stärkeerzeugnissen	19.20	VG	Lederverarbeitung
15.61	A	Mahl- und Schälsmühlen	19.30	VG	H.v. Schuhen
15.62	A	H.v. Stärke und Stärkeerzeugnissen	DD20	A	Holzgewerbe
15.7	A	H.v. Futtermitteln	20.10	A	Säge-, Hobel- und Holzimprägnierwerke
15.71	A	H.v. Futtermitteln für Nutztiere	20.20	A	H.v. Furnier-, Sperrholz-, Holzfaser- und Holzspanplatten
15.72	A	H.v. Futtermitteln für sonstige Tiere	20.30	A	H.v. Konstruktionsteilen, Fertigbauteilen, Ausbauelementen und Fertigteilbauten aus Holz
15.8	VG	Sonstiges Ernährungsgewerbe	20.40	A	H.v. Verpackungsmitteln, Lagerbehältern und Ladungsträgern aus Holz
15.81	VG	H.v. Backwaren	20.5	A	H.v. Holzwaren a.n.g., sowie v. Kork-, Flecht- und Korbwaren
15.82	VG	H.v. Dauerbackwaren	20.51	A	H.v. Holzwaren a.n.g.
15.83	VG	H.v. Zucker	20.52	A	H.v. Kork-, Flecht- und Korbwaren
15.84	VG	H.v. Süßwaren			
15.85	VG	H.v. Teigwaren			
15.86	VG	Verarbeitung v. Kaffee und Tee, H.v. Kaffee-Ersatz			
15.87	VG	H.v. Würzmitteln und Saucen			
15.88	VG	H.v. homogenisierten und diätetischen Nahrungsmitteln			
15.89	VG	H.v. sonstigen Nahrungsmitteln			

Noch: Klassifikation der Wirtschaftszweige (WZ 2003)

Bereich: Verarbeitendes Gewerbe sowie Bergbau und Gewinnung von Steinen und Erden

Nr. der Klassifikation	Hauptgruppe	Bezeichnung	Nr. der Klassifikation	Hauptgruppe	Bezeichnung
DE		Papier-, Verlags- und Druckgewerbe	DH25	A	H.v. Gummi- und Kunststoffwaren
21	A	Papiergewerbe	25.1	A	H.v. Gummiwaren
21.1	A	H.v. Holz- und Zellstoff, Papier, Karton und Pappe	25.11	A	H.v. Bereifungen
21.11	A	H.v. Holz- und Zellstoff	25.12	A	Runderneuerung v. Bereifungen
21.12	A	H.v. Papier, Karton und Pappe	25.13	A	H.v. sonstigen Gummiwaren
21.2	A	H.v. Waren aus Papier, Karton und Pappe	25.2	A	H.v. Kunststoffwaren
21.21	A	H.v. Wellpapier und -pappe sowie v. Verpackungsmitteln aus Papier, Karton und Pappe	25.21	A	H.v. Platten, Folien, Schläuchen und Profilen aus Kunststoffen
21.22	A	H.v. Haushalts-, Hygiene- und Toilettenartikeln aus Zellstoff, Papier und Pappe	25.22	A	H.v. Verpackungsmitteln aus Kunststoffen
21.23	A	H.v. Schreibwaren und Bürobedarf aus Papier, Karton und Pappe	25.23	A	H.v. Baubedarfsartikeln aus Kunststoffen
21.24	A	H.v. Tapeten	25.24	A	H.v. sonstigen Kunststoffwaren
21.25	A	H.v. sonstigen Waren aus Papier, Karton und Pappe	DI26	A	Glasgewerbe, H.v. Keramik, Verarbeitung v. Steinen und Erden
22	VG	Verlagsgewerbe, Druckgewerbe, Vervielfältigung v. bespielten Ton-, Bild- und Datenträgern	26.1	A	H.v. Glas und Glaswaren
22.1	VG	Verlagsgewerbe	26.11	A	H.v. Flachglas
22.11	VG	Verlegen v. Büchern	26.12	A	Veredlung und Bearbeitung v. Flachglas
22.12	VG	Verlegen v. Zeitungen	26.13	A	H.v. Hohlglas
22.13	VG	Verlegen v. Zeitschriften	26.14	A	H.v. Glasfasern und Waren daraus
22.14	VG	Verlegen v. bespielten Tonträgern und Musikalien	26.15	A	H., Veredlung und Bearbeitung v. sonstigem Glas einschließlich technischen Glaswaren
22.15	VG	Sonstiges Verlagsgewerbe	26.2	A	H.v. keramischen Erzeugnissen
22.2	VG	Druckgewerbe	26.21	A	H.v. keramischen Haushaltswaren und Ziergegenständen
22.21	VG	Drucken v. Zeitungen	26.22	A	H.v. Sanitärkeramik
22.22	VG	Drucken anderer Druckerzeugnisse	26.23	A	H.v. keramischen Isolatoren und Isolierteilen
22.23	VG	Druckweiterverarbeitung	26.24	A	H.v. keramischen Erzeugnissen für sonstige technische Zwecke
22.24	VG	Druck- und Medienvorstufe	26.25	A	H.v. keramischen Erzeugnissen a.n.g.
22.25	VG	Erbringung v. sonstigen druckbezogenen Dienstleistungen	26.26	A	H.v. feuerfesten keramischen Werkstoffen und Waren
22.3	VG	Vervielfältigung v. bespielten Ton-, Bild- und Datenträgern	26.30	A	H.v. keramischen Wand- und Bodenfliesen und -platten
22.31	VG	Vervielfältigung v. bespielten Tonträgern	26.40	A	H.v. Ziegeln und sonstiger Baukeramik
22.32	VG	Vervielfältigung v. bespielten Bildträgern	26.5	A	H.v. Zement, Kalk und gebranntem Gips
22.33	VG	Vervielfältigung v. bespielten Datenträgern	26.51	A	H.v. Zement
DF23	EN	Kokerei, Mineralölverarbeitung, H.u.V.v. Spalt- und Brutstoffen	26.52	A	H.v. Kalk
23.10	EN	Kokerei	26.53	A	H.v. gebranntem Gips
23.20	EN	Mineralölverarbeitung	26.6	A	H.v. Erzeugnissen aus Beton, Zement und Gips
23.30	EN	H.u.V.v. Spalt- und Brutstoffen	26.61	A	H.v. Erzeugnissen aus Beton, Zement und aus Kalksandstein für den Bau
DG24		H.v. chemischen Erzeugnissen	26.62	A	H.v. Gipserzeugnissen für den Bau
24.1	A	H.v. chemischen Grundstoffen	26.63	A	H.v. Frischbeton (Transportbeton)
24.11	A	H.v. Industriegasen	26.64	A	H.v. Mörtel und anderem Beton (Trockenbeton)
24.12	A	H.v. Farbstoffen und Pigmenten	26.65	A	H.v. Faserzementwaren
24.13	A	H.v. sonstigen anorganischen Grundstoffen und Chemikalien	26.66	A	H.v. Erzeugnissen aus Beton, Zement und Gips a.n.g.
24.14	A	H.v. sonstigen organischen Grundstoffen und Chemikalien	26.70	A	Be- und Verarbeitung v. Naturwerksteinen und Natursteinen, a.n.g.
24.15	A	H.v. Düngemitteln und Stickstoffverbindungen	26.8	A	H.v. sonstigen Erzeugnissen aus nicht metallischen Mineralien
24.16	A	H.v. Kunststoffen in Primärformen	26.81	A	H.v. Mühl-, Mahl-, Schleif-, Wetz- und Poliersteinen sowie Schleifstoffen
24.17	A	H.v. synthetischem Kautschuk in Primärformen	26.82	A	H.v. sonstigen Erzeugnissen aus nicht metallischen Mineralien a.n.g.
24.20	A	H.v. Schädlingsbekämpfungs-, Pflanzenschutz- und Desinfektionsmitteln	DJ		Metallerzeugung und -bearbeitung, H.v. Metallerzeugnissen
24.30	A	H.v. Anstrichmitteln, Druckfarben und Kitten	27	A	Metallerzeugung und -bearbeitung
24.4	VG	H.v. pharmazeutischen Erzeugnissen	27.10	A	Erzeugung v. Roheisen, Stahl und Ferrolegierungen
24.41	VG	H.v. pharmazeutischen Grundstoffen	27.2	A	H.v. Rohren
24.42	VG	H.v. pharmazeutischen Spezialitäten und sonstigen pharmazeutischen Erzeugnissen	27.21	A	H.v. Rohren, Rohrform-, Rohrverschluss- und Rohrverbindungsstücken aus Gusseisen
24.5	VG	H.v. Seifen, Wasch-, Reinigungs- und Körperpflegemitteln sowie v. Duftstoffen	27.22	A	H.v. Stahlrohren, Rohrform-, Rohrverschluss- und Rohrverbindungsstücken aus Stahl
24.51	VG	H.v. Seifen, Wasch-, Reinigungs- und Poliermitteln	27.3	A	Sonstige erste Bearbeitung v. Eisen und Stahl
24.52	VG	H.v. Duftstoffen und Körperpflegemitteln	27.31	A	H.v. Blankstahl
24.6	A	H.v. sonstigen chemischen Erzeugnissen	27.32	A	H.v. Kaltband mit einer Breite v. weniger als 600 mm
24.61	A	H.v. pyrotechnischen Erzeugnissen	27.33	A	H.v. Kaltprofilen
24.62	A	H.v. Klebstoffen und Gelatine	27.34	A	H.v. gezogenem Draht
24.63	A	H.v. etherischen Ölen	27.4	A	Erzeugung und erste Bearbeitung v. NE-Metallen
24.64	A	H.v. fotochemischen Erzeugnissen	27.41	A	Erzeugung und erste Bearbeitung v. Edelmetallen
24.65	A	H.v. unbespielten Ton-, Bild- und Datenträgern	27.42	A	Erzeugung und erste Bearbeitung v. Aluminium
24.66	A	H.v. sonstigen chemischen Erzeugnissen a.n.g.	27.43	A	Erzeugung und erste Bearbeitung v. Blei, Zink und Zinn
24.70	A	H.v. Chemiefasern	27.44	A	Erzeugung und erste Bearbeitung v. Kupfer
			27.45	A	Erzeugung und erste Bearbeitung v. sonstigen NE-Metallen
			27.5	A	Gießereien
			27.51	A	Eisengießereien
			27.52	A	Stahlgießereien
			27.53	A	Leichtmetallgießereien
			27.54	A	Buntmetallgießereien

Noch: Klassifikation der Wirtschaftszweige (WZ 2003)

Bereich: Verarbeitendes Gewerbe sowie Bergbau und Gewinnung von Steinen und Erden

Nr. der Klassifikation	Hauptgruppe	Bezeichnung	Nr. der Klassifikation	Hauptgruppe	Bezeichnung
28		H.v. Metallerzeugnissen	31		H.v. Geräten der Elektrizitätserzeugung, -verteilung u.Ä.
28.1	B	Stahl- und Leichtmetallbau	31.10	B	H.v. Elektromotoren, Generatoren und Transformatoren
28.11	B	H.v. Metallkonstruktionen	31.20	A	H.v. Elektrizitätsverteilungs- und -schalteinrichtungen
28.12	B	H.v. Ausbauelementen aus Metall	31.30	A	H.v. isolierten Elektrokabeln, -leitungen und -drähten
28.2	B	H.v. Metallbehältern mit einem Fassungsvermögen v. mehr als 300 l; H.v. Heizkörpern und -kesseln für Zentralheizungen	31.40	A	H.v. Akkumulatoren und Batterien
28.21	B	H.v. Metallbehältern mit einem Fassungsvermögen v. mehr als 300 l	31.50	A	H.v. elektrischen Lampen und Leuchten
28.22	B	H.v. Heizkörpern und -kesseln für Zentralheizungen	31.6	A	H.v. elektrischen Ausrüstungen a.n.g.
28.30	B	H.v. Dampfkesseln	31.61	A	H.v. elektrischen Ausrüstungen für Motoren und Fahrzeuge a.n.g.
28.40	A	H.v. Schmiede-, Press-, Zieh- und Stanzteilen, gewalzten Ringen und pulvermetallurgischen Erzeugnissen	31.62	A	H.v. sonstigen elektrischen Ausrüstungen a.n.g.
28.5	A	Oberflächenveredlung und Wärmebehandlung; Mechanik a.n.g.	32		Rundfunk- und Nachrichtentechnik
28.51	A	Oberflächenveredlung und Wärmebehandlung	32.10	A	H.v. elektronischen Bauelementen
28.52	A	Mechanik a.n.g.	32.20	B	H.v. Geräten und Einrichtungen der Telekommunikationstechnik
28.6	A	H.v. Schneidwaren, Werkzeugen, Schlössern und Beschlägen aus unedlen Metallen	32.30	GG	H.v. Rundfunkgeräten sowie phono- und video-technischen Geräten
28.61	A	H.v. Schneidwaren und Bestecken aus unedlen Metallen	33		Medizin-, Mess-, Steuer- und Regelungstechnik, Optik, H.v. Uhren
28.62	A	H.v. Werkzeugen	33.10	B	H.v. medizinischen Geräten und orthopädischen Erzeugnissen
28.63	A	H.v. Schlössern und Beschlägen aus unedlen Metallen	33.20	B	H.v. Mess-, Kontroll-, Navigations- u.ä. Instrumenten und Vorrichtungen
28.7	A	H.v. sonstigen Metallwaren	33.30	B	H.v. industriellen Prozesssteuerungseinrichtungen
28.71	A	H.v. Metallbehältern mit einem Fassungsvermögen v. 300 l oder weniger	33.40	GG	H.v. optischen und fotografischen Geräten
28.72	A	H.v. Verpackungen und Verschlüssen aus Eisen, Stahl und NE-Metall	33.50	GG	H.v. Uhren
28.73	A	H.v. Drahtwaren	DM		Fahrzeugbau
28.74	A	H.v. Schrauben, Nieten, Ketten und Federn	34	B	H.v. Kraftwagen und Kraftwagenteilen
28.75	A	H.v. sonstigen Metallwaren a.n.g.	34.10	B	H.v. Kraftwagen und Kraftwagenmotoren
DK29		Maschinenbau	34.20	B	H.v. Karosserien, Aufbauten und Anhängern
29.1	B	H.v. Maschinen für die Erzeugung und Nutzung v. mechanischer Energie	34.30	B	H.v. Teilen und Zubehör für Kraftwagen und Kraftwagenmotoren
29.11	B	H.v. Verbrennungsmotoren und Turbinen	35		Sonstiger Fahrzeugbau
29.12	B	H.v. Pumpen und Kompressoren	35.1	B	Schiff- und Bootsbau
29.13	B	H.v. Armaturen	35.11	B	Schiffbau
29.14	B	H.v. Lagern, Getrieben, Zahnrädern und Antriebs-elementen	35.12	B	Boots- und Yachtbau
29.2	B	H.v. sonst. nicht wirtschaftszweigspezifischen Maschinen	35.20	B	Bahnindustrie
29.21	B	H.v. Öfen und Brennern	35.30	B	Luft- und Raumfahrzeugbau
29.22	B	H.v. Hebezeugen und Fördermitteln	35.4	GG	H.v. Krafträdern, Fahrrädern und Behindertenfahrzeugen
29.23	B	H.v. kälte- und lufttechnischen Erzeugnissen, nicht für den Haushalt	35.41	GG	H.v. Krafträdern
29.24	B	H.v. sonstigen nicht wirtschaftszweigspezifischen Maschinen a.n.g.	35.42	GG	H.v. Fahrrädern
29.3	B	H.v. land- und forstwirtschaftlichen Maschinen	35.43	GG	H.v. Behindertenfahrzeugen
29.31	B	H.v. land- und forstwirtschaftlichen Zugmaschinen	35.50	GG	Fahrzeugbau a.n.g.
29.32	B	H.v. sonstigen land- und forstwirtschaftlichen Maschinen	DN		H.v. Möbeln, Schmuck, Musikinstrumenten, Sportgeräten, Spielwaren und sonstigen Erzeugnissen; Recycling
29.4	B	H.v. Werkzeugmaschinen	36		H.v. Möbeln, Schmuck, Musikinstrumenten, Sportgeräten, Spielwaren und sonstigen Erzeugnissen
29.41	B	H.v. handgeführten kraftbetriebenen Werkzeugen	36.1	GG	H.v. Möbeln
29.42	B	H.v. Werkzeugmaschinen für die Metallbearbeitung	36.11	GG	H.v. Sitzmöbeln
29.43	B	H.v. Werkzeugmaschinen a.n.g.	36.12	GG	H.v. Büro- und Ladenmöbeln
29.5	B	H.v. Maschinen für sonst. bestimmte Wirtschaftszweige	36.13	GG	H.v. Küchenmöbeln
29.51	B	H.v. Maschinen für die Metallerzeugung, v. Walzwerkseinrichtungen und Gießmaschinen	36.14	GG	H.v. sonstigen Möbeln
29.52	B	H.v. Bergwerks-, Bau- und Baustoffmaschinen	36.15	GG	H.v. Matratzen
29.53	B	H.v. Maschinen für das Ernährungsgewerbe und die Tabakverarbeitung	36.2	GG	H.v. Schmuck u.ä. Erzeugnissen
29.54	B	H.v. Maschinen für das Textil-, Bekleidungs- und Ledergewerbe	36.21	GG	H.v. Münzen
29.55	B	H.v. Maschinen für das Papiergewerbe	36.22	GG	H.v. Schmuck, Gold- und Silberschmiedewaren
29.56	B	H.v. Maschinen für bestimmte Wirtschaftszweige a.n.g.	36.30	GG	H.v. Musikinstrumenten
29.60	B	H.v. Waffen und Munition	36.40	VG	H.v. Sportgeräten
29.7	GG	H.v. Haushaltsgeräten a.n.g.	36.50	VG	H.v. Spielwaren
29.71	GG	H.v. elektrischen Haushaltsgeräten	36.6	VG	H.v. sonstigen Erzeugnissen
29.72	GG	H.v. nicht elektrischen Heiz-, Koch-, Heißwasser- und Heißluftgeräten a.n.g.	36.61	VG	H.v. Phantasieschmuck
DL		H.v. Büromaschinen, Datenverarbeitungsgeräten und -einrichtungen; Elektrotechnik, Feinmechanik und Optik	36.62	VG	H.v. Besen und Bürsten
			36.63	VG	H.v. Erzeugnissen a.n.g.
30	B	H.v. Büromaschinen, Datenverarbeitungsgeräten und -einrichtungen	37	A	Recycling
30.0	B	H.v. Büromaschinen, Datenverarbeitungsgeräten und -einrichtungen	37.10	A	Recycling v. metallischen Altmaterialien und Reststoffen
30.01	B	H.v. Büromaschinen	37.20	A	Recycling v. nicht metallischen Altmaterialien und Reststoffen
30.02	B	H.v. Datenverarbeitungsgeräten und -einrichtungen			

1.1 Betriebe des Verarbeitenden Gewerbes (sowie Bergbau und Gewinnung von Steinen und Erden) in Berlin 1991 bis 2003 nach Hauptgruppen

Jahr	Be- triebe	Beschäftigte		Geleistete Arbeits- stunden	Brutto- lohn- summe	Brutto- gehalts- summe	Umsatz	
		ins- gesamt	darunter Arbeiter				ins- gesamt	darunter Ausland
		Jahresdurchschnitt					1 000	1 000 EUR
	1	2	3	4	5	6	7	8
Insgesamt								
absolut								
1991 ¹⁾	1 397	263 857	165 514	•	2 929 541	2 500 658	33 592 213	3 527 964
1992 ¹⁾	1 364	211 711	133 930	•	2 840 030	2 566 728	32 343 052	3 550 733
1993 ¹⁾	1 262	182 142	112 696	•	2 558 631	2 559 904	30 190 893	3 647 128
1994 ¹⁾	1 173	160 144	96 773	•	2 348 802	2 503 061	29 861 651	4 090 441
1995	1 119	153 142	89 696	•	2 320 705	2 615 913	31 560 477	4 169 094
1996	1 020	136 795	78 150	•	2 139 083	2 529 433	29 627 377	4 049 308
1997	994	126 763	71 433	•	1 956 979	2 419 645	30 575 008	5 424 142
1998	950	120 959	67 559	•	1 939 816	2 468 034	30 321 755	6 276 643
1999	938	115 829	63 538	•	1 836 596	2 408 002	30 336 693	6 409 185
2000	926	111 454	61 313	•	1 810 479	2 404 004	30 589 140	7 207 869
2001	898	111 889	61 316	•	1 818 936	2 475 410	30 732 027	7 535 537
2002	898	109 133	58 431	•	1 773 377	2 494 636	29 950 085	7 503 940
2002 ²⁾	973	111 912	59 908	•	1 804 859	2 541 761	30 299 868	7 575 671
2003	919	106 832	55 852	167 235	1 725 991	2 540 034	30 049 182	7 451 528
Veränderung gegenüber dem Vorjahr in %								
1992 ¹⁾	-2,4	-19,8	-19,1	•	-3,1	2,6	-3,7	0,6
1993 ¹⁾	-7,5	-14,0	-15,9	•	-9,9	-0,3	-6,7	2,7
1994 ¹⁾	-7,1	-12,1	-14,1	•	-8,2	-2,2	-1,1	12,2
1995 ¹⁾	-4,6	-4,4	-7,3	•	-1,2	4,5	5,7	1,9
1996	-8,8	-10,7	-12,9	•	-7,8	-3,3	-6,1	-2,9
1997	-2,5	-7,3	-8,6	•	-8,5	-4,3	3,2	34,0
1998	-4,4	-4,6	-5,4	•	-0,9	2,0	-0,8	15,7
1999	-1,3	-4,2	-6,0	•	-5,3	-2,4	—	2,1
2000	-1,3	-3,8	-3,5	•	-1,4	-0,2	0,8	12,5
2001	-3,0	0,4	—	•	0,5	3,0	0,5	4,5
2002	—	-2,5	-4,7	•	-2,5	0,8	-2,5	-0,4
2003 ³⁾	-5,5	-4,5	-6,8	•	-4,4	-0,1	-0,8	-1,6
Vorleistungsgüterproduzenten								
absolut								
1991 ¹⁾	476	101 795	66 078	•	1 110 464	812 356	7 221 885	683 638
1992 ¹⁾	466	76 406	50 942	•	1 041 347	785 977	6 914 082	694 482
1993 ¹⁾	417	63 002	41 095	•	915 954	771 764	6 087 096	805 372
1994 ¹⁾	378	56 249	35 531	•	840 560	782 628	6 109 487	974 959
1995	349	52 552	33 421	•	848 085	764 768	6 309 548	1 075 047
1996	326	46 648	29 043	•	788 996	734 599	5 212 666	1 036 554
1997	311	43 464	26 793	•	733 783	719 393	6 692 012	2 125 548
1998	300	41 865	25 604	•	729 915	731 304	6 811 780	2 265 893
1999	296	38 899	23 257	•	667 668	721 669	5 875 809	1 933 724
2000	311	37 359	22 352	•	651 739	735 473	6 378 672	2 517 497
2001	302	37 153	22 319	•	653 376	737 408	6 434 299	2 588 518
2002	299	35 899	21 045	•	635 556	729 915	5 613 995	2 346 160
2002 ²⁾	318	36 616	21 577	•	648 444	737 375	5 697 436	2 348 120
2003	293	33 344	19 636	51 569	586 009	687 100	5 038 643	2 073 390
Veränderung gegenüber dem Vorjahr in %								
1992 ¹⁾	-2,1	-24,9	-22,9	•	-6,2	-3,2	-4,3	1,6
1993 ¹⁾	-10,5	-17,5	-19,3	•	-12,0	-1,8	-12,0	16,0
1994 ¹⁾	-9,4	-10,7	-13,5	•	-8,2	1,4	0,4	21,1
1995 ¹⁾	-7,7	-6,6	-5,9	•	0,9	-2,3	3,3	10,3
1996	-6,6	-11,2	-13,1	•	-7,0	-3,9	-17,4	-3,6
1997	-4,6	-6,8	-7,7	•	-7,0	-2,1	28,4	105,1
1998	-3,5	-3,7	-4,4	•	-0,5	1,7	1,8	6,6
1999	-1,3	-7,1	-9,2	•	-8,5	-1,3	-13,7	-14,7
2000	5,1	-4,0	-3,9	•	-2,4	1,9	8,6	30,2
2001	-2,9	-0,6	-0,1	•	0,3	0,3	0,9	2,8
2002	-1,0	-3,4	-5,7	•	-2,7	-1,0	-12,7	-9,4
2003 ³⁾	-7,9	-8,9	-9,0	•	-9,6	-6,8	-11,6	-11,7

Noch: 1.1 Betriebe des Verarbeitenden Gewerbes (sowie Bergbau und Gewinnung von Steinen und Erden)
in Berlin 1991 bis 2003 nach Hauptgruppen

Jahr	Be- triebe	Beschäftigte		Geleistete Arbeits- stunden	Brutto- lohn- summe	Brutto- gehalts- summe	Umsatz	
		ins- gesamt	darunter Arbeiter				ins- gesamt	darunter Ausland
		Jahresdurchschnitt					1 000	1 000 EUR
	1	2	3	4	5	6	7	8
Investitionsgüterproduzenten								
absolut								
1991 ¹⁾	394	83 244	48 544	•	875 005	897 979	6 225 455	1 324 327
1992 ¹⁾	393	66 982	40 190	•	876 651	912 314	5 910 983	1 285 522
1993 ¹⁾	386	62 253	36 704	•	836 597	941 832	5 269 589	1 127 586
1994 ¹⁾	360	52 206	29 992	•	745 201	870 926	4 595 128	1 097 180
1995	334	45 153	26 075	•	687 036	802 244	4 497 378	1 172 758
1996	301	38 281	21 752	•	621 471	739 630	4 628 183	1 120 833
1997	306	35 529	20 139	•	570 927	683 693	4 432 873	1 457 250
1998	299	33 131	18 763	•	556 521	662 972	4 013 160	1 664 942
1999	303	32 064	17 908	•	540 875	642 263	4 308 495	1 671 780
2000	277	30 672	17 031	•	525 306	634 246	4 111 059	1 645 332
2001	271	31 544	17 445	•	544 370	681 144	4 286 369	1 699 802
2002	277	30 510	16 510	•	527 754	695 288	4 187 169	1 830 736
2002 ²⁾	303	31 553	17 015	•	539 454	721 033	4 350 202	1 890 579
2003	303	31 042	16 311	49 103	532 092	748 142	4 488 118	1 879 466
Veränderung gegenüber dem Vorjahr in %								
1992 ¹⁾	-0,3	-19,5	-17,2	•	0,2	1,6	-5,1	-2,9
1993 ¹⁾	-1,8	-7,1	-8,7	•	-4,6	3,2	-10,9	-12,3
1994 ¹⁾	-6,7	-16,1	-18,3	•	-10,9	-7,5	-12,8	-2,7
1995 ¹⁾	-7,2	-13,5	-13,1	•	-7,8	-7,9	-2,1	6,9
1996	-9,9	-15,2	-16,6	•	-9,5	-7,8	2,9	-4,4
1997	1,7	-7,2	-7,4	•	-8,1	-7,6	-4,2	30,0
1998	-2,3	-6,7	-6,8	•	-2,5	-3,0	-9,5	14,3
1999	1,3	-3,2	-4,6	•	-2,8	-3,1	7,4	0,4
2000	-8,6	-4,3	-4,9	•	-2,9	-1,2	-4,6	-1,6
2001	-2,2	2,8	2,4	•	3,6	7,4	4,3	3,3
2002	2,2	-3,3	-5,4	•	-3,1	2,1	-2,3	7,7
2003 ³⁾	—	-1,6	-4,1	•	-1,4	3,8	3,2	-0,6
Gebrauchsgüterproduzenten								
absolut								
1991 ¹⁾	53	15 099	10 495	•	200 345	133 311	1 306 657	111 828
1992 ¹⁾	53	12 898	8 799	•	189 285	140 395	1 241 468	108 580
1993 ¹⁾	44	8 247	6 033	•	141 945	86 591	813 239	54 863
1994 ¹⁾	39	7 834	5 614	•	142 086	102 502	966 052	166 556
1995	33	7 407	5 468	•	145 771	94 885	1 067 944	214 760
1996	25	•	•	•	•	•	•	•
1997	21	•	•	•	•	•	•	•
1998	21	•	•	•	•	•	•	•
1999	21	•	•	•	•	•	•	•
2000	29	•	•	•	•	•	•	•
2001	27	•	•	•	•	•	•	•
2002	22	•	•	•	•	•	•	•
2002 ²⁾	23	•	•	•	•	•	•	•
2003	21	•	•	•	•	•	•	•
Veränderung gegenüber dem Vorjahr in %								
1992 ¹⁾	—	-14,6	-16,2	•	-5,5	5,3	-5,0	-2,9
1993 ¹⁾	-17,0	-36,1	-31,4	•	-25,0	-38,3	-34,5	-49,5
1994 ¹⁾	-11,4	-5,0	-6,9	•	0,1	18,4	18,8	203,6
1995 ¹⁾	-15,4	-5,5	-2,6	•	2,6	-7,4	10,5	28,9
1996	-24,2	•	•	•	•	•	•	•
1997	-16,0	•	•	•	•	•	•	•
1998	—	•	•	•	•	•	•	•
1999	—	•	•	•	•	•	•	•
2000	38,1	•	•	•	•	•	•	•
2001	-6,9	•	•	•	•	•	•	•
2002	-18,5	•	•	•	•	•	•	•
2003 ³⁾	-8,7	•	•	•	•	•	•	•

Noch: 1.1 Betriebe des Verarbeitenden Gewerbes (sowie Bergbau und Gewinnung von Steinen und Erden)
in Berlin 1991 bis 2003 nach Hauptgruppen

Jahr	Be- triebe	Beschäftigte		Geleistete Arbeits- stunden	Brutto- lohn- summe	Brutto- gehalts- summe	Umsatz		
		ins- gesamt	darunter Arbeiter				ins- gesamt	darunter Ausland	
		Jahresdurchschnitt			1 000	1 000 EUR			
		1	2	3	4	5	6	7	8
Verbrauchsgüterproduzenten									
absolut									
1991 ¹⁾	474	63 724	40 402	•	743 728	657 010	18 838 215	1 408 171	
1992 ¹⁾	454	55 430	34 003	•	732 749	728 044	18 276 517	1 462 151	
1993 ¹⁾	416	48 644	28 866	•	664 134	759 717	18 020 971	1 659 310	
1994 ¹⁾	401	43 857	25 635	•	620 954	747 005	18 190 982	1 851 747	
1995	406	48 033	24 735	•	639 813	954 015	19 685 608	1 706 531	
1996	368	45 292	22 583	•	595 069	961 092	18 717 924	1 653 086	
1997	355	42 852	20 905	•	532 892	940 211	18 715 384	1 708 358	
1998	331	40 487	19 276	•	515 132	983 810	18 510 280	2 163 222	
1999	319	39 399	18 431	•	487 782	955 815	18 672 468	2 350 824	
2000	314	37 924	17 830	•	496 214	956 748	18 624 257	2 593 562	
2001	297	37 632	17 319	•	471 034	974 294	18 406 575	2 755 239	
2002	299	37 547	16 950	•	465 858	985 657	18 842 474	2 933 745	
2002 ²⁾	327	38 547	17 374	•	472 435	999 440	18 944 902	2 943 676	
2003	300	37 681	16 370	58 896	454 737	1 016 432	19 273 185	3 133 984	
Veränderung gegenüber dem Vorjahr in %									
1992 ¹⁾	-4,2	-13,0	-15,8	•	-1,5	10,8	-3,0	3,8	
1993 ¹⁾	-8,4	-12,2	-15,1	•	-9,4	4,4	-1,4	13,5	
1994 ¹⁾	-3,6	-9,8	-11,2	•	-6,5	-1,7	0,9	11,6	
1995 ¹⁾	1,2	9,5	-3,5	•	3,0	27,7	8,2	-7,8	
1996	-9,4	-5,7	-8,7	•	-7,0	0,7	-4,9	-3,1	
1997	-3,5	-5,4	-7,4	•	-10,4	-2,2	0,0	3,3	
1998	-6,8	-5,5	-7,8	•	-3,3	4,6	-1,1	26,6	
1999	-3,6	-2,7	-4,4	•	-5,3	-2,8	0,9	8,7	
2000	-1,6	-3,7	-3,3	•	1,7	0,1	-0,3	10,3	
2001	-5,4	-0,8	-2,9	•	-5,1	1,8	-1,2	6,2	
2002	0,7	-0,2	-2,1	•	-1,1	1,2	2,4	6,5	
2003 ³⁾	-8,3	-2,2	-5,8	•	-3,7	1,7	1,7	6,5	
Energie									
absolut									
1991 ¹⁾	—	—	—	•	—	—	—	—	
1992 ¹⁾	—	—	—	•	—	—	—	—	
1993 ¹⁾	—	—	—	•	—	—	—	—	
1994 ¹⁾	—	—	—	•	—	—	—	—	
1995	—	—	—	•	—	—	—	—	
1996	1	•	•	•	•	•	•	•	
1997	1	•	•	•	•	•	•	•	
1998	1	•	•	•	•	•	•	•	
1999	1	•	•	•	•	•	•	•	
2000	1	•	•	•	•	•	•	•	
2001	1	•	•	•	•	•	•	•	
2002	1	•	•	•	•	•	•	•	
2002 ²⁾	1	•	•	•	•	•	•	•	
2003	2	•	•	•	•	•	•	•	

1) 1991 bis 1994 ohne neu hinzugekommene Branchen (Verlagsgewerbe und Recycling)

2) aktualisierter erweiterter Berichtskreis

3) Veränderungsrate basiert auf dem aktualisierten erweiterten Berichtskreis

1.2 Betriebe des Verarbeitenden Gewerbes (sowie Bergbau und Gewinnung von Steinen und Erden) in Berlin 2003 nach Monaten und ausgewählten Hauptgruppen

Monat	Be- triebe	Beschäftigte		Geleistete Arbeits- stunden	Brutto- lohn- summe	Brutto- gehalts- summe	Umsatz	
		ins- gesamt	darunter Arbeiter				ins- gesamt	darunter Ausland
		Anzahl					1 000	1 000 EUR
	1	2	3	4	5	6	7	8
Insgesamt								
Januar	929	108 944	57 183	14 944	137 377	220 590	2 344 397	596 349
Februar	927	108 474	56 913	14 179	131 108	194 212	2 217 362	561 956
März	927	108 182	56 885	14 601	137 099	205 898	2 588 875	691 364
April	921	107 446	56 302	13 818	155 645	232 208	2 557 085	621 779
Mai	923	107 293	56 114	13 727	138 190	211 178	2 480 098	559 046
Juni	926	107 244	56 053	13 680	148 577	211 443	2 517 417	590 171
Juli	924	106 985	56 073	14 021	146 775	199 443	2 591 550	602 030
August	918	106 323	55 550	13 047	135 384	196 135	2 319 502	543 093
September	914	106 172	55 420	14 309	137 007	196 294	2 728 910	699 012
Oktober	911	105 624	54 963	14 493	137 830	194 290	2 549 977	631 698
November	906	105 094	54 674	13 896	181 744	273 640	2 678 682	678 291
Dezember	898	104 197	54 096	12 521	139 256	204 704	2 475 327	676 740
Vorleistungsgüterproduzenten								
Januar	298	34 187	20 178	4 596	48 975	70 368	368 633	152 633
Februar	295	34 097	20 111	4 427	45 794	53 962	380 934	163 074
März	292	33 897	20 013	4 596	48 661	56 066	460 416	210 706
April	292	33 605	19 834	4 278	47 914	54 361	411 422	179 128
Mai	293	33 520	19 797	4 246	46 193	55 066	379 457	135 688
Juni	295	33 504	19 781	4 208	51 518	55 397	412 526	156 312
Juli	295	33 397	19 730	4 295	48 427	54 888	431 143	160 661
August	293	33 191	19 570	3 995	46 199	54 130	417 020	162 504
September	290	32 898	19 408	4 397	47 083	54 994	530 984	227 163
Oktober	290	32 873	19 221	4 458	47 831	53 341	423 555	178 199
November	290	32 677	19 130	4 275	59 133	69 092	429 597	190 025
Dezember	289	32 285	18 855	3 797	48 281	55 436	392 956	157 297
Investitionsgüterproduzenten								
Januar	303	31 579	16 523	4 293	42 173	64 714	319 688	139 821
Februar	303	31 318	16 466	4 146	39 716	57 968	319 220	133 658
März	306	31 334	16 514	4 271	41 235	62 029	378 703	154 618
April	305	31 177	16 406	4 100	44 763	62 993	346 690	137 072
Mai	306	31 144	16 367	4 063	43 162	62 782	332 300	139 519
Juni	307	31 256	16 438	4 072	45 641	62 534	381 343	147 634
Juli	305	30 980	16 281	4 137	45 521	58 445	369 588	145 549
August	302	30 856	16 207	3 862	42 890	60 212	329 181	129 673
September	302	31 025	16 273	4 161	43 760	60 005	404 381	156 580
Oktober	301	30 746	16 132	4 266	43 183	58 153	391 826	159 523
November	298	30 634	16 103	4 074	54 498	74 400	446 517	205 552
Dezember	297	30 458	16 021	3 658	45 549	63 906	468 681	230 266
Verbrauchsgüterproduzenten								
Januar	305	38 162	16 754	5 406	35 835	79 359	1 540 922	281 636
Februar	306	38 031	16 582	4 920	34 943	76 040	1 402 561	241 770
März	306	37 965	16 616	5 016	36 288	80 624	1 616 569	297 184
April	301	37 686	16 320	4 783	40 013	106 585	1 675 329	272 329
Mai	301	37 842	16 384	4 794	38 909	86 478	1 644 398	249 033
Juni	301	37 804	16 364	4 757	36 979	84 967	1 612 260	256 593
Juli	301	37 792	16 450	4 997	35 930	77 001	1 687 020	268 832
August	300	37 680	16 384	4 706	36 675	75 598	1 518 361	223 679
September	299	37 668	16 385	5 040	35 478	74 431	1 696 884	283 313
Oktober	297	37 402	16 226	5 075	36 773	75 990	1 630 760	255 531
November	295	37 226	16 091	4 880	51 336	120 761	1 708 984	245 152
Dezember	289	36 916	15 883	4 522	35 578	78 599	1 539 137	258 933

1.3 Betriebe des Verarbeitenden Gewerbes (sowie Bergbau und Gewinnung von Steinen und Erden) in Berlin 2003 nach Wirtschaftsklassen

WZ 2003	Hauptgruppe, Unterabschnitt, Abteilung, Klasse	Be- triebe	Beschäftigte		Geleistete Arbeits- stunden	Brutto- lohn- summe	Brutto- gehalts- summe	Umsatz	
			ins- gesamt	darunter Arbeiter				ins- gesamt	darunter Ausland
		Jahresdurchschnitt			1 000	1 000 EUR			
		1	2	3	4	5	6	7	8
C-D	Insgesamt	919	106 832	55 852	167 235	1 725 991	2 540 034	30 049 182	7 451 528
A	Vorleistungsgüterproduzenten	293	33 344	19 636	51 569	586 009	687 100	5 038 643	2 073 390
B	Investitionsgüterproduzenten	303	31 042	16 311	49 103	532 092	748 142	4 488 118	1 879 466
GG	Gebrauchsgüterproduzenten	21
VG	Verbrauchsgüterproduzenten	300	37 681	16 370	58 896	454 737	1 016 432	19 273 185	3 133 984
EN	Energie	2
C	Bergbau und Gewinnung v. Steinen und Erden	2
CA	Kohlenbergbau, Torfgewinnung, Gewinnung v. Erdöl und Erdgas, Bergbau auf Uran u. Thoriumerze	1
11	Gewinnung v. Erdöl und Erdgas, Erbringung damit verbundener Dienstleistungen	1
11.10	Gewinnung v. Erdöl und Erdgas	1
CB	Erzbergbau, Gewinnung v. Steinen und Erden, sonstiger Bergbau	1
14	Gewinnung v. Steinen und Erden, sonstiger Bergbau	1
14.11	Gewinnung v. Naturwerksteinen und Natursteinen a.n.g.	1
14.21	Gewinnung v. Kies und Sand	1
D	Verarbeitendes Gewerbe	916
DA	Ernährungsgewerbe und Tabakverarbeitung	142	13 313	9 056	21 254	243 564	172 889	12 030 892	515 579
15	Ernährungsgewerbe	138	11 320	7 619	18 248	.	143 735	.	.
15.13	Fleischverarbeitung	25	1 414	1 126	2 385	19 415	7 885	210 400	.
15.20	Fischverarbeitung	1
15.33	Obst- und Gemüseverarbeitung a.n.g.	4	233	170	362	2 797	2 546	.	.
15.51	Milchverarbeitung	2
15.61	Mahl- und Schälsmühlen	2
15.81	H.v. Backwaren	69	3 519	2 285	5 676	39 214	27 197	341 537	.
15.82	H.v. Dauerbackwaren	3	4 909	.	.
15.84	H.v. Süßwaren	11	1 866	1 351	3 028	35 948	28 498	937 122	96 057
15.86	Verarbeitung v. Kaffee und Tee, H.v. Kaffee-Ersatz	5	582	428	889	14 494	6 990	1 132 031	.
15.87	H.v. Würzmitteln und Saucen	2
15.88	H.v. homogenisierten und diätetischen Nahrungsmitteln	2
15.89	H.v. sonstigen Nahrungsmitteln	1
15.91	H.v. Spirituosen	5	162	93	284	1 905	2 425	177 565	.
15.96	H.v. Bier	3	648	313	1 038	.	15 805	185 181	.
15.98	Gewinnung natürlicher Mineralwässer, H.v. Erfrischungsgetränken	3	815	.	1 345	.	31 256	.	.
16	Tabakverarbeitung	4	1 993	1 438	3 006	.	29 153	.	.
DB	Textil- und Bekleidungsgewerbe	15	1 172	677	1 956	16 445	15 444	220 645	42 023
17	Textilgewerbe	9	717	551	1 161	13 974	5 558	115 714	.
17.11	Baumwollaufbereitung und -spinnerei	1
17.30	Textilveredlung	4	163	94	285	1 816	2 032	14 718	.
17.40	H.v. konfektionierten Textilwaren	1
17.51	H.v. Teppichen	1
17.53	H.v. Vliesstoff u. Erzeugnissen daraus	1
17.54	Textilgewerbe a.n.g.	1

Noch: 1.3 Betriebe des Verarbeitenden Gewerbes (sowie Bergbau und Gewinnung von Steinen und Erden) in Berlin 2003 nach Wirtschaftsklassen

WZ 2003	Hauptgruppe, Unterabschnitt, Abteilung, Klasse	Be- triebe	Beschäftigte		Geleistete Arbeits- stunden	Brutto- lohn- summe	Brutto- gehalts- summe	Umsatz	
			ins- gesamt	darunter Arbeiter				ins- gesamt	darunter Ausland
			Jahresdurchschnitt					1 000	1 000 EUR
			1	2	3	4	5	6	7
18	Bekleidungsgewerbe	7	456	126	795	2 472	9 885	104 931	•
18.22	H.v. Oberbekleidung	5	•	•	•	•	•	•	•
18.23	H.v. Wäsche	2	•	•	•	•	•	•	•
DC19	Ledergewerbe	1	•	•	•	•	•	•	•
19.30	H.v. Schuhen	1	•	•	•	•	•	•	•
DD20	Holzgewerbe	12	475	376	816	8 204	3 845	53 099	•
20.10	Säge-, Hobel- und Holzimprägnierwerke	2	•	•	•	•	•	•	•
20.20	H.v. Furnier-, Sperrholz-, Holzfaser- und Holzspanplatten	1	•	•	•	•	•	•	•
20.30	H.v. Konstruktionsteilen, Fertigbauteilen, Ausbauelementen und Fertigteilbauten aus Holz	4	153	122	248	2 293	959	10 434	–
20.40	H.v. Verpackungsmitteln, Lagerbehältern und Ladungsträgern aus Holz	3	190	168	342	3 629	1 268	23 841	–
20.51	H.v. Holzwaren a.n.g.	2	•	•	•	•	•	•	•
DE	Papier-, Verlags- und Druckgewerbe	135	14 635	4 966	22 927	145 137	449 329	3 861 764	122 735
21	Papiergewerbe	18	1 902	1 054	2 968	29 655	34 902	401 237	60 906
21.12	H.v. Papier, Karton und Pappe	1	•	•	•	•	•	•	•
21.21	H.v. Wellpapier und -pappe sowie v. Verpackungsmitteln aus Papier, Karton und Pappe	12	918	624	1 487	18 591	13 154	156 822	7 038
21.22	H.v. Haushalts-, Hygiene- und Toiletten- artikeln aus Zellstoff und Papier und Pappe	1	•	•	•	•	•	•	•
21.23	H.v. Schreibwaren und Bürobedarf aus Papier, Karton und Pappe	3	•	•	•	6 131	•	•	•
21.25	H.v. sonstigen Waren aus Papier, Karton und Pappe	1	•	•	•	•	•	•	•
22	Verlagsgewerbe, Druckgewerbe, Vervielfältigung v. bespielten Ton-, Bild- und Datenträgern	117	12 733	3 912	19 959	115 482	414 427	3 460 527	61 829
22.1	Verlagsgewerbe	34	7 396	509	11 952	20 993	338 651	2 847 004	21 865
22.11	Verlegen v. Büchern	11	1 442	30	2 495	330	54 816	235 154	11 113
22.12	Verlegen v. Zeitungen	12	4 772	469	7 388	20 371	224 340	2 054 924	1 824
22.13	Verlegen v. Zeitschriften	10	•	•	•	•	•	•	•
22.14	Verlegen v. bespielten Tonträgern und Musikalien	1	•	•	•	•	•	•	•
22.2	Druckgewerbe	79	4 843	3 071	7 245	88 771	68 786	567 133	•
22.21	Drucken v. Zeitungen	2	•	•	•	•	•	•	•
22.22	Drucken anderer Druckerzeugnisse	43	3 449	2 280	4 997	68 763	49 778	455 203	37 238
22.23	Druckweiterverarbeitung	6	299	234	458	5 008	1 987	16 630	•
22.24	Druck- und Medienvorstufe	13	•	•	•	•	•	•	•
22.25	Erbringung v. sonstigen druckbezogenen Dienstleistungen	15	521	255	854	4 027	6 603	29 799	–
22.3	Vervielfältigung von bespielten Ton-, Bild- und Datenträgern	4	494	331	761	5 718	6 990	46 390	•
22.31	Vervielfältigung v. bespielten Tonträgern	1	•	•	•	•	•	•	•
22.32	Vervielfältigung v. bespielten Bildträgern	3	•	•	•	•	•	•	•
DF23	Kokerei, Mineralölverarbeitung, H.u.V.v. Spalt- und Brutstoffen	1	•	•	•	•	•	•	•
23.30	H.u.V.v. Spalt- und Brutstoffen	1	•	•	•	•	•	•	•

Noch: 1.3 Betriebe des Verarbeitenden Gewerbes (sowie Bergbau und Gewinnung von Steinen und Erden) in Berlin 2003 nach Wirtschaftsklassen

WZ 2003	Hauptgruppe, Unterabschnitt, Abteilung, Klasse	Be- triebe	Beschäftigte		Geleistete Arbeits- stunden	Brutto- lohn- summe	Brutto- gehalts- summe	Umsatz	
			ins- gesamt	darunter Arbeiter				ins- gesamt	darunter Ausland
			Jahresdurchschnitt					1 000	1 000 EUR
		1	2	3	4	5	6	7	8
DG24	H.v. chemischen Erzeugnissen	43	11 829	3 180	17 979	92 127	453 953	3 788 569	2 608 360
24.11	H.v. Industriegasen	1
24.14	H.v. sonstigen organischen Grundstoffen und Chemikalien	3
24.20	H.v. Schädlingsbekämpfungs-, Pflanzen- schutz- und Desinfektionsmitteln	1
24.30	H.v. Anstrichmitteln, Druckfarben und Kitten	4	219	85	330	2 285	6 197	47 273	.
24.41	H.v. pharmazeutischen Grundstoffen	3	287	.	404	.	10 651	60 999	13 835
24.42	H.v. pharmazeutischen Spezialitäten und sonstigen pharmazeutischen Erzeugnissen	20	9 790	2 460	14 735	72 431	393 555	3 422 729	2 478 404
24.51	H.v. Seifen, Wasch-, Reinigungs- und Poliermitteln	1
24.52	H.v. Duftstoffen und Körperpflegemitteln	3	279	182	494	4 719	4 255	76 897	.
24.63	H.v. etherischen Ölen	1
24.64	H.v. fotochemischen Erzeugnissen	3	111	.	185	.	2 399	.	.
24.66	H.v. sonst.chem. Erzeugnissen a.n.g.	2
24.70	H.v. Chemiefasern	1
DH25	H.v. Gummi- und Kunststoffwaren	38	3 703	2 931	5 640	101 658	34 288	567 807	226 259
25.1	H.v. Gummiwaren	7	644	476	946	13 166	6 246	82 013	14 802
25.12	Runderneuerung v. Bereifungen	1
25.13	H.v. sonstigen Gummiwaren	6
25.2	H.v. Kunststoffwaren	31	3 059	2 455	4 694	88 491	28 042	485 794	211 457
25.21	H.v. Platten, Folien, Schläuchen und Profilen aus Kunststoffen	6	659	489	1 053	13 238	7 820	208 854	.
25.22	H.v. Verpackungsmitteln aus Kunststoffen	4	340	286	552	7 487	2 060	94 188	18 761
25.23	H.v. Baubedarfsartikeln aus Kunststoffen	5	258	182	416	4 744	2 669	50 692	.
25.24	H.v. sonstigen Kunststoffwaren	16	1 802	1 498	2 674	63 023	15 493	132 060	27 463
DI26	Glasgewerbe, H.v. Keramik, Verar- beitung v. Steinen und Erden	27	1 525	972	2 343	25 037	25 684	180 396	52 901
26.12	Veredlung und Bearbeitung v. Flachglas	5	494	351	711	7 588	5 490	53 556	.
26.15	H., Veredlung und Bearbeitung v. sonstigem Glas einschließlich technischen Glaswaren	1
26.21	H.v. keramischen Haushaltswaren und Ziergegenständen	1
26.24	H.v. keramischen Erzeugnissen für sonstige technische Zwecke	1
26.26	H.v. feuerfesten keramischen Werk- stoffen und Waren	1
26.51	H.v. Zement	1
26.61	H.v. Erzeugnissen aus Beton, Zement und aus Kalksandstein für den Bau	2
26.63	H.v. Frischbeton (Transportbeton)	11	123	57	247	1 723	2 264	44 008	—
26.65	H.v. Faserzementwaren	1
26.81	H.v. Mühl-, Mahl-, Schleif-, Wetz- und Poliersteinen sowie Schleifstoffen	1
26.82	H.v. sonstigen Erzeugnissen aus nicht metallischen Mineralien a.n.g.	3	110	.	223	.	3 606	.	.

Noch: 1.3 Betriebe des Verarbeitenden Gewerbes (sowie Bergbau und Gewinnung von Steinen und Erden) in Berlin 2003 nach Wirtschaftsklassen

WZ 2003	Hauptgruppe, Unterabschnitt, Abteilung, Klasse	Be- triebe	Beschäftigte		Geleistete Arbeits- stunden	Brutto- lohn- summe	Brutto- gehalts- summe	Umsatz	
			ins- gesamt	darunter Arbeiter				ins- gesamt	darunter Ausland
			Jahresdurchschnitt					1 000 EUR	
			1	2	3	4	5	6	7
DJ	Metallerzeugung und -bearbeitung, H.v. Metallerzeugnissen	118	8 476	6 340	13 034	179 886	102 246	1 119 799	301 262
27	Metallerzeugung und -bearbeitung	14	1 183	943	1 851	27 836	11 527	281 972	85 922
27.22	H.v. Stahlrohren, Rohrform-, -verschluss- und -verbindungsstücken aus Stahl	1
27.34	H.v. gezogenem Draht	1
27.42	Erzeugung und erste Bearbeitung v. Aluminium	3	227	177	393	6 794	3 044	108 974	.
27.44	Erzeugung und erste Bearbeitung v. Kupfer	2
27.51	Eisengießereien	2
27.53	Leichtmetallgießereien	3	297	256	448	6 499	1 628	46 926	.
27.54	Buntmetallgießereien	2
28	H.v. Metallerzeugnissen	105	7 292	5 397	11 182	152 051	90 719	837 826	215 340
28.11	H.v. Metallkonstruktionen	21	805	605	1 251	13 040	7 308	61 442	3 437
28.12	H.v. Ausbauelementen aus Metall	6	246	187	431	4 611	2 165	25 501	.
28.21	H.v. Metallbehältern mit einem Fas- sungsvermögen v. mehr als 300 l	2
28.22	H.v. Heizkörpern und -kesseln für Zentralheizungen	1
28.30	H.v. Dampfkesseln	7	242	199	431	5 730	2 012	30 666	.
28.40	H.v. Schmiede-, Press-, Zieh- und Stanzteilen, gewalzten Ringen und pulvermetallurgischen Erzeugnissen	14	818	577	1 243	13 874	9 875	100 362	11 505
28.51	Oberflächenveredlung und Wärme- behandlung	13	751	516	1 208	13 772	10 455	86 858	4 520
28.52	Mechanik a.n.g.	21	742	595	1 248	15 426	5 925	77 741	3 428
28.61	H.v. Schneidwaren und Bestecken aus unedlen Metallen	1
28.62	H.v. Werkzeugen	6	567	438	837	13 349	6 300	55 518	.
28.63	H.v. Schlössern und Beschlägen	3	908	606	1 559	18 379	14 556	97 772	21 717
28.72	H.v. Verpackungen und Verschlüssen aus Eisen, Stahl und NE-Metall	1
28.74	H.v. Schrauben, Nieten, Ketten und Federn	3	215	164	299	4 517	2 398	.	.
28.75	H.v. sonstigen Metallwaren a.n.g.	6	160	117	239	2 443	1 423	12 054	2 813
DK29	Maschinenbau	111	11 634	6 821	17 715	256 202	245 588	1 944 643	989 748
29.11	H.v. Verbrennungsmotoren u. Turbinen	5	1 959	.	2 989	.	.	252 417	.
29.12	H.v. Pumpen und Kompressoren	6	764	395	1 093	14 110	20 799	148 423	.
29.14	H.v. Lagern, Getrieben, Zahnrädern und Antriebselementen	2
29.21	H.v. Öfen und Brennern	3	164	94	249	1 973	2 398	9 947	.
29.22	H.v. Hebezeugen und Fördermitteln	28	2 465	1 306	3 889	51 167	56 418	531 235	.
29.23	H.v. kälte- und lufttechnischen Erzeug- nissen, nicht für den Haushalt	14	713	428	1 138	11 822	11 598	111 619	.
29.24	H.v. sonstigen nicht wirtschaftszweig- spezifischen Maschinen a.n.g.	13	990	644	1 683	23 358	18 800	153 722	46 970
29.32	H.v. sonstigen land- und forswirt- schaftlichen Maschinen	1
29.42	H.v. Werkzeugmaschinen für die Metallbearbeitung	8	414	221	731	6 138	9 357	67 853	35 919
29.43	H.v. Werkzeugmaschinen a.n.g.	2
29.52	H.v. Bergwerks-, Bau- und Baustoff- maschinen	2
29.55	H.v. Maschinen für das Papiergewerbe	1

Noch: 1.3 Betriebe des Verarbeitenden Gewerbes (sowie Bergbau und Gewinnung von Steinen und Erden) in Berlin 2003 nach Wirtschaftsklassen

WZ 2003	Hauptgruppe, Unterabschnitt, Abteilung, Klasse	Be- triebe	Beschäftigte		Geleistete Arbeits- stunden	Brutto- lohn- summe	Brutto- gehalts- summe	Umsatz	
			ins- gesamt	darunter Arbeiter				ins- gesamt	darunter Ausland
			Jahresdurchschnitt					1 000	1 000 EUR
		1	2	3	4	5	6	7	8
29.56	H.v. Maschinen für bestimmte Wirtschaftszweige a.n.g.	24	1 894	1 056	2 827	30 571	39 896	255 871	106 678
29.71	H.v. elektrischen Haushaltsgeräten	1
29.72	H.v. nichtelektrischen Heiz-, Koch-, Heißwasser- und Heißluftgeräten, a.n.g.	1
DL	H.v. Büromaschinen, Datenverarbeitungsgeräten und -einrichtungen; Elektrotechnik, Feinmechanik und Optik	219	29 738	13 248	46 286	378 253	843 533	4 672 376	2 158 722
30	H.v. Büromaschinen, Datenverarbeitungsgeräten und -einrichtungen	10	480	103	786	2 429	13 022	116 473	54 953
30.01	H.v. Büromaschinen	2
30.02	H.v. Datenverarbeitungsgeräten und -einrichtungen	8
31	H.v. Geräten der Elektrizitätserzeugung, -verteilung u.Ä.	66	15 968	7 304	24 440	226 581	463 081	2 290 500	1 022 010
31.10	H.v. Elektromotoren, Generatoren und Transformatoren	6	1 237	566	1 791	17 278	37 480	244 050	53 681
31.20	H.v. Elektrizitätsverteilungs- und -schalteinrichtungen	29	9 291	3 583	14 155	107 422	310 323	1 095 461	454 960
31.30	H.v. isolierten Elektrokabeln, -leitungen und -drähten	7	456	248	739	6 575	10 837	103 766	.
31.40	H.v. Akkumulatoren und Batterien	1
31.50	H.v. elektrischen Lampen und Leuchten	5
31.61	H.v. elektrischen Ausrüstungen für Motoren und Fahrzeuge, a.n.g.	1
31.62	H.v. sonstigen elektrischen Ausrüstungen a.n.g.	17	2 434	1 052	3 885	29 631	74 430	487 666	258 316
32	Rundfunk- und Nachrichtentechnik	51	6 464	2 862	10 085	80 087	193 022	1 284 675	822 326
32.10	H.v. elektronischen Bauelementen	19	2 194	1 566	3 437	40 537	28 541	478 307	.
32.20	H.v. Geräten und Einrichtungen der Telekommunikationstechnik	26	3 711	916	5 812	29 503	154 443	549 176	248 922
32.30	H.v. Rundfunkgeräten sowie phono- und videotechnischen Geräten	7	559	379	836	10 048	10 038	257 192	.
33	Medizin-, Mess-, Steuer- und Regelungstechnik, Optik, H.v. Uhren	92	6 826	2 979	10 976	69 156	174 408	980 728	259 434
33.10	H.v. medizinischen Geräten und orthopädischen Erzeugnissen	54	3 999	2 142	6 309	48 882	87 610	583 179	97 527
33.20	H.v. Mess-, Kontroll-, Navigations- u.ä. Instrumenten und Vorrichtungen	31	2 519	764	4 235	18 454	76 661	344 827	153 928
33.30	H.v. industriellen Prozesssteuerungseinrichtungen	4	201	.	257	.	7 340	40 201	.
33.40	H.v. optischen und fotografischen Geräten	3	107	.	174	.	2 798	12 521	.
DM	Fahrzeugbau	29	9 157	6 607	15 292	262 335	170 763	1 426 498	404 862
34	H.v. Kraftwagen und Kraftwagenteilen	15	4 818	3 525	8 088	139 521	74 353	657 051	.
34.10	H.v. Kraftwagen und Kraftwagenmotoren	2
34.20	H.v. Karosserien, Aufbauten und Anhängern	5
34.30	H.v. Teilen und Zubehör für Kraftwagen und Kraftwagenmotoren	8	1 697	1 375	3 097	49 315	17 823	445 032	235 008
35	Sonstiger Fahrzeugbau	14	4 339	3 082	7 204	122 814	96 410	769 447	.
35.11	Schiffbau	2
35.20	Bahnindustrie	8	1 934	999	3 096	33 885	57 990	.	.
35.30	Luft- und Raumfahrzeugbau	2
35.41	H.v. Krafträdern	2

Noch: 1.3 Betriebe des Verarbeitenden Gewerbes (sowie Bergbau und Gewinnung von Steinen und Erden) in Berlin 2003 nach Wirtschaftsklassen

WZ 2003	Hauptgruppe, Unterabschnitt, Abteilung, Klasse	Be- triebe	Beschäftigte		Geleistete Arbeits- stunden	Brutto- lohn- summe	Brutto- gehalts- summe	Umsatz	
			ins- gesamt	darunter Arbeiter				ins- gesamt	darunter Ausland
			Jahresdurchschnitt					1 000	1 000 EUR
		1	2	3	4	5	6	7	8
DN	H.v. Möbeln, Schmuck, Musikinstru- menten, Sportgeräten, Spielwaren u. sonstigen Erzeugnissen; Recycling	24	974	657	1 654	16 860	13 577	163 401	12 277
36	H.v. Möbeln, Schmuck, Musikinstru- menten, Sportgeräten, Spielwaren und sonstigen Erzeugnissen	11	626	389	1 017	10 567	10 440	86 804	•
36.11	H.v. Sitzmöbeln	1	•	•	•	•	•	•	•
36.12	H.v. Büro- und Ladenmöbeln	3	76	37	106	1 151	1 190	4 803	—
36.21	H.v. Münzen	1	•	•	•	•	•	•	•
36.30	H.v. Musikinstrumenten	2	•	•	•	•	•	•	•
36.50	H.v. Spielwaren	2	•	•	•	•	•	•	•
36.63	H.v. Erzeugnissen a.n.g.	2	•	•	•	•	•	•	•
37	Recycling	13	348	268	637	6 292	3 137	76 598	•
37.10	Recycling v. metallischen Altmaterialien und Reststoffen	4	58	45	120	974	504	14 703	—
37.20	Recycling v. nichtmetallischen Alt- materialien und Reststoffen	9	290	223	516	5 318	2 633	61 894	•

1.4 Betriebe des Verarbeitenden Gewerbes (sowie Bergbau und Gewinnung von Steinen und Erden) in Berlin 2003 nach Bezirken

Bezirk	Be- triebe	Beschäftigte		Geleistete Arbeits- stunden	Brutto- lohn- summe	Brutto- gehalts- summe	Umsatz	
		ins- gesamt	darunter Arbeiter				ins- gesamt	darunter Ausland
	Jahresdurchschnitt			1 000	1 000 EUR			
	1	2	3	4	5	6	7	8

absolut

Mitte	88	14 432	4 799	22 482	149 430	498 002	3 763 142	2 607 011
Friedrichshain - Kreuzberg	61	8 738	2 818	13 213	86 432	308 949	2 865 550	127 085
Pankow	54	2 983	1 559	4 913	39 713	55 392	521 653	47 017
Charlottenburg - Wilmersdorf	48	3 595	1 453	5 723	41 335	101 068	•	70 272
Spandau	70	18 711	9 827	28 965	358 005	485 373	2 951 992	1 064 223
Steglitz - Zehlendorf	53	4 935	2 678	7 418	91 943	104 853	•	248 320
Tempelhof - Schöneberg	149	15 685	10 411	24 081	321 142	262 666	2 419 268	755 676
Neukölln	108	10 911	6 571	17 380	194 812	197 642	7 753 352	435 230
Treptow - Köpenick	73	7 233	3 227	11 709	79 811	196 283	1 539 532	815 181
Marzahn - Hellersdorf	44	3 296	2 083	5 426	48 788	50 335	376 946	59 345
Lichtenberg	55	3 352	2 191	5 414	64 927	45 466	436 772	25 535
Reinickendorf	118	12 960	8 236	20 512	249 653	234 004	3 390 435	1 196 633
Berlin	919	106 832	55 852	167 235	1 725 991	2 540 034	30 049 182	7 451 528

Veränderung gegenüber dem Vorjahr in % ¹⁾

Mitte	-2,2	-3,3	-7,8	•	-6,8	2,4	-5,3	-7,5
Friedrichshain - Kreuzberg	-15,3	-1,2	-13,2	•	-12,8	1,4	15,8	26,2
Pankow	-6,9	-7,8	-10,2	•	-9,8	-3,9	-5,1	-35,1
Charlottenburg - Wilmersdorf	-15,8	-4,1	-10,4	•	-6,8	6,9	•	-8,5
Spandau	-1,4	-8,0	-10,5	•	-8,2	-4,3	-14,6	-19,4
Steglitz - Zehlendorf	1,9	-8,4	-8,7	•	0,9	-4,2	•	0,4
Tempelhof - Schöneberg	-8,0	-5,8	-7,3	•	-5,0	1,4	3,1	14,1
Neukölln	–	1,0	-0,3	•	2,1	1,6	-3,5	95,9
Treptow - Köpenick	-5,2	0,5	-2,5	•	-7,0	5,2	-1,4	-15,4
Marzahn - Hellersdorf	2,3	-3,5	-5,6	•	0,9	6,2	8,1	96,7
Lichtenberg	-12,7	-13,5	-12,4	•	-5,2	-21,2	-16,0	50,8
Reinickendorf	-2,5	-3,9	-1,3	•	2,3	-1,2	7,0	14,5
Berlin	-5,5	-4,5	-6,8	•	-4,4	-0,1	-0,8	-1,6

1) Veränderungsrate basiert auf dem aktualisierten erweiterten Berichtskreis

2.1 Fachliche Betriebsteile der Betriebe des Verarbeitenden Gewerbes (sowie Bergbau und Gewinnung von Steinen und Erden) in Berlin 1991 bis 2003 nach Hauptgruppen

Jahr	Fachliche Betriebsteile	Beschäftigte		Umsatz	
		ins- gesamt	darunter Arbeiter	ins- gesamt	darunter Ausland
		Jahresdurchschnitt		1 000 EUR	
	1	2	3	4	5
Insgesamt					
absolut					
1991 ¹⁾	2 195	255 792	162 312	32 061 392	3 423 799
1992 ¹⁾	2 017	206 979	131 739	30 714 410	3 422 482
1993 ¹⁾	1 858	177 823	110 795	28 725 699	3 499 174
1994 ¹⁾	1 706	155 780	94 812	28 330 210	3 768 346
1995	1 493	148 903	87 886	29 885 714	3 816 042
1996	1 325	134 133	77 391	28 143 542	3 692 764
1997	1 324	124 448	70 835	29 053 410	5 003 919
1998	1 247	118 749	66 992	28 301 311	5 549 948
1999	1 231	113 834	63 048	28 410 285	5 701 909
2000	1 182	109 403	60 815	28 896 286	6 458 238
2001	1 122	109 725	60 669	28 940 384	6 727 166
2002	1 121	107 159	57 911	28 376 971	6 745 305
2002 ²⁾	1 213	109 914	59 375	28 723 270	6 816 957
2003	1 125	105 193	55 484	28 664 635	6 791 468
Veränderung gegenüber dem Vorjahr in %					
1992 ¹⁾	-8,1	-19,1	-18,8	-4,2	—
1993 ¹⁾	-7,9	-14,1	-15,9	-6,5	2,2
1994 ¹⁾	-8,2	-12,4	-14,4	-1,4	7,7
1995 ¹⁾	-12,5	-4,4	-7,3	5,5	1,3
1996	-11,3	-9,9	-11,9	-5,8	-3,2
1997	-0,1	-7,2	-8,5	3,2	35,5
1998	-5,8	-4,6	-5,4	-2,6	10,9
1999	-1,3	-4,1	-5,9	0,4	2,7
2000	-4,0	-3,9	-3,5	1,7	13,3
2001	-5,1	0,3	-0,2	0,2	4,2
2002	-0,1	-2,3	-4,5	-1,9	0,3
2003 ³⁾	-7,3	-4,3	-6,6	-0,2	-0,4
Vorleistungsgüterproduzenten					
absolut					
1991 ¹⁾	770	86 601	58 110	6 430 663	656 879
1992 ¹⁾	697	64 579	44 396	6 071 345	640 937
1993 ¹⁾	619	52 276	35 612	5 265 504	754 188
1994 ¹⁾	547	45 749	30 445	5 236 903	893 456
1995	469	47 199	30 675	5 389 529	1 008 195
1996	438	42 730	27 452	4 445 225	932 564
1997	425	38 869	24 981	5 946 856	1 931 767
1998	406	36 480	23 560	5 744 253	1 925 652
1999	402	33 728	21 497	4 520 892	1 409 462
2000	403	32 293	20 809	5 222 541	2 014 135
2001	386	32 218	20 954	5 246 073	2 055 384
2002	374	31 053	19 747	4 533 405	1 871 236
2002 ²⁾	398	31 755	20 263	4 613 966	1 873 930
2003	363	29 187	18 531	4 267 047	1 751 011
Veränderung gegenüber dem Vorjahr in %					
1992 ¹⁾	-9,5	-25,4	-23,6	-5,6	-2,4
1993 ¹⁾	-11,2	-19,1	-19,8	-13,3	17,7
1994 ¹⁾	-11,6	-12,5	-14,5	-0,5	18,5
1995 ¹⁾	-14,3	3,2	0,8	2,9	12,8
1996	-6,6	-9,5	-10,5	-17,5	-7,5
1997	-3,0	-9,0	-9,0	33,8	107,1
1998	-4,5	-6,1	-5,7	-3,4	-0,3
1999	-1,0	-7,5	-8,8	-21,3	-26,8
2000	0,2	-4,3	-3,2	15,5	42,9
2001	-4,2	-0,2	0,7	0,5	2,0
2002	-3,1	-3,6	-5,8	-13,6	-9,0
2003 ³⁾	-8,8	-8,1	-8,5	-7,5	-6,6

Noch: 2.1 Fachliche Betriebsteile der Betriebe des Verarbeitenden Gewerbes (sowie Bergbau und Gewinnung von Steinen und Erden) in Berlin 1991 bis 2003 nach ausgewählten Hauptgruppen

Jahr	Fachliche Betriebsteile	Beschäftigte		Umsatz	
		ins- gesamt	darunter Arbeiter	ins- gesamt	darunter Ausland
		Jahresdurchschnitt		1 000 EUR	
	1	2	3	4	5

Investitionsgüterproduzenten

absolut

1991 ¹⁾	623	90 707	53 270	6 357 006	1 309 238
1992 ¹⁾	582	74 534	44 547	5 932 818	1 267 405
1993 ¹⁾	561	67 569	39 645	4 955 310	1 071 875
1994 ¹⁾	514	57 299	32 768	4 443 570	1 047 114
1995	420	47 802	27 638	4 418 830	1 097 304
1996	381	41 843	23 841	4 615 317	1 143 239
1997	409	39 178	22 003	4 147 950	1 399 752
1998	389	38 270	21 207	3 967 344	1 613 155
1999	389	37 059	20 142	4 643 900	1 909 839
2000	347	35 462	18 971	4 613 896	1 958 885
2001	322	36 321	19 201	4 688 575	1 963 967
2002	330	34 969	18 199	4 495 444	2 022 809
2002 ²⁾	361	36 037	18 728	4 658 652	2 082 320
2003	350	34 973	17 830	4 599 059	1 964 973

Veränderung gegenüber dem Vorjahr in %

1992 ¹⁾	-6,6	-17,8	-16,4	-6,7	-3,2
1993 ¹⁾	-3,6	-9,3	-11,0	-16,5	-15,4
1994 ¹⁾	-8,4	-15,2	-17,3	-10,3	-2,3
1995 ¹⁾	-18,3	-16,6	-15,7	-0,6	4,8
1996	-9,3	-12,5	-13,7	4,4	4,2
1997	7,3	-6,4	-7,7	-10,1	22,4
1998	-4,9	-2,3	-3,6	-4,4	15,2
1999	—	-3,2	-5,0	17,1	18,4
2000	-10,8	-4,3	-5,8	-0,6	2,6
2001	-7,2	2,4	1,2	1,6	0,3
2002	2,5	-3,7	-5,2	-4,1	3,0
2003 ³⁾	-3,0	-3,0	-4,8	-1,3	-5,6

Gebrauchsgüterproduzenten

absolut

1991 ¹⁾	102	14 152	9 855	998 666	85 153
1992 ¹⁾	89	11 667	8 174	949 454	82 147
1993 ¹⁾	81	8 711	6 201	878 699	72 723
1994 ¹⁾	69	7 855	5 590	1 002 758	179 954
1995	53	7 077	5 172	1 015 947	234 165
1996	40	•	•	•	•
1997	40	•	•	•	•
1998	33	•	•	•	•
1999	35	•	•	•	•
2000	39	•	•	•	•
2001	39	•	•	•	•
2002	31	•	•	•	•
2002 ²⁾	35	•	•	•	•
2003	30	•	•	•	•

Veränderung gegenüber dem Vorjahr in %

1992 ¹⁾	-12,7	-17,6	-17,1	-4,9	-3,5
1993 ¹⁾	-9,0	-25,3	-24,1	-7,5	-11,5
1994 ¹⁾	-14,8	-9,8	-9,9	14,1	147,5
1995 ¹⁾	-23,2	-9,9	-7,5	1,3	30,1
1996	-24,5	•	•	•	•
1997	—	•	•	•	•
1998	-17,5	•	•	•	•
1999	6,1	•	•	•	•
2000	11,4	•	•	•	•
2001	—	•	•	•	•
2002	-20,5	•	•	•	•
2003 ³⁾	-14,3	•	•	•	•

Noch: 2.1 Fachliche Betriebsteile der Betriebe des Verarbeitenden Gewerbes (sowie Bergbau und Gewinnung von Steinen und Erden) in Berlin 1991 bis 2003 nach ausgewählten Hauptgruppen

Jahr	Fachliche Betriebsteile	Beschäftigte		Umsatz	
		ins- gesamt	darunter Arbeiter	ins- gesamt	darunter Ausland
		Jahresdurchschnitt		1 000 EUR	
	1	2	3	4	5

Verbrauchsgüterproduzenten

absolut

1991 ¹⁾	701	64 340	41 081	18 275 056	1 372 531
1992 ¹⁾	654	56 206	34 626	17 760 793	1 431 992
1993 ¹⁾	602	49 271	29 342	17 626 187	1 600 389
1994 ¹⁾	581	44 883	26 012	17 646 980	1 647 824
1995	522	46 824	24 410	19 061 408	1 476 378
1996	467	44 202	22 226	18 123 999	1 460 656
1997	452	41 946	20 635	18 177 382	1 516 018
1998	420	39 511	18 988	17 740 736	1 828 341
1999	408	38 592	18 164	17 975 517	2 010 028
2000	398	37 186	17 603	17 884 316	2 184 955
2001	378	36 634	17 021	17 616 681	2 320 293
2002	386	36 742	16 753	18 050 682	2 460 336
2002 ²⁾	419	37 686	17 153	18 147 780	2 469 531
2003	379	37 051	16 260	18 610 153	2 765 605

Veränderung gegenüber dem Vorjahr in %

1992 ¹⁾	-6,7	-12,6	-15,7	-2,8	4,3
1993 ¹⁾	-8,0	-12,3	-15,3	-0,8	11,8
1994 ¹⁾	-3,5	-8,9	-11,3	0,1	3,0
1995 ¹⁾	-10,2	4,3	-6,2	8,0	-10,4
1996	-10,5	-5,6	-8,9	-4,9	-1,1
1997	-3,2	-5,1	-7,2	0,3	3,8
1998	-7,1	-5,8	-8,0	-2,4	20,6
1999	-2,9	-2,3	-4,3	1,3	9,9
2000	-2,5	-3,6	-3,1	-0,5	8,7
2001	-5,0	-1,5	-3,3	-1,5	6,2
2002	2,1	0,3	-1,6	2,5	6,0
2003 ³⁾	-9,5	-1,7	-5,2	2,5	12,0

Energie

absolut

1991 ¹⁾	—	—	—	—	—
1992 ¹⁾	—	—	—	—	—
1993 ¹⁾	—	—	—	—	—
1994 ¹⁾	—	—	—	—	—
1995	—	—	—	—	—
1996	1	•	•	•	•
1997	1	•	•	•	•
1998	1	•	•	•	•
1999	1	•	•	•	•
2000	1	•	•	•	•
2001	1	•	•	•	•
2002	2	•	•	•	•
2002 ²⁾	2	•	•	•	•
2003	2	•	•	•	•

1) 1991 bis 1994 ohne neu hinzugekommene Branchen (Verlagsgewerbe und Recycling)

2) aktualisierter erweiterter Berichtskreis

3) Veränderungsrate basiert auf dem aktualisierten erweiterten Berichtskreis

2.2 Fachliche Betriebsteile der Betriebe des Verarbeitenden Gewerbes (sowie Bergbau und Gewinnung von Steinen und Erden) in Berlin 2003 nach Monaten und ausgewählten Hauptgruppen

Monat	Fachliche Betriebsteile	Beschäftigte		Umsatz	
		ins- gesamt	darunter Arbeiter	ins- gesamt	darunter Ausland
		Anzahl		1 000 EUR	
		1	2	3	4
Insgesamt					
Januar	1 150	107 182	56 786	2 245 058	550 724
Februar	1 143	106 788	56 526	2 115 077	521 826
März	1 146	106 518	56 506	2 458 422	620 367
April	1 123	105 783	55 929	2 451 316	573 673
Mai	1 126	105 623	55 737	2 376 442	511 217
Juni	1 134	105 599	55 670	2 410 307	545 171
Juli	1 128	105 324	55 686	2 464 090	539 491
August	1 118	104 720	55 200	2 216 548	500 140
September	1 114	104 567	55 072	2 598 151	636 131
Oktober	1 107	104 036	54 609	2 438 906	580 952
November	1 107	103 529	54 324	2 552 036	609 430
Dezember	1 100	102 642	53 757	2 338 282	602 345
Vorleistungsgüterproduzenten					
Januar	371	29 823	19 042	313 510	128 902
Februar	369	29 709	18 933	324 380	137 085
März	365	29 538	18 843	398 797	186 987
April	360	29 363	18 679	352 972	154 857
Mai	362	29 299	18 651	320 081	115 033
Juni	365	29 302	18 654	343 088	129 822
Juli	365	29 221	18 622	356 637	132 060
August	363	29 090	18 517	343 627	133 516
September	359	28 832	18 351	450 487	192 156
Oktober	360	28 802	18 144	370 731	155 581
November	361	28 830	18 107	364 714	157 474
Dezember	359	28 438	17 834	328 024	127 539
Investitionsgüterproduzenten					
Januar	354	35 680	18 095	328 127	147 778
Februar	353	35 509	18 090	329 774	144 904
März	354	35 497	18 122	390 372	164 277
April	353	35 209	17 994	355 125	146 099
Mai	353	35 161	17 945	342 116	144 038
Juni	354	35 204	17 952	391 630	155 498
Juli	352	34 907	17 800	382 124	152 816
August	349	34 745	17 682	348 928	140 936
September	347	34 863	17 737	426 557	172 332
Oktober	346	34 587	17 604	388 108	158 766
November	343	34 251	17 508	446 601	206 732
Dezember	342	34 062	17 425	469 596	230 797
Verbrauchsgüterproduzenten					
Januar	393	37 500	16 636	1 493 051	256 149
Februar	390	37 381	16 462	1 350 290	220 738
März	394	37 311	16 495	1 542 434	245 754
April	378	37 041	16 203	1 625 759	246 446
Mai	379	37 182	16 262	1 596 562	223 185
Juni	381	37 172	16 250	1 567 212	232 876
Juli	378	37 173	16 347	1 626 614	232 156
August	373	37 060	16 282	1 472 450	200 632
September	376	37 049	16 283	1 629 926	243 506
Oktober	369	36 795	16 125	1 581 619	233 018
November	371	36 622	15 987	1 653 405	213 062
Dezember	367	36 328	15 793	1 470 832	218 084

2.3 Fachliche Betriebsteile der Betriebe des Verarbeitenden Gewerbes (sowie Bergbau und Gewinnung von Steinen und Erden) in Berlin 2003 nach Wirtschaftsklassen

WZ 2003	Hauptgruppe, Unterabschnitt, Abteilung, Klasse	Fachliche Betriebsteile	Beschäftigte		Umsatz		
			ins- gesamt	darunter Arbeiter	ins- gesamt	darunter Ausland	
			Jahresdurchschnitt			1 000 EUR	
			1	2	3	4	5
C-D	Insgesamt	1 125	105 193	55 484	28 664 635	6 791 468	
A	Vorleistungsgüterproduzenten	363	29 187	18 531	4 267 047	1 751 011	
B	Investitionsgüterproduzenten	350	34 973	17 830	4 599 059	1 964 973	
GG	Gebrauchsgüterproduzenten	30	
VG	Verbrauchsgüterproduzenten	379	37 051	16 260	18 610 153	2 765 605	
EN	Energie	2	
C	Bergbau und Gewinnung v. Steinen und Erden	2	
CA	Kohlenbergbau, Torfgewinnung, Gewinnung v. Erdöl u. Erdgas, Bergbau auf Uran u. Thoriumerze	1	
11	Gewinnung v. Erdöl und Erdgas, Erbringung damit verbundener Dienstleistungen	1	
11.10	Gewinnung v. Erdöl und Erdgas	1	
CB	Erzbergbau, Gewinnung v. Steinen und Erden, sonstiger Bergbau	1	
14	Gewinnung v. Steinen und Erden, sonstiger Bergbau	1	
14.11	Gewinnung v. Naturwerksteinen und Natursteinen a.n.g.	1	
14.21	Gewinnung v. Kies und Sand	1	
D	Verarbeitendes Gewerbe	1 122	
DA	Ernährungsgewerbe und Tabakverarbeitung	172	12 917	8 982	11 958 597	512 745	
15	Ernährungsgewerbe	168	10 929	7 547	.	.	
15.11	Schlachten	3	27	.	3 869	—	
15.12	Schlachten v. Geflügel	1	
15.13	Fleischverarbeitung	25	1 333	1 076	192 741	.	
15.20	Fischverarbeitung	1	
15.31	Kartoffelverarbeitung	1	
15.33	Obst- und Gemüseverarbeitung a.n.g.	6	200	162	39 802	7 687	
15.51	Milchverarbeitung	2	
15.52	H.v. Speiseeis	1	
15.61	Mahl- und Schälmühlen	2	
15.62	H.v. Stärke und Stärkeerzeugnissen	1	
15.81	H.v. Backwaren	69	3 219	2 228	321 179	.	
15.82	H.v. Dauerbackwaren	10	696	614	148 838	.	
15.84	H.v. Süßwaren	14	1 950	1 431	921 547	111 044	
15.86	Verarbeitung v. Kaffee und Tee, H.v. Kaffee-Ersatz	7	681	495	1 157 068	.	
15.87	H.v. Würzmitteln und Saucen	2	
15.88	H.v. homogenisierten und diätetischen Nahrungsmitteln	3	
15.89	H.v. sonstigen Nahrungsmitteln	7	148	.	30 309	.	
15.91	H.v. Spirituosen	5	162	93	177 565	.	
15.96	H.v. Bier	3	601	285	170 546	.	
15.98	Gewinnung natürlicher Mineralwässer, H.v. Erfrischungsgetränken	4	833	255	.	.	
16	Tabakverarbeitung	4	1 988	1 436	.	.	
DB	Textil- und Bekleidungsgewerbe	21	1 177	690	221 034	41 849	
17	Textilgewerbe	12	723	564	116 414	31 681	
17.11	Baumwollaufbereitung und -spinnerei	1	
17.21	Baumwollweberei	1	
17.30	Textilveredlung	4	161	94	14 296	.	
17.40	H.v. konfektionierten Textilwaren	1	
17.51	H.v. Teppichen	1	
17.53	H.v. Vliesstoff u. Erzeugnissen daraus	1	
17.54	Textilgewerbe a.n.g.	3	42	.	3 881	.	
17.72	H.v. Pullovern, Strickjacken u.ä. Waren	1	
18	Bekleidungsgewerbe	9	454	126	104 621	10 168	
18.22	H.v. Oberbekleidung	5	293	72	80 156	.	
18.23	H.v. Wäsche	4	161	54	24 465	.	

Noch: 2.3 Fachliche Betriebsteile der Betriebe des Verarbeitenden Gewerbes (sowie Bergbau und Gewinnung von Steinen und Erden) in Berlin 2003 nach Wirtschaftsklassen

WZ 2003	Hauptgruppe, Unterabschnitt, Abteilung, Klasse	Fachliche Betriebsteile	Beschäftigte		Umsatz		
			ins- gesamt	darunter Arbeiter	ins- gesamt	darunter Ausland	
			Jahresdurchschnitt		1 000 EUR		
			1	2	3	4	5
DC19	Ledergewerbe		1	•	•	•	•
19.30	H.v. Schuhen		1	•	•	•	•
DD20	Holzgewerbe		17	537	426	50 393	•
20.10	Säge-, Hobel- und Holzimprägnierwerke		2	•	•	•	•
20.20	H.v. Furnier-, Sperrholz-, Holzfaser- und Holzspanplatten		1	•	•	•	•
20.30	H.v. Konstruktionsteilen, Fertigbauteilen, Ausbau- elementen und Fertigteilbauten aus Holz		7	195	150	12 703	–
20.40	H.v. Verpackungsmitteln, Lagerbehältern und Ladungsträgern aus Holz		4	220	191	24 525	–
20.51	H.v. Holzwaren a.n.g.		3	53	37	3 978	–
DE	Papier-, Verlags- und Druckgewerbe		184	14 485	4 971	3 621 258	101 964
21	Papiergewerbe		27	1 930	1 108	297 667	44 709
21.12	H.v. Papier, Karton und Pappe		1	•	•	•	•
21.21	H.v. Wellpapier und -pappe sowie v. Verpackungsmitteln aus Papier, Karton und Pappe		15	925	634	153 618	7 060
21.22	H.v. Haushalts-, Hygiene- und Toilettenartikeln aus Zellstoff, Papier und Pappe		2	•	•	•	•
21.23	H.v. Schreibwaren und Bürobedarf aus Papier, Karton und Pappe		7	731	•	88 858	•
21.25	H.v. sonstigen Waren aus Papier, Karton und Pappe		2	•	•	•	•
22	Verlagsgewerbe, Druckgewerbe, Vervielfältigung v. bespielten Ton-, Bild- und Datenträgern		157	12 554	3 862	3 323 591	57 255
22.1	Verlagsgewerbe		46	6 256	141	2 670 775	18 612
22.11	Verlegen v. Büchern		15	1 422	•	203 987	•
22.12	Verlegen v. Zeitungen		12	3 100	93	1 447 765	1 824
22.13	Verlegen v. Zeitschriften		16	1 252	20	656 971	8 261
22.14	Verlegen v. bespielten Tonträgern und Musikalien		2	•	•	•	•
22.15	Sonstiges Verlagsgewerbe		1	•	•	•	•
22.2	Druckgewerbe		104	5 792	3 378	601 509	36 269
22.21	Drucken v. Zeitungen		6	1 339	•	103 009	–
22.22	Drucken anderer Druckerzeugnisse		44	3 168	2 067	421 436	35 901
22.23	Druckweiterverarbeitung		9	334	269	17 283	•
22.24	Druck- und Medienvorstufe		22	449	116	29 262	170
22.25	Erbringung v. sonstigen druckbezogenen Dienstleistungen		23	503	•	30 519	•
22.3	Vervielfältigung von bespielten Ton-, Bild- und Datenträgern		8	506	343	51 307	2 374
22.31	Vervielfältigung v. bespielten Tonträgern		3	•	•	•	•
22.32	Vervielfältigung v. bespielten Bildträgern		4	395	255	33 660	•
22.33	Vervielfältigung v. bespielten Datenträgern		1	•	•	•	•
DF23	Kokerei, Mineralölverarbeitung, H. und Verarbeitung v. Spalt- und Brutstoffen		1	•	•	•	•
23.30	H. und Verarbeitung v. Spalt- und Brutstoffen		1	•	•	•	•
DG24	H.v. chemischen Erzeugnissen		54	11 835	3 217	3 340 580	2 249 915
24.11	H.v. Industriegasen		1	•	•	•	•
24.14	H.v. sonstigen organischen Grundstoffen und Chemikalien		3	•	•	•	•
24.16	H.v. Kunststoff in Primärformen		1	•	•	•	•
24.20	H.v. Schädlingsbekämpfungs-, Pflanzenschutz- und Desinfektionsmitteln		1	•	•	•	•
24.30	H.v. Anstrichmitteln, Druckfarben und Kitten		4	217	85	46 497	•
24.41	H.v. pharmazeutischen Grundstoffen		3	284	•	56 413	13 863
24.42	H.v. pharmazeutischen Spezialitäten und sonstigen pharmazeutischen Erzeugnissen		20	9 708	2 447	2 979 575	2 119 881
24.51	H.v. Seifen, Wasch-, Reinigungs- und Poliermitteln		3	236	•	36 597	•
24.52	H.v. Duftstoffen und Körperpflegemitteln		6	223	147	51 655	•

Noch: 2.3 Fachliche Betriebsteile der Betriebe des Verarbeitenden Gewerbes (sowie Bergbau und Gewinnung von Steinen und Erden) in Berlin 2003 nach Wirtschaftsklassen

WZ 2003	Hauptgruppe, Unterabschnitt, Abteilung, Klasse	Fachliche Betriebsteile	Beschäftigte		Umsatz	
			ins- gesamt	darunter Arbeiter	ins- gesamt	darunter Ausland
			Jahresdurchschnitt		1 000 EUR	
		1	2	3	4	5
24.63	H.v. etherischen Ölen	2
24.64	H.v. fotochemischen Erzeugnissen	3	102	.	.	.
24.66	H.v. sonstigen chemischen Erzeugnissen a.n.g.	5	497	66	41 149	.
24.70	H.v. Chemiefasern	1
DH25	H.v. Gummi- und Kunststoffwaren	45	3 364	2 686	494 970	203 196
25.12	Runderneuerung v. Bereifungen	1
25.13	H.v. sonstigen Gummiwaren	6	545	406	64 340	10 458
25.21	H.v. Platten, Folien, Schläuchen und Profilen aus Kunststoffen	6	627	471	197 284	.
25.22	H.v. Verpackungsmitteln aus Kunststoffen	5	342	288	92 344	18 753
25.23	H.v. Baubedarfsartikeln aus Kunststoffen	8
25.24	H.v. sonstigen Kunststoffwaren	19	1 541	1 299	87 298	17 210
DI26	Glasgewerbe, H.v. Keramik, Verarbeitung v. Steinen und Erden	32	1 337	821	162 840	51 738
26.12	Veredlung und Bearbeitung v. Flachglas	5	313	205	43 471	.
26.15	H., Veredlung und Bearbeitung v. sonstigem Glas einschließlich technischen Glaswaren	1
26.21	H.v. keramischen Haushaltswaren und Ziergegenständen	1
26.24	H.v. keramischen Erzeugnissen für sonstige technische Zwecke	1
26.26	H.v. feuerfesten keramischen Werkstoffen und Waren	1
26.51	H.v. Zement	1
26.61	H.v. Erzeugnissen aus Beton, Zement und aus Kalksandstein für den Bau	2
26.63	H.v. Frischbeton (Transportbeton)	12	119	56	40 180	—
26.64	H.v. Mörtel und anderem Beton (Trockenbeton)	3	6	.	1 791	—
26.65	H.v. Faserzementwaren	1
26.81	H.v. Mühl-, Mahl-, Schleif-, Wetz- und Poliersteinen sowie Schleifstoffen	1
26.82	H.v. sonstigen Erzeugnissen aus nicht metallischen Mineralien a.n.g.	4	143	48	12 184	.
DJ	Metallerzeugung und -bearbeitung, H.v. Metallerzeugnissen	147	8 486	6 340	1 096 120	299 913
27	Metallerzeugung und -bearbeitung	18	1 290	1 010	292 665	85 273
27.22	H.v. Stahlrohren, Rohrform-, Rohrverschluss- und Rohrverbindungsstücken aus Stahl	2
27.33	H.v. Kaltprofilen	1
27.34	H.v. gezogenem Draht	1
27.42	Erzeugung und erste Bearbeitung v. Aluminium	3	227	177	108 974	.
27.44	Erzeugung und erste Bearbeitung v. Kupfer	2
27.45	Erzeugung u. erste Bearbeitung v. sonst. NE-Metallen	1
27.51	Eisengießereien	2
27.53	Leichtmetallgießereien	3	292	251	46 277	.
27.54	Buntmetallgießereien	3	58	.	3 788	.
28	H.v. Metallerzeugnissen	130	7 196	5 329	803 455	214 640
28.11	H.v. Metallkonstruktionen	25	812	615	63 621	3 432
28.12	H.v. Ausbauelementen aus Metall	7	148	112	18 544	.
28.21	H.v. Metallbehältern mit einem Fassungsvermögen v. mehr als 300 l	2
28.22	H.v. Heizkörpern und -kesseln für Zentralheizungen	1
28.30	H.v. Dampfkesseln	9	307	235	45 937	.
28.40	H.v. Schmiede-, Press-, Zieh- und Stanzteilen,gewalzten Ringn und pulvermetallurgischen Erzeugnissen	17	749	529	90 164	13 584
28.51	Oberflächenveredlung und Wärmebehandlung	16	766	533	86 214	4 352
28.52	Mechanik a.n.g.	25	802	652	81 195	4 874
28.61	H.v. Schneidwaren und Bestecken aus unedlen Metallen	1
28.62	H.v. Werkzeugen	9	606	468	57 135	1 719
28.63	H.v. Schlössern und Beschlägen aus unedlen Metallen	4	861	562	91 462	19 871
28.72	H.v. Verpackungen und Verschlüssen aus Eisen, Stahl und NE-Metall	1

Noch: 2.3 Fachliche Betriebsteile der Betriebe des Verarbeitenden Gewerbes (sowie Bergbau und Gewinnung von Steinen und Erden) in Berlin 2003 nach Wirtschaftsklassen

WZ 2003	Hauptgruppe, Unterabschnitt, Abteilung, Klasse	Fachliche Betriebsteile	Beschäftigte		Umsatz	
			ins- gesamt	darunter Arbeiter	ins- gesamt	darunter Ausland
			Jahresdurchschnitt		1 000 EUR	
			1	2	3	4
28.73	H.v. Drahtwaren	1	•	•	•	•
28.74	H.v. Schrauben, Nieten, Ketten und Federn	4	201	155	10 313	•
28.75	H.v. sonstigen Metallwaren a.n.g.	8	143	103	8 797	553
DK29	Maschinenbau	132	11 649	6 876	1 918 350	984 812
29.11	H.v. Verbrennungsmotoren und Turbinen	5	1 944	•	•	•
29.12	H.v. Pumpen und Kompressoren	7	802	412	152 306	121 148
29.14	H.v. Lagern, Getrieben, Zahnrädern und Antriebsselementen	2	•	•	•	•
29.21	H.v. Öfen und Brennern	3	161	93	9 544	•
29.22	H.v. Hebezeugen und Fördermitteln	29	2 463	1 303	529 542	•
29.23	H.v. kälte- und lufttechnischen Erzeugnissen, nicht für den Haushalt	17	625	393	92 032	•
29.24	H.v. sonstigen nicht wirtschaftszweigspezifischen Maschinen a.n.g.	15	994	661	138 777	42 837
29.32	H.v. sonstigen land- und forstwirtschaftlichen Maschinen	1	•	•	•	•
29.41	H.v. handgeführten kraftbetriebenen Werkzeugen	1	•	•	•	•
29.42	H.v. Werkzeugmaschinen für die Metallbearbeitung	11	445	245	69 846	36 265
29.43	H.v. Werkzeugmaschinen a.n.g.	3	•	•	•	•
29.51	H.v. Maschinen für die Metallerzeugung, v. Walzwerkseinrichtungen und Gießmaschinen	1	•	•	•	•
29.52	H.v. Bergwerks-, Bau- und Baustoffmaschinen	2	•	•	•	•
29.54	H.v. Maschinen für das Textil-, Bekleidungs- und Ledergewerbe	2	•	•	•	•
29.55	H.v. Maschinen für das Papiergewerbe	1	•	•	•	•
29.56	H.v. Maschinen für bestimmte Wirtschaftszweige a.n.g.	29	1 917	1 085	257 195	106 618
29.71	H.v. elektrischen Haushaltsgeräten	2	•	•	•	•
29.72	H.v. nichtelektrischen Heiz-, Koch-, Heißwasser- und Heißluftgeräten, a.n.g.	1	•	•	•	•
DL	H.v. Büromaschinen, Datenverarbeitungsgeräten und -einrichtungen; Elektrotechnik, Feinmechanik und Optik	255	29 286	13 294	4 254 118	1 918 767
30	H.v. Büromaschinen, Datenverarbeitungsgeräten und -einrichtungen	10	455	102	111 831	53 643
30.01	H.v. Büromaschinen	2	•	•	•	•
30.02	H.v. Datenverarbeitungsgeräten und -einrichtungen	8	•	•	•	•
31	H.v. Geräten der Elektrizitätserzeugung, -verteilung u.Ä.	80	12 152	6 533	1 790 518	828 059
31.10	H.v. Elektromotoren, Generatoren und Transformatoren	10	1 222	693	191 944	55 577
31.20	H.v. Elektrizitätsverteilungs- und -schalteinrichtungen	31	5 047	2 580	596 433	215 341
31.30	H.v. isolierten Elektrokabeln, -leitungen und -drähten	7	429	249	87 024	•
31.40	H.v. Akkumulatoren und Batterien	1	•	•	•	•
31.50	H.v. elektrischen Lampen und Leuchten	7	•	•	•	•
31.61	H.v. elektrischen Ausrüstungen für Motoren und Fahrzeuge a.n.g.	1	•	•	•	•
31.62	H.v. sonstigen elektrischen Ausrüstungen a.n.g.	23	2 922	1 164	558 004	303 685
32	Rundfunk- und Nachrichtentechnik	58	9 347	3 457	1 364 202	789 805
32.10	H.v. elektronischen Bauelementen	23	2 239	1 626	401 671	•
32.20	H.v. Geräten und Einrichtungen der Telekommunikationstechnik	28	6 555	1 452	757 488	345 489
32.30	H.v. Rundfunkgeräten sowie phono- und video- technischen Geräten	8	554	379	205 043	•
33	Medizin-, Mess-, Steuer- und Regelungstechnik, Optik, H.v. Uhren	106	7 332	3 202	987 567	247 261
33.10	H.v. medizinischen Geräten und orthopädischen Erzeugnissen	57	3 933	2 104	539 121	92 163
33.20	H.v. Mess-, Kontroll-, Navigations- u.ä. Instrumenten und Vorrichtungen	38	2 527	797	295 034	125 588
33.30	H.v. industriellen Prozesssteuerungseinrichtungen	5	613	116	135 113	27 413
33.40	H.v. optischen und fotografischen Geräten	6	•	•	•	•
33.50	H.v. Uhren	1	•	•	•	•

Noch: 2.3 Fachliche Betriebsteile der Betriebe des Verarbeitenden Gewerbes (sowie Bergbau und Gewinnung von Steinen und Erden) in Berlin 2003 nach Wirtschaftsklassen

WZ 2003	Hauptgruppe, Unterabschnitt, Abteilung, Klasse	Fachliche Betriebsteile	Beschäftigte		Umsatz		
			ins- gesamt	darunter Arbeiter	ins- gesamt	darunter Ausland	
			Jahresdurchschnitt			1 000 EUR	
			1	2	3	4	5
DM	Fahrzeugbau	32	9 012	6 535	1 399 192	403 259	
34	H.v. Kraftwagen und Kraftwagenteilen	18	5 644	4 289	•	•	
34.10	H.v. Kraftwagen und Kraftwagenmotoren	3	•	•	•	•	
34.20	H.v. Karosserien, Aufbauten und Anhängern	5	•	•	23 993	•	
34.30	H.v. Teilen und Zubehör für Kraftwagen und Kraftwagenmotoren	10	3 975	3 078	459 709	241 224	
35	Sonstiger Fahrzeugbau	15	3 369	2 246	•	•	
35.11	Schiffbau	2	•	•	•	•	
35.20	Bahnindustrie	8	1 934	999	•	•	
35.30	Luft- und Raumfahrzeugbau	2	•	•	•	•	
35.41	H.v. Krafträdern	2	•	•	•	•	
35.43	H.v. Behindertenfahrzeugen	1	•	•	•	•	
DN	H.v. Möbeln, Schmuck, Musikinstrumenten, Sportgeräten, Spielwaren u. sonstigen Erzeugnissen; Recycling	30	908	626	130 713	8 818	
36	H.v. Möbeln, Schmuck, Musikinstrumenten, Sportgeräten, Spielwaren und sonstigen Erzeugnissen	16	651	412	77 909	•	
36.11	H.v. Sitzmöbeln	1	•	•	•	•	
36.12	H.v. Büro- und Ladenmöbeln	3	72	35	•	•	
36.13	H.v. Küchenmöbeln	1	•	•	•	•	
36.14	H.v. sonstigen Möbeln	4	26	24	2 900	•	
36.21	H.v. Münzen	1	•	•	•	•	
36.30	H.v. Musikinstrumenten	2	•	•	•	•	
36.50	H.v. Spielwaren	2	•	•	•	•	
36.62	H.v. Besen und Bürsten	1	•	•	•	•	
36.63	H.v. Erzeugnissen a.n.g.	2	•	•	•	•	
37	Recycling	14	258	215	52 805	•	
37.10	Recycling v. metallischen Altmaterialien und Reststoffen	5	46	36	13 003	—	
37.20	Recycling v. nichtmetallischen Altmaterialien und Reststoffen	9	212	179	39 802	•	

Datenangebot aus dem Sachgebiet

Allgemeines Informationsangebot

Datenangebot

Die in diesem Bericht enthaltenen Tabellen geben die gängigsten Kombinationen der aufgelisteten Merkmale wieder. Für den Informationsbedarf, der damit nicht abgedeckt wird, können je nach Bedarf **Sonderauswertungen** erstellt werden. **Zeitreihen** sind ebenfalls verfügbar.

Lieferung

Bestellte Tabellen oder Daten werden kurzfristig entweder als Ausdruck oder als Excel-Datei erstellt. Die Lieferung der Ergebnisse erfolgt dann entweder über **E-Mail** oder **Fax** (bis maximal 10 Seiten) oder als **Ausdruck, Diskette** oder **CD-ROM** durch die Post. Selbstabholer können die Ergebnisse direkt beim Statistischen Landesamt abholen.

Kosten

Die Leistungen sind nach den geltenden Kostenrichtlinien des Statistischen Landesamtes grundsätzlich kostenpflichtig. Ausgenommen davon sind unmittelbare Berliner Landesbehörden (z. B. Senatsverwaltungen und Bezirksämter), Mitglieder des Abgeordnetenhauses, Berliner Mitglieder des Bundestages und des Europäischen Parlaments, Journalisten sowie Dienststellen, Behörden und Ämter, mit denen ein Schriftenaustausch besteht. Die Kosten für Standardtabellen sind in dem entsprechenden Abschnitt angegeben. Kosten für andere Auswertungen werden nach Aufwand berechnet. Die Zahlung erfolgt auf Rechnung, die Zahlungsfrist beträgt vier Wochen.

Information und Beratung

Nähere Auskünfte zu Information und Beratung finden Sie auf Seite 2:

Veröffentlichungen

Statistische Berichte Verarbeitendes Gewerbe

- Verarbeitendes Gewerbe monatlich, 26 Seiten, 6,00 EUR, Bestell-Nr.: 250.1
- Verarbeitendes Gewerbe jährlich, 32 Seiten, 6,00 EUR, Bestell-Nr.: 250.1a
- Verarbeitendes Gewerbe Rückrechnung 1991-94 auf WZ 93 aperiodisch, 28 Seiten, 6,00 EUR, Bestell-Nr.: 250.1b
- Verarbeitendes Gewerbe Rückrechnung 1995-2000 nach neuen Bezirken; aperiodisch, 15 Seiten, 4,00 EUR, Bestell-Nr.: 250.1c
- Industrielle Kleinbetriebe und Ergebnisse der Totalaufbereitung (Größenklassen) jährlich, 25 Seiten, 6,00 EUR, Bestell-Nr.: 250.2
- Ergebnisse der Totalaufbereitung (Größenklassen) Rückrechnung 1995-2000 nach neuen Bezirken aperiodisch, 23 Seiten, 6,00 EUR, Bestell-Nr.: 250.2a
- Produktion jährlich, 24 Seiten, 6,00 EUR, Bestell-Nr.: 250.3
- Auftragseingangs- und Umsatzindex monatlich, 23 Seiten, 4,00 EUR, Bestell-Nr.: 250.4
- Auftragseingangs- und Umsatzindex jährlich, 28 Seiten, 6,00 EUR, Bestell-Nr.: 250.4a
- Auftragseingangs-, -umsatz- und Produktionsindizes Rückrechnung 1996-99 auf Basis 95, aperiodisch, 23 Seiten, 4,00 EUR, Bestell-Nr.: 250.4b
- Produktionsindex jährlich, 24 Seiten, 4,00 EUR, Bestell-Nr.: 250.4c
- Investitionen jährlich, 20 Seiten, 4,00 EUR, Bestell-Nr.: 250.5

* Preisänderungen sind vorbehalten

Datenmaterial auf Papier, Diskette oder im Internet zu folgenden Themen:

- Gebiet (regionales Bezugssystem)
- Bevölkerung und Bevölkerungsbewegung (Geburten, Sterbefälle, Zu- und Fortzüge)
- Einwohnerregisterstatistik
- Mikrozensus (Haushalte, Familien, Sozialstruktur)
- Großzählungen (Volkszählung, Gebäude- und Wohnungszählung)
- Gesundheitswesen
- Wahlen (Ergebnisse)
- Allgemeinbildendes und berufliches Schulwesen (Einrichtungen, Schüler)
- Kultur, Freizeit, Sport
- Hochschulen (Fach- und Hochschulen, Universitäten, Studenten)
- Rechtspflege
- Öffentliche Sozialleistungen (Jugendhilfe, Sozialhilfe, Wohngeld)
- Polizeiliche Kriminalitätsstatistik, Verkehr
- Verarbeitendes Gewerbe
- Bautätigkeit und Wohnungen
- Handel, Gastgewerbe
- Verdienste, Handwerk
- Landwirtschaft, Umwelt, Energie- und Wasserversorgung
- Volkswirtschaftliche Gesamtrechnungen
- Öffentliche Finanzen, Personal im Öffentlichen Dienst
- Preise, laufende Wirtschaftsrechnungen
- Steuern
- Unternehmen und Arbeitsstätten, Unternehmensregister

Veröffentlichungen

Statistisches Jahrbuch

Kompendium zu Berlin in Jahresdaten aus allen Bereichen der amtlichen Statistik

Monatschrift

Beiträge zu Methodik und Ergebnissen statistischer Erhebungen

Statistische Berichte

Tabellen und Kurzerläuterungen zu Ergebnissen der verschiedenen Sachgebiete der amtlichen Statistik

Faltblätter

Informationen kurz und knapp zum Tourismus, zur Umwelt, zu Bildung und Kultur, zum Mikrozensus

Verzeichnis

der Veröffentlichungen
Überblick über alle vom Statistischen Landesamt Berlin herausgegebenen Veröffentlichungen auf Papier, Diskette und CD.

Bestellung

Statistisches Landesamt Berlin
- ZD A -
10306 Berlin

Firma bzw. Name, Vorname

Ansprechpartner/in

Straße, Hausnummer

Postleitzahl, Ort

Telefon einschl. Vorwahl

Telefax einschl. Vorwahl

E-Mail

Anzahl	Bestell-Nr.	Bezeichnung	Zeitraum	Einzelpreis

Bestellmöglichkeiten:

An obenstehende Adresse
Telefon: +49 30 - 9021-3434
Fax: +49 30 - 9021-3655
E-Mail: info@statistik-berlin.de

Liefermöglichkeiten:

Postversand und Rechnung (zzgl. Versandkostenpauschale)
Fax (max. 10 Seiten)
E-Mail (max. 2 MB)

Datum

Unterschrift

Liefer- und Zahlungsbedingungen für Produkte und Leistungen des Statistischen Landesamtes Berlin Stand: 1. Januar 2002

Allgemeines

Geschäftsbedingungen des Bestellers sind ausgeschlossen. Die Lieferungen des Statistischen Landesamtes Berlin unterliegen nicht der Umsatz-(Mehrwert-)steuerpflicht. Aufträge für Sonderauswertungen werden nur angenommen, wenn sie ohne Zurückstellen gesetzlicher Aufgaben zu erledigen sind. Sonderauswertungen und Aufträge mit einem Wert von mehr als 25 EUR werden erst bearbeitet, wenn der Besteller den Auftrag schriftlich erteilt. Das Statistische Landesamt Berlin haftet nicht für Schäden, die aus der Verwendung der Produkte entstehen, außer für solche Schäden, die auf einer grob fahrlässigen Vertragsverletzung beruhen.

Erfüllungsort ist Berlin. Gerichtsstand ist - je nach Zuständigkeit - das Amtsgericht Lichtenberg oder das Landgericht Berlin.

Abonnements

Regelmäßig erscheinende Veröffentlichungen können im Abonnement bezogen werden. Die Kündigung von Abonnements ist zum 30.6. oder 31.12. eines jeden Jahres mit einer Frist von sechs Wochen möglich und bedarf der Schriftform.

Es gelten die jeweils aktuellen Preise, auch wenn sie während der Vertragslaufzeit geändert werden.

Lieferung / Versandkosten

Die Lieferung erfolgt auf Rechnung und Gefahr des Bestellers. Richtig erfolgte Lieferungen werden nicht umgetauscht oder zurückgenommen. Beanstandungen wegen unrichtiger oder unvollständiger Sendung müssen innerhalb von 14 Tagen nach Empfang der Lieferung geltend gemacht werden. Bei entgeltspflichtigen Produkten trägt der Besteller auch die Versandkosten (mindestens 1,50 EUR).

Rechnungen / Mahnungen

Der Rechnungsbetrag ist innerhalb von vier Wochen ohne jeglichen Abzug auf eines der in der Rechnung angegebenen Konten - unter Angabe des **Buchungs- und Kassenzeichens** - zu überweisen. Rechnungen für Abonnements werden jeweils zum Quartalsende ausgestellt. Die Lieferung bleibt bis zur vollständigen Bezahlung Eigentum des Landes Berlin. Für den Fall des Verzugs entsteht dem Statistischen Landesamt Berlin ein Anspruch auf Zahlung von Verzugszinsen von 5 v.H. über dem jeweils geltenden Basiszinssatz der Deutschen Bundesbank sowie Ersatz des sonst nachweisbaren Verzugs Schadens. Für jede Mahnung, die nach Eintritt des Verzugs ergeht, sind dem

Statistisches Landesamt Berlin Bearbeitungs-, Porto- und Vordruckkosten pauschal in Höhe von 7,50 EUR zu ersetzen.

Weitergabe der Daten

Die Urheberrechte an den Produkten und Leistungen liegen beim Land Berlin, vertreten durch den Direktor des Statistischen Landesamtes Berlin. Eine Vervielfältigung und Veröffentlichung, auch auszugsweise, ist nur mit der Quellenangabe "Statistisches Landesamt Berlin" gestattet. Eine Weitergabe der übermittelten Daten auf maschinenlesbaren Datenträgern oder in elektronischen Netzen bedarf der vorherigen schriftlichen Genehmigung durch das Statistische Landesamt Berlin; die elektronische Form genügt nicht.