

Statistischer Bericht

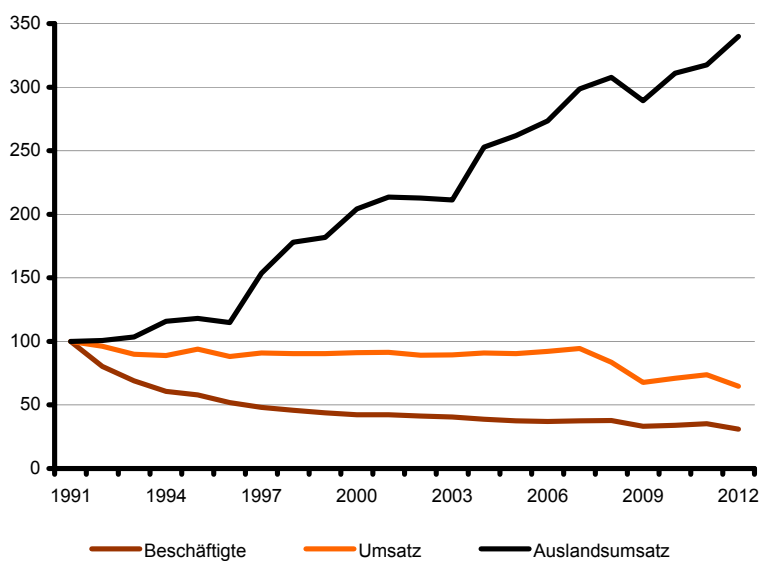
E I 1 – j / 12

Verarbeitendes Gewerbe in **Berlin** (sowie Bergbau und Gewinnung von Steinen und Erden) **Jahr 2012**

Ergebnisse des Monats- und Jahresberichts
für Betriebe

Ausgewählte Indikatoren

1991 = 100



Impressum

Statistischer Bericht
E I 1 – j / 12

Erscheinungsfolge: jährlich
Erschienen im **Juni 2013**

Preis

pdf-Version: kostenlos
Excel-Version: kostenlos
Druck-Version: 8,– EUR

Herausgeber

Amt für Statistik Berlin-Brandenburg
Behlertstr. 3a
14467 Potsdam
info@statistik-bbb.de
www.statistik-berlin-brandenburg.de

Tel. 0331 8173-1777
Fax 030 8028-4091

© **Amt für Statistik** Berlin-Brandenburg,
Potsdam, 2013
*Auszugsweise Vervielfältigung und
Verbreitung mit Quellenangabe gestattet.*

Zeichenerklärung

0 weniger als die Hälfte von 1
in der letzten besetzten Stelle,
jedoch mehr als nichts
– nichts vorhanden
... Angabe fällt später an
() Aussagewert ist eingeschränkt
/ Zahlenwert nicht sicher genug
• Zahlenwert unbekannt oder
geheim zu halten
x Tabellenfach gesperrt
p vorläufige Zahl
r berichtigte Zahl
s geschätzte Zahl

Inhaltsverzeichnis

	Seite		Seite
Vorbemerkungen.....	4	Betriebe des Verarbeitenden Gewerbes (sowie Bergbau und Gewinnung von Steinen und Erden) in Berlin ...	
Grafik		4.1 1995 bis 2012 nach Beschäftigtengrößen- größenklassen.....	30
Auftragseingangsindex für das Verarbeitende Gewerbe in Berlin seit 2005.....	34	4.2 2012 nach Betrieben, Wirtschaftsabteilungen und Beschäftigtengrößenklassen.....	31
Tabellen		4.3 2012 nach Beschäftigten, Wirtschaftsab- teilungen und Beschäftigtengrößenklassen.....	32
Monatsbericht für Betriebe		4.4 2012 nach Umsatz, Wirtschaftsabteilungen und Beschäftigtengrößenklassen.....	33
– Berichtskreis: Betriebe ab 50 Beschäftigte –		Auftragseingangsgewichtung für das Verarbeitende Gewerbe in Berlin 2005.....	34
Betriebe des Verarbeitenden Gewerbes (sowie Bergbau und Gewinnung von Steinen und Erden) in Berlin ...		Auftragseingangsindex für das Verarbeitende Gewerbe in Berlin ...	
1.1 seit 2004.....	7	5.1 seit 2006 nach Monaten.....	35
1.2 2012 nach Wirtschaftsklassen	8	5.2 seit 2006 nach Quartalen und Halbjahren.....	36
1.3 2012 nach Wirtschaftsklassen – Veränderung gegenüber Vorjahr	12	5.3 2012 nach Monaten und Wirtschafts- abteilungen – Volumenindex.....	37
1.4 2012 nach Bezirken.....	16	5.4 2012 nach Monaten und Wirtschafts- abteilungen – Volumenindex – Inland.....	38
Fachliche Betriebsteile der Betriebe des Verarbeitenden Gewerbes (sowie Bergbau und Gewinnung von Steinen und Erden) in Berlin		5.5 2012 nach Monaten und Wirtschafts- abteilungen – Volumenindex – Ausland.....	39
2.1 seit 2009.....	15	Auftragseingangsindex für das Verarbeitende Gewerbe in Berlin ...	
2.2 2012 nach Wirtschaftsabteilungen.....	18	6.1 2012 nach Monaten und Wirtschafts- abteilungen – Wertindex.....	40
2.3 2012 nach Wirtschaftsabteilungen – Veränderung gegenüber Vorjahr	19	6.2 2012 nach Monaten und Wirtschafts- abteilungen – Wertindex – Inland.....	41
Monats- und Jahresbericht für Betriebe		6.3 2012 nach Monaten und Wirtschafts- abteilungen – Wertindex – Ausland.....	42
– Berichtskreis: Betriebe von Unternehmen mit im Allgemeinen 20 und mehr Beschäftigten –		Anhang	
Betriebe des Verarbeitenden Gewerbes (sowie Bergbau und Gewinnung von Steinen und Erden) in Berlin ...		Klassifikation der Wirtschaftszweige (WZ 2008) und Zuordnung der Klassen zu den Hauptgruppen.....	43
3.1 seit 1991.....	20		
3.2 2012 nach Wirtschaftsklassen	21		
3.3 2012 nach Wirtschaftsklassen – Veränderung gegenüber Vorjahr	25		
3.4 2012 nach Bezirken.....	29		

Vorbemerkungen

Allgemeine Angaben zur Statistik

Die Erhebung „Monatsbericht für Betriebe des Verarbeitenden Gewerbes sowie des Bergbaus und der Gewinnung von Steinen und Erden“ (MBB) liefert auch die Daten für die Statistik „Auftragseingangsindex im Verarbeitenden Gewerbe“ (AEI). Erfasst werden sämtliche im Inland gelegene Betriebe des Verarbeitenden Gewerbes sowie des Bergbaus und der Gewinnung von Steinen und Erden mit 50 und mehr Beschäftigten, einschließlich des Produzierenden Handwerks. Berichtszeitraum: Monat; Erhebungstermin: in der Regel 12 Tage nach Ablauf des Berichtsmonats; Periodizität: monatlich; regionaler Erhebungsbereich: Land Berlin

Die Erhebung „Jahresbericht für Betriebe des Verarbeitenden Gewerbes sowie des Bergbaus und der Gewinnung von Steinen und Erden“ (JBB) erfasst sämtliche im Inland gelegene Betriebe des Verarbeitenden Gewerbes sowie des Bergbaus und der Gewinnung von Steinen und Erden mit weniger als 50 Beschäftigte, die zu Unternehmen des Produzierenden Gewerbes mit im Allgemeinen 20 und mehr Beschäftigten gehören sowie Betriebe des Verarbeitenden Gewerbes mit im Allgemeinen 20 bis 49 Beschäftigten der übrigen Wirtschaftsbereiche. Berichtszeitraum: Jahr; Erhebungstermin: Januar des Folgejahres; Periodizität: jährlich, regionaler Erhebungsbereich: Land Berlin

Bei der Statistik JBB wurde abweichend aus Gründen der besseren Repräsentation die Erfassungsgrenze für folgende Klassen der WZ 2008 auf 10 und mehr Beschäftigte herabgesetzt:

08.11 Gewinnung von Naturwerksteinen und Natursteinen, Kalk- und Gipsstein, Kreide und Schiefer,

08.12 Gewinnung von Kies, Sand, Ton und Kaolin,

10.91 Herstellung von Futtermitteln für Nutztiere

10.92 Herstellung von Futtermitteln für sonstige Tiere

11.06 Herstellung von Malz

23.63 Herstellung von Frischbeton (Transportbeton)

In der Klasse 16.10 „Säge-, Hobel- und Holzimprägnierwerke“ gilt diese Abschneidegrenze nur für Sägewerke.

Der Erhebungsbereich des MBB und des JBB wird seit 2009 auf der Grundlage der EU-einheitlichen Systematik (NACE Rev.2) – in Deutschland: Klassifikation der Wirtschaftszweige, Ausgabe 2008 (WZ 2008) – abgegrenzt (Abschnitte B und C). Diese enthält gegenüber der Vorgängerversion, WZ 2003, wesentliche Änderungen, wie z.B. die Ausgliederung von Verlagsgewerbe und Recycling, aber auch durch die Schaffung einer eigenen Abteilung für Reparaturleistungen. Dadurch ist ein Vergleich mit den Ergebnissen älterer Wirtschaftssystematiken nur eingeschränkt möglich. Beim MBB erfolgte eine Rückrechnung der Daten nach der WZ 2008 für die Berichtsjahre 2005 bis 2008; beim JBB nur für das Berichtsjahr 2008.

Erhebungseinheiten: Erhebungseinheit ist der Betrieb als örtlich abgegrenzte Produktionseinheit einschließlich der in ihrer unmittelbaren Umgebung liegenden und von ihr abhängigen Einheiten.

Die Einheiten werden den Wirtschaftszweigen nach dem wirtschaftlichen Schwerpunkt ihrer Tätigkeit zugeordnet. Nicht einbezogen werden im Ausland gelegene Unternehmenseinheiten.

Rechtsgrundlagen: Gesetz über die Statistik im Produzierenden Gewerbe (ProdGewStatG) in der Fassung der Bekanntmachung vom 21. März 2002 (BGBl. I S. 1181), zuletzt geändert durch Artikel 4 des Gesetzes vom 17. März 2009 (BGBl. I S. 550), Bundesstatistikgesetz (BStatG) vom

22. Januar 1987 (BGBl. I S. 462, 565), zuletzt geändert durch Artikel 3 des Gesetzes vom 7. September 2007 (BGBl. I S. 2246). Geheimhaltung und Datenschutz: Die erhobenen Einzelangaben werden nach § 16 BStatG grundsätzlich geheim gehalten. Nur in ausdrücklich gesetzlich geregelten Ausnahmefällen dürfen Einzelangaben übermittelt werden. Die Namen und Adressen der Befragten werden in keinem Fall an Dritte weitergegeben.

Zweck und Ziele der Statistik

Erhebungsinhalte, Merkmale: Erhoben werden im MBB die Gesamtzahl der tätigen Personen (Beschäftigte) zum Monatsende, der Umsatz und der Auftragseingang im Berichtsmonat, jeweils nach fachlichen Betriebsteilen in der Differenzierung nach dem In- und Ausland der Euro- oder Nicht-Eurozone. Gezahlte Entgelte (Bruttolohn- und Gehaltssumme) und geleistete Arbeitsstunden werden für den gesamten Betrieb erfasst. Die Angaben über Beschäftigte Ende September liefern unerlässliche Informationen zur jährlichen Berichtsaktualisierung im Bergbau und Verarbeitenden Gewerbe.

Die Ergebnisse des Monatsberichts dienen der kurzfristigen Beurteilung der konjunkturellen Lage im Wirtschaftsbe- reich sowie der Bereitstellung von Daten für die regionale und sektorale Strukturpolitik. Insbesondere zählen die Indizes des Auftragseingangs zu den wichtigsten Frühindikatoren für die Beobachtung und Analyse der Konjunkturerwicklung in Deutschland. Sie stellen eine unentbehrliche Grundlage für zahlreiche Entscheidungen der gesetzgebenden Körperschaften, der Bundes- und Landesregierungen, der Verbände, Kammern und anderer Institutionen auf dem Gebiet der gesamten Wirtschaftspolitik dar.

Zu den Hauptnutzern des Monatsberichts für Betriebe zählen die Bundesministerien, insbesondere das Bundesministerium für Wirtschaft und Technologie, die jeweiligen Länderressorts und die Bundesbank sowie die Europäische Kommission, die Europäische Zentralbank und andere öffentliche Institutionen. Daneben zählen auch Wirtschaftsverbände, einzelne Unternehmen, Gewerkschaften, wissenschaftliche Institute und die allgemeine Öffentlichkeit zu den Nutzern. Die Ergebnisse sind Basis der Berechnung der Indizes des Umsatzes und der Auftragseingänge. Sie fließen außerdem in die Berechnungen der Volkswirtschaftlichen Gesamtrechnungen des Bundes und der Länder ein.

Die Interessen der Hauptnutzer werden im Statistischen Beirat, der nach § 4 Bundesstatistikgesetz das Statistische Bundesamt in Grundsatzfragen berät, und den von ihm eingesetzten Gremien, insbesondere im Fachausschuss „Statistik im Produzierenden Gewerbe“, vertreten.

Erhebungsmethodik

Die Daten werden im Rahmen einer Totalerhebung mit Abschneidegrenze mittels Papier-Fragebogen, Internetfragebogen (IDEV-Verfahren) oder über eine automatisierte Schnittstelle direkt aus dem betrieblichen Rechnungswesen (eSTATISTIK.core) von den auskunftspflichtigen Inhaber(n)/innen oder Leiter(n)/innen der Betriebe an die Statistischen Landesämter gemeldet (dezentrale Erhebung). In den Landesämtern erfolgt die maschinelle Aufbereitung der Ergebnisse, die in Form von Summensätzen an das Statistische Bundesamt weitergeleitet werden. Aus den Landesdaten stellt das Statistische Bundesamt dann monatliche und jährliche Deutschlandergebnisse zusammen.

Mit der Erhöhung der Abschneidegrenze von 20 auf 50 Beschäftigte ab 1. Januar 2007 werden kleinere und mittlere Unternehmen spürbar entlastet.

Berechnungsmethode Auftragseingangindex

Grundlage der Indexberechnung ist die Wertsumme für die in einem Berichtsmonat fest akzeptierten Aufträge (nach Absatzrichtungen Inland und Ausland unterschieden). Diese Wertsumme wird zu dem entsprechenden Ergebnis für den Monatsdurchschnitt im Basisjahr 2005 in Beziehung gesetzt und bildet den Wertindex für einen Wirtschaftszweig. Zur Berechnung des Volumenindex wird zusätzlich eine Deflationierung mit den Erzeugerpreis- bzw. den Ausführpreisindizes vorgenommen. Die Aggregation der einzelnen Wirtschaftszweigindizes zum Verarbeitenden Gewerbe und seinen Hauptgruppen erfolgt mit den Anteilen der Auftragseingangswerte aus dem Basisjahr. Mit dem Berichtsmonat Januar 2009 wurden die Auftragseingangswerte auf das neue Basisjahr 2005 umgestellt.

Auftragseingänge werden für 12 ausgewählte Wirtschaftsabteilungen nach der neuen Klassifikation der Wirtschaftszweige 2008 (WZ 2008) erhoben (siehe Anhang). Um eine Vergleichbarkeit der Ergebnisse zu gewährleisten, erfolgte eine Rückrechnung für den Zeitraum bis Januar 2005.

Genauigkeit

Die Ergebnisse des Monats- und Jahresberichts für Betriebe einschließlich der Berechnungen zum Auftragseingangindex sind insbesondere aufgrund der Totalerhebung mit Abschneidegrenze und wegen der geringfügigen Antwortausfälle als zuverlässig und präzise einzustufen. Nach Ablauf eines Berichtsjahres werden sämtliche zwischenzeitlich bekannt gewordenen Datenänderungen in der sogenannten Jahreskorrektur berücksichtigt. Im JBB werden dann die endgültigen Ergebnisse veröffentlicht.

Aktualität

Der Wert des Monatsberichts einschließlich der Daten zum Auftragseingangindex liegt in seiner Aktualität. Dank kurzer Aufbereitungszeiten im Amt für Statistik Berlin-Brandenburg werden die Ergebnisse in der Regel sechs Wochen nach Ende des Berichtsmonats veröffentlicht.

Zeitliche und räumliche Vergleichbarkeit

Die zeitliche Vergleichbarkeit der Ergebnisse ist kurzfristig vollständig gegeben. Die Industriestatistik unterliegt vielen Veränderungen (Berichtskreis, Systematiken) die zu Einschränkungen in der Vergleichbarkeit der Ergebnisse im längerfristigen Zeitverlauf führen. Änderungen des Gebietsstandes können die zeitliche Vergleichbarkeit ebenfalls beeinflussen. Die räumliche Vergleichbarkeit ist national wie auch auf europäischer Ebene vollständig gegeben.

Bezüge zu anderen Erhebungen

Einige Erhebungsmerkmale des MBB sind ebenfalls Bestandteile anderer Erhebungen, wie die Umsatzsteuer- und die Beschäftigtenstatistik. Wegen einer wesentlich niedrigeren Abschneidegrenze führt ein viel größerer Berichtskreis in der Umsatzsteuerstatistik tendenziell zu höheren ausgewiesenen Umsätzen. Differierende Beschäftigtenzahlen zwischen der Beschäftigtenstatistik und dem MBB lassen sich auf unterschiedliche Zählweisen zurückführen.

So sind zum Monatsbericht *alle* tätigen Personen eines Betriebes zu melden, während die Beschäftigtenstatistik nur Angaben zu den sozialversicherungspflichtigen Beschäftigten von der Bundesagentur für Arbeit bezieht.

Merkmale, Methodische Hinweise und Klassifikationen

Betrieb

Örtliche Einheit (einschließlich Verwaltungs-, Reparatur-, Montage- und Hilfsbetriebe, die mit dem meldenden Betrieb örtlich verbunden sind oder in dessen Nähe liegen). Die Merkmalswerte sind für den gesamten Betrieb zu melden und schließen auch die nicht produzierenden Teile ein.

Fachlicher Betriebsteil

Teil des Betriebes, in dem nur eine bestimmte wirtschaftliche Tätigkeit ausgeübt wird (fachliche Einheit). Die produzierenden fachlichen Betriebsteile werden im Verarbeitenden Gewerbe nach den Vierstellern (Klassen) der WZ 2008 unterschieden.

Beschäftigte

Alle am Monatsende im Betrieb tätigen Personen einschließlich tätiger Inhaber, -innen und mithelfender Familienangehöriger (auch unbezahlt mithelfende Familienangehörige, soweit sie mindestens ein Drittel der üblichen Arbeitszeit im Betrieb tätig sind). In den Angaben sind Auszubildende mit enthalten.

Geleistete Arbeitsstunden

Aller tätigen Personen tatsächlich geleisteten (nicht die bezahlten) Stunden einschließlich Über-, Nacht-, Sonntags- und Feiertagsstunden.

Bruttoentgelte

Bruttosumme (Bar- und Sachbezüge ohne jeden Abzug) ohne Anteile des Arbeitgebers zur Sozialversicherung. Zuschläge einschließlich Gratifikationen usw. sind einbezogen. Nicht erfasst werden dagegen allgemeine soziale Aufwendungen und Vergütungen, die als Spesenersatz anzusehen sind.

Umsatz

Umsatz aus eigener Erzeugung (einschließlich Umsatz aus dem Verkauf von Energie, Nebenerzeugnissen und Abfällen sowie Entgelte für industrielle und handwerkliche Dienstleistungen, wie Reparaturen, Installationen und Montagen), Umsatz aus Handelsware und sonstigen nichtindustriellen Tätigkeiten (z.B. Erlöse aus Vermietung und Verpachtung, aus Lizenzverträgen, Provisionseinnahmen und aus Veräußerung von Patenten) ohne Umsatz- (Mehrwert-)steuer. Im Umsatz sind Verbrauchsteuern und Kosten für Fracht, Verpackung und Porto enthalten.

Inlandsumsatz

Umsatz mit Empfängern im gesamten Bundesgebiet.

Auslandsumsatz

Umsatz mit Abnehmern im Ausland und mit deutschen Exporteuren.

Auslandsumsatz mit der Eurozone

Umsatz mit den Staaten der Eurozone, d. h., mit Belgien, Finnland, Frankreich, Griechenland, Irland, Italien, Luxemburg, Malta, Niederlande, Österreich, Portugal, Slowakei, Slowenien, Spanien und Zypern.

Auftragseingang

Der Auftragseingang umfasst den Wert aller im jeweiligen Berichtsmonat von den Betrieben des Verarbeitenden Gewerbes fest akzeptierten Aufträge auf Lieferung selbst hergestellter (oder in Lohnarbeit gefertigter) Erzeugnisse. Enthalten sind nur Aufträge von Dritten; firmeninterne Aufträge werden nicht berücksichtigt. Die Auftragseingänge enthalten auch zur Produktion gehörende Dienstleistungen wie Lohnarbeiten, Instandhaltungen, Installationen, Reparaturen, Montagen sowie getrennt in Rechnung gestellte Kosten für Verpackung, Porto, Fracht und Verbrauchsteuern.

Nicht einzubeziehen sind in den Auftragsbestätigungen eventuell enthaltene Umsatzsteuerbeträge und Preisnachlässe. Stornierungen sowie Wertänderungen aufgrund von Preisgleitklauseln sind grundsätzlich nicht in der Meldung des aktuellen Auftragseingangs zu berücksichtigen. Umbestellungen oder Änderungen sind als Neuaufträge zu melden.

Zur Analyse der Binnen- und Exportnachfrage wird zwischen dem Auftragseingang aus dem Inland und den von ausländischen Auftraggebern erteilten Orders unterschieden.

Folgende Merkmale sind nicht Bestandteil des Jahresberichts für Betriebe:

- Aufgliederung nach fachlichen Betriebsteilen
- geleistete Arbeitsstunden
- Auslandsumsatz mit der Eurozone

Methodische Hinweise

Mit dem ab 1. Januar 2007 in Kraft getretenen Ersten Gesetzes zum Abbau bürokratischer Hemmnisse (Mittelstandsentlastungsgesetz) wurde die Abschneidegrenze beim Berichtskreis für die kurzfristigen Statistiken auf Betriebe ab 50 Beschäftigte heraufgesetzt. Betriebe mit weniger als 50 tätigen Personen werden in dem neu eingeführten Jahresbericht für Betriebe befragt. Mit der **Zusammenführung** der Daten aus dem Monats- und Jahresbericht für Betriebe wird an den bisherigen Berichtskreis angeknüpft. Die Zahl der Betriebe und Beschäftigten werden für den Monat September und die Entgelte und Umsätze für das Jahr dargestellt.

Die in diesem Bericht enthaltenen Angaben sind endgültige Ergebnisse. Sie können von den bisher herausgegebenen, vorläufigen Monatsdaten abweichen, da noch Korrekturen und Nachmeldungen der berichtspflichtigen Betriebe eingearbeitet wurden.

Geheimhaltung

Aus Gründen der statistischen Geheimhaltung werden bestimmte Angaben geheim gehalten. In der Gesamtsumme sind diese Ergebnisse jedoch enthalten.

Systematiken

Die Daten des Monatsberichts werden in der Gliederung der Klassifikation der Wirtschaftszweige, Ausgabe 2008 (WZ 2008), (Herausgeber: Statistisches Bundesamt, Wiesbaden) auf der Vierstellerebene (Klasse) erhoben und aufbereitet. Eine Zusammenstellung der WZ 2008 für den Bereich Verarbeitendes Gewerbe (sowie Bergbau und Gewinnung von Steinen und Erden) befindet sich im Anhang.

1.1 Betriebe des Verarbeitenden Gewerbes (sowie Bergbau und Gewinnung von Steinen und Erden) in Berlin seit 2004

— Berichtskreis: Monatsbericht für Betriebe —

Jahr Monat Quartal Halbjahr	Be- triebe	Be- schäftigte	Geleistete Arbeits- stunden	Brutto- entgelte	Umsatz			
					ins- gesamt	darunter Auslandsumsatz		
	Durchschnitt / Anzahl		1 000	1 000 EUR			insgesamt	mit der Eurozone
absolut								
2004 ¹	359	81 970	130 081	3 484 598	25 719 765	8 688 038	3 301 728	
2005	345	78 969	125 276	3 386 900	25 587 198	8 983 494	3 428 269	
2006	331	77 449	123 171	3 454 921	25 897 787	9 340 708	3 558 131	
2007	324	76 662	122 529	3 482 366	26 657 968	10 165 204	3 773 319	
2008	324	77 354	124 235	3 527 369	22 836 495	10 450 809	3 629 039	
2009	328	76 993	120 934	3 477 897	21 199 289	9 913 920	3 324 747	
2010	327	77 391	124 645	3 587 414	22 073 987	10 590 946	3 715 952	
2011	332	81 010	130 823	3 872 037	23 101 071	10 823 120	3 751 863	
2012	336	81 654	130 419	3 972 254	21 731 377	11 993 223	3 608 866	
Veränderung zum Vorjahr in %								
2005	– 3,9	– 3,7	– 3,7	– 2,8	– 0,5	3,4	3,8	
2006	– 4,1	– 1,9	– 1,7	2,0	1,2	4,0	3,8	
2007	– 2,1	– 1,0	– 0,5	0,8	2,9	8,8	6,0	
2008	–	0,9	1,4	1,3	– 14,3	2,8	– 3,8	
2009	1,4	– 0,5	– 2,7	– 1,4	– 7,2	– 5,1	– 8,4	
2010	– 0,5	0,5	3,1	3,1	4,1	6,8	11,8	
2011	1,5	4,7	5,0	7,9	4,7	2,2	1,0	
2012	1,2	0,8	– 0,3	2,6	– 5,9	10,8	– 3,8	
Messzahl 2005 ± 100								
2004 ¹	104,1	103,8	103,8	102,9	100,5	96,7	96,3	
2005	100,0	100,0	100,0	100,0	100,0	100,0	100,0	
2006	95,9	98,1	98,3	102,0	101,2	104,0	103,8	
2007	93,9	97,1	97,8	102,8	104,2	113,2	110,1	
2008	93,9	98,0	99,2	104,1	89,2	116,3	105,9	
2009	95,1	97,5	96,5	102,7	82,9	110,4	97,0	
2010	94,8	98,0	99,5	105,9	86,3	117,9	108,4	
2011	100,3	104,6	106,2	112,1	89,2	115,9	105,4	
2012	103,7	106,5	106,4	114,1	81,5	118,0	95,6	
2012								
Januar	332	81 544	11 521	330 269	1 658 347	930 281	291 294	
Februar	338	81 973	11 336	299 219	1 706 203	932 554	300 679	
März	339	82 146	11 727	323 471	1 945 497	1 071 498	320 125	
I.Quartal	336	81 888	34 583	952 958	5 310 046	2 934 332	912 098	
April	338	81 845	10 160	374 283	1 670 259	930 213	291 672	
Mai	339	82 055	10 701	308 717	1 915 819	1 078 497	316 543	
Juni	339	82 184	11 001	343 828	1 960 393	1 105 143	349 349	
II.Quartal	339	82 028	31 861	1 026 828	5 546 471	3 113 854	957 564	
1. Halbjahr	338	81 958	66 445	1 979 786	10 856 518	6 048 187	1 869 662	
Juli	338	81 292	10 507	326 080	1 843 909	1 021 433	320 121	
August	338	81 492	11 269	307 304	1 824 085	993 658	277 481	
September	336	81 572	10 438	305 095	1 817 950	993 014	298 652	
III.Quartal	337	81 452	32 214	938 480	5 485 944	3 008 105	896 255	
Oktober	335	81 404	11 113	307 741	1 845 068	1 017 128	293 693	
November	333	81 275	11 548	424 829	1 844 817	976 652	293 733	
Dezember	330	81 067	9 100	321 419	1 699 030	943 151	255 523	
IV.Quartal	333	81 249	31 761	1 053 988	5 388 915	2 936 931	842 949	
2. Halbjahr	335	81 350	63 975	1 992 468	10 874 859	5 945 036	1 739 203	

1 rückgerechnete Daten für Betriebe mit 50 und mehr Beschäftigte nach WZ 2003 ohne Verlagsgewerbe und Recycling

1.2 Betriebe des Verarbeitenden Gewerbes (sowie Bergbau und Gewinnung von Steinen und Erden) in Berlin 2012 nach Wirtschaftsklassen

— Berichtskreis: Monatsbericht für Betriebe —

WZ 2008	Wirtschaftszweig	Be- triebe	Be- schäftigte	Geleistete Arbeits- stunden	Brutto- entgelte	Umsatz	
		Jahresdurchschnitt		1 000		insgesamt	darunter Ausland
						1 000 EUR	
C	Verarbeitendes Gewerbe	336	81 654	130 419	3 972 254	21 731 377	11 993 223
1013	Fleischverarbeitung	6	610	1 013	14 927	112 709	•
102	Fischverarbeitung	1	•	•	•	•	•
1039	sonst. Verarbeitung von Obst u. Gemüse	1	•	•	•	•	•
1051	Milchverarbeitung (ohne H.v. Speiseeis)	1	•	•	•	•	•
1071	H.v. Backwaren (ohne Dauerbackwaren)	14	2 029	3 333	49 077	276 244	•
1072	H.v. Dauerbackwaren	1	•	•	•	•	•
1082	H.v. Süßwaren (ohne Dauerbackwaren)	5	1 897	2 906	74 334	685 325	232 254
1083	Verarbeitung von Kaffee und Tee, H.v. Kaffee-Ersatz	5	648	1 101	31 820	557 928	•
1084	H.v. Würzmitteln und Soßen	1	•	•	•	•	•
1085	H.v. Fertiggerichten	1	•	•	•	•	•
10	H.v. Nahrungs- und Futtermitteln	36	6 624	10 494	216 100	2 134 982	470 467
1101	H.v. Spirituosen	1	•	•	•	•	•
1105	H.v. Bier	1	•	•	•	•	•
1107	H.v. Erfrischungsgetränken; Gewinnung natürlicher Mineralwässer	2	•	•	•	•	•
11	Getränkeherstellung	4	1 303	2 245	69 048	312 188	•
12	Tabakverarbeitung	2	•	•	•	•	•
133	Veredlung von Textilien und Bekleidung	1	•	•	•	•	•
1393	H.v. Teppichen	1	•	•	•	•	•
1395	H.v. Vliesstoff und Erzeugnissen daraus (ohne Bekleidung)	1	•	•	•	•	•
13	H.v. Textilien	3	251	386	8 983	71 482	•
1413	H.v. sonstiger Oberbekleidung	3	197	381	6 430	32 635	•
14	H.v. Bekleidung	3	197	381	6 430	32 635	•
1623	H.v. sonstigen Konstruktionsteilen, Fertigbauteilen, Ausbauelementen und Fertigteilbauten aus Holz	1	•	•	•	•	•
1624	H.v. Verpackungsmitteln, Lagerbehältern und Ladungsträgern aus Holz	2	•	•	•	•	•
16	H.v. Holz-, Flecht-, Korb- und Korkwaren (ohne Möbel)	3	332	544	9 645	38 506	•
1712	H.v. Papier, Karton und Pappe	2	•	•	•	•	•
1721	H.v. Wellpapier und -pappe sowie von Verpackungsmitteln aus Papier, Karton und Pappe	4	506	895	20 345	113 741	32 364
1722	H.v. Haushalts-, Hygiene- und Toilettenartikeln aus Zellstoff, Papier und Pappe	1	•	•	•	•	•
1723	H.v. Schreibwaren und Bürobedarf aus Papier, Karton und Pappe	2	•	•	•	•	•
1729	Hv sonstigen Waren aus Papier, Karton und Pappe	1	•	•	•	•	•
17	H.v. Papier, Pappe und Waren daraus	10	1 089	1 759	47 872	174 086	53 012
1811	Drucken von Zeitungen	2	•	•	•	•	•
1812	Drucken a.n.g.	8	2 428	3 694	104 249	532 446	•
1813	Druck- und Medienvorstufe	4	361	577	9 632	24 284	•
1814	Binden von Druckerzeugnissen und damit verbundene Dienstleistungen	2	•	•	•	•	•
182	Vervielfältigung von bespielten Ton-, Bild- und Datenträgern	1	•	•	•	•	•
18	H.v. Druckerzeugnissen; Vervielfältigung von bespielten Ton-, Bild- und Datenträgern	17	3 507	5 481	147 022	671 623	•

**1.2 Betriebe des Verarbeitenden Gewerbes (sowie Bergbau und Gewinnung von Steinen und Erden)
in Berlin 2012 nach Wirtschaftsklassen**

— Berichtskreis: Monatsbericht für Betriebe —

WZ 2008	Wirtschaftszweig	Be- triebe	Be- schäftigte	Geleistete Arbeits- stunden	Brutto- entgelte	Umsatz	
		Jahresdurchschnitt		1 000		insgesamt	darunter Ausland
						1 000 EUR	
2013	H.v. sonstigen anorganischen Grundstoffen und Chemikalien	1	•	•	•	•	•
2014	H.v. sonstigen organischen Grundstoffen und Chemikalien	1	•	•	•	•	•
202	H.v. Schädlingsbekämpfungsmitteln, Pflanzenschutz- und Desinfektionsmitteln	1	•	•	•	•	•
203	H.v. Anstrichmitteln, Druckfarben und Kitt	4	249	377	12 948	58 353	•
2041	H.v. Seifen, Wasch-, Reinigungs- und Poliermitteln	1	•	•	•	•	•
2042	H.v. Körperpflegemitteln und Duftstoffen	2	•	•	•	•	•
2053	H.v. etherischen Ölen	1	•	•	•	•	•
2059	H.v. sonstigen chemischen Erzeugnissen a.n.g.	4	898	1 613	58 147	67 103	•
206	H.v. Chemiefasern	1	•	•	•	•	•
20	H.v. chemischen Erzeugnissen	16	2 340	4 177	120 840	516 818	243 219
211	H.v. pharmazeutischen Grundstoffen	2	•	•	•	•	•
212	H.v. pharmazeutischen Spezialitäten und sonstigen pharmazeutischen Erzeugnissen	14	•	•	•	•	•
21	H.v. pharmazeutischen Erzeugnissen	16	8 986	14 277	556 558	5 990 033	4 817 721
2221	H.v. Platten, Folien, Schläuchen und Profilen aus Kunststoffen	2	•	•	•	•	•
2222	H.v. Verpackungsmitteln aus Kunststoffen	2	•	•	•	•	•
2223	H.v. Baubedarfsartikeln aus Kunststoffen	3	227	394	7 939	65 683	•
2229	H.v. sonstigen Kunststoffwaren	5	916	1 521	35 483	184 159	60 839
22	H.v. Gummi- und Kunststoffwaren	12	1 898	3 100	69 326	481 228	209 130
2312	Veredlung und Bearbeitung von Flachglas	2	•	•	•	•	•
2341	H.v. keramischen Haushaltswaren und Ziergegenständen	1	•	•	•	•	•
2351	H.v. Zement	1	•	•	•	•	•
2399	H.v. sonstigen Erzeugnissen aus nichtmetallischen Mineralien	2	•	•	•	•	•
23	H.v. Glas und Glaswaren, Keramik, Verarbeitung von Steinen und Erden	6	545	878	15 377	78 809	19 606
2434	H.v. kaltgezogenem Draht	1	•	•	•	•	•
2442	Erzeugung und erste Bearbeitung von Aluminium	4	375	560	15 640	181 085	97 592
2444	Erzeugung und erste Bearbeitung von Kupfer	2	•	•	•	•	•
2445	Erzeugung und erste Bearbeitung von sonstigen NE-Metallen	1	•	•	•	•	•
2453	Leichtmetallgießereien	2	•	•	•	•	•
24	Metallerzeugung und -bearbeitung	10	1 301	1 942	49 924	486 988	199 891
2511	H.v. Metallkonstruktionen	1	•	•	•	•	•
2521	H.v. Heizkörpern und -kesseln für Zentralheizungen	1	•	•	•	•	•
255	H.v. Schmiede-, Press-, Zieh- und Stanzteilen, gewalzten Ringen und pulvermetallurgischen Erzeugnissen	6	670	1 053	20 143	120 354	12 105
2561	Oberflächenveredlung und Wärmebehandlung	4	606	951	25 860	125 401	•
2562	Mechanik a.n.g.	4	416	559	12 372	61 131	•
2571	H.v. Schneidwaren und Bestecken aus unedlen Metallen	1	•	•	•	•	•
2572	H.v. Schlössern und Beschlägen aus unedlen Metallen	3	749	1 110	34 708	135 066	25 340
2573	H.v. Werkzeugen	3	330	455	12 946	•	•
2592	H.v. Verpackungen und Verschlüssen aus Eisen, Stahl und NE-Metall	1	•	•	•	•	•
2593	H.v. Drahtwaren, Ketten und Federn	1	•	•	•	•	•
2594	H.v. Schrauben und Nieten	1	•	•	•	•	•
2599	H.v. sonstigen Metallwaren a.n.g.	2	•	•	•	•	•
25	H.v. Metallerzeugnissen	28	4 765	7 045	203 872	985 670	247 694

**1.2 Betriebe des Verarbeitenden Gewerbes (sowie Bergbau und Gewinnung von Steinen und Erden)
in Berlin 2012 nach Wirtschaftsklassen**

— Berichtskreis: Monatsbericht für Betriebe —

WZ 2008	Wirtschaftszweig	Be- triebe	Be- schäftigte	Geleistete Arbeits- stunden	Brutto- entgelte	Umsatz	
		Jahresdurchschnitt		1 000		insgesamt	darunter Ausland
						1 000 EUR	
2611	H.v. elektronischen Bauelementen	8	1 106	1 786	36 175	171 831	76 082
2612	H.v. bestückten Leiterplatten	4	460	651	17 352	90 324	•
262	H.v. Datenverarbeitungsgeräten und peripheren Geräten	1	•	•	•	•	•
263	H.v. Geräten und Einrichtungen der Telekommunikations- technik	8	2 137	3 276	126 341	455 662	273 519
264	H.v. Geräten der Unterhaltungselektronik	1	•	•	•	•	•
2651	H.v. Mess-, Kontroll-, Navigations- u.ä. Instrumenten und Vorrichtungen	23	3 411	6 193	160 797	642 865	354 266
266	H.v. Bestrahlungs- und Elektrotherapiegeräten und elektro- medizinischen Geräten	1	•	•	•	•	•
267	H.v. optischen und fotografischen Instrumenten und Geräten	3	699	1 106	26 999	97 266	•
26	H.v. Datenverarbeitungsgeräten, elektronischen und optischen Erzeugnissen	49	9 990	16 605	471 125	2 019 171	1 265 397
2711	H.v. Elektromotoren, Generatoren und Transformatoren	3	362	500	15 270	141 496	•
2712	H.v. Elektrizitätsverteilungs- und -schalteinrichtungen	7	•	•	•	•	•
272	H.v. Batterien und Akkumulatoren	1	•	•	•	•	•
2731	H.v. Glasfaserkabeln	1	•	•	•	•	•
2732	H.v. sonstigen elektronischen und elektrischen Drähten und Kabeln	3	307	498	11 493	131 002	•
2733	H.v. elektrischem Installationsmaterial	2	•	•	•	•	•
274	H.v. elektrischen Lampen und Leuchten	4	1 885	3 337	89 238	234 662	156 150
2751	H.v. elektrischen Haushaltsgeräten	1	•	•	•	•	•
2752	H.v. nicht elektrischen Haushaltsgeräten	1	•	•	•	•	•
279	H.v. sonstigen elektrischen Ausrüstungen und Geräten a.n.g.	5	1 593	2 530	93 260	138 786	73 521
27	H.v. elektrischen Ausrüstungen	28	12 819	19 784	648 913	2 063 044	1 110 266
2811	H.v. Verbrennungsmotoren und Turbinen (ohne Motoren für Luft- und Straßenfahrzeuge)	4	3 650	5 585	•	1 037 245	•
2812	H.v. hydraulischen und pneumatischen Komponenten und Systemen	1	•	•	•	•	•
2813	H.v. Pumpen und Kompressoren a.n.g.	1	•	•	•	•	•
2815	H.v. Lagern, Getrieben, Zahnrädern und Antriebselementen	1	•	•	•	•	•
2821	H.v. Öfen und Brennern	1	•	•	•	•	•
2822	H.v. Hebezeugen und Fördermitteln	2	•	•	•	•	•
2825	H.v. kälte- und lufttechnischen Erzeugnissen, nicht für den Haushalt	2	•	•	•	•	•
2829	H.v. sonst nicht wirtschaftszweigspezifischen Maschinen a.n.g.	9	1 491	2 323	61 280	270 307	130 170
2841	H.v. Werkzeugmaschinen für die Metallbearbeitung	1	•	•	•	•	•
2892	H.v. Bergwerks-, Bau- und Baustoffmaschinen	1	•	•	•	•	•
2896	H.v. Maschinen für die Verarbeitung von Kunststoffen und Kautschuk	1	•	•	•	•	•
2899	H.v. Maschinen für sonstige bestimmte Wirtschaftszweige a.n.g.	8	1 154	1 831	50 987	229 264	152 752
28	Maschinenbau	32	8 632	13 672	428 002	2 165 621	1 535 154
291	H.v. Kraftwagen und Kraftwagenmotoren	1	•	•	•	•	•
292	H.v. Karosserien, Aufbauten und Anhängern	2	•	•	•	•	•
2932	H.v. sonstigen Teilen und sonstigem Zubehör für Kraftwagen	1	•	•	•	•	•
29	H.v. Kraftwagen und Kraftwagenteilen	4	•	•	•	300 766	•

**1.2 Betriebe des Verarbeitenden Gewerbes (sowie Bergbau und Gewinnung von Steinen und Erden)
in Berlin 2012 nach Wirtschaftsklassen**

— Berichtskreis: Monatsbericht für Betriebe —

WZ 2008	Wirtschaftszweig	Be- triebe	Be- schäftigte	Geleistete Arbeits- stunden	Brutto- entgelte	Umsatz	
		Jahresdurchschnitt		1 000		insgesamt	darunter Ausland
						1 000 EUR	
302	Schienenfahrzeugbau	3	•	•	•	•	•
3091	H.v. Krafträdern	2	•	•	•	•	•
30	Sonstiger Fahrzeugbau	5	3 327	5 863	175 493	•	•
3101	H.v. Büro- und Ladenmöbeln	1	•	•	•	•	•
3109	H.v. sonstigen Möbeln	1	•	•	•	•	2 976
31	H.v. Möbeln	2	•	•	•	•	•
3212	H.v. Schmuck, Gold- und Silberschmiedewaren (ohne Fantasieschmuck)	1	•	•	•	•	•
324	H.v. Spielwaren	1	•	•	•	•	•
325	H.v. medizinischen und zahnmedizinischen Apparaten und Materialien	20	2 672	4 404	99 682	413 262	149 276
3299	H.v. sonstigen Erzeugnissen a.n.g.	1	•	•	•	•	•
32	H.v. sonstigen Waren	23	3 498	5 673	138 006	588 443	207 232
3311	Reparatur von Metallerzeugnissen	2	•	•	•	•	•
3312	Reparatur von Maschinen	3	478	710	21 042	35 315	•
3314	Reparatur von elektrischen Ausrüstungen	2	•	•	•	•	•
3316	Reparatur und Instandhaltung von Luft- und Raumfahrzeuge	2	•	•	•	•	•
3317	Reparatur und Instandhaltung von Fahrzeugen a.n.g.	4	1 395	2 287	83 370	21 341	•
332	Installation von Maschinen und Ausrüstungen a.n.g.	15	2 244	3 572	113 210	452 470	107 668
33	Reparatur und Installation von Maschinen und Ausrüstungen	28	5 391	8 494	294 817	891 288	122 118
A	Vorleistungsgüterproduzenten	119	25 219	39 391	1 146 893	4 787 279	2 154 939
INV_B	Investitionsgüterproduzenten	121	29 536	47 450	1 483 939	5 743 434	3 135 336
GG	Gebrauchsgüterproduzenten	11	3 480	5 978	184 627	1 367 418	1 012 642
VG	Verbrauchsgüterproduzenten	85	23 420	37 600	1 156 795	9 833 246	5 690 307
EN	Energie	–	–	–	–	–	–
B-C	Insgesamt	336	81 654	130 419	3 972 254	21 731 377	11 993 223

**1.3 Betriebe des Verarbeitenden Gewerbes (sowie Bergbau und Gewinnung von Steinen und Erden)
in Berlin 2012 nach Wirtschaftsklassen – Veränderung gegenüber dem Vorjahr**

— Berichtskreis: Monatsbericht für Betriebe —

WZ 2008	Wirtschaftszweig	Be- triebe	Be- schäftigte	Geleistete Arbeits- stunden	Brutto- entgelte	Umsatz	
		Anzahl		%		insgesamt	darunter Ausland
C	Verarbeitendes Gewerbe	4	644	– 0,3	2,6	– 5,9	10,8
1013	Fleischverarbeitung	–	–	– 3,2	– 5,0	– 2,9	•
102	Fischverarbeitung	–	•	•	•	•	•
1039	sonst. Verarbeitung von Obst u. Gemüse	–	•	•	•	•	•
1051	Milchverarbeitung (ohne H.v. Speiseeis)	–	•	•	•	•	•
1071	H.v. Backwaren (ohne Dauerbackwaren)	–	2	3,7	3,4	– 5,4	•
1072	H.v. Dauerbackwaren	–	•	•	•	•	•
1082	H.v. Süßwaren (ohne Dauerbackwaren)	–	72	2,5	6,1	– 1,2	– 11,6
1083	Verarbeitung von Kaffee und Tee, H.v. Kaffee-Ersatz	–	29	3,2	7,1	– 4,4	•
1084	H.v. Würzmitteln und Soßen	–	•	•	•	•	•
1085	H.v. Fertiggerichten	–	•	•	•	•	•
10	H.v. Nahrungs- und Futtermitteln	–	105	1,5	3,9	– 1,1	– 9,1
1101	H.v. Spirituosen	–	•	•	•	•	•
1105	H.v. Bier	–	•	•	•	•	•
1107	H.v. Erfrischungsgetränken; Gewinnung natürlicher Mineralwässer	–	•	•	•	•	•
11	Getränkeherstellung	–	61	6,6	4,8	11,0	•
12	Tabakverarbeitung	– 1	•	•	•	•	•
133	Veredlung von Textilien und Bekleidung	–	•	•	•	•	•
1393	H.v. Teppichen	–	•	•	•	•	•
1395	H.v. Vliesstoff und Erzeugnissen daraus (ohne Bekleidung)	–	•	•	•	•	•
13	H.v. Textilien	–	8	3,1	1,9	– 5,1	•
1413	H.v. sonstiger Oberbekleidung	–	– 5	– 5,5	– 1,6	– 20,6	•
14	H.v. Bekleidung	–	– 5	– 5,5	– 1,6	– 20,6	•
1623	H.v. sonstigen Konstruktionsteilen, Fertigbauteilen, Ausbauelementen und Fertigteilbauten aus Holz	–	•	•	•	•	•
1624	H.v. Verpackungsmitteln, Lagerbehältern und Ladungsträgern aus Holz	–	•	•	•	•	•
16	H.v. Holz-, Flecht-, Korb- und Korkwaren (ohne Möbel)	–	7	1,8	3,5	– 2,3	•
1712	H.v. Papier, Karton und Pappe	1	•	•	•	•	•
1721	H.v. Wellpapier und -pappe sowie von Verpackungsmitteln aus Papier, Karton und Pappe	–	– 3	– 1,5	3,1	– 2,5	– 8,1
1722	H.v. Haushalts-, Hygiene- und Toilettenartikeln aus Zellstoff, Papier und Pappe	–	•	•	•	•	•
1723	H.v. Schreibwaren und Bürobedarf aus Papier, Karton und Pappe	–	•	•	•	•	•
1729	Hv sonstigen Waren aus Papier, Karton und Pappe	–	–	–	–	–	–
17	H.v. Papier, Pappe und Waren daraus	2	137	12,1	23,7	13,8	– 0,5
1811	Drucken von Zeitungen	–	•	•	•	•	•
1812	Drucken a.n.g.	– 4	– 238	– 9,9	– 9,2	– 2,9	•
1813	Druck- und Medienvorstufe	–	38	11,2	11,7	2,6	•
1814	Binden von Druckerzeugnissen und damit verbundene Dienstleistungen	–	•	•	•	•	•
182	Vervielfältigung von bespielten Ton-, Bild- und Datenträgern	–	•	•	•	•	•
18	H.v. Druckerzeugnissen; Vervielfältigung von bespielten Ton-, Bild- und Datenträgern	– 4	– 257	– 7,4	– 7,2	– 2,7	•

**1.3 Betriebe des Verarbeitenden Gewerbes (sowie Bergbau und Gewinnung von Steinen und Erden)
in Berlin 2012 nach Wirtschaftsklassen – Veränderung gegenüber dem Vorjahr**

— Berichtskreis: Monatsbericht für Betriebe —

WZ 2008	Wirtschaftszweig	Be- triebe	Be- schäftigte	Geleistete Arbeits- stunden	Brutto- entgelte	Umsatz	
		Anzahl		%		insgesamt	darunter Ausland
2013	H.v. sonstigen anorganischen Grundstoffen und Chemikalien	—	•	•	•	•	•
2014	H.v. sonstigen organischen Grundstoffen und Chemikalien	—	•	•	•	•	•
202	H.v. Schädlingsbekämpfungs-, Pflanzenschutz- und Desinfektionsmitteln	—	•	•	•	•	•
203	H.v. Anstrichmitteln, Druckfarben und Kitt	—	9	4,1	7,3	6,3	•
2041	H.v. Seifen, Wasch-, Reinigungs- und Poliermitteln	—	•	•	•	•	•
2042	H.v. Körperpflegemitteln und Duftstoffen	—	•	•	•	•	•
2053	H.v. etherischen Ölen	—	•	•	•	•	•
2059	H.v. sonstigen chemischen Erzeugnissen a.n.g.	– 1	– 414	– 31,4	– 26,8	– 78,2	•
206	H.v. Chemiefasern	—	•	•	•	•	•
20	H.v. chemischen Erzeugnissen	– 1	– 361	– 12,1	– 12,6	– 27,6	– 37,7
211	H.v. pharmazeutischen Grundstoffen	—	•	•	•	•	•
212	H.v. pharmazeutischen Spezialitäten und sonstigen pharmazeutischen Erzeugnissen	– 1	•	•	•	•	•
21	H.v. pharmazeutischen Erzeugnissen	– 1	– 342	– 3,7	0,6	7,8	17,1
2221	H.v. Platten, Folien, Schläuchen und Profilen aus Kunststoffen	– 1	•	•	•	•	•
2222	H.v. Verpackungsmitteln aus Kunststoffen	—	•	•	•	•	•
2223	H.v. Baubedarfsartikeln aus Kunststoffen	—	6	2,6	5,1	– 8,7	•
2229	H.v. sonstigen Kunststoffwaren	– 1	– 45	– 6,0	– 3,8	– 11,3	•
22	H.v. Gummi- und Kunststoffwaren	– 2	– 161	– 9,4	– 6,6	– 3,3	12,9
2312	Veredlung und Bearbeitung von Flachglas	1	•	•	•	•	•
2341	H.v. keramischen Haushaltswaren und Ziergegenständen	—	•	•	•	•	•
2351	H.v. Zement	—	•	•	•	•	•
2399	Hv sonstErzeugnissen aus nichtmetallischen Mineralien ang	2	•	•	•	•	•
23	H.v. Glas und Glaswaren, Keramik, Verarbeitung von Steinen und Erden	2	71	5,3	22,2	6,8	•
2434	H.v. kaltgezogenem Draht	—	•	•	•	•	•
2442	Erzeugung und erste Bearbeitung von Aluminium	—	20	– 2,6	– 1,1	– 8,1	– 7,1
2444	Erzeugung und erste Bearbeitung von Kupfer	—	•	•	•	•	•
2445	Erzeugung und erste Bearbeitung von sonstigen NE-Metallen	—	•	•	•	•	•
2453	Leichtmetallgießereien	– 1	•	•	•	•	•
24	Metallerzeugung und -bearbeitung	– 1	18	– 3,4	0,5	– 14,0	– 17,5
2511	H.v. Metallkonstruktionen	—	•	•	•	•	•
2521	H.v. Heizkörpern und -kesseln für Zentralheizungen	—	•	•	•	•	–
255	H.v. Schmiede-, Press-, Zieh- und Stanzteilen, gewalzten Ringen und pulvermetallurgischen Erzeugnissen	—	32	4,0	0,5	– 8,2	– 10,6
2561	Oberflächenveredlung und Wärmebehandlung	—	11	– 2,9	5,2	– 3,0	•
2562	Mechanik a.n.g.	1	167	72,9	50,9	22,0	•
2571	H.v. Schneidwaren und Bestecken aus unedlen Metallen	—	•	•	•	•	•
2572	H.v. Schlössern und Beschlägen aus unedlen Metallen	—	– 25	– 7,9	12,4	– 0,4	– 6,5
2573	H.v. Werkzeugen	—	29	3,1	9,1	•	•
2592	H.v. Verpackungen und Verschlüssen aus Eisen, Stahl und NE-Metall	—	•	•	•	•	–
2593	H.v. Drahtwaren, Ketten und Federn	—	•	•	•	•	•
2594	H.v. Schrauben und Nieten	—	•	•	•	–	–
2599	H.v. sonstigen Metallwaren a.n.g.	1	•	•	•	•	•
25	H.v. Metallerzeugnissen	2	184	4,0	8,3	4,2	24,5

**1.3 Betriebe des Verarbeitenden Gewerbes (sowie Bergbau und Gewinnung von Steinen und Erden)
in Berlin 2012 nach Wirtschaftsklassen – Veränderung gegenüber dem Vorjahr**

— Berichtskreis: Monatsbericht für Betriebe —

WZ 2008	Wirtschaftszweig	Be- triebe	Be- schäftigte	Geleistete Arbeits- stunden	Brutto- entgelte	Umsatz	
		Anzahl		%		insgesamt	darunter Ausland
2611	H.v. elektronischen Bauelementen	– 1	– 237	– 22,4	– 20,8	– 18,2	– 7,3
2612	H.v. bestückten Leiterplatten	–	12	– 0,6	1,5	– 13,2	•
262	H.v. Datenverarbeitungsgeräten und peripheren Geräten	–	•	•	•	•	•
263	H.v. Geräten und Einrichtungen der Telekommunikations- technik	1	– 16	– 0,4	4,4	– 7,8	– 23,4
264	H.v. Geräten der Unterhaltungselektronik	–	•	•	•	•	•
2651	H.v. Mess-, Kontroll-, Navigations- u.ä. Instrumenten und Vorrichtungen	5	855	34,7	37,2	69,9	108,2
266	H.v. Bestrahlungs- und Elektrotherapiegeräten und elektro- medizinischen Geräten	–	•	•	•	•	•
267	H.v. optischen und fotografischen Instrumenten und Geräten	–	61	8,5	10,4	– 1,5	•
26	H.v. Datenverarbeitungsgeräten, elektronischen und optischen Erzeugnissen	5	852	9,2	12,6	11,3	10,6
2711	H.v. Elektromotoren, Generatoren und Transformatoren	–	3	– 0,8	– 2,7	0,4	•
2712	H.v. Elektrizitätsverteilungs- und -schalteinrichtungen	1	•	•	•	•	•
272	H.v. Batterien und Akkumulatoren	–	•	•	•	•	•
2731	H.v. Glasfaserkabeln	–	•	•	•	•	•
2732	H.v. sonstigen elektronischen und elektrischen Drähten und Kabeln	–	– 10	– 3,6	– 4,2	– 14,1	•
2733	H.v. elektrischem Installationsmaterial	–	•	•	•	•	•
274	H.v. elektrischen Lampen und Leuchten	–	– 126	– 6,3	– 4,8	– 6,7	– 9,2
2751	H.v. elektrischen Haushaltsgeräten	–	•	•	•	•	•
2752	H.v. nicht elektrischen Haushaltsgeräten	–	–	–	–	–	–
279	H.v. sonstigen elektrischen Ausrüstungen und Geräten a.n.g.	– 1	152	8,4	11,1	1,2	1,5
27	H.v. elektrischen Ausrüstungen	1	– 924	– 8,4	– 8,0	9,4	16,1
2811	H.v. Verbrennungsmotoren und Turbinen (ohne Motoren für Luft- und Straßenfahrzeuge)	– 1	904	28,2	•	37,1	•
2812	H.v. hydraulischen und pneumatischen Komponenten und Systemen	–	•	•	•	•	•
2813	H.v. Pumpen und Kompressoren a.n.g.	–	•	•	•	•	•
2815	H.v. Lagern, Getrieben, Zahnrädern und Antriebselementen	–	•	•	•	•	•
2821	H.v. Öfen und Brennern	– 1	•	•	•	•	•
2822	H.v. Hebezeugen und Fördermitteln	–	•	•	•	•	•
2825	H.v. kälte- und lufttechnischen Erzeugnissen, nicht für den Haushalt	–	•	•	•	•	•
2829	H.v. sonst nicht wirtschaftszweigspezifischen Maschinen a.n.g.	–	17	– 11,7	3,4	5,7	41,7
2841	H.v. Werkzeugmaschinen für die Metallbearbeitung	–	•	•	•	•	•
2892	H.v. Bergwerks-, Bau- und Baustoffmaschinen	–	•	•	•	•	•
2896	H.v. Maschinen für die Verarbeitung von Kunststoffen und Kautschuk	–	•	•	•	•	•
2899	H.v. Maschinen für sonstige bestimmte Wirtschaftszweige a.n.g.	–	53	3,1	5,8	20,7	104,5
28	Maschinenbau	– 2	920	6,1	17,5	22,8	34,4
291	H.v. Kraftwagen und Kraftwagenmotoren	–	•	•	•	•	•
292	H.v. Karosserien, Aufbauten und Anhängern	–	•	•	•	•	•
2932	H.v. sonstigen Teilen und sonstigem Zubehör für Kraftwagen	–	•	•	•	•	•
29	H.v. Kraftwagen und Kraftwagenteilen	–	•	•	•	– 15,4	•

**1.3 Betriebe des Verarbeitenden Gewerbes (sowie Bergbau und Gewinnung von Steinen und Erden)
in Berlin 2012 nach Wirtschaftsklassen – Veränderung gegenüber dem Vorjahr**

— Berichtskreis: Monatsbericht für Betriebe —

WZ 2008	Wirtschaftszweig	Be- triebe	Be- schäftigte	Geleistete Arbeits- stunden	Brutto- entgelte	Umsatz	
		Anzahl		%		insgesamt	darunter Ausland
302	Schienenfahrzeugbau	–	•	•	•	•	•
3091	H.v. Krafträdern	–	•	•	•	•	•
30	Sonstiger Fahrzeugbau	–	152	3,2	9,2	•	•
3101	H.v. Büro- und Ladenmöbeln	–	•	•	•	•	•
3109	H.v. sonstigen Möbeln	1	•	•	•	•	•
31	H.v. Möbeln	1	•	•	•	•	•
3212	H.v. Schmuck, Gold- und Silberschmiedewaren (ohne Fantasieschmuck)	–	•	•	•	•	•
324	H.v. Spielwaren	–	•	•	•	•	•
325	H.v. medizinischen und zahnmedizinischen Apparaten und Materialien	4	466	21,1	23,0	25,8	13,0
3299	H.v. sonstigen Erzeugnissen a.n.g.	–	•	•	•	•	•
32	H.v. sonstigen Waren	4	462	14,9	17,6	15,7	7,5
3311	Reparatur von Metallerzeugnissen	–	•	•	•	•	•
3312	Reparatur von Maschinen	– 1	– 22	– 4,0	– 1,9	– 10,9	•
3314	Reparatur von elektrischen Ausrüstungen	–	•	•	•	•	•
3316	Reparatur und Instandhaltung von Luft- und Raumfahrzeuge	–	•	•	•	•	•
3317	Reparatur und Instandhaltung von Fahrzeugen a.n.g.	– 1	72	2,6	6,4	•	•
332	Installation von Maschinen und Ausrüstungen a.n.g.	2	296	11,1	8,8	27,6	•
33	Reparatur und Installation von Maschinen und Ausrüstungen	– 1	79	– 1,6	1,3	– 52,8	– 8,1
A	Vorleistungsgüterproduzenten	2	– 895	– 5,6	– 3,4	– 2,4	1,9
INV_B	Investitionsgüterproduzenten	6	2 534	7,0	11,9	– 4,6	20,9
GG	Gebrauchsgüterproduzenten	2	– 283	– 2,5	– 6,8	– 2,4	– 1,4
VG	Verbrauchsgüterproduzenten	– 6	– 712	– 2,6	– 0,2	– 8,8	11,8
EN	Energie	–	–	–	–	–	–
B-C	Insgesamt	4	644	– 0,3	2,6	– 5,9	10,8

1.4 Betriebe des Verarbeitenden Gewerbes (sowie Bergbau und Gewinnung von Steinen und Erden) in Berlin 2012 nach Bezirken

— Berichtskreis: Monatsbericht für Betriebe —

Bezirk	Be- triebe	Be- schäftigte	Geleistete Arbeits- stunden	Brutto- entgelte	Umsatz	
					insgesamt	darunter Ausland
	Jahresdurchschnitt	1 000		1 000 EUR		
absolut						
Mitte	22	11 924	18 138	710 059	5 556 525	•
Friedrichshain - Kreuzberg	10	3 166	4 839	163 733	591 234	73 340
Pankow	19	2 855	4 449	109 931	482 792	148 928
Charlottenburg - Wilmersdorf	9	1 186	1 980	51 691	268 752	•
Spandau	23	14 655	23 686	771 709	3 469 135	2 042 335
Steglitz - Zehlendorf	24	3 806	6 245	177 433	963 431	390 866
Tempelhof - Schöneberg	61	11 461	17 701	524 332	1 967 043	825 826
Neukölln	43	10 180	16 978	467 297	2 287 393	1 127 708
Treptow - Köpenick	34	6 784	11 464	344 208	2 003 626	941 679
Marzahn - Hellersdorf	19	3 097	5 056	108 566	402 382	132 894
Lichtenberg	17	2 458	3 937	94 461	503 069	39 672
Reinickendorf	57	10 085	15 947	448 835	3 235 993	1 375 215
Berlin	336	81 654	130 419	3 972 254	21 731 377	11 993 223
Veränderung zum Vorjahr in %						
Mitte	4,8	9,6	7,6	14,6	17,3	•
Friedrichshain-Kreuzberg	– 9,1	– 0,8	– 1,8	2,5	4,0	15,5
Pankow	11,8	14,8	9,2	20,1	6,7	54,9
Charlottenburg-Wilmersdorf	– 10,0	– 17,4	– 18,4	– 26,6	– 84,7	•
Spandau	– 4,2	– 7,9	– 8,2	– 8,0	5,9	5,2
Steglitz-Zehlendorf	–	0,8	1,1	4,8	– 10,6	– 15,1
Tempelhof-Schöneberg	5,2	0,4	– 0,6	1,2	– 0,6	– 1,7
Neukölln	2,4	4,6	5,4	7,7	4,2	4,0
Treptow-Köpenick	9,7	5,2	3,8	5,7	– 32,3	38,2
Marzahn-Hellersdorf	– 5,0	– 4,3	– 7,9	– 4,0	– 17,6	– 19,2
Lichtenberg	–	0,3	– 0,5	1,7	11,1	– 2,1
Reinickendorf	– 1,7	0,3	– 1,2	2,1	2,6	16,5
Berlin	1,2	0,8	– 0,3	2,6	– 5,9	10,8

**2.1 Fachliche Betriebsteile der Betriebe des Verarbeitenden Gewerbes
(sowie Bergbau und Gewinnung von Steinen und Erden) in Berlin seit 2009**

— Berichtskreis: Monatsbericht für Betriebe —

Jahr Monat Quartal Halbjahr	Fachliche Betriebsstelle	Be- schäftigte	Umsatz		
			ins- gesamt	darunter Auslandsumsatz	
				insgesamt	mit der Eurozone
Durchschnitt / Anzahl			1 000 EUR		
absolut					
2009	445	75 177	18 901 926	8 510 304	3 036 665
2010	446	75 732	19 851 519	9 117 787	3 478 943
2011	453	79 296	20 932 108	9 401 146	3 526 479
2012	451	80 048	19 229 945	10 170 417	3 416 098
Veränderung zum Vorjahr in %					
2010	0,2	0,7	5,0	7,1	14,6
2011	1,6	4,7	5,4	3,1	1,4
2012	– 0,4	0,9	– 8,1	8,2	– 3,1
2012					
Januar	448	79 989	1 464 268	785 613	276 595
Februar	453	80 400	1 513 449	796 140	283 253
März	458	80 587	1 726 711	911 400	300 437
I.Quartal	453	80 325	4 704 428	2 493 153	860 285
April	454	80 290	1 466 920	783 192	275 975
Mai	455	80 494	1 699 552	916 958	300 087
Juni	456	80 614	1 746 267	951 435	331 753
II.Quartal	455	80 466	4 912 739	2 651 585	907 815
1. Halbjahr	454	80 396	9 617 166	5 144 738	1 768 100
Juli	449	79 705	1 640 915	874 672	304 188
August	450	79 855	1 618 291	845 337	261 737
September	449	79 912	1 636 148	863 350	284 275
III.Quartal	449	79 824	4 895 355	2 583 359	850 200
Oktober	448	79 722	1 631 456	860 414	278 425
November	446	79 633	1 602 416	795 505	277 656
Dezember	442	79 379	1 483 552	786 401	241 717
IV.Quartal	445	79 578	4 717 424	2 442 320	797 798
2. Halbjahr	447	79 701	9 612 779	5 025 679	1 647 998

**2.2 Fachliche Betriebsteile der Betriebe des Verarbeitenden Gewerbes
(sowie Bergbau und Gewinnung von Steinen und Erden)
in Berlin 2012 nach Wirtschaftsabteilungen**
— Berichtskreis: Monatsbericht für Betriebe —

WZ 2008	Wirtschaftszweig	Fachliche Betriebs- teile	Be- schäftigte	Umsatz		
				insgesamt	darunter Ausland	
		Jahresdurchschnitt		1 000 EUR		%
C	Verarbeitendes Gewerbe	451	80 048	19 229 945	10 170 417	52,9
10	H.v. Nahrungs- und Futtermitteln	47	6 449	2 092 952	472 656	22,6
11	Getränkeherstellung	5	1 273	301 021	•	•
12	Tabakverarbeitung	2	•	•	•	•
13	H.v. Textilien	3	251	71 482	•	•
14	H.v. Bekleidung	5	192	25 651	6 101	23,8
16	H.v. Holz-, Flecht-, Korb- und Korkwaren (ohne Möbel)	3	310	33 666	•	•
17	H.v. Papier, Pappe und Waren daraus	13	1 112	171 300	51 512	30,1
18	H.v. Druckerzeugnissen; Vervielfältigung v. bespielten Ton-, Bild- und Datenträgern	23	3 479	651 821	33 555	5,2
20	H.v. chemischen Erzeugnissen	23	2 310	582 821	281 764	48,3
21	H.v. pharmazeutischen Erzeugnissen	19	8 866	4 226 224	3 223 833	76,3
	H.v. Gummi- und Kunststoffwaren	14	1 809	435 060	179 429	41,2
23	H.v. Glas und Glaswaren, Keramik, Verarbeitung von Steinen und Erden	12	651	75 285	23 746	31,5
24	Metallerzeugung und -bearbeitung	13	1 390	483 785	198 870	41,1
25	H.v. Metallerzeugnissen	37	4 727	948 449	248 050	26,2
26	H.v. Datenverarbeitungsgeräten, elektro- nischen und optischen Erzeugnissen	55	9 822	1 693 416	1 060 324	62,6
27	H.v. elektrischen Ausrüstungen	35	12 018	1 953 224	1 023 976	52,4
28	Maschinenbau	44	9 790	1 966 532	1 388 394	70,6
29	H.v. Kraftwagen und Kraftwagenteilen	5	1 797	213 831	•	•
30	Sonstiger Fahrzeugbau	5	3 118	•	•	•
31	H.v. Möbeln	3	•	8 489	•	•
32	H.v. sonstigen Waren	25	2 882	433 012	180 401	41,7
33	Reparatur und Installation von Maschinen und Ausrüstungen	61	6 275	1 146 673	407 654	35,6
A	Vorleistungsgüterproduzenten	153	24 523	4 627 602	2 065 694	44,6
INV_B	Investitionsgüterproduzenten	172	29 241	5 302 060	3 023 168	57,0
GG	Gebrauchsgüterproduzenten	14	3 279	1 362 772	1 007 964	74,0
VG	Verbrauchsgüterproduzenten	112	23 005	7 937 511	4 073 591	51,3
EN	Energie	–	–	–	–	–
B-C	Insgesamt	451	80 048	19 229 945	10 170 417	52,9

**2.3 Fachliche Betriebsteile der Betriebe des Verarbeitenden Gewerbes
(sowie Bergbau und Gewinnung von Steinen und Erden)
in Berlin 2012 nach Wirtschaftsabteilungen – Veränderung zum Vorjahr**
— Berichtskreis: Monatsbericht für Betriebe —

WZ 2008	Wirtschaftszweig	Fachliche Betriebs- teile	Beschäftigte		Umsatz	
					insgesamt	darunter Ausland
		Anzahl		%		
C	Verarbeitendes Gewerbe	– 2	752	0,9	– 8,1	8,2
10	H.v. Nahrungs- und Futtermitteln	–	91	1,4	– 1,2	– 9,2
11	Getränkeherstellung	–	60	4,9	12,2	•
12	Tabakverarbeitung	– 1	•	•	•	•
13	H.v. Textilien	–	8	3,3	– 5,1	•
14	H.v. Bekleidung	–	– 5	– 2,5	– 21,3	•
16	H.v. Holz-, Flecht-, Korb- und Korkwaren (ohne Möbel)	–	18	6,2	3,1	•
17	H.v. Papier, Pappe und Waren daraus	1	37	3,4	0,4	– 21,3
18	H.v. Druckerzeugnissen; Vervielfältigung v. bespielten Ton-, Bild- und Datenträgern	– 6	– 147	– 4,1	– 1,0	•
20	H.v. chemischen Erzeugnissen	–	103	4,7	6,4	2,8
21	H.v. pharmazeutischen Erzeugnissen	– 1	– 314	– 3,4	1,3	10,1
22	H.v. Gummi- und Kunststoffwaren	– 2	– 142	– 7,3	– 5,7	– 1,2
23	H.v. Glas und Glaswaren, Keramik, Verarbeitung von Steinen und Erden	2	42	6,9	– 0,8	– 22,8
24	Metallerzeugung und -bearbeitung	– 1	17	1,2	– 14,0	– 17,4
25	H.v. Metallerzeugnissen	1	–	–	4,2	20,7
26	H.v. Datenverarbeitungsgeräten, elektro- nischen und optischen Erzeugnissen	4	441	4,7	– 2,2	– 5,3
27	H.v. elektrischen Ausrüstungen	– 1	– 793	– 6,2	10,4	15,2
28	Maschinenbau	–	1 153	13,3	23,5	33,9
29	H.v. Kraftwagen und Kraftwagenteilen	–	– 225	– 11,1	– 15,2	•
30	Sonstiger Fahrzeugbau	–	137	4,6	•	•
31	H.v. Möbeln	1	•	•	•	•
32	H.v. sonstigen Waren	4	399	16,1	21,5	9,3
33	Reparatur und Installation von Maschinen und Ausrüstungen	– 3	109	1,8	– 44,3	37,8
A	Vorleistungsgüterproduzenten	–	– 463	– 1,9	2,4	6,7
INV_B	Investitionsgüterproduzenten	4	2 053	7,6	– 8,0	17,7
GG	Gebrauchsgüterproduzenten	1	– 249	– 7,1	– 2,9	– 2,0
VG	Verbrauchsgüterproduzenten	– 8	– 589	– 2,5	– 14,1	5,3
EN	Energie	–	–	–	–	–
B-C	Insgesamt	– 2	752	0,9	– 8,1	8,2

3.1 Betriebe¹ des Verarbeitenden Gewerbes (sowie Bergbau und Gewinnung von Steinen und Erden) in Berlin seit 1991

— Berichtskreis: Monats- und Jahresbericht für Betriebe —

Jahr ²	Be- triebe	Be- schäftigte	Brutto- entgelte	Umsatz		
				ins- gesamt	und zwar	
	Auslandsumsatz		Eigenerzeugung			
	Durchschnitt/September		1 000 EUR			
1991	1 397	263 857	5 430 198	33 592 213	3 527 964	32 061 392
1992	1 364	211 711	5 406 758	32 343 052	3 550 733	30 714 410
1993	1 262	182 142	5 118 536	30 190 893	3 647 128	28 725 699
1994	1 173	160 144	4 851 863	29 861 651	4 090 441	28 330 210
1995	1 074	145 532	4 640 206	29 112 557	4 119 476	27 598 519
1996	977	129 354	4 369 411	27 210 147	4 023 379	25 931 462
1997	955	119 744	4 078 719	28 085 925	5 399 191	26 759 214
1998	912	114 035	4 099 562	27 818 834	6 254 747	25 965 362
1999	905	109 308	3 949 655	27 824 847	6 387 275	26 070 005
2000	892	104 657	3 902 354	27 998 822	7 185 000	26 492 509
2001	859	104 713	3 977 185	28 203 307	7 513 549	26 592 727
2002	857	102 053	3 929 833	27 414 461	7 477 631	26 032 223
2002 ³	923	104 453	3 999 007	27 723 880	7 548 014	26 340 749
2003	872	99 088	3 896 952	27 125 580	7 429 323	25 941 055
2004	814	94 643	3 832 647	27 566 841	8 899 183	26 355 888
2005	779	91 432	3 751 104	27 406 632	9 216 411	26 034 059
2006	758	89 868	3 820 512	27 932 104	9 622 487	26 781 396
2007 ⁴	746	90 221	3 850 390	28 667 505	10 502 510	27 648 819
2008 ⁴	718	89 305	3 832 153	24 705 162	10 734 295	22 717 990
2009 ⁴	737	87 836	3 772 405	22 757 426	10 207 855	20 395 463
2010 ⁴	728	89 957	3 901 166	23 811 099	10 970 975	21 482 992
2011 ⁴	737	93 118	4 180 726	24 808 982	11 199 573	22 515 512
2012	736	92 836	4 262 259	23 326 605	12 305 777	20 696 152

Veränderung zum Vorjahr in %

1992	– 2,4	– 19,8	– 0,4	– 3,7	0,6	– 4,2
1993	– 7,5	– 14,0	– 5,3	– 6,7	2,7	– 6,5
1994	– 7,1	– 12,1	– 5,2	– 1,1	12,2	– 1,4
1995	– 8,4	– 9,1	– 4,4	– 2,5	0,7	– 2,6
1996	– 9,0	– 11,1	– 5,8	– 6,5	– 2,3	– 6,0
1997	– 2,3	– 7,4	– 6,7	3,2	34,2	3,2
1998	– 4,5	– 4,8	0,5	– 1,0	15,8	– 3,0
1999	– 0,8	– 4,1	– 3,7	0,0	2,1	0,4
2000	– 1,4	– 4,3	– 1,2	0,6	12,5	1,6
2001	– 3,7	0,1	1,9	0,7	4,6	0,4
2002	– 0,2	– 2,5	– 1,2	– 2,8	– 0,5	– 2,1
2003 ³	– 5,5	– 5,1	– 2,6	– 2,2	– 1,6	– 1,5
2004	– 6,7	– 4,5	– 1,7	1,6	19,8	1,6
2005	– 4,3	– 3,4	– 2,1	– 0,6	3,6	– 1,2
2006	– 2,7	– 1,7	1,9	1,9	4,4	2,9
2007 ⁴	– 1,6	0,4	0,8	2,6	9,1	3,2
2008 ⁴	– 3,8	– 1,0	– 0,5	– 13,8	2,2	– 17,8
2009 ⁴	2,6	– 1,6	– 1,6	– 7,9	– 4,9	– 10,2
2010 ⁴	– 1,2	2,4	3,4	4,6	7,5	5,3
2011 ⁴	1,2	3,5	7,2	4,2	2,1	4,8
2012	– 0,1	– 0,3	2,0	– 6,0	9,9	– 8,1

1 Berichtskreis: Betriebe von Unternehmen mit im Allgemeinen 20 und mehr Beschäftigten

2 für die Jahre 1995 bis 2007 wurden die Branchen Verlagsgewerbe und Recycling herausgerechnet

3 erweiterter Berichtskreis aufgrund eines Abgleichs mit externen administrativen Registern; diese Doppelaufbereitung für das Jahr 2002 ermöglicht die Berechnung vergleichbarer Veränderungsdaten zu den Folgejahren

4 Zusammenführung der Daten aus dem Monats- und Jahresbericht für Betriebe; somit kann an den bisherigen Berichtskreis angeknüpft werden

**3.2 Betriebe des Verarbeitenden Gewerbes (sowie Bergbau und Gewinnung von Steinen und Erden)
in Berlin 2012 nach Wirtschaftsklassen**

— Berichtskreis: Monats- und Jahresbericht für Betriebe —

WZ 2008	Wirtschaftszweig	Be- triebe	Be- schäftigte	Brutto- entgelte	Umsatz		
		Anzahl im September	1 000 EUR		%		
			insgesamt			darunter Auslandsumsatz	
B	Bergbau und Gewinnung von Steinen und Erden	1	•	•	•	•	•
0811	Gew. von Naturwerksteinen und Natursteinen, Kalk- und Gipsstein, Kreide und Schiefer	1	•	•	•	•	•
08	Gew. von Steinen und Erden, sonst. Bergbau	1	•	•	•	•	•
C	Verarbeitendes Gewerbe	735	•	•	•	•	•
1013	Fleischverarbeitung	16	902	18 470	137 036	4 655	3,4
102	Fischverarbeitung	1	•	•	•	•	•
1039	sonst. Verarbeitung von Obst und Gemüse	2	•	•	•	•	•
1051	Milchverarbeitung (ohne H.v. Speiseeis)	2	•	•	•	•	•
1061	Mahl- und Schälmühlen	1	•	•	•	•	•
1071	H.v. Backwaren (ohne Dauerbackwaren)	52	3 063	65 011	370 054	536	0,1
1072	H.v. Dauerbackwaren	2	•	•	•	•	•
1082	H.v. Süßwaren (ohne Dauerbackwaren)	9	2 056	77 071	695 356	233 056	33,5
1083	Verarbeitung von Kaffee und Tee, H.v. Kaffee-Ersatz	5	657	31 820	557 928	•	•
1084	H.v. Würzmitteln und Soßen	1	•	•	•	•	•
1085	H.v. Fertiggerichten	2	•	•	•	•	•
1089	H.v. sonst. Nahrungsmitteln a.n.g.	1	•	•	•	•	•
1092	H.v. Futtermitteln für sonst. Tiere	1	•	•	•	•	•
10	H.v. Nahrungs- und Futtermitteln	95	8 335	245 045	2 331 166	475 390	20,4
1101	H.v. Spirituosen	2	•	•	•	•	•
1105	H.v. Bier	1	•	•	•	•	•
1107	H.v. Erfrischungsgetränken; Gew. natürlicher Mineralwässer	2	•	•	•	•	•
11	Getränkherstellung	5	1 370	69 632	361 660	•	•
12	Tabakverarbeitung	2	•	•	•	•	•
133	Veredlung von Textilien und Bekleidung	1	•	•	•	•	•
1392	H.v. konfektionierten Textilwaren (ohne Bekleidung)	1	•	•	•	•	•
1393	H.v. Teppichen	1	•	•	•	•	•
1395	H.v. Vliesstoff und Erzeugnissen daraus (ohne Bekleidung)	1	•	•	•	•	•
1396	H.v. technischen Textilien	1	•	•	•	•	•
13	H.v. Textilien	5	349	11 218	80 650	41 640	51,6
1413	H.v. sonst. Oberbekleidung	3	198	6 430	32 635	•	•
14	H.v. Bekleidung	3	198	6 430	32 635	•	•
152	H.v. Schuhen	1	•	•	•	•	•
15	H.v. Leder, Lederwaren und Schuhen	1	•	•	•	•	•
1621	H.v. Furnier-, Sperrholz-, Holzfaser- und Holzspanplatten	1	•	•	•	•	•
1623	H.v. sonst. Konstruktionsteilen, Fertigbauteilen, Ausbauelementen und Fertigteilbauten aus Holz	1	•	•	•	•	•
1624	H.v. Verpackungsmitteln, Lagerbehältern und Ladungsträgern aus Holz	4	275	8 228	42 750	•	•
1629	H.v. Holzwaren a.n.g., Kork-, Flecht- und Korbwaren (ohne Möbel)	1	•	•	•	•	•
16	H.v. Holz-, Flecht-, Korb- und Korbwaren (ohne Möbel)	7	476	13 575	68 594	719	1,0
1712	H.v. Papier, Karton und Pappe	2	•	•	•	•	•
1721	H.v. Wellpapier und -pappe sowie von Verpackungsmitteln aus Papier, Karton und Pappe	6	527	20 742	114 488	32 364	28,3
1722	H.v. Haushalts-, Hygiene- und Toilettenartikeln aus Zellstoff, Papier und Pappe	1	•	•	•	•	•
1723	H.v. Schreibwaren und Bürobedarf aus Papier, Karton und Pappe	4	372	15 184	17 567	•	•
1729	H.v. sonst. Waren aus Papier, Karton und Pappe	1	•	•	•	•	•
17	H.v. Papier, Pappe und Waren daraus	14	1 210	49 593	182 969	56 328	30,8

3.2 Betriebe des Verarbeitenden Gewerbes (sowie Bergbau und Gewinnung von Steinen und Erden) in Berlin 2012 nach Wirtschaftsklassen

— Berichtskreis: Monats- und Jahresbericht für Betriebe —

WZ 2008	Wirtschaftszweig	Be- triebe	Be- schäftigte	Brutto- entgelte	Umsatz		
		Anzahl im September			insgesamt	darunter Auslandsumsatz	
					1 000 EUR		%
1811	Drucken von Zeitungen	2	•	•	•	•	•
1812	Drucken a.n.g.	31	3 140	119 349	594 448	•	•
1813	Druck- und Medieneinstufung	19	671	17 183	43 177	412	1,0
1814	Binden von Druckerzeugnissen und damit verbundene Dienstleistungen	6	251	5 759	18 159	•	•
182	Vervielfältigung von bespielten Ton-, Bild- und Datenträgern	2	•	•	•	•	•
18	H.v. Druckerzeugnissen; Vervielfältigung von bespielten Ton-, Bild- und Datenträgern	60	4 699	173 532	766 608	•	•
2013	H.v. sonst. anorganischen Grundstoffen und Chemikalien	1	•	•	•	•	•
2014	H.v. sonst. organischen Grundstoffen und Chemikalien	3	153	5 909	•	•	•
202	H.v. Schädlingsbekämpfungsmitteln, Pflanzenschutz- und Desinfektionsmitteln	1	•	•	•	•	•
203	H.v. Anstrichmitteln, Druckfarben und Kittungen	4	253	12 948	58 353	•	•
2041	H.v. Seifen, Wasch-, Reinigungs- und Poliermitteln	1	•	•	•	•	•
2042	H.v. Körperpflegemitteln und Duftstoffen	2	•	•	•	•	•
2053	H.v. ätherischen Ölen	1	•	•	•	•	•
2059	H.v. sonst. chemischen Erzeugnissen a.n.g.	6	998	61 305	84 515	70 636	83,6
206	H.v. Chemiefasern	1	•	•	•	•	•
20	H.v. chemischen Erzeugnissen	20	2 507	126 322	540 165	257 265	47,6
211	H.v. pharmazeutischen Grundstoffen	4	391	12 384	50 749	13 001	25,6
212	H.v. pharmazeutischen Spezialitäten und sonst. pharmazeutischen Erzeugnissen	19	8 823	553 489	5 982 247	4 811 062	80,0
21	H.v. pharmazeutischen Erzeugnissen	23	9 214	565 873	6 032 996	4 824 063	80,0
2219	H.v. sonst. Gummiwaren	2	•	•	•	•	•
2221	H.v. Platten, Folien, Schläuchen und Profilen aus Kunststoffen	5	618	21 739	178 527	121 589	68,1
2222	H.v. Verpackungsmitteln aus Kunststoffen	4	288	8 403	76 102	7 308	9,6
2223	H.v. Baubedarfsartikeln aus Kunststoffen	5	304	9 773	77 245	•	•
2229	H.v. sonst. Kunststoffwaren	10	1 047	39 033	199 520	65 027	32,6
22	H.v. Gummi- und Kunststoffwaren	26	2 341	81 423	541 121	223 716	41,3
2312	Veredlung und Bearbeitung von Flachglas	4	250	7 302	34 609	•	•
2341	H.v. keramischen Haushaltswaren und Ziergegenständen	1	•	•	•	•	•
2351	H.v. Zement	1	•	•	•	•	•
2361	H.v. Erzeugnissen aus Beton, Zement und Kalksandstein für den Bau	1	•	•	•	•	•
2363	H.v. Frischbeton (Transportbeton)	16	101	3 268	60 666	–	–
237	Be- und Verarbeitung von Naturwerksteinen und Natursteinen a.n.g.	1	•	•	•	•	•
2399	H.v. sonst. Erzeugnissen aus nichtmetallischen Mineralien a.n.g.	6	176	5 511	40 532	•	•
23	H.v. Glas und Glaswaren, Keramik, Verarbeitung von Steinen und Erden	30	804	23 985	185 809	25 688	13,8
242	H.v. Stahlrohren, Rohrform-, Rohrverschluss- und Rohrverbindungsstücken aus Stahl	1	•	•	•	•	•
2434	H.v. kaltgezogenem Draht	1	•	•	•	•	•
2442	Erzeug. und erste Bearb. von Aluminium	4	378	15 640	181 085	97 592	53,9
2444	Erzeug. und erste Bearb. von Kupfer	2	•	•	•	•	•
2445	Erzeug. und erste Bearb. von sonst. NE-Metallen	1	•	•	•	•	•
2451	Eisengießereien	1	•	•	•	•	•
2453	Leichtmetallgießereien	3	350	9 308	35 280	•	•
2454	Buntmetallgießereien	2	•	•	•	•	•
24	Metallerzeugung und -bearbeitung	15	1 493	54 959	513 405	209 663	40,8

3.2 Betriebe des Verarbeitenden Gewerbes (sowie Bergbau und Gewinnung von Steinen und Erden) in Berlin 2012 nach Wirtschaftsklassen

— Berichtskreis: Monats- und Jahresbericht für Betriebe —

WZ 2008	Wirtschaftszweig	Be- triebe	Be- schäftigte	Brutto- entgelte	Umsatz		
		Anzahl im September			insgesamt	darunter Auslandsumsatz	
					1 000 EUR		%
2511	H.v. Metallkonstruktionen	13	434	11 423	48 533	3 540	7,3
2512	H.v. Ausbauelementen aus Metall	2	•	•	•	•	•
2521	H.v. Heizkörpern und -kesseln für Zentralheizungen	1	•	•	•	•	•
255	H.v. Schmiede-, Press-, Zieh- und Stanzteilen, gewalzten Ringen und pulvermetallurgischen Erzeugnissen	11	838	24 645	136 201	13 581	10,0
2561	Oberflächenveredlung und Wärmebehandlung	12	851	33 226	148 428	16 568	11,2
2562	Mechanik a.n.g.	17	881	27 733	154 495	17 985	11,6
2571	H.v. Schneidwaren und Bestecken aus unedlen Metallen	1	•	•	•	•	•
2572	H.v. Schlössern und Beschlägen aus unedlen Metallen	3	741	34 708	135 066	25 340	18,8
2573	H.v. Werkzeugen	5	385	14 865	•	•	•
2592	H.v. Verpackungen und Verschlüssen aus Eisen, Stahl und NE-Metall	1	•	•	•	•	•
2593	H.v. Drahtwaren, Ketten und Federn	5	169	4 773	22 338	1 447	6,5
2594	H.v. Schrauben und Nieten	1	•	•	•	•	•
2599	H.v. sonst. Metallwaren a.n.g.	5	240	6 957	19 774	1 131	5,7
25	H.v. Metallerzeugnissen	77	6 275	247 807	1 173 822	261 505	22,3
2611	H.v. elektronischen Bauelementen	17	1 074	40 706	192 399	85 642	44,5
2612	H.v. bestückten Leiterplatten	8	594	20 738	100 950	•	•
262	H.v. Datenverarbeitungsgeräten und peripheren Geräten	5	286	12 606	•	•	•
263	H.v. Geräten und Einrichtungen der Telekommunikationstechnik	12	2 258	131 967	474 503	279 269	58,9
264	H.v. Geräten der Unterhaltungselektronik	2	•	•	•	•	•
2651	H.v. Mess-, Kontroll-, Navigations- und ähnlichen Instrumenten und Vorrichtungen	42	4 082	184 820	734 102	408 359	55,6
266	H.v. Bestrahlungs- und Elektrotherapiegeräten und elektro-medizinischen Geräten	1	•	•	•	•	•
267	H.v. optischen und fotografischen Instrumenten und Geräten	9	901	33 665	121 280	66 353	54,7
26	H.v. Datenverarbeitungsgeräten, elektronischen und optischen Erzeugnissen	96	11 273	520 188	2 197 851	1 353 759	61,6
2711	H.v. Elektromotoren, Generatoren und Transformatoren	7	435	17 820	151 237	39 550	26,2
2712	H.v. Elektrizitätsverteilungs- und -schalteneinrichtungen	15	7 259	396 635	1 354 495	•	•
272	H.v. Batterien und Akkumulatoren	1	•	•	•	•	•
2731	H.v. Glasfaserkabeln	1	•	•	•	•	•
2732	H.v. sonst. elektronischen und elektrischen Drähten und Kabeln	4	342	12 480	138 428	•	•
2733	H.v. elektrischem Installationsmaterial	4	364	15 034	37 937	•	•
274	H.v. elektrischen Lampen und Leuchten	5	1 890	91 041	238 179	156 274	65,6
2752	H.v. nicht elektrischen Haushaltsgeräten	1	•	•	•	•	•
279	H.v. sonst. elektrischen Ausrüstungen und Geräten a.n.g.	7	1 790	95 722	152 343	73 558	48,3
27	H.v. elektrischen Ausrüstungen	45	12 341	636 305	2 113 270	1 105 840	52,3
2811	H.v. Verbrennungsmotoren und Turbinen (ohne Motoren für Luft- und Straßenfahrzeuge)	4	•	•	1 037 245	•	•
2812	H.v. hydraulischen und pneumatischen Komponenten und Systemen	1	•	•	•	•	•
2813	H.v. Pumpen und Kompressoren a.n.g.	1	•	•	•	•	•
2814	H.v. Armaturen a.n.g.	1	•	•	•	•	•
2815	H.v. Lagern, Getrieben, Zahnrädern und Antriebselementen	3	158	4 456	13 456	1 075	8,0
2821	H.v. Öfen und Brennern	2	•	•	•	•	•

3.2 Betriebe des Verarbeitenden Gewerbes (sowie Bergbau und Gewinnung von Steinen und Erden) in Berlin 2012 nach Wirtschaftsklassen

— Berichtskreis: Monats- und Jahresbericht für Betriebe —

WZ 2008	Wirtschaftszweig	Be- triebe	Be- schäftigte	Brutto- entgelte	Umsatz		
		Anzahl im September			insgesamt	darunter Auslandsumsatz	
					1 000 EUR		%
2822	H.v. Hebezeugen und Fördermitteln	4	910	44 520	212 502	•	•
2823	H.v. Büromaschinen (ohne Datenverarbeitungsgeräte und periphere Geräte)	1	•	•	•	•	•
2825	H.v. kälte- und lufttechnischen Erzeugnissen, nicht für den Haushalt	4	414	19 404	142 449	•	•
2829	H.v. sonst. nicht wirtschaftszweigspezifischen Maschinen a.n.g.	12	1 603	65 390	353 430	196 331	55,6
2841	H.v. Werkzeugmaschinen für die Metallbearbeitung	1	•	•	•	•	•
2849	H.v. sonst. Werkzeugmaschinen	1	•	•	•	•	•
2892	H.v. Bergwerks-, Bau- und Baustoffmaschinen	1	•	•	•	•	•
2893	H.v. Maschinen für die Nahrungs- und Genussmittelerzeugung und die Tabakverarbeitung	2	•	•	•	•	•
2895	H.v. Maschinen für die Papiererzeugung und -verarbeitung	1	•	•	•	•	•
2896	H.v. Maschinen für die Verarbeitung von Kunststoffen und Kautschuk	1	•	•	•	•	•
2899	H.v. Maschinen für sonst. bestimmte Wirtschaftszweige a.n.g.	18	1 447	61 523	263 468	166 644	63,3
28	Maschinenbau	58	10 101	456 396	2 342 440	1 637 677	69,9
291	H.v. Kraftwagen und Kraftwagenmotoren	1	•	•	•	•	•
292	H.v. Karosserien, Aufbauten und Anhängern	3	166	6 527	40 008	3 757	9,4
2932	H.v. sonst. Teilen und sonst.m Zubehör für Kraftwagen	3	•	•	•	•	•
29	H.v. Kraftwagen und Kraftwagenteilen	7	3 441	198 313	320 395	161 740	50,5
302	Schienenfahrzeugbau	3	•	•	•	•	•
3091	H.v. Krafrädern	2	•	•	•	•	•
30	sonst. Fahrzeugbau	5	3 375	175 493	•	•	•
3101	H.v. Büro- und Ladenmöbeln	5	•	•	•	•	•
3109	H.v. sonst. Möbeln	2	•	•	•	•	•
31	H.v. Möbeln	7	253	5 876	20 875	•	•
3212	H.v. Schmuck, Gold- und Silberschmiedewaren (ohne Fantasieschmuck)	1	•	•	•	•	•
322	H.v. Musikinstrumenten	2	•	•	•	•	•
323	H.v. Sportgeräten	2	•	•	•	•	•
324	H.v. Spielwaren	1	•	•	•	•	•
325	H.v. medizinischen und zahnmedizinischen Apparaten und Materialien	54	3 684	124 429	497 709	165 965	33,3
3299	H.v. sonst. Erzeugnissen a.n.g.	4	590	•	•	•	•
32	H.v. sonst. Waren	64	4 723	169 838	697 885	237 169	34,0
3311	Reparatur von Metallerzeugnissen	6	234	11 175	71 524	•	•
3312	Reparatur von Maschinen	22	941	38 255	120 967	7 213	6,0
3313	Reparatur von elektronischen und optischen Geräten	3	93	3 233	11 349	•	•
3314	Reparatur von elektrischen Ausrüstungen	2	•	•	•	•	•
3316	Reparatur und Instandhaltung von Luft- und Raumfahrzeuge	2	•	•	•	•	•
3317	Reparatur und Instandhaltung von Fahrzeugen a.n.g.	4	1 419	83 370	21 341	•	•
3319	Reparatur von sonstigen Ausrüstungen	1	•	•	•	•	•
332	Install. von Maschinen und Ausrüstungen a.n.g.	30	2 780	132 437	543 264	116 524	21,4
33	Rep. und Install. von Maschinen und Ausrüstungen	70	6 669	340 166	1 101 443	136 479	12,4
A	Vorleistungsgüterproduzenten	243	27 839	1 247 302	5 364 914	2 233 361	41,6
INV_B	Investitionsgüterproduzenten	268	34 777	1 628 386	6 376 868	3 338 205	52,3
GG	Gebrauchsgüterproduzenten	24	3 438	168 251	1 388 056	1 019 403	73,0
VG	Verbrauchsgüterproduzenten	201	26 782	1 218 320	10 196 767	5 714 808	56,0
EN	Energie	–	–	–	–	–	–
B-C	Insgesamt	736	92 836	4 262 259	23 326 605	12 305 777	52,8

**3.3 Betriebe des Verarbeitenden Gewerbes (sowie Bergbau und Gewinnung von Steinen und Erden)
in Berlin 2012 nach Wirtschaftsklassen – Veränderung gegenüber dem Vorjahr**
— Berichtskreis: Monats- und Jahresbericht für Betriebe —

WZ 2008	Wirtschaftszweig	Be- triebe	Be- schäftigte	Brutto- entgelte	Umsatz	
					insgesamt	darunter Aus- landsumsatz
		Anzahl im September			%	
B	Bergbau und Gewinnung von Steinen und Erden	– 1	•	•	•	•
062	Gew. von Erdgas	– 1	•	•	•	•
06	Gew. von Erdöl und Erdgas	– 1	•	•	•	•
0811	Gew. von Naturwerksteinen und Natursteinen, Kalk- und Gips	–	•	•	•	•
08	Gew. von Steinen und Erden, sonst. Bergbau	–	•	•	•	•
C	Verarbeitendes Gewerbe	–	•	•	•	•
1013	Fleischverarbeitung	– 1	– 16	– 4,9	– 2,5	– 19,2
102	Fischverarbeitung	–	•	•	•	•
1039	sonst. Verarbeitung von Obst und Gemüse	–	•	•	•	•
1051	Milchverarbeitung (ohne H.v. Speiseeis)	–	•	•	•	•
1061	Mahl- und Schälmaschinen	– 1	•	•	•	•
1071	H.v. Backwaren (ohne Dauerbackwaren)	– 1	234	8,0	– 1,0	•
1072	H.v. Dauerbackwaren	–	•	•	•	•
1082	H.v. Süßwaren (ohne Dauerbackwaren)	–	50	5,9	– 1,2	– 11,4
1083	Verarbeitung von Kaffee und Tee, H.v. Kaffee-Ersatz	–	15	7,1	– 4,4	•
1084	H.v. Würzmitteln und Soßen	–	•	•	•	•
1085	H.v. Fertiggerichten	–	•	•	•	•
1089	H.v. sonst. Nahrungsmitteln a.n.g.	1	•	•	•	•
1092	H.v. Futtermitteln für sonst. Tiere	1	•	•	•	•
10	H.v. Nahrungs- und Futtermitteln	– 1	307	5,2	– 2,0	– 9,6
1101	H.v. Spirituosen	–	•	•	•	•
1105	H.v. Bier	–	•	•	•	•
1107	H.v. Erfrischungsgetränken; Gew. natürlicher Mineralwässer	–	•	•	•	•
11	Getränkeherstellung	–	64	4,8	9,3	•
12	Tabakverarbeitung	– 1	•	•	•	•
133	Veredlung von Textilien und Bekleidung	– 1	•	•	•	•
1392	H.v. konfektionierten Textilwaren (ohne Bekleidung)	–	•	•	•	•
1393	H.v. Teppichen	–	•	•	•	•
1395	H.v. Vliesstoff und Erzeugnissen daraus (ohne Bekleidung)	–	•	•	•	•
1396	H.v. technischen Textilien	–	•	•	•	•
13	H.v. sonstigen Waren aus Papier, Karton und Pappe	– 1	31	2,6	– 4,4	– 2,4
1413	H.v. sonst. Oberbekleidung	–	2	– 1,6	– 20,6	•
14	H.v. Bekleidung	–	2	– 1,6	– 20,6	•
152	H.v. Schuhen	–	•	•	•	•
15	H.v. Leder, Lederwaren und Schuhen	–	•	•	•	•
1621	H.v. Furnier-, Sperrholz-, Holzfasern- und Holzspanplatten	–	•	•	•	•
1623	H.v. sonst. Konstruktionsteilen, Fertigbauteilen, Ausbauteilen	–	•	•	•	•
1624	H.v. Verpackungsmitteln, Lagerbehältern und Ladungsträger	–	6	3,1	4,1	•
1629	H.v. Holzwaren a.n.g., Kork-, Flecht- und Korbwaren (ohne Möbel)	– 1	•	•	•	•
16	H.v. Holz-, Flecht-, Korb- und Korbwaren (ohne Möbel)	– 1	– 18	– 2,4	– 3,5	3,2
1712	H.v. Papier, Karton und Pappe	1	•	•	•	•
1721	aus Papier, Karton und Pappe	–	– 26	1,2	– 3,5	– 8,2
1722	H.v. Haushalts-, Hygiene- und Toilettenartikeln aus Zellstoff, Papier und Pappe	–	•	•	•	•
1723	H.v. Schreibwaren und Bürobedarf aus Papier, Karton und Pappe	1	8	– 1,7	•	•
1729	H.v. sonst. Waren aus Papier, Karton und Pappe	1	•	•	•	•
17	H.v. Papier, Pappe und Waren daraus	3	145	22,0	12,1	0,3

**3.3 Betriebe des Verarbeitenden Gewerbes (sowie Bergbau und Gewinnung von Steinen und Erden)
in Berlin 2012 nach Wirtschaftsklassen – Veränderung gegenüber dem Vorjahr**
— Berichtskreis: Monats- und Jahresbericht für Betriebe —

WZ 2008	Wirtschaftszweig	Be- triebe	Be- schäftigte	Brutto- entgelte	Umsatz	
		Anzahl im September			insgesamt	darunter Aus- landsumsatz
					%	
1811	Drucken von Zeitungen	–	•	•	•	•
1812	Drucken a.n.g.	– 3	– 222	– 8,2	– 2,6	•
1813	Druck- und Medieneinstufung	2	75	17,8	6,3	54,4
1814	Binden von Druckerzeugnissen und damit verbundene Dienstleistungen	–	– 5	– 4,6	– 10,6	•
182	Vervielfältigung von bespielten Ton-, Bild- und Datenträgern	–	•	•	•	•
18	H.v. Druckerzeugnissen; Vervielfältigung von bespielten Ton-, Bild- und Datenträgern	– 1	– 191	– 5,5	– 2,4	•
2013	H.v. sonst. anorganischen Grundstoffen und Chemikalien	–	•	•	•	•
2014	H.v. sonst. organischen Grundstoffen und Chemikalien	1	•	•	•	•
202	H.v. Schädlingsbekämpfungsmitteln, Pflanzenschutz- und Desinfektionsmitteln	–	•	•	•	•
203	H.v. Anstrichmitteln, Druckfarben und Kittungen	–	16	7,3	6,3	•
2041	H.v. Seifen, Wasch-, Reinigungs- und Poliermitteln	–	•	•	•	•
2042	H.v. sonstigen Erzeugnissen aus nichtmetallischen Mineralien	–	•	•	•	•
2053	H.v. ätherischen Ölen	–	•	•	•	•
2059	H.v. sonst. chemischen Erzeugnissen a.n.g.	– 2	– 446	– 26,0	– 74,1	– 69,9
206	H.v. Chemiefasern	–	•	•	•	•
20	H.v. chemischen Erzeugnissen	– 1	– 364	– 11,6	– 26,6	– 36,2
211	H.v. pharmazeutischen Grundstoffen	– 1	– 53	– 12,8	– 7,2	– 2,6
212	H.v. pharmazeutischen Spezialitäten und sonst. pharmazeutischen Erzeugnissen	– 1	– 322	0,8	7,8	17,1
21	H.v. pharmazeutischen Erzeugnissen	– 2	– 375	0,4	7,7	17,0
2219	H.v. sonst. Gummiwaren	–	•	•	•	•
2221	H.v. Platten, Folien, Schläuchen und Profilen aus Kunststoffen	–	– 72	– 10,6	39,6	58,1
2222	H.v. Verpackungsmitteln aus Kunststoffen	–	– 9	10,5	– 21,7	29,2
2223	H.v. Baubedarfsartikeln aus Kunststoffen	1	31	14,1	– 1,0	•
2229	H.v. sonst. Kunststoffwaren	– 3	– 89	– 4,4	– 11,0	– 15,1
22	H.v. Gummi- und Kunststoffwaren	– 2	– 135	– 2,8	0,6	15,6
2312	Veredelung und Bearb. von Flachglas	1	125	87,0	23,1	•
2341	H.v. keramischen Haushaltswaren und Ziergegenständen	–	•	•	•	•
2351	H.v. Zement	–	•	•	•	•
2361	H.v. Erzeugnissen aus Beton, Zement und Kalksandstein	–	•	•	•	•
2363	H.v. Frischbeton (Transportbeton)	– 3	– 185	– 52,6	– 9,4	–
237	Be- und Verarbeitung von Naturwerksteinen und Natursteinen	1	•	•	•	•
2399	H.v. sonst. Erzeugnissen aus nichtmetallischen Mineralien a.n.g.	1	83	125,0	63,2	•
23	H.v. Glas und Glaswaren, Keramik, Verarbeitung von Steinen und Erden	–	36	15,2	6,8	18,5
242	H.v. Stahlrohren, Rohrform-, Rohrverschluss- und Rohrverbindungsstücken aus Stahl	–	•	•	•	•
2434	H.v. kaltgezogenem Draht	–	•	•	•	•
2442	Erzeug. und erste Bearb. von Aluminium	–	14	– 1,1	– 8,1	– 7,1
2444	Erzeug. und erste Bearb. von Kupfer	–	•	•	•	•
2445	Erzeug. und erste Bearb. von sonst. NE-Metallen	–	•	•	•	•
2451	Eisengießereien	–	•	•	•	•
2453	Leichtmetallgießereien	– 1	– 16	– 3,8	– 11,0	•
2454	Buntmetallgießereien	–	•	•	•	•
24	Metallerzeugung und -bearbeitung	– 1	11	1,1	– 13,5	– 17,4

**3.3 Betriebe des Verarbeitenden Gewerbes (sowie Bergbau und Gewinnung von Steinen und Erden)
in Berlin 2012 nach Wirtschaftsklassen – Veränderung gegenüber dem Vorjahr**
— Berichtskreis: Monats- und Jahresbericht für Betriebe —

WZ 2008	Wirtschaftszweig	Be- triebe	Be- schäftigte	Brutto- entgelte	Umsatz	
		Anzahl im September			insgesamt	darunter Aus- landsumsatz
					%	
2511	H.v. Metallkonstruktionen	1	33	10,3	9,9	– 4,6
2512	H.v. Ausbauelementen aus Metall	–	•	•	•	•
2521	H.v. Heizkörpern und -kesseln für Zentralheizungen	–	•	•	•	•
255	H.v. Schmiede-, Press-, Zieh- und Stanzteilen, gewalzten Ringen und pulvermetallurgischen Erzeugnissen	1	40	3,0	– 6,6	– 0,7
2561	Oberflächenveredlung und Wärmebehandlung	– 1	– 24	2,6	– 3,1	12,5
2562	Mechanik a.n.g.	4	253	38,9	16,5	253,5
2571	H.v. Schneidwaren und Bestecken aus unedlen Metallen	–	•	•	•	•
2572	Hv nicht elektrischen Haushaltsgeräten	–	– 43	12,4	– 0,4	– 6,5
2573	H.v. Werkzeugen	– 2	– 45	– 0,7	•	•
2592	H.v. Verpackungen und Verschlüssen aus Eisen, Stahl und NE-Metall	–	•	•	•	•
2593	H.v. Drahtwaren, Ketten und Federn	–	– 8	– 1,2	– 2,4	17,6
2594	H.v. Schrauben und Nieten	–	•	•	•	•
2599	H.v. sonst. Metallwaren a.n.g.	– 2	– 69	– 21,1	– 24,0	– 55,3
25	H.v. Metallerzeugnissen	1	36	7,1	3,4	24,4
2611	H.v. elektronischen Bauelementen	– 1	– 656	– 26,7	– 22,0	– 11,2
2612	H.v. bestückten Leiterplatten	–	14	2,8	– 12,6	•
262	H.v. Datenverarbeitungsgeräten und peripheren Geräten	–	14,0	10,5	•	•
263	H.v. Geräten und Einrichtungen der Telekommunikationstechnik	–	1	5,1	– 9,5	– 26,1
264	H.v. Geräten der Unterhaltungselektronik	– 1	•	•	•	•
2651	H.v. Mess-, Kontroll-, Navigations- u. ä Instrumenten und Vorrichtungen	8	867	33,3	59,8	92,4
266	H.v. Bestrahlungs- und Elektrotherapiegeräten und elektro-medizinischen Geräten	–	•	•	•	•
267	H.v. optischen und fotografischen Instrumenten und Geräten	2	143	18,0	3,9	– 4,4
26	H.v. Datenverarbeitungsgeräten, elektronischen und optischen Erzeugnissen	8	541	11,3	9,6	9,2
2711	H.v. Elektromotoren, Generatoren und Transformatoren	– 1	– 12	– 5,6	– 0,3	– 6,0
2712	H.v. Elektrizitätsverteilungs- und -schalteinrichtungen	2	– 1 294	•	22,2	•
272	H.v. Batterien und Akkumulatoren	–	•	•	•	•
2731	H.v. Glasfaserkabeln	–	•	•	•	•
2732	H.v. sonst. elektronischen und elektrischen Drähten und Kabeln	–	– 25	– 3,4	– 13,8	•
2733	H.v. elektrischem Installationsmaterial	–	1	– 10,1	– 9,1	•
274	H.v. elektrischen Lampen und Leuchten	–	– 139	– 4,5	– 6,7	– 9,3
2751	H.v. elektrischen Haushaltsgeräten	– 1	•	•	•	•
2752	H.v. nicht elektrischen Haushaltsgeräten	1	•	•	•	•
279	H.v. sonst. elektrischen Ausrüstungen und Geräten a.n.g.	– 1	240	11,3	1,4	1,5
27	H.v. elektrischen Ausrüstungen	–	– 2 123	– 10,6	7,9	15,0
2811	H.v. Verbrennungsmotoren und Turbinen (ohne Motoren für Luft- und Straßenfahrzeuge)	– 1	•	•	37,1	•
2812	H.v. hydraulischen und pneumatischen Komponenten und S	–	•	•	•	•
2813	H.v. Pumpen und Kompressoren a.n.g.	–	•	•	•	•
2814	H.v. Armaturen a.n.g.	–	•	•	•	•
2815	H.v. Lagern, Getrieben, Zahnrädern und Antriebselementen	1	•	•	•	•
2821	H.v. Öfen und Brennern	– 1	•	•	•	•

**3.3 Betriebe des Verarbeitenden Gewerbes (sowie Bergbau und Gewinnung von Steinen und Erden)
in Berlin 2012 nach Wirtschaftsklassen – Veränderung gegenüber dem Vorjahr**
— Berichtskreis: Monats- und Jahresbericht für Betriebe —

WZ 2008	Wirtschaftszweig	Be- triebe	Be- schäftigte	Brutto- entgelte	Umsatz	
					insgesamt	darunter Aus- landsumsatz
		Anzahl im September			%	
2822	H.v. Hebezeugen und Fördermitteln	– 1	– 11	– 3,0	•	•
2823	H.v. Büromaschinen (ohne Datenverarbeitungsgeräte und periphere Geräte)	–	•	•	•	•
2825	H.v. kälte- und lufttechnischen Erzeugnissen, nicht für den Haushalt	– 2	– 42	– 0,8	3,5	•
2829	H.v. sonst. nicht wirtschaftszweigspezifischen Maschinen a.n.	1	49	5,9	26,0	75,5
2841	H.v. Werkzeugmaschinen für die MetallBearb.	– 2	•	•	•	•
2849	H.v. sonst. Werkzeugmaschinen	–	•	•	•	•
2892	H.v. Bergwerks-, Bau- und Baustoffmaschinen	–	•	•	•	•
2893	H.v. Maschinen für die Nahrungs- und Genussmittelerzeug. und die Tabakverarbeitung	–	•	•	•	•
2895	H.v. Maschinen für die Papiererzeug. und -verarbeitung	–	•	•	•	•
2896	H.v. Maschinen für die Verarbeitung von Kunststoffen und Kautschuk	–	•	•	•	•
2899	H.v. Maschinen für sonst. bestimmte Wirtschaftszweige a.n.g.	– 1	35	4,0	– 17,2	10,0
28	Maschinenbau	– 6	1 452	15,7	16,8	28,5
291	H.v. Kraftwagen und Kraftwagenmotoren	–	•	•	•	•
292	H.v. Karosserien, Aufbauten und Anhängern	–	5	7,6	– 7,3	•
2932	H.v. sonst. Teilen und sonst.m Zubehör für Kraftwagen	–	•	•	•	•
29	H.v. Kraftwagen und Kraftwagenteilen	–	– 114	•	– 14,5	– 18,7
302	Schienenfahrzeugbau	–	•	•	•	•
3091	H.v. Krafträdern	–	•	•	•	•
30	sonst. Fahrzeugbau	–	152	9,2	•	•
3101	H.v. Büro- und Ladenmöbeln	–	•	•	•	•
3109	H.v. sonst. Möbeln	1	•	•	•	•
31	H.v. Möbeln	1	9	11,0	8,0	•
3212	H.v. Schmuck, Gold- und Silberschmiedewaren (ohne Fantasieschmuck)	–	•	•	•	•
322	H.v. Musikinstrumenten	1	•	•	•	•
323	H.v. Sportgeräten	–	•	•	•	•
324	H.v. Spielwaren	–	•	•	•	•
325	H.v. medizinischen und zahnmedizinischen Apparaten und Materialien	4	357	15,8	17,7	11,5
3299	H.v. sonst. Erzeugnissen a.n.g.	1	•	•	•	•
32	H.v. sonst. Waren	6	391	13,6	11,3	7,0
3311	Reparatur von Metallerzeugnissen	– 1	– 17	0,8	– 6,8	•
3312	Reparatur von Maschinen	1	47	6,8	10,4	33,5
3313	Reparatur von elektronischen und optischen Geräten	– 1	– 175	– 74,4	– 79,8	•
3314	Reparatur von elektrischen Ausrüstungen	– 2	•	•	•	•
3315	Reparatur und Instandhaltung von Schiffen, Booten und Yachten	– 1	•	•	•	•
3316	Reparatur und Instandhaltung von Luft- und Raumfahrzeuge	–	•	•	•	•
3317	Reparatur und Instandhaltung von Fahrzeugen a.n.g.	–	74	6,4	•	•
3319	Reparatur von sonstigen Ausrüstungen	1	•	•	•	•
332	Install. von Maschinen und Ausrüstungen a.n.g.	1	291	8,3	23,1	– 13,8
33	Rep. und Install. von Maschinen und Ausrüstungen	– 2	204	2,1	– 47,4	– 18,0
A	Vorleistungsgüterproduzenten	– 4	– 2 257	– 3,3	– 1,9	2,2
INV_B	Investitionsgüterproduzenten	5	3 172	11,0	– 5,2	17,2
GG	Gebrauchsgüterproduzenten	3	•	•	•	•
VG	Verbrauchsgüterproduzenten	– 4	– 456	– 0,5	– 8,7	11,6
EN	Energie	– 1	•	•	•	•
B-C	Insgesamt	– 1	– 282	2,0	– 6,0	9,9

3.4 Betriebe des Verarbeitenden Gewerbes (sowie Bergbau und Gewinnung von Steinen und Erden) in Berlin 2012 nach Bezirken

— Berichtskreis: Monats- und Jahresbericht für Betriebe —

Bezirk	Be- triebe	Be- schäftigte	Brutto- entgelte	Umsatz		
				insgesamt	darunter Auslandsumsatz	
	Anzahl im September			1 000 EUR		%
absolut						
Mitte	53	13 516	732 185	5 715 432	•	•
Friedrichshain-Kreuzberg	30	3 768	179 268	656 842	81 924	12,5
Pankow	54	3 823	135 964	634 663	159 573	25,1
Charlottenburg-Wilmersdorf	34	1 717	60 496	331 251	•	•
Spandau	59	14 591	775 142	3 702 148	2 064 446	55,8
Steglitz-Zehlendorf	42	4 364	194 527	1 026 613	410 726	40,0
Tempelhof-Schöneberg	125	13 454	580 825	2 211 140	883 652	40,0
Neukölln	81	11 453	498 823	2 408 468	1 143 392	47,5
Treptow-Köpenick	75	8 104	389 240	2 149 833	994 030	46,2
Marzahn-Hellersdorf	41	3 690	123 859	531 086	135 453	25,5
Lichtenberg	42	3 068	112 206	589 251	45 003	7,6
Reinickendorf	100	11 288	479 723	3 369 876	1 398 179	41,5
Berlin	736	92 836	4 262 259	23 326 605	12 305 777	52,8
Veränderung zum Vorjahr in %						
Mitte	3,9	16,1	14,5	16,1	•	X
Friedrichshain-Kreuzberg	– 3,2	5,5	5,8	10,7	25,9	X
Pankow	–	8,4	11,6	3,7	40,4	X
Charlottenburg-Wilmersdorf	9,7	– 12,4	– 29,5	– 81,7	•	X
Spandau	– 1,7	– 14,1	– 9,1	6,0	5,3	X
Steglitz-Zehlendorf	5,0	1,3	5,2	– 9,8	– 14,6	X
Tempelhof-Schöneberg	– 0,8	– 0,7	1,5	– 0,5	– 2,2	X
Neukölln	1,3	4,8	7,6	4,1	4,2	X
Treptow-Köpenick	4,2	2,3	5,2	– 31,7	34,2	X
Marzahn-Hellersdorf	–	– 6,5	– 4,6	– 13,1	– 18,4	X
Lichtenberg	– 4,5	– 3,6	–	8,0	– 7,7	X
Reinickendorf	– 6,5	– 2,6	0,3	– 0,7	11,6	X
Berlin	– 0,1	– 0,3	2,0	– 6,0	9,9	X

4.1 Betriebe¹ des Verarbeitenden Gewerbes (sowie Bergbau und Gewinnung von Steinen und Erden) in Berlin 1995 bis 2012 nach Beschäftigtengrößenklassen

— Berichtskreis: Monats- und Jahresbericht für Betriebe —

Jahr ⁵	Ins- gesamt	Davon Betriebe mit ... Beschäftigten					
		1 bis 49	50 bis 99	100 bis 249	250 bis 499	500 bis 999	1 000 und mehr
Betriebe							
1995 ²	1 064	572	222	162	57	30	21
1996 ²	966	526	195	147	53	27	18
1997 ²	945	533	185	142	48	22	15
1998	912	508	186	138	44	21	15
1999	903	503	191	128	47	21	13
2000	880	496	183	123	47	17	14
2001	858	475	168	141	44	17	13
2002	857	482	184	123	40	15	13
2002 ³	923	537	191	127	40	15	13
2003	867	492	197	112	37	15	14
2004	806	444	198	99	34	18	13
2005	778	429	181	109	30	17	12
2006	754	417	174	105	32	13	13
2007 ⁴	751	409	174	108	30	17	13
2008 ⁴	718	381	166	111	31	16	13
2009 ⁴	737	416	156	111	27	14	13
2010 ⁴	728	396	165	109	30	15	13
2011 ⁴	737	398	162	116	31	17	13
2012 ⁴	736	399	162	116	28	16	15
Beschäftigte							
1995 ²	143 833	15 736	15 606	24 817	18 793	20 510	48 371
1996 ²	127 678	14 706	13 480	22 048	17 526	17 877	42 041
1997 ²	117 695	14 333	12 937	21 302	16 388	15 127	37 608
1998	114 008	13 437	13 151	21 215	15 074	14 071	37 060
1999	109 204	13 223	13 440	19 810	15 426	14 318	32 987
2000	105 088	13 239	13 090	18 987	15 418	11 819	32 535
2001	105 046	12 832	11 589	20 947	14 551	12 302	32 825
2002	101 978	12 901	12 925	18 796	13 657	11 194	32 505
2002 ³	104 507	14 341	13 399	19 411	13 657	11 194	32 505
2003	98 469	13 170	13 903	17 443	12 481	9 624	31 848
2004	94 561	12 009	14 049	15 747	11 026	11 322	30 408
2005	91 721	11 475	12 733	16 981	10 322	11 044	29 166
2006	89 903	11 292	12 274	16 128	11 412	8 169	30 628
2007 ⁴	90 317	10 949	12 256	16 546	10 093	10 657	29 816
2008 ⁴	89 305	10 224	11 486	16 685	10 689	10 430	29 791
2009 ⁴	87 836	11 086	10 795	17 021	10 103	9 372	29 459
2010 ⁴	89 957	10 516	11 387	16 248	10 871	10 547	30 388
2011 ⁴	93 118	10 760	11 139	17 627	10 994	11 862	30 736
2012 ⁴	92 836	10 894	11 294	17 469	9 700	10 328	33 151

1 Berichtskreis: Betriebe von Unternehmen mit im Allgemeinen 20 und mehr Beschäftigten

2 für die Jahre 1995 bis 2007 wurden die Branchen Verlagsgewerbe und Recycling herausgerechnet

3 erweiterter Berichtskreis aufgrund eines Abgleichs mit externen administrativen Registern; diese Doppelaufbereitung für das Jahr 2002 ermöglicht die Berechnung vergleichbarer Veränderungsraten zu den Folgejahren

4 Zusammenführung der Daten aus dem Monats- und Jahresbericht für Betriebe; somit kann an den bisherigen Berichtskreis angeknüpft werden

5 im September

**4.2 Betriebe des Verarbeitenden Gewerbes (sowie Bergbau und Gewinnung von Steinen und Erden)
in Berlin 2012 nach Betrieben, Wirtschaftsabteilungen und Beschäftigtengrößenklassen**

— Berichtskreis: Monats- und Jahresbericht für Betriebe —

WZ 2008	Wirtschaftszweig	Betriebe gesamt	Davon Betriebe mit ... Beschäftigten					
			1 bis 49	50 bis 99	100 bis 249	250 bis 499	500 bis 999	1 000 und mehr
B	Bergbau und Gewin. von Steinen und Erden	1	1	–	–	–	–	–
08	Gew. von Steinen und Erden, sonst. Bergbau	1	1	–	–	–	–	–
C	Verarbeitendes Gewerbe	735	398	162	116	28	16	15
10	H.v. Nahrungs- und Futtermitteln	95	58	17	13	4	2	1
11	Getränkeherstellung	5	1	1	–	2	1	–
12	Tabakverarbeitung	2	–	–	1	–	–	1
13	H.v. Textilien	5	1	3	1	–	–	–
14	H.v. Bekleidung	3	–	3	–	–	–	–
15	H.v. Leder, Lederwaren und Schuhen	1	1	–	–	–	–	–
16	H.v. Holz-, Flecht-, Korb- und Korkwaren (ohne Möbel)	7	4	1	2	–	–	–
17	H.v. Papier, Pappe und Waren daraus	14	4	6	4	–	–	–
18	H.v. Druckerzeugnissen; Vervielfältigung v. bespielten Ton-, Bild- und Datenträgern	60	42	10	6	1	–	1
20	H.v. chemischen Erzeugnissen	20	4	9	5	1	1	–
21	H.v. pharmazeutischen Erzeugnissen	23	8	5	6	1	1	2
22	H.v. Gummi- und Kunststoffwaren	26	15	5	4	2	–	–
23	H.v. Glas und Glaswaren, Keramik, Verarbeitung von Steinen und Erden	30	25	3	2	–	–	–
24	Metallerzeugung und -bearbeitung	15	5	5	4	1	–	–
25	H.v. Metallerzeugnissen	77	49	14	10	3	–	1
26	H.v. Datenverarbeitungsgeräten, elektronischen und optischen Erzeugnissen	96	49	22	18	3	1	3
27	H.v. elektrischen Ausrüstungen	45	21	11	10	–	–	3
28	Maschinenbau	58	23	14	13	5	2	1
29	H.v. Kraftwagen und Kraftwagenteilen	7	2	3	–	–	1	1
30	Sonstiger Fahrzeugbau	5	–	–	2	–	2	1
31	H.v. Möbeln	7	5	2	–	–	–	–
32	H.v. sonstigen Waren	64	39	12	9	3	1	–
33	Reparatur und Installation von Maschinen und Ausrüstungen	70	42	16	6	2	4	–
A	Vorleistungsgüterproduzenten	243	130	56	46	6	1	4
INV_B	Investitionsgüterproduzenten	268	141	61	38	14	9	5
GG	Gebrauchsgüterproduzenten	24	14	7	1	–	1	1
VG	Verbrauchsgüterproduzenten	201	114	38	31	8	5	5
EN	Energie	–	–	–	–	–	–	–
B-C	Insgesamt	736	399	162	116	28	16	15

4.3 Beschäftigte der Betriebe des Verarbeitenden Gewerbes (sowie Bergbau und Gewinnung von Steinen und Erden) in Berlin 2012 nach Beschäftigten, Wirtschaftsabteilungen und Beschäftigtengrößenklassen

— Berichtskreis: Monats- und Jahresbericht für Betriebe —

WZ 2008	Wirtschaftszweig	Beschäftigte gesamt	Davon Betriebe mit ... Beschäftigten					
			1 bis 49	50 bis 99	100 bis 249	250 bis 499	500 bis 999	1 000 und mehr
B	Bergbau u. Gewin. v. Steinen und Erden	•	•	–	–	–	–	–
08	Gew. von Steinen und Erden, sonst. Bergbau	•	•	–	–	–	–	–
C	Verarbeitendes Gewerbe	•	•	11 294	17 469	9 700	10 328	33 151
10	H.v. Nahrungs- und Futtermitteln	8 335	1 521	1 154	2 068	1 277	•	•
11	Getränkeherstellung	1 370	•	•	–	•	•	–
12	Tabakverarbeitung	•	–	–	•	–	–	•
13	H.v. Textilien	349	•	204	•	–	–	–
14	H.v. Bekleidung	198	–	198	–	–	–	–
15	Hv Leder, Lederwaren und Schuhen	•	•	–	–	–	–	–
16	H.v. Holz-, Flecht-, Korb- und Korkwaren (ohne Möbel)	476	143	•	•	–	–	–
17	H.v. Papier, Pappe und Waren daraus	1 210	92	478	640	–	–	–
18	H.v. Druckerzeugnissen; Vervielfältigung v. bespielten Ton-, Bild- und Datenträgern	4 699	998	700	795	•	–	•
20	H.v. chemischen Erzeugnissen	2 507	149	642	730	•	•	–
21	H.v. pharmazeutischen Erzeugnissen	9 214	261	354	1 048	•	•	•
22	H.v. Gummi- und Kunststoffwaren	2 341	482	388	•	•	–	–
23	H.v. Glas und Glaswaren, Keramik, Verarbeitung von Steinen und Erden	804	310	•	•	–	–	–
24	Metallerzeugung und -bearbeitung	1 493	181	328	•	•	–	–
25	H.v. Metallerzeugnissen	6 275	1 511	1 015	1 633	•	–	•
26	H.v. Datenverarbeitungsgeräten, elektro- nischen und optischen Erzeugnissen	11 273	1 469	1 458	2 621	1 119	•	•
27	H.v. elektrischen Ausrüstungen	12 341	638	804	1 597	–	–	9 302
28	Maschinenbau	10 101	615	1 068	1 737	1 718	•	•
29	H.v. Kraftwagen und Kraftwagenteilen	3 441	•	187	–	–	•	•
30	Sonstiger Fahrzeugbau	3 375	–	–	•	–	•	•
31	H.v. Möbeln	253	•	•	–	–	–	–
32	H.v. sonstigen Waren	4 723	1 040	782	1 475	•	•	–
33	Reparatur und Installation von Maschinen und Ausrüstungen	6 669	1 164	1 045	799	•	•	–
A	Vorleistungsgüterproduzenten	27 839	3 574	4 083	•	2 057	•	•
INV_B	Investitionsgüterproduzenten	34 777	3 942	4 141	5 416	4 964	5 997	10 317
GG	Gebrauchsgüterproduzenten	3 438	407	476	•	–	•	•
VG	Verbrauchsgüterproduzenten	26 782	2 971	2 594	4 870	2 679	3 056	10 612
EN	Energie	–	–	–	–	–	–	–
B-C	Insgesamt	92 836	10 894	11 294	17 469	9 700	10 328	33 151

**4.4 Umsatz der Betriebe des Verarbeitenden Gewerbes (sowie Bergbau und Gewinnung von Steinen und Erden)
in Berlin 2012 nach Umsatz, Wirtschaftsabteilungen und Beschäftigtengrößenklassen**

— Berichtskreis: Monats- und Jahresbericht für Betriebe —

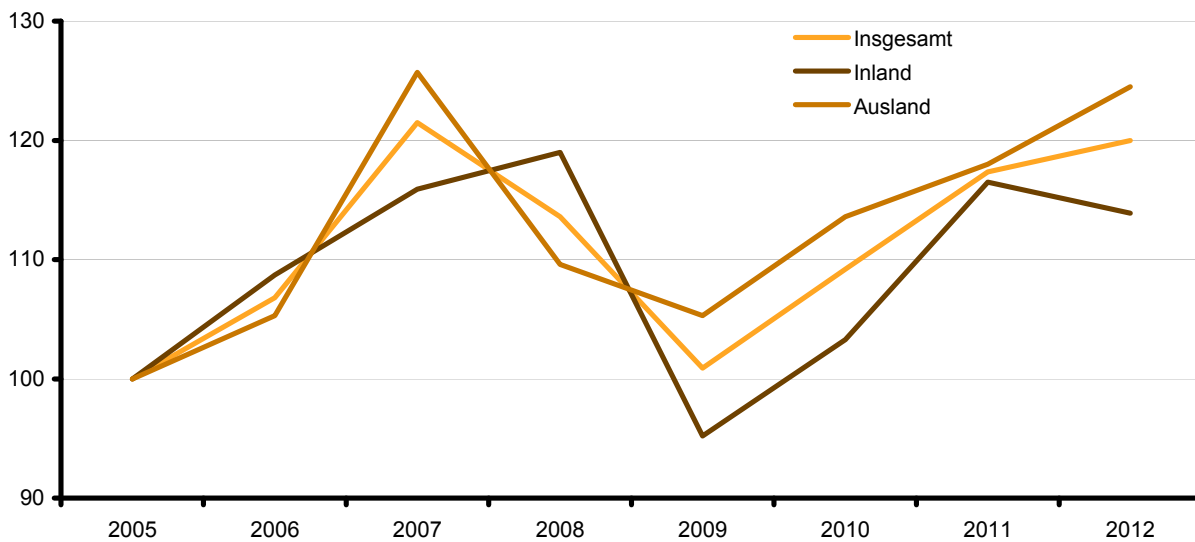
WZ 2008	Wirtschaftszweig	Umsatz gesamt	Davon Betriebe mit ... Beschäftigten					
			1 bis 49	50 bis 99	100 bis 249	250 bis 499	500 bis 999	1 000 und mehr
			1000 EUR					
B	Bergbau und Gewin. von Steinen und Erden	•	•	–	–	–	–	–
08	Gew. von Steinen und Erden, sonst. Bergbau	•	•	–	–	–	–	–
C	Verarbeitendes Gewerbe	•	•	2 571 091	3 764 099	2 404 501	1 906 084	11 095 837
10	H.v. Nahrungs- und Futtermitteln	2 331 166	189 430	600 411	435 144	442 331	•	•
11	Getränkeherstellung	361 660	•	•	–	•	•	–
12	Tabakverarbeitung	•	–	–	•	–	–	•
13	H.v. Textilien	80 650	•	35 956	•	–	–	–
14	H.v. Bekleidung	32 635	–	32 635	–	–	–	–
15	H.v. Leder, Lederwaren und Schuhen	•	•	–	–	–	–	–
16	H.v. Holz-, Flecht-, Korb- und Korkwaren (ohne Möbel)	68 594	30 088	•	•	–	–	–
17	H.v. Papier, Pappe und Waren daraus	182 969	8 883	99 602	74 484	–	–	–
18	H.v. Druckerzeugnissen; Vervielfältigung v.bespielten Ton-, Bild- und Datenträgern	766 608	90 848	70 850	84 809	•	–	•
20	H.v. chemischen Erzeugnissen	540 165	23 347	196 202	240 336	•	•	–
21	H.v. pharmazeutischen Erzeugnissen	6 032 996	51 688	93 056	194 894	•	•	•
22	H.v. Gummi- und Kunststoffwaren	541 121	64 417	113 755	•	•	–	–
23	H.v. Glas und Glaswaren, Keramik, Verarbeitung von Steinen und Erden	185 809	111 473	•	•	–	–	–
24	Metallerzeugung und -bearbeitung	513 405	26 416	158 707	•	•	–	–
25	H.v. Metallerzeugnissen	1 173 822	183 755	148 760	484 872	•	–	•
26	H.v. Datenverarbeitungsgeräten, elektronischen und optischen Erzeugnissen	2 197 851	187 576	219 256	465 528	398 473	•	•
27	H.v. elektrischen Ausrüstungen	2 113 270	87 429	181 509	348 126	–	–	1 496 207
28	Maschinenbau	2 342 440	141 914	145 882	525 472	298 670	•	•
29	H.v. Kraftwagen und Kraftwagenteilen	320 395	•	40 551	–	–	•	•
30	Sonstiger Fahrzeugbau	•	–	–	•	–	•	•
31	H.v. Möbeln	20 875	•	•	–	–	–	–
32	H.v. sonstigen Waren	697 885	96 662	83 339	250 858	•	•	–
33	Reparatur und Installation von Maschinen und Ausrüstungen	1 101 443	208 138	205 078	161 579	•	•	–
A	Vorleistungsgüterproduzenten	5 364 914	604 168	963 993	•	572 491	•	•
INV_B	Investitionsgüterproduzenten	6 376 868	575 929	652 073	1 122 073	968 019	1 223 704	1 835 069
GG	Gebrauchsgüterproduzenten	1 388 056	46 158	66 846	•	–	•	•
VG	Verbrauchsgüterproduzenten	10 196 767	358 738	888 179	1 059 536	863 991	612 201	6 414 121
EN	Energie	–	–	–	–	–	–	–
B-C	Insgesamt	23 326 605	1 584 993	2 571 091	3 764 099	2 404 501	1 906 084	11 095 837

Auftragseingangsgewichtung für das Verarbeitende Gewerbe in Berlin 2005

WZ 2008	Hauptgruppe Abteilung	Gewichtung in %		
		Auftragseingang		
		Insgesamt	Inland	Ausland
C	Verarbeitendes Gewerbe	100	100	100
	Vorleistungsgüterproduzenten	26,14	34,35	20,00
	Investitionsgüterproduzenten	34,03	34,18	33,91
	Gebrauchsgüterproduzenten	9,10	6,29	11,20
	Verbrauchsgüterproduzenten	30,74	25,19	34,88
13,14	H.v. Textilien und Bekleidung	1,42	2,49	0,63
17	H.v. Papier, Pappe und Waren daraus	1,78	3,21	0,71
20	H.v. chemischen Erzeugnissen	2,97	4,05	2,17
21	H.v. pharmazeutischen Erzeugnissen	28,67	21,66	33,90
24	Metallerzeugung und -bearbeitung	3,34	5,47	1,75
25	H.v. Metallerzeugnissen	5,15	8,22	2,86
26	H.v. Datenverarbeitungsgeräten, elektronischen und optischen Erzeugnissen	14,22	15,00	13,64
27	H.v. elektrischen Ausrüstungen	13,17	14,36	12,28
28	Maschinenbau	17,55	14,38	19,92
29,30	Fahrzeugbau	11,73	11,16	12,15

Auftragseingangsindex für das Verarbeitende Gewerbe in Berlin seit 2005

Basis 2005 \triangleq 100



5.1 Auftragseingangsindex für das Verarbeitende Gewerbe in Berlin seit 2006 nach Monaten

Basis 2005 \triangleq 100; – Volumenindex –

Jahr	Index												
	Jan.	Feb.	März	April	Mai	Juni	Juli	Aug.	Sept.	Okt.	Nov.	Dez.	Jahr
Insgesamt													
2006	103,9	91,0	113,5	93,3	104,0	110,9	105,4	102,3	110,8	114,1	119,9	111,9	106,8
2007	115,6	106,4	133,9	105,4	121,3	125,3	117,5	120,1	120,7	137,6	144,2	110,0	121,5
2008	104,8	113,5	122,9	120,1	113,4	125,2	117,5	102,9	127,9	117,1	102,6	95,7	113,6
2009	95,0	93,0	119,3	100,8	96,7	102,8	94,8	84,8	101,0	100,4	104,5	118,0	100,9
2010	88,3	96,3	123,9	104,9	105,3	128,9	116,6	101,2	114,5	106,5	117,2	106,4	109,2
2011	105,5	147,6	125,2	111,6	119,0	125,1	120,6	112,4	122,9	102,7	111,4	104,2	117,3
2012	110,0	111,6	142,8	110,5	121,5	132,6	121,3	109,0	123,9	117,1	115,2	124,3	120,0
Inland													
2006	103,5	96,0	121,7	95,6	102,5	110,4	108,4	104,4	113,3	124,2	114,3	109,6	108,7
2007	104,6	110,9	119,2	106,5	108,2	112,5	120,3	113,3	105,5	125,7	156,4	107,5	115,9
2008	109,9	124,4	134,3	131,8	110,1	130,8	129,8	118,1	145,2	102,0	90,5	101,1	119,0
2009	90,4	86,4	96,0	88,1	83,2	92,4	94,0	86,1	94,4	95,7	98,1	137,0	95,2
2010	86,1	89,4	110,3	95,9	91,5	137,0	121,4	96,5	115,9	94,6	112,2	88,8	103,3
2011	114,6	165,5	116,3	101,0	114,8	107,3	129,6	118,7	124,1	103,5	107,7	95,0	116,5
2012	98,4	103,5	149,0	103,5	113,7	118,8	120,1	103,2	100,6	113,6	106,9	135,8	113,9
Ausland													
2006	104,1	87,3	107,4	91,6	105,1	111,3	103,1	100,7	108,9	106,6	124,1	113,7	105,3
2007	123,8	103,0	144,8	104,5	131,1	134,8	115,4	125,2	132,1	146,5	135,1	111,9	125,7
2008	100,9	105,3	114,4	111,4	115,8	120,9	108,3	91,5	115,0	128,4	111,6	91,7	109,6
2009	98,4	97,8	136,8	110,3	106,7	110,6	95,5	83,9	105,9	103,9	109,3	103,9	105,3
2010	90,0	101,5	134,1	111,7	115,6	122,8	113,0	104,7	113,5	115,4	120,9	119,5	113,6
2011	98,7	134,3	131,7	119,5	122,1	138,4	113,9	107,7	122,0	102,0	114,2	111,1	118,0
2012	118,6	117,6	138,1	115,7	127,2	142,9	122,3	113,4	141,3	119,7	121,3	115,7	124,5

Jahr	Veränderungsraten zum Vorjahreszeitraum in %												
	Jan.	Feb.	März	April	Mai	Juni	Juli	Aug.	Sept.	Okt.	Nov.	Dez.	Jahr
Insgesamt													
2006	15,9	– 11,2	17,7	– 10,0	14,2	– 9,5	5,2	7,2	– 0,9	31,8	14,4	17,4	6,7
2007	11,3	16,8	17,9	12,9	16,7	12,9	11,5	17,4	9,0	20,6	20,3	– 1,7	13,8
2008	– 9,3	6,7	– 8,2	14,0	– 6,5	– 0,1	0,0	– 14,4	5,9	– 14,9	– 28,9	– 13,0	– 6,5
2009	– 9,3	– 18,1	– 2,9	– 16,1	– 14,8	– 17,8	– 19,3	– 17,5	– 21,1	– 14,2	1,9	23,3	– 11,2
2010	– 7,0	3,6	3,8	4,1	8,9	25,3	23,0	19,3	13,4	6,1	12,2	– 9,9	8,2
2011	19,4	53,2	1,0	6,3	13,0	– 2,9	3,4	11,1	7,4	– 3,6	– 4,9	– 2,1	7,5
2012	4,2	– 24,4	14,1	– 1,0	2,1	6,0	0,6	– 3,0	0,8	14,1	3,4	19,3	2,2
Inland													
2006	24,9	– 14,4	26,7	– 6,7	15,9	– 10,6	13,7	6,1	6,9	43,1	8,0	6,9	8,6
2007	1,0	15,5	– 2,1	11,4	5,6	1,9	11,0	8,6	– 6,9	1,2	36,9	– 1,9	6,6
2008	5,1	12,2	12,7	23,8	1,8	16,3	7,9	4,2	37,6	– 18,8	– 42,2	– 5,9	2,7
2009	– 17,7	– 30,6	– 28,5	– 33,1	– 24,5	– 29,4	– 27,6	– 27,1	– 35,0	– 6,1	8,5	35,6	– 20,0
2010	– 4,8	3,5	14,9	8,8	10,0	48,3	29,2	12,1	22,8	– 1,1	14,4	– 35,2	8,6
2011	33,2	85,1	5,5	5,3	25,5	– 21,7	6,7	23,0	7,1	9,4	– 4,0	6,9	12,8
2012	– 14,2	– 37,5	28,1	2,5	– 0,9	10,7	– 7,3	– 13,1	– 18,9	9,7	– 0,7	43,0	– 2,2
Ausland													
2006	10,0	– 8,4	11,0	– 12,4	12,9	– 8,7	– 0,6	8,1	– 6,3	23,4	19,3	26,3	5,3
2007	19,0	18,0	34,9	14,1	24,8	21,1	11,9	24,2	21,2	37,5	8,9	– 1,6	19,3
2008	– 18,5	2,2	– 21,0	6,6	– 11,7	– 10,3	– 6,1	– 26,9	– 12,9	– 12,4	– 17,4	– 18,0	– 12,8
2009	– 2,5	– 7,1	19,5	– 1,1	– 7,9	– 8,5	– 11,9	– 8,3	– 7,9	– 19,1	– 2,1	13,3	– 4,0
2010	– 8,5	3,7	– 2,0	1,3	8,3	11,0	18,4	24,8	7,1	11,0	10,7	15,1	7,9
2011	9,6	32,3	– 1,8	6,9	5,6	12,7	0,8	2,9	7,5	– 11,6	– 5,6	– 7,1	3,9
2012	20,2	– 12,4	4,9	– 3,1	4,2	3,3	7,4	5,2	15,8	17,3	6,3	4,1	5,5

5.2 Auftragseingangsindex für das Verarbeitende Gewerbe in Berlin seit 2006 nach Quartalen und Halbjahren

Basis 2005 \triangleq 100; – Volumenindex –

Jahr	Index						
	I. Quartal	II. Quartal	III. Quartal	IV. Quartal	1. Halbjahr	2. Halbjahr	Jahr
Insgesamt							
2006	102,8	102,7	106,2	115,3	102,8	110,7	106,8
2007	118,6	117,3	119,4	130,6	118,0	125,0	121,5
2008	113,7	119,6	116,1	105,1	116,6	110,6	113,6
2009	102,4	100,1	93,5	107,7	101,3	100,6	100,9
2010	102,9	113,0	110,8	110,0	108,0	110,4	109,2
2011	126,1	118,6	118,6	106,1	122,3	112,4	117,3
2012	121,4	121,5	118,1	118,9	121,5	118,5	120,0
Inland							
2006	107,1	102,8	108,7	116,0	105,0	112,3	108,7
2007	111,6	109,1	113,1	129,9	110,3	121,5	115,9
2008	122,9	124,3	131,0	97,8	123,6	114,4	119,0
2009	90,9	87,9	91,5	110,3	89,4	100,9	95,2
2010	95,3	108,1	111,3	98,6	101,7	104,9	103,3
2011	132,2	107,7	124,1	102,1	119,9	113,1	116,5
2012	117,0	112,0	108,0	118,8	114,5	113,4	113,9
Ausland							
2006	99,6	102,7	104,3	114,8	101,1	109,5	105,3
2007	123,9	123,5	124,2	131,2	123,7	127,7	125,7
2008	106,9	116,1	104,9	110,6	111,5	107,7	109,6
2009	111,0	109,2	95,1	105,7	110,1	100,4	105,3
2010	108,5	116,7	110,4	118,6	112,6	114,5	113,6
2011	121,6	126,7	114,5	109,1	124,1	111,8	118,0
2012	124,8	128,6	125,7	118,9	126,7	122,3	124,5

Jahr	Veränderungsraten zum Vorjahreszeitraum in %						
	I. Quartal	II. Quartal	III. Quartal	IV. Quartal	1. Halbjahr	2. Halbjahr	Jahr
Insgesamt							
2006	6,9	– 2,9	3,6	20,6	1,8	11,8	6,7
2007	15,4	14,2	12,5	13,3	14,8	12,9	13,8
2008	– 4,1	1,9	– 2,8	– 19,5	– 1,1	– 11,5	– 6,5
2009	– 9,9	– 16,3	– 19,4	2,4	– 13,2	– 9,0	– 11,2
2010	0,4	12,9	18,4	2,2	6,6	9,7	8,2
2011	22,6	4,9	7,1	– 3,6	13,3	1,8	7,5
2012	– 3,7	2,5	– 0,5	12,0	– 0,7	5,4	2,2
Inland							
2006	10,4	– 1,9	8,8	17,9	4,0	13,3	8,6
2007	4,2	6,1	4,0	12,0	5,1	8,1	6,6
2008	10,2	13,9	15,9	– 24,7	12,0	– 5,8	2,7
2009	– 26,0	– 29,3	– 30,2	12,7	– 27,6	– 11,8	– 20,0
2010	4,7	23,0	21,6	– 10,6	13,7	4,0	8,6
2011	38,7	– 0,4	11,6	3,6	17,9	7,8	12,8
2012	– 11,5	4,0	– 13,0	16,4	– 4,5	0,2	– 2,2
Ausland							
2006	4,2	– 3,6	– 0,1	22,8	0,1	10,7	5,3
2007	24,4	20,3	19,1	14,3	22,3	16,6	19,3
2008	– 13,7	– 6,0	– 15,5	– 15,7	– 9,9	– 15,6	– 12,8
2009	3,9	– 5,9	– 9,4	– 4,4	– 1,2	– 6,8	– 4,0
2010	– 2,2	6,9	16,1	12,2	2,3	14,1	7,9
2011	12,0	8,5	3,7	– 8,0	10,2	– 2,4	3,9
2012	2,6	1,5	9,7	9,0	2,1	9,4	5,5

5.3 Auftragseingangindex Insgesamt für das Verarbeitende Gewerbe in Berlin von Januar bis Dezember 2012 nach Wirtschaftsabteilungen

Basis 2005 \triangleq 100; – Volumenindex –

WZ 2008	Hauptgruppe Abteilung	Index												
		Jan.	Feb.	März	April	Mai	Juni	Juli	Aug.	Sept.	Okt.	Nov.	Dez.	Jan. bis Dez.
C	Verarbeitendes Gewerbe	110,0	111,6	142,8	110,5	121,5	132,6	121,3	109,0	123,9	117,1	115,2	124,3	120,0
	Vorleistungsgüterproduzenten	132,7	133,0	143,3	128,3	145,9	142,7	136,4	132,2	130,9	134,7	147,6	123,1	135,9
	Investitionsgüterproduzenten	83,5	85,9	147,3	85,2	97,4	121,0	102,1	78,8	123,3	95,0	91,2	144,1	104,6
	Gebrauchsgüterproduzenten	98,5	126,1	193,0	185,5	169,8	163,4	133,1	122,6	135,3	119,2	106,9	97,8	137,6
	Verbrauchsgüterproduzenten	123,4	117,4	122,5	101,2	113,0	127,8	126,5	118,8	115,2	126,0	116,5	111,2	118,3
13,14	H.v. Textilien und Bekleidung	48,0	36,3	43,0	32,4	32,9	42,2	46,0	49,8	40,7	38,0	44,8	28,8	40,2
17	H.v. Papier, Pappe und Waren daraus	85,1	90,3	83,3	64,0	92,2	75,2	78,5	80,3	89,9	64,5	70,9	63,8	78,2
20	H.v. chemischen Erzeugnissen	158,9	158,3	167,0	143,2	164,2	163,4	163,4	159,9	157,3	159,1	149,9	99,8	153,7
21	H.v. pharmazeutischen Erzeugnissen	124,1	119,1	124,2	102,6	114,5	129,9	128,0	119,2	116,3	127,4	117,3	115,1	119,8
24	Metallerzeugung und -bearbeitung	109,5	94,3	96,8	94,9	101,5	108,7	106,7	102,2	92,4	98,4	98,9	62,6	97,2
25	H.v. Metallerzeugnissen	148,1	152,7	157,8	138,4	151,0	157,9	152,5	159,1	148,8	155,6	149,3	115,7	148,9
26	H.v. Datenverarbeitungsgeräten, elektronischen und optischen Erzeugnissen	131,4	128,5	149,6	154,2	164,7	198,1	182,2	135,3	147,9	169,3	150,2	167,9	156,6
27	H.v. elektrischen Ausrüstungen	111,9	117,3	127,9	88,3	107,9	104,6	90,7	98,5	104,7	89,7	135,0	131,5	109,0
28	Maschinenbau	78,4	70,8	94,4	74,7	95,6	107,7	74,5	66,2	133,2	86,7	84,2	115,8	90,2
29,30	Fahrzeugbau	76,7	114,4	290,6	155,6	137,0	135,9	131,4	106,5	125,7	100,2	87,4	146,7	134,0

WZ 2008	Hauptgruppe Abteilung	Veränderung gegenüber dem Vorjahreszeitraum in %												
		Jan.	Feb.	März	April	Mai	Juni	Juli	Aug.	Sept.	Okt.	Nov.	Dez.	Jan. bis Dez.
C	Verarbeitendes Gewerbe	4,2	-24,4	14,1	-1,0	2,1	6,0	0,6	-3,0	0,8	14,1	3,4	19,3	2,2
	Vorleistungsgüterproduzenten	1,3	0,2	-7,0	14,7	6,9	8,4	-11,5	-1,1	-5,6	15,1	3,9	7,9	2,1
	Investitionsgüterproduzenten	-12,7	-56,2	65,5	-5,1	5,6	-2,6	5,7	-16,3	9,3	13,2	7,6	63,0	0,6
	Gebrauchsgüterproduzenten	-1,2	1,8	8,1	-0,5	-3,3	-7,5	-10,6	1,5	-5,7	0,4	1,4	6,4	-1,1
	Verbrauchsgüterproduzenten	27,7	3,5	-1,8	-10,7	-3,4	21,4	14,6	5,9	0,6	18,3	-0,1	-4,9	5,3
13,14	H.v. Textilien und Bekleidung	-11,4	-59,2	-39,3	-20,6	-22,0	-10,6	-19,4	-28,7	-31,6	-14,4	-5,9	33,8	-25,0
17	H.v. Papier, Pappe und Waren daraus	25,4	38,2	21,5	-10,1	21,4	21,8	5,0	-7,7	5,0	-24,6	-27,5	-7,0	3,1
20	H.v. chemischen Erzeugnissen	13,1	11,4	4,3	7,7	2,3	13,3	18,0	2,7	6,0	18,2	-4,8	-20,0	6,0
21	H.v. pharmazeutischen Erzeugnissen	28,4	5,4	-1,7	-11,8	-4,0	22,0	14,5	6,7	1,0	18,1	0,2	-4,1	5,6
24	Metallerzeugung und -bearbeitung	7,6	-2,5	-23,3	-2,1	-14,2	-0,5	5,9	-6,8	-15,2	-0,1	-4,0	-11,6	-6,0
25	H.v. Metallerzeugnissen	8,9	4,4	0,6	3,4	-3,0	11,3	8,3	6,9	-3,0	16,7	6,8	-11,2	4,1
26	H.v. Datenverarbeitungsgeräten, elektronischen und optischen Erzeugnissen	2,5	-19,3	-1,0	14,4	1,8	21,5	33,8	-3,7	-8,4	26,3	-3,6	39,0	7,6
27	H.v. elektrischen Ausrüstungen	-11,8	21,5	-1,5	5,2	20,0	3,7	-41,1	-2,1	-8,6	2,1	21,4	26,9	0,6
28	Maschinenbau	-14,2	-60,1	20,7	-10,3	12,8	-14,6	-24,0	-19,1	73,8	13,9	9,6	42,2	-4,4
29,30	Fahrzeugbau	-12,4	-57,2	96,5	4,6	-2,0	-16,0	3,9	-12,6	-26,6	3,0	4,5	66,0	-2,1

5.4 Auftragseingangindex Inland für das Verarbeitende Gewerbe in Berlin von Januar bis Dezember 2012 nach Wirtschaftsabteilungen

Basis 2005 \triangleq 100; – Volumenindex –

WZ 2008	Hauptgruppe Abteilung	Index												
		Jan.	Feb.	März	April	Mai	Juni	Juli	Aug.	Sept.	Okt.	Nov.	Dez.	Jan. bis Dez.
C	Verarbeitendes Gewerbe	98,4	103,5	149,0	103,5	113,7	118,8	120,1	103,2	100,6	113,6	106,9	135,8	113,9
	Vorleistungsgüterproduzenten	131,8	118,8	140,8	120,7	141,7	136,8	146,8	132,4	121,4	131,2	135,4	122,9	131,7
	Investitionsgüterproduzenten	64,8	85,1	182,5	79,0	87,7	103,8	102,8	76,3	75,7	103,4	82,6	194,5	103,2
	Gebrauchsgüterproduzenten	108,9	140,4	199,2	201,8	180,3	152,7	139,6	109,0	120,7	121,7	112,4	82,6	139,1
	Verbrauchsgüterproduzenten	95,7	98,3	102,3	88,7	94,3	106,2	102,1	98,5	101,1	101,6	99,6	87,0	98,0
13,14	H.v. Textilien und Bekleidung	30,6	26,1	29,4	18,4	21,4	29,6	29,0	31,8	25,8	23,7	27,6	21,0	26,2
17	H.v. Papier, Pappe und Waren daraus	56,8	65,4	60,1	49,3	97,6	75,0	80,6	81,9	95,8	65,9	68,8	71,6	72,4
20	H.v. chemischen Erzeugnissen	151,2	137,9	148,4	127,1	145,5	146,0	152,7	154,5	144,1	153,6	138,5	74,8	139,5
21	H.v. pharmazeutischen Erzeugnissen	92,4	98,2	102,4	89,9	94,3	107,1	101,1	96,0	101,1	100,4	98,7	92,6	97,8
24	Metallerzeugung und -bearbeitung	93,1	81,1	86,9	78,2	81,2	90,3	80,9	87,7	79,8	86,4	91,7	54,0	82,6
25	H.v. Metallerzeugnissen	169,1	162,8	170,1	145,0	165,0	168,4	165,9	166,9	159,3	167,6	158,6	115,6	159,5
26	H.v. Datenverarbeitungsgeräten, elektronischen und optischen Erzeugnissen	119,2	131,6	137,4	160,2	159,5	194,1	202,7	130,2	113,8	184,3	171,3	212,5	159,7
27	H.v. elektrischen Ausrüstungen	115,9	99,2	131,4	84,6	110,8	99,1	101,0	113,1	89,8	94,1	113,5	152,8	108,8
28	Maschinenbau	64,8	71,7	67,3	66,6	94,0	87,9	70,2	66,3	68,9	101,6	59,3	147,4	80,5
29,30	Fahrzeugbau	60,9	105,4	450,6	133,3	111,3	105,5	139,8	79,7	106,2	77,8	75,6	200,9	137,3

WZ 2008	Hauptgruppe Abteilung	Veränderung gegenüber dem Vorjahreszeitraum in %												
		Jan.	Feb.	März	April	Mai	Juni	Juli	Aug.	Sept.	Okt.	Nov.	Dez.	Jan. bis Dez.
C	Verarbeitendes Gewerbe	– 14,2	– 37,5	28,1	2,5	– 0,9	10,7	– 7,3	– 13,1	– 18,9	9,7	– 0,7	43,0	– 2,2
	Vorleistungsgüterproduzenten	– 9,3	– 14,2	– 6,9	10,3	– 3,0	11,1	– 16,2	3,9	– 6,3	7,5	– 7,6	11,1	– 2,7
	Investitionsgüterproduzenten	– 36,7	– 64,2	148,0	3,4	14,1	15,9	– 3,1	– 38,0	– 43,6	25,3	18,7	139,7	– 1,2
	Gebrauchsgüterproduzenten	10,7	– 5,9	11,5	4,7	– 3,6	– 9,4	– 6,7	– 7,3	– 7,9	– 5,6	0,1	2,7	– 1,5
	Verbrauchsgüterproduzenten	2,3	– 9,2	– 8,0	– 11,2	– 10,7	12,3	8,4	– 2,7	– 0,3	1,0	– 5,4	– 9,3	– 3,0
13,14	H.v. Textilien und Bekleidung	– 27,4	– 69,7	– 50,8	– 35,2	– 27,4	– 12,6	– 34,2	– 39,1	– 43,6	– 26,0	– 26,4	44,1	– 37,9
17	H.v. Papier, Pappe und Waren daraus	– 1,9	10,3	4,7	– 13,4	57,0	37,0	20,0	28,3	59,3	6,2	14,3	54,8	22,7
20	H.v. chemischen Erzeugnissen	16,7	11,4	15,1	10,7	2,5	20,0	24,7	9,4	6,6	32,4	2,6	– 28,2	10,5
21	H.v. pharmazeutischen Erzeugnissen	– 0,2	– 6,9	– 9,4	– 14,3	– 12,9	10,6	6,2	– 2,8	0,4	– 2,6	– 5,5	– 6,5	– 3,9
24	Metallerzeugung und -bearbeitung	22,1	2,9	– 17,6	12,0	– 17,3	2,8	– 12,6	– 4,2	– 12,9	4,8	3,4	– 14,9	– 3,4
25	H.v. Metallerzeugnissen	11,9	– 2,0	– 5,2	– 2,9	– 6,3	7,8	3,0	– 0,2	– 7,7	14,3	2,4	– 20,6	– 0,6
26	H.v. Datenverarbeitungsgeräten, elektronischen und optischen Erzeugnissen	– 10,5	– 33,6	– 9,7	26,8	– 8,7	28,7	55,8	– 11,1	– 32,7	32,6	5,8	100,0	7,2
27	H.v. elektrischen Ausrüstungen	– 36,3	1,6	18,6	– 2,7	12,4	19,9	– 53,5	26,0	– 13,8	– 10,5	– 10,9	38,5	– 7,6
28	Maschinenbau	– 46,8	– 39,6	– 13,0	– 0,5	42,7	12,0	– 48,0	– 53,5	3,9	26,5	– 5,3	110,0	– 11,1
29,30	Fahrzeugbau	10,2	– 78,5	288,8	6,7	– 6,1	– 23,6	26,7	– 36,9	– 52,1	– 10,1	11,1	121,0	– 5,7

5.5 Auftragseingangindex Ausland für das Verarbeitende Gewerbe in Berlin von Januar bis Dezember 2012 nach Wirtschaftsabteilungen

Basis 2005 \triangleq 100; – Volumenindex –

WZ 2008	Hauptgruppe Abteilung	Index												
		Jan.	Feb.	März	April	Mai	Juni	Juli	Aug.	Sept.	Okt.	Nov.	Dez.	Jan. bis Dez.
C	Verarbeitendes Gewerbe	118,6	117,6	138,1	115,7	127,2	142,9	122,3	113,4	141,3	119,7	121,3	115,7	124,5
	Vorleistungsgüterproduzenten	133,8	151,3	146,5	138,2	151,3	150,2	123,0	132,0	143,1	139,2	163,4	123,4	141,3
	Investitionsgüterproduzenten	97,5	86,6	120,7	89,8	104,8	133,9	101,5	80,7	159,1	88,7	97,7	106,1	105,6
	Gebrauchsgüterproduzenten	94,1	120,0	190,3	178,7	165,4	167,9	130,3	128,2	141,4	118,2	104,6	104,2	137,0
	Verbrauchsgüterproduzenten	138,2	127,7	133,5	107,9	123,0	139,4	139,6	129,7	122,9	139,2	125,6	124,2	129,2
13,14	H.v. Textilien und Bekleidung	99,5	66,4	83,5	74,1	66,9	79,5	96,7	103,4	84,8	80,1	95,9	52,1	81,9
17	H.v. Papier, Pappe und Waren daraus	181,4	174,9	162,1	113,7	74,1	75,6	71,3	75,0	69,7	59,8	78,0	37,4	97,7
20	H.v. chemischen Erzeugnissen	169,7	186,7	192,9	165,8	190,3	187,5	178,3	167,4	175,8	166,6	165,8	134,6	173,4
21	H.v. pharmazeutischen Erzeugnissen	139,2	129,1	134,7	108,7	124,2	140,8	140,8	130,3	123,6	140,3	126,2	125,8	130,3
24	Metallerzeugung und -bearbeitung	147,6	125,1	119,9	133,9	148,9	151,6	167,0	136,0	122,1	126,3	115,8	83,0	131,4
25	H.v. Metallerzeugnissen	103,0	130,9	131,5	124,1	121,1	135,3	123,8	142,6	126,2	129,9	129,4	116,0	126,1
26	H.v. Datenverarbeitungsgeräten, elektronischen und optischen Erzeugnissen	141,5	125,9	159,6	149,2	169,1	201,4	165,3	139,5	176,0	157,0	132,9	131,3	154,0
27	H.v. elektrischen Ausrüstungen	108,3	133,2	124,8	91,5	105,5	109,4	81,7	85,8	117,8	85,8	153,9	113,0	109,2
28	Maschinenbau	85,7	70,3	108,9	79,1	96,4	118,3	76,9	66,2	167,9	78,7	97,7	98,8	95,4
29,30	Fahrzeugbau	87,6	120,5	180,9	170,9	154,6	156,8	125,5	124,9	139,1	115,6	95,5	109,5	131,8

WZ 2008	Hauptgruppe Abteilung	Veränderung gegenüber dem Vorjahreszeitraum in %												
		Jan.	Feb.	März	April	Mai	Juni	Juli	Aug.	Sept.	Okt.	Nov.	Dez.	Jan. bis Dez.
C	Verarbeitendes Gewerbe	20,2	-12,4	4,9	-3,1	4,2	3,3	7,4	5,2	15,8	17,3	6,3	4,1	5,5
	Vorleistungsgüterproduzenten	18,9	20,5	-7,1	19,9	21,9	5,4	-3,1	-6,8	-4,9	25,8	19,6	4,2	8,5
	Investitionsgüterproduzenten	7,8	-47,5	20,0	-10,0	0,8	-10,9	13,6	11,5	64,4	4,4	1,6	13,0	1,9
	Gebrauchsgüterproduzenten	-6,1	6,0	6,6	-2,7	-3,1	-6,8	-12,3	5,0	-4,8	3,3	2,0	7,8	-1,0
	Verbrauchsgüterproduzenten	40,7	9,9	1,1	-10,5	-0,1	25,6	17,3	9,8	1,0	26,9	2,4	-3,1	9,2
13,14	H.v. Textilien und Bekleidung	10,8	-31,3	-19,6	-4,8	-16,0	-8,1	0,8	-15,7	-15,3	-0,7	23,6	23,3	-6,7
17	H.v. Papier, Pappe und Waren daraus	78,4	103,5	52,3	-4,7	-39,7	-11,3	-29,0	-54,7	-59,5	-63,8	-65,4	-74,1	-26,5
20	H.v. chemischen Erzeugnissen	8,9	11,3	-5,3	4,7	2,1	6,9	10,9	-4,7	5,3	3,9	-12,1	-12,3	1,4
21	H.v. pharmazeutischen Erzeugnissen	41,3	10,7	1,4	-10,7	-0,3	26,7	17,7	10,5	1,3	27,3	2,5	-3,2	9,5
24	Metallerzeugung und -bearbeitung	-8,4	-9,8	-31,3	-16,5	-9,8	-4,8	39,4	-10,5	-18,6	-7,0	-15,3	-6,2	-9,5
25	H.v. Metallerzeugnissen	-0,4	26,3	20,9	23,4	7,9	21,7	27,0	30,3	12,6	23,8	20,2	18,6	19,3
26	H.v. Datenverarbeitungsgeräten, elektronischen und optischen Erzeugnissen	13,9	-1,0	6,3	5,3	11,8	16,4	17,1	3,0	13,3	20,7	-11,9	-1,1	7,9
27	H.v. elektrischen Ausrüstungen	37,7	39,3	-14,7	12,7	27,8	-6,3	-17,1	-22,1	-4,7	18,0	58,4	15,5	9,1
28	Maschinenbau	14,5	-66,3	38,7	-14,1	1,6	-22,0	-1,6	34,9	104,2	6,4	15,5	12,8	-1,0
29,30	Fahrzeugbau	-20,2	6,3	6,5	3,4	0,1	-12,0	-8,6	5,1	1,7	10,4	1,2	26,4	0,8

6.1 Auftragseingangindex Insgesamt für das Verarbeitende Gewerbe in Berlin von Januar bis Dezember 2012
nach Wirtschaftsabteilungen
 Basis 2005 \triangleq 100; – Wertindex –

WZ 2008	Hauptgruppe Abteilung	Index												
		Jan.	Feb.	März	April	Mai	Juni	Juli	Aug.	Sept.	Okt.	Nov.	Dez.	Jan. bis Dez.
C	Verarbeitendes Gewerbe	115,0	117,1	150,8	112,8	125,0	136,1	124,8	114,4	131,0	119,1	119,5	126,2	124,3
	Vorleistungsgüterproduzenten	133,2	136,2	144,2	120,0	138,1	136,3	127,6	130,3	130,2	124,9	146,4	124,6	132,7
	Investitionsgüterproduzenten	85,6	87,9	156,4	86,1	100,7	122,1	103,7	81,3	131,0	94,5	92,2	137,0	106,5
	Gebrauchsgüterproduzenten	106,7	136,7	209,8	201,9	184,7	177,6	144,8	133,3	147,1	129,7	116,3	106,3	149,6
	Verbrauchsgüterproduzenten	134,5	127,4	132,7	109,8	123,0	139,3	139,9	131,7	126,8	138,3	127,8	121,6	129,4
13,14	H.v. Textilien und Bekleidung	55,3	41,2	50,0	37,9	38,6	49,4	53,2	57,5	47,1	44,6	52,6	33,2	46,7
17	H.v. Papier, Pappe und Waren daraus	95,2	101,4	93,6	72,2	103,6	84,7	87,8	89,7	99,8	72,0	79,3	70,5	87,5
20	H.v. chemischen Erzeugnissen	178,8	179,9	190,0	163,3	187,7	186,1	185,5	182,6	180,0	182,0	172,5	114,6	175,2
21	H.v. pharmazeutischen Erzeugnissen	135,3	129,2	134,4	111,2	124,7	141,6	141,6	132,3	127,9	139,7	128,6	125,9	131,0
24	Metallerzeugung und -bearbeitung	139,5	120,6	122,4	121,8	128,1	140,0	136,0	128,7	112,7	121,8	121,1	75,3	122,3
25	H.v. Metallerzeugnissen	160,9	165,3	171,4	150,7	164,5	172,1	166,6	173,7	162,8	170,2	163,1	126,3	162,3
26	H.v. Datenverarbeitungsgeräten, elektronischen und optischen Erzeugnissen	100,0	101,2	116,3	104,9	117,3	144,4	130,6	101,8	118,6	112,8	108,6	108,9	113,8
27	H.v. elektrischen Ausrüstungen	122,5	129,2	140,4	98,2	119,6	115,7	100,1	109,3	116,3	99,1	150,0	144,8	120,4
28	Maschinenbau	87,4	78,7	105,5	83,6	106,2	120,4	83,2	73,5	148,6	97,0	94,2	128,0	100,5
29,30	Fahrzeugbau	83,5	124,2	322,2	169,4	149,0	148,2	144,0	115,9	137,0	109,1	95,2	161,7	146,6

WZ 2008	Hauptgruppe Abteilung	Veränderung gegenüber dem Vorjahreszeitraum in %												
		Jan.	Feb.	März	April	Mai	Juni	Juli	Aug.	Sept.	Okt.	Nov.	Dez.	Jan. bis Dez.
C	Verarbeitendes Gewerbe	5,0	- 23,6	15,7	- 2,8	2,4	5,2	- 0,4	- 0,8	3,8	12,9	5,4	16,1	2,5
	Vorleistungsgüterproduzenten	- 0,8	7,9	- 5,5	6,5	5,7	6,8	- 17,3	- 0,3	- 4,8	9,3	9,1	9,9	1,6
	Investitionsgüterproduzenten	- 10,3	- 57,5	69,3	- 4,6	7,4	- 4,8	4,6	- 14,1	16,1	11,3	6,7	49,5	0,2
	Gebrauchsgüterproduzenten	0,0	2,4	9,0	0,4	- 2,5	- 6,9	- 9,9	2,5	- 4,7	1,5	2,5	7,6	- 0,2
	Verbrauchsgüterproduzenten	28,3	3,6	- 1,6	- 10,1	- 2,5	22,3	17,6	9,2	2,7	21,0	1,7	- 3,9	6,8
13,14	H.v. Textilien und Bekleidung	- 6,6	- 57,1	- 35,3	- 17,6	- 19,2	- 7,3	- 16,6	- 26,0	- 29,6	- 12,7	- 3,2	33,4	- 22,0
17	H.v. Papier, Pappe und Waren daraus	26,8	39,6	22,1	- 9,7	20,4	20,7	3,0	- 9,3	2,9	- 25,7	- 28,2	- 8,3	2,3
20	H.v. chemischen Erzeugnissen	15,7	14,0	6,2	9,4	4,2	14,2	18,5	3,7	6,7	19,4	- 3,0	- 17,9	7,6
21	H.v. pharmazeutischen Erzeugnissen	28,9	5,3	- 1,7	- 11,3	- 3,1	22,8	17,6	10,2	3,2	20,8	2,1	- 3,1	7,0
24	Metallerzeugung und -bearbeitung	- 0,2	- 12,1	- 30,1	- 5,4	- 19,8	- 2,7	0,0	- 13,0	- 21,6	- 3,3	- 7,6	- 13,2	- 11,3
25	H.v. Metallerzeugnissen	10,8	5,3	1,7	5,0	- 2,1	12,5	10,0	8,1	- 1,9	17,9	7,3	- 10,8	5,2
26	H.v. Datenverarbeitungsgeräten, elektronischen und optischen Erzeugnissen	- 1,2	- 10,4	- 0,3	- 1,8	- 1,3	17,6	25,4	2,6	2,6	13,3	- 1,5	14,7	4,8
27	H.v. elektrischen Ausrüstungen	- 9,2	24,2	- 0,1	8,2	22,6	5,3	- 39,3	- 0,2	- 6,6	4,0	24,3	28,3	2,8
28	Maschinenbau	- 11,5	- 59,2	23,4	- 7,5	14,7	- 13,3	- 22,0	- 17,2	76,7	15,6	11,2	42,1	- 2,5
29,30	Fahrzeugbau	- 11,2	- 57,7	102,1	5,5	- 1,2	- 15,2	5,3	- 12,3	- 26,8	3,9	5,4	69,1	- 1,2

6.2 Auftragseingangindex Inland für das Verarbeitende Gewerbe in Berlin von Januar bis Dezember 2012
nach Wirtschaftsabteilungen
 Basis 2005 \triangleq 100; – Wertindex –

WZ 2008	Hauptgruppe Abteilung	Index												
		Jan.	Feb.	März	April	Mai	Juni	Juli	Aug.	Sept.	Okt.	Nov.	Dez.	Jan. bis Dez.
C	Verarbeitendes Gewerbe	96,8	103,1	152,0	98,9	111,1	112,8	112,9	103,1	100,7	107,9	102,3	126,6	110,7
	Vorleistungsgüterproduzenten	129,7	118,7	137,4	111,0	133,0	126,9	128,9	131,8	118,8	122,9	129,2	122,8	125,9
	Investitionsgüterproduzenten	61,0	82,2	191,8	72,3	85,9	94,0	98,5	75,2	77,3	93,6	74,2	167,4	97,8
	Gebrauchsgüterproduzenten	118,3	152,7	216,9	220,0	196,3	166,1	152,2	118,8	131,3	132,5	122,3	89,9	151,4
	Verbrauchsgüterproduzenten	95,4	97,8	101,7	88,5	94,1	105,8	101,0	97,6	100,0	100,5	98,7	85,5	97,2
13,14	H.v. Textilien und Bekleidung	35,3	29,9	34,0	21,2	24,6	34,2	33,4	36,6	29,5	27,5	32,0	23,6	30,2
17	H.v. Papier, Pappe und Waren daraus	64,6	74,7	68,3	56,1	110,0	84,9	90,3	91,5	106,1	73,8	77,4	79,2	81,4
20	H.v. chemischen Erzeugnissen	166,6	153,4	165,9	142,7	163,6	163,4	170,3	173,1	162,2	173,1	154,9	83,2	156,0
21	H.v. pharmazeutischen Erzeugnissen	90,5	96,3	100,3	88,5	92,7	105,2	98,2	93,4	98,4	97,5	96,1	90,2	95,6
24	Metallerzeugung und -bearbeitung	116,5	100,2	106,7	97,5	99,3	112,3	98,9	109,4	96,6	105,9	110,7	63,9	101,5
25	H.v. Metallerzeugnissen	185,5	178,0	186,7	159,7	181,4	185,5	182,5	183,4	175,7	184,7	174,4	127,2	175,4
26	H.v. Datenverarbeitungsgeräten, elektronischen und optischen Erzeugnissen	70,3	89,3	83,0	88,5	95,2	109,6	110,9	87,0	74,5	102,5	101,8	98,9	92,6
27	H.v. elektrischen Ausrüstungen	124,0	106,4	140,9	92,3	119,9	106,5	108,6	123,1	97,0	101,5	123,0	164,8	117,3
28	Maschinenbau	71,0	78,9	73,9	73,2	103,8	96,7	77,7	73,4	76,0	113,6	65,7	160,7	88,7
29,30	Fahrzeugbau	65,9	114,2	502,2	144,7	120,4	114,9	154,1	86,3	115,7	84,4	81,8	224,1	150,7

WZ 2008	Hauptgruppe Abteilung	Veränderung gegenüber dem Vorjahreszeitraum in %												
		Jan.	Feb.	März	April	Mai	Juni	Juli	Aug.	Sept.	Okt.	Nov.	Dez.	Jan. bis Dez.
C	Verarbeitendes Gewerbe	– 15,0	– 37,4	33,2	– 1,1	0,5	7,9	– 13,7	– 11,8	– 17,1	6,8	– 0,2	34,1	– 3,4
	Vorleistungsgüterproduzenten	– 13,1	– 5,7	– 2,4	1,9	– 1,2	9,9	– 27,2	7,5	– 6,0	4,6	– 3,5	12,1	– 3,3
	Investitionsgüterproduzenten	– 36,2	– 66,6	155,4	0,9	17,1	8,0	– 7,4	– 37,9	– 39,5	19,7	12,7	108,7	– 4,5
	Gebrauchsgüterproduzenten	13,4	– 4,8	12,8	6,0	– 2,5	– 8,5	– 5,5	– 6,1	– 6,7	– 4,5	1,1	3,9	– 0,3
	Verbrauchsgüterproduzenten	2,3	– 9,5	– 8,4	– 11,1	– 10,7	12,1	7,8	– 3,1	– 1,0	0,7	– 5,7	– 9,9	– 3,3
13,14	H.v. Textilien und Bekleidung	– 23,6	– 67,9	– 47,9	– 33,1	– 25,9	– 9,9	– 30,8	– 36,0	– 42,0	– 25,2	– 24,7	42,9	– 35,3
17	H.v. Papier, Pappe und Waren daraus	– 0,2	12,0	5,3	– 13,2	53,9	34,4	15,8	23,7	52,4	3,0	11,8	49,9	20,5
20	H.v. chemischen Erzeugnissen	18,3	13,1	16,2	11,3	3,5	19,8	24,1	9,9	7,2	34,4	4,2	– 26,9	11,5
21	H.v. pharmazeutischen Erzeugnissen	– 0,7	– 7,3	– 10,3	– 14,6	– 13,3	10,0	5,0	– 3,8	– 0,5	– 3,6	– 6,0	– 7,1	– 4,6
24	Metallerzeugung und -bearbeitung	14,9	– 6,8	– 26,0	8,7	– 23,8	– 1,1	– 18,9	– 10,2	– 17,6	2,8	1,9	– 15,3	– 8,8
25	H.v. Metallerzeugnissen	14,2	– 1,0	– 3,9	– 1,1	– 5,2	9,1	4,7	0,8	– 6,7	15,2	2,8	– 20,3	0,5
26	H.v. Datenverarbeitungsgeräten, elektronischen und optischen Erzeugnissen	– 23,8	– 25,3	– 9,8	4,3	– 7,4	20,9	25,2	1,6	– 25,4	20,7	11,8	42,1	0,9
27	H.v. elektrischen Ausrüstungen	– 35,0	2,8	19,6	– 0,3	13,8	19,5	– 52,7	27,6	– 13,0	– 9,7	– 9,5	39,3	– 6,3
28	Maschinenbau	– 45,1	– 37,6	– 11,8	1,2	45,3	13,6	– 46,3	– 52,1	5,8	29,1	– 3,5	110,1	– 9,1
29,30	Fahrzeugbau	12,8	– 79,0	306,1	8,5	– 4,8	– 22,6	29,3	– 37,1	– 52,5	– 8,3	12,5	128,1	– 4,6

6.3 Auftragseingangindex Ausland für das Verarbeitende Gewerbe in Berlin von Januar bis Dezember 2012
nach Wirtschaftsabteilungen
 Basis 2005 \triangleq 100; – Wertindex –

WZ 2008	Hauptgruppe Abteilung	Index												
		Jan.	Feb.	März	April	Mai	Juni	Juli	Aug.	Sept.	Okt.	Nov.	Dez.	Jan. bis Dez.
C	Verarbeitendes Gewerbe	128,6	127,5	149,8	123,1	135,4	153,6	133,7	122,8	153,6	127,5	132,3	125,9	134,5
	Vorleistungsgüterproduzenten	137,6	158,7	152,9	131,7	144,7	148,3	125,9	128,4	144,7	127,5	168,4	126,9	141,3
	Investitionsgüterproduzenten	104,1	92,2	129,7	96,5	111,9	143,2	107,6	85,9	171,4	95,2	105,7	114,0	113,1
	Gebrauchsgüterproduzenten	101,9	130,0	206,9	194,3	179,9	182,4	141,6	139,4	153,8	128,6	113,8	113,2	148,8
	Verbrauchsgüterproduzenten	155,6	143,3	149,4	121,3	138,7	157,4	160,8	150,1	141,2	158,6	143,5	141,1	146,8
13,14	H.v. Textilien und Bekleidung	114,7	74,5	97,6	87,6	79,9	94,4	111,7	119,3	99,5	95,3	113,7	61,5	95,8
17	H.v. Papier, Pappe und Waren daraus	199,1	192,1	179,7	126,8	82,0	84,1	79,1	83,8	78,5	66,0	85,6	41,1	108,2
20	H.v. chemischen Erzeugnissen	195,7	216,7	223,7	192,1	221,2	217,8	206,7	195,8	204,9	194,4	197,0	158,2	202,0
21	H.v. pharmazeutischen Erzeugnissen	156,6	144,9	150,7	122,1	139,9	158,9	162,3	150,8	142,0	159,8	144,1	142,9	147,9
24	Metallerzeugung und -bearbeitung	193,2	168,3	159,0	178,5	195,4	204,7	222,7	173,8	150,4	158,9	145,6	101,9	171,0
25	H.v. Metallerzeugnissen	108,0	138,2	138,8	131,5	128,2	143,5	132,7	152,9	135,1	139,1	138,7	124,4	134,3
26	H.v. Datenverarbeitungsgeräten, elektronischen und optischen Erzeugnissen	124,4	111,1	143,6	118,4	135,4	173,0	146,7	114,0	154,9	121,2	114,2	117,1	131,2
27	H.v. elektrischen Ausrüstungen	121,1	149,0	139,8	103,3	119,3	123,8	92,7	97,2	133,1	97,0	173,7	127,4	123,1
28	Maschinenbau	96,2	78,5	122,5	89,3	107,5	133,1	86,2	73,5	187,8	88,0	109,5	110,4	106,9
29,30	Fahrzeugbau	95,5	131,0	198,6	186,4	168,6	171,0	137,1	136,2	151,6	126,0	104,3	118,9	143,8

WZ 2008	Hauptgruppe Abteilung	Veränderung gegenüber dem Vorjahreszeitraum in %												
		Jan.	Feb.	März	April	Mai	Juni	Juli	Aug.	Sept.	Okt.	Nov.	Dez.	Jan. bis Dez.
C	Verarbeitendes Gewerbe	21,0	- 11,9	5,3	- 3,8	3,5	3,8	10,4	7,5	18,5	17,1	8,9	5,5	6,6
	Vorleistungsgüterproduzenten	19,7	25,2	- 8,7	12,0	15,1	3,5	0,6	- 9,1	- 3,4	15,9	25,2	7,2	7,7
	Investitionsgüterproduzenten	9,1	- 47,9	23,1	- 7,4	2,4	- 10,1	14,9	14,7	68,8	5,8	3,8	13,8	3,4
	Gebrauchsgüterproduzenten	- 5,5	6,4	7,4	- 2,0	- 2,5	- 6,3	- 11,7	6,0	- 4,0	4,3	3,2	8,9	- 0,2
	Verbrauchsgüterproduzenten	40,1	9,5	1,1	- 9,7	0,9	26,5	21,3	14,3	4,2	29,9	4,8	- 1,7	10,9
13,14	H.v. Textilien und Bekleidung	17,4	- 28,7	- 13,8	- 1,2	- 11,8	- 4,3	1,9	- 13,8	- 13,4	1,8	27,1	24,0	- 3,3
17	H.v. Papier, Pappe und Waren daraus	80,6	106,9	54,0	- 3,7	- 39,6	- 10,6	- 28,0	- 54,5	- 58,8	- 63,9	- 65,9	- 74,1	- 26,2
20	H.v. chemischen Erzeugnissen	12,7	14,8	- 2,5	7,4	4,8	9,0	12,8	- 3,0	6,2	4,9	- 9,8	- 9,9	3,6
21	H.v. pharmazeutischen Erzeugnissen	40,5	10,1	1,3	- 10,1	0,7	27,5	21,8	15,1	4,5	30,4	4,9	- 1,8	11,2
24	Metallerzeugung und -bearbeitung	- 15,9	- 18,7	- 35,6	- 18,8	- 14,6	- 4,8	31,9	- 16,8	- 26,8	- 11,6	- 20,7	- 9,9	- 14,7
25	H.v. Metallerzeugnissen	0,1	27,7	22,3	25,0	8,9	23,1	29,5	32,9	14,8	26,4	21,7	20,9	21,0
26	H.v. Datenverarbeitungsgeräten, elektronischen und optischen Erzeugnissen	14,6	3,1	5,0	- 5,2	2,6	16,0	25,5	3,2	20,4	8,7	- 9,4	1,1	7,2
27	H.v. elektrischen Ausrüstungen	40,8	42,7	- 12,7	15,9	31,5	- 3,4	- 14,6	- 19,6	- 2,0	20,8	61,8	17,9	12,0
28	Maschinenbau	17,0	- 65,6	41,8	- 10,9	3,3	- 20,7	- 0,1	36,3	106,9	7,8	16,9	13,3	0,7
29,30	Fahrzeugbau	- 19,3	6,7	8,0	4,0	0,7	- 11,3	- 7,9	5,9	2,2	10,7	1,9	26,7	1,4

Klassifikation der Wirtschaftszweige (WZ 2008)

Bereich: Verarbeitendes Gewerbe sowie Bergbau und Gewinnung von Steinen und Erden

Hauptgruppen: A Vorleistungsgüterproduzenten INV_B Investitionsgüterproduzenten GG Gebrauchsgüterproduzenten

VG Verbrauchsgüterproduzenten EN Energie

Nr. der Klassifikation	Hauptgruppe	Bezeichnung	Nr. der Klassifikation	Hauptgruppe	Bezeichnung
B		<u>Bergbau und Gewinnung von Steinen und Erden</u>	11		Getränkeherstellung
05		Kohlenbergbau	11.01	VG	H.v. Spirituosen
05.10	EN	Steinkohlenbergbau	11.02	VG	H.v. Traubenwein
05.20	EN	Braunkohlenbergbau	11.03	VG	H.v. Apfelwein und anderen Fruchtweinen
06		Gewinnung von Erdöl und Erdgas	11.04	VG	H.v. Wermutwein und sonstigen aromatisierten Weinen
06.10	EN	Gewinnung von Erdöl	11.05	VG	H.v. Bier
06.20	EN	Gewinnung von Erdgas	11.06	VG	H.v. Malz
07		Erzbergbau	11.07	VG	H.v. Erfrischungsgetränken; Gewinnung natürlicher Mineralwässer
07.10	A	Eisenerzbergbau	12		Tabakverarbeitung
07.21	A	Bergbau auf Uran- und Thoriumerze	12.00	VG	Tabakverarbeitung
07.29	A	Sonstiger NE-Metallerzbergbau	13		H.v. Textilien
08		Gewinnung von Steinen und Erden, sonstiger Bergbau	13.10	A	Spinnstoffaufbereitung und Spinnerei
08.1	A	Gewinnung von Natursteinen, Kies, Sand, Ton und Kaolin	13.20	A	Weberei
08.11	A	Gewinnung von Naturwerksteinen und Natursteinen, Kalk- und Gipsstein, Kreide und Schiefer	13.30	A	Veredlung von Textilien und Bekleidung
08.12	A	Gewinnung von Kies, Sand, Ton und Kaolin	13.9	VG	H.v. sonstigen Textilwaren
08.9	A	Sonstiger Bergbau; Gewinnung von Steinen und Erden a.n.g.	13.91	VG	H.v. gewirktem und gestricktem Stoff
08.91	A	Bergbau auf chemische und Düngemittelminerale	13.92	VG	H.v. konfektionierten Textilwaren (ohne Bekleidung)
08.92	A	Torfgewinnung	13.93	VG	H.v. Teppichen
08.93	A	Gewinnung von Salz	13.94	VG	H.v. Seilerwaren
08.99	A	Gewinnung von Steinen und Erden a.n.g.	13.95	VG	H.v. Vliesstoff und Erzeugnissen daraus (ohne Bekleidung)
09		Erbringung von Dienstleistungen für den Bergbau und für die Gewinnung von Steinen und Erden	13.96	VG	H.v. technischen Textilien
09.10	A	Erbringung von Dienstleistungen für die Gewinnung von Erdöl und Erdgas	13.99	VG	H.v. sonstigen Textilwaren a.n.g.
09.90	A	Erbringung von Dienstleistungen für den sonstigen Bergbau und die Gewinnung von Steinen und Erden	14		H.v. Bekleidung
C		<u>Verarbeitendes Gewerbe</u>	14.1	VG	H.v. Bekleidung (ohne Pelzbekleidung)
10		H.v. Nahrungs- und Futtermitteln	14.11	VG	H.v. Lederbekleidung
10.1	VG	Schlachten und Fleischverarbeitung	14.12	VG	H.v. Arbeits- und Berufsbekleidung
10.11	VG	Schlachten (ohne Schlachten von Geflügel)	14.13	VG	H.v. sonstiger Oberbekleidung
10.12	VG	Schlachten von Geflügel	14.14	VG	H.v. Wäsche
10.13	VG	Fleischverarbeitung	14.19	VG	H.v. sonstiger Bekleidung und Bekleidungszubehör a.n.g.
10.20	VG	Fischverarbeitung	14.2	VG	H.v. Pelzwaren
10.3	VG	Obst- und Gemüseverarbeitung	14.20	VG	H.v. Pelzwaren
10.31	VG	Kartoffelverarbeitung	14.3	VG	H.v. Bekleidung aus gewirktem und gestricktem Stoff
10.32	VG	H.v. Frucht- und Gemüsesäften	14.31	VG	H.v. Strumpfwaren
10.39	VG	Sonstige Verarbeitung von Obst und Gemüse	14.39	VG	H.v. sonstiger Bekleidung aus gewirktem und gestricktem Stoff
10.4	VG	H.v. pflanzlichen und tierischen Ölen und Fetten	15		H.v. Leder, Lederwaren und Schuhen
10.41	VG	H.v. Ölen und Fetten (ohne Margarine u.ä. Nahrungsfette)	15.1	VG	H.v. Leder und Lederwaren (ohne H.v. Lederbekleidung)
10.42	VG	H.v. Margarine u. ä. Nahrungsfetten	15.11	VG	H.v. Leder und Lederfaserstoff; Zurichtung und Färben v. Fellen
10.5	VG	Milchverarbeitung	15.12	VG	Lederverarbeitung (ohne H.v. Lederbekleidung)
10.51	VG	Milchverarbeitung (ohne H.v. Speiseeis)	15.20	VG	H.v. Schuhen
10.52	VG	H.v. Speiseeis	16		H.v. Holz-, Flecht-, Korb- und Korkwaren (ohne Möbel)
10.6	A	Mahl- und Schälsmühlen, H.v. Stärke und Stärkeerzeugnissen	16.10	A	Säge-, Hobel- und Holzimprägnierwerke
10.61	A	Mahl- und Schälsmühlen	16.2	A	H.v. sonstigen Holz-, Korb-, Flecht- und Korbwaren (ohne Möbel)
10.62	A	H.v. Stärke und Stärkeerzeugnissen	16.21	A	H.v. Furnier-, Sperrholz-, Holzfasern- und Holzspanplatten
10.7	VG	H.v. Back- und Teigwaren	16.22	A	H.v. Parketttafeln
10.71	VG	H.v. Backwaren (ohne Dauerbackwaren)	16.23	A	H.v. sonstigen Konstruktionsteilen, Fertigbauteilen, Ausbauelementen und Fertigteilbauten aus Holz
10.72	VG	H.v. Dauerbackwaren	16.24	A	H.v. Verpackungsmitteln, Lagerbehältern und Ladungsträgern aus Holz
10.73	VG	H.v. Teigwaren	16.29	A	H.v. Holzwaren a.n.g., Korb-, Flecht- und Korbwaren (oh Möbel)
10.8	VG	H.v. sonstigen Nahrungsmitteln	17		H.v. Papier, Pappe und Waren daraus
10.81	VG	H.v. Zucker	17.1	A	H.v. Holz- und Zellstoff, Papier, Karton und Pappe
10.82	VG	H.v. Süßwaren (ohne Dauerbackwaren)	17.11	A	H.v. Holz- und Zellstoff
10.83	VG	Verarbeitung von Kaffee und Tee, H.v. Kaffee-Ersatz	17.12	A	H.v. Papier, Karton und Pappe
10.84	VG	H.v. Würzmitteln und Soßen	17.2	A	H.v. Waren aus Papier, Karton und Pappe
10.85	VG	H.v. Fertiggerichten	17.21	A	H.v. Wellpapier und -pappe sowie von Verpackungsmitteln aus Papier, Karton und Pappe
10.86	VG	H.v. homogenisierten und diätetischen Nahrungsmitteln	17.22	A	H.v. Haushalts-, Hygiene- und Toilettenartikeln aus Zellstoff, Papier und Pappe
10.89	VG	H.v. sonstigen Nahrungsmitteln a.n.g.	17.23	A	H.v. Schreibwaren und Bürobedarf aus Papier, Karton und Pappe
10.9	A	H.v. Futtermitteln	17.24	A	H.v. Tapeten
10.91	A	H.v. Futtermitteln für Nutztiere	17.29	A	H.v. sonstigen Waren aus Papier, Karton und Pappe
10.92	A	H.v. Futtermitteln für sonstige Tiere			

Klassifikation der Wirtschaftszweige (WZ 2008)

Bereich: Verarbeitendes Gewerbe sowie Bergbau und Gewinnung von Steinen und Erden

Hauptgruppen: A Vorleistungsgüterproduzenten INV_B Investitionsgüterproduzenten GG Gebrauchsgüterproduzenten

VG Verbrauchsgüterproduzenten EN Energie

Nr. der Klassifikation	Hauptgruppe	Bezeichnung	Nr. der Klassifikation	Hauptgruppe	Bezeichnung
18		H.v. Druckerzeugnissen; Vervielfältigung von bespielten Ton-, Bild- und Datenträgern	23.5	A	H.v. Zement, Kalk und gebranntem Gips
18.1	VG	H.v. Druckerzeugnissen	23.51	A	H.v. Zement
18.11	VG	Drucken von Zeitungen	23.52	A	H.v. Kalk und gebranntem Gips
18.12	VG	Drucken a.n.g.	23.6	A	H.v. Erzeugnissen aus Beton, Zement und Gips
18.13	VG	Druck- und Medieneinstufung	23.61	A	H.v. Erzeugnissen aus Beton, Zement und Kalksandstein für den Bau
18.14	VG	Binden von Druckerzeugnissen und damit verbundene Dienstleistungen	23.62	A	H.v. Gipserzeugnissen für den Bau
18.20	VG	Vervielfältigung von bespielten Ton-, Bild- und Datenträgern	23.63	A	H.v. Frischbeton (Transportbeton)
19		Kokerei und Mineralölverarbeitung	23.64	A	H.v. Mörtel und anderem Beton (Trockenbeton)
19.10	EN	Kokerei	23.65	A	H.v. Faserzementwaren
19.20	EN	Mineralölverarbeitung	23.69	A	H.v. sonstigen Erzeugnissen aus Beton, Zement und Gips a.n.g.
20		H.v. chemischen Erzeugnissen	23.70	A	Be- und Verarbeitung von Naturwerksteinen u. Natursteinen a.n.g.
20.1	A	H.v. chemischen Grundstoffen, Düngemitteln und Stickstoffverbindungen, Kunststoffen in Primärformen und synthetischem Kautschuk in Primärformen	23.9	A	H.v. Schleifkörpern und Schleifmitteln auf Unterlage sowie sonstigen Erzeugnissen aus nichtmetallischen Mineralien a.n.g.
20.11	A	H.v. Industriegasen	23.91	A	H.v. Schleifkörpern und Schleifmitteln auf Unterlage
20.12	A	H.v. Farbstoffen und Pigmenten	23.99	A	H.v. sonst. Erzeugnissen aus nichtmetallischen Mineralien a.n.g.
20.13	A	H.v. sonstigen anorganischen Grundstoffen und Chemikalien	24		Metallerzeugung und -bearbeitung
20.14	A	H.v. sonstigen organischen Grundstoffen und Chemikalien	24.10	A	Erzeugung von Roheisen, Stahl und Ferrolegierungen
20.15	A	H.v. Düngemitteln und Stickstoffverbindungen	24.20	A	H.v. Stahlrohren, Rohrform-, Rohrverschluss- und Rohrverbindungsstücken aus Stahl
20.16	A	H.v. Kunststoffen in Primärformen	24.3	A	Sonstige erste Bearbeitung von Eisen und Stahl
20.17	A	H.v. synthetischem Kautschuk in Primärformen	24.31	A	H.v. Blankstahl
20.20	A	H.v. Schädlingsbekämpfungsmitteln, Pflanzenschutz- und Desinfektionsmitteln	24.32	A	H.v. Kaltband mit einer Breite von weniger als 600 mm
20.30	A	H.v. Anstrichmitteln, Druckfarben und Kittungen	24.33	A	H.v. Kaltprofilen
20.4	VG	H.v. Seifen, Wasch-, Reinigungs- und Körperpflegemitteln sowie von Duftstoffen	24.34	A	H.v. kaltgezogenem Draht
20.41	VG	H.v. Seifen, Wasch-, Reinigungs- und Poliermitteln	24.4	A	Erzeugung und erste Bearbeitung von NE-Metallen
20.42	VG	H.v. Körperpflegemitteln und Duftstoffen	24.41	A	Erzeugung und erste Bearbeitung von Edelmetallen
20.5	A	H.v. sonstigen chemischen Erzeugnissen	24.42	A	Erzeugung und erste Bearbeitung von Aluminium
20.51	A	H.v. pyrotechnischen Erzeugnissen	24.43	A	Erzeugung und erste Bearbeitung von Blei, Zink und Zinn
20.52	A	H.v. Klebstoffen	24.44	A	Erzeugung und erste Bearbeitung von sonstigen NE-Metallen
20.53	A	H.v. etherischen Ölen	24.45	A	Erzeugung und erste Bearbeitung von sonstigen NE-Metallen
20.59	A	H.v. sonstigen chemischen Erzeugnissen a.n.g.	24.46	A	Aufbereitung von Kernbrennstoffen
20.60	A	H.v. Chemiefasern	24.5	A	Gießereien
21		H.v. pharmazeutischen Erzeugnissen	24.51	A	Eisengießereien
21.10	VG	H.v. pharmazeutischen Grundstoffen	24.52	A	Stahlgießereien
21.20	VG	H.v. pharmazeutischen Spezialitäten und sonstigen pharmazeutischen Erzeugnissen	24.53	A	Leichtmetallgießereien
22		H.v. Gummi- und Kunststoffwaren	24.54	A	Buntmetallgießereien
22.1	A	H.v. Gummiwaren	25		H.v. Metallerzeugnissen
22.11	A	Herstellung und Runderneuerung von Bereifungen	25.1	B	Stahl- und Leichtmetallbau
22.19	A	H.v. sonstigen Gummiwaren	25.11	B	H.v. Metallkonstruktionen
22.2	A	H.v. Kunststoffwaren	25.12	B	H.v. Ausbauelementen aus Metall
22.21	A	H.v. Platten, Folien, Schläuchen und Profilen aus Kunststoffen	25.2	B	H.v. Metalltanks und -behältern; H.v. Heizkörpern und -kesseln für Zentralheizungen
22.22	A	H.v. Verpackungsmitteln aus Kunststoffen	25.21	B	H.v. Heizkörpern und -kesseln für Zentralheizungen
22.23	A	H.v. Baubedarfsartikeln aus Kunststoffen	25.29	B	H.v. Sammelbehältern, Tanks u. ä. Behältern aus Metall
22.29	A	H.v. sonstigen Kunststoffwaren	25.30	B	H.v. Dampfkesseln (ohne Zentralheizungskessel)
23		H.v. Glas und Glaswaren, Keramik, Verarbeitung von Steinen und Erden	25.40	B	H.v. Waffen und Munition
23.1	A	H.v. Glas und Glaswaren	25.50	A	H.v. Schmiede-, Press-, Zieh- und Stanzteilen, gewalzten Ringen und pulvermetallurgischen Erzeugnissen
23.11	A	H.v. Flachglas	25.6	A	Oberflächenveredlung und Wärmebehandlung; Mechanik a.n.g.
23.12	A	Veredlung und Bearbeitung von Flachglas	25.61	A	Oberflächenveredlung und Wärmebehandlung
23.13	A	H.v. Hohlglas	25.62	A	Mechanik a.n.g.
23.14	A	H.v. Glasfasern und Waren daraus	25.7	A	H.v. Schneidwaren, Werkzeugen, Schließern und Beschlägen aus unedlen Metallen
23.19	A	Herstellung, Veredlung und Bearbeitung von sonstigem Glas einschließlich technischen Glaswaren	25.71	A	H.v. Schneidwaren und Bestecken aus unedlen Metallen
23.20	A	H.v. feuerfesten keramischen Werkstoffen und Waren	25.72	A	H.v. Schließern und Beschlägen aus unedlen Metallen
23.3	A	H.v. keramischen Baumaterialien	25.73	A	H.v. Werkzeugen
23.31	A	H.v. keramischen Wand- und Bodentfliesen und -platten	25.9	A	H.v. sonstigen Metallwaren
23.32	A	H.v. Ziegeln und sonstiger Baukeramik	25.91	A	H.v. Fässern, Trommeln, Dosen, Eimern u.ä. Behältern aus Metall
23.4	A	H.v. sonstigen Porzellan- und keramischen Erzeugnissen	25.92	A	H.v. Verpackungen und Verschlüssen aus Eisen, Stahl und NE-Metall
23.41	A	H.v. keramischen Haushaltswaren und Ziergegenständen	25.93	A	H.v. Drahtwaren, Ketten und Federn
23.42	A	H.v. Sanitärkeramik	25.94	A	H.v. Schrauben und Niete
23.43	A	H.v. Isolatoren und Isolierteilen aus Keramik	25.99	A	H.v. sonstigen Metallwaren a.n.g.
23.44	A	H.v. keramischen Erzeugnissen für sonstige technische Zwecke			
23.49	A	H.v. sonstigen keramischen Erzeugnissen			

Klassifikation der Wirtschaftszweige (WZ 2008)

Bereich: Verarbeitendes Gewerbe sowie Bergbau und Gewinnung von Steinen und Erden

Hauptgruppen: A Vorleistungsgüterproduzenten INV_B Investitionsgüterproduzenten GG Gebrauchsgüterproduzenten
VG Verbrauchsgüterproduzenten EN Energie

Nr. der Klassifikation	Hauptgruppe	Bezeichnung	Nr. der Klassifikation	Hauptgruppe	Bezeichnung
26		H.v. Datenverarbeitungsgeräten, elektronischen und optischen Erzeugnissen	29		H.v. Kraftwagen und Kraftwagenteilen
26.1	A	H.v. elektronischen Bauelementen und Leiterplatten	29.10	B	H.v. Kraftwagen und Kraftwagenmotoren
26.11	A	H.v. elektronischen Bauelementen	29.20	B	H.v. Karosserien, Aufbauten und Anhängern
26.12	A	H.v. bestückten Leiterplatten	29.3	B	H.v. Teilen und Zubehör für Kraftwagen
26.20	B	H.v. Datenverarbeitungsgeräten und peripheren Geräten	29.31	B	Herstellung elektrischer und elektronischer Ausrüstungsgegenstände für Kraftwagen
26.30	B	H.v. Geräten und Einrichtungen der Telekommunikationstechnik	29.32	B	H.v. sonstigen Teilen und sonstigem Zubehör für Kraftwagen
26.40	GG	H.v. Geräten der Unterhaltungselektronik			
26.5	B	H.v. Mess-, Kontroll-, Navigations- u. ä. Instrumenten und Vorrichtungen; H.v. Uhren	30		Sonstiger Fahrzeugbau
26.51	B	H.v. Mess-, Kontroll-, Navigations- u. ä. Instrumenten und Vorrichtungen	30.1	B	Schiff- und Bootsbau
26.52	B	H.v. Uhren	30.11	B	Schiffbau (ohne Boots- und Yachtbau)
26.60	B	H.v. Bestrahlungs- und Elektrotherapiegeräten und elektromedizinischen Geräten	30.12	B	Boots- und Yachtbau
26.70	GG	H.v. optischen und fotografischen Instrumenten und Geräten	30.20	B	Schienenfahrzeugbau
26.80	A	H.v. magnetischen und optischen Datenträgern	30.30	B	Luft- und Raumfahrzeugbau
			30.40	B	H.v. militärischen Kampffahrzeugen
			30.9	GG	H.v. Fahrzeugen a.n.g.
			30.91	GG	H.v. Krafträdern
			30.92	GG	H.v. Fahrrädern sowie von Behindertenfahrzeugen
			30.99	GG	H.v. sonstigen Fahrzeugen a.n.g.
27		H.v. elektrischen Ausrüstungen	31		H.v. Möbeln
27.1	A	H.v. Elektromotoren, Generatoren, Transformatoren, Elektrizitätsverteilungs- und -schalteinrichtungen	31.0	GG	H.v. Möbeln
27.11	A	H.v. Elektromotoren, Generatoren und Transformatoren	31.01	GG	H.v. Büro- und Ladenmöbeln
27.12	A	H.v. Elektrizitätsverteilungs- und -schalteinrichtungen	31.02	GG	H.v. Küchenmöbeln
27.20	A	H.v. Batterien und Akkumulatoren	31.03	GG	H.v. Matratzen
27.3	A	H.v. Kabeln und elektrischem Installationsmaterial	31.09	GG	H.v. sonstigen Möbeln
27.31	A	H.v. Glasfaserkabeln			
27.32	A	H.v. sonstigen elektronischen und elektrischen Drähten und Kabeln	32		H.v. sonstigen Waren
27.33	A	H.v. elektrischem Installationsmaterial	32.1	GG	H.v. Münzen, Schmuck und ähnlichen Erzeugnissen
27.40	A	H.v. elektrischen Lampen und Leuchten	32.11	GG	H.v. Münzen
27.5	GG	H.v. Haushaltsgeräten	32.12	GG	H.v. Schmuck, Gold- und Silberschmiedewaren (ohne Fantasieschmuck)
27.51	GG	H.v. elektrischen Haushaltsgeräten			
27.52	GG	H.v. nicht elektrischen Haushaltsgeräten	32.13	GG	H.v. Fantasieschmuck
27.90	A	H.v. sonstigen elektrischen Ausrüstungen und Geräten a.n.g.	32.20	GG	H.v. Musikinstrumenten
			32.30	VG	H.v. Sportgeräten
			32.40	VG	H.v. Spielwaren
28		Maschinenbau	32.50	B	H.v. medizinischen und zahnmedizinischen Apparaten und Materialien
28.1	B	H.v. nicht wirtschaftszweigspezifischen Maschiner			
28.11	B	H.v. Verbrennungsmotoren und Turbinen (ohne Motoren für Luft- und Straßenfahrzeuge)	32.9	VG	H.v. Erzeugnissen a.n.g.
28.12	B	H.v. hydraulischen und pneumatischen Komponenten und Systemen	32.91	VG	H.v. Besen und Bürsten
			32.99	VG	H.v. sonstigen Erzeugnissen a.n.g.
28.13	B	H.v. Pumpen und Kompressoren a.n.g.			
28.14	B	H.v. Armaturen a.n.g.	33		Reparatur und Installation von Maschinen und Ausrüstungen
28.15	B	H.v. Lagern, Getrieben, Zahnradern und Antriebselementen	33.1	B	Reparatur von Metallerzeugnissen, Maschinen und Ausrüstungen
28.2	B	H.v. sonstigen nicht wirtschaftszweigspezifischen Maschinen	33.11	B	Reparatur von Metallerzeugnissen
28.21	B	H.v. Öfen und Brennern	33.12	B	Reparatur von Maschinen
28.22	B	H.v. Hebezeugen und Fördermitteln	33.13	B	Reparatur von elektronischen und optischen Geräten
28.23	B	H.v. Büromaschinen (ohne Datenverarbeitungsgeräte und periphere Geräte)	33.14	B	Reparatur von elektrischen Ausrüstungen
28.24	B	H.v. handgeführten Werkzeugen mit Motorantrieb	33.15	B	Reparatur und Instandhaltung von Schiffen, Booten und Yachtern
28.25	B	H.v. kälte- und lufttechnischen Erzeugnissen, nicht für den Haushalt	33.16	B	Reparatur und Instandhaltung von Luft- und Raumfahrzeugen
28.29	B	H.v. sonst. nicht wirtschaftszweigspezifischen Maschinen a.n.g.	33.17	B	Reparatur und Instandhaltung von Fahrzeugen a.n.g.
28.30	B	H.v. land- und forstwirtschaftlichen Maschinen	33.19	B	Reparatur von sonstigen Ausrüstungen
28.4	B	H.v. Werkzeugmaschinen	33.20	B	Installation von Maschinen und Ausrüstungen a.n.g.
28.41	B	H.v. Werkzeugmaschinen für die Metallbearbeitung			
28.49	B	H.v. sonstigen Werkzeugmaschinen			
28.9	B	H.v. Maschinen für sonstige bestimmte Wirtschaftszweige			
28.91	B	H.v. Maschinen für die Metallerzeugung, von Walzwerkeinrichtungen und Gießmaschinen			
28.92	B	H.v. Bergwerks-, Bau- und Baustoffmaschinen			
28.93	B	H.v. Maschinen für die Nahrungs- und Genussmittelerzeugung und die Tabakverarbeitung			
28.94	B	H.v. Maschinen für die Textil- und Bekleidungsherstellung und die Lederverarbeitung			
28.95	B	H.v. Maschinen für die Papiererzeugung und -verarbeitung			
28.96	B	H.v. Maschinen für die Verarbeitung von Kunststoffen und Kautschuk			
28.99	B	H.v. Maschinen für sonstige bestimmte Wirtschaftszweige a.n.g.			

Das Amt für Statistik Berlin-Brandenburg

Das Amt für Statistik Berlin-Brandenburg ist für beide Länder die zentrale Dienstleistungseinrichtung auf dem Gebiet der amtlichen Statistik. Das Amt erbringt Serviceleistungen im Bereich Information und Analyse für die breite Öffentlichkeit, für alle gesellschaftlichen Gruppen sowie für Kunden aus Verwaltung und Politik, Wirtschaft und Wissenschaft. Kerngeschäft des Amtes ist die Durchführung der gesetzlich angeordneten amtlichen Statistiken für Berlin und Brandenburg. Das Amt erhebt die Daten, bereitet sie auf, interpretiert und analysiert sie und veröffentlicht die Ergebnisse. Die Grundversorgung aller Nutzer mit statistischen Informationen erfolgt unentgeltlich, im Wesentlichen über das Internet und den Informationsservice. Daneben werden nachfrage- und zielgruppenorientierte Standardauswertungen zu Festpreisen angeboten. Kundenspezifische Aufbereitung / Beratung zu kostendeckenden Preisen ergänzt das Spektrum der Informationsbereitstellung.

Amtliche Statistik im Verbund

Die Statistiken werden bundesweit nach einheitlichen Konzepten, Methoden und Verfahren arbeitsteilig erstellt. Die statistischen Ämter der Länder sind dabei grundsätzlich für die Durchführung der Erhebungen, für die Aufbereitung und Veröffentlichung der Länderergebnisse zuständig. Durch diese Kooperation in einem „Statistikverbund“ entstehen für alle Länder vergleichbare und zu einem Bundesergebnis zusammenführbare Erhebungsergebnisse.

Produkte und Dienstleistungen

Informationsservice

info@statistik-bbb.de
mit statistischen Informationen für jedermann und Beratung sowie maßgeschneiderte Aufbereitungen von Daten über Berlin und Brandenburg.
Auskunft, Beratung, Pressedienst sowie Fachbibliothek.

Standort Potsdam

Behlertstraße 3a, 14467 Potsdam
Tel. 0331 8173 - 1777
Fax 030 9028 - 4091
Mo – Do 9 – 15 Uhr, Fr 9 – 14 Uhr

Standort Berlin

Alt-Friedrichsfelde 60, 10315 Berlin
Bibliothek
Tel. 030 9021 - 3540
Mo – Do 9 – 15 Uhr, Fr 9 – 14 Uhr

Internet-Angebot

www.statistik-berlin-brandenburg.de
mit aktuellen Daten, Pressemitteilungen, Statistischen Berichten zum kostenlosen Herunterladen, regionalstatistischen Informationen, Wahlstatistiken und -analysen sowie einem Überblick über das gesamte Leistungsspektrum des Amtes.

Statistische Jahrbücher

mit einer Vielzahl von Tabellen aus nahezu allen Arbeitsgebieten der amtlichen Statistik.

Statistische Berichte

mit Ergebnissen der einzelnen Statistiken in Tabellen in tiefer sachlicher Gliederung und Grafiken zur Veranschaulichung von Entwicklungen und Strukturen.
Mit dieser Reihe werden die bisherigen Veröffentlichungen Statistischer Berichte aus dem Landesbetrieb für Datenverarbeitung und Statistik Land Brandenburg sowie dem Statistischen Landesamt Berlin fortgesetzt.

Datenangebot aus dem Sachgebiet

Informationen zu dieser Veröffentlichung

Referat 31 Verarbeitendes Gewerbe
Tel. 030 9021-3816/3725/3346
Fax 030 9028-4012
Verarb.Gewerbe@statistik-bbb.de

Weitere Veröffentlichungen zum Thema

Statistische Berichte:

- Verarbeitendes Gewerbe
E I 2 – m
- Produktion
E I 5 – j
- Investitionen
E I 6 – j

„Zeitschrift für amtliche Statistik – Berlin Brandenburg“

- Techen, Andreas: Die Entwicklung der Industriekonjunktur während der Wirtschafts- und Finanzkrise, Nr. 6/2011, S. 54 ff.
- Techen, Andreas: 1990 – 2010 Berlin und Brandenburg: Verarbeitendes Gewerbe, Nr. 4/2010, S. 26 ff.

„Berliner Statistik“ – Statistische Monatsschrift

- Schlösser, Roland: Berliner Industrie auf Konsolidierungskurs, Nr. 10/2005, S. 366 ff.
- Liebenau, B.-J.: Auslandsumsätze des Verarbeitenden Gewerbes in Berlin 1991 bis 2000, Nr. 12, 2001, S. 536 ff.
- Pohl, R.: Arbeitsplatzdynamik im Verarbeitenden Gewerbe in Berlin, Nr. 10, 2001, S. 442 ff.

Statistisches Bundesamt

- Beschäftigung und Umsatz der Betriebe des Verarbeitenden Gewerbes sowie des Bergbaus und der Gewinnung von Steinen und Erden; Fachserie 4, Reihe 4.1.1; monatlich, jährlich.
- Betriebe, Beschäftigte und Umsatz des Verarbeitenden Gewerbes sowie des Bergbaus und der Gewinnung von Steinen und Erden nach Beschäftigtengrößenklassen; Fachserie 4, Reihe 4.1.2; jährlich.
- Beschäftigung und Umsatz der Betriebe des Verarbeitenden Gewerbes sowie des Bergbaus und der Gewinnung von Steinen und Erden nach Bundesländern; Fachserie 4, Reihe 4.1.4; jährlich.