

Monatsdaten + Konjunktur 2 2007

Mit der vorliegenden Veröffentlichung „Monatsdaten + Konjunktur“ gibt das Amt für Statistik Berlin-Brandenburg eine Auswahl aktueller wirtschafts- und konjunkturstatistischer Ergebnisse für das Land Berlin heraus. „Monatsdaten + Konjunktur“ erscheint monatlich und bietet eine umfangreiche Auswahl an Daten und grafischen Übersichten zur aktuellen Entwicklung im Lande. Einige Angaben sind vorläufig und können zu einem späteren Zeitpunkt aktualisiert werden. Abweichungen in den errechneten Werten sind durch Rundungen bedingt. Durch die Bearbeitungsdauer und die unterschiedliche zeitliche Verfügbarkeit der Ausgangsdaten können zum Zeitpunkt der Veröffentlichung bereits einzelne Statistische Berichte jüngerer Datums verfügbar sein. Zu beziehen ist „Monatsdaten + Konjunktur“ als Download auf den Internetseiten des AfS oder über den E-Mail-Service.



Berlin

Wirtschaftsindikatoren für Berlin

Beinhalten die grafischen Darstellungen der 14 wichtigsten Wirtschaftsindikatoren über den Zeitraum der letzten vier Jahre. Diese sind auf zwei Seiten zusammenfassend dargestellt.

- 3 Verarbeitendes Gewerbe
Bauhauptgewerbe
Baugenehmigungen

- 4 Handel und Gastgewerbe
Tourismus und Verkehr
Verbraucherpreise
Außenhandel
Gewerbeanzeigen
Insolvenzen

Zahlenspiegel für Berlin

Die mit einem vorangestellten > versehenen Positionen in den Tabellen werden von allen Statistischen Ämtern im Zahlenspiegel veröffentlicht.

- 5 Bevölkerungsstand
Natürliche Bevölkerungsbewegung
Wanderungen
- 6 Beschäftigte
Arbeitsmarkt
- 7 Sozialhilfe: Laufende Hilfe zum Lebensunterhalt außerhalb von Einrichtungen
Wohngeld
Arbeiterrentenversicherung
- 8 Bautätigkeit
Abfallentsorgung
Wasserversorgung und Abwasserbeseitigung
- 9 Landwirtschaft
- 10 Verarbeitendes Gewerbe sowie Bergbau und Gewinnung von Steinen und Erden
- 11 Energie- und Wasserversorgung
Bauhauptgewerbe/Vorbereitende Baustellenarbeiten, Hoch- und Tiefbau
Ausbaugewerbe/Bauinstallation und sonstiges Baugewerbe
- 12 Großhandel einschließlich Handelsvermittlung
Einzelhandel sowie Reparatur von Gebrauchsgütern
Kfz-Handel, -instandhaltung und -reparatur sowie Tankstellen
Gastgewerbe

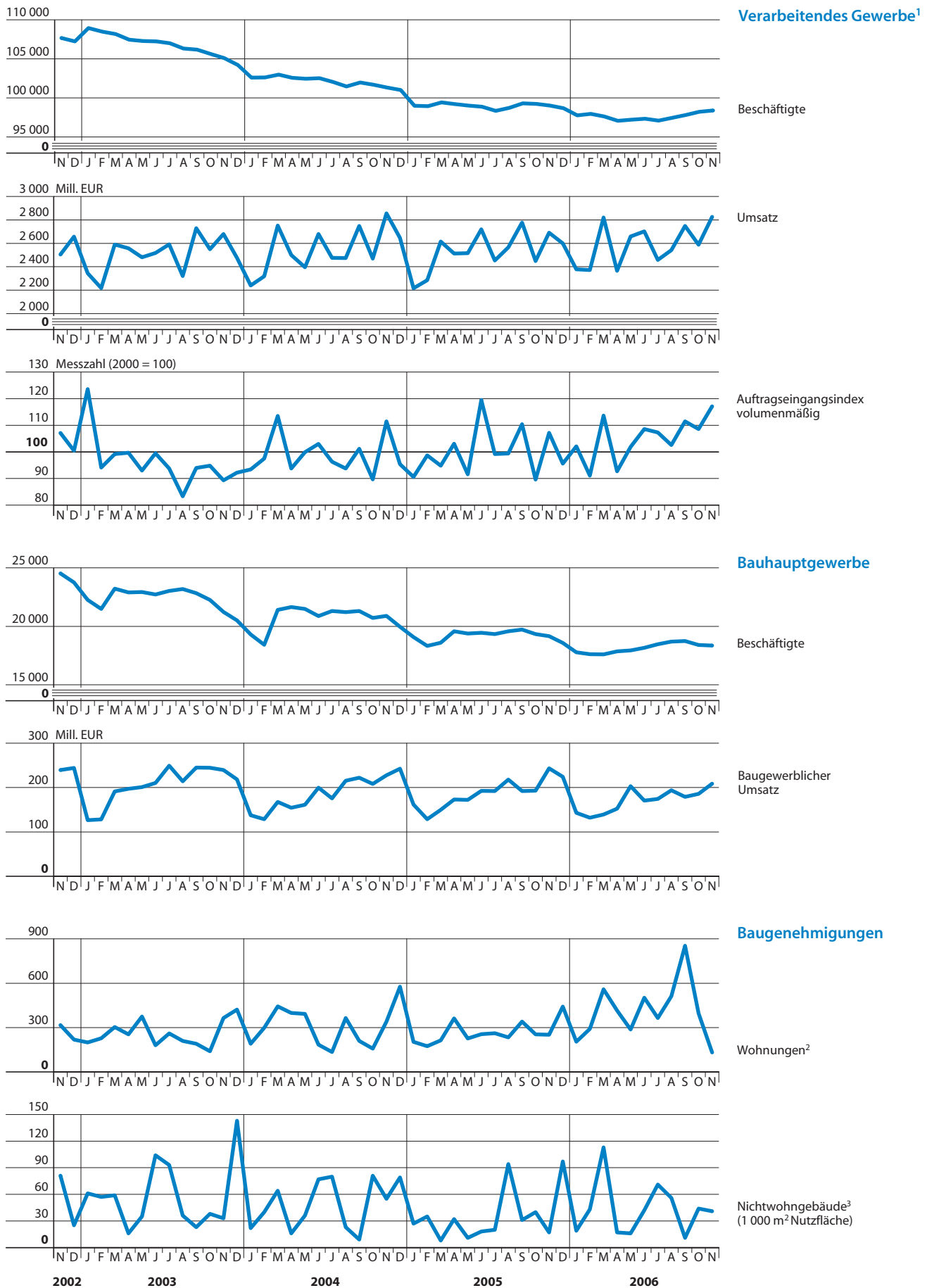
- 13 Tourismus
- 14 Straßenverkehrsunfälle
Kraftverkehr
Binnenschifffahrt
Luftverkehr
- 15 Geld und Kredit
- 16 Ausfuhr (Spezialhandel)
Einfuhr (Generalhandel)
- 17 Gewerbeanzeigen
Öffentliche Register
Insolvenzen
Handwerk
- 18 Verbraucherpreisindex
- 19 Preisindex für Bauleistungen am Bauwerk - Neubau -
- 20 Durchschnittliche Bruttoverdienste und Arbeitszeiten der Arbeiter im Produzierenden Gewerbe
- 21 Durchschnittliche Bruttoverdienste der Angestellten im Produzierenden Gewerbe, Handel, Kredit- und Versicherungsgewerbe
- 22 Haushalt von Berlin
Steuereinnahmen

Zeichenerklärung

- 0 weniger als die Hälfte von 1 in der letzten besetzten Stelle, jedoch mehr als nichts
- nichts vorhanden (genau null)
- Zahlenwert unbekannt oder geheim zu halten
- ... Zahlenwert lag bei Redaktionsschluss noch nicht vor
- () Aussagewert eingeschränkt, da der Wert Fehler aufweisen kann
- / keine Angabe, da Zahlenwert nicht sicher genug
- x Tabellenfach gesperrt, weil Aussage nicht sinnvoll
- r berichtigte Zahl
- D Durchschnitt (bei nicht addierfähigen Größen)

© Amt für Statistik Berlin-Brandenburg
Dortustraße 46
14467 Potsdam

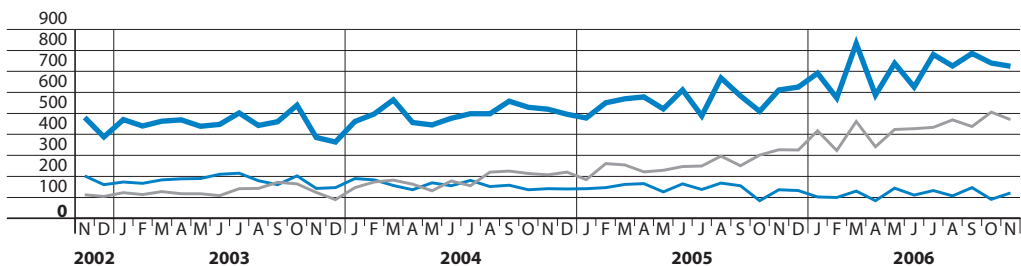
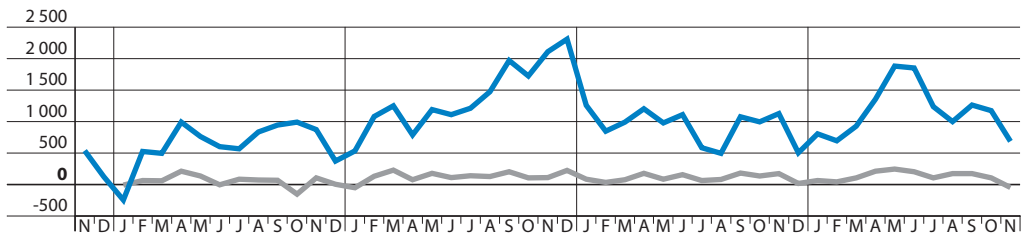
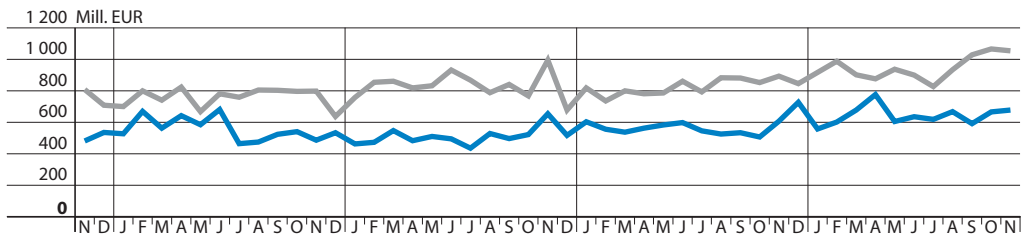
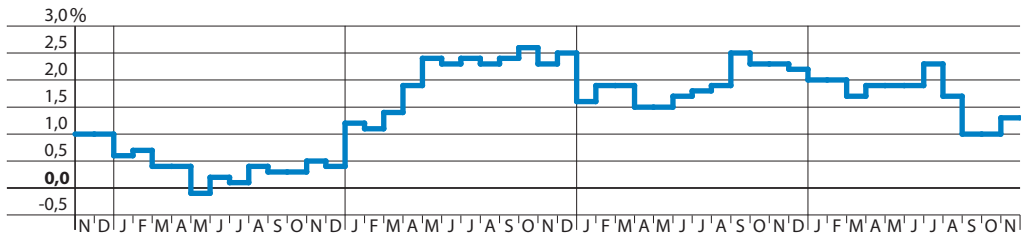
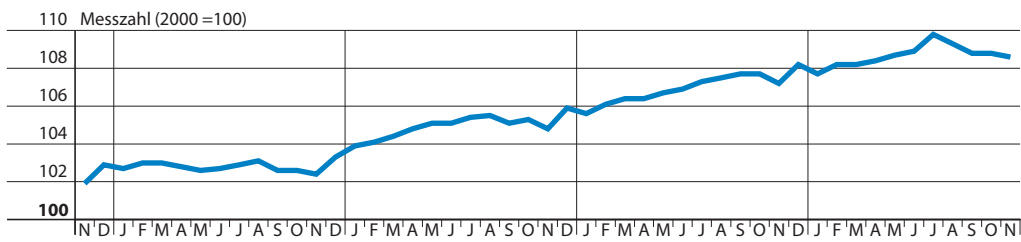
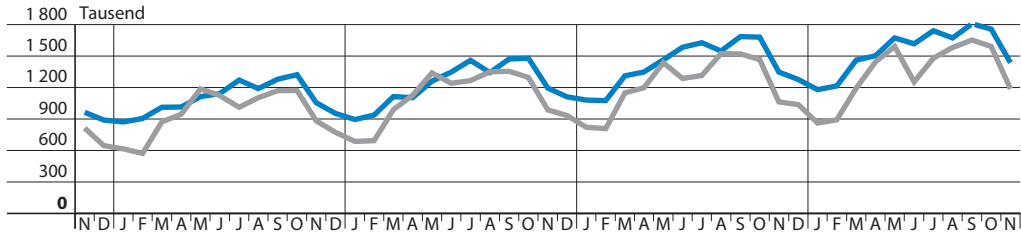
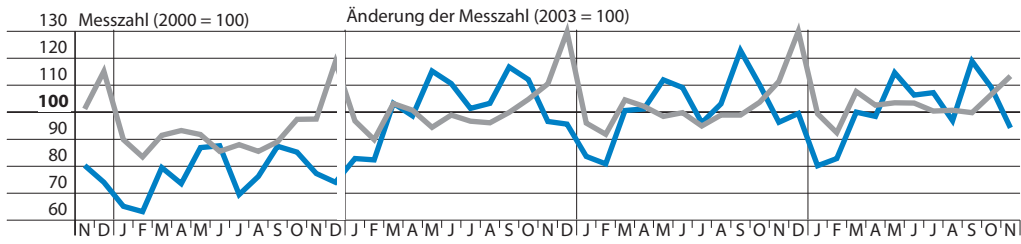
Für nichtgewerbliche Zwecke sind Vervielfältigung und unentgeltliche Verbreitung, auch auszugsweise, mit Quellenangabe gestattet.
Die Verbreitung, auch auszugsweise, über elektronische Systeme/Datenträger bedarf der vorherigen Zustimmung. Alle übrigen Rechte bleiben vorbehalten.



1 Betriebe von Unternehmen mit im Allgemeinen 20 und mehr Beschäftigten

2 in Neubauten und durch Baumaßnahmen an bestehenden Gebäuden

3 nur Neu- und Wiederaufbau



4 auf den Flughäfen Berlin-Tegel, Berlin-Tempelhof und Schönefeld

5 bei Beherbergungsbetrieben mit 9 oder mehr Betten

Berichtsmerkmal	Einheit	2004	2005	2005			2006		
		Durchschnitt		Mai	Juni	Juli	Mai	Juni	Juli
		1	2	3	4	5	6	7	8

Bevölkerungsstand

Bevölkerung am Monatsende									
Mitte.....	1000	320,4	321,9	321,8	321,8	321,9	324,4	324,6	324,7
Friedrichshain-Kreuzberg.....	1000	257,2	259,9	259,6	259,8	259,8	263,4	263,7	263,9
Pankow.....	1000	349,2	352,2	352,0	352,2	352,2	355,5	355,7	356,1
Charlottenburg-Wilmersdorf.....	1000	315,0	315,0	314,9	315,0	315,0	315,2	315,2	315,2
Spandau.....	1000	225,8	225,4	225,5	225,5	225,5	224,7	224,7	224,7
Steglitz-Zehlendorf.....	1000	288,5	288,6	288,6	288,5	288,4	288,3	288,3	288,2
Tempelhof-Schöneberg.....	1000	335,0	333,9	334,1	333,9	333,8	332,5	332,4	332,3
Neukölln.....	1000	306,0	305,6	305,4	305,5	305,6	305,8	305,8	305,7
Treptow-Köpenick.....	1000	234,3	235,0	235,0	235,0	235,1	235,6	235,8	236,0
Marzahn-Hellersdorf.....	1000	252,2	251,2	251,4	251,4	251,1	250,1	250,1	250,0
Lichtenberg.....	1000	258,1	258,1	257,9	258,0	258,1	259,5	259,4	259,2
Reinickendorf.....	1000	246,0	245,0	245,1	244,9	244,9	243,9	243,9	243,8
> Berlin	1000	3 387,5	3 391,8	3 391,3	3 391,4	3 391,3	3 398,9	3 399,5	3 399,7
und zwar									
Deutsche.....	1000	2 938,1	2 932,2	2 933,1	2 932,8	2 932,8	2 930,1	2 930,5	2 931,0
Ausländer.....	1000	449,4	459,5	458,1	458,6	458,6	468,8	469,0	468,7
männlich.....	1000	1 651,8	1 656,6	1 656,3	1 656,6	1 656,8	1 662,2	1 662,9	1 663,3
weiblich.....	1000	1 735,7	1 735,2	1 735,0	1 734,8	1 734,5	1 736,7	1 736,7	1 736,5

Natürliche Bevölkerungsbewegung ¹

> Eheschließungen	Anzahl	1 122	1 005	1 611	1 156	1 253	1 224	1 426	1 153
auf 1000 Einwohner und 1 Jahr.....	%o	3,9	3,5	5,6	4,1	4,4	4,2	5,1	4,0
> Lebend Geborene	Anzahl	2 454	2 415	2 384	2 504	2 444	2 615	2 493	2 592
auf 1000 Einwohner und 1 Jahr.....	%o	8,5	8,4	8,3	9,0	8,5	9,1	8,9	9,0
> Gestorbene (ohne tot Geborene)	Anzahl	2 745	2 665	2 475	2 638	2 405	2 627	2 605	2 592
auf 1000 Einwohner und 1 Jahr.....	%o	9,5	9,3	8,6	9,5	8,3	9,1	9,3	9,0
> Gestorbene im 1. Lebensjahr	Anzahl	10	8	5	3	8	16	6	8
auf 1000 lebend Geborene ²	%o	3,9	3,4	2,1	1,2	3,2	6,9	2,5	3,1
> Überschuss der lebend Geborenen(+) oder Gestorbenen(-)	Anzahl	- 291	- 251	- 91	- 134	39	- 12	- 112	0
auf 1000 Einwohner und 1 Jahr.....	%o	- 1,0	- 0,9	- 0,3	- 0,5	0,1	0,0	- 0,4	0,0

Wanderungen

> Zuzüge über die Landesgrenze	Anzahl	9 606	9 757	8 611	8 894	10 245	8 692	8 558	9 847
aus den übrigen Bundesländern.....	Anzahl	6 100	6 208	5 498	5 714	6 752	5 869	5 587	6 413
darunter aus dem engeren Verflechtungsraum ³	Anzahl	1 276	1 270	1 220	1 231	1 312	1 207	1 241	1 271
> aus dem Ausland.....	Anzahl	3 505	3 549	3 113	3 180	3 493	2 823	2 971	3 434
> Fortzüge über die Landesgrenze	Anzahl	9 465	8 907	7 702	8 626	10 347	8 007	7 825	9 629
in die übrigen Bundesländer.....	Anzahl	6 861	6 568	5 702	6 220	6 945	5 916	5 541	6 382
darunter in den engeren Verflechtungsraum ³	Anzahl	2 348	2 235	1 997	1 994	2 331	2 039	1 825	1 910
> in das Ausland.....	Anzahl	2 604	2 339	2 000	2 406	3 402	2 091	2 284	3 247
> Binnenwanderungen	Anzahl	31 904	30 591	30 158	30 367	30 486	29 705	28 844	28 597
von/nach anderen Bezirken.....	Anzahl	13 481	12 723	12 564	12 736	13 029	12 401	11 785	12 033
innerhalb eines Bezirks.....	Anzahl	18 423	17 868	17 594	17 631	17 457	17 304	17 059	16 564
> Wanderungsgewinn(+) oder -verlust(-) über die Landesgrenze	Anzahl	141	850	909	268	- 102	685	733	218
gegenüber den übrigen Bundesländern.....	Anzahl	- 761	- 361	- 204	- 506	- 193	- 47	46	31
darunter dem engeren Verflechtungsraum ³	Anzahl	- 1 072	- 964	- 777	- 763	- 1 019	- 832	- 584	- 639
dem Ausland.....	Anzahl	902	1 211	1 113	774	91	732	687	187
auf 1000 Einwohner und 1 Jahr.....	%o	3,1	3,0	3,2	1,0	- 0,4	2,4	2,6	0,8
Bevölkerungszu-(+) oder -abnahme(-) ⁴ ..	Anzahl	- 150	613	820	143	- 63	683	623	228
auf 1000 Einwohner und 1 Jahr.....	%o	- 0,5	2,1	2,8	0,5	- 0,2	2,4	2,2	0,8

¹ ab Januar 2000 im Berichtsmonat beurkundete Fälle; für Berichtsmonat vorläufige Angaben

² berechnet unter Berücksichtigung der Geburtenentwicklung des Berichtszeitraumes und des Vorjahres (Methode Raths)

³ engerer Verflechtungsraum = ausgewählte Gemeinden der an Berlin grenzenden Großkreise (Gebietsreform in Brandenburg vom 5./6. Dezember 1993)

⁴ einschließlich sonstiger Veränderungen

Berichtsmerkmal	Einheit	2004	2005	2004		2005			2006
		30.06.		September	Dezember	März	September	Dezember	März
		1	2	3	4	5	6	7	8

Beschäftigte

> Sozialversicherungspflichtig Beschäftigte am Arbeitsort ¹	1000	1 042,3	1 013,8	1 054,7	1 035,9	1 018,5	1 025,7	1 018,5	1 011,1
und zwar									
> Frauen.....	1000	535,3	524,8	541,6	536,0	529,7	529,9	528,8	525,9
> Ausländer/-innen.....	1000	65,8	62,3	65,7	63,6	63,0	62,5	61,9	62,8
> Teilzeitbeschäftigte.....	1000	193,5	192,8	191,4	191,1	190,6	193,7	195,3	196,9
> darunter Frauen.....	1000	145,6	145,4	144,3	144,1	143,8	145,8	146,8	147,2
Sozialversicherungspflichtig Beschäftigte nach Wirtschaftsbereichen									
> Land- und Forstwirtschaft, Fischerei.....	1000	4,7	4,3	4,9	4,3	4,0	4,3	3,5	3,3
> Produzierendes Gewerbe ohne Baugewerbe.....	1000	132,2	126,9	132,7	131,0	127,9	128,0	126,9	124,5
> Baugewerbe.....	1000	54,3	49,4	55,1	51,2	47,7	51,1	48,1	46,1
> Handel, Gastgewerbe und Verkehr.....	1000	240,0	238,2	243,0	239,8	237,9	240,6	240,4	237,6
> Finanzierung, Vermietung und Unternehmensdienstleistungen.....	1000	231,9	227,9	235,6	230,4	227,9	231,3	229,0	229,9
> öffentliche und private Dienstleister.....	1000	379,0	366,9	383,1	379,0	372,4	370,4	370,5	369,6

Berichtsmerkmal	Einheit	2004	2005	2005			2006		
		Durchschnitt		September	Oktober	November	September	Oktober	November
		1	2	3	4	5	6	7	8

Arbeitsmarkt²

Arbeitslose am Monatsende³									
Mitte.....	Anzahl	32 264	35 882	36 438	35 326	32 852	36 086	35 240	35 028
Friedrichshain-Kreuzberg.....	Anzahl	31 137	34 467	34 087	32 867	33 286	28 311	27 347	26 537
Pankow.....	Anzahl	30 686	32 197	31 235	27 804	27 343	27 425	26 601	26 076
Charlottenburg-Wilmersdorf.....	Anzahl	22 837	24 937	23 743	25 601	25 402	24 175	23 933	23 560
Spandau.....	Anzahl	19 097	21 068	20 520	20 402	20 909	20 435	18 968	17 604
Steglitz-Zehlendorf.....	Anzahl	13 982	14 332	13 790	13 927	13 567	13 879	13 162	12 558
Tempelhof-Schöneberg.....	Anzahl	28 280	29 645	29 807	28 742	28 284	25 472	24 322	23 630
Neukölln.....	Anzahl	33 049	33 893	32 790	32 371	32 510	30 862	30 146	29 939
Treptow-Köpenick.....	Anzahl	17 161	18 856	18 194	17 497	17 088	14 964	14 193	13 606
Marzahn-Hellersdorf.....	Anzahl	27 768	28 419	27 912	27 391	26 710	26 094	24 884	24 277
Lichtenberg.....	Anzahl	25 056	25 016	24 174	23 390	22 174	23 620	22 800	22 363
Reinickendorf.....	Anzahl	16 628	20 465	19 360	18 724	18 360	16 161	15 615	15 365
> Berlin	Anzahl	297 947	319 178	312 050	304 042	298 485	287 539	277 251	270 577
und zwar									
> Frauen.....	Anzahl	123 745	138 352	135 861	132 441	129 441	126 743	122 434	119 403
> Ausländer.....	Anzahl	51 894	59 515	59 316	58 592	58 015	57 823	56 537	55 809
im Alter von unter 20 Jahren.....	Anzahl	4 819	8 486	9 421	8 144	7 822	8 099	6 752	6 175
im Alter von 20 bis unter 25 Jahren.....	Anzahl	26 709	30 074	30 651	28 466	26 994	27 081	24 580	22 973
Arbeitslosenquote									
alle ziv. Erwerbspersonen insgesamt ⁴	%	17,6	19,0	18,6	18,1	17,8	17,1	16,5	16,1
> abh. ziv. Erwerbspersonen insgesamt ⁵	%	19,8	21,5	21,2	20,7	20,3	19,7	19,0	18,6
und zwar									
> Frauen.....	%	16,8	19,0	18,8	18,3	17,9	17,5	17,0	16,5
> Männer.....	%	22,7	24,0	23,5	22,9	22,6	21,9	21,1	20,6
> Jüngere unter 25 Jahren.....	%	17,5	22,2	23,3	21,3	20,3	21,1	18,8	17,5
> Ausländer.....	%	38,2	44,1	44,0	43,5	43,0	41,3	40,4	39,9
> Kurzarbeiter - Monatsmitte -	Anzahl	3 505	3 435	3 437	2 547	2 491	1 435	•	•
darunter Frauen.....	Anzahl	•	•	•	•	•	•	•	•
> Offene Stellen - Monatsende -	Anzahl	6 801	19 056	25 956	23 800	23 453	34 645	36 837	36 171

1 insgesamt: einschl. Personen „ohne Angabe“ zur Wirtschaftsgliederung

2 Quelle: Bundesagentur für Arbeit: ab Januar 2004 ohne Teilnehmer an Eignungsfeststellungs- und Trainingsmaßnahmen; ab Januar 2005 unter Einschluss der Grundsicherung für Arbeitssuchende

3 nach Angaben der Agenturen für Arbeit Berlin; bedingt durch Probleme bei der Zuordnung zu den Berliner Bezirken ergibt die Addition der Arbeitslosen der Bezirke nicht die Zahl der Arbeitslosen von Berlin insgesamt

4 Arbeitslose in Prozent aller zivilen Erwerbspersonen (wie Fußnote 5 zzgl. Selbständige und mithelfende Familienangehörige)

5 Arbeitslose in Prozent der abhängigen zivilen Erwerbspersonen (sozialversicherungspflichtig und geringfügig Beschäftigte, Beamte und Arbeitslose)

Berichtsmerkmal	Einheit	2004	2005	2004			2005		
		Durchschnitt		2.	3.	4.	2.	3.	4.
		Vierteljahr							
		1	2	3	4	5	6	7	8

Sozialhilfe:

Laufende Hilfe zum Lebensunterhalt außerhalb von Einrichtungen

Empfänger	Anzahl	269 982	...	270 745	270 475	270 585
und zwar									
weiblich.....	Anzahl	139 890	...	140 400	140 264	139 889
Ausländer.....	Anzahl	73 189	...	73 421	73 008	73 139
unter 18 Jahren.....	Anzahl	95 464	...	95 459	95 948	96 115
Bedarfsgemeinschaften	Anzahl	144 256	...	145 149	144 301	143 533
darunter									
Paare mit Kindern.....	Anzahl	19 637	...	19 825	19 910	19 294
Alleinerziehende.....	Anzahl	28 649	...	29 087	29 124	27 639
Einzelne.....	Anzahl	68 836	...	68 272	67 443	71 407
<i>Veränderung gegenüber dem Vorjahreswert</i>									
Empfänger	%	3,6	...	3,4	3,7	3,9
und zwar									
weiblich.....	%	2,9	...	2,8	2,9	3,1
Ausländer.....	%	1,4	...	0,7	2,5	2,3
unter 18 Jahren.....	%	4,5	...	4,4	4,5	4,4
Bedarfsgemeinschaften	%	2,4	...	2,3	2,5	2,6
darunter									
Paare mit Kindern.....	%	5,1	...	5,6	6,5	2,5
Alleinerziehende.....	%	1,6	...	3,0	2,4	- 1,9
Einzelne.....	%	2,0	...	0,1	0,1	7,4

Wohngeld

Empfängerhaushalte	Anzahl	252 188	45 360	251 548	252 345	263 679	47 882	41 750	39 468
Aufwand	1000 EUR	52 120	12 605	52 806	53 870	55 754	13 557	11 818	10 364
<i>Veränderung gegenüber dem Vorjahreswert</i>									
Empfängerhaushalte	%	8,7	x	8,1	7,2	10,9	x	x	x
Aufwand	%	7,0	x	22,1	- 7,5	2,8	x	x	x

Berichtsmerkmal	Einheit	2003	2004	2004			2005		
		Durchschnitt		Juli	August	September	Juli	August	September
		1	2	3	4	5	6	7	8

Arbeiterrentenversicherung

Renten insgesamt	Anzahl	392 943	390 177	391 562	388 848	388 309	390 604	388 391	387 891
<i>Veränderung gegenüber dem Vorjahreswert</i>	%	- 0,7	- 0,7	- 0,5	- 1,0	- 1,0	- 0,2	- 0,1	- 0,1
Rente wegen Alters	Anzahl	238 246	239 531	239 585	239 543	239 745	242 643	242 734	242 814
Rente wegen verminderter Erwerbsfähigkeit	Anzahl	40 826	36 182	35 958	35 563	35 206	31 446	31 120	30 785
Rente wegen Erwerbsminderung.....	Anzahl	6 263	8 954	9 115	9 280	9 465	11 690	11 830	12 056
Rente wegen Todes	Anzahl	102 902	101 179	102 704	100 053	99 799	100 881	98 420	98 132
übrige Leistungen	Anzahl	4 706	4 331	4 200	4 409	4 094	3 944	4 287	4 104
Aufwand	1000 EUR	281 538	281 056	281 263	281 071	280 130	277 206	277 267	276 578
<i>Veränderung gegenüber dem Vorjahreswert</i>	%	1,0	- 0,2	- 0,4	- 0,6	- 0,9	- 1,8	- 1,7	- 2,1
für Rente wegen Alters	1000 EUR	186 817	189 541	189 520	189 562	189 883	190 224	190 285	190 277
für Rente wegen verminderter Erwerbsfähigkeit	1000 EUR	31 508	27 917	27 746	27 418	27 144	23 930	23 690	23 387
für Rente wegen Erwerbsminderung.....	1000 EUR	4 421	6 221	6 328	6 437	6 559	7 949	8 034	8 202
für Rente wegen Todes	1000 EUR	55 479	54 473	54 512	54 271	53 978	52 757	52 357	52 349
für übrige Leistungen	1000 EUR	3 314	2 903	3 157	3 382	2 565	2 345	2 900	2 363

Berichtsmerkmal	Einheit	2004	2005	2005			2006		
		Durchschnitt		September	Oktober	November	September	Oktober	November
		1	2	3	4	5	6	7	8

Bautätigkeit

Baugenehmigungen

> Wohngebäude (Neubau).....	Anzahl	194	193	201	164	147	226	226	149
> darunter mit 1 oder 2 Wohnungen.....	Anzahl	189	190	195	163	141	207	220	145
> Rauminhalt.....	1000 m ³	163	138	170	114	119	347	190	124
> Wohnfläche.....	1000 m ²	30	28	33	22	26	68	39	23
> veranschlagte Kosten der Bauwerke.....	1000 EUR	35 374	29 376	36 524	24 867	25 634	73 112	39 357	24 710
> Nichtwohngebäude (Neubau).....	Anzahl	17	17	21	14	14	7	20	24
> Rauminhalt.....	1000 m ³	289	225	164	260	174	85	264	360
> Nutzfläche.....	1000 m ²	48	36	31	40	17	11	44	41
> veranschlagte Kosten der Bauwerke.....	1000 EUR	49 490	33 239	31 040	58 371	18 640	13 820	38 417	30 704
> Wohnungen in Wohn- und Nichtwohngebäuden (Neubau und Saldo aus Bau- maßnahmen an bestehenden Gebäuden)....	Anzahl	307	269	341	254	252	853	396	132
> Wohnräume (einschließlich Küchen).....	Anzahl	1 590	1 454	1 704	1 320	1 331	2 669	1 861	981

Baufertigstellungen

Wohnungen in Wohn- und Nichtwohngebäuden (Neubau und Saldo aus Bau-
maßnahmen an bestehenden Gebäuden)....

Anzahl	313	295	206	296	112	229	275	200
--------	-----	-----	-----	-----	-----	-----	-----	-----

Berichtsmerkmal	Einheit	2004	2005	2005			2006		
		Durchschnitt		September	Oktober	November	September	Oktober	November
		1	2	3	4	5	6	7	8

Abfallentsorgung

Beseitigte Abfälle ¹	t	85 232	90 174	90 089	87 437	89 045	81 577	86 202	84 157
BSR-Anlieferungen.....	t	80 161	81 449	77 848	76 564	78 931	76 041	80 038	78 273
darunter gemischte Siedlungsabfälle.....	t	76 585	76 388	76 644	75 421	77 721	74 695	78 643	76 807
Fremdanlieferungen.....	t	5 071	8 725	12 241	10 873	10 114	5 535	6 164	5 884
<i>Veränderungen gegenüber dem Vorjahreswert</i>									
Beseitigte Abfälle	%	2,9	5,8	3,1	3,5	2,9	- 9,4	- 1,4	- 5,5
BSR-Anlieferungen.....	%	4,2	1,6	- 6,6	- 3,7	- 3,5	- 2,3	4,5	- 0,8
darunter gemischte Siedlungsabfälle.....	%	1,3	- 0,3	- 4,8	- 1,0	- 2,0	- 2,5	4,3	- 1,2
Fremdanlieferungen.....	%	- 13,8	72,0	201,3	118,7	111,9	- 54,8	- 43,3	- 41,8

Wasserversorgung und Abwasserbeseitigung

Öffentliche Wasserversorgung

Trinkwasserförderung.....	1000 m ³	17 446	17 178	17 387	16 901	16 405	17 138	16 692	16 120
Veränderung gegenüber dem Vorjahreswert.....	%	- 5,6	- 1,6	- 0,7	- 1,2	- 0,5	- 1,4	- 1,2	- 1,7

Öffentlichen Abwasserbeseitigung

Abwasseranfall ²	1000 m ³	19 362	18 903	18 657	18 688	17 948	17 232	18 052	18 238
Veränderung gegenüber dem Vorjahreswert.....	%	4,3	- 2,4	2,1	0,0	- 11,9	- 7,6	- 3,4	1,0

1 einschl. Laubabfuhr

2 Schmutzwasser einschl. Regenwasseranteil aus der Mischkanalisation

Berichtsmerkmal	Einheit	2004	2005	2005			2006		
		Durchschnitt		September	Oktober	November	September	Oktober	November
		1	2	3	4	5	6	7	8

Landwirtschaft

**Schlachtungen nach Schlacht-
tier- und Fleischbeschau**

Rinder.....	Stück	8	6	8	6	6	3	3	10
Kälber.....	Stück	1	3	4	4	3	3	–	7
Schweine.....	Stück	57	50	66	41	67	24	61	32
darunter Hausschlachtungen.....	Stück	3	1	–	4	7	–	–	–
> Schlachtmengen (ohne Geflügel) ¹	t	7,3	6,0	8,5	4,4	7,1	3,4	6,5	7,1
darunter									
> Rinder (ohne Kälber).....	t	2,3	1,6	2,6	0,6	1,8	0,8	0,4	3,1
> Kälber.....	t	0,1	0,3	0,4	0,4	0,3	0,4	–	0,9
> Schweine.....	t	4,6	4,0	5,5	3,4	5,0	2,2	5,6	2,9
> Geflügelfleisch.....	t	•	•	•	•	•	•	•	•
> Eierzeugung	Anzahl	•	•	•	•	•	•	•	•

¹ aus gewerblichen Schlachtungen;
einschl. Schlachtfette, jedoch ohne
Innereien

Berichtsmerkmal	Einheit	2004	2005	2005			2006		
		Durchschnitt		September	Oktober	November	September	Oktober	November
		1	2	3	4	5	6	7	8

Verarbeitendes Gewerbe sowie
Bergbau und Gewinnung von Steinen und Erden ¹

> Betriebe	Anzahl	860	824	823	820	817	803	801	802
> Beschäftigte ²	Anzahl	102 100	98 976	99 298	99 233	99 021	97 802	98 219	98 383
Beschäftigte je Betrieb	Anzahl	119	120	121	121	121	122	123	123
> Geleistete Arbeitsstunden.....	1000 h	13 601	13 162	13 583	12 824	14 001	12 982	13 134	13 925
Arbeitsstunden je Beschäftigten.....	h	133	133	137	129	141	133	134	142
> Brutto Lohn- und -gehaltssumme.....	Mill. EUR	349,2	341,9	321,3	321,7	448,1	321,0	320,5	448,8
Brutto Lohn- und -gehaltssumme je Beschäftigten.....	EUR	3 420	3 455	3 235	3 241	4 525	3 282	3 263	4 562
> Umsatz	Mill. EUR	2 546,3	2 533,2	2 776,7	2 448,9	2 690,5	2 748,6	2 587,9	2 825,9
> darunter Auslandsumsatz	Mill. EUR	743,2	769,6	901,3	727,1	848,0	894,5	765,3	866,3
Umsatz je Beschäftigten	EUR	24 939	25 594	27 964	24 679	27 171	28 103	26 348	28 724
<i>Veränderungen gegenüber dem Vorjahreswert</i>									
Beschäftigte	%	- 4,4	- 3,1	- 2,6	- 2,4	- 2,3	- 1,5	- 1,0	- 0,6
Geleistete Arbeitsstunden.....	%	- 2,4	- 3,2	- 3,0	- 6,0	- 2,8	- 4,4	2,4	- 0,5
Brutto Lohn- und -gehaltssumme.....	%	- 1,8	- 2,1	- 1,1	- 2,0	- 1,6	- 0,1	- 0,4	0,2
Umsatz	%	1,7	- 0,5	1,1	- 0,8	- 5,8	- 1,0	5,7	5,0
darunter Auslandsumsatz	%	19,7	3,5	9,5	9,0	2,9	- 0,8	5,2	2,2

Berichtsmerkmal	Einheit	2004	2005	2005			2006		
		Durchschnitt		September	Oktober	November	September	Oktober	November
		1	2	3	4	5	6	7	8

noch: Verarbeitendes Gewerbe sowie
Bergbau und Gewinnung von Steinen und Erden ¹

Auftragseingangsindizes ³	2000=100	99,1	100,0	110,4	89,6	107,2	111,5	108,6	117,1
davon									
Inland	2000=100	85,0	86,4	90,9	78,6	93,8	99,6	102,3	98,4
Ausland	2000=100	117,9	118,2	136,4	104,2	125,0	127,5	117,1	142,0
Umsatzindizes ³	2000=100	98,6	98,7	113,9	91,7	107,2	113,9	101,9	116,4
davon									
Inland	2000=100	84,3	83,8	93,9	78,7	89,1	96,8	92,0	104,7
Ausland	2000=100	118,1	119,1	141,0	109,3	132,0	137,2	115,3	132,3
<i>Veränderungen gegenüber dem Vorjahreswert</i>									
Auftragseingangsindizes.....	%	2,8	0,9	9,1	- 0,2	- 3,9	1,0	21,3	9,3
davon									
Inland	%	- 6,3	1,6	7,3	- 7,4	- 6,1	9,6	30,1	5,0
Ausland	%	13,4	0,3	10,7	8,4	- 1,6	- 6,5	12,4	13,5
Umsatzindizes.....	%	5,3	0,1	4,2	0,0	0,2	0,0	11,2	8,5
davon									
Inland	%	- 6,0	- 0,6	- 0,4	- 3,5	- 3,2	3,0	17,0	17,6
Ausland	%	19,3	0,8	8,7	3,6	3,4	- 2,7	5,5	0,2

¹ Betriebe von Unternehmen mit im
Allgemeinen 20 und mehr Beschäf-
tigten

² einschließlich der tätigen Inhaber/-
innen

³ Volumenindex (ausgewählte Wirt-
schaftszweige)

Berichtsmerkmal	Einheit	2004	2005	2005			2006		
		Durchschnitt		September	Oktober	November	September	Oktober	November
		1	2	3	4	5	6	7	8

Energie- und Wasserversorgung ¹

> Betriebe	Anzahl	12	12	12	12	12	12	12	12
> Beschäftigte	Anzahl	11 880	11 481	11 557	11 541	11 532	11 048	11 018	10 991
> Geleistete Arbeitsstunden	1000 h	1 659	1 626	1 673	1 587	1 714	1 583	1 584	1 684
> Bruttolohn- und -gehaltsumme	1000 EUR	43 341	45 143	41 602	41 243	73 031	44 367	39 298	54 138
> Stromerzeugung (brutto) in öffentlichen Energieversorgungsunternehmen	1000 MWh	711,9	755,2	455,4	703,4	964,0	415,2	630,0	819,0

Berichtsmerkmal	Einheit	2004	2005	2005			2006		
		Durchschnitt		September	Oktober	November	September	Oktober	November
		1	2	3	4	5	6	7	8

Bauhauptgewerbe/Vorbereitende Baustellenarbeiten, Hoch- und Tiefbau ²

> Beschäftigte ³	Anzahl	20 709	19 175	19 718	19 329	19 163	18 744	18 410	18 359
> Geleistete Arbeitsstunden	1000 h	1 749	1 572	1 823	1 711	1 712	1 732	1 726	1 797
darunter									
> Wohnungsbau	1000 h	662	538	619	589	579	634	597	593
> gewerblicher Bau	1000 h	607	586	654	624	651	618	627	664
> öffentlicher und Straßenbau	1000 h	480	448	550	498	482	480	502	540
> Bruttolohnsumme	Mill. EUR	23,8	21,4	22,7	21,5	24,7	22,3	22,6	25,1
> Bruttogehaltsumme	Mill. EUR	13,6	12,7	12,2	12,3	14,6	11,2	11,4	13,0
> Baugewerblicher Umsatz (ohne Umsatzsteuer)	Mill. EUR	186,7	186,7	192,1	192,8	243,2	178,8	185,6	208,7
darunter									
> Wohnungsbau	Mill. EUR	49,3	41,8	42,9	44,3	55,9	46,7	46,3	59,8
> gewerblicher Bau	Mill. EUR	86,7	91,6	92,1	90,6	121,7	81,0	83,4	85,7
> öffentlicher und Straßenbau	Mill. EUR	50,7	53,3	57,1	58,0	65,6	51,1	55,8	63,1

Berichtsmerkmal	Einheit	2004	2005	2005			2006		
		Durchschnitt		1.	2.	3.	1.	2.	3.
		1	2	Vierteljahr					
		1	2	3	4	5	6	7	8

Ausbaugewerbe/Bauinstallation und sonstiges Baugewerbe ¹

> Beschäftigte ³	Anzahl	10 578	9 658	9 643	9 717	9 773	9 395	9 686	9 715
> Geleistete Arbeitsstunden	1000 h	3 121	2 771	2 717	2 760	2 825	2 718	2 797	2 891
> Bruttolohnsumme	Mill. EUR	43,8	39,4	37,9	38,7	40,1	36,4	39,2	39,4
> Bruttogehaltsumme	Mill. EUR	25,1	22,6	22,6	21,9	22,2	21,7	22,9	21,1
> Baugewerblicher Umsatz (ohne Umsatzsteuer)	Mill. EUR	249,0	223,5	166,3	194,1	231,5	173,7	210,8	241,1

¹ Betriebe von Unternehmen mit im Allgemeinen 20 und mehr Beschäftigten

² hochgerechnete Ergebnisse

³ einschl. der tätigen Inhaber

Berichtsmerkmal	Einheit	2004	2005	2005			2006		
		Durchschnitt		September	Oktober	November	September	Oktober	November
		1	2	3	4	5	6	7	8

Großhandel einschließlich Handelsvermittlung

> Beschäftigte	2003±100	106,1	100,8p	100,4p	101,3p	101,2p	97,3p	97,9p	97,6p
> Umsatz nominal	2003±100	120,5	129,3p	128,2p	130,0p	140,4p	137,4p	150,1p	160,8p
> Umsatz real	2003±100	117,9	121,3p	118,0p	118,0p	130,2p	126,5p	139,3p	148,8p
<i>Veränderungen gegenüber dem Vorjahreswert</i>									
Beschäftigte	%	6,2	-5,0p	-6,0p	-5,8p	-5,6p	-3,0p	-3,3p	-3,6p
Umsatz nominal	%	20,5	7,3p	1,7p	2,7p	-0,2p	7,2p	15,5p	14,5p
Umsatz real	%	17,9	2,9p	-2,7p	-2,0p	-3,8p	7,2p	18,0p	14,3p

Einzelhandel sowie Reparatur von Gebrauchsgütern

> Beschäftigte	2003±100	101,3	96,7p	97,2p	96,9p	97,4p	96,8p	97,8p	98,8p
> Umsatz nominal	2003±100	101,8	101,8p	98,3p	102,9p	110,6p	100,0p	106,8p	113,6p
> Umsatz real	2003±100	102,2	102,1p	98,7p	103,2p	111,2p	99,8p	106,6p	113,4p
<i>Veränderungen gegenüber dem Vorjahreswert</i>									
Beschäftigte	%	1,3	-4,5p	-4,2p	-4,4p	-4,1p	-0,4p	0,9p	1,5p
Umsatz nominal	%	1,8	0,0p	-1,6p	-1,8p	0,1p	1,7p	3,7p	2,7p
Umsatz real	%	2,2	-0,1p	-1,9p	-2,1p	-0,3p	1,1p	3,2p	2,0p

Kfz-Handel, -instandhaltung und -reparatur sowie Tankstellen

> Beschäftigte	2003±100	100,7	94,6p	93,6p	94,1p	93,7p	92,7p	92,4p	92,8p
> Umsatz nominal	2003±100	107,4	102,7p	101,1p	103,6p	115,9p	105,1p	113,6p	122,3p
> Umsatz real	2003±100	106,0	100,4p	98,1p	100,4p	112,5p	101,0p	109,2p	117,4p
<i>Veränderungen gegenüber dem Vorjahreswert</i>									
Beschäftigte	%	0,8	-6,1p	-7,2p	-7,3p	-7,5p	-1,0p	-1,8p	-0,9p
Umsatz nominal	%	7,4	-4,4p	-8,5p	-9,8p	5,1p	4,0p	9,7p	5,5p
Umsatz real	%	6,0	-5,3p	-10,1p	-11,4p	3,1p	2,9p	8,7p	4,3p

Gastgewerbe

> Beschäftigte	2003±100	100,7	99,1p	103,1p	101,1p	97,3p	95,1p	94,2p	93,7p
Beherbergungsgewerbe.....	2003±100	95,2	98,6p	105,8p	105,6p	98,6p	103,4p	103,5p	103,4p
Gastronomie.....	2003±100	100,7	97,3p	100,3p	96,9p	93,7p	87,8p	86,3p	85,5p
> Umsatz nominal	2003±100	101,6	100,9p	122,3p	109,6p	95,6p	123,6p	112,9p	98,1p
Beherbergungsgewerbe.....	2003±100	102,6	105,3p	143,9p	124,7p	101,1p	150,7p	138,4p	111,3p
Gastronomie.....	2003±100	98,5	95,4p	102,7p	98,5p	86,7p	98,4p	93,7p	83,1p
> Umsatz real	2003±100	100,7	98,9p	119,7p	107,5p	94,0p	118,9p	109,2p	94,2p
Beherbergungsgewerbe.....	2003±100	101,9	103,3p	140,7p	123,2p	100,4p	144,5p	134,5p	106,6p
Gastronomie.....	2003±100	97,7	93,4p	100,5p	96,3p	84,7p	95,0p	90,3p	80,0p
<i>Veränderungen gegenüber dem Vorjahreswert</i>									
Beschäftigte	%	0,7	-1,6p	0,8p	-1,2p	-3,6p	-7,8p	-6,9p	-3,8p
Beherbergungsgewerbe.....	%	-4,8	3,5p	10,9p	10,2p	4,0p	-2,3p	-2,0p	4,9p
Gastronomie.....	%	0,7	-3,4p	-0,8p	-4,8p	-6,4p	-12,5p	-10,9p	-8,7p
Umsatz nominal	%	1,6	-0,7p	4,9p	-2,2p	-1,0p	1,0p	3,1p	2,6p
Beherbergungsgewerbe.....	%	2,6	2,6p	10,0p	2,3p	3,4p	4,7p	10,9p	10,1p
Gastronomie.....	%	-1,5	-3,2p	1,3p	-5,5p	-5,0p	-4,1p	-4,8p	-4,1p
Umsatz real	%	0,7	-1,9p	3,8p	-3,3p	-2,2p	-0,6p	1,5p	0,2p
Beherbergungsgewerbe.....	%	1,9	1,4p	9,0p	1,4p	2,3p	2,7p	9,2p	6,2p
Gastronomie.....	%	-2,3	-4,4p	0,2p	-6,6p	-6,2p	-5,4p	-6,2p	-5,6p

Berichtsmerkmal	Einheit	2004	2005	2005			2006		
		Durchschnitt		September	Oktober	November	September	Oktober	November
		1	2	3	4	5	6	7	8

Tourismus ¹

> Gästeankünfte	Anzahl	493 649	538 710	669 302	626 601	520 227	730 103	682 384	588 968p
> darunter									
von Gästen mit Wohnsitz im Ausland.....	Anzahl	137 155	163 054	206 775	196 141	143 690	240 988	221 749	166 352p
> Gästeübernachtungen	Anzahl	1 105 033	1 218 360	1 518 675	1 466 535	1 063 592	1 652 711	1 589 705	1 187 519p
> darunter									
von Gästen mit Wohnsitz im Ausland.....	Anzahl	352 069	418 833	523 640	504 799	346 077	598 858	575 300	391 740p
<i>Veränderungen gegenüber dem Vorjahreswert</i>									
Gästeankünfte	%	18,8	9,1	10,0	10,9	8,9	9,1	8,9	13,2p
darunter									
von Gästen mit Wohnsitz im Ausland.....	%	27,7	18,9	16,5	24,0	22,5	16,5	13,1	15,8p
Gästeübernachtungen	%	16,1	10,3	12,0	13,2	7,8	8,8	8,4	11,7p
darunter									
von Gästen mit Wohnsitz im Ausland.....	%	24,6	19,0	19,8	22,3	20,4	14,4	14,0	13,2p

1 Betriebe ab 9 Betten; ab 2004
einschließlich Campingplätzen
(Touristik-Camping)

Berichtsmerkmal	Einheit	2004	2005	2005			2006		
		Durchschnitt		September	Oktober	November	September	Oktober	November
		1	2	3	4	5	6	7	8

Straßenverkehrsunfälle ²

Unfälle insgesamt	Anzahl	10 376	10 030	10 673	9 935	10 755	10 369	10 965	11 424
> Unfälle mit Personen- und Sachschaden ³	Anzahl	1 338	1 328	1 760	1 383	1 228	1 717	1 637	1 379
> Unfälle mit Personenschaden	Anzahl	1 145	1 153	1 579	1 218	1 044	1 506	1 431	1 185
schwerwiegende Unfälle mit Sachschaden ..	Anzahl	101	95	89	93	103	109	113	109
sonstige Sachschadenumfälle unter Alkoholeinwirkung	Anzahl	90	80	92	72	81	102	93	85
sonstige Sachschadenumfälle ohne Alkoholeinwirkung	Anzahl	9 057	8 701	8 913	8 552	9 527	8 652	9 328	10 045
> getötete Personen ⁴	Anzahl	6	6	3	9	6	5	9	10
> verletzte Personen	Anzahl	1 377	1 367	1 863	1 426	1 222	1 742	1 707	1 388
<i>Veränderungen gegenüber dem Vorjahreswert</i>									
Unfälle mit Personenschaden	%	- 1,6	0,8	2,9	- 3,3	0,4	- 4,6	17,5	13,5
sonstige Sachschadenumfälle ohne Alkoholeinwirkung	%	- 2,7	- 3,9	- 8,3	- 6,4	- 6,2	- 2,9	9,1	5,4

Kraftverkehr

> Zulassungen fabrikneuer Kraftfahrzeuge ⁵ ...	Anzahl	8 116	8 288	7 634	9 979	8 454	8 836	8 870	10 242
darunter									
Krafträder	Anzahl	395	389	310	211	151	317	234	204
> Personenkraftwagen ⁶	Anzahl	8 956r	7 096	6 636r	8 807	7 454	7 774	7 924	9 098
Kraftomnibusse	Anzahl	14	20	22	34	7	12	4	11
> Lastkraftwagen	Anzahl	621	655	543	777	736	657	560	813

Binnenschifffahrt

> Güterempfang	1 000 t	225,6	273,0	319,1	341,9	356,3	276,4	359,5	...
> Güterversand	1 000 t	10,5	17,8	13,7	18,9	19,9	15,6	23,7	...

Luftverkehr ⁷

Flugbewegungen ⁸	Anzahl	16 359	17 861	19 933	19 627	17 945	19 989	19 419	18 262
darunter Linienverkehr	Anzahl	14 266	15 756	17 367	17 090	16 174	17 149	17 194	16 322
Fluggäste	Anzahl	1 225 879	1 418 445	1 684 538	1 678 998	1 347 309	1 807 275	1 755 389	1 436 932
Inland	Anzahl	543 089	565 051	632 448	591 700	627 724	657 129	641 341	653 269
Ausland	Anzahl	682 810	853 394	1 052 090	1 087 298	719 585	1 150 146	1 114 048	783 663
<i>Veränderungen gegenüber dem Vorjahreswert</i>									
Flugbewegungen	%	5,0	9,2	12,3	10,8	8,6	0,3	- 1,1	1,8
darunter Linienverkehr	%	5,5	10,4	12,8	11,8	10,5	- 1,3	0,6	0,9
Fluggäste	%	12,1	15,7	14,5	13,5	12,9	7,3	4,5	6,7
Inland	%	- 0,3	4,0	7,1	1,9	5,7	3,9	8,4	4,1
Ausland	%	24,4	25,0	19,5	21,0	19,9	9,3	2,5	8,9

1 von der Polizei erfasste Unfälle
2 schwerwiegender Unfall mit Sachschaden (im engeren Sinne) und sonstiger Sachschaden unter Alkoholeinwirkung

3 einschl. der innerhalb von 30 Tagen an Unfallfolgen gestorbenen Personen
4 Angaben des Kraftfahrt-Bundesamtes

5 Fahrzeuge zur Personenbeförderung mit höchstens 8 Sitzplätzen außer dem Fahrersitz

6 Quelle: Statistisches Bundesamt: Berlin-Tegel, Berlin-Tempelhof und Schönefeld

7 Linien-, Gelegenheits- und Überführungsflüge

Berichtsmerkmal	Einheit	2004	2005	2004	2005			2006	
		Durchschnitt		4.	1.	2.	4.	1.	2.
				Vierteljahr					
		1	2	3	4	5	6	7	8

Geld und Kredit

Kredite und Einlagen^{1,2}

insgesamt	Mill. EUR	95 772	99 209	95 037	97 877	98 222	100 478	98 812	99 484
darunter									
Kredite an inländischen Nichtbanken ³	Mill. EUR	91 963	95 481	91 483	94 186	94 465	97 014	95 338	95 637
Kurzfristige Kredite.....	Mill. EUR	12 188	11 527	11 912	11 233	11 050	11 557	11 405	10 946
an Unternehmen und Privatpersonen.....	Mill. EUR	11 579	10 958	10 991	11 123	10 890	10 496	10 891	10 064
an öffentliche Haushalten.....	Mill. EUR	609	569	921	110	160	1 061	514	882
Mittelfristige Kredite.....	Mill. EUR	4 808	5 291	5 025	5 259	5 425	5 157	5 317	5 369
an Unternehmen und Privatpersonen.....	Mill. EUR	4 108	4 538	4 344	4 574	4 575	4 311	4 400	4 484
an öffentliche Haushalten.....	Mill. EUR	700	753	681	685	850	846	917	885
Langfristige Kredite.....	Mill. EUR	74 967	78 664	74 546	77 694	77 990	80 300	78 616	79 322
an Unternehmen und Privatpersonen.....	Mill. EUR	63 666	65 491	63 387	65 239	65 550	65 506	66 647	66 994
an öffentliche Haushalten.....	Mill. EUR	11 301	13 173	11 159	12 455	12 440	14 794	11 969	12 328
Einlagen und aufgenommene Kredite ⁴									
von Nichtbanken	Mill. EUR	84 685	94 018	86 785	94 676	92 202	96 407	97 924	100 237
Sichteinlagen und Termineinlagen ⁵	Mill. EUR	71 009	77 846	73 081	78 326	76 036	80 249	81 891	84 306
von Unternehmen und Privatpersonen....	Mill. EUR	58 340	64 374	60 098	64 513	62 496	66 706	66 909	68 764
von öffentliche Haushalten ⁶	Mill. EUR	10 109	10 820	10 537	10 849	10 815	11 062	11 602	12 582
Spareinlagen.....	Mill. EUR	13 426	16 170	13 704	16 340	16 166	16 158	16 033	15 931
Gutschriften auf Sparkonten									
(ohne Zinsgutschriften)	Mill. EUR	1 529	1 738	1 438	1 896	1 729	1 597	2 004	1 960
Zinsgutschriften	Mill. EUR	76	80	242	18	17	271	20	14
Lastschriften auf Sparkonten	Mill. EUR	1 701	1 878	1 498	1 966	1 918	1 729	2 140	2 075
Wechselproteste	Stück	72	42	72	34	48	43	25	27
Wechselsumme	Mill. EUR	0	0	0	0	0	0	0	0

1 Die Angaben – jeweils am Ende des Vierteljahres – umfassen die in Berlin tätigen inländischen Banken (bis 1998 inländische Kreditinstitute) sowie die Zweigstellen von Banken mit Sitz in anderen Bundesländern, soweit sie zur Regionalstatistik melden.

2 ohne Postbankdienste, Kapitalanlagegesellschaften, Bürgschaftsbanken; ab 1999 einschl. Bausparkassen

3 ab 1999 einschl. Kredite an Bausparkassen; ohne Schatzwechselkredite, Wertpapierbestände und Ausgleichsforderungen

4 ab 1999 ohne Verbindlichkeiten gegenüber Bausparkassen

5 einschl. Sparbriefe; ab 1999 ohne Treuhandkredite

6 ohne Verbindlichkeiten gegenüber ausländischen Nichtbanken

Berichtsmerkmal	Einheit	2004	2005	2005			2006		
		Durchschnitt		September	Oktober	November	September	Oktober	November
		1	2	3	4	5	6	7	8

Ausfuhr (Spezialhandel) ¹

> Ausfuhr insgesamt	Mill. EUR	832,7	827,6	881,2	852,5	893,9	1 028,7	1 065,7	1 054,1
> Güter der Ernährungswirtschaft.....	Mill. EUR	71,6	68,6	72,4	86,4	68,5	73,0	97,6	79,6
> Güter der gewerblichen Wirtschaft.....	Mill. EUR	725,3	724,5	771,5	730,6	787,0	919,5	924,8	936,9
> Rohstoffe.....	Mill. EUR	0,7	0,9	0,7	1,0	0,6	0,9	1,1	1,0
> Halbwaren.....	Mill. EUR	5,8	7,4	7,4	9,7	6,3	8,0	11,1	9,4
> Fertigwaren.....	Mill. EUR	718,8	716,2	763,4	719,9	780,1	910,6	912,5	926,5
> Vorerzeugnisse.....	Mill. EUR	58,9	46,7	33,3	52,5	37,5	45,7	73,6	42,2
> Enderzeugnisse.....	Mill. EUR	659,9	669,6	730,1	667,4	742,7	864,9	838,9	884,4
Ausfuhr nach									
> Europa.....	Mill. EUR	583,9	562,0	588,0	570,5	603,8	633,3	711,9	658,3
darunter									
> EU-Länder.....	Mill. EUR	469,2	449,7	486,4	462,1	501,8	471,9	565,9	490,7
darunter EURO-Zone.....	Mill. EUR	311,8	293,8	330,6	312,5	336,6	316,6	369,7	316,4
EFTA-Länder.....	Mill. EUR	29,6	24,7	19,7	23,5	21,2	25,9	29,0	27,5
übrige Länder.....	Mill. EUR	85,1	87,6	81,9	85,0	80,9	135,5	117,0	140,1
> Afrika.....	Mill. EUR	17,6	19,6	20,9	22,8	30,0	40,8	19,9	31,6
> Amerika.....	Mill. EUR	89,6	107,4	118,2	119,5	127,5	171,1	157,6	166,4
darunter NAFTA-Länder.....	Mill. EUR	73,0	86,6	98,9	95,4	111,5	151,4	126,3	134,5
> Asien.....	Mill. EUR	131,8	130,1	148,7	130,2	126,4	170,2	165,3	187,6
darunter ASEAN-Länder.....	Mill. EUR	19,1	13,9	12,8	9,6	11,7	16,6	18,4	16,0
> Australien, Ozeanien und übrige Gebiete.....	Mill. EUR	9,7	8,3	5,3	9,3	6,1	13,3	11,1	10,2

Einfuhr (Generalhandel) ¹

> Ausfuhr insgesamt	Mill. EUR	510,4	574,0	534,1	507,2	606,3	592,3	666,7	678,8
> Güter der Ernährungswirtschaft.....	Mill. EUR	62,5	84,6	79,7	70,6	79,6	84,8	106,8	78,7
> Güter der gewerblichen Wirtschaft.....	Mill. EUR	408,6	443,6	410,4	397,6	479,2	457,8	503,2	542,4
> Rohstoffe.....	Mill. EUR	10,1	7,2	5,3	3,9	11,5	3,1	13,5	8,9
> Halbwaren.....	Mill. EUR	10,7	11,1	10,7	7,4	15,4	9,5	15,0	25,5
> Fertigwaren.....	Mill. EUR	387,8	425,3	394,4	386,3	452,4	445,2	474,7	508,0
> Vorerzeugnisse.....	Mill. EUR	56,4	57,5	59,9	56,1	64,7	70,2	85,4	73,2
> Enderzeugnisse.....	Mill. EUR	331,4	367,8	334,5	330,1	387,7	375,0	389,3	434,8
Einfuhr aus									
> Europa.....	Mill. EUR	371,9	411,6	400,0	385,8	454,5	425,7	517,3	447,0
darunter									
> EU-Länder.....	Mill. EUR	325,0	367,4	356,5	335,7	400,2	386,7	466,7	395,6
darunter EURO-Zone.....	Mill. EUR	202,3	234,3	215,7	229,5	253,3	246,9	282,4	252,1
EFTA-Länder.....	Mill. EUR	24,9	22,8	20,8	25,7	19,0	23,5	27,8	30,8
übrige Länder.....	Mill. EUR	22,0	21,4	22,7	24,4	35,3	15,5	22,8	20,6
> Afrika.....	Mill. EUR	5,3	7,4	6,3	4,5	3,6	6,2	5,7	6,1
> Amerika.....	Mill. EUR	68,6	92,1	70,2	61,9	84,4	92,3	77,5	85,5
darunter NAFTA-Länder.....	Mill. EUR	63,8	85,0	60,9	55,9	77,0	87,1	65,8	79,7
> Asien.....	Mill. EUR	62,6	60,7	53,4	52,0	60,9	65,6	64,0	138,2
darunter ASEAN-Länder.....	Mill. EUR	13,0	10,4	7,7	9,2	8,5	10,1	9,4	11,6
> Australien, Ozeanien und übrige Gebiete.....	Mill. EUR	2,0	2,3	4,2	3,0	2,9	2,6	2,3	2,0

¹ Wegen der unterschiedlichen Abgrenzung von Spezialhandel und Generalhandel ist eine Saldierung der Ein- und Ausfuhrergebnisse nicht vertretbar.

Berichtsmerkmal	Einheit	2004	2005	2005			2006		
		Durchschnitt		September	Oktober	November	September	Oktober	November
		1	2	3	4	5	6	7	8

Gewerbeanzeigen¹

> Gewerbebeanmeldungen	Anzahl	3 930	3 685	3 475	3 733	3 889	3 757	3 806	3 473
darunter Neugründungen.....	Anzahl	754	734	732	761	846	743	741	680
> Gewerbeabmeldungen	Anzahl	2 534	2 741	2 398	2 735	2 761	2 494	2 631	2 787
darunter Auflösungen.....	Anzahl	621	636	550	624	671	567	632	727

Berichtsmerkmal	Einheit	2004	2005	2005			2006		
		Durchschnitt		September	Oktober	November	September	Oktober	November
		1	2	3	4	5	6	7	8

Öffentliche Register

Neueintragungen

Handelsregister A

(Einzelfirmen und Personengesellschaften)...	Anzahl	99	122	92	114	122	160	118	135
Handelsregister B (Kapitalgesellschaften).....	Anzahl	344	351	379	325	386	415	390	523

Löschungen

Handelsregister A

(Einzelfirmen und Personengesellschaften)...	Anzahl	69	80	85	80	79	77	74	90
Handelsregister B (Kapitalgesellschaften).....	Anzahl	337	339	366	302	345	274	268	267

Berichtsmerkmal	Einheit	2004	2005	2005			2006		
		Durchschnitt		September	Oktober	November	September	Oktober	November
		1	2	3	4	5	6	7	8

Insolvenzen

> Beantragte Insolvenzverfahren	Anzahl	500	566	583	510	612	785	740	725
und zwar									
eröffnet.....	Anzahl	356	442	448	430	502	693	676	657
mangels Masse abgelehnt.....	Anzahl	136	116	130	72	104	85	55	62
> Unternehmen	Anzahl	159	144	155	85	137	147	91	121
eröffnet.....	Anzahl	57	55	57	36	48	87	54	71
mangels Masse abgelehnt.....	Anzahl	102	88	98	49	89	60	37	50
> ehemals selbständig Tätige ²	Anzahl	138	138	155	102	121	179	130	112
> natürliche Personen ³ , Nachlässe.....	Anzahl	19	26	22	22	27	22	13	22
> Verbraucher	Anzahl	185	262	251	301	327	437	506	470
> Voraussichtliche Forderungen	1000 EUR	206 002	224 961	116 398	124 472	152 579	208 460	147 002	174 049

Berichtsmerkmal	Einheit	2004	2005	2005			2006		
		Durchschnitt		1.	2.	3.	1.	2.	3.
		1	2	Vierteljahr					
		1	2	3	4	5	6	7	8

Handwerk

> Beschäftigte	30.9.2003 ±100	90,9	87,9	86,4	86,5	89,9	84,0	83,1	88,1
> Umsatz	2003±100	95,2	95,7	80,2	94,2	100,6	84,1	95,2	102,0

Veränderungen gegenüber dem Vorjahreswert

Beschäftigte	%	- 8,2	- 3,3	- 3,9	- 1,8	- 2,2	- 2,8	- 3,9	- 2,0
Umsatz	%	- 4,8	0,6	- 2,4	3,1	3,7	4,8	1,1	1,4

1 ohne Automatenaufsteller und Reisegewerbe

2 Nachweis erst ab Januar 2002 möglich

3 beispielsweise Gesellschafter oder Mithafter

Berichtsmerkmal	Einheit	2004	2005	2005			2006		
		Durchschnitt		September	Oktober	November	September	Oktober	November
		1	2	4	5	6	7	8	9

Verbraucherpreisindex

> Gesamtlebenshaltung	2000±100	105,0	107,0	107,7	107,7	107,2	108,8	108,8	108,6
Nahrungsmittel und alkoholfreie Getränke.....	2000±100	102,8	103,2	102,5	102,2	102,0	105,8	106,0	106,4
Alkoholische Getränke, Tabakwaren.....	2000±100	119,0	128,4	131,2	131,3	131,2	132,5	136,8	137,0
Bekleidung und Schuhe.....	2000±100	88,3	86,8	85,6	86,6	86,6	83,4	83,7	83,9
Wohnung, Wasser, Strom, Gas und andere Brennstoffe.....	2000±100	107,3	110,8	111,8	112,4	112,3	114,4	114,5	114,3
Einrichtungsgegenstände (Möbel), Apparate, Geräte und Ausrüstungen für den Haushalt sowie deren Instandhaltung.....	2000±100	100,1	99,9	99,8	99,7	99,7	100,2	100,2	100,3
Gesundheitspflege.....	2000±100	124,3	127,1	127,5	127,2	127,2	128,5	128,5	128,5
Verkehr.....	2000±100	107,9	112,5	115,7	115,1	112,9	114,7	113,5	113,4
Nachrichtenübermittlung	2000±100	95,6	94,3	94,0	93,5	92,8	91,3	91,2	90,7
Freizeit, Unterhaltung und Kultur.....	2000±100	96,7	95,9	95,9	95,6	94,0	95,8	95,9	94,3
Bildungswesen.....	2000±100	130,5	130,8	131,2	131,2	131,2	132,8	132,8	132,8
Beherbergungs- und Gaststätten-dienstleistungen.....	2000±100	104,1	105,2	105,1	104,8	104,4	108,0	107,9	107,6
Andere Waren und Dienstleistungen.....	2000±100	107,2	107,5	107,3	107,4	107,6	108,2	108,0	108,4
<i>Veränderung gegenüber dem Vorjahreswert</i>									
Gesamtlebenshaltung	%	2,1	1,9	2,5	2,3	2,3	1,0	1,0	1,3
Nahrungsmittel und alkoholfreie Getränke.....	%	-1,6	0,4	1,3	0,9	0,6	3,2	3,7	4,3
Alkoholische Getränke, Tabakwaren.....	%	6,7	7,9	9,5	9,6	9,7	1,0	4,2	4,4
Bekleidung und Schuhe.....	%	-2,8	-1,7	-2,9	-1,3	-1,4	-2,6	-3,3	-3,1
Wohnung, Wasser, Strom, Gas und andere Brennstoffe.....	%	2,6	3,3	3,9	3,8	3,9	2,3	1,9	1,8
Einrichtungsgegenstände (Möbel), Apparate, Geräte und Ausrüstungen für den Haushalt sowie deren Instandhaltung.....	%	-0,3	-0,2	-0,2	-0,3	-0,2	0,4	0,5	0,6
Gesundheitspflege.....	%	23,3	2,3	1,4	1,2	1,1	0,8	1,0	1,0
Verkehr.....	%	3,5	4,3	5,9	4,4	4,0	-0,9	-1,4	0,4
Nachrichtenübermittlung	%	-0,8	-1,4	-1,3	-1,8	-2,3	-2,9	-2,5	-2,3
Freizeit, Unterhaltung und Kultur.....	%	-1,3	-0,8	-0,7	-0,4	-0,6	-0,1	0,3	0,3
Bildungswesen.....	%	27,6	0,2	0,6	0,6	0,6	1,2	1,2	1,2
Beherbergungs- und Gaststätten-dienstleistungen.....	%	-0,7	1,1	1,8	1,6	1,5	2,8	3,0	3,1
Andere Waren und Dienstleistungen.....	%	0,8	0,3	0,1	0,6	0,7	0,8	0,6	0,7

Berichtsmerkmal	Einheit	2003	2004	2005			2006		
		Durchschnitt		Mai	August	November	Mai	August	November
		1	2	3	4	5	6	7	8

Preisindex für Bauleistungen am Bauwerk
- Neubau - ¹

> Wohngebäude insgesamt.....	2000±100	96,9	97,8	98,4	98,4	98,5	99,7	101,1	101,6
Ein-/Zweifamiliengebäude.....	2000±100	96,8	97,6	98,2	98,2	98,3	99,4	100,8	101,4
Mehrfamiliengebäude.....	2000±100	97,1	98,3	99,0	99,1	99,1	100,6	101,9	102,4
Gemischtgenutzte Gebäude.....	2000±100	97,3	98,4	98,9	99,0	99,0	100,3	101,6	102,1
Bürogebäude.....	2000±100	98,8	100,2	101,5	101,6	101,6	102,9	104,1	104,7
Gewerbliche Betriebsgebäude.....	2000±100	99,0	100,8	102,9	103,1	103,2	104,7	106,3	106,8
Straßenbau.....	2000±100	98,4	96,4	95,6	95,2	96,6	97,4	97,6	98,9
Brücken im Straßenbau.....	2000±100	96,5	99,1	101,9	102,3	102,5	103,7	105,6	105,5
Ortskanäle.....	2000±100	97,0	96,7	98,5	98,9	99,6	100,2	100,6	101,3
Wohngebäude - Bauleistungen insgesamt..	2000±100	96,9	97,8	98,4	98,9	98,6	99,9	101,1	101,6
Instandhaltung von Mehrfamiliengebäuden ohne Schönheitsreparaturen.....	2000±100	98,2	99,0	99,1	99,5	99,9	100,5	101,6	102,7
Schönheitsreparaturen in einer Wohnung.....	2000±100	92,0	92,7	90,4	91,3	90,8	91,6	91,5	91,7
<i>Veränderungen gegenüber dem Vorjahreswert</i>									
Wohngebäude insgesamt.....	%	- 0,3	0,9	0,6	0,3	0,0	1,3	2,7	3,1
Gemischtgenutzte Gebäude.....	%	- 0,4	1,1	0,6	0,3	- 0,1	1,4	2,6	3,1
Bürogebäude.....	%	0,2	1,4	1,4	1,0	0,6	1,4	2,5	3,1
Gewerbliche Betriebsgebäude.....	%	0,2	1,8	2,3	1,8	1,3	1,7	3,1	3,5
Straßenbau.....	%	- 0,1	- 2,0	0,0	- 1,0	0,0	1,9	2,5	2,4
Ortskanäle.....	%	0,0	- 0,3	3,0	2,3	1,7	1,7	1,7	1,7
Wohngebäude - Bauleistungen insgesamt..	%	- 0,4	0,9	0,7	0,5	0,1	1,5	2,5	3,0

¹ Neubau in konventioneller Bauart,
Bauleistungen am Bauwerk

Berichtsmerkmal	Einheit	2004	2005	2005			2006		
		Durchschnitt ¹		Januar	April	Juli	Januar	April	Juli
		1	2	3	4	5	6	7	8

Durchschnittliche Bruttoverdienste und Arbeitszeiten
der Arbeiter im Produzierenden Gewerbe ²

> Bruttomonatsverdienste	EUR	2 500	2 529	2 496	2 520	2 532	2 475	2 556	2 595
> Männliche Arbeiter	EUR	2 579	2 608	2 576	2 599	2 610	2 547	2 637	2 676
> Weibliche Arbeiter	EUR	2 084	2 110	2 079	2 103	2 122	2 104	2 119	2 148

Bruttowochenverdienste

Alle Arbeiter	EUR	575	582	574	580	583	570	588	597
Veränderung gegenüber dem Vorjahreswert	%	2,9	1,2	2,9	0,9	0,9	- 0,7	1,4	2,4
Männliche Arbeiter	EUR	594	600	593	598	601	586	607	616
Veränderung gegenüber dem Vorjahreswert ..	%	3,1	1,0	3,3	0,8	0,7	- 1,2	1,5	2,5
Leistungsgruppe 1 ³	EUR	644	648	642	647	649	636	654	667
Leistungsgruppe 2 ⁴	EUR	523	530	523	526	529	512	536	546
Leistungsgruppe 3 ⁵	EUR	460	462	453	461	462	438	484	473
Weibliche Arbeiter	EUR	480	486	479	484	488	484	488	494
Veränderung gegenüber dem Vorjahreswert...	%	2,1	1,3	1,5	1,0	1,5	1,0	0,8	1,2
Leistungsgruppe 1 ³	EUR	550	564	548	563	568	561	567	575
Leistungsgruppe 2 ⁴	EUR	485	490	484	487	492	489	491	501
Leistungsgruppe 3 ⁵	EUR	436	436	433	436	439	431	433	433

Bruttostundenverdienste

> Alle Arbeiter	EUR	15,31	15,47	15,40	15,46	15,48	15,52	15,55	15,70
Veränderung gegenüber dem Vorjahreswert	%	2,3	1,0	1,2	0,9	1,2	0,8	0,6	1,4
> Männliche Arbeiter	EUR	15,74	15,91	15,87	15,89	15,90	15,99	15,98	16,13
Veränderung gegenüber dem Vorjahreswert...	%	2,5	1,1	1,3	0,8	1,2	0,8	0,6	1,4
Leistungsgruppe 1 ³	EUR	17,17	17,28	17,27	17,28	17,28	17,33	17,36	17,63
Leistungsgruppe 2 ⁴	EUR	13,76	13,93	13,93	13,87	13,89	13,97	14,00	14,17
Leistungsgruppe 3 ⁵	EUR	12,06	12,04	11,93	12,04	12,10	12,07	12,28	11,95
> Weibliche Arbeiter	EUR	12,99	13,13	12,95	13,11	13,19	13,10	13,16	13,29
Veränderung gegenüber dem Vorjahreswert...	%	1,4	1,1	0,9	0,9	1,4	1,2	0,4	0,8
Leistungsgruppe 1 ³	EUR	14,80	15,22	14,78	15,18	15,32	15,17	15,24	15,40
Leistungsgruppe 2 ⁴	EUR	13,21	13,35	13,17	13,31	13,39	13,34	13,36	13,56
Leistungsgruppe 3 ⁵	EUR	11,71	11,66	11,61	11,69	11,74	11,53	11,56	11,53

**Bezahlte Wochenarbeitszeiten
(einschl. Mehrarbeitsstunden)**

Alle Arbeiter	Std.	37,6	37,6	37,3	37,5	37,7	36,7	37,8	38,0
Veränderung gegenüber dem Vorjahreswert	%	0,5	- 0,3	1,6	0,0	- 0,3	- 1,6	0,8	0,8
Männliche Arbeiter	Std.	37,7	37,7	37,4	37,6	37,8	36,7	38,0	38,2
Veränderung gegenüber dem Vorjahreswert ..	%	0,5	- 0,3	2,2	37,6	- 0,5	- 1,9	1,1	1,1
Weibliche Arbeiter	Std.	36,9	37,0	37,0	36,9	37,0	37,0	37,1	37,2
Veränderung gegenüber dem Vorjahreswert...	%	0,5	0,3	0,5	36,9	0,0	0,0	0,5	0,5

Arbeiter (nur männlich) im Handwerk ⁶

Bruttowochenverdienste	EUR	445	436	x	x	x	x	x	x
Bezahlte Wochenstunden	Std.	39,0	38,2	x	x	x	x	x	x

¹ gewichteter Durchschnitt aus den Erhebungsmonaten Januar, April, Juli, Oktober

² ab Januar 2000 neuer Berichtsreis – Handwerk nur im Hoch- und Tiefbau

³ Facharbeiter
⁴ angelernte Arbeiter
⁵ ungelernte Arbeiter

⁶ Erhebungsmonat Mai
⁷ Berichtsreiswechselbereinigte Veränderung

Berichtsmerkmal	Einheit	2004	2005	2005			2006		
		Durchschnitt ¹		Januar	April	Juli	Januar	April	Juli
		1	2	3	4	5	6	7	8

Durchschnittliche Bruttoverdienste der Angestellten
im Produzierenden Gewerbe, Handel,
Kredit- und Versicherungsgewerbe ²

> Bruttomonatsverdienste	EUR	3 282	3 350	3 359	3 342	3 336	3 392	3 419	3 422
kaufmännische Angestellte	EUR	3 666	3 137	3 166	3 124	3 116	3 188	3 213	3 200
technische Angestellte	EUR	2 803	3 975	3 925	3 979	3 983	3 997	4 024	4 066
> Produzierendes Gewerbe	EUR	3 843	3 921	3 931	3 912	3 919	3 936	3 960	3 992
> kaufmännische Angestellte	EUR	3 568	3 667	3 749	3 641	3 648	3 674	3 682	3 696
> technische Angestellte	EUR	4 094	4 158	4 108	4 161	4 169	4 180	4 218	4 263
> Handel, Kredit- und Versicherungsgewerbe	EUR	2 878	2 938	2 932	2 931	2 919	3 006	3 029	3 013
> kaufmännische Angestellte	EUR	2 882	2 940	2 936	2 933	2 921	3 009	3 039	3 018
Alle männlichen Angestellten	EUR	3 666	3 721	3 725	3 719	3 714	3 768	3 797	3 803
Veränderung gegenüber dem Vorjahreswert	%	1,8	1,5	2,3	1,4	1,3	1,2	2,1	2,4
Leistungsgruppe II ³	EUR	4 754	4 878	4 851	4 859	4 874	4 960	5 001	5 009
Leistungsgruppe III ⁴	EUR	3 332	3 374	3 369	3 374	3 373	3 401	3 427	3 440
Leistungsgruppe IV ⁵	EUR	2 345	2 359	2 377	2 370	2 366	2 389	2 396	2 423
Leistungsgruppe V ⁶	EUR	1 799	1 867	1 838	1 900	1 841	1 902	1 933	1 943
> Produzierendes Gewerbe	EUR	4 177	4 248	4 245	4 239	4 250	4 264	4 296	4 338
Veränderung gegenüber dem Vorjahreswert	%	1,9	1,7	2,5	1,4	1,7	0,4	1,3	2,1
kaufmännische Angestellte	EUR	4 120	4 212	4 293	4 178	4 194	4 216	4 234	4 252
technische Angestellte	EUR	4 206	4 267	4 218	4 271	4 279	4 290	4 329	4 381
> Handel, Kredit- und Versicherungsgewerbe	EUR	3 155	3 207	3 197	3 208	3 194	3 295	3 318	3 293
Veränderung gegenüber dem Vorjahreswert	%	1,5	1,6	1,7	1,5	1,3	3,1	3,4	3,1
kaufmännische Angestellte	EUR	3 188	3 239	3 234	3 243	3 225	3 326	3 364	3 328
Alle weiblichen Angestellten	EUR	2 803	2 875	2 893	2 860	2 852	2 910	2 929	2 928
Veränderung gegenüber dem Vorjahreswert	%	3,5	2,6	5,5	2,0	1,6	0,6	2,4	2,7
Leistungsgruppe II ³	EUR	4 024	4 156	4 168	4 126	4 127	4 219	4 239	4 224
Leistungsgruppe III ⁴	EUR	2 872	2 927	2 916	2 917	2 911	2 958	2 967	2 957
Leistungsgruppe IV ⁵	EUR	2 045	2 082	2 096	2 075	2 075	2 100	2 112	2 118
Leistungsgruppe V ⁶	EUR	1 838	1 858	1 887	1 903	1 851	1 857	1 864	1 855
> Produzierendes Gewerbe	EUR	3 187	3 279	3 320	3 265	3 268	3 298	3 307	3 322
Veränderung gegenüber dem Vorjahreswert	%	2,7	2,9	5,3	3,1	2,3	- 0,7	1,3	1,7
kaufmännische Angestellte	EUR	3 073	3 166	3 242	3 149	3 146	3 182	3 183	3 202
technische Angestellte	EUR	3 521	3 611	3 556	3 602	3 619	3 636	3 667	3 669
> Handel, Kredit- und Versicherungsgewerbe	EUR	2 625	2 682	2 683	2 668	2 657	2 725	2 745	2 737
Veränderung gegenüber dem Vorjahreswert	%	3,5	2,2	4,8	1,4	1,1	1,6	2,9	3,0
kaufmännische Angestellte	EUR	2 632	2 685	2 686	2 669	2 660	2 732	2 751	2 743

¹ gewichteter Durchschnitt aus den Erhebungsmonaten Januar, April, Juli, Oktober

² ab Januar 2000 neuer Berichtskreis im Produzierenden Gewerbe – Handwerk nur im Hoch- und Tiefbau

³ Angestellte in verantwortlicher Tätigkeit mit eingeschränkter Dispositionsbefugnis sowie Angestellte mit umfassenden kaufmännischen und technischen Kenntnissen

⁴ Angestellte mit Berufsausbildung und mehrjähriger Berufserfahrung sowie Angestellte mit besonderen Fachkenntnissen und Fähigkeiten

⁵ Angestellte mit Berufsausbildung und mehrjähriger Berufserfahrung
⁶ Angestellte ohne Berufsausbildung in einfacher Tätigkeit

Berichtsmerkmal	Einheit	2003	2004	2003	2004				2005	
		Jahressumme		4.	1.	2.	4.	1.	2.	
				Vierteljahr						
		1	2	3	4	5	6	7	8	
von Berlin ¹										
Ausgaben der laufenden Rechnung	Mill. EUR	18 735	18 683p	4 501	4 924	4 777	4 531	4 891	4 701	
darunter										
Personalausgaben.....	Mill. EUR	7 008	6 771p	1 576	2 010	1 637	1 444	2 016	1 565	
Laufender Sachaufwand.....	Mill. EUR	3 515	3 561p	1 015	784	880	1 046	741	896	
Laufende Zuweisungen und Zuschüsse.....	Mill. EUR	5 957	6 039p	1 624	1 373	1 510	1 763	1 353	1 489	
Ausgaben der Kapitalrechnung	Mill. EUR	1 884	1 832p	817	298	360	756	1 421	395	
darunter										
Baumaßnahmen.....	Mill. EUR	132	159p	58	16	23	87	28	40	
Vermögensübertragungen.....	Mill. EUR	865	784p	459	72	128	395	74	147	
Erwerb von Beteiligungen.....	Mill. EUR	396	435p	113	107	107	114	1 231	107	
Ausgaben ohne besondere Finanzierungsvorgänge	Mill. EUR	20 619	20 516p	5 318	5 222	5 138	5 287	6 312	5 096	
Einnahmen der laufenden Rechnung	Mill. EUR	15 187	15 650p	3 746	4 440	3 488	3 706	5 151	3 840	
darunter										
Steuern und steuerähnliche Abgaben.....	Mill. EUR	7 705	8 082p	1 767	2 344	1 714	2 165	2 031	1 923	
Einnahmen aus wirtschaftlicher Tätigkeit.....	Mill. EUR	260	287p	65	66	57	104	1 188	106	
Allgemeine Finanzzuweisungen.....	Mill. EUR	6 450	6 447p	1 700	1 826	1 509	1 203	1 739	1 565	
Gebühren, sonstige Entgelte.....	Mill. EUR	605	650p	157	145	166	191	140	204	
Einnahmen der Kapitalrechnung	Mill. EUR	1 020	1 376p	395	281	86	354	248	140	
darunter										
Veräußerung von Sachvermögen.....	Mill. EUR	242	205p	98	23	68	42	61	27	
Vermögensübertragungen.....	Mill. EUR	509	493p	211	174	- 10	215	60	86	
Veräußerung von Beteiligungen.....	Mill. EUR	36	420p	1	6	4	5	1	4	
Einnahmen ohne besondere Finanzierungsvorgänge	Mill. EUR	16 207	17 026p	4 141	4 721	3 574	4 060	5 399	3 980	
Finanzierungssaldo	Mill. EUR	- 4 425	- 3 485p	- 1 179	- 500	- 1 563	- 1 225	- 912	- 1 114	
Nettokreditaufnahme	Mill. EUR	4 080	4 507p	225	1 895	1 731	- 150	1 182	843	
Schuldenaufnahme am Kreditmarkt.....	Mill. EUR	11 296	12 480p	1 019	4 667	3 295	1 698	3 290	3 551	
Schuldentilgung am Kreditmarkt.....	Mill. EUR	7 216	7 973p	794	2 772	1 564	1 848	2 108	2 708	
Stand der Kreditmarktschulden ²	Mill. EUR	48 727	212 651p	48 726	50 582	52 955	55 128	54 933	56 995	

Steuereinnahmen

Anteil an den Gemeinschaftsteuern und der Gewerbesteuerumlage	Mill. EUR	5 692	5 972p	1 345	1 808	1 245	1 622	1 531	1 314
Einkommen- und Körperschaftsteuer.....	Mill. EUR	3 160	2 970p	763	831	693	785	854	725
Umsatz- und Einfuhrumsatzsteuer.....	Mill. EUR	2 373	2 812p	544	934	486	777	641	522
Gewerbesteuerumlage.....	Mill. EUR	75	43p	40	- 2	13	22	4	12
Zinsabschlagsteuer.....	Mill. EUR	158	147p	38	45	53	38	33	55
Landessteuern	Mill. EUR	684	722p	150	189	169	207	175	201
darunter									
Erbschaftsteuer.....	Mill. EUR	155	166p	44	51	35	61	42	49
Grunderwerbsteuer.....	Mill. EUR	220	253p	34	59	54	75	56	61
Kraftfahrzeugsteuer.....	Mill. EUR	197	197p	43	51	53	45	55	61
Rennwett- und Lotteriesteuer.....	Mill. EUR	74	70p	20	18	18	18	13	22
Gemeindesteuern	Mill. EUR	1 262	1 352p	276	329	295	342	315	394
darunter									
Grundsteuer.....	Mill. EUR	593	582p	125	116	137	116	121	134
Gewerbesteuer (netto).....	Mill. EUR	643	745p	146	208	152	220	188	255
Hundesteuer.....	Mill. EUR	11	12p	3	3	3	3	3	3
Hebesätze									
Grundsteuer A.....	%	150	150p	150	150	150	150	150	150
Grundsteuer B.....	%	660	660p	660	660	660	660	660	660
Gewerbesteuer.....	%	410	410p	410	410	410	410	410	410

1 vierteljährliche Kassenergebnisse
ohne Hochschulen und andere
Sonderrechnungen

2 am Quartals- bzw. Jahresende