

Monatsdaten

+ Konjunktur 1 2007

Mit der vorliegenden Veröffentlichung „Monatsdaten + Konjunktur“ gibt das Amt für Statistik Berlin-Brandenburg eine Auswahl aktueller wirtschafts- und konjunkturstatistischer Ergebnisse für das Land Berlin heraus. „Monatsdaten + Konjunktur“ erscheint monatlich und bietet eine umfangreiche Auswahl an Daten und grafischen Übersichten zur aktuellen Entwicklung im Lande. Einige Angaben sind vorläufig und können zu einem späteren Zeitpunkt aktualisiert werden. Abweichungen in den errechneten Werten sind durch Rundungen bedingt. Durch die Bearbeitungsdauer und die unterschiedliche zeitliche Verfügbarkeit der Ausgangsdaten können zum Zeitpunkt der Veröffentlichung bereits einzelne Statistische Berichte jüngerer Datums verfügbar sein. Zu beziehen ist „Monatsdaten + Konjunktur“ als Download auf den Internetseiten des AfS oder über den E-Mail-Service.



Berlin

Wirtschaftsindikatoren für Berlin

Beinhalten die grafischen Darstellungen der 14 wichtigsten Wirtschaftsindikatoren über den Zeitraum der letzten vier Jahre. Diese sind auf zwei Seiten zusammenfassend dargestellt.

- 3 Verarbeitendes Gewerbe
Bauhauptgewerbe
Baugenehmigungen

- 4 Handel und Gastgewerbe
Tourismus und Verkehr
Verbraucherpreise
Außenhandel
Gewerbeanzeigen
Insolvenzen

Zahlenspiegel für Berlin

Die mit einem vorangestellten > versehenen Positionen in den Tabellen werden von allen Statistischen Ämtern im Zahlenspiegel veröffentlicht

- 5 Bevölkerungsstand
Natürliche Bevölkerungsbewegung
Wanderungen
- 6 Beschäftigte
Arbeitsmarkt
- 7 Sozialhilfe: Laufende Hilfe zum Lebensunterhalt außerhalb von Einrichtungen
Wohngeld
Arbeiterrentenversicherung
- 8 Bautätigkeit
Abfallentsorgung
Wasserversorgung und Abwasserbeseitigung
- 9 Landwirtschaft
- 10 Verarbeitendes Gewerbe sowie Bergbau und Gewinnung von Steinen und Erden
- 11 Energie- und Wasserversorgung
Bauhauptgewerbe/Vorbereitende Baustellenarbeiten, Hoch- und Tiefbau
Ausbaugewerbe/Bauinstallation und sonstiges Baugewerbe
- 12 Großhandel einschließlich Handelsvermittlung
Einzelhandel sowie Reparatur von Gebrauchsgütern
Kfz-Handel, -instandhaltung und -reparatur sowie Tankstellen
Gastgewerbe

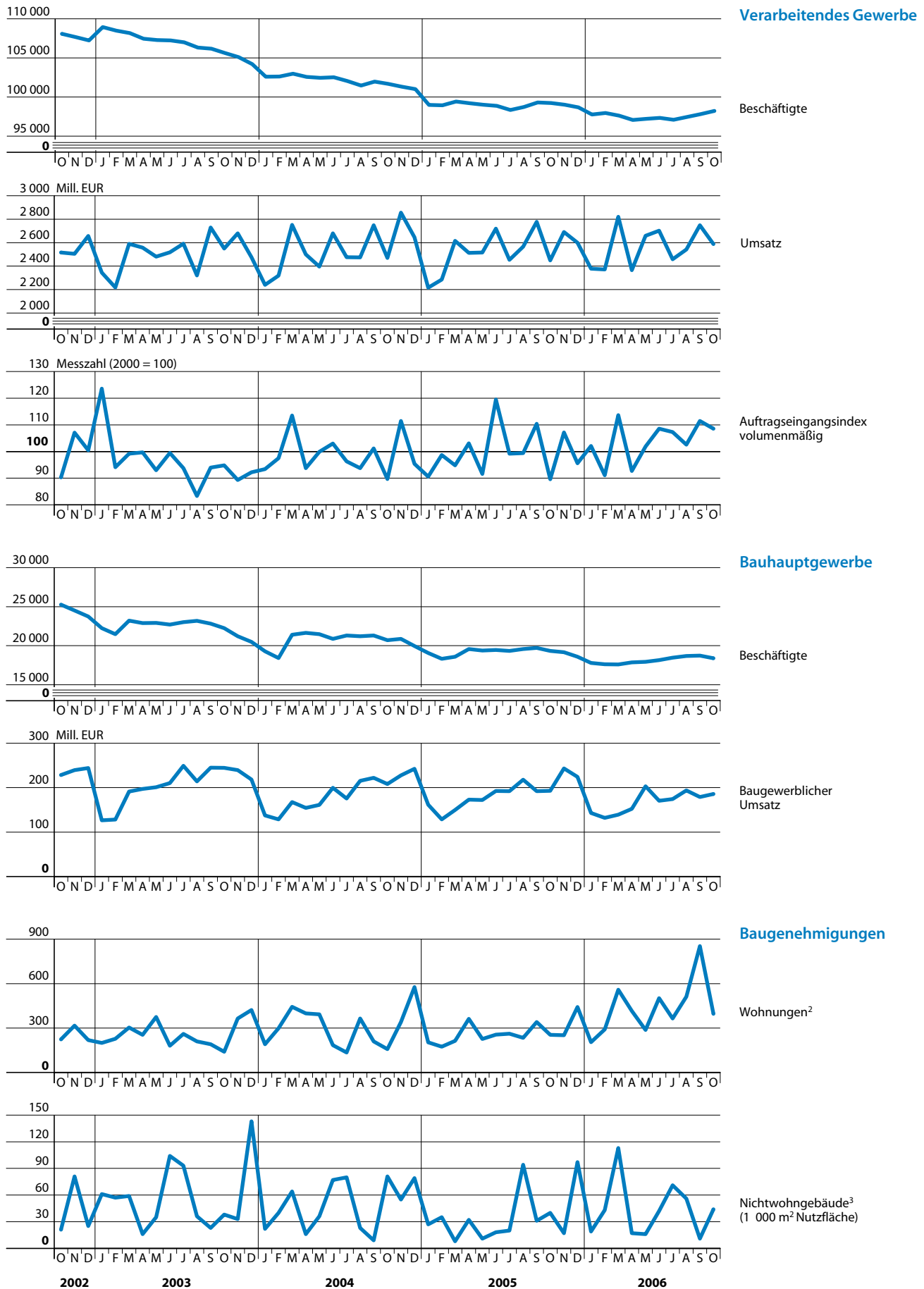
- 13 Tourismus
- 14 Straßenverkehrsunfälle
Kraftverkehr
Binnenschifffahrt
Luftverkehr
- 15 Geld und Kredit
- 16 Ausfuhr (Spezialhandel)
Einfuhr (Generalhandel)
- 17 Gewerbeanzeigen
Öffentliche Register
Insolvenzen
Handwerk
- 18 Verbraucherpreisindex
- 19 Preisindex für Bauleistungen am Bauwerk - Neubau -
- 20 Durchschnittliche Bruttoverdienste und Arbeitszeiten der Arbeiter im Produzierenden Gewerbe
- 21 Durchschnittliche Bruttoverdienste der Angestellten im Produzierenden Gewerbe, Handel, Kredit- und Versicherungsgewerbe
- 22 Haushalt von Berlin
Steuereinnahmen

Zeichenerklärung

- 0 weniger als die Hälfte von 1 in der letzten besetzten Stelle, jedoch mehr als nichts
- nichts vorhanden (genau null)
- Zahlenwert unbekannt oder geheim zu halten
- ... Zahlenwert lag bei Redaktionsschluss noch nicht vor
- () Aussagewert eingeschränkt, da der Wert Fehler aufweisen kann
- / keine Angabe, da Zahlenwert nicht sicher genug
- x Tabellenfach gesperrt, weil Aussage nicht sinnvoll
- r berichtigte Zahl
- D Durchschnitt (bei nicht addierfähigen Größen)

© Amt für Statistik Berlin-Brandenburg
Dortustraße 46
14467 Potsdam

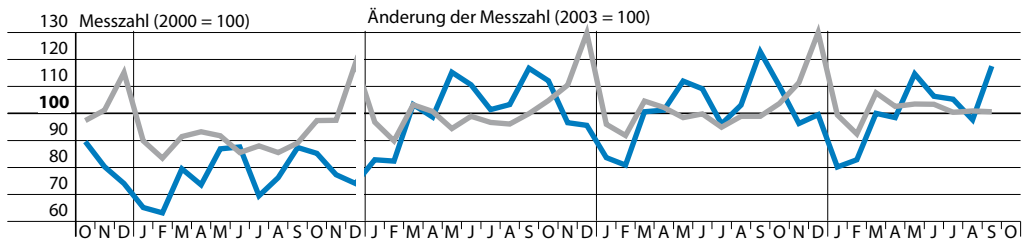
Für nichtgewerbliche Zwecke sind Vervielfältigung und unentgeltliche Verbreitung, auch auszugsweise, mit Quellenangabe gestattet.
Die Verbreitung, auch auszugsweise, über elektronische Systeme/Datenträger bedarf der vorherigen Zustimmung. Alle übrigen Rechte bleiben vorbehalten.



1 Betriebe von Unternehmen mit im Allgemeinen 20 und mehr Beschäftigten

2 in Neubauten und durch Baumaßnahmen an bestehenden Gebäuden

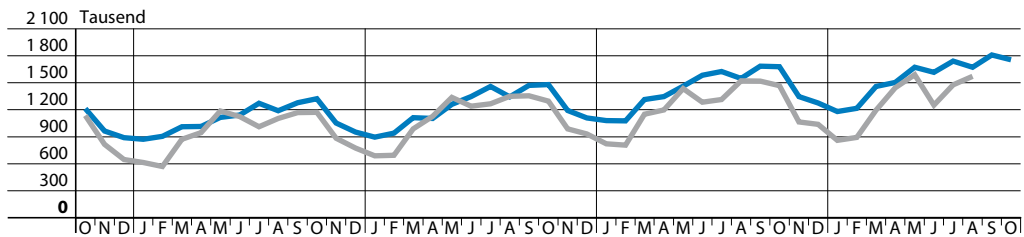
3 nur Neu- und Wiederaufbau



Handel und Gastgewerbe

Gastgewerbeumsatz

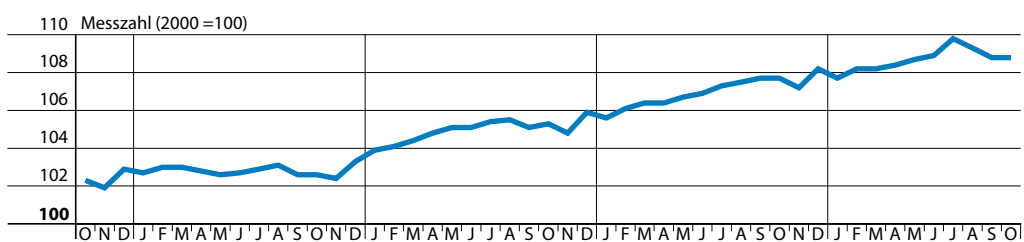
Einzelhandelsumsatz



Tourismus und Verkehr

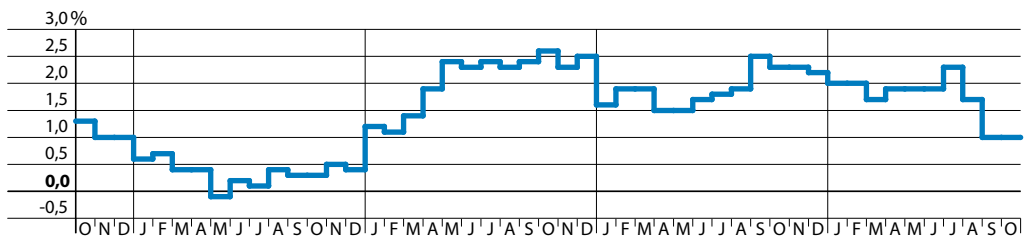
Fluggäste⁴

Übernachtungen⁵

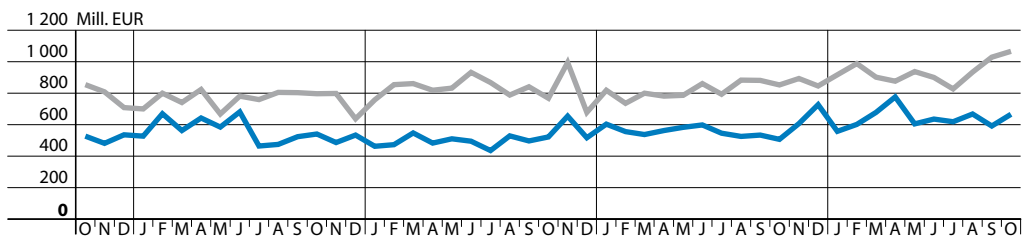


Verbraucherpreise

Preisindex für die Lebenshaltung aller privaten Haushalte



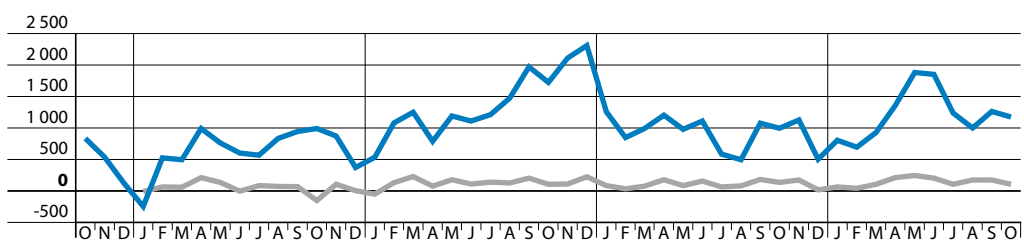
Veränderung
zum Vorjahresmonat



Außenhandel

Ausfuhr

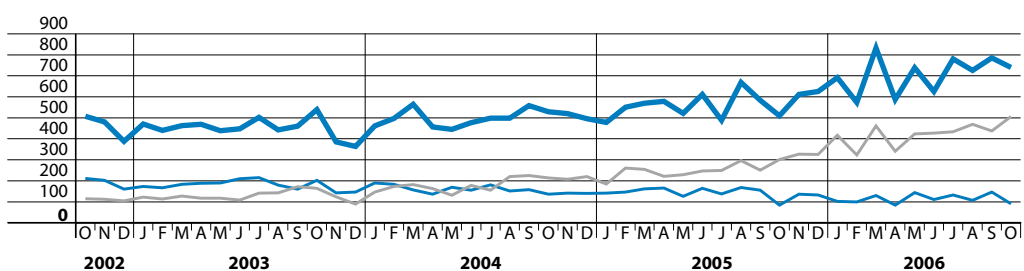
Einfuhr



Gewerbeanzeigen

Saldo Gewerbeanzeigen

Saldo
Betriebsgründungen/-aufgaben



Insolvenzen

insgesamt

Verbraucherinsolvenzen

Unternehmensinsolvenzen

4 Auf den Flughäfen Berlin-Tegel,
Berlin-Tempelhof und Schönefeld

5 bei Beherbergungsbetrieben mit
9 oder mehr Betten

Berichtsmerkmal	Einheit	2004	2005	2005			2006		
		Durchschnitt		Mai	Juni	Juli	Mai	Juni	Juli
		1	2	3	4	5	6	7	8

Bevölkerungsstand

Bevölkerung am Monatsende

Mitte	1000	320,4	321,9	321,8	321,8	321,9	324,4	324,6	324,7
Friedrichshain-Kreuzberg	1000	257,2	259,9	259,6	259,8	259,8	263,4	263,7	263,9
Pankow	1000	349,2	352,2	352,0	352,2	352,2	355,5	355,7	356,1
Charlottenburg-Wilmersdorf	1000	315,0	315,0	314,9	315,0	315,0	315,2	315,2	315,2
Spandau	1000	225,8	225,4	225,5	225,5	225,5	224,7	224,7	224,7
Steglitz-Zehlendorf	1000	288,5	288,6	288,6	288,5	288,4	288,3	288,3	288,2
Tempelhof-Schöneberg	1000	335,0	333,9	334,1	333,9	333,8	332,5	332,4	332,3
Neukölln	1000	306,0	305,6	305,4	305,5	305,6	305,8	305,8	305,7
Treptow-Köpenick	1000	234,3	235,0	235,0	235,0	235,1	235,6	235,8	236,0
Marzahn-Hellersdorf	1000	252,2	251,2	251,4	251,4	251,1	250,1	250,1	250,0
Lichtenberg	1000	258,1	258,1	257,9	258,0	258,1	259,5	259,4	259,2
Reinickendorf	1000	246,0	245,0	245,1	244,9	244,9	243,9	243,9	243,8
> Berlin	1000	3 387,5	3 391,8	3 391,3	3 391,4	3 391,3	3 398,9	3 399,5	3 399,7
und zwar									
Deutsche	1000	2 938,1	2 932,2	2 933,1	2 932,8	2 932,8	2 930,1	2 930,5	2 931,0
Ausländer	1000	449,4	459,5	458,1	458,6	458,6	468,8	469,0	468,7
männlich	1000	1 651,8	1 656,6	1 656,3	1 656,6	1 656,8	1 662,2	1 662,9	1 663,3
weiblich	1000	1 735,7	1 735,2	1 735,0	1 734,8	1 734,5	1 736,7	1 736,7	1 736,5

Natürliche Bevölkerungsbewegung ¹

> Eheschließungen	Anzahl	1 122	1 005	1 611	1 156	1 253	1 224	1 426	1 153
auf 1000 Einwohner und 1 Jahr	‰	3,9	3,5	5,6	4,1	4,4	4,2	5,1	4,0
> Lebend Geborene	Anzahl	2 454	2 415	2 384	2 504	2 444	2 615	2 493	2 592
auf 1000 Einwohner und 1 Jahr	‰	8,5	8,4	8,3	9,0	8,5	9,1	8,9	9,0
> Gestorbene (ohne tot Geborene)	Anzahl	2 745	2 665	2 475	2 638	2 405	2 627	2 605	2 592
auf 1000 Einwohner und 1 Jahr	‰	9,5	9,3	8,6	9,5	8,3	9,1	9,3	9,0
> Gestorbene im 1. Lebensjahr	Anzahl	10	8	5	3	8	16	6	8
auf 1000 lebend Geborene ²	‰	3,9	3,4	2,1	1,2	3,2	6,9	2,5	3,1
> Überschuss der lebend Geborenen(+) oder Gestorbenen(-)	Anzahl	- 291	- 251	- 91	- 134	39	- 12	- 112	0
auf 1000 Einwohner und 1 Jahr	‰	- 1,0	- 0,9	- 0,3	- 0,5	0,1	0,0	- 0,4	0,0

Wanderungen

> Zuzüge über die Landesgrenze	Anzahl	9 606	9 757	8 611	8 894	10 245	8 692	8 558	9 847
aus den übrigen Bundesländern	Anzahl	6 100	6 208	5 498	5 714	6 752	5 869	5 587	6 413
darunter aus dem engeren Verflechtungsraum ³	Anzahl	1 276	1 270	1 220	1 231	1 312	1 207	1 241	1 271
> aus dem Ausland	Anzahl	3 505	3 549	3 113	3 180	3 493	2 823	2 971	3 434
> Fortzüge über die Landesgrenze	Anzahl	9 465	8 907	7 702	8 626	10 347	8 007	7 825	9 629
in die übrigen Bundesländer	Anzahl	6 861	6 568	5 702	6 220	6 945	5 916	5 541	6 382
darunter in den engeren Verflechtungsraum ³	Anzahl	2 348	2 235	1 997	1 994	2 331	2 039	1 825	1 910
> in das Ausland	Anzahl	2 604	2 339	2 000	2 406	3 402	2 091	2 284	3 247
> Binnenwanderungen	Anzahl	31 904	30 591	30 158	30 367	30 486	29 705	28 844	28 597
von/nach anderen Bezirken	Anzahl	13 481	12 723	12 564	12 736	13 029	12 401	11 785	12 033
innerhalb eines Bezirks	Anzahl	18 423	17 868	17 594	17 631	17 457	17 304	17 059	16 564
> Wanderungsgewinn(+) oder -verlust(-) über die Landesgrenze	Anzahl	141	850	909	268	- 102	685	733	218
gegenüber den übrigen Bundesländern	Anzahl	- 761	- 361	- 204	- 506	- 193	- 47	46	31
darunter dem engeren Verflechtungsraum ³	Anzahl	- 1 072	- 964	- 777	- 763	- 1 019	- 832	- 584	- 639
dem Ausland	Anzahl	902	1 211	1 113	774	91	732	687	187
auf 1000 Einwohner und 1 Jahr	‰	3,1	3,0	3,2	1,0	- 0,4	2,4	2,6	0,8
Bevölkerungszu-(+) oder -abnahme(-) ⁴ ..	Anzahl	- 150	613	820	143	- 63	683	623	228
auf 1000 Einwohner und 1 Jahr	‰	- 0,5	2,1	2,8	0,5	- 0,2	2,4	2,2	0,8

¹ ab Januar 2000 im Berichtsmonat beurkundete Fälle; für Berichtsmonat vorläufige Angaben

² berechnet unter Berücksichtigung der Geburtenentwicklung des Berichtszeitraumes und des Vorjahres (Methode Raths)

³ engerer Verflechtungsraum = ausgewählte Gemeinden der an Berlin grenzenden Großkreise (Gebietsreform in Brandenburg vom 5./6. Dezember 1993)

⁴ einschließlich sonstiger Veränderungen

Berichtsmerkmal	Einheit	2004	2005	2004		2005			2006
		30.06.		September	Dezember	März	September	Dezember	März
		1	2	3	4	5	6	7	8

Beschäftigte

> Sozialversicherungspflichtig Beschäftigte am Arbeitsort ¹	1 000	1 042,3	1 013,8	1 054,7	1 035,9	1 018,5	1 025,7	1 018,5	1 011,1
und zwar									
> Frauen	1 000	535,3	524,8	541,6	536,0	529,7	529,9	528,8	525,9
> Ausländer/-innen	1 000	65,8	62,3	65,7	63,6	63,0	62,5	61,9	62,8
> Teilzeitbeschäftigte	1 000	193,5	192,8	191,4	191,1	190,6	193,7	195,3	196,9
> darunter Frauen	1 000	145,6	145,4	144,3	144,1	143,8	145,8	146,8	147,2
Sozialversicherungspflichtig Beschäftigte nach Wirtschaftsbereichen									
> Land- und Forstwirtschaft, Fischerei	1 000	4,7	4,3	4,9	4,3	4,0	4,3	3,5	3,3
> Produzierendes Gewerbe ohne Baugewerbe	1 000	132,2	126,9	132,7	131,0	127,9	128,0	126,9	124,5
> Baugewerbe	1 000	54,3	49,4	55,1	51,2	47,7	51,1	48,1	46,1
> Handel, Gastgewerbe und Verkehr	1 000	240,0	238,2	243,0	239,8	237,9	240,6	240,4	237,6
> Finanzierung, Vermietung und Unternehmensdienstleistungen	1 000	231,9	227,9	235,6	230,4	227,9	231,3	229,0	229,9
> öffentliche und private Dienstleister	1 000	379,0	366,9	383,1	379,0	372,4	370,4	370,5	369,6

Berichtsmerkmal	Einheit	2004	2005	2005			2006		
		Durchschnitt		August	September	Oktober	August	September	Oktober
		1	2	3	4	5	6	7	8

Arbeitsmarkt²

Arbeitslose am Monatsende ³									
Mitte	Anzahl	32 264	35 882	36 858	36 438	35 326	35 434	36 086	35 240
Friedrichshain-Kreuzberg	Anzahl	31 137	34 467	35 251	34 087	32 867	28 837	28 311	27 347
Pankow	Anzahl	30 686	32 197	32 489	31 235	27 804	28 398	27 425	26 601
Charlottenburg-Wilmersdorf	Anzahl	22 837	24 937	24 279	23 743	25 601	24 549	24 175	23 933
Spandau	Anzahl	19 097	21 068	20 691	20 520	20 402	20 845	20 435	18 968
Steglitz-Zehlendorf	Anzahl	13 982	14 332	14 091	13 790	13 927	14 169	13 879	13 162
Tempelhof-Schöneberg	Anzahl	28 280	29 645	30 260	29 807	28 742	26 433	25 472	24 322
Neukölln	Anzahl	33 049	33 893	33 600	32 790	32 371	31 727	30 862	30 146
Treptow-Köpenick	Anzahl	17 161	18 856	18 872	18 194	17 497	15 661	14 964	14 193
Marzahn-Hellersdorf	Anzahl	27 768	28 419	27 736	27 912	27 391	26 728	26 094	24 884
Lichtenberg	Anzahl	25 056	25 016	25 203	24 174	23 390	23 682	23 620	22 800
Reinickendorf	Anzahl	16 628	20 465	20 203	19 360	18 724	16 686	16 161	15 615
> Berlin	Anzahl	297 947	319 178	319 533	312 050	304 042	293 149	287 484	277 208
und zwar									
> Frauen	Anzahl	123 745	138 352	139 322	135 861	132 441	129 247	126 726	122 425
> Ausländer	Anzahl	51 894	59 515	60 054	59 316	58 592	58 034	57 813	56 529
im Alter von unter 20 Jahren	Anzahl	4 819	8 486	9 799	9 421	8 144	8 941	8 097	6 749
im Alter von 20 bis unter 25 Jahren	Anzahl	26 709	30 074	30 420	30 651	28 466	27 653	27 062	24 563
Arbeitslosenquote									
alle ziv. Erwerbspersonen insgesamt ⁴	%	17,6	19,0	19,0	18,6	18,1	17,4	17,1	16,5
> abh. ziv. Erwerbspersonen insgesamt ⁵	%	19,8	21,5	21,7	21,2	20,7	20,1	19,7	19,0
und zwar									
> Frauen	%	16,8	19,0	19,3	18,8	18,3	17,9	17,5	17,0
> Männer	%	22,7	24,0	24,1	23,5	22,9	22,3	21,9	21,1
> Jüngere unter 25 Jahren	%	17,5	22,2	23,4	23,3	21,3	22,0	21,1	18,8
> Ausländer	%	38,2	44,1	44,5	44,0	43,5	41,5	41,3	40,4
> Kurzarbeiter - Monatsmitte -	Anzahl	3 505	3 435	3 445	3 437	2 547	1 630	1 435	•
darunter Frauen	Anzahl	•	•	•	•	•	•	•	•
> Offene Stellen - Monatsende -	Anzahl	6 801	19 056	24 365	25 956	23 800	32 040	34 645	36 837

1 insgesamt: einschl. Personen „ohne Angabe“ zur Wirtschaftsgliederung

2 Quelle: Bundesagentur für Arbeit: ab Januar 2004 ohne Teilnehmer an Eignungsfeststellungs- und Trainingsmaßnahmen; ab Januar 2005 unter Einschluss der Grundsicherung für Arbeitssuchende

3 nach Angaben der Agenturen für Arbeit Berlin; bedingt durch Probleme bei der Zuordnung zu den Berliner Bezirken ergibt die Addition der Arbeitslosen der Bezirke nicht die Zahl der Arbeitslosen von Berlin insgesamt

4 Arbeitslose in Prozent aller zivilen Erwerbspersonen (wie Fußnote 5 zzgl. Selbständige und mithelfende Familienangehörige)

5 Arbeitslose in Prozent der abhängigen zivilen Erwerbspersonen (sozialversicherungspflichtig und geringfügig Beschäftigte, Beamte und Arbeitslose)

Berichtsmerkmal	Einheit	2004	2005	2004			2005		
		Durchschnitt		2.	3.	4.	2.	3.	4.
		Vierteljahr							
		1	2	3	4	5	6	7	8

Sozialhilfe:

Laufende Hilfe zum Lebensunterhalt außerhalb von Einrichtungen

Empfänger	Anzahl	269 982	...	270 745	270 475	270 585
und zwar									
weiblich	Anzahl	139 890	...	140 400	140 264	139 889
Ausländer	Anzahl	73 189	...	73 421	73 008	73 139
unter 18 Jahren	Anzahl	95 464	...	95 459	95 948	96 115
Bedarfsgemeinschaften	Anzahl	144 256	...	145 149	144 301	143 533
darunter									
Paare mit Kindern	Anzahl	19 637	...	19 825	19 910	19 294
Alleinerziehende	Anzahl	28 649	...	29 087	29 124	27 639
Einzelne	Anzahl	68 836	...	68 272	67 443	71 407
<i>Veränderung gegenüber dem Vorjahreswert</i>									
Empfänger	%	3,6	...	3,4	3,7	3,9
und zwar									
weiblich	%	2,9	...	2,8	2,9	3,1
Ausländer	%	1,4	...	0,7	2,5	2,3
unter 18 Jahren	%	4,5	...	4,4	4,5	4,4
Bedarfsgemeinschaften	%	2,4	...	2,3	2,5	2,6
darunter									
Paare mit Kindern	%	5,1	...	5,6	6,5	2,5
Alleinerziehende	%	1,6	...	3,0	2,4	- 1,9
Einzelne	%	2,0	...	0,1	0,1	7,4

Wohngeld

Empfängerhaushalte	Anzahl	252 188	45 360	251 548	252 345	263 679	47 882	41 750	39 468
Aufwand	1 000 EUR	52 120	12 605	52 806	53 870	55 754	13 557	11 818	10 364
<i>Veränderung gegenüber dem Vorjahreswert</i>									
Empfängerhaushalte	%	8,7	x	8,1	7,2	10,9	x	x	x
Aufwand	%	7,0	x	22,1	- 7,5	2,8	x	x	x

Berichtsmerkmal	Einheit	2003	2004	2004			2005		
		Durchschnitt		Juli	August	September	Juli	August	September
		1	2	3	4	5	6	7	8

Arbeiterrentenversicherung

Renten insgesamt	Anzahl	392 943	390 177	391 562	388 848	388 309	390 604	388 391	387 891
<i>Veränderung gegenüber dem Vorjahreswert</i>	%	- 0,7	- 0,7	- 0,5	- 1,0	- 1,0	- 0,2	- 0,1	- 0,1
Rente wegen Alters	Anzahl	238 246	239 531	239 585	239 543	239 745	242 643	242 734	242 814
Rente wegen verminderter Erwerbsfähigkeit	Anzahl	40 826	36 182	35 958	35 563	35 206	31 446	31 120	30 785
Rente wegen Erwerbsminderung	Anzahl	6 263	8 954	9 115	9 280	9 465	11 690	11 830	12 056
Rente wegen Todes	Anzahl	102 902	101 179	102 704	100 053	99 799	100 881	98 420	98 132
übrige Leistungen	Anzahl	4 706	4 331	4 200	4 409	4 094	3 944	4 287	4 104
Aufwand	1000 EUR	281 538	281 056	281 263	281 071	280 130	277 206	277 267	276 578
<i>Veränderung gegenüber dem Vorjahreswert</i>	%	1,0	- 0,2	- 0,4	- 0,6	- 0,9	- 1,8	- 1,7	- 2,1
für Rente wegen Alters	1000 EUR	186 817	189 541	189 520	189 562	189 883	190 224	190 285	190 277
für Rente wegen verminderter Erwerbsfähigkeit	1000 EUR	31 508	27 917	27 746	27 418	27 144	23 930	23 690	23 387
für Rente wegen Erwerbsminderung	1000 EUR	4 421	6 221	6 328	6 437	6 559	7 949	8 034	8 202
für Rente wegen Todes	1000 EUR	55 479	54 473	54 512	54 271	53 978	52 757	52 357	52 349
für übrige Leistungen	1000 EUR	3 314	2 903	3 157	3 382	2 565	2 345	2 900	2 363

Berichtsmerkmal	Einheit	2004	2005	2005			2006		
		Durchschnitt		August	September	Oktober	August	September	Oktober
		1	2	3	4	5	6	7	8

Bautätigkeit

Baugenehmigungen

> Wohngebäude (Neubau)	Anzahl	194	193	175	201	164	224	226	226
> darunter mit 1 oder 2 Wohnungen	Anzahl	189	190	174	195	163	214	207	220
> Rauminhalt	1000 m³	163	138	111	170	114	182	347	190
> Wohnfläche	1000 m²	30	28	23	33	22	36	68	39
> veranschlagte Kosten der Bauwerke	1000 EUR	35 374	29 376	22 370	36 524	24 867	41 113	73 112	39 357
> Nichtwohngebäude (Neubau)	Anzahl	17	17	13	21	14	22	7	20
> Rauminhalt	1000 m³	289	225	632	164	260	222	85	264
> Nutzfläche	1000 m²	48	36	94	31	40	56	11	44
> veranschlagte Kosten der Bauwerke	1000 EUR	49 490	33 239	54 983	31 040	58 371	29 471	13 820	38 417
> Wohnungen in Wohn- und Nichtwohngebäuden (Neubau und Saldo aus Bau- maßnahmen an bestehenden Gebäuden) ...	Anzahl	307	269	234	341	254	512	853	396
> Wohnräume (einschließlich Küchen)	Anzahl	1 590	1 454	1 383	1 704	1 320	1 859	2 669	1 861

Baufertigstellungen

Wohnungen in Wohn- und Nichtwohngebäuden (Neubau und Saldo aus Bau-
maßnahmen an bestehenden Gebäuden) ...

Anzahl	313	295	151	206	296	191	229	275
--------	-----	-----	-----	-----	-----	-----	-----	-----

Berichtsmerkmal	Einheit	2004	2005	2005			2006		
		Durchschnitt		Juli	August	September	Juli	August	September
		1	2	3	4	5	6	7	8

Abfallentsorgung

Beseitigte Abfälle ¹	t	85 232	90 174	81 734	94 165	90 089	79 745	85 793	81 577
BSR-Anlieferungen	t	80 161	81 449	72 035	82 626	77 848	73 093	79 978	76 041
darunter gemischte Siedlungsabfälle	t	76 585	76 388	70 831	81 383	76 644	71 767	78 587	74 695
Fremdanlieferungen	t	5 071	8 725	9 699	11 539	12 241	6 652	5 815	5 535
<i>Veränderungen gegenüber dem Vorjahreswert</i>									
Beseitigte Abfälle	%	2,9	5,8	- 4,9	5,4	3,1	- 2,4	- 8,9	- 9,4
BSR-Anlieferungen	%	4,2	1,6	- 10,9	- 2,2	- 6,6	1,4	- 3,2	- 2,3
darunter gemischte Siedlungsabfälle	%	1,3	- 0,3	- 4,6	4,5	- 4,8	1,3	- 3,4	- 2,5
Fremdanlieferungen	%	- 13,8	72,0	90,6	139,2	201,3	- 31,4	- 49,6	- 54,8

Wasserversorgung und Abwasserbeseitigung

Öffentliche Wasserversorgung

Trinkwasserförderung	1000 m³	17 446	17 178	17 522	17 629	17 387	22 497	16 980	17 138
Veränderung gegenüber dem Vorjahreswert	%	- 5,6	- 1,6	2,3	- 12,4	- 0,7	28,4	- 3,7	- 1,4

Öffentlichen Abwasserbeseitigung

Abwasseranfall ²	1000 m³	19 362	18 903	20 673	19 303	18 657	18 857	19 410	17 232
Veränderung gegenüber dem Vorjahreswert	%	4,3	- 2,4	5,7	- 1,5	2,1	- 8,8	0,6	- 7,6

¹ einschl. Laubabfuhr

² Schmutzwasser einschl. Regenwasseranteil aus der Mischkanalisation

Berichtsmerkmal	Einheit	2004	2005	2005			2006		
		Durchschnitt		August	September	Oktober	August	September	Oktober
		1	2	3	4	5	6	7	8

Landwirtschaft

**Schlachtungen nach Schlacht-
tier- und Fleischbeschau**

Rinder	Stück	8	6	3	8	6	4	3	3
Kälber	Stück	1	3	2	4	4	2	3	-
Schweine	Stück	57	50	44	66	41	37	24	61
darunter Hausschlachtungen	Stück	3	1	4	-	4	-	-	-
> Schlachtmengen (ohne Geflügel) ¹	t	7,3	6,0	5,1	8,5	4,4	4,8	3,4	6,5
darunter									
> Rinder (ohne Kälber)	t	2,3	1,6	0,9	2,6	0,6	1,2	0,8	0,4
> Kälber	t	0,1	0,3	0,2	0,4	0,4	0,3	0,4	-
> Schweine	t	4,6	4,0	3,6	5,5	3,4	3,3	2,2	5,6
> Geflügelfleisch	t	•	•	•	•	•	•	•	•
> Eierzeugung	Anzahl	•	•	•	•	•	•	•	•

1 aus gewerblichen Schlachtungen;
einschl. Schlachtfette, jedoch ohne
Innereien

Berichtsmerkmal	Einheit	2004	2005	2005			2006		
		Durchschnitt		August	September	Oktober	August	September	Oktober
		1	2	3	4	5	6	7	8

Verarbeitendes Gewerbe sowie
Bergbau und Gewinnung von Steinen und Erden ¹

> Betriebe	Anzahl	860	824	821	823	820	802	803	801
> Beschäftigte ²	Anzahl	102 100	98 976	98 717	99 298	99 233	97 455	97 802	98 219
Beschäftigte je Betrieb	Anzahl	119	120	120	121	121	122	122	123
> Geleistete Arbeitsstunden	1000 h	13 601	13 162	13 413	13 583	12 824	13 178	12 982	13 134
Arbeitsstunden je Beschäftigten	h	133	133	136	137	129	135	133	134
> Brutto Lohn- und -gehaltsumme	Mill. EUR	349,2	341,9	316,5	321,3	321,7	319,9	321,0	320,5
Brutto Lohn- und -gehaltsumme je Beschäftigten	EUR	3 420	3 455	3 206	3 235	3 241	3 282	3 282	3 263
> Umsatz	Mill. EUR	2 546,3	2 533,2	2 565,5	2 776,7	2 448,9	2 541,2	2 748,6	2 587,9
> darunter Auslandsumsatz	Mill. EUR	743,2	769,6	736,3	901,3	727,1	760,9	894,5	765,3
Umsatz je Beschäftigten	EUR	24 939	25 594	25 989	27 964	24 679	26 076	28 103	26 348
<i>Veränderungen gegenüber dem Vorjahreswert</i>									
Beschäftigte	%	- 4,4	- 3,1	- 2,7	- 2,6	- 2,4	- 1,3	- 1,5	- 1,0
Geleistete Arbeitsstunden	%	- 2,4	- 3,2	0,6	- 3,0	- 6,0	- 1,7	- 4,4	2,4
Brutto Lohn- und -gehaltsumme	%	- 1,8	- 2,1	- 4,4	- 1,1	- 2,0	1,1	- 0,1	- 0,4
Umsatz	%	1,7	- 0,5	3,7	1,1	- 0,8	- 0,9	- 1,0	5,7
darunter Auslandsumsatz	%	19,7	3,5	7,4	9,5	9,0	3,3	- 0,8	5,2

Berichtsmerkmal	Einheit	2004	2005	2005			2006		
		Durchschnitt		August	September	Oktober	August	September	Oktober
		1	2	3	4	5	6	7	8

noch: Verarbeitendes Gewerbe sowie
Bergbau und Gewinnung von Steinen und Erden ¹

Auftragseingangsindizes ²	2000=100	99,1	100,0	99,4	110,4	89,6	102,6	111,5	108,6
davon									
Inland	2000=100	85,0	86,4	89,6	90,9	78,6	89,3	99,6	102,3
Ausland	2000=100	117,9	118,2	112,6	136,4	104,2	120,4	127,5	117,1
Umsatzindizes ²	2000=100	98,6	98,7	97,1	113,9	91,7	101,4	113,9	101,9
davon									
Inland	2000=100	84,3	83,8	86,0	93,9	78,7	89,4	96,8	92,0
Ausland	2000=100	118,1	119,1	112,2	141,0	109,3	117,8	137,2	115,3
<i>Veränderungen gegenüber dem Vorjahreswert</i>									
Auftragseingangsindizes	%	2,8	0,9	6,0	9,1	- 0,2	3,2	1,0	21,3
davon									
Inland	%	- 6,3	1,6	10,3	7,3	- 7,4	- 0,3	9,6	30,1
Ausland	%	13,4	0,3	1,8	10,7	8,4	6,9	- 6,5	12,4
Umsatzindizes	%	5,3	0,1	3,7	4,2	0,0	4,4	0,0	11,2
davon									
Inland	%	- 6,0	- 0,6	6,0	- 0,4	- 3,5	3,9	3,0	17,0
Ausland	%	19,3	0,8	1,5	8,7	3,6	4,9	- 2,7	5,5

¹ Betriebe von Unternehmen mit im Allgemeinen 20 und mehr Beschäftigten; ab Januar 2000 erweiterter Berichtskreis, der zusätzliche Betriebe aus dem Registerabgleich mit externen Dateien beinhaltet.

² einschließlich der tätigen Inhaber/-innen

³ Volumenindex (ausgewählte Wirtschaftszweige)

Berichtsmerkmal	Einheit	2004	2005	2005			2006		
		Durchschnitt		August	September	Oktober	August	September	Oktober
		1	2	3	4	5	6	7	8

Energie- und Wasserversorgung ¹

> Betriebe	Anzahl	12	12	12	12	12	12	12	12
> Beschäftigte	Anzahl	11 880	11 481	11 345	11 557	11 541	10 857	11 050	11 018
> Geleistete Arbeitsstunden	1000 h	1 659	1 626	1 604	1 673	1 587	1 547	1 581	1 584
> Bruttolohn- und -gehaltsumme	1000 EUR	43 341	45 143	41 137	41 602	41 243	40 658	44 405	39 298
> Stromerzeugung (brutto) in öffentlichen Energieversorgungsunternehmen	1000 MWh	711,9	755,2	494,1	455,4	703,4	515,4	415,2	630,0

Berichtsmerkmal	Einheit	2004	2005	2005	2005		2006		
		Durchschnitt		August	September	Oktober	August	September	Oktober
		1	2	3	4	5	6	7	8

Bauhauptgewerbe/Vorbereitende Baustellenarbeiten, Hoch- und Tiefbau ²

> Beschäftigte ³	Anzahl	20 709	19 175	19 572	19 718	19 329	18 694	18 744	18 410
> Geleistete Arbeitsstunden	1000 h	1 749	1 572	1 831	1 823	1 711	1 807	1 732	1 726
darunter									
> Wohnungsbau	1000 h	662	538	619	619	589	649	634	597
> gewerblicher Bau	1000 h	607	586	682	654	624	693	618	627
> öffentlicher und Straßenbau	1000 h	480	448	530	550	498	465	480	502
> Bruttolohnsumme	Mill. EUR	23,8	21,4	23,2	22,7	21,5	23,0	22,3	22,6
> Bruttogehaltsumme	Mill. EUR	13,6	12,7	12,0	12,2	12,3	11,0	11,2	11,4
> Baugewerblicher Umsatz (ohne Umsatzsteuer)	Mill. EUR	186,7	186,7	217,8	192,1	192,8	193,5	178,8	185,6
darunter									
> Wohnungsbau	Mill. EUR	49,3	41,8	44,6	42,9	44,3	51,8	46,7	46,3
> gewerblicher Bau	Mill. EUR	86,7	91,6	102,8	92,1	90,6	8,8	81,0	83,4
> öffentlicher und Straßenbau	Mill. EUR	50,7	53,3	70,3	57,1	58,0	54,9	51,1	55,8

Berichtsmerkmal	Einheit	2004	2005	2005			2006		
		Durchschnitt		1.	2.	3.	1.	2.	3.
		1	2	Vierteljahr					
		1	2	3	4	5	6	7	8

Ausbaugewerbe/Bauinstallation und sonstiges Baugewerbe ¹

> Beschäftigte ³	Anzahl	10 578	9 658	9 643	9 717	9 773	9 395	9 686	9 715
> Geleistete Arbeitsstunden	1000 h	3 121	2 771	2 717	2 760	2 825	2 718	2 797	2 891
> Bruttolohnsumme	Mill. EUR	43,8	39,4	37,9	38,7	40,1	36,4	39,2	39,4
> Bruttogehaltsumme	Mill. EUR	25,1	22,6	22,6	21,9	22,2	21,7	22,9	21,1
> Baugewerblicher Umsatz (ohne Umsatzsteuer)	Mill. EUR	249,0	223,5	166,3	194,1	231,5	173,7	210,8	241,1

¹ Betriebe von Unternehmen mit im Allgemeinen 20 und mehr Beschäftigten

² hochgerechnete Ergebnisse

³ einschl. der tätigen Inhaber

Berichtsmerkmal	Einheit	2004	2005	2005			2006		
		Durchschnitt		Juli	August	September	Juli	August	September
		1	2	3	4	5	6	7	8

Großhandel
einschließlich Handelsvermittlung

> Beschäftigte	2003±100	106,1	100,7p	99,8p	99,8p	100,4p	96,2p	96,3p	97,0p
> Umsatz nominal	2003±100	120,5	129,3p	121,1p	125,6p	128,2p	146,3p	133,2p	137,0p
> Umsatz real	2003±100	117,9	121,2p	112,9p	117,0p	118,0p	131,1p	120,7p	126,5p
<i>Veränderungen gegenüber dem Vorjahreswert</i>									
Beschäftigte	%	6,2	-5,1p	-5,0p	-4,9p	-6,0p	-3,7p	-3,5p	-3,4p
Umsatz nominal	%	20,5	7,3p	5,1p	9,2p	1,7p	20,8p	6,0p	6,8p
Umsatz real	%	17,9	2,8p	0,4p	5,7p	-2,7p	16,2p	3,2p	7,2p

Einzelhandel
sowie Reparatur von Gebrauchsgütern

> Beschäftigte	2003±100	101,3	97,7p	97,2p	97,2p	98,2p	97,7p	98,6p	97,8p
> Umsatz nominal	2003±100	101,8	102,4p	94,8p	98,8p	98,9p	100,5p	100,6p	100,9p
> Umsatz real	2003±100	102,2	102,7p	95,2p	99,5p	99,2p	100,4p	100,9p	100,6p
<i>Veränderungen gegenüber dem Vorjahreswert</i>									
Beschäftigte	%	1,3	-3,5p	-3,8p	-3,2p	-3,3p	0,5p	1,4p	-0,4p
Umsatz nominal	%	1,8	0,6p	-2,1p	2,8p	-1,0p	6,1p	1,8p	2,0p
Umsatz real	%	2,2	0,5p	-2,1p	3,0p	-1,4p	5,5p	1,3p	1,4p

Kfz-Handel, -instandhaltung
und -reparatur sowie Tankstellen

> Beschäftigte	2003±100	100,7	95,5p	92,8p	94,2p	94,6p	94,2p	94,5p	95,3p
> Umsatz nominal	2003±100	107,4	102,8p	100,5p	97,9p	101,3p	103,8p	101,8p	103,9p
> Umsatz real	2003±100	106,0	100,5p	98,1p	95,5p	98,3p	99,7p	97,8p	99,8p
<i>Veränderungen gegenüber dem Vorjahreswert</i>									
Beschäftigte	%	0,8	-5,2p	-6,0p	-4,4p	-6,2p	1,5p	0,3p	0,7p
Umsatz nominal	%	7,4	-4,2p	-6,2p	1,4p	-8,3p	3,3p	4,0p	2,6p
Umsatz real	%	6,0	-5,2p	-7,0p	0,4p	-10,0p	1,6p	2,5p	1,6p

Gastgewerbe

> Beschäftigte	2003±100	100,7	99,1p	102,0p	105,7p	103,1p	94,7p	96,6p	96,0p
Beherbergungsgewerbe	2003±100	95,2	98,6p	102,7p	104,3p	105,8p	101,1p	101,0p	103,5p
Gastronomie	2003±100	100,7	97,3p	100,5p	104,2p	100,3p	90,1p	90,5p	89,5p
> Umsatz nominal	2003±100	101,6	100,9p	95,8p	102,7p	122,3p	109,6p	101,2p	122,1p
Beherbergungsgewerbe	2003±100	102,6	105,3p	88,7p	99,5p	143,9p	125,6p	108,6p	148,3p
Gastronomie	2003±100	98,5	95,4p	101,7p	103,2p	102,7p	95,4p	92,6p	97,2p
> Umsatz real	2003±100	100,7	98,9p	93,8p	100,6p	119,7p	105,3p	97,7p	117,5p
Beherbergungsgewerbe	2003±100	101,9	103,3p	86,6p	97,3p	140,7p	119,8p	104,7p	142,2p
Gastronomie	2003±100	97,7	93,4p	99,6p	101,1p	100,5p	92,3p	89,5p	93,9p
<i>Veränderungen gegenüber dem Vorjahreswert</i>									
Beschäftigte	%	0,7	-1,6p	-2,2p	0,6p	0,8p	-7,2p	-8,6p	-6,9p
Beherbergungsgewerbe	%	-4,8	3,5p	9,1p	7,2p	10,9p	-1,5p	-3,1p	-2,2p
Gastronomie	%	0,7	-3,4p	-2,8p	0,0p	-0,8p	-10,3p	-13,1p	-10,8p
Umsatz nominal	%	1,6	-0,7p	-5,6p	-0,6p	4,9p	14,4p	-1,5p	-0,2p
Beherbergungsgewerbe	%	2,6	2,6p	-5,7p	0,5p	10,0p	41,7p	9,1p	3,1p
Gastronomie	%	-1,5	-3,2p	-2,5p	-1,0p	1,3p	-6,1p	-10,3p	-5,3p
Umsatz real	%	0,7	-1,9p	-6,6p	-1,6p	3,8p	12,3p	-2,9p	-1,8p
Beherbergungsgewerbe	%	1,9	1,4p	-6,7p	-0,5p	9,0p	38,3p	7,5p	1,0p
Gastronomie	%	-2,3	-4,4p	-3,6p	-2,0p	0,2p	-7,3p	-11,4p	-6,6p

Berichtsmerkmal	Einheit	2004	2005	2005			2006		
		Durchschnitt		Juni	Juli	August	Juni	Juli	August
		1	2	3	4	5	6	7	8

Tourismus¹

> Gästeankünfte	Anzahl	493 649	538 710	579 861	555 312	624 627	566 808	618 604	643 274p
> darunter									
von Gästen mit Wohnsitz im Ausland	Anzahl	137 155	163 054	171 017	194 188	208 323	225 329	239 182	223 597p
> Gästeübernachtungen	Anzahl	1 105 033	1 218 360	1 285 121	1 314 756	1 521 146	1 252 231	1 477 847	1 570 121p
> darunter									
von Gästen mit Wohnsitz im Ausland	Anzahl	352 069	418 833	416 891	505 339	574 555	546 981	621 360	619 812p
<i>Veränderungen gegenüber dem Vorjahreswert</i>									
Gästeankünfte	%	18,8	9,1	5,8	2,3	10,3	- 2,3	11,4	3,0p
darunter									
von Gästen mit Wohnsitz im Ausland	%	27,7	18,9	9,2	11,7	19,2	31,8	23,2	7,3p
Gästeübernachtungen	%	16,1	10,3	3,6	3,8	12,7	- 2,6	12,4	3,2p
darunter									
von Gästen mit Wohnsitz im Ausland	%	24,6	19,0	6,2	13,8	21,0	31,2	23,0	7,9p

1 Betriebe ab 9 Betten; ab 2004
einschließlich Campingplätzen
(Touristik-Camping)

Berichtsmerkmal	Einheit	2004	2005	2005			2006		
		Durchschnitt		August	September	Oktober	August	September	Oktober
		1	2	3	4	5	6	7	8

Straßenverkehrsunfälle ²

Unfälle insgesamt	Anzahl	10 376	10 030	10 838	10 673	9 935	9 685	10 369	10 965
> Unfälle mit Personen- und Sachschaden ³	Anzahl	1 338	1 328	1 680	1 760	1 383	1 530	1 717	1 637
> Unfälle mit Personenschaden	Anzahl	1 145	1 153	1 520	1 579	1 218	1 324	1 506	1 431
schwerwiegende Unfälle mit Sachschaden ..	Anzahl	101	95	91	89	93	97	109	113
sonstige Sachschadenunfälle unter Alkoholeinwirkung	Anzahl	90	80	69	92	72	109	102	93
sonstige Sachschadenunfälle ohne Alkoholeinwirkung	Anzahl	9 057	8 701	9 158	8 913	8 552	8 155	8 652	9 328
> getötete Personen ⁴	Anzahl	6	6	3	3	9	4	5	9
> verletzte Personen	Anzahl	1 377	1 367	1 820	1 863	1 426	1 595	1 742	1 707
<i>Veränderungen gegenüber dem Vorjahreswert</i>									
Unfälle mit Personenschaden	%	- 1,6	0,8	0,4	2,9	- 3,3	- 12,9	- 4,6	17,5
sonstige Sachschadenunfälle ohne Alkoholeinwirkung	%	- 2,7	- 3,9	0,2	- 8,3	- 6,4	- 11,0	- 2,9	9,1

Kraftverkehr

> Zulassungen fabrikneuer Kraftfahrzeuge ⁵ ...	Anzahl	8 116	8 288	7 226	7 634	9 979	7 678	8 836	8 870
darunter									
Krafträder	Anzahl	395	389	338	310	211	455	317	234
> Personenkraftwagen ⁶	Anzahl	8 956r	7 096	6 190r	6 636r	8 807	6 559	7 774	7 924
Kraftomnibusse	Anzahl	14	20	27	22	34	18	12	4
> Lastkraftwagen	Anzahl	621	655	566	543	777	542	657	560

Binnenschifffahrt

> Güterempfang	1 000 t	225,6	273,0	293,6	319,1	341,9	258,5	276,4	359,5
> Güterversand	1 000 t	10,5	17,8	7,1	13,7	18,9	19,4	15,6	23,7

Luftverkehr ⁷

Flugbewegungen ⁸	Anzahl	16 359	17 861	18 686	19 933	19 627	18 558	19 989	19 419
darunter Linienverkehr	Anzahl	14 266	15 756	16 385	17 367	17 090	16 392	17 149	17 194
Fluggäste	Anzahl	1 225 879	1 418 445	1 548 293	1 684 538	1 678 998	1 672 460	1 807 275	1 755 389
Inland	Anzahl	543 089	565 051	520 962	632 448	591 700	532 438	657 129	641 341
Ausland	Anzahl	682 810	853 394	1 027 331	1 052 090	1 087 298	1 140 022	1 150 146	1 114 048
<i>Veränderungen gegenüber dem Vorjahreswert</i>									
Flugbewegungen	%	5,0	9,2	8,8	12,3	10,8	- 0,7	0,3	- 1,1
darunter Linienverkehr	%	5,5	10,4	8,7	12,8	11,8	0,0	- 1,3	0,6
Fluggäste	%	12,1	15,7	15,3	14,5	13,5	8,0	7,3	4,5
Inland	%	- 0,3	4,0	6,9	7,1	1,9	2,2	3,9	8,4
Ausland	%	24,4	25,0	20,1	19,5	21,0	11,0	9,3	2,5

1 von der Polizei erfasste Unfälle
2 schwerwiegender Unfall mit Sachschaden (im engeren Sinne) und sonstiger Sachschaden unter Alkoholeinwirkung

3 einschl. der innerhalb von 30 Tagen an Unfallfolgen gestorbenen Personen
4 Angaben des Kraftfahrt-Bundesamtes

5 Fahrzeuge zur Personenbeförderung mit höchstens 8 Sitzplätzen außer dem Fahrersitz

6 Quelle: Statistisches Bundesamt: Berlin-Tegel, Berlin-Tempelhof und Schönefeld

7 Linien-, Gelegenheits- und Überführungsflüge

Berichtsmerkmal	Einheit	2004	2005	2004	2005			2006	
		Durchschnitt		4.	1.	2.	4.	1.	2.
				Vierteljahr					
		1	2	3	4	5	6	7	8

Geld und Kredit

Kredite und Einlagen^{1, 2}

insgesamt	Mill. EUR	95 772	99 209	95 037	97 877	98 222	100 478	98 812	99 484
darunter									
Kredite an inländischen Nichtbanken ³	Mill. EUR	91 963	95 481	91 483	94 186	94 465	97 014	95 338	95 637
Kurzfristige Kredite	Mill. EUR	12 188	11 527	11 912	11 233	11 050	11 557	11 405	10 946
an Unternehmen und Privatpersonen	Mill. EUR	11 579	10 958	10 991	11 123	10 890	10 496	10 891	10 064
an öffentliche Haushalten	Mill. EUR	609	569	921	110	160	1 061	514	882
Mittelfristige Kredite	Mill. EUR	4 808	5 291	5 025	5 259	5 425	5 157	5 317	5 369
an Unternehmen und Privatpersonen	Mill. EUR	4 108	4 538	4 344	4 574	4 575	4 311	4 400	4 484
an öffentliche Haushalten	Mill. EUR	700	753	681	685	850	846	917	885
Langfristige Kredite	Mill. EUR	74 967	78 664	74 546	77 694	77 990	80 300	78 616	79 322
an Unternehmen und Privatpersonen	Mill. EUR	63 666	65 491	63 387	65 239	65 550	65 506	66 647	66 994
an öffentliche Haushalten	Mill. EUR	11 301	13 173	11 159	12 455	12 440	14 794	11 969	12 328
Einlagen und aufgenommene Kredite⁴									
von Nichtbanken	Mill. EUR	84 685	94 018	86 785	94 676	92 202	96 407	97 924	100 237
Sichteinlagen und Termineinlagen ⁵	Mill. EUR	71 009	77 846	73 081	78 326	76 036	80 249	81 891	84 306
von Unternehmen und Privatpersonen ...	Mill. EUR	58 340	64 374	60 098	64 513	62 496	66 706	66 909	68 764
von öffentliche Haushalten ⁶	Mill. EUR	10 109	10 820	10 537	10 849	10 815	11 062	11 602	12 582
Spareinlagen	Mill. EUR	13 426	16 170	13 704	16 340	16 166	16 158	16 033	15 931
Gutschriften auf Sparkonten									
(ohne Zinsgutschriften)	Mill. EUR	1 529	1 738	1 438	1 896	1 729	1 597	2 004	1 960
Zinsgutschriften	Mill. EUR	76	80	242	18	17	271	20	14
Lastschriften auf Sparkonten	Mill. EUR	1 701	1 878	1 498	1 966	1 918	1 729	2 140	2 075
Wechselproteste	Stück	72	42	72	34	48	43	25	27
Wechselsumme	Mill. EUR	0	0	0	0	0	0	0	0

1 Die Angaben – jeweils am Ende des Vierteljahres – umfassen die in Berlin tätigen inländischen Banken (bis 1998 inländische Kreditinstitute) sowie die Zweigstellen von Banken mit Sitz in anderen Bundesländern, soweit sie zur Regionalstatistik melden.

2 ohne Postbankdienste, Kapitalanlagegesellschaften, Bürgschaftsbanken; ab 1999 einschl. Bausparkassen

3 ab 1999 einschl. Kredite an Bausparkassen; ohne Schatzwechselkredite, Wertpapierbestände und Ausgleichsforderungen

4 ab 1999 ohne Verbindlichkeiten gegenüber Bausparkassen

5 einschl. Sparbriefe; ab 1999 ohne Treuhandkredite

6 ohne Verbindlichkeiten gegenüber ausländischen Nichtbanken

Berichtsmerkmal	Einheit	2004	2005	2005			2006		
		Durchschnitt		August	September	Oktober	August	September	Oktober
		1	2	3	4	5	6	7	8

Ausfuhr (Spezialhandel) ¹

> Ausfuhr insgesamt	Mill. EUR	832,7	827,6	883,3	881,2	852,5	933,9	1 028,7	1 065,7
> Güter der Ernährungswirtschaft	Mill. EUR	71,6	68,6	78,5	72,4	86,4	79,0	73,0	97,6
> Güter der gewerblichen Wirtschaft	Mill. EUR	725,3	724,5	771,3	771,5	730,6	819,0	919,5	924,8
> Rohstoffe	Mill. EUR	0,7	0,9	0,7	0,7	1,0	1,0	0,9	1,1
> Halbwaren	Mill. EUR	5,8	7,4	11,3	7,4	9,7	12,3	8,0	11,1
> Fertigwaren	Mill. EUR	718,8	716,2	759,3	763,4	719,9	805,7	910,6	912,5
> Vorerzeugnisse	Mill. EUR	58,9	46,7	36,5	33,3	52,5	67,9	45,7	73,6
> Enderzeugnisse	Mill. EUR	659,9	669,6	722,8	730,1	667,4	737,8	864,9	838,9
Ausfuhr nach									
> Europa	Mill. EUR	583,9	562,0	573,1	588,0	570,5	589,0	633,3	711,9
darunter									
> EU-Länder	Mill. EUR	469,2	449,7	435,7	486,4	462,1	467,9	471,9	565,9
darunter EURO-Zone	Mill. EUR	311,8	293,8	258,0	330,6	312,5	298,3	316,6	369,7
EFTA-Länder	Mill. EUR	29,6	24,7	25,4	19,7	23,5	28,5	25,9	29,0
übrige Länder	Mill. EUR	85,1	87,6	112,0	81,9	85,0	92,6	135,5	117,0
> Afrika	Mill. EUR	17,6	19,6	14,4	20,9	22,8	23,0	40,8	19,9
> Amerika	Mill. EUR	89,6	107,4	132,6	118,2	119,5	141,5	171,1	157,6
darunter NAFTA-Länder	Mill. EUR	73,0	86,6	107,0	98,9	95,4	110,6	151,4	126,3
> Asien	Mill. EUR	131,8	130,1	153,7	148,7	130,2	167,5	170,2	165,3
darunter ASEAN-Länder	Mill. EUR	19,1	13,9	15,5	12,8	9,6	44,5	16,6	18,4
> Australien, Ozeanien und übrige Gebiete	Mill. EUR	9,7	8,3	9,4	5,3	9,3	12,9	13,3	11,1

Einfuhr (Generalhandel) ¹

> Ausfuhr insgesamt	Mill. EUR	510,4	574,0	524,9	534,1	507,2	668,5	592,3	666,7
> Güter der Ernährungswirtschaft	Mill. EUR	62,5	84,6	79,0	79,7	70,6	78,7	84,8	106,8
> Güter der gewerblichen Wirtschaft	Mill. EUR	408,6	443,6	402,6	410,4	397,6	530,3	457,8	503,2
> Rohstoffe	Mill. EUR	10,1	7,2	3,0	5,3	3,9	4,1	3,1	13,5
> Halbwaren	Mill. EUR	10,7	11,1	12,2	10,7	7,4	16,7	9,5	15,0
> Fertigwaren	Mill. EUR	387,8	425,3	387,5	394,4	386,3	509,5	445,2	474,7
> Vorerzeugnisse	Mill. EUR	56,4	57,5	50,6	59,9	56,1	90,9	70,2	85,4
> Enderzeugnisse	Mill. EUR	331,4	367,8	336,9	334,5	330,1	418,6	375,0	389,3
Einfuhr aus									
> Europa	Mill. EUR	371,9	411,6	376,1	400,0	385,8	429,9	425,7	517,3
darunter									
> EU-Länder	Mill. EUR	325,0	367,4	335,9	356,5	335,7	390,1	386,7	466,7
darunter EURO-Zone	Mill. EUR	202,3	234,3	224,4	215,7	229,5	244,0	246,9	282,4
EFTA-Länder	Mill. EUR	24,9	22,8	19,0	20,8	25,7	22,1	23,5	27,8
übrige Länder	Mill. EUR	22,0	21,4	21,2	22,7	24,4	17,8	15,5	22,8
> Afrika	Mill. EUR	5,3	7,4	9,6	6,3	4,5	4,8	6,2	5,7
> Amerika	Mill. EUR	68,6	92,1	83,7	70,2	61,9	148,8	92,3	77,5
darunter NAFTA-Länder	Mill. EUR	63,8	85,0	78,9	60,9	55,9	142,3	87,1	65,8
> Asien	Mill. EUR	62,6	60,7	52,8	53,4	52,0	83,0	65,6	64,0
darunter ASEAN-Länder	Mill. EUR	13,0	10,4	10,5	7,7	9,2	12,5	10,1	9,4
> Australien, Ozeanien und übrige Gebiete	Mill. EUR	2,0	2,3	2,7	4,2	3,0	1,9	2,6	2,3

¹ Wegen der unterschiedlichen Abgrenzung von Spezialhandel und Generalhandel ist eine Saldierung der Ein- und Ausfuhrergebnisse nicht vertretbar.

Berichtsmerkmal	Einheit	2004	2005	2005			2006		
		Durchschnitt		August	September	Oktober	August	September	Oktober
		1	2	3	4	5	6	7	8

Gewerbeanzeigen¹

> Gewerbebeanmeldungen	Anzahl	3 930	3 685	3 192	3 475	3 733	3 900	3 757	3 806
darunter Neugründungen	Anzahl	754	734	682	732	761	762	743	741
> Gewerbeabmeldungen	Anzahl	2 534	2 741	2 696	2 398	2 735	2 901	2 494	2 631
darunter Auflösungen	Anzahl	621	636	601	550	624	589	567	632

Berichtsmerkmal	Einheit	2004	2005	2005			2006		
		Durchschnitt		August	September	Oktober	August	September	Oktober
		1	2	3	4	5	6	7	8

Öffentliche Register

Neueintragungen

Handelsregister A

(Einzelfirmen und Personengesellschaften) .	Anzahl	99	122	107	92	114	109	160	118
---	--------	----	-----	-----	----	-----	-----	-----	-----

Handelsregister B (Kapitalgesellschaften)	Anzahl	344	351	356	379	325	387	415	390
---	--------	-----	-----	-----	-----	-----	-----	-----	-----

Löschungen

Handelsregister A

(Einzelfirmen und Personengesellschaften) .	Anzahl	69	80	93	85	80	80	77	74
---	--------	----	----	----	----	----	----	----	----

Handelsregister B (Kapitalgesellschaften)	Anzahl	337	339	363	366	302	295	274	268
---	--------	-----	-----	-----	-----	-----	-----	-----	-----

Berichtsmerkmal	Einheit	2004	2005	2005			2006		
		Durchschnitt		August	September	Oktober	August	September	Oktober
		1	2	3	4	5	6	7	8

Insolvenzen

> Beantragte Insolvenzverfahren	Anzahl	500	566	668	583	510	726	785	740
und zwar									
eröffnet	Anzahl	356	442	539	448	430	650	693	676
mangels Masse abgelehnt	Anzahl	136	116	119	130	72	73	85	55
> Unternehmen	Anzahl	159	144	168	155	85	107	147	91
eröffnet	Anzahl	57	55	79	57	36	58	87	54
mangels Masse abgelehnt	Anzahl	102	88	89	98	49	49	60	37
> ehemals selbständig Tätige ²	Anzahl	138	138	166	155	102	131	179	130
> natürliche Personen ³ , Nachlässe	Anzahl	19	26	37	22	22	19	22	13
> Verbraucher	Anzahl	185	262	297	251	301	469	437	506
> Voraussichtliche Forderungen	1000 EUR	206 002	224 961	317 458	116 398	124 472	267 901	208 460	147 002

Berichtsmerkmal	Einheit	2004	2005	2005			2006		
		Durchschnitt		1.	2.	3.	1.	2.	3.
				Vierteljahr					
		1	2	3	4	5	6	7	8

Handwerk

> Beschäftigte	30.9.2003 ±100	90,9	87,9	86,4	86,5	89,9	84,0	83,1	88,1
> Umsatz	2003±100	95,2	95,7	80,2	94,2	100,6	84,1	95,2	102,0
Veränderungen gegenüber dem Vorjahreswert									
Beschäftigte	%	- 8,2	- 3,3	- 3,9	- 1,8	- 2,2	- 2,8	- 3,9	- 2,0
Umsatz	%	- 4,8	0,6	- 2,4	3,1	3,7	4,8	1,1	1,4

1 ohne Automatenaufsteller und Reisegewerbe

2 Nachweis erst ab Januar 2002 möglich

3 beispielsweise Gesellschafter oder Mithafter

Berichtsmerkmal	Einheit	2004	2005	2005			2006		
		Durchschnitt		August	September	Oktober	August	September	Oktober
		1	2	4	5	6	7	8	9

Verbraucherpreisindex

> Gesamtlebenshaltung	2000±100	105,0	107,0	107,5	107,7	107,7	109,3	108,8	108,8
Nahrungsmittel und alkoholfreie Getränke	2000±100	102,8	103,2	102,8	102,5	102,2	105,8	105,8	106,0
Alkoholische Getränke, Tabakwaren	2000±100	119,0	128,4	126,2	131,2	131,3	132,4	132,5	136,8
Bekleidung und Schuhe	2000±100	88,3	86,8	85,4	85,6	86,6	82,0	83,4	83,7
Wohnung, Wasser, Strom, Gas und andere Brennstoffe	2000±100	107,3	110,8	111,2	111,8	112,4	114,9	114,4	114,5
Einrichtungsgegenstände (Möbel), Apparate, Geräte und Ausrüstungen für den Haushalt sowie deren Instandhaltung	2000±100	100,1	99,9	99,8	99,8	99,7	100,0	100,2	100,2
Gesundheitspflege	2000±100	124,3	127,1	127,1	127,5	127,2	128,4	128,5	128,5
Verkehr	2000±100	107,9	112,5	114,8	115,7	115,1	117,5	114,7	113,5
Nachrichtenübermittlung	2000±100	95,6	94,3	94,5	94,0	93,5	91,0	91,3	91,2
Freizeit, Unterhaltung und Kultur	2000±100	96,7	95,9	97,6	95,9	95,6	97,1	95,8	95,9
Bildungswesen	2000±100	130,5	130,8	130,6	131,2	131,2	131,7	132,8	132,8
Beherbergungs- und Gaststätten-dienstleistungen	2000±100	104,1	105,2	107,6	105,1	104,8	107,3	108,0	107,9
Andere Waren und Dienstleistungen.....	2000±100	107,2	107,5	107,4	107,3	107,4	108,1	108,2	108,0
<i>Veränderung gegenüber dem Vorjahreswert</i>									
Gesamtlebenshaltung	%	2,1	1,9	1,9	2,5	2,3	1,7	1,0	1,0
Nahrungsmittel und alkoholfreie Getränke	%	- 1,6	0,4	0,4	1,3	0,9	2,9	3,2	3,7
Alkoholische Getränke, Tabakwaren	%	6,7	7,9	5,3	9,5	9,6	4,9	1,0	4,2
Bekleidung und Schuhe	%	- 2,8	- 1,7	- 2,4	- 2,9	- 1,3	- 4,0	- 2,6	- 3,3
Wohnung, Wasser, Strom, Gas und andere Brennstoffe	%	2,6	3,3	3,4	3,9	3,8	3,3	2,3	1,9
Einrichtungsgegenstände (Möbel), Apparate, Geräte und Ausrüstungen für den Haushalt sowie deren Instandhaltung	%	- 0,3	- 0,2	- 0,3	- 0,2	- 0,3	0,2	0,4	0,5
Gesundheitspflege	%	23,3	2,3	1,1	1,4	1,2	1,0	0,8	1,0
Verkehr	%	3,5	4,3	4,9	5,9	4,4	2,4	- 0,9	- 1,4
Nachrichtenübermittlung	%	- 0,8	- 1,4	- 0,8	- 1,3	- 1,8	- 3,7	- 2,9	- 2,5
Freizeit, Unterhaltung und Kultur	%	- 1,3	- 0,8	- 0,9	- 0,7	- 0,4	- 0,5	- 0,1	0,3
Bildungswesen	%	27,6	0,2	0,0	0,6	0,6	0,8	1,2	1,2
Beherbergungs- und Gaststätten-dienstleistungen.....	%	- 0,7	1,1	1,4	1,8	1,6	- 0,3	2,8	3,0
Andere Waren und Dienstleistungen	%	0,8	0,3	0,0	0,1	0,6	0,7	0,8	0,6

Berichtsmerkmal	Einheit	2004	2005	2005			2006		
		Durchschnitt		Februar	Mai	August	Februar	Mai	August
		1	2	3	4	5	6	7	8

Preisindex für Bauleistungen am Bauwerk
- Neubau - ¹

> Wohngebäude insgesamt2000±100		97,8	98,5	98,7	98,4	98,4	99,2	99,7	101,1
Ein-/Zweifamiliengebäude2000±100		97,6	98,3	98,5	98,2	98,2	98,9	99,4	100,8
Mehrfamiliengebäude2000±100		98,3	99,1	99,3	99,0	99,1	100,1	100,6	101,9
Gemischtgenutzte Gebäude2000±100		98,4	99,0	99,2	98,9	99,0	99,8	100,3	101,6
Bürogebäude2000±100		100,2	101,6	101,6	101,5	101,6	102,3	102,9	104,1
Gewerbliche Betriebsgebäude2000±100		100,8	103,0	102,9	102,9	103,1	103,8	104,7	106,3
Straßenbau2000±100		96,4	95,9	96,0	95,6	95,2	97,5	97,4	97,6
Brücken im Straßenbau2000±100		99,1	102,1	101,8	101,9	102,3	103,0	103,7	105,6
Ortskanäle2000±100		96,7	99,0	98,9	98,5	98,9	100,1	100,2	100,6
Wohngebäude - Bauleistungen insgesamt ..2000±100		97,8	98,6	98,7	98,4	98,9	99,3	99,9	101,1
Instandhaltung von Mehrfamiliengebäuden ohne Schönheitsreparaturen2000±100		99,0	99,7	100,1	99,1	99,5	100,4	100,5	101,6
Schönheitsreparaturen in einer Wohnung.....2000±100		92,7	91,2	92,4	90,4	91,3	92,0	91,6	91,5
<i>Veränderungen gegenüber dem Vorjahreswert</i>									
Wohngebäude insgesamt %		0,9	0,7	1,9	0,6	0,3	0,5	1,3	2,7
Gemischtgenutzte Gebäude %		1,1	0,6	1,8	0,6	0,3	0,6	1,4	2,6
Bürogebäude %		1,4	1,4	2,5	1,4	1,0	0,7	1,4	2,5
Gewerbliche Betriebsgebäude %		1,8	2,2	3,7	2,3	1,8	0,9	1,7	3,1
Straßenbau %		- 2,0	- 0,5	- 1,0	0,0	- 1,0	1,6	1,9	2,5
Ortskanäle %		- 0,3	2,4	2,5	3,0	2,3	1,2	1,7	1,7
Wohngebäude - Bauleistungen insgesamt .. %		0,9	0,8	2,0	0,7	0,5	0,6	1,5	2,5

¹ Neubau in konventioneller Bauart,
Bauleistungen am Bauwerk

Berichtsmerkmal	Einheit	2004	2005	2005			2006		
		Durchschnitt ¹		Januar	April	Juli	Januar	April	Juli
		1	2	3	4	5	6	7	8

Durchschnittliche Bruttoverdienste und Arbeitszeiten
der Arbeiter im Produzierenden Gewerbe ²

> Bruttomonatsverdienste	EUR	2 500	2 529	2 496	2 520	2 532	2 475	2 556	2 595
> Männliche Arbeiter	EUR	2 579	2 608	2 576	2 599	2 610	2 547	2 637	2 676
> Weibliche Arbeiter	EUR	2 084	2 110	2 079	2 103	2 122	2 104	2 119	2 148

Bruttowochenverdienste

Alle Arbeiter	EUR	575	582	574	580	583	570	588	597
Veränderung gegenüber dem Vorjahreswert	%	2,9	1,2	2,9	0,9	0,9	- 0,7	1,4	2,4
Männliche Arbeiter	EUR	594	600	593	598	601	586	607	616
Veränderung gegenüber dem Vorjahreswert ..	%	3,1	1,0	3,3	0,8	0,7	- 1,2	1,5	2,5
Leistungsgruppe 1 ³	EUR	644	648	642	647	649	636	654	667
Leistungsgruppe 2 ⁴	EUR	523	530	523	526	529	512	536	546
Leistungsgruppe 3 ⁵	EUR	460	462	453	461	462	438	484	473
Weibliche Arbeiter	EUR	480	486	479	484	488	484	488	494
Veränderung gegenüber dem Vorjahreswert ..	%	2,1	1,3	1,5	1,0	1,5	1,0	0,8	1,2
Leistungsgruppe 1 ³	EUR	550	564	548	563	568	561	567	575
Leistungsgruppe 2 ⁴	EUR	485	490	484	487	492	489	491	501
Leistungsgruppe 3 ⁵	EUR	436	436	433	436	439	431	433	433

Bruttostundenverdienste

> Alle Arbeiter	EUR	15,31	15,47	15,40	15,46	15,48	15,52	15,55	15,70
Veränderung gegenüber dem Vorjahreswert	%	2,3	1,0	1,2	0,9	1,2	0,8	0,6	1,4
> Männliche Arbeiter	EUR	15,74	15,91	15,87	15,89	15,90	15,99	15,98	16,13
Veränderung gegenüber dem Vorjahreswert ..	%	2,5	1,1	1,3	0,8	1,2	0,8	0,6	1,4
Leistungsgruppe 1 ³	EUR	17,17	17,28	17,27	17,28	17,28	17,33	17,36	17,63
Leistungsgruppe 2 ⁴	EUR	13,76	13,93	13,93	13,87	13,89	13,97	14,00	14,17
Leistungsgruppe 3 ⁵	EUR	12,06	12,04	11,93	12,04	12,10	12,07	12,28	11,95
> Weibliche Arbeiter	EUR	12,99	13,13	12,95	13,11	13,19	13,10	13,16	13,29
Veränderung gegenüber dem Vorjahreswert ..	%	1,4	1,1	0,9	0,9	1,4	1,2	0,4	0,8
Leistungsgruppe 1 ³	EUR	14,80	15,22	14,78	15,18	15,32	15,17	15,24	15,40
Leistungsgruppe 2 ⁴	EUR	13,21	13,35	13,17	13,31	13,39	13,34	13,36	13,56
Leistungsgruppe 3 ⁵	EUR	11,71	11,66	11,61	11,69	11,74	11,53	11,56	11,53

**Bezahlte Wochenarbeitszeiten
(einschl. Mehrarbeitsstunden)**

Alle Arbeiter	Std.	37,6	37,6	37,3	37,5	37,7	36,7	37,8	38,0
Veränderung gegenüber dem Vorjahreswert	%	0,5	- 0,3	1,6	0,0	- 0,3	- 1,6	0,8	0,8
Männliche Arbeiter	Std.	37,7	37,7	37,4	37,6	37,8	36,7	38,0	38,2
Veränderung gegenüber dem Vorjahreswert ..	%	0,5	- 0,3	2,2	37,6	- 0,5	- 1,9	1,1	1,1
Weibliche Arbeiter	Std.	36,9	37,0	37,0	36,9	37,0	37,0	37,1	37,2
Veränderung gegenüber dem Vorjahreswert ..	%	0,5	0,3	0,5	36,9	0,0	0,0	0,5	0,5

Arbeiter (nur männlich) im Handwerk ⁶

Bruttowochenverdienste	EUR	445	436	x	x	x	x	x	x
Bezahlte Wochenstunden	Std.	39,0	38,2	x	x	x	x	x	x

¹ gewichteter Durchschnitt aus den Erhebungsmonaten Januar, April, Juli, Oktober

² ab Januar 2000 neuer Berichtskreis – Handwerk nur im Hoch- und Tiefbau

³ Facharbeiter
⁴ angelernte Arbeiter
⁵ ungelernte Arbeiter

⁶ Erhebungsmonat Mai
⁷ Berichtskreiswechselbereinigte Veränderung

Berichtsmerkmal	Einheit	2004	2005	2005			2006		
		Durchschnitt ¹		Januar	April	Juli	Januar	April	Juli
		1	2	3	4	5	6	7	8

Durchschnittliche Bruttoverdienste der Angestellten
im Produzierenden Gewerbe, Handel,
Kredit- und Versicherungsgewerbe ²

> Bruttomonatsverdienste	EUR	3 282	3 350	3 359	3 342	3 336	3 392	3 419	3 422
kaufmännische Angestellte	EUR	3 666	3 137	3 166	3 124	3 116	3 188	3 213	3 200
technische Angestellte	EUR	2 803	3 975	3 925	3 979	3 983	3 997	4 024	4 066
> Produzierendes Gewerbe	EUR	3 843	3 921	3 931	3 912	3 919	3 936	3 960	3 992
kaufmännische Angestellte	EUR	3 568	3 667	3 749	3 641	3 648	3 674	3 682	3 696
technische Angestellte	EUR	4 094	4 158	4 108	4 161	4 169	4 180	4 218	4 263
> Handel, Kredit- und Versicherungsgewerbe ...	EUR	2 878	2 938	2 932	2 931	2 919	3 006	3 029	3 013
kaufmännische Angestellte	EUR	2 882	2 940	2 936	2 933	2 921	3 009	3 039	3 018
Alle männlichen Angestellten	EUR	3 666	3 721	3 725	3 719	3 714	3 768	3 797	3 803
Veränderung gegenüber dem Vorjahreswert	%	1,8	1,5	2,3	1,4	1,3	1,2	2,1	2,4
Leistungsgruppe II ³	EUR	4 754	4 878	4 851	4 859	4 874	4 960	5 001	5 009
Leistungsgruppe III ⁴	EUR	3 332	3 374	3 369	3 374	3 373	3 401	3 427	3 440
Leistungsgruppe IV ⁵	EUR	2 345	2 359	2 377	2 370	2 366	2 389	2 396	2 423
Leistungsgruppe V ⁶	EUR	1 799	1 867	1 838	1 900	1 841	1 902	1 933	1 943
> Produzierendes Gewerbe	EUR	4 177	4 248	4 245	4 239	4 250	4 264	4 296	4 338
Veränderung gegenüber dem Vorjahreswert	%	1,9	1,7	2,5	1,4	1,7	0,4	1,3	2,1
kaufmännische Angestellte	EUR	4 120	4 212	4 293	4 178	4 194	4 216	4 234	4 252
technische Angestellte	EUR	4 206	4 267	4 218	4 271	4 279	4 290	4 329	4 381
> Handel, Kredit- und Versicherungsgewerbe ...	EUR	3 155	3 207	3 197	3 208	3 194	3 295	3 318	3 293
Veränderung gegenüber dem Vorjahreswert	%	1,5	1,6	1,7	1,5	1,3	3,1	3,4	3,1
kaufmännische Angestellte	EUR	3 188	3 239	3 234	3 243	3 225	3 326	3 364	3 328
Alle weiblichen Angestellten	EUR	2 803	2 875	2 893	2 860	2 852	2 910	2 929	2 928
Veränderung gegenüber dem Vorjahreswert	%	3,5	2,6	5,5	2,0	1,6	0,6	2,4	2,7
Leistungsgruppe II ³	EUR	4 024	4 156	4 168	4 126	4 127	4 219	4 239	4 224
Leistungsgruppe III ⁴	EUR	2 872	2 927	2 916	2 917	2 911	2 958	2 967	2 957
Leistungsgruppe IV ⁵	EUR	2 045	2 082	2 096	2 075	2 075	2 100	2 112	2 118
Leistungsgruppe V ⁶	EUR	1 838	1 858	1 887	1 903	1 851	1 857	1 864	1 855
> Produzierendes Gewerbe	EUR	3 187	3 279	3 320	3 265	3 268	3 298	3 307	3 322
Veränderung gegenüber dem Vorjahreswert	%	2,7	2,9	5,3	3,1	2,3	- 0,7	1,3	1,7
kaufmännische Angestellte	EUR	3 073	3 166	3 242	3 149	3 146	3 182	3 183	3 202
technische Angestellte	EUR	3 521	3 611	3 556	3 602	3 619	3 636	3 667	3 669
> Handel, Kredit- und Versicherungsgewerbe ...	EUR	2 625	2 682	2 683	2 668	2 657	2 725	2 745	2 737
Veränderung gegenüber dem Vorjahreswert	%	3,5	2,2	4,8	1,4	1,1	1,6	2,9	3,0
kaufmännische Angestellte	EUR	2 632	2 685	2 686	2 669	2 660	2 732	2 751	2 743

¹ gewichteter Durchschnitt aus den Erhebungsmonaten Januar, April, Juli, Oktober

² ab Januar 2000 neuer Berichtskreis im Produzierenden Gewerbe – Handwerk nur im Hoch- und Tiefbau

³ Angestellte in verantwortlicher Tätigkeit mit eingeschränkter Dispositionsbefugnis sowie Angestellte mit umfassenden kaufmännischen und technischen Kenntnissen

⁴ Angestellte mit Berufsausbildung und mehrjähriger Berufserfahrung sowie Angestellte mit besonderen Fachkenntnissen und Fähigkeiten

⁵ Angestellte mit Berufsausbildung und mehrjähriger Berufserfahrung
⁶ Angestellte ohne Berufsausbildung in einfacher Tätigkeit

Berichtsmerkmal	Einheit	2003	2004	2003	2004				2005	
		Jahressumme		4.	1.	2.	4.	1.	2.	
				Vierteljahr						
		1	2	3	4	5	6	7	8	
von Berlin ¹										
Ausgaben der laufenden Rechnung	Mill. EUR	18 735	18 683p	4 501	4 924	4 777	4 531	4 891	4 701	
darunter										
Personalausgaben	Mill. EUR	7 008	6 771p	1 576	2 010	1 637	1 444	2 016	1 565	
Laufender Sachaufwand	Mill. EUR	3 515	3 561p	1 015	784	880	1 046	741	896	
Laufende Zuweisungen und Zuschüsse	Mill. EUR	5 957	6 039p	1 624	1 373	1 510	1 763	1 353	1 489	
Ausgaben der Kapitalrechnung	Mill. EUR	1 884	1 832p	817	298	360	756	1 421	395	
darunter										
Baumaßnahmen	Mill. EUR	132	159p	58	16	23	87	28	40	
Vermögensübertragungen	Mill. EUR	865	784p	459	72	128	395	74	147	
Erwerb von Beteiligungen	Mill. EUR	396	435p	113	107	107	114	1 231	107	
Ausgaben ohne besondere Finanzierungsvorgänge	Mill. EUR	20 619	20 516p	5 318	5 222	5 138	5 287	6 312	5 096	
Einnahmen der laufenden Rechnung	Mill. EUR	15 187	15 650p	3 746	4 440	3 488	3 706	5 151	3 840	
darunter										
Steuern und steuerähnliche Abgaben	Mill. EUR	7 705	8 082p	1 767	2 344	1 714	2 165	2 031	1 923	
Einnahmen aus wirtschaftlicher Tätigkeit	Mill. EUR	260	287p	65	66	57	104	1 188	106	
Allgemeine Finanzzuweisungen	Mill. EUR	6 450	6 447p	1 700	1 826	1 509	1 203	1 739	1 565	
Gebühren, sonstige Entgelte	Mill. EUR	605	650p	157	145	166	191	140	204	
Einnahmen der Kapitalrechnung	Mill. EUR	1 020	1 376p	395	281	86	354	248	140	
darunter										
Veräußerung von Sachvermögen	Mill. EUR	242	205p	98	23	68	42	61	27	
Vermögensübertragungen	Mill. EUR	509	493p	211	174	- 10	215	60	86	
Veräußerung von Beteiligungen	Mill. EUR	36	420p	1	6	4	5	1	4	
Einnahmen ohne besondere Finanzierungsvorgänge	Mill. EUR	16 207	17 026p	4 141	4 721	3 574	4 060	5 399	3 980	
Finanzierungssaldo	Mill. EUR	- 4 425	- 3 485p	- 1 179	- 500	- 1 563	- 1 225	- 912	- 1 114	
Nettokreditaufnahme	Mill. EUR	4 080	4 507p	225	1 895	1 731	- 150	1 182	843	
Schuldenaufnahme am Kreditmarkt	Mill. EUR	11 296	12 480p	1 019	4 667	3 295	1 698	3 290	3 551	
Schuldentilgung am Kreditmarkt	Mill. EUR	7 216	7 973p	794	2 772	1 564	1 848	2 108	2 708	
Stand der Kreditmarktschulden ²	Mill. EUR	48 727	212 651p	48 726	50 582	52 955	55 128	54 933	56 995	

Steuereinnahmen

Anteil an den Gemeinschaftsteuern und der Gewerbesteuerumlage	Mill. EUR	5 692	5 972p	1 345	1 808	1 245	1 622	1 531	1 314
Einkommen- und Körperschaftsteuer	Mill. EUR	3 160	2 970p	763	831	693	785	854	725
Umsatz- und Einfuhrumsatzsteuer	Mill. EUR	2 373	2 812p	544	934	486	777	641	522
Gewerbesteuerumlage	Mill. EUR	75	43p	40	- 2	13	22	4	12
Zinsabschlagsteuer	Mill. EUR	158	147p	38	45	53	38	33	55
Landessteuern	Mill. EUR	684	722p	150	189	169	207	175	201
darunter									
Erbschaftsteuer	Mill. EUR	155	166p	44	51	35	61	42	49
Grunderwerbsteuer	Mill. EUR	220	253p	34	59	54	75	56	61
Kraftfahrzeugsteuer	Mill. EUR	197	197p	43	51	53	45	55	61
Rennwett- und Lotteriesteuer	Mill. EUR	74	70p	20	18	18	18	13	22
Gemeindesteuern	Mill. EUR	1 262	1 352p	276	329	295	342	315	394
darunter									
Grundsteuer	Mill. EUR	593	582p	125	116	137	116	121	134
Gewerbesteuer (netto)	Mill. EUR	643	745p	146	208	152	220	188	255
Hundesteuer	Mill. EUR	11	12p	3	3	3	3	3	3
Hebesätze									
Grundsteuer A	%	150	150p	150	150	150	150	150	150
Grundsteuer B	%	660	660p	660	660	660	660	660	660
Gewerbesteuer	%	410	410p	410	410	410	410	410	410

¹ Vierteljährliche Kassenergebnisse
ohne Hochschulen und andere
Sonderrechnungen

² am Quartals- bzw. Jahresende