



**A VI 12 - j / 04**

**Sozialversicherungspflichtig Beschäftigte  
und deren Pendlerverhalten  
im Land Brandenburg  
30.06.2004**

Vorläufiges Ergebnis (Stand: Dezember 2004)

**Herausgeber:**

Landesbetrieb für Datenverarbeitung und Statistik • Dez. Informationsmanagement • PF 60 10 52  
14410 Potsdam • Telefon: 0331 39-444 • Fax: 0331 39-418 • info@lds.brandenburg.de • www.lds-bb.de

Erschienen im Juni 2005

Preis Printversion: 8,55 EUR

Korrigierte Ausgabe Oktober 2005 (Tab. 3)

© Landesbetrieb für Datenverarbeitung und Statistik, Potsdam, 2005

Für nichtgewerbliche Zwecke sind Vervielfältigung und unentgeltliche Verbreitung, auch auszugsweise, mit Quellenangabe gestattet.

Die Verbreitung, auch auszugsweise, über elektronische Systeme/Datenträgern bedarf der vorherigen Zustimmung.

Alle übrigen Rechte bleiben vorbehalten.

**Inhaltsverzeichnis**

Seite

Vorbemerkungen	3
Allgemeine und methodische Erläuterungen zum Meldesystem in der Sozialversicherung	3
Definitionen von Begriffen und Merkmalen	5
1. Sozialversicherungspflichtig beschäftigte Einpendler in das Land Brandenburg am 30.06.2004 nach Wohnort sowie Altersgruppen und Geschlecht	8
2. Sozialversicherungspflichtig beschäftigte Auspendler des Landes Brandenburg am 30.06.2004 nach Arbeitsort sowie Altersgruppen und Geschlecht	9
3. Sozialversicherungspflichtig Beschäftigte im Land Brandenburg am 30.06.2004 nach Verwaltungsbezirken, Arbeitsort- bzw. Wohnortkreis sowie Pendlersaldo	10
4. Anteil der einpendelnden sozialversicherungspflichtig Beschäftigten an den insgesamt sozialversicherungspflichtig Beschäftigten der kreisfreien Städte bzw. Landkreise am 30.06.2004	11
5. Anteil der auspendelnden sozialversicherungspflichtig Beschäftigten an den insgesamt sozialversicherungspflichtig Beschäftigten der kreisfreien Städte bzw. Landkreise am 30.06.2004	12
6. Sozialversicherungspflichtig Beschäftigte mit Wohnort im Land Brandenburg am 30.06.2004 nach Lage des Arbeitsortes sowie Geschlecht, Stellung im Beruf und Wirtschaftsabschnitten	13
7. Sozialversicherungspflichtig beschäftigte Einpendler im Land Brandenburg am 30.06.2004 nach Arbeitsort- und Wohnortkreis sowie Altersgruppen und Geschlecht	32
8. Sozialversicherungspflichtig beschäftigte Auspendler im Land Brandenburg am 30.06.2004 nach Wohnort- und Arbeitsortkreis sowie Altersgruppen und Geschlecht	50
9. Gesamtübersicht über sozialversicherungspflichtig Beschäftigte am 30.06.2004 nach Wohnort- und Arbeitsortkreisen, Pendlerverhalten, Pendlersaldo, sowie Beschäftigte, die im Wohnortkreis arbeiten	68
10. Sozialversicherungspflichtig beschäftigte Einpendler von Berlin in das Land Brandenburg am 30.06.2004 nach Arbeitsortkreis sowie Altersgruppen und Geschlecht	70
11. Sozialversicherungspflichtig beschäftigte Auspendler des Landes Brandenburg nach Berlin am 30.06.2004 nach Wohnortkreis sowie Altersgruppen und Geschlecht	71

## **Hinweis**

Alle Ergebnisse ab dem II. Quartal 1999 gelten grundsätzlich für einen Zeitraum von drei Jahren als „vorläufig“ und können - bei erkennbar wichtigem Berichtigungsbedarf - binnen dieses Zeitraums von der Bundesagentur für Arbeit korrigiert werden.

Nach Ablauf dieser Frist erhalten die Ergebnisse automatisch den Status „endgültige Ergebnisse“.

Der Auswertungsstand dieser Veröffentlichung ist Dezember 2004.

Für die Erstellung der Ergebnisse ab 31.03.2003 wurde ein neues Plausibilitätsprogramm eingesetzt.

Damit ergibt sich die Eckzahl der Beschäftigten insgesamt aus der Summe der Ausprägungen eines Merkmals einschließlich der Fälle mit ungültigen oder fehlenden Codierungen.

Tabelle 3 dieser korrigierten Ausgabe enthält aufgrund von Zuordnungsproblemen keine Angaben für den engeren Verflechtungsraum und für den äußeren Entwicklungsraum.

## **Zeichenerklärung ( nach DIN 55 301)**

- nichts vorhanden (genau null)
- . Zahlenwert unbekannt oder geheim zu halten
- X Tabellenfach gesperrt, weil Aussage nicht sinnvoll

## **Vorbemerkungen**

Mit Wirkung vom 1. Januar 1973 ist das integrierte Meldeverfahren zur Sozialversicherung (gesetzliche Kranken- und Rentenversicherung) und zur BA (Arbeitslosenversicherung) eingeführt und damit die Möglichkeit zum Aufbau einer neuen Beschäftigtenstatistik geschaffen worden. Dieses Verfahren verlangt von den Arbeitgebern für alle sozialversicherungspflichtig Beschäftigten eine einheitliche und automationsgerechte Lieferung von Meldungen über demographische, wirtschaftliche und sozialversicherungsrechtliche Tatbestände der Versicherten.

Die gesetzliche Grundlage zur Durchführung der Beschäftigtenstatistik bildet seit dem 1. Januar 1998 das Dritte Buch Sozialgesetzbuch – Arbeitsförderung – (SGB III) vom 24. März 1997 (BGBl. I S. 594), zuletzt geändert durch Gesetz vom 24. März 1999 (BGBl. I S. 396), die Zweite Verordnung über die Erfassung von Daten für die Träger der Sozialversicherung und für die BA (Zweite Datenerfassungs-Verordnung - 2. DEVO) vom 29. Mai 1980 (BGBl. I S. 593) sowie die Zweite Verordnung über die Datenübermittlung auf maschinell verwertbaren Datenträgern im Bereich der Sozialversicherung und der BA (Zweite Datenübermittlungs-Verordnung - 2. DÜVO) vom 29. Mai 1980 (BGBl. I S. 616).

Mit Wirkung vom 01.01.1999 trat eine Neuregelung des Meldeverfahrens zur Sozialversicherung durch die Datenerfassungs- und -übermittlungsverordnung (DEÜV) und mit Wirkung vom 01.04.1999 das „Gesetz zur Neuregelung der geringfügigen Beschäftigungsverhältnisse“ in Kraft.

Gemäß §282a Abs.1 SGB III stellt die BA den Statistischen Ämtern des Bundes und der Länder zu Auswertungs- und Veröffentlichungszwecken anonymisierte Einzeldaten zu sozialversicherungspflichtig Beschäftigten zur Verfügung.

## **Allgemeine und methodische Erläuterungen zum Meldesystem in der Sozialversicherung**

### **Auskunftspflichtige**

Auskunftspflichtige sind die Arbeitgeber. Sie müssen an die Träger der gesetzlichen Kranken- und Rentenversicherungen sowie an die BA Meldungen verschiedenen Inhalts erstatten über die in ihrem Betrieb sozialversicherungspflichtig Beschäftigten.

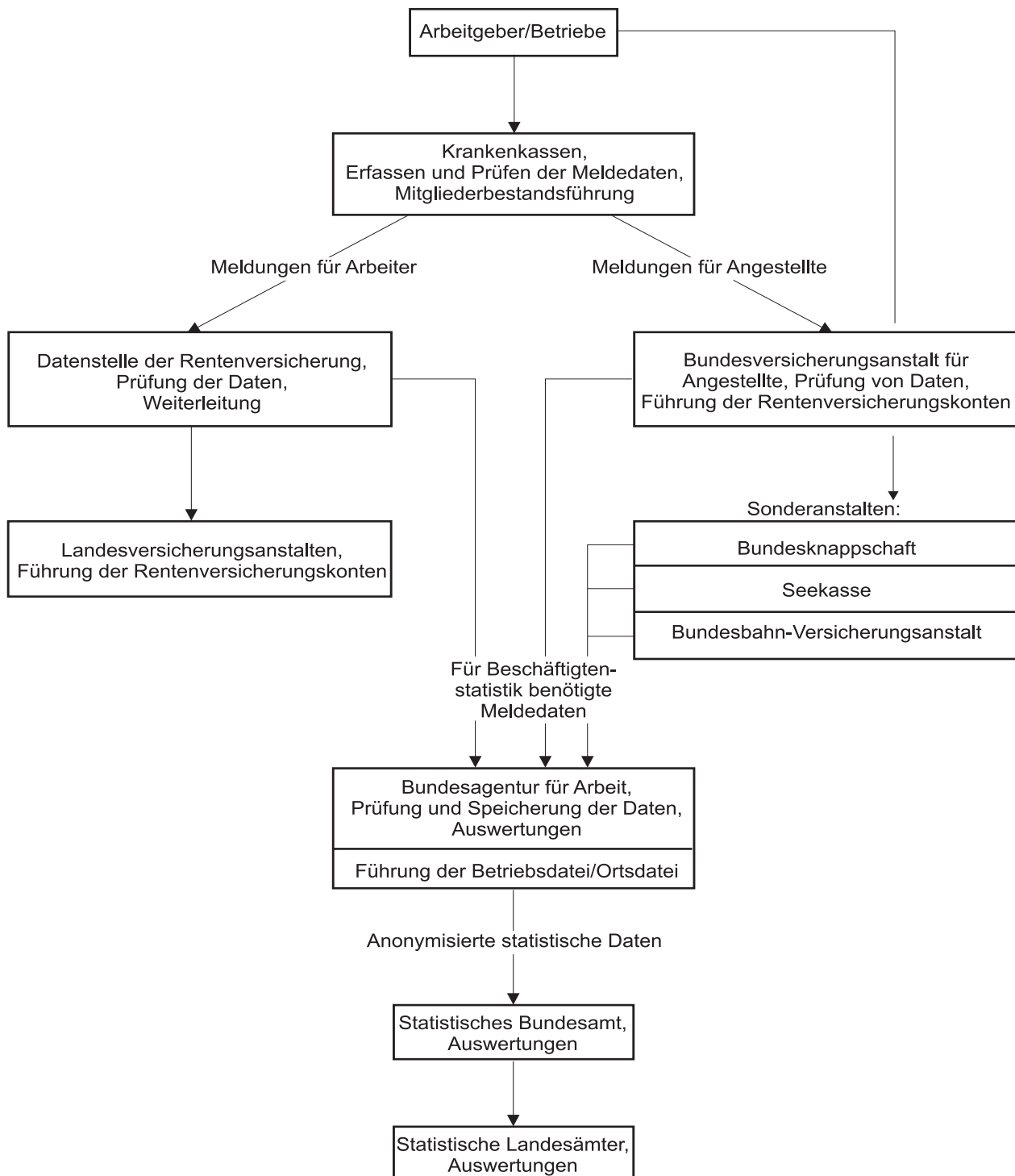
Die Träger der gesetzlichen Kranken- und Rentenversicherungen und die BA haben zu diesem Zweck einen Datenverbund geschlossen, der eine gemeinsame Datenerfassung und einen gegenseitigen Datenaustausch zum Inhalt hat. Als Voraussetzung dazu wurden neue Meldebelege entwickelt, deren Daten maschinell gelesen, auf individuellen Konten fortlaufend gespeichert und für statistische Zwecke in einer Versichertendatei weiterverarbeitet werden. Die Meldung kann von den Arbeitgebern entweder auf maschinenlesbaren Vordrucken oder auf anderen maschinell auswertbaren Datenträgern erstattet werden. Meldepflichten, Form, Inhalt und Fristen für die Meldungen an die Träger der Sozialversicherung und die BA sind seit dem 1. Januar 1999 durch Artikel 1 der Verordnung zur Neuregelung des Meldeverfahrens in der Sozialversicherung vom 10.02.1998 (BGBl. I S. 343) gesetzlich geregelt.

### **Erfasster Personenkreis**

Nach der DEVO (§2) sind von den Arbeitgebern Meldungen zu erstatten für alle „Arbeitnehmer einschl. der zu ihrer Berufsausbildung Beschäftigten, die krankenversicherungspflichtig, rentenversicherungspflichtig oder beitragspflichtig nach dem Arbeitsförderungsgesetz sind oder für die Beitragsanteile zu den gesetzlichen Rentenversicherungen zu entrichten sind“, kurz, über alle in ihrem Betrieb sozialversicherungspflichtig Beschäftigten.

Aus dieser Abgrenzung heraus ergibt sich, dass in der Beschäftigtenstatistik in der Regel alle Arbeiter und Angestellten (einschl. der Beschäftigten in beruflicher Ausbildung), zusammen rund 80 Prozent aller Erwerbstätigen, erfasst werden. Unberücksichtigt bleiben Beamte, Selbstständige und mithelfende Familienangehörige.

## Meldeweg der Daten im Meldeverfahren zur Sozialversicherung und zur Bundesagentur für Arbeit



## **Meldeverfahren**

Seit Inkrafttreten der 2. Datenerfassungs-Verordnung (2. DEVO) werden Anmeldungen, Abmeldungen, Unterbrechungsmeldungen sowie Jahresmeldungen für Arbeiter und Angestellte auf einheitlichen Meldebelegen („Versicherungsnachweisen“) vorgenommen. Die Arbeitgeber senden die Meldeformulare an die zuständigen Träger der Krankenkassen. Diese prüfen die Meldungen und leiten die Unterlagen an die Datenerfassungsstellen der Rentenversicherungsträger weiter.

Nach der maschinellen Bearbeitung der Meldungen bei den zuständigen Stellen der Rentenversicherungsträger werden die Datenträger der BA zur weiteren Aufbereitung und Auswertung übermittelt. Anonymisierte Auszüge aus diesen Datensätzen werden für statistische Zwecke dem Statistischen Bundesamt zur Verfügung gestellt und von dort an die statistischen Landesämter weitergeleitet.

## **Erhebungsmerkmale**

Bei der Beschäftigtenstatistik werden folgende Merkmale in die Auswertung einbezogen:

- Alter
- Geschlecht
- Staatsangehörigkeit
- ausgeübte Tätigkeit
- Stellung im Beruf
- Ausbildung
- Wirtschaftszweig
- Arbeitsort
- Wohnort

Diese Merkmale können, bis auf den Wirtschaftszweig und Arbeitsort, den Versicherungsnachweisen direkt entnommen werden.

Durch die BA wurde zur Ergänzung der gewonnenen Daten eine Betriebsdatei aufgebaut. Sie hat zu diesem Zweck an jeden Betrieb eine Betriebsnummer vergeben.

Die Betriebe werden als örtliche Einheit definiert. Niederlassungen eines Unternehmens können zu einem Betrieb zusammengefasst werden, sofern sie in derselben Gemeinde liegen, denselben wirtschaftlichen Schwerpunkt haben und die Meldungen zur Sozialversicherung von einer zentralen Stelle abgegeben werden. Befindet sich die Niederlassung eines Betriebes nicht am Ort des Stammsitzes, kann es im Falle einer zentralen Abrechnung zu Abweichungen zwischen den am Arbeitsort tätigen und erfassten sozialversicherungspflichtig Beschäftigten kommen.

Neben der Betriebsnummer enthält die Betriebsdatei insbesondere den Wirtschaftszweig und den Postortschlüssel (Zustellbezirk) des Betriebssitzes. Durch die Vorbeiführung an einer sogenannten Ortsdatei kann der amtliche Gemeindeschlüssel für den Betriebssitz ermittelt werden.

Mit Hilfe dieser beiden Dateien ist die Auswertung der Beschäftigtenstatistik nach Wirtschaftszweigen und Arbeitsort möglich.

## **Definitionen von Begriffen und Merkmalen**

### **Alter**

Die Berechnung des Alters erfolgt nach der „Altersjahrmethode“. Bei dieser Berechnung wird aus dem Geburtsdatum und dem Berichtsstichtag exakt ermittelt, welches Altersjahr der Beschäftigte am Berichtsstichtag vollendet hatte.

### **Arbeiter/ Angestellte (zusammengefasste Gliederung)**

Die Differenzierung der sozialversicherungspflichtig Beschäftigten nach Arbeitern und Angestellten erfolgt nach der Zugehörigkeit des Beschäftigten zum jeweiligen Träger der Rentenversicherung.

## **Äußerer Entwicklungsraum Brandenburg**

Der äußere Entwicklungsraum Brandenburg umfasst die Gemeinden des Landes Brandenburg, die nicht zum engeren Verflechtungsraum gehören.

### **Auspendler**

Sozialversicherungspflichtig Beschäftigte, die nicht im Wohnortkreis arbeiten.

### **Beschäftigte in beruflicher Ausbildung**

Personen, die als Auszubildende oder zu ihrer Ausbildung im Angestellten- oder Arbeitsverhältnis beschäftigt sind. Zu diesem Kreis zählen neben den Auszubildenden nach dem Berufsbildungsgesetz vom 14. August 1969 (BbiG) auch Anlernlinge, Praktikanten, Volontäre, Schüler an Schulen des Gesundheitswesens sowie Teilnehmer an den von der BA geförderten Maßnahmen zur beruflichen Fortbildung, Umschulung und betrieblichen Einarbeitung.

### **Einpendler**

Sozialversicherungspflichtig Beschäftigte, die nicht im Arbeitsortkreis wohnen bzw. (mit Haupt- oder Nebenwohnsitz) gemeldet sind.

## **Engerer Verflechtungsraum Berlin-Brandenburg**

Der engere Verflechtungsraum Berlin-Brandenburg ist Teil des gemeinsamen Planungsraumes beider Länder und wird aus Berlin und dem zusammenhängenden Teilraum des Landes Brandenburg gebildet, der strukturell am engsten mit dem Land Berlin verbunden ist. In dieser Veröffentlichung sind beim engeren Verflechtungsraum nur die Angaben des Landes Brandenburg enthalten.

### **Pendlersaldo**

Einpendler abzüglich Auspendler bzw. Beschäftigte am Arbeitsort abzüglich Beschäftigte am Wohnort ergeben den Pendlersaldo.

Eine positive Differenz weist einen Einpendlerüberschuss, eine negative Differenz einen Auspendlerüberschuss aus.

### **Sozialversicherungspflichtig Beschäftigte**

Arbeitnehmer einschl. der zu ihrer Berufsausbildung Beschäftigten (Auszubildende u. a.), die kranken-, renten-, pflegeversicherungspflichtig und/oder beitragspflichtig nach dem Recht der Arbeitsförderung sind oder für die von den Arbeitgebern Beitragsanteile nach dem Recht der Arbeitsförderung zu entrichten sind. Zu diesem Personenkreis gehören: Arbeiter, Angestellte und Auszubildende.

### **Wirtschaftszweig**

Die Zuordnung der Beschäftigten erfolgt nach dem wirtschaftlichen Schwerpunkt ihres Betriebes (örtliche Einheit). In dieser Veröffentlichung erfolgt die Darstellung der Ergebnisse nach der Klassifikation der Wirtschaftszweige, Ausgabe 2003 (WZ 2003).

### Engerer Verflechtungsraum Brandenburg-Berlin und Äußerer Entwicklungsraum Brandenburg



**1. Sozialversicherungspflichtig beschäftigte Einpendler in das Land Brandenburg am 30.06.2004  
nach Wohnort sowie Altersgruppen und Geschlecht**

Wohnort	Einpendler			davon im Alter von ... bis unter ... Jahren					
				unter 30		30 - 45		45 und älter	
	insgesamt	Männer	Frauen	Männer	Frauen	Männer	Frauen	Männer	Frauen
Baden-Württemberg	497	350	147	75	49	173	61	102	37
Bayern	782	545	237	117	75	244	107	184	55
Berlin	57 270	35 350	21 920	6 550	5 191	16 825	10 322	11 975	6 407
Bremen	113	88	25	21	9	41	10	26	6
Hamburg	279	193	86	49	32	90	45	54	9
Hessen	454	337	117	72	38	162	55	103	24
Mecklenburg-Vorpommern	5 829	3 952	1 877	878	451	1 716	803	1 358	623
Niedersachsen	1 075	766	309	143	91	359	146	264	72
Nordrhein-Westfalen	1 404	1 026	378	177	100	465	161	384	117
Rheinland-Pfalz	362	264	98	54	34	107	43	103	21
Saarland	46	31	15	5	4	13	5	13	6
Sachsen	13 351	9 167	4 184	1 507	1 062	3 724	1 641	3 936	1 481
Sachsen-Anhalt	7 005	4 830	2 175	830	582	2 182	975	1 818	618
Schleswig-Holstein	340	232	108	46	33	110	44	76	31
Thüringen	1 489	1 074	415	138	103	540	174	396	138
Ausland	341	234	107	66	43	93	47	75	17
Insgesamt <sup>1)</sup>	90 829	58 550	32 279	10 798	7 934	26 863	14 656	20 889	9 689

1) Einschließlich Wohnort unbekannt



## 2. Sozialversicherungspflichtig beschäftigte Auspendler des Landes Brandenburg am 30.06.2004 nach Arbeitsort sowie Altersgruppen und Geschlecht

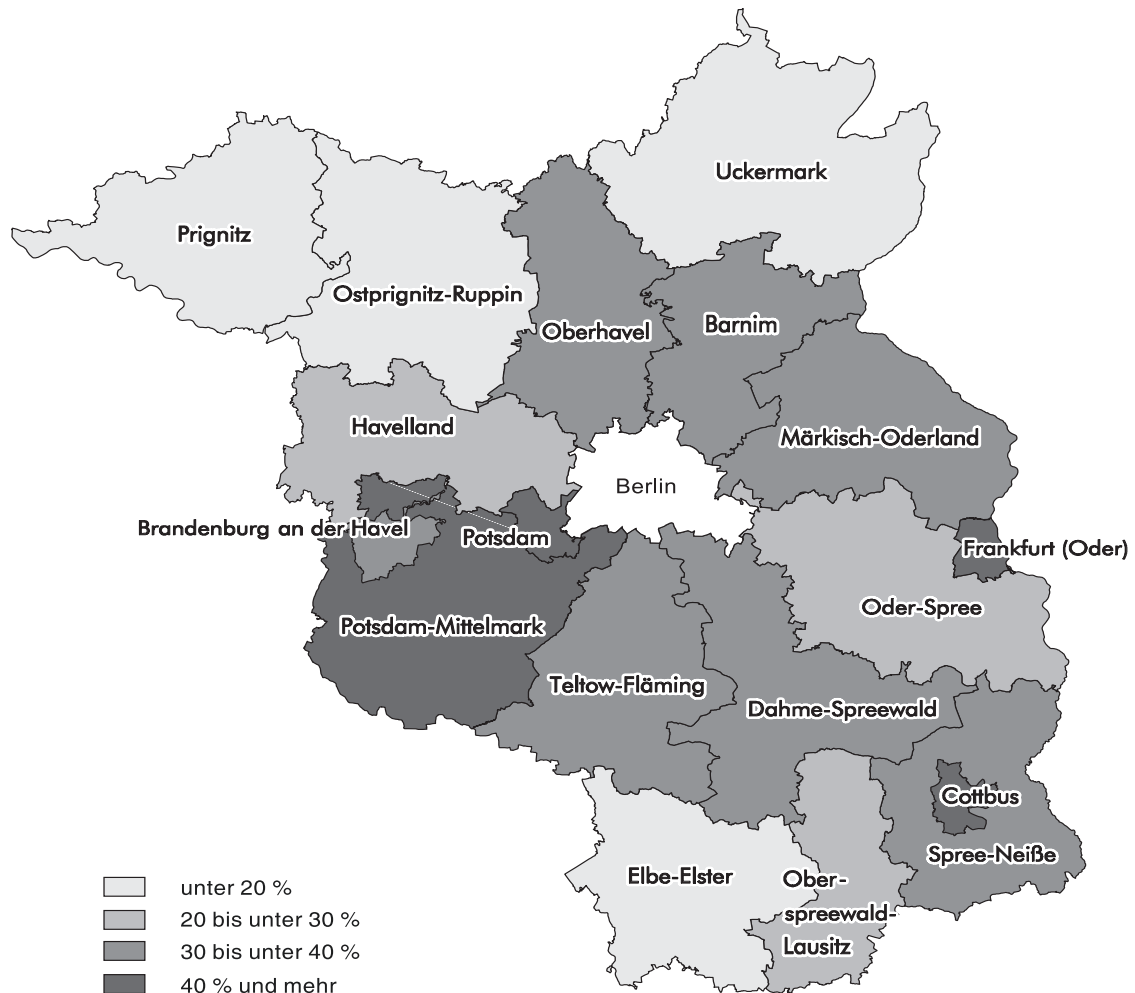
Arbeitsort	Auspendler			davon im Alter von ... bis unter ... Jahren					
				unter 30		30 - 45		45 und älter	
	insgesamt	Männer	Frauen	Männer	Frauen	Männer	Frauen	Männer	Frauen
Baden-Württemberg	4 983	3 811	1 172	1 105	624	1 698	336	1 008	212
Bayern	6 055	4 610	1 445	1 377	763	1 991	417	1 242	265
Berlin	148 580	74 243	74 337	12 466	15 972	34 773	34 618	27 004	23 747
Bremen	464	353	111	105	60	143	32	105	19
Hamburg	2 882	1 991	891	567	479	835	240	589	172
Hessen	3 680	2 586	1 094	654	504	1 156	385	776	205
Mecklenburg-Vorpommern	5 868	3 513	2 355	735	774	1 516	967	1 262	614
Niedersachsen	5 667	4 325	1 342	1 158	703	1 853	393	1 314	246
Nordrhein-Westfalen	7 656	5 586	2 070	1 093	835	2 532	721	1 961	514
Rheinland-Pfalz	1 150	874	276	217	139	389	78	268	59
Saarland	375	305	70	57	31	148	24	100	15
Sachsen	13 339	8 792	4 547	1 688	1 277	4 022	1 982	3 082	1 288
Sachsen-Anhalt	7 654	5 180	2 474	886	582	2 248	1 003	2 046	889
Schleswig-Holstein	2 220	1 577	643	434	366	621	175	522	102
Thüringen	2 042	1 489	553	208	112	644	251	637	190
Insgesamt	212 615	119 235	93 380	22 750	23 221	54 569	41 622	41 916	28 537

### 3. Sozialversicherungspflichtig Beschäftigte im Land Brandenburg am 30.06.2004 nach Verwaltungsbezirken, Arbeitsort- bzw. Wohnortkreis sowie Pendlersaldo

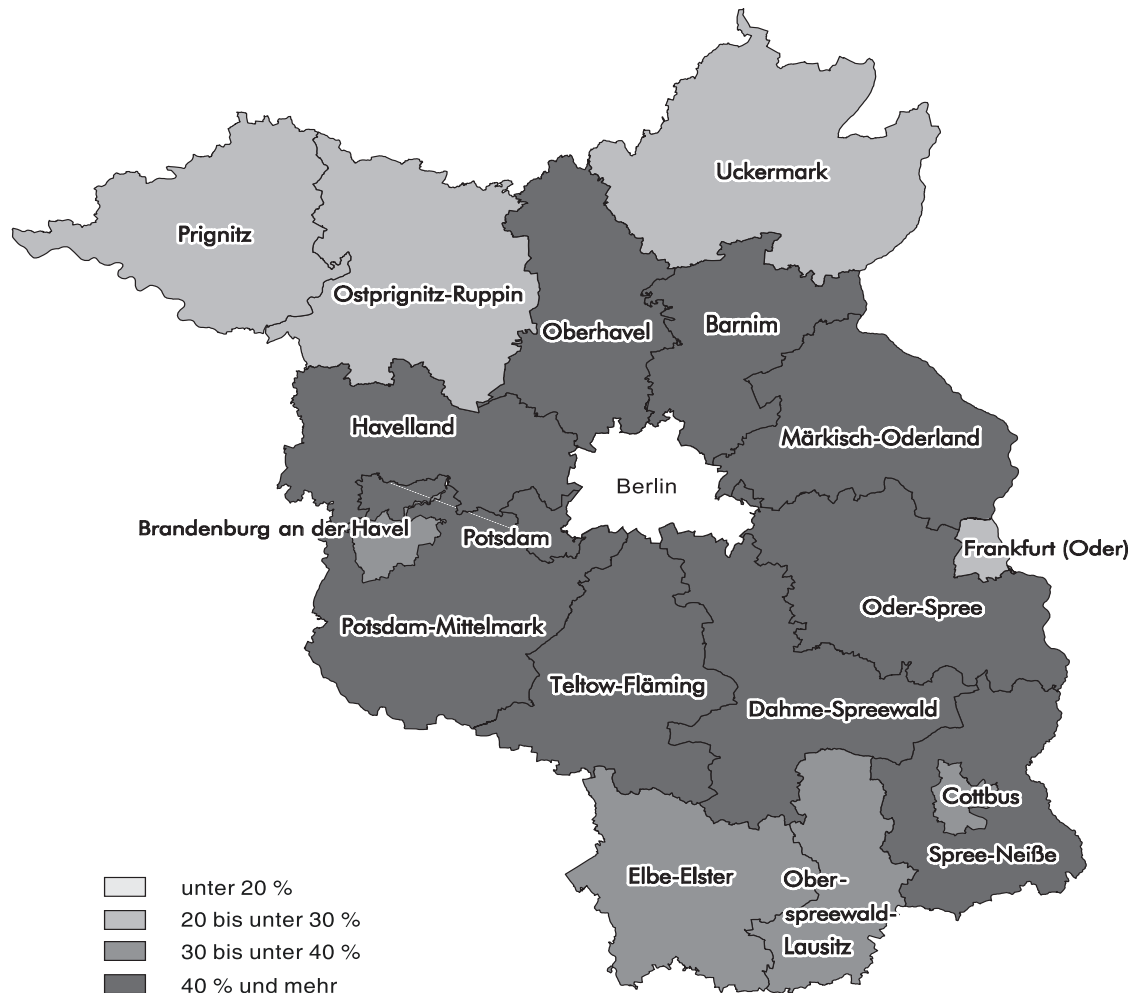
Schlüssel Nr.	Verwaltungsbezirk	Arbeitsortkreis			Wohnortkreis			
		insgesamt	darunter mit Wohnort außerhalb des Kreises (Einpendler) <sup>1)</sup>		insgesamt	darunter mit Arbeitsort außerhalb des Kreises (Auspendler)		Pendler- saldo
			Anzahl	Prozent		Anzahl	Prozent	
	Kreisfreie Städte							
12 051 000	Brandenburg an der Havel	24 836	9 443	38,0	23 085	7 692	33,3	+ 1 751
12 052 000	Cottbus	47 762	23 831	49,9	34 638	10 707	30,9	+ 13 124
12 053 000	Frankfurt (Oder)	27 634	12 756	46,2	20 406	5 528	27,1	+ 7 228
12 054 000	Potsdam	66 505	38 248	57,5	51 923	23 666	45,6	+ 14 582
	Landkreise							
12 060 000	Barnim	40 898	12 551	30,7	57 505	29 158	50,7	- 16 607
12 061 000	Dahme-Spreewald	43 759	16 687	38,1	54 041	26 969	49,9	- 10 282
12 062 000	Elbe-Elster	30 329	4 455	14,7	38 110	12 236	32,1	- 7 781
12 063 000	Havelland	33 201	8 980	27,0	49 409	25 188	51,0	- 16 208
12 064 000	Märkisch-Oderland	43 002	14 152	32,9	62 280	33 430	53,7	- 19 278
12 065 000	Oberhavel	45 884	14 056	30,6	65 364	33 536	51,3	- 19 480
12 066 000	Oberspreewald-Lausitz	35 072	9 866	28,1	40 510	15 304	37,8	- 5 438
12 067 000	Oder-Spree	50 346	12 578	25,0	63 423	25 655	40,5	- 13 077
12 068 000	Ostprignitz-Ruppin	31 452	5 445	17,3	35 413	9 406	26,6	- 3 961
12 069 000	Potsdam-Mittelmark	51 575	23 093	44,8	70 057	41 575	59,3	- 18 482
12 070 000	Prignitz	25 216	4 313	17,1	28 111	7 208	25,6	- 2 895
12 071 000	Spree-Neiße	35 134	11 889	33,8	44 324	21 079	47,6	- 9 190
12 072 000	Teltow-Fläming	46 771	16 666	35,6	56 609	26 504	46,8	- 9 838
12 073 000	Uckermark	36 124	3 909	10,8	42 078	9 863	23,4	- 5 954
12 000 000	Land Brandenburg	715 500	242 918	34,0	837 286	364 704	43,6	- 121 786

1) Einschließlich Wohnort unbekannt

**4. Anteil der einpendelnden sozialversicherungspflichtig Beschäftigten an den insgesamt sozialversicherungspflichtig Beschäftigten der kreisfreien Städte bzw. Landkreise am 30.06.2004**



**5. Anteil der auspendelnden sozialversicherungspflichtig Beschäftigten  
an den insgesamt sozialversicherungspflichtig Beschäftigten  
der kreisfreien Städte bzw. Landkreise am 30.06.2004**



**6. Sozialversicherungspflichtig Beschäftigte mit Wohnort im Land Brandenburg am 30.06.2004  
nach Lage des Arbeitsortes sowie Geschlecht, Stellung im Beruf und Wirtschaftsabschnitten**

Geschlecht Stellung im Beruf Wirtschaftsabschnitt <sup>1)</sup>	Insgesamt	davon mit Arbeitsort			
		innerhalb derselben Gemeinde	in einer anderen Gemeinde desselben Kreises	in einem anderen Kreis des Landes Brandenburg	in einem anderen Bundesland
	Land Brandenburg				
Beschäftigte insgesamt	837 286	294 036	178 546	152 089	212 615
Männer	427 483	134 122	92 913	81 213	119 235
Frauen	409 803	159 914	85 633	70 876	93 380
Stellung im Beruf					
Arbeiter	367 524	131 371	91 374	66 103	78 676
darunter in beruflicher Ausbildung	29 831	8 148	7 225	9 115	5 343
Angestellte	469 762	162 665	87 172	85 986	133 939
darunter in beruflicher Ausbildung	24 021	5 771	4 132	6 346	7 772
Wirtschaftsabschnitt					
Land- und Forstwirtschaft, Fischerei	27 332	13 688	8 252	3 423	1 969
Produzierendes Gewerbe	216 872	74 890	53 582	34 432	53 968
Bergbau	4 749	885	1 433	1 636	795
Verarbeitendes Gewerbe	122 384	44 528	29 799	16 073	31 984
Energie- und Wasserversorgung	11 450	3 894	1 863	2 968	2 725
Baugewerbe	78 289	25 583	20 487	13 755	18 464
Handel, Gastgewerbe und Verkehr	200 342	64 791	43 614	36 191	55 746
Handel	114 867	38 860	25 886	19 974	30 147
Gastgewerbe	24 509	10 030	5 042	3 487	5 950
Verkehr und Nachrichtenübermittlung	60 966	15 901	12 686	12 730	19 649
Sonstige Dienstleistungen	392 665	140 654	73 079	78 032	100 900
Kredit- und Versicherungsgewerbe	19 569	4 055	3 199	3 662	8 653
Grundstückswesen, Vermietung, Dienstleistungen für Unternehmen	97 398	25 405	12 600	19 118	40 275
Öffentliche Verwaltung	85 664	35 762	17 776	16 887	15 239
Öffentliche und private Dienstleistungen	190 034	75 432	39 504	38 365	36 733

1) Klassifikation der Wirtschaftszweige, Ausgabe 2003 (WZ 2003)

**6. Sozialversicherungspflichtig Beschäftigte mit Wohnort im Land Brandenburg am 30.06.2004  
nach Lage des Arbeitsortes sowie Geschlecht, Stellung im Beruf und Wirtschaftsabschnitten**

Geschlecht Stellung im Beruf Wirtschaftsabschnitt <sup>1)</sup>	Insgesamt	davon mit Arbeitsort			
		innerhalb derselben Gemeinde	in einer anderen Gemeinde desselben Kreises	in einem anderen Kreis des Landes Brandenburg	in einem anderen Bundesland
	Brandenburg an der Havel				
Beschäftigte insgesamt	23 085	15 393	–	4 839	2 853
Männer	11 679	7 263	–	2 672	1 744
Frauen	11 406	8 130	–	2 167	1 109
Stellung im Beruf					
Arbeiter	10 333	6 771	–	2 268	1 294
darunter in beruflicher Ausbildung	825	533	–	252	40
Angestellte	12 752	8 622	–	2 571	1 559
darunter in beruflicher Ausbildung	687	322	–	220	145
Wirtschaftsabschnitt					
Land- und Forstwirtschaft, Fischerei	281	130	–	134	17
Produzierendes Gewerbe	6 531	4 677	–	1 121	733
Bergbau	29	15	–	8	6
Verarbeitendes Gewerbe	4 190	3 213	–	553	424
Energie- und Wasserversorgung	304	217	–	66	21
Baugewerbe	2 008	1 232	–	494	282
Handel, Gastgewerbe und Verkehr	5 180	3 137	–	1 257	786
Handel	2 926	1 842	–	702	382
Gastgewerbe	818	566	–	159	93
Verkehr und Nachrichtenübermittlung	1 436	729	–	396	311
Sonstige Dienstleistungen	11 090	7 448	–	2 326	1 316
Kredit- und Versicherungsgewerbe	385	190	–	113	82
Grundstückswesen, Vermietung, Dienstleistungen für Unternehmen	2 784	1 439	–	609	736
Öffentliche Verwaltung	1 838	1 280	–	433	125
Öffentliche und private Dienstleistungen	6 083	4 539	–	1 171	373

1) Klassifikation der Wirtschaftszweige, Ausgabe 2003 (WZ 2003)

**6. Sozialversicherungspflichtig Beschäftigte mit Wohnort im Land Brandenburg am 30.06.2004  
nach Lage des Arbeitsortes sowie Geschlecht, Stellung im Beruf und Wirtschaftsabschnitten**

Geschlecht Stellung im Beruf Wirtschaftsabschnitt <sup>1)</sup>	Insgesamt	davon mit Arbeitsort			
		innerhalb derselben Gemeinde	in einer anderen Gemeinde desselben Kreises	in einem anderen Kreis des Landes Brandenburg	in einem anderen Bundesland
		Cottbus			
Beschäftigte insgesamt	34 638	23 931	–	6 790	3 917
Männer	17 211	9 921	–	4 532	2 758
Frauen	17 427	14 010	–	2 258	1 159
Stellung im Beruf					
Arbeiter	12 681	7 517	–	3 506	1 658
darunter in beruflicher Ausbildung	1 072	783	–	213	76
Angestellte	21 957	16 414	–	3 284	2 259
darunter in beruflicher Ausbildung	1 131	794	–	142	195
Wirtschaftsabschnitt					
Land- und Forstwirtschaft, Fischerei	412	266	–	119	27
Produzierendes Gewerbe	7 455	2 919	–	3 353	1 183
Bergbau	934	5	–	895	34
Verarbeitendes Gewerbe	2 603	1 219	–	818	566
Energie- und Wasserversorgung	1 356	560	–	680	116
Baugewerbe	2 562	1 135	–	960	467
Handel, Gastgewerbe und Verkehr	7 866	5 635	–	1 187	1 044
Handel	4 083	3 010	–	626	447
Gastgewerbe	1 009	669	–	218	122
Verkehr und Nachrichtenübermittlung	2 774	1 956	–	343	475
Sonstige Dienstleistungen	18 904	15 111	–	2 131	1 662
Kredit- und Versicherungsgewerbe	629	475	–	44	110
Grundstückswesen, Vermietung, Dienstleistungen für Unternehmen	4 480	2 957	–	497	1 026
Öffentliche Verwaltung	4 435	3 709	–	604	122
Öffentliche und private Dienstleistungen	9 360	7 970	–	986	404

1) Klassifikation der Wirtschaftszweige, Ausgabe 2003 (WZ 2003)

**6. Sozialversicherungspflichtig Beschäftigte mit Wohnort im Land Brandenburg am 30.06.2004  
nach Lage des Arbeitsortes sowie Geschlecht, Stellung im Beruf und Wirtschaftsabschnitten**

Geschlecht Stellung im Beruf Wirtschaftsabschnitt <sup>1)</sup>	Insgesamt	davon mit Arbeitsort			
		innerhalb derselben Gemeinde	in einer anderen Gemeinde desselben Kreises	in einem anderen Kreis des Landes Brandenburg	in einem anderen Bundesland
	Frankfurt (Oder)				
Beschäftigte insgesamt	20 406	14 878	–	3 347	2 181
Männer	9 717	6 306	–	2 059	1 352
Frauen	10 689	8 572	–	1 288	829
Stellung im Beruf					
Arbeiter	6 713	4 529	–	1 314	870
darunter in beruflicher Ausbildung	616	438	–	110	68
Angestellte	13 693	10 349	–	2 033	1 311
darunter in beruflicher Ausbildung	754	484	–	127	143
Wirtschaftsabschnitt					
Land- und Forstwirtschaft, Fischerei	198	.	–	.	.
Produzierendes Gewerbe	3 590	2 103	–	1 043	444
Bergbau	3	.	–	.	.
Verarbeitendes Gewerbe	1 614	826	–	515	273
Energie- und Wasserversorgung	405	238	–	156	11
Baugewerbe	1 568	1 038	–	371	159
Handel, Gastgewerbe und Verkehr	4 365	2 961	–	776	628
Handel	2 366	1 635	–	465	266
Gastgewerbe	503	332	–	91	80
Verkehr und Nachrichtenübermittlung	1 496	994	–	220	282
Sonstige Dienstleistungen	12 253	9 687	–	1 465	1 101
Kredit- und Versicherungsgewerbe	439	274	–	54	111
Grundstückswesen, Vermietung, Dienstleistungen für Unternehmen	2 978	1 850	–	485	643
Öffentliche Verwaltung	2 808	2 451	–	295	62
Öffentliche und private Dienstleistungen	6 028	5 112	–	631	285

1) Klassifikation der Wirtschaftszweige, Ausgabe 2003 (WZ 2003)



**6. Sozialversicherungspflichtig Beschäftigte mit Wohnort im Land Brandenburg am 30.06.2004  
nach Lage des Arbeitsortes sowie Geschlecht, Stellung im Beruf und Wirtschaftsabschnitten**

Geschlecht Stellung im Beruf Wirtschaftsabschnitt <sup>1)</sup>	Insgesamt	davon mit Arbeitsort			
		innerhalb derselben Gemeinde	in einer anderen Gemeinde desselben Kreises	in einem anderen Kreis des Landes Brandenburg	in einem anderen Bundesland
		Potsdam			
Beschäftigte insgesamt	51 923	28 257	–	10 205	13 461
Männer	25 023	11 658	–	6 013	7 352
Frauen	26 900	16 599	–	4 192	6 109
Stellung im Beruf					
Arbeiter	16 815	8 608	–	4 392	3 815
darunter in beruflicher Ausbildung	1 309	800	–	312	197
Angestellte	35 108	19 649	–	5 813	9 646
darunter in beruflicher Ausbildung	1 465	784	–	254	427
Wirtschaftsabschnitt					
Land- und Forstwirtschaft, Fischerei	421	.	–	180	.
Produzierendes Gewerbe	7 740	2 807	–	2 301	2 632
Bergbau	34	.	–	29	.
Verarbeitendes Gewerbe	4 003	1 024	–	1 239	1 740
Energie- und Wasserversorgung	759	540	–	121	98
Baugewerbe	2 944	1 241	–	912	791
Handel, Gastgewerbe und Verkehr	11 952	5 407	–	3 186	3 359
Handel	6 543	2 895	–	1 685	1 963
Gastgewerbe	1 838	1 188	–	261	389
Verkehr und Nachrichtenübermittlung	3 571	1 324	–	1 240	1 007
Sonstige Dienstleistungen	31 807	19 879	–	4 538	7 390
Kredit- und Versicherungsgewerbe	1 619	828	–	105	686
Grundstückswesen, Vermietung, Dienstleistungen für Unternehmen	9 328	4 629	–	1 457	3 242
Öffentliche Verwaltung	6 445	4 499	–	1 200	746
Öffentliche und private Dienstleistungen	14 415	9 923	–	1 776	2 716

1) Klassifikation der Wirtschaftszweige, Ausgabe 2003 (WZ 2003)

**6. Sozialversicherungspflichtig Beschäftigte mit Wohnort im Land Brandenburg am 30.06.2004  
nach Lage des Arbeitsortes sowie Geschlecht, Stellung im Beruf und Wirtschaftsabschnitten**

Geschlecht Stellung im Beruf Wirtschaftsabschnitt <sup>1)</sup>	Insgesamt	davon mit Arbeitsort			
		innerhalb derselben Gemeinde	in einer anderen Gemeinde desselben Kreises	in einem anderen Kreis des Landes Brandenburg	in einem anderen Bundesland
	Barnim				
Beschäftigte insgesamt	57 505	15 610	12 737	5 934	23 224
Männer	28 397	6 853	6 412	3 339	11 793
Frauen	29 108	8 757	6 325	2 595	11 431
Stellung im Beruf					
Arbeiter	23 438	6 722	6 115	2 710	7 891
darunter in beruflicher Ausbildung	1 984	470	593	318	603
Angestellte	34 067	8 888	6 622	3 224	15 333
darunter in beruflicher Ausbildung	1 653	327	323	264	739
Wirtschaftsabschnitt					
Land- und Forstwirtschaft, Fischerei	1 519	424	535	347	213
Produzierendes Gewerbe	12 869	3 614	2 952	1 406	4 897
Bergbau	56	17	17	13	9
Verarbeitendes Gewerbe	6 664	2 012	1 436	632	2 584
Energie- und Wasserversorgung	765	184	124	90	367
Baugewerbe	5 384	1 401	1 375	671	1 937
Handel, Gastgewerbe und Verkehr	14 240	3 650	3 319	1 479	5 792
Handel	8 318	2 155	2 036	844	3 283
Gastgewerbe	1 773	540	478	185	570
Verkehr und Nachrichtenübermittlung	4 149	955	805	450	1 939
Sonstige Dienstleistungen	28 877	7 922	5 931	2 702	12 322
Kredit- und Versicherungsgewerbe	1 450	238	232	100	880
Grundstückswesen, Vermietung, Dienstleistungen für Unternehmen	7 124	1 239	971	771	4 143
Öffentliche Verwaltung	5 863	1 858	1 412	491	2 102
Öffentliche und private Dienstleistungen	14 440	4 587	3 316	1 340	5 197

1) Klassifikation der Wirtschaftszweige, Ausgabe 2003 (WZ 2003)

**6. Sozialversicherungspflichtig Beschäftigte mit Wohnort im Land Brandenburg am 30.06.2004  
nach Lage des Arbeitsortes sowie Geschlecht, Stellung im Beruf und Wirtschaftsabschnitten**

Geschlecht Stellung im Beruf Wirtschaftsabschnitt <sup>1)</sup>	Insgesamt	davon mit Arbeitsort			
		innerhalb derselben Gemeinde	in einer anderen Gemeinde desselben Kreises	in einem anderen Kreis des Landes Brandenburg	in einem anderen Bundesland
	Dahme-Spreewald				
Beschäftigte insgesamt	54 041	12 245	14 827	8 966	18 003
Männer	27 403	5 299	7 321	4 992	9 791
Frauen	26 638	6 946	7 506	3 974	8 212
Stellung im Beruf					
Arbeiter	23 370	5 875	7 351	4 185	5 959
darunter in beruflicher Ausbildung	1 736	307	551	493	385
Angestellte	30 671	6 370	7 476	4 781	12 044
darunter in beruflicher Ausbildung	1 485	197	397	368	523
Wirtschaftsabschnitt					
Land- und Forstwirtschaft, Fischerei	1 831	801	690	211	129
Produzierendes Gewerbe	13 385	2 961	3 799	2 198	4 427
Bergbau	102	21	15	41	25
Verarbeitendes Gewerbe	7 724	1 654	2 070	1 232	2 768
Energie- und Wasserversorgung	592	110	138	148	196
Baugewerbe	4 967	1 176	1 576	777	1 438
Handel, Gastgewerbe und Verkehr	14 870	3 094	4 545	2 434	4 797
Handel	8 589	1 899	2 846	1 281	2 563
Gastgewerbe	1 826	568	544	279	435
Verkehr und Nachrichtenübermittlung	4 455	627	1 155	874	1 799
Sonstige Dienstleistungen	23 954	5 388	5 793	4 123	8 650
Kredit- und Versicherungsgewerbe	1 332	129	258	186	759
Grundstückswesen, Vermietung, Dienstleistungen für Unternehmen	6 161	762	928	1 053	3 418
Öffentliche Verwaltung	5 278	1 472	1 382	867	1 557
Öffentliche und private Dienstleistungen	11 183	3 025	3 225	2 017	2 916

1) Klassifikation der Wirtschaftszweige, Ausgabe 2003 (WZ 2003)

**6. Sozialversicherungspflichtig Beschäftigte mit Wohnort im Land Brandenburg am 30.06.2004  
nach Lage des Arbeitsortes sowie Geschlecht, Stellung im Beruf und Wirtschaftsabschnitten**

Geschlecht Stellung im Beruf Wirtschaftsabschnitt <sup>1)</sup>	Insgesamt	davon mit Arbeitsort			
		innerhalb derselben Gemeinde	in einer anderen Gemeinde desselben Kreises	in einem anderen Kreis des Landes Brandenburg	in einem anderen Bundesland
	Elbe-Elster				
Beschäftigte insgesamt	38 110	12 483	13 391	5 082	7 154
Männer	21 026	6 101	7 077	2 897	4 951
Frauen	17 084	6 382	6 314	2 185	2 203
Stellung im Beruf					
Arbeiter	20 089	6 442	7 188	2 411	4 048
darunter in beruflicher Ausbildung	1 640	285	525	471	359
Angestellte	18 021	6 041	6 203	2 671	3 106
darunter in beruflicher Ausbildung	1 103	144	299	279	381
Wirtschaftsabschnitt					
Land- und Forstwirtschaft, Fischerei	1 977	1 085	662	105	125
Produzierendes Gewerbe	13 060	4 334	4 730	1 284	2 712
Bergbau	222	95	39	39	49
Verarbeitendes Gewerbe	7 998	2 735	2 854	719	1 690
Energie- und Wasserversorgung	387	118	129	81	59
Baugewerbe	4 453	1 386	1 708	445	914
Handel, Gastgewerbe und Verkehr	8 435	2 585	2 717	1 160	1 973
Handel	4 818	1 663	1 739	646	770
Gastgewerbe	795	310	164	73	248
Verkehr und Nachrichtenübermittlung	2 822	612	814	441	955
Sonstige Dienstleistungen	14 623	4 477	5 271	2 532	2 343
Kredit- und Versicherungsgewerbe	681	120	296	97	168
Grundstückswesen, Vermietung, Dienstleistungen für Unternehmen	3 293	635	1 071	488	1 099
Öffentliche Verwaltung	3 926	1 552	1 578	516	280
Öffentliche und private Dienstleistungen	6 723	2 170	2 326	1 431	796

1) Klassifikation der Wirtschaftszweige, Ausgabe 2003 (WZ 2003)

**6. Sozialversicherungspflichtig Beschäftigte mit Wohnort im Land Brandenburg am 30.06.2004  
nach Lage des Arbeitsortes sowie Geschlecht, Stellung im Beruf und Wirtschaftsabschnitten**

Geschlecht Stellung im Beruf Wirtschaftsabschnitt <sup>1)</sup>	Insgesamt	davon mit Arbeitsort			
		innerhalb derselben Gemeinde	in einer anderen Gemeinde desselben Kreises	in einem anderen Kreis des Landes Brandenburg	in einem anderen Bundesland
	Havelland				
Beschäftigte insgesamt	49 409	13 102	11 119	7 606	17 582
Männer	25 016	5 850	5 468	4 349	9 349
Frauen	24 393	7 252	5 651	3 257	8 233
Stellung im Beruf					
Arbeiter	21 665	6 381	5 865	3 498	5 921
darunter in beruflicher Ausbildung	1 749	351	485	540	373
Angestellte	27 744	6 721	5 254	4 108	11 661
darunter in beruflicher Ausbildung	1 202	213	216	272	501
Wirtschaftsabschnitt					
Land- und Forstwirtschaft, Fischerei	1 487	734	494	99	160
Produzierendes Gewerbe	13 265	3 852	3 224	1 777	4 412
Bergbau	68	29	24	8	7
Verarbeitendes Gewerbe	8 636	2 494	2 075	1 017	3 050
Energie- und Wasserversorgung	441	74	60	135	172
Baugewerbe	4 120	1 255	1 065	617	1 183
Handel, Gastgewerbe und Verkehr	12 202	2 961	3 067	1 762	4 412
Handel	7 325	1 926	1 850	959	2 590
Gastgewerbe	1 110	345	219	156	390
Verkehr und Nachrichtenübermittlung	3 767	690	998	647	1 432
Sonstige Dienstleistungen	22 449	5 555	4 334	3 968	8 592
Kredit- und Versicherungsgewerbe	1 377	116	135	263	863
Grundstückswesen, Vermietung, Dienstleistungen für Unternehmen	5 887	987	724	1 089	3 087
Öffentliche Verwaltung	4 801	1 571	1 061	735	1 434
Öffentliche und private Dienstleistungen	10 384	2 881	2 414	1 881	3 208

1) Klassifikation der Wirtschaftszweige, Ausgabe 2003 (WZ 2003)

**6. Sozialversicherungspflichtig Beschäftigte mit Wohnort im Land Brandenburg am 30.06.2004  
nach Lage des Arbeitsortes sowie Geschlecht, Stellung im Beruf und Wirtschaftsabschnitten**

Geschlecht Stellung im Beruf Wirtschaftsabschnitt <sup>1)</sup>	Insgesamt	davon mit Arbeitsort			
		innerhalb derselben Gemeinde	in einer anderen Gemeinde desselben Kreises	in einem anderen Kreis des Landes Brandenburg	in einem anderen Bundesland
	Märkisch-Oderland				
Beschäftigte insgesamt	62 280	12 940	15 910	11 159	22 271
Männer	31 135	5 710	7 803	6 101	11 521
Frauen	31 145	7 230	8 107	5 058	10 750
Stellung im Beruf					
Arbeiter	25 710	5 817	7 602	4 875	7 416
darunter in beruflicher Ausbildung	2 352	293	730	705	624
Angestellte	36 570	7 123	8 308	6 284	14 855
darunter in beruflicher Ausbildung	1 982	196	360	570	856
Wirtschaftsabschnitt					
Land- und Forstwirtschaft, Fischerei	2 394	1 053	1 000	237	104
Produzierendes Gewerbe	13 477	2 840	3 539	2 339	4 759
Bergbau	46	13	6	15	12
Verarbeitendes Gewerbe	6 193	1 267	1 453	950	2 523
Energie- und Wasserversorgung	664	74	91	88	411
Baugewerbe	6 574	1 486	1 989	1 286	1 813
Handel, Gastgewerbe und Verkehr	15 951	2 949	3 966	2 976	6 060
Handel	9 516	1 980	2 628	1 692	3 216
Gastgewerbe	1 713	367	437	210	699
Verkehr und Nachrichtenübermittlung	4 722	602	901	1 074	2 145
Sonstige Dienstleistungen	30 454	6 098	7 403	5 606	11 347
Kredit- und Versicherungsgewerbe	1 708	150	319	236	1 003
Grundstückswesen, Vermietung, Dienstleistungen für Unternehmen	7 435	939	1 101	1 264	4 131
Öffentliche Verwaltung	6 903	1 923	1 811	1 029	2 140
Öffentliche und private Dienstleistungen	14 408	3 086	4 172	3 077	4 073

1) Klassifikation der Wirtschaftszweige, Ausgabe 2003 (WZ 2003)

**6. Sozialversicherungspflichtig Beschäftigte mit Wohnort im Land Brandenburg am 30.06.2004  
nach Lage des Arbeitsortes sowie Geschlecht, Stellung im Beruf und Wirtschaftsabschnitten**

Geschlecht Stellung im Beruf Wirtschaftsabschnitt <sup>1)</sup>	Insgesamt	davon mit Arbeitsort			
		innerhalb derselben Gemeinde	in einer anderen Gemeinde desselben Kreises	in einem anderen Kreis des Landes Brandenburg	in einem anderen Bundesland
	Oberhavel				
Beschäftigte insgesamt	65 364	16 715	15 113	6 603	26 933
Männer	32 758	7 588	7 671	3 587	13 912
Frauen	32 606	9 127	7 442	3 016	13 021
Stellung im Beruf					
Arbeiter	27 487	8 098	7 431	3 050	8 908
darunter in beruflicher Ausbildung	2 151	471	693	451	536
Angestellte	37 877	8 617	7 682	3 553	18 025
darunter in beruflicher Ausbildung	1 741	286	411	284	760
Wirtschaftsabschnitt					
Land- und Forstwirtschaft, Fischerei	1 526	655	367	379	125
Produzierendes Gewerbe	17 855	5 255	4 427	1 371	6 802
Bergbau	32	6	13	5	8
Verarbeitendes Gewerbe	11 643	3 589	2 908	735	4 411
Energie- und Wasserversorgung	582	146	90	66	280
Baugewerbe	5 598	1 514	1 416	565	2 103
Handel, Gastgewerbe und Verkehr	15 750	3 715	3 596	1 664	6 775
Handel	9 574	2 392	2 057	947	4 178
Gastgewerbe	1 834	591	464	147	632
Verkehr und Nachrichtenübermittlung	4 342	732	1 075	570	1 965
Sonstige Dienstleistungen	30 233	7 090	6 723	3 189	13 231
Kredit- und Versicherungsgewerbe	1 721	139	172	187	1 223
Grundstückswesen, Vermietung, Dienstleistungen für Unternehmen	8 181	1 294	1 342	701	4 844
Öffentliche Verwaltung	7 002	2 238	1 748	913	2 103
Öffentliche und private Dienstleistungen	13 329	3 419	3 461	1 388	5 061

1) Klassifikation der Wirtschaftszweige, Ausgabe 2003 (WZ 2003)

**6. Sozialversicherungspflichtig Beschäftigte mit Wohnort im Land Brandenburg am 30.06.2004  
nach Lage des Arbeitsortes sowie Geschlecht, Stellung im Beruf und Wirtschaftsabschnitten**

Geschlecht Stellung im Beruf Wirtschaftsabschnitt <sup>1)</sup>	Insgesamt	davon mit Arbeitsort			
		innerhalb derselben Gemeinde	in einer anderen Gemeinde desselben Kreises	in einem anderen Kreis des Landes Brandenburg	in einem anderen Bundesland
	Oberspreewald-Lausitz				
Beschäftigte insgesamt	40 510	13 313	11 893	8 265	7 039
Männer	21 963	6 012	6 573	4 391	4 987
Frauen	18 547	7 301	5 320	3 874	2 052
Stellung im Beruf					
Arbeiter	20 529	6 358	6 346	3 897	3 928
darunter in beruflicher Ausbildung	1 604	325	410	630	239
Angestellte	19 981	6 955	5 547	4 368	3 111
darunter in beruflicher Ausbildung	1 191	210	282	427	272
Wirtschaftsabschnitt					
Land- und Forstwirtschaft, Fischerei	994	482	294	166	52
Produzierendes Gewerbe	13 594	3 998	4 646	2 008	2 942
Bergbau	1 064	164	212	258	430
Verarbeitendes Gewerbe	7 767	2 571	2 866	784	1 546
Energie- und Wasserversorgung	584	37	40	280	227
Baugewerbe	4 179	1 226	1 528	686	739
Handel, Gastgewerbe und Verkehr	9 294	3 562	2 466	1 651	1 615
Handel	5 133	2 175	1 402	833	723
Gastgewerbe	1 260	587	265	210	198
Verkehr und Nachrichtenübermittlung	2 901	800	799	608	694
Sonstige Dienstleistungen	16 618	5 269	4 483	4 438	2 428
Kredit- und Versicherungsgewerbe	626	154	241	131	100
Grundstückswesen, Vermietung, Dienstleistungen für Unternehmen	3 893	807	890	900	1 296
Öffentliche Verwaltung	3 460	1 482	809	991	178
Öffentliche und private Dienstleistungen	8 639	2 826	2 543	2 416	854

1) Klassifikation der Wirtschaftszweige, Ausgabe 2003 (WZ 2003)



**6. Sozialversicherungspflichtig Beschäftigte mit Wohnort im Land Brandenburg am 30.06.2004  
nach Lage des Arbeitsortes sowie Geschlecht, Stellung im Beruf und Wirtschaftsabschnitten**

Geschlecht Stellung im Beruf Wirtschaftsabschnitt <sup>1)</sup>	Insgesamt	davon mit Arbeitsort			
		innerhalb derselben Gemeinde	in einer anderen Gemeinde desselben Kreises	in einem anderen Kreis des Landes Brandenburg	in einem anderen Bundesland
	Oder-Spree				
Beschäftigte insgesamt	63 423	20 731	17 037	12 346	13 309
Männer	32 621	10 539	8 818	6 011	7 253
Frauen	30 802	10 192	8 219	6 335	6 056
Stellung im Beruf					
Arbeiter	28 933	10 761	8 379	4 967	4 826
darunter in beruflicher Ausbildung	2 243	628	688	607	320
Angestellte	34 490	9 970	8 658	7 379	8 483
darunter in beruflicher Ausbildung	1 802	313	368	591	530
Wirtschaftsabschnitt					
Land- und Forstwirtschaft, Fischerei	1 560	815	540	148	57
Produzierendes Gewerbe	18 235	7 473	5 132	2 553	3 077
Bergbau	47	4	18	8	17
Verarbeitendes Gewerbe	10 889	5 106	2 829	1 230	1 724
Energie- und Wasserversorgung	1 009	355	267	183	204
Baugewerbe	6 290	2 008	2 018	1 132	1 132
Handel, Gastgewerbe und Verkehr	14 031	3 888	3 896	2 730	3 517
Handel	7 892	2 376	2 105	1 529	1 882
Gastgewerbe	1 882	659	680	160	383
Verkehr und Nachrichtenübermittlung	4 257	853	1 111	1 041	1 252
Sonstige Dienstleistungen	29 592	8 554	7 468	6 914	6 656
Kredit- und Versicherungsgewerbe	1 405	280	319	269	537
Grundstückswesen, Vermietung, Dienstleistungen für Unternehmen	7 113	1 569	1 274	1 738	2 532
Öffentliche Verwaltung	5 778	1 649	1 339	1 584	1 206
Öffentliche und private Dienstleistungen	15 296	5 056	4 536	3 323	2 381

1) Klassifikation der Wirtschaftszweige, Ausgabe 2003 (WZ 2003)

**6. Sozialversicherungspflichtig Beschäftigte mit Wohnort im Land Brandenburg am 30.06.2004  
nach Lage des Arbeitsortes sowie Geschlecht, Stellung im Beruf und Wirtschaftsabschnitten**

Geschlecht Stellung im Beruf Wirtschaftsabschnitt <sup>1)</sup>	Insgesamt	davon mit Arbeitsort			
		innerhalb derselben Gemeinde	in einer anderen Gemeinde desselben Kreises	in einem anderen Kreis des Landes Brandenburg	in einem anderen Bundesland
	Ostprignitz-Ruppin				
Beschäftigte insgesamt	35 413	15 964	10 043	5 228	4 178
Männer	18 256	7 478	5 254	2 774	2 750
Frauen	17 157	8 486	4 789	2 454	1 428
Stellung im Beruf					
Arbeiter	17 924	7 916	5 362	2 583	2 063
darunter in beruflicher Ausbildung	1 509	392	391	550	176
Angestellte	17 489	8 048	4 681	2 645	2 115
darunter in beruflicher Ausbildung	1 076	289	243	268	276
Wirtschaftsabschnitt					
Land- und Forstwirtschaft, Fischerei	2 361	1 358	631	297	75
Produzierendes Gewerbe	9 440	4 099	3 084	1 078	1 179
Bergbau	57	26	20	5	6
Verarbeitendes Gewerbe	5 226	2 197	1 793	646	590
Energie- und Wasserversorgung	423	275	67	55	26
Baugewerbe	3 734	1 601	1 204	372	557
Handel, Gastgewerbe und Verkehr	7 770	3 417	2 036	977	1 340
Handel	4 400	2 089	1 169	482	660
Gastgewerbe	1 430	794	371	65	200
Verkehr und Nachrichtenübermittlung	1 940	534	496	430	480
Sonstige Dienstleistungen	15 840	7 090	4 292	2 876	1 582
Kredit- und Versicherungsgewerbe	647	189	260	67	131
Grundstückswesen, Vermietung, Dienstleistungen für Unternehmen	2 884	1 074	577	509	724
Öffentliche Verwaltung	3 668	1 709	973	806	180
Öffentliche und private Dienstleistungen	8 641	4 118	2 482	1 494	547

1) Klassifikation der Wirtschaftszweige, Ausgabe 2003 (WZ 2003)

**6. Sozialversicherungspflichtig Beschäftigte mit Wohnort im Land Brandenburg am 30.06.2004  
nach Lage des Arbeitsortes sowie Geschlecht, Stellung im Beruf und Wirtschaftsabschnitten**

Geschlecht Stellung im Beruf Wirtschaftsabschnitt <sup>1)</sup>	Insgesamt	davon mit Arbeitsort			
		innerhalb derselben Gemeinde	in einer anderen Gemeinde desselben Kreises	in einem anderen Kreis des Landes Brandenburg	in einem anderen Bundesland
	Potsdam-Mittelmark				
Beschäftigte insgesamt	70 057	14 823	13 659	23 289	18 286
Männer	35 078	6 696	7 287	10 993	10 102
Frauen	34 979	8 127	6 372	12 296	8 184
Stellung im Beruf					
Arbeiter	28 589	7 368	7 083	8 416	5 722
darunter in beruflicher Ausbildung	2 139	351	367	1 103	318
Angestellte	41 468	7 455	6 576	14 873	12 564
darunter in beruflicher Ausbildung	1 944	222	249	899	574
Wirtschaftsabschnitt					
Land- und Forstwirtschaft, Fischerei	2 356	1 245	624	229	258
Produzierendes Gewerbe	15 989	3 716	3 701	4 263	4 309
Bergbau	72	16	26	23	7
Verarbeitendes Gewerbe	8 828	2 063	1 703	2 332	2 730
Energie- und Wasserversorgung	712	79	121	357	155
Baugewerbe	6 377	1 558	1 851	1 551	1 417
Handel, Gastgewerbe und Verkehr	17 250	3 677	4 171	4 912	4 490
Handel	10 162	2 249	2 323	3 021	2 569
Gastgewerbe	2 121	576	462	584	499
Verkehr und Nachrichtenübermittlung	4 967	852	1 386	1 307	1 422
Sonstige Dienstleistungen	34 449	6 185	5 163	13 880	9 221
Kredit- und Versicherungsgewerbe	2 057	92	85	971	909
Grundstückswesen, Vermietung, Dienstleistungen für Unternehmen	9 120	993	962	3 438	3 727
Öffentliche Verwaltung	7 636	1 999	1 476	2 924	1 237
Öffentliche und private Dienstleistungen	15 636	3 101	2 640	6 547	3 348

1) Klassifikation der Wirtschaftszweige, Ausgabe 2003 (WZ 2003)

**6. Sozialversicherungspflichtig Beschäftigte mit Wohnort im Land Brandenburg am 30.06.2004  
nach Lage des Arbeitsortes sowie Geschlecht, Stellung im Beruf und Wirtschaftsabschnitten**

Geschlecht Stellung im Beruf Wirtschaftsabschnitt <sup>1)</sup>	Insgesamt	davon mit Arbeitsort			
		innerhalb derselben Gemeinde	in einer anderen Gemeinde desselben Kreises	in einem anderen Kreis des Landes Brandenburg	in einem anderen Bundesland
	Prignitz				
Beschäftigte insgesamt	28 111	11 679	9 224	2 457	4 751
Männer	15 127	5 828	4 751	1 395	3 153
Frauen	12 984	5 851	4 473	1 062	1 598
Stellung im Beruf					
Arbeiter	14 842	6 218	4 735	1 249	2 640
darunter in beruflicher Ausbildung	1 217	314	371	351	181
Angestellte	13 269	5 461	4 489	1 208	2 111
darunter in beruflicher Ausbildung	889	208	257	144	280
Wirtschaftsabschnitt					
Land- und Forstwirtschaft, Fischerei	1 817	1 119	423	155	120
Produzierendes Gewerbe	7 967	3 233	2 699	626	1 409
Bergbau	90	26	57	–	7
Verarbeitendes Gewerbe	4 721	2 007	1 610	304	800
Energie- und Wasserversorgung	198	92	44	22	40
Baugewerbe	2 958	1 108	988	300	562
Handel, Gastgewerbe und Verkehr	7 106	3 017	2 012	478	1 599
Handel	3 518	1 597	994	259	668
Gastgewerbe	709	328	210	41	130
Verkehr und Nachrichtenübermittlung	2 879	1 092	808	178	801
Sonstige Dienstleistungen	11 218	4 309	4 090	1 198	1 621
Kredit- und Versicherungsgewerbe	563	164	241	51	107
Grundstückswesen, Vermietung, Dienstleistungen für Unternehmen	2 330	811	645	127	747
Öffentliche Verwaltung	2 622	1 266	905	237	214
Öffentliche und private Dienstleistungen	5 703	2 068	2 299	783	553

1) Klassifikation der Wirtschaftszweige, Ausgabe 2003 (WZ 2003)

**6. Sozialversicherungspflichtig Beschäftigte mit Wohnort im Land Brandenburg am 30.06.2004  
nach Lage des Arbeitsortes sowie Geschlecht, Stellung im Beruf und Wirtschaftsabschnitten**

Geschlecht Stellung im Beruf Wirtschaftsabschnitt <sup>1)</sup>	Insgesamt	davon mit Arbeitsort			
		innerhalb derselben Gemeinde	in einer anderen Gemeinde desselben Kreises	in einem anderen Kreis des Landes Brandenburg	in einem anderen Bundesland
	Spree-Neiße				
Beschäftigte insgesamt	44 324	14 440	8 805	15 395	5 684
Männer	23 215	6 614	5 212	7 383	4 006
Frauen	21 109	7 826	3 593	8 012	1 678
Stellung im Beruf					
Arbeiter	21 499	7 187	5 163	6 187	2 962
darunter in beruflicher Ausbildung	1 717	311	270	927	209
Angestellte	22 825	7 253	3 642	9 208	2 722
darunter in beruflicher Ausbildung	1 212	188	126	610	288
Wirtschaftsabschnitt					
Land- und Forstwirtschaft, Fischerei	1 390	485	603	218	84
Produzierendes Gewerbe	14 237	5 161	4 046	2 925	2 105
Bergbau	1 801	413	940	283	165
Verarbeitendes Gewerbe	5 784	2 449	1 276	1 083	976
Energie- und Wasserversorgung	1 341	410	508	276	147
Baugewerbe	5 311	1 889	1 322	1 283	817
Handel, Gastgewerbe und Verkehr	9 466	2 950	1 649	3 441	1 426
Handel	5 450	1 917	950	1 877	706
Gastgewerbe	1 152	411	223	333	185
Verkehr und Nachrichtenübermittlung	2 864	622	476	1 231	535
Sonstige Dienstleistungen	19 230	5 844	2 507	8 811	2 068
Kredit- und Versicherungsgewerbe	736	90	37	478	131
Grundstückswesen, Vermietung, Dienstleistungen für Unternehmen	4 542	813	386	2 195	1 148
Öffentliche Verwaltung	4 782	1 695	963	1 926	198
Öffentliche und private Dienstleistungen	9 170	3 246	1 121	4 212	591

1) Klassifikation der Wirtschaftszweige, Ausgabe 2003 (WZ 2003)

**6. Sozialversicherungspflichtig Beschäftigte mit Wohnort im Land Brandenburg am 30.06.2004  
nach Lage des Arbeitsortes sowie Geschlecht, Stellung im Beruf und Wirtschaftsabschnitten**

Geschlecht Stellung im Beruf Wirtschaftsabschnitt <sup>1)</sup>	Insgesamt	davon mit Arbeitsort			
		innerhalb derselben Gemeinde	in einer anderen Gemeinde desselben Kreises	in einem anderen Kreis des Landes Brandenburg	in einem anderen Bundesland
	Teltow-Fläming				
Beschäftigte insgesamt	56 609	16 456	13 649	10 362	16 142
Männer	29 336	7 945	7 297	5 330	8 764
Frauen	27 273	8 511	6 352	5 032	7 378
Stellung im Beruf					
Arbeiter	25 985	8 555	7 213	4 523	5 694
darunter in beruflicher Ausbildung	1 975	435	581	601	358
Angestellte	30 624	7 901	6 436	5 839	10 448
darunter in beruflicher Ausbildung	1 462	238	331	369	524
Wirtschaftsabschnitt					
Land- und Forstwirtschaft, Fischerei	1 893	1 114	389	187	203
Produzierendes Gewerbe	16 128	5 458	4 528	1 988	4 154
Bergbau	54	17	28	3	6
Verarbeitendes Gewerbe	10 964	3 988	3 310	913	2 753
Energie- und Wasserversorgung	472	111	69	136	156
Baugewerbe	4 638	1 342	1 121	936	1 239
Handel, Gastgewerbe und Verkehr	15 503	3 849	3 842	3 293	4 519
Handel	9 146	2 408	2 374	1 792	2 572
Gastgewerbe	1 445	495	262	225	463
Verkehr und Nachrichtenübermittlung	4 912	946	1 206	1 276	1 484
Sonstige Dienstleistungen	23 077	6 032	4 889	4 894	7 262
Kredit- und Versicherungsgewerbe	1 451	173	312	228	738
Grundstückswesen, Vermietung, Dienstleistungen für Unternehmen	5 997	1 023	933	1 329	2 712
Öffentliche Verwaltung	4 895	1 732	1 193	839	1 131
Öffentliche und private Dienstleistungen	10 734	3 104	2 451	2 498	2 681

1) Klassifikation der Wirtschaftszweige, Ausgabe 2003 (WZ 2003)

**6. Sozialversicherungspflichtig Beschäftigte mit Wohnort im Land Brandenburg am 30.06.2004  
nach Lage des Arbeitsortes sowie Geschlecht, Stellung im Beruf und Wirtschaftsabschnitten**

Geschlecht Stellung im Beruf Wirtschaftsabschnitt <sup>1)</sup>	Insgesamt	davon mit Arbeitsort			
		innerhalb derselben Gemeinde	in einer anderen Gemeinde desselben Kreises	in einem anderen Kreis des Landes Brandenburg	in einem anderen Bundesland
	Uckermark				
Beschäftigte insgesamt	42 078	21 076	11 139	4 216	5 647
Männer	22 522	10 461	5 969	2 395	3 697
Frauen	19 556	10 615	5 170	1 821	1 950
Stellung im Beruf					
Arbeiter	20 922	10 248	5 541	2 072	3 061
darunter in beruflicher Ausbildung	1 993	661	570	481	281
Angestellte	21 156	10 828	5 598	2 144	2 586
darunter in beruflicher Ausbildung	1 242	356	270	258	358
Wirtschaftsabschnitt					
Land- und Forstwirtschaft, Fischerei	2 915	1 633	1 000	.	.
Produzierendes Gewerbe	12 055	6 390	3 075	798	1 792
Bergbau	38	15	18	.	.
Verarbeitendes Gewerbe	6 937	4 114	1 616	371	836
Energie- und Wasserversorgung	456	274	115	28	39
Baugewerbe	4 624	1 987	1 326	397	914
Handel, Gastgewerbe und Verkehr	9 111	4 337	2 332	828	1 614
Handel	5 108	2 652	1 413	334	709
Gastgewerbe	1 291	704	263	90	234
Verkehr und Nachrichtenübermittlung	2 712	981	656	404	671
Sonstige Dienstleistungen	17 997	8 716	4 732	2 441	2 108
Kredit- und Versicherungsgewerbe	743	254	292	82	115
Grundstückswesen, Vermietung, Dienstleistungen für Unternehmen	3 868	1 584	796	468	1 020
Öffentliche Verwaltung	3 524	1 677	1 126	497	224
Öffentliche und private Dienstleistungen	9 862	5 201	2 518	1 394	749

1) Klassifikation der Wirtschaftszweige, Ausgabe 2003 (WZ 2003)

# **7. Sozialversicherungspflichtig beschäftigte Einpendler im Land Brandenburg am 30.06.2004 nach Arbeitsort- und Wohnortkreis sowie Altersgruppen und Geschlecht**

Schlüssel Nr.	Arbeitsortkreis Wohnortkreis	Einpender			davon im Alter von ... bis unter ... Jahren					
					unter 30		30 - 45		45 und älter	
		insgesamt	Männer	Frauen	Männer	Frauen	Männer	Frauen	Männer	Frauen
12 051 000	Brandenburg an der Havel	9 443	4 974	4 469	1 359	890	1 964	2 032	1 651	1 547
	aus									
	Kreisfreie Städte									
12 052 000	Cottbus	13	.	.	—	—	.	.	.	6
12 053 000	Frankfurt (Oder)	39	11	28	.	.	.	.	5	14
12 054 000	Potsdam	606	333	273	119	71	103	98	111	104
	Landkreise									
12 060 000	Barnim	20	12	8	.	.	8	.	.	3
12 061 000	Dahme-Spreewald	28	18	10	5	.	8	.	5	4
12 062 000	Elbe-Elster	6	.	.	.	.	.	—	.	—
12 063 000	Havelland	1 552	884	668	271	148	341	312	272	208
12 064 000	Märkisch-Oderland	51	29	22	9	4	6	5	14	13
12 065 000	Oberhavel	75	52	23	15	5	17	9	20	9
12 066 000	Oberspreewald-Lausitz	.	.	5	—	.	.	—	.	.
12 067 000	Oder-Spree	47	17	30	7	6	4	6	6	18
12 068 000	Ostprignitz-Ruppin	138	92	46	57	9	14	17	21	20
12 069 000	Potsdam-Mittelmark	5 282	2 548	2 734	653	481	1 027	1 269	868	984
12 070 000	Prignitz	118	87	31	66	12	7	10	14	9
12 071 000	Spree-Neiße	.	.	6	—	.	—	3	.	.
12 072 000	Teltow-Fläming	109	64	45	11	13	30	17	23	15
12 073 000	Uckermark	14	9	5	5	—	.	.	.	.
	Sonstige <sup>1)</sup>	1 328	805	523	135	130	390	261	280	132

1) Wohnort unbekannt bzw. in einem anderen Land (Bundesländer oder Ausland)



# **7. Sozialversicherungspflichtig beschäftigte Einpendler im Land Brandenburg am 30.06.2004 nach Arbeitsort- und Wohnortkreis sowie Altersgruppen und Geschlecht**

Schlüssel Nr.	Arbeitsortkreis Wohnortkreis	Einpender			davon im Alter von ... bis unter ... Jahren					
					unter 30		30 - 45		45 und älter	
		insgesamt	Männer	Frauen	Männer	Frauen	Männer	Frauen	Männer	Frauen
12 052 000	Cottbus	23 831	11 337	12 494	3 364	3 239	4 095	5 019	3 878	4 236
	aus									
	Kreisfreie Städte									
12 051 000	Brandenburg an der Havel	83	28	55	4	.	12	.	12	35
12 053 000	Frankfurt (Oder)	179	95	84	21	33	39	28	35	23
12 054 000	Potsdam	87	48	39	15	7	14	20	19	12
	Landkreise									
12 060 000	Barnim	66	40	26	11	7	7	8	22	11
12 061 000	Dahme-Spreewald	1 570	752	818	303	314	248	255	201	249
12 062 000	Elbe-Elster	1 629	826	803	372	297	233	239	221	267
12 063 000	Havelland	22	7	15	.	.	4	8	.	.
12 064 000	Märkisch-Oderland	123	66	57	14	16	29	19	23	22
12 065 000	Oberhavel	102	61	41	13	3	22	20	26	18
12 066 000	Oberspreewald-Lausitz	3 956	1 780	2 176	617	621	608	768	555	787
12 067 000	Oder-Spree	567	300	267	122	94	91	95	87	78
12 068 000	Ostprignitz-Ruppin	47	16	31	.	4	.	12	6	15
12 069 000	Potsdam-Mittelmark	116	53	63	10	9	19	29	24	25
12 070 000	Prignitz	6	3	3	–	–	.	.	.	.
12 071 000	Spree-Neiße	11 712	5 146	6 566	1 283	1 454	2 019	2 868	1 844	2 244
12 072 000	Teltow-Fläming	161	75	86	21	12	17	34	37	40
12 073 000	Uckermark	45	30	15	4	5	13	4	13	6
	Sonstige <sup>1)</sup>	3 360	2 011	1 349	550	358	712	592	749	399

1) Wohnort unbekannt bzw. in einem anderen Land (Bundesländer oder Ausland)

# **7. Sozialversicherungspflichtig beschäftigte Einpendler im Land Brandenburg am 30.06.2004 nach Arbeitsort- und Wohnortkreis sowie Altersgruppen und Geschlecht**

Schlüssel Nr.	Arbeitsortkreis Wohnortkreis	Einpender			davon im Alter von ... bis unter ... Jahren					
					unter 30		30 - 45		45 und älter	
		insgesamt	Männer	Frauen	Männer	Frauen	Männer	Frauen	Männer	Frauen
12 053 000	Frankfurt (Oder)	12 756	5 757	6 999	1 869	1 912	1 990	2 843	1 898	2 244
	aus									
	Kreisfreie Städte									
12 051 000	Brandenburg an der Havel	12	.	.	—	.	3	4	.	.
12 052 000	Cottbus	238	100	138	12	11	34	47	54	80
12 054 000	Potsdam	62	29	33	.	8	16	14	.	11
	Landkreise									
12 060 000	Barnim	651	313	338	189	176	66	81	58	81
12 061 000	Dahme-Spreewald	168	90	78	19	25	38	25	33	28
12 062 000	Elbe-Elster	31	16	15	—	3	4	4	12	8
12 063 000	Havelland	.	.	6	—	.	.	.	5	.
12 064 000	Märkisch-Oderland	3 928	1 800	2 128	639	554	610	885	551	689
12 065 000	Oberhavel	43	22	21	5	6	9	11	8	4
12 066 000	Oberspreewald-Lausitz	106	72	34	6	5	27	20	39	9
12 067 000	Oder-Spree	5 479	2 122	3 357	571	778	759	1 466	792	1 113
12 068 000	Ostprignitz-Ruppin	15	6	9	.	.	.	.	3	4
12 069 000	Potsdam-Mittelmark	57	39	18	3	3	20	6	16	9
12 070 000	Prignitz	.	3	.	—	—	.	.	.	—
12 071 000	Spree-Neiße	221	108	113	17	29	47	50	44	34
12 072 000	Teltow-Fläming	53	33	20	8	9	11	5	14	6
12 073 000	Uckermark	589	310	279	241	153	29	62	40	64
	Sonstige <sup>1)</sup>	1 082	679	403	156	146	308	157	215	100

1) Wohnort unbekannt bzw. in einem anderen Land (Bundesländer oder Ausland)

# **7. Sozialversicherungspflichtig beschäftigte Einpendler im Land Brandenburg am 30.06.2004 nach Arbeitsort- und Wohnortkreis sowie Altersgruppen und Geschlecht**

Schlüssel Nr.	Arbeitsortkreis Wohnortkreis	Einpender			davon im Alter von ... bis unter ... Jahren					
					unter 30		30 - 45		45 und älter	
		insgesamt	Männer	Frauen	Männer	Frauen	Männer	Frauen	Männer	Frauen
12 054 000	Potsdam	38 248	18 761	19 487	4 712	5 187	7 276	8 077	6 773	6 223
	aus									
	Kreisfreie Städte									
12 051 000	Brandenburg an der Havel	1 510	707	803	230	317	218	250	259	236
12 052 000	Cottbus	308	160	148	25	30	56	63	79	55
12 053 000	Frankfurt (Oder)	329	134	195	21	34	38	79	75	82
	Landkreise									
12 060 000	Barnim	351	206	145	35	47	83	46	88	52
12 061 000	Dahme-Spreewald	824	478	346	75	68	175	157	228	121
12 062 000	Elbe-Elster	134	55	79	14	20	16	30	25	29
12 063 000	Havelland	2 352	1 128	1 224	343	361	386	490	399	373
12 064 000	Märkisch-Oderland	443	264	179	42	41	99	68	123	70
12 065 000	Oberhavel	1 250	594	656	271	286	143	187	180	183
12 066 000	Oberspreewald-Lausitz	204	136	68	17	20	49	24	70	24
12 067 000	Oder-Spree	487	236	251	33	57	83	85	120	109
12 068 000	Ostprignitz-Ruppin	912	471	441	270	241	98	98	103	102
12 069 000	Potsdam-Mittelmark	13 362	5 553	7 809	1 322	1 613	1 965	3 356	2 266	2 840
12 070 000	Prignitz	464	220	244	166	149	29	49	25	46
12 071 000	Spree-Neiße	244	157	87	29	20	64	32	64	35
12 072 000	Teltow-Fläming	2 849	1 292	1 557	497	542	413	610	382	405
12 073 000	Uckermark	353	131	222	29	47	56	81	46	94
	Sonstige <sup>1)</sup>	11 872	6 839	5 033	1 293	1 294	3 305	2 372	2 241	1 367

1) Wohnort unbekannt bzw. in einem anderen Land (Bundesländer oder Ausland)

# **7. Sozialversicherungspflichtig beschäftigte Einpendler im Land Brandenburg am 30.06.2004 nach Arbeitsort- und Wohnortkreis sowie Altersgruppen und Geschlecht**

Schlüssel Nr.	Arbeitsortkreis Wohnortkreis	Einpender			davon im Alter von ... bis unter ... Jahren					
					unter 30		30 - 45		45 und älter	
		insgesamt	Männer	Frauen	Männer	Frauen	Männer	Frauen	Männer	Frauen
12 060 000	Barnim	12 551	7 963	4 588	1 568	1 125	3 488	2 006	2 907	1 457
	aus									
	Kreisfreie Städte									
12 051 000	Brandenburg an der Havel	22	12	10	.	.	.	.	6	5
12 052 000	Cottbus	33	24	9	.	.	.	4	12	.
12 053 000	Frankfurt (Oder)	64	54	10	17	4	19	.	18	.
12 054 000	Potsdam	74	53	21	5	5	29	10	19	6
	Landkreise									
12 061 000	Dahme-Spreewald	111	78	33	13	6	36	19	29	8
12 062 000	Elbe-Elster	22	17	5	4	5	10	–	3	–
12 063 000	Havelland	108	71	37	7	14	38	17	26	6
12 064 000	Märkisch-Oderland	2 296	1 350	946	239	232	604	414	507	300
12 065 000	Oberhavel	942	623	319	152	77	254	141	217	101
12 066 000	Oberspreewald-Lausitz	16	13	3	4	.	6	.	3	–
12 067 000	Oder-Spree	315	210	105	31	25	88	46	91	34
12 068 000	Ostprignitz-Ruppin	118	82	36	14	5	43	20	25	11
12 069 000	Potsdam-Mittelmark	67	52	15	9	6	27	6	16	3
12 070 000	Prignitz	16	9	7	.	3	.	.	4	.
12 071 000	Spree-Neiße	23	14	9	.	5	.	.	5	.
12 072 000	Teltow-Fläming	78	60	18	15	5	29	9	16	4
12 073 000	Uckermark	1 856	1 090	766	269	162	422	286	399	318
	Sonstige <sup>1)</sup>	6 390	4 151	2 239	780	564	1 860	1 020	1 511	655

1) Wohnort unbekannt bzw. in einem anderen Land (Bundesländer oder Ausland)

# **7. Sozialversicherungspflichtig beschäftigte Einpendler im Land Brandenburg am 30.06.2004 nach Arbeitsort- und Wohnortkreis sowie Altersgruppen und Geschlecht**

Schlüssel Nr.	Arbeitsortkreis Wohnortkreis	Einpender			davon im Alter von ... bis unter ... Jahren					
					unter 30		30 - 45		45 und älter	
		insgesamt	Männer	Frauen	Männer	Frauen	Männer	Frauen	Männer	Frauen
12 061 000	Dahme-Spreewald	16 687	10 101	6 586	1 995	1 843	4 689	2 829	3 417	1 914
	aus									
	Kreisfreie Städte									
12 051 000	Brandenburg an der Havel	35	.	.	.	5	10	.	8	.
12 052 000	Cottbus	272	160	112	35	37	64	45	61	30
12 053 000	Frankfurt (Oder)	67	46	21	8	12	24	5	14	4
12 054 000	Potsdam	324	212	112	42	37	95	39	75	36
	Landkreise									
12 060 000	Barnim	291	171	120	19	29	79	43	73	48
12 062 000	Elbe-Elster	478	271	207	43	59	125	89	103	59
12 063 000	Havelland	118	77	41	12	14	37	13	28	14
12 064 000	Märkisch-Oderland	523	335	188	58	49	183	76	94	63
12 065 000	Oberhavel	158	97	61	14	14	44	27	39	20
12 066 000	Oberspreewald-Lausitz	939	475	464	119	125	222	219	134	120
12 067 000	Oder-Spree	1 274	763	511	147	112	380	241	236	158
12 068 000	Ostprignitz-Ruppin	34	24	10	.	5	.	.	7	.
12 069 000	Potsdam-Mittelmark	426	273	153	58	46	125	59	90	48
12 070 000	Prignitz	14	.	.	.	.	.	–	6	–
12 071 000	Spree-Neiße	368	242	126	77	49	104	42	61	35
12 072 000	Teltow-Fläming	3 137	1 697	1 440	311	319	734	626	652	495
12 073 000	Uckermark	47	35	12	6	.	16	5	13	.
	Sonstige <sup>1)</sup>	8 182	5 184	2 998	1 027	924	2 434	1 295	1 723	779

1) Wohnort unbekannt bzw. in einem anderen Land (Bundesländer oder Ausland)

# **7. Sozialversicherungspflichtig beschäftigte Einpendler im Land Brandenburg am 30.06.2004 nach Arbeitsort- und Wohnortkreis sowie Altersgruppen und Geschlecht**

Schlüssel Nr.	Arbeitsortkreis Wohnortkreis	Einpender			davon im Alter von ... bis unter ... Jahren					
					unter 30		30 - 45		45 und älter	
		insgesamt	Männer	Frauen	Männer	Frauen	Männer	Frauen	Männer	Frauen
12 062 000	Elbe-Elster	4 455	2 699	1 756	652	402	1 111	794	936	560
	aus									
	Kreisfreie Städte									
12 051 000	Brandenburg an der Havel	11	7	4	.	—	.	—	3	4
12 052 000	Cottbus	174	106	68	31	19	36	24	39	25
12 053 000	Frankfurt (Oder)	8	5	3	—	—	.	.	.	.
12 054 000	Potsdam	7	.	.	.	—	.	.	.	—
	Landkreise									
12 060 000	Barnim	8	.	.	3	.	.	.	.	—
12 061 000	Dahme-Spreewald	373	202	171	71	51	67	67	64	53
12 063 000	Havelland	.	.	.	—	—	.	.	—	—
12 064 000	Märkisch-Oderland	27	21	6	—	3	17	.	4	.
12 065 000	Oberhavel	9	6	3	.	—	.	.	3	.
12 066 000	Oberspreewald-Lausitz	1 187	699	488	216	120	301	233	182	135
12 067 000	Oder-Spree	94	25	69	3	4	12	27	10	38
12 068 000	Ostprignitz-Ruppin	8	.	.	—	.	—	4	.	.
12 069 000	Potsdam-Mittelmark	26	15	11	3	.	6	.	6	5
12 070 000	Prignitz	.	—	.	—	—	—	.	—	—
12 071 000	Spree-Neiße	178	102	76	43	7	32	37	27	32
12 072 000	Teltow-Fläming	275	177	98	38	14	59	49	80	35
12 073 000	Uckermark	11	6	5	.	.	.	.	3	.
	Sonstige <sup>1)</sup>	2 055	1 314	741	237	177	571	338	506	226

1) Wohnort unbekannt bzw. in einem anderen Land (Bundesländer oder Ausland)

# **7. Sozialversicherungspflichtig beschäftigte Einpendler im Land Brandenburg am 30.06.2004 nach Arbeitsort- und Wohnortkreis sowie Altersgruppen und Geschlecht**

Schlüssel Nr.	Arbeitsortkreis Wohnortkreis	Einpender			davon im Alter von ... bis unter ... Jahren					
					unter 30		30 - 45		45 und älter	
		insgesamt	Männer	Frauen	Männer	Frauen	Männer	Frauen	Männer	Frauen
12 063 000	Havelland	8 980	5 538	3 442	1 161	887	2 535	1 568	1 842	987
	aus									
	Kreisfreie Städte									
12 051 000	Brandenburg an der Havel	498	285	213	54	52	121	111	110	50
12 052 000	Cottbus	16	9	7	3	.	3	3	3	.
12 053 000	Frankfurt (Oder)	10	.	.	.	—	.	4	.	.
12 054 000	Potsdam	646	366	280	65	84	190	112	111	84
	Landkreise									
12 060 000	Barnim	106	74	32	13	13	34	6	27	13
12 061 000	Dahme-Spreewald	63	51	12	9	.	27	7	15	.
12 062 000	Elbe-Elster	19	13	6	.	.	7	.	.	.
12 064 000	Märkisch-Oderland	70	50	20	11	7	19	9	20	4
12 065 000	Oberhavel	1 100	583	517	142	109	257	258	184	150
12 066 000	Oberspreewald-Lausitz	12	.	.	5	—	.	.	.	.
12 067 000	Oder-Spree	35	25	10	4	3	12	4	9	3
12 068 000	Ostprignitz-Ruppin	844	488	356	115	96	199	159	174	101
12 069 000	Potsdam-Mittelmark	796	463	333	81	75	203	158	179	100
12 070 000	Prignitz	115	74	41	27	14	19	13	28	14
12 071 000	Spree-Neiße	50	44	6	11	.	14	.	19	3
12 072 000	Teltow-Fläming	117	78	39	14	11	38	17	26	11
12 073 000	Uckermark	26	21	5	10	.	6	.	5	.
	Sonstige <sup>1)</sup>	4 457	2 901	1 556	591	416	1 383	702	927	438

1) Wohnort unbekannt bzw. in einem anderen Land (Bundesländer oder Ausland)

# **7. Sozialversicherungspflichtig beschäftigte Einpendler im Land Brandenburg am 30.06.2004 nach Arbeitsort- und Wohnortkreis sowie Altersgruppen und Geschlecht**

Schlüssel Nr.	Arbeitsortkreis Wohnortkreis	Einpender			davon im Alter von ... bis unter ... Jahren					
					unter 30		30 - 45		45 und älter	
		insgesamt	Männer	Frauen	Männer	Frauen	Männer	Frauen	Männer	Frauen
12 064 000	Märkisch-Oderland	14 152	8 934	5 218	1 638	1 106	3 829	2 318	3 467	1 794
	aus									
	Kreisfreie Städte									
12 051 000	Brandenburg an der Havel	25	18	7	.	.	8	.	.	3
12 052 000	Cottbus	51	38	13	.	.	20	8	.	.
12 053 000	Frankfurt (Oder)	505	307	198	67	69	108	81	132	48
12 054 000	Potsdam	119	82	37	18	8	27	16	37	13
	Landkreise									
12 060 000	Barnim	1 574	861	713	138	153	392	317	331	243
12 061 000	Dahme-Spreewald	281	163	118	24	22	71	50	68	46
12 062 000	Elbe-Elster	31	20	11	3	.	11	.	6	7
12 063 000	Havelland	114	77	37	13	5	25	13	39	19
12 065 000	Oberhavel	261	175	86	29	15	74	45	72	26
12 066 000	Oberspreewald-Lausitz	37	27	10	7	.	12	5	8	.
12 067 000	Oder-Spree	2 457	1 428	1 029	274	225	573	445	581	359
12 068 000	Ostprignitz-Ruppin	44	30	14	8	.	13	.	9	8
12 069 000	Potsdam-Mittelmark	160	113	47	19	5	38	20	56	22
12 070 000	Prignitz	41	18	23	.	.	7	12	.	.
12 071 000	Spree-Neiße	80	49	31	5	8	19	12	25	11
12 072 000	Teltow-Fläming	194	125	69	16	9	58	37	51	23
12 073 000	Uckermark	231	158	73	29	20	59	28	70	25
	Sonstige <sup>1)</sup>	7 947	5 245	2 702	982	557	2 314	1 221	1 949	924

1) Wohnort unbekannt bzw. in einem anderen Land (Bundesländer oder Ausland)



# **7. Sozialversicherungspflichtig beschäftigte Einpendler im Land Brandenburg am 30.06.2004 nach Arbeitsort- und Wohnortkreis sowie Altersgruppen und Geschlecht**

Schlüssel Nr.	Arbeitsortkreis Wohnortkreis	Einpender			davon im Alter von ... bis unter ... Jahren					
					unter 30		30 - 45		45 und älter	
		insgesamt	Männer	Frauen	Männer	Frauen	Männer	Frauen	Männer	Frauen
12 065 000	Oberhavel	14 056	8 796	5 260	1 771	1 171	4 104	2 425	2 921	1 664
	aus									
	Kreisfreie Städte									
12 051 000	Brandenburg an der Havel	128	48	80	16	11	20	24	12	45
12 052 000	Cottbus	63	11	52	.	5	6	11	.	36
12 053 000	Frankfurt (Oder)	29	15	14	.	.	9	.	.	5
12 054 000	Potsdam	335	215	120	58	22	106	55	51	43
	Landkreise									
12 060 000	Barnim	927	492	435	101	79	213	211	178	145
12 061 000	Dahme-Spreewald	124	90	34	16	7	51	13	23	14
12 062 000	Elbe-Elster	20	16	4	4	.	6	.	6	—
12 063 000	Havelland	1 276	804	472	149	83	357	245	298	144
12 064 000	Märkisch-Oderland	288	202	86	37	17	83	43	82	26
12 066 000	Oberspreewald-Lausitz	24	16	8	3	.	7	.	6	4
12 067 000	Oder-Spree	183	126	57	21	9	50	32	55	16
12 068 000	Ostprignitz-Ruppin	1 069	592	477	119	134	294	224	179	119
12 069 000	Potsdam-Mittelmark	345	230	115	49	24	110	43	71	48
12 070 000	Prignitz	63	43	20	15	9	17	4	11	7
12 071 000	Spree-Neiße	28	14	14	6	.	4	.	4	6
12 072 000	Teltow-Fläming	136	100	36	16	10	56	15	28	11
12 073 000	Uckermark	487	308	179	104	73	121	72	83	34
	Sonstige <sup>1)</sup>	8 531	5 474	3 057	1 052	674	2 594	1 422	1 828	961

1) Wohnort unbekannt bzw. in einem anderen Land (Bundesländer oder Ausland)

# **7. Sozialversicherungspflichtig beschäftigte Einpendler im Land Brandenburg am 30.06.2004 nach Arbeitsort- und Wohnortkreis sowie Altersgruppen und Geschlecht**

Schlüssel Nr.	Arbeitsortkreis Wohnortkreis	Einpender			davon im Alter von ... bis unter ... Jahren					
					unter 30		30 - 45		45 und älter	
		insgesamt	Männer	Frauen	Männer	Frauen	Männer	Frauen	Männer	Frauen
12 066 000	Oberspreewald-Lausitz	9 866	6 556	3 310	1 430	784	2 710	1 406	2 416	1 120
	aus									
	Kreisfreie Städte									
12 051 000	Brandenburg an der Havel	7	.	.	—	.	.	—	3	.
12 052 000	Cottbus	982	638	344	153	92	239	151	246	101
12 053 000	Frankfurt (Oder)	11	.	.	—	.	.	—	6	.
12 054 000	Potsdam	18	9	9	.	.	5	5	.	.
	Landkreise									
12 060 000	Barnim	17	8	9	.	.	.	6	.	.
12 061 000	Dahme-Spreewald	893	516	377	134	104	210	191	172	82
12 062 000	Elbe-Elster	1 860	1 193	667	265	197	529	288	399	182
12 063 000	Havelland	35	14	21	.	3	.	7	9	11
12 064 000	Märkisch-Oderland	66	37	29	5	5	20	7	12	17
12 065 000	Oberhavel	12	9	3	.	—	.	.	5	.
12 067 000	Oder-Spree	96	50	46	5	6	24	17	21	23
12 068 000	Ostprignitz-Ruppin	4	.	.	.	—	—	.	.	—
12 069 000	Potsdam-Mittelmark	22	13	9	.	3	8	6	.	—
12 070 000	Prignitz	4	4	—	.	—	—	—	.	—
12 071 000	Spree-Neiße	1 665	1 058	607	267	127	436	250	355	230
12 072 000	Teltow-Fläming	64	35	29	7	5	9	12	19	12
12 073 000	Uckermark	25	21	4	5	—	8	.	8	.
	Sonstige <sup>1)</sup>	4 085	2 934	1 151	579	237	1 205	460	1 150	454

1) Wohnort unbekannt bzw. in einem anderen Land (Bundesländer oder Ausland)

# **7. Sozialversicherungspflichtig beschäftigte Einpendler im Land Brandenburg am 30.06.2004 nach Arbeitsort- und Wohnortkreis sowie Altersgruppen und Geschlecht**

Schlüssel Nr.	Arbeitsortkreis Wohnortkreis	Einpender			davon im Alter von ... bis unter ... Jahren					
					unter 30		30 - 45		45 und älter	
		insgesamt	Männer	Frauen	Männer	Frauen	Männer	Frauen	Männer	Frauen
12 067 000	Oder-Spree	12 578	7 078	5 500	1 533	1 277	3 119	2 367	2 426	1 856
	aus									
	Kreisfreie Städte									
12 051 000	Brandenburg an der Havel	25	.	.	.	.	.	3	.	.
12 052 000	Cottbus	120	88	32	14	14	47	15	27	3
12 053 000	Frankfurt (Oder)	1 879	1 259	620	295	176	552	239	412	205
12 054 000	Potsdam	171	84	87	7	21	39	35	38	31
	Landkreise									
12 060 000	Barnim	335	222	113	30	27	95	51	97	35
12 061 000	Dahme-Spreewald	961	515	446	120	102	230	214	165	130
12 062 000	Elbe-Elster	49	30	19	7	8	13	8	10	3
12 063 000	Havelland	120	58	62	12	15	27	28	19	19
12 064 000	Märkisch-Oderland	2 422	1 336	1 086	354	233	578	479	404	374
12 065 000	Oberhavel	196	87	109	15	24	41	54	31	31
12 066 000	Oberspreewald-Lausitz	76	58	18	6	6	22	5	30	7
12 068 000	Ostprignitz-Ruppin	31	21	10	4	.	11	5	6	.
12 069 000	Potsdam-Mittelmark	193	112	81	12	21	64	32	36	28
12 070 000	Prignitz	6	.	.	.	.	.	–	.	–
12 071 000	Spree-Neiße	490	290	200	41	49	129	82	120	69
12 072 000	Teltow-Fläming	244	129	115	25	23	60	56	44	36
12 073 000	Uckermark	99	69	30	16	16	37	9	16	5
	Sonstige <sup>1)</sup>	5 161	2 700	2 461	571	538	1 161	1 052	968	871

1) Wohnort unbekannt bzw. in einem anderen Land (Bundesländer oder Ausland)

# **7. Sozialversicherungspflichtig beschäftigte Einpendler im Land Brandenburg am 30.06.2004 nach Arbeitsort- und Wohnortkreis sowie Altersgruppen und Geschlecht**

Schlüssel Nr.	Arbeitsortkreis Wohnortkreis	Einpender			davon im Alter von ... bis unter ... Jahren					
					unter 30		30 - 45		45 und älter	
		insgesamt	Männer	Frauen	Männer	Frauen	Männer	Frauen	Männer	Frauen
12 068 000	Ostprignitz-Ruppin	5 445	3 348	2 097	677	577	1 483	949	1 188	571
	aus									
	Kreisfreie Städte									
12 051 000	Brandenburg an der Havel	38	20	18	3	3	8	8	9	7
12 052 000	Cottbus	10	.	.	.	.	.	—	3	.
12 053 000	Frankfurt (Oder)	12	8	4	.	.	.	.	5	.
12 054 000	Potsdam	79	58	21	8	11	27	7	23	3
	Landkreise									
12 060 000	Barnim	89	60	29	5	8	26	11	29	10
12 061 000	Dahme-Spreewald	60	35	25	5	7	19	9	11	9
12 062 000	Elbe-Elster	9	.	.	—	.	4	—	.	—
12 063 000	Havelland	446	263	183	58	51	122	85	83	47
12 064 000	Märkisch-Oderland	38	34	4	4	.	14	.	16	.
12 065 000	Oberhavel	1 079	588	491	140	166	235	203	213	122
12 066 000	Oberspreewald-Lausitz	9	9	—	—	—	4	—	5	—
12 067 000	Oder-Spree	40	21	19	3	6	8	6	10	7
12 069 000	Potsdam-Mittelmark	62	44	18	10	.	16	11	18	.
12 070 000	Prignitz	1 462	854	608	205	139	346	293	303	176
12 071 000	Spree-Neiße	12	5	7	—	.	.	.	.	3
12 072 000	Teltow-Fläming	29	23	6	8	3	12	.	3	.
12 073 000	Uckermark	117	58	59	9	11	30	25	19	23
	Sonstige <sup>1)</sup>	1 854	1 253	601	214	159	608	285	431	157

1) Wohnort unbekannt bzw. in einem anderen Land (Bundesländer oder Ausland)

# **7. Sozialversicherungspflichtig beschäftigte Einpendler im Land Brandenburg am 30.06.2004 nach Arbeitsort- und Wohnortkreis sowie Altersgruppen und Geschlecht**

Schlüssel Nr.	Arbeitsortkreis Wohnortkreis	Einpender			davon im Alter von ... bis unter ... Jahren					
					unter 30		30 - 45		45 und älter	
		insgesamt	Männer	Frauen	Männer	Frauen	Männer	Frauen	Männer	Frauen
12 069 000	Potsdam-Mittelmark	23 093	13 333	9 760	2 651	2 410	6 047	4 280	4 635	3 070
	aus									
	Kreisfreie Städte									
12 051 000	Brandenburg an der Havel	2 242	1 370	872	287	236	591	349	492	287
12 052 000	Cottbus	99	44	55	6	3	17	23	21	29
12 053 000	Frankfurt (Oder)	80	42	38	6	7	16	14	20	17
12 054 000	Potsdam	6 146	3 493	2 653	841	719	1 380	1 037	1 272	897
	Landkreise									
12 060 000	Barnim	251	119	132	22	21	52	59	45	52
12 061 000	Dahme-Spreewald	540	258	282	38	57	120	129	100	96
12 062 000	Elbe-Elster	155	47	108	3	15	23	44	21	49
12 063 000	Havelland	1 101	733	368	149	91	310	160	274	117
12 064 000	Märkisch-Oderland	280	133	147	17	21	70	76	46	50
12 065 000	Oberhavel	359	192	167	34	29	89	76	69	62
12 066 000	Oberspreewald-Lausitz	102	23	79	4	13	12	32	7	34
12 067 000	Oder-Spree	361	171	190	25	30	82	90	64	70
12 068 000	Ostprignitz-Ruppin	219	97	122	24	23	30	57	43	42
12 070 000	Prignitz	113	42	71	5	4	22	32	15	35
12 071 000	Spree-Neiße	158	56	102	5	22	20	38	31	42
12 072 000	Teltow-Fläming	2 873	1 411	1 462	281	367	659	700	471	395
12 073 000	Uckermark	222	72	150	9	32	29	54	34	64
	Sonstige <sup>1)</sup>	7 792	5 030	2 762	895	720	2 525	1 310	1 610	732

1) Wohnort unbekannt bzw. in einem anderen Land (Bundesländer oder Ausland)

# **7. Sozialversicherungspflichtig beschäftigte Einpendler im Land Brandenburg am 30.06.2004 nach Arbeitsort- und Wohnortkreis sowie Altersgruppen und Geschlecht**

Schlüssel Nr.	Arbeitsortkreis Wohnortkreis	Einpender			davon im Alter von ... bis unter ... Jahren					
					unter 30		30 - 45		45 und älter	
		insgesamt	Männer	Frauen	Männer	Frauen	Männer	Frauen	Männer	Frauen
12 070 000	Prignitz	4 313	2 340	1 973	463	355	992	874	885	744
	aus									
	Kreisfreie Städte									
12 051 000	Brandenburg an der Havel	4	.	.	.	.	.	—	—	.
12 052 000	Cottbus	.	.	—	—	—	.	—	.	—
12 053 000	Frankfurt (Oder)	4	4	—	.	—	.	—	.	—
12 054 000	Potsdam	29	13	16	.	.	.	8	9	.
	Landkreise									
12 060 000	Barnim	18	9	9	.	—	5	6	.	3
12 061 000	Dahme-Spreewald	14	.	.	.	—	7	.	4	—
12 062 000	Elbe-Elster	5	5	—	.	—	.	—	.	—
12 063 000	Havelland	79	51	28	13	6	22	12	16	10
12 064 000	Märkisch-Oderland	18	9	9	—	.	6	4	3	.
12 065 000	Oberhavel	342	90	252	10	8	27	78	53	166
12 066 000	Oberspreewald-Lausitz	.	.	—	—	—	—	—	.	—
12 067 000	Oder-Spree	7	.	.	.	—	3	—	.	.
12 068 000	Ostprignitz-Ruppin	1 579	736	843	200	180	278	316	258	347
12 069 000	Potsdam-Mittelmark	28	22	6	3	.	6	.	13	3
12 071 000	Spree-Neiße	.	.	—	—	—	.	—	.	—
12 072 000	Teltow-Fläming	9	.	.	.	.	.	—	3	—
12 073 000	Uckermark	5	.	.	—	.	.	—	.	—
	Sonstige <sup>1)</sup>	2 167	1 364	803	226	152	625	447	513	204

1) Wohnort unbekannt bzw. in einem anderen Land (Bundesländer oder Ausland)

# **7. Sozialversicherungspflichtig beschäftigte Einpendler im Land Brandenburg am 30.06.2004 nach Arbeitsort- und Wohnortkreis sowie Altersgruppen und Geschlecht**

Schlüssel Nr.	Arbeitsortkreis Wohnortkreis	Einpender			davon im Alter von ... bis unter ... Jahren					
					unter 30		30 - 45		45 und älter	
		insgesamt	Männer	Frauen	Männer	Frauen	Männer	Frauen	Männer	Frauen
12 071 000	Spree-Neiße	11 889	8 436	3 453	1 176	736	3 549	1 489	3 711	1 228
	aus									
	Kreisfreie Städte									
12 051 000	Brandenburg an der Havel	27	22	5	.	–	12	.	.	.
12 052 000	Cottbus	4 321	3 079	1 242	489	285	1 374	566	1 216	391
12 053 000	Frankfurt (Oder)	62	23	39	6	9	8	17	9	13
12 054 000	Potsdam	7	.	.	.	.	.	–	3	–
	Landkreise									
12 060 000	Barnim	22	15	7	–	.	6	.	9	4
12 061 000	Dahme-Spreewald	526	338	188	63	52	139	76	136	60
12 062 000	Elbe-Elster	218	170	48	41	17	77	19	52	12
12 063 000	Havelland	5	.	.	–	–	.	–	.	.
12 064 000	Märkisch-Oderland	37	21	16	4	3	11	6	6	7
12 065 000	Oberhavel	10	.	.	.	–	3	.	3	.
12 066 000	Oberspreewald-Lausitz	1 477	994	483	162	114	452	223	380	146
12 067 000	Oder-Spree	451	200	251	42	55	82	116	76	80
12 068 000	Ostprignitz-Ruppin	4	.	.	–	.	.	.	–	–
12 069 000	Potsdam-Mittelmark	20	.	.	.	.	7	.	7	–
12 070 000	Prignitz	3	3	–	–	–	–	–	3	–
12 072 000	Teltow-Fläming	23	16	7	3	3	8	.	5	.
12 073 000	Uckermark	23	23	–	.	–	12	–	.	–
	Sonstige <sup>1)</sup>	4 653	3 495	1 158	354	193	1 354	455	1 787	510

1) Wohnort unbekannt bzw. in einem anderen Land (Bundesländer oder Ausland)

**7. Sozialversicherungspflichtig beschäftigte Einpendler im Land Brandenburg am 30.06.2004 nach Arbeitsort- und Wohnortkreis sowie Altersgruppen und Geschlecht**

Schlüssel Nr.	Arbeitsortkreis Wohnortkreis	Einpender			davon im Alter von ... bis unter ... Jahren					
					unter 30		30 - 45		45 und älter	
		insgesamt	Männer	Frauen	Männer	Frauen	Männer	Frauen	Männer	Frauen
12 072 000	Teltow-Fläming	16 666	11 334	5 332	2 083	1 250	5 288	2 430	3 963	1 652
	aus									
	Kreisfreie Städte									
12 051 000	Brandenburg an der Havel	161	97	64	24	23	35	24	38	17
12 052 000	Cottbus	80	57	23	11	6	25	12	21	5
12 053 000	Frankfurt (Oder)	47	29	18	3	3	15	10	11	5
12 054 000	Potsdam	1 472	990	482	264	126	401	178	325	178
	Landkreise									
12 060 000	Barnim	214	156	58	22	18	80	20	54	20
12 061 000	Dahme-Spreewald	2 414	1 384	1 030	312	206	645	485	427	339
12 062 000	Elbe-Elster	408	199	209	54	44	81	105	64	60
12 063 000	Havelland	232	154	78	22	18	73	36	59	24
12 064 000	Märkisch-Oderland	328	266	62	39	17	132	25	95	20
12 065 000	Oberhavel	258	173	85	28	21	83	42	62	22
12 066 000	Oberspreewald-Lausitz	108	74	34	12	8	33	18	29	8
12 067 000	Oder-Spree	422	292	130	39	23	124	57	129	50
12 068 000	Ostprignitz-Ruppin	71	45	26	11	6	23	10	11	10
12 069 000	Potsdam-Mittelmark	2 303	1 430	873	304	199	620	399	506	275
12 070 000	Prignitz	18	12	6	4	3	3	.	5	.
12 071 000	Spree-Neiße	147	87	60	15	13	42	36	30	11
12 073 000	Uckermark	66	50	16	9	3	25	.	16	.
	Sonstige <sup>1)</sup>	7 917	5 839	2 078	910	513	2 848	964	2 081	601

1) Wohnort unbekannt bzw. in einem anderen Land (Bundesländer oder Ausland)



# **7. Sozialversicherungspflichtig beschäftigte Einpendler im Land Brandenburg am 30.06.2004 nach Arbeitsort- und Wohnortkreis sowie Altersgruppen und Geschlecht**

Schlüssel Nr.	Arbeitsortkreis Wohnortkreis	Einpender			davon im Alter von ... bis unter ... Jahren					
					unter 30		30 - 45		45 und älter	
		insgesamt	Männer	Frauen	Männer	Frauen	Männer	Frauen	Männer	Frauen
12 073 000	Uckermark	3 909	2 478	1 431	477	375	1 155	631	846	425
	aus									
	Kreisfreie Städte									
12 051 000	Brandenburg an der Havel	11	4	7	—	.	4	.	—	3
12 052 000	Cottbus	.	.	.	.	.	.	—	3	.
12 053 000	Frankfurt (Oder)	22	15	7	8	3	.	—	.	4
12 054 000	Potsdam	23	17	6	.	.	12	.	.	.
	Landkreise									
12 060 000	Barnim	994	575	419	126	106	244	187	205	126
12 061 000	Dahme-Spreewald	16	11	5	.	—	.	.	6	.
12 062 000	Elbe-Elster	8	.	.	3	.	.	—	.	—
12 063 000	Havelland	27	12	15	4	.	5	.	3	7
12 064 000	Märkisch-Oderland	221	148	73	25	26	64	23	59	24
12 065 000	Oberhavel	407	227	180	46	44	91	79	90	57
12 066 000	Oberspreewald-Lausitz	.	.	.	—	—	.	—	—	.
12 067 000	Oder-Spree	31	19	12	6	3	5	4	8	5
12 068 000	Ostprignitz-Ruppin	91	69	22	5	.	35	11	29	.
12 069 000	Potsdam-Mittelmark	24	15	9	.	.	7	5	.	.
12 070 000	Prignitz	8	.	.	.	—	4	.	.	.
12 071 000	Spree-Neiße	8	.	.	—	—	4	.	.	.
12 072 000	Teltow-Fläming	11	8	3	.	.	.	.	3	—
	Sonstige <sup>1)</sup>	1 996	1 332	664	246	182	666	303	420	179

1) Wohnort unbekannt bzw. in einem anderen Land (Bundesländer oder Ausland)

# **8. Sozialversicherungspflichtig beschäftigte Auspendler im Land Brandenburg am 30.06.2004 nach Wohnort- und Arbeitsortkreis sowie Altersgruppen und Geschlecht**

Schlüssel Nr.	Wohnortkreis Arbeitsortkreis	Auspendler			davon im Alter von ... bis unter ... Jahren					
					unter 30		30 - 45		45 und älter	
		insgesamt	Männer	Frauen	Männer	Frauen	Männer	Frauen	Männer	Frauen
12 051 000	Brandenburg an der Havel	7 692	4 416	3 276	1 003	1 067	1 835	1 194	1 578	1 015
	nach									
	Kreisfreie Städte									
12 052 000	Cottbus	83	28	55	4	.	12	.	12	35
12 053 000	Frankfurt (Oder)	12	5	7	—	.	.	4	.	.
12 054 000	Potsdam	1 510	707	803	230	317	218	250	259	236
	Landkreise									
12 060 000	Barnim	22	12	10	.	.	.	.	6	5
12 061 000	Dahme-Spreewald	35	27	8	9	5	10	.	8	.
12 062 000	Elbe-Elster	11	7	4	.	—	.	—	3	4
12 063 000	Havelland	498	285	213	54	52	121	111	110	50
12 064 000	Märkisch-Oderland	25	18	7	.	.	8	.	.	3
12 065 000	Oberhavel	128	48	80	16	11	20	24	12	45
12 066 000	Oberspreewald-Lausitz	7	.	.	—	.	.	—	.	.
12 067 000	Oder-Spree	25	15	10	.	.	10	.	.	6
12 068 000	Ostprignitz-Ruppin	38	20	18	3	3	8	8	9	7
12 069 000	Potsdam-Mittelmark	2 242	1 370	872	287	236	591	349	492	287
12 070 000	Prignitz	4	.	.	.	.	.	—	—	.
12 071 000	Spree-Neiße	27	22	5	.	—	12	.	.	.
12 072 000	Teltow-Fläming	161	97	64	24	23	35	24	38	17
12 073 000	Uckermark	11	4	7	—	.	4	3	—	.
	Sonstige <sup>1)</sup>	2 853	1 744	1 109	364	408	774	389	606	312

1) Arbeitsort in einem anderen Bundesland

# **8. Sozialversicherungspflichtig beschäftigte Auspendler im Land Brandenburg am 30.06.2004 nach Wohnort- und Arbeitsortkreis sowie Altersgruppen und Geschlecht**

Schlüssel Nr.	Wohnortkreis Arbeitsortkreis	Auspendler			davon im Alter von ... bis unter ... Jahren					
					unter 30		30 - 45		45 und älter	
		insgesamt	Männer	Frauen	Männer	Frauen	Männer	Frauen	Männer	Frauen
12 052 000	Cottbus	10 707	7 290	3 417	1 427	961	3 111	1 341	2 752	1 115
	nach									
	Kreisfreie Städte									
12 051 000	Brandenburg an der Havel	13	.	.	—	—	.	5	.	.
12 053 000	Frankfurt (Oder)	238	100	138	12	11	34	47	54	80
12 054 000	Potsdam	308	160	148	25	30	56	63	79	55
	Landkreise									
12 060 000	Barnim	33	24	9	.	.	.	4	12	.
12 061 000	Dahme-Spreewald	272	160	112	35	37	64	45	61	30
12 062 000	Elbe-Elster	174	106	68	31	19	36	24	39	25
12 063 000	Havelland	16	9	7	3	.	3	3	3	.
12 064 000	Märkisch-Oderland	51	38	13	.	.	20	8	.	.
12 065 000	Oberhavel	63	11	52	.	5	6	11	.	36
12 066 000	Oberspreewald-Lausitz	982	638	344	153	92	239	151	246	101
12 067 000	Oder-Spree	120	88	32	14	14	47	15	27	3
12 068 000	Ostprignitz-Ruppin	10	.	.	4	.	.	—	3	.
12 069 000	Potsdam-Mittelmark	99	44	55	6	3	17	23	21	29
12 070 000	Prignitz	.	.	—	—	—	.	—	.	—
12 071 000	Spree-Neiße	4 321	3 079	1 242	489	285	1 374	566	1 216	391
12 072 000	Teltow-Fläming	80	57	23	11	6	25	12	21	5
12 073 000	Uckermark	.	6	.	.	.	.	—	3	.
	Sonstige <sup>1)</sup>	3 917	2 758	1 159	636	451	1 175	364	947	344

1) Arbeitsort in einem anderen Bundesland

# **8. Sozialversicherungspflichtig beschäftigte Auspendler im Land Brandenburg am 30.06.2004 nach Wohnort- und Arbeitsortkreis sowie Altersgruppen und Geschlecht**

Schlüssel Nr.	Wohnortkreis Arbeitsortkreis	Auspendler			davon im Alter von ... bis unter ... Jahren					
					unter 30		30 - 45		45 und älter	
		insgesamt	Männer	Frauen	Männer	Frauen	Männer	Frauen	Männer	Frauen
12 053 000	Frankfurt (Oder)	5 528	3 411	2 117	832	685	1 342	741	1 237	691
	nach									
	Kreisfreie Städte									
12 051 000	Brandenburg an der Havel	39	11	28	.	.	.	.	5	14
12 052 000	Cottbus	179	95	84	21	33	39	28	35	23
12 054 000	Potsdam	329	134	195	21	34	38	79	75	82
	Landkreise									
12 060 000	Barnim	64	54	10	17	4	19	.	18	.
12 061 000	Dahme-Spreewald	67	46	21	8	12	24	5	14	4
12 062 000	Elbe-Elster	8	5	3	—	—	.	.	.	.
12 063 000	Havelland	10	.	.	.	—	.	4	.	.
12 064 000	Märkisch-Oderland	505	307	198	67	69	108	81	132	48
12 065 000	Oberhavel	29	15	14	.	.	9	7	.	.
12 066 000	Oberspreewald-Lausitz	11	.	.	—	.	.	—	6	.
12 067 000	Oder-Spree	1 879	1 259	620	295	176	552	239	412	205
12 068 000	Ostprignitz-Ruppin	12	8	4	.	.	.	.	5	.
12 069 000	Potsdam-Mittelmark	80	42	38	6	7	16	14	20	17
12 070 000	Prignitz	4	4	—	.	—	.	—	.	—
12 071 000	Spree-Neiße	62	23	39	6	9	8	17	9	13
12 072 000	Teltow-Fläming	47	29	18	3	3	15	10	11	5
12 073 000	Uckermark	22	15	7	8	3	.	—	.	4
	Sonstige <sup>1)</sup>	2 181	1 352	829	371	330	502	237	479	262

1) Arbeitsort in einem anderen Bundesland

# **8. Sozialversicherungspflichtig beschäftigte Auspendler im Land Brandenburg am 30.06.2004 nach Wohnort- und Arbeitsortkreis sowie Altersgruppen und Geschlecht**

Schlüssel Nr.	Wohnortkreis Arbeitsortkreis	Auspendler			davon im Alter von ... bis unter ... Jahren					
					unter 30		30 - 45		45 und älter	
		insgesamt	Männer	Frauen	Männer	Frauen	Männer	Frauen	Männer	Frauen
12 054 000	Potsdam	23 666	13 365	10 301	2 979	2 884	5 934	4 236	4 452	3 181
	nach									
	Kreisfreie Städte									
12 051 000	Brandenburg an der Havel	606	333	273	119	71	103	98	111	104
12 052 000	Cottbus	87	48	39	15	7	14	20	19	12
12 053 000	Frankfurt (Oder)	62	29	33	.	8	16	14	.	11
	Landkreise									
12 060 000	Barnim	74	53	21	5	5	29	10	19	6
12 061 000	Dahme-Spreewald	324	212	112	42	37	95	39	75	36
12 062 000	Elbe-Elster	7	.	.	.	—	.	.	.	—
12 063 000	Havelland	646	366	280	65	84	190	112	111	84
12 064 000	Märkisch-Oderland	119	82	37	18	8	27	16	37	13
12 065 000	Oberhavel	335	215	120	58	22	106	55	51	43
12 066 000	Oberspreewald-Lausitz	18	9	9	.	.	5	5	.	.
12 067 000	Oder-Spree	171	84	87	7	21	39	35	38	31
12 068 000	Ostprignitz-Ruppin	79	58	21	8	11	27	7	23	3
12 069 000	Potsdam-Mittelmark	6 146	3 493	2 653	841	719	1 380	1 037	1 272	897
12 070 000	Prignitz	29	13	16	.	.	.	8	9	.
12 071 000	Spree-Neiße	7	.	.	.	.	.	—	3	—
12 072 000	Teltow-Fläming	1 472	990	482	264	126	401	178	325	178
12 073 000	Uckermark	23	17	6	.	.	12	.	.	.
	Sonstige <sup>1)</sup>	13 461	7 352	6 109	1 525	1 759	3 486	2 596	2 341	1 754

1) Arbeitsort in einem anderen Bundesland

# **8. Sozialversicherungspflichtig beschäftigte Auspendler im Land Brandenburg am 30.06.2004 nach Wohnort- und Arbeitsortkreis sowie Altersgruppen und Geschlecht**

Schlüssel Nr.	Wohnortkreis Arbeitsortkreis	Auspendler			davon im Alter von ... bis unter ... Jahren					
					unter 30		30 - 45		45 und älter	
		insgesamt	Männer	Frauen	Männer	Frauen	Männer	Frauen	Männer	Frauen
12 060 000	Barnim	29 158	15 132	14 026	2 840	2 936	6 445	6 253	5 847	4 837
	nach									
	Kreisfreie Städte									
12 051 000	Brandenburg an der Havel	20	12	8	.	.	8	.	.	.
12 052 000	Cottbus	66	40	26	11	7	7	8	22	11
12 053 000	Frankfurt (Oder)	651	313	338	189	176	66	81	58	81
12 054 000	Potsdam	351	206	145	35	47	83	46	88	52
	Landkreise									
12 061 000	Dahme-Spreewald	291	171	120	19	29	79	43	73	48
12 062 000	Elbe-Elster	8	.	.	.	.	.	.	.	—
12 063 000	Havelland	106	74	32	13	13	34	6	27	13
12 064 000	Märkisch-Oderland	1 574	861	713	138	153	392	317	331	243
12 065 000	Oberhavel	927	492	435	101	79	213	211	178	145
12 066 000	Oberspreewald-Lausitz	17	8	9	.	.	6	6	.	.
12 067 000	Oder-Spree	335	222	113	30	27	95	51	97	35
12 068 000	Ostprignitz-Ruppin	89	60	29	5	8	26	11	29	10
12 069 000	Potsdam-Mittelmark	251	119	132	22	21	52	59	45	52
12 070 000	Prignitz	18	9	9	.	—	.	6	3	3
12 071 000	Spree-Neiße	22	.	.	—	.	.	.	9	4
12 072 000	Teltow-Fläming	214	156	58	22	18	80	20	54	20
12 073 000	Uckermark	994	575	419	126	106	244	187	205	126
	Sonstige <sup>1)</sup>	23 224	11 793	11 431	2 123	2 246	5 048	5 196	4 622	3 989

1) Arbeitsort in einem anderen Bundesland

# **8. Sozialversicherungspflichtig beschäftigte Auspendler im Land Brandenburg am 30.06.2004 nach Wohnort- und Arbeitsortkreis sowie Altersgruppen und Geschlecht**

Schlüssel Nr.	Wohnortkreis Arbeitsortkreis	Auspendler			davon im Alter von ... bis unter ... Jahren					
					unter 30		30 - 45		45 und älter	
		insgesamt	Männer	Frauen	Männer	Frauen	Männer	Frauen	Männer	Frauen
12 061 000	Dahme-Spreewald	26 969	14 783	12 186	2 888	2 711	6 545	5 508	5 350	3 967
	nach									
	Kreisfreie Städte									
12 051 000	Brandenburg an der Havel	28	18	10	5	.	8	.	5	4
12 052 000	Cottbus	1 570	752	818	303	314	248	255	201	249
12 053 000	Frankfurt (Oder)	168	90	78	19	25	38	25	33	28
12 054 000	Potsdam	824	478	346	75	68	175	157	228	121
	Landkreise									
12 060 000	Barnim	111	78	33	13	6	36	19	29	8
12 062 000	Elbe-Elster	373	202	171	71	51	67	67	64	53
12 063 000	Havelland	63	51	12	9	.	27	7	15	.
12 064 000	Märkisch-Oderland	281	163	118	24	22	71	50	68	46
12 065 000	Oberhavel	124	90	34	16	7	51	13	23	14
12 066 000	Oberspreewald-Lausitz	893	516	377	134	104	210	191	172	82
12 067 000	Oder-Spree	961	515	446	120	102	230	214	165	130
12 068 000	Ostprignitz-Ruppin	60	35	25	5	7	19	9	11	9
12 069 000	Potsdam-Mittelmark	540	258	282	38	57	120	129	100	96
12 070 000	Prignitz	14	.	.	.	–	7	.	4	–
12 071 000	Spree-Neiße	526	338	188	63	52	139	76	136	60
12 072 000	Teltow-Fläming	2 414	1 384	1 030	312	206	645	485	427	339
12 073 000	Uckermark	16	.	.	.	–	4	3	6	.
	Sonstige <sup>1)</sup>	18 003	9 791	8 212	1 678	1 685	4 450	3 803	3 663	2 724

1) Arbeitsort in einem anderen Bundesland

**8. Sozialversicherungspflichtig beschäftigte Auspendler im Land Brandenburg am 30.06.2004 nach Wohnort- und Arbeitsortkreis sowie Altersgruppen und Geschlecht**

Schlüssel Nr.	Wohnortkreis Arbeitsortkreis	Auspendler			davon im Alter von ... bis unter ... Jahren					
					unter 30		30 - 45		45 und älter	
		insgesamt	Männer	Frauen	Männer	Frauen	Männer	Frauen	Männer	Frauen
12 062 000	Elbe-Elster	12 236	7 848	4 388	2 154	1 623	3 257	1 577	2 437	1 188
	nach									
	Kreisfreie Städte									
12 051 000	Brandenburg an der Havel	6	.	.	.	.	3	–	.	–
12 052 000	Cottbus	1 629	826	803	372	297	233	239	221	267
12 053 000	Frankfurt (Oder)	31	16	15	–	3	4	4	12	8
12 054 000	Potsdam	134	55	79	14	20	16	30	25	29
	Landkreise									
12 060 000	Barnim	22	17	5	4	5	10	–	3	–
12 061 000	Dahme-Spreewald	478	271	207	43	59	125	89	103	59
12 063 000	Havelland	19	13	6	.	.	7	.	.	.
12 064 000	Märkisch-Oderland	31	20	11	3	.	11	.	6	7
12 065 000	Oberhavel	20	16	4	4	.	6	.	6	–
12 066 000	Oberspreewald-Lausitz	1 860	1 193	667	265	197	529	288	399	182
12 067 000	Oder-Spree	49	30	19	7	8	13	.	10	.
12 068 000	Ostprignitz-Ruppin	9	.	.	–	.	4	–	.	–
12 069 000	Potsdam-Mittelmark	155	47	108	3	15	23	44	21	49
12 070 000	Prignitz	5	5	–	.	–	.	–	.	–
12 071 000	Spree-Neiße	218	170	48	41	17	77	19	52	12
12 072 000	Teltow-Fläming	408	199	209	54	44	81	105	64	60
12 073 000	Uckermark	8	.	.	3	.	.	–	.	–
	Sonstige <sup>1)</sup>	7 154	4 951	2 203	1 334	948	2 110	747	1 507	508

1) Arbeitsort in einem anderen Bundesland



# **8. Sozialversicherungspflichtig beschäftigte Auspendler im Land Brandenburg am 30.06.2004 nach Wohnort- und Arbeitsortkreis sowie Altersgruppen und Geschlecht**

Schlüssel Nr.	Wohnortkreis Arbeitsortkreis	Auspendler			davon im Alter von ... bis unter ... Jahren					
					unter 30		30 - 45		45 und älter	
		insgesamt	Männer	Frauen	Männer	Frauen	Männer	Frauen	Männer	Frauen
12 063 000	Havelland	25 188	13 698	11 490	2 443	2 479	6 505	5 643	4 750	3 368
	nach									
	Kreisfreie Städte									
12 051 000	Brandenburg an der Havel	1 552	884	668	271	148	341	312	272	208
12 052 000	Cottbus	22	7	15	.	4	4	8	.	3
12 053 000	Frankfurt (Oder)	.	10	.	—	.	5	.	5	3
12 054 000	Potsdam	2 352	1 128	1 224	343	361	386	490	399	373
	Landkreise									
12 060 000	Barnim	108	71	37	7	14	38	17	26	6
12 061 000	Dahme-Spreewald	118	77	41	12	14	37	13	28	14
12 062 000	Elbe-Elster	.	.	.	—	—	.	.	—	—
12 064 000	Märkisch-Oderland	114	77	37	13	5	25	13	39	19
12 065 000	Oberhavel	1 276	804	472	149	83	357	245	298	144
12 066 000	Oberspreewald-Lausitz	35	14	21	.	3	.	7	9	11
12 067 000	Oder-Spree	120	58	62	12	15	27	28	19	19
12 068 000	Ostprignitz-Ruppin	446	263	183	58	51	122	85	83	47
12 069 000	Potsdam-Mittelmark	1 101	733	368	149	91	310	160	274	117
12 070 000	Prignitz	79	51	28	13	6	22	12	16	10
12 071 000	Spree-Neiße	5	.	.	—	—	.	—	.	.
12 072 000	Teltow-Fläming	232	154	78	22	18	73	36	59	24
12 073 000	Uckermark	27	12	15	4	.	5	6	3	.
	Sonstige <sup>1)</sup>	17 582	9 349	8 233	1 387	1 663	4 746	4 208	3 216	2 362

1) Arbeitsort in einem anderen Bundesland

# **8. Sozialversicherungspflichtig beschäftigte Auspendler im Land Brandenburg am 30.06.2004 nach Wohnort- und Arbeitsortkreis sowie Altersgruppen und Geschlecht**

Schlüssel Nr.	Wohnortkreis Arbeitsortkreis	Auspendler			davon im Alter von ... bis unter ... Jahren					
					unter 30		30 - 45		45 und älter	
		insgesamt	Männer	Frauen	Männer	Frauen	Männer	Frauen	Männer	Frauen
12 064 000	Märkisch-Oderland	33 430	17 622	15 808	3 621	3 544	7 616	7 102	6 385	5 162
	nach									
	Kreisfreie Städte									
12 051 000	Brandenburg an der Havel	51	29	22	9	4	6	5	14	13
12 052 000	Cottbus	123	66	57	14	16	29	19	23	22
12 053 000	Frankfurt (Oder)	3 928	1 800	2 128	639	554	610	885	551	689
12 054 000	Potsdam	443	264	179	42	41	99	68	123	70
	Landkreise									
12 060 000	Barnim	2 296	1 350	946	239	232	604	414	507	300
12 061 000	Dahme-Spreewald	523	335	188	58	49	183	76	94	63
12 062 000	Elbe-Elster	27	21	6	–	3	17	.	4	.
12 063 000	Havelland	70	50	20	11	7	19	9	20	4
12 065 000	Oberhavel	288	202	86	37	17	83	43	82	26
12 066 000	Oberspreewald-Lausitz	66	37	29	5	5	20	7	12	17
12 067 000	Oder-Spree	2 422	1 336	1 086	354	233	578	479	404	374
12 068 000	Ostprignitz-Ruppin	38	34	4	4	.	14	.	16	.
12 069 000	Potsdam-Mittelmark	280	133	147	17	21	70	76	46	50
12 070 000	Prignitz	18	9	9	–	.	6	4	3	.
12 071 000	Spree-Neiße	37	21	16	4	3	11	6	6	7
12 072 000	Teltow-Fläming	328	266	62	39	17	132	25	95	20
12 073 000	Uckermark	221	148	73	25	26	64	23	59	24
	Sonstige <sup>1)</sup>	22 271	11 521	10 750	2 124	2 312	5 071	4 960	4 326	3 478

1) Arbeitsort in einem anderen Bundesland

# **8. Sozialversicherungspflichtig beschäftigte Auspendler im Land Brandenburg am 30.06.2004 nach Wohnort- und Arbeitsortkreis sowie Altersgruppen und Geschlecht**

Schlüssel Nr.	Wohnortkreis Arbeitsortkreis	Auspendler			davon im Alter von ... bis unter ... Jahren					
					unter 30		30 - 45		45 und älter	
		insgesamt	Männer	Frauen	Männer	Frauen	Männer	Frauen	Männer	Frauen
12 065 000	Oberhavel	33 536	17 499	16 037	3 153	3 583	8 178	7 532	6 168	4 922
	nach									
	Kreisfreie Städte									
12 051 000	Brandenburg an der Havel	75	52	23	15	5	17	9	20	9
12 052 000	Cottbus	102	61	41	13	3	22	20	26	18
12 053 000	Frankfurt (Oder)	43	22	21	5	6	9	11	8	4
12 054 000	Potsdam	1 250	594	656	271	286	143	187	180	183
	Landkreise									
12 060 000	Barnim	942	623	319	152	77	254	141	217	101
12 061 000	Dahme-Spreewald	158	97	61	14	14	44	27	39	20
12 062 000	Elbe-Elster	9	.	.	.	—	.	.	3	.
12 063 000	Havelland	1 100	583	517	142	109	257	258	184	150
12 064 000	Märkisch-Oderland	261	175	86	29	15	74	45	72	26
12 066 000	Oberspreewald-Lausitz	12	9	3	.	—	.	.	5	.
12 067 000	Oder-Spree	196	87	109	15	24	41	54	31	31
12 068 000	Ostprignitz-Ruppin	1 079	588	491	140	166	235	203	213	122
12 069 000	Potsdam-Mittelmark	359	192	167	34	29	89	76	69	62
12 070 000	Prignitz	342	90	252	10	8	27	78	53	166
12 071 000	Spree-Neiße	10	.	.	.	—	3	.	3	.
12 072 000	Teltow-Fläming	258	173	85	28	21	83	42	62	22
12 073 000	Uckermark	407	227	180	46	44	91	79	90	57
	Sonstige <sup>1)</sup>	26 933	13 912	13 021	2 235	2 776	6 784	6 298	4 893	3 947

1) Arbeitsort in einem anderen Bundesland

# **8. Sozialversicherungspflichtig beschäftigte Auspendler im Land Brandenburg am 30.06.2004 nach Wohnort- und Arbeitsortkreis sowie Altersgruppen und Geschlecht**

Schlüssel Nr.	Wohnortkreis Arbeitsortkreis	Auspendler			davon im Alter von ... bis unter ... Jahren					
					unter 30		30 - 45		45 und älter	
		insgesamt	Männer	Frauen	Männer	Frauen	Männer	Frauen	Männer	Frauen
12 066 000	Oberspreewald-Lausitz	15 304	9 378	5 926	2 305	1 778	4 020	2 298	3 053	1 850
	nach									
	Kreisfreie Städte									
12 051 000	Brandenburg an der Havel	.	.	5	—	.	.	—	.	.
12 052 000	Cottbus	3 956	1 780	2 176	617	621	608	768	555	787
12 053 000	Frankfurt (Oder)	106	72	34	6	5	27	20	39	9
12 054 000	Potsdam	204	136	68	17	20	49	24	70	24
	Landkreise									
12 060 000	Barnim	16	13	3	4	.	6	.	3	—
12 061 000	Dahme-Spreewald	939	475	464	119	125	222	219	134	120
12 062 000	Elbe-Elster	1 187	699	488	216	120	301	233	182	135
12 063 000	Havelland	12	.	.	5	—	.	.	3	.
12 064 000	Märkisch-Oderland	37	27	10	7	.	12	5	8	.
12 065 000	Oberhavel	24	16	8	3	.	7	.	6	4
12 067 000	Oder-Spree	76	58	18	6	6	22	5	30	7
12 068 000	Ostprignitz-Ruppin	9	9	—	—	—	4	—	5	—
12 069 000	Potsdam-Mittelmark	102	23	79	4	13	12	32	7	34
12 070 000	Prignitz	.	.	—	—	—	—	—	.	—
12 071 000	Spree-Neiße	1 477	994	483	162	114	452	223	380	146
12 072 000	Teltow-Fläming	108	74	34	12	8	33	18	29	8
12 073 000	Uckermark	.	.	.	—	—	.	—	—	.
	Sonstige <sup>1)</sup>	7 039	4 987	2 052	1 127	739	2 261	747	1 599	566

1) Arbeitsort in einem anderen Bundesland

# **8. Sozialversicherungspflichtig beschäftigte Auspendler im Land Brandenburg am 30.06.2004 nach Wohnort- und Arbeitsortkreis sowie Altersgruppen und Geschlecht**

Schlüssel Nr.	Wohnortkreis Arbeitsortkreis	Auspendler			davon im Alter von ... bis unter ... Jahren					
					unter 30		30 - 45		45 und älter	
		insgesamt	Männer	Frauen	Männer	Frauen	Männer	Frauen	Männer	Frauen
12 067 000	Oder-Spree	25 655	13 264	12 391	2 793	2 997	5 435	5 200	5 036	4 194
	nach									
	Kreisfreie Städte									
12 051 000	Brandenburg an der Havel	47	17	30	7	6	4	6	6	18
12 052 000	Cottbus	567	300	267	122	94	91	95	87	78
12 053 000	Frankfurt (Oder)	5 479	2 122	3 357	571	778	759	1 466	792	1 113
12 054 000	Potsdam	487	236	251	33	57	83	85	120	109
	Landkreise									
12 060 000	Barnim	315	210	105	31	25	88	46	91	34
12 061 000	Dahme-Spreewald	1 274	763	511	147	112	380	241	236	158
12 062 000	Elbe-Elster	94	25	69	3	4	12	27	10	38
12 063 000	Havelland	35	.	.	.	3	12	4	.	.
12 064 000	Märkisch-Oderland	2 457	1 428	1 029	274	225	573	445	581	359
12 065 000	Oberhavel	183	126	57	21	9	50	32	55	16
12 066 000	Oberspreewald-Lausitz	96	50	46	5	6	24	17	21	23
12 068 000	Ostprignitz-Ruppin	40	21	19	3	6	8	6	10	7
12 069 000	Potsdam-Mittelmark	361	171	190	25	30	82	90	64	70
12 070 000	Prignitz	7	.	.	.	–	3	–	.	.
12 071 000	Spree-Neiße	451	200	251	42	55	82	116	76	80
12 072 000	Teltow-Fläming	422	292	130	39	23	124	57	129	50
12 073 000	Uckermark	31	19	12	6	3	5	4	8	5
	Sonstige <sup>1)</sup>	13 309	7 253	6 056	1 459	1 561	3 055	2 463	2 739	2 032

1) Arbeitsort in einem anderen Bundesland

# **8. Sozialversicherungspflichtig beschäftigte Auspendler im Land Brandenburg am 30.06.2004 nach Wohnort- und Arbeitsortkreis sowie Altersgruppen und Geschlecht**

Schlüssel Nr.	Wohnortkreis Arbeitsortkreis	Auspendler			davon im Alter von ... bis unter ... Jahren					
					unter 30		30 - 45		45 und älter	
		insgesamt	Männer	Frauen	Männer	Frauen	Männer	Frauen	Männer	Frauen
12 068 000	Ostprignitz-Ruppin	9 406	5 524	3 882	1 541	1 346	2 261	1 422	1 722	1 114
	nach									
	Kreisfreie Städte									
12 051 000	Brandenburg an der Havel	138	92	46	57	9	14	17	21	20
12 052 000	Cottbus	47	16	31	.	4	.	12	6	15
12 053 000	Frankfurt (Oder)	15	6	9	.	.	.	.	3	4
12 054 000	Potsdam	912	471	441	270	241	98	98	103	102
	Landkreise									
12 060 000	Barnim	118	82	36	14	5	43	20	25	11
12 061 000	Dahme-Spreewald	34	24	10	8	5	9	.	7	.
12 062 000	Elbe-Elster	8	.	.	—	.	—	4	.	.
12 063 000	Havelland	844	488	356	115	96	199	159	174	101
12 064 000	Märkisch-Oderland	44	30	14	8	.	13	.	9	8
12 065 000	Oberhavel	1 069	592	477	119	134	294	224	179	119
12 066 000	Oberspreewald-Lausitz	4	.	.	.	—	—	.	.	—
12 067 000	Oder-Spree	31	21	10	4	.	11	5	6	.
12 069 000	Potsdam-Mittelmark	219	97	122	24	23	30	57	43	42
12 070 000	Prignitz	1 579	736	843	200	180	278	316	258	347
12 071 000	Spree-Neiße	4	.	.	—	.	.	.	—	—
12 072 000	Teltow-Fläming	71	45	26	11	6	23	10	11	10
12 073 000	Uckermark	91	69	22	5	.	35	11	29	.
	Sonstige <sup>1)</sup>	4 178	2 750	1 428	701	631	1 204	478	845	319

1) Arbeitsort in einem anderen Bundesland

# **8. Sozialversicherungspflichtig beschäftigte Auspendler im Land Brandenburg am 30.06.2004 nach Wohnort- und Arbeitsortkreis sowie Altersgruppen und Geschlecht**

Schlüssel Nr.	Wohnortkreis Arbeitsortkreis	Auspendler			davon im Alter von ... bis unter ... Jahren					
					unter 30		30 - 45		45 und älter	
		insgesamt	Männer	Frauen	Männer	Frauen	Männer	Frauen	Männer	Frauen
12 069 000	Potsdam-Mittelmark	41 575	21 095	20 480	4 058	4 216	9 208	9 309	7 829	6 955
	nach									
	Kreisfreie Städte									
12 051 000	Brandenburg an der Havel	5 282	2 548	2 734	653	481	1 027	1 269	868	984
12 052 000	Cottbus	116	53	63	10	9	19	29	24	25
12 053 000	Frankfurt (Oder)	57	39	18	3	3	20	6	16	9
12 054 000	Potsdam	13 362	5 553	7 809	1 322	1 613	1 965	3 356	2 266	2 840
	Landkreise									
12 060 000	Barnim	67	52	15	9	6	27	6	16	3
12 061 000	Dahme-Spreewald	426	273	153	58	46	125	59	90	48
12 062 000	Elbe-Elster	26	15	11	3	.	6	.	6	5
12 063 000	Havelland	796	463	333	81	75	203	158	179	100
12 064 000	Märkisch-Oderland	160	113	47	19	5	38	20	56	22
12 065 000	Oberhavel	345	230	115	49	24	110	43	71	48
12 066 000	Oberspreewald-Lausitz	22	.	.	.	.	8	6	.	—
12 067 000	Oder-Spree	193	112	81	12	21	64	32	36	28
12 068 000	Ostprignitz-Ruppin	62	44	18	10	.	16	11	18	.
12 070 000	Prignitz	28	22	6	3	.	6	.	13	3
12 071 000	Spree-Neiße	20	.	.	.	.	7	.	7	—
12 072 000	Teltow-Fläming	2 303	1 430	873	304	199	620	399	506	275
12 073 000	Uckermark	24	15	9	.	.	7	5	.	.
	Sonstige <sup>1)</sup>	18 286	10 102	8 184	1 516	1 721	4 940	3 903	3 646	2 560

1) Arbeitsort in einem anderen Bundesland

# **8. Sozialversicherungspflichtig beschäftigte Auspendler im Land Brandenburg am 30.06.2004 nach Wohnort- und Arbeitsortkreis sowie Altersgruppen und Geschlecht**

Schlüssel Nr.	Wohnortkreis Arbeitsortkreis	Auspendler			davon im Alter von ... bis unter ... Jahren					
					unter 30		30 - 45		45 und älter	
		insgesamt	Männer	Frauen	Männer	Frauen	Männer	Frauen	Männer	Frauen
12 070 000	Prignitz	7 208	4 548	2 660	1 310	958	1 770	985	1 468	717
	nach									
	Kreisfreie Städte									
12 051 000	Brandenburg an der Havel	118	87	31	66	12	7	10	14	9
12 052 000	Cottbus	6	3	3	—	—	.	.	.	.
12 053 000	Frankfurt (Oder)	.	3	.	—	—	.	.	.	—
12 054 000	Potsdam	464	220	244	166	149	29	49	25	46
	Landkreise									
12 060 000	Barnim	16	9	7	.	.	.	3	4	.
12 061 000	Dahme-Spreewald	14	.	.	.	.	4	—	6	—
12 062 000	Elbe-Elster	.	—	.	—	—	—	.	—	—
12 063 000	Havelland	115	74	41	27	14	19	13	28	14
12 064 000	Märkisch-Oderland	41	18	23	.	.	.	12	9	.
12 065 000	Oberhavel	63	43	20	15	9	17	4	11	7
12 066 000	Oberspreewald-Lausitz	4	4	—	.	—	—	—	.	—
12 067 000	Oder-Spree	6	.	.	.	.	3	—	.	—
12 068 000	Ostprignitz-Ruppin	1 462	854	608	205	139	346	293	303	176
12 069 000	Potsdam-Mittelmark	113	42	71	5	4	22	32	15	35
12 071 000	Spree-Neiße	3	3	—	—	—	—	—	3	—
12 072 000	Teltow-Fläming	18	12	6	4	3	3	.	5	.
12 073 000	Uckermark	8	.	.	.	—	.	.	.	.
	Sonstige <sup>1)</sup>	4 751	3 153	1 598	811	621	1 304	562	1 038	415

1) Arbeitsort in einem anderen Bundesland



# **8. Sozialversicherungspflichtig beschäftigte Auspendler im Land Brandenburg am 30.06.2004 nach Wohnort- und Arbeitsortkreis sowie Altersgruppen und Geschlecht**

Schlüssel Nr.	Wohnortkreis Arbeitsortkreis	Auspendler			davon im Alter von ... bis unter ... Jahren					
					unter 30		30 - 45		45 und älter	
		insgesamt	Männer	Frauen	Männer	Frauen	Männer	Frauen	Männer	Frauen
12 071 000	Spree-Neiße	21 079	11 389	9 690	2 731	2 477	4 707	4 032	3 951	3 181
	nach									
	Kreisfreie Städte									
12 051 000	Brandenburg an der Havel	.	3	.	–	.	–	3	3	.
12 052 000	Cottbus	11 712	5 146	6 566	1 283	1 454	2 019	2 868	1 844	2 244
12 053 000	Frankfurt (Oder)	221	108	113	17	29	47	50	44	34
12 054 000	Potsdam	244	157	87	29	20	64	32	64	35
	Landkreise									
12 060 000	Barnim	23	14	9	.	5	7	.	.	.
12 061 000	Dahme-Spreewald	368	242	126	77	49	104	42	61	35
12 062 000	Elbe-Elster	178	102	76	43	7	32	37	27	32
12 063 000	Havelland	50	44	6	11	.	14	.	19	3
12 064 000	Märkisch-Oderland	80	49	31	5	8	19	12	25	11
12 065 000	Oberhavel	28	14	14	.	6	.	.	4	.
12 066 000	Oberspreewald-Lausitz	1 665	1 058	607	267	127	436	250	355	230
12 067 000	Oder-Spree	490	290	200	41	49	129	82	120	69
12 068 000	Ostprignitz-Ruppin	12	5	7	–	.	.	.	.	3
12 069 000	Potsdam-Mittelmark	158	56	102	5	22	20	38	31	42
12 070 000	Prignitz	.	.	–	–	–	.	–	.	–
12 072 000	Teltow-Fläming	147	87	60	15	13	42	36	30	11
12 073 000	Uckermark	8	.	.	–	–	4	.	.	.
	Sonstige <sup>1)</sup>	5 684	4 006	1 678	930	683	1 764	572	1 312	423

1) Arbeitsort in einem anderen Bundesland

# **8. Sozialversicherungspflichtig beschäftigte Auspendler im Land Brandenburg am 30.06.2004 nach Wohnort- und Arbeitsortkreis sowie Altersgruppen und Geschlecht**

Schlüssel Nr.	Wohnortkreis Arbeitsortkreis	Auspendler			davon im Alter von ... bis unter ... Jahren					
					unter 30		30 - 45		45 und älter	
		insgesamt	Männer	Frauen	Männer	Frauen	Männer	Frauen	Männer	Frauen
12 072 000	Teltow-Fläming	26 504	14 094	12 410	2 759	3 198	6 512	5 648	4 823	3 564
	nach									
	Kreisfreie Städte									
12 051 000	Brandenburg an der Havel	109	64	45	11	13	30	17	23	15
12 052 000	Cottbus	161	75	86	21	12	17	34	37	40
12 053 000	Frankfurt (Oder)	53	33	20	8	9	11	5	14	6
12 054 000	Potsdam	2 849	1 292	1 557	497	542	413	610	382	405
	Landkreise									
12 060 000	Barnim	78	60	18	15	5	29	9	16	4
12 061 000	Dahme-Spreewald	3 137	1 697	1 440	311	319	734	626	652	495
12 062 000	Elbe-Elster	275	177	98	38	14	59	49	80	35
12 063 000	Havelland	117	78	39	14	11	38	17	26	11
12 064 000	Märkisch-Oderland	194	125	69	16	9	58	37	51	23
12 065 000	Oberhavel	136	100	36	16	10	56	15	28	11
12 066 000	Oberspreewald-Lausitz	64	35	29	7	5	9	12	19	12
12 067 000	Oder-Spree	244	129	115	25	23	60	56	44	36
12 068 000	Ostprignitz-Ruppin	29	23	6	8	3	12	.	3	.
12 069 000	Potsdam-Mittelmark	2 873	1 411	1 462	281	367	659	700	471	395
12 070 000	Prignitz	9	.	.	.	.	.	—	3	—
12 071 000	Spree-Neiße	23	16	7	3	3	8	.	5	.
12 073 000	Uckermark	11	.	.	.	.	.	.	3	—
	Sonstige <sup>1)</sup>	16 142	8 764	7 378	1 484	1 849	4 314	3 456	2 966	2 073

1) Arbeitsort in einem anderen Bundesland

# **8. Sozialversicherungspflichtig beschäftigte Auspendler im Land Brandenburg am 30.06.2004 nach Wohnort- und Arbeitsortkreis sowie Altersgruppen und Geschlecht**

Schlüssel Nr.	Wohnortkreis Arbeitsortkreis	Auspendler			davon im Alter von ... bis unter ... Jahren					
					unter 30		30 - 45		45 und älter	
		insgesamt	Männer	Frauen	Männer	Frauen	Männer	Frauen	Männer	Frauen
12 073 000	Uckermark	9 863	6 092	3 771	1 694	1 370	2 449	1 282	1 949	1 119
	nach									
	Kreisfreie Städte									
12 051 000	Brandenburg an der Havel	14	9	5	5	—	.	.	.	.
12 052 000	Cottbus	45	30	15	4	5	13	4	13	6
12 053 000	Frankfurt (Oder)	589	310	279	241	153	29	62	40	64
12 054 000	Potsdam	353	131	222	29	47	56	81	46	94
	Landkreise									
12 060 000	Barnim	1 856	1 090	766	269	162	422	286	399	318
12 061 000	Dahme-Spreewald	47	35	12	6	5	16	.	13	.
12 062 000	Elbe-Elster	11	.	.	.	.	.	.	3	.
12 063 000	Havelland	26	21	5	10	.	6	.	5	.
12 064 000	Märkisch-Oderland	231	158	73	29	20	59	28	70	25
12 065 000	Oberhavel	487	308	179	104	73	121	72	83	34
12 066 000	Oberspreewald-Lausitz	25	21	4	5	—	8	.	8	.
12 067 000	Oder-Spree	99	69	30	16	16	37	9	16	5
12 068 000	Ostprignitz-Ruppin	117	58	59	9	11	30	25	19	23
12 069 000	Potsdam-Mittelmark	222	72	150	9	32	29	54	34	64
12 070 000	Prignitz	5	.	.	—	.	.	—	.	—
12 071 000	Spree-Neiße	23	23	—	.	—	12	—	.	—
12 072 000	Teltow-Fläming	66	50	16	9	3	25	7	16	6
	Sonstige <sup>1)</sup>	5 647	3 697	1 950	945	838	1 581	643	1 171	469

1) Wohnort unbekannt bzw. in einem anderen Land (Bundesländer oder Ausland)

**9. Gesamtübersicht über sozialversicherungspflichtig Beschäftigte am 30.06.2004**  
**Beschäftigte, die im**

Lfd. Nr.	Wohnortkreis	Ins- gesamt	Arbeitsort							
			Kreisfreie Städte							
			Branden- burg an der Havel	Cottbus	Frankfurt (Oder)	Potsdam	Barnim	Dahme- Spree- wald	Elbe- Elster	Havelland
1	Insgesamt	x	24 836	47 762	27 634	66 505	40 898	43 759	30 329	33 201
	Kreisfreie Städte									
2	Brandenburg an der Havel	23 085	<b>15 393</b>	83	12	1 510	22	35	11	498
3	Cottbus	34 638	13	<b>23 931</b>	238	308	33	272	174	16
4	Frankfurt (Oder)	20 406	39	179	<b>14 878</b>	329	64	67	8	10
5	Potsdam	51 923	606	87	62	<b>28 257</b>	74	324	7	646
	Landkreise									
6	Barnim	57 505	20	66	651	351	<b>28 347</b>	291	8	106
7	Dahme-Spreewald	54 041	28	1 570	168	824	111	<b>27 072</b>	373	63
8	Elbe-Elster	38 110	6	1 629	31	134	22	478	<b>25 874</b>	19
9	Havelland	49 409	1 552	22	.	2 352	108	118	.	<b>24 221</b>
10	Märkisch-Oderland	62 280	51	123	3 928	443	2 296	523	27	70
11	Oberhavel	65 364	75	102	43	1 250	942	158	9	1 100
12	Oberspreewald-Lausitz	40 510	.	3 956	106	204	16	939	1 187	12
13	Oder-Spree	63 423	47	567	5 479	487	315	1 274	94	35
14	Ostprignitz-Ruppin	35 413	138	47	15	912	118	34	8	844
15	Potsdam-Mittelmark	70 057	5 282	116	57	13 362	67	426	26	796
16	Prignitz	28 111	118	6	.	464	16	14	.	115
17	Spree-Neiße	44 324	.	11 712	221	244	23	368	178	50
18	Teltow-Fläming	56 609	109	161	53	2 849	78	3 137	275	117
19	Uckermark	42 078	14	45	589	353	1 856	47	11	26
20	Sonstige <sup>1)</sup>	90 829	1 328	3 360	1 082	11 872	6 390	8 182	2 055	4 457
21	Einpendler insgesamt <sup>2)</sup>	x	9 443	23 831	12 756	38 248	12 551	16 687	4 455	8 980
22	Pendlersaldo	x	+ 1 751	+ 13 124	+ 7 228	+ 14 582	- 16 607	- 10 282	- 7 781	- 16 208

1) Wohnort unbekannt bzw. in einem anderen Land (Bundesländer oder Ausland)

2) Einschließlich Wohnort unbekannt

**nach Wohnort- und Arbeitsortkreisen, Pendlerverhalten, Pendlersaldo sowie Wohnortkreis arbeiten**

kreis											Auspendler	Lfd. Nr.
Landkreise										in anderen Bundesländern	zu-sammen	
Märkisch-Oderland	Ober-havel	Ober-spreewald-Lausitz	Oder-Spee	Ost-prignitz-Ruppin	Potsdam-Mittel-mark	Prignitz	Spree-Neiße	Teltow-Fläming	Ucker-mark			
43 002	45 884	35 072	50 346	31 452	51 575	25 216	35 134	46 771	36 124	212 615	x	1
25	128	7	25	38	2 242	4	27	161	11	2 853	7 692	2
51	63	982	120	10	99	.	4 321	80	.	3 917	10 707	3
505	29	11	1 879	12	80	4	62	47	22	2 181	5 528	4
119	335	18	171	79	6 146	29	7	1 472	23	13 461	23 666	5
1 574	927	17	335	89	251	18	22	214	994	23 224	29 158	6
281	124	893	961	60	540	14	526	2 414	16	18 003	26 969	7
31	20	1 860	49	9	155	5	218	408	8	7 154	12 236	8
114	1 276	35	120	446	1 101	79	5	232	27	17 582	25 188	9
<b>28 850</b>	288	66	2 422	38	280	18	37	328	221	22 271	33 430	10
261	<b>31 828</b>	12	196	1 079	359	342	10	258	407	26 933	33 536	11
37	24	<b>25 206</b>	76	9	102	.	1 477	108	.	7 039	15 304	12
2 457	183	96	<b>37 768</b>	40	361	7	451	422	31	13 309	25 655	13
44	1 069	4	31	<b>26 007</b>	219	1 579	4	71	91	4 178	9 406	14
160	345	22	193	62	<b>28 482</b>	28	20	2 303	24	18 286	41 575	15
41	63	4	6	1 462	113	<b>20 903</b>	3	18	8	4 751	7 208	16
80	28	1 665	490	12	158	.	<b>23 245</b>	147	8	5 684	21 079	17
194	136	64	244	29	2 873	9	23	<b>30 105</b>	11	16 142	26 504	18
231	487	25	99	117	222	5	23	66	<b>32 215</b>	5 647	9 863	19
7 947	8 531	4 085	5 161	1 854	7 792	2 167	4 653	7 917	1 996	x	x	20
14 152	14 056	9 866	12 578	5 445	23 093	4 313	11 889	16 666	3 909	x	x	21
- 19 278	- 19 480	- 5 438	- 13 077	- 3 961	- 18 482	- 2 895	- 9 190	- 9 838	- 5 954	x	x	22

**10. Sozialversicherungspflichtig beschäftigte Einpendler von Berlin in das Land Brandenburg am 30.06.2004 nach Arbeitsortkreis sowie Altersgruppen und Geschlecht**

Schlüssel Nr.	Wohnort Arbeitsortkreis	Einpender			davon im Alter von ... bis unter ... Jahren					
					unter 30		30 - 45		45 und älter	
		insgesamt	Männer	Frauen	Männer	Frauen	Männer	Frauen	Männer	Frauen
11 000 000	Berlin	57 270	35 350	21 920	6 550	5 191	16 825	10 322	11 975	6 407
	nach									
	Kreisfreie Städte									
12 051 000	Brandenburg an der Havel	526	289	237	34	50	163	135	92	52
12 052 000	Cottbus	641	383	258	55	56	172	135	156	67
12 053 000	Frankfurt (Oder)	649	403	246	82	80	188	107	133	59
12 054 000	Potsdam	9 043	4 967	4 076	936	995	2 474	2 010	1 557	1 071
	Landkreise									
12 060 000	Barnim	5 545	3 516	2 029	674	485	1 588	950	1 254	594
12 061 000	Dahme-Spreewald	6 914	4 199	2 715	798	800	1 961	1 178	1 440	737
12 062 000	Elbe-Elster	120	92	28	11	6	41	12	40	10
12 063 000	Havelland	3 140	2 056	1 084	419	290	973	483	664	311
12 064 000	Märkisch-Oderland	6 634	4 314	2 320	831	456	1 881	1 055	1 602	809
12 065 000	Oberhavel	6 904	4 537	2 367	832	531	2 170	1 156	1 535	680
12 066 000	Oberspreewald-Lausitz	267	159	108	26	19	72	42	61	47
12 067 000	Oder-Spree	4 230	2 017	2 213	430	435	894	977	693	801
12 068 000	Ostprignitz-Ruppin	514	338	176	64	43	191	93	83	40
12 069 000	Potsdam-Mittelmark	5 469	3 348	2 121	638	522	1 704	1 030	1 006	569
12 070 000	Prignitz	260	109	151	11	11	66	116	32	24
12 071 000	Spree-Neiße	155	114	41	20	9	45	17	49	15
12 072 000	Teltow-Fläming	5 882	4 258	1 624	636	365	2 124	764	1 498	495
12 073 000	Uckermark	377	251	126	53	38	118	62	80	26

**11. Sozialversicherungspflichtig beschäftigte Auspendler des Landes Brandenburg nach Berlin am 30.06.2004 nach Wohnortkreis sowie Altersgruppen und Geschlecht**

Schlüssel Nr.	Arbeitsort Wohnortkreis	Auspendler			davon im Alter von ... bis unter ... Jahren					
					unter 30		30 - 45		45 und älter	
		insgesamt	Männer	Frauen	Männer	Frauen	Männer	Frauen	Männer	Frauen
11 000 000	Berlin	148 580	74 243	74 337	12 466	15 972	34 773	34 618	27 004	23 747
	aus									
	Kreisfreie Städte									
12 051 000	Brandenburg an der Havel	1 205	597	608	129	239	275	217	193	152
12 052 000	Cottbus	913	576	337	113	124	233	91	230	122
12 053 000	Frankfurt (Oder)	1 078	626	452	146	149	240	151	240	152
12 054 000	Potsdam	10 800	5 537	5 263	1 159	1 470	2 632	2 213	1 746	1 580
	Landkreise									
12 060 000	Barnim	20 385	9 725	10 660	1 680	1 948	4 199	4 935	3 846	3 777
12 061 000	Dahme-Spreewald	14 773	7 474	7 299	1 185	1 368	3 447	3 464	2 842	2 467
12 062 000	Elbe-Elster	650	418	232	123	142	170	52	125	38
12 063 000	Havelland	14 379	7 132	7 247	970	1 341	3 682	3 770	2 480	2 136
12 064 000	Märkisch-Oderland	18 853	9 039	9 814	1 564	1 935	4 037	4 652	3 438	3 227
12 065 000	Oberhavel	23 460	11 472	11 988	1 767	2 476	5 626	5 847	4 079	3 665
12 066 000	Oberspreewald-Lausitz	1 028	622	406	111	115	230	142	281	149
12 067 000	Oder-Spree	10 108	5 014	5 094	933	1 170	2 147	2 136	1 934	1 788
12 068 000	Ostprignitz-Ruppin	1 747	1 019	728	228	269	464	271	327	188
12 069 000	Potsdam-Mittelmark	13 345	6 683	6 662	910	1 252	3 368	3 264	2 405	2 146
12 070 000	Prignitz	490	296	194	70	70	136	66	90	58
12 071 000	Spree-Neiße	875	557	318	109	143	249	96	199	79
12 072 000	Teltow-Fläming	12 993	6 512	6 481	1 016	1 509	3 236	3 093	2 260	1 879
12 073 000	Uckermark	1 498	944	554	253	252	402	158	289	144