



A VI 12 - j / 03

**Sozialversicherungspflichtig Beschäftigte
und deren Pendlerverhalten
im Land Brandenburg
30.06.2003**

Vorläufiges Ergebnis (Stand: Dezember 2003)

Herausgeber:

Landesbetrieb für Datenverarbeitung und Statistik • Dez. Informationsmanagement • PF 60 10 52
14410 Potsdam • Telefon: 0331 39-444 • Fax: 0331 39-418 • info@lds.brandenburg.de • www.lds-bb.de

Erschienen im Dezember 2004

Preis Printversion: 8,55 EUR

Korrigierte Ausgabe Oktober 2005 (Tab. 3)

© Landesbetrieb für Datenverarbeitung und Statistik, Potsdam, 2004

Für nichtgewerbliche Zwecke sind Vervielfältigung und unentgeltliche Verbreitung, auch auszugsweise, mit Quellenangabe gestattet.

Die Verbreitung, auch auszugsweise, über elektronische Systeme/Datenträgern bedarf der vorherigen Zustimmung.

Alle übrigen Rechte bleiben vorbehalten.

Inhaltsverzeichnis

Seite

Vorbemerkungen	3
Allgemeine und methodische Erläuterungen zum Meldesystem in der Sozialversicherung	3
Definitionen von Begriffen und Merkmalen	5
1. Sozialversicherungspflichtig beschäftigte Einpendler in das Land Brandenburg am 30.06.2003 nach Wohnort sowie Altersgruppen und Geschlecht	8
2. Sozialversicherungspflichtig beschäftigte Auspendler des Landes Brandenburg am 30.06.2003 nach Arbeitsort sowie Altersgruppen und Geschlecht	9
3. Sozialversicherungspflichtig Beschäftigte im Land Brandenburg am 30.06.2003 nach Verwaltungsbezirken, Arbeitsort- bzw. Wohnortkreis sowie Pendlersaldo	10
4. Anteil der einpendelnden sozialversicherungspflichtig Beschäftigten an den insgesamt sozialversicherungspflichtig Beschäftigten der kreisfreien Städte bzw. Landkreise am 30.06.2003	11
5. Anteil der auspendelnden sozialversicherungspflichtig Beschäftigten an den insgesamt sozialversicherungspflichtig Beschäftigten der kreisfreien Städte bzw. Landkreise am 30.06.2003	12
6. Sozialversicherungspflichtig Beschäftigte mit Wohnort im Land Brandenburg am 30.06.2003 nach Lage des Arbeitsortes sowie Geschlecht, Stellung im Beruf und Wirtschaftsabschnitten	13
7. Sozialversicherungspflichtig beschäftigte Einpendler im Land Brandenburg am 30.06.2003 nach Arbeitsort- und Wohnortkreis sowie Altersgruppen und Geschlecht	32
8. Sozialversicherungspflichtig beschäftigte Auspendler im Land Brandenburg am 30.06.2003 nach Wohnort- und Arbeitsortkreis sowie Altersgruppen und Geschlecht	50
9. Gesamtübersicht über sozialversicherungspflichtig Beschäftigte am 30.06.2003 nach Wohnort- und Arbeitsortkreisen, Pendlerverhalten, Pendlersaldo, sowie Beschäftigte, die im Wohnortkreis arbeiten	68
10. Sozialversicherungspflichtig beschäftigte Einpendler von Berlin in das Land Brandenburg am 30.06.2003 nach Arbeitsortkreis sowie Altersgruppen und Geschlecht	70
11. Sozialversicherungspflichtig beschäftigte Auspendler des Landes Brandenburg nach Berlin am 30.06.2003 nach Wohnortkreis sowie Altersgruppen und Geschlecht	71

Hinweis

Alle Ergebnisse ab dem II. Quartal 1999 gelten grundsätzlich für einen Zeitraum von drei Jahren als „vorläufig“ und können - bei erkennbar wichtigem Berichtigungsbedarf - binnen dieses Zeitraums von der Bundesagentur für Arbeit korrigiert werden.

Nach Ablauf dieser Frist erhalten die Ergebnisse automatisch den Status „endgültige Ergebnisse“.

Der Auswertungsstand dieser Veröffentlichung ist Dezember 2003.

Für die Erstellung der Ergebnisse ab 31.03.2003 wurde ein neues Plausibilitätsprogramm eingesetzt.

Damit ergibt sich die Eckzahl der Beschäftigten insgesamt aus der Summe der Ausprägungen eines Merkmals einschließlich der Fälle mit ungültigen oder fehlenden Codierungen.

Tabelle 3 dieser korrigierten Ausgabe enthält aufgrund von Zuordnungsproblemen keine Angaben für den engeren Verflechtungsraum und für den äußeren Entwicklungsraum.

Zeichenerklärung (nach DIN 55 301)

- nichts vorhanden (genau null)
- . Zahlenwert unbekannt oder geheim zu halten
- X Tabellenfach gesperrt, weil Aussage nicht sinnvoll

Vorbemerkungen

Mit Wirkung vom 1. Januar 1973 ist das integrierte Meldeverfahren zur Sozialversicherung (gesetzliche Kranken- und Rentenversicherung) und zur BA (Arbeitslosenversicherung) eingeführt und damit die Möglichkeit zum Aufbau einer neuen Beschäftigtenstatistik geschaffen worden. Dieses Verfahren verlangt von den Arbeitgebern für alle sozialversicherungspflichtig beschäftigten Arbeitnehmer eine einheitliche und automationsgerechte Lieferung von Meldungen über demographische, wirtschaftliche und sozialversicherungsrechtliche Tatbestände der Versicherten.

Die gesetzliche Grundlage zur Durchführung der Beschäftigtenstatistik bildet seit dem 1. Januar 1998 das Dritte Buch Sozialgesetzbuch – Arbeitsförderung – (SGB III) vom 24. März 1997 (BGBl. I S. 594), zuletzt geändert durch Gesetz vom 24. März 1999 (BGBl. I S. 396), die Zweite Verordnung über die Erfassung von Daten für die Träger der Sozialversicherung und für die BA (Zweite Datenerfassungs-Verordnung - 2. DEVO) vom 29. Mai 1980 (BGBl. I S. 593) sowie die Zweite Verordnung über die Datenübermittlung auf maschinell verwertbaren Datenträgern im Bereich der Sozialversicherung und der BA (Zweite Datenübermittlungs-Verordnung - 2. DÜVO) vom 29. Mai 1980 (BGBl. I S. 616).

Mit Wirkung vom 01.01.1999 trat eine Neuregelung des Meldeverfahrens zur Sozialversicherung durch die Datenerfassungs- und -übermittlungsverordnung (DEÜV) und mit Wirkung vom 01.04.1999 das „Gesetz zur Neuregelung der geringfügigen Beschäftigungsverhältnisse“ in Kraft.

Gemäß §282a Abs.1 SGB III stellt die BA den Statistischen Ämtern des Bundes und der Länder zu Auswertungs- und Veröffentlichungszwecken anonymisierte Einzeldaten zu sozialversicherungspflichtig Beschäftigten zur Verfügung.

Allgemeine und methodische Erläuterungen zum Meldesystem in der Sozialversicherung

Auskunftspflichtige

Auskunftspflichtige sind die Arbeitgeber. Sie müssen an die Träger der gesetzlichen Kranken- und Rentenversicherungen sowie an die BA Meldungen verschiedenen Inhalts erstatten über die in ihrem Betrieb sozialversicherungspflichtig Beschäftigten.

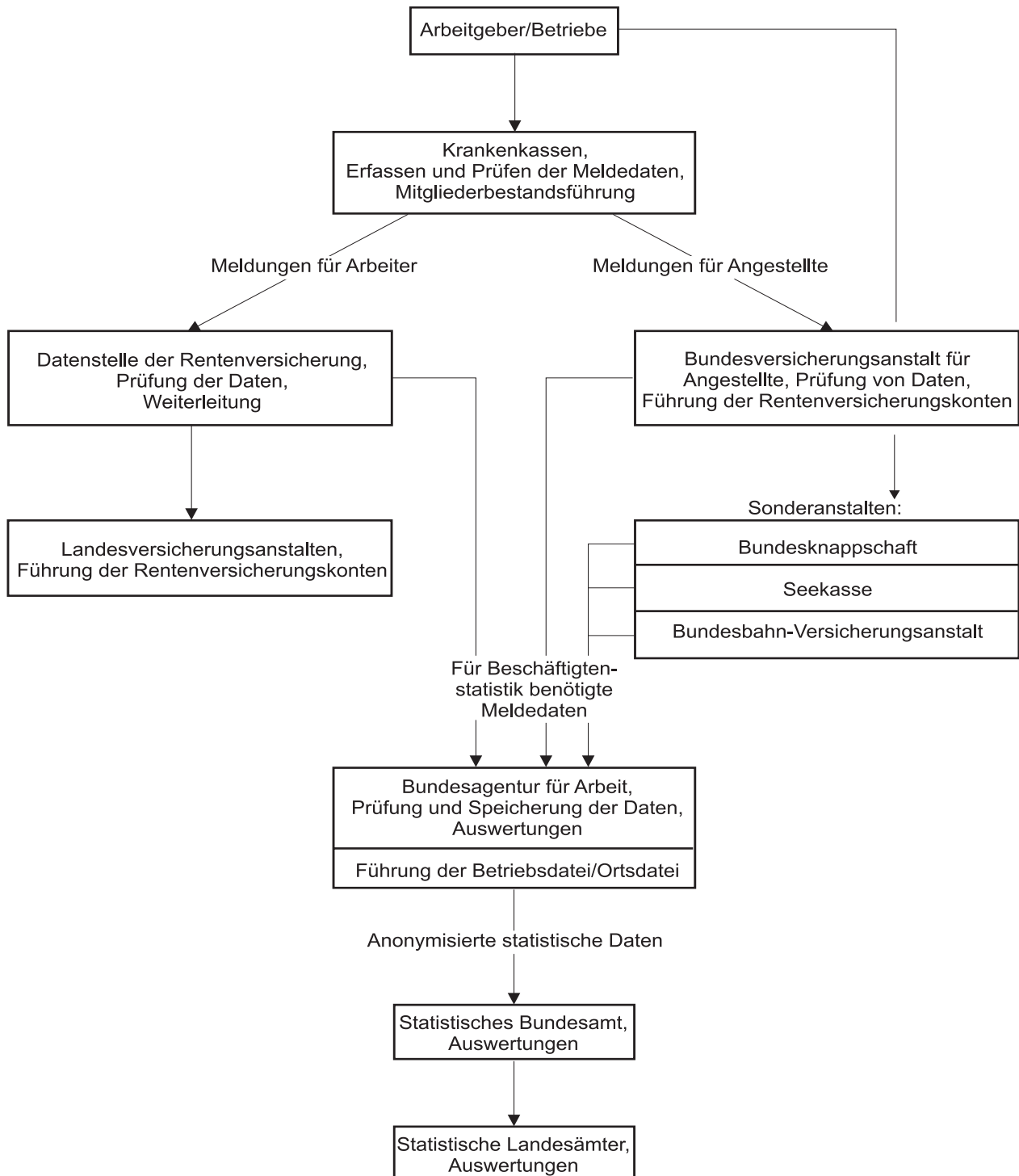
Die Träger der gesetzlichen Kranken- und Rentenversicherungen und die BA haben zu diesem Zweck einen Datenverbund geschlossen, der eine gemeinsame Datenerfassung und einen gegenseitigen Datenaustausch zum Inhalt hat. Als Voraussetzung dazu wurden neue Meldebelege entwickelt, deren Daten maschinell gelesen, auf individuellen Konten fortlaufend gespeichert und für statistische Zwecke in einer Versichertendatei weiterverarbeitet werden. Die Meldung kann von den Arbeitgebern entweder auf maschinenlesbaren Vordrucken oder auf anderen maschinell auswertbaren Datenträgern erstattet werden. Meldepflichten, Form, Inhalt und Fristen für die Meldungen an die Träger der Sozialversicherung und die BA sind seit dem 1. Januar 1999 durch Artikel 1 der Verordnung zur Neuregelung des Meldeverfahrens in der Sozialversicherung vom 10.02.1998 (BGBl. I S. 343) gesetzlich geregelt.

Erfasster Personenkreis

Nach der DEVO (§2) sind von den Arbeitgebern Meldungen zu erstatten für alle „Arbeitnehmer einschl. der zu ihrer Berufsausbildung Beschäftigten, die krankenversicherungspflichtig, rentenversicherungspflichtig oder beitragspflichtig nach dem Arbeitsförderungsgesetz sind oder für die Beitragsanteile zu den gesetzlichen Rentenversicherungen zu entrichten sind“, kurz, über alle in ihrem Betrieb sozialversicherungspflichtig Beschäftigten.

Aus dieser Abgrenzung heraus ergibt sich, dass in der Beschäftigtenstatistik in der Regel alle Arbeiter und Angestellten (einschl. der Beschäftigten in beruflicher Ausbildung), zusammen rund 80 Prozent aller Erwerbstätigen, erfasst werden. Unberücksichtigt bleiben Beamte, Selbstständige und mithelfende Familienangehörige.

Meldeweg der Daten im Meldeverfahren zur Sozialversicherung und zur Bundesagentur für Arbeit



Meldeverfahren

Seit Inkrafttreten der 2. Datenerfassungs-Verordnung (2. DEVO) werden Anmeldungen, Abmeldungen, Unterbrechungsmeldungen sowie Jahresmeldungen für Arbeiter und Angestellte auf einheitlichen Meldebelegen („Versicherungsnachweisen“) vorgenommen. Die Arbeitgeber senden die Meldeformulare an die zuständigen Träger der Krankenkassen. Diese prüfen die Meldungen und leiten die Unterlagen an die Datenerfassungsstellen der Rentenversicherungsträger weiter.

Nach der maschinellen Bearbeitung der Meldungen bei den zuständigen Stellen der Rentenversicherungsträger werden die Datenträger der BA zur weiteren Aufbereitung und Auswertung übermittelt. Anonymisierte Auszüge aus diesen Datensätzen werden für statistische Zwecke dem Statistischen Bundesamt zur Verfügung gestellt und von dort an die statistischen Landesämter weitergeleitet

Erhebungsmerkmale

Bei der Beschäftigtenstatistik werden folgende Merkmale in die Auswertung einbezogen:

- Alter
- Geschlecht
- Staatsangehörigkeit
- ausgeübte Tätigkeit
- Stellung im Beruf
- Ausbildung
- Wirtschaftszweig
- Arbeitsort
- Wohnort

Diese Merkmale können, bis auf den Wirtschaftszweig und Arbeitsort, den Versicherungsnachweisen direkt entnommen werden.

Durch die BA wurde zur Ergänzung der gewonnenen Daten eine Betriebsdatei aufgebaut. Sie hat zu diesem Zweck an jeden Betrieb eine Betriebsnummer vergeben.

Die Betriebe werden als örtliche Einheit definiert. Niederlassungen eines Unternehmens können zu einem Betrieb zusammengefasst werden, sofern sie in derselben Gemeinde liegen, denselben wirtschaftlichen Schwerpunkt haben und die Meldungen zur Sozialversicherung von einer zentralen Stelle abgegeben werden. Befindet sich die Niederlassung eines Betriebes nicht am Ort des Stammsitzes, kann es im Falle einer zentralen Abrechnung zu Abweichungen zwischen den am Arbeitsort tätigen und erfassten sozialversicherungspflichtig Beschäftigten kommen.

Neben der Betriebsnummer enthält die Betriebsdatei insbesondere den Wirtschaftszweig und den Postortschlüssel (Zustellbezirk) des Betriebssitzes. Durch die Vorbeiführung an einer sogenannten Ortsdatei kann der amtliche Gemeindeschlüssel für den Betriebssitz ermittelt werden.

Mit Hilfe dieser beiden Dateien ist die Auswertung der Beschäftigtenstatistik nach Wirtschaftszweigen und Arbeitsort möglich.

Definitionen von Begriffen und Merkmalen

Alter

Die Berechnung des Alters erfolgt nach der „Altersjahrmethode“. Bei dieser Berechnung wird aus dem Geburtsdatum und dem Berichtsstichtag exakt ermittelt, welches Altersjahr der Beschäftigte am Berichtsstichtag vollendet hatte.

Arbeiter/ Angestellte (zusammengefasste Gliederung)

Die Differenzierung der sozialversicherungspflichtig beschäftigten Arbeitnehmer nach Arbeitern und Angestellten erfolgt nach der Zugehörigkeit des Beschäftigten zum jeweiligen Träger der Rentenversicherung.

Äußerer Entwicklungsraum Brandenburg

Der äußere Entwicklungsraum Brandenburg umfasst die Gemeinden des Landes Brandenburg, die nicht zum engeren Verflechtungsraum gehören.

Auspendler

Sozialversicherungspflichtig Beschäftigte, die nicht im Wohnortkreis arbeiten.

Beschäftigte in beruflicher Ausbildung

Personen, die als Auszubildende oder zu ihrer Ausbildung im Angestellten- oder Arbeiterverhältnis beschäftigt sind. Zu diesem Kreis zählen neben den Auszubildenden nach dem Berufsbildungsgesetz vom 14. August 1969 (BbiG) auch Anlernlinge, Praktikanten, Volontäre, Schüler an Schulen des Gesundheitswesens sowie Teilnehmer an den von der BA geförderten Maßnahmen zur beruflichen Fortbildung, Umschulung und betrieblichen Einarbeitung.

Einpendler

Sozialversicherungspflichtig Beschäftigte, die nicht im Arbeitsortkreis wohnen bzw. (mit Haupt- oder Nebenwohnsitz) gemeldet sind.

Engerer Verflechtungsraum Berlin-Brandenburg

Der engere Verflechtungsraum Berlin-Brandenburg ist Teil des gemeinsamen Planungsraumes beider Länder und wird aus Berlin und dem zusammenhängenden Teilraum des Landes Brandenburg gebildet, der strukturell am engsten mit dem Land Berlin verbunden ist. In dieser Veröffentlichung sind beim engeren Verflechtungsraum nur die Angaben des Landes Brandenburg enthalten.

Pendlersaldo

Einpendler abzüglich Auspendler bzw. Beschäftigte am Arbeitsort abzüglich Beschäftigte am Wohnort ergeben den Pendlersaldo.

Eine positive Differenz weist einen Einpendlerüberschuss, eine negative Differenz einen Auspendlerüberschuss aus.

Sozialversicherungspflichtig Beschäftigte

Arbeitnehmer einschl. der zu ihrer Berufsausbildung Beschäftigten (Auszubildende u. a.), die kranken-, renten-, pflegeversicherungspflichtig und/oder beitragspflichtig nach dem Recht der Arbeitsförderung sind oder für die von den Arbeitgebern Beitragsanteile nach dem Recht der Arbeitsförderung zu entrichten sind. Zu diesem Personenkreis gehören: Arbeiter, Angestellte und Auszubildende.

Wirtschaftszweig

Die Zuordnung der Beschäftigten erfolgt nach dem wirtschaftlichen Schwerpunkt des Betriebes (örtliche Einheit), in dem der sozialversicherungspflichtige Arbeitnehmer beschäftigt ist. In dieser Veröffentlichung erfolgt die Darstellung der Ergebnisse nach der Klassifikation der Wirtschaftszweige, Ausgabe 2003 (WZ 2003).

Engerer Verflechtungsraum Brandenburg-Berlin und Äußerer Entwicklungsraum Brandenburg



1. Sozialversicherungspflichtig beschäftigte Einpendler in das Land Brandenburg am 30.06.2003 nach Wohnort sowie Altersgruppen und Geschlecht

Wohnort	Einpendler			davon im Alter von ... bis unter ... Jahren					
				unter 30		30 - 45		45 und älter	
	insgesamt	Männer	Frauen	Männer	Frauen	Männer	Frauen	Männer	Frauen
Baden-Württemberg	563	402	161	93	51	185	73	124	37
Bayern	764	533	231	105	84	256	95	172	52
Berlin	54 825	34 963	19 862	6 222	4 820	17 066	9 423	11 675	5 619
Bremen	107	76	31	12	9	40	16	24	6
Hamburg	270	178	92	42	28	86	52	50	12
Hessen	413	295	118	59	40	142	53	94	25
Mecklenburg-Vorpommern	5 755	4 011	1 744	874	468	1 753	750	1 384	526
Niedersachsen	1 081	773	308	146	91	339	143	288	74
Nordrhein-Westfalen	1 414	1 028	386	144	94	521	190	363	102
Rheinland-Pfalz	339	238	101	46	41	108	37	84	23
Saarland	54	37	17	.	6	21	4	.	7
Sachsen	13 481	9 361	4 120	1 495	1 030	3 982	1 641	3 884	1 449
Sachsen-Anhalt	6 866	4 680	2 186	764	602	2 214	1 006	1 702	578
Schleswig-Holstein	391	273	118	53	36	139	51	81	31
Thüringen	1 583	1 128	455	154	100	578	215	396	140
Ausland	339	226	113	52	51	102	40	72	22
Insgesamt ¹⁾	88 588	58 384	30 204	10 373	7 620	27 573	13 840	20 438	8 744

1) Einschließlich Wohnort unbekannt

2. Sozialversicherungspflichtig beschäftigte Auspendler des Landes Brandenburg am 30.06.2003 nach Arbeitsort sowie Altersgruppen und Geschlecht

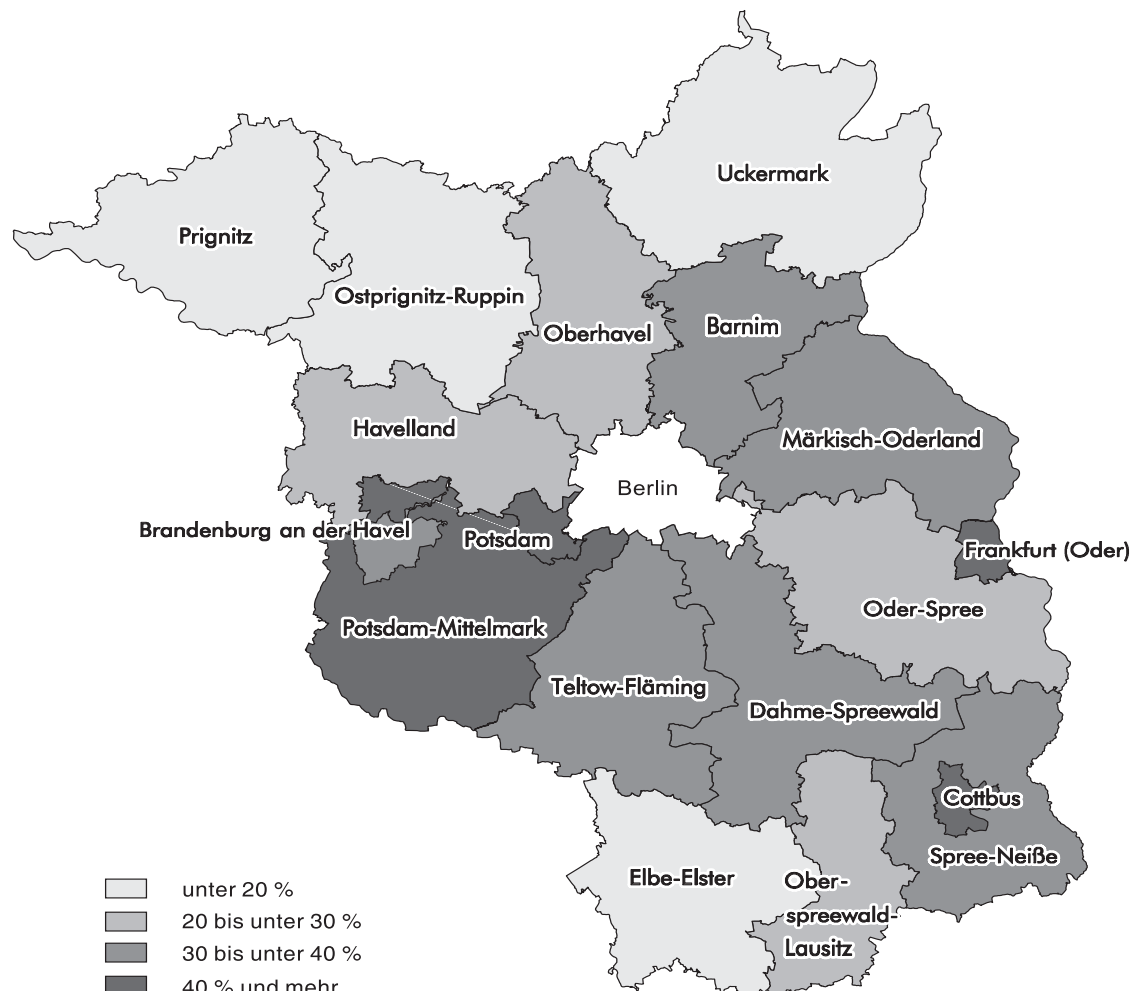
Arbeitsort	Auspendler			davon im Alter von ... bis unter ... Jahren					
				unter 30		30 - 45		45 und älter	
	insgesamt	Männer	Frauen	Männer	Frauen	Männer	Frauen	Männer	Frauen
Baden-Württemberg	5 243	3 987	1 256	1 176	704	1 814	377	997	175
Bayern	6 391	4 813	1 578	1 564	853	2 068	481	1 181	244
Berlin	146 270	73 467	72 803	12 512	16 094	35 043	34 332	25 912	22 377
Bremen	484	376	108	89	59	178	32	109	17
Hamburg	2 795	1 979	816	555	461	840	212	584	143
Hessen	3 841	2 656	1 185	673	510	1 186	443	797	232
Mecklenburg-Vorpommern	6 057	3 747	2 310	796	738	1 636	990	1 315	582
Niedersachsen	5 507	4 151	1 356	1 150	713	1 808	416	1 193	227
Nordrhein-Westfalen	7 771	5 628	2 143	1 100	907	2 620	778	1 908	458
Rheinland-Pfalz	1 167	872	295	206	137	404	93	262	65
Saarland	318	265	53	39	21	145	20	81	12
Sachsen	13 735	9 172	4 563	1 817	1 359	4 280	1 983	3 075	1 221
Sachsen-Anhalt	7 271	4 831	2 440	781	540	2 159	1 039	1 891	861
Schleswig-Holstein	2 273	1 600	673	471	391	648	173	481	109
Thüringen	1 743	1 288	455	182	84	568	213	538	158
Insgesamt	210 866	118 832	92 034	23 111	23 571	55 397	41 582	40 324	26 881

3. Sozialversicherungspflichtig Beschäftigte im Land Brandenburg am 30.06.2003 nach Verwaltungsbezirken, Arbeitsort- bzw. Wohnortkreis sowie Pendlersaldo

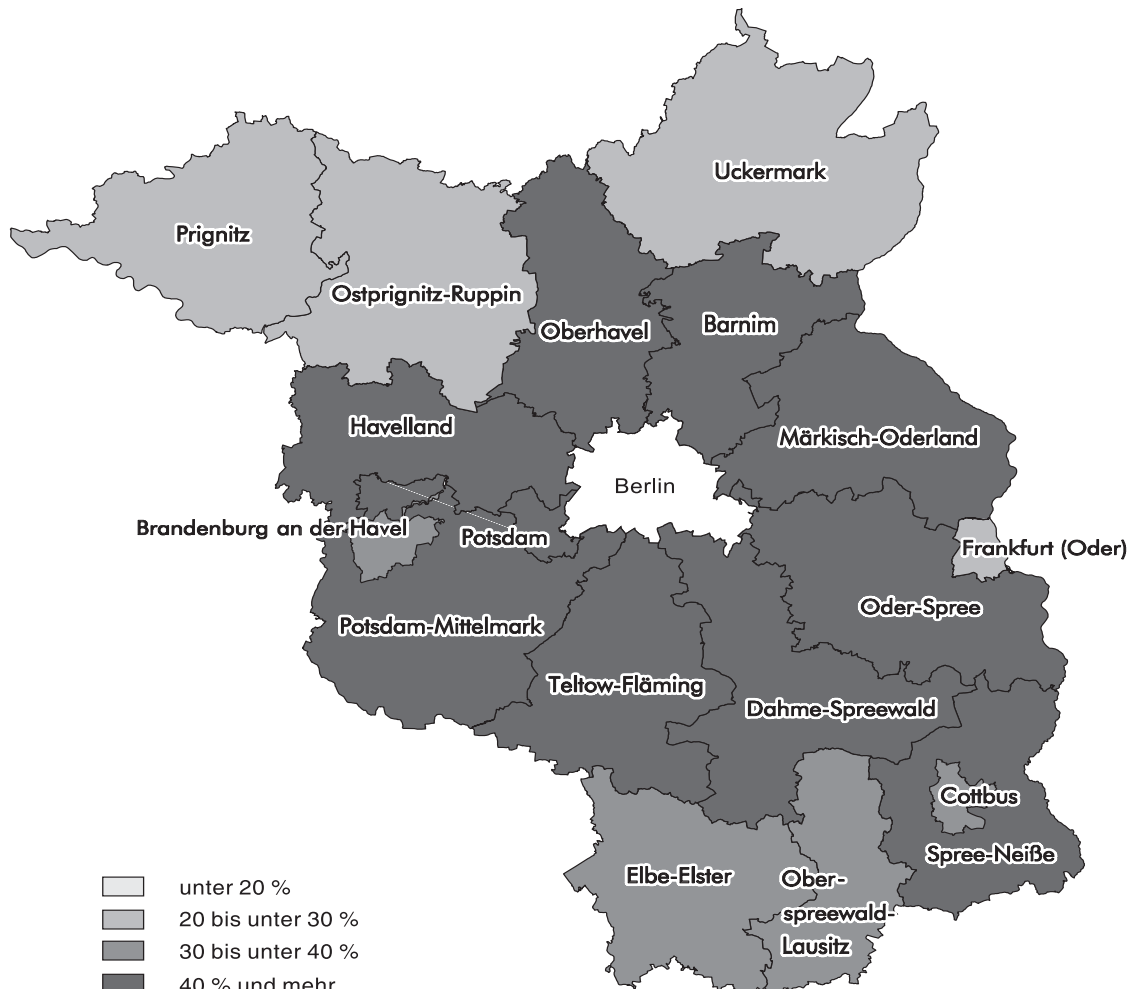
Schlüssel Nr.	Verwaltungsbezirk	Arbeitsortkreis			Wohnortkreis			
		insgesamt	darunter mit Wohnort außerhalb des Kreises (Einpendler) ¹⁾		insgesamt	darunter mit Arbeitsort außerhalb des Kreises (Auspendler)		Pendler- saldo
			Anzahl	Prozent		Anzahl	Prozent	
	Kreisfreie Städte							
12 051 000	Brandenburg an der Havel	24 819	9 233	37,2	23 463	7 877	33,6	+ 1 356
12 052 000	Cottbus	46 472	24 279	52,2	33 781	11 588	34,3	+ 12 691
12 053 000	Frankfurt (Oder)	28 862	13 040	45,2	21 561	5 739	26,6	+ 7 301
12 054 000	Potsdam	63 448	37 399	58,9	48 278	22 229	46,0	+ 15 170
	Landkreise							
12 060 000	Barnim	41 257	12 410	30,1	57 470	28 623	49,8	- 16 213
12 061 000	Dahme-Spreewald	45 103	16 856	37,4	55 025	26 778	48,7	- 9 922
12 062 000	Elbe-Elster	31 498	4 719	15,0	39 386	12 607	32,0	- 7 888
12 063 000	Havelland	34 179	8 881	26,0	49 519	24 221	48,9	- 15 340
12 064 000	Märkisch-Oderland	45 203	14 237	31,5	63 720	32 754	51,4	- 18 517
12 065 000	Oberhavel	47 240	13 757	29,1	66 417	32 934	49,6	- 19 177
12 066 000	Oberspreewald-Lausitz	35 965	9 579	26,6	42 094	15 708	37,3	- 6 129
12 067 000	Oder-Spree	49 683	10 681	21,5	64 954	25 952	40,0	- 15 271
12 068 000	Ostprignitz-Ruppin	32 490	5 535	17,0	36 223	9 268	25,6	- 3 733
12 069 000	Potsdam-Mittelmark	56 513	25 188	44,6	75 672	44 347	58,6	- 19 159
12 070 000	Prignitz	25 388	4 018	15,8	28 599	7 229	25,3	- 3 211
12 071 000	Spree-Neiße	39 599	14 103	35,6	47 829	22 333	46,7	- 8 230
12 072 000	Teltow-Fläming	47 703	16 552	34,7	57 518	26 367	45,8	- 9 815
12 073 000	Uckermark	37 513	3 985	10,6	43 704	10 176	23,3	- 6 191
12 000 000	Land Brandenburg	732 935	244 452	33,4	855 213	366 730	42,9	- 122 278

1) Einschließlich Wohnort unbekannt

4. Anteil der einpendelnden sozialversicherungspflichtig Beschäftigten an den insgesamt sozialversicherungspflichtig Beschäftigten der kreisfreien Städte bzw. Landkreise am 30.06.2003



**5. Anteil der auspendelnden sozialversicherungspflichtig Beschäftigten
an den insgesamt sozialversicherungspflichtig Beschäftigten
der kreisfreien Städte bzw. Landkreise am 30.06.2003**



**6. Sozialversicherungspflichtig Beschäftigte mit Wohnort im Land Brandenburg am 30.06.2003
nach Lage des Arbeitsortes sowie Geschlecht, Stellung im Beruf und Wirtschaftsabschnitten**

Geschlecht Stellung im Beruf Wirtschaftsabschnitt ¹⁾	Insgesamt	davon mit Arbeitsort			
		innerhalb derselben Gemeinde	in einer anderen Gemeinde desselben Kreises	in einem anderen Kreis des Landes Brandenburg	in einem anderen Bundesland
	Land Brandenburg				
Beschäftigte insgesamt	855 213	284 399	204 084	155 864	210 866
Männer	438 789	129 304	107 329	83 324	118 832
Frauen	416 424	155 095	96 755	72 540	92 034
Stellung im Beruf					
Arbeiter	379 786	126 749	106 424	67 735	78 878
darunter in beruflicher Ausbildung	31 470	8 118	8 228	9 380	5 744
Angestellte	475 427	157 650	97 660	88 129	131 988
darunter in beruflicher Ausbildung	24 619	5 408	4 783	6 516	7 912
Wirtschaftsabschnitt					
Land- und Forstwirtschaft, Fischerei	28 967	12 908	10 583	3 407	2 069
Produzierendes Gewerbe	227 652	74 278	62 939	36 028	54 407
Bergbau	4 827	898	1 575	1 578	776
Verarbeitendes Gewerbe	125 793	43 687	33 634	16 414	32 058
Energie- und Wasserversorgung	11 834	3 951	2 154	3 217	2 512
Baugewerbe	85 198	25 742	25 576	14 819	19 061
Handel, Gastgewerbe und Verkehr	203 910	61 514	49 886	37 176	55 334
Handel	117 138	36 902	29 813	20 308	30 115
Gastgewerbe	24 354	9 415	5 655	3 397	5 887
Verkehr und Nachrichtenübermittlung	62 418	15 197	14 418	13 471	19 332
Sonstige Dienstleistungen	394 595	135 679	80 653	79 238	99 025
Kredit- und Versicherungsgewerbe	20 177	4 104	3 392	3 778	8 903
Grundstückswesen, Vermietung, Dienstleistungen für Unternehmen	95 528	23 822	13 329	18 669	39 708
Öffentliche Verwaltung	87 488	34 934	20 424	17 450	14 680
Öffentliche und private Dienstleistungen	191 402	72 819	43 508	39 341	35 734

1) Klassifikation der Wirtschaftszweige, Ausgabe 2003 (WZ 2003)

**6. Sozialversicherungspflichtig Beschäftigte mit Wohnort im Land Brandenburg am 30.06.2003
nach Lage des Arbeitsortes sowie Geschlecht, Stellung im Beruf und Wirtschaftsabschnitten**

Geschlecht Stellung im Beruf Wirtschaftsabschnitt ¹⁾	Insgesamt	davon mit Arbeitsort			
		innerhalb derselben Gemeinde	in einer anderen Gemeinde desselben Kreises	in einem anderen Kreis des Landes Brandenburg	in einem anderen Bundesland
	Brandenburg an der Havel				
Beschäftigte insgesamt	23 463	15 586	-	5 136	2 741
Männer	11 950	7 489	-	2 767	1 694
Frauen	11 513	8 097	-	2 369	1 047
Stellung im Beruf					
Arbeiter	10 639	7 054	-	2 366	1 219
darunter in beruflicher Ausbildung	830	536	-	247	47
Angestellte	12 824	8 532	-	2 770	1 522
darunter in beruflicher Ausbildung	780	354	-	269	157
Wirtschaftsabschnitt					
Land- und Forstwirtschaft, Fischerei	301	135	-	146	20
Produzierendes Gewerbe	6 807	4 913	-	1 175	719
Bergbau	9	-	-	5	4
Verarbeitendes Gewerbe	4 326	3 334	-	596	396
Energie- und Wasserversorgung	316	227	-	70	19
Baugewerbe	2 156	1 352	-	504	300
Handel, Gastgewerbe und Verkehr	5 180	2 909	-	1 469	802
Handel	2 909	1 617	-	900	392
Gastgewerbe	795	542	-	166	87
Verkehr und Nachrichtenübermittlung	1 476	750	-	403	323
Sonstige Dienstleistungen	11 175	7 629	-	2 346	1 200
Kredit- und Versicherungsgewerbe	419	195	-	121	103
Grundstückswesen, Vermietung, Dienstleistungen für Unternehmen	2 688	1 401	-	602	685
Öffentliche Verwaltung	1 925	1 390	-	420	115
Öffentliche und private Dienstleistungen	6 143	4 643	-	1 203	297

1) Klassifikation der Wirtschaftszweige, Ausgabe 2003 (WZ 2003)

**6. Sozialversicherungspflichtig Beschäftigte mit Wohnort im Land Brandenburg am 30.06.2003
nach Lage des Arbeitsortes sowie Geschlecht, Stellung im Beruf und Wirtschaftsabschnitten**

Geschlecht Stellung im Beruf Wirtschaftsabschnitt ¹⁾	Insgesamt	davon mit Arbeitsort			
		innerhalb derselben Gemeinde	in einer anderen Gemeinde desselben Kreises	in einem anderen Kreis des Landes Brandenburg	in einem anderen Bundesland
		Cottbus			
Beschäftigte insgesamt	33 781	22 193	-	7 799	3 789
Männer	16 813	9 154	-	4 935	2 724
Frauen	16 968	13 039	-	2 864	1 065
Stellung im Beruf					
Arbeiter	12 706	7 018	-	3 949	1 739
darunter in beruflicher Ausbildung	1 127	741	-	286	100
Angestellte	21 075	15 175	-	3 850	2 050
darunter in beruflicher Ausbildung	1 059	661	-	213	185
Wirtschaftsabschnitt					
Land- und Forstwirtschaft, Fischerei	423	180	-	200	43
Produzierendes Gewerbe	7 453	3 000	-	3 344	1 109
Bergbau	848	-	-	809	39
Verarbeitendes Gewerbe	2 714	1 321	-	835	558
Energie- und Wasserversorgung	1 355	568	-	716	71
Baugewerbe	2 536	1 111	-	984	441
Handel, Gastgewerbe und Verkehr	7 826	5 120	-	1 680	1 026
Handel	3 973	2 400	-	1 147	426
Gastgewerbe	997	626	-	232	139
Verkehr und Nachrichtenübermittlung	2 856	2 094	-	301	461
Sonstige Dienstleistungen	18 076	13 893	-	2 574	1 609
Kredit- und Versicherungsgewerbe	621	460	-	51	110
Grundstückswesen, Vermietung, Dienstleistungen für Unternehmen	4 324	2 568	-	762	994
Öffentliche Verwaltung	4 204	3 525	-	562	117
Öffentliche und private Dienstleistungen	8 927	7 340	-	1 199	388

1) Klassifikation der Wirtschaftszweige, Ausgabe 2003 (WZ 2003)

**6. Sozialversicherungspflichtig Beschäftigte mit Wohnort im Land Brandenburg am 30.06.2003
nach Lage des Arbeitsortes sowie Geschlecht, Stellung im Beruf und Wirtschaftsabschnitten**

Geschlecht Stellung im Beruf Wirtschaftsabschnitt ¹⁾	Insgesamt	davon mit Arbeitsort			
		innerhalb derselben Gemeinde	in einer anderen Gemeinde desselben Kreises	in einem anderen Kreis des Landes Brandenburg	in einem anderen Bundesland
	Frankfurt (Oder)				
Beschäftigte insgesamt	21 561	15 822	-	3 506	2 233
Männer	10 338	6 792	-	2 144	1 402
Frauen	11 223	9 030	-	1 362	831
Stellung im Beruf					
Arbeiter	7 235	4 906	-	1 437	892
darunter in beruflicher Ausbildung	660	472	-	109	79
Angestellte	14 326	10 916	-	2 069	1 341
darunter in beruflicher Ausbildung	726	433	-	126	167
Wirtschaftsabschnitt					
Land- und Forstwirtschaft, Fischerei	214	136	-	63	15
Produzierendes Gewerbe	3 934	2 351	-	1 115	468
Bergbau	5	.	-	.	.
Verarbeitendes Gewerbe	1 693	944	-	477	272
Energie- und Wasserversorgung	434	.	-	.	.
Baugewerbe	1 802	1 153	-	462	187
Handel, Gastgewerbe und Verkehr	4 695	3 250	-	802	643
Handel	2 504	1 741	-	497	266
Gastgewerbe	515	328	-	95	92
Verkehr und Nachrichtenübermittlung	1 676	1 181	-	210	285
Sonstige Dienstleistungen	12 718	10 085	-	1 526	1 107
Kredit- und Versicherungsgewerbe	484	303	-	65	116
Grundstückswesen, Vermietung, Dienstleistungen für Unternehmen	3 051	1 996	-	451	604
Öffentliche Verwaltung	2 942	2 570	-	307	65
Öffentliche und private Dienstleistungen	6 241	5 216	-	703	322

1) Klassifikation der Wirtschaftszweige, Ausgabe 2003 (WZ 2003)

**6. Sozialversicherungspflichtig Beschäftigte mit Wohnort im Land Brandenburg am 30.06.2003
nach Lage des Arbeitsortes sowie Geschlecht, Stellung im Beruf und Wirtschaftsabschnitten**

Geschlecht Stellung im Beruf Wirtschaftsabschnitt ¹⁾	Insgesamt	davon mit Arbeitsort			
		innerhalb derselben Gemeinde	in einer anderen Gemeinde desselben Kreises	in einem anderen Kreis des Landes Brandenburg	in einem anderen Bundesland
		Potsdam			
Beschäftigte insgesamt	48 278	26 049	-	10 213	12 016
Männer	23 309	10 782	-	5 862	6 665
Frauen	24 969	15 267	-	4 351	5 351
Stellung im Beruf					
Arbeiter	15 728	8 027	-	4 129	3 572
darunter in beruflicher Ausbildung	1 231	736	-	298	197
Angestellte	32 550	18 022	-	6 084	8 444
darunter in beruflicher Ausbildung	1 369	713	-	261	395
Wirtschaftsabschnitt					
Land- und Forstwirtschaft, Fischerei	374	118	-	184	72
Produzierendes Gewerbe	7 387	2 661	-	2 376	2 350
Bergbau	23	-	-	18	5
Verarbeitendes Gewerbe	3 758	985	-	1 263	1 510
Energie- und Wasserversorgung	727	526	-	122	79
Baugewerbe	2 879	1 150	-	973	756
Handel, Gastgewerbe und Verkehr	11 104	5 231	-	2 826	3 047
Handel	6 072	2 761	-	1 543	1 768
Gastgewerbe	1 709	1 112	-	234	363
Verkehr und Nachrichtenübermittlung	3 323	1 358	-	1 049	916
Sonstige Dienstleistungen	29 411	18 037	-	4 827	6 547
Kredit- und Versicherungsgewerbe	1 483	791	-	98	594
Grundstückswesen, Vermietung, Dienstleistungen für Unternehmen	8 469	3 964	-	1 509	2 996
Öffentliche Verwaltung	6 047	4 280	-	1 152	615
Öffentliche und private Dienstleistungen	13 412	9 002	-	2 068	2 342

1) Klassifikation der Wirtschaftszweige, Ausgabe 2003 (WZ 2003)

**6. Sozialversicherungspflichtig Beschäftigte mit Wohnort im Land Brandenburg am 30.06.2003
nach Lage des Arbeitsortes sowie Geschlecht, Stellung im Beruf und Wirtschaftsabschnitten**

Geschlecht Stellung im Beruf Wirtschaftsabschnitt ¹⁾	Insgesamt	davon mit Arbeitsort			
		innerhalb derselben Gemeinde	in einer anderen Gemeinde desselben Kreises	in einem anderen Kreis des Landes Brandenburg	in einem anderen Bundesland
		Barnim			
Beschäftigte insgesamt	57 470	14 774	14 073	5 836	22 787
Männer	28 567	6 470	7 067	3 369	11 661
Frauen	28 903	8 304	7 006	2 467	11 126
Stellung im Beruf					
Arbeiter	23 537	6 267	6 778	2 676	7 816
darunter in beruflicher Ausbildung	2 101	464	670	340	627
Angestellte	33 933	8 507	7 295	3 160	14 971
darunter in beruflicher Ausbildung	1 762	318	420	285	739
Wirtschaftsabschnitt					
Land- und Forstwirtschaft, Fischerei	1 552	394	671	263	224
Produzierendes Gewerbe	13 153	3 448	3 313	1 484	4 908
Bergbau	60	18	19	14	9
Verarbeitendes Gewerbe	6 650	1 945	1 479	621	2 605
Energie- und Wasserversorgung	709	154	121	101	333
Baugewerbe	5 734	1 331	1 694	748	1 961
Handel, Gastgewerbe und Verkehr	14 130	3 382	3 766	1 467	5 515
Handel	8 260	1 978	2 312	778	3 192
Gastgewerbe	1 741	494	543	176	528
Verkehr und Nachrichtenübermittlung	4 129	910	911	513	1 795
Sonstige Dienstleistungen	28 631	7 550	6 323	2 622	12 136
Kredit- und Versicherungsgewerbe	1 479	234	261	93	891
Grundstückswesen, Vermietung, Dienstleistungen für Unternehmen	6 939	1 179	992	699	4 069
Öffentliche Verwaltung	5 854	1 746	1 550	488	2 070
Öffentliche und private Dienstleistungen	14 359	4 391	3 520	1 342	5 106

1) Klassifikation der Wirtschaftszweige, Ausgabe 2003 (WZ 2003)

**6. Sozialversicherungspflichtig Beschäftigte mit Wohnort im Land Brandenburg am 30.06.2003
nach Lage des Arbeitsortes sowie Geschlecht, Stellung im Beruf und Wirtschaftsabschnitten**

Geschlecht Stellung im Beruf Wirtschaftsabschnitt ¹⁾	Insgesamt	davon mit Arbeitsort			
		innerhalb derselben Gemeinde	in einer anderen Gemeinde desselben Kreises	in einem anderen Kreis des Landes Brandenburg	in einem anderen Bundesland
	Dahme-Spreewald				
Beschäftigte insgesamt	55 025	10 117	18 130	8 906	17 872
Männer	28 016	4 225	9 075	5 030	9 686
Frauen	27 009	5 892	9 055	3 876	8 186
Stellung im Beruf					
Arbeiter	24 108	4 751	9 297	4 136	5 924
darunter in beruflicher Ausbildung	1 835	239	689	492	415
Angestellte	30 917	5 366	8 833	4 770	11 948
darunter in beruflicher Ausbildung	1 486	130	478	364	514
Wirtschaftsabschnitt					
Land- und Forstwirtschaft, Fischerei	2 032	738	949	221	124
Produzierendes Gewerbe	14 058	2 435	4 939	2 220	4 464
Bergbau	84	6	17	34	27
Verarbeitendes Gewerbe	7 912	1 294	2 657	1 205	2 756
Energie- und Wasserversorgung	623	98	193	141	191
Baugewerbe	5 439	1 037	2 072	840	1 490
Handel, Gastgewerbe und Verkehr	15 062	2 452	5 407	2 422	4 781
Handel	8 777	1 544	3 359	1 292	2 582
Gastgewerbe	1 788	476	653	219	440
Verkehr und Nachrichtenübermittlung	4 497	432	1 395	911	1 759
Sonstige Dienstleistungen	23 871	4 491	6 835	4 042	8 503
Kredit- und Versicherungsgewerbe	1 384	141	255	186	802
Grundstückswesen, Vermietung, Dienstleistungen für Unternehmen	5 922	572	1 022	984	3 344
Öffentliche Verwaltung	5 395	1 272	1 714	928	1 481
Öffentliche und private Dienstleistungen	11 170	2 506	3 844	1 944	2 876

1) Klassifikation der Wirtschaftszweige, Ausgabe 2003 (WZ 2003)

**6. Sozialversicherungspflichtig Beschäftigte mit Wohnort im Land Brandenburg am 30.06.2003
nach Lage des Arbeitsortes sowie Geschlecht, Stellung im Beruf und Wirtschaftsabschnitten**

Geschlecht Stellung im Beruf Wirtschaftsabschnitt ¹⁾	Insgesamt	davon mit Arbeitsort			
		innerhalb derselben Gemeinde	in einer anderen Gemeinde desselben Kreises	in einem anderen Kreis des Landes Brandenburg	in einem anderen Bundesland
	Elbe-Elster				
Beschäftigte insgesamt	39 386	12 688	14 091	5 239	7 368
Männer	21 831	6 226	7 553	3 002	5 050
Frauen	17 555	6 462	6 538	2 237	2 318
Stellung im Beruf					
Arbeiter	20 810	6 568	7 548	2 571	4 123
darunter in beruflicher Ausbildung	1 787	311	583	465	428
Angestellte	18 576	6 120	6 543	2 668	3 245
darunter in beruflicher Ausbildung	1 176	144	335	278	419
Wirtschaftsabschnitt					
Land- und Forstwirtschaft, Fischerei	2 081	1 039	747	160	135
Produzierendes Gewerbe	13 469	4 438	4 929	1 361	2 741
Bergbau	265	107	46	60	52
Verarbeitendes Gewerbe	7 976	2 699	2 820	752	1 705
Energie- und Wasserversorgung	427	135	149	80	63
Baugewerbe	4 801	1 497	1 914	469	921
Handel, Gastgewerbe und Verkehr	8 837	2 642	2 903	1 205	2 087
Handel	5 021	1 710	1 839	666	806
Gastgewerbe	810	311	174	65	260
Verkehr und Nachrichtenübermittlung	3 006	621	890	474	1 021
Sonstige Dienstleistungen	14 982	4 563	5 504	2 510	2 405
Kredit- und Versicherungsgewerbe	744	142	357	61	184
Grundstückswesen, Vermietung, Dienstleistungen für Unternehmen	3 253	663	1 016	424	1 150
Öffentliche Verwaltung	4 176	1 564	1 802	537	273
Öffentliche und private Dienstleistungen	6 809	2 194	2 329	1 488	798

1) Klassifikation der Wirtschaftszweige, Ausgabe 2003 (WZ 2003)

**6. Sozialversicherungspflichtig Beschäftigte mit Wohnort im Land Brandenburg am 30.06.2003
nach Lage des Arbeitsortes sowie Geschlecht, Stellung im Beruf und Wirtschaftsabschnitten**

Geschlecht Stellung im Beruf Wirtschaftsabschnitt ¹⁾	Insgesamt	davon mit Arbeitsort			
		innerhalb derselben Gemeinde	in einer anderen Gemeinde desselben Kreises	in einem anderen Kreis des Landes Brandenburg	in einem anderen Bundesland
	Havelland				
Beschäftigte insgesamt	49 519	12 639	12 659	7 341	16 880
Männer	25 199	5 573	6 283	4 331	9 012
Frauen	24 320	7 066	6 376	3 010	7 868
Stellung im Beruf					
Arbeiter	22 051	6 020	6 800	3 495	5 736
darunter in beruflicher Ausbildung	1 729	348	527	517	337
Angestellte	27 468	6 619	5 859	3 846	11 144
darunter in beruflicher Ausbildung	1 194	172	261	258	503
Wirtschaftsabschnitt					
Land- und Forstwirtschaft, Fischerei	1 405	648	516	103	138
Produzierendes Gewerbe	13 780	3 664	3 875	1 835	4 406
Bergbau	70	11	45	5	9
Verarbeitendes Gewerbe	8 878	2 369	2 470	1 038	3 001
Energie- und Wasserversorgung	458	75	70	155	158
Baugewerbe	4 374	1 209	1 290	637	1 238
Handel, Gastgewerbe und Verkehr	12 173	2 797	3 382	1 728	4 266
Handel	7 343	1 825	2 076	884	2 558
Gastgewerbe	1 074	346	231	143	354
Verkehr und Nachrichtenübermittlung	3 756	626	1 075	701	1 354
Sonstige Dienstleistungen	22 158	5 530	4 886	3 675	8 067
Kredit- und Versicherungsgewerbe	1 325	110	134	254	827
Grundstückswesen, Vermietung, Dienstleistungen für Unternehmen	5 553	994	731	984	2 844
Öffentliche Verwaltung	4 884	1 560	1 218	709	1 397
Öffentliche und private Dienstleistungen	10 396	2 866	2 803	1 728	2 999

1) Klassifikation der Wirtschaftszweige, Ausgabe 2003 (WZ 2003)

**6. Sozialversicherungspflichtig Beschäftigte mit Wohnort im Land Brandenburg am 30.06.2003
nach Lage des Arbeitsortes sowie Geschlecht, Stellung im Beruf und Wirtschaftsabschnitten**

Geschlecht Stellung im Beruf Wirtschaftsabschnitt ¹⁾	Insgesamt	davon mit Arbeitsort			
		innerhalb derselben Gemeinde	in einer anderen Gemeinde desselben Kreises	in einem anderen Kreis des Landes Brandenburg	in einem anderen Bundesland
	Märkisch-Oderland				
Beschäftigte insgesamt	63 720	12 658	18 308	11 121	21 633
Männer	31 921	5 482	9 180	6 087	11 172
Frauen	31 799	7 176	9 128	5 034	10 461
Stellung im Beruf					
Arbeiter	26 953	5 769	9 109	4 923	7 152
darunter in beruflicher Ausbildung	2 536	335	832	713	656
Angestellte	36 767	6 889	9 199	6 198	14 481
darunter in beruflicher Ausbildung	1 955	202	396	505	852
Wirtschaftsabschnitt					
Land- und Forstwirtschaft, Fischerei	2 802	1 059	1 359	269	115
Produzierendes Gewerbe	14 527	2 779	4 565	2 429	4 754
Bergbau	47	10	9	16	12
Verarbeitendes Gewerbe	6 600	1 264	1 881	959	2 496
Energie- und Wasserversorgung	637	85	110	85	357
Baugewerbe	7 243	1 420	2 565	1 369	1 889
Handel, Gastgewerbe und Verkehr	15 914	2 856	4 294	2 992	5 772
Handel	9 538	1 919	2 817	1 687	3 115
Gastgewerbe	1 650	393	408	174	675
Verkehr und Nachrichtenübermittlung	4 726	544	1 069	1 131	1 982
Sonstige Dienstleistungen	30 470	5 964	8 087	5 429	10 990
Kredit- und Versicherungsgewerbe	1 707	145	331	223	1 008
Grundstückswesen, Vermietung, Dienstleistungen für Unternehmen	7 304	909	1 168	1 250	3 977
Öffentliche Verwaltung	6 977	1 949	1 937	1 065	2 026
Öffentliche und private Dienstleistungen	14 482	2 961	4 651	2 891	3 979

1) Klassifikation der Wirtschaftszweige, Ausgabe 2003 (WZ 2003)

**6. Sozialversicherungspflichtig Beschäftigte mit Wohnort im Land Brandenburg am 30.06.2003
nach Lage des Arbeitsortes sowie Geschlecht, Stellung im Beruf und Wirtschaftsabschnitten**

Geschlecht Stellung im Beruf Wirtschaftsabschnitt ¹⁾	Insgesamt	davon mit Arbeitsort			
		innerhalb derselben Gemeinde	in einer anderen Gemeinde desselben Kreises	in einem anderen Kreis des Landes Brandenburg	in einem anderen Bundesland
	Oberhavel				
Beschäftigte insgesamt	66 417	15 554	17 929	6 307	26 627
Männer	33 496	6 986	9 261	3 515	13 734
Frauen	32 921	8 568	8 668	2 792	12 893
Stellung im Beruf					
Arbeiter	28 393	7 578	8 919	3 037	8 859
darunter in beruflicher Ausbildung	2 229	430	787	467	545
Angestellte	38 024	7 976	9 010	3 270	17 768
darunter in beruflicher Ausbildung	1 819	272	479	279	789
Wirtschaftsabschnitt					
Land- und Forstwirtschaft, Fischerei	1 533	618	469	300	146
Produzierendes Gewerbe	18 855	5 146	5 453	1 395	6 861
Bergbau	36	4	14	7	11
Verarbeitendes Gewerbe	12 266	3 619	3 526	715	4 406
Energie- und Wasserversorgung	581	129	107	71	274
Baugewerbe	5 972	1 394	1 806	602	2 170
Handel, Gastgewerbe und Verkehr	15 776	3 267	4 213	1 578	6 718
Handel	9 585	2 118	2 360	862	4 245
Gastgewerbe	1 837	537	539	163	598
Verkehr und Nachrichtenübermittlung	4 354	612	1 314	553	1 875
Sonstige Dienstleistungen	30 253	6 523	7 794	3 034	12 902
Kredit- und Versicherungsgewerbe	1 768	126	206	167	1 269
Grundstückswesen, Vermietung, Dienstleistungen für Unternehmen	7 897	1 142	1 430	664	4 661
Öffentliche Verwaltung	7 138	2 080	2 320	705	2 033
Öffentliche und private Dienstleistungen	13 450	3 175	3 838	1 498	4 939

1) Klassifikation der Wirtschaftszweige, Ausgabe 2003 (WZ 2003)

**6. Sozialversicherungspflichtig Beschäftigte mit Wohnort im Land Brandenburg am 30.06.2003
nach Lage des Arbeitsortes sowie Geschlecht, Stellung im Beruf und Wirtschaftsabschnitten**

Geschlecht Stellung im Beruf Wirtschaftsabschnitt ¹⁾	Insgesamt	davon mit Arbeitsort			
		innerhalb derselben Gemeinde	in einer anderen Gemeinde desselben Kreises	in einem anderen Kreis des Landes Brandenburg	in einem anderen Bundesland
	Oberspreewald-Lausitz				
Beschäftigte insgesamt	42 094	12 739	13 647	8 638	7 070
Männer	22 824	5 637	7 601	4 608	4 978
Frauen	19 270	7 102	6 046	4 030	2 092
Stellung im Beruf					
Arbeiter	21 430	5 892	7 677	3 959	3 902
darunter in beruflicher Ausbildung	1 720	315	446	692	267
Angestellte	20 664	6 847	5 970	4 679	3 168
darunter in beruflicher Ausbildung	1 191	208	260	431	292
Wirtschaftsabschnitt					
Land- und Forstwirtschaft, Fischerei	1 247	419	596	167	65
Produzierendes Gewerbe	14 264	3 955	5 243	2 157	2 909
Bergbau	1 107	234	250	252	371
Verarbeitendes Gewerbe	7 953	2 506	3 158	760	1 529
Energie- und Wasserversorgung	595	36	44	307	208
Baugewerbe	4 609	1 179	1 791	838	801
Handel, Gastgewerbe und Verkehr	9 688	3 206	3 055	1 813	1 614
Handel	5 321	2 139	1 566	897	719
Gastgewerbe	1 302	558	338	202	204
Verkehr und Nachrichtenübermittlung	3 065	509	1 151	714	691
Sonstige Dienstleistungen	16 873	5 153	4 743	4 499	2 478
Kredit- und Versicherungsgewerbe	673	160	269	137	107
Grundstückswesen, Vermietung, Dienstleistungen für Unternehmen	3 768	749	867	817	1 335
Öffentliche Verwaltung	3 759	1 492	912	1 174	181
Öffentliche und private Dienstleistungen	8 673	2 752	2 695	2 371	855

1) Klassifikation der Wirtschaftszweige, Ausgabe 2003 (WZ 2003)

**6. Sozialversicherungspflichtig Beschäftigte mit Wohnort im Land Brandenburg am 30.06.2003
nach Lage des Arbeitsortes sowie Geschlecht, Stellung im Beruf und Wirtschaftsabschnitten**

Geschlecht Stellung im Beruf Wirtschaftsabschnitt ¹⁾	Insgesamt	davon mit Arbeitsort			
		innerhalb derselben Gemeinde	in einer anderen Gemeinde desselben Kreises	in einem anderen Kreis des Landes Brandenburg	in einem anderen Bundesland
		Oder-Spree			
Beschäftigte insgesamt	64 954	21 207	17 795	12 689	13 263
Männer	33 403	10 689	9 213	6 264	7 237
Frauen	31 551	10 518	8 582	6 425	6 026
Stellung im Beruf					
Arbeiter	29 817	10 918	8 984	5 149	4 766
darunter in beruflicher Ausbildung	2 388	654	713	612	409
Angestellte	35 137	10 289	8 811	7 540	8 497
darunter in beruflicher Ausbildung	1 894	326	375	601	592
Wirtschaftsabschnitt					
Land- und Forstwirtschaft, Fischerei	1 686	770	702	150	64
Produzierendes Gewerbe	19 250	7 906	5 686	2 599	3 059
Bergbau	47	3	18	8	18
Verarbeitendes Gewerbe	11 237	5 337	2 996	1 155	1 749
Energie- und Wasserversorgung	1 081	397	299	191	194
Baugewerbe	6 885	2 169	2 373	1 245	1 098
Handel, Gastgewerbe und Verkehr	14 235	3 864	3 883	2 979	3 509
Handel	8 099	2 403	2 235	1 606	1 855
Gastgewerbe	1 810	653	582	186	389
Verkehr und Nachrichtenübermittlung	4 326	808	1 066	1 187	1 265
Sonstige Dienstleistungen	29 777	8 666	7 523	6 960	6 628
Kredit- und Versicherungsgewerbe	1 440	296	318	270	556
Grundstückswesen, Vermietung, Dienstleistungen für Unternehmen	7 139	1 527	1 214	1 784	2 614
Öffentliche Verwaltung	6 028	1 735	1 461	1 654	1 178
Öffentliche und private Dienstleistungen	15 170	5 108	4 530	3 252	2 280

1) Klassifikation der Wirtschaftszweige, Ausgabe 2003 (WZ 2003)

**6. Sozialversicherungspflichtig Beschäftigte mit Wohnort im Land Brandenburg am 30.06.2003
nach Lage des Arbeitsortes sowie Geschlecht, Stellung im Beruf und Wirtschaftsabschnitten**

Geschlecht Stellung im Beruf Wirtschaftsabschnitt ¹⁾	Insgesamt	davon mit Arbeitsort			
		innerhalb derselben Gemeinde	in einer anderen Gemeinde desselben Kreises	in einem anderen Kreis des Landes Brandenburg	in einem anderen Bundesland
	Ostprignitz-Ruppin				
Beschäftigte insgesamt	36 223	14 347	12 608	5 130	4 138
Männer	18 815	6 562	6 695	2 814	2 744
Frauen	17 408	7 785	5 913	2 316	1 394
Stellung im Beruf					
Arbeiter	18 505	6 825	6 935	2 652	2 093
darunter in beruflicher Ausbildung	1 659	367	488	598	206
Angestellte	17 718	7 522	5 673	2 478	2 045
darunter in beruflicher Ausbildung	1 100	280	305	254	261
Wirtschaftsabschnitt					
Land- und Forstwirtschaft, Fischerei	2 331	1 107	977	182	65
Produzierendes Gewerbe	9 960	3 667	3 904	1 153	1 236
Bergbau	54	8	34	6	6
Verarbeitendes Gewerbe	5 361	1 926	2 136	689	610
Energie- und Wasserversorgung	441	265	91	58	27
Baugewerbe	4 104	1 468	1 643	400	593
Handel, Gastgewerbe und Verkehr	8 015	2 994	2 664	998	1 359
Handel	4 581	1 888	1 506	512	675
Gastgewerbe	1 463	629	556	70	208
Verkehr und Nachrichtenübermittlung	1 971	477	602	416	476
Sonstige Dienstleistungen	15 915	6 579	5 063	2 797	1 476
Kredit- und Versicherungsgewerbe	685	190	283	72	140
Grundstückswesen, Vermietung, Dienstleistungen für Unternehmen	2 767	989	648	482	648
Öffentliche Verwaltung	3 673	1 611	1 201	693	168
Öffentliche und private Dienstleistungen	8 790	3 789	2 931	1 550	520

1) Klassifikation der Wirtschaftszweige, Ausgabe 2003 (WZ 2003)

**6. Sozialversicherungspflichtig Beschäftigte mit Wohnort im Land Brandenburg am 30.06.2003
nach Lage des Arbeitsortes sowie Geschlecht, Stellung im Beruf und Wirtschaftsabschnitten**

Geschlecht Stellung im Beruf Wirtschaftsabschnitt ¹⁾	Insgesamt	davon mit Arbeitsort			
		innerhalb derselben Gemeinde	in einer anderen Gemeinde desselben Kreises	in einem anderen Kreis des Landes Brandenburg	in einem anderen Bundesland
	Potsdam-Mittelmark				
Beschäftigte insgesamt	75 672	15 233	16 092	24 620	19 727
Männer	38 117	6 924	8 579	11 714	10 900
Frauen	37 555	8 309	7 513	12 906	8 827
Stellung im Beruf					
Arbeiter	31 082	7 548	8 242	9 063	6 229
darunter in beruflicher Ausbildung	2 396	390	484	1 178	344
Angestellte	44 590	7 685	7 850	15 557	13 498
darunter in beruflicher Ausbildung	2 060	201	341	931	587
Wirtschaftsabschnitt					
Land- und Forstwirtschaft, Fischerei	2 536	1 222	766	263	285
Produzierendes Gewerbe	17 608	3 949	4 416	4 595	4 648
Bergbau	75	19	31	17	8
Verarbeitendes Gewerbe	9 418	2 129	1 930	2 429	2 930
Energie- und Wasserversorgung	786	73	128	422	163
Baugewerbe	7 329	1 728	2 327	1 727	1 547
Handel, Gastgewerbe und Verkehr	18 508	3 679	4 701	5 231	4 897
Handel	10 904	2 243	2 828	3 024	2 809
Gastgewerbe	2 259	589	502	633	535
Verkehr und Nachrichtenübermittlung	5 345	847	1 371	1 574	1 553
Sonstige Dienstleistungen	37 017	6 383	6 209	14 529	9 896
Kredit- und Versicherungsgewerbe	2 302	91	93	1 061	1 057
Grundstückswesen, Vermietung, Dienstleistungen für Unternehmen	9 754	1 042	1 229	3 390	4 093
Öffentliche Verwaltung	8 240	2 005	1 707	3 291	1 237
Öffentliche und private Dienstleistungen	16 721	3 245	3 180	6 787	3 509

1) Klassifikation der Wirtschaftszweige, Ausgabe 2003 (WZ 2003)

**6. Sozialversicherungspflichtig Beschäftigte mit Wohnort im Land Brandenburg am 30.06.2003
nach Lage des Arbeitsortes sowie Geschlecht, Stellung im Beruf und Wirtschaftsabschnitten**

Geschlecht Stellung im Beruf Wirtschaftsabschnitt ¹⁾	Insgesamt	davon mit Arbeitsort			
		innerhalb derselben Gemeinde	in einer anderen Gemeinde desselben Kreises	in einem anderen Kreis des Landes Brandenburg	in einem anderen Bundesland
		Prignitz			
Beschäftigte insgesamt	28 599	12 048	9 322	2 448	4 781
Männer	15 465	6 058	4 866	1 346	3 195
Frauen	13 134	5 990	4 456	1 102	1 586
Stellung im Beruf					
Arbeiter	15 080	6 342	4 856	1 214	2 668
darunter in beruflicher Ausbildung	1 240	319	378	356	187
Angestellte	13 519	5 706	4 466	1 234	2 113
darunter in beruflicher Ausbildung	905	206	265	149	285
Wirtschaftsabschnitt					
Land- und Forstwirtschaft, Fischerei	1 837	1 154	450	110	123
Produzierendes Gewerbe	8 228	3 354	2 840	605	1 429
Bergbau	104	29	65	3	7
Verarbeitendes Gewerbe	4 719	2 006	1 638	293	782
Energie- und Wasserversorgung	200	93	44	14	49
Baugewerbe	3 205	1 226	1 093	295	591
Handel, Gastgewerbe und Verkehr	7 185	3 095	2 073	445	1 572
Handel	3 623	1 686	1 019	264	654
Gastgewerbe	687	323	206	39	119
Verkehr und Nachrichtenübermittlung	2 875	1 086	848	142	799
Sonstige Dienstleistungen	11 345	4 444	3 959	1 287	1 655
Kredit- und Versicherungsgewerbe	572	163	238	61	110
Grundstückswesen, Vermietung, Dienstleistungen für Unternehmen	2 317	815	617	119	766
Öffentliche Verwaltung	2 662	1 306	883	241	232
Öffentliche und private Dienstleistungen	5 794	2 160	2 221	866	547

1) Klassifikation der Wirtschaftszweige, Ausgabe 2003 (WZ 2003)

**6. Sozialversicherungspflichtig Beschäftigte mit Wohnort im Land Brandenburg am 30.06.2003
nach Lage des Arbeitsortes sowie Geschlecht, Stellung im Beruf und Wirtschaftsabschnitten**

Geschlecht Stellung im Beruf Wirtschaftsabschnitt ¹⁾	Insgesamt	davon mit Arbeitsort			
		innerhalb derselben Gemeinde	in einer anderen Gemeinde desselben Kreises	in einem anderen Kreis des Landes Brandenburg	in einem anderen Bundesland
	Spree-Neiße				
Beschäftigte insgesamt	47 829	15 127	10 369	16 250	6 083
Männer	25 158	6 951	6 177	7 661	4 369
Frauen	22 671	8 176	4 192	8 589	1 714
Stellung im Beruf					
Arbeiter	22 967	7 568	6 007	6 145	3 247
darunter in beruflicher Ausbildung	1 840	345	344	890	261
Angestellte	24 862	7 559	4 362	10 105	2 836
darunter in beruflicher Ausbildung	1 369	207	180	663	319
Wirtschaftsabschnitt					
Land- und Forstwirtschaft, Fischerei	1 540	469	713	265	93
Produzierendes Gewerbe	15 431	5 465	4 533	3 131	2 302
Bergbau	1 900	419	975	320	186
Verarbeitendes Gewerbe	6 291	2 553	1 357	1 266	1 115
Energie- und Wasserversorgung	1 497	461	586	317	133
Baugewerbe	5 743	2 032	1 615	1 228	868
Handel, Gastgewerbe und Verkehr	10 486	3 225	2 249	3 516	1 496
Handel	6 134	2 182	1 462	1 715	775
Gastgewerbe	1 097	437	225	263	172
Verkehr und Nachrichtenübermittlung	3 255	606	562	1 538	549
Sonstige Dienstleistungen	20 363	5 968	2 873	9 336	2 186
Kredit- und Versicherungsgewerbe	851	88	38	576	149
Grundstückswesen, Vermietung, Dienstleistungen für Unternehmen	4 731	802	505	2 183	1 241
Öffentliche Verwaltung	5 131	1 723	1 066	2 156	186
Öffentliche und private Dienstleistungen	9 650	3 355	1 264	4 421	610

1) Klassifikation der Wirtschaftszweige, Ausgabe 2003 (WZ 2003)

**6. Sozialversicherungspflichtig Beschäftigte mit Wohnort im Land Brandenburg am 30.06.2003
nach Lage des Arbeitsortes sowie Geschlecht, Stellung im Beruf und Wirtschaftsabschnitten**

Geschlecht Stellung im Beruf Wirtschaftsabschnitt ¹⁾	Insgesamt	davon mit Arbeitsort			
		innerhalb derselben Gemeinde	in einer anderen Gemeinde desselben Kreises	in einem anderen Kreis des Landes Brandenburg	in einem anderen Bundesland
	Teltow-Fläming				
Beschäftigte insgesamt	57 518	15 618	15 533	10 337	16 030
Männer	29 996	7 537	8 332	5 391	8 736
Frauen	27 522	8 081	7 201	4 946	7 294
Stellung im Beruf					
Arbeiter	26 885	8 165	8 306	4 670	5 744
darunter in beruflicher Ausbildung	2 037	450	623	618	346
Angestellte	30 633	7 453	7 227	5 667	10 286
darunter in beruflicher Ausbildung	1 488	232	364	376	516
Wirtschaftsabschnitt					
Land- und Forstwirtschaft, Fischerei	2 007	1 087	510	203	207
Produzierendes Gewerbe	16 699	5 246	5 125	2 155	4 173
Bergbau	54	.	34	.	.
Verarbeitendes Gewerbe	11 142	3 808	3 613	958	2 763
Energie- und Wasserversorgung	491	.	73	.	.
Baugewerbe	5 012	1 322	1 405	1 036	1 249
Handel, Gastgewerbe und Verkehr	15 706	3 470	4 489	3 233	4 514
Handel	9 276	2 187	2 803	1 716	2 570
Gastgewerbe	1 485	437	349	242	457
Verkehr und Nachrichtenübermittlung	4 945	846	1 337	1 275	1 487
Sonstige Dienstleistungen	23 102	5 812	5 409	4 746	7 135
Kredit- und Versicherungsgewerbe	1 490	174	349	206	761
Grundstückswesen, Vermietung, Dienstleistungen für Unternehmen	5 782	979	1 001	1 144	2 658
Öffentliche Verwaltung	4 778	1 501	1 328	854	1 095
Öffentliche und private Dienstleistungen	11 052	3 158	2 731	2 542	2 621

1) Klassifikation der Wirtschaftszweige, Ausgabe 2003 (WZ 2003)

**6. Sozialversicherungspflichtig Beschäftigte mit Wohnort im Land Brandenburg am 30.06.2003
nach Lage des Arbeitsortes sowie Geschlecht, Stellung im Beruf und Wirtschaftsabschnitten**

Geschlecht Stellung im Beruf Wirtschaftsabschnitt ¹⁾	Insgesamt	davon mit Arbeitsort			
		innerhalb derselben Gemeinde	in einer anderen Gemeinde desselben Kreises	in einem anderen Kreis des Landes Brandenburg	in einem anderen Bundesland
	Uckermark				
Beschäftigte insgesamt	43 704	20 000	13 528	4 348	5 828
Männer	23 571	9 767	7 447	2 484	3 873
Frauen	20 133	10 233	6 081	1 864	1 955
Stellung im Beruf					
Arbeiter	21 860	9 533	6 966	2 164	3 197
darunter in beruflicher Ausbildung	2 125	666	664	502	293
Angestellte	21 844	10 467	6 562	2 184	2 631
darunter in beruflicher Ausbildung	1 286	349	324	273	340
Wirtschaftsabschnitt					
Land- und Forstwirtschaft, Fischerei	3 066	1 615	1 158	158	135
Produzierendes Gewerbe	12 789	5 901	4 118	899	1 871
Bergbau	39	17	18	-	4
Verarbeitendes Gewerbe	6 899	3 648	1 973	403	875
Energie- und Wasserversorgung	476	272	139	34	31
Baugewerbe	5 375	1 964	1 988	462	961
Handel, Gastgewerbe und Verkehr	9 390	4 075	2 807	792	1 716
Handel	5 218	2 561	1 631	318	708
Gastgewerbe	1 335	624	349	95	267
Verkehr und Nachrichtenübermittlung	2 837	890	827	379	741
Sonstige Dienstleistungen	18 458	8 409	5 445	2 499	2 105
Kredit- und Versicherungsgewerbe	750	295	260	76	119
Grundstückswesen, Vermietung, Dienstleistungen für Unternehmen	3 870	1 531	889	421	1 029
Öffentliche Verwaltung	3 675	1 625	1 325	514	211
Öffentliche und private Dienstleistungen	10 163	4 958	2 971	1 488	746

1) Klassifikation der Wirtschaftszweige, Ausgabe 2003 (WZ 2003)

7. Sozialversicherungspflichtig beschäftigte Einpendler im Land Brandenburg am 30.06.2003 nach Arbeitsort- und Wohnortkreis sowie Altersgruppen und Geschlecht

Schlüssel Nr.	Arbeitsortkreis Wohnortkreis	Einpender			davon im Alter von ... bis unter ... Jahren					
					unter 30		30 - 45		45 und älter	
		insgesamt	Männer	Frauen	Männer	Frauen	Männer	Frauen	Männer	Frauen
12 051 000	Brandenburg an der Havel	9 233	5 031	4 202	1 319	841	2 067	1 952	1 645	1 409
	aus									
	Kreisfreie Städte									
12 052 000	Cottbus	13	.	.	-	4
12 053 000	Frankfurt (Oder)	44	11	33	.	4	.	8	6	21
12 054 000	Potsdam	459	237	222	65	62	83	82	89	78
	Landkreise									
12 060 000	Barnim	19	11	8	3	.	5	.	3	.
12 061 000	Dahme-Spreewald	33	19	14	3	.	9	.	7	9
12 062 000	Elbe-Elster	6	-
12 063 000	Havelland	1 485	887	598	251	137	381	281	255	180
12 064 000	Märkisch-Oderland	48	31	17	14	.
12 065 000	Oberhavel	83	64	19	17	3	23	9	24	7
12 066 000	Oberspreewald-Lausitz	6	-	.	.
12 067 000	Oder-Spree	49	21	28	13	-	5	6	3	22
12 068 000	Ostprignitz-Ruppin	150	100	50	65	7	11	24	24	19
12 069 000	Potsdam-Mittelmark	5 286	2 634	2 652	680	475	1 070	1 260	884	917
12 070 000	Prignitz	110	79	31	57	7	7	10	15	14
12 071 000	Spree-Neiße	15	7	8	.	.	-	.	.	4
12 072 000	Teltow-Fläming	109	77	32	17	6	42	15	18	11
12 073 000	Uckermark	15	9	6	4	3
	Sonstige ¹⁾	1 303	833	470	128	126	414	237	291	107

1) Wohnort unbekannt bzw. in einem anderen Land (Bundesländer oder Ausland)

7. Sozialversicherungspflichtig beschäftigte Einpendler im Land Brandenburg am 30.06.2003 nach Arbeitsort- und Wohnortkreis sowie Altersgruppen und Geschlecht

Schlüssel Nr.	Arbeitsortkreis Wohnortkreis	Einpender			davon im Alter von ... bis unter ... Jahren					
					unter 30		30 - 45		45 und älter	
		insgesamt	Männer	Frauen	Männer	Frauen	Männer	Frauen	Männer	Frauen
12 052 000	Cottbus	24 279	11 348	12 931	3 307	3 325	4 159	5 262	3 882	4 344
	aus									
	Kreisfreie Städte									
12 051 000	Brandenburg an der Havel	23	10	13	5	8
12 053 000	Frankfurt (Oder)	227	114	113	28	51	35	31	51	31
12 054 000	Potsdam	72	34	38	5	9	12	17	17	12
	Landkreise									
12 060 000	Barnim	76	42	34	9	6	13	10	20	18
12 061 000	Dahme-Spreewald	1 454	711	743	293	305	230	241	188	197
12 062 000	Elbe-Elster	1 616	824	792	356	283	219	232	249	277
12 063 000	Havelland	16	8	8	.	.	4	.	.	.
12 064 000	Märkisch-Oderland	104	62	42	15	7	24	17	23	18
12 065 000	Oberhavel	122	77	45	25	4	23	17	29	24
12 066 000	Oberspreewald-Lausitz	4 091	1 824	2 267	635	602	615	797	574	868
12 067 000	Oder-Spree	508	258	250	108	102	67	81	83	67
12 068 000	Ostprignitz-Ruppin	40	18	22	5	3	7	7	6	12
12 069 000	Potsdam-Mittelmark	120	54	66	12	13	18	26	24	27
12 070 000	Prignitz	10	4	6
12 071 000	Spree-Neiße	12 468	5 372	7 096	1 289	1 540	2 161	3 198	1 922	2 358
12 072 000	Teltow-Fläming	159	59	100	17	20	16	35	26	45
12 073 000	Uckermark	36	19	17	.	.	9	.	.	11
	Sonstige ¹⁾	3 137	1 858	1 279	504	370	701	543	653	366

1) Wohnort unbekannt bzw. in einem anderen Land (Bundesländer oder Ausland)

7. Sozialversicherungspflichtig beschäftigte Einpendler im Land Brandenburg am 30.06.2003 nach Arbeitsort- und Wohnortkreis sowie Altersgruppen und Geschlecht

Schlüssel Nr.	Arbeitsortkreis Wohnortkreis	Einpender			davon im Alter von ... bis unter ... Jahren					
					unter 30		30 - 45		45 und älter	
		insgesamt	Männer	Frauen	Männer	Frauen	Männer	Frauen	Männer	Frauen
12 053 000	Frankfurt (Oder)	13 040	5 914	7 126	1 844	1 927	2 092	2 953	1 978	2 246
	aus									
	Kreisfreie Städte									
12 051 000	Brandenburg an der Havel	9	.	.	-	.	.	4	-	.
12 052 000	Cottbus	227	97	130	9	14	40	45	48	71
12 054 000	Potsdam	53	24	29	.	4	13	14	.	11
	Landkreise									
12 060 000	Barnim	652	320	332	209	171	59	88	52	73
12 061 000	Dahme-Spreewald	198	113	85	27	25	47	31	39	29
12 062 000	Elbe-Elster	41	25	16	.	4	.	3	15	9
12 063 000	Havelland	19	13	6	-	-	7	.	6	.
12 064 000	Märkisch-Oderland	3 920	1 782	2 138	593	555	621	923	568	660
12 065 000	Oberhavel	38	18	20	.	7	.	10	9	3
12 066 000	Oberspreewald-Lausitz	107	73	34	8	.	29	19	36	.
12 067 000	Oder-Spree	5 717	2 292	3 425	594	822	854	1 489	844	1 114
12 068 000	Ostprignitz-Ruppin	10	.	.	.	-
12 069 000	Potsdam-Mittelmark	55	30	25	3	4	15	10	12	11
12 070 000	Prignitz	4	-	4	-	.	-	.	-	-
12 071 000	Spree-Neiße	247	119	128	15	28	59	58	45	42
12 072 000	Teltow-Fläming	46	31	15	5	3	12	6	14	6
12 073 000	Uckermark	570	278	292	215	162	25	69	38	61
	Sonstige ¹⁾	1 127	690	437	157	124	294	179	239	134

1) Wohnort unbekannt bzw. in einem anderen Land (Bundesländer oder Ausland)

7. Sozialversicherungspflichtig beschäftigte Einpendler im Land Brandenburg am 30.06.2003 nach Arbeitsort- und Wohnortkreis sowie Altersgruppen und Geschlecht

Schlüssel Nr.	<u>Arbeitsortkreis</u> Wohnortkreis	Einpender			davon im Alter von ... bis unter ... Jahren					
					unter 30		30 - 45		45 und älter	
		insgesamt	Männer	Frauen	Männer	Frauen	Männer	Frauen	Männer	Frauen
12 054 000	Potsdam	37 399	18 287	19 112	4 527	4 923	7 272	8 200	6 488	5 989
	aus									
	Kreisfreie Städte									
12 051 000	Brandenburg an der Havel	1 471	688	783	242	327	208	237	238	219
12 052 000	Cottbus	315	179	136	32	23	69	61	78	52
12 053 000	Frankfurt (Oder)	305	126	179	15	21	36	76	75	82
	Landkreise									
12 060 000	Barnim	299	171	128	25	37	69	48	77	43
12 061 000	Dahme-Spreewald	673	370	303	62	64	144	135	164	104
12 062 000	Elbe-Elster	131	50	81	18	25	12	34	20	22
12 063 000	Havelland	2 082	1 011	1 071	295	306	354	431	362	334
12 064 000	Märkisch-Oderland	374	219	155	40	31	86	67	93	57
12 065 000	Oberhavel	1 157	582	575	293	265	139	164	150	146
12 066 000	Oberspreewald-Lausitz	212	134	78	22	26	48	25	64	27
12 067 000	Oder-Spree	482	235	247	33	47	88	87	114	113
12 068 000	Ostprignitz-Ruppin	906	485	421	296	249	92	83	97	89
12 069 000	Potsdam-Mittelmark	14 428	6 033	8 395	1 454	1 695	2 232	3 759	2 347	2 941
12 070 000	Prignitz	463	210	253	172	155	19	49	19	49
12 071 000	Spree-Neiße	288	172	116	24	29	70	41	78	46
12 072 000	Teltow-Fläming	2 620	1 148	1 472	436	498	373	617	339	357
12 073 000	Uckermark	308	120	188	28	38	47	76	45	74
	Sonstige ¹⁾	10 885	6 354	4 531	1 040	1 087	3 186	2 210	2 128	1 234

1) Wohnort unbekannt bzw. in einem anderen Land (Bundesländer oder Ausland)

7. Sozialversicherungspflichtig beschäftigte Einpendler im Land Brandenburg am 30.06.2003 nach Arbeitsort- und Wohnortkreis sowie Altersgruppen und Geschlecht

Schlüssel Nr.	Arbeitsortkreis Wohnortkreis	Einpender			davon im Alter von ... bis unter ... Jahren					
					unter 30		30 - 45		45 und älter	
		insgesamt	Männer	Frauen	Männer	Frauen	Männer	Frauen	Männer	Frauen
12 060 000	Barnim	12 410	7 847	4 563	1 625	1 099	3 511	2 048	2 711	1 416
	aus									
	Kreisfreie Städte									
12 051 000	Brandenburg an der Havel	17	10	7	.	.	.	4	6	.
12 052 000	Cottbus	19	11	8	-	.	5	4	6	.
12 053 000	Frankfurt (Oder)	73	66	7	20	.	25	.	21	.
12 054 000	Potsdam	69	50	19	7	10	24	6	19	3
	Landkreise									
12 061 000	Dahme-Spreewald	120	85	35	19	7	35	17	31	11
12 062 000	Elbe-Elster	26	18	8	.	8	12	-	.	-
12 063 000	Havelland	79	56	23	6	6	33	10	17	7
12 064 000	Märkisch-Oderland	2 255	1 307	948	268	230	598	440	441	278
12 065 000	Oberhavel	898	584	314	135	69	243	153	206	92
12 066 000	Oberspreewald-Lausitz	17	13	4	5	.	5	.	3	.
12 067 000	Oder-Spree	261	171	90	34	15	71	44	66	31
12 068 000	Ostprignitz-Ruppin	139	93	46	17	8	45	26	31	12
12 069 000	Potsdam-Mittelmark	64	51	13	8	.	31	6	12	.
12 070 000	Prignitz	17	10	7	4	-
12 071 000	Spree-Neiße	27	16	11	4	8	9	.	3	.
12 072 000	Teltow-Fläming	79	60	19	11	6	32	9	17	4
12 073 000	Uckermark	1 821	1 059	762	251	170	434	289	374	303
	Sonstige ¹⁾	6 429	4 187	2 242	829	554	1 905	1 025	1 453	663

1) Wohnort unbekannt bzw. in einem anderen Land (Bundesländer oder Ausland)

7. Sozialversicherungspflichtig beschäftigte Einpendler im Land Brandenburg am 30.06.2003 nach Arbeitsort- und Wohnortkreis sowie Altersgruppen und Geschlecht

Schlüssel Nr.	<u>Arbeitsortkreis</u> <u>Wohnortkreis</u>	Einpender			davon im Alter von ... bis unter ... Jahren					
					unter 30		30 - 45		45 und älter	
		insgesamt	Männer	Frauen	Männer	Frauen	Männer	Frauen	Männer	Frauen
12 061 000	Dahme-Spreewald	16 856	10 315	6 541	2 134	1 836	4 795	2 846	3 386	1 859
	aus									
	Kreisfreie Städte									
12 051 000	Brandenburg an der Havel	33	.	.	.	7	8	.	8	.
12 052 000	Cottbus	247	146	101	37	31	64	43	45	27
12 053 000	Frankfurt (Oder)	69	46	23	9	11	21	6	16	6
12 054 000	Potsdam	288	188	100	36	24	85	39	67	37
	Landkreise									
12 060 000	Barnim	281	163	118	21	25	82	51	60	42
12 062 000	Elbe-Elster	543	289	254	60	70	120	105	109	79
12 063 000	Havelland	125	79	46	15	13	35	20	29	13
12 064 000	Märkisch-Oderland	512	339	173	49	43	187	72	103	58
12 065 000	Oberhavel	146	85	61	15	18	39	25	31	18
12 066 000	Oberspreewald-Lausitz	950	486	464	121	129	226	221	139	114
12 067 000	Oder-Spree	1 256	757	499	149	105	386	256	222	138
12 068 000	Ostprignitz-Ruppin	45	30	15	9	.	9	.	12	.
12 069 000	Potsdam-Mittelmark	455	291	164	70	56	127	61	94	47
12 070 000	Prignitz	12	4	-	4	-
12 071 000	Spree-Neiße	350	212	138	60	47	83	44	69	47
12 072 000	Teltow-Fläming	3 337	1 851	1 486	417	339	777	673	657	474
12 073 000	Uckermark	71	50	21	5	8	31	8	14	5
	Sonstige ¹⁾	8 136	5 271	2 865	1 053	904	2 511	1 213	1 707	748

1) Wohnort unbekannt bzw. in einem anderen Land (Bundesländer oder Ausland)

7. Sozialversicherungspflichtig beschäftigte Einpendler im Land Brandenburg am 30.06.2003 nach Arbeitsort- und Wohnortkreis sowie Altersgruppen und Geschlecht

Schlüssel Nr.	Arbeitsortkreis Wohnortkreis	Einpender			davon im Alter von ... bis unter ... Jahren					
					unter 30		30 - 45		45 und älter	
		insgesamt	Männer	Frauen	Männer	Frauen	Männer	Frauen	Männer	Frauen
12 062 000	Elbe-Elster	4 719	2 857	1 862	711	427	1 206	843	940	592
	aus									
	Kreisfreie Städte									
12 051 000	Brandenburg an der Havel	19	6	13	.	.	3	.	.	9
12 052 000	Cottbus	180	111	69	33	21	32	22	46	26
12 053 000	Frankfurt (Oder)	12	6	6	-	3	-	3	6	-
12 054 000	Potsdam	9	-	.	3	.
	Landkreise									
12 060 000	Barnim	10	3	.
12 061 000	Dahme-Spreewald	416	218	198	70	48	81	73	67	77
12 063 000	Havelland	.	5	-	-	-
12 064 000	Märkisch-Oderland	34	28	6	4	3	15	3	9	-
12 065 000	Oberhavel	9	5	4	.	-	.	.	-	.
12 066 000	Oberspreewald-Lausitz	1 240	736	504	231	132	317	238	188	134
12 067 000	Oder-Spree	106	32	74	9	7	15	30	8	37
12 068 000	Ostprignitz-Ruppin	.	.	10	-	.	-	4	.	4
12 069 000	Potsdam-Mittelmark	35	15	20	4	3	5	8	6	9
12 070 000	Prignitz	.	.	.	-	-	.	.	-	-
12 071 000	Spree-Neiße	215	126	89	45	14	54	43	27	32
12 072 000	Teltow-Fläming	286	183	103	35	13	72	57	76	33
12 073 000	Uckermark	5	.	.	.	-	.	.	-	.
	Sonstige ¹⁾	2 125	1 370	755	273	178	599	354	498	223

1) Wohnort unbekannt bzw. in einem anderen Land (Bundesländer oder Ausland)

7. Sozialversicherungspflichtig beschäftigte Einpendler im Land Brandenburg am 30.06.2003 nach Arbeitsort- und Wohnortkreis sowie Altersgruppen und Geschlecht

Schlüssel Nr.	Arbeitsortkreis Wohnortkreis	Einpendler			davon im Alter von ... bis unter ... Jahren					
					unter 30		30 - 45		45 und älter	
		insgesamt	Männer	Frauen	Männer	Frauen	Männer	Frauen	Männer	Frauen
12 063 000	Havelland	8 881	5 502	3 379	1 169	904	2 553	1 536	1 780	939
	aus									
	Kreisfreie Städte									
12 051 000	Brandenburg an der Havel	487	289	198	54	40	115	114	120	44
12 052 000	Cottbus	11	6	5	-	-	3	.	3	.
12 053 000	Frankfurt (Oder)	14	5	9	.	.	.	4	.	.
12 054 000	Potsdam	471	283	188	50	59	151	84	82	45
	Landkreise									
12 060 000	Barnim	96	67	29	12	12	30	6	25	11
12 061 000	Dahme-Spreewald	70	58	12	11	.	33	6	14	.
12 062 000	Elbe-Elster	13	10	3	.	.	6	.	.	-
12 064 000	Märkisch-Oderland	71	51	20	10	8	22	4	19	8
12 065 000	Oberhavel	1 150	582	568	144	139	260	270	178	159
12 066 000	Oberspreewald-Lausitz	10	5	-
12 067 000	Oder-Spree	52	31	21	7	7	12	9	12	5
12 068 000	Ostprignitz-Ruppin	745	416	329	94	93	177	147	145	89
12 069 000	Potsdam-Mittelmark	1 006	582	424	104	97	261	203	217	124
12 070 000	Prignitz	108	76	32	20	12	23	6	33	14
12 071 000	Spree-Neiße	13	.	.	4	4	.	.	3	-
12 072 000	Teltow-Fläming	102	66	36	13	7	34	18	19	11
12 073 000	Uckermark	64	52	12	18	5	21	.	13	.
	Sonstige ¹⁾	4 398	2 912	1 486	622	412	1 401	657	889	417

1) Wohnort unbekannt bzw. in einem anderen Land (Bundesländer oder Ausland)

7. Sozialversicherungspflichtig beschäftigte Einpendler im Land Brandenburg am 30.06.2003 nach Arbeitsort- und Wohnortkreis sowie Altersgruppen und Geschlecht

Schlüssel Nr.	<u>Arbeitsortkreis</u> <u>Wohnortkreis</u>	Einpender			davon im Alter von ... bis unter ... Jahren					
					unter 30		30 - 45		45 und älter	
		insgesamt	Männer	Frauen	Männer	Frauen	Männer	Frauen	Männer	Frauen
12 064 000	Märkisch-Oderland	14 237	9 051	5 186	1 618	1 131	3 921	2 332	3 512	1 723
	aus									
	Kreisfreie Städte									
12 051 000	Brandenburg an der Havel	42	23	19	5	.	6	.	12	12
12 052 000	Cottbus	50	40	10	.	.	20	7	.	.
12 053 000	Frankfurt (Oder)	522	323	199	75	76	109	78	139	45
12 054 000	Potsdam	97	64	33	11	7	20	13	33	13
	Landkreise									
12 060 000	Barnim	1 565	886	679	158	165	392	307	336	207
12 061 000	Dahme-Spreewald	291	183	108	28	23	76	49	79	36
12 062 000	Elbe-Elster	26	13	13	.	6	6	4	.	3
12 063 000	Havelland	116	79	37	10	4	21	13	48	20
12 065 000	Oberhavel	229	145	84	22	12	64	41	59	31
12 066 000	Oberspreewald-Lausitz	45	34	11	3	.	19	.	12	4
12 067 000	Oder-Spree	2 529	1 520	1 009	279	226	636	437	605	346
12 068 000	Ostprignitz-Ruppin	38	24	14	5	3	12	4	7	7
12 069 000	Potsdam-Mittelmark	171	115	56	18	8	39	30	58	18
12 070 000	Prignitz	45	19	26	4	.	5	15	10	.
12 071 000	Spree-Neiße	93	57	36	5	8	30	16	22	12
12 072 000	Teltow-Fläming	192	115	77	16	13	52	32	47	32
12 073 000	Uckermark	270	197	73	53	12	68	32	76	29
	Sonstige ¹⁾	7 916	5 214	2 702	922	562	2 346	1 244	1 946	896

1) Wohnort unbekannt bzw. in einem anderen Land (Bundesländer oder Ausland)

7. Sozialversicherungspflichtig beschäftigte Einpendler im Land Brandenburg am 30.06.2003 nach Arbeitsort- und Wohnortkreis sowie Altersgruppen und Geschlecht

Schlüssel Nr.	Arbeitsortkreis Wohnortkreis	Einpender			davon im Alter von ... bis unter ... Jahren					
					unter 30		30 - 45		45 und älter	
		insgesamt	Männer	Frauen	Männer	Frauen	Männer	Frauen	Männer	Frauen
12 065 000	Oberhavel	13 757	8 665	5 092	1 672	1 228	4 140	2 367	2 853	1 497
	aus									
	Kreisfreie Städte									
12 051 000	Brandenburg an der Havel	141	43	98	10	10	22	28	11	60
12 052 000	Cottbus	62	14	48	3	4	8	13	3	31
12 053 000	Frankfurt (Oder)	31	12	19	.	3	7	9	.	7
12 054 000	Potsdam	300	189	111	60	27	90	47	39	37
	Landkreise									
12 060 000	Barnim	885	479	406	106	88	218	198	155	120
12 061 000	Dahme-Spreewald	132	92	40	17	5	44	13	31	22
12 062 000	Elbe-Elster	28	16	12	.	4	5	3	.	5
12 063 000	Havelland	1 246	820	426	172	94	338	222	310	110
12 064 000	Märkisch-Oderland	270	186	84	41	19	83	42	62	23
12 066 000	Oberspreewald-Lausitz	26	18	8	.	.	9	.	.	3
12 067 000	Oder-Spree	186	128	58	23	10	57	30	48	18
12 068 000	Ostprignitz-Ruppin	1 099	627	472	131	136	322	222	174	114
12 069 000	Potsdam-Mittelmark	336	220	116	45	17	105	53	70	46
12 070 000	Prignitz	65	44	21	11	7	18	7	15	7
12 071 000	Spree-Neiße	28	14	14	4	.	6	.	4	8
12 072 000	Teltow-Fläming	133	99	34	17	10	56	14	26	10
12 073 000	Uckermark	580	356	224	117	85	134	85	105	54
	Sonstige ¹⁾	8 209	5 308	2 901	906	701	2 618	1 378	1 784	822

1) Wohnort unbekannt bzw. in einem anderen Land (Bundesländer oder Ausland)

7. Sozialversicherungspflichtig beschäftigte Einpendler im Land Brandenburg am 30.06.2003 nach Arbeitsort- und Wohnortkreis sowie Altersgruppen und Geschlecht

Schlüssel Nr.	<u>Arbeitsortkreis</u> <u>Wohnortkreis</u>	Einpender			davon im Alter von ... bis unter ... Jahren					
					unter 30		30 - 45		45 und älter	
		insgesamt	Männer	Frauen	Männer	Frauen	Männer	Frauen	Männer	Frauen
12 066 000	Oberspreewald-Lausitz	9 579	6 377	3 202	1 378	802	2 641	1 333	2 358	1 067
	aus									
	Kreisfreie Städte									
12 051 000	Brandenburg an der Havel	11	.	.	-	-	6	-	.	.
12 052 000	Cottbus	922	611	311	148	87	223	141	240	83
12 053 000	Frankfurt (Oder)	10	10	-	-	-	5	-	5	-
12 054 000	Potsdam	13	9	4	.	.	4	.	.	.
	Landkreise									
12 060 000	Barnim	12	.	.	-	-	.	.	3	.
12 061 000	Dahme-Spreewald	910	531	379	144	116	223	187	164	76
12 062 000	Elbe-Elster	1 924	1 257	667	293	203	542	286	422	178
12 063 000	Havelland	27	11	16	.	3	.	5	6	8
12 064 000	Märkisch-Oderland	51	28	23	.	4	18	6	.	13
12 065 000	Oberhavel	18	12	6	.	-	.	.	7	.
12 067 000	Oder-Spree	100	54	46	5	5	24	13	25	28
12 068 000	Ostprignitz-Ruppin	.	.	3	-	.	-	-	.	.
12 069 000	Potsdam-Mittelmark	20	.	.	.	4	8	5	.	-
12 070 000	Prignitz	.	.	-	-	-	.	-	.	-
12 071 000	Spree-Neiße	1 654	1 074	580	258	121	416	238	400	221
12 072 000	Teltow-Fläming	74	39	35	13	10	13	12	13	13
12 073 000	Uckermark	20	.	.	.	-	9	.	7	.
	Sonstige ¹⁾	3 807	2 692	1 115	506	246	1 138	431	1 048	438

1) Wohnort unbekannt bzw. in einem anderen Land (Bundesländer oder Ausland)

7. Sozialversicherungspflichtig beschäftigte Einpendler im Land Brandenburg am 30.06.2003 nach Arbeitsort- und Wohnortkreis sowie Altersgruppen und Geschlecht

Schlüssel Nr.	<u>Arbeitsortkreis</u> <u>Wohnortkreis</u>	Einpender			davon im Alter von ... bis unter ... Jahren					
					unter 30		30 - 45		45 und älter	
		insgesamt	Männer	Frauen	Männer	Frauen	Männer	Frauen	Männer	Frauen
12 067 000	Oder-Spree	10 681	6 810	3 871	1 474	987	3 027	1 646	2 309	1 238
	aus									
	Kreisfreie Städte									
12 051 000	Brandenburg an der Havel	35	21	14	3	-	13	3	5	11
12 052 000	Cottbus	94	69	25	12	13	38	12	19	-
12 053 000	Frankfurt (Oder)	1 950	1 288	662	315	184	572	270	401	208
12 054 000	Potsdam	135	75	60	9	11	33	29	33	20
	Landkreise									
12 060 000	Barnim	299	222	77	29	16	96	35	97	26
12 061 000	Dahme-Spreewald	948	541	407	127	104	240	188	174	115
12 062 000	Elbe-Elster	41	.	.	.	7	13	.	9	.
12 063 000	Havelland	60	48	12	8	3	22	5	18	4
12 064 000	Märkisch-Oderland	2 465	1 356	1 109	379	253	588	491	389	365
12 065 000	Oberhavel	90	59	31	9	9	30	13	20	9
12 066 000	Oberspreewald-Lausitz	87	68	19	9	8	28	7	31	4
12 068 000	Ostprignitz-Ruppin	33	26	7	8	.	8	.	10	3
12 069 000	Potsdam-Mittelmark	157	106	51	11	12	62	23	33	16
12 070 000	Prignitz	7	3	-	-	.
12 071 000	Spree-Neiße	521	314	207	51	50	141	96	122	61
12 072 000	Teltow-Fläming	156	115	41	18	12	57	21	40	8
12 073 000	Uckermark	96	68	28	11	15	42	7	15	6
	Sonstige ¹⁾	3 507	2 400	1 107	466	286	1 041	442	893	379

1) Wohnort unbekannt bzw. in einem anderen Land (Bundesländer oder Ausland)

7. Sozialversicherungspflichtig beschäftigte Einpendler im Land Brandenburg am 30.06.2003 nach Arbeitsort- und Wohnortkreis sowie Altersgruppen und Geschlecht

Schlüssel Nr.	Arbeitsortkreis Wohnortkreis	Einpender			davon im Alter von ... bis unter ... Jahren					
					unter 30		30 - 45		45 und älter	
		insgesamt	Männer	Frauen	Männer	Frauen	Männer	Frauen	Männer	Frauen
12 068 000	Ostprignitz-Ruppin	5 535	3 379	2 156	681	578	1 552	1 016	1 146	562
	aus									
	Kreisfreie Städte									
12 051 000	Brandenburg an der Havel	43	33	10	3	.	17	.	13	4
12 052 000	Cottbus	8	.	.	.	-	3	-	3	.
12 053 000	Frankfurt (Oder)	.	.	4	-
12 054 000	Potsdam	68	53	15	8	6	25	6	20	3
	Landkreise									
12 060 000	Barnim	97	71	26	10	5	34	14	27	7
12 061 000	Dahme-Spreewald	40	28	12	.	.	.	7	12	.
12 062 000	Elbe-Elster	8	.	.	-	.	.	.	3	-
12 063 000	Havelland	482	281	201	62	56	134	93	85	52
12 064 000	Märkisch-Oderland	33	27	6	5	.	12	.	10	-
12 065 000	Oberhavel	1 107	610	497	148	165	244	210	218	122
12 066 000	Oberspreewald-Lausitz	.	8	.	.	.	4	.	.	-
12 067 000	Oder-Spree	31	18	13	3	.	8	5	7	.
12 069 000	Potsdam-Mittelmark	66	47	19	6	.	23	12	18	.
12 070 000	Prignitz	1 443	819	624	198	151	357	299	264	174
12 071 000	Spree-Neiße	18	11	7	.	.	6	.	.	3
12 072 000	Teltow-Fläming	36	29	7	8	4	15	.	6	.
12 073 000	Uckermark	104	53	51	7	7	31	24	15	20
	Sonstige ¹⁾	1 931	1 273	658	217	162	619	333	437	163

1) Wohnort unbekannt bzw. in einem anderen Land (Bundesländer oder Ausland)

7. Sozialversicherungspflichtig beschäftigte Einpendler im Land Brandenburg am 30.06.2003 nach Arbeitsort- und Wohnortkreis sowie Altersgruppen und Geschlecht

Schlüssel Nr.	Arbeitsortkreis Wohnortkreis	Einpender			davon im Alter von ... bis unter ... Jahren					
					unter 30		30 - 45		45 und älter	
		insgesamt	Männer	Frauen	Männer	Frauen	Männer	Frauen	Männer	Frauen
12 069 000	Potsdam-Mittelmark	25 188	14 431	10 757	2 967	2 853	6 627	4 689	4 837	3 215
	aus									
	Kreisfreie Städte									
12 051 000	Brandenburg an der Havel	2 540	1 472	1 068	324	305	636	436	512	327
12 052 000	Cottbus	93	36	57	8	12	13	18	15	27
12 053 000	Frankfurt (Oder)	85	42	43	9	10	14	14	19	19
12 054 000	Potsdam	6 753	3 717	3 036	916	843	1 481	1 154	1 320	1 039
	Landkreise									
12 060 000	Barnim	291	156	135	35	26	68	64	53	45
12 061 000	Dahme-Spreewald	614	324	290	60	60	147	134	117	96
12 062 000	Elbe-Elster	153	41	112	5	21	16	44	20	47
12 063 000	Havelland	1 273	819	454	147	98	363	220	309	136
12 064 000	Märkisch-Oderland	312	160	152	32	29	72	77	56	46
12 065 000	Oberhavel	419	218	201	46	42	97	88	75	71
12 066 000	Oberspreewald-Lausitz	112	33	79	5	15	20	34	8	30
12 067 000	Oder-Spree	385	182	203	31	43	94	89	57	71
12 068 000	Ostprignitz-Ruppin	292	134	158	30	30	51	87	53	41
12 070 000	Prignitz	119	42	77	8	8	25	36	9	33
12 071 000	Spree-Neiße	192	74	118	14	38	25	40	35	40
12 072 000	Teltow-Fläming	2 941	1 472	1 469	316	403	679	695	477	371
12 073 000	Uckermark	256	95	161	24	33	31	64	40	64
	Sonstige ¹⁾	8 358	5 414	2 944	957	837	2 795	1 395	1 662	712

1) Wohnort unbekannt bzw. in einem anderen Land (Bundesländer oder Ausland)

7. Sozialversicherungspflichtig beschäftigte Einpendler im Land Brandenburg am 30.06.2003 nach Arbeitsort- und Wohnortkreis sowie Altersgruppen und Geschlecht

Schlüssel Nr.	<u>Arbeitsortkreis</u> Wohnortkreis	Einpendler			davon im Alter von ... bis unter ... Jahren					
					unter 30		30 - 45		45 und älter	
		insgesamt	Männer	Frauen	Männer	Frauen	Männer	Frauen	Männer	Frauen
12 070 000	Prignitz	4 018	2 338	1 680	472	372	1 043	777	823	531
	aus									
	Kreisfreie Städte									
12 051 000	Brandenburg an der Havel	.	-	.	-	-	-	-	-	.
12 052 000	Cottbus	.	.	-	-	-	.	-	.	-
12 053 000	Frankfurt (Oder)	.	.	-	-	-	-	-	.	-
12 054 000	Potsdam	23	11	12	-	5
	Landkreise									
12 060 000	Barnim	16	8	8	.	-	.	8	3	-
12 061 000	Dahme-Spreewald	8	.	.	.	-	.	.	3	-
12 062 000	Elbe-Elster	11	11	-	.	-	6	-	.	-
12 063 000	Havelland	71	47	24	11	6	23	11	13	7
12 064 000	Märkisch-Oderland	13	7	6	-	.	.	3	.	.
12 065 000	Oberhavel	157	54	103	9	6	19	41	26	56
12 066 000	Oberspreewald-Lausitz	.	.	-	-	-	.	-	.	-
12 067 000	Oder-Spree	6	.	.	.	-	.	-	.	.
12 068 000	Ostprignitz-Ruppin	1 437	726	711	193	169	298	274	235	268
12 069 000	Potsdam-Mittelmark	33	25	8	3	-	7	3	15	5
12 071 000	Spree-Neiße	6	6	-	-	-	.	-	.	-
12 072 000	Teltow-Fläming	9	-	.	-
12 073 000	Uckermark	8	.	.	3	.	.	-	.	-
	Sonstige ¹⁾	2 213	1 412	801	244	182	667	433	501	186

1) Wohnort unbekannt bzw. in einem anderen Land (Bundesländer oder Ausland)

7. Sozialversicherungspflichtig beschäftigte Einpendler im Land Brandenburg am 30.06.2003 nach Arbeitsort- und Wohnortkreis sowie Altersgruppen und Geschlecht

Schlüssel Nr.	<u>Arbeitsortkreis</u> Wohnortkreis	Einpender			davon im Alter von ... bis unter ... Jahren					
					unter 30		30 - 45		45 und älter	
		insgesamt	Männer	Frauen	Männer	Frauen	Männer	Frauen	Männer	Frauen
12 071 000	Spree-Neiße	14 103	9 583	4 520	1 459	993	4 283	1 999	3 841	1 528
	aus									
	Kreisfreie Städte									
12 051 000	Brandenburg an der Havel	74	21	53	8	3	5	24	8	26
12 052 000	Cottbus	5 457	3 534	1 923	651	463	1 666	883	1 217	577
12 053 000	Frankfurt (Oder)	77	35	42	8	6	13	19	14	17
12 054 000	Potsdam	11	.	.	3	-	.	.	5	-
	Landkreise									
12 060 000	Barnim	23	17	6	.	.	.	3	10	.
12 061 000	Dahme-Spreewald	601	378	223	72	60	180	93	126	70
12 062 000	Elbe-Elster	277	205	72	39	18	100	30	66	24
12 063 000	Havelland	.	4	.	-	.	.	4	.	.
12 064 000	Märkisch-Oderland	62	41	21	6	7	20	6	15	8
12 065 000	Oberhavel	10	7	3	-	-	4	.	3	.
12 066 000	Oberspreewald-Lausitz	1 598	1 077	521	179	128	496	232	402	161
12 067 000	Oder-Spree	562	249	313	58	68	103	141	88	104
12 068 000	Ostprignitz-Ruppin	24	19	5	10	.
12 069 000	Potsdam-Mittelmark	27	11	16	.	3	4	8	.	5
12 070 000	Prignitz	.	.	-	-	-	-	-	.	-
12 072 000	Teltow-Fläming	46	32	14	6	.	18	.	8	4
12 073 000	Uckermark	44	39	5	5	-	22	.	12	.
	Sonstige ¹⁾	5 198	3 903	1 295	416	230	1 637	542	1 850	523

1) Wohnort unbekannt bzw. in einem anderen Land (Bundesländer oder Ausland)

7. Sozialversicherungspflichtig beschäftigte Einpendler im Land Brandenburg am 30.06.2003 nach Arbeitsort- und Wohnortkreis sowie Altersgruppen und Geschlecht

Schlüssel Nr.	<u>Arbeitsortkreis</u> Wohnortkreis	Einpender			davon im Alter von ... bis unter ... Jahren					
					unter 30		30 - 45		45 und älter	
		insgesamt	Männer	Frauen	Männer	Frauen	Männer	Frauen	Männer	Frauen
12 072 000	Teltow-Fläming	16 552	11 405	5 147	2 074	1 152	5 454	2 408	3 877	1 587
	aus									
	Kreisfreie Städte									
12 051 000	Brandenburg an der Havel	181	109	72	26	19	44	32	39	21
12 052 000	Cottbus	92	64	28	11	4	29	12	24	12
12 053 000	Frankfurt (Oder)	59	40	19	4	.	20	.	16	7
12 054 000	Potsdam	1 371	900	471	251	124	350	177	299	170
	Landkreise									
12 060 000	Barnim	189	151	38	18	8	78	16	55	14
12 061 000	Dahme-Spreewald	2 380	1 357	1 023	310	200	630	480	417	343
12 062 000	Elbe-Elster	384	194	190	53	46	71	90	70	54
12 063 000	Havelland	225	149	76	25	15	69	34	55	27
12 064 000	Märkisch-Oderland	318	268	50	48	10	131	22	89	18
12 065 000	Oberhavel	240	167	73	20	15	88	41	59	17
12 066 000	Oberspreewald-Lausitz	119	88	31	17	6	43	18	28	7
12 067 000	Oder-Spree	427	291	136	41	23	130	65	120	48
12 068 000	Ostprignitz-Ruppin	60	37	23	.	5	23	10	.	8
12 069 000	Potsdam-Mittelmark	2 348	1 477	871	338	183	642	418	497	270
12 070 000	Prignitz	20	16	4	.	.	9	.	.	-
12 071 000	Spree-Neiße	108	76	32	9	6	39	21	28	5
12 073 000	Uckermark	80	61	19	18	5	26	10	17	4
	Sonstige ¹⁾	7 951	5 960	1 991	876	479	3 032	950	2 052	562

1) Wohnort unbekannt bzw. in einem anderen Land (Bundesländer oder Ausland)

7. Sozialversicherungspflichtig beschäftigte Einpendler im Land Brandenburg am 30.06.2003 nach Arbeitsort- und Wohnortkreis sowie Altersgruppen und Geschlecht

Schlüssel Nr.	Arbeitsortkreis Wohnortkreis	Einpender			davon im Alter von ... bis unter ... Jahren					
					unter 30		30 - 45		45 und älter	
		insgesamt	Männer	Frauen	Männer	Frauen	Männer	Frauen	Männer	Frauen
12 073 000	Uckermark	3 985	2 568	1 417	519	389	1 176	612	873	416
	aus									
	Kreisfreie Städte									
12 051 000	Brandenburg an der Havel	-	5	.	.	-
12 052 000	Cottbus	.	.	3	.	-	.	-	.	3
12 053 000	Frankfurt (Oder)	18	14	4	7	-	4	-	3	4
12 054 000	Potsdam	21	14	7	.	.	9	.	.	.
	Landkreise									
12 060 000	Barnim	1 026	591	435	129	116	241	190	221	129
12 061 000	Dahme-Spreewald	18	8	.	5	.
12 062 000	Elbe-Elster	11	.	.	.	-	5	-	3	.
12 063 000	Havelland	19	14	5	4	-	6	5	4	-
12 064 000	Märkisch-Oderland	279	195	84	38	22	78	33	79	29
12 065 000	Oberhavel	434	246	188	53	54	98	80	95	54
12 066 000	Oberspreewald-Lausitz	5	.	.	-	-
12 067 000	Oder-Spree	32	5	.	5
12 068 000	Ostprignitz-Ruppin	97	71	26	14	4	28	11	29	11
12 069 000	Potsdam-Mittelmark	13	6	-	5	-
12 070 000	Prignitz	20	8	12	-	5	5	.	3	.
12 071 000	Spree-Neiße	7	-	-	.
12 072 000	Teltow-Fläming	12
	Sonstige ¹⁾	1 958	1 333	625	257	180	669	274	407	171

1) Wohnort unbekannt bzw. in einem anderen Land (Bundesländer oder Ausland)

8. Sozialversicherungspflichtig beschäftigte Auspendler im Land Brandenburg am 30.06.2003 nach Wohnort- und Arbeitsortkreis sowie Altersgruppen und Geschlecht

Schlüssel Nr.	Wohnortkreis Arbeitsortkreis	Auspendler			davon im Alter von ... bis unter ... Jahren					
					unter 30		30 - 45		45 und älter	
		insgesamt	Männer	Frauen	Männer	Frauen	Männer	Frauen	Männer	Frauen
12 051 000	Brandenburg an der Havel	7 877	4 461	3 416	1 056	1 107	1 881	1 276	1 524	1 033
	nach									
	Kreisfreie Städte									
12 052 000	Cottbus	23	10	13	5	8
12 053 000	Frankfurt (Oder)	9	.	.	-	.	.	4	-	.
12 054 000	Potsdam	1 471	688	783	242	327	208	237	238	219
	Landkreise									
12 060 000	Barnim	17	10	7	.	.	.	4	6	.
12 061 000	Dahme-Spreewald	33	.	.	.	7	8	.	8	.
12 062 000	Elbe-Elster	19	6	13	.	.	3	.	.	9
12 063 000	Havelland	487	289	198	54	40	115	114	120	44
12 064 000	Märkisch-Oderland	42	23	19	5	.	6	.	12	12
12 065 000	Oberhavel	141	43	98	10	10	22	28	11	60
12 066 000	Oberspreewald-Lausitz	11	.	.	-	-	6	-	.	.
12 067 000	Oder-Spree	35	21	14	3	-	13	3	5	11
12 068 000	Ostprignitz-Ruppin	43	33	10	3	.	17	.	13	4
12 069 000	Potsdam-Mittelmark	2 540	1 472	1 068	324	305	636	436	512	327
12 070 000	Prignitz	.	-	.	-	-	-	-	-	.
12 071 000	Spree-Neiße	74	21	53	8	3	5	24	8	26
12 072 000	Teltow-Fläming	181	109	72	26	19	44	32	39	21
12 073 000	Uckermark	-	5	.	.	-
	Sonstige ¹⁾	2 741	1 694	1 047	369	388	785	375	540	284

1) Arbeitsort in einem anderen Bundesland

8. Sozialversicherungspflichtig beschäftigte Auspendler im Land Brandenburg am 30.06.2003 nach Wohnort- und Arbeitsortkreis sowie Altersgruppen und Geschlecht

Schlüssel Nr.	Wohnortkreis Arbeitsortkreis	Auspendler			davon im Alter von ... bis unter ... Jahren					
					unter 30		30 - 45		45 und älter	
		insgesamt	Männer	Frauen	Männer	Frauen	Männer	Frauen	Männer	Frauen
12 052 000	Cottbus	11 588	7 659	3 929	1 580	1 127	3 412	1 599	2 667	1 203
	nach									
	Kreisfreie Städte									
12 051 000	Brandenburg an der Havel	13	.	.	-	4
12 053 000	Frankfurt (Oder)	227	97	130	9	14	40	45	48	71
12 054 000	Potsdam	315	179	136	32	23	69	61	78	52
	Landkreise									
12 060 000	Barnim	19	11	8	-	.	5	4	6	.
12 061 000	Dahme-Spreewald	247	146	101	37	31	64	43	45	27
12 062 000	Elbe-Elster	180	111	69	33	21	32	22	46	26
12 063 000	Havelland	11	6	5	-	-	3	.	3	.
12 064 000	Märkisch-Oderland	50	40	10	.	.	20	7	.	.
12 065 000	Oberhavel	62	14	48	3	4	8	13	3	31
12 066 000	Oberspreewald-Lausitz	922	611	311	148	87	223	141	240	83
12 067 000	Oder-Spree	94	69	25	12	13	38	12	19	-
12 068 000	Ostprignitz-Ruppin	8	.	.	.	-	3	-	3	.
12 069 000	Potsdam-Mittelmark	93	36	57	8	12	13	18	15	27
12 070 000	Prignitz	.	.	-	-	-	.	-	.	-
12 071 000	Spree-Neiße	5 457	3 534	1 923	651	463	1 666	883	1 217	577
12 072 000	Teltow-Fläming	92	64	28	11	4	29	12	24	12
12 073 000	Uckermark	.	.	3	.	-	.	-	.	3
	Sonstige ¹⁾	3 789	2 724	1 065	632	450	1 195	332	897	283

1) Arbeitsort in einem anderen Bundesland

8. Sozialversicherungspflichtig beschäftigte Auspendler im Land Brandenburg am 30.06.2003 nach Wohnort- und Arbeitsortkreis sowie Altersgruppen und Geschlecht

Schlüssel Nr.	Wohnortkreis Arbeitsortkreis	Auspendler			davon im Alter von ... bis unter ... Jahren					
					unter 30		30 - 45		45 und älter	
		insgesamt	Männer	Frauen	Männer	Frauen	Männer	Frauen	Männer	Frauen
12 053 000	Frankfurt (Oder)	5 739	3 546	2 193	902	727	1 404	779	1 240	687
	nach									
	Kreisfreie Städte									
12 051 000	Brandenburg an der Havel	44	11	33	.	4	.	8	6	21
12 052 000	Cottbus	227	114	113	28	51	35	31	51	31
12 054 000	Potsdam	305	126	179	15	21	36	76	75	82
	Landkreise									
12 060 000	Barnim	73	66	7	20	.	25	.	21	.
12 061 000	Dahme-Spreewald	69	46	23	9	11	21	6	16	6
12 062 000	Elbe-Elster	12	6	6	-	3	-	3	6	-
12 063 000	Havelland	14	5	9	.	.	.	4	.	.
12 064 000	Märkisch-Oderland	522	323	199	.	76	109	78	139	45
12 065 000	Oberhavel	31	12	19	.	3	7	9	.	7
12 066 000	Oberspreewald-Lausitz	10	10	-	-	-	5	-	5	-
12 067 000	Oder-Spree	1 950	1 288	662	315	184	572	270	401	208
12 068 000	Ostprignitz-Ruppin	.	.	4	-
12 069 000	Potsdam-Mittelmark	85	42	43	9	10	14	14	19	19
12 070 000	Prignitz	.	.	-	-	-	-	-	.	-
12 071 000	Spree-Neiße	77	35	42	8	6	13	19	14	17
12 072 000	Teltow-Fläming	59	40	19	4	.	20	.	16	7
12 073 000	Uckermark	18	14	4	7	-	4	-	3	4
	Sonstige ¹⁾	2 233	1 402	831	402	351	538	246	462	234

1) Arbeitsort in einem anderen Bundesland

8. Sozialversicherungspflichtig beschäftigte Auspendler im Land Brandenburg am 30.06.2003 nach Wohnort- und Arbeitsortkreis sowie Altersgruppen und Geschlecht

Schlüssel Nr.	Wohnortkreis Arbeitsortkreis	Auspendler			davon im Alter von ... bis unter ... Jahren					
					unter 30		30 - 45		45 und älter	
		insgesamt	Männer	Frauen	Männer	Frauen	Männer	Frauen	Männer	Frauen
12 054 000	Potsdam	22 229	12 527	9 702	2 878	2 818	5 532	3 932	4 117	2 952
	nach									
	Kreisfreie Städte									
12 051 000	Brandenburg an der Havel	459	237	222	65	62	83	82	89	78
12 052 000	Cottbus	72	34	38	5	9	12	17	17	12
12 053 000	Frankfurt (Oder)	53	24	29	.	4	13	14	.	11
	Landkreise									
12 060 000	Barnim	69	50	19	7	10	24	6	19	3
12 061 000	Dahme-Spreewald	288	188	100	36	24	85	39	67	37
12 062 000	Elbe-Elster	9	-	.	3	.
12 063 000	Havelland	471	283	188	50	59	151	84	82	45
12 064 000	Märkisch-Oderland	97	64	33	11	7	20	13	33	13
12 065 000	Oberhavel	300	189	111	60	27	90	47	39	37
12 066 000	Oberspreewald-Lausitz	13	9	4	.	.	4	.	.	.
12 067 000	Oder-Spree	135	75	60	9	11	33	29	33	20
12 068 000	Ostprignitz-Ruppin	68	53	15	8	6	25	6	20	3
12 069 000	Potsdam-Mittelmark	6 753	3 717	3 036	916	843	1 481	1 154	1 320	1 039
12 070 000	Prignitz	23	11	12	-	5
12 071 000	Spree-Neiße	11	.	.	3	-	.	.	5	-
12 072 000	Teltow-Fläming	1 371	900	471	251	124	350	177	299	170
12 073 000	Uckermark	21	14	7	.	.	9	.	.	.
	Sonstige ¹⁾	12 016	6 665	5 351	1 449	1 625	3 148	2 252	2 068	1 474

1) Arbeitsort in einem anderen Bundesland

8. Sozialversicherungspflichtig beschäftigte Auspendler im Land Brandenburg am 30.06.2003 nach Wohnort- und Arbeitsortkreis sowie Altersgruppen und Geschlecht

Schlüssel Nr.	Wohnortkreis Arbeitsortkreis	Auspendler			davon im Alter von ... bis unter ... Jahren					
					unter 30		30 - 45		45 und älter	
		insgesamt	Männer	Frauen	Männer	Frauen	Männer	Frauen	Männer	Frauen
12 060 000	Barnim	28 623	15 030	13 593	2 903	2 948	6 490	6 140	5 637	4 505
	nach									
	Kreisfreie Städte									
12 051 000	Brandenburg an der Havel	19	11	8	3	.	5	.	3	.
12 052 000	Cottbus	76	42	34	9	6	13	10	20	18
12 053 000	Frankfurt (Oder)	652	320	332	209	171	59	88	52	73
12 054 000	Potsdam	299	171	128	25	37	69	48	77	43
	Landkreise									
12 061 000	Dahme-Spreewald	281	163	118	21	25	82	51	60	42
12 062 000	Elbe-Elster	10	3	.
12 063 000	Havelland	96	67	29	12	12	30	6	25	11
12 064 000	Märkisch-Oderland	1 565	886	679	158	165	392	307	336	207
12 065 000	Oberhavel	885	479	406	106	88	218	198	155	120
12 066 000	Oberspreewald-Lausitz	12	.	.	-	-	.	.	3	.
12 067 000	Oder-Spree	299	222	77	29	16	96	35	97	26
12 068 000	Ostprignitz-Ruppin	97	71	26	10	5	34	14	27	7
12 069 000	Potsdam-Mittelmark	291	156	135	35	26	68	64	53	45
12 070 000	Prignitz	16	8	8	.	-	.	8	3	-
12 071 000	Spree-Neiße	23	17	6	.	.	.	3	10	.
12 072 000	Teltow-Fläming	189	151	38	18	8	78	16	55	14
12 073 000	Uckermark	1 026	591	435	129	116	241	190	221	129
	Sonstige ¹⁾	22 787	11 661	11 126	2 135	2 267	5 089	5 095	4 437	3 764

1) Arbeitsort in einem anderen Bundesland

8. Sozialversicherungspflichtig beschäftigte Auspendler im Land Brandenburg am 30.06.2003 nach Wohnort- und Arbeitsortkreis sowie Altersgruppen und Geschlecht

Schlüssel Nr.	Wohnortkreis Arbeitsortkreis	Auspendler			davon im Alter von ... bis unter ... Jahren					
					unter 30		30 - 45		45 und älter	
		insgesamt	Männer	Frauen	Männer	Frauen	Männer	Frauen	Männer	Frauen
12 061 000	Dahme-Spreewald	26 778	14 716	12 062	2 908	2 739	6 667	5 498	5 141	3 825
	nach									
	Kreisfreie Städte									
12 051 000	Brandenburg an der Havel	33	19	14	3	.	9	.	7	9
12 052 000	Cottbus	1 454	711	743	293	305	230	241	188	197
12 053 000	Frankfurt (Oder)	198	113	85	27	25	47	31	39	29
12 054 000	Potsdam	673	370	303	62	64	144	135	164	104
	Landkreise									
12 060 000	Barnim	120	85	35	19	7	35	17	31	11
12 062 000	Elbe-Elster	416	218	198	70	48	81	73	67	77
12 063 000	Havelland	70	58	12	11	.	33	6	14	.
12 064 000	Märkisch-Oderland	291	183	108	28	23	76	49	79	36
12 065 000	Oberhavel	132	92	40	17	5	44	13	31	22
12 066 000	Oberspreewald-Lausitz	910	531	379	144	116	223	187	164	76
12 067 000	Oder-Spree	948	541	407	127	104	240	188	174	115
12 068 000	Ostprignitz-Ruppin	40	28	12	.	.	.	7	12	.
12 069 000	Potsdam-Mittelmark	614	324	290	60	60	147	134	117	96
12 070 000	Prignitz	8	.	.	.	-	.	.	3	-
12 071 000	Spree-Neiße	601	378	223	72	60	180	93	126	70
12 072 000	Teltow-Fläming	2 380	1 357	1 023	310	200	630	480	417	343
12 073 000	Uckermark	18	8	.	5	.
	Sonstige ¹⁾	17 872	9 686	8 186	1 659	1 711	4 524	3 839	3 503	2 636

1) Arbeitsort in einem anderen Bundesland

8. Sozialversicherungspflichtig beschäftigte Auspendler im Land Brandenburg am 30.06.2003 nach Wohnort- und Arbeitsortkreis sowie Altersgruppen und Geschlecht

Schlüssel Nr.	Wohnortkreis Arbeitsortkreis	Auspendler			davon im Alter von ... bis unter ... Jahren					
					unter 30		30 - 45		45 und älter	
		insgesamt	Männer	Frauen	Männer	Frauen	Männer	Frauen	Männer	Frauen
12 062 000	Elbe-Elster	12 607	8 052	4 555	2 274	1 733	3 371	1 620	2 407	1 202
	nach									
	Kreisfreie Städte									
12 051 000	Brandenburg an der Havel	6	-
12 052 000	Cottbus	1 616	824	792	356	283	219	232	249	277
12 053 000	Frankfurt (Oder)	41	25	16	.	4	.	3	15	9
12 054 000	Potsdam	131	50	81	18	25	12	34	20	22
	Landkreise									
12 060 000	Barnim	26	18	8	.	8	12	-	.	-
12 061 000	Dahme-Spreewald	543	289	254	60	70	120	105	109	79
12 063 000	Havelland	13	10	3	.	.	6	.	.	-
12 064 000	Märkisch-Oderland	26	13	13	.	6	6	4	.	3
12 065 000	Oberhavel	28	16	12	.	4	5	3	.	5
12 066 000	Oberspreewald-Lausitz	1 924	1 257	667	293	203	542	286	422	178
12 067 000	Oder-Spree	41	.	.	.	7	13	.	9	.
12 068 000	Ostprignitz-Ruppin	8	.	.	-	.	.	.	3	-
12 069 000	Potsdam-Mittelmark	153	41	112	5	21	16	44	20	47
12 070 000	Prignitz	11	11	-	.	-	6	-	.	-
12 071 000	Spree-Neiße	277	205	72	39	18	100	30	66	24
12 072 000	Teltow-Fläming	384	194	190	53	46	71	90	70	54
12 073 000	Uckermark	11	.	.	.	-	5	-	3	.
	Sonstige ¹⁾	7 368	5 050	2 318	1 425	1 034	2 225	784	1 400	500

1) Arbeitsort in einem anderen Bundesland

8. Sozialversicherungspflichtig beschäftigte Auspendler im Land Brandenburg am 30.06.2003 nach Wohnort- und Arbeitsortkreis sowie Altersgruppen und Geschlecht

Schlüssel Nr.	Wohnortkreis Arbeitsortkreis	Auspendler			davon im Alter von ... bis unter ... Jahren					
					unter 30		30 - 45		45 und älter	
		insgesamt	Männer	Frauen	Männer	Frauen	Männer	Frauen	Männer	Frauen
12 063 000	Havelland	24 221	13 343	10 878	2 342	2 378	6 430	5 422	4 571	3 078
	nach									
	Kreisfreie Städte									
12 051 000	Brandenburg an der Havel	1 485	887	598	251	137	381	281	255	180
12 052 000	Cottbus	16	8	8	.	.	4	.	.	.
12 053 000	Frankfurt (Oder)	19	13	6	-	-	7	.	6	.
12 054 000	Potsdam	2 082	1 011	1 071	295	306	354	431	362	334
	Landkreise									
12 060 000	Barnim	79	56	23	6	6	33	10	17	7
12 061 000	Dahme-Spreewald	125	79	46	15	13	35	20	29	13
12 062 000	Elbe-Elster	.	5	-	-	-
12 064 000	Märkisch-Oderland	116	79	37	10	4	21	13	48	20
12 065 000	Oberhavel	1 246	820	426	172	94	338	222	310	110
12 066 000	Oberspreewald-Lausitz	27	11	16	.	3	.	5	6	8
12 067 000	Oder-Spree	60	48	12	8	3	22	5	18	4
12 068 000	Ostprignitz-Ruppin	482	281	201	62	56	134	93	85	52
12 069 000	Potsdam-Mittelmark	1 273	819	454	147	98	363	220	309	136
12 070 000	Prignitz	71	47	24	11	6	23	11	13	7
12 071 000	Spree-Neiße	.	4	.	-	.	.	4	.	.
12 072 000	Teltow-Fläming	225	149	76	25	15	69	34	55	27
12 073 000	Uckermark	19	14	5	4	-	6	5	4	-
	Sonstige ¹⁾	16 880	9 012	7 868	1 332	1 632	4 631	4 065	3 049	2 171

1) Arbeitsort in einem anderen Bundesland

8. Sozialversicherungspflichtig beschäftigte Auspendler im Land Brandenburg am 30.06.2003 nach Wohnort- und Arbeitsortkreis sowie Altersgruppen und Geschlecht

Schlüssel Nr.	Wohnortkreis Arbeitsortkreis	Auspendler			davon im Alter von ... bis unter ... Jahren					
					unter 30		30 - 45		45 und älter	
		insgesamt	Männer	Frauen	Männer	Frauen	Männer	Frauen	Männer	Frauen
12 064 000	Märkisch-Oderland	32 754	17 259	15 495	3 598	3 645	7 598	7 039	6 063	4 811
	nach									
	Kreisfreie Städte									
12 051 000	Brandenburg an der Havel	48	31	17	14	.
12 052 000	Cottbus	104	62	42	15	7	24	17	23	18
12 053 000	Frankfurt (Oder)	3 920	1 782	2 138	593	555	621	923	568	660
12 054 000	Potsdam	374	219	155	40	31	86	67	93	57
	Landkreise									
12 060 000	Barnim	2 255	1 307	948	268	230	598	440	441	278
12 061 000	Dahme-Spreewald	512	339	173	49	43	187	72	103	58
12 062 000	Elbe-Elster	34	28	6	4	3	15	3	9	-
12 063 000	Havelland	71	51	20	10	8	22	4	19	8
12 065 000	Oberhavel	270	186	84	41	19	83	42	62	23
12 066 000	Oberspreewald-Lausitz	51	28	23	.	4	18	6	.	13
12 067 000	Oder-Spree	2 465	1 356	1 109	379	253	588	491	389	365
12 068 000	Ostprignitz-Ruppin	33	27	6	5	.	12	.	10	-
12 069 000	Potsdam-Mittelmark	312	160	152	32	29	72	77	56	46
12 070 000	Prignitz	13	7	6	-	.	.	3	.	.
12 071 000	Spree-Neiße	62	41	21	6	7	20	6	15	8
12 072 000	Teltow-Fläming	318	268	50	48	10	131	22	89	18
12 073 000	Uckermark	279	195	84	38	22	78	33	79	29
	Sonstige ¹⁾	21 633	11 172	10 461	2 060	2 417	5 029	4 824	4 083	3 220

1) Arbeitsort in einem anderen Bundesland

8. Sozialversicherungspflichtig beschäftigte Auspendler im Land Brandenburg am 30.06.2003 nach Wohnort- und Arbeitsortkreis sowie Altersgruppen und Geschlecht

Schlüssel Nr.	Wohnortkreis Arbeitsortkreis	Auspendler			davon im Alter von ... bis unter ... Jahren					
					unter 30		30 - 45		45 und älter	
		insgesamt	Männer	Frauen	Männer	Frauen	Männer	Frauen	Männer	Frauen
12 065 000	Oberhavel	32 934	17 249	15 685	3 138	3 575	8 232	7 543	5 879	4 567
	nach									
	Kreisfreie Städte									
12 051 000	Brandenburg an der Havel	83	64	19	17	3	23	9	24	7
12 052 000	Cottbus	122	77	45	25	4	23	17	29	24
12 053 000	Frankfurt (Oder)	38	18	20	.	7	.	10	9	3
12 054 000	Potsdam	1 157	582	575	293	265	139	164	150	146
	Landkreise									
12 060 000	Barnim	898	584	314	135	69	243	153	206	92
12 061 000	Dahme-Spreewald	146	85	61	15	18	39	25	31	18
12 062 000	Elbe-Elster	9	5	4	.	-	.	.	-	.
12 063 000	Havelland	1 150	582	568	144	139	260	270	178	159
12 064 000	Märkisch-Oderland	229	145	84	22	12	64	41	59	31
12 066 000	Oberspreewald-Lausitz	18	12	6	.	-	.	.	7	.
12 067 000	Oder-Spree	90	59	31	9	9	30	13	20	9
12 068 000	Ostprignitz-Ruppin	1 107	610	497	148	165	244	210	218	122
12 069 000	Potsdam-Mittelmark	419	218	201	46	42	97	88	75	71
12 070 000	Prignitz	157	54	103	9	6	19	41	26	56
12 071 000	Spree-Neiße	10	7	3	-	-	4	.	3	.
12 072 000	Teltow-Fläming	240	167	73	20	15	88	41	59	17
12 073 000	Uckermark	434	246	188	53	54	98	80	95	54
	Sonstige ¹⁾	26 627	13 734	12 893	2 196	2 767	6 848	6 377	4 690	3 749

1) Arbeitsort in einem anderen Bundesland

8. Sozialversicherungspflichtig beschäftigte Auspendler im Land Brandenburg am 30.06.2003 nach Wohnort- und Arbeitsortkreis sowie Altersgruppen und Geschlecht

Schlüssel Nr.	Wohnortkreis Arbeitsortkreis	Auspendler			davon im Alter von ... bis unter ... Jahren					
					unter 30		30 - 45		45 und älter	
		insgesamt	Männer	Frauen	Männer	Frauen	Männer	Frauen	Männer	Frauen
12 066 000	Oberspreewald-Lausitz	15 708	9 586	6 122	2 411	1 846	4 135	2 374	3 040	1 902
	nach									
	Kreisfreie Städte									
12 051 000	Brandenburg an der Havel	6	-	.	.
12 052 000	Cottbus	4 091	1 824	2 267	635	602	615	797	574	868
12 053 000	Frankfurt (Oder)	107	73	34	8	.	29	19	36	.
12 054 000	Potsdam	212	134	78	22	26	48	25	64	27
	Landkreise									
12 060 000	Barnim	17	13	4	5	.	5	.	3	.
12 061 000	Dahme-Spreewald	950	486	464	121	129	226	221	139	114
12 062 000	Elbe-Elster	1 240	736	504	231	132	317	238	188	134
12 063 000	Havelland	10	5	-
12 064 000	Märkisch-Oderland	45	34	11	3	.	19	.	12	4
12 065 000	Oberhavel	26	18	8	.	.	9	.	.	3
12 067 000	Oder-Spree	87	68	19	9	8	28	7	31	4
12 068 000	Ostprignitz-Ruppin	.	8	.	.	.	4	.	.	-
12 069 000	Potsdam-Mittelmark	112	33	79	5	15	20	34	8	30
12 070 000	Prignitz	.	.	-	-	-	.	-	.	-
12 071 000	Spree-Neiße	1 598	1 077	521	179	128	496	232	402	161
12 072 000	Teltow-Fläming	119	88	31	17	6	43	18	28	7
12 073 000	Uckermark	5	.	.	-	-
	Sonstige ¹⁾	7 070	4 978	2 092	1 170	788	2 271	771	1 537	533

1) Arbeitsort in einem anderen Bundesland

8. Sozialversicherungspflichtig beschäftigte Auspendler im Land Brandenburg am 30.06.2003 nach Wohnort- und Arbeitsortkreis sowie Altersgruppen und Geschlecht

Schlüssel Nr.	Wohnortkreis Arbeitsortkreis	Auspendler			davon im Alter von ... bis unter ... Jahren					
					unter 30		30 - 45		45 und älter	
		insgesamt	Männer	Frauen	Männer	Frauen	Männer	Frauen	Männer	Frauen
12 067 000	Oder-Spree	25 952	13 501	12 451	2 907	3 099	5 613	5 249	4 981	4 103
	nach									
	Kreisfreie Städte									
12 051 000	Brandenburg an der Havel	49	21	28	13	-	5	6	3	22
12 052 000	Cottbus	508	258	250	108	102	67	81	83	67
12 053 000	Frankfurt (Oder)	5 717	2 292	3 425	594	822	854	1 489	844	1 114
12 054 000	Potsdam	482	235	247	33	47	88	87	114	113
	Landkreise									
12 060 000	Barnim	261	171	90	34	15	71	44	66	31
12 061 000	Dahme-Spreewald	1 256	757	499	149	105	386	256	222	138
12 062 000	Elbe-Elster	106	32	74	9	7	15	30	8	37
12 063 000	Havelland	52	31	21	7	7	12	9	12	5
12 064 000	Märkisch-Oderland	2 529	1 520	1 009	279	226	636	437	605	346
12 065 000	Oberhavel	186	128	58	23	10	57	30	48	18
12 066 000	Oberspreewald-Lausitz	100	54	46	5	5	24	13	25	28
12 068 000	Ostprignitz-Ruppin	31	18	13	3	.	8	5	7	.
12 069 000	Potsdam-Mittelmark	385	182	203	31	43	94	89	57	71
12 070 000	Prignitz	6	.	.	.	-	.	-	.	.
12 071 000	Spree-Neiße	562	249	313	58	68	103	141	88	104
12 072 000	Teltow-Fläming	427	291	136	41	23	130	65	120	48
12 073 000	Uckermark	32	5	.	5
	Sonstige ¹⁾	13 263	7 237	6 026	1 512	1 614	3 057	2 462	2 668	1 950

1) Arbeitsort in einem anderen Bundesland

8. Sozialversicherungspflichtig beschäftigte Auspendler im Land Brandenburg am 30.06.2003 nach Wohnort- und Arbeitsortkreis sowie Altersgruppen und Geschlecht

Schlüssel Nr.	Wohnortkreis Arbeitsortkreis	Auspendler			davon im Alter von ... bis unter ... Jahren					
					unter 30		30 - 45		45 und älter	
		insgesamt	Männer	Frauen	Männer	Frauen	Männer	Frauen	Männer	Frauen
12 068 000	Ostprignitz-Ruppin	9 268	5 558	3 710	1 570	1 328	2 352	1 406	1 636	976
	nach									
	Kreisfreie Städte									
12 051 000	Brandenburg an der Havel	150	100	50	65	7	11	24	24	19
12 052 000	Cottbus	40	18	22	5	3	7	7	6	12
12 053 000	Frankfurt (Oder)	10	.	.	.	-
12 054 000	Potsdam	906	485	421	296	249	92	83	97	89
	Landkreise									
12 060 000	Barnim	139	93	46	17	8	45	26	31	12
12 061 000	Dahme-Spreewald	45	30	15	9	.	9	.	12	.
12 062 000	Elbe-Elster	.	.	10	-	.	-	4	.	4
12 063 000	Havelland	745	416	329	94	93	177	147	145	89
12 064 000	Märkisch-Oderland	38	24	14	5	3	12	4	7	7
12 065 000	Oberhavel	1 099	627	472	131	136	322	222	174	114
12 066 000	Oberspreewald-Lausitz	.	.	3	-	.	-	-	.	.
12 067 000	Oder-Spree	33	26	7	8	.	8	.	10	3
12 069 000	Potsdam-Mittelmark	292	134	158	30	30	51	87	53	41
12 070 000	Prignitz	1 437	726	711	193	169	298	274	235	268
12 071 000	Spree-Neiße	24	19	5	10	.
12 072 000	Teltow-Fläming	60	37	23	.	5	23	10	.	8
12 073 000	Uckermark	97	71	26	14	4	28	11	29	11
	Sonstige ¹⁾	4 138	2 744	1 394	695	609	1 263	495	786	290

1) Arbeitsort in einem anderen Bundesland

8. Sozialversicherungspflichtig beschäftigte Auspendler im Land Brandenburg am 30.06.2003 nach Wohnort- und Arbeitsortkreis sowie Altersgruppen und Geschlecht

Schlüssel Nr.	Wohnortkreis Arbeitsortkreis	Auspendler			davon im Alter von ... bis unter ... Jahren					
					unter 30		30 - 45		45 und älter	
		insgesamt	Männer	Frauen	Männer	Frauen	Männer	Frauen	Männer	Frauen
12 069 000	Potsdam-Mittelmark	44 347	22 614	21 733	4 440	4 467	10 079	10 217	8 095	7 049
	nach									
	Kreisfreie Städte									
12 051 000	Brandenburg an der Havel	5 286	2 634	2 652	680	475	1 070	1 260	884	917
12 052 000	Cottbus	120	54	66	12	13	18	26	24	27
12 053 000	Frankfurt (Oder)	55	30	25	3	4	15	10	12	11
12 054 000	Potsdam	14 428	6 033	8 395	1 454	1 695	2 232	3 759	2 347	2 941
	Landkreise									
12 060 000	Barnim	64	51	13	8	.	31	6	12	.
12 061 000	Dahme-Spreewald	455	291	164	70	56	127	61	94	47
12 062 000	Elbe-Elster	35	15	20	4	3	5	8	6	9
12 063 000	Havelland	1 006	582	424	104	97	261	203	217	124
12 064 000	Märkisch-Oderland	171	115	56	18	8	39	30	58	18
12 065 000	Oberhavel	336	220	116	45	17	105	53	70	46
12 066 000	Oberspreewald-Lausitz	20	.	.	.	4	8	5	.	-
12 067 000	Oder-Spree	157	106	51	11	12	62	23	33	16
12 068 000	Ostprignitz-Ruppin	66	47	19	6	.	23	12	18	.
12 070 000	Prignitz	33	25	8	3	-	7	3	15	5
12 071 000	Spree-Neiße	27	11	16	.	3	4	8	.	5
12 072 000	Teltow-Fläming	2 348	1 477	871	338	183	642	418	497	270
12 073 000	Uckermark	13	6	-	5	-
	Sonstige ¹⁾	19 727	10 900	8 827	1 679	1 890	5 424	4 332	3 797	2 605

1) Arbeitsort in einem anderen Bundesland

8. Sozialversicherungspflichtig beschäftigte Auspendler im Land Brandenburg am 30.06.2003 nach Wohnort- und Arbeitsortkreis sowie Altersgruppen und Geschlecht

Schlüssel Nr.	<u>Wohnortkreis</u> Arbeitsortkreis	Auspendler			davon im Alter von ... bis unter ... Jahren					
					unter 30		30 - 45		45 und älter	
		insgesamt	Männer	Frauen	Männer	Frauen	Männer	Frauen	Männer	Frauen
12 070 000	Prignitz	7 229	4 541	2 688	1 314	970	1 852	1 006	1 375	712
	nach									
	Kreisfreie Städte									
12 051 000	Brandenburg an der Havel	110	79	31	57	7	7	10	15	14
12 052 000	Cottbus	10	4	6
12 053 000	Frankfurt (Oder)	4	-	4	-	.	-	.	-	-
12 054 000	Potsdam	463	210	253	172	155	19	49	19	49
	Landkreise									
12 060 000	Barnim	17	10	7	4	-
12 061 000	Dahme-Spreewald	12	4	-	4	-
12 062 000	Elbe-Elster	.	.	.	-	-	.	.	-	-
12 063 000	Havelland	108	76	32	20	12	23	6	33	14
12 064 000	Märkisch-Oderland	45	19	26	4	.	5	15	10	.
12 065 000	Oberhavel	65	44	21	11	7	18	7	15	7
12 066 000	Oberspreewald-Lausitz	.	.	-	-	-	.	-	.	-
12 067 000	Oder-Spree	7	3	-	-	.
12 068 000	Ostprignitz-Ruppin	1 443	819	624	198	151	357	299	264	174
12 069 000	Potsdam-Mittelmark	119	42	77	8	8	25	36	9	33
12 071 000	Spree-Neiße	.	.	-	-	-	-	-	.	-
12 072 000	Teltow-Fläming	20	16	4	.	.	9	.	.	-
12 073 000	Uckermark	20	8	12	-	5	5	.	3	.
	Sonstige ¹⁾	4 781	3 195	1 586	829	616	1 371	564	995	406

1) Arbeitsort in einem anderen Bundesland

8. Sozialversicherungspflichtig beschäftigte Auspendler im Land Brandenburg am 30.06.2003 nach Wohnort- und Arbeitsortkreis sowie Altersgruppen und Geschlecht

Schlüssel Nr.	Wohnortkreis Arbeitsortkreis	Auspender			davon im Alter von ... bis unter ... Jahren					
					unter 30		30 - 45		45 und älter	
		insgesamt	Männer	Frauen	Männer	Frauen	Männer	Frauen	Männer	Frauen
12 071 000	Spree-Neiße	22 333	12 030	10 303	2 875	2 636	5 007	4 382	4 148	3 285
	nach									
	Kreisfreie Städte									
12 051 000	Brandenburg an der Havel	15	7	8	.	.	-	.	.	4
12 052 000	Cottbus	12 468	5 372	7 096	1 289	1 540	2 161	3 198	1 922	2 358
12 053 000	Frankfurt (Oder)	247	119	128	15	28	59	58	45	42
12 054 000	Potsdam	288	172	116	24	29	70	41	78	46
	Landkreise									
12 060 000	Barnim	27	16	11	4	8	9	.	3	.
12 061 000	Dahme-Spreewald	350	212	138	60	47	83	44	69	47
12 062 000	Elbe-Elster	215	126	89	45	14	54	43	27	32
12 063 000	Havelland	13	.	.	4	4	.	.	3	-
12 064 000	Märkisch-Oderland	93	57	36	5	8	30	16	22	12
12 065 000	Oberhavel	28	14	14	4	.	6	.	4	8
12 066 000	Oberspreewald-Lausitz	1 654	1 074	580	258	121	416	238	400	221
12 067 000	Oder-Spree	521	314	207	51	50	141	96	122	61
12 068 000	Ostprignitz-Ruppin	18	11	7	.	.	6	.	.	3
12 069 000	Potsdam-Mittelmark	192	74	118	14	38	25	40	35	40
12 070 000	Prignitz	6	6	-	-	-	.	-	.	-
12 072 000	Teltow-Fläming	108	76	32	9	6	39	21	28	5
12 073 000	Uckermark	7	-	-	.
	Sonstige ¹⁾	6 083	4 369	1 714	1 088	735	1 901	577	1 380	402

1) Arbeitsort in einem anderen Bundesland

8. Sozialversicherungspflichtig beschäftigte Auspendler im Land Brandenburg am 30.06.2003 nach Wohnort- und Arbeitsortkreis sowie Altersgruppen und Geschlecht

Schlüssel Nr.	Wohnortkreis Arbeitsortkreis	Auspendler			davon im Alter von ... bis unter ... Jahren					
					unter 30		30 - 45		45 und älter	
		insgesamt	Männer	Frauen	Männer	Frauen	Männer	Frauen	Männer	Frauen
12 072 000	Teltow-Fläming	26 367	14 127	12 240	2 870	3 188	6 607	5 716	4 650	3 336
	nach									
	Kreisfreie Städte									
12 051 000	Brandenburg an der Havel	109	77	32	17	6	42	15	18	11
12 052 000	Cottbus	159	59	100	17	20	16	35	26	45
12 053 000	Frankfurt (Oder)	46	31	15	5	3	12	6	14	6
12 054 000	Potsdam	2 620	1 148	1 472	436	498	373	617	339	357
	Landkreise									
12 060 000	Barnim	79	60	19	11	6	32	9	17	4
12 061 000	Dahme-Spreewald	3 337	1 851	1 486	417	339	777	673	657	474
12 062 000	Elbe-Elster	286	183	103	35	13	72	57	76	33
12 063 000	Havelland	102	66	36	13	7	34	18	19	11
12 064 000	Märkisch-Oderland	192	115	77	16	13	52	32	47	32
12 065 000	Oberhavel	133	99	34	17	10	56	14	26	10
12 066 000	Oberspreewald-Lausitz	74	39	35	13	10	13	12	13	13
12 067 000	Oder-Spree	156	115	41	18	12	57	21	40	8
12 068 000	Ostprignitz-Ruppin	36	29	7	8	4	15	.	6	.
12 069 000	Potsdam-Mittelmark	2 941	1 472	1 469	316	403	679	695	477	371
12 070 000	Prignitz	9	-	.	-
12 071 000	Spree-Neiße	46	32	14	6	.	18	.	8	4
12 073 000	Uckermark	12
	Sonstige ¹⁾	16 030	8 736	7 294	1 522	1 837	4 353	3 503	2 861	1 954

1) Arbeitsort in einem anderen Bundesland

8. Sozialversicherungspflichtig beschäftigte Auspendler im Land Brandenburg am 30.06.2003 nach Wohnort- und Arbeitsortkreis sowie Altersgruppen und Geschlecht

Schlüssel Nr.	Wohnortkreis Arbeitsortkreis	Auspendler			davon im Alter von ... bis unter ... Jahren					
					unter 30		30 - 45		45 und älter	
		insgesamt	Männer	Frauen	Männer	Frauen	Männer	Frauen	Männer	Frauen
12 073 000	Uckermark	10 176	6 357	3 819	1 722	1 387	2 681	1 363	1 954	1 069
	nach									
	Kreisfreie Städte									
12 051 000	Brandenburg an der Havel	15	9	6	4	3
12 052 000	Cottbus	36	19	17	.	.	9	.	.	11
12 053 000	Frankfurt (Oder)	570	278	292	215	162	25	69	38	61
12 054 000	Potsdam	308	120	188	28	38	47	76	45	74
	Landkreise									
12 060 000	Barnim	1 821	1 059	762	251	170	434	289	374	303
12 061 000	Dahme-Spreewald	71	50	21	5	8	31	8	14	5
12 062 000	Elbe-Elster	5	.	.	.	-	.	.	-	.
12 063 000	Havelland	64	52	12	18	5	21	.	13	.
12 064 000	Märkisch-Oderland	270	197	73	53	12	68	32	76	29
12 065 000	Oberhavel	580	356	224	117	85	134	85	105	54
12 066 000	Oberspreewald-Lausitz	20	.	.	.	-	9	.	7	.
12 067 000	Oder-Spree	96	68	28	11	15	42	7	15	6
12 068 000	Ostprignitz-Ruppin	104	53	51	7	7	31	24	15	20
12 069 000	Potsdam-Mittelmark	256	95	161	24	33	31	64	40	64
12 070 000	Prignitz	8	.	.	3	.	.	-	.	-
12 071 000	Spree-Neiße	44	39	5	5	-	22	.	12	.
12 072 000	Teltow-Fläming	80	61	19	18	5	26	10	17	4
	Sonstige ¹⁾	5 828	3 873	1 955	957	840	1 745	689	1 171	426

1) Wohnort unbekannt bzw. in einem anderen Land (Bundesländer oder Ausland)

9. Gesamtübersicht über sozialversicherungspflichtig Beschäftigte am 30.06.2003
Beschäftigte, die im

Lfd. Nr.	Wohnortkreis	Ins-gesamt	Arbeitsort							
			Kreisfreie Städte							
			Brandenburg an der Havel	Cottbus	Frankfurt (Oder)	Potsdam	Barnim	Dahme-Spreewald	Elbe-Elster	Havelland
1	Insgesamt	x	24 819	46 472	28 862	63 448	41 257	45 103	31 498	34 179
	Kreisfreie Städte									
2	Brandenburg an der Havel	23 463	15 586	23	9	1 471	17	33	19	487
3	Cottbus	33 781	13	22 193	227	315	19	247	180	11
4	Frankfurt (Oder)	21 561	44	227	15 822	305	73	69	12	14
5	Potsdam	48 278	459	72	53	26 049	69	288	9	471
	Landkreise									
6	Barnim	57 470	19	76	652	299	28 847	281	10	96
7	Dahme-Spreewald	55 025	33	1 454	198	673	120	28 247	416	70
8	Elbe-Elster	39 386	6	1 616	41	131	26	543	26 779	13
9	Havelland	49 519	1 485	16	19	2 082	79	125	.	25 298
10	Märkisch-Oderland	63 720	48	104	3 920	374	2 255	512	34	71
11	Oberhavel	66 417	83	122	38	1 157	898	146	9	1 150
12	Oberspreewald-Lausitz	42 094	6	4 091	107	212	17	950	1 240	10
13	Oder-Spree	64 954	49	508	5 717	482	261	1 256	106	52
14	Ostprignitz-Ruppin	36 223	150	40	10	906	139	45	.	745
15	Potsdam-Mittelmark	75 672	5 286	120	55	14 428	64	455	35	1 006
16	Prignitz	28 599	110	10	4	463	17	12	.	108
17	Spree-Neiße	47 829	15	12 468	247	288	27	350	215	13
18	Teltow-Fläming	57 518	109	159	46	2 620	79	3 337	286	102
19	Uckermark	43 704	15	36	570	308	1 821	71	5	64
20	Sonstige ¹⁾	88 588	1 303	3 137	1 127	10 885	6 429	8 136	2 125	4 398
21	Einpendler insgesamt ²⁾	x	9 233	24 279	13 040	37 399	12 410	16 856	4 719	8 881
22	Pendlersaldo	x	+ 1 356	+ 12 691	+ 7 301	+ 15 170	- 16 213	- 9 922	- 7 888	- 15 340

1) Wohnort unbekannt bzw. in einem anderen Land (Bundesländer oder Ausland)

2) Einschließlich Wohnort unbekannt

nach Wohnort- und Arbeitsortkreisen, Pendlerverhalten, Pendlersaldo sowie Wohnortkreis arbeiten

kreis											Auspendler	Lfd. Nr.
Landkreise										in anderen Bundesländern	zu-sammen	
Märkisch-Oderland	Ober-havel	Ober-spreewald-Lausitz	Oder-Spee	Ost-prignitz-Ruppin	Potsdam-Mittel-mark	Prignitz	Spree-Neiße	Teltow-Fläming	Ucker-mark			
45 203	47 240	35 965	49 683	32 490	56 513	25 388	39 599	47 703	37 513	210 866	x	1
42	141	11	35	43	2 540	.	74	181	.	2 741	7 877	2
50	62	922	94	8	93	.	5 457	92	.	3 789	11 588	3
522	31	10	1 950	.	85	.	77	59	18	2 233	5 739	4
97	300	13	135	68	6 753	23	11	1 371	21	12 016	22 229	5
1 565	885	12	299	97	291	16	23	189	1 026	22 787	28 623	6
291	132	910	948	40	614	8	601	2 380	18	17 872	26 778	7
26	28	1 924	41	8	153	11	277	384	11	7 368	12 607	8
116	1 246	27	60	482	1 273	71	.	225	19	16 880	24 221	9
30 966	270	51	2 465	33	312	13	62	318	279	21 633	32 754	10
229	33 483	18	90	1 107	419	157	10	240	434	26 627	32 934	11
45	26	26 386	87	.	112	.	1 598	119	.	7 070	15 708	12
2 529	186	100	39 002	31	385	6	562	427	32	13 263	25 952	13
38	1 099	.	33	26 955	292	1 437	24	60	97	4 138	9 268	14
171	336	20	157	66	31 325	33	27	2 348	13	19 727	44 347	15
45	65	.	7	1 443	119	21 370	.	20	20	4 781	7 229	16
93	28	1 654	521	18	192	6	25 496	108	7	6 083	22 333	17
192	133	74	156	36	2 941	9	46	31 151	12	16 030	26 367	18
270	580	20	96	104	256	8	44	80	33 528	5 828	10 176	19
7 916	8 209	3 807	3 507	1 931	8 358	2 213	5 198	7 951	1 958	x	x	20
14 237	13 757	9 579	10 681	5 535	25 188	4 018	14 103	16 552	3 985	x	x	21
- 18 517	- 19 177	- 6 129	- 15 271	- 3 733	- 19 159	- 3 211	- 8 230	- 9 815	- 6 191	x	x	22

10. Sozialversicherungspflichtig beschäftigte Einpendler von Berlin in das Land Brandenburg am 30.06.2003 nach Arbeitsortkreis sowie Altersgruppen und Geschlecht

Schlüssel Nr.	Wohnort Arbeitsortkreis	Einpendler			davon im Alter von ... bis unter ... Jahren					
					unter 30		30 - 45		45 und älter	
		insgesamt	Männer	Frauen	Männer	Frauen	Männer	Frauen	Männer	Frauen
11 000 000	Berlin	54 825	34 963	19 862	6 222	4 820	17 066	9 423	11 675	5 619
	nach									
	Kreisfreie Städte									
12 051 000	Brandenburg an der Havel	489	280	209	30	44	159	115	91	50
12 052 000	Cottbus	562	342	220	55	58	163	110	124	52
12 053 000	Frankfurt (Oder)	691	427	264	88	57	203	128	136	79
12 054 000	Potsdam	8 042	4 502	3 540	739	808	2 305	1 796	1 458	936
	Landkreise									
12 060 000	Barnim	5 615	3 563	2 052	726	485	1 637	964	1 200	603
12 061 000	Dahme-Spreewald	6 923	4 305	2 618	817	791	2 041	1 123	1 447	704
12 062 000	Elbe-Elster	130	90	40	11	10	36	19	43	11
12 063 000	Havelland	3 183	2 122	1 061	463	280	995	473	664	308
12 064 000	Märkisch-Oderland	6 546	4 258	2 288	762	461	1 914	1 060	1 582	767
12 065 000	Oberhavel	6 784	4 426	2 358	724	563	2 198	1 127	1 504	668
12 066 000	Oberspreewald-Lausitz	221	138	83	23	21	62	20	53	42
12 067 000	Oder-Spree	2 503	1 665	838	333	202	739	364	593	272
12 068 000	Ostprignitz-Ruppin	461	300	161	55	34	154	96	91	31
12 069 000	Potsdam-Mittelmark	5 936	3 628	2 308	675	622	1 918	1 115	1 035	571
12 070 000	Prignitz	180	80	100	8	7	52	75	20	18
12 071 000	Spree-Neiße	269	203	66	56	14	75	28	72	24
12 072 000	Teltow-Fläming	5 895	4 360	1 535	602	326	2 279	757	1 479	452
12 073 000	Uckermark	395	274	121	55	37	136	53	83	31

11. Sozialversicherungspflichtig beschäftigte Auspendler des Landes Brandenburg nach Berlin am 30.06.2003 nach Wohnortkreis sowie Altersgruppen und Geschlecht

Schlüssel Nr.	Arbeitsort Wohnortkreis	Auspendler			davon im Alter von ... bis unter ... Jahren					
					unter 30		30 - 45		45 und älter	
		insgesamt	Männer	Frauen	Männer	Frauen	Männer	Frauen	Männer	Frauen
11 000 000	Berlin	146 270	73 467	72 803	12 512	16 094	35 043	34 332	25 912	22 377
	aus									
	Kreisfreie Städte									
12 051 000	Brandenburg an der Havel	1 119	583	536	141	223	270	185	172	128
12 052 000	Cottbus	874	587	287	106	105	252	84	229	98
12 053 000	Frankfurt (Oder)	1 021	610	411	155	152	238	138	217	121
12 054 000	Potsdam	9 611	5 027	4 584	1 113	1 364	2 394	1 896	1 520	1 324
	Landkreise									
12 060 000	Barnim	19 906	9 556	10 350	1 657	1 949	4 214	4 834	3 685	3 567
12 061 000	Dahme-Spreewald	14 743	7 484	7 259	1 208	1 384	3 534	3 492	2 742	2 383
12 062 000	Elbe-Elster	703	436	267	143	168	181	58	112	41
12 063 000	Havelland	13 799	6 856	6 943	941	1 315	3 582	3 654	2 333	1 974
12 064 000	Märkisch-Oderland	18 231	8 716	9 515	1 496	2 020	3 988	4 508	3 232	2 987
12 065 000	Oberhavel	23 031	11 300	11 731	1 735	2 409	5 689	5 854	3 876	3 468
12 066 000	Oberspreewald-Lausitz	1 113	663	450	119	147	242	145	302	158
12 067 000	Oder-Spree	10 107	5 053	5 054	971	1 212	2 167	2 133	1 915	1 709
12 068 000	Ostprignitz-Ruppin	1 737	1 003	734	225	274	482	287	296	173
12 069 000	Potsdam-Mittelmark	14 526	7 289	7 237	1 012	1 404	3 709	3 636	2 568	2 197
12 070 000	Prignitz	505	321	184	81	71	153	60	87	53
12 071 000	Spree-Neiße	916	586	330	115	142	255	101	216	87
12 072 000	Teltow-Fläming	12 891	6 475	6 416	1 056	1 510	3 282	3 115	2 137	1 791
12 073 000	Uckermark	1 437	922	515	238	245	411	152	273	118