

Statistischer Bericht

A VI 9 — hj 2/09

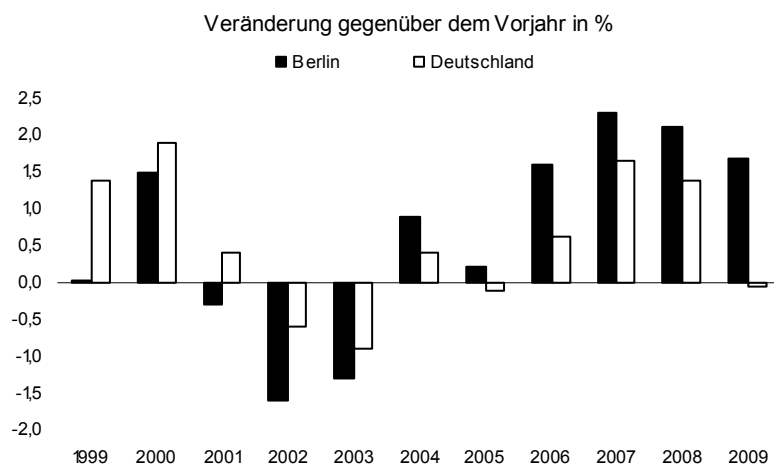
Erwerbstätigenrechnung — Erwerbstätige im **Land Berlin**

Jahresergebnis **1991 bis 2009**

Vierteljahresergebnis 2005 bis 4. Vj 2009

Erwerbstätige
Arbeitnehmer
Marginal Beschäftigte
Selbstständige und mithelfende Familienangehörige
Geleistete Arbeitsstunden

Erwerbstätige in Berlin und Deutschland



Statistischer Bericht
A VI 9 — hj 2/09
Herausgegeben im **März 2010**

Preis
pdf-Version: kostenlos
Excel-Version: kostenlos
Druck-Version: 7,— EUR

Impressum

Amt für Statistik Berlin-Brandenburg
Dortustraße 46
14467 Potsdam
info@statistik-bbb.de
www.statistik-berlin-brandenburg.de
Potsdam
Tel. 0331 39-444
Fax 0331 39-418
Berlin
Tel. 030 9021-3434

© **Amt für Statistik** Berlin-Brandenburg
Für nichtgewerbliche Zwecke sind Vervielfältigung und unentgeltliche Verbreitung, auch auszugsweise, mit Quellenangabe gestattet. Die Verbreitung, auch auszugsweise, über elektronische Systeme/Datenträger bedarf der vorherigen Zustimmung. Alle übrigen Rechte bleiben vorbehalten.

Zeichenerklärung

0 weniger als die Hälfte von 1 in der letzten besetzten Stelle, jedoch mehr als nichts
– nichts vorhanden
... Angabe fällt später an
() Aussagewert ist eingeschränkt
/ Zahlenwert nicht sicher genug
• Zahlenwert unbekannt oder geheim zu halten
x Tabellenfach gesperrt
p vorläufige Zahl
r berichtigte Zahl
s geschätzte Zahl

Inhaltsverzeichnis

	Seite		Seite
Vorbemerkungen	4	13 Geleistete Arbeitsstunden je Erwerbstätigen in Berlin 1998 bis 2009 nach Wirtschaftsbereichen.....	28
Grafiken		14 Geleistete Arbeitsstunden je Arbeitnehmer in Berlin 1998 bis 2009 nach Wirtschaftsbereichen.....	29
1 Entwicklung der Erwerbstätigkeit in Berlin nach der Stellung im Beruf 1991 bis 2009.....	7	15 Geleistete Arbeitsstunden je Erwerbstätigen in Deutschland 1998 bis 2009 nach Bundesländern.....	30
2 Anteil der Erwerbstätigen nach Wirtschafts- bereichen im Jahr 2009.....	7		
Tabellen			
1 Erwerbstätige am Wohn- und Arbeitsort Berlin 1991 bis 2009.....	8		
2 Erwerbstätige, Arbeitnehmer und Selbstständige in Berlin 1991 bis 2009 nach ausgewählten Wirtschaftsbereichen.....	9		
3 Erwerbstätige in Berlin 1991 bis 2009 nach Wirtschaftsbereichen.....	10		
4 Arbeitnehmer in Berlin 1991 bis 2009 nach Wirtschaftsbereichen.....	12		
5 Selbstständige in Berlin 1991 bis 2009 nach Wirtschaftsbereichen.....	14		
6 Erwerbstätige in Deutschland 1991 bis 2009 nach Bundesländern.....	16		
7 Arbeitnehmer in Deutschland 1991 bis 2009 nach Bundesländern.....	18		
8 Selbstständige in Deutschland 1991 bis 2009 nach Bundesländern.....	20		
9 Erwerbstätige in Berlin 1. Vierteljahr 2005 bis 4. Vierteljahr 2009 nach Wirtschaftsbereichen.....	22		
10 Erwerbstätige in Deutschland 1. Vierteljahr 2005 bis 4. Vierteljahr 2009 nach Bundesländern.....	24		
11 Geleistete Arbeitsstunden der Erwerbstätigen in Berlin 1998 bis 2009 nach Wirtschaftsbereichen.....	26		
12 Geleistete Arbeitsstunden der Arbeitnehmer in Berlin 1998 bis 2009 nach Wirtschaftsbereichen.....	27		

Vorbemerkungen

Allgemeine Angaben zur Statistik

Mit dem vorliegenden Statistischen Bericht gibt das Amt für Statistik Berlin-Brandenburg Ergebnisse der Erwerbstätigenrechnung (ETR) als Teil der Volkswirtschaftlichen Gesamtrechnungen (VGR) der Länder für das Land Berlin heraus.

Die Berechnungen erfolgen nach den Regeln des Europäischen Systems Volkswirtschaftlicher Gesamtrechnungen (ESVG 1995), welches in allen Mitgliedsstaaten der Europäischen Union verbindlich anzuwenden ist. Sie wurden im Rahmen der großen Revision der Volkswirtschaftlichen Gesamtrechnungen 2005 an die neuen Berechnungskonzepte nach nationalem und europäischem Stand angepasst und basieren auf der Wirtschaftszweigklassifikation 2003 (WZ 2003).

Die Ergebnisse zur Erwerbstätigkeit sind auf den Berechnungsstand des Statistischen Bundesamtes vom August 2009 / Februar 2010 abgestimmt.

Bezeichnung der Statistik

Erwerbstätigenrechnung des Bundes und der Länder

Periodizität

Es werden laufende Berechnungen vierteljährlicher und jährlicher Erwerbstätigenzahlen sowie jährliche Berechnungen zur geleisteten Arbeitszeit durchgeführt.

Regionale Gliederung

Land Berlin

Rechtsgrundlage

Volkswirtschaftliche Gesamtrechnungen und die Erwerbstätigenrechnungen für Berlin werden auf Grundlage folgender Gesetze und Verordnungen erstellt:

- Verordnung (EG) Nr. 2223/96 des Rates vom 25. Juni 1996 zum Europäischen System Volkswirtschaftlicher Gesamtrechnungen auf nationaler und regionaler Ebene in der Europäischen Gemeinschaft (ESVG-Verordnung)
- Gesetz über die Statistik für Bundeszwecke (Bundesstatistikgesetz – BStatG) vom 22. Januar 1987 (BGBl. I S. 462, 565), zuletzt geändert durch Artikel 3 des Gesetzes vom 7. September 2007 (BGBl. I S. 2246)
- Gesetz über die Statistik im Land Berlin (Landesstatistikgesetz – LStatG) vom 9. Dezember 1992 (GVBl. S. 365), zuletzt geändert durch § 2 G zum Statistikamt-StV Berlin-Brandenburg vom 30. März 2006 (GVBl. S. 300)

Geheimhaltung und Datenschutz

Trifft bei den Erwerbstätigenrechnungen im Allgemeinen nicht zu, da größtenteils bereits auf anonymisiertes Datenmaterial der Fachstatistiken und der Bundesagentur für Arbeit zurückgegriffen wird. Es wird kein Einzeldatenmaterial verwendet, da es sich bei den Erwerbstätigenrechnungen um makroökonomische Betrachtungen handelt.

Zweck und Ziele der Statistik

Die ETR hat die Aufgabe, ein möglichst umfassendes, übersichtliches, hinreichend gegliedertes, quantitatives Gesamtbild der Erwerbstätigkeit zu liefern. Deshalb wird die Erwerbstätigkeit sowohl nach der Zahl erwerbstätiger Personen als auch nach dem Volumen der verausgabten Arbeitszeit (Arbeitsvolumen), in der Stellung im Beruf und in wirtschaftsfachlicher Gliederung nachgewiesen. Dadurch wird eine umfassende Beobachtung der Erwerbstätigkeit im Vergleich von Stellungen im Beruf, von Wirtschaftsbereichen und Regionen im Zeitverlauf ermöglicht.

Die Ergebnisse der ETR dienen der Information von Politik, Wirtschaft, Verbänden und Wissenschaft über regionale Entwicklungen der Gesamtbeschäftigung.

Während zur Beobachtung der Wirtschaftsleistung einer Region die Erwerbstätigenzahlen am Arbeitsort nachgewiesen werden (Inlandskonzept), dient der Nachweis der Erwerbstätigkeit am Wohnort (Inländerkonzept) der Beschreibung der Erwerbsituation der ortsansässigen Einwohner.

Erhebungsmethodik

In den nationalen VGR und ETR werden alle statistischen Daten verwendet, die für inländische Wirtschaftseinheiten erhoben werden.

In der Erwerbstätigenrechnung sind die Hauptquellen die Statistiken der Bundesagentur für Arbeit (sozialversicherungspflichtig Beschäftigte, geringfügig Beschäftigte, Zusatzjobs), der Mikrozensus, die Personalstandstatistik und die Fachstatistik im Produzierenden Gewerbe der amtlichen Statistik. In der Arbeitsvolumenrechnung wird darüber hinaus das Tarifarchiv des Wirtschafts- und Sozialwissenschaftlichen Instituts (WSI) genutzt.

Genauigkeit

Die Ergebnisse der aufeinander folgenden Berechnungsstände weichen in Umfang, Tiefe und Qualität voneinander ab. Dadurch soll einerseits dem Anspruch nach möglichst zeitnaher Bereitstellung von Ergebnissen mit hoher Aktualität und andererseits nach großer Sicherheit der Ergebnisse für Zwecke der Arbeitsmarkt- und Konjunkturbeobachtung Rechnung getragen werden.

Die Fortschreibungen basieren auf der Entwicklung geeigneter Indikatoren aus aktuellen erwerbstatistischen Quellen. Die daraus gewonnenen Ergebnisse der Entwicklung der gesamtwirtschaftlichen Erwerbstätigkeit tragen vorläufigen Charakter und werden sukzessive nach immer vollständigerer Einbeziehung von Ausgangsdaten präzisiert. Da die für die Erwerbstätigenrechnung notwendigen Basisdaten nicht alle bereits zum ersten Veröffentlichungstermin zur Verfügung stehen, sondern sukzessive in die Berechnungen eingehen, beruht die Erstveröffentlichung noch zu einem erheblichen Teil auf Indikatoren und Schätzungen. Erst nach rund vier Jahren liegen alle notwendigen Basisstatistiken vollständig vor und die ETR-Daten gelten als „endgültig“ – vorbehaltlich großer Revisionen alle 5 bis 10 Jahre. In diesen Revisionen werden definitorische und konzeptionelle Änderungen vorgenommen, neue Berechnungsgrundlagen berücksichtigt und die zugrunde liegenden Berechnungsmethoden weiter entwickelt.

Aktualität und Pünktlichkeit

Die Erwerbstätigkeit wird für Vierteljahre und Jahre berechnet und zwar mehrfach im zeitlichen Abstand. Die Berechnungen umfassen Fortschreibungen, Originärberechnungen und Revisionen. Veröffentlicht werden Jahresergebnisse der Erwerbstätigkeit zur ersten Fortschreibung als Gesamtzahl der Erwerbstätigen in ausgewählten Wirtschaftsbereichen, zur zweiten Fortschreibung für weitere Wirtschaftsbereiche und Personengruppen und mit der Originärberechnung umfassend gegliedert.

Die Veröffentlichung erfolgt zu folgenden Terminen:

- | | |
|-----------------------|-------------------------|
| 1. Fortschreibung | Januar des Folgejahres |
| 2. Fortschreibung | März des Folgejahres |
| 1. Originärberechnung | Oktober des Folgejahres |

Die in diesem statistischen Bericht enthaltenen Daten für 2009 sind Ergebnisse der zweiten Fortschreibung.

Die Veröffentlichung der Vierteljahresergebnisse erfolgt in wirtschaftsfachlicher Gliederung. Die Ergebnisse der vierteljährlichen Erwerbstätigenrechnung werden in der Regel 75 Tage nach Ablauf des Vierteljahres veröffentlicht.

- | | |
|----------------|-------------------------------|
| 1. Vierteljahr | Juni des laufenden Jahres |
| 2. Vierteljahr | Oktober des laufenden Jahres |
| 3. Vierteljahr | Dezember des laufenden Jahres |
| 4. Vierteljahr | März des Folgejahres |

Zeitliche und räumliche Vergleichbarkeit

Die Erwerbstätigenrechnung für die Länder in Deutschland wird vom Arbeitskreis Erwerbstätigenrechnung des Bundes und der Länder (AK ETR) durchgeführt und auf die jeweiligen Ergebnisse des Statistischen Bundesamtes für Deutschland abgestimmt. Diesem Arbeitskreis gehören die Statistischen Landesämter der 16 Bundesländer sowie das Statistische Bundesamt und der Deutsche Städtetag an.

Die Ergebnisse zu den Erwerbstätigen, Selbstständigen und Arbeitnehmern liegen für alle Länder vergleichbar für die Jahre 1991 bis 2009 vor. Für die Jahre 1970 bis 1990 stehen des weiteren Ergebnisse für die Länder im früheren Bundesgebiet zur Verfügung. Die Personengruppe der marginal Beschäftigten wird erst ab 2003 nachgewiesen.

Bezüge zu anderen Erhebungen

Die Erwerbstätigenrechnung steht im unmittelbaren Zusammenhang zu den Ergebnissen der Volkswirtschaftlichen Gesamtrechnungen. Dabei gehen die Erwerbstätigenzahlen z. T. direkt als Schlüsselgrößen in die VGR-Berechnungen ein oder dienen als Bezugswerte für die Berechnung abgeleiteter Kenngrößen.

Weitere Informationsquellen

Weitere Ergebnisse der Erwerbstätigenrechnung und der Volkswirtschaftlichen Gesamtrechnungen für Berlin veröffentlicht das Amt für Statistik Berlin-Brandenburg in folgenden Statistischen Berichten:

- Bruttoinlandsprodukt und Bruttowertschöpfung in Berlin (P I 1)

- Arbeitnehmerentgelt, Bruttolöhne und -gehälter und Arbeitnehmer in Berlin (P I 2)
- Entstehung, Verteilung und Verwendung des Bruttoinlandsprodukts in Berlin (P I 3)

Regionalergebnisse für alle Länder und Kreise in Deutschland publiziert der Arbeitskreis ETR in folgenden Gemeinschaftsveröffentlichungen der Statistischen Landesämter:

- Erwerbstätige in den Ländern der Bundesrepublik Deutschland (Reihe 1, Band 1)
 - Jahresdurchschnittsergebnisse –
- Erwerbstätige in den Ländern der Bundesrepublik Deutschland (Reihe 1, Band 3)
 - Vierteljahresergebnisse –
- Erwerbstätige in den kreisfreien Städten und Landkreisen der Bundesrepublik Deutschland (Reihe 2, Band 1)
- Arbeitsvolumen in den Ländern der Bundesrepublik Deutschland (Reihe 1, Band 2)
- Standard-Arbeitsvolumen in den kreisfreien Städten und Landkreisen der Bundesrepublik Deutschland (Reihe 2, Band 2)
- Vollzeitäquivalente in den kreisfreien Städten und Landkreisen der Bundesrepublik Deutschland (Reihe 2, Band 3)

Ergebnisse der ETR und VGR für Deutschland veröffentlicht das Statistische Bundesamt in der Fachserie 18.

Merkmale, Indizes und Klassifikationen

• Arbeitnehmer

Als Arbeitnehmer zählt, wer als Arbeiter, Angestellter, Beamter, Richter, Berufssoldat, Soldat auf Zeit, Wehr- und Zivildienstleistender, Auszubildender, Praktikant oder Volontär in einem Arbeits- und Dienstverhältnis steht und hauptsächlich diese Tätigkeit ausübt. Eingeschlossen sind auch Heimarbeiter, ausschließlich geringfügig Beschäftigte und Zusatzjobs. Nicht berücksichtigt werden die Beschäftigten bei extraterritorialen Organisationen und Körperschaften.

• Erwerbstätige

Erwerbstätige sind Personen, die als Arbeitnehmer in einem Arbeits- oder Dienstverhältnis stehen, als Selbstständige ein Gewerbe bzw. eine Landwirtschaft betreiben, einen freien Beruf ausüben oder als mithelfende Familienangehörige tätig sind. Die Zuordnung erfolgt unabhängig von der Bedeutung des Ertrags dieser Tätigkeit für ihren Lebensunterhalt und ohne Rücksicht auf die von ihnen tatsächlich geleistete oder vertragsmäßig zu leistende Arbeitszeit. Erwerbstätige Personen, die gleichzeitig mehrere Tätigkeiten ausüben, werden nur einmal gezählt. Sowohl für die Zuordnung nach der Stellung im Beruf (Selbstständige und mithelfende Familienangehörige, Arbeitnehmer) als auch für die Zuordnung auf Wirtschaftsbereiche wird die zeitlich überwiegende Tätigkeit zu Grunde gelegt. Grundlage für diese Definition bilden die von der International Labour Organization (ILO) aufgestellten Normen, die auch dem Europäischen System Volkswirtschaftlicher Gesamtrechnungen (ESVG) 1995 zugrunde liegen.

Nach dem Inlands- bzw. Arbeitsortkonzept werden alle Erwerbstätigen bei inländischen Wirtschaftseinheiten —

unabhängig von ihrem Wohnsitz — erfasst. Dazu zählen Einpendler im Inland, nicht jedoch Auspendler.

Nach dem Inländer- bzw. Wohnortkonzept werden alle Erwerbstätigen, die in der Region wohnen — unabhängig von ihrem Arbeitsort — erfasst. Dazu zählen Auspendler, nicht jedoch Einpendler in die Region.

- **Marginal Beschäftigte**

Als „marginal Beschäftigte“ werden Personen angesehen, die als Arbeiter und Angestellte keine voll sozialversicherungspflichtige Beschäftigung ausüben, jedoch nach dem Labour-Force-Konzept der internationalen Arbeitsorganisation als Erwerbstätige gelten, wenn sie in einem einwöchigen Berichtszeitraum wenigstens eine Stunde gegen Entgelt gearbeitet haben. Dazu zählen in Deutschland insbesondere ausschließlich geringfügig Beschäftigte und Beschäftigte in Arbeitsgelegenheiten (sog. „1-Euro-Jobs“).

- **Selbstständige und mithelfende Familienangehörige**

Zu den Selbstständigen gehören tätige Eigentümer und Miteigentümer in Einzelunternehmen und Personengesellschaften, selbstständige Landwirte (auch Pächter), selbstständige Handwerker, selbstständige Handelsvertreter, freiberuflich und andere selbstständig tätige Personen. Nicht zu den Selbstständigen zählen jedoch Personen, die in einem arbeitsrechtlichen Verhältnis stehen und lediglich innerhalb ihres Arbeitsbereiches selbstständig disponieren können.

Zu den mithelfenden Familienangehörigen werden alle Personen gerechnet, die regelmäßig unentgeltlich in einem Betrieb mitarbeiten, der von einem Familienmitglied als Selbstständigen geleitet wird.

- **Tatsächlich geleistete Arbeitszeit**

Die tatsächlich geleistete Arbeitszeit umfasst die geleisteten Arbeitsstunden aller Erwerbstätigen, die als Arbeitnehmer (Arbeiter, Angestellte, Beamte, Richter, geringfügig Beschäftigte, Soldaten) oder als Selbstständige bzw. mithelfende Familienangehörige für eine auf wirtschaftlichen Erwerb ausgerichtete Tätigkeit ausüben. Hierzu zählen auch die geleisteten Arbeitsstunden von Personen mit mehreren gleichzeitigen Beschäftigungsverhältnissen. Hingegen gehören die bezahlten, aber nicht geleisteten Arbeitsstunden, beispielsweise Jahresurlaub, Erziehungsurlaub, Feiertage, Kurzarbeit oder krankheitsbedingte Abwesenheit nicht dazu.

Ebenfalls nicht erfasst werden die nicht bezahlten Pausen für das Einnehmen von Mahlzeiten sowie die Zeit für die Fahrten von der Wohnung zum Arbeitsplatz und zurück. Es wird weder die Intensität noch die Qualität der geleisteten Arbeit berücksichtigt.

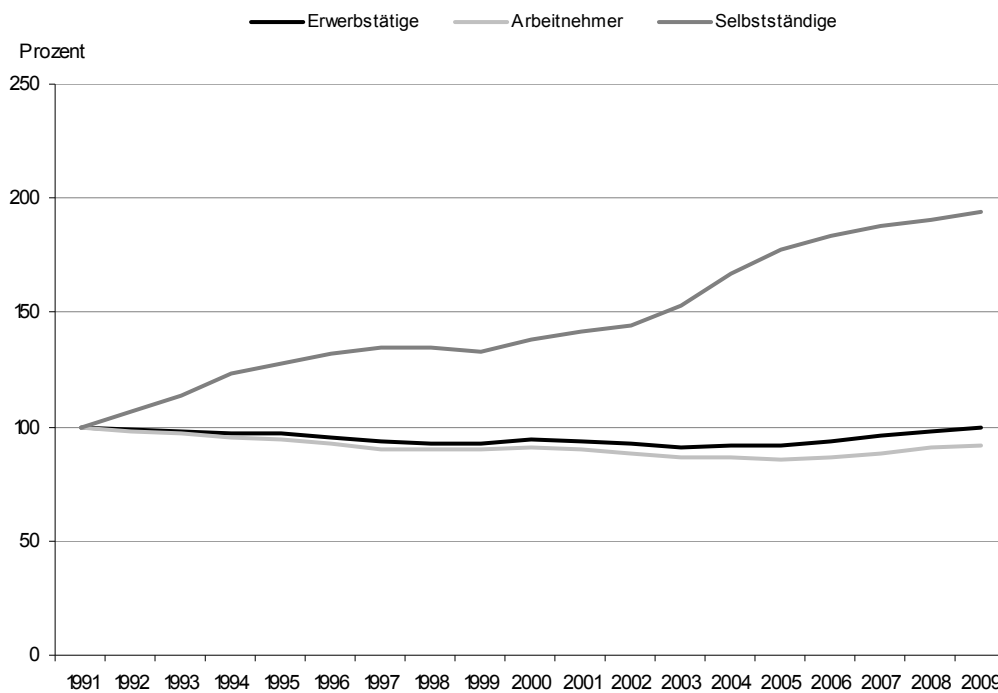
- **Klassifikationen**

In den VGR und der ETR werden die Wirtschaftseinheiten entsprechend den Gliederungen des ESVG 1995 gruppiert. Nach Charakter und Schwerpunkt ihrer Tätigkeiten werden die Einheiten systematisch nach Sektoren und Wirtschaftsbereichen klassifiziert. Die wirtschaftsfachliche Gliederung erfolgt anhand der revidierten europäischen Klassifikation der Wirtschaftszweige NACE Rev. 1.1 in der deutschen Fassung, der WZ 2003.

Die Ergebnisse werden in den VGR und in der ETR bis zur nächsten großen Revision im Jahr 2011 auf der Grundlage der WZ 2003 berechnet. Mit dieser Revision erfolgt die Umstellung auf eine neue Klassifikation, die WZ 2008.

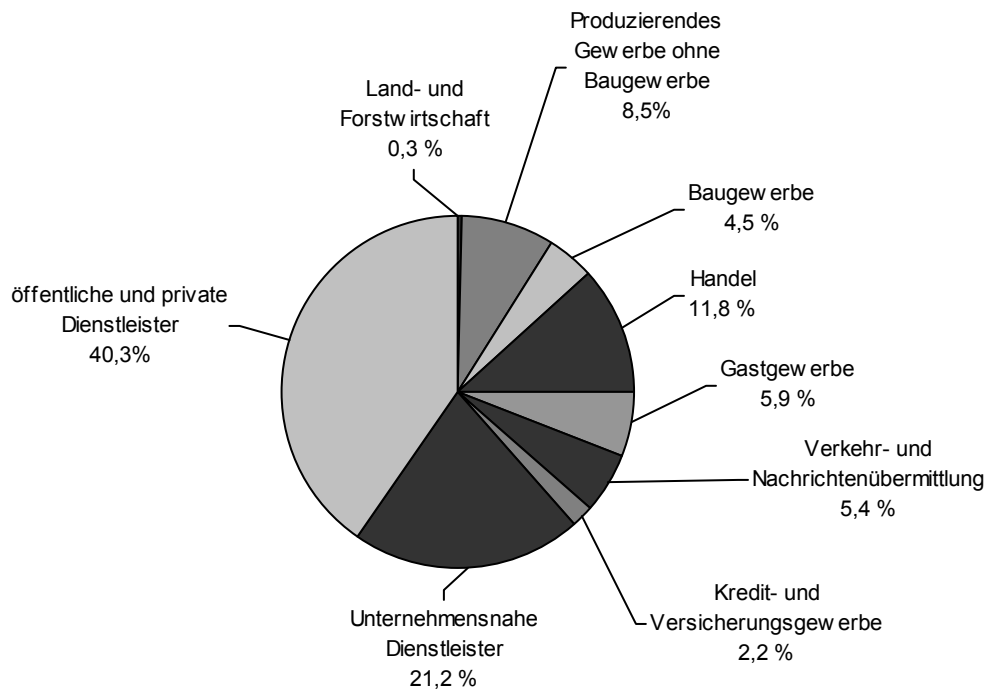
Grafik 1

Entwicklung der Erwerbstätigkeit in Berlin nach Stellung im Beruf 1991 bis 2009
1991 \triangleq 100



Grafik 2

Anteil der Erwerbstätigen nach Wirtschaftsbereichen im Jahr 2009



1 Erwerbstätige am Wohn- und Arbeitsort Berlin 1991 bis 2009

Jahr	Erwerbstätige am Wohnort Berlin			Ein- pendler	Aus- pendler	Pendler- saldo (Ein- pendler- über- schuss: +)	Erwerbstätige am Arbeitsort Berlin				
	Ins- gesamt	Selbst- ständige und mithelfende Familien- angehörige	Arbeit- nehmer				davon				
							Arbeit- nehmer ohne marginal Beschäftigte	marginal Beschäftigte			
Jahresdurchschnitt in 1 000 Personen											
1991	1 617,8	121,4	1 496,4	•	•	55,4	1 673,1	121,4	1 551,7	•	•
1992	1 586,4	129,6	1 456,7	•	•	61,2	1 647,6	129,6	1 517,9	•	•
1993	1 578,5	137,6	1 440,9	•	•	61,5	1 640,0	137,6	1 502,4	•	•
1994	1 566,9	149,8	1 417,1	•	•	59,9	1 626,8	149,8	1 477,0	•	•
1995	1 563,8	154,9	1 408,9	•	•	59,4	1 623,2	154,9	1 468,4	•	•
1996	1 538,7	159,8	1 378,9	•	•	57,6	1 596,4	159,8	1 436,6	•	•
1997	1 506,1	162,9	1 343,2	•	•	57,5	1 563,7	162,9	1 400,8	•	•
1998	1 484,3	163,1	1 321,1	•	•	68,6	1 552,8	163,1	1 389,7	•	•
1999	1 486,2	161,5	1 324,7	•	•	66,0	1 552,2	161,5	1 390,7	•	•
2000	1 500,8	168,1	1 332,7	•	•	74,7	1 575,4	168,1	1 407,4	•	•
2001	1 491,8	172,4	1 319,4	•	•	79,4	1 571,2	172,4	1 398,9	•	•
2002	1 460,9	174,9	1 286,0	•	•	85,6	1 546,6	174,9	1 371,6	•	•
2003	1 434,5	185,5	1 249,1	•	•	91,5	1 526,0	185,5	1 340,6	1 196,7	143,8
2004	1 454,4	202,2	1 252,2	•	•	85,3	1 539,7	202,2	1 337,5	1 167,0	170,5
2005	1 443,2	215,8	1 227,4	226,7	126,9	99,8	1 543,0	215,8	1 327,2	1 138,1	189,1
2006	1 464,5	223,2	1 241,3	234,9	131,6	103,3	1 567,8	223,2	1 344,7	1 145,0	199,6
2007	1 495,5	227,8	1 267,8	247,4	139,0	108,4	1 603,9	227,8	1 376,2	1 174,7	201,5
2008	1 524,7	231,2	1 293,5	259,5	146,2	113,3	1 638,0	231,2	1 406,8	1 203,7	203,2
2009	•	•	•	•	•	•	1 665,6	235,5	1 430,0	•	•
Veränderung gegenüber dem Vorjahr in %											
1992	– 1,9	6,8	– 2,6	•	•	x	– 1,5	6,8	– 2,2	•	•
1993	– 0,5	6,1	– 1,1	•	•	x	– 0,5	6,1	– 1,0	•	•
1994	– 0,7	8,9	– 1,7	•	•	x	– 0,8	8,9	– 1,7	•	•
1995	– 0,2	3,4	– 0,6	•	•	x	– 0,2	3,4	– 0,6	•	•
1996	– 1,6	3,2	– 2,1	•	•	x	– 1,7	3,2	– 2,2	•	•
1997	– 2,1	1,9	– 2,6	•	•	x	– 2,0	1,9	– 2,5	•	•
1998	– 1,5	0,1	– 1,6	•	•	x	– 0,7	0,1	– 0,8	•	•
1999	0,1	– 1,0	0,3	•	•	x	– 0,0	– 1,0	0,1	•	•
2000	1,0	4,1	0,6	•	•	x	1,5	4,1	1,2	•	•
2001	– 0,6	2,6	– 1,0	•	•	x	– 0,3	2,6	– 0,6	•	•
2002	– 2,1	1,5	– 2,5	•	•	x	– 1,6	1,5	– 1,9	•	•
2003	– 1,8	6,0	– 2,9	•	•	x	– 1,3	6,0	– 2,3	•	•
2004	1,4	9,0	0,2	•	•	x	0,9	9,0	– 0,2	– 2,5	18,5
2005	– 0,8	6,7	– 2,0	•	•	x	0,2	6,7	– 0,8	– 2,5	10,9
2006	1,5	3,4	1,1	3,6	3,7	x	1,6	3,4	1,3	0,6	5,6
2007	2,1	2,1	2,1	5,3	5,6	x	2,3	2,1	2,3	2,6	0,9
2008	2,0	1,5	2,0	4,9	5,2	x	2,1	1,5	2,2	2,5	0,8
2009	•	•	•	•	•	x	1,7	1,9	1,6	•	•
Anteil an Deutschland in %											
1991	4,2	3,4	4,3	x	x	x	4,3	3,4	4,4	•	•
1995	4,2	4,1	4,2	x	x	x	4,3	4,1	4,3	•	•
2000	3,8	4,3	3,8	x	x	x	4,0	4,3	4,0	•	•
2005	3,7	5,0	3,6	x	x	x	4,0	5,0	3,8	4,0	3,3
2006	3,8	5,1	3,6	x	x	x	4,0	5,1	3,9	4,0	3,4
2007	3,8	5,1	3,6	x	x	x	4,0	5,1	3,9	4,0	3,4
2008	3,8	5,2	3,6	x	x	x	4,1	5,2	3,9	4,0	3,4
2009	•	•	•	x	x	x	4,1	5,3	4,0	•	•

2 Erwerbstätige, Arbeitnehmer und Selbstständige in Berlin 1991 bis 2009 nach ausgewählten Wirtschaftsbereichen

Jahr	Erwerbs- tätige	Davon			Arbeit- nehmer	Davon			Selbst- ständige	Davon		
		Land- und Forst- wirt- schaft, Fischerei	Produ- zieren- des Gewerbe	Dienst- leistungs- bereiche		Land- und Forst- wirt- schaft, Fischerei	Produ- zieren- des Gewerbe	Dienst- leistungs- bereiche		Land- und Forst- wirt- schaft, Fischerei	Produ- zieren- des Gewerbe	Dienst- leistungs- bereiche
Jahresdurchschnitt in 1 000 Personen												
1991	1 673,1	9,9	472,7	1 190,5	1 551,7	9,6	454,7	1 087,4	121,4	0,3	18,0	103,1
1992	1 647,6	8,9	434,3	1 204,3	1 517,9	8,7	414,8	1 094,5	129,6	0,3	19,6	109,8
1993	1 640,0	8,6	409,8	1 221,6	1 502,4	8,4	388,4	1 105,6	137,6	0,2	21,4	116,0
1994	1 626,8	8,7	389,5	1 228,7	1 477,0	8,5	366,6	1 102,0	149,8	0,2	22,9	126,7
1995	1 623,2	9,0	372,3	1 242,0	1 468,4	8,8	350,3	1 109,2	154,9	0,2	22,0	132,7
1996	1 596,4	8,6	348,3	1 239,5	1 436,6	8,4	326,0	1 102,2	159,8	0,2	22,4	137,3
1997	1 563,7	7,9	331,5	1 224,2	1 400,8	7,8	307,0	1 086,0	162,9	0,2	24,5	138,2
1998	1 552,8	7,8	315,3	1 229,8	1 389,7	7,6	289,8	1 092,3	163,1	0,1	25,4	137,5
1999	1 552,2	7,4	301,0	1 243,8	1 390,7	7,3	276,6	1 106,8	161,5	0,1	24,4	137,0
2000	1 575,4	7,2	285,7	1 282,5	1 407,4	7,1	261,3	1 138,9	168,1	0,1	24,3	143,6
2001	1 571,2	7,0	271,0	1 293,3	1 398,9	6,9	246,1	1 145,9	172,4	0,1	24,8	147,4
2002	1 546,6	6,7	251,3	1 288,6	1 371,6	6,6	226,3	1 138,8	174,9	0,1	25,0	149,8
2003	1 526,0	6,3	234,6	1 285,1	1 340,6	6,2	210,0	1 124,3	185,5	0,1	24,6	160,8
2004	1 539,7	6,2	227,2	1 306,3	1 337,5	6,1	201,7	1 129,7	202,2	0,1	25,5	176,5
2005	1 543,0	5,6	219,7	1 317,7	1 327,2	5,5	192,7	1 128,9	215,8	0,1	27,0	188,8
2006	1 567,8	5,0	215,2	1 347,6	1 344,7	4,9	188,1	1 151,6	223,2	0,1	27,0	196,1
2007	1 603,9	5,2	215,2	1 383,6	1 376,2	5,1	188,8	1 182,3	227,8	0,1	26,4	201,3
2008	1 638,0	5,0	217,3	1 415,7	1 406,8	4,9	190,2	1 211,7	231,2	0,1	27,1	204,0
2009	1 665,6	4,9	215,9	1 444,7	1 430,0	4,8	189,5	1 235,7	235,5	0,1	26,4	209,0
Veränderung gegenüber dem Vorjahr in %												
1992	− 1,5	− 9,6	− 8,1	1,2	− 2,2	− 9,9	− 8,8	0,7	6,8	x	8,8	6,5
1993	− 0,5	− 3,7	− 5,7	1,4	− 1,0	− 2,9	− 6,4	1,0	6,1	x	9,5	5,6
1994	− 0,8	0,6	− 5,0	0,6	− 1,7	0,6	− 5,6	− 0,3	8,9	x	6,8	9,2
1995	− 0,2	4,1	− 4,4	1,1	− 0,6	4,2	− 4,4	0,7	3,4	x	− 3,9	4,7
1996	− 1,7	− 5,1	− 6,4	− 0,2	− 2,2	− 5,0	− 6,9	− 0,6	3,2	x	1,7	3,4
1997	− 2,0	− 7,1	− 4,8	− 1,2	− 2,5	− 7,1	− 5,8	− 1,5	1,9	x	9,6	0,7
1998	− 0,7	− 2,5	− 4,9	0,5	− 0,8	− 2,2	− 5,6	0,6	0,1	x	3,9	− 0,5
1999	− 0,0	− 4,9	− 4,5	1,1	0,1	− 4,6	− 4,5	1,3	− 1,0	x	− 4,1	− 0,4
2000	1,5	− 2,2	− 5,1	3,1	1,2	− 2,3	− 5,5	2,9	4,1	x	− 0,3	4,8
2001	− 0,3	− 3,2	− 5,2	0,8	− 0,6	− 3,3	− 5,8	0,6	2,6	x	2,0	2,7
2002	− 1,6	− 4,0	− 7,2	− 0,4	− 1,9	− 4,1	− 8,1	− 0,6	1,5	x	0,7	1,6
2003	− 1,3	− 5,6	− 6,6	− 0,3	− 2,3	− 5,7	− 7,2	− 1,3	6,0	x	− 1,7	7,3
2004	0,9	− 1,9	− 3,2	1,7	− 0,2	− 1,8	− 4,0	0,5	9,0	x	3,8	9,8
2005	0,2	− 9,8	− 3,3	0,9	− 0,8	− 9,8	− 4,4	− 0,1	6,7	x	5,6	6,9
2006	1,6	− 10,2	− 2,1	2,3	1,3	− 10,3	− 2,4	2,0	3,4	x	0,2	3,9
2007	2,3	2,6	0,0	2,7	2,3	2,6	0,3	2,7	2,1	x	− 2,2	2,7
2008	2,1	− 3,3	1,0	2,3	2,2	− 3,3	0,8	2,5	1,5	x	2,5	1,4
2009	1,7	− 1,9	− 0,6	2,0	1,6	− 1,9	− 0,4	2,0	1,9	x	− 2,4	2,5
Anteil an Deutschland in %												
1991	4,3	0,7	3,3	5,2	4,4	1,3	3,4	5,2	3,4	0,0	3,0	4,8
1995	4,3	0,8	3,0	5,1	4,3	1,8	3,0	5,1	4,1	0,0	3,3	5,3
2000	4,0	0,8	2,5	4,8	4,0	1,5	2,5	4,7	4,3	0,0	3,4	5,2
2005	4,0	0,7	2,2	4,7	3,8	1,2	2,1	4,6	5,0	0,0	3,5	6,0
2006	4,0	0,6	2,2	4,8	3,9	1,1	2,0	4,6	5,1	0,0	3,4	6,1
2007	4,0	0,6	2,1	4,8	3,9	1,1	2,0	4,6	5,1	0,0	3,4	6,2
2008	4,1	0,6	2,1	4,8	3,9	1,1	2,0	4,7	5,2	0,0	3,5	6,3
2009	4,1	0,6	2,2	4,9	4,0	1,0	2,0	4,7	5,3	0,0	3,5	6,4

3 Erwerbstätige in Berlin 1991 bis 2009 nach Wirtschaftsbereichen

Jahr	Insgesamt	Land- und Forstwirtschaft, Fischerei	Produzierendes Gewerbe ohne Baugewerbe				Baugewerbe	Handel, Gastgewerbe und Verkehr			
			zusammen	Bergbau, Gewinnung von Steinen und Erden	Verarbeitendes Gewerbe	Energie- und Wasserversorgung		zusammen	Handel; Reparatur von Kfz u. Gebrauchsgütern	Gastgewerbe	Verkehr und Nachrichtenübermittlung
Jahresdurchschnitt in 1 000 Personen											
1991	1 673,1	9,9	343,9	0,0	314,5	29,4	128,8	448,2	239,6	57,8	150,8
1992	1 647,6	8,9	299,4	0,0	270,7	28,7	134,9	430,1	233,3	59,2	137,6
1993	1 640,0	8,6	268,0	0,0	240,6	27,4	141,8	423,5	228,7	59,9	134,9
1994	1 626,8	8,7	242,3	0,0	215,3	26,9	147,2	406,5	218,8	59,8	127,8
1995	1 623,2	9,0	225,6	0,0	200,2	25,3	146,7	396,9	215,6	61,1	120,3
1996	1 596,4	8,6	210,3	0,1	185,8	24,3	138,0	384,1	210,5	62,0	111,6
1997	1 563,7	7,9	200,6	0,2	177,0	23,4	130,9	367,6	204,6	62,9	100,0
1998	1 552,8	7,8	193,6	0,2	171,3	22,2	121,7	360,8	195,4	65,8	99,6
1999	1 552,2	7,4	186,9	0,1	165,3	21,4	114,2	355,2	193,2	70,5	91,5
2000	1 575,4	7,2	179,5	0,1	161,7	17,6	106,2	360,8	194,9	75,1	90,8
2001	1 571,2	7,0	177,5	0,1	160,9	16,5	93,4	360,3	193,5	77,5	89,3
2002	1 546,6	6,7	166,1	0,1	150,1	15,9	85,2	356,1	190,8	78,8	86,5
2003	1 526,0	6,3	155,7	0,1	140,9	14,6	79,0	355,2	188,5	80,4	86,3
2004	1 539,7	6,2	150,8	0,1	136,6	14,1	76,4	361,5	187,6	86,7	87,1
2005	1 543,0	5,6	146,7	0,1	132,9	13,6	73,0	360,9	185,1	88,3	87,5
2006	1 567,8	5,0	144,1	0,1	131,0	13,0	71,1	364,8	185,5	90,3	89,1
2007	1 603,9	5,2	142,8	0,1	129,8	12,9	72,4	377,0	190,1	94,1	92,8
2008	1 638,0	5,0	144,1	0,1	131,7	12,3	73,2	380,1	194,2	94,8	91,1
2009	1 665,6	4,9	141,5	0,1	129,9	11,6	74,4	384,4	196,4	98,6	89,4
Veränderung gegenüber dem Vorjahr in %											
2000	1,5	– 2,2	– 4,0	X	– 2,2	– 17,9	– 7,0	1,6	0,9	6,6	– 0,8
2001	– 0,3	– 3,2	– 1,1	X	– 0,5	– 6,6	– 12,0	– 0,1	– 0,7	3,2	– 1,6
2002	– 1,6	– 4,0	– 6,4	X	– 6,7	– 3,3	– 8,8	– 1,2	– 1,4	1,7	– 3,1
2003	– 1,3	– 5,6	– 6,3	X	– 6,1	– 8,0	– 7,3	– 0,2	– 1,2	2,1	– 0,2
2004	0,9	– 1,9	– 3,1	X	– 3,0	– 3,9	– 3,3	1,8	– 0,4	7,8	0,9
2005	0,2	– 9,8	– 2,8	X	– 2,7	– 3,1	– 4,4	– 0,2	– 1,3	1,8	0,4
2006	1,6	– 10,2	– 1,8	X	– 1,5	– 4,9	– 2,7	1,1	0,2	2,2	1,8
2007	2,3	2,6	– 0,9	X	– 0,9	– 0,5	1,8	3,3	2,5	4,3	4,2
2008	2,1	– 3,3	0,9	X	1,5	– 4,3	1,1	0,8	2,1	0,7	– 1,8
2009	1,7	– 1,9	– 1,8	X	– 1,4	– 5,8	1,6	1,2	1,1	4,0	– 1,8
Anteil an den Erwerbstätigen insgesamt in %											
1991	100	0,6	20,6	0,0	18,8	1,8	7,7	26,8	14,3	3,5	9,0
2000	100	0,5	11,4	0,0	10,3	1,1	6,7	22,9	12,4	4,8	5,8
2005	100	0,4	9,5	0,0	8,6	0,9	4,7	23,4	12,0	5,7	5,7
2006	100	0,3	9,2	0,0	8,4	0,8	4,5	23,3	11,8	5,8	5,7
2007	100	0,3	8,9	0,0	8,1	0,8	4,5	23,5	11,9	5,9	5,8
2008	100	0,3	8,8	0,0	8,0	0,8	4,5	23,2	11,9	5,8	5,6
2009	100	0,3	8,5	0,0	7,8	0,7	4,5	23,1	11,8	5,9	5,4
Anteil an Deutschland in %											
1991	4,3	0,7	3,0	0,0	3,0	7,1	4,6	4,8	4,2	4,7	6,2
2000	4,0	0,8	2,1	0,1	2,0	5,9	3,8	3,7	3,2	4,7	4,3
2005	4,0	0,7	1,9	0,1	1,8	4,7	3,4	3,7	3,1	5,0	4,1
2006	4,0	0,6	1,8	0,2	1,8	4,5	3,3	3,7	3,2	5,1	4,1
2007	4,0	0,6	1,8	0,1	1,7	4,5	3,3	3,8	3,2	5,2	4,2
2008	4,1	0,6	1,8	0,1	1,7	4,4	3,3	3,8	3,2	5,1	4,1
2009	4,1	0,6	1,8	0,1	1,7	4,2	3,4	3,8	3,3	5,1	4,1

3 Erwerbstätige in Berlin 1991 bis 2009 nach Wirtschaftsbereichen

Finanzierung, Vermietung und Unternehmensdienstleister			Öffentliche und private Dienstleister						Jahr
zu-sammen	Kredit- und Versicherungs-gewerbe	Grund-stücks-wesen, Vermietung, Unterneh-mens-dienstleister	zu-sammen	Öffentliche Verwaltung, Verteidigung, Sozial-versicherung	Erziehung und Unterricht	Gesundheits-, Veterinär- und Sozialwesen	Sonstige öffentliche und private Dienstleister	Häusliche Dienste	
Jahresdurchschnitt in 1 000 Personen									
210,9	48,5	162,3	531,5	169,5	98,4	149,2	107,4	7,0	1991
233,3	51,9	181,4	540,9	170,3	99,7	152,5	110,4	8,0	1992
250,3	54,1	196,2	547,8	166,2	104,0	156,7	112,4	8,5	1993
263,5	54,6	208,8	558,7	168,2	104,9	162,1	114,2	9,3	1994
271,2	53,8	217,3	573,9	172,9	106,7	166,9	117,1	10,3	1995
274,7	52,5	222,1	580,7	176,0	108,6	169,1	116,7	10,4	1996
277,4	51,0	226,4	579,2	172,2	109,3	169,2	116,9	11,6	1997
285,0	49,9	235,2	584,0	172,2	112,0	170,2	117,6	12,0	1998
299,1	49,5	249,6	589,5	169,0	115,8	172,7	119,9	12,1	1999
315,5	49,1	266,4	606,3	171,1	118,3	175,1	129,3	12,5	2000
322,3	48,7	273,6	610,8	171,1	116,3	177,0	133,1	13,3	2001
318,3	46,4	271,9	614,2	170,3	114,6	178,9	136,9	13,5	2002
326,5	44,2	282,2	603,4	164,8	108,4	178,1	137,2	14,8	2003
339,0	42,6	296,4	605,8	157,1	108,6	179,8	143,4	16,9	2004
340,3	39,9	300,3	616,5	155,5	112,2	182,3	148,7	17,7	2005
352,1	38,2	313,9	630,7	157,1	117,3	185,3	152,3	18,9	2006
365,0	36,9	328,1	641,5	154,1	122,6	189,9	155,6	19,3	2007
381,1	36,6	344,5	654,6	150,7	128,1	196,2	159,9	19,7	2008
389,4	36,9	352,5	670,9	149,5	136,2	202,2	163,2	19,7	2009
Veränderung gegenüber dem Vorjahr in %									
5,5	– 0,7	6,7	2,8	1,2	2,1	1,3	7,9	3,4	2000
2,1	– 0,9	2,7	0,7	0,0	– 1,6	1,1	2,9	6,1	2001
– 1,2	– 4,7	– 0,6	0,6	– 0,5	– 1,5	1,1	2,9	1,5	2002
2,6	– 4,6	3,8	– 1,8	– 3,2	– 5,4	– 0,4	0,2	10,2	2003
3,8	– 3,7	5,0	0,4	– 4,7	0,1	0,9	4,5	13,9	2004
0,4	– 6,3	1,3	1,8	– 1,0	3,4	1,4	3,7	5,1	2005
3,5	– 4,3	4,5	2,3	1,0	4,5	1,6	2,4	6,6	2006
3,7	– 3,5	4,5	1,7	– 1,9	4,6	2,5	2,2	2,3	2007
4,4	– 1,0	5,0	2,0	– 2,2	4,5	3,3	2,8	1,7	2008
2,2	0,9	2,3	2,5	– 0,8	6,4	3,0	2,1	0,2	2009
Anteil an den Erwerbstätigen insgesamt in %									
12,6	2,9	9,7	31,8	10,1	5,9	8,9	6,4	0,4	1991
20,0	3,1	16,9	38,5	10,9	7,5	11,1	8,2	0,8	2000
22,1	2,6	19,5	40,0	10,1	7,3	11,8	9,6	1,2	2005
22,5	2,4	20,0	40,2	10,0	7,5	11,8	9,7	1,2	2006
22,8	2,3	20,5	40,0	9,6	7,6	11,8	9,7	1,2	2007
23,3	2,2	21,0	40,0	9,2	7,8	12,0	9,8	1,2	2008
23,4	2,2	21,2	40,3	9,0	8,2	12,1	9,8	1,2	2009
Anteil an Deutschland in %									
5,6	4,0	6,4	5,4	5,3	5,4	5,3	6,9	1,4	1991
5,4	3,8	5,9	5,4	6,0	5,5	4,8	6,6	1,9	2000
5,3	3,2	5,9	5,2	5,8	4,9	4,5	7,1	2,6	2005
5,3	3,1	5,9	5,3	5,9	5,1	4,5	7,2	2,7	2006
5,4	3,1	5,8	5,4	5,8	5,2	4,6	7,2	2,8	2007
5,4	3,1	5,9	5,4	5,7	5,3	4,6	7,4	2,8	2008
5,6	3,1	6,1	5,4	5,6	5,5	4,7	7,4	2,8	2009

4 Arbeitnehmer in Berlin 1991 bis 2009 nach Wirtschaftsbereichen

Jahr	Insgesamt	Land- und Forstwirtschaft, Fischerei	Produzierendes Gewerbe ohne Baugewerbe				Baugewerbe	Handel, Gastgewerbe und Verkehr			
			zusammen	Bergbau, Gewinnung von Steinen und Erden	Verarbeitendes Gewerbe	Energie- und Wasserversorgung		zusammen	Handel; Reparatur von Kfz u. Gebrauchs-gütern	Gastgewerbe	Verkehr und Nachrichtenübermittlung
Jahresdurchschnitt in 1 000 Personen											
1991	1 551,7	9,6	336,1	0,0	306,8	29,4	118,6	405,8	215,0	46,9	143,9
1992	1 517,9	8,7	291,2	0,0	262,5	28,7	123,5	385,3	206,7	48,0	130,6
1993	1 502,4	8,4	259,4	0,0	231,9	27,4	129,0	377,5	201,4	48,6	127,5
1994	1 477,0	8,5	233,9	0,0	206,9	26,9	132,7	357,1	190,1	48,1	118,9
1995	1 468,4	8,8	217,8	0,0	192,5	25,3	132,5	347,4	187,2	49,0	111,2
1996	1 436,6	8,4	203,4	0,1	179,0	24,3	122,5	335,6	183,3	49,8	102,6
1997	1 400,8	7,8	192,9	0,2	169,4	23,4	114,1	321,2	178,8	51,4	91,0
1998	1 389,7	7,6	186,5	0,2	164,2	22,2	103,3	312,4	169,1	53,3	90,0
1999	1 390,7	7,3	180,2	0,1	158,6	21,4	96,5	308,5	167,9	58,3	82,2
2000	1 407,4	7,1	173,5	0,1	155,7	17,6	87,9	315,4	169,9	63,2	82,3
2001	1 398,9	6,9	170,5	0,1	153,9	16,5	75,6	315,4	168,5	65,6	81,4
2002	1 371,6	6,6	158,8	0,1	142,8	15,9	67,5	311,7	166,6	66,6	78,6
2003	1 340,6	6,2	148,4	0,1	133,6	14,6	61,7	310,0	163,3	68,5	78,2
2004	1 337,5	6,1	143,5	0,1	129,3	14,1	58,2	315,4	161,5	74,9	79,0
2005	1 327,2	5,5	139,0	0,1	125,2	13,6	53,8	313,1	158,3	76,3	78,5
2006	1 344,7	4,9	136,4	0,1	123,3	13,0	51,8	317,2	159,2	78,4	79,6
2007	1 376,2	5,1	135,4	0,1	122,5	12,9	53,3	328,4	163,3	81,9	83,2
2008	1 406,8	4,9	136,6	0,1	124,2	12,3	53,6	332,2	167,4	82,4	82,4
2009	1 430,0	4,8	134,4	0,1	122,8	11,6	55,1	337,7	170,0	86,1	81,6
Veränderung gegenüber dem Vorjahr in %											
2000	1,2	– 2,3	– 3,7	X	– 1,8	– 17,9	– 8,9	2,2	1,2	8,3	0,1
2001	– 0,6	– 3,3	– 1,7	X	– 1,2	– 6,6	– 14,0	0,0	– 0,9	3,8	– 1,1
2002	– 1,9	– 4,1	– 6,8	X	– 7,2	– 3,3	– 10,8	– 1,2	– 1,1	1,6	– 3,5
2003	– 2,3	– 5,7	– 6,6	X	– 6,4	– 8,0	– 8,6	– 0,6	– 2,0	2,8	– 0,5
2004	– 0,2	– 1,8	– 3,3	X	– 3,2	– 3,9	– 5,7	1,8	– 1,1	9,4	1,0
2005	– 0,8	– 9,8	– 3,1	X	– 3,1	– 3,1	– 7,6	– 0,7	– 2,0	1,8	– 0,6
2006	1,3	– 10,3	– 1,9	X	– 1,6	– 4,9	– 3,7	1,3	0,5	2,8	1,4
2007	2,3	2,6	– 0,7	X	– 0,7	– 0,5	3,0	3,6	2,6	4,6	4,4
2008	2,2	– 3,3	0,9	X	1,5	– 4,3	0,5	1,1	2,5	0,5	– 0,9
2009	1,6	– 1,9	– 1,6	X	– 1,2	– 5,8	2,7	1,7	1,5	4,6	– 1,0
Anteil an den Arbeitnehmern insgesamt in %											
1991	100	0,6	21,7	0,0	19,8	1,9	7,6	26,2	13,9	3,0	9,3
2000	100	0,5	12,3	0,0	11,1	1,3	6,2	22,4	12,1	4,5	5,8
2005	100	0,4	10,5	0,0	9,4	1,0	4,1	23,6	11,9	5,7	5,9
2006	100	0,4	10,1	0,0	9,2	1,0	3,9	23,6	11,8	5,8	5,9
2007	100	0,4	9,8	0,0	8,9	0,9	3,9	23,9	11,9	6,0	6,0
2008	100	0,3	9,7	0,0	8,8	0,9	3,8	23,6	11,9	5,9	5,9
2009	100	0,3	9,4	0,0	8,6	0,8	3,9	23,6	11,9	6,0	5,7
Anteil an Deutschland in %											
1991	4,4	1,3	3,1	0,0	3,0	7,1	4,7	5,0	4,4	5,2	6,2
2000	4,0	1,5	2,1	0,1	2,0	5,9	3,7	3,7	3,2	5,0	4,2
2005	3,8	1,2	1,8	0,1	1,7	4,7	3,1	3,7	3,1	5,4	4,0
2006	3,9	1,1	1,8	0,2	1,7	4,5	3,0	3,7	3,1	5,4	4,0
2007	3,9	1,1	1,8	0,1	1,7	4,5	3,0	3,8	3,2	5,5	4,1
2008	3,9	1,1	1,8	0,1	1,7	4,4	3,1	3,8	3,2	5,5	4,0
2009	4,0	1,0	1,8	0,1	1,7	4,2	3,2	3,8	3,3	5,5	3,9

4 Arbeitnehmer in Berlin 1991 bis 2009 nach Wirtschaftsbereichen

Finanzierung, Vermietung und Unternehmensdienstleister			Öffentliche und private Dienstleister						Jahr
zu- sammen	Kredit- und Versiche- rungs- gewerbe	Grund- stücks- wesen, Vermietung, Unterneh- mens- dienstleister	zu- sammen	Öffentliche Verwaltung, Verteidigung, Sozial- versicherung	Erziehung und Unterricht	Gesundheits-, Veterinär- und Sozialwesen	Sonstige öffentliche und private Dienstleister	Häusliche Dienste	
Jahresdurchschnitt in 1 000 Personen									
183,3	42,7	140,6	498,3	169,5	94,3	139,8	87,7	7,0	1991
202,5	46,2	156,2	506,7	170,3	95,7	142,0	90,7	8,0	1992
216,6	48,5	168,1	511,5	166,2	99,7	144,2	93,0	8,5	1993
226,8	49,2	177,6	518,0	168,2	100,4	148,0	92,2	9,3	1994
233,3	48,5	184,8	528,5	172,9	102,1	151,9	91,4	10,3	1995
234,9	47,4	187,5	531,7	176,0	103,6	152,9	88,8	10,4	1996
235,0	46,2	188,8	529,8	172,2	104,1	153,0	88,9	11,6	1997
243,5	45,2	198,2	536,4	172,2	106,4	154,9	90,8	12,0	1998
257,5	44,4	213,1	540,9	169,0	108,9	157,7	93,2	12,1	1999
271,3	43,8	227,5	552,2	171,1	110,3	159,4	98,8	12,5	2000
278,1	43,3	234,8	552,4	171,1	108,4	160,7	98,9	13,3	2001
272,0	40,8	231,3	555,0	170,3	107,7	162,1	101,4	13,5	2002
273,9	38,0	235,8	540,5	164,8	102,5	158,3	100,0	14,8	2003
277,8	36,4	241,4	536,5	157,1	101,9	158,9	101,6	16,9	2004
274,1	34,7	239,4	541,7	155,5	103,1	160,5	104,9	17,7	2005
282,2	33,6	248,6	552,2	157,1	106,6	161,8	107,8	18,9	2006
296,2	32,9	263,3	557,7	154,1	111,0	164,8	108,4	19,3	2007
312,0	32,9	279,0	567,6	150,7	115,4	171,4	110,4	19,7	2008
317,8	32,8	284,9	580,2	149,5	120,5	178,6	111,8	19,7	2009
Veränderung gegenüber dem Vorjahr in %									
5,4	– 1,3	6,8	2,1	1,2	1,3	1,0	6,1	3,4	2000
2,5	– 1,2	3,2	0,0	0,0	– 1,7	0,8	0,0	6,1	2001
– 2,2	– 5,8	– 1,5	0,5	– 0,5	– 0,6	0,8	2,6	1,5	2002
0,7	– 6,7	2,0	– 2,6	– 3,2	– 4,9	– 2,3	– 1,4	10,2	2003
1,4	– 4,4	2,4	– 0,7	– 4,7	– 0,6	0,4	1,6	13,9	2004
– 1,3	– 4,7	– 0,8	1,0	– 1,0	1,1	1,0	3,2	5,1	2005
3,0	– 3,1	3,8	1,9	1,0	3,5	0,8	2,8	6,6	2006
4,9	– 2,1	5,9	1,0	– 1,9	4,1	1,9	0,5	2,3	2007
5,3	0,1	6,0	1,8	– 2,2	3,9	4,0	1,9	1,7	2008
1,9	– 0,3	2,1	2,2	– 0,8	4,5	4,2	1,3	0,2	2009
Anteil an den Arbeitnehmern insgesamt in %									
11,8	2,8	9,1	32,1	10,9	6,1	9,0	5,7	0,5	1991
19,3	3,1	16,2	39,2	12,2	7,8	11,3	7,0	0,9	2000
20,7	2,6	18,0	40,8	11,7	7,8	12,1	7,9	1,3	2005
21,0	2,5	18,5	41,1	11,7	7,9	12,0	8,0	1,4	2006
21,5	2,4	19,1	40,5	11,2	8,1	12,0	7,9	1,4	2007
22,2	2,3	19,8	40,3	10,7	8,2	12,2	7,8	1,4	2008
22,2	2,3	19,9	40,6	10,5	8,4	12,5	7,8	1,4	2009
Anteil an Deutschland in %									
5,6	3,9	6,5	5,3	5,3	5,3	5,4	6,8	1,4	1991
5,4	3,8	5,8	5,3	6,0	5,3	4,8	6,2	1,9	2000
5,0	3,2	5,5	5,0	5,8	4,8	4,4	6,4	2,6	2005
5,0	3,1	5,5	5,1	5,9	4,9	4,4	6,5	2,7	2006
5,1	3,1	5,5	5,1	5,8	5,0	4,4	6,4	2,8	2007
5,2	3,2	5,6	5,1	5,7	5,1	4,5	6,5	2,8	2008
5,4	3,1	5,8	5,1	5,6	5,2	4,6	6,5	2,8	2009

5 Selbstständige und mithelfende Familienangehörige in Berlin 1991 bis 2009 nach Wirtschaftsbereichen

Jahr	Insgesamt	Land- und Forstwirtschaft, Fischerei	Produzierendes Gewerbe ohne Baugewerbe				Baugewerbe	Handel, Gastgewerbe und Verkehr			
			zusammen	Bergbau, Gewinnung von Steinen und Erden	Verarbeitendes Gewerbe	Energie- und Wasserversorgung		zusammen	Handel; Reparatur von Kfz u. Gebrauchsgütern	Gastgewerbe	Verkehr und Nachrichtenübermittlung

Jahresdurchschnitt in 1 000 Personen

1991	121,4	0,3	7,7	0,0	7,7	–	10,3	42,4	24,6	10,9	6,9
1992	129,6	0,3	8,2	0,0	8,2	–	11,4	44,8	26,6	11,2	7,0
1993	137,6	0,2	8,6	0,0	8,6	–	12,8	46,0	27,4	11,3	7,4
1994	149,8	0,2	8,4	0,0	8,4	–	14,5	49,4	28,7	11,7	9,0
1995	154,9	0,2	7,7	0,0	7,7	–	14,3	49,5	28,4	12,1	9,0
1996	159,8	0,2	6,8	0,0	6,8	–	15,5	48,5	27,2	12,2	9,0
1997	162,9	0,2	7,6	0,0	7,6	–	16,9	46,4	25,8	11,5	9,0
1998	163,1	0,1	7,1	0,0	7,1	–	18,3	48,3	26,3	12,4	9,6
1999	161,5	0,1	6,7	0,0	6,7	–	17,7	46,7	25,3	12,1	9,3
2000	168,1	0,1	6,0	0,0	6,0	–	18,3	45,4	25,0	11,9	8,5
2001	172,4	0,1	7,0	0,0	7,0	–	17,8	44,8	25,1	11,9	7,9
2002	174,9	0,1	7,3	0,0	7,3	–	17,7	44,4	24,2	12,2	8,0
2003	185,5	0,1	7,3	0,0	7,3	–	17,3	45,2	25,1	11,9	8,1
2004	202,2	0,1	7,3	0,0	7,3	–	18,2	46,1	26,1	11,8	8,1
2005	215,8	0,1	7,7	0,0	7,7	–	19,3	47,8	26,8	12,0	8,9
2006	223,2	0,1	7,7	0,0	7,7	–	19,3	47,6	26,3	11,9	9,4
2007	227,8	0,1	7,4	0,0	7,4	–	19,0	48,6	26,8	12,2	9,6
2008	231,2	0,1	7,5	0,0	7,5	–	19,6	47,9	26,7	12,4	8,7
2009	235,5	0,1	7,1	0,0	7,1	–	19,3	46,7	26,3	12,5	7,8

Veränderung gegenüber dem Vorjahr in %

2000	4,1	5,4	– 10,2	X	– 10,2	–	3,5	– 2,9	– 1,3	– 1,6	– 8,9
2001	2,6	6,2	16,7	X	16,7	–	– 2,8	– 1,1	0,4	– 0,1	– 7,1
2002	1,5	3,9	4,2	X	4,2	–	– 0,6	– 1,1	– 3,4	2,2	1,4
2003	6,0	3,7	– 0,1	X	– 0,1	–	– 2,3	1,9	3,9	– 1,9	1,8
2004	9,0	– 10,8	0,6	X	0,6	–	5,2	1,9	3,9	– 1,2	0,0
2005	6,7	– 10,1	4,5	X	4,5	–	6,0	3,8	2,6	2,0	10,2
2006	3,4	– 4,5	0,4	X	0,4	–	0,2	– 0,3	– 1,7	– 1,4	5,2
2007	2,1	2,4	– 4,2	X	– 4,2	–	– 1,5	2,0	1,6	2,6	2,1
2008	1,5	0,0	1,5	X	1,5	–	2,9	– 1,4	– 0,1	2,1	– 9,5
2009	1,9	– 1,1	– 5,2	X	– 5,1	–	– 1,4	– 2,4	– 1,5	0,6	– 9,9

Anteil an den Selbstständigen insgesamt in %

1991	100	0,2	6,4	0,0	6,4	–	8,4	34,9	20,3	9,0	5,7
2000	100	0,1	3,6	0,0	3,6	–	10,9	27,0	14,9	7,1	5,0
2005	100	0,0	3,6	0,0	3,6	–	8,9	22,1	12,4	5,6	4,1
2006	100	0,0	3,5	0,0	3,5	–	8,7	21,3	11,8	5,3	4,2
2007	100	0,0	3,2	0,0	3,2	–	8,4	21,3	11,8	5,4	4,2
2008	100	0,0	3,2	0,0	3,2	–	8,5	20,7	11,6	5,4	3,8
2009	100	0,0	3,0	0,0	3,0	–	8,2	19,8	11,2	5,3	3,3

Anteil an Deutschland in %

1991	3,4	0,0	2,3	0,0	2,4	–	3,9	3,6	3,4	3,4	5,3
2000	4,3	0,0	1,9	0,2	1,9	–	4,6	3,7	3,4	3,4	5,6
2005	5,0	0,0	2,3	0,2	2,3	–	4,4	3,8	3,5	3,6	5,9
2006	5,1	0,0	2,3	0,2	2,3	–	4,3	3,9	3,5	3,5	6,2
2007	5,1	0,0	2,3	0,2	2,3	–	4,2	3,9	3,6	3,6	6,4
2008	5,2	0,0	2,4	0,2	2,4	–	4,3	3,9	3,6	3,6	6,0
2009	5,3	0,0	2,4	–	2,4	–	4,3	3,9	3,6	3,7	5,7

5 Selbstständige und mithelfende Familienangehörige in Berlin 1991 bis 2009 nach Wirtschaftsbereichen

Finanzierung, Vermietung und Unternehmensdienstleister			Öffentliche und private Dienstleister						Jahr
zu- sammen	Kredit- und Versiche- rungs- gewerbe	Grund- stücks- wesen, Vermietung, Unterneh- mens- dienstleister	zu- sammen	Öffentliche Verwaltung, Verteidigung, Sozial- versicherung	Erziehung und Unterricht	Gesundheits-, Veterinär- und Sozialwesen	Sonstige öffentliche und private Dienstleister	Häusliche Dienste	
Jahresdurchschnitt in 1 000 Personen									
27,5	5,8	21,7	33,3	–	4,1	9,5	19,7	–	1991
30,8	5,6	25,1	34,2	–	4,0	10,5	19,7	–	1992
33,7	5,6	28,1	36,3	–	4,3	12,5	19,4	–	1993
36,7	5,4	31,2	40,6	–	4,5	14,1	22,1	–	1994
37,8	5,3	32,5	45,3	–	4,6	15,0	25,7	–	1995
39,8	5,1	34,7	49,0	–	5,0	16,2	27,9	–	1996
42,5	4,8	37,7	49,4	–	5,2	16,2	28,0	–	1997
41,6	4,6	37,0	47,6	–	5,6	15,3	26,7	–	1998
41,7	5,1	36,6	48,6	–	6,9	15,0	26,7	–	1999
44,2	5,3	38,8	54,1	–	7,9	15,7	30,5	–	2000
44,2	5,4	38,8	58,4	–	7,9	16,3	34,2	–	2001
46,3	5,6	40,7	59,2	–	6,9	16,9	35,5	–	2002
52,6	6,2	46,4	63,0	–	5,9	19,8	37,2	–	2003
61,2	6,2	55,0	69,3	–	6,6	20,9	41,8	–	2004
66,2	5,3	60,9	74,8	–	9,2	21,8	43,8	–	2005
69,9	4,6	65,3	78,5	–	10,6	23,5	44,4	–	2006
68,9	4,0	64,9	83,8	–	11,6	25,1	47,2	–	2007
69,1	3,6	65,5	87,0	–	12,7	24,9	49,5	–	2008
71,7	4,0	67,6	90,7	–	15,7	23,6	51,4	–	2009
Veränderung gegenüber dem Vorjahr in %									
6,0	4,5	6,2	11,3	–	14,7	4,5	14,2	–	2000
0,0	1,3	– 0,1	8,0	–	– 0,3	3,8	12,2	–	2001
4,7	3,6	4,8	1,3	–	– 13,1	3,6	3,6	–	2002
13,6	10,8	14,0	6,4	–	– 13,4	17,4	5,0	–	2003
16,4	0,7	18,5	10,0	–	11,3	5,6	12,2	–	2004
8,1	– 15,9	10,8	8,0	–	38,7	4,2	5,0	–	2005
5,6	– 12,2	7,1	5,0	–	15,9	7,8	1,3	–	2006
– 1,4	– 13,1	– 0,6	6,7	–	8,7	6,8	6,2	–	2007
0,3	– 9,9	0,9	3,8	–	9,9	– 0,9	4,9	–	2008
3,7	12,0	3,2	4,2	–	23,6	– 5,1	3,9	–	2009
Anteil an den Selbstständigen insgesamt in %									
22,7	4,8	17,9	27,4	–	3,4	7,8	16,2	–	1991
26,3	3,2	23,1	32,2	–	4,7	9,3	18,1	–	2000
30,7	2,4	28,2	34,7	–	4,2	10,1	20,3	–	2005
31,3	2,1	29,2	35,2	–	4,8	10,5	19,9	–	2006
30,2	1,8	28,5	36,8	–	5,1	11,0	20,7	–	2007
29,9	1,6	28,3	37,6	–	5,5	10,8	21,4	–	2008
30,4	1,7	28,7	38,5	–	6,7	10,0	21,8	–	2009
Anteil an Deutschland in %									
5,8	5,5	5,9	6,3	–	8,6	4,5	7,4	–	1991
6,0	4,0	6,4	7,1	–	9,4	4,9	8,5	–	2000
7,1	3,6	7,7	7,6	–	8,0	5,4	9,6	–	2005
7,2	3,0	7,9	7,9	–	8,8	5,7	9,8	–	2006
7,0	2,8	7,7	8,2	–	8,8	5,9	10,1	–	2007
7,0	2,7	7,7	8,4	–	9,0	5,8	10,5	–	2008
7,3	3,1	7,9	8,5	–	10,3	5,5	10,7	–	2009

6 Erwerbstätige in Deutschland 1991 bis 2009 nach Bundesländern

Jahr	Baden- Württemberg	Bayern	Berlin	Branden- burg	Bremen	Hamburg	Hessen	Mecklenburg- Vorpommern	Nieder- sachsen	Nordrhein- Westfalen
Jahresdurchschnitt in 1 000 Personen										
1991	5 107,8	6 014,0	1 673,1	1 193,0	400,4	1 017,6	2 924,5	843,0	3 301,8	8 034,1
1992	5 160,8	6 087,6	1 647,6	1 058,1	404,8	1 033,6	2 962,0	753,6	3 346,4	8 101,6
1993	5 081,3	6 032,5	1 640,0	1 026,0	399,4	1 028,9	2 933,0	738,0	3 327,2	7 993,0
1994	5 030,2	6 023,9	1 626,8	1 052,3	394,2	1 025,8	2 913,6	758,5	3 331,7	7 907,8
1995	5 031,7	6 014,0	1 623,2	1 075,2	385,3	1 012,5	2 903,0	777,9	3 358,8	7 873,9
1996	5 046,7	5 975,7	1 596,4	1 073,6	380,3	1 004,9	2 908,6	767,8	3 345,8	7 886,4
1997	5 069,8	5 980,9	1 563,7	1 071,8	381,8	998,6	2 903,9	755,1	3 349,3	7 937,0
1998	5 140,2	6 103,5	1 552,8	1 066,7	379,4	1 010,1	2 930,1	752,8	3 376,5	8 085,2
1999	5 211,5	6 199,7	1 552,2	1 067,5	379,9	1 023,3	2 971,6	755,2	3 439,0	8 243,5
2000	5 352,0	6 324,2	1 575,4	1 063,9	387,5	1 042,2	3 041,3	749,7	3 525,4	8 471,7
2001	5 428,3	6 402,0	1 571,2	1 045,8	390,7	1 056,0	3 073,9	736,3	3 538,1	8 510,9
2002	5 424,6	6 378,5	1 546,6	1 025,1	387,7	1 049,2	3 061,1	725,8	3 536,9	8 468,4
2003	5 381,8	6 316,7	1 526,0	1 011,9	384,1	1 038,4	3 025,7	713,3	3 526,6	8 382,3
2004	5 395,1	6 332,6	1 539,7	1 016,4	383,7	1 043,5	3 037,0	710,8	3 545,6	8 432,7
2005	5 402,2	6 359,7	1 543,0	1 009,7	380,6	1 049,4	3 027,0	707,8	3 530,8	8 420,0
2006	5 432,0	6 420,4	1 567,8	1 013,8	382,8	1 062,5	3 038,3	713,9	3 550,1	8 445,0
2007	5 520,1	6 540,0	1 603,9	1 034,5	388,5	1 088,0	3 081,7	727,2	3 607,9	8 572,1
2008	5 601,6	6 648,5	1 638,0	1 048,3	392,4	1 114,2	3 114,2	732,1	3 662,4	8 689,6
2009	5 573,0	6 649,1	1 665,6	1 056,9	390,9	1 124,9	3 117,3	731,4	3 677,0	8 673,1
Veränderung gegenüber dem Vorjahr in %										
2000	2,7	2,0	1,5	– 0,3	2,0	1,8	2,3	– 0,7	2,5	2,8
2001	1,4	1,2	– 0,3	– 1,7	0,8	1,3	1,1	– 1,8	0,4	0,5
2002	– 0,1	– 0,4	– 1,6	– 2,0	– 0,8	– 0,6	– 0,4	– 1,4	– 0,0	– 0,5
2003	– 0,8	– 1,0	– 1,3	– 1,3	– 0,9	– 1,0	– 1,2	– 1,7	– 0,3	– 1,0
2004	0,2	0,3	0,9	0,5	– 0,1	0,5	0,4	– 0,4	0,5	0,6
2005	0,1	0,4	0,2	– 0,7	– 0,8	0,6	– 0,3	– 0,4	– 0,4	– 0,2
2006	0,6	1,0	1,6	0,4	0,6	1,2	0,4	0,9	0,5	0,3
2007	1,6	1,9	2,3	2,0	1,5	2,4	1,4	1,9	1,6	1,5
2008	1,5	1,7	2,1	1,3	1,0	2,4	1,1	0,7	1,5	1,4
2009	– 0,5	0,0	1,7	0,8	– 0,4	1,0	0,1	– 0,1	0,4	– 0,2
Anteil an Deutschland in %										
1991	13,2	15,6	4,3	3,1	1,0	2,6	7,6	2,2	8,5	20,8
1995	13,4	16,0	4,3	2,9	1,0	2,7	7,7	2,1	8,9	20,9
2000	13,7	16,2	4,0	2,7	1,0	2,7	7,8	1,9	9,0	21,6
2005	13,9	16,4	4,0	2,6	1,0	2,7	7,8	1,8	9,1	21,7
2006	13,9	16,4	4,0	2,6	1,0	2,7	7,8	1,8	9,1	21,6
2007	13,9	16,5	4,0	2,6	1,0	2,7	7,8	1,8	9,1	21,6
2008	13,9	16,5	4,1	2,6	1,0	2,8	7,7	1,8	9,1	21,6
2009	13,8	16,5	4,1	2,6	1,0	2,8	7,7	1,8	9,1	21,5

6 Erwerbstätige in Deutschland 1991 bis 2009 nach Bundesländern

Rheinland-Pfalz	Saarland	Sachsen	Sachsen-Anhalt	Schleswig-Holstein	Thüringen	Deutschland	Alte Länder ohne Berlin	Neue Länder ohne Berlin	Jahr
Jahresdurchschnitt in 1 000 Personen									
1 671,5	479,0	2 250,3	1 281,3	1 202,7	1 227,0	38 621,0	30 153,3	6 794,6	1991
1 680,5	480,4	1 957,4	1 131,9	1 210,3	1 042,4	38 059,0	30 468,0	5 943,5	1992
1 661,2	472,6	1 897,4	1 103,7	1 199,6	1 021,1	37 555,0	30 128,9	5 786,1	1993
1 659,3	471,2	1 952,4	1 125,3	1 195,8	1 047,4	37 516,0	29 953,4	5 935,8	1994
1 666,0	474,4	2 007,0	1 140,3	1 199,9	1 057,9	37 601,0	29 919,4	6 058,4	1995
1 667,4	475,5	2 004,6	1 119,8	1 201,6	1 042,9	37 498,0	29 892,9	6 008,8	1996
1 670,4	475,4	1 976,5	1 098,4	1 199,6	1 030,8	37 463,0	29 966,7	5 932,6	1997
1 697,3	484,4	1 975,5	1 096,5	1 205,6	1 054,4	37 911,0	30 412,3	5 945,8	1998
1 725,6	495,3	1 982,3	1 081,7	1 223,7	1 072,0	38 424,0	30 913,1	5 958,7	1999
1 764,1	506,9	1 971,6	1 058,4	1 246,0	1 063,7	39 144,0	31 661,3	5 907,3	2000
1 773,4	508,4	1 939,9	1 039,6	1 253,2	1 048,3	39 316,0	31 934,9	5 809,9	2001
1 778,2	505,7	1 916,3	1 022,1	1 241,6	1 028,4	39 096,0	31 831,7	5 717,7	2002
1 769,3	503,1	1 907,4	1 007,8	1 222,9	1 008,9	38 726,0	31 550,8	5 649,1	2003
1 783,4	506,2	1 912,5	1 004,7	1 224,4	1 011,8	38 880,0	31 684,2	5 656,1	2004
1 783,8	507,2	1 894,8	990,2	1 223,7	1 005,0	38 835,0	31 684,5	5 607,5	2005
1 796,8	505,5	1 911,3	995,5	1 232,5	1 006,7	39 075,0	31 866,0	5 641,2	2006
1 829,4	507,9	1 940,5	1 008,0	1 252,1	1 022,1	39 724,0	32 387,8	5 732,2	2007
1 857,5	510,3	1 953,6	1 014,9	1 272,8	1 028,6	40 279,0	32 863,4	5 777,6	2008
1 854,5	506,5	1 938,6	1 010,1	1 280,5	1 015,8	40 265,0	32 846,7	5 752,7	2009
Veränderung gegenüber dem Vorjahr in %									
2,2	2,3	– 0,5	– 2,2	1,8	– 0,8	1,9	2,4	– 0,9	2000
0,5	0,3	– 1,6	– 1,8	0,6	– 1,4	0,4	0,9	– 1,6	2001
0,3	– 0,5	– 1,2	– 1,7	– 0,9	– 1,9	– 0,6	– 0,3	– 1,6	2002
– 0,5	– 0,5	– 0,5	– 1,4	– 1,5	– 1,9	– 0,9	– 0,9	– 1,2	2003
0,8	0,6	0,3	– 0,3	0,1	0,3	0,4	0,4	0,1	2004
0,0	0,2	– 0,9	– 1,4	– 0,1	– 0,7	– 0,1	0,0	– 0,9	2005
0,7	– 0,3	0,9	0,5	0,7	0,2	0,6	0,6	0,6	2006
1,8	0,5	1,5	1,3	1,6	1,5	1,7	1,6	1,6	2007
1,5	0,5	0,7	0,7	1,7	0,6	1,4	1,5	0,8	2008
– 0,2	– 0,8	– 0,8	– 0,5	0,6	– 1,2	– 0,0	– 0,1	– 0,4	2009
Anteil an Deutschland in %									
4,3	1,2	5,8	3,3	3,1	3,2	100	78,1	17,6	1991
4,4	1,3	5,3	3,0	3,2	2,8	100	79,6	16,1	1995
4,5	1,3	5,0	2,7	3,2	2,7	100	80,9	15,1	2000
4,6	1,3	4,9	2,5	3,2	2,6	100	81,6	14,4	2005
4,6	1,3	4,9	2,5	3,2	2,6	100	81,6	14,4	2006
4,6	1,3	4,9	2,5	3,2	2,6	100	81,5	14,4	2007
4,6	1,3	4,9	2,5	3,2	2,6	100	81,6	14,3	2008
4,6	1,3	4,8	2,5	3,2	2,5	100	81,6	14,3	2009

7 Arbeitnehmer in Deutschland 1991 bis 2009 nach Bundesländern

Jahr	Baden- Württemberg	Bayern	Berlin	Branden- burg	Bremen	Hamburg	Hessen	Mecklenburg- Vorpommern	Nieder- sachsen	Nordrhein- Westfalen
Jahresdurchschnitt in 1 000 Personen										
1991	4 606,0	5 235,6	1 551,7	1 134,8	378,1	940,1	2 652,5	807,6	2 953,8	7 354,5
1992	4 655,3	5 312,6	1 517,9	988,0	380,8	952,1	2 685,0	710,2	3 001,3	7 416,4
1993	4 570,1	5 263,4	1 502,4	951,6	373,7	943,7	2 653,9	689,4	2 983,1	7 300,7
1994	4 508,2	5 247,8	1 477,0	972,0	367,1	938,3	2 629,4	704,2	2 983,1	7 200,1
1995	4 504,5	5 236,3	1 468,4	993,1	358,4	925,5	2 613,8	722,2	3 008,8	7 171,5
1996	4 518,1	5 207,9	1 436,6	989,6	353,9	917,9	2 614,2	711,5	2 999,0	7 183,1
1997	4 529,0	5 205,2	1 400,8	983,4	355,7	908,4	2 599,8	698,8	2 999,3	7 216,1
1998	4 601,5	5 319,4	1 389,7	973,8	353,8	914,9	2 621,5	696,6	3 028,4	7 347,0
1999	4 681,5	5 419,2	1 390,7	969,2	354,5	926,4	2 665,7	699,0	3 094,5	7 506,4
2000	4 811,9	5 541,1	1 407,4	960,0	362,5	943,7	2 731,6	693,0	3 178,3	7 724,9
2001	4 875,2	5 616,3	1 398,9	938,1	365,3	954,6	2 756,7	677,0	3 184,8	7 751,8
2002	4 870,5	5 597,5	1 371,6	918,4	361,8	945,9	2 740,4	664,0	3 179,9	7 704,9
2003	4 821,8	5 533,7	1 340,6	903,3	357,9	933,9	2 698,3	649,4	3 162,5	7 601,2
2004	4 819,7	5 530,3	1 337,5	901,6	355,9	937,3	2 696,5	644,1	3 170,7	7 618,3
2005	4 814,4	5 538,8	1 327,2	886,5	351,7	942,3	2 677,7	636,9	3 144,6	7 580,5
2006	4 839,6	5 593,9	1 344,7	890,1	354,4	951,8	2 688,1	640,6	3 162,3	7 604,2
2007	4 923,0	5 700,5	1 376,2	909,9	360,7	972,5	2 736,7	652,1	3 215,8	7 721,2
2008	5 008,2	5 800,3	1 406,8	921,9	365,5	997,5	2 777,5	657,1	3 272,4	7 839,4
2009	4 986,9	5 801,7	1 430,0	927,2	364,6	1 010,0	2 779,6	656,3	3 292,4	7 829,4
Veränderung gegenüber dem Vorjahr in %										
2000	2,8	2,3	1,2	– 1,0	2,2	1,9	2,5	– 0,9	2,7	2,9
2001	1,3	1,4	– 0,6	– 2,3	0,8	1,2	0,9	– 2,3	0,2	0,3
2002	– 0,1	– 0,3	– 1,9	– 2,1	– 1,0	– 0,9	– 0,6	– 1,9	– 0,2	– 0,6
2003	– 1,0	– 1,1	– 2,3	– 1,6	– 1,1	– 1,3	– 1,5	– 2,2	– 0,5	– 1,3
2004	– 0,0	– 0,1	– 0,2	– 0,2	– 0,6	0,4	– 0,1	– 0,8	0,3	0,2
2005	– 0,1	0,2	– 0,8	– 1,7	– 1,2	0,5	– 0,7	– 1,1	– 0,8	– 0,5
2006	0,5	1,0	1,3	0,4	0,7	1,0	0,4	0,6	0,6	0,3
2007	1,7	1,9	2,3	2,2	1,8	2,2	1,8	1,8	1,7	1,5
2008	1,7	1,8	2,2	1,3	1,3	2,6	1,5	0,8	1,8	1,5
2009	– 0,4	0,0	1,6	0,6	– 0,3	1,2	0,1	– 0,1	0,6	– 0,1
Anteil an Deutschland in %										
1991	13,1	14,9	4,4	3,2	1,1	2,7	7,6	2,3	8,4	21,0
1995	13,3	15,5	4,3	2,9	1,1	2,7	7,7	2,1	8,9	21,2
2000	13,7	15,7	4,0	2,7	1,0	2,7	7,8	2,0	9,0	21,9
2005	14,0	16,1	3,8	2,6	1,0	2,7	7,8	1,8	9,1	22,0
2006	14,0	16,1	3,9	2,6	1,0	2,7	7,8	1,8	9,1	21,9
2007	14,0	16,2	3,9	2,6	1,0	2,8	7,8	1,8	9,1	21,9
2008	14,0	16,2	3,9	2,6	1,0	2,8	7,7	1,8	9,1	21,9
2009	13,9	16,2	4,0	2,6	1,0	2,8	7,8	1,8	9,2	21,8

7 Arbeitnehmer in Deutschland 1991 bis 2009 nach Bundesländern

Rheinland-Pfalz	Saarland	Sachsen	Sachsen-Anhalt	Schleswig-Holstein	Thüringen	Deutschland	Alte Länder ohne Berlin	Neue Länder ohne Berlin	Jahr
Jahresdurchschnitt in 1 000 Personen									
1 473,3	438,3	2 130,2	1 219,6	1 066,0	1 159,1	35 101,0	27 098,2	6 451,1	1991
1 484,0	441,2	1 826,5	1 064,3	1 076,4	969,9	34 482,0	27 405,1	5 558,9	1992
1 470,8	434,0	1 753,8	1 031,0	1 066,5	941,9	33 930,0	27 059,8	5 367,7	1993
1 468,8	430,8	1 798,5	1 046,2	1 059,0	960,4	33 791,0	26 832,7	5 481,3	1994
1 476,3	432,9	1 851,1	1 058,8	1 061,9	968,6	33 852,0	26 789,9	5 593,7	1995
1 483,1	433,0	1 849,6	1 038,1	1 064,5	955,7	33 756,0	26 774,8	5 544,7	1996
1 486,3	431,3	1 814,6	1 015,0	1 060,8	942,8	33 647,0	26 791,7	5 454,5	1997
1 510,0	440,8	1 806,7	1 011,8	1 067,0	963,0	34 046,0	27 204,4	5 451,9	1998
1 538,5	452,4	1 807,8	997,7	1 085,4	978,0	34 567,0	27 724,5	5 451,7	1999
1 573,8	464,7	1 790,4	975,3	1 104,7	965,6	35 229,0	28 437,3	5 384,3	2000
1 579,3	467,4	1 758,0	954,9	1 108,1	946,6	35 333,0	28 659,6	5 274,5	2001
1 582,8	464,6	1 732,0	935,5	1 096,7	926,4	35 093,0	28 544,9	5 176,4	2002
1 573,7	460,0	1 714,1	918,6	1 078,6	905,5	34 653,0	28 221,5	5 090,9	2003
1 584,3	461,5	1 706,8	910,9	1 077,4	905,1	34 658,0	28 252,0	5 068,5	2004
1 580,7	461,1	1 677,1	892,2	1 073,4	894,9	34 480,0	28 165,2	4 987,6	2005
1 591,4	459,8	1 688,7	896,8	1 083,5	894,2	34 684,0	28 328,9	5 010,4	2006
1 617,7	463,7	1 719,3	910,3	1 100,8	907,4	35 288,0	28 812,8	5 099,1	2007
1 642,4	467,1	1 736,0	921,2	1 117,4	914,4	35 845,0	29 287,6	5 150,5	2008
1 642,0	463,5	1 724,0	918,6	1 123,5	903,3	35 853,0	29 293,5	5 129,5	2009
Veränderung gegenüber dem Vorjahr in %									
2,3	2,7	– 1,0	– 2,2	1,8	– 1,3	1,9	2,6	– 1,2	2000
0,3	0,6	– 1,8	– 2,1	0,3	– 2,0	0,3	0,8	– 2,0	2001
0,2	– 0,6	– 1,5	– 2,0	– 1,0	– 2,1	– 0,7	– 0,4	– 1,9	2002
– 0,6	– 1,0	– 1,0	– 1,8	– 1,7	– 2,3	– 1,3	– 1,1	– 1,7	2003
0,7	0,3	– 0,4	– 0,8	– 0,1	– 0,1	0,0	0,1	– 0,4	2004
– 0,2	– 0,1	– 1,7	– 2,0	– 0,4	– 1,1	– 0,5	– 0,3	– 1,6	2005
0,7	– 0,3	0,7	0,5	0,9	– 0,1	0,6	0,6	0,5	2006
1,7	0,8	1,8	1,5	1,6	1,5	1,7	1,7	1,8	2007
1,5	0,7	1,0	1,2	1,5	0,8	1,6	1,6	1,0	2008
– 0,0	– 0,8	– 0,7	– 0,3	0,5	– 1,2	0,0	0,0	– 0,4	2009
Anteil an Deutschland in %									
4,2	1,2	6,1	3,5	3,0	3,3	100	77,2	18,4	1991
4,4	1,3	5,5	3,1	3,1	2,9	100	79,1	16,5	1995
4,5	1,3	5,1	2,8	3,1	2,7	100	80,7	15,3	2000
4,6	1,3	4,9	2,6	3,1	2,6	100	81,7	14,5	2005
4,6	1,3	4,9	2,6	3,1	2,6	100	81,7	14,4	2006
4,6	1,3	4,9	2,6	3,1	2,6	100	81,7	14,4	2007
4,6	1,3	4,8	2,6	3,1	2,6	100	81,7	14,4	2008
4,6	1,3	4,8	2,6	3,1	2,5	100	81,7	14,3	2009

8 Selbstständige und mithelfende Familienangehörige in Deutschland 1991 bis 2009 nach Bundesländern

Jahr	Baden- Württemberg	Bayern	Berlin	Branden- burg	Bremen	Hamburg	Hessen	Mecklenburg- Vorpommern	Nieder- sachsen	Nordrhein- Westfalen
Jahresdurchschnitt in 1 000 Personen										
1991	501,8	778,3	121,4	58,3	22,4	77,5	272,0	35,4	348,0	679,6
1992	505,5	775,0	129,6	70,1	24,0	81,5	277,0	43,4	345,1	685,2
1993	511,2	769,1	137,6	74,4	25,7	85,2	279,2	48,6	344,1	692,3
1994	521,9	776,0	149,8	80,3	27,1	87,5	284,2	54,3	348,6	707,7
1995	527,2	777,8	154,9	82,1	26,9	86,9	289,2	55,8	350,0	702,4
1996	528,5	767,8	159,8	84,0	26,4	87,0	294,4	56,2	346,8	703,3
1997	540,8	775,7	162,9	88,4	26,1	90,2	304,1	56,3	350,0	721,0
1998	538,7	784,1	163,1	92,9	25,6	95,1	308,6	56,2	348,2	738,2
1999	530,0	780,5	161,5	98,3	25,4	96,9	305,9	56,2	344,5	737,1
2000	540,1	783,1	168,1	103,9	25,0	98,5	309,7	56,7	347,1	746,8
2001	553,0	785,8	172,4	107,7	25,3	101,4	317,3	59,3	353,2	759,1
2002	554,1	781,0	174,9	106,7	25,9	103,3	320,6	61,8	357,0	763,5
2003	560,0	783,0	185,5	108,5	26,2	104,4	327,4	63,9	364,1	781,2
2004	575,4	802,3	202,2	114,9	27,8	106,3	340,5	66,6	374,9	814,4
2005	587,8	820,9	215,8	123,2	28,9	107,1	349,3	70,9	386,2	839,5
2006	592,5	826,5	223,2	123,7	28,4	110,7	350,2	73,3	387,9	840,8
2007	597,1	839,5	227,8	124,6	27,8	115,4	345,0	75,1	392,2	850,9
2008	593,3	848,2	231,2	126,4	26,9	116,6	336,7	75,1	390,0	850,1
2009	586,1	847,3	235,5	129,6	26,3	114,9	337,7	75,1	384,6	843,7
Veränderung gegenüber dem Vorjahr in %										
2000	1,9	0,3	4,1	5,8	– 1,4	1,6	1,2	0,8	0,7	1,3
2001	2,4	0,3	2,6	3,6	1,4	2,9	2,5	4,7	1,8	1,7
2002	0,2	– 0,6	1,5	– 0,9	2,2	1,9	1,1	4,1	1,1	0,6
2003	1,1	0,3	6,0	1,7	1,3	1,1	2,1	3,5	2,0	2,3
2004	2,7	2,5	9,0	5,9	6,0	1,8	4,0	4,2	3,0	4,2
2005	2,2	2,3	6,7	7,2	4,0	0,8	2,6	6,4	3,0	3,1
2006	0,8	0,7	3,4	0,4	– 1,7	3,3	0,2	3,4	0,4	0,2
2007	0,8	1,6	2,1	0,7	– 2,3	4,3	– 1,5	2,5	1,1	1,2
2008	– 0,6	1,0	1,5	1,5	– 3,2	1,0	– 2,4	– 0,1	– 0,6	– 0,1
2009	– 1,2	– 0,1	1,9	2,5	– 2,1	– 1,5	0,3	– 0,0	– 1,4	– 0,8
Anteil an Deutschland in %										
1991	14,3	22,1	3,4	1,7	0,6	2,2	7,7	1,0	9,9	19,3
1995	14,1	20,7	4,1	2,2	0,7	2,3	7,7	1,5	9,3	18,7
2000	13,8	20,0	4,3	2,7	0,6	2,5	7,9	1,4	8,9	19,1
2005	13,5	18,8	5,0	2,8	0,7	2,5	8,0	1,6	8,9	19,3
2006	13,5	18,8	5,1	2,8	0,6	2,5	8,0	1,7	8,8	19,1
2007	13,5	18,9	5,1	2,8	0,6	2,6	7,8	1,7	8,8	19,2
2008	13,4	19,1	5,2	2,9	0,6	2,6	7,6	1,7	8,8	19,2
2009	13,3	19,2	5,3	2,9	0,6	2,6	7,7	1,7	8,7	19,1
Selbstständigenquote \pm Anteil an den Erwerbstätigen in %										
1991	9,8	12,9	7,3	4,9	5,6	7,6	9,3	4,2	10,5	8,5
1995	10,5	12,9	9,5	7,6	7,0	8,6	10,0	7,2	10,4	8,9
2000	10,1	12,4	10,7	9,8	6,4	9,4	10,2	7,6	9,8	8,8
2005	10,9	12,9	14,0	12,2	7,6	10,2	11,5	10,0	10,9	10,0
2006	10,9	12,9	14,2	12,2	7,4	10,4	11,5	10,3	10,9	10,0
2007	10,8	12,8	14,2	12,0	7,2	10,6	11,2	10,3	10,9	9,9
2008	10,6	12,8	14,1	12,1	6,9	10,5	10,8	10,3	10,6	9,8
2009	10,5	12,7	14,1	12,3	6,7	10,2	10,8	10,3	10,5	9,7

8 Selbstständige und mithelfende Familienangehörige in Deutschland 1991 bis 2009 nach Bundesländern

Rheinland-Pfalz	Saarland	Sachsen	Sachsen-Anhalt	Schleswig-Holstein	Thüringen	Deutschland	Alte Länder ohne Berlin	Neue Länder ohne Berlin	Jahr
Jahresdurchschnitt in 1 000 Personen									
198,2	40,7	120,2	61,7	136,7	67,9	3 520,0	3 055,1	343,5	1991
196,5	39,3	130,9	67,6	133,9	72,5	3 577,0	3 062,8	384,5	1992
190,4	38,6	143,6	72,6	133,1	79,2	3 625,0	3 069,0	418,4	1993
190,5	40,4	153,8	79,1	136,7	87,0	3 725,0	3 120,7	454,5	1994
189,7	41,4	155,9	81,5	138,0	89,3	3 749,0	3 129,5	464,6	1995
184,2	42,6	155,0	81,6	137,1	87,2	3 742,0	3 118,1	464,1	1996
184,1	44,1	162,0	83,5	138,8	88,0	3 816,0	3 175,0	478,1	1997
187,3	43,6	168,7	84,6	138,6	91,4	3 865,0	3 208,0	493,9	1998
187,1	42,8	174,4	84,0	138,3	94,0	3 857,0	3 188,6	506,9	1999
190,3	42,2	181,2	83,1	141,3	98,1	3 915,0	3 223,9	523,0	2000
194,1	41,0	181,9	84,7	145,1	101,7	3 983,0	3 275,2	535,4	2001
195,4	41,2	184,2	86,6	144,8	102,0	4 003,0	3 286,8	541,3	2002
195,7	43,1	193,3	89,1	144,3	103,3	4 073,0	3 329,3	558,2	2003
199,1	44,7	205,6	93,8	146,9	106,7	4 222,0	3 432,2	587,6	2004
203,2	46,1	217,8	97,9	150,3	110,1	4 355,0	3 519,3	619,9	2005
205,4	45,7	222,7	98,6	149,0	112,6	4 391,0	3 537,0	630,8	2006
211,7	44,2	221,1	97,6	151,3	114,7	4 436,0	3 575,1	633,2	2007
215,1	43,3	217,7	93,7	155,5	114,2	4 434,0	3 575,8	627,1	2008
212,6	42,9	214,6	91,5	157,1	112,4	4 412,0	3 553,2	623,2	2009
Veränderung gegenüber dem Vorjahr in %									
1,7	– 1,5	3,9	– 1,1	2,1	4,3	1,5	1,1	3,2	2000
2,0	– 2,9	0,4	2,0	2,7	3,7	1,7	1,6	2,4	2001
0,7	0,5	1,3	2,1	– 0,2	0,3	0,5	0,4	1,1	2002
0,1	4,6	4,9	2,9	– 0,4	1,3	1,7	1,3	3,1	2003
1,8	3,8	6,4	5,3	1,8	3,2	3,7	3,1	5,3	2004
2,0	3,0	5,9	4,4	2,3	3,2	3,2	2,5	5,5	2005
1,1	– 0,7	2,3	0,7	– 0,9	2,2	0,8	0,5	1,8	2006
3,1	– 3,4	– 0,7	– 1,0	1,5	1,9	1,0	1,1	0,4	2007
1,6	– 2,1	– 1,6	– 4,0	2,8	– 0,4	– 0,0	0,0	– 1,0	2008
– 1,2	– 0,9	– 1,4	– 2,4	1,0	– 1,6	– 0,5	– 0,6	– 0,6	2009
Anteil an Deutschland in %									
5,6	1,2	3,4	1,8	3,9	1,9	100	86,8	9,8	1991
5,1	1,1	4,2	2,2	3,7	2,4	100	83,5	12,4	1995
4,9	1,1	4,6	2,1	3,6	2,5	100	82,3	13,4	2000
4,7	1,1	5,0	2,2	3,5	2,5	100	80,8	14,2	2005
4,7	1,0	5,1	2,2	3,4	2,6	100	80,6	14,4	2006
4,8	1,0	5,0	2,2	3,4	2,6	100	80,6	14,3	2007
4,9	1,0	4,9	2,1	3,5	2,6	100	80,6	14,1	2008
4,8	1,0	4,9	2,1	3,6	2,5	100	80,5	14,1	2009
Selbstständigenquote \pm Anteil an den Erwerbstätigen in %									
11,9	8,5	5,3	4,8	11,4	5,5	9,1	10,1	5,1	1991
11,4	8,7	7,8	7,1	11,5	8,4	10,0	10,5	7,7	1995
10,8	8,3	9,2	7,8	11,3	9,2	10,0	10,2	8,9	2000
11,4	9,1	11,5	9,9	12,3	11,0	11,2	11,1	11,1	2005
11,4	9,0	11,6	9,9	12,1	11,2	11,2	11,1	11,2	2006
11,6	8,7	11,4	9,7	12,1	11,2	11,2	11,0	11,0	2007
11,6	8,5	11,1	9,2	12,2	11,1	11,0	10,9	10,9	2008
11,5	8,5	11,1	9,1	12,3	11,1	11,0	10,8	10,8	2009

9 Erwerbstätige in Berlin 1. Vierteljahr 2005 bis 4. Vierteljahr 2009 nach Wirtschaftsbereichen

Viertel- jahr	Insgesamt	Land- und Forst- wirtschaft, Fischerei	Produ- zierendes Gewerbe	Davon			Dienst- leistungs- bereiche	Davon			
				Produ- zierendes Gewerbe ohne Bau- gewerbe	darunter	Bau- gewerbe		Handel, Gast- gewerbe und Verkehr	Finan- zierung, Vermietung und Unter- nehmens- dienst- leistungen	Öffentliche und private Dienst- leistungen	
					Verar- beitendes Gewerbe						
Personen in 1 000											
2005 1. Vj.	1 526,9	5,5	218,4	147,5	133,7	70,9	1 303,0	357,3	338,8	607,0	
2. Vj.	1 534,2	5,8	219,0	146,3	132,5	72,7	1 309,4	360,1	337,6	611,6	
3. Vj.	1 544,5	5,7	220,0	146,0	132,3	74,0	1 318,9	361,4	340,8	616,7	
4. Vj.	1 566,7	5,4	221,5	146,9	133,1	74,6	1 339,9	364,8	343,7	631,3	
2006 1. Vj.	1 539,8	4,4	212,9	144,5	131,1	68,4	1 322,5	358,0	341,8	622,8	
2. Vj.	1 562,3	5,1	215,4	143,8	130,7	71,6	1 341,8	364,1	348,9	628,8	
3. Vj.	1 575,1	5,3	217,0	144,5	131,5	72,5	1 352,7	365,7	356,4	630,7	
4. Vj.	1 593,8	5,2	215,7	143,7	130,7	72,0	1 372,8	370,8	361,5	640,6	
2007 1. Vj.	1 578,5	4,8	212,3	141,9	128,9	70,4	1 361,4	370,2	356,9	634,4	
2. Vj.	1 595,5	5,3	215,1	142,2	129,1	72,9	1 375,2	375,7	361,4	638,1	
3. Vj.	1 608,7	5,4	216,4	143,1	130,2	73,3	1 386,9	378,8	367,1	641,0	
4. Vj.	1 632,7	5,2	217,1	144,1	131,3	72,9	1 410,5	383,3	374,4	652,7	
2008 1. Vj.	1 610,4	4,6	215,7	144,4	131,8	71,2	1 390,1	375,9	373,0	641,2	
2. Vj.	1 631,5	5,1	218,3	144,1	131,6	74,2	1 408,1	379,9	378,0	650,2	
3. Vj.	1 645,8	5,2	217,9	143,6	131,3	74,3	1 422,7	380,1	385,0	657,6	
4. Vj.	1 664,2	5,1	217,4	144,4	132,2	73,0	1 441,7	384,2	388,3	669,2	
2009 1. Vj.	1 643,3	4,3	214,4	142,4	130,8	71,9	1 424,7	379,1	387,7	657,9	
2. Vj.	1 661,1	4,8	217,1	141,8	130,1	75,3	1 439,2	383,6	389,1	666,5	
3. Vj.	1 670,3	5,2	216,7	141,1	129,4	75,7	1 448,3	385,4	391,3	671,7	
4. Vj.	1 687,4	5,3	215,5	140,9	129,2	74,6	1 466,6	389,9	389,2	687,5	
Veränderung gegenüber dem Vorjahresquartal in %											
2005 1. Vj.	0,1	– 6,0	– 3,2	– 3,0	– 2,9	– 3,5	0,7	0,1	1,3	0,7	
2. Vj.	– 0,1	– 6,7	– 3,8	– 3,1	– 3,0	– 5,1	0,6	– 0,5	0,2	1,5	
3. Vj.	0,1	– 10,6	– 3,6	– 2,9	– 2,8	– 4,9	0,8	– 0,4	– 0,3	2,2	
4. Vj.	0,7	– 15,9	– 2,6	– 2,1	– 2,2	– 3,5	1,3	– 0,1	0,2	2,7	
2006 1. Vj.	0,8	– 18,9	– 2,5	– 2,1	– 2,0	– 3,5	1,5	0,2	0,9	2,6	
2. Vj.	1,8	– 12,3	– 1,6	– 1,7	– 1,4	– 1,5	2,5	1,1	3,3	2,8	
3. Vj.	2,0	– 6,6	– 1,3	– 1,0	– 0,6	– 1,9	2,6	1,2	4,6	2,3	
4. Vj.	1,7	– 2,8	– 2,6	– 2,2	– 1,8	– 3,5	2,5	1,6	5,2	1,5	
2007 1. Vj.	2,5	7,5	– 0,3	– 1,8	– 1,7	2,9	2,9	3,4	4,4	1,9	
2. Vj.	2,1	3,8	– 0,2	– 1,1	– 1,2	1,8	2,5	3,2	3,6	1,5	
3. Vj.	2,1	0,9	– 0,3	– 1,0	– 1,0	1,1	2,5	3,6	3,0	1,6	
4. Vj.	2,4	– 1,5	0,6	0,3	0,5	1,3	2,7	3,4	3,6	1,9	
2008 1. Vj.	2,0	– 4,2	1,6	1,8	2,3	1,2	2,1	1,5	4,5	1,1	
2. Vj.	2,3	– 3,7	1,5	1,4	2,0	1,8	2,4	1,1	4,6	1,9	
3. Vj.	2,3	– 3,3	0,7	0,4	0,9	1,4	2,6	0,4	4,9	2,6	
4. Vj.	1,9	– 1,3	0,2	0,2	0,7	0,1	2,2	0,2	3,7	2,5	
2009 1. Vj.	2,0	– 6,9	– 0,6	– 1,4	– 0,8	1,0	2,5	0,9	3,9	2,6	
2. Vj.	1,8	– 6,0	– 0,6	– 1,6	– 1,1	1,4	2,2	1,0	2,9	2,5	
3. Vj.	1,5	0,1	– 0,5	– 1,8	– 1,4	1,8	1,8	1,4	1,6	2,1	
4. Vj.	1,4	4,1	– 0,9	– 2,5	– 2,3	2,2	1,7	1,5	0,2	2,7	

9 Erwerbstätige in Berlin 1. Vierteljahr 2005 bis 4. Vierteljahr 2009 nach Wirtschaftsbereichen

Insgesamt	Land- und Forst- wirtschaft, Fischerei	Produ- zierendes Gewerbe	Davon			Dienst- leistungs- bereiche	Davon			Viertel- jahr	
			Produ- zierendes Gewerbe ohne Bau- gewerbe	darunter	Bau- gewerbe		Handel, Gast- gewerbe und Verkehr	Finan- zierung, Vermietung und Unter- nehmens- dienst- leistungen	Öffentliche und private Dienst- leistungen		
				Verar- beitendes Gewerbe							
Veränderung gegenüber dem Vorjahresquartal in 1000 Personen											
1,3	– 0,3	– 7,1	– 4,5	– 4,0	– 2,6	8,7	0,4	4,4	4,0	2005	1. Vj.
– 1,0	– 0,4	– 8,6	– 4,7	– 4,1	– 3,9	7,9	– 1,9	0,8	9,0		2. Vj.
2,1	– 0,7	– 8,1	– 4,3	– 3,9	– 3,8	10,9	– 1,4	– 0,9	13,1		3. Vj.
10,2	– 1,0	– 5,9	– 3,2	– 2,9	– 2,7	17,1	– 0,3	0,6	16,9		4. Vj.
12,9	– 1,0	– 5,5	– 3,0	– 2,6	– 2,4	19,4	0,7	3,0	15,8	2006	1. Vj.
28,2	– 0,7	– 3,6	– 2,5	– 1,9	– 1,1	32,4	4,0	11,2	17,3		2. Vj.
30,6	– 0,4	– 2,9	– 1,5	– 0,8	– 1,4	33,9	4,3	15,6	14,0		3. Vj.
27,0	– 0,1	– 5,8	– 3,2	– 2,4	– 2,6	33,0	6,0	17,8	9,2		4. Vj.
38,7	0,3	– 0,6	– 2,6	– 2,2	2,0	38,9	12,2	15,1	11,7	2007	1. Vj.
33,2	0,2	– 0,4	– 1,6	– 1,6	1,3	33,4	11,6	12,6	9,2		2. Vj.
33,6	0,0	– 0,7	– 1,4	– 1,3	0,8	34,2	13,1	10,8	10,3		3. Vj.
39,0	– 0,1	1,4	0,4	0,6	1,0	37,7	12,6	12,9	12,2		4. Vj.
31,9	– 0,2	3,4	2,6	2,9	0,9	28,7	5,7	16,2	6,8	2008	1. Vj.
36,0	– 0,2	3,3	2,0	2,6	1,3	32,9	4,2	16,6	12,1		2. Vj.
37,1	– 0,2	1,5	0,5	1,1	1,0	35,8	1,3	17,9	16,5		3. Vj.
31,5	– 0,1	0,3	0,3	0,9	0,1	31,2	0,8	13,9	16,5		4. Vj.
32,9	– 0,3	– 1,3	– 2,0	– 1,0	0,7	34,6	3,2	14,7	16,6	2009	1. Vj.
29,6	– 0,3	– 1,3	– 2,3	– 1,5	1,1	31,1	3,7	11,1	16,4		2. Vj.
24,5	0,0	– 1,2	– 2,5	– 1,9	1,4	25,6	5,3	6,3	14,1		3. Vj.
23,2	0,2	– 1,9	– 3,5	– 3,0	1,6	24,9	5,7	0,9	18,3		4. Vj.
Anteil an Deutschland in %											
4,0	0,7	2,2	1,9	1,8	3,4	4,7	3,7	5,4	5,2	2005	1. Vj.
4,0	0,7	2,2	1,9	1,8	3,3	4,7	3,7	5,4	5,2		2. Vj.
4,0	0,6	2,2	1,9	1,8	3,3	4,7	3,7	5,3	5,2		3. Vj.
4,0	0,6	2,2	1,9	1,8	3,3	4,7	3,7	5,3	5,3		4. Vj.
4,0	0,6	2,2	1,9	1,8	3,3	4,7	3,7	5,3	5,3	2006	1. Vj.
4,0	0,6	2,2	1,8	1,8	3,3	4,8	3,7	5,3	5,3		2. Vj.
4,0	0,6	2,2	1,8	1,8	3,2	4,8	3,7	5,3	5,3		3. Vj.
4,0	0,6	2,1	1,8	1,7	3,2	4,8	3,7	5,3	5,3		4. Vj.
4,0	0,6	2,1	1,8	1,7	3,3	4,8	3,8	5,3	5,3	2007	1. Vj.
4,0	0,6	2,1	1,8	1,7	3,3	4,8	3,8	5,3	5,3		2. Vj.
4,0	0,6	2,1	1,8	1,7	3,3	4,8	3,8	5,3	5,4		3. Vj.
4,0	0,6	2,1	1,8	1,7	3,2	4,8	3,8	5,4	5,4		4. Vj.
4,0	0,6	2,1	1,8	1,7	3,3	4,8	3,8	5,4	5,3	2008	1. Vj.
4,1	0,6	2,1	1,8	1,7	3,4	4,8	3,8	5,4	5,4		2. Vj.
4,1	0,6	2,1	1,8	1,7	3,3	4,8	3,8	5,4	5,4		3. Vj.
4,1	0,6	2,1	1,8	1,7	3,3	4,9	3,8	5,5	5,4		4. Vj.
4,1	0,5	2,1	1,8	1,7	3,4	4,9	3,8	5,6	5,4	2009	1. Vj.
4,1	0,5	2,2	1,8	1,7	3,4	4,9	3,8	5,7	5,4		2. Vj.
4,1	0,6	2,2	1,8	1,7	3,4	4,9	3,8	5,6	5,4		3. Vj.
4,2	0,6	2,2	1,8	1,7	3,3	4,9	3,8	5,6	5,5		4. Vj.

10 Erwerbstätige in Deutschland 1. Vierteljahr 2005 bis 4. Vierteljahr 2009 nach Bundesländern

Vierteljahr	Baden-Württemberg	Bayern	Berlin	Brandenburg	Bremen	Hamburg	Hessen	Mecklenburg-Vorpommern	Niedersachsen	Nordrhein-Westfalen
Personen in 1 000										
2005 1. Vj.	5 363,6	6 272,4	1 526,9	989,6	378,3	1 039,8	3 007,3	685,4	3 489,0	8 355,5
2. Vj.	5 389,6	6 342,5	1 534,2	1 005,7	378,0	1 045,4	3 018,2	702,0	3 523,2	8 391,0
3. Vj.	5 403,8	6 386,9	1 544,5	1 017,4	380,4	1 049,9	3 026,4	718,5	3 546,6	8 428,4
4. Vj.	5 452,5	6 437,6	1 566,7	1 026,1	385,9	1 062,6	3 056,5	725,6	3 564,8	8 505,8
2006 1. Vj.	5 367,8	6 303,4	1 539,8	985,5	378,5	1 048,7	3 001,0	690,5	3 487,8	8 335,4
2. Vj.	5 418,8	6 403,6	1 562,3	1 010,3	381,3	1 058,5	3 028,5	710,2	3 543,4	8 412,9
3. Vj.	5 444,2	6 457,7	1 575,1	1 025,5	382,9	1 064,4	3 045,9	724,4	3 573,5	8 473,2
4. Vj.	5 496,9	6 516,2	1 593,8	1 033,9	388,2	1 077,9	3 077,1	730,3	3 595,4	8 557,3
2007 1. Vj.	5 452,0	6 437,1	1 578,5	1 014,6	383,3	1 072,5	3 041,8	706,9	3 548,8	8 454,3
2. Vj.	5 506,2	6 522,0	1 595,5	1 030,5	386,8	1 082,8	3 070,3	725,0	3 598,7	8 540,1
3. Vj.	5 530,2	6 566,3	1 608,7	1 042,0	388,9	1 090,5	3 090,4	737,7	3 627,0	8 599,9
4. Vj.	5 592,1	6 634,9	1 632,7	1 050,7	395,1	1 106,0	3 124,3	739,1	3 657,3	8 695,0
2008 1. Vj.	5 546,6	6 563,5	1 610,4	1 026,4	388,7	1 099,2	3 084,6	716,3	3 610,8	8 591,3
2. Vj.	5 595,9	6 636,2	1 631,5	1 045,5	390,8	1 108,1	3 105,8	731,1	3 654,6	8 662,7
3. Vj.	5 608,8	6 670,7	1 645,8	1 058,0	392,2	1 116,9	3 121,1	741,3	3 681,1	8 716,2
4. Vj.	5 654,2	6 721,9	1 664,2	1 063,1	397,7	1 132,1	3 144,8	739,8	3 702,2	8 787,1
2009 1. Vj.	5 559,2	6 601,8	1 643,3	1 035,6	390,6	1 118,6	3 101,3	714,1	3 638,0	8 630,2
2. Vj.	5 575,4	6 639,9	1 661,1	1 054,1	390,6	1 122,6	3 111,6	729,3	3 672,2	8 659,5
3. Vj.	5 560,5	6 657,7	1 670,3	1 065,1	389,4	1 124,9	3 117,2	741,6	3 689,9	8 675,9
4. Vj.	5 596,7	6 696,1	1 687,4	1 072,5	392,9	1 133,3	3 138,7	740,4	3 707,4	8 726,6
Veränderung gegenüber dem Vorjahresquartal in %										
2005 1. Vj.	0,4	0,6	0,1	– 1,0	– 0,8	0,6	0,1	– 1,9	– 0,3	0,1
2. Vj.	0,0	0,2	– 0,1	– 0,8	– 1,1	0,5	– 0,4	– 1,3	– 0,7	– 0,4
3. Vj.	0,1	0,4	0,1	– 0,6	– 0,8	0,5	– 0,6	0,2	– 0,5	– 0,2
4. Vj.	0,1	0,5	0,7	– 0,4	– 0,3	0,5	– 0,4	1,2	– 0,2	– 0,1
2006 1. Vj.	0,1	0,5	0,8	– 0,4	0,1	0,9	– 0,2	0,7	– 0,0	– 0,2
2. Vj.	0,5	1,0	1,8	0,5	0,9	1,3	0,3	1,2	0,6	0,3
3. Vj.	0,7	1,1	2,0	0,8	0,7	1,4	0,6	0,8	0,8	0,5
4. Vj.	0,8	1,2	1,7	0,8	0,6	1,4	0,7	0,7	0,9	0,6
2007 1. Vj.	1,6	2,1	2,5	3,0	1,3	2,3	1,4	2,4	1,7	1,4
2. Vj.	1,6	1,8	2,1	2,0	1,4	2,3	1,4	2,1	1,6	1,5
3. Vj.	1,6	1,7	2,1	1,6	1,5	2,5	1,5	1,8	1,5	1,5
4. Vj.	1,7	1,8	2,4	1,6	1,8	2,6	1,5	1,2	1,7	1,6
2008 1. Vj.	1,7	2,0	2,0	1,2	1,4	2,5	1,4	1,3	1,7	1,6
2. Vj.	1,6	1,8	2,3	1,5	1,1	2,3	1,2	0,8	1,6	1,4
3. Vj.	1,4	1,6	2,3	1,5	0,9	2,4	1,0	0,5	1,5	1,4
4. Vj.	1,1	1,3	1,9	1,2	0,6	2,4	0,7	0,1	1,2	1,1
2009 1. Vj.	0,2	0,6	2,0	0,9	0,5	1,8	0,5	– 0,3	0,8	0,5
2. Vj.	– 0,4	0,1	1,8	0,8	– 0,1	1,3	0,2	– 0,2	0,5	– 0,0
3. Vj.	– 0,9	– 0,2	1,5	0,7	– 0,7	0,7	– 0,1	0,0	0,2	– 0,5
4. Vj.	– 1,0	– 0,4	1,4	0,9	– 1,2	0,1	– 0,2	0,1	0,1	– 0,7

10 Erwerbstätige in Deutschland 1. Vierteljahr 2005 bis 4. Vierteljahr 2009 nach Bundesländern

Rheinland-Pfalz	Saarland	Sachsen	Sachsen-Anhalt	Schleswig-Holstein	Thüringen	Deutschland	Alte Länder ohne Berlin	Neue Länder ohne Berlin	Vierteljahr
Personen in 1 000									
1 763,2	505,2	1 857,0	965,6	1 205,5	986,8	38 391,0	31 379,7	5 484,4	2005 1. Vj.
1 780,4	506,1	1 883,0	978,6	1 219,8	1 001,3	38 699,0	31 594,3	5 570,5	2. Vj.
1 789,7	506,4	1 909,8	999,0	1 232,0	1 012,1	38 952,0	31 750,6	5 656,8	3. Vj.
1 802,4	511,0	1 929,9	1 017,7	1 237,8	1 020,0	39 303,0	32 016,9	5 719,3	4. Vj.
1 767,1	502,5	1 859,4	969,6	1 206,1	980,0	38 423,0	31 398,2	5 485,0	2006 1. Vj.
1 794,3	504,1	1 900,9	989,3	1 229,3	1 003,2	38 951,0	31 774,7	5 614,0	2. Vj.
1 807,1	505,1	1 931,8	1 001,2	1 243,6	1 017,4	39 273,0	31 997,6	5 700,3	3. Vj.
1 818,5	510,5	1 953,2	1 021,6	1 251,0	1 026,1	39 648,0	32 289,1	5 765,2	4. Vj.
1 800,0	504,6	1 903,0	986,9	1 229,7	1 001,9	39 116,0	31 924,1	5 613,4	2007 1. Vj.
1 824,5	506,2	1 933,3	1 003,8	1 248,7	1 019,6	39 594,0	32 286,3	5 712,2	2. Vj.
1 839,0	508,0	1 953,5	1 012,9	1 260,9	1 030,2	39 886,0	32 501,2	5 776,2	3. Vj.
1 854,2	513,0	1 971,9	1 028,2	1 268,9	1 036,5	40 300,0	32 840,7	5 826,6	4. Vj.
1 835,2	508,1	1 921,3	996,3	1 252,6	1 012,5	39 764,0	32 480,7	5 672,9	2008 1. Vj.
1 854,4	509,0	1 948,6	1 008,1	1 270,7	1 026,8	40 180,0	32 788,4	5 760,1	2. Vj.
1 865,4	510,2	1 967,9	1 019,9	1 281,3	1 036,2	40 433,0	32 963,9	5 823,3	3. Vj.
1 874,4	514,0	1 976,6	1 035,3	1 286,4	1 039,0	40 733,0	33 215,0	5 853,9	4. Vj.
1 837,2	506,4	1 908,8	994,3	1 264,0	1 003,6	39 947,0	32 647,3	5 656,4	2009 1. Vj.
1 852,2	505,2	1 930,7	1 004,6	1 279,8	1 012,2	40 201,0	32 808,9	5 731,0	2. Vj.
1 859,7	505,2	1 952,2	1 014,7	1 286,9	1 021,0	40 332,0	32 867,1	5 794,6	3. Vj.
1 869,0	509,2	1 962,5	1 026,9	1 291,3	1 026,2	40 577,0	33 061,1	5 828,5	4. Vj.
Veränderung gegenüber dem Vorjahresquartal in %									
0,4	0,7	– 1,3	– 2,7	0,2	– 0,7	– 0,0	0,3	– 1,5	2005 1. Vj.
– 0,1	0,2	– 1,3	– 2,6	– 0,4	– 0,8	– 0,4	– 0,2	– 1,4	2. Vj.
– 0,1	– 0,1	– 0,9	– 1,1	– 0,1	– 0,7	– 0,2	– 0,1	– 0,7	3. Vj.
0,0	– 0,0	– 0,4	0,5	0,1	– 0,5	0,0	0,0	– 0,1	4. Vj.
0,2	– 0,5	0,1	0,4	0,0	– 0,7	0,1	0,1	0,0	2006 1. Vj.
0,8	– 0,4	1,0	1,1	0,8	0,2	0,7	0,6	0,8	2. Vj.
1,0	– 0,3	1,2	0,2	0,9	0,5	0,8	0,8	0,8	3. Vj.
0,9	– 0,1	1,2	0,4	1,1	0,6	0,9	0,8	0,8	4. Vj.
1,9	0,4	2,3	1,8	2,0	2,2	1,8	1,7	2,3	2007 1. Vj.
1,7	0,4	1,7	1,5	1,6	1,6	1,7	1,6	1,7	2. Vj.
1,8	0,6	1,1	1,2	1,4	1,3	1,6	1,6	1,3	3. Vj.
2,0	0,5	1,0	0,6	1,4	1,0	1,6	1,7	1,1	4. Vj.
2,0	0,7	1,0	0,9	1,9	1,1	1,7	1,7	1,1	2008 1. Vj.
1,6	0,6	0,8	0,4	1,8	0,7	1,5	1,6	0,8	2. Vj.
1,4	0,4	0,7	0,7	1,6	0,6	1,4	1,4	0,8	3. Vj.
1,1	0,2	0,2	0,7	1,4	0,2	1,1	1,1	0,5	4. Vj.
0,1	– 0,3	– 0,7	– 0,2	0,9	– 0,9	0,5	0,5	– 0,3	2009 1. Vj.
– 0,1	– 0,7	– 0,9	– 0,3	0,7	– 1,4	0,1	0,1	– 0,5	2. Vj.
– 0,3	– 1,0	– 0,8	– 0,5	0,4	– 1,5	– 0,2	– 0,3	– 0,5	3. Vj.
– 0,3	– 0,9	– 0,7	– 0,8	0,4	– 1,2	– 0,4	– 0,5	– 0,4	4. Vj.

11 Geleistete Arbeitsstunden der Erwerbstätigen in Berlin 1998 bis 2009 nach Wirtschaftsbereichen

Jahr	Insgesamt	Davon								
		Land- und Forst- wirt- schaft, Fischerei	Produzierendes Gewerbe				Dienstleistungsbereiche			
			zu- sammen	Produ- zierendes Gewerbe ohne Bau- gewerbe	darunter Verarbei- tendes Gewerbe	Bau- gewerbe	zu- sammen	Handel, Gast- gewerbe und Verkehr	Finanzierung, Vermietung und Unter- nehmens- dienstleister	Öffent- liche und private Dienst- leister

Millionen Stunden

1998	2 458,6	13,1	508,7	305,7	•	203,1	1 936,7	578,7	451,9	906,1
1999	2 430,9	12,4	487,7	293,2	•	194,5	1 930,8	561,1	466,0	903,7
2000	2 467,8	12,1	454,7	274,0	244,8	180,6	2 001,0	562,4	489,1	949,5
2001	2 416,4	11,5	421,7	265,5	238,9	156,3	1 983,1	556,4	496,2	930,5
2002	2 366,1	10,9	389,9	249,6	225,0	140,3	1 965,4	536,6	491,8	936,9
2003	2 321,2	10,1	365,4	236,3	213,5	129,1	1 945,7	528,5	504,3	912,9
2004	2 314,1	9,6	358,0	232,7	208,6	125,3	1 946,4	528,4	510,7	907,3
2005	2 303,5	8,6	345,3	224,2	203,0	121,1	1 949,5	527,8	514,1	907,6
2006	2 316,6	7,8	338,6	218,5	198,6	120,1	1 970,2	527,3	528,3	914,7
2007	2 342,8	7,9	336,5	214,9	196,0	121,6	1 998,3	539,9	542,3	916,1
2008	2 383,8	7,7	339,7	216,5	198,5	123,2	2 036,4	542,0	564,4	930,0
2009	2 377,9	7,4	323,6	200,6	184,0	123,0	2 047,0	535,5	565,0	946,5

Veränderung gegenüber dem Vorjahr in %

1999	– 1,1	– 5,9	– 4,1	– 4,1	•	– 4,2	– 0,3	– 3,0	3,1	– 0,3
2000	1,5	– 2,2	– 6,8	– 6,5	•	– 7,1	3,6	0,2	5,0	5,1
2001	– 2,1	– 4,8	– 7,3	– 3,1	– 2,4	– 13,5	– 0,9	– 1,1	1,4	– 2,0
2002	– 2,1	– 5,7	– 7,5	– 6,0	– 5,8	– 10,2	– 0,9	– 3,6	– 0,9	0,7
2003	– 1,9	– 7,0	– 6,3	– 5,3	– 5,1	– 8,0	– 1,0	– 1,5	2,5	– 2,6
2004	– 0,3	– 4,9	– 2,0	– 1,5	– 2,3	– 2,9	0,0	– 0,0	1,3	– 0,6
2005	– 0,5	– 10,4	– 3,5	– 3,7	– 2,7	– 3,3	0,2	– 0,1	0,7	0,0
2006	0,6	– 9,9	– 2,0	– 2,5	– 2,2	– 0,9	1,1	– 0,1	2,8	0,8
2007	1,1	2,4	– 0,6	– 1,7	– 1,3	1,3	1,4	2,4	2,6	0,2
2008	1,7	– 3,2	0,9	0,7	1,3	1,3	1,9	0,4	4,1	1,5
2009	– 0,2	– 4,3	– 4,7	– 7,3	– 7,3	– 0,2	0,5	– 1,2	0,1	1,8

Anteil an Deutschland

1998	4,3	0,7	2,9	2,4	•	4,2	5,2	4,0	5,9	5,9
1999	4,2	0,7	2,8	2,3	•	4,1	5,1	3,9	5,8	5,8
2000	4,3	0,7	2,6	2,2	2,0	4,0	5,2	3,9	5,8	6,1
2001	4,2	0,7	2,5	2,1	2,0	3,7	5,1	3,8	5,7	6,0
2002	4,2	0,7	2,4	2,0	1,9	3,6	5,1	3,8	5,6	6,0
2003	4,2	0,6	2,3	2,0	1,9	3,4	5,0	3,8	5,7	5,8
2004	4,1	0,6	2,3	2,0	1,9	3,4	5,0	3,8	5,7	5,7
2005	4,1	0,6	2,3	1,9	1,8	3,4	5,0	3,8	5,7	5,6
2006	4,1	0,5	2,3	1,9	1,8	3,3	5,0	3,8	5,6	5,7
2007	4,1	0,5	2,2	1,9	1,8	3,3	5,0	3,8	5,6	5,6
2008	4,1	0,5	2,2	1,9	1,8	3,4	5,0	3,8	5,6	5,6
2009	4,2	0,5	2,3	1,9	1,8	3,4	5,1	3,8	5,8	5,7

12 Geleistete Arbeitsstunden der Arbeitnehmer in Berlin 1998 bis 2009 nach Wirtschaftsbereichen

Jahr	Insgesamt	Davon								
		Land- und Forst- wirt- schaft, Fischerei	Produzierendes Gewerbe				Dienstleistungsbereiche			
			zu- sammen	Produ- zierendes Gewerbe ohne Bau- gewerbe	darunter	Bau- gewerbe	zu- sammen	Handel, Gast- gewerbe und Verkehr	Finanzierung, Vermietung und Unter- nehmens- dienstleister	Öffent- liche und private Dienst- leister
					Verarbei- tendes Gewerbe					

Millionen Stunden

1998	2 086,4	12,9	450,2	289,2	•	160,9	1 623,4	461,2	361,0	801,1
1999	2 064,9	12,2	431,3	277,6	•	153,7	1 621,4	448,0	376,0	797,4
2000	2 086,4	11,9	398,0	260,0	230,7	138,0	1 676,5	451,8	393,9	830,9
2001	2 034,1	11,3	365,5	249,6	223,0	116,0	1 657,3	448,3	403,0	806,0
2002	1 988,6	10,6	334,3	233,4	208,8	100,9	1 643,7	434,6	396,0	813,1
2003	1 928,0	9,9	311,8	220,4	197,6	91,4	1 606,3	427,2	396,6	782,5
2004	1 892,3	9,4	302,9	216,8	192,6	86,2	1 579,9	425,2	387,9	766,8
2005	1 856,9	8,4	287,2	207,6	186,5	79,6	1 561,2	420,8	382,9	757,5
2006	1 865,9	7,6	280,7	202,2	182,2	78,5	1 577,6	421,7	394,1	761,9
2007	1 883,3	7,8	280,1	199,2	180,3	80,9	1 595,4	432,0	410,0	753,4
2008	1 918,3	7,5	282,3	200,6	182,6	81,6	1 628,5	435,6	431,7	761,2
2009	1 905,7	7,2	267,8	185,6	169,1	82,2	1 630,7	432,1	427,7	771,0

Veränderung gegenüber dem Vorjahr in %

1999	– 1,0	– 5,4	– 4,2	– 4,0	•	– 4,5	– 0,1	– 2,9	4,1	– 0,5
2000	1,0	– 2,3	– 7,7	– 6,3	•	– 10,2	3,4	0,8	4,8	4,2
2001	– 2,5	– 4,9	– 8,2	– 4,0	– 3,3	– 16,0	– 1,1	– 0,8	2,3	– 3,0
2002	– 2,2	– 5,9	– 8,5	– 6,5	– 6,4	– 13,0	– 0,8	– 3,1	– 1,7	0,9
2003	– 3,1	– 7,2	– 6,7	– 5,6	– 5,4	– 9,4	– 2,3	– 1,7	0,2	– 3,8
2004	– 1,9	– 4,6	– 2,9	– 1,7	– 2,5	– 5,7	– 1,6	– 0,5	– 2,2	– 2,0
2005	– 1,9	– 10,3	– 5,2	– 4,2	– 3,2	– 7,6	– 1,2	– 1,0	– 1,3	– 1,2
2006	0,5	– 10,1	– 2,3	– 2,6	– 2,3	– 1,3	1,1	0,2	2,9	0,6
2007	0,9	2,4	– 0,2	– 1,5	– 1,1	3,0	1,1	2,4	4,1	– 1,1
2008	1,9	– 3,3	0,8	0,7	1,3	0,9	2,1	0,8	5,3	1,0
2009	– 0,7	– 4,4	– 5,1	– 7,5	– 7,4	0,7	0,1	– 0,8	– 0,9	1,3

Anteil an Deutschland

1998	4,3	1,8	2,8	2,4	•	4,1	5,2	4,1	5,8	5,7
1999	4,2	1,7	2,7	2,3	•	4,0	5,1	4,0	5,7	5,7
2000	4,3	1,7	2,5	2,2	2,0	3,8	5,2	3,9	5,7	5,9
2001	4,2	1,6	2,4	2,1	2,0	3,5	5,1	3,9	5,6	5,7
2002	4,2	1,6	2,3	2,0	1,9	3,3	5,0	3,8	5,5	5,8
2003	4,1	1,5	2,2	2,0	1,9	3,2	4,9	3,8	5,5	5,5
2004	4,0	1,4	2,2	1,9	1,8	3,1	4,8	3,8	5,4	5,4
2005	4,0	1,3	2,1	1,9	1,8	3,1	4,8	3,8	5,2	5,3
2006	4,0	1,2	2,1	1,9	1,8	3,0	4,8	3,8	5,2	5,3
2007	3,9	1,2	2,1	1,8	1,7	3,0	4,8	3,8	5,2	5,3
2008	4,0	1,1	2,1	1,8	1,8	3,0	4,8	3,8	5,3	5,2
2009	4,1	1,1	2,1	1,9	1,8	3,1	4,8	3,8	5,4	5,3

13 Geleistete Arbeitsstunden je Erwerbstätigen in Berlin 1998 bis 2009 nach Wirtschaftsbereichen

Jahr	Insgesamt	Davon								
		Land- und Forstwirtschaft, Fischerei	Produzierendes Gewerbe				Dienstleistungsbereiche			
			zu- sammen	Produ- zierendes Gewerbe ohne Bau- gewerbe	darunter	Bau- gewerbe	zu- sammen	Handel, Gast- gewerbe und Verkehr	Finanzierung, Vermietung und Unter- nehmens- dienstleister	Öffent- liche und private Dienst- leister
					Verarbei- tendes Gewerbe					
Stunden										
1998	1 583,3	1 696,0	1 613,7	1 579,1	•	1 668,8	1 574,8	1 603,9	1 585,5	1 551,6
1999	1 566,1	1 679,6	1 620,2	1 569,1	•	1 703,7	1 552,3	1 579,8	1 557,8	1 533,0
2000	1 566,4	1 679,9	1 591,6	1 527,0	1 513,6	1 700,7	1 560,2	1 558,9	1 550,3	1 566,1
2001	1 537,9	1 652,6	1 556,4	1 495,4	1 484,6	1 672,2	1 533,4	1 544,5	1 539,8	1 523,4
2002	1 529,9	1 622,3	1 551,4	1 502,5	1 498,9	1 646,6	1 525,2	1 507,1	1 545,1	1 525,5
2003	1 521,1	1 597,9	1 557,2	1 518,0	1 515,3	1 634,7	1 514,1	1 488,0	1 544,8	1 512,8
2004	1 503,0	1 549,8	1 575,9	1 542,9	1 526,6	1 641,1	1 490,1	1 461,8	1 506,2	1 497,9
2005	1 492,9	1 539,6	1 571,8	1 528,6	1 527,6	1 658,6	1 479,5	1 462,4	1 511,1	1 472,1
2006	1 477,6	1 544,0	1 573,7	1 516,7	1 516,2	1 689,0	1 462,0	1 445,3	1 500,5	1 450,1
2007	1 460,7	1 540,7	1 563,9	1 504,6	1 509,4	1 680,8	1 444,3	1 432,1	1 485,6	1 428,0
2008	1 455,3	1 542,2	1 562,9	1 502,0	1 506,7	1 682,9	1 438,5	1 426,0	1 481,2	1 420,8
2009	1 427,7	1 504,3	1 498,5	1 417,3	1 416,9	1 653,1	1 416,9	1 393,0	1 450,7	1 410,9
Veränderung gegenüber dem Vorjahr in %										
1999	– 1,1	– 1,0	0,4	– 0,6	•	2,1	– 1,4	– 1,5	– 1,7	– 1,2
2000	0,0	0,0	– 1,8	– 2,7	•	– 0,2	0,5	– 1,3	– 0,5	2,2
2001	– 1,8	– 1,6	– 2,2	– 2,1	– 1,9	– 1,7	– 1,7	– 0,9	– 0,7	– 2,7
2002	– 0,5	– 1,8	– 0,3	0,5	1,0	– 1,5	– 0,5	– 2,4	0,3	0,1
2003	– 0,6	– 1,5	0,4	1,0	1,1	– 0,7	– 0,7	– 1,3	– 0,0	– 0,8
2004	– 1,2	– 3,0	1,2	1,6	0,7	0,4	– 1,6	– 1,8	– 2,5	– 1,0
2005	– 0,7	– 0,7	– 0,3	– 0,9	0,1	1,1	– 0,7	0,0	0,3	– 1,7
2006	– 1,0	0,3	0,1	– 0,8	– 0,7	1,8	– 1,2	– 1,2	– 0,7	– 1,5
2007	– 1,1	– 0,2	– 0,6	– 0,8	– 0,4	– 0,5	– 1,2	– 0,9	– 1,0	– 1,5
2008	– 0,4	0,1	– 0,1	– 0,2	– 0,2	0,1	– 0,4	– 0,4	– 0,3	– 0,5
2009	– 1,9	– 2,5	– 4,1	– 5,6	– 6,0	– 1,8	– 1,5	– 2,3	– 2,1	– 0,7
Deutschland ± 100										
1998	105,3	89,3	104,4	104,5	•	101,3	107,2	105,7	105,4	109,9
1999	105,0	88,1	104,9	104,3	•	102,3	106,8	105,3	105,3	109,4
2000	106,3	88,5	104,3	102,6	102,0	103,4	108,7	105,3	106,2	113,2
2001	105,5	88,6	103,3	101,8	101,3	102,6	107,6	105,4	105,7	110,9
2002	105,8	89,2	103,8	103,1	103,1	101,7	107,9	104,3	106,6	111,5
2003	105,7	89,0	104,5	104,3	104,3	101,4	107,5	103,9	107,1	110,4
2004	104,3	87,5	104,5	104,6	103,7	101,2	105,9	102,4	105,6	108,7
2005	104,1	87,0	104,8	104,3	104,5	102,1	105,7	102,8	106,0	107,7
2006	103,4	88,2	104,7	103,8	104,0	102,0	104,9	102,1	105,3	106,7
2007	102,1	87,9	104,0	103,2	103,7	100,9	103,5	101,0	103,8	105,2
2008	101,8	88,0	104,6	103,9	104,5	100,8	102,9	100,3	103,2	104,7
2009	102,7	87,0	106,2	105,4	106,0	100,6	103,2	100,4	103,5	105,0

14 Geleistete Arbeitsstunden je Arbeitnehmer in Berlin 1998 bis 2009 nach Wirtschaftsbereichen

Jahr	Insgesamt	Davon									
		Land- und Forstwirtschaft, Fischerei	Produzierendes Gewerbe				Dienstleistungsbereiche				
			zu- sammen	Produ- zierendes Gewerbe ohne Bau- gewerbe	darunter		Bau- gewerbe	zu- sammen	Handel, Gast- gewerbe und Verkehr	Finanzierung, Vermietung und Unter- nehmens- dienstleister	Öffent- liche und private Dienst- leister
					Verarbei- tendes Gewerbe						
Stunden											
1998	1 501,3	1 685,9	1 553,3	1 551,1	•	1 557,3	1 486,2	1 476,1	1 482,9	1 493,6	
1999	1 484,7	1 671,5	1 559,1	1 540,8	•	1 593,3	1 464,9	1 452,5	1 460,3	1 474,2	
2000	1 482,5	1 671,5	1 522,8	1 498,8	1 481,7	1 570,3	1 472,1	1 432,3	1 451,6	1 504,8	
2001	1 454,1	1 644,8	1 485,2	1 463,8	1 449,0	1 533,4	1 446,3	1 421,2	1 449,4	1 459,1	
2002	1 449,8	1 614,0	1 477,2	1 469,8	1 462,2	1 494,5	1 443,4	1 394,2	1 455,7	1 465,0	
2003	1 438,2	1 589,4	1 484,7	1 485,6	1 479,1	1 482,5	1 428,7	1 378,1	1 448,2	1 447,8	
2004	1 414,8	1 543,1	1 502,1	1 510,6	1 489,8	1 481,2	1 398,5	1 347,9	1 396,3	1 429,4	
2005	1 399,1	1 533,4	1 490,1	1 493,9	1 489,2	1 480,4	1 382,9	1 343,9	1 397,0	1 398,4	
2006	1 387,7	1 537,0	1 491,9	1 482,6	1 478,3	1 516,6	1 370,0	1 329,5	1 396,4	1 379,8	
2007	1 368,5	1 533,5	1 483,8	1 470,7	1 472,1	1 517,0	1 349,4	1 315,3	1 384,5	1 350,8	
2008	1 363,5	1 534,5	1 483,7	1 468,6	1 470,2	1 522,3	1 344,0	1 311,4	1 383,6	1 341,3	
2009	1 332,7	1 495,8	1 413,2	1 380,9	1 377,2	1 492,0	1 319,7	1 279,4	1 345,8	1 328,8	
Veränderung gegenüber dem Vorjahr in %											
1999	– 1,1	– 0,9	0,4	– 0,7	•	2,3	– 1,4	– 1,6	– 1,5	– 1,3	
2000	– 0,1	0,0	– 2,3	– 2,7	•	– 1,4	0,5	– 1,4	– 0,6	2,1	
2001	– 1,9	– 1,6	– 2,5	– 2,3	– 2,2	– 2,3	– 1,8	– 0,8	– 0,2	– 3,0	
2002	– 0,3	– 1,9	– 0,5	0,4	0,9	– 2,5	– 0,2	– 1,9	0,4	0,4	
2003	– 0,8	– 1,5	0,5	1,1	1,2	– 0,8	– 1,0	– 1,2	– 0,5	– 1,2	
2004	– 1,6	– 2,9	1,2	1,7	0,7	– 0,1	– 2,1	– 2,2	– 3,6	– 1,3	
2005	– 1,1	– 0,6	– 0,8	– 1,1	– 0,0	– 0,1	– 1,1	– 0,3	0,1	– 2,2	
2006	– 0,8	0,2	0,1	– 0,8	– 0,7	2,4	– 0,9	– 1,1	– 0,0	– 1,3	
2007	– 1,4	– 0,2	– 0,5	– 0,8	– 0,4	0,0	– 1,5	– 1,1	– 0,9	– 2,1	
2008	– 0,4	0,1	– 0,0	– 0,1	– 0,1	0,3	– 0,4	– 0,3	– 0,1	– 0,7	
2009	– 2,3	– 2,5	– 4,8	– 6,0	– 6,3	– 2,0	– 1,8	– 2,4	– 2,7	– 0,9	
Deutschland ± 100											
1998	105,8	110,2	103,8	104,8	•	100,4	107,8	107,4	104,8	109,3	
1999	105,6	109,7	104,3	104,5	•	102,0	107,4	106,9	104,8	108,8	
2000	106,9	109,7	103,3	102,8	102,0	102,5	109,4	106,7	105,6	112,6	
2001	105,7	109,6	102,1	101,7	101,0	101,3	108,0	106,7	105,3	110,1	
2002	106,2	108,8	102,4	102,9	102,7	99,8	108,4	105,8	106,2	110,8	
2003	105,8	109,0	103,2	104,1	104,0	99,6	107,7	105,4	106,3	109,3	
2004	103,8	106,9	103,1	104,4	103,3	98,9	105,5	103,2	103,9	107,3	
2005	103,3	106,2	103,1	104,0	104,1	99,6	104,9	103,3	103,9	106,0	
2006	102,7	106,5	103,1	103,6	103,6	99,8	104,2	102,6	103,7	105,1	
2007	101,1	105,5	102,4	102,9	103,2	99,1	102,5	101,2	102,0	103,2	
2008	100,8	105,8	103,1	103,7	104,1	98,9	101,9	100,5	101,6	102,6	
2009	101,8	105,8	104,7	105,2	105,6	98,9	102,1	100,7	101,6	102,7	

15 Geleistete Arbeitsstunden je Erwerbstätigen in Deutschland 1998 bis 2009 nach Bundesländern

Jahr	Baden- Württem- berg	Bayern	Berlin	Branden- burg	Bremen	Hamburg	Hessen	Mecklenburg- Vorpommern	Nieder- sachsen	Nordrhein- Westfalen
Stunden										
1998	1 461,2	1 484,2	1 583,3	1 616,7	1 460,4	1 522,2	1 498,2	1 605,7	1 467,9	1 480,2
1999	1 452,4	1 479,2	1 566,1	1 601,7	1 451,9	1 521,6	1 495,3	1 588,5	1 461,5	1 460,6
2000	1 440,1	1 462,0	1 566,4	1 583,8	1 430,5	1 509,4	1 480,8	1 564,6	1 444,5	1 437,7
2001	1 432,7	1 453,4	1 537,9	1 562,8	1 423,0	1 502,4	1 469,9	1 545,1	1 426,1	1 422,6
2002	1 421,2	1 442,0	1 529,9	1 540,0	1 417,3	1 492,4	1 460,7	1 525,9	1 418,2	1 410,6
2003	1 415,8	1 434,9	1 521,1	1 520,9	1 407,3	1 487,4	1 454,4	1 513,3	1 411,9	1 404,8
2004	1 420,7	1 444,3	1 503,0	1 510,5	1 412,1	1 483,7	1 461,5	1 501,6	1 419,6	1 405,4
2005	1 413,8	1 433,5	1 492,9	1 511,8	1 406,9	1 473,2	1 457,0	1 498,4	1 409,3	1 401,8
2006	1 408,8	1 431,5	1 477,6	1 503,6	1 402,5	1 477,4	1 453,0	1 473,4	1 406,1	1 398,7
2007	1 419,7	1 439,6	1 460,7	1 487,3	1 408,9	1 483,4	1 451,1	1 468,1	1 409,4	1 401,7
2008	1 419,6	1 440,0	1 455,3	1 479,1	1 407,4	1 483,4	1 445,7	1 462,4	1 404,8	1 404,4
2009	1 366,1	1 397,1	1 427,7	1 451,1	1 359,5	1 448,2	1 408,3	1 436,5	1 368,0	1 364,7
Veränderung gegenüber dem Vorjahr in %										
1999	– 0,6	– 0,3	– 1,1	– 0,9	– 0,6	– 0,0	– 0,2	– 1,1	– 0,4	– 1,3
2000	– 0,8	– 1,2	0,0	– 1,1	– 1,5	– 0,8	– 1,0	– 1,5	– 1,2	– 1,6
2001	– 0,5	– 0,6	– 1,8	– 1,3	– 0,5	– 0,5	– 0,7	– 1,2	– 1,3	– 1,1
2002	– 0,8	– 0,8	– 0,5	– 1,5	– 0,4	– 0,7	– 0,6	– 1,2	– 0,6	– 0,8
2003	– 0,4	– 0,5	– 0,6	– 1,2	– 0,7	– 0,3	– 0,4	– 0,8	– 0,4	– 0,4
2004	0,3	0,7	– 1,2	– 0,7	0,3	– 0,2	0,5	– 0,8	0,5	0,0
2005	– 0,5	– 0,7	– 0,7	0,1	– 0,4	– 0,7	– 0,3	– 0,2	– 0,7	– 0,3
2006	– 0,4	– 0,1	– 1,0	– 0,5	– 0,3	0,3	– 0,3	– 1,7	– 0,2	– 0,2
2007	0,8	0,6	– 1,1	– 1,1	0,5	0,4	– 0,1	– 0,4	0,2	0,2
2008	– 0,0	0,0	– 0,4	– 0,6	– 0,1	0,0	– 0,4	– 0,4	– 0,3	0,2
2009	– 3,8	– 3,0	– 1,9	– 1,9	– 3,4	– 2,4	– 2,6	– 1,8	– 2,6	– 2,8
Deutschland ± 100										
1998	97,2	98,7	105,3	107,5	97,1	101,3	99,7	106,8	97,6	98,5
1999	97,4	99,2	105,0	107,4	97,3	102,0	100,2	106,5	98,0	97,9
2000	97,8	99,3	106,3	107,5	97,1	102,5	100,5	106,2	98,1	97,6
2001	98,2	99,7	105,5	107,2	97,6	103,0	100,8	105,9	97,8	97,5
2002	98,3	99,8	105,8	106,5	98,1	103,3	101,1	105,6	98,1	97,6
2003	98,4	99,7	105,7	105,7	97,8	103,4	101,1	105,2	98,1	97,6
2004	98,6	100,2	104,3	104,8	98,0	102,9	101,4	104,2	98,5	97,5
2005	98,6	100,0	104,1	105,4	98,1	102,7	101,6	104,5	98,3	97,7
2006	98,6	100,1	103,4	105,2	98,1	103,4	101,6	103,1	98,4	97,8
2007	99,2	100,6	102,1	103,9	98,5	103,7	101,4	102,6	98,5	98,0
2008	99,3	100,7	101,8	103,5	98,4	103,8	101,1	102,3	98,3	98,2
2009	98,3	100,5	102,7	104,4	97,8	104,2	101,3	103,4	98,4	98,2

15 Geleistete Arbeitsstunden je Erwerbstätigen in Deutschland 1998 bis 2009 nach Bundesländern

Rheinland-Pfalz	Saarland	Sachsen	Sachsen-Anhalt	Schleswig-Holstein	Thüringen	Deutschland	Alte Länder ohne Berlin	Neue Länder ohne Berlin	Jahr
Stunden									
1 476,9	1 486,1	1 595,6	1 617,2	1 474,2	1 607,3	1 503,3	1 479,0	1 606,7	1998
1 460,3	1 463,8	1 580,5	1 601,1	1 469,5	1 596,0	1 491,7	1 468,7	1 591,8	1999
1 441,8	1 429,4	1 551,2	1 569,8	1 454,8	1 575,6	1 473,0	1 450,9	1 566,5	2000
1 427,3	1 414,8	1 525,2	1 551,9	1 438,7	1 554,4	1 458,4	1 438,8	1 544,5	2001
1 413,3	1 403,0	1 499,5	1 528,9	1 424,6	1 530,6	1 445,4	1 427,7	1 521,0	2002
1 407,9	1 406,5	1 501,8	1 513,5	1 423,5	1 520,9	1 439,0	1 421,9	1 512,2	2003
1 405,6	1 415,1	1 507,4	1 506,4	1 424,7	1 523,6	1 441,5	1 426,3	1 510,0	2004
1 396,5	1 403,2	1 498,2	1 501,9	1 415,7	1 508,6	1 434,1	1 419,0	1 503,2	2005
1 395,3	1 401,0	1 489,9	1 488,2	1 410,2	1 503,6	1 429,5	1 416,0	1 492,4	2006
1 400,0	1 402,4	1 473,1	1 474,6	1 413,7	1 489,1	1 431,0	1 421,2	1 478,2	2007
1 403,6	1 402,9	1 464,8	1 466,9	1 412,4	1 482,3	1 429,6	1 421,1	1 470,6	2008
1 365,2	1 363,5	1 429,6	1 429,8	1 381,4	1 444,5	1 389,7	1 379,5	1 437,1	2009
Veränderung gegenüber dem Vorjahr in %									
– 1,1	– 1,5	– 0,9	– 1,0	– 0,3	– 0,7	– 0,8	– 0,7	– 0,9	1999
– 1,3	– 2,4	– 1,9	– 2,0	– 1,0	– 1,3	– 1,3	– 1,2	– 1,6	2000
– 1,0	– 1,0	– 1,7	– 1,1	– 1,1	– 1,3	– 1,0	– 0,8	– 1,4	2001
– 1,0	– 0,8	– 1,7	– 1,5	– 1,0	– 1,5	– 0,9	– 0,8	– 1,5	2002
– 0,4	0,2	0,2	– 1,0	– 0,1	– 0,6	– 0,4	– 0,4	– 0,6	2003
– 0,2	0,6	0,4	– 0,5	0,1	0,2	0,2	0,3	– 0,1	2004
– 0,6	– 0,8	– 0,6	– 0,3	– 0,6	– 1,0	– 0,5	– 0,5	– 0,5	2005
– 0,1	– 0,2	– 0,6	– 0,9	– 0,4	– 0,3	– 0,3	– 0,2	– 0,7	2006
0,3	0,1	– 1,1	– 0,9	0,2	– 1,0	0,1	0,4	– 1,0	2007
0,3	0,0	– 0,6	– 0,5	– 0,1	– 0,5	– 0,1	– 0,0	– 0,5	2008
– 2,7	– 2,8	– 2,4	– 2,5	– 2,2	– 2,6	– 2,8	– 2,9	– 2,3	2009
Deutschland \pm 100									
98,2	98,9	106,1	107,6	98,1	106,9	100	98,4	106,9	1998
97,9	98,1	106,0	107,3	98,5	107,0	100	98,5	106,7	1999
97,9	97,0	105,3	106,6	98,8	107,0	100	98,5	106,3	2000
97,9	97,0	104,6	106,4	98,6	106,6	100	98,7	105,9	2001
97,8	97,1	103,7	105,8	98,6	105,9	100	98,8	105,2	2002
97,8	97,7	104,4	105,2	98,9	105,7	100	98,8	105,1	2003
97,5	98,2	104,6	104,5	98,8	105,7	100	98,9	104,8	2004
97,4	97,8	104,5	104,7	98,7	105,2	100	98,9	104,8	2005
97,6	98,0	104,2	104,1	98,6	105,2	100	99,1	104,4	2006
97,8	98,0	102,9	103,0	98,8	104,1	100	99,3	103,3	2007
98,2	98,1	102,5	102,6	98,8	103,7	100	99,4	102,9	2008
98,2	98,1	102,9	102,9	99,4	103,9	100	99,3	103,4	2009

Das Amt für Statistik Berlin-Brandenburg

Das Amt für Statistik Berlin-Brandenburg ist für beide Länder die zentrale Dienstleistungseinrichtung auf dem Gebiet der amtlichen Statistik. Das Amt erbringt Serviceleistungen im Bereich Information und Analyse für die breite Öffentlichkeit, für alle gesellschaftlichen Gruppen sowie für Kunden aus Verwaltung und Politik, Wirtschaft und Wissenschaft. Kerngeschäft des Amtes ist die Durchführung der gesetzlich angeordneten amtlichen Statistiken für Berlin und Brandenburg. Das Amt erhebt die Daten, bereitet sie auf, interpretiert und analysiert sie und veröffentlicht die Ergebnisse. Die Grundversorgung aller Nutzer mit statistischen Informationen erfolgt unentgeltlich, im Wesentlichen über das Internet und den Informationsservice. Daneben werden nachfrage- und zielgruppenorientierte Standardauswertungen zu Festpreisen angeboten. Kundenspezifische Aufbereitung / Beratung zu kostendeckenden Preisen ergänzt das Spektrum der Informationsbereitstellung.

Amtliche Statistik im Verbund

Die Statistiken werden bundesweit nach einheitlichen Konzepten, Methoden und Verfahren arbeitsteilig erstellt. Die statistischen Ämter der Länder sind dabei grundsätzlich für die Durchführung der Erhebungen, für die Aufbereitung und Veröffentlichung der Länderergebnisse zuständig. Durch diese Kooperation in einem „Statistikverbund“ entstehen für alle Länder vergleichbare und zu einem Bundesergebnis zusammenführbare Erhebungsergebnisse.

Produkte und Dienstleistungen

Informationsservice

info@statistik-bbb.de
mit statistischen Informationen für jedermann und Beratung sowie maßgeschneiderte Aufbereitungen von Daten über Berlin und Brandenburg.
Auskunft, Beratung, Pressedienst sowie Fachbibliotheken in Potsdam und Berlin.

Standort Potsdam

Dortustraße 46, 14467 Potsdam
Tel. 0331 39-444
Fax 0331 39-418
Mo–Do 9–15 Uhr, Fr 9–14 Uhr

Bibliothek

Tel. 0331 39-843
Fax 0331 39-418
Mo–Do 10.30–15 Uhr, Fr 9.30–14 Uhr

Standort Berlin

Alt-Friedrichsfelde 60, 10315 Berlin
Tel. 030 9021-3434
Mo–Do 9–15 Uhr, Fr 9–14 Uhr

Bibliothek

Tel. 030 9021-3540
Mo–Do 9–15 Uhr, Fr 9–14 Uhr

Internet-Angebot

www.statistik-berlin-brandenburg.de
mit aktuellen Daten, Pressemitteilungen, Statistischen Berichten zum kostenlosen Herunterladen, regionalstatistischen Informationen, Wahlstatistiken und -analysen sowie einem Überblick über das gesamte Leistungsspektrum des Amtes.

Statistische Jahrbücher

mit einer Vielzahl von Tabellen aus nahezu allen Arbeitsgebieten der amtlichen Statistik.

Statistische Berichte

mit Ergebnissen der einzelnen Statistiken in Tabellen in tiefer sachlicher Gliederung und Grafiken zur Veranschaulichung von Entwicklungen und Strukturen.
Mit dieser Reihe werden die bisherigen Veröffentlichungen Statistischer Berichte aus dem Landesbetrieb für Datenverarbeitung und Statistik Land Brandenburg sowie dem Statistischen Landesamt Berlin fortgesetzt.

Datenangebot aus dem Sachgebiet

Informationen zu dieser Veröffentlichung

Referat 43B
Tel. 030 9021-3740 / 3472
Fax 030 9028-4028
etr@statistik-bbb.de

Weitere Veröffentlichungen zum Thema

Statistische Berichte:

- Sozialversicherungspflichtig Beschäftigte am Arbeitsort Berlin
A VI 15 - vj
- Bruttoinlandsprodukt, Bruttowertschöpfung nach Wirtschaftsbereichen im Land Berlin
P I 1 - j
- Arbeitnehmerentgelt, Bruttolöhne nach Wirtschaftsbereichen im Land Berlin
P I 2 - j
- Entstehung, Verteilung und Verwendung des Bruttoinlandsprodukts im Land Berlin
P I 3 - j