

Statistischer Bericht

A VI 9 — hj 2/12

Erwerbstätigenrechnung — Erwerbstätige im **Land Berlin**

1991 bis 2012

Vierteljahresergebnis 2008 bis 2012

Erwerbstätige

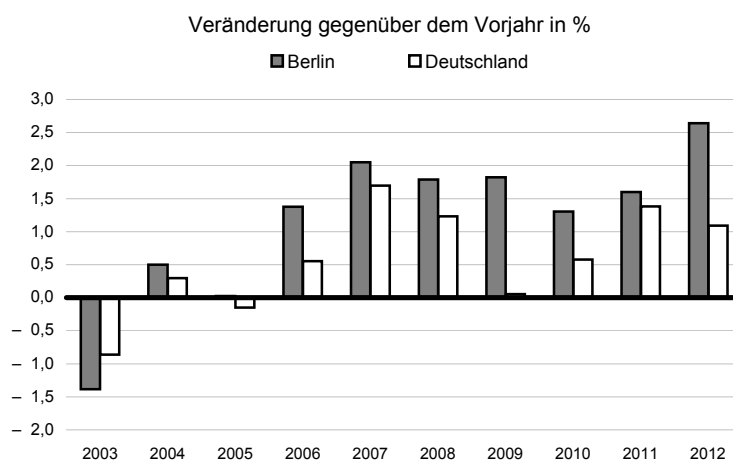
Arbeitnehmer

Marginal Beschäftigte

Selbstständige und mithelfende Familienangehörige

Geleistete Arbeitsstunden

Erwerbstätige in Berlin und Deutschland



Impressum

Statistischer Bericht

A VI 9 — hj 2/12

Erscheinungsfolge: halbjährlich

Erschienen im **April 2013**

Preis

pdf-Version: kostenlos

Excel-Version: kostenlos

Druck-Version: 7,– EUR

Herausgeber

Amt für Statistik Berlin-Brandenburg

Behlertstraße 3a

14467 Potsdam

info@statistik-bbb.de

www.statistik-berlin-brandenburg.de

Tel. 0331 8173 - 1777

Fax 030 9028 - 4091

© **Amt für Statistik** Berlin-Brandenburg,
Potsdam, 2013
*Auszugsweise Vervielfältigung und
Verbreitung mit Quellenangabe gestattet.*

Zeichenerklärung

- 0 weniger als die Hälfte von 1
in der letzten besetzten Stelle,
jedoch mehr als nichts
- nichts vorhanden
- ... Angabe fällt später an
- () Aussagewert ist eingeschränkt
- / Zahlenwert nicht sicher genug
- Zahlenwert unbekannt oder
geheim zu halten
- x Tabellenfach gesperrt
- p vorläufige Zahl
- r berichtigte Zahl
- s geschätzte Zahl

Inhaltsverzeichnis

Seite

Seite

Vorbemerkungen

4

Tabellen

1 Erwerbstätige am Wohn- und Arbeitsort im Land Berlin 1991 bis 2012.....	7	11 Geleistete Arbeitsstunden der Erwerbstätigen am Arbeitsort im Land Berlin 2000 bis 2012 nach Wirtschaftsbereichen.....	26
2 Erwerbstätige am Arbeitsort im Land Berlin 1991 bis 2012 nach Wirtschaftsbereichen.....	8	12 Geleistete Arbeitsstunden der Arbeitnehmer am Arbeitsort im Land Berlin 2000 bis 2012 nach Wirtschaftsbereichen.....	27
3 Arbeitnehmer am Arbeitsort im Land Berlin 1991 bis 2012 nach Wirtschaftsbereichen.....	10	13 Geleistete Arbeitsstunden je Erwerbstätigen am Arbeitsort im Land Berlin 2000 bis 2012 nach Wirtschaftsbereichen.....	28
4 Selbstständige am Arbeitsort im Land Berlin 1991 bis 2012 nach Wirtschaftsbereichen.....	12	14 Geleistete Arbeitsstunden je Arbeitnehmer am Arbeitsort im Land Berlin 2000 bis 2012 nach Wirtschaftsbereichen.....	29
5 Erwerbstätige am Arbeitsort in Deutschland 1991 bis 2012 nach Bundesländern.....	14	15 Geleistete Arbeitsstunden je Erwerbstätigen am Arbeitsort in Deutschland 2000 bis 2012 nach Bundesländern.....	30
6 Arbeitnehmer am Arbeitsort in Deutschland 1991 bis 2012 nach Bundesländern.....	16		
7 Selbstständige am Arbeitsort in Deutschland 1991 bis 2012 nach Bundesländern.....	18		
8 Marginal Beschäftigte am Arbeitsort in Deutschland 2003 bis 2012 nach Bundesländern	20		
9 Erwerbstätige am Arbeitsort im Land Berlin 1. Vierteljahr 2008 bis 4. Vierteljahr 2012 nach Wirtschaftsbereichen.....	22		
10 Erwerbstätige am Arbeitsort in Deutschland 1. Vierteljahr 2008 bis 4. Vierteljahr 2012 nach Bundesländern.....	24		

Vorbemerkungen

Allgemeine Angaben zur Statistik

Mit dem vorliegenden Statistischen Bericht gibt das Amt für Statistik Berlin-Brandenburg Ergebnisse der Erwerbstätigenrechnung (ETR) als Teil der Volkswirtschaftlichen Gesamtrechnungen (VGR) der Länder für das Land Berlin heraus.

Die Berechnungen erfolgen nach den Regeln des Europäischen Systems Volkswirtschaftlicher Gesamtrechnungen (ESVG 1995), welches in allen Mitgliedsstaaten der Europäischen Union verbindlich anzuwenden ist. Im Rahmen der großen Revision der Volkswirtschaftlichen Gesamtrechnungen 2011 wurde hauptsächlich die neue Klassifikation der Wirtschaftszweige, Ausgabe 2008 (WZ 2008) eingeführt. Darüber hinaus wurden die Ergebnisse und Datengrundlagen der Erwerbstätigenrechnung überprüft, methodische Weiterentwicklungen vorgenommen und neue Ausgangsstatistiken in die Berechnung integriert.

Die Ergebnisse zur Erwerbstätigkeit sind auf den Berechnungsstand des Statistischen Bundesamtes vom Februar 2013 abgestimmt.

Bezeichnung der Statistik

Erwerbstätigenrechnung des Bundes und der Länder

Periodizität

Es werden laufende Berechnungen vierteljährlicher und jährlicher Erwerbstätigenzahlen sowie jährliche Berechnungen zur geleisteten Arbeitszeit durchgeführt.

Regionale Gliederung

Land Berlin

Rechtsgrundlage

Volkswirtschaftliche Gesamtrechnungen und die Erwerbstätigenrechnungen für Berlin werden auf Grundlage folgender Gesetze und Verordnungen erstellt:

- Verordnung (EG) Nr. 2223/96 des Rates vom 25. Juni 1996 zum Europäischen System Volkswirtschaftlicher Gesamtrechnungen auf nationaler und regionaler Ebene in der Europäischen Gemeinschaft (ESVG-Verordnung)
- Gesetz über die Statistik für Bundeszwecke (Bundesstatistikgesetz – BStatG) vom 22. Januar 1987 (BGBl. I S. 462, 565), zuletzt geändert durch Artikel 3 des Gesetzes vom 7. September 2007 (BGBl. I S. 2246)
- Gesetz über die Statistik im Land Berlin (Landesstatistikgesetz – LStatG) vom 9. Dezember 1992 (GVBl. S. 365), zuletzt geändert durch § 2 G zum Statistikamt-StV Berlin-Brandenburg vom 30. März 2006 (GVBl. S. 300)

Geheimhaltung und Datenschutz

Trifft bei den Erwerbstätigenrechnungen im Allgemeinen nicht zu, da größtenteils bereits auf anonymisiertes Datenmaterial der Fachstatistiken und der Bundesagentur für Arbeit zurückgegriffen wird. Es wird kein Einzeldatenmaterial verwendet, da es sich bei den Erwerbstätigenrechnungen um makroökonomische Betrachtungen handelt.

Zweck und Ziele der Statistik

Die ETR hat die Aufgabe, ein möglichst umfassendes, übersichtliches, hinreichend gegliedertes, quantitatives Gesamtbild der Erwerbstätigkeit zu liefern. Deshalb wird die Erwerbstätigkeit sowohl nach der Zahl erwerbstätiger Personen als auch nach dem Volumen der verausgabten Arbeitszeit (Arbeitsvolumen), in der Stellung im Beruf und in wirtschaftsfachlicher Gliederung nachgewiesen. Dadurch wird eine umfassende Beobachtung der Erwerbstätigkeit im Vergleich von Stellungen im Beruf, von Wirtschaftsbereichen und Regionen im Zeitverlauf ermöglicht.

Die Ergebnisse der ETR dienen der Information von Politik, Wirtschaft, Verbänden und Wissenschaft über regionale Entwicklungen der Gesamtbeschäftigung.

Während zur Beobachtung der Wirtschaftsleistung einer Region die Erwerbstätigenzahlen am Arbeitsort nachgewiesen werden (Inlandskonzept), dient der Nachweis der Erwerbstätigkeit am Wohnort (Inländerkonzept) der Beschreibung der Erwerbsituation der ortsansässigen Einwohner.

Erhebungsmethodik

In den nationalen VGR und ETR werden alle statistischen Daten verwendet, die für inländische Wirtschaftseinheiten erhoben werden.

In der Erwerbstätigenrechnung sind die Hauptquellen die Statistiken der Bundesagentur für Arbeit (sozialversicherungspflichtig Beschäftigte, geringfügig Beschäftigte, Zusatzjobs), amtliche Statistiken wie der Mikrozensus, die Personalstandstatistik, die Statistiken im Produzierenden Gewerbe sowie die Strukturerhebung im Dienstleistungsbereich. In der Arbeitsvolumenrechnung werden darüber hinaus die Verdiensterhebungen der amtlichen Statistik sowie das Tarifarchiv des Wirtschafts- und Sozialwissenschaftlichen Instituts (WSI) genutzt.

Genauigkeit

Die Ergebnisse der aufeinander folgenden Berechnungsstände weichen in Umfang, Tiefe und Qualität voneinander ab. Dadurch soll einerseits dem Anspruch nach möglichst zeitnaher Bereitstellung von Ergebnissen mit hoher Aktualität und andererseits nach großer Sicherheit der Ergebnisse für Zwecke der Arbeitsmarkt- und Konjunkturbeobachtung Rechnung getragen werden.

Die Fortschreibungen basieren auf der Entwicklung geeigneter Indikatoren aus aktuellen erwerbstatistischen Quellen. Die daraus gewonnenen Ergebnisse der Entwicklung der gesamtwirtschaftlichen Erwerbstätigkeit tragen vorläufigen Charakter und werden sukzessive nach immer vollständigerer Einbeziehung von Ausgangsdaten präzisiert. Da die für die Erwerbstätigenrechnung notwendigen Basisdaten nicht alle bereits zum ersten Veröffentlichungstermin zur Verfügung stehen, sondern sukzessive in die Berechnungen eingehen, beruht die Erstveröffentlichung noch zu einem erheblichen Teil auf Indikatoren und Schätzungen. Erst nach rund vier Jahren liegen alle notwendigen Basisstatistiken vollständig vor und die ETR-Daten gelten als „endgültig“ – vorbehaltlich großer Revisionen alle 5 bis 10 Jahre. In diesen Revisionen werden definitorische und konzeptionelle Änderungen vorgenommen, neue Berechnungsgrundlagen berücksichtigt und die zugrunde liegenden Berechnungsmethoden weiter entwickelt.

Aktualität und Pünktlichkeit

Die Erwerbstätigkeit wird für Vierteljahre und Jahre berechnet und zwar mehrfach im zeitlichen Abstand. Die Berechnungen umfassen Schnellrechnung, Fortschreibung, Originärberechnung und Revisionen. Veröffentlicht werden Jahresergebnisse der Erwerbstätigkeit zur Schnellrechnung als Gesamtzahl der Erwerbstätigen in ausgewählten Wirtschaftsbereichen, zur Fortschreibung für weitere Wirtschaftsbereiche und Personengruppen und mit der Originärberechnung umfassend gegliedert.

Die Veröffentlichung erfolgt zu folgenden Terminen:

Schnellrechnung	Januar des Folgejahres
Fortschreibung	März des Folgejahres
1. Originärberechnung	Oktober des Folgejahres

Die in diesem statistischen Bericht enthaltenen Daten für 2012 sind Ergebnisse der Fortschreibung.

Die Veröffentlichung der Vierteljahresergebnisse erfolgt in wirtschaftsfachlicher Gliederung. Die Ergebnisse der vierteljährlichen Erwerbstätigenrechnung werden in der Regel 75 Tage nach Ablauf des Vierteljahres veröffentlicht.

1. Vierteljahr	Juni des laufenden Jahres
2. Vierteljahr	Oktober des laufenden Jahres
3. Vierteljahr	Dezember des laufenden Jahres
4. Vierteljahr	März des Folgejahres

Zeitliche und räumliche Vergleichbarkeit

Die Erwerbstätigenrechnung für die Länder in Deutschland wird vom Arbeitskreis Erwerbstätigenrechnung des Bundes und der Länder (AK ETR) durchgeführt und auf die jeweiligen Ergebnisse des Statistischen Bundesamtes für Deutschland abgestimmt. Diesem Arbeitskreis gehören die Statistischen Landesämter der 16 Bundesländer sowie das Statistische Bundesamt und der Deutsche Städtetag an.

Die Ergebnisse zu den Erwerbstätigen, Selbstständigen und Arbeitnehmern liegen für alle Länder vergleichbar für die Jahre 1991 bis 2012 vor. Die Personengruppe der marginal Beschäftigten wird ab 2003 nachgewiesen.

Bezüge zu anderen Erhebungen

Die Erwerbstätigenrechnung steht im unmittelbaren Zusammenhang zu den Ergebnissen der Volkswirtschaftlichen Gesamtrechnungen. Dabei gehen die Erwerbstätigenzahlen z. T. direkt als Schlüsselgrößen in die VGR-Berechnungen ein oder dienen als Bezugswerte für die Berechnung abgeleiteter Kenngrößen.

Weitere Informationsquellen

Weitere Ergebnisse der Erwerbstätigenrechnung und der Volkswirtschaftlichen Gesamtrechnungen für Berlin veröffentlicht das Amt für Statistik Berlin-Brandenburg in folgenden Statistischen Berichten:

- Bruttoinlandsprodukt und Bruttowertschöpfung in Berlin (P I 1)

- Arbeitnehmerentgelt, Bruttolöhne und -gehälter und Arbeitnehmer in Berlin (P I 2)
- Entstehung, Verteilung und Verwendung des Bruttoinlandsprodukts in Berlin (P I 3)

Regionalergebnisse für alle Länder und Kreise in Deutschland publiziert der Arbeitskreis ETR in folgenden Gemeinschaftsveröffentlichungen der Statistischen Landesämter:

- Erwerbstätige in den Ländern der Bundesrepublik Deutschland (Reihe 1, Band 1)
 - Jahresdurchschnittsergebnisse –
- Erwerbstätige in den Ländern der Bundesrepublik Deutschland (Reihe 1, Band 3)
 - Vierteljahresergebnisse –
- Erwerbstätige in den kreisfreien Städten und Landkreisen der Bundesrepublik Deutschland (Reihe 2, Band 1)
- Arbeitsvolumen in den Ländern der Bundesrepublik Deutschland (Reihe 1, Band 2)
- Standard-Arbeitsvolumen in den kreisfreien Städten und Landkreisen der Bundesrepublik Deutschland (Reihe 2, Band 2)
- Vollzeitäquivalente in den kreisfreien Städten und Landkreisen der Bundesrepublik Deutschland (Reihe 2, Band 3)

Ergebnisse der ETR und VGR für Deutschland veröffentlicht das Statistische Bundesamt in der Fachserie 18.

Merkmale, Indizes und Klassifikationen

• Arbeitnehmer

Als Arbeitnehmer zählt, wer als Arbeiter, Angestellter, Beamter, Richter, Berufssoldat, Soldat auf Zeit, Wehr- und Zivildienstleistender/ Person im Bundesfreiwilligendienst, Auszubildender, Praktikant oder Volontär in einem Arbeits- und Dienstverhältnis steht und hauptsächlich diese Tätigkeit ausübt. Eingeschlossen sind auch Heimarbeiter, ausschließlich geringfügig Beschäftigte und Beschäftigte in Arbeitsgelegenheiten (1-Euro-Jobs). Nicht berücksichtigt werden die Beschäftigten bei exterritorialen Organisationen und Körperschaften.

• Erwerbstätige

Erwerbstätige sind Personen, die als Arbeitnehmer in einem Arbeits- oder Dienstverhältnis stehen, als Selbstständige ein Gewerbe bzw. eine Landwirtschaft betreiben, einen freien Beruf ausüben oder als mithelfende Familienangehörige tätig sind. Die Zuordnung erfolgt unabhängig von der Bedeutung des Ertrags dieser Tätigkeit für ihren Lebensunterhalt und ohne Rücksicht auf die von ihnen tatsächlich geleistete oder vertragsmäßig zu leistende Arbeitszeit. Erwerbstätige Personen, die gleichzeitig mehrere Tätigkeiten ausüben, werden nur einmal gezählt. Sowohl für die Zuordnung nach der Stellung im Beruf (Selbstständige und mithelfende Familienangehörige, Arbeitnehmer) als auch für die Zuordnung auf Wirtschaftsbereiche wird die zeitlich überwiegende Tätigkeit zu Grunde gelegt.

Grundlage für diese Definition bilden die von der International Labour Organization (ILO) aufgestellten Normen, die auch dem Europäischen System Volkswirtschaftlicher Gesamtrechnungen (ESVG) 1995 zugrunde liegen.

Nach dem Inlands- bzw. Arbeitsortkonzept werden alle Erwerbstätigen bei inländischen Wirtschaftseinheiten — unabhängig von ihrem Wohnsitz — erfasst. Dazu zählen Einpendler im Inland, nicht jedoch Auspendler.

Nach dem Inländer- bzw. Wohnortkonzept werden alle Erwerbstätigen, die in der Region wohnen — unabhängig von ihrem Arbeitsort — erfasst. Dazu zählen Auspendler, nicht jedoch Einpendler in die Region.

• **Marginal Beschäftigte**

Als „marginal Beschäftigte“ werden Personen angesehen, die als Arbeiter und Angestellte keine voll sozialversicherungspflichtige Beschäftigung ausüben, jedoch nach dem Labour-Force-Konzept der internationalen Arbeitsorganisation als Erwerbstätige gelten, wenn sie in einem einwöchigen Berichtszeitraum wenigstens eine Stunde gegen Entgelt gearbeitet haben. Dazu zählen in Deutschland insbesondere ausschließlich geringfügig Beschäftigte und Beschäftigte in Arbeitsgelegenheiten (sog. „1-Euro-Jobs“).

• **Selbstständige und mithelfende Familienangehörige**

Zu den Selbstständigen gehören tätige Eigentümer und Miteigentümer in Einzelunternehmen und Personengesellschaften, selbstständige Landwirte (auch Pächter), selbstständige Handwerker, selbstständige Handelsvertreter, freiberuflich und andere selbstständig tätige Personen. Nicht zu den Selbstständigen zählen jedoch Personen, die in einem arbeitsrechtlichen Verhältnis stehen und lediglich innerhalb ihres Arbeitsbereiches selbstständig disponieren können.

Zu den mithelfenden Familienangehörigen werden alle Personen gerechnet, die regelmäßig unentgeltlich in einem Betrieb mitarbeiten, der von einem Familienmitglied als Selbstständigen geleitet wird.

• **Tatsächlich geleistete Arbeitszeit**

Die tatsächlich geleistete Arbeitszeit umfasst die geleisteten Arbeitsstunden aller Erwerbstätigen, die als Arbeitnehmer (Arbeiter, Angestellte, Beamte, Richter, geringfügig Beschäftigte, Soldaten) oder als Selbstständige bzw. mithelfende Familienangehörige für eine auf wirtschaftlichen Erwerb ausgerichtete Tätigkeit ausüben. Hierzu zählen auch die geleisteten Arbeitsstunden von Personen mit mehreren gleichzeitigen Beschäftigungsverhältnissen. Hingegen gehören die bezahlten, aber nicht geleisteten Arbeitsstunden, beispielsweise Jahresurlaub, Erziehungsurlaub, Feiertage, Kurzarbeit oder krankheitsbedingte Abwesenheit nicht dazu.

Ebenfalls nicht erfasst werden die nicht bezahlten Pausen für das Einnehmen von Mahlzeiten sowie die Zeit für die Fahrten von der Wohnung zum Arbeitsplatz und zurück. Es wird weder die Intensität noch die Qualität der geleisteten Arbeit berücksichtigt.

• **Klassifikationen**

In den VGR und der ETR werden die Wirtschaftseinheiten entsprechend den Gliederungen des ESVG 1995 gruppiert. Nach Charakter und Schwerpunkt ihrer Tätigkeiten werden die Einheiten systematisch nach Sektoren und Wirtschaftsbereichen klassifiziert. Die wirtschaftsfachliche Gliederung erfolgt anhand der revidierten europäischen Klassifikation der Wirtschaftszweige NACE Rev. 2 in der deutschen Fassung, der WZ 2008.

1 Erwerbstätige am Wohn- und Arbeitsort im Land Berlin 1991 bis 2012

Jahr	Erwerbstätige am Wohnort Berlin			Ein- pendler	Aus- pendler	Pendler- saldo (Ein- pendler- über- schuss: +)	Erwerbstätige am Arbeitsort Berlin				
	Ins- gesamt	Selbst- ständige und mithelfende Familien- angehörige	Arbeit- nehmer				davon				
							Arbeit- nehmer ohne marginal Beschäftigte	marginal Beschäftigte			
Jahresdurchschnitt in 1 000 Personen											
1991	1 643,8	124,7	1 519,1	•	•	55,6	1 699,4	124,7	1 574,7	•	•
1992	1 611,7	132,3	1 479,5	•	•	61,5	1 673,2	132,3	1 540,9	•	•
1993	1 604,7	139,8	1 465,0	•	•	61,8	1 666,5	139,8	1 526,8	•	•
1994	1 593,5	150,4	1 443,2	•	•	60,3	1 653,9	150,4	1 503,5	•	•
1995	1 593,7	156,6	1 437,1	•	•	60,1	1 653,7	156,6	1 497,2	•	•
1996	1 569,6	162,7	1 406,9	•	•	58,2	1 627,8	162,7	1 465,1	•	•
1997	1 534,9	165,3	1 369,6	•	•	58,0	1 593,0	165,3	1 427,7	•	•
1998	1 511,2	165,3	1 345,8	•	•	69,0	1 580,2	165,3	1 414,9	•	•
1999	1 511,8	163,8	1 348,0	•	•	66,5	1 578,3	163,8	1 414,5	•	•
2000	1 523,2	168,6	1 354,6	•	•	75,1	1 598,3	168,6	1 429,7	•	•
2001	1 511,2	170,8	1 340,4	•	•	80,0	1 591,2	170,8	1 420,4	•	•
2002	1 480,3	173,1	1 307,3	•	•	86,3	1 566,6	173,1	1 393,5	•	•
2003	1 452,7	181,7	1 271,0	•	•	92,2	1 544,9	181,7	1 363,2	1 227,9	135,3
2004	1 457,9	195,0	1 262,8	•	•	94,8	1 552,7	195,0	1 357,6	1 197,5	160,2
2005	1 452,1	207,9	1 244,3	227,8	126,9	100,9	1 553,0	207,9	1 345,2	1 167,9	177,3
2006	1 469,6	214,3	1 255,3	236,4	131,6	104,8	1 574,4	214,3	1 360,2	1 172,1	188,1
2007	1 496,3	216,6	1 279,7	249,3	138,8	110,5	1 606,7	216,6	1 390,2	1 200,1	190,1
2008	1 519,8	218,5	1 301,2	261,6	146,0	115,7	1 635,5	218,5	1 416,9	1 226,8	190,1
2009	1 543,8	229,2	1 314,6	270,3	148,8	121,5	1 665,3	229,2	1 436,1	1 248,1	188,0
2010	1 567,7	233,3	1 334,4	273,3	154,1	119,3	1 687,0	233,3	1 453,7	1 264,4	189,3
2011	1 593,9	241,9	1 352,0	280,3	160,2	120,0	1 714,0	241,9	1 472,0	1 294,2	177,9
2012	•	•	•	•	•	•	1 759,2	247,1	1 512,2	1 335,0	177,1
Veränderung gegenüber dem Vorjahr in %											
1992	– 2,0	6,1	– 2,6	•	•	x	– 1,5	6,1	– 2,1	•	•
1995	0,0	4,1	– 0,4	•	•	x	– 0,0	4,1	– 0,4	•	•
2000	0,8	3,0	0,5	•	•	x	1,3	3,0	1,1	•	•
2001	– 0,8	1,3	– 1,0	•	•	x	– 0,4	1,3	– 0,7	•	•
2002	– 2,0	1,3	– 2,5	•	•	x	– 1,5	1,3	– 1,9	•	•
2003	– 1,9	5,0	– 2,8	•	•	x	– 1,4	5,0	– 2,2	•	•
2004	0,4	7,3	– 0,6	•	•	x	0,5	7,3	– 0,4	– 2,5	18,4
2005	– 0,4	6,6	– 1,5	•	•	x	0,0	6,6	– 0,9	– 2,5	10,7
2006	1,2	3,1	0,9	3,8	3,7	x	1,4	3,1	1,1	0,4	6,1
2007	1,8	1,1	1,9	5,5	5,5	x	2,1	1,1	2,2	2,4	1,1
2008	1,6	0,9	1,7	4,9	5,1	x	1,8	0,9	1,9	2,2	0,0
2009	1,6	4,9	1,0	3,3	2,0	x	1,8	4,9	1,4	1,7	– 1,1
2010	1,5	1,8	1,5	1,1	3,5	x	1,3	1,8	1,2	1,3	0,7
2011	1,7	3,7	1,3	2,5	4,0	x	1,6	3,7	1,3	2,4	– 6,1
2012	•	•	•	•	•	x	2,6	2,1	2,7	3,2	– 0,4
Anteil an Deutschland in %											
1991	4,2	3,5	4,3	x	x	x	4,4	3,5	4,5	•	•
1995	4,2	4,1	4,2	x	x	x	4,4	4,1	4,4	•	•
2000	3,9	4,2	3,8	x	x	x	4,1	4,2	4,0	•	•
2005	3,7	4,7	3,6	x	x	x	4,0	4,7	3,9	4,1	3,0
2006	3,8	4,8	3,6	x	x	x	4,0	4,8	3,9	4,1	3,2
2007	3,8	4,8	3,6	x	x	x	4,0	4,8	3,9	4,1	3,2
2008	3,8	4,9	3,6	x	x	x	4,1	4,9	4,0	4,1	3,2
2009	3,8	5,1	3,7	x	x	x	4,1	5,1	4,0	4,2	3,2
2010	3,9	5,2	3,7	x	x	x	4,2	5,2	4,0	4,2	3,2
2011	3,9	5,3	3,7	x	x	x	4,2	5,3	4,0	4,2	3,1
2012	•	•	•	x	x	x	4,2	5,4	4,1	4,2	3,1

2 Erwerbstätige am Arbeitsort im Land Berlin 1991 bis 2012 nach Wirtschaftsbereichen

Jahr	Ins- gesamt	Land- und Forst- wirt- schaft, Fische- rei	Produzierendes Gewerbe ohne Baugewerbe					Bau- ge- werbe	Handel, Verkehr, Gastgewerbe, Information und Kommunikation				
			zu- sam- men	Bergbau und Gewin- nung von Steinen u. Erden	Verarbei- tendes Gewerbe	Energie- versor- gung	Wasser- versor- gung, Entsor- gung u.Ä.		zu- sam- men	Handel; Instandh. und Repa- ratur von Kfz	Verkehr und Lagerei	Gast- ge- werbe	Informa- tion und Kommuni- kation
Jahresdurchschnitt in 1 000 Personen													
1991	1 699,4	1,2	321,1	•	277,8	•	•	138,1	482,1	•	•	•	•
1992	1 673,2	1,1	281,8	•	239,4	•	•	144,4	461,4	•	•	•	•
1993	1 666,5	1,1	254,9	•	213,2	•	•	151,3	454,1	•	•	•	•
1994	1 653,9	1,1	231,9	•	191,2	•	•	156,8	437,3	•	•	•	•
1995	1 653,7	1,1	216,6	•	178,4	•	•	156,1	427,2	•	•	•	•
1996	1 627,8	1,1	202,9	•	165,8	•	•	147,0	413,4	•	•	•	•
1997	1 593,0	1,0	193,3	•	157,6	•	•	139,4	397,9	•	•	•	•
1998	1 580,2	1,0	185,9	•	151,9	•	•	129,6	392,2	•	•	•	•
1999	1 578,3	1,0	179,0	•	146,4	•	•	121,9	387,0	•	•	•	•
2000	1 598,3	1,1	169,9	•	141,0	•	•	113,3	398,3	•	•	•	•
2001	1 591,2	1,1	165,7	•	139,0	•	•	99,7	400,9	•	•	•	•
2002	1 566,6	1,2	157,4	•	131,6	•	•	90,9	393,6	•	•	•	•
2003	1 544,9	1,2	148,1	•	124,2	•	•	84,0	392,4	•	•	•	•
2004	1 552,7	1,2	143,1	•	120,1	•	•	81,0	399,6	•	•	•	•
2005	1 553,0	1,1	137,9	•	115,7	•	•	77,1	400,2	•	•	•	•
2006	1 574,4	1,0	134,8	•	113,5	•	•	74,7	404,5	•	•	•	•
2007	1 606,7	1,0	133,0	•	112,1	•	•	75,8	416,7	•	•	•	•
2008	1 635,5	1,0	134,7	0,1	114,2	6,9	13,5	76,4	418,7	182,1	71,7	85,8	79,1
2009	1 665,3	0,6	133,6	0,1	114,0	6,5	12,9	76,6	421,7	185,4	70,7	88,6	77,0
2010	1 687,0	0,6	133,6	0,1	114,0	6,3	13,2	77,0	426,6	187,2	69,8	90,8	78,8
2011	1 714,0	0,6	136,1	0,1	117,3	5,7	13,0	78,7	440,8	191,5	73,4	93,3	82,6
2012	1 759,2	0,6	136,9	•	117,7	•	•	80,8	457,4	•	•	•	•
Veränderung zum Vorjahr in Prozent													
1992	– 1,5	– 5,5	– 12,2	•	– 13,8	•	•	4,5	– 4,3	•	•	•	•
1995	– 0,0	3,6	– 6,6	•	– 6,7	•	•	– 0,4	– 2,3	•	•	•	•
2000	1,3	7,4	– 5,1	•	– 3,7	•	•	– 7,1	2,9	•	•	•	•
2001	– 0,4	5,8	– 2,5	•	– 1,4	•	•	– 12,0	0,7	•	•	•	•
2002	– 1,5	4,7	– 5,1	•	– 5,3	•	•	– 8,8	– 1,8	•	•	•	•
2003	– 1,4	2,7	– 5,9	•	– 5,6	•	•	– 7,6	– 0,3	•	•	•	•
2004	0,5	– 2,3	– 3,4	•	– 3,3	•	•	– 3,6	1,9	•	•	•	•
2005	0,0	– 7,9	– 3,6	•	– 3,7	•	•	– 4,9	0,1	•	•	•	•
2006	1,4	– 9,8	– 2,3	•	– 1,9	•	•	– 3,1	1,1	•	•	•	•
2007	2,1	0,9	– 1,4	•	– 1,2	•	•	1,5	3,0	•	•	•	•
2008	1,8	– 5,6	1,3	•	1,8	•	•	0,7	0,5	•	•	•	•
2009	1,8	– 34,3	– 0,8	9,4	– 0,1	– 5,8	– 4,7	0,3	0,7	1,8	– 1,4	3,3	– 2,7
2010	1,3	– 9,9	0,0	– 18,6	– 0,1	– 2,6	2,4	0,6	1,2	0,9	– 1,2	2,6	2,3
2011	1,6	13,5	1,9	– 0,9	2,9	– 10,6	– 1,1	2,2	3,3	2,3	5,2	2,7	4,8
2012	2,6	– 7,3	0,5	•	0,3	•	•	2,6	3,8	•	•	•	•
Anteil an den Erwerbstätigen insgesamt in %													
1991	100	0,1	18,9	•	16,3	•	•	8,1	28,4	•	•	•	•
1995	100	0,1	13,1	•	10,8	•	•	9,4	25,8	•	•	•	•
2000	100	0,1	10,6	•	8,8	•	•	7,1	24,9	•	•	•	•
2005	100	0,1	8,9	•	7,4	•	•	5,0	25,8	•	•	•	•
2010	100	0,0	7,9	0,0	6,8	0,4	0,8	4,6	25,3	11,1	4,1	5,4	4,7
2011	100	0,0	7,9	0,0	6,8	0,3	0,8	4,6	25,7	11,2	4,3	5,4	4,8
2012	100	0,0	7,8	•	6,7	•	•	4,6	26,0	•	•	•	•

2 Erwerbstätige am Arbeitsort im Land Berlin 1991 bis 2012 nach Wirtschaftsbereichen

Finanz-, Versicherungs- und Unternehmensdienstleister, Grundstücks- u. Wohnungsw.					Öffentliche und sonstige Dienstleister, Erziehung, Gesundheit							Jahr
zu- sam- men	Finanz- und Versiche- rungs- dienst- leister	Grund- stücks- und Wohnungs- wesen	Frei- berufl., wiss., u. techn. Dienst- leister	Sonstige Unter- nehmens- dienst- leister	zu- sam- men	Öffentliche Verwaltung, Verteid., Sozial- versiche- rung	Erziehung und Unterricht	Gesund- heits-, und Sozial- wesen	Kunst, Unter- haltung und Erholung	Sonstige Dienst- leister a.n.g.	Häus- liche Dienste	
Jahresdurchschnitt in 1 000 Personen												
232,7	•	•	•	•	524,2	•	•	•	•	•	•	• 1991
250,4	•	•	•	•	534,1	•	•	•	•	•	•	• 1992
265,9	•	•	•	•	539,2	•	•	•	•	•	•	• 1993
276,4	•	•	•	•	550,4	•	•	•	•	•	•	• 1994
283,5	•	•	•	•	569,2	•	•	•	•	•	•	• 1995
285,6	•	•	•	•	577,8	•	•	•	•	•	•	• 1996
285,8	•	•	•	•	575,6	•	•	•	•	•	•	• 1997
291,3	•	•	•	•	580,2	•	•	•	•	•	•	• 1998
302,5	•	•	•	•	587,0	•	•	•	•	•	•	• 1999
312,7	•	•	•	•	603,0	•	•	•	•	•	•	• 2000
314,0	•	•	•	•	609,7	•	•	•	•	•	•	• 2001
307,3	•	•	•	•	616,2	•	•	•	•	•	•	• 2002
311,6	•	•	•	•	607,6	•	•	•	•	•	•	• 2003
318,3	•	•	•	•	609,4	•	•	•	•	•	•	• 2004
320,3	•	•	•	•	616,5	•	•	•	•	•	•	• 2005
328,0	•	•	•	•	631,5	•	•	•	•	•	•	• 2006
336,5	•	•	•	•	643,7	•	•	•	•	•	•	• 2007
349,4	39,4	42,3	130,3	137,4	655,4	154,2	137,0	197,9	67,5	75,7	23,1	2008
362,5	40,5	41,9	142,2	137,8	670,4	152,3	142,7	205,3	67,9	78,2	23,9	2009
367,4	40,8	41,4	146,3	138,9	681,8	150,8	143,3	211,8	69,9	81,7	24,3	2010
375,4	40,5	41,7	150,3	143,0	682,3	146,3	144,3	212,0	74,2	80,4	25,0	2011
389,2	•	•	•	•	694,4	•	•	•	•	•	•	• 2012
Veränderung zum Vorjahr in Prozent												
7,6	•	•	•	•	1,9	•	•	•	•	•	•	• 1992
2,6	•	•	•	•	3,4	•	•	•	•	•	•	• 1995
3,4	•	•	•	•	2,7	•	•	•	•	•	•	• 2000
0,4	•	•	•	•	1,1	•	•	•	•	•	•	• 2001
– 2,1	•	•	•	•	1,1	•	•	•	•	•	•	• 2002
1,4	•	•	•	•	– 1,4	•	•	•	•	•	•	• 2003
2,2	•	•	•	•	0,3	•	•	•	•	•	•	• 2004
0,6	•	•	•	•	1,2	•	•	•	•	•	•	• 2005
2,4	•	•	•	•	2,4	•	•	•	•	•	•	• 2006
2,6	•	•	•	•	1,9	•	•	•	•	•	•	• 2007
3,8	•	•	•	•	1,8	•	•	•	•	•	•	• 2008
3,7	3,0	– 1,2	9,2	0,3	2,3	– 1,2	4,2	3,8	0,6	3,3	3,4	2009
1,4	0,6	– 1,0	2,9	0,8	1,7	– 1,0	0,4	3,2	2,9	4,4	1,6	2010
2,2	– 0,7	0,6	2,7	2,9	0,1	– 3,0	0,6	0,1	6,2	– 1,5	3,1	2011
3,7	•	•	•	•	1,8	•	•	•	•	•	•	• 2012
Anteil an den Erwerbstätigen insgesamt in %												
13,7	•	•	•	•	30,8	•	•	•	•	•	•	• 1991
17,1	•	•	•	•	34,4	•	•	•	•	•	•	• 1995
19,6	•	•	•	•	37,7	•	•	•	•	•	•	• 2000
20,6	•	•	•	•	39,7	•	•	•	•	•	•	• 2005
21,8	2,4	2,5	8,7	8,2	40,4	8,9	8,5	12,6	4,1	4,8	1,4	2010
21,9	2,4	2,4	8,8	8,3	39,8	8,5	8,4	12,4	4,3	4,7	1,5	2011
22,1	•	•	•	•	39,5	•	•	•	•	•	•	• 2012

3 Arbeitnehmer am Arbeitsort im Land Berlin 1991 bis 2012 nach Wirtschaftsbereichen

Jahr	Ins- gesamt	Land- und Forst- wirt- schaft, Fische- rei	Produzierendes Gewerbe ohne Baugewerbe					Bau- ge- werbe	Handel, Verkehr, Gastgewerbe, Information und Kommunikation				
			zu- sam- men	Bergbau und Gewin- nung von Steinen u. Erden	Verarbei- tendes Gewerbe	Energie- versor- gung	Wasser- versor- gung, Entsor- gung u.Ä.		zu- sam- men	Handel; Instandh. und Repa- ratur von Kfz	Verkehr und Lagerei	Gast- ge- werbe	Informa- tion und Kommuni- kation
Jahresdurchschnitt in 1 000 Personen													
1991	1 574,7	1,0	314,2	•	271,0	•	•	127,5	439,3	•	•	•	•
1992	1 540,9	0,9	274,5	•	232,2	•	•	132,5	415,7	•	•	•	•
1993	1 526,8	0,9	247,3	•	205,7	•	•	138,0	406,6	•	•	•	•
1994	1 503,5	0,9	224,6	•	183,9	•	•	141,7	385,7	•	•	•	•
1995	1 497,2	0,9	209,7	•	171,5	•	•	141,4	373,6	•	•	•	•
1996	1 465,1	0,9	196,6	•	159,5	•	•	131,0	359,7	•	•	•	•
1997	1 427,7	0,8	186,5	•	150,8	•	•	122,1	345,6	•	•	•	•
1998	1 414,9	0,8	179,5	•	145,6	•	•	110,9	338,5	•	•	•	•
1999	1 414,5	0,8	172,8	•	140,3	•	•	103,9	334,7	•	•	•	•
2000	1 429,7	0,8	164,7	•	135,9	•	•	95,1	346,5	•	•	•	•
2001	1 420,4	0,8	159,8	•	133,1	•	•	82,2	348,9	•	•	•	•
2002	1 393,5	0,7	151,0	•	125,4	•	•	73,7	340,9	•	•	•	•
2003	1 363,2	0,7	141,8	•	118,1	•	•	67,6	338,2	•	•	•	•
2004	1 357,6	0,7	136,8	•	114,0	•	•	63,8	344,2	•	•	•	•
2005	1 345,2	0,7	131,6	•	109,5	•	•	59,2	342,2	•	•	•	•
2006	1 360,2	0,6	128,6	•	107,5	•	•	57,0	345,8	•	•	•	•
2007	1 390,2	0,6	127,0	•	106,3	•	•	58,6	357,9	•	•	•	•
2008	1 416,9	0,6	128,7	0,1	108,3	6,9	13,3	59,0	361,0	157,6	66,9	71,2	65,3
2009	1 436,1	0,5	127,6	0,1	108,3	6,5	12,7	58,9	364,1	161,5	66,0	74,2	62,5
2010	1 453,7	0,5	127,7	0,1	108,3	6,3	13,0	59,6	367,6	163,0	65,1	76,8	62,6
2011	1 472,0	0,5	130,2	0,1	111,6	5,7	12,8	61,4	380,5	167,3	68,7	79,0	65,5
2012	1 512,2	0,5	130,9	•	111,8	•	•	62,8	395,8	•	•	•	•
Veränderung zum Vorjahr in Prozent													
1992	– 2,1	– 7,3	– 12,6	•	– 14,3	•	•	4,0	– 5,4	•	•	•	•
1995	– 0,4	4,6	– 6,6	•	– 6,7	•	•	– 0,2	– 3,1	•	•	•	•
2000	1,1	– 1,9	– 4,7	•	– 3,2	•	•	– 8,5	3,5	•	•	•	•
2001	– 0,7	– 2,3	– 3,0	•	– 2,0	•	•	– 13,5	0,7	•	•	•	•
2002	– 1,9	– 3,0	– 5,5	•	– 5,8	•	•	– 10,4	– 2,3	•	•	•	•
2003	– 2,2	– 4,7	– 6,1	•	– 5,8	•	•	– 8,3	– 0,8	•	•	•	•
2004	– 0,4	0,6	– 3,5	•	– 3,5	•	•	– 5,6	1,8	•	•	•	•
2005	– 0,9	– 8,0	– 3,8	•	– 3,9	•	•	– 7,2	– 0,6	•	•	•	•
2006	1,1	– 10,2	– 2,3	•	– 1,9	•	•	– 3,7	1,1	•	•	•	•
2007	2,2	2,7	– 1,3	•	– 1,1	•	•	2,9	3,5	•	•	•	•
2008	1,9	– 3,6	1,3	•	1,9	•	•	0,6	0,8	•	•	•	•
2009	1,4	– 18,1	– 0,8	9,4	– 0,0	– 5,8	– 4,7	– 0,2	0,9	2,5	– 1,3	4,2	– 4,4
2010	1,2	– 2,5	0,1	– 18,7	– 0,0	– 2,6	2,2	1,2	1,0	1,0	– 1,3	3,6	0,2
2011	1,3	0,4	2,0	– 0,9	3,1	– 10,6	– 1,2	3,1	3,5	2,6	5,6	2,8	4,6
2012	2,7	– 1,7	0,5	•	0,2	•	•	2,3	4,0	•	•	•	•
Anteil an den Arbeitnehmern insgesamt in %													
1991	100	0,1	20,0	•	17,2	•	•	8,1	27,9	•	•	•	•
1995	100	0,1	14,0	•	11,5	•	•	9,4	25,0	•	•	•	•
2000	100	0,1	11,5	•	9,5	•	•	6,7	24,2	•	•	•	•
2005	100	0,0	9,8	•	8,1	•	•	4,4	25,4	•	•	•	•
2010	100	0,0	8,8	0,0	7,4	0,4	0,9	4,1	25,3	11,2	4,5	5,3	4,3
2011	100	0,0	8,8	0,0	7,6	0,4	0,9	4,2	25,8	11,4	4,7	5,4	4,5
2012	100	0,0	8,7	•	7,4	•	•	4,2	26,2	•	•	•	•

3 Arbeitnehmer am Arbeitsort im Land Berlin 1991 bis 2012 nach Wirtschaftsbereichen

Finanz-, Versicherungs- und Unternehmensdienstleister, Grundstücks- u. Wohnungsw.					Öffentliche und sonstige Dienstleister, Erziehung, Gesundheit							Jahr
zusammen	Finanz- und Versicherungsdienstleister	Grundstücks- und Wohnungswesen	Freiberufl., wiss., u. techn. Dienstleister	Sonstige Unternehmensdienstleister	zusammen	Öffentliche Verwaltung, Verteid., Sozialversicherung	Erziehung und Unterricht	Gesundheits-, und Sozialwesen	Kunst, Unterhaltung und Erholung	Sonstige Dienstleister a.n.g.	Häusliche Dienste	
Jahresdurchschnitt in 1 000 Personen												
203,9	•	•	•	•	488,9	•	•	•	•	•	•	1991
219,1	•	•	•	•	498,2	•	•	•	•	•	•	1992
232,4	•	•	•	•	501,6	•	•	•	•	•	•	1993
241,4	•	•	•	•	509,2	•	•	•	•	•	•	1994
247,4	•	•	•	•	524,1	•	•	•	•	•	•	1995
247,8	•	•	•	•	529,2	•	•	•	•	•	•	1996
246,2	•	•	•	•	526,4	•	•	•	•	•	•	1997
252,4	•	•	•	•	532,7	•	•	•	•	•	•	1998
263,2	•	•	•	•	539,1	•	•	•	•	•	•	1999
272,0	•	•	•	•	550,7	•	•	•	•	•	•	2000
274,3	•	•	•	•	554,4	•	•	•	•	•	•	2001
267,5	•	•	•	•	559,7	•	•	•	•	•	•	2002
267,2	•	•	•	•	547,7	•	•	•	•	•	•	2003
268,3	•	•	•	•	543,8	•	•	•	•	•	•	2004
266,1	•	•	•	•	545,4	•	•	•	•	•	•	2005
272,3	•	•	•	•	555,8	•	•	•	•	•	•	2006
282,7	•	•	•	•	563,4	•	•	•	•	•	•	2007
295,2	34,8	36,5	96,4	127,5	572,5	154,2	120,4	173,7	34,8	66,3	23,1	2008
300,0	35,4	35,5	101,8	127,3	585,0	152,3	125,2	181,1	32,8	69,7	23,9	2009
304,4	35,6	34,8	105,7	128,3	594,0	150,8	126,6	187,7	32,5	72,1	24,3	2010
309,6	35,7	34,6	107,3	132,0	589,8	146,3	127,8	188,3	33,3	69,1	25,0	2011
321,1	•	•	•	•	601,1	•	•	•	•	•	•	2012
Veränderung zum Vorjahr in Prozent												
7,5	•	•	•	•	1,9	•	•	•	•	•	•	1992
2,5	•	•	•	•	2,9	•	•	•	•	•	•	1995
3,3	•	•	•	•	2,2	•	•	•	•	•	•	2000
0,8	•	•	•	•	0,7	•	•	•	•	•	•	2001
– 2,5	•	•	•	•	1,0	•	•	•	•	•	•	2002
– 0,1	•	•	•	•	– 2,1	•	•	•	•	•	•	2003
0,4	•	•	•	•	– 0,7	•	•	•	•	•	•	2004
– 0,8	•	•	•	•	0,3	•	•	•	•	•	•	2005
2,4	•	•	•	•	1,9	•	•	•	•	•	•	2006
3,8	•	•	•	•	1,4	•	•	•	•	•	•	2007
4,4	•	•	•	•	1,6	•	•	•	•	•	•	2008
1,6	1,6	– 2,7	5,6	– 0,2	2,2	– 1,2	4,0	4,2	– 5,6	5,1	3,4	2009
1,5	0,5	– 2,0	3,8	0,8	1,5	– 1,0	1,1	3,6	– 1,0	3,5	1,6	2010
1,7	0,2	– 0,5	1,5	2,9	– 0,7	– 3,0	0,9	0,3	2,6	– 4,3	3,1	2011
3,7	•	•	•	•	1,9	•	•	•	•	•	•	2012
Anteil an den Arbeitnehmern insgesamt in %												
12,9	•	•	•	•	31,0	•	•	•	•	•	•	1991
16,5	•	•	•	•	35,0	•	•	•	•	•	•	1995
19,0	•	•	•	•	38,5	•	•	•	•	•	•	2000
19,8	•	•	•	•	40,5	•	•	•	•	•	•	2005
20,9	2,4	2,4	7,3	8,8	40,9	10,4	8,7	12,9	2,2	5,0	1,7	2010
21,0	2,4	2,4	7,3	9,0	40,1	9,9	8,7	12,8	2,3	4,7	1,7	2011
21,2	•	•	•	•	39,8	•	•	•	•	•	•	2012

4 Selbstständige und mithelfende Familienangehörige am Arbeitsort im Land Berlin 1991 bis 2012 nach Wirtschaftsbereichen

Jahr	Ins- gesamt	Land- und Forst- wirt- schaft, Fische- rei	Produzierendes Gewerbe ohne Baugewerbe					Bau- ge- werbe	Handel, Verkehr, Gastgewerbe, Information und Kommunikation				
			zu- sam- men	Bergbau und Gewin- nung von Steinen u. Erden	Verarbei- tendes Gewerbe	Energie- versor- gung	Wasser- versor- gung, Entsor- gung u.Ä.		zu- sam- men	Handel; Instandh. und Repa- ratur von Kfz	Verkehr und Lagerei	Gast- ge- werbe	Informa- tion und Kommuni- ka- tion
Jahresdurchschnitt in 1 000 Personen													
1991	124,7	0,3	6,9	•	6,8	•	•	10,7	42,8	•	•	•	•
1992	132,3	0,3	7,3	•	7,2	•	•	11,8	45,7	•	•	•	•
1993	139,8	0,2	7,6	•	7,5	•	•	13,3	47,6	•	•	•	•
1994	150,4	0,2	7,4	•	7,3	•	•	15,0	51,6	•	•	•	•
1995	156,6	0,2	6,9	•	6,9	•	•	14,7	53,5	•	•	•	•
1996	162,7	0,2	6,4	•	6,3	•	•	15,9	53,8	•	•	•	•
1997	165,3	0,2	6,8	•	6,7	•	•	17,3	52,3	•	•	•	•
1998	165,3	0,1	6,4	•	6,3	•	•	18,7	53,7	•	•	•	•
1999	163,8	0,2	6,2	•	6,1	•	•	17,9	52,2	•	•	•	•
2000	168,6	0,3	5,3	•	5,1	•	•	18,2	51,8	•	•	•	•
2001	170,8	0,4	6,0	•	5,9	•	•	17,5	52,0	•	•	•	•
2002	173,1	0,5	6,3	•	6,2	•	•	17,2	52,8	•	•	•	•
2003	181,7	0,5	6,3	•	6,1	•	•	16,5	54,2	•	•	•	•
2004	195,0	0,5	6,3	•	6,1	•	•	17,2	55,5	•	•	•	•
2005	207,9	0,5	6,3	•	6,2	•	•	17,9	57,9	•	•	•	•
2006	214,3	0,4	6,2	•	6,1	•	•	17,7	58,6	•	•	•	•
2007	216,6	0,4	6,0	•	5,9	•	•	17,2	58,8	•	•	•	•
2008	218,5	0,4	6,0	0,0	5,9	0,0	0,1	17,4	57,7	24,5	4,9	14,6	13,7
2009	229,2	0,2	5,9	0,0	5,8	0,0	0,1	17,7	57,6	24,0	4,7	14,4	14,5
2010	233,3	0,1	5,9	0,0	5,7	0,0	0,2	17,4	59,0	24,1	4,7	14,0	16,2
2011	241,9	0,2	5,9	0,0	5,7	0,0	0,2	17,3	60,3	24,2	4,7	14,2	17,1
2012	247,1	0,1	6,0	•	5,8	•	•	17,9	61,6	•	•	•	•
Veränderung zum Vorjahr in Prozent													
1992	6,1	1,2	5,8	•	6,3	•	•	11,0	6,7	•	•	•	•
1995	4,1	– 1,1	– 5,6	•	– 5,4	•	•	– 2,0	3,8	•	•	•	•
2000	3,0	42,5	– 15,3	•	– 15,7	•	•	1,4	– 0,8	•	•	•	•
2001	1,3	26,8	13,6	•	14,2	•	•	– 4,0	0,4	•	•	•	•
2002	1,3	20,1	6,0	•	6,1	•	•	– 1,5	1,5	•	•	•	•
2003	5,0	14,6	– 1,1	•	– 1,5	•	•	– 4,3	2,7	•	•	•	•
2004	7,3	– 6,1	0,2	•	0,3	•	•	4,7	2,3	•	•	•	•
2005	6,6	– 7,7	0,2	•	0,2	•	•	3,7	4,4	•	•	•	•
2006	3,1	– 9,2	– 1,6	•	– 1,7	•	•	– 1,2	1,2	•	•	•	•
2007	1,1	– 1,7	– 3,2	•	– 3,3	•	•	– 2,9	0,3	•	•	•	•
2008	0,9	– 8,6	0,7	•	0,5	•	•	1,2	– 1,8	•	•	•	•
2009	4,9	– 59,5	– 1,7	0,0	– 1,6	•	– 4,1	1,8	– 0,3	– 2,3	– 2,9	– 1,5	5,4
2010	1,8	– 33,1	– 0,5	0,0	– 1,0	•	20,1	– 1,4	2,4	0,7	– 0,3	– 2,8	11,5
2011	3,7	73,3	0,5	0,0	0,5	•	3,6	– 0,8	2,2	0,5	– 0,3	2,0	5,6
2012	2,1	– 22,3	1,7	•	1,5	•	•	3,8	2,2	•	•	•	•
Anteil an den Selbstständigen insgesamt in %													
1991	100	0,2	5,5	•	5,4	•	•	8,5	34,3	•	•	•	•
1995	100	0,1	4,4	•	4,4	•	•	9,4	34,2	•	•	•	•
2000	100	0,2	3,1	•	3,0	•	•	10,8	30,7	•	•	•	•
2005	100	0,2	3,0	•	3,0	•	•	8,6	27,9	•	•	•	•
2010	100	0,0	2,5	0,0	2,5	0,0	0,1	7,5	25,3	10,3	2,0	6,0	6,9
2011	100	0,1	2,4	0,0	2,4	0,0	0,1	7,1	24,9	10,0	1,9	5,9	7,1
2012	100	0,1	2,4	•	2,4	•	•	7,3	24,9	•	•	•	•

4 Selbstständige und mithelfende Familienangehörige am Arbeitsort im Land Berlin 1991 bis 2012
nach Wirtschaftsbereichen

Finanz-, Versicherungs- und Unternehmensdienstleister, Grundstücks- u. Wohnungsw.					Öffentliche und sonstige Dienstleister, Erziehung, Gesundheit							Jahr
zu- sam- men	Finanz- und Versiche- rungs- dienst- leister	Grund- stücks- und Wohnungs- wesen	Frei- berufl., wiss., u. techn. Dienst- leister	Sonstige Unter- nehmens- dienst- leister	zu- sam- men	Öffentliche Verwaltung, Verteid., Sozial- versiche- rung	Erziehung und Unterricht	Gesund- heits-, und Sozial- wesen	Kunst, Unter- haltung und Erholung	Sonstige Dienst- leister a.n.g.	Häus- liche Dienste	
Jahresdurchschnitt in 1 000 Personen												
28,8	•	•	•	•	35,3	•	•	•	•	•	•	• 1991
31,3	•	•	•	•	35,9	•	•	•	•	•	•	• 1992
33,6	•	•	•	•	37,5	•	•	•	•	•	•	• 1993
35,1	•	•	•	•	41,2	•	•	•	•	•	•	• 1994
36,1	•	•	•	•	45,1	•	•	•	•	•	•	• 1995
37,8	•	•	•	•	48,7	•	•	•	•	•	•	• 1996
39,5	•	•	•	•	49,2	•	•	•	•	•	•	• 1997
38,9	•	•	•	•	47,4	•	•	•	•	•	•	• 1998
39,2	•	•	•	•	47,9	•	•	•	•	•	•	• 1999
40,7	•	•	•	•	52,3	•	•	•	•	•	•	• 2000
39,6	•	•	•	•	55,3	•	•	•	•	•	•	• 2001
39,8	•	•	•	•	56,5	•	•	•	•	•	•	• 2002
44,3	•	•	•	•	59,9	•	•	•	•	•	•	• 2003
50,0	•	•	•	•	65,6	•	•	•	•	•	•	• 2004
54,2	•	•	•	•	71,1	•	•	•	•	•	•	• 2005
55,7	•	•	•	•	75,7	•	•	•	•	•	•	• 2006
53,9	•	•	•	•	80,3	•	•	•	•	•	•	• 2007
54,1	4,5	5,9	33,9	9,9	82,9	0,0	16,6	24,1	32,7	9,4	0,0	• 2008
62,5	5,1	6,4	40,4	10,6	85,4	0,0	17,6	24,2	35,1	8,6	0,0	• 2009
63,0	5,2	6,7	40,6	10,6	87,8	0,0	16,7	24,1	37,4	9,5	0,0	• 2010
65,8	4,8	7,1	43,0	11,0	92,5	0,0	16,5	23,7	40,9	11,4	0,0	• 2011
68,1	•	•	•	•	93,3	•	•	•	•	•	•	• 2012
Veränderung zum Vorjahr in Prozent												
8,5	•	•	•	•	1,9	•	•	•	•	•	•	• 1992
2,9	•	•	•	•	9,6	•	•	•	•	•	•	• 1995
3,7	•	•	•	•	9,2	•	•	•	•	•	•	• 2000
– 2,6	•	•	•	•	5,7	•	•	•	•	•	•	• 2001
0,4	•	•	•	•	2,2	•	•	•	•	•	•	• 2002
11,5	•	•	•	•	6,0	•	•	•	•	•	•	• 2003
12,7	•	•	•	•	9,5	•	•	•	•	•	•	• 2004
8,5	•	•	•	•	8,4	•	•	•	•	•	•	• 2005
2,7	•	•	•	•	6,5	•	•	•	•	•	•	• 2006
– 3,2	•	•	•	•	6,1	•	•	•	•	•	•	• 2007
0,5	•	•	•	•	3,2	•	•	•	•	•	•	• 2008
15,4	13,4	8,5	19,3	7,0	3,0	•	5,8	0,3	7,2	– 9,2	•	• 2009
0,9	0,8	4,8	0,5	0,5	2,8	•	– 4,7	– 0,3	6,6	11,1	•	• 2010
4,4	– 7,2	6,3	5,9	3,2	5,3	•	– 1,5	– 1,7	9,3	19,3	•	• 2011
3,4	•	•	•	•	0,9	•	•	•	•	•	•	• 2012
Anteil an den Selbstständigen insgesamt in %												
23,1	•	•	•	•	28,3	•	•	•	•	•	•	• 1991
23,0	•	•	•	•	28,8	•	•	•	•	•	•	• 1995
24,1	•	•	•	•	31,0	•	•	•	•	•	•	• 2000
26,1	•	•	•	•	34,2	•	•	•	•	•	•	• 2005
27,0	2,2	2,9	17,4	4,5	37,6	0,0	7,2	10,3	16,0	4,1	0,0	• 2010
27,2	2,0	2,9	17,8	4,5	38,2	0,0	6,8	9,8	16,9	4,7	0,0	• 2011
27,6	•	•	•	•	37,8	•	•	•	•	•	•	• 2012

5 Erwerbstätige am Arbeitsort in Deutschland 1991 bis 2012 nach Bundesländern

Jahr	Baden- Württemberg	Bayern	Berlin	Branden- burg	Bremen	Hamburg	Hessen	Mecklenburg- Vorpommern	Nieder- sachsen	Nordrhein- Westfalen
Jahresdurchschnitt in 1 000 Personen										
1991	5 170,9	6 027,5	1 699,4	1 192,7	400,8	1 022,0	2 947,3	838,7	3 288,4	8 022,9
1992	5 221,9	6 103,3	1 673,2	1 064,2	405,2	1 038,6	2 985,4	755,3	3 335,0	8 089,8
1993	5 141,2	6 052,6	1 666,5	1 034,5	400,1	1 033,4	2 957,5	740,3	3 317,5	7 982,6
1994	5 088,6	6 043,2	1 653,9	1 065,2	395,3	1 029,1	2 937,9	763,2	3 323,9	7 897,1
1995	5 095,7	6 043,1	1 653,7	1 089,8	386,5	1 016,6	2 930,7	785,1	3 355,8	7 869,8
1996	5 122,4	6 025,6	1 627,8	1 088,2	380,9	1 009,4	2 942,2	776,1	3 353,3	7 895,2
1997	5 144,0	6 027,1	1 593,0	1 085,7	381,9	1 002,0	2 935,2	761,7	3 356,9	7 941,7
1998	5 215,4	6 145,4	1 580,2	1 080,1	379,6	1 012,2	2 962,8	757,8	3 383,0	8 087,2
1999	5 300,3	6 250,3	1 578,3	1 082,8	382,2	1 023,5	3 007,2	762,4	3 450,0	8 255,8
2000	5 435,7	6 356,6	1 598,3	1 077,2	391,3	1 041,3	3 072,4	756,9	3 529,1	8 472,7
2001	5 507,5	6 417,3	1 591,2	1 056,2	395,6	1 053,7	3 101,5	743,3	3 535,7	8 491,7
2002	5 504,2	6 393,8	1 566,6	1 034,1	393,5	1 046,4	3 087,6	732,7	3 534,6	8 448,9
2003	5 464,9	6 335,2	1 544,9	1 019,9	391,3	1 035,9	3 052,1	720,3	3 528,5	8 373,6
2004	5 474,4	6 338,1	1 552,7	1 022,6	393,3	1 039,1	3 058,7	718,1	3 545,9	8 417,7
2005	5 480,0	6 359,7	1 553,0	1 014,1	392,9	1 046,9	3 046,8	716,0	3 530,4	8 402,5
2006	5 505,4	6 409,8	1 574,4	1 016,4	396,8	1 056,4	3 052,6	720,8	3 548,7	8 428,5
2007	5 599,6	6 532,7	1 606,7	1 035,1	403,1	1 081,0	3 092,6	732,8	3 612,2	8 564,3
2008	5 680,4	6 625,1	1 635,5	1 048,6	405,5	1 102,7	3 122,8	738,1	3 658,6	8 667,9
2009	5 634,9	6 646,7	1 665,3	1 061,2	403,3	1 119,2	3 137,5	741,2	3 682,2	8 638,1
2010	5 644,5	6 708,2	1 687,0	1 068,3	403,3	1 128,4	3 145,0	737,7	3 702,9	8 694,0
2011	5 735,2	6 834,6	1 714,0	1 071,3	409,3	1 143,4	3 193,8	731,4	3 767,2	8 822,9
2012	5 807,6	6 946,5	1 759,2	1 073,8	414,1	1 161,6	3 228,9	729,0	3 819,4	8 903,2
Veränderung gegenüber dem Vorjahr in %										
1992	1,0	1,3	– 1,5	– 10,8	1,1	1,6	1,3	– 9,9	1,4	0,8
1995	0,1	– 0,0	– 0,0	2,3	– 2,2	– 1,2	– 0,2	2,9	1,0	– 0,3
2000	2,6	1,7	1,3	– 0,5	2,4	1,7	2,2	– 0,7	2,3	2,6
2001	1,3	1,0	– 0,4	– 2,0	1,1	1,2	0,9	– 1,8	0,2	0,2
2002	– 0,1	– 0,4	– 1,5	– 2,1	– 0,5	– 0,7	– 0,4	– 1,4	– 0,0	– 0,5
2003	– 0,7	– 0,9	– 1,4	– 1,4	– 0,6	– 1,0	– 1,2	– 1,7	– 0,2	– 0,9
2004	0,2	0,0	0,5	0,3	0,5	0,3	0,2	– 0,3	0,5	0,5
2005	0,1	0,3	0,0	– 0,8	– 0,1	0,8	– 0,4	– 0,3	– 0,4	– 0,2
2006	0,5	0,8	1,4	0,2	1,0	0,9	0,2	0,7	0,5	0,3
2007	1,7	1,9	2,1	1,8	1,6	2,3	1,3	1,7	1,8	1,6
2008	1,4	1,4	1,8	1,3	0,6	2,0	1,0	0,7	1,3	1,2
2009	– 0,8	0,3	1,8	1,2	– 0,5	1,5	0,5	0,4	0,6	– 0,3
2010	0,2	0,9	1,3	0,7	– 0,0	0,8	0,2	– 0,5	0,6	0,6
2011	1,6	1,9	1,6	0,3	1,5	1,3	1,5	– 0,9	1,7	1,5
2012	1,3	1,6	2,6	0,2	1,2	1,6	1,1	– 0,3	1,4	0,9
Anteil an Deutschland in %										
1991	13,4	15,6	4,4	3,1	1,0	2,6	7,6	2,2	8,5	20,7
1995	13,5	16,0	4,4	2,9	1,0	2,7	7,8	2,1	8,9	20,8
2000	13,8	16,1	4,1	2,7	1,0	2,6	7,8	1,9	9,0	21,5
2005	14,1	16,3	4,0	2,6	1,0	2,7	7,8	1,8	9,1	21,6
2010	13,9	16,5	4,2	2,6	1,0	2,8	7,7	1,8	9,1	21,4
2011	13,9	16,6	4,2	2,6	1,0	2,8	7,8	1,8	9,2	21,4
2012	14,0	16,7	4,2	2,6	1,0	2,8	7,8	1,8	9,2	21,4

5 Erwerbstätige am Arbeitsort in Deutschland 1991 bis 2012 nach Bundesländern

Rheinland-Pfalz	Saarland	Sachsen	Sachsen-Anhalt	Schleswig-Holstein	Thüringen	Deutschland	Alte Länder ohne Berlin	Neue Länder ohne Berlin	Jahr
Jahresdurchschnitt in 1 000 Personen									
1 672,6	475,7	2 252,7	1 272,4	1 205,1	1 222,9	38 712	30 233,1	6 779,5	1991
1 682,5	477,1	1 965,0	1 129,2	1 214,7	1 042,6	38 183	30 553,5	5 956,3	1992
1 663,7	469,3	1 905,9	1 103,6	1 204,9	1 021,5	37 695	30 222,7	5 805,8	1993
1 661,6	467,3	1 961,6	1 128,2	1 201,5	1 049,5	37 667	30 045,4	5 967,7	1994
1 670,6	470,2	2 017,5	1 146,9	1 207,1	1 062,8	37 802	30 046,2	6 102,1	1995
1 676,9	471,8	2 015,1	1 126,2	1 212,5	1 048,3	37 772	30 090,4	6 053,8	1996
1 679,5	471,9	1 987,2	1 102,3	1 209,8	1 036,1	37 716	30 150,0	5 973,1	1997
1 706,1	480,3	1 985,5	1 098,1	1 215,5	1 058,7	38 148	30 587,7	5 980,1	1998
1 739,7	492,2	1 996,5	1 085,2	1 236,2	1 078,6	38 721	31 137,2	6 005,5	1999
1 780,4	504,0	1 982,1	1 059,5	1 257,7	1 066,8	39 382	31 841,2	5 942,5	2000
1 789,7	504,8	1 946,0	1 038,1	1 264,3	1 048,6	39 485	32 061,6	5 832,2	2001
1 796,5	503,0	1 917,2	1 018,7	1 253,2	1 026,1	39 257	31 961,6	5 728,8	2002
1 789,5	502,5	1 910,6	1 006,2	1 235,8	1 006,7	38 918	31 709,3	5 663,8	2003
1 803,9	506,3	1 913,2	1 003,5	1 236,8	1 009,7	39 034	31 814,2	5 667,1	2004
1 805,1	507,0	1 897,4	988,9	1 234,5	1 000,8	38 976	31 805,8	5 617,1	2005
1 816,8	505,8	1 914,8	997,2	1 241,5	1 006,2	39 192	31 962,2	5 655,3	2006
1 852,7	508,2	1 942,6	1 009,5	1 262,2	1 021,8	39 857	32 508,4	5 741,9	2007
1 879,8	510,0	1 950,5	1 016,9	1 278,3	1 027,4	40 348	32 931,0	5 781,5	2008
1 877,2	505,5	1 941,2	1 010,9	1 282,9	1 022,7	40 370	32 927,5	5 777,2	2009
1 886,8	509,2	1 954,9	1 013,8	1 288,2	1 030,7	40 603	33 110,6	5 805,5	2010
1 909,4	516,0	1 963,4	1 012,1	1 303,7	1 036,4	41 164	33 635,5	5 814,6	2011
1 925,8	518,3	1 973,8	1 003,6	1 310,8	1 037,5	41 613	34 036,2	5 817,6	2012
Veränderung gegenüber dem Vorjahr in %									
0,6	0,3	– 12,8	– 11,3	0,8	– 14,7	– 1,4	1,1	– 12,1	1992
0,5	0,6	2,8	1,7	0,5	1,3	0,4	0,0	2,3	1995
2,3	2,4	– 0,7	– 2,4	1,7	– 1,1	1,7	2,3	– 1,0	2000
0,5	0,2	– 1,8	– 2,0	0,5	– 1,7	0,3	0,7	– 1,9	2001
0,4	– 0,4	– 1,5	– 1,9	– 0,9	– 2,1	– 0,6	– 0,3	– 1,8	2002
– 0,4	– 0,1	– 0,3	– 1,2	– 1,4	– 1,9	– 0,9	– 0,8	– 1,1	2003
0,8	0,8	0,1	– 0,3	0,1	0,3	0,3	0,3	0,1	2004
0,1	0,1	– 0,8	– 1,5	– 0,2	– 0,9	– 0,1	– 0,0	– 0,9	2005
0,6	– 0,3	0,9	0,8	0,6	0,5	0,6	0,5	0,7	2006
2,0	0,5	1,5	1,2	1,7	1,5	1,7	1,7	1,5	2007
1,5	0,4	0,4	0,7	1,3	0,6	1,2	1,3	0,7	2008
– 0,1	– 0,9	– 0,5	– 0,6	0,4	– 0,5	0,1	– 0,0	– 0,1	2009
0,5	0,7	0,7	0,3	0,4	0,8	0,6	0,6	0,5	2010
1,2	1,3	0,4	– 0,2	1,2	0,6	1,4	1,6	0,2	2011
0,9	0,5	0,5	– 0,8	0,5	0,1	1,1	1,2	0,1	2012
Anteil an Deutschland in %									
4,3	1,2	5,8	3,3	3,1	3,2	100	78,1	17,5	1991
4,4	1,2	5,3	3,0	3,2	2,8	100	79,5	16,1	1995
4,5	1,3	5,0	2,7	3,2	2,7	100	80,9	15,1	2000
4,6	1,3	4,9	2,5	3,2	2,6	100	81,6	14,4	2005
4,6	1,3	4,8	2,5	3,2	2,5	100	81,5	14,3	2010
4,6	1,3	4,8	2,5	3,2	2,5	100	81,7	14,1	2011
4,6	1,2	4,7	2,4	3,2	2,5	100	81,8	14,0	2012

6 Arbeitnehmer am Arbeitsort in Deutschland 1991 bis 2012 nach Bundesländern

Jahr	Baden- Württemberg	Bayern	Berlin	Branden- burg	Bremen	Hamburg	Hessen	Mecklenburg- Vorpommern	Nieder- sachsen	Nordrhein- Westfalen
Jahresdurchschnitt in 1 000 Personen										
1991	4 663,5	5 242,3	1 574,7	1 133,6	377,9	942,9	2 670,8	802,8	2 937,2	7 333,3
1992	4 711,1	5 321,2	1 540,9	993,6	380,9	955,6	2 704,4	711,7	2 986,6	7 396,2
1993	4 623,8	5 274,2	1 526,8	959,2	374,0	946,6	2 674,0	691,1	2 968,5	7 279,8
1994	4 562,8	5 261,8	1 503,5	983,8	368,0	940,7	2 651,2	708,2	2 971,2	7 182,3
1995	4 561,6	5 254,4	1 497,2	1 006,1	359,2	927,9	2 637,0	728,1	3 000,0	7 156,0
1996	4 577,6	5 228,1	1 465,1	1 001,6	354,1	919,8	2 638,6	718,0	2 992,5	7 170,2
1997	4 591,5	5 228,1	1 427,7	995,1	355,4	909,9	2 623,3	704,1	2 995,9	7 203,8
1998	4 665,5	5 339,8	1 414,9	984,8	353,6	915,3	2 646,1	700,4	3 025,2	7 331,1
1999	4 753,9	5 441,9	1 414,5	980,9	354,9	923,9	2 692,3	703,7	3 093,2	7 493,1
2000	4 886,6	5 562,6	1 429,7	969,4	363,3	940,6	2 759,7	697,2	3 175,2	7 707,1
2001	4 951,7	5 633,2	1 420,4	945,0	366,4	950,8	2 786,0	680,4	3 180,0	7 721,4
2002	4 945,0	5 612,7	1 393,5	923,1	363,2	941,4	2 770,0	666,3	3 173,8	7 671,9
2003	4 900,6	5 554,4	1 363,2	906,9	359,7	929,9	2 730,2	651,1	3 161,2	7 579,7
2004	4 896,8	5 540,8	1 357,6	903,1	358,3	931,9	2 726,7	645,8	3 168,2	7 591,5
2005	4 886,5	5 539,1	1 345,2	885,4	354,7	937,6	2 704,9	638,6	3 138,4	7 543,7
2006	4 907,6	5 589,0	1 360,2	886,5	358,4	942,4	2 710,8	640,9	3 154,9	7 562,4
2007	4 995,8	5 700,1	1 390,2	904,3	365,7	961,8	2 757,4	651,6	3 213,3	7 686,9
2008	5 079,0	5 788,9	1 416,9	914,4	370,6	983,7	2 795,8	656,7	3 264,5	7 793,0
2009	5 045,3	5 811,1	1 436,1	923,8	369,1	998,2	2 798,1	658,4	3 284,5	7 786,3
2010	5 056,5	5 875,0	1 453,7	931,0	368,9	1 002,9	2 808,5	655,0	3 311,2	7 821,8
2011	5 144,4	5 998,2	1 472,0	934,2	373,9	1 014,5	2 854,0	648,5	3 369,4	7 940,6
2012	5 220,0	6 113,4	1 512,2	937,3	378,6	1 032,9	2 888,6	647,3	3 417,7	8 017,7
Veränderung gegenüber dem Vorjahr in %										
1992	1,0	1,5	– 2,1	– 12,4	0,8	1,3	1,3	– 11,3	1,7	0,9
1995	– 0,0	– 0,1	– 0,4	2,3	– 2,4	– 1,4	– 0,5	2,8	1,0	– 0,4
2000	2,8	2,2	1,1	– 1,2	2,4	1,8	2,5	– 0,9	2,7	2,9
2001	1,3	1,3	– 0,7	– 2,5	0,9	1,1	1,0	– 2,4	0,2	0,2
2002	– 0,1	– 0,4	– 1,9	– 2,3	– 0,9	– 1,0	– 0,6	– 2,1	– 0,2	– 0,6
2003	– 0,9	– 1,0	– 2,2	– 1,8	– 1,0	– 1,2	– 1,4	– 2,3	– 0,4	– 1,2
2004	– 0,1	– 0,2	– 0,4	– 0,4	– 0,4	0,2	– 0,1	– 0,8	0,2	0,2
2005	– 0,2	– 0,0	– 0,9	– 2,0	– 1,0	0,6	– 0,8	– 1,1	– 0,9	– 0,6
2006	0,4	0,9	1,1	0,1	1,0	0,5	0,2	0,4	0,5	0,2
2007	1,8	2,0	2,2	2,0	2,1	2,1	1,7	1,7	1,9	1,6
2008	1,7	1,6	1,9	1,1	1,3	2,3	1,4	0,8	1,6	1,4
2009	– 0,7	0,4	1,4	1,0	– 0,4	1,5	0,1	0,3	0,6	– 0,1
2010	0,2	1,1	1,2	0,8	– 0,1	0,5	0,4	– 0,5	0,8	0,5
2011	1,7	2,1	1,3	0,3	1,4	1,2	1,6	– 1,0	1,8	1,5
2012	1,5	1,9	2,7	0,3	1,3	1,8	1,2	– 0,2	1,4	1,0
Anteil an Deutschland in %										
1991	13,3	14,9	4,5	3,2	1,1	2,7	7,6	2,3	8,4	20,9
1995	13,4	15,5	4,4	3,0	1,1	2,7	7,8	2,1	8,8	21,0
2000	13,8	15,7	4,0	2,7	1,0	2,7	7,8	2,0	9,0	21,8
2005	14,1	16,0	3,9	2,6	1,0	2,7	7,8	1,8	9,1	21,8
2010	14,0	16,3	4,0	2,6	1,0	2,8	7,8	1,8	9,2	21,7
2011	14,0	16,4	4,0	2,6	1,0	2,8	7,8	1,8	9,2	21,7
2012	14,1	16,5	4,1	2,5	1,0	2,8	7,8	1,7	9,2	21,6

6 Arbeitnehmer am Arbeitsort in Deutschland 1991 bis 2012 nach Bundesländern

Rheinland-Pfalz	Saarland	Sachsen	Sachsen-Anhalt	Schleswig-Holstein	Thüringen	Deutschland	Alte Länder ohne Berlin	Neue Länder ohne Berlin	Jahr
Jahresdurchschnitt in 1 000 Personen									
1 472,9	434,1	2 131,1	1 209,7	1 066,6	1 154,4	35 148	27 141,6	6 431,7	1991
1 484,5	437,3	1 833,0	1 061,0	1 079,1	969,9	34 567	27 456,9	5 569,2	1992
1 471,1	430,2	1 760,0	1 029,8	1 069,6	941,5	34 020	27 111,7	5 381,6	1993
1 469,7	426,7	1 806,4	1 048,0	1 063,2	961,5	33 909	26 897,6	5 507,9	1994
1 478,8	428,4	1 859,2	1 063,5	1 066,9	971,7	33 996	26 870,3	5 628,5	1995
1 486,6	428,4	1 856,0	1 041,7	1 070,5	958,3	33 907	26 866,3	5 575,6	1996
1 490,4	426,8	1 822,4	1 016,4	1 066,7	945,8	33 803	26 891,7	5 483,7	1997
1 514,4	435,7	1 813,6	1 011,0	1 072,8	964,7	34 189	27 299,7	5 474,5	1998
1 546,7	448,1	1 816,3	997,7	1 092,5	981,4	34 735	27 840,5	5 480,0	1999
1 586,5	461,2	1 795,5	972,9	1 112,7	966,6	35 387	28 555,6	5 401,7	2000
1 594,2	463,7	1 759,5	949,8	1 116,9	945,6	35 465	28 764,3	5 280,3	2001
1 598,9	461,3	1 726,6	927,6	1 105,2	922,4	35 203	28 643,5	5 166,0	2002
1 591,5	458,2	1 710,4	912,0	1 088,4	902,4	34 800	28 354,0	5 082,8	2003
1 601,7	459,5	1 701,5	904,3	1 086,6	902,8	34 777	28 361,9	5 057,5	2004
1 597,1	458,4	1 672,8	885,1	1 079,9	891,6	34 559	28 240,3	4 973,5	2005
1 605,9	457,3	1 684,6	891,7	1 088,4	895,0	34 736	28 377,1	4 998,7	2006
1 634,8	462,0	1 714,7	904,9	1 106,3	909,3	35 359	28 884,0	5 084,8	2007
1 658,7	465,7	1 727,8	916,3	1 119,7	916,5	35 868	29 319,4	5 131,7	2008
1 661,0	461,0	1 717,5	915,4	1 126,7	907,4	35 900	29 341,4	5 122,5	2009
1 672,8	464,4	1 727,5	918,5	1 129,4	912,9	36 110	29 511,3	5 145,0	2010
1 695,0	471,2	1 735,2	916,3	1 140,0	917,7	36 625	30 001,1	5 151,8	2011
1 711,5	472,9	1 744,7	908,9	1 146,3	917,0	37 067	30 399,6	5 155,2	2012
Veränderung gegenüber dem Vorjahr in %									
0,8	0,7	– 14,0	– 12,3	1,2	– 16,0	– 1,7	1,2	– 13,4	1992
0,6	0,4	2,9	1,5	0,4	1,1	0,3	– 0,1	2,2	1995
2,6	2,9	– 1,1	– 2,5	1,8	– 1,5	1,9	2,6	– 1,4	2000
0,5	0,6	– 2,0	– 2,4	0,4	– 2,2	0,2	0,7	– 2,2	2001
0,3	– 0,5	– 1,9	– 2,3	– 1,0	– 2,5	– 0,7	– 0,4	– 2,2	2002
– 0,5	– 0,7	– 0,9	– 1,7	– 1,5	– 2,2	– 1,1	– 1,0	– 1,6	2003
0,6	0,3	– 0,5	– 0,9	– 0,2	0,0	– 0,1	0,0	– 0,5	2004
– 0,3	– 0,2	– 1,7	– 2,1	– 0,6	– 1,2	– 0,6	– 0,4	– 1,7	2005
0,6	– 0,2	0,7	0,7	0,8	0,4	0,5	0,5	0,5	2006
1,8	1,0	1,8	1,5	1,6	1,6	1,8	1,8	1,7	2007
1,5	0,8	0,8	1,3	1,2	0,8	1,4	1,5	0,9	2008
0,1	– 1,0	– 0,6	– 0,1	0,6	– 1,0	0,1	0,1	– 0,2	2009
0,7	0,7	0,6	0,3	0,2	0,6	0,6	0,6	0,4	2010
1,3	1,5	0,4	– 0,2	0,9	0,5	1,4	1,7	0,1	2011
1,0	0,3	0,5	– 0,8	0,6	– 0,1	1,2	1,3	0,1	2012
Anteil an Deutschland in %									
4,2	1,2	6,1	3,4	3,0	3,3	100	77,2	18,3	1991
4,3	1,3	5,5	3,1	3,1	2,9	100	79,0	16,6	1995
4,5	1,3	5,1	2,7	3,1	2,7	100	80,7	15,3	2000
4,6	1,3	4,8	2,6	3,1	2,6	100	81,7	14,4	2005
4,6	1,3	4,8	2,5	3,1	2,5	100	81,7	14,2	2010
4,6	1,3	4,7	2,5	3,1	2,5	100	81,9	14,1	2011
4,6	1,3	4,7	2,5	3,1	2,5	100	82,0	13,9	2012

**7 Selbstständige und mithelfende Familienangehörige am Arbeitsort in Deutschland
1991 bis 2012 nach Bundesländern**

Jahr	Baden- Württemberg	Bayern	Berlin	Branden- burg	Bremen	Hamburg	Hessen	Mecklenburg- Vorpommern	Nieder- sachsen	Nordrhein- Westfalen
Jahresdurchschnitt in 1 000 Personen										
1991	507,4	785,3	124,7	59,1	22,8	79,1	276,4	35,9	351,2	689,6
1992	510,8	782,0	132,3	70,6	24,3	83,0	280,9	43,6	348,4	693,7
1993	517,4	778,3	139,8	75,3	26,1	86,9	283,5	49,2	349,0	702,8
1994	525,7	781,4	150,4	81,4	27,3	88,5	286,6	55,0	352,7	714,8
1995	534,1	788,7	156,6	83,8	27,2	88,7	293,7	57,0	355,8	713,9
1996	544,8	797,5	162,7	86,5	26,9	89,7	303,6	58,1	360,8	725,0
1997	552,5	798,9	165,3	90,6	26,5	92,2	312,0	57,6	361,1	738,0
1998	549,9	805,6	165,3	95,3	26,0	96,9	316,7	57,4	357,8	756,1
1999	546,3	808,4	163,8	101,9	27,3	99,6	314,9	58,7	356,8	762,6
2000	549,1	794,0	168,6	107,8	28,0	100,6	312,7	59,6	353,9	765,6
2001	555,8	784,1	170,8	111,2	29,1	102,9	315,5	62,9	355,6	770,3
2002	559,2	781,1	173,1	111,0	30,3	105,0	317,7	66,4	360,8	777,0
2003	564,3	780,8	181,7	113,1	31,6	106,0	321,8	69,1	367,4	793,9
2004	577,6	797,3	195,0	119,5	35,0	107,2	332,0	72,3	377,7	826,2
2005	593,5	820,6	207,9	128,6	38,2	109,3	341,9	77,3	392,0	858,8
2006	597,7	820,8	214,3	129,8	38,5	114,0	341,8	79,9	393,8	866,1
2007	603,8	832,6	216,6	130,8	37,4	119,2	335,2	81,3	398,9	877,4
2008	601,3	836,2	218,5	134,2	34,9	119,0	326,9	81,4	394,1	875,0
2009	589,6	835,6	229,2	137,4	34,2	121,0	339,3	82,7	397,7	851,8
2010	588,0	833,2	233,3	137,3	34,3	125,5	336,5	82,7	391,8	872,2
2011	590,8	836,4	241,9	137,2	35,4	128,8	339,7	82,9	397,9	882,3
2012	587,5	833,1	247,1	136,5	35,4	128,7	340,3	81,7	401,6	885,4
Veränderung gegenüber dem Vorjahr in %										
1992	0,7	– 0,4	6,1	19,5	6,6	5,0	1,6	21,3	– 0,8	0,6
1995	1,6	0,9	4,1	2,9	– 0,2	0,3	2,4	3,5	0,9	– 0,1
2000	0,5	– 1,8	3,0	5,7	2,6	1,0	– 0,7	1,6	– 0,8	0,4
2001	1,2	– 1,2	1,3	3,1	4,0	2,2	0,9	5,5	0,5	0,6
2002	0,6	– 0,4	1,3	– 0,2	4,0	2,0	0,7	5,5	1,4	0,9
2003	0,9	– 0,0	5,0	1,9	4,2	0,9	1,3	4,1	1,8	2,2
2004	2,4	2,1	7,3	5,7	10,9	1,2	3,2	4,6	2,8	4,1
2005	2,8	2,9	6,6	7,6	9,1	1,9	3,0	7,0	3,8	3,9
2006	0,7	0,0	3,1	0,9	0,7	4,4	– 0,1	3,3	0,4	0,8
2007	1,0	1,4	1,1	0,7	– 2,9	4,5	– 1,9	1,7	1,3	1,3
2008	– 0,4	0,4	0,9	2,6	– 6,6	– 0,1	– 2,5	0,1	– 1,2	– 0,3
2009	– 2,0	– 0,1	4,9	2,4	– 2,2	1,7	3,8	1,7	0,9	– 2,6
2010	– 0,3	– 0,3	1,8	– 0,1	0,6	3,7	– 0,8	0,0	– 1,5	2,4
2011	0,5	0,4	3,7	– 0,1	3,1	2,7	1,0	0,2	1,6	1,2
2012	– 0,6	– 0,4	2,1	– 0,5	0,0	– 0,1	0,2	– 1,4	0,9	0,4
Selbstständigenquote \pm Anteil an den Erwerbstätigen in %										
1991	9,8	13,0	7,3	5,0	5,7	7,7	9,4	4,3	10,7	8,6
1995	10,5	13,1	9,5	7,7	7,0	8,7	10,0	7,3	10,6	9,1
2000	10,1	12,5	10,5	10,0	7,2	9,7	10,2	7,9	10,0	9,0
2005	10,8	12,9	13,4	12,7	9,7	10,4	11,2	10,8	11,1	10,2
2010	10,4	12,4	13,8	12,9	8,5	11,1	10,7	11,2	10,6	10,0
2011	10,3	12,2	14,1	12,8	8,6	11,3	10,6	11,3	10,6	10,0
2012	10,1	12,0	14,0	12,7	8,6	11,1	10,5	11,2	10,5	9,9

7 Selbstständige und mithelfende Familienangehörige am Arbeitsort in Deutschland
1991 bis 2012 nach Bundesländern

Rheinland- Pfalz	Saarland	Sachsen	Sachsen- Anhalt	Schleswig- Holstein	Thüringen	Deutschland	Alte Länder ohne Berlin	Neue Länder ohne Berlin	Jahr
Jahresdurchschnitt in 1 000 Personen									
199,7	41,5	121,6	62,7	138,5	68,5	3 564	3 091,5	347,8	1991
198,0	39,8	132,1	68,2	135,5	72,7	3 616	3 096,6	387,2	1992
192,6	39,1	146,0	73,8	135,3	80,0	3 675	3 111,0	424,2	1993
191,9	40,6	155,3	80,2	138,4	87,9	3 758	3 147,8	459,9	1994
191,9	41,7	158,3	83,3	140,2	91,1	3 806	3 175,9	473,5	1995
190,3	43,5	159,1	84,5	142,0	90,0	3 865	3 224,1	478,2	1996
189,2	45,1	164,8	86,0	143,0	90,4	3 913	3 258,3	489,4	1997
191,7	44,6	171,9	87,1	142,6	94,0	3 959	3 288,0	505,6	1998
193,1	44,1	180,1	87,5	143,7	97,2	3 986	3 296,7	525,5	1999
193,9	42,8	186,5	86,6	145,0	100,2	3 995	3 285,6	540,8	2000
195,5	41,1	186,5	88,4	147,4	103,0	4 020	3 297,3	551,9	2001
197,6	41,6	190,6	91,1	147,9	103,7	4 054	3 318,1	562,8	2002
198,0	44,3	200,2	94,2	147,4	104,3	4 118	3 355,4	580,9	2003
202,2	46,9	211,6	99,2	150,2	106,9	4 257	3 452,4	609,6	2004
208,0	48,6	224,6	103,8	154,5	109,2	4 417	3 565,6	643,6	2005
210,9	48,5	230,2	105,5	153,1	111,2	4 456	3 585,1	656,6	2006
217,9	46,2	227,9	104,7	155,8	112,5	4 498	3 624,4	657,1	2007
221,2	44,3	222,7	100,6	158,6	110,9	4 480	3 611,6	649,8	2008
216,2	44,5	223,7	95,5	156,2	115,4	4 470	3 586,1	654,7	2009
214,0	44,8	227,4	95,3	158,9	117,7	4 493	3 599,3	660,5	2010
214,4	44,8	228,2	95,8	163,7	118,7	4 539	3 634,4	662,7	2011
214,3	45,5	229,1	94,8	164,5	120,4	4 546	3 636,5	662,4	2012
Veränderung gegenüber dem Vorjahr in %									
– 0,8	– 4,2	8,6	8,8	– 2,1	6,1	1,5	0,2	11,3	1992
0,0	2,9	2,0	3,9	1,3	3,6	1,3	0,9	3,0	1995
0,5	– 2,9	3,6	– 1,1	0,9	3,1	0,2	– 0,3	2,9	2000
0,8	– 4,0	– 0,0	2,0	1,7	2,8	0,6	0,4	2,1	2001
1,0	1,4	2,2	3,1	0,4	0,7	0,8	0,6	2,0	2002
0,2	6,3	5,0	3,4	– 0,4	0,6	1,6	1,1	3,2	2003
2,1	5,9	5,7	5,3	1,9	2,5	3,4	2,9	4,9	2004
2,9	3,8	6,1	4,6	2,9	2,1	3,8	3,3	5,6	2005
1,4	– 0,3	2,5	1,6	– 0,9	1,9	0,9	0,5	2,0	2006
3,3	– 4,8	– 1,0	– 0,8	1,8	1,1	0,9	1,1	0,1	2007
1,5	– 4,0	– 2,3	– 3,9	1,8	– 1,4	– 0,4	– 0,4	– 1,1	2008
– 2,2	0,3	0,4	– 5,1	– 1,5	4,1	– 0,2	– 0,7	0,8	2009
– 1,0	0,7	1,6	– 0,2	1,7	2,0	0,5	0,4	0,9	2010
0,2	0,1	0,3	0,6	3,1	0,8	1,0	1,0	0,3	2011
– 0,0	1,6	0,4	– 1,1	0,5	1,5	0,2	0,1	– 0,0	2012
Selbstständigenquote ± Anteil an den Erwerbstätigen in %									
11,9	8,7	5,4	4,9	11,5	5,6	9,2	10,2	5,1	1991
11,5	8,9	7,8	7,3	11,6	8,6	10,1	10,6	7,8	1995
10,9	8,5	9,4	8,2	11,5	9,4	10,1	10,3	9,1	2000
11,5	9,6	11,8	10,5	12,5	10,9	11,3	11,2	11,5	2005
11,3	8,8	11,6	9,4	12,3	11,4	11,1	10,9	11,4	2010
11,2	8,7	11,6	9,5	12,6	11,5	11,0	10,8	11,4	2011
11,1	8,8	11,6	9,4	12,6	11,6	10,9	10,7	11,4	2012

8 Marginal Beschäftigte am Arbeitsort in Deutschland 2003 bis 2012 nach Bundesländern

Jahr	Baden- Württemberg	Bayern	Berlin	Branden- burg	Bremen	Hamburg	Hessen	Mecklenburg- Vorpommern	Nieder- sachsen	Nordrhein- Westfalen
Jahresdurchschnitt in 1 000 Personen										
2003	742,3	823,2	135,3	106,2	49,5	103,1	370,1	78,3	542,8	1 294,7
2004	791,8	870,1	160,2	120,9	54,3	116,5	406,9	87,7	586,0	1 419,5
2005	805,0	883,1	177,3	126,9	56,3	125,9	415,2	93,8	595,6	1 447,0
2006	807,7	882,1	188,1	129,7	58,4	121,5	420,5	95,7	600,4	1 462,5
2007	818,6	890,8	190,1	128,9	58,1	122,1	429,8	96,6	609,1	1 481,9
2008	816,2	884,5	190,1	130,0	57,0	121,1	428,5	95,7	606,5	1 468,9
2009	819,1	895,3	188,0	135,3	57,3	121,5	432,5	95,2	615,4	1 478,4
2010	812,3	892,6	189,3	135,9	56,4	120,0	428,0	91,8	607,3	1 472,7
2011	807,0	882,0	177,9	126,8	54,9	117,5	423,6	84,4	599,5	1 455,7
2012	800,8	871,2	177,1	121,7	54,0	116,3	416,8	80,1	585,1	1 425,7
Veränderung gegenüber dem Vorjahr in %										
2004	6,7	5,7	18,4	13,8	9,8	13,0	9,9	12,0	8,0	9,6
2005	1,7	1,5	10,7	4,9	3,7	8,0	2,0	7,0	1,6	1,9
2006	0,3	– 0,1	6,1	2,2	3,7	– 3,5	1,3	2,0	0,8	1,1
2007	1,4	1,0	1,1	– 0,6	– 0,4	0,5	2,2	0,9	1,5	1,3
2008	– 0,3	– 0,7	0,0	0,8	– 2,0	– 0,8	– 0,3	– 1,0	– 0,4	– 0,9
2009	0,4	1,2	– 1,1	4,1	0,5	0,3	0,9	– 0,5	1,5	0,6
2010	– 0,8	– 0,3	0,7	0,4	– 1,6	– 1,2	– 1,1	– 3,5	– 1,3	– 0,4
2011	– 0,7	– 1,2	– 6,1	– 6,7	– 2,6	– 2,0	– 1,0	– 8,1	– 1,3	– 1,2
2012	– 0,8	– 1,2	– 0,4	– 4,1	– 1,6	– 1,1	– 1,6	– 5,0	– 2,4	– 2,1
Anteil an den Erwerbstätigen in %										
2003	13,6	13,0	8,8	10,4	12,6	10,0	12,1	10,9	15,4	15,5
2004	14,5	13,7	10,3	11,8	13,8	11,2	13,3	12,2	16,5	16,9
2005	14,7	13,9	11,4	12,5	14,3	12,0	13,6	13,1	16,9	17,2
2006	14,7	13,8	11,9	12,8	14,7	11,5	13,8	13,3	16,9	17,4
2007	14,6	13,6	11,8	12,5	14,4	11,3	13,9	13,2	16,9	17,3
2008	14,4	13,4	11,6	12,4	14,1	11,0	13,7	13,0	16,6	16,9
2009	14,5	13,5	11,3	12,8	14,2	10,9	13,8	12,8	16,7	17,1
2010	14,4	13,3	11,2	12,7	14,0	10,6	13,6	12,4	16,4	16,9
2011	14,1	12,9	10,4	11,8	13,4	10,3	13,3	11,5	15,9	16,5
2012	13,8	12,5	10,1	11,3	13,1	10,0	12,9	11,0	15,3	16,0
Anteil an Deutschland in %										
2003	14,2	15,8	2,6	2,0	0,9	2,0	7,1	1,5	10,4	24,8
2004	14,0	15,3	2,8	2,1	1,0	2,1	7,2	1,5	10,3	25,0
2005	13,8	15,2	3,0	2,2	1,0	2,2	7,1	1,6	10,2	24,9
2006	13,7	15,0	3,2	2,2	1,0	2,1	7,2	1,6	10,2	24,9
2007	13,8	15,0	3,2	2,2	1,0	2,1	7,2	1,6	10,3	25,0
2008	13,8	15,0	3,2	2,2	1,0	2,1	7,3	1,6	10,3	24,9
2009	13,8	15,1	3,2	2,3	1,0	2,0	7,3	1,6	10,4	24,9
2010	13,8	15,2	3,2	2,3	1,0	2,0	7,3	1,6	10,3	25,0
2011	14,0	15,3	3,1	2,2	1,0	2,0	7,4	1,5	10,4	25,3
2012	14,2	15,4	3,1	2,2	1,0	2,1	7,4	1,4	10,4	25,2

8 Marginal Beschäftigte am Arbeitsort in Deutschland 2003 bis 2012 nach Bundesländern

Rheinland-Pfalz	Saarland	Sachsen	Sachsen-Anhalt	Schleswig-Holstein	Thüringen	Deutschland	Alte Länder ohne Berlin	Neue Länder ohne Berlin	Jahr
Jahresdurchschnitt in 1 000 Personen									
283,9	75,6	218,7	102,9	189,2	105,1	5 221	4 474,4	611,3	2003
307,3	80,7	233,3	113,4	205,2	116,1	5 670	4 838,4	671,5	2004
317,5	83,5	242,1	119,3	208,9	122,6	5 820	4 938,0	704,6	2005
318,6	84,2	249,9	126,5	210,7	123,6	5 880	4 966,4	725,4	2006
320,9	84,2	244,9	126,9	213,5	120,5	5 937	5 029,0	717,9	2007
317,8	82,9	241,2	125,3	212,3	117,1	5 895	4 995,7	709,2	2008
318,4	83,1	238,8	123,9	218,1	115,8	5 936	5 039,1	709,0	2009
313,9	82,3	230,8	122,4	215,0	112,3	5 883	5 000,4	693,2	2010
310,7	80,7	213,8	114,0	210,3	104,0	5 763	4 942,1	643,1	2011
307,0	78,7	207,0	108,0	204,2	99,3	5 653	4 859,8	616,1	2012
Veränderung gegenüber dem Vorjahr in %									
8,3	6,8	6,7	10,2	8,5	10,5	8,6	8,1	9,8	2004
3,3	3,5	3,8	5,2	1,8	5,5	2,6	2,1	4,9	2005
0,3	0,8	3,2	6,0	0,8	0,8	1,0	0,6	3,0	2006
0,7	0,1	– 2,0	0,3	1,3	– 2,5	1,0	1,3	– 1,0	2007
– 1,0	– 1,6	– 1,5	– 1,3	– 0,5	– 2,8	– 0,7	– 0,7	– 1,2	2008
0,2	0,2	– 1,0	– 1,1	2,7	– 1,1	0,7	0,9	– 0,0	2009
– 1,4	– 1,0	– 3,4	– 1,2	– 1,4	– 3,0	– 0,9	– 0,8	– 2,2	2010
– 1,0	– 1,9	– 7,3	– 6,8	– 2,2	– 7,4	– 2,0	– 1,2	– 7,2	2011
– 1,2	– 2,4	– 3,2	– 5,3	– 2,9	– 4,5	– 1,9	– 1,7	– 4,2	2012
Anteil an den Erwerbstätigen in %									
15,9	15,0	11,4	10,2	15,3	10,4	13,4	14,1	10,8	2003
17,0	15,9	12,2	11,3	16,6	11,5	14,5	15,2	11,8	2004
17,6	16,5	12,8	12,1	16,9	12,2	14,9	15,5	12,5	2005
17,5	16,6	13,1	12,7	17,0	12,3	15,0	15,5	12,8	2006
17,3	16,6	12,6	12,6	16,9	11,8	14,9	15,5	12,5	2007
16,9	16,2	12,4	12,3	16,6	11,4	14,6	15,2	12,3	2008
17,0	16,4	12,3	12,3	17,0	11,3	14,7	15,3	12,3	2009
16,6	16,2	11,8	12,1	16,7	10,9	14,5	15,1	11,9	2010
16,3	15,6	10,9	11,3	16,1	10,0	14,0	14,7	11,1	2011
15,9	15,2	10,5	10,8	15,6	9,6	13,6	14,3	10,6	2012
Anteil an Deutschland in %									
5,4	1,4	4,2	2,0	3,6	2,0	100	85,7	11,7	2003
5,4	1,4	4,1	2,0	3,6	2,0	100	85,3	11,8	2004
5,5	1,4	4,2	2,0	3,6	2,1	100	84,8	12,1	2005
5,4	1,4	4,3	2,2	3,6	2,1	100	84,5	12,3	2006
5,4	1,4	4,1	2,1	3,6	2,0	100	84,7	12,1	2007
5,4	1,4	4,1	2,1	3,6	2,0	100	84,7	12,0	2008
5,4	1,4	4,0	2,1	3,7	2,0	100	84,9	11,9	2009
5,3	1,4	3,9	2,1	3,7	1,9	100	85,0	11,8	2010
5,4	1,4	3,7	2,0	3,6	1,8	100	85,8	11,2	2011
5,4	1,4	3,7	1,9	3,6	1,8	100	86,0	10,9	2012

**9 Erwerbstätige am Arbeitsort im Land Berlin 1. Vierteljahr 2008 bis 4. Vierteljahr 2012
nach Wirtschaftsbereichen**

Viertel- jahr	Ins- gesamt	Land- und Forst- wirtschaft, Fischerei	Produ- zierendes Gewerbe	Davon			Dienst- leistungs- bereiche	Davon			
				Produ- zierendes Gewerbe ohne Bau- gewerbe	darunter			Handel, Verkehr, Gast- gewerbe, Information und Kommuni- kation	Finanz-, Versich.- und Unterneh- mensdienst- leister, Grund- stücks- u. Wohnungs- wesen	Öffentliche und sonstige Dienst- leister, Erziehung, Gesundheit	
					Verar- beitendes Gewerbe	Bau- gewerbe					
Personen in 1 000											
2008 1. Vj.	1 612,3	0,9	208,2	133,9	113,3	74,3	1 403,2	415,7	341,5	646,0	
2. Vj.	1 626,9	1,0	210,2	134,2	113,8	76,0	1 415,7	417,9	346,1	651,7	
3. Vj.	1 641,4	1,0	212,5	134,9	114,5	77,6	1 427,9	419,2	352,4	656,3	
4. Vj.	1 661,9	0,9	212,9	135,5	115,0	77,4	1 448,0	422,5	357,4	668,2	
2009 1. Vj.	1 646,1	0,6	208,2	134,3	114,7	74,0	1 437,2	418,3	358,0	661,0	
2. Vj.	1 658,0	0,6	209,6	133,7	114,2	76,0	1 447,7	421,5	359,7	666,6	
3. Vj.	1 669,0	0,6	211,2	133,0	113,7	78,1	1 457,2	422,6	364,6	669,9	
4. Vj.	1 688,0	0,6	211,4	133,1	113,5	78,2	1 476,0	424,5	367,3	684,3	
2010 1. Vj.	1 666,6	0,5	206,6	132,8	113,0	73,8	1 459,5	420,0	361,3	678,2	
2. Vj.	1 682,4	0,6	209,7	133,1	113,1	76,6	1 472,1	425,3	367,6	679,2	
3. Vj.	1 690,8	0,6	212,1	133,5	114,3	78,6	1 478,0	428,2	369,8	680,0	
4. Vj.	1 707,8	0,6	213,8	134,6	115,4	79,2	1 493,5	433,3	371,2	689,0	
2011 1. Vj.	1 691,1	0,6	211,0	135,6	116,5	75,3	1 479,5	430,1	369,5	680,0	
2. Vj.	1 703,5	0,7	213,5	135,5	116,9	78,0	1 489,4	438,8	372,0	678,5	
3. Vj.	1 719,2	0,7	216,9	136,5	117,9	80,4	1 501,6	444,1	377,3	680,2	
4. Vj.	1 741,6	0,6	218,4	137,1	118,2	81,3	1 522,6	450,1	383,4	689,1	
2012 1. Vj.	1 734,2	0,6	214,9	136,8	117,3	78,1	1 518,7	449,2	383,4	686,1	
2. Vj.	1 751,1	0,6	217,0	136,9	117,5	80,1	1 533,5	454,8	387,9	690,8	
3. Vj.	1 766,2	0,6	219,0	136,8	117,8	82,1	1 546,6	459,7	391,0	695,9	
4. Vj.	1 785,3	0,6	219,9	137,2	118,1	82,7	1 564,8	465,9	394,3	704,6	
Veränderung gegenüber dem Vorjahresquartal in %											
2009 1. Vj.	2,1	– 34,3	0,0	0,3	1,2	– 0,5	2,4	0,6	4,8	2,3	
2. Vj.	1,9	– 35,4	– 0,3	– 0,4	0,3	– 0,1	2,3	0,9	3,9	2,3	
3. Vj.	1,7	– 33,2	– 0,7	– 1,4	– 0,7	0,6	2,1	0,8	3,5	2,1	
4. Vj.	1,6	– 34,0	– 0,7	– 1,8	– 1,3	1,1	1,9	0,5	2,8	2,4	
2010 1. Vj.	1,2	– 13,8	– 0,8	– 1,1	– 1,5	– 0,2	1,5	0,4	0,9	2,6	
2. Vj.	1,5	– 8,5	0,0	– 0,4	– 0,9	0,8	1,7	0,9	2,2	1,9	
3. Vj.	1,3	– 9,2	0,5	0,4	0,6	0,6	1,4	1,3	1,4	1,5	
4. Vj.	1,2	– 8,7	1,1	1,1	1,7	1,3	1,2	2,1	1,1	0,7	
2011 1. Vj.	1,5	14,3	2,1	2,1	3,1	2,1	1,4	2,4	2,2	0,3	
2. Vj.	1,3	14,1	1,8	1,8	3,3	1,8	1,2	3,2	1,2	– 0,1	
3. Vj.	1,7	13,6	2,3	2,2	3,1	2,3	1,6	3,7	2,0	0,0	
4. Vj.	2,0	13,2	2,1	1,9	2,4	2,6	2,0	3,9	3,3	0,0	
2012 1. Vj.	2,5	– 5,4	1,8	0,8	0,7	3,6	2,6	4,5	3,8	0,9	
2. Vj.	2,8	– 6,3	1,7	1,0	0,5	2,8	3,0	3,6	4,3	1,8	
3. Vj.	2,7	– 9,1	0,9	0,3	– 0,1	2,1	3,0	3,5	3,6	2,3	
4. Vj.	2,5	– 8,3	0,7	0,1	– 0,0	1,8	2,8	3,5	2,8	2,2	

9 Erwerbstätige am Arbeitsort im Land Berlin 1. Vierteljahr 2008 bis 4. Vierteljahr 2012
nach Wirtschaftsbereichen

Ins- gesamt	Land- und Forst- wirtschaft, Fischerei	Produ- zierendes Gewerbe	Davon			Dienst- leistungs- bereiche	Davon			Viertel- jahr
			Produ- zierendes Gewerbe ohne Bau- gewerbe	darunter	Bau- gewerbe		Handel, Verkehr, Gast- gewerbe, Information und Kommuni- kation	Finanz-, Versich.- und Unterneh- mensdienst- leister, Grund- stücks- u. Wohnungs- wesen	Öffentliche und sonstige Dienst- leister, Erziehung, Gesundheit	
				Verar- beitendes Gewerbe						
Anteil an Deutschland in %										
4,0	0,1	2,1	1,7	1,6	3,3	4,8	3,9	5,3	5,3	2008 1. Vj.
4,0	0,1	2,1	1,7	1,6	3,3	4,8	3,9	5,3	5,4	2. Vj.
4,1	0,1	2,1	1,7	1,5	3,3	4,8	3,9	5,3	5,4	3. Vj.
4,1	0,1	2,1	1,7	1,6	3,2	4,9	3,9	5,4	5,4	4. Vj.
4,1	0,1	2,1	1,7	1,6	3,2	4,9	4,0	5,5	5,4	2009 1. Vj.
4,1	0,1	2,1	1,7	1,6	3,2	4,9	4,0	5,5	5,4	2. Vj.
4,1	0,1	2,1	1,7	1,6	3,3	4,9	4,0	5,5	5,4	3. Vj.
4,2	0,1	2,1	1,7	1,6	3,3	4,9	4,0	5,5	5,4	4. Vj.
4,2	0,1	2,1	1,8	1,6	3,2	4,9	4,0	5,5	5,4	2010 1. Vj.
4,2	0,1	2,1	1,8	1,6	3,2	4,9	4,0	5,5	5,4	2. Vj.
4,1	0,1	2,1	1,7	1,6	3,2	4,9	4,0	5,4	5,4	3. Vj.
4,2	0,1	2,1	1,8	1,6	3,2	4,9	4,1	5,3	5,4	4. Vj.
4,2	0,1	2,1	1,8	1,6	3,2	4,9	4,1	5,4	5,4	2011 1. Vj.
4,1	0,1	2,1	1,8	1,6	3,2	4,9	4,1	5,3	5,4	2. Vj.
4,2	0,1	2,1	1,8	1,6	3,3	4,9	4,1	5,3	5,4	3. Vj.
4,2	0,1	2,1	1,8	1,6	3,3	5,0	4,1	5,4	5,4	4. Vj.
4,2	0,1	2,1	1,8	1,6	3,3	5,0	4,2	5,5	5,4	2012 1. Vj.
4,2	0,1	2,1	1,8	1,6	3,3	5,0	4,2	5,5	5,5	2. Vj.
4,2	0,1	2,1	1,7	1,6	3,3	5,0	4,2	5,4	5,5	3. Vj.
4,3	0,1	2,1	1,7	1,6	3,3	5,1	4,3	5,5	5,5	4. Vj.
Veränderung gegenüber dem Vorjahresquartal in 1000 Personen										
33,8	– 0,3	0,0	0,4	1,4	– 0,4	34,1	2,5	16,5	15,1	2009 1. Vj.
31,1	– 0,3	– 0,6	– 0,5	0,3	– 0,1	32,1	3,6	13,6	14,9	2. Vj.
27,6	– 0,3	– 1,4	– 1,9	– 0,8	0,5	29,3	3,4	12,2	13,6	3. Vj.
26,2	– 0,3	– 1,5	– 2,4	– 1,5	0,9	28,0	2,0	9,9	16,1	4. Vj.
20,5	– 0,1	– 1,6	– 1,5	– 1,7	– 0,2	22,2	1,7	3,4	17,1	2010 1. Vj.
24,4	– 0,1	0,1	– 0,5	– 1,0	0,6	24,3	3,8	7,9	12,7	2. Vj.
21,8	– 0,1	1,0	0,5	0,7	0,5	20,9	5,6	5,2	10,1	3. Vj.
19,8	– 0,1	2,4	1,4	1,9	1,0	17,5	8,8	3,9	4,7	4. Vj.
24,5	0,1	4,3	2,8	3,5	1,5	20,0	10,1	8,1	1,9	2011 1. Vj.
21,1	0,1	3,7	2,3	3,7	1,4	17,3	13,5	4,5	– 0,7	2. Vj.
28,4	0,1	4,8	3,0	3,5	1,8	23,5	15,8	7,4	0,3	3. Vj.
33,8	0,1	4,6	2,5	2,7	2,1	29,1	16,8	12,2	0,2	4. Vj.
43,1	– 0,0	3,9	1,1	0,8	2,7	39,2	19,2	14,0	6,1	2012 1. Vj.
47,6	– 0,0	3,5	1,4	0,6	2,2	44,1	16,0	15,8	12,3	2. Vj.
47,0	– 0,1	2,0	0,3	– 0,1	1,7	45,0	15,6	13,7	15,7	3. Vj.
43,6	– 0,1	1,5	0,1	– 0,0	1,4	42,2	15,9	10,9	15,4	4. Vj.

10 Erwerbstätige am Arbeitsort in Deutschland 1. Vierteljahr 2008 bis 4. Vierteljahr 2012 nach Bundesländern

Jahr	Baden- Württemberg	Bayern	Berlin	Branden- burg	Bremen	Hamburg	Hessen	Mecklenburg- Vorpommern	Nieder- sachsen	Nordrhein- Westfalen
Jahresdurchschnitt in 1 000 Personen										
2008 1. Vj.	5 633,8	6 543,9	1 612,3	1 025,9	402,5	1 089,5	3 097,2	724,8	3 611,6	8 595,4
2. Vj.	5 668,9	6 616,0	1 626,9	1 046,2	403,4	1 095,7	3 115,0	736,4	3 652,6	8 643,9
3. Vj.	5 701,1	6 656,4	1 641,4	1 058,9	405,5	1 104,5	3 127,9	746,3	3 678,4	8 688,8
4. Vj.	5 717,7	6 684,6	1 661,9	1 063,0	410,5	1 121,7	3 151,4	744,4	3 691,3	8 743,2
2009 1. Vj.	5 632,2	6 598,9	1 646,1	1 039,7	403,6	1 114,5	3 124,6	726,6	3 646,7	8 617,7
2. Vj.	5 634,1	6 642,1	1 658,0	1 058,6	402,5	1 115,9	3 132,5	739,2	3 681,0	8 626,0
3. Vj.	5 627,9	6 659,8	1 669,0	1 069,2	401,7	1 118,4	3 135,2	750,7	3 694,8	8 633,0
4. Vj.	5 645,3	6 685,6	1 688,0	1 077,4	405,2	1 128,0	3 157,3	748,1	3 707,0	8 677,0
2010 1. Vj.	5 577,9	6 599,4	1 666,6	1 045,1	400,9	1 117,0	3 114,0	719,5	3 643,5	8 594,1
2. Vj.	5 632,9	6 697,8	1 682,4	1 067,4	401,9	1 125,5	3 139,9	738,3	3 696,8	8 667,3
3. Vj.	5 665,2	6 746,0	1 690,8	1 079,5	402,7	1 130,2	3 150,6	749,3	3 722,7	8 720,3
4. Vj.	5 701,8	6 789,5	1 707,8	1 081,2	407,5	1 141,0	3 176,0	743,2	3 748,6	8 795,3
2011 1. Vj.	5 667,7	6 726,5	1 691,1	1 052,3	405,8	1 131,7	3 153,4	714,6	3 705,2	8 734,5
2. Vj.	5 721,8	6 821,3	1 703,5	1 073,1	407,2	1 137,5	3 185,2	731,1	3 761,6	8 800,5
3. Vj.	5 756,4	6 873,5	1 719,2	1 079,3	409,6	1 145,4	3 202,3	741,6	3 790,3	8 840,3
4. Vj.	5 794,7	6 917,2	1 741,6	1 080,7	414,6	1 158,7	3 234,7	738,5	3 811,4	8 915,1
2012 1. Vj.	5 754,3	6 851,3	1 734,2	1 056,4	412,5	1 151,0	3 203,0	711,8	3 771,0	8 843,4
2. Vj.	5 799,8	6 935,3	1 751,1	1 076,5	412,5	1 158,0	3 224,5	729,6	3 815,8	8 887,5
3. Vj.	5 830,7	6 986,1	1 766,2	1 082,0	414,2	1 164,0	3 234,5	740,1	3 838,8	8 916,2
4. Vj.	5 845,5	7 013,5	1 785,3	1 080,2	417,0	1 173,3	3 253,3	734,3	3 851,9	8 965,5
Veränderung gegenüber dem Vorjahresquartal in %										
2009 1. Vj.	– 0,0	0,8	2,1	1,3	0,3	2,3	0,9	0,2	1,0	0,3
2. Vj.	– 0,6	0,4	1,9	1,2	– 0,2	1,8	0,6	0,4	0,8	– 0,2
3. Vj.	– 1,3	0,1	1,7	1,0	– 0,9	1,3	0,2	0,6	0,4	– 0,6
4. Vj.	– 1,3	0,0	1,6	1,4	– 1,3	0,6	0,2	0,5	0,4	– 0,8
2010 1. Vj.	– 1,0	0,0	1,2	0,5	– 0,7	0,2	– 0,3	– 1,0	– 0,1	– 0,3
2. Vj.	– 0,0	0,8	1,5	0,8	– 0,2	0,9	0,2	– 0,1	0,4	0,5
3. Vj.	0,7	1,3	1,3	1,0	0,2	1,1	0,5	– 0,2	0,8	1,0
4. Vj.	1,0	1,6	1,2	0,4	0,6	1,2	0,6	– 0,7	1,1	1,4
2011 1. Vj.	1,6	1,9	1,5	0,7	1,2	1,3	1,3	– 0,7	1,7	1,6
2. Vj.	1,6	1,8	1,3	0,5	1,3	1,1	1,4	– 1,0	1,8	1,5
3. Vj.	1,6	1,9	1,7	– 0,0	1,7	1,3	1,6	– 1,0	1,8	1,4
4. Vj.	1,6	1,9	2,0	– 0,0	1,7	1,6	1,8	– 0,6	1,7	1,4
2012 1. Vj.	1,5	1,9	2,5	0,4	1,6	1,7	1,6	– 0,4	1,8	1,2
2. Vj.	1,4	1,7	2,8	0,3	1,3	1,8	1,2	– 0,2	1,4	1,0
3. Vj.	1,3	1,6	2,7	0,2	1,1	1,6	1,0	– 0,2	1,3	0,9
4. Vj.	0,9	1,4	2,5	– 0,0	0,6	1,3	0,6	– 0,6	1,1	0,6

10 Erwerbstätige am Arbeitsort in Deutschland 1. Vierteljahr 2008 bis 4. Vierteljahr 2012 nach Bundesländern

Rheinland-Pfalz	Saarland	Sachsen	Sachsen-Anhalt	Schleswig-Holstein	Thüringen	Deutschland	Alte Länder ohne Berlin	Neue Länder ohne Berlin	Jahr
Jahresdurchschnitt in 1 000 Personen									
1 861,5	506,9	1 923,5	1 001,6	1 260,0	1 012,6	39 903	32 602,3	5 688,4	2008 1. Vj.
1 878,6	508,0	1 944,7	1 012,4	1 276,6	1 024,8	40 250	32 858,7	5 764,5	2. Vj.
1 887,2	511,1	1 963,7	1 022,6	1 286,0	1 035,1	40 515	33 047,0	5 826,6	3. Vj.
1 892,0	513,8	1 969,6	1 030,6	1 290,4	1 036,7	40 723	33 216,8	5 844,4	4. Vj.
1 864,1	504,9	1 916,2	998,7	1 268,1	1 012,3	40 115	32 775,4	5 693,5	2009 1. Vj.
1 877,8	503,7	1 931,9	1 007,9	1 283,6	1 019,2	40 314	32 899,2	5 756,8	2. Vj.
1 881,9	505,3	1 952,3	1 016,0	1 289,0	1 027,0	40 431	32 947,0	5 815,0	3. Vj.
1 885,3	508,1	1 964,2	1 021,2	1 290,9	1 032,4	40 621	33 089,6	5 843,4	4. Vj.
1 856,9	503,1	1 919,8	993,1	1 266,3	1 008,8	40 026	32 673,0	5 686,3	2010 1. Vj.
1 884,7	506,7	1 948,6	1 010,1	1 284,9	1 028,0	40 513	33 038,4	5 792,3	2. Vj.
1 897,5	511,3	1 972,0	1 023,3	1 297,3	1 040,3	40 799	33 243,8	5 864,4	3. Vj.
1 908,2	515,7	1 979,3	1 028,9	1 304,5	1 045,5	41 074	33 488,1	5 878,1	4. Vj.
1 882,1	510,5	1 933,0	998,1	1 285,8	1 020,6	40 613	33 203,3	5 718,6	2011 1. Vj.
1 908,9	514,0	1 957,9	1 011,3	1 303,3	1 034,8	41 073	33 561,4	5 808,1	2. Vj.
1 919,4	517,8	1 977,3	1 018,9	1 311,0	1 043,7	41 346	33 766,1	5 860,8	3. Vj.
1 927,3	521,5	1 985,6	1 020,1	1 314,9	1 046,4	41 623	34 010,1	5 871,3	4. Vj.
1 904,7	517,3	1 947,0	992,4	1 292,4	1 025,4	41 168	33 700,8	5 733,0	2012 1. Vj.
1 926,6	517,7	1 969,1	1 003,2	1 311,3	1 036,6	41 555	33 988,9	5 815,0	2. Vj.
1 933,7	518,3	1 987,2	1 010,2	1 318,9	1 043,9	41 785	34 155,5	5 863,3	3. Vj.
1 938,2	520,1	1 991,7	1 008,8	1 320,8	1 043,8	41 943	34 299,0	5 858,8	4. Vj.
Veränderung gegenüber dem Vorjahresquartal in %									
0,1	– 0,4	– 0,4	– 0,3	0,6	– 0,0	0,5	0,5	0,1	2009 1. Vj.
– 0,0	– 0,8	– 0,7	– 0,4	0,6	– 0,5	0,2	0,1	– 0,1	2. Vj.
– 0,3	– 1,1	– 0,6	– 0,6	0,2	– 0,8	– 0,2	– 0,3	– 0,2	3. Vj.
– 0,4	– 1,1	– 0,3	– 0,9	0,0	– 0,4	– 0,3	– 0,4	– 0,0	4. Vj.
– 0,4	– 0,4	0,2	– 0,6	– 0,1	– 0,3	– 0,2	– 0,3	– 0,1	2010 1. Vj.
0,4	0,6	0,9	0,2	0,1	0,9	0,5	0,4	0,6	2. Vj.
0,8	1,2	1,0	0,7	0,6	1,3	0,9	0,9	0,8	3. Vj.
1,2	1,5	0,8	0,7	1,1	1,3	1,1	1,2	0,6	4. Vj.
1,4	1,5	0,7	0,5	1,5	1,2	1,5	1,6	0,6	2011 1. Vj.
1,3	1,4	0,5	0,1	1,4	0,7	1,4	1,6	0,3	2. Vj.
1,2	1,3	0,3	– 0,4	1,1	0,3	1,3	1,6	– 0,1	3. Vj.
1,0	1,1	0,3	– 0,8	0,8	0,1	1,3	1,6	– 0,1	4. Vj.
1,2	1,3	0,7	– 0,6	0,5	0,5	1,4	1,5	0,3	2012 1. Vj.
0,9	0,7	0,6	– 0,8	0,6	0,2	1,2	1,3	0,1	2. Vj.
0,7	0,1	0,5	– 0,9	0,6	0,0	1,1	1,2	0,0	3. Vj.
0,6	– 0,3	0,3	– 1,1	0,4	– 0,2	0,8	0,8	– 0,2	4. Vj.

**11 Geleistete Arbeitsstunden der Erwerbstätigen am Arbeitsort im Land Berlin 2000 bis 2012
nach Wirtschaftsbereichen**

Jahr	Ins- gesamt	Land- und Forst- wirtschaft, Fischerei	Produ- zierendes Gewerbe	Davon			Dienst- leistungs- bereiche	Davon		
				Produ- zierendes Gewerbe ohne Bau- gewerbe	darunter	Bau- gewerbe		Handel, Verkehr, Gast- gewerbe, Information und Kommuni- kation	Finanz-, Versich.- und Unterneh- mensdienst- leister, Grund- stücks- u. Wohnungs- wesen	Öffentliche und sonstige Dienst- leister, Erziehung, Gesundheit
Millionen Stunden										
2000	2 426,6	2,0	450,3	256,9	212,8	193,5	1 974,3	613,9	479,3	881,2
2001	2 390,3	2,1	415,8	247,8	207,3	168,0	1 972,4	610,6	475,5	886,3
2002	2 346,9	2,2	387,6	235,8	196,8	151,8	1 957,1	598,7	463,9	894,5
2003	2 303,3	2,3	361,2	221,9	185,9	139,3	1 939,8	591,4	469,2	879,1
2004	2 304,4	2,2	352,6	217,3	182,1	135,4	1 949,6	596,1	473,4	880,1
2005	2 295,7	2,0	338,0	208,4	174,5	129,6	1 955,7	597,6	478,3	879,8
2006	2 309,5	1,8	329,1	202,8	170,8	126,2	1 978,6	596,6	488,1	893,9
2007	2 348,9	1,8	328,4	200,1	168,3	128,3	2 018,7	613,8	497,5	907,4
2008	2 398,8	1,6	330,8	200,3	169,4	130,5	2 066,4	618,7	513,3	934,4
2009	2 408,9	1,0	320,4	191,2	162,0	129,2	2 087,5	613,4	530,0	944,2
2010	2 462,2	0,9	329,0	198,5	169,0	130,5	2 132,3	626,3	541,1	964,9
2011	2 507,3	1,0	336,5	203,4	175,2	133,2	2 169,8	647,3	557,1	965,3
2012	2 560,5	0,9	337,7	201,5	172,8	136,2	2 221,9	669,3	574,5	978,0
Veränderung gegenüber dem Vorjahr in %										
2001	− 1,5	6,2	− 7,7	− 3,5	− 2,6	− 13,2	− 0,1	− 0,5	− 0,8	0,6
2002	− 1,8	4,5	− 6,8	− 4,9	− 5,0	− 9,6	− 0,8	− 1,9	− 2,4	0,9
2003	− 1,9	2,8	− 6,8	− 5,9	− 5,5	− 8,2	− 0,9	− 1,2	1,1	− 1,7
2004	0,0	− 5,0	− 2,4	− 2,1	− 2,1	− 2,8	0,5	0,8	0,9	0,1
2005	− 0,4	− 9,4	− 4,1	− 4,1	− 4,2	− 4,2	0,3	0,2	1,0	0,0
2006	0,6	− 10,3	− 2,7	− 2,7	− 2,1	− 2,6	1,2	− 0,2	2,0	1,6
2007	1,7	− 0,1	− 0,2	− 1,3	− 1,5	1,6	2,0	2,9	1,9	1,5
2008	2,1	− 7,0	0,7	0,1	0,7	1,7	2,4	0,8	3,2	3,0
2009	0,4	− 38,8	− 3,2	− 4,5	− 4,4	− 1,0	1,0	− 0,9	3,2	1,0
2010	2,2	− 13,3	2,7	3,8	4,3	1,0	2,1	2,1	2,1	2,2
2011	1,8	18,7	2,3	2,5	3,7	2,0	1,8	3,4	3,0	0,0
2012	2,1	− 8,6	0,4	− 0,9	− 1,4	2,3	2,4	3,4	3,1	1,3
Anteil an Deutschland in %										
2000	4,2	0,1	2,6	2,1	1,8	4,0	5,0	4,0	5,9	5,7
2001	4,2	0,1	2,5	2,0	1,8	3,7	5,0	4,0	5,8	5,7
2002	4,1	0,2	2,4	2,0	1,8	3,6	5,0	4,0	5,6	5,7
2003	4,1	0,2	2,3	1,9	1,7	3,5	5,0	4,0	5,7	5,6
2004	4,1	0,2	2,3	1,9	1,7	3,4	5,0	4,0	5,7	5,5
2005	4,1	0,2	2,2	1,8	1,7	3,4	5,0	4,0	5,6	5,5
2006	4,1	0,2	2,2	1,8	1,6	3,3	5,0	4,0	5,5	5,6
2007	4,1	0,1	2,1	1,8	1,6	3,3	5,0	4,1	5,5	5,7
2008	4,2	0,1	2,1	1,7	1,6	3,3	5,1	4,1	5,5	5,8
2009	4,3	0,1	2,2	1,8	1,7	3,3	5,2	4,1	5,8	5,8
2010	4,3	0,1	2,2	1,8	1,7	3,3	5,2	4,2	5,7	5,9
2011	4,3	0,1	2,2	1,8	1,7	3,3	5,2	4,3	5,6	5,9
2012	4,4	0,1	2,2	1,8	1,7	3,3	5,3	4,4	5,7	6,0

**12 Geleistete Arbeitsstunden der Arbeitnehmer am Arbeitsort im Land Berlin 2000 bis 2012
nach Wirtschaftsbereichen**

Jahr	Ins- gesamt	Land- und Forst- wirtschaft, Fischerei	Produ- zierendes Gewerbe	Davon			Dienst- leistungs- bereiche	Davon		
				Produ- zierendes Gewerbe ohne Bau- gewerbe	darunter			Handel, Verkehr, Gast- gewerbe, Information und Kommuni- kation	Finanz-, Versich.- und Unterneh- mensdienst- leister, Grund- stücks- u. Wohnungs- wesen	Öffentliche und sonstige Dienst- leister, Erziehung, Gesundheit
					Verar- beitendes Gewerbe	Bau- gewerbe				
Millionen Stunden										
2000	2 045,1	1,3	395,1	244,5	200,7	150,6	1 648,8	485,8	385,2	777,7
2001	2 011,5	1,2	362,0	234,1	193,9	127,9	1 648,3	484,4	385,5	778,4
2002	1 970,8	1,2	334,5	221,5	182,9	113,1	1 635,1	473,1	375,7	786,4
2003	1 913,9	1,1	310,3	208,0	172,4	102,3	1 602,6	463,9	372,1	766,6
2004	1 890,4	1,1	300,0	203,4	168,6	96,6	1 589,4	466,9	365,0	757,5
2005	1 863,3	1,0	284,0	194,6	160,9	89,4	1 578,3	464,8	362,5	750,9
2006	1 874,7	0,9	276,2	189,2	157,5	87,0	1 597,6	465,1	372,6	759,9
2007	1 913,5	0,9	277,3	187,1	155,5	90,2	1 635,4	482,0	386,9	766,5
2008	1 958,0	0,9	278,7	187,0	156,4	91,7	1 678,5	487,3	401,8	789,5
2009	1 947,5	0,7	267,4	178,2	149,2	89,3	1 679,4	482,4	401,2	795,8
2010	1 995,0	0,7	276,5	185,4	156,2	91,0	1 717,9	493,3	411,7	812,9
2011	2 025,8	0,7	284,3	190,2	162,4	94,1	1 740,9	513,1	423,1	804,8
2012	2 071,8	0,7	284,2	188,2	159,8	96,0	1 786,9	533,2	436,8	817,0
Veränderung gegenüber dem Vorjahr in %										
2001	− 1,6	− 4,4	− 8,4	− 4,3	− 3,4	− 15,0	0,0	− 0,3	0,1	0,1
2002	− 2,0	− 4,2	− 7,6	− 5,4	− 5,7	− 11,6	− 0,8	− 2,3	− 2,5	1,0
2003	− 2,9	− 7,5	− 7,2	− 6,1	− 5,7	− 9,6	− 2,0	− 1,9	− 0,9	− 2,5
2004	− 1,2	− 2,5	− 3,3	− 2,2	− 2,2	− 5,6	− 0,8	0,7	− 1,9	− 1,2
2005	− 1,4	− 8,0	− 5,3	− 4,3	− 4,5	− 7,4	− 0,7	− 0,4	− 0,7	− 0,9
2006	0,6	− 8,9	− 2,7	− 2,7	− 2,1	− 2,7	1,2	0,1	2,8	1,2
2007	2,1	3,5	0,4	− 1,1	− 1,3	3,7	2,4	3,6	3,9	0,9
2008	2,3	− 6,3	0,5	0,0	0,6	1,6	2,6	1,1	3,8	3,0
2009	− 0,5	− 19,8	− 4,0	− 4,7	− 4,6	− 2,6	0,1	− 1,0	− 0,1	0,8
2010	2,4	− 4,1	3,4	4,1	4,7	2,0	2,3	2,3	2,6	2,1
2011	1,5	1,8	2,8	2,6	3,9	3,4	1,3	4,0	2,7	− 1,0
2012	2,3	− 1,3	0,0	− 1,1	− 1,6	2,1	2,6	3,9	3,2	1,5
Anteil an Deutschland in %										
2000	4,2	0,3	2,5	2,1	1,9	3,9	5,1	4,0	6,0	5,6
2001	4,2	0,3	2,4	2,0	1,8	3,6	5,1	4,0	6,0	5,6
2002	4,1	0,3	2,3	2,0	1,8	3,5	5,0	3,9	5,8	5,6
2003	4,1	0,3	2,2	1,9	1,7	3,3	5,0	3,9	5,8	5,5
2004	4,0	0,2	2,1	1,8	1,7	3,2	4,9	3,9	5,7	5,4
2005	4,0	0,2	2,1	1,8	1,6	3,2	4,9	3,9	5,5	5,4
2006	4,0	0,2	2,1	1,8	1,6	3,1	4,9	3,9	5,5	5,4
2007	4,0	0,2	2,0	1,7	1,6	3,1	4,9	4,0	5,5	5,4
2008	4,1	0,2	2,0	1,7	1,6	3,1	5,0	4,0	5,5	5,5
2009	4,2	0,2	2,1	1,8	1,6	3,1	5,1	4,0	5,7	5,6
2010	4,2	0,2	2,1	1,8	1,6	3,1	5,0	4,1	5,6	5,6
2011	4,2	0,1	2,1	1,8	1,7	3,1	5,1	4,2	5,5	5,6
2012	4,2	0,1	2,1	1,8	1,6	3,2	5,1	4,3	5,6	5,6

**13 Geleistete Arbeitsstunden je Erwerbstätigen am Arbeitsort im Land Berlin 2000 bis 2012
nach Wirtschaftsbereichen**

Jahr	Ins- gesamt	Land- und Forst- wirtschaft, Fischerei	Produ- zierendes Gewerbe	Davon			Dienst- leistungs- bereiche	Davon		
				Produ- zierendes Gewerbe ohne Bau- gewerbe	darunter			Handel, Verkehr, Gast- gewerbe, Information und Kommuni- kation	Finanz-, Versich.- und Unterneh- mensdienst- leister, Grund- stücks- u. Wohnungs- wesen	Öffentliche und sonstige Dienst- leister, Erziehung, Gesundheit
					Verar- beitendes Gewerbe	Bau- gewerbe				

Stunden

2000	1 518	1 840	1 590	1 512	1 509	1 708	1 502	1 541	1 532	1 461
2001	1 502	1 847	1 566	1 495	1 491	1 685	1 489	1 523	1 515	1 454
2002	1 498	1 844	1 561	1 498	1 496	1 670	1 486	1 521	1 510	1 452
2003	1 491	1 846	1 556	1 499	1 497	1 658	1 479	1 507	1 506	1 447
2004	1 484	1 794	1 574	1 519	1 516	1 671	1 469	1 492	1 487	1 444
2005	1 478	1 764	1 572	1 511	1 508	1 682	1 463	1 493	1 493	1 427
2006	1 467	1 754	1 571	1 505	1 505	1 690	1 451	1 475	1 488	1 415
2007	1 462	1 736	1 573	1 505	1 501	1 693	1 445	1 473	1 478	1 410
2008	1 467	1 711	1 567	1 487	1 484	1 709	1 452	1 478	1 469	1 426
2009	1 447	1 594	1 525	1 431	1 420	1 687	1 435	1 455	1 462	1 408
2010	1 460	1 535	1 562	1 486	1 482	1 695	1 445	1 468	1 473	1 415
2011	1 463	1 606	1 566	1 494	1 493	1 691	1 448	1 469	1 484	1 415
2012	1 455	1 584	1 552	1 472	1 468	1 686	1 442	1 463	1 476	1 408

Veränderung gegenüber dem Vorjahr in %

2001	– 1,1	0,4	– 1,5	– 1,1	– 1,2	– 1,3	– 0,9	– 1,2	– 1,2	– 0,5
2002	– 0,3	– 0,2	– 0,3	0,2	0,3	– 0,9	– 0,2	– 0,1	– 0,3	– 0,1
2003	– 0,5	0,1	– 0,3	0,1	0,1	– 0,8	– 0,5	– 0,9	– 0,3	– 0,3
2004	– 0,4	– 2,8	1,1	1,3	1,2	0,8	– 0,7	– 1,0	– 1,2	– 0,2
2005	– 0,4	– 1,7	– 0,1	– 0,5	– 0,5	0,7	– 0,4	0,1	0,4	– 1,2
2006	– 0,8	– 0,6	– 0,1	– 0,4	– 0,2	0,5	– 0,8	– 1,2	– 0,3	– 0,8
2007	– 0,3	– 1,0	0,1	0,0	– 0,3	0,2	– 0,4	– 0,2	– 0,7	– 0,4
2008	0,3	– 1,4	– 0,4	– 1,2	– 1,1	1,0	0,5	0,3	– 0,6	1,1
2009	– 1,4	– 6,8	– 2,7	– 3,7	– 4,3	– 1,3	– 1,1	– 1,6	– 0,5	– 1,2
2010	0,9	– 3,7	2,5	3,8	4,4	0,4	0,7	0,9	0,7	0,5
2011	0,2	4,6	0,2	0,5	0,7	– 0,2	0,2	0,0	0,8	0,0
2012	– 0,5	– 1,4	– 0,9	– 1,4	– 1,7	– 0,3	– 0,4	– 0,4	– 0,5	– 0,5

Deutschland \triangleq 100

2000	103,2	92,4	103,8	101,3	101,4	103,8	105,0	103,5	104,5	107,3
2001	103,4	94,2	103,6	101,5	101,5	103,4	105,2	103,6	104,5	107,7
2002	103,9	96,3	104,0	102,3	102,5	103,2	105,7	104,5	104,6	108,0
2003	103,8	97,7	103,7	102,4	102,6	102,4	105,6	104,4	104,8	107,7
2004	103,3	97,1	103,5	102,2	102,4	102,2	105,3	103,7	105,0	107,2
2005	103,3	96,5	103,9	102,4	102,5	102,7	105,1	103,9	105,4	106,5
2006	103,0	97,5	103,8	102,3	102,4	102,4	104,8	103,4	105,1	106,3
2007	102,8	97,6	103,9	102,4	102,4	101,8	104,6	103,2	104,5	106,4
2008	103,2	95,7	103,9	102,0	102,1	101,8	105,0	102,9	104,0	107,9
2009	104,6	90,5	106,0	104,4	104,4	101,6	105,9	103,6	105,6	108,4
2010	103,8	87,3	104,4	103,2	103,4	101,1	105,5	103,5	104,6	108,3
2011	104,0	92,3	103,9	102,5	102,8	101,2	106,1	103,9	105,5	108,8
2012	104,2	91,4	104,4	102,8	102,9	101,5	106,1	104,1	105,3	108,7

**14 Geleistete Arbeitsstunden je Arbeitnehmer am Arbeitsort im Land Berlin 2000 bis 2012
nach Wirtschaftsbereichen**

Jahr	Ins- gesamt	Land- und Forst- wirtschaft, Fischerei	Produ- zierendes Gewerbe	Davon			Dienst- leistungs- bereiche	Davon		
				Produ- zierendes Gewerbe ohne Bau- gewerbe	darunter	Bau- gewerbe		Handel, Verkehr, Gast- gewerbe, Information und Kommuni- kation	Finanz-, Versich.- und Unterneh- mensdienst- leister, Grund- stücks- u. Wohnungs- wesen	Öffentliche und sonstige Dienst- leister, Erziehung, Gesundheit
					Verar- beitendes Gewerbe					
Stunden										
2000	1 430	1 630	1 521	1 485	1 478	1 584	1 410	1 402	1 416	1 412
2001	1 416	1 594	1 496	1 465	1 456	1 556	1 400	1 388	1 405	1 404
2002	1 414	1 574	1 489	1 466	1 459	1 534	1 400	1 388	1 404	1 405
2003	1 404	1 529	1 482	1 467	1 460	1 514	1 390	1 372	1 393	1 400
2004	1 392	1 481	1 495	1 487	1 479	1 514	1 375	1 357	1 360	1 393
2005	1 385	1 482	1 488	1 478	1 469	1 511	1 368	1 358	1 363	1 377
2006	1 378	1 504	1 488	1 471	1 466	1 526	1 361	1 345	1 368	1 367
2007	1 376	1 514	1 494	1 473	1 463	1 538	1 358	1 347	1 369	1 361
2008	1 382	1 473	1 485	1 453	1 445	1 554	1 366	1 350	1 361	1 379
2009	1 356	1 443	1 434	1 396	1 379	1 516	1 344	1 325	1 337	1 360
2010	1 372	1 419	1 476	1 452	1 443	1 528	1 357	1 342	1 353	1 368
2011	1 376	1 438	1 483	1 461	1 455	1 531	1 360	1 348	1 367	1 364
2012	1 370	1 444	1 467	1 438	1 429	1 529	1 356	1 347	1 360	1 359
Veränderung gegenüber dem Vorjahr in %										
2001	− 1,0	− 2,2	− 1,7	− 1,3	− 1,4	− 1,8	− 0,7	− 1,0	− 0,8	− 0,6
2002	− 0,1	− 1,3	− 0,5	0,1	0,1	− 1,4	0,0	0,0	− 0,1	0,1
2003	− 0,7	− 2,9	− 0,4	0,0	0,1	− 1,3	− 0,7	− 1,2	− 0,8	− 0,4
2004	− 0,8	− 3,1	0,9	1,3	1,3	0,0	− 1,1	− 1,1	− 2,3	− 0,5
2005	− 0,5	0,0	− 0,5	− 0,6	− 0,6	− 0,2	− 0,5	0,1	0,2	− 1,2
2006	− 0,5	1,5	0,0	− 0,5	− 0,3	1,0	− 0,5	− 1,0	0,4	− 0,7
2007	− 0,1	0,7	0,4	0,1	− 0,2	0,8	− 0,2	0,1	0,0	− 0,5
2008	0,4	− 2,7	− 0,6	− 1,3	− 1,3	1,0	0,6	0,3	− 0,6	1,4
2009	− 1,9	− 2,1	− 3,4	− 4,0	− 4,6	− 2,4	− 1,6	− 1,9	− 1,7	− 1,4
2010	1,2	− 1,6	2,9	4,0	4,7	0,8	0,9	1,3	1,2	0,6
2011	0,3	1,4	0,5	0,6	0,8	0,2	0,2	0,5	1,0	− 0,3
2012	− 0,4	0,4	− 1,1	− 1,5	− 1,8	− 0,2	− 0,3	− 0,1	− 0,5	− 0,4
Deutschland \triangleq 100										
2000	104,0	109,3	103,0	101,7	101,5	103,5	106,1	104,0	106,4	107,6
2001	104,1	109,5	102,6	101,6	101,3	102,9	106,2	103,9	106,5	107,9
2002	104,6	108,7	102,8	102,3	102,1	102,5	106,7	104,7	106,7	108,3
2003	104,3	107,8	102,5	102,3	102,2	101,4	106,4	104,3	106,4	107,8
2004	103,5	106,9	102,1	102,2	102,0	100,6	105,8	103,7	106,2	107,2
2005	103,3	104,5	102,3	102,3	102,1	101,0	105,5	103,7	106,2	106,5
2006	103,0	104,1	102,2	102,1	101,9	100,6	105,2	103,2	106,0	106,2
2007	102,8	104,7	102,3	102,1	101,8	100,4	105,0	103,0	105,6	106,2
2008	103,2	102,4	102,2	101,6	101,5	100,3	105,4	102,5	105,0	107,9
2009	104,7	102,8	104,2	104,2	103,8	99,8	106,2	103,3	106,3	108,3
2010	103,7	100,8	102,8	102,9	102,9	99,5	105,8	103,1	105,1	108,1
2011	103,9	102,2	102,3	102,2	102,2	100,0	106,2	103,7	106,0	108,4
2012	104,0	102,9	102,8	102,5	102,3	100,4	106,2	103,9	105,6	108,3

15 Geleistete Arbeitsstunden je Erwerbstätigen am Arbeitsort in Deutschland 2000 bis 2012 nach Bundesländern

Jahr	Baden- Württemberg	Bayern	Berlin	Branden- burg	Bremen	Hamburg	Hessen	Mecklenburg- Vorpommern	Nieder- sachsen	Nordrhein- Westfalen
Stunden										
2000	1 443	1 471	1 518	1 585	1 423	1 492	1 474	1 563	1 448	1 430
2001	1 432	1 458	1 502	1 562	1 413	1 479	1 458	1 542	1 428	1 411
2002	1 422	1 445	1 498	1 543	1 406	1 474	1 449	1 526	1 416	1 401
2003	1 418	1 437	1 491	1 534	1 398	1 469	1 442	1 519	1 407	1 398
2004	1 418	1 440	1 484	1 541	1 399	1 463	1 445	1 527	1 405	1 394
2005	1 414	1 432	1 478	1 537	1 398	1 456	1 441	1 519	1 401	1 391
2006	1 408	1 425	1 467	1 528	1 390	1 455	1 432	1 513	1 395	1 384
2007	1 409	1 427	1 462	1 521	1 388	1 456	1 425	1 503	1 393	1 382
2008	1 408	1 428	1 467	1 520	1 384	1 457	1 420	1 506	1 387	1 385
2009	1 348	1 385	1 447	1 493	1 351	1 430	1 389	1 483	1 357	1 345
2010	1 375	1 421	1 460	1 508	1 377	1 450	1 407	1 501	1 379	1 364
2011	1 381	1 407	1 463	1 501	1 384	1 451	1 409	1 506	1 381	1 368
2012	1 372	1 397	1 455	1 491	1 370	1 443	1 396	1 499	1 372	1 358
Veränderung gegenüber dem Vorjahr in %										
2001	– 0,8	– 0,9	– 1,1	– 1,4	– 0,7	– 0,8	– 1,1	– 1,4	– 1,4	– 1,3
2002	– 0,7	– 0,8	– 0,3	– 1,2	– 0,5	– 0,4	– 0,6	– 1,0	– 0,8	– 0,7
2003	– 0,3	– 0,6	– 0,5	– 0,6	– 0,5	– 0,3	– 0,5	– 0,5	– 0,6	– 0,2
2004	0,0	0,2	– 0,4	0,5	0,1	– 0,4	0,2	0,5	– 0,2	– 0,3
2005	– 0,3	– 0,5	– 0,4	– 0,3	– 0,1	– 0,5	– 0,3	– 0,5	– 0,3	– 0,2
2006	– 0,5	– 0,5	– 0,8	– 0,6	– 0,6	0,0	– 0,6	– 0,4	– 0,4	– 0,5
2007	0,1	0,2	– 0,3	– 0,5	– 0,2	0,0	– 0,5	– 0,6	– 0,1	– 0,1
2008	– 0,1	0,0	0,3	0,0	– 0,3	0,1	– 0,4	0,1	– 0,5	0,2
2009	– 4,3	– 3,0	– 1,4	– 1,7	– 2,4	– 1,9	– 2,2	– 1,5	– 2,1	– 2,9
2010	2,0	2,6	0,9	1,0	2,0	1,4	1,3	1,2	1,7	1,5
2011	0,5	– 1,0	0,2	– 0,5	0,4	0,1	0,1	0,3	0,1	0,3
2012	– 0,6	– 0,7	– 0,5	– 0,6	– 1,0	– 0,5	– 0,9	– 0,5	– 0,6	– 0,7
Deutschland ± 100										
2000	98,1	100,0	103,2	107,8	96,8	101,4	100,2	106,2	98,5	97,3
2001	98,5	100,3	103,4	107,5	97,2	101,8	100,4	106,1	98,2	97,1
2002	98,7	100,3	103,9	107,0	97,5	102,2	100,5	105,8	98,2	97,2
2003	98,8	100,1	103,8	106,8	97,4	102,3	100,4	105,8	98,0	97,4
2004	98,7	100,3	103,3	107,3	97,4	101,8	100,6	106,3	97,8	97,1
2005	98,8	100,1	103,3	107,4	97,7	101,7	100,7	106,1	97,9	97,2
2006	98,9	100,1	103,0	107,3	97,6	102,2	100,6	106,3	98,0	97,2
2007	99,1	100,4	102,8	106,9	97,6	102,4	100,2	105,7	98,0	97,2
2008	99,1	100,4	103,2	106,9	97,4	102,5	99,9	105,9	97,5	97,4
2009	97,5	100,2	104,6	108,0	97,7	103,4	100,4	107,3	98,1	97,2
2010	97,7	101,0	103,8	107,2	97,9	103,1	100,0	106,7	98,1	97,0
2011	98,2	100,0	104,0	106,7	98,4	103,2	100,2	107,1	98,2	97,3
2012	98,3	100,0	104,2	106,8	98,1	103,3	100,0	107,4	98,3	97,2

15 Geleistete Arbeitsstunden je Erwerbstätigen am Arbeitsort in Deutschland 2000 bis 2012 nach Bundesländern

Rheinland-Pfalz	Saarland	Sachsen	Sachsen-Anhalt	Schleswig-Holstein	Thüringen	Deutschland	Alte Länder ohne Berlin	Neue Länder ohne Berlin	Jahr
Stunden									
1 440	1 429	1 550	1 570	1 466	1 571	1 471	1 451	1 565	2000
1 420	1 410	1 523	1 551	1 449	1 546	1 453	1 435	1 542	2001
1 407	1 398	1 503	1 533	1 439	1 528	1 441	1 424	1 523	2002
1 402	1 402	1 503	1 523	1 429	1 525	1 436	1 419	1 518	2003
1 394	1 407	1 520	1 534	1 425	1 537	1 436	1 417	1 530	2004
1 388	1 396	1 514	1 526	1 422	1 529	1 431	1 412	1 523	2005
1 381	1 387	1 507	1 515	1 415	1 521	1 424	1 406	1 515	2006
1 381	1 382	1 499	1 511	1 413	1 515	1 422	1 405	1 508	2007
1 383	1 382	1 499	1 511	1 410	1 515	1 422	1 404	1 508	2008
1 346	1 338	1 465	1 475	1 374	1 482	1 383	1 363	1 477	2009
1 364	1 371	1 489	1 496	1 392	1 511	1 407	1 388	1 499	2010
1 365	1 371	1 491	1 493	1 396	1 512	1 406	1 387	1 499	2011
1 355	1 361	1 478	1 485	1 392	1 503	1 397	1 378	1 489	2012
Veränderung gegenüber dem Vorjahr in %									
– 1,4	– 1,3	– 1,7	– 1,2	– 1,2	– 1,6	– 1,2	– 1,1	– 1,5	2001
– 0,9	– 0,9	– 1,3	– 1,2	– 0,7	– 1,1	– 0,8	– 0,7	– 1,2	2002
– 0,4	0,3	0,0	– 0,7	– 0,7	– 0,2	– 0,4	– 0,4	– 0,3	2003
– 0,6	0,3	1,1	0,8	– 0,3	0,8	0,0	– 0,1	0,8	2004
– 0,4	– 0,8	– 0,4	– 0,5	– 0,2	– 0,5	– 0,4	– 0,3	– 0,4	2005
– 0,5	– 0,6	– 0,5	– 0,8	– 0,5	– 0,5	– 0,5	– 0,5	– 0,5	2006
– 0,1	– 0,4	– 0,5	– 0,2	– 0,2	– 0,4	– 0,1	– 0,1	– 0,5	2007
0,2	0,1	0,0	0,0	– 0,2	0,0	0,0	0,0	0,0	2008
– 2,7	– 3,2	– 2,3	– 2,4	– 2,5	– 2,2	– 2,7	– 2,9	– 2,1	2009
1,4	2,4	1,7	1,4	1,3	2,0	1,7	1,8	1,5	2010
0,1	0,0	0,1	– 0,2	0,2	0,1	0,0	0,0	0,0	2011
– 0,8	– 0,8	– 0,8	– 0,6	– 0,3	– 0,6	– 0,7	– 0,7	– 0,7	2012
Deutschland \pm 100									
97,9	97,1	105,4	106,8	99,7	106,8	100,0	98,6	106,4	2000
97,7	97,1	104,8	106,8	99,7	106,4	100,0	98,7	106,1	2001
97,6	97,0	104,3	106,4	99,8	106,0	100,0	98,8	105,7	2002
97,6	97,7	104,7	106,1	99,5	106,2	100,0	98,8	105,7	2003
97,1	97,9	105,8	106,8	99,2	107,0	100,0	98,7	106,5	2004
97,0	97,6	105,8	106,7	99,4	106,8	100,0	98,7	106,5	2005
97,0	97,4	105,8	106,4	99,4	106,8	100,0	98,7	106,4	2006
97,1	97,2	105,4	106,3	99,3	106,5	100,0	98,8	106,1	2007
97,3	97,2	105,4	106,3	99,2	106,5	100,0	98,8	106,1	2008
97,3	96,8	105,9	106,7	99,4	107,1	100,0	98,6	106,8	2009
97,0	97,5	105,9	106,4	99,0	107,4	100,0	98,7	106,6	2010
97,1	97,5	106,0	106,2	99,3	107,5	100,0	98,7	106,6	2011
97,0	97,4	105,8	106,3	99,7	107,6	100,0	98,7	106,6	2012

Das Amt für Statistik Berlin-Brandenburg

Das Amt für Statistik Berlin-Brandenburg ist für beide Länder die zentrale Dienstleistungseinrichtung auf dem Gebiet der amtlichen Statistik. Das Amt erbringt Serviceleistungen im Bereich Information und Analyse für die breite Öffentlichkeit, für alle gesellschaftlichen Gruppen sowie für Kunden aus Verwaltung und Politik, Wirtschaft und Wissenschaft. Kerngeschäft des Amtes ist die Durchführung der gesetzlich angeordneten amtlichen Statistiken für Berlin und Brandenburg. Das Amt erhebt die Daten, bereitet sie auf, interpretiert und analysiert sie und veröffentlicht die Ergebnisse. Die Grundversorgung aller Nutzer mit statistischen Informationen erfolgt unentgeltlich, im Wesentlichen über das Internet und den Informationsservice. Daneben werden nachfrage- und zielgruppenorientierte Standardauswertungen zu Festpreisen angeboten. Kundenspezifische Aufbereitung / Beratung zu kostendeckenden Preisen ergänzt das Spektrum der Informationsbereitstellung.

Amtliche Statistik im Verbund

Die Statistiken werden bundesweit nach einheitlichen Konzepten, Methoden und Verfahren arbeitsteilig erstellt. Die statistischen Ämter der Länder sind dabei grundsätzlich für die Durchführung der Erhebungen, für die Aufbereitung und Veröffentlichung der Länderergebnisse zuständig. Durch diese Kooperation in einem „Statistikverbund“ entstehen für alle Länder vergleichbare und zu einem Bundesergebnis zusammenführbare Erhebungsergebnisse.

Produkte und Dienstleistungen

Informationsservice

info@statistik-bbb.de
mit statistischen Informationen für jedermann und Beratung sowie maßgeschneiderte Aufbereitungen von Daten über Berlin und Brandenburg. Auskunft, Beratung, Pressedienst sowie Fachbibliothek.

Standort Potsdam

Behlertstraße 3a, 14467 Potsdam
Tel. 0331 8173 - 1777
Fax 030 9028 - 4091
Mo – Do 9 – 15 Uhr, Fr 9 – 14 Uhr

Standort Berlin

Alt-Friedrichsfelde 60, 10315 Berlin
Bibliothek
Tel. 030 9021 - 3540
Mo – Do 9 – 15 Uhr, Fr 9 – 14 Uhr

Internet-Angebot

www.statistik-berlin-brandenburg.de
mit aktuellen Daten, Pressemitteilungen, Statistischen Berichten zum kostenlosen Herunterladen, regionalstatistischen Informationen, Wahlstatistiken und -analysen sowie einem Überblick über das gesamte Leistungsspektrum des Amtes.

Statistische Jahrbücher

mit einer Vielzahl von Tabellen aus nahezu allen Arbeitsgebieten der amtlichen Statistik.

Statistische Berichte

mit Ergebnissen der einzelnen Statistiken in Tabellen in tiefer sachlicher Gliederung und Grafiken zur Veranschaulichung von Entwicklungen und Strukturen.

Mit dieser Reihe werden die bisherigen Veröffentlichungen Statistischer Berichte aus dem Landesbetrieb für Datenverarbeitung und Statistik Land Brandenburg sowie dem Statistischen Landesamt Berlin fortgesetzt.

Datenangebot aus dem Sachgebiet

Informationen zu dieser Veröffentlichung

Referat 43B
Tel. 030 9021-3740 / 3472
Fax 030 9028-4028
etr@statistik-bbb.de

Weitere Veröffentlichungen zum Thema

Statistische Berichte:

- Sozialversicherungspflichtig Beschäftigte am Arbeitsort Berlin
A VI 15 - vj
- Bruttoinlandsprodukt, Bruttowertschöpfung nach Wirtschaftsbereichen im Land Berlin
P I 1 - j
- Arbeitnehmerentgelt, Bruttolöhne nach Wirtschaftsbereichen im Land Berlin
P I 2 - j
- Entstehung, Verteilung und Verwendung des Bruttoinlandsprodukt im Land Berlin
P I 3 - j