

Statistischer Bericht

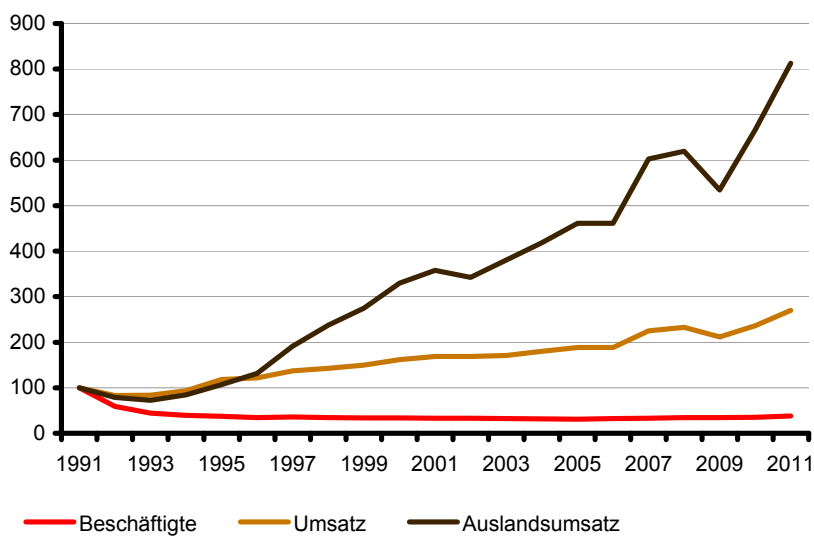
E I 1 – j / 11

Verarbeitendes Gewerbe (sowie Bergbau und Gewinnung von Steinen und Erden) im Land Brandenburg Jahr 2011

Ergebnisse des Monats- und Jahresberichts
für Betriebe

Korrigierte Fassung April 2013

Ausgewählte Indikatoren
1991 = 100



Impressum

Statistischer Bericht

E I 1 – j / 11

Erscheinungsfolge: jährlich

Erschienen im **Juni 2012**

Korrektur vom 04.04.2013

Preis

pdf-Version: kostenlos

Excel-Version: kostenlos

Druck-Version: 10,– EUR

Herausgeber

Amt für Statistik Berlin-Brandenburg

Behlertstr. 3a

14467 Potsdam

info@statistik-bbb.de

www.statistik-berlin-brandenburg.de

Tel. 0331 8173-1777

Fax 030 8028-4091

© **Amt für Statistik** Berlin-Brandenburg,
Potsdam, 2012
*Auszugsweise Vervielfältigung und
Verbreitung mit Quellenangabe gestattet.*

Zeichenerklärung

- 0 weniger als die Hälfte von 1
in der letzten besetzten Stelle,
jedoch mehr als nichts
- nichts vorhanden
- ... Angabe fällt später an
- () Aussagewert ist eingeschränkt
- / Zahlenwert nicht sicher genug
- Zahlenwert unbekannt oder
geheim zu halten
- x Tabellenfach gesperrt
- p vorläufige Zahl
- r berichtigte Zahl
- s geschätzte Zahl

Inhaltsverzeichnis

	Seite		Seite
Vorbemerkungen.....	4	4.3 Beschäftigte des Verarbeitenden Gewerbes (sowie Bergbau und Gewinnung von Steinen und Erden) im Land Brandenburg 2011 nach Wirtschafts- abteilungen und Beschäftigtengrößenklassen.....	32
Grafik			
Auftragseingangindex für das Verarbeitende Gewerbe im Land Brandenburg seit Januar 2010.....	36	4.4 Umsätze des Verarbeitenden Gewerbes (sowie Bergbau und Gewinnung von Steinen und Erden) im Land Brandenburg 2011 nach Wirtschafts- abteilungen und Beschäftigtengrößenklassen.....	33
Tabellen			
Monatsbericht für Betriebe – Berichtskreis: Betriebe ab 50 Beschäftigte –		4.5 Betriebe des Verarbeitenden Gewerbes (sowie Bergbau und Gewinnung von Steinen und Erden) im Land Brandenburg 2011 nach Verwaltungs- bezirken und Beschäftigtengrößenklassen.....	34
Betriebe des Verarbeitenden Gewerbes (sowie Bergbau und Gewinnung von Steinen und Erden) im Land Brandenburg ...		4.6 Beschäftigte des Verarbeitenden Gewerbes (sowie Bergbau und Gewinnung von Steinen und Erden) im Land Brandenburg 2011 nach Verwaltungs- bezirken und Beschäftigtengrößenklassen.....	34
1.1 seit 2003.....	7	4.7 Umsätze des Verarbeitenden Gewerbes (sowie Bergbau und Gewinnung von Steinen und Erden) im Land Brandenburg 2011 nach Verwaltungs- bezirken und Beschäftigtengrößenklassen.....	35
1.2 2011 nach Wirtschaftsklassen	8	Auftragseingangsgewichtung für das Verarbei- tende Gewerbe im Land Brandenburg 2005.....	36
1.3 2011 nach Wirtschaftsklassen – Veränderung gegenüber Vorjahr	12	Auftragseingangindex für das Verarbeitende Gewerbe im Land Brandenburg ...	
1.4 2011 nach Verwaltungsbezirken.....	16	5.1 seit 2006 nach Monaten.....	37
Fachliche Betriebsteile der Betriebe des Verarbeitenden Gewerbes (sowie Bergbau und Gewinnung von Steinen und Erden) im Land Brandenburg ...		5.2 seit 2006 nach Quartalen und Halbjahren.....	38
2.1 seit 2009.....	17	5.3 2011 nach Monaten und Wirtschafts- abteilungen – Volumenindex.....	39
2.2 2011 nach Wirtschaftsabteilungen.....	18	5.4 2011 nach Monaten und Wirtschafts- abteilungen – Volumenindex – Inland.....	40
2.3 2011 nach Wirtschaftsabteilungen – Veränderung gegenüber Vorjahr	19	5.5 2011 nach Monaten und Wirtschafts- abteilungen – Volumenindex – Ausland.....	41
Monats- und Jahresbericht für Betriebe – Berichtskreis: Betriebe von Unternehmen mit im Allgemeinen 20 und mehr Beschäftigten –		6.1 2011 nach Monaten und Wirtschafts- abteilungen – Wertindex.....	42
Betriebe des Verarbeitenden Gewerbes (sowie Bergbau und Gewinnung von Steinen und Erden) im Land Brandenburg ...		6.2 2011 nach Monaten und Wirtschafts- abteilungen – Wertindex – Inland.....	43
3.1 seit 1991.....	20	6.3 2011 nach Monaten und Wirtschafts- abteilungen – Wertindex – Ausland.....	44
3.2 2011 nach Wirtschaftsklassen	21	Anhang	
3.3 2011 nach Wirtschaftsklassen – Veränderung gegenüber Vorjahr	25	Klassifikation der Wirtschaftszweige (WZ 2008) und Zuordnung der Klassen zu den Hauptgruppen.....	45
3.4 2011 nach Verwaltungsbezirken.....	29		
Betriebe des Verarbeitenden Gewerbes (sowie Bergbau und Gewinnung von Steinen und Erden) im Land Brandenburg ...			
4.1 seit 1995 nach Beschäftigtengrößenklassen.....	30		
4.2 2011 nach Wirtschaftsabteilungen und Beschäftigtengrößenklassen.....	31		

Vorbemerkungen

Allgemeine Angaben zur Statistik

Die Erhebung „Monatsbericht für Betriebe des Verarbeitenden Gewerbes sowie des Bergbaus und der Gewinnung von Steinen und Erden“ (MBB) liefert auch die Daten für die Statistik „Auftragseingangsindex im Verarbeitenden Gewerbe“ (AEI). Erfasst werden sämtliche im Inland gelegene Betriebe des Verarbeitenden Gewerbes sowie des Bergbaus und der Gewinnung von Steinen und Erden mit 50 und mehr Beschäftigten, einschließlich des Produzierenden Handwerks. Berichtszeitraum: Monat; Erhebungstermin: in der Regel 12 Tage nach Ablauf des Berichtsmonats; Periodizität: monatlich; regionaler Erhebungsbereich: Land Brandenburg

Die Erhebung „Jahresbericht für Betriebe des Verarbeitenden Gewerbes sowie des Bergbaus und der Gewinnung von Steinen und Erden“ (JBB) erfasst sämtliche im Inland gelegene Betriebe des Verarbeitenden Gewerbes sowie des Bergbaus und der Gewinnung von Steinen und Erden mit weniger als 50 Beschäftigte, die zu Unternehmen des Produzierenden Gewerbes mit im Allgemeinen 20 und mehr Beschäftigten gehören sowie Betriebe des Verarbeitenden Gewerbes mit im Allgemeinen 20 bis 49 Beschäftigten der übrigen Wirtschaftsbereiche. Berichtszeitraum: Jahr, Erhebungstermin: Januar des Folgejahres; Periodizität: jährlich, regionaler Erhebungsbereich: Land Brandenburg

Bei der Statistik JBB wurde abweichend aus Gründen der besseren Repräsentation die Erfassungsgrenze für folgende Klassen der WZ 2008 auf 10 und mehr Beschäftigte herabgesetzt:

08.11 Gewinnung von Naturwerksteinen und Natursteinen, Kalk- und Gipsstein, Kreide und Schiefer,

08.12 Gewinnung von Kies, Sand, Ton und Kaolin,

10.91 Herstellung von Futtermitteln für Nutztiere

10.92 Herstellung von Futtermitteln für sonstige Tiere

11.06 Herstellung von Malz

23.63 Herstellung von Frischbeton (Transportbeton)

In der Klasse 16.10 „Säge-, Hobel- und Holzimprägnierwerke“ gilt diese Abschneidegrenze nur für Sägewerke.

Der Erhebungsbereich des MBB und des JBB wird seit 2009 auf der Grundlage der EU-einheitlichen Systematik (NACE Rev.2) – in Deutschland: Klassifikation der Wirtschaftszweige, Ausgabe 2008 (WZ 2008) – abgegrenzt (Abschnitte B und C). Diese enthält gegenüber der Vorgängerversion, WZ 2003, wesentliche Änderungen, wie z.B. die Ausgliederung von Verlagsgewerbe und Recycling, aber auch durch die Schaffung einer eigenen Abteilung für Reparaturleistungen. Dadurch ist ein Vergleich mit den Ergebnissen älterer Wirtschaftssystematiken nur eingeschränkt möglich. Beim MBB erfolgte eine Rückrechnung der Daten nach der WZ 2008 für die Berichtsjahre 2005 bis 2008; beim JBB nur für das Berichtsjahr 2008.

Erhebungseinheiten: Erhebungseinheit ist der Betrieb als örtlich abgegrenzte Produktionseinheit einschließlich der in ihrer unmittelbaren Umgebung liegenden und von ihr abhängigen Einheiten.

Die Einheiten werden den Wirtschaftszweigen nach dem wirtschaftlichen Schwerpunkt ihrer Tätigkeit zugeordnet. Nicht einbezogen werden im Ausland gelegene Unternehmensteile.

Rechtsgrundlagen: Gesetz über die Statistik im Produzierenden Gewerbe (ProdGewStatG) in der Fassung der Bekanntmachung vom 21. März 2002 (BGBl. I S. 1181), zuletzt geändert durch Artikel 4 des Gesetzes vom 17. März

2009 (BGBl. I S. 550), Bundesstatistikgesetz (BStatG) vom 22. Januar 1987 (BGBl. I S. 462, 565), zuletzt geändert durch Artikel 3 des Gesetzes vom 7. September 2007 (BGBl. I S. 2246). Geheimhaltung und Datenschutz: Die erhobenen Einzelangaben werden nach § 16 BStatG grundsätzlich geheim gehalten. Nur in ausdrücklich gesetzlich geregelten Ausnahmefällen dürfen Einzelangaben übermittelt werden. Die Namen und Adressen der Befragten werden in keinem Fall an Dritte weitergegeben.

Zweck und Ziele der Statistik

Erhebungsinhalte, Merkmale: Erhoben werden im MBB die Gesamtzahl der tätigen Personen (Beschäftigte) zum Monatsende, der Umsatz und der Auftragseingang im Berichtsmonat, jeweils nach fachlichen Betriebsteilen in der Differenzierung nach dem In- und Ausland der Euro- oder Nicht-Eurozone. Gezahlte Entgelte (Bruttolohn- und Gehaltssumme) und geleistete Arbeitsstunden werden für den gesamten Betrieb erfasst. Die Angaben über Beschäftigte Ende September liefern unerlässliche Informationen zur jährlichen Berichtsreisaktualisierung im Bergbau und Verarbeitenden Gewerbe.

Die Ergebnisse des Monatsberichts dienen der kurzfristigen Beurteilung der konjunkturellen Lage im Wirtschaftsbereich sowie der Bereitstellung von Daten für die regionale und sektorale Strukturpolitik. Insbesondere zählen die Indizes des Auftragseingangs zu den wichtigsten Frühindikatoren für die Beobachtung und Analyse der Konjunkturentwicklung in Deutschland. Sie stellen eine unentbehrliche Grundlage für zahlreiche Entscheidungen der gesetzgebenden Körperschaften, der Bundes- und Landesregierungen, der Verbände, Kammern und anderer Institutionen auf dem Gebiet der gesamten Wirtschaftspolitik dar.

Zu den Hauptnutzern des Monatsberichts für Betriebe zählen die Bundesministerien, insbesondere das Bundesministerium für Wirtschaft und Technologie, die jeweiligen Länderressorts und die Bundesbank sowie die Europäische Kommission, die Europäische Zentralbank und andere öffentliche Institutionen. Daneben zählen auch Wirtschaftsverbände, einzelne Unternehmen, Gewerkschaften, wissenschaftliche Institute und die allgemeine Öffentlichkeit zu den Nutzern. Die Ergebnisse sind Basis der Berechnung der Indizes des Umsatzes und der Auftragseingänge. Sie fließen außerdem in die Berechnungen der Volkswirtschaftlichen Gesamtrechnungen des Bundes und der Länder ein.

Die Interessen der Hauptnutzer werden im Statistischen Beirat, der nach § 4 Bundesstatistikgesetz das Statistische Bundesamt in Grundsatzfragen berät, und den von ihm eingesetzten Gremien, insbesondere im Fachausschuss „Statistik im Produzierenden Gewerbe“, vertreten.

Erhebungsmethodik

Die Daten werden im Rahmen einer Totalerhebung mit Abschneidegrenze mittels Papier-Fragebogen, Internetfragebogen (IDEV-Verfahren) oder über eine automatisierte Schnittstelle direkt aus dem betrieblichen Rechnungswesen (eSTATISTIK.core) von den auskunftspflichtigen Inhaber(n)/innen oder Leiter(n)/innen der Betriebe an die Statistischen Landesämter gemeldet (dezentrale Erhebung). In den Landesämtern erfolgt die maschinelle Aufbereitung der Ergebnisse, die in Form von Summensätzen an das Statistische Bundesamt weitergeleitet werden. Aus den Landesdaten stellt das Statistische Bundesamt dann monatliche und jährliche Deutschlandergebnisse zusammen.

Mit der Erhöhung der Abschneidegrenze von 20 auf 50 Beschäftigte ab 1. Januar 2007 werden kleinere und mittlere Unternehmen spürbar entlastet.

Berechnungsmethode Auftragseingangsindex

Grundlage der Indexberechnung ist die Wertsumme für die in einem Berichtsmonat fest akzeptierten Aufträge (nach Absatzrichtungen Inland und Ausland unterschieden). Diese Wertsumme wird zu dem entsprechenden Ergebnis für den Monatsdurchschnitt im Basisjahr 2005 in Beziehung gesetzt und bildet den Wertindex für einen Wirtschaftszweig. Zur Berechnung des Volumenindex wird zusätzlich eine Deflationierung mit den Erzeugerpreis- bzw. den Ausführungspreisindeizes vorgenommen. Die Aggregation der einzelnen Wirtschaftszweigindizes zum Verarbeitenden Gewerbe und seinen Hauptgruppen erfolgt mit den Anteilen der Auftragseingangswerte aus dem Basisjahr. Mit dem Berichtsmonat Januar 2009 wurden die Auftragseingangsindizes auf das neue Basisjahr 2005 umgestellt.

Auftragseingänge werden für 12 ausgewählte Wirtschaftsabteilungen nach der neuen Klassifikation der Wirtschaftszweige 2008 (WZ 2008) erhoben (siehe Anhang). Um eine Vergleichbarkeit der Ergebnisse zu gewährleisten, erfolgte eine Rückrechnung für den Zeitraum bis Januar 2005.

Genauigkeit

Die Ergebnisse des Monats- und Jahresberichts für Betriebe einschließlich der Berechnungen zum Auftragseingangsindex sind insbesondere aufgrund der Totalerhebung mit Abschneidegrenze und wegen der geringfügigen Antwortausfälle als zuverlässig und präzise einzustufen. Nach Ablauf eines Berichtsjahres werden sämtliche zwischenzeitlich bekannt gewordenen Datenänderungen in der sogenannten Jahreskorrektur berücksichtigt. Im JBB werden dann die endgültigen Ergebnisse veröffentlicht.

Aktualität

Der Wert des Monatsberichts einschließlich der Daten zum Auftragseingangsindex liegt in seiner Aktualität. Dank kurzer Aufbereitungszeiten im Amt für Statistik Berlin-Brandenburg werden die Ergebnisse in der Regel sechs Wochen nach Ende des Berichtsmonats veröffentlicht.

Zeitliche und räumliche Vergleichbarkeit

Die zeitliche Vergleichbarkeit der Ergebnisse ist kurzfristig vollständig gegeben. Die Industriestatistik unterliegt vielen Veränderungen (Berichtskreis, Systematiken) die zu Einschränkungen in der Vergleichbarkeit der Ergebnisse im längerfristigen Zeitverlauf führen. Änderungen des Gebietsstandes können die zeitliche Vergleichbarkeit ebenfalls beeinflussen. Die räumliche Vergleichbarkeit ist national wie auch auf europäischer Ebene vollständig gegeben.

Bezüge zu anderen Erhebungen

Einige Erhebungsmerkmale des MBB sind ebenfalls Bestandteile anderer Erhebungen, wie die Umsatzsteuer- und die Beschäftigtenstatistik. Wegen einer wesentlich niedrigeren Abschneidegrenze führt ein viel größerer Berichtskreis in der Umsatzsteuerstatistik tendenziell zu höheren ausgewiesenen Umsätzen. Differierende Beschäftigtenzahlen zwischen der Beschäftigtenstatistik und dem MBB lassen sich auf unterschiedliche Zählweisen zurückführen.

So sind zum Monatsbericht *a/l/e* tätigen Personen eines Betriebes zu melden, während die Beschäftigtenstatistik nur Angaben zu den sozialversicherungspflichtigen Beschäftigten von der Bundesagentur für Arbeit bezieht.

Merkmale, Methodische Hinweise und Klassifikationen

Betrieb

Örtliche Einheit (einschließlich Verwaltungs-, Reparatur-, Montage- und Hilfsbetriebe, die mit dem meldenden Betrieb örtlich verbunden sind oder in dessen Nähe liegen). Die Merkmalswerte sind für den gesamten Betrieb zu melden und schließen auch die nicht produzierenden Teile ein.

Fachlicher Betriebsteil

Teil des Betriebes, in dem nur eine bestimmte wirtschaftliche Tätigkeit ausgeübt wird (fachliche Einheit). Die produzierenden fachlichen Betriebsteile werden im Verarbeitenden Gewerbe nach den Vierstellern (Klassen) der WZ 2008 unterschieden.

Beschäftigte

Alle am Monatsende im Betrieb tätigen Personen einschließlich tätiger Inhaber, -innen und mithelfender Familienangehöriger (auch unbezahlt mithelfende Familienangehörige, soweit sie mindestens ein Drittel der üblichen Arbeitszeit im Betrieb tätig sind). In den Angaben sind Auszubildende mit enthalten.

Geleistete Arbeitsstunden

Aller tätigen Personen tatsächlich geleisteten (nicht die bezahlten) Stunden einschließlich Über-, Nacht-, Sonntags- und Feiertagsstunden.

Bruttoentgelte

Bruttosumme (Bar- und Sachbezüge ohne jeden Abzug) ohne Anteile des Arbeitgebers zur Sozialversicherung. Zuschläge einschließlich Gratifikationen usw. sind einbezogen. Nicht erfasst werden dagegen allgemeine soziale Aufwendungen und Vergütungen, die als Spesenersatz anzusehen sind.

Umsatz

Umsatz aus eigener Erzeugung (einschließlich Umsatz aus dem Verkauf von Energie, Nebenerzeugnissen und Abfällen sowie Entgelte für industrielle und handwerkliche Dienstleistungen, wie Reparaturen, Installationen und Montagen), Umsatz aus Handelsware und sonstigen nichtindustriellen Tätigkeiten (z.B. Erlöse aus Vermietung und Verpachtung, aus Lizenzverträgen, Provisionseinnahmen und aus Veräußerung von Patenten) ohne Umsatz-(Mehrwert-)steuer. Im Umsatz sind Verbrauchsteuern und Kosten für Fracht, Verpackung und Porto enthalten.

Inlandsumsatz

Umsatz mit Empfängern im gesamten Bundesgebiet.

Auslandsumsatz

Umsatz mit Abnehmern im Ausland und mit deutschen Exporteuren.

Auslandsumsatz mit der Eurozone

Umsatz mit den Staaten der Eurozone, d. h., mit Belgien, Finnland, Frankreich, Griechenland, Irland, Italien, Luxemburg, Malta, Niederlande, Österreich, Portugal, Slowakei, Slowenien, Spanien und Zypern.

Auftragseingang

Der Auftragseingang umfasst den Wert aller im jeweiligen Berichtsmonat von den Betrieben des Verarbeitenden Gewerbes fest akzeptierten Aufträge auf Lieferung selbst hergestellter (oder in Lohnarbeit gefertigter) Erzeugnisse. Enthalten sind nur Aufträge von Dritten; firmeninterne Aufträge werden nicht berücksichtigt. Die Auftragseingänge enthalten auch zur Produktion gehörende Dienstleistungen wie Lohnarbeiten, Instandhaltungen, Installationen, Reparaturen, Montagen sowie getrennt in Rechnung gestellte Kosten für Verpackung, Porto, Fracht und Verbrauchsteuern.

Nicht einzubeziehen sind in den Auftragsbestätigungen eventuell enthaltene Umsatzsteuerbeträge und Preisnachlässe. Stornierungen sowie Wertänderungen aufgrund von Preisgleitklauseln sind grundsätzlich nicht in der Meldung des aktuellen Auftragseingangs zu berücksichtigen. Umbestellungen oder Änderungen sind als Neuaufträge zu melden.

Zur Analyse der Binnen- und Exportnachfrage wird zwischen dem Auftragseingang aus dem Inland und den von ausländischen Auftraggebern erteilten Orders unterschieden.

Folgende Merkmale sind nicht Bestandteil des Jahresberichts für Betriebe:

- Aufgliederung nach fachlichen Betriebsteilen
- geleistete Arbeitsstunden
- Auslandsumsatz mit der Eurozone

Methodische Hinweise

Mit dem ab 1. Januar 2007 in Kraft getretenen Ersten Gesetzes zum Abbau bürokratischer Hemmnisse (Mittelstandsentsorgungsgesetz) wurde die Abschneidegrenze beim Berichtskreis für die kurzfristigen Statistiken auf Betriebe ab 50 Beschäftigte heraufgesetzt. Betriebe mit weniger als 50 tätigen Personen werden in dem neu eingeführten Jahresbericht für Betriebe befragt. Mit der **Zusammenführung** der Daten aus dem Monats- und Jahresbericht für Betriebe wird an den bisherigen Berichtskreis angeknüpft. Die Zahl der Betriebe und Beschäftigten werden für den Monat September und die Entgelte und Umsätze für das Jahr dargestellt.

Die in diesem Bericht enthaltenen Angaben sind endgültige Ergebnisse. Sie können von den bisher herausgegebenen, vorläufigen Monatsdaten abweichen, da noch Korrekturen und Nachmeldungen der berichtspflichtigen Betriebe eingearbeitet wurden.

Geheimhaltung

Aus Gründen der statistischen Geheimhaltung werden bestimmte Angaben geheim gehalten. In der Gesamtsumme sind diese Ergebnisse jedoch enthalten.

Systematiken

Die Daten des Monatsberichts werden in der Gliederung der Klassifikation der Wirtschaftszweige, Ausgabe 2008 (WZ 2008), (Herausgeber: Statistisches Bundesamt, Wiesbaden) auf der Vierstellerebene (Klasse) erhoben und aufbereitet. Eine Zusammenstellung der WZ 2008 für den Bereich Verarbeitendes Gewerbe (sowie Bergbau und Gewinnung von Steinen und Erden) befindet sich im Anhang.

1.1 Betriebe des Verarbeitenden Gewerbes (sowie Bergbau und Gewinnung von Steinen und Erden) im Land Brandenburg seit 2003

— Berichtskreis: Monatsbericht für Betriebe —

Jahr Monat Quartal Halbjahr	Be- triebe	Be- schäftigte	Geleistete Arbeits- stunden	Brutto- entgelte	Umsatz		
					insgesamt	darunter Auslandsumsatz	
						insgesamt	mit der Eurozone
	Durchschnitt / Anzahl		1 000	1 000 EUR			
absolut							
2003 ¹	379	66 355	105 363	1 922 195	13 997 990	3 063 168	1 104 488
2004 ¹	367	64 868	106 248	1 939 779	14 838 854	3 383 147	1 268 237
2005	369	64 643	106 130	1 986 312	15 653 083	3 776 217	1 560 042
2006	385	66 714	109 335	2 042 555	17 038 849	4 456 847	1 945 126
2007	385	69 962	114 757	2 201 198	18 725 307	4 885 279	1 980 976
2008	409	72 920	119 530	2 337 477	19 598 272	5 083 461	2 102 359
2009	416	73 006	114 293	2 322 537	17 671 523	4 384 554	1 867 932
2010	413	73 127	118 700	2 416 398	19 968 245	5 425 114	2 260 019
2011	436	78 566	128 691	2 653 660	22 815 291	6 606 781	2 649 403
Veränderung zum Vorjahr in %							
2004 ¹	– 3,2	– 2,2	0,8	0,9	6,0	10,4	14,8
2005	0,5	– 0,3	– 0,1	2,4	5,5	11,6	23,0
2006	4,3	3,2	3,0	2,8	8,9	18,0	24,7
2007	–	4,9	5,0	7,8	9,9	9,6	1,8
2008	6,2	4,2	4,2	6,2	4,7	4,1	6,1
2009	1,7	0,1	– 4,4	– 0,6	– 9,8	– 13,7	– 11,2
2010	– 0,8	0,2	3,9	4,0	13,0	23,7	21,0
2011	5,6	7,4	8,4	9,8	14,3	21,8	17,2
Messzahl 2005 ± 100							
2003 ¹	102,7	102,6	99,3	96,8	89,4	81,1	70,8
2004 ¹	99,5	100,3	100,1	97,7	94,8	89,6	81,3
2005	100,0	100,0	100,0	100,0	100,0	100,0	100,0
2006	104,3	103,2	103,0	102,8	108,9	118,0	124,7
2007	104,3	108,2	108,1	110,8	119,6	129,4	127,0
2008	110,8	112,8	112,6	117,7	125,2	134,6	134,8
2009	112,7	112,9	107,7	116,9	112,9	116,1	119,7
2010	111,9	113,1	111,8	121,7	127,6	143,7	144,9
2011	118,2	121,5	121,3	133,6	145,8	175,0	169,8
absolut							
2011							
Januar	437	77 242	10 633	198 326	1 695 147	505 788	194 412
Februar	435	77 064	10 223	197 498	1 698 112	508 912	205 184
März	435	77 557	11 557	214 785	1 956 143	556 243	218 108
I.Quartal	436	77 288	32 413	610 609	5 349 401	1 570 942	617 704
April	440	78 225	10 239	228 518	1 800 975	521 994	213 725
Mai	439	78 636	11 455	237 821	2 011 673	560 289	244 471
Juni	438	79 019	10 403	230 616	1 967 062	552 873	242 536
II.Quartal	439	78 627	32 096	696 954	5 779 710	1 635 156	700 732
1. Halbjahr	437	77 957	64 509	1 307 563	11 129 112	3 206 098	1 318 435
Juli	438	78 887	10 251	212 987	1 840 241	538 045	218 358
August	438	79 495	11 039	213 878	1 936 622	554 585	224 962
September	435	79 906	11 276	211 981	2 013 322	598 283	234 347
III.Quartal	437	79 429	32 566	638 846	5 790 185	1 690 912	677 667
Oktober	434	79 353	10 421	221 084	1 896 497	554 457	210 320
November	434	78 932	11 428	266 811	2 058 105	596 167	232 085
Dezember	434	78 480	9 766	219 356	1 941 392	559 147	210 896
IV.Quartal	434	78 922	31 616	707 251	5 895 994	1 709 771	653 302
2. Halbjahr	436	79 176	64 182	1 346 097	11 686 179	3 400 683	1 330 968

¹ rückgerechnete Daten für Betriebe mit 50 und mehr Beschäftigte nach WZ 2003 ohne Verlagsgewerbe und Recycling

**1.2 Betriebe des Verarbeitenden Gewerbes (sowie Bergbau u. Gewinnung v. Steinen u. Erden)
im Land Brandenburg 2011 nach Wirtschaftsklassen**
— Berichtskreis: Monatsbericht für Betriebe —

WZ 2008	Wirtschaftszweig	Be- triebe	Be- schäftigte	Geleistete Arbeits- stunden	Brutto- entgelte	Umsatz	
						insgesamt	darunter Ausland
				Jahresdurchschnitt		1 000	1 000 EUR
0520	Braunkohlenbergbau	2	•	•	•	•	•
05	Kohlenbergbau	2	•	•	•	•	•
0811	Gew. v. Naturwerksteinen u. Natur- steinen, Kalk- u. Gipsstein, Kreide u Schiefer	2	•	•	•	•	•
08	Gew. v. Steinen u. Erden, sonstiger Bergbau	2	•	•	•	•	•
B	Bergbau u. Gewinnung v. Steinen u. Erden	4	•	5 596	•	•	•
1011	Schlachten (o. Schlachten v. Geflügel)	3	384	603	8 405	•	•
1012	Schlachten v. Geflügel	4	627	1 073	11 633	238 275	•
1013	Fleischverarbeitung	15	1 630	2 676	32 764	392 798	5 356
1032	H.v. Frucht- und Gemüsesäften	1	•	•	•	•	•
1039	Sonstige Verarbeitung v. Obst u. Gemüse	4	650	1 051	15 438	185 661	48 129
1051	Milchverarbeitung (o. H.v. Speiseeis)	2	•	•	•	•	•
1052	H.v. Speiseeis	1	•	•	•	•	•
1061	Mahl- u. Schälmühlen	1	•	•	•	•	•
1062	H.v. Stärke u. Stärkeerzeugnissen	2	•	•	•	•	•
1071	H.v. Backwaren (o. Dauerbackwaren)	21	3 249	5 506	51 540	259 246	•
1072	H.v. Dauerbackwaren	2	•	•	•	•	•
1081	H.v. Zucker	1	•	•	•	•	•
1082	H.v. Süßwaren (o. Dauerbackwaren)	3	224	350	5 422	•	•
1083	Verarbeitung v. Kaffee u. Tee, H.v. Kaffee-Ersatz	1	•	•	•	•	•
1084	H.v. Würzmitteln u. Soßen	2	•	•	•	•	•
1085	H.v. Fertiggerichten	1	•	•	•	•	•
1086	H.v. homogenisiert. u. diätetischen Nahrungsmitteln	1	•	•	•	•	•
1089	H.v. sonstigen Nahrungsmitteln a.n.g.	4	533	885	14 963	134 644	•
1091	H.v. Futtermitteln für Nutztiere	2	•	•	•	•	•
10	H.v. Nahrungs- u. Futtermitteln	71	9 116	15 079	188 840	2830 233	820 418
1105	H.v. Bier	1	•	•	•	•	•
1107	H.v. Erfrischungsgetränken; Gewinnung natürlicher Mineralwässer	5	•	•	•	•	•
11	Getränkeherstellung	6	973	1 797	32 381	413 283	•
12	Tabakverarbeitung	1	•	•	•	•	•
1330	Veredlung v. Textilien u. Bekleidung	1	•	•	•	•	•
13	H.v. Textilien	1	•	•	•	•	•
1512	Lederverarbeitung (o. H.v. Lederbekleidung)	1	•	•	•	•	•
1520	H.v. Schuhen	2	•	•	•	•	•
15	H.v. Leder, Lederwaren u. Schuhen	3	343	655	7 630	28 529	•
1610	Säge-, Hobel u. Holzimprägnierwerke	4	705	992	15 735	179 037	47 631
1621	H.v. Furnier-, Sperrholz-, Holzfasern- u. Holz- spanplatten	9	1 744	3 337	49 078	1 019 090	315 839
1623	H.v. sonst. Konstruktionsteilen, Fertigbauteilen,	8	692	1 256	16 658	113 820	17 551
16	H.v. Holz-, Flecht-, Korb- u. Korkwaren (o. Möbel)	21	3 141	5 585	81 472	1 311 948	381 022
1712	H.v. Papier, Karton u. Pappe	5	1 413	2 499	54 432	891 040	475 348
1721	H.v. Wellpapier u. -pappe sowie v. Verpackungs- mitteln aus Papier, Karton u. Pappe	8	1 291	2 045	39 563	406 958	138 101
1722	H.v. Haushalts-, Hygiene- u. Toilettenartikeln aus	3	237	325	6 434	83 135	•
1723	Karton u. Pappe	3	488	793	16 462	256 320	•
1729	H.v. sonstigen Waren aus Papier, Karton und Pappe	3	250	444	3 646	39 628	1 564
17	H.v. Papier, Pappe und Waren daraus	22	3 678	6 106	120 537	1 677 081	668 231

1.2 Betriebe des Verarbeitenden Gewerbes (sowie Bergbau u. Gewinnung v. Steinen u. Erden)
im Land Brandenburg 2011 nach Wirtschaftsklassen
— Berichtskreis: Monatsbericht für Betriebe —

WZ 2008	Wirtschaftszweig	Be- triebe	Be- schäftigte	Geleistete Arbeits- stunden	Brutto- entgelte	Umsatz	
						insgesamt	darunter Ausland
				Jahresdurchschnitt		1 000	1 000 EUR
1811	Drucken von Zeitungen	1	•	•	•	•	•
1812	Drucken a.n.g.	4	•	•	•	•	•
18	H.v. Druckerzeugnissen; Vervielfältigung v. be-	5	502	761	11 118	63 380	•
1920	Mineralölverarbeitung	1	•	•	•	•	•
19	Kokerei und Mineralölverarbeitung	1	•	•	•	•	•
2013	H.v. sonstigen anorgan. Grundstoffen u. Chemikalien	1	•	•	•	•	•
2016	H.v. Kunststoffen in Primärformen	2	•	•	•	•	•
2030	H.v. Anstrichmitteln, Druckfarben und Kitt	2	•	•	•	•	•
2042	H.v. Körperpflegemitteln und Duftstoffen	1	•	•	•	•	•
2059	H.v. sonstigen chemischen Erzeugnissen a.n.g.	6	468	797	15 814	173 396	•
2060	H.v. Chemiefasern	3	985	1 554	24 909	•	•
20	H.v. chemischen Erzeugnissen	15	3 777	6 055	147 482	1 494 439	165 030
2120	H.v. pharmazeutischen Spezialitäten u. sonstigen	2	•	•	•	•	•
21	H.v. pharmazeutischen Erzeugnissen	2	•	•	•	•	•
2211	Herstellung u. Runderneuerung v. Bereifungen	3	•	•	•	•	•
2219	H.v. sonstigen Gummiwaren	7	764	1 176	22 759	117 948	31 365
2221	H.v. Platten, Folien, Schläuchen u. Profilen	8	693	1 198	16 230	139 427	43 002
2222	H.v. Verpackungsmitteln aus Kunststoffen	4	474	747	11 981	107 328	60 582
2223	H.v. Baubedarfsartikeln aus Kunststoffen	9	•	•	•	•	•
2229	H.v. sonstigen Kunststoffwaren	7	1 210	2 142	46 742	405 338	217 622
22	H.v. Gummi- u. Kunststoffwaren	38	4 749	7 927	145 099	1 046 617	379 229
2312	Veredlung und Bearbeitung v. Flachglas	5	536	943	13 313	84 996	9 091
2313	H.v. Hohlglas	2	•	•	•	•	•
2331	H.v. keramischen Wand- u. Bodenfliesen u. -platten	1	•	•	•	•	•
2332	H.v. Ziegeln u. sonstiger Baukeramik	2	•	•	•	•	•
2351	H.v. Zement	1	•	•	•	•	•
2352	H.v. Kalk u. gebranntem Gips	1	•	•	•	•	•
2361	H.v. Erzeugn. aus Beton, Zement u. Kalksandstein	10	686	1 247	17 765	86 825	•
2362	H.v. Gipszeugnissen für den Bau	3	257	446	9 998	120 071	•
2364	H.v. Mörtel u. anderem Beton (Trockenbeton)	1	•	•	•	•	•
23	H.v. Glas u. Glaswaren, Keramik, Verarbeitung	26	2 554	4 369	80 224	639 126	91 822
2410	Erzeugung v. Roheisen, Stahl u. Ferrolegierungen	4	4 181	5 795	170 920	1 589 047	•
2420	H.v. Stahlrohren, Rohrform-, Rohrverschluss-	2	•	•	•	•	•
2434	H.v. kaltgezogenem Draht	2	•	•	•	•	•
2451	Eisengießereien	2	•	•	•	•	•
2452	Stahlgießereien	1	•	•	•	•	•
2453	Leichtmetallgießereien	2	•	•	•	•	•
24	Metallerzeugung u. -bearbeitung	13	5 440	7 896	206 864	1 889 461	818 693
2511	H.v. Metallkonstruktionen	19	2 584	4 315	62 706	450 053	113 144
2512	H.v. Ausbauelementen aus Metall	3	166	273	3 409	18 332	—
2521	H.v. Heizkörpern u. -kesseln für Zentralheizungen	1	•	•	•	•	•
2529	H.v. Sammelbehältern, Tanks u. ä. Behältern aus Metall	5	609	1 038	17 465	94 666	•
2550	H.v. Schmiede-, Press-, Zieh- u. Stanzteilen, ge-	7	857	1 338	21 467	240 935	79 295
2561	Oberflächenveredlung u. Wärmebehandlung	3	352	548	9 727	48 438	9 362
2562	Mechanik a.n.g.	3	229	401	6 505	30 012	•
2571	H.v. Schneidwaren u. Bestecken a.unedlen Metallen	1	•	•	•	•	•
2572	H.v. Schlössern u. Beschlägen a.unedlen Metallen	4	416	662	10 207	33 860	•
2573	H.v. Werkzeugen	1	•	•	•	•	•
2591	H.v. Fässern, Trommeln, Dosen, Eimern u.ä.	1	•	•	•	•	•

1.2 Betriebe des Verarbeitenden Gewerbes (sowie Bergbau u. Gewinnung v. Steinen u. Erden)
im Land Brandenburg 2011 nach Wirtschaftsklassen
— Berichtskreis: Monatsbericht für Betriebe —

WZ 2008	Wirtschaftszweig	Be- triebe	Be- schäftigte	Geleistete Arbeits- stunden	Brutto- entgelte	Umsatz	
						insgesamt	darunter Ausland
		Jahresdurchschnitt		1 000	1 000 EUR		
2593	H.v. Drahtwaren, Ketten u. Federn	1	•	•	•	•	•
2594	H.v. Schrauben u. Nieten	1	•	•	•	•	•
2599	H.v. sonstigen Metallwaren a.n.g.	6	577	959	14 427	51 141	•
25	H.v. Metallerzeugnissen	56	6 668	10 908	171 711	1 089 391	251 196
2611	H.v. elektronischen Bauelementen	13	3 474	6 158	105 153	1 142 525	252 508
2612	H.v. bestückten Leiterplatten	1	•	•	•	•	•
2620	H.v. DV-Geräten u. peripheren Geräten	1	•	•	•	•	•
2630	H.v. Geräten u. Einrichtungen der Tele- kommunikationstechnik	2	•	•	•	•	•
2651	H.v. Mess-, Kontroll-, Navigations- u. ä. I nstrumenten u. Vorrichtungen	8	728	1 284	24 890	153 594	32 882
2660	H.v. Bestrahlungs- u. Elektrotherapiegeräten u. elektromedizinischen Geräten	1	•	•	•	•	•
26	H.v. Datenverarbeitungsgeräten, elektronischen u.	26	4 896	8 742	161 525	1 405 636	295 438
2711	H.v. Elektromotoren, Generatoren u. Transformatoren	5	990	1 347	27 983	199 118	•
2712	H.v. Elektrizitätsverteilungs- u. -schalteinrichtungen	4	654	1 076	17 075	99 362	11 512
2733	H.v. elektrischem Installationsmaterial	2	•	•	•	•	•
2740	H.v. elektrischen Lampen u. Leuchten	3	181	279	4 604	20 813	—
2751	H.v. elektrischen Haushaltsgeräten	2	•	•	•	•	•
2752	H.v. nicht elektrischen Haushaltsgeräten	1	•	•	•	•	•
2790	H.v. sonst. Elektr. Ausrüstungen u. Geräten a.n.g.	2	•	•	•	•	•
27	H.v. elektrischen Ausrüstungen	19	2 955	4 636	85 388	787 605	141 687
2811	H.v. Verbrennungsmotoren u. Turbinen (o. Moto-	3	772	1 189	29 525	111 173	•
2813	H.v. Pumpen u. Kompressoren a.n.g.	1	•	•	•	•	•
2814	H.v. Armaturen a.n.g.	3	498	834	19 894	73 629	18 680
2815	H.v. Lagern, Getrieben, Zahnrädern u.	4	573	919	16 663	68 445	14 500
2821	H.v. Öfen u. Brennern	1	•	•	•	•	•
2822	H.v. Hebezeugen u. Fördermitteln	1	•	•	•	•	•
2823	H.v. Büromaschinen (o. DV-Geräte u. periphere Geräte)	1	•	•	•	•	•
2825	H.v. kälte- u. lufttechnischen Erzeugn., nicht für den Haushalt	1	•	•	•	•	•
2829	H.v. sonst. nicht wirtschaftszweigspezifischen	4	322	545	8 806	38 074	21 962
2830	H.v. land- u. forstwirtschaftlichen Maschinen	3	215	401	5 573	29 867	11 888
2841	H.v. Werkzeugmaschinen für die Metallbearbeitung	1	•	•	•	•	•
2891	H.v. Maschinen für die Metallerzeugung, v.	2	•	•	•	•	•
2892	H.v. Bergwerks-, Bau- u. Baustoffmaschinen	2	•	•	•	•	•
2893	Genussmittelerzeugung und die Tabakverarbeitung	1	•	•	•	•	•
2899	H.v. Maschinen für sonstige bestimmte	3	847	1 295	27 993	•	•
28	Maschinenbau	31	4 497	7 344	157 981	543 920	258 143
2910	H.v. Kraftwagen u. Kraftwagenmotoren	1	•	•	•	•	•
2920	H.v. Karosserien, Aufbauten u. Anhängern	5	612	1 085	16 318	123 852	•
2931	Herstellung elektrischer u. elektronischer Aus-	3	339	641	7 174	33 936	11 301
2932	H.v. sonst. Teilen u. sonst. Zubehör für Kraftwagen	9	2 543	4 202	101 470	617 758	68 042
29	H.v. Kraftwagen und Kraftwagenteilen	18	5 512	9 009	210 490	995 044	107 918
3020	Schienenfahrzeugbau	2	•	•	•	•	•
3030	Luft- u. Raumfahrzeugbau	1	•	•	•	•	•
3092	H.v. Fahrrädern sowie v. Behindertenfahrzeugen	1	•	•	•	•	•
30	Sonstiger Fahrzeugbau	4	3 879	6 553	247 574	•	•

1.2 Betriebe des Verarbeitenden Gewerbes (sowie Bergbau u. Gewinnung v. Steinen u. Erden)
im Land Brandenburg 2011 nach Wirtschaftsklassen
 — Berichtskreis: Monatsbericht für Betriebe —

WZ 2008	Wirtschaftszweig	Be- triebe	Be- schäftigte	Geleistete Arbeits- stunden	Brutto- entgelte	Umsatz	
						insgesamt	darunter Ausland
		Jahresdurchschnitt		1 000		1 000 EUR	
3101	H.v. Büro- u. Ladenmöbeln	2	•	•	•	•	•
3109	H.v. sonstigen Möbeln	3	431	674	8 843	111 089	•
31	H.v. Möbeln	5	745	1 288	17 265	154 545	76 967
3230	H.v. Sportgeräten	1	•	•	•	•	•
3250	H.v. medizin. u. zahnmedizin. Apparaten u. Materialien	9	1 695	2 718	43 308	173 415	27 649
3299	H.v. sonstigen Erzeugnissen a.n.g.	1	•	•	•	•	•
32	H.v. sonstigen Waren	11	1 991	3 206	49 576	189 757	33 353
3311	Reparatur v. Metallernzeugnissen	4	700	1 193	22 332	86 716	•
3312	Reparatur v. Maschinen	8	832	1 381	27 795	103 070	3 490
3313	Reparatur v. elektronischen und optischen Geräten	1	•	•	•	•	•
3314	Reparatur v. elektrischen Ausrüstungen	1	•	•	•	•	•
3316	Reparat. u. Instandhaltung v. Luft- u. Raumfahrzeugen	3	1 283	2 111	62 194	377 253	257 378
3317	Reparatur u. Instandhaltung v. Fahrzeugen a.n.g.	8	2 617	4 013	86 216	289 955	16 348
3320	Installation v. Maschinen u. Ausrüstungen a.n.g.	14	1 253	2 116	41 112	148 197	•
33	Reparat. u. Installation v. Maschinen u. Ausrüstungen	39	6 985	11 356	248 987	1 024 333	299 728
C	Verarbeitendes Gewerbe	432	•	123 095	•	•	•
A	Vorleistungsgüterproduzenten	200	32 917	53 826	1 051 310	10 410 247	3 110 801
B	Investitionsgüterproduzenten	139	27 410	45 222	1 053 939	5 402 669	2 482 214
GG	Gebrauchsgüterproduzenten	9	1 401	2 403	39 184	•	•
VG	Verbrauchsgüterproduzenten	86	11 886	19 831	271 216	3 725 108	885 442
EN	Energie	3	4 953	7 409	238 011	•	•
B-C	Insgesamt	436	78 566	128 691	2 653 660	22 815 291	6 606 781

**1.3 Betriebe des Verarbeitenden Gewerbes (sowie Bergbau u. Gewinnung v. Steinen u. Erden)
im Land Brandenburg 2011 nach Wirtschaftsklassen – Veränderung gegenüber Vorjahr**
— Berichtskreis: Monatsbericht für Betriebe —

WZ 2008	Wirtschaftszweig	Be- triebe	Be- schäftigte	Geleistete Arbeits- stunden	Brutto- entgelte	Umsatz	
		Anzahl			%	insgesamt	darunter Ausland
0520	Braunkohlenbergbau	–	•	•	•	•	•
05	Kohlenbergbau	–	•	•	•	•	•
0811	Gew. v. Naturwerksteinen u. Natur-	–	•	•	•	•	•
08	Gew. v. Steinen u. Erden, sonstiger Bergbau	–	•	•	•	•	•
B	Bergbau u. Gewinnung v. Steinen u. Erden	–	•	•	– 1,3	•	•
1011	Schlachten (o. Schlachten v. Geflügel)	–	- 17	– 4,2	– 4,2	3,8	•
1012	Schlachten v. Geflügel	–	12	2,0	0,3	0,7	–
1013	Fleischverarbeitung	1	131	8,7	8,4	14,5	34,6
1032	H.v. Frucht- und Gemüsesäften	–	•	•	•	•	•
1039	Sonstige Verarbeitung v. Obst u. Gemüse	–	42	6,9	4,6	1,9	8,4
1051	Milchverarbeitung (o. H.v. Speiseeis)	–	•	•	•	•	•
1052	H.v. Speiseeis	–	•	•	•	•	•
1061	Mahl- u. Schälmaschinen	–	•	•	•	•	•
1062	H.v. Stärke u. Stärkeerzeugnissen	- 1	•	•	•	•	•
1071	H.v. Backwaren (o. Dauerbackwaren)	2	305	10,4	8,7	6,9	5,1
1072	H.v. Dauerbackwaren	–	•	•	•	•	•
1081	H.v. Zucker	–	•	•	•	•	•
1082	H.v. Süßwaren (o. Dauerbackwaren)	–	11	5,2	3,2	1,7	•
1083	Verarbeitung v. Kaffee u. Tee, H.v. Kaffee-Ersatz	–	•	•	•	•	•
1084	H.v. Würzmitteln u. Soßen	–	•	•	•	•	•
1085	H.v. Fertiggerichten	–	•	•	•	•	•
1086	H.v. homogenisiert. u. diätetischen Nahrungsmitteln	–	•	•	•	•	•
1089	H.v. sonstigen Nahrungsmitteln a.n.g.	–	- 44	– 7,6	– 5,5	– 5,6	– 14,8
1091	H.v. Futtermitteln für Nutztiere	1	•	•	•	•	•
10	H.v. Nahrungs- u. Futtermitteln	4	376	4,3	3,3	4,1	13,7
1105	H.v. Bier	–	•	•	•	•	•
1107	H.v. Erfrischungsgetränken; Gewinnung natürlicher Mineralwässer	–	•	•	•	•	•
11	Getränkeherstellung	–	- 1	– 0,1	– 1,3	5,3	1,9
12	Tabakverarbeitung	–	•	•	•	•	•
1330	Veredlung v. Textilien u. Bekleidung	–	•	•	•	•	•
13	H.v. Textilien	- 1	•	•	•	•	•
1512	Lederverarbeitung (o. H.v. Lederbekleidung)	–	•	•	•	•	•
1520	H.v. Schuhen	–	•	•	•	•	•
15	H.v. Leder, Lederwaren u. Schuhen	–	31	9,9	10,3	10,6	10,2
1610	Säge-, Hobel u. Holzimprägnierwerke	–	6	0,9	– 0,4	1,0	13,6
1621	H.v. Furnier-, Sperrholz-, Holzfasern- u. Holz- spanplatten	1	174	11,1	11,6	8,0	20,4
1623	H.v. sonst. Konstruktionsteilen, Fertigbauteilen,	–	35	5,3	8,9	– 2,5	12,6
16	H.v. Holz-, Flecht-, Korb- u. Korkwaren (o. Möbel)	1	215	7,3	8,7	4,3	18,8
1712	H.v. Papier, Karton u. Pappe	1	116	8,9	10,0	16,8	64,5
1721	H.v. Wellpapier u. -pappe sowie v. Verpackungs- mitteln aus Papier, Karton u. Pappe	–	7	0,5	–	2,1	16,0
1722	H.v. Haushalts-, Hygiene- u. Toilettenartikeln aus	1	•	•	•	•	•
1723	Karton u. Pappe	–	64	15,1	10,1	15,9	•
1729	H.v. sonstigen Waren aus Papier, Karton und Pappe	1	•	•	•	•	•
17	H.v. Papier, Pappe und Waren daraus	3	262	7,7	5,8	11,1	37,3

1.3 Betriebe des Verarbeitenden Gewerbes (sowie Bergbau u. Gewinnung v. Steinen u. Erden)
im Land Brandenburg 2011 nach Wirtschaftsklassen – Veränderung gegenüber Vorjahr
— Berichtskreis: Monatsbericht für Betriebe —

WZ 2008	Wirtschaftszweig	Be- triebe	Be- schäftigte	Geleistete Arbeits- stunden	Brutto- entgelte	Umsatz	
		Anzahl			%	insgesamt	darunter Ausland
1811	Drucken von Zeitungen	—	•	•	•	•	•
1812	Drucken a.n.g.	—	•	•	•	•	•
1820	Vervielfält. v. bespielten Ton-, Bild- u. Datenträgern	- 1	•	•	•	•	•
18	H.v. Druckerzeugnissen; Vervielfältigung v. be-	—	12	2,4	1,1	2,0	11,3
1920	Mineralölverarbeitung	—	•	•	•	•	•
19	Kokerei und Mineralölverarbeitung	—	•	•	•	•	•
2013	H.v. sonstigen anorgan. Grundstoffen u. Chemikalien	1	•	•	•	•	•
2016	H.v. Kunststoffen in Primärformen	- 1	•	•	•	•	•
2030	H.v. Anstrichmitteln, Druckfarben und Kitt	—	•	•	•	•	•
2042	H.v. Körperpflegemitteln und Duftstoffen	—	•	•	•	•	•
2059	H.v. sonstigen chemischen Erzeugnissen a.n.g.	- 1	- 35	- 7,0	- 13,6	- 8,8	- 30,4
2060	H.v. Chemiefasern	—	10	1	1	4	•
20	H.v. chemischen Erzeugnissen	- 1	- 29	- 0,8	- 1,4	1,8	0,2
2120	H.v. pharmazeutischen Spezialitäten u. sonstigen	—	•	•	•	•	•
21	H.v. pharmazeutischen Erzeugnissen	—	•	•	•	•	•
2211	Herstellung u. Runderneuerung v. Bereifungen	—	•	•	•	•	•
2219	H.v. sonstigen Gummiwaren	—	21	2,8	1,6	2,4	7,5
2221	H.v. Platten, Folien, Schläuchen u. Profilen	1	64	10,2	17,9	16,1	44,6
2222	H.v. Verpackungsmitteln aus Kunststoffen	—	- 12	- 2,5	- 5,3	2,1	- 2,0
2223	H.v. Baubedarfsartikeln aus Kunststoffen	- 1	•	•	•	•	•
2229	H.v. sonstigen Kunststoffwaren	2	213	21,4	22,7	18,7	25,6
22	H.v. Gummi- u. Kunststoffwaren	2	313	7,1	7,7	9,4	18,6
2312	Veredlung und Bearbeitung v. Flachglas	1	242	82,3	88,0	106,2	97,5
2313	H.v. Hohlglas	—	•	•	•	•	•
2331	H.v. keramischen Wand- u. Bodenfliesen u. -platten	—	•	•	•	•	•
2332	H.v. Ziegeln u. sonstiger Baukeramik	- 1	•	•	•	•	•
2351	H.v. Zement	—	•	•	•	•	•
2352	H.v. Kalk u. gebranntem Gips	—	•	•	•	•	•
2361	H.v. Erzeugn. aus Beton, Zement u. Kalksandstein	—	41	6,4	16,0	18,9	34,3
2362	H.v. Gipszeugnissen für den Bau	—	1	0,4	2,4	7,2	12,5
2364	H.v. Mörtel u. anderem Beton (Trockenbeton)	1	•	•	•	•	•
23	H.v. Glas u. Glaswaren, Keramik, Verarbeitung	1	331	14,9	20,2	22,1	23,3
2410	Erzeugung v. Roheisen, Stahl u. Ferrolegierungen	1	297	7,6	9,0	13,8	13,7
2420	H.v. Stahlrohren, Rohrform-, Rohrverschluss-	1	•	•	•	•	•
2434	H.v. kaltgezogenem Draht	—	•	•	•	•	•
2451	Eisengießereien	—	•	•	•	•	•
2452	Stahlgießereien	—	•	•	•	•	•
2453	Leichtmetallgießereien	1	•	•	•	•	•
24	Metallerzeugung u. -bearbeitung	3	587	12,1	15,1	16,4	17,1
2511	H.v. Metallkonstruktionen	- 1	493	23,6	15,7	14,7	33,4
2512	H.v. Ausbauelementen aus Metall	2	•	•	•	•	•
2521	H.v. Heizkörpern u. -kesseln für Zentralheizungen	—	•	•	•	•	•
2529	H.v. Sammelbehältern, Tanks u. ä. Behältern aus Metall	1	115	23,3	26,7	29,9	12,3
2550	H.v. Schmiede-, Press-, Zieh- u. Stanzteilen, ge-	1	118	16,0	15,2	22,7	29,2
2561	Oberflächenveredlung u. Wärmebehandlung	- 1	- 1	- 0,3	- 3,3	5,9	- 0,7
2562	Mechanik a.n.g.	- 1	- 224	- 49,4	- 48,6	- 42,2	- 49,1
2571	H.v. Schneidwaren u. Bestecken a.unedlen Metallen	—	•	•	•	•	•
2572	H.v. Schlössern u. Beschlägen a.unedlen Metallen	—	32	8,3	5,9	12,7	4,8
2573	H.v. Werkzeugen	—	•	•	•	•	•
2591	H.v. Fässern, Trommeln, Dosen, Eimern u.ä.	—	•	•	•	•	•

**1.3 Betriebe des Verarbeitenden Gewerbes (sowie Bergbau u. Gewinnung v. Steinen u. Erden)
im Land Brandenburg 2011 nach Wirtschaftsklassen – Veränderung gegenüber Vorjahr**
— Berichtskreis: Monatsbericht für Betriebe —

WZ 2008	Wirtschaftszweig	Be- triebe	Be- schäftigte	Geleistete Arbeits- stunden	Brutto- entgelte	Umsatz	
		Anzahl			%	insgesamt	darunter Ausland
2593	H.v. Drahtwaren, Ketten u. Federn	–	•	•	•	•	•
2594	H.v. Schrauben u. Nieten	–	•	•	•	•	•
2599	H.v. sonstigen Metallwaren a.n.g.	- 1	- 68	- 10,5	0,4	- 2,6	6,0
25	H.v. Metallerzeugnissen	–	631	10,5	9,1	10,8	20,4
2611	H.v. elektronischen Bauelementen	6	1 539	79,5	82,8	64,9	24,9
2612	H.v. bestückten Leiterplatten	–	•	•	•	•	•
2620	H.v. DV-Geräten u. peripheren Geräten	–	•	•	•	•	•
2630	H.v. Geräten u. Einrichtungen der Tele- kommunikationstechnik	1	•	•	•	•	•
2651	H.v. Mess-, Kontroll-, Navigations- u. ä. I nstrumenten u. Vorrichtungen	2	157	27,5	24,3	36,1	15,7
2660	H.v. Bestrahlungs- u. Elektrotherapiegeräten u. elektromedizinischen Geräten	–	•	•	•	•	•
26	H.v. Datenverarbeitungsgeräten, elektronischen u.	9	1 959	66,7	67,6	64,5	27,4
2711	H.v. Elektromotoren, Generatoren u. Transformatoren	-	90	10,0	- 6,3	- 1,7	33,0
2712	H.v. Elektrizitätsverteilungs- u. -schalteinrichtungen	- 2	- 170	- 20,6	- 20,0	- 32,8	- 32,9
2733	H.v. elektrischem Installationsmaterial	- 1	•	•	•	•	•
2740	H.v. elektrischen Lampen u. Leuchten	–	2	1,1	- 1,0	1,5	8,9
2751	H.v. elektrischen Haushaltsgeräten	–	•	•	•	•	•
2752	H.v. nicht elektrischen Haushaltsgeräten	1	•	•	•	•	•
2790	H.v. sonst. Elektr. Ausrüstungen u. Geräten a.n.g.	–	•	•	•	•	•
27	H.v. elektrischen Ausrüstungen	- 2	3	0,1	- 6,2	- 7,7	15,0
2811	H.v. Verbrennungsmotoren u. Turbinen (o. Moto-)	–	30	4,0	3,1	4,0	3,0
2813	H.v. Pumpen u. Kompressoren a.n.g.	1	•	•	•	•	•
2814	H.v. Armaturen a.n.g.	–	4	0,8	1,8	3,2	3,0
2815	H.v. Lagern, Getrieben, Zahnrädern u.	–	5	0,9	14,8	18,9	20,7
2821	H.v. Öfen u. Brennern	1	•	•	•	•	•
2822	H.v. Hebezeugen u. Fördermitteln	–	•	•	•	•	•
2823	H.v. Büromaschinen (o. DV-Geräte u. periphere Geräte)	–	•	•	•	•	•
2825	H.v. kälte- u. lufttechnischen Erzeugn., nicht für den Haushalt	–	•	•	•	•	•
2829	H.v. sonst. nicht wirtschaftszweigspezifischen	–	1	0,3	2,7	4,4	22,8
2830	H.v. land- u. forstwirtschaftlichen Maschinen	1	•	•	•	•	•
2841	H.v. Werkzeugmaschinen für die Metallbearbeitung	–	•	•	•	•	•
2891	H.v. Maschinen für die Metallerzeugung, v.	–	•	•	•	•	•
2892	H.v. Bergwerks-, Bau- u. Baustoffmaschinen	–	•	•	•	•	•
2893	Genussmittelerzeugung und die Tabakverarbeitung	1	•	•	•	•	•
2899	H.v. Maschinen für sonstige bestimmte	–	- 29	- 3,3	7,0	10,6	•
28	Maschinenbau	4	204	4,8	11,5	10,2	13,8
2910	H.v. Kraftwagen u. Kraftwagenmotoren	- 1	•	•	•	•	•
2920	H.v. Karosserien, Aufbauten u. Anhängern	1	142	30,2	38,0	35,2	28,8
2931	Herstellung elektrischer u. elektronischer Aus-	–	11	3,4	2,7	- 2,5	19,5
2932	H.v. sonst. Teilen u. sonst. Zubehör für Kraftwagen	1	226	9,8	11,8	12,5	30,6
29	H.v. Kraftwagen und Kraftwagenteilen	1	54	1,0	6,9	10,3	22,7
3020	Schienenfahrzeugbau	- 1	•	•	•	•	•
3030	Luft- u. Raumfahrzeugbau	- 2	•	•	•	•	•
3092	H.v. Fahrrädern sowie v. Behindertenfahrzeugen	–	•	•	•	•	•
30	Sonstiger Fahrzeugbau	- 3	- 183	- 4,5	- 4,5	1,6	•

1.3 Betriebe des Verarbeitenden Gewerbes (sowie Bergbau u. Gewinnung v. Steinen u. Erden)
im Land Brandenburg 2011 nach Wirtschaftsklassen – Veränderung gegenüber Vorjahr
 — Berichtskreis: Monatsbericht für Betriebe —

WZ 2008	Wirtschaftszweig	Be- triebe	Be- schäftigte	Geleistete Arbeits- stunden	Brutto- entgelte	Umsatz	
		Anzahl			%	insgesamt	darunter Ausland
3101	H.v. Büro- u. Ladenmöbeln	–	•	•	•	•	•
3109	H.v. sonstigen Möbeln	–	- 13	- 2,9	1,2	2,1	•
31	H.v. Möbeln	–	11	1,5	5,0	8,3	11,2
3230	H.v. Sportgeräten	-	•	•	•	•	•
3250	H.v. medizin. u. zahnmedizin. Apparaten u. Materialie	1	139	8,9	8,9	14,2	12,1
3299	H.v. sonstigen Erzeugnissen a.n.g.	-	•	•	•	•	•
32	H.v. sonstigen Waren	1	148	8,0	8,2	13,2	10,6
3311	Reparatur v. Metallerzeugnissen	-	- 4	- 0,6	2,3	10,4	- 48,2
3312	Reparatur v. Maschinen	1	46	5,9	9,7	12,5	- 6,8
3313	Reparatur v. elektronischen und optischen Geräten	-	•	•	•	•	•
3314	Reparatur v. elektrischen Ausrüstungen	-	•	•	•	•	•
3316	Reparat. u. Instandhaltung v. Luft- u. Raumfahrzeuge	1	•	•	•	•	•
3317	Reparatur u. Instandhaltung v. Fahrzeugen a.n.g.	- 1	70	2,7	3,2	8,1	112,1
3320	Installation v. Maschinen u. Ausrüstungen a.n.g.	1	121	10,7	13,6	18,8	- 0,7
33	Reparat. u. Installation v. Maschinen u. Ausrüstungen	2	403	6,1	8,2	12,7	15,5
C	Verarbeitendes Gewerbe	23	•	•	8,9	•	•
A	Vorleistungsgüterproduzenten	11	3 048	10,2	10,9	11,5	18,0
B	Investitionsgüterproduzenten	9	1 726	6,7	9,3	11,4	23,3
GG	Gebrauchsgüterproduzenten	1	115	8,9	8,6	7,9	•
VG	Verbrauchsgüterproduzenten	3	502	4,4	4,0	5,1	5,6
EN	Energie	–	49	1,0	- 1,3	1,9	•
B-C	Insgesamt	23	5 439	7,4	8,4	9,8	14,3
							21,8

**1.4 Betriebe des Verarbeitenden Gewerbes (sowie Bergbau und Gewinnung von Steinen und Erden)
im Land Brandenburg 2011 nach Verwaltungsbezirken**
– Berichtskreis: Monatsbericht für Betriebe

Kreisfreie Stadt Landkreis	Be- triebe	Be- schäftigte	Geleistete Arbeits- stunden	Brutto- entgelte	Umsatz	
					insgesamt	darunter Ausland
	Jahresdurchschnitt	1 000		1 000 EUR		
absolut						
Brandenburg an der Havel	13	3 848	5 741	152 902	647 851	26 077
Cottbus	5	1 251	1 920	55 148	117 860	•
Frankfurt (Oder)	5	2 049	3 659	68 126	677 867	•
Potsdam	5	321	535	9 079	46 785	7 294
Barnim	26	3 057	5 140	85 371	476 681	87 649
Dahme-Spreewald	27	3 650	5 960	109 539	829 722	150 916
Elbe-Elster	37	4 312	7 119	113 583	868 039	166 721
Havelland	33	5 591	9 390	143 155	1 377 485	235 211
Märkisch-Oderland	20	2 054	3 369	59 160	441 943	66 932
Oberhavel	34	7 213	12 031	312 395	1 516 814	653 227
Oberspreewald-Lausitz	27	5 573	9 005	189 307	1 579 897	158 231
Oder-Spree	26	6 063	9 391	210 701	2 223 414	1 066 805
Ostprignitz-Ruppin	29	3 539	6 208	92 465	1 497 633	815 536
Potsdam-Mittelmark	35	3 574	6 199	111 224	1 164 740	150 493
Prignitz	20	3 404	5 435	96 037	799 393	290 870
Spree-Neiße	25	7 394	11 587	258 740	1 470 621	267 082
Teltow-Fläming	42	10 192	16 783	405 030	3 466 787	1 893 889
Uckermark	30	5 482	9 220	181 699	3 611 758	544 025
Land Brandenburg	436	78 566	128 691	2 653 660	22 815 291	6 606 781
Veränderung zum Vorjahr in %						
Brandenburg an der Havel	– 7,1	– 3,0	– 0,4	7,4	9,6	– 23,4
Cottbus	25,0	9,4	14,5	12,3	•	•
Frankfurt (Oder)	–	59,5	57,9	52,4	•	•
Potsdam	25,0	23,0	28,3	29,8	41,7	6,5
Barnim	13,0	4,5	7,2	6,8	31,3	– 23,2
Dahme-Spreewald	3,8	11,5	13,7	10,6	5,9	6,7
Elbe-Elster	5,7	7,5	8,0	11,6	18,5	6,8
Havelland	6,5	10,3	9,7	10,7	19,4	29,9
Märkisch-Oderland	–	– 4,5	– 8,2	3,6	– 7,6	7,4
Oberhavel	–	4,3	5,6	6,5	0,4	– 13,2
Oberspreewald-Lausitz	– 6,9	– 0,1	– 1,6	– 0,7	6,9	19,2
Oder-Spree	13,0	7,2	8,8	10,8	26,4	34,9
Ostprignitz-Ruppin	7,4	7,9	6,0	8,2	12,6	17,2
Potsdam-Mittelmark	9,4	21,3	19,8	25,4	9,7	18,2
Prignitz	–	0,8	0,8	5,4	21,8	21,9
Spree-Neiße	4,2	4,2	4,0	7,1	1,9	– 9,3
Teltow-Fläming	7,7	4,7	8,5	10,7	34,4	53,3
Uckermark	25,0	23,0	23,9	14,2	4,5	20,9
Land Brandenburg	5,6	7,4	8,4	9,8	14,3	21,8

2.1 Fachliche Betriebsteile der Betriebe des Verarbeitenden Gewerbes (sowie Bergbau und Gewinnung von Steinen und Erden) im Land Brandenburg seit 2009

– Berichtskreis: Monatsbericht für Betriebe

Jahr Monat Quartal Halbjahr	Fachliche Betriebsteile	Be- schäftigte	Umsatz		
			insgesamt	darunter Auslandsumsatz	
				insgesamt	mit der Eurozone
	Durchschnitt / Anzahl		1 000 EUR		
			absolut		
2009	568	71 777	16 991 620	4 255 353	1 833 054
2010	551	72 114	19 111 307	5 134 464	2 192 681
2011	575	77 391	21 701 169	6 233 404	2 562 368
2011					
Januar	570	76 065	1 622 372	489 475	187 273
Februar	567	75 895	1 610 994	476 275	196 879
März	575	76 385	1 864 230	528 487	211 930
I.Quartal	571	76 115	5 097 596	1 494 237	596 082
April	582	77 156	1 714 766	491 668	206 517
Mai	579	77 455	1 903 146	522 123	235 095
Juni	580	77 822	1 882 818	525 434	235 748
II.Quartal	580	77 478	5 500 730	1 539 225	677 360
1. Halbjahr	576	76 796	10 598 326	3 033 462	1 273 443
Juli	577	77 695	1 755 095	514 932	210 563
August	576	78 307	1 833 323	517 084	218 086
September	575	78 705	1 921 439	567 809	228 266
III.Quartal	576	78 236	5 509 858	1 599 826	656 916
Oktober	571	78 143	1 806 241	522 445	202 953
November	574	77 773	1 943 687	551 797	224 850
Dezember	571	77 289	1 843 057	525 874	204 205
IV.Quartal	572	77 735	5 592 985	1 600 116	632 009
2. Halbjahr	574	77 985	11 102 843	3 199 942	1 288 925

2.2 Fachliche Betriebsteile der Betriebe des Verarbeitenden Gewerbes (sowie Bergbau und Gewinnung von Steinen und Erden) im Land Brandenburg 2011 nach Wirtschaftsabteilungen

— Berichtskreis: Monatsbericht für Betriebe —

WZ 2008	Wirtschaftszweig	Fachliche Betriebs- teile	Be- schäftigte	Umsatz		
				insgesamt	darunter Ausland	
		Jahresdurchschnitt		1 000 EUR	%	
05	Kohlenbergbau	2	•	•	•	•
08	Gew. v. Steinen u. Erden, sonstiger Bergbau	3	•	18 777	–	–
B	Bergbau u. Gewinnung v. Steinen u. Erden	5	3 598	•	•	•
10	H.v. Nahrungs- u. Futtermitteln	86	8 778	2 367 949	556 963	23,5
11	Getränkeherstellung	9	972	402 600	•	•
12	Tabakverarbeitung	1	•	•	•	•
13	H.v. Textilien	1	•	•	•	•
14	H.v. Bekleidung	–	–	–	–	–
15	H.v. Leder, Lederwaren u. Schuhen	4	342	26 610	15 726	•
16	H.v. Holz-, Flecht-, Korb- u. Korkwaren (o. Möbel)	25	3 107	1 230 860	361 308	29,4
17	H.v. Papier, Pappe und Waren daraus	21	3 558	1 512 067	637 062	42,1
18	H.v. Druckerzeugnissen; Vervielfältigung v. be- spielten Ton-, Bild- u. Datenträgern	6	591	67 229	•	•
19	Kokerei und Mineralölverarbeitung	2	•	•	•	•
20	H.v. chemischen Erzeugnissen	25	3 736	1 435 833	172 899	12,0
21	H.v. pharmazeutischen Erzeugnissen	3	•	•	•	•
22	H.v. Gummi- u. Kunststoffwaren	49	4 628	1 042 087	371 980	35,7
23	H.v. Glas u. Glaswaren, Keramik, Verarbeitung v. Steinen u. Erden	32	2 424	589 457	91 650	15,5
24	Metallerzeugung u. -bearbeitung	18	5 291	1 901 994	821 958	43,2
25	H.v. Metallerzeugnissen	80	6 415	1 049 561	231 000	22,0
26	H.v. Datenverarbeitungsgeräten, elektronischen u. optischen Erzeugnissen	29	4 821	1 331 191	292 995	22,0
27	H.v. elektrischen Ausrüstungen	24	2 870	717 460	126 944	17,7
28	Maschinenbau	41	4 399	517 764	248 686	48,0
29	H.v. Kraftwagen und Kraftwagenteilen	21	5 282	937 137	109 428	11,7
30	Sonstiger Fahrzeugbau	4	3 519	•	•	•
31	H.v. Möbeln	6	767	156 829	77 873	49,7
32	H.v. sonstigen Waren	12	1 946	189 430	33 534	17,7
33	Reparat. u. Installation v. Maschinen u. Ausrüstungen	72	7 788	1 414 030	585 163	41,4
C	Verarbeitendes Gewerbe	570	73 793	•	•	•
A	Vorleistungsgüterproduzenten	260	32 532	9 928 662	3 046 221	30,7
B	Investitionsgüterproduzenten	194	26 889	5 282 581	2 457 444	46,5
GG	Gebrauchsgüterproduzenten	10	1 405	512 056	•	•
VG	Verbrauchsgüterproduzenten	107	11 650	3 265 250	600 576	18,4
EN	Energie	4	4 915	2 712 619	•	•
B-C	Insgesamt	575	77 391	21 701 169	6 233 404	28,7

2.3 Fachliche Betriebsteile der Betriebe des Verarbeitenden Gewerbes (sowie Bergbau und Gewinnung von Steinen und Erden) im Land Brandenburg 2011 nach Wirtschaftsabteilungen – Veränderung zum Vorjahr

— Berichtskreis: Monatsbericht für Betriebe —

WZ 2008	Wirtschaftszweig	Fachliche Betriebs- teile	Beschäftigte	Umsatz	
				insgesamt	darunter Ausland
		Anzahl		%	
05	Kohlenbergbau	–	•	•	•
08	Gew. v. Steinen u. Erden, sonstiger Bergbau	–	•	•	– 20,6
B	Bergbau u. Gewinnung v. Steinen u. Erden	–	40	1,1	•
10	H.v. Nahrungs- u. Futtermitteln	2	270	3,2	9,7
11	Getränkeherstellung	- 1	–	–	2,4
12	Tabakverarbeitung	–	•	•	•
13	H.v. Textilien	–	•	•	•
14	H.v. Bekleidung	- 1	•	•	–
15	H.v. Leder, Lederwaren u. Schuhen	–	31	10,0	10,1
16	H.v. Holz-, Flecht-, Korb- u. Korkwaren (o. Möbel)	1	212	7,3	19,5
17	H.v. Papier, Pappe und Waren daraus	2	159	4,7	39,7
18	H.v. Druckerzeugnissen; Vervielfältigung v. be- spielten Ton-, Bild- u. Datenträgern	1	101	20,6	18,0
19	Kokerei und Mineralölverarbeitung	–	•	•	•
20	H.v. chemischen Erzeugnissen	–	45	1,2	0,8
21	H.v. pharmazeutischen Erzeugnissen	–	•	•	•
22	H.v. Gummi- u. Kunststoffwaren	4	357	8,4	19,7
23	H.v. Glas u. Glaswaren, Keramik, Verarbeitung v. Steinen u. Erden	3	317	15,0	21,5
24	Metallerzeugung u. -bearbeitung	1	17	0,3	10,9
25	H.v. Metallerzeugnissen	2	713	12,5	24,7
26	H.v. Datenverarbeitungsgeräten, elektronischen u. optischen Erzeugnissen	10	1 851	62,3	23,6
27	H.v. elektrischen Ausrüstungen	- 1	42	1,5	12,6
28	Maschinenbau	4	143	3,4	9,6
29	H.v. Kraftwagen und Kraftwagenteilen	–	77	1,5	21,0
30	Sonstiger Fahrzeugbau	- 4	151	4,5	•
31	H.v. Möbeln	–	- 10	– 1,3	10,0
32	H.v. sonstigen Waren	1	150	8,4	10,4
33	Reparat. u. Installation v. Maschinen u. Ausrüstungen	–	534	7,4	18,5
C	Verarbeitendes Gewerbe	24	5 237	7,6	•
A	Vorleistungsgüterproduzenten	16	2 773	9,3	16,3
B	Investitionsgüterproduzenten	7	1 871	7,5	24,3
GG	Gebrauchsgüterproduzenten	1	95	7,3	23,7
VG	Verbrauchsgüterproduzenten	–	488	4,4	3,8
EN	Energie	–	49	1,0	– 2,0
B-C	Insgesamt	24	5 277	7,3	13,6
					21,4

3.1 Betriebe¹ des Verarbeitenden Gewerbes (sowie Bergbau und Gewinnung von Steinen und Erden) im Land Brandenburg seit 1991²

— Berichtskreis: Monats- und Jahresbericht für Betriebe —

Jahr	Be- triebe	Be- schäftigte	Brutto- entgelte	Umsatz		
				ins- gesamt	und zwar	
					Auslandsumsatz	Eigenerzeugung
Durchschnitt/September ³		1 000 EUR				
absolut						
1991	974	261 854	2 359 534	9 542 395	860 709	9 302 239
1992	871	155 218	2 229 738	7 949 147	678 542	7 664 562
1993	790	115 304	2 157 421	7 953 108	623 599	7 650 490
1994	884	103 176	2 163 357	8 893 103	726 926	8 513 755
1995	948	97 848	2 229 538	11 277 162	919 169	10 882 428
1996	929	89 523	2 186 063	11 581 371	1 132 490	11 202 202
1997	1 085	93 129	2 299 224	13 082 223	1 643 818	12 742 931
1998	1 090	90 993	2 321 568	13 639 896	2 046 758	13 228 917
1999	1 124	88 756	2 238 795	14 298 714	2 366 089	13 833 933
2000	1 138	88 234	2 290 212	15 441 342	2 836 087	15 035 324
2001	1 137	87 139	2 317 011	16 078 973	3 081 603	15 646 899
2002	1 126	86 554	2 338 849	16 082 932	2 947 195	15 616 405
2003	1 085	84 225	2 311 192	16 319 677	3 271 465	15 869 798
2004	1 064	82 636	2 332 510	17 178 198	3 600 461	16 720 328
2005	1 034	81 228	2 355 424	17 954 375	3 968 308	17 490 782
2006	1 022	83 989	2 358 294	17 952 991	3 968 195	17 489 974
2007 ⁴	1 002	86 902	2 576 916	21 452 916	5 187 654	20 891 575
2008 ⁴	1 063	90 888	2 726 947	22 207 316	5 333 935	21 295 721
2009 ⁴	1 099	90 271	2 716 847	20 198 119	4 600 313	19 287 032
2010 ⁴	1 099	91 479	2 822 548	22 511 158	5 735 440	21 388 351
2011 ⁴	1 180	98 592	3 103 255	25 786 759	6 995 258	24 393 762
Veränderung zum Vorjahr in %						
1992	– 10,6	– 40,7	– 5,5	– 16,7	– 21,2	– 17,6
1993	– 9,3	– 25,7	– 3,2	–	– 8,1	– 0,2
1994	11,9	– 10,5	0,3	11,8	16,6	11,3
1995	7,2	– 5,2	3,1	26,8	26,4	27,8
1996	– 2,0	– 8,5	– 1,9	2,7	23,2	2,9
1997	16,8	4,0	5,2	13,0	45,2	13,8
1998	0,5	– 2,3	1,0	4,3	24,5	3,8
1999	3,1	– 2,5	– 3,6	4,8	15,6	4,6
2000	1,2	– 0,6	2,3	8,0	19,9	8,7
2001	– 0,1	– 1,2	1,2	4,1	8,7	4,1
2002	– 1,0	– 0,7	0,9	–	– 4,4	– 0,2
2003	– 3,6	– 2,7	– 1,2	1,5	11,0	1,6
2004	– 1,9	– 1,9	0,9	5,3	10,1	5,4
2005	– 2,8	– 1,7	1,0	4,5	10,2	4,6
2006	– 1,2	3,4	0,1	–	–	–
2007 ⁴	– 2,0	3,5	9,3	19,5	30,7	19,4
2008 ⁴	6,1	4,6	5,8	3,5	2,8	1,9
2009 ⁴	3,4	– 0,7	– 0,4	– 9,0	– 13,8	– 9,4
2010 ⁴	–	1,3	3,9	11,5	24,7	10,9
2011 ⁴	7,4	7,8	9,9	14,6	22,0	14,1

1 Berichtskreis: Betriebe von Unternehmen mit im Allgemeinen 20 und mehr Beschäftigten

2 Zugrunde liegende Wirtschaftssystematiken: 1991 bis 2002 WZ 1993, 2003 bis 2007 WZ 2003, ab 2008 WZ 2008; für die Jahre 1995 bis 2007 wurden die Branchen Verlagsgewerbe und Recycling herausgerechnet

3 Ab 1995 beziehen sich Betriebe und Beschäftigte einschl. der Veränderungsraten auf den Monat September

4 Zusammenführung der Daten aus dem Monats- und Jahresbericht für Betriebe; somit kann an den bisherigen Berichtskreis angeknüpft werden

3.2 Betriebe des Verarbeitenden Gewerbes (sowie Bergbau und Gewinnung von Steinen und Erden) im Land Brandenburg 2011 nach Wirtschaftsklassen

— Berichtskreis: Monats- und Jahresbericht für Betriebe —

WZ 2008	Wirtschaftszweig	Be- triebe	Be- schäftigte	Brutto- entgelte	Umsatz			
		Anzahl im September	1 000 EUR		insgesamt	darunter Auslandsumsatz		
						%		
B	Bergbau u. Gew. v. Steinen u. Erden	35	4 307	185 076	804 789	•	•	
052	Braunkohlenbergbau	2	•	•	•	•	•	
05	Kohlenbergbau	2	•	•	•	•	•	
061	Gewinnung von Erdöl	1	•	•	•	•	•	
06	Gewinnung.v.Erdöl u. u.Erdgas	1	•	•	•	•	•	
0811	Gew.v.Natursteinen,Kalk-u.Gipsstein,Kreide usw.	5	213	5 517	23 450	•	•	
0812	Gew.v.Kies,Sand,Ton u. Kaolin	25	285	8 017	83 589	•	•	
0892	Torfgewinnung	1	•	•	•	•	•	
08	Gew.v.Steinen u.Erden, sonst.Bergbau	31	536	14 721	118 333	6 512	5,5	
099	Erbring. v. Dienstleist. für den sonst.Bergbau u. die Gewinnung v. Steinen u. Erden	1	•	•	•	•	•	
09	Erbring. v. Dienstleist. für den Bergbau u. für die Gewinnung v. Steinen u. Erden	1	•	•	•	•	•	
C	Verarbeitendes Gewerbe	1 145	94 285	2 918 179	24 981 970	•	•	
1011	Schlachten(oh.Schlachtenv.Geflügel)	9	549	11 514	343 025	107 135	31,2	
1012	Schlachten v.Geflügel	5	648	12 134	248 586	•	•	
1013	Fleischverarbeitung	48	2 537	44 929	457 600	10 049	2,2	
1032	H.v.Frucht-u.Gemüsesäften	3	144	4 179	•	•	•	
1039	Sonst.Verarb.v.Obst u. Gemüse	7	772	16 612	194 042	48 170	24,8	
1051	Milchverarbeitung (oh.H.v.Speiseeis)	3	278	7 300	313 763	•	•	
1052	H.v.Speiseeis	1	•	•	•	•	•	
1061	Mahl- und Schälmühlen	5	216	7 408	90 825	•	•	
1062	H.v.Stärke u.Stärkeerzeugnissen	2	•	•	•	•	•	
1071	H.v.Backwaren (oh.Dauerbackwaren)	51	4 080	63 535	335 644	•	•	
1072	H.v.Dauerbackwaren	4	265	4 571	33 310	11 067	33,2	
1081	H.v.Zucker	1	•	•	•	•	•	
1082	H.v.Süßwaren(oh.Dauerbackwaren)	3	236	5 422	•	•	•	
1083	Verarb.v.Kaffee u.Tee, H.v.Kaffee-Ersatz	1	•	•	•	•	•	
1084	H.v.Würzmitteln u.Soßen	3	282	5 032	71 138	•	•	
1085	H.v.Fertiggerichten	1	•	•	•	•	•	
1086	H.v.homogenisierten u.diätetischen Nahrungsm.	1	•	•	•	•	•	
1089	H.v.sonst.Nahrungsmitteln ang	5	549	16 290	148 036	•	•	
1091	H.v.Futtermitteln für Nutztiere	11	354	9 263	365 817	69 021	18,9	
10	H.v.Nahrungs- u. Futtermitteln	164	11 728	231 709	3 394 982	928 059	27,3	
1105	H.v.Bier	2	•	•	•	•	•	
1107	Mineralwassergew.,H.v.Erfrischungsgetränken	7	•	•	•	•	•	
11	Getränkeherstellung	9	1 056	34 198	428 026	•	•	
12	Tabakverarbeitung	1	•	•	•	•	•	
131	Spinnstoffaufbereitung u. Spinnerei	1	•	•	•	•	•	
133	Veredlung v. Textilien u. Bekleidung	1	•	•	•	•	•	
1392	H.v. konfektion. Textilwaren (oh.Bekleidung)	1	•	•	•	•	•	
1395	H.v.Vliesstoff,Erzeugn. daraus (oh.Bekleidung)	1	•	•	•	•	•	
13	H.v.Textilien	4	170	3 773	17 093	2 430	14,2	
1412	H.v.Arbeits- u .Berufsbekleidung	1	•	•	•	•	•	
1419	H.v.sonst. Bekleidung. u. Bekleidgzubehör ang	1	•	•	•	•	•	
14	H.v.Bekleidung (oh.Pelzbekleidung)	2	•	•	•	•	•	
1512	Lederverarbeitung (oh.H.v.Lederbekleidung)	2	•	•	•	•	•	
152	H.v.Schuhen	2	•	•	•	•	•	
15	H.v.Leder, Lederwaren u. Schuhen	4	379	7 955	30 632	16 843	55,0	

3.2 Betriebe des Verarbeitenden Gewerbes (sowie Bergbau und Gewinnung von Steinen und Erden) im Land Brandenburg 2011 nach Wirtschaftsklassen

— Berichtskreis: Monats- und Jahresbericht für Betriebe —

WZ 2008	Wirtschaftszweig	Be- triebe	Be- schäftigte	Brutto- entgelte	Umsatz		
		Anzahl im September	1 000 EUR		%		
			insgesamt			darunter Auslandsumsatz	
1610	Säge-, Hobel- u. Holzimprägnierwerke	14	•	•	•	•	•
1621	H.v.Furnier-, Sperrh.-, Holzfaserpl.- u. -spanpl.	9	1 749	49 078	1 019 090	315 839	31,0
1623	H.v.sonst.Konstr.-, Fertigb.teilen. u. Ä. aus Holz	20	1 093	24 767	161 931	19 074	11,8
1624	H.v.Verpackungsmitteln, Lagerbehält.u.Ä.a.Holz	1	•	•	•	•	•
16	H.v.Holz-,Flecht-,Korb- u.Korkwaren (oh.Möbel)	44	3 833	93 961	1 383 021	383 060	27,7
1712	H.v.Papier, Karton u. Pappe	5	1 420	54 432	891 040	475 348	53,3
1721	H.v.Wellpapier u. -pappe, Verpackungsmitteln	14	1 501	45 666	434 550	138 101	31,8
1722	H.v.Haushalts- u. Hygieneart.aus Zellstoff usw	5	301	7 781	89 729	15 933	17,8
1723	H.v.Schreibwaren,Bürobedarf a.Papier u.Pappe	5	682	19 124	274 350	•	•
1724	H.v.Tapeten	1	•	•	•	•	•
1729	H.v.sonst. Waren aus Papier, Karton u. Pappe	3	•	•	•	•	•
17	H.v.Papier, Pappe u. Waren daraus	33	4 191	130 971	1 731 649	673 048	38,9
1811	Drucken v. Zeitungen	1	•	•	•	•	•
1812	Drucken ang	15	642	15 763	97 071	8 838	9,1
1813	Druck- u. Mediovorstufe	5	•	•	•	•	•
18	H.v.Druckerzgn.Vervielf.v.Ton-,Bild-,Datenträger	21	891	20 822	112 591	8 843	7,9
192	Mineralölverarbeitung	1	•	•	•	•	•
19	Kokerei u. Mineralölverarbeitung	1	•	•	•	•	•
2011	H.v. Industriegasen	2	•	•	•	•	•
2013	H.v.sonst.anorgan. Grundstoffen u. Chemikalien	1	•	•	•	•	•
2016	H.v. Kunststoffen in Primärformen	4	•	•	1 269 544	86 460	6,8
202	H.v.Schädl.bekämpf.-,Pflanz.schutz-u.Desinf.m.	1	•	•	•	•	•
203	H.v. Anstrichmitteln, Druckfarben u. Kitten	3	192	6 624	20 208	•	•
2041	H.v.Seifen, Wasch-, Reinigungs- u. Poliermitteln	1	•	•	•	•	•
2042	H.v. Körperpflegemitteln u. Duftstoffen	1	•	•	•	•	•
2059	H.v. sonst. chemischen Erzeugnissen ang	12	658	20 939	331 277	86 562	26,1
206	H.v. Chemiefasern	3	1 033	24 378	175 423	85 461	48,7
20	H.v. chem. Erzeugnissen	28	4 245	159 128	1 829 877	261 976	14,3
211	H.v. pharmazeut. Grundstoffen	2	•	•	•	•	•
212	H.v.pharmazeut.Spezialitäten u.sonst.Erzeugn.	4	•	•	•	•	•
21	H.v. pharmazeut. Erzeugnissen	6	879	35 239	182 210	•	•
2211	H.u Runderneuerung v. Bereifungen	4	1 093	33 741	195 772	•	•
2219	H.v. sonst. Gummiwaren	9	844	24 436	125 235	32 673	26,1
2221	H.v. Platten, Folien usw aus Kunststoffen	10	772	17 057	147 814	43 438	29,4
2222	H.v. Verpackungsmitteln aus Kunststoffen	5	509	12 557	111 073	62 794	56,5
2223	H.v. Baubedarfsartikeln aus Kunststoffen	20	1 032	23 574	140 617	•	•
2229	H.v. sonst. Kunststoffwaren	20	1 693	57 329	454 789	228 560	50,3
22	H.v. Gummi- u. Kunststoffwaren	68	5 943	168 695	1 175 299	399 883	34,0
2312	Veredlg. u. Bearb. v. Flachglas	10	774	17 751	108 542	9 256	8,5
2313	H.v. Hohlglas	2	•	•	•	•	•
2319	H.,Veredlg.u.Bearb.v. sonst.Glas,techn.Glasw.	1	•	•	•	•	•
2331	H.v.keramischen Wand-u.Bodenfliesen u.-platten	2	•	•	•	•	•
2332	H.v. Ziegeln u. sonst. Baukeramik	6	318	9 852	48 020	20 131	41,9
2341	H.v.keram.Haushaltswaren u.Ziergegenständen	2	•	•	•	•	•
2344	H.v. keram. Erzeugn. für sonst. techn. Zwecke	1	•	•	•	•	•
2351	H.v. Zement	3	393	•	212 454	•	•
2352	H.v. Kalk u. gebranntem Gips	2	•	•	•	•	•
2361	H.v.Erzeugn. A. Beton, Zement u. Kalksandstein	49	1 694	44 657	267 832	4 365	1,6
2362	H.v. Gipserzeugnissen für den Bau	4	271	10 280	123 185	•	•
2363	H.v. Frischbeton (Transportbeton)	61	259	6 818	88 079	—	—
2364	H.v. Mörtel u. anderem Beton (Trockenbeton)	5	148	6 361	65 881	•	•
2369	H.v.sonst. Erzeugn. Aus Beton, Zement u.Gips	2	•	•	•	•	•
2399	H.v.sonst.Erzeugn. aus nichtmetall. Mineral. ang	18	128	3 978	74 115	•	•
23	H.v.Glas.-waren,Keramik,Verarb.v.Stein.u.Erden	168	4 714	136 341	1 141 739	123 637	10,8

3.2 Betriebe des Verarbeitenden Gewerbes (sowie Bergbau und Gewinnung von Steinen und Erden)
im Land Brandenburg 2011 nach Wirtschaftsklassen
— Berichtskreis: Monats- und Jahresbericht für Betriebe —

WZ 2008	Wirtschaftszweig	Be- triebe	Be- schäftigte	Brutto- entgelte	Umsatz		
		Anzahl im September	1 000 EUR		%	insgesamt	darunter Auslandsumsatz
241	Erzeugung v.Roheisen,Stahl u.Ferrolegierungen	5	4 231	171 312	1 591 580	•	•
242	H.v. Stahlrohren u. Rohrstücken aus Stahl	2	•	•	•	•	•
2433	H.v. Kaltprofilen	2	•	•	•	•	•
2434	H.v. kaltgezogenem Draht	4	298	11 139	154 930	•	•
2451	Eisengießereien	2	•	•	•	•	•
2452	Stahlgießereien	1	•	•	•	•	•
2453	Leichtmetallgießereien	2	•	•	•	•	•
2454	Buntmetallgießereien	1	•	•	•	•	•
24	Metallerzeugung u. -bearbeitung	19	5 661	211 159	1 933 651	820 887	42,5
2511	H.v. Metallkonstruktionen	56	3 678	88 587	567 192	116 295	20,5
2512	H.v. Ausbauelementen aus Metall	17	520	10 911	50 177	•	•
2521	H.v. Heizkörpern, -kesseln für Zentralheizungen	2	•	•	•	•	•
2529	H.v.Tanks, Sammel- u. ä. Metallbehältern	8	683	19 151	104 749	•	•
255	H.v.Schmiede-,Press-,Zieh-,Stanzteilen u.Ä.	10	947	23 143	244 011	79 911	32,7
2561	Oberflächenveredlung u. Wärmebehandlung	22	1 006	23 992	114 448	11 877	10,4
2562	Mechanik ang	24	941	22 300	95 760	•	•
2571	H.v.Schneidwaren u. Bestecken a.unedlen Met.	1	•	•	•	•	•
2572	H.v.Schlössern u. Beschlägen a. unedlen Met.	7	508	12 330	41 607	6 716	16,1
2573	H.v. Werkzeugen	7	242	6 449	24 295	6 630	27,3
2591	H.v.Fässern,Trommeln,Dosen,Eimern u.ä.a.Metall	2	•	•	•	•	•
2593	H.v. Drahtwaren, Ketten u. Federn	2	•	•	•	•	•
2594	H.v. Schrauben u. Nieten	1	•	•	•	—	—
2599	H.v. sonst. Metallwaren ang	10	688	16 928	58 936	•	•
25	H.v. Metallerzeugnissen	169	10 134	250 585	1 425 397	274 882	19,3
2611	H.v. elektronischen Bauelementen	19	3 868	112 033	1 169 435	259 943	22,2
2612	H.v. bestückten Leiterplatten	4	272	6 462	21 996	1 655	7,5
262	H.v. DV-Geräten u. peripheren Geräten	3	•	4 921	20 523	•	•
263	H.v. Gerät. u. Einrichtungen d.Telekomm.technik	3	435	•	•	•	•
2651	H.v.Mess-,Kontroll-,Navig.-u.ä. Instr.u.Vorricht.	15	967	31 497	174 279	36 995	21,2
266	H.v.Bestrahlungs- u.a. elektromed. Geräten	2	•	•	•	•	•
26	H.v DV-Gerät., elektron. u. opt. Erzeugn.	46	5 817	180 560	1 478 675	311 811	21,1
2711	H.v.Elektromo-, Genera-, Transformatoren	8	1 109	30 128	206 866	•	•
2712	H.v.Elekttriz.vertlg.-u. –schalteinrichtungen	8	759	19 883	117 641	10 777	9,2
2732	H.v. sonst lektron. u. elektr. Drähten u. Kabeln	1	•	•	•	—	—
2733	H.v. elektrischem Installationsmaterial	4	285	6 393	84 882	29 983	35,3
274	H.v. elektrischen Lampen u. Leuchten	8	328	8 382	30 803	•	•
2751	H.v. elektrischen Haushaltsgeräten	2	•	•	•	•	•
2752	H.v. nicht elektrischen Haushaltsgeräten	1	•	•	•	—	—
279	H.v. sonst. elektr. Geräten u. Ausrüstg. ang		402	12 579	53 171	•	•
27	H.v. elektrischen Ausrüstungen	36	3 525	98 433	852 681	151 086	17,7
2811	H.v.Verbrenn.mot.u.Turb.(oh.Strassenfahrz.usw)	3	776	29 525	111 173	•	•
2813	H.v. Pumpen u. Kompressoren ang	2	•	•	•	•	•
2814	H.v. Armaturen ang	7	657	23 819	84 709	20 762	24,5
2815	H.v.Lagern,Getrieben,Zahnradern,Antriebselem.	7	655	18 525	77 556	16 361	21,1
2821	H.v. Öfen u. Brennern	2	•	•	•	•	•
2822	H.v.Hebezeugen u. Fördermitteln	5	259	11 016	66 335	22 976	34,6
2823	H.v. Büromasch. (oh.DV- u. periphere Geräte)	1	•	•	•	•	•
2825	H.v.kälte-u.lufttechn.Erzeugn.nicht f.d.Haush.	6	266	6 046	28 021	5 051	18,0
2829	H.v.sonst. nicht WZ-spez.Maschinen ang	15	571	14 612	63 189	26 277	41,6
283	H.v. land- u. forstw. Maschinen	4	268	6 746	39 422	11 888	30,2
2841	H.v. Werkzeugmaschinen f.d. Metallbearbeitung	4	153	4 773	19 376	•	•
2849	H.v. sonst. Werkzeugmaschinen	2	•	•	•	—	—
2891	H.v.Masch.f.Metallerzeug., Walzwerkseinr. usw	7	322	8 985	23 168	3 178	13,7
2892	H.v. Bergwerks-, Bau- u. Baustoffmaschinen	3	•	•	•	•	•

3.2 Betriebe des Verarbeitenden Gewerbes (sowie Bergbau und Gewinnung von Steinen und Erden)
im Land Brandenburg 2011 nach Wirtschaftsklassen
— Berichtskreis: Monats- und Jahresbericht für Betriebe —

WZ 2008	Wirtschaftszweig	Be- triebe	Be- schäftigte	Brutto- entgelte	Umsatz		
		Anzahl im September	1 000 EUR		%		
			insgesamt			darunter Auslandsumsatz	
2893	H.v.Masch.f.Nahrungsm.erzɡ.u.ä.,Tabakverarb.	2	•	•	•	•	•
2896	H.v.Masch.f.d.Verarb.v.Kunststf. u. Kautschuk	2	•	•	•	•	•
2899	H.v.Masch.f.sonst.best.Wirtschaftszweige ang	18	1 080	33 532	45 314	•	•
28	Maschinenbau	90	5 945	194 778	702 961	286 130	40,7
291	H.v.Kraftwagen u. Kraftwagenmotoren	1	•	•	•	—	—
292	H.v. Karosserien, Aufbauten u. Anhängern	11	827	22 102	152 115	30 284	19,9
2931	H.v.elektř.u.elektron.Ausrüstg.f.Kraftwagen	4	•	•	•	•	•
2932	H.v. sonst.Teilen u. Zubehör für Kraftwagen	11	2 690	103 355	627 824	68 042	10,8
29	H.v. Kraftwagen u. Kraftwagenteilen	27	5 937	218 768	1 035 836	110 658	10,7
302	Schienenfahrzeugbau	6	•	•	•	•	•
303	Luft- u. Raumfahrzeugbau	3	•	•	•	•	•
3092	H.v. Fahrrädern sowie Behindertenfahrzeugen	2	•	•	•	—	—
30	Sonstiger Fahrzeugbau	11	4 233	253 049	•	•	•
3101	H.v. Büro- u. Ladenmöbeln	7	•	•	•	•	•
3102	H.v. Küchenmöbeln	1	•	•	•	—	—
3109	H.v. sonst. Möbeln	9	594	11 914	122 483	•	•
31	H.v. Möbeln	17	1 108	24 937	183 836	•	•
322	H.v. Musikinstrumenten	1	•	•	•	•	•
323	H.v. Sportgeräten	2	•	•	•	•	•
324	H.v. Spielwaren	1	•	•	•	•	•
325	H.v. med. u. zahnmed. Apparaten u. Materialien	41	2 487	60 492	219 236	35 015	16,0
3299	H.v. sonst. Erzeugnissen ang	2	•	•	•	•	•
32	H.v. sonstigen Waren	47	2 889	69 710	243 570	42 931	17,6
3311	Rep.v. Metallerzeugnissen	14	993	29 220	111 388	2 364	2,1
3312	Rep.v. Maschinen	34	1 363	46 354	167 163	5 396	3,2
3313	Rep.v. elektron. u. optischen Geräten	4	287	8 432	27 533	•	•
3314	Rep.v. elektr. Ausrüstungen	4	165	5 652	14 507	•	•
3315	Rep.u. Instandh. v. Booten, Schiffen u. Yachten	2	•	•	•	—	—
3316	Rep.u. Instandh. v. Luft- u. Raumfahrzeugen	5	1 362	63 849	382 979	258 471	67,5
3317	Rep.u. nstandh. v. Fahrzeugen ang	9	2 698	87 217	292 398	16 348	5,6
3319	Rep.v. sonstigen Ausrüstungen	1	•	•	•	—	—
332	Installation v. Maschinen u. Ausrüstgen ang	57	2 482	75 541	306 742	31 898	10,4
33	Rep.u. Installation. v. Maschinen u. Ausrüstungen	130	9 439	318 484	1 314 001	318 443	24,2
A	Vorleistungsgüterproduzenten	552	41 850	1 255 007	12 190 244	3 369 405	27,6
B	Investitionsgüterproduzenten	403	34 826	1 235 556	6 149 647	2 558 339	41,6
GG	Gebrauchsgüterproduzenten	23	1 817	47 859	•	•	•
VG	Verbrauchsgüterproduzenten	198	15 047	326 063	4 128 518	939 012	22,7
EN	Energie	4	5 052	238 770	•	•	•
B-C	Insgesamt	1 180	98 592	3 103 255	25 786 759	6 995 258	27,1

3.3 Betriebe des Verarbeitenden Gewerbes (sowie Bergbau und Gewinnung von Steinen und Erden) im Land Brandenburg 2011 nach Wirtschaftsklassen – Veränderung gegenüber Vorjahr

— Berichtskreis: Monats- und Jahresbericht für Betriebe —

WZ 2008	Wirtschaftszweig	Be- triebe	Beschäftigte		Brutto- entgelte	Umsatz	
				insgesamt		darunter Ausland	
		Anzahl im September	%				
B	Bergbau u. Gew. v. Steinen u. Erden	—	27	0,6	2,8	— 2,1	•
052	Braunkohlenbergbau	—	•	•	•	•	•
05	Kohlenbergbau	—	•	•	•	•	•
061	Gewinnung von Erdöl	—	•	•	•	•	•
06	Gewinnung.v.Erdöl u. u.Erdgas	—	•	•	•	•	•
0811	Gew.v.Natursteinen,Kalk-u.Gipsstein,Kreide usw.	— 1	— 59	— 21,7	— 18,5	— 30,7	•
0812	Gew.v.Kies,Sand,Ton u. Kaolin	—	8	2,9	3,0	20,1	•
0892	Torfgewinnung	—	•	•	•	•	•
08	Gew.v.Steinen u.Erden, sonst.Bergbau	— 1	— 49	— 8,4	— 4,5	1,0	26,8
099	Erbring. v. Dienstleist. für den sonst.Bergbau u. die Gewinnung v. Steinen u. Erden	1	•	•	•	•	•
09	Erbring. v. Dienstleist. für den Bergbau u. für die Gewinnung v. Steinen u. Erden	1	•	•	•	•	•
C	Verarbeitendes Gewerbe	81	7 086	8,1	10,4	15,2	•
1011	Schlachten(oh.Schlachtenv.Geflügel)	—	— 15	— 2,7	3,4	8,8	22,9
1012	Schlachten v.Geflügel	—	8	1,3	1,0	0,1	•
1013	Fleischverarbeitung	5	233	10,1	12,4	22,8	60,9
1032	H.v.Frucht-u.Gemüsesäften	—	3	2,1	2,1	•	•
1039	Sonst.Verarb.v.Obst u. Gemüse	1	44	6,0	4,0	9,7	21,3
1051	Milchverarbeitung (oh.H.v.Speiseeis)	—	6	2,2	8,2	38,0	•
1052	H.v.Speiseeis	—	•	•	•	•	•
1061	Mahl- und Schäl-mühlen	3	•	•	•	•	•
1062	H.v.Stärke u.Stärkeerzeugnissen	— 1	•	•	•	•	•
1071	H.v.Backwaren (oh.Dauerbackwaren)	2	188	4,8	6,1	3,5	•
1072	H.v.Dauerbackwaren	—	8	3,1	13,5	2,3	•
1073	H.v.Teigwaren	— 1	•	•	•	•	•
1081	H.v.Zucker	—	•	•	•	•	•
1082	H.v.Süßwaren(oh.Dauerbackwaren)	—	14	6,3	1,7	•	•
1083	Verarb.v.Kaffee u.Tee, H.v.Kaffee-Ersatz	—	•	•	•	•	•
1084	H.v.Würzmitteln u.Soßen	—	2	0,7	—	— 7,7	•
1085	H.v.Fertiggerichten	—	•	•	•	•	•
1086	H.v.homogenisierten u.diätetischen Nahrungsm.	—	•	•	•	•	•
1089	H.v.sonst.Nahrungsmitteln ang	—	— 62	— 10,1	— 4,2	— 12,7	•
1091	H.v.Futtermitteln für Nutztiere	3	107	43,3	53,9	36,3	30,7
10	H.v.Nahrungs- u. Futtermitteln	12	415	3,7	5,4	12,3	17,1
1105	H.v.Bier	—	•	•	•	•	•
1107	Mineralwassergew.,H.v.Erfrischungsgetränken	—	•	•	•	•	•
11	Getränkeherstellung	—	3	0,3	4,9	2,5	•
12	Tabakverarbeitung	—	•	•	•	•	•
131	Spinnstoffaufbereitung u. Spinnerei	—	•	•	•	•	•
133	Veredlung v. Textilien u. Bekleidung	—	•	•	•	•	•
1392	H.v. konfektion. Textilwaren (oh.Bekleidung)	—	•	•	•	•	•
1395	H.v.Vliesstoff,Erzeugn. daraus (oh.Bekleidung)	—	•	•	•	•	•
1399	H.v.sonstigen Textilwaren ang	— 1	•	•	•	•	•
13	H.v.Textilien	— 1	— 60	— 26,1	— 27,3	— 40,7	— 27,7
1412	H.v.Arbeits- u .Berufsbekleidung	—	•	•	•	•	•
1419	H.v.sonst. Bekleidung. u. Bekleidgzubehör ang	—	•	•	•	•	•
14	H.v.Bekleidung (oh.Pelzbekleidung)	—	•	•	•	•	•

3.3 Betriebe des Verarbeitenden Gewerbes (sowie Bergbau und Gewinnung von Steinen und Erden) im Land Brandenburg 2011 nach Wirtschaftsklassen – Veränderung gegenüber Vorjahr

— Berichtskreis: Monats- und Jahresbericht für Betriebe —

WZ 2008	Wirtschaftszweig	Be- triebe	Beschäftigte	Brutto- entgelte	Umsatz	
					insgesamt	darunter Ausland
		Anzahl im September		%		
1512	Lederverarbeitung (oh.H.v.Lederbekleidung)	—	•	•	•	•
152	H.v.Schuhen	—	•	•	•	•
15	H.v.Leder, Lederwaren u. Schuhen	—	25	7,1	10,2	36,6
1610	Säge-, Hobel- u. Holzimprägnierwerke	4	•	•	•	•
1621	H.v.Furnier-, Sperrh.-, Holzfaserpl.- u. -spanpl.	1	166	10,5	8,0	20,4
1622	H.v.Parketttafeln	— 1	•	•	•	•
1623	H.v.sonst.Konstr.-, Fertigb.teilen. u. Ä. aus Holz	2	110	11,2	4,2	15,6
1624	H.v.Verpackungsmitteln, Lagerbehält.u.Ä.a.Holz	—	•	•	•	•
16	H.v.Holz-, Flecht-, Korb- u. Korkwaren (oh.Möbel)	6	341	9,8	6,2	19,1
1712	H.v.Papier, Karton u. Pappe	1	111	8,5	16,8	64,5
1721	H.v.Wellpapier u. -pappe, Verpackungsmitteln	—	— 1	— 0,1	2,4	15,3
1722	H.v.Haushalts- u. Hygieneart.aus Zellstoff usw	—	— 30	— 9,1	— 9,9	— 9,1
1723	H.v.Schreibwaren,Bürobedarf a.Papier u.Pappe	1	210	44,5	25,7	20,0
1724	H.v.Tapeten	—	•	•	•	•
1729	H.v.sonst. Waren aus Papier, Karton u. Pappe	—	•	•	•	•
17	H.v.Papier, Pappe u. Waren daraus	2	301	7,7	9,9	34,6
1811	Drucken v. Zeitungen	—	•	•	•	•
1812	Drucken ang	2	37	6,1	7,6	10,8
1813	Druck- u. Medieneinstufe	1	•	•	•	•
18	H.v.Druckerzgn.Vervielf.v.Ton-,Bild-,Datenträger	3	61	7,3	7,4	8,3
192	Mineralölverarbeitung	—	•	•	•	•
19	Kokerei u. Mineralölverarbeitung	—	•	•	•	•
2011	H.v. Industriegasen	—	•	•	•	•
2013	H.v.sonst.anorgan. Grundstoffen u. Chemikalien	—	•	•	•	•
2016	H.v. Kunststoffen in Primärformen	— 1	•	•	•	•
202	H.v.Schädl.bekämpf.-,Pflanz.schutz-u.Desinf.m.	1	•	•	•	•
203	H.v. Anstrichmitteln, Druckfarben u. Kitten	—	— 3	— 1,5	— 0,3	14,4
2041	H.v.Seifen, Wasch-, Reinigungs- u. Poliermitteln	1	•	•	•	•
2042	H.v. Körperpflegemitteln u. Duftstoffen	—	•	•	•	•
2059	H.v. sonst. chemischen Erzeugnissen ang	— 2	— 94	— 12,5	— 10,8	— 7,3
206	H.v. Chemiefasern	— 1	2	0,2	— 3,2	4,7
20	H.v. chem. Erzeugnissen	— 2	— 29	— 0,7	1,2	7,6
211	H.v. pharmazeut. Grundstoffen	—	•	•	•	•
212	H.v.pharmazeut.Spezialitäten u.sonst.Erzeugn.	—	•	•	•	•
21	H.v. pharmazeut. Erzeugnissen	—	40	4,8	5,1	24,1
2211	H.u Runderneuerung v. Bereifungen	—	42	4,0	9,5	19,5
2219	H.v. sonst. Gummiwaren	—	27	3,3	2,6	7,0
2221	H.v. Platten, Folien usw aus Kunststoffen	—	11	1,4	3,4	22,4
2222	H.v. Verpackungsmitteln aus Kunststoffen	— 1	— 47	— 8,5	— 2,5	— 4,5
2223	H.v. Baubedarfsartikeln aus Kunststoffen	2	82	8,6	8,9	22,3
2229	H.v. sonst. Kunststoffwaren	4	298	21,4	17,6	20,4
22	H.v. Gummi- u. Kunststoffwaren	5	413	7,5	9,3	16,3
2311	H.v.Flachglas	— 1	•	•	•	•
2312	Veredlg. u. Bearb. v. Flachglas	2	306	65,4	76,1	71,9
2313	H.v. Hohlglas	—	•	•	•	•
2319	H.,Veredlg.u.Bearb.v. sonst.Glas,techn.Glasw.	—	•	•	•	•
2331	H.v.keramischen Wand-u.Bodenfliesen u.-platten	—	•	•	•	•
2332	H.v. Ziegeln u. sonst. Baukeramik	—	13	4,3	8,9	12,7
2341	H.v.keram.Haushaltswaren u.Ziergegenständen	—	•	•	•	•
2344	H.v. keram. Ezeugn. für sonst. techn. Zwecke	—	•	•	•	•
2351	H.v. Zement	—	—	—	•	14,7
2352	H.v. Kalk u. gebranntem Gips	—	•	•	•	•
2361	H.v.Erzeugn. A. Beton, Zement u. Kalksandstein	1	43	2,6	11,5	31,5

3.3 Betriebe des Verarbeitenden Gewerbes (sowie Bergbau und Gewinnung von Steinen und Erden) im Land Brandenburg 2011 nach Wirtschaftsklassen – Veränderung gegenüber Vorjahr

— Berichtskreis: Monats- und Jahresbericht für Betriebe —

WZ 2008	Wirtschaftszweig	Be- triebe	Beschäftigte	Brutto- entgelte	Umsatz		
					insgesamt	darunter Ausland	
		Anzahl im September		%			
2362	H.v. Gipserzeugnissen für den Bau	—	5	1,9	6,2	12,7	•
2363	H.v. Frischbeton (Transportbeton)	3	81	45,5	47,7	40,6	—
2364	H.v. Mörtel u. anderem Beton (Trockenbeton)	—	—	—	11,6	9,2	•
2369	H.v.sonst. Erzeugn. Aus Beton, Zement u.Gips	—	•	•	•	•	•
2399	H.v.sonst.Erzeugn. aus nichtmetall. Mineral. ang	— 1	2	1,6	7,1	24,4	•
23	H.v.Glas,-waren,Keramik,Verarb.v.Stein.u.Erden	4	429	10,0	15,7	23,7	19,2
241	Erzeugung v.Roheisen,Stahl u.Ferrolegerungen	—	283	7,2	13,3	13,7	•
242	H.v. Stahlrohren u. Rohrstücken aus Stahl	—	•	•	•	•	•
2433	H.v. Kaltprofilen	—	•	•	•	•	•
2434	H.v. kaltgezogenem Draht	—	6	2,1	11,0	17,7	•
2442	Erzeugung u. erste Bearbeitung v. Aluminium	— 1	•	•	•	•	•
2451	Eisengießereien	—	•	•	•	•	•
2452	Stahlgießereien	—	•	•	•	•	•
2453	Leichtmetallgießereien	1	•	•	•	•	•
2454	Buntmetallgießereien	1	•	•	•	•	•
24	Metallerzeugung u. -bearbeitung	1	558	10,9	14,9	16,1	•
2511	H.v. Metallkonstruktionen	4	569	18,3	16,4	30,3	78,8
2512	H.v. Ausbauelementen aus Metall	4	126	32,0	28,2	47,9	•
2521	H.v. Heizkörpern, -kesseln für Zentralheizungen	1	•	•	•	•	•
2529	H.v.Tanks, Sammel- u. ä. Metallbehältern	2	116	20,5	31,0	15,6	•
255	H.v.Schmiede-,Press-,Zieh-,Stanzteilen u.Ä.	1	121	14,6	19,1	28,4	37,1
2561	Oberflächenveredlung u. Wärmebehandlung	— 1	10	1,0	8,4	11,6	— 22,7
2562	Mechanik ang	2	— 105	— 10	— 2,6	— 8,9	•
2571	H.v.Schneidwaren u. Bestecken a.unedlen Met.	—	•	•	•	•	•
2572	H.v.Schlössern u. Beschlägen a. unedlen Met.	1	64	14,4	16,8	12,5	7,1
2573	H.v. Werkzeugen	—	19	8,5	14,9	14,7	— 0,9
2591	H.v.Fässern,Trommeln,Dosen,Eimern u.ä.a.Metall	— 1	•	•	•	•	•
2593	H.v. Drahtwaren, Ketten u. Federn	—	•	•	•	•	•
2594	H.v. Schrauben u. Nieten	—	•	•	•	•	•
2599	H.v. sonst. Metallwaren ang	—	— 38	— 5,2	2,2	8,3	•
25	H.v. Metallerzeugnissen	13	953	10,4	13,3	20,8	37,4
2611	H.v. elektronischen Bauelementen	6	1 591	69,9	56,1	26,0	•
2612	H.v. bestückten Leiterplatten	1	63	30,1	54,4	53,4	•
262	H.v. DV-Geräten u. peripheren Geräten	—	•	— 1,1	— 3,2	— 0,2	•
263	H.v. Gerät. u. Einrichtungen d.Telekomm.technik	1	•	•	•	•	•
2651	H.v.Mess-,Kontroll-,Navig.-u.ä. Instr.u.Vorricht.	3	201	26,2	30,0	16,9	24,6
266	H.v.Bestrahlungs- u.a. elektromed. Geräten	—	•	•	•	•	•
26	H.v DV-Gerät., elektron. u. opt. Erzeugn.	11	2 125	57,6	54,4	28,0	20,6
2711	H.v.Elektromo-, Genera-, Transformatoren	1	124	12,6	1,5	34,5	•
2712	H.v.Elektriz.vertlg.-u. —schalteinrichtungen	— 1	— 178	— 19	— 29,2	— 25	— 66,1
2732	H.v. sonst lektron. u. elektr. Drähten u. Kabeln	1	•	•	•	•	•
2733	H.v. elektrischem Installationsmaterial	— 1	— 10	— 3,4	1,5	20,8	27,8
274	H.v. elektrischen Lampen u. Leuchten	1	29	9,7	15,0	30,0	•
2751	H.v. elektrischen Haushaltsgeräten	—	•	•	•	•	•
2752	H.v. nicht elektrischen Haushaltsgeräten	—	•	•	•	•	•
279	H.v. sonst. elektr. Geräten u. Ausrüstg. ang	— 1	4	1,0	5,1	11,0	•
27	H.v. elektrischen Ausrüstungen	—	21	0,6	— 4,7	16,4	0,3
2811	H.v.Verbrenn.mot.u.Turb.(oh.Strassenfahrz.usw)	—	27	3,6	4,0	3,0	•
2813	H.v. Pumpen u. Kompressoren ang	1	•	•	•	•	•
2814	H.v. Armaturen ang	—	— 7	— 1,1	7,0	— 0,8	15,9
2815	H.v.Lagern,Getrieben,Zahnradern,Antriebsselem.	—	25	4,0	17,9	23,3	62,0
2821	H.v. Öfen u. Brennern	2	•	•	•	•	•
2822	H.v.Hebezeugen u. Fördermitteln	—	28	12,1	18,5	9,3	•

3.3 Betriebe des Verarbeitenden Gewerbes (sowie Bergbau und Gewinnung von Steinen und Erden) im Land Brandenburg 2011 nach Wirtschaftsklassen – Veränderung gegenüber Vorjahr

— Berichtskreis: Monats- und Jahresbericht für Betriebe —

WZ 2008	Wirtschaftszweig	Be- triebe	Beschäftigte	Brutto- entgelte	Umsatz	
					insgesamt	darunter Ausland
		Anzahl im September		%		
2823	H.v. Büromasch. (oh.DV- u. periphere Geräte)	—	•	•	•	•
2825	H.v.kälte-u.lufttechn.Erzeugn.nicht f.d.Haush.	1	40	17,7	14,3	29,1
2829	H.v.sonst. nicht WZ-spez.Maschinen ang	2	63	12,4	9,1	26,5
283	H.v. land- u. forstw. Maschinen	—	– 10	– 3,6	12,2	5,2
2841	H.v. Werkzeugmaschinen f.d. Metallbearbeitung	—	18	13,3	15,7	53,0
2849	H.v. sonst. Werkzeugmaschinen	1	•	•	•	•
2891	H.v.Masch.f.Metallerzeug., Walzwerkseintr. usw	2	49	17,9	37,8	11,7
2892	H.v. Bergwerks-, Bau- u. Baustoffmaschinen	—	•	•	•	•
2893	H.v.Masch.f.Nahrungsm.erzgu.ä., Tabakverarb.	—	•	•	•	•
2896	H.v.Masch.f.d.Verarb.v.Kunststf. u. Kautschuk	—	•	•	•	•
2899	H.v.Masch.f.sonst.best.Wirtschaftszweige ang	—	16	1,5	9,9	12,9
28	Maschinenbau	9	355	6,4	11,0	11,3
291	H.v.Kraftwagen u. Kraftwagenmotoren	– 1	•	•	•	•
292	H.v. Karosserien, Aufbauten u. Anhängern	2	153	22,7	31,2	28,2
2931	H.v.elekt.r.u.elektron.Ausrüstg.f.Kraftwagen	1	•	•	•	•
2932	H.v. sonst.Teilen u. Zubehör für Kraftwagen	2	312	13,1	13,8	32,1
29	H.v. Kraftwagen u. Kraftwagenteilen	4	286	5,1	11,5	23,9
302	Schienenfahrzeugbau	—	•	•	•	•
303	Luft- u. Raumfahrzeugbau	—	•	•	•	•
3092	H.v. Fahrrädern sowie Behindertenfahrzeugen	—	•	•	•	•
30	Sonstiger Fahrzeugbau	—	35	0,8	2,9	27,5
3101	H.v. Büro- u. Ladenmöbeln	—	•	•	•	•
3102	H.v. Küchenmöbeln	—	•	•	•	•
3109	H.v. sonst. Möbeln	2	22	3,8	6,9	6,0
31	H.v. Möbeln	2	21	1,9	9,0	8,1
322	H.v. Musikinstrumenten	—	•	•	•	•
323	H.v. Sportgeräten	—	•	•	•	•
324	H.v. Spielwaren	1	•	•	•	•
325	H.v. med. u. zahnmed. Apparaten u. Materialien	2	151	6,5	10,2	7,3
3299	H.v. sonst. Erzeugnissen ang	—	•	•	•	•
32	H.v. sonstigen Waren	3	172	6,3	10,8	7,4
3311	Rep.v. Metallerzeugnissen	2	75	8,2	9,6	– 40,4
3312	Rep.v. Maschinen	—	– 54	– 3,8	3,3	– 6
3313	Rep.v. elektron. u. optischen Geräten	– 1	– 6	– 2	6,4	8,6
3314	Rep.v. elektr. Ausrüstungen	1	•	•	•	•
3315	Rep.u. Instandh. v. Booten, Schiffen u. Yachten	—	•	•	•	•
3316	Rep.u. Instandh. v. Luft- u. Raumfahrzeugen	1	227	20,0	•	•
3317	Rep.u. nstandh. v. Fahrzeugen ang	—	108	4,2	9,4	113,9
3319	Rep.v. sonstigen Ausrüstungen	—	•	•	•	•
332	Installation v. Maschinen u. Ausrüstgen ang	6	297	13,6	17,8	15,7
33	Rep.u. Installation. v. Maschinen u. Ausrüstungen	9	598	6,8	12,1	17,5
A	Vorleistungsgüterproduzenten	29	3 799	10,0	11,3	18,6
B	Investitionsgüterproduzenten	39	2 725	8,5	11,8	22,4
GG	Gebrauchsgüterproduzenten	2	44	2,5	5,7	•
VG	Verbrauchsgüterproduzenten	11	487	3,3	5,1	5,4
EN	Energie	—	58	1,2	1,9	•
B-C	Insgesamt	81	7 113	7,8	9,9	14,6
					22,0	

3.4 Betriebe des Verarbeitenden Gewerbes (sowie Bergbau und Gewinnung von Steinen und Erden) im Land Brandenburg 2011 nach Verwaltungsbezirken

— Berichtskreis: Monats- und Jahresbericht für Betriebe —

Kreisfreie Stadt Landkreis	Be- triebe	Be- schäftigte	Brutto- entgelte	Umsatz		
				insgesamt	darunter Auslandsumsatz	
	Anzahl im September			1 000 EUR		%
absolut						
Brandenburg an der Havel	36	4 538	169 720	735 596	26 961	3,7
Cottbus	22	1 727	66 072	174 146	•	•
Frankfurt (Oder)	15	2 268	72 153	689 370	•	•
Potsdam	27	793	21 145	98 727	14 506	14,7
Barnim	62	3 877	105 062	661 468	127 775	19,3
Dahme-Spreewald	92	5 422	149 670	1 100 798	190 755	17,3
Elbe-Elster	94	6 155	150 579	1 066 679	177 867	16,7
Havelland	73	6 901	169 906	1 559 147	251 142	16,1
Märkisch-Oderland	62	2 994	82 512	552 184	77 922	14,1
Oberhavel	89	8 885	348 063	1 703 386	671 331	39,4
Oberspreewald-Lausitz	69	6 689	211 191	1 699 411	166 551	9,8
Oder-Spree	80	7 461	242 394	2 401 736	1 090 878	45,4
Ostprignitz-Ruppin	61	4 429	109 812	1 656 948	835 094	50,4
Potsdam-Mittelmark	100	5 247	154 002	1 473 874	195 085	13,2
Prignitz	54	4 243	113 931	1 141 911	337 439	29,6
Spree-Neiße	65	8 312	282 999	1 668 815	339 635	20,4
Teltow-Fläming	114	12 260	452 084	3 697 163	1 920 075	51,9
Uckermark	65	6 391	201 961	3 705 397	546 799	14,8
Land Brandenburg	1 180	98 592	3 103 255	25 786 759	6 995 258	27,1
Veränderung zum Vorjahr in %						
Brandenburg an der Havel	24,1	4,3	12,2	10,1	– 21,0	x
Cottbus	–	0,9	2,9	– 11,3	•	x
Frankfurt (Oder)	7,1	55,7	52,5	61,8	•	x
Potsdam	8,0	3,0	11,3	11,6	10,5	x
Barnim	6,9	3,3	4,2	23,6	– 11,6	x
Dahme-Spreewald	5,7	9,6	12,4	8,3	8,5	x
Elbe-Elster	6,8	7,5	10,4	16,7	5,3	x
Havelland	2,8	10,3	9,4	19,0	24,8	x
Märkisch-Oderland	3,3	– 3,5	3,8	– 6,4	7,9	x
Oberhavel	11,3	7,4	8,0	2,9	– 12,5	x
Oberspreewald-Lausitz	3,0	2,7	0,6	8,6	19,5	x
Oder-Spree	8,1	6,5	9,2	26,4	35,5	x
Ostprignitz-Ruppin	–	3,4	5,1	11,0	17,2	x
Potsdam-Mittelmark	11,1	19,2	23,7	7,9	14,3	x
Prignitz	5,9	1,0	6,8	29,6	31,0	x
Spree-Neiße	3,2	4,4	8,1	4,8	– 0,6	x
Teltow-Fläming	14,0	7,9	11,8	33,5	52,1	x
Uckermark	10,2	18,3	12,5	4,6	20,9	x
Land Brandenburg	7,4	7,8	9,9	14,6	22,0	x

4.1 Betriebe¹ des Verarbeitenden Gewerbes (sowie Bergbau und Gewinnung von Steinen und Erden) im Land Brandenburg seit 1995 nach Beschäftigtengrößenklassen²

— Berichtskreis: Monats- und Jahresbericht für Betriebe —

Jahr³	Ins- gesamt	Davon Betriebe mit ... Beschäftigten					
		1 bis 49	50 bis 99	100 bis 249	250 bis 499	500 bis 999	1 000 und mehr
Betriebe							
1995	948	574	204	142		17	11
1996	929	569	195	137		17	11
1997	1 085	694	221	145		16	9
1998	1 090	689	230	149		13	9
1999	1 124	734	219	150		12	9
2000	1 138	735	234	150		11	8
2001	1 137	736	228	155		10	8
2002	1 126	740	214	151		12	9
2003	1 085	712	205	119	28	13	8
2004	1 064	695	200	118	29	13	9
2005	1 034	659	207	120	28	12	8
2006	1 022	635	205	132	29	13	8
2007⁴	1 002	596	209	143	33	13	8
2008⁴	1 063	641	214	153	35	12	8
2009⁴	1 099	681	212	153	33	12	8
2010⁴	1 099	678	209	157	33	14	8
2011⁴	1 180	732	221	163	40	15	9
Beschäftigte							
1995	97 848	13 635	13 886	26 911		12 053	31 363
1996	89 523	13 436	13 042	26 019		11 697	25 329
1997	93 129	16 729	14 693	28 060		11 579	22 068
1998	90 993	16 644	15 479	29 157		9 639	20 074
1999	88 756	17 857	14 887	28 894		8 897	18 221
2000	88 234	17 892	16 217	28 587		8 456	17 082
2001	87 139	17 537	15 800	29 452		8 032	16 318
2002	86 554	17 492	14 950	27 807		8 438	17 867
2003	84 225	17 166	14 391	17 767	9 731	9 031	16 139
2004	82 636	16 764	13 931	17 046	9 866	8 431	16 598
2005	81 228	15 582	14 326	17 734	10 114	7 835	15 637
2006	83 989	15 259	14 291	19 664	10 045	8 471	16 259
2007⁴	86 902	14 343	14 540	21 309	11 195	8 785	16 730
2008⁴	90 888	15 803	15 122	23 201	11 854	8 393	16 515
2009⁴	90 271	16 671	14 704	23 259	11 361	8 242	16 034
2010⁴	91 479	16 592	14 725	23 776	11 148	9 431	15 807
2011⁴	98 592	17 819	15 476	24 704	13 129	10 102	17 362

1 Berichtskreis: Betriebe von Unternehmen mit im Allgemeinen 20 und mehr Beschäftigten

2 Zugrunde liegende Wirtschaftssystematiken: 1995 bis 2002 WZ 1993, 2003 bis 2007 WZ 2003, ab 2008 WZ 2008; für die Jahre 1995 bis 2007 wurden die Branchen Verlagsgewerbe und Recycling herausgerechnet

3 im September

4 Zusammenführung der Daten aus dem Monats- und Jahresbericht für Betriebe; somit kann an den bisherigen Berichtskreis angeknüpft werden

**4.2 Betriebe des Verarbeitenden Gewerbes (sowie Bergbau und Gewinnung von Steinen und Erden)
im Land Brandenburg 2011 nach Wirtschaftsabteilungen und Beschäftigtengrößenklassen**

— Berichtskreis: Monats- und Jahresbericht für Betriebe —

WZ 2008	Wirtschaftszweig	Ins- gesamt	Davon Betriebe mit ... Beschäftigten					
			1 bis 49	50 bis 99	100 bis 249	250 bis 499	500 bis 999	1 000 und mehr
05	Kohlenbergbau	2	–	–	–	1	–	1
06	Gewinnung v. Erdöl u. u. Erdgas	1	1	–	–	–	–	–
08	Gew. v. Steinen u. Erden, sonstiger Bergbau	31	28	2	1	–	–	–
09	Erbring. v. Dienstleist. für den Bergbau u. für die Gewinnung v. Steinen u. Erden	1	1	–	–	–	–	–
B	Bergbau u. Gewinnung v. Steinen u. Erden	35	30	2	1	1	–	1
10	H.v. Nahrungs- u. Futtermitteln	164	97	28	32	7	–	–
11	Getränkeherstellung	9	3	1	5	–	–	–
12	Tabakverarbeitung	1	–	–	1	–	–	–
13	H.v. Textilien	4	3	1	–	–	–	–
14	H.v. Bekleidung	2	2	–	–	–	–	–
15	H.v. Leder, Lederwaren u. Schuhen	4	1	1	2	–	–	–
16	H.v. Holz-, Flecht-, Korb- u. Korkwaren (o. Möbel)	44	23	7	10	4	–	–
17	H.v. Papier, Pappe und Waren daraus	33	11	7	10	4	1	–
18	H.v. Druckerzeugnissen; Vervielfältigung v. be- spielten Ton-, Bild- u. Datenträgern	21	16	4	1	–	–	–
19	Kokerei und Mineralölverarbeitung	1	–	–	–	–	–	1
20	H.v. chemischen Erzeugnissen	28	12	9	4	1	1	1
21	H.v. pharmazeutischen Erzeugnissen	6	4	–	1	–	1	–
22	H.v. Gummi- u. Kunststoffwaren	68	27	28	11	–	2	–
23	H.v. Glas u. Glaswaren, Keramik, Verarbeitung v. Steinen u. Erden	168	141	21	5	1	–	–
24	Metallerzeugung u. -bearbeitung	19	6	4	4	2	2	1
25	H.v. Metallerzeugnissen	169	114	28	22	5	–	–
26	H.v. Datenverarbeitungsgeräten, elektronischen u. optischen Erzeugnissen	46	17	12	13	3	–	1
27	H.v. elektrischen Ausrüstungen	36	17	12	3	3	1	–
28	Maschinenbau	90	60	16	9	3	2	–
29	H.v. Kraftwagen und Kraftwagenteilen	27	8	7	7	3	–	2
30	Sonstiger Fahrzeugbau	11	7	1	1	–	–	2
31	H.v. Möbeln	17	11	3	2	1	–	–
32	H.v. sonstigen Waren	47	36	6	4	–	1	–
33	Reparat. u. Installation v. Maschinen u. Ausrüstungen	130	86	23	15	2	4	–
C	Verarbeitendes Gewerbe	1 145	702	219	162	39	15	8
A	Vorleistungsgüterproduzenten	552	343	111	71	17	7	3
B	Investitionsgüterproduzenten	403	258	73	48	13	7	4
GG	Gebrauchsgüterproduzenten	23	13	6	2	2	–	–
VG	Verbrauchsgüterproduzenten	198	117	31	42	7	1	–
EN	Energie	4	1	–	–	1	–	2
B-C	Insgesamt	1 180	732	221	163	40	15	9

4.3 Beschäftigte des Verarbeitenden Gewerbes (sowie Bergbau und Gewinnung von Steinen und Erden) im Land Brandenburg 2011 nach Wirtschaftsabteilungen und Beschäftigtengrößenklassen

— Berichtskreis: Monats- und Jahresbericht für Betriebe —

WZ 2008	Wirtschaftszweig	Ins- gesamt	Davon Betriebe mit ... Beschäftigten					
			1 bis 49	50 bis 99	100 bis 249	250 bis 499	500 bis 999	1 000 und mehr
05	Kohlenbergbau	•	–	–	–	•	–	•
06	Gewinnung v. Erdöl u. u. Erdgas	•	•	–	–	–	–	–
08	Gew. v. Steinen u. Erden, sonstiger Bergbau	536	304	•	•	–	–	–
09	Erbring. v. Dienstleist. für den Bergbau u. für die Gewinnung v. Steinen u. Erden	•	•	–	–	–	–	–
B	Bergbau u. Gewinnung v. Steinen u. Erden	4 307	325	•	•	•	–	•
10	H.v. Nahrungs- u. Futtermitteln	11 728	2 572	1 832	5 171	2 153	–	–
11	Getränkeherstellung	1 056	•	•	893	–	–	–
12	Tabakverarbeitung	222	–	–	222	–	–	–
13	H.v. Textilien	170	•	•	–	–	–	–
14	H.v. Bekleidung	•	•	–	–	–	–	–
15	H.v. Leder, Lederwaren u. Schuhen	379	•	•	•	–	–	–
16	H.v. Holz-, Flecht-, Korb- u. Korkwaren (o. Möbel)	3 833	628	513	1 380	1 312	–	–
17	H.v. Papier, Pappe und Waren daraus	4 191	•	527	1 472	1 296	•	–
18	H.v. Druckerzeugnissen; Vervielfältigung v. be- spielten Ton-, Bild- u. Datenträgern	891	385	•	•	–	–	–
19	Kokerei und Mineralölverarbeitung	•	–	–	–	–	–	•
20	H.v. chemischen Erzeugnissen	4 245	349	582	469	•	•	•
21	H.v. pharmazeutischen Erzeugnissen	879	118	–	•	–	•	–
22	H.v. Gummi- u. Kunststoffwaren	5 943	•	1 902	1 758	–	•	–
23	H.v. Glas u. Glaswaren, Keramik, Verarbeitung v. Steinen u. Erden	4 714	2 064	1 480	•	•	–	–
24	Metallerzeugung u. -bearbeitung	5 661	144	300	723	•	•	•
25	H.v. Metallerzeugnissen	10 134	3 481	2 072	3 037	1 544	–	–
26	H.v. Datenverarbeitungsgeräten, elektronischen u. optischen Erzeugnissen	5 817	•	761	1 977	1 237	–	•
27	H.v. elektrischen Ausrüstungen	3 525	518	897	•	1 099	•	–
28	Maschinenbau	5 945	1 435	1 130	1 241	•	•	–
29	H.v. Kraftwagen und Kraftwagenteilen	5 937	•	485	1 159	848	–	•
30	Sonstiger Fahrzeugbau	4 233	210	•	•	–	–	•
31	H.v. Möbeln	1 108	318	200	•	•	–	–
32	H.v. sonstigen Waren	2 889	861	•	695	–	•	–
33	Reparat. u. Installation v. Maschinen u. Ausrüstungen	9 439	2 113	•	2 045	•	2 831	–
C	Verarbeitendes Gewerbe	94 285	17 494	•	•	•	10 102	•
A	Vorleistungsgüterproduzenten	41 850	7 610	7 782	10 558	5 694	•	•
B	Investitionsgüterproduzenten	34 826	6 682	5 147	6 781	4 156	5 006	7 054
GG	Gebrauchsgüterproduzenten	1 817	•	377	•	•	–	–
VG	Verbrauchsgüterproduzenten	15 047	3 159	2 170	7 051	2 153	•	•
EN	Energie	5 052	•	–	•	•	•	•
B-C	Insgesamt	98 592	17 819	15 476	24 704	13 129	10 102	17 362

4.4 Umsätze des Verarbeitenden Gewerbes (sowie Bergbau und Gewinnung von Steinen und Erden) im Land Brandenburg 2011 nach Wirtschaftsabteilungen und Beschäftigtengrößenklassen

— Berichtskreis: Monats- und Jahresbericht für Betriebe —

WZ 2008	Wirtschaftszweig	Ins- gesamt	Davon Betriebe mit ... Beschäftigten					
			1 bis 49	50 bis 99	100 bis 249	250 bis 499	500 bis 999	1 000 und mehr
			1 000 EUR					
05	Kohlenbergbau	•	–	–	–	–	–	•
06	Gewinnung v. Erdöl u. u. Erdgas	•	•	–	–	–	–	–
08	Gew. v. Steinen u. Erden, sonstiger Bergbau	118 333	69 300	•	•	–	–	–
09	Erbring. v. Dienstleist. für den Bergbau u. für die Gewinnung v. Steinen u. Erden	•	•	–	–	–	–	–
B	Bergbau u. Gewinnung v. Steinen u. Erden	804 789	80 597	•	•	–	–	•
10	H.v. Nahrungs- u. Futtermitteln	3 394 982	551 072	641 770	1 975 164	226 976	–	–
11	Getränkeherstellung	428 027	•	•	387 354	–	–	–
12	Tabakverarbeitung	•	–	–	•	–	–	–
13	H.v. Textilien	17 093	•	•	–	–	–	–
14	H.v. Bekleidung	•	•	–	–	–	–	–
15	H.v. Leder, Lederwaren u. Schuhen	30 632	•	•	•	–	–	–
16	H.v. Holz-, Flecht-, Korb- u. Korkwaren (o. Möbel)	1 383 020	71 073	76 099	563 484	672 364	–	–
17	H.v. Papier, Pappe und Waren daraus	1 731 649	54 569	•	656 442	547 028	•	–
18	H.v. Druckerzeugnissen; Vervielfältigung v. be- spielten Ton-, Bild- u. Datenträgern	112 591	•	54 269	•	–	–	–
19	Kokerei und Mineralölverarbeitung	•	–	–	–	–	–	•
20	H.v. chemischen Erzeugnissen	1 829 876	193 846	314 309	90 644	•	•	•
21	H.v. pharmazeutischen Erzeugnissen	182 210	10 314	–	•	–	•	–
22	H.v. Gummi- u. Kunststoffwaren	1 175 299	•	311 506	325 097	–	•	–
23	H.v. Glas u. Glaswaren, Keramik, Verarbeitung v. Steinen u. Erden	1 141 739	496 236	264 378	•	•	–	–
24	Metallerzeugung u. -bearbeitung	1 933 651	44 191	64 669	198 404	•	•	•
25	H.v. Metallerzeugnissen	1 425 396	331 817	371 334	445 919	276 326	–	–
26	H.v. Datenverarbeitungsgeräten, elektronischen u. optischen Erzeugnissen	1 478 673	•	102 817	238 411	775 577	–	•
27	H.v. elektrischen Ausrüstungen	852 682	•	115 154	142 827	443 474	•	–
28	Maschinenbau	702 962	177 386	•	219 980	120 764	•	–
29	H.v. Kraftwagen und Kraftwagenteilen	1 035 836	•	52 447	258 674	137 445	–	•
30	Sonstiger Fahrzeugbau	1 837 279	18 045	•	•	–	–	•
31	H.v. Möbeln	183 837	25 000	20 299	•	•	–	–
32	H.v. sonstigen Waren	243 571	53 813	•	107 758	–	•	–
33	Reparat. u. Installation v. Maschin. u. Ausrüstungen	1314 001	267 065	•	210 023	•	507 264	–
C	Verarbeitendes Gewerbe	24 981 970	2 641 690	•	•	3 780 327	1 904 457	•
A	Vorleistungsgüterproduzenten	12 190 243	1 516 465	1 733 347	2 638 697	2 411 212	1 276 151	2 614 371
B	Investitionsgüterproduzenten	6 149 648	730 000	618 115	1 109 498	714 864	621 280	2 355 891
GG	Gebrauchsgüterproduzenten	546 517	•	48 901	•	•	–	–
VG	Verbrauchsgüterproduzenten	4128 519	439 032	506 643	2 948 842	•	•	•
EN	Energie	2771 832	•	–	•	•	•	•
B-C	Insgesamt	25 786 759	2 722 287	2 907 006	6 740 492	3 780 327	1 904 457	7 732 190

4.5 Betriebe des Verarbeitenden Gewerbes (sowie Bergbau und Gewinnung von Steinen und Erden) im Land Brandenburg 2011 nach Verwaltungsbezirken und Beschäftigtengrößenklassen

— Berichtskreis: Monats- und Jahresbericht für Betriebe —

Kreisfreie Stadt Landkreis	Ins- gesamt	Davon Betriebe mit ... Beschäftigten					
		1 bis 49	50 bis 99	100 bis 249	250 bis 499	500 bis 999	1 000 und mehr
Brandenburg an der Havel	36	23	6	3	1	2	1
Cottbus	22	17	2	1	1	1	–
Frankfurt (Oder)	15	9	2	2	1	–	1
Potsdam	27	21	6	–	–	–	–
Barnim	62	35	17	8	1	1	–
Dahme-Spreewald	92	64	13	12	3	–	–
Elbe-Elster	94	55	21	15	3	–	–
Havelland	73	39	13	14	6	1	–
Märkisch-Oderland	62	44	11	6	1	–	–
Oberhavel	89	54	18	12	1	3	1
Oberspreewald-Lausitz	69	42	11	12	2	1	1
Oder-Spree	80	55	10	12	1	1	1
Ostprignitz-Ruppin	61	32	13	15	1	–	–
Potsdam-Mittelmark	100	63	23	12	2	–	–
Prignitz	54	36	9	5	3	1	–
Spree-Neiße	65	39	10	10	4	1	1
Teltow-Fläming	114	69	21	15	5	2	2
Uckermark	65	35	15	9	4	1	1
Land Brandenburg	1 180	732	221	163	40	15	9

4.6 Beschäftigte des Verarbeitenden Gewerbes (sowie Bergbau und Gewinnung von Steinen und Erden) im Land Brandenburg 2011 nach Verwaltungsbezirken und Beschäftigtengrößenklassen

— Berichtskreis: Monats- und Jahresbericht für Betriebe —

Kreisfreie Stadt Landkreis	Ins- gesamt	Davon Betriebe mit ... Beschäftigten					
		1 bis 49	50 bis 99	100 bis 249	250 bis 499	500 bis 999	1 000 und mehr
Brandenburg an der Havel	4 538	648	536	474	•	•	•
Cottbus	1 727	430	•	•	•	•	–
Frankfurt (Oder)	2 268	126	•	•	•	–	•
Potsdam	793	411	382	–	–	–	–
Barnim	3 877	725	1 221	1 157	•	•	–
Dahme-Spreewald	5 422	1 539	947	1 838	1 098	–	–
Elbe-Elster	6 155	1 609	1 367	2 298	881	–	–
Havelland	6 901	1 019	•	2 063	2 005	•	–
Märkisch-Oderland	2 994	986	•	926	•	–	–
Oberhavel	8 885	1 434	1 277	2 027	•	1 811	•
Oberspreewald-Lausitz	6 689	1 026	867	1 698	•	•	•
Oder-Spree	7 461	1 384	718	1 806	•	•	•
Ostprignitz-Ruppin	4 429	774	•	2 372	•	–	–
Potsdam-Mittelmark	5 247	1 470	•	1 719	•	–	–
Prignitz	4 243	913	•	795	988	•	–
Spree-Neiße	8 312	772	662	1 469	1 374	•	•
Teltow-Fläming	12 260	1 724	1 472	2 353	1 560	•	•
Uckermark	6 391	829	1 064	1 325	1 362	•	•
Land Brandenburg	98 592	17 819	15 476	24 704	13 129	10 102	17 362

4.7 Umsätze des Verarbeitenden Gewerbes (sowie Bergbau und Gewinnung von Steinen und Erden) im Land Brandenburg 2011 nach Verwaltungsbezirken und Beschäftigtengrößenklassen

— Berichtskreis: Monats- und Jahresbericht für Betriebe —

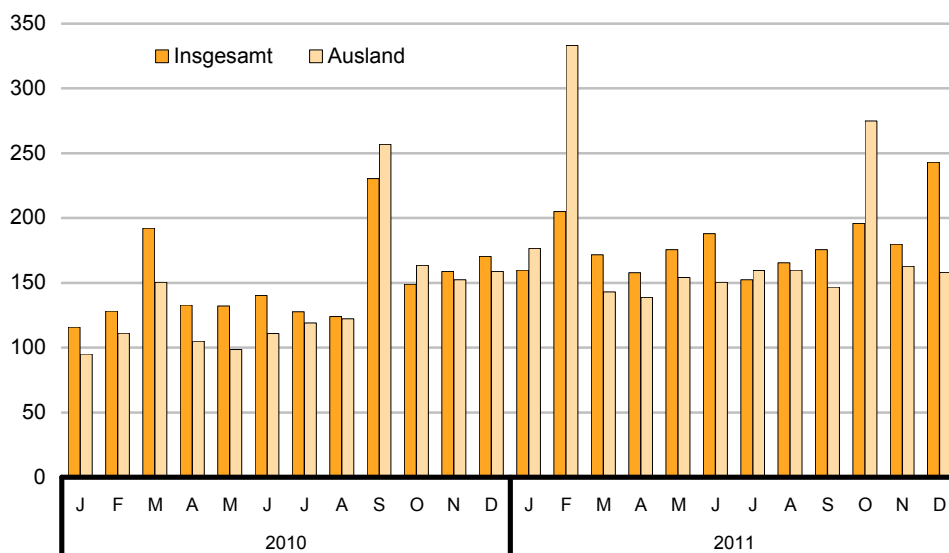
Kreisfreie Stadt Landkreis	Ins- gesamt	Davon Betriebe mit ... Beschäftigten					
		1 bis 49	50 bis 99	100 bis 249	250 bis 499	500 bis 999	1 000 und mehr
		1 000 EUR					
Brandenburg an der Havel	735 595	87 745	43 356	•	•	•	•
Cottbus	174 145	56 286	•	•	–	•	–
Frankfurt (Oder)	689 370	12 933	•	•	•	–	•
Potsdam	98 727	47 465	51 262	–	–	–	–
Barnim	661 470	199 189	248 665	196 173	•	•	–
Dahme-Spreewald	1 100 799	214 395	282 204	397 652	206 548	–	–
Elbe-Elster	1 066 678	159 071	276 614	453 620	177 373	–	–
Havelland	1 559 146	140 346	160 669	698 283	•	•	–
Märkisch-Oderland	552 185	115 458	87 303	175 109	•	•	–
Oberhavel	1 703 386	181 589	165 903	584 915	•	•	•
Oberspreewald-Lausitz	1 699 411	122 125	146 516	222 324	•	•	•
Oder-Spree	2 401 736	177 974	200 791	500 835	•	•	•
Ostprignitz-Ruppin	1 656 948	159 315	211 525	1 069 532	•	•	–
Potsdam-Mittelmark	1 473 875	292 420	357 368	758 910	•	•	–
Prignitz	1 141 911	355 645	102 051	267 929	•	•	–
Spree-Neiße	1 668 815	92 670	213 931	235 388	364 697	•	•
Teltow-Fläming	3 697 165	212 327	225 277	650 164	592 264	•	•
Uckermark	3 705 397	95 333	96 302	364 119	684 649	•	•
Land Brandenburg	25 786 759	2 722 287	2 907 006	6 740 492	3 780 327	1 904 457	7 732 190

Auftragseingangsgewichtung für das Verarbeitende Gewerbe im Land Brandenburg 2005

WZ 2008	Hauptgruppe Abteilung	Gewichtung in %		
		Auftragseingang		
		Insgesamt	Inland	Ausland
C	Verarbeitendes Gewerbe	100	100	100
	Vorleistungsgüterproduzenten	61,41	64,16	55,78
	Investitionsgüterproduzenten	34,06	29,59	43,18
	Gebrauchsgüterproduzenten	3,21	4,68	0,20
	Verbrauchsgüterproduzenten	1,32	1,56	0,84
13,14	H.v. Textilien und Bekleidung	0,59	0,86	0,04
17	H.v. Papier, Pappe und Waren daraus	12,70	9,86	18,49
20	H.v. chemischen Erzeugnissen	16,02	20,75	6,37
21	H.v. pharmazeutischen Erzeugnissen	1,05	1,18	0,80
24	Metallerzeugung und -bearbeitung	20,64	19,59	22,80
25	H.v. Metallerzeugnissen	8,02	10,84	2,26
26	H.v. Datenverarbeitungsgeräten, elektronischen und optischen Erzeugnissen	4,23	5,16	2,34
27	H.v. elektrischen Ausrüstungen	8,30	9,47	5,91
28	Maschinenbau	6,94	7,40	6,01
29,30	Fahrzeugbau	21,52	14,92	34,99

Auftragseingangsindex für das Verarbeitende Gewerbe im Land Brandenburg seit Januar 2010

Basis 2005 \triangleq 100



5.1 Auftragseingangindex für das Verarbeitende Gewerbe im Land Brandenburg seit 2006 nach Monaten

Basis 2005 = 100; – Volumenindex –

Jahr	Index												Jahr
	Jan.	Feb.	März	April	Mai	Juni	Juli	Aug.	Sept.	Okt.	Nov.	Dez.	
Insgesamt													
2006	119,5	106,8	110,7	95,6	103,2	107,4	120,9	131,1	114,5	102,6	124,4	126,4	113,6
2007	113,4	130,0	134,6	102,1	113,8	121,1	110,0	166,4	132,8	156,3	142,0	124,4	128,9
2008	144,2	136,1	225,8	142,7	128,2	133,2	132,4	193,0	122,3	123,3	112,0	164,6	146,5
2009	104,9	99,5	138,8	113,2	173,5	144,2	145,5	114,1	199,7	129,2	149,3	115,7	135,6
2010	115,9	128,1	192,1	132,8	132,3	140,4	127,8	124,0	230,4	149,0	158,9	170,4	150,2
2011	159,9	204,9	171,5	157,7	175,6	187,9	152,5	165,4	175,7	195,8	179,8	243,1	180,8
Inland													
2006	100,7	101,5	110,9	93,1	104,4	111,2	92,4	98,2	116,2	104,1	119,0	112,2	105,3
2007	114,3	110,3	144,0	109,1	114,2	127,6	119,8	115,2	122,2	156,3	144,8	129,1	125,6
2008	130,8	132,8	129,9	151,8	139,2	144,6	147,7	125,1	136,1	130,3	117,0	129,2	134,5
2009	106,3	109,7	142,0	129,8	222,4	157,6	165,1	130,3	176,9	151,5	176,3	132,5	150,0
2010	126,1	136,4	212,4	146,5	148,8	154,9	132,0	124,8	217,3	141,9	162,1	176,1	156,6
2011	151,7	142,1	185,6	166,9	186,1	206,3	149,1	168,2	190,0	157,1	188,1	284,8	181,3
Ausland													
2006	157,8	117,6	110,3	100,5	100,9	99,8	179,2	198,1	110,9	99,4	135,5	155,5	130,5
2007	111,5	170,1	115,2	87,7	113,0	107,9	90,0	270,8	154,5	156,2	136,2	114,9	135,7
2008	171,5	142,8	421,4	124,1	105,6	109,8	101,3	331,6	94,3	108,9	101,7	236,8	170,8
2009	101,9	78,7	132,4	79,3	73,9	116,8	105,4	80,9	246,2	83,7	94,1	81,2	106,2
2010	95,0	111,2	150,5	104,9	98,5	110,8	119,2	122,3	257,0	163,5	152,3	158,8	137,0
2011	176,7	333,1	142,9	138,9	154,0	150,5	159,5	159,8	146,7	274,8	162,8	158,0	179,8

Jahr	Veränderungsraten zum Vorjahreszeitraum in %												Jahr
	Jan.	Feb.	März	April	Mai	Juni	Juli	Aug.	Sept.	Okt.	Nov.	Dez.	
Insgesamt													
2006	36,7	17,9	5,1	– 10,9	25,5	10,1	– 24,7	38,0	19,0	16,5	16,4	52,1	13,6
2007	– 5,1	21,7	21,6	6,9	10,3	12,7	– 9,1	27,0	16,0	52,4	14,1	– 1,6	13,5
2008	27,1	4,7	67,8	39,7	12,6	10,0	20,4	16,0	– 7,9	– 21,1	– 21,1	32,3	13,6
2009	– 27,3	– 26,9	– 38,5	– 20,7	35,4	8,3	9,8	– 40,9	63,2	4,8	33,3	– 29,7	– 7,4
2010	10,5	28,8	38,4	17,3	– 23,8	– 2,6	– 12,2	8,7	15,4	15,4	6,4	47,3	10,7
2011	38,0	60,0	– 10,7	18,7	32,7	33,9	19,4	33,4	– 23,7	31,4	13,2	42,7	20,4
Inland													
2006	1,7	4,8	6,9	– 12,8	13,5	4,5	– 4,2	– 5,0	12,3	16,9	5,8	23,1	5,3
2007	13,5	8,7	29,9	17,2	9,4	14,8	29,7	17,3	5,1	50,1	21,7	15,0	19,2
2008	14,4	20,3	– 9,8	39,1	21,9	13,4	23,3	8,6	11,4	– 16,6	– 19,2	0,1	7,1
2009	– 18,7	– 17,4	9,3	– 14,5	59,8	9,0	11,8	4,2	30,0	16,2	50,7	2,6	11,5
2010	18,6	24,4	49,6	12,9	– 33,1	– 1,7	– 20,0	– 4,2	22,9	– 6,3	– 8,1	32,8	4,4
2011	20,3	4,2	– 12,6	13,9	25,1	33,2	13,0	34,7	– 12,6	10,7	16,1	61,8	15,8
Ausland													
2006	147,3	51,0	1,7	– 7,0	61,4	25,4	– 38,5	154,6	36,2	15,7	41,7	132,6	30,5
2007	– 29,4	44,6	4,4	– 12,7	12,0	8,0	– 49,8	36,7	39,3	57,2	0,5	– 26,1	4,0
2008	53,9	– 16,0	265,8	41,5	– 6,5	1,8	12,5	22,4	– 38,9	– 30,3	– 25,3	106,1	25,9
2009	– 40,6	– 44,9	– 68,6	– 36,1	– 30,0	6,4	4,1	– 75,6	161,0	– 23,2	– 7,5	– 65,7	– 37,8
2010	– 6,8	41,3	13,7	32,2	33,3	– 5,1	13,0	51,1	4,4	95,4	61,8	95,4	29,0
2011	85,9	199,6	– 5,1	32,4	56,3	35,9	33,8	30,7	– 42,9	68,1	6,9	– 0,5	31,2

5.2 Auftragseingangsindex für das Verarbeitende Gewerbe im Land Brandenburg seit 2006 nach Quartalen und Halbjahren

Basis 2005 = 100; – Volumenindex –

Jahr	Index						
	I. Quartal	II. Quartal	III. Quartal	IV. Quartal	1. Halbjahr	2. Halbjahr	Jahr
Insgesamt							
2006	112,3	102,1	122,2	117,8	107,2	120,0	113,6
2007	126,0	112,3	136,4	140,9	119,2	138,6	128,9
2008	168,7	134,7	149,3	133,3	151,7	141,3	146,5
2009	114,4	143,6	153,1	131,4	129,0	142,2	135,6
2010	145,4	135,2	160,7	159,4	140,3	160,1	150,2
2011	178,8	173,7	164,6	206,2	176,3	185,4	180,8
Inland							
2006	104,3	102,9	102,3	111,8	103,6	107,0	105,3
2007	122,9	117,0	119,0	143,4	119,9	131,2	125,6
2008	131,2	145,2	136,3	125,5	138,2	130,9	134,5
2009	119,3	169,9	157,4	153,5	144,6	155,4	150,0
2010	158,3	150,1	158,1	160,0	154,2	159,0	156,6
2011	159,8	186,4	169,1	210,0	173,1	189,5	181,3
Ausland							
2006	128,6	100,4	162,7	130,1	114,5	146,4	130,5
2007	132,3	102,9	171,8	135,8	117,6	153,8	135,7
2008	245,2	113,2	175,8	149,2	179,2	162,5	170,8
2009	104,3	90,0	144,2	86,3	97,2	115,3	106,2
2010	118,9	104,7	166,1	158,2	111,8	162,2	137,0
2011	217,6	147,8	155,3	198,5	182,7	176,9	179,8

Jahr	Veränderungsraten zum Vorjahreszeitraum in %						
	I. Quartal	II. Quartal	III. Quartal	IV. Quartal	1. Halbjahr	2. Halbjahr	Jahr
Insgesamt							
2006	18,9	6,7	4,2	27,1	12,8	14,3	13,6
2007	12,2	10,1	11,7	19,6	11,2	15,5	13,5
2008	33,9	19,9	9,4	– 5,4	27,3	1,9	13,6
2009	– 32,2	6,7	2,6	– 1,4	– 14,9	0,7	– 7,4
2010	27,1	– 5,9	5,0	21,3	8,7	12,5	10,7
2011	23,0	28,5	2,4	29,4	25,7	15,8	20,4
Inland							
2006	4,5	1,2	1,2	14,6	2,8	7,8	5,3
2007	17,8	13,7	16,4	28,3	15,8	22,6	19,2
2008	6,7	24,1	14,5	– 12,5	15,2	– 0,3	7,1
2009	– 9,0	17,0	15,5	22,3	4,7	18,8	11,5
2010	32,7	– 11,7	0,4	4,3	6,6	2,3	4,4
2011	0,9	24,2	7,0	31,3	12,3	19,2	15,8
Ausland							
2006	54,2	20,4	8,3	57,2	37,3	25,6	30,5
2007	2,8	2,4	5,6	4,3	2,7	5,0	4,0
2008	85,4	10,0	2,3	9,9	52,4	5,6	25,9
2009	– 57,5	– 20,5	– 18,0	– 42,1	– 45,8	– 29,0	– 37,8
2010	14,0	16,3	15,2	83,2	15,1	40,7	29,0
2011	82,9	41,1	– 6,5	25,5	63,4	9,1	31,2

5.3 Auftragseingangindex für das Verarbeitende Gewerbe im Land Brandenburg 2011
nach Monaten und Wirtschaftsabteilungen
 Basis 2005 = 100; – Volumenindex –

WZ 2008	Hauptgruppe Abteilung	Index												
		Jan.	Feb.	März	April	Mai	Juni	Juli	Aug.	Sept.	Okt.	Nov.	Dez.	Jahr 2011
C	Verarbeitendes Gewerbe	159,9	204,9	171,5	157,7	175,6	187,9	152,5	165,4	175,7	195,8	179,8	243,1	180,8
	Vorleistungsgüterproduzenten	175,9	179,7	204,3	186,5	200,1	233,4	179,1	183,6	212,1	178,5	210,0	195,6	194,9
	Investitionsgüterproduzenten	131,9	259,7	120,0	110,2	134,7	116,0	106,9	135,5	113,5	234,0	127,9	346,6	161,4
	Gebrauchsgüterproduzenten	162,8	136,6	125,2	119,7	156,6	118,7	136,9	145,4	169,6	143,4	158,1	109,5	140,2
	Verbrauchsgüterproduzenten	132,6	132,2	92,0	138,9	136,0	93,8	129,6	142,9	105,4	146,0	163,9	105,9	126,6
13,14	H.v. Textilien und Bekleidung	
17	H.v. Papier, Pappe und Waren daraus	194,6	178,5	179,8	168,9	171,7	164,8	158,7	164,7	165,2	154,7	172,5	174,4	170,7
20	H.v. chemischen Erzeugnissen	111,8	96,3	100,3	151,4	101,3	99,5	86,5	128,7	90,7	92,0	107,1	72,1	103,1
21	H.v. pharmazeutischen Erzeugnissen	159,5	158,1	107,7	168,4	161,9	110,0	154,4	170,9	123,2	175,2	198,1	125,6	151,1
24	Metallerzeugung und -bearbeitung	111,6	121,7	106,3	92,7	99,2	91,5	74,9	82,8	88,0	90,4	103,4	98,5	96,8
25	H.v. Metallerzeugnissen	134,2	140,6	142,7	164,1	204,2	201,8	183,4	185,8	186,7	155,7	175,5	144,0	168,2
26	H.v. Datenverarbeitungsgeräten, elektronischen und optischen Erzeugnissen	826,6	973,4	1344,5	1091,7	1354,9	1714,4	1199,8	1156,4	1667,1	1185,7	1477,9	1297,6	1274,2
27	H.v. elektrischen Ausrüstungen	111,2	89,2	107,6	71,9	112,4	199,0	142,9	95,3	112,6	102,1	121,2	168,4	119,5
28	Maschinenbau	84,3	80,0	102,5	76,2	86,0	100,0	93,3	84,5	73,6	82,3	99,1	65,4	85,6
29,30	Fahrzeugbau	147,2	346,8	116,9	95,2	122,3	87,4	81,7	127,3	96,6	297,8	110,2	477,6	175,6

WZ 2008	Hauptgruppe Abteilung	Veränderung gegenüber dem Vorjahreszeitraum in %												
		Jan.	Feb.	März	April	Mai	Juni	Juli	Aug.	Sept.	Okt.	Nov.	Dez.	Jahr 2011
C	Verarbeitendes Gewerbe	38,0	60,0	– 10,7	18,7	32,7	33,9	19,4	33,4	– 23,7	31,4	13,2	42,7	20,4
	Vorleistungsgüterproduzenten	23,5	17,0	7,9	11,7	20,2	32,7	19,5	20,4	26,1	8,5	11,4	15,1	17,6
	Investitionsgüterproduzenten	89,0	196,0	– 42,9	39,7	73,5	42,8	19,4	81,1	– 68,2	94,4	20,7	93,0	26,4
	Gebrauchsgüterproduzenten	62,0	55,5	28,2	97,7	127,5	13,5	21,3	45,9	17,1	– 13,8	– 4,1	– 6,6	26,9
	Verbrauchsgüterproduzenten	22,9	61,0	6,1	24,2	33,0	– 6,1	4,9	11,5	34,2	18,5	26,7	32,0	21,2
13,14	H.v. Textilien und Bekleidung	
17	H.v. Papier, Pappe und Waren daraus	41,1	31,0	7,1	18,8	29,4	8,3	24,2	9,5	29,2	13,7	28,6	14,2	20,7
20	H.v. chemischen Erzeugnissen	– 11,7	– 5,4	– 18,5	30,3	– 22,1	– 13,4	– 22,8	25,4	– 20,3	– 14,5	– 3,8	– 12,5	– 7,8
21	H.v. pharmazeutischen Erzeugnissen	24,4	67,6	9,8	29,2	33,7	– 4,8	6,8	11,5	38,5	18,9	28,5	32,7	23,3
24	Metallerzeugung und -bearbeitung	– 0,4	– 6,2	– 12,9	– 20,9	3,2	– 7,1	– 28,8	– 20,0	– 7,5	– 20,3	– 26,9	– 18,7	– 14,3
25	H.v. Metallerzeugnissen	16,1	– 10,4	– 8,7	25,9	52,5	46,9	35,4	39,7	21,8	11,3	25,9	8,9	21,3
26	H.v. Datenverarbeitungsgeräten, elektronischen und optischen Erzeugnissen	66,3	50,8	37,9	24,7	47,5	71,4	79,3	55,6	65,7	56,4	47,3	45,8	53,2
27	H.v. elektrischen Ausrüstungen	53,4	11,0	9,2	30,4	75,5	101,6	30,0	28,4	14,8	– 36,0	– 14,2	37,4	22,0
28	Maschinenbau	17,2	– 8,7	27,5	5,7	– 0,6	17,1	29,2	– 5,2	– 27,6	15,1	– 22,1	– 30,8	– 1,2
29,30	Fahrzeugbau	160,0	430,6	– 56,0	52,1	110,3	38,4	3,4	148,6	– 80,2	128,6	25,2	119,8	29,5

5.4 Auftragseingangindex Inland für das Verarbeitende Gewerbe im Land Brandenburg 2011
nach Monaten und Wirtschaftsabteilungen
 Basis 2005 = 100; – Volumenindex –

WZ 2008	Hauptgruppe Abteilung	Index												
		Jan.	Feb.	März	April	Mai	Juni	Juli	Aug.	Sept.	Okt.	Nov.	Dez.	Jahr 2011
C	Verarbeitendes Gewerbe	151,7	142,1	185,6	166,9	186,1	206,3	149,1	168,2	190,0	157,1	188,1	284,8	181,3
	Vorleistungsgüterproduzenten	180,8	163,2	213,0	193,0	212,5	253,1	166,7	189,7	221,1	185,5	215,2	197,5	199,3
	Investitionsgüterproduzenten	91,0	101,1	142,0	122,9	140,2	126,1	117,3	131,6	133,1	102,7	140,9	513,3	155,2
	Gebrauchsgüterproduzenten	165,3	138,6	127,2	121,1	158,7	120,8	135,4	141,8	166,0	141,1	154,7	110,1	140,1
	Verbrauchsgüterproduzenten	65,6	59,0	58,1	68,4	54,0	57,1	68,3	55,3	59,7	71,7	69,5	66,3	62,7
13,14	H.v. Textilien und Bekleidung	
17	H.v. Papier, Pappe und Waren daraus	183,4	165,3	184,1	173,9	175,8	156,6	170,4	182,1	155,1	167,7	179,6	177,9	172,7
20	H.v. chemischen Erzeugnissen	114,1	94,9	98,2	160,1	102,9	102,2	87,2	136,5	90,2	94,1	109,5	72,8	105,2
21	H.v. pharmazeutischen Erzeugnissen	77,6	67,6	66,5	82,6	59,7	65,3	79,4	61,8	66,9	84,3	81,8	78,1	72,6
24	Metallerzeugung und -bearbeitung	111,4	108,9	103,3	88,4	100,7	81,7	66,0	71,6	82,3	82,5	86,9	74,2	88,2
25	H.v. Metallerzeugnissen	111,4	119,7	121,2	137,5	177,7	167,5	149,4	154,0	142,5	124,5	152,9	111,0	139,1
26	H.v. Datenverarbeitungsgeräten, elektronischen und optischen Erzeugnissen	864,4	811,4	1344,2	1025,7	1372,4	1790,0	1034,1	1108,3	1674,6	1176,1	1502,2	1403,3	1258,9
27	H.v. elektrischen Ausrüstungen	125,8	93,5	125,4	83,1	126,1	219,5	110,1	100,9	124,2	108,0	105,3	122,9	120,4
28	Maschinenbau	59,1	53,7	64,0	59,8	70,4	76,1	65,2	67,1	63,3	52,8	64,3	51,2	62,2
29,30	Fahrzeugbau	95,0	109,2	180,4	121,7	132,4	106,6	103,8	126,0	139,3	104,6	140,0	917,5	189,7

WZ 2008	Hauptgruppe Abteilung	Veränderung gegenüber dem Vorjahreszeitraum in %												
		Jan.	Feb.	März	April	Mai	Juni	Juli	Aug.	Sept.	Okt.	Nov.	Dez.	Jahr 2011
C	Verarbeitendes Gewerbe	20,3	4,2	- 12,6	13,9	25,1	33,2	13,0	34,7	- 12,6	10,7	16,1	61,8	15,8
	Vorleistungsgüterproduzenten	22,4	7,4	8,3	9,5	17,4	37,1	19,5	32,9	29,4	17,8	20,8	24,7	20,5
	Investitionsgüterproduzenten	5,6	- 11,9	- 47,9	23,3	44,7	21,9	- 4,2	40,7	- 60,7	- 5,6	6,5	122,9	3,5
	Gebrauchsgüterproduzenten	61,4	58,2	28,3	96,4	128,4	13,4	19,3	43,7	15,3	- 13,9	- 6,8	- 6,2	26,4
	Verbrauchsgüterproduzenten	- 6,4	12,9	11,0	4,0	15,0	9,5	11,8	- 7,9	15,9	7,5	33,3	35,2	10,7
13,14	H.v. Textilien und Bekleidung
17	H.v. Papier, Pappe und Waren daraus	20,3	21,5	9,7	23,4	33,0	8,2	21,0	42,9	12,6	27,2	33,7	18,4	22,1
20	H.v. chemischen Erzeugnissen	- 13,8	- 11,6	- 21,2	32,9	- 24,1	- 11,6	- 25,2	25,2	- 22,4	- 15,4	- 3,8	- 18,1	- 9,3
21	H.v. pharmazeutischen Erzeugnissen	- 6,8	17,5	21,1	12,0	13,9	16,8	18,8	- 10,9	20,8	7,2	41,1	37,3	14,3
24	Metallerzeugung und -bearbeitung	22,2	24,0	5,8	- 11,4	16,0	- 3,4	- 25,5	- 11,6	5,4	- 17,0	- 33,4	- 20,9	- 5,5
25	H.v. Metallerzeugnissen	1,5	- 19,5	- 18,9	17,3	41,6	36,4	20,8	27,9	11,3	- 2,6	25,3	9,6	11,5
26	H.v. Datenverarbeitungsgeräten, elektronischen und optischen Erzeugnissen	61,1	14,9	28,4	7,0	38,1	64,2	98,3	63,2	74,9	77,6	83,3	76,9	54,7
27	H.v. elektrischen Ausrüstungen	50,7	1,0	13,9	37,0	81,9	120,1	8,1	23,9	12,9	- 34,2	- 31,7	0,7	15,6
28	Maschinenbau	30,5	- 25,8	11,0	- 0,5	31,0	27,1	10,0	13,5	- 7,4	- 5,4	- 41,8	- 15,0	- 2,0
29,30	Fahrzeugbau	2,0	0,9	- 58,8	22,2	35,7	0,0	- 27,4	46,7	- 75,5	- 12,0	1,1	145,3	- 4,0

5.5 Auftragseingangsindex Ausland für das Verarbeitende Gewerbe im Land Brandenburg 2011

nach Monaten und Wirtschaftsabteilungen

Basis 2005 = 100; – Volumenindex –

WZ 2008	Hauptgruppe Abteilung	Index												
		Jan.	Feb.	März	April	Mai	Juni	Juli	Aug.	Sept.	Okt.	Nov.	Dez.	Jahr 2011
C	Verarbeitendes Gewerbe	176,7	333,1	142,9	138,9	154,0	150,5	159,5	159,8	146,7	274,8	162,8	158,0	179,8
	Vorleistungsgüterproduzenten	164,4	218,2	183,8	171,2	171,0	187,3	208,2	169,1	191,0	162,0	197,8	191,1	184,6
	Investitionsgüterproduzenten	189,1	481,4	89,2	92,4	126,9	101,9	92,4	140,9	86,0	417,6	109,9	113,6	170,1
	Gebrauchsgüterproduzenten	43,7	43,4	23,8	51,1	52,7	17,8	210,3	319,5	345,8	253,5	321,7	82,0	147,1
	Verbrauchsgüterproduzenten	386,9	410,1	220,8	406,9	447,4	233,3	362,4	475,7	278,9	427,8	522,3	256,2	369,1
13,14	H.v. Textilien und Bekleidung	•	–	–	–	–	–	–	–	–	–	–	–	•
17	H.v. Papier, Pappe und Waren daraus	206,8	192,8	175,1	163,4	167,2	173,7	145,9	145,8	176,3	140,6	164,8	170,5	168,6
20	H.v. chemischen Erzeugnissen	96,7	105,5	114,4	93,8	90,4	81,8	82,1	77,0	94,0	78,2	91,2	67,5	89,4
21	H.v. pharmazeutischen Erzeugnissen	403,8	428,0	230,5	424,6	466,8	243,5	378,2	496,5	291,0	446,5	545,1	267,3	385,1
24	Metallerzeugung und -bearbeitung	112,0	144,1	111,7	100,3	96,6	108,6	90,5	102,5	98,0	104,3	132,4	141,1	111,8
25	H.v. Metallerzeugnissen	356,7	344,1	353,2	423,9	462,6	536,5	515,0	496,2	618,9	460,5	396,3	465,9	452,5
26	H.v. Datenverarbeitungsgeräten, elektronischen und optischen Erzeugnissen	657,1	1701,6	1345,9	1388,4	1276,3	1374,8	1944,4	1372,3	1633,3	1228,8	1368,9	822,8	1342,9
27	H.v. elektrischen Ausrüstungen	63,6	75,2	49,3	35,3	67,4	132,0	250,0	76,9	74,4	82,6	172,9	317,3	116,4
28	Maschinenbau	147,5	145,8	199,1	117,5	125,0	160,3	163,7	128,3	99,5	156,5	186,5	101,0	144,2
29,30	Fahrzeugbau	192,7	553,4	61,7	72,1	113,6	70,6	62,4	128,5	59,6	465,9	84,3	95,0	163,3

WZ 2008	Hauptgruppe Abteilung	Veränderung gegenüber dem Vorjahreszeitraum in %												
		Jan.	Feb.	März	April	Mai	Juni	Juli	Aug.	Sept.	Okt.	Nov.	Dez.	Jahr 2011
C	Verarbeitendes Gewerbe	85,9	199,6	– 5,1	32,4	56,3	35,9	33,8	30,7	– 42,9	68,1	6,9	– 0,5	31,2
	Vorleistungsgüterproduzenten	26,2	38,7	7,0	18,0	28,9	20,5	19,5	– 3,5	18,0	– 10,6	– 7,0	– 3,0	11,0
	Investitionsgüterproduzenten	302,9	863,9	– 27,1	85,5	150,5	103,1	112,2	189,8	– 77,5	205,6	58,7	4,5	76,2
	Gebrauchsgüterproduzenten	435,0	– 56,9	6,3	711,2	43,7	73,6	155,5	112,9	83,5	– 11,6	191,4	– 29,7	57,7
	Verbrauchsgüterproduzenten	53,8	109,8	1,5	41,8	43,3	– 17,1	0,5	23,0	53,9	26,8	23,6	29,0	29,0
13,14	H.v. Textilien und Bekleidung	•	–	–	–	–	–	–	–	–	–	–	–	•
17	H.v. Papier, Pappe und Waren daraus	69,5	41,3	4,2	13,9	25,4	8,4	28,6	– 16,9	50,5	– 0,1	23,1	9,8	19,1
20	H.v. chemischen Erzeugnissen	9,4	62,1	1,2	6,0	– 2,6	– 25,9	– 0,0	28,9	– 3,7	– 6,8	– 3,4	74,3	5,7
21	H.v. pharmazeutischen Erzeugnissen	53,8	109,8	1,5	41,8	43,3	– 17,1	0,5	23,0	53,9	26,8	23,6	29,0	29,0
24	Metallerzeugung und -bearbeitung	– 24,7	– 29,0	– 32,2	– 32,3	– 14,0	– 11,5	– 32,6	– 28,4	– 21,6	– 24,4	– 17,7	– 16,5	– 24,2
25	H.v. Metallerzeugnissen	107,1	45,1	57,6	63,6	114,8	91,7	105,7	93,7	54,9	78,5	28,0	7,4	64,8
26	H.v. Datenverarbeitungsgeräten, elektronischen und optischen Erzeugnissen	105,3	354,4	107,6	176,2	119,4	130,4	45,9	33,3	33,3	3,4	– 25,3	– 38,0	47,1
27	H.v. elektrischen Ausrüstungen	73,1	85,6	– 18,9	– 4,8	44,6	38,3	83,1	52,4	26,6	– 42,5	75,2	155,1	50,3
28	Maschinenbau	6,3	16,1	44,8	15,0	– 25,9	7,0	56,5	– 22,0	– 46,3	41,1	10,4	– 44,1	– 0,4
29,30	Fahrzeugbau	673,2	1872,2	– 47,1	137,5	375,7	179,1	168,6	509,5	– 85,8	232,1	90,8	17,4	100,3

6.1 Auftragseingangindex für das Verarbeitende Gewerbe im Land Brandenburg 2011
nach Monaten und Wirtschaftsabteilungen
 Basis 2005 = 100; – Wertindex –

WZ 2008	Hauptgruppe Abteilung	Index												
		Jan.	Feb.	März	April	Mai	Juni	Juli	Aug.	Sept.	Okt.	Nov.	Dez.	Jahr 2011
C	Verarbeitendes Gewerbe	150,5	193,1	149,5	143,6	154,6	154,6	132,7	147,4	140,9	174,2	150,9	227,5	160,0
	Vorleistungsgüterproduzenten	158,0	157,6	164,8	160,8	160,5	175,6	143,7	150,5	152,1	140,4	159,8	151,7	156,3
	Investitionsgüterproduzenten	135,4	263,7	125,8	114,2	143,3	121,9	111,7	141,2	118,3	238,1	132,3	379,3	168,8
	Gebrauchsgüterproduzenten	170,6	143,1	131,0	125,4	164,3	124,6	143,5	152,3	177,5	150,6	165,8	114,9	147,0
	Verbrauchsgüterproduzenten	142,8	142,9	97,4	148,2	146,7	99,6	137,4	153,5	111,5	155,0	175,5	111,4	135,2
13,14	H.v. Textilien und Bekleidung
17	H.v. Papier, Pappe und Waren daraus	212,7	196,4	199,5	188,4	192,8	185,4	179,0	185,8	185,6	173,3	192,6	193,1	190,4
20	H.v. chemischen Erzeugnissen	127,3	110,9	116,6	175,6	119,3	117,0	102,5	150,3	107,6	108,6	124,9	84,9	120,5
21	H.v. pharmazeutischen Erzeugnissen	172,0	171,1	114,0	179,8	175,0	116,8	163,8	183,7	130,2	186,2	212,3	132,3	161,4
24	Metallerzeugung und -bearbeitung	135,9	152,3	133,7	117,9	125,2	115,9	94,0	103,7	109,0	109,8	124,1	118,7	120,0
25	H.v. Metallerzeugnissen	146,3	154,0	157,0	182,4	227,0	225,8	205,0	208,0	207,9	171,5	194,5	159,9	186,6
26	H.v. Datenverarbeitungsgeräten, elektronischen und optischen Erzeugnissen	314,3	373,1	486,4	410,6	484,1	580,0	425,9	396,9	532,3	383,0	473,3	403,3	438,6
27	H.v. elektrischen Ausrüstungen	117,2	94,6	113,6	76,0	119,2	211,5	153,4	101,2	119,1	108,9	129,8	182,2	127,2
28	Maschinenbau	92,8	88,7	113,9	84,9	95,6	111,0	103,9	95,2	82,5	94,3	110,5	73,6	95,6
29,30	Fahrzeugbau	148,6	348,3	121,5	98,2	130,2	89,3	83,6	129,7	99,0	300,0	113,5	526,5	182,4

WZ 2008	Hauptgruppe Abteilung	Veränderung gegenüber dem Vorjahreszeitraum in %												
		Jan.	Feb.	März	April	Mai	Juni	Juli	Aug.	Sept.	Okt.	Nov.	Dez.	Jahr 2011
C	Verarbeitendes Gewerbe	42,9	68,9	– 14,5	23,8	33,3	25,8	10,3	29,2	– 35,2	23,1	4,9	42,5	16,6
	Vorleistungsgüterproduzenten	27,6	22,2	7,6	16,8	16,4	20,9	6,5	12,3	9,4	– 3,7	– 0,4	5,2	11,3
	Investitionsgüterproduzenten	88,5	189,3	– 43,9	39,6	77,5	44,2	19,3	80,5	– 68,1	81,3	18,9	95,6	25,5
	Gebrauchsgüterproduzenten	63,5	57,1	28,9	98,8	129,5	14,5	22,2	47,0	17,9	– 13,4	– 3,9	– 6,3	27,7
	Verbrauchsgüterproduzenten	24,4	62,6	4,3	22,8	29,5	– 9,9	1,4	8,9	31,9	17,5	25,7	30,9	19,4
13,14	H.v. Textilien und Bekleidung
17	H.v. Papier, Pappe und Waren daraus	52,9	43,1	17,5	30,0	40,8	17,3	33,2	16,8	36,5	18,2	32,6	17,0	28,9
20	H.v. chemischen Erzeugnissen	– 3,1	4,7	– 9,8	42,8	– 13,9	– 6,0	– 16,2	34,4	– 13,6	– 8,6	0,6	– 7,6	– 0,0
21	H.v. pharmazeutischen Erzeugnissen	25,8	69,0	7,4	27,3	29,9	– 9,1	2,8	8,7	35,6	17,8	27,3	31,4	21,2
24	Metallerzeugung und -bearbeitung	27,3	20,5	10,0	– 4,0	21,3	8,2	– 19,4	– 10,8	– 0,1	– 13,4	– 20,5	– 12,6	– 0,6
25	H.v. Metallerzeugnissen	18,7	– 8,4	– 5,9	30,2	57,7	51,8	39,4	44,2	25,2	12,3	28,0	10,5	24,6
26	H.v. Datenverarbeitungsgeräten, elektronischen und optischen Erzeugnissen	46,7	38,1	20,8	9,3	19,2	32,4	34,9	18,1	24,7	19,7	13,3	16,3	23,2
27	H.v. elektrischen Ausrüstungen	55,0	13,3	10,5	31,7	77,8	104,0	32,3	30,1	16,1	– 34,9	– 12,6	40,8	23,9
28	Maschinenbau	19,2	– 7,2	29,5	7,7	1,3	19,0	31,1	– 3,1	– 25,9	20,0	– 20,8	– 29,5	0,7
29,30	Fahrzeugbau	158,2	425,3	– 57,4	54,6	119,3	38,6	2,3	150,2	– 80,5	108,9	24,5	124,0	28,3

6.2 Auftragseingangindex Inland für das Verarbeitende Gewerbe im Land Brandenburg 2011
nach Monaten und Wirtschaftsabteilungen
 Basis 2005 = 100; – Wertindex –

WZ 2008	Hauptgruppe Abteilung	Index												
		Jan.	Feb.	März	April	Mai	Juni	Juli	Aug.	Sept.	Okt.	Nov.	Dez.	Jahr 2011
C	Verarbeitendes Gewerbe	134,4	127,5	154,0	148,2	154,6	158,2	126,2	144,0	142,7	127,0	146,9	259,0	151,9
	Vorleistungsgüterproduzenten	151,5	137,9	160,1	161,4	160,0	174,6	128,3	148,6	144,4	136,0	148,4	132,1	148,6
	Investitionsgüterproduzenten	94,8	105,8	149,2	127,1	146,3	132,8	122,3	138,0	138,4	107,1	145,5	567,0	164,5
	Gebrauchsgüterproduzenten	173,2	145,2	133,2	126,9	166,6	126,8	142,2	148,9	174,1	148,5	162,6	115,6	147,0
	Verbrauchsgüterproduzenten	64,9	58,5	57,9	67,8	53,8	56,8	67,5	54,8	59,2	70,7	68,5	65,3	62,1
13,14	H.v. Textilien und Bekleidung
17	H.v. Papier, Pappe und Waren daraus	201,0	183,0	205,4	195,2	199,2	177,9	193,9	207,6	176,4	189,5	202,1	198,9	194,2
20	H.v. chemischen Erzeugnissen	129,3	108,8	113,6	184,9	120,9	119,6	102,8	158,8	106,5	110,6	127,1	85,4	122,4
21	H.v. pharmazeutischen Erzeugnissen	76,3	66,5	65,7	81,4	58,9	64,3	77,7	60,5	65,4	82,3	79,9	76,3	71,3
24	Metallerzeugung und -bearbeitung	129,1	130,4	124,7	108,8	123,1	99,0	79,4	85,2	97,7	95,6	99,3	84,0	104,7
25	H.v. Metallerzeugnissen	122,6	132,7	134,8	154,4	199,5	189,1	168,9	174,2	160,5	139,8	172,4	125,1	156,2
26	H.v. Datenverarbeitungsgeräten, elektronischen und optischen Erzeugnissen	317,6	304,1	470,1	374,5	477,5	590,9	360,7	372,9	519,5	367,3	467,4	421,5	420,4
27	H.v. elektrischen Ausrüstungen	131,9	98,5	132,0	87,6	133,1	231,8	116,6	106,7	131,0	114,6	111,2	129,8	127,1
28	Maschinenbau	65,9	60,3	72,3	67,4	78,9	85,1	73,3	76,3	71,1	62,2	72,5	58,2	70,3
29,30	Fahrzeugbau	96,6	111,6	189,0	126,8	135,6	109,5	106,4	129,1	143,3	107,7	144,2	1021,1	201,7

WZ 2008	Hauptgruppe Abteilung	Veränderung gegenüber dem Vorjahreszeitraum in %												
		Jan.	Feb.	März	April	Mai	Juni	Juli	Aug.	Sept.	Okt.	Nov.	Dez.	Jahr 2011
C	Verarbeitendes Gewerbe	20,3	8,8	– 17,4	21,6	23,4	22,7	0,7	28,6	– 29,0	– 2,5	0,6	60,0	9,3
	Vorleistungsgüterproduzenten	22,4	15,1	7,1	18,7	12,3	23,1	1,8	23,2	6,8	– 0,3	– 1,0	3,1	10,8
	Investitionsgüterproduzenten	7,1	– 11,1	– 48,0	23,0	45,5	23,2	– 4,6	41,5	– 61,6	– 5,9	5,3	129,2	4,4
	Gebrauchsgüterproduzenten	62,9	59,7	29,0	97,5	130,4	14,4	20,3	45,0	16,2	– 13,5	– 6,5	– 5,9	27,2
	Verbrauchsgüterproduzenten	– 7,5	11,7	10,0	2,8	13,6	7,9	9,4	– 9,4	14,9	6,2	31,5	33,6	9,3
13,14	H.v. Textilien und Bekleidung
17	H.v. Papier, Pappe und Waren daraus	30,2	33,1	20,6	35,0	45,4	17,4	30,0	52,9	19,5	32,7	38,4	21,6	30,9
20	H.v. chemischen Erzeugnissen	– 5,5	– 2,3	– 12,7	46,0	– 15,8	– 3,7	– 18,8	34,1	– 15,9	– 9,6	0,5	– 13,8	– 1,6
21	H.v. pharmazeutischen Erzeugnissen	– 8,2	15,7	19,6	10,5	11,8	14,6	15,8	– 13,0	19,2	5,6	39,0	35,3	12,3
24	Metallerzeugung und -bearbeitung	51,8	57,0	31,3	7,0	31,2	8,5	– 19,6	– 5,2	10,5	– 13,5	– 30,0	– 18,5	6,2
25	H.v. Metallerzeugnissen	4,5	– 16,8	– 15,6	22,3	47,0	41,1	25,1	32,3	14,1	– 0,7	28,4	12,2	15,2
26	H.v. Datenverarbeitungsgeräten, elektronischen und optischen Erzeugnissen	41,2	5,5	11,3	– 7,1	11,3	26,7	49,0	24,4	32,4	35,7	42,0	42,8	24,1
27	H.v. elektrischen Ausrüstungen	52,1	2,7	15,4	38,3	84,2	123,4	9,9	25,4	14,1	– 33,1	– 31,0	1,8	17,1
28	Maschinenbau	31,5	– 24,5	12,9	1,9	32,8	28,5	11,9	16,9	– 5,1	0,7	– 40,7	– 13,7	0,1
29,30	Fahrzeugbau	2,3	1,9	– 59,0	25,4	36,5	0,5	– 28,3	48,9	– 76,3	– 11,6	2,3	154,2	– 2,3

6.3 Auftragseingangindex Ausland für das Verarbeitende Gewerbe im Land Brandenburg 2011
nach Monaten und Wirtschaftsabteilungen
 Basis 2005 = 100; – Wertindex –

WZ 2008	Hauptgruppe Abteilung	Index												
		Jan.	Feb.	März	April	Mai	Juni	Juli	Aug.	Sept.	Okt.	Nov.	Dez.	Jahr 2011
C	Verarbeitendes Gewerbe	183,4	326,9	140,3	134,3	154,6	147,4	145,9	154,5	137,1	270,4	158,8	163,2	176,4
	Vorleistungsgüterproduzenten	173,2	203,9	175,8	159,5	161,8	177,8	179,7	155,1	170,0	150,6	186,7	197,6	174,3
	Investitionsgüterproduzenten	192,2	484,5	93,0	96,0	139,1	106,6	96,9	145,7	90,2	421,2	113,8	116,8	174,7
	Gebrauchsgüterproduzenten	43,4	43,0	23,6	50,7	52,2	17,7	208,9	317,2	343,0	251,5	319,5	81,6	146,0
	Verbrauchsgüterproduzenten	438,4	463,0	247,3	453,6	499,7	261,8	403,0	528,1	310,1	475,3	581,8	286,7	412,4
13,14	H.v. Textilien und Bekleidung	•	–	–	–	–	–	–	–	–	–	–	–	•
17	H.v. Papier, Pappe und Waren daraus	225,4	211,0	193,2	181,1	185,8	193,7	162,7	162,2	195,7	155,6	182,2	186,7	186,3
20	H.v. chemischen Erzeugnissen	114,1	125,2	136,6	113,3	108,6	99,6	100,4	93,5	115,5	95,3	110,3	81,9	107,9
21	H.v. pharmazeutischen Erzeugnissen	457,5	483,2	258,1	473,4	521,5	273,2	420,6	551,1	323,6	496,0	607,2	299,2	430,4
24	Metallerzeugung und -bearbeitung	147,8	190,8	149,5	133,7	128,8	145,5	119,7	136,2	128,7	134,8	167,7	179,6	146,9
25	H.v. Metallerzeugnissen	378,2	361,9	373,9	456,1	495,9	584,4	556,6	538,1	670,8	481,5	410,7	499,9	484,0
26	H.v. Datenverarbeitungsgeräten, elektronischen und optischen Erzeugnissen	299,6	682,8	559,8	572,6	513,5	530,8	719,1	504,6	589,9	453,2	500,0	321,5	520,6
27	H.v. elektrischen Ausrüstungen	68,9	81,8	53,5	38,2	73,6	145,1	273,9	83,1	80,4	90,4	190,6	353,3	127,7
28	Maschinenbau	160,5	160,2	218,2	128,9	137,7	176,0	180,7	142,7	111,3	175,0	206,0	112,1	159,1
29,30	Fahrzeugbau	193,7	554,2	62,7	73,3	125,5	71,8	63,7	130,3	60,5	467,2	86,7	96,4	165,5

WZ 2008	Hauptgruppe Abteilung	Veränderung gegenüber dem Vorjahreszeitraum in %												
		Jan.	Feb.	März	April	Mai	Juni	Juli	Aug.	Sept.	Okt.	Nov.	Dez.	Jahr 2011
C	Verarbeitendes Gewerbe	98,4	200,9	– 7,2	28,8	59,5	33,0	32,6	30,3	– 45,4	64,4	14,0	5,2	32,1
	Vorleistungsgüterproduzenten	40,0	35,4	8,8	12,3	27,3	15,9	15,4	– 6,3	15,1	– 10,1	0,9	8,5	12,3
	Investitionsgüterproduzenten	295,7	827,2	– 31,9	86,0	162,1	104,7	114,3	183,9	– 76,6	170,6	54,4	– 1,9	71,1
	Gebrauchsgüterproduzenten	439,3	– 56,6	6,6	713,7	44,1	74,2	156,5	113,7	84,2	– 11,4	192,5	– 29,4	58,4
	Verbrauchsgüterproduzenten	54,2	108,3	– 0,3	38,0	37,4	– 20,6	– 3,2	18,3	47,8	25,0	23,3	28,6	26,1
13,14	H.v. Textilien und Bekleidung	•	–	–	–	–	–	–	–	–	–	–	–	•
17	H.v. Papier, Pappe und Waren daraus	83,8	54,0	14,2	24,5	35,9	17,2	37,7	– 12,1	58,5	3,2	26,3	11,9	26,7
20	H.v. chemischen Erzeugnissen	20,4	78,0	10,4	15,3	3,4	– 21,0	7,6	37,8	4,1	– 0,1	1,7	82,5	13,6
21	H.v. pharmazeutischen Erzeugnissen	54,2	108,3	– 0,3	38,0	37,4	– 20,6	– 3,2	18,3	47,8	25,0	23,3	28,6	26,1
24	Metallerzeugung und -bearbeitung	2,0	– 5,7	– 11,1	– 16,4	7,8	7,7	– 19,2	– 16,2	– 11,3	– 13,2	– 7,3	– 7,0	– 7,9
25	H.v. Metallerzeugnissen	109,0	43,6	58,6	65,3	121,0	99,9	110,7	101,4	61,9	78,9	26,7	6,4	67,4
26	H.v. Datenverarbeitungsgeräten, elektronischen und optischen Erzeugnissen	79,8	260,9	78,4	126,5	69,2	71,1	11,2	1,0	1,4	– 16,4	– 38,7	– 44,5	20,1
27	H.v. elektrischen Ausrüstungen	76,1	90,2	– 17,7	– 3,2	47,4	40,3	85,0	54,8	27,9	– 41,3	78,4	160,9	53,2
28	Maschinenbau	8,7	18,3	47,6	16,5	– 24,4	9,2	58,8	– 21,3	– 45,2	44,6	12,6	– 43,1	1,3
29,30	Fahrzeugbau	662,5	1830,7	– 52,6	137,8	410,6	178,7	168,5	505,0	– 85,6	187,7	81,4	7,0	92,1

Klassifikation der Wirtschaftszweige (WZ 2008)

Bereich: Verarbeitendes Gewerbe sowie Bergbau und Gewinnung von Steinen und Erden

Hauptgruppen: A Vorleistungsgüterproduzenten B Investitionsgüterproduzenten GG Gebrauchsgüterproduzenten

VG Verbrauchsgüterproduzenten EN Energie

Nr. der Klassifikation	Hauptgruppe	Bezeichnung	Nr. der Klassifikation	Hauptgruppe	Bezeichnung
B		<u>Bergbau und Gewinnung von Steinen und Erden</u>	11		Getränkeherstellung
05		Kohlenbergbau	11.01	VG	H.v. Spirituosen
05.10	EN	Steinkohlenbergbau	11.02	VG	H.v. Traubenwein
05.20	EN	Braunkohlenbergbau	11.03	VG	H.v. Apfelwein und anderen Fruchtweinen
06		Gewinnung von Erdöl und Erdgas	11.04	VG	H.v. Wermutwein und sonstigen aromatisierten Weinen
06.10	EN	Gewinnung von Erdöl	11.05	VG	H.v. Bier
06.20	EN	Gewinnung von Erdgas	11.06	VG	H.v. Malz
07		Erzbergbau	11.07	VG	H.v. Erfrischungsgetränken; Gewinnung natürlicher Mineralwässer
07.10	A	Eisenerzbergbau	12		Tabakverarbeitung
07.21	A	Bergbau auf Uran- und Thoriumerze	12.00	VG	Tabakverarbeitung
07.29	A	Sonstiger NE-Metallerzbergbau	13		H.v. Textilien
08		Gewinnung von Steinen und Erden, sonstiger Bergbau	13.10	A	Spinnstoffaufbereitung und Spinnerei
08.1	A	Gewinnung von Natursteinen, Kies, Sand, Ton und Kaolin	13.20	A	Weberei
08.11	A	Gewinnung von Naturwerksteinen und Natursteinen, Kalk- und Gipsstein, Kreide und Schiefer	13.30	A	Veredlung von Textilien und Bekleidung
08.12	A	Gewinnung von Kies, Sand, Ton und Kaolin	13.9	VG	H.v. sonstigen Textilwaren
08.9	A	Sonstiger Bergbau; Gewinnung von Steinen und Erden a.n.g.	13.91	VG	H.v. gewirktem und gestricktem Stoff
08.91	A	Bergbau auf chemische und Düngemittelminerale	13.92	VG	H.v. konfektionierten Textilwaren (ohne Bekleidung)
08.92	A	Torfgewinnung	13.93	VG	H.v. Teppichen
08.93	A	Gewinnung von Salz	13.94	VG	H.v. Seilerwaren
08.99	A	Gewinnung von Steinen und Erden a.n.g.	13.95	VG	H.v. Vliesstoff und Erzeugnissen daraus (ohne Bekleidung)
09		Erbringung von Dienstleistungen für den Bergbau und für die Gewinnung von Steinen und Erden	13.96	VG	H.v. technischen Textilien
09.10	A	Erbringung von Dienstleistungen für die Gewinnung von Erdöl und Erdgas	13.99	VG	H.v. sonstigen Textilwaren a.n.g.
09.90	A	Erbringung von Dienstleistungen für den sonstigen Bergbau und die Gewinnung von Steinen und Erden	14		H.v. Bekleidung
C		<u>Verarbeitendes Gewerbe</u>	14.1	VG	H.v. Bekleidung (ohne Pelzbekleidung)
10		H.v. Nahrungs- und Futtermitteln	14.11	VG	H.v. Lederbekleidung
10.1	VG	Schlachten und Fleischverarbeitung	14.12	VG	H.v. Arbeits- und Berufsbekleidung
10.11	VG	Schlachten (ohne Schlachten von Geflügel)	14.13	VG	H.v. sonstiger Oberbekleidung
10.12	VG	Schlachten von Geflügel	14.14	VG	H.v. Wäsche
10.13	VG	Fleischverarbeitung	14.19	VG	H.v. sonstiger Bekleidung und Bekleidungszubehör a.n.g.
10.20	VG	Fischverarbeitung	14.2	VG	H.v. Pelzwaren
10.3	VG	Obst- und Gemüseverarbeitung	14.20	VG	H.v. Pelzwaren
10.31	VG	Kartoffelverarbeitung	14.3	VG	H.v. Bekleidung aus gewirktem und gestricktem Stoff
10.32	VG	H.v. Frucht- und Gemüsesäften	14.31	VG	H.v. Strumpfwaren
10.39	VG	Sonstige Verarbeitung von Obst und Gemüse	14.39	VG	H.v. sonstiger Bekleidung aus gewirktem und gestricktem Stoff
10.4	VG	H.v. pflanzlichen und tierischen Ölen und Fetten	15		H.v. Leder, Lederwaren und Schuhen
10.41	VG	H.v. Ölen und Fetten (ohne Margarine u.ä. Nahrungsfette)	15.1	VG	H.v. Leder und Lederwaren (ohne H.v. Lederbekleidung)
10.42	VG	H.v. Margarine u. ä. Nahrungsfetten	15.11	VG	H.v. Leder und Lederfaserstoff; Zurichtung und Färben v. Fellen
10.5	VG	Milchverarbeitung	15.12	VG	Lederverarbeitung (ohne H.v. Lederbekleidung)
10.51	VG	Milchverarbeitung (ohne H.v. Speiseeis)	15.20	VG	H.v. Schuhen
10.52	VG	H.v. Speiseeis	16		H.v. Holz-, Flecht-, Korb- und Korkwaren (ohne Möbel)
10.6	A	Mahl- und Schälrmühlen, H.v. Stärke und Stärkeerzeugnissen	16.10	A	Säge-, Hobel- und Holzimprägnierwerke
10.61	A	Mahl- und Schälrmühlen	16.2	A	H.v. sonstigen Holz-, Korb-, Flecht- und Korbwaren (ohne Möbel)
10.62	A	H.v. Stärke und Stärkeerzeugnissen	16.21	A	H.v. Furnier-, Sperrholz-, Holzfasern- und Holzspanplatten
10.7	VG	H.v. Back- und Teigwaren	16.22	A	H.v. Parketttafeln
10.71	VG	H.v. Backwaren (ohne Dauerbackwaren)	16.23	A	H.v. sonstigen Konstruktionsteilen, Fertigbauteilen, Ausbauelementen und Fertigteilbauten aus Holz
10.72	VG	H.v. Dauerbackwaren	16.24	A	H.v. Verpackungsmitteln, Lagerbehältern und Ladungsträgern aus Holz
10.73	VG	H.v. Teigwaren	16.29	A	H.v. Holzwaren a.n.g., Korb-, Flecht- und Korbwaren (oh Möbel)
10.8	VG	H.v. sonstigen Nahrungsmitteln	17		H.v. Papier, Pappe und Waren daraus
10.81	VG	H.v. Zucker	17.1	A	H.v. Holz- und Zellstoff, Papier, Karton und Pappe
10.82	VG	H.v. Süßwaren (ohne Dauerbackwaren)	17.11	A	H.v. Holz- und Zellstoff
10.83	VG	Verarbeitung von Kaffee und Tee, H.v. Kaffee-Ersatz	17.12	A	H.v. Papier, Karton und Pappe
10.84	VG	H.v. Würzmitteln und Soßen	17.2	A	H.v. Waren aus Papier, Karton und Pappe
10.85	VG	H.v. Fertiggerichten	17.21	A	H.v. Wellpapier und -pappe sowie von Verpackungsmitteln aus Papier, Karton und Pappe
10.86	VG	H.v. homogenisierten und diätetischen Nahrungsmitteln	17.22	A	H.v. Haushalts-, Hygiene- und Toilettenartikeln aus Zellstoff, Papier und Pappe
10.89	VG	H.v. sonstigen Nahrungsmitteln a.n.g.	17.23	A	H.v. Schreibwaren und Bürobedarf aus Papier, Karton und Pappe
10.9	A	H.v. Futtermitteln	17.24	A	H.v. Tapeten
10.91	A	H.v. Futtermitteln für Nutztiere	17.29	A	H.v. sonstigen Waren aus Papier, Karton und Pappe
10.92	A	H.v. Futtermitteln für sonstige Tiere			

Klassifikation der Wirtschaftszweige (WZ 2008)

Bereich: Verarbeitendes Gewerbe sowie Bergbau und Gewinnung von Steinen und Erden

Hauptgruppen: A Vorleistungsgüterproduzenten B Investitionsgüterproduzenten GG Gebrauchsgüterproduzenten

VG Verbrauchsgüterproduzenten EN Energie

Nr. der Klassifikation	Hauptgruppe	Bezeichnung	Nr. der Klassifikation	Hauptgruppe	Bezeichnung
18		H.v. Druckerzeugnissen; Vervielfältigung von bespielten Ton-, Bild- und Datenträgern	23.5	A	H.v. Zement, Kalk und gebranntem Gips
18.1	VG	H.v. Druckerzeugnissen	23.51	A	H.v. Zement
18.11	VG	Drucken von Zeitungen	23.52	A	H.v. Kalk und gebranntem Gips
18.12	VG	Drucken a.n.g.	23.6	A	H.v. Erzeugnissen aus Beton, Zement und Gips
18.13	VG	Druck- und Medieneinstufung	23.61	A	H.v. Erzeugnissen aus Beton, Zement und Kalksandstein für den Bau
18.14	VG	Binden von Druckerzeugnissen und damit verbundene Dienstleistungen	23.62	A	H.v. Gipserzeugnissen für den Bau
18.20	VG	Vervielfältigung von bespielten Ton-, Bild- und Datenträgern	23.63	A	H.v. Frischbeton (Transportbeton)
19		Kokerei und Mineralölverarbeitung	23.64	A	H.v. Mörtel und anderem Beton (Trockenbeton)
19.10	EN	Kokerei	23.65	A	H.v. Faserzementwaren
19.20	EN	Mineralölverarbeitung	23.69	A	H.v. sonstigen Erzeugnissen aus Beton, Zement und Gips a.n.g.
20		H.v. chemischen Erzeugnissen	23.70	A	Be- und Verarbeitung von Naturwerksteinen u. Natursteinen a.n.g.
20.1	A	H.v. chemischen Grundstoffen, Düngemitteln und Stickstoffverbindungen, Kunststoffen in Primärformen und synthetischem Kautschuk in Primärformen	23.9	A	H.v. Schleifkörpern und Schleifmitteln auf Unterlage sowie sonstigen Erzeugnissen aus nichtmetallischen Mineralien a.n.g.
20.11	A	H.v. Industriegasen	23.91	A	H.v. Schleifkörpern und Schleifmitteln auf Unterlage
20.12	A	H.v. Farbstoffen und Pigmenten	23.99	A	H.v. sonst. Erzeugnissen aus nichtmetallischen Mineralien a.n.g.
20.13	A	H.v. sonstigen anorganischen Grundstoffen und Chemikalien	24		Metallerzeugung und -bearbeitung
20.14	A	H.v. sonstigen organischen Grundstoffen und Chemikalien	24.10	A	Erzeugung von Roheisen, Stahl und Ferrolegierungen
20.15	A	H.v. Düngemitteln und Stickstoffverbindungen	24.20	A	H.v. Stahlrohren, Rohrform-, Rohrverschluss- und Rohrverbindungsstücken aus Stahl
20.16	A	H.v. Kunststoffen in Primärformen	24.3	A	Sonstige erste Bearbeitung von Eisen und Stahl
20.17	A	H.v. synthetischem Kautschuk in Primärformen	24.31	A	H.v. Blankstahl
20.20	A	H.v. Schädlingsbekämpfungsmitteln, Pflanzenschutz- und Desinfektionsmitteln	24.32	A	H.v. Kaltband mit einer Breite von weniger als 600 mm
20.30	A	H.v. Anstrichmitteln, Druckfarben und Kittungen	24.33	A	H.v. Kaltprofilen
20.4	VG	H.v. Seifen, Wasch-, Reinigungs- und Körperpflegemitteln sowie von Duftstoffen	24.34	A	H.v. kaltgezogenem Draht
20.41	VG	H.v. Seifen, Wasch-, Reinigungs- und Poliermitteln	24.4	A	Erzeugung und erste Bearbeitung von NE-Metallen
20.42	VG	H.v. Körperpflegemitteln und Duftstoffen	24.41	A	Erzeugung und erste Bearbeitung von Edelmetallen
20.5	A	H.v. sonstigen chemischen Erzeugnissen	24.42	A	Erzeugung und erste Bearbeitung von Aluminium
20.51	A	H.v. pyrotechnischen Erzeugnissen	24.43	A	Erzeugung und erste Bearbeitung von Blei, Zinn und Zinn
20.52	A	H.v. Klebstoffen	24.44	A	Erzeugung und erste Bearbeitung von sonstigen NE-Metallen
20.53	A	H.v. etherischen Ölen	24.45	A	Erzeugung und erste Bearbeitung von sonstigen NE-Metallen
20.59	A	H.v. sonstigen chemischen Erzeugnissen a.n.g.	24.46	A	Aufbereitung von Kernbrennstoffen
20.60	A	H.v. Chemiefasern	24.5	A	Gießereien
21		H.v. pharmazeutischen Erzeugnissen	24.51	A	Eisengießereien
21.10	VG	H.v. pharmazeutischen Grundstoffen	24.52	A	Stahlgießereien
21.20	VG	H.v. pharmazeutischen Spezialitäten und sonstigen pharmazeutischen Erzeugnissen	24.53	A	Leichtmetallgießereien
22		H.v. Gummi- und Kunststoffwaren	24.54	A	Buntmetallgießereien
22.1	A	H.v. Gummiwaren	25		H.v. Metallerzeugnissen
22.11	A	Herstellung und Runderneuerung von Bereifungen	25.1	B	Stahl- und Leichtmetallbau
22.19	A	H.v. sonstigen Gummiwaren	25.11	B	H.v. Metallkonstruktionen
22.2	A	H.v. Kunststoffwaren	25.12	B	H.v. Ausbauelementen aus Metall
22.21	A	H.v. Platten, Folien, Schläuchen und Profilen aus Kunststoffen	25.2	B	H.v. Metalltanks und -behältern; H.v. Heizkörpern und -kesseln für Zentralheizungen
22.22	A	H.v. Verpackungsmitteln aus Kunststoffen	25.21	B	H.v. Heizkörpern und -kesseln für Zentralheizungen
22.23	A	H.v. Baubedarfsartikeln aus Kunststoffen	25.29	B	H.v. Sammelbehältern, Tanks u. ä. Behältern aus Metall
22.29	A	H.v. sonstigen Kunststoffwaren	25.30	B	H.v. Dampfkesseln (ohne Zentralheizungskessel)
23		H.v. Glas und Glaswaren, Keramik, Verarbeitung von Steinen und Erden	25.40	B	H.v. Waffen und Munition
23.1	A	H.v. Glas und Glaswaren	25.50	A	H.v. Schmiede-, Press-, Zieh- und Stanzteilen, gewalzten Ringen und pulvermetallurgischen Erzeugnissen
23.11	A	H.v. Flachglas	25.6	A	Oberflächenveredlung und Wärmebehandlung; Mechanik a.n.g.
23.12	A	Veredlung und Bearbeitung von Flachglas	25.61	A	Oberflächenveredlung und Wärmebehandlung
23.13	A	H.v. Hohlglas	25.62	A	Mechanik a.n.g.
23.14	A	H.v. Glasfasern und Waren daraus	25.7	A	H.v. Schneidwaren, Werkzeugen, Schließern und Beschlägen aus unedlen Metallen
23.19	A	Herstellung, Veredlung und Bearbeitung von sonstigem Glas einschließlich technischen Glaswaren	25.71	A	H.v. Schneidwaren und Bestecken aus unedlen Metallen
23.20	A	H.v. feuerfesten keramischen Werkstoffen und Waren	25.72	A	H.v. Schließern und Beschlägen aus unedlen Metallen
23.3	A	H.v. keramischen Baumaterialien	25.73	A	H.v. Werkzeugen
23.31	A	H.v. keramischen Wand- und Bodentfliesen und -platten	25.9	A	H.v. sonstigen Metallwaren
23.32	A	H.v. Ziegeln und sonstiger Baukeramik	25.91	A	H.v. Fässern, Trommeln, Dosen, Eimern u.ä. Behältern aus Metall
23.4	A	H.v. sonstigen Porzellan- und keramischen Erzeugnissen	25.92	A	H.v. Verpackungen und Verschlüssen aus Eisen, Stahl und NE-Metall
23.41	A	H.v. keramischen Haushaltswaren und Ziergegenständen	25.93	A	H.v. Drahtwaren, Ketten und Federn
23.42	A	H.v. Sanitärkeramik	25.94	A	H.v. Schrauben und Nietungen
23.43	A	H.v. Isolatoren und Isolierteilen aus Keramik	25.99	A	H.v. sonstigen Metallwaren a.n.g.
23.44	A	H.v. keramischen Erzeugnissen für sonstige technische Zwecke			
23.49	A	H.v. sonstigen keramischen Erzeugnissen			

Klassifikation der Wirtschaftszweige (WZ 2008)

Bereich: Verarbeitendes Gewerbe sowie Bergbau und Gewinnung von Steinen und Erden

Hauptgruppen: A Vorleistungsgüterproduzenten B Investitionsgüterproduzenten GG Gebrauchsgüterproduzenten

VG Verbrauchsgüterproduzenten EN Energie

Nr. der Klassifikation	Hauptgruppe	Bezeichnung	Nr. der Klassifikation	Hauptgruppe	Bezeichnung
26		H.v. Datenverarbeitungsgeräten, elektronischen und optischen Erzeugnissen	29		H.v. Kraftwagen und Kraftwagenteilen
26.1	A	H.v. elektronischen Bauelementen und Leiterplatten	29.10	B	H.v. Kraftwagen und Kraftwagenmotoren
26.11	A	H.v. elektronischen Bauelementen	29.20	B	H.v. Karosserien, Aufbauten und Anhängern
26.12	A	H.v. bestückten Leiterplatten	29.3	B	H.v. Teilen und Zubehör für Kraftwagen
26.20	B	H.v. Datenverarbeitungsgeräten und peripheren Geräte	29.31	B	Herstellung elektrischer und elektronischer Ausrüstungsgegenstände für Kraftwagen
26.30	B	H.v. Geräten und Einrichtungen der Telekommunikationstechnik	29.32	B	H.v. sonstigen Teilen und sonstigem Zubehör für Kraftwagen
26.40	GG	H.v. Geräten der Unterhaltungselektronik			
26.5	B	H.v. Mess-, Kontroll-, Navigations- u. ä. Instrumenten und Vorrichtungen; H.v. Uhren	30		Sonstiger Fahrzeugbau
26.51	B	H.v. Mess-, Kontroll-, Navigations- u. ä. Instrumenten und Vorrichtungen	30.1	B	Schiff- und Bootsbau
26.52	B	H.v. Uhren	30.11	B	Schiffbau (ohne Boots- und Yachtbau)
26.60	B	H.v. Bestrahlungs- und Elektrotherapiegeräten und elektromedizinischen Geräten	30.12	B	Boots- und Yachtbau
26.70	GG	H.v. optischen und fotografischen Instrumenten und Geräten	30.20	B	Schienenfahrzeugbau
26.80	A	H.v. magnetischen und optischen Datenträgern	30.30	B	Luft- und Raumfahrzeugbau
			30.40	B	H.v. militärischen Kampffahrzeugen
			30.9	GG	H.v. Fahrzeugen a.n.g.
			30.91	GG	H.v. Krafträdern
			30.92	GG	H.v. Fahrrädern sowie von Behindertenfahrzeugen
			30.99	GG	H.v. sonstigen Fahrzeugen a.n.g.
27		H.v. elektrischen Ausrüstungen	31		H.v. Möbeln
27.1	A	H.v. Elektromotoren, Generatoren, Transformatoren, Elektrizitätsverteilungs- und -schalteinrichtungen	31.0	GG	H.v. Möbeln
27.11	A	H.v. Elektromotoren, Generatoren und Transformatoren	31.01	GG	H.v. Büro- und Ladenmöbeln
27.12	A	H.v. Elektrizitätsverteilungs- und -schalteinrichtungen	31.02	GG	H.v. Küchenmöbeln
27.20	A	H.v. Batterien und Akkumulatoren	31.03	GG	H.v. Matratzen
27.3	A	H.v. Kabeln und elektrischem Installationsmaterial	31.09	GG	H.v. sonstigen Möbeln
27.31	A	H.v. Glasfaserkabeln			
27.32	A	H.v. sonstigen elektronischen und elektrischen Drähten und Kabeln	32		H.v. sonstigen Waren
27.33	A	H.v. elektrischem Installationsmaterial	32.1	GG	H.v. Münzen, Schmuck und ähnlichen Erzeugnissen
27.40	A	H.v. elektrischen Lampen und Leuchten	32.11	GG	H.v. Münzen
27.5	GG	H.v. Haushaltsgeräten	32.12	GG	H.v. Schmuck, Gold- und Silberschmiedewaren (ohne Fantasieschmuck)
27.51	GG	H.v. elektrischen Haushaltsgeräten			
27.52	GG	H.v. nicht elektrischen Haushaltsgeräten	32.13	GG	H.v. Fantasieschmuck
27.90	A	H.v. sonstigen elektrischen Ausrüstungen und Geräten a.n.g.	32.20	GG	H.v. Musikinstrumenten
			32.30	VG	H.v. Sportgeräten
			32.40	VG	H.v. Spielwaren
28		Maschinenbau	32.50	B	H.v. medizinischen und zahnmedizinischen Apparaten und Materialien
28.1	B	H.v. nicht wirtschaftszweigspezifischen Maschiner			
28.11	B	H.v. Verbrennungsmotoren und Turbinen (ohne Motoren für Luft- und Straßenfahrzeuge)	32.9	VG	H.v. Erzeugnissen a.n.g.
28.12	B	H.v. hydraulischen und pneumatischen Komponenten und Systemen	32.91	VG	H.v. Besen und Bürsten
			32.99	VG	H.v. sonstigen Erzeugnissen a.n.g.
28.13	B	H.v. Pumpen und Kompressoren a.n.g.			
28.14	B	H.v. Armaturen a.n.g.	33		Reparatur und Installation von Maschinen und Ausrüstungen
28.15	B	H.v. Lagern, Getrieben, Zahnradern und Antriebselementen	33.1	B	Reparatur von Metallerzeugnissen, Maschinen und Ausrüstungen
28.2	B	H.v. sonstigen nicht wirtschaftszweigspezifischen Maschinen	33.11	B	Reparatur von Metallerzeugnissen
28.21	B	H.v. Öfen und Brennern	33.12	B	Reparatur von Maschinen
28.22	B	H.v. Hebezeugen und Fördermitteln	33.13	B	Reparatur von elektronischen und optischen Geräten
28.23	B	H.v. Büromaschinen (ohne Datenverarbeitungsgeräte und periphere Geräte)	33.14	B	Reparatur von elektrischen Ausrüstungen
28.24	B	H.v. handgeführten Werkzeugen mit Motorantrieb	33.15	B	Reparatur und Instandhaltung von Schiffen, Booten und Yachter
28.25	B	H.v. kälte- und lufttechnischen Erzeugnissen, nicht für den Haushalt	33.16	B	Reparatur und Instandhaltung von Luft- und Raumfahrzeugen
28.29	B	H.v. sonst. nicht wirtschaftszweigspezifischen Maschinen a.n.g.	33.17	B	Reparatur und Instandhaltung von Fahrzeugen a.n.g.
28.30	B	H.v. land- und forstwirtschaftlichen Maschinen	33.19	B	Reparatur von sonstigen Ausrüstungen
28.4	B	H.v. Werkzeugmaschinen	33.20	B	Installation von Maschinen und Ausrüstungen a.n.g.
28.41	B	H.v. Werkzeugmaschinen für die Metallbearbeitung			
28.49	B	H.v. sonstigen Werkzeugmaschinen			
28.9	B	H.v. Maschinen für sonstige bestimmte Wirtschaftszweige			
28.91	B	H.v. Maschinen für die Metallerzeugung, von Walzwerkeinrichtungen und Gießmaschinen			
28.92	B	H.v. Bergwerks-, Bau- und Baustoffmaschinen			
28.93	B	H.v. Maschinen für die Nahrungs- und Genussmittelerzeugung und die Tabakverarbeitung			
28.94	B	H.v. Maschinen für die Textil- und Bekleidungsherstellung und die Lederverarbeitung			
28.95	B	H.v. Maschinen für die Papiererzeugung und -verarbeitung			
28.96	B	H.v. Maschinen für die Verarbeitung von Kunststoffen und Kautschuk			
28.99	B	H.v. Maschinen für sonstige bestimmte Wirtschaftszweige a.n.g.			

Das Amt für Statistik Berlin-Brandenburg

Das Amt für Statistik Berlin-Brandenburg ist für beide Länder die zentrale Dienstleistungseinrichtung auf dem Gebiet der amtlichen Statistik. Das Amt erbringt Serviceleistungen im Bereich Information und Analyse für die breite Öffentlichkeit, für alle gesellschaftlichen Gruppen sowie für Kunden aus Verwaltung und Politik, Wirtschaft und Wissenschaft. Kerngeschäft des Amtes ist die Durchführung der gesetzlich angeordneten amtlichen Statistiken für Berlin und Brandenburg. Das Amt erhebt die Daten, bereitet sie auf, interpretiert und analysiert sie und veröffentlicht die Ergebnisse. Die Grundversorgung aller Nutzer mit statistischen Informationen erfolgt unentgeltlich, im Wesentlichen über das Internet und den Informationsservice. Daneben werden nachfrage- und zielgruppenorientierte Standardauswertungen zu Festpreisen angeboten. Kundenspezifische Aufbereitung / Beratung zu kostendeckenden Preisen ergänzt das Spektrum der Informationsbereitstellung.

Amtliche Statistik im Verbund

Die Statistiken werden bundesweit nach einheitlichen Konzepten, Methoden und Verfahren arbeitsteilig erstellt. Die statistischen Ämter der Länder sind dabei grundsätzlich für die Durchführung der Erhebungen, für die Aufbereitung und Veröffentlichung der Länderergebnisse zuständig. Durch diese Kooperation in einem „Statistikverbund“ entstehen für alle Länder vergleichbare und zu einem Bundesergebnis zusammenführbare Erhebungsergebnisse.

Produkte und Dienstleistungen

Informationsservice

info@statistik-bbb.de
mit statistischen Informationen für jedermann und Beratung sowie maßgeschneiderte Aufbereitungen von Daten über Berlin und Brandenburg.
Auskunft, Beratung, Pressedienst sowie Fachbibliothek.

Standort Potsdam

Behlertstraße 3a, 14467 Potsdam
Tel. 0331 8173 - 1777
Fax 030 9028 - 4091
Mo – Do 9 – 15 Uhr, Fr 9 – 14 Uhr

Standort Berlin

Alt-Friedrichsfelde 60, 10315 Berlin
Bibliothek
Tel. 030 9021 - 3540
Mo – Do 9 – 15 Uhr, Fr 9 – 14 Uhr

Internet-Angebot

www.statistik-berlin-brandenburg.de
mit aktuellen Daten, Pressemitteilungen, Statistischen Berichten zum kostenlosen Herunterladen, regionalstatistischen Informationen, Wahlstatistiken und -analysen sowie einem Überblick über das gesamte Leistungsspektrum des Amtes.

Statistische Jahrbücher

mit einer Vielzahl von Tabellen aus nahezu allen Arbeitsgebieten der amtlichen Statistik.

Statistische Berichte

mit Ergebnissen der einzelnen Statistiken in Tabellen in tiefer sachlicher Gliederung und Grafiken zur Veranschaulichung von Entwicklungen und Strukturen.
Mit dieser Reihe werden die bisherigen Veröffentlichungen Statistischer Berichte aus dem Landesbetrieb für Datenverarbeitung und Statistik Land Brandenburg sowie dem Statistischen Landesamt Berlin fortgesetzt.

Datenangebot aus dem Sachgebiet

Informationen zu dieser Veröffentlichung

Referat 31 Verarbeitendes Gewerbe
Tel. 030 9021-3725/3816/3343
Fax 030 9028-4012
Verarb.Gewerbe@statistik-bbb.de

Weitere Veröffentlichungen zum Thema

Statistische Berichte:

- Verarbeitendes Gewerbe
E I 1 – j
E I 2 – m
- Produktion
E I 5 – j
- Investitionen
E I 6 – j

Statistisches Bundesamt

- Beschäftigung und Umsatz der Betriebe des Verarbeitenden Gewerbes sowie des Bergbaus und der Gewinnung von Steinen und Erden; Fachserie 4, Reihe 4.1.1; monatlich, jährlich.
- Betriebe, Beschäftigte und Umsatz des Verarbeitenden Gewerbes sowie des Bergbaus und der Gewinnung von Steinen und Erden nach Beschäftigtengrößenklassen; Fachserie 4, Reihe 4.1.2; jährlich.
- Beschäftigung und Umsatz der Betriebe des Verarbeitenden Gewerbes sowie des Bergbaus und der Gewinnung von Steinen und Erden nach Bundesländern; Fachserie 4, Reihe 4.1.4; jährlich.