

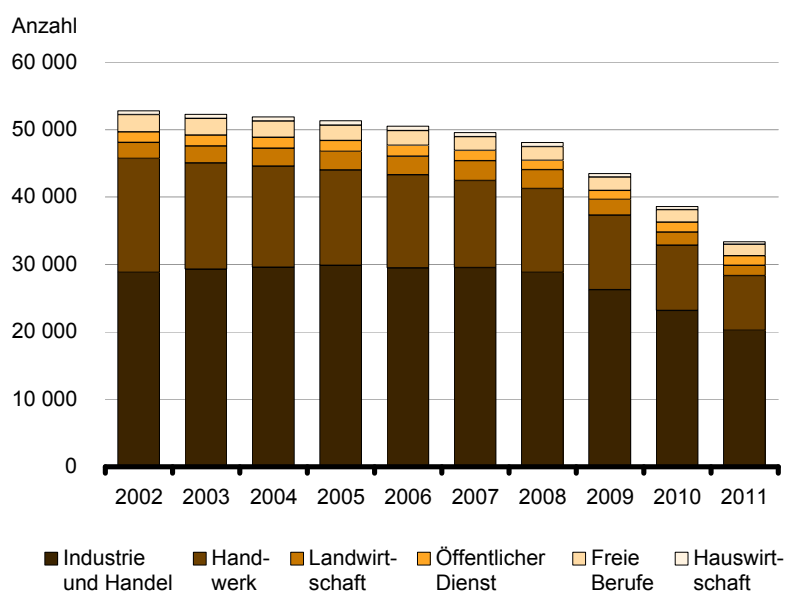
Statistischer Bericht

B II 5 – j / 11

Auszubildende und Prüfungen im Land **Brandenburg** 2011

Auszubildende
Ausbildungsverträge
Prüfungsteilnehmer

**Auszubildende in Brandenburg 2002 bis 2011 nach
Ausbildungsbereichen**



Impressum

Statistischer Bericht
B II 5 – j / 11

Erscheinungsfolge: jährlich
Erschienen im **Januar 2013**

Preis

pdf-Version: kostenlos
Excel-Version: kostenlos
Druck-Version: 8,– EUR

Herausgeber

Amt für Statistik Berlin-Brandenburg
Behlertstraße 3a
14467 Potsdam
info@statistik-bbb.de
www.statistik-berlin-brandenburg.de

Tel. 0331 8173 - 1777
Fax 030 9028 - 4091

© **Amt für Statistik** Berlin-Brandenburg,
Potsdam, 2013
*Auszugsweise Vervielfältigung und
Verbreitung mit Quellenangabe gestattet.*

Zeichenerklärung

0 weniger als die Hälfte von 1
in der letzten besetzten Stelle,
jedoch mehr als nichts
– nichts vorhanden
... Angabe fällt später an
() Aussagewert ist eingeschränkt
/ Zahlenwert nicht sicher genug
• Zahlenwert unbekannt oder
geheim zu halten
x Tabellenfach gesperrt
p vorläufige Zahl
r berichtigte Zahl
s geschätzte Zahl

Inhaltsverzeichnis

	Seite		Seite
Vorbemerkungen	4	3 Auszubildende in Brandenburg am 31. Dezember 2011 nach Ausbildungsbereichen, den für die Ausbildung zuständigen Stellen und Geschlecht	14
Grafiken		4 Auszubildende in Brandenburg am 31. Dezember 2011 nach Berufsgruppen, Ausbildungsberufen, Geschlecht und Ausbildungsjahren sowie im Jahr 2011 vorzeitig gelöste Ausbildungsverträge	15
1 Auszubildende mit neu abgeschlossenem Ausbildungsvertrag in Brandenburg 2001 bis 2011	13	5 Auszubildende mit neu abgeschlossenem Ausbildungsvertrag in Brandenburg am 31. Dezember 2011 nach Ausbildungsbereichen und Alter ..	24
2 Anteile der weiblichen Auszubildenden in Brandenburg 2001 bis 2011 nach Ausbildungsbereichen	13	6 Auszubildende mit neu abgeschlossenem Ausbildungsvertrag in Brandenburg am 31. Dezember 2011 nach Ausbildungsbereichen und schulischer Vorbildung	25
3 Auszubildende in Brandenburg am 31. Dezember 2011 nach Ausbildungsbereichen und Geschlecht	14	7 Ausländische Auszubildende in Brandenburg am 31. Dezember 2011 nach Ausbildungsbereichen, Staatsangehörigkeiten und Geschlecht	27
4 Auszubildende in Brandenburg am 31. Dezember 2011 in den zehn am stärksten besetzten Ausbildungsberufen	24	8 Vorzeitig gelöste Ausbildungsverhältnisse in Brandenburg im Jahr 2011 nach Ausbildungsbereichen, Geschlecht und Ausbildungsjahren sowie Zeitpunkt der Lösung	28
5 Auszubildende mit neu abgeschlossenem Ausbildungsvertrag in Brandenburg am 31. Dezember 2011 nach Ausbildungsbereichen und schulischer Vorbildung	25	9 Teilnehmer an Abschlussprüfungen in Brandenburg im Jahr 2011 nach Ausbildungsbereichen, Prüfungserfolg und Geschlecht	29
6 Die zehn am häufigsten gewählten Ausbildungsberufe der Ausbildungsanfänger mit Hauptschulabschluss, mittlerem Abschluss und mit Abitur in Brandenburg 2011	26	10 Teilnehmer an Abschlussprüfungen in Brandenburg im Jahr 2011 nach Berufsberufen, Berufsgruppen, Prüfungserfolg und Geschlecht	30
7 Vorzeitig gelöste Ausbildungsverhältnisse in Brandenburg 2007 bis 2011 nach Ausbildungsbereichen in Relation zum Bestand am Ende des Vorjahres	28	11 Teilnehmer an Fortbildungsprüfungen/Meisterprüfungen in Brandenburg im Jahr 2011 nach Art des Abschlusses, Prüfungserfolg, Geschlecht und zuständigen Stellen	32
8 Anteil der bestandenen Prüfungen in Brandenburg 2007 bis 2011 nach Ausbildungsbereichen	29	12 Ausbilder und Ausbildungsberater in Brandenburg am 31. Dezember 2011 nach Ausbildungsbereichen, Geschlecht und Beschäftigungsart	35
Tabellen			
1 Auszubildende, vorzeitig gelöste Ausbildungsverträge und bestandene Prüfungen in Brandenburg 1998 bis 2011 nach Ausbildungsjahren, Geschlecht und Ausbildungsbereichen	7		
2 Auszubildende in Brandenburg 1998 bis 2011 nach Ausbildungsbereichen und Geschlecht	10		

Vorbemerkungen

Der Statistische Bericht enthält Zeitreihen und Überblickstabellen zum Berichtsjahr, jeweils mit Angaben über die Auszubildenden, Ausbilder, Ausbildungsberater sowie über im Erhebungsjahr abgelegte Prüfungen. Er erscheint in gedruckter Form und im Internet (kostenloser Download über www.statistik-berlin-brandenburg.de unter Statistiken / Bildung und Kultur / Berufsbildung / Statistische Berichte).

Allgemeine Angaben zur Statistik

- **Bezeichnung:**

Berufsbildungsstatistik zum 31.12.
(EVAS-Nummer 21211)

- **Stichtag bzw. Berichtszeitraum:**

Erhebungsstichtag der Berufsbildungsstatistik ist der 31. Dezember eines jeden Jahres

- **Periodizität: jährlich**

Diese Statistik wird jährlich erhoben.

- **Rechtsgrundlagen:**

Berufsbildungsgesetz vom 23. März 2005 (BGBl. I S. 931), das zuletzt durch Artikel 24 des Gesetzes vom 20. Dezember 2011 (BGBl. I S. 2854) geändert worden ist, in Verbindung mit dem Bundesstatistikgesetz vom 22. Januar 1987 (BGBl. I S. 462, 565), das zuletzt durch Artikel 3 des Gesetzes vom 7. September 2007 (BGBl. I S. 2246) geändert worden ist.

Erhoben werden die Angaben zu § 88 Abs. 1 BBiG.

Die Auskunftspflicht ergibt sich aus § 88 Abs. 3 BBiG in Verbindung mit § 15 BStatG. Hiernach sind die nach dem Berufsbildungsgesetz zuständigen Stellen auskunftspflichtig.

- **Berichtskreis**

Zum Berichtskreis gehören die nach dem Berufsbildungsgesetz zuständigen Stellen, in der Regel die berufsständischen Kammern. Der Berichtskreis bezieht sich auf das Land Brandenburg.

- **Aufgabe und Ziele der Statistik**

Aufgabe der Berufsbildungsstatistik ist es, verlässliche Angaben über den Stand und die Entwicklung der betrieblichen (und außerbetrieblichen) Berufsausbildung in der Bundesrepublik Deutschland zu liefern. Sie dient vorwiegend als Grundlage zur Planung einer abgestimmten und den technischen, wirtschaftlichen und gesellschaftlichen Anforderungen entsprechenden Entwicklung und zur Ordnung der beruflichen Bildung. Insbesondere soll die Berufsbildungsplanung dazu beitragen, dass die Ausbildungsstätten nach Art, Zahl, Größe und Standort ein qualitativ und quantitativ ausreichendes Angebot an beruflichen Ausbildungsplätzen gewährleisten und dass sie unter Berücksichtigung der vorhersehbaren Nachfrage und des langfristig zu erwartenden Bedarfs an Ausbildungsplätzen möglichst günstig genutzt werden.

Die Länderdaten dieser Statistik werden vom Statistischen Bundesamt zu einem Bundesergebnis zusammengefasst und an das für Bildung zuständige Bundesministerium weitergegeben.

Ergänzend zu dieser Statistik erheben das Bundesinstitut für Berufsbildung (BiBB) Daten über neu abgeschlossene Ausbildungsverträge (Stichtag: 30.09.) und die Bundesagenturen für Arbeit Daten für die Berufsberatungsstatistik. Die Ergebnisse dieser drei Statistiken werden im Berufsbildungsbericht dargestellt und interpretiert.

- **Systematiken**

Den Erhebungen liegen das vom Bundesinstitut für Berufsbildung (Berlin) herausgegebene Verzeichnis der anerkannten Ausbildungsberufe nach § 6 Abs. 2 Nr. 5 des Berufsbildungsförderungsgesetz (BerBiFG) sowie die Klassifikation der Wirtschaftszweige 2008 zugrunde. Die Kennziffern der Ausbildungsberufe richten sich nach der Klassifizierung der Berufe des Statistischen Bundesamtes (Ausgabe 1992).

- **Methodische Hinweise**

Für die Berufsausbildung von behinderten Jugendlichen gibt es speziell geregelte Ausbildungsgänge gemäß § 66 Berufsbildungsgesetz (BBiG) und § 42m Handwerksordnung (HwO).

Im Ausbildungsbereich Industrie und Handel waren in den Angaben über Abschlussprüfungen bis einschließlich 1998 auch die Prüfungen von Umschülern bei freien Trägern enthalten; umgekehrt fehlten diese Daten bei den Meldungen über Umschulungsprüfungen. Erst seit 1999 erfolgte die Anpassung an die bundeseinheitlichen statistischen Definitionen.

Genauigkeit

- **Qualitative Gesamtbewertung der Genauigkeit**

Keine stichprobenbedingten Fehler, da Totalerhebung.

Aktualität und Pünktlichkeit

- **Zeitspanne zwischen Berichtszeitpunkt und dem Veröffentlichungstermin**

In der Regel 5 bis 7 Monate (Statistischer Bericht); Eckzahlen im Internet 4 Monate nach Erhebungstermin.

Weitere Informationsquellen

Ergebnisse dieser Statistik für das gesamte Bundesgebiet enthält die vom Statistischen Bundesamt Wiesbaden herausgegebene Fachserie 11, Reihe 3 „Berufliche Bildung“. Ergebnisse anderer Bildungsstatistiken werden in der Reihe 1 „Allgemeinbildende Schulen“ und in der Reihe 2 „Berufliche Schulen“ publiziert. Die Fachserien stehen im Internet unter www.destatis.de/shop/ zum kostenlosen Download zur Verfügung. (Hinweis: Auf der Startseite unter „Schnellsuche“ die >entsprechende Fachserie< auswählen und statt *Alle Medien* >kostenlose Downloads< einstellen.)

Definitionen

• Auszubildende

Auszubildender/Auszubildende ist, wer einen Berufsausbildungsvertrag im Sinne des BBiG oder der HwO abgeschlossen hat, um eine Berufsausbildung in einem anerkannten Ausbildungsberuf (§ 5 BBiG), in einem als anerkannt geltenden Ausbildungsberuf (§ 104 BBiG) oder in einem Ausbildungsberuf in der Erprobung (§ 6 BBiG) zu absolvieren.

Zum Kreis der Auszubildenden zählen auch Jugendliche, die in Ausbildungsregelungen für Menschen mit Behinderungen (§ 66 BBiG bzw. § 42m HwO) ausgebildet werden. Außerdem gelten als Auszubildende diejenigen Jugendlichen, die vergleichbare betriebliche Ausbildungsgänge außerhalb des Geltungsbereiches des BBiG durchlaufen (z. B. Schiffsmechaniker/Schiffsmechanikerin).

Nicht zu den Auszubildenden zählen:

- Praktikanten/Praktikantinnen, Volontäre/Volontärinnen
- Umschüler/Umschülerinnen
- Rehabilitanden, die keine Ausbildung für behinderte Jugendliche, sondern eine Umschulung oder Fortbildung durchlaufen
- Personen, die ihre Berufsausbildung ausschließlich durch den Besuch von berufsbildenden Schulen oder sonstiger Berufsbildungseinrichtungen erhalten, auch wenn diese Ausbildung betriebliche Praxisteile enthält, z. B. Schüler/Schülerinnen an Berufsfachschulen
- Personen, die einen Heilhilfsberuf erlernen, z.B. Schüler/Schülerinnen in Schulen des Gesundheitswesens
- Personen, die im Rahmen eines öffentlich-rechtlichen Dienstverhältnisses (Vorbereitungsdienst für Beamte) ausgebildet werden
- Teilnehmer an einer Berufsvorbereitung/Teilnehmer an einem Einstiegsqualifizierungsjahr (EQJ)

• Ausbildungsbereich

In Brandenburg wird in sechs Ausbildungsbereichen ausgebildet: Industrie und Handel (einschließlich Banken, Versicherungen, Gast- und Verkehrsgewerbe), Handwerk, Landwirtschaft, Öffentlicher Dienst, Freie Berufe und Hauswirtschaft. Ausschlaggebend für die Zuordnung der Auszubildenden nach Ausbildungsbereichen ist die zuständige Stelle, die die Eintragung des Ausbildungsvertrages in das Verzeichnis der Berufsausbildungsverhältnisse vornimmt, nicht die ausbildende Stelle.

• Auszubildende mit neu abgeschlossenem Ausbildungsvertrag

Die neu abgeschlossenen Ausbildungsverträge umfassen alle auf der Grundlage von Angaben der zuständigen Stellen in das Verzeichnis der Berufsausbildungsverhältnisse nach Berufsbildungsgesetz oder Handwerksordnung eingetragenen Berufsausbildungsverträge, bei denen das Ausbildungsverhältnis im Berichtszeitraum (01.01. – 31.12.2011) begonnen hat.

Die neu abgeschlossenen Verträge enthalten neben den Neuzugängen in das duale System auch Verträge auf

Grund von Fluktuationsvorgängen, d.h. auf Grund von Wechseln des Ausbildungsberufs und/oder des Ausbildungsbetriebes, unter Umständen auch verbunden mit einem Wechsel der Region. Neuabschlüsse, die lediglich auf einer Änderung der Eigentumsverhältnisse oder der Rechtsform des Ausbildungsbetriebes beruhen, werden definitionsgemäß nicht als „neue Verträge“ erfasst.

Welchen Anteil die Fluktuationsvorgänge ausmachen, wird in der amtlichen Berufsbildungsstatistik bislang nicht erhoben.

• Vorzeitig gelöste Ausbildungsverhältnisse

Hierzu zählen alle vorzeitigen Vertragslösungen im Laufe des Kalenderjahres soweit, die Ausbildung wenigstens angetreten wurde; es handelt sich demnach um eine echte „Flussgröße“. Vorzeitige Lösungen umfassen nicht nur Ausbildungsabbrüche (Drop-outs), sondern auch Lösungen aufgrund von Wechseln des Ausbildungsberufs und/oder des Ausbildungsbetriebes, unter Umständen einschließlich regionaler Mobilität. Auch Konkurs, Schließung oder Verlagerung des Ausbildungsbetriebes kann die Ursache für vorzeitige Vertragslösungen sein.

• Lösungsquoten

Im vorliegenden Bericht werden die Lösungsquoten in zwei Varianten nachgewiesen: Einmal in Relation zum Bestand an Ausbildungsverhältnissen (am Ende des Vorjahres, vgl. Abb. 7) und einmal in Relation zu neu abgeschlossenen Verträgen (vgl. Tab. 8).

Die auf neue Verträge bezogene Quote berechnet sich nach dem 2010 modifizierten Schichtenmodell des BiBB, welches seit 2002 auch im Berufsbildungsbericht verwendet wird. Grundidee des Schichtenmodells ist zunächst, dass die vorzeitigen Lösungen auf alle Zugänge in das duale System, d.h. auf die entsprechende Flussgröße bezogen werden sollen. Letztere werden geschätzt zum Bestand an neuen Ausbildungsverträgen am Jahresende, zuzüglich der vorzeitigen Lösungen in der Probezeit im Laufe des Jahres ($N_j + LP_j$). Sodann werden die Lösungen des aktuellen Berichtsjahres je nach Ausbildungsjahr, in dem die Lösung stattfindet, auf ein „entsprechendes Zugangsjahr“ bezogen, d.h. die Lösungen im ersten Ausbildungsjahr L1j auf die geschätzten Gesamtzugänge des Berichtsjahres j (als Formel: $L1j / (N_j + LP_j)$), die Lösungen im zweiten Ausbildungsjahr L2j auf die geschätzten Gesamtzugänge des Vorjahres, d.h. auf die des Jahres j-1 (Formel: $L2j / (N_{j-1} + LP_{j-1})$), usw. Die Gesamtquote des Schichtenmodells (rechnerischer Anteil in Prozent) ergibt sich dann durch Addition dieser schichtweise berechneten „Jahrgangsquoten“, multipliziert mit 100.

Keine der beiden Kennziffern – weder die bestandsbezogene noch die zugangsbezogene nach dem Schichtenmodell – liefert die Wahrscheinlichkeit, dass ein einmal geschlossener Ausbildungsvertrag irgendwann vorzeitig gelöst wird. Für die Ermittlung dieser Wahrscheinlichkeit wären die echten Neuzugänge in das duale System als Bezugswert erforderlich, ohne die Wiedereintritte nach einer vorzeitigen Lösung.

• Abschlussprüfung

Am Ende der Berufsausbildung sind nach dem Berufsbildungsgesetz in den anerkannten Ausbildungsberufen Abschlussprüfungen durchzuführen.

Die Abschlussprüfung kann zweimal wiederholt werden, wenn sie nicht bestanden wurde. In der Berufsbildungsstatistik wird die Zahl der Prüfungsfälle erfasst. Somit werden bei Vorliegen von nicht bestandener Abschlussprüfung und Wiederholungsprüfung im selben Jahr zwei Prüfungen ausgewiesen, die allerdings von einem Auszubildenden abgelegt wurden.

Enthalten sind auch **externe Prüfungsteilnehmer**, d.h. solche, die nicht im dualen System ausgebildet wurden, ihre Abschlussprüfung in einem anerkannten Ausbildungsberuf jedoch vor der jeweils zuständigen Stelle ablegen. Externe Prüfungsteilnehmer können entweder aufgrund einschlägiger Berufserfahrung (nach § 45 Abs. 2 BBiG) oder nach einer rein schulischen Ausbildung (an einer beruflichen Schule oder einer sonstigen Einrichtung nach § 43 Abs. 3 BBiG) zur Prüfung zugelassen werden. Die externen Prüfungen nach Prüfungserfolg werden insgesamt je Ausbildungsbereich nachgewiesen.

• Ausbilder

Der Ausbilder führt die Berufsausbildung in der Ausbildungsstätte verantwortlich durch. Ausbilder kann der einstellende Arbeitgeber selbst oder eine von ihm ausdrücklich beauftragte Person sein. Ausbilden darf nur, wer persönlich und fachlich dazu geeignet ist.

• Merkmale und Ausprägungen

Auszubildende

Geschlecht
Staatsangehörigkeit
Ausbildungsberuf
Ausbildungsjahr
Neu abgeschlossene Aus-
bildungsverträge soweit sie
nicht vorzeitig gelöst
wurden
Ausbildungsberuf
Geschlecht
Alter
Schulische Vorbildung

Im Berichtsjahr vorzeitig ge- löste Ausbildungsverträge

Ausbildungsberuf
Geschlecht

Teilnehmer an Abschlussprü- fungen

Geschlecht
Ausbildungsberuf
Abkürzung der Ausbil-
dungsdauer
Externe Prüfungsteil-
nehmer
Wiederholungsprüfung
Prüfungserfolg

Teilnehmer an Fortbildungs- /Meisterprüfungen

Geschlecht
Berufsrichtung
Wiederholungsprüfung
Prüfungserfolg
Bezeichnung des Ab-
schlusses

• Ausbildungsberater

Der Ausbildungsberater überwacht die Durchführung der Berufsausbildung und fördert sie durch Beratung der Auszubildenden und der Auszubildenden. Er wird von der zuständigen Stelle bestellt und kann haupt-, nebenberuflich oder ehrenamtlich tätig sein.

• Fortbildungsprüfung/Meisterprüfung

Aufgabe der beruflichen Fortbildung ist es, die beruflichen Kenntnisse und Fertigkeiten zu erhalten und weiterzuentwickeln. Die für die Berufsbildung zuständigen Stellen sind ermächtigt, zum Nachweis der beruflichen Fortbildung eine Prüfung durchzuführen. In der Meisterprüfung soll insbesondere festgestellt werden, ob der Prüfling befähigt ist, einen Betrieb selbständig zu führen und Auszubildende ordnungsgemäß auszubilden. Voraussetzung für die Zulassung zur Prüfung sind in der Regel eine abgeschlossene Berufsausbildung und eine Berufstätigkeit.

Teilnehmer an Umschulungs- prüfungen (ohne Handwerk)

In anerkannten Ausbil-
dungsberufen
(nur insgesamt)
Geschlecht
Prüfungserfolg
In sonstigen Berufen
Art der Umschulung
Geschlecht
Prüfungserfolg

Ausbilder

Geschlecht
Fachliche und pädago-
gische Eignung

Ausbildungsberater

Altersgruppen
Geschlecht
Art der Berater Tätigkeit
(haupt-/nebenberuflich,
ehrenamtlich)
Fachliche Zuständigkeit
Durchgeführte Besuche
bei Ausbildungsstätten

1 Auszubildende, vorzeitig gelöste Ausbildungsverträge und bestandene Prüfungen in Brandenburg 1998 bis 2011 nach Ausbildungsjahren, Geschlecht und Ausbildungsbereichen

Jahr	Auszubildende am 31.12.									Im Jahr vorzeitig gelöste Ausbildungsverträge	Bestandene Prüfungen¹
	insgesamt	männlich	weiblich	davon im ... Ausbildungsjahr				darunter			
				1.	2.	3.	4.	Ausländer	mit neu abgeschl. Ausbildungsvertrag		
insgesamt											
1998	59 778	37 360	22 418	18 091	19 060	18 879	3 748	54	19 499	4 884	19 154
1999	58 889	36 685	22 204	19 470	17 564	18 376	3 479	50	21 246	4 941	18 804
2000	57 494	35 643	21 851	18 230	18 607	16 986	3 671	75	20 029	4 867	19 048
2001	55 378	34 212	21 166	17 521	17 383	17 369	3 105	88	19 179	4 737	19 537
2002	52 783	32 709	20 074	16 838	16 543	16 389	3 013	89	18 480	5 041	18 857
2003	52 285	32 466	19 819	17 312	16 120	15 997	2 856	101	18 925	4 320	17 728
2004	51 887	32 327	19 560	16 862	16 687	15 551	2 787	125	18 826	4 555	17 061
2005	51 317	32 032	19 285	16 442	16 169	15 981	2 725	131	18 399	4 207	16 922
2006	50 500	31 875	18 625	16 305	15 966	15 667	2 562	139	18 413	4 441	17 017
2007	49 570	31 500	18 070	16 880	15 459	15 007	2 224	144	19 198	5 434	14 178
2008	48 086	30 670	17 416	14 582	16 247	14 897	2 360	180	17 336	5 470	13 570
2009	43 489	27 345	16 144	12 590	13 864	14 716	2 319	187	15 075	5 120	13 786
2010	38 604	24 178	14 426	11 555	11 934	12 662	2 453	256	13 586	4 473	13 269
2011	33 358	20 946	12 412	10 259	10 432	10 650	2 017	352	12 124	4 449	12 110
Veränderung gegenüber dem Vorjahr in %											
1999	– 1,5	– 1,8	– 1,0	7,6	– 7,8	– 2,7	– 7,2	– 7,4	9,0	1,2	– 1,8
2000	– 2,4	– 2,8	– 1,6	– 6,4	5,9	– 7,6	5,5	50,0	– 5,7	– 1,5	1,3
2001	– 3,7	– 4,0	– 3,1	– 3,9	– 6,6	2,3	– 15,4	17,3	– 4,2	– 2,7	2,6
2002	– 4,7	– 4,4	– 5,2	– 3,9	– 4,8	– 5,6	– 3,0	1,1	– 3,6	6,4	– 3,5
2003	– 0,9	– 0,7	– 1,3	2,8	– 2,6	– 2,4	– 5,2	13,5	2,4	– 14,3	– 6,0
2004	– 0,8	– 0,4	– 1,3	– 2,6	3,5	– 2,8	– 2,4	23,8	– 0,5	5,4	– 3,8
2005	– 1,1	– 0,9	– 1,4	– 2,5	– 3,1	2,8	– 2,2	4,8	– 2,3	– 7,6	– 0,8
2006	– 1,6	– 0,5	– 3,4	– 0,8	– 1,3	– 2,0	– 6,0	6,1	0,1	5,6	0,6
2007	– 1,8	– 1,2	– 3,0	3,5	– 3,2	– 4,2	– 13,2	3,6	4,3	22,4	– 16,7
2008	– 3,0	– 2,6	– 3,6	– 13,6	5,1	– 0,7	6,1	25,0	– 9,7	0,7	– 4,3
2009	– 9,6	– 10,8	– 7,3	– 13,7	– 14,7	– 1,2	– 1,7	3,9	– 13,0	– 6,4	1,6
2010	– 11,2	– 11,6	– 10,6	– 8,2	– 13,9	– 14,0	5,8	36,9	– 9,9	– 12,6	– 3,8
2011	– 13,6	– 13,4	– 14,0	– 11,2	– 12,6	– 15,9	– 17,8	37,5	– 10,8	– 0,5	– 8,7
Industrie und Handel²											
1998	27 821	14 561	13 260	9 280	9 181	8 319	1 041	27	10 165	2 416	9 161
1999	28 881	15 461	13 420	10 469	9 059	8 399	954	29	11 436	2 657	9 174
2000	29 457	16 241	13 216	10 230	10 024	8 085	1 118	43	11 220	2 709	9 624
2001	29 448	16 633	12 815	10 079	9 670	8 589	1 110	60	11 030	2 756	10 546
2002	28 830	16 734	12 096	9 902	9 514	8 402	1 012	60	10 891	2 944	10 620
2003	29 289	17 228	12 061	10 375	9 530	8 383	1 001	66	11 422	2 693	10 232
2004	29 562	17 620	11 942	10 117	10 008	8 322	1 115	77	11 515	2 944	10 184
2005	29 861	17 977	11 884	10 039	9 731	8 826	1 265	79	11 436	2 702	10 311
2006	29 465	18 023	11 442	9 807	9 741	8 805	1 112	86	11 258	2 981	10 617
2007	29 532	18 313	11 219	10 552	9 445	8 555	980	83	12 116	3 393	8 683
2008	28 790	17 972	10 818	9 217	10 073	8 445	1 055	109	11 004	3 458	8 522
2009	26 235	16 296	9 939	7 794	8 751	8 597	1 093	114	9 530	3 234	8 642
2010	23 155	14 484	8 671	7 110	7 405	7 474	1 166	169	8 591	2 813	8 602
2011	20 210	12 807	7 403	6 592	6 413	6 139	1 066	244	7 888	2 681	7 672

1 Auszubildende, vorzeitig gelöste Ausbildungsverträge und bestandene Prüfungen in Brandenburg 1998 bis 2011 nach Ausbildungsjahren, Geschlecht und Ausbildungsbereichen

Jahr	Auszubildende am 31.12.									Im Jahr vorzeitig gelöste Ausbildungsverträge	Bestandene Prüfungen¹
	insgesamt	männlich	weiblich	davon im ... Ausbildungsjahr				darunter			
				1.	2.	3.	4.	Ausländer	mit neu abgeschl. Ausbildungsvertrag		
Handwerk³											
1998	24 529	20 514	4 015	6 334	7 400	8 090	2 705	23	6 778	2 088	7 687
1999	22 633	18 801	3 832	6 599	6 141	7 368	2 525	21	7 360	1 889	7 379
2000	20 816	17 042	3 774	5 661	6 310	6 292	2 553	29	6 407	1 762	7 071
2001	18 844	15 202	3 642	5 032	5 461	6 356	1 995	23	5 675	1 570	6 679
2002	16 899	13 554	3 345	4 608	4 722	5 568	2 001	19	5 201	1 596	6 126
2003	15 781	12 633	3 148	4 526	4 333	5 067	1 855	24	5 006	1 219	5 475
2004	15 010	11 902	3 108	4 381	4 297	4 660	1 672	31	4 869	1 203	4 725
2005	14 155	11 173	2 982	4 051	4 136	4 508	1 460	35	4 548	1 115	4 444
2006	13 826	10 923	2 903	4 131	3 956	4 289	1 450	36	4 742	1 088	4 240
2007	12 893	10 231	2 662	4 006	3 766	3 877	1 244	48	4 681	1 572	3 461
2008	12 448	9 853	2 595	3 248	4 029	3 866	1 305	54	4 132	1 452	3 151
2009	11 068	8 635	2 433	2 896	3 133	3 813	1 226	56	3 575	1 429	3 207
2010	9 690	7 573	2 117	2 679	2 678	3 046	1 287	66	3 128	1 180	2 737
2011	8 136	6 349	1 787	2 243	2 356	2 586	951	83	2 711	1 324	2 668
Landwirtschaft											
1998	2 378	1 542	836	759	793	826	—	1	779	153	564
1999	2 343	1 608	735	740	720	883	—	—	774	172	605
2000	2 314	1 580	734	757	696	861	—	1	794	153	734
2001	2 274	1 573	701	757	732	785	—	—	788	137	663
2002	2 342	1 628	714	781	706	855	—	—	816	193	631
2003	2 503	1 749	754	917	751	835	—	1	951	164	644
2004	2 680	1 915	765	876	905	899	—	2	928	162	633
2005	2 743	1 974	769	875	835	1 033	—	3	920	166	671
2006	2 772	2 016	756	941	831	1 000	—	2	972	163	737
2007	2 966	2 143	823	918	916	1 132	—	—	970	215	680
2008	2 805	2 055	750	759	850	1 196	—	1	824	264	646
2009	2 325	1 696	629	620	726	979	—	3	673	214	718
2010	1 929	1 388	541	495	593	841	—	3	566	203	670
2011	1 529	1 085	444	427	454	648	—	4	482	200	611
Öffentlicher Dienst											
1998	1 674	590	1 084	614	529	529	2	—	613	16	693
1999	1 713	607	1 106	586	605	522	—	—	588	25	602
2000	1 702	590	1 112	509	575	618	—	—	512	33	562
2001	1 648	619	1 029	548	515	585	—	—	548	46	667
2002	1 596	626	970	531	543	522	—	1	531	41	548
2003	1 600	672	928	500	529	571	—	—	501	11	530
2004	1 590	675	915	513	489	588	—	1	513	33	570
2005	1 599	681	918	545	501	553	—	1	550	28	596
2006	1 575	669	906	507	535	533	—	1	509	24	533
2007	1 502	616	886	458	496	548	—	—	461	20	473
2008	1 393	581	812	460	433	500	—	—	460	26	526
2009	1 322	524	798	461	431	430	—	1	461	19	448
2010	1 487	539	948	487	505	495	—	3	493	26	492
2011	1 396	506	890	379	498	519	—	3	384	35	481

1 Auszubildende, vorzeitig gelöste Ausbildungsverträge und bestandene Prüfungen in Brandenburg 1998 bis 2011 nach Ausbildungsjahren, Geschlecht und Ausbildungsbereichen

Jahr	Auszubildende am 31.12.									Im Jahr vorzeitig gelöste Ausbildungsverträge	Bestandene Prüfungen¹
	insgesamt	männlich	weiblich	davon im ... Ausbildungsjahr				darunter			
				1.	2.	3.	4.	Ausländer	mit neu abgeschl. Ausbildungsvertrag		
Freie Berufe											
1998	2 875	114	2 761	924	1 006	945	—	3	984	170	918
1999	2 817	148	2 669	897	870	1 050	—	—	909	165	913
2000	2 683	133	2 550	880	836	967	—	2	903	174	928
2001	2 610	137	2 473	895	837	878	—	5	928	171	870
2002	2 567	123	2 444	841	854	872	—	9	861	218	793
2003	2 492	128	2 364	777	805	910	—	9	827	188	762
2004	2 421	143	2 278	769	760	892	—	11	795	172	774
2005	2 298	149	2 149	725	748	825	—	10	733	153	756
2006	2 219	169	2 050	714	716	789	—	12	735	136	725
2007	2 070	142	1 928	755	645	670	—	13	781	162	705
2008	2 056	160	1 896	688	689	679	—	14	711	208	602
2009	2 004	143	1 861	665	626	713	—	12	684	182	628
2010	1 862	147	1 715	647	611	604	—	14	667	201	632
2011	1 697	150	1 547	507	585	605	—	18	548	175	528
Hauswirtschaft											
1998	501	39	462	180	151	170	—	—	180	41	131
1999	502	60	442	179	169	154	—	—	179	33	131
2000	522	57	465	193	166	163	—	—	193	36	129
2001	554	48	506	210	168	176	—	—	210	57	112
2002	549	44	505	175	204	170	—	—	180	49	139
2003	620	56	564	217	172	231	—	1	218	45	85
2004	624	72	552	206	228	190	—	3	206	41	175
2005	661	78	583	207	218	236	—	3	212	43	144
2006	643	75	568	205	187	251	—	2	197	49	165
2007	607	55	552	191	191	225	—	—	189	72	176
2008	594	49	545	210	173	211	—	2	205	62	123
2009	535	51	484	154	197	184	—	1	152	42	143
2010	481	47	434	137	142	202	—	1	141	50	136
2011	390	49	341	111	126	153	—	—	111	34	150

1 ohne externe Prüfungsteilnehmer gemäß § 43 Abs. 2 und § 45 Abs. 2 BBiG

2 einschl. Banken, Versicherungen, Gast- und Verkehrsgewerbe

3 bis 2006 einschl. Umschulungsprüfungen

2 Auszubildende in Brandenburg 1998 bis 2011 nach Ausbildungsbereichen und Geschlecht

Jahr ¹	Insgesamt	Industrie und Handel ²	Handwerk	Landwirtschaft	Öffentlicher Dienst	Freie Berufe	Hauswirtschaft
-------------------	-----------	-----------------------------------	----------	----------------	---------------------	--------------	----------------

	insgesamt						
1998	59 778	27 821	24 529	2 378	1 674	2 875	501
1999	58 889	28 881	22 633	2 343	1 713	2 817	502
2000	57 494	29 457	20 816	2 314	1 702	2 683	522
2001	55 378	29 448	18 844	2 274	1 648	2 610	554
2002	52 783	28 830	16 899	2 342	1 596	2 567	549
2003	52 285	29 289	15 781	2 503	1 600	2 492	620
2004	51 887	29 562	15 010	2 680	1 590	2 421	624
2005	51 317	29 861	14 155	2 743	1 599	2 298	661
2006	50 500	29 465	13 826	2 772	1 575	2 219	643
2007	49 570	29 532	12 893	2 966	1 502	2 070	607
2008	48 086	28 790	12 448	2 805	1 393	2 056	594
2009	43 489	26 235	11 068	2 325	1 322	2 004	535
2010	38 604	23 155	9 690	1 929	1 487	1 862	481
2011	33 358	20 210	8 136	1 529	1 396	1 697	390

	Veränderung gegenüber dem Vorjahr in %						
1999	– 1,5	3,8	– 7,7	– 1,5	2,3	– 2,0	0,2
2000	– 2,4	2,0	– 8,0	– 1,2	– 0,6	– 4,8	4,0
2001	– 3,7	– 0,0	– 9,5	– 1,7	– 3,2	– 2,7	6,1
2002	– 4,7	– 2,1	– 10,3	3,0	– 3,2	– 1,6	– 0,9
2003	– 0,9	1,6	– 6,6	6,9	0,3	– 2,9	12,9
2004	– 0,8	0,9	– 4,9	7,1	– 0,6	– 2,8	0,6
2005	– 1,1	1,0	– 5,7	2,4	0,6	– 5,1	5,9
2006	– 1,6	– 1,3	– 2,3	1,1	– 1,5	– 3,4	– 2,7
2007	– 1,8	0,2	– 6,7	7,0	– 4,6	– 6,7	– 5,6
2008	– 3,0	– 2,5	– 3,5	– 5,4	– 7,3	– 0,7	– 2,1
2009	– 9,6	– 8,9	– 11,1	– 17,1	– 5,1	– 2,5	– 9,9
2010	– 11,2	– 11,7	– 12,5	– 17,0	12,5	– 7,1	– 10,1
2011	– 13,6	– 12,7	– 16,0	– 20,7	– 6,1	– 8,9	– 18,9

	Anteile der Ausbildungsbereiche						
1998	100	46,5	41,0	4,0	2,8	4,8	0,8
1999	100	49,0	38,4	4,0	2,9	4,8	0,9
2000	100	51,2	36,2	4,0	3,0	4,7	0,9
2001	100	53,2	34,0	4,1	3,0	4,7	1,0
2002	100	54,6	32,0	4,4	3,0	4,9	1,0
2003	100	56,0	30,2	4,8	3,1	4,8	1,2
2004	100	57,0	28,9	5,2	3,1	4,7	1,2
2005	100	58,2	27,6	5,3	3,1	4,5	1,3
2006	100	58,3	27,4	5,5	3,1	4,4	1,3
2007	100	59,6	26,0	6,0	3,0	4,2	1,2
2008	100	59,9	25,9	5,8	2,9	4,3	1,2
2009	100	60,3	25,5	5,3	3,0	4,6	1,2
2010	100	60,0	25,1	5,0	3,9	4,8	1,2
2011	100	60,6	24,4	4,6	4,2	5,1	1,2

2 Auszubildende in Brandenburg 1998 bis 2011 nach Ausbildungsbereichen und Geschlecht

Jahr ¹	Insgesamt	Industrie und Handel ²	Handwerk	Landwirtschaft	Öffentlicher Dienst	Freie Berufe	Hauswirtschaft
weiblich							
1998	22 418	13 260	4 015	836	1 084	2 761	462
1999	22 204	13 420	3 832	735	1 106	2 669	442
2000	21 851	13 216	3 774	734	1 112	2 550	465
2001	21 166	12 815	3 642	701	1 029	2 473	506
2002	20 074	12 096	3 345	714	970	2 444	505
2003	19 819	12 061	3 148	754	928	2 364	564
2004	19 560	11 942	3 108	765	915	2 278	552
2005	19 285	11 884	2 982	769	918	2 149	583
2006	18 625	11 442	2 903	756	906	2 050	568
2007	18 070	11 219	2 662	823	886	1 928	552
2008	17 416	10 818	2 595	750	812	1 896	545
2009	16 144	9 939	2 433	629	798	1 861	484
2010	14 426	8 671	2 117	541	948	1 715	434
2011	12 412	7 403	1 787	444	890	1 547	341
Frauenanteile							
1998	37,5	47,7	16,4	35,2	64,8	96,0	92,2
1999	37,7	46,5	16,9	31,4	64,6	94,7	88,0
2000	38,0	44,9	18,1	31,7	65,3	95,0	89,1
2001	38,2	43,5	19,3	30,8	62,4	94,8	91,3
2002	38,0	42,0	19,8	30,5	60,8	95,2	92,0
2003	37,9	41,2	19,9	30,1	58,0	94,9	91,0
2004	37,7	40,4	20,7	28,5	57,5	94,1	88,5
2005	37,6	39,8	21,1	28,0	57,4	93,5	88,2
2006	36,9	38,8	21,0	27,3	57,5	92,4	88,3
2007	36,5	38,0	20,6	27,7	59,0	93,1	90,9
2008	36,2	37,6	20,8	26,7	58,3	92,2	91,8
2009	37,1	37,9	22,0	27,1	60,4	92,9	90,5
2010	37,4	37,4	21,8	28,0	63,8	92,1	90,2
2011	37,2	36,6	22,0	29,0	63,8	91,2	87,4
Ausländer							
1998	54	27	23	1	–	3	–
1999	50	29	21	–	–	–	–
2000	75	43	29	1	–	2	–
2001	88	60	23	–	–	5	–
2002	89	60	19	–	1	9	–
2003	101	66	24	1	–	9	1
2004	125	77	31	2	1	11	3
2005	131	79	35	3	1	10	3
2006	139	86	36	2	1	12	2
2007	144	83	48	–	–	13	–
2008	180	109	54	1	–	14	2
2009	187	114	56	3	1	12	1
2010	256	169	66	3	3	14	1
2011	352	244	83	4	3	18	–

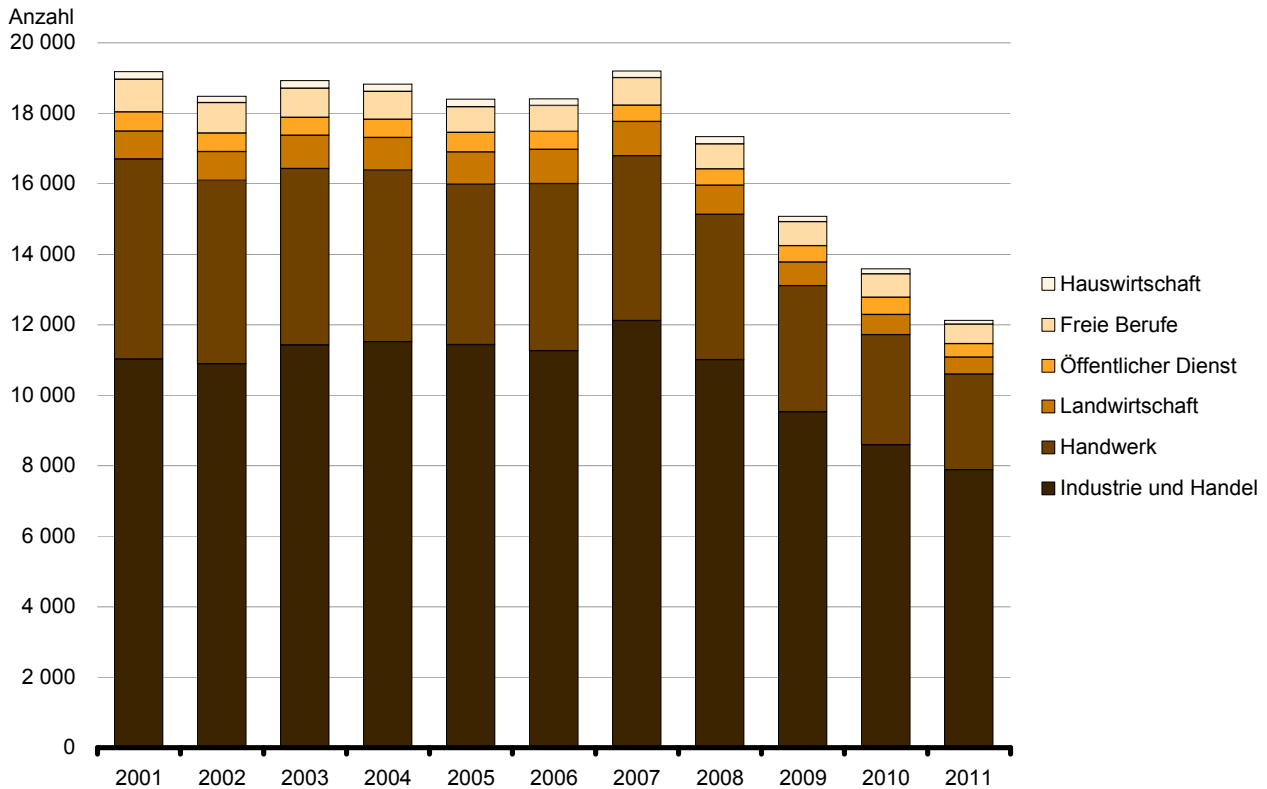
2 Auszubildende in Brandenburg 1998 bis 2011 nach Ausbildungsbereichen und Geschlecht

Jahr ¹	Insgesamt	Industrie und Handel ²	Handwerk	Landwirtschaft	Öffentlicher Dienst	Freie Berufe	Hauswirtschaft
Ausländeranteile							
1998	0,1	0,1	0,1	0,0	–	0,1	–
1999	0,1	0,1	0,1	–	–	–	–
2000	0,1	0,1	0,1	0,0	–	0,1	–
2001	0,2	0,2	0,1	–	–	0,2	–
2002	0,2	0,2	0,1	–	0,1	0,4	–
2003	0,2	0,2	0,2	0,0	–	0,4	0,2
2004	0,2	0,3	0,2	0,1	0,1	0,5	0,5
2005	0,3	0,3	0,2	0,1	0,1	0,4	0,5
2006	0,3	0,3	0,3	0,1	0,1	0,5	0,3
2007	0,3	0,3	0,4	–	–	0,6	–
2008	0,4	0,4	0,4	0,0	–	0,7	0,3
2009	0,4	0,4	0,5	0,1	0,1	0,6	0,2
2010	0,7	0,7	0,7	0,2	0,2	0,8	0,2
2011	1,1	1,2	1,0	0,3	0,2	1,1	–
Ausländer weiblich							
1998	•	•	•	•	•	•	•
1999	•	•	•	•	•	•	•
2000	28	19	7	–	–	2	–
2001	36	24	7	–	–	5	–
2002	36	24	2	–	1	9	–
2003	44	32	2	–	–	9	1
2004	62	40	7	1	–	11	3
2005	65	41	11	–	–	10	3
2006	67	43	11	–	–	11	2
2007	71	42	16	–	–	13	–
2008	80	48	16	–	–	14	2
2009	78	49	16	–	–	12	1
2010	106	71	17	1	2	14	1
2011	142	102	19	2	1	18	–
Ausländeranteile weiblich							
1998	•	•	•	•	•	•	•
1999	•	•	•	•	•	•	•
2000	0,1	0,1	0,2	–	–	0,1	–
2001	0,2	0,2	0,2	–	–	0,2	–
2002	0,2	0,2	0,1	–	0,1	0,4	–
2003	0,2	0,3	0,1	–	–	0,4	0,2
2004	0,3	0,3	0,2	0,1	–	0,5	0,5
2005	0,3	0,3	0,4	–	–	0,5	0,5
2006	0,4	0,4	0,4	–	–	0,5	0,4
2007	0,4	0,4	0,6	–	–	0,7	–
2008	0,5	0,4	0,6	–	–	0,7	0,4
2009	0,5	0,5	0,7	–	–	0,6	0,2
2010	0,7	0,8	0,8	0,2	0,2	0,8	0,2
2011	1,1	1,4	1,1	0,5	0,1	1,2	–

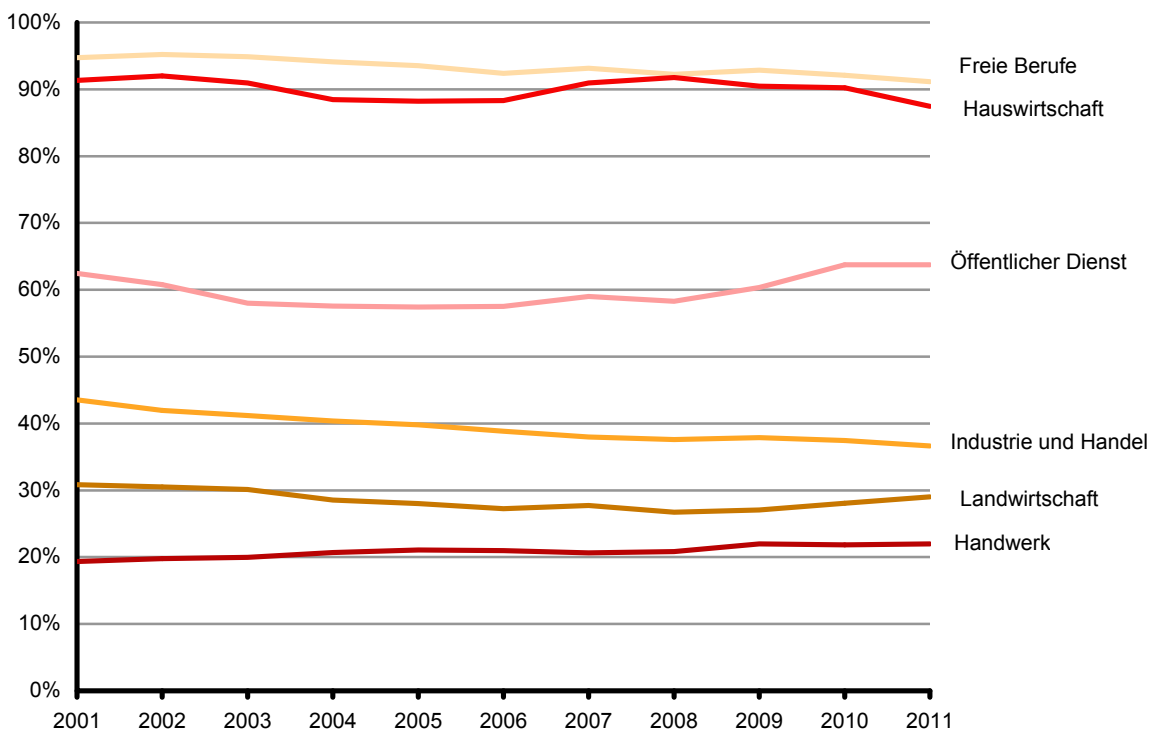
¹ jeweils am 31. Dezember

² einschl. Banken, Versicherungen, Gast- und Verkehrsgewerbe

1 Auszubildende mit neu abgeschlossenem Ausbildungsvertrag in Brandenburg 2001 bis 2011



2 Anteile der weiblichen Auszubildenden in Brandenburg 2001 bis 2011 nach Ausbildungsbereichen



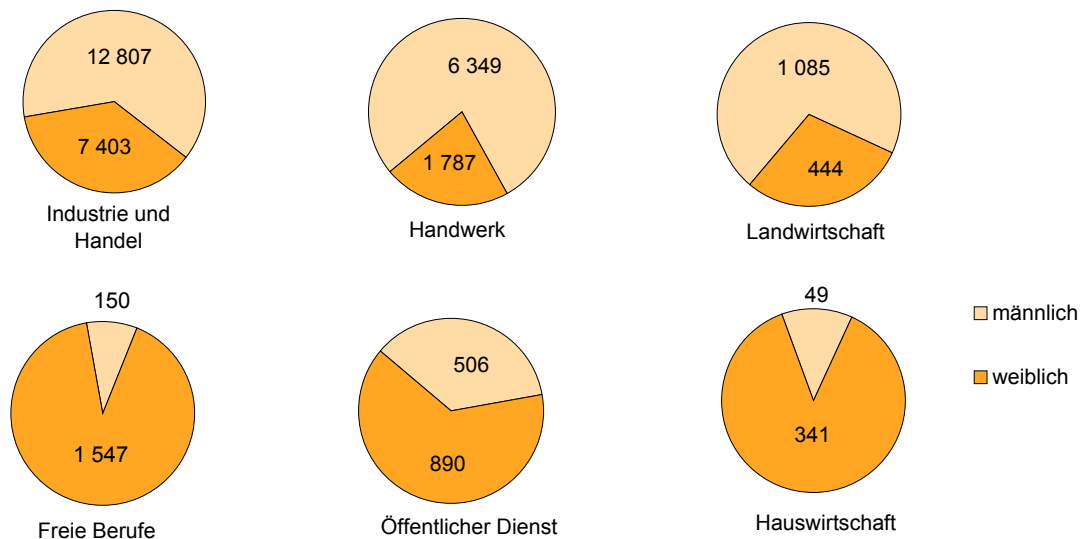
3 Auszubildende in Brandenburg am 31. Dezember 2011 nach Ausbildungsbereichen, den für die Ausbildung zuständigen Stellen und Geschlecht

Ausbildungsbereich Zuständige Stelle	Insgesamt		Männ- lich	Weib- lich	Darunter			
	absolut	Veränd. ggü. Vj. in %			Aus- länder	Anteil Ausländer in %	mit neu abgeschl. Ausbild.- vertrag	Veränd. ggü. Vj. in %
Industrie und Handel	20 210	– 12,7	12 807	7 403	244	1,2	7 888	– 8,2
Industrie- und Handelskammern	20 210	– 12,7	12 807	7 403	244	1,2	7 888	– 8,2
Handwerk	8 136	– 16,0	6 349	1 787	83	1,0	2 711	– 13,3
Handwerkskammern	8 136	– 16,0	6 349	1 787	83	1,0	2 711	– 13,3
Landwirtschaft	1 529	– 20,7	1 085	444	4	0,3	482	– 14,8
Landesamt für Verbraucherschutz, Landwirtschaft und Flurneuordnung	1 529	– 20,7	1 085	444	4	0,3	482	– 14,8
Öffentlicher Dienst	1 396	– 6,1	506	890	3	0,2	384	– 22,1
Allgemeine Ortskrankenkasse¹	151	18,0	46	105	1	0,7	33	– 26,7
Bundesagentur für Arbeit, Nürnberg	158	– 5,4	59	99	–	–	36	– 42,9
Bundesministerium für Verkehr, Bonn	36	– 7,7	28	8	–	–	10	– 16,7
Bundesversicherungsamt, Bonn	55	– 3,5	11	44	–	–	15	–
Bundesverwaltungsamt, Köln	17	88,9	6	11	–	–	4	– 20,0
Deutsche Rentenversicherung	23	35,3	6	17	–	–	9	12,5
Landesbetr. Landverm. u. Geobasis	66	– 20,5	55	11	–	–	24	9,1
Ministerium des Innern	821	– 9,0	283	538	2	0,2	235	– 20,1
Ministerium d. Justiz u. Europaang.	57	– 21,9	9	48	–	–	14	– 44,0
Wehrbereichsverw. Ost, Strausberg	12	–	3	9	–	–	4	–
Freie Berufe	1 697	– 8,9	150	1 547	18	1,1	548	– 17,8
Landesärztekammer	495	– 10,2	27	468	6	1,2	152	– 24,8
Landesapothekerkammer	82	– 17,2	8	74	3	3,7	20	– 28,6
Ländernotarkasse Leipzig	12	– 29,4	1	11	1	8,3	4	–
Rechtsanwaltskammer	274	– 5,8	18	256	3	1,1	99	– 9,2
Steuerberaterkammer	305	– 11,1	79	226	1	0,3	94	– 13,8
Landestierärztekammer	187	9,4	9	178	2	1,1	74	5,7
Landeszahnärztekammer	342	– 12,3	8	334	2	0,6	105	– 27,6
Hauswirtschaft	390	– 18,9	49	341	–	–	111	– 21,3
Landesamt für Verbraucherschutz, Landwirtschaft und Flurneuordnung	390	– 18,9	49	341	–	–	111	– 21,3
Insgesamt	33358²	– 13,6	20 946	12 412	352	1,1	12 124	– 10,8

1 einschließlich AOK Berlin ab 2010

2 darunter 2 088 Auszubildende in Behindertenberufen

3 Auszubildende in Brandenburg am 31. Dezember 2011 nach Ausbildungsbereichen und Geschlecht



4 Auszubildende in Brandenburg am 31. Dezember 2011 nach Berufsgruppen, Ausbildungsberufen, Geschlecht und Ausbildungsjahren sowie im Jahr 2011 vorzeitig gelöste Ausbildungsverträge

Kenn- ziffer	Berufsgruppe Ausbildungsberuf	Ausbil- dungs- be- reich¹	Auszubildende am 31.12.							Im Jahr vorzeitig gelöste Aus- bildungs- verträge	
			ins- gesamt	männ- lich	weib- lich	davon im ... Ausbildungsjahr					darunter mit neu abgeschl. Ausbild.- vertrag
						1.	2.	3.	4.		
01	Landwirtschaftliche Berufe		437	398	39	132	138	167	–	160	49
0110	Fachkraft Agrarservice	Lw	39	38	1	17	15	7	–	20	2
0110	Landwirt/in	Lw	354	322	32	94	114	146	–	116	47
0130	Landwirtschaftsfachwerker/in²	Lw	44	38	6	21	9	14	–	24	
02	Tierwirtschaftliche Berufe		403	132	271	120	109	174	–	142	87
0230	Tierwirt/in	Lw	178	82	96	52	46	80	–	55	30
0236	Fischwirt/in	Lw	12	12	–	1	5	6	–	2	–
0238	Pferdewirt/in	Lw	134	21	113	48	35	51	–	56	35
0238	Werker/in in der Pferdewirtschaft²	Lw	1	1	–	–	–	1	–	–	–
0240	Tierpfleger/in	IH	78	16	62	19	23	36	–	29	22
05	Gartenbauberufe		760	444	316	186	230	344	–	210	100
0510	Gärtner/in	Lw	379	295	84	87	113	179	–	97	52
0510	Gartenbaufachwerker/in²	Lw	236	147	89	64	72	100	–	67	19
0530	Florist/in	IH	145	2	143	35	45	65	–	46	29
06	Forst-, Jagdberufe		125	115	10	32	36	57	–	34	12
0615	Revierjäger/in	Lw	1	1	–	–	–	1	–	1	2
0621	Forstwirt/in	Lw	124	114	10	32	36	56	–	33	10
07	Bergleute		6	6	–	2	2	2	–	2	–
0701	Bergbautechnologe/-technologin	IH	6	6	–	2	2	2	–	2	–
08	Mineralgewinner, -aufbereiter		59	53	6	14	12	33	–	15	1
0805	Aufbereitungsmechaniker/in	IH	59	53	6	14	12	33	–	15	1
10	Steinbearbeiter/Steinbearbeiterinnen		27	25	2	10	4	13	–	11	6
1010	Naturwerksteinmechaniker/in	Hw	2	2	–	–	1	1	–	–	1
1010	Naturwerksteinmechaniker/in	IH	2	2	–	–	1	1	–	1	1
1011	Steinmetz/in und Steinbildhauer/in	Hw	23	21	2	10	2	11	–	10	4
11	Baustoffhersteller/Baustoffherstellerinnen		25	24	1	8	7	10	–	8	4
1120	Verfahrensmechaniker/in in der Steine- und Erdenindustrie	IH	14	13	1	7	2	5	–	7	2
1121	Betonfertigteilbauer/in	IH	10	10	–	1	4	5	–	1	–
1121	Betonstein- und Terrazzohersteller/in	Hw	1	1	–	–	1	–	–	–	2
12	Keramiker/Keramikerinnen		17	10	7	8	1	8	–	9	6
1210	Keramiker/in	Hw	7	5	2	3	1	3	–	4	1
1211	Industriekeramiker/in - Verfahrenstechnik	IH	5	4	1	3	–	2	–	3	3
1216	Industriekeramiker/in - Dekorationstechnik	IH	4	–	4	1	–	3	–	1	2
1219	Industriekeramiker/in - Anlagentechnik	IH	1	1	–	1	–	–	–	1	–
13	Berufe in der Glasherstellung und -bearbeitung		67	51	16	19	21	27	–	20	6
1310	Verfahrensmechaniker/in Glastechnik	IH	11	10	1	5	4	2	–	5	–
1350	Flachglasmechaniker/in	IH	27	27	–	8	7	12	–	9	3
1358	Verfahrensmechaniker/in für Brillenoptik	IH	29	14	15	6	10	13	–	6	3
14	Chemieberufe		220	182	38	56	65	62	37	68	2
1410	Produktionsfachkraft Chemie	IH	2	2	–	1	1	–	–	1	–
1411	Chemikant/in	IH	171	142	29	36	47	52	36	48	–
1418	Pharmakant/in	IH	19	10	9	10	5	3	1	10	–
1418	Wachszieher/in	Hw	1	1	–	1	–	–	–	1	–
1458	Mechaniker/in für Reifen- und Vulkanisationstechnik	Hw	27	27	–	8	12	7	–	8	2
15	Kunststoffberufe		154	148	6	70	51	33	–	73	8
1520	Verfahrensmechaniker/in für Kunststoff- und Kautschuktechnik	IH	154	148	6	70	51	33	–	73	8
16	Papierherstellungs-, Papierverarbeitungs- berufe		62	57	5	25	16	21	–	28	1
1610	Papiertechnologe/Papiertechnologin	IH	24	22	2	10	6	8	–	10	–
1620	Verpackungsmittelmechaniker/in	IH	23	22	1	–	10	13	–	3	–

4 Auszubildende in Brandenburg am 31. Dezember 2011 nach Berufsgruppen, Ausbildungsberufen, Geschlecht und Ausbildungsjahren sowie im Jahr 2011 vorzeitig gelöste Ausbildungsverträge

Kenn- ziffer	Berufsgruppe Ausbildungsberuf	Ausbil- dungs- be- reich¹	Auszubildende am 31.12.								Im Jahr vorzeitig gelöste Aus- bildungs- verträge
			ins- gesamt	männ- lich	weib- lich	davon im ... Ausbildungsjahr				darunter mit neu abgeschl. Ausbild.- vertrag	
						1.	2.	3.	4.		
1621	Packmitteltechnologe/Packmitteltechnologin	IH	15	13	2	15	–	–	–	15	1
17	Druck- und Druckweiterverarbeitungsberufe		281	155	126	94	81	106	–	112	35
1720	Mediengestalter/in Digital und Print	Hw	5	1	4	1	1	3	–	2	1
1720	Mediengestalter/in Digital und Print	IH	153	63	90	46	43	64	–	60	27
1740	Drucker/in	Hw	1	1	–	–	1	–	–	1	–
1740	Drucker/in	IH	34	27	7	–	15	19	–	–	4
1740	Medientechnologe/Medientechnologin Druck	Hw	3	3	–	3	–	–	–	3	–
1740	Medientechnologe/Medientechnologin Druck	IH	21	19	2	21	–	–	–	21	–
1749	Druckfachwerker/in²	IH	19	18	1	7	6	6	–	8	–
1751	Medientechnologe/Medientechnologin Siebdruck	IH	1	1	–	1	–	–	–	1	–
1751	Siebdrucker/in	Hw	1	1	–	–	1	–	–	–	–
1780	Buchbinder/in	Hw	12	6	6	3	5	4	–	4	–
1780	Buchbinder/in	IH	4	4	–	–	1	3	–	–	1
1780	Medientechnologe/Medientechnologin Druckverarbeitung	IH	8	5	3	8	–	–	–	8	–
1784	Fertigmacher/in im Buchbinderhandwerk²	Hw	19	6	13	4	8	7	–	4	2
18	Berufe in der Holzbearbeitung, Holz- und Flechtwarenherstellung		45	42	3	23	14	8	–	24	8
1810	Holzbearbeitungsmechaniker/in	Hw	1	1	–	1	–	–	–	1	–
1810	Holzbearbeitungsmechaniker/in	IH	38	36	2	20	12	6	–	21	8
1852	Holzbildhauer/in	Hw	6	5	1	2	2	2	–	2	–
19	Berufe in der Hütten- und Halbzeugindustrie		14	14	–	4	–	4	6	4	–
1910	Verfahrensmechaniker/in in der Hütten- und Halbzeugindustrie	IH	14	14	–	4	–	4	6	4	–
20	Gießereiberufe		18	18	–	6	5	3	4	6	4
2010	Gießereimechaniker/in	IH	14	14	–	3	4	3	4	3	1
2016	Metall- und Glockengießerei/in	Hw	4	4	–	3	1	–	–	3	3
22	Berufe in der spanenden Metallverformung		257	253	4	74	50	49	84	82	11
2200	Zerspanungsmechaniker/in	Hw	6	6	–	1	1	2	2	1	5
2200	Zerspanungsmechaniker/in	IH	240	236	4	67	46	45	82	76	4
2210	Werkzeugmaschinenpaner/in - Drehen²	IH	11	11	–	6	3	2	–	5	2
23	Berufe in der Metalloberflächenveredlung und Metallvergütung		9	9	–	2	2	5	–	2	1
2340	Oberflächenbeschichter/in	IH	9	9	–	2	2	5	–	2	1
24	Metallverbindungsberufe		20	19	1	8	5	7	–	8	–
2410	Schweißwerker/in²	IH	20	19	1	8	5	7	–	8	–
25	Metall- und Anlagenbauberufe		1 006	997	9	203	238	253	312	264	116
2500	Anlagenmechaniker/in	IH	158	157	1	41	36	33	48	45	9
2500	Konstruktionsmechaniker/in	Hw	4	4	–	–	3	1	–	–	–
2500	Konstruktionsmechaniker/in	IH	371	366	5	71	83	100	117	87	29
2540	Metallbauer/in	Hw	471	468	3	91	114	119	147	132	78
2591	Rollladen- und Sonnenschutz- mechatroniker/in	Hw	2	2	–	–	2	–	–	–	–
26	Blechkonstruktions- und Installationsberufe		507	502	5	140	106	140	121	159	67
2610	Klempner/in	Hw	16	16	–	8	3	4	1	9	3
2649	Anlagenmechaniker/in für Sanitär-, Heizungs- und Klimatechnik	Hw	449	445	4	118	93	128	110	136	64
2661	Mechatroniker/in für Kältetechnik	Hw	41	40	1	13	10	8	10	13	–
2661	Mechatroniker/in für Kältetechnik	IH	1	1	–	1	–	–	–	1	–
27	Maschinenbau- und -wartungsberufe		1 315	1 236	79	373	369	284	289	415	90
2700	Industriemechaniker/in	Hw	1	1	–	–	–	1	–	–	–
2700	Industriemechaniker/in	IH	1 143	1 070	73	295	282	277	289	325	50

4 Auszubildende in Brandenburg am 31. Dezember 2011 nach Berufsgruppen, Ausbildungsberufen, Geschlecht und Ausbildungsjahren sowie im Jahr 2011 vorzeitig gelöste Ausbildungsverträge

Kenn- ziffer	Berufsgruppe Ausbildungsberuf	Ausbil- dungs- be- reich¹	Auszubildende am 31.12.							Im Jahr vorzeitig gelöste Aus- bildungs- verträge	
			ins- gesamt	männ- lich	weib- lich	davon im ... Ausbildungsjahr					darunter mit neu abgeschl. Ausbild.- vertrag
						1.	2.	3.	4.		
2781	Teilezurichter/in	Hw	6	6	–	5	1	–	–	5	–
2781	Teilezurichter/in	IH	154	148	6	70	84	–	–	80	40
2782	Fertigungsmechaniker/in	IH	11	11	–	3	2	6	–	5	–
28	Fahr-, Flugzeugbau- und -wartungsberufe		2 267	2 189	78	610	596	546	515	710	284
2810	Kraftfahrzeugmechatroniker/in	Hw	1 553	1 515	38	426	353	395	379	499	200
2810	Kraftfahrzeugmechatroniker/in	IH	166	148	18	47	43	37	39	49	5
2811	Kraftfahrzeugservicemechaniker/in	Hw	68	67	1	23	45	–	–	26	22
2811	Kraftfahrzeugservicemechaniker/in	IH	33	32	1	–	33	–	–	3	12
2813	Zweiradmechaniker/in	Hw	16	16	–	3	4	7	2	4	1
2813	Zweiradmechaniker/in	IH	6	6	–	3	–	1	2	4	–
2813	Fahrradmonteur/in	Hw	5	5	–	3	2	–	–	3	1
2813	Fahrradmonteur/in	IH	11	10	1	4	7	–	–	5	1
2821	Mechaniker/in für Land- und Bau- maschinentechnik	Hw	180	179	1	41	41	51	47	46	11
2821	Mechaniker/in für Land- und Bau- maschinentechnik	IH	9	9	–	2	3	3	1	3	2
2830	Fluggerätmechaniker/in	IH	109	92	17	33	33	29	14	37	3
2870	Karosserie- und Fahrzeugbaumechaniker/in	Hw	80	79	1	19	21	19	21	23	19
2872	Mechaniker/in für Karosserieinstand- haltungstechnik	Hw	31	31	–	6	11	4	10	8	7
29	Werkzeug- und Formenbauberufe		123	118	5	36	34	22	31	38	6
2900	Werkzeugmechaniker/in	Hw	4	4	–	4	–	–	–	4	–
2900	Werkzeugmechaniker/in	IH	109	107	2	31	30	18	30	32	6
2940	Graveur/in	Hw	3	1	2	–	2	1	–	1	–
2951	Chirurgiemechaniker/in	Hw	6	5	1	1	2	2	1	1	–
2952	Schneidwerkzeugmechaniker/in	Hw	1	1	–	–	–	1	–	–	–
30	Feinwerktechnische und verwandte Berufe		356	132	224	88	110	109	49	111	28
3000	Feinwerkmechaniker/in	Hw	20	19	1	5	2	5	8	6	2
3008	Metallbildner/in	Hw	3	2	1	1	–	2	–	1	–
3021	Goldschmied/in	Hw	4	1	3	1	1	1	1	1	–
3031	Zahntechniker/in	Hw	168	52	116	41	46	46	35	54	19
3041	Augenoptiker/in	Hw	125	33	92	34	47	44	–	39	5
3052	Orgel- und Harmoniumbauer/in	Hw	12	11	1	2	4	4	2	2	–
3071	Orthopädiemechaniker/in und Bandagist/in	Hw	21	12	9	4	9	5	3	7	1
3080	Uhrmacher/in	Hw	3	2	1	–	1	2	–	1	1
31	Elektroberufe		2 469	2 371	98	708	597	648	516	770	136
3100	Industrieelektriker/in	IH	29	28	1	22	7	–	–	23	1
3100	Elektroinstallationswerker/in²	Hw	21	20	1	7	10	4	–	7	1
3110	Elektroniker/in	Hw	565	557	8	157	127	133	148	179	60
3111	Elektroanlagenmonteur/in	Hw	1	1	–	1	–	–	–	1	–
3111	Elektroanlagenmonteur/in	IH	13	12	1	7	3	3	–	7	1
3111	Elektroniker/in - Automatisierungstechnik	Hw	3	3	–	–	–	–	3	–	2
3111	Elektroniker/in - Automatisierungstechnik	IH	82	81	1	18	20	25	19	24	5
3111	Elektroniker/in - Automatisierungs- Infrastruktursysteme	IH	4	4	–	3	1	–	–	3	–
3112	Elektroniker/in - Betriebstechnik	IH	452	428	24	138	113	99	102	143	7
3131	Elektroniker/in für Maschinen und Antriebstechnik	Hw	13	13	–	5	4	–	4	5	2
3131	Elektroniker/in für Maschinen und Antriebstechnik	IH	5	5	–	2	1	1	1	2	–
3153	Hörgeräteakustiker/in	Hw	46	17	29	11	13	22	–	13	2
3161	Mechatroniker/in	Hw	12	11	1	5	3	1	3	5	2
3161	Mechatroniker/in	IH	858	841	17	225	191	237	205	242	36

4 Auszubildende in Brandenburg am 31. Dezember 2011 nach Berufsgruppen, Ausbildungsberufen, Geschlecht und Ausbildungsjahren sowie im Jahr 2011 vorzeitig gelöste Ausbildungsverträge

Kenn- ziffer	Berufsgruppe Ausbildungsberuf	Ausbil- dungs- be- reich¹	Auszubildende am 31.12.								Im Jahr vorzeitig gelöste Aus- bildungs- verträge
			ins- gesamt	männ- lich	weib- lich	davon im ... Ausbildungsjahr				darunter mit neu abgeschl. Ausbild.- vertrag	
						1.	2.	3.	4.		
3162	Mikrotechnologe/Mikrotechnologin	IH	21	19	2	6	8	7	–	7	–
3163	Elektroniker/in - Geräte und Systeme	IH	117	111	6	32	35	25	25	33	2
3163	Elektroniker/in - Luftfahrttechnische Systeme	IH	1	1	–	–	–	1	–	–	–
3171	Systeminformatiker/in	IH	11	10	1	3	3	3	2	3	–
3171	Informationselektroniker/in	Hw	22	22	–	4	8	6	4	5	3
3171	Informations- und Telekommunikations- systemelektroniker/in	Hw	10	9	1	4	1	5	–	4	–
3171	Informations- und Telekommunikations- systemelektroniker/in	IH	183	178	5	58	49	76	–	64	12
32	Montierer/innen und Metallberufe, a.n.g.		217	211	6	57	66	94	–	61	31
3239	Metallbearbeiter/in²	Hw	65	61	4	19	14	32	–	20	12
3239	Metallbearbeiter/in²	IH	152	150	2	38	52	62	–	41	19
35	Berufe in der Textilverarbeitung		26	3	23	4	13	9	–	6	5
3510	Maßschneider/in	Hw	11	–	11	1	3	7	–	2	1
3511	Modeschneider/in	IH	–	–	–	–	–	–	–	–	1
3516	Änderungsschneider/in	Hw	5	–	5	1	4	–	–	1	2
3516	Änderungsschneider/in	IH	2	–	2	1	1	–	–	1	–
3522	Modenäher/in	IH	1	–	1	–	1	–	–	1	1
3543	Modist/in	Hw	2	–	2	–	1	1	–	–	–
3582	Technische(r) Konfektionär/in	IH	5	3	2	1	3	1	–	1	–
36	Textilveredler/innen		1	1	–	–	–	1	–	1	–
3610	Produktveredler/in - Textil	IH	1	1	–	–	–	1	–	1	–
37	Berufe in der Lederherstellung, Leder- und Fellverarbeitung		52	23	29	18	18	12	4	18	1
3720	Schuhmacher/in	Hw	1	1	–	1	–	–	–	1	–
3722	Orthopädienschuhmacher/in	Hw	11	7	4	1	3	3	4	1	–
3730	Schuhfertiger/in	IH	17	4	13	10	4	3	–	10	–
3733	Schuh- und Lederwarenstepper/in	IH	–	–	–	–	–	–	–	–	1
3741	Sattler/in	Hw	21	11	10	4	11	6	–	4	–
3769	Fachkraft für Lederverarbeitung	IH	2	–	2	2	–	–	–	2	–
39	Berufe in der Back-, Konditor-, Süßwarenherstellung		261	168	93	73	83	105	–	95	48
3910	Bäckerwerker/in²	Hw	5	1	4	3	1	1	–	3	–
3910	Bäcker/in	Hw	190	150	40	47	57	86	–	60	34
3910	Bäcker/in	IH	3	2	1	1	2	–	–	1	1
3920	Konditor/in	Hw	58	12	46	19	22	17	–	28	12
3930	Fachkraft für Süßwarentechnik	IH	2	2	–	–	1	1	–	–	1
3935	Speiseeishersteller/in	IH	3	1	2	3	–	–	–	3	–
40	Fleischer/innen		115	109	6	26	36	53	–	31	28
4010	Fleischer/in	Hw	81	76	5	18	27	36	–	23	18
4010	Fleischer/in	IH	34	33	1	8	9	17	–	8	10
41	Köche/Köchinnen		1 581	1 058	523	459	455	667	–	624	398
4110	Koch/Köchin	Hw	1	1	–	1	–	–	–	1	–
4110	Koch/Köchin	IH	1 257	903	354	363	349	545	–	517	368
4116	Beikoch/Beiköchin²	IH	323	154	169	95	106	122	–	106	30
42	Berufe in der Getränke-, Genussmittelherstellung		13	13	–	4	3	6	–	5	2
4210	Brauer/in und Mälzer/in	Hw	5	5	–	–	2	3	–	1	1
4210	Brauer/in und Mälzer/in	IH	7	7	–	3	1	3	–	3	1
4234	Fachkraft für Fruchtsafttechnik	IH	1	1	–	1	–	–	–	1	–
43	Übrige Ernährungsberufe		114	79	35	40	31	43	–	42	13
4310	Molkereifachmann/-fachfrau	Lw	4	3	1	–	–	4	–	–	2
4310	Milchtechnologe/-technologin	Lw	9	8	1	6	3	–	–	6	1

4 Auszubildende in Brandenburg am 31. Dezember 2011 nach Berufsgruppen, Ausbildungsberufen, Geschlecht und Ausbildungsjahren sowie im Jahr 2011 vorzeitig gelöste Ausbildungsverträge

Kenn- ziffer	Berufsgruppe Ausbildungsberuf	Ausbil- dungs- be- reich¹	Auszubildende am 31.12.								Im Jahr vorzeitig gelöste Aus- bildungs- verträge
			ins- gesamt	männ- lich	weib- lich	davon im ... Ausbildungsjahr				darunter mit neu abgeschl. Ausbild.- vertrag	
						1.	2.	3.	4.		
4350	Fachkraft für Lebensmitteltechnik	IH	91	60	31	31	26	34	–	32	8
4351	Müller/in	Hw	2	2	–	–	–	2	–	–	1
4351	Müller/in	IH	8	6	2	3	2	3	–	4	1
44	Hochbauberufe		455	455	–	155	146	154	–	190	69
4401	Hochbaufacharbeiter/in	Hw	68	68	–	36	32	–	–	38	16
4401	Hochbaufacharbeiter/in	IH	48	48	–	23	25	–	–	23	9
4404	Hochbaufachwerker/in²	Hw	–	–	–	–	–	–	–	–	1
4404	Hochbaufachwerker/in²	IH	103	103	–	29	28	46	–	31	10
4410	Maurer/in	Hw	132	132	–	33	38	61	–	58	12
4410	Maurer/in	IH	18	18	–	2	4	12	–	6	3
4414	Feuerungs- und Schornsteinbauer/in	IH	2	2	–	–	–	2	–	–	–
4420	Bauwerksmechaniker/in für Abbruch und Betontrenntechnik	IH	1	1	–	–	1	–	–	–	1
4420	Beton- und Stahlbetonbauer/in	Hw	1	1	–	–	–	1	–	–	1
4420	Beton- und Stahlbetonbauer/in	IH	20	20	–	11	1	8	–	12	1
4431	Gerüstbauer/in	Hw	62	62	–	21	17	24	–	22	15
46	Tiefbauberufe		397	396	1	139	177	81	–	185	57
4601	Tiefbaufacharbeiter/in	Hw	30	30	–	15	15	–	–	15	2
4601	Tiefbaufacharbeiter/in	IH	214	214	–	97	117	–	–	103	37
4604	Tiefbaufachwerker/in²	IH	12	12	–	–	4	8	–	–	4
4610	Straßenbauer/in	Hw	30	30	–	10	12	8	–	13	6
4610	Straßenbauer/in	IH	43	43	–	7	9	27	–	20	5
4631	Gleisbauer/in	IH	3	3	–	1	–	2	–	2	–
4653	Wasserbauer/in	ÖD	28	27	1	7	10	11	–	7	2
4662	Brunnenbauer/in	Hw	2	2	–	–	–	2	–	1	1
4662	Brunnenbauer/in	IH	6	6	–	–	5	1	–	5	–
4663	Kanalbauer/in	Hw	1	1	–	–	–	1	–	1	–
4663	Kanalbauer/in	IH	9	9	–	–	2	7	–	7	–
4664	Rohrleitungsbauer/in	Hw	1	1	–	–	–	1	–	–	–
4664	Rohrleitungsbauer/in	IH	6	6	–	–	–	6	–	6	–
4669	Spezialtiefbauer/in	IH	12	12	–	2	3	7	–	5	–
48	Ausbauberufe		474	468	6	165	192	117	–	217	95
4801	Ausbaufacharbeiter/in	Hw	52	52	–	29	23	–	–	32	11
4801	Ausbaufacharbeiter/in	IH	116	115	1	41	75	–	–	43	34
4810	Stuckateur/in	Hw	14	11	3	4	6	4	–	9	3
4822	Industrie-Isolierer/in	IH	1	1	–	–	1	–	–	–	–
4823	Wärme-, Kälte- und Schallschutzisolierer/in	Hw	5	5	–	2	1	2	–	3	1
4824	Trockenbaumonteur/in	Hw	2	2	–	–	2	–	–	–	–
4824	Trockenbaumonteur/in	IH	3	3	–	–	–	3	–	3	–
4829	Fachkraft für Holz- und Bautenschutzarbeiten	Hw	6	6	–	–	3	3	–	–	–
4829	Holz- und Bautenschützer/in	Hw	27	27	–	6	4	17	–	13	1
4830	Fliesen-, Platten- und Mosaikleger/in	IH	1	1	–	–	–	1	–	–	–
4840	Ofen- und Luftheizungsbauer/in	Hw	6	6	–	1	4	1	–	1	2
4850	Glaser/in	Hw	9	9	–	–	4	5	–	–	5
4862	Estrichleger/in	Hw	1	1	–	1	–	–	–	2 ³	1
4870	Zimmerer/Zimmerin	Hw	74	73	1	23	21	30	–	40	7
4870	Zimmerer/Zimmerin	IH	9	9	–	4	1	4	–	6	5
4880	Dachdecker/in	Hw	148	147	1	54	47	47	–	65	25
49	Raumausstatter/innen, Polster(er/innen)		64	39	25	13	19	32	–	15	8
4910	Raumausstatter/in	Hw	37	13	24	6	11	20	–	7	4
4913	Bodenleger/in	Hw	13	13	–	4	5	4	–	5	3
4915	Parkettleger/in	Hw	12	12	–	3	2	7	–	3	1
4920	Polsterer/Polsterin	IH	2	1	1	–	1	1	–	–	–

4 Auszubildende in Brandenburg am 31. Dezember 2011 nach Berufsgruppen, Ausbildungsberufen, Geschlecht und Ausbildungsjahren sowie im Jahr 2011 vorzeitig gelöste Ausbildungsverträge

Kenn- ziffer	Berufsgruppe Ausbildungsberuf	Ausbil- dungs- be- reich¹	Auszubildende am 31.12.							Im Jahr vorzeitig gelöste Aus- bildungs- verträge	
			ins- gesamt	männ- lich	weib- lich	davon im ... Ausbildungsjahr					darunter mit neu abgeschl. Ausbild.- vertrag
						1.	2.	3.	4.		
50	Berufe in der Holz- und Kunststoffverarbeitung		836	779	57	218	288	327	3	270	157
5010	Tischler/in	Hw	406	377	29	92	150	164	–	125	85
5014	Fachkraft für Möbel-, Küchen- und Umzugsservice	IH	29	29	–	8	9	12	–	10	5
5018	Holzbearbeiter/in²	Hw	96	91	5	37	28	31	–	39	13
5018	Holzbearbeiter/in²	IH	119	112	7	34	35	50	–	36	14
5028	Technische(r) Modellbauer/in	Hw	2	2	–	1	–	1	–	1	–
5028	Technische(r) Modellbauer/in	IH	2	1	1	–	2	–	–	–	–
5050	Holzmechaniker/in	IH	163	149	14	40	59	64	–	53	37
5063	Bootsbauer/in	Hw	9	9	–	3	2	1	3	3	2
5063	Bootsbauer/in	Hw	1	1	–	1	–	–	–	1	–
5066	Leichtflugzeugbauer/in	IH	9	8	1	2	3	4	–	2	1
51	Maler/innen, Lackierer/innen und verwandte Berufe		867	750	117	239	316	312	–	269	159
5101	Maler/in und Lackierer/in	Hw	427	369	58	96	150	181	–	125	85
5103	Bau- und Metallmaler/in²	Hw	151	123	28	37	39	75	–	41	25
5110	Bauten- und Objektbeschichter/in	Hw	125	108	17	48	77	–	–	41	25
5120	Verfahrensmechaniker/in für Beschichtungstechnik	Hw	6	6	–	–	2	4	–	–	–
5120	Verfahrensmechaniker/in für Beschichtungstechnik	IH	40	34	6	14	9	17	–	14	3
5123	Fahrzeuglackierer/in	Hw	117	109	8	43	39	35	–	47	21
5123	Fahrzeuglackierer/in	IH	1	1	–	1	–	–	–	1	–
52	Warenprüfer/innen, Versandfertigmacher/innen		303	262	41	147	156	–	–	154	78
5221	Fachlagerist/in	IH	302	261	41	147	155	–	–	154	78
5224	Fachkraft für Automaten-service	IH	1	1	–	–	1	–	–	–	–
54	Maschinen-, Anlagenführer/innen, a.n.g.		224	210	14	97	89	38	–	106	19
5400	Maschinen- und Anlagenführer/in	IH	116	109	7	63	53	–	–	68	7
5412	Fachkraft für Wasserversorgungstechnik	IH	41	35	6	16	15	10	–	17	1
5460	Baugeräteführer/in	Hw	1	1	–	–	–	1	–	–	1
5460	Baugeräteführer/in	IH	66	65	1	18	21	27	–	21	10
62	Techniker/innen, a.n.g.		58	46	12	20	16	22	–	23	1
6234	Fachkraft für Straßen- und Verkehrstechnik	ÖD	–	–	–	–	–	–	–	–	–
6240	Vermessungstechniker/in	ÖD	8	6	2	4	2	2	–	6	1
6246	Bergvermessungstechniker/in	IH	50	40	10	16	14	20	–	17	–
63	Technische Sonderfachkräfte		176	81	95	50	41	53	32	54	12
6311	Biologielaborant/in	IH	23	7	16	4	7	8	4	4	2
6315	Milchwirtschaftliche(r) Laborant/in	Lw	14	3	11	5	6	3	–	5	–
6321	Physiklaborant/in	IH	8	6	2	3	1	3	1	3	–
6323	Werkstoffprüfer/in	IH	10	7	3	7	–	3	–	7	–
6330	Chemielaborant/in	IH	96	45	51	24	19	26	27	25	4
6333	Textillaborant/in	IH	2	–	2	–	2	–	–	–	–
6336	Baustoffprüfer/in	IH	14	9	5	4	5	5	–	6	5
6341	Fotomedienfachmann/Fotomedienfachfrau	Hw	2	–	2	–	–	2	–	1	1
6341	Fotomedienfachmann/Fotomedienfachfrau	IH	5	2	3	3	1	1	–	3	–
6342	Film- und Videolaborant/in	IH	2	2	–	–	–	2	–	–	–
64	Technische Zeichner/innen und verwandte Berufe		108	60	48	34	34	26	14	37	5
6410	Technische(r) Zeichner/in	Hw	5	2	3	–	1	1	3	–	1
6410	Technische(r) Zeichner/in	IH	28	16	12	–	11	6	11	1	2
6412	Technische(r) Produktdesigner/in	IH	3	2	1	3	–	–	–	3	–
6413	Technische(r) Systemplaner/in	Hw	3	1	2	2	1	–	–	3	–
6413	Technische(r) Systemplaner/in	IH	6	3	3	6	–	–	–	6	–
6420	Bauzeichner/in	IH	43	19	24	15	11	17	–	16	2

4 Auszubildende in Brandenburg am 31. Dezember 2011 nach Berufsgruppen, Ausbildungsberufen, Geschlecht und Ausbildungsjahren sowie im Jahr 2011 vorzeitig gelöste Ausbildungsverträge

Kenn- ziffer	Berufsgruppe Ausbildungsberuf	Ausbil- dungs- be- reich¹	Auszubildende am 31.12.								Im Jahr vorzeitig gelöste Aus- bildungs- verträge
			ins- gesamt	männ- lich	weib- lich	davon im ... Ausbildungsjahr				darunter mit neu abgeschl. Ausbild.- vertrag	
						1.	2.	3.	4.		
6425	Geomatiker/in	IH	2	1	1	–	2	–	–	–	–
6425	Geomatiker/in	ÖD	16	14	2	8	8	–	–	8	–
6425	Kartograph/in	ÖD	2	2	–	–	–	2	–	–	–
66	Verkaufspersonal		1 396	391	1 005	611	683	102	–	668	276
6600	Verkäufer/in	Hw	2	1	1	–	2	–	–	–	–
6600	Verkäufer/in	IH	1 120	365	755	528	592	–	–	572	226
6607	Verkaufshilfe²	IH	7	1	6	5	2	–	–	6	4
6610	Fachverkäufer/in im Lebensmittelhandwerk	Hw	267	24	243	78	87	102	–	90	46
67	Groß- und Einzelhandelskaufleute, Ein- und Verkaufsfachleute		2 388	1 163	1 225	735	699	954	–	1 050	321
6711	Kaufmann/Kauffrau im Groß- und Außenhandel	Hw	1	–	1	–	–	1	–	–	–
6711	Kaufmann/Kauffrau im Groß- und Außenhandel	IH	490	301	189	175	162	153	–	205	53
6720	Kaufmann/Kauffrau im Einzelhandel	Hw	7	3	4	1	3	3	–	2	2
6720	Kaufmann/Kauffrau im Einzelhandel	IH	1 623	708	915	458	457	708	–	722	234
6735	Automobilkaufmann/-kauffrau	Hw	117	71	46	54	29	34	–	61	12
6735	Automobilkaufmann/-kauffrau	IH	119	75	44	37	42	40	–	46	18
6740	Buchhändler/in	IH	18	4	14	6	3	9	–	7	–
6751	Drogist/in	IH	13	1	12	4	3	6	–	7	2
68	Warenkaufleute, a.n.g., Vertreter/Vertreterinnen		123	27	96	34	36	53	–	38	8
6830	Medienkaufmann/-kauffrau Digital und Print	IH	32	10	22	12	7	13	–	13	–
6851	Pharmazeutisch-kaufmännische Angestellte(r)	FB	82	8	74	19	25	38	–	20	5
6860	Tankwart/in	IH	9	9	–	3	4	2	–	5	3
69	Bank-, Bausparkassen-, Versicherungs- fachleute		718	331	387	247	232	239	–	272	33
6910	Bankkaufmann/-kauffrau	IH	473	210	263	155	161	157	–	172	11
6950	Kaufmann/Kauffrau für Versicherung und Finanzen	IH	164	96	68	62	47	55	–	68	16
6959	Kaufmann/Kauffrau im Gesundheitswesen	IH	81	25	56	30	24	27	–	32	6
70	Andere Dienstleistungskaufleute und zugehörige Berufe		951	367	584	336	302	313	–	404	104
7011	Kaufmann/Kauffrau für Spedition und Logistikdienstleistung	IH	202	131	71	77	61	64	–	90	32
7015	Kaufmann/Kauffrau für Verkehrsservice	IH	2	1	1	–	–	2	–	–	–
7016	Luftverkehrskaufmann/-kauffrau	IH	33	9	24	11	11	11	–	11	–
7019	Kaufmann/Kauffrau für Kurier-, Express- und Postdienstleistungen	IH	3	1	2	1	1	1	–	1	2
7021	Touristkaufmann/-kauffrau (Kaufmann/ Kaufrau für Privat- und Geschäftsreisen)	IH	13	3	10	13	–	–	–	13	–
7021	Reiseverkehrskaufmann/-kauffrau	IH	31	3	28	1	9	21	–	5	7
7021	Kaufmann/Kauffrau für Tourismus und Freizeit	IH	80	22	58	25	28	27	–	36	9
7031	Kaufmann/Kauffrau für Marketing- kommunikation	Hw	1	1	–	–	1	–	–	–	–
7031	Kaufmann/Kauffrau für Marketing- kommunikation	IH	42	12	30	8	16	18	–	15	5
7031	Veranstaltungskaufmann/-kauffrau	IH	122	42	80	40	43	39	–	50	21
7032	Kaufmann/Kauffrau für Dialogmarketing	IH	120	36	84	36	38	46	–	49	4
7032	Servicefachkraft für Dialogmarketing	IH	86	32	54	56	30	–	–	55	10
7034	Kaufmann/Kauffrau für audiovisuelle Medien	IH	11	2	9	3	5	3	–	5	1
7045	Immobilienkaufmann/-kauffrau	IH	202	69	133	65	59	78	–	73	13
7051	Automatenfachmann/Automatenfachfrau	IH	3	3	–	–	–	3	–	1	–

4 Auszubildende in Brandenburg am 31. Dezember 2011 nach Berufsgruppen, Ausbildungsberufen, Geschlecht und Ausbildungsjahren sowie im Jahr 2011 vorzeitig gelöste Ausbildungsverträge

Kenn- ziffer	Berufsgruppe Ausbildungsberuf	Ausbil- dungs- be- reich¹	Auszubildende am 31.12.							Im Jahr vorzeitig gelöste Aus- bildungs- verträge	
			ins- gesamt	männ- lich	weib- lich	davon im ... Ausbildungsjahr					darunter mit neu abgeschl. Ausbild.- vertrag
						1.	2.	3.	4.		
71	Berufe des Landverkehrs		355	335	20	123	128	104	–	137	43
7120	Eisenbahner/in im Betriebsdienst	IH	16	15	1	8	4	4	–	8	1
7140	Berufskraftfahrer/in	IH	261	248	13	99	88	74	–	113	38
7140	Servicefahrer/in	IH	7	7	–	1	6	–	–	1	2
7160	Straßenwärter/in	IH	5	5	–	–	3	2	–	–	1
7160	Straßenwärter/in	ÖD	66	60	6	15	27	24	–	15	1
72	Berufe des Wasser- und Luftverkehrs		18	17	1	10	3	5	–	10	1
7240	Binnenschiffer/in	IH	18	17	1	10	3	5	–	10	1
73	Berufe des Nachrichtenverkehrs		81	66	15	70	11	–	–	70	4
7320	Fachkraft für Kurier-, Express- und Postdienstleistungen	IH	81	66	15	70	11	–	–	70	4
74	Lagerverwalter/innen, Lager-, Transportarbeiter/innen		750	689	61	264	237	249	–	317	102
7410	Fachkraft für Lagerlogistik	Hw	58	51	7	16	23	19	–	18	7
7410	Fachkraft für Lagerlogistik	IH	692	638	54	248	214	230	–	299	95
75	Berufe in der Unternehmensleitung, -beratung und -prüfung		306	80	226	87	91	128	–	94	37
7541	Steuerfachangestellte(r)	FB	305	79	226	87	91	127	–	94	37
7558	Fachangestellte(r) für Markt- und Sozialforschung	IH	1	1	–	–	–	1	–	–	–
77	Rechnungskaufleute, Informatiker/innen		374	334	40	119	104	151	–	142	28
7742	Fachinformatiker/in	IH	263	246	17	81	80	102	–	100	19
7750	Mathematisch-technische(r) Softwareentwickler/in	IH	13	11	2	6	5	2	–	6	1
7791	Informatikkaufmann/-kauffrau	IH	34	27	7	13	9	12	–	13	1
7791	Informations- und Telekommunikations- system-Kaufmann/Kauffrau	Hw	1	1	–	–	1	–	–	–	–
7791	Informations- und Telekommunikations- system-Kaufmann/Kauffrau	IH	63	49	14	19	9	35	–	23	7
78	Büroberufe, Kaufm. Angestellte, a.n.g.		4 300	1 174	3 126	1 285	1 431	1 584	–	1 450	372
7803	Bürokaufmann/Bürokauffrau	Hw	227	44	183	64	69	94	–	71	34
7803	Bürokaufmann/Bürokauffrau	IH	919	215	704	297	293	329	–	355	96
7803	Kaufmann/Kauffrau für Bürokommunikation	Hw	23	4	19	9	8	6	–	10	9
7803	Kaufmann/Kauffrau für Bürokommunikation	IH	807	167	640	215	283	309	–	247	106
7804	Sport- und Fitnesskaufmann/-kauffrau	IH	156	83	73	62	48	46	–	79	30
7808	Bürokraft²	IH	202	95	107	54	59	89	–	60	20
7851	Industriekaufmann/-kauffrau	IH	490	201	289	180	154	156	–	195	37
7862	Rechtsanwaltsfachangestellte(r)	FB	274	18	256	76	99	99	–	99	6
7863	Notarfachangestellte(r)	FB	12	1	11	4	3	5	–	4	1
7870	Fachangestellte(r) für Bürokommunikation	ÖD	6	3	3	2	2	2	–	2	–
7870	Verwaltungsfachangestellte(r)	ÖD	703	201	502	198	240	265	–	201	12
7871	Justizfachangestellte(r)	ÖD	57	9	48	14	22	21	–	14	5
7873	Fachangestellte(r) für Arbeitsförderung	ÖD	158	59	99	36	63	59	–	36	7
7873	Sozialversicherungsfachangestellte	ÖD	229	63	166	57	82	90	–	57	5
7883	Personaldienstleistungskaufmann/-kauffrau	IH	37	11	26	17	6	14	–	20	4
79	Dienst-, Wachberufe		97	68	29	36	40	21	–	40	12
7910	Fachkraft für Schutz und Sicherheit	IH	42	37	5	14	18	10	–	16	8
7910	Servicekraft für Schutz und Sicherheit	IH	19	13	6	7	12	–	–	8	4
7951	Fachangestellte(r) für Bäderbetriebe	ÖD	36	18	18	15	10	11	–	16	–
80	Sicherheitsberufe, a.n.g.		38	32	6	7	8	23	–	7	1
8041	Schornsteinfeger/in	Hw	31	29	2	6	8	17	–	6	–
8051	Schädlingsbekämpfer/in	Hw	1	1	–	–	–	1	–	–	–
8051	Schädlingsbekämpfer/in	IH	–	–	–	–	–	–	–	–	–
8055	Bestattungsfachkraft	Hw	6	2	4	1	–	5	–	1	1

4 Auszubildende in Brandenburg am 31. Dezember 2011 nach Berufsgruppen, Ausbildungsberufen, Geschlecht und Ausbildungsjahren sowie im Jahr 2011 vorzeitig gelöste Ausbildungsverträge

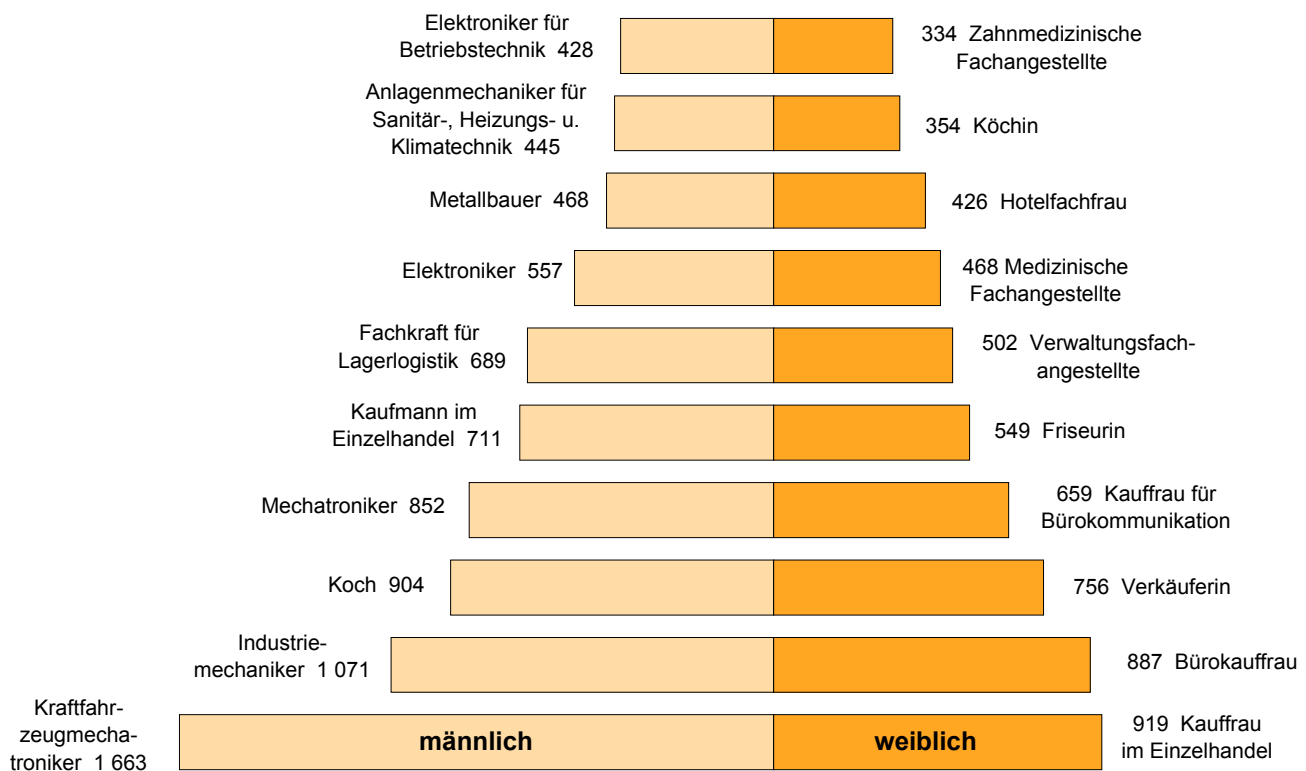
Kenn- ziffer	Berufsgruppe Ausbildungsberuf	Ausbil- dungs- be- reich¹	Auszubildende am 31.12.							Im Jahr vorzeitig gelöste Aus- bildungs- verträge	
			ins- gesamt	männ- lich	weib- lich	davon im ... Ausbildungsjahr					darunter mit neu abgeschl. Ausbild.- vertrag
						1.	2.	3.	4.		
82	Publizistische, Übersetzungs-, Bibliotheks- und verwandte Berufe		109	45	64	30	41	38	–	30	9
8234	Fachangestellte(r) für Medien- und Informationsdienste	IH	5	1	4	–	3	2	–	–	–
8234	Fachangestellte(r) für Medien- und Informationsdienste	ÖD	45	10	35	11	20	14	–	11	3
8234	Fachkraft für Medien- und Informationsdienste²	IH	59	34	25	19	18	22	–	19	6
83	Künstlerische und zugeordnete Berufe		212	145	67	72	58	82	–	79	20
8341	Technische(r) Produktdesigner/in	IH	4	2	2	4	–	–	–	4	–
8351	Bühnenmaler/in und -plastiker/in	IH	2	–	2	1	–	1	–	1	–
8354	Film- und Videoeditor/in	IH	1	1	–	–	–	1	–	–	–
8354	Mediengestalter/in Bild und Ton	IH	63	40	23	16	19	28	–	18	7
8354	Fachkraft für Veranstaltungstechnik	IH	91	86	5	31	22	38	–	36	10
8358	Maskenbildner/in	IH	5	–	5	2	2	1	–	2	–
8361	Gestalter/in für visuelles Marketing	IH	18	4	14	9	4	5	–	9	–
8370	Fotograf/in	Hw	18	6	12	5	7	6	–	5	2
8390	Schilder- und Lichtreklamehersteller/in	Hw	10	6	4	4	4	2	–	4	1
85	Übrige Gesundheitsdienstberufe		1 024	44	980	321	367	336	–	331	126
8561	Medizinische(r) Fachangestellte(r)	FB	495	27	468	152	183	160	–	152	53
8563	Tiermedizinische(r) Fachangestellte(r)	FB	187	9	178	69	63	55	–	74	18
8564	Zahnmedizinische(r) Fachangestellte(r)	FB	342	8	334	100	121	121	–	105	55
87	Lehrer/Lehrerinnen		39	22	17	8	10	21	–	11	7
8760	Sportfachmann/Sportfachfrau	IH	39	22	17	8	10	21	–	11	7
90	Berufe in der Körperpflege		636	40	596	178	185	273	–	237	188
9010	Friseur/in	Hw	587	38	549	163	169	255	–	215	176
9020	Kosmetiker/in	Hw	31	1	30	9	10	12	–	13	12
9020	Kosmetiker/in	IH	18	1	17	6	6	6	–	9	–
91	Hotel- und Gaststättenberufe		1 426	414	1 012	495	481	450	–	659	426
9120	Restaurantfachmann/Restaurantfachfrau	IH	454	130	324	145	123	186	–	227	173
9140	Fachmann/-frau für Systemgastronomie	IH	59	25	34	21	15	23	–	25	9
9140	Hotelkaufmann/Hotelkauffrau	IH	6	1	5	1	1	4	–	1	–
9141	Hotelfachmann/Hotelfachfrau	IH	579	153	426	186	174	219	–	252	153
9151	Fachkraft im Gastgewerbe	IH	233	76	157	105	128	–	–	129	70
9152	Helfer/in im Gastgewerbe²	IH	95	29	66	37	40	18	–	25	21
92	Haus- und ernährungswirtschaftliche Berufe		390	49	341	111	126	153	–	111	34
9212	Hauswirtschaftler/in	Hausw	62	5	57	9	20	33	–	8	9
9232	Hauswirtschaftshelfer/in²	Hausw	328	44	284	102	106	120	–	103	25
93	Reinigungs- und Entsorgungsberufe		236	202	34	71	81	84	–	79	43
9310	Textilreiniger/in	Hw	13	1	12	2	4	7	–	2	3
9310	Textilreiniger/in	IH	12	8	4	4	4	4	–	4	–
9340	Gebäudereiniger/in	Hw	87	73	14	25	30	32	–	29	34
9352	Fachkraft für Kreislauf- u. Abfallwirtschaft	IH	39	38	1	10	16	13	–	14	4
9354	Fachkraft für Abwassertechnik	IH	25	23	2	6	9	10	–	6	1
9354	Fachkraft für Rohr-, Kanal- und Industrieservice	Hw	2	2	–	1	–	1	–	1	–
9354	Fachkraft für Rohr-, Kanal- und Industrieservice	IH	58	57	1	23	18	17	–	23	1
	Insgesamt		33 358	20 946	12 412	10 259	10 432	10 650	2 017	12 124	4 449

1 IH = Industrie und Handel; Hw = Handwerk; Lw = Landwirtschaft; ÖD = Öffentlicher Dienst; FB = Freie Berufe;
Hausw = Hauswirtschaft im städtischen Bereich

2 Behinderten-Ausbildungsberuf nach § 66 BBiG/§ 42m HwO

3 Unterjähriger Vertrag, der vor dem Stichtag endete

4 Auszubildende in Brandenburg am 31. Dezember 2011 in den zehn am stärksten besetzten Ausbildungsberufen
- insgesamt 33 358 Auszubildende -



5 Auszubildende mit neu abgeschlossenem Ausbildungsvertrag in Brandenburg am 31. Dezember 2011 nach Ausbildungsbereichen und Alter

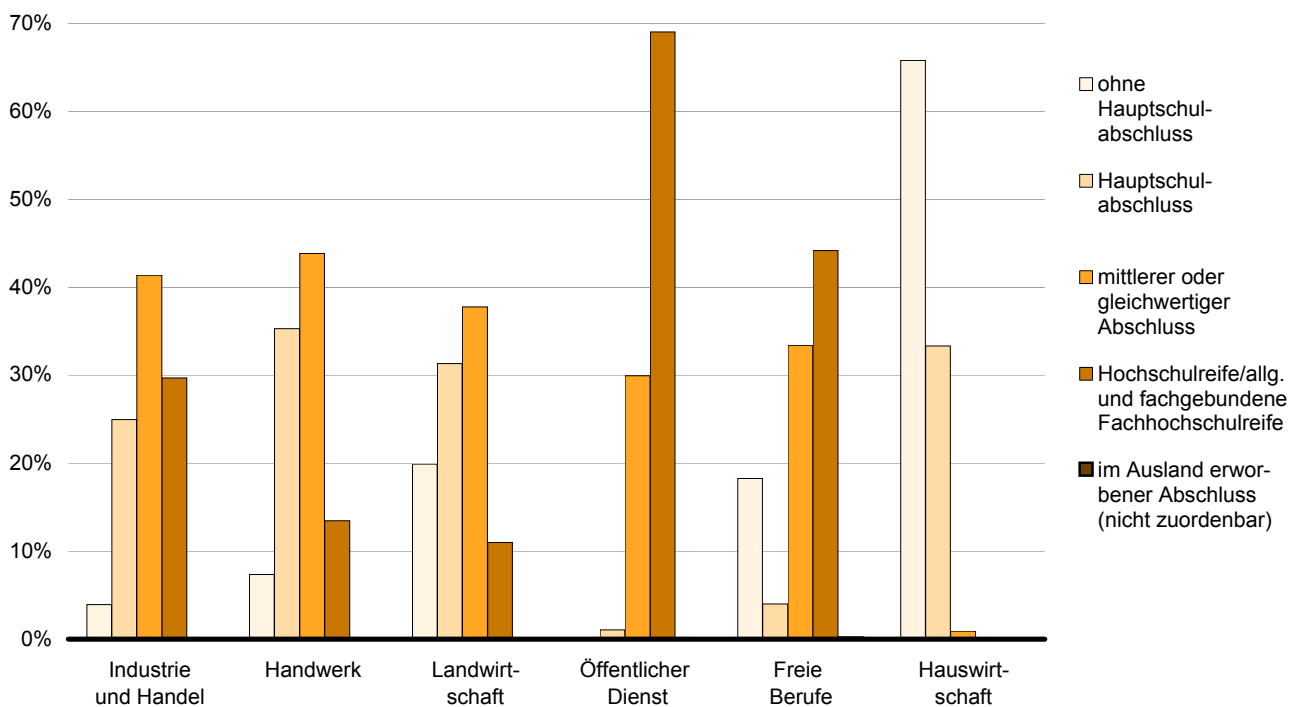
Ausbildungsbereich	Ins- gesamt	Im Alter von ... Jahren								
		16 und jünger	17	18	19	20	21	22	23	24 und älter
Anzahl										
Industrie und Handel	7 888	417	944	1 008	1 055	1 159	1 003	719	544	1 039
Handwerk	2 711	225	495	393	330	276	311	193	179	309
Landwirtschaft	482	39	114	97	53	39	33	27	28	52
Öffentlicher Dienst	384	22	29	14	59	85	58	20	23	74
Freie Berufe	548	28	47	41	78	107	92	37	29	89
Hauswirtschaft	111	1	9	38	15	12	14	7	5	10
Insgesamt	12 124	732	1 638	1 591	1 590	1 678	1 511	1 003	808	1 573
%										
Industrie und Handel	100	5,3	12,0	12,8	13,4	14,7	12,7	9,1	6,9	13,2
Handwerk	100	8,3	18,3	14,5	12,2	10,2	11,5	7,1	6,6	11,4
Landwirtschaft	100	8,1	23,7	20,1	11,0	8,1	6,8	5,6	5,8	10,8
Öffentlicher Dienst	100	5,7	7,6	3,6	15,4	22,1	15,1	5,2	6,0	19,3
Freie Berufe	100	5,1	8,6	7,5	14,2	19,5	16,8	6,8	5,3	16,2
Hauswirtschaft	100	0,9	8,1	34,2	13,5	10,8	12,6	6,3	4,5	9,0
Insgesamt	100	6,0	13,5	13,1	13,1	13,8	12,5	8,3	6,7	13,0

6 Auszubildende mit neu abgeschlossenem Ausbildungsvertrag in Brandenburg am 31. Dezember 2011 nach Ausbildungsbereichen und schulischer Vorbildung

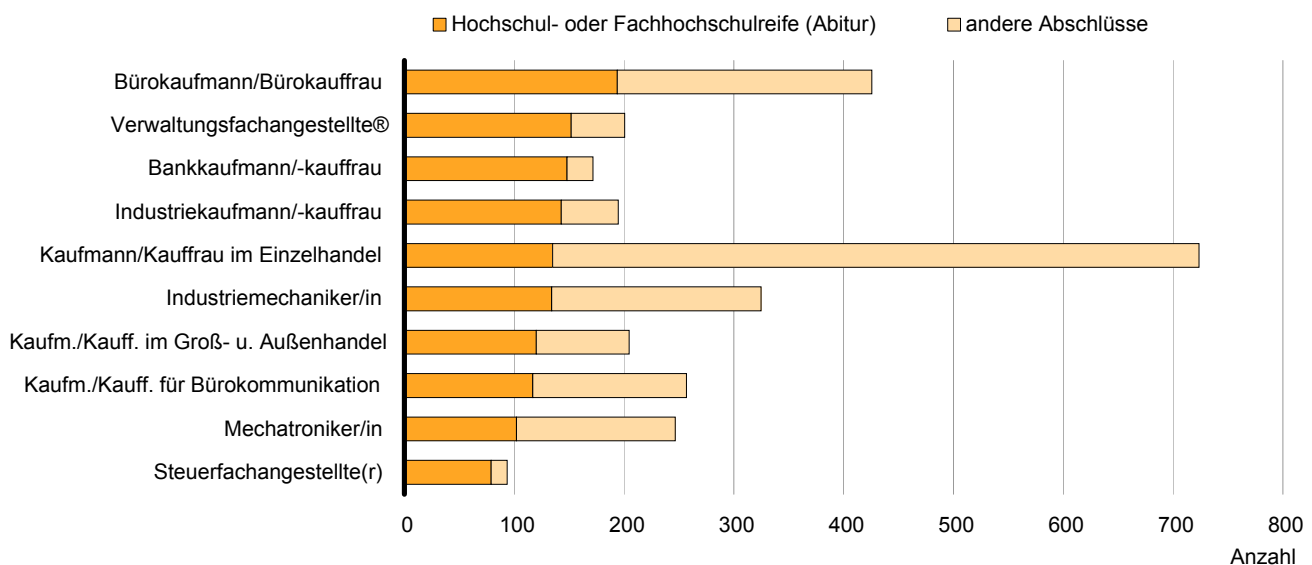
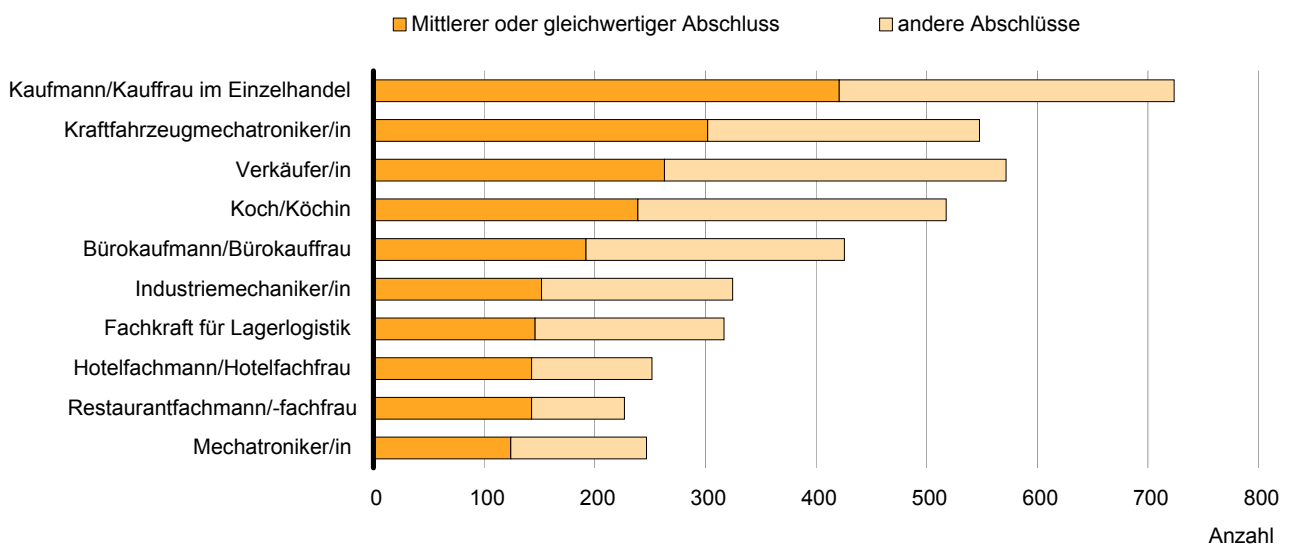
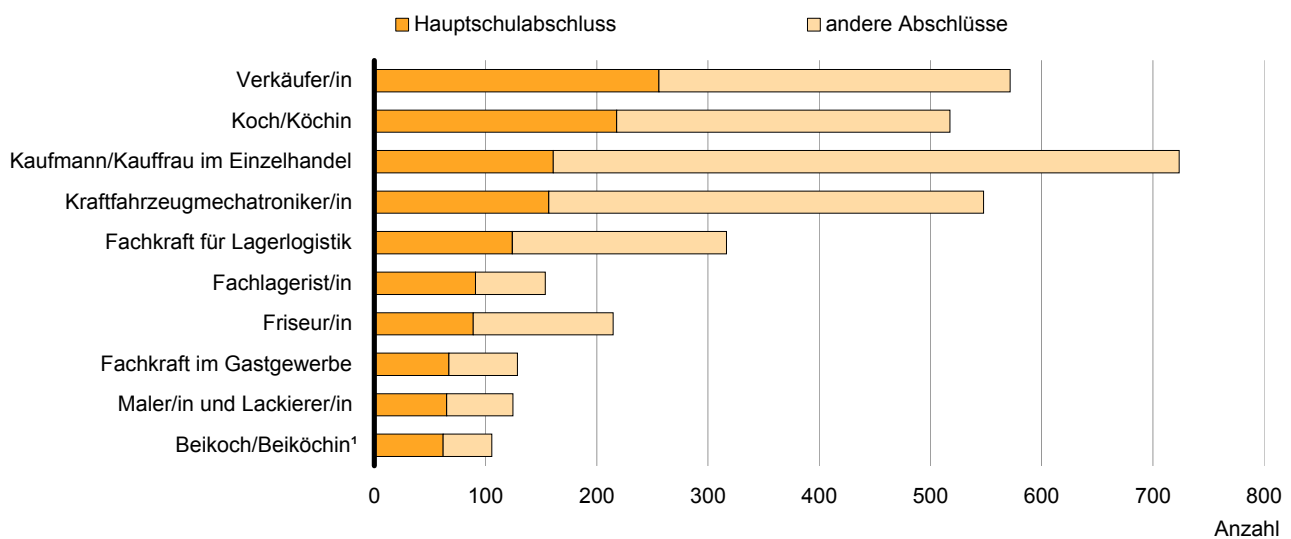
Ausbildungsbereich	Ins- gesamt	Höchster allgemeinbildender Abschluss				
		ohne Haupt- schul- abschluss	Haupt- schul- abschluss	mittlerer oder gleich- wertiger Abschluss	Hoch- schul- reife ¹	im Ausland erworbener Abschluss (nicht zu- ordenbar)
Anzahl						
Industrie und Handel	7 888	311	1 969	3 264	2 343	1
Handwerk	2 711	199	957	1 189	365	1
Landwirtschaft	482	96	151	182	53	–
Öffentlicher Dienst	384	–	4	115	265	–
Freie Berufe	548	100	22	183	242	1
Hauswirtschaft	111	73	37	1	–	–
Insgesamt	12 124	779	3 140	4 934	3 268	3
%						
Industrie und Handel	100	3,9	25,0	41,4	29,7	0,0
Handwerk	100	7,3	35,3	43,9	13,5	0,0
Landwirtschaft	100	19,9	31,3	37,8	11,0	–
Öffentlicher Dienst	100	–	1,0	29,9	69,0	–
Freie Berufe	100	18,2	4,0	33,4	44,2	0,2
Hauswirtschaft	100	65,8	33,3	0,9	–	–
Insgesamt	100	6,4	25,9	40,7	27,0	0,0

¹ allgemeine und fachgebundene Hochschulreife sowie Fachhochschulreife

5 Auszubildende mit neu abgeschlossenem Ausbildungsvertrag in Brandenburg am 31. Dezember 2011 nach Ausbildungsbereichen und schulischer Vorbildung



6 Die zehn am häufigsten gewählten Ausbildungsberufe der Ausbildungsanfänger mit Hauptschulabschluss, mittlerem Abschluss und mit Abitur in Brandenburg 2011



¹ Behinderten-Ausbildungsberuf nach § 66 BBiG/§ 42m HwO

7 Ausländische Auszubildende in Brandenburg am 31. Dezember 2011 nach Ausbildungsbereichen, Staatsangehörigkeiten und Geschlecht

Land der Staatsangehörigkeit	Ins-gesamt	Weib-lich	Industrie und Handel ¹		Handwerk		Landwirt-schaft		Öffentlicher Dienst		Freie Berufe		Haus-wirtschaft	
			insg.	weibl.	insg.	weibl.	insg.	weibl.	insg.	weibl.	insg.	weibl.	insg.	weibl.
EU-Länder	119	48	80	34	30	6	2	1	–	–	7	7	–	–
Bulgarien	2	–	2	–	–	–	–	–	–	–	–	–	–	–
Dänemark	1	1	–	–	1	1	–	–	–	–	–	–	–	–
Estland	1	–	1	–	–	–	–	–	–	–	–	–	–	–
Frankreich	3	1	1	–	2	1	–	–	–	–	–	–	–	–
Griechenland	5	2	4	2	1	–	–	–	–	–	–	–	–	–
Irland	1	–	–	–	1	–	–	–	–	–	–	–	–	–
Italien	5	1	4	–	–	–	–	–	–	–	1	1	–	–
Lettland	3	1	2	1	1	–	–	–	–	–	–	–	–	–
Litauen	3	–	2	–	1	–	–	–	–	–	–	–	–	–
Niederlande	4	2	3	2	–	–	1	–	–	–	–	–	–	–
Österreich	2	1	2	1	–	–	–	–	–	–	–	–	–	–
Polen	73	27	50	20	20	4	–	–	–	–	3	3	–	–
Rumänien	2	1	1	1	1	–	–	–	–	–	–	–	–	–
Spanien	2	–	1	–	1	–	–	–	–	–	–	–	–	–
Tschechische Republik	2	2	2	2	–	–	–	–	–	–	–	–	–	–
Ungarn	3	2	1	1	1	–	1	1	–	–	–	–	–	–
Vereinigtes Königreich ²	7	7	4	4	–	–	–	–	–	–	3	3	–	–
Übriges Europa	151	62	111	50	34	7	–	–	1	–	5	5	–	–
Albanien	5	3	2	1	2	1	–	–	–	–	1	1	–	–
Bosnien und Herzegowina	16	8	9	7	7	1	–	–	–	–	–	–	–	–
Kosovo	2	–	1	–	1	–	–	–	–	–	–	–	–	–
Kroatien	5	1	4	–	–	–	–	–	–	–	1	1	–	–
Mazedonien	5	–	3	–	2	–	–	–	–	–	–	–	–	–
Moldau	3	1	2	–	1	1	–	–	–	–	–	–	–	–
Montenegro	2	2	1	1	–	–	–	–	–	–	1	1	–	–
Russische Föderation	38	20	34	19	3	–	–	–	–	–	1	1	–	–
Schweiz	1	1	1	1	–	–	–	–	–	–	–	–	–	–
Serbien (ohne Kosovo)	5	2	3	1	2	1	–	–	–	–	–	–	–	–
Türkei	25	4	17	2	8	2	–	–	–	–	–	–	–	–
Ukraine	35	16	28	15	5	–	–	–	1	–	1	1	–	–
Weißrussland	9	4	6	3	3	1	–	–	–	–	–	–	–	–
Sonstige	82	32	53	18	19	6	2	1	2	1	6	6	–	–
außereuropäische Länder	82	32	53	18	19	6	2	1	2	1	6	6	–	–
Insgesamt	352	142	244	102	83	19	4	2	3	1	18	18	–	–

¹ einschl. Banken, Versicherungen, Gast- und Verkehrsgewerbe

² Großbritannien und Nordirland

8 Vorzeitig gelöste Ausbildungsverhältnisse in Brandenburg im Jahr 2011 nach Ausbildungsbereichen, Geschlecht und Ausbildungsjahren sowie Zeitpunkt der Lösung

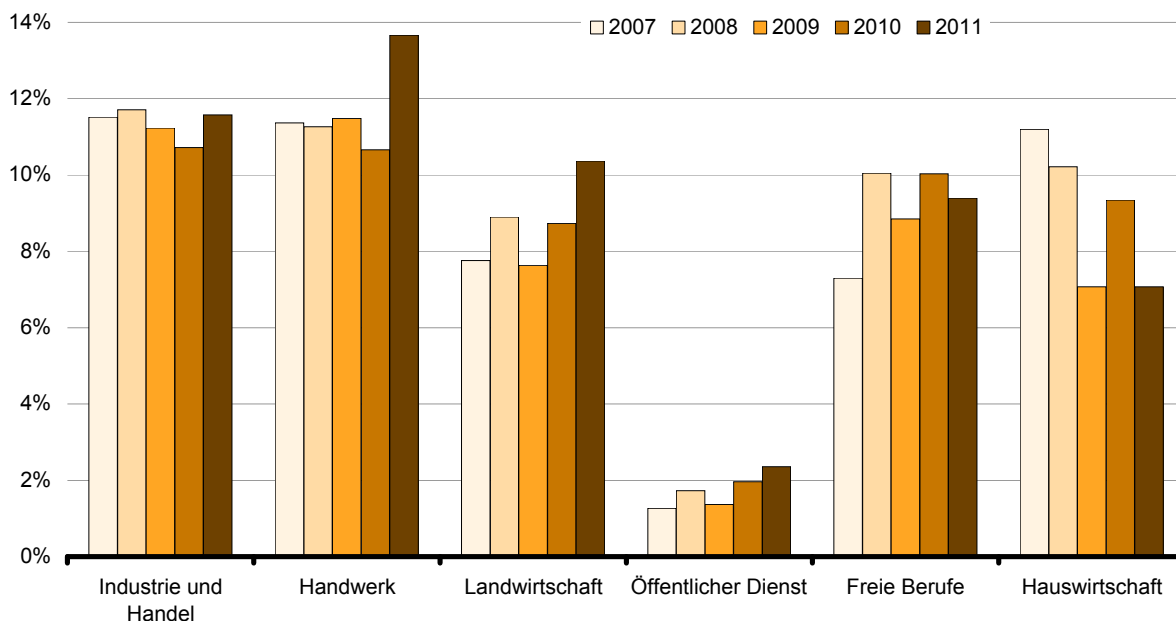
Ausbildungsbereich	Vorzeitig gelöste Ausbildungsverhältnisse								Vorzeitige Lösungen in Relation zu			
	ins- gesamt	männ- lich	weib- lich	davon im ... Ausbildungsjahr				darunter in der Probe- zeit	neuen Ver- trägen²	Bestand an Auszubildenden³		
				1.	2.	3.	4.			ins- gesamt	männ- lich	weib- lich
%												
Anzahl												
Industrie und Handel¹ ...	2 681	1 549	1 132	1 294	979	395	13	580	28,3	11,6	10,7	13,1
Handwerk	1 324	971	353	756	385	163	20	434	38,1	13,7	12,8	16,7
Landwirtschaft	200	128	72	116	64	20	–	64	32,3	10,4	9,2	13,3
Öffentlicher Dienst	35	11	24	25	8	2	–	15	7,8	2,4	2,0	2,5
Freie Berufe	175	13	162	107	50	18	–	57	25,2	9,4	8,8	9,4
Hauswirtschaft	34	2	32	20	12	2	–	9	23,5	7,1	4,3	7,4
Insgesamt	4 449	2 674	1 775	2 318	1 498	600	33	1 159	29,9	11,5	11,1	12,3
%												
Industrie und Handel¹ ...	100	57,8	42,2	48,3	36,5	14,7	0,5	21,6	x	x	x	x
Handwerk	100	73,3	26,7	57,1	29,1	12,3	1,5	32,8	x	x	x	x
Landwirtschaft	100	64,0	36,0	58,0	32,0	10,0	–	32,0	x	x	x	x
Öffentlicher Dienst	100	31,4	68,6	71,4	22,9	5,7	–	42,9	x	x	x	x
Freie Berufe	100	7,4	92,6	61,1	28,6	10,3	–	32,6	x	x	x	x
Hauswirtschaft	100	5,9	94,1	58,8	35,3	5,9	–	26,5	x	x	x	x
Insgesamt	100	60,1	39,9	52,1	33,7	13,5	0,7	26,1	x	x	x	x

1 einschl. Banken, Versicherungen, Gast- und Verkehrsgewerbe

2 berechnet nach dem Schichtenmodell des Bundesinstituts für Berufsbildung (vgl. Erläuterungen)

3 Bestand am Ende des Vorjahres

7 Vorzeitig gelöste Ausbildungsverhältnisse¹ in Brandenburg 2007 bis 2011 nach Ausbildungsbereichen in Relation zum Bestand am Ende des Vorjahres



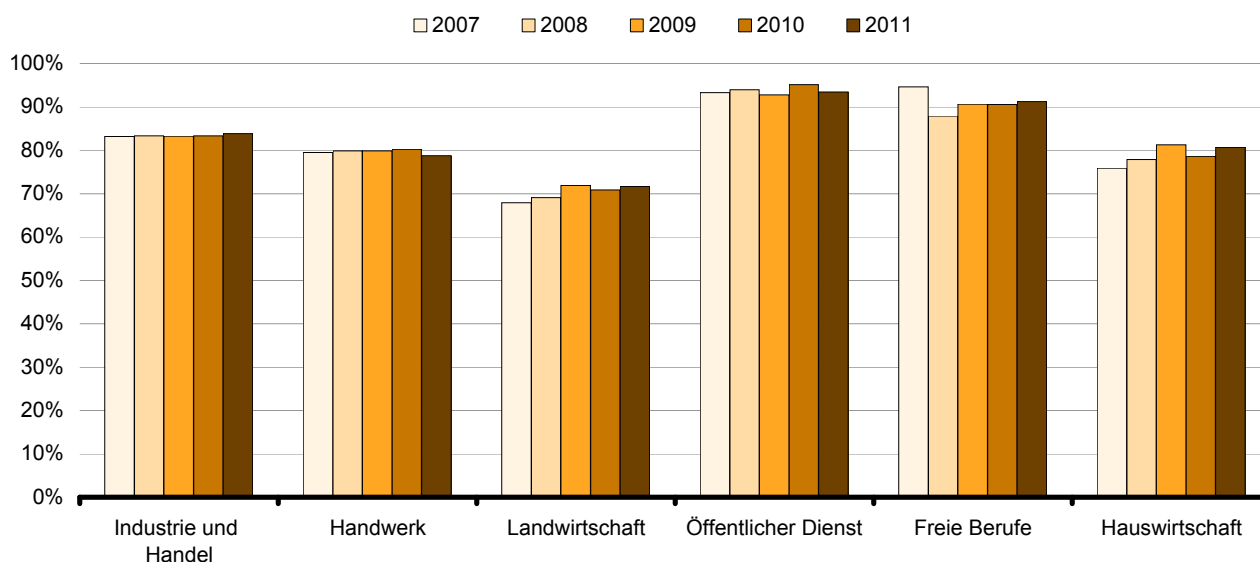
1 Abbrüche sowie Ausbildungs- und Betriebswechsel

9 Teilnehmer an Abschlussprüfungen¹ in Brandenburg im Jahr 2011 nach Ausbildungsbereichen, Prüfungserfolg und Geschlecht

Ausbildungsbereich	Abschlussprüfungen			Darunter					Abschlussprüfungen ohne Externe
	insgesamt	männlich	weiblich	mit vorzeitiger Zulassung	Wiederholungsprüfungen	Externe			
						insgesamt	Zulassung nach Berufserfahrung ²	Zulassung nach schulischer Ausbildung ³	
Teilnahmen									
Industrie und Handel ⁴	10 393	6 340	4 053	508	1 458	1 243	708	535	9 150
Handwerk	3 716	2 971	745	62	610	329	50	279	3 387
Landwirtschaft	915	671	244	5	252	62	62	–	853
Öffentlicher Dienst	519	207	312	14	28	4	4	–	515
Freie Berufe	592	45	547	22	36	13	4	9	579
Hauswirtschaft ⁵	187	15	172	1	33	1	1	–	186
Insgesamt	16 322	10 249	6 073	612	2 417	1 652	829	823	14 670
Bestandene Prüfungen									
Industrie und Handel ⁴	8 607	5 291	3 316	506	1 019	935	587	348	7 672
Handwerk	2 914	2 305	609	59	435	246	43	203	2 668
Landwirtschaft	652	473	179	5	194	41	41	–	611
Öffentlicher Dienst	484	193	291	14	22	3	3	–	481
Freie Berufe	536	37	499	22	33	8	4	4	528
Hauswirtschaft ⁵	151	15	136	1	25	1	1	–	150
Insgesamt	13 344	8 314	5 030	607	1 728	1 234	679	555	12 110
Bestandene Prüfungen der Teilnahmen in %									
Industrie und Handel ⁴	82,8	83,5	81,8	99,6	69,9	75,2	82,9	65,0	83,8
Handwerk	78,4	77,6	81,7	95,2	71,3	74,8	86,0	72,8	78,8
Landwirtschaft	71,3	70,5	73,4	100,0	77,0	66,1	66,1	–	71,6
Öffentlicher Dienst	93,3	93,2	93,3	100,0	78,6	75,0	75,0	–	93,4
Freie Berufe	90,5	82,2	91,2	100,0	91,7	61,5	100,0	44,4	91,2
Hauswirtschaft ⁵	80,7	100,0	79,1	100,0	75,8	100,0	100,0	–	80,6
Insgesamt	81,8	81,1	82,8	99,2	71,5	74,7	81,9	67,4	82,5

1 einschl. der externen Prüfungsteilnehmer gemäß § 43 Abs. 2 und § 45 Abs. 2 BBiG - Teilnehmer an Wiederholungsprüfungen werden u. U. mehrfach gezählt - 2 gemäß § 45 Abs. 2 BBiG - 3 gemäß § 43 Abs. 2 BBiG - 4 einschl. Banken, Versicherungen, Gast- und Verkehrsgewerbe

8 Anteil der bestandenen Prüfungen in Brandenburg 2007 bis 2011 nach Ausbildungsbereichen - Bestandene Prüfungen ohne Externe -



10 Teilnehmer an Abschlussprüfungen¹ in Brandenburg im Jahr 2011 nach Berufsbereichen, Berufsgruppen, Prüfungserfolg und Geschlecht

Kenn- ziffer der Berufs- gruppe	Berufsbereich Berufsgruppe	Teilnehmer an Abschlussprüfungen					Darunter Teilnehmer		
		ins- gesamt	männ- lich	weib- lich	und zwar		mit bestandener Prüfung		
					mit ver- kürzter Ausbil- dung	Prü- fungs- wieder- holer	ins- gesamt	männ- lich	weib- lich
	I. Berufe in der Land-, Tier-, Forstwirtschaft und								
	im Gartenbau	964	636	328	8	265	683	448	235
1	Landwirtschaftliche Berufe	221	203	18	1	69	170	155	15
2	Tierwirtschaftliche Berufe	227	77	150	5	43	168	55	113
5	Gartenbauberufe	450	293	157	2	143	288	184	104
6	Forst-, Jagdberufe	66	63	3	–	10	57	54	3
	II. Bergleute, Mineralgewinner	37	31	6	3	–	36	30	6
8	Mineralgewinner, -aufbereiter	37	31	6	3	–	36	30	6
	III. Fertigungsberufe	6 750	6 067	683	257	980	5 497	4 924	573
10	Steinbearbeiter/Steinbearbeiterinnen	10	10	–	–	6	8	8	–
11	Baustoffhersteller/Baustoffherstellerinnen	10	10	–	–	1	8	8	–
12	Keramiker/Keramikerinnen	6	4	2	–	–	4	2	2
13	Berufe in der Glasherstellung und -bearbeitung	22	18	4	1	–	19	15	4
14	Chemieberufe	51	39	12	19	–	49	37	12
15	Kunststoffberufe	50	47	3	1	2	49	46	3
16	Papierherstellungs- Papierverarbeitungsberufe	31	28	3	3	1	31	28	3
17	Druck- und Druckweiterverarbeitungsberufe	101	57	44	3	10	84	50	34
18	Berufe in Holzverarbeitung, Holz- und								
	Flechtwarenherstellung	14	12	2	–	–	13	11	2
19	Berufe in der Hütten- und Halbzeugindustrie	4	4	–	–	–	4	4	–
20	Gießereiberufe	12	11	1	1	–	12	11	1
22	Berufe in der spanenden Metallverformung	99	98	1	12	5	94	93	1
23	Berufe in der Metalloberflächenveredlung und								
	Metallvergütung	7	7	–	–	2	3	3	–
24	Metallverbindungsberufe	4	4	–	–	–	4	4	–
25	Metall- und Anlagenbauberufe	432	429	3	12	28	395	392	3
26	Blechkonstruktions- und Installationsberufe	181	181	–	1	31	129	129	–
27	Maschinenbau- und -wartungsberufe	568	532	36	61	40	540	506	34
28	Fahr-, Flugzeugbau- und -wartungsberufe	911	889	22	25	118	744	724	20
29	Werkzeug- und Formenbautechnik	34	34	–	2	3	32	32	–
30	Feinwerktechnische und verwandte Berufe	120	55	65	4	10	112	49	63
31	Elektroberufe	815	783	32	86	69	726	696	30
32	Montierer/in und Metallberufe, a.n.g.	112	110	2	–	16	94	92	2
35	Berufe in der Textilverarbeitung	8	2	6	–	–	7	2	5
37	Berufe in der Lederherstellung, Leder- und								
	Fellverarbeitung	19	11	8	–	–	19	11	8
39	Berufe in der Back-, Konditor-, Süßwaren- herstellung	112	83	29	1	16	87	64	23
40	Fleischer/Fleischerinnen	67	63	4	–	11	50	46	4
41	Koch/Köchinnen	894	630	264	6	205	665	457	208
42	Berufe in der Getränke-, Genußmittelherstellung	5	4	1	–	–	5	4	1
43	Übrige Ernährungsberufe	57	40	17	5	6	52	36	16
44	Hochbauberufe	238	237	1	1	35	187	186	1
46	Tiefbauberufe	281	278	3	1	68	178	175	3
48	Ausbauberufe	267	261	6	2	70	167	162	5
49	Raumausstatter/Raumausstatterinnen, Polsterer/Polsterinnen	28	20	8	–	6	23	16	7
50	Berufe in der Holz- und Kunststoffverarbeitung	421	407	14	3	94	319	308	11
51	Maler/Malerinnen, Lackierer/Lackiererinnen und verwandte Berufe	480	418	62	2	97	341	298	43

10 Teilnehmer an Abschlussprüfungen¹ in Brandenburg im Jahr 2011 nach Berufsbereichen, Berufsgruppen, Prüfungserfolg und Geschlecht

Kenn- ziffer der Berufs- gruppe	Berufsbereich Berufsgruppe	Teilnehmer an Abschlussprüfungen					Darunter Teilnehmer		
		ins- gesamt	männ- lich	weib- lich	und zwar		mit bestandener Prüfung		
					mit ver- kürzter Ausbil- dung	Prü- fungs- wieder- holer	ins- gesamt	männ- lich	weib- lich
52	Warenprüfer/Warenprüferinnen, Versand- fertigmacher/Versandfertigmacherinnen	183	161	22	2	19	158	138	20
54	Maschinen-, Anlagenführer und -führerinnen, a.n.g.	96	90	6	3	11	85	81	4
	IV. Technische Berufe	125	71	54	23	8	116	64	52
62	Techniker, Technikerinnen, a.n.g.	39	32	7	–	4	36	29	7
63	Technische Sonderfachkräfte	51	24	27	17	1	51	24	27
64	Technische Zeichner/Zeichnerinnen und verwandte Berufe	35	15	20	6	3	29	11	18
	V. Dienstleistungsberufe	6 794	2 438	4 356	321	819	5 778	2 082	3 696
66	Verkaufspersonal	708	205	503	6	90	580	175	405
67	Groß- und Einzelhandelskaufleute, Ein- und Verkaufsfachleute	1 141	505	636	69	137	984	457	527
68	Warenkaufleute, a.n.g. Vertreter/Vertreterinnen	37	8	29	1	–	37	8	29
69	Bank-, Bausparkassen-, Versicherungsfachleute	231	94	137	30	14	218	85	133
70	Andere Dienstleistungskaufleute und zugehörige Berufe	373	139	234	35	33	340	131	209
71	Berufe des Landverkehrs	119	111	8	8	12	100	93	7
72	Berufe des Wassers- und Luftverkehrs	9	9	–	–	–	9	9	–
73	Berufe des Nachrichtenverkehrs	4	4	–	–	–	4	4	–
74	Lagerverwalter/Lagerverwalterinnen, Lager-, Transportarbeiter und -arbeiterinnen	284	255	29	15	33	234	211	23
75	Berufe in der Unternehmensleitung, -beratung und -prüfung	106	30	76	–	–	82	23	59
77	Rechnungskaufleute, Informatiker/Informatikerinnen .	193	174	19	11	34	147	133	14
78	Büroberufe, Kaufmännische Angestellte a.n.g.	1 703	437	1 266	90	161	1 504	390	1 114
79	Dienst-, Wachberufe	60	45	15	–	21	39	27	12
80	Sicherheitsberufe a.n.g.	18	15	3	1	6	10	7	3
82	Publizistische Übersetzungs-, Bibliotheks- und verwandte Berufe	50	22	28	–	10	39	16	23
83	Künstlerische und zugeordnete Berufe	92	64	28	1	20	57	39	18
85	Übrige Gesundheitsdienstberufe ²	345	7	338	22	20	335	7	328
87	Lehrer/Lehrerinnen	10	6	4	–	1	10	6	4
90	Berufe in der Körperpflege	252	17	235	5	61	186	14	172
91	Hotel- und Gaststättenberufe	783	196	587	26	129	632	157	475
92	Haus- und Ernährungswirtschaftliche Berufe	187	15	172	1	33	151	15	136
93	Reinigungs- und Entsorgungsberufe	89	80	9	–	4	80	75	5
	Insgesamt	14 670	9 243	5 427	612	2 072	12 110	7 548	4 562

¹ ohne externe Prüfungsteilnehmer gemäß § 43 Abs. 2 und § 45 Abs. 2 BBiG; Teilnehmer an Wiederholungsprüfungen werden u.U. mehrfach gezählt.

² ohne Ärzte

11 Teilnehmer an Fortbildungsprüfungen/Meisterprüfungen in Brandenburg im Jahr 2011 nach Art des Abschlusses, Prüfungserfolg, Geschlecht und zuständigen Stellen

Art des Abschlusses Fachrichtung Beruf	Ins- gesamt	Männ- lich	Weib- lich	Darunter Teilnehmer mit bestandener Prüfung			Darunter Teilnehmer an Wiederholungsprüfungen			
				ins- gesamt	männ- lich	weib- lich	ins- gesamt	männ- lich	weib- lich	dar. mit bestan- dener Prüfung
Industrie und Handel										
Kaufmännische Fortbildungsprüfungen										
Fachkaufmann/Fachkauffrau										
Bilanzbuchhalter/in	42	10	32	20	7	13	30	8	22	18
Bilanzbuchhalter/in (Gepr.)	70	15	55	38	7	31	47	11	36	20
Fachkaufmann/-kauffrau Personal	12	5	7	7	2	5	2	1	1	1
Fachwirt/Fachwirtin										
Hundefachwirt/in (IHK)	7	5	2	2	1	1	7	5	2	2
Technische(r) Fachwirt/in (Gepr.)	2	2	–	2	2	–	–	–	–	–
Handelsfachwirt/in (Gepr.)	22	11	11	13	5	8	–	–	–	–
Bankfachwirt/in (Gepr.)	4	1	3	3	1	2	1	–	1	–
Immobilienfachwirt/in (Gepr.)	13	4	9	9	2	7	5	2	3	4
Fachwirt/in Finanzberatung	13	9	4	13	9	4	2	1	1	2
Wirtschaftsfachwirt/in (IHK)	5	2	3	5	2	3	4	2	2	4
Wirtschaftsfachwirt/in (Gepr.)	42	18	24	29	11	18	4	2	2	–
Fachwirt/in Sozial- und Gesundheitswesen	42	8	34	28	4	24	13	2	11	11
Fremdsprachliche Fachkraft										
Fremdsprachenkorrespondent/in	27	6	21	21	4	17	–	–	–	–
Betriebswirt/in										
Technische(r) Betriebswirt/in (Gepr.)	1	1	–	–	–	–	1	1	–	–
Betriebswirt/in (Gepr.)	4	2	2	3	1	2	–	–	–	–
Sonstige kaufmännische Fortbildungsprüfungen										
Handelsassistent/in -Einzelhandel (Gepr.)	9	9	–	6	6	–	1	1	–	1
Fachberater/in für Finanzdienstleistungen	18	10	8	17	9	8	3	1	2	2
Berufspädagoge/Berufspädagoge (IHK)	31	16	15	30	15	15	1	–	1	1
Gewerblich-technische Fortbildungsprüfungen										
Industriemeister/Industriemeisterin										
Polier/in (Gepr.)	18	18	–	18	18	–	1	1	–	1
Industriemeister/in Chemie (Gepr.)	1	1	–	–	–	–	1	1	–	–
Industriemeister/in Metall (Gepr.)	80	78	2	77	75	2	4	4	–	2
Industriemeister/in Elektrotechnik (Gepr.)	19	19	–	19	19	–	1	1	–	1
Industriemeister/in Kraftverkehr (Gepr.)	21	21	–	21	21	–	2	2	–	2
Fachmeister/Fachmeisterin										
Küchenmeister/in (Gepr.)	5	4	1	4	3	1	–	–	–	–
Baummaschinenmeister/in (Gepr.)	33	33	–	22	22	–	7	7	–	5
Meister/in für Lagerwirtschaft (Gepr.)	13	11	2	13	11	2	–	–	–	–
Meister/in f. Schutz u. Sicherheit (Gepr.)	32	27	5	30	26	4	–	–	–	–
Meister/in für Veranstaltungstechnik (Gepr.)	17	16	1	17	16	1	–	–	–	–
Restaurantmeister/in (Gepr.)	5	1	4	3	1	2	3	1	2	1
Hotelmeister/in (Gepr.)	1	1	–	1	1	–	–	–	–	–
Sonstige gewerbl.-techn. Fortbildungsprüfungen										
Servicemonteur/in für Windenergie- anlagentechnik	8	8	–	8	8	–	–	–	–	–
Diätkoch/Diätköchin	33	23	10	32	23	9	1	–	1	–
Werkpolier/in	20	20	–	20	20	–	–	–	–	–
Kraftwerker/in	18	17	1	18	17	1	–	–	–	–
Schutz- und Sicherheitskraft (IHK) (Gepr.)	38	31	7	36	29	7	1	1	–	–
Zusammen	726	463	263	585	398	187	142	55	87	78
Handwerk										
Kaufmännische Fortbildungsprüfungen										
Fachkaufmann/Fachkauffrau										
Controller/in (HWK)	12	10	2	12	10	2	–	–	–	–
Bilanzbuchhalter/in (Gepr.)	36	16	20	36	16	20	6	3	3	6

11 Teilnehmer an Fortbildungsprüfungen/Meisterprüfungen in Brandenburg im Jahr 2011 nach Art des Abschlusses, Prüfungserfolg, Geschlecht und zuständigen Stellen

Art des Abschlusses Fachrichtung Beruf	Ins- gesamt	Männ- lich	Weib- lich	Darunter Teilnehmer mit bestandener Prüfung			Darunter Teilnehmer an Wiederholungsprüfungen			
				ins- gesamt	männ- lich	weib- lich	ins- gesamt	männ- lich	weib- lich	dar. mit bestan- dener Prüfung
Fachwirt/Fachwirtin										
Technische(r) Fachwirt/in	552	474	78	552	474	78	30	24	6	30
Kaufmännische(r) Fachwirt/in	4	1	3	4	1	3	–	–	–	–
Bürofachwirt/in im Finanz-u.Rechnungswesen	10	3	7	10	3	7	–	–	–	–
Sonstige kaufmännische Fortbildungsprüfungen										
Betriebswirt/in (HWK)	30	16	14	30	16	14	–	–	–	–
Gewerblich-technische Fortbildungsprüfungen										
Handwerksmeister/Handwerksmeisterin										
Metallbauermeister/in	51	51	–	51	51	–	8	8	–	8
Installateur- und Heizungsbauermeister/in	43	42	1	43	42	1	11	10	1	11
Landmaschinenmechanikermeister/in	14	14	–	14	14	–	–	–	–	–
Karosserie- und Fahrzeugbauermeister/in	1	1	–	1	1	–	–	–	–	–
Zahn technikermeister/in	8	6	2	8	6	2	–	–	–	–
Augenoptikermeister/in	14	3	11	14	3	11	–	–	–	–
Elektrotechnikermeister/in	64	64	–	64	64	–	4	4	–	4
Bäckermeister/in	20	15	5	20	15	5	2	1	1	2
Konditormeister/in	15	6	9	15	6	9	–	–	–	–
Fleischermeister/in	9	9	–	9	9	–	1	1	–	1
Maurer- und Betonbauermeister/in	21	21	–	21	21	–	2	2	–	2
Straßenbauermeister/in	13	13	–	13	13	–	2	2	–	2
Brunnenbauermeister/in	2	2	–	2	2	–	1	1	–	1
Stuckateurmeister/in	3	3	–	3	3	–	–	–	–	–
Wärme-, Kälte- u. Schallschutz- isolierermeister/in	1	1	–	1	1	–	–	–	–	–
Glasermeister/in	1	1	–	1	1	–	–	–	–	–
Zimmerermeister/in	14	14	–	14	14	–	4	4	–	4
Dachdeckermeister/in	10	10	–	9	9	–	1	1	–	–
Tischlermeister/in	12	12	–	12	12	–	3	3	–	3
Maler- und Lackierermeister/in	34	33	1	34	33	1	9	9	–	9
Kraftfahrzeugtechnikermeister/in	104	104	–	104	104	–	19	19	–	19
Schornsteinfegermeister/in	9	6	3	9	6	3	6	4	2	6
Friseurmeister/in	38	2	36	38	2	36	7	–	7	7
Gebäudereinigermeister/in	1	1	–	1	1	–	–	–	–	–
Sonstige gewerbl.-techn. Fortbildungsprüfungen										
Fachkraft für umweltgerechte Tätigkeiten an ortsfesten Kälteanlagen, Klimaanlage und Wärmepumpen (Kategorie I)	14	14	–	14	14	–	–	–	–	–
Fachkraft (Gepr.) für Gasinstallationen	16	16	–	16	16	–	–	–	–	–
Fachkraft (Gepr.) für Trinkwasserinstalla- tionen und Entwässerungsanlagen	15	15	–	15	15	–	–	–	–	–
Kraftfahrzeug-Servicetechniker/in	46	46	–	45	45	–	12	12	–	11
Optometrist/in (HWK)	7	2	5	7	2	5	–	–	–	–
Elektrofachkraft für festgelegte Tätig- keiten im SHK-Handwerk	4	4	–	4	4	–	–	–	–	–
Gebäudeenergieberater/in im Handwerk	22	22	–	22	22	–	6	6	–	6
Zusammen	1 270	1 073	197	1 268	1 071	197	134	114	20	132
Landwirtschaft										
Kaufmännische Fortbildungsprüfungen										
Fachwirt/Fachwirtin										
Fachagrarwirt/in (Gepr.) -Baumpflege und Baumsanierung	12	11	1	7	6	1	2	2	–	–
Gewerblich-technische Fortbildungsprüfungen										
Sonstige Meisterprüfungen										
Landwirtschaftsmeister/in	21	17	4	15	12	3	7	6	1	3

11 Teilnehmer an Fortbildungsprüfungen/Meisterprüfungen in Brandenburg im Jahr 2011 nach Art des Abschlusses, Prüfungserfolg, Geschlecht und zuständigen Stellen

Art des Abschlusses Fachrichtung Beruf	Ins- gesamt	Männ- lich	Weib- lich	Darunter Teilnehmer mit bestandener Prüfung			Darunter Teilnehmer an Wiederholungsprüfungen			
				ins- gesamt	männ- lich	weib- lich	ins- gesamt	männ- lich	weib- lich	dar. mit bestan- dener Prüfung
Tierwirtschaftsmeister/in FR Schäferei	1	1	–	1	1	–	–	–	–	–
Fischwirtschaftsmeister/in	1	1	–	1	1	–	–	–	–	–
Pferdewirtschaftsmeister/in FR Pferdezücht und -haltung	17	1	16	3	–	3	3	–	3	–
Pferdewirtschaftsmeister/in FR Reitausbildung ...	1	1	–	1	1	–	–	–	–	–
Pferdewirtschaftsmeister/in	2	–	2	2	–	2	–	–	–	–
FR Galopprenntraining	3	1	2	1	–	1	3	1	2	1
Gärtnermeister/in FR Zierpflanzenbau	1	1	–	–	–	–	1	1	–	–
Gärtnermeister/in FR Garten- u. Landschaftsbau	2	2	–	2	2	–	1	1	–	1
Molkereimeister/in	6	1	5	4	1	3	–	–	–	–
Milchwirtschaftliche(r) Labormeister/in										
Sonstige gewerbl.-techn. Fortbildungsprüfungen										
Forstmaschinenführer/in (Gepr.)	1	1	–	1	1	–	–	–	–	–
Zusammen	68	38	30	38	25	13	17	11	6	5
Öffentlicher Dienst										
Kaufmännische Fortbildungsprüfungen										
Fachwirt/Fachwirtin										
Verwaltungsfachwirt/in	130	39	91	125	37	88	3	1	2	2
Krankenkassenfachwirt/in	18	4	14	17	4	13	–	–	–	–
Sonstige kaufmännische Fortbildungsprüfungen										
Angestellte(r) im Verwaltungsdienst (1. Prfg.)	66	31	35	58	27	31	3	2	1	1
Gewerblich-technische Fortbildungsprüfungen										
Sonstige Meisterprüfungen										
Wasserbaumeister/in	2	2	–	2	2	–	–	–	–	–
Meister/in für Bäderbetriebe (Gepr.)	2	2	–	2	2	–	–	–	–	–
Sonstige gewerbl.-techn. Fortbildungsprüfungen										
Schichtleiter/in an Binnenwasserstraßen des Bundes	7	5	2	6	4	2	2	2	–	1
Geräteleiter/in auf schwimmenden Geräten	7	6	1	7	6	1	–	–	–	–
der Bundesverkehrsverwaltung										
Zusammen	232	89	143	217	82	135	8	5	3	4
Freie Berufe										
Kaufmännische Fortbildungsprüfungen										
Fachwirt/Fachwirtin										
Fachwirt/in für ambulante medizinische Versorgung	24	–	24	24	–	24	1	–	1	1
Sonstige kaufmännische Fortbildungsprüfungen										
Steuerfachwirt/in	19	6	13	12	4	8	5	2	3	2
Sonstige Fortbildungsprüfungen										
Fachhelfer im Gesundheitswesen										
Zahnmedizinische(r) Prophylaxeassistent/in	41	–	41	41	–	41	–	–	–	–
Zahnmedizinisch. Verwaltungsassistent/in	189	1	188	183	1	182	12	1	11	10
Zusammen	273	7	266	260	5	255	18	3	15	13
insgesamt										
Insgesamt	2 569	1 670	899	2 368	1 581	787	319	188	131	232

12 Ausbilder¹ und Ausbildungsberater in Brandenburg am 31. Dezember 2011 nach Ausbildungsbereichen, Geschlecht und Beschäftigungsart

Ausbildungsbereich	Ausbilder			Ausbildungsberater			
	ins- gesamt	männ- lich	weib- lich	ins- gesamt	haupt- beruflich	neben- beruflich	ehren- amtlich
Industrie und Handel ²	7 077	4 164	2 913	16	15	1	–
Handwerk	5 494	4 629	865	7	7	–	–
Landwirtschaft	310	199	111	11	11	–	–
Öffentlicher Dienst	440	177	263	21	5	10	6
Freie Berufe	1 515	799	716	12	4	–	8
Hauswirtschaft	55	5	50	9	9	–	–
Insgesamt	14 891	9 973	4 918	76	51	11	14

1 nur aktive Ausbilder, die im Berichtsjahr tatsächlich ausgebildet haben

2 einschl. Banken, Versicherungen, Gast- und Verkehrsgewerbe

Das Amt für Statistik Berlin-Brandenburg

Das Amt für Statistik Berlin-Brandenburg ist für beide Länder die zentrale Dienstleistungseinrichtung auf dem Gebiet der amtlichen Statistik. Das Amt erbringt Serviceleistungen im Bereich Information und Analyse für die breite Öffentlichkeit, für alle gesellschaftlichen Gruppen sowie für Kunden aus Verwaltung und Politik, Wirtschaft und Wissenschaft. Kerngeschäft des Amtes ist die Durchführung der gesetzlich angeordneten amtlichen Statistiken für Berlin und Brandenburg. Das Amt erhebt die Daten, bereitet sie auf, interpretiert und analysiert sie und veröffentlicht die Ergebnisse. Die Grundversorgung aller Nutzer mit statistischen Informationen erfolgt unentgeltlich, im Wesentlichen über das Internet und den Informationsservice. Daneben werden nachfrage- und zielgruppenorientierte Standardauswertungen zu Festpreisen angeboten. Kundenspezifische Aufbereitung / Beratung zu kostendeckenden Preisen ergänzt das Spektrum der Informationsbereitstellung.

Amtliche Statistik im Verbund

Die Statistiken werden bundesweit nach einheitlichen Konzepten, Methoden und Verfahren arbeitsteilig erstellt. Die statistischen Ämter der Länder sind dabei grundsätzlich für die Durchführung der Erhebungen, für die Aufbereitung und Veröffentlichung der Länderergebnisse zuständig. Durch diese Kooperation in einem „Statistikverbund“ entstehen für alle Länder vergleichbare und zu einem Bundesergebnis zusammenführbare Erhebungsergebnisse.

Produkte und Dienstleistungen

Informationsservice

info@statistik-bbb.de
mit statistischen Informationen für jedermann und Beratung sowie maßgeschneiderte Aufbereitungen von Daten über Berlin und Brandenburg.
Auskunft, Beratung, Pressedienst sowie Fachbibliothek.

Standort Potsdam

Behlertstraße 3a, 14467 Potsdam
Tel. 0331 8173 - 1777
Fax 030 9028 - 4091
Mo – Do 9 – 15 Uhr, Fr 9 – 14 Uhr

Standort Berlin

Alt-Friedrichsfelde 60, 10315 Berlin
Bibliothek
Tel. 030 9021 - 3540
Mo – Do 9 – 15 Uhr, Fr 9 – 14 Uhr

Internet-Angebot

www.statistik-berlin-brandenburg.de
mit aktuellen Daten, Pressemitteilungen, Statistischen Berichten zum kostenlosen Herunterladen, regionalstatistischen Informationen, Wahlstatistiken und -analysen sowie einem Überblick über das gesamte Leistungsspektrum des Amtes.

Statistische Jahrbücher

mit einer Vielzahl von Tabellen aus nahezu allen Arbeitsgebieten der amtlichen Statistik.

Statistische Berichte

mit Ergebnissen der einzelnen Statistiken in Tabellen in tiefer sachlicher Gliederung und Grafiken zur Veranschaulichung von Entwicklungen und Strukturen.

Mit dieser Reihe werden die bisherigen Veröffentlichungen Statistischer Berichte aus dem Landesbetrieb für Datenverarbeitung und Statistik Land Brandenburg sowie dem Statistischen Landesamt Berlin fortgesetzt.

Datenangebot aus dem Sachgebiet

Informationen zu dieser Veröffentlichung

Referat 52 B Schule Berlin,
Bildungsanalysen
Tel. 030 9021-3387/3348
Fax 030 9028-4025
Berufsbildung@statistik-bbb.de

Weitere Veröffentlichungen zum Thema

Statistische Berichte:

Schule, Berufsbildung und Ausbildungsförderung

Statistische Berichte:

- Allgemeinbildende Schulen im Land Brandenburg B I 1
- Lehrkräfte an allgemeinbildenden Schulen im Land Brandenburg B I 2
- Absolventen/Abgänger der allgemeinbildenden Schulen im Land Brandenburg B I 5
- Fremdsprachenunterricht an allgemeinbildenden Schulen im Land Brandenburg B I 8
- Allgemeinbildende Schulen im Land Brandenburg –Ergebnisse nach Verwaltungs- und Schulamtsbezirken– B I 9
- Berufliche Schulen im Land Brandenburg B II 1
- Berufliche Schulen im Land Brandenburg –Ergebnisse nach Verwaltungsbezirken– B II 3
- Ausbildungsstätten für Fachberufe des Gesundheitswesens im Land Brandenburg B II 6
- Ausbildungsförderung im Land Brandenburg K IX 1
- Förderung beruflicher Aufstiegsfortbildung nach dem Aufstiegsfortbildungsförderungsgesetz (AFBG) im Land Brandenburg K IX 2