

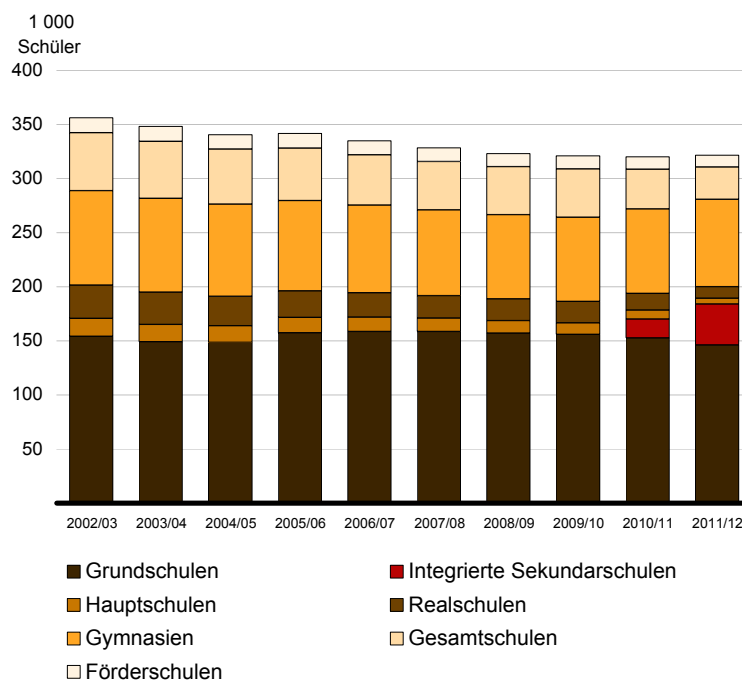
# Statistischer Bericht

B I 1 - j / 11

## Allgemeinbildende Schulen im Land Berlin Schuljahr 2011/12

Schulen  
Klassen  
Schüler  
Lehrgangsteilnehmer des Zweiten Bildungsweges

Schüler an allgemeinbildenden Schulen in Berlin  
2002/03 bis 2011/12



## Impressum

**Statistischer Bericht**  
B I 1 - j / 11

Erscheinungsfolge: jährlich  
Erschienen im **November 2012**

### Preis

pdf-Version: kostenlos  
Excel-Version: kostenlos  
Druck-Version: 8,- EUR

## Herausgeber

**Amt für Statistik** Berlin-Brandenburg  
Behlertstraße 3a  
14467 Potsdam  
info@statistik-bbb.de  
www.statistik-berlin-brandenburg.de

Tel. 0331 8173 - 1777  
Fax 030 9028 - 4091

© **Amt für Statistik** Berlin-Brandenburg,  
Potsdam, 2012  
*Auszugsweise Vervielfältigung und  
Verbreitung mit Quellenangabe gestattet.*

## Zeichenerklärung

0 weniger als die Hälfte von 1  
in der letzten besetzten Stelle,  
jedoch mehr als nichts  
– nichts vorhanden  
... Angabe fällt später an  
( ) Aussagewert ist eingeschränkt  
/ Zahlenwert nicht sicher genug  
• Zahlenwert unbekannt oder  
geheim zu halten  
x Tabellenfach gesperrt  
p vorläufige Zahl  
r berichtigte Zahl  
s geschätzte Zahl

## Inhaltsverzeichnis

	Seite		Seite
Vorbemerkungen	5		
<b>Grafiken</b>			
1 Einschulungen in Berlin zu Beginn des Schuljahres 2011/12 nach Schulart, Art der Einschulung und Herkunftssprache .....	19	6 Einschulungen in Berlin zu Beginn des Schuljahres 2011/12 nach Schulart, Geschlecht und Herkunftssprache.....	19
2 Schüler der allgemeinbildenden Schulen in Berlin am 2. September 2011 nach Jahrgangsstufe und Schulart sowie Geschlecht .....	22	7 Schüler der allgemeinbildenden Schulen in Berlin am 2. September 2011 nach Schulart, Alter und Jahrgangsstufe .....	20
3 Deutsche und ausländische Schüler an allgemeinbildenden Schulen in Berlin am 2. September 2011 nach Verteilung auf die Schularten in Prozent .....	28	8 Schüler der allgemeinbildenden Schulen in Berlin am 2. September 2011 nach ausgewählter Jahrgangsstufe, schulischer Herkunft und Schulart .....	23
4 Lehrgangsteilnehmer des Zweiten Bildungsweges in Berlin am 1. November 2011 nach angestrebtem Schulabschluss und Alter .....	38	9 Ausländische Schüler an allgemeinbildenden Schulen in Berlin am 2. September 2011 nach Staatsangehörigkeit, Schulart und Geschlecht .....	26
<b>Tabellen</b>		10 Teilnahme am fremdsprachlichen Unterricht in den allgemeinbildenden Schulen in Berlin am 2. September 2011 nach belegten Fächern, Jahrgangsstufe und Schulart .....	28
1 Schulen, Klassen und Schüler der allgemeinbildenden Schulen in Berlin für die Schuljahre 2002/03 bis 2011/12 nach Schulart .....	9	11 Klassen und Schüler mit sonderpädagogischer Förderung in Berlin am 2. September 2011 nach Förderschwerpunkt und Schulart .....	30
2 Schüler der allgemeinbildenden Schulen in Berlin für die Schuljahre 2002/03 bis 2011/12 nach Schulart und Jahrgangsstufe .....	12	12 Klassen der Förderschulen in Berlin am 2. September 2011 nach der vorwiegenden sonderpädagogischen Förderung in der Klasse, Klassenstärke und rechtlichem Status der Schulen .....	32
3 Schulen, Klassen und Schüler der allgemeinbildenden Schulen in Berlin am 2. September 2011 nach Schulart und rechtlichem Status der Schulen .....	15	13 Klassen und Schüler der übrigen Förderschulen in Berlin am 2. September 2011 nach Förderschwerpunkt und Bildungsbereich .....	33
4 Klassen und Schüler der allgemeinbildenden Schulen in Berlin am 2. September 2011 nach Bildungsbereich, Schulart und rechtlichem Status der Schulen .....	16	14 Schüler mit sonderpädagogischer Förderung in Integrationsklassen an allgemeinbildenden Schulen in Berlin am 2. September 2011 nach Förderschwerpunkt und Schulart .....	34
5 Klassen und Schüler der allgemeinbildenden Schulen in Berlin am 2. September 2011 nach Bildungsbereich, Jahrgangsstufe und Schulart .....	18		

**Tabellen**

15 Klassen und Schüler der allgemeinbildenden Schulen in Berlin am 2. September 2011 nach Bezirken .....	<b>34</b>
16 Schüler der Förderschulen in Berlin am 2. September 2011 nach Bezirken und son- derpädagogischem Förderschwerpunkt .....	<b>35</b>
17 Schulen, Klassen bzw. Lehrgänge und Lehr- gangsteilnehmer des Zweiten Bildungsweges in Berlin von 2002/03 bis 2011/12 nach ange- strebtem Schulabschluss und Geschlecht .....	<b>36</b>
18 Lehrgangsteilnehmer des Zweiten Bildungs- weges in Berlin am 1. November 2011 nach Institution, Geschlecht, Alter und angestreb- tem Schulabschluss .....	<b>37</b>
19 Ausländische Lehrgangsteilnehmer des Zweiten Bildungsweges in Berlin am 1. November 2011 nach Staatsangehörigkeit, angestrebtem Schul- abschluss und Geschlecht .....	<b>39</b>

## Vorbemerkungen

### Allgemeine Angaben zur Statistik

#### Zweck und Ziele der Statistik

Aufgabe der Statistik der allgemeinbildenden Schulen und der Lehrgänge des Zweiten Bildungsweges ist es, gemeinsam mit der Statistik der Absolventen/Abgänger der allgemeinbildenden Schulen und des Zweiten Bildungsweges, verlässliche Aussagen über die Entwicklung wichtiger Eckdaten des Berliner Schulsystems sowie über Stand und Entwicklung der Zahl von nachträglich erworbenen Schulabschlüssen zu liefern. Sie dient vorwiegend als Grundlage zur Planung der für das Bildungswesen bereitzustellenden Ressourcen sowie zur Erstellung einer bundeseinheitlichen Bildungsstatistik. Des Weiteren ist sie eine wichtige Informationsquelle für Senatsverwaltungen, Institutionen der Bildungsforschung, Medien, Wirtschaft und die Öffentlichkeit.

#### Rechtsgrundlage

Die amtliche Statistik der allgemeinbildenden Schulen und des Zweiten Bildungsweges wird auf Grund der Empfehlungen der Kultusministerkonferenz (KMK) sowie der Anforderungen der für das Schulwesen zuständigen Senatsverwaltung durchgeführt und vom Statistischen Bundesamt koordiniert. Erhebung und Plausibilisierung der Daten werden in Berlin von der Senatsverwaltung für Bildung, Jugend und Wissenschaft (SenBJW) durchgeführt.

Schulgesetz für das Land Berlin (Schulgesetz - SchulG) vom 26. Januar 2004 (GVBl. S. 26), BRV 2230-1, zuletzt geändert durch Art. I GanztagsbetreuungsG für die Jahrgangsstufen 5 und 6 und für Schülerinnen und Schüler mit Behinderungen vom 19. 6. 2012 (GVBl. S. 166).

#### Periodizität

Die Statistik (Schülerbestand und Einschulungen) der allgemeinbildenden Schulen wird jährlich mit wechselnden Stichtagen zu Beginn des Schuljahres erhoben. Die Erhebung über den Zweiten Bildungsweg wird jährlich im Oktober bzw. November durchgeführt.

#### Berichtskreis

Zum Berichtskreis gehören alle öffentlichen und privaten allgemeinbildenden Schulen sowie alle Einrichtungen des Zweiten Bildungsweges des Landes Berlin.

#### Methodische Hinweise

Die Daten der allgemeinbildenden Schulen werden für folgende Schularten erhoben: Grundschulen, Integrierte Sekundarschulen, Hauptschulen, Realschulen, Gymnasien, Gesamtschulen (Integrierte Gesamtschulen und Freie Waldorfschulen) und Förderschulen.

Die Daten der Einrichtungen des Zweiten Bildungsweges werden für diese Schularten erhoben: Abendhauptschulen, Abendrealschulen, Abendgymnasien, das Berlin-Kolleg sowie die entsprechenden Einrichtungen der Volkshochschulen.

Eingliederungslehrgänge für ausländische Jugendliche (EGL) werden seit dem Schuljahr 1999/2000 und Förderklassen für Schüler nichtdeutscher Herkunftssprache (NDHS) der Mittelstufe seit dem Schuljahr 2008/09 nicht

mehr angeboten.

In Bezug auf die Einrichtungen des Zweiten Bildungsweges sind auf Grund der Stichtagserhebung halbjährige Kurse, die nach dem Stichtag beginnen bzw. vor dem Stichtag enden (z.B. Vorkurse, besondere Lehrgänge), nicht in den Bestandszahlen enthalten.

Mit Einführung des Schulgesetzes vom 26. Januar 2004 wurde der bisherige Realschulabschluss vom „mittleren Schulabschluss“ abgelöst.

#### Genauigkeit

Da es sich um eine Gesamterhebung handelt, können die Ergebnisse als zuverlässig eingestuft werden.

#### Systematiken

Auf Landesebene werden jährlich aktualisierte Schlüsselverzeichnisse für allgemeinbildende Schulen verwendet. (Quelle: Senatsverwaltung für Bildung, Jugend und Wissenschaft: „Schlüsselverzeichnis zur Schulstatistik (Allgemeinbildende Schulen)“).

#### Hinweise auf andere Veröffentlichungen

Ergebnisse für das gesamte Bundesgebiet enthält die vom Statistischen Bundesamt herausgegebene Fachserie 11, Reihe 1 „Allgemeinbildende Schulen“. Die Fachserie steht unter [www.destatis.de](http://www.destatis.de) zum kostenlosen Download zur Verfügung. Hinweis: Auf der Startseite zu „Zahlen & Fakten > Bildung, Forschung, Kultur -> Schulen“ die >entsprechende Publikation< auswählen).

Die Senatsverwaltung für Bildung, Jugend und Wissenschaft veröffentlicht die Berliner Ergebnisse über allgemeinbildende Schulen in den Broschüren „Ausgewählte Eckdaten - Allgemeinbildende Schulen“ und „Blickpunkt Schule“.

#### Definitionen

##### Schulen

Eine allgemeinbildende Schule ist eine Bildungseinrichtung, in der Unterricht nach einem von der zuständigen Aufsichtsbehörde festgesetzten oder genehmigten Lehrplan erteilt wird und deren Verwaltung einem Rektor untersteht. Unter dem Dach einer solchen organisatorischen Einheit können mehrere schulische Einrichtungen unterschiedlicher Schularten betrieben werden. In diesen Fällen zählt die Statistik (im Land Berlin seit dem Schuljahr 1994/95) die schulischen Einrichtungen als Schulen.

#### Allgemeine Schulpflicht

Seit dem Schuljahr 2005/06 werden mit Beginn eines Schuljahres (1. August) alle Kinder schulpflichtig, die das sechste Lebensjahr vollendet haben oder bis zum 31. Dezember vollenden werden. Die Schulpflicht dauert zehn Schulbesuchsjahre und wird durch den Besuch einer Grundschule und einer weiterführenden allgemeinbildenden Schule erfüllt. Die Schülerinnen und Schüler können das zehnte Schulbesuchsjahr auch durch den Besuch einer beruflichen Schule erfüllen, wenn sie die Berufsbildungsreife erworben haben und der Schulaufsichtsbehörde ein Berufsausbildungsverhältnis im Sinne des Berufsbildungsgesetzes nachweisen.

## **Bildungsbereiche**

Im Land Berlin wird unterschieden nach Grundstufe (Jahrgangsstufen 1 bis 6), Mittelstufe (Jahrgangsstufen 7 bis 10) und Oberstufe (Jahrgangsstufen 11 bis 13).

International üblich ist die folgende Abgrenzung: Primarbereich (Jahrgangsstufen 1 bis 4), Sekundarbereich I (Jahrgangsstufen 5 bis 10) und Sekundarbereich II (Jahrgangsstufen 11 bis 13).

Diese Gliederung verwendet auch das Statistische Bundesamt in der bundeseinheitlichen Schulstatistik. Förderschulen werden im Allgemeinen nicht in diese Stufengliederung einbezogen, sondern als eigenständiger Bildungsbereich behandelt.

## **Schularten**

### **• Grundschulen**

Der Bildungsgang der Grundschulen, die von allen Schülern besucht werden müssen, soweit sie nicht von der Schulpflicht ausgenommen sind, wegen einer Behinderung auf eine Förderschule überwiesen werden oder die 5. und 6. Jahrgangsstufe eines grundständigen Gymnasiums besuchen, umfasst die Schulanfangsphase und die Jahrgangsstufen 3 bis 6. Die flexible Schulanfangsphase umfasst seit dem Schuljahr 2007/08 die Jahrgangsstufen 1 und 2 und wird als pädagogische Einheit jahrgangsstufenübergreifend organisiert. Die Schüler rücken entsprechend ihrem Lernfortschritt und Leistungsstand unter Berücksichtigung ihrer sozialen Entwicklung nach einem, nach zwei oder nach drei Jahren in die Jahrgangsstufe 3 auf.

Mit Beginn der 3. Jahrgangsstufe erfolgt in der Regel der Pflichtunterricht in einer Fremdsprache.

### **• Integrierte Sekundarschulen**

Mit dem Schuljahr 2010/11 wurde die neue Schulform „Integrierte Sekundarschule“ eingeführt. Die Integrierten Sekundarschulen sind Ganztagschulen und ersetzen zukünftig die noch bestehenden Haupt-, Real- und Integrierten Gesamtschulen. An ihr können alle allgemeinbildenden Schulabschlüsse erworben werden. Ein besonderes Augenmerk gilt hier dem dualen Lernen, wobei in speziellen Unterrichtseinheiten auf die spätere Arbeits- und Berufswelt vorbereitet werden soll.

### **• Hauptschulen**

Die Hauptschulen umfassen die Jahrgangsstufen 7 bis 10. Die Schüler haben, neben dem Pflichtunterricht in einer Fremdsprache die Möglichkeit, im freiwilligen Unterricht eine weitere Fremdsprache zu erlernen. Wer die 9. Jahrgangsstufe erfolgreich abschließt, erreicht den Hauptschulabschluss; mit dem erfolgreichen Besuch der 10. Jahrgangsstufe wird der erweiterte Hauptschulabschluss erworben. Unter bestimmten Voraussetzungen wird den Schülern mit erweitertem Hauptschulabschluss ein dem mittleren Schulabschluss gleichwertiger Bildungsstand bescheinigt.

Mit Einführung der Integrierten Sekundarschule im Schuljahr 2010/11 wird die Hauptschule zukünftig ersetzt.

### **• Realschulen**

Die Realschulen umfassen die Jahrgangsstufen 7 bis 10. Die Schüler haben neben dem Pflichtunterricht in einer Fremdsprache die Möglichkeit, durch Belegung eines Kurses (Wahlpflichtunterricht) eine weitere Fremdsprache zu

erlernen. Wird keine 2. Fremdsprache gewählt, muss sich der Schüler für einen anderen angebotenen Kurs entscheiden. Zusätzlich gibt es die Möglichkeit der Teilnahme am freiwilligen Sprachunterricht.

Seit dem Schuljahr 2005/06 ersetzt der mittlere Schulabschluss „MSA“ den bisherigen Realschulabschluss, der automatisch bei Versetzung in die 11. Jahrgangsstufe erworben wurde. Erst wer die 10. Jahrgangsstufe und zusätzlich die neuen verbindlichen Prüfungen erfolgreich absolviert hat, erwirbt den „MSA“. Die Abschlussklasse kann in der Regel wiederholt werden. Wenn ein Schüler die Jahrgangsstufe 10 nicht erfolgreich abschließt und von der Schule abgeht, wird festgestellt, ob er eine dem erweiterten Hauptschulabschluss gleichwertige Schulbildung erworben hat. Wer in die Jahrgangsstufe 10 einer Realschule versetzt worden ist, besitzt eine dem Hauptschulabschluss (Jahrgangsstufe 9) gleichwertige Schulbildung. Hat ein Schüler die 9. Jahrgangsstufe ohne Erreichen des Klassenziels abgeschlossen und verlässt er anschließend die Schule, dann wird festgestellt, ob er eine dem Hauptschulabschluss gleichwertige Schulbildung erworben hat. Mit Einführung der Integrierten Sekundarschule im Schuljahr 2010/11 wird die Realschule zukünftig ersetzt.

### **• Gymnasien**

Die Gymnasien umfassen neben der Mittelstufe eine Oberstufe, die seit dem Schuljahr 2010/11 aus einer zweijährigen Qualifizierungsphase, in der Grund- und Leistungskurse besucht werden, besteht. Seit dem Schuljahr 2006/07 wurde die Verkürzung des gymnasialen Bildungsgangs an Gymnasien auf die zweijährige gymnasiale Oberstufe vorbereitet, in der die Einführungsphase (11. Jahrgangsstufe) entfällt. Im Schuljahr 2010/11 entfiel nun erstmals die Einführungsphase (bis auf wenige Ausnahmen). Der verkürzte gymnasiale Bildungsgang rückte von der 10. Jahrgangsstufe nahtlos in die 12. Jahrgangsstufe auf und bildete damit den sogenannten Doppeljahrgang. Der erfolgreiche Abschluss des Gymnasiums führt zur allgemeinen Hochschulreife (Abitur).

Seit dem Schuljahr 2005/06 ersetzt der mittlere Schulabschluss „MSA“ den bisherigen Realschulabschluss, der automatisch bei Versetzung in die 11. Jahrgangsstufe erworben wurde. Erst wer die 10. Jahrgangsstufe und zusätzlich die neuen verbindlichen Prüfungen erfolgreich absolviert hat, erwirbt den „MSA“. Wer in die 10. Jahrgangsstufe eines Gymnasiums versetzt worden ist, besitzt eine dem Hauptschulabschluss (Jahrgangsstufe 9) gleichwertige Schulbildung.

Hat ein Schüler die 9. Jahrgangsstufe ohne Erreichen des Klassenziels absolviert und verlässt anschließend die Schule, dann wird festgestellt, ob er eine dem Hauptschulabschluss (Jahrgangsstufe 9) gleichwertige Schulbildung erworben hat.

Grundständige Gymnasien beginnen bereits mit Jahrgangsstufe 5.

Der Fremdsprachenunterricht (Pflicht- und Wahlpflichtunterricht) wird entsprechend dem Unterrichtsbeginn nach der Sprachenfolge erfragt.

### **• Gesamtschulen**

Die Gesamtschulen umfassen die Jahrgangsstufen 7 bis 10 und integrieren den Unterricht der Hauptschulen, der Realschulen und der Gymnasien mit dem Ziel, dass eine Entscheidung über das erreichte Bildungsniveau erst am Ende der 10. Jahrgangsstufe erfolgt. An die Stelle von

Jahrgangsstufen treten hier die Kerngruppen 7 bis 10. Im Land Berlin wird unterschieden nach Integrierten Gesamtschulen und Freien Waldorfschulen. Integrierte Gesamtschulen sind sowohl öffentliche als auch private Schulen. Einige Integrierte Gesamtschulen sind mit einem Grundschulteil verbunden und beginnen dann schon mit der Schulanfangsphase; bei vielen Gesamtschulen ist eine Oberstufe, bestehend aus der Einführungsphase und einer zweijährigen Qualifizierungsphase, angegliedert. Bei den Freien Waldorfschulen handelt es sich ausschließlich um Privatschulen mit besonderer pädagogischer Prägung. Sie führen die Klassen der Grundstufe und teilweise die der Mittel- und Oberstufe als einheitlichen Bildungsgang nach der Pädagogik von Rudolf Steiner.

Entsprechend den individuellen Leistungen kann am Ende der 9. Jahrgangsstufe der Hauptschulabschluss und am Ende der 10. Jahrgangsstufe der erweiterte Hauptschulabschluss oder der mittlere Schulabschluss erworben werden. Seit dem Schuljahr 2005/06 ersetzt der mittlere Schulabschluss „MSA“ den bisherigen Realschulabschluss, der bisher automatisch bei Erfüllung der Versetzungsvoraussetzungen erworben wurde. Erst wer die 10. Jahrgangsstufe und zusätzlich die neuen verbindlichen Prüfungen erfolgreich absolviert hat, erwirbt nun den „MSA“. Wer die gymnasiale Oberstufe erfolgreich abgeschlossen hat, erhält das Zeugnis der allgemeinen Hochschulreife (Abitur). Mit Einführung der Integrierten Sekundarschulen im Schuljahr 2010/11 werden die öffentlichen Gesamtschulen zukünftig ersetzt.

#### • Schulen mit sonderpädagogischen Förderschwerpunkten (Förderschulen)

An diesen Einrichtungen werden schulpflichtige Kinder und Jugendliche unterrichtet, die zwar bildungsfähig sind, aber wegen einer intellektuellen, physischen oder psychischen Behinderung auf dem allgemeinen Bildungsweg nicht ausreichend gefördert werden können. Entsprechend dem spezifischen Förderungsbedarf der Schüler werden sie an Schulen für Lernbehinderte, geistig Behinderte oder an übrigen Förderschulen unterrichtet. Zu den übrigen Förderschulen werden statistisch die Schulen für Blinde, Sehbehinderte, Gehörlose, Schwerhörige, Sprachbehinderte, Körperbehinderte sowie Schulen in Heimen (Verhaltensgestörte) und Schulen in Krankenhäusern gerechnet.

Die Förderschulen umfassen in der Regel die Grund- und Mittelstufe sowie die Klassen für geistige Entwicklung und an übrigen Förderschulen in einigen Fällen auch die Oberstufe. An den übrigen Förderschulen sind Hauptschul-, Realschul- und Gymnasialklassen eingerichtet.

Die Schule für Lernen umfasst neun Jahrgangsstufen. Die Abgänger der Schulen für Lernbehinderte werden in der Regel als „Schulabgänger ohne Abschluss“ ausgewiesen – es sei denn, es wurde der Hauptschulabschluss erreicht.

An der Schule für geistige Entwicklung wird die Schulpflicht einschließlich der Berufsschulpflicht erfüllt. Die Abgänger dieser Förderschulen werden statistisch als „Schulabgänger ohne Abschluss“ ausgewiesen.

An den Schulen mit übrigen Förderschwerpunkt können alle allgemeinbildenden Abschlüsse erworben werden.

### Besondere Klassenarten

#### • Kombinierte Klassen

In kombinierten Klassen sind Schüler mehrerer Jahrgangsstufen zusammengefasst. Die Zuordnung ihrer Daten richtet sich nach dem Schüler mit der höchsten Jahrgangsstufe.

#### • Sonderklassen

Für Kinder mit sonderpädagogischem Förderbedarf für die Förderschwerpunkte Verhalten oder Sprache können an Grundschulen **sonderpädagogische Kleinklassen** eingerichtet werden.

Die Schüler dieser Kleinklassen werden als Grundschüler gezählt. Des Weiteren gibt es an Grundschulen Kleinklassen zur besonderen Förderung von Schülern mit Leserechtschreibstörung (LRS).

In **sonderpädagogischen Förderklassen** an Schulen für Lernbehinderte und übrigen Förderschulen werden Schüler unterrichtet, die nach vorübergehender Förderung in eine Regelklasse integriert werden können. Die Schüler der sonderpädagogischen Förderklassen an Schulen für Lernbehinderte werden statistisch als Grundschüler gezählt.

#### • Gemeinsamer Unterricht für Behinderte und Nicht-behinderte

An Berliner Schulen besteht die Möglichkeit, behinderte und nichtbehinderte Kinder gemeinsam in Regelklassen zu unterrichten. Zieldifferenter Unterricht in **Integrationsklassen** wird in der Grundstufe und der Mittelstufe angeboten.

An übrigen Förderschulen eingerichtete Integrationsklassen werden statistisch den Grundschulen zugeordnet.

Zielgerichtete **Einzelintegration** ist in jeder Klasse möglich und kann in der Grund-, Mittel- und Oberstufe erfolgen.

### Zweiter Bildungsweg

Der Zweite Bildungsweg ermöglicht den nachträglichen Erwerb von Schulabschlüssen (Hauptschulabschluss, erweiterter Hauptschulabschluss, mittlerer Schulabschluss und allgemeine Hochschulreife) – entweder über die Teilnahme an entsprechenden Lehrgängen mit einer anschließenden Prüfung oder durch das Ablegen einer Externenprüfung, d.h. einer Prüfung für Nichtschüler bzw. der Begabtenprüfung. Es wird vorausgesetzt, dass die allgemeine Schulpflicht erfüllt wurde.

Der Besuch der Lehrgänge des Zweiten Bildungsweges ist freiwillig, er unterliegt nicht der allgemeinen Schulpflicht. Der Unterricht erfolgt nach einem von der zuständigen Aufsichtsbehörde festgesetzten oder genehmigten Lehrplan. Es werden sowohl Lehrgänge für Berufstätige angeboten, ohne dass diese ihre berufliche Tätigkeit unterbrechen müssen, als auch Lehrgänge für Teilnehmer, die nicht berufstätig sind.

Im Rahmen des Zweiten Bildungsweges können darüber hinaus an den beruflichen Schulen die Fachhochschulreife bzw. die fachgebundene Hochschulreife erworben werden.

### **Lehrgänge zum Erwerb des Hauptschulabschlusses**

Der hierfür angebotene Abendlehrgang besteht in der Regel aus einem halbjährigen Vorkurs und einem einjährigen Hauptkurs. Der Vorkurs kann entfallen, wenn im vergangenen Halbjahr eine Berufsausbildung abgeschlossen oder die 9. Klassenstufe durchlaufen wurde. Des Weiteren gibt es an einzelnen Volkshochschulen Tageslehrgänge für ausländische Jugendliche (bis 25 Jahre).

### **Lehrgänge zum Erwerb des erweiterten Hauptschulabschlusses**

Der betreffende Abendlehrgang besteht in der Regel ebenfalls aus einem halbjährigen Vorkurs und einem einjährigen Hauptkurs. Der Vorkurs kann entfallen, wenn der Hauptschulabschluss oder ein gleichwertiger Bildungsstand im vergangenen Halbjahr erworben wurde. An speziellen Volkshochschulen werden einjährige Tageslehrgänge (bevorzugt für Alleinerziehende) durchgeführt, allerdings muss dafür der Hauptschulabschluss und der Abgang aus der allgemeinbildenden Schule vor mindestens zwei Jahren nachgewiesen werden.

### **Lehrgänge zum Erwerb des mittleren Schulabschlusses**

Der hierfür angebotene Abendlehrgang besteht in der Regel wiederum aus einem halbjährigen Vorkurs und einem einjährigen Hauptkurs. Der Vorkurs kann entfallen, wenn im vergangenen Halbjahr der erweiterte Hauptschulabschluss bzw. ein gleichwertiger Bildungsstand erworben oder eine 10. Klassenstufe der Realschule oder des Gymnasiums erfolglos durchlaufen wurde. Die Regelungen für Tageslehrgänge sind analog zum erweiterten Hauptschulabschluss.

Bei den Abendlehrgängen zum Erwerb des erweiterten Hauptschulabschlusses bzw. des mittleren Schulabschlusses wird der Vorkurs gemeinsam durchgeführt; die Differenzierung nach angestrebtem Schulabschluss erfolgt erst danach.

### **Lehrgänge zum Erwerb der allgemeinen Hochschulreife**

Das Abitur kann in Berlin sowohl in Abendlehrgängen an Abendgymnasien (berufsbegleitend) als auch in Tageslehrgängen an Kollegs (ohne Berufstätigkeit) nachgeholt werden. Voraussetzung für die Aufnahme ist die Vervollendung des 19. Lebensjahres, der Hauptschulabschluss bzw. ein gleichwertiger Abschluss und eine abgeschlossene Berufsausbildung bzw. eine mindestens dreijährige Berufstätigkeit. Die Ausbildung gliedert sich in einen Vorkurs, eine einjährige Einführungsphase und eine zweijährige Qualifikationsphase (Kursphase). Für Absolventen mit Fachhochschulreife entfällt der Vorkurs, sie können gleich mit der Einführungsphase beginnen.

An **Abendgymnasien** ist der Vorkurs je nach fremdsprachlichen Vorkenntnissen halbjährig oder ganzjährig. Die Hörer müssen bis zum Ende des ersten Halbjahres der Kursphase berufstätig sein, danach ist die Berufstätigkeit freigestellt.

An den **Kollegs** ist der Vorkurs mindestens halbjährig. Die Teilnahme kann durch eine Aufnahmeprüfung ersetzt werden; der Vorkurs ist jedoch verbindlich für Bewerber, die keine ausreichenden Vorkenntnisse in einer Fremdsprache nachweisen können.

## **Erhebungsmerkmale**

### **Allgemeinbildende Schulen**

#### Allgemeine Angaben

- Bezirk
- Rechtsverhältnis
- Schulart
- Klassenart
- Jahrgangsstufe
- Förderschwerpunkt

### **In Verbindung mit den allgemeinen Angaben können folgende Erhebungsmerkmale verknüpft werden**

- Schüler nach Geschlecht
- Schüler nichtdeutscher Herkunftssprache nach Geschlecht
- Ausländer nach Geschlecht
- Wiederholer / Freiwillige Wiederholer
- Schüler mit festgestelltem sonderpädagogischem Förderbedarf / Förderschwerpunkt
- Integration / Einzelintegration
- Behinderungsart in Sonderklassen
- Geburtsjahre
  - Schüler nach Geschlecht
- Wohnsitz
  - Schüler insgesamt
- Staatsangehörigkeit
  - Schüler nach Geschlecht
- Schulische Herkunft der Schüler
  - Schüler insgesamt
  - Ausländer insgesamt
- Fremdsprachen
  - Schüler insgesamt



**1 Schulen, Klassen und Schüler der allgemeinbildenden Schulen in Berlin für die Schuljahre 2002/03 bis 2011/12 nach Schulart**

Schuljahr	Schulen	Klassen¹	Schüler											Klas- sen- fre- quenz²
			ins- gesamt	darunter weiblich		darunter Ausländer				darunter NDHS				
				An- zahl	% von Sp. 3	ins- gesamt	% von Sp. 3	weiblich		ins- gesamt	% von Sp. 3	weiblich		
								Anzahl	% von Sp. 6			Anzahl	% von Sp. 10	
1	2	3	4	5	6	7	8	9	10	11	12	13	14	
Grundschulen														
2002/03	465	6 684	154 119	75 215	48,8	32 190	20,9	15 529	48,2	45 229	29,3	21 773	48,1	23,1
2003/04	450	6 516	149 149	72 989	48,9	31 108	20,9	15 081	48,5	45 673	30,6	22 232	48,7	22,9
2004/05	447	6 490	148 630	72 853	49,0	30 220	20,3	14 733	48,8	45 894	30,9	22 205	48,4	22,9
2005/06	449	6 749	157 466	76 974	48,9	30 638	19,5	14 880	48,6	50 350	32,0	24 370	48,4	23,3
2006/07	444	6 765	158 464	77 744	49,1	28 464	18,0	13 800	48,5	51 383	32,4	24 833	48,3	23,4
2007/08	433	6 784	158 518	78 026	49,2	26 033	16,4	12 673	48,7	52 933	33,4	25 775	48,7	23,4
2008/09	436	6 779	157 057	77 042	49,1	23 742	15,1	11 581	48,8	53 118	33,8	25 797	48,6	23,2
2009/10	440	6 744	155 836	76 349	49,0	21 805	14,0	10 624	48,7	54 126	34,7	26 312	48,6	23,1
2010/11	434	6 716	152 694	74 748	49,0	19 433	12,7	9 377	48,3	55 021	36,0	26 790	48,7	22,7
2011/12	424	6 497	146 250	71 572	48,9	17 412	11,9	8 411	48,3	54 769	37,4	26 737	48,8	22,5
Integrierte Sekundarschulen														
2010/11	116	753	17 530	8 307	47,4	3 467	19,8	1 664	48,0	6 697	38,2	3 129	46,7	23,3
2011/12	144	1 601	37 702	17 617	46,7	6 779	18,0	3 124	46,1	13 663	36,2	6 253	45,8	23,5
Hauptschulen														
2002/03	61	814	15 216	6 029	39,6	4 087	26,9	1 699	41,6	5 163	33,9	2 126	41,2	18,7
2003/04	60	805	14 948	5 830	39,0	4 090	27,4	1 684	41,2	5 411	36,2	2 183	40,3	18,6
2004/05	60	802	14 538	5 746	39,5	4 126	28,4	1 690	41,0	5 475	37,7	2 182	39,9	18,1
2005/06	58	754	13 512	5 384	39,8	3 929	29,1	1 610	41,0	5 275	39,0	2 113	40,1	17,9
2006/07	57	723	12 894	5 171	40,1	3 911	30,3	1 621	41,4	5 253	40,7	2 141	40,8	17,8
2007/08	56	673	11 979	4 863	40,6	3 664	30,6	1 502	41,0	5 312	44,3	2 197	41,4	17,8
2008/09	52	657	11 587	4 713	40,7	3 801	32,8	1 596	42,0	5 569	48,1	2 319	41,6	17,6
2009/10	51	609	10 757	4 275	39,7	3 457	32,1	1 448	41,9	5 221	48,5	2 111	40,4	17,7
2010/11	43	429	8 110	3 263	40,2	2 419	29,8	994	41,1	3 831	47,2	1 550	40,5	18,9
2011/12	43	275	5 434	2 256	41,5	1 493	27,5	617	41,3	2 588	47,6	1 064	41,1	19,8
Klassen für Schüler nichtdeutscher Herkunftssprache in der Mittelstufe														
2002/03	x	63	878	378	43,1	735	83,7	323	43,9	878	100,0	378	43,1	13,9
2003/04	x	70	901	376	41,7	725	80,5	303	41,8	901	100,0	376	41,7	12,9
2004/05	x	64	756	300	39,7	614	81,2	250	40,7	756	100,0	300	39,7	11,8
2005/06	x	60	697	307	44,0	532	76,3	233	43,8	697	100,0	307	44,0	11,6
2006/07	x	54	535	234	43,7	483	90,3	213	44,1	535	100,0	234	43,7	9,9
2007/08	x	45	537	252	46,9	507	94,4	241	47,5	537	100,0	252	46,9	11,9
2008/09	x	x	x	x	x	x	x	x	x	x	x	x	x	x
2009/10	x	x	x	x	x	x	x	x	x	x	x	x	x	x
2010/11	x	x	x	x	x	x	x	x	x	x	x	x	x	x
2011/12	x	x	x	x	x	x	x	x	x	x	x	x	x	x

**1 Schulen, Klassen und Schüler der allgemeinbildenden Schulen in Berlin für die Schuljahre 2002/03 bis 2011/12 nach Schulart**

Schuljahr	Schulen	Klassen¹	Schüler											Klas- sen- fre- quenz²
			ins- gesamt	darunter weiblich		darunter Ausländer				darunter NDHS				
				An- zahl	% von Sp. 3	ins- gesamt	% von Sp. 3	weiblich		ins- gesamt	% von Sp. 3	weiblich		
								Anzahl	% von Sp. 6			Anzahl	% von Sp. 10	
1	2	3	4	5	6	7	8	9	10	11	12	13	14	
Realschulen														
2002/03	87	1 106	31 186	14 999	48,1	3 829	12,3	1 926	50,3	5 861	18,8	2 921	49,8	28,2
2003/04	84	1 065	30 056	14 440	48,0	4 066	13,5	2 021	49,7	6 357	21,2	3 178	50,0	28,2
2004/05	83	978	27 066	12 954	47,9	4 041	14,9	1 992	49,3	6 403	23,7	3 172	49,5	27,7
2005/06	80	896	24 508	11 553	47,1	4 099	16,7	2 027	49,5	6 527	26,6	3 193	48,9	27,4
2006/07	75	821	22 482	10 560	47,0	4 151	18,5	2 074	50,0	6 762	30,1	3 309	48,9	27,4
2007/08	74	765	20 549	9 672	47,1	4 009	19,5	2 008	50,1	6 781	33,0	3 311	48,8	26,9
2008/09	73	756	19 998	9 446	47,2	3 944	19,7	1 948	49,4	7 141	35,7	3 455	48,4	26,5
2009/10	70	749	19 777	9 237	46,7	3 969	20,1	1 965	49,5	7 622	38,5	3 621	47,5	26,4
2010/11	66	583	15 363	7 129	46,4	2 976	19,4	1 450	48,7	5 993	39,0	2 846	47,5	26,4
2011/12	63	397	10 536	4 893	46,4	1 936	18,4	972	50,2	3 990	37,9	1 936	48,5	26,5
Gymnasien														
2002/03	121	2 356	87 344	48 102	55,1	6 470	7,4	3 629	56,1	9 618	11,0	5 449	56,7	28,7
2003/04	121	2 343	86 742	47 585	54,9	6 878	7,9	3 869	56,3	9 924	11,4	5 654	57,0	28,5
2004/05	122	2 284	85 297	46 559	54,6	7 306	8,6	4 046	55,4	10 807	12,7	6 091	56,4	28,2
2005/06	117	2 184	83 301	45 193	54,3	7 652	9,2	4 231	55,3	11 524	13,8	6 417	55,7	28,3
2006/07	112	2 110	81 046	43 764	54,0	7 734	9,5	4 274	55,3	12 681	15,6	7 025	55,4	28,3
2007/08	111	2 036	79 333	42 557	53,6	7 991	10,1	4 382	54,8	13 511	17,0	7 364	54,5	28,1
2008/09	108	2 028	78 000	41 885	53,7	8 166	10,5	4 518	55,3	14 360	18,4	7 927	55,2	28,0
2009/10	110	2 074	77 742	41 596	53,5	8 418	10,8	4 683	55,6	15 610	20,1	8 562	54,8	28,1
2010/11	112	1 795	78 058	41 776	53,5	8 488	10,9	4 742	55,9	16 183	20,7	8 915	55,1	28,2
2011/12	116	1 911	80 774	43 141	53,4	8 646	10,7	4 796	55,5	17 101	21,2	9 372	54,8	28,4
Integrierte Gesamtschulen														
2002/03	66	1 664	51 140	24 978	48,8	6 635	13,0	3 158	47,6	9 930	19,4	4 780	48,1	27,3
2003/04	64	1 627	49 919	24 532	49,1	6 857	13,7	3 327	48,5	10 228	20,5	4 999	48,9	27,1
2004/05	63	1 556	48 037	23 579	49,1	7 150	14,9	3 472	48,6	10 652	22,2	5 165	48,5	26,9
2005/06	61	1 476	45 691	22 452	49,1	7 181	15,7	3 511	48,9	10 726	23,5	5 226	48,7	26,8
2006/07	54	1 390	43 414	21 401	49,3	7 261	16,7	3 547	48,9	11 085	25,5	5 398	48,7	26,9
2007/08	52	1 321	41 705	20 529	49,2	7 325	17,6	3 555	48,5	11 624	27,9	5 643	48,5	26,9
2008/09	53	1 325	40 978	20 123	49,1	7 306	17,8	3 469	47,5	12 045	29,4	5 808	48,2	26,4
2009/10	56	1 342	41 203	20 360	49,4	7 331	17,8	3 600	49,1	12 958	31,4	6 303	48,6	26,1
2010/11	59	1 024	33 121	16 471	49,7	5 623	17,0	2 784	49,5	10 471	31,6	5 116	48,9	26,0
2011/12	60	746	26 226	13 179	50,3	4 345	16,6	2 170	49,9	8 331	31,8	4 154	49,9	26,0

**1 Schulen, Klassen und Schüler der allgemeinbildenden Schulen in Berlin für die Schuljahre 2002/03 bis 2011/12 nach Schulart**

Schuljahr	Schulen	Klassen <sup>1</sup>	Schüler											Klas- sen- fre- quenz <sup>2</sup>
			ins- gesamt	darunter weiblich		darunter Ausländer				darunter NDHS				
				An- zahl	% von Sp. 3	ins- gesamt	% von Sp. 3	weiblich		ins- gesamt	% von Sp. 3	weiblich		
								Anzahl	% von Sp. 6			Anzahl	% von Sp. 10	
1	2	3	4	5	6	7	8	9	10	11	12	13	14	
Freie Waldorfschulen														
2002/03	7	84	2 488	1 366	54,9	119	4,8	76	63,9	83	3,3	54	65,1	29,9
2003/04	8	93	2 695	1 485	55,1	108	4,0	65	60,2	38	1,4	22	57,9	28,9
2004/05	8	96	2 776	1 545	55,7	112	4,0	65	58,0	35	1,3	17	48,6	28,9
2005/06	8	111	3 029	1 646	54,3	96	3,2	54	56,3	27	0,9	15	55,6	26,9
2006/07	7	107	3 036	1 634	53,8	88	2,9	48	54,5	30	1,0	15	50,0	27,7
2007/08	7	111	3 051	1 643	53,9	104	3,4	53	51,0	32	1,0	13	40,6	27,5
2008/09	9	124	3 303	1 765	53,4	104	3,1	56	53,8	54	1,6	29	53,7	26,8
2009/10	9	133	3 552	1 895	53,4	110	3,1	65	59,1	93	2,6	52	55,9	27,0
2010/11	9	139	3 724	1 990	53,4	98	2,6	56	57,1	117	3,1	61	52,1	27,3
2011/12	10	139	3 785	2 022	53,4	102	2,7	61	59,8	101	2,7	49	48,5	27,5
Schulen mit sonderpädagogischen Förderschwerpunkten														
2002/03	99	1 472	13 744	5 225	38,0	2 208	16,1	849	38,5	2 600	18,9	988	38,0	9,3
2003/04	99	1 467	13 738	5 229	38,1	2 239	16,3	845	37,7	2 686	19,6	993	37,0	9,3
2004/05	95	1 457	13 558	5 240	38,6	2 148	15,8	799	37,2	2 615	19,3	956	36,6	9,3
2005/06	96	1 450	13 424	5 185	38,6	2 227	16,6	833	37,4	2 731	20,3	1 004	36,8	9,2
2006/07	96	1 420	13 008	4 932	37,9	2 122	16,3	786	37,0	2 715	20,9	992	36,5	9,2
2007/08	93	1 418	12 708	4 786	37,7	2 053	16,2	750	36,5	2 900	22,8	1 044	36,0	9,0
2008/09	92	1 405	12 297	4 661	37,9	1 965	16,0	710	36,1	3 029	24,6	1 093	36,1	8,7
2009/10	95	1 367	12 003	4 500	37,5	1 859	15,5	667	35,9	3 186	26,5	1 122	35,2	8,8
2010/11	92	1 333	11 458	4 277	37,3	1 687	14,7	605	35,9	3 093	27,0	1 096	35,4	8,6
2011/12	89	1 257	10 883	4 003	36,8	1 652	15,2	578	35,0	3 051	28,0	1 068	35,0	8,6
Schulen insgesamt														
2002/03	906	14 243	356 115	176 292	49,5	56 273	15,8	27 189	48,3	79 362	22,3	38 469	48,5	x
2003/04	886	13 986	348 148	172 466	49,5	56 071	16,1	27 195	48,5	81 218	23,3	39 637	48,8	x
2004/05	878	13 727	340 658	168 776	49,5	55 717	16,4	27 047	48,5	82 637	24,3	40 088	48,5	x
2005/06	869	13 680	341 628	168 694	49,4	56 354	16,5	27 379	48,6	87 857	25,7	42 645	48,5	x
2006/07	845	13 390	334 879	165 440	49,4	54 214	16,2	26 363	48,6	90 444	27,0	43 947	48,6	x
2007/08	826	13 153	328 380	162 328	49,4	51 686	15,7	25 164	48,7	93 630	28,5	45 599	48,7	x
2008/09	823	13 074	323 220	159 635	49,4	49 028	15,2	23 878	48,7	95 316	29,6	46 428	48,7	x
2009/10	831	13 018	320 870	158 212	49,3	46 949	14,6	23 052	49,1	98 816	30,8	48 083	48,7	x
2010/11	931	12 772	320 058	157 961	49,4	44 191	13,8	21 672	49,0	101 406	31,7	49 503	48,8	x
2011/12	949	12 823	321 590	158 683	49,3	42 365	13,2	20 729	48,9	103 594	32,2	50 633	48,9	x

1 einschließlich aller Klein- und Sonderklassen, Kerngruppen in der Mittelstufe der Gesamtschulen sowie Einführungsphase der gymnasialen Oberstufen, ohne Kurshalbjahre

2 die ausgewiesene Klassenfrequenz bezieht sich ausschließlich auf Jahrgangsstufen der Grund- und Mittelstufen, eingeschlossen sind dabei alle Klein- und Sonderklassen; die Schülerzahl einer „Normalklasse“ wird so u.U. unterzeichnet

## 2 Schüler der allgemeinbildenden Schulen in Berlin für die Schuljahre 2002/03 bis 2011/12 nach Schulart und Jahrgangsstufe

Schuljahr	Ins- gesamt	Grundstufe						Mittelstufe				Oberstufe		
		Jahrgangsstufe												
		1.	2.	3.	4.	5.	6.	7.	8.	9.	10.	11.	12.	13.
Grundschulen														
2002/03	154 119	25 513	24 941	25 101	25 601	24 671	28 292	x	x	x	x	x	x	x
2003/04	149 149	26 128	25 914	24 825	24 313	23 279	24 690	x	x	x	x	x	x	x
2004/05	148 630	26 653	26 427	26 211	23 590	22 051	23 698	x	x	x	x	x	x	x
2005/06	157 466	33 934	27 310	27 557	24 510	21 339	22 816	x	x	x	x	x	x	x
2006/07	158 464	23 077	36 737	28 687	25 585	21 965	22 413	x	x	x	x	x	x	x
2007/08	158 518	–	50 301	35 791	26 207	22 978	23 241	x	x	x	x	x	x	x
2008/09	157 057	–	45 274	33 182	30 807	23 282	24 512	x	x	x	x	x	x	x
2009/10	155 836	–	43 741	34 017	24 795	27 923	25 360	x	x	x	x	x	x	x
2010/11	152 694	–	43 683	34 303	22 934	22 171	29 603	x	x	x	x	x	x	x
2011/12	146 250	–	44 258	33 750	23 120	20 397	24 725	x	x	x	x	x	x	x
Integrierte Sekundarschulen														
2010/11	17 530	–	1 468	1 491	753	938	996	11 884	x	x	x	x	x	x
2011/12	37 702	–	2 132	2 330	1 269	1 190	1 530	16 254	12 997	x	x	x	x	x
Hauptschulen														
2002/03	15 216	x	x	x	x	x	x	3 129	4 336	4 411	3 340	x	x	x
2003/04	14 948	x	x	x	x	x	x	3 110	3 946	4 311	3 581	x	x	x
2004/05	14 538	x	x	x	x	x	x	2 632	4 007	4 301	3 598	x	x	x
2005/06	13 512	x	x	x	x	x	x	2 400	3 310	4 543	3 259	x	x	x
2006/07	12 894	x	x	x	x	x	x	2 141	3 129	4 193	3 431	x	x	x
2007/08	11 979	x	x	x	x	x	x	1 865	2 816	4 055	3 243	x	x	x
2008/09	11 587	x	x	x	x	x	x	1 755	2 621	3 837	3 374	x	x	x
2009/10	10 757	x	x	x	x	x	x	1 724	2 280	3 550	3 203	x	x	x
2010/11	8 110	x	x	x	x	x	x	24	2 377	3 215	2 494	x	x	x
2011/12	5 434	x	x	x	x	x	x	x	27	3 150	2 257	x	x	x
Klassen für Schüler nichtdeutscher Herkunftssprache in der Mittelstufe														
2002/03	878	x	x	x	x	x	x	x	x	x	x	x	x	x
2003/04	901	x	x	x	x	x	x	x	x	x	x	x	x	x
2004/05	756	x	x	x	x	x	x	x	x	x	x	x	x	x
2005/06	697	x	x	x	x	x	x	x	x	x	x	x	x	x
2006/07	535	x	x	x	x	x	x	x	x	x	x	x	x	x
2007/08	537	x	x	x	x	x	x	x	x	x	x	x	x	x
2008/09	x	x	x	x	x	x	x	x	x	x	x	x	x	x
2009/10	x	x	x	x	x	x	x	x	x	x	x	x	x	x
2010/11	x	x	x	x	x	x	x	x	x	x	x	x	x	x
2011/12	x	x	x	x	x	x	x	x	x	x	x	x	x	x
Realschulen														
2002/03	31 186	x	x	x	x	x	x	7 544	8 133	8 047	7 462	x	x	x
2003/04	30 056	x	x	x	x	x	x	6 713	7 759	7 960	7 624	x	x	x
2004/05	27 066	x	x	x	x	x	x	5 380	6 665	7 534	7 487	x	x	x
2005/06	24 508	x	x	x	x	x	x	5 204	5 531	6 767	7 006	x	x	x
2006/07	22 482	x	x	x	x	x	x	4 704	5 445	5 657	6 676	x	x	x
2007/08	20 549	x	x	x	x	x	x	4 557	4 912	5 300	5 780	x	x	x
2008/09	19 998	x	x	x	x	x	x	4 751	4 837	4 945	5 465	x	x	x
2009/10	19 777	x	x	x	x	x	x	4 866	5 033	4 670	5 208	x	x	x
2010/11	15 363	x	x	x	x	x	x	862	4 931	4 790	4 780	x	x	x
2011/12	10 536	x	x	x	x	x	x	x	867	4 921	4 748	x	x	x

## 2 Schüler der allgemeinbildenden Schulen in Berlin für die Schuljahre 2002/03 bis 2011/12 nach Schulart und Jahrgangsstufe

Schuljahr	Ins- gesamt	Grundstufe						Mittelstufe				Oberstufe		
		Jahrgangsstufe												
		1.	2.	3.	4.	5.	6.	7.	8.	9.	10.	11.	12.	13.
Gymnasien¹														
2002/03	87 344	x	x	x	x	2 027	2 129	14 515	12 271	12 811	11 606	11 497	10 656	9 832
2003/04	86 742	x	x	x	x	2 098	2 016	12 705	12 738	12 543	12 040	11 560	10 965	10 077
2004/05	85 297	x	x	x	x	2 064	2 083	11 379	11 259	12 942	11 851	12 285	11 175	10 259
2005/06	83 301	x	x	x	x	2 254	2 058	11 187	10 091	11 672	12 264	11 801	11 520	10 454
2006/07	81 046	x	x	x	x	2 339	2 316	10 904	9 815	10 561	11 208	12 124	11 308	10 471
2007/08	79 333	x	x	x	x	2 440	2 386	11 128	9 690	10 215	10 194	11 077	11 709	10 494
2008/09	78 000	x	x	x	x	2 385	2 424	11 821	9 977	9 940	9 945	10 010	10 880	10 618
2009/10	77 742	x	x	x	x	2 481	2 361	12 559	10 737	10 288	9 665	9 776	10 113	9 762
2010/11	78 058	x	x	x	x	2 124	2 448	13 109	11 478	11 118	10 079	231	18 249	9 222
2011/12	80 774	x	x	x	x	2 137	2 121	14 892	12 168	11 794	10 932	133	11 538	15 059
Integrierte Gesamtschulen														
2002/03	51 140	316	317	303	321	347	376	9 602	10 090	10 392	9 929	3 287	3 125	2 735
2003/04	49 919	334	316	345	334	352	367	9 080	9 741	9 706	9 937	3 308	3 218	2 881
2004/05	48 037	369	357	334	356	351	370	8 031	9 241	9 475	9 417	3 373	3 361	3 002
2005/06	45 691	418	380	385	351	353	365	7 374	8 200	8 989	8 959	3 567	3 280	3 070
2006/07	43 414	294	489	404	395	381	375	7 137	7 595	8 165	8 785	3 222	3 346	2 826
2007/08	41 705	–	523	592	391	406	369	6 851	7 413	7 443	8 241	3 154	3 267	3 055
2008/09	40 978	–	670	774	544	518	577	6 869	7 151	7 114	7 623	3 045	3 249	2 844
2009/10	41 203	–	770	844	468	583	646	7 066	7 209	7 148	7 290	3 095	3 235	2 849
2010/11	33 121	x	x	219	53	45	162	929	7 395	7 736	7 082	3 163	3 461	2 876
2011/12	26 226	x	x	x	x	x	x	x	1 004	7 884	7 396	3 061	3 850	3 031
Freie Waldorfschulen														
2002/03	2 488	223	199	194	208	209	198	225	189	202	184	186	152	119
2003/04	2 695	274	248	222	226	213	229	196	219	193	203	170	184	118
2004/05	2 776	277	263	251	230	231	225	201	191	224	187	271	109	116
2005/06	3 029	404	287	271	259	236	235	210	218	189	219	181	189	131
2006/07	3 036	306	360	262	246	243	238	234	209	214	184	214	169	157
2007/08	3 051	–	655	258	254	250	244	235	231	205	224	173	196	126
2008/09	3 303	–	737	282	296	283	280	236	239	231	205	195	152	167
2009/10	3 552	–	818	321	314	311	307	257	240	232	229	212	179	132
2010/11	3 724	–	852	328	328	314	308	287	284	240	227	221	180	155
2011/12	3 785	–	789	322	332	345	311	291	290	286	246	213	195	165
Schulen mit sonderpädagogischen Schwerpunkten²														
2002/03	13 744	813	891	841	1 065	1 227	1 449	1 562	1 584	1 418	616	22	14	11
2003/04	13 738	851	875	862	1 040	1 099	1 368	1 433	1 573	1 590	695	38	11	10
2004/05	13 558	836	868	902	1 045	1 013	1 157	1 394	1 429	1 522	1 038	24	17	12
2005/06	13 424	861	833	873	1 047	1 077	1 059	1 140	1 439	1 358	1 352	27	22	11
2006/07	13 008	531	1 069	900	1 017	1 021	1 117	995	1 206	1 349	1 390	18	19	11
2007/08	12 708	–	1 469	1 018	1 076	963	1 094	1 009	1 081	1 164	1 390	27	18	16
2008/09	12 297	–	1 428	986	1 170	908	1 053	1 024	1 029	997	1 236	16	18	10
2009/10	12 003	–	1 519	846	991	1 051	1 041	947	1 048	1 019	1 058	16	15	15
2010/11	11 458	–	1 408	754	874	880	1 114	893	939	982	1 128	17	14	10
2011/12	10 883	–	1 327	706	730	767	924	913	959	891	1 130	31	14	6

## 2 Schüler der allgemeinbildenden Schulen in Berlin für die Schuljahre 2002/03 bis 2011/12 nach Schulart und Jahrgangsstufe

Schuljahr	Ins- gesamt	Grundstufe						Mittelstufe				Oberstufe		
		Jahrgangsstufe												
		1.	2.	3.	4.	5.	6.	7.	8.	9.	10.	11.	12.	13.
darunter Klassen für geistige Entwicklung														
2002/03	2 231	x	x	x	x	x	x	x	x	x	x	x	x	x
2003/04	2 293	x	x	x	x	x	x	x	x	x	x	x	x	x
2004/05	2 301	x	x	x	x	x	x	x	x	x	x	x	x	x
2005/06	2 325	x	x	x	x	x	x	x	x	x	x	x	x	x
2006/07	2 365	x	x	x	x	x	x	x	x	x	x	x	x	x
2007/08	2 383	x	x	x	x	x	x	x	x	x	x	x	x	x
2008/09	2 422	x	x	x	x	x	x	x	x	x	x	x	x	x
2009/10	2 437	x	x	x	x	x	x	x	x	x	x	x	x	x
2010/11	2 445	x	x	x	x	x	x	x	x	x	x	x	x	x
2011/12	2 485	x	x	x	x	x	x	x	x	x	x	x	x	x
Insgesamt <sup>3</sup>														
2002/03	356 115	26 865	26 348	26 439	27 195	28 481	32 444	36 577	36 603	37 281	33 137	14 992	13 947	12 697
2003/04	348 148	27 587	27 353	26 254	25 913	27 041	28 670	33 237	35 976	36 303	34 080	15 076	14 378	13 086
2004/05	340 658	28 135	27 915	27 698	25 221	25 710	27 533	29 017	32 792	35 998	33 578	15 953	14 662	13 389
2005/06	341 628	35 617	28 810	29 086	26 167	25 259	26 533	27 515	28 789	33 518	33 059	15 576	15 011	13 666
2006/07	334 879	24 208	38 655	30 253	27 243	25 949	26 459	26 115	27 399	30 139	31 674	15 578	14 842	13 465
2007/08	328 380	–	52 948	37 659	27 928	27 037	27 334	25 645	26 143	28 382	29 072	14 431	15 190	13 691
2008/09	323 220	–	48 109	35 224	32 817	27 376	28 846	26 456	25 854	27 064	27 848	13 266	14 299	13 639
2009/10	320 870	–	46 848	36 028	26 568	32 349	29 715	27 419	26 547	26 907	26 653	13 099	13 542	12 758
2010/11	320 058	–	47 411	37 095	24 942	26 472	34 631	27 988	27 404	28 081	25 790	3 632	21 904	12 263
2011/12	321 590	–	48 506	37 108	25 451	24 836	29 611	32 350	28 312	28 926	26 709	3 438	15 597	18 261

1 ab dem Schuljahr 2010/11 wird die 11. Jahrgangsstufe übersprungen

2 Spalte Insgesamt einschließlich Klassen für geistige Entwicklung (keiner Jahrgangsstufe zuzuordnen)

3 im Block Insgesamt enthält die Spalte Insgesamt auch die Schüler, die keiner Jahrgangsstufe zugeordnet werden können (aus Klassen für geistige Entwicklung), die Summe der Jahrgangsstufen 1 bis 13 ergibt daher nicht den Wert in Spalte Insgesamt

### 3 Schulen, Klassen und Schüler der allgemeinbildenden Schulen in Berlin am 2. September 2011 nach Schulart und rechtlichem Status der Schulen

Schulart	Schulen	Klassen <sup>1</sup>	Schüler							Klassen- frequenz <sup>2</sup>
			ins- gesamt	darunter weiblich		darunter Ausländer				
				Anzahl	% von Sp. 3	ins- gesamt	% von Sp. 3	weiblich		
								Anzahl	% v. Sp. 6	
1	2	3	4	5	6	7	8	9	10	
öffentliche Schulen										
Grundschulen.....	370	6 014	136 078	66 509	48,9	16 532	12,1	7 974	48,2	22,6
Integrierte Sekundarschulen.....	120	1 408	33 584	15 532	46,2	6 461	19,2	2 954	45,7	23,9
Hauptschulen.....	42	269	5 355	2 229	41,6	1 491	27,8	615	41,2	19,9
Realschulen .....	50	346	9 458	4 372	46,2	1 804	19,1	899	49,8	27,3
Gymnasien.....	94	1 709	73 640	39 357	53,4	8 191	11,1	4 549	55,5	28,9
Integrierte Gesamtschulen .....	51	675	24 020	12 111	50,4	4 084	17,0	2 046	50,1	26,1
Förderschulen .....	79	1 162	10 132	3 714	36,7	1 604	15,8	557	34,7	8,7
Förderschwerpunkt „Lernen“ oder „Geistige Entwicklung“ <sup>3</sup> ...	50	671	5 858	2 308	39,4	1 039	17,7	395	38,0	8,7
übrige Förderschulen <sup>4</sup> .....	29	491	4 274	1 406	32,9	565	13,2	162	28,7	8,7
Zusammen	806	11 583	292 267	143 824	49,2	40 167	13,7	19 594	48,8	x
private Schulen										
Grundschulen.....	54	483	10 172	5 063	49,8	880	8,7	437	49,7	21,1
Integrierte Sekundarschulen.....	24	193	4 118	2 085	50,6	318	7,7	170	53,5	21,3
Hauptschulen.....	1	6	79	27	34,2	2	2,5	2	100,0	13,2
Realschulen .....	13	51	1 078	521	48,3	132	12,2	73	55,3	21,1
Gymnasien.....	22	202	7 134	3 784	53,0	455	6,4	247	54,3	24,4
Integrierte Gesamtschulen .....	9	71	2 206	1 068	48,4	261	11,8	124	47,5	24,5
Freie Waldorfschulen.....	10	139	3 785	2 022	53,4	102	2,7	61	59,8	27,5
Förderschulen.....	10	95	751	289	38,5	48	6,4	21	43,8	7,9
Förderschwerpunkt „Lernen“ oder „Geistige Entwicklung“ <sup>3</sup> ...	5	57	416	166	39,9	38	9,1	18	47,4	7,3
übrige Förderschulen <sup>4</sup> .....	5	38	335	123	36,7	10	3,0	3	30,0	8,8
Zusammen	143	1 240	29 323	14 859	50,7	2 198	7,5	1 135	51,6	x
Schulen insgesamt										
Grundschulen.....	424	6 497	146 250	71 572	48,9	17 412	11,9	8 411	48,3	22,5
Integrierte Sekundarschulen.....	144	1 601	37 702	17 617	46,7	6 779	18,0	3 124	46,1	23,5
Hauptschulen.....	43	275	5 434	2 256	41,5	1 493	27,5	617	41,3	19,8
Realschulen .....	63	397	10 536	4 893	46,4	1 936	18,4	972	50,2	26,5
Gymnasien.....	116	1 911	80 774	43 141	53,4	8 646	10,7	4 796	55,5	28,4
Integrierte Gesamtschulen .....	60	746	26 226	13 179	50,3	4 345	16,6	2 170	49,9	26,0
Freie Waldorfschulen.....	10	139	3 785	2 022	53,4	102	2,7	61	59,8	27,5
Förderschulen.....	89	1 257	10 883	4 003	36,8	1 652	15,2	578	35,0	8,6
Förderschwerpunkt „Lernen“ oder „Geistige Entwicklung“ <sup>3</sup> ...	55	728	6 274	2 474	39,4	1 077	17,2	413	38,3	8,6
übrige Förderschulen <sup>4</sup> .....	34	529	4 609	1 529	33,2	575	12,5	165	28,7	8,7
Insgesamt	949	12 823	321 590	158 683	49,3	42 365	13,2	20 729	48,9	x

1 einschließlich aller Klein- und Sonderklassen, Kerngruppen in der Mittelstufe der Gesamtschulen sowie Einführungsphase der gymnasialen Oberstufe, ohne Kurshalbjahre

2 die ausgewiesene Klassenfrequenz bezieht sich ausschließlich auf Klassen der Grund- und Mittelstufe, eingeschlossen sind dabei alle Klein- und Sonderklassen; die Schülerzahl einer „Normalklasse“ wird so u.U. unterzeichnet

3 Schule mit sonderpädagogischem Förderschwerpunkt „Lernen“ oder „Geistige Entwicklung“

4 Schule mit übrigen sonderpädagogischen Förderschwerpunkten

**4 Klassen und Schüler der allgemeinbildenden Schulen in Berlin am 2. September 2011 nach Bildungsbereich, Schulart und rechtlichem Status der Schulen**

Bildungsbereich — Schulart	Klassen¹	Schüler							Klassen- frequenz²
		ins- gesamt	darunter weiblich		darunter Ausländer				
			Anzahl	% von Sp. 2	ins- gesamt	% von Sp. 2	weiblich		
							Anzahl	% v. Sp. 5	
	1	2	3	4	5	6	7	8	9
öffentliche Schulen									
Grundstufe (Jahrgang 1 - 6).....	6 378	144 907	70 983	49,0	17 653	12,2	8 535	48,3	22,7
Primarbereich (Jahrgang 1 - 4).....	4 263	97 449	47 671	48,9	11 493	11,8	5 619	48,9	22,9
Grundschulen.....	4 099	93 737	45 873	48,9	10 867	11,6	5 311	48,9	22,9
Integrierte Sekundarschulen.....	164	3 712	1 798	48,4	626	16,9	308	49,2	22,6
Jahrgang 5 - 6.....	2 115	47 458	23 312	49,1	6 160	13,0	2 916	47,3	22,4
Grundschulen.....	1 915	42 341	20 636	48,7	5 665	13,4	2 663	47,0	22,1
Integrierte Sekundarschulen.....	79	1 777	913	51,4	323	18,2	162	50,2	22,5
Gymnasien.....	121	3 340	1 763	52,8	172	5,1	91	52,9	27,6
Mittelstufe (Jahrgang 7 - 10).....	3 925	103 479	50 999	49,3	16 842	16,3	8 212	48,8	26,4
Integrierte Sekundarschulen.....	1 165	28 095	12 821	45,6	5 512	19,6	2 484	45,1	24,1
Hauptschulen.....	269	5 355	2 229	41,6	1 491	27,8	615	41,2	19,9
Realschulen.....	346	9 458	4 372	46,2	1 804	19,1	899	49,8	27,3
Gymnasien.....	1 579	45 781	24 442	53,4	5 166	11,3	2 844	55,1	29,0
Integrierte Gesamtschulen.....	566	14 790	7 135	48,2	2 869	19,4	1 370	47,8	26,1
Sekundarbereich I (Jahrgang 5-10)....	6 040	150 937	74 311	49,2	23 002	15,2	11 128	48,4	25,0
Oberstufe (Jahrgang 11-13) /									
Sekundarbereich II.....	118	33 749	18 128	53,7	4 068	12,1	2 290	56,3	x
Gymnasien.....	9	24 519	13 152	53,6	2 853	11,6	1 614	56,6	x
Integrierte Gesamtschulen.....	109	9 230	4 976	53,9	1 215	13,2	676	55,6	x
Förderschulen³.....	1 162	10 132	3 714	36,7	1 604	15,8	557	34,7	8,7
Grundstufe (Jahrgang 1 - 6).....	444	4 194	1 417	33,8	544	13,0	166	30,5	9,4
Mittelstufe (Jahrgang 7 - 10).....	382	3 781	1 453	38,4	625	16,5	228	36,5	9,9
Oberstufe (Jahrgang 11 - 13).....	3	51	26	51,0	1	2,0	–	–	x
Klassen für geistige Entwicklung⁴....	333	2 106	818	38,8	434	20,6	163	37,6	6,3
Zusammen	11 583	292 267	143 824	49,2	40 167	13,7	19 594	48,8	x
private Schulen									
Grundstufe (Jahrgang 1 - 6).....	738	16 151	8 190	50,7	1 145	7,1	586	51,2	21,9
Primarbereich (Jahrgang 1 - 4).....	496	10 853	5 427	50,0	810	7,5	402	49,6	21,9
Grundschulen.....	346	7 391	3 655	49,5	635	8,6	311	49,0	21,4
Integrierte Sekundarschulen.....	94	2 019	1 026	50,8	146	7,2	79	54,1	21,5
Freie Waldorfschulen.....	56	1 443	746	51,7	29	2,0	12	41,4	25,8
Jahrgang 5 - 6.....	242	5 298	2 763	52,2	335	6,3	184	54,9	21,9
Grundschulen.....	137	2 781	1 408	50,6	245	8,8	126	51,4	20,3
Integrierte Sekundarschulen.....	46	943	501	53,1	33	3,5	19	57,6	20,5
Gymnasien.....	36	918	507	55,2	42	4,6	28	66,7	25,5
Freie Waldorfschulen.....	23	656	347	52,9	15	2,3	11	73,3	28,5
Mittelstufe (Jahrgang 7 - 10).....	375	8 925	4 532	50,8	723	8,1	378	52,3	23,8
Integrierte Sekundarschulen.....	53	1 156	558	48,3	139	12,0	72	51,8	21,8
Hauptschulen.....	6	79	27	34,2	2	2,5	2	100,0	13,2
Realschulen.....	51	1 078	521	48,3	132	12,2	73	55,3	21,1
Gymnasien.....	166	4 005	2 095	52,3	245	6,1	129	52,7	24,1
Integrierte Gesamtschulen.....	61	1 494	723	48,4	174	11,6	85	48,9	24,5
Freie Waldorfschulen.....	38	1 113	608	54,6	31	2,8	17	54,8	29,3
Sekundarbereich I (Jahrgang 5-10)....	617	14 223	7 295	51,3	1 058	7,4	562	53,1	23,1
Oberstufe (Jahrgang 11-13) /									
Sekundarbereich II.....	32	3 496	1 848	52,9	282	8,1	150	53,2	x
Gymnasien.....	x	2 211	1 182	53,5	168	7,6	90	53,6	x
Integrierte Gesamtschulen.....	10	712	345	48,5	87	12,2	39	44,8	x
Freie Waldorfschulen.....	22	573	321	56,0	27	4,7	21	77,8	x
Förderschulen³.....	95	751	289	38,5	48	6,4	21	43,8	7,9
Grundstufe (Jahrgang 1 - 6).....	31	260	93	35,8	12	4,6	3	25,0	8,4
Mittelstufe (Jahrgang 7 - 10).....	12	112	39	34,8	4	3,6	1	25,0	9,3
Klassen für geistige Entwicklung⁴....	52	379	157	41,4	32	8,4	17	53,1	7,3
Zusammen	1 240	29 323	14 859	50,7	2 198	7,5	1 135	51,6	x



**4 Klassen und Schüler der allgemeinbildenden Schulen in Berlin am 2. September 2011 nach Bildungsbereich, Schulart und rechtlichem Status der Schulen**

Bildungsbereich — Schulart	Klassen¹	Schüler							Klassen- frequenz²
		ins- gesamt	darunter weiblich		darunter Ausländer				
			Anzahl	% von Sp. 2	ins- gesamt	% von Sp. 2	weiblich		
							Anzahl	% v. Sp. 5	
	1	2	3	4	5	6	7	8	9
Schulen insgesamt									
Grundstufe (Jahrgang 1 - 6).....	7 116	161 058	79 173	49,2	18 798	11,7	9 121	48,5	22,6
Primarbereich (Jahrgang 1 - 4) .....	4 759	108 302	53 098	49,0	12 303	11,4	6 021	48,9	22,8
Grundschulen .....	4 445	101 128	49 528	49,0	11 502	11,4	5 622	48,9	22,8
Integrierte Sekundarschulen .....	258	5 731	2 824	49,3	772	13,5	387	50,1	22,2
Freie Waldorfschulen .....	56	1 443	746	51,7	29	2,0	12	41,4	25,8
Jahrgang 5 - 6 .....	2 357	52 756	26 075	49,4	6 495	12,3	3 100	47,7	22,4
Grundschulen .....	2 052	45 122	22 044	48,9	5 910	13,1	2 789	47,2	22,0
Integrierte Sekundarschulen .....	125	2 720	1 414	52,0	356	13,1	181	50,8	21,8
Gymnasien .....	157	4 258	2 270	53,3	214	5,0	119	55,6	27,1
Freie Waldorfschulen .....	23	656	347	52,9	15	2,3	11	73,3	28,5
Mittelstufe (Jahrgang 7 - 10) .....	4 300	112 404	55 531	49,4	17 565	15,6	8 590	48,9	26,1
Integrierte Sekundarschulen .....	1 218	29 251	13 379	45,7	5 651	19,3	2 556	45,2	24,0
Hauptschulen .....	275	5 434	2 256	41,5	1 493	27,5	617	41,3	19,8
Realschulen .....	397	10 536	4 893	46,4	1 936	18,4	972	50,2	26,5
Gymnasien .....	1 745	49 786	26 537	53,3	5 411	10,9	2 973	54,9	28,5
Integrierte Gesamtschulen .....	627	16 284	7 858	48,3	3 043	18,7	1 455	47,8	26,0
Freie Waldorfschulen .....	38	1 113	608	54,6	31	2,8	17	54,8	29,3
Sekundarbereich I (Jahrgang 5-10)....	6 657	165 160	81 606	49,4	24 060	14,6	11 690	48,6	24,8
Oberstufe (Jahrgang 11-13) /									
Sekundarbereich II .....	150	37 245	19 976	53,6	4 350	11,7	2 440	56,1	x
Gymnasien .....	9	26 730	14 334	53,6	3 021	11,3	1 704	56,4	x
Integrierte Gesamtschulen .....	119	9 942	5 321	53,5	1 302	13,1	715	54,9	x
Freie Waldorfschulen .....	22	573	321	56,0	27	4,7	21	77,8	x
Förderschulen³ .....	1 257	10 883	4 003	36,8	1 652	15,2	578	35,0	8,6
Grundstufe (Jahrgang 1 - 6) .....	475	4 454	1 510	33,9	556	12,5	169	30,4	9,4
Mittelstufe (Jahrgang 7 - 10) .....	394	3 893	1 492	38,3	629	16,2	229	36,4	9,9
Oberstufe (Jahrgang 11 - 13) .....	3	51	26	51,0	1	2,0	—	—	x
Klassen für geistige Entwicklung⁴ ....	385	2 485	975	39,2	466	18,8	180	38,6	6,5
Insgesamt	12 823	321 590	158 683	49,3	42 365	13,2	20 729	48,9	x

1 einschließlich aller Klein- und Sonderklassen, Kerngruppen in der Mittelstufe der Gesamtschulen sowie Einführungsphase der gymnasialen Oberstufe, ohne Kurshalbjahre

2 die ausgewiesene Klassenfrequenz bezieht sich ausschließlich auf Klassen der Grund- und Mittelstufe, eingeschlossen sind dabei alle Klein- und Sonderklassen; die Schülerzahl einer „Normalklasse“ wird so u.U. unterzeichnet

3 Schulen mit sonderpädagogischem Förderschwerpunkt

4 an Schulen mit sonderpädagogischem Förderschwerpunkt „Geistige Entwicklung“ und an Schulen mit übrigen sonderpädagogischen Förderschwerpunkten

**5 Klassen und Schüler der allgemeinbildenden Schulen in Berlin am 2. September 2011 nach Bildungsbereich, Jahrgangsstufe und Schulart**

Bildungsbereich — Jahrgangsstufe <sup>1</sup>		Insgesamt	Grund- schulen	Integrierte Sekundar- schulen	Haupt- schulen	Real- schulen	Gymnasien	Integrierte Gesamt- schulen	Freie Waldorf- schulen	Förder- schulen <sup>2</sup>
Klassen										
Grundstufe	1. und 2.	2 210	1 941	98	x	x	x	x	32	139
	3.	1 665	1 475	101	x	x	x	x	12	77
	4.	1 181	1 029	59	x	x	x	x	12	81
	5.	1 165	936	57	x	x	80	x	12	80
	6.	1 370	1 116	68	x	x	77	x	11	98
	Zusammen	7 591	6 497	383	x	x	157	x	79	475
Mittelstufe	7.	1 287	x	679	x	x	503	x	10	95
	8.	1 144	x	539	2	33	423	40	10	97
	9.	1 159	x	x	152	183	422	304	10	88
	10.	1 104	x	x	121	181	397	283	8	114
	Zusammen	4 694	x	1 218	275	397	1 745	627	38	394
Oberstufe <sup>3</sup>	11.	136	x	x	x	x	7	119	8	2
	12.	11	x	x	x	x	2	x	8	1
	13.	6	x	x	x	x	x	x	6	x
	Zusammen	153	x	x	x	x	9	119	22	3
Klassen für geistige Entwicklung		385	x	x	x	x	x	x	x	385
Insgesamt		12 823	6 497	1 601	275	397	1 911	746	139	1 257
Schüler										
Grundstufe	1. und 2.	48 506	44 258	2 132	x	x	x	x	789	1 327
	3.	37 108	33 750	2 330	x	x	x	x	322	706
	4.	25 451	23 120	1 269	x	x	x	x	332	730
	5.	24 836	20 397	1 190	x	x	2 137	x	345	767
	6.	29 611	24 725	1 530	x	x	2 121	x	311	924
	Zusammen	165 512	146 250	8 451	x	x	4 258	x	2 099	4 454
Mittelstufe	7.	32 350	x	16 254	x	x	14 892	x	291	913
	8.	28 312	x	12 997	27	867	12 168	1 004	290	959
	9.	28 926	x	x	3 150	4 921	11 794	7 884	286	891
	10.	26 709	x	x	2 257	4 748	10 932	7 396	246	1 130
	Zusammen	116 297	x	29 251	5 434	10 536	49 786	16 284	1 113	3 893
Oberstufe <sup>3</sup>	11.	3 438	x	x	x	x	133	3 061	213	31
	12.	15 597	x	x	x	x	11 538	3 850	195	14
	13.	18 261	x	x	x	x	15 059	3 031	165	6
	Zusammen	37 296	x	x	x	x	26 730	9 942	573	51
Klassen für geistige Entwicklung		2 485	x	x	x	x	x	x	x	2 485
Insgesamt		321 590	146 250	37 702	5 434	10 536	80 774	26 226	3 785	10 883

1 bei Klassen mit mehreren Jahrgangsstufen richtet sich die Zuordnung der Klassen nach dem Schüler mit dem höchsten Schuljahrgang

2 Schulen mit sonderpädagogischem Förderschwerpunkt

3 einschließlich Einführungsphase der gymnasialen Oberstufe, ohne Kurshalbjahre

## 6 Einschulungen in Berlin zu Beginn des Schuljahres 2011/12 nach Schulart, Geschlecht und Herkunftssprache

Schulart	Einschulungen				
	Insgesamt	davon waren			
		vorzeitig	fristgemäß	Zurückgestellte aus dem Vorjahr¹	sonstige²
insgesamt					
Grundschulen .....	25 469	286	23 257	1 727	199
Integrierte Sekundarschulen³ .....	1 233	11	1 154	66	2
Freie Waldorfschulen .....	339	2	300	37	—
Förderschulen⁴ .....	802	—	496	289	17
Insgesamt	27 843	299	25 207	2 119	218
darunter weiblich					
Grundschulen .....	12 415	183	11 508	634	90
Integrierte Sekundarschulen³ .....	618	9	586	22	1
Freie Waldorfschulen .....	182	—	161	21	—
Förderschulen⁴ .....	287	—	184	99	4
Insgesamt	13 502	192	12 439	776	95
darunter Kinder nichtdeutscher Herkunftssprache					
Grundschulen .....	9 500	94	8 711	580	115
Integrierte Sekundarschulen³ .....	366	8	346	11	1
Freie Waldorfschulen .....	7	1	6	—	—
Förderschulen⁴ .....	208	—	110	93	5
Insgesamt	10 081	103	9 173	684	121

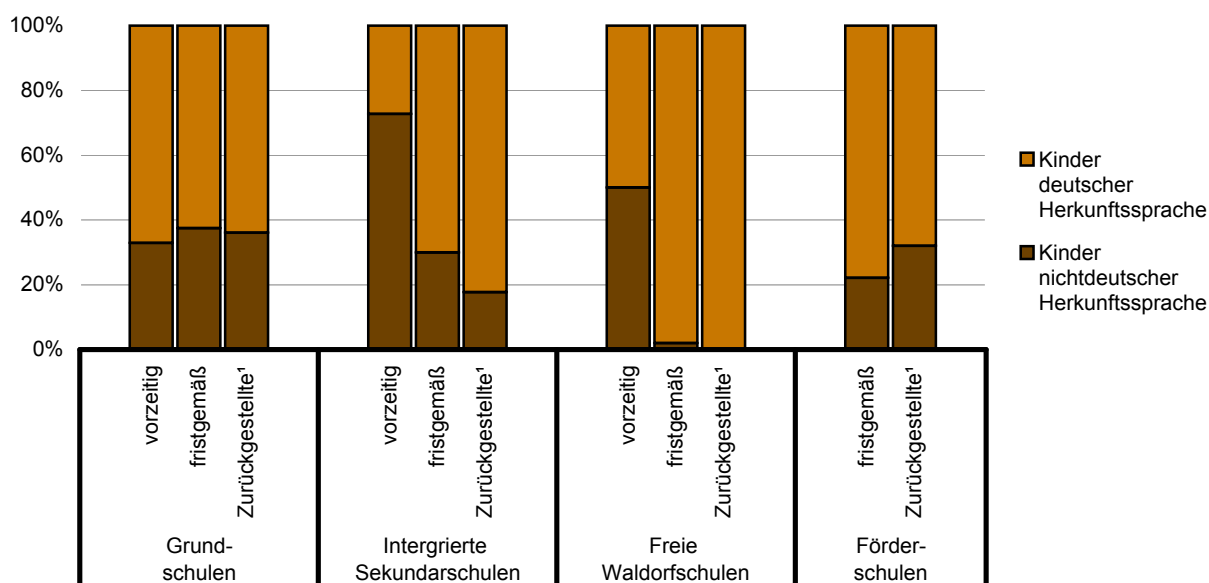
1 Kinder, die von der Schulbesuchspflicht aus besonderem Grund für ein Jahr befreit wurden

2 z.B. überalterte ausländische Kinder oder Kinder von Aussiedlern, die jetzt erst verspätet zur Aufnahme in einer Schule angemeldet wurden sowie Kinder, die aus Förderklassen für Schüler nichtdeutscher Herkunftssprache in die Schulanfangsphase übergehen

3 seit dem Schuljahr 2010/11: Einschulungen an Integrierten Sekundarschulen; Schulform Integrierte Gesamtschulen auslaufend

4 Schulen mit sonderpädagogischen Förderschwerpunkten

### 1 Einschulungen in Berlin zu Beginn des Schuljahres 2011/12 nach Schulart, Art der Einschulung und Herkunftssprache



1 einschließlich sonstige Einschulungen

**7 Schüler der allgemeinbildenden Schulen in Berlin am 2. September 2011 nach Schulart, Alter und Jahrgangsstufe**

Schulart — Alter¹	Ins- gesamt	Grundstufe					Mittelstufe					Oberstufe				Kl. f. geistige Ent- wicklung
		Jahrgangsstufe²														
		1. u. 2.	3.	4.	5.	6.	7.	8.	9.	10.	11.	12.	13.			
Grundschulen	146 250	44 258	33 750	23 120	20 397	24 725	x	x	x	x	x	x	x	x	x	
5 Jahre und jünger	318	268	50	—	—	—	x	x	x	x	x	x	x	x	x	
6 Jahre	23 047	18 931	4 077	31	3	5	x	x	x	x	x	x	x	x	x	
7 Jahre	25 289	20 125	5 114	37	3	10	x	x	x	x	x	x	x	x	x	
8 Jahre	24 128	4 591	18 621	863	4	49	x	x	x	x	x	x	x	x	x	
9 Jahre	23 853	324	5 540	16 640	618	731	x	x	x	x	x	x	x	x	x	
10 Jahre	22 009	18	322	5 147	14 819	1 703	x	x	x	x	x	x	x	x	x	
11 Jahre	21 602	—	23	388	4 555	16 636	x	x	x	x	x	x	x	x	x	
12 Jahre	4 934	1	3	13	369	4 548	x	x	x	x	x	x	x	x	x	
13 Jahre und älter	1 070	—	—	1	26	1 043	x	x	x	x	x	x	x	x	x	
Integrierte																
Sekundarschulen	37 702	2 132	2 330	1 269	1 190	1 530	16 254	12 997	x	x	x	x	x	x	x	
6 Jahre und jünger	1 414	966	435	—	—	13	—	—	x	x	x	x	x	x	x	
7 Jahre	1 457	984	463	—	—	10	—	—	x	x	x	x	x	x	x	
8 Jahre	1 399	179	1 131	74	2	13	—	—	x	x	x	x	x	x	x	
9 Jahre	1 335	3	271	918	57	86	—	—	x	x	x	x	x	x	x	
10 Jahre	1 272	—	25	262	848	137	—	—	x	x	x	x	x	x	x	
11 Jahre	1 495	—	5	14	263	978	230	5	x	x	x	x	x	x	x	
12 Jahre	9 262	—	—	1	19	252	8 853	137	x	x	x	x	x	x	x	
13 Jahre	11 004	—	—	—	1	40	5 831	5 132	x	x	x	x	x	x	x	
14 Jahre	7 117	—	—	—	—	1	1 122	5 994	x	x	x	x	x	x	x	
15 Jahre	1 606	—	—	—	—	—	112	1 494	x	x	x	x	x	x	x	
16 Jahre und älter	341	—	—	—	—	—	106	235	x	x	x	x	x	x	x	
Hauptschulen																
13 Jahre und jünger	62	x	x	x	x	x	x	11	29	22	x	x	x	x	x	
14 Jahre	619	x	x	x	x	x	x	8	582	29	x	x	x	x	x	
15 Jahre	1 854	x	x	x	x	x	x	8	1 426	420	x	x	x	x	x	
16 Jahre	1 983	x	x	x	x	x	x	x	961	1 022	x	x	x	x	x	
17 Jahre	780	x	x	x	x	x	x	x	140	640	x	x	x	x	x	
18 Jahre und älter	136	x	x	x	x	x	x	x	12	124	x	x	x	x	x	
Realschulen																
13 Jahre und jünger	398	x	x	x	x	x	x	391	7	—	x	x	x	x	x	
14 Jahre	2 133	x	x	x	x	x	x	391	1 738	4	x	x	x	x	x	
15 Jahre	4 017	x	x	x	x	x	x	74	2 431	1 512	x	x	x	x	x	
16 Jahre	2 931	x	x	x	x	x	x	11	652	2 268	x	x	x	x	x	
17 Jahre	915	x	x	x	x	x	x	x	88	827	x	x	x	x	x	
18 Jahre und älter	142	x	x	x	x	x	x	x	5	137	x	x	x	x	x	
Gymnasien³																
9 Jahre und jünger	206	x	x	x	196	10	—	—	—	—	—	—	—	—	x	
10 Jahre	2 027	x	x	x	1 813	204	10	—	—	—	—	—	—	—	x	
11 Jahre	2 492	x	x	x	124	1 790	570	7	1	—	—	—	—	—	x	
12 Jahre	10 368	x	x	x	4	112	9 944	277	31	—	—	—	—	—	x	
13 Jahre	11 652	x	x	x	—	5	4 120	6 993	506	28	—	—	—	—	x	
14 Jahre	11 518	x	x	x	—	—	233	4 483	6 346	456	—	—	—	—	x	
15 Jahre	10 342	x	x	x	—	—	13	368	4 425	5 535	1	—	—	—	x	
16 Jahre	9 920	x	x	x	—	—	2	28	458	4 286	38	4 825	283		x	
17 Jahre	8 774	x	x	x	—	—	—	12	25	555	45	4 638	3 499		x	
18 Jahre	7 793	x	x	x	—	—	—	—	2	67	17	1 395	6 312		x	
19 Jahre	4 318	x	x	x	—	—	—	—	—	5	5	412	3 896		x	
20 Jahre	1 049	x	x	x	—	—	—	—	—	—	11	221	817		x	
21 Jahre und älter	315	x	x	x	—	—	—	—	—	—	16	47	252		x	

**7 Schüler der allgemeinbildenden Schulen in Berlin am 2. September 2011 nach Schulart, Alter und Jahrgangsstufe**

Schulart — Alter <sup>1</sup>	Ins- gesamt	Grundstufe					Mittelstufe					Oberstufe			Kl. f. geistige Ent- wicklung
		Jahrgangsstufe <sup>2</sup>													
		1. u. 2.	3.	4.	5.	6.	7.	8.	9.	10.	11.	12.	13.		
Integrierte															
Gesamtschulen	26 226	x	x	x	x	x	x	1 004	7 884	7 396	3 061	3 850	3 031	x	
13 Jahre und jünger	754	x	x	x	x	x	x	486	259	9	—	—	—	x	
14 Jahre	3 595	x	x	x	x	x	x	443	3 107	45	—	—	—	x	
15 Jahre	6 089	x	x	x	x	x	x	65	3 465	2 543	16	—	—	x	
16 Jahre	5 763	x	x	x	x	x	x	10	876	3 541	1 084	244	8	x	
17 Jahre	4 046	x	x	x	x	x	x	—	144	1 078	1 395	1 285	144	x	
18 Jahre	3 197	x	x	x	x	x	x	—	33	164	440	1 546	1 014	x	
19 Jahre	1 894	x	x	x	x	x	x	—	—	15	109	596	1 174	x	
20 Jahre und älter	888	x	x	x	x	x	x	—	—	1	17	179	691	x	
Freie															
Waldorfschulen	3 785	789	322	332	345	311	291	290	286	246	213	195	165	x	
6 Jahre und jünger	241	241	—	—	—	—	—	—	—	—	—	—	—	x	
7 Jahre	347	347	—	—	—	—	—	—	—	—	—	—	—	x	
8 Jahre	337	199	138	—	—	—	—	—	—	—	—	—	—	x	
9 Jahre	309	2	181	125	1	—	—	—	—	—	—	—	—	x	
10 Jahre	361	—	3	197	144	17	—	—	—	—	—	—	—	x	
11 Jahre	334	—	—	10	199	125	—	—	—	—	—	—	—	x	
12 Jahre	306	—	—	—	1	168	137	—	—	—	—	—	—	x	
13 Jahre	281	—	—	—	—	1	151	129	—	—	—	—	—	x	
14 Jahre	281	—	—	—	—	—	3	160	118	—	—	—	—	x	
15 Jahre	282	—	—	—	—	—	—	1	163	109	9	—	—	x	
16 Jahre	220	—	—	—	—	—	—	—	5	127	88	—	—	x	
17 Jahre	202	—	—	—	—	—	—	—	—	10	109	83	—	x	
18 Jahre	190	—	—	—	—	—	—	—	—	—	7	108	75	x	
19 Jahre und älter	94	—	—	—	—	—	—	—	—	—	—	4	90	x	
Förderschulen <sup>4</sup>															
6 Jahre und jünger	351	234	15	1	—	—	—	—	—	—	—	—	—	101	
7 Jahre	711	464	40	4	—	—	—	—	—	—	—	—	—	203	
8 Jahre	841	453	170	24	1	1	—	—	—	—	—	—	—	192	
9 Jahre	930	164	333	225	13	5	—	—	—	—	—	—	—	190	
10 Jahre	971	6	120	342	258	26	5	—	—	—	—	—	—	214	
11 Jahre	1 111	5	26	116	378	369	16	1	—	—	—	—	—	200	
12 Jahre	1 136	1	2	14	111	370	363	36	—	1	—	—	—	238	
13 Jahre	988	—	—	4	6	134	393	229	3	5	—	—	—	214	
14 Jahre	1 025	—	—	—	—	14	125	486	177	36	—	—	—	187	
15 Jahre	1 109	—	—	—	—	2	10	184	465	257	—	—	—	191	
16 Jahre	1 001	—	—	—	—	3	—	23	206	571	5	1	—	192	
17 Jahre	472	—	—	—	—	—	1	—	36	220	17	6	—	192	
18 Jahre	170	—	—	—	—	—	—	—	4	28	8	4	2	124	
19 Jahre und älter	67	—	—	—	—	—	—	—	—	12	1	3	4	47	

## 7 Schüler der allgemeinbildenden Schulen in Berlin am 2. September 2011 nach Schulart, Alter und Jahrgangsstufe

Schulart — Alter¹	Ins- gesamt	Grundstufe					Mittelstufe					Oberstufe				Kl. f. geistige Ent- wicklung
		Jahrgangsstufe²														
		1. u. 2.	3.	4.	5.	6.	7.	8.	9.	10.	11.	12.	13.			
Insgesamt	321 590	48 506	37 108	25 451	24 836	29 611	32 350	28 312	28 926	26 709	3 438	15 597	18 261	2 485		
5 Jahre und jünger	341	282	54	—	—	—	—	—	—	—	—	—	—	5		
6 Jahre	25 030	20 358	4 523	32	3	18	—	—	—	—	—	—	—	96		
7 Jahre	27 804	21 920	5 617	41	3	20	—	—	—	—	—	—	—	203		
8 Jahre	26 705	5 422	20 060	961	7	63	—	—	—	—	—	—	—	192		
9 Jahre	26 633	493	6 325	17 908	885	832	—	—	—	—	—	—	—	190		
10 Jahre	26 640	24	470	5 948	17 882	2 087	15	—	—	—	—	—	—	214		
11 Jahre	27 036	5	54	528	5 519	19 898	816	13	3	—	—	—	—	200		
12 Jahre	26 126	2	5	28	504	5 450	19 297	459	129	14	—	—	—	238		
13 Jahre	26 026	—	—	5	30	1 165	10 495	13 362	704	51	—	—	—	214		
14 Jahre	26 339	—	—	—	1	65	1 483	11 965	12 068	570	—	—	—	187		
15 Jahre	25 300	—	—	—	—	3	135	2 194	12 375	10 376	26	—	—	191		
16 Jahre	22 099	—	—	—	2	3	69	284	3 158	11 815	1 215	5 070	291	192		
17 Jahre	15 237	—	—	—	—	7	20	34	433	3 330	1 566	6 012	3 643	192		
18 Jahre	11 618	—	—	—	—	—	14	1	53	498	472	3 053	7 403	124		
19 Jahre	6 372	—	—	—	—	—	4	—	2	46	115	1 013	5 152	40		
20 Jahre	1 778	—	—	—	—	—	2	—	—	3	26	373	1 368	6		
21 Jahre	315	—	—	—	—	—	—	—	1	3	6	45	260	—		
22 Jahre	149	—	—	—	—	—	—	—	—	3	5	7	133	1		
23 Jahre und älter	42	—	—	—	—	—	—	—	—	—	7	24	11	—		

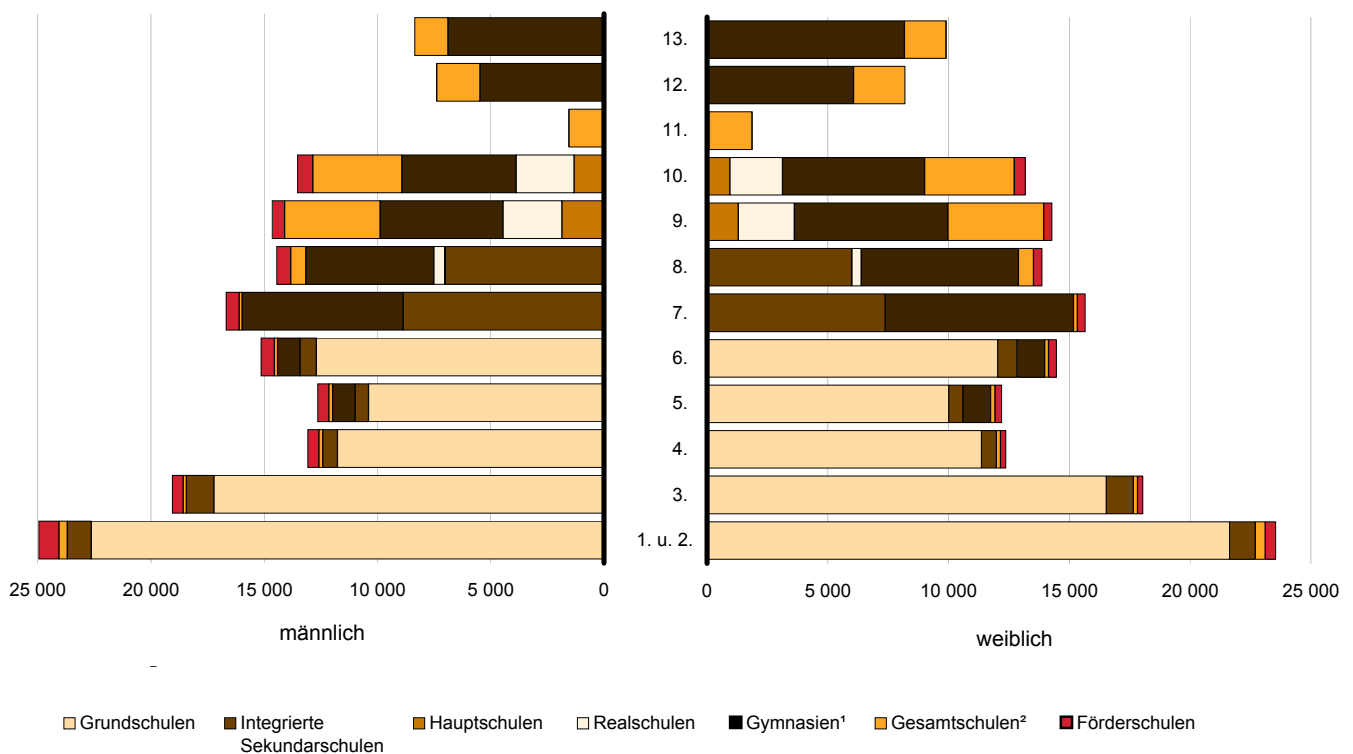
1 Alter am 31.12.2011; bei der Altersangabe für die einzelnen Schularten wurden teilweise mehrere der erhobenen Geburtsjahrgänge zusammengefasst

2 bei Klassen mit mehreren Jahrgangsstufen richtet sich die Zuordnung der Klassen nach dem Schüler mit dem höchsten Schuljahrgang

3 ab dem Schuljahr 2010/11 wird die 11. Jahrgangsstufe übersprungen

4 Schulen mit sonderpädagogischen Förderschwerpunkten

## 2 Schüler der allgemeinbildenden Schulen in Berlin am 2. September 2011 nach Jahrgangsstufe und Schulart sowie Geschlecht (ohne Klassen für geistige Entwicklung an Förderschulen)



1 ab dem Schuljahr 2010/11 wird die 11. Jahrgangsstufe übersprungen

2 einschließlich Freie Waldorfschulen

**8 Schüler der allgemeinbildenden Schulen in Berlin am 2. September 2011 nach ausgewählter Jahrgangsstufe, schulischer Herkunft und Schultart**

Jahrgangsstufe¹ — schulische Herkunft	Schüler Insgesamt	davon an							
		Grund- schulen	Integrierte Sekundar- schulen	Haupt- schulen	Real- schulen	Gym- nasien²	Integrierte Gesamt- schulen	Freie Waldorf- schulen	Förder- schulen³
1. u. 2. Jahrgangsstufe .....	48 506	44 258	2 132	x	x	x	x	789	1 327
Einschulungen / Anfänger .....	22 444	20 619	1 021	x	x	x	x	383	421
davon besuchten im vergangenen Schuljahr									
Grundschulen⁴ .....	24 840	23 244	1 073	x	x	x	x	398	125
Schulen für Lernen⁵ .....	5	5	–	x	x	x	x	–	–
Schulen für geistige Entwicklung⁶ .....	1	–	–	x	x	x	x	–	1
(übrige) Förderschulen⁷ .....	787	20	–	x	x	x	x	–	767
Schulen in Brandenburg .....	76	50	18	x	x	x	x	–	8
Schulen in anderen Bundesländern .....	124	105	6	x	x	x	x	8	5
Schulen im Ausland .....	229	215	14	x	x	x	x	–	–
4. Jahrgangsstufe .....	25 451	23 120	1 269	x	x	x	x	332	730
Einschulungen / Anfänger .....	32	31	–	x	x	x	x	–	1
davon besuchten im vergangenen Schuljahr									
Grundschulen⁴ .....	24 411	22 740	1 238	x	x	x	x	331	102
Schulen für Lernen⁵ .....	177	4	–	x	x	x	x	–	173
Schulen für geistige Entwicklung⁶ .....	1	–	–	x	x	x	x	–	1
(übrige) Förderschulen⁷ .....	489	43	–	x	x	x	x	–	446
Schulen in Brandenburg .....	41	35	4	x	x	x	x	–	2
Schulen in anderen Bundesländern .....	92	77	11	x	x	x	x	1	3
Schulen im Ausland .....	208	190	16	x	x	x	x	–	2
5. Jahrgangsstufe .....	24 836	20 397	1 190	x	x	2 137	x	345	767
Einschulungen / Anfänger .....	3	3	–	x	x	–	x	–	–
davon besuchten im vergangenen Schuljahr									
Grundschulen⁴ .....	23 718	20 083	1 149	x	x	2 066	x	340	80
Schulen für Lernen⁵ .....	369	16	–	x	x	x	x	–	353
Schulen für geistige Entwicklung⁶ .....	2	–	–	x	x	–	x	–	2
(übrige) Förderschulen⁷ .....	340	19	–	x	x	–	x	–	321
Schulen in Brandenburg .....	96	43	4	x	x	44	x	2	3
Schulen in anderen Bundesländern .....	115	73	17	x	x	18	x	2	5
Schulen im Ausland .....	193	160	20	x	x	9	x	1	3
6. Jahrgangsstufe .....	29 611	24 725	1 530	x	x	2 121	x	311	924
Einschulungen / Anfänger .....	13	1	12	x	x	x	x	x	–
davon besuchten im vergangenen Schuljahr									
Grundschulen⁴ .....	28 293	24 320	1 481	x	x	2 095	x	310	87
Schulen für Lernen⁵ .....	477	8	1	x	x	–	x	–	468
Schulen für geistige Entwicklung⁶ .....	2	–	–	x	x	–	x	–	2
(übrige) Förderschulen⁷ .....	362	9	–	x	x	–	x	–	353
Schulen in Brandenburg .....	54	44	5	x	x	1	x	–	4
Schulen in anderen Bundesländern .....	127	93	11	x	x	16	x	1	6
Schulen im Ausland .....	283	250	20	x	x	9	x	–	4

**8 Schüler der allgemeinbildenden Schulen in Berlin am 2. September 2011 nach ausgewählter Jahrgangsstufe, schulischer Herkunft und Schulart**

Jahrgangsstufe¹ — schulische Herkunft	Schüler Insgesamt	davon an							
		Grund- schulen	Integrierte Sekundar- schulen	Haupt- schulen	Real- schulen	Gym- nasien²	Integrierte Gesamt- schulen	Freie Waldorf- schulen	Förder- schulen³
7. Jahrgangsstufe.....	32 350	x	16 254	x	x	14 892	x	291	913
davon besuchten im vergangenen Schuljahr									
Grundschulen⁴.....	30 672	x	15 746	x	x	14 549	x	268	109
Integrierte Sekundarschulen⁵.....	48	x	43	x	x	2	x	—	3
Hauptschulen .....	16	x	13	x	x	—	x	—	3
Realschulen .....	7	x	2	x	x	5	x	—	—
Gymnasien⁶.....	158	x	3	x	x	155	x	—	—
Integrierte Gesamtschulen⁷.....	12	x	12	x	x	—	x	—	—
Schulen für Lernen⁸.....	624	x	45	x	x	—	x	—	579
(übrige) Förderschulen⁹.....	241	x	34	x	x	3	x	—	204
Schulen in Brandenburg .....	159	x	62	x	x	67	x	20	10
Schulen in anderen Bundesländern .....	103	x	41	x	x	56	x	2	4
Schulen im Ausland .....	310	x	253	x	x	55	x	1	1
9. Jahrgangsstufe .....	28 926	x	x	3 150	4 921	11 794	7 884	286	891
davon besuchten im vergangenen Schuljahr									
Integrierte Sekundarschulen⁵.....	48	x	x	—	—	7	—	—	41
Hauptschulen .....	2 678	x	x	2 653	9	—	7	—	9
Realschulen.....	5 022	x	x	174	4 779	9	56	—	4
Gymnasien⁶.....	12 025	x	x	15	68	11 699	241	2	—
Integrierte Gesamtschulen⁷.....	7 734	x	x	237	11	5	7 475	1	5
Freie Waldorfschulen⁸.....	308	x	x	—	1	3	25	279	—
Schulen für Lernen⁹.....	599	x	x	6	—	—	2	—	591
(übrige) Förderschulen¹⁰.....	239	x	x	4	3	—	2	—	230
Schulen in Brandenburg .....	58	x	x	12	17	16	5	1	7
Schulen in anderen Bundesländern .....	81	x	x	11	24	20	20	3	3
Schulen im Ausland .....	134	x	x	38	9	35	51	—	1
10. Jahrgangsstufe .....	26 709	x	x	2 257	4 748	10 932	7 396	246	1 130
davon besuchten im vergangenen Schuljahr									
Integrierte Sekundarschulen⁵.....	30	x	x	—	—	1	—	—	29
Hauptschulen .....	2 041	x	x	2 017	6	1	4	—	13
Realschulen .....	4 751	x	x	92	4 613	6	29	—	11
Gymnasien⁶.....	11 172	x	x	13	53	10 831	269	4	2
Integrierte Gesamtschulen⁷.....	7 173	x	x	107	43	3	7 020	—	—
Freie Waldorfschulen⁸.....	237	x	x	—	—	2	1	233	1
Schulen für Lernen⁹.....	772	x	x	3	—	—	—	—	769
(übrige) Förderschulen¹⁰.....	296	x	x	2	—	1	1	—	292
Schulen in Brandenburg .....	46	x	x	7	7	15	11	1	5
Schulen in anderen Bundesländern .....	87	x	x	10	19	27	22	2	7
Schulen im Ausland .....	104	x	x	6	7	45	39	6	1



**8 Schüler der allgemeinbildenden Schulen in Berlin am 2. September 2011 nach ausgewählter Jahrgangsstufe, schulischer Herkunft und Schulart**

Jahrgangsstufe <sup>1</sup> — schulische Herkunft	Schüler Insgesamt	davon an							
		Grund- schulen	Integrierte Sekundar- schulen	Haupt- schulen	Real- schulen	Gym- nasien <sup>2</sup>	Integrierte Gesamt- schulen	Freie Waldorf- schulen	Förder- schulen <sup>3</sup>
11. Jahrgangsstufe .....	3 438	x	x	x	x	133	3 061	213	31
davon besuchten im vergangenen Schuljahr									
Grundschulen <sup>4</sup> .....	8	x	x	x	x	—	—	—	8
Integrierte Sekundarschulen <sup>5</sup> .....	4	x	x	x	x	—	—	—	4
Hauptschulen .....	38	x	x	x	x	—	38	—	—
Realschulen .....	681	x	x	x	x	57	623	—	1
Gymnasien <sup>6</sup> .....	263	x	x	x	x	38	222	2	1
Integrierte Gesamtschulen <sup>8</sup> .....	2 086	x	x	x	x	8	2 078	—	—
Freie Waldorfschulen <sup>8</sup> .....	210	x	x	x	x	—	2	208	—
(übrige) Förderschulen <sup>7</sup> .....	11	x	x	x	x	—	2	—	9
Berufsfach-/Berufsschule .....	25	x	x	x	x	1	24	—	—
Berufliche Gymnasien .....	8	x	x	x	x	—	8	—	—
Schulen in Brandenburg .....	22	x	x	x	x	2	18	—	2
Schulen in anderen Bundesländern .....	31	x	x	x	x	1	22	2	6
Schulen im Ausland .....	41	x	x	x	x	26	14	1	—
Sonstige .....	10	x	x	x	x	—	10	—	—
12. Jahrgangsstufe .....	15 597	x	x	x	x	11 538	3 850	195	14
davon besuchten im vergangenen Schuljahr									
Grundschulen <sup>4</sup> .....	6	x	x	x	x	—	—	—	6
Integrierte Sekundarschulen <sup>5</sup> .....	2	x	x	x	x	—	—	—	2
Gymnasien <sup>6</sup> .....	11 902	x	x	x	x	11 349	553	—	—
Integrierte Gesamtschulen <sup>8</sup> .....	3 250	x	x	x	x	16	3 234	—	—
Freie Waldorfschulen <sup>8</sup> .....	198	x	x	x	x	2	2	194	—
(übrige) Förderschulen <sup>7</sup> .....	8	x	x	x	x	2	—	—	6
Berufliche Gymnasien .....	10	x	x	x	x	9	1	—	—
Schulen in Brandenburg .....	58	x	x	x	x	54	4	—	—
Schulen in anderen Bundesländern .....	54	x	x	x	x	47	7	—	—
Schulen im Ausland .....	83	x	x	x	x	44	39	—	—
Sonstige .....	26	x	x	x	x	15	10	1	—

1 bei Klassen mit mehreren Jahrgangsstufen richtet sich die Zuordnung der Klassen nach dem Schüler mit dem höchsten Schuljahrgang

2 ab dem Schuljahr 2010/11 wird die 11. Jahrgangsstufe übersprungen

3 Schulen mit sonderpädagogischen Förderschwerpunkten

4 einschließlich Grundstufe an Integrierten Sekundarschulen, Gymnasien, Integrierten Gesamtschulen und Freien Waldorfschulen; siehe Fußnote 8

5 Schulen mit sonderpädagogischem Förderschwerpunkt „Lernen“

6 Schulen mit sonderpädagogischem Förderschwerpunkt „Geistige Entwicklung“

7 Schulen mit übrigen sonderpädagogischen Förderschwerpunkten

8 ohne Grundstufe an Integrierten Sekundarschulen, Gymnasien, Integrierten Gesamtschulen und Freien Waldorfschulen; siehe Fußnote 4

**9 Ausländische Schüler an allgemeinbildenden Schulen in Berlin am 2. September 2011 nach Staatsangehörigkeit, Schulart und Geschlecht**

Staatsangehörigkeit	Ins- gesamt	Grund- schulen	Integrierte Sekundar- schulen	Haupt- schulen	Real- schulen	Gym- nasien	Gesamt- schulen¹	Förder- schulen²
	insgesamt							
Europa.....	29 473	11 547	4 606	1 130	1 598	6 319	3 097	1 176
davon								
EU-Länder³.....	8 372	4 251	1 111	218	247	1 600	729	216
davon								
Belgien.....	49	20	3	–	3	16	7	–
Bulgarien.....	724	474	116	32	14	50	19	19
Dänemark.....	91	48	14	2	1	21	5	–
Estland.....	20	10	5	–	1	1	3	–
Frankreich.....	732	319	78	2	8	247	72	6
Griechenland.....	687	315	79	12	49	174	42	16
Großbritannien und Nordirland.....	535	228	120	7	5	92	79	4
Italien.....	1 095	562	101	23	49	286	52	22
Lettland.....	141	83	15	4	5	21	13	–
Litauen.....	96	44	15	3	5	10	14	5
Niederlande.....	196	86	30	2	2	49	26	1
Österreich.....	262	89	24	4	8	102	33	2
Polen.....	2 476	1 208	355	71	82	390	277	93
Portugal.....	194	110	29	3	2	19	25	6
Rumänien.....	505	319	75	45	5	22	9	30
Slowakei.....	26	13	1	1	2	6	1	2
Slowenien.....	33	14	3	1	1	9	4	1
Spanien.....	349	218	35	2	2	57	32	3
Tschechische Republik.....	77	44	9	1	1	11	9	2
Ungarn.....	84	47	4	3	2	17	7	4
übrige europäische Länder³.....	21 101	7 296	3 495	912	1 351	4 719	2 368	960
davon								
Albanien.....	496	230	80	27	35	72	36	16
Bosnien und Herzegowina.....	1 448	549	231	91	77	260	111	129
Kosovo.....	474	200	91	23	29	65	52	14
Kroatien.....	544	154	89	10	38	178	54	21
Mazedonien.....	597	259	104	29	37	98	55	15
Montenegro.....	45	27	11	–	2	2	1	2
Republik Moldau.....	38	7	6	1	4	12	6	2
Russische Föderation.....	1 727	835	176	38	41	415	169	53
Schweiz.....	131	40	13	1	2	62	13	–
Serbien.....	1 614	759	277	105	68	175	117	113
Türkei.....	12 672	3 687	2 277	561	971	2 999	1 606	571
Ukraine.....	598	207	45	8	26	221	76	15
Weißrussland.....	155	82	12	6	6	30	16	3
Sonstige³.....	562	260	83	12	15	130	56	6
Afrika.....	1 649	813	260	60	54	203	187	72
Amerika.....	1 928	567	771	13	24	185	347	21
Asien.....	7 607	3 442	913	229	231	1 800	697	295
Australien/Ozeanien.....	84	28	30	1	1	8	15	1
Staatenlos.....	323	186	32	14	10	44	20	17
Unbekannt/ungeklärt.....	1 301	829	167	46	18	87	84	70
Insgesamt	42 365	17 412	6 779	1 493	1 936	8 646	4 447	1 652

**9 Ausländische Schüler an allgemeinbildenden Schulen in Berlin am 2. September 2011 nach Staatsangehörigkeit, Schulart und Geschlecht**

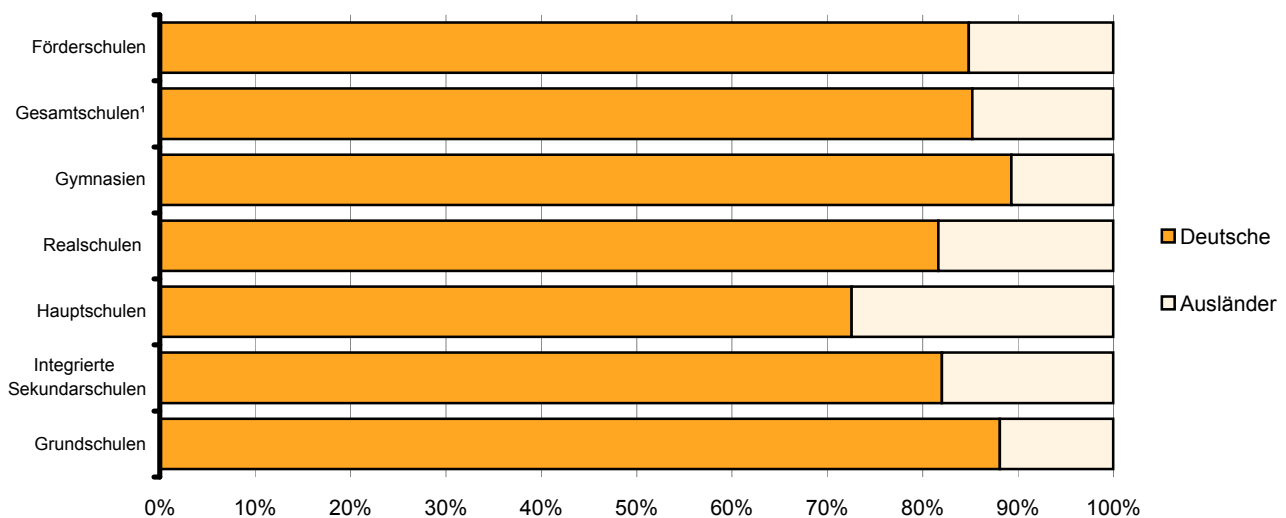
Staatsangehörigkeit	Ins- gesamt	Grund- schulen	Integrierte Sekundar- schulen	Haupt- schulen	Real- schulen	Gym- nasien	Gesamt- schulen <sup>1</sup>	Förder- schulen <sup>2</sup>
				weiblich				
Europa.....	14 454	5 565	2 104	479	804	3 530	1 566	406
davon								
EU-Länder <sup>3</sup> .....	4 119	2 081	514	95	135	841	372	81
darunter								
Belgien.....	19	7	1	–	–	8	3	–
Bulgarien.....	338	210	57	16	7	30	11	7
Dänemark.....	41	22	6	2	–	7	4	–
Estland.....	8	3	3	–	–	1	1	–
Frankreich.....	356	159	27	–	5	128	37	–
Griechenland.....	340	152	35	6	28	95	18	6
Großbritannien und Nordirland.....	284	128	58	3	1	56	37	1
Italien.....	522	267	43	13	28	139	23	9
Lettland.....	73	41	5	1	3	13	10	–
Litauen.....	52	24	10	1	4	4	8	1
Niederlande.....	99	43	14	1	1	30	10	–
Österreich.....	116	41	16	2	1	45	10	1
Polen.....	1 226	588	153	32	49	211	155	38
Portugal.....	99	51	20	1	–	11	13	3
Rumänien.....	246	162	35	16	3	14	5	11
Slowakei.....	15	9	–	–	1	4	–	1
Slowenien.....	14	6	–	–	1	6	1	–
Spanien.....	192	124	24	–	2	27	15	–
Tschechische Republik.....	35	16	6	1	–	5	7	–
Ungarn.....	44	28	1	–	1	7	4	3
übrige europäische Länder <sup>3</sup> .....	10 335	3 484	1 590	384	669	2 689	1 194	325
davon								
Albanien.....	232	108	28	8	18	43	25	2
Bosnien und Herzegowina.....	719	277	108	49	38	142	46	59
Kosovo.....	242	106	42	8	18	37	28	3
Kroatien.....	262	71	47	6	15	98	18	7
Mazedonien.....	276	118	41	9	15	63	25	5
Montenegro.....	25	18	3	–	1	1	–	2
Republik Moldau.....	18	6	3	1	1	4	2	1
Russische Föderation.....	840	390	79	17	13	230	91	20
Schweiz.....	71	18	8	–	1	36	8	–
Serbien.....	791	358	145	53	42	96	58	39
Türkei.....	6 205	1 762	1 022	227	485	1 713	820	176
Ukraine.....	308	99	21	2	10	132	36	8
Weißrussland.....	73	40	7	2	3	17	4	–
Sonstige <sup>3</sup> .....	273	113	36	2	9	77	33	3
Afrika.....	785	389	120	24	29	108	88	27
Amerika.....	968	268	404	8	12	99	170	7
Asien.....	3 703	1 675	396	74	114	988	350	106
Australien/Ozeanien.....	47	15	18	1	1	5	7	–
Staatenlos.....	155	93	10	7	5	24	10	6
Unbekannt/ungeklärt.....	617	406	72	24	7	42	40	26
Insgesamt	20 729	8 411	3 124	617	972	4 796	2 231	578

<sup>1</sup> einschließlich Freie Waldorfschulen

<sup>2</sup> Schulen mit sonderpädagogischen Förderschwerpunkten

<sup>3</sup> die Staatsangehörigkeit der EU-Länder Finnland, Irland, Luxemburg, Malta, Schweden und Zypern (griechischer Teil) wird in Berlin nicht gesondert erfragt; sollten Schüler dieser Länder eine Berliner Schule besuchen, so sind die Angaben in der Zeile „Sonstige“ bzw. „Übrige europäische Länder“ enthalten

### 3 Deutsche und ausländische Schüler an allgemeinbildenden Schulen in Berlin am 2. September 2011 nach Verteilung auf die Schularten in Prozent



¹ einschließlich Freie Waldorfschulen

### 10 Teilnahme am fremdsprachlichen Unterricht¹ in den allgemeinbildenden Schulen in Berlin am 2. September 2011 nach belegten Fächern, Jahrgangsstufe und Schulart

Fremdsprache	Ins- gesamt	Grundstufe					Mittelstufe				Oberstufe		
		Jahrgangsstufe²											
		1. u. 2.	3.	4.	5.	6.	7.	8.	9.	10.	11.	12.	13.
Grundschulen													
Englisch.....	91 106	2 226	23 026	21 801	19 932	24 121	x	x	x	x	x	x	x
Französisch.....	2 591	187	679	610	538	577	x	x	x	x	x	x	x
Russisch.....	65	34	8	9	6	8	x	x	x	x	x	x	x
Sonstige.....	1 184	487	222	230	104	141	x	x	x	x	x	x	x
Integrierte Sekundarschulen													
Englisch.....	34 477	393	1 345	1 192	1 138	1 468	16 094	12 847	x	x	x	x	x
Französisch.....	5 746	–	–	13	12	13	3 125	2 583	x	x	x	x	x
Latein.....	393	–	–	–	–	–	259	134	x	x	x	x	x
Spanisch.....	2 218	–	–	–	–	–	1 397	821	x	x	x	x	x
Russisch.....	306	–	–	–	–	–	151	155	x	x	x	x	x
Türkisch.....	279	–	–	–	–	–	215	64	x	x	x	x	x
Italienisch.....	13	–	–	–	–	–	13	–	x	x	x	x	x
Polnisch.....	124	–	–	–	–	–	56	68	x	x	x	x	x
Japanisch.....	115	–	–	–	20	27	46	22	x	x	x	x	x
Chinesisch.....	57	–	–	–	–	–	28	29	x	x	x	x	x
Sonstige.....	168	23	16	6	17	17	52	37	x	x	x	x	x
Hauptschulen													
Englisch.....	5 416	x	x	x	x	x	x	27	3 145	2 244	x	x	x
Französisch.....	33	x	x	x	x	x	x	–	15	18	x	x	x
Realschulen													
Englisch.....	10 528	x	x	x	x	x	x	867	4 917	4 744	x	x	x
Französisch.....	2 228	x	x	x	x	x	x	197	1 035	996	x	x	x
Spanisch.....	157	x	x	x	x	x	x	–	83	74	x	x	x
Russisch.....	41	x	x	x	x	x	x	–	22	19	x	x	x
Türkisch.....	96	x	x	x	x	x	x	38	36	22	x	x	x
Sonstige.....	30	x	x	x	x	x	x	–	15	15	x	x	x

**10 Teilnahme am fremdsprachlichen Unterricht<sup>1</sup> in den allgemeinbildenden Schulen in Berlin am  
2. September 2011 nach belegten Fächern, Jahrgangsstufe und Schulart**

Fremdsprache	Ins- gesamt	Grundstufe					Mittelstufe					Oberstufe		
		Jahrgangsstufe <sup>2</sup>												
		1. u. 2.	3.	4.	5.	6.	7.	8.	9.	10.	11.	12.	13.	
Gymnasien														
Englisch.....	79 514	x	x	x	2 069	2 096	14 878	12 164	11 771	10 878	132	11 234	14 292	
Französisch.....	38 494	x	x	x	224	595	9 127	7 916	8 018	7 321	84	2 624	2 585	
Latein.....	20 177	x	x	x	897	937	2 944	3 516	3 776	3 353	9	2 317	2 428	
Spanisch.....	11 674	x	x	x	79	127	2 415	2 377	2 472	2 203	–	994	1 007	
Russisch.....	1 299	x	x	x	55	64	227	207	265	241	–	87	153	
Alt-Griechisch.....	1 989	x	x	x	30	27	89	316	387	382	–	341	417	
Türkisch.....	484	x	x	x	–	–	111	96	77	77	–	48	75	
Italienisch.....	1 924	x	x	x	–	–	247	372	390	477	–	248	190	
Polnisch.....	105	x	x	x	–	–	–	18	9	5	–	48	25	
Japanisch.....	142	x	x	x	–	–	13	20	31	35	–	20	23	
Chinesisch.....	721	x	x	x	–	–	64	107	164	166	–	94	126	
Portugiesisch.....	15	x	x	x	x	x	x	x	x	x	x	–	15	
Sonstige.....	640	x	x	x	19	44	119	139	114	162	–	17	26	
Integrierte Gesamtschulen														
Englisch.....	25 335	x	x	x	x	x	x	1 004	7 847	7 378	2 916	3 531	2 659	
Französisch.....	8 110	x	x	x	x	x	x	257	2 110	2 282	1 648	1 072	741	
Latein.....	1 675	x	x	x	x	x	x	31	337	373	308	359	267	
Spanisch.....	4 028	x	x	x	x	x	x	156	1 176	945	781	609	361	
Russisch.....	718	x	x	x	x	x	x	–	189	221	92	104	112	
Türkisch.....	347	x	x	x	x	x	x	54	94	100	47	33	19	
Polnisch.....	128	x	x	x	x	x	x	–	37	9	5	44	33	
Japanisch.....	101	x	x	x	x	x	x	–	33	43	10	9	6	
Chinesisch.....	55	x	x	x	x	x	x	–	26	28	1	–	–	
Portugiesisch.....	14	x	x	x	x	x	x	x	x	x	x	14	–	
Sonstige.....	49	x	x	x	x	x	x	–	1	–	48	–	–	
Freie Waldorfschulen														
Englisch.....	3 756	771	322	332	345	311	291	290	286	245	207	191	165	
Französisch.....	1 337	224	80	88	88	123	134	128	118	105	81	84	84	
Spanisch.....	73	–	–	–	–	–	28	21	22	–	–	–	2	
Russisch.....	2 114	435	216	220	228	156	129	141	146	138	120	106	79	
Sonstige.....	177	68	26	24	29	30	–	–	–	–	–	–	–	
Förderschulen <sup>3</sup>														
Englisch.....	6 354	34	517	637	724	832	821	888	836	1 024	29	6	6	
Französisch.....	181	–	–	–	–	–	42	32	37	42	22	4	2	
Russisch.....	13	–	–	–	–	–	4	7	2	–	–	–	–	
Schulen insgesamt														
Englisch.....	256 486	3 424	25 210	23 962	24 208	28 828	32 084	28 087	28 802	26 513	3 284	14 962	17 122	
Französisch.....	58 720	411	759	711	862	1 308	12 428	11 113	11 333	10 764	1 835	3 784	3 412	
Latein.....	22 245	–	–	–	897	937	3 203	3 681	4 113	3 726	317	2 676	2 695	
Spanisch.....	18 150	–	–	–	79	127	3 840	3 375	3 753	3 222	781	1 603	1 370	
Russisch.....	4 556	469	224	229	289	228	511	510	624	619	212	297	344	
Alt-Griechisch.....	1 989	–	–	–	30	27	89	316	387	382	–	341	417	
Türkisch.....	1 206	–	–	–	–	–	326	252	207	199	47	81	94	
Italienisch.....	1 937	–	–	–	–	–	260	372	390	477	–	248	190	
Polnisch.....	357	–	–	–	–	–	56	86	46	14	5	92	58	
Japanisch.....	358	–	–	–	20	27	59	42	64	78	10	29	29	
Chinesisch.....	833	–	–	–	–	–	92	136	190	194	1	94	126	
Portugiesisch.....	29	x	x	x	x	x	x	x	x	x	x	14	15	
Sonstige.....	2 248	578	264	260	169	232	171	176	130	177	48	17	26	

<sup>1</sup> Pflicht- und Wahlpflichtunterricht bzw. Grund- und Leistungskurse der gymnasialen Oberstufe

<sup>2</sup> bei Klassen mit mehreren Jahrgangsstufen richtet sich die Zuordnung der Jahrgangsstufe nach dem Schüler mit dem höchsten Schuljahrgang

<sup>3</sup> Schulen mit sonderpädagogischen Förderschwerpunkten

**11 Klassen und Schüler mit sonderpädagogischer Förderung in Berlin am 2. September 2011 nach Förderschwerpunkt und Schulart**

Förderschwerpunkt / Kranke — Behinderungsart	Klassen <sup>1</sup>	Schüler							Klassen- frequenz <sup>2</sup>
		ins- gesamt	darunter weiblich		darunter Ausländer				
			An- zahl	% von Sp. 2	ins- gesamt	% von Sp. 2	weiblich		
							Anzahl	% v.Sp.5	
1	2	3	4	5	6	7	8	9	
Schulen mit sonderpädagogischen Förderschwerpunkten									
Lernen .....	372	3 942	1 573	39,9	658	16,7	255	38,8	10,6
Sehen .....	38	275	113	41,1	59	21,5	23	39,0	7,2
Blinde .....	17	86	38	44,2	39	45,3	16	41,0	5,1
Sehbehinderung .....	21	189	75	39,7	20	10,6	7	35,0	9,0
Hören .....	45	371	143	38,5	59	15,9	25	42,4	7,8
Gehörlose .....	16	99	43	43,4	37	37,4	18	48,6	6,2
Schwerhörige .....	29	272	100	36,8	22	8,1	7	31,8	8,8
Sprache .....	176	1 949	612	31,4	292	15,0	70	24,0	11,1
Körperliche und motorische Entwicklung .....	158	1 035	344	33,2	101	9,8	35	34,7	6,6
Geistige Entwicklung .....	356	2 332	901	38,6	419	18,0	158	37,7	6,6
Emotionale und soziale Entwicklung .....	37	283	77	27,2	18	6,4	1	5,6	7,6
Förderschwerpunkt übergreifend .....	18	95	13	13,7	17	17,9	4	23,5	5,3
Autisten .....	18	95	13	13,7	17	17,9	4	23,5	5,3
Kranke .....	57	601	227	37,8	29	4,8	7	24,1	10,5
Zusammen .....	1 257	10 883	4 003	36,8	1 652	15,2	578	35,0	8,6
öffentliche Schulen .....	1 162	10 132	3 714	36,7	1 604	15,8	557	34,7	8,7
private Schulen .....	95	751	289	38,5	48	6,4	21	43,8	7,9
Schüler in Integrationsmaßnahmen außerhalb der Förderschulen									
Lernen .....	x	3 297	1 544	46,8	864	26,2	•	•	x
Sehen .....	x	113	44	38,9	18	15,9	•	•	x
Blinde .....	x	6	4	66,7	—	—	•	•	x
Sehbehinderung .....	x	107	40	37,4	18	16,8	•	•	x
Hören .....	x	235	104	44,3	28	11,9	•	•	x
Gehörlose .....	x	33	12	36,4	4	12,1	•	•	x
Schwerhörige .....	x	202	92	45,5	24	11,9	•	•	x
Sprache .....	x	2 071	724	35,0	310	15,0	•	•	x
Körperliche und motorische Entwicklung .....	x	718	276	38,4	59	8,2	•	•	x
Geistige Entwicklung .....	x	384	160	41,7	77	20,1	•	•	x
Emotionale und soziale Entwicklung .....	x	2 560	391	15,3	231	9,0	•	•	x
Förderschwerpunkt übergreifend .....	x	296	37	12,5	14	4,7	•	•	x
Autisten .....	x	271	28	10,3	11	4,1	•	•	x
Schwerstbehinderung .....	x	12	5	41,7	2	16,7	•	•	x
Schwerstmehrfachbehinderung .....	x	13	4	30,8	1	7,7	•	•	x
Kranke .....	x	76	31	40,8	7	9,2	•	•	x
Zusammen .....	x	9 750	3 311	34,0	1 608	16,5	•	•	x
öffentliche Schulen .....	x	9 582	3 254	34,0	1 598	16,7	•	•	x
private Schulen .....	x	168	57	33,9	10	6,0	•	•	x

**11 Klassen und Schüler mit sonderpädagogischer Förderung in Berlin am 2. September 2011 nach Förderschwerpunkt und Schulart**

Förderschwerpunkt / Kranke — Behinderungsart	Klassen¹	Schüler							Klassen- frequenz²
		ins- gesamt	darunter weiblich		darunter Ausländer				
			An- zahl	% von Sp. 2	ins- gesamt	% von Sp. 2	weiblich		
							Anzahl	% v.Sp.5	
1	2	3	4	5	6	7	8	9	

Insgesamt									
Lernen .....	x	7 239	3 117	43,1	1 522	21,0	—	—	x
Sehen .....	x	388	157	40,5	77	19,8	—	—	x
Blinde .....	x	92	42	45,7	39	42,4	—	—	x
Sehbehinderung .....	x	296	115	38,9	38	12,8	—	—	x
Hören .....	x	606	247	40,8	87	14,4	—	—	x
Gehörlose .....	x	132	55	41,7	41	31,1	—	—	x
Schwerhörige .....	x	474	192	40,5	46	9,7	—	—	x
Sprache .....	x	4 020	1 336	33,2	602	15,0	—	—	x
Körperliche und motorische Entwicklung .....	x	1 753	620	35,4	160	9,1	—	—	x
Geistige Entwicklung .....	x	2 716	1 061	39,1	496	18,3	—	—	x
Emotionale und soziale Entwicklung .....	x	2 843	468	16,5	249	8,8	—	—	x
Förderschwerpunkt übergreifend .....	x	391	50	12,8	31	7,9	—	—	x
Autisten .....	x	366	41	11,2	28	7,7	—	—	x
Schwerstbehinderung .....	x	12	5	41,7	2	16,7	—	—	x
Schwerstmehrfachbehinderung .....	x	13	4	30,8	1	7,7	—	—	x
Kranke .....	x	677	258	38,1	36	5,3	—	—	x
Insgesamt .....	x	20 633	7 314	35,4	3 260	15,8	—	—	x
öffentliche Schulen .....	x	19 714	6 968	35,3	3 202	16,2	—	—	x
private Schulen .....	x	919	346	37,6	58	6,3	—	—	x
Anteil der Förderschulen in % .....	x	52,7	54,7	x	50,7	x	x	x	x
Anteil der Integrationsklassen in % .....	x	47,3	45,3	x	49,3	x	x	x	x
Sonderklassen an Grundschulen für									
Sprachbehinderte .....	11	132	41	31,1	6	4,5	2	33,3	12,0
Emotionale und soziale Entwicklung .....	24	141	7	5,0	18	12,8	1	5,6	5,9
Autismus .....	1	7	1	14,3	—	—	—	—	7,0

1 einschließlich Einführungsphase der gymnasialen Oberstufe, ohne Kurshalbjahre

2 der Ausweis der Klassenfrequenz erfolgt ohne die Oberstufe, da in diesem Bildungsbereich überwiegend im Kurssystem unterrichtet wird

1 einschließlich Einführungsphase der gymnasialen Oberstufe, ohne Kurshalbjahre  
2 der Ausweis der Klassenfrequenz erfolgt ohne die Oberstufe, da in diesem Bildungsbereich überwiegend im Kurssystem unterrichtet wird  
3 Schulen mit sonderpädagogischem Förderschwerpunkt „Lernen“ oder „Geistige Entwicklung“  
4 Schulen mit übrigen sonderpädagogischen Förderschwerpunkten



**13 Klassen und Schüler der übrigen Förderschulen in Berlin am 2. September 2011 nach Förderschwerpunkt und Bildungsbereich**

Förderschwerpunkt / Kranke — Behinderungsart	Ins- gesamt	Grund- stufe (Klasse 1 – 6)	Mittel- und Oberstufe						Klassen für geistige Ent- wicklung
			zu- sammen	davon in					
				Integrierte Sekundar- schulen	Haupt- schul- klassen	Real- schul- klassen	Gym- nasial- klassen	Klassen für Lern- behin- derte	
Klassen <sup>1</sup>									
Sehen.....	38	10	12	4	2	3	–	3	16
Blinde.....	17	5	5	1	1	1	–	2	7
Sehbehinderte.....	21	5	7	3	1	2	–	1	9
Hören.....	45	18	21	5	4	5	5	2	6
Gehörlose.....	16	4	6	1	2	1	–	2	6
Schwerhörige.....	29	14	15	4	2	4	5	–	–
Sprache.....	176	157	19	7	8	3	–	1	–
Körperliche und motorische Entwicklung	158	97	55	20	5	10	1	19	6
Emotionale und soziale Entwicklung.....	37	28	9	4	2	2	–	1	–
Förderschwerpunkt übergreifend.....	18	6	12	2	–	2	–	8	–
Autisten.....	18	6	12	2	–	2	–	8	–
Kranke.....	57	30	26	4	4	6	2	10	1
Insgesamt .....	529	346	154	46	25	31	8	44	29
öffentliche Schulen .....	491	317	145	42	22	31	7	43	29
private Schulen .....	38	29	9	4	3	–	1	1	–
Schüler									
Sehen.....	275	75	117	62	15	25	–	15	83
Blinde.....	86	24	25	5	6	5	–	9	37
Sehbehinderte.....	189	51	92	57	9	20	–	6	46
Hören.....	371	164	176	39	29	36	61	11	31
Gehörlose.....	99	32	36	5	14	6	–	11	31
Schwerhörige.....	272	132	140	34	15	30	61	–	–
Sprache.....	1 949	1 753	196	69	86	35	–	6	–
Körperliche und motorische Entwicklung	1 035	644	358	126	35	61	7	129	33
Emotionale und soziale Entwicklung.....	283	210	73	31	20	12	–	10	–
Förderschwerpunkt übergreifend.....	95	28	67	12	–	13	–	42	–
Autisten.....	95	28	67	12	–	13	–	42	–
Kranke.....	601	306	289	36	54	42	12	145	6
Insgesamt .....	4 609	3 180	1 276	375	239	224	80	358	153
öffentliche Schulen .....	4 274	2 931	1 190	343	202	224	73	348	153
private Schulen .....	335	249	86	32	37	–	7	10	–

<sup>1</sup> einschließlich Einführungsphase der gymnasialen Oberstufe, ohne Kurshalbjahre

# **14 Schüler mit sonderpädagogischer Förderung in Integrationsklassen<sup>1</sup> an allgemeinbildenden Schulen in Berlin am 2. September 2011 nach Förderschwerpunkt und Schulart**

Förderschwerpunkt / Kranke – Behinderungsart	Ins- gesamt	Grund- schulen	Integrierte Sekundar- schulen	Haupt- schulen	Real- schulen	Gym- nasien	Gesamt- schulen <sup>2</sup>
Lernen .....	3 297	1 820	852	355	40	1	229
Sehen .....	113	54	12	2	4	31	10
Blinde .....	6	1	–	–	–	5	–
Sehbehinderte .....	107	53	12	2	4	26	10
Hören .....	235	172	34	2	2	21	4
Gehörlose .....	33	25	4	–	–	4	–
Schwerhörige .....	202	147	30	2	2	17	4
Sprache .....	2 071	1 859	175	16	5	5	11
Körperliche und motorische Entwicklung .....	718	534	89	6	15	40	34
Geistige Entwicklung .....	384	304	49	15	1	1	14
Emotionale und soziale Entwicklung .....	2 560	1 485	690	203	47	27	108
Förderschwerpunkt übergreifend .....	296	201	46	3	14	19	13
Autisten .....	271	189	39	3	13	18	9
Schwerstbehinderte .....	13	9	1	–	–	1	2
Schwerstmehrfachbehinderte .....	12	3	6	–	1	–	2
Kranke .....	76	35	25	3	1	9	3
Insgesamt .....	9 750	6 464	1 972	605	129	154	426
darunter weiblich .....	3 311	2 217	623	211	42	54	164
darunter Ausländer .....	1 608	937	411	137	13	6	104
Klassen mit Integrationsschülern <sup>3</sup> .....	4 834	3 484	818	186	74	96	176
Schüler in Integrationsklassen insgesamt .....	115 309	78 846	19 891	3 751	1 984	5 907	4 930
darunter integrierte Schüler in % .....	8,5	8,2	10	16,1	6,5	2,6	8,6
Anteil der integrierten Schüler an der Schülergesamtzahl in % .....	3,0	4,4	5,2	11,1	1,2	0,2	1,4

1 einschließlich Schüler mit Einzelintegration in Regelklassen und Integrationsklassen im landesweiten Schulversuch für geistige Entwicklung (LSV/SG)

2 einschließlich Freie Waldorfschulen

3 einschließlich Einführungsphase der gymnasialen Oberstufe, ohne Kurshalbjahre

# **15 Klassen und Schüler der allgemeinbildenden Schulen in Berlin am 2. September 2011 nach Bezirken**

Bezirk	Schulen	Klassen <sup>1</sup>	Schüler					
			insgesamt	darunter weiblich	Ausländer	darunter weiblich	nicht- deutscher Herkunfts- sprache	darunter weiblich
Mitte .....	80	1 198	29 418	14 661	7 916	3 938	18 605	9 255
Friedrichshain-Kreuzberg .....	75	936	22 742	11 037	4 444	2 153	11 741	5 733
Pankow .....	105	1 271	31 036	15 292	1 226	576	2 646	1 272
Charlottenburg-Wilmersdorf .....	86	1 158	29 933	14 631	4 715	2 278	10 370	4 973
Spandau .....	69	890	22 867	11 194	2 212	1 083	7 540	3 707
Steglitz-Zehlendorf .....	92	1 289	35 145	17 357	3 395	1 685	6 469	3 073
Tempelhof-Schöneberg .....	79	1 118	29 745	14 798	4 048	1 987	11 039	5 366
Neukölln .....	89	1 255	29 765	14 715	7 188	3 500	17 837	8 775
Treptow-Köpenick .....	66	831	20 672	10 142	715	358	1 586	784
Marzahn-Hellersdorf .....	61	866	20 357	10 172	831	397	3 117	1 557
Lichtenberg .....	66	932	20 997	10 324	2 332	1 159	4 890	2 419
Reinickendorf .....	81	1 079	28 913	14 360	3 343	1 615	7 754	3 719
Berlin	949	12 823	321 590	158 683	42 365	20 729	103 594	50 633

1 einschließlich Kerngruppen in der Mittelstufe von Integrierten Gesamtschulen Einführungsphase der gymnasialen Oberstufe

**16 Schüler der Förderschulen in Berlin am 2. September 2011 nach Bezirken und sonderpädagogischem Förderschwerpunkt**

Bezirke	Schüler						
	ins- gesamt	darunter weiblich		darunter Ausländer			
		Anzahl	% von Sp. 1	ins- gesamt	% von Sp. 1	weiblich	
						Anzahl	% v. Sp. 4
	1	2	3	4	5	6	7
Schulen mit sonderpädagogischem Förderschwerpunkt „Lernen“							
Mitte .....	319	122	38,2	146	45,8	53	36,3
Friedrichshain-Kreuzberg .....	113	39	34,5	41	36,3	12	29,3
Pankow .....	397	151	38,0	5	1,3	2	40,0
Charlottenburg-Wilmersdorf .....	193	83	43,0	49	25,4	23	46,9
Spandau .....	155	61	39,4	2	1,3	1	50,0
Steglitz-Zehlendorf .....	198	60	30,3	26	13,1	7	26,9
Tempelhof-Schöneberg .....	210	76	36,2	44	21,0	12	27,3
Neukölln .....	658	271	41,2	265	40,3	112	42,3
Treptow-Köpenick .....	350	140	40,0	3	0,9	1	33,3
Marzahn-Hellersdorf .....	528	220	41,7	2	0,4	–	–
Lichtenberg .....	457	208	45,5	32	7,0	14	43,8
Reinickendorf .....	364	142	39,0	43	11,8	18	41,9
Berlin	3 942	1 573	39,9	658	16,7	255	38,8
Schulen mit sonderpädagogischem Förderschwerpunkt „Geistige Entwicklung“							
Friedrichshain-Kreuzberg .....	141	53	37,6	54	38,3	23	42,6
Pankow .....	345	126	36,5	58	16,8	21	36,2
Charlottenburg-Wilmersdorf .....	303	112	37,0	91	30,0	30	33,0
Spandau .....	183	72	39,3	25	13,7	12	48,0
Steglitz-Zehlendorf .....	319	126	39,5	29	9,1	12	41,4
Tempelhof-Schöneberg .....	164	60	36,6	45	27,4	16	35,6
Neukölln .....	194	78	40,2	51	26,3	22	43,1
Treptow-Köpenick .....	136	48	35,3	9	6,6	1	11,1
Marzahn-Hellersdorf .....	273	119	43,6	15	5,5	6	40,0
Lichtenberg .....	154	58	37,7	24	15,6	9	37,5
Reinickendorf .....	120	49	40,8	18	15,0	6	33,3
Berlin	2 332	901	38,6	419	18,0	158	37,7
Schulen mit übrigen sonderpädagogischen Förderschwerpunkten							
Mitte .....	489	174	35,6	75	15,3	22	29,3
Friedrichshain-Kreuzberg .....	563	194	34,5	79	14,0	27	34,2
Pankow .....	280	86	30,7	9	3,2	2	22,2
Charlottenburg-Wilmersdorf .....	497	175	35,2	91	18,3	33	36,3
Spandau .....	114	38	33,3	7	6,1	2	28,6
Steglitz-Zehlendorf .....	330	106	32,1	63	19,1	24	38,1
Tempelhof-Schöneberg .....	135	52	38,5	4	3,0	1	25,0
Neukölln .....	491	124	25,3	155	31,6	27	17,4
Treptow-Köpenick .....	208	71	34,1	2	1,0	–	–
Marzahn-Hellersdorf .....	320	97	30,3	1	0,3	–	–
Lichtenberg .....	864	304	35,2	58	6,7	18	31,0
Reinickendorf .....	318	108	34,0	31	9,7	9	29,0
Berlin	4 609	1 529	33,2	575	12,5	165	28,7

**17 Schulen, Klassen bzw. Lehrgänge und Lehrgangsteilnehmer des Zweiten Bildungsweges in Berlin von 2002/03 bis 2011/12 nach angestrebtem Schulabschluss und Geschlecht**

Schuljahr <sup>1</sup>	Schulen	Klassen bzw. Lehrgänge	Lehrgangsteilnehmer			Darunter Ausländer				
			insgesamt	weiblich	in % von insgesamt	insgesamt	in % von insgesamt	weiblich	in % von Ausländern insgesamt	
Hauptschulabschluss <sup>2</sup>										
2002/03	8	34	722	346	47,9	308	42,7	141	45,8	
2003/04	8	34	759	376	49,5	342	45,1	180	52,6	
2004/05	8	33	741	370	49,9	305	41,2	146	47,9	
2005/06	8	33	653	339	51,9	268	41,0	134	50,0	
2006/07	8	33	644	324	50,3	301	46,7	140	46,5	
2007/08	8	31	588	281	47,8	284	48,3	131	46,1	
2008/09	7	32	638	293	45,9	287	45,0	140	48,8	
2009/10	8	30	593	268	45,2	272	45,9	130	47,8	
2010/11	10	31	585	261	44,6	228	39,0	97	42,5	
2011/12	10	28	552	247	44,7	223	40,4	99	44,4	
mittlerer Schulabschluss <sup>3</sup>										
2002/03	8	37	944	455	48,2	180	19,1	85	47,2	
2003/04	8	41	1 041	515	49,5	173	16,6	98	56,6	
2004/05	8	42	1 043	539	51,7	175	16,8	87	49,7	
2005/06	8	41	1 018	499	49,0	164	16,1	86	52,4	
2006/07	8	43	995	517	52,0	191	19,2	109	57,1	
2007/08	8	42	995	493	49,5	160	16,1	99	61,9	
2008/09	8	42	977	502	51,4	168	17,2	94	56,0	
2009/10	9	46	1 058	519	49,1	215	20,3	113	52,6	
2010/11	9	46	1 026	463	45,1	189	18,4	90	47,6	
2011/12	9	44	915	426	46,6	175	19,1	90	51,4	
allgemeine Hochschulreife										
2002/03	7	x	3 186	1 688	53,0	167	5,2	94	56,3	
2003/04	7	x	3 263	1 731	53,0	163	5,0	81	49,7	
2004/05	7	x	3 368	1 781	52,9	167	5,0	87	52,1	
2005/06	7	x	3 339	1 815	54,4	135	4,0	78	57,8	
2006/07	7	x	3 145	1 719	54,7	125	4,0	78	62,4	
2007/08	7	x	3 064	1 665	54,3	141	4,6	81	57,4	
2008/09	7	x	2 995	1 637	54,7	138	4,6	88	63,8	
2009/10	7	x	3 038	1 670	55,0	158	5,2	94	59,5	
2010/11	7	x	2 937	1 553	52,9	159	5,4	92	57,9	
2011/12	7	x	2 929	1 542	52,6	197	6,7	113	57,4	
insgesamt										
2002/03	23	x	4 852	2 489	51,3	655	13,5	320	48,9	
2003/04	23	x	5 063	2 622	51,8	678	13,4	359	52,9	
2004/05	23	x	5 152	2 690	52,2	647	12,6	320	49,5	
2005/06	23	x	5 010	2 653	53,0	567	11,3	298	52,6	
2006/07	23	x	4 784	2 560	53,5	617	12,9	327	53,0	
2007/08	23	x	4 647	2 439	52,5	585	12,6	311	53,2	
2008/09	22	x	4 610	2 432	52,8	593	12,9	322	54,3	
2009/10	24	x	4 689	2 457	52,4	645	13,8	337	52,2	
2010/11	26	x	4 548	2 277	50,1	576	12,7	279	48,4	
2011/12	26	x	4 396	2 215	50,4	595	13,5	302	50,8	

nachrichtlich:

Zweiter Bildungsweg an beruflichen Schulen <sup>4</sup>	4	x	576	301	52,3	32	5,6	20	62,5
------------------------------------------------------------	---	---	-----	-----	------	----	-----	----	------

<sup>1</sup> Erhebung jeweils zu Beginn des Schuljahres

<sup>2</sup> einschließlich erweitertem Hauptschulabschluss

<sup>3</sup> bis Schuljahr 2004/05 Realschulabschluss

<sup>4</sup> tiefer gegliederte Angaben: Statistischer Bericht „Berufliche Schulen im Land Berlin B II 1“

**18 Lehrgangsteilnehmer des Zweiten Bildungsweges in Berlin am 1. November 2011 nach Institution, Geschlecht, Alter und angestrebtem Schulabschluss**

Institution — Geschlecht	Insge- samt	Alter in Jahren¹																
		16 und jünger	17	18	19	20	21	22	23	24	25	26	27	28	29	30	31	32 und älter
Hauptschulabschluss²																		
Abendhauptschulen .....	359	4	41	62	61	39	35	22	23	13	10	4	5	12	8	5	1	14
Volkshochschulen .....	193	3	12	26	29	17	20	14	12	13	9	12	6	4	1	1	4	10
zusammen	552	7	53	88	90	56	55	36	35	26	19	16	11	16	9	6	5	24
männlich	305	3	20	48	51	34	33	20	24	18	13	9	5	5	4	3	2	13
weiblich	247	4	33	40	39	22	22	16	11	8	6	7	6	11	5	3	3	11
mittlerer Schulabschluss³																		
Abendrealschulen .....	375	1	6	27	71	48	52	33	25	22	15	12	17	5	8	6	3	24
Volkshochschulen .....	540	2	14	29	66	66	84	69	57	42	32	9	23	8	11	8	5	15
zusammen	915	3	20	56	137	114	136	102	82	64	47	21	40	13	19	14	8	39
männlich	489	2	7	25	69	65	74	57	46	40	24	8	26	7	10	8	2	19
weiblich	426	1	13	31	68	49	62	45	36	24	23	13	14	6	9	6	6	20
allgemeine Hochschulreife																		
Abendgymnasien .....	506	x	x	x	3	17	26	28	75	61	67	62	33	46	22	13	11	42
Kollegs .....	2 423	x	x	x	9	19	90	195	244	254	276	267	220	201	153	125	86	284
davon																		
Volkshochschul-																		
Kollegs .....	1 702	x	x	x	5	6	56	135	155	168	194	181	170	151	121	92	56	212
Berlin-Kolleg .....	721	x	x	x	4	13	34	60	89	86	82	86	50	50	32	33	30	72
zusammen	2 929	x	x	x	12	36	116	223	319	315	343	329	253	247	175	138	97	326
männlich	1 387	x	x	x	3	15	50	112	152	156	155	158	114	131	85	64	48	144
weiblich	1 542	x	x	x	9	21	66	111	167	159	188	171	139	116	90	74	49	182
insgesamt																		
insgesamt	4 396	x	x	x	239	206	307	361	436	405	409	366	304	276	203	158	110	389
männlich	2 181	x	x	x	123	114	157	189	222	214	192	175	145	143	99	75	52	176
weiblich	2 215	x	x	x	116	92	150	172	214	191	217	191	159	133	104	83	58	213
nachrichtlich:																		
Zweiter Bildungsweg																		
an beruflichen Schulen⁴	576	x	x	x	5	19	49	59	79	73	57	48	36	30	20	21	11	69

<sup>1</sup> Alter am 31.12.2011

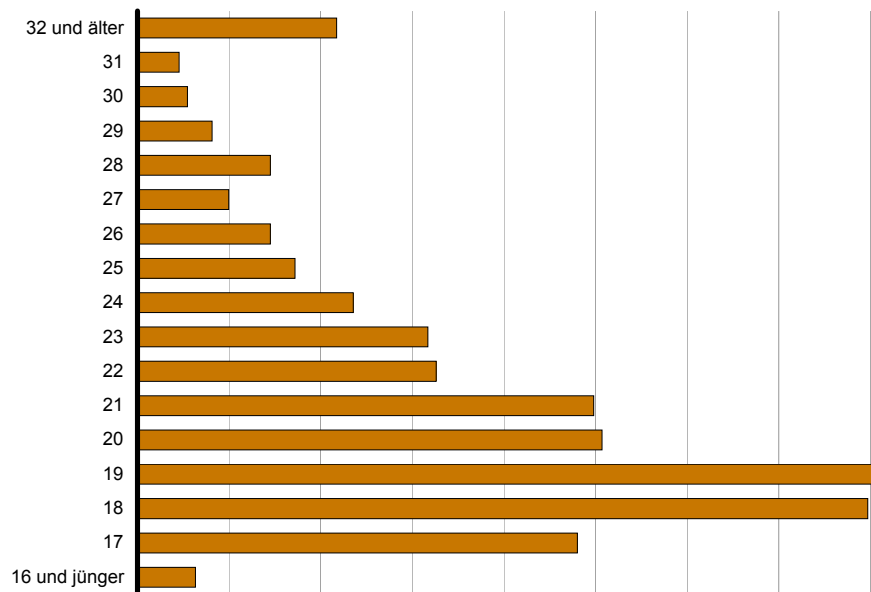
<sup>2</sup> einschließlich erweitertem Hauptschulabschluss

<sup>3</sup> bis Schuljahr 2004/05 Realschulabschluss

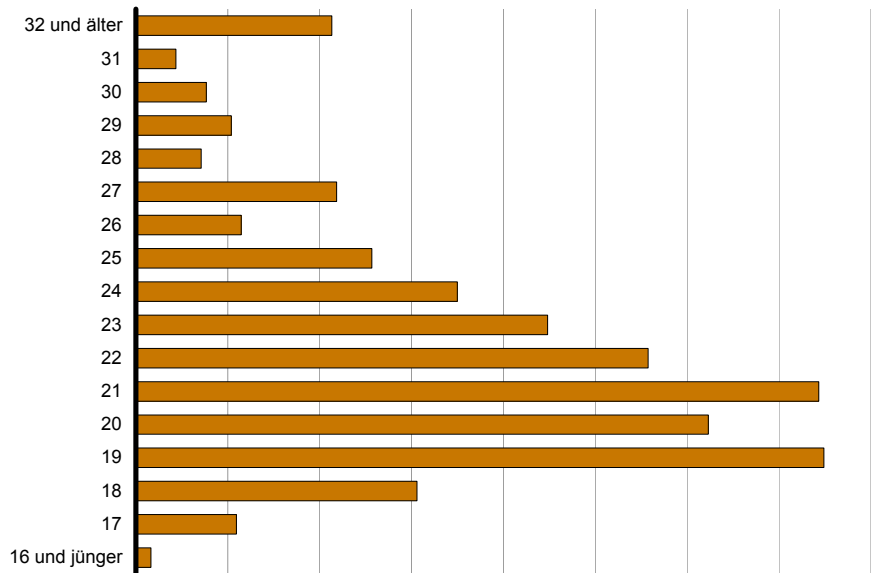
<sup>4</sup> tiefer gegliederte Angaben: Statistischer Bericht „Berufliche Schulen im Land Berlin B II 1“

#### 4 Lehrgangsteilnehmer des Zweiten Bildungsweges in Berlin am 1. November 2011 nach angestrebtem Schulabschluss und Alter<sup>1</sup>

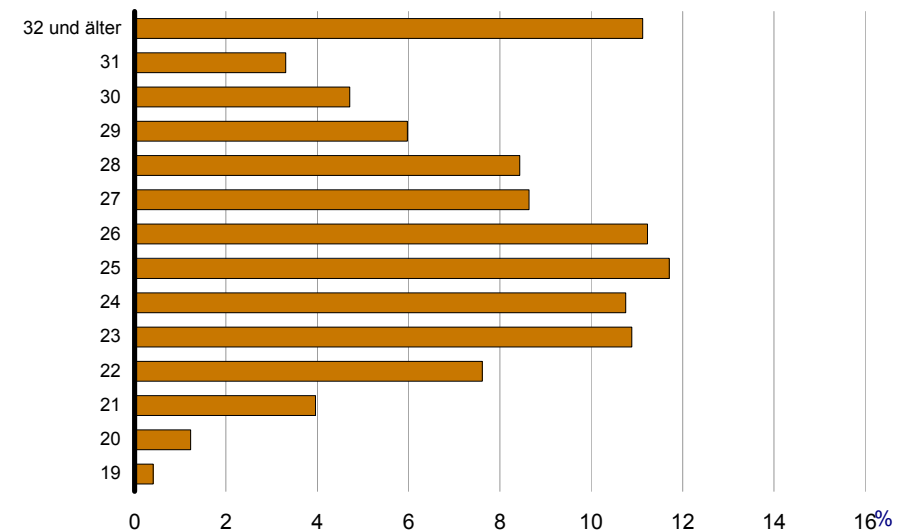
**Hauptschulabschluss,  
einschl. erweitertem  
Hauptschulabschluss**  
(insgesamt 552 Lehrgangsteilnehmer)



**Mittlerer Schulabschluss**  
(insgesamt 915 Lehrgangsteilnehmer)



**Allgemeine Hochschulreife**  
(insgesamt 2 929 Lehrgangsteilnehmer)



<sup>1</sup> Alter am 31.12.2011

**19 Ausländische Lehrgangsteilnehmer des Zweiten Bildungsweges in Berlin am 1. November 2011  
nach Staatsangehörigkeit, angestrebtem Schulabschluss und Geschlecht**

Staatsangehörigkeit	Insgesamt			Angestrebter Abschluss					
	insgesamt	männlich	weiblich	Hauptschulabschluss <sup>1</sup>		mittlerer Schulabschluss <sup>2</sup>		allgemeine Hochschulreife	
				insgesamt	weiblich	insgesamt	weiblich	insgesamt	weiblich
Europa .....	381	172	209	132	64	109	64	140	81
davon									
EU-Länder <sup>3</sup> .....	95	42	53	25	14	27	15	43	24
Belgien .....	1	–	1	1	1	–	–	–	–
Bulgarien .....	7	4	3	3	1	1	–	3	2
Estland .....	2	2	–	–	–	–	–	2	–
Frankreich .....	5	2	3	1	–	3	2	1	1
Griechenland .....	12	5	7	1	1	1	1	10	5
Großbritannien .....	1	–	1	1	1	–	–	–	–
Italien .....	12	6	6	1	–	5	2	6	4
Lettland .....	5	2	3	3	2	–	–	2	1
Litauen .....	1	1	–	1	–	–	–	–	–
Niederlande .....	1	–	1	–	–	–	–	1	1
Österreich .....	9	5	4	–	–	4	2	5	2
Polen .....	26	11	15	9	5	11	6	6	4
Rumänien .....	3	1	2	2	1	1	1	–	–
Slowenien .....	2	1	1	–	–	–	–	2	1
Spanien .....	6	2	4	1	1	1	1	4	2
Tschechische Republik ....	1	–	1	1	1	–	–	–	–
Ungarn .....	1	–	1	–	–	–	–	1	1
Übrige europ. Länder <sup>3</sup> .....	286	130	156	107	50	82	49	97	57
Bosnien-Herzegowina .....	11	5	6	3	1	2	1	6	4
Russische Föderation .....	33	16	17	15	4	6	4	12	9
Serbien .....	18	10	8	11	5	4	2	3	1
Türkei .....	167	79	88	63	30	53	31	51	27
Sonstige europ. Länder <sup>3</sup> ....	57	20	37	15	10	17	11	25	16
Afrika .....	59	35	24	29	14	17	5	13	5
Amerika .....	34	16	18	13	8	12	6	9	4
Asien .....	114	68	46	49	13	37	15	28	18
Australien/Ozeanien .....	2	1	1	–	–	–	–	2	1
Staatenlos und									
ungeklärt bzw. unbekannt ....	5	1	4	–	–	–	–	5	4
Insgesamt	595	293	302	223	99	175	90	197	113

nachrichtlich:

Zweiter Bildungsweg an beruflichen Schulen <sup>4</sup>	32	12	20	x	x	x	x	x	x
------------------------------------------------------------	----	----	----	---	---	---	---	---	---

1 einschließlich erweitertem Hauptschulabschluss

2 bis Schuljahr 2004/05 Realschulabschluss

3 die Staatsangehörigkeit der EU-Länder Finnland, Irland, Luxemburg, Malta, Schweden und Zypern wird in Berlin nicht gesondert erfragt;  
diese sind dann in "Sonstige europ. Länder" enthalten

4 tiefer gegliederte Angaben: Statistischer Bericht „Berufliche Schulen im Land Berlin B II 1“

## Das Amt für Statistik Berlin-Brandenburg

Das Amt für Statistik Berlin-Brandenburg ist für beide Länder die zentrale Dienstleistungseinrichtung auf dem Gebiet der amtlichen Statistik. Das Amt erbringt Serviceleistungen im Bereich Information und Analyse für die breite Öffentlichkeit, für alle gesellschaftlichen Gruppen sowie für Kunden aus Verwaltung und Politik, Wirtschaft und Wissenschaft. Kerngeschäft des Amtes ist die Durchführung der gesetzlich angeordneten amtlichen Statistiken für Berlin und Brandenburg. Das Amt erhebt die Daten, bereitet sie auf, interpretiert und analysiert sie und veröffentlicht die Ergebnisse. Die Grundversorgung aller Nutzer mit statistischen Informationen erfolgt unentgeltlich, im Wesentlichen über das Internet und den Informationsservice. Daneben werden nachfrage- und zielgruppenorientierte Standardauswertungen zu Festpreisen angeboten. Kundenspezifische Aufbereitung / Beratung zu kostendeckenden Preisen ergänzt das Spektrum der Informationsbereitstellung.

### Amtliche Statistik im Verbund

Die Statistiken werden bundesweit nach einheitlichen Konzepten, Methoden und Verfahren arbeitsteilig erstellt. Die statistischen Ämter der Länder sind dabei grundsätzlich für die Durchführung der Erhebungen, für die Aufbereitung und Veröffentlichung der Länderergebnisse zuständig. Durch diese Kooperation in einem „Statistikverbund“ entstehen für alle Länder vergleichbare und zu einem Bundesergebnis zusammenführbare Erhebungsergebnisse.

## Produkte und Dienstleistungen

### Informationsservice

[info@statistik-bbb.de](mailto:info@statistik-bbb.de)  
mit statistischen Informationen für jedermann und Beratung sowie maßgeschneiderte Aufbereitungen von Daten über Berlin und Brandenburg.  
Auskunft, Beratung, Pressedienst sowie Fachbibliothek.

### Standort Potsdam

Behlertstraße 3a, 14467 Potsdam  
Tel. 0331 8173 - 1777  
Fax 030 9028 - 4091  
Mo – Do 9 – 15 Uhr, Fr 9 – 14 Uhr

### Standort Berlin

Alt-Friedrichsfelde 60, 10315 Berlin  
Bibliothek  
Tel. 030 9021 - 3540  
Mo – Do 9 – 15 Uhr, Fr 9 – 14 Uhr

### Internet-Angebot

[www.statistik-berlin-brandenburg.de](http://www.statistik-berlin-brandenburg.de)  
mit aktuellen Daten, Pressemitteilungen, Statistischen Berichten zum kostenlosen Herunterladen, regionalstatistischen Informationen, Wahlstatistiken und -analysen sowie einem Überblick über das gesamte Leistungsspektrum des Amtes.

### Statistische Jahrbücher

mit einer Vielzahl von Tabellen aus nahezu allen Arbeitsgebieten der amtlichen Statistik.

### Statistische Berichte

mit Ergebnissen der einzelnen Statistiken in Tabellen in tiefer sachlicher Gliederung und Grafiken zur Veranschaulichung von Entwicklungen und Strukturen.

Mit dieser Reihe werden die bisherigen Veröffentlichungen Statistischer Berichte aus dem Landesbetrieb für Datenverarbeitung und Statistik Land Brandenburg sowie dem Statistischen Landesamt Berlin fortgesetzt.

## Datenangebot aus dem Sachgebiet

### Informationen zu dieser Veröffentlichung

Referat 52 B Schule Berlin,  
Bildungsanalysen  
Tel. 030 9021-3404/3348  
Fax 030 9028-4025  
[schulen-berlin@statistik-bbb.de](mailto:schulen-berlin@statistik-bbb.de)

### Weitere Veröffentlichungen zum Thema

Statistische Berichte:

- Absolventen/Abgänger der Allgemeinbildenden Schulen im Land Berlin  
– Schülerbewegung –  
B I 5
- Berufliche Schulen im Land Berlin  
B II 1
- Auszubildende und Prüfungen im Land Berlin  
B II 5
- Schulpraktische Seminare im Land Berlin  
B II 7
- Lehrgänge des Zweiten Bildungsweges im Land Berlin  
B IV 2  
(bis Schuljahr 2010/11)
- Ausbildungsförderung im Land Berlin  
– BAföG –  
K IX 1
- Förderung betrieblicher Aufstiegsfortbildung im Land Berlin  
– AFBG –  
K IX 2