

# Statistischer Bericht

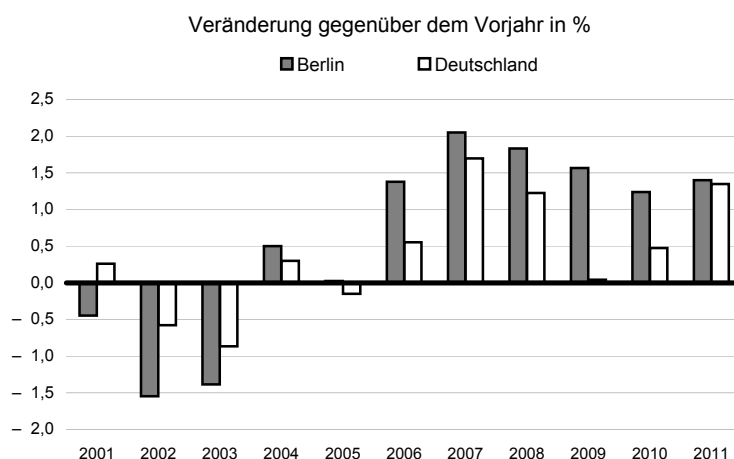
A VI 9 — hj 2/11

## Erwerbstätigenrechnung — Erwerbstätige im **Land Berlin**

### Revidierte Ergebnisse 1991 bis 2011

Erwerbstätige  
Arbeitnehmer  
Marginal Beschäftigte  
Selbstständige und mithelfende Familienangehörige  
Geleistete Arbeitsstunden

#### Erwerbstätige in Berlin und Deutschland



## Impressum

### Statistischer Bericht

A VI 9 — hj 2/11

Erscheinungsfolge: halbjährlich

Erschienen im **Juli 2012**

### Preis

pdf-Version: kostenlos

Excel-Version: kostenlos

Druck-Version: 7,– EUR

## Herausgeber

### Amt für Statistik Berlin-Brandenburg

Behlertstraße 3a

14467 Potsdam

info@statistik-bbb.de

www.statistik-berlin-brandenburg.de

Tel. 0331 8173 - 1777

Fax 030 9028 - 4091

© **Amt für Statistik** Berlin-Brandenburg,  
Potsdam, 2012  
*Auszugsweise Vervielfältigung und  
Verbreitung mit Quellenangabe gestattet.*

## Zeichenerklärung

- 0 weniger als die Hälfte von 1  
in der letzten besetzten Stelle,  
jedoch mehr als nichts
- nichts vorhanden
- ... Angabe fällt später an
- ( ) Aussagewert ist eingeschränkt
- / Zahlenwert nicht sicher genug
- Zahlenwert unbekannt oder  
geheim zu halten
- x Tabellenfach gesperrt
- p vorläufige Zahl
- r berichtigte Zahl
- s geschätzte Zahl

## Inhaltsverzeichnis

	Seite	Seite
Vorbemerkungen	4	
Hinweise zur Revision 2011	7	

## Tabellen

1 Erwerbstätige am Arbeitsort im Land Berlin 1991 bis 2011.....	8	12 Geleistete Arbeitsstunden der Erwerbstätigen am Arbeitsort im Land Berlin 2008 bis 2011 nach Wirtschaftsbereichen.....	28
2 Erwerbstätige, Arbeitnehmer und Selbstständige am Arbeitsort im Land Berlin 1991 bis 2011 nach ausgewählten Wirtschaftsbereichen.....	9	13 Geleistete Arbeitsstunden der Arbeitnehmer am Arbeitsort im Land Berlin 2008 bis 2011 nach Wirtschaftsbereichen.....	29
3 Erwerbstätige am Arbeitsort im Land Berlin 1991 bis 2011 nach Wirtschaftsbereichen.....	10	14 Geleistete Arbeitsstunden am Arbeitsort in Deutschland 2008 bis 2011 nach Bundesländern.....	30
4 Arbeitnehmer am Arbeitsort im Land Berlin 1991 bis 2011 nach Wirtschaftsbereichen.....	12		
5 Selbstständige am Arbeitsort im Land Berlin 1991 bis 2011 nach Wirtschaftsbereichen.....	14		
6 Erwerbstätige am Arbeitsort in Deutschland 1991 bis 2011 nach Bundesländern.....	16		
7 Arbeitnehmer am Arbeitsort in Deutschland 1991 bis 2011 nach Bundesländern.....	18		
8 Selbstständige am Arbeitsort in Deutschland 1991 bis 2011 nach Bundesländern.....	20		
9 Marginal Beschäftigte am Arbeitsort in Deutschland 1991 bis 2011 nach Bundesländern .....	22		
10 Erwerbstätige am Arbeitsort im Land Berlin 1. Vierteljahr 2008 bis 1. Vierteljahr 2012 nach Wirtschaftsbereichen.....	24		
11 Erwerbstätige am Arbeitsort in Deutschland 1. Vierteljahr 2008 bis 1. Vierteljahr 2012 nach Bundesländern.....	26		

## Vorbemerkungen

### Allgemeine Angaben zur Statistik

Mit dem vorliegenden Statistischen Bericht gibt das Amt für Statistik Berlin-Brandenburg Ergebnisse der Erwerbstätigenrechnung (ETR) als Teil der Volkswirtschaftlichen Gesamtrechnungen (VGR) der Länder für das Land Berlin heraus.

Die Berechnungen erfolgen nach den Regeln des Europäischen Systems Volkswirtschaftlicher Gesamtrechnungen (ESVG 1995), welches in allen Mitgliedsstaaten der Europäischen Union verbindlich anzuwenden ist. Im Rahmen der großen Revision der Volkswirtschaftlichen Gesamtrechnungen 2011 wurde hauptsächlich die neue Klassifikation der Wirtschaftszweige, Ausgabe 2008 (WZ 2008) eingeführt. Darüber hinaus wurden die bisherigen Ergebnisse und Datengrundlagen der Erwerbstätigenrechnung überprüft, methodische Weiterentwicklungen vorgenommen und neue Ausgangsstatistiken in die Berechnung integriert.

Die Ergebnisse zur Erwerbstätigkeit sind auf den Berechnungsstand des Statistischen Bundesamtes vom August 2011 / Februar 2012 abgestimmt.

### Bezeichnung der Statistik

Erwerbstätigenrechnung des Bundes und der Länder

### Periodizität

Es werden laufende Berechnungen vierteljährlicher und jährlicher Erwerbstätigenzahlen sowie jährliche Berechnungen zur geleisteten Arbeitszeit durchgeführt.

### Regionale Gliederung

Land Berlin

### Rechtsgrundlage

Volkswirtschaftliche Gesamtrechnungen und die Erwerbstätigenrechnungen für Berlin werden auf Grundlage folgender Gesetze und Verordnungen erstellt:

- Verordnung (EG) Nr. 2223/96 des Rates vom 25. Juni 1996 zum Europäischen System Volkswirtschaftlicher Gesamtrechnungen auf nationaler und regionaler Ebene in der Europäischen Gemeinschaft (ESVG-Verordnung)
- Gesetz über die Statistik für Bundeszwecke (Bundesstatistikgesetz – BStatG) vom 22. Januar 1987 (BGBl. I S. 462, 565), zuletzt geändert durch Artikel 3 des Gesetzes vom 7. September 2007 (BGBl. I S. 2246)
- Gesetz über die Statistik im Land Berlin (Landesstatistikgesetz – LStatG) vom 9. Dezember 1992 (GVBl. S. 365), zuletzt geändert durch § 2 G zum Statistikamt-StV Berlin-Brandenburg vom 30. März 2006 (GVBl. S. 300)

### Geheimhaltung und Datenschutz

Trifft bei den Erwerbstätigenrechnungen im Allgemeinen nicht zu, da größtenteils bereits auf anonymisiertes Datenmaterial der Fachstatistiken und der Bundesagentur für Arbeit zurückgegriffen wird. Es wird kein Einzeldatenmaterial verwendet, da es sich bei den Erwerbstätigenrechnungen um makroökonomische Betrachtungen handelt.

### Zweck und Ziele der Statistik

Die ETR hat die Aufgabe, ein möglichst umfassendes, übersichtliches, hinreichend gegliedertes, quantitatives Gesamtbild der Erwerbstätigkeit zu liefern. Deshalb wird die Erwerbstätigkeit sowohl nach der Zahl erwerbstätiger Personen als auch nach dem Volumen der verausgabten Arbeitszeit (Arbeitsvolumen), in der Stellung im Beruf und in wirtschaftsfachlicher Gliederung nachgewiesen. Dadurch wird eine umfassende Beobachtung der Erwerbstätigkeit im Vergleich von Stellungen im Beruf, von Wirtschaftsbereichen und Regionen im Zeitverlauf ermöglicht.

Die Ergebnisse der ETR dienen der Information von Politik, Wirtschaft, Verbänden und Wissenschaft über regionale Entwicklungen der Gesamtbeschäftigung.

Während zur Beobachtung der Wirtschaftsleistung einer Region die Erwerbstätigenzahlen am Arbeitsort nachgewiesen werden (Inlandskonzept), dient der Nachweis der Erwerbstätigkeit am Wohnort (Inländerkonzept) der Beschreibung der Erwerbsituation der ortsansässigen Einwohner.

### Erhebungsmethodik

In den nationalen VGR und ETR werden alle statistischen Daten verwendet, die für inländische Wirtschaftseinheiten erhoben werden.

In der Erwerbstätigenrechnung sind die Hauptquellen die Statistiken der Bundesagentur für Arbeit (sozialversicherungspflichtig Beschäftigte, geringfügig Beschäftigte, Zusatzjobs), amtliche Statistiken wie der Mikrozensus, die Personalstandstatistik, die Statistiken im Produzierenden Gewerbe sowie die Strukturerhebung im Dienstleistungsbe-  
reich. In der Arbeitsvolumenrechnung werden darüber hinaus die Verdiensterhebungen der amtlichen Statistik sowie das Tarifarchiv des Wirtschafts- und Sozialwissenschaftlichen Instituts (WSI) genutzt.

### Genauigkeit

Die Ergebnisse der aufeinander folgenden Berechnungsstände weichen in Umfang, Tiefe und Qualität voneinander ab. Dadurch soll einerseits dem Anspruch nach möglichst zeitnaher Bereitstellung von Ergebnissen mit hoher Aktualität und andererseits nach großer Sicherheit der Ergebnisse für Zwecke der Arbeitsmarkt- und Konjunkturbeobachtung Rechnung getragen werden.

Die Fortschreibungen basieren auf der Entwicklung geeigneter Indikatoren aus aktuellen erwerbstatistischen Quellen. Die daraus gewonnenen Ergebnisse der Entwicklung der gesamtwirtschaftlichen Erwerbstätigkeit tragen vorläufigen Charakter und werden sukzessive nach immer vollständigerer Einbeziehung von Ausgangsdaten präzisiert. Da die für die Erwerbstätigenrechnung notwendigen Basisdaten nicht alle bereits zum ersten Veröffentlichungstermin zur Verfügung stehen, sondern sukzessive in die Berechnungen eingehen, beruht die Erstveröffentlichung noch zu einem erheblichen Teil auf Indikatoren und Schätzungen. Erst nach rund vier Jahren liegen alle notwendigen Basisstatistiken vollständig vor und die ETR-Daten gelten als „endgültig“ – vorbehaltlich großer Revisionen alle 5 bis 10 Jahre. In diesen Revisionen werden definitorische und konzeptionelle Änderungen vorgenommen, neue Berechnungsgrundlagen berücksichtigt und die zugrunde liegenden Berechnungsmethoden weiter entwickelt.

## Aktualität und Pünktlichkeit

Die Erwerbstätigkeit wird für Vierteljahre und Jahre berechnet und zwar mehrfach im zeitlichen Abstand. Die Berechnungen umfassen Schnellrechnung, Fortschreibung, Originärberechnung und Revisionen. Veröffentlicht werden Jahresergebnisse der Erwerbstätigkeit zur Schnellrechnung als Gesamtzahl der Erwerbstätigen in ausgewählten Wirtschaftsbereichen, zur Fortschreibung für weitere Wirtschaftsbereiche und Personengruppen und mit der Originärberechnung umfassend gegliedert.

Die Veröffentlichung erfolgt zu folgenden Terminen:

Schnellrechnung	Januar des Folgejahres
Fortschreibung	März des Folgejahres
1. Originärberechnung	Oktober des Folgejahres

Die in diesem statistischen Bericht enthaltenen Daten für die Jahre 1991 bis 2011 sind Ergebnisse der Revision 2011.

Die Veröffentlichung der Vierteljahresergebnisse erfolgt in wirtschaftsfachlicher Gliederung. Die Ergebnisse der vierteljährlichen Erwerbstätigenrechnung werden in der Regel 75 Tage nach Ablauf des Vierteljahres veröffentlicht.

1. Vierteljahr	Juni des laufenden Jahres
2. Vierteljahr	Oktober des laufenden Jahres
3. Vierteljahr	Dezember des laufenden Jahres
4. Vierteljahr	März des Folgejahres

## Zeitliche und räumliche Vergleichbarkeit

Die Erwerbstätigenrechnung für die Länder in Deutschland wird vom Arbeitskreis Erwerbstätigenrechnung des Bundes und der Länder (AK ETR) durchgeführt und auf die jeweiligen Ergebnisse des Statistischen Bundesamtes für Deutschland abgestimmt. Diesem Arbeitskreis gehören die Statistischen Landesämter der 16 Bundesländer sowie das Statistische Bundesamt und der Deutsche Städtetag an.

Die revidierten Ergebnisse zu den Erwerbstätigen, Selbstständigen und Arbeitnehmern liegen für alle Länder vergleichbar für die Jahre 1991 bis 2011 vor. Die Personengruppe der marginal Beschäftigten wird ab 2003 nachgewiesen.

## Bezüge zu anderen Erhebungen

Die Erwerbstätigenrechnung steht im unmittelbaren Zusammenhang zu den Ergebnissen der Volkswirtschaftlichen Gesamtrechnungen. Dabei gehen die Erwerbstätigenzahlen z. T. direkt als Schlüsselgrößen in die VGR-Berechnungen ein oder dienen als Bezugswerte für die Berechnung abgeleiteter Kenngrößen.

## Weitere Informationsquellen

Weitere Ergebnisse der Erwerbstätigenrechnung und der Volkswirtschaftlichen Gesamtrechnungen für Berlin veröffentlicht das Amt für Statistik Berlin-Brandenburg in folgenden Statistischen Berichten:

- Bruttoinlandsprodukt und Bruttowertschöpfung in Berlin (P I 1)

- Arbeitnehmerentgelt, Bruttolöhne und -gehälter und Arbeitnehmer in Berlin (P I 2)
- Entstehung, Verteilung und Verwendung des Bruttoinlandsprodukts in Berlin (P I 3)

Regionalergebnisse für alle Länder und Kreise in Deutschland publiziert der Arbeitskreis ETR in folgenden Gemeinschaftsveröffentlichungen der Statistischen Landesämter:

- Erwerbstätige in den Ländern der Bundesrepublik Deutschland (Reihe 1, Band 1)
  - Jahresdurchschnittsergebnisse –
- Erwerbstätige in den Ländern der Bundesrepublik Deutschland (Reihe 1, Band 3)
  - Vierteljahresergebnisse –
- Erwerbstätige in den kreisfreien Städten und Landkreisen der Bundesrepublik Deutschland (Reihe 2, Band 1)
- Arbeitsvolumen in den Ländern der Bundesrepublik Deutschland (Reihe 1, Band 2)
- Standard-Arbeitsvolumen in den kreisfreien Städten und Landkreisen der Bundesrepublik Deutschland (Reihe 2, Band 2)
- Vollzeitäquivalente in den kreisfreien Städten und Landkreisen der Bundesrepublik Deutschland (Reihe 2, Band 3)

Ergebnisse der ETR und VGR für Deutschland veröffentlicht das Statistische Bundesamt in der Fachserie 18.

## Merkmale, Indizes und Klassifikationen

### • Arbeitnehmer

Als Arbeitnehmer zählt, wer als Arbeiter, Angestellter, Beamter, Richter, Berufssoldat, Soldat auf Zeit, Wehr- und Zivildienstleistender, Auszubildender, Praktikant oder Volontär in einem Arbeits- und Dienstverhältnis steht und hauptsächlich diese Tätigkeit ausübt. Eingeschlossen sind auch Heimarbeiter, ausschließlich geringfügig Beschäftigte und Zusatzjobs. Nicht berücksichtigt werden die Beschäftigten bei extraterritorialen Organisationen und Körperschaften.

### • Erwerbstätige

Erwerbstätige sind Personen, die als Arbeitnehmer in einem Arbeits- oder Dienstverhältnis stehen, als Selbstständige ein Gewerbe bzw. eine Landwirtschaft betreiben, einen freien Beruf ausüben oder als mithelfende Familienangehörige tätig sind. Die Zuordnung erfolgt unabhängig von der Bedeutung des Ertrags dieser Tätigkeit für ihren Lebensunterhalt und ohne Rücksicht auf die von ihnen tatsächlich geleistete oder vertragsmäßig zu leistende Arbeitszeit. Erwerbstätige Personen, die gleichzeitig mehrere Tätigkeiten ausüben, werden nur einmal gezählt. Sowohl für die Zuordnung nach der Stellung im Beruf (Selbstständige und mithelfende Familienangehörige, Arbeitnehmer) als auch für die Zuordnung auf Wirtschaftsbereiche wird die zeitlich überwiegende Tätigkeit zu Grunde gelegt. Grundlage für diese Definition bilden die von der International Labour Organization (ILO) aufgestellten Normen, die auch dem Europäischen System Volkswirtschaftlicher Gesamtrechnungen (ESVG) 1995 zugrunde liegen.

Nach dem Inlands- bzw. Arbeitsortkonzept werden alle Erwerbstätigen bei inländischen Wirtschaftseinheiten —

unabhängig von ihrem Wohnsitz — erfasst. Dazu zählen Einpendler im Inland, nicht jedoch Auspendler.

Nach dem Inländer- bzw. Wohnortkonzept werden alle Erwerbstätigen, die in der Region wohnen — unabhängig von ihrem Arbeitsort — erfasst. Dazu zählen Auspendler, nicht jedoch Einpendler in die Region.

- **Marginal Beschäftigte**

Als „marginal Beschäftigte“ werden Personen angesehen, die als Arbeiter und Angestellte keine voll sozialversicherungspflichtige Beschäftigung ausüben, jedoch nach dem Labour-Force-Konzept der internationalen Arbeitsorganisation als Erwerbstätige gelten, wenn sie in einem einwöchigen Berichtszeitraum wenigstens eine Stunde gegen Entgelt gearbeitet haben. Dazu zählen in Deutschland insbesondere ausschließlich geringfügig Beschäftigte und Beschäftigte in Arbeitsgelegenheiten (sog. „1-Euro-Jobs“).

- **Selbstständige und mithelfende Familienangehörige**

Zu den Selbstständigen gehören tätige Eigentümer und Miteigentümer in Einzelunternehmen und Personengesellschaften, selbstständige Landwirte (auch Pächter), selbstständige Handwerker, selbstständige Handelsvertreter, freiberuflich und andere selbstständig tätige Personen. Nicht zu den Selbstständigen zählen jedoch Personen, die in einem arbeitsrechtlichen Verhältnis stehen und lediglich innerhalb ihres Arbeitsbereiches selbstständig disponieren können.

Zu den mithelfenden Familienangehörigen werden alle Personen gerechnet, die regelmäßig unentgeltlich in einem Betrieb mitarbeiten, der von einem Familienmitglied als Selbstständigen geleitet wird.

- **Tatsächlich geleistete Arbeitszeit**

Die tatsächlich geleistete Arbeitszeit umfasst die geleisteten Arbeitsstunden aller Erwerbstätigen, die als Arbeitnehmer (Arbeiter, Angestellte, Beamte, Richter, geringfügig Beschäftigte, Soldaten) oder als Selbstständige bzw. mithelfende Familienangehörige für eine auf wirtschaftlichen Erwerb ausgerichtete Tätigkeit ausüben. Hierzu zählen auch die geleisteten Arbeitsstunden von Personen mit mehreren gleichzeitigen Beschäftigungsverhältnissen. Hingegen gehören die bezahlten, aber nicht geleisteten Arbeitsstunden, beispielsweise Jahresurlaub, Erziehungsurlaub, Feiertage, Kurzarbeit oder krankheitsbedingte Abwesenheit nicht dazu.

Ebenfalls nicht erfasst werden die nicht bezahlten Pausen für das Einnehmen von Mahlzeiten sowie die Zeit für die Fahrten von der Wohnung zum Arbeitsplatz und zurück. Es wird weder die Intensität noch die Qualität der geleisteten Arbeit berücksichtigt.

- **Klassifikationen**

In den VGR und der ETR werden die Wirtschaftseinheiten entsprechend den Gliederungen des ESVG 1995 gruppiert. Nach Charakter und Schwerpunkt ihrer Tätigkeiten werden die Einheiten systematisch nach Sektoren und Wirtschaftsbereichen klassifiziert. Die wirtschaftsfachliche Gliederung erfolgt anhand der revidierten europäischen Klassifikation der Wirtschaftszweige NACE Rev. 2 in der deutschen Fassung, der WZ 2008.

## Hinweise zur Revision 2011

Der Arbeitskreis „Erwerbstätigenrechnung des Bundes und der Länder“ (AK ETR) legt mit der Veröffentlichung der vorläufigen Erwerbstätigenzahlen nach Bundesländern erstmals Ergebnisse auf der Grundlage der neuen Klassifikation der Wirtschaftszweige, Ausgabe 2008 (WZ 2008) für die Jahre 1991 bis 2011 vor. Sie ergänzen die Zeitreihe 2008 bis 2011, die bereits im März 2012 veröffentlicht wurden. Damit liegen für **Zwecke der regionalen Arbeitsmarktbeobachtung** lange Zeitreihen zur Erwerbstätigkeit für die Bundesländer ab 1991 vor. Die Daten sind noch **vorläufig**, weil die Abstimmungen (Konsistenzprüfungen) mit den Volkswirtschaftlichen Gesamtrechnungen der Länder noch nicht abgeschlossen sind.

Unter einer Revision versteht man die Überarbeitung bereits veröffentlichter Ergebnisse. Dabei wird unterschieden zwischen laufenden Revisionen und umfassenden bzw. „großen“ Revisionen. Laufende Revisionen beziehen sich auf kleinere Korrekturen einzelner Quartale bzw. Jahre. Die Ergebnisse der drei Jahre am aktuellen Rand gelten daher — bedingt durch den vorläufigen Charakter wichtiger in das Rechenwerk eingehender Datenquellen — immer als vorläufig. Große Revisionen bedeuten eine grundlegende Überarbeitung der gesamten Zeitreihen der Erwerbstätigenrechnung, wobei neue Daten einbezogen oder neue Methoden und Konzepte in das Rechenwerk integriert werden. Solche umfassenden Revisionen finden alle 5 bis 10 Jahre statt, in der Regel im Rahmen von großen Revisionen der Volkswirtschaftlichen Gesamtrechnungen (zuletzt 2005).

Hauptanlass der **Revision 2011** war die Implementierung der neuen Klassifikation der Wirtschaftszweige, Ausgabe 2008 (WZ 2008). Die Ergebnisse der Erwerbstätigenrechnung wurden bisher nach der Klassifikation der Wirtschaftszweige 2003 (WZ 2003) veröffentlicht. Die jetzt verwendete WZ-Gliederung 2008 berücksichtigt die neuen Ansätze und Vorgaben der europaweit rechtsverbindlichen Systematik der Wirtschaftszweige in der Europäischen Gemeinschaft (NACE Rev. 2), die mit der Verordnung (EG) Nr. 1893/2006 des Europäischen Parlaments und des Rates vom 20. Dezember 2006 (ABL. EG Nr. L 393) veröffentlicht wurde. In vielen Fachstatistiken wurde schon seit dem Berichtsjahr 2008 mit der neuen Klassifikation gearbeitet. In der regionalen Erwerbstätigenrechnung werden umfassende Basisstatistiken nach neuer Klassifikation als Ausgangsdaten benötigt. Diese fallen sukzessive an, sodass erst jetzt auf die neue Klassifikation umgestellt werden konnte.

Die neue Klassifikation der Wirtschaftszweige WZ 2008 weist erhebliche strukturelle Änderungen gegenüber der bisherigen WZ 2003 auf. So werden beispielsweise die Dienstleistungsbereiche stärker differenziert, das Verlags-gewerbe gehört nicht mehr zum verarbeitenden Gewerbe, sondern zum neuen Abschnitt Information und Kommunikation. Über die reine Umstellung auf die WZ 2008 hinaus wurden bei der Revision 2011 die bisherigen Ergebnisse und Datengrundlagen der Berechnung der Erwerbstätigen überprüft, methodische Weiterentwicklungen vorgenommen und neue, bislang nicht verwendete statistische Informationen in die Berechnungen integriert.

Z.B. wurden Ergebnisse aus der neuen Statistik zur kurzfristigen Beschäftigung der Bundesagentur für Arbeit und bzgl. der Erwerbsgruppe „Selbstständige und mithelfende Familienangehörige“ Informationen der Strukturerhebung im Dienstleistungsbereich berücksichtigt. In den Abschnitten „Bergbau und Gewinnung von Steinen und Erden“, in der Wasserversorgung und im „Verarbeitenden Gewerbe“ wurde die Rechenmethode umgestellt. Ein Vergleich zwischen den Ergebnissen vor und nach Revision ist nur eingeschränkt möglich.

Die Revision 2011 der Erwerbstätigenrechnung für Zwecke der Volkswirtschaftlichen Gesamtrechnung und der Arbeitsmarktstatistiken in Deutschland erfolgte in mehreren — zeitlich nacheinander ablaufenden — Stufen. In der ersten Stufe wurde auf nationaler Ebene die Revision durchgeführt. Dabei wurden vom Statistischen Bundesamt die Zeitreihen für Deutschland bis zum Jahr 1991 rückwirkend neu berechnet. Diese Ergebnisse wurden im August 2011 bzw. September 2011 veröffentlicht. Darauf aufbauend wurden in der zweiten Stufe vom AK ETR die Revision in der regionalen Erwerbstätigenrechnung durchgeführt.

Die Revision in der regionalen Erwerbstätigenrechnung wird in zwei Schritten durchgeführt. Im ersten Schritt wurden die Länderergebnisse wie hier vorgelegt neu berechnet.

Im zweiten Schritt wurden die Erwerbstätigenzahlen auf Kreisebene für die Berichtsjahre 2008 bis 2010 nach WZ 2008 neu berechnet. Die Fertigstellung und Veröffentlichung dieser revidierten Daten wird gegen Ende des Jahres 2012 erfolgen. Die Veröffentlichung der Kreisergebnisse für weiter zurückliegende Jahre ist allerdings erst für Ende 2013 zu erwarten..

# 1 Erwerbstätige am Arbeitsort im Land Berlin 1991 bis 2011

Jahr	Erwerbstätige	Selbstständige und mithelfende Familien- angehörige	Arbeitnehmer	Davon	
				Arbeitnehmer ohne marginal Beschäftigte	Marginal Beschäftigte
Jahresdurchschnitt in 1 000 Personen					
1991	1 699,4	124,7	1 574,7	•	•
1992	1 673,2	132,3	1 540,9	•	•
1993	1 666,5	139,8	1 526,8	•	•
1994	1 653,9	150,4	1 503,5	•	•
1995	1 653,7	156,6	1 497,2	•	•
1996	1 627,8	162,7	1 465,1	•	•
1997	1 593,0	165,3	1 427,7	•	•
1998	1 580,2	165,3	1 414,9	•	•
1999	1 578,3	163,8	1 414,5	•	•
2000	1 598,3	168,6	1 429,7	•	•
2001	1 591,2	170,8	1 420,4	•	•
2002	1 566,6	173,1	1 393,5	•	•
2003	1 544,9	181,7	1 363,2	1 227,9	135,3
2004	1 552,7	195,0	1 357,6	1 197,5	160,2
2005	1 553,0	207,9	1 345,2	1 167,9	177,3
2006	1 574,4	214,3	1 360,2	1 172,1	188,1
2007	1 606,7	216,6	1 390,2	1 200,1	190,1
2008	1 636,2	218,6	1 417,6	1 227,5	190,1
2009	1 661,9	224,0	1 437,9	1 249,9	188,0
2010	1 682,4	228,6	1 453,8	1 264,3	189,5
2011	1 706,0	234,6	1 471,4	1 293,5	178,0
Veränderung zum Vorjahr in Prozent					
1992	– 1,5	6,1	– 2,1	•	•
1993	– 0,4	5,6	– 0,9	•	•
1994	– 0,8	7,6	– 1,5	•	•
1995	– 0,0	4,1	– 0,4	•	•
1996	– 1,6	3,9	– 2,1	•	•
1997	– 2,1	1,6	– 2,6	•	•
1998	– 0,8	0,0	– 0,9	•	•
1999	– 0,1	– 0,9	– 0,0	•	•
2000	1,3	3,0	1,1	•	•
2001	– 0,4	1,3	– 0,7	•	•
2002	– 1,5	1,3	– 1,9	•	•
2003	– 1,4	5,0	– 2,2	•	•
2004	0,5	7,3	– 0,4	– 2,5	18,4
2005	0,0	6,6	– 0,9	– 2,5	10,7
2006	1,4	3,1	1,1	0,4	6,1
2007	2,1	1,1	2,2	2,4	1,1
2008	1,8	0,9	2,0	2,3	0,0
2009	1,6	2,5	1,4	1,8	– 1,1
2010	1,2	2,1	1,1	1,2	0,8
2011	1,4	2,6	1,2	2,3	– 6,1
Anteil an den Erwerbstätigen					
1991	100	7,3	92,7	•	•
1995	100	9,5	90,5	•	•
2000	100	10,5	89,5	•	•
2003	100	11,8	88,2	79,5	8,8
2005	100	13,4	86,6	75,2	11,4
2010	100	13,6	86,4	75,1	11,3
2011	100	13,8	86,2	75,8	10,4



## 2 Erwerbstätige, Arbeitnehmer und Selbstständige am Arbeitsort im Land Berlin 1991 bis 2011 nach ausgewählten Wirtschaftsbereichen

Jahr	Erwerbs- tätige	Davon			Arbeit- nehmer	Davon			Selbst- ständige	Davon		
		Land- und Forst- wirt- schaft, Fischerei	Produ- zieren- des Gewerbe	Dienst- leistungs- bereiche		Land- und Forst- wirt- schaft, Fischerei	Produ- zieren- des Gewerbe	Dienst- leistungs- bereiche		Land- und Forst- wirt- schaft, Fischerei	Produ- zieren- des Gewerbe	Dienst- leistungs- bereiche
Jahresdurchschnitt in 1 000 Personen												
1991	1 699,4	1,2	459,2	1 239,0	1 574,7	1,0	441,7	1 132,1	124,7	0,3	17,6	106,9
1992	1 673,2	1,1	426,2	1 245,9	1 540,9	0,9	407,0	1 133,0	132,3	0,3	19,1	112,9
1993	1 666,5	1,1	406,2	1 259,2	1 526,8	0,9	385,3	1 140,6	139,8	0,2	20,9	118,7
1994	1 653,9	1,1	388,7	1 264,1	1 503,5	0,9	366,3	1 136,3	150,4	0,2	22,4	127,8
1995	1 653,7	1,1	372,8	1 279,9	1 497,2	0,9	351,1	1 145,1	156,6	0,2	21,7	134,7
1996	1 627,8	1,1	349,9	1 276,9	1 465,1	0,9	327,6	1 136,6	162,7	0,2	22,3	140,2
1997	1 593,0	1,0	332,6	1 259,3	1 427,7	0,8	308,6	1 118,2	165,3	0,2	24,1	141,1
1998	1 580,2	1,0	315,5	1 263,7	1 414,9	0,8	290,4	1 123,6	165,3	0,1	25,1	140,0
1999	1 578,3	1,0	300,9	1 276,4	1 414,5	0,8	276,7	1 137,0	163,8	0,2	24,1	139,4
2000	1 598,3	1,1	283,2	1 314,0	1 429,7	0,8	259,8	1 169,2	168,6	0,3	23,5	144,9
2001	1 591,2	1,1	265,4	1 324,6	1 420,4	0,8	242,0	1 177,6	170,8	0,4	23,4	147,0
2002	1 566,6	1,2	248,3	1 317,1	1 393,5	0,7	224,7	1 168,1	173,1	0,5	23,5	149,1
2003	1 544,9	1,2	232,1	1 311,6	1 363,2	0,7	209,4	1 153,1	181,7	0,5	22,7	158,5
2004	1 552,7	1,2	224,1	1 327,4	1 357,6	0,7	200,6	1 156,3	195,0	0,5	23,5	171,0
2005	1 553,0	1,1	215,0	1 337,0	1 345,2	0,7	190,8	1 153,7	207,9	0,5	24,2	183,3
2006	1 574,4	1,0	209,5	1 364,0	1 360,2	0,6	185,6	1 174,0	214,3	0,4	23,9	190,0
2007	1 606,7	1,0	208,8	1 397,0	1 390,2	0,6	185,6	1 204,0	216,6	0,4	23,1	193,0
2008	1 636,2	1,0	211,0	1 424,3	1 417,6	0,6	187,7	1 229,4	218,6	0,4	23,3	194,9
2009	1 661,9	0,6	210,1	1 451,1	1 437,9	0,5	186,2	1 251,2	224,0	0,2	23,9	199,9
2010	1 682,4	0,5	210,1	1 471,8	1 453,8	0,5	186,5	1 266,9	228,6	0,1	23,6	205,0
2011	1 706,0	0,5	214,9	1 490,6	1 471,4	0,5	191,2	1 279,8	234,6	0,1	23,7	210,8
Veränderung gegenüber dem Vorjahr in %												
1992	− 1,5	− 5,5	− 7,2	0,6	− 2,1	− 7,3	− 7,8	0,1	6,1	1,2	8,9	5,6
1993	− 0,4	− 6,9	− 4,7	1,1	− 0,9	− 0,8	− 5,3	0,7	5,6	− 28,3	9,3	5,1
1994	− 0,8	1,2	− 4,3	0,4	− 1,5	1,2	− 4,9	− 0,4	7,6	1,1	7,1	7,7
1995	− 0,0	3,6	− 4,1	1,2	− 0,4	4,6	− 4,2	0,8	4,1	− 1,1	− 3,2	5,4
1996	− 1,6	− 4,6	− 6,1	− 0,2	− 2,1	− 4,5	− 6,7	− 0,7	3,9	− 5,5	2,9	4,1
1997	− 2,1	− 5,3	− 4,9	− 1,4	− 2,6	− 5,8	− 5,8	− 1,6	1,6	− 2,9	7,9	0,6
1998	− 0,8	− 3,8	− 5,1	0,3	− 0,9	− 1,1	− 5,9	0,5	0,0	− 17,4	4,5	− 0,7
1999	− 0,1	3,9	− 4,6	1,0	− 0,0	− 4,3	− 4,7	1,2	− 0,9	53,6	− 4,0	− 0,5
2000	1,3	7,4	− 5,9	2,9	1,1	− 1,9	− 6,1	2,8	3,0	42,5	− 2,8	3,9
2001	− 0,4	5,8	− 6,3	0,8	− 0,7	− 2,3	− 6,8	0,7	1,3	26,8	− 0,1	1,5
2002	− 1,5	4,7	− 6,5	− 0,6	− 1,9	− 3,0	− 7,1	− 0,8	1,3	20,1	0,4	1,4
2003	− 1,4	2,7	− 6,5	− 0,4	− 2,2	− 4,7	− 6,8	− 1,3	5,0	14,6	− 3,4	6,3
2004	0,5	− 2,3	− 3,5	1,2	− 0,4	0,6	− 4,2	0,3	7,3	− 6,1	3,4	7,9
2005	0,0	− 7,9	− 4,1	0,7	− 0,9	− 8,0	− 4,9	− 0,2	6,6	− 7,7	2,8	7,1
2006	1,4	− 9,8	− 2,6	2,0	1,1	− 10,2	− 2,7	1,8	3,1	− 9,2	− 1,3	3,7
2007	2,1	0,9	− 0,3	2,4	2,2	2,7	0,0	2,6	1,1	− 1,7	− 3,0	1,6
2008	1,8	− 5,8	1,1	2,0	2,0	− 4,0	1,1	2,1	0,9	− 8,6	0,7	1,0
2009	1,6	− 34,3	− 0,4	1,9	1,4	− 18,1	− 0,8	1,8	2,5	− 59,5	2,6	2,6
2010	1,2	− 14,6	− 0,0	1,4	1,1	− 3,0	0,2	1,2	2,1	− 51,0	− 1,5	2,5
2011	1,4	1,7	2,3	1,3	1,2	1,7	2,5	1,0	2,6	1,4	0,6	2,8
Anteil an Deutschland in %												
1991	4,4	0,1	3,3	5,3	4,5	0,2	3,3	5,3	3,5	0,0	3,0	4,6
1995	4,4	0,1	3,1	5,2	4,4	0,3	3,0	5,2	4,1	0,0	3,2	5,2
2000	4,1	0,1	2,5	4,8	4,0	0,2	2,5	4,8	4,2	0,1	3,3	5,1
2005	4,0	0,2	2,1	4,7	3,9	0,2	2,0	4,6	4,7	0,1	3,2	5,6
2010	4,1	0,1	2,1	4,9	4,0	0,1	2,0	4,8	5,1	0,0	3,2	6,0
2011	4,2	0,1	2,1	4,9	4,0	0,1	2,0	4,8	5,2	0,0	3,1	6,1

### 3 Erwerbstätige am Arbeitsort im Land Berlin 1991 bis 2011 nach Wirtschaftsbereichen

Jahr	Ins- gesamt	Land- und Forst- wirt- schaft, Fische- rei	Produzierendes Gewerbe ohne Baugewerbe					Bau- ge- werbe	Handel, Verkehr, Gastgewerbe, Information und Kommunikation				
			zu- sam- men	Bergbau und Gewin- nung von Steinen u. Erden	Verarbei- tendes Gewerbe	Energie- versor- gung	Wasser- versor- gung, Entsor- gung u.Ä.		zu- sam- men	Handel; Instandh. und Repa- ratur von Kfz	Verkehr und Lagerei	Gast- ge- werbe	Informa- tion und Kom- muni- ka- tion
Jahresdurchschnitt in 1 000 Personen													
1991	1 699,4	1,2	321,1	•	277,8	•	•	138,1	482,1	•	•	•	•
1992	1 673,2	1,1	281,8	•	239,4	•	•	144,4	461,4	•	•	•	•
1993	1 666,5	1,1	254,9	•	213,2	•	•	151,3	454,1	•	•	•	•
1994	1 653,9	1,1	231,9	•	191,2	•	•	156,8	437,3	•	•	•	•
1995	1 653,7	1,1	216,6	•	178,4	•	•	156,1	427,2	•	•	•	•
1996	1 627,8	1,1	202,9	•	165,8	•	•	147,0	413,4	•	•	•	•
1997	1 593,0	1,0	193,3	•	157,6	•	•	139,4	397,9	•	•	•	•
1998	1 580,2	1,0	185,9	•	151,9	•	•	129,6	392,2	•	•	•	•
1999	1 578,3	1,0	179,0	•	146,4	•	•	121,9	387,0	•	•	•	•
2000	1 598,3	1,1	169,9	•	141,0	•	•	113,3	398,3	•	•	•	•
2001	1 591,2	1,1	165,7	•	139,0	•	•	99,7	400,9	•	•	•	•
2002	1 566,6	1,2	157,4	•	131,6	•	•	90,9	393,6	•	•	•	•
2003	1 544,9	1,2	148,1	•	124,2	•	•	84,0	392,4	•	•	•	•
2004	1 552,7	1,2	143,1	•	120,1	•	•	81,0	399,6	•	•	•	•
2005	1 553,0	1,1	137,9	•	115,7	•	•	77,1	400,2	•	•	•	•
2006	1 574,4	1,0	134,8	•	113,5	•	•	74,7	404,5	•	•	•	•
2007	1 606,7	1,0	133,0	•	112,1	•	•	75,8	416,7	•	•	•	•
2008	1 636,2	1,0	134,8	0,1	114,2	6,9	13,6	76,2	419,1	182,1	72,0	85,9	79,1
2009	1 661,9	0,6	133,2	0,2	113,5	6,4	13,2	76,9	423,5	185,7	72,3	88,6	76,8
2010	1 682,4	0,5	132,9	0,1	113,2	6,1	13,5	77,1	426,6	187,2	70,6	91,3	77,4
2011	1 706,0	0,5	135,9	•	116,4	•	•	79,0	440,4	•	•	•	•
Veränderung zum Vorjahr in Prozent													
1992	– 1,5	– 5,5	– 12,2	•	– 13,8	•	•	4,5	– 4,3	•	•	•	•
1993	– 0,4	– 6,9	– 9,6	•	– 10,9	•	•	4,8	– 1,6	•	•	•	•
1994	– 0,8	1,2	– 9,0	•	– 10,3	•	•	3,6	– 3,7	•	•	•	•
1995	– 0,0	3,6	– 6,6	•	– 6,7	•	•	– 0,4	– 2,3	•	•	•	•
1996	– 1,6	– 4,6	– 6,3	•	– 7,1	•	•	– 5,9	– 3,2	•	•	•	•
1997	– 2,1	– 5,3	– 4,8	•	– 5,0	•	•	– 5,1	– 3,8	•	•	•	•
1998	– 0,8	– 3,8	– 3,8	•	– 3,6	•	•	– 7,0	– 1,4	•	•	•	•
1999	– 0,1	3,9	– 3,7	•	– 3,6	•	•	– 6,0	– 1,3	•	•	•	•
2000	1,3	7,4	– 5,1	•	– 3,7	•	•	– 7,1	2,9	•	•	•	•
2001	– 0,4	5,8	– 2,5	•	– 1,4	•	•	– 12,0	0,7	•	•	•	•
2002	– 1,5	4,7	– 5,1	•	– 5,3	•	•	– 8,8	– 1,8	•	•	•	•
2003	– 1,4	2,7	– 5,9	•	– 5,6	•	•	– 7,6	– 0,3	•	•	•	•
2004	0,5	– 2,3	– 3,4	•	– 3,3	•	•	– 3,6	1,9	•	•	•	•
2005	0,0	– 7,9	– 3,6	•	– 3,7	•	•	– 4,9	0,1	•	•	•	•
2006	1,4	– 9,8	– 2,3	•	– 1,9	•	•	– 3,1	1,1	•	•	•	•
2007	2,1	0,9	– 1,4	•	– 1,2	•	•	1,5	3,0	•	•	•	•
2008	1,8	– 5,8	1,4	•	1,8	•	•	0,5	0,6	•	•	•	•
2009	1,6	– 34,3	– 1,2	30,0	– 0,6	– 6,8	– 3,3	0,9	1,1	2,0	0,5	3,2	– 2,9
2010	1,2	– 14,6	– 0,2	– 13,6	– 0,2	– 5,0	3,0	0,2	0,7	0,8	– 2,4	3,1	0,8
2011	1,4	1,7	2,2	•	2,8	•	•	2,4	3,2	•	•	•	•
Anteil an den Erwerbstätigen insgesamt in %													
1991	100	0,1	18,9	•	16,3	•	•	8,1	28,4	•	•	•	•
1995	100	0,1	13,1	•	10,8	•	•	9,4	25,8	•	•	•	•
2000	100	0,1	10,6	•	8,8	•	•	7,1	24,9	•	•	•	•
2005	100	0,1	8,9	•	7,4	•	•	5,0	25,8	•	•	•	•
2010	100	0,0	7,9	0,0	6,7	0,4	0,8	4,6	25,4	11,1	4,2	5,4	4,6
2011	100	0,0	8,0	•	6,8	•	•	4,6	25,8	•	•	•	•

### 3 Erwerbstätige am Arbeitsort im Land Berlin 1991 bis 2011 nach Wirtschaftsbereichen

Finanz-, Versicherungs- und Unternehmensdienstleister, Grundstücks- u. Wohnungsw.					Öffentliche und sonstige Dienstleister, Erziehung, Gesundheit							Jahr
zusammen	Finanz- und Versicherungsdienstleister	Grundstücks- und Wohnungswesen	Freiberufl., wiss., u. techn. Dienstleister	Sonstige Unternehmensdienstleister	zusammen	Öffentliche Verwaltung, Verteid., Sozialversicherung	Erziehung und Unterricht	Gesundheits-, und Sozialwesen	Kunst, Unterhaltung und Erholung	Sonstige Dienstleister a.n.g.	Häusliche Dienste	
Jahresdurchschnitt in 1 000 Personen												
232,7	•	•	•	•	524,2	•	•	•	•	•	•	• 1991
250,4	•	•	•	•	534,1	•	•	•	•	•	•	• 1992
265,9	•	•	•	•	539,2	•	•	•	•	•	•	• 1993
276,4	•	•	•	•	550,4	•	•	•	•	•	•	• 1994
283,5	•	•	•	•	569,2	•	•	•	•	•	•	• 1995
285,6	•	•	•	•	577,8	•	•	•	•	•	•	• 1996
285,8	•	•	•	•	575,6	•	•	•	•	•	•	• 1997
291,3	•	•	•	•	580,2	•	•	•	•	•	•	• 1998
302,5	•	•	•	•	587,0	•	•	•	•	•	•	• 1999
312,7	•	•	•	•	603,0	•	•	•	•	•	•	• 2000
314,0	•	•	•	•	609,7	•	•	•	•	•	•	• 2001
307,3	•	•	•	•	616,2	•	•	•	•	•	•	• 2002
311,6	•	•	•	•	607,6	•	•	•	•	•	•	• 2003
318,3	•	•	•	•	609,4	•	•	•	•	•	•	• 2004
320,3	•	•	•	•	616,5	•	•	•	•	•	•	• 2005
328,0	•	•	•	•	631,5	•	•	•	•	•	•	• 2006
336,5	•	•	•	•	643,7	•	•	•	•	•	•	• 2007
349,4	40,1	42,1	129,9	137,4	655,8	154,2	137,1	197,7	67,5	75,8	23,5	2008
357,3	41,4	41,1	137,4	137,4	670,3	152,5	142,9	205,1	68,1	77,8	23,9	2009
363,7	41,7	40,3	142,6	139,1	681,5	151,0	143,9	212,7	69,4	80,2	24,3	2010
371,2	•	•	•	•	679,0	•	•	•	•	•	•	• 2011
Veränderung zum Vorjahr in Prozent												
7,6	•	•	•	•	1,9	•	•	•	•	•	•	• 1992
6,2	•	•	•	•	0,9	•	•	•	•	•	•	• 1993
3,9	•	•	•	•	2,1	•	•	•	•	•	•	• 1994
2,6	•	•	•	•	3,4	•	•	•	•	•	•	• 1995
0,7	•	•	•	•	1,5	•	•	•	•	•	•	• 1996
0,1	•	•	•	•	– 0,4	•	•	•	•	•	•	• 1997
1,9	•	•	•	•	0,8	•	•	•	•	•	•	• 1998
3,8	•	•	•	•	1,2	•	•	•	•	•	•	• 1999
3,4	•	•	•	•	2,7	•	•	•	•	•	•	• 2000
0,4	•	•	•	•	1,1	•	•	•	•	•	•	• 2001
– 2,1	•	•	•	•	1,1	•	•	•	•	•	•	• 2002
1,4	•	•	•	•	– 1,4	•	•	•	•	•	•	• 2003
2,2	•	•	•	•	0,3	•	•	•	•	•	•	• 2004
0,6	•	•	•	•	1,2	•	•	•	•	•	•	• 2005
2,4	•	•	•	•	2,4	•	•	•	•	•	•	• 2006
2,6	•	•	•	•	1,9	•	•	•	•	•	•	• 2007
3,8	•	•	•	•	1,9	•	•	•	•	•	•	• 2008
2,3	3,4	– 2,5	5,8	0,0	2,2	– 1,1	4,3	3,7	0,9	2,6	2,0	2009
1,8	0,6	– 1,8	3,8	1,3	1,7	– 1,0	0,7	3,7	2,0	3,2	1,6	2010
2,1	•	•	•	•	– 0,4	•	•	•	•	•	•	• 2011
Anteil an den Erwerbstätigen insgesamt in %												
13,7	•	•	•	•	30,8	•	•	•	•	•	•	• 1991
17,1	•	•	•	•	34,4	•	•	•	•	•	•	• 1995
19,6	•	•	•	•	37,7	•	•	•	•	•	•	• 2000
20,6	•	•	•	•	39,7	•	•	•	•	•	•	• 2005
21,6	2,5	2,4	8,5	8,3	40,5	9,0	8,6	12,6	4,1	4,8	1,4	2010
21,8	•	•	•	•	39,8	•	•	•	•	•	•	• 2011

#### 4 Arbeitnehmer am Arbeitsort im Land Berlin 1991 bis 2011 nach Wirtschaftsbereichen

Jahr	Ins- gesamt	Land- und Forst- wirt- schaft, Fische- rei	Produzierendes Gewerbe ohne Baugewerbe					Bau- ge- werbe	Handel, Verkehr, Gastgewerbe, Information und Kommunikation				
			zu- sam- men	Bergbau und Gewin- nung von Steinen u. Erden	Verarbei- tendes Gewerbe	Energie- versor- gung	Wasser- versor- gung, Entsor- gung u.Ä.		zu- sam- men	Handel; Instandh. und Repa- ratur von Kfz	Verkehr und Lagerei	Gast- ge- werbe	Inform- ation und Kom- muni- ka- tion
Jahresdurchschnitt in 1 000 Personen													
1991	1 574,7	1,0	314,2	•	271,0	•	•	127,5	439,3	•	•	•	•
1992	1 540,9	0,9	274,5	•	232,2	•	•	132,5	415,7	•	•	•	•
1993	1 526,8	0,9	247,3	•	205,7	•	•	138,0	406,6	•	•	•	•
1994	1 503,5	0,9	224,6	•	183,9	•	•	141,7	385,7	•	•	•	•
1995	1 497,2	0,9	209,7	•	171,5	•	•	141,4	373,6	•	•	•	•
1996	1 465,1	0,9	196,6	•	159,5	•	•	131,0	359,7	•	•	•	•
1997	1 427,7	0,8	186,5	•	150,8	•	•	122,1	345,6	•	•	•	•
1998	1 414,9	0,8	179,5	•	145,6	•	•	110,9	338,5	•	•	•	•
1999	1 414,5	0,8	172,8	•	140,3	•	•	103,9	334,7	•	•	•	•
2000	1 429,7	0,8	164,7	•	135,9	•	•	95,1	346,5	•	•	•	•
2001	1 420,4	0,8	159,8	•	133,1	•	•	82,2	348,9	•	•	•	•
2002	1 393,5	0,7	151,0	•	125,4	•	•	73,7	340,9	•	•	•	•
2003	1 363,2	0,7	141,8	•	118,1	•	•	67,6	338,2	•	•	•	•
2004	1 357,6	0,7	136,8	•	114,0	•	•	63,8	344,2	•	•	•	•
2005	1 345,2	0,7	131,6	•	109,5	•	•	59,2	342,2	•	•	•	•
2006	1 360,2	0,6	128,6	•	107,5	•	•	57,0	345,8	•	•	•	•
2007	1 390,2	0,6	127,0	•	106,3	•	•	58,6	357,9	•	•	•	•
2008	1 417,6	0,6	128,7	0,1	108,3	6,9	13,5	58,9	361,2	157,7	67,1	71,3	65,2
2009	1 437,9	0,5	127,3	0,2	107,8	6,4	13,0	58,8	365,7	161,5	67,5	74,4	62,3
2010	1 453,8	0,5	127,1	0,1	107,5	6,1	13,4	59,4	368,7	163,3	65,9	77,0	62,5
2011	1 471,4	0,5	130,1	•	110,7	•	•	61,1	381,5	•	•	•	•
Veränderung zum Vorjahr in Prozent													
1992	– 2,1	– 7,3	– 12,6	•	– 14,3	•	•	4,0	– 5,4	•	•	•	•
1993	– 0,9	– 0,8	– 9,9	•	– 11,4	•	•	4,1	– 2,2	•	•	•	•
1994	– 1,5	1,2	– 9,2	•	– 10,6	•	•	2,7	– 5,1	•	•	•	•
1995	– 0,4	4,6	– 6,6	•	– 6,7	•	•	– 0,2	– 3,1	•	•	•	•
1996	– 2,1	– 4,5	– 6,3	•	– 7,0	•	•	– 7,4	– 3,7	•	•	•	•
1997	– 2,6	– 5,8	– 5,1	•	– 5,4	•	•	– 6,8	– 3,9	•	•	•	•
1998	– 0,9	– 1,1	– 3,7	•	– 3,5	•	•	– 9,2	– 2,1	•	•	•	•
1999	– 0,0	– 4,3	– 3,7	•	– 3,6	•	•	– 6,3	– 1,1	•	•	•	•
2000	1,1	– 1,9	– 4,7	•	– 3,2	•	•	– 8,5	3,5	•	•	•	•
2001	– 0,7	– 2,3	– 3,0	•	– 2,0	•	•	– 13,5	0,7	•	•	•	•
2002	– 1,9	– 3,0	– 5,5	•	– 5,8	•	•	– 10,4	– 2,3	•	•	•	•
2003	– 2,2	– 4,7	– 6,1	•	– 5,8	•	•	– 8,3	– 0,8	•	•	•	•
2004	– 0,4	0,6	– 3,5	•	– 3,5	•	•	– 5,6	1,8	•	•	•	•
2005	– 0,9	– 8,0	– 3,8	•	– 3,9	•	•	– 7,2	– 0,6	•	•	•	•
2006	1,1	– 10,2	– 2,3	•	– 1,9	•	•	– 3,7	1,1	•	•	•	•
2007	2,2	2,7	– 1,3	•	– 1,1	•	•	2,9	3,5	•	•	•	•
2008	2,0	– 4,0	1,4	•	1,9	•	•	0,5	0,9	•	•	•	•
2009	1,4	– 18,1	– 1,1	30,2	– 0,5	– 6,8	– 3,3	– 0,2	1,2	2,4	0,7	4,3	– 4,4
2010	1,1	– 3,0	– 0,2	– 13,7	– 0,2	– 5,0	3,0	0,9	0,8	1,1	– 2,3	3,6	0,3
2011	1,2	1,7	2,3	•	3,0	•	•	2,9	3,5	•	•	•	•
Anteil an den Arbeitnehmern insgesamt in %													
1991	100	0,1	20,0	•	17,2	•	•	8,1	27,9	•	•	•	•
1995	100	0,1	14,0	•	11,5	•	•	9,4	25,0	•	•	•	•
2000	100	0,1	11,5	•	9,5	•	•	6,7	24,2	•	•	•	•
2005	100	0,0	9,8	•	8,1	•	•	4,4	25,4	•	•	•	•
2010	100	0,0	8,7	0,0	7,4	0,4	0,9	4,1	25,4	11,2	4,5	5,3	4,3
2011	100	0,0	8,8	•	7,5	•	•	4,2	25,9	•	•	•	•

4 Arbeitnehmer am Arbeitsort im Land Berlin 1991 bis 2011 nach Wirtschaftsbereichen

Finanz-, Versicherungs- und Unternehmensdienstleister, Grundstücks- u. Wohnungsw.					Öffentliche und sonstige Dienstleister, Erziehung, Gesundheit								Jahr
zu-sammen	Finanz- und Versicherungs-dienst-leister	Grund-stücks- und Wohnungs-wesen	Frei-berufl., wiss., u. techn. Dienst-leister	Sonstige Unter-nehmens-dienst-leister	zu-sammen	Öffentliche Verwaltung, Vertheid., Sozial-versiche-rung	Erziehung und Unterricht	Gesund-heits-, und Sozial-wesen	Kunst, Unter-haltung und Erholung	Sonstige Dienst-leister a.n.g.	Häus-liche Dienste		
Jahresdurchschnitt in 1 000 Personen													
203,9	•	•	•	•	488,9	•	•	•	•	•	•	•	1991
219,1	•	•	•	•	498,2	•	•	•	•	•	•	•	1992
232,4	•	•	•	•	501,6	•	•	•	•	•	•	•	1993
241,4	•	•	•	•	509,2	•	•	•	•	•	•	•	1994
247,4	•	•	•	•	524,1	•	•	•	•	•	•	•	1995
247,8	•	•	•	•	529,2	•	•	•	•	•	•	•	1996
246,2	•	•	•	•	526,4	•	•	•	•	•	•	•	1997
252,4	•	•	•	•	532,7	•	•	•	•	•	•	•	1998
263,2	•	•	•	•	539,1	•	•	•	•	•	•	•	1999
272,0	•	•	•	•	550,7	•	•	•	•	•	•	•	2000
274,3	•	•	•	•	554,4	•	•	•	•	•	•	•	2001
267,5	•	•	•	•	559,7	•	•	•	•	•	•	•	2002
267,2	•	•	•	•	547,7	•	•	•	•	•	•	•	2003
268,3	•	•	•	•	543,8	•	•	•	•	•	•	•	2004
266,1	•	•	•	•	545,4	•	•	•	•	•	•	•	2005
272,3	•	•	•	•	555,8	•	•	•	•	•	•	•	2006
282,7	•	•	•	•	563,4	•	•	•	•	•	•	•	2007
295,3	35,6	36,3	96,0	127,5	572,8	154,2	120,5	173,6	34,8	66,4	23,5	2008	
300,3	36,4	34,9	101,8	127,2	585,2	152,5	125,4	181,1	33,0	69,4	23,9	2009	
304,1	36,3	34,0	105,7	128,1	594,0	151,0	126,9	188,1	32,4	71,3	24,3	2010	
308,8	•	•	•	•	589,5	•	•	•	•	•	•	•	2011
Veränderung zum Vorjahr in Prozent													
7,5	•	•	•	•	1,9	•	•	•	•	•	•	•	1992
6,0	•	•	•	•	0,7	•	•	•	•	•	•	•	1993
3,9	•	•	•	•	1,5	•	•	•	•	•	•	•	1994
2,5	•	•	•	•	2,9	•	•	•	•	•	•	•	1995
0,2	•	•	•	•	1,0	•	•	•	•	•	•	•	1996
– 0,6	•	•	•	•	– 0,5	•	•	•	•	•	•	•	1997
2,5	•	•	•	•	1,2	•	•	•	•	•	•	•	1998
4,3	•	•	•	•	1,2	•	•	•	•	•	•	•	1999
3,3	•	•	•	•	2,2	•	•	•	•	•	•	•	2000
0,8	•	•	•	•	0,7	•	•	•	•	•	•	•	2001
– 2,5	•	•	•	•	1,0	•	•	•	•	•	•	•	2002
– 0,1	•	•	•	•	– 2,1	•	•	•	•	•	•	•	2003
0,4	•	•	•	•	– 0,7	•	•	•	•	•	•	•	2004
– 0,8	•	•	•	•	0,3	•	•	•	•	•	•	•	2005
2,4	•	•	•	•	1,9	•	•	•	•	•	•	•	2006
3,8	•	•	•	•	1,4	•	•	•	•	•	•	•	2007
4,5	•	•	•	•	1,7	•	•	•	•	•	•	•	2008
1,7	2,3	– 3,7	6,1	– 0,2	2,2	– 1,1	4,1	4,3	– 5,1	4,6	2,0	2009	
1,3	– 0,3	– 2,7	3,8	0,7	1,5	– 1,0	1,2	3,9	– 1,9	2,8	1,6	2010	
1,5	•	•	•	•	– 0,8	•	•	•	•	•	•	•	2011
Anteil an den Arbeitnehmern insgesamt in %													
12,9	•	•	•	•	31,0	•	•	•	•	•	•	•	1991
16,5	•	•	•	•	35,0	•	•	•	•	•	•	•	1995
19,0	•	•	•	•	38,5	•	•	•	•	•	•	•	2000
19,8	•	•	•	•	40,5	•	•	•	•	•	•	•	2005
20,9	2,5	2,3	7,3	8,8	40,9	10,4	8,7	12,9	2,2	4,9	1,7	2010	
21,0	•	•	•	•	40,1	•	•	•	•	•	•	•	2011

## 5 Selbstständige und mithelfende Familienangehörige am Arbeitsort im Land Berlin 1991 bis 2011 nach Wirtschaftsbereichen

Jahr	Ins- gesamt	Land- und Forst- wirt- schaft, Fische- rei	Produzierendes Gewerbe ohne Baugewerbe					Bau- ge- werbe	Handel, Verkehr, Gastgewerbe, Information und Kommunikation				
			zu- sam- men	Bergbau und Gewin- nung von Steinen u. Erden	Verarbei- tendes Gewerbe	Energie- versor- gung	Wasser- versor- gung, Entsor- gung u.Ä.		zu- sam- men	Handel; Instandh. und Repa- ratur von Kfz	Verkehr und Lagerei	Gast- ge- werbe	Informa- tion und Kom- muni- ka- tion
Jahresdurchschnitt in 1 000 Personen													
1991	124,7	0,3	6,9	•	6,8	•	•	10,7	42,8	•	•	•	•
1992	132,3	0,3	7,3	•	7,2	•	•	11,8	45,7	•	•	•	•
1993	139,8	0,2	7,6	•	7,5	•	•	13,3	47,6	•	•	•	•
1994	150,4	0,2	7,4	•	7,3	•	•	15,0	51,6	•	•	•	•
1995	156,6	0,2	6,9	•	6,9	•	•	14,7	53,5	•	•	•	•
1996	162,7	0,2	6,4	•	6,3	•	•	15,9	53,8	•	•	•	•
1997	165,3	0,2	6,8	•	6,7	•	•	17,3	52,3	•	•	•	•
1998	165,3	0,1	6,4	•	6,3	•	•	18,7	53,7	•	•	•	•
1999	163,8	0,2	6,2	•	6,1	•	•	17,9	52,2	•	•	•	•
2000	168,6	0,3	5,3	•	5,1	•	•	18,2	51,8	•	•	•	•
2001	170,8	0,4	6,0	•	5,9	•	•	17,5	52,0	•	•	•	•
2002	173,1	0,5	6,3	•	6,2	•	•	17,2	52,8	•	•	•	•
2003	181,7	0,5	6,3	•	6,1	•	•	16,5	54,2	•	•	•	•
2004	195,0	0,5	6,3	•	6,1	•	•	17,2	55,5	•	•	•	•
2005	207,9	0,5	6,3	•	6,2	•	•	17,9	57,9	•	•	•	•
2006	214,3	0,4	6,2	•	6,1	•	•	17,7	58,6	•	•	•	•
2007	216,6	0,4	6,0	•	5,9	•	•	17,2	58,8	•	•	•	•
2008	218,6	0,4	6,0	0,0	5,9	0,0	0,1	17,3	57,9	24,4	4,9	14,6	13,9
2009	224,0	0,2	5,8	0,0	5,7	0,0	0,1	18,1	57,8	24,2	4,8	14,3	14,5
2010	228,6	0,1	5,8	0,0	5,7	0,0	0,1	17,7	57,9	24,0	4,7	14,3	14,9
2011	234,6	0,1	5,8	•	5,7	•	•	17,9	58,9	•	•	•	•
Veränderung zum Vorjahr in Prozent													
1992	6,1	1,2	5,8	•	6,3	•	•	11,0	6,7	•	•	•	•
1993	5,6	– 28,3	3,9	•	4,2	•	•	12,6	4,0	•	•	•	•
1994	7,6	1,1	– 2,9	•	– 2,7	•	•	12,8	8,4	•	•	•	•
1995	4,1	– 1,1	– 5,6	•	– 5,4	•	•	– 2,0	3,8	•	•	•	•
1996	3,9	– 5,5	– 8,5	•	– 8,6	•	•	8,2	0,5	•	•	•	•
1997	1,6	– 2,9	7,0	•	6,8	•	•	8,3	– 2,7	•	•	•	•
1998	0,0	– 17,4	– 5,4	•	– 5,9	•	•	8,4	2,7	•	•	•	•
1999	– 0,9	53,6	– 3,6	•	– 4,1	•	•	– 4,1	– 2,7	•	•	•	•
2000	3,0	42,5	– 15,3	•	– 15,7	•	•	1,4	– 0,8	•	•	•	•
2001	1,3	26,8	13,6	•	14,2	•	•	– 4,0	0,4	•	•	•	•
2002	1,3	20,1	6,0	•	6,1	•	•	– 1,5	1,5	•	•	•	•
2003	5,0	14,6	– 1,1	•	– 1,5	•	•	– 4,3	2,7	•	•	•	•
2004	7,3	– 6,1	0,2	•	0,3	•	•	4,7	2,3	•	•	•	•
2005	6,6	– 7,7	0,2	•	0,2	•	•	3,7	4,4	•	•	•	•
2006	3,1	– 9,2	– 1,6	•	– 1,7	•	•	– 1,2	1,2	•	•	•	•
2007	1,1	– 1,7	– 3,2	•	– 3,3	•	•	– 2,9	0,3	•	•	•	•
2008	0,9	– 8,6	1,1	•	0,9	•	•	0,6	– 1,6	•	•	•	•
2009	2,5	– 59,5	– 3,5	0,0	– 3,5	•	– 4,1	4,7	– 0,0	– 0,5	– 2,3	– 2,2	3,9
2010	2,1	– 51,0	– 0,3	0,0	– 0,3	•	0,0	– 1,9	0,1	– 1,1	– 3,1	0,3	3,0
2011	2,6	1,4	0,3	•	0,1	•	•	0,7	1,7	•	•	•	•
Anteil an den Selbstständigen insgesamt in %													
1991	100	0,2	5,5	•	5,4	•	•	8,5	34,3	•	•	•	•
1995	100	0,1	4,4	•	4,4	•	•	9,4	34,2	•	•	•	•
2000	100	0,2	3,1	•	3,0	•	•	10,8	30,7	•	•	•	•
2005	100	0,2	3,0	•	3,0	•	•	8,6	27,9	•	•	•	•
2010	100	0,0	2,5	0,0	2,5	0,0	0,1	7,8	25,3	10,5	2,0	6,3	6,5
2011	100	0,0	2,5	•	2,4	•	•	7,6	25,1	•	•	•	•

5 Selbstständige und mithelfende Familienangehörige am Arbeitsort im Land Berlin 1991 bis 2011  
nach Wirtschaftsbereichen

Finanz-, Versicherungs- und Unternehmensdienstleister, Grundstücks- u. Wohnungsw.					Öffentliche und sonstige Dienstleister, Erziehung, Gesundheit								Jahr
zu- sam- men	Finanz- und Versiche- rungs- dienst- leister	Grund- stücks- und Wohnungs- wesen	Frei- berufl., wiss., u. techn. Dienst- leister	Sonstige Unter- nehmens- dienst- leister	zu- sam- men	Öffentliche Verwaltung, Verteid., Sozial- versiche- rung	Erziehung und Unterricht	Gesund- heits-, und Sozial- wesen	Kunst, Unter- haltung und Erholung	Sonstige Dienst- leister a.n.g.	Häus- liche Dienste		
Jahresdurchschnitt in 1 000 Personen													
28,8	•	•	•	•	35,3	•	•	•	•	•	•	•	1991
31,3	•	•	•	•	35,9	•	•	•	•	•	•	•	1992
33,6	•	•	•	•	37,5	•	•	•	•	•	•	•	1993
35,1	•	•	•	•	41,2	•	•	•	•	•	•	•	1994
36,1	•	•	•	•	45,1	•	•	•	•	•	•	•	1995
37,8	•	•	•	•	48,7	•	•	•	•	•	•	•	1996
39,5	•	•	•	•	49,2	•	•	•	•	•	•	•	1997
38,9	•	•	•	•	47,4	•	•	•	•	•	•	•	1998
39,2	•	•	•	•	47,9	•	•	•	•	•	•	•	1999
40,7	•	•	•	•	52,3	•	•	•	•	•	•	•	2000
39,6	•	•	•	•	55,3	•	•	•	•	•	•	•	2001
39,8	•	•	•	•	56,5	•	•	•	•	•	•	•	2002
44,3	•	•	•	•	59,9	•	•	•	•	•	•	•	2003
50,0	•	•	•	•	65,6	•	•	•	•	•	•	•	2004
54,2	•	•	•	•	71,1	•	•	•	•	•	•	•	2005
55,7	•	•	•	•	75,7	•	•	•	•	•	•	•	2006
53,9	•	•	•	•	80,3	•	•	•	•	•	•	•	2007
54,1	4,5	5,9	33,9	9,9	82,9	0,0	16,6	24,1	32,7	9,4	0,0	2008	
57,0	5,1	6,2	35,6	10,2	85,1	0,0	17,6	24,0	35,1	8,4	0,0	2009	
59,6	5,4	6,4	36,9	11,0	87,4	0,0	16,9	24,6	37,1	8,9	0,0	2010	
62,5	•	•	•	•	89,5	•	•	•	•	•	•	•	2011
Veränderung zum Vorjahr in Prozent													
8,5	•	•	•	•	1,9	•	•	•	•	•	•	•	1992
7,4	•	•	•	•	4,5	•	•	•	•	•	•	•	1993
4,4	•	•	•	•	9,7	•	•	•	•	•	•	•	1994
2,9	•	•	•	•	9,6	•	•	•	•	•	•	•	1995
4,7	•	•	•	•	7,9	•	•	•	•	•	•	•	1996
4,7	•	•	•	•	1,1	•	•	•	•	•	•	•	1997
– 1,6	•	•	•	•	– 3,6	•	•	•	•	•	•	•	1998
0,9	•	•	•	•	1,0	•	•	•	•	•	•	•	1999
3,7	•	•	•	•	9,2	•	•	•	•	•	•	•	2000
– 2,6	•	•	•	•	5,7	•	•	•	•	•	•	•	2001
0,4	•	•	•	•	2,2	•	•	•	•	•	•	•	2002
11,5	•	•	•	•	6,0	•	•	•	•	•	•	•	2003
12,7	•	•	•	•	9,5	•	•	•	•	•	•	•	2004
8,5	•	•	•	•	8,4	•	•	•	•	•	•	•	2005
2,7	•	•	•	•	6,5	•	•	•	•	•	•	•	2006
– 3,2	•	•	•	•	6,1	•	•	•	•	•	•	•	2007
0,5	•	•	•	•	3,2	•	•	•	•	•	•	•	2008
5,3	12,0	4,9	5,0	3,5	2,6	•	5,8	– 0,4	7,2	– 11,3	•	2009	
4,6	6,9	3,3	3,7	7,6	2,8	•	– 3,6	2,1	5,6	6,3	•	2010	
4,8	•	•	•	•	2,3	•	•	•	•	•	•	•	2011
Anteil an den Selbstständigen insgesamt in %													
23,1	•	•	•	•	28,3	•	•	•	•	•	•	•	1991
23,0	•	•	•	•	28,8	•	•	•	•	•	•	•	1995
24,1	•	•	•	•	31,0	•	•	•	•	•	•	•	2000
26,1	•	•	•	•	34,2	•	•	•	•	•	•	•	2005
26,1	2,4	2,8	16,1	4,8	38,3	0,0	7,4	10,7	16,2	3,9	0,0	2010	
26,6	•	•	•	•	38,1	•	•	•	•	•	•	•	2011

## 6 Erwerbstätige am Arbeitsort in Deutschland 1991 bis 2011 nach Bundesländern

Jahr	Baden- Württemberg	Bayern	Berlin	Branden- burg	Bremen	Hamburg	Hessen	Mecklenburg- Vorpommern	Nieder- sachsen	Nordrhein- Westfalen
Jahresdurchschnitt in 1 000 Personen										
1991	5 170,9	6 027,5	1 699,4	1 192,7	400,8	1 022,0	2 947,3	838,7	3 288,4	8 022,9
1992	5 221,9	6 103,3	1 673,2	1 064,2	405,2	1 038,6	2 985,4	755,3	3 335,0	8 089,8
1993	5 141,2	6 052,6	1 666,5	1 034,5	400,1	1 033,4	2 957,5	740,3	3 317,5	7 982,6
1994	5 088,6	6 043,2	1 653,9	1 065,2	395,3	1 029,1	2 937,9	763,2	3 323,9	7 897,1
1995	5 095,7	6 043,1	1 653,7	1 089,8	386,5	1 016,6	2 930,7	785,1	3 355,8	7 869,8
1996	5 122,4	6 025,6	1 627,8	1 088,2	380,9	1 009,4	2 942,2	776,1	3 353,3	7 895,2
1997	5 144,0	6 027,1	1 593,0	1 085,7	381,9	1 002,0	2 935,2	761,7	3 356,9	7 941,7
1998	5 215,4	6 145,4	1 580,2	1 080,1	379,6	1 012,2	2 962,8	757,8	3 383,0	8 087,2
1999	5 300,3	6 250,3	1 578,3	1 082,8	382,2	1 023,5	3 007,2	762,4	3 450,0	8 255,8
2000	5 435,7	6 356,6	1 598,3	1 077,2	391,3	1 041,3	3 072,4	756,9	3 529,1	8 472,7
2001	5 507,5	6 417,3	1 591,2	1 056,2	395,6	1 053,7	3 101,5	743,3	3 535,7	8 491,7
2002	5 504,2	6 393,8	1 566,6	1 034,1	393,5	1 046,4	3 087,6	732,7	3 534,6	8 448,9
2003	5 464,9	6 335,2	1 544,9	1 019,9	391,3	1 035,9	3 052,1	720,3	3 528,5	8 373,6
2004	5 474,4	6 338,1	1 552,7	1 022,6	393,3	1 039,1	3 058,7	718,1	3 545,9	8 417,7
2005	5 480,0	6 359,7	1 553,0	1 014,1	392,9	1 046,9	3 046,8	716,0	3 530,4	8 402,5
2006	5 505,4	6 409,8	1 574,4	1 016,4	396,8	1 056,4	3 052,6	720,8	3 548,7	8 428,5
2007	5 599,6	6 532,7	1 606,7	1 035,1	403,1	1 081,0	3 092,6	732,8	3 612,2	8 564,3
2008	5 678,6	6 626,6	1 636,2	1 048,4	405,2	1 102,8	3 122,9	738,1	3 658,5	8 667,7
2009	5 636,8	6 646,7	1 661,9	1 061,0	403,5	1 118,6	3 125,1	739,3	3 679,0	8 654,3
2010	5 643,1	6 704,1	1 682,4	1 067,8	403,9	1 125,0	3 136,3	733,3	3 704,5	8 688,9
2011	5 731,9	6 835,4	1 706,0	1 072,2	408,7	1 139,5	3 183,1	728,7	3 765,1	8 812,3
Veränderung gegenüber dem Vorjahr in %										
1992	1,0	1,3	– 1,5	– 10,8	1,1	1,6	1,3	– 9,9	1,4	0,8
1993	– 1,5	– 0,8	– 0,4	– 2,8	– 1,3	– 0,5	– 0,9	– 2,0	– 0,5	– 1,3
1994	– 1,0	– 0,2	– 0,8	3,0	– 1,2	– 0,4	– 0,7	3,1	0,2	– 1,1
1995	0,1	– 0,0	– 0,0	2,3	– 2,2	– 1,2	– 0,2	2,9	1,0	– 0,3
1996	0,5	– 0,3	– 1,6	– 0,2	– 1,4	– 0,7	0,4	– 1,1	– 0,1	0,3
1997	0,4	0,0	– 2,1	– 0,2	0,2	– 0,7	– 0,2	– 1,9	0,1	0,6
1998	1,4	2,0	– 0,8	– 0,5	– 0,6	1,0	0,9	– 0,5	0,8	1,8
1999	1,6	1,7	– 0,1	0,3	0,7	1,1	1,5	0,6	2,0	2,1
2000	2,6	1,7	1,3	– 0,5	2,4	1,7	2,2	– 0,7	2,3	2,6
2001	1,3	1,0	– 0,4	– 2,0	1,1	1,2	0,9	– 1,8	0,2	0,2
2002	– 0,1	– 0,4	– 1,5	– 2,1	– 0,5	– 0,7	– 0,4	– 1,4	– 0,0	– 0,5
2003	– 0,7	– 0,9	– 1,4	– 1,4	– 0,6	– 1,0	– 1,2	– 1,7	– 0,2	– 0,9
2004	0,2	0,0	0,5	0,3	0,5	0,3	0,2	– 0,3	0,5	0,5
2005	0,1	0,3	0,0	– 0,8	– 0,1	0,8	– 0,4	– 0,3	– 0,4	– 0,2
2006	0,5	0,8	1,4	0,2	1,0	0,9	0,2	0,7	0,5	0,3
2007	1,7	1,9	2,1	1,8	1,6	2,3	1,3	1,7	1,8	1,6
2008	1,4	1,4	1,8	1,3	0,5	2,0	1,0	0,7	1,3	1,2
2009	– 0,7	0,3	1,6	1,2	– 0,4	1,4	0,1	0,2	0,6	– 0,2
2010	0,1	0,9	1,2	0,6	0,1	0,6	0,4	– 0,8	0,7	0,4
2011	1,6	2,0	1,4	0,4	1,2	1,3	1,5	– 0,6	1,6	1,4
Anteil an Deutschland in %										
1991	13,4	15,6	4,4	3,1	1,0	2,6	7,6	2,2	8,5	20,7
1995	13,5	16,0	4,4	2,9	1,0	2,7	7,8	2,1	8,9	20,8
2000	13,8	16,1	4,1	2,7	1,0	2,6	7,8	1,9	9,0	21,5
2005	14,1	16,3	4,0	2,6	1,0	2,7	7,8	1,8	9,1	21,6
2010	13,9	16,5	4,1	2,6	1,0	2,8	7,7	1,8	9,1	21,4
2011	13,9	16,6	4,2	2,6	1,0	2,8	7,7	1,8	9,2	21,4



6 Erwerbstätige am Arbeitsort in Deutschland 1991 bis 2011 nach Bundesländern

Rheinland-Pfalz	Saarland	Sachsen	Sachsen-Anhalt	Schleswig-Holstein	Thüringen	Deutschland	Alte Länder ohne Berlin	Neue Länder ohne Berlin	Jahr
Jahresdurchschnitt in 1 000 Personen									
1 672,6	475,7	2 252,7	1 272,4	1 205,1	1 222,9	38 712	30 233,1	6 779,5	1991
1 682,5	477,1	1 965,0	1 129,2	1 214,7	1 042,6	38 183	30 553,5	5 956,3	1992
1 663,7	469,3	1 905,9	1 103,6	1 204,9	1 021,5	37 695	30 222,7	5 805,8	1993
1 661,6	467,3	1 961,6	1 128,2	1 201,5	1 049,5	37 667	30 045,4	5 967,7	1994
1 670,6	470,2	2 017,5	1 146,9	1 207,1	1 062,8	37 802	30 046,2	6 102,1	1995
1 676,9	471,8	2 015,1	1 126,2	1 212,5	1 048,3	37 772	30 090,4	6 053,8	1996
1 679,5	471,9	1 987,2	1 102,3	1 209,8	1 036,1	37 716	30 150,0	5 973,1	1997
1 706,1	480,3	1 985,5	1 098,1	1 215,5	1 058,7	38 148	30 587,7	5 980,1	1998
1 739,7	492,2	1 996,5	1 085,2	1 236,2	1 078,6	38 721	31 137,2	6 005,5	1999
1 780,4	504,0	1 982,1	1 059,5	1 257,7	1 066,8	39 382	31 841,2	5 942,5	2000
1 789,7	504,8	1 946,0	1 038,1	1 264,3	1 048,6	39 485	32 061,6	5 832,2	2001
1 796,5	503,0	1 917,2	1 018,7	1 253,2	1 026,1	39 257	31 961,6	5 728,8	2002
1 789,5	502,5	1 910,6	1 006,2	1 235,8	1 006,7	38 918	31 709,3	5 663,8	2003
1 803,9	506,3	1 913,2	1 003,5	1 236,8	1 009,7	39 034	31 814,2	5 667,1	2004
1 805,1	507,0	1 897,4	988,9	1 234,5	1 000,8	38 976	31 805,8	5 617,1	2005
1 816,8	505,8	1 914,8	997,2	1 241,5	1 006,2	39 192	31 962,2	5 655,3	2006
1 852,7	508,2	1 942,6	1 009,5	1 262,2	1 021,8	39 857	32 508,4	5 741,9	2007
1 879,5	510,0	1 950,6	1 015,4	1 278,3	1 026,4	40 345	32 930,0	5 778,8	2008
1 877,6	505,6	1 940,7	1 011,4	1 286,1	1 014,4	40 362	32 933,3	5 766,8	2009
1 885,3	509,0	1 952,0	1 012,5	1 286,9	1 017,9	40 553	33 087,1	5 783,5	2010
1 907,3	515,7	1 960,4	1 010,7	1 300,7	1 022,3	41 100	33 599,7	5 794,3	2011
Veränderung gegenüber dem Vorjahr in %									
0,6	0,3	– 12,8	– 11,3	0,8	– 14,7	– 1,4	1,1	– 12,1	1992
– 1,1	– 1,6	– 3,0	– 2,3	– 0,8	– 2,0	– 1,3	– 1,1	– 2,5	1993
– 0,1	– 0,4	2,9	2,2	– 0,3	2,7	– 0,1	– 0,6	2,8	1994
0,5	0,6	2,8	1,7	0,5	1,3	0,4	0,0	2,3	1995
0,4	0,4	– 0,1	– 1,8	0,4	– 1,4	– 0,1	0,1	– 0,8	1996
0,2	0,0	– 1,4	– 2,1	– 0,2	– 1,2	– 0,1	0,2	– 1,3	1997
1,6	1,8	– 0,1	– 0,4	0,5	2,2	1,1	1,5	0,1	1998
2,0	2,5	0,6	– 1,2	1,7	1,9	1,5	1,8	0,4	1999
2,3	2,4	– 0,7	– 2,4	1,7	– 1,1	1,7	2,3	– 1,0	2000
0,5	0,2	– 1,8	– 2,0	0,5	– 1,7	0,3	0,7	– 1,9	2001
0,4	– 0,4	– 1,5	– 1,9	– 0,9	– 2,1	– 0,6	– 0,3	– 1,8	2002
– 0,4	– 0,1	– 0,3	– 1,2	– 1,4	– 1,9	– 0,9	– 0,8	– 1,1	2003
0,8	0,8	0,1	– 0,3	0,1	0,3	0,3	0,3	0,1	2004
0,1	0,1	– 0,8	– 1,5	– 0,2	– 0,9	– 0,1	– 0,0	– 0,9	2005
0,6	– 0,3	0,9	0,8	0,6	0,5	0,6	0,5	0,7	2006
2,0	0,5	1,5	1,2	1,7	1,5	1,7	1,7	1,5	2007
1,4	0,4	0,4	0,6	1,3	0,4	1,2	1,3	0,6	2008
– 0,1	– 0,8	– 0,5	– 0,4	0,6	– 1,2	0,0	0,0	– 0,2	2009
0,4	0,7	0,6	0,1	0,1	0,3	0,5	0,5	0,3	2010
1,2	1,3	0,4	– 0,2	1,1	0,4	1,3	1,5	0,2	2011
Anteil an Deutschland in %									
4,3	1,2	5,8	3,3	3,1	3,2	100	78,1	17,5	1991
4,4	1,2	5,3	3,0	3,2	2,8	100	79,5	16,1	1995
4,5	1,3	5,0	2,7	3,2	2,7	100	80,9	15,1	2000
4,6	1,3	4,9	2,5	3,2	2,6	100	81,6	14,4	2005
4,6	1,3	4,8	2,5	3,2	2,5	100	81,6	14,3	2010
4,6	1,3	4,8	2,5	3,2	2,5	100	81,8	14,1	2011

## 7 Arbeitnehmer am Arbeitsort in Deutschland 1991 bis 2011 nach Bundesländern

Jahr	Baden- Württemberg	Bayern	Berlin	Branden- burg	Bremen	Hamburg	Hessen	Mecklenburg- Vorpommern	Nieder- sachsen	Nordrhein- Westfalen
Jahresdurchschnitt in 1 000 Personen										
1991	4 663,5	5 242,3	1 574,7	1 133,6	377,9	942,9	2 670,8	802,8	2 937,2	7 333,3
1992	4 711,1	5 321,2	1 540,9	993,6	380,9	955,6	2 704,4	711,7	2 986,6	7 396,2
1993	4 623,8	5 274,2	1 526,8	959,2	374,0	946,6	2 674,0	691,1	2 968,5	7 279,8
1994	4 562,8	5 261,8	1 503,5	983,8	368,0	940,7	2 651,2	708,2	2 971,2	7 182,3
1995	4 561,6	5 254,4	1 497,2	1 006,1	359,2	927,9	2 637,0	728,1	3 000,0	7 156,0
1996	4 577,6	5 228,1	1 465,1	1 001,6	354,1	919,8	2 638,6	718,0	2 992,5	7 170,2
1997	4 591,5	5 228,1	1 427,7	995,1	355,4	909,9	2 623,3	704,1	2 995,9	7 203,8
1998	4 665,5	5 339,8	1 414,9	984,8	353,6	915,3	2 646,1	700,4	3 025,2	7 331,1
1999	4 753,9	5 441,9	1 414,5	980,9	354,9	923,9	2 692,3	703,7	3 093,2	7 493,1
2000	4 886,6	5 562,6	1 429,7	969,4	363,3	940,6	2 759,7	697,2	3 175,2	7 707,1
2001	4 951,7	5 633,2	1 420,4	945,0	366,4	950,8	2 786,0	680,4	3 180,0	7 721,4
2002	4 945,0	5 612,7	1 393,5	923,1	363,2	941,4	2 770,0	666,3	3 173,8	7 671,9
2003	4 900,6	5 554,4	1 363,2	906,9	359,7	929,9	2 730,2	651,1	3 161,2	7 579,7
2004	4 896,8	5 540,8	1 357,6	903,1	358,3	931,9	2 726,7	645,8	3 168,2	7 591,5
2005	4 886,5	5 539,1	1 345,2	885,4	354,7	937,6	2 704,9	638,6	3 138,4	7 543,7
2006	4 907,6	5 589,0	1 360,2	886,5	358,4	942,4	2 710,8	640,9	3 154,9	7 562,4
2007	4 995,8	5 700,1	1 390,2	904,3	365,7	961,8	2 757,4	651,6	3 213,3	7 686,9
2008	5 077,4	5 790,3	1 417,6	914,2	370,2	983,6	2 796,0	656,8	3 264,4	7 793,2
2009	5 040,8	5 808,8	1 437,9	924,4	368,6	997,9	2 797,1	658,5	3 287,8	7 783,8
2010	5 046,3	5 866,1	1 453,8	930,1	367,9	1 000,8	2 804,5	654,4	3 311,7	7 812,7
2011	5 128,3	5 984,7	1 471,4	932,7	372,2	1 013,0	2 847,9	648,9	3 367,5	7 924,4
Veränderung gegenüber dem Vorjahr in %										
1992	1,0	1,5	– 2,1	– 12,4	0,8	1,3	1,3	– 11,3	1,7	0,9
1993	– 1,9	– 0,9	– 0,9	– 3,5	– 1,8	– 0,9	– 1,1	– 2,9	– 0,6	– 1,6
1994	– 1,3	– 0,2	– 1,5	2,6	– 1,6	– 0,6	– 0,9	2,5	0,1	– 1,3
1995	– 0,0	– 0,1	– 0,4	2,3	– 2,4	– 1,4	– 0,5	2,8	1,0	– 0,4
1996	0,3	– 0,5	– 2,1	– 0,4	– 1,4	– 0,9	0,1	– 1,4	– 0,2	0,2
1997	0,3	0,0	– 2,6	– 0,7	0,4	– 1,1	– 0,6	– 1,9	0,1	0,5
1998	1,6	2,1	– 0,9	– 1,0	– 0,5	0,6	0,9	– 0,5	1,0	1,8
1999	1,9	1,9	– 0,0	– 0,4	0,4	0,9	1,7	0,5	2,2	2,2
2000	2,8	2,2	1,1	– 1,2	2,4	1,8	2,5	– 0,9	2,7	2,9
2001	1,3	1,3	– 0,7	– 2,5	0,9	1,1	1,0	– 2,4	0,2	0,2
2002	– 0,1	– 0,4	– 1,9	– 2,3	– 0,9	– 1,0	– 0,6	– 2,1	– 0,2	– 0,6
2003	– 0,9	– 1,0	– 2,2	– 1,8	– 1,0	– 1,2	– 1,4	– 2,3	– 0,4	– 1,2
2004	– 0,1	– 0,2	– 0,4	– 0,4	– 0,4	0,2	– 0,1	– 0,8	0,2	0,2
2005	– 0,2	– 0,0	– 0,9	– 2,0	– 1,0	0,6	– 0,8	– 1,1	– 0,9	– 0,6
2006	0,4	0,9	1,1	0,1	1,0	0,5	0,2	0,4	0,5	0,2
2007	1,8	2,0	2,2	2,0	2,1	2,1	1,7	1,7	1,9	1,6
2008	1,6	1,6	2,0	1,1	1,2	2,3	1,4	0,8	1,6	1,4
2009	– 0,7	0,3	1,4	1,1	– 0,4	1,4	0,0	0,3	0,7	– 0,1
2010	0,1	1,0	1,1	0,6	– 0,2	0,3	0,3	– 0,6	0,7	0,4
2011	1,6	2,0	1,2	0,3	1,2	1,2	1,5	– 0,8	1,7	1,4
Anteil an Deutschland in %										
1991	13,3	14,9	4,5	3,2	1,1	2,7	7,6	2,3	8,4	20,9
1995	13,4	15,5	4,4	3,0	1,1	2,7	7,8	2,1	8,8	21,0
2000	13,8	15,7	4,0	2,7	1,0	2,7	7,8	2,0	9,0	21,8
2005	14,1	16,0	3,9	2,6	1,0	2,7	7,8	1,8	9,1	21,8
2010	14,0	16,3	4,0	2,6	1,0	2,8	7,8	1,8	9,2	21,7
2011	14,0	16,4	4,0	2,6	1,0	2,8	7,8	1,8	9,2	21,7

7 Arbeitnehmer am Arbeitsort in Deutschland 1991 bis 2011 nach Bundesländern

Rheinland-Pfalz	Saarland	Sachsen	Sachsen-Anhalt	Schleswig-Holstein	Thüringen	Deutschland	Alte Länder ohne Berlin	Neue Länder ohne Berlin	Jahr
Jahresdurchschnitt in 1 000 Personen									
1 472,9	434,1	2 131,1	1 209,7	1 066,6	1 154,4	35 148	27 141,6	6 431,7	1991
1 484,5	437,3	1 833,0	1 061,0	1 079,1	969,9	34 567	27 456,9	5 569,2	1992
1 471,1	430,2	1 760,0	1 029,8	1 069,6	941,5	34 020	27 111,7	5 381,6	1993
1 469,7	426,7	1 806,4	1 048,0	1 063,2	961,5	33 909	26 897,6	5 507,9	1994
1 478,8	428,4	1 859,2	1 063,5	1 066,9	971,7	33 996	26 870,3	5 628,5	1995
1 486,6	428,4	1 856,0	1 041,7	1 070,5	958,3	33 907	26 866,3	5 575,6	1996
1 490,4	426,8	1 822,4	1 016,4	1 066,7	945,8	33 803	26 891,7	5 483,7	1997
1 514,4	435,7	1 813,6	1 011,0	1 072,8	964,7	34 189	27 299,7	5 474,5	1998
1 546,7	448,1	1 816,3	997,7	1 092,5	981,4	34 735	27 840,5	5 480,0	1999
1 586,5	461,2	1 795,5	972,9	1 112,7	966,6	35 387	28 555,6	5 401,7	2000
1 594,2	463,7	1 759,5	949,8	1 116,9	945,6	35 465	28 764,3	5 280,3	2001
1 598,9	461,3	1 726,6	927,6	1 105,2	922,4	35 203	28 643,5	5 166,0	2002
1 591,5	458,2	1 710,4	912,0	1 088,4	902,4	34 800	28 354,0	5 082,8	2003
1 601,7	459,5	1 701,5	904,3	1 086,6	902,8	34 777	28 361,9	5 057,5	2004
1 597,1	458,4	1 672,8	885,1	1 079,9	891,6	34 559	28 240,3	4 973,5	2005
1 605,9	457,3	1 684,6	891,7	1 088,4	895,0	34 736	28 377,1	4 998,7	2006
1 634,8	462,0	1 714,7	904,9	1 106,3	909,3	35 359	28 884,0	5 084,8	2007
1 658,4	465,6	1 728,1	914,8	1 119,7	915,6	35 866	29 318,9	5 129,4	2008
1 660,1	461,0	1 717,7	915,1	1 127,8	906,7	35 894	29 333,7	5 122,4	2009
1 670,8	464,1	1 725,5	916,7	1 128,7	910,8	36 065	29 473,6	5 137,6	2010
1 691,9	470,0	1 731,3	914,2	1 140,3	915,0	36 554	29 940,3	5 142,3	2011
Veränderung gegenüber dem Vorjahr in %									
0,8	0,7	– 14,0	– 12,3	1,2	– 16,0	– 1,7	1,2	– 13,4	1992
– 0,9	– 1,6	– 4,0	– 2,9	– 0,9	– 2,9	– 1,6	– 1,3	– 3,4	1993
– 0,1	– 0,8	2,6	1,8	– 0,6	2,1	– 0,3	– 0,8	2,3	1994
0,6	0,4	2,9	1,5	0,4	1,1	0,3	– 0,1	2,2	1995
0,5	– 0,0	– 0,2	– 2,0	0,3	– 1,4	– 0,3	– 0,0	– 0,9	1996
0,3	– 0,4	– 1,8	– 2,4	– 0,3	– 1,3	– 0,3	0,1	– 1,6	1997
1,6	2,1	– 0,5	– 0,5	0,6	2,0	1,1	1,5	– 0,2	1998
2,1	2,8	0,2	– 1,3	1,8	1,7	1,6	2,0	0,1	1999
2,6	2,9	– 1,1	– 2,5	1,8	– 1,5	1,9	2,6	– 1,4	2000
0,5	0,6	– 2,0	– 2,4	0,4	– 2,2	0,2	0,7	– 2,2	2001
0,3	– 0,5	– 1,9	– 2,3	– 1,0	– 2,5	– 0,7	– 0,4	– 2,2	2002
– 0,5	– 0,7	– 0,9	– 1,7	– 1,5	– 2,2	– 1,1	– 1,0	– 1,6	2003
0,6	0,3	– 0,5	– 0,9	– 0,2	0,0	– 0,1	0,0	– 0,5	2004
– 0,3	– 0,2	– 1,7	– 2,1	– 0,6	– 1,2	– 0,6	– 0,4	– 1,7	2005
0,6	– 0,2	0,7	0,7	0,8	0,4	0,5	0,5	0,5	2006
1,8	1,0	1,8	1,5	1,6	1,6	1,8	1,8	1,7	2007
1,4	0,8	0,8	1,1	1,2	0,7	1,4	1,5	0,9	2008
0,1	– 1,0	– 0,6	0,0	0,7	– 1,0	0,1	0,1	– 0,1	2009
0,6	0,7	0,5	0,2	0,1	0,5	0,5	0,5	0,3	2010
1,3	1,3	0,3	– 0,3	1,0	0,5	1,4	1,6	0,1	2011
Anteil an Deutschland in %									
4,2	1,2	6,1	3,4	3,0	3,3	100	77,2	18,3	1991
4,3	1,3	5,5	3,1	3,1	2,9	100	79,0	16,6	1995
4,5	1,3	5,1	2,7	3,1	2,7	100	80,7	15,3	2000
4,6	1,3	4,8	2,6	3,1	2,6	100	81,7	14,4	2005
4,6	1,3	4,8	2,5	3,1	2,5	100	81,7	14,2	2010
4,6	1,3	4,7	2,5	3,1	2,5	100	81,9	14,1	2011

**8 Selbstständige und mithelfende Familienangehörige am Arbeitsort in Deutschland  
1991 bis 2011 nach Bundesländern**

Jahr	Baden- Württemberg	Bayern	Berlin	Branden- burg	Bremen	Hamburg	Hessen	Mecklenburg- Vorpommern	Nieder- sachsen	Nordrhein- Westfalen
Jahresdurchschnitt in 1 000 Personen										
1991	507,4	785,3	124,7	59,1	22,8	79,1	276,4	35,9	351,2	689,6
1992	510,8	782,0	132,3	70,6	24,3	83,0	280,9	43,6	348,4	693,7
1993	517,4	778,3	139,8	75,3	26,1	86,9	283,5	49,2	349,0	702,8
1994	525,7	781,4	150,4	81,4	27,3	88,5	286,6	55,0	352,7	714,8
1995	534,1	788,7	156,6	83,8	27,2	88,7	293,7	57,0	355,8	713,9
1996	544,8	797,5	162,7	86,5	26,9	89,7	303,6	58,1	360,8	725,0
1997	552,5	798,9	165,3	90,6	26,5	92,2	312,0	57,6	361,1	738,0
1998	549,9	805,6	165,3	95,3	26,0	96,9	316,7	57,4	357,8	756,1
1999	546,3	808,4	163,8	101,9	27,3	99,6	314,9	58,7	356,8	762,6
2000	549,1	794,0	168,6	107,8	28,0	100,6	312,7	59,6	353,9	765,6
2001	555,8	784,1	170,8	111,2	29,1	102,9	315,5	62,9	355,6	770,3
2002	559,2	781,1	173,1	111,0	30,3	105,0	317,7	66,4	360,8	777,0
2003	564,3	780,8	181,7	113,1	31,6	106,0	321,8	69,1	367,4	793,9
2004	577,6	797,3	195,0	119,5	35,0	107,2	332,0	72,3	377,7	826,2
2005	593,5	820,6	207,9	128,6	38,2	109,3	341,9	77,3	392,0	858,8
2006	597,7	820,8	214,3	129,8	38,5	114,0	341,8	79,9	393,8	866,1
2007	603,8	832,6	216,6	130,8	37,4	119,2	335,2	81,3	398,9	877,4
2008	601,1	836,3	218,6	134,1	34,9	119,2	326,9	81,3	394,0	874,6
2009	596,0	837,9	224,0	136,7	34,9	120,7	328,1	80,8	391,1	870,5
2010	596,9	838,1	228,6	137,7	36,0	124,2	331,8	78,9	392,8	876,2
2011	603,5	850,7	234,6	139,5	36,5	126,5	335,2	79,7	397,6	887,9
Veränderung gegenüber dem Vorjahr in %										
1992	0,7	– 0,4	6,1	19,5	6,6	5,0	1,6	21,3	– 0,8	0,6
1993	1,3	– 0,5	5,6	6,7	7,2	4,6	0,9	12,9	0,2	1,3
1994	1,6	0,4	7,6	8,1	4,6	1,8	1,1	11,8	1,1	1,7
1995	1,6	0,9	4,1	2,9	– 0,2	0,3	2,4	3,5	0,9	– 0,1
1996	2,0	1,1	3,9	3,3	– 1,3	1,0	3,4	1,9	1,4	1,6
1997	1,4	0,2	1,6	4,7	– 1,5	2,8	2,7	– 0,8	0,1	1,8
1998	– 0,5	0,8	0,0	5,1	– 1,7	5,2	1,5	– 0,4	– 0,9	2,5
1999	– 0,6	0,3	– 0,9	7,0	4,8	2,8	– 0,6	2,3	– 0,3	0,9
2000	0,5	– 1,8	3,0	5,7	2,6	1,0	– 0,7	1,6	– 0,8	0,4
2001	1,2	– 1,2	1,3	3,1	4,0	2,2	0,9	5,5	0,5	0,6
2002	0,6	– 0,4	1,3	– 0,2	4,0	2,0	0,7	5,5	1,4	0,9
2003	0,9	– 0,0	5,0	1,9	4,2	0,9	1,3	4,1	1,8	2,2
2004	2,4	2,1	7,3	5,7	10,9	1,2	3,2	4,6	2,8	4,1
2005	2,8	2,9	6,6	7,6	9,1	1,9	3,0	7,0	3,8	3,9
2006	0,7	0,0	3,1	0,9	0,7	4,4	– 0,1	3,3	0,4	0,8
2007	1,0	1,4	1,1	0,7	– 2,9	4,5	– 1,9	1,7	1,3	1,3
2008	– 0,4	0,4	0,9	2,6	– 6,5	– 0,0	– 2,5	0,1	– 1,2	– 0,3
2009	– 0,8	0,2	2,5	1,9	– 0,1	1,3	0,4	– 0,7	– 0,7	– 0,5
2010	0,1	0,0	2,1	0,8	3,1	2,9	1,1	– 2,3	0,4	0,7
2011	1,1	1,5	2,6	1,3	1,4	1,8	1,0	1,1	1,2	1,3
Selbstständigenquote $\pm$ Anteil an den Erwerbstätigen in %										
1991	9,8	13,0	7,3	5,0	5,7	7,7	9,4	4,3	10,7	8,6
1995	10,5	13,1	9,5	7,7	7,0	8,7	10,0	7,3	10,6	9,1
2000	10,1	12,5	10,5	10,0	7,2	9,7	10,2	7,9	10,0	9,0
2005	10,8	12,9	13,4	12,7	9,7	10,4	11,2	10,8	11,1	10,2
2010	10,6	12,5	13,6	12,9	8,9	11,0	10,6	10,8	10,6	10,1
2011	10,5	12,4	13,8	13,0	8,9	11,1	10,5	10,9	10,6	10,1

8 Selbstständige und mithelfende Familienangehörige am Arbeitsort in Deutschland  
1991 bis 2011 nach Bundesländern

Rheinland- Pfalz	Saarland	Sachsen	Sachsen- Anhalt	Schleswig- Holstein	Thüringen	Deutschland	Alte Länder ohne Berlin	Neue Länder ohne Berlin	Jahr
Jahresdurchschnitt in 1 000 Personen									
199,7	41,5	121,6	62,7	138,5	68,5	3 564	3 091,5	347,8	1991
198,0	39,8	132,1	68,2	135,5	72,7	3 616	3 096,6	387,2	1992
192,6	39,1	146,0	73,8	135,3	80,0	3 675	3 111,0	424,2	1993
191,9	40,6	155,3	80,2	138,4	87,9	3 758	3 147,8	459,9	1994
191,9	41,7	158,3	83,3	140,2	91,1	3 806	3 175,9	473,5	1995
190,3	43,5	159,1	84,5	142,0	90,0	3 865	3 224,1	478,2	1996
189,2	45,1	164,8	86,0	143,0	90,4	3 913	3 258,3	489,4	1997
191,7	44,6	171,9	87,1	142,6	94,0	3 959	3 288,0	505,6	1998
193,1	44,1	180,1	87,5	143,7	97,2	3 986	3 296,7	525,5	1999
193,9	42,8	186,5	86,6	145,0	100,2	3 995	3 285,6	540,8	2000
195,5	41,1	186,5	88,4	147,4	103,0	4 020	3 297,3	551,9	2001
197,6	41,6	190,6	91,1	147,9	103,7	4 054	3 318,1	562,8	2002
198,0	44,3	200,2	94,2	147,4	104,3	4 118	3 355,4	580,9	2003
202,2	46,9	211,6	99,2	150,2	106,9	4 257	3 452,4	609,6	2004
208,0	48,6	224,6	103,8	154,5	109,2	4 417	3 565,6	643,6	2005
210,9	48,5	230,2	105,5	153,1	111,2	4 456	3 585,1	656,6	2006
217,9	46,2	227,9	104,7	155,8	112,5	4 498	3 624,4	657,1	2007
221,2	44,3	222,6	100,5	158,6	110,8	4 479	3 611,1	649,4	2008
217,4	44,6	223,0	96,3	158,3	107,7	4 468	3 599,6	644,4	2009
214,5	44,9	226,4	95,7	158,2	107,1	4 488	3 613,5	645,9	2010
215,4	45,6	229,0	96,5	160,4	107,3	4 546	3 659,4	652,0	2011
Veränderung gegenüber dem Vorjahr in %									
– 0,8	– 4,2	8,6	8,8	– 2,1	6,1	1,5	0,2	11,3	1992
– 2,8	– 1,7	10,5	8,1	– 0,1	10,1	1,6	0,5	9,6	1993
– 0,4	3,8	6,4	8,7	2,2	9,9	2,3	1,2	8,4	1994
0,0	2,9	2,0	3,9	1,3	3,6	1,3	0,9	3,0	1995
– 0,8	4,1	0,5	1,4	1,3	– 1,3	1,6	1,5	1,0	1996
– 0,6	3,7	3,6	1,8	0,7	0,4	1,2	1,1	2,3	1997
1,4	– 1,0	4,3	1,3	– 0,3	4,0	1,2	0,9	3,3	1998
0,7	– 1,2	4,8	0,5	0,7	3,4	0,7	0,3	3,9	1999
0,5	– 2,9	3,6	– 1,1	0,9	3,1	0,2	– 0,3	2,9	2000
0,8	– 4,0	– 0,0	2,0	1,7	2,8	0,6	0,4	2,1	2001
1,0	1,4	2,2	3,1	0,4	0,7	0,8	0,6	2,0	2002
0,2	6,3	5,0	3,4	– 0,4	0,6	1,6	1,1	3,2	2003
2,1	5,9	5,7	5,3	1,9	2,5	3,4	2,9	4,9	2004
2,9	3,8	6,1	4,6	2,9	2,1	3,8	3,3	5,6	2005
1,4	– 0,3	2,5	1,6	– 0,9	1,9	0,9	0,5	2,0	2006
3,3	– 4,8	– 1,0	– 0,8	1,8	1,1	0,9	1,1	0,1	2007
1,5	– 4,0	– 2,3	– 4,0	1,8	– 1,5	– 0,4	– 0,4	– 1,2	2008
– 1,7	0,7	0,2	– 4,2	– 0,2	– 2,8	– 0,2	– 0,3	– 0,8	2009
– 1,3	0,6	1,6	– 0,6	– 0,1	– 0,6	0,4	0,4	0,2	2010
0,4	1,6	1,1	0,8	1,4	0,2	1,3	1,3	0,9	2011
Selbstständigenquote $\pm$ Anteil an den Erwerbstätigen in %									
11,9	8,7	5,4	4,9	11,5	5,6	9,2	10,2	5,1	1991
11,5	8,9	7,8	7,3	11,6	8,6	10,1	10,6	7,8	1995
10,9	8,5	9,4	8,2	11,5	9,4	10,1	10,3	9,1	2000
11,5	9,6	11,8	10,5	12,5	10,9	11,3	11,2	11,5	2005
11,4	8,8	11,6	9,5	12,3	10,5	11,1	10,9	11,2	2010
11,3	8,9	11,7	9,5	12,3	10,5	11,1	10,9	11,3	2011

## 9 Marginal Beschäftigte am Arbeitsort in Deutschland 1991 bis 2011 nach Bundesländern

Jahr	Baden- Württemberg	Bayern	Berlin	Branden- burg	Bremen	Hamburg	Hessen	Mecklenburg- Vorpommern	Nieder- sachsen	Nordrhein- Westfalen
Jahresdurchschnitt in 1 000 Personen										
2003	742,3	823,2	135,3	106,2	49,5	103,1	370,1	78,3	542,8	1 294,7
2004	791,8	870,1	160,2	120,9	54,3	116,5	406,9	87,7	586,0	1 419,5
2005	805,0	883,1	177,3	126,9	56,3	125,9	415,2	93,8	595,6	1 447,0
2006	807,7	882,1	188,1	129,7	58,4	121,5	420,5	95,7	600,4	1 462,5
2007	818,6	890,8	190,1	128,9	58,1	122,1	429,8	96,6	609,1	1 481,9
2008	816,2	884,5	190,1	130,0	57,0	121,1	428,5	95,7	606,5	1 468,8
2009	819,0	895,5	188,0	135,3	57,2	121,5	432,4	95,2	615,4	1 478,5
2010	812,6	893,0	189,5	136,1	56,4	120,0	428,1	91,9	607,6	1 473,3
2011	807,9	884,0	178,0	127,2	54,7	117,1	422,4	84,6	600,6	1 455,6
Veränderung gegenüber dem Vorjahr in %										
2004	6,7	5,7	18,4	13,8	9,8	13,0	9,9	12,0	8,0	9,6
2005	1,7	1,5	10,7	4,9	3,7	8,0	2,0	7,0	1,6	1,9
2006	0,3	– 0,1	6,1	2,2	3,7	– 3,5	1,3	2,0	0,8	1,1
2007	1,4	1,0	1,1	– 0,6	– 0,4	0,5	2,2	0,9	1,5	1,3
2008	– 0,3	– 0,7	0,0	0,8	– 2,0	– 0,8	– 0,3	– 1,0	– 0,4	– 0,9
2009	0,3	1,2	– 1,1	4,1	0,5	0,3	0,9	– 0,5	1,5	0,7
2010	– 0,8	– 0,3	0,8	0,6	– 1,5	– 1,2	– 1,0	– 3,5	– 1,3	– 0,4
2011	– 0,6	– 1,0	– 6,1	– 6,5	– 3,0	– 2,4	– 1,3	– 7,9	– 1,2	– 1,2
Anteil an den Erwerbstätigen in %										
2003	13,6	13,0	8,8	10,4	12,6	10,0	12,1	10,9	15,4	15,5
2004	14,5	13,7	10,3	11,8	13,8	11,2	13,3	12,2	16,5	16,9
2005	14,7	13,9	11,4	12,5	14,3	12,0	13,6	13,1	16,9	17,2
2006	14,7	13,8	11,9	12,8	14,7	11,5	13,8	13,3	16,9	17,4
2007	14,6	13,6	11,8	12,5	14,4	11,3	13,9	13,2	16,9	17,3
2008	14,4	13,3	11,6	12,4	14,1	11,0	13,7	13,0	16,6	16,9
2009	14,5	13,5	11,3	12,7	14,2	10,9	13,8	12,9	16,7	17,1
2010	14,4	13,3	11,3	12,7	14,0	10,7	13,7	12,5	16,4	17,0
2011	14,1	12,9	10,4	11,9	13,4	10,3	13,3	11,6	16,0	16,5
Anteil an Deutschland in %										
2003	14,2	15,8	2,6	2,0	0,9	2,0	7,1	1,5	10,4	24,8
2004	14,0	15,3	2,8	2,1	1,0	2,1	7,2	1,5	10,3	25,0
2005	13,8	15,2	3,0	2,2	1,0	2,2	7,1	1,6	10,2	24,9
2006	13,7	15,0	3,2	2,2	1,0	2,1	7,2	1,6	10,2	24,9
2007	13,8	15,0	3,2	2,2	1,0	2,1	7,2	1,6	10,3	25,0
2008	13,8	15,0	3,2	2,2	1,0	2,1	7,3	1,6	10,3	24,9
2009	13,8	15,1	3,2	2,3	1,0	2,0	7,3	1,6	10,4	24,9
2010	13,8	15,2	3,2	2,3	1,0	2,0	7,3	1,6	10,3	25,0
2011	14,0	15,3	3,1	2,2	0,9	2,0	7,3	1,5	10,4	25,2

9 Marginal Beschäftigte am Arbeitsort in Deutschland 1991 bis 2011 nach Bundesländern

Rheinland-Pfalz	Saarland	Sachsen	Sachsen-Anhalt	Schleswig-Holstein	Thüringen	Deutschland	Alte Länder ohne Berlin	Neue Länder ohne Berlin	Jahr
Jahresdurchschnitt in 1 000 Personen									
283,9	75,6	218,7	102,9	189,2	105,1	5 221,0	4 474,4	611,3	2003
307,3	80,7	233,3	113,4	205,2	116,1	5 670,0	4 838,4	671,5	2004
317,5	83,5	242,1	119,3	208,9	122,6	5 820,0	4 938,0	704,6	2005
318,6	84,2	249,9	126,5	210,7	123,6	5 880,0	4 966,4	725,4	2006
320,9	84,2	244,9	126,9	213,5	120,5	5 937,0	5 029,0	717,9	2007
317,8	82,9	241,2	125,3	212,3	117,1	5 895,0	4 995,6	709,3	2008
318,4	83,1	238,8	123,9	218,1	115,8	5 936,0	5 039,1	708,9	2009
314,1	82,3	231,0	122,6	215,2	112,4	5 886,0	5 002,5	693,9	2010
311,0	80,7	213,4	114,3	212,5	104,2	5 768,0	4 946,4	643,7	2011
Veränderung gegenüber dem Vorjahr in %									
8,3	6,8	6,7	10,2	8,5	10,5	8,6	8,1	9,8	2004
3,3	3,5	3,8	5,2	1,8	5,5	2,6	2,1	4,9	2005
0,3	0,8	3,2	6,0	0,8	0,8	1,0	0,6	3,0	2006
0,7	0,1	– 2,0	0,3	1,3	– 2,5	1,0	1,3	– 1,0	2007
– 1,0	– 1,6	– 1,5	– 1,3	– 0,5	– 2,8	– 0,7	– 0,7	– 1,2	2008
0,2	0,2	– 1,0	– 1,2	2,7	– 1,2	0,7	0,9	– 0,1	2009
– 1,4	– 0,9	– 3,3	– 1,0	– 1,4	– 2,9	– 0,8	– 0,7	– 2,1	2010
– 1,0	– 2,0	– 7,6	– 6,8	– 1,2	– 7,3	– 2,0	– 1,1	– 7,2	2011
Anteil an den Erwerbstätigen in %									
15,9	15,0	11,4	10,2	15,3	10,4	13,4	14,1	10,8	2003
17,0	15,9	12,2	11,3	16,6	11,5	14,5	15,2	11,8	2004
17,6	16,5	12,8	12,1	16,9	12,2	14,9	15,5	12,5	2005
17,5	16,6	13,1	12,7	17,0	12,3	15,0	15,5	12,8	2006
17,3	16,6	12,6	12,6	16,9	11,8	14,9	15,5	12,5	2007
16,9	16,2	12,4	12,3	16,6	11,4	14,6	15,2	12,3	2008
17,0	16,4	12,3	12,2	17,0	11,4	14,7	15,3	12,3	2009
16,7	16,2	11,8	12,1	16,7	11,0	14,5	15,1	12,0	2010
16,3	15,6	10,9	11,3	16,3	10,2	14,0	14,7	11,1	2011
Anteil an Deutschland in %									
5,4	1,4	4,2	2,0	3,6	2,0	100	85,7	11,7	2003
5,4	1,4	4,1	2,0	3,6	2,0	100	85,3	11,8	2004
5,5	1,4	4,2	2,0	3,6	2,1	100	84,8	12,1	2005
5,4	1,4	4,3	2,2	3,6	2,1	100	84,5	12,3	2006
5,4	1,4	4,1	2,1	3,6	2,0	100	84,7	12,1	2007
5,4	1,4	4,1	2,1	3,6	2,0	100	84,7	12,0	2008
5,4	1,4	4,0	2,1	3,7	2,0	100	84,9	11,9	2009
5,3	1,4	3,9	2,1	3,7	1,9	100	85,0	11,8	2010
5,4	1,4	3,7	2,0	3,7	1,8	100	85,8	11,2	2011

**10 Erwerbstätige am Arbeitsort im Land Berlin 1. Vierteljahr 2008 bis 1. Vierteljahr 2012  
nach Wirtschaftsbereichen**

Viertel- jahr	Ins- gesamt	Land- und Forst- wirtschaft, Fischerei	Produ- zierendes Gewerbe	Davon			Dienst- leistungs- bereiche	Davon		
				Produ- zierendes Gewerbe ohne Bau- gewerbe	darunter	Bau- gewerbe		Handel, Verkehr, Gast- gewerbe, Information und Kommuni- kation	Finanz-, Versich.- und Unterneh- mensdienst- leister, Grund- stücks- u. Wohnungs- wesen	Öffentliche und sonstige Dienst- leister, Erziehung, Gesundheit
					Verar- beitendes Gewerbe					
Personen in 1 000										
2008 1. Vj.	1 612,9	0,9	208,2	134,0	113,4	74,2	1 403,8	415,9	341,5	646,4
2. Vj.	1 627,4	1,0	210,1	134,3	113,8	75,7	1 416,4	418,1	346,2	652,1
3. Vj.	1 641,9	1,0	212,5	135,1	114,5	77,4	1 428,4	419,4	352,5	656,5
4. Vj.	1 663,3	0,9	212,8	135,5	114,9	77,3	1 449,5	423,2	357,6	668,8
2009 1. Vj.	1 643,1	0,6	208,5	134,3	114,4	74,2	1 434,0	419,5	353,8	660,6
2. Vj.	1 654,5	0,6	209,6	133,3	113,7	76,3	1 444,2	423,2	354,8	666,2
3. Vj.	1 665,1	0,6	211,2	132,6	113,0	78,6	1 453,3	425,1	358,8	669,4
4. Vj.	1 684,7	0,6	211,1	132,5	112,7	78,5	1 473,0	427,6	361,3	684,2
2010 1. Vj.	1 662,6	0,5	206,5	132,4	112,3	74,1	1 455,5	420,2	358,0	677,4
2. Vj.	1 677,6	0,6	209,2	132,5	112,4	76,6	1 467,9	425,0	363,9	679,0
3. Vj.	1 685,5	0,6	211,5	132,9	113,5	78,6	1 473,4	428,2	365,7	679,5
4. Vj.	1 702,9	0,5	213,0	133,9	114,6	79,1	1 489,3	433,4	367,3	688,6
2011 1. Vj.	1 681,5	0,5	210,3	135,4	115,5	75,0	1 470,6	428,4	364,7	677,5
2. Vj.	1 692,9	0,6	213,1	135,2	115,9	77,9	1 479,3	437,0	367,2	675,1
3. Vj.	1 708,9	0,6	216,7	136,1	116,9	80,6	1 491,6	442,3	372,8	676,5
4. Vj.	1 732,0	0,6	218,3	136,8	117,3	81,5	1 513,1	448,2	378,7	686,2
2012 1. Vj.	1 720,2	0,5	215,2	136,3	116,8	79,0	1 504,4	447,4	376,8	680,1
2. Vj.	...	...	...	...	...	...	...	...	...	...
3. Vj.	...	...	...	...	...	...	...	...	...	...
4. Vj.	...	...	...	...	...	...	...	...	...	...
Veränderung gegenüber dem Vorjahresquartal in %										
2009 1. Vj.	1,9	– 34,6	0,1	0,2	0,9	0,1	2,1	0,9	3,6	2,2
2. Vj.	1,7	– 35,7	– 0,2	– 0,7	– 0,2	0,7	2,0	1,2	2,5	2,2
3. Vj.	1,4	– 33,3	– 0,6	– 1,8	– 1,3	1,4	1,7	1,4	1,8	2,0
4. Vj.	1,3	– 34,8	– 0,8	– 2,2	– 1,9	1,5	1,6	1,0	1,0	2,3
2010 1. Vj.	1,2	– 18,5	– 0,9	– 1,4	– 1,8	– 0,1	1,5	0,2	1,2	2,5
2. Vj.	1,4	– 13,0	– 0,2	– 0,6	– 1,1	0,5	1,6	0,4	2,6	1,9
3. Vj.	1,2	– 13,4	0,1	0,2	0,4	0,1	1,4	0,7	1,9	1,5
4. Vj.	1,1	– 12,4	0,9	1,0	1,6	0,7	1,1	1,4	1,7	0,6
2011 1. Vj.	1,1	0,2	1,8	2,3	2,9	1,1	1,0	2,0	1,9	0,0
2. Vj.	0,9	1,1	1,9	2,0	3,2	1,7	0,8	2,8	0,9	– 0,6
3. Vj.	1,4	1,8	2,4	2,4	3,0	2,5	1,2	3,3	1,9	– 0,4
4. Vj.	1,7	2,4	2,5	2,1	2,4	3,1	1,6	3,4	3,1	– 0,3
2012 1. Vj.	2,3	10,4	2,3	0,6	1,1	5,4	2,3	4,4	3,3	0,4
2. Vj.	...	...	...	...	...	...	...	...	...	...
3. Vj.	...	...	...	...	...	...	...	...	...	...
4. Vj.	...	...	...	...	...	...	...	...	...	...



10 Erwerbstätige am Arbeitsort im Land Berlin 1. Vierteljahr 2008 bis 1. Vierteljahr 2012  
nach Wirtschaftsbereichen

Ins- gesamt	Land- und Forst- wirtschaft, Fischerei	Produ- zierendes Gewerbe	Davon			Dienst- leistungs- bereiche	Davon			Viertel- jahr	
			Produ- zierendes Gewerbe ohne Bau- gewerbe	darunter	Bau- gewerbe		Handel, Verkehr, Gast- gewerbe, Information und Kommuni- kation	Finanz-, Versich.- und Unterneh- mensdienst- leister, Grund- stücks- u. Wohnungs- wesen	Öffentliche und sonstige Dienst- leister, Erziehung, Gesundheit		
				Verar- beitendes Gewerbe							
Anteil an Deutschland in %											
4,0	0,1	2,1	1,7	1,6	3,3	4,8	4,0	5,3	5,3	2008	1. Vj.
4,0	0,1	2,1	1,7	1,6	3,3	4,8	3,9	5,3	5,4		2. Vj.
4,1	0,1	2,1	1,7	1,5	3,3	4,8	3,9	5,3	5,4		3. Vj.
4,1	0,1	2,1	1,7	1,6	3,2	4,9	4,0	5,4	5,4		4. Vj.
4,1	0,1	2,1	1,7	1,6	3,2	4,9	4,0	5,5	5,4	2009	1. Vj.
4,1	0,1	2,1	1,7	1,6	3,3	4,9	4,0	5,4	5,4		2. Vj.
4,1	0,1	2,1	1,7	1,6	3,3	4,9	4,0	5,4	5,4		3. Vj.
4,1	0,1	2,1	1,7	1,6	3,3	4,9	4,0	5,4	5,4		4. Vj.
4,2	0,1	2,1	1,8	1,6	3,2	4,9	4,0	5,4	5,4	2010	1. Vj.
4,1	0,1	2,1	1,8	1,6	3,2	4,9	4,0	5,4	5,4		2. Vj.
4,1	0,1	2,1	1,8	1,6	3,2	4,9	4,0	5,3	5,4		3. Vj.
4,2	0,1	2,1	1,8	1,6	3,2	4,9	4,1	5,3	5,4		4. Vj.
4,1	0,1	2,1	1,8	1,6	3,2	4,9	4,1	5,3	5,4	2011	1. Vj.
4,1	0,1	2,1	1,8	1,6	3,2	4,9	4,1	5,3	5,4		2. Vj.
4,1	0,1	2,1	1,8	1,6	3,3	4,9	4,1	5,3	5,4		3. Vj.
4,2	0,1	2,1	1,8	1,6	3,3	4,9	4,1	5,3	5,4		4. Vj.
4,2	0,1	2,1	1,8	1,6	3,3	5,0	4,2	5,4	5,4	2012	1. Vj.
...	...	...	...	...	...	...	...	...	...		2. Vj.
...	...	...	...	...	...	...	...	...	...		3. Vj.
...	...	...	...	...	...	...	...	...	...		4. Vj.
Veränderung gegenüber dem Vorjahresquartal in 1000 Personen											
30,1	– 0,3	0,3	0,2	1,0	0,0	30,2	3,6	12,3	14,2	2009	1. Vj.
27,0	– 0,4	– 0,5	– 1,0	– 0,2	0,5	27,9	5,2	8,6	14,1		2. Vj.
23,3	– 0,3	– 1,3	– 2,4	– 1,5	1,1	24,9	5,7	6,2	12,9		3. Vj.
21,4	– 0,3	– 1,8	– 3,0	– 2,2	1,2	23,4	4,4	3,7	15,4		4. Vj.
19,5	– 0,1	– 2,0	– 1,9	– 2,1	– 0,1	21,6	0,7	4,2	16,8	2010	1. Vj.
23,2	– 0,1	– 0,4	– 0,8	– 1,3	0,4	23,7	1,8	9,1	12,8		2. Vj.
20,4	– 0,1	0,3	0,2	0,5	0,1	20,2	3,0	7,0	10,1		3. Vj.
18,2	– 0,1	1,9	1,4	1,9	0,6	16,3	5,8	6,1	4,4		4. Vj.
18,9	0,0	3,8	3,0	3,2	0,8	15,1	8,2	6,7	0,1	2011	1. Vj.
15,3	0,0	3,9	2,6	3,6	1,3	11,4	11,9	3,3	– 3,9		2. Vj.
23,4	0,0	5,2	3,2	3,4	2,0	18,2	14,1	7,1	– 3,0		3. Vj.
29,1	0,0	5,3	2,9	2,7	2,5	23,8	14,8	11,4	– 2,4		4. Vj.
38,7	0,1	4,9	0,9	1,3	4,0	33,8	19,0	12,1	2,6	2012	1. Vj.
...	...	...	...	...	...	...	...	...	...		2. Vj.
...	...	...	...	...	...	...	...	...	...		3. Vj.
...	...	...	...	...	...	...	...	...	...		4. Vj.

# 11 Erwerbstätige am Arbeitsort in Deutschland 1. Vierteljahr 2008 bis 1. Vierteljahr 2012 nach Bundesländern

Jahr	Baden- Württemberg	Bayern	Berlin	Branden- burg	Bremen	Hamburg	Hessen	Mecklenburg- Vorpommern	Nieder- sachsen	Nordrhein- Westfalen
Jahresdurchschnitt in 1 000 Personen										
2008 1. Vj.	5 632,4	6 545,6	1 612,9	1 026,0	402,2	1 089,4	3 097,1	725,0	3 612,0	8 595,7
2. Vj.	5 666,8	6 616,7	1 627,4	1 046,0	403,0	1 095,5	3 114,6	736,5	3 652,6	8 643,6
3. Vj.	5 698,4	6 656,6	1 641,9	1 058,5	405,1	1 104,3	3 127,5	746,3	3 677,9	8 687,6
4. Vj.	5 715,5	6 686,8	1 663,3	1 063,0	410,2	1 122,2	3 152,2	744,6	3 691,5	8 743,6
2009 1. Vj.	5 636,8	6 602,6	1 643,1	1 039,7	403,8	1 113,9	3 113,4	725,0	3 644,5	8 635,3
2. Vj.	5 636,0	6 643,1	1 654,5	1 058,3	402,7	1 115,2	3 120,0	737,3	3 677,8	8 641,3
3. Vj.	5 628,8	6 658,8	1 665,1	1 069,0	402,0	1 117,7	3 122,4	748,7	3 690,9	8 648,5
4. Vj.	5 645,5	6 682,9	1 684,7	1 077,2	405,5	1 127,7	3 144,5	746,2	3 702,7	8 692,9
2010 1. Vj.	5 579,1	6 599,4	1 662,6	1 045,0	401,7	1 114,1	3 106,6	715,5	3 646,5	8 591,3
2. Vj.	5 631,5	6 693,3	1 677,6	1 066,7	402,5	1 122,0	3 130,9	733,9	3 698,1	8 661,4
3. Vj.	5 662,8	6 740,2	1 685,5	1 078,8	403,2	1 126,3	3 141,1	745,0	3 723,7	8 713,3
4. Vj.	5 699,5	6 784,2	1 702,9	1 080,9	408,1	1 137,3	3 166,8	739,2	3 749,8	8 788,6
2011 1. Vj.	5 662,4	6 723,2	1 681,5	1 051,9	405,1	1 128,2	3 142,6	711,6	3 700,4	8 722,5
2. Vj.	5 717,2	6 819,8	1 692,9	1 072,7	406,5	1 133,9	3 174,6	728,2	3 757,6	8 788,9
3. Vj.	5 753,7	6 875,0	1 708,9	1 079,4	409,0	1 141,9	3 192,7	739,1	3 788,3	8 831,3
4. Vj.	5 794,2	6 922,5	1 732,0	1 081,0	413,8	1 155,3	3 225,8	736,2	3 810,8	8 909,2
2012 1. Vj.	5 771,0	6 861,7	1 720,2	1 056,3	410,0	1 147,4	3 207,2	714,6	3 766,8	8 827,2
2. Vj.	...	...	...	...	...	...	...	...	...	...
3. Vj.	...	...	...	...	...	...	...	...	...	...
4. Vj.	...	...	...	...	...	...	...	...	...	...
Veränderung gegenüber dem Vorjahresquartal in %										
2009 1. Vj.	0,1	0,9	1,9	1,3	0,4	2,2	0,5	– 0,0	0,9	0,5
2. Vj.	– 0,5	0,4	1,7	1,2	– 0,1	1,8	0,2	0,1	0,7	– 0,0
3. Vj.	– 1,2	0,0	1,4	1,0	– 0,8	1,2	– 0,2	0,3	0,4	– 0,4
4. Vj.	– 1,2	– 0,1	1,3	1,3	– 1,1	0,5	– 0,2	0,2	0,3	– 0,6
2010 1. Vj.	– 1,0	– 0,0	1,2	0,5	– 0,5	0,0	– 0,2	– 1,3	0,1	– 0,5
2. Vj.	– 0,1	0,8	1,4	0,8	– 0,0	0,6	0,4	– 0,5	0,6	0,2
3. Vj.	0,6	1,2	1,2	0,9	0,3	0,8	0,6	– 0,5	0,9	0,7
4. Vj.	1,0	1,5	1,1	0,3	0,6	0,9	0,7	– 0,9	1,3	1,1
2011 1. Vj.	1,5	1,9	1,1	0,7	0,9	1,3	1,2	– 0,6	1,5	1,5
2. Vj.	1,5	1,9	0,9	0,6	1,0	1,1	1,4	– 0,8	1,6	1,5
3. Vj.	1,6	2,0	1,4	0,1	1,4	1,4	1,6	– 0,8	1,7	1,4
4. Vj.	1,7	2,0	1,7	0,0	1,4	1,6	1,9	– 0,4	1,6	1,4
2012 1. Vj.	1,9	2,1	2,3	0,4	1,2	1,7	2,1	0,4	1,8	1,2
2. Vj.	...	...	...	...	...	...	...	...	...	...
3. Vj.	...	...	...	...	...	...	...	...	...	...
4. Vj.	...	...	...	...	...	...	...	...	...	...

11 Erwerbstätige am Arbeitsort in Deutschland 1. Vierteljahr 2008 bis 1. Vierteljahr 2012 nach Bundesländern

Rheinland-Pfalz	Saarland	Sachsen	Sachsen-Anhalt	Schleswig-Holstein	Thüringen	Deutschland	Alte Länder ohne Berlin	Neue Länder ohne Berlin	Jahr
Jahresdurchschnitt in 1 000 Personen									
1 861,3	506,9	1 924,0	1 000,4	1 260,2	1 011,8	39 903	32 602,9	5 687,2	2008 1. Vj.
1 878,2	508,0	1 944,7	1 010,9	1 276,6	1 023,8	40 245	32 855,7	5 761,9	2. Vj.
1 886,6	511,1	1 963,6	1 020,9	1 285,8	1 034,0	40 506	33 040,9	5 823,2	3. Vj.
1 891,9	513,8	1 970,0	1 029,1	1 290,5	1 035,7	40 724	33 218,2	5 842,5	4. Vj.
1 865,3	505,2	1 916,2	999,3	1 271,7	1 004,3	40 120	32 792,4	5 684,5	2009 1. Vj.
1 878,1	503,8	1 931,3	1 008,2	1 286,9	1 010,8	40 305	32 904,7	5 745,8	2. Vj.
1 881,9	505,4	1 951,7	1 016,4	1 292,1	1 018,6	40 418	32 948,5	5 804,4	3. Vj.
1 885,1	508,2	1 963,5	1 021,6	1 294,0	1 023,8	40 606	33 089,1	5 832,3	4. Vj.
1 856,2	503,0	1 917,9	992,1	1 265,4	996,6	39 993	32 663,4	5 667,1	2010 1. Vj.
1 883,0	506,4	1 945,5	1 008,6	1 283,4	1 015,2	40 460	33 012,5	5 769,9	2. Vj.
1 895,6	511,0	1 968,6	1 021,8	1 295,8	1 027,4	40 740	33 212,9	5 841,6	3. Vj.
1 906,6	515,4	1 976,2	1 027,6	1 303,3	1 032,7	41 019	33 459,6	5 856,6	4. Vj.
1 879,2	509,8	1 929,5	997,4	1 280,1	1 005,6	40 531	33 153,7	5 695,8	2011 1. Vj.
1 906,3	513,3	1 954,4	1 010,5	1 297,6	1 019,8	40 994	33 515,5	5 785,5	2. Vj.
1 917,7	517,3	1 974,5	1 018,6	1 306,1	1 028,9	41 282	33 732,7	5 840,4	3. Vj.
1 926,9	521,1	1 983,5	1 020,2	1 310,7	1 031,8	41 575	33 990,4	5 852,6	4. Vj.
1 906,3	516,0	1 943,1	992,7	1 291,0	1 011,6	41 143	33 704,4	5 718,4	2012 1. Vj.
...	...	...	...	...	...	...	...	...	2. Vj.
...	...	...	...	...	...	...	...	...	3. Vj.
...	...	...	...	...	...	...	...	...	4. Vj.
Veränderung gegenüber dem Vorjahresquartal in %									
0,2	– 0,3	– 0,4	– 0,1	0,9	– 0,7	0,5	0,6	– 0,0	2009 1. Vj.
– 0,0	– 0,8	– 0,7	– 0,3	0,8	– 1,3	0,1	0,1	– 0,3	2. Vj.
– 0,2	– 1,1	– 0,6	– 0,4	0,5	– 1,5	– 0,2	– 0,3	– 0,3	3. Vj.
– 0,4	– 1,1	– 0,3	– 0,7	0,3	– 1,1	– 0,3	– 0,4	– 0,2	4. Vj.
– 0,5	– 0,4	0,1	– 0,7	– 0,5	– 0,8	– 0,3	– 0,4	– 0,3	2010 1. Vj.
0,3	0,5	0,7	0,0	– 0,3	0,4	0,4	0,3	0,4	2. Vj.
0,7	1,1	0,9	0,5	0,3	0,9	0,8	0,8	0,6	3. Vj.
1,1	1,4	0,6	0,6	0,7	0,9	1,0	1,1	0,4	4. Vj.
1,2	1,4	0,6	0,5	1,2	0,9	1,3	1,5	0,5	2011 1. Vj.
1,2	1,4	0,5	0,2	1,1	0,4	1,3	1,5	0,3	2. Vj.
1,2	1,2	0,3	– 0,3	0,8	0,1	1,3	1,6	– 0,0	3. Vj.
1,1	1,1	0,4	– 0,7	0,6	– 0,1	1,4	1,6	– 0,1	4. Vj.
1,4	1,2	0,7	– 0,5	0,8	0,6	1,5	1,7	0,4	2012 1. Vj.
...	...	...	...	...	...	...	...	...	2. Vj.
...	...	...	...	...	...	...	...	...	3. Vj.
...	...	...	...	...	...	...	...	...	4. Vj.

**12 Geleistete Arbeitsstunden der Erwerbstätigen am Arbeitsort im Land Berlin 2008 bis 2011  
nach Wirtschaftsbereichen**

Jahr	Ins- gesamt	Land- und Forst- wirtschaft, Fischerei	Produ- zierendes Gewerbe	Davon			Dienst- leistungs- bereiche	Davon		
				Produ- zierendes Gewerbe ohne Bau- gewerbe	darunter	Bau- gewerbe		Handel, Verkehr, Gast- gewerbe, Information und Kommuni- kation	Finanz-, Versich.- und Unterneh- mensdienst- leister, Grund- stücks- u. Wohnungs- wesen	Öffentliche und sonstige Dienst- leister, Erziehung, Gesundheit
					Verar- beitendes Gewerbe					
Geleistete Arbeitsstunden in Millionen Stunden										
2008	2 401,0	1,6	330,4	200,6	169,5	129,8	2 069,0	618,5	513,7	936,7
2009	2 400,1	1,0	320,4	190,7	161,1	129,7	2 078,7	614,5	518,3	945,8
2010	2 458,3	0,8	329,4	198,0	167,9	131,3	2 128,1	624,4	535,6	968,1
2011	2 494,0	0,8	338,9	204,1	174,3	134,8	2 154,3	644,3	550,9	959,0
Veränderung gegenüber dem Vorjahr in %										
2009	− 0,0	− 40,6	− 3,0	− 4,9	− 5,0	− 0,1	0,5	− 0,6	0,9	1,0
2010	2,4	− 17,8	2,8	3,8	4,2	1,3	2,4	1,6	3,3	2,3
2011	1,5	0,9	2,9	3,0	3,8	2,6	1,2	3,2	2,9	− 0,9
Anteil an Deutschland in %										
2008	4,2	0,1	2,1	1,7	1,6	3,3	5,1	4,1	5,5	5,8
2009	4,3	0,1	2,2	1,8	1,7	3,3	5,2	4,1	5,7	5,9
2010	4,3	0,1	2,2	1,8	1,7	3,3	5,2	4,2	5,6	5,9
2011	4,3	0,1	2,2	1,8	1,7	3,3	5,2	4,2	5,6	5,8
Geleistete Arbeitsstunden je Erwerbstätigen in Stunden										
2008	1 467,4	1 696,4	1 566,0	1 488,5	1 484,4	1 703,2	1 452,7	1 475,9	1 470,2	1 428,5
2009	1 444,2	1 536,0	1 525,1	1 432,1	1 419,8	1 686,1	1 432,5	1 451,0	1 450,7	1 411,1
2010	1 461,2	1 477,5	1 568,1	1 489,6	1 483,1	1 703,4	1 445,9	1 463,6	1 472,6	1 420,5
2011	1 461,9	1 465,9	1 576,9	1 501,4	1 496,9	1 706,9	1 445,3	1 463,2	1 484,1	1 412,5
Veränderung gegenüber dem Vorjahr in %										
2009	− 1,6	− 9,5	− 2,6	− 3,8	− 4,4	− 1,0	− 1,4	− 1,7	− 1,3	− 1,2
2010	1,2	− 3,8	2,8	4,0	4,5	1,0	0,9	0,9	1,5	0,7
2011	0,0	− 0,8	0,6	0,8	0,9	0,2	− 0,0	− 0,0	0,8	− 0,6
Deutschland ± 100										
2008	103,2	94,6	103,8	102,1	102,1	101,5	105,0	102,8	104,1	108,1
2009	104,4	87,4	106,0	104,5	104,4	101,6	105,7	103,3	104,9	108,7
2010	103,8	83,1	104,7	103,4	103,4	101,5	105,6	103,1	104,6	108,7
2011	103,5	82,9	104,0	102,5	102,5	101,7	105,5	103,0	105,0	108,3

**13 Geleistete Arbeitsstunden der Arbeitnehmer am Arbeitsort im Land Berlin 2008 bis 2011  
nach Wirtschaftsbereichen**

Jahr	Ins- gesamt	Land- und Forst- wirtschaft, Fischerei	Produ- zierendes Gewerbe	Davon			Dienst- leistungs- bereiche	Davon		
				Produ- zierendes Gewerbe ohne Bau- gewerbe	darunter	Bau- gewerbe		Handel, Verkehr, Gast- gewerbe, Information und Kommuni- kation	Finanz-, Versich.- und Unterneh- mensdienst- leister, Grund- stücks- u. Wohnungs- wesen	Öffentliche und sonstige Dienst- leister, Erziehung, Gesundheit
					Verar- beitendes Gewerbe					
Geleistete Arbeitsstunden in Millionen Stunden										
2008	1 960,2	0,8	278,6	187,3	156,5	91,2	1 680,8	486,9	402,1	791,7
2009	1 949,6	0,6	266,9	177,8	148,5	89,1	1 682,1	483,4	400,6	798,1
2010	1 998,4	0,6	276,0	185,0	155,2	91,0	1 721,8	492,8	412,3	816,7
2011	2 023,3	0,6	285,5	191,0	161,5	94,4	1 737,3	510,7	422,0	804,5
Veränderung gegenüber dem Vorjahr in %										
2009	– 0,5	– 22,8	– 4,2	– 5,1	– 5,2	– 2,3	0,1	– 0,7	– 0,4	0,8
2010	2,5	– 2,3	3,4	4,1	4,5	2,1	2,4	2,0	2,9	2,3
2011	1,2	0,8	3,4	3,2	4,1	3,8	0,9	3,6	2,4	– 1,5
Anteil an Deutschland in %										
2008	4,1	0,2	2,0	1,7	1,6	3,1	5,0	4,0	5,5	5,6
2009	4,2	0,1	2,1	1,8	1,6	3,1	5,1	4,0	5,7	5,6
2010	4,2	0,1	2,1	1,8	1,6	3,1	5,1	4,1	5,6	5,6
2011	4,2	0,1	2,1	1,8	1,6	3,2	5,0	4,1	5,5	5,5
Geleistete Arbeitsstunden je Arbeitnehmer in Stunden										
2008	1 382,7	1 447,3	1 484,2	1 455,1	1 445,5	1 547,9	1 367,2	1 348,0	1 361,8	1 382,0
2009	1 355,9	1 365,0	1 433,5	1 396,1	1 377,6	1 514,5	1 344,3	1 321,8	1 333,7	1 363,8
2010	1 374,6	1 373,9	1 480,1	1 455,5	1 443,4	1 532,7	1 359,1	1 336,5	1 355,6	1 374,9
2011	1 375,1	1 361,1	1 493,0	1 468,3	1 458,9	1 545,6	1 357,5	1 338,9	1 366,7	1 364,7
Veränderung gegenüber dem Vorjahr in %										
2009	– 1,9	– 5,7	– 3,4	– 4,1	– 4,7	– 2,2	– 1,7	– 1,9	– 2,1	– 1,3
2010	1,4	0,7	3,3	4,3	4,8	1,2	1,1	1,1	1,6	0,8
2011	0,0	– 0,9	0,9	0,9	1,1	0,8	– 0,1	0,2	0,8	– 0,7
Deutschland ± 100										
2008	103,2	100,0	102,1	101,7	101,5	100,0	105,5	102,4	105,0	108,1
2009	104,6	97,5	104,2	104,2	103,8	99,7	106,2	102,9	106,1	108,7
2010	103,9	97,4	103,0	103,1	102,9	99,9	105,9	102,6	105,3	108,7
2011	103,4	97,4	102,4	102,2	102,0	100,5	105,7	102,6	105,6	108,2

# 14 Geleistete Arbeitsstunden am Arbeitsort in Deutschland 2008 bis 2011 nach Bundesländern

Jahr	Baden- Württemberg	Bayern	Berlin	Branden- burg	Bremen	Hamburg	Hessen	Mecklenburg- Vorpommern	Nieder- sachsen	Nordrhein- Westfalen
je Erwerbstätigen in Stunden										
2008	1 408,7	1 425,6	1 467,4	1 527,0	1 386,7	1 455,9	1 417,4	1 516,0	1 385,3	1 383,0
2009	1 348,0	1 383,2	1 444,2	1 503,5	1 351,1	1 425,2	1 382,7	1 497,0	1 353,6	1 343,9
2010	1 379,3	1 408,0	1 461,2	1 523,9	1 379,5	1 446,6	1 406,1	1 515,0	1 382,3	1 366,6
2011	1 389,6	1 413,4	1 461,9	1 515,7	1 389,0	1 446,9	1 410,4	1 515,2	1 385,8	1 374,2
Veränderung gegenüber dem Vorjahr in %										
2009	– 4,3	– 3,0	– 1,6	– 1,5	– 2,6	– 2,1	– 2,4	– 1,3	– 2,3	– 2,8
2010	2,3	1,8	1,2	1,4	2,1	1,5	1,7	1,2	2,1	1,7
2011	0,7	0,4	0,0	– 0,5	0,7	0,0	0,3	0,0	0,3	0,6
Deutschland ± 100										
2008	99,1	100,3	103,2	107,4	97,5	102,4	99,7	106,6	97,4	97,3
2009	97,5	100,0	104,4	108,7	97,7	103,1	100,0	108,3	97,9	97,2
2010	98,0	100,0	103,8	108,3	98,0	102,8	99,9	107,6	98,2	97,1
2011	98,4	100,1	103,5	107,3	98,3	102,4	99,8	107,3	98,1	97,3
je Arbeitnehmer in Stunden										
2008	1 328,4	1 329,2	1 382,7	1 447,0	1 322,9	1 383,7	1 339,1	1 445,9	1 300,5	1 304,4
2009	1 261,0	1 281,3	1 355,9	1 418,6	1 283,3	1 350,2	1 300,3	1 424,3	1 266,3	1 261,4
2010	1 295,3	1 309,6	1 374,6	1 441,1	1 313,5	1 373,6	1 325,4	1 445,1	1 298,1	1 286,1
2011	1 307,8	1 317,0	1 375,1	1 432,5	1 324,4	1 374,1	1 331,3	1 445,4	1 303,0	1 295,1
Veränderung gegenüber dem Vorjahr in %										
2009	– 5,1	– 3,6	– 1,9	– 2,0	– 3,0	– 2,4	– 2,9	– 1,5	– 2,6	– 3,3
2010	2,7	2,2	1,4	1,6	2,4	1,7	1,9	1,5	2,5	2,0
2011	1,0	0,6	0,0	– 0,6	0,8	0,0	0,4	0,0	0,4	0,7
Deutschland ± 100										
2008	99,2	99,2	103,2	108,0	98,8	103,3	100,0	108,0	97,1	97,4
2009	97,3	98,9	104,6	109,5	99,0	104,2	100,4	109,9	97,7	97,4
2010	97,9	99,0	103,9	108,9	99,3	103,8	100,2	109,2	98,1	97,2
2011	98,4	99,1	103,4	107,7	99,6	103,3	100,1	108,7	98,0	97,4

14 Geleistete Arbeitsstunden am Arbeitsort in Deutschland 2008 bis 2011 nach Bundesländern

Rheinland-Pfalz	Saarland	Sachsen	Sachsen-Anhalt	Schleswig-Holstein	Thüringen	Deutschland	Alte Länder ohne Berlin	Neue Länder ohne Berlin	Jahr
je Erwerbstätigen in Stunden									
1 387,5	1 378,8	1 504,2	1 520,6	1 409,3	1 519,0	1 421,9	1 403,2	1 515,3	2008
1 348,5	1 337,6	1 474,3	1 487,9	1 373,9	1 482,6	1 382,7	1 361,5	1 486,4	2009
1 368,9	1 370,9	1 500,6	1 514,0	1 396,2	1 513,1	1 407,7	1 386,9	1 511,3	2010
1 373,2	1 377,5	1 503,1	1 515,1	1 400,6	1 513,1	1 412,6	1 393,2	1 510,8	2011
Veränderung gegenüber dem Vorjahr in %									
– 2,8	– 3,0	– 2,0	– 2,2	– 2,5	– 2,4	– 2,8	– 3,0	– 1,9	2009
1,5	2,5	1,8	1,8	1,6	2,1	1,8	1,9	1,7	2010
0,3	0,5	0,2	0,1	0,3	0,0	0,3	0,5	– 0,0	2011
Deutschland ± 100									
97,6	97,0	105,8	106,9	99,1	106,8	100,0	98,7	106,6	2008
97,5	96,7	106,6	107,6	99,4	107,2	100,0	98,5	107,5	2009
97,2	97,4	106,6	107,6	99,2	107,5	100,0	98,5	107,4	2010
97,2	97,5	106,4	107,3	99,2	107,1	100,0	98,6	107,0	2011
je Arbeitnehmer in Stunden									
1 292,0	1 310,1	1 429,6	1 458,9	1 313,1	1 450,2	1 339,3	1 319,0	1 443,7	2008
1 249,9	1 263,4	1 394,1	1 424,2	1 274,0	1 409,8	1 295,7	1 272,7	1 410,6	2009
1 274,3	1 300,1	1 422,4	1 452,6	1 298,8	1 443,8	1 323,3	1 300,8	1 437,9	2010
1 280,4	1 307,7	1 426,2	1 454,4	1 304,2	1 445,4	1 329,6	1 308,7	1 438,2	2011
Veränderung gegenüber dem Vorjahr in %									
– 3,3	– 3,6	– 2,5	– 2,4	– 3,0	– 2,8	– 3,3	– 3,5	– 2,3	2009
2,0	2,9	2,0	2,0	1,9	2,4	2,1	2,2	1,9	2010
0,5	0,6	0,3	0,1	0,4	0,1	0,5	0,6	0,0	2011
Deutschland ± 100									
96,5	97,8	106,7	108,9	98,0	108,3	100,0	98,5	107,8	2008
96,5	97,5	107,6	109,9	98,3	108,8	100,0	98,2	108,9	2009
96,3	98,2	107,5	109,8	98,1	109,1	100,0	98,3	108,7	2010
96,3	98,4	107,3	109,4	98,1	108,7	100,0	98,4	108,2	2011

## Das Amt für Statistik Berlin-Brandenburg

Das Amt für Statistik Berlin-Brandenburg ist für beide Länder die zentrale Dienstleistungseinrichtung auf dem Gebiet der amtlichen Statistik. Das Amt erbringt Serviceleistungen im Bereich Information und Analyse für die breite Öffentlichkeit, für alle gesellschaftlichen Gruppen sowie für Kunden aus Verwaltung und Politik, Wirtschaft und Wissenschaft. Kerngeschäft des Amtes ist die Durchführung der gesetzlich angeordneten amtlichen Statistiken für Berlin und Brandenburg. Das Amt erhebt die Daten, bereitet sie auf, interpretiert und analysiert sie und veröffentlicht die Ergebnisse. Die Grundversorgung aller Nutzer mit statistischen Informationen erfolgt unentgeltlich, im Wesentlichen über das Internet und den Informationsservice. Daneben werden nachfrage- und zielgruppenorientierte Standardauswertungen zu Festpreisen angeboten. Kundenspezifische Aufbereitung / Beratung zu kostendeckenden Preisen ergänzt das Spektrum der Informationsbereitstellung.

### Amtliche Statistik im Verbund

Die Statistiken werden bundesweit nach einheitlichen Konzepten, Methoden und Verfahren arbeitsteilig erstellt. Die statistischen Ämter der Länder sind dabei grundsätzlich für die Durchführung der Erhebungen, für die Aufbereitung und Veröffentlichung der Länderergebnisse zuständig. Durch diese Kooperation in einem „Statistikverbund“ entstehen für alle Länder vergleichbare und zu einem Bundesergebnis zusammenführbare Erhebungsergebnisse.

## Produkte und Dienstleistungen

### Informationsservice

[info@statistik-bbb.de](mailto:info@statistik-bbb.de)  
mit statistischen Informationen für jedermann und Beratung sowie maßgeschneiderte Aufbereitungen von Daten über Berlin und Brandenburg. Auskunft, Beratung, Pressedienst sowie Fachbibliothek.

#### Standort Potsdam

Behlertstraße 3a, 14467 Potsdam  
Tel. 0331 8173 - 1777  
Fax 030 9028 - 4091  
Mo – Do 9 – 15 Uhr, Fr 9 – 14 Uhr

#### Standort Berlin

Alt-Friedrichsfelde 60, 10315 Berlin  
Bibliothek  
Tel. 030 9021 - 3540  
Mo – Do 9 – 15 Uhr, Fr 9 – 14 Uhr

### Internet-Angebot

[www.statistik-berlin-brandenburg.de](http://www.statistik-berlin-brandenburg.de)  
mit aktuellen Daten, Pressemitteilungen, Statistischen Berichten zum kostenlosen Herunterladen, regionalstatistischen Informationen, Wahlstatistiken und -analysen sowie einem Überblick über das gesamte Leistungsspektrum des Amtes.

### Statistische Jahrbücher

mit einer Vielzahl von Tabellen aus nahezu allen Arbeitsgebieten der amtlichen Statistik.

### Statistische Berichte

mit Ergebnissen der einzelnen Statistiken in Tabellen in tiefer sachlicher Gliederung und Grafiken zur Veranschaulichung von Entwicklungen und Strukturen.

Mit dieser Reihe werden die bisherigen Veröffentlichungen Statistischer Berichte aus dem Landesbetrieb für Datenverarbeitung und Statistik Land Brandenburg sowie dem Statistischen Landesamt Berlin fortgesetzt.

## Datenangebot aus dem Sachgebiet

### Informationen zu dieser Veröffentlichung

Referat 43B  
Tel. 030 9021-3740 / 3472  
Fax 030 9028-4028  
[etr@statistik-bbb.de](mailto:etr@statistik-bbb.de)

### Weitere Veröffentlichungen zum Thema

#### Statistische Berichte:

- Sozialversicherungspflichtig Beschäftigte am Arbeitsort Berlin  
A VI 15 - vj
- Bruttoinlandsprodukt, Bruttowertschöpfung nach Wirtschaftsbereichen im Land Berlin  
P I 1 - j
- Arbeitnehmerentgelt, Bruttolöhne nach Wirtschaftsbereichen im Land Berlin  
P I 2 - j
- Entstehung, Verteilung und Verwendung des Bruttoinlandsprodukt im Land Berlin  
P I 3 - j