

# Statistischer Bericht

E I 2 – m 03 / 12

## Verarbeitendes Gewerbe

(sowie Bergbau und Gewinnung von Steinen und Erden)

### im Land Brandenburg

**März 2012**

Beschäftigte

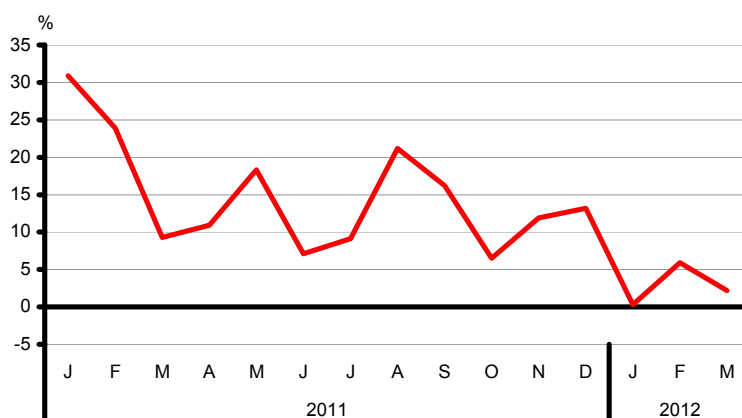
Umsatz

Verwaltungsbezirke

Auftragseingangsindex

#### Umsatz des Verarbeitenden Gewerbes im Land Brandenburg seit Januar 2011

Veränderung zum gleichen Vorjahresmonat in %



## Impressum

**Statistischer Bericht**  
E I 2 – m 03 / 12

Erscheinungsfolge: monatlich  
Erschienen im **Mai 2012**

### Preis

pdf-Version: kostenlos  
Excel-Version: kostenlos  
Druck-Version: 7,– EUR

## Herausgeber

**Amt für Statistik** Berlin-Brandenburg  
Behlertstraße 3a  
14467 Potsdam  
info@statistik-bbb.de  
www.statistik-berlin-brandenburg.de

Tel. 0331 8173 - 1777  
Fax 030 9028 - 4091

© **Amt für Statistik** Berlin-Brandenburg,  
Potsdam, 2012  
*Auszugsweise Vervielfältigung und  
Verbreitung mit Quellenangabe gestattet.*

## Zeichenerklärung

0 weniger als die Hälfte von 1  
in der letzten besetzten Stelle,  
jedoch mehr als nichts  
– nichts vorhanden  
... Angabe fällt später an  
( ) Aussagewert ist eingeschränkt  
/ Zahlenwert nicht sicher genug  
• Zahlenwert unbekannt oder  
geheim zu halten  
x Tabellenfach gesperrt  
p vorläufige Zahl  
r berichtigte Zahl  
s geschätzte Zahl

# Statistischer Bericht

E | 2 - 03 / 12

## Inhaltsverzeichnis

	Seite		Seite
<b>Vorbemerkungen .....</b>	<b>4</b>		
<b>Tabellen</b>			
<b>1 Betriebe</b>		<b>3 Auftragseingangsinde</b>	
1.1 Betriebe des Verarbeitenden Gewerbes (sowie Bergbau und Gewinnung von Steinen und Erden) im Land Brandenburg seit 2005 .....	6	Auftragseingangsgewichtung für das Verarbeitende Gewerbe im Land Brandenburg 2005 .....	13
1.2 Betriebe des Verarbeitenden Gewerbes (sowie Bergbau und Gewinnung von Steinen und Erden) im Land Brandenburg im März 2012 nach Verwaltungsbezirken .....	7	3.1 Auftragseingangsinde für das Verarbeitende Gewerbe im Land Brandenburg seit 2006 nach Monaten – Volumenindex .....	14
1.3 Betriebe des Verarbeitenden Gewerbes (sowie Bergbau und Gewinnung von Steinen und Erden) im Land Brandenburg im März 2012 nach Wirtschaftsabteilungen .....	8	3.2 Auftragseingangsinde für das Verarbeitende Gewerbe im Land Brandenburg von Januar bis März 2012 nach Wirtschaftsabteilungen – Volumenindex .....	15
1.4 Betriebe des Verarbeitenden Gewerbes (sowie Bergbau und Gewinnung von Steinen und Erden) im Land Brandenburg im März 2012 nach Wirtschaftsabteilungen – Veränderung gegenüber Vorjahr .....	9	3.3 Auftragseingangsinde Inland für das Ver- arbeitende Gewerbe im Land Brandenburg von Januar bis März 2012 nach Wirtschaftsabteilungen – Volumenindex .....	16
<b>2 Fachliche Betriebsteile</b>		3.4 Auftragseingangsinde Ausland für das Ver- arbeitende Gewerbe im Land Brandenburg von Januar bis März 2012 nach Wirtschaftsabteilungen – Volumenindex .....	17
2.1 Fachliche Betriebsteile der Betriebe des Verarbei- tenden Gewerbes (sowie Bergbau und Gewinnung von Steinen und Erden) im Land Brandenburg im März 2012 nach Wirtschaftsabteilungen.....	10	3.5 Auftragseingangsinde für das Verarbeitende Gewerbes im Land Brandenburg seit 2006 nach Monaten – Wertindex .....	18
2.2 Fachliche Betriebsteile der Betriebe des Verarbeitenden Gewerbes (sowie Bergbau und Gewinnung von Steinen und Erden) im Land Brandenburg im März 2012 – Veränderung gegenüber Vorjahr .....	11	<b>Grafik</b>	
2.3 Fachliche Betriebsteile der Betriebe des Verarbeitenden Gewerbes (sowie Bergbau und Gewinnung von Steinen und Erden) im Land Brandenburg seit 2009 .....	12	Auftragseingangsinde für das Verarbeitende Gewerbe im Land Brandenburg seit März 2011.....	13
		<b>Anhang</b>	
		Klassifikation der Wirtschaftszweige (WZ 2008) nach Wirtschaftsabteilungen	19

## Vorbemerkungen

### Allgemeine Angaben zur Statistik

Die Erhebung „Monatsbericht für Betriebe des Verarbeitenden Gewerbes sowie des Bergbaus und der Gewinnung von Steinen und Erden“ liefert auch die Daten für die Statistik „Auftragseingangsindex im Verarbeitenden Gewerbe“; Berichtszeitraum: Monat; Erhebungstermin: in der Regel 12 Tage nach Ablauf des Berichtsmonats; Periodizität: monatlich; Regionaler Erhebungsbereich: Land Brandenburg

Der Erhebungsbereich des Monatsberichts für Betriebe wird seit Januar 2009 auf der Grundlage der EU-einheitlichen Systematik (NACE Rev.2) – in Deutschland: Klassifikation der Wirtschaftszweige, Ausgabe 2008 (WZ 2008) – abgegrenzt (Abschnitte B und C). Diese enthält gegenüber der Vorgängerversion WZ 2003 wesentliche Änderungen, wie z.B. die Ausgliederung von Verlagsverwerbe und Recycling, aber auch die Schaffung einer eigenen Abteilung für Reparaturleistungen. Dadurch ist ein Vergleich mit den Ergebnissen älterer Wirtschaftssystematiken nur eingeschränkt möglich. Eine Rückrechnung der Daten nach der WZ 2008 erfolgte für die Berichtsjahre 2005 bis 2008.

Erfasst werden sämtliche im Inland gelegene Betriebe des Verarbeitenden Gewerbes sowie des Bergbaus und der Gewinnung von Steinen und Erden mit 50 und mehr Beschäftigten, einschließlich des Produzierenden Handwerks. Die Einheiten werden den Wirtschaftszweigen nach dem wirtschaftlichen Schwerpunkt ihrer Tätigkeit zugeordnet. Nicht einbezogen werden im Ausland gelegene Unternehmensteile.

Erhebungseinheit ist der Betrieb als örtlich abgegrenzte Produktionseinheit einschließlich der in ihrer unmittelbaren Umgebung liegenden und von ihr abhängigen Einheiten. Die erhobenen Einzelangaben werden nach § 16 BStatG grundsätzlich geheim gehalten. Nur in ausdrücklich gesetzlich geregelten Ausnahmefällen dürfen Einzelangaben übermittelt werden. Die Namen und Adressen der Befragten werden in keinem Fall an Dritte weitergegeben.

Rechtsgrundlagen: Gesetz über die Statistik im Produzierenden Gewerbe (ProdGewStatG) in der Fassung der Bekanntmachung vom 21. März 2002 (BGBl. I S. 1181), zuletzt geändert durch Artikel 4 des Gesetzes vom 17. März 2009 (BGBl. I S. 550), Bundesstatistikgesetz (BStatG) vom 22. Januar 1987 (BGBl. I S. 462, 565), zuletzt geändert durch Artikel 3 des Gesetzes vom 7. September 2007 (BGBl. I S. 2246).

### Zweck und Ziele der Statistik

Erhebungsinhalte, Merkmale: Erhoben werden die Gesamtzahl der tätigen Personen (Beschäftigte) zum Monatsende, der Umsatz und der Auftragseingang im Berichtsmonat, jeweils nach fachlichen Betriebsteilen in der Differenzierung nach dem Inland sowie dem Ausland der Euro- oder Nicht-Eurozone. Gezahlte Entgelte (Bruttolohn- und -gehaltssumme) und geleistete Arbeitsstunden werden für den gesamten Betrieb erfasst. Die Angaben über Beschäftigte Ende September liefern unerlässliche Informationen zur jährlichen Berichtskreisaktualisierung im Bergbau und Verarbeitenden Gewerbe.

Die Ergebnisse des Monatsberichts dienen der kurzfristigen Beurteilung der konjunkturellen Lage im Wirtschaftsbe- reich sowie der Bereitstellung von Daten für die regionale und sektorale Strukturpolitik. Insbesondere zählen die Indi-

zes des Auftragseingangs zu den wichtigsten Frühindikatoren für die Beobachtung und Analyse der Konjunktorentwicklung in Deutschland. Sie stellen eine unentbehrliche Grundlage für zahlreiche Entscheidungen der gesetzgebenden Körperschaften, der Bundes- und Landesregierungen, der Verbände, Kammern und anderer Institutionen auf dem Gebiet der gesamten Wirtschaftspolitik dar.

Zu den Hauptnutzern des Monatsberichts für Betriebe zählen die Bundesministerien, insbesondere das Bundesministerium für Wirtschaft und Technologie, die jeweiligen Länderressorts und die Bundesbank sowie die Europäische Kommission, die Europäische Zentralbank und andere öffentliche Institutionen. Daneben zählen auch Wirtschaftsverbände, einzelne Unternehmen, Gewerkschaften, wissenschaftliche Institute und die allgemeine Öffentlichkeit zu den Nutzern. Die Ergebnisse sind Basis der Berechnung der Indizes des Umsatzes und der Auftragseingänge. Sie fließen außerdem in die Berechnungen der Volkswirtschaftlichen Gesamtrechnungen des Bundes und der Länder ein.

### Erhebungsmethodik

Die Daten werden im Rahmen einer Totalerhebung mit Abschneidegrenze mittels Papier-Fragebogen, Internetfragebogen (IDEV-Verfahren) oder über eine automatisierte Schnittstelle direkt aus dem betrieblichen Rechnungswesen (eSTATISTIK.core) von den auskunftspflichtigen Inhaber(n)/innen oder Leiter(n)/innen der Betriebe an die statistischen Landesämter gemeldet (dezentrale Erhebung). In den Landesämtern erfolgt die maschinelle Aufbereitung der Ergebnisse, die in Form von Summensätzen an das Statistische Bundesamt weitergeleitet werden. Aus den Landesdaten stellt das Statistische Bundesamt dann monatliche und jährliche Deutschlandergebnisse zusammen.

Mit der Erhöhung der Abschneidegrenze von 20 auf 50 Beschäftigte seit 1. Januar 2007 werden kleinere und mittlere Unternehmen spürbar entlastet.

### Berechnungsmethode Auftragseingangsindex

Grundlage der Indexberechnung ist die Wertsumme für die in einem Berichtsmonat fest akzeptierten Aufträge (nach Absatzrichtungen Inland und Ausland unterschieden). Diese Wertsumme wird zu dem entsprechenden Ergebnis für den Monatsdurchschnitt im Basisjahr 2005 in Beziehung gesetzt und bildet den Wertindex für einen Wirtschaftszweig. Zur Berechnung des Volumenindex wird zusätzlich eine Deflationierung mit den Erzeugerpreis- bzw. den Ausfuhrpreisindizes vorgenommen. Die Aggregation der einzelnen Wirtschaftszweigindizes zum Verarbeitenden Gewerbe und seinen Hauptgruppen erfolgt mit den Anteilen der Auftragseingangswerte aus dem Basisjahr. Mit dem Berichtsmonat Januar 2009 wurden die Auftragseingangsindizes auf das neue Basisjahr 2005 umgestellt. Auftragseingänge werden für 12 ausgewählte Wirtschaftsabteilungen nach der neuen Klassifikation der Wirtschaftszweige 2008 (WZ 2008) erhoben (siehe Anhang). Um eine Vergleichbarkeit der Ergebnisse zu gewährleisten, erfolgte eine Rückrechnung für den Zeitraum bis Januar 2005.

### Genauigkeit

Die Ergebnisse des Monatsberichts für Betriebe einschließlich der Berechnungen zum Auftragseingangsindex sind insbesondere aufgrund der Totalerhebung mit Abschneidegrenze und geringen Antwortausfällen als zuverlässig und präzise einzustufen.

### **Aktualität**

Der Wert des Monatsberichts einschließlich der Daten zum Auftragseingangindex liegt in seiner Aktualität. Dank kurzer Aufbereitungszeiten im Amt für Statistik Berlin-Brandenburg werden die Ergebnisse in der Regel sechs Wochen nach Ende des Berichtsmonats veröffentlicht.

### **Zeitliche und räumliche Vergleichbarkeit**

Die Vergleichbarkeit der Ergebnisse ist für zeitlich kürzere Perioden vollständig gegeben. Beim Auftragseingangindex gilt das allerdings nur für Zeiträume mit demselben Basisjahr. Über mehrere Basiszeiträume hinweg ist die Bildung langer Zeitreihen mit Hilfe der Indexverkettung oder Umbasierung daher nur mit Einschränkungen möglich. Die Industriestatistik unterliegt immer wieder Veränderungen. Deshalb müssen bei der Analyse langer Zeitreihen die Änderungen der zugrunde liegenden Wirtschaftssystematiken, der Berichtskreise sowie der Gebietsstände stets berücksichtigt werden.

### **Bezüge zu anderen Erhebungen**

Einige Erhebungsmerkmale des Monatsberichts für Betriebe sind ebenfalls Bestandteile anderer Erhebungen, wie die Umsatzsteuer- und die Beschäftigtenstatistik. Wegen einer wesentlich niedrigeren Abschneidegrenze führt ein viel größerer Berichtskreis in der Umsatzsteuerstatistik tendenziell zu höher ausgewiesenen Umsätzen. Differierende Beschäftigtenzahlen zwischen der Beschäftigtenstatistik und dem Monatsbericht lassen sich auf unterschiedliche Zählweisen zurückführen. So sind zum Monatsbericht *alle* tätigen Personen eines Betriebes zu melden, während die Beschäftigtenstatistik nur Angaben zu den sozialversicherungspflichtigen Beschäftigten von der Bundesagentur für Arbeit bezieht.

### **Merkmale und Klassifikationen**

#### **Betrieb**

Örtliche Einheit (einschließlich Verwaltungs-, Reparatur-, Montage- und Hilfsbetriebe, die mit dem meldenden Betrieb örtlich verbunden sind oder in dessen Nähe liegen). Die Merkmalswerte sind für den gesamten Betrieb zu melden und schließen auch die nicht produzierenden Teile ein.

#### **Fachlicher Betriebsteil**

Teil des Betriebes, in dem nur eine bestimmte wirtschaftliche Tätigkeit ausgeübt wird (fachliche Einheit). Die produzierenden fachlichen Betriebsteile werden im Verarbeitenden Gewerbe nach den Vierstellern (Klassen) der WZ 2008 unterschieden.

#### **Auftragseingang**

Der Auftragseingang umfasst den Wert aller im jeweiligen Berichtsmonat von den Betrieben des Verarbeitenden Gewerbes fest akzeptierten Aufträge auf Lieferung selbst hergestellter (oder in Lohnarbeit gefertigter) Erzeugnisse. Enthalten sind nur Aufträge von Dritten; firmeninterne Aufträge werden nicht berücksichtigt. Die Auftragseingänge enthalten auch zur Produktion gehörende Dienstleistungen wie Lohnarbeiten, Instandhaltungen, Installationen, Reparaturen, Montagen sowie getrennt in Rechnung gestellte Kosten für Verpackung, Porto, Fracht und Verbrauchsteuern. Nicht einzubeziehen sind in den Auftragsbestätigungen eventuell enthaltene Umsatzsteuerbeträge und Preisnachlässe. Stornierungen sowie Wertänderungen aufgrund von

Preisgleitklauseln sind grundsätzlich nicht in der Meldung des aktuellen Auftragseingangs zu berücksichtigen. Umstellungen oder Änderungen sind als Neuaufträge zu melden. Zur Analyse der Binnen- und Exportnachfrage wird zwischen dem Auftragseingang aus dem Inland und den von ausländischen Auftraggebern erteilten Orders unterschieden.

### **Beschäftigte**

Alle am Monatsende im Betrieb tätigen Personen einschließlich tätiger Inhaber, -innen und mithelfender Familienangehöriger (auch unbezahlt mithelfende Familienangehörige, soweit sie mindestens ein Drittel der üblichen Arbeitszeit im Betrieb tätig sind). In den Angaben sind Auszubildende mit enthalten.

### **Geleistete Arbeitsstunden**

Von allen tätigen Personen tatsächlich geleisteten (nicht die bezahlten) Stunden einschließlich Über-, Nacht-, Sonntags- und Feiertagsstunden.

### **Bruttoentgelte**

Bruttosumme (Bar- und Sachbezüge ohne jeden Abzug) ohne Anteile des Arbeitgebers zur Sozialversicherung. Zuschläge einschließlich Gratifikationen usw. sind einbezogen. Nicht erfasst werden dagegen allgemeine soziale Aufwendungen und Vergütungen, die als Spesenersatz anzusehen sind.

### **Umsatz**

Umsatz aus eigener Erzeugung (einschließlich Umsatz aus dem Verkauf von Energie, Nebenerzeugnissen und Abfällen sowie Entgelte für industrielle und handwerkliche Dienstleistungen, wie Reparaturen, Installationen und Montagen), Umsatz aus Handelsware und sonstigen nichtindustriellen Tätigkeiten (z.B. Erlöse aus Vermietung und Verpachtung, aus Lizenzverträgen, Provisionseinnahmen und aus Veräußerung von Patenten) ohne Umsatz-(Mehrwert-)steuer. Im Umsatz sind Verbrauchsteuern und Kosten für Fracht, Verpackung und Porto enthalten.

### **Inlandsumsatz**

Umsatz mit Empfängern im gesamten Bundesgebiet.

### **Auslandsumsatz**

Umsatz mit Abnehmern im Ausland und mit deutschen Exporteuren.

### **Auslandsumsatz mit der Eurozone**

Umsatz mit den Staaten der Eurozone, d. h., mit Belgien, Finnland, Frankreich, Griechenland, Irland, Italien, Luxemburg, Malta, Niederlande, Österreich, Portugal, Slowakei, Slowenien, Spanien und Zypern.

### **Geheimhaltung**

Aus Gründen der statistischen Geheimhaltung werden bestimmte Angaben geheim gehalten. In der Gesamtsumme sind diese Ergebnisse jedoch enthalten.

### **Systematiken**

Die Daten des Monatsberichts werden in der Gliederung der Klassifikation der Wirtschaftszweige, Ausgabe 2008 (WZ 2008), (Herausgeber: Statistisches Bundesamt, Wiesbaden) auf der Vierstellerebene (Klasse) erhoben und aufbereitet. Eine Zusammenstellung der WZ 2008 für den Bereich Verarbeitendes Gewerbe auf Zweistellerebene (Wirtschaftsabteilung) befindet sich im Anhang.

**1.1 Betriebe des Verarbeitenden Gewerbes (sowie Bergbau und Gewinnung von Steinen und Erden)  
im Land Brandenburg seit 2005**

Jahr Monat Quartal Halbjahr	Be- triebe	Be- schäftigte	Geleistete Arbeits- stunden	Brutto- entgelte	Umsatz		
					insgesamt	darunter Auslandsumsatz	
						insgesamt	mit der Eurozone
Durchschnitt / Anzahl		1 000	1 000 EUR				
2005	369	64 643	106 130	1 986 312	15 653 083	3 776 217	1 560 042
2006	385	66 714	109 335	2 042 555	17 038 849	4 456 847	1 945 126
2007	385	69 962	114 757	2 201 198	18 725 307	4 885 279	1 980 976
2008	409	72 920	119 530	2 337 477	19 598 272	5 083 461	2 102 359
2009	416	73 006	114 293	2 322 537	17 671 523	4 384 554	1 867 932
2010	413	73 127	118 700	2 416 398	19 968 245	5 425 114	2 260 019
2011	436	78 566	128 691	2 653 660	22 815 291	6 606 781	2 649 403
2011							
Januar	437	77 242	10 633	198 326	1 695 147	505 788	194 412
Februar	435	77 064	10 223	197 498	1 698 112	508 912	205 184
März	435	77 557	11 557	214 785	1 956 143	556 243	218 108
I.Quartal	436	77 288	32 413	610 609	5 349 401	1 570 942	617 704
April	440	78 225	10 239	228 518	1 800 975	521 994	213 725
Mai	439	78 636	11 455	237 821	2 011 673	560 289	244 471
Juni	438	79 019	10 403	230 616	1 967 062	552 873	242 536
II.Quartal	439	78 627	32 096	696 954	5 779 710	1 635 156	700 732
1. Halbjahr	437	77 957	64 509	1 307 563	11 129 112	3 206 098	1 318 435
Juli	438	78 887	10 251	212 987	1 840 241	538 045	218 358
August	438	79 495	11 039	213 878	1 936 622	554 585	224 962
September	435	79 906	11 276	211 981	2 013 322	598 283	234 347
III.Quartal	437	79 429	32 566	638 846	5 790 185	1 690 912	677 667
Oktober	434	79 353	10 421	221 084	1 896 497	554 457	210 320
November	434	78 932	11 428	266 811	2 058 105	596 167	232 085
Dezember	434	78 480	9 766	219 356	1 941 392	559 147	210 896
IV.Quartal	434	78 922	31 616	707 251	5 895 994	1 709 771	653 302
2. Halbjahr	436	79 176	64 182	1 346 097	11 686 179	3 400 683	1 330 968
2012 <sup>1</sup>							
Januar	440	78 981	11 144	214 582	1 699 506	533 190	193 887
Februar	446	79 342	10 934	212 620	1 797 710	579 196	202 906
März	446	79 360	11 475	225 266	1 999 496	659 259	213 423
I.Quartal	444	79 228	33 553	652 468	5 496 712	1 771 645	610 216
April	...	...	...	...	...	...	...
Mai	...	...	...	...	...	...	...
Juni	...	...	...	...	...	...	...
II.Quartal	...	...	...	...	...	...	...
1. Halbjahr	...	...	...	...	...	...	...
Juli	...	...	...	...	...	...	...
August	...	...	...	...	...	...	...
September	...	...	...	...	...	...	...
III.Quartal	...	...	...	...	...	...	...
Oktober	...	...	...	...	...	...	...
November	...	...	...	...	...	...	...
Dezember	...	...	...	...	...	...	...
IV.Quartal	...	...	...	...	...	...	...
2. Halbjahr	...	...	...	...	...	...	...
	...	...	...	...	...	...	...

1 vorläufige Daten

**1.2 Betriebe des Verarbeitenden Gewerbes (sowie Bergbau und Gewinnung von Steinen und Erden)  
im Land Brandenburg im März 2012 nach Verwaltungsbezirken**

Kreisfreie Stadt Landkreis	Be- triebe	Be- schäftigte	Geleistete Arbeits- stunden	Brutto- entgelte	Umsatz	
					insgesamt	darunter Ausland
		Anzahl		1 000	1 000 EUR	
absolut						
Brandenburg an der Havel	12	3 690	489	11 627	58 585	1 930
Cottbus	5	1 292	171	4 715	7 982	•
Frankfurt (Oder)	5	1 935	217	5 845	27 487	•
Potsdam	7	470	70	1 185	4 565	951
Barnim	26	2 908	439	6 732	41 858	12 748
Dahme-Spreewald	30	3 832	537	9 624	70 648	14 393
Elbe-Elster	38	4 348	624	9 232	69 619	14 802
Havelland	34	5 772	869	12 966	115 163	22 036
Märkisch-Oderland	18	2 011	281	4 841	36 699	5 424
Oberhavel	33	7 347	1 084	25 714	197 819	126 158
Oberspreewald-Lausitz	27	5 574	843	14 099	135 581	16 847
Oder-Spree	26	6 088	851	18 042	198 933	102 160
Ostprignitz-Ruppin	31	3 905	594	8 559	138 920	75 711
Potsdam-Mittelmark	37	3 753	565	9 791	100 777	15 134
Prignitz	18	3 346	467	8 111	64 430	23 665
Spree-Neiße	26	7 347	1 039	19 948	128 405	27 547
Teltow-Fläming	44	10 520	1 574	39 728	298 214	155 292
Uckermark	29	5 222	762	14 509	303 810	43 349
Land Brandenburg	446	79 360	11 475	225 266	1 999 496	659 259
Veränderung zum gleichen Vorjahresmonat in %						
Brandenburg an der Havel	– 7,7	– 4,7	– 13,3	– 5,5	– 12,5	– 59,8
Cottbus	25,0	10,0	1,8	4,5	•	•
Frankfurt (Oder)	– 16,7	– 7,2	– 32,0	– 26,3	•	•
Potsdam	40,0	53,1	55,6	64,1	16,3	•
Barnim	–	– 6,7	– 7,6	– 5,7	3,2	109,4
Dahme-Spreewald	7,1	11,0	8,3	15,0	– 3,7	– 1,4
Elbe-Elster	2,7	2,8	– 0,5	6,4	– 7,1	20,0
Havelland	6,3	6,6	4,7	13,5	– 2,0	3,2
Märkisch-Oderland	– 10,0	– 6,2	– 8,8	– 1,3	– 8,4	2,8
Oberhavel	–	5,0	0,7	8,9	61,7	133,0
Oberspreewald-Lausitz	– 3,6	0,4	10,2	1,5	– 0,8	10,5
Oder-Spree	8,3	4,4	2,7	7,0	–	5,6
Ostprignitz-Ruppin	14,8	15,7	11,2	11,9	12,4	16,6
Potsdam-Mittelmark	5,7	4,6	– 0,9	6,4	– 9,6	6,0
Prignitz	– 10,0	– 2,5	– 7,0	2,2	– 5,6	– 0,9
Spree-Neiße	4,0	–	– 1,4	4,6	5,7	28,9
Teltow-Fläming	2,3	4,8	1,0	9,5	2,8	2,2
Uckermark	–	– 6,8	– 9,1	1,4	5,3	– 6,7
Land Brandenburg	2,5	2,3	– 0,7	4,9	2,2	18,5

**1.3 Betriebe des Verarbeitenden Gewerbes (sowie Bergbau u. Gewinnung v. Steinen u. Erden)  
im Land Brandenburg im März 2012 nach Wirtschaftsabteilungen**

WZ 2008	Wirtschaftszweig	Be- triebe	Be- schäftigte	Geleistete Arbeits- stunden	Brutto- entgelte	Umsatz	
		Anzahl		1 000		ins- gesamt	darunter Ausland
						1 000 EUR	
B	Bergbau u. Gew. v. Steinen u. Erden	5	•	•	•	•	•
05	Kohlenbergbau	2	•	•	•	•	•
08	Gew. v. Steinen u. Erden, sonst. Bergbau	3	•	•	•	•	•
C	Verarbeitendes Gewerbe	441	•	•	•	•	•
10	H. v. Nahrungs- u. Futtermitteln	66	8 742	1 221	15 077	247 962	77 616
11	Getränkeherstellung	6	966	156	2 587	39 384	•
12	Tabakverarbeitung	1	•	•	•	•	•
13	H. v. Textilien	1	•	•	•	•	•
14	H. v. Bekleidung (oh. Pelzbekleidung)	–	–	–	–	–	–
15	H. v. Leder, Lederwaren u. Schuhen	3	368	52	616	2 309	1 387
16	H. v. Holz-, Flecht-, Korb- u. Korkwaren (oh. Möbel)	21	3 112	477	6 696	115 242	31 486
17	H. v. Papier, Pappe u. Waren daraus	22	3 615	547	10 002	142 348	60 115
18	H. v. Druckerzgn. Vervielf. v. Ton-, Bild-, Datenträger	6	651	78	1 173	6 787	•
19	Kokerei u. Mineralölverarbeitung	1	•	•	•	•	•
20	H. v. chem. Erzeugn.	17	3 816	577	11 829	147 442	22 910
21	H. v. pharmazeut. Erzeugn.	2	•	•	•	•	•
22	H. v. Gummi- u. Kunststoffwaren	41	5 096	762	12 739	95 609	35 084
23	H. v. Glas-, wahren, Keramik, Verarb. v. Steinen u. Erden	26	2 562	368	6 567	53 592	7 498
24	Metallerzeugung u. -bearbeitung	12	5 339	711	16 985	169 887	78 503
25	H. v. Metallerzeugnissen	53	6 237	909	13 521	89 388	22 133
26	H. v. DV-Gerät., elektron. u. opt. Erzeugn.	28	4 968	671	14 650	85 690	21 533
27	H. v. elektr. Ausrüstg.	19	2 834	443	6 665	53 706	12 547
28	Maschinenbau	30	4 675	668	13 264	48 645	27 517
29	H. v. Kraftwagen u. Kraftwagenteilen	18	5 607	852	21 339	89 662	9 820
30	Sonstiger Fahrzeugbau	5	4 288	652	22 038	•	•
31	H. v. Möbeln	6	756	106	1 535	11 307	•
32	H. v. sonst. Waren	10	1 850	279	4 019	14 729	4 277
33	Rep. u. Inst. v. Maschinen u. Ausrüstungen	47	7 653	1 096	21 809	84 437	29 877
A	Vorleistungsgüterproduzenten	207	33 084	4 783	87 732	889 068	286 023
B	Investitionsgüterproduzenten	145	28 232	4 178	93 518	531 639	286 679
GG	Gebrauchsgüterproduzenten	10	1 405	204	3 552	•	•
VG	Verbrauchsgüterproduzenten	81	11 652	1 633	22 455	318 943	79 112
EN	Energie	3	4 987	677	18 009	•	•
<b>B-C</b>	<b>Insgesamt</b>	<b>446</b>	<b>79 360</b>	<b>11 475</b>	<b>225 266</b>	<b>1 999 496</b>	<b>659 259</b>



**1.4 Betriebe des Verarbeitenden Gewerbes (sowie Bergbau u. Gewinnung v. Steinen u. Erden) im Land Brandenburg im März 2012 nach Wirtschaftsabteilungen – Veränderung gegenüber Vorjahr**

WZ 2008	Wirtschaftszweig	Be- triebe	Beschäftigte	Geleistete Arbeits- stunden	Brutto- entgelte	Umsatz	
						ins- gesamt	darunter Ausland
		Anzahl			%		
B	Bergbau u. Gew. v. Steinen u. Erden	1	•	•	•	•	•
05	Kohlenbergbau	–	•	•	•	•	•
08	Gew. v. Steinen u. Erden, sonst. Bergbau	1	•	•	•	•	•
C	Verarbeitendes Gewerbe	10	•	•	•	•	•
10	H. v. Nahrungs- u. Futtermitteln	- 7	- 400	-4,4	-8,7	-2,3	21,8
11	Getränkeherstellung	–	- 3	-0,3	-1,7	1,4	•
12	Tabakverarbeitung	–	•	•	•	•	•
13	H. v. Textilien	–	•	•	•	•	•
14	H. v. Bekleidung (oh. Pelzbekleidung)	–	–	–	–	–	–
15	H. v. Leder, Lederwaren u. Schuhen	–	33	9,9	-7,0	7,8	13,1
16	H. v. Holz-, Flecht-, Korb- u. Korkwaren (oh. Möbel)	–	1	-	-2,1	3,4	-8,9
17	H. v. Papier, Pappe u. Waren daraus	1	- 35	-1,0	0,6	4,1	2,7
18	H. v. Druckerzgn. Vervielf. v. Ton-, Bild-, Datenträger	1	151	30,2	15,9	36,3	•
19	Kokerei u. Mineralölverarbeitung	–	•	•	•	•	•
20	H. v. chem. Erzeugn.	1	20	0,5	1,9	6,1	33,3
21	H. v. pharmazeut. Erzeugn.	–	•	•	•	•	•
22	H. v. Gummi- u. Kunststoffwaren	5	543	11,9	9,5	17,2	15,1
23	H. v. Glas-, waren, Keramik, Verarb. v. Steinen u. Erden	–	41	1,6	-1,4	1,5	-5,3
24	Metallerzeugung u. -bearbeitung	- 1	- 90	-1,7	-3,6	-0,8	3,0
25	H. v. Metallerzeugnissen	- 3	- 438	-6,6	-9,6	-0,1	28,5
26	H. v. DV-Gerät., elektron. u. opt. Erzeugn.	2	222	4,7	-8,1	-4,6	-19,9
27	H. v. elektr. Ausrüstg.	1	22	0,8	27,7	2,4	80,4
28	Maschinenbau	–	281	6,4	-1,5	2,0	8,6
29	H. v. Kraftwagen u. Kraftwagenteilen	–	74	1,3	-1,6	7,0	-4,0
30	Sonstiger Fahrzeugbau	1	563	15,1	7,8	•	•
31	H. v. Möbeln	1	- 7	-0,9	-8,6	7,4	•
32	H. v. sonst. Waren	- 1	- 111	-5,7	-4,6	8,1	44,9
33	Rep. u. Inst. v. Maschinen u. Ausrüstungen	9	805	11,8	7,7	11,7	16,7
A	Vorleistungsgüterproduzenten	8	791	2,4	1,7	3,7	4,5
B	Investitionsgüterproduzenten	7	1 118	4,1	-0,1	6,9	36,6
GG	Gebrauchsgüterproduzenten	2	39	2,9	-2,6	3,1	•
VG	Verbrauchsgüterproduzenten	- 6	- 226	-1,9	-7,5	3,3	21,1
EN	Energie	–	81	1,7	-2,7	2,5	•
<b>B-C</b>	<b>Insgesamt</b>	<b>11</b>	<b>1 803</b>	<b>2,3</b>	<b>-0,7</b>	<b>4,9</b>	<b>18,5</b>

**2.1 Fachliche Betriebsteile der Betriebe des Verarbeitenden Gewerbes (sowie Bergbau u. Gewinnung v. Steinen u. Erden) im Land Brandenburg im März 2012 nach Wirtschaftsabteilungen**

WZ 2008	Wirtschaftszweig	Fachliche Betriebs- teile	Be- schäftigte	Umsatz		
				insgesamt	darunter Ausland	
		Anzahl		1 000 EUR	%	
B	Bergbau u. Gew. v. Steinen u. Erden	6	•	•	•	•
05	Kohlenbergbau	2	•	•	•	•
08	Gew. v. Steinen u. Erden, sonst. Bergbau	4	188	3 160	–	–
C	Verarbeitendes Gewerbe	585	•	•	•	•
10	H. v. Nahrungs- u. Futtermitteln	82	8 379	197 799	44 103	22,3
11	Getränkeherstellung	9	967	38 042	•	•
12	Tabakverarbeitung	1	•	•	•	•
13	H. v. Textilien	1	•	•	•	•
14	H. v. Bekleidung (oh. Pelzbekleidung)	–	–	–	–	–
15	H. v. Leder, Lederwaren u. Schuhen	4	367	2 100	1 317	62,7
16	H. v. Holz-, Flecht-, Korb- u. Korkwaren (oh. Möbel)	25	3 084	108 977	29 882	27,4
17	H. v. Papier, Pappe u. Waren daraus	22	3 595	134 219	58 223	43,4
18	H. v. Druckerzgn. Vervielf. v. Ton-, Bild-, Datenträger	6	639	5 920	•	•
19	Kokerei u. Mineralölverarbeitung	2	•	•	•	•
20	H. v. chem. Erzeugn.	26	3 689	140 149	22 660	16,2
21	H. v. pharmazeut. Erzeugn.	3	•	•	•	•
22	H. v. Gummi- u. Kunststoffwaren	52	4 984	95 148	34 204	35,9
23	H. v. Glas-, waren, Keramik, Verarb. v. Steinen u. Erden	32	2 436	49 309	7 491	15,2
24	Metallerzeugung u. -bearbeitung	16	5 188	171 202	78 828	46,0
25	H. v. Metallerzeugnissen	82	6 384	87 758	21 344	24,3
26	H. v. DV-Gerät., elektron. u. opt. Erzeugn.	31	4 891	80 872	21 208	26,2
27	H. v. elektr. Ausrüstg.	25	2 999	50 636	12 745	25,2
28	Maschinenbau	40	4 290	44 617	24 965	56,0
29	H. v. Kraftwagen u. Kraftwagenteilen	20	5 325	86 011	9 767	11,4
30	Sonstiger Fahrzeugbau	4	3 781	•	•	•
31	H. v. Möbeln	7	718	10 922	•	•
32	H. v. sonst. Waren	11	1 811	14 648	4 287	29,3
33	Rep. u. Inst. v. Maschinen u. Ausrüstungen	84	8 358	123 105	57 894	47,0
A	Vorleistungsgüterproduzenten	269	32 998	856 761	281 634	32,9
B	Investitionsgüterproduzenten	205	27 514	521 065	283 483	54,4
GG	Gebrauchsgüterproduzenten	11	1 349	31 227	•	•
VG	Verbrauchsgüterproduzenten	102	11 291	267 920	44 587	16,6
EN	Energie	4	4 949	223 463	•	•
<b>B-C</b>	<b>Insgesamt</b>	<b>591</b>	<b>78 101</b>	<b>1 900 435</b>	<b>617 235</b>	<b>32,5</b>

**2.2 Fachliche Betriebsteile der Betriebe des Verarbeitenden Gewerbes (sowie Bergbau u. Gewinnung v. Steinen u. Erden) im Land Brandenburg im März 2012 nach Wirtschaftsabteilungen – Veränderung gegenüber Vorjahr**

WZ 2008	Wirtschaftszweig	Fachliche Betriebs- teile	Beschäftigte		Umsatz	
			Anzahl	%	insgesamt	dar. Ausland
B	Bergbau u.Gew.v.Steinen u.Erden	1	•	•	•	•
05	Kohlenbergbau	–	•	•	•	•
08	Gew.v.Steinen u.Erden, sonst.Bergbau	1	– 15	– 7,4	93,2	–
C	Verarbeitendes Gewerbe	15	•	•	•	•
10	H.v.Nahrungs-u.Futtermitteln	– 9	– 439	– 5,0	– 6,0	– 9,0
11	Getränkeherstellung	–	–	–	6,3	•
12	Tabakverarbeitung	–	•	•	•	•
13	H.v.Textilien	–	•	•	•	•
14	H.v.Bekleidung (oh.Pelzbekleidung)	–	–	–	–	–
15	H.v.Leder,Lederwaren u.Schuhen	1	33	9,9	– 2,5	9,7
16	H.v.Holz-,Flecht-,Korb-u.Korkwaren (oh.Möbel)	–	17	0,6	– 5,6	– 7,9
17	H.v.Papier,Pappe u. Waren daraus	2	66	1,9	2,8	6,1
18	H.v.Druckerzgn.Vervielf. v.Ton-,Bild-,Datenträger	–	48	8,1	– 11,7	•
19	Kokerei u. Mineralölverarbeitung	–	•	•	•	•
20	H.v.chem.Erzeugn.	– 1	– 80	– 2,1	3,5	24,7
21	H.v.pharmazeut.Erzeugn.	–	•	•	•	•
22	H.v.Gummi-u.Kunststoffwaren	5	555	12,5	11,0	14,4
23	H.v.Glas,-waren,Keramik,Verarb.v.Steinen u.Erden	–	41	1,7	– 3,9	– 5,3
24	Metallerzeugung u.-bearbeitung	– 2	– 100	– 1,9	– 6,8	3,1
25	H.v.Metallerzeugnissen	3	– 17	– 0,3	14,8	37,0
26	H.v.DV-Gerät.,elektron. u.opt.Erzeugn.	2	302	6,6	– 32,2	– 20,1
27	H.v.elekt.r.Ausrüstg.	3	315	11,7	2,0	117,1
28	Maschinenbau	– 1	– 51	– 1,2	– 6,0	0,8
29	H.v.Kraftwagen u. Kraftwagenteilen	– 1	32	0,6	– 6,2	– 6,3
30	Sonstiger Fahrzeugbau	–	404	12,0	•	•
31	H.v.Möbeln	1	– 83	– 10,4	– 5,1	•
32	H.v.sonst.Waren	– 1	– 103	– 5,4	– 13,4	44,7
33	Rep.u.Inst.v.Maschinen u.Ausrüstungen	13	646	8,4	17,0	45,9
A	Vorleistungsgüterproduzenten	11	1 159	3,6	– 4,0	5,4
B	Investitionsgüterproduzenten	13	880	3,3	20,7	38,5
GG	Gebrauchsgüterproduzenten	2	– 37	– 2,7	– 16,1	•
VG	Verbrauchsgüterproduzenten	– 10	– 367	– 3,1	– 7,6	– 9,3
EN	Energie	–	81	1,7	5,0	•
<b>B-C</b>	<b>Insgesamt</b>	<b>16</b>	<b>1 716</b>	<b>2,2</b>	<b>1,9</b>	<b>16,8</b>

**2.3 Fachliche Betriebsteile der Betriebe des Verarbeitenden Gewerbes (sowie Bergbau u. Gewinnung v. Steinen u. Erden) im Land Brandenburg seit 2009**

Jahr Monat Quartal Halbjahr	Fachliche Betriebs- teile	Be- schäftigte	Umsatz			
			insgesamt	darunter Auslandsumsatz		
				insgesamt	mit der Eurozone	%
Durchschnitt/Anzahl		1 000 EUR				
2009	568	71 777	16 991 620	4 255 353	1 833 054	25,0
2010	551	72 114	19 111 307	5 134 464	2 192 681	26,9
2011	575	77 391	21 701 169	6 233 404	2 562 368	28,7
<b>2011</b>						
Januar	570	76 065	1 622 372	489 475	187 273	30,2
Februar	567	75 895	1 610 994	476 275	196 879	29,6
März	575	76 385	1 864 230	528 487	211 930	28,3
I.Quartal	571	76 115	5 097 596	1 494 237	596 082	29,3
April	582	77 156	1 714 766	491 668	206 517	28,7
Mai	579	77 455	1 903 146	522 123	235 095	27,4
Juni	580	77 822	1 882 818	525 434	235 748	27,9
II.Quartal	580	77 478	5 500 730	1 539 225	677 360	28,0
1. Halbjahr	576	76 796	10 598 326	3 033 462	1 273 443	28,6
Juli	577	77 695	1 755 095	514 932	210 563	29,3
August	576	78 307	1 833 323	517 084	218 086	28,2
September	575	78 705	1 921 439	567 809	228 266	29,6
III.Quartal	576	78 236	5 509 858	1 599 826	656 916	29,0
Oktober	571	78 143	1 806 241	522 445	202 953	28,9
November	574	77 773	1 943 687	551 797	224 850	28,4
Dezember	571	77 289	1 843 057	525 874	204 205	28,5
IV.Quartal	572	77 735	5 592 985	1 600 116	632 009	28,6
2. Halbjahr	574	77 985	11 102 843	3 199 942	1 288 925	28,8
<b>2012 <sup>1</sup></b>						
Januar	575	77 728	1 621 915	500 361	185 176	30,9
Februar	582	78 085	1 713 028	546 051	193 996	31,9
März	591	78 101	1 900 435	617 235	205 413	32,5
I.Quartal	583	77 971	5 235 379	1 663 647	584 584	31,8
April	...	...	...	...	...	...
Mai	...	...	...	...	...	...
Juni	...	...	...	...	...	...
II.Quartal	...	...	...	...	...	...
1. Halbjahr	...	...	...	...	...	...
Juli	...	...	...	...	...	...
August	...	...	...	...	...	...
September	...	...	...	...	...	...
III.Quartal	...	...	...	...	...	...
Oktober	...	...	...	...	...	...
November	...	...	...	...	...	...
Dezember	...	...	...	...	...	...
IV.Quartal	...	...	...	...	...	...
2. Halbjahr	...	...	...	...	...	...

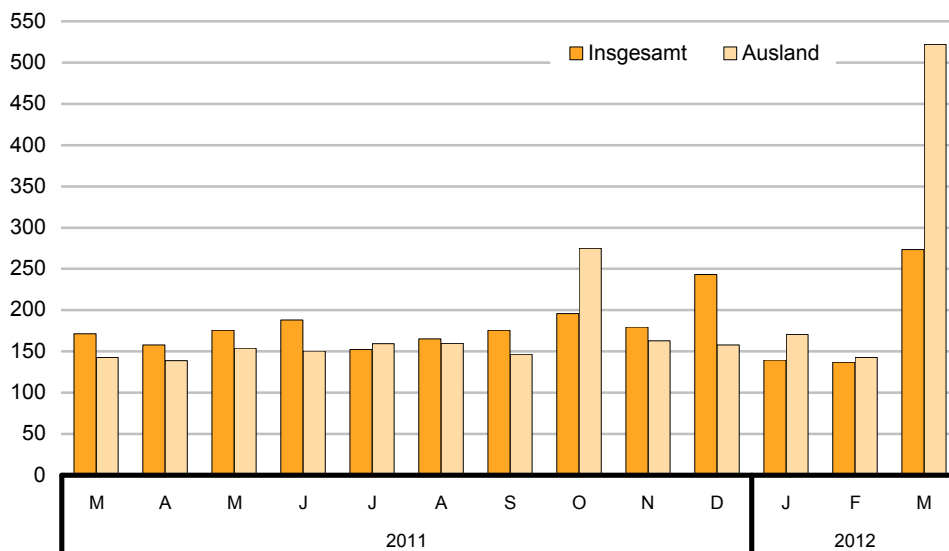
<sup>1</sup> vorläufige Daten

# **Auftragseingangsgewichtung für das Verarbeitende Gewerbe im Land Brandenburg 2005**

WZ 2008	Hauptgruppe Abteilung	Gewichtung in %		
		Auftragseingang		
		Insgesamt	Inland	Ausland
<b>C</b>	<b>Verarbeitendes Gewerbe</b>	<b>100</b>	<b>100</b>	<b>100</b>
	Vorleistungsgüterproduzenten	61,41	64,16	55,78
	Investitionsgüterproduzenten	34,06	29,59	43,18
	Gebrauchsgüterproduzenten	3,21	4,68	0,20
	Verbrauchsgüterproduzenten	1,32	1,56	0,84
13,14	H.v. Textilien und Bekleidung	0,59	0,86	0,04
17	H.v. Papier, Pappe und Waren daraus	12,70	9,86	18,49
20	H.v. chemischen Erzeugnissen	16,02	20,75	6,37
21	H.v. pharmazeutischen Erzeugnissen	1,05	1,18	0,80
24	Metallerzeugung und -bearbeitung	20,64	19,59	22,80
25	H.v. Metallerzeugnissen	8,02	10,84	2,26
26	H.v. Datenverarbeitungsgeräten, elektronischen und optischen Erzeugnissen	4,23	5,16	2,34
27	H.v. elektrischen Ausrüstungen	8,30	9,47	5,91
28	Maschinenbau	6,94	7,40	6,01
29,30	Fahrzeugbau	21,52	14,92	34,99

## **Auftragseingangsindex für das Verarbeitende Gewerbe im Land Brandenburg seit März 2011**

**Basis 2005  $\triangleq$  100**



### 3.1 Auftragseingangindex für das Verarbeitende Gewerbe im Land Brandenburg seit 2006 nach Monaten

Basis 2005 = 100; – Volumenindex –

Jahr	Index												
	Jan.	Feb.	März	April	Mai	Juni	Juli	Aug.	Sept.	Okt.	Nov.	Dez.	Jahr
Insgesamt													
2006	119,5	106,8	110,7	95,6	103,2	107,4	120,9	131,1	114,5	102,6	124,4	126,4	113,6
2007	113,4	130,0	134,6	102,1	113,8	121,1	110,0	166,4	132,8	156,3	142,0	124,4	128,9
2008	144,2	136,1	225,8	142,7	128,2	133,2	132,4	193,0	122,3	123,3	112,0	164,6	146,5
2009	104,9	99,5	138,8	113,2	173,5	144,2	145,5	114,1	199,7	129,2	149,3	115,7	135,6
2010	115,9	128,1	192,1	132,8	132,3	140,4	127,8	124,0	230,4	149,0	158,9	170,4	150,2
2011	159,9	204,9	171,5	157,7	175,6	187,9	152,5	165,4	175,7	195,8	179,8	243,1	180,8
2012 <sup>1</sup>	139,8	136,9	273,3	...	...	...	...	...	...	...	...	...	...
Inland													
2006	100,7	101,5	110,9	93,1	104,4	111,2	92,4	98,2	116,2	104,1	119,0	112,2	105,3
2007	114,3	110,3	144,0	109,1	114,2	127,6	119,8	115,2	122,2	156,3	144,8	129,1	125,6
2008	130,8	132,8	129,9	151,8	139,2	144,6	147,7	125,1	136,1	130,3	117,0	129,2	134,5
2009	106,3	109,7	142,0	129,8	222,4	157,6	165,1	130,3	176,9	151,5	176,3	132,5	150,0
2010	126,1	136,4	212,4	146,5	148,8	154,9	132,0	124,8	217,3	141,9	162,1	176,1	156,6
2011	151,7	142,1	185,6	166,9	186,1	206,3	149,1	168,2	190,0	157,1	188,1	284,8	181,3
2012 <sup>1</sup>	124,6	134,1	151,2	...	...	...	...	...	...	...	...	...	...
Ausland													
2006	157,8	117,6	110,3	100,5	100,9	99,8	179,2	198,1	110,9	99,4	135,5	155,5	130,5
2007	111,5	170,1	115,2	87,7	113,0	107,9	90,0	270,8	154,5	156,2	136,2	114,9	135,7
2008	171,5	142,8	421,4	124,1	105,6	109,8	101,3	331,6	94,3	108,9	101,7	236,8	170,8
2009	101,9	78,7	132,4	79,3	73,9	116,8	105,4	80,9	246,2	83,7	94,1	81,2	106,2
2010	95,0	111,2	150,5	104,9	98,5	110,8	119,2	122,3	257,0	163,5	152,3	158,8	137,0
2011	176,7	333,1	142,9	138,9	154,0	150,5	159,5	159,8	146,7	274,8	162,8	158,0	179,8
2012 <sup>1</sup>	170,8	142,7	522,2	...	...	...	...	...	...	...	...	...	...

Jahr	Veränderungsraten zum Vorjahreszeitraum in %												
	Jan.	Feb.	März	April	Mai	Juni	Juli	Aug.	Sept.	Okt.	Nov.	Dez.	Jahr
Insgesamt													
2006	36,7	17,9	5,1	-10,9	25,5	10,1	-24,7	38,0	19,0	16,5	16,4	52,1	13,6
2007	-5,1	21,7	21,6	6,9	10,3	12,7	-9,1	27,0	16,0	52,4	14,1	-1,6	13,5
2008	27,1	4,7	67,8	39,7	12,6	10,0	20,4	16,0	-7,9	-21,1	-21,1	32,3	13,6
2009	-27,3	-26,9	-38,5	-20,7	35,4	8,3	9,8	-40,9	63,2	4,8	33,3	-29,7	-7,4
2010	10,5	28,8	38,4	17,3	-23,8	-2,6	-12,2	8,7	15,4	15,4	6,4	47,3	10,7
2011	38,0	60,0	-10,7	18,7	32,7	33,9	19,4	33,4	-23,7	31,4	13,2	42,7	20,4
2012 <sup>1</sup>	-12,6	-33,2	59,3	...	...	...	...	...	...	...	...	...	...
Inland													
2006	1,7	4,8	6,9	-12,8	13,5	4,5	-4,2	-5,0	12,3	16,9	5,8	23,1	5,3
2007	13,5	8,7	29,9	17,2	9,4	14,8	29,7	17,3	5,1	50,1	21,7	15,0	19,2
2008	14,4	20,3	-9,8	39,1	21,9	13,4	23,3	8,6	11,4	-16,6	-19,2	0,1	7,1
2009	-18,7	-17,4	9,3	-14,5	59,8	9,0	11,8	4,2	30,0	16,2	50,7	2,6	11,5
2010	18,6	24,4	49,6	12,9	-33,1	-1,7	-20,0	-4,2	22,9	-6,3	-8,1	32,8	4,4
2011	20,3	4,2	-12,6	13,9	25,1	33,2	13,0	34,7	-12,6	10,7	16,1	61,8	15,8
2012 <sup>1</sup>	-17,8	-5,6	-18,5	...	...	...	...	...	...	...	...	...	...
Ausland													
2006	147,3	51,0	1,7	-7,0	61,4	25,4	-38,5	154,6	36,2	15,7	41,7	132,6	30,5
2007	-29,4	44,6	4,4	-12,7	12,0	8,0	-49,8	36,7	39,3	57,2	0,5	-26,1	4,0
2008	53,9	-16,0	265,8	41,5	-6,5	1,8	12,5	22,4	-38,9	-30,3	-25,3	106,1	25,9
2009	-40,6	-44,9	-68,6	-36,1	-30,0	6,4	4,1	-75,6	161,0	-23,2	-7,5	-65,7	-37,8
2010	-6,8	41,3	13,7	32,2	33,3	-5,1	13,0	51,1	4,4	95,4	61,8	95,4	29,0
2011	85,9	199,6	-5,1	32,4	56,3	35,9	33,8	30,7	-42,9	68,1	6,9	-0,5	31,2
2012 <sup>1</sup>	-3,3	-57,2	265,4	...	...	...	...	...	...	...	...	...	...

<sup>1</sup> vorläufige Ergebnisse

**3.2 Auftragseingangindex für das Verarbeitende Gewerbe im Land Brandenburg  
von Januar bis März 2012<sup>1</sup> nach Wirtschaftsabteilungen**  
Basis 2005 = 100; – Volumenindex –

WZ 2008	Hauptgruppe Abteilung	Index												
		Jan.	Feb.	März	April	Mai	Juni	Juli	Aug.	Sept.	Okt.	Nov.	Dez.	Jan. bis März
C	Verarbeitendes Gewerbe	139,8	136,9	273,3	...	...	...	...	...	...	...	...	...	183,3
	Vorleistungsgüterproduzenten	154,1	162,3	179,4	...	...	...	...	...	...	...	...	...	165,3
	Investitionsgüterproduzenten	114,4	91,2	465,2	...	...	...	...	...	...	...	...	...	223,6
	Gebrauchsgüterproduzenten	127,9	126,1	92,8	...	...	...	...	...	...	...	...	...	115,6
	Verbrauchsgüterproduzenten	160,2	161,2	122,8	...	...	...	...	...	...	...	...	...	148,1
13, 14	H.v. Textilien und Bekleidung	•	•	•	...	...	...	...	...	...	...	...	...	•
17	H.v. Papier, Pappe und Waren daraus	196,0	180,2	195,2	...	...	...	...	...	...	...	...	...	190,5
20	H.v. chemischen Erzeugnissen	99,6	111,3	101,6	...	...	...	...	...	...	...	...	...	104,2
21	H.v.pharmazeut.Erzeugn.	194,0	195,1	146,0	...	...	...	...	...	...	...	...	...	178,3
24	Metallerzeugung und -bearbeitung	116,5	108,3	98,0	...	...	...	...	...	...	...	...	...	107,6
25	H.v. Metallerzeugnissen	150,1	157,6	203,1	...	...	...	...	...	...	...	...	...	170,3
26	H.v.DV-Gerät.,elektron. u.opt.Erzeugn.	481,6	700,0	993,1	...	...	...	...	...	...	...	...	...	724,9
27	H.v. elektrischen Ausrüstungen	135,8	110,4	91,5	...	...	...	...	...	...	...	...	...	112,6
28	Maschinenbau	93,6	88,3	122,8	...	...	...	...	...	...	...	...	...	101,6
29, 30	Fahrzeugbau	105,2	66,1	631,8	...	...	...	...	...	...	...	...	...	267,7

WZ 2008	Hauptgruppe Abteilung	Veränderung gegenüber dem Vorjahreszeitraum in %												
		Jan.	Feb.	März	April	Mai	Juni	Juli	Aug.	Sept.	Okt.	Nov.	Dez.	Jan. bis März
C	Verarbeitendes Gewerbe	– 12,6	– 33,2	59,3	...	...	...	...	...	...	...	...	...	2,5
	Vorleistungsgüterproduzenten	– 12,4	– 9,7	– 12,2	...	...	...	...	...	...	...	...	...	– 11,4
	Investitionsgüterproduzenten	– 13,3	– 64,9	287,7	...	...	...	...	...	...	...	...	...	31,1
	Gebrauchsgüterproduzenten	– 21,4	– 7,7	– 25,8	...	...	...	...	...	...	...	...	...	– 18,3
	Verbrauchsgüterproduzenten	20,8	21,9	33,5	...	...	...	...	...	...	...	...	...	24,5
13, 14	H.v. Textilien und Bekleidung	•	•	•	...	...	...	...	...	...	...	...	...	•
17	H.v. Papier, Pappe und Waren daraus	0,7	0,9	8,6	...	...	...	...	...	...	...	...	...	3,3
20	H.v. chemischen Erzeugnissen	– 10,9	15,6	1,3	...	...	...	...	...	...	...	...	...	1,3
21	H.v.pharmazeut.Erzeugn.	21,6	23,4	35,6	...	...	...	...	...	...	...	...	...	25,8
24	Metallerzeugung und -bearbeitung	4,3	– 11,0	– 7,9	...	...	...	...	...	...	...	...	...	– 5,0
25	H.v. Metallerzeugnissen	11,8	12,2	42,3	...	...	...	...	...	...	...	...	...	22,3
26	H.v.DV-Gerät.,elektron. u.opt.Erzeugn.	– 41,7	– 28,1	– 26,1	...	...	...	...	...	...	...	...	...	– 30,8
27	H.v. elektrischen Ausrüstungen	22,1	23,7	– 14,9	...	...	...	...	...	...	...	...	...	9,7
28	Maschinenbau	11,1	10,4	19,9	...	...	...	...	...	...	...	...	...	14,2
29, 30	Fahrzeugbau	– 28,5	– 80,9	440,4	...	...	...	...	...	...	...	...	...	31,5

<sup>1</sup> vorläufige Ergebnisse

**3.3 Auftragseingangsindex Inland für das Verarbeitende Gewerbe im Land Brandenburg  
von Januar bis März 2012<sup>1</sup> nach Wirtschaftsabteilungen**  
Basis 2005 = 100; – Volumenindex –

WZ 2008	Hauptgruppe Abteilung	Index												
		Jan.	Feb.	März	April	Mai	Juni	Juli	Aug.	Sept.	Okt.	Nov.	Dez.	Jan. bis März
C	Verarbeitendes Gewerbe	124,6	134,1	151,2	...	...	...	...	...	...	...	...	...	136,6
	Vorleistungsgüterproduzenten	132,9	144,8	170,1	...	...	...	...	...	...	...	...	...	149,3
	Investitionsgüterproduzenten	108,5	115,6	123,3	...	...	...	...	...	...	...	...	...	115,8
	Gebrauchsgüterproduzenten	129,6	128,0	94,6	...	...	...	...	...	...	...	...	...	117,4
	Verbrauchsgüterproduzenten	72,8	61,9	73,1	...	...	...	...	...	...	...	...	...	69,3
13, 14	H.v. Textilien und Bekleidung	•	•	•	...	...	...	...	...	...	...	...	...	•
17	H.v. Papier, Pappe und Waren daraus	203,7	185,3	203,4	...	...	...	...	...	...	...	...	...	197,5
20	H.v. chemischen Erzeugnissen	99,4	113,0	96,2	...	...	...	...	...	...	...	...	...	102,9
21	H.v.pharmazeut.Erzeugn.	86,9	72,2	86,0	...	...	...	...	...	...	...	...	...	81,7
24	Metallerzeugung und -bearbeitung	84,6	89,0	75,8	...	...	...	...	...	...	...	...	...	83,1
25	H.v. Metallerzeugnissen	127,1	137,3	140,8	...	...	...	...	...	...	...	...	...	135,1
26	H.v.DV-Gerät.,elektron. u.opt.Erzeugn.	371,5	571,1	944,4	...	...	...	...	...	...	...	...	...	629,0
27	H.v. elektrischen Ausrüstungen	136,4	94,1	85,5	...	...	...	...	...	...	...	...	...	105,3
28	Maschinenbau	57,8	59,9	66,0	...	...	...	...	...	...	...	...	...	61,2
29, 30	Fahrzeugbau	108,0	109,8	123,0	...	...	...	...	...	...	...	...	...	113,6

WZ 2008	Hauptgruppe Abteilung	Veränderung gegenüber dem Vorjahreszeitraum in %												
		Jan.	Feb.	März	April	Mai	Juni	Juli	Aug.	Sept.	Okt.	Nov.	Dez.	Jan. bis März
C	Verarbeitendes Gewerbe	– 17,8	– 5,6	– 18,5	...	...	...	...	...	...	...	...	...	– 14,5
	Vorleistungsgüterproduzenten	– 26,5	– 11,3	– 20,2	...	...	...	...	...	...	...	...	...	– 19,6
	Investitionsgüterproduzenten	19,3	14,3	– 13,2	...	...	...	...	...	...	...	...	...	4,0
	Gebrauchsgüterproduzenten	– 21,6	– 7,6	– 25,7	...	...	...	...	...	...	...	...	...	– 18,3
	Verbrauchsgüterproduzenten	11,0	4,9	25,9	...	...	...	...	...	...	...	...	...	13,7
13, 14	H.v. Textilien und Bekleidung	•	•	•	...	...	...	...	...	...	...	...	...	•
17	H.v. Papier, Pappe und Waren daraus	11,1	12,1	10,5	...	...	...	...	...	...	...	...	...	11,2
20	H.v. chemischen Erzeugnissen	– 12,9	19,1	– 2,1	...	...	...	...	...	...	...	...	...	0,4
21	H.v.pharmazeut.Erzeugn.	12,0	6,7	29,3	...	...	...	...	...	...	...	...	...	15,7
24	Metallerzeugung und -bearbeitung	– 24,1	– 18,3	– 26,7	...	...	...	...	...	...	...	...	...	– 23,0
25	H.v. Metallerzeugnissen	14,1	14,7	16,2	...	...	...	...	...	...	...	...	...	15,0
26	H.v.DV-Gerät.,elektron. u.opt.Erzeugn.	– 57,0	– 29,6	– 29,7	...	...	...	...	...	...	...	...	...	– 37,5
27	H.v. elektrischen Ausrüstungen	8,4	0,6	– 31,8	...	...	...	...	...	...	...	...	...	– 8,3
28	Maschinenbau	– 2,3	11,5	3,2	...	...	...	...	...	...	...	...	...	3,9
29, 30	Fahrzeugbau	13,7	0,5	– 31,8	...	...	...	...	...	...	...	...	...	– 11,4

<sup>1</sup> vorläufige Ergebnisse



**3.4 Auftragseingangindex Ausland für das Verarbeitende Gewerbe im Land Brandenburg  
von Januar bis März 2012<sup>1</sup> nach Wirtschaftsabteilungen**  
Basis 2005 = 100; – Volumenindex –

WZ 2008	Hauptgruppe Abteilung	Index												
		Jan.	Feb.	März	April	Mai	Juni	Juli	Aug.	Sept.	Okt.	Nov.	Dez.	Jan. bis März
C	Verarbeitendes Gewerbe	170,8	142,7	522,2	...	...	...	...	...	...	...	...	...	278,6
	Vorleistungsgüterproduzenten	203,7	203,4	201,4	...	...	...	...	...	...	...	...	...	202,8
	Investitionsgüterproduzenten	122,6	57,0	943,2	...	...	...	...	...	...	...	...	...	374,3
	Gebrauchsgüterproduzenten	46,6	30,5	9,4	...	...	...	...	...	...	...	...	...	28,8
	Verbrauchsgüterproduzenten	491,9	538,3	311,5	...	...	...	...	...	...	...	...	...	447,2
13, 14	H.v. Textilien und Bekleidung	–	–	–	...	...	...	...	...	...	...	...	...	–
17	H.v. Papier, Pappe und Waren daraus	187,6	174,5	186,3	...	...	...	...	...	...	...	...	...	182,8
20	H.v. chemischen Erzeugnissen	101,2	99,9	137,9	...	...	...	...	...	...	...	...	...	113,0
21	H.v.pharmazeut.Erzeugn.	513,4	561,7	325,0	...	...	...	...	...	...	...	...	...	466,7
24	Metallerzeugung und -bearbeitung	172,4	142,2	137,0	...	...	...	...	...	...	...	...	...	150,5
25	H.v. Metallerzeugnissen	373,7	356,2	811,0	...	...	...	...	...	...	...	...	...	513,6
26	H.v.DV-Gerät.,elektron. u.opt.Erzeugn.	976,2	1279,7	1211,7	...	...	...	...	...	...	...	...	...	1155,9
27	H.v. elektrischen Ausrüstungen	134,0	163,6	111,2	...	...	...	...	...	...	...	...	...	136,2
28	Maschinenbau	183,6	159,6	265,5	...	...	...	...	...	...	...	...	...	202,9
29, 30	Fahrzeugbau	102,9	28,1	1074,4	...	...	...	...	...	...	...	...	...	401,8

WZ 2008	Hauptgruppe Abteilung	Veränderung gegenüber dem Vorjahreszeitraum in %												
		Jan.	Feb.	März	April	Mai	Juni	Juli	Aug.	Sept.	Okt.	Nov.	Dez.	Jan. bis März
C	Verarbeitendes Gewerbe	– 3,3	– 57,2	265,4	...	...	...	...	...	...	...	...	...	28,0
	Vorleistungsgüterproduzenten	24,0	– 6,8	9,6	...	...	...	...	...	...	...	...	...	7,5
	Investitionsgüterproduzenten	– 35,2	– 88,2	957,5	...	...	...	...	...	...	...	...	...	47,8
	Gebrauchsgüterproduzenten	6,6	– 29,7	– 60,6	...	...	...	...	...	...	...	...	...	– 22,1
	Verbrauchsgüterproduzenten	27,1	31,2	41,0	...	...	...	...	...	...	...	...	...	31,8
13, 14	H.v. Textilien und Bekleidung	–	–	–	...	...	...	...	...	...	...	...	...	–
17	H.v. Papier, Pappe und Waren daraus	– 9,3	– 9,5	6,4	...	...	...	...	...	...	...	...	...	– 4,6
20	H.v. chemischen Erzeugnissen	4,7	– 5,3	20,6	...	...	...	...	...	...	...	...	...	7,1
21	H.v.pharmazeut.Erzeugn.	27,1	31,2	41,0	...	...	...	...	...	...	...	...	...	31,8
24	Metallerzeugung und -bearbeitung	53,9	– 1,3	22,6	...	...	...	...	...	...	...	...	...	22,8
25	H.v. Metallerzeugnissen	4,8	3,5	129,6	...	...	...	...	...	...	...	...	...	46,2
26	H.v.DV-Gerät.,elektron. u.opt.Erzeugn.	48,6	– 24,8	– 10,0	...	...	...	...	...	...	...	...	...	– 6,4
27	H.v. elektrischen Ausrüstungen	110,7	117,5	125,5	...	...	...	...	...	...	...	...	...	117,3
28	Maschinenbau	24,5	9,4	33,3	...	...	...	...	...	...	...	...	...	23,6
29, 30	Fahrzeugbau	– 46,6	– 94,9	1641,0	...	...	...	...	...	...	...	...	...	49,2

<sup>1</sup> vorläufige Ergebnisse

### 3.5 Auftragseingangindex für das Verarbeitende Gewerbe im Land Brandenburg seit 2006 nach Monaten

Basis 2005 = 100; – Wertindex –

Jahr	Index												
	Jan.	Feb.	März	April	Mai	Juni	Juli	Aug.	Sept.	Okt.	Nov.	Dez.	Jahr
Insgesamt													
2006	119,0	106,6	110,5	96,0	104,1	108,4	122,0	132,9	117,2	105,8	128,4	129,6	115,1
2007	118,1	134,6	138,5	106,1	118,6	125,3	113,6	169,7	134,4	160,8	143,6	125,6	132,4
2008	148,8	139,3	227,0	145,8	132,1	136,0	138,5	198,3	123,1	122,7	110,7	159,8	148,5
2009	100,6	94,3	129,2	101,8	165,2	123,6	131,6	98,2	190,1	111,3	126,9	99,0	122,7
2010	105,3	114,4	174,9	116,1	116,0	123,0	120,3	114,1	217,5	141,6	143,8	159,7	137,2
2011	150,5	193,1	149,5	143,6	154,6	154,6	132,7	147,4	140,9	174,2	150,9	227,5	160,0
2012 <sup>1</sup>	141,4	132,2	260,2	...	...	...	...	...	...	...	...	...	...
Inland													
2006	100,4	101,4	110,5	93,7	105,1	112,1	94,4	100,1	118,8	107,1	122,2	114,8	106,7
2007	118,3	114,1	147,3	113,3	117,9	130,8	123,0	117,7	122,2	161,1	144,2	128,7	128,2
2008	133,5	133,8	129,3	152,9	141,1	144,5	151,8	124,5	134,1	128,1	112,3	111,6	133,1
2009	98,2	101,1	123,5	111,9	210,0	127,0	144,6	106,7	149,2	124,9	142,8	107,9	129,0
2010	111,7	117,2	186,5	121,8	125,3	128,9	125,4	112,0	201,1	130,3	146,0	161,9	139,0
2011	134,4	127,5	154,0	148,2	154,6	158,2	126,2	144,0	142,7	127,0	146,9	259,0	151,9
2012 <sup>1</sup>	124,4	128,0	131,1	...	...	...	...	...	...	...	...	...	...
Ausland													
2006	157,2	117,2	110,5	100,7	102,0	101,0	178,4	199,9	114,1	103,1	141,0	159,7	132,1
2007	117,8	176,4	120,5	91,5	120,0	114,0	94,4	275,7	159,5	160,1	142,4	119,2	141,0
2008	179,8	150,4	426,5	131,4	113,8	118,7	111,4	348,9	100,5	111,9	107,3	258,0	179,9
2009	105,4	80,5	140,9	81,1	73,9	116,8	105,2	80,8	273,4	83,7	94,4	80,7	-39,0
2010	92,4	108,7	151,3	104,3	97,0	110,8	110,0	118,5	251,0	164,5	139,3	155,1	133,6
2011	183,4	326,9	140,3	134,3	154,6	147,4	145,9	154,5	137,1	270,4	158,8	163,2	176,4
2012 <sup>1</sup>	176,2	140,7	523,6	...	...	...	...	...	...	...	...	...	...

Jahr	Veränderungsraten zum Vorjahreszeitraum in %												
	Jan.	Feb.	März	April	Mai	Juni	Juli	Aug.	Sept.	Okt.	Nov.	Dez.	Jahr
Insgesamt													
2006	36,5	17,3	4,5	-10,8	26,4	11,1	-23,9	40,6	22,3	20,3	20,3	56,1	15,1
2007	-0,8	26,3	25,3	10,5	13,9	15,5	-6,9	27,7	14,7	52,0	11,9	-3,1	15,1
2008	26,0	3,5	64,0	37,4	11,4	8,5	21,9	16,8	-8,5	-23,7	-23,0	27,3	12,2
2009	-32,4	-32,3	-43,1	-30,2	25,0	-9,1	-5,0	-50,5	54,4	-9,3	14,7	-38,1	-17,4
2010	4,7	21,2	35,4	14,0	-29,8	-0,6	-8,6	16,2	14,4	27,1	13,3	61,3	11,9
2011	42,9	68,9	-14,5	23,8	33,3	25,8	10,3	29,2	-35,2	23,1	4,9	42,5	16,6
2012 <sup>1</sup>	-6,0	-31,6	74,0	...	...	...	...	...	...	...	...	...	...
Inland													
2006	1,6	4,4	5,9	-12,7	14,0	5,3	-1,6	-2,7	15,3	20,4	8,9	26,1	6,7
2007	17,9	12,5	33,3	20,9	12,1	16,7	30,4	17,7	2,9	50,4	18,0	12,1	20,2
2008	12,9	17,3	-12,2	34,9	19,7	10,4	23,4	5,7	9,8	-20,5	-22,1	-13,2	3,8
2009	-26,4	-24,4	-4,5	-26,8	48,8	-12,1	-4,8	-14,3	11,2	-2,5	27,1	-3,3	-3,1
2010	13,7	15,9	51,0	8,9	-40,3	1,5	-13,3	4,9	34,8	4,4	2,3	50,0	7,8
2011	20,3	8,8	-17,4	21,6	23,4	22,7	0,7	28,6	-29,0	-2,5	0,6	60,0	9,3
2012 <sup>1</sup>	-7,4	0,4	-14,9	...	...	...	...	...	...	...	...	...	...
Ausland													
2006	146,5	50,1	1,6	-7,0	63,6	26,7	-38,9	157,2	40,2	20,1	47,7	139,4	32,1
2007	-25,1	50,5	9,1	-9,1	17,7	12,9	-47,1	37,9	39,7	55,3	1,0	-25,3	6,7
2008	52,7	-14,8	253,9	43,6	-5,1	4,1	18,0	26,5	-37,0	-30,1	-24,7	116,5	27,6
2009	-41,4	-46,5	-67,0	-38,3	-35,1	-1,5	-5,5	-76,8	172,1	-25,2	-12,0	-68,7	-39,0
2010	-12,3	34,9	7,4	28,6	31,2	-5,1	4,6	46,7	-8,2	96,4	47,5	92,2	21,7
2011	98,4	200,9	-7,2	28,8	59,5	33,0	32,6	30,3	-45,4	64,4	14,0	5,2	32,1
2012 <sup>1</sup>	-3,9	-57,0	273,1	...	...	...	...	...	...	...	...	...	...

<sup>1</sup> vorläufige Ergebnisse

## Anhang

### Klassifikation der Wirtschaftszweige (WZ 2008) nach Wirtschaftsabteilungen

Bereich: Verarbeitendes Gewerbe sowie Bergbau und Gewinnung von Steinen und Erden

Auftragseingänge (AE) werden nur für ausgewählte Wirtschaftszweige erhoben

Nr. der Klassifikation	AE	Bezeichnung
<b>B</b>		<b>Bergbau und Gewinnung von Steinen und Erden</b>
05		Kohlenbergbau
06		Gewinnung von Erdöl und Erdgas
07		Erzbergbau
08		Gewinnung von Steinen und Erden, sonstiger Bergbau
09		Erbringung von Dienstleistungen für den Bergbau und für die Gewinnung von Steinen und Erden
<b>C</b>		<b>Verarbeitendes Gewerbe</b>
10		Herstellung von Nahrungs- und Futtermitteln
11		Getränkeherstellung
12		Tabakverarbeitung
13	AE	Herstellung von Textilien
14	AE	Herstellung von Bekleidung
15		Herstellung von Leder, Lederwaren und Schuhen
16		Herstellung von Holz-, Flecht-, Korb- und Korkwaren (ohne Möbel)
17	AE	Herstellung von Papier, Pappe und Waren daraus
18		Herstellung von Druckerzeugnissen; Vervielfältigung von bespielten Ton-, Bild- und Datenträgern
19		Kokerei und Mineralölverarbeitung
20	AE	Herstellung von chemischen Erzeugnissen
21	AE	Herstellung von pharmazeutischen Erzeugnissen
22		Herstellung von Gummi- und Kunststoffwaren
23		Herstellung von Glas und Glaswaren, Keramik, Verarbeitung von Steinen und Erden
24	AE	Metallerzeugung und -bearbeitung
25	AE	Herstellung von Metallerzeugnissen
26	AE	Herstellung von Datenverarbeitungsgeräten, elektronischen und optischen Erzeugnissen
27	AE	Herstellung von elektrischen Ausrüstungen
28	AE	Maschinenbau
29	AE	Herstellung von Kraftwagen und Kraftwagenteilen
30	AE	Sonstiger Fahrzeugbau
31		Herstellung von Möbeln
32		Herstellung von sonstigen Waren
33		Reparatur und Installation von Maschinen und Ausrüstungen
		<b>Hauptgruppen</b>
A		Vorleistungsgüterproduzenten
B		Investitionsgüterproduzenten
GG		Gebrauchsgüterproduzenten
VG		Verbrauchsgüterproduzenten
EN		Energie

## Das Amt für Statistik Berlin-Brandenburg

Das Amt für Statistik Berlin-Brandenburg ist für beide Länder die zentrale Dienstleistungseinrichtung auf dem Gebiet der amtlichen Statistik. Das Amt erbringt Serviceleistungen im Bereich Information und Analyse für die breite Öffentlichkeit, für alle gesellschaftlichen Gruppen sowie für Kunden aus Verwaltung und Politik, Wirtschaft und Wissenschaft. Kerngeschäft des Amtes ist die Durchführung der gesetzlich angeordneten amtlichen Statistiken für Berlin und Brandenburg. Das Amt erhebt die Daten, bereitet sie auf, interpretiert und analysiert sie und veröffentlicht die Ergebnisse. Die Grundversorgung aller Nutzer mit statistischen Informationen erfolgt unentgeltlich, im Wesentlichen über das Internet und den Informationsservice. Daneben werden nachfrage- und zielgruppenorientierte Standardauswertungen zu Festpreisen angeboten. Kundenspezifische Aufbereitung / Beratung zu kostendeckenden Preisen ergänzt das Spektrum der Informationsbereitstellung.

### Amtliche Statistik im Verbund

Die Statistiken werden bundesweit nach einheitlichen Konzepten, Methoden und Verfahren arbeitsteilig erstellt. Die statistischen Ämter der Länder sind dabei grundsätzlich für die Durchführung der Erhebungen, für die Aufbereitung und Veröffentlichung der Länderergebnisse zuständig. Durch diese Kooperation in einem „Statistikverbund“ entstehen für alle Länder vergleichbare und zu einem Bundesergebnis zusammenführbare Erhebungsergebnisse.

## Produkte und Dienstleistungen

### Informationsservice

info@statistik-bbb.de  
mit statistischen Informationen für jedermann und Beratung sowie maßgeschneiderte Aufbereitungen von Daten über Berlin und Brandenburg.  
Auskunft, Beratung, Pressedienst sowie Fachbibliothek.

### Standort Potsdam

Behlertstraße 3a, 14467 Potsdam  
Tel. 0331 8173 - 1777  
Fax 030 9028 - 4091  
Mo – Do 9 – 15 Uhr, Fr 9 – 14 Uhr

### Standort Berlin

Alt-Friedrichsfelde 60, 10315 Berlin  
Bibliothek  
Tel. 030 9021 - 3540  
Mo – Do 9 – 15 Uhr, Fr 9 – 14 Uhr

### Internet-Angebot

www.statistik-berlin-brandenburg.de  
mit aktuellen Daten, Pressemitteilungen, Statistischen Berichten zum kostenlosen Herunterladen, regionalstatistischen Informationen, Wahlstatistiken und -analysen sowie einem Überblick über das gesamte Leistungsspektrum des Amtes.

### Statistische Jahrbücher

mit einer Vielzahl von Tabellen aus nahezu allen Arbeitsgebieten der amtlichen Statistik.

### Statistische Berichte

mit Ergebnissen der einzelnen Statistiken in Tabellen in tiefer sachlicher Gliederung und Grafiken zur Veranschaulichung von Entwicklungen und Strukturen.  
Mit dieser Reihe werden die bisherigen Veröffentlichungen Statistischer Berichte aus dem Landesbetrieb für Datenverarbeitung und Statistik Land Brandenburg sowie dem Statistischen Landesamt Berlin fortgesetzt.

## Datenangebot aus dem Sachgebiet

### Informationen zu dieser Veröffentlichung

Referat 31 Verarbeitendes Gewerbe  
Tel. 030 9021-3725/3816/3343  
Fax 030 9028-4012  
Verarb.Gewerbe@statistik-bbb.de

### Weitere Veröffentlichungen zum Thema

Statistische Berichte:

- Verarbeitendes Gewerbe  
E 1 1 – j  
E 1 1 – m (bis 2010)
- Produktionsindex  
E 1 2 – m (bis 2006)
- Monatsbericht Betriebe, AE-Index  
E 1 2 – m (ab 2011)
- Auftragseingangindex  
E 1 3 – j  
E 1 3 – m (bis 2010)
- Produktion  
E 1 5 – j  
E 1 5 – v j
- Investitionen  
E 1 6 – j

### Statistisches Bundesamt

Beschäftigung und Umsatz der Betriebe des Verarbeitenden Gewerbes sowie des Bergbaus und der Gewinnung von Steinen und Erden; Fachserie 4, Reihe 4.1.1; monatlich, jährlich.

Betriebe, Beschäftigte und Umsatz des Verarbeitenden Gewerbes sowie des Bergbaus und der Gewinnung von Steinen und Erden nach Beschäftigtengrößenklassen; Fachserie 4, Reihe 4.1.2; jährlich.

Beschäftigung und Umsatz der Betriebe des Verarbeitenden Gewerbes sowie des Bergbaus und der Gewinnung von Steinen und Erden nach Bundesländern; Fachserie 4, Reihe 4.1.4; jährlich.